

Technická univerzita v Liberci  
Ekonomická fakulta

DIPLOMOVÁ PRÁCE

2010

Bc. David Horák

Technická univerzita v Liberci  
Ekonomická fakulta

Studijní program: **N 6208 – Ekonomika a management**

Studijní obor: Podniková ekonomika

Celní řízení a jeho modernizace

Customs procedure and modernization

DP – EF – KPE 2010 31

Bc. David Horák

Vedoucí práce: prof. Ing. Ivan Jáč, CSc., Katedra podnikové ekonomiky

Konzultant: Ing. Michal Šedivý, Ministerstvo financí

Počet stran: 94

Počet příloh: 5

Datum odevzdání: 7. května 2010

Byl jsem seznámen s tím, že na mou diplomovou práci se plně vztahuje zákon č. 121/2000 Sb. o právu autorském, zejména § 60 – školní dílo.

Beru na vědomí, že Technická univerzita v Liberci (TUL) nezasahuje do mých autorských práv užitím mé diplomové práce pro vnitřní potřebu TUL.

Užiji-li diplomovou práci nebo poskytnu-li licenci k jejímu využití, jsem si vědom povinnosti informovat o této skutečnosti TUL; v tomto případě má TUL právo ode mne požadovat úhradu nákladů, které vynaložila na vytvoření díla, až do jejich skutečné výše.

Diplomovou práci jsem vypracoval samostatně s použitím uvedené literatury a na základě konzultací s vedoucím diplomové práce a konzultantem.

V Liberci dne 7. 5. 2010

Bc. David Horák

## **Anotace**

V diplomové práci jsem se pokusil co nejstručněji a současně co nejvýstižněji popsat technologii celního řízení tak, aby každý čtenář získal přehled o právech, povinnostech a možnostech které mu mohou jak v soukromé tak profesní oblasti usnadnit mezinárodní obchod a zefektivnit podnikání.

Úvodní část pojednává o mezinárodních organizacích a ekonomických seskupení, jejichž prvořadým posláním je liberalizace zahraničního obchodu a které zásadním způsobem ovlivňují i celní řízení.

Další část se zabývá procesem celního řízení a analýzou současných trendů v celnictví, jejichž cílem je usnadňování mezinárodní směny zboží a služeb.

V závěru se věnuji modernizaci celního řízení se všemi jeho aspekty, včetně jejich zhodnocení a navržených doporučení s cílem snížit nejen administrativní zatížení podnikatelských subjektů, jejichž hlavní činností je zahraniční obchod, ale zejména i finančních nákladů spojených s elektronizací celního řízení.

## **Klíčová slova**

Celní prohlášení, celní režim, celní zákon, celní kodex Společenství, centralizované celní řízení, clo, deklarant, e-Dovoz, elektronické celní řízení, e-Vývoz, modernizace, propuštění zboží do režimu, WCO, WTO.

## **Annotation**

In my thesis I have tried to describe the customs proceedings technology the most briefly but at the same time the most concisely so that the reader can get an overview about the rights, obligations and possibilities which may facilitate international trade and make the business more effective, both in private as well as professional area.

The initial part deals with international organizations and economic associations whose primary aim is to liberalize international trade and which fundamentally influence customs proceedings.

The middle part deals with customs processes and analysis of current trends in customs area whose aim is to facilitate international trade of goods and services.

The final part deals with the modernization of customs proceedings covering all its aspects including the evaluation and proposed recommendations with a view to reduce not only administrative burden for business entities, whose key activity is the international trade, but mainly financial costs involved in the computerization of the customs procedure.

## **Key Words**

Customs declaration, customs procedure, customs act, community customs Code, centralized customs clearance, duty, „deklarant“ – person making a customs declaration, e-Imports, electronic customs procedure, e-Export, modernization, release of the goods to customs procedure, WCO, WTO.

## **Poděkování**

Tímto bych chtěl vyjádřit poděkování prof. Ing. Ivanu Jáčovi, CSc. za vedení práce a cenné rady a připomínky, které mi poskytoval v průběhu vypracování.

## **OBSAH**

Seznam použitých zkratk a symbolů .....	10
Seznam tabulek.....	12
Seznam obrázků.....	13
1 ÚVOD .....	14
2 Světová obchodní organizace.....	16
2.1 Historie.....	16
2.2 Poslání WTO.....	18
3 SVĚTOVÁ CELNÍ ORGANIZACE .....	19
3.1 Historie.....	20
3.2 NÁSTROJE WCO .....	21
3.3 Tvorba harmonizovaného systému popisu zboží a jeho kódování. ....	21
3.4 Celní hodnocení .....	22
4 OBCHODNÍ POLITIKA EU .....	23
4.1 NÁSTROJE SPOLEČNÉ OBCHODNÍ POLITIKY EU .....	25
4.1.1 Tarifní nástroje .....	25
4.1.1.1 Cla z hlediska účelu: .....	25
4.1.1.2 Cla z hlediska směru pohybu zboží .....	26
4.1.1.3 Cla z hlediska výpočtu celní dávky .....	26
4.1.2 Netarifní nástroje .....	27
5 CELNÍ SPRÁVA ČR.....	28
5.1 ORGANIZAČNÍ STRUKTURA CELNÍ SPRÁVY ČR.....	29
5.1.1 Generální ředitelství cel.....	29
5.1.2 Celní ředitelství .....	31
5.1.3 Celní úřady .....	32
5.2 KOMPETENCE CELNÍ SPRÁVY ČR.....	32
5.2.1 Správa spotřebních daní.....	33
5.2.2 Další kompetence celní správy ČR.....	34
6 OBECNĚ O CELNÍM ŘÍZENÍ.....	36
6.1 ZÁKLADNÍ POJMY SOUVISEJÍCÍ S CELNÍM ŘÍZENÍM.....	36
6.2 ÚČEL CELNÍHO ŘÍZENÍ .....	37
6.3 PRÁVNÍ ÚPRAVA CELNÍHO ŘÍZENÍ .....	38
6.4 ZÁSADY ŘÍZENÍ PŘED CELNÍMI ORGÁNY .....	39
6.5 ORGÁNY KOMPETENTNÍ PROVÁDĚT CELNÍ ŘÍZENÍ.....	41
6.6 MÍSTA, KDE SE PROVÁDÍ CELNÍ ŘÍZENÍ .....	41

7	ÚKONY V CELNÍM ŘÍZENÍ .....	43
7.1	POSTUP V CELNÍM ŘÍZENÍ .....	43
7.2	ÚKONY ZE STRANY ÚČASTNÍKA .....	43
7.2.1	Podání celního prohlášení.....	43
7.2.2	Doložení správnosti deklarovaných údajů.....	44
7.2.3	Podání žádosti o opravu nebo zrušení celního prohlášení.....	45
7.3	ÚKONY ZE STRANY CELNÍCH ORGÁNŮ.....	48
7.3.1	Přijetí celního prohlášení .....	48
7.3.2	Kontrola správnosti celního prohlášení .....	48
7.3.3	Rozhodnutí o propuštění do celního režimu.....	51
8	CELNÍ PROHLÁŠENÍ .....	54
8.1	CELNÍ REŽIMY .....	54
8.1.1	Celní režim volný oběh .....	55
8.1.2	Celní režim vývozu.....	55
8.1.3	Celní režim tranzit .....	56
8.1.4	Celní režim uskladňování v celním skladu.....	57
8.1.5	Celní režim aktivní zušlechťovací styk .....	58
8.1.6	Celní režim pasivní zušlechťovací styk.....	58
8.1.7	Celní režim přepracování pod celním dohledem.....	59
8.1.8	Celní režim dočasné použití .....	59
8.2	DEKLARANT A ZASTUPOVÁNÍ V CELNÍM ŘÍZENÍ.....	60
8.3	FORMY CELNÍHO PROHLÁŠENÍ.....	62
8.3.1	Ústní celní prohlášení .....	63
8.3.1.1	Ústní celní prohlášení – volný oběh .....	63
8.3.1.2	Ústní celní prohlášení – režim dočasného použití .....	64
8.3.1.3	Ústní celní prohlášení – režim vývozu .....	65
8.3.2	Písemné celní prohlášení .....	65
8.3.3	Celní prohlášení učiněné jiným úkonem .....	67
9	MODERNIZACE CELNÍHO ŘÍZENÍ .....	71
9.1	E- Customs.....	71
9.1.1	Cílem e-Customs je: .....	72
9.1.2	Nástroje e-Customs .....	73
9.1.3	Legislativní prostředí e-Customs.....	73
9.2	PROJEKTY A SYSTÉMY e-CUSTOMS .....	75
9.2.1	NCTS.....	76
9.2.2	e-Vývoz (ECS a AES).....	78



9.2.3	e-Dovoz .....	78
9.2.4	Centralizované celní řízení .....	81
9.2.5	Oprávněný hospodářský subjekt.....	82
9.2.5.1	Přínosy osvědčení AEO .....	83
10	Závěr.....	84
10.1	přínosy NCTS a ECS z pohledu veřejnosti.....	84
10.2	Nákladovost celního řízení .....	85
10.3	Zhodnocení a návrhy na opatření.....	87
	Seznam použité literatury .....	90
	Citace... ..	90
	Bibliografie .....	90
	Právní normy.....	90
	Interní zdroje Celní správy ČR .....	92
	další zdroje.....	93
	Internetové zdroje .....	93
	Seznam Příloh:.....	94

## SEZNAM POUŽITÝCH ZKRATEK A SYMBOLŮ

AEO	Authorised Economic Operator
AES	Automated Export System
AIS	Automated Import System
ATA	Addmission temporaire /temporary admission
CCC	Customs Co-operation Council
CIM	Contrat international marchandises
COPIs	Counterfeiting and Piracy
COTIF	Convention relative aux transports internationaux ferroviaires
CRMS	Customs Risk Management System
CŘ	Celní ředitelství
CÚ	Celní úřad
DSU	Dispute Settlement Understanding
ECIP	Electronic Customs Information Portal
ECS	Electronic Control system
EDI	Exchange data interface
EHS	Evropské hospodářské společenství
EORI	Economic Operators Registration and Identification
ESD	Entry Summary Declaration
ESUO	Evropské společenství uhlí a oceli
EU	Evropská unie
GATT	General Agreement on Tariffs and Trade
GATS	General agreement on Trade in services
GŘC	Generální ředitelství cel
ICS	Import Control system
ITE	Integrated tariff Environment
ITO	International Trade Organization
JSD	Jednotný správní doklad
JVT	Jednotný vnitřní trh
NCTS	New Computerized Transit System

OECD	Organization for Economic Cooperation and Development
OSN	Organizace spojených národů
RIF	Risk Information Form
RMF	Risk Management Form
SAEP	Single Access Point
TIR	Transports Internationaux Routiers
TRIPS	Agreement on Trade Related Aspects of Intellectual Property Rights
VAN	Value Added Network
WCO	World Customs Organization
WTO	World Trade Organization

## **SEZNAM TABULEK**

<b>TABULKA č. 1 :</b>	<b>ODDĚLENÍ V RÁMCI ODBORŮ GŘC</b>
<b>TABULKA č. 2 :</b>	<b>ODDĚLENÍ V RÁMCI ODBORŮ CŘ</b>
<b>TABULKA č. 3 :</b>	<b>ODDĚLENÍ V RÁMCI ODBORŮ CÚ</b>
<b>TABULKA č. 4:</b>	<b>PŘÍJMY CLA A DPH V ČR</b>
<b>TABULKA č. 5:</b>	<b>PŘÍJMY Z SPD V ČR</b>
<b>TABULKA č. 6:</b>	<b>PŘÍJMY V RÁMCI DĚLENÉ SPRÁVY V ČR</b>
<b>TABULKA č. 7:</b>	<b>PŘÍJMY Z EKOLOGICKÝCH DANÍ V ČR</b>
<b>TABULKA č. 8:</b>	<b>NÁKLADY NA VÝVOZNÍ OPERACI</b>

## **SEZNAM OBRÁZKŮ**

- Obrázek č. 1**      MAPA ČLENŮ WTO
- Obrázek č. 2:**      ČASOVÝ HARMONOGRAM E-CUSTOMS
- Obrázek č. 3:**      SCHÉMA PROJEKTU E-DOVOZ
- Obrázek č. 4:**      SCHÉMA CENTRALIZOVANÉHO CELNÍHO ŘÍZENÍ
- Obrázek č. 5:**      PRŮZKUM SPOKOJENOSTI S NCTS A ECS

# 1 ÚVOD

Cílem této diplomové práce zmapovat celní řízení v rámci Evropského společenství jako jednu z možností ochrany trhu. Dále pak co nejpřesněji popsat technologii celního řízení tak, aby každý čtenář získal přehled o právech, povinnostech a možnostech, které právní předpisy skrývají a umožňují.

Komplexně podchytit nové trendy v oblasti celního řízení, zanalyzovat modernizaci celního řízení se všemi jejími aspekty a případně navrhnout efektivnější východiska, která přispějí k vyšší konkurenceschopnosti zboží a služeb vytvořených na území EU.

Řekne-li se „**celní řízení**“, snad každému se vybaví pojmy jako celník, dovoz a vývoz zboží, kamionová přeprava, stát, hranice, celní území, státní rozpočet.

Vznik cla je obvykle kladen do souvislosti s dávkami, které byly vybírány za zřizování a ochranu komunikací. Historicky předcházelo clu vybírání mýta, jež vybírali vlastníci pozemků, kterými procházely obchodní komunikace. Clo na rozdíl od mýta je dávkou veřejnou, jejíž výtěžek vždy plynul místnímu státu či panovníkovi. Nejstarší známý druh cla je clo tranzitní, jež v sobě zahrnovalo řadu znaků mýta.

Na našem území, vzhledem k jeho výhodné pozici z hlediska evropského obchodu, bylo clo vybíráno poměrně brzy. Nejznámější místo bylo umístěné v Týnském dvoře v Praze a tehdejší dobový název pro clo „ungelt“ stál pak u zrodu místního pojmenování pro lokalitu, kde se clo vybíralo. Rozhodující skutečností pro vyměření cla byl přechod zboží přes státní hranice.

Celnictví žilo svým životem a rozvíjelo se na našem území až do roku 1948, kdy jeho právní úprava upadla, neboť v podmínkách centrálně plánované ekonomiky bylo clo považováno jen za nevýznamný doplněk státního monopolu zahraničního obchodu.

Teprve s obnovením tržního hospodářství v našem státě po roce 1989 opětovně rostl význam cla jako rozpočtového příjmu a nástroje zahraničně hospodářské politiky. Tomu odpovídala i nová komplexní úprava legislativy, založená na novém, celním zákoně č.13/1993 Sb., jenž byl připravován za přispění expertů ze zemí Evropských společenství a vycházel i ze zásad připravovaného jednotného celního kodexu Společenství.

Další zásadní mezník v právní úpravě cla představoval vstup České republiky do Evropské unie, neboť od 1. 5. 2004 se Česká republika stala součástí celní unie Evropských společenství. V současné době jsou v oblasti celnictví na území České republiky aplikovatelné právní předpisy Evropských společenství, přičemž převážná část 75% vybraného cla je příjmem rozpočtu Evropské unie. Zbylých 25% z vybrané částky cla je ponecháno členským státům na náklady spojené s jejich výběrem.

Jak je z výše uvedeného patrné, zcela zásadní terminologickou výjimečnou pozici v oblasti celnictví zaujímá termín **clo**. Přestože celní kodex zavádí dva druhy cla<sup>1</sup> (dovozní clo a vývozní clo), vybírá se v současné době na území Společenství většinou pouze clo dovozní.

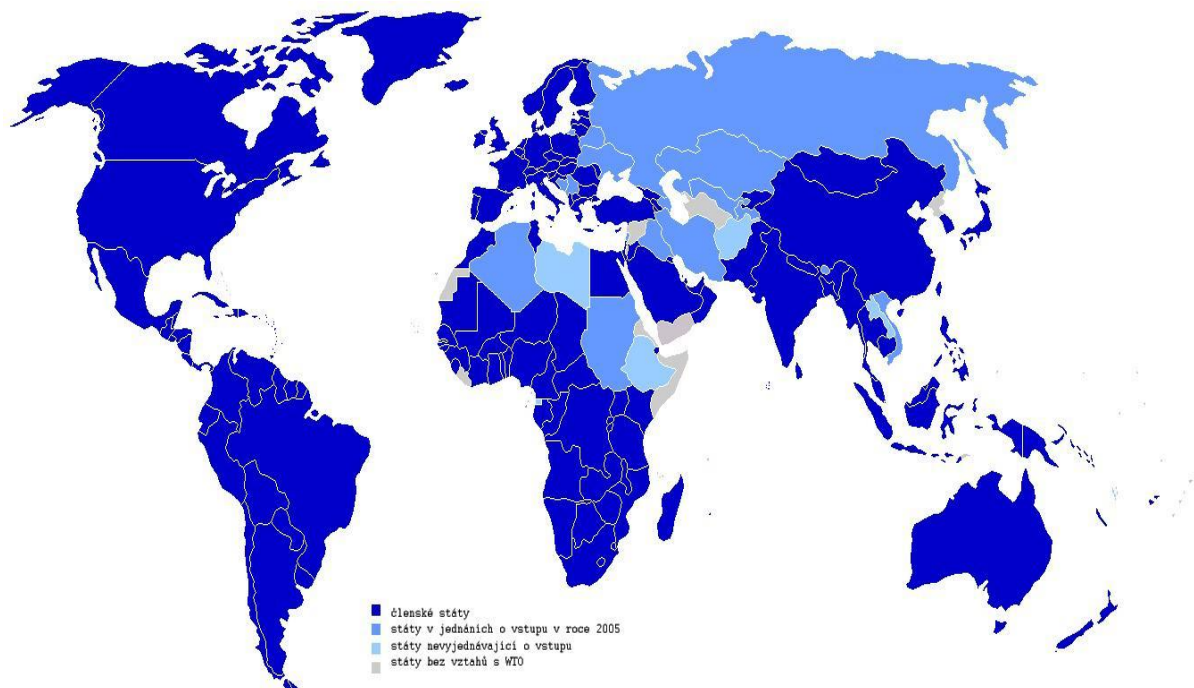
Clo vždy znamenalo významný zdroj státních příjmů a zůstává jím dodnes. I přesto, že globalizační tržní tlaky směřující k odstraňování obchodních bariér jsou v posledních letech enormní.

---

<sup>1</sup> článek 4 nařízení Rady (EHS) 2913/92, Celní kodex

## 2 SVĚTOVÁ OBCHODNÍ ORGANIZACE

Světová obchodní organizace (WTO – World Trade Organization) je příkladem mnohostranného obchodního systému, který upravuje pravidla obchodních vztahů mezi členy této instituce. V současnosti má WTO 153 členů<sup>2</sup> a 30 pozorovatelů. Členské státy se podílejí přibližně 97 % na světovém obchodu. Sídlo organizace je v Ženevě ve Švýcarsku.



Obr. Č. 1 mapa členů WTO

Zdroj: [http://commons.wikimedia.org/wiki/File:WTO\\_map\\_2005en.png](http://commons.wikimedia.org/wiki/File:WTO_map_2005en.png)

### 2.1 HISTORIE

Historie Světové obchodní organizace se začala psát již v průběhu druhé světové války, kdy si světové mocnosti uvědomily potřebu vytvoření právního rámce pro světový obchod, aby zabránily možnému rozkladu světového hospodářského systému, který by mohl nastartovat hospodářskou krizi, jako v období po první světové válce.

---

<sup>2</sup> K 1. 8. 2008



V roce 1946 byla z podnětu OSN zahájena jednání o vypracování a přijetí Charty mezinárodní obchodní organizace – ITO jako třetího pilíře nových hospodářských vztahů k již uzavřeným dohodám Mezinárodního měnového fondu a Mezinárodní bance pro obnovu a rozvoj.

Vzhledem ke složitosti jednání se státy dohodly, že souběžně povedou jednání o vzájemném snížení cel, které byla nejpalčivějším problémem. Výsledkem tohoto separátního jednání bylo vytvoření textu Všeobecné dohody o clech a obchodu, který měl mít jen dočasnou platnost do doby, než bude přijata Charta mezinárodní obchodní organizace. Dohoda GATT (General Agreement on Tariffs and Trade) byla podepsána dne 30. října 1947 v Ženevě.

Následující rok se konala konference o obchodu a zaměstnanosti, jejímž předmětem jednání bylo přijetí Havanské Charty, jež však nebyla ratifikována Kongresem USA. To způsobilo, že její přijetí ztratily zájem i ostatní účastnické státy. Jelikož měla být Havanská charta základem Mezinárodní obchodní organizace, její vznik by tímto odložen.

Ačkoliv GATT měla být pouze dočasná, stala se důležitým a uplatňovaným nástrojem v rámci mezinárodního obchodu po následujících bezmála pět desetiletí.

GATT byla založena na pravidelných mnohostranných jednáních, tak zvaných „kolech“:

- 1947 Ženeva – podepsání dohody
- 1949 Annency
- 1951 Torguay
- 1956 Ženeva
- 1960-1961 Ženeva – Dillonovo kolo
- 1964-1967 Ženeva - Kennedyho kolo, jehož tématem bylo kromě snižování cel též odstraňování antidumpingových opatření.

- 1973-1979 Ženeva - Tokijské kolo, které řešilo redukci cel na průmyslové výrobky a eliminaci netarifních opatření, jež se začala hojně využívat v sedmdesátých letech minulého století.
- 1986-1994 Ženeva - Uruguayské kolo, bylo nejnáročnější, proto se z původních tří let prodloužilo na osm. Tématem jednání byly nejcitlivější oblasti zemědělství, textilu a nově i služeb. Nejproblematictější oblast zemědělství je sporem mezi USA a EU do dnes. Významnými výsledky tohoto kola se staly vedle snížení celních sazeb také integrování zemědělství, služeb a ochranu duševního vlastnictví pod tak zvanou Agrární dohodu do multilaterálního obchodního systému.

Nejvýznamnějším výsledkem Uruguayského kola bylo podepsání Dohody o Světové obchodní organizaci v Marakéši 15. dubna 1994. Tím bylo završeno mnohaleté úsilí o přeměnu „provizorní“ Všeobecné dohody o clech a obchodu v mezinárodní organizaci WTO.

## 2.2 POSLÁNÍ WTO

Základním cílem WTO *„je dosažení plné liberalizace mezinárodních obchodních vztahů a vybudování univerzálního mezinárodního právního systému, který by zajišťoval plnění přijatých principů a pravidel“*.<sup>3</sup> Tohoto cíle by mělo být dosaženo prostřednictvím zvyšování životní úrovně, dosahováním plné zaměstnanosti, využíváním světových zdrojů v souladu s cílem trvalého udržitelného rozvoje a *„rozvíjením prostředků určených k tomu, aby to bylo slučitelné s potřebami a zájmy smluvních stran vztahujících se k různým úrovním jejich ekonomického rozvoje“*.<sup>4</sup>

Při rozhodování v rámci Světové obchodní organizaci musí být dosaženo vzájemného konsensu všech členských států tzn. že musí dojít k jednomyslnému přijetí řešení všemi členy, jinak nemůže být dohoda přijata. Při jednání jsou uplatňovány základní principy WTO:

<sup>3</sup> MIROSLAV SVATOŠ A KOLEKTIV, *Zahraniční obchod teorie a praxe*, 60 s.

<sup>4</sup> ONDŘEJ JAN, *Mezinárodní právo, veřejné, soukromé, obchodní*, 350 s.

- *nediskriminace* – princip doložky nejvyšších výhod pro všechny členy,
- *národní zacházení* - na trh mohou vstupovat jak domácí, tak zahraniční firmy bez rozdílu,
- *volnější obchod* – postupné uvolňování obchodu na základě vyjednávání,
- *předvídatelnost* – změny v obchodních vztazích by měly probíhat na základě právní závaznosti a měly by být transparentní,
- *podpora spravedlivé hospodářské soutěže* – odstraňování všech obchodních bariér,
- *podpora rozvoje a ekonomických reforem* – znamená výhodnější postavení pro méně vyspělé členské státy, zejména při ekonomických reformách; neuplatňuje se zde reciprocita.

Právní rámec mezinárodního obchodu a obchodní politiky členských států WTO tvoří přibližně 60 dohod uzavřených jejími členy. Tyto obchodní dohody pak tvoří tři pilíře Světové obchodní organizace:

- *mnohostranné dohody o obchodu se zbožím* – Všeobecná dohoda o clech a obchodu GATT, Dohoda o zemědělství, Dohoda o textilu a ošacení atd,
- *všeobecná dohoda o obchodu službami* - GATS (General agreement on Trade in services),
- *dohoda o obchodních aspektech práv k duševnímu vlastnictví* – TRIPS (Agreement on Trade Related Aspects of Intellectual Property Rights).

System také zahrnuje některé další nástroje potřebné k dodržování daných pravidel například Ujednání o řešení sporů DSU a mechanismus přezkoumávání obchodní politiky.

### **3 SVĚTOVÁ CELNÍ ORGANIZACE**

Světová celní organizace je mezivládní organizace, která je zaměřena výhradně na oblast celnictví. Jejím úkolem je standardizovat, zjednodušit a zvýšit efektivitu celního řízení

v současném globalizovaném světě. Podstatnou měrou se podílí na dodržování práv duševního vlastnictví, usnadňování mezinárodního obchodu a zajišťování jeho bezpečnosti. WCO je „světový hlas celníků“.

V současné době má 176 členů, kteří tvoří 98 % celosvětového obchodu.

### **3.1 HISTORIE**

Počátek WCO můžeme najít v roce 1947, kdy třináct evropských zemí, které byly členy Organizace pro evropskou hospodářskou spolupráci, se rozhodly založit „studijní skupinu“. Skupina diskutovala možnost založit jednu či více „inter-evropskou“ celní unii, na právním základě Mezinárodní dohody o clech a obchodu.

V roce 1948 „studijní“ skupina založila dva výbory. Výbor pro ekonomiku, který se stal předchůdcem Organizace pro ekonomickou spolupráci a a Celní výbor, který se transformoval v Radu pro celní spolupráci. V roce 1994 přijala Rada pro celní spolupráci nový název Světová celní organizace, aby jasně deklarovala, že je globální mezivládní organizací.

#### **Některé nejdůležitější historické milníky:**

- 1974 – Úmluva o standardizaci a zjednodušení celních režimů (Kjótská úmluva);
- 1980 - Úmluva o vzájemné správní pomoci při prevenci, potlačování a vyšetřování celních přestupků;
- 1988 - mezinárodní dohody o harmonizovaném systému popisu zboží a číselného označování;
- 1999 - revize Kjótské úmluvy s důrazem na zjednodušení celních procedur, jehož prostřednictvím je nutné zajistit konkurenceschopnost jednotlivých zemí. Dohoda vzala v úvahu zrychlení mezinárodního obchodu a nárůst konkurenčního boje v podnikatelském prostředí;

- 2005 - Rada WCO přijímá Rámec standardů pro usnadnění celosvětového obchodu a zajištění jeho bezpečnosti.

**Cíle Světové celní organizace jsou:**

- zajištění fiskálních příjmů všech jejích členů,
- ochrana národní bezpečnosti,
- usnadnění celosvětového obchodu,
- sběr dat.

Pro dosažení výše uvedených cílů využívá WCO mnoha nástrojů. Zmíním zde jen ty, jež pokládám za nejdůležitější.

## **3.2 NÁSTROJE WCO**

### **3.3 TVORBA HARMONIZOVANÉHO SYSTÉMU POPISU ZBOŽÍ A JEHO KÓDOVÁNÍ.**

Harmonizovaný systém je číselník veškerého zboží, kde má každý druh zboží svůj několika číselný kód. Dvakrát do roka Výbor pro harmonizační systém aktualizuje zbožové kódy zboží v závislosti na vývoji mezinárodního obchodu a technologií. WCO má oprávnění vydávat závazné informace o celní klasifikaci zboží. Cílem tvorby harmonizovaného systému je zjednodušení při:

- stanovení sazeb cla,
- sběru relevantních dat pro statistiku,
- tvorbě pravidel původu zboží,
- obchodu se zbožím,

- ochraně národní bezpečnosti a zdraví občanů.

### **3.4 CELNÍ HODNOCENÍ**

Je vymezeno článkem VII Všeobecné dohody o clech a obchodu a protokolem k ní. Celní hodnota se určuje pomocí šesti metod. První, základní metoda je daná cenou skutečně placenou za zboží, tak zvaná transakční metoda. Další metody jsou víceméně náhradní a podstatně komplikovanější. Jedná se o metody určování celní hodnoty stejného či podobného zboží. Metoda založená na jednotkové ceně, cena vypočítaná a metoda vhodných prostředků, které musí být v souladu s mezinárodními smlouvami.

V rámci WCO se v příslušné Komisi dvakrát ročně projednává revize a aktualizace závazných postupů celního hodnocení. Komise má rovněž oprávnění provádět jeho kontrolu.

WCO také vytváří, podporuje a propaguje pravidla pro harmonizaci a standardizaci celních procedur souvisejících s pohybem zboží přes státní hranice či jiných integračních seskupení. Rovněž pomáhá s implementací mezinárodních dohod v rámci jednotlivých členských států v oblasti celnictví a také podporuje úsilí členských států při hledání optimálních řešení v celní oblasti v současném rychle se měnícím globalizovaném podnikatelském prostředí a to zejména prostřednictvím zajištění přesné a včasné výměny informací, pořádání konferencí a zajišťování školení.

V neposlední řadě zajišťuje sběr dat a poskytuje jejich analýzu s cílem poskytnout potřebné výstupy pro uskutečnění cílů Světové celní organizace.

## 4 OBCHODNÍ POLITIKA EU

Obchodní politika obecně je složitou interakcí mezi zájmy jednotlivých subjektů vůči ostatním. V našem případě jde o vztahy mezi Evropským společenstvím a ostatními státy mezinárodního společenství.

**Určujícími faktory obchodně politických vztahů jsou:**

- teritoriální postavení,
- vyspělost ekonomiky,
- mezinárodní vztahy a závazky,
- hospodářská a mezinárodní politika státu.

Pro ekonomický rozvoj členských států Evropského společenství je hlavní prioritou obchod, ať už se jedná o vnitřní mezi členskými státy nebo vnější se třetími zeměmi. Vnitřní – vnitrounitní obchod je determinován pravidly a předpisy vnitřního trhu, jehož oběh je sledován statistickým systémem INTRASTAT. Obchod se třetími zeměmi je prováděn v souladu se společnou obchodní politikou EU a dohodami, které byly uzavřeny mezi EU a ostatními subjekty mezinárodního společenství. Toky tohoto obchodu jsou sledovány prostřednictvím systému EXTRASTAT. Oba statistické systémy spravuje evropský statistický úřad EUROSTAT.

Společná obchodní politika EU je spolu se zahraniční a bezpečnostní politikou obsahem jednoho ze tří pilířů, na kterém je Evropské společenství založeno. Hlavním cílem je odstraňování omezení bránících mezinárodnímu obchodu, omezování tarifních a netarifních opatření, vytváření pravidel umožňujících rozvoj obchodu a standardizace legalizačních opatření.

Základy společné obchodní politiky byly obsaženy již v Římské smlouvě z roku 1957. Státy které ratifikovaly tuto smlouvu se zavázaly k postupnému odstraňování obchodních bariér a snižování celních sazeb.

K dalšímu formování společné obchodní politiky došlo vytvořením celní unie v roce 1968. Vytvořením celní unie byl započat proces postupné integrace členských států, který byl završen vznikem měnové unie a přijetím společné měny v roce 2002.

Charakteristickým znakem společné obchodní politiky EU je rezignace na jednu ze suverénních pravomocí členských států ve prospěch celku v oblasti zahraničního obchodu. V praxi to znamená, že se členské státy vzdaly části svých výlučných pravomocí a delegovaly je na orgány Společenství, současně se zavázaly k plnění rozhodnutí orgánů Společenství.

### **Společná obchodní politika je založena na čtyřech pilířích:**

- **Společný celní sazebník** je vydáván nařízením rady a je každoročně aktualizován. Obsahuje všechna tarifní a netarifní omezení, která byla přijata pro obchod mezi Společenstvím a třetími zeměmi<sup>5</sup>
- **Preferenční zacházení** je společné pro třetí země, kterými je obchodováno. Na základě smluvních ujednání je jednotně přístupováno k preferenčnímu zacházení. Smlouvy jsou bilaterální, pluraterální a multilaterální.
- **Společná ochrana vnitřního trhu** EU je postavena na principech společného trhu, který se v rámci EU nazývá jednotný vnitřní trh (JVT). JVT má mnohem komplexnější podobu než jen volný pohyb zboží, služeb, kapitálu a osob. Ve své šířce zahrnuje i související oblasti jako infrastruktura, energetika, ochrana životního prostředí apod.  
Odpovědným orgánem, který navrhuje legislativní opatření potřebná pro chod vnitřního trhu je Evropská komise, jejímž dalším úkolem je kontrola dodržování hospodářské soutěže na jednotném vnitřním trhu.
- **Společné vnější vystupování** mimo EU jako celek. Takže se stává, že na mezinárodních jednání jsou členské státy zastupovány duplicitně. Mají vlastní pověřené osoby a za celek je vždy přítomen společný zástupce z EU. Každý z nich podléhá jiným rozhodnutím (rady případně samostatným vládám)

---

<sup>5</sup> Pro praktické využití je vydáván TARIC (TARIF INTÉGRÉ DES COMMUNAUTÉS EUROPÉENNES) Generálním ředitelstvím pro daně a celní unii (DG TAXUD) a slouží jako zdroj informací o tarifních a netarifních opatřeních EU při dovozech a vývozech z a do nečlenských států EU.



## 4.1 NÁSTROJE SPOLEČNÉ OBCHODNÍ POLITIKY EU

Nástroje využívané v mezinárodní obchodní politice se dělí na tarifní a netarifní opatření. Dalším způsobem bývá uplatňování autonomních opatření, která mohou být přijata jednostranně či smluvně. V rámci Evropského společenství bývají aplikovány všechny způsoby obchodní politiky.

### 4.1.1 TARIFNÍ NÁSTROJE

Cla jsou dávky vybírané při přechodu státních hranic a patří mezi nejstarší finanční nástroje obchodní politiky. Původní význam cel byl fiskální (významný příjem státu) na rozdíl od současné doby, kdy plní úlohu spíše regulační a ekonomickou s ohledem na možné poškození životního prostředí plní rovněž funkci ekologickou.

Cla patří mezi autonomní prostředky pasivní. Vychází z vlastních ekonomických zájmů a působí na trh ochranářsky.

Cla můžeme rozlišovat z různých hledisek.

#### 4.1.1.1 Cla z hlediska účelu:

- **Finanční** – jejich hlavním cílem je získání prostředků pro státní pokladnu. Je jimi zatíženo zejména zboží podléhající spotřebním daním a dále pak ostatní zbytné zboží, jakým je např. luxusní kosmetika
- **Ochranářská** – jejich cílem je ochrana domácích producentů zboží. Uměle zdražují výrobek, aby nebyl na domácím trhu cenově konkurenceschopný. Pokud jsou cla vysoká tak, že znemožňují dovoz, hovoříme o clech prohibitivních.
- **Zvláštní** se dělí dále na:
  - diferenční – vztah podle způsobu dopravy, různá sazba cla dle použitého dopravního prostředku;
  - preferenční – zvýhodněná sazba cla pro vybrané země či integrační seskupení;
  - vyrovnávací (antidumpingová) – jsou dodatečná cla na zboží, za které je v zemi vývozu poskytována finanční suspenze;

- kompenzační – jsou obdobou vyrovnávacích cel s tím rozdílem, že se zvyšování celní sazby děje na základě okamžité situace na domácím trhu (např. protesty domácích výrobců proti levným dovozům).

#### 4.1.1.2 Cla z hlediska směru pohybu zboží

- **Vývozní** - jejich funkce je fiskální nebo ochranná (podpora domácí výroby). Využívají se zřídka.
- **Dovozní** jsou využívána nejčastěji a jsou nejobvyklejším způsobem ochrany domácího trhu. Jejich přínos je nejenom ekonomický, ale i fiskální.
- **Tranzitní** byla využívána zejména ve starověku a jejich význam byl hlavně fiskální. S rozvojem výrobních sil a mezinárodního obchodu byla tato cla postupně rušena.

#### 4.1.1.3 Cla z hlediska výpočtu celní dávky

- **Specifická cla** jsou poměrně jednoduchá. Vyměřují se z množství jednotky zboží.
- **Valorická cla**<sup>6</sup> jsou nejpoužívanější metodou výpočtu. Vyměřuje se procentuelní stanovenou sazbou z celní hodnoty. U těchto cel se můžeme setkat s úmyslným podhodnocováním zboží s cílem snížit celní hodnotu a tím i odvod cla.
- **Kombinovaná cla**<sup>7</sup> jsou využívána výjimečně. Jsou kombinací obou výše zmiňovaných metod. Státní autority se jejich aplikací snaží odstranit nevýhody specifických nebo valorických cel.

Současná společná obchodní politika Společenství většinou používá cla dovozní ostatní jen výjimečně.

---

<sup>6</sup> Z latinského „ad valorem“ – česky „k hodnotě“

<sup>7</sup> Někdy taky smíšená, klouzavá

#### 4.1.2 NETARIFNÍ NÁSTROJE

Následující netarifní opatření v rámci Společné obchodní politiky jsou využívána v souladu s ustanoveními Všeobecné úmluvy GATT a jsou tato:

- **Kvantitativní restrikce** je množství omezení, jímž stát ovlivňuje zbožovou strukturu zahraničního obchodu. Může se vztahovat jak na určité zboží tak na stanovené země odeslání či původu.
- **Dovozní přírážka** je procentuelní sazba z celní hodnoty vyměřovaná nad rámec běžného cla.
- **Devizová restrikce** představuje systém, kdy při dovozu zboží je požadováno složení procentuelní částky v peněžním ústavu bezúročně na pevně stanovenou dobu. V ČR byla aplikována v devadesátých letech.
- **Minimální cena** je nejnižší možná cena, kterou může vývozce za svůj výrobek žádat.

Mezi netarifní opatření náleží i další možnosti, kterými může stát stimulovat snahu svých producentů a podporovat je ve vývozním úsilí. Takováto opatření označujeme jako autonomní prostředky aktivní. Mezi standardní nástroje určené pro podporu vývozu a jež jsou všeobecně tolerovány z hlediska etiky mezinárodního obchodu, patří:

- vývozní subvence,
- vývozní prémie,
- úvěrování vývozu,
- státní záruky na úvěr,
- podpora výstav a veletrhů.

## 5 CELNÍ SPRÁVA ČR

*„Celní správa je státem vytvořený kontrolní a regulační systém, jehož součástí jsou celní politika, celní sazby, celní statistika a další činnosti vymezené celními předpisy. Jejich prostřednictvím stát může ovlivňovat a působit na pohyb zboží ve styku s cizinou a tím také na uskutečňování zahraničního obchodu“.*<sup>8</sup>

Celní správu ČR můžeme zařadit do odvětví společenských potřeb veřejného sektoru. *„Veřejný sektor je ta část národního hospodářství, ve kterém se ve veřejném zájmu realizují veřejné služby, je financován z veřejných rozpočtů, je řízen a spravován veřejnou správou, rozhoduje se v něm veřejnou volbou a podléhá veřejné kontrole“.*<sup>9</sup>

Celní správa ČR je ustanovena zákonem č. 185/2004 Sb. o Celní správě České republiky. Nejvyšším správním úřadem pro oblast celnictví s celorepublikovou působností je zřízeno Generální ředitelství cel se sídlem v Praze, které je přímo podřízeno Ministerstvu financí.

Celní správa České republiky zajišťuje činnosti ministerstva v oblastech stanovených celním zákonem, mezinárodními smlouvami a činnosti, které s tím přímo souvisejí, nebo které na tuto působnost navazují.

Základní cíle České celní správy v oblasti celnictví vycházejí z mezinárodních obchodně - politických vztahů. Těmito cíli jsou - usnadnění legálního mezinárodního obchodu, ochrana a regulace domácího a jednotného vnitřního trhu formou výběru cla z importovaného zboží a dohled nad tím, aby toto zboží neohrožovalo životy nebo zdraví lidí, zvířat či rostlin.

Úkoly celní správy plní celníci – fyzické osoby vykonávající službu podle zákona č. 361/2003 S. o služebním poměru příslušníků bezpečnostních sborů ve znění později vydaných předpisů a občanští pracovníci – fyzické osoby v pracovním poměru.

---

<sup>8</sup> VLASTISLAV BENEŠ A KOLEKTIV, *Zahraniční obchod.* 67 s.

<sup>9</sup> REKTOŘÍK, J. A KOL. *Ekonomika veřejného sektoru.* 82 s.

## 5.1 ORGANIZAČNÍ STRUKTURA CELNÍ SRÁVY ČR

Organizační struktura celní správy má podobu liniově štábní. Jejím hlavním kladem je možnost využití specializace funkčních vedoucích s jejich vysokou odborností. Úkolem **liniové složky** je komplexní řízení daného útvaru. **Štábní složka** vytváří předpoklady k tomu, aby i se vzrůstající složitostí řízení na vyšších stupních řízení bylo možno dodržet zásadu jediného odpovědného vedoucího a využít všech kladů, které tento princip zajišťuje.

Soustava celních orgánů je tvořena Generálním ředitelstvím cel v čele s generálním ředitelem, osmi celními ředitelstvími, jemuž je podřízeno 54 celních úřadů. Tyto tři úrovně řízení se dále člení na:

- sekce, odbory, oddělení a pobočky,
- ostatní formy organizačních útvarů jako jsou referáty, stálé pracovní skupiny, směny a účelová zařízení.

### 5.1.1 GENERÁLNÍ ŘEDITELSTVÍ CEL

Je základní organizační jednotkou<sup>10</sup> Celní správy ČR. Zajišťuje činnosti stanovené zákonem 185/2004 Sb. o celní správě ČR a zákonem 13/1993 Sb., celním zákonem a dalšími právními předpisy i mezinárodními smlouvami. Schéma organizační struktury generálního ředitelství cel tvoří je **přílohou A**. Oddělení v rámci GŘC jsou uvedena v tabulce (pro svou obsáhlost na více stránkách).

**TABULKA č. 1 : ODDĚLENÍ V RÁMCI ODBORŮ GŘC**

<b>Odbor GŘC</b>	<b>10 – PODPORY ŘÍZENÍ</b>
Oddělení	101 Řízení a koordinace
Oddělení	102 Bezpečnosti a krizového řízení
Oddělení	103 Centrální analytická jednotka
<b>Odbor GŘC</b>	<b>11 - FINANČNÍ</b>
Oddělení	111 Finanční a rozpočtové
Oddělení	112 Finančního účetnictví a majetkové evidence
<b>Odbor GŘC</b>	<b>12 - INFORMATIKY</b>
Oddělení	121 Strategie rozvoje a správy bezpečnosti IS
Oddělení	122 Informačních systémů celního a daňového řízení
Oddělení	123 Správy datového skladu

<sup>10</sup> § 3 zákona 185/2004 Sb. o celní správě ČR

Oddělení	124 Správy a provozu informačního centra
Oddělení	125 Informačních a komunikačních technologií
Oddělení	126 Technické podpory
Oddělení	127 Helpdesk
<b>Odbor GŘC</b>	<b>13 - HOSPODÁŘSKÉ SPRÁVY</b>
Oddělení	131 Investic, ekonomiky a hospodářské správy
Oddělení	132 MTZ, výstroje a techniky
<b>Odbor GŘC</b>	<b>20 – MEZINÁRODNÍ A VZTAHŮ K VEŘEJNOSTI</b>
Oddělení	Mezinárodní
Oddělení	Vztahů k veřejnosti
<b>Odbor GŘC</b>	<b>21 - CELNÍ</b>
Oddělení	211 Celní
Oddělení	212 Původu zboží, celní hodnoty a celní nomenklatury
Oddělení	213 TARICu a kvot
Oddělení	214 Společné zemědělské politiky a zvláštních kompetencí
<b>Odbor GŘC</b>	<b>23 SPOTŘEBNÍCH DANÍ</b>
Oddělení	231 Metodiky SPD, EKO, BIO
Oddělení	232 Metodiky daňového řízení
<b>Odbor GŘC</b>	<b>24 SPRÁVY CELNÍCH A DAŇOVÝCH PŘÍJMŮ</b>
Oddělení	241 Metodiky správy a vymáhání celních, daňových a ostatních příjmů
Oddělení	242 Tradičních vlastních zdrojů EU a integrovaných kontrol
<b>Odbor GŘC</b>	<b>30 PRÁVNÍ</b>
Oddělení	301 Právní
Oddělení	302 Správních činností
<b>Odbor GŘC</b>	<b>31 PÁTRÁNÍ</b>
Oddělení	311 Celních a daňových podvodů
Oddělení	312 Celní protidrogová jednotka
Oddělení	313 Národní koordinační jednotka
<b>Odbor GŘC</b>	<b>32 PODPORY PÁTRÁNÍ A DOHLEDU</b>
Oddělení	321 Informační podpory a Operačního centra
Oddělení	322 Speciálních činností
Oddělení	323 Informačních systémů pátrání a dohledu
Oddělení	324 Operativní dokumentace
Oddělení	325 Služební přípravy a logistiky
<b>Odbor GŘC</b>	<b>33 DOHLEDU</b>
Oddělení	331 Metodiky a koordinace dohledu
Oddělení	332 Kynologie, zbrání a kontrolně technických prostředků
<b>Odbor GŘC</b>	<b>40 PERSONÁLNÍ</b>
Oddělení	401 Personální
Oddělení	402 Organizace a systemizace
Oddělení	403 Institut vzdělávání

*Zdroj: interní, Celní správa ČR*

### 5.1.2 CELNÍ ŘEDITELSTVÍ<sup>11</sup>

Řídí celní úřady ve svém územním obvodu s výjimkou případů, kdy je řídí generální ředitelství. V rozsahu stanoveném generálním ředitelem zajišťuje i další úkoly celní správy celostátního charakteru. Jsou lokalizovány v místech bývalých krajů, s výjimkou celního ředitelství Olomouc. Člení se obdobně jako generální ředitelství na odbory a samostatná oddělení, která jsou přímo podřízená řediteli celního ředitelství. Schéma organizační struktury Celní správy ČR tvoří **přílohu B**.

**TABULKA č. 2 : ODDĚLENÍ V RÁMCI ODBORŮ ČR**

<b>Odbor ČR</b>	<b>01 PODPORY ŘÍZENÍ</b>
Oddělení	11 Personální
Oddělení	12 Podpory řízení
Oddělení	13 Finanční a hospodářské správy
Oddělení	14 Informatika
<b>Odbor ČR</b>	<b>02 CEL A DANÍ</b>
Oddělení	21 Právní podpory a správy příjmů
Oddělení	22 Celní
Oddělení	23 Daňové
Oddělení	24 Integrovaných kontrol
<b>Odbor ČR</b>	<b>03 PÁTRÁNÍ</b>
Oddělení	31 Odhalování organizované trestné činnosti
Oddělení	32 Protidrogové a zboží zvláštního užití
Oddělení	33 podpory pátrání
Oddělení	34 Mobilního dohledu
Oddělení	35 Pátrání

*Zdroj: interní, Celní správa ČR*

<sup>11</sup> § 4 zákona 185/2004 Sb. o celní správě ČR

### 5.1.3 CELNÍ ÚŘADY<sup>12</sup>

Jsou nejnižším článkem v třístupňové struktuře celní správy. Po znatelné redukci, která byla spojena se vstupem České republiky do EU, zbylo z původních 91 celních úřadů jen 54. V rámci některých celních úřadů jsou jejich pobočky<sup>13</sup> lokalizovány většinou v okresních městech, aby zajistily řádný servis pro veřejnost.

**TABULKA č. 3 : ODDĚLENÍ V RÁMCI ODBORŮ CÚ**

<b>Odbor CÚ</b>	<b>02 Cel a daní</b>
Oddělení	021 Právní podpory a správy příjmů
Oddělení	023 Celní
Oddělení	024 Daňové
<b>Odbor CÚ</b>	<b>03 Dohledu a kontroly</b>
Oddělení	031 Kontrol
Oddělení	032 Mobilního dohledu

*Zdroj: interní, Celní správa ČR*

### 5.2 KOMPETENCE CELNÍ SPRÁVY ČR

Vstupem České republiky do Evropské unie došlo k zásadním změnám v kompetencích celní správy. Vzhledem k tomu, že se zatížení celních orgánů v oblasti celnictví citelně snížilo místy až o 90%, bylo nutnosti přenést některé kompetence z jiných resortů do působnosti Ministerstva financí respektive k celní správě.

**TABULKA č. 4: Příjmy cla a DPH v ČR**

Název účtu	Příjmy z dovozu za rok 2009 (v Kč)	Příjmy z dovozu za rok 2008 (v Kč)	Příjmy z dovozu za rok 2007 (v Kč)	Příjmy z dovozu za rok 2006 (v Kč)
<b>DPH</b>	148 314 508,83	250 602 055,24	540 633 397,03	389 256 957,86
<b>Clo před vstupem do EU</b>	5 108 735,69	7 542 548,84	24 382 779,23	6 194 371,47
<b>Clo po vstupu do EU</b>	1 391 705 693,75	2 196 169 056,52	1 411 351 380,22	1 211 924 575,79

*Zdroj: interní, Celní správa ČR*

<sup>12</sup> § 5 zákona 185/2004 Sb. o celní správě ČR

<sup>13</sup> Celkem 25 za celou Celní správu ČR



### 5.2.1 SPRÁVA SPOTŘEBNÍCH DANÍ

Celní správa je od 1. 1. 2004 správcem spotřebních daní, které převzala od finanční správy.

Vzhledem k jejímu fiskálnímu dopadu na státní finance je jednou z priorit celní správy.

**TABULKA č. 5: Příjmy z SPD v ČR**

Název účtu	SPD za rok 2009(v Kč)	SPD za rok 2008(v Kč)	SPD za rok 2007(v Kč)	SPD za rok 2006(v Kč)
SPD z vína	325 691 877,50	335 854 341,28	336 405 778,90	317 917 687,60
SPD z minerál . olejů	81 599 834 512,92	84 206 739 172,68	82 900 703 886,38	78 835 513 627,62
SPD z lihu a lihovin	6 937 367 789,02	7 077 403 409,30	7 121 821 748,57	6 806 326 096,49
SPD z piva	3 438 692 404,33	3 559 989 729,28	3 657 397 077,34	3 548 417 558,80
SPD z tabák. výrobků	4 123 415,36	5 225 764,07	16 045 389,89	2 750 499,75
SPD z tabák. nálepek	37 699 863 725,00	37 501 246 427,00	46 981 524 920,00	32 238 606 789,00

*Zdroj: interní, Celní správa ČR*

System správy spotřebních daní vychází z direktiv Evropské unie a dále jej upřesňuje národní legislativa. Základní národní normou je zákon č.353/2003 Sb. o Spotřebních daních<sup>14</sup>.

#### **Spotřebními daněmi jsou:**

- daň z minerálních olejů,
- daň z lihu,
- daň z piva,
- daň z vína a meziproductů,
- daň z tabákových výrobků a nálepek.

<sup>14</sup> Další související zákony 61/1997 Sb. o lihu, 321/2004 o vinohradnictví a vinařství

### **Zákon o spotřebních daních mimo sazby dále upravuje:**

- značkování a barvení vybraných minerálních olejů
- omezení prodeje lihovin a tabákových výrobků
- množstevní limity výrobků, které nepodléhají zvláštním podmínkám

### **5.2.2 DALŠÍ KOMPETENCE CELNÍ SPRÁVY ČR**

Celní správa v současné době vykonává mnoho činností mnohdy nesouvisejících již s jejím základním posláním. Daná situace je výsledkem integračních aktivit, ekonomickým vývojem a potřebami národního hospodářství. Kompetencí, které celní správa zajišťuje, je v současnosti 40.

Mezi nejdůležitější patří následující:

- **Povinné značení lihu<sup>15</sup>** - kontrola nad dodržováním označování lihových výrobků ve spotřebitelské balení kontrolní páskou. Celní správa rovněž zajišťuje distribuci kontrolních pásek a s tím spojené finanční operace.
- **Dělená správa** – celní správa je pověřena placením peněžitých plnění vybírání a vymáhání peněžitých plnění, která vznikla bez vydání správního aktu ze zákona, nebo která byla uložena jinými správními úřady v řízení dle správního řádu a jsou příjmem státního rozpočtu (jedná se například o pokuty uložené Policií ČR) .

**TABULKA č. 6: Příjmy v rámci dělené správy v ČR**

Název účtu	Příjmy za rok 2009 (v Kč)	Příjmy za rok 2008 (v Kč)	Příjmy za rok 2007 (v Kč)	Příjmy za rok 2006 (v Kč)
<b>Dělená správa</b>	2 348 408 749,80	2 339 763 418,44	2 820 118 587,03	2 916 157 885,43

*Zdroj: interní, Celní správa ČR*

<sup>15</sup> Zákon č. 676/2004 Sb. o povinném značení lihu

- **INTRASTAT** – komplexní zajištění sběru dat od subjektů provádějící obchodní operace na jednotném vnitřním trhu evropského společenství.
- **Kontrolní činnosti v oblasti silniční dopravy** – celní správa je pověřena dohledem nad zatížením silničních vozidel, kontrolou dálničních kuponů, kontrolou plnění podmínek pro přepravu nebezpečných nákladů a kontrolou výkonového zpoplatnění.
- **Ochrana práv duševního vlastnictví<sup>16</sup>** – dohled nad dodržováním autorských práv a přijímání opatření s tím spojených, jak při dovozu, tak na vnitřním trhu.
- **Nelegální zaměstnanost** – kontrola cizích státních příslušníků mimo Evropskou unii, zda vykonávají práci na základě platného povolení či jiného oprávnění.
- **Ekologické daně<sup>17</sup>** – komplexní správa daně z elektřiny, ze zemního plynu a z pevných paliv
- **Biopaliva<sup>18</sup>** – dohled nad dodržováním přimíchávání minimálního množství biopaliv do motorových benzínů a motorové nafty.

**TABULKA č. 7: Příjmy v rámci ekologických daní v ČR**

Název účtu	Příjmy za rok 2009 (v Kč)	Příjmy za rok 2008 (v Kč)
<b>Daň z elektřiny</b>	1 387 000 099,24	1 019 215 975,09
<b>Daň z plynu</b>	1 285 054 545,29	1 002 904 260,05
<b>Daň z pevných paliv</b>	508 457 237,00	431 598 265,78

- *Zdroj: interní, Celní správa ČR*

<sup>16</sup> Zákon č. 191/199 Sb. o opatřeních týkajících se dovozu, vývozu a zpětného vývozu zboží porušujícího některá práva duševního vlastnictví; zákon č. 634/1992 Sb. o ochraně spotřebitele

<sup>17</sup> Zákon č. 261/2007 Sb. o stabilizaci veřejných rozpočtů

<sup>18</sup> Zákon č. 180/2007 Sb. o ochraně ovzduší

## 6 OBECNĚ O CELNÍM ŘÍZENÍ

### 6.1 ZÁKLADNÍ POJMY SOUVISEJÍCÍ S CELNÍM ŘÍZENÍM

Aby mohlo být porozuměno popisované problematice, je třeba nejprve vysvětlit alespoň některé základní pojmy, se kterými se můžeme v celním řízení setkat a které budou dále používány v této práci:

**Evropská společenství** (dále jen „Společenství“) - jedná se o Evropské společenství uhlí a oceli<sup>19</sup>, Evropské hospodářské společenství, respektive následně Evropské společenství a Evropské společenství pro atomovou energii. Souhrnně se používá termín „Společenství“.

**Celní území Společenství** – území členských států Společenství<sup>20</sup>. Prostor pokrytý společným celním sazebníkem<sup>21</sup>, uvnitř něhož může obíhat jakékoliv zboží řádně uvedené na trh.

**Třetí země** – ostatní státy mimo území Společenství.

**Zboží** – veškeré hmotné věci movité včetně elektrické energie.

**Deklarant** – osoba (fyzická i právnická), která činí celní prohlášení vlastním jménem, anebo osoba, jejímž jménem bylo celní prohlášení učiněno.

**Celní prohlášení** – úkon učiněný ve formě stanovené celními předpisy, kterým deklarant navrhuje režim, do něhož má být zboží propuštěno, nebo navrhuje tento režim ukončit.

**Celně schválené určení** – způsob užívání a dalšího určení zboží, které povolily celní orgány.

**Propuštění zboží** – úkon, kterým celní orgány dovolují individuálně určené osobě nakládat se zbožím podle podmínek celního režimu, do kterého je zboží navrženo.

**Celní režim** – jedna z forem celně schváleného určení.

**Celní status** – postavení zboží vyjadřující, že se jedná o zboží Společenství, nebo o zboží, které zbožím Společenství není.

**Celní dluh** – povinnost dlužníka zaplatit clo, daně a poplatky při dovozu zboží.

**Celní dohled** – souhrn úkonů a opatření, kterými se zjišťuje dodržování zákonů a dalších právních předpisů, jejichž provádění přísluší celním orgánům.

---

<sup>19</sup> Smlouva o ESUO byla podepsána na 50 let a její platnost skončila 23. července 2002.

<sup>20</sup> Článek 3 nařízení Rady (EHS) č. 2913/92, Celní kodex Společenství

<sup>21</sup> Seznam přibližně 13.000 druhů zboží a jim přidělený číselný kód

## 6.2 ÚČEL CELNÍHO ŘÍZENÍ

Celní řízení je postup uplatňovaný celními orgány při jejich rozhodování. Jedná se o zvláštní druh daňového správního řízení. **Účelem** celního řízení, které se provádí v rámci celního dohledu, je **rozhodnout o propuštění** zboží do navrženého celního režimu nebo o ukončení režimu, do kterého bylo zboží propuštěno. V případech, kdy je vyměřován celní dluh, obsahuje rozhodnutí o propuštění do režimu jeho výši.

Z této definice vyplývá, že má-li být zboží propuštěno do některého z osmi celních režimů, musí být provedeno celní řízení. To je zahájeno podáním celního prohlášení a ukončeno nabytím právní moci rozhodnutí o propuštění zboží do navrženého celního režimu nebo naopak rozhodnutím o tom, že zboží se do navrženého celního režimu nepropouští.

Celní řízení je ovládáno dispoziční zásadou; je pouze na vůli deklaranta, zda a do jakého celního režimu navrhne propuštění zboží. Úkolem celních orgánů je pak v tomto ohledu zvážit, zda neexistují zákonné důvody pro nepropuštění zboží do navrženého celního režimu a podle této úvahy vydat správní rozhodnutí.

Celní řízení vede k přidělení jednoho z celně schválených určení – propuštění zboží do celního režimu nebo ukončení dřívějšího celního režimu. Pojem **celně schválené určení**, který je jaksi nadřazen pojmu propuštění zboží v celním řízení, je zaveden v článku 4 celního kodexu a ve své podstatě popisuje celními orgány povolený způsob nakládání se zbožím a jeho další určení. Institut celně schválené určení rozlišuje pět různých způsobů nakládání se zbožím:

- propuštění zboží do celního režimu
- umístění zboží do svobodného celního pásma nebo skladu
- zpětný vývoz zboží z celního území Společenství
- zničení zboží
- přenechání zboží ve prospěch státu

Držitel zboží, které je pod celním dohledem, je právními předpisy veden k tomu, aby si zvolil jeden z těchto způsobů nakládání se zbožím. Pokud si zvolí propuštění zboží do některého z celních režimů, pak dá svým podáním celního prohlášení podnět k zahájení celního řízení. V něm je celními orgány zkoumáno, zda zboží splňuje všechny zákonné

předpoklady propuštění do navrženého celního režimu. Podáním celního prohlášení se deklarant mimo jiné zavazuje k plnění povinností vyplývajících z propuštění zboží do navrženého režimu.

### 6.3 PRÁVNÍ ÚPRAVA CELNÍHO ŘÍZENÍ

Při celním řízení aplikují celní orgány velké množství nařízení, zákonů, vyhlášek a některá nařízení vlády. Těmi nejdůležitějšími jsou:

- nařízení Rady (EHS<sup>22</sup>) č. **2913/92**, kterým se vydává **celní kodex Společenství**, ve znění pozdějších předpisů (dále jen „Celní kodex“),
- nařízení Komise (EHS) č. **2454/93**, kterým se provádějí některá ustanovení celního kodexu, ve znění pozdějších předpisů (dále jen „prováděcí předpis“),
- nařízení Rady (EHS) č. 918/83, o systému společenství pro osvobození od cla, ve znění pozdějších předpisů,
- nařízení Rady (EHS) č.2658/87 o celní a statistické nomenklatuře a o společném celním sazebníku, ve znění pozdějších předpisů (stanovuje, jaká sazba cla bude uplatněna na to které dovezené zboží),
- rozhodnutí Rady č.597/2000/ES, Euratom<sup>23</sup>, o systému vlastních zdrojů Evropských společenství,
- zákon č. **13/1993 Sb., celní zákon**, v platném znění (dále jen „celní zákon“)
- zákon č. 185/2004 Sb., o celní správě České republiky, v platném znění,
- vyhláška Ministerstva financí č. 199/2004 Sb., v platném znění, kterou se provádějí některá ustanovení celního zákona,
- vyhláška Českého statistického úřadu a Ministerstva financí č. 201/2005 Sb., o statistice dováženého a vyváženého zboží, v platném znění.

Důležitým pramenem celního práva jsou rovněž dvoustranné či vícestranné mezinárodní smlouvy. Jednou ze smluv, která i po vstupu do Evropské unie zůstala pro Českou republiku v platnosti, je mnohostranná Všeobecná dohoda o clech a obchodu (GATT), podepsaná původně v Ženevě 30. října 1947 a rekodifikovaná jako součást Dohody o zřízení Světové obchodní organizace (WTO) uzavřené 15. dubna 1994 v Marrakeši.

---

<sup>22</sup> Smlouvy o Evropském hospodářském společenství podepsané v Římě 25. 3. 1957

<sup>23</sup> Evropské společenství pro atomovou energii

Právní vztahy v oblasti celnictví upravuje celní kodex a jeho prováděcí předpis. Problematiku, která není přímo popsána v celním kodexu, upravuje celní zákon<sup>24</sup> a jeho prováděcí předpis, v ostatních případech taxativně vyjmenovaných v § 320 odst.1 písm. b) celního zákona se použijí obecné předpisy o správním řízení, tj. zákon č. 500/2004 Sb., **správní řád**, v platném znění, v ostatních případech se použijí, s odkazem na ustanovení § 320 odst.1 písm. c) celního zákona, ustanovení zákona č. 337/1992 Sb., **o správě daní a poplatků** v platném znění (dále jen „zákon o správě daní“).

## **6.4 ZÁSADY ŘÍZENÍ PŘED CELNÍMI ORGÁNY**

Celní kodex ani celní zákon neobsahuje ustanovení o základních zásadách řízení před celními orgány. Proto se v celním řízení a při vyměřování a vybírání cla a daní uplatňují, v souladu s ustanovením § 320 celního zákona, základní zásady zakotvené v ustanovení zákona o správě daní a poplatků.

Jedná se zejména o následující základní zásady:

### **1) zásada zákonnosti**

Celní orgány jsou povinny v řízení postupovat v souladu se zákony a jinými právními předpisy, chránit zájmy státu a dbát na zachování práva právem chráněných zájmů osob zúčastněných na řízení.

### **2) zásada volného hodnocení důkazů**

Celní orgány hodnotí důkazy podle své úvahy, a to každý důkaz jednotlivě a všechny důkazy ve vzájemné souvislosti a přihlíží ke všem skutečnostem, které v průběhu řízení vyšly najevo.

### **3) zásada projednací a zásada hospodárnosti**

Celní orgány postupují v řízení v úzké součinnosti s osobami na řízení zúčastněnými a volí takové prostředky, které tyto osoby nejméně zatěžují a umožňují dosáhnout cíle řízení.

### **4) zásada neveřejnosti řízení**

Celní řízení a řízení ve věci vyměření a vybrání cla a daní jsou neveřejná.

---

<sup>24</sup> § 1 celního zákona

### **5) zásada dispozice**

Celní řízení je ovládáno zásadou dispoziční, tzn. že se zahajuje pouze na návrh - podáním celního prohlášení. Podání určuje směr úřední činnosti.

### **6) zásada oficiality**

Celní orgány zahájí řízení z úřední povinnosti ve věci vyměření a vybrání cla a daní vždy, jakmile jsou k tomu splněny zákonné předpoklady. Jedná se o případy, kdy je zboží odňato celnímu dohledu. V těchto případech se nejedná o řízení celní, nýbrž daňové.

### **7) zásada mlčenlivosti**

Zaměstnanci celních orgánů a osoby jakkoliv zúčastněné na řízení (celní řízení) a účastníci řízení v ostatních případech (osoby, o jejichž právech a povinnostech bylo v řízení jednáno), jsou povinny zachovávat mlčenlivost o všech skutečnostech, o kterých se v celním řízení nebo řízení ve věci vyměření a vybrání cel a daní nebo v souvislosti s těmito řízeními dozvědí.

### **8) zásada procesní rovnosti**

Deklaranti v celním řízení a účastníci řízení ve věci vyměření a vybrání cla a daní mají před celními orgány stejná procesní práva a povinnosti.

### **9) zásada aktivní součinnosti účastníků řízení**

Deklaranti v celním řízení a účastníci řízení ve věci vyměření a vybrání cla a daní mají právo i povinnost úzce spolupracovat s celními orgány v průběhu řízení a dodržovat přitom zákony a jiné právní předpisy.

### **10) zásada materiální pravdy**

Zákon o správě daní a poplatků tuto zásadu výslovně v základních zásadách řízení neupravuje. Tato zásada řízení spočívající v tom, že správní orgán musí během řízení postupovat tak, aby byl přesně a úplně zjištěn skutečný stav věci a aby jeho rozhodnutí vycházelo ze spolehlivě zjištěného stavu věci, je částečně prolomena speciální úpravou obsaženou v prováděcím předpise (za správnost údajů uvedených v celním prohlášení odpovídá deklarant, je na úvaze celního orgánu, zda bude přijatá celní prohlášení ověřovat či nikoliv). To však nezabavuje celní orgán povinnosti, aby v případě, kdy se při své úřední činnosti dozví o skutečnostech svědčících o tom, že v přijatém celním prohlášení jsou ne-



správné nebo nepravdivé údaje, skutečný stav věci přesně a úplně (spolehlivě) zjistil.

## **6.5 ORGÁNY KOMPETENTNÍ PROVÁDĚT CELNÍ ŘÍZENÍ**

Kompetentními orgány k provádění celního řízení jsou celní orgány<sup>25</sup>. Zákonem o Celní správě České republiky je k provádění celního řízení na území české republiky pověřena Celní správa České republiky. Celní orgány vykonávají správu v oblasti celnictví, celní politiky, celních sazeb, celní statistiky, jakož i v dalších oblastech stanovených zákonem o Celní správě České republiky nebo zvláštním zákonem. Soustavu celních orgánů tvoří Ministerstvo financí - Generální ředitelství cel, 8 celních ředitelství a 54 celních úřadů (včetně jejich celních poboček, pracovišť apod.). Seznam jednotlivých celních ředitelství a jim podřízených celních úřadů (včetně jejich celních poboček a místní příslušnosti) je uveden v zákoně o Celní správě České republiky.

## **6.6 MÍSTA, KDE SE PROVÁDÍ CELNÍ ŘÍZENÍ**

Celní zákon stanoví, že se celní řízení provádí na celním úřadu anebo v celním prostoru; celními prostory jsou označena místa železničních stanic, přístavů, letišť a jiné prostory určené celními orgány po dohodě s vlastníky nebo oprávněnými uživateli těchto prostor.

Na žádost a náklady deklaranta může být celní řízení prováděno i mimo celní prostor. Celní řízení mimo celní prostor se provede za podmínky, že deklarant:

- požádá o provedení celního řízení mimo celní prostor včas; za žádost podanou včas se považuje žádost předložená celnímu úřadu nejpozději v pracovní den, který předchází dni, kdy se má celní řízení mimo celní prostor uskutečnit,
- oznámí celnímu úřadu přibližné navržené místo celního řízení, množství zboží a jeho druh podle pojmenování obvyklého v obchodě,
- navrhne dobu, kdy má být celní řízení provedeno, a bez zbytečného odkladu oznámí celnímu úřadu dodatečné změny v těchto údajích.

Celní řízení mimo celní prostor celní úřad provede za předpokladu, že v době navržené deklarantem budou potřebné doklady, zboží a případně dopravní prostředek, v němž se zboží dopravuje, připraveny tak, aby bylo možno celní řízení bezodkladně zahájit a bez

---

<sup>25</sup> článek 13 Celního kodexu

průtahů ukončit, řízení mimo celní prostor je odůvodněno hospodárností a neomezí plynulost provozu celního úřadu.

Provede-li se celní řízení mimo celní prostor, hradí deklarant náklady tohoto řízení. Jejich výše je stanovena v prováděcí vyhlášce k celnímu zákonu a jedná se o náklady v řádech stokorun.

Místní příslušnost k podání celního prohlášení, tzn. kterému celnímu úřadu se celní prohlášení podává, je upravena samostatně u zákonných úprav jednotlivých celních režimů. Obecně platí zásada, že celní prohlášení lze učinit **u kteréhokoliv celního úřadu**, pokud zákon výslovně nestanoví jinak. Při určitém zjednodušení lze konstatovat, že v případech režimů s ekonomickým účinkem se celní prohlášení podává u toho celního úřadu, který je stanoven ve vydaném povolení. Celní prohlášení na propuštění zboží, které nemá obchodní charakter, lze podat zpravidla u kteréhokoliv celního úřadu (vnitrozemského i pohraničního).

## 7 ÚKONY V CELNÍM ŘÍZENÍ

### 7.1 POSTUP V CELNÍM ŘÍZENÍ

Celní řízení je procesem, ve kterém deklarant uplatňuje svá práva a vykonává stanovené povinnosti. Stejně tak je tomu i ze strany celních orgánů. Ve zjednodušené formě lze postup v celním řízení zachytit v těchto bodech:

- 1) **deklarant** podá celní prohlášení na propuštění zboží do některého z celních režimů
- 2) **celní úřad** zkoumá, zda jsou splněny všechny právní předpisy pro přijetí prohlášení
- 3) **celní úřad** celní prohlášení přijme
- 4) **celní úřad** eventuálně zkontroluje celní prohlášení
- 5) **celní úřad** eventuálně vyzve deklaranta k odstranění vad nebo k doložení skutečností obsažených v celním prohlášení
- 6) **deklarant** eventuálně nesrovnalosti vysvětlí, deklarované údaje doloží, případně opraví
- 7) **celní úřad** rozhodne o propuštění, případně o nepropuštění zboží

### 7.2 ÚKONY ZE STRANY ÚČASTNÍKA

#### 7.2.1 PODÁNÍ CELNÍHO PROHLÁŠENÍ

Podání celního prohlášení je považováno za **projev vůle** deklaranta navrhnout předmětné zboží k propuštění do příslušného režimu (který si podle svého uvážení vybírá sám deklarant); celní úřad pouze kontroluje, zda jsou splněny právními předpisy stanovené podmínky pro propuštění. Podáním celního prohlášení **potvrzuje deklarant správnost** údajů v něm obsažených a pravost dokladů, kterými je doloženo, a **zavazuje se k plnění** povinností vyplývajících z propuštění zboží do navrženého režimu. Podáním celního prohlášení je zahájeno celní řízení.

Celní prohlášení (podané v jakékoliv formě) musí být doloženo všemi doklady, které jsou podle celních předpisů potřebné pro uplatnění ustanovení upravujících celní režim, do něhož bylo zboží navrženo.

To, jakými doklady bude celní prohlášení doloženo v konkrétním případě, vyplývá z jiných právních předpisů, než je celní kodex nebo prováděcí předpis (celního zákona nebo

vyhlášky Ministerstva financí vydané k jeho provedení). Bude-li např. dováženo zboží, k jehož dovozu je třeba mít dovozní licenci podle zákona č. 228/2005 Sb., o některých opatřeních při vývozu nebo dovozu výrobků a o licenčním řízení, musí deklarant předložit společně s celním prohlášením také příslušnou dovozní licenci. Bez této licence nemůže být zboží propuštěno do navrženého režimu, resp. celní úřad ani nemůže přijmout podané celní prohlášení, a nebude-li licence dodatečně předložena, celní úřad celní řízení neprovede a na celní prohlášení se bude pohlížet, jako kdyby nebylo vůbec podáno.

### **7.2.2 DOLOŽENÍ SPRÁVNOSTI DEKLAROVANÝCH ÚDAJŮ**

Pokud celní úřad provede kontrolu správnosti deklarovaných údajů v celním prohlášení nebo fyzickou kontrolu zboží, bývá v některých případech výsledkem kontroly pochybnost celního úřadu o správnosti nebo úplnosti celního prohlášení. V takovém případě má celní úřad právo i povinnost požadovat, aby deklarant předložil doklady potvrzující správnost deklarovaných údajů. Zpravidla jsou tyto pochybnosti sděleny deklarantovi při následném ústním jednání, o kterém celní úřad sepiše protokol. Při ústním jednání sdělí celní úřad pochybnosti a zároveň navrhne možnosti, jak by mohl deklarant tyto pochybnosti vyvrátit. Důkazní břemeno je však na straně deklaranta a ten má proto volné pole působnosti co do výběru předkládaných důkazních prostředků. Ovšem je na celním úřadu, zda některé důkazní materiály předložené deklarantem bude považovat za skutečné důkazy.

#### **Příklad:**

*Snad nejčastěji zpochybňovaným údajem v celním prohlášení bývá údaj o celní hodnotě. Celní hodnotou je cena za zboží skutečně placená, nebo která má být v budoucnu zaplacená určená pro vývoz na území Společenství. Dovozece automobilu tvrdí, že zakoupil od občana Spojených států amerických automobil značky Toyota za 50.000,- Kč. Podá celnímu úřadu celní prohlášení na propuštění vozu do režimu volného oběhu a prohlašuje celní hodnotu 50.000,- Kč. Tuto cenu dokládá kupní smlouvou. Celník po přezkoumání celního prohlášení má pochybnosti, zda tento dovozce mohl na trhu získat takový vůz za tak nízkou cenu. Ze zkušeností celníka nabytých při projednávání jiných dovozů automobilů vyplývá hodnota výrazně vyšší. Proto celník sdělí pochybnosti deklarantovi a vyzve jej, aby cenu doložil nějakým dalším hodnověrným způsobem. Dovozece automobilu zajede do Spojených států amerických pro osobu prodejce a přivede ji s sebou k jednání na*

*celním úřadu. Prodejce potvrdí celnímu úřadu do protokolu, že skutečně prodal předmětný vůz Toyota za uváděnou cenu 50.000,- Kč. Pokud nelze prodejci a kupujícímu přisoudit klamání, musí celní úřad k takovému důkazu přihlídnout a uznat správnost deklarované celní hodnoty.*

### **7.2.3 PODÁNÍ ŽÁDOSTI O OPRAVU NEBO ZRUŠENÍ CELNÍHO PROHLÁŠENÍ**

Jestliže celní úřad přijal celní prohlášení (ale ještě nebylo rozhodnuto o propuštění), povolí celní úřad na žádost deklaranta, aby mohl opravit údaje v něm uvedené. Oprava tohoto přijatého celního prohlášení však nesmí být takového rozsahu, aby se v důsledku této opravy opravené celní prohlášení nevztahovalo na jiné zboží než zboží původně uvedené v celním prohlášení. Žádost o provedení opravy celního prohlášení musí být podána před propuštěním zboží do navrženého režimu. Oprava musí být provedena podáním nového celního prohlášení; v tomto případě se za datum přijetí celního prohlášení považuje přijetí původního chybného nebo neúplného celního prohlášení. Oprava celního prohlášení však není dovolena, jestliže o její provedení deklarant požádá poté, co celní úřad:

- informoval deklaranta o tom, že provede celní kontrolu zboží, nebo
- zjistil nepřesnost uvedených údajů nebo
- propustil zboží do navrženého režimu.

Jestliže bylo celní prohlášení sice podáno, ale celním úřadem ještě nebylo přijato, lze vzít podání zpět a případné chyby opravit.

Jestliže zboží již bylo propuštěno do navrženého celního režimu, tzn. že bylo vydáno rozhodnutí o propuštění, nemůže již být prováděna oprava podle předchozího odstavce. Takové rozhodnutí lze opravit pouze za **použití řádných opravných prostředků** (odvolání). Celní zákon v § 104 odst. 8 stanovuje lhůtu pro odvolání proti rozhodnutí v celním řízení, a to tak, že odvolání lze podat ve lhůtě **do 30 dnů** ode dne, který následuje po jeho doručení.

V případech, kdy již není možné použít řádný opravný prostředek, lze využít podpůrně ustanovení zákona o správě daní a aplikovat **mimořádné opravné prostředky** (obnova řízení a přezkoumání rozhodnutí). Žádost o obnovu řízení se podává, jestliže vyšly najevo nové skutečnosti, které nebyly dříve známé, a musí být podána do šesti měsíců ode dne,

kdy tyto skutečnosti vyšly najevo, nejpozději však před uplynutím lhůty, ve které zaniká právo daň vyměřit nebo doměřit. Přezkoumání daňového rozhodnutí může být zahájeno, pokud bylo rozhodnutí správce daně v rozporu s právními předpisy, a musí být zahájeno do dvou let po nabytí právní moci přezkoumávaného rozhodnutí. Do části zákona o správě daní je také začleněna oprava zřejmých omylů a nesprávností, kterou ovšem nelze provést, pokud zaniklo právo daň vyměřit a doměřit.

Od opravy celního prohlášení je nutno odlišit "zrušení platnosti celního prohlášení". Opravené celní prohlášení platí i nadále a jsou s ním spojeny všechny právní důsledky, které celní předpisy s jeho přijetím spojují. Jestliže celní úřad zruší celní prohlášení, respektive zruší jeho platnost, nastává skutečnost, jako by celní prohlášení nebylo vůbec podáno.

Na žádost deklaranta zruší celní úřad platnost již přijatého celního prohlášení (v době, kdy ale ještě nebylo vydáno rozhodnutí o propuštění zboží do navrženého režimu), prokáže-li deklarant, že zboží bylo do příslušného režimu navrženo omylem, ale tento režim nezahrnuje platbu dovozního cla (např. zboží bylo na základě celního prohlášení podaného deklarantem propuštěno do režimu uskladňování v celním skladu, i když správně mělo být navrženo a propuštěno do režimu aktivního zušlechťovacího styku) nebo že vzhledem k okolnostem již nemůže být zboží do navrženého režimu propuštěno (např. zboží, které patří zahraniční osobě, bylo navrženo do režimu dočasného použití, ale mezitím je zakoupila osoba usazená ve Společenství a zboží se stalo jejím vlastnictvím). Jestliže však celní úřad informoval deklaranta o tom, že provede kontrolu zboží, nebude žádost o zrušení platnosti celního prohlášení přijata, tzn. že platnost celního prohlášení nebude zrušena, dokud nebude tato kontrola provedena. Po provedení celní kontroly však ke zrušení dojít již může; ustanovení celního zákona o celních přestupcích a celních deliktech tím nejsou dotčena.

Po propuštění zboží do navrženého režimu již nemůže být platnost celního prohlášení zrušena. Celní úřad však platnost celního prohlášení zruší, jestliže bylo zboží omylem navrženo do režimu zahrnujícího platbu dovozního cla (volný oběh a dočasné použití s částečným osvobozením), namísto do jiného režimu. Další podmínkou však je to, že žádost o zrušení platnosti celního prohlášení musí být podána do 3 měsíců (za výjimečných a odůvodněných případech může celní úřad tuto lhůtu prodloužit) ode dne přijetí celního

prohlášení a za předpokladu, že:

- jakékoliv použití zboží není v rozporu s podmínkami režimu, do něhož by mělo být propuštěno,
- byly splněny všechny podmínky režimu, do kterého by mělo být zboží propuštěno,
- současně s podáním žádosti je předloženo nové celní prohlášení na propuštění zboží do původně zamýšleného režimu.

Okamžikem přijetí celního prohlášení, kterým se navrhuje propuštění zboží do režimu, do kterého bylo původně zamýšleno, je okamžik přijetí **původního** zrušeného celního prohlášení.

Celní úřad dále zruší platnost celního prohlášení, jestliže bylo v celním prohlášení omylem uvedeno jiné zboží, jehož propuštěním do navrženého celního režimu vzniká celní dluh, bude-li žádost o zrušení platnosti celního prohlášení podána do 3 měsíců ode dne přijetí celního prohlášení a za předpokladu, že:

- zboží uvedené v celním prohlášení nebylo použito k jinému účelu, než jak bylo umožněno jeho propuštěním, a bylo uvedeno do původního stavu,
- zboží, které mělo být uvedeno v celním prohlášení, mohlo být předloženo stejnému celnímu úřadu a propuštěno do stejného celního režimu a bylo navrženo do stejného celního režimu, jaký byl původně zamýšlen.

Tato tříměsíční lhůta může být celním úřadem z důvodů hodných zřetele prodloužena.

Bylo-li zboží dodáno na základě smlouvy o zásilkovém obchodu a poté bylo příjemcem odmítnuto, celní úřad zruší celní prohlášení o propuštění do volného oběhu, bude-li žádost o zrušení platnosti celního prohlášení podána do 3 měsíců ode dne přijetí celního prohlášení a za předpokladu, že předmětné zboží bylo vyvezeno na adresu původního odesilatele nebo na adresu tímto odesilatelem uvedenou. Zvláštní ustanovení obsahuje celní kodex a prováděcí předpis pro zrušení celního prohlášení u režimu: vývozu, pasivního zušlechťovacího styku a uskladňování v celním skladu.

## **7.3 ÚKONY ZE STRANY CELNÍCH ORGÁNŮ**

### **7.3.1 PŘIJETÍ CELNÍHO PROHLÁŠENÍ**

Celní prohlášení lze přijmout pouze za předpokladu, že jsou splněny podmínky stanovené **taxativně** ustanovením článku 62 celního kodexu:

- celní prohlášení je podáno ve stanovené formě případně na předepsaném tiskopisu
- obsahuje všechny předepsané náležitosti
- je doloženo všemi potřebnými doklady
- je zajištěn celní dluh v případech stanovených buď celními předpisy nebo celním úřadem
- je-li celnímu úřadu možno předložit i zboží, na které se prohlášení vztahuje.

V případech, kdy celní úřad nepřijal pro nesplnění zákonných podmínek podané celní prohlášení a stanovil lhůtu k odstranění nedostatků, přijme celní prohlášení okamžitě ten den, jakmile deklarant nedostatky bránící přijetí celního prohlášení odstraní. (např. den, kdy předložil celnímu úřadu chybějící doklady, zajistil celní dluh, předložil zboží celnímu úřadu apod.)

Celní úřad uvede do písemného celního prohlášení datum jeho přijetí.

### **7.3.2 KONTROLA SPRÁVNOSTI CELNÍHO PROHLÁŠENÍ**

Celní úřad je oprávněn (nikoliv povinen) ověřovat správnost přijatých celních prohlášení.

Při ověřování správnosti celních prohlášení může celní úřad kontrolovat:

- celní prohlášení,
- doklady vztahující se k celnímu prohlášení,
- doklady, jež celní prohlášení doprovázejí,
- zboží,
- případně může požadovat, aby deklarant předložil doklady potvrzující správnost údajů uvedených v celním prohlášení a za účelem podrobné kontroly nebo analýzy zboží odebírat vzorky. Deklarant má právo (může, ale nemusí) být přítomen při kontrole zboží a odebírání vzorků; požádá-li však celní úřad deklaranta, aby byl při kontrole zboží nebo odebírání vzorků přítomen, musí být deklarant nebo jeho



zástupce přítomen a poskytnout celnímu úřadu potřebnou součinnost k usnadnění kontroly zboží nebo odebrání vzorků. Celní úřad určí místo, kde bude zboží kontrolováno nebo kde mají být odebrány vzorky. V tomto případě deklarant na své náklady a nebezpečí zajistí dopravu zboží na toto místo i veškerou manipulaci potřebnou ke kontrole nebo odebrání vzorků; celní úřad ani žádný jiný celní orgán nejsou povinny platit deklarantovi žádnou náhradu vyplývající z kontroly zboží nebo z odebrání vzorků, s výjimkou nákladů na analýzu vzorků nebo jejich kontrolu.

Celní úřad může provést kontrolu celé zásilky, tzn. kontrolu veškerého zboží, nebo pouze části zboží. Kontroluje-li celní úřad pouze část zboží, na které se vztahuje celní prohlášení, vztahuje se výsledek této částečné kontroly na veškeré zboží, na které je celní prohlášení podáno. To však neplatí, domnívá-li se deklarant, že se výsledek částečné kontroly nevztahuje na ostatní, nekontrolované zboží (tzn. výsledek úplné kontroly by byl pro něho příznivější např. tím, že by byla použita nižší celní sazba); pak může požadovat provedení dodatečné kontroly ve větším rozsahu. Obsahuje-li celní prohlášení více podpoložek zboží, pokládá se každá podpoložka za samostatné celní prohlášení. Po zkontrolování celního prohlášení, tzn. po ověření v něm uvedených údajů, připojených dokladů a po ukončení kontroly zboží, zaznamená zaměstnanec celního úřadu, který tyto úkony prováděl, rozsah a výsledek celní kontroly a případné odebrání vzorků na zadní straně dílu písemného celního prohlášení určeného tomuto celnímu úřadu (díl 1/6 Jednotného správního dokladu odstavce E). Byla-li provedena pouze částečná kontrola, uvede se zde, které zboží bylo zkontrolováno a které údaje v celním prohlášení nebo které doklady k němu připojené byly ověřovány. Pověřený zaměstnanec celního úřadu zde poznamená i nepřítomnost deklaranta nebo zástupce při celní kontrole.

### **Příklad:**

*Často se stává, že je deklarantovi po uplynutí určité doby od propuštění zboží do celního režimu (a tedy po skončení celního řízení) oznámeno, že se dopustil porušení celních předpisů tím, že uvedl do celního prohlášení nesprávný údaj. Tímto oznámením je fakticky*

*zahájeno řízení o celním deliktu. V něm pak deklarant obvykle hájí svou osobu tím argumentem, že si ani celní úřad při celním řízení nevšiml chybného, nesprávného údaje v celním prohlášení. Tento fakt však deklaranta v žádném případě nezbujuje objektivní odpovědnosti za porušení celních předpisů – celní úřad kontrolu prohlášení provádět nemusel, nemusel si tedy ani všimnout špatného údaje. Dokonce i kdyby celní úřad kontrolu provedl, ale chyby si nevšiml, neměnilo by to vliv na posouzení případu celního deliktu. To proto, že podáním celního prohlášení potvrzuje deklarant správnost údajů v něm obsažených.*

Nesouhlasí-li výsledek kontroly celního prohlášení a připojených dokladů s výsledkem celní kontroly zboží, poznamenaná pověřený zaměstnanec celního úřadu na zadní straně dílu písemného celního prohlášení určeného tomuto celnímu úřadu základní údaje potřebné pro vyměření cla z tohoto zboží, případně i jeho výpočet pro uplatnění režimu, do kterého bylo zboží navrženo. Zjištění musí být opatřeno otiskem služebního razítka a vlastnoručním podpisem pověřeného zaměstnance celního úřadu.

Neověřoval-li celní úřad celní prohlášení a celní předpisy jsou uplatňovány na základě údajů uvedených v celním prohlášení, nemusí být na zadní straně celního prohlášení určeného celnímu úřadu uveden žádný záznam.

Výsledek ověření celního prohlášení se použije při uplatňování celních předpisů upravujících režim, do kterého má být zboží propuštěno. Není-li celní prohlášení celním úřadem ověřováno, budou tyto předpisy uplatňovány na základě údajů uvedených v celním prohlášení.

V některých případech je nutno zajistit totožnost zboží, které je navrženo do určitého režimu. Je tomu tak zejména při propuštění zboží do některého z režimů s podmíněným osvobozením od cla. Proto je celní úřad oprávněn, z důvodu dodržování podmínek stanovených pro tyto režimy, do nichž bylo zboží navrženo, učinit příslušná opatření k jeho ztotožnění. Znaky totožnosti připevněné na zboží nebo dopravní prostředek může odstranit nebo zničit pouze celní úřad, případně mohou být odstraněny nebo zničeny s jeho souhlasem

Celní úřad je oprávněn učinit všechna opatření, která považuje za potřebná, včetně prodeje

zboží, aby zabránil nedovolenému nakládání se zbožím, jestliže zboží nemohlo být propuštěno proto, že

- 1) ve lhůtě stanovené celním úřadem nebylo možno provést kontrolu zboží nebo v ní pokračovat z důvodů, které lze přičítat pouze deklarantovi,
- 2) doklady, které musí být předloženy před propuštěním zboží do příslušné ho režimu, nebyly předloženy,
- 3) platby nebo zajištění celního dluhu, které měly být provedeny vzhledem k dovoznímu clu, případně vývoznímu clu, nebyly ve stanovené lhůtě provedeny nebo
- 4) se na něj vztahují zákazy a omezení; nebylo po propuštění ve stanovené lhůtě odvezeno z místa, kam bylo dopraveno.

Pokud celní úřad nalezne chyby v celním prohlášení, povolí deklarantovi jejich opravení. Podmínky tohoto opravení jsou popsány v části věnované úkonům ze strany deklaranta.

### **7.3.3 ROZHODNUTÍ O PROPUŠTĚNÍ DO CELNÍHO REŽIMU**

Na základě provedeného celního řízení vydá celní úřad rozhodnutí, ve kterém stanoví, zda zboží do navrženého režimu propustí nebo ne.

**Základními náležitostmi** rozhodnutí v celním řízení jsou:

- 1) označení celního úřadu, který rozhodnutí vydal,
- 2) evidenční číslo rozhodnutí, datum přijetí celního prohlášení, datum vydání rozhodnutí,
- 3) přesné označení deklaranta,
- 4) název zboží,
- 5) podpoložka celního sazebníku a celní sazba zboží,
- 6) částka cla, daně a poplatku a číslo účtu příslušné banky, na nějž má být tato částka zaplacená,
- 7) vlastnoruční podpis pověřeného zaměstnance celního úřadu s uvedením jména, příjmení a funkce a otisk služebního razítka; v případě podaného elektronického celního prohlášení, je vlastnoruční podpis a otisk služebního razítka nahrazen kódem.

Rozhodnutí v celním řízení, kterým se zboží propouští do navrženého režimu, neobsahuje odůvodnění a poučení o opravném prostředku.

Bylo-li celní prohlášení podáno ústně nebo jiným úkonem, jímž držitel zboží vyjadřuje svou vůli, aby bylo zboží propuštěno do příslušného režimu, nemusí být rozhodnutí v celním řízení vyhotoveno písemně. Toto rozhodnutí se deklarantovi pouze sdělí ústně nebo jiným úkonem. Rozhodnutí v celním řízení sdělené ústně nebo jiným úkonem neobsahuje ani výše uvedené základní náležitosti a nevztahují se na ně ustanovení zákona o správě daní a poplatků upravující opravné prostředky.

Je-li výrokem rozhodnutí v celním řízení potvrzeno celní prohlášení podané písemně, stávají se obsah tohoto prohlášení a skutečnosti, podle nichž se zboží propustí, součástí rozhodnutí.

Rozhodnutí v celním řízení, kterým se nepropouští zboží do navrženého režimu, musí být vyhotovena a oznámena písemně, výrok musí být vždy řádně odůvodněn. Proti rozhodnutí v celním řízení, s výjimkou rozhodnutí sdělenému ústně nebo jiným právním úkonem, může deklarant podat odvolání ve lhůtě 30 dnů ode dne, který následuje po jeho doručení.

Jsou-li splněny podmínky stanovené pro navržený režim a na zboží se nevztahují žádné zákazy a omezení, propustí celní úřad zboží do navrženého režimu:

- ihned po ověření údajů uvedených v celním prohlášení, nebo
- ihned po přijetí celního prohlášení, bylo-li celní prohlášení přijato bez ověřování údajů.

Obdobně celní úřad postupuje v případech, kdy v přiměřené lhůtě nemůže ověřit údaje v celním prohlášení a zboží již není k ověření údajů uvedených v celním prohlášení třeba.

Veškeré zboží, na které se vztahuje celní prohlášení, se propouští současně. Je-li v celním prohlášení uvedeno více podpoložek zboží, pokládá se každá podpoložka pro tento účel za samostatné celní prohlášení.

Vznikne-li přijetím celního prohlášení celní dluh (jedná se o režim volného oběhu a režim dočasného použití s částečným osvobozením od dovozního cla), nesmí být zboží propuštěno do navrženého režimu, s výjimkou režimu dočasného použití s částečným

osvobozením od dovozního cla, dokud nebude celní dluh zajištěn nebo dokud nebude celní dluh splněn.

Zajištění celního dluhu se nemusí požadovat v případech, kdy výše dlužné částky nepřesahuje 500 EUR. Je-li dlužníkem nebo osobou stát nebo státní orgán celní jistota se nepožaduje.

Požaduje-li celní úřad podle celních předpisů upravujících režim, do kterého bylo zboží navrženo (např. režimy s ekonomickým účinkem), zajištění celního dluhu, nesmí být zboží do tohoto režimu propuštěno, nebude-li celní dluh zajištěn.

Celní úřad učiní potřebná opatření, včetně prodeje zboží, aby zabránil nedovolenému nakládání se zbožím, jestliže nemohlo být zboží propuštěno proto, že ve lhůtě stanovené celním úřadem nebylo možno provést kontrolu zboží nebo v ní pokračovat z důvodů, které lze přičítat pouze deklarantovi, nebo doklady, které musí být předloženy před propuštěním zboží do příslušného režimu, nebyly předloženy, nebo platby nebo zajištění celního dluhu, které měly být provedeny vzhledem k dovoznímu clu, nebyly ve stanovené lhůtě provedeny, nebo se na něj vztahují zákazy a omezení. Celní úřad může učinit potřebná opatření také tehdy, jestliže zboží nebylo po propuštění ve stanovené lhůtě odvezeno z místa, kam bylo dopraveno, např. z celního prostoru celního úřadu.

Po vydání rozhodnutí o propuštění zboží do navrženého režimu může deklarant se zbožím manipulovat podle podmínek režimu, do kterého bylo zboží propuštěno.

## 8 CELNÍ PROHLÁŠENÍ

### 8.1 CELNÍ REŽIMY

Celní prohlášení je podáváno za účelem navržení propuštění zboží do celního režimu nebo za účelem ukončení celního režimu, do kterého bylo zboží propuštěno dříve. Celní kodex a prováděcí předpis upravují celkem osm celních režimů, z toho pět dovozních, dva vývozní a jeden tranzit.

Celními režimy jsou:

#### Při dovozu

- volný oběh
- dočasné použití
- uskladnění v celním skladu
- aktivní zušlechťovací styk
- přepracování pod celním dohledem

#### Při vývozu

- pasivní zušlechťovací styk
- vývoz

#### Při tranzitu

- tranzit

Kromě celního režimu volného oběhu a vývozu rozdělujeme celní režimy do dvou skupin, přitom většina celních režimů patří zároveň do obou. Jednu skupinu tvoří **režimy s hospodářskými účinky** (uskładňování v celních skladech, aktivní zušlechťovací styk, přepracování pod celním dohledem, dočasné použití a pasivní zušlechťovací styk) a druhou skupinu tvoří režimy **s podmíněným osvobozením od cla** (tranzit, uskladňování v celních skladech, aktivní zušlechťovací styk v podmíněném systému, přepracování pod celním dohledem a dočasné použití).

U celních režimů s ekonomickými účinky celní orgány ještě před vydáním povolení k jejich použití zkoumají i ekonomické aspekty prováděných operací. Tyto režimy slouží k podpoře ekonomických aktivit v oblasti skladování, zpracování a užití zboží.

U celních režimů s podmíněným osvobozením od cla platí zásada, že jsou-li splněny stanovené podmínky, neplatí se ze zboží clo. Jakmile však podmínky přestanou být plněny, clo se ze zboží vybere.

### **8.1.1 CELNÍ REŽIM VOLNÝ OBĚH**

Smyslem tohoto režimu je, aby se zbožím dovezeným na území Společenství z třetích zemí bylo možno volně ve Společenství nakládat. Propuštěním do volného oběhu získá zahraniční zboží status zboží Společenství. Propuštění zahrnuje uplatnění příslušných obchodně politických opatření i vyměření cla ve výši stanovené právními předpisy.

#### **Příklad:**

*Obchodní firma se rozhodne obnovit svůj autopark japonskými vozy Honda. Tyto vozy pořídí na trhu ve Švýcarsku a doveze je do Společenství. Protože s nimi chce volně disponovat, dá je propustit do celního režimu volného oběhu. Za tímto účelem proběhne celní řízení. Celní úřad, kterému bylo podáno celní prohlášení, vyměří z vozů celní dluh (dovozní clo, případně daň z přidané hodnoty) a jeho výši sdělí dovozci. Ten po jeho uhrazení či zajištění může s vozy volně nakládat.*

### **8.1.2 CELNÍ REŽIM VÝVOZU**

Režim vývozu umožňuje, aby zboží opustilo území Společenství. Do režimu vývozu nelze propustit zboží třetích zemí.

#### **Příklad:**

*Cukrovarnický závod vyrobí cukr z cukrové řepy vypěstované ve Společenství. Pro tento cukr najde odbyt v zahraničí a chce jej exportovat. Navrhne celním orgánům propuštění zboží do celního režimu vývozu. Celní úřad rozhodne o propuštění zboží do režimu vývozu a zboží následně opustí Společenství.*

V současné době je režim vývozu plně elektronizován a písemné celní prohlášení je možné podávat jen v ojedinělých případech (například při přerušení dodávek elektrické energie).

### 8.1.3 CELNÍ REŽIM TRANZIT

Režim tranzitu umožňuje přepravu zboží pod celním dohledem od jednoho celního úřadu k druhému. Tento režim se vnitřně člení na tranzit vnitřní a vnější tranzit.

Vnější tranzit umožňuje přepravu zboží, které není zbožím Společenství přes jeho území, aniž by podléhalo clům a ostatním poplatkům nebo obchodně politickým opatřením. Režim vnitřního tranzitu umožňuje přepravu zboží Společenství mezi dvěma místy nacházejícími se na celním území Společenství přes území třetí země beze změny jeho celního statusu.

V současné době je režim tranzitu plně elektronizován a písemné celní prohlášení je možné podávat jen v ojedinělých případech (například při přerušení dodávek elektrické energie).

#### **Příklad:**

*Dovozce nábytku dováží do Společenství židle. Chce je nechat propustit do celního režimu volného oběhu. Po přestupu hranice Společenství není celní úřad na hranicích Společenství svolný s tím, aby toto propuštění proběhlo u něho, neboť se z jeho pohledu jedná o administrativně náročné řízení, které by zdržovalo provoz hraničního přechodu. Dovozci nezbyvá nic jiného, než navrhnout propuštění do volného oběhu u některého z vnitrozemských celních úřadů. K tomuto vnitrozemskému úřadu však musí být předmětné zboží nejprve dopraveno a k tomu slouží právě celní režim tranzitu. Dovozce si vybere vnitrozemský celní úřad a navrhne pohraničnímu celnímu úřadu propuštění židlí do režimu tranzitu. Ten stanoví podmínky do kdy a kam má být zboží v režimu tranzitu dopraveno. Celní úřad určení poté, co je mu zboží dopraveno, celní režim tranzitu ukončí a dále postupuje podle návrhu dovozce. Pokud by celní úřad odeslání (pohraniční) neobdržel v přiměřené době od celního úřadu určení (vnitrozemský) zprávu o dodání zboží, začal by po zboží pátrat.*



#### 8.1.4 CELNÍ REŽIM USKLADŇOVÁNÍ V CELNÍM SKLADU

Tento režim umožňuje skladovat v celních skladech zboží z třetích zemí, aniž by bylo předmětem dovozních cel nebo obchodně politických opatření. Za jistých okolností může být v tomto režimu i zboží Společenství. Režim má význam především v tom, že podporuje obchod tím, že kdykoliv umožňuje zpětný vývoz zboží z třetích zemí nebo naopak umožňuje kdykoliv jeho umístění na trhu Společenství propuštěním do volného oběhu. To umožňuje nakupovat zboží ve velkém v okamžiku, kdy je nabídka na trzích třetích zemí nejvýhodnější a prodávat tehdy, kdy je poptávka na trhu Společenství či v třetích zemí nejpříznivější. Je-li zamýšleno následné propuštění zboží do volného oběhu (umístění zboží na trhu Společenství), spočívá výhoda použití režimu uskladňování v celním skladu v tom, že je maximálně možné přiblížen den platby cla a daní ke dni skutečné spotřeby a nedochází ke zbytečnému hromadění zásob.

#### **Příklad:**

*Podnikatelská veřejnost očekává, že orgány Společenství otevrou kvótu na dovoz stáčeného červeného vína a to v určitém objemu za rok. Pokud je propouštěno zboží do celního režimu volného oběhu ještě v době, kdy tato kvóta není po jejím otevření zcela vyčerpána, je uplatňována nižší – výhodnější celní sazba, než tomu bude po vyčerpání kvóty. Dovozece vín nakoupí v třetí zemi víno a přemístí jej do Společenství. S jeho propuštěním do celního režimu volného oběhu ale raději počká až do doby, kdy bude očekávaná kvóta otevřena. Zatím nechá zboží propustit do celního režimu uskladňování v celním skladu. Neprodleně po otevření kvóty navrhne ukončení celního režimu uskladňování v celním skladu a propuštění vína do celního režimu volného oběhu – má výhodnější celní sazbu, která se odrazí v ceně výrobku na trhu. Právě celní režim uskladňování v celním skladu umožnil tomuto dovozci takto progresivní jednání – jeho víno se již nacházelo na území Společenství a bylo jej možno okamžitě předložit k celnímu řízení, tj. k ukončení celního režimu uskladňování a k propuštění do celního režimu volného oběhu. V této oblasti dochází v praxi často i k vyhroceným situacím, neboť objem kvóty bývá zpravidla brzy vyčerpán a záleží na rychlosti celního projednání – liknavost celníka při celním řízení může dovozci přivodit neočekávané náklady.*

### 8.1.5 CELNÍ REŽIM AKTIVNÍ ZUŠLECHŤOVACÍ STYK

Tento režim umožňuje, aby zboží bez statusu Společenství bylo dovezeno bez vybrání dovozního cla na území Společenství k provedení zušlechťovacích operací a poté ve formě zušlechtěných výrobků vyvezeno zpět do třetí země. Tím, že se za zboží propuštěné do tohoto režimu nepožaduje zaplacení cla a daní vybíraných v souvislosti s dovozem, se zvyhodňuje unijní zpracovatelský průmysl zahraničních polotovarů a surovin, z nichž jsou zušlechtěné výrobky pro vývoz vyrobeny.

#### **Příklad:**

*Ruská textilní firma pošle do České republiky látky, ze kterých česká firma poté, co je nechá propustit do režimu aktivního zušlechťovacího styku, ušije podle zadaných dispozic šaty. Po jejich ušití jsou šaty zaslány do Ruska. Látky na šaty byly sice dovezeny do Společenství, ale díky režimu aktivního zušlechtění nebylo z látek vybráno clo - celní orgány měly informaci o tom, že ruské látky vystoupí z České republiky v podobě šatů.*

### 8.1.6 CELNÍ REŽIM PASIVNÍ ZUŠLECHŤOVACÍ STYK

Tento celní režim umožňuje, aby zboží Společenství bylo dočasně vyvezeno mimo své území za účelem podrobení zpracovatelským operacím a aby zušlechtěné výrobky byly po zpětném dovozu do Společenství částečně nebo úplně osvobozeny od dovozního cla.

#### **Příklad:**

*Česká firma podnikající v oblasti prodeje nábytku sjedná s tureckým výrobcem zhotovení skříní. Česká firma pošle do Turecka prkna, která nechá v České republice propustit do celního režimu pasivního zušlechťovacího styku. Turecká firma prkna zušlechtí - vyrobí z nich skříně a ty zašle zpět do České republiky. V tuzemsku budou skříně propuštěny do režimu volného oběhu. Skutečnost, že jsou do Společenství zpět dovážena původně česká prkna, bude při dovozu zohledněna, neboť celní orgány mají informaci o tom, že se do Společenství vracejí původně česká prkna. Výše vybíraných dovozních poplatků ze skříní bude při dovozu ponížena o takovou výši, která odpovídá dovozním poplatkům z předmětných prken. Respektive dovozní poplatky budou vyměřeny pouze z hodnoty zušlechtění.*

### 8.1.7 CELNÍ REŽIM PŘEPRACOVÁNÍ POD CELNÍM DOHLEDEM

Celní režim přepracování pod celním dohledem umožňuje přepracování zboží z třetích zemí na území Společenství při takových zpracovatelských operacích, které změní jeho sazební zařazení nebo stav, aniž by podléhalo dovoznímu clu nebo obchodně-politickým opatřením, a výrobky vzniklé v důsledku těchto operací propustí celní úřad do volného oběhu s použitím pro ně platných celních sazeb.

#### **Příklad:**

*Pokud by byla do Společenství dovezena lokomotiva, byla by propuštěna do režimu volného oběhu s celní sazbou 10 %. Pokud by byl do tuzemska dovezen kovový šrot, byl by do režimu volného oběhu propuštěn s celní sazbou 2 %. Česká ocelářská firma zabývající se výrobou a prodejem ocelových ingotů zakoupí ve Švýcarsku vyřazené lokomotivy se záměrem, že je roztaví a vyrobí z nich ingoty. Po jejich dopravení do Společenství je nechá propustit do režimu přepracování pod celním dohledem. Přepracuje lokomotivy na kovový šrot – rozřeže je na části a odstraní z nich vše nekovové. Poté navrhne propuštění kovového šrotu do režimu volného oběhu. Tím docílila vybrání dovozních poplatků s celní sazbou 2 % namísto dovozních poplatků s celní sazbou 10 %.*

### 8.1.8 CELNÍ REŽIM DOČASNÉ POUŽITÍ

Celní režim dočasného použití umožňuje, aby zboží z třetích zemí, určené ke zpětnému vývozu v nezměněném stavu, bylo na území Společenství používáno s úplným nebo částečným osvobozením od cla, aniž by se na tento dovoz vztahovala obchodně-politická opatření.

#### **Příklad:**

*Ruský turista přijede ve svém osobním voze do České republiky na dovolenou. Jeho vůz je propuštěn do celního režimu dočasného použití s úplným osvobozením od cla. Po skončení dovolené vůz opustí území Společenství, za použití vozu v České republice není vybírán žádný dovozní poplatek.*

## **Příklad:**

*V Karlových Varech se koná Mezinárodní filmový festival. Pražská firma, která je od pořadatele pověřena zorganizováním technických záležitostí zasedání, se rozhodne, že delegáti budou po České republice přepravováni padesáti luxusními vozy značky Lexus. Tyto vozy si na určitou potřebnou dobu pronajme přímo od jejich výrobce – japonské automobilky. Po skončení festivalu je zase automobilce vrátí – bude je používat pouze po dobu trvání této akce. Této firmě by se nevyplatilo nechat propustit vozy do režimu volného oběhu a platit dovozní clo. Raději je nechá propustit do celního režimu dočasného použití s částečným osvobozením od cla, neboť v takovém případě se dovozní poplatky vypočítají podle doby, po kterou byly vozy na území Společenství používány. Sazba činí 3 % z celkového celního dluhu za každý započatý měsíc používání.*

Prováděcí předpis k celnímu kodexu taxativně stanovuje případy, kdy lze použít režim dočasného použití s úplným osvobozením od cla. V ostatních případech je možné pouze osvobození částečné.

Veškeré zboží, které má být propuštěno do navrženého celního režimu nebo pro které má být režim ukončen, musí být uvedeno v celním prohlášení podávaném za tímto účelem. Celní řízení je zahájeno dnem, kdy bylo podáno celní prohlášení na propuštění zboží do navrženého režimu nebo na ukončení režimu.

Celní prohlášení, které je považováno za právní úkon, jímž deklarant navrhuje celní režim, do kterého má být zboží propuštěno, nebo navrhuje tento režim ukončit, musí být podáno ve formě stanovené celními předpisy.

## **8.2 DEKLARANT A ZASTUPOVÁNÍ V CELNÍM ŘÍZENÍ**

Celní kodex stanoví, že deklarantem se rozumí osoba, která činí celní prohlášení vlastním jménem, nebo osoba, jejímž jménem bylo celní prohlášení učiněno

Podle článku 64 celního kodexu může **celní prohlášení podat** každá osoba, která může

místně příslušnému celnímu úřadu předložit zboží nebo zajistit jeho předložení se všemi doklady, jejichž předložení je nezbytné pro použití předpisů upravujících celní režim, do kterého je předmětné zboží navrženo v celním prohlášení.

Dovozce nebo vývozce si může pro celní řízení stanovit zástupce. Toto zastoupení může být přímé (jedná-li zástupce jménem a ve prospěch zastoupené osoby) nebo nepřímé (jedná-li zástupce vlastním jménem ve prospěch zastoupené osoby). Zvolil-li si např. dovozce určitou osobu, aby ho zastupovala tak, že bude jednat jeho jménem v jeho prospěch, bude se jednat o přímé zastoupení a dovozce je z tohoto pohledu považován za deklaranta (jde o osobu, jejímž jménem je jednáno). Příмым zástupcem může být pouze osoba (právnícká i fyzická), jejímž předmětem podnikání je zastupování v celním řízení (takové to omezení je na vůli každého členského státu viz článek 5 odstavec 2 celního kodexu) Zvolil-li by si však dovozce určitou osobu, aby ho zastupovala nepřímo, bude tento zástupce jednat svým jménem (i když ve prospěch dovozce), a bude proto v tomto případě deklarantem tato osoba, nikoliv dovozce. Dovozce nebo vývozce může zmocnit jinou osobu, aby ho zastupovala, písemnou plnou mocí. Celní úřad musí zjišťovat, zda příslušná osoba je či není oprávněna za někoho jednat. Bude-li například dovozcem nebo vývozcem právnícká osoba, musí celní úřad vědět, kdo je oprávněn za tuto právníckou osobu jednat, protože se nepředpokládá, že by to byl vždy statutární zástupce. Obdobně zmocní-li právnícká osoba jinou právníckou osobu, aby ji zastupovala, musí celní úřad vědět, kdo je oprávněn za tuto zmocněnou právníckou osobu jednat kromě statutárních zástupců.

Zástupce musí prohlásit, že jedná ve prospěch zastoupené osoby, a specifikovat, zda se jedná o zastoupení přímé nebo nepřímé. Osoba, která neprohlásí, že jedná jménem nebo ve prospěch jiné osoby, anebo prohlásí, že jedná jménem nebo ve prospěch jiné osoby bez zmocnění, se považuje dle celního kodexu za osobu jednající vlastním jménem a ve svůj vlastní prospěch. Z plné moci k zastupování v celním řízení musí být vždy zřejmé, o jaký druh zastoupení se jedná, zda o zastoupení přímé, či nepřímé. Není-li rozsah zmocnění k zastupování v celním řízení v plné moci vymezen nebo není-li vymezen přesně (druh zastoupení musí být vymezen vždy), je plná moc pro celní řízení neomezená.

Skutečnost, že se účastník řízení před celním orgánem nechal zastupovat, nevylučuje, aby celní orgán jednal v nutných případech s účastníkem řízení přímo nebo aby jej vyzval k

vykonání některých úkonů. Účastník řízení před celním orgánem je povinen výzvě celního orgánu vyhovět.

Deklarantem může být pouze osoba usazená ve Společenství. Za osobu usazenou ve Společenství se považuje také zahraniční osoba, která podniká na území Společenství prostřednictvím organizační složky, ale pouze ve věcech týkajících se tohoto podnikání. Jedná-li se však o případy, kdy je zboží navrhováno do režimu tranzitu nebo režimu dočasného použití, může být ze zákona deklarantem také osoba, která není usazena ve Společenství. Tuto výjimku naznačuje již výše popsany ukázkový příklad použití celního režimu dočasného použití s úplným osvobozením od dovozního cla (ruský turista na dovolené v České republice). Celní kodex stanoví ještě další výjimku z obecného pravidla, že deklarantem může být pouze osoba usazená ve Společenství, a to tak, že zmocňuje celní úřad, aby zahraniční osoba mohla učinit celní prohlášení, jestliže se tak děje příležitostně a celní úřad to považuje za oprávněné.

### 8.3 FORMY CELNÍHO PROHLÁŠENÍ

Celní kodex stanovuje, že se celní prohlášení podává:

- **písemně** (na tiskopise odpovídajícím úřednímu vzoru předepsanému pro tento účel – viz. příloha prováděcího předpisu),
- **prostřednictvím zařízení pro zpracování dat** (elektronicky), za podmínek stanovených celními orgány,
- **ústním prohlášením**, nebo
- **jiným úkonem**, jímž držitel zboží vyjádří svou vůli, aby bylo propuštěno do příslušného režimu.

Odhlédneme-li od možnosti podat celní prohlášení elektronicky, které je určitou podskupinou písemné formy, nebo jiným úkonem, jímž držitel zboží vyjádří svou vůli, aby bylo propuštěno do příslušného režimu, zůstávají dvě základní formy celního prohlášení, a to forma písemná a forma ústní. Platí obecné pravidlo, že celní prohlášení se podává **vždy písemně**, pokud prováděcí předpis, kterým se provádějí některá ustanovení celního kodexu, nestanoví, že je možno celní prohlášení podat jinak než písemně.

### 8.3.1 ÚSTNÍ CELNÍ PROHLÁŠENÍ

Ústní celní prohlášení, obdobně jako celní prohlášení činěné jiným právním úkonem, lze použít v režimu volného oběhu, dočasného použití s úplným osvobozením a vývozu. V některých případech lze podat buď ústní celní prohlášení, nebo celní prohlášení učinit jiným právním úkonem. V takových případech záleží pouze na deklarantovi, jakou formu celního prohlášení použije (musí být samozřejmě splněny všechny podmínky stanovené právními předpisy).

I když jsou splněny dále uvedené podmínky pro podání celního prohlášení ústně, je příslušný celní orgán oprávněn požadovat podání písemného celního prohlášení tehdy, má-li důvodné pochybnosti o tom, že údaje sdělené v souvislosti s podáním celního prohlášení nejsou správné.

#### 8.3.1.1 Ústní celní prohlášení – volný oběh

Celní prohlášení na propuštění zboží, které **nemá obchodní charakter**, lze do volného oběhu podat ústně, jde-li o:

- zboží dovážené cestujícím; nejen to, které je zcela osvobozeno od dovozního cla a nevztahují se na ně zákazy a omezení,
- zboží v zásilkách, které jsou určeny fyzickým osobám

Celní prohlášení k propuštění zboží, které **má obchodní charakter**, lze do volného oběhu podat ústně, jde-li o:

- zboží, jehož celková hodnota v jedné zásilce pro jednoho příjemce nepřesahuje statistickou prahovou hodnotu (1 000 EUR) a nejedná se o rozdělené zásilky nebo o zásilky postupně dovážené od stejného odesilatele stejnému příjemci,
- zboží Společenství, dočasně vyvezené do zahraničí na podkladě karnetu ATA, dovážené zpět a které je při zpětném dovozu osvobozeno od cla, nebo
- zemědělské výrobky a zboží používané v zemědělství, které nepodléhá zákazům a omezením stanoveným právními předpisy a které je osvobozeno od dovozního cla a dopravní prostředky, které jsou při zpětném dovozu jako zboží původně z území Společenství osvobozeny od dovozního cla.

Podléhá-li zboží, na které bylo podle předchozích ustanovení podáno ústní celní prohlášení, dovoznímu clu, daním nebo poplatkům vybíraným při dovozu, vydá celní úřad dlužníkovi potvrzení o zaplacení cla, daní nebo poplatků.

### **8.3.1.2 Ústní celní prohlášení – režim dočasného použití**

Ústní celní prohlášení, kterým se navrhuje propuštění zboží do režimu dočasného použití s **úplným osvobozením** od dovozního cla, lze podat tehdy, jedná-li se o:

- zařízení k výkonu povolání dovážené za účelem pořízení rozhlasových a televizních reportáží a vozidla speciálně upravená pro rozhlasové a televizní reportáže a jejich vybavení, dovezené se souhlasem celního úřadu zahraničními veřejnými nebo soukromými společnostmi a ústní celní prohlášení bude doloženo seznamem tohoto zařízení ve dvojím vyhotovení,
- kontejnery, palety a obaly; kontejner se propustí do režimu dočasného použití s podmínkou, že se osoba, které se kontejner propouští, písemně zaváže, že na výzvu celního úřadu poskytne celnímu úřadu podrobné informace o pohybu každého kontejneru, který byl propuštěn do režimu dočasného použití, včetně času a místa vstupu na území společenství a místa výstupu ze Společenství, nebo seznam kontejnerů s prohlášením, že budou vyvezeny zpět. Palety a obaly se propustí do režimu dočasného použití s podmínkou, že se osoba, které se palety a obaly propouští, celnímu úřadu písemně zaváže, že budou vyvezeny zpět.
- osobní svršky cestujících a zboží dovážené ke sportovním účelům,
- osobní majetek při stěhování z jejich obvyklého místa pobytu ze třetí země do Společenství,
- zboží dovážené při příležitosti sňatku,
- léčiva pro vlastní potřebu cestujících,
- zboží k humanitárním účelům; Celní úřad může požadovat, aby osoba, které bylo zboží dovážené k humanitárním účelům propuštěno do režimu dočasného použití, předložila jeho soupis a písemně se zavázala, že toto zboží vyveze zpět,
- dopravní prostředky,
- zvířata; Celní úřad může požadovat, aby osoba, které byla zvířata propuštěna do režimu dočasného použití, předložila jejich soupis a písemně se zavázala, že tato



zvířata vyveze zpět.

Je-li výše uvedené zboží po skončení režimu dočasného použití vyváženo zpět do zahraničí, lze celní prohlášení podat ústně také.

### 8.3.1.3 Ústní celní prohlášení – režim vývozu

Celní prohlášení k propuštění zboží do režimu vývozu lze podat ústně, jde-li o:

- zboží, které nemá obchodní charakter, vyvážené cestujícím,
- v zásilkách určených fyzickým osobám,
- v ostatních případech, kdy nepodléhá zákazům nebo omezením,
- zboží, které má obchodní charakter a jehož celková hodnota v jedné zásilce pro jednoho příjemce nepřevyšuje statistickou prahovou hranici (1 000 EUR) za předpokladu, že se nejedná o rozdělené zásilky nebo o zásilky postupně vyvážené od stejného odesilatele stejnému příjemci,
- dopravní prostředky registrované ve Společenství, které budou dovezeny zpět a materiál určený k upevnění a ochraně zboží při dopravě.

### 8.3.2 PÍSEMNÉ CELNÍ PROHLÁŠENÍ

Není-li možné podat celní prohlášení ústně nebo je učinit jiným právním úkonem, musí být podáno písemně. Písemné celní prohlášení se podává **na tiskopise** odpovídajícím ustanovení článku 215 prováděcího předpisu. Úředním vzorem je jednotný správní doklad, které je uveden v příloze 31 prováděcího předpisu. Na celních úřadech nejsou jednotné správní doklady volně k dispozici, jako je tomu například u tiskopisů daňových přiznání na finančních úřadech. Lze je běžně zakoupit v papírnictví nebo v obdobných prodejnách. Vzor jednotného správního dokladu je uveden **v příloze C této práce**.

Jednotné správní doklady se vyplňují psacím strojem, mechanograficky nebo jiným podobným způsobem. Vypsát je lze i ručně tiskacím písmem, ne však obyčejnou nebo inkoustovou tužkou. Vyplněné údaje v nich musí být napsány tak, aby byly nesmazatelné a co nejvíce čitelné. Údaje lze uvádět pouze do předepsaných částí a není možné je doplňovat jinými údaji, pro které nejsou příslušné odstavce vyhrazeny.

Deklarant vyplňuje v deklaraci údaje v těchto odstavcích:

#### **Dovoz**

- 1 až 15, 15a, 16, 17, 17a, 17b, 18 až 30, 32, 32, 33, 34a, 35 až 49 a 54,

#### **Vývoz**

- 1 až 15, 15a, 15b, 16, 17, 17a, 18 až 33, 34a, 34b, 35, 37 až 41, 44, 46, 47, 48, 49 a 54,

#### **Tranzit**

- 1 až 6, 8, 15, 17, 18, 19, 21, 25, 26, 27, 31, 32, 33, 35, 38, 40, 44, 50, 51, 52, 53, 55 a 56.

V případě, že má být deklarováno více položek zboží, předkládá se písemné celní prohlášení rovněž na doplňkovém listu, jehož vzor je uveden v příloze 33 prováděcího předpisu. Písemné celní prohlášení musí být **vždy podepsáno** oprávněnou osobou; je-li celní prohlášení se souhlasem celního úřadu podáváno elektronicky, může být podpis osoby nahrazen kódem stanoveným celním úřadem.

Způsob uvádění údajů v deklaraci jakož i další náležitosti související s podáváním celního prohlášení na těchto tiskopisech je uveden v příloze 37 prováděcího předpisu. Je nutné nezapomínat na to, že některé náležitosti, které se uvádějí do jednotného správního dokladu, jsou stanoveny také vyhláškou č. 201/2005Sb., o statistice dováženého a vyváženého zboží.

Se souhlasem celního úřadu může být písemné celní prohlášení nahrazeno počítačovou sestavou vyhotovenou deklarantem, která obsahuje náležitosti stanovené celními předpisy pro písemné celní prohlášení.

Kromě Jednotného správního dokladu může být písemné celní prohlášení podáno také na tiskopise:

- **seznam nákladu** (Manifest) - při propuštění zboží do režimu tranzitu při dopravě po vodní cestě, za podmínek uvedených v článku 446 až 448 prováděcího předpisu,

- mezinárodní **přepravní list CIM** (nákladní list) - při propuštění zboží do režimu tranzit v železniční dopravě, jsou-li splněny podmínky stanovené v článku 412 až 442a prováděcího předpisu,
- **letecký manifest**, jehož obsah odpovídá dodatku 3 přílohy 9 Úmluvy o mezinárodní civilní letecké dopravě - při propuštění zboží do tranzitu v letecké dopravě, za podmínek uvedených v článku 444 a 445 prováděcího předpisu,
- **karnet<sup>26</sup> TIR** - při propuštění zboží do režimu tranzitu při silniční dopravě, za podmínek uvedených v článku 454 až 457b prováděcího předpisu,
- **karnet ATA** – při propuštění určitého zboží do režimu dočasného použití a vývozu, za podmínek uvedených v článku 457c až 460 prováděcího předpisu.

### **Příklad:**

*Pro názornost vyplňování písemného celního prohlášení podaného na tiskopisu Jednotný správní doklad vezměme v úvahu dvě situace.*

*Česká firma Petr Novák a.s.<sup>27</sup> dováží do České republiky 20 pytlů černého karbidu křemíku z Ukrajiny. Zakoupila jej v ukrajinské firmě J. S. C. Zaporozhsky Abrasivny Combinat. Dopraví jej k vnitrozemskému celnímu úřadu a navrhne jeho propuštění do celního režimu volného oběhu. Písemné celní prohlášení, podané prostřednictvím přímého zástupce firmou TC Trans s. r. o., by mohlo vypadat tak, jak je uvedeno **v příloze D této práce.***

*Česká firma s.r.o.<sup>28</sup> prodala ruské firmě NOWY STYL c.c. 20.435 kg různého zboží v úhrnné hodnotě 821.873,-Kč. Toto zboží vyváží na Ukrajinu a za účelem propuštění zboží do režimu vývozu podává písemné celní prohlášení prostřednictvím přímého zástupce firmy TC Trans s.r.o. Vývozní doprovodný doklad by mohl vypadat tak, jak je uvedeno **v příloze E této práce.***

### **8.3.3 CELNÍ PROHLÁŠENÍ UČINĚNÉ JINÝM ÚKONEM**

Jednou z forem celního prohlášení je také celní prohlášení učiněné jiným právním úkonem, jímž držitel zboží vyjadřuje svoji vůli, aby zboží bylo propuštěno do příslušného celního režimu.

<sup>26</sup> Celní doklad pro motorová vozidla

<sup>27</sup> Název firmy je smyšlený a je uveden pouze pro názornost

<sup>28</sup> Název firmy je smyšlený a je uveden pouze pro názornost

Podrobná právní úprava je obsažena v prováděcím předpisu, kterým se provádějí některá ustanovení celního kodexu. Tento předpis stanoví, že celní prohlášení lze touto formou podat **pouze v cestovním styku** u pohraničních celních úřadů na celních letištích nebo u silničních celních přechodů včetně dálničních. V jiných případech nelze celní prohlášení tímto úkonem podat.

Především lze tuto formu podání celního prohlášení učinit použitím:

- zeleného východu nebo východu označeného „nic k proclení“, pokud na daném celním úřadu používají oddělené kontrolní východy, nebo
- minutím celního úřadu bez oddělených kontrolních východů, aniž by bylo spontánně podáno celní prohlášení, nebo
- připevněním návěsky nebo nálepky „nic k proclení“ na přední ochranné sklo osobních vozidel, pokud tuto možnost povolí národní předpis.

Celní prohlášení lze rovněž podat prostým překročením hranice celního území Společenství za předpokladu, že tím není ohrožen celní dohled a možnost celní kontroly.

Jestliže bylo celní prohlášení učiněno výše uvedeným jiným úkonem a zboží splňovalo podmínky uvedené pro příslušný celní režim, považuje se zboží za předložené pohraničnímu celnímu úřadu v okamžiku, kdy byl tento jiný úkon učiněn. Zjistí-li celní úřad při kontrole provedené po provedení tohoto právního úkonu, že dovážené nebo vyvážené zboží nespĺňovalo podmínky pro příslušný celní režim, považuje se zboží za nezákonně dovezené nebo vyvezené. Nezákonný dovoz a vývoz zboží jsou považovány za porušení celních předpisů a lze za toto jednání uložit trest ve správním, případně i trestním řízení.

Tato forma celního prohlášení může být za shora uvedených podmínek použita pouze pro režim volného oběhu, dočasného použití s úplným osvobozením a vývoz.

Není-li celní prohlášení podáváno písemně nebo ústně, může být celní prohlášení na propuštění zboží do režimu volného oběhu učiněno jiným úkonem, jde-li o:

- 1) **zboží, které nemá obchodní charakter**, dovážené cestujícím, které nepodléhá zákazům a omezením stanoveným zvláštními předpisy a je při dovozu osvobozeno od dovozního cla,

- 2) **zemědělské výrobky** a zboží používané v zemědělství, které nepodléhá zákazům a omezením stanoveným právními předpisy a které je osvobozeno od dovozního cla ,
- 3) **dopravní prostředky**, které jsou při zpětném dovozu jako zboží původně české osvobozeny od dovozního cla,
- 4) **zboží**, které se dováží **v rámci hospodářsky nevýznamného pohybu** zboží a které je zproštěno povinnosti být předloženo celnímu úřadu za předpokladu, že nepodléhá clu.

Není-li celní prohlášení podáváno písemně nebo ústně, může být celní prohlášení na propuštění zboží do režimu dočasného použití s úplným osvobozením od dovozního cla učiněno jiným úkonem, jedná-li se o:

a) **osobní svršky cestujících** a zboží dovážené ke sportovním účelům v souladu s článkem 563 prováděcího přepisu,

b) **dopravní prostředky** uvedené v článku 556 až 561 prováděcího předpisu,

c) **předměty k uspokojování potřeb námořníků** používané na palubě plavidla určeného pro mezinárodní námořní dopravu v souladu s článkem 564 písm. a) prováděcího předpisu.

Deklarantem může být **pouze osoba sídlící mimo území Společenství** nebo osoba s obvyklým místem pobytu mimo toto území. Učinil-li deklarant při dovozu zboží uvedeného v předchozím odstavci celní prohlášení jiným úkonem, činí se celní prohlášení při jeho zpětném vývozu jiným úkonem také.

Není-li celní prohlášení podáváno písemně nebo ústně, může být celní prohlášení na propuštění zboží do režimu vývozu učiněno jiným úkonem, jde-li o:

- 1) zboží, které nemá obchodní charakter, vyvážené cestujícím, které nepodléhá zákazům a omezením stanoveným zvláštními předpisy,
- 2) dopravní prostředky registrované na celním území Společenství, pokud jsou určeny ke zpětnému dovozu,
- 3) materiál určený k upevnění a ochraně zboží při dopravě.

I když jsou splněny výše uvedené podmínky pro podání celního prohlášení jiným úkonem,

je příslušný celní orgán oprávněn požadovat podání písemného celního prohlášení tehdy, má-li důvodné pochybnosti o tom, že údaje sdělené v souvislosti s podáním celního prohlášení nejsou správné.

## 9 MODERNIZACE CELNÍHO ŘÍZENÍ

Oblast celnictví, tak jako jakákoliv lidská činnost procházela a prochází v různých etapách změnami. Poslední změna byla vyvolána stále se rozvíjejícím dynamickým rozvojem světového obchodu a zejména jeho globalizací. Z toho plynula potřeba zjednodušit a hlavně zrychlit tok zboží v rámci otevřených ekonomik a ekonomických seskupení. Členské státy Evropské unie si tyto aspekty uvědomují a proto, prostřednictvím Rady EU začaly pracovat na dlouhodobější strategii, aby zvýšily konkurenceschopnost společností, které provozují obchodní činnost v Evropě.

Vzhledem k současnému rozvoji oblasti informačních technologií, bylo více než logické, že cesta zefektivnění procedury celního řízení vede přes využití všech jejich nástrojů.

### 9.1 E- CUSTOMS<sup>29</sup>

E – Customs znamená „zavedení bezpečných, integrovaných, interoperabilních a přístupných elektronických celních systémů pro výměnu údajů obsažených v celních prohlášeních, dokladech přiložených k celním prohlášením, osvědčeních, jakož i dalších příslušných informací“<sup>30</sup>.

Základním kamenem pro elektronické systémy je vzájemná výměna strukturovaných datových zpráv EDI mezi informačními systémy dotčených subjektů prostřednictvím komunikačních sítí. Strukturovanou datovou zprávou se rozumí přesně specifikované elektronické soubory dat pro dané použití.

Zprávy jsou strukturovány do datových skupin a elementů, přičemž musí zachovat přesně definovaná syntaktická pravidla tak, aby bylo možné jejich automatické zpracování. Přenášené zprávy tak musí splňovat předem dohodnutý formát a zároveň musí být zajištěna nezpochybnitelná identifikace odesílatele, nepopíratelnost a nezaměnitelnost obsahu zpráv. Aktuální strukturu datových zpráv je uveden na [www.cs.mfcr.cz](http://www.cs.mfcr.cz).

---

<sup>29</sup> Z anglického jazyka zkratka „E“ znamená „elektronický“; „Customs“ znamená celní

<sup>30</sup> Rozhodnutí parlamentu a Rady EU č. 70/2008/ES ze dne 15. 1. 2008 o bezpapírovém prostředí pro celnictví a obchod, publikovaném v Úředním věstníku EU L23, 26. 1. 2008, v platném znění

Důležitým prvkem pro elektronickou komunikaci je elektronický podpis, který je upraven zákonem o elektronickém podpisu<sup>31</sup>. Jde o nástroj komunikace zajišťující bezpečnou elektronickou komunikaci, jednoznačnou identifikaci původce zprávy, nezaměnitelnost obsahu a vylučující možnost odmítnutí či popření odpovědnosti.

Elektronickou komunikaci pro celní řízení mezi hospodářskými subjekty a celními úřady v ČR lze uskutečnit pomocí:

- Celně-deklaračního komerčního softwaru prostřednictvím VAN operátora. V rámci Celní správy ČR lze pro e-Customs využívat jen certifikovaný software a přenášet jen přes certifikované VAN operátory. Certifikaci provádí Celní správa ČR a to z důvodu technologické náročnosti na implementaci a zajištění kompatibility s jejich systémy. Výhodou těchto produktů je jejich vysoká variabilita.
- Aplikace WebKlient (webová aplikace Celní správy ČR), která firmám minimalizuje finanční náklady. Využití aplikace je bezplatné. Podmínkou je přístup na internet a příslušná povolení k elektronické komunikaci. Tato aplikace je využívána rovněž v havarijních případech.

#### **9.1.1 CÍLEM E-CUSTOMS JE:**

- zvýšit účinnost celních kontrol a zefektivnění dovozních a vývozních procedur;
- zvýšit konkurenční schopnost společností EU v mezinárodním měřítku zejména redukcí administrativních postupů;
- přispět o boji proti podvodům, organizovanému zločinu a terorizmu;
- zabezpečit ochranu duševního vlastnictví a kulturního dědictví;
- zvýšení bezpečnosti občanů EU a ochrana životního prostředí;
- zvýšit bezpečnost mezinárodního obchodu poskytováním včasných a relevantních informací;
- podpora fiskálních zájmů.

---

<sup>31</sup> Zákon č. 227/2000 Sb. o elektronickém podpisu a o změně některých dalších zákonů v platném znění.



### 9.1.2 NÁSTROJE E-CUSTOMS

Pro dosažení stanovených cílů musí výkonné orgány EU a členské státy zajistit:

- harmonizovanou výměnou informací na základě mezinárodně uznaných datových modelů a formátů zpráv;
- přepracováním celních a souvisejících postupů s cílem optimalizovat jejich účinnost a účelnost, zjednodušit je a snížit náklady související s dodržováním celních předpisů;
- nabídkou široké škály elektronických celních služeb hospodářským subjektům, což jim umožní komunikovat stejným způsobem s celními orgány všech členských států<sup>32</sup>.

Těchto ambiciózních, ale reálných cílů má být přitom dosaženo při respektování technické a ekonomické rozdílnosti v obchodní sféře, tak jako informačních systémů v jednotlivých členských státech.

### 9.1.3 LEGISLATIVNÍ PROSTŘEDÍ E-CUSTOMS

Základním předpisem, který upravuje elektronické celní řízení je **Celní kodex**. Nařízení Evropského parlamentu a Rady č. 648/2005, kterým se mění Celní kodex, které stanovuje povinnost podávat elektronická souhrnná celní prohlášení a s tím související nutnost elektronické výměny dat mezi celními úřady respektive celními správami. Tato úprava rovněž stanovila potřebu vytvoření informačního systému pro automatizované řízení rizik a pro vzájemně sdílené evidence hospodářských subjektů.

Neméně důležitou právní normou je **Prováděcí předpis**, který dále specifikuje postupy uvedené v Celním kodexu.

**Sdělení Evropské komise pro Radu EU, Evropský parlament, Evropský ekonomický a sociální výbor a Výbor regionů** k roli „e-Governmentu“ v budoucnosti Evropy, jež se zaměřuje na dosažení cílů Lisabonské strategie hospodářské a sociální obnovy EU. Předmětem sdělení je informovat o potřebě využití všech možných dostupných informačních a komunikačních technologií, které umožní implementaci elektronických veřejných služeb do praxe.

---

<sup>32</sup> Rozhodnutí parlamentu a Rady EU č. 70/2008/ES ze dne 15. 1. 2008 o bezpapírovém prostředí pro celnictví a obchod, publikovaném v Úředním věstníku EU L23, 26. 1. 2008, v platném znění

**Usnesení Rady EU** k vytvoření jednoduchého a bezpapírového prostředí pro oblast cel a obchodu<sup>33</sup>.

**Dokument TAXUD/477/004**<sup>34</sup>, jímž se provádí realizace programu e-Customs a víceletého strategického plánu<sup>35</sup> členskými státy EU. Dokument, který se každoročně aktualizuje, obsahuje rozfázované projekty v oblasti celnictví a nepřímých daní.

**Rozhodnutí Evropského parlamentu a Rady EU č. 624/2007**, kterým se zavádí akční program pro oblast cel ve Společenství, program je určen na podporu vzájemné spolupráce v rámci členských států EU pro oblast cel.

**Nařízení Evropského parlamentu a rady EU č. 450/2008**, kterým se stanoví celní kodex společenství (Modernizovaný celní kodex), který je komplexně přepracován a to s ohledem na potřebu modernizace celních režimů a zohlednění skutečnosti, že elektronické podání a zpracování celního prohlášení se musí stát pravidlem a papírová celní prohlášení využívána pouze ve výjimečných situacích.

“ Používání informačních a komunikačních technologií, jak je stanoví rozhodnutí Evropského parlamentu a Rady o bezpapírovém prostředí pro celnictví a obchod, je klíčovým prvkem při zajišťování usnadňování obchodu a současně i účinnosti celních kontrol, a tudíž i při snižování nákladů podniků a rizik pro společnost. Je proto nezbytné stanovit v kodexu právní rámec, v němž lze uvedené rozhodnutí provést, a zejména právní zásadu, podle níž se veškeré celní a obchodní operace musí provádět elektronicky a informační a komunikační systémy pro celní operace musí poskytnout hospodářským subjektům v každém členském státě stejné možnosti“.<sup>36</sup>

---

<sup>33</sup> COUNCIL RESOLUTION OF 5 December 2003 on creating a simple and paperless environment for Customs and trade – OJ 2003/C 305/01-

<sup>34</sup> Generální ředitelství pro daně a cla v rámci Evropské Komise

<sup>35</sup> Tzv. Multi-Annual Strategic Plan

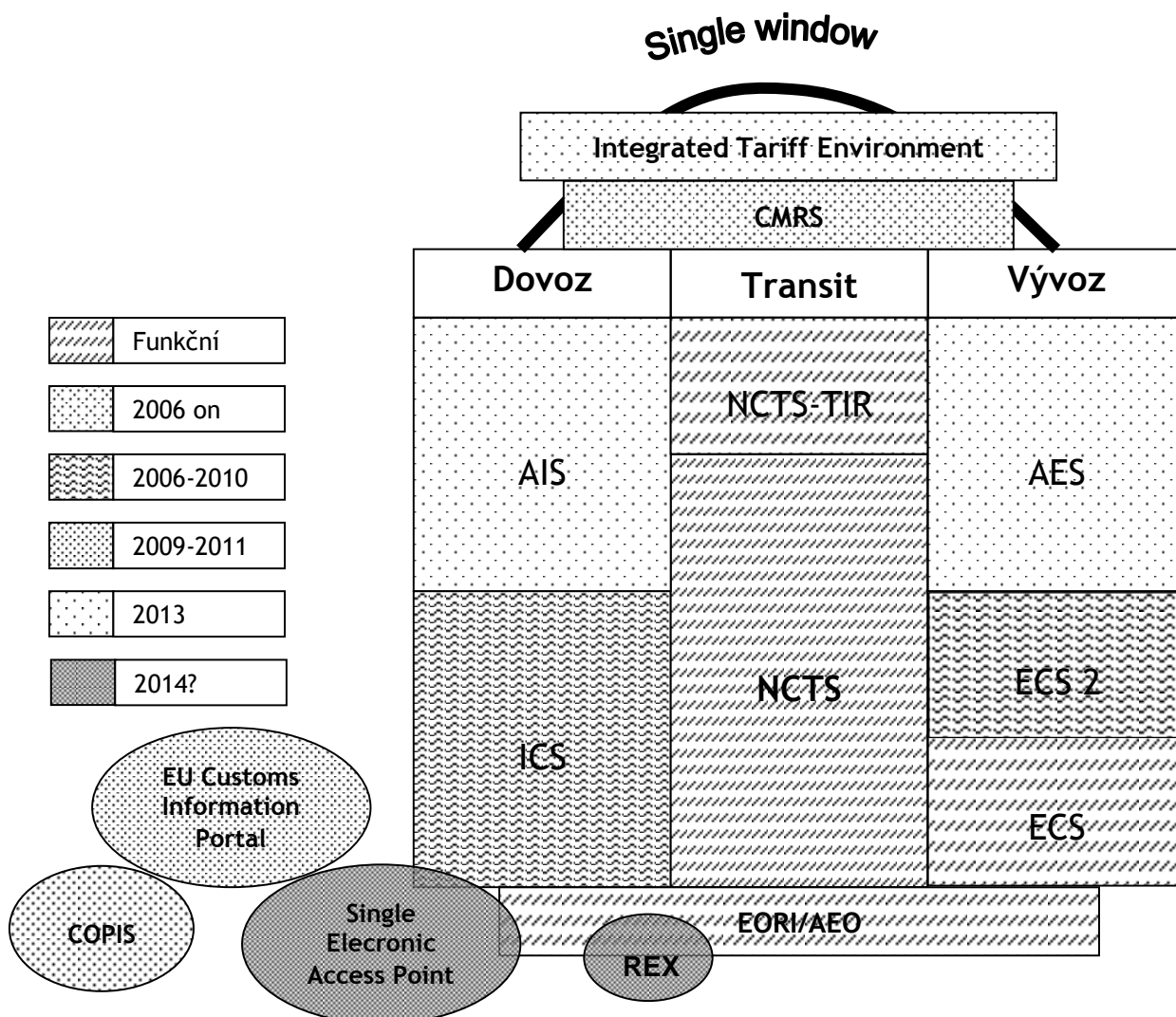
<sup>36</sup> Nařízení Evropského parlamentu a Rady EU č. 450/2008 ze dne 23.4 2008, kterým se stanoví celní kodex Společenství

## 9.2 PROJEKTY A SYSTÉMY E-CUSTOMS

V rámci programu e-Customs se realizují níže uvedené vzájemně provázené projekty a systémy:

- systém **NCTS** - Nový komputerizovaný systém, dále jen „NCTS“,
- systém **ECS** – Systém kontroly vývozu, dále jen „ECS“ a systém **AES** – automatizovaný systém vývozu, dále jen „AES“ se v rámci ČR implementují současně pod společným názvem „e-Vývoz“,
- systém **ICS** - systém kontroly dovozu, dále jen „ICS“ a systém **AIS** - automatizovaný systém dovozu, dále jen „AIS“ v rámci ČR se oba systémy také implementují současně pod společným názvem „e-Dovoz“,
- systém **CRMS** - systém celního řízení rizik, který v sobě zahrnuje systém pro vzájemné sdílení a evidenci rizikových profilů RIF a RMF,
- systém **AEO** – systém pro evidenci schválených hospodářských subjektů a její vzájemné sdílení, dále jen „AEO“,
- systém centralizovaného celního řízení, dále jen „**CCR**“,
- systém **EORI** - registrace a identifikace hospodářských subjektů, dále jen „EORI“,
- projekt **ECIP** - Evropský celní informační portál,
- projekt **ITE** - integrované tarifní prostředí,
- projekt **Single Window** a One – Stop Shop,
- projekt **SEAP**- jednotný elektronicky přístupový bod,
- projekt **COPIS** - vytvořený pro ochranu práv duševního vlastnictví.

Implementace těchto systému je realizovaná podle plánu v MASP. Z obrázku postupné realizace je patrné, že se vždy vychází z již plně funkčních systémů.



Obr.č. 2: Časový harmonogram e-Customs  
Zdroj: MASP

Podrobnější popis jednotlivých systémů a projektů je uveden v dalších částech diplomové práce. Zaměřil jsem se pouze na ty projekty, které přímo souvisejí s celním řízením.

### 9.2.1 NCTS

Bylo prvním systémem, kde elektronicky podané celní prohlášení plně nahradilo písemné celní prohlášení a stalo se právně závazné.

Cílem systému bylo zrychlit a usnadnit mezinárodní obchod v rámci členských států Evropské unie a ostatních smluvních stran Úmluvy o společném tranzitu. NCTS nahradil

složité předávání informací, týkající se zboží propuštěné do režimu tranzitu, mezi celními úřady.

**Mezi hlavní výhody systému NCTS patří:**

- ucelený přehled nad zbožím propuštěným do tranzitního režimu a to od doby propuštění až do doby ukončení režimu;
- možnost subjektů mající povolení zjednodušeného postupu propouštět zboží 24 hodin denně 365 dnů v roce;
- možnost hlavního povinného<sup>37</sup> sledovat průběh tranzitních operací a sledování použitých finančních prostředků určených pro zajištění celního dluhu;
- zkrácení doby vyřízení režimu a tím i rychlé uvolnění referenční částky souborné jistoty. Původní doba uzavření režimu byla v řádech desítek dnů se zkrátila na jednotky;
- urychlení zjištění celního dluhu a případné vyměření cla a ostatních poplatků.

Od data plného spuštění 1. 6. 2005 je možné podávat písemné celní prohlášení do režimu tranzit pouze v ojedinělých a přesně specifikovaných případech, a tou je nedosažitelnost systému.

System NCTS za dobu své existence prošel již několika změnami. Mezi nejzásadnější patří jeho rozšiřování o další operace. Od 1. 1. 2009 je pro členské státy EU povinná evidence tranzitních operací na podkladě karnetu TIR.

V současné době se začíná pracovat na využití systému NCTS pro potvrzování statusu zboží Společenství pro evidenci zboží propuštěného do tranzitního režimu pro dopravu po železnici na podkladě nákladního listu CIM.

S ohledem na neuspokojivou situaci na hraničních přechodech s Ruskou federací je ve fázi „pilotního projektu“ systém NCTS využíván pro výměnu informací o zboží před jeho vstupem na území Ruské federace s cílem využít je k provedení rizikové analýzy.

---

<sup>37</sup> Hlavní povinný je deklarantem v režimu tranzitu

### **9.2.2 E-VÝVOZ (ECS A AES)**

Po úspěšném spuštění systému NCTS navrhla Evropská komise spolu s členskými a kandidátskými státy EU vytvořit podobný systém pro ostatní režimy respektive režim vývoz. Jehož cílem je umožnit celnímu úřadu vývozu a celnímu úřadu výstupu elektronickou výměnu informací za účelem zautomatizovat činnosti spojené s vývozní operací, zvýšit účinnost kontroly vyváženého zboží a přispět k zajišťování mezinárodní bezpečnosti.

Důležitým faktorem pro realizaci e-Vývozu je pozitivní přínos pro hospodářské subjekty včasné obdržení daňového dokladu v podobě datové zprávy a tím, umožnění rychlejšího odpočtu daně z přidané hodnoty, vrácení spotřební daně, vyplacení zemědělských subvencí a ostatních dávek.

System byl, vzhledem k velké podobnosti procesů režimů tranzitu a vývozu, vytvořen na platformě převzaté ze systému NCTS, takže celní řízení probíhá plně elektronicky na základě výměny dat mezi deklarantem a celním úřadem.

Nasazení ostré verze v ČR 1. 2. 2007 i přes určité počáteční problémy proběhlo hladce, bez omezení zahraničního obchodu. Důvodem byla dobrá připravenost Celní správy ČR i veřejnosti.

Zásadním problémem byla postupná implementace vývozních systémů v ostatních členských státech EU, která zapříčinila pozdní a někdy i nepřesné potvrzování výstupu zboží z území Společenství, což mělo za následek velké objemy nevyřízených vývozních operací. Hospodářské subjekty, tak byly finančně omezovány nemožností uplatnit včas odpočet daně. Tento problém zcela odstranilo povinné zavedení elektronického podávání celního prohlášení v červenci roku 2009.

Dalšími neduhy systému, které přetrvávají dodnes, jsou chybně či omylem uzavřené vývozní operace, které jsou zapříčiněny lidským faktorem, a to i přes jeho velkou eliminaci pomocí informačních technologií.

### **9.2.3 E-DOVOZ**

Projekt e-Dovoz zahrnuje systém ICS, který je v současnosti již v ČR implementován a projekt AIS na němž se provádějí dokončovací práce, aby mohl být v příštím roce plně nasazen.

Postupy v rámci ICS v sobě zahrnují veškeré operace související se vstupem na území Společenství. Je zde stanovena povinnost podávat v pevně stanovených časových odstupech **vstupní souhrnné celní prohlášení** „ESD“ v souladu s bezpečnostní politikou EU. Údaje uvedené v ESD, slouží k vyhodnocení rizikovosti zásilky. Pokud analýza rizik vyhodnotí zásilku jako problémovou, obdrží osoba podávající ESD informaci o možných opatřeních vztahujících se na přepravované zboží. Následně může tato osoba odstoupit od záměru dovézt zboží na území Společenství a odklonit zásilku na jiné trhy nebo se může předem připravit na příslušná opatření celních orgánů EU.

### **Lhůty pro podání ESD:**

#### 1. Námořní přeprava

- při kontejnerové přepravě 24 hodin před nakládkou v přístavu odesláním;
- zboží volně ložené 4 hodiny před vplutím do prvního přístavu na území EU.

#### 2. Letecká přeprava

- u letů kratších než 4 hodiny nejpozději v okamžiku vzletu letadla;
- u letů na delší vzdálenost nejméně 4 hodiny před přiletem na první letiště na území EU.

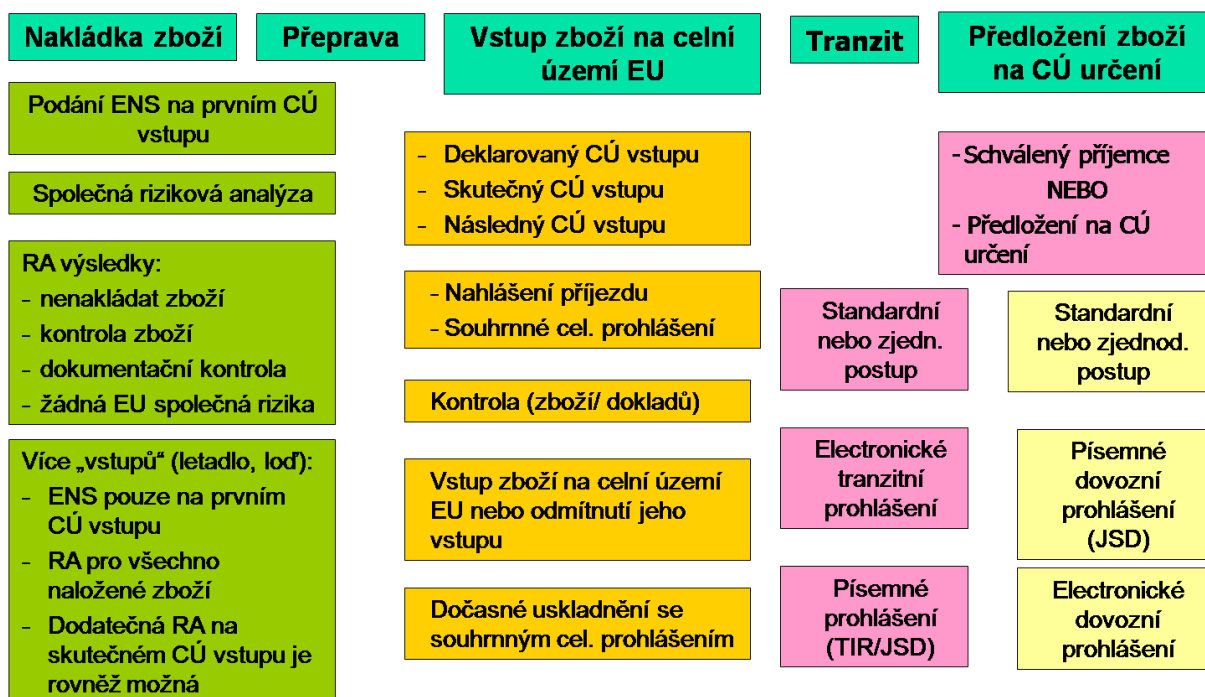
#### 3. Železniční a lodní přeprava

- nejméně 2 hodiny před příchodem na vstupní celní úřad.

#### 4. Silniční přeprava

- nejméně 1 hodinu před příchodem na vstupní celní úřad.

Podání ESD se v některých případech dovozu zboží nevyžaduje. Jedná se zejména o zboží osvobozené od cla a daní.



Obr. č. 3: Schéma projektu e-Dovoz

Zdroj: interní Celní správa ČR

### Cílem projektu e- dovoz je:

- bezpečnost;
- standardizace postupů a umožnění podání celních prohlášení v jiném členském státě EU než je celní úřad vstupu (v současnosti je to možné pouze za předpokladu povolení elektronické komunikace v obou státech);
- bezpapírové prostředí;
- zrychlení procesu;
- snížení nákladů deklarantské veřejnosti;
- transparentnost aplikace nástrojů práva;
- sjednocení aplikačního rozhraní pro všechny režimy.

Po dokončení a implementaci projektu e-Dovoz a v případě povolení zjednodušeného postupu bude možné podávat celní prohlášení nepřetržitě (24 hodin denně, 365 dnů v roce) tak, jak to umožňuje v současnosti e-Vývoz.

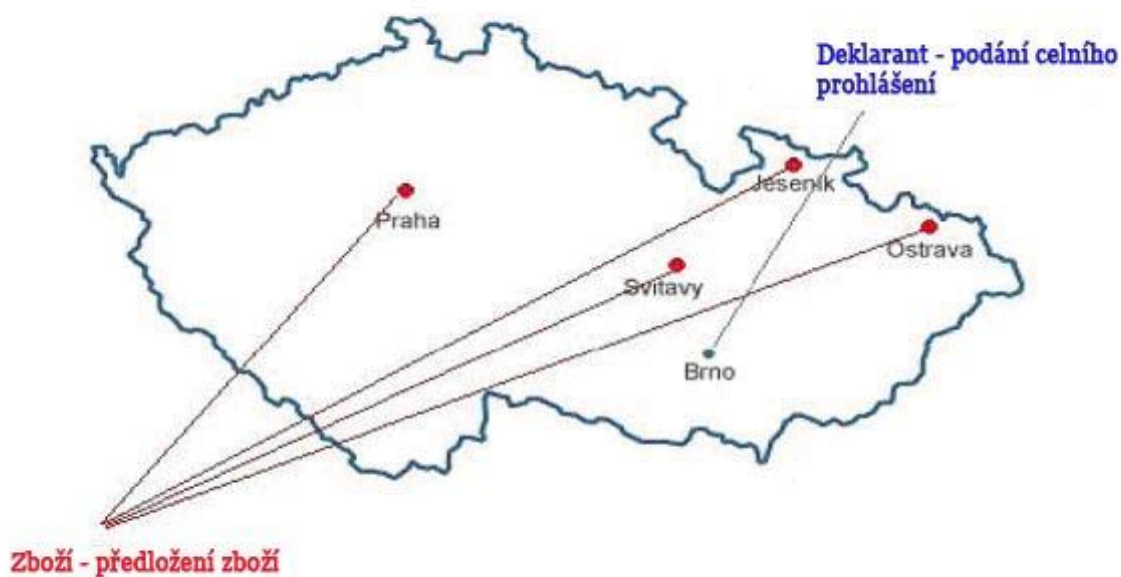


#### 9.2.4 CENTRALIZOVANÉ CELNÍ ŘÍZENÍ

Jednou ze zásadnějších změn v oblasti procesu celního řízení je CCŘ. Systém umožňuje, aby bylo celní prohlášení podáno na jiném celním úřadě, než je předloženo zboží k fyzické kontrole. V praxi bude možné předložit celní prohlášení v místě sídla společnosti v ČR např. Celnímu úřadu v Mladé Boleslavi (propouštějící CÚ) a zboží bude předloženo některému ze vstupních celních úřadů např. Hamburg (kontrolující CÚ).

**CCŘ usnadní mezinárodní obchod umožněním plynulejšího toku zboží. Tím ušetří čas a náklady na jeho přepravu k celnímu úřadu „jen“ z důvodu provedení celní kontroly.** Tuto technologii ocení zejména logistické společnosti, které nebudou muset mít na mnoha celních úřadech svá zastoupení.

Pro názornější vysvětlení uvádím schéma CCŘ v rámci ČR.



Obr. č. 4 Schéma Centralizovaného celního řízení

Zdroj: vlastní

Celní správa ČR v roce 2008 zavedla CCR na národní úrovni po dvouletém zkušebním provozu v rámci „pilotního“ projektu.

Přestože se zdálo, že by mohl být masověji využíván deklarantskou veřejností, k žádnému rozšíření nedošlo. Zásadním problémem pro celní správu bylo nedostatečné organizační zabezpečení na „celním úřadě kontroly“, kterým se zpravidla staly vstupní celní úřady. Ty byly i bez CCR přetížené a neměly kapacitu na provádění fyzických kontrol zboží pro ostatní úřady. Pokud by mělo být CCR více využíváno nově vzniklá situace by vyvolal pravděpodobně řadu zásadnějších změn, včetně personálních.

Další komplikací je přenos potřebných dat (např. fotodokumentace, scany), která jsou velmi objemná.

V průběhu Českého předsednictví EU byla podepsána ministry financí všech členských států EU Úmluva o centralizovaném celním řízení, čímž došlo výraznému posunu v oblasti implementace CCR na úrovni EU.

Ačkoliv došlo k podpisu úmluvy je nyní úkolem všech zúčastněných vyřešit nejen výše zmíněné problémy, ale rovněž důležité otázky, jak mezi celní úřady kontroly a propouštění, případně mezi celní správy rozdělit vybrané clo. Řešení těchto problémů bude pravděpodobně ovlivňovat lobby velkých logistických skupin lokalizovaných u vstupních celních úřadů na území EU.

#### **9.2.5 OPRÁVNĚNÝ HOSPODÁŘSKÝ SUBJEKT**

Cílem projektu AEO je zaručit prověřeným hospodářským subjektům statut uznávaný nejen ve všech členských státech EU ale i ve všech přidružených státech světa.

Certifikát AEO osvědčuje konkrétní subjekt o transparentnosti jeho činnosti, o dodržování legislativních pravidel, finančním zdraví, spolehlivosti a případně o splnění norem v oblasti bezpečnosti a zabezpečení jeho obchodních aktivit.

Vydáváním osvědčení AEO je pověřeno Celní ředitelství České Budějovice. Toto osvědčené může být uděleno k účelu **zjednodušení postupů a bezpečnosti a zabezpečení.**

### 9.2.5.1 Přínosy osvědčení AEO

Držitelé osvědčení mají nárok na určitý „nadstandardní servis“ u všech celních úřadů EU.

Jedná se o:

- snadnější a rychlejší přístup při rozhodování v povolovacích řízeních (povolení o zjednodušený postup, celního řízení mimo celní prostor apod.);
- částečné omezení četnosti kontrol a to jak fyzických, tak dokladových;
- přednostní kontroly na základě analýzy rizik.

Vzhledem k tomu, že certifikát AEO je vlastně audit provedený celními orgány v oblasti celnictví a osvědčuje vysokou míru spolehlivosti držitele, může být pokládán za konkurenční výhodu. Může také přispět k nalezení nových obchodních partnerů a zlepšit jejich obchodní bilanci.

## **10 ZÁVĚR**

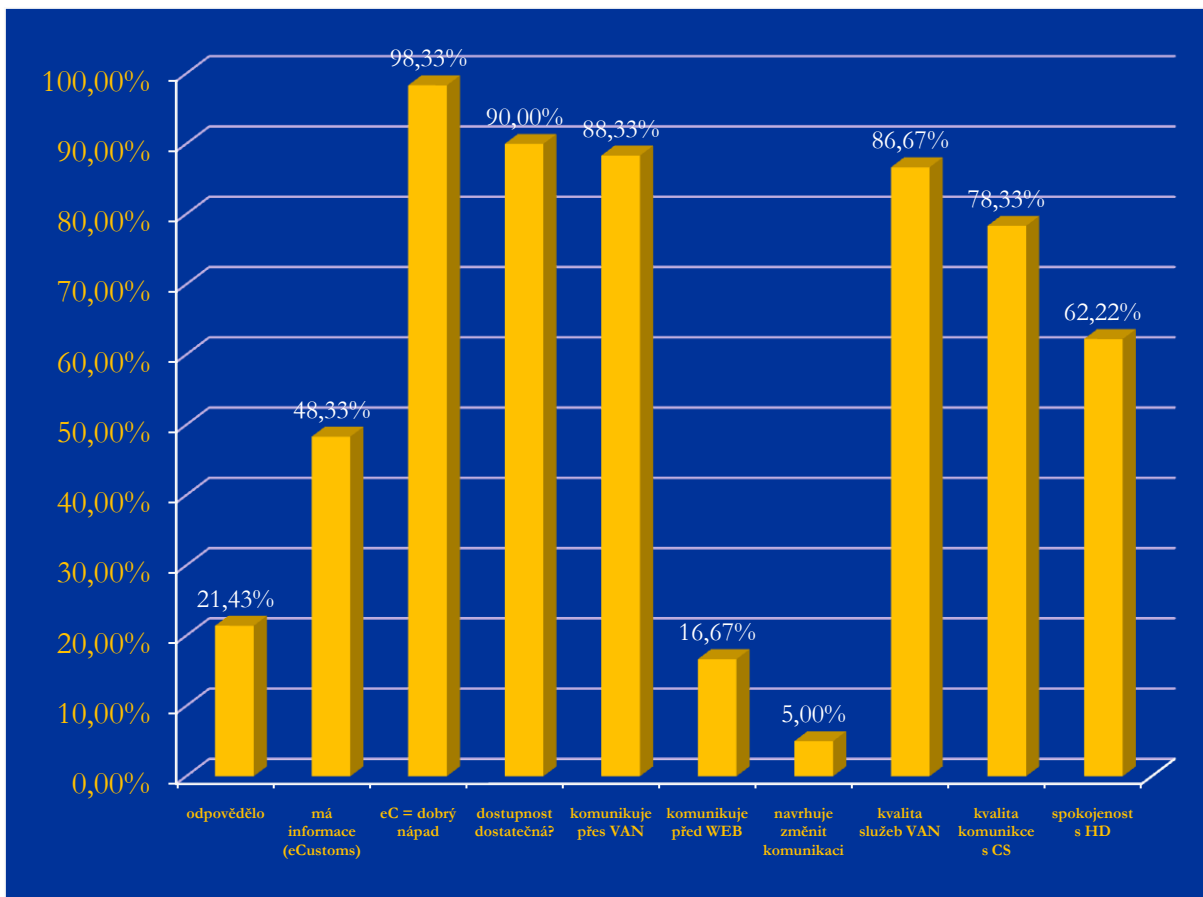
### **10.1 PŘÍNOSY NCTS A ECS Z POHLEDU VEŘEJNOSTI.**

V rámci objektivnosti hodnocení dosavadních projektů NCTS a ECS provedla Celní správa ČR v roce 2009 analýzu spokojenosti s implementací doposud funkčních systémů. Pracovníci Generálního ředitelství cel vytvořili anonymní dotazník, který odeslali 280 obchodním a logistickým společnostem, které mají významný podíl na množství podaných celních prohlášení pro režimy tranzitu a vývozu.

I když se bohužel podařilo získat pouze část odpovědí (odpovědělo pouze 60 hospodářských subjektů tj. 21,4 %) ohlasy byly převážně pozitivní.

#### **Vyhodnocení průzkumu spokojenosti:**

- 98% dotázaných považuje e-Customs za přínosnou;
- 90% dotázaných považuje dostupnost systémů za dostatečnou. Dostupnost systémů znamená možnost elektronické komunikace. Evropská Komise zaručuje dostupnost na hranici 97%. V ČR je průměrná dostupnost 99,7%;
- 90% dotázaných aktivně využívá ECS;
- 69,8% dotázaných považuje implementaci ECS v ČR za dobrou (hodnocení od 0% do 100%, přičemž 0% neakceptovatelná, 100% excelentní);
- 51,2% dotázaných považuje implementaci ECS v EU za dobrou (hodnocení od 0% do 100%, přičemž 0% neakceptovatelná, 100% excelentní);
- 88% dotázaných považuje systém ECS za velký přínos pro celní řízení (přičemž 100% přínos, 50% potenciální, 0% ztráta).



**Obr. č. 5 Průzkum spokojeností s NCTS a ECS**

*Zdroj: Interní CS ČR*

Z průzkumu vyplynula i některá negativní zjištění:

- exportéři mají velké procento neuzavřených vývozních operací, důsledkem čehož je pozdní vrácení daně z přidané hodnoty nebo ztráta možnosti jejího vrácení vůbec;
- alternativní důkazy pro nestandardní uzavření vývozní operace nejsou sjednocené na národní úrovni ani EU;
- postupy na celních úřadech nejsou jednotné;
- nízká úroveň komunikace s Celní správou ČR;
- nedostatečná informovanost o projektech e-Customs.

## **10.2 NÁKLADOVOST CELNÍHO ŘÍZENÍ**

Pro finanční porovnání jsem se zde pokusil o poměření nákladů mezi elektronickým celním řízením a celním řízením na podkladě písemného celního prohlášení.

Jako příklad uvádím vyčíslení nákladů pro režim vývozu. Zadání je značně komplikované a z části i nemožné, jelikož musím proti sobě postavit systém, který je v současnosti funkční – ECS a systém papírového celního řízení, které není od 1. 2. 2007 na území ČR možný, takže časové hledisko musím opomenout.

Pro názornost uvádím náklady v tabulce.

**TABULKA č. 8:** Náklady na vývozní operaci

Položka	Náklady elektronické celní řízení	Náklady na písemné celní řízení
Tiskopis JSD	nejsou	6,-Kč
Elektronický podpis	700,-Kč <sup>38</sup>	nejsou
Služby VAN operátora na jednu vývozní operaci	2 – 30,-Kč	nejsou
Software pro vytvoření celního prohlášení	5000,-Kč <sup>39</sup>	2500,-Kč <sup>40</sup>
Vytvoření vlastního certifikovaného softwaru	200 000 – 400 000,-Kč <sup>41</sup>	Není možné vyčíslit <sup>42</sup>
Náklady na skladování <sup>43</sup>	minimální <sup>44</sup>	Závisí na ceně skladovacího prostoru
Náklady na formátování <sup>45</sup>	Není možné vyčíslit	nejsou

*Zdroj: vlastní, internet <http://www.nzservis.cz/www/index.html>*

Do tabulky jsem nezahrnul náklady aktualizaci softwaru, elektronického podpisu, dále pak paušální náklady na kanceláře, pracovníky a hardware, protože jsou v obou případech stejné. Náklady jsou uvedeny v korunách českých. Nebral jsem v úvahu ručně vyplněné

<sup>38</sup> Poplatek na jeden rok

<sup>39</sup> Poplatek na jeden rok, aktualizace je zpoplatněná

<sup>40</sup> Poplatek na jeden rok, aktualizace je zpoplatněná

<sup>41</sup> Odhad společnosti Škoda Auto a.s.. Přesnou částku není možné zjistit, tvůrci software pracují na více projektech najednou

<sup>42</sup> Vlastní software nebyl nikdy vytvářen

<sup>43</sup> Povinná archivace celních prohlášení je 10 let

<sup>44</sup> Cena odpovídá ceně CD, na který je možné uložit velké množství dat – více celních operací. Cena CD začíná na 10 Kč.

<sup>45</sup> Vznikají s ohledem na časté technické změny softwarů, který se několikrát změní po dobu archivace.

celní prohlášení, z důvodu velmi malého výskytu této formy. Některé položky byly odhadnuty kvalifikovanými odborníky, ostatní údaje jsou z ceníků poskytovatelů služeb.

I přesto, že je velmi složité vyčíslit náklady jednotlivých položek a nemožné poměřit náklady ve stejném čase, je zřejmé, že přímé náklady na elektronické celní řízení jsou mnohem vyšší než při písemném celním řízení. Pro celkové hodnocení ale nemůžeme brát na zřetel pouze finanční hledisko. Jsou zde i další výhody, jako je úspora času, vysoká úroveň zabezpečení a přesnost dat u elektronického celního řízení.

### **10.3 ZHODNOCENÍ A NÁVRHY NA OPATŘENÍ**

Clo a proces celního řízení významnou měrou ovlivňuje to, co nazývá teorie mezinárodní směnou zboží a služeb, laicky řečeno obchodu. Orientace v celní problematice. Znalost právních norem a její praktická aplikace by měly být základními dovednostmi každé právnické či fyzické osoby, která zamýšlí či již provozuje obchodní aktivity na poli zahraničního obchodu. V dnešních celosvětových ekonomických vztazích, kdy dynamika, rozměr a struktura zahraničního obchodu se vlivem globalizace velmi často mění je dostatečná erudovanost subjektů pohybujících se v mezinárodním obchodu jednou z důležitých podmínek úspěšného podnikání. Můžeme ji nazvat i **konkurenční výhodou**.

I přes neustálou snahu mezinárodních organizací a ekonomických seskupení o co největší uvolnění bariér omezující pohyb zboží ve světovém kontextu hraje clo a celní řízení nemalou úlohu. Jenom je potřeba změnit úhel pohledu na něj. **Funkce cla a celního řízení se přesunula od fiskálních zájmů k ochraně domácího trhu před zahraniční konkurencí.** Důvodem není již jen srovnávání cen doma a v zahraničí, ale i **ochrana spotřebitelů před nekvalitními či škodlivými výrobky, životního prostředí a zajišťování mezinárodní bezpečnosti před terorizmem.**

V první části diplomové práce se věnuji postavení nejdůležitějších mezinárodních organizací ovlivňujících podstatnou měrou právní rámce mezinárodního obchodu a oblast celnictví. Jejich role je nezastupitelná z důvodů jejich poslání. V některých případech na sebe berou i funkci arbitra a vyjednavče v případě nedodržování mezinárodních smluv.

Jinou důležitou roli na poli mezinárodního obchodu hraje Evropská unie. Toto ekonomické seskupení, jehož je Česká republika od 1. 5. 2004 součástí, je ve světovém měřítku jedinečné. Prostřednictvím svých legitimních nástrojů zásadně ovlivňuje činnost podnikatelských subjektů zaměřujících se na zahraničně obchodní činnost.

Pro úplnost jsem zmínil strukturu a poslání Celní správy ČR, která jako jediná vykonává činnosti v oblasti celnictví na území ČR.

Druhá část diplomové práce demonstruje proces celního řízení jeho zásady, postup podání celního prohlášení, práva a povinnosti účastníků řízení a oprávnění celních orgánů. Je zde zmíněn též výčet právních předpisů a jejich vzájemné subsidiarity. Praktické využití jsem popsal aplikaci práva na konkrétních případech.

V závěrečné části uvádím možnosti plánované modernizace celního řízení, které jsou zahrnuty do projektů e-Customs. Pro názornost jsem se pokusil o **zhodnocení některých projektů a snažil jsem se o porovnání elektronického a písemného celního řízení**. Závěr se může zdát překvapivý, ale pouze tehdy pokud nebudou brány v úvahu ostatní aspekty modernizace celního řízení, jako je **zrychlení procesu a ušetření fondu pracovní doby**, a to jak veřejného, tak soukromého sektoru (v případě udělení povolení zjednodušeného postupu).

Z tabulky nákladovosti vyplývá, že **podání jednoho elektronického celního prohlášení je znatelně dražší než podání písemného** (jedná se o hypotetickou úvahu, protože podání písemného celního prohlášení již není možné). Proto bych doporučil změnu způsobu elektronické komunikace a to přes webové rozhraní pro širokou deklarantskou veřejnost<sup>46</sup>. Tato změna by podstatně snížila náklady deklarantské veřejnosti, ale byla by s určitostí nepřijemná z důvodu snížení příjmů výrobců softwaru a VAN operátorů.

Forma komunikace prostřednictvím veřejného portálu je ovšem závislá na politickém rozhodnutí. Je otázkou, **zda stát chce poskytnout a financovat portál veřejné správy a podporovat podnikatelské subjekty v zahraničně obchodní činnosti** nebo takováto služba nebude veřejným zájmem. Možnost změny způsobu komunikace nepřineslo ani odložení projektu e-Government).

---

<sup>46</sup> Aplikace Web Klient, který pracuje na stejném principu, není schopen velké množství dat zpracovávat



Nutno podotknout, že v době začátku implementace e-Customs do systémů Celní správy ČR nebyla možnost jiného rozhraní než přes VAN operátora, protože informační technologie nedosahovaly ještě takové technické úrovně<sup>47</sup>.

Další doporučení vyplynulo z průzkumu provedeného pracovníky GŘC. Prvořadým úkolem by mělo být **zlepšení způsobu komunikace mezi Celní správou ČR a obchodní veřejností**, tzn. zveřejňovat návrhy nových projektů a předpisů a pokusit se zapojit podnikatelskou veřejnost do diskuze nad připravovanými projekty.

Negativně je rovněž vnímaná nejednotnost celních úřadů při aplikaci práva. Řešení vidím ve zvýšení erudice pracovníků celní správy prostřednictvím školení a tvorbou kvalitní a srozumitelné metodiky upravující proces celního řízení. Stejně problematické jsou nestandardní postupy celních orgánů v rámci EU, ale odstranění těchto diskrepancí je otázkou dlouhodobého řešení.

**Dokončení projektu Centralizovaného celního řízení, by velkou měrou pomohlo nejenom logistickým společnostem, ale i životnímu prostředí. Náklady na přepravu zboží k celnímu úřadu „jen“ z důvodu jeho fyzické kontroly jsou zbytečné a jsou příčinou negativních externalit.**

Návrh směrem k přijetí opatření spatřuji rovněž v projektu Oprávněného hospodářského subjektu. Je třeba odstranit zajišťování celního dluhu při využívání zjednodušeného postupu držitelem certifikátu AEO. Je značně nelogické, že splní-li subjekt i ta nejpřísnější kritéria daná Celním kodexem a nemusí-li zajišťovat dluh v ostatních případech (dočasné uskladnění, celní sklad), přesto je za současného stavu povinen ho pro zjednodušený postup zajistit, a na území ČR navíc ještě i s DPH. Z toho plyne, že se některé **firmy podnikající na území ČR stávají konkurence neschopnými, čímž následně dochází dokonce i k propadu státních příjmů v důsledku odlivu deklarantů.**

Domnívám se, že **modernizace celního řízení** je na dobré cestě splnit dlouhodobé cíle, které si vytyčila, jen **je třeba je vždy aktualizovat, aby odpovídaly potřebám trhu a podnikatelské veřejnosti.**

---

<sup>47</sup> Koncem minulého století nebyla možnost elektronického podpisu a nebylo možné řádně zabezpečit přenos dat

## SEZNAM POUŽITÉ LITERATURY

### CITACE

- [1] BENEŠ V. A KOLEKTIV, *Zahraniční obchod*. 1. vydání. Praha: Grada publishing, 2004. 328 s. ISBN 80-247-0558-3.
- [2] ONDŘEJ J., *Mezinárodní právo, veřejné, soukromé, obchodní*, 3. Vydání. Plzeň: Vydavatelství a nakladatelství Aleš Čeněk, 2009. 474 s. ISBN 978-80-7380-181-6
- [3] REKTOŘÍK. J. A KOL. *Ekonomika veřejného sektoru*. Brno: MU Brno, 2001. 258 s. ISBN 80-210-2550-6.
- [4] SVATOŠ M. A KOLEKTIV, *Zahraniční obchod teorie a praxe*, 1. Vydání. Praha: Grada publishing 2009. 368 s. ISBN 978-80-247-2708-0

### BIBLIOGRAFIE

- [5] BAKEŠ M., KARFÍKOVÁ M., KOTÁB P., MARKOVÁ H. A KOLEKTIV, *Finanční právo*. 5. Vydání. Praha: C.H.BECK, 2009. 552 s. ISBN 978-80-7400-801-6
- [6] LUX M. *Guide to Community Customs Legislation*. Brussels: Bruylant 2002. 621 s. ISBN 2-8027-1512-7.
- [7] MACHKOVÁ H., ČERNOHLÁVKOVÁ E., SATO A. A KOLEKTIV. *Mezinárodní obchodní operace*. 4. vydání. Praha: Grada Publishing 2007. 242 s. ISBN 978-80-247-1590-2
- [8] ONDRUŠ R., *Správní řád*. 1. vydání. Praha: Linde Praha, 2005. 515 s. ISBN 80-7201-523-0.
- [9] ŽEMLIČKA L., *Celní zákon a předpisy související v praxi*, 2. Vydání. Olomouc: ANAG, 2002. 455 s. ISBN 80-7262-136-5

### PRÁVNÍ NORMY

- [10] *Nařízení Rady (EHS) č. 2913/92 ze dne 12. října 1992, kterým se vydává celní kodex Společenství*, publikované v Úředním věstníku EU L 302, 19. 10. 1992, ve znění pozdějších předpisů.

- [11] *Nařízení Komise (EHS) č. 2454/93 ze dne 2. Července 1993, kterým se provádí nařízení Rady (EHS) č. 2913/92, kterým se vydává celní kodex Společenství, publikované v Úředním věstníku č. L253 ze dne 11. 10. 1993, ve znění pozdějších předpisů.*
- [12] *Nařízení Evropského parlamentu a Rady EU č. 450/2008 ze dne 23. dubna 2008, kterým se stanoví celní kodex Společenství (Modernizovaný celní kodex), publikované v Úředním věstníku EU L 145, 4. 6. 2008.*
- [13] *Rozhodnutí Evropského parlamentu a Rady EU č. 70/2008/ES ze dne 15. ledna 2008 o bezpapírovém prostředí pro celnictví a obchod, publikované v Úředním věstníku EU L 23, 26. 1. 2008, ve znění pozdějších předpisů.*
- [14] *Rozhodnutí Evropského parlamentu a Rady EU č. 624/2007 ze dne 23. května 2007, kterým se zavádí akční program pro oblast cel ve Společenství (Clo 2013), publikované v Úředním věstníku EU L 154, 14. 6. 2007.*
- [15] *Rezoluce Rady ze dne 23. listopadu 1995 o komputerizaci tranzitních systémů EU, publikované v Úředním věstníku EU C 327, 7. 12. 1995.*
- [16] *Rozhodnutí Evropského parlamentu a Rady EU č. 210/97 ze dne 19. prosince 1996, kterým se zavádí akční program pro oblast cel ve Společenství (Clo 2000), publikované v Úředním věstníku EU L 33, 4. 2. 1997.*
- [17] *Rozhodnutí Evropského parlamentu a Rady č. 105/2000 ze dne 17. 12. 1999, kterým se mění Rozhodnutí evropského parlamentu a Rady EU č. 210/1997, publikované v Úředním Věstníku EU L 13, 19. 1. 2000.*
- [18] *Úmluva o společném tranzitním režimu mezi zeměmi Evropského sdružení volného obchodu (ESVO) a zeměmi Evropského hospodářského společenství, Interlaken 20. 5. 1987, publikovaná v Úředním věstníku EU L 226, 13. 8. 1987, ve znění pozdějších předpisů.*
- [19] *Usnesení Rady EU ze dne 5. prosince 2003 k vytvoření jednoduchého a bezpapírového prostředí pro oblast cel a obchodu, publikované v Úředním věstníku EU C 305, 16. 12. 2003.*
- [20] *Zákon č 13/1993 Sb., celní zákon, ve znění pozdějších předpisů.*

- [21] *Zákon č. 500/2004 Sb., správní řád.*
- [22] *Zákon č. 337/1992 Sb., o správě daní a poplatků, ve znění pozdějších předpisů*
- [23] *Vyhláška č. 199/2004 Sb., kterou se provádějí některá ustanovení celního zákona a kterou se zrušují některé vyhlášky upravující osvobození od dovozního cla a nepreferenční původ zboží.*
- [24] *Zákon č. 185/2004 Sb., o celní správě České republiky, ve znění pozdějších předpisů.*
- [25] *Zákon č. 235/2004 Sb., o dani z přidané hodnoty, ve znění pozdějších předpisů., kde byl doplněn §30 obsahující ustanovení týkající se daňových dokladů při dovozu a vývozu zboží.*
- [26] *Zákon č. 353/2003 Sb., o spotřebních daních, ve znění pozdějších předpisů.*
- [27] *Zákon č. 227/2000 Sb., o elektronickém podpisu a o změně některých dalších zákonů (zákon o elektronickém podpisu), ve znění pozdějších předpisů.*

## **INTERNÍ ZDROJE CELNÍ SPRÁVY ČR**

- [28] Intranet Celní správy ČR.
- [29] Interní předpis Celní správy ČR: Služební předpis č. 24/2004 - „Předložení zboží, postup před zahájením řízení o přidělení celně schváleného určení, vlastní řízení o přidělení celně schváleného určení a ověřování celních prohlášení“.
- [30] Interní předpis Celní správy ČR: Služební předpis č. 25/2004 - „Písemné celní prohlášení podávané na tiskopise „Jednotný správní doklad“.
- [31] Interní předpis Celní správy ČR: Služební předpis č. 29/2004 - „Volný oběh“.
- [32] Interní předpis Celní správy ČR: Služební předpis č. 28/2009 – „Tranzitní režim Společenství a společný tranzitní režim“.
- [33] Interní předpis Celní správy ČR: Služební předpis č. 18/2009 – „ Postupy před vstupem a při vstupu zboží na celní území Společenství“.
- [34] Organizační řád Celní správy ČR.

## **DALŠÍ ZDROJE**

- [35] Zlámalová E. Systémy elektronického celního řízení Evropské unie se zaměřením na elektronický vývoz. Praha: 2008. 81 s. Diplomová práce. Vysoká škola Ekonomická.

## **INTERNETOVÉ ZDROJE**

- [36] Dokument TAXUD/477/2004, jímž se provádí realizace programu e-Customs a víceletého strategického plánu (tzv. Multi-Annual Strategic Plan), verze 10 ze dne 11. listopadu 2009. Dostupný na [http://ec.europa.eu/taxation\\_customs/resources/documents/customs/policy\\_issues/e-customs\\_initiative/masp\\_strategic\\_plan\\_en.pdf](http://ec.europa.eu/taxation_customs/resources/documents/customs/policy_issues/e-customs_initiative/masp_strategic_plan_en.pdf).
- [37] *Internetová stránka Evropské komise: Dostupná na* [http://ec.europa.eu/taxation\\_customs/index\\_en.htm](http://ec.europa.eu/taxation_customs/index_en.htm) .
- [38] *Internetová stránka Celní správy ČR. Dostupná na* <http://www.cs.mfcr.cz>
- [39] Internetová stránka WTO <http://www.wto.org/>
- [40] Internetová stránka WCO <http://www.wcoomd.org/>
- [41] *Úřední věstník EU. Dostupný na* <http://eur-lex.europa.eu/cs/index.htm>.

## **SEZNAM PŘÍLOH:**

<b>Příloha A</b>	Schéma organizační struktury generálního ředitelství cel
<b>Příloha B</b>	Schéma organizační struktury Celní správy ČR
<b>Příloha C</b>	Tiskopis celního prohlášení
<b>Příloha D</b>	Dovozní celní prohlášení
<b>Příloha E</b>	Vývozní celní prohlášení

# Příloha A Schéma organizační struktury generálního ředitelství cel

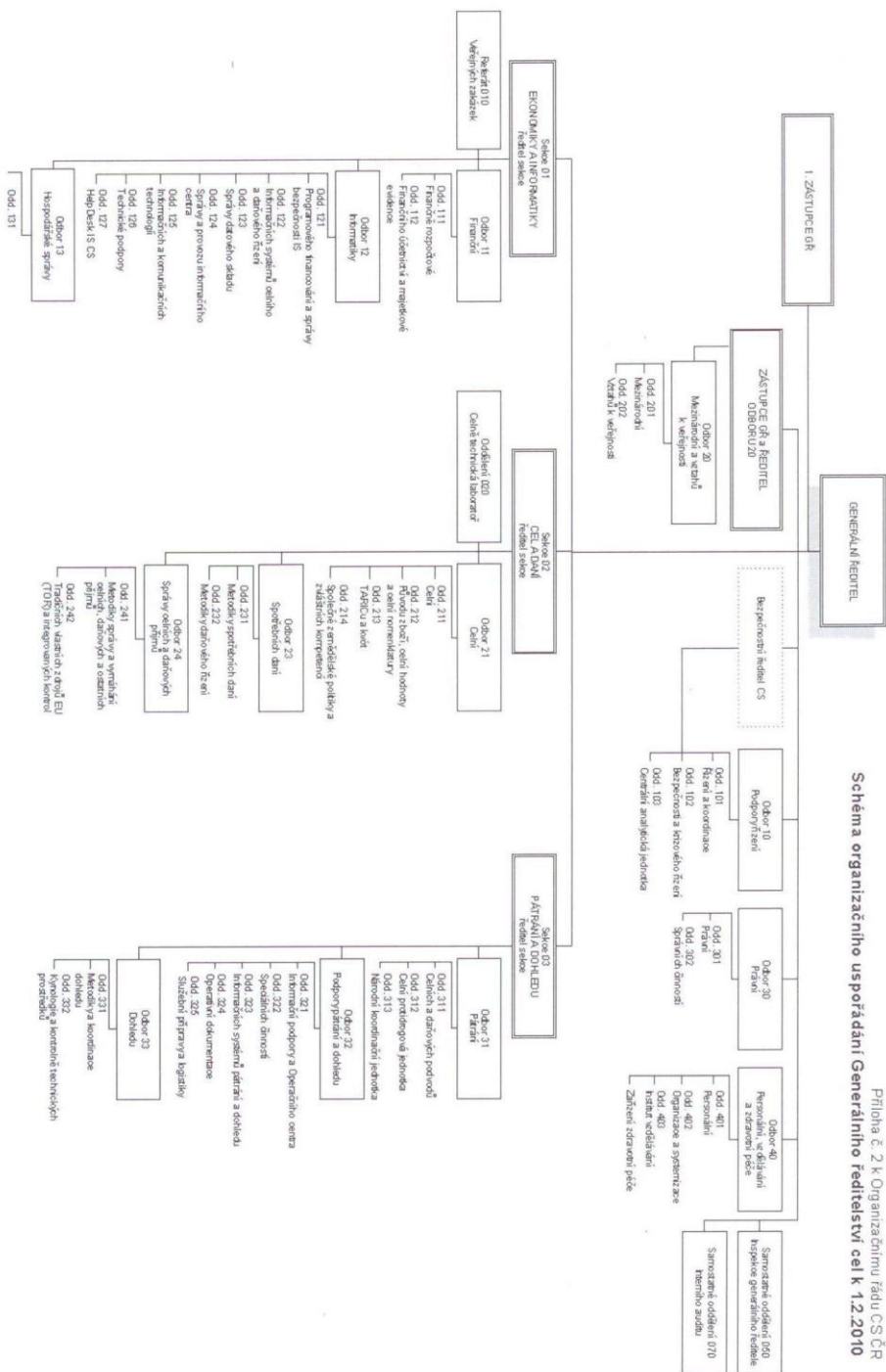


Schéma organizačního uspořádání Generálního ředitelství cel k 1.2.2010

Příloha č. 2 k Organizačnímu řádu CS ČR

Příloha č. 2 k Rozkazu GR č. 3 / 2010

# Příloha B Schéma organizační struktury Celní správy ČR

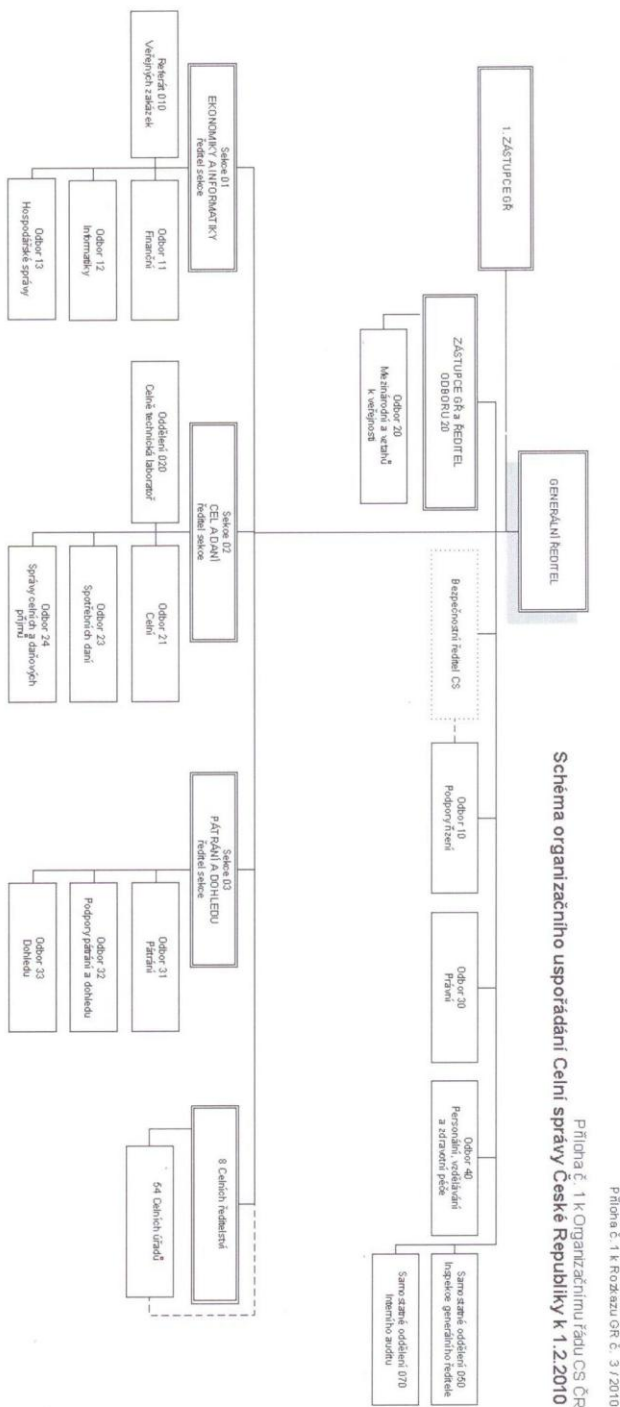


Schéma organizačního uspořádání Celní správy České republiky k 1.2.2010

Příloha č. 1 k Rozřezu GR č. 3 / 2010



# Příloha C Tiskopis celního prohlášení

EVROPSKÉ SPOLEČENSTVÍ					A CELNÍ ÚŘAD ODESLÁNÍ / VÝVOZU / URČENÍ					
1 6	2 Odesílatel / Vývozce č.				1 PROHLÁŠENÍ					
	8 Příjemce č.				3 Tiskopisy		4 Ložné listy			
	14 Deklarant / Zástupce č.				5 Položky		6 Nákl. kusy celkem		7 Referenční číslo	
	18 Pozn. zn. a st. přísl. dopravního prostředku při odjezdu / příjezdu				9 Osoba odpovědná za platební styk č.		10 Prv. z. urč. / posl. z. odesl.		11 Země obchodu / výroby	
	21 Pozn. zn. a st. přísl. aktivního dopravního prostředku překračujícího hranici				15 Země odeslání / vývozu		16 Země původu		12 Údaje o hodnotě	
	25 Druh dopravy na hranici				26 Druh dopravy ve vnitrozemí		27 Místo nakládky / vykládky		13 S.Z.P.	
	29 Výstupní / vstupní celní úřad				30 Umístění zboží		15 Kód z. odesl. / vývozu		17 Kód země určení	
	31 Nákladové kusy a popis zboží				32 Poř. č. pol.		33 Zbožový kód		17 Země určení	
	34 Kód země původu				35 Hrubá hmotnost (kg)		36 Preference		20 Dodací podmínky	
	37 REŽIM				38 Čistá hmotnost (kg)		39 Kvóta		22 Měna a celková fakturovaná částka	
40 Souhrnné prohlášení / Předchozí doklad				41 Doplnkové měrné jednotky		42 Cena za položku		23 Směnný kurz		
44 Zvláštní záznamy / Předložené doklady / Osvědčení a povolení				43 Kód ZH		45 Oprava		24 Druh obchodu		
46 Statistická hodnota				47 Výpočet poplatků		48 Odklad platby		28 Finanční a bankovní údaje		
49 Označení skladu				50 Hlavní povinný č.		51 Předpokládané celní úřady tranzitu (a země)		28 Finanční a bankovní údaje		
52 Jistota neplatí pro				53 Celní úřad určení (a země)		54 Místo a datum		28 Finanční a bankovní údaje		
D/J KONTROLA CELNÍM ÚŘADEM ODESLÁNÍ / URČENÍ				Razítko:		54 Místo a datum		28 Finanční a bankovní údaje		
Výsledek:				Podpis:		Podpis a jméno deklaranta / zástupce		28 Finanční a bankovní údaje		
Přípojené závěry: Počet:				Podpis:		Podpis a jméno deklaranta / zástupce		28 Finanční a bankovní údaje		
Označení:				Podpis:		Podpis a jméno deklaranta / zástupce		28 Finanční a bankovní údaje		
Lhůta (poslední den):				Podpis:		Podpis a jméno deklaranta / zástupce		28 Finanční a bankovní údaje		
Podpis:				Podpis:		Podpis a jméno deklaranta / zástupce		28 Finanční a bankovní údaje		

**Příloha D** Dovozní celní prohlášení

EVROPSKÉ SPOLEČENSTVÍ				1 PROHLÁŠENÍ				A CELNÍ ÚŘAD ODESLÁNÍ / VÝVOZU / URČENÍ													
1 6	2 Odesílatel / Vývozce J.S.C. Zaporozhsky Abr. Combinat Dimitrov str. 44 69084 Zaporozhye Ukrajina			IM A		3 Tiskopisy		4 Ložné listy		5 Položky		6 Náklad-kusy celkem		7 Referenční číslo							
	8 Příjemce Petr Novák, a.s. Přemyslova 11 29501 Mnichovo Hradiště			CZ1111		9 Osoba odpovědná za platební styk				10 Prv. z. urč. / posl. z. odesl.		11 Země obchodu / výroby		12 Údaje o hodnotě		13 S.Z.P.					
	14 Deklarant / Zástupce (1) PŘÍJEMCE 00500, tel. 6666666			CZ1111		15 Země odeslání / vývozu		16 Země původu		15 Kód z. odesl. / vývozu a UA b)		17 Kód země určení a CZ b)									
	18 Pozn. zn. a st. přísl. dopravního prostředku při odjezdu / příjezdu BX0671AT, BX8671XX			UA 0		19 Kont. DDU Mnichovo Hradiště		20 Dodací podmínky		21 Pozn. zn. a st. přísl. aktivního dopravního prostředku překračujícího hranici		22 Měna a celková fakturovaná částka EUR 25,285		23 Směnný kurz 1 1		24 Druh obchodu 1 1					
	25 Druh dopravy 3 na hranici			26 Druh dopravy 3 ve vnitrozemí			27 Místo nakládky / vykládky			28 Finanční a bankovní údaje											
	29 Výstupní / vstupní celní úřad PL401060			30 Umístění zboží CZ177400																	
	31 Nákladové kusy a popis zboží 20 big bags karbid křemíku černý /0-10 mm 88% SA			32 Prof. č. 00			33 Zbožový kód 28492000			34 Kód země původu a UA b)			35 Hrubá hmotnost (kg) 19745,000			36 Preference 200					
	37 REŽIM 40 00 000			38 Čistá hmotnost (kg) 19705,000			39 Kvóta			40 Souhrnné prohlášení / Předchozí doklad Z-821-10PL401060117A0233-20100503-1			41 Doplnkové měrné jednotky 19705,000			42 Cena za položku 234174			43 Kód 1 ZH		
	44 Zvláštní záznamy / Předložené doklady / Osvědčení a povolení 1199 fa.č. 3640, CMR č. A060954, dopravné FORM A č. 235724, EK-F05040075 9110 07CZ170100C000475			45 Oprava			46 Statistická hodnota 251595														
	47 Výpočet poplatků			48 Odklad platby			49 Označení skladu														
50 Hlavní povinný zastoupen Místo a datum			Podpis:			C CELNÍ ÚŘAD ODESLÁNÍ															
51 Předpokládané celní úřady tranzitu (a země)																					
52 Jistota neplatí pro						Kód			53 Celní úřad určení (a země)												
DIJ KONTROLA CELNÍM ÚŘADEM ODESLÁNÍ / URČENÍ				Razítko:				54 Místo a datum Mladá Boleslav Podpis a jméno deklaranta / zástupce Hyblerová Iveta celní deklarantka				05.05.2010									
Výsledek: Připojené závěry: Počet: Označení: Lhůta (poslední den): Podpis:																					

# Příloha E Vývozní celní prohlášení

EVROPSKÉ SPOLEČENSTVÍ		1 PROHLÁŠENÍ		MRN
VÝVOZNÍ DOPROVDNÝ DOKLAD	2 Odesílatel/vývozce S.r.o. Boleslavská 29442 Luštěnice CZ	č.CZ1R	EX	A
	8 Příjemce NOWY STYL c.c. Komsomolskoe Road 88 61020 Kharkov UA	č.	5 Položky 1	6 Nákl. kusy celkem 152
	15 Kód z. odesl./vývozu a  CZ	17 Kód země určení a  UA	Datum vydání: 29.04.2010 Celní úřad: CZ177400	
	18 Pozn. zn. dopravního prostředku při odjezdu AP5465AO AP8138XX	UA	CZ CZ 177400 Mladá Boleslav 10CZ1774002BB8BLF6 20100429	
29 Výstupní celní úřad PL401060				
31 Nákladové kusy a popis zboží	Značky a čísla - Č. kontejneru - Počet a druh Viz seznam položek	32 Poř. č. pol. --	33 Zbožový kód	
			35 Hrubá hmotnost (kg) 20435	
			38 Čistá hmotnost (kg) 19555	
			40 Souhrmné prohlášení / Předchozí doklad	
44 Zvláštní záznamy/ Předložené doklady/ Osvědčení a povolení			46 Statistická hodnota 821873	
E KONTROLA CELNÍM ÚŘADEM ODESLÁNÍ/VÝVOZU		K KONTROLA VÝSTUPNÍM CELNÍM ÚŘADEM		
Výsledek: A2 Považováno za souhlasí		Datum příchodu:		
Připojené závěry: Počet: 1		Kontrola celních závěr:		
Označení: 1774/212		Poznámky:		
Lhůta (poslední den): 7.5.2010				