

Technická univerzita v Liberci

FAKULTA PŘÍRODOVĚDNĚ-HUMANITNÍ A PEDAGOGICKÁ

Katedra: Sociálních studií a speciální pedagogiky
Studijní program: Sociální práce
Studijní obor (kombinace): Sociální pracovník

NÁHRADNÍ RODINNÁ PÉČE SUBSTITUTE FAMILY CARE

Bakalářská práce: O8-FP-KSS-3012

Autor:
Vladimíra HORÁKOVÁ (ČURDOVÁ)

Podpis:



Adresa:
Vančurova 1154
430 11, Jirkov

Vedoucí práce: Mgr. Andrea Brožová Doubková

Konzultant: Bc. Helena Veselá

Počet

stran	grafů	obrázků	tabulek	pramenů	příloh
86	51		34	21	3

V Liberci dne: 15.4.2009

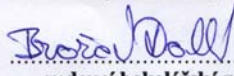
TECHNICKÁ UNIVERZITA V LIBERCI
FAKULTA PEDAGOGICKÁ

Katedra sociálních studií a speciální pedagogiky

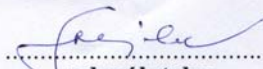
ZADÁNÍ BAKALÁŘSKÉ PRÁCE

Jméno a příjmení: Vladimíra Horáková
Adresa: Vančurova 1154, 431 11 Jirkov
Studijní program: Sociální práce
Studijní obor: Sociální pracovník
Kód oboru: 7502R022
Název práce: NÁHRADNÍ RODINNÁ PÉČE
Název práce v angličtině: SUBSTITUTE FAMILY CARE
Vedoucí práce: Mgr. Andrea Brožová Doubková
Termín odevzdání práce: 15. 04. 2009

Bakalářská práce musí splňovat požadavky pro udělení akademického titulu „bakalář“ (Bc.).


.....
vedoucí bakalářské práce


.....
děkan FP TUL


.....
vedoucí katedry

Zadání převzal (student): Vladimíra Horáková

Datum: 28.2.2008

Podpis studenta: 

Cíl práce:

Analýza a porovnání zprostředkované a nezprostředkované pěstounské péče.

Základní literatura:

- BUBLEOVÁ, Věduna aj. *Pěstouni mají právo na služby*. 1.vyd. Praha: Rozum a cit, 2007.
- MATĚJČEK, Zdeněk aj. *Náhradní rodinná péče*. 1.vyd. Praha: Portál, 1999. ISBN 80-7178-304-8.
- NOVOTNÁ, Věra, BURDOVÁ, Eva. *Zákon o sociálně-právní ochraně dětí: Komentář*. 3.vyd. Praha: Linde, 2007. ISBN 978-80-86131-72-6.
- NOVOTNÁ, Věra – PRUŠOVÁ, Lenka. *K vybraným otázkám osvojení dětí*. 1.vyd.. Praha: Linde, 2004. ISBN 80-86131-56-4.
- ŠPECIÁNOVÁ, Šárka. *Právní manuál pro sociálně-právní ochranu dětí*. 1.vyd. Praha: Linde, 2005. ISBN 80-86131-61-0.
- VESELÁ, Renata aj. *Rodina a rodinné právo historie, současnost a perspektivy*. 2.vyd. Praha: Eurolex Bohemia, 2005. ISBN 80-86432-93-9.

.....
vedoucí katedry

.....
děkan FV TUL

.....
Zadáni převzal (student): Vladimír Horáková

.....
Podpis studenta: Vladimír Horáková

.....
Datum: 28.3.2008

Prohlášení

Byl(a) jsem seznámen(a) s tím, že na mou bakalářskou práci se plně vztahuje zákon č. 121/2000 Sb. o právu autorském, zejména § 60 – školní dílo.

Beru na vědomí, že Technická univerzita v Liberci (TUL) nezasahuje do mých autorských práv užitím mé bakalářské práce pro vnitřní potřebu TUL.

Užiji-li bakalářskou práci nebo poskytnu-li licenci k jejímu využití, jsem si vědom povinnosti informovat o této skutečnosti TUL; v tomto případě má TUL právo ode mne požadovat úhradu nákladů, které vynaložila na vytvoření díla, až do jejich skutečné výše.

Bakalářskou práci jsem vypracoval(a) samostatně s použitím uvedené literatury a na základě konzultací s vedoucím bakalářské práce a konzultantem.

V Liberci dne: 15.4.2009

Vladimíra Horáková



Ráda bych na tomto místě vyjádřila poděkování všem, kteří mi s přípravou mé bakalářské práce pomáhali.

Děkuji zejména vedoucí práce Mgr. Andree Brožové Doubkové za trpělivost, poskytnuté konzultace, vysvětlování problémů tvorby bakalářské práce, cenné rady a konstruktivní připomínky. Bc. Heleně Veselé, vedoucí odboru sociálních věcí a zdravotnictví Magistrátu města Chomutova a Zdeňce Beránkové, sociální pracovníci oddělení sociálně-právní ochrany dětí Městského úřadu Kadaň děkuji za podnětné rady a celkovou podporu.

Název bakalářské práce: Náhradní rodinná péče

Název bakalářské práce: Substitute family care

Název bakalářské práce: Ersatz familien Pflege

Jméno a příjmení autora: Vladimíra Horáková

Akademický rok odevzdání bakalářské práce: 2008/2009

Vedoucí bakalářské práce: Mgr. Andrea Brožová Doubková

Resumé:

Bakalářská práce se zabývala problematikou náhradní rodinné péče. Jejím cílem byla analýza zprostředkované a nezprostředkované pěstounské péče. Práci tvořily dvě stěžejní oblasti. Jednalo se o část teoretickou, která pomocí zpracování a prezentace odborných zdrojů popisovala náhradní rodinnou péči, objasňovala základní pojmy vztahů mezi rodiči a dětmi, náhradní výchovu, proces zprostředkování náhradní rodinné péče a úskalí osvojení a pěstounské péče. Praktická část zjišťovala na základě analýzy spisové dokumentace kolik dětí bylo svěřeno do péče pěstounů, důvod umístění dětí do pěstounské péče a věk nově umístěných dětí do pěstounské péče. Zároveň porovnávala tato zjištění u zprostředkované a nezprostředkované pěstounské péče v letech 2003-2007. Použity byly všechny spisy dětí, které byly ve sledovaném roce v pěstounské péči. Cílovou populací byli pěstouni a děti v regionu Městského úřadu Kadaň. Výsledky ukazovaly, že nejvíce dětí bylo svěřeno pěstounům nezprostředkovanou formou, pěstouny jsou z větší části manželé – prarodiče. Nejvíce se umisťují děti do 2 let věku, které byly rodiči opuštěny a také děti ve věku 12-14 let, z důvodu nedostatečné péče rodičů.

Klíčová slova: náhradní rodinná péče, rodičovská zodpovědnost, deprivace, sociálně-právní ochrana dětí, legislativa

Summary:

This bachelor's thesis is engaged in the problematics of substitute family care. Its target was the analysis of mediate and the firsthand foster care. The thesis is compound of two main parts. The first part is theoretical, which has described the foster care with the help of processing and presentation of the special sources and cleared up the basic conception of relationships between parents and children, foster care, the process of mediation of foster care and the difficulty of the adoption and foster care. The practical part has made an inquiry by the analysis of the records how man children were consigned to the foster care, the reason of the consigning to the foster care parents and the age of the children newly placed into the foster care. At the same time, the records were compared to the mediate and firsthand foster care in the years 2003 – 2007. All the records of children, who were in the foster care in the monitored year, have been applied. The destined population have been children and parents in the area of City Council Kadan. The findings have shown, that the most of children are consigned to the firsthand foster care by the mediate way, the foster parents are mainly the couples – grandparents. The most children consigned to the foster care are up to two years of age, who were left lonesome and children in age of 12 – 14 years, too, on the ground of insufficient care of their parents.

Passwords: foster care, parent's responsibility, deprivation, social-law prevention of the children, legislature

Keywords:

Bakallarius Arbeit befasst sich mit der Problematik Ersatz Familien Pflege. Ihrem Ziel war Analyse vermittelte und nichtvermittelte Pfleger Fürsorge. Die Arbeit bilden Zwei grundlegende Gebiete. Es handelte sich um theoretischen Teil, welche mit Hilfe die Bearbeitung und Präsentation fachlich Orten schildern Ersatz

familiär Pflege, sie klärte Grundbegriffe Beziehung zwischen Eltern und Kindern, Ersatz Erziehung, Prozess Vermittlungsdienst Ersatz Familien Fürsorge und Riff der Adoption und Pfleger Fürsorge. Praktischer Teil untersucht an der Grundlage Analysen von Dokumentation wieviel Kindern waren anvertraut im Fürsorge Pflege, Beweggrund Plazierung der Kinder nach Pfleger Fürsorge und Alter neu situierte Kindern. Gleichzeitig hat die Arbeit vergleicht diese Feststellungen an vermittelte und nichtvermittelte Pfleger Fürsorge in Zeiträumen 2003 bis 2007. Es waren Schriftguten der Kinder benutzt, die waren in Betrachtung des Jahres in Pfleger Fürsorge. Ziel- Population waren Kinder und Pflegeeltern in Region Stadtamt Kadaň. Ergebnisse aufweisen, dass die meisten Kindern war anvertraut dem Pleger mit nichtvermittelte Form, Pfleger sind vorwiegend die Eheleute - Großeltern. Am meisten sind untergebracht die Kinder bis 2 Jahre Alters, die waren von Eltern verlassen und auch Kinder im Alter von 12 bis 14 Jahre, auf Grund mangelnde Fürsorge der Eltern.

Schlüsselwörter: Ersatz familiär Pflege, elterliche Verantwortung, Deprivation, sozial-Rechtsschutz den Kindern, Legislative

Obsah:

1 ÚVOD	10
2 ZÁKLADNÍ POJMY VZTAHŮ MEZI RODIČI A DĚTMI	11
2.1 RODINA, JEJÍ FUNKCE	11
2.2 RODIČOVSKÁ ZODPOVĚDNOST.....	13
2.3 OPATROVNICTVÍ, ZÁKONNÝ ZÁSTUPCE	14
2.4 VÝCHOVNÁ OPATŘENÍ.....	15
2.5 SOCIÁLNĚ-PRÁVNÍ OCHRANA DĚTÍ	16
3 NÁHRADNÍ VÝCHOVA.....	18
3.1 ZAŘÍZENÍ PRO DĚTI VYŽADUJÍCÍ OKAMŽITOU POMOC	18
3.2 ÚSTAVNÍ VÝCHOVA.....	19
3.3 DEPRIVACE.....	20
3.4 NÁHRADNÍ RODINNÁ PÉČE.....	22
3.4.1 <i>Poručenství</i>	22
3.4.2 <i>Svěření dítěte do péče jiné fyzické osoby než rodiče</i>	23
3.4.3 <i>Pěstounská péče</i>	25
2.4.3.1 <i>Předpěstounská péče</i>	26
2.4.3.2 <i>Pěstounská péče na přechodnou dobu</i>	27
2.4.3.3 <i>Formy pěstounské péče</i>	28
2.4.3.4 <i>Dávky pěstounské péče</i>	30
2.4.4 <i>Osvojení</i>	33
2.4.4.1 <i>Svěření do péče budoucích osvojitelů</i>	35
2.4.4.2 <i>Formy osvojení</i>	35
2.4.4.3 <i>Mezinárodní osvojení</i>	37
4 PROCES ZPROSTŘEDKOVÁNÍ NÁHRADNÍ RODINNÉ PÉČE	39
5 ÚSKALÍ OSVOJENÍ A PĚSTOUNSKÉ PÉČE.....	41
6 ANALÝZA SPISOVÉ DOKUMENTACE	43
6.1 CÍL, STANOVENÍ PŘEDPOKLADŮ, POUŽITÉ METODY	43
6.2 VÝSLEDKY ANALÝZY SPISOVÉ DOKUMENTACE A JEJICH INTERPRETACE	45
6.3 OVĚŘENÍ PŘEDPOKLADŮ	77
7 ZÁVĚR.....	80
8 SEZNAM POUŽITÝCH ZDROJŮ.....	84
9 SEZNAM PŘÍLOH.....	86

1 Úvod

Tématem předložené bakalářské práce je náhradní rodinná péče. Téma bylo zvoleno s ohledem na jeho aktuálnost. V posledních 20 letech se mění životní postoje, názory a hodnoty. Dochází ke vzniku dysfunkčních rodin z nových příčin. Jedná se například o velkou pracovní vytíženost rodičů, nebo naopak vzrůstající nezaměstnanost rodičů. Dochází ke změně hodnotového žebříčku dětí, postoji k budoucímu povolání, vizi do budoucna.

Výchova dětí a péče o jejich příznivý vývoj je především právem a povinností obou rodičů. Tam, kde rodina selže, jsou děti umísťované do náhradní péče. Pokud se rodiče nemohou z různých důvodů o své dítě starat, může ho soud svěřit do péče jiné fyzické osoby a to zejména příbuznému dítěti. Další formou náhradní rodinné výchovy je pěstounská péče, osvojení a poručenství.

V situacích, kdy děti nemohou z nejrůznějších důvodů vyrůstat ve vlastní rodině, je třeba hledat optimální formu náhradní rodinné péče, o které vždy rozhoduje soud.

V zařízeních pro výkon ústavní výchovy jsou zejména děti, o které se rodiče nemohou, nechtějí nebo neumějí starat a není nikoho jiného v širší rodině, kdo by měl zájem převzít tyto děti do své péče. Vzhledem k tomu, že je mnoho dětí v zařízeních pro výkon ústavní výchovy (i když jsou rodinného typu), objevuje se u dětí po čase deprivace. Proto je povinností sociálních pracovníků vyhledávat děti vhodné do náhradní rodinné péče. Sociální pracovníci děti v ústavních zařízeních navštěvují, pracují s rodiči těchto dětí tak, aby se děti mohly vrátit k rodičům. Pokud si rodiče nevytvářejí podmínky pro navrácení dětí, nemají o děti zájem, tyto děti jsou navrhovány do náhradní rodinné péče.

Cílem této bakalářské práce je analýza a porovnání zprostředkované a nezprostředkované pěstounské péče. Pěstounská péče byla vybrána z toho důvodu, že dle statistik je žadatelů o pěstounskou péči méně než žadatelů

o osvojení, přesto je do pěstounské péče svěřováno stále více dětí.

Východiskem k dosažení cíle bylo použití nepřímé techniky sběru dat, pomocí metody – analýza produktu lidské činnosti, konkrétně analýza spisové dokumentace. Výsledky jsou vyjádřené kvantitativně. Výzkumný vzorek tvořil census, nebyl prováděn žádný výběr. Zprostředkovaná a nezprostředkovaná péče byla porovnáována v letech 2003-2007, použity byly všechny spisy dětí, které byly ve sledovaném roce v pěstounské péči. Cílovou populací byli pěstouni a děti v regionu Městského úřadu Kadaň.

2 Základní pojmy vztahů mezi rodiči a dětmi

2.1 Rodina, její funkce

„Rodina, jako nejstarší a základní sociální jednotka společnosti, je ve většině států předmětem zvláštní podpory prostřednictvím opatření rodinné politiky, která je nedílnou součástí sociální politiky státu.“¹

Prakticky ve všech společnostech se můžeme setkat s typem rodiny, kterou sociologové a antropologové označují jako rodinu nukleárního typu. Rodina představuje skupinu osob, které jsou spojené pokrevními svazky, manželstvím nebo adopcí. Hlavní funkcí rodiny nadále zůstává výchova dětí.

V dnešní rodinné politice jsou za rodinu považováni manželé nebo partneři s dětmi, nebo jeden z rodičů s dětmi, kteří společně bydlí nebo hospodaří. Rodina má funkci zabezpečení ekonomicky závislých dětí jejich rodiči po stránce biologické, ekonomické, výchovné a sociální.

¹ KREBS, Vojtěch a kol. *Sociální politika*. 4.vyd. Praha: ASPI 2007, ISBN 978-80-7357-276-1. s.348

„Komunikování ve funkční rodině je jasné, jednoznačné, většina sdělení má zřetelné téma, které je účastníky komunikace sdíleno, lze při něm vyjadřovat souhlas i nesouhlas, emoční doprovod komunikace není extrémně intenzivní, na druhé straně jsou emoce v komunikaci dobře patrné.“²

Rodina se pro většinu párů stává „úplnou“ narozením dítěte. Jedna z prvních podmínek dobré výchovy je porozumět svému dítěti. Na to, jak budou rodiče vychovávat své dítě má vliv zkušenost s vlastními rodiči. Vztah mezi matkou a otcem je pro dítě modelem partnerského vztahu, které si odnášejí do dospělosti. Děti, které nezažily výchovu v rodině, mají ke zdravým rodičovským postojům zpravidla delší a svízelnější cestu. Dítě potřebuje znát vzorce chování, jaké se mimo úplnou rodinu, pokud možno s širším okruhem příbuzných, nikdy později nemůže „doučit“.

Narozením dítěte se mění režim dosavadního života rodičů. Dítě se stává středem pozornosti zejména matky, která otce dočasně odsune do pozadí. Otec by se měl tomuto dočasnému nezájmu přizpůsobit a sdílet s matkou zájem o vývoj jejich dítěte. Ne vždy se to však podaří. Narozením dítěte jsou kladeny na oba rodiče větší nároky. Matka je péčí o dítě vázána k domovu a na otce je kladena větší zodpovědnost, aby ekonomicky zajistil rodinu.

„Rodiče svým chováním, reakcemi na podněty, které směřují k dítěti, pomáhají dítěti strukturovat okolní svět, poznávat ho a orientovat se v něm, organizovat informace a zkušenosti do významových vzorců, kterými se dítě zmocňuje okolního světa.“³

Krise rodiny bývá způsobena především vztahovou nestabilitou manželského soužití, výraznou hodnotovou diferenciací mezi hodnotami rodičů a hodnotami dětí a rovněž celkovou emancipací žen.

² MATOUŠEK, Oldřich aj. *Metody a řízení sociální práce*. 1.vyd. Praha: Portál, 2003. ISBN 80-7178-548-2, s.188

³ VÁGNEROVÁ, Marie aj. *Psychologie handicapu*. 2. přeprac. vyd. Praha: Univerzita Karlova, 2004. s.94

„Kritické životní podmínky některých rodin, v nichž jsou ohroženy děti (v neposlední řadě k nim patří i chudoba), obvykle nevznikly náhle před tím, než někdo konstatoval, že v rodině někdo z dospělých nevhodně působí na dítě... Kořeny dysfunkce rodiny je možné hledat v životní dráze rodičů dítěte, a to již v době, kdy dítě ještě nebylo na světě.“⁴

Fungující rodina by měla být schopna zvládnout náročné, stresové životní události. Důležitý je způsob, jakým rodina zvládá a hodnotí životní situace, což závisí na rodinné identitě, pravidlech v rodině, hodnotách, které rodina uznává.

2.2 Rodičovská zodpovědnost

Dle platné legislativy, zákona č. 94/1963 Sb., o rodině, ve znění pozdějších předpisů, je rodičovská zodpovědnost souhrnem práv a povinností rodičů při péči o nezletilé dítě, které zahrnují péči o jeho zdraví, tělesný, rozumový, citový a mravní vývoj.

Do doby zletilosti mají rodiče povinnost o dítě osobně pečovat a vychovávat je, dbát na přípravu na budoucí povolání a také je zastupovat v právních vztazích. Právem rodičů je rozhodovat o tom, zda bude navštěvovat jesle, mateřskou školu nebo bude na internátě. Do doby, než je dítě schopno se samo živit, mají rodiče vyživovací povinnost. Tato povinnost náleží oběma rodičům, bez ohledu na to, zda se dítě narodilo v manželství či z družského vztahu. Rovněž nezáleží na tom, zda rodiče žijí ve společné domácnosti. Rodiče by měli zabezpečovat výživu dítěte podle svých schopností a možností, majetkových poměrů a také podle odůvodněných potřeb dítěte.

Rodiče mají také právo určit místo pobytu dítěte, zda bude bydlet s rodiči,

⁴ MATOUŠEK, Oldřich aj. *Sociální práce v praxi*. 1.vyd. Praha: Portál, 2005. ISBN 80-7367-002-X. s. 37

což je v zájmu jeho řádné výchovy, mají však rovněž právo určit místo pobytu dítěte u prarodičů nebo jiných příbuzných.

„Při výkonu uvedených práv a povinností jsou rodiče povinni důsledně chránit zájmy dítěte, vykonávat nad ním dohled odpovídající stupni jeho vývoje a používat takových výchovných prostředků, aby nebyla dotčena důstojnost dítěte, ohroženo jeho zdraví, jeho tělesný, citový a rozumový a mravní vývoj.“⁵

2.3 Opatrovnictví, zákonný zástupce

Zájmy nezletilých dětí hájí rodiče, v některých případech, jak je uvedeno v zákoně č. 94/1963 Sb., o rodině, ve znění pozdějších předpisů, nastupují opatrovníci:

- kolizní opatrovník – v případě střetu zájmů zákonných zástupců a dítěte,
- majetkový opatrovník – v případě ohrožení majetkových zájmů dítěte,
- opatrovník pro řízení o osvojení,
- v případě omezení rodičovské zodpovědnosti,
- ad hoc opatrovník – v ostatních případech.

Výše uvedenými opatrovníky soud zpravidla ustanoví orgán sociálně-právní ochrany dětí. Opatrovníka ustanoví soud, který vymeze z hlediska účelu, pro který byl opatrovník ustanoven, rozsah jeho práv a povinností tak, aby byla ochrana zájmů nezletilého dítěte plně zajištěna. O ustanovení opatrovníka a rozsahu jeho práv a povinností vydá soud usnesení.

⁵ MATOUŠEK, Oldřich. *Slovník sociální práce*. 1.vyd. Praha: Portál, 2003. ISBN 80-7178-549-0. s. 186

Dle zákona č. 94/1962 Sb., o rodině, ve znění pozdějších předpisů, rodiče – zákonní zástupci, zastupují své nezletilé dítě při těch právních úkonech, ke kterým není plně způsobilé. „Nezletilí mají způsobilost jen k takovým právním úkonům, které jsou svou povahou přiměřeně rozumové a volné vyspělosti odpovídající jejich věku.“⁶

2.4 Výchovná opatření

„Oprávnění zasáhnout do rodinněprávních vztahů v zájmu dítěte má pouze soud a orgán sociálně-právní ochrany dětí. K uložení výchovného opatření je třeba sáhnout vždy, vyžaduje-li to zájem na řádné výchově dítěte.“⁷

Následující výchovná opatření jsou ukládána dle zákona č. 94/1962 Sb. o rodině, ve znění pozdějších předpisů:

- **napomenutí** nezletilého, jeho rodičů a osoby, která narušuje řádnou výchovu dítěte se ukládá např. v případě zanedbávání povinného očkování, při maření styku s dítětem ze strany jednoho z rodičů. Jedná se o nejmírnější výchovné opatření,
- **dohled** nad nezletilým nebo jeho rodiči se stanovuje v případech závažnějších poruch chování. Dohled se provádí ve spolupráci se školou, občanskými sdruženími a na pracovišti,
- **omezení** nezletilého má zabránit škodlivým vlivům na výchově dítěte (zákaz navštěvovat podniky, které nejsou vhodné pro nezletilé).

⁶ *Občanský zákoník č. 40/1964 Sb., ve znění pozdějších předpisů, § 9*

⁷ ŠPECIÁNOVÁ, Šárka. *Právní manuál pro sociálně-právní ochranu dětí*. 1.vyd. Praha: Linde, 2005. ISBN 80-86131-61-0. s. 28

2.5 Sociálně-právní ochrana dětí

Zákon č. 359/1999 Sb., o sociálně-právní ochraně dětí, ve znění pozdějších předpisů stanoví, že sociálně-právní ochranu dětí zajišťují krajské úřady, obecní úřady obcí s rozšířenou působností, obecní úřady, ministerstvo práce a sociálních věcí, Úřad pro mezinárodněprávní ochranu dětí, komise pro sociálně-právní ochranu dětí a pověřené právnické a fyzické osoby.

Při poskytování sociálně-právní ochrany dětí vykonává sociální pracovník výkon činnosti směřující k ochraně práv dítěte na příznivý vývoj a řádnou výchovu, k ochraně oprávněných zájmů dítěte, včetně ochrany jeho jmění a také působí na obnovení narušených funkcí rodiny. Měl by dodržovat zásady etického kodexu sociálního pracovníka.

„Obecně však můžeme již nyní konstatovat, že některé činnosti v rámci sociálně-právní ochrany dětí spočívají především (či dokonce výhradně) v neformální a vlastními pravidly se řídící sociální práci, která je stěžejní náplní práce sociálních pracovníků a má zejména povahu preventivní a poradenské činnosti, zatímco řada jiných činností spočívá ve formálních právních úkonech, například v podání návrhu soudu na rozhodnutí ve věci ochrany dítěte.“⁸

Pro řádný výkon sociálně-právní ochrany dětí je nutné navštěvovat dítě a rodinu v jejich bydlišti. Zde se zjišťuje, jak rodiče o dítě pečují, v jakých sociálních podmínkách dítě žije a jaké má dítě chování. Povinnost rodičů umožnit návštěvu sociálních pracovníků v jejich obydlí umožňuje zákon o sociálně-právní ochraně dětí. Tyto návštěvy jsou většinou neohlášené, neboť neočekávané návštěvy (sociální šetření) přispívají ke kvalitnímu výkonu sociální práce. Neohlášená sociální šetření zvyšují pravděpodobnost odhalení týrání a zneužívání dětí, nedostatky v péči rodičů, sociokulturní úroveň rodiny. V případě předem ohlášeného šetření se rodina na příchod sociálního pracovníka připraví a stav v rodině nemusí odpovídat skutečné situaci.

⁸ ŠPECIÁNOVÁ, Šárka. *Právní manuál pro sociálně-právní ochranu dětí*. 1.vyd. Praha: Linde, 2005. ISBN 80-86131-61-0. s. 3

Terénní sociální pracovníci sociálně-právní ochrany dětí (dále SPOD) se zaměřují zejména na děti, jejichž rodiče zemřeli, jejichž rodiče neplní povinnosti, které plynou z rodičovské zodpovědnosti nebo jejichž rodiče nevykonávají nebo zneužívají práva plynoucí z rodičovské zodpovědnosti. Rovněž se zaměřují na děti, na kterých byl spáchán trestný čin nebo které trestný čin samy spáchaly.

U nefunkčních rodin se přijímají potřebná opatření a dochází až k takovým zásahům do rodičovské zodpovědnosti, jakými jsou nařízení ústavní výchovy nebo umístění dítěte do náhradní rodinné péče.

Potřebné právní náležitosti k náhradní rodinné péči jsou zajišťovány s výraznou pomocí oddělení sociálně-právní ochrany dětí. Osvojení a pěstounskou péči zprostředkovávají pouze orgány sociálně-právní ochrany dětí. Jiné subjekty se na procesu zprostředkování nemohou podílet.⁹

Sociální pracovníci mohou pořádat víkendová setkání pěstounských rodin, která jsou odměnou pěstounům za jejich celoroční práci se svěřenými dětmi do jejich péče. Financování zajišťují obecní úřady obcí s rozšířenou působností. Pro děti i jejich pěstouny je připraven program. Na setkání jsou pozváni psychologové, pracovníci K-center, policisté... Na víkendových setkáních s pěstouny se mohou finančně podílet i krajské úřady (např. Krajský úřad Ústeckého kraje). V těchto případech se jedná o setkání pěstounských rodin ze správních obvodů několika obecních úřadů obcí s rozšířenou působností. Při těchto víkendových setkáních se mohou pěstouni, ale i děti poradit o svých problémech, navzájem si předat zkušenosti a poznatky s náhradní rodinnou péčí. Setkání se může zúčastnit i psycholog krajského úřadu, který je specializován na problematiku náhradní rodinné péče, provádí posouzení žadatelů i dětí. Setkání pěstounů je přínosem i pro sociální pracovníky, kteří mohou lépe poznat vztahy v rodině.

⁹ Zákon č. 359/1999 o sociálně- právní ochraně dětí, ve znění pozdějších předpisů, §20

3 Náhradní výchova

Pokud rodina neplní svou funkci, výchova dítěte je vážně ohrožena nebo narušena a jiná výchovná opatření nevedla k nápravě, nebo se rodiče či osoby odpovědné za výchovu nemohou o dítě ze závažných důvodů starat, starat se nechtějí nebo to neumějí, může soud dítě umístit do zařízení pro děti vyžadující okamžitou pomoc, nebo může nad dítětem nařídít ústavní výchovu. Nemůžeme zde však hovořit o náhradní rodinné výchově, ale pouze o náhradní výchovné péči. Před nařízením ústavní výchovy je však soud povinen přezkoumat, zda výchovu dítěte nelze zajistit formou náhradní rodinné péče.¹⁰

3.1 Zařízení pro děti vyžadující okamžitou pomoc

Zařízení pro děti vyžadující okamžitou pomoc poskytují ochranu a pomoc dítěti, které se ocitlo bez jakékoliv péče přiměřené jeho věku nebo jehož život nebo příznivý vývoj je vážně ohrožen, dále dítěti tělesně nebo duševně týranému nebo zneužívanému a rovněž dítěti, které se ocitlo v prostředí, kdy jsou závažným způsobem ohrožena jeho základní práva.¹¹

Dítě se v zařízení pro děti vyžadující okamžitou pomoc umisťují na základě rozhodnutí soudu, na žádost obecního úřadu obce s rozšířenou působností, na žádost zákonného zástupce a požádá-li o to dítě.

„Zařízení pro děti vyžadující okamžitou pomoc je tedy určitým azylem, kde bude dítěti poskytnuta pomoc spočívající nejen v uspokojení základních životních potřeb, včetně ubytování, ale též v zajištění lékařské péče, psychologické a jiné nutné péče a k ochraně dítěte před další možnou újmou krátkodobě, ale

¹⁰ ŠPECIÁNOVÁ, Šárka. *Právní manuál pro sociálně-právní ochranu dětí*. 1.vyd. Praha: Linde, 2005. ISBN 80-86131-61-0. s. 33

¹¹ NOVOTNÁ, Věra – BURDOVÁ, Eva. *Zákon o sociálně-právní ochraně dětí: Komentář*. 3.vyd. Praha: Linde, 2007. ISBN 978-80-86131-72-6. s.183,184

i dlouhodobě.¹²

Pokud je dítě v zařízení pro děti vyžadující okamžitou pomoc umístěné na základě rozhodnutí soudu, má sociální pracovník obecního úřadu obce s rozšířenou působností, sociálně-právní ochrany dětí, povinnost navštívit dítě ve věku do jednoho roku nejméně jednou za měsíc a dítě starší jednoho roku nejméně jednou za tři měsíce.

Příkladem je zařízení Fondu ohrožených dětí, pro děti vyžadující okamžitou pomoc, Klokánek.

3.2 Ústavní výchova

Podle zákona č. 94/1963 Sb., o rodině, ve znění pozdějších předpisů, se nařizuje ústavní výchova v případech, kdy je výchova dítěte vážně ohrožena nebo vážně narušena a jiná výchovná opatření nevedla k nápravě. Dále v případech, kdy rodiče nechtějí nebo ze závažných důvodů nemohou o dítě pečovat. Před nařízením ústavní výchovy soud zkoumá, zda nelze zajistit výchovu dítěte v náhradní rodinné péči, nebo v zařízení pro děti vyžadující okamžitou pomoc, která má před ústavní výchovou přednost. Návrh na nařízení, prodloužení a zrušení ústavní výchovy podává obecní úřad obce s rozšířenou působností.¹³

Dle zákona č. 359/1999 Sb., o sociálně-právní ochraně dětí, ve znění pozdějších předpisů, je obecní úřad obce s rozšířenou působností oprávněn sledovat výkon ústavní výchovy, dodržování práv dítěte, které je svěřeno do ústavní péče, jak se vyvíjí vztah mezi rodiči a dětmi. Ověřuje si, zda nadále trvají důvody pro pobyt dítěte v ústavním zařízení. Dbají na to, aby sourozenci byli

¹² NOVOTNÁ, Věra – BURDOVÁ, Eva. *Zákon o sociálně-právní ochraně dětí: Komentář*. 3.vyd. Praha: Linde, 2007. ISBN 978-80-86131-72-6. s.184

¹³ Zákon č. 94/1963 Sb., o rodině, ve znění pozdějších předpisů, § 46

umístování v jednom zařízení. Sociální pracovníci obecního úřadu obce s rozšířenou působností navštěvují děti nejméně jednou za tři měsíce.

Sociální pracovníci oddělení sociálně-právní ochrany dětí mají rovněž povinnost navštěvovat rodiče dětí umístěných v ústavním zařízení. „Pomoc obecního úřadu obce s rozšířenou působností spočívá zejména v pomoci uspořádat rodinné poměry, které by umožnily návrat dítěte do rodiny, při řešení životní a sociální situace, včetně hmotné úrovně rodiny, v pomoci při spolupráci s orgány sociálního zabezpečení, úřady práce a dalšími státními a jinými orgány, a za tím účelem také zprostředkuje rodiči pomoc poradenského zařízení.“¹⁴

Přednost před ústavní výchovou má výchova rodinná, proto sociální pracovníci obecního úřadu obce s rozšířenou působností vyhledávají děti vhodné ke svěření do náhradní rodinné péče a vhodné pěstouny nebo osvojitele právě pro tyto děti, které nahlašují místně příslušným krajským úřadům.

3.3 Deprivace

„Psychická deprivace je psychický stav vzniklý následkem takových životních situací, kdy subjektu není dána příležitost k ukojení některé jeho základní (vitální) psychické potřeby v dostačující míře a po dosti dlouhou dobu.“¹⁵

Brzy po narození navazuje dítě první sociální kontakt, většinou s matkou (nemusí se vždy jednat o biologickou matku). Prvním sociálním kontaktem se uspokojuje potřeba citového vztahu. Pokud v životě dítěte chybí osoba, která by dítě citově uspokojovala, dochází k velmi závažné citové deprivaci, která brzdí

¹⁴ ŠPECIÁNOVÁ, Šárka. *Právní manuál pro sociálně-právní ochranu dětí*. 1.vyd. Praha: Linde, 2005. ISBN 80-86131-61-0. s.15

¹⁵ VÁGNEROVÁ, Marie aj. *Psychologie handicapu*. 2. přeprac. vyd. Praha: Univerzita Karlova, 2004. s.96

vývoj osobnosti, má vliv na rozvoj emočních procesů. Matka má také roli nositele sociálního vztahu. Dítě díky tomuto vztahu poznává své sociální začlenění, učí se přijímat a plnit sociální role. Pokud matka v této roli selhává, vzniká u dítěte sociální deprivace, která se projevuje problémem v přijímání sociálních norem a hodnot společnosti, dítě má problémy při navazování sociálních vztahů, pochybuje o sobě samém.

Nebezpečí deprivace hrozí především v rodině dysfunkční, kde jsou její členové zaujati vlastními problémy, špatnými vzájemnými vztahy a kde dítě trpí především citovou a sociální deprivací, protože je pro ně velmi obtížné navázat stálý a uspokojivý sociální vztah. Podobné riziko platí i v rodině neúplné.¹⁶

Náprava psychické deprivace musí být cíleně zaměřena na ty úrovně jednotlivých základních potřeb, které jsou deprivací nejvíce postiženy, přitom se musí brát v úvahu individuální a vývojové zvláštnosti dítěte. V řadě případů se nápravou deprivace musí zabývat lékaři, psychologové, speciální pedagogové, terapeuti...

„O psychické deprivaci dětí v ústavěch pojednává řada odborných publikací, a to jak z doby minulé, tak současné. Pobyť dítěte v ústavním zařízení, ať je to z důvodu neschopnosti rodičů vychovávat svoje dítě, nebo proto, že se o ně starat nechtějí, neumí a nebo s ohledem na poruchy chování u dítěte nebo pro jeho těžké zdravotní postižení výchovu a péči o ně nezvládají, je vždy více či méně základem pro vytvoření deprivacího syndromu u dítěte.“¹⁷

¹⁶ VÁGNEROVÁ, Marie aj. *Psychologie handicapu*. 2. přeprac. vyd. Praha: Univerzita Karlova, 2004. s.98 -99

¹⁷ NOVOTNÁ, Věra – BURDOVÁ, Eva. *Zákon o sociálně-právní ochraně dětí: Komentář*. 3.vyd. Praha: Linde, 2007. ISBN 978-80-86131-72-6. s.133

3.4 Náhradní rodinná péče

Náhradní rodinnou péčí upravuje zákon o rodině č. 94/1963 Sb., ve znění pozdějších předpisů. Jak se náhradní rodinná péče realizuje nalezneme v zákoně o sociálně-právní ochraně dětí č. 359/1999 Sb., ve znění pozdějších předpisů, v zákoně o rodině č. 94/1963 Sb., ve znění pozdějších předpisů. Pěstoun má možnost požádat o dávky státní sociální podpory, které nalezneme v zákoně č. 117/1995 Sb., o státní sociální podpoře, ve znění pozdějších předpisů.

Potřebné právní náležitosti k náhradní rodinné výchově jsou zajišťovány s výraznou pomocí oddělení sociálně-právní ochrany dětí.

Výchova dítěte a péče o jeho zdárný vývoj je především právem a povinností obou rodičů. Všichni rodiče se však o své děti nemohou nebo nechtějí starat. V těchto případech, kdy děti nemohou z nejrůznějších důvodů vyrůstat ve vlastní rodině, je potřeba hledat jinou formu náhradní rodinné péče, o které vždy rozhoduje soud.

Formy náhradní rodinné péče:

- poručenství,
- svěření dítěte do péče jiné fyzické osoby než rodiče,
- pěstounská péče,
- osvojení.

3.4.1 Poručenství

V případech, kdy rodiče dítěte zemřeli, byli zbaveni rodičovské zodpovědnosti, výkon jejich rodičovské zodpovědnosti byl pozastaven, nebo nemají způsobilost k právním úkonům v plném rozsahu, ustanovuje soud dítěti

poručníka. Pokud to není v rozporu se zájmy dítěte, ustanoví soud poručníkem toho, koho doporučili rodiče. Pokud není nikdo doporučen, ustanoví soud poručníkem někoho z příbuzných, nebo osob blízkých dítěti nebo rodině. Pokud nemůže být stanovena poručníkem ani jiná fyzická osoba, ustanoví soud poručníkem orgán sociálně právní ochrany dětí.

„Pokud bude ustanovený poručník pečovat o dítě osobně, bude plnit všechny složky rodičovské zodpovědnosti, pak zastupuje rodiče téměř v celém rozsahu.“¹⁸

Poručník nemá vyživovací povinnost k dítěti, ale vztahují se na něho přiměřeně ustanovení o právech a povinnostech rodičů k dítěti. Podléhá pravidelnému doзору soudu, kterému odpovídá za řádné plnění funkce, podává soudu zprávy o poručenci.

3.4.2 Svěření dítěte do péče jiné fyzické osoby než rodiče

Svěření dítěte do péče jiné fyzické osoby než rodiče bývá většinou krátkodobého charakteru. Jedná se například o nemoc rodičů, výkon trestu odnětí svobody, pobyt v cizině.

Při rozhodnutí o svěření soud vymezí rozsah jejich práv a povinností. V praxi se však svěřují děti do péče prarodičů i dlouhodobě, zejména, pokud si rodiče řádně neplní rodičovskou zodpovědnost.

Dle zákona č. 359/1999 Sb., o sociálně-právní ochraně dětí je každý, kdo převezme do své péče dítě s úmyslem přijmout dítě do své trvalé péče (se

¹⁸ BUBLEOVÁ. Věduna. aj. *Pěstouni mají právo na služby: Praktický průvodce pro náhradní rodinnou péči*. 1.vyd. Praha: Občanské sdružení Rozum a cit, 2007. s. 78

souhlasem rodiče nebo jiné osoby odpovědné za výchovu dítěte), povinen tuto skutečnost oznámit obecnímu úřadu obce s rozšířenou působností, neboť neznamená, že tento svazek bude vždy ve prospěch dítěte. Pokud tuto povinnost nesplní, dopouští se přestupku. „Proto je v § 16a uložena obecnímu úřadu s rozšířenou působností povinnost posoudit, zda je nutné učinit opatření směřující k ochraně dítěte, pomoci osobě, která převzala dítě do své trvalé péče, uplatnit návrhy u soudu za účelem svěřením dítěte do péče, včetně pomoci podat žádosti a návrhy pro uplatnění různých nároků např. v sociální oblasti.“¹⁹

Fyzická osoba musí souhlasit se svěřením dítěte do jeho výchovy. Dítě je možno svěřit do společné výchovy manželů. Když jeden zemře, zůstává dítě ve výchově toho druhého. Při rozvodu rozhoduje soud, u kterého z manželů zůstane potom v péči. Dítě je také možno svěřit do výchovy jednoho z manželů, ale pouze se souhlasem toho druhého. Při rozhodnutí o svěřením dítěte do péče jiné osoby než rodiče vymezí soud rozsah jejich práv a povinností k dítěti.

„Přesto může dojít k tomu, že z různých důvodů není taková forma péče o dítě úspěšná, popřípadě právě v jednotlivých konkrétních případech takové péče se vyskytují problémy, které je třeba řešit. Proto se obecnímu úřadu obce s rozšířenou působností ukládá, aby sledoval vývoj dětí, které jsou svěřeny do výchovy jiných fyzických osob než rodičů, a zaměstnancům obecního úřadu obce s rozšířenou působností se ukládá povinnost pravidelně takové rodiny navštěvovat.“²⁰

¹⁹ NOVOTNÁ, Věra – BURDOVÁ, Eva. *Zákon o sociálně-právní ochraně dětí: Komentář*. 3.vyd. Praha: Linde, 2007. ISBN 978-80-86131-72-6, s. 38

²⁰ NOVOTNÁ, Věra – BURDOVÁ, Eva. *Zákon o sociálně-právní ochraně dětí: Komentář*. 3.vyd. Praha: Linde, 2007. ISBN 978-80-86131-72-6, s. 76

3.4.3 Pěstounská péče

Pěstounská péče je forma náhradní rodinné péče, upravená v zákoně č. 359/1999 Sb., o sociálně-právní ochraně dětí, ve znění pozdějších předpisů, zákoně č. 94/1963 Sb., o rodině, ve znění pozdějších předpisů. Rodičům, jejichž děti jsou svěřeny do pěstounské péče, jsou nadále zachována jejich práva a rodičovská zodpovědnost a jsou nadále zákonnými zástupci dítěte. Dítě je svěřeno do péče jiných osob – pěstounů.

„Před rozhodnutím o svěřením dítěte do pěstounské péče je soud povinen vyžádat si vyjádření orgánu sociálně-právní ochrany dětí o tom, zda ten, kdo se má stát pěstounem, je osobou vhodnou pro výkon této péče.“²¹

Pěstouni dostávají ze systému státní sociální podpory příspěvek na úhradu potřeb dítěte a odměnu za výkon pěstounské péče. Rodičům, nebo osobám povinným výživou k dítěti, je rozhodnutím soudu stanoveno výživné, které jsou povinni poskytovat na účet Úřadu práce, oddělení dávek státní sociální podpory, který příspěvek na úhradu potřeb dítěte vyplácí. Pokud je výživné vyšší než tento příspěvek, rozdíl mezi výživným a tímto příspěvkem náleží dítěti. „ Tato úprava byla vytvořena ve snaze oprostít pěstouny od mnohdy problematického vymáhání výživného pro dítě, které mají svěřeno do pěstounské péče.“²² Pěstouni k dítěti nemají vyživovací povinnost, pokud se nejedná o prarodiče. Příspěvek na úhradu potřeb dítěte může dítě pobírat i po skončení pěstounské péče, pokud se připravuje na budoucí povolání a zůstává v pěstounské rodině.

„Pěstouni přijímají dítě do výchovné péče, nikoli však plně za své, takže mají k němu poněkud volnější citové pouto. Ale pokud jde o porozumění jeho individualitě, jsou na tom stejně jako osvojitelé.“²³

Pěstounská péče je vhodná zejména pro děti, které nelze z právního hlediska

²¹ Zákon č. 94/1963 o rodině, ve znění pozdějších předpisů, § 45b

²² ŠPECIÁNOVÁ, Šárka. *Právní manuál pro sociálně-právní ochranu dětí*. 1.vyd. Praha: Linde, 2005. ISBN 80-86131-61-0, s.47

²³ MATĚJČEK, Zdeněk – DYTRYCH, Zdeněk. *Nevlastní rodiče a nevlastní děti*. 1.vyd. Praha: Grada Publishing, 1999. ISBN 80-7169-897-0. s. 67

osvojit, nebo je složité, vzhledem k jejich zdravotnímu stavu a staršímu věku, u sourozeneckých skupin nebo u dětí jiné etnické skupiny, vyhledat vhodné náhradní rodiče. Rovněž je vhodná pro děti, u kterých brání jejich svěřeni do osvojení překážky právní, zejména nesouhlas rodičů. V těchto případech jsou účastníky řízení i rodiče, pokud neproběhlo řízení o zbavení rodičů rodičovské zodpovědnosti.²⁴ Soud může svěřit dítě do pěstounské péče fyzické osobě v případě, že výchova v rodině není zabezpečena a pěstoun poskytuje záruku řádné výchovy dítěte.

Pěstoun je povinen o dítě osobně pečovat a při péči o dítě vykonává přiměřeně práva a povinnosti rodičů. Pěstoun nemá vyživovací povinnost k dítěti a právo zastupovat dítě a spravovat jeho záležitosti má jen v běžných věcech (právo rozhodovat v podstatných věcech náleží nadále rodičům, pokud ovšem nejsou v rodičovské zodpovědnosti omezeni, zbaveni nebo není její výkon pozastaven). Pěstoun není zákonným zástupcem dítěte. Pěstounská péče končí zletilostí dítěte. Pokud však dítě i po dosažení zletilosti zůstává v rodině pěstounů a připravuje se na budoucí povolání, může pěstoun do 26 let věku dítěte pobírat odměnu pěstouna a dítěti je přiznán příspěvek na úhradu potřeb dítěte.

„Rozhodne-li zákonný zástupce dítěte (zpravidla rodič) v podstatné věci týkající se dítěte a pěstoun má za to, že takové rozhodnutí není v souladu se zájmem dítěte, může se domáhat, aby o této záležitosti rozhodl soud.“²⁵

2.4.3.1 Předpěstounská péče

„Je-li dítě v ústavní výchově nebo v zařízení pro děti vyžadující okamžitou pomoc z rozhodnutí soudu, může být před rozhodnutím soudu o svěřeni dítěte do pěstounské péče dočasně svěřeno rozhodnutím orgánu sociálně-právní ochrany

²⁴ MATĚJČEK, Zdeněk aj. *Osvojení a pěstounská péče*. 1.vyd. Praha: Portál, 2002. ISBN 80-7178-637-3. s. 19

²⁵ ŠÍMA, Alexander – SUK, Milan. *Základy práva pro střední a vyšší odborné školy*. 3.vyd. Praha: C.H.Beck, 2000. ISBN 80-7179-433-3, s.190

děti do péče osoby, která má zájem stát se pěstounem a splňuje stanovené podmínky; obdobně může být do péče budoucích pěstounů svěřeno i dítě, které není v ústavní výchově, se souhlasem rodičů. Nebude-li do tří měsíců od právní moci tohoto rozhodnutí u soudu zahájeno řízení o svěřeni dítěte do pěstounské péče, rozhodnutí o dočasném svěřeni dítěte pozbude právní účinky.“²⁶

Takto lze do předpěstounské péče umístit se souhlasem rodičů i dítě, které není umístěno v ústavní výchově. U dětí v ústavní výchově není nutný souhlas rodičů. Těmto budoucím pěstounům náleží dávky jako u pěstounské péče.

2.4.3.2 Pěstounská péče na přechodnou dobu

Jedná se o zvláštní formu pěstounské péče, která je určena jednak pro děti, které nemohou po určitou dobu z vážných důvodů zůstat ve své biologické rodině, dále pro děti na dobu šesti týdnů po narození, kdy rodič nemůže vyjádřit souhlas s osvojením, a také na dobu do pravomocného rozhodnutí, ve kterém bude rozhodnuto, že není potřeba souhlasu rodičů k osvojení. Možnost umístění dítěte do pěstounské péče na přechodnou dobu je přesněji popsána v novele zákona č. 359/1999 Sb., o sociálně-právní ochraně dětí, která vstoupila v platnost od 1.7.2006. Znamená to, že děti jsou dočasně umístěny do přechodných pěstounských rodin. Tito pěstouni se vědomě rozhodli poskytovat tento typ pěstounské péče, tj. na kratší dobu. Pěstouni jsou zařazeni do evidence osob vhodných k výkonu pěstounské péče na přechodnou dobu. Přechodná pěstounská péče se poskytuje individuálně, vždy podle potřeb dítěte. Děti jsou svěřeny do pěstounské péče na přechodnou dobu z rozhodnutí soudu a nejméně jednou za tři měsíce musí přezkoumat, zda důvody nadále trvají.

„Soud svěřuje dítě do pěstounské péče na přechodnou dobu předběžným

²⁶ Zákon č. 94/1963 o rodině, ve znění pozdějších předpisů, § 45b

opatřením dle ustanovení § 76 občanského soudního řádu.“²⁷

Seznam žadatelů o pěstounskou péči na přechodnou dobu vede krajský úřad. Pěstounská péče na přechodnou dobu se zatím příliš nevyužívá.

2.4.3.3 Formy pěstounské péče

Podle způsobu realizace:

- zprostředkovaná pěstounská péče,
- nezprostředkovaná pěstounská péče.

Podle vztahu k dítěti:

- svěřeni do péče příbuzných,
- svěřeni do péče osob blízkých,
- svěřeni do péče cizích osob.

Podle počtu dětí:

- individuální,
- skupinová.

- ***Zprostředkovaná pěstounská péče***

Zprostředkování pěstounské péče provádí orgán sociálně-právní ochrany. Zprostředkování spočívá ve vyhledávání dětí, které jsou vhodné ke svěřeni do

²⁷ ŠPECIÁNOVÁ, Šárka. *Právní manuál pro sociálně-právní ochranu dětí*. 1.vyd. Praha: Linde, 2005. ISBN 80-86131-61-0, s.47

pěstounské péče a rovněž ve vyhledávání fyzických osob, které jsou vhodné stát se pěstouny. „V případě zprostředkování náhradní rodinné péče je třeba vždy mít na paměti základní princip, podle kterého je pro dítě hledán osvojitel či pěstoun, nikoliv naopak, že by pro konkrétní osvojitele či pěstouny bylo vybíráno vhodné dítě.“²⁸

Žadatelé jsou prověřováni, procházejí odborným posuzováním, které obsahuje mimo jiné i psychologické vyšetření. Také nezletilé dítě prochází lékařským vyšetřením a je zpracována jeho další prognóza.

- ***Nezprostředkovaná pěstounská péče***

Nezprostředkovaná pěstounská péče je možná mezi příbuznými. O nezprostředkovanou pěstounskou péči se rovněž jedná v případě, kdy si budoucí pěstouni (fyzická osoba blízká dítěti nebo jeho rodině) sami vytypují dítě a podají si návrh na svěřeni (např. zaměstnanec dětského domova).

- ***Svěření do péče příbuzných***

Do pěstounské péče příbuzných se zpravidla svěřují děti nezprostředkovanou formou. Jedná se zejména o případy, kdy rodiče zemřeli, jsou ve výkonu trestu, ale rovněž v případech, kdy si rodiče neplní rodičovskou zodpovědnost.

- ***Svěření do péče cizích osob***

Cizí osoba, která má zájem stát se pěstounem podá žádost na obecní úřad obce s rozšířenou působností, jedná se o zprostředkovanou formu pěstounské

²⁸ ŠPECIÁNOVÁ, Šárka. *Právní manuál pro sociálně-právní ochranu dětí*. 1.vyd. Praha: Linde, 2005. ISBN 80-86131-61-0, s.50

péče. Zpravidla je pěstounům svěřeno dítě, které je umístěno v ústavním zařízení. Nezprostředkovanou formou lze rovněž svěřit dítě cizí osobě, která je blízká dítěti nebo jeho rodině. Jedná se např. o zaměstnance dětského domova, zaměstnance škol, kteří si podají návrh k okresnímu soudu na pěstounskou péči ke konkrétnímu dítěti.

- ***Individuální, skupinová pěstounská péče***

Pěstounská péče je buď individuální nebo skupinová, což je 4 a více dětí, kdy je pěstounská péče vykonávána ve vlastní domácnosti pěstouna nebo ve státním zařízení patřícímu obci, státu (zařízení pro výkon pěstounské péče), SOS vesničky. Rozdíl mezi pěstounskou péčí individuální a v zařízeních je skladba rodiny daná především větším počtem svěřených dětí.

První SOS vesnička vznikla v Karlových Varech – Doubí na přelomu šedesátých a sedmdesátých let.²⁹

„Pěstounská péče v zařízeních je specifická forma náhradní rodinné péče. K 1.1.2009 je v České republice 51 zařízení. Z těchto zařízení jich 35 zřizuje kraj, 12 obec a 4 zařízení provozují nestátní subjekty (občanské sdružení Můj domov a Sdružení SOS dětských vesniček). V zařízení v současné době vykonává pěstounskou péči celkem 81 pěstounů v 72 pěstounských rodinách a pečují o 326 dětí.“³⁰

2.4.3.4 Dávky pěstounské péče

Pěstounům, kterým je svěřeno dítě do pěstounské péče jsou vypláceny dávky pěstounské péče. Systém státní sociální podpory je upraven zákonem

²⁹ MATĚJČEK, Zdeněk aj. *Náhradní rodinná péče : průvodce pro odborníky, osvojitele a pěstouny*. 1.vyd. Praha: Portál, 1999. ISBN 80-7178-304-8. s. 13

³⁰ *Sdružení pěstounských rodin: aktuálně: "prorodinný balíček"* [online].[cit. 10.2.2009], URL: < <http://www.pestouni.cz/>

č. 117/1995 Sb., o státní sociální podpoře, ve znění pozdějších předpisů. Dávky lze vyplácet v místě trvalého bydliště žadatelů na základě pravomocného rozhodnutí o pěstounské nebo předpěstounské péči.³¹

Dávky pěstounské péče:

- příspěvek na úhradu potřeb dítěte
- odměna pěstouna
- příspěvek při převzetí dítěte
- příspěvek na zakoupení motorového vozidla

- **Příspěvek na úhradu potřeb dítěte:**

Poskytuje se do dosažení zletilosti dítěte, nejdéle do 26 let, kdy se jedná nadále o nezaopatřené dítě, které žije ve společné domácnosti s osobou, která byla do dosažení zletilosti jeho pěstounem. Výše příspěvku činí 2,3násobek životního minima dítěte, v případě zdravotního postižení se příspěvek zvyšuje.

Výše příspěvku na úhradu potřeb dítěte podle věku a zdravotního stavu dítěte v pěstounské péči měsíčně v Kč				
Nezaopatřené dítě ve věku	zdravé dítě koeficient 2,30	dlouhodobě nemocné koeficient 2,35	dlouhodobě zdravotně postižené koeficient 2,90	dlouhodobě těžce zdravotně postižené koeficient 3,10
do 6 let	3 680	3 760	4 640	4 960
Od 6 do 15 let	4 508	4 606	5 684	6 076
Od 15 do 26 let	5 175	5 288	6 525	6 975

Zdroj : MPSV Státní sociální podpora

³¹ BUBLEOVÁ. Věduna. aj. *Pěstouni mají právo na služby: Praktický průvodce pro náhradní rodinnou péči*. 1.vyd. Praha: Občanské sdružení Rozum a cit, 2007. s. 108

- **Odměna pěstouna:**

Odměna pěstouna je dávka státní sociální podpory, na kterou má nárok každý pěstoun. O odměnu pěstouna ve zvláštních případech si může požádat pěstoun, který pečuje alespoň o 3 svěřené děti nebo alespoň o jedno svěřené dítě, které je osobou závislou na pomoci jiné fyzické osoby ve stupni II., III., IV. (tj. odměna pěstouna činí 5,5násobek životního minima jednotlivce, přičemž za každé další svěřené dítě se odměna dále zvyšuje).³²

Počet dětí v pěstounské péči	Výše odměny pěstouna v Kč měsíčně
1	3 126
2	6 252
3	17 193
4	18 756
1 závislé na pomoci jiné osoby ve stupni II., III., IV.	17193

Zdroj : MPSV Státní sociální podpora

- **Příspěvek při převzetí dítěte:**

Je určen na nákup potřebných věcí pro dítě přicházející do náhradní rodinné péče. Výše příspěvku je stanovena dle věku dítěte.

Věk dítěte	Příspěvek při převzetí dítěte v Kč
do 6 let	8 000
6-15 let	9 000
15 - 26 let	10 000

Zdroj : MPSV Státní sociální podpora

³² MPSV: Státní sociální podpora. [online], [cit. 11.2.2009]. URL: <http://www.mpsv.cz/>

- **Příspěvek na zakoupení motorového vozidla:**

Na tuto dávku má nárok pěstoun, který má v pěstounské péči nejméně čtyři děti. Toto vozidlo nesmí pěstoun používat pro výdělečnou činnost. Příspěvek se poskytuje ve výši až 70% pořizovací ceny vozidla, nejvýše do 100 000 Kč.

Pěstounská péče končí zletilostí dítěte. V případě, že se soustavně připravuje na své budoucí povolání (do 26.let), náleží pěstounovi dávky související s výkonem pěstounské péče nadále. Pěstounskou péči může soud zrušit jen z důležitých důvodů. Zruší ji vždy, pokud o to požádá pěstoun.³³

2.4.4 Osvojení

„Adopce by neměla řešit problémy dospělých, ale dětí. Nehledá se tedy nejvhodnější dítě pro rodinu žadatelů o adopci, ale naopak nejvhodnější rodina pro konkrétní dítě.“³⁴

Nejoptimálnější formou náhradní rodinné péče je osvojení. „Připomeňme si jen, že osvojením neboli adopcí se z cizího dítěte stává dítě vlastní a že ten, kdo je za vlastní přijímá, se podle zákona stává jeho rodičem se všemi právy a povinnostmi. Před zákonem je v takovém postavení, jako kdyby se mu toto dítě narodilo. Následkem toho se i všichni příbuzní tohoto nového rodiče čili osvojitele stávají automaticky i příbuznými tohoto dítěte čili osvojence. Důležité je to zvláště ve vztahu k prarodičům.“³⁵

Osvojit dítě může pouze fyzická osoba. Společně mohou dítě osvojit pouze manželé, pokud je osvojitelem pouze jeden z manželů, lze to pouze za

³³ MPSV: *Státní sociální podpora*. cit. 11.2.:2009. <http://www.mpsv.cz/>

³⁴ NOVÁK, Tomáš – PRUCHOVÁ, Bohumila. *Předrozvodové a rozvodové poradenství*. 1.vyd. Praha: Grada Publishing, 2007. ISBN 978-80-247-1449-3. s. 102

³⁵ MATĚJČEK, Zdeněk – DYTRYCH, Zdeněk. *Nevlastní rodiče a nevlastní děti*. 1.vyd. Praha: Grada Publishing. 1999. ISBN 80-7169-897-0. s. 104

předpokladu, že s tím druhý manžel souhlasí.

„Adoptivní rodiče neboli osvojitelé přijímají za své dítě, které je geneticky zcela „cizí“. Mají ovšem k němu zpravidla vřelý rodičovský vztah, byť ne geneticky podmíněný. Citový vztah jim cestu k porozumění jeho individualitě může samozřejmě usnadňovat, ale budiž řečeno, že někdy, je-li přepjatý, bývá spíše na překážku.“³⁶

S osvojením dítěte musí rodiče (i nezletilý rodič) souhlasit, s osvojením dítěte do ciziny musí souhlasit Úřad pro mezinárodně právní ochranu dětí. Pokud je dítě schopno posoudit dosah osvojení, je třeba také jeho souhlas. Souhlas s osvojením dítěte mohou dát rodiče osvojovaného dítěte bez vztahu k určitým osvojitelům. Souhlas musí být dán písemně soudu nebo příslušnému orgánu sociálně právní ochrany, což je obecní úřad obce s rozšířenou působností podle místa trvalého pobytu dítěte. Souhlas může být dán rodičem nejdříve šest týdnů po narození dítěte. Jakmile je dítě na základě rozhodnutí orgánu sociálně-právní ochrany dětí umístěno do péče budoucích osvojitelů, nemůže svůj souhlas rodič odvolat.

Jsou však i případy, kde není třeba souhlasu zákonných zástupců. Je to zejména tehdy, jestliže rodiče po dobu nejméně dvou měsíců po narození dítěte neprojeví o dítě žádný zájem, ačkoliv jim v tom nebránila závažná překážka, nebo jestliže rodiče po dobu nejméně šesti měsíců soustavně neprojevovali opravdový zájem o dítě.

„Novelizovaný zákon o rodině naznačuje demonstrativním výčtem, co lze za nedostatek opravdového zájmu považovat. Jde o případy, kdy rodiče dítě pravidelně nenavštěvují, neplní pravidelně a dobrovolně vyživovací povinnost k dítěti, neprojevují snahu upravit si v mezích svých možností své rodinné a sociální poměry tak, aby se mohli osobně ujmout péče o dítě.“³⁷

³⁶ MATEJČEK, Zdeněk – DYTRYCH, Zdeněk. *Nevlastní rodiče a nevlastní děti*. 1.vyd. Praha: Grada Publishing, 1999. ISBN 80-7169-897-0. s. 67

³⁷ ŠÍMA, Alexander – SUK, Milan. *Základy práva pro střední a vyšší odborné školy*. 3.vyd. Praha:

2.4.4.1 Svěření do péče budoucích osvojitelů

Rozhodnutí soudu o osvojení předchází nejméně tři měsíční péče budoucích osvojitelů, na základě rozhodnutí orgánu sociálně-právní ochrany dětí (obecní úřad obce s rozšířenou působností). Dítě mají ve své péči budoucí osvojitelé po dobu tří měsíců na svoje náklady. Od této povinnosti se upouští, jestliže chce dítě osvojit pěstoun, kterému bylo toto dítě již soudně svěřeno a tato pěstounská péče trvala alespoň po tuto dobu. Toto platí obdobně u jiných fyzických osob, kterým bylo dítě svěřeno a které o dítě osobně pečují. Jakmile nabude rozhodnutí o osvojení právní moc, zanikají vzájemná práva a povinnosti mezi biologickými rodiči (opatrovníkem, poručníkem) a dítětem. Osvojenec bude mít příjmení osvojitele a ten bude zapsán v rodném listě místo biologických rodičů.

2.4.4.2 Formy osvojení

- ***Zprostředkované osvojení***

Zprostředkování osvojení provádí orgán sociálně-právní ochrany. Zprostředkování spočívá ve vyhledávání dětí, které jsou vhodné k osvojení a rovněž ve vyhledávání fyzických osob, které jsou vhodné stát se osvojiteli.

Žadatelé jsou prověřováni, procházejí odborným posuzováním, které obsahuje mimo jiné i psychologické vyšetření. Také nezletilé dítě prochází lékařským vyšetřením a je zpracována jeho další prognóza. Při zprostředkovaném osvojení je zajištěna anonymita biologických rodičů a osvojitelů.

- ***Nezprostředkované osvojení***

Pokud se nejedná o osvojení manželem matky, nebo manželkou otce, není v České republice nezprostředkované osvojení dovoleno.

„Porušení tohoto pravidla je sankcionováno zákonem o sociálně-právní ochraně dětí (v případě fyzických osob se jedná o přešupek, právníká osoba se tímto jednáním dopustí správního deliktu).“³⁸

- ***Zrušitelné osvojení***

Jedná se o osvojení 1.stupně. U tohoto osvojení se v rodném listu nemění identifikace pokrevních rodičů, avšak lze na návrh žadatele provést změnu jména a příjmení dítěte. Zrušit osvojení lze jen z důležitých důvodů na návrh osvojence nebo osvojitele, o zrušení rozhodne soud. Zrušením osvojení se obnovují vzájemná práva a povinnosti mezi osvojencem a původní rodinou.

„Zrušení osvojení z důležitých důvodů soudem je jediná možnost, jak zanikají vztahy vzniklé osvojením. Osvojení totiž nezaniká ani smrtí osvojitele nebo osvojence, ani dosažením zletilosti osvojence. Stále existuje nově vzniklá rodina se všemi vazbami, i když jeden ze subjektů zemřel.“³⁹

- ***Nezrušitelné osvojení***

Zde se jedná o osvojení 2.stupně. Osvojit lze jen dítě starší jednoho roku, osvojenec může být znovu osvojen pouze v případě, že je osvojován manželem nebo osvojitel zemřel nebo dřívější osvojení bylo zrušeno. Osvojitel je zapsán

³⁸ ŠPECIÁNOVÁ, Šárka. *Právní manuál pro sociálně-právní ochranu dětí*. 1.vyd. Praha: Linde, 2005. ISBN 80-86131-61-0, s.50

³⁹ NOVOTNÁ, Věra – PRUŠOVÁ, Lenka. *K vybraným otázkám osvojování dětí*. 1.vyd. Praha: Linde, 2004. ISBN 80-86131-56-4. s. 63

v rodném listě místo rodičů osvojence. Takto mohou osvojit dítě manželé, manžel jednoho z rodičů, výjimečně i osamělá osoba, pokud jsou předpoklady, že toto osvojení bude plnit svoje společenské poslání.

„Podstata nezrušitelného osvojení dítěte spočívá v tom, že soud při rozhodování o nezrušitelném osvojení na návrh osvojitele rozhodne také o zapsání osvojitele do matriky místo rodiče osvojence. Tím se vyjádří podstata osvojení, uvedená v § 65 zákona o rodině, tj. že vzniká mezi dítětem a osvojitelem vztah jako mezi rodičem a dítětem.

Důvodem pro stanovení nejnižší hranice věku dítěte pro nezrušitelné osvojení je skutečnost, že během této doby lze zpravidla z hlediska lékařského a pedopsychologického odhadnout vývoj dítěte a z tohoto pohledu zvážit možnosti a předpoklady u budoucího osvojitele dítě vychovat a nebo naopak od záměru nezrušitelného osvojení upustit z důvodu, že nebude naplněn účel osvojení.“⁴⁰

2.4.4.3 Mezinárodní osvojení

Každý stát by měl přednostně přijímat opatření umožňující dítěti vyrůstat v péči své původní rodiny. Mezinárodní osvojení však může poskytnout výhody trvalé rodiny dítěti, pro něž nemůže být nalezena vhodná rodina ve státě jeho původu. Je nezbytné učinit opatření k zajištění toho, aby se mezinárodní osvojení uskutečňovalo v nejlepším zájmu dítěte a respektovalo jeho základní práva a předcházela únosům, prodeji nebo obchodování s dětmi.

Osvojení ve vztahu k cizině vychází z Úmluvy o ochraně dětí a spolupráci při mezinárodním osvojení (Sdělení č. 43/2000 Sb.m.s., o přijetí Úmluvy

⁴⁰ NOVOTNÁ, Věra – PRUŠOVÁ, Lenka. *K vybraným otázkám osvojování dětí*. 1.vyd. Praha: Linde, 2004. ISBN 80-86131-56-4, s. 64-65

o ochraně dětí a spolupráci při mezinárodním osvojení Haag, 29.5.1993). Úmluva stanoví pravidla i postup orgánů při realizaci osvojení do ciziny a z ciziny. Podle uvedené úmluvy je každý smluvní stát povinen určit ústřední orgán pro výkon povinností. V České republice je tímto orgánem Úřad pro mezinárodněprávní ochranu dětí (dále Úřad).

„Úřad se při zprostředkování mezinárodního osvojení řídí Úmluvou o ochraně dětí a spolupráci při mezinárodním osvojení, která byla přijata v Haagu dne 29.5.1993. Tato Úmluva byla jménem České republiky podepsána v Haagu dne 1.12.1999. Na základě článku 46 odst. 1 Úmluvy vstoupila v platnost dne 1.6.2000.“⁴¹

Pro účely mezinárodního zprostředkování osvojení je vedena evidence žadatelů a evidence dětí, které jsou vhodné pro osvojení. Jde o základní evidenci, k jejímuž vedení je oprávněn výlučně Úřad. Podmínky, za jakých je ministerstvo povinno oznámit Úřadu seznam dětí vhodných ke zprostředkování osvojení do zahraničí, jsou u vedeny v zákoně č. 359/1999 Sb., ve znění pozdějších předpisů, o sociálně-právní ochraně dětí, § 23 odst. 3. Znamená to, že pokud Ministerstvo práce a sociálních věcí, které je v souladu s kompetenčním zákonem příslušným k vedení této evidence, nezprostředkovalo osvojení nebo pěstounskou péči do tří měsíců od zařazení dítěte do jejich evidence, postupuje kopii údajů ze svých evidencí Úřadu.

Od roku 2000 do roku 2007 včetně prošlo evidencí Úřadu celkem 390 žadatelů. Většinou se jednalo o manželské páry, výjimečně šlo o samožadatele. Ve stejném období bylo do evidence Úřadu zapsáno celkem 375 dětí, jejichž spisová dokumentace byla Úřadu postoupena MPSV. Od počátku činnosti Úřadu (od června 2000 do konce roku 2007), bylo Úřadem zprostředkováno osvojení do zahraničí pro celkem 253 dětí.⁴²

⁴¹ Úřad pro mezinárodněprávní ochranu dětí: *Výroční zpráva*. Brno: Úřad pro mezinárodněprávní ochranu dětí, 2008. s. 15

⁴² Úřad pro mezinárodněprávní ochranu dětí: *Výroční zpráva*. Brno: Úřad pro mezinárodněprávní ochranu dětí, 2008. s. 14

Státy, do kterých děti ze účelem osvojení odešly, jsou zejména SRN, Dánsko, Itálie, Švédsko.

„U dětí, které odcházejí do zahraničí, je nezbytně nutné počítat s větší náročností jejich následné adaptace nejen v nové rodině, ale také v novém jazykovém a kulturně–sociálním prostředí.“⁴³

4 Proces zprostředkování náhradní rodinné péče

„Zprostředkování osvojení a pěstounské péče je činností velmi odpovědnou, která je z tohoto důvodu vyhrazena orgánům sociálně-právní ochrany tak, aby s ohledem na zájem dítěte nemohlo v žádném směru dojít ke zneužívání této činnosti v neprospěch dítěte. Stát také disponuje dostatečnými prostředky právními a kontrolními, které možné riziko vyplývající ze svěřeni dítěte do péče nevhodné osobě minimalizují.“⁴⁴

Zprostředkování spočívá zejména ve vyhledávání dětí vhodných ke svěřeni do náhradní rodinné péče a nalézání vhodných pěstounů nebo osvojitelů právě pro tyto děti.

Proces zprostředkování náhradní rodinné péče má několik fází. Vyhledávají se jednak děti vhodné pro náhradní rodinnou péči, ale také se vyhledávají vhodní osvojitelé nebo pěstouni pro tyto děti. Zprostředkování se provádí jen na žádost fyzické osoby, která má zájem osvojit dítě nebo ho přijmout do pěstounské péče. Žádost se podává u obecního úřadu obce s rozšířenou působností (viz příloha č.1), podle místa trvalého pobytu žadatele, kde toto zprostředkovává orgán sociálně-právní ochrany. Žádost může podat jedna osoba, manželé, nebo jeden z manželů

⁴³ Úřad pro mezinárodněprávní ochranu dětí: *Výroční zpráva*. Brno: Úřad pro mezinárodněprávní ochranu dětí, 2008. s. 16

⁴⁴ NOVOTNÁ, Věra – BURDOVÁ, Eva. *Zákon o sociálně-právní ochraně dětí: Komentář*. 3.vyd. Praha: Linde, 2007. ISBN 978-80-86131-72-6. s. 78

se souhlasem toho druhého.

V další fázi pracovnice sociálně-právní ochrany dětí shromáždí všechny potřebné doklady a tyto postoupí krajskému úřadu (viz. příloha č.2). Zde se vede evidence dětí a žadatelů, posuzuje se vhodnost žadatelů a rozhoduje o zařazení žadatele do evidence.

„Hejtman kraje zřizuje pro účely zprostředkování osvojení nebo pěstounské péče jako zvláštní orgán kraje poradní sbor.“⁴⁵ Poradní sbor nemá rozhodovací působnost, je poradním orgánem určeným pro pomoc při vytváření náhradních rodinných vztahů mezi vhodnými žadateli a dětmi vhodnými do náhradní rodinné péče.

„Přijetí dítěte do rodiny představuje závažnou změnu v životě rodiny a je často nezbytná odborná pomoc k zvládnutí této situace. Proto krajský úřad podle § 11 odst.2 zákona zajišťuje odbornou přípravu fyzických osob vhodných stát se osvojiteli nebo pěstouny k přijetí dítěte do rodiny a poskytuje těmto osobám poradenskou pomoc související s osvojením dítěte nebo svěřením dítěte do pěstounské péče.“⁴⁶

Pokud se krajskému úřadu nepodaří zprostředkovat osvojení či pěstounskou péči po dobu tří kalendářních měsíců pro dítě zařazené v evidenci dětí a po dobu dvanácti měsíců pro žadatele zařazené do evidence žadatelů, postoupí krajský úřad údaje o dítěti nebo žadateli Ministerstvu práce a sociálních věcí, které bude pokračovat ve zprostředkování. Tímto se zvýší pravděpodobnost, že se pro děti najde vhodný osvojitel nebo pěstoun.⁴⁷

O osvojení dítěte nebo o jeho svěřením do pěstounské péče rozhodne soud. Soud je při svém rozhodování o svěřením dítěte do náhradní rodinné péče povinen vyžádat si stanovisko orgánu sociálně-právní ochrany dětí. Soud ustanoví

⁴⁵ Zákon č.359/1999 Sb., o sociálně-právní ochraně dětí, ve znění pozdějších předpisů, § 38a

⁴⁶ NOVOTNÁ, Věra – BURDOVÁ, Eva. *Zákon o sociálně-právní ochraně dětí: Komentář*. 3.vyd. Praha: Linde, 2007. ISBN 978-80-86131-72-6. s.88

⁴⁷ Zákon č.359/1999 Sb., o sociálně právní ochraně dětí, ve znění pozdějších předpisů. § 22,23

opatrovníka, který dává přivolení k osvojení. Před rozhodnutím soudu o svěřeni dítěte do pěstounské péče může orgán sociálně-právní ochrany dočasně dítě svěřit rozhodnutím do péče osoby, která má zájem stát se pěstounem. Pokud rodiče dali souhlas s osvojením bez vztahu k určitým osvojitelům, nebo bylo soudem rozhodnuto o vyslovení nezájmu, rodiče nejsou účastníky řízení o osvojení a proto soud ustanoví opatrovníka, který dává přivolení k osvojení.

Zprostředkování pěstounské péče se neprovádí, jestliže podala návrh fyzická osoba, která je příbuzná k dítěti, nebo je tomuto dítěti blízká, nebo jeho rodině. Zprostředkování osvojení se rovněž neprovádí, jestliže podal návrh na osvojení manžel matky.

5 Úskalí osvojení a pěstounské péče

Při uvažování o adopci nebo pěstounské péči je důležité získat co nejvíce informací, které mohou poskytnout zkušenosti pěstouni, sociální pracovníci, psychologové, časopisy, knihy. Není vhodné rozhodovat se na základě zhlédnutí programu, nebo letáku o opuštěných dětech. Budoucí osvojitelé, pěstouni (především manželé) by si měli přiznat své obavy a pochybnosti, ujasnit si co je motivací k tomuto rozhodnutí.

„Osvojitel musí jak svými osobními vlastnostmi, svou motivací pro osvojení, tak i například bytovou situací a majetkovými poměry skýtat záruky stabilního a harmonického prostředí pro dítě.“⁴⁸

Vždy se vybírá vhodný žadatel pro dítě. Zároveň je však třeba, aby dítě bylo pro žadatele dítětem vhodným, které by byl schopen a ochoten bezpodmínečně

⁴⁸ VESELÁ Renata. *Rodina a rodinné právo: historie, současnost a perspektivy*. 2.vyd. Praha: Eurolex Bohemia, 2005. ISBN 80-86432-93-9, s.165

akceptovat, přijmout dítě bez ohledu na jeho výkony. Pěstouni i osvojitelé musejí být podrobně seznámeni se všemi riziky, s postižením dítěte, se specifickými potřebami dítěte. Pěstouni musí být seznámeni s tím, že musí respektovat kontakt dítěte s původní rodinou (pokud tomu nebrání vážné důvody, nebo dítě tento kontakt samo neodmítá).⁴⁹

Dítě je důležité poznat dříve, než je fakticky převzato. Kojenci a batolata by se měli opakovaně navštěvovat, pozorovat a opatrně navazovat kontakt v jejich dosavadním prostředí. Školáci a předškoláci by měli navštívit bydliště svých budoucích rodičů. Osvojitelé a pěstouni by se měli zaměřit na úpravu jeho bydlení. Neměli by podceňovat první noc v novém prostředí.

Každé dítě má svoji minulost. Je nutné počítat s tím, že děti mají své lepší i horší vzpomínky, zážitky, nežádoucí návyky. Obecně lze konstatovat, že čím je dítě starší, má více vzpomínek, zážitků. Čím delší je pobyt dítěte v narušené rodině, tím více může mít narušenou hierarchii hodnot. Čím delší je pobyt v dětském domově, tím víc dítě postrádá schopnost vyjít z anonymity a zjednodušených vztahů.

„Vidíme tedy, že dítě školního věku si do nové rodiny přináší hodně špatných zkušeností, že mnohé často prožilo dlouho se hojící traumatizaci těžkým ubližováním. To všechno vyžaduje velmi uvážlivý výběr pěstounů, včetně posouzení celé jejich rodiny, pečlivou přípravu dítěte i žadatelů, jejich delší sbližování a poznávání.“⁵⁰

⁴⁹ MATOUŠEK, Oldřich aj. *Metody a řízení sociální práce*. 1.vyd. Praha: Portál, 2003. ISBN 80-7178-548-2, s. 224, 225, 226

⁵⁰ MATĚJČEK, Zdeněk aj. *Osvojení a pěstounská péče*. 1.vyd. Praha: Portál, 2002. ISBN 80-7178-637-3. s.115

6 Analýza spisové dokumentace

6.1 Cíl, stanovení předpokladů, použité metody

Cílem bakalářské práce je analýza a porovnání zprostředkované a nezprostředkované pěstounské péče.

Stanovení předpokladů:

1. Více než polovina dětí byla svěřena do péče pěstounů nezprostředkovanou formou.
2. Hlavním důvodem umístění dětí nezprostředkovanou formou do pěstounské péče je opuštění dítěte.
3. Více než dvě třetiny pěstounů jsou prarodiče dětí
4. Věk nově umístěných dětí při příchodu do rodin pěstounů je u více než poloviny dětí 8-10 let.
5. Většina dětí byla svěřena do péče manželskému páru.
6. Více než polovina dětí v pěstounské péči, které mají výchovné problémy je v péči prarodičů.

Požité metody

V praktické části bylo použito nepřímé techniky sběru dat, metoda – analýza produktu lidské činnosti, konkrétně analýza spisové dokumentace. Byly použity spisy Om vedené na Městském úřadu Kadaň, odboru sociálních věcí a zdravotnictví, oddělení sociálně-právní ochrany dětí. Spisy obsahují rodinou a sociální anamnézu, zprávy ze sociálních šetření, rozhodnutí, usnesení soudů, lékařské zprávy, zprávy ze škol...

Základní popis zkoumaného vzorku

Objektem zkoumání jsou děti, umístěné na základě rozhodnutí soudu do pěstounské péče a pěstouni. Cílovou populací jsou děti a pěstouni v regionu Městského úřadu Kadaň, pod který spadá Kadaň, Klášterec nad Ohří, Vejprty a přilehlé obce.

Výzkumný vzorek tvořil census, nebyl prováděn žádný výběr. Analýza a porovnání zprostředkované a nezprostředkované pěstounské péče byla provedena v jednotlivých letech: 2003, 2004, 2005, 2006, 2007. Toto období bylo použito z toho důvodu, že od 1.1.2003 byl Městský úřad Kadaň, obec s rozšířenou působností pověřen výkonem státní správy, jehož součástí je i sociálně právní ochrana dětí. Použity byly vždy všechny spisy dětí, které byly ve sledovaném roce v pěstounské péči. V roce 2003 se jednalo o 40 dětí, v roce 2004 o 39 dětí, v roce 2005 o 45 dětí, v roce 2006 o 52 dětí, v roce 2007 o 53 dětí (viz tabulka č.1).

Tabulka č. 1

Počet dětí v pěstounské péči k 31.12. za sledovaný rok

	2003	2004	2005	2006	2007
děti	40	39	45	52	53

Zdroj: vlastní šetření

Tabulka č. 2

Počet dětí v pěstounské péči k 31.12. umístěných ve sledovaném roce

	2003	2004	2005	2006	2007
děti	22	4	9	18	8

Zdroj: vlastní šetření

Tabulka č. 3

Počet pěstounských rodin k 31.12 za sledovaný rok

	2003	2004	2005	2006	2007
pěstouni	38	37	41	41	40

Zdroj: vlastní šetření

6.2 Výsledky analýzy spisové dokumentace a jejich interpretace

1.předpoklad:

Více než polovina dětí byla svěřena do péče pěstounů nezprostředkovanou formou.

Dětem, které jsou umístěné v ústavním zařízení se hledají vhodné pěstouni. Vybírá se ze seznamu žadatelů, který je vedený na krajském úřadě. Žadatelé jsou prověřováni, procházejí odborným posuzováním. Jak bylo uvedeno v teoretické části, jedná se o zprostředkovanou pěstounskou péči.

Nezprostředkovaná pěstounská péče je možná mezi příbuznými. Jsou však děti, které si vytypují budoucí pěstouni sami, může se jednat např. o zaměstnance ústavního zařízení, kteří jsou s dítětem v denním kontaktu, vedoucího dětského tábora, který se s dítětem setká v době letních prázdnin a nadále ho navštěvuje v ústavním zařízení, učitele. Tyto osoby se stávají pro dítě osobou blízkou a následně si mohou podat návrh na svěřeni těchto dětí do pěstounské péče.

Tabulka č. 4

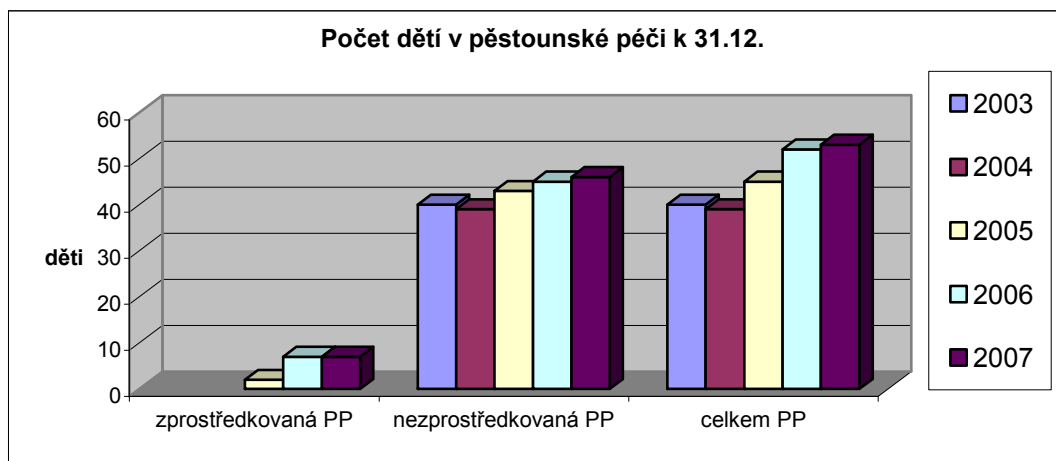
Počet dětí v pěstounské péči k 31.12.

	2003	2004	2005	2006	2007
zprostředkovaná PP			2	7	7
nezprostředkovaná PP	40	39	43	45	46
celkem	40	39	45	52	53

Zdroj: vlastní šetření

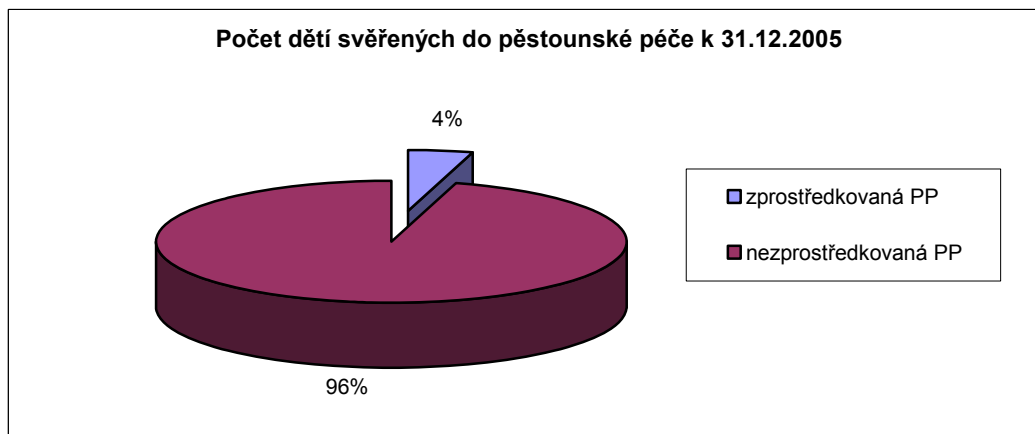
Graf.č. 1

Zdroj: vlastní šetření



Graf č. 2

Zdroj: vlastní šetření



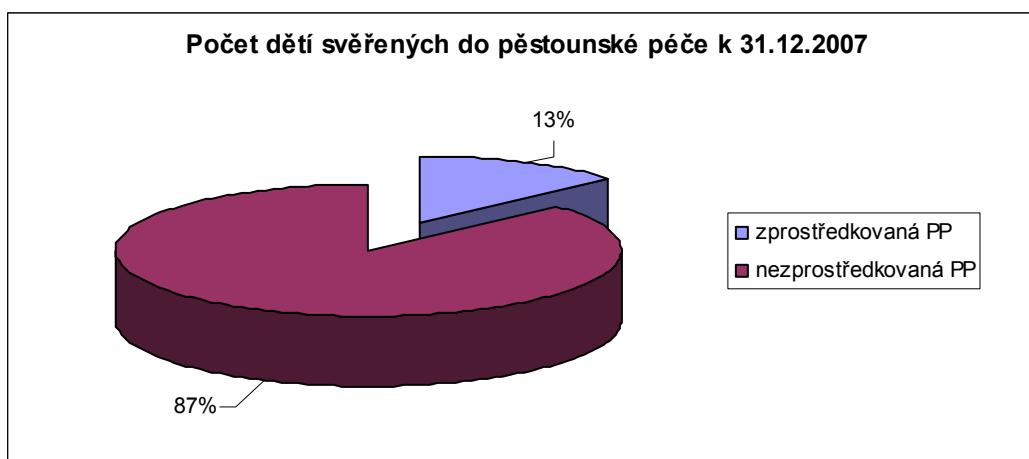
Graf č. 3

Zdroj: vlastní šetření



Graf č. 4

Zdroj: vlastní šetření



Tabulka č. 5 : Počet dětí v pěstounské péči k 31.12.

	2003	2004	2005	2006	2007
zprostředkovaná PP	0%	0%	4%	13%	13%
nezprostředkovaná PP	100%	100%	96%	87%	87%
celkem PP	100%	100%	100%	100%	100%

Zdroj: vlastní šetření

Předpoklad č.1, že více než polovina dětí byla svěřena do péče pěstounů nezprostředkovanou formou, **se potvrdil**.

Zprostředkovaná forma pěstounské péče: v roce 2003 a 2004 nebylo v pěstounské péči žádné dítě svěřené zprostředkovanou formou pěstounské péče. Dle tabulky č.4 se zvyšuje počet dětí svěřených do pěstounské péče zprostředkovanou formou.

Nezprostředkovaná forma pěstounská péče: nejvíce dětí bylo v pěstounské péči v roce 2003 a 2004 (100%), v roce 2005 celkem 96%, v roce 2006 a 2007 shodně 87%. Z výše uvedené tabulky č.4 a grafu č.1 vyplývá, že se zvyšuje počet dětí svěřených do pěstounské péče nezprostředkovanou formou.

Celkem: Dle tabulky č.5 bylo zjištěno, že v roce 2006 došlo k navýšení počtu dětí svěřených do pěstounské péče nezprostředkovanou formou o 9%. Počet dětí

svěřených do pěstounské péče se každý následující rok zvyšuje.

2. předpoklad:

Hlavním důvodem umístění dětí nezprostředkovanou formou do pěstounské péče je opuštění dítěte.

Do pěstounské péče zprostředkovanou formou se umísťují děti, u kterých byla nařízena ústavní výchova. Důvodem ke svěřením dětí do pěstounské péče bývá nezáměr rodičů, nevytváření si podmínek pro převzetí dětí do své péče, úmrtí rodičů, výkon trestu odnětí svobody rodičů.

O nezprostředkovanou formu pěstounské péče žádají prarodiče nebo osoba blízká. Důvodem ke svěřením dětí do pěstounské péče nezprostředkovanou formou bývá týrání a zneužívání dítěte rodičem nebo osobou blízkou, opuštění dítěte, úmrtí rodičů, nedostatečná péče rodičů, výkon trestu odnětí svobody rodičů.

Tabulka č.6

Důvod k umístění dítěte do pěstounské péče k 31.12.

	2003	2004	2005	2006	2007
nezáměr rodičů			2	3	3
nevytváření si podmínek				4	4
úmrtí	4	1	4	5	6
týrání a zneužívání			1	2	2
opuštění dítěte	14	12	15	19	21
výkon trestu	3			2	1
nedostatečná péče	19	26	23	17	16
celkem	40	39	45	52	53

Zdroj: vlastní šetření

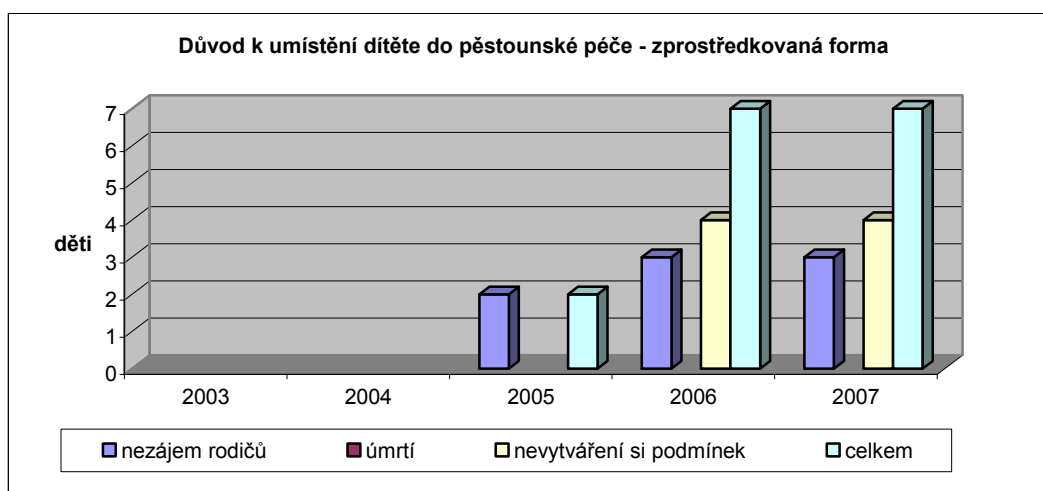
Tabulka č.7

Důvod k umístění dítěte do pěstounské péče – zprostředkovaná forma

	2003	2004	2005	2006	2007
nezájem rodičů			2	3	3
úmrť					
nevytváření si podmínek				4	4
celkem			2	7	7

Zdroj: vlastní šetření

Graf č. 5



Zdroj: vlastní šetření

Tabulka č.8

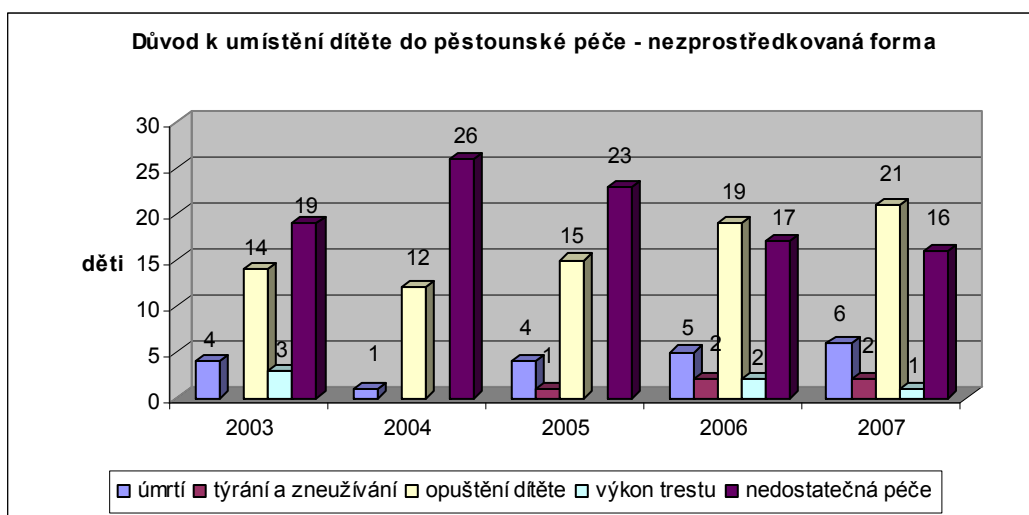
Důvod k umístění dítěte do pěstounské péče – nezprostředkovaná forma

	2003	2004	2005	2006	2007
nezájem rodičů					
nevytváření si podmínek					
úmrť	4	1	4	5	6
týrání a zneužívání			1	2	2
opuštění dítěte	14	12	15	19	21
výkon trestu	3			2	1
nedostatečná péče	19	26	23	17	16
celkem	40	39	43	45	46

Zdroj: vlastní šetření

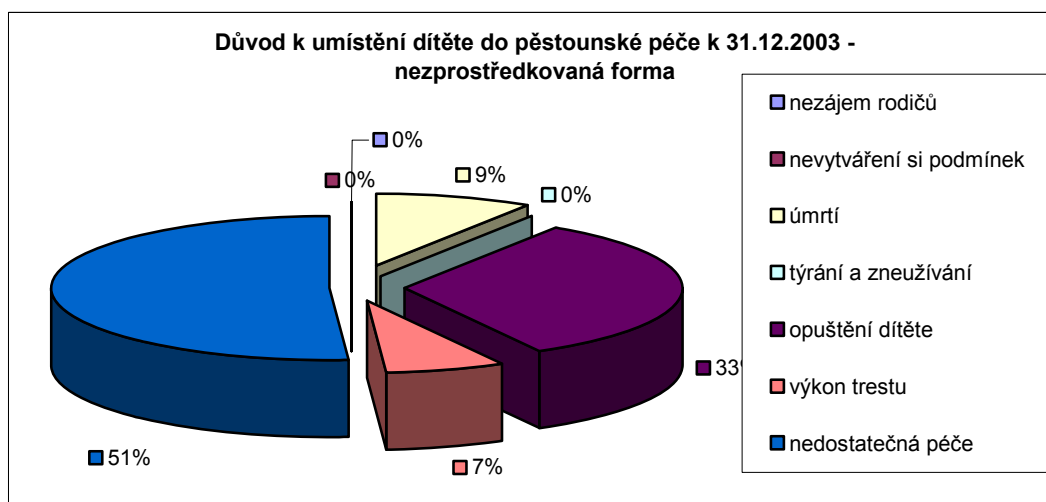
Graf č. 6

Zdroj: vlastní šetření



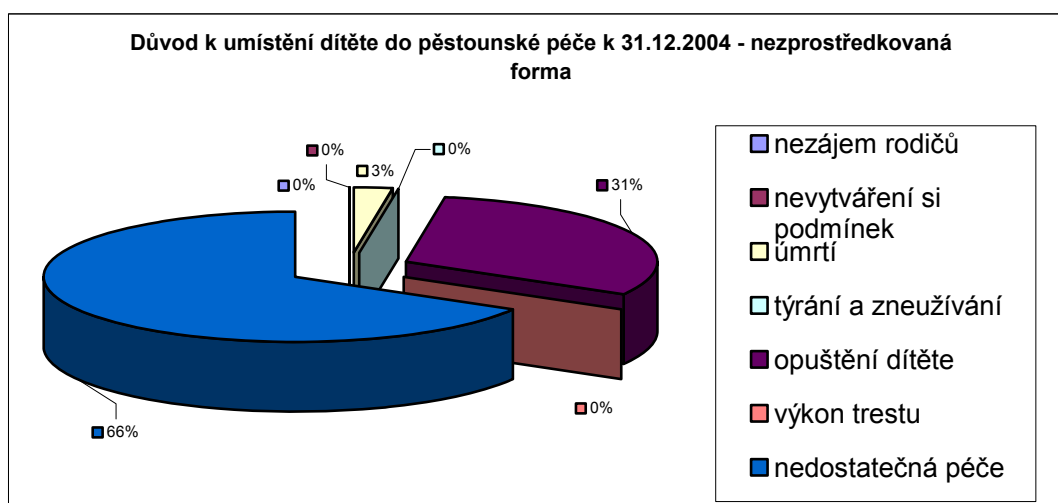
Graf č. 7

Zdroj: vlastní šetření



Graf č. 8

Zdroj: vlastní šetření



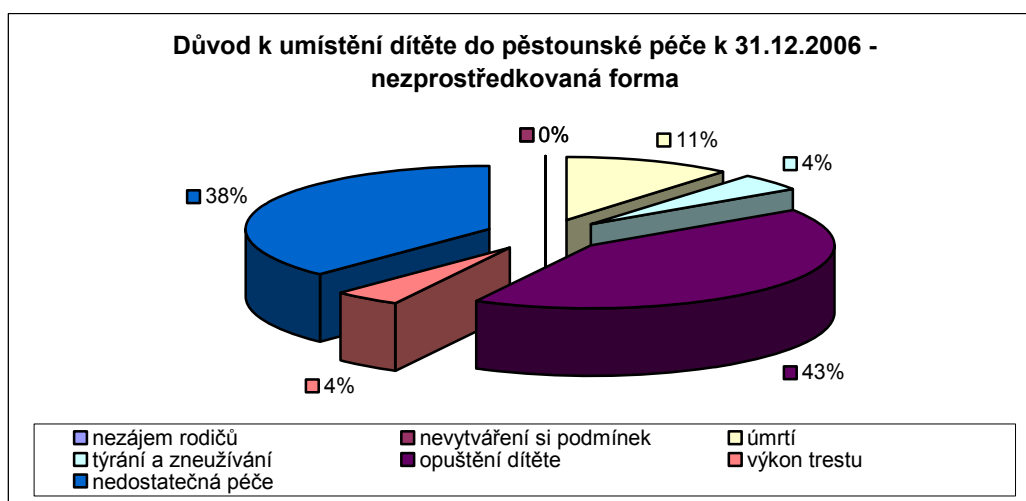
Graf č. 9

Zdroj: vlastní šetření



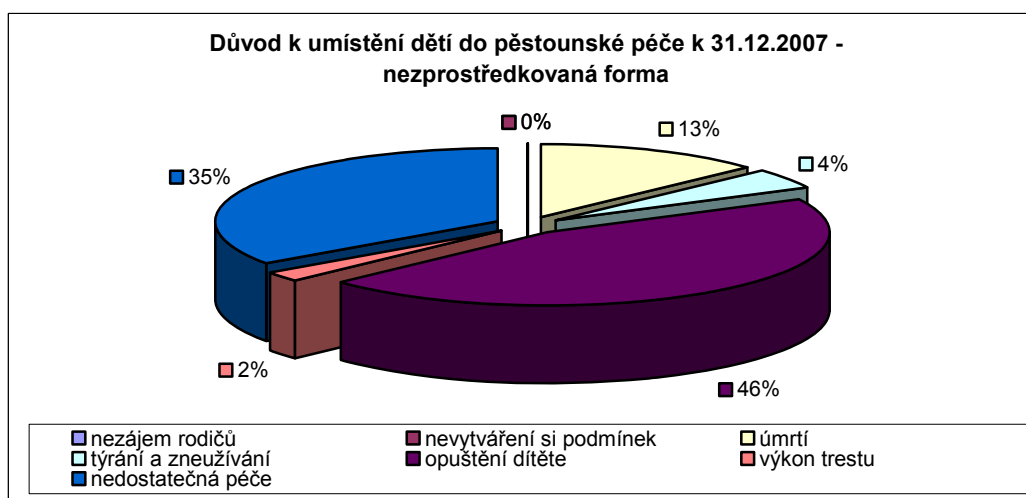
Graf č. 10

Zdroj: vlastní šetření



Graf č. 11

Zdroj: vlastní šetření



Tabulka č.9

Důvod k umístění dítěte do pěstounské péče – zprostředkovaná forma

	2003	2004	2005	2006	2007
nezájem rodičů	0%	0%	50%	43%	43%
úmrtí	0%	0%	0%	0%	0%
Nevytváření si podmínek	0%	0%	50%	57%	57%
celkem	0%	0%	100%	100%	100%

Zdroj: vlastní šetření

Tabulka č.10

Důvod k umístění dítěte do pěstounské péče – nezprostředkovaná forma

	2003	2004	2005	2006	2007
úmrtí	9%	3%	9%	11%	13%
týrání a zneužívání	0%	0%	2%	4%	4%
opuštění dítěte	33%	31%	35%	43%	46%
výkon trestu	7%	0%	0%	4%	2%
nedostatečná péče	51%	66%	54%	38%	35%
celkem	100%	100%	100%	100%	100%

Zdroj: vlastní šetření

Předpoklad č.2, že hlavním důvodem umístění dětí nezprostředkovanou formou do pěstounské péče je opuštění dítěte, **se potvrdil v letech 2006 (43% dětí) a 2007 (46% dětí).**

Zprostředkovaná forma pěstounské péče: Nejvíce dětí (57%) se umístilo v roce 2006 a 2007 z toho důvodu, že si rodiče nevytvářeli podmínky k převzetí dítěte do své péče.

Nepřímá forma pěstounské péče: Nejvíce dětí se umístilo z důvodu nedostatečné péče rodičů v roce 2004 (66%) , dále následují : rok 2005 (54%) a rok 2003 (51%). Dle tabulky č. 10 je patrné, že každý následující rok se zvyšuje počet dětí, které byly umístěny do pěstounské péče z důvodu opuštění dítěte rodiči.

Celkem: Z tabulky č. 6 vyplývá, že u dětí, které jsou svěřeny do pěstounské péče

cizím osobám z ústavního zařízení se zvyšuje nezájem rodičů. Zvyšuje se však i počet dětí, které jsou právně volné z důvodu úmrtí rodičů. Naopak se snižuje počet dětí svěřených do pěstounské péče prarodičů a blízkých osob z důvodu neostatečné péče rodičů. Děti, které byly svými rodiči opuštěny se zvyšuje, jedná se o děti převážně do 2 let, kdy jsou zanechány v péči příbuzných.

3. předpoklad:

Více než dvě třetiny pěstounů jsou prarodiče dětí

Dítě, které je svěřeno do péče pěstounů zprostředkovanou formou, svého pěstouna zpravidla dříve neznalo. Vždy se hledá vhodný pěstoun – fyzická osoba pro dítě. O nezprostředkovanou formu pěstounské péče žádají prarodiče nebo osoba blízká.

Tabulka č. 11

Počet pěstounů

	2003	2004	2005	2006	2007
Pěstoun - osoba blízká	2	1	4	2	5
Pěstoun - prarodiče	37	34	28	34	27
Pěstoun -cizí	2	2	9	5	8
celkem	41	37	41	41	40

Zdroj: vlastní šetření

Tabulka č. 12

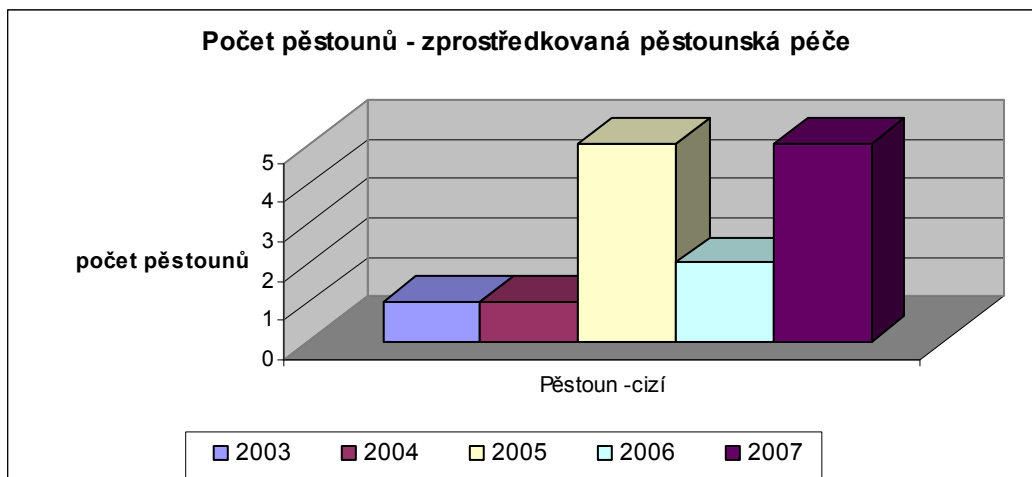
Počet pěstounů- zprostředkovaná pěstounská péče

	2003	2004	2005	2006	2007
Pěstoun -cizí	1	1	5	2	5

Zdroj: vlastní šetření

Graf č.12

Zdroj: vlastní šetření



Tabulka č. 13

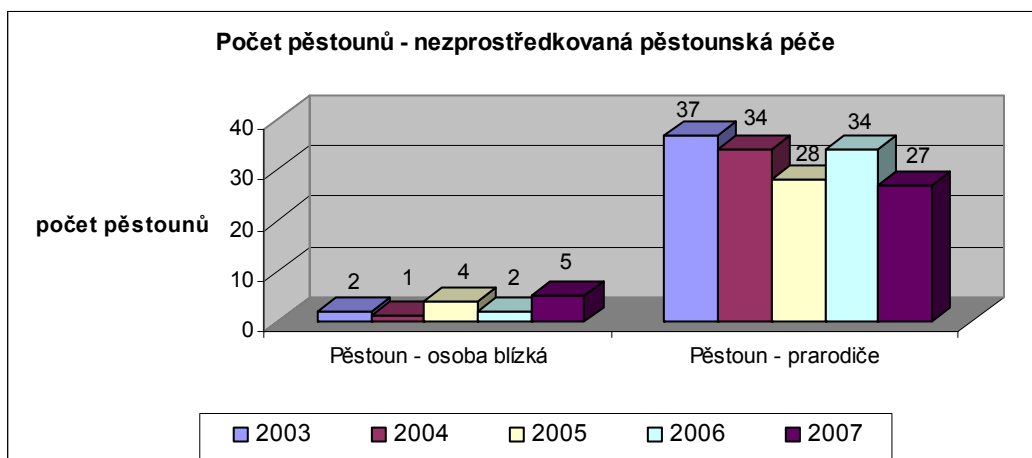
Počet pěstounů u nezprostředkované pěstounské péče

	2003	2004	2005	2006	2007
Pěstoun - osoba blízká	2	1	4	2	5
Pěstoun - prarodiče	37	34	28	34	27

Zdroj: vlastní šetření

Graf č.13

Zdroj: vlastní šetření



Graf č. 14

Zdroj: vlastní šetření



Graf č. 15

Zdroj: vlastní šetření



Graf č. 16

Zdroj: vlastní šetření



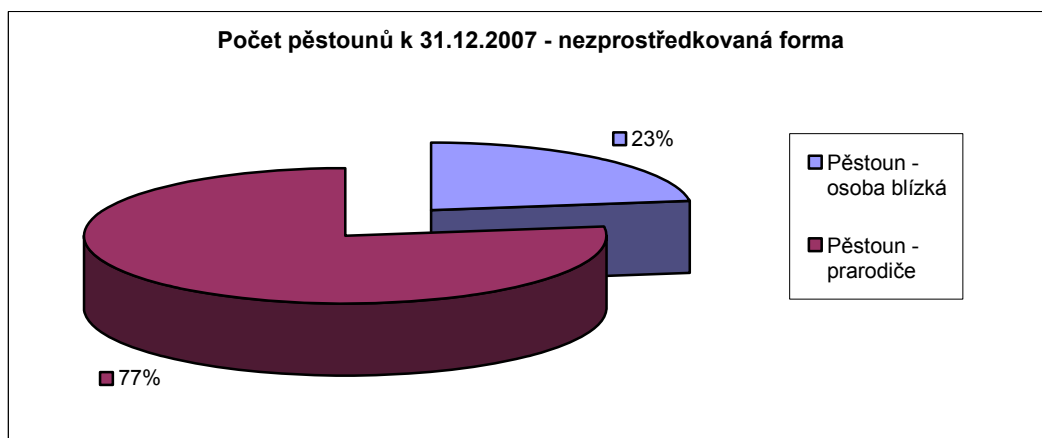
Graf č. 17

Zdroj: vlastní šetření



Graf č. 18

Zdroj: vlastní šetření



Tabulka č. 14

Počet pěstounů u nezprostředkované pěstounské péče

	2003	2004	2005	2006	2007
Pěstoun - osoba blízká	5%	6%	22%	13%	23%
Pěstoun - prarodiče	95%	94%	78%	87%	77%
celkem	100%	100%	100%	100%	100%

Zdroj: vlastní šetření

Předpoklad č.3 - více než dvě třetiny pěstounů jsou prarodiče dětí - **se potvrdil**.

Zprostředkovaná pěstounská péče: Dle tabulky č.12 o zprostředkovanou pěstounskou péči požádali pouze cizí osoby, celkově se počet pěstounů zvyšuje.

Nezprostředkovaná pěstounská péče: Dle grafu č. 14-18 vyplývá, že největší procento pěstounů v letech 2003-2007 tvořili prarodiče dětí. Největší procento (graf č.14), tj. 95%, tvořili prarodiče v roce 2005. Dále z tabulky č.14 vyplývá, že nejméně prarodičů bylo pěstouny v roce 2007.

Celkem: Z tabulky č. 11 vyplývá, že nejvíce dětí bylo svěřeno do pěstounské péče prarodičů v roce 2003.

4. předpoklad:

Věk nově umístěných dětí při příchodu do rodin pěstounů je u více než poloviny dětí 8-10 let.

Děti vhodné pro osvojení jsou zejména děti v raném věku, podmínkou je však vyřešení právního vztahu s původní rodinou. Pokud právní vztah nelze vyřešit co nejdříve a dítě zůstává v ústavní péči delší dobu, zmenšuje se pravděpodobnost, že se pro dítě najdou vhodní osvojitelé. Vzhledem k tomu, že se upřednostňuje náhradní rodinná výchova před ústavní, hledají se vhodní pěstouni. Z tohoto důvodu lze předpokládat, že věk dětí při příchodu do pěstounských rodin je 8-10 let.

Tabulka č. 15

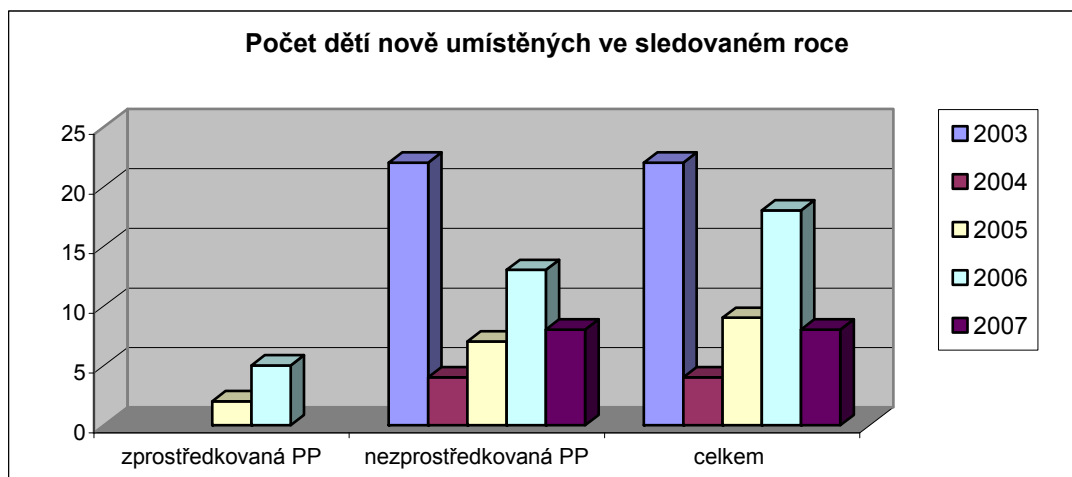
Počet dětí k 31.12. nově umístěných ve sledovaném roce

	2003	2004	2005	2006	2007
zprostředkovaná PP			2	5	
nezprostředkovaná PP	22	4	7	13	8
celkem	22	4	9	18	8

Zdroj: vlastní šetření

Graf č. 19

Zdroj: vlastní šetření



Tabulka č. 16

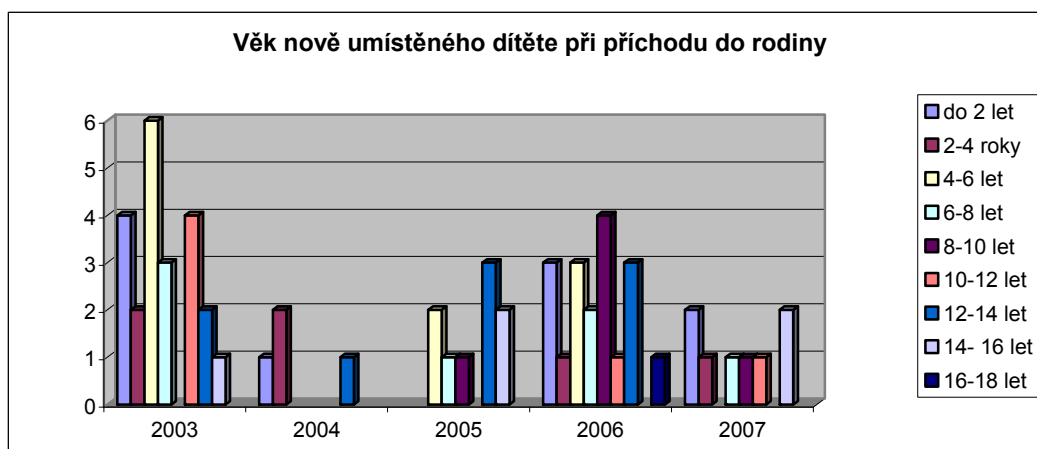
Věk nově umístěného dítěte při příchodu do rodiny

	2003	2004	2005	2006	2007
do 2 let	4	1		3	2
2-4 roky	2	2		1	1
4-6 let	6		2	3	
6-8 let	3		1	2	1
8-10 let			1	4	1
10-12 let	4			1	1
12-14 let	2	1	3	3	
14- 16 let	1		2		2
16-18 let				1	

Zdroj: vlastní šetření

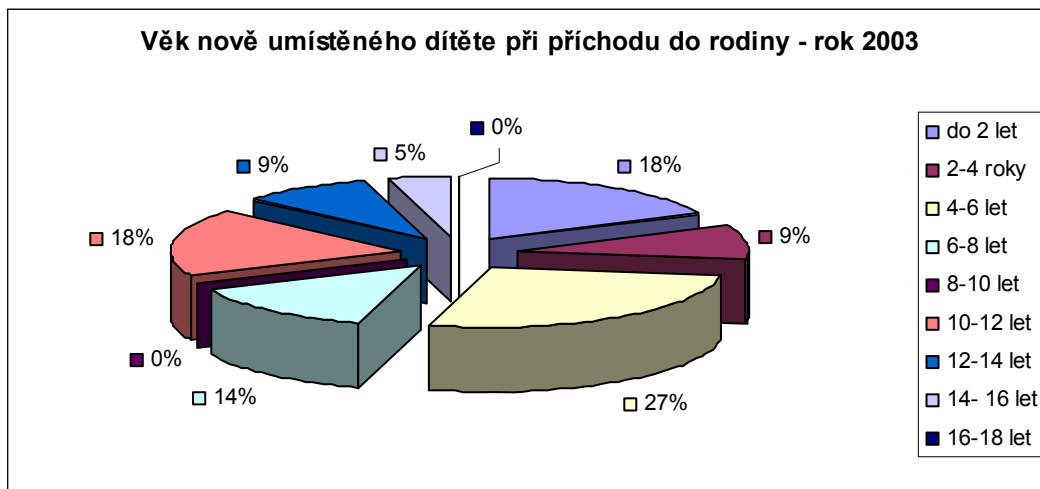
Graf č. 20

Zdroj: vlastní šetření



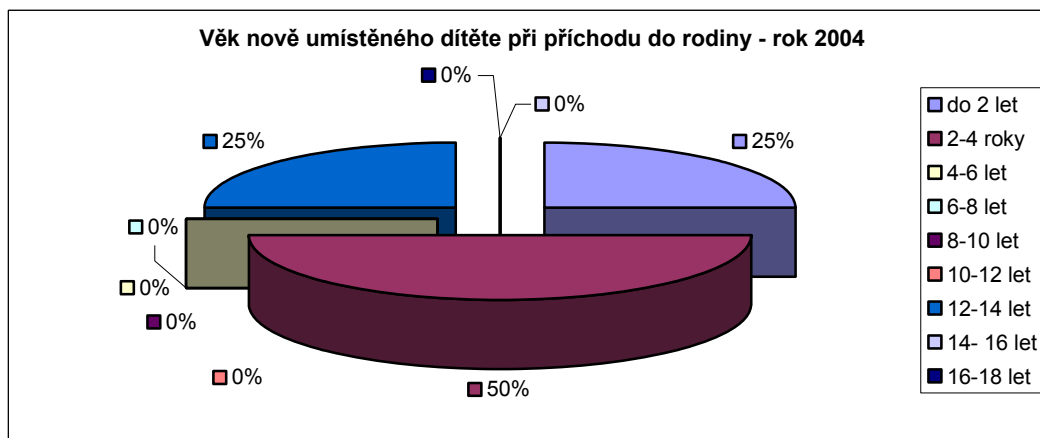
Graf č. 21

Zdroj: vlastní šetření



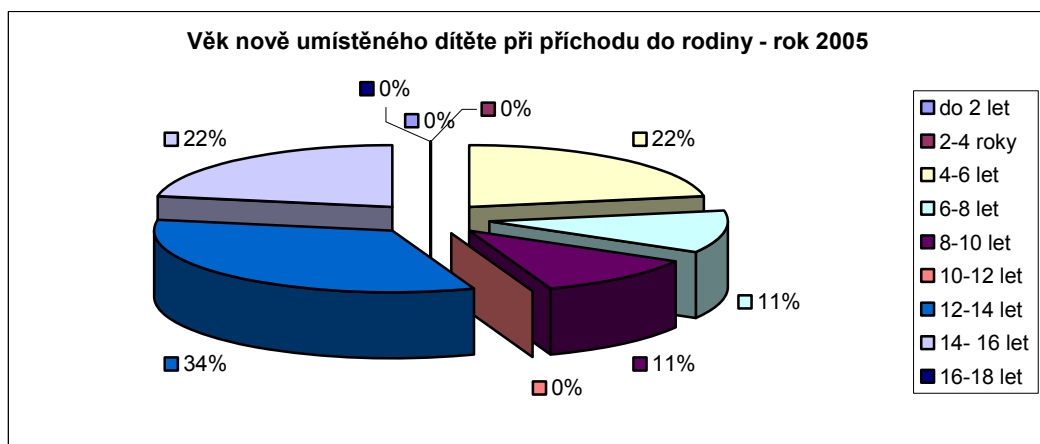
Graf č. 22

Zdroj: vlastní šetření



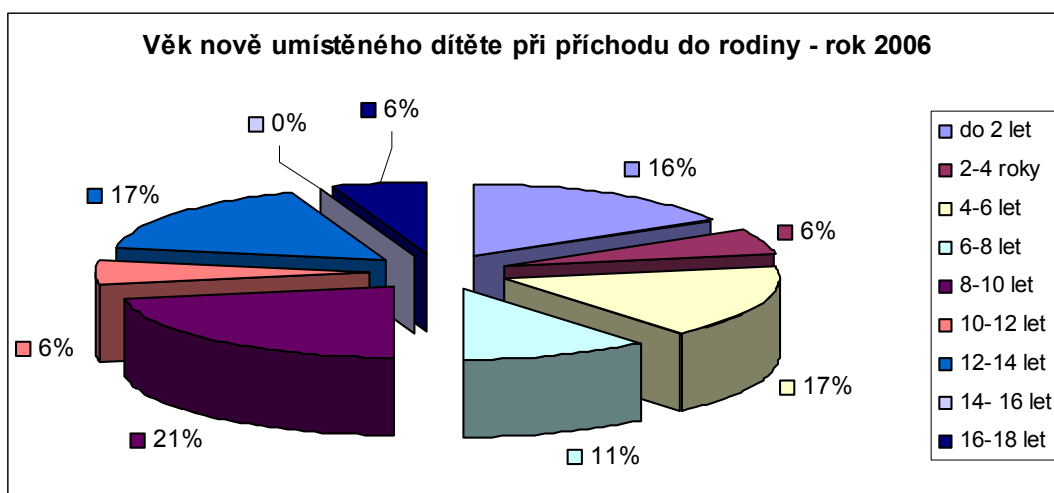
Graf č. 23

Zdroj: vlastní šetření



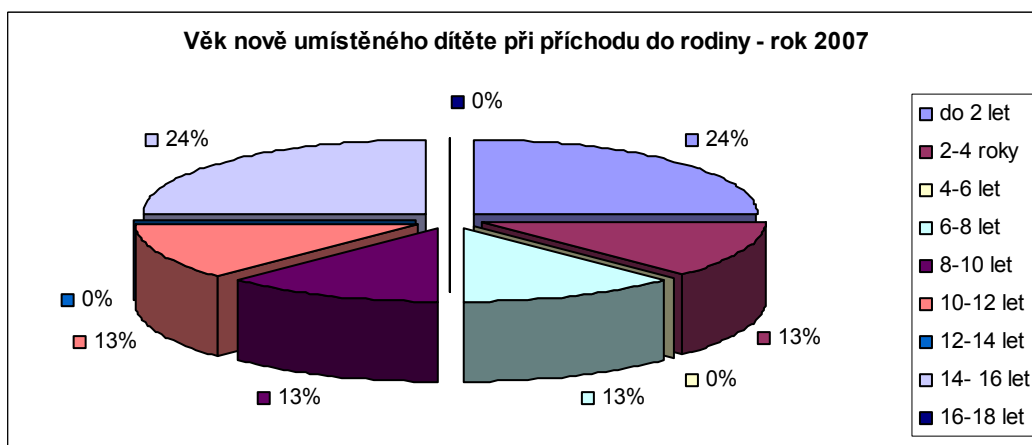
Graf č. 24

Zdroj: vlastní šetření



Graf č. 25

Zdroj: vlastní šetření



Tabulka č. 17

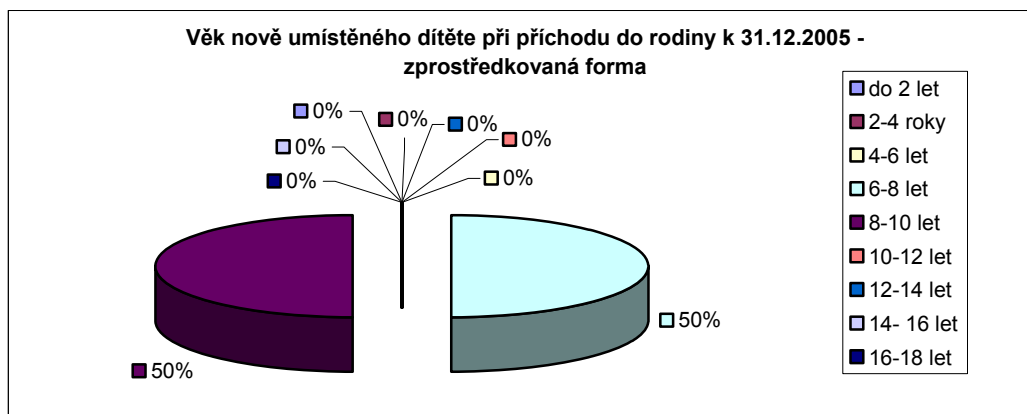
Věk nově umístěného dítěte při příchodu do rodiny u zprostředkované pěstounské péče

	2003	2004	2005	2006	2007
do 2 let					
2-4 roky					
4-6 let					
6-8 let			1	2	
8-10 let			1	2	
10-12 let				1	
12-14 let					
14-16 let					
16-18 let					

Zdroj: vlastní šetření

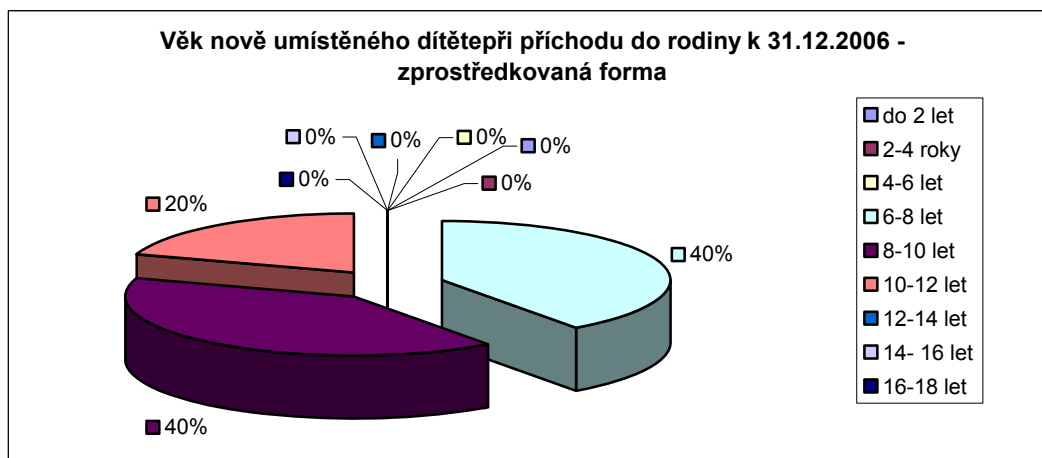
Graf č.26

Zdroj: vlastní šetření



Graf č.27

Zdroj: vlastní šetření



Tabulka č. 18

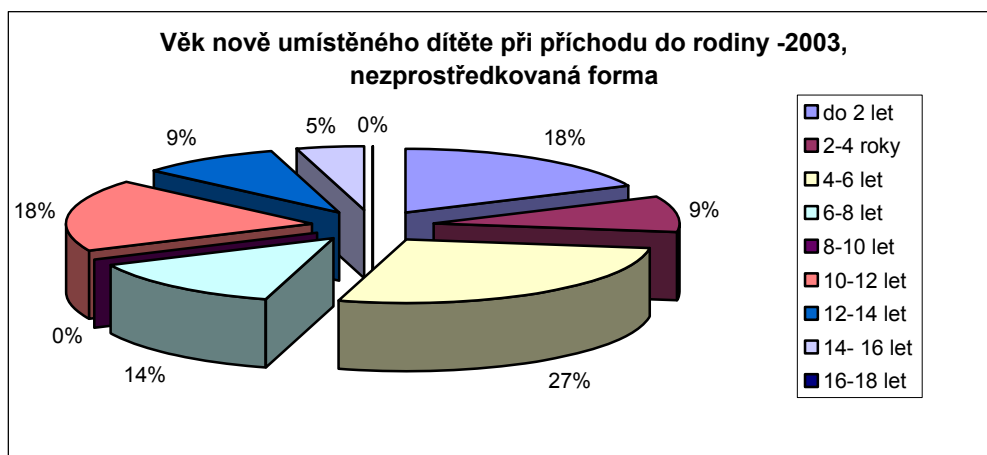
Věk nově umístěného dítěte při příchodu do rodiny u nezprostředkované pěstounské péče

	2003	2004	2005	2006	2007
do 2 let	4	1		3	2
2-4 roky	2	2		1	1
4-6 let	6		2	3	
6-8 let	3				1
8-10 let				2	1
10-12 let	4				1
12-14 let	2	1	3	3	
14-16 let	1		2		2
16-18 let				1	

Zdroj: vlastní šetření

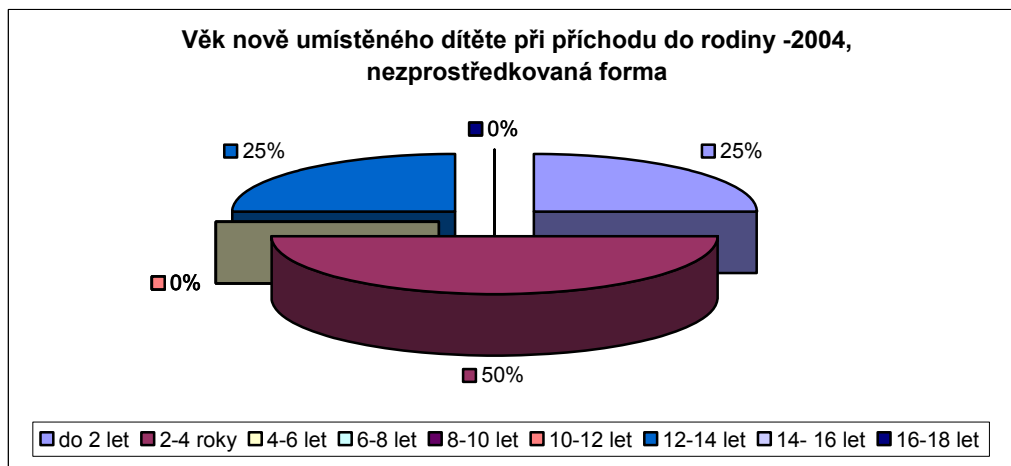
Graf č. 28

Zdroj: vlastní šetření



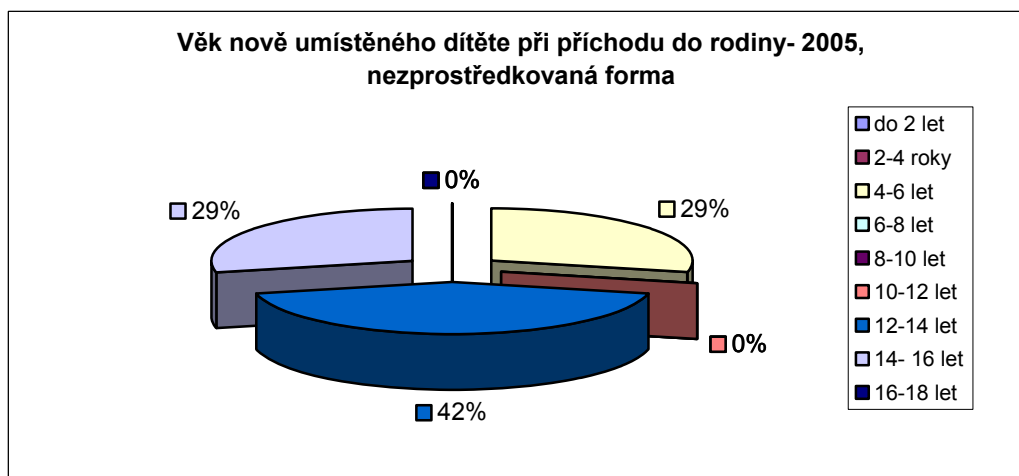
Graf č. 29

Zdroj: vlastní šetření



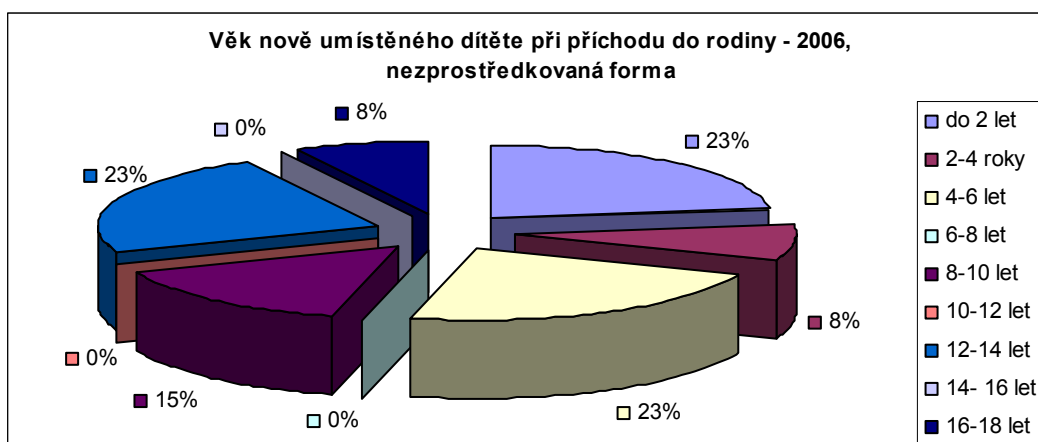
Graf č. 30

Zdroj: vlastní šetření



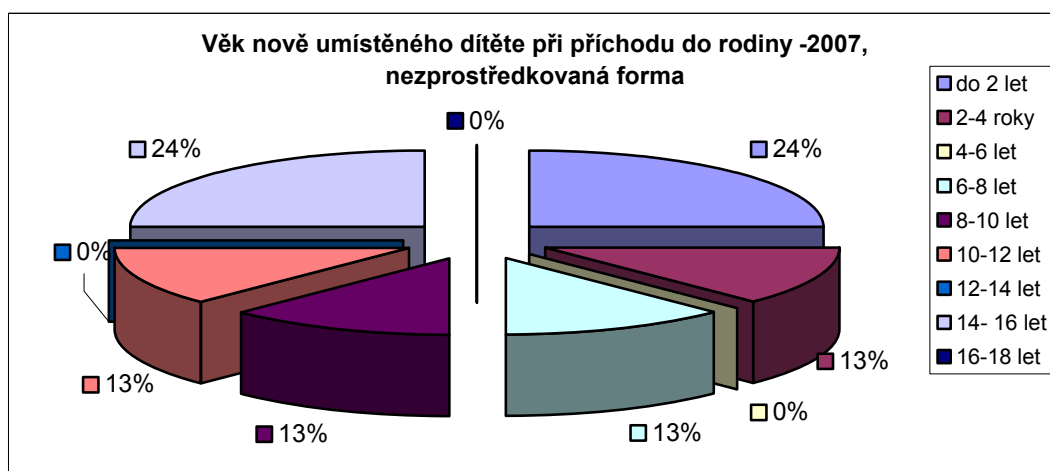
Graf č. 31

Zdroj: vlastní šetření



Graf č. 32

Zdroj: vlastní šetření



Tabulka č. 19..... Zdroj: vlastní šetření

Věk nově umístěného dítěte při příchodu do rodiny - pěstounská péče celkem

	2003	2004	2005	2006	2007
do 2 let	18%	25%	0%	16%	24%
2-4 roky	9%	50%	0%	6%	13%
4-6 let	27%	0%	22%	17%	0%
6-8 let	14%	0%	11%	11%	13%
8-10 let	0%	0%	11%	21%	13%
10-12 let	18%	0%	0%	6%	13%
12-14 let	9%	25%	34%	17%	0%
14- 16 let	5%	0%	22%	0%	24%
16-18 let	0%	0%	0%	6%	0%
celkem	100%	100%	100%	100%	100%

Tabulka č. 20

Věk nově umístěného dítěte při příchodu do rodiny - zprostředkovaná forma

	2003	2004	2005	2006	2007
do 2 let					
2-4 roky					
4-6 let					
6-8 let			50%	40%	
8-10 let			50%	40%	
10-12 let				20%	
12-14 let					
14- 16 let					
16-18 let					
celkem			100%	100%	

Zdroj: vlastní šetření

Tabulka č. 21

Věk nově umístěného dítěte při příchodu do rodiny - nezprostředkovaná forma

	2003	2004	2005	2006	2007
do 2 let	18%	25%	0%	23%	24%
2-4 roky	9%	50%	0%	8%	13%
4-6 let	27%	0%	29%	23%	0%
6-8 let	14%	0%	0%	0%	13%
8-10 let	0%	0%	0%	15%	13%
10-12 let	18%	0%	0%	0%	13%
12-14 let	9%	25%	42%	23%	0%
14- 16 let	5%	0%	29%	0%	24%
16-18 let	0%	0%	0%	8%	0%
celkem	100%	100%	100%	100%	100%

Zdroj: vlastní šetření

Předpoklad č.4 - Věk nově umístěných dětí při příchodu do rodin pěstounů je u více než poloviny dětí 8-10 let – **se nepotvrdil**.

Celkem se umístilo do pěstounské péče nejvíce dětí v letech 2003-2007 ve věku 2-4 roky (rok 2004, 50% dětí). V jednotlivých letech se nejvíce dětí nově

umístilo následujícím způsobem:

- Rok 2003 - 27% ve věku 4-6let
- Rok 2004 - 50% dětí ve věku 2-4 let
- Rok 2005 - 34% dětí ve věku 12-14 let
- Rok 2006 - 21% dětí ve věku do 2 let, 4-6 let a 12-14 let
- Rok 2007 - 24% dětí ve věku do 2 let a rovněž ve věku 12-14 let

Zprostředkovaná forma pěstounské péče: Nově se umístily děti zprostředkovanou formou do pěstounské péče pouze v letech 2005 a 2006. V roce 2005 se jednalo o 50% dětí ve věku 6-8 let a 50% dětí ve věku 8-10 let. V roce 2006 se nově umístilo 40% dětí ve věku 6-8let, 40% dětí ve věku 8-10 let a pouze 20% dětí ve věku 10-12 let.

Nezprostředkovaná forma pěstounské péče:

Největší počet nově umístěných dětí do rodiny u nezprostředkované pěstounské péče:

- Rok 2003 – 27% dětí ve věku 4-6 let
- Rok 2004 - 50% dětí ve věku 2-4 let
- Rok 2005 - 34% dětí ve věku 12-14 let
- Rok 2006 - 23% dětí ve věku do 2 let, 4-6 let a 12-14 let
- Rok 2007 - 24% dětí ve věku do 2 let a rovněž ve věku 12-14 let

5.předpoklad:

Většina dětí byla svěřena do péče manželskému páru

Jak již bylo uvedeno v teoretické části, vztah mezi rodiči je pro dítě vzorem partnerského vztahu, který si odnášejí do dospělosti. Děti potřebují znát vzorce chování, jaké se mimo úplnou rodinu nikdy později nemůže „doučit“. Pokud dítě vyrůstá v neúplné rodině, chybí mu mužský nebo ženský vzorec chování. Přesto

se svěřují děti i fyzické osobě, která nežije v manželském, nebo partnerském svazku, neboť se upřednostňuje náhradní rodinná péče před ústavní výchovou.

Tabulka č. 22

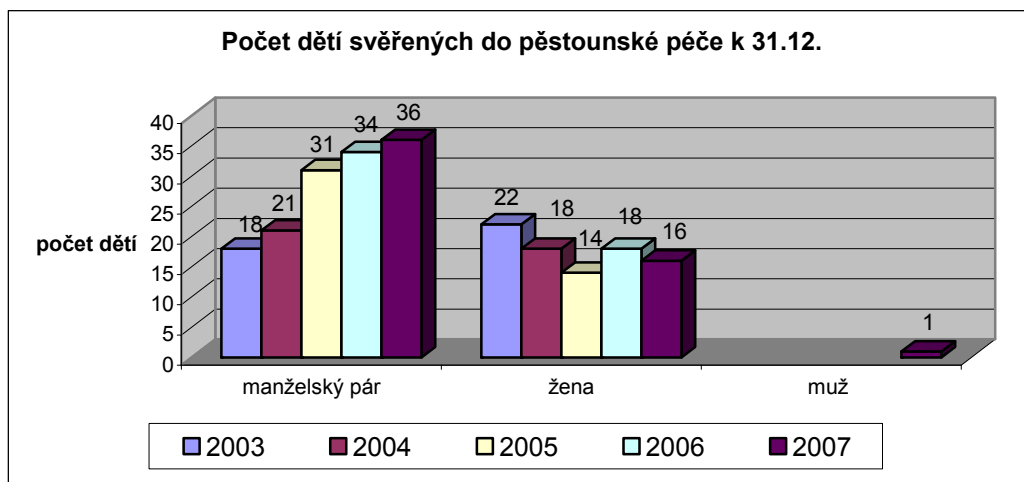
Počet dětí svěřených do pěstounské péče k 31.12.

	2003	2004	2005	2006	2007
manželský pár	18	21	31	34	36
žena	22	18	14	18	16
muž					1
celkem	40	39	45	52	53

Zdroj: vlastní šetření

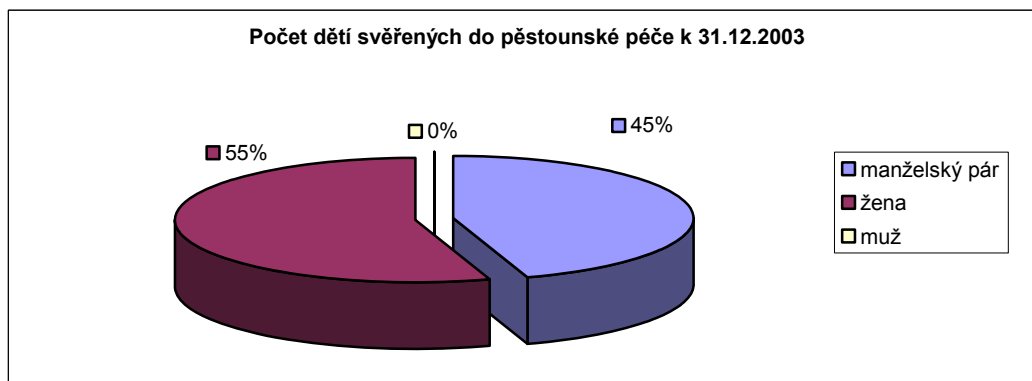
Graf č. 33

Zdroj: vlastní šetření



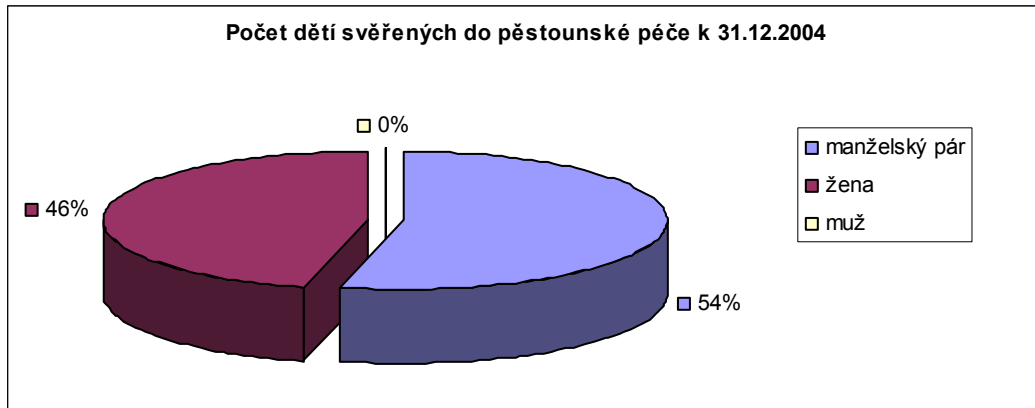
Graf č. 34

Zdroj: vlastní šetření



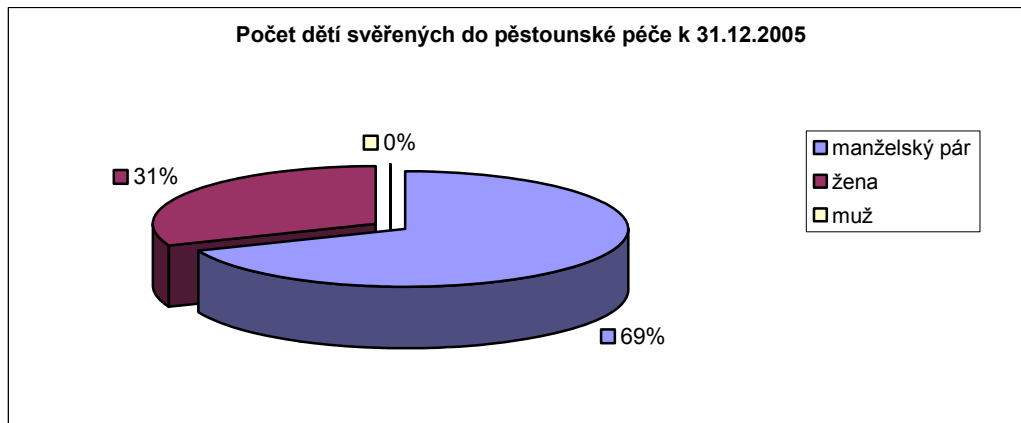
Graf č. 35

Zdroj: vlastní šetření



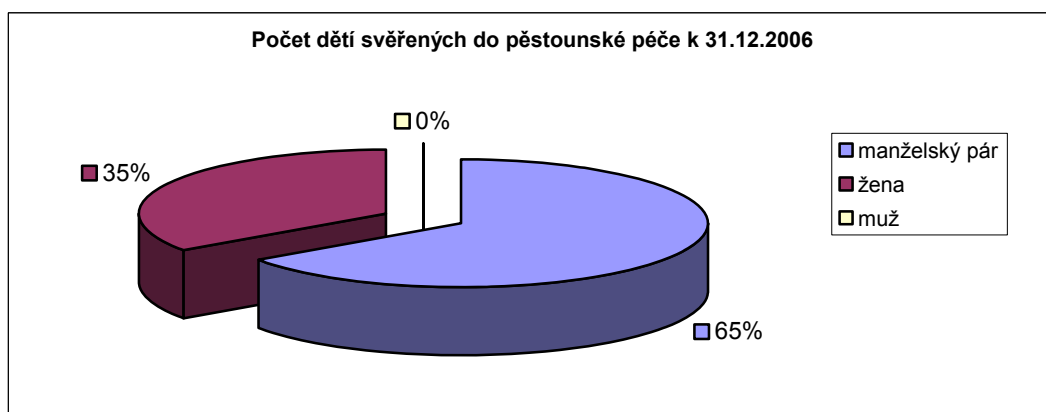
Graf č. 36

Zdroj: vlastní šetření



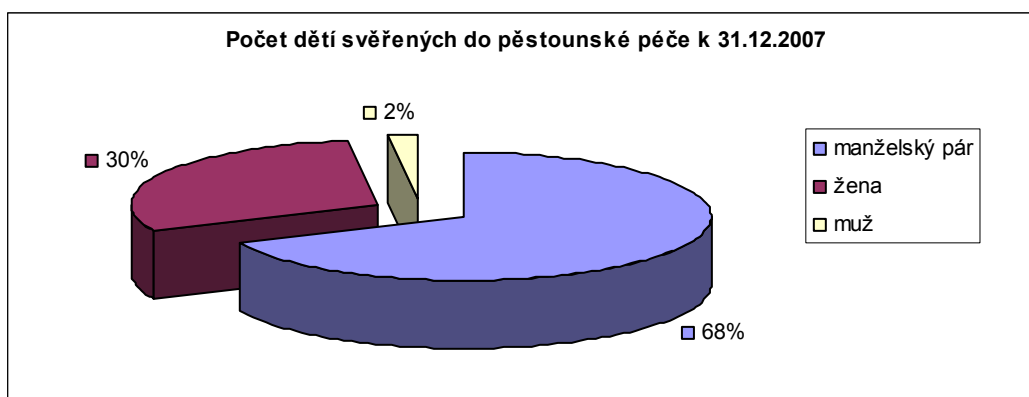
Graf č. 37

Zdroj: vlastní šetření



Graf č. 38

Zdroj: vlastní šetření



Tabulka č. 23

Počet dětí svěřených do pěstounské péče k 31.12.- zprostředkovaná péče

	2003	2004	2005	2006	2007
manželský pár			2	7	7
žena					
muž					
celkem			2	7	7

Zdroj: vlastní šetření

Tabulka č. 24

Počet dětí svěřených do pěstounské péče k 31.12.- nezprostředkovaná péče

	2003	2004	2005	2006	2007
manželský pár	18	21	29	27	29
žena	22	18	14	18	16
muž					1
celkem	40	39	43	45	46

Zdroj: vlastní šetření

Z tabulky č. 23 a č.24 vyplývá, že nejvíce dětí bylo v letech 2003-2007 svěřeno manželskému páru.

Tabulka č. 25

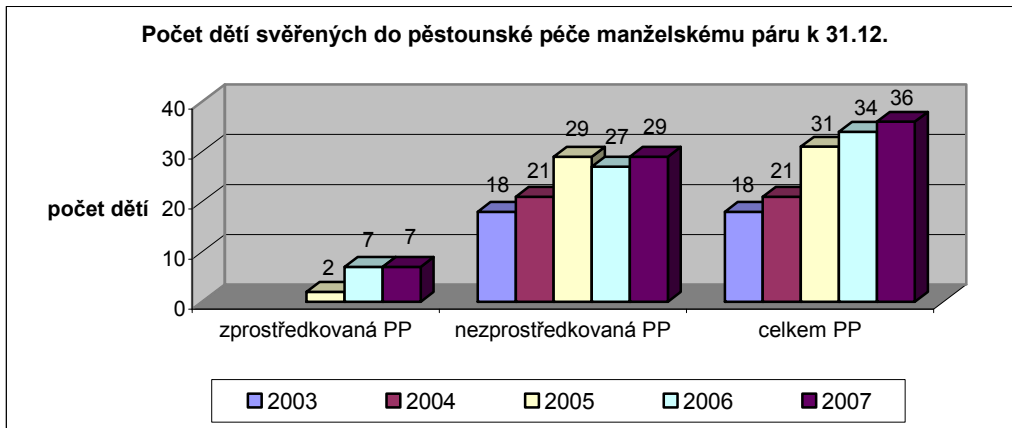
Počet dětí svěřených do pěstounské péče manželskému páru k 31.12.

	2003	2004	2005	2006	2007
zprostředkovaná PP			2	7	7
nezprostředkovaná PP	18	21	29	27	29
celkem PP	18	21	31	34	36

Zdroj: vlastní šetření

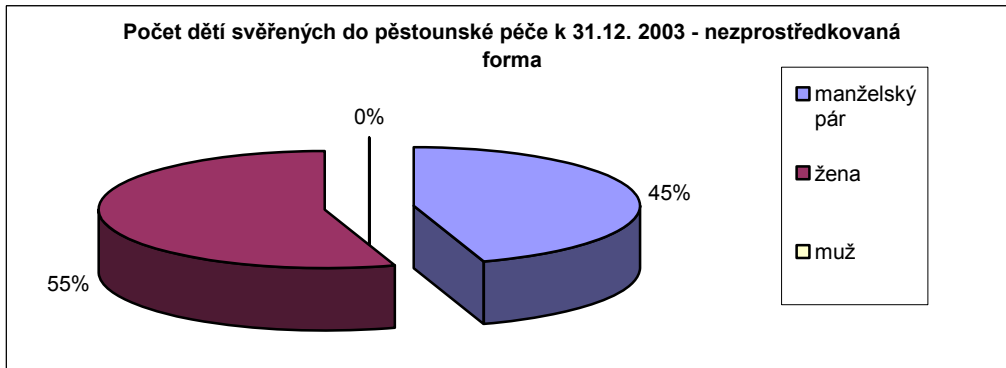
Graf č. 39

Zdroj: vlastní šetření



Graf č. 40

Zdroj: vlastní šetření



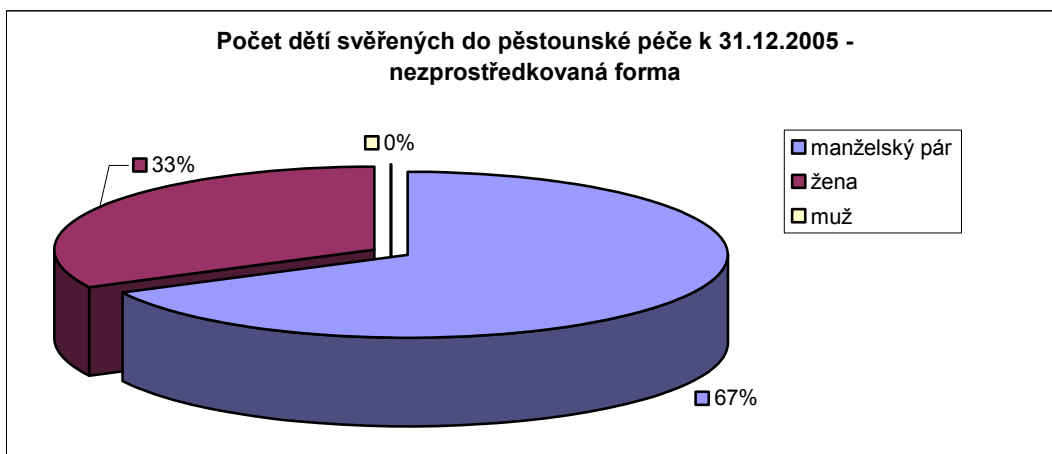
Graf č. 41

Zdroj: vlastní šetření



Graf č. 42

Zdroj: vlastní šetření



Graf č. 43

Zdroj: vlastní šetření



Graf č. 44

Zdroj: vlastní šetření



Tabulka č. 26

Počet dětí svěřených do pěstounské péče k 31.12

	2003	2004	2005	2006	2007
manželský pár	45%	54%	69%	65%	68%
žena	55%	46%	31%	35%	39%
muž					2%
celkem	100%	100%	100%	100%	100%

Zdroj: vlastní šetření

Tabulka č. 27

Počet dětí svěřených do pěstounské péče k 31.12 – zprostředkovaná péče

	2003	2004	2005	2006	2007
manželský pár			100%	100%	100%
žena					
muž					
celkem			100%	100%	100%

Zdroj: vlastní šetření

Tabulka č. 28

Počet dětí svěřených do pěstounské péče k 31.12 – nezprostředkovaná péče

	2003	2004	2005	2006	2007
manželský pár	45%	54%	67%	60%	63%
žena	55%	46%	33%	40%	35%
muž					2%
celkem	100%	100%	100%	100%	100%

Zdroj: vlastní šetření

Předpoklad č. 5, že většina dětí byla svěřena do péče manželskému páru se **potvrdil** (kromě roku 2003).

Celkem bylo v letech 2004 -2007 v péči manželskému páru nadpoloviční většina všech dětí. Pouze v roce 2003 bylo 55% dětí ve výhradní péči ženy.

Zprostředkovaná forma pěstounské péče: Předpoklad se rovněž potvrdil

u zprostředkované pěstounské péče a to v letech 2005-2007 a to 100%.

Nezprostředkovaná forma pěstounské péče: Největší procento dětí bylo svěřeno manželskému páru nezprostředkovanou formou v roce 2007 – 68%, nejmenší procento dětí v roce 2004 – 54%. Pouze v roce 2007 byly 2% děti z celkového počtu svěřeny nezprostředkovanou formou muži (viz tabulka č. 26).

6.předpoklad:

Více než polovina dětí v pěstounské péči, které mají výchovné problémy je v péči prarodičů.

Dle předchozích předpokladů se potvrdilo, že většina dětí je svěřena nezprostředkovanou formou do péče prarodičů ve věku do 2 let a dále ve věku 12-14 let. Ze spisové dokumentace vyplývá, že rodiče těchto dětí byli ve svém dětství či dospívání často klienty oddělení sociálně-právní ochrany dětí. Ve své rodině si neosvojili základní rodičovskou zodpovědnost, což znamená, že např. tolerují záškoláctví, nedocházejí s dětmi na pravidelná očkování, nedostatečně pečují o své děti. Lze proto předpokládat, že prarodiče, kteří selhali při výchově svých dětí, budou opakovat své chyby ve výchově u vnoučat.

Tabulka č.29

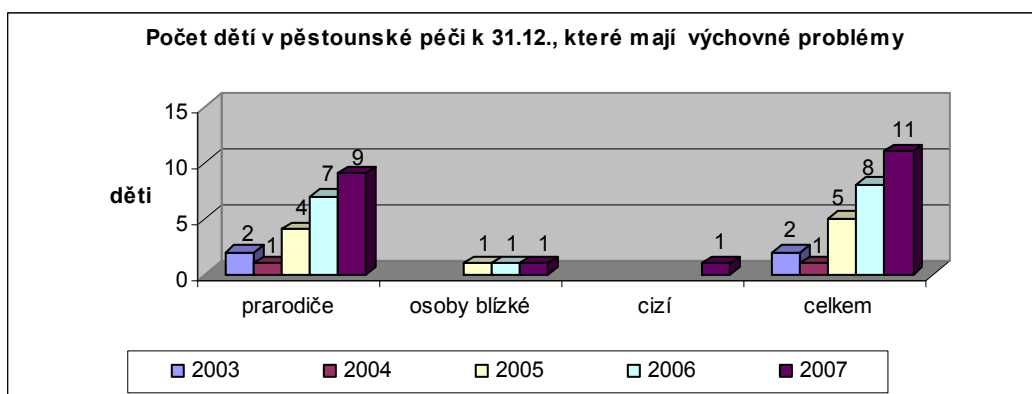
Počet dětí v pěstounské péči, které mají výchovné problémy k 31.12.

	2003	2004	2005	2006	2007
prarodiče	2	1	4	7	9
osoby blízké			1	1	1
cizí					1
celkem	2	1	5	8	11

Zdroj: vlastní šetření

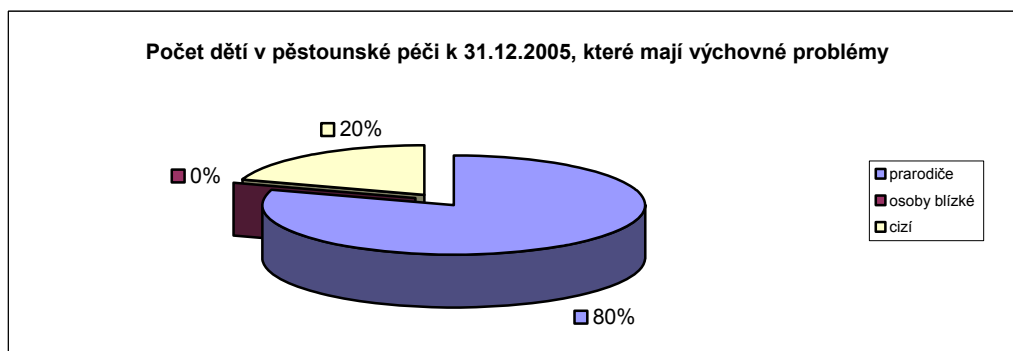
Graf č. 45

Zdroj: vlastní šetření



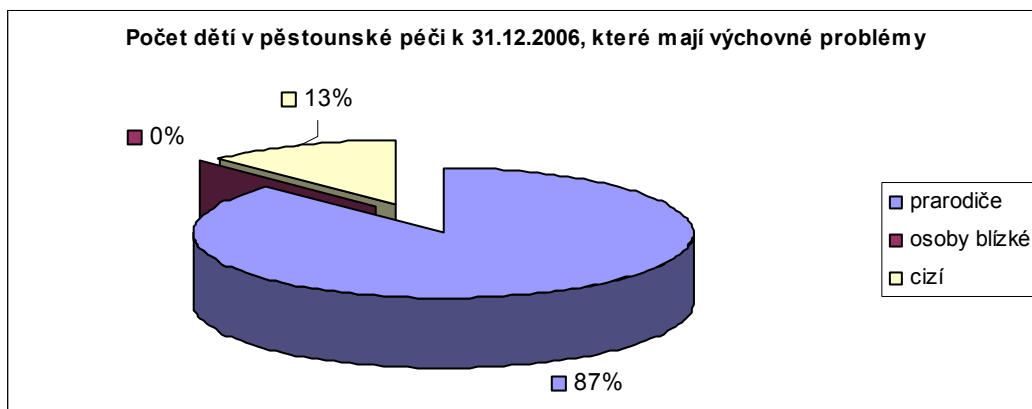
Graf č. 46

Zdroj: vlastní šetření



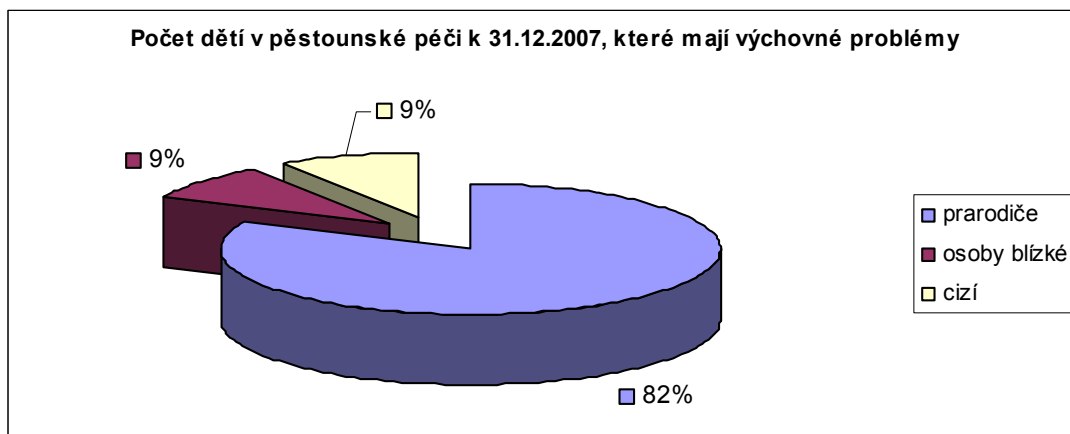
Graf č.47

Zdroj: vlastní šetření



Graf č.48

Zdroj: vlastní šetření



Tabulka č.30

Počet dětí v pěstounské péči, které mají výchovné problémy k 31.12. – zprostředkovaná forma

	2003	2004	2005	2006	2007
prarodiče					
osoby blízké					
cizí					1
celkem					1

Zdroj: vlastní šetření

Tabulka č. 31

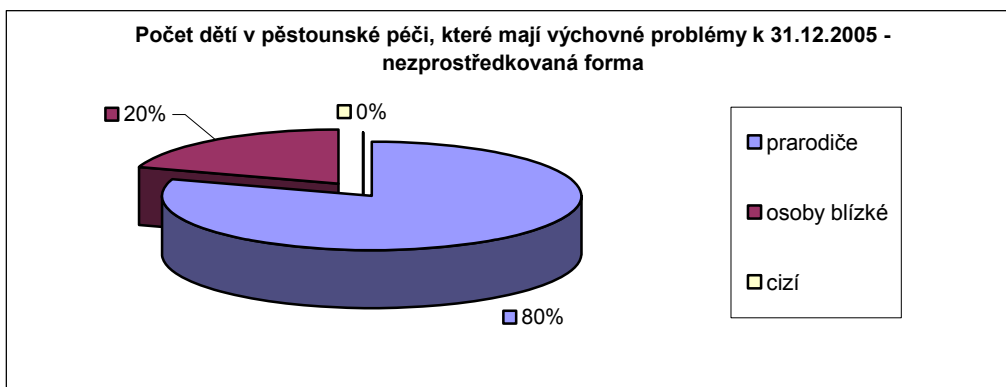
Počet dětí v pěstounské péči, které mají výchovné problémy k 31.12.– nezprostředkovaná forma

	2003	2004	2005	2006	2007
prarodiče	2	1	4	7	9
osoby blízké			1	1	1
cizí					
celkem	2	1	5	8	10

Zdroj: vlastní šetření

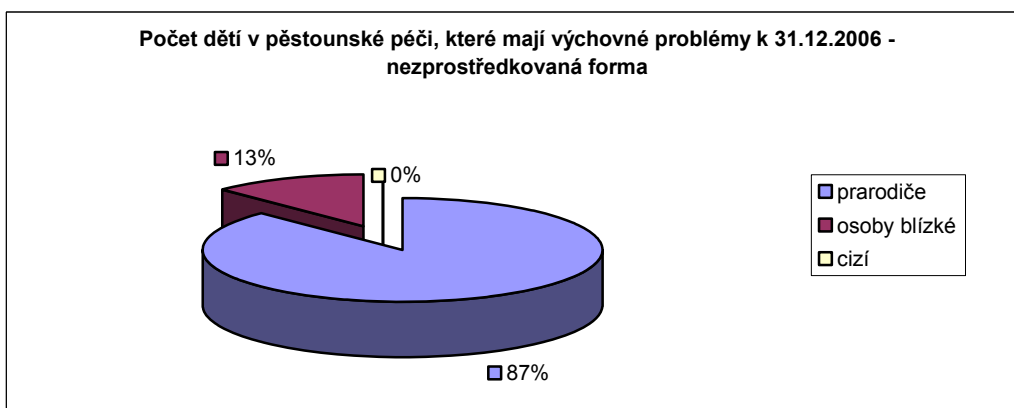
Graf č. 49

Zdroj: vlastní šetření



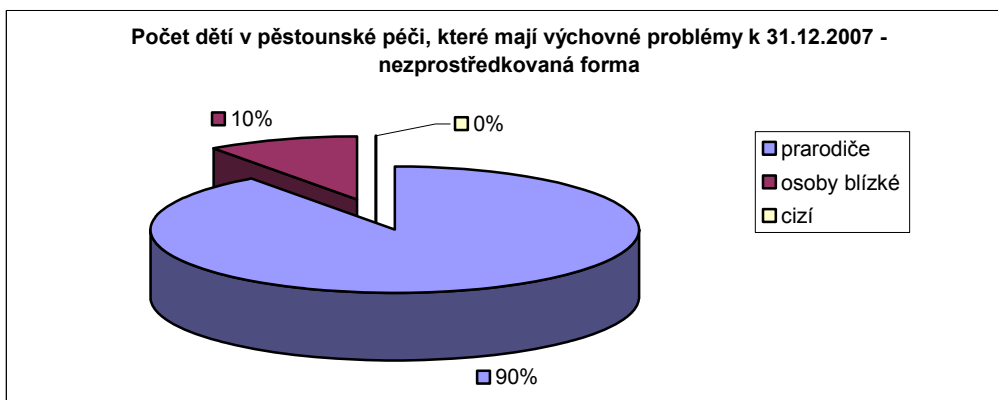
Graf č. 50

Zdroj: vlastní šetření



Graf č. 51

Zdroj: vlastní šetření



Tabulka č. 32

Počet dětí v pěstounské péči, které mají výchovné problémy k 31.12.

	2003	2004	2005	2006	2007
prarodiče	100%	100%	80%	87%	82%
osoby blízké			20%	13%	9%
cizí					9%
celkem	100%	100%	100%	100%	100%

Zdroj: vlastní šetření

Tabulka č. 33

Počet dětí v pěstounské péči, které mají výchovné problémy k 31.12.– zprostředkovaná forma

	2003	2004	2005	2006	2007
prarodiče					
osoby blízké					
cizí					100%
celkem					100%

Zdroj: vlastní šetření

Tabulka č. 34

Počet dětí v pěstounské péči, které mají výchovné problémy k 31.12.– nezprostředkovaná forma

	2003	2004	2005	2006	2007
prarodiče	100%	100%	80%	87%	90%
osoby blízké			20%	13%	10%
cizí					
celkem	100%	100%	100%	100%	100%

Zdroj: vlastní šetření

Předpoklad č.6 - více než polovina dětí s výchovnými problémy je v péči prarodičů, se **potvrdila**.

Zprostředkovaná pěstounská péče: Děti svěřené do péče cizích osob měly děti výchovné problémy pouze v roce 2007.

Nezprostředkovaná pěstounská péče: více než polovina dětí s výchovnými problémy je v péči prarodičů.

Rok 2003 a 2004 100% dětí s výchovnými problémy v péči prarodičů.
Rok 2005 80 % dětí s výchovnými problémy v péči prarodičů.
Rok 2006 87% dětí s výchovnými problémy v péči prarodičů.
Rok 2007 90% dětí s výchovnými problémy v péči prarodičů.

Celkem: Procento dětí, které mají výchovné problémy a jsou svěřeny prarodičům klesá. Nadále se však jedná o více než polovinu dětí, které jsou svěřeny do péče prarodičům.

6.3 Ověření předpokladů

Předpoklad č.1, že více než polovina dětí byla svěřena do péče pěstounů nezprostředkovanou formou, **se potvrdil**.

Zprostředkovaná forma pěstounské péče: v roce 2003 a 2004 nebylo v pěstounské péči žádné dítě svěřené zprostředkovanou formou pěstounské péče. Dle tabulky č. 4 se zvyšuje se počet dětí svěřených do pěstounské péče zprostředkovanou formou.

Nezprostředkovaná forma pěstounská péče: nejvíce dětí bylo v pěstounské péči v roce 2003 a 2004 (100%), v roce 2005 se jednalo 96%, v roce 2006 a 2007 shodně 87%. Z výše uvedené tabulky č.4 a grafu č.1 vyplývá, že se zvyšuje počet dětí svěřených do pěstounské péče nezprostředkovanou formou.

Celkem: Dle tabulky č.5 bylo zjištěno, že v roce 2006 došlo k navýšení počtu dětí svěřených do pěstounské péče nezprostředkovanou formou o 9%. Počet dětí svěřených do pěstounské péče se každý následující rok zvyšuje.

Předpoklad č.2, že hlavním důvodem umístění dětí nezprostředkovanou formou do pěstounské péče je opuštění dítěte, **se potvrdil v letech 2006 (43% dětí) a 2007 (46% dětí).**

Zprostředkovaná forma pěstounské péče: Nejvíce dětí (57%) se umístilo v roce 2006 a 2007 z toho důvodu, že si rodiče nevytvářeli podmínky k převzetí dítěte do své péče.

Neprospědkovaná forma pěstounské péče: Nejvíce dětí se umístilo z důvodu nedostatečné péče rodičů v roce 2004 (66%) , dále následují : rok 2005 (54%) a rok 2003 (51%). Dle tabulky č. 10 je patrné, že každý následující rok se zvyšuje počet dětí, které byly umístěny do pěstounské péče z důvodu opuštění dítěte rodiči.

Celkem: Z tabulky č. 6 vyplývá, že u dětí, které jsou svěřeny do pěstounské péče cizím osobám z ústavního zařízení se zvyšuje nezájem rodičů. Zvyšuje se však i počet dětí, které jsou právně volné z důvodu úmrtí rodičů. Naopak se snižuje počet dětí svěřených do pěstounské péče prarodičů a blízkých osob z důvodu neostatečné péče rodičů. Děti, které byly svými rodiči opuštěni se zvyšuje, převážně do 2 let, kdy je zanechají v péči příbuzných.

Předpoklad č.3 - více než dvě třetiny pěstounů jsou prarodiče dětí - **se potvrdil.**

Zprostředkovaná pěstounská péče: Dle tabulky č.12 o zprostředkovanou pěstounskou péči požádali pouze cizí osoby, počet pěstounů se zvyšuje.

Nezprostředkovaná pěstounská péče: Dle grafu č. 14-18 vyplývá, že největší procento pěstounů v letech 2003-2007 tvořili prarodiče dětí. Největší procento (graf č.14), tj. 95%, tvořili prarodiče v roce 2005. Dále z tabulky č.16 vyplývá, že nejméně prarodičů bylo pěstouny v roce 2007.

Předpoklad č.4 - Věk nově umístěných dětí při příchodu do rodin pěstounů je u více než poloviny dětí 8-10 let – **se nepotvrdil.**

Celkem se umístilo do pěstounské péče nejvíce dětí v letech 2003-2007 ve věku 2-4 roky (rok 2004, 50% dětí). V jednotlivých letech se nejvíce dětí nově umístilo následujícím způsobem:

Rok 2003 - 27% ve věku 4-6let

Rok 2004 - 50% dětí ve věku 2-4 let

Rok 2005 - 34% dětí ve věku 12-14 let

Rok 2006 - 21% dětí ve věku do 2 let, 4-6 let a 12-14 let

Rok 2007 - 24% dětí ve věku do 2 let a rovněž ve věku 12-14 let

Zprostředkovaná forma pěstounské péče: Nově se umístily děti zprostředkovanou formou do pěstounské péče pouze v letech 2005 a 2006. V roce 2005 se jednalo o 50% dětí ve věku 6-8 let a 50% dětí ve věku 8-10 let. V roce 2006 se nově umístilo 40% dětí ve věku 6-8let, 40% dětí ve věku 8-10 let a pouze 20% dětí ve věku 10-12 let.

Nezprostředkovaná forma pěstounské péče:

Největší počet nově umístěných dětí do rodiny u nezprostředkované pěstounské péče:

Rok 2003 – 27% dětí ve věku 4-6 let

Rok 2004 - 50% dětí ve věku 2-4 let

Rok 2005 - 34% dětí ve věku 12-14 let

Rok 2006 - 23% dětí ve věku do 2 let, 4-6 let a 12-14 let

Rok 2007 - 24% dětí ve věku do 2 let a rovněž ve věku 12-14 let

Předpoklad č.5, že většina dětí byla svěřena do péče manželskému páru se **potvrdil** (kromě roku 2003).

Celkem bylo v letech 2004 -2007 v péči manželskému páru nadpoloviční většina všech dětí. Pouze v roce 2003 bylo 55% dětí ve výhradní péči ženy.

Zprostředkovaná forma pěstounské péče: Předpoklad se rovněž potvrdil u zprostředkované pěstounské péče a to v letech 2005-2007 a to 100%.

Nezprostředkovaná forma pěstounské péče: Největší procento dětí bylo svěřeno

manželskému páru nezprostředkovanou formou v roce 2007 – 68%, nejmenší procento dětí v roce 2004 – 54%. Pouze v roce 2007 byly 2% děti z celkového počtu svěřeny nezprostředkovanou formou muži (viz tabulka č. 26).

Předpoklad č.6 - více než polovina dětí s výchovnými problémy je v péči prarodičů, se **potvrdila**.

Zprostředkovaná pěstounská péče: Děti svěřené do péče cizích osob měly děti výchovné problémy pouze v roce 2007.

Nezprostředkovaná pěstounská péče: více než polovina dětí s výchovnými problémy je v péči prarodičů.

Rok 2003 a 2004 100% dětí s výchovnými problémy v péči prarodičů.

Rok 2005 80 % dětí s výchovnými problémy v péči prarodičů.

Rok 2006 87% dětí s výchovnými problémy v péči prarodičů.

Rok 2007 90% dětí s výchovnými problémy v péči prarodičů.

Celkem: Procento dětí, které mají výchovné problémy a jsou svěřeny prarodičům klesá. Nadále se však jedná o více než polovinu dětí, které jsou svěřeny do péče prarodičům.

7 Závěr

Tématem bakalářské práce byla náhradní rodinná péče, kdy v teoretické části byla popisována náhradní rodinná péče, vysvětleny základní pojmy vztahů mezi rodiči a dětmi, proces zprostředkování náhradní péče, úskalí osvojení a pěstounské péče. Praktická část se zabývala analýzou a porovnáním zprostředkované a nezprostředkované pěstounské péče v regionu Městského

úřadu, obce s rozšířenou působností Kadaň v letech 2003-2007. Východiskem bylo šest předpokladů, z nichž se nepotvrdil pouze jeden předpoklad - věk nově umístěných dětí při příchodu do rodin pěstounů je u více než poloviny dětí 8-10 let. Předpoklad vycházel z domněnky, že pěstounská péče je vhodná zejména pro děti, u kterých se snižuje možnost osvojení vzhledem k jejich staršímu věku.

Z uvedeného průzkumu bylo zjištěno, že se počet dětí svěřených do pěstounské péče nezprostředkovanou formou každý rok zvyšuje. Více než polovina dětí byla svěřena do péče pěstounů prarodičů-manželů. Znamená to, že přestože se zvyšuje počet dětí umístěných do pěstounské péče, netýká se to dětí v ústavním zařízení. Prarodiče zpravidla přebírají děti do své péče přímo z dysfunkčních rodin. Nejvíce dětí se nezprostředkovanou formou pěstounské péče umístilo z důvodu opuštění dítěte a nedostatečné péče rodičů, což potvrzuje i zjištění, že nejvíce nově svěřených dětí je ve věku do 2 let a od 12-14let. Dále bylo zjištěno, že více než polovina dětí s výchovnými problémy je v péči prarodičů. Do budoucna by bylo podnětné provést průzkum, ve kterém by se zjistilo, s jakými výchovnými problémy se prarodiče se svými svěřenými vnoučaty potýkají, zda se je podařilo zvládnout, zda tyto výchovné problémy měly vliv na zrušení pěstounské péče a následné umístění dětí do ústavního zařízení.

Pěstounů, kteří žádají o svěřením dětí do pěstounské péče zůstává dle statistiky stejný počet. Pokud se však jedná o děti, které jsou s pěstouny v příbuzenském vztahu (jedná se zejména o prarodiče a jejich vnoučata), pak se tento počet zvyšuje.

Pěstounská péče na přechodnou dobu není v regionu Kadaně využívána, v evidenci žadatelů není žádný uchazeč. V Ústeckém kraji je pouze jedna žadatelka o pěstounskou péči na přechodnou dobu, její péče však dosud byla využita pouze v jednom případě. Důvodem, proč není více žadatelů o pěstounskou péči na přechodnou dobu může být i skutečnost, že není jednoduché pečovat o dítě s vědomím, že bude v rodině pouze krátkodobě. V zahraničí je jiná praxe, např. v Anglii, poté co je dítě odebráno z rodiny (např. kvůli týrání), je místo do

ústavního zařízení umístěno do pěstounské péče na přechodnou dobu. S rodinou dítěte se pracuje. Pokud je zjištěno, že se dítě nemůže vrátit do původní rodiny, nezůstane ani v rodině pěstounské, kde bylo umístěno na přechodnou dobu, ale je buď dáno do osvojení nebo do dlouhodobé pěstounské péče. Je otázkou, zda je pěstounská péče na přechodnou dobu pro dítě vhodná - původní rodina selhala a tam, kde si začalo vytvářet vztah k novým „rodičům“, je opět dáno do nové rodiny.

S výsledky a závěry bakalářské práce budou mimo jiné seznámeni sociální pracovníci oddělení sociálně-právní ochrany dětí obce s rozšířenou působností Kadaň a pracovníci Krajského úřadu Ústeckého kraje. Jednotlivá zjištění praktické části bude možné požit i při preventivní a poradenské činnosti, při konzultacích o výkonu pěstounské péče (dle zákona č. 359/1999 Sb., o sociálně-právní ochraně dětí, ve znění pozdějších předpisů, § 10, § 11).

Pěstounská péče je jedna z forem náhradní rodinné výchovy, má přednost před ústavní výchovou. Aby se minimalizovala možnost deprivace u dětí v ústavním zařízení, je povinností sociálních pracovníků vyhledávat vhodné pěstouny a osvojitele pro tyto děti.

Navrhovaná opatření:

Názor na svěřování dětí do pěstounské péče prarodičů je různý. Někteří soudci nerozhodují vůbec o pěstounské péči prarodičům a svěřují jim děti pouze do jejich péče. Zdůvodňují to tím, že pokud si rodiče neplní vyživovací povinnost ke svému dítěti, podle zákona o rodině přechází vyživovací povinnost na prarodiče (§ 88 zákona o rodině). Považují za amorální, že by se měl stát finančně podílet na výživě těchto dětí. Dle statistiky Ministerstva práce a sociálních věcí (viz příloha č.3) bylo v roce 2007 vyplaceno pěstounům (kterým bylo svěřeno dítě zprostředkovanou i nezprostředkovanou formou) v České republice na odměnách pěstounů celkem 203 034 632 Kč, na příspěvku na úhradu potřeb dítěte 368 670 896 Kč, na příspěvku při převzetí dítěte celkem 9 900 376 Kč. Někteří soudci naopak doporučují prarodičům podat si žádost o pěstounskou péči (pokud

je z případu téměř jasné, že se rodiče o dítě již nikdy starat nebudou), protože uvádí, že není v souladu s dobrými mravy, aby se prarodiče ze svého starobního důchodu podíleli na výživě svých vnoučat.

Aby se zamezilo zneužívání dávek státní sociální podpory – dávek pěstounské péče, každý pěstoun- prarodič by měl mít své vnouče svěřené pouze do péče. Po uplynutí lhůty, například šesti měsíců až jednoho roku, by bylo svěřeno na základě rozhodnutí orgánu sociálně-právní ochrany dětí, do péče budoucích pěstounů. Do tří měsíců od právní moci tohoto rozhodnutí, by soud na základě návrhu pěstouna zahájil řízení o svěřením do pěstounské péče. V této „zkušební lhůtě“ by si mohli prarodiče a sociální pracovníci ověřit, zda jsou prarodiče schopni vychovat svá vnoučata (např. vzhledem k věku, zdravotnímu stavu dětí i pěstounů), zejména pokud sami selhali při výchově svých dětí.

Je potřeba zvýšit informovanost společnosti ve věci náhradní rodinné péče, zejména pěstounské péče, aby děti nemusely prožít dětství v ústavních zařízeních. Také práce soudů, zejména v regionu města Kadaně (Okresní soud Chomutov) by měla být pružnější. Je zde pravidlem, že děti jsou umístěné na základě předběžného opatření i více než půl roku. Stejně je to s časovou prodlevou i v případě vydání rozsudku o nezájmu rodičů. Děti, které by již mohly být v osvojení, jsou nadále umístěné v ústavním zařízení.

Navrhovaná opatření, která jsou zde uvedena, jsou doporučeními legislativního charakteru. Mohla by být využita při tvorbě nebo novelizacích zákonů, které zasahují do oblasti sociálně-právní ochrany dětí. Doporučení by mohla zamezit zneužití pravomocí pěstouna, vedla by ke kontrole využití dávek státní sociální podpory a zejména by přispěla k rychlejšímu svěřením dětí z kolektivních ústavních zařízení do náhradních rodin.

8 Seznam použitých zdrojů

1. BUBLEOVÁ, Věduna. aj. *Pěstouni mají právo na služby: praktický průvodce pro náhradní rodinnou péči*. 1.vyd. Praha: Občanské sdružení Rozum a cit, 2007.
2. KREBS, Vojtěch a kol. *Sociální politika*. 4.vyd. Praha: ASPI 2007, ISBN 978-80-7357-276-1
3. MATĚJČEK, Zdeněk – DYTRYCH, Zdeněk. *Nevlastní rodiče a nevlastní děti*. 1.vyd. Praha: Grada Publishing, 1999. ISBN 80-7169-897-0
4. MATĚJČEK, Zdeněk aj. *Náhradní rodinná péče: průvodce pro odborníky, osvojitele a pěstouny*. 1.vyd. Praha: Portál, 1999. ISBN 80-7178-304-8
5. MATĚJČEK, Zdeněk aj. *Osvojení a pěstounská péče*. 1.vyd. Praha: Portál, 2002. ISBN 80-7178-637-3
6. MATOUŠEK, Oldřich aj. *Metody a řízení sociální práce*. 1.vyd. Praha: Portál, 2003. ISBN 80-7178-548-2
7. MATOUŠEK, Oldřich. *Slovník sociální práce*. 1.vyd. Praha: Portál, 2003. ISBN 80-7178-549-0
8. MATOUŠEK, Oldřich aj. *Sociální práce v praxi*. 1.vyd. Praha: Portál, 2005. ISBN 80-7367-002-X
9. *MPSV: Státní sociální podpora*. [online], [cit. 11.2.2009]. URL: < <http://www.mpsv.cz/>
10. NOVÁK, Tomáš – PRUCHOVÁ, Bohumila. *Předrozvodové a rozvodové poradenství*. 1.vyd. Praha: Grada Publishing, 2007. ISBN 978-80-247-1449-3
11. NOVOTNÁ, Věra – BURDOVÁ, Eva. *Zákon o sociálně-právní ochraně dětí: Komentář*. 3.vyd. Praha: Linde, 2007. ISBN 978-80-86131-72-6
12. NOVOTNÁ, Věra – PRUŠOVÁ, Lenka. *K vybraným otázkám osvojení dětí*. 1.vyd. Praha: Linde, 2004. ISBN 80-86131-56-4
13. *Občanský zákoník č. 40/1964 Sb., ve znění pozdějších předpisů*
14. *Sdružení pěstounských rodin: aktuálně: "prorodinný balíček"* [online], [cit. 10.2.2009], URL: < <http://www.pestouni.cz/>

15. ŠÍMA, Alexander – SUK, Milan. *Základy práva pro střední a vyšší odborné školy*. 3.vyd. Praha: C.H.Beck, 2000. ISBN 80-7179-433-3, s.190
16. ŠPECIÁNOVÁ, Šárka. *Právní manuál pro sociálně-právní ochranu dětí*. 1.vyd. Praha: Linde, 2005. ISBN 80-86131-61-0
17. *Úřad pro mezinárodněprávní ochranu dětí: Výroční zpráva*. Brno: Úřad pro mezinárodněprávní ochranu dětí, 2008.
18. VÁGNEROVÁ, Marie aj. *Psychologie handicapu*. 2. přeprac. vyd. Praha: Univerzita Karlova, 2004. ISBN 0-7184-929-4
19. VESELÁ, Renata. *Rodina a rodinné právo: historie, současnost a perspektivy*. 2.vyd. Praha: Eurolex Bohemia, 2005. ISBN 80-86432-93-9
20. *Zákon č.359/1999 Sb., o sociálně právní ochraně dětí, ve znění pozdějších předpisů*
21. *Zákon č. 94/1963 Sb., o rodině, ve znění pozdějších předpisů*

9 Seznam příloh

1. Žádost o zařazení do evidence žadatelů vhodných stát se pěstouny (viz text s. 39)
2. Dotazník pro žadatele o svěření dítěte do své péče (viz text str. 39)
3. Průměr dávek státní sociální podpory vyplacených v roce 2007 v ČR (viz text str.82)

Příloha č. 1

Žádost o zařazení do evidence žadatelů vhodných stát se pěstouny

Žadatelka:

Jméno, příjmení:

Rodné číslo:

Trvalé bydliště:

Číslo OP (číslo pasu):

Žadatel:

Jméno, příjmení

Rodné číslo:

Trvalé bydliště

Číslo OP (číslo pasu):

Žádám o zařazení do evidence žadatelů vhodných stát se pěstouny podle §20 odst.1 zákona č.359/1999 Sb., o sociálně-právní ochraně dětí, ve znění pozdějších předpisů.

Žádám pouze o zprostředkování pěstounské péče.

Dle §21 odst.5 písm. G) zákona č.359/1999 Sb., o sociálně právní ochraně dětí ve znění pozdějších předpisů, souhlasím s tím, že orgán sociálně-právní ochrany dětí je oprávněn zjišťovat:

1. údaje potřebné pro zprostředkování, zejména o tom, zda způsobem svého života budu zajišťovat pro dítě vhodné výchovné prostředí.
2. kdykoliv zjistit, zda nedošlo ke změně rozhodných skutečností uvedených ve spisové dokumentaci

Dle §21 odst.5 písm. h), zákona č.359/1999 Sb., o sociálně-právní ochraně dětí, ve znění pozdějších předpisů souhlasím s účastí na přípravě fyzických osob k přijetí dítěte do rodiny.

V dne.....

podpis

podpis.....

Příloha: vyplněný dotazník a jeho přílohy

postížení tělesné	ano/ne /nevím/v žádném případě
postížení smyslové	ano/ne/nevím/v žádném případě
duševní porucha	ano/ne/nevím/v žádném případě
jiné onemocnění	ano/ne/nevím/v žádném případě

Jaké onemocnění by Vám nevadilo?

Léčitelné

Neléčitelné

Vzhledově zjevné

Jiné

Vaše představy o dítěti a jejich zdůvodnění

Pohlaví:

Věk:

Vzhled, povaha, původ, apod.:

Zdravotní stav /intelekt dítěte:

Jiné:

Podpis žadatelky :

Podpis žadatele:

Datum:

Přílohy k dotazníku

1. Výpis z rejstříku trestů /ne starší 3 měsíců/
2. Potvrzení zaměstnavatele o příjmech
3. Kopie oddacího listu
4. Lékařské vyšetření podle orgánu sociálně právní ochrany
5. Další doklady, které si vyžádá orgán sociálně právní ochrany

Příloha č. 3

PRŮMĚR DÁVEK STÁTNÍ SOCIÁLNÍ PODPORY VYPLACENÝCH V ROCE 2007 V ČR*

z toho						
pěstounská péče - příspěvek na:				porodné	pohřebné	Příspěvek na školní pomůcky
potřeby dítěte	odměna pěstouna	převzetí dítěte	motorové vozidlo			
6	7	8	9	10	11	12
4 200 Kč	3 662 Kč	8 489 Kč	93 864 Kč	18 437 Kč	5 000 Kč	1 000 Kč
95 737	96 512	1 196	52	113 753	101 880	57 279
402 114 135	353 413 811	10 153 389	4 880 952	2 097 304 098	509 416 038	57 289 450
0,332	0,335	0,004	0,000	0,394	0,353	0,1986
0,829	0,728	0,021	0,010	4,321	1,050	0,118

Pramen: MPSV