

Technická univerzita v Liberci  
**FAKULTA PEDAGOGICKÁ**

---

<b>Katedra:</b>	Primárního vzdělávání
<b>Studijní program:</b>	Učitelství pro 1. stupeň ZŠ
<b>Kombinace:</b>	

<b>DÍTĚ V NEÚPLNÉ RODINĚ</b>
<b>Child in incomplete family</b>
<b>Ein Kind in unvollständiger Familie</b>

**Diplomová práce:**

<b>Autor:</b>	<b>Podpis:</b>
Michaela ŽEROVNICKÁ	
<b>Adresa:</b>	
Opatovec 110	
Svitavy 2	
568 02	

<b>Vedoucí práce:</b>	PhDr. Jitka Josífková
<b>Konzultant:</b>	

**Počet**

stran	slov	grafů	tabulek	pramenů	příloh
83	18 919	8	15	29	2

V Liberci dne: 14.12.2005

## **Prohlášení**

Byla jsem seznámena s tím, že na mou diplomovou práci se plně vztahuje zákon č. 121/2000 Sb. o právu autorském, zejména § 60 – školní dílo.

Beru na vědomí, že Technická univerzita v Liberci (TUL) nezasahuje do mých autorských práv užitím mé diplomové práce pro vnitřní potřebu TUL.

Užiji-li diplomovou práci nebo poskytnu-li licenci k jejímu využití jsem si vědoma povinnosti informovat o této skutečnosti TUL; v tomto případě má TUL právo ode mne požadovat úhradu nákladů, které vynaložila na vytvoření díla, až do jejich skutečné péče.

Diplomovou práci jsem skutečně vypracovala samostatně s použitím uvedené literatury a na základě konzultací s vedoucím diplomové práce a konzultantem.

V Liberci dne: 14.12.2005	Michaela Žerovnická

## **Poděkování**

Dovoluji si poděkovat PhDr. Jitce Josífkové za pomoc při vypracování závěrečné práce, za odborné vedení a předávání praktických zkušeností.

Dále bych ráda poděkovala za odbornou pomoc a cenné rady k praktické části učitelům na ZŠ Běly Jensen Opatov v Čechách a ZŠ ve Svitavách, kde jsem mohla provádět výzkum.

*Dále děkuji mé sestře za pomoc, rady a oporu při zpracovávání této práce.*

*Poděkování patří také mé rodině a přáteli, kteří mě po celou dobu studia morálně podporovali.*

## **DÍTĚ V NEÚPLNÉ RODINĚ**

<b>ŽEROVNICKÁ Michaela</b>	<b>DP- 2006</b>	<b>Vedoucí DP:</b> PhDr. J. Josífková
----------------------------	-----------------	---------------------------------------

### **Resumé**

Diplomová práce se zabývá tématem neúplné rodiny. Zaměřena je především na problematiku rozvodu, do jaké míry působí na psychiku dítěte a jak mu v tomto období nejlépe pomoci. Část práce je také věnována pojmům rodina, komunikace a socializace dítěte v rodině. Do výzkumného šetření byly zahrnuty žáci 4. a 5. ročníků 1. stupně základní školy. Pro zjištění názorů učitelů o žácích byl použit dotazník, v němž byly otázky sestaveny hlavně z pohledu pedagoga. Cílem bylo zjištění zda existují viditelné rozdíly mezi dětmi z rodin úplných a neúplných. Výsledky byly zpracovány do tabulek a grafů.

## **CHILD IN AN ONCOMPLETE FAMILY**

<b>ŽEROVNICKÁ Michaela</b>	<b>DP- 2006</b>	<b>Vedoucí DP:</b> PhDr. J. Josífková
----------------------------	-----------------	---------------------------------------

### **Summary**

The thesis drala with a topie of an incomplete family. It mainly focus on probléme of divorce. How much the divorce touches a psychie of children and how we can help them in the best way. A part of the thesis is dedicated to terms as family, communication and socialization of a child in a family. Pupil sof and 4th and 5th formo f a primary schoul were includet into a research. A questionnaire was used to find out opinions of teachers about the pupils. There were questions compiled mainly from the point of view of a pedagogue. A gool was a Cindiny whether visible differences exit between children from komplete and incomplete families. The results were worked up into charts and graphs.

# **EIN KIND IN UNVOLLSTÄNDIGER FAMILIE**

<b>ŽEROVNICKÁ Michaela</b>	<b>DP- 2006</b>	<b>Vedoucí DP: PhDr. J. Josífková</b>
----------------------------	-----------------	---------------------------------------

## **Zusammenfassung**

Die Diplomarbeit beschäftigt sich mit dem Thema unvollständiger Familie. Orientiert ist vor allem auf Scheidungsproblematik, inwieweit dadurch Kinderpsychologie beeinflusst wird und wie in diesem Zeitraum am besten beistehen. Bestandteil der Arbeit widmet sich auch Begriffen Familie, Kommunikation und Vergesellschaftung eines in diesem Zeitraum am besten beistehen. In die Untersuchung wurden Kinder der 4. und 5. Klasse erster Grundschulstufe einbezogen. Um Pädagogeneinsichten über den Schülern festzustellen, wurde Fragebogen, dessen Fragen vor allem aus pädagogischer Ansicht konzipiert wurden, eingesetzt. Dem Ziel wurde festgestellt, ob es sichtbare Differenzen zwischen Kindern aus voll- und unvollständigeren Familien gibt. Ergebnisse wurden in Tabellen und Diagrammen verarbeitet.

# **OBSAH**

<b>1. ÚVOD</b> .....	<b>9</b>
<i>Teoretická část</i> .....	<b>11</b>
<b>2. RODINA A JEJÍ DEFINICE</b> .....	<b>12</b>
<b>2.1. Typy rodiny</b> .....	<b>12</b>
<b>2.2. Funkce rodiny</b> .....	<b>13</b>
<i>2.2.1. Emocionálně přetížené dětství</i> .....	<b>14</b>
<i>2.2.2. Příčiny výchovné funkce</i> .....	<b>15</b>
<i>2.2.3. Hodnocení funkčnosti rodiny</i> .....	<b>16</b>
<b>2.3. Pohled na rodinu z hlediska dítěte</b> .....	<b>17</b>
<b>2.4. Zákon o rodině</b> .....	<b>18</b>
<b>3. SOCIALIZACE V RODINĚ</b> .....	<b>20</b>
<b>4. KOMUNIKACE A JEJÍ POJEM</b> .....	<b>22</b>
<b>4.1. Komunikace v rodině</b> .....	<b>23</b>
<b>5. ROZVOD</b> .....	<b>25</b>
<b>5.1. Příčiny rozvodu</b> .....	<b>25</b>
<b>5.2. Fáze rozvodu</b> .....	<b>26</b>
<b>5.3. Jak působí rozvod na dítě</b> .....	<b>28</b>
<i>5.3.1. Jak prožívá rozvod dítě v různém věku</i> .....	<b>29</b>
<b>5.4. Kritéria o přidělení dítěte do péče po rozvodu</b> .....	<b>33</b>
<i>5.4.1. Střídavá péče</i> .....	<b>36</b>
<i>5.4.2. Potřeba otce</i> .....	<b>37</b>
<b>5.5. Jak pomoci dítěti v porozvodové péči</b> .....	<b>38</b>
<i>5.5.1. Nejednotné působení rodičů</i> .....	<b>41</b>
<i>5.5.2. Syndrom zavrženého rodiče</i> .....	<b>43</b>
<b>5.6. Rozvod – právní úprava</b> .....	<b>47</b>
<b>6. NEÚPLNÁ RODINA</b> .....	<b>49</b>
<b>6.1. Nevlastní rodina</b> .....	<b>54</b>
<i>Praktická část</i> .....	<b>56</b>
<b>7. CHARAKTERISTIKA OBLASTI</b> .....	<b>57</b>
<b>8. METODIKA VÝZKUMU</b> .....	<b>58</b>

8.1. Formulace hypotéz .....	58
8.2. Základní cíle .....	58
8.3. Metody výzkumu .....	59
8.4. Metody zpracování dat .....	59
9. CHARAKTERISTIKA A POPIS ZKOUMANÉHO VZORKU .....	60
10. VYHODNOCENÍ HYPOTÉZ .....	62
10.1. Hypotéza č. 1 .....	62
10.2. Hypotéza č. 2 .....	63
10.3. Hypotéza č. 3 .....	64
10.4. Hypotéza č. 4 .....	66
10.5. Hypotéza č. 5 .....	74
11. ZÁVĚR .....	77
12. SEZNAM POUŽITÉ LITERATURY A PRAMENŮ .....	79
13. ROZŠIŘUJÍCÍ LITERATURA .....	82
14. SEZNAM PŘÍLOH .....	83

# 1. ÚVOD

Pro svou diplomovou práci jsem si zvolila problematiku neúplných rodin.

Důvodů, jak neúplná rodina může vzniknout je celá řada. Já jsem si vybrala jeden z nich a to je **rozvod**.

Myslím si, že se v průběhu několika let stal rozvod závažným sociálním jevem, který představuje zásadní změnu rodinného systému a to jak z psychologického, sociálního, tak i z ekonomického hlediska.

A jelikož jsem se v rámci své praxe setkala s velkým počtem dětí z neúplných rodin, chtěla jsem se i já o tomto často diskutovaném problému dozvědět více informací. Ve své práci jsem se zaměřila hlavně na to, jak právě dítě rozvod prožívá, jak trpí, jaký na něho má dopad, neboť rozvod rodičů pro něho znamená těžké trauma, ztrátu zázemí a jistoty.

Rozvod je dlouhodobým procesem a právě v tomto období má dítě mnoho nezodpovězených otázek, na které hledá odpověď, chce znát vysvětlení všech změn a hlavně potřebuje psychickou oporu obou rodičů.

Z praxe víme, že si rodiče mnohdy těžkou situací svého dítěte uvědomují, ale ve vzájemných rozepřích je pro ně dobrá komunikace s dítětem na téma rozvodu velmi obtížná. Záleží zde na okolnostech konkrétních případů, na věku a vyspělosti dítěte a na kvalitě komunikace v rodině před i v průběhu jejího rozpadu.

A právě proto by měli být v procesu rozvodového řízení rodičům a dítěti nápomocni sociální pracovníci, psychologové a jiní odborníci, kteří by měli věnovat dostatečnou pozornost komunikaci dítěte a rodičů během rozpadu rodiny. Rodičům měli by pomoci v řešení jejich problémů a současně jim vysvětlit, jak jejich rozchod vnímá právě dítě. Sociální péče v těchto případech jedná v zájmu dítěte, kterému pomáhá v přípravě rozvodu rodičů, jejich odloučení i na dobu po rozvodu.

Svou diplomovou práci jsem rozdělila na dvě části - teoretickou a praktickou. Tu teoretickou jsem rozdělila do kapitol, které se dále dělí na podkapitoly. Věnuji se v ní **rodině**, její důležitosti, jejím typům a funkcím. Zmínila jsem se o důležitosti socializace dítěte v rodině a o důležitosti komunikace mezi členy rodiny.

Poté jsem se zaměřila na již výše zmiňovaný problém **rozvodu**. Jaké jsou jeho příčiny a fáze. Jak ho prožívají děti v různém věku a jak jim nejlépe pomoci překonat toto těžké období. Dále jsem se zmínila o kritériích přidělení dítěte do rodičovské péče a s tím spojené nejednotné působení rodičů a syndrom zavrženého rodiče. Zajímala jsem se také o podmínky



společné péče. Nakonec jsem zařadila kapitolu o neúplné rodině, ve které pak po rozvodu rodičů dítě vyrůstá.

Praktická část obsahuje analýzu výzkumu, kde se zabývám otázkou, existuje-li rozdíl mezi dětmi z úplných a neúplných rodin, v chování ve škole, ve studijních výsledcích a dalších problémech, vše v rámci 4. a 5. třídy ZŠ Běly Jensen Opatov, ZŠ Felberova, ZŠ náměstí Míru, ZŠ T.G. Masaryka, ZŠ Riegrova. Text otázek a formu dotazníku jsem konzultovala s PhDr. Vladimírem Hlouškem z pedagogicko-psychologické poradny ve Svitavách.

### **Cíle diplomové práce:**

- Zjistit prospěch dětí z rodin úplných a neúplných.
- Porovnat počet omluvených hodin dětí z rodin úplných a neúplných.
- Získat poznatky o pozornosti dětí z úplných, neúplných rodin.
- Získat informace o chování a kázni dětí z rodin úplných a neúplných.
- Zjistit postoj a úsilí ke školní práci dětí z úplných a neúplných rodin.

## ***TEORETICKÁ ČÁST***

*„Co budeme dělat s dítětem,  
které má tvé oči, mé vlasy, tvůj úsměv?  
Připomíná, že jsme se milovali,  
ale jen na krátkou chvíli.“*

Kate Reifsnyder, Nick Holme, Carly Simon

## 2. RODINA A JEJÍ DEFINICE

Rodina je jednou z nejstarších institucí, která tvoří základní jednotku každé lidské společnosti. Kromě toho, že je biologicky významná pro udržení lidstva, existují ještě základní, životně důležité psychické potřeby. A to především potřeba bezpečí a jistoty, k níž přispívá hluboké citové pouto mezi rodiči a dětmi, dále pak potřeba učit, vzdělávat a připravovat dítě pro jeho budoucí život. A proto je jejich vhodné a včasné uspokojování základní podmínkou zdravého psychického vývoje.

V rodině jsou vzájemně propojeny nejrůznější vztahy a každý sdílí s těmi druhými kus svého života.<sup>1</sup>

„Rodina je malou primární společenskou skupinou, založenou na svazku muže a ženy, na pokrevním vztahu rodičů a dětí, či vztahu jej substituujícím (osvojení), na společné domácnosti, jejíž členové plní společensky určené a uznané role, vyplývající ze soužití, a na souhrnu funkcí, jež podmiňují existenci tohoto společenství a dávají mu význam ve vztahu k jedincům a společnosti.“<sup>2</sup>

### 2.1. TYPY RODINY

Rozlišujeme dva základní typy rodiny:

- orientační (výchozí) rodina: v této rodině se jedinec narodil, vyrůstá a od ranného dětství je vychováván, formován
- prokreační rodina: rozumíme jako nově založenou rodinu, od níž se očekává potomstvo; zde učíme své děti tomu, čemu jsme se naučili ve své rodině. Takto dochází k udržování rodinných tradic

---

<sup>1</sup> Vycházíme z knihy: Výrost, J., Slaměnik, I., ed.: *Aplikovaná sociální psychologie 1*. 1. vyd. Praha: Portál, 1998. 383 s. ISBN 80-7178-269-6

<sup>2</sup> Dunovský, J. a kol.: *Sociální pediatrie*. 1. vyd. Praha: Grada Publishing, 1999. 279 s. ISBN 80-7169-254-9 (str. 91)

### Dělení typů rodiny rozlišuje také okruhy jejich členů:

- základní (nukleární, jádrová) rodina: je to základní typ rodiny; tvoří ji otec, matka a jejich nedospělé děti; je nejpevnějším článkem naší společnosti
- rozšířená (vícegenerační) rodina: ta, která mezi sebe včleňuje ještě další příbuzné, především prarodiče, někdy i tety, strýce, apod.
- doplněná rodina: je buď z důvodu rozvodu rodičů nebo úmrtí jednoho z nich doplněna o rodiče náhradního
- náhradní rodina: rodina, která si dítě vzala do pěstounské péče nebo si jej osvojila<sup>3</sup>

## **2.2. FUNKCE RODINY**

### Obecně jsou známy čtyři základní funkce:

▪ **Reprodukční funkce:** Je jedním z nejobvyklejších a nejpříjemnějších důvodů pro existenci rodiny. Jedná se o zabezpečení základních biopsychických potřeb ženy a muže (zachování lidského rodu, plánování rodičovství). Vlivem rozvoje genetiky a technického rozvoje v oblasti medicíny však svou nezastupitelnost ztrácí.

▪ **Materiální funkce:** Jedná se nejen o zabezpečení materiálních prostředků, ale také udržení sociální jistoty rodiny, její pevnosti a trvalosti. I v této oblasti je rodina již zastupitelná poměrně dobře propracovaným systémem sociálních podpor. K selhání této funkce však může dojít, ale spíše ojediněle. Je téměř vždy ovlivněno některými patologickými rysy osobnosti (alkoholismus, mentální retardace rodičů, delikvence, apod.). Rodina v tomto případě trpí nedostatkem všech potřeb k životu a její vztah ke společnosti je ohrožen.

▪ **Emocionální funkce:** Je zcela jedinečná a nezastupitelná. Přestože se vývoj společnosti mění, je rodina důležitým mezičlánkem mezi společnostmi jako celkem a jedincem. Je důležitá v každém věkovém období jedince a to v potřebě mít zázemí, sdílení společných zážitků, trvalosti, podpory, pomoci, klidu, uvolnění, společných rituálů, plánů a perspektiv.

Když je tato funkce porušena zasahuje všechny ostatní sféry života uvnitř rodiny, ale i v jejím vztahu ke společnosti. Porucha emocionality je zdrojem, nebo průvodním jevem většiny rodinných poruch. Nedostatečným zájmem je z hlediska dítěte ohroženo citové

---

<sup>3</sup> Typy rodiny vychází z Matoušek, O.: *Rodina jako instituce a vztahová síť*. 2. vyd. Praha: Sociologické nakl., 1997. 144 s. ISBN 80-85850-24-9

zázemí, klid, bezpečí a vyrovnanost v rodině rodinným rozvratem nebo rozchodem rodičů. Z toho vyplývá, že porucha emocionality může narušit již výše zmíněné funkce.

▪ **Výchovná funkce:** V rámci ní poskytuje rodina dítěti základní orientaci v okolním světě a vše potřebné pro plynulé zařazení do společnosti. Nejedná se však pouze o výchovu, ale i vzájemné působení formuje všechny členy rodiny.

Tím chceme říci, že řešení konfliktů v rodině, ovlivní řešení podobných situací v budoucnosti dítěte. Dále se jedná o vytvoření postojů ke světu, blízkému okolí a sobě samému. Vytváří se hodnotové orientace dítěte, začíná si uvědomovat své vlastní „Já“ a koncepci svého života. Ke vztahu k dítěti bychom tuto funkci označili za jednu z nejdůležitějších. Základem je hlavně zájem a péče o dítě.<sup>4</sup>

### ***2.2.1. EMOCIONÁLNĚ PŘETÍŽENÉ DĚTSTVÍ***

„Emocionální přetížení znamená, že je dítě vystaveno citovým zážitkům, které nedokáže vnitřně zpracovat jako orientující a posilující zkušenost, jako něco smysluplného.“<sup>5</sup>

Tyto psychicky nezpracované zážitky v něm zůstávají a působí mu tím psychickou zátěží, s kterou se neumí vyrovnat. Mezi takové zážitky patří psychická traumata (otřesy), stresy (zátěže), frustrace (strádání).

Základní obranou dítěte vůči těmto zážitkům je vytěsňování – zapomínání, jako by nebyly. Je prokázáno, že tyto vytěsňené zážitky se přetváří do řady podob, působí dále a jedinci škodí: jsou to děsivé sny, deprese, úzkost, strach, beznaděj, psychosomatické potíže (nechutenství, bolest hlavy, pocení, zvracení,...), atd.

#### Mezi zdroje emoční zátěže patří:

- kolize mezi rodiči: Dítě se obává, že ztrácí jednoho z rodičů, bojí se, co bude dál. Tyto problémy zaměstnávají jeho mysl nejrůznějšími dohady, představami a umocňují tak jeho beznaděj
- nedostatek citového pouta: Nezájem rodičů znesnadňuje dítěti vyrovnat se se sebou samým a svými problémy. Cítí se bezradné, připadá si opuštěné a ztracené.

---

<sup>4</sup> Funkce rodiny vychází: Výrost, J., Slaměník, I., ed.: *Aplikovaná sociální psychologie 1*. 1. vyd. Praha: Portál, 1998. 383 s. ISBN 80-7178-269-6

<sup>5</sup> Helus, Z.: *Dítě v osobnostním pojetí*. 1. vyd. Praha: Portál, 2004. 228 s. ISBN 80-7178-888-0 (str. 75)

- problémy ve škole a se školou: Vznikají neúspěchem, nevlídným postojem učitele k dítěti, nezařazením se do kolektivu, dítě je středem posměchu, případně šikany. V dítěti to vyvolává pocity nejistoty, výčitky svědomí, strach ze zklamání rodičů.
- výchovné styly: Nejvíce mu mohou uškodit tresty založené na odpírání lásky, zavrhování, podceňování, zdůrazňování jeho špatnosti, atd.
- zklamání v životních cílech, touhách: Má pocit, že ztrácí životní jistotu a má strach, že nedokáže splnit nároky, úkoly, které na něj budou kladeny v budoucnosti.

### 2.2.2. PŘÍČINY VÝCHOVNÉ FUNKCE

Příčiny, kdy rodiče nemohou, nechtějí, či nedovedou o dítě pečovat, se dělí:

*a) Objektivní příčiny (nezávisle na vůli rodičů)*

*b) Smíšené příčiny*

*c) Subjektivní příčiny (závisle na vůli rodičů)*

*a) Mezi objektivní příčiny patří to, že se rodiče nemohou starat o dítě. Problémy je možno spatřovat jednak v přírodních podmínkách (uměle znečištěné prostředí, různé katastrofy,...), v poruchách celé společnosti (epidemie, války, hladomor, a také nezaměstnanost,...), nefungování rodinného systému, jako je například velký počet dětí. Ale hlavní důvody se nachází v jedincích samých – členech rodiny. Jde o situace, které jsou pro rodinu nejtěžší, jako je úmrtí blízkých osob, invalidita, chronické onemocnění, apod. V těchto případech jsou nedostatky péče provázeny vysokým zájmem o dítě, někdy až velmi značným. Čímž dochází k likvidaci či neexistenci základních životních podmínek.*

*b) Mezi smíšené příčiny patří to, že se rodiče nedovedou o dítě postarat. Důvody lze hledat v rodinném systému, a pak také v jedincích samých. Jde o to, že rodiče nejsou schopny zabezpečit dítěti alespoň přiměřený vývoj, a tak uspokojit základní potřeby. A to buď proto, že jsou velmi mladí, nezralí nebo proto, že se neumí vyrovnat se situací, jako je manželství, narození dítěte, handicapované dítě, apod. Je možné sem zařadit i situace, kdy rodiče nedokážou přijmout základní společenské normy. Poruchy se projeví v nedostatečném uspokojování potřeb s řadou negativních důsledků pro další vývoj dítěte. Zájem rodičů může být v těchto případech velmi rozdílný od nadměrného přes formální až nezájem.*

c) Mezi subjektivní příčiny patří to, že se rodiče nechtějí o dítě starat. Jedná se o poruchy osobnosti, například disharmonický vývoj nebo různé typy psychopatií, jež jim brání plnit náležitě rodičovské role a úkoly, které jsou od nich očekávány. Zájem o dítě je v těchto případech minimální nebo žádný. Rodiče dávají přednost ve svém hodnotovém systému jiným hodnotám než dítěti. Selhávají tak ve vztahu k dítěti, ale i k sobě navzájem, ke společnosti – jejím normám a hodnotám. Problém souvisí s vyráním osobnosti, narušením vlastního socializačního procesu. Nezájem může dojít až k tomu, že je prospěch dítěte ohrožen, poškozen je i jeho vývoj a to jak v oblasti sociální tak psychické a somatické. Dítě je následně z této rodiny vzato.<sup>6</sup>

### 2.2.3. HODNOCENÍ FUNKČNOSTI RODINY

Na funkce rodiny mohou působit různé negativní vlivy, které po určitém čase způsobují v rodině problémy, a tím se zhoršuje rodinné soužití. Rodinné vztahy, vzájemná láska, spolupráce, úcta, tolerance, které drží rodinu pohromadě, jsou velice hodnotné, ale zároveň velmi křehké a zranitelné. Proto se rodiny od sebe liší mírou a kvalitou jejich plnění.

Ve svém díle uvádí Dunovský:<sup>7</sup>

- **funkční rodina:** Všechny funkce plní dokonale. Rodina spolu tráví volný čas, mají mezi sebou silná citová pouta, společné cíle, dělí si úkoly, projevy vzájemné intimity, dobré materiální vybavení, atd. Dítě má v takové rodině všechny předpoklady pro odpovídající vývoj.
- **problémová rodina:** Na pohled spořádaná rodina, ale vyskytuje se zde narušení vzájemných vztahů, objevují se drobné hádky, které dokáží ještě vyřešit vlastními silami, netráví spolu dostatek času, atd. Objevují se poruchy některých funkcí, které však neohrožují vážně rodinný systém ani vývoj dítěte.

---

<sup>6</sup> Dunovský, J.: *Dítě a poruchy rodiny*. 1. vyd. Praha: Avicium, 1986. 140 s. SPN 08-040-86

<sup>7</sup> Dunovský, J. a kol.: *Sociální pediatrie*. 1. vyd. Praha: Grada Publishing, 1999. 279 s. ISBN 80-7169-254-9

▪ **dysfunkční rodina:** Členové rodiny si navzájem nerozumí, objevují se časté spory a hádky, které nemají řešení, netráví spolu žádný čas, chybí vzájemná intimita, výskyt vzájemného obviňování, nejasná komunikace a pravidla, atd. Často dochází k rozvodu rodičů. Všechny funkce jsou vážně narušeny, vývoj dítěte a rodinný systém je ohrožen nebo již dávno poškozen.

▪ **afunkční rodina:** rodina v žádné ze základních funkcí neplní svůj účel, dochází k ohrožení celé osobnosti dítěte. Nedostává se mu péče jak po stránce hygienické, dostatečné výživy, potřebné ochrany, výchovných vzorů tak i malá motivace k potřebnému vzdělání, apod. Výchovně zanedbáno může být dítě, jak rodičů s nízkou kulturní úrovní, tak i dítě v dobře situované rodině, kde na něj nemají čas. Vnější pomoc je nepředmětelná, a proto většinou dochází k soudnímu odebrání dítěte.<sup>8</sup>

„V obecném pojetí můžeme poruchu rodiny také vyjádřit jako selhání některého člena nebo členů rodiny, jež se projevuje v nedostatečném plnění některých nebo základních funkcí.“<sup>9</sup>

## 2.3. POHLED NA RODINU Z HLEDISKA DÍTĚTE

Má-li se dítě vyvíjet po duševní a charakterové stránce v osobnost zdravou a společnosti prospěšnou, potřebuje vyrůstat v prostředí stálém, citově příznivém a vřelém. Takovým životním prostředím by měla být právě rodina.

Rodina má pro dítě nezastupitelný význam. Dítě se do ní rodí, dostává od ní či přesněji od svých rodičů genetickou výbavu, má rozhodující vliv na celkový rozvoj jeho osobnosti, zvláště v nejranějším období jeho dětství a to jak v oblasti tělesné, duševní tak sociální. Svědčí o tom nikoli jen obecná zkušenost, ale stále více nové a nové poznatky o důležitosti časného života člověka pro jeho celkový vývoj.

V rodině a rodinou se uskutečňuje společenská adaptace dítěte a jeho začleňování do společnosti. V kontaktu s bezprostředním prostředím i svými možnostmi si dítě vytváří jakýsi vnitřní obraz světa, který do jisté míry odpovídá tomu, jak je mu okolní realita jeho rodiči „předkládána“, do jakého světa - a jak - ho rodiče uvádějí.

<sup>8</sup> Satir, V.: *Kniha o rodině*. 1. vyd. Praha: Knižní klub, 1994. 350 s. ISBN 80-901325-0-2

<sup>9</sup> Dunovský, J. a kol.: *Sociální pediatrie*. 1. vyd. Praha: Grada Publishing, 1999. 279 s. ISBN 80-7169-254-9 (str. 101)



Rodina určuje sociální status dítěte, je rozhodující, pokud jde o jeho sociální prestiž a sociální sebeuvědomění. Prostřednictvím rodiny si také dítě uvědomuje své místo a svou roli ve společnosti. Rodina, sociální vztahy v ní a způsob výchovy budou pro dítě základem, ze kterého bude vycházet, až si založí svou vlastní rodinu.

Existují však i další faktory, které mají rovněž vliv na osobnost dítěte. Jsou to: škola, hřiště, kamarádi, zaměstnání, atd. Ale rodina má přece jen mezi všemi jedinečné a výsadní postavení.

Dítě vychovávané v harmonické rodině dostává lekce pro svůj budoucí život v dospělosti. Učí se mužskému či ženskému způsobu chování, přejímá životní hodnoty i životní styl svých rodičů. Získává také obraz manželského soužití i obraz svého budoucího partnera. Děti v harmonické rodině se seznamují s prací v domácnosti, poznávají hodnotu peněz, učí se chodit nakupovat, apod. Působí na ně i jiné vlivy např. vzory okolní společnosti i vzájemná láska rodičů.<sup>10</sup>

## 2.4. ZÁKON O RODINĚ

Základní právní normou, upravující problematiku rodinného práva, je zákon č. 94/1963 Sb. (poslední změna: 315/2004 Sb.), o rodině.<sup>11</sup>

Právní předpisy, které oblast vztahů v rodině upravují patří:

- stanovení podmínek vzniku manželství, upravují vztahy mezi manžely – povinnosti, práva, podmínky, a také zánik manželství
- právní vztah mezi mužem a ženou
- vymezení vztahů mezi rodiči a dětmi, rodičovská práva, povinnosti a zodpovědnost; povinnosti a práva dětí ve vztahu k rodičům

---

<sup>10</sup> Pohled na rodinu z hlediska dítěte vychází z Sobotková, I.: *Psychologie rodiny*. 1. vyd. Praha: Portál, 2001. 173 s. ISBN 80-7178-559-8

<sup>11</sup> Zákony vychází [http://www.onlinedata.cz/zakony/94\\_1963.asp](http://www.onlinedata.cz/zakony/94_1963.asp)

### **§ 1, odst. 1**

(vznik manželství)

Manželství je trvalé společenství muže a ženy založené zákonem stanoveným způsobem.

### **§ 1, odst. 2**

Hlavním účelem manželství je založení rodiny a řádná výchova dětí.

### **§ 2**

Muž a žena, kteří chtějí spolu uzavřít manželství (dále jen snoubenci), mají předem poznat navzájem své charakterové vlastnosti a svůj zdravotní stav, aby mohli založit manželství, které splní svůj účel.

### **§ 18**

(vztahy mezi manžely)

Muž a žena mají v manželství stejná práva a stejné povinnosti. Jsou povinni žít spolu, být si věrni, vzájemně respektovat svoji důstojnost, pomáhat si, společně pečovat o děti a vytvářet zdravé rodinné prostředí.

### **§ 19, odst. 1**

O uspokojování potřeb rodiny jsou povinni oba manželé pečovat podle svých schopností, možností a majetkových poměrů.

### 3. SOCIALIZACE V RODINĚ

Socializace lidského jedince je proces, v němž dochází k postupné přeměně člověka, jako biologické bytosti v bytost společenskou. Jde o proces začleňování jedince do společnosti, ve kterém dochází k proměnám, jimiž se jedinec postupně vzdaluje od výchozího stavu novorozence a stává se z něho člověk jako kulturní bytost schopná fungovat ve složitém systému lidské společnosti.

Člověk si během života osvojuje poznatky společnosti, normy, zvyky, získává sociální dovednosti, návyky a postoje, vlastnosti umožňující mu život mezi lidmi. Proces socializace je procesem sociálního učení, aktivního rozvoje schopností, které jsou podmínkou společenského života a úspěšného přizpůsobení se nově vznikající situaci. Je procesem celoživotním.

Hlavním činitelem procesu socializace člověka a lidské interakce je prostředí, ve kterém žije. Prostor působí na člověka a člověk sám toto prostředí ovlivňuje a vytváří. Socializace se uskutečňuje ve společenských a mezilidských vztazích, vzájemným působením osob, skupin a institucí.

Probíhá nejprve v rodině. Ta dává dítěti první zkušenosti do dalšího života. Rodina předává základní model sociální interakce a komunikace v malé sociální skupině, potom v jiných sociálních skupinách, jako jsou například škola a vrstevnické skupiny. Ovlivňuje vývoj dítěte už od předškolního věku, ale zvláštního významu nabývá v období dospívání. Dospívající se osamostatňují, odpoutávají se od rodiny a navazují nové vztahy, pracovní kolektivy, působení na ně umění, masmédiá, apod.<sup>12</sup>

Socializace je vzájemná, kdy rodina formuje nejen dítě, ale i rodiče v jejich rodičovské roli. Lze tedy říci, že pro prozíravý vývoj dítěte je nejvhodnější úplná rodina, kde jádro rodiny tvoří harmonický vztah mezi rodiči. Emocionální vazby mezi členy rodiny jsou základem funkční rodiny. Citový vztah rodičů k dítěti a naopak patří k nejdůležitějším faktorům socializačního procesu.

Na otázky socializace lze nahlížet z různých pohledů. Jde buďto o vztah “socializace – osobnost”, kterým se zabývá psychologie, nebo o vztah “socializace – společnost” na něj

---

<sup>12</sup> První čtyři odstavce vychází z knihy Sobotková, I.: *Psychologie rodiny*. 1. vyd. Praha: Portál, 2001. 173 s. ISBN 80-7178-559-8

se zaměřuje především sociologie. Socializační působení se uskutečňuje prostřednictvím procesů sociálního učení v několika formách.

Za obecné mechanismy sociálního učení považujeme:

- **asociaci (podmiňování):** Asociace je vytváření spojů mezi podněty, které působí na jedince, na časové a prostorové návaznosti, a odpověďmi jedince na ně.
- **posilování (zpevňování):** Posilování je založeno na odměnách a trestech. Sociální odměnou jsou různé formy pochvaly, projevy sympatie, uznání, lásky. Sociálním trestem je projev nesouhlasu, zamítnutí, zavržení, odepření projevu sympatie, pohrůžky.
- **observaci (odezírání):** jedinec si osvojuje takové způsoby chování a jednání, za které je sociálně odměňován jeho model.
- **anticipaci (očekávání):** Jednotlivci i sociální skupiny projevují očekávání jak se bude jedinec chovat, tzn. očekávání druhých jako “vmanévrování” do určitého způsobu reagování, chování nebo jednání.
- **nápodobu a identifikaci (ztotožnění):** Bez napodobování se lidský jedinec neobejde. Napodobováním se učí řeči, mimice, gestikulaci, zdrženlivému či živému projevu citů, přejímání různých druhů zábavy, trávení volného času. Identifikace vyjadřuje ztotožnění s osobou, k níž má jedinec vztah a chce se jí přiblížit. Je to zaměřené úsilí o převzetí způsobů chování a jednání.<sup>13</sup>

---

<sup>13</sup> Obecné mechanismy vychází Matoušek, O.: *Rodina jako instituce a vztahová síť*. 2. vyd. Praha: Sociologické nakl., 1997. 144 s. ISBN 80-85850-24-9

## 4. KOMUNIKACE A JEJÍ POJEM

Je to proces dorozumívání, společenský styk s cílem výměny myšlenkových obsahů mezi účastníky, tzv. komunikanty. Základní komunikační jednotkou je komunikát, to, co je sdělováno (příklad komunikantu je text nebo jazykový projev).

Komunikace je podmínkou sociální existence. Dochází při ní k odevzdávání a přijímání informací při sociálním styku, které vyplývá z potřeby člověka vyměňovat si informace s jinými lidmi.

Komunikační proces probíhá za určité situace a má zpravidla tři etapy:

- a) komunikační koncepci (plán)
- b) vlastní komunikování (tvorba komunikátu)
- c) recepci (přijímání) komunikátu

Komunikaci podle její povahy můžeme rozdělit na tři typy:

**1. verbální** – je realizována pomocí jazyka, přičemž verbální projevy mohou být:

- a) zvukové (jazykový projev mluvený, ústní)
- b) grafické (jazykový projev psaný nebo tištěný)
- c) kombinované, zvukové – grafické (mluvený projev je doprovázen psaním nebo psaný projev je doprovázen zvukovým komentářem)

**2. verbálně – neverbální** – kombinují se prostředky verbální a neverbální, např.

- proxemikou = míra vzdálenosti mezi komunikanty,
- haptikou = doteky, fyzický kontakt,
- kinezikou = pohyb komunikantů

**3. neverbální** – jsou to mimořечové prostředky jako - posunky, mimika obličeje, gesta, pohledy, výrazy obličeje, pohyby těla, kreslené vtipy, světelné nebo zvukové signály, řeč dopravních značek<sup>14</sup>

---

<sup>14</sup> Typy komunikace: Cejpek, J: *Informace, komunikace a myšlení*. 1. vyd. Praha: Karolinum, 1998. 179 s. ISBN 80-7184-767-4

### V komunikaci jsou důležité následující prvky:

- Základním prvkem komunikace je rychlost, stručnost a aktuálnost informací.
- Podaná informace musí být jasná a úplná. Pokud tomu tak není může dojít k napětí ve vztazích, hlavně jde-li o informace důležité pro rodinné soužití.
- Informace musí být také spolehlivá, protože v opačném případě může dojít k vyvolání nedůvěry.
- Informace musí mít svou důležitost, to znamená, že podstatná fakta mají mít přednost před nepodstatnými.
- Informace musí být srozumitelná, a tak můžeme předejít obtížnému naslouchání a vzájemnému nepochopení

Komunikaci do určité míry také ovlivňují postoje. Může jít o kladný či záporný postoj k osobě, situaci nebo věci. Změna postoje může být obtížná a záleží na jednotlivci, zda je konzervativní a bojí se změn dosavadních postojů nebo je pružný a ochotný ke změnám.

## **4.1. KOMUNIKACE V RODINĚ**

„Rodina je prostředím, kde si lidé k sobě nutně musejí vytvářet vztahy a nutně musejí komunikovat. Všechno, co říkají a dělají, dostává komunikační význam.“<sup>15</sup>

Komunikace v rodině tvoří nedílnou součást rodinného a manželského života a odráží kvalitu vzájemných vztahů jejich členů. Lze tedy říci, že jaká je úroveň komunikace v rodině (tzn. jakýkoliv akt, jednání a chování), taková je i celá rodina a záleží jen na jejich členech, zda bude příjemná a navodí pocity pohody a spokojenosti.

Snaha dobře porozumět partnerovi v komunikaci, jaké jsou jeho postoje, co a jak na něj působí, vědět co očekává, je ve vzájemné komunikaci nesmírně důležité.

---

<sup>15</sup> Matoušek, O.: *Rodina jako instituce a vztahová síť*. 2. vyd. Praha: Sociologické nakl., 1997. 144 s. ISBN 80-85850-24-9

Fungující rodina je taková rodina, kde mají členové rodiny podobné názory, postoje, respektují jeden druhého, jsou otevření a upřímní, mají určená svá pravidla rodinného dění a vymezené mocenské vztahy, jsou empatičtí a spontánní. Duševně zdravá rodina umí zpracovávat emoce a pocity, zvládá konfliktní situace a hlavně je schopná dobře a jasně komunikovat.

Rodiče by měli své dítě vnímat stejně a mít od něho podobná očekávání, v případě, že se názory rodičů na dítě liší, neměli by o tom před dítětem mluvit a do těchto sporů dítě nezatahovat. Měli by vést dítě k řešení problémů, a to i tehdy, kdy s jeho řešením nesouhlasí. Ale rodiče by měli do jisté míry vzdorování dítěte kontrolovat a vyjasnit si s ním jasné hranice jeho chování.<sup>16</sup>

---

<sup>16</sup> Fungující rodina vychází z knihy Výrost, J., Slaměnk, I., ed.: *Aplikovaná sociální psychologie 1*. 1. vyd. Praha: Portál, 1998. 383 s. ISBN 80-7178-269-6

## 5. ROZVOD

V předešlé kapitole jsme hlavně uvažovali v rovině rodinného systému a teď bychom se chtěli zaměřit na subsystém – na manželství, a to především na krizové situace, kdy je manželství ohroženo a přestává plnit své funkce a poslání. Pak už tedy nelze oddělovat krize manželské od rodinných, neboť ve většině případů jsou děti přímo či nepřímo vtaženy do manželské krize.

„Je jeden hluboký lidský cit – cit lásky k blízkým lidem, sycený úctou k sobě i ke druhým a posilovaný vědomím odpovědnosti. Dáváme-li jej, získáváme. A dokážeme-li jej v sobě obnovovat i šlechtit, máme šanci neprohrát.“<sup>17</sup>

### 5.1. PŘÍČINY ROZVODU

Společné bydlení sebou přináší každý den spoustu problémů, které ohrožují funkčnost rodiny.

Partneři si na sobě všímají „věcí“ – s prominutím blbostí, kterých si na jiných ani nepovšimnou. A to je právě jeden z faktorů, které mohou zapříčinit rozpad manželství. Mezi další patří velice známý problém a tím je nevěra. Jiným důvodem se může stát alkoholismus a s ním spojené jiné závislosti jako jsou například drogy, závislost na automatech, atd. Také bychom chtěli zmínit nezralost či neznalost partnerů, kteří do manželství vstupují jen proto, že čekají dítě. Velkou roli také může sehrát žárlivost, rozdílné povahy, vyhraněné názory jednoho z partnerů, nezvládání rodičovské role, každý kontakt mezi partnery končí hádkou nebo mlčením, citová propletenost, volný čas tráví odděleně, nezajímají se o rodinu, svůj postoj k partnerovi označují za lhostejný, informovali dítě o nesouladu v manželství a o možnosti rozvodu, jeden z manželů už požádal o rozvod, atd. „Mýlit se je lidské,“ a tak i manželům může dojít, že k sobě nepatří. K rozvodu tedy může dojít i ve vztahu, který není rozporuplný a plný nepochopení.

---

<sup>17</sup> Plaňava, I.: *Jak se (ne)rozvádět*. 1. vyd. Praha: Grada Publishing, 1994. 120 s. ISBN 80-7169-129-1 (str. 118)



Existuje ještě celá řada faktorů, ale k rozpadu manželství a rodin stačí mnohdy jen jediná příčina. Pak záleží jen na partnerech, zda chtějí bojovat o udržení vztahu nebo se raději snažit rozpad rodiny co nejvíce urychlit a manželství ukončit.<sup>18</sup>

## **5.2. FÁZE ROZVODU**

Rozvod představuje psychickou zátěž pro každého člena rodiny bez rozdílu věku. Pro dítě nemusí být za každých okolností dramaturgická, ale nelze ani předpokládat, že se ho nedotkne, pokud jej nechápe, nevnímá ho nebo o něm nemluví. Protože neexistuje věk, ve kterém by dítě rozvratem rodiny netrpělo. Rozvod je pro dítě jedna z nejtěžších životních zkoušek. Rozpad rodiny prožívá negativně a je ohrožen zdravý vývoj jeho osobnosti. Dítě je snadno vystaveno psychické zátěži, která se však nemusí projevit ihned, ale postupně v období puberty a dále i v pozdějším věku.

### **1. PŘEDROZVODOVÁ FÁZE**

Rozvodu většinou předchází období více či méně intenzivní rodinné krize, která zvyšuje stres rodičů a napětí mezi nimi. Činí je méně vnímavými pro potřeby dítěte. Jedná se hlavně o neschopnost plánovat, spolupracovat s partnerem, dále pak pokles intimity, neustálé manželské hádky, či déle trávající nepřátelské mlčení. Už v této etapě se objevuje přímé nebo nepřímé manévrování dítětem.

V tomto období krize navštěvují někteří manželé psychologické poradny, kde jim je poskytována odborná pomoc, jak se s problémy co nejlépe vypořádat a zachránit rodinu před rozpadem. Je třeba aby se zodpovědně zamysleli, jestli udělali skutečně vše proto, aby jejich manželství mohlo být zachováno ve funkční podobě. Jestli nejednají zkratkovitě, ublíženě, bez ochoty k rozumným kompromisům.

Je důležité si ale položit otázku, zda spolu mají rodiče zůstat za každou cenu kvůli dětem. To není úplně jasné, protože je velmi těžké poznat, co dítěti duševně ubližuje a co potřebuje. Rozhodně pro něj nebude dobré, když bude vyrůstat v rodině, kde rodiče hrají komedii, jak spolu skvěle vychází. Ale stejně tak jim nebude prospívat to, že kvůli němu se rodiče obětovali a nadále zůstávají spolu.

---

<sup>18</sup> Příčiny rozvodu vychází Plaňava, I.: *Manželství a rodiny*. 1. vyd. Brno: Doplněk, 2000. 296 s. ISBN 80-7239-039-2

## **2. ROZVODOVÉ ROZHODOVÁNÍ**

Zde už jednoznačně převažuje negativní pohled na manželství. Manželé považují své soužití za neúnosné, hodnotí minulost různě a oba usilují o změnu, i když každý podle svého. Rozhodování probíhá v naprosté většině případů asymetricky – jeden z manželů se k rozvodu hlásí a druhý ho odmítá.

Do procesu je zahrnuto už i okolí a to včetně přímého ovlivňování dítěte a snahy získat jej na svou stranu.

## **3. ROZVODOVÉ JEDNÁNÍ**

Sem patří navázání kontaktu s advokátem a podání návrhu na ukončení manželství, na jehož základě proběhne rozvodové řízení ukončené pravomocným rozhodnutím soudu o rozvodu. Rozvod je tedy formálně právním ukončením manželského vztahu dvou jedinců, krajním řešením v procesu manželství.

V tomto období se zvyšuje tlak na dítě se záměrem získat ho na svou stranu a tím trestat, vydírat druhého rodiče. Může dojít také k přehlížení dítěte a nezájem o to, co se s ním děje, co a jak prožívá. Rodiče jsou často zahlceni sami sebou, rozvodem a nemají čas, sílu ani zájem se dítětem zabývat. Opuštěný partner mívá sklon zatěžovat dítě problémy, kterým vůbec nerozumí a snaží se v dítěti získat nejen spojence, ale i důvěrníka.

## **4. POROZVODOVÁ ADAPTACE**

Jde o velice dlouhodobý adaptační proces, kdy se všichni zúčastnění (manželé – rodiče, děti, prarodiče, blízké okolí) snaží vyrovnat se zátěží a stresem, který je provázel po celou dobu rozpadu manželství. Jde zvláště o to, aby byly zmírněny ztráty a důsledky rozvodu a vytvářely se předpoklady k uspokojivému životu po rozvodu.<sup>19</sup>

Nejprve dochází k partnerské odpoutání. Jde o to, uvědomit si, že manželství končí, nemůže a nebude pokračovat. V tomto období prožívají manželé emoční vypětí (stavy zoufalství, deprese, agresivity, frustrace). Teprve později dochází k vytvoření objektivního náhledu na konec manželství.

Nejdůležitější fází je oddělit manželství od rodičovství, a tak utvářet předpoklady pro porozvodové rodičovství. Přestože rodiče selhali jako partneři, musí si uvědomit,

---

<sup>19</sup> První odstavec porozvodové péče: Plaňava, I.: *Manželství a rodiny*. 1. vyd. Brno: Doplněk, 2000. 296 s. ISBN 80-7239-039-2

že zůstávají stále rodiči. Musí přestat spojovat problémy a nevyřízené účty z manželství s přímým či nepřímým jednáním s dítětem.<sup>20</sup>

V neposlední řadě je významná ochrana dítěte, respektování jeho potřeb a zájmů, prožitků, protože rozvodem rodičů dítě vždy strádá a hlavně ztrácí. Zajištěna musí být běžná denní péče dítěte a prostor pro jeho zájmy. Je pro něj důležitý též kontakt s prarodiči a to z obou stran.

Rodiče začínají trávit čas s dítětem každý zvlášť, a tak ho postupně připravují na život po rozvodu. Nesmí ho však uvádět do situací, kdy projevy kladných citů k jednomu z rodičů ohrožují jeho vztah k rodiči druhému. Záleží na vytvoření porozvodové identity a nového životního stylu.

Dítě by mělo být přiměřeně informované o tom, co se s rodinou děje a bude dít. A tak zabránit strádání a pocitu nejistoty dítěte.

Nutné je vytvoření dohody o fungování porozvodového rodičovství mezi rodiči, s ohledem na potřeby a zájmy dítěte, kteří také musí akceptovat své materiálně-finanční vyrovnání.

Rodiče začínají navazovat nové společenské kontakty a vztahy.<sup>21</sup>

### 5.3. JAK PŮSOBÍ ROZVOD NA DÍTĚ

Na zprávu o rozvodu, kdy dítě ztrácí kontakt s jedním z rodičů, který odešel, může reagovat podobným způsobem jako na smrt blízké osoby nebo na jinou traumatizující událost.

Procházejí několika adaptačními fázemi:

*a) V první fázi se u nich projevují obranné mechanismy tlumící psychickou bolest a emoce jako je zlost, strach apod. Nalhává si, že to není pravda, předstírá nezájem nebo obviňuje rodiče a někdy i samo sebe. Skoro vždy chová naději, že se vše spraví. V této fázi nesmí rodiče ani okolí podceňovat rozvodovou situaci, nesmí si myslet, že dítě nemá žádný problém, i když o něm nemluví nebo, že druhého rodiče nepostrádá.*

---

<sup>20</sup> Další dva odstavce vychází z knihy Bakalář,E.,Novák,D.,Nováková,M., a kolektiv.: *Průvodce rozvodem pro všechny zúčastněné*. Praha: Lidové noviny, 1996. 256 s. ISBN 80-7106-157-3

<sup>21</sup> Fáze z rozvodu z knihy Výrost,J., Slaměnk,I.,ed.: *Aplikovaná sociální psychologie 1*. 1. vyd. Praha: Portál, 1998. 383 s. ISBN 80-7178-269-6

*b) Ve druhé fázi* dítě prožívá velkou zlost, což je přirozené, když mu někdo nebo něco působí bolest a je důležité mu dát možnost svou zlost vyjádřit. Rozhodně by za tyto projevy nemělo být trestáno, neboť se může stát, že ji v sobě potlačí a může se objevit v podobě úzkostných stavů či neadekvátním chováním.

*c) Ve třetí fázi* se začíná s novou situací postupně vyrovnávat získává novou jistotu, zvyká si na nové uspořádání, otvírá se mu dříve beznadějný výhled do budoucnosti. Neznamená to ale, že s rozvodem souhlasí, stále může doufat, že se k sobě rodiče vrátí. Nejvíce mu pomůže, když je předem připraveno na to, co ho čeká.

Obecně platí, že reakce dítěte na rozvod se liší, jak podle věku, tak podle pohlaví dítěte i pohlaví rodiče, který odešel. Dále pak jak je dítě schopné se přizpůsobit změnám, zda mělo psychické obtíže před rozvodem apod. V rodinách, kde byly časté hádky a násilí před rozvodem, tam je dopad těchto konfliktů větší, než dopad samotného rozvodu.<sup>22</sup>

### **5.3.1. JAK PROŽÍVÁ ROZVOD DÍTĚ V RŮZNÉM VĚKU**

V této kapitole se v jednotlivých vývojových obdobích zaměříme hlavně na komunikaci a na to jak dítě v jednotlivých obdobích rozvod prožívá.<sup>23</sup>

#### Rozdělení věkových kategorií dětí:

Prenatální období – od početí do narození

Kojenecké období – do 12 měsíců života

Batolectí období – od 1 do 3 roku života dítěte

Předškolní období – trvá přibližně od 3 let do vstupu do školy, tj. do 6 let nebo krátce potom

Mladší školní věk – od 6-7 let do 8-9 let

Střední školní věk – od 8-9 let do 11-12 let

Starší školní věk – od 11-12 let do 15 let, tj. pubescence – období dospívání

- adolescenti – druhá fáze dospívání trvá od 15 do 18 let

---

<sup>22</sup> Adaptační fáze vychází Bakalář,E.,Novák,D.,Nováková,M., a kolektiv.: *Průvodce rozvodem pro všechny zúčastněné*. Praha: Lidové noviny, 1996. 256 s. ISBN 80-7106-157-3

<sup>23</sup> Věkové kategorie vychází z knihy Langmeier,J., Langmeier,M., Krejčířová,D.: *Vývojová psychologie*. 3. doplněné, přepracované vyd. Praha: Grada Publishing, 1998. 343 s. ISBN 80-71-69-195-X

## ▪ DĚTI DO 2 LET

V tomto období dítěte se formuje citový vztah nejen k matce, ale u více než 50 % dětí se vytváří také citový vztah k otci.

V prenatálním období už probíhá komunikace matky a plodu. V těhotenství se vytvářejí vzájemné vztahy mezi matkou a dítětem pro dobu po narození. Určitým specifickým způsobem už dítě začíná reagovat na podněty matky.

Kojenci sice rozvod nechápu, ale zaznamenávají každou změnu nálad u rodičů. Prohlubuje se mateřské pouto. U dítěte se zdokonaluje sluch i zrak, který je důležitý pro komunikaci s okolím. Přichází i první úsměvy. Kontakt dítěte s celou rodinou ve vřelém prostředí pomáhá upevnit pocit jistoty a zázemí, které je základnou pro pozvolné osamostatňování.

Batolata vnímají, že se rodič odstěhoval, ale nevědí proč. Je pro ně důležitá stálost prostředí, opakování rituálů a situací, na které byla zvyklá. V tomto období nastává výrazný rozvoj dětské osobnosti, začíná chápat sebe sama ve vztahu k okolí. Poznává širší okolí, zlepšuje a zdokonaluje se motorika, nastává rozvoj řeči, kterému napomáhá komunikace s rodinou a okolím. Dítě začíná vnímat obsah sdělení.

Varovné signály: zvýšená plačtivost, podrážděnost, potíže s jídlom či nadměrné ublinkávání u kojenců, potíže se spánkem, regrese ve vývoji (ztráta již naučených dovedností).

## ▪ DĚTI OD 2 DO 3 LET

Dítě vrůstá do rodiny, začíná se u něj formovat vědomí vlastního „Já“, k čemuž potřebuje oba rodiče. Dítě nechápe rozvod, ale dobře vnímá odchod jednoho z rodičů a může si myslet, že to zaviniolo. Je pro něj důležité vidět rodiče, s kterým nežije, častěji. Vyžaduje důslednou péči s co nejmenším počtem změn.

Varovné signály: regrese ve vývoji, cucání prstů, pomočování, problémy se spánkem, noční děsy, strach ze samoty, podrážděnost nebo zlost, plačtivost.

## ▪ DĚTI OD 3 DO 6 LET

Toto období se v mnohém podobá období předchozímu. Jeho konec je určen sociálně nástupem do školy. Aktivity dítěte mimo rodinu umožňují širší kontakt s vrstevnickou skupinou. Socializace předškoláka probíhá především v rodině, kde si osvojuje základní normy chování a začíná se s nimi ztotožňovat. Rodiče jsou pro dítě vzorem a podle nich a pomocí nápodoby se dítě chová.

Při rozvratu rodiny vstupují do popředí různé úzkostné fantazie, pocity odpovědnosti či viny za odchod rodiče. Nepřítomnost rodiče může zavinit pocity zoufalství, v chování se může projevit sklon k provokování, bitkám s dětmi, problémy v kolektivu, plačtivost nebo záchvaty zlosti, náchylnost k úrazům.

Varovné signály: podobné s předešlým či následujícím obdobím.

#### ▪ **DĚTI MLADŠÍHO ŠKOLNÍHO VĚKU**

Nástup do školy je pro dítě velkým socializačním mezníkem, přijímá nové role a musí začít respektovat běžné normy. Začíná uvažovat logicky, uvědomuje si pojem času, myšlení je konkrétní, vychází ze zkušeností. Rodina je pro dítě stále důležitá. Rodiče jsou vzorem a modelem chování. Matka pomáhá dítěti s úkoly, přípravou do školy, pro dívky je modelem jejich budoucí role, pro chlapce je symbolem jistoty a bezpečí. Otec se stává v tomto období pro dítě velice významnou oporou. Podporuje v něm samostatnost, nezávislost, ukazuje mu jiný způsob řešení problémů. Autorita rodičů má pro dítě velký význam. Ze vztahu svých rodičů se dítě učí modelu vzájemného vztahu muže a ženy. V budoucnosti tento model budou považovat za normu chování ve vztazích jim podobným.

Když nastane rozvrat rodiny, tak dítě potřebuje trávit čas s každým rodičem zvlášť a tak se ujistit, že ho mají oba stále stejně rádi. Jde o to, aby lépe pochopilo fakt, že se k sobě rodiče už nevrátí. Dítě začíná hledat viníka, prožívá pocit ztráty, podvedení, cítí se odmítnuto odcházejícím rodičem. Mívá pocity viny, může se snažit dát rodiče dohromady, obává se budoucnosti. Jeho nespokojenost může mít podobu smutku, hněvu, zlosti, agrese, může ignorovat školu, přátele nebo mít konflikty v kolektivu.

Varovné signály: bolesti hlavy, břicha, zvracení, nespavost či špatné usínání.

#### ▪ **DĚTI STŘEDNÍHO ŠKOLNÍHO VĚKU**

Je to období citově vyrovnanější. Vrstevnická skupina se pro dítě stává více důležitější a dítě chce být kladně přijímáno. Vlivem rodičovských vzorů a vrstevnické skupiny se upevňuje mužská a ženská role. Je to pro něj zkušenost pro budoucí vlastní partnerskou a rodičovskou roli.

Dítě ve věku devíti až dvanácti let už sice rozvod chápe, ale neakceptuje ho. V tomto období odmítá trávit čas s rodiči, do popředí se dostávají zájmy, kroužky a kamarádi. Dítě hledá viníka, prožívá ztrátu iluzí. Pociťuje, že rodič neopouští druhého rodiče, ale jeho samotného. Snaží se rodiči manipulovat, cítí povinnost pečovat

o nevyrovnaného rodiče na úkor sebe. Má pocit, že musí být co nejdříve dospělí a mívá strach z dlouhodobého vztahu. Často se obrací k extrémním aktivitám a riskantnímu chování.

## ▪ **DĚTI V PUBERTĚ**

Tělesné dospívání spolu s pohlavním dospíváním doprovází změny v osobnosti dítěte. Myšlení se stává abstraktnější. Vrstevníci jsou pro dítě nepostradatelní, zvyšuje se potřeba přátelství, přicházejí i první lásky. Pubescent ukončuje základní školní docházku a musí rozhodnout o svém budoucím povolání. Jeho komunikace má specifický styl, kdy ve vztahu k dospělým dochází ke zvýšenému napětí, neustálému argumentování, spolu se zvýšenou přecitlivělostí a vztahovačností. V tomto období nastává rozvoj identity se snahou odlišit se.

Při rozvratu rodiny dítě ve věku dvanácti až patnácti lety často viní jednoho nebo oba rodiče najednou. Chová se ovládací, vše musí být podle něho. Potřebuje podporu rodičů, ale už s nimi nechce trávit tolik času co dříve. Bývá náladové, trpí depresemi, často se předvádí, může se u něj zhoršit prospěch i chování ve škole, má sklony k alkoholismu a sexuálním aktivitám. Je-li svědkem rodičovských konfliktů, ztrácí respekt, jak k autoritě rodičů, tak k autoritě jako takové.

## ▪ **ADOLESCENTI**

Mezi patnáctým až osmnáctým rokem se dospívající dítě zaměřuje na vlastní život, nezávislost a zájmové aktivity. Toto období je dáno pohlavním dozráním. Mění se osobnost, sociální role, postoje, komunikace s rodiči se vrací do standardu. Vztah k matce a otci je klidnější, partnerské vztahy jsou zralější a vrstevníci jsou ještě důležitější než byli dříve. Už se od něho očekává patřičné chování, které musí být dodržováno. Hranice plnoletosti je chápána i jako hranice dospělosti a podle našeho právního řádu je člověk dospělý v 18 letech. Proto je člověk v tomto věku plně zodpovědný za své chování.

Nastane-li problém mezi rodiči stále od nich vyžaduje a potřebuje péči a podporu, ale na straně druhé není schopen problémy rodičů tolerovat, znechucují ho. Je rádo jsou-li rodiče spokojení, ale z přijmutí jejich druhých partnerů, mají smíšené pocity, cítí to jako zradu vůči druhému rodiči. To vše se projevuje problémy v chování a učení, následují časté útekы z domova či problémy se zákonem.

Rozpad rodiny je pro dítě vždy značnou zátěží, ztrácí jistotu zázemí, cítí ohrožení, rozpadá se mu svět, kterému do této doby mohlo věřit.

Shrneme-li tuto kapitolu, tak se u dítěte nejčastěji objevují projevy lítosti, obavy, zlosti nebo vnitřního chaosu. Dítě často pláče, nespí, nedokáže se soustředit, zlobí nebo u něj dochází k zhoršení školního prospěchu, a celkově se u něj projevuje sklon k negativismu.

Všechny z výše uvedených obtíží vycházejí převážně z neúnosného zatížení dítěte napětím, změnami, nejistotami a z vtažení do rodičovských konfliktů.

Neodezní-li akutní a výrazné projevy psychických problémů do několika týdnů, je potřeba navštívit dětského psychologa nebo psychiatra. Úplná stabilizace však trvá měsíce až roky a smutek nad rozvodem rodičů může dítě pociťovat až do dospělosti.<sup>24</sup>

## **5.4. KRITÉRIA ROZHODNUTÍ O PŘIDĚLENÍ DÍTĚTE DO PÉČE PO ROZVODU RODIČŮ**

Dojde-li k rozvodu rodičů, pak by měl ve výchově a péči o dítě pokračovat ten, jehož soubor pozitivních vlastností je úplnější, výraznější a pohotověji se projevující. Zkrátka ten, kdo má lepší, zralejší osobnost.

V zákoně o rodině je psáno:<sup>25</sup>

### **§ 26, odst. 1**

Před rozhodnutím, kterým se rozvádí manželství rodičů nezletilého dítěte, upraví soud jejich práva a povinnosti k dítěti, pro dobu po rozvodu, zejména určí, komu bude dítě svěřeno do výchovy a jak má každý z rodičů přispívat na jeho výživu.

### **§ 26, odst. 2**

Jsou-li oba rodiče způsobilí dítě vychovávat a mají-li o výchovu zájem, může soud svěřit dítě do společné, popřípadě střídavé výchovy obou rodičů, je-li to v zájmu dítěte a budou-li tak lépe zajištěny jeho potřeby.

---

<sup>24</sup> Vycházíme z Everest,C., Everettová,S.V.: *Zdravý rozvod pro rodiče a děti*. 1. vyd. Praha: Talpress, 2000. 212 s. ISBN 80-7197-169-3

<sup>25</sup> [http://www.onlinedata.cz/zakony/94\\_1963.asp](http://www.onlinedata.cz/zakony/94_1963.asp)



## § 26, odst. 5

Soud vždy vezme v úvahu, kdo dosud kromě řádné péče o dítě dbal o jeho výchovu po stránce citové, rozumové a mravní.

Ze statistik soudních rozhodnutí je zřejmé, že naše soudy svěří dítě do péče otci pouze v 6 – 7 % případů. V současné době stále přetrvává tendence svěřovat při rozvodu dítě vždy jen do péče matky.

Ale v zájmu dítěte se však musí přihlížet k výraznějšímu nepoměru v kvalitách osobnosti rodičů.<sup>26</sup>

Mezi nejdůležitější kritéria pro posuzování kvality výchovných předpokladů patří:

### *1. Osobnost rodiče*

Platí, že čím více psychopatologických jevů (emoční labilita, porucha osobnosti, nízká odolnost vůči stresu,...) v osobnosti rodiče, tím méně je takový rodič vhodný k výchově dítěte.

Při rozhodnutí o přidělení dítěte by se měly zhodnotit osobnostní charakteristiky rodiče:

- dostatek lidské slušnosti
- ucelený obraz o světě a dovednosti orientace v něm bez ztráty cti
- schopnost vidět realisticky klady a zápory dítěte, tzn. jeho vlastnosti, schopnosti, nedostatky
- umění dávat i brát (umět se zasmát sám sobě)

### *2. Vztah rodiče k dítěti*

Je nutné rozpoznat lásku zdravou – zaměřenou na rozvoj a štěstí dítěte a lásku deficitní (sobeckou) – zaměřenou na uspokojení vlastních potřeb.

Před rozhodnutím by se mělo vzít v úvahu:

- znalost vnitřního světa dítěte (jeho chování v určitých situacích)
- účast při aktivitách, které jsou nutné pro péči o dítě (čtení pohádek, psaní domácích úkolů,...)

Při hodnocení těchto ukazatelů jsou právě otcové znevýhodněni, neboť obvykle matky bývají s dítětem více doma, zatímco otcové pracují.

---

<sup>26</sup> Bakalář, E., Novák, D., Nováková, M., a kolektiv.: *Průvodce rozvodem pro všechny zúčastněné*. Praha: Lidové noviny, 1996. 256 s. ISBN 80-7106-157-3

### *3. Charakter, morálka, mravní normy rodičů*

K formování vlastního charakteru má mít dítě kladný, dobrý vzor.

Patří sem různé přečiny a přestupky, disciplinární řízení. Konkrétním projevem charakteru rodiče je právě jeho rozvodové chování.

### *4. Respekt k právu styku dítěte s druhým rodičem*

Zapuzení druhého rodiče vede u dítěte k vážným poruchám sebehodnocení a zásadně snižuje kvalitu osobnosti rodiče. Proto je realizace styku dítěte s druhým rodičem pro jeho normální vývoj a celkovou životní situaci velmi důležitá.

### *5. Vztah dítěte k rodiči*

Pro normální vývoj dítěte je nutná přítomnost dospělé osoby (nejlépe rodiče), ke které si vytváří pevný a trvalý vztah. A právě kvalita a intenzita takového vztahu je základem pro toto kritérium. V každém případě jsou si oba rodiče „úředně“ rovnocenní a mají i po rozvodu prostor pro spolupráci v zájmu dítěte.

### *6. Vzor pro vytvoření sociální a sexuální osobnosti dítěte*

K uspokojivému osvojení role musí mít dítě vhodný vzor. V naší společnosti se od muže očekává poněkud jiné chování než od ženy. Otec je vhodnějším modelem pro chlapce, matka pro dívky.

### *7. Vzdělání a inteligence rodiče*

Rodič s vyšším vzděláním a inteligencí bude dítě více stimulovat v jeho rozumovém rozvoji, předá mu více zkušeností a poznatků.

### *8. Udržení známého prostředí dítěte*

Dítě by mělo i nadále udržovat kontakt s důležitými osobami (kamarádi, sousedé) a s prostředím, na které si zvyklo. Má-li však traumatické vzpomínky pak mu změna prostředí prospěje.

### *9. Rodinné zázemí*

Širší rodinné zázemí je pro rozvoj dítěte příznivější. Je to především kontakt s prarodiči, se sourozenci rodičů a jejich dětmi. Dále zde mají svůj význam i nemovitosti (chaty), kde mohou rodiče s dítětem trávit volný čas. Pro rozhodnutí o přidělení dítěte se musí posoudit právě kvalita tohoto prostředí.

### *10. Biologické důvody*

Biologické důvody zůstávají v rozvodových řízeních nesprávně používaným kritériem. Přednost zde mívá matka, a tím znevýhodňuje postavení otce při výchově dítěte. Toto kritérium se u dítěte staršího tří let nedoporučuje používat.

## *II. Socioekonomické postavení*

Má-li rodič větší dostupnost k finančním prostředkům může dítěti lépe zajistit, tzn. lepší životní úroveň a zdravější životní styl (hygiena, hodnotná strava, vyšší zdravotní péče, lepší podmínky pro vzdělání,...).

V dnešní době se kromě hodnocení kritérií pro uspokojování základních potřeb, klade důraz na možnost rozvoje vyšších, humanistických stránek osobnosti dítěte. Patří sem respekt k právům druhých, sebekritičnost, morální hodnoty, sebevzdělávání, tvořivost, apod.<sup>27</sup>

### **5.4.1. STŘÍDAVÁ PÉČE**

Dítě chce mít co nejbližší u sebe oba rodiče. Muž i žena, táta i máma jsou důležití pro jeho zdravý vývoj a jestliže není možné, aby žili všichni pohromadě, je důležité, aby se dítě stýkalo rovnocenně s oběma rodiči. Nepokládáme tu za dostačující víkendové návštěvy jednou za 14 dní, které obvykle soud povolí rodiči, kterému nebylo dítě svěřeno do péče. Střídavá péče, při které mají oba rodiče zhruba stejný podíl na výchově, se tak jeví jako docela logická.

Celá věc ovšem naráží na řadu problémů. Střídavá péče vyžaduje, aby se z bývalých partnerů stali dobří známí. Musí se navzájem pečlivě domlouvat a respektovat rozhodnutí, která ve vztahu k dítěti ten druhý učiní.

#### Podmínky pro střídovou péči:

- S dohodou o střídové péči by měli rodiče přijít už k soudu. Nelze předpokládat, že soud takový systém nabídne, neboť zatím se stále upřednostňuje péče jednoho z rodičů, většinou matky.
- Rodiče se musí o dítě umět postarat materiálně i duševně. V případě střídové péče nejsou totiž vyměřeny alimenty. Rodiče se musí podělit i o mimořádné náklady (např. platba zájmových kroužků).
- Oba své domovy by mělo mít dítě v dosahu školy, kroužků a svých přátel. Stěhování by mu nemělo vadit v běžném společenském životě.

---

<sup>27</sup> Výchovné předpoklady vychází z knihy Bakalář, E., Novák, D., Nováková, M., a kolektiv.: *Průvodce rozvedem pro všechny zúčastněné*. Praha: Lidové noviny, 1996. 256 s. ISBN 80-7106-157-3

- V případě více dětí, by se neměli potomci rozdělovat, měli by se stěhovat společně.
- Střídavá péče může dítěti pomoci se s rozpadem rodiny lépe vyrovnat. Fakt, že – ať se stalo, co se stalo – mě táta s mámou mají stále stejně rádi a jsou tu pro mě, je důležitý.

U nás zatím není dostatek dlouhodobých zkušeností a není zcela jasné, jak řešit konkrétní případy. Přesto lze střídavou péči pokládat za jednu z možností, jak řešit výchovu dítěte po rozchodu rodičů. Asi ideální by bylo, kdyby dítě mohlo zůstat na jednom místě a v pravidelných intervalech by se střídali rodiče, ale to není zcela možné.

### **5.4.2. POTŘEBA OTCE**

„Kdyby muži děti nepatřili a kdyby neměl možnost lásky plných styků s nimi, nevěděl by, proč by je měl mít. Vyloučilo by to ze života mužů jediný cit, který se důležitostí vyrovná lásce k ženě, ba dokonce i láska by se tím znehodnotila.“<sup>28</sup>

Jak už jsme dříve uvedli při rozvodech svěruje soud dítě v 90 % do péče matky. Otec může dítě do péče dostat prakticky jen tehdy, prokáže-li se, že je matka k výchově a péči o dítě mimořádně „neschopná“, zatímco otec je naopak mimořádně „schopný“ a má k tomu dobré vnější podmínky.

V poslední době se však přeci jen začíná mluvit o tom, že by to tak být nemělo. Otcové si budují větší uznání jako pečovatelé a vychovatelé a postoj soudu už není vždy tak jednoznačný a přímočarý.

Otec se od chvíle, kdy začne dítě vnímat svět kolem sebe, stává pro svého potomka zástupcem a vzorem. Ztráta muže v rodině znamená, že se dítěti ztrácí základní příležitost k rozvíjení a kultivaci tohoto potenciálu daného jeho pohlavím. Toto neplatí jen pro chlapce, ale i dívky potřebují mužské vzory. Dítě se od otce učí jiným způsobům chování než od matky, protože ta v první řadě myslí na péči a bezpečí dítěte a taky k němu tak přistupuje. Naproti tomu otcové přicházejí za dítětem častěji bez pečovatelských záměrů a hrají si s nimi

---

<sup>28</sup> Bakalář,E.,Novák,D.,Nováková,M., a kolektiv.: *Průvodce rozvodem pro všechny zúčastněné.*

Praha: Lidové noviny, 1996. 256 s. ISBN 80-7106-157-3 (str. 71)

více a originálnější způsobem. Dítě má tak možnost rozpoznat, co je v rodině životní role mateřská a co otcovská.<sup>29</sup>

Není biologického ani psychologického důvodu, proč by nebyli muži schopni postarat se přijatelně o dítě. Je fakt, že ženy to umějí zpravidla lépe, ale jde spíše o to, že ženy tráví s dítětem více času a to proto, že otec – muž se i v této společnosti bere jako hlava rodiny, která ji má živit (vydělávat na živobytí) a chránit. Ale v první řadě musí jít o to, co může dítěti nejvíce prospět.

A tak proč nedat otcům příležitost, aby mohli tyto přirozené pečovatelské tendence a schopnosti rozvíjet.

## **5.5. JAK POMOCI DĚTEM V POROZVODOVÉ ADAPTACI**

Velmi podstatný vliv na dítě mají všechny stresové situace, kterým je před, v průběhu a po rozvodu vystaveno. Je to období dlouhodobé psychické zátěže, nejistoty, úzkosti, někdy se může stát, že dochází k poruchám osobnosti a antisociálnímu chování.

Dá se říci, že rozvod a hlavně některé situace a problémy, které ho doprovází, mohou negativně působit na celkovou osobnost dítěte.

Proto je velmi důležité, aby rodiče v tomto období nepodceňovali vnímavost dítěte. Neboť právě dítě si dokáže zafixovat jednotlivé způsoby chování a díky nim pak může reagovat na situace, které ho v pozdější době potkají. Dítěte, a to v každém věku, se rozvod rodičů týká a vnímají všechny negativní vlivy, které se kolem nich vyskytují. Právě rodiče jsou v době rozvodu i po něm zaujati sami sebou, svými problémy, takže celkově mají na dítě méně času. Závažnější je však to, že jsou méně všímaví vůči dítěti – jeho potřebám a vnímání. Nevidí to, že se chovají k dítěti jinak než předtím – nezvykle, nepřiměřeně, zvláště. Dítě těžce prožívá skutečnost, že „jeho“ lidé, které má rádo, se navzájem rádi nemají, hádají se a ubližují a uráží. To vše vzbuzuje v dítěti nejistotu a úzkost. Může se stát, že se stáhne do sebe, uzavře se do vlastního fantazijního světa a navenek se jeví jako velmi hodné dítě. Jindy se může projevit neklid, dráždivost a agresivita. Rodiče to ale považují za „zlobení“ a pokouší se dítě napravit. Sami však nejsou ochotní připustit, že příčinou je právě to, že dítě

---

<sup>29</sup> Zde vycházíme Matějček, Z.: *Rodiče a děti*. 2. vyd. Praha: Avicenum, 1989. 336 s. 08-056-89

přišlo o blízkého člověka. Jestliže konflikt rodičů pokračuje dál, je velké nebezpečí nepřiměřené zátěže na nervový systém dítěte.

Dítě by mělo být způsobem odpovídajícím jeho myšlenkové úrovni seznámeno se situací kolem rozvodu. A to nejlépe od obou rodičů najednou. Dítě by také mělo mít příležitost vyjádřit své pocity k tomuto problému.

Neměli by mu být nic zatajeno ani vnučováno. Je pro něj důležité, aby vědělo o tom, co se v rodině děje a dostávalo informace, které si dovede vysvětlit. Jaké informace dítěti podat, se nedá přesně říci. Odhadnout to musí sami rodiče a to podle toho, jaké jsou okolnosti rozvodu a jaké je jejich dítě. Musí brát ohled na věkové a individuální zvláštnosti svého dítěte. V žádném ohledu nesmíme dítěti lhát, protože vše by se mohlo ještě zhoršit. Proto musíme být upřímní a vždy mluvit pravdu o problémech, které nastali nebo teprve nastanou.

V tomto vypjatém období je nutné vyhnout se obviňování a kritizování druhého rodiče, neboť je tím dítě vystaveno riziku snižování vlastního sebevědomí. Je nutné odlišit hodnotu člověka od jeho chování, protože nelze tvrdit, že má-li člověk nějakou špatnou vlastnost, je špatným člověkem. I po rozvodu může dále pokládat své rodiče za „hodnotné“ lidi.

Je třeba zabránit pokračování rozvodového konfliktu, je nutné dítěti pomoci, aby se jejich problémem nemuselo zabývat a mohlo se vrátit ke svým obvyklým aktivitám či rozšířit prostor pro jejich nové zájmy a jiné činnosti. Pokud nepřátelství rodičů pokračuje vyvolává to v dítěti vnitřní napětí, které může mít za následek neurotické potíže, poruchy chování a jiné komplikace ve vývoji jeho osobnosti. Rodina by se neměla uzavírat do sebe, ale měla by udržovat kontakty se širší rodinou a to jak ze strany otce tak matky. Dále pak s přáteli, známými, zejména má-li k nim dítě blízký vztah. Čím více důvěrně známých věcí v životě dítěte zůstane, tím lépe.

Být rodičem, s sebou nese odpovědnost za zdravý vývoj dítěte, za jeho štěstí, uspokojování potřeb, zapojení se do společnosti, atd. Proto musíme i po rozvodu zachovat vědomí rodičovství. V rodině neúplné nebo znovu doplněné je to přece jen těžší. Rodiče totiž často zaměňují méně důležité potřeby za ty nejdůležitější a ani o tom nevědí. Rodiče se tedy musí zamyslet nad tím, co je pro dítě potřebné a co pro něj chtějí, musí si uvědomit, že dítě

potřebuje oba rodiče – jejich lásku, pocit bezpečí, jistoty, pomoc, citové zázemí, pozornost, atd.

Dítě má ve většině případů i po rozvodu rádo oba rodiče. A jestliže vycítí, že za negativní reakce a zprávy o druhém rodiči je sociálně odměňováno a to buď souhlasem, radostí toho, komu to sdělují, nebo hmotnou odměnou, může vést k dlouhodobé přetvářce, ke zkreslení představ o pravdě a lži a k citovým a sociálním problémům. Je nutné tomuto popuzování vůči druhému rodiči zabránit.

Musíme zabránit kupování a podplácení dítěte. Je to další technika, s kterou se v jednání rodičů po rozvodu setkáváme. Sklon k ní mají spíše ti, kdo nemají dítě ve své péči. Často zaměňují uspokojování citových potřeb za uspokojování potřeb materiálních. Kupuje mu nové hračky, značkové věci a tak rozmnožuje jeho vlastnictví. Přirozeně, že dárky jsou pro něj příjemné, ale rychle se okoukají. Rodič tak ale bohužel neprokuje svou vyspělou osobnost, spolehlivost, věrnost a další jiné vlastnosti, které v dítěti navozují citovou závislost. Proto je důležité vědět, že tímto se dítě neřídí, spíše mu záleží na pocitu bezpečí a jistoty, kterou dítě v přítomnosti dospělého cítí. Může se však stát, že rodič, který své dítě jen navštěvuje, mu dárek dá a v tom může druhá strana ihned spatřit podplácení a kupování. Vždyť dávání dáreků je prastarý zvyk a uplatňuje se všude, kde k sobě mají lidé pozitivní vztah. A tak je jasné, že dítě dárky dostávalo, dostává a dostávat bude nadále.

Dále je důležité upravit styk dítěte s rozvedeným rodičem. Většinou se nejvíce energie vynaloží na snahu, druhého z rodičů ze života dítěte vyloučit. Avšak důležitější je, zaměřit svou pozornost na vypracování takových podmínek, které pomohou k volnému pokračování rodinného vztahu vzhledem k dítěti.

Styk rodiče, kterému dítě svěřeno nebylo, se děje po dohodě obou rodičů, domluví se na časovém rozvrhu a formě, kdy bude dítě navštěvovat a přitom všichni rozumně zváží různé okolnosti.

Další forma styku je, že rodič si dítě bere po čtrnácti dnech, ale má ho u sebe na delší dobu. Při delším styku se rodič s dítětem lépe sžije, a tím uplatňuje rodičovské povinnosti, které se od něho očekávají. Dítě si dva životy svých rodičů oddělí, nemíchají se mu a nepůsobí vnitřní konflikty.

Styk rodiče, u kterého dítě nežije může být i podle přesně stanovených pravidel a časového rozvrhu, který musí všichni přesně dodržovat. Tento způsob je sice velmi citově chladný, ale psychologicky je přijatelný.

Pro dítě je důležité, že i když bude žít s jedním rodičem, bude druhého vídat co nejčastěji, a že to tak chtějí oba rodiče. Tato podmínka je důležitá, protože zmenšuje nebezpečí, že si dítě bude cítit nechtěné.

Je nutné také zajistit pocit bezpečí, jistoty a ochrany dítěte, respektovat jeho potřeby, zájmy, prožitky, aby přestalo po rozvodu rodičů strádat, aby se dokázalo s tak velkou ztrátou vypořádat. A tak mohl dále pokračovat všestranný vývoj osobnosti dítěte.

Musíme také umožnit citlivý vstup náhradního rodiče. Mluvíme především o otcích, protože ve většině případech se to týká právě jich. Ale stejně tak o nových matkách, když bylo dítě svěřeno otci a on si našel novou partnerku. Výzkum ukázal, že děti i několik let po rozvodu mají více pozitivní vztah k vlastnímu otci, který odešel, než k otci novému. Nového partnera lépe přijímají děti mladší než starší. Ale je i mnoho výjimek, protože vše záleží na situaci a podmínkách, za kterých k rozvodu došlo. Nejdůležitější zásadou je nespěchat, dopřát dítěti dostatek času při budování nových citových pout k novému členu rodiny. Netlačit a nevyvíjet tlak, aby nového partnera své matky přijalo bez ohledu na to, jak se dítě v této situaci cítí.<sup>30</sup>

### ***5.5.1. NEJEDNOTNÉ PŮSOBNÍ RODIČŮ***

Rodiče často dítě do problémů a sporů, které mezi sebou mají, zatahují. A tak se někdy stávají nástrojem pomsty, jak tomu druhému ublížit. Pro rodiče je v té době ubližování, obviňování, vyhrožování, odpor, nenávisť a pomluvy tomu druhému důležitější než zájem o dítě. Zdá se, že obě strany si chtějí navzájem udělat co nejvíce toho nejhoršího. Situace po rozvodu k popuzování dítěte svádí hlavně toho, komu je dítě svěřeno. Ten si vytvoří určitou představu, že on má výchovnou moc a může tak druhého rodiče ze života dítěte vymazat.

---

<sup>30</sup> Guggenbuhl-Craig, A.: Manželství je mrtvé, ať žije manželství. 1. vyd. Praha: Gemini 99, 2001. 156 s. ISBN 80-902757-1-0



„Popouzením dítěte míníme jakékoliv ovlivňování ať přímé nebo nepřímé, s úmyslem snížit hodnotu rodiče v očích dítěte. Pod pojem popouzení zařazujeme působení, že někdo se na někoho zlobí, hněvá, bojí se, nedůvěřuje, nenávidí, nechce se s ním stýkat, chce ho ze svého světa vymanit.“<sup>31</sup>

S dítětem lze velice snadno v takové situaci manipulovat, lhát mu a později je v něm probuzen strach a odpor k odcházejícímu rodiči. Je zde veliké nebezpečí nepřiměřené zátěže pro jeho nervový systém. Následky jsou hlubší, trvalejší a později se mohou promítnout do celé osobnosti dítěte. Nepřátelství rodičů vyvolává silné vnitřní napětí, které se prohloubí v neurotické potíže, poruchy chování, atd.

Dojde-li k popuzení, ve styku k druhému rodiči, dítě bývá ochuzeno o vztah k blízké osobě. Je náchylnější k poruchám sebehodnocení. Je stresováno v době, kdy má ke styku s rodičem dojít. Na vlastní oči vidí blízkého člověka, kterému je svěřeno do péče, jak se chová nečestně, hledá výmluvy, proč dítě nemůže k druhému rodiči jít, atd. Zde dochází k rozdílnému výchovnému působení na dítě, které ho nejen mate, ale vše si dítě pamatuje a může se naučit využívat situací, které se v této době naskytnou. Popouzení může být tedy i jedním z faktorů, které zhoršují adaptaci dítěte, tj. zařazení se do kolektivu, společnosti, neuznávání autority, atd. To vše má negativní důsledek na postavení dítěte v životě.

Na popouzení si stěžuje hlavně ten rodič, vůči němuž bylo zaměřeno. V současné době je ve většině případů dítě svěřováno do péče matky, a proto je za popuzovatele většinou zmiňována právě ona. A otec bývá ten, který si na popuzování stěžuje. Nestává se, že by popuzovatelka svoji vinu přiznala. Obvinění popírá, i když je popouzení dokázáno. Matka má však ale jiné vysvětlení („dítě bylo svědkem, že se mnou otec špatně zacházel, dítě mě má rádo a samo cítí, že nechci mít s jeho otcem nic společného, ...“). Postižený – otec tvrdí pravý opak („manželka se chce pomstít za rozvod a hovoří o mně před dítětem špatně,“).

#### Motivy popuzování dítěte:

- **motiv pomsty:** Je velmi realistický a snadno nápadný a nejčastěji otcí uváděný („...prosadíš-li rozvod, máš konec s dětmi, už je neuvidíš...“).
- **motiv ochrany dítěte:** Matka mění hodnocení otce: z něžného, citlivého se stává bezohledný sobec, lhář. Matka nevěří v kladné vlastnosti otce, zato o záporných je zcela přesvědčena („...nedopustím, aby se mé dítě stýkalo s někým takovým...“).

---

<sup>31</sup> Bakalář,E.,Novák,D.,Nováková,M., a kolektiv.: *Průvodce rozvodem pro všechny zúčastněné*. Praha: Lidové noviny, 1996. 256 s. ISBN 80-7106-157-3 (str. 54)

- **motiv bezpečnosti:** Matka se obává, že by se mohl bývalý otec dozvědět prostřednictvím dítěte informace, které by mohl zneužít proti ní.
- **motiv mocenský:** Představuje manipulaci matky s dítětem, nadvládu nad ním a uplatňuje právo mít poslední slovo.
- **motiv autority:** Rodiče chtějí dítěti předat své životní zkušenosti (názory, vědomosti, postoje, dovednosti, atd.). Matka se obává, že by mohlo dítě uznávat a preferovat spíše otce, a tím dítě ztratit.

Popouzení dítěte je pro něj samotného velmi nebezpečné. Nezáleží na tom, zda ho popouzí matka nebo otec (vše co bylo výše řečeno o popouzející matce, platí i pro popouzející otce). V každém případě, však rodiče myslí pouze na sebe, i když za každých okolností tvrdí, že vše dělají pro dobro dítěte.

A proto když rodiče prohlašují, že v době rozvodu a po něm jim jde především o spokojenost dítěte, mají právě v tomto období velkou příležitost to dokázat. Bylo by dobré, aby se po citovém vypětí, které s sebou rozvod určitě přináší, zklidnili a mohli začít věcně uvažovat a jednat. A to tím, že mezi sebou rodiče budou komunikovat a vyjednávat bez jakýchkoliv negativních emocí.

Probíhá-li domluva a komunikace mezi rodiči normálně, pak má dítě pocit, že nikoho pro něj důležitých osob neztratilo. Druhý rodič může efektivně prvního rodiče, v době jeho indispozici, vždy ve výchově zastoupit. Může se aktivně podílet na celé řadě činností, které jsou pro dítě potřebné, jako například: příprava do školy, zdravotní péče, zájmové kroužky, výběr studijního oboru a zaměstnání, atd. Dítě se od rodičů naučí konstruktivně řešit problémy. Má pozitivní příklad v řešení svízelné situace, jako je rozvod.<sup>32</sup>

### **5.5.2. SYNDROM ZAVRŽENÉHO RODIČE**

Syndrom zavrženého rodiče (dále pak SZR) je jedna z forem psychického týrání dítěte, které spadá pod syndrom zneužívaného a zanedbaného dítěte, tzv. syndrom CAN („child Abuse nat Nevléct“).

---

<sup>32</sup> Bakalář, E., Novák, D., Nováková, M., a kolektiv.: *Průvodce rozvodem pro všechny zúčastněné*. Praha: Lidové noviny, 1996. 256 s. ISBN 80-7106-157-3 (str. 133-142)

Vyznačuje se tím, že je dítě proti jednomu z rodičů popouzeno do takové míry, že si začne samo vyvíjet postoje vůči druhému rodiči, až ho nakonec odmítne a zavrhne.

Další ze známých definic SZR zní:

„O SZR hovoříme, dojde-li k vypěstování nekompromisně kladného přístupu dítěte k jednomu – tomu hodnotnému, milovanému rodiči současně k nekompromisnímu zavržení druhého rodiče – toho zlého, nenáviděného.“<sup>33</sup> Děje se tak většinou v rámci rodičovských sporů o svěřeni dítěte.

Po stránce právní je navození SZR v rozporu s blahem dítěte tak, jak jej definuje Úmluva o právech dítěte a Zákon o rodině:

#### § 26, odst. 4

Při rozhodování o svěřeni dítěte do výchovy rodičů soud sleduje především zájem dítěte s ohledem na jeho osobnost, zejména vlohy a vývojové možnosti, a se zřetelem na životní poměry rodičů. Dbá, aby bylo respektováno právo dítěte na péči obou rodičů a udržování pravidelného osobního styku s nimi a právo druhého rodiče, jemuž nebude dítě svěřeno, na pravidelnou informaci o dítěti. Soud přihlédne rovněž k citové orientaci a zázemí dítěte, výchovné schopnosti a odpovědnosti rodiče, stabilitě budoucího výchovného prostředí, ke schopnosti rodiče dohodnout se na výchově dítěte s druhým rodičem, k citovým vazbám dítěte na sourozence, prarodiče a další příbuzné a též k hmotnému zabezpečení ze strany rodiče včetně bytových poměrů.

Přítomnost SZR formulovali Dunovský, Dytrych a Matějček jako „... jakékoliv náhodné, vědomé či nevědomé jednání rodiče či jiné osoby, které poškozují tělesný, duševní i společenský stav a vývoj dítěte, případně způsobuje jeho smrt.“<sup>34</sup>

SZR neexistuje bez rodiče popouzejícího, kterému je dán volný prostor k takové manipulaci s dítětem, že u něj dojde k nápadně rychlé a radikální změně jeho postoje k druhému rodiči. Dítě s rozvíjejícím či rozvinutým SZR je od jednoho rodiče úmyslně izolováno a je u něj vyvolán strach z kontaktu s tímto rodičem. Názory a výroky dítěte se SZR

<sup>33</sup> Bakalář, E., Novák, D.: Syndrom zavrženého rodiče v České republice. [www.justin.cz](http://www.justin.cz)

<sup>34</sup> Dunovský, J., Dytrych, Z., Matějček, Z.: *Týrané, zneužívané a zanedbávané dítě*. 1. vyd. Praha: Grada Publishing, 1995. 245 s. ISBN 80-7169-192-5

je nutné interpretovat opatrně, neboť nejsou projevem jeho svobodné vůle, ale jsou to názory a postoje popouzejícího rodiče, které dítě nekriticky přijímá.

Hovoříme o manipulaci připomínající tzv. vymývání mozku („brainwashing“). U těžké formy SZR se může vyskytnout např. smyšlené obvinění ze sexuálního zneužívání zavrženým rodičem.

Typické pro SZR je, že po určité době této manipulace si dítě samo udržuje narušené vnímání jak vůči vlastnímu rodiči, tak i osobám z jeho okruhu a nemusí se dále „posilovat“ popouzejícím rodičem.

U dítěte s prokázaným SZR by se mělo postupovat podle platných Metodických pokynů MPSV k postupu k obecným úřadům s rozšířenou působností při poskytování pomoci ohroženým dětem ze dne 2.1.1995, v platném znění ze dne 1.1.2003.

Každému dítěti s podezřením na syndrom CAN, tedy i SZR zařídí Orgán sociálně právní ochrany dítěte hospitalizaci na dětském oddělení nemocnice.<sup>35</sup>

U dítěte se SZR jsou doporučována na základě stupně SZR následující právní, respektive terapeutické opatření.

	Mírný typ SZR	Střední typ SZR	Těžký typ SZR
Doporučená právní opatření	Výchova zůstává u programujícího rodiče	Výchova zůstává u programujícího rodiče, anebo je nařízena změna výchovy k zavrženému rodiči	Změna výchovy od programujícího k zavrženému rodiči, popř. zákaz styku s dítětem programujícímu rodiči
Doporučená psychoterapeutická opatření	Obvykle není nutné	Terapie SZR u dítěte odborníkem	Nutný léčebný program v lůžkovém zařízení – specialistou na SZR

<sup>35</sup> Vycházíme Biskup,P.: Doporučené postupy pro praktické lékaře. 1. vyd. Praha: Ministerstvo zdravotnictví, 2001

U těžké formy SZR je nutné oddělit dítě od popouzejícího rodiče, psychoterapii provádí odborník na SZR na lůžkovém oddělení. Léčba trvá 2-3 měsíce a po návratu dítěte je nutné zajistit, aby nebylo znova psychicky manipulováno.

#### Nežádoucí důsledky SZR:

- dítě ztrácí jednoho rodiče a stává se polosirotkem
- zdeformuje se u něj psychoemocionální vývoj
- je mu odebrán vhodný a potřebný model k převzetí sexuální identity
- je mu znemožněno zažít model civilizované domluvy
- je narušen vztah k přirozeným autoritám
- ztrácí část své vlastní identity
- „brainwashingem“ (vymýváním mozku) dochází k vytvoření nebo zdeformované a patologické identity dítěte

Bránění oprávněnému rodiči ve styku s dítětem vyžaduje podle § 27, odst.2 Zákona o rodině, nové rozhodnutí o výchovném opatření.

#### **§ 27,odst.2**

Soud však styk rodičů s dítětem upraví, vyžaduje-li to zájem na jeho výchově a poměry v rodině. Bránění oprávněnému rodiči ve styku s dítětem, pokud je opakovaně bezdůvodné, je považováno za změnu poměrů, vyžadující nové rozhodnutí o výchovném prostředí.

Z hlediska právního lze hledět na psychické poškozování dítěte jako na týrání svěřené osoby, dle § 215 Trestného zákona.<sup>36</sup>

---

<sup>36</sup> Zákony vychází <http://www.atre.cz/zakony/page0031.htm>

## 5.6. ROZVOD – PRÁVNÍ ÚPRAVA

Zánik manželství rozvodem a podmínky úpravy vztahů mezi jednotlivými členy rodiny je právně vymezen.

Ustanovení, které se týká rozvodu, uvádí:<sup>37</sup>

### § 24, odst. 1

(rozvod)

Soud může manželství na návrh některého z manželů rozvést, jestliže je manželství tak hluboce a trvale rozvráceno, že nelze očekávat obnovení manželského soužití, bere přitom v úvahu příčiny rozvratu manželství.

### § 25

Manželství nelze rozvést, dokud nenabude právní moci rozhodnutí o úpravě poměrů nezletilých dětí pro dobu po rozvodu, které vydá soud v řízení podle § 176 občanského soudního řádu.

### § 27, odst. 1

Dohoda o styku rodičů s dítětem nepotřebuje schválení soudu.

### § 27, odst. 3

Jestliže je nutné v zájmu dítěte, soud styk dítěte s rodičem omezí nebo jej zakáže.

### § 31, odst. 1

(vztahy mezi rodiči a dětmi – rodičovská zodpovědnost)

Rodičovská zodpovědnost je souhrn práv a povinností

- a) při péči o nezletilé dítě, zahrnující zejména péči o jeho zdraví, jeho tělesný, citový, rozumový a mravní vývoj,
- b) při zastupování nezletilého dítěte,
- c) při správě jeho jmění.

---

<sup>37</sup> Rozvod – právní úprava vychází [http://www.onlinedata.cz/zakony/94\\_1963.asp](http://www.onlinedata.cz/zakony/94_1963.asp)

### **§ 31, odst. 2**

Při výkonu práv a povinností uvedených v odstavci 1 jsou rodiče povinni důsledně chránit zájmy dítěte, řídit jeho jednání a vykonávat nad ním dohled odpovídající stupni jeho vývoje. Mají právo užít přiměřených výchovných prostředků tak, aby nebyla dotčena důstojnost dítěte a jakkoli ohroženo jeho zdraví, jeho tělesný, citový, rozumový a mravní vývoj.

### **§ 31, odst. 3**

Dítě, které je schopno s ohledem na stupeň svého vývoje vytvořit si vlastní názor a posoudit dosah opatření jeho se týkajících, má právo obdržet potřebné informace a svobodně se vyjadřovat ke všem rozhodnutím týkajících se podstatných záležitostí jeho osoby a být slyšeno v každém řízení, v němž se o takových záležitostech rozhoduje.

### **§ 32, odst. 1**

Rozhodující úlohu ve výchově dětí mají rodiče.

### **§ 32, odst. 2**

Rodiče mají být osobním životem a chováním příkladem svým dětem.

### **§ 35**

Dítě je povinno své rodiče ctít a respektovat.

## 6. NEÚPLNÁ RODINA

Jestliže je rodina základní (úplná) tvořena oběma rodiči a jejich dítětem či dětmi, pak v neúplné rodině zůstává s dítětem či s dětmi jen jeden z rodičů. Za neúplnou rodinu se tedy pokládá rodina, která je tvořena z jednoho rodiče a alespoň jednoho dítěte. Činitelé, které tu nepochybně působí jsou: kdo z rodiny odešel, jak dlouho už chybí při výchově, od kterého věku dítěte, jak je nahrazován, jaká je osobnost ztraceného rodiče, jaká toho co zůstal a hlavně jaká je osobnost dítěte. Důležité je jaký má neúplná rodina sociální kontext či sociální pozadí (tj. jak pomáhají prarodiče, hospodářské zajištění rodiny, atd.). Na neúplných rodinách se nejvíce podílejí rozvody a potom další příčiny jako např. úmrtí, svobodné matky.<sup>38</sup>

*Od roku 1991 je pro vývoj rodiny charakteristický nárůst počtu neúplných rodin s dětmi:*

- rok 1991 - 585 neúplných rodin s dětmi
- rok 2001 - 934 neúplných rodin s dětmi (nárůst o 60 %)
- počet úplných rodin s dětmi v roce 1991 celkem 4 375.
- počet úplných rodin s dětmi v roce 2001 celkem 3 201 (pokles o 27 % oproti roku 1991)

Absence jednoho z rodičů pro dítě znamená, že má od počátku méně příležitostí seznamovat se s různými společenskými úlohami a samo jich také méně přebírá a nacvičuje. Díky tomu se dítě seznamuje s chudším repertoárem základních společenských rolí, které v neúplné rodině poznává. Dítě z neúplné rodiny mívá narušený zdravý psychický vývoj hlavně tím, že mu buď chybí identifikační vzor, čili rodič stejného pohlaví, anebo mu chybí rodič opačného pohlaví. S rodičem stejného pohlaví se potřebuje identifikovat a na rodiči opačného pohlaví si cvičí správné reakce, jak se k opačnému pohlaví má v budoucnosti chovat. A proto nepřítomnost jednoho rodičovského vzoru vytváří pro dítě závažný handicap (deprivaci). Tzn., že rodina neplní některou ze základních funkcí a nedochází po delší dobu k uspokojování psychických potřeb v dostatečné míře, ačkoliv fyzické potřeby mohou (ale také nemusí) být naplňovány dobře.<sup>39</sup>

---

<sup>38</sup> První odstavec neúplné rodiny Warshak, R.A.: *Revoluce v porozvodové péči*. 1. vyd. Praha: Portál, 1996. 237 s. ISBN 80-7178-089-8

<sup>39</sup> Matějček, Z.: *Dítě a rodina v psychologickém poradenství*. 1. vyd. Praha: Státní pedagogické nakl., 1992. 223 s. ISBN 80-04-25236-2



Větší riziko deprivace hrozí dítěti v nestabilních rodinách, v rodinách s problémy, které vedou k rozvodu rodičů a rodinách nevlastních.

Mezi základní psychické potřeby proto řadíme:

- Potřebu dostatečného přísunu přiměřených a proměnlivých podnětů, které jsou pro duševní vývoj nepostradatelné.
- Potřebu určitého řádu těchto podnětů, aby je dítě chápalo a dávaly mu smysl.
- Potřebu závislosti, citových vazeb k blízkým osobám, které poskytují dítěti pocit bezpečí a jistoty a jsou základem pro kladný sociální vývoj. Dítě se seznamuje s životem nejprve v úzkém kruhu rodiny, později u vrstevníků a stává se tak samostatným členem lidské společnosti.
- Potřebu autonomie (získat samostatnost). Dítě roste, rostou jeho potřeby a také i schopnost uspokojovat vlastní samostatnou aktivitu.

Deprivace má obecně nepříznivé důsledky na sebecítění dítěte a jeho sociální schopnost prosadit se.

Nejčastěji tedy tvoří neúplné rodiny rozvedené matky s dětmi. Proto je péče o dítě výhradně věcí matky a můžeme v ní spatřit určité nebezpečí ve vývoji dítěte. Statistiky ukazují, že dítě z neúplné rodiny se častěji vyznačuje sociálně-patologickým chováním a má mnohem větší podíl na páchání trestných činů než dítě z rodiny úplné. Jednou z cest jak tuto situaci řešit je poskytnout mládeži širokou a kvalitní nabídku smysluplného využití volného času, který je v opačném případě často vyplňován ničením majetku, výtržnictvím nebo experimentováním s návykovými látkami. Smysluplně trávený čas společně s vrstevníky z různých sociálních skupin působí rovněž jako prevence výskytu xenofobních a rasistických názoru a z nich vyplývajících činů.<sup>40</sup>

Pro všechny děti v péči jejich matek je rozpad rodiny tísnivým a smutným zážitkem. U všech dětí jsou v prvních měsících po rozvodu patrné nějaké negativní reakce. Ne každé dítě reaguje stejným způsobem, ale symptomy stresu se objevují velmi často. Dítě reaguje na odloučení rodičů zlostí, zmateností a obavami. Začnou proto vyžadovat více pozornosti a to jak od rodičů tak učitelů. Rodiče však věří tomu, že děti jsou tak odolné, že se mohou lehce otřepat z jakékoliv krize a to i včetně rozvodu. Ale to se mýlí. Trvá to asi tak dva roky,

---

<sup>40</sup> Tento odstavec vychází z knihy Marhounová, J.: *Od osamění k nové rodině*. 1. vyd. Praha: Státní pedagogické nakl., 1988. 125 s. SPN 4-31-29/1

než děti získají opět svoji psychickou rovnováhu. Jsou totiž vystaveny různým změnám, které před rozvodem rodičů nebyly a jsou překážkou pro jejich štěstí.

Psychologické poškození dětí vyrůstajících v rodinách s výhradní péčí matky mohou mít různé formy: nejistota z hlediska sexuální role, omezení schopností vytvářet intimní vztahy, deprese, úzkost, nedostatečné sebeovládání a průvodce emocionálních problémů a poruch chování – nízká sebeúcta a sebehodnocení.<sup>41</sup>

### ***Sebeúcta***

Říká-li mi můj vnitřní cit, že jsem osoba cenná a schopná, pak mám sebeúctu vysokou a naopak. Sebeúcta ovlivňuje naši schopnost těšit se ze života. Rozkvétá, když vztah rodičů k dítěti je vztahem vřelým a pozitivní pozorností. Rodiče jsou v době rozvodu a po něm zahlceni vlastními starostmi, hněvem, smutkem a mají tak ochromenou schopnost reagovat na dítě optimálním způsobem. Matky v tu dobu mají sklon k hubování, kritizování svého dítěte. Dítě tomu nerozumí a může se začít domnívat, že udělalo něco, co matku rozzlobilo a teď si ho nevšímá. Většina dětí začne pociťovat chybu hlavně u sebe. Proto je důležité, aby matka co nejrychleji získala zpět svoji emocionální rovnováhu. Protože potom se bude dařit lépe i dětem. Nízká míra sebeúcty může pocházet také z pocitu hanby spojené s rozvodem. Dítě má pocit, že jeho rodina nebyla dobrá, a tím i on není dobrý.

### ***Citové stavy***

Rozvodem dítě hodně ztrácí. Kromě ztráty denního kontaktu s otcem, obvykle vidí méně i svou matku, která teď musí více vydělávat a má méně času. Ztrácí tak pocit rodinné jednoty. Může dojít k porušení kontaktu s prarodiči, se známými z jeho okolí, se školou, přáteli a někdy přijde dokonce i o domácí zvířata. Zvláště stresující je pro něj pocit, že rodiče považoval za zdroj pohody, byli vždy někde nablízku. To se teď změnilo. Mnohé děti dosáhnou znova své rovnováhy, i když litují, ale nakonec se smíří se ztrátou a přizpůsobí se vzniklé reorganizaci rodiny. Některým se to však nepodaří. Rozvod rodičů v nich zanechá psychické zranění, které vzdoruje uzdravení i po delší čas. Varovným signálem jsou například poruchy v náladě doprovázené smutkem, depresí, úzkostmi, nadměrnými obavami, atd. Stále se k rozvodu rodiny vracejí a se smutkem lpějí na snu o rodině úplné. Zde mohou být cennými

---

<sup>41</sup> V psychologickém poškození vycházíme Warshak, R.A.: *Revoluce v porozvodové péči*. 1. vyd. Praha: Portál, 1996. 237 s. ISBN 80-7178-089-8

pomocníky právě prarodiče. Nabízí dětem pozornost, lásku, pocit stability, překonávání strachu, a tím dětem pomáhají překonávat nejhorší chvíle v životě.

### ***Sebeovládání***

Dítě, které se trápí, směřuje svou bolest dovnitř, ale často se stává, že zaměří své problémy navenek a to ve formě poruch chování. Krátce po rozvodu vzroste u dítěte negativismus, impulzivita, agresivita a neposlušnost. K takovým projevům dojde jak doma tak i ve škole. Mnoho dětí cítí-li se špatně, má také sklon ke „špatnému“ chování. A to zejména tehdy, když cítí, že rodiče nad ní ztratili plnou kontrolu. V některých případech je ale špatné chování (zlobení) dětí odrazem špatného chování jeho rodičů. Rozvádějící jsou často zlostní a neovládají se, a tak nemohou chtít ani od dětí, aby se chovaly lépe. Proto je důležité, aby jak rodiče tak učitelé vytvořili pravidla, která budou systematicky dodržovat jak oni tak děti. Další věcí je, aby rodiče vystupovali v zájmu svých dětí jako rodičovský tým. Dohodli si výchovné prostředky, které budou oba striktně dodržovat. Pomluvy a ponižování druhého rodiče před dítětem nedocílí jeho zlepšeného chování.

Svobodné a rozvedené matky jsou přímo i nepřímo obviňovány za většinu společenských problémů. Děti vyrůstající bez otce jsou automaticky považovány za problémové z hlediska výchovy, školního prospěchu, psychologické stability a delikvence. To i přesto, že se prokazuje, že tyto problémy nemají za společného jmenovatele chybějícího otce, ale spíše špatné ekonomické postavení rodiny. Faktem zůstává, že zhruba polovina neúplných rodin v čele s matkou se pohybuje pod hranicí 1,5 násobku životního minima. Výchova, kdy dítě vychovává pouze matka, nepůsobí sama o sobě nějaké odchylky ve vývoji, nepřináší mu nové specifické vlastnosti, které nejsou vidět u jiných dětí. Působí tu to, že výchova za takových okolností je náročnější a přináší tak určitá nebezpečí. Proto musí matka dobře rozumět svému postavení, své vychovatelské situaci, potřebám dítěte a aby si uvědomovala cíle, kterých chce dosáhnout. Důležitý je přísun vývojových podnětů pro dítě. Matka většinou vydělává na živobytí a má méně času se věnovat dítěti. Významná je zde i potřeba sociálního učení. Matka, která dítě vychovává sama, je nucena dát dítě brzy do školky (jeslí), a tím je dítě celé dopoledne a někdy i odpoledne odpoutáno od matky. Proto je důležité, aby matka dokázala svoji nepřítomnost dítěti vynahradit jinak, aby také úzce spolupracovala se zařízením, kam dítě svěřila.<sup>42</sup>

---

<sup>42</sup> Márová,Z.,Matějček,Z.: *Výchova dětí v neúplné rodině*. 1. vyd. Praha: Státní pedagogické nakl., 1975. 113 s.

K vývoji zdravé osobnosti potřebuje dítě nezbytně uspokojování základních psychických potřeb – stimulaci učení, identitu, životní perspektivu. To mu může zaručit prostředí trvalých, vřelých citových vztahů. Dítě samo vnáší do své životní situace svými základními temperamentovými vlastnostmi podmínky pro utváření své osobnosti v součinnosti s okolím. Dítě je aktivním účastníkem výchovné činnosti – je samo strůjcem svého osudu. A život v neúplné rodině je stejně tak součinností jako život v rodině úplné.

Mezi dítětem a matkou vzniká zpravidla až nadměrně silné pouto. Menší děti se o svou matku enormně bojí, velmi usilují o její co největší přítomnost. To mnohdy matku společensky izoluje a neprospívá to ani jí ani dítěti. Dítě je trvale přetěžováno tím, že matka ho v některých ohledech (i zcela nevědomky) staví do partnerské role: dítě je pro ni nejbližší člověk, další tam už není. Matce nelze nahradit životního partnera ani dítěti otce, ale oběma lze pomoci tím, že se matce dává v důvěryhodném malém společenství nebo v kontaktu s důvěryhodnou a zralou osobou možnost konfrontovat své starosti, vypovídat se, odlehčit si od situace, kdy je na vše sama. Ten, kdo tuto pomoc poskytuje, musí být ale naprosto nezištný. Platí to zejména ve vztahu k dítěti.

V každém případě je dost důležité, aby v blízkosti dítěte byla v období dětství a dospívání mužská role nějakým byt náhradním způsobem obsazena.

Pokud se matka dostala do pro ní obtížné situace cestou vlastních chyb nebo selhání (svobodná matka, zaviněný rozvod, apod.), bude se mnohdy až křečovitě snažit, aby její dítě nepotkal stejný osud. To znamená, že bude až křečovitě usilovat o bezvadný morální profil dítěte, nebo bude podléhat strachu, že se dcera zůstane sama bez manžela. Oba tyto strachy jsou motivovány dobrotou, pro výchovu a dobré dozrávání dítěte jsou ale velmi nežádoucí. Není ideálem, aby děti byly vychovávány v rodině neúplné, ale dojde-li k tomu, je možné výchovné těžkosti snížit a vyrovnat se s nepříznivými vlivy, které jsme zažili. A někdy je třeba i přetvořit a převážit na tu dobrou, šťastnější stranu.

I když je pro dítě rozvod rodičů a rozpad rodiny traumatizující, říká se, že mírná tíseň, úzkost a napětí povzbuzují snahu a činnost. Když má dítě dobrý výchovný základ a octne se v tísní a napětí, zvyšuje to jeho snahu překážky dále překonávat. Rodič, který s dítětem zůstává, musí mírnit jeho nejistotu. Musí mu jasně a stručně sdělit, že dítě bude mít stále oba rodiče, i když už nebudou žít spolu. To ovšem neznamená, že bude dítě konejšit, litovat, objímat, nýbrž co neklidněji se jím zabývat a celkově zabezpečit chod domácnosti. Umět dítě

chválit, ale i potrestat, prostě dělat vše, co patří k životu v rodině, i když je teď rodinou neúplnou. Zbylí členové po rozvodu k sobě přimknou, jsou si bližší než dříve. Ale musíme bránit tomu, aby spojenectvím mezi rodinou nebylo to, že nenávidíme toho, co nás opustil. Spojuje nás přeci hlavně to, že zůstáváme spolu, patříme k sobě. Děti si i samy později uvědomí, že má matka teď více starostí, práce a má tak méně času. Ale ostatně vždyť i děti mohou leccos doma pomoci a udělat.<sup>43</sup>

Pro děti je výchova v neúplné rodině důležitá a záleží na ní, protože nikde není psáno, že matka zůstane navždy sama. Vždy se může objevit někdo nový. V zájmu dítěte by příchod nového člena rodiny vyzněl ve prospěch rodiny úplné. I když je ten nový dospělí biologicky cizí a pro dítě bude jeho příchod určitě těžký, objevuje se zde opět role dospělého, která dosud ve výchově chyběla. Důležité je, jak se nový člen bude chovat, jak ho dítě přijme a jak obstojí ve své nové roli.<sup>44</sup>

Neúplných rodin stále hrozivě přibývá, a proto nelze s prevencí a nápravou čekat až do té doby, než výzkumy přesně ukáží, co dělat a nedělat. Proto je pomoc ohroženým dětem v ohrožených rodinách (kam mohou někdy spadat i rodiny neúplné) jedním z nejnaléhavějších společenských úkolů dneška.

## 6.1. NEVLASTNÍ RODINA

Je jasné, že s přibývajícím počtem rozvodů, přibývají rodiny neúplné. Ale neznamená, že když se manželé rozvádí, že se chtějí osvobodit a dále zůstat sami. Ve většině případech osamělý rodič později či dříve začne nový život někde jinde s někým jiným. Tím se vytvoří „nová“ – nevlastní rodina. Je to rodinné společenství, v němž jeden z manželského páru je vlastním biologickým rodičem dítěte, kdežto ten druhý, je dítěti biologicky cizí a tedy „nevlastní“.<sup>45</sup>

---

<sup>43</sup> Matějček,Z.: *O rodině vlastní, nevlastní a náhradní*. 1. vyd. Praha: Portál, 1994. 98 s. ISBN 80-85282-83-6

<sup>44</sup> Plaňava,I.: *Jak se (ne)rozvádět*. 1. vyd. Praha: Grada Publishing, 1994. 120 s. ISBN 80-7169-129-1

<sup>45</sup> První odstavec vychází z knihy Matějček,Z.: *O rodině vlastní, nevlastní a náhradní*. 1. vyd. Praha: Portál, 1994. 98 s. ISBN 80-85282-83-6

Problém nastává v příchodu nového, do té doby cizího vychovatele. Je to zásah do dřívějšího rodinného systému (do zaběhnutých pravidel, návyků, způsobu jednání, chování,...).

Dalším zdrojem problému je skutečnost, že ve srovnání s vlastní rodinou má dítě v rodině nevlastní zpravidla ještě jednoho rodiče, a tak patří do rodin dvou. Je tím poznamenán především navenek před veřejností. Na mysli máme příjmení, které je kusem našeho „já“, naší identity, totožnosti. Protože v nevlastní rodině má jiné příjmení nevlastní rodič a jiné dítě. To mu stále připomíná překážku, aby se mohlo s touto osobou ztotožnit.

Důležitou věcí je, že dítěti s příchodem nevlastního rodiče do rodiny přibývá i další společenské zázemí (noví dědečkové, babičky, přátelé, sestřenky,...), zatímco ti dřívější se mohou někdy vytratit, někdy se vnucují, ale někdy mohou i velkým způsobem pomáhat k dobrému.

Tím vším se zvyšují nároky na adaptaci dítěte a na jeho nervový systém. Proto musíme dát dítěti dostatek času, aby pochopilo změnu, která v rodině nastala. Musíme být ohleduplní a zodpovídat různé otázky, které si on sám nedokáže vysvětlit. Pomáhat mu v adaptaci a přizpůsobení se, být k němu vstřícní, chápaví, taktní, aby dítě nepociťovalo nebezpečí, nejistotu a úzkost.<sup>46</sup>

Nový partner by se neměl dítěti vnucovat, uplácet ho, vlichotit do jeho přízně. Neměl by se vědomě stavět do lepšího světla a uvádět protiklady s domněle špatnými vlastnostmi vlastního otce. Protože v osobnosti dítěte se vyplácí zachovat „dobrý obraz“ vlastního otce, i když z rodiny rozvodem odešel. City dítě prožívá naplno, jsou mu potřebné k životu. Takže tam, kde se lidé mají rádi nezáleží jestli je některý z rodičů vlastní nebo nevlastní. Záleží hlavně na tom, zda-li je nevlastní rodič přijal vnitřně a psychicky za své a naopak.

---

<sup>46</sup> Nároky na adaptaci Matějček,Z.: *Rodiče a děti*. 2. vyd. Praha: Avicenum, 1989. 336 s. 08-056-89

## ***PRAKTICKÁ ČÁST***

## 7. CHARAKTERISTIKA OBLASTI

Průzkum žáků jsem prováděla ve Svitavách, které leží ve východní části Čech. Osada Svitavy byla založena v polovině 12. století. Skutečná doba vzniku městečka Svitavy zůstává však dosud nejasná. První dochovaná zmínka pochází z 6. listopadu 1256. Zpočátku byly Svitavy českým městem, ale díky kolonizaci ve 13. století se staly městem německým. Německý ráz si udržely až do konce 2. světové války. Poté došlo k masovému vysídlení německého obyvatelstva a město bylo osídleno novým obyvatelstvem z všech koutů Československa. V roce 1960 se Svitavy staly okresním městem a byly začleněny do Východočeského kraje. Po roce 1989 se začaly vyrovnávat s dědictvím poválečné doby. Po zdařilé rekonstrukci náměstí v letech 1993 - 1994 se začala rozvíjet městská infrastruktura. Uskutečňují se nákladné programy, které zvyšují kvalitu služeb a velký důraz je kladen na bytovou politiku města. Nyní spadají Svitavy do Pardubického kraje a žije zde přibližně 18 000 obyvatel.

Kromě sítě průmyslových podniků, obchodů, bank a jiných podnikatelských objektů se ve městě nachází množství institucí zaměřených na výchovu a vzdělávání dětí a mládeže. Je zde pět základních škol, jedna speciální škola pro handicapované děti a zvláštní škola. Ke středním školám, které tu jsou také zastoupeny, patří Obchodní akademie, Gymnázium, Střední zdravotnická škola a Střední odborné učiliště a Učiliště Svitavy. Součástí Obchodní akademie je Vyšší odborná škola ekonomická.



## **8. METODIKA VÝZKUMU**

### **8.1. FORMULACE HYPOTÉZ**

Po studiu literatury, která se zabývá problematikou rozvodu a neúplných rodin, jsem si stanovila hypotézy, které se mi pro výzkum jevily jako zajímavé. Využila jsem také konzultací s paní ředitelkou a zároveň výchovnou poradkyní paní Mgr. Ivou Hebelkovou ze ZŠ Opatov, kde v současné době pracuji jako třídní učitelka 4. a 5. ročníku 1. stupně. A dále pak s PhDr. Vladimírem Hlouškem z Pedagogicko-psychologické poradny ve Svitavách.

#### **Hypotézy:**

- Prospěch dětí z neúplných rodin je viditelně horší než u dětí z rodin úplných.
- Počet omluvených hodin je u dětí z neúplných rodin vyšší než u dětí z rodin úplných.
- Děti z úplných rodin jsou pozornější, lépe se koncentrují ve výuce než děti z rodin neúplných.
- Chování a kázeň se u dětí z neúplných rodin náhle zhoršily.
- Zájem a úsilí o školní práci jsou u dětí z neúplných rodin menší (slabší) než u dětí z rodin úplných.

### **8.2. ZÁKLADNÍ CÍLE**

Cílem mého výzkumu bylo zjistit u žáků 4. a 5. ročníku na 1. stupni ZŠ:

- Prospěch dětí z rodin úplných a neúplných.
- Porovnat počet omluvených hodin dětí z rodin úplných a neúplných.
- Získat poznatky o pozornosti dětí z úplných neúplných rodin.
- Získat informace o chování a kázni dětí z rodin úplných a neúplných.
- Zjistit postoj a úsilí ke školní práci dětí z úplných a neúplných rodin.

### **8.3. METODY VÝZKUMU**

Pro potvrzení či vyvrácení hypotéz jsem v šetření zvolila metodu dotazníku, který je uveden v příloze č.1. Vzhledem k charakteru zkoumaného vzorku jsem stanovené hypotézy ověřovala společně se studiem spisové dokumentace (katalogové listy uvedené v příloze č.2, třídní kniha) a pozorováním od září 2005 do prosince 2005.

Pro zjištění názoru učitelů o žákovi jsem použila nestandardizovaný dotazník, kde jednotliví učitelé odpovídali na otázky týkajících se dětí z úplných a neúplných rodin. Otázky v dotazníku jsou sestaveny z pohledu pedagoga, jedná se hlavně o chování dítěte ve škole a v zájmových kroužcích, připravenost do výuky, sebedůvěru a vyrovnanost žáka. Podmínkou bylo, že učitel musí znát dítě nejméně dva roky.

Dotazník je velmi frekventovanou metodou získávání dat v pedagogickém výzkumu. Samotný dotazník je soustava předem připravených a pečlivě formulovaných otázek, které jsou promyšleně seřazeny. Respondent na ně odpovídá písemně a není ovlivňován osobou tazatele. Zakládá se na shromažďování dat a je určen pro hromadné získávání údajů od většího počtu respondentů za relativně krátký časový úsek.

Dotazník obsahuje 4 okruhy s celkovým počtem 28 otázek. První dva okruhy otázek stačí stručně doplnit, dva zbývající okruhy obsahují otázky, kde u naznačených odpovědí stačí zaškrtnout vhodnou variantu.

První okruh otázek je identifikační. Zjišťovala jsem jimi pohlaví a věk žáků (otázky č. 1, 2).

Druhý okruh zahrnuje otázky, kterými jsem chtěla zjistit prospěch žáka v jednotlivých předmětech (otázka č. 3, 4, 5, 6).

Třetí okruh tvoří otázky o chování žáka ve škole (otázky č. 7, 8, 9, 10, 11, 12, 13, 14, 15, 16, 17,).

Poslední okruh se týká chování žáka mimo školu a charakteristice domácího prostředí (otázky č. 18, 19, 20, 21, 22, 23, 24, 25, 26, 27, 28).

### **8.4. METODY ZPRACOVÁNÍ DAT**

Získaná data jsem vyhodnotila nejdříve čárkovou metodou. Před tímto krokem jsem nejprve všechny dotazníky prohlédla a vyřadila ty, které byly vyplněny chybně. Výsledky jsem zpracovala do tabulek a pro přehlednější prezentaci jsem některá data převedla do grafů.

## 9. CHARAKTERISTIKA A POPIS ZKOUMANÉHO VZORKU

Výzkum jsem prováděla na 1. stupni Základní školy Běly Jensen Opatov, Základní škole Felberova, Základní škole náměstí Míru, Základní škole T.G. Masaryka, Základní škole Riegrova ve Svitavách. Z jednotlivých škol byl vybrán stejný počet dětí z úplných i neúplných rodin. Celkem se do výzkumu zařadilo 70 žáků. Z celkového počtu je 32 dívek a 38 chlapců.

**Tabulka č. 1: Zastoupení jednotlivých pohlaví ve zkoumaném vzorku dětí**

Pohlaví	Počet
dívky	32
chlapci	38
celkem	70

**Tabulka č. 2: Zastoupení jednotlivých věkových kategorií ve zkoumaném vzorku dětí**

Věk	Dívky	Chlapci
	počet	počet
9 let	8	14
10 let	14	11
11 let	10	13
celkem	32	38

V pěti 4. a 5. třídách z různých škol se zúčastnilo výzkumu celkem 70 žáků. Děti z rodin úplných 35, z toho chlapců 17 a dívek 18. Děti z rodin neúplných bylo 35, z toho 21 chlapců a 14 dívek.

**Tabulka č. 3: Počet dětí v úplných a neúplných rodinách**

Rodina	neúplná		úplná	
	počet	%	počet	%
dívky	14	40	18	51,4
chlapci	21	60	17	48,6
celkem	35	100	35	100

**Pro vyhodnocování výzkumu jsem se rozhodla děti rozdělit do dvou skupin:**

1. skupina = děti z rodin úplných

2. skupina = děti z rodin neúplných

## 10. ANALÝZA PRŮZKUMU A VYHODNOCENÍ HYPOTÉZ

### 10.1. HYPOTÉZA č. 1 k otázce č. 4

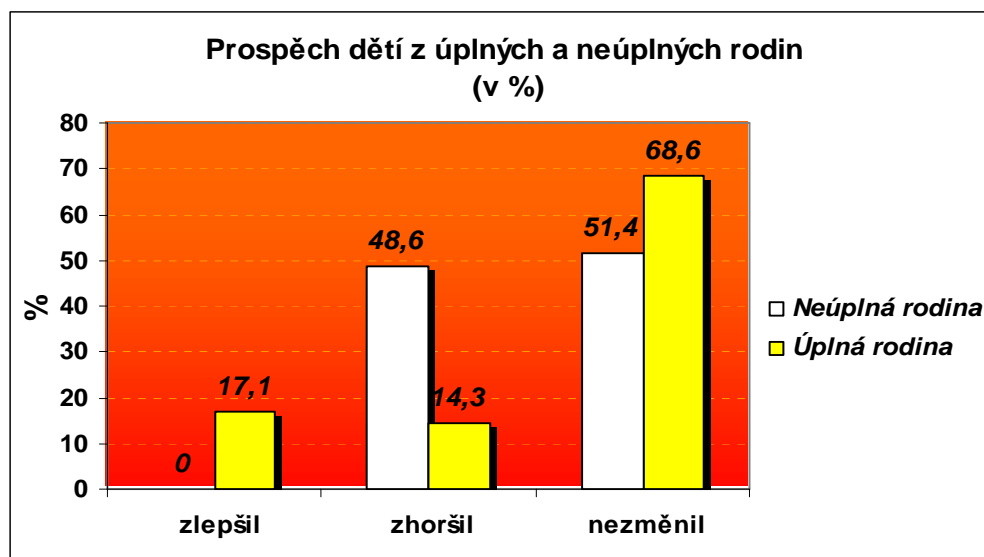
**Prospěch dětí z neúplných rodin je viditelně horší než u dětí z rodin úplných.**

*Otázkou číslo 4 jsme chtěli zjistit, zda se žák v prospěchu zhoršil.*

Tabulka č. 4: Celkový prospěch žáků.

Odpovědi	Neúplná rodina		Úplná rodina	
	chlapci a dívky		chlapci a dívky	
	počet	%	počet	%
zlepšil	0	0	6	17,1
zhoršil	17	48,6	5	14,3
nezměnil	18	51,4	24	68,6
celkem	35	100	35	100

Graf č. 1:



#### Vyhodnocení hypotézy

U dětí z úplných rodin se u 6žáků (17,1 %) prospěch zlepšil, u 5žáků se naopak zhoršil a u 24žáků zůstal prospěch stejný.

U dětí z rodin neúplných si žádný žák nedokázal svůj prospěch zlepšit. Prospěch si zhoršilo 17 žáků, což je 48,6 % z 35 dětí z neúplných rodin. U 18žáků (51,4 %) se prospěch nezměnil a zůstal stejný jako minulé pololetí. To tedy znamená, že si skoro polovina dětí z neúplných rodin svůj prospěch oproti dětem z rodin úplných v tomto pololetí zhoršilo.

**HYPOTÉZA č. 1 se potvrdila.**

## 10.2. HYPOTÉZA č. 2 k otázce č. 5

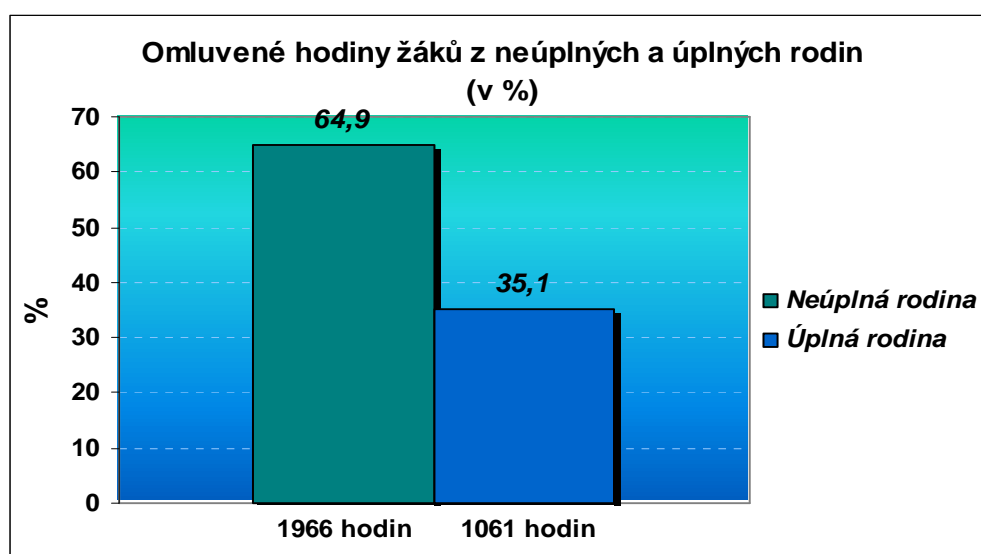
**Počet omluvených hodin je u dětí z neúplných rodin vyšší než u dětí z rodin úplných.**

*Otázka číslo 5 zjišťovala počet omluvených hodin žáka v minulém pololetí.*

Tabulka č. 5: Počet omluvených hodin za minulé pololetí.

Odpovědi	Neúplná rodina		Úplná rodina	
	chlapci a dívky		chlapci a dívky	
	počet	%	počet	%
omluvené hodiny celkem	1966	64,9	1061	35,1

Graf č. 2:



### Vyhodnocení hypotézy

Děti z úplných rodin měly za minulé pololetí omluvených hodin celkem 1061, což činí 35,1 %.

U dětí z rodin neúplných bylo těchto hodin o 905 více, což je 1966 (64,9 %). Z tohoto vyhodnocení vyplývá, že děti z neúplných rodin mají více omluvených hodin než děti z rodin úplných. Možná je to způsobeno tím, že se děti v době rozvodu i po něm snaží být nablízku rodičům a i sami rodiče je doma nechávají a píší jim různé omluvenky, které však mnohdy nejsou ani opodstatněné.

Neomluvené hodiny se nevyskytly u dětí z rodin neúplných ani z rodin úplných.

**HYPOTÉZA č. 2 se potvrdila.**

### 10.3. HYPOTÉZA č. 3 k otázce č. 9

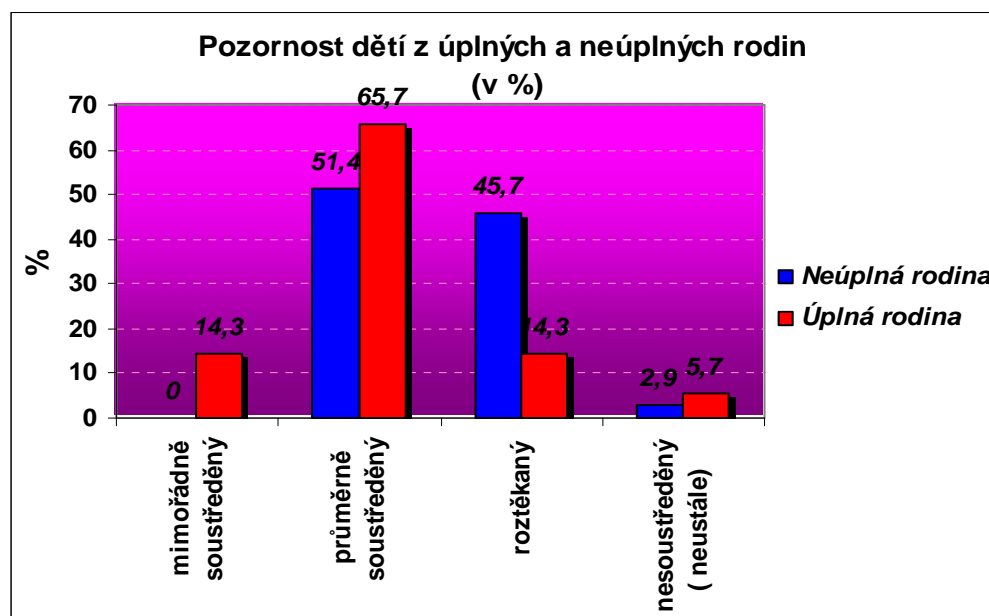
**Děti z úplných rodin jsou pozornější, lépe se koncentrují ve výuce než děti z rodin neúplných.**

*Otázkou číslo 9 jsme zjišťovali pozornost žáka v hodinách.*

Tabulka č. 6: Pozornost u dětí ve vyučovacích hodinách.

Odpovědi	Neúplná rodina		Úplná rodina	
	chlapci a dívky		chlapci a dívky	
	počet	%	počet	%
mimořádně soustředěný	0	0	5	14,3
průměrně soustředěný	18	51,4	23	65,7
roztěkaný	16	45,7	5	14,3
nesoustředěný ( neustále)	1	2,9	2	5,7
celkem	35	100	35	100

Graf č. 3:



#### Vyhodnocení hypotézy

Ve vyučovacích hodinách se mimořádně soustředí 5 dětí (14,3 %) z úplných rodin, 23 z nich, což je 65,7 % se soustředí průměrně a 5 dětí (14,3 %) hodnotili učitelé jako roztěkané a 2 děti byly vyhodnoceny jako neustále nesoustředěné a nepozorné.

Z rodin neúplných nebylo ani jedno dítě ve skupině mimořádně soustředěných, ve skupině průměrně soustředěných bylo 18 dětí, což činí 51,4 %. 16 dětí (45,7 %) z rodin neúplných je ve skupině roztěkaných a 1 dítě (2,9 %) bylo vyhodnoceno jako neustále nesoustředěné.

Z výsledků této hypotézy vyplývá, že u dětí z neúplných rodin bylo zpozorováno náhlé zhoršení soustředěnosti a koncentrace. U dětí z rodin úplných se jejich pozornost a koncentrace nezměnila (zde byl důležitý předpoklad, že učitel zná dítě více jak 2 roky). Děti z neúplných rodin mohou mít zmenšenou koncentraci a soustředěnost díky vlivům, které na něj působí z prostředí rodiny. Je to pro ně náročnější přestat myslet na to, co se děje v jejich rodině (mezi jeho rodiči, které má rádo), a proto se někdy mohou problémy vyskytnout i v nepozornosti a nesoustředění.

**HYPOTÉZA č. 3 se potvrdila.**



## 10.4. HYPOTÉZA č. 4 k otázkám č. 10, 11, 12, 13, 14, 21, 22, 23

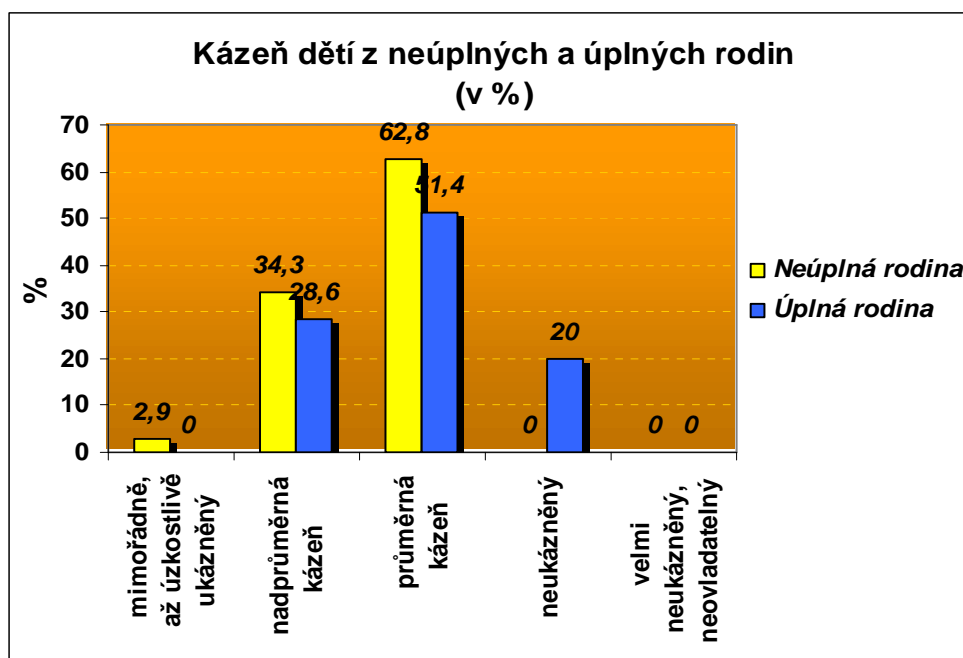
### Chování a kázeň se u dětí z neúplných rodin náhle zhoršily.

Otázkou č. 14 jsme získávali informace o kázni dětí ve vyučovacích hodinách.

Tabulka č. 7: Jaká je kázeň ve vyučovacích hodinách.

Odpovědi	Neúplná rodina		Úplná rodina	
	chlapci a dívky		chlapci a dívky	
	počet	%	počet	%
mimořádně, až úzkostlivě ukázněný	1	2,9	0	0
nadprůměrná kázeň	12	34,3	10	28,6
průměrná kázeň	22	62,8	18	51,4
neukázněný	0	0	7	20
velmi neukázněný, neovladatelný	0	0	0	0
celkem	35	100	35	100

Graf č. 4:



### Vyhodnocení hypotézy

Mimořádně, až úzkostlivě ukázněný není ve vyučovacích hodinách žádné dítě z rodin úplných, 10 dětí (28,6 %) se řadí mezi nadprůměrně ukázněné, které v hodinách nevyrušují a jsou stále soustředěné. Do skupiny průměrné kázně, kdy dítě občas vyrušuje se řadí 18 dětí, tedy 51,4 %. 7 dětí (20 %) řadíme mezi neukázněné, které jsou učitelem často napomínáni. Žádné dítě nebylo hodnoceno jako velmi neukázněné a neovladatelné.

V rodinách neúplných se zařadilo 1 dítě (2,9 %) mezi úzkostlivě ukázněné. 12 dětí, což činí 34,3 %, bylo hodnoceno mezi děti, které jsou nadprůměrně ukázněné. V hodinách

nikdy nevyrušují. Do skupiny dětí, které jsou ukázněné a jen občas vyrušují se zařadilo 62,8 %, což je 22 dětí. Žádné dítě z rodiny neúplné nebylo hodnoceno jako neukázněné a žádné nepatří mezi děti neovladatelné a velmi neukázněné.

Zde je patrný rozdíl mezi dětmi z rodin úplných a neúplných. Děti z rodin neúplných jsou více ukázněné a neruší ve vyučovací hodině než děti z rodin úplných.

Kázeň se u dětí z rodin neúplných nezhoršila. Je spíše lepší než u dětí z rodin úplných.

## Chování

Otázka č. 10 zjišťovala u dětí jejich sebedůvěru a jistotu..

Tabulka č. 8: Sebedůvěra u dětí z neúplných a úplných rodin

Odpovědi	Neúplná rodina		Úplná rodina	
	chlapci a dívky		chlapci a dívky	
	počet	%	počet	%
velmi sebejistý, přeceňuje se	0	0	1	2,9
přiměřená sebedůvěra	16	45,6	24	68,5
sklon k nejistotě	13	37	10	28,6
sklon k pocitům méněcennosti	6	17,1	0	0
celkem	35	100	35	100

### Vyhodnocení hypotézy

V úplných rodinách se vyskytlo 1 dítě (2,9 %), které je velmi sebejisté a v mnohých případech přeceňuje svoje síly. 24 dětí, tedy 68,5 % je vyhodnoceno ve skupině přiměřené sebedůvěry. Sklon k nejistotě má 10 dětí (28,6 %). Žádné dítě nebylo hodnoceno se sklony k pocitům méněcennosti.

V rodinách neúplných se nenachází ani jedno dítě mezi velmi sebejistými. 45,6 %, což je 16 dětí bylo vyhodnoceno tak, že mají přiměřenou sebedůvěru. Sklon k nejistotě a váhání nad problémy se vyskytlo u 13 dětí, což činí 37 %. A u 17,1 %, což je u 6 dětí, se objevuje sklon k pocitům méněcennosti.

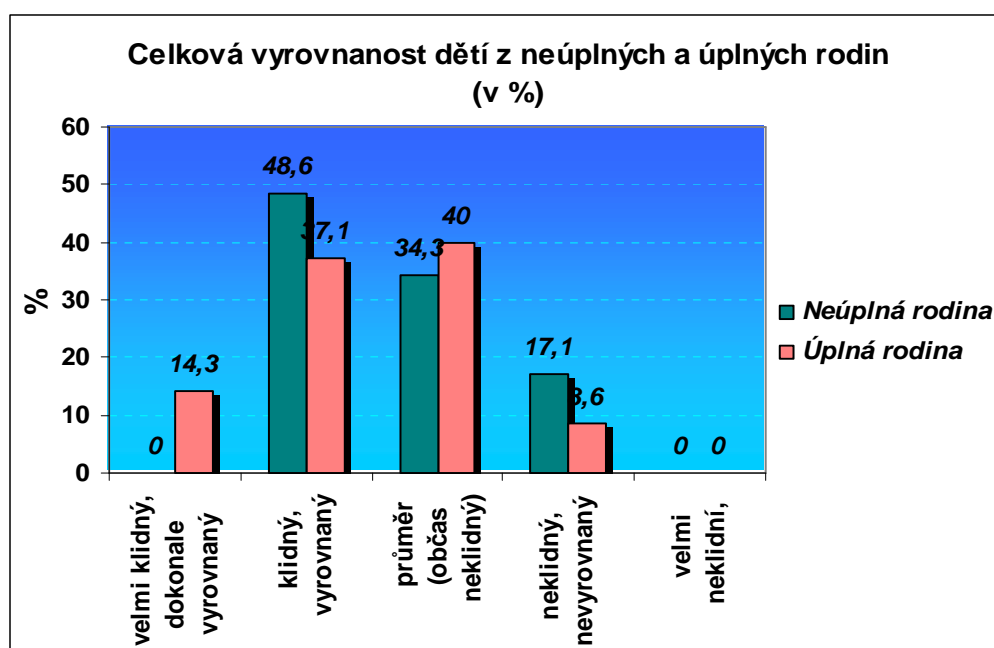
Děti v rodinách neúplných mohou mít pocit, že jsou „něco míň“ než děti z úplných rodin, protože jim přeci chybí jeden z rodičů a myslí si, že jak on tak jeho rodina není „normální“. Proto se mohou i méně zapojovat do kolektivu a drží se stranou.

Otázkou č. 11 jsme pozorovali u dětí celkovou vyrovnanost.

Tabulka č. 9: Celková vyrovnanost u dětí z rodin neúplných a úplných

Odpovědi	Neúplná rodina		Úplná rodina	
	chlapci a dívky		chlapci a dívky	
	počet	%	počet	%
velmi klidný, dokonale vyrovnaný	0	0	5	14,3
klidný, vyrovnaný	17	48,6	13	37,1
průměr (občas neklidný)	12	34,3	14	40
neklidný, nevyrovnaný, nervózní	6	17,1	3	8,6
velmi neklidní, extrémně nevyrovnaný	0	0	0	0
celkem	35	100	35	100

Graf č. 5:



### Vyhodnocení hypotézy

Ve vyučovacích hodinách a o přestávkách se z dětí z úplných rodin chová velmi klidně a vyrovnaně 5 dětí (14,3 %). Do skupiny klidných a vyrovnaných se řadí 13 dětí, tedy 37,1 %. Občas neklidných (nedávají pozor při výuce) je 40 % dětí, tedy v počtu 14. Nevyrovnaných, neklidných a někdy nervózních je 8,6 %, tedy 3 děti. Do skupiny velmi neklidných nebylo zařazeno ani jedno dítě.

V neúplných rodinách se nenachází ani jedno dítě dokonale vyrovnané a klidné. 17 dětí, což činí 48,6 %, se řadí k dětem, které jsou vyrovnaní, klidní, dávají při hodinách pozor a plní své úkoly. Mezi děti, které nedávají občas pozor řadíme 12 dětí (34,3 %). Z výzkumu

vyplývá, že mezi neklidné, nevyrovnané a nervózní děti patří 6 dětí, tedy 17,1 %. Stejně jako v úplných rodinách se ani jedno dítě nejeví jako extrémně nevyrovnané.

Vyplývá tedy, že nejsou velké rozdíly mezi dětmi v celkové vyrovnanosti z rodin úplných a neúplných. Protože neklidné dítě, může být i takové, které vyrušuje, rozptyluje ho prostředí okolo sebe a nedává pozor. A někdy je neklidné, nevyrovnané dítě takové, které má osobní problémy, nedokáže se soustředit na nic jiného, stále na ně myslí. Problémy, které teď nastaly, jsou pro něj cizí, neví si s nimi rady, a proto bývá občas neklidný a nervózní.

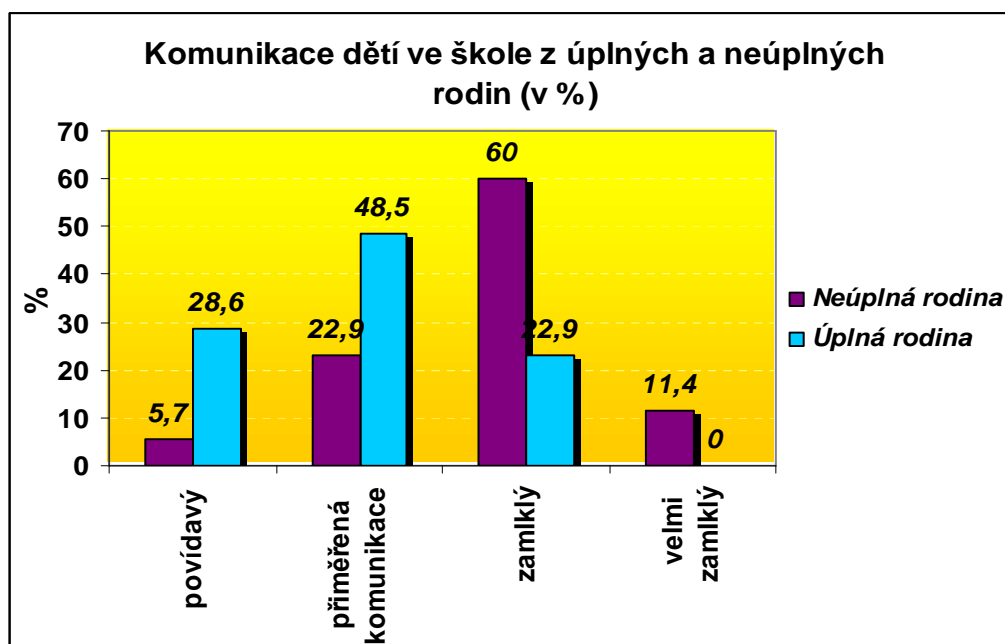
V celkové vyrovnanosti dětí z úplných a neúplných rodin nejsou patrné větší rozdíly.

Otázka č.13. pozorovala náhlé změny v komunikaci dětí.

Tabulka č. 10: Komunikace dětí z rodin neúplných a úplných

Odpovědi	Neúplná rodina		Úplná rodina	
	chlapci a dívky		chlapci a dívky	
	počet	%	počet	%
povídavý	2	5,7	10	28,6
přiměřená komunikace	8	22,9	17	48,5
zamlklý	21	60	8	22,9
velmi zamlklý	4	11,4	0	0
celkem	35	100	35	100

Graf č. 6:



### Vyhodnocení hypotézy

Z úplné rodiny je 10 dětí (28,6 %) povídavých, dalších 17 dětí, což je 48,5 % se řadí do skupiny přiměřené komunikace. 8 dětí (22,9 %) se jeví spíše jako zamlklé a nezapojují se do komunikace s dětmi ani s učitelem.

Pouze 2 děti (5,7 %) z rodin neúplných jsou komunikativní, 8 dětí, tedy 22,9 %, se řadí mezi děti, které se dokáží normálně zapojit do rozhovoru jak s učitelem tak se spolužáky. A většina z nich, což je 21 dětí (60 %), jsou spíše zamlklý a naslouchají rozhovoru. Spíše se do komunikace vůbec nezapojují.

Komunikace dětí z neúplné rodiny se náhle zhoršila.

Otázka č. 21 zjišťovala informace jak se děti chovají ke svým spolužákům.

Tabulka č. 11: Chování k ostatním dětem

Odpovědi	Neúplná rodina		Úplná rodina	
	chlapci a dívky		chlapci a dívky	
	počet	%	počet	%
podrobuje se	34	97,1	24	68,5
chce vést	1	2,9	10	28,6
škodolibý	0	0	1	2,9
agresivní	0	0	0	0
celkem	35	100	35	100

### Vyhodnocení hypotézy

24 dětí (68,5 %) z úplné rodiny se spíše kolektivu podřizuje. 10 dětí, což je 28,6 % má tendence vést a své názory si prosadit. Pouze 1 dítě (2,9 %) je k ostatním dětem škodolibé, nepřející a posmívá se, když se někomu jinému stane něco špatného.

V neúplných rodinách je 34 dětí, tedy 97,1 %, kteří se kolektivu podřídí a pouze 1 dítě, což činí 2,9 %, chce být v popředí a kolektiv se snaží vést.

Vyplývá tedy to, že děti z neúplných rodin se více kolektivu podřizují a nedokážou si prosadit své názory. Jsou spíše v pozadí a plní úkoly a přání ostatních dětí. Nemají tak velké sebevědomí a sebeúctu, která jim brání se prosadit v kolektivu.

Děti z neúplných rodin se kolektivu podřizují více než děti z rodin úplných.

Otázkou č. 22 zjišťujeme, zda se dítě zařazuje do kolektivu, zda je společenský.

Tabulka č. 12: Zařazuje se dítě do kolektivu?

Odpovědi	Neúplná rodina		Úplná rodina	
	chlapci a dívky		chlapci a dívky	
	počet	%	počet	%
ano	20	57,1	27	77,1
ne	15	42,9	8	22,9
celkem	35	100	35	100

Otázce č. 23 učitelé uváděli, zda je dítě samotář a nezapojuje se do kolektivu.

Tabulka č. 13: Odpovědi na dotaz, zda je dítě samotář a nezařazuje se do kolektivu

Odpovědi	Neúplná rodina		Úplná rodina	
	chlapci a dívky		chlapci a dívky	
	počet	%	počet	%
ano	15	42,9	8	22,9
ne	20	57,1	27	77,1
celkem	35	100	35	100

### Vyhodnocení hypotézy

V těchto dvou otázkách se poukazuje na to, že děti z rodin úplných se do kolektivu zařazuje 27, což činí 77,1 % a kolektivu se spíše vyhýbá a zůstává o přestávkách sám bez kontaktu s ostatními spolužáky 8 dětí, tedy 22,9 %.

Děti z rodin neúplných se do kolektivu zařazují méně a to v počtu 20, což je 57,1 % a v ústraní zůstává 15 dětí, tedy 42,9 %.

Zde můžeme spatřit, že děti z rodin neúplných se méně a možná i obtížněji zapojují do kolektivu svých spolužáků a zůstávají raději v pozadí.

Do kolektivu se děti z neúplných rodin zapojují méně než děti z rodin úplných.

### **HYPOTÉZA č. 4 se nepotvrdila.**

(Hypotéza potvrdila náhlé změny v chování a kázni, ale ne k horšímu.)



## 10.5. HYPOTÉZA č. 5 k otázkám č. 15, 16

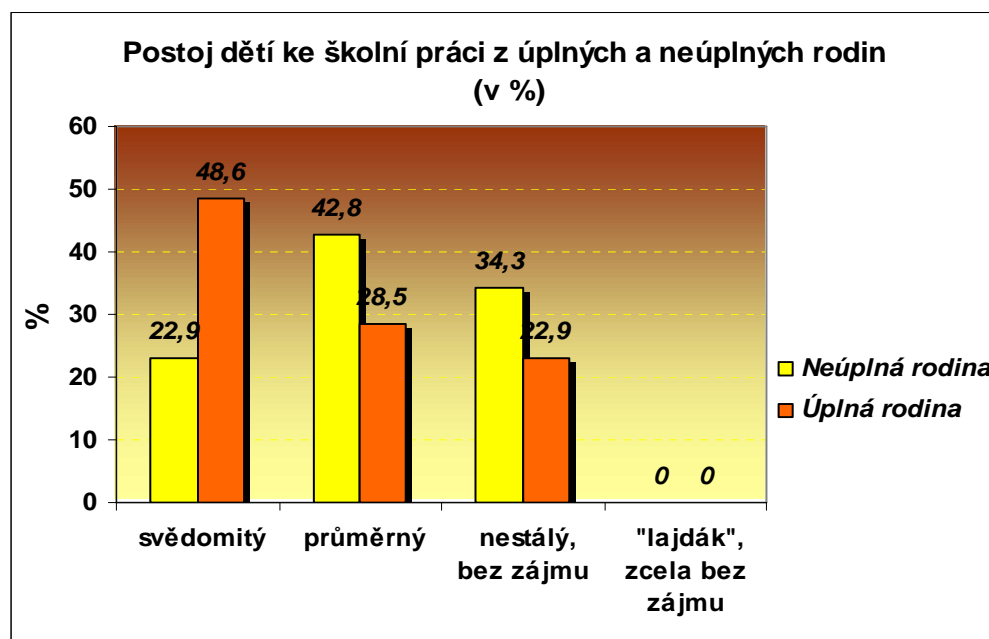
**Zájem a úsilí o školní práci jsou u dětí z neúplných rodin menší (slabší) než u dětí z rodin úplných.**

*Otázka číslo 15 zjišťovala jaký je postoj dítěte ke školní práci.*

Tabulka č. 14: Postoj ke škole a školní práci.

Odpovědi	Neúplná rodina		Úplná rodina	
	chlapci a dívky		chlapci a dívky	
	počet	%	počet	%
svědomitý	8	22,9	17	48,6
průměrný	15	42,8	10	28,5
nestálý, bez zájmu	12	34,3	8	22,9
"lajdák", zcela bez zájmu	0	0	0	0
celkem	35	100	35	100

Graf č. 7:



### Vyhodnocení hypotézy

Z celkového počtu dětí z rodin úplných bylo 17 dětí (48,6 %) hodnoceno jako svědomité, u 10 dětí, což je 28,5 %, je postoj ke škole a práci s ní spojenou vyhodnoceno jako průměrné. Nestálý postoj, který se často mění je u 8 dětí (22,9 %). Žádné dítě nebylo hodnoceno jako „lajdák“, který nejeví žádný zájem o školu.

U dětí z neúplných rodin bylo 8 dětí (22,9) hodnoceno jako svědomité. U 15 dětí, což je 42,8 %, se jejich postoj ke školní práci hodnotil jako průměrný a u 12 dětí (34,3 %) jako

nestálý, bez zájmu. A stejně jako u dětí z úplných rodin nebylo žádné dítě z neúplné rodiny hodnoceno jako „lajdák“, který je zcela bez zájmu.

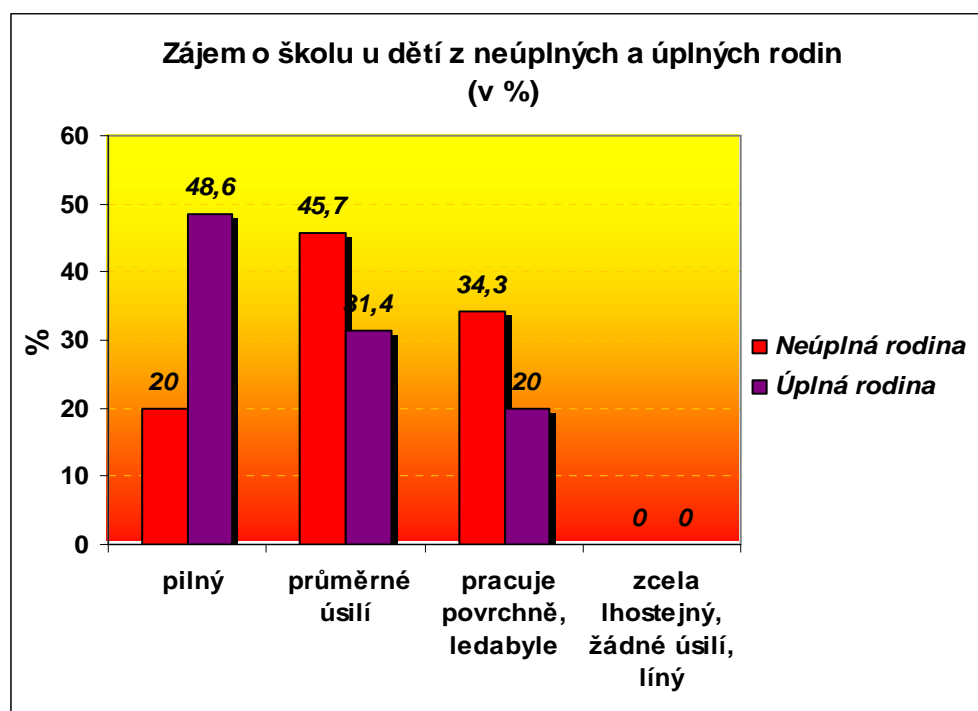
Z výsledků a odpovědí na tuto otázku vyplývá, že u dětí z neúplných rodin je postoj ke škole a školní práci o něco menší, slabší než u dětí z rodin úplných.

Otázkou č. 16 jsme pozorovali pracovní úsilí dětí.

Tabulka č. 15:

Odpovědi	Neúplná rodina		Úplná rodina	
	chlapci a dívky		chlapci a dívky	
	počet	%	počet	%
pilný	7	20	17	48,6
průměrné úsilí	16	45,7	11	31,4
pracuje povrchně, ledabyle	12	34,3	7	20
zcela lhostejný, žádné úsilí, líný	0	0	0	0
celkem	35	100	35	100

Graf č. 8:



### Vyhodnocení hypotézy

17 dětí (48,6 %) z úplných rodin bylo ve skupině pilných žáků. 11 dětí, což činí 31,4 %, projevuje svoje úsilí a zájem průměrně a 7 dětí (20 %) pracuje dle učitelů povrchně, ledabyle a jako zcela lhostejný, líný, bez žádného úsilí nebylo vyhodnoceno žádné dítě.

7 dětí, což tvoří 20 %, z rodin úplných bylo zařazeno do skupiny pilných žáků. 16 dětí (45,7 %) projevovalo průměrné úsilí a u 12 dětí (34,3 %) bylo jejich pracovní úsilí hodnoceno jako povrchní, ledabylé. Žádné dítě se nejevil jako zcela lhostejný, líný, bez úsilí.

Z odpovědí na otázku č. 16 sice vyplývá, že děti z rodin neúplných mají menší pracovní nasazení než děti z rodin úplných, ale není zde tak velký rozdíl, který by poukazoval na to, že se děti z rodin neúplných o školu nezajímají a neplní zadané úkoly.

**HYPOTÉZA č. 5 se zcela nepotvrdila.**

## 11. ZÁVĚR

Při psaní mé diplomové práce i při zpracovávání výzkumného šetření jsem se snažila, aby měla nějaký smysl a praktický význam. Problematika rozvodu a neúplných rodin jsou zajisté pojmy, o kterých by se dalo napsat spousta dalších kapitol. Téma mé práce jsem zpracovávala především ze strany dítěte a otázky v dotazníku na toto téma jsem sestavovala hlavně z pohledu pedagoga, neboť se právě v této profesi pohybuji a s dětmi z neúplných rodin jsem se setkala a měla jsem právě tu možnost určitě rozdíly mezi dětmi z neúplných a úplných rodin pozorovat.

Věřím, že poznatky, které jsem získala, při tvorbě této diplomové práce, i nadále využiji ve své budoucí pedagogické praxi.

Myslím si, že kvalita rodinného zázemí má pro dítě a jeho vývoj klíčový význam. Je jasné, že není ideální vychovávat dítě v neúplné rodině, ale stane-li se tak, je možné se, se všemi nepříznivými vlivy a problémy s rozvodem spojenými, vyrovnat bez velkých následků. U všech dětí se v tomto případě projevují nějaké negativní reakce. Každé reaguje jinak, ale symptomy strachu jsou nejčastější.

Proto je důležité, aby nejlépe oba rodiče společně seznámili své dítě se situací kolem rozvodu a to s ohledem na jeho věk. Zároveň mu umožnit projevit se bez strachu a napětí k tomuto problému a tím zabránit jeho strádání a pocitu nejistoty. V neposlední řadě je významná ochrana dítěte, respektování jeho potřeb a zájmů, podpora jeho sebevědomí a samostatnosti a hlavně dostatek lásky od obou rodičů. Dále je nutné, aby se rodiče dohodli na porozvodovém rodičovství. Pokud domluva a komunikace rodičů probíhá přátelsky, má dítě pocit, že nikoho z pro něj důležitých osob neztratilo. Rodiče nesmí v dítěti budovat negativní postoj k druhému rodiči a bránit mu v kontaktu s ním. Měli by se snažit o pozitivní a optimistický přístup ve výchově a setkání s dítětem, neboť právě tento postoj ho silně ovlivní. Rozvedení rodiče by měli vzít na vědomí, že porozvodová adaptace je dlouhodobý proces, a proto nejdůležitější zásadou je nespěchat. Každé dítě má právo na úplnou rodinu, ale je potřeba dopřát dítěti dostatek času pro vytvoření nových citových pout k náhradnímu rodiči, či novým členům rodiny.

Na závěr bych měla jednu radu. Začnete-li mít pocit, že na své životní problémy nestačíte a hlavně, že rozvodem začalo trpět vaše dítě, obraťte se co nejdříve na odborníky. Jedná se především o pracovnice oddělení péče o děti, pracovníky manželských poraden

a dětské psychologové, kteří se vám budou snažit pomoci v řešení vaší situace. Určitě u nich najdete pochopení a účinnou pomoc.

Diplomovou práci a výsledky šetření jsem poskytla ZŠ Běly Jensen Opatov, ve které v současné době působím jako třídní učitelka 4. a 5. třídy 1. stupně a zároveň poskytuji odbornou pomoc dětem při nápravě specifických poruch učení a chování.

## 12. SEZNAM POUŽITÉ LITERATURY A PRAMENŮ

1. Bakalář,E.,Novák,D.,Nováková,M., a kolektiv.: *Průvodce rozvodem pro všechny zúčastněné*. Praha: Lidové noviny, 1996. 256 s. ISBN 80-7106-157-3
2. Cejpek,J.: *Informace, komunikace a myšlení*. 1. vyd. Praha:Karolinum, 1998. 179 s. ISBN 80-7184-767-4
3. Dunovský,J.: *Dítě a poruchy rodiny*. 1. vyd. Praha: Avicenum, 1986. 140 s. SPN 08-040-86
4. Dunovský,J. a kol.: *Sociální pediatrie*. 1. vyd. Praha: Grada Publishing, 1999. 279 s. ISBN 80-7169-254-9
5. Dunovský,J., Dytrych,Z.,Matějček,Z.: *Týrané, zneužívané a zanedbávané dítě*. 1. vyd. Praha: Grada Publishing, 1995. 245 s. ISBN 80-7169-192-5
6. Everest,C., Everetová,S.V.: *Zdravý rozvod pro rodiče a děti*. 1. vyd. Praha: Talpress, 2000. 212 s. ISBN 80-7197-169-3
7. Helus,Z.: *Dítě v osobnostním pojetí*. 1. vyd. Praha: Portál, 2004. 228 s. ISBN 80-7178-888-0
8. Langmeier,J., Langmeier,M., Krejčířová,D.: *Vývojová psychologie*. 3. doplněné, přepracované vyd. Praha: Grada Publishing, 1998. 343 s. ISBN 80-71-69-195-X
9. Marhounová,J.: *Od osamění k nové rodině*. 1. vyd. Praha: Státní pedagogické nakl., 1988. 125 s. SPN 4-31-29/1
10. Márová,Z.,Matějček,Z.: *Výchova dětí v neúplné rodině*. 1. vyd. Praha: Státní pedagogické nakl., 1975. 113 s.
11. Matějček,Z.: *Dítě a rodina v psychologickém poradenství*. 1. vyd. Praha: Státní pedagogické nakl., 1992. 223 s. ISBN 80-04-25236-2
12. Matějček,Z.,Dytrych,Z.: *Děti, rodina a stres*. 1. vyd. Praha: Galén, 1995. 214 s. ISBN 80-85824-06-X
13. Matějček,Z.: *O rodině vlastní, nevlastní a náhradní*. 1. vyd. Praha: Portál, 1994. 98 s. ISBN 80-85282-83-6
14. Matějček,Z.: *Rodiče a děti*. 2. vyd. Praha: Avicenum, 1989. 336 s. 08-056-89
15. Matoušek,O.: *Rodina jako instituce a vztahová síť*. 2. vyd. Praha: Sociologické nakl., 1997. 144 s. ISBN 80-85850-24-9
16. Nekonečný,M: *Sociální psychologie*. 1. vyd. Praha: Svoboda, 1970. 394 s.
17. Plaňava,I.: *Jak se (ne)rozvádět*. 1. vyd. Praha: Grada Publishing, 1994. 120 s. ISBN 80-7169-129-1

18. Plaňava,I.: *Manželství a rodiny*. 1. vyd. Brno: Doplněk, 2000. 296 s. ISBN 80-7239-039-2
19. Satir,V.: *Kniha o rodině*. 1. vyd. Praha: Knižní klub, 1994. 350 s. ISBN 80-901325-0-2
20. Sobotková,I.: *Psychologie rodiny*. 1. vyd. Praha: Portál, 2001. 173 s. ISBN 80-7178-559-8
21. Výrost,J., Slaměník,I.,ed.: *Aplikovaná sociální psychologie I*. 1. vyd. Praha: Portál, 1998. 383 s. ISBN 80-7178-269-6
22. Warshak,R.A.: *Revoluce v porozvodové péči*. 1. vyd. Praha: Portál, 1996. 237 s. ISBN 80-7178-089-8

## **Internet**

23. <http://www.atre.cz/zakony/page0031.htm>
24. <http://www.home.tiscali.cz/filozofie/hismat/rodina.htm>
25. [http://www.onlinedata.cz/zakony/94\\_1963.asp](http://www.onlinedata.cz/zakony/94_1963.asp)
26. <http://www.rodina.cz/clanek916.htm>
27. <http://www.rodina.cz/rubrika/rozvod>
28. <http://www.rodina.kratce.cz/>
29. <http://www.zdrava-rodina.cz/>

Poznámka: Všechny informace byly z internetových stránek staženy 8.10.2005



## 13. ROZŠIŘUJÍCÍ LITERATURA

1. Covey,S.R.: *7 návyků šťastné rodiny*. 1. vyd. Praha: Columbus s.r.o., 1999. 393 s.  
ISBN 80-7249-007-9
2. Guggenbuhl-Craig,A.: *Manželství je mrtvé, ať žije manželství*. 1. vyd. Praha: Gemini 99,  
2001. 155 s. ISBN 80-902757-1-0
3. Gjuríčová,Š., Kubička,J.: *Rodinná terapie*. 1. vyd. Praha: Grada Publishing, 2003.  
182 s. ISBN 80-247-0415-3
4. Langmeier,J., Langmeier,M., Krejčířová,D.: *Vývojová psychologie s úvodem do vývojové  
neurofyzologie*. 1. vyd. Praha: Nakl. H&H, 1998. 132 s. ISBN 80-86022-37-4
5. Matějček,Z.: *Co, kdy a jak ve výchově dětí*. 1. vyd. Praha: Portál, 1996. 143 s.  
ISBN 80-7178-085-5
6. Matějček,Z., Dytrych,Z.: *Krizové situace v rodině očima dítěte*. 1. vyd.  
Praha:Grada Publishing, 2002. 128 s. ISBN 80-247-0332-7
7. Plháková,A.: *Učebnice obecné psychologie*. 1. vyd. Praha: Akademie věd České republiky,  
2004. 472 s. ISBN 80-200-1086-6
8. Schaefferová,E.: *Co je rodina?*. 1. vyd. Praha: Návrat domů, 1995. 178 s.  
ISBN 80-854995-41-4
9. Výrost,J., Slaměník,I.,ed.: *Aplikovaná sociální psychologie 2*. 1. vyd. Praha:  
Grada Publishing, 260 s. ISBN 80-247-0042-5

## **14. SEZNAM PŘÍLOH**

1. Dotazník užitý při výzkumném šetření
2. Katalogový list žáka

## **PŘÍLOHA Č. 1 - Dotazník**

Vážený učitelé,

Jmenuji se Michaela Žerovnická a studuji na Technické univerzitě v Liberci Pedagogickou fakultu. Mým oborem je učitelství 1. stupně základních škol.

Ve své diplomové práci se zabývám problematikou žáků z neúplných rodin na 1. stupni základních škol, a proto jsem Vás chtěla požádat o pomoc a spolupráci. Mým cílem je zjistit, jestli se vyskytují rozdíly dětí z úplných a neúplných rodin. Proto Vás prosím o vyplnění dotazníku, který Vám předkládám. Dotazník je anonymní a jeho výsledky budou použity pouze v mé diplomové práci.

Pečlivě si přečtete otázky a poté zakroužkujte odpověď, kterou si vyberete z nabízených možností, popřípadě dopište, co je třeba.

Za Vaši spolupráci velice děkuji.

1. Pohlaví dítěte

- a) chlapec
- b) dívka

2. Věk dítěte .....

*Prospěch žáka*

3. Na nejbližším vysvědčení by měl pravděpodobně známky chování

- |            |            |
|------------|------------|
| Čj – ..... | Nj – ..... |
| M – .....  | Hv – ..... |
| VI – ..... | Tv – ..... |
| Př – ..... | Vv – ..... |
| Aj – ..... | Pč – ..... |

4. Zhoršil se ve prospěchu

- a) zlepšil
- b) zhoršil                      o 1 stupeň                      o 2 stupně
- c) prospěch se nezměnil

5. Počet omluvených hodin za minulé pololetí .....

6. Počet neomluvených hodin za minulé pololetí .....

*Chování žáka*

7. Pozornost žáka

- a) mimořádně soustředěný
- b) průměrně soustředěný
- c) roztěkaný
- d) nesoustředěný (neustále)

8. Sebedůvěra a sociální jistota

- a) velmi sebejistý, značně se přeceňuje
- b) přiměřená sebedůvěra
- c) sklon k nejistotě
- d) sklon k pocitům méněcennosti

9. Celková vyrovnanost

- a) velmi klidný, dokonale vyrovnaný
- b) klidný, vyrovnaný
- c) průměr (občas neklidný)
- d) neklidný, nevyrovnaný, nervózní
- e) velmi neklidný, extrémně nevyrovnaný, velmi nervózní

10. Vyjadřovací schopnosti

- a) výborné
- b) dobré
- c) průměrné
- d) chudé
- e) nápadně chudé

11. Řečová produkce (komunikace)

- a) povídavý
- b) přiměřená komunikace
- c) zamlklý
- d) velmi zamlklý

12. Kázeň žáka

- a) mimořádně, až úzkostlivě ukázněný
- b) nadprůměrná kázeň
- c) průměrná kázeň
- d) neukázněný
- e) velmi neukázněný, neovladatelný

13. Postoj ke školní práci (pracovní úsilí)

- a) svědomitý
- b) průměrný
- c) nestálý, bez zájmu
- d) „lajdák“, zcela bez zájmu

14. Úsilí žáka

- a) pilný
- b) průměrné úsilí
- c) pracuje povrchně, ledabyle
- d) zcela lhostejný, žádné úsilí, líný

15. Zvláštní nedostatky, obtíže poruchy

- a) bolesti hlavy
- b) poruchy řeči
- c) záchvaty, křeče
- d) výbuchy zlosti
- e) vzdor, odmlouvání
- f) nepořádnost
- h) plachost
- ch) úzkosti, strach
- i) nervozita
- k) lhaní
- l) agresivita (rvačky)
- m) neobratnost, je nezručný
- g) ničení věcí

16. Poruchy smyslových orgánů

- a) krátkozraký
- b) dalekozraký

17. Žák píše

- a) pravou rukou
- b) levou rukou

*Chování žáka mimo školu*

18. Znáš žáka i z doby po vyučování

- a) velmi dobře
- b) dobře
- c) průměrně
- d) málo
- e) neznám

19. Jak se chová k ostatním dětem

- a) podrobuje se
- b) chce vést
- c) škodolibý
- d) agresivní

20. Zařazuje se do kolektivu, je společenský

- a) ano
- b) ne

21. Je samotář, nezařazuje se do kolektivu

- a) ano
- b) ne

22. Má záliby, chodí na kroužky, sportuje

- a) ano
- b) ne

23. Znáš rodinné prostředí žáka

- a) velmi dobře
- b) dobře
- c) průměrně
- d) málo
- e) neznám

24. Je rodina úplná

- a) ano
- b) ne

25. Je rodina neúplná

- a) ano
- b) ne

26. Kdo získal dítě do své péče v rodině neúplné

- a) matka
- b) otec

27. Rodinná výchova je

- a) extrémně shovívavá, rozmazlující
- b) příliš, nezdravě shovívavá
- c) přiměřená
- d) přísná, pedantská
- e) extrémně přísná
- f) volná, dítěte si nevšímají (dělá si co chce)

28. Postoj rodičů ke škole

- a) spolupráce
- b) nezájem
- c) nadměrná spolupráce







**Výchovná opatření:**

Pochvaly a jiná ocenění; napomenutí třídního učitele, důtka třídního učitele, důtka ředitele školy  
(datum, ročník a stručný obsah)

Důležitá sdělení o žákovi, o jeho speciálních vzdělávacích potřebách, údaje týkající se okolností podstatných pro průběh vzdělávání nebo bezpečnost dítěte a změny těchto údajů:

(Dokumety, které prokazují uvedená sdělení, jsou přílohou katalogového listu.)

<b>Rodiče, zákonní zástupci žáka<sup>9)</sup>:</b>	
<b>Otec<sup>9)</sup>:</b>	Jméno a příjmení:
	Adresa trvalého pobytu:
	Adresa pro doručování písemností:
	Telefonické spojení:
<b>Matka<sup>9)</sup>:</b>	Jméno a příjmení:
	Adresa trvalého pobytu:
	Adresa pro doručování písemností:
	Telefonické spojení:
<b>Adresa trvalého pobytu žáka:</b>	
<b>Školní vzdělávací program v ročníku a ve školním roce:</b>	
<b>Navštěvoval(a) školu (adresa, od):</b>	
<b>Přílohy (název, vloženo dne):</b>	

