



TECHNICKÁ UNIVERZITA V LIBERCI
Fakulta přírodovědně-humanitní
a pedagogická

INSTITUT VYKÁZÁNÍ JAKO JEDEN ZE ZPŮSOBŮ ŘEŠENÍ DOMÁCÍHO NÁSILÍ

Bakalářská práce

Studijní program: B7508 – Sociální práce
Studijní obor: 7502R024 – Sociální práce a penitenciární péče
Autor práce: **Radka Helebrantová**
Vedoucí práce: doc. PhDr. Vratislava Černíková, CSc.



TECHNICKÁ UNIVERZITA V LIBERCI
Fakulta přírodovědně-humanitní a pedagogická
Akademický rok: 2012/2013

ZADÁNÍ BAKALÁŘSKÉ PRÁCE

(PROJEKTU, UMĚLECKÉHO DÍLA, UMĚLECKÉHO VÝKONU)

Jméno a příjmení: **Radka Čermáková**
Osobní číslo: **P11000084**
Studijní program: **B7508 Sociální práce**
Studijní obor: **Sociální práce a penitenciární péče**
Název tématu: **Institut vykázaní jako jeden ze způsobů řešení domácího násilí**
Zadávající katedra: **Katedra sociálních studií a speciální pedagogiky**

Z á s a d y p r o v y p r a c o v á n í :

Cíl bakalářské práce: Cílem je zjistit důsledky aplikace institutu vykázaní v praxi.

Požadavky: Studium odborných zdrojů, formulace teoretických východisek, vymezení základních pojmů, příprava výzkumu, sběr dat, interpretace a vyhodnocení dat, formulace závěrů, navrhovaná opatření.

Metody: Analýza spisové dokumentace.

Rozsah grafických prací:

Rozsah pracovní zprávy:

Forma zpracování bakalářské práce: **tištěná/elektronická**

Seznam odborné literatury:

CONWAYOVÁ, H. L., 2007. Domácí násilí: příručka pro současné i potenciální oběti se zákonem č. 135/2006 Sb. Platným od 1. ledna 2007. 1. vyd. Praha: Albatros. ISBN 978-80-00-01550-7.

ČERMÁK, I., 1998. Lidská agrese a její souvislosti. 1. vyd. Žďár nad Sázavou: Fakta. ISBN 80-902614-1-8.

ČÍRTKOVÁ, L., 2006. Policejní psychologie. 3. vyd. Plzeň: Aleš Čeněk. ISBN 80-86898-73-3.

ČÍRTKOVÁ, L., VITOUŠOVÁ, P., 2007. Pomoc obětem (a svědkům) trestných činů. 1. vyd. Praha: Grada Publishing. ISBN 978-80-247-2014-2.

DUNOVSKÝ, J., DYTRYCH, Z., MATĚJČEK, Z., 1995. Týrané, zneužívané a zanedbávané dítě. 1. vyd. Praha: Grada Publishing. ISBN 80-7169-192-5.

MATOUŠEK, O., 2008. Slovník sociální práce. 2. pře. vyd. Praha: Portál. ISBN 978-80-7367-368-0.

SOCHŮREK, J., SLUKOVÁ, K., 2013. Stručný úvod do základů metodologie. 1. vyd. Liberec: Technická univerzita v Liberci. ISBN 978-80-7372-943-1.

Vedoucí bakalářské práce:

doc. PhDr. Vratislava Černíková, CSc.

Katedra sociálních studií a speciální pedagogiky

Datum zadání bakalářské práce: **2. dubna 2013**

Termín odevzdání bakalářské práce: **25. dubna 2014**



doc. RNDr. Miroslav Brzezina, CSc.
děkan

L.S.



doc. PaedDr. PhDr. Ilona Pešatová, Ph.D.
vedoucí katedry

V Liberci dne 23. dubna 2013

Prohlášení

Byla jsem seznámena s tím, že na mou bakalářskou práci se plně vztahuje zákon č. 121/2000 Sb., o právu autorském, zejména § 60 – školní dílo.

Beru na vědomí, že Technická univerzita v Liberci (TUL) nezasahuje do mých autorských práv užitím mé bakalářské práce pro vnitřní potřebu TUL.

Užiji-li bakalářskou práci nebo poskytnu-li licenci k jejímu využití, jsem si vědoma povinnosti informovat o této skutečnosti TUL; v tomto případě má TUL právo ode mne požadovat úhradu nákladů, které vynaložila na vytvoření díla, až do jejich skutečné výše.

Bakalářskou práci jsem vypracovala samostatně s použitím uvedené literatury a na základě konzultací s vedoucím mé bakalářské práce a konzultantem.

Současně čestně prohlašuji, že tištěná verze práce se shoduje s elektronickou verzí, vloženou do IS STAG.

Datum:

Podpis:

Poděkování

Na tomto místě bych ráda poděkovala vedoucí mé bakalářské práce, doc. PhDr. Vratislavě Černíkové, CSc. za její cenné rady a připomínky v průběhu psaní této bakalářské práce.

Zároveň bych chtěla poděkovat pracovníkům Intervenčního centra Liberec, především panu Mgr. Ivo Brátovi, za poskytnutí podkladů, jeho ochotu a čas, který mi věnoval.

Velký dík patří také mé rodině, zejména za toleranci, čas a morální podporu nejen při tvorbě této práce, ale po celou dobu mého studia.

Název bakalářské práce: Institut vykázaní jako jeden ze způsobů řešení domácího násilí

Jméno a příjmení autora: Radka Helebrantová

Akademický rok odevzdání bakalářské práce: 2013/2014

Vedoucí bakalářské práce: doc. PhDr. Vratislava Černíková, CSc.

Anotace:

Bakalářská práce byla zaměřena na domácí násilí a aspekt vykázaní násilné osoby ze společného obydlí. Jejím cílem je zjistit jakou úlohu plní intervenční centrum v rámci spolupráce s Policií ČR při uplatňování institutu vykázaní v souvislosti s pácháním domácího násilí.

Práci tvořily dvě stěžejní oblasti. První část bakalářské práce je teoretická, kdy byly informace čerpány převážně z odborné literatury a obsahuje vymezení jednotlivých pojmů násilí a zabývá se obecnou charakteristikou projevů domácího násilí. Dále popisuje postup Policie České republiky při zjištění domácího násilí a následné řešení tohoto problému s uplatněním nového způsobu ochrany ohrožené osoby, aplikací vykázaní násilné osoby ze společného bydlíště. Teoretická část se podrobně zabývá činností Intervenčního centra, jeho sociálním zaměřením a spoluprací s dalšími institucemi. Oblast činností intervenčního centra je v teoretické části podrobně zmapována a zároveň je zde popsána také činnost spolupracujících institucí.

Druhá empirická část bakalářské práce je částí průzkumnou. Předmětem zkoumání jsou činnosti intervenčního centra, které nabízí klientům v rámci vykázaní. Potřebná data byla čerpána ze statistik Intervenčního centra Liberec v letech 2007-2013. Dále empirická část předkládané práce zjišťuje údaje o nízkoprahových klientech. Odpovědi na tyto otázky byly získány z rozhovoru s ředitelem Intervenčního centra Liberec. Zjištěné poznatky jsou použity v závěru bakalářské práce v navrhovaných opatřeních.

Klíčová slova:

Domácí násilí, ohrožená osoba, násilná osoba, vykázaní, intervenční centrum.

Title of the bachelor thesis: Institute of banishment as one of the ways to deal with domestic violence

Author: Radka Helebrantová

Academic year of the bachelor thesis submission: 2013/2014

Supervisor: doc. PhDr. Vratislava Černíková, CSc.

Summary:

The bachelor work was focused on home violence and aspect of throwing a violent person out of the common abode. The work was composed of two main spheres. The first one was the theoretical sphere which contained a specification of single terms of violence and which was concerned with a general characteristic of home violence demonstrations, the Police of the Czech Republic actions with finding out home violence and subsequent methods in this problem solution with application of a new way of protection an endangered person, with an application of throwing a violent person out of the common abode.

My work is divided into two main parts. The first part is theoretical and information was gathered mainly from technical literature. It is about a characteristic of typical show of violence and basic terminology regarding domestic violence. It also describes what steps are taken by Czech police when it comes to domestic violence from the moment when they find out about it to how they solve it by using a new way of protection for endangered person (they order the violent person out of matrimonial home). This theoretical part is also looking into the work and activities of an Intervention centre, its social orientation and how it cooperates with other institutions. Activities of the Intervention centre are described more in detail here as well as are activities of cooperating institutions.

The second, empiric part of this work is an exploratory part. Main topic of this research is activities of the Intervention centre which are offered to clients. Needed data were used from statistics of Intervention centre in Liberec from years 2007 – 2013. This empiric part also works with data and information about low threshold clients. All questions were answered by a Director of the Interventional Centre in Liberec and all findings are used in final part of this work in suggested measures.

Key words:

Domestic violence, endangered person, violent person, throwing out, intervention centre

Obsah

Úvod.....	9
Teoretická část.....	12
1 Vymezení pojmu „domácí násilí“.....	12
1.1 Typické znaky domácího násilí.....	13
1.2 Ohrožená osoba domácího násilí.....	13
1.3 Násilná osoba domácího násilí.....	14
1.4 Formy domácího násilí.....	15
2 Institut vykázaní.....	18
2.1 Trestně právní postih domácího násilí.....	18
2.2 Vývoj institutu vykázaní v českém právním řádu.....	18
2.3 Postup policistů při uplatňování zákona č. 135/2006 Sb.....	20
2.4 Intervenční centrum.....	22
2.4.1 Interdisciplinární tým.....	23
2.4.2 Účastnické organizace.....	24
2.4.3 Orgán sociálně-právní ochrany dětí.....	26
2.5 Intervenční centrum Liberec.....	26
2.5.1 Základní činnosti intervenčního centra při pomoci ohroženým osobám.....	27
2.5.2 Cíle Intervenčního centra Liberec.....	28
2.5.3 Interdisciplinární tým na území Libereckého kraje.....	28
2.5.3.1 Cíl interdisciplinárního týmu Liberec.....	28
2.6 Shrnutí teoretické části.....	29
Empirická část.....	30
3 Základní východisko – paradigma.....	33
3.1 Cíl empirického šetření.....	33
3.2 Stanovené předpoklady.....	33
3.3 Zdroje empirických údajů.....	34
3.4 Použité metody empirického šetření.....	34
3.4.1 Rozhovor.....	35
3.5 Prezentace a interpretace získaných dat.....	36
3.6 Zpráva o průzkumu.....	42
3.6.1 Dílčí cíle.....	45
3.7 Shrnutí empirické části.....	46
Závěr.....	47
Seznam použitých zdrojů.....	49
Seznam příloh.....	52

Úvod

Tématem této bakalářské práce je Institut vykázání jako jeden ze způsobů řešení domácího násilí. Téma bylo zvoleno s ohledem na několik faktorů. Jedním z nich je tzv. krize rodiny. Každý z nás si žije svým vlastním životem, někteří zakládají rodiny a jiní je naopak bortí.

Rodina člověku poskytuje určité zázemí, uspokojuje jeho potřeby, dává mu pocit bezpečí, lásku, porozumění, pocit domova. Vzájemné vztahy se mezi jednotlivci stále vyvíjejí a mění. Je otázkou, do jaké míry jsme schopni tyto procesy ovlivnit a do jaké míry můžeme omezit či zabránit vzniku násilného chování v rodině. V poslední době stále více čelíme vzrůstajícímu násilí na veřejnosti, ale zejména násilí vznikajícímu za „zavřenými dveřmi“. Tento druh násilí patří bezesporu k jednomu z nejvážnějších typů násilí, neboť naše rodiny vytvářejí a formují naši společnost, a proto je nezbytné klást velký důraz na vývoj jedince v rodinném prostředí.

Domácí násilí je považováno za celosvětový problém, který lidstvo řeší od pradávna. V civilizovaných zemích je domácí násilí již trestáno, ale jsou ještě země, kde je manželka mužem považována za majetek. Může ji například bít, vydírat a zneužívat. Po mnoho let bylo domácí násilí v České republice přehlíženo. Společnost žila v přesvědčení, že násilí v rodině je věcí soukromou a veřejnost toto jednání považovala za tabu. Přitom se jedná o společensky nebezpečné jednání, kde nebezpečnost nabyla na síle tím, že je toto chování skryté a probíhá v domácím prostředí.

K popisovanému problému se v posledních několika letech začala společnost stavět zodpovědně s vědomím, že se nejedná o soukromou věc, ale o věc nebezpečnou s celospolečenským dopadem. Důsledky domácího násilí jsou dalekosáhlé nejen pro ohrožené osoby, ale také pro fungování celé společnosti. Naše společnost je v poslední době velmi dobře a často informována o fenoménu domácího násilí především díky médiím.

Tématem bakalářské práce je, jak již bylo řečeno výše, Institut vykázání a jeho aspekty. Problém domácího násilí stále existuje, ale nastala nová éra pomoci ohroženým osobám. Dříve musela ohrožená osoba opouštět své bydliště, aby unikla domácímu násilí a snažila se hledat pomoc dle vlastních možností a zkušeností. Ohrožená osoba mnohdy pomoc nenašla nebo ani netušila, kde ji najde. V současné době má ohrožená osoba velkou naději na pomoc opřenou o právní legislativu. Nemusí utíkat z bydliště před násilníkem,

ale bydliště opouští za určitých okolností agresor. Nedílnou součástí při pomoci ohroženým osobám domácího násilí je činnost neziskových a nestátních organizací. Těm patří velký dík za prosazení nové zákonné úpravy, zákona č. 135/2006 Sb., v oblasti ochrany před domácím násilím.

Teoretická část této bakalářské práce je zaměřena na vysvětlení základních informací ohledně domácího násilí, jeho členění a formy. Dále je nezbytné pochopit, jak je vnímáno domácí násilí ve společnosti, jaká je právní pomoc obětem domácího násilí. Jedním z nástrojů, který by měl zamezovat eskalaci domácího násilí, je právě i institut vykázání až od roku 2006, s účinností od 1. ledna roku 2007.

V této práci je popisován problém domácího násilí především na ženách, i když jak je známo tento fenomén zasahuje také muže, děti, seniory, důchodce či osoby zdravotně postižené.

Cílem bakalářské práce je zjistit jakou úlohu plní intervenční centrum v rámci spolupráce s Policií ČR při uplatňování institutu vykázání v souvislosti s pácháním domácího násilí.

V předkládané bakalářské práci budeme provádět analýzu statistik Intervenčního centra Liberec zaměřených na případy od roku 2007 až do roku 2013. V další části budeme provádět obsahovou analýzu spisové dokumentace u konkrétních případů domácího násilí na území Libereckého kraje od 1.1.2007 do 31.12.2013.

Bakalářská práce vychází ze tří hlavních předpokladů. V prvním z nich předpokládáme, že intervenční centrum řeší více případů vykázání než potřeby nízkoprahového uživatele. Ve druhém předpokládáme, že intervenční centrum, vyjma participace s Policií ČR, nejvíce spolupracuje s Orgánem sociálně-právní ochrany dětí v rámci řešení domácího násilí. Ve třetím předpokládáme, že sociální pracovníci intervenčního centra stále častěji řeší případy domácího násilí páchaného na klientech staršího nebo důchodového věku.

V odborné literatuře, zabývající se domácím násilím, jsou uváděny následující pojmy oběť, oběť domácího násilí, pachatel, pachatel domácího násilí. V této práci budeme převážně uvádět názvosloví podle nové právní úpravy z.č. 135/2006 Sb. v oblasti ochrany před domácím násilím, v platném znění. Místo názvosloví oběť, oběť domácího násilí budeme

používat ohrožená osoba, místo názvosloví pachatel, pachatel domácího násilí budeme používat násilná osoba.

Teoretická část

1 Vymezení pojmu „domácí násilí“

K pojmu domácí násilí neexistuje jednotná a jednoduchá definice, která by jasně stanovila veškeré aspekty tohoto fenoménu. Každá odborná literatura uvádí svůj příklad vymezení pojmu, proto je podstatné vytvořit si ucelený náhled na danou problematiku. Vybrali jsme několik definic, které obsahují základní ucelené informace o tomto pojmu.

Například anglická advokátka Buskotte (2008), zabývající se problémem násilí, uvádí ve své knize definici tohoto jevu. „Pod pojmem „domácí násilí“ se většinou rozumí opakované a stupňující se násilí fyzické, psychické či sexuální povahy mezi manželi nebo partnery. Problém „domácího násilí“ však lze pojmout v jeho širším významu jako rodinné násilí. Násilí v rodině totiž může mít různé konkrétní podoby, od týrání a zanedbávání dětí přes trýznění seniorů až po zmíněné psychické a fyzické násilí mezi mužem a ženou“.

Martínková a kol. (2001) popisuje domácí násilí následovně: „Obecně může být za domácí násilí coby sociálně patologický jev, považováno jakékoliv jednání, které má za cíl uplatnění moci nebo kontroly nad osobou, ve vztahu k níž pachatel může nebo někdy v minulosti mohl být považován za osobu blízkou. Jde tedy o chování mezi partnery nebo v rodině samotné, které spočívá ve fyzickém napadání, psychickém týrání nebo sexuálním zneužívání, ať už jednotlivě nebo ve vzájemné kombinaci. Násilí zahrnuje různorodé projevy hrubého chování agresora k oběti. Jen někdy bývá ojedinělé, spíše jde o opakované násilí, které se postupně stává běžnou součástí vztahu mezi násilnickou osobou a její obětí“.

Přesnou definici, která by taxativně vymezila otázku, co je a co není domácí násilí bychom v literatuře jistě nenašli. Především záleží z jaké oblasti či oboru budeme na danou problematiku nahlížet. Jiný postoj zastávají sociologové, právníci, psychologové či pedagogové.

Mohlo by se zdát, že domácí násilí je fenoménem současné doby a problémem chudých. Ale není tomu tak, násilné jednání v domácnosti a jev jako takový se týká celé populace. Povolání, sociální status, vzdělanost, kultura zde nehraje žádnou roli, týká se všech sociálních vrstev obyvatel.

1.1 Typické znaky domácího násilí

Nejprve než se začneme zabývat institutem vykázaní, je nezbytné si vyčlenit typické znaky domácího násilí, na základě kterých Policie České republiky klasifikuje incidenty z domácího prostředí jako „domácí násilí“. Abychom mohli hovořit o domácím násilí v rámci našeho právního systému, musí být zastoupeny v daném jednání všechny tyto čtyři složky:

Opakovatelnost – domácí násilí má svou příznačnou dynamiku. Předchází mu často snaha izolovat partnera od ostatního sociálního okolí a omezování či přímo zakazování běžných kontaktů s přáteli a známými. Ohrožená osoba má tendenci výpady a útoky omlouvat jako ojedinělé excesy. Jde o jednání, které má svůj vývoj a dochází opakovaně k jeho projevům, často i po velice dlouhou dobu, intervaly mezi jednotlivými útoky se zkracují. Domácí násilí není ojedinělý a jednorázový incident.

Postupný nárůst intenzity – domácí násilí začíná zpravidla psychickým násilím a zpravidla se přidává násilí fyzické. Útoky jsou zpočátku vedeny proti lidské důstojnosti, posléze proti zdraví a mohou vyústit v útoky proti životu.

Jasně role – k násilí dochází mezi blízkými osobami, kde lze jasně rozlišit roli násilné a ohrožené osoby. Jejich vzájemné postavení je nerovné a role se v průběhu incidentů nemění.

Páchání násilí v soukromí – k násilí dochází zpravidla beze svědků, nejčastěji v soukromí společného obydlí, ale i na jiných místech (např. hotel, chata). Jednotlivé útoky zapadající do schématu domácího násilí se však mohou vyskytnout i na veřejnosti. Ohrožená osoba je v průběhu fyzického, psychického či sexuálního napadání vždy izolována od možností jakékoli pomoci zvenčí (Čírtková 2004, s. 237-238).

Při bližším pohledu na danou problematiku z pozice příslušníků Policie České republiky je nezbytné, aby byly zastoupeny všechny výše uvedené znaky, neboť absence byť jediné složky nenaplnuje skutkovou podstatu, dle Závazného pokynu policejního prezidenta č. 200/2008, o provádění vykázaní a není možné případ kvalifikovat jako domácí násilí.

1.2 Ohrožená osoba domácího násilí

Čírtková (2004) uvádí, že ohroženou osobou domácího násilí se může stát kdokoliv. Žádné studie doposud neprokázaly typický osobnostní profil ohrožené osoby. Byl pouze zjištěn jediný rizikový faktor predispozice k obětnímu chování, a tím je týrání či zneužívání nebo přítomnost násilného chování v dětství. Potvrzuje se, že pokud člověk prožije určité

trauma a toto trauma nezpracuje, tak zpravidla své chování neustále opakuje a to vede k dalšímu pokračování traumatu, až do doby, než dojde k jeho vnitřnímu pochopení a zpracování.

Nejčastější ohroženou osobou jsou ženy (Čírtková 2004, s. 241). Například statistika občanského sdružení Rosa (2006) uvádí, že se jedná o ženy v 97%. Nejčastěji jde o ženy ve věku od 30 do 44 let. „Podle reprezentativního výzkumu provedeného v roce 2003 v České republice Sociologickým ústavem AV ČR a Filosofickou fakultou UK zažije některou z forem domácího násilí za svůj život 38% žen. Zbytek ohrožených osob je tvořen muži a seniory (www.rosa.cz).

Conwayová uvádí (2007), že „Ohrožená osoba, která zná svého partnera nejen jako násilníka, ale i jako milého, něžného člověka, žije v představě, že tento vztah je vztahem na celý život a selhání tohoto vztahu pro ni může znamenat selhání vědomí o vlastní schopnosti milovat a udržet vztah. Ohrožená osoba je přesvědčena, že ve vztahu se svým partnerem udělala nějakou chybu a proto je za ní trestána“.

Dalším motivem setrvání ve vztahu ohrožené osoby s násilnou osobou je strach z výhrůžek, že zabije děti, sebe i ohroženou osobu, když násilníka opustí. K dalším motivům k setrvání v násilném vztahu lze zařadit i ekonomickou závislost nebo snaha zachovat oba rodiče dětem. Důvody, proč ženy neopustí své násilné partnery, jsou velmi individuální. Mnohé ohrožené osoby žijí v přesvědčení, že násilná osoba své chování k nim změní.

Alarmující je, že ve většině případů jsou svědky domácího násilí děti a ve značné části jsou i ony napadány. Klasickým případem domácího násilí je tedy situace, kdy v rámci jedné domácnosti je násilnou osobou muž – partner, ohroženou osobou je žena a svědkem, případně také ohroženou osobou jsou děti.

1.3 Násilná osoba domácího násilí

O násilných osobách domácího násilí můžeme získat informace z výpovědí ohrožených osob, z informací organizací, které pomáhají ohroženým osobám nebo z výzkumů terapeutických programů.

Na základě získaných informací si můžeme velmi zjednodušeně vytvořit psychologický profil domácích násilníků. Dle Conwayové má násilná osoba nízké sebevědomí a ve svém životě se cítí méněcenná. Věří ve stereotypní rozdělení mužských

a ženských rolí, má sklon vinit ze svých činů jiné a hůře se vyrovnává se stresovou situací. Násilnické chování umožňuje násilné osobě získat kontrolu nad situací. Svým útokem směřujícím na ohroženou osobu získává krátkodobé uspokojení (2007, s. 53).

Násilná osoba je přesvědčena, že k násilí došlo z nějakých vnějších okolností. Pro omluvu svého jednání má vždy jiné zdůvodnění a vinu nenechává na sobě. Vinu se snaží přenést na chování ohrožené osoby nebo na alkohol. Násilná osoba má tendenci popírat své činy či frekvenci útoků a přesouvá je na ohroženou osobu. Tím dochází u násilné osoby k potlačení a odmítání násilí, nepřipouští si odpovědnost za své činy.

Dle Conwayové je většina násilných osob na ohrožených osobách velice závislá po emocionální stránce a bojí se právě ztráty partnera (2007, s. 55). Tento potlačovaný strach umožňuje násilné osobě k majetnickému a panovačnému chování vůči ohrožené osobě.

Paradoxně bývá násilná osoba svým okolím hodnocena jako hodný člověk, který má hodně přátel. Ale nikomu z nich se nesvěřuje se svými problémy a konfliktním jednáním. Tím, že násilnou osobu nikdo z jeho okolí nezná a neví, jak se ve skutečnosti chová, dochází k označení nevěrohodnosti výpovědi ohrožené osoby o domácím násilí.

Násilné osoby lze rozdělit do dvou skupin. Do první skupiny řadíme násilné osoby, které nejsou schopny kontrolovat svojí impulzivitu. Do druhé skupiny můžeme zařadit násilné osoby, které přesně ví, co dělají a své činy dopředu plánují. V obou případech se jedná o velmi nebezpečné osoby.

1.4 Formy domácího násilí

Domácí násilí má mnoho podob, forem. Jednoznačně nemůžeme stanovit, že nejznámějším druhem domácího násilí je násilí fyzické, i když v médiích je tato forma domácího násilí nejvíce prezentována. Hlavním důvodem medializace této formy fyzického násilí jsou její důsledky, protože ty jsou na první pohled zřejmé. Případy domácích rozepří končících často těžkými újmami na zdraví, znásilněními či pokusy o vraždu přitahují větší pozornost společnosti, než psychická újma, která není na první pohled tak viditelná.

Fyzické násilí – je jakékoli fyzické jednání násilné osoby mající přímý vliv na zdraví a život ohrožené osoby. Můžeme zde hovořit o různých druzích jednání, které ohrožené osobě fyzicky ubližují jako např.: bití, kopání, kousání, fackování, škrcení, svazování, ohrožování zbraní, mlácení o zeď, škrábání, pálení, strkání ze schodů, třesení nebo bodání. Jedním

z dalších způsobů fyzického týrání, kterým jsou ženy vystavovány je např.: nasazení roubíku či pytle přes hlavu, přinucení k použití drog (Conwayová 2007, s. 14). Tato forma násilí může být směřována například také proti oblíbenému domácímu zvířeti, jako varování ohrožené osobě, co ji může potkat.

Psychické násilí – tento druh násilí je nejvíce rozšířen, přičemž tato složka bývá součástí zejména fyzického či sexuálního násilí. Jedná se především o zesměšňování ve společnosti, soustavná kontrola, sociální izolace (čím méně lidí kolem sebe ohrožená osoba má, tím se zvětšuje pravděpodobnost emocionální fixace na násilné osobě), znevažování a ponižování osobnosti, vyhrožování, zastrašování nebo omezování ve všech možných formách. Při této formě domácího násilí vzbuzuje násilná osoba u ohrožené osoby strach, pronásleduje ji. Patří sem i nejrůznější výhrůžky, že ohroženou osobu fyzicky napadne, zabije, zničí její rodinu, zničí ji v zaměstnání, unese děti. Provádí zastrašování pomocí zbraní, zastrašování zveřejněním nějakých nepříjemných faktů a informací (Conwayová 2007, s. 15). Psychické násilí má přímý vliv na osobnost ohrožené osoby a její psychický vývoj – má stěžejní vliv na její budoucnost.

Sexuální násilí – o tomto druhu mluvíme tehdy, kdy je sex ze strany partnera vynucený a násilný a ohrožená osoba je nucena k pohlavnímu styku. Sexuální násilí má mnoho fází a různé druhy intenzity. Může se například jednat o lehké sexuální obtěžování – nucené sledování porno filmů při souloži, nucení k používání pomůcek při pohlavním styku či těžké sexuální zločiny – znásilňování, zraňování při souloži nebo vyžadování pohlavního styku za přítomnosti jiných lidí atd. Tento druh násilí má na ohroženou osobu zdrcující vliv, neboť bývá spojen s fyzickým či psychickým násilím (Conwayová 2007, s. 15).

Ekonomické násilí – se projevuje a vyznačuje tím, že ohrožená osoba musí o peníze prosit. Partner jí dává na provoz domácnosti pouze omezenou finanční hotovost nebo žádnou, dále jí stěžuje nebo nedovoluje rozhodovat o jejich vlastních penězích. V mnoha případech partner zakazuje, aby si ohrožená osoba obstarala finance prací a tudíž se stává na něm ekonomicky závislá. Násilná osoba drží ohroženou osobu neustále ve finanční tísní a tím ji zcela oslabuje. Ohrožená osoba tak ztrácí možnost dělat věci samostatně, z důvodu nedostatku peněz není schopna opustit domov nebo vyhledat adekvátní pomoc (Conwayová 2007, s. 18).

Emocionální násilí – násilná osoba využívá ke svému prospěchu citové a emocionální závislosti ohrožené osoby na osobách, věcech, domácích mazlíčcích. Násilná osoba vyhrožuje

partnerovi znemožněním kontaktu či odebráním dítěte, likviduje domácí mazlíčky, záměrně poškozují nebo rozbíjí věci v domácnosti. Manipulativním jednáním se snaží vzbudit v ohrožené osobě dojem, že za všechno může ona a vina je na její straně.

Sociální násilí – má za cíl ohroženou osobu především izolovat. Patří sem bránění ve styku s rodinou, přáteli, kontrola e-mailů, SMS zpráv, pronásledování, nečekané kontrolní návštěvy. Pojem „izolace“ v sobě zahrnuje jakoukoliv činnost, která má ohrožené osobě zabránit v kontaktech se svým sociálním okolím (Conwayová 2007, s. 19).

Výše uvedené formy domácího násilí tvoří mezi sebou vazby. Každý incident v domácnosti, který je kvalifikován jako domácí násilí, je individuální. V každém vztahu mezi partnery je jiná míra a intenzita jednotlivých forem násilí a již zmíněné formy násilí nemusí být vždy provázané.

2 Institut vykázání

2.1 Trestně právní postih domácího násilí

Trestní zákon, který platil do 31.12.2009 č.140/1961 Sb. ve znění pozdějších předpisů neznal skutkovou podstatu domácího násilí. Od roku 2004 takové jednání, které je podobné domácímu násilí, vymezuje především ve skutkové podstatě trestného činu dle ustanovení § 215 písm. a) - Týrání osoby žijící ve společně obývaném bytě nebo domě. „Odstavec první zní:

- ***Kdo týrá osobu blízkou nebo jinou osobu žijící ve společně obývaném bytě nebo domě, bude potrestán odnětím svobody až na tři léta.***

Odstavec druhý zní:

- ***Odnětím svobody na dvě až osm let bude pachatel potrestán,***
a) spáchá-li čin uvedený v odstavci 1 zvláště surovým způsobem nebo na více osobách, nebo

- b) pokračuje-li v páčání takového činu po delší dobu“*** (z.č. 140/1961 Sb., § 215a).

Trestně právní postih jednotlivých projevů domácího násilí lze kvalifikovat i v jiných skutkových podstatách trestných činů, např. trestného činu „Vraždy,“ trestného činu „Ublížení na zdraví,“ trestného činu „Týrání svěřené osoby,“ trestného činu „Pohlavní zneužívání,“ trestného činu „Znásilnění.“

2.2 Vývoj institutu vykázání v českém právním řádu

Institut vykázání se do podvědomí českého práva dostal již zákonem č. 283/1991 Sb., o Policii České republiky. Velkým průlomem v české legislativě v oblasti domácího násilí bylo přijetí zákona č. 135/2006 Sb., kterým se změnila některé zákony v oblasti ochrany před domácím násilím. Zákon nabyl účinnosti dne 1. ledna 2007.

Zákon č. 99/1963 Sb. ve znění pozdějších předpisů Občanský soudní řád byl zákonem č. 135/2006 Sb. v oblasti ochrany před domácím násilím s účinností od 1. ledna 2007 doplněn o nový druh předběžného opatření.

Předběžná opatření jsou rozhodnutím soudu učiněna ještě před zahájením určitého občanského soudního řízení či v jeho průběhu, jež mají sloužit tomu, aby byly v případě nutnosti prozatímně upraveny poměry účastníků, nebo aby nebyl ohrožen výkon soudního rozhodnutí (z.č. 135/2006 Sb., § 45).

Nový druh předběžného opatření v souvislosti s domácím násilím upravuje Občanský soudní řád. Jedná se právě o předběžné opatření v souvislosti s oprávněním policisty rozhodnout o vykázaní ze společného obydlí a zákazu vstupu do daného obydlí. „Jsou-li jednáním účastníka, proti kterému návrh směřuje, vážným způsobem ohroženy život, zdraví, svoboda nebo lidská důstojnost navrhovatele, může předseda senátu předběžným opatřením uložit účastníku, proti kterému návrh směřuje, zejména aby:

a) dočasně opustil byt nebo dům společně obývaný s navrhovatelem (tedy „společné obydlí“), jakož i jeho bezprostřední okolí, nebo aby do něj nevstupoval,

b) se zdržel setkávání s navrhovatelem a navazování kontaktů s ním.“

Výjimky, které vyplývají z plnění povinností uložených předběžným opatřením účastníku, proti kterému návrh směřuje, stanoví soud. Soud rozhoduje o výjimkách s přihlédnutím k jeho oprávněným zájmům. Účastníky řízení o předběžném opatření jsou navrhovatel a ten, vůči němuž návrh směřuje tj. násilná osoba. Navrhovatelem se rozumí osoba, jejíž život, zdraví, svoboda nebo lidská důstojnost jsou jednáním osoby, proti které návrh směřuje, vážným způsobem ohroženy. Návrh na předběžné opatření vydává příslušný obvodní nebo okresní soud podle místní příslušnosti navrhovatele.

Předběžné opatření trvá jeden měsíc od jeho vykonatelnosti. Jestliže návrh na předběžné opatření předchází rozhodnutí Policie České republiky o vykázaní ze společného obydlí a zákaz vstupu do tohoto obydlí, začne tato lhůta běžet dnem následujícím po dni, v němž uplyne lhůta stanovená o vykázaní, tj. 11 den. V případě podání návrhu na prodloužení předběžného opatření neskončí lhůta dříve, než soud o takovém prodloužení rozhodne. Předběžné opatření však zanikne nejpozději uplynutím doby jednoho roku od okamžiku jeho nařízení (z.č. 135/2006 Sb., § 45).

Aktuální změny od ledna 2014 v rozhodování o vykázaní násilných osob

Nejdůležitější změnou je, že předběžné opatření nepodléhá Občanskému soudnímu řádu, ale nově o něm rozhoduje civilní soud na základě zákona č. 292/2013 Sb., o zvláštních řízeních soudních.

Maximální doba trvání předběžného opatření (vykázání) je zkrácena na 6 měsíců od jeho vydání. Až do 31. prosince 2013 to byl 1 rok.

Nově existuje možnost navrhnout zrušení předběžného opatření soudem.

Výrazně se rozšířil okruh účastníků řízení o předběžném opatření – jsou jimi: navrhovatel (nejen ohrožená osoba), odpůrce (násilná osoba), případně osoba, vůči níž násilí směřuje (ohrožená osoba). Navrhovatelem může být i nezletilé dítě, v takovém případě návrh na vydání předběžného opatření může za dítě podat zákonný zástupce, opatrovník, Orgán sociálně-právní ochrany dětí nebo advokát, kterému nezletilé dítě udělí plnou moc. Dítě starší 16 let může podat návrh samo (bude-li mít pro dané řízení přiznánu plnou procesní způsobilost) (z.č. 292/2013 Sb., § 400 - 414).

V této kapitole jsme popsali změny v zákonech o Policii České republiky, Občanského soudního řádu, Trestního zákona, které přinesl nový zákon č. 135/2006 Sb. v oblasti ochrany před domácím násilím s účinností od 1.1.2007. V další kapitole popíšeme přímo postup policistů při vyšetřování trestné činnosti, které má znaky domácího násilí a aplikaci vykázání násilné osoby ze společně obývaného bytu nebo domu.

2.3 Postup policistů při uplatňování zákona č. 135/2006 Sb.

Společnosti, uznávající domácí násilí jako nesmírně vážný problém a hlásící se k odpovědnosti za jeho řešení, přijímají různá opatření směrem k násilné i ohrožené osobě v rámci domácího násilí. Je veřejně deklarováno, že domácí násilí není tolerováno a že ohrožená osoba má nárok na podporu společenských a státních institucí.

Hlavní myšlenkou, na které se zakládá strategie boje proti domácímu násilí, je součinnost participujících složek a jasné vymezení jejich postupu a kompetencí. Policii je ve strategii zacházení s domácím násilím přisuzována ústřední role. Představuje totiž prvotní mezník, kterým obvykle vystupuje živý případ domácího násilí ze soukromí bytu na veřejnost. Povinností policie je zajistit bezpečí ohrožené osoby, stíhat pachatele nebo ho předat k jiným procedurám. Aby byl postup účinný, musí policista znát své kompetence. V kompetencích jsou policisté školeni, zakotveni jsou v Závazném pokynu Policejního prezidenta č. 179/2006. O postupu příslušníků Policie České republiky v případech domácího násilí.

Pokud má policista na místě podezření, že by se mohlo jednat o domácí násilí, pokládá ohrožené a násilné osobě otázky podle dotazníku SARA DN (Příloha A). Jedná se o 15 otázek, a na základě odpovědí policista zjistí, zda se v daném případě jedná o domácí násilí.

Policista, který na místě rozhoduje o vykázání, k tomuto úkonu zajistí nezúčastněnou osobu, jestliže nehrozí nebezpečí z prodlení. Ústním prohlášením násilné osobě sdělí, že proti ní zahajuje řízení o vykázání. Následně poučí ohroženou osobu o následcích z uvedení nepravdivých údajů, podle kterých rozhoduje o vykázání.

Rozhodnutí o vykázání policista vydává bez projednání věci a to na základě zjištěných skutečností na místě incidentu. Vykázání policista vydává na dobu 10 dnů, kdy lhůta o vykázání začíná platit následující den po dni vykázání a končí o půlnoci desátého dne. Policista, vzhledem ke zjištěným skutečnostem na místě, může vykázat násilnou osobu nejen ze společného obydlí, ale i z jeho bezprostředního okolí, kdy přesně vymezí prostor, na který se vykázání vztahuje. O vymezeném prostoru policista poučí jak vykázanou tak i ohroženou osobu. Rozhodnutí o vykázání policista sdělí zvlášť násilné osobě a zvlášť ohrožené osobě a vydá jim písemné potvrzení o ústním vyhlášení rozhodnutí o vykázání a potvrzení o ústním vyhlášení rozhodnutí o zákazu vstupu.

Násilné osobě, které bylo prokazatelně sděleno rozhodnutí o vykázání je umožněno, aby si vzala věci osobní potřeby (hygienické potřeby, oblečení, léky, zdravotní pomůcky, jestliže je užívá, mobilní telefon, osobní cennosti, doklady) a neprodleně vymezený prostor, na který se vykázání vztahuje, opustí. Pokud se násilná osoba zdráhá opustit prostor, na který se rozhodnutí o vykázání vztahuje, policista k prosazení může použít donucovacích prostředků. V případě, že se násilná osoba nenachází v obydlí, policista vydá rozhodnutí o zákazu vstupu do společného bydlení a toto mu vyhlásí po návratu do obydlí nebo na jiném místě, kde se zrovna tato osoba zdržuje.

Policista musí vyzvat vykázanou osobu, aby mu vydala veškeré klíče od společného obydlí. Vykázané osobě policista předá seznam ubytovacích zařízení nacházející se v nejbližším okolí. Zároveň si vyžádá telefonický kontakt od vykázané osoby a domluví se na adrese, kde si bude přebírat poštu po dobu vykázání. Vykázaná osoba je řádně poučena podle formuláře o všech úkonech a také o možném postihu porušení vykázání. Zároveň je poučena i ohrožená osoba o vykázání násilné osoby a také jí předá policista informace o institucích, které pomáhají ohroženým osobám domácího násilí a spojení na intervenční

centrum. Policista poučí ohroženou osobu podle formuláře o možnosti podat návrh na předběžné opatření u příslušného soudu pro opuštění bytu nebo domu násilné osoby a v navazování vzájemných kontaktů.

Policie zajistí převoz ohrožené osoby do bezpečí např. k příbuzným, do azylového domu, k přátelům atd. Policista také do 24 hodin zašle písemné rozhodnutí o vykázání a úřední záznam o výjezdu k incidentu na intervenční centrum a orgánu sociálně právní ochrany dětí. Další povinností policisty, který rozhodl o vykázání je, aby do tří dnů provedl kontrolu o dodržování rozhodnutí o vykázání a to jak ze strany ohrožené osoby, tak i vykázané osoby. Ke zjištění dodržování rozhodnutí o vykázání vykázanou osobou může policista získat i informace od intervenčního centra, od sousedů, od ohrožené osoby (z.č. 283/1991 Sb., § 21a - § 21c).

2.4 Intervenční centrum

Policisté při řešení případů domácího násilí a při uplatnění aspektu vykázání musí spolupracovat s intervenčním centrem (Příloha B). V této kapitole popíšeme činnost intervenčního centra. Novelou zákona č. 108/2006 Sb. O sociálních službách, byl do tohoto zákona doplněn nový druh sociální služby, a to sociální služby intervenčních center v ustanovení § 60a. V intervenčních centrech je na základě rozhodnutí o vykázání nebo zákazu vstupu nabídnuta pomoc osobám ohroženým domácím násilím nejpozději do 48 hodin od doručení opisu rozhodnutí o vykázání. Pomoc může být poskytnuta i na základě žádosti ohrožené osoby. Služby intervenčního centra jsou poskytovány jako ambulantní a terénní (z.č. 108/2006 Sb., § 60a).

Intervenční centrum je poradenské zařízení pro osoby ohrožené domácím násilím, v jejichž případě byl proti osobě násilně uplatněn institut vykázání. V rámci intervenčního centra se poskytuje těmto osobám právní, psychologické a sociální poradenství, které má za cíl nastínit klientům všechny možné způsoby řešení jejich situace. V krizových situacích může zprostředkovat azylové ubytování.

Intervenční centrum zjišťuje, zda má ohrožená osoba potřebné informace ohledně dalšího postupu a zda se cítí bezpečně. Nabízí osobě bezplatnou poradenskou činnost a pomoc při sepsání návrhu na předběžné opatření na prodloužení doby vykázání. Intervenční centrum poskytne rovněž návaznou sociálně právní a psychologickou pomoc.

Další funkce Intervenčního centra

Intervenční centrum koordinuje spolupráci a vzájemnou informovanost mezi orgány Policie ČR, obecní policie a sociálně-právní ochrany dětí. Dalšími spolupracujícími činiteli jsou obce, nestátní a charitativní organizacemi, které pomáhají osobám ohroženým násilným chováním. Intervenční centrum vyhodnocuje vzájemnou spolupráci v rámci interdisciplinárního týmu.

2.4.1 Interdisciplinární tým

Domácí násilí již bylo zákonem pojmenováno a jeho řešení, jako celospolečenského problému, bylo kromě ohrožené osoby částečně přesunuto i na další subjekty Policii ČR, orgány sociálněprávní ochrany dětí a intervenční centra. Efektivní postup těchto subjektů v souladu s přijatým zákonem předpokládá vzájemnou součinnost, spolupráci a informovanost. Jednou ze základních zásad, z nichž zákon vychází a bez nichž by poskytovaná pomoc obětem nebyla funkční, je nezbytnost výměny informací mezi subjekty zúčastněnými na pomoci osobám ohroženým domácím násilím.

Domácí násilí je nejrozšířenější formou násilí ve světě a zároveň je násilím nejméně kontrolovaným. Spolupráce všech složek (institucí a organizací), které mohou případy domácího násilí detekovat a spolu s dalšími složkami včas řešit, je tedy nesmírně důležitá. Kromě uvedených subjektů, jimž zákon výslovně ukládá povinnost výměny informací, se spolupráce v praxi týká i dalších orgánů regionální samosprávy (obecní policie, sociálních odborů, zdravotnických zařízení, azylových zařízení, krizových linek a center a jiných poraden pro pomoc rodinám). Dále spolupracují při řešení domácího násilí orgány státní správy (soudy, probační a mediační služby) a subjekty a nestátní organizace (psychologové, lékaři, specializované poradny apod.). Pomoc osobám ohroženým domácím násilím nelze zaměřit pouze na problematiku vykázaní ve smyslu výše popsané legislativy. Chceme-li hovořit o skutečně funkčním systému, a to jak v návaznosti na vykázaní, tak i mimo něj, musíme se zabývat otázkou interdisciplinární spolupráce mezi uvedenými institucemi, která poskytuje rámec pro efektivní řešení problematiky domácího násilí na místní úrovni.

Rozvoj interdisciplinární spolupráce při řešení případů domácího násilí je klíčovou záležitostí, což vyplývá i ze zákona č. 135/2006 Sb. na ochranu před domácím násilím. Tento zákon vytváří právní rámec pro spolupráci u případů vykázaní násilné osoby z obydlí obývaného společně s ohroženou osobou, která je základním kamenem interdisciplinární spolupráce. Je zřejmé, že vykázaní z hlediska účinné pomoci ohrožené osobě nepostačuje a je nutné na něj navázat dalšími kroky, které mají svůj základ v provázaném systému,

spolupráce mezi pomáhajícími institucemi. Z naznačeného pohledu lze právní rámec takové spolupráce chápat ve dvou základních rovinách, a to jako rámec pro spolupráci v souvislosti s vykááním násilné osoby jako širší rámec spolupráce u případů domácího násilí obecně.

2.4.2 Účastnické organizace

Role jednotlivých subjektů v systému interdisciplinární spolupráce není zcela rovnocenná, neboť pro řešení případů domácího násilí nejsou vybaveny stejnými kompetencemi a možnostmi. Z tohoto hlediska lze organizace zapojené do interdisciplinární spolupráce respektive do interdisciplinárního týmu rozdělit na nezbytné, vhodné a spolupracující.

Organizace pro zapojení do interdisciplinárního týmu nezbytné

Jsou to organizace určené novým zákonem, tj. Policie ČR, intervenční centrum a justice. Součinnost těchto subjektů se týká případů vykáání násilné osoby z bydlíště, avšak uvažujeme o všech případech domácího násilí, tedy o většině situací, kdy k vykáání nedojde. Proto pojímáme nezbytné subjekty šířeji a zejména na základě praktických zkušeností k nim řadíme organizace:

- represivní** - Policie ČR, obecní policie, Komise pro projednávání přestupků městských úřadů

- pomáhající** - intervenční centrum, orgány sociálně-právní ochrany dětí, krizové centrum pro děti a rodinu nebo manželská poradna, azylový dům, praktičtí lékaři, specialisté, nemocnice (včetně sociálního odd.), záchranná služba.

Společným a definičním znakem těchto organizací je, že působí jako místa prvního kontaktu ohrožených osob se systémem pomoci.

Organizace pro zapojení do interdisciplinárního týmu vhodné

Jsou to instituce, které neposkytují pomoc ohroženým osobám přímo, avšak pro fungování místního systému pomoci je důležitá jejich podpora materiální a morální. Náleží sem zejména zadavatelé sociálních služeb, tj. orgány obecní a krajské samosprávy, např. oddělení prevence kriminality, sociální odbory, příslušné výbory zastupitelstev apod.

Organizace volně spolupracující se základními účastníky interdisciplinární spolupráce

Jsou to prakticky všechny ostatní organizace, které s problémem domácího násilí mohou přijít nárazově do kontaktu, například probační a mediační služba, školy a výchovná zařízení, domovy důchodců, média apod.

Z uvedených organizací, které zajišťují sociální poradenství a pomoc také ohroženým osobám domácího násilí jsme vybrali instituce s celorepublikovou působností.

Bílý kruh bezpečí je občanské sdružení, které poskytuje odbornou, bezplatnou a diskrétní pomoc obětem a svědkům trestných činů, včetně morální a emocionální podpory (www.bkb.cz).

Dona linka je specializovaná celostátní telefonická služba pomoci pro osoby ohrožené domácím násilím. Zřizovatelem této nonstop linky je Bílý kruh bezpečí (www.donalinka.cz).

Nadace Naše dítě je nezisková organizace, která pomáhá týraným, zneužívaným, handicapovaným, ohroženým a opuštěným dětem. Je také provozovatelem Linky bezpečí, která je v nepřetržitém provozu (www.nasedite.cz).

Občanské sdružení Rosa se specializuje na poskytování bezplatné, komplexní psychosociální pomoci ženám, obětem domácího násilí. Občanské sdružení ROSA provozuje také azylový dům a byty s utajenou adresou, kde mohou ženy ohrožené násilím v rodině najít bezpečí a klid pro další řešení jejich situace. Provozuje krizovou telefonní SOS linku (www.rosa-os.cz).

Dětské krizové centrum je občanské sdružení, které je zaměřené na pomoc dětem týraným, zneužívaným, zanedbávaným, pomoc rodinám v krizových situacích. Je provozovatelem Linky důvěry Dětského krizového centra v nepřetržitém provozu a internetové linky důvěry (www.ditekrize.cz).

proFem o.p.s. se zaměřuje na poskytování poradenských služeb a konzultací ženským projektům a organizacím. Mimo jiné i bezplatnému právnímu poradenství obětem domácího násilí. Provozuje linku právní pomoci ženám – obětem domácího násilí (www.profem.cz).

Azylové domy představují komplex sociálních služeb poskytujících individuální, důstojnou, nepřetržitou a koncepční pomoc matkám s nezletilými dětmi, které se ocitnou v tíživé životní situaci spojené se ztrátou bydlení a to za účelem jejich snadnější resocializace. Uvádíme pro příklad ***Občanské sdružení Acorus***, které provozuje psychosociální centrum pro

pomoc obětem domácího násilí. Poskytuje víceúrovňovou pomoc obětem domácího násilí a jejich dětem prostřednictvím služeb azylových domů (www.acorus.cz).

2.4.3 Orgán sociálně-právní ochrany dětí

Z důvodu návaznosti v empirické části se Orgánem sociálně-právní ochrany dětí zabýváme podrobněji. Tento orgán má zastupovat zájmy dítěte v řízeních, v nichž se rozhoduje o nezletilých dětech (např. komu bude dítě svěřeno do výchovy, jaké bude výživné, jak bude upraven styk rodičů s dětmi). Orgán sociálně-právní ochrany dětí je zodpovědný za preventivní opatření v rodinách, vyhledává ohrožené děti, zprostředkovává náhradní rodinnou péči a vypracovává pro soud posudky a doporučení (např. aby byla nařízena výlučná nebo střídavá péče o dítě apod.).

Sociální pracovníci přijímají oznámení od osob a jiných subjektů o porušování povinností nebo zneužití práv vyplývající z rodičovské odpovědnosti a dále pak oznámení od osob a jiných subjektů o dětech, na kterých je páčán trestný čin (či je podezření z trestného činu) ohrožující život, zdraví, lidskou důstojnost, mravní vývoj.

Orgán sociálně-právní ochrany poskytuje pomoc a ochranu dětem, které požádají o pomoc i bez vědomí rodičů při ochraně svého života, svých práv a oprávněných zájmů. Sleduje nepříznivé vlivy působící na děti a zjišťuje příčiny jejich vzniku, činí opatření k omezování působení těchto nepříznivých vlivů na děti. Pomáhá rodičům při řešení výchovných nebo jiných problémů souvisejících s péčí o dítě, poskytuje a zprostředkovává rodičům poradenství a poskytuje pomoc při řešení domácího násilí (www.wikipedia.cz).

2.5 Intervenční centrum Liberec

Posláním intervenčního centra pro osoby ohrožené domácím násilím, které je zařízením Centra intervenčních a psychosociálních služeb p.o., je přechodná odborná pomoc a nehmotná podpora osobám ohroženým domácím násilím žijícím v Libereckém kraji, a to v souvislosti s policejním vykázáním násilné osoby ze společného obydlí nebo na základě vlastní potřeby pomoci ohrožené osoby.

Součástí poslání je také koordinace pomoci poskytované orgány veřejné správy a dalšími právníckými a fyzickými osobami.

Intervenční centrum služby poskytuje uživatelům na základě obdržení úředního záznamu o vykázání násilné osoby od Policie ČR. Intervenční centrum kontaktuje ohroženou osobu

a nabídne ji své služby. Nebo pokud se na něj ohrožená osoba sama obrátí. Nízkoprahový uživatel je člověk, který intervenční centrum sám vyhledal a požádal ho o pomoc a spadá do cílové skupiny, tedy je osobou ohroženou domácím násilím. Přichází dobrovolně, takřkajíc „z ulice“ a v intervenčním centru ho nazývají jako street kontakt. Patří sem také lidé „zachránci“, do této skupiny patří příbuzní či přátelé osob ohrožených domácím násilím. Ti sice sami domácí násilí nezažívají, ale hledají pomoc pro ty, kteří v domácnosti s domácím násilím žijí, ale sami zatím nenašli odvahu odbornou pomoc vyhledat nebo o ní nevědí.

Osoby ohrožené domácím násilím mohou od konce roku 2010 vyhledat pomoc kromě libereckého intervenčního centra také na detašovaných pracovištích ve Frýdlantu, Jilemnici a v České Lípě. Rozšíření stávajícího kontaktní místa v Liberci o další místa v kraji bylo umožněno za finanční podpory Evropského sociálního fondu. Služba se tak stala dostupnou i pro uživatele ze vzdálenějších koutů Liberecka. Intervenční centrum Liberec zaměstnává dvě osoby na plný a jednu osobu na částečný úvazek. Tito zaměstnanci se starají o libereckou klientelu a zároveň dojíždí za klienty do detašovaných pracovišť (www.intervencni-centrum.cipslk.cz).

2.5.1 Základní činnosti intervenčního centra při pomoci ohroženým osobám

Sociální služby v intervenčním centru jsou poskytovány jako služby ambulantní a terénní. Služby jsou poskytovány zdarma.

Intervenční centrum osobám ohroženým domácím násilím poskytuje:

- Bezprostřední krizovou intervenci
- Sociálně - právní a trestně-právní poradenství
- Poradenství a pomoci při přípravě soudních podání (např. žádost o předběžné opatření, žaloba o rozvod, vyklizení bytu ad.)
- Doporučení pro bezpečnost a ochranu (tzv. bezpečnostní plán)
- Zprostředkování návazných služeb (psychologické, právní, sociální povahy)
- Zprostředkování ubytování v azylových domech.

Další činnosti intervenčního centra jsou:

- Zajištění spolupráce a vzájemné informovanosti mezi orgány sociálně-právní ochrany dětí, obcemi, orgány Policie České republiky a obecní policií, justičními orgány (zejména soudy), nestátními a charitativními organizacemi.

- Preventivní a osvětová činnost v oblasti domácího násilí.

- Spolupráce a vzájemná informovanost mezi intervenčními centry v rámci České republiky. Intervenční centrum Liberec je součástí Asociace pracovníků intervenčních center (www.intervencni-centrum.cipslk.cz).

2.5.2 Cíle Intervenčního centra Liberec

- Napomoci uživateli vyřešit svoji krizovou situaci a vrátit se k běžnému životu.

- Aktivizovat ohrožené osoby k tomu, aby byly schopny situaci vyřešit a aby využívaly své přirozené sociální prostředí (rodina, přátelé, spolupracovníci) společně se sítí místních a regionálních institucí.

- Zajistit dostupnost služby dle skutečných požadavků uživatelů v regionu.

- Organizovat interdisciplinární spolupráci státních, samosprávních a nestátních institucí zaměřenou na pomoc osobám ohroženým domácím násilím a tu koordinovat prostřednictvím interdisciplinárního týmu.

2.5.3 Interdisciplinární tým na území Libereckého kraje

Vážnost problému domácího násilí si uvědomují nejen neziskové organizace, ale též zástupci státních institucí a představitelé místní samosprávy. Díky vědomí potřeby spolupracovat při řešení domácího násilí mezioborově vznikl na území Libereckého kraje v roce 2007 tým zástupců různých profesních skupin participujících na řešení případů domácího násilí, který se od prvního setkání pravidelně schází a hledá efektivní způsoby spolupráce a řešení těchto případů založený na interdisciplinárním přístupu. Z tohoto důvodu se také tým jmenuje Interdisciplinární tým pro řešení případů domácího násilí.

2.5.3.1 Cíl interdisciplinárního týmu Liberec

Hlavním cílem činnosti týmu je zejména zlepšení a rozvoj spolupráce mezi organizacemi působícími v oblasti boje proti domácímu násilí, a to např. prostřednictvím vytvoření osobních vazeb mezi pracovníky pomáhajících profesí, řešení aktuálních problémů

či zlepšování informovanosti laické i odborné veřejnosti o problematice domácího násilí. Konkrétní úkoly se průběžně mění v závislosti na aktuální situaci a potřebách v rámci Libereckého kraje. Činnost týmu je od počátku koordinována Intervenčním centrem Liberec.

Viditelným výsledkem práce týmu je zejména opakované vytvoření a distribuce letáků s kontakty na místa, kam se může osoba ohrožená domácím násilím obrátit o pomoc. Jedná se zejména o poradny, azylová zařízení, zdravotnická zařízení či policii.

Také v předešlých letech spolupracovalo Intervenční centrum Liberec se svými nejbližšími partnery – policií a orgánem sociálně-právní ochrany dětí. Upevnila se spolupráce se zdravotnickými zařízeními a to především díky projektu „Informační tabule“. Intervenční centrum zhotovilo a umístilo tabule se základními informacemi o domácím násilí na ambulantních příjmech v nemocnicích Libereckého kraje.

Intervenční centrum spolupracovalo také s dalšími poskytovateli sociálních služeb z řad státních i nestátních organizací a uspořádalo nebo se aktivně zúčastnilo celé řady vzdělávacích akcí (www.intervencni-centrum.cipslk.cz).

2.6 Shrnutí teoretické části

V teoretické části předkládané bakalářské práce je vymezeno domácí násilí, jeho formy, typické znaky a fáze jeho vývoje. Je zde uvedeno, kdo se považuje za ohroženou a násilnou osobu a jsou zde vymezena práva těchto aktérů.

Pozornost je dále věnována vývoji institutu vykázání v českém právním systému. V práci je popsán postup Policie ČR při uplatňování institutu vykázání. Policie má při této činnosti úlohu prvního článku při příjezdu na místo činu. Její funkce je jasně vymezena a má spíše represivní charakter.

V neposlední řadě je v teoretické části bakalářské práci především zmíněn institut vykázání, jako jeden z přístupů k řešení domácího násilí. Práce se v této části podrobně zabývá činností intervenčního centra, jeho sociálním zaměřením a spoluprací s dalšími institucemi. Oblast činností intervenčního centra je v teoretické části podrobně zmapována a zároveň je zde popsána také činnost spolupracujících institucí. Klientům jsou tyto instituce doporučovány, ale rozhodně tato skutečnost neznamena, že by intervenční centrum svůj podíl na řešení domácího násilí delegovalo na jinou instituci. Je pouze na klientech samotných, zda nabízenou pomoc využijí.

Empirická část

Tématem předkládané bakalářské práce je institut vykázání. V předchozích kapitolách jsme obecně popsali problematiku domácího násilí, aspektu vykázání, postup policistů při řešení domácího násilí a vzájemnou spolupráci s intervenčním centrem.

Zpracování praktické části má za cíl zjistit aspekty aplikace institutu vykázání v praxi při vyšetřování domácího násilí. V práci jsme vycházeli ze skutečnosti, že Policii ČR je ve strategii zacházení s domácím násilím přisuzována ústřední role. Představuje totiž bránu, kterou obvykle vystupuje živý případ domácího násilí ze soukromí bytu na veřejnost.

Conwayová uvádí (2007, s. 16), že „Domácí násilí může být páčáno v několika různých formách, a to buď samostatně, nebo se jednotlivé formy mohou navzájem prolínat. Mezi nejčastější formy domácího násilí patří násilí:“

Abychom tuto uvedenou skutečnost případnému čtenáři přiblížili, uvádíme několik praktických příkladů, které byly následně intervenčním centrem řešeny a jejímž aktérům byla poskytnuta sociální případně jiná pomoc.

Fyzické domácí násilí – např. strkání, fackování, bití pěstmi, tahání za vlasy, kopání, kousání, demolice majetku, strkání ze schodů, svazování a poutání, násilné přinucení k používání drog atd. Tato forma násilí může být směřována například proti oblíbenému domácímu zvířeti, jako varování ohrožené osobě, co ji může potkat.

Příklad z praxe:

42letý Jan po dobu deseti let svoji manželku, 40letou Evu, fyzicky napadal tak, že ji nejprve fackoval, poté své útoky přitvrdil tím, že do ní kopal a mlátil jí kabelem od vařiče. Tímto svým jednáním jí způsoboval drobná zranění na celém těle. K hádkám a fyzickému napadání docházelo obden. Jan své jednání vysvětloval tím, že musel nějakým způsobem donutit manželku, aby se řádně starala o domácnost.

Sexuální domácí násilí – zahrnuje všechny sexuální činnosti, které jsou vynucené, které podstupuje nedobrovolně či s nechtí např. znásilnění, nucení k používání pomůcek při pohlavním styku, donucení k análnímu styku proti vůli, nucení k nepříjemným sexuálním praktikám nebo pohlavního styku za přítomnosti jiných lidí atd.

Příklad z praxe:

Hana žila v manželském svazku s Ivanem 5 let. V posledních dvou letech manželství Ivan po Haně požadoval různé sexuální praktiky. Zpočátku před ním musela masturbovat a poté si i zavádět do análního otvoru různé předměty, čímž docházelo k jejím občasným zraněním a následnému vyhledání lékařské péče. Ivan tyto sexuální praktiky požadoval po Haně pod pohrůžkou podřezání nožem, který měl vždy v ruce. Své jednání vysvětloval tak, že chtěl oběma zpříjemnit rodinný sexuální život.

Psychické domácí násilí – zahrnuje citové a slovní týrání, zesměšňování na veřejnosti, pokořování a ponižování. Při této formě domácího násilí vzbuzuje násilná osoba u ohrožené osoby strach, kontroluje ji, pronásleduje. Mezi prostředky nátlaku může patřit např. časté buzení v noci, nekonečné výslechy, odpírání stravy apod. Násilná osoba si může vynucovat poslušnost ohrožené osoby i tvrzením, že ji opustí, že spáchá sebevraždu, za což klade vinu jejímu chování. Patří sem i nejrůznější výhrůžky, že ohroženou osobu fyzicky napadne, zabije, zničí její rodinu, zničí ji v zaměstnání, unese děti. Provádí zastrašování pomocí zbraní, zastrašování zveřejněním nějakých nepříjemných faktů a informací. Další formy jsou např. rozkazování, sledování.

Příklad z praxe:

32letá žena ,vždy pod vlivem alkoholu, nadávala své matce slovy: krávo smradlavá, svině atd. Nadávky a psychický teror trval jeden rok. K nadávkám přidala i vyhrožování, že usmrtí svého 5 letého syna tím, že ho otráví léky, které matka užívá a svede tento čin na ni. Tímto jednáním 32letá žena sledovala získání bytu své matky, ve kterém žil i syn ohrožené osoby, tedy bratr násilné osoby.

Sociální domácí násilí – má za cíl ohroženou osobu především izolovat. Patří sem bránění ve styku s rodinou, kamarády, kontrola korespondence a SMS zpráv, kontrola emailů, zákaz chodit do zaměstnání, pronásledování, nečekané kontrolní návštěvy. Pojem „izolace“ v sobě zahrnuje jakoukoliv činnost, která má ohrožené osobě zabránit v kontaktech se svým sociálním okolím.

Příklad z praxe:

J.B. žil se svou družkou A.K. jeden rok. A.K. byla se svým druhem těhotná a společně žili v garsoniéře. J.B. chodil do práce a vždy při odchodu z bytu svoji družku v bytě uzamkl a odebral jí i mobilní telefon. Zakazoval své družce jakékoliv návštěvy. Na procházky mohla

chodit pouze v jeho doprovodu. Sama nikam nesměla. Dokonce nesměla navštěvovat ani svého lékaře, kam byla předvolávána, ohledně svého těhotenství. Jednání J.B. bylo doprovázeno slovními výpady a výhružkami.

Ekonomické domácí násilí – znamená snahu o zamezení možnosti ohrožené osobě disponovat finančními prostředky, zabavením celé její výplaty, zabavením příspěvků na dítě, neposkytováním peněz na hygienické prostředky, na provoz domácnosti, zákazem chodit do práce. Násilná osoba drží oběť neustále ve finanční tísní a tím ji zcela oslabuje. Ohrožená osoba tak ztrácí možnost dělat věci sama, z důvodu nedostatku peněz není schopna opustit domov nebo vyhledat adekvátní pomoc.

Příklad z praxe:

Karel se svou manželkou Jitkou žil 5 let. Karel se od počátku manželství staral o všechny finance, platil nájem, účty, pojistky. Jitka, která pracovala jen brigádně, výplatu nechávala posílat na účet manželovi. Toto jednání považovala za normální a také jí na jednu stranu vyhovovalo, že se nemusí o nic starat. Zvrat nastal, když svého manžela požádala o finanční částku na nákup nového oblečení. Manžel byl jako nepřítel, slovně začal manželku napadat. Jitka, aby získala od manžela nějakou finanční částku, musela v půl hodinových intervalech o peníze prosit na kolenou. Tento rituál trval mnohdy i čtyři hodiny.

Potřebná data byla čerpána z praktické činnosti sociálních pracovníků intervenčního centra a ze statistik Intervenčního centra Liberec za období 2007 – 2013.

Data pro průzkum byla získána na základě polostrukturovaného rozhovoru s ředitelem Intervenčního centra Libec Mgr. Ivo Brátem. Získaná data byla zpracována do tabulek a grafů. Vygenerované grafy byly na základě získaných ukazatelů okomentovány a vyhodnoceny v následující části bakalářské práce.

3 Základní východisko – paradigma

Problematika domácího násilí se v poslední době stále výrazněji prodírá na světlo světa. Zatímco dříve se na podobné události pohlíželo převážně jako na soukromou záležitost, nyní začíná převládat názor, že domácí násilí je vážným společenským problémem.

3.1 Cíl empirického šetření

Cílem bakalářské práce bylo zmapování poskytovaných služeb Intervenčního centra Liberec. Na základě empirického šetření bylo zjišťováno, jakou úlohu plní Intervenční centrum v rámci spolupráce s Policií ČR při uplatňování institutu vykázání v souvislosti s pácháním domácího násilí?

Dílčí cíle empirického šetření

V rámci vypracování projektu předkládané bakalářské práce byly stanoveny dílčí průzkumné otázky.

1. Roste počet případů vykázání od zřízení tohoto institutu?
2. Využívají klienti služby a sociální pomoc Intervenčního centra Liberec opakovaně?

3.2 Stanovené předpoklady

Na základě prostudované odborné literatury a získaných informací k danému tématu lze stanovit následující předpoklady.

1. předpoklad

Předpokládáme, že intervenční centrum řeší více případů vykázání než potřeby nízkoprahového uživatele.

2. předpoklad

Lze předpokládat, že intervenční centrum, vyjma participace s Policií ČR, nejvíce spolupracuje s Orgánem sociálně-právní ochrany dětí, v rámci řešení domácího násilí.

3. předpoklad

Předpokládáme, že sociální pracovníci intervenčního centra stále častěji řeší případy domácího násilí páchaného na klientech staršího nebo důchodového věku.

3.3 Zdroje empirických údajů

•*Rozhovor*

Rozhovor byl realizován s ředitelem intervenčního centra Ivo Brátem v průběhu měsíce ledna 2014. Výzkum se konal v Intervenčním centru Liberec ve třech fázích. První probíhala 14. 11. 2013, kdy jsme pracovníkům zaslali kontaktní email s žádostí o sjednání prvotní osobní konzultace na téma činnosti intervenčního centra v oblasti domácího násilí a institutu vykazání.

Následně došlo k osobní návštěvě intervenčního centra, kde proběhlo seznámení s pracovníky, se samotnou činností centra a prohlídka využívaných prostor. Přestože šlo o první návštěvu, panovala přátelská atmosféra a profesionální přístup.

Ve třetí fázi již probíhal polostrukturovaný rozhovor s ředitelem intervenčního centra Mgr. Ivo Brátem. V rozhovoru bylo odpovězeno na předem připravené otázky a zároveň nám byly dány odpovědi na otázky vyplývající ze samotného rozhovoru (Příloha C).

•*Analýza spisové dokumentace a statistika Intervenčního centra Liberec*

Předpokladem pro získání některých informací pro praktickou část bakalářské práce bylo mimo jiné setkání se s klienty intervenčního centra, tedy oběťmi násilí. Vzhledem ke skutečnosti, že odborníci z intervenčního centra tento postup nedoporučili a s ohledem na citlivost zkoumané problematiky bylo od záměru upuštěno.

Na základě výše uvedeného konstatování jsme pro realizaci průzkumného šetření zvolili kromě návštěvy intervenčního centra a rozhovoru také analýzu dostupné spisové dokumentace. Dále byly použity statistiky a výroční zprávy organizace.

3.4 Použité metody empirického šetření

Pro svou práci si autorka zvolila kvalitativní průzkumné šetření, které bylo uskutečněno formou osobního rozhovoru. Tato metoda byla vybrána, protože nám umožňuje proniknout do zkoumané problematiky. Dovolí autorce, blíže se seznámit s respondentem, což je při tématu její práce velmi důležité. Kvalitativní přístup je proces zkoumání určitého jevu a problému v jeho autentickém prostředí. Jeho cílem je získat celkový obraz problému založený na specifickém vztahu mezi badatelem a účastníkem výzkumu (Švaříček, Šed'ová 2007, s. 24).

V jednoduché tabulce uvádím největší přednosti a nevýhody kvalitativního výzkumu, tak jak je popisuje Hendl.

Tabulka č.1 Přednosti a nevýhody kvalitativního výzkumu

Přednosti kvalitativního výzkumu	Nevýhody kvalitativního výzkumu
<ul style="list-style-type: none"> ▪ získává podrobný popis a vhled při zkoumání jedince, skupiny, události, fenoménu ▪ zkoumá fenomén v přirozeném prostředí ▪ umožňuje studovat procesy ▪ umožňuje navrhovat teorie ▪ dobře reaguje na místní situaci a podmínky ▪ hledá lokální příčinné souvislosti ▪ pomáhá při počáteční exploraci fenoménu 	<ul style="list-style-type: none"> ▪ získaná znalost nemusí být zobecnitelná na populaci a do jiného prostředí ▪ je těžké provádět kvalitativní predikace ▪ je obtížnější testovat hypotézy a teorie ▪ analýza dat i jejich sběr jsou časově náročné etapy ▪ výsledky jsou snadněji ovlivněny výzkumníkem a jeho osobními preferencemi

Zdroj: Hendl (2005, s. 49)

3.4.1 Rozhovor

Rozhovor bývá označován jako velice pracná a nákladná technika sběru dat. Typický je přímý osobní kontakt výzkumníka se zkoumanou osobou. To má řadu výhod ale i rizik. Jeho hlavní výhodou je možnost vysvětlení otázky, získání velmi důvěrných informací, možnost sledovat verbální i neverbální komunikaci. Jeho nevýhody jsou časová náročnost, velká podmíněnost kvalitami výzkumníka a možnost zkreslení informací (Sochůrek, Sluková 2013, s.44).

Rozeznáváme několik typů rozhovoru, podle počtu dotazovaných osob je to individuální a skupinový rozhovor. Dle míry řízenosti – strukturovaný, nestrukturovaný a polostrukturovaný rozhovor. Strukturovaný rozhovor se řídí podle předem připraveného a neměnného „scénáře“, tazatel v podstatě předčítá respondentovi dotazník. Při nestrukturovaném rozhovoru naopak tazatel formuluje otázky a volí jejich pořadí podle konkrétní situace a respondentovi nenabízí varianty odpovědí. Polostrukturovaný rozhovor představuje kombinaci předchozích typů.

Tazatel může zvolit i různý komunikační kanál. Z tohoto důvodu můžeme dělit rozhovor na osobní, kdy se tazatel setkává s respondentem tváří v tvář. Ale rozhovor

lze provést i telefonicky nebo prostřednictvím internetu, pro tento poslední typ je vhodné, aby výzkumník dobře ovládal strategii vedení rozhovoru (Chrátka, 2007, s. 182 – 183).

3.5 Prezentace a interpretace získaných dat

Vyhodnocení činnosti Intervenčního centra Liberec za období let 2007 – 2013

V předkládané bakalářské práci byla porovnávána činnost Intervenčního centra Liberec za období let 2007 až 2013, neboť systém pomoci obětem domácího násilí začal fungovat až v roce 2007. Statistická data jsou vždy každý rok zpracována a prezentována ve Výroční zprávě, kterou vypracovává a zveřejňuje Intervenční centrum Liberec.

Ze statistických dat intervenčního centra byl zjišťován počet případů poskytování sociálně - právního a trestně-právního poradenství, počty žádostí o předběžné opatření, počty žalob o rozvod. Dále bylo zjišťováno, kolika klientům byl zprostředkován bezpečnostní plán a ubytování v azylových domech.

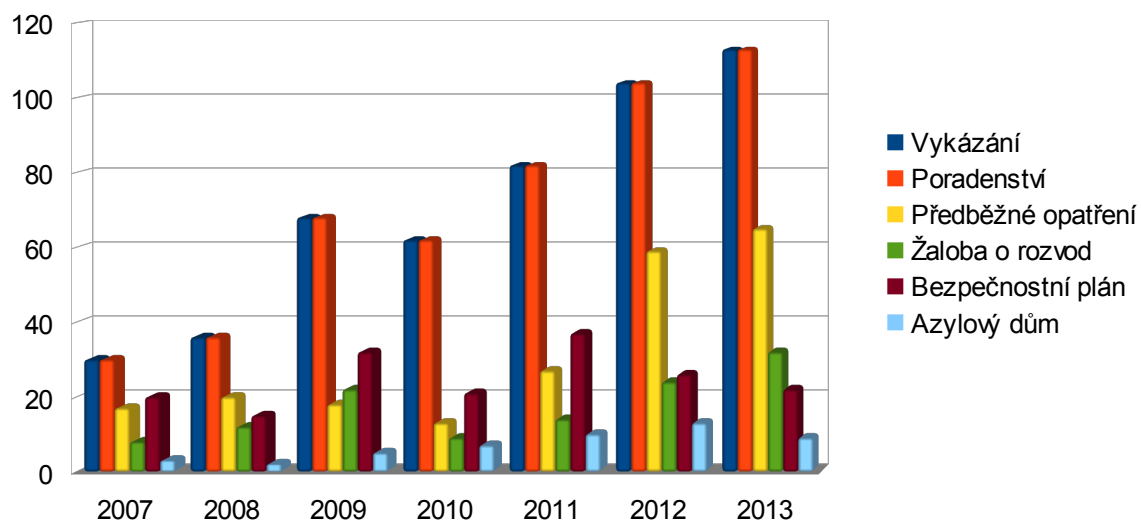
Do tabulky byly zadány údaje o jednotlivých činnostech, které intervenční centrum nabízí klientům v rámci vykázaní. Všechny výše uvedené údaje byly poté zobrazeny do grafu, aby přinesly celkový přehled o vývoji Intervenčního centra za období let 2007 až 2013.

Tabulka č. 2 Evidence poskytnutých služeb za období 2007 - 2013

rok	Počet vykázaní	Poradenství	Předběžné opatření	Žaloba o rozvod	Bezpečnostní plán	Azylový dům
2007	30	30	17	8	20	3
2008	36	36	20	12	15	2
2009	68	68	18	22	32	5
2010	62	62	13	9	21	7
2011	82	82	27	14	37	10
2012	104	104	59	24	26	13
2013	113	113	65	32	22	9
celkem	495	495	219	121	173	49

Zdroj: Intervenční centrum Liberec

Graf č. 1 - Evidence poskytnutých služeb za období 2007 - 2013



Zdroj: Intervenční centrum Liberec

Pro lepší orientaci v problematice jsme činnost intervenčního centra zanesli do tabulky č. 2 a grafu č. 1, kde jsou zobrazeny jednotlivé oblasti Libereckého kraje a počty vykázaní, které byly v dané oblasti řešeny. Počty nízkoprahových uživatelů nejsou v tabulce uvedeny, jelikož intervenční centrum nám tuto informaci neposkytlo.

Tabulka č. 3 Počet vykázaní v Libereckém kraji

Rok	Počet vykázaní	Liberec	Jablonec	Česká Lípa	Semily
2007	30	6	7	9	8
2008	36	14	13	5	4
2009	68	12	18	15	23
2010	62	16	16	19	11
2011	82	43	12	15	12
2012	104	31	15	31	27
2013	113	35	19	47	12
Celkem	495	157	100	141	97

Zdroj: Intervenční centrum Liberec

V tabulce č. 3 jsme procentuelně porovnali vykázaní za jednotlivé okresy s celkovým počtem vykázaní za období 2007 až 2013 na území Libereckého kraje.

K 31. 12. 2013 se v okrese Liberec nacházelo 59 obcí, z toho 11 měst. K uvedenému datu žilo na území okresu 171 385 obyvatel. Rozloha okresu Liberec k 31. 12. 2013 činila 989 km² a je tak druhým největším okresem Libereckého kraje.

K 31. 12. 2013 se v okrese Česká Lípa nacházelo 57 obcí, z toho 11 měst a žilo zde 102 811 obyvatel. Rozloha okresu Česká Lípa k 31. 12. 2013 činila 1 073 km² a je tak největším z okresů Libereckého kraje.

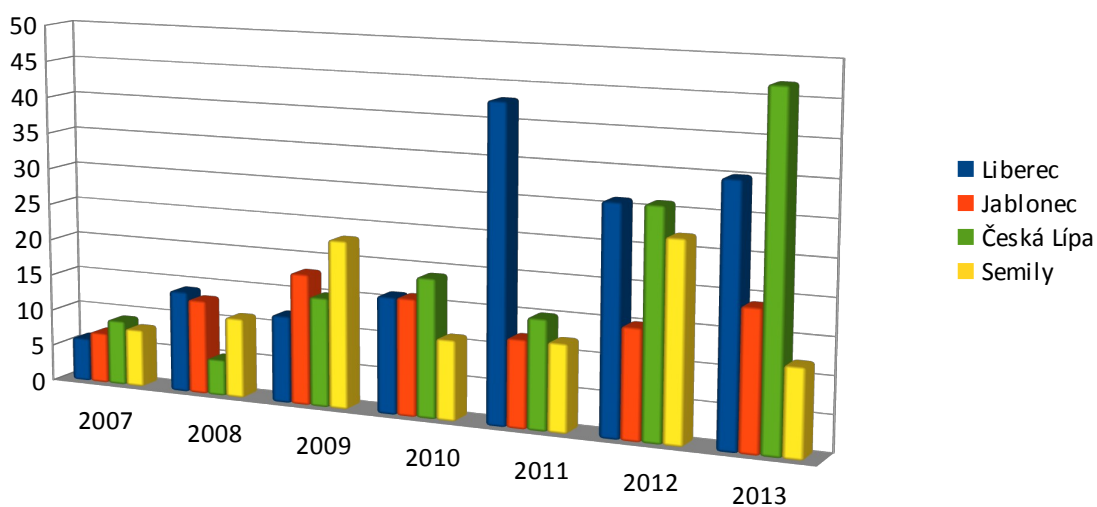
Okres Jablonec nad Nisou svou rozlohou 402 km² patří mezi nejmenší okresy v Libereckém kraji. V okrese se nachází 34 obcí, z toho 8 měst a k 31. 12. 2013 žilo ve všech obcích okresu celkem 90 028 obyvatel.

Rozlohou 699 km² zaujímá okres Semily 22,1 % území Libereckého kraje. V okrese Semily se nachází 65 obcí, z toho 9 měst. K 31. 12. 2013 žilo ve všech obcích okresu celkem 74 385 obyvatel (www.czso.cz).

Vyhodnocením jsme zjistili, že Intervenční centrum Liberec řešilo nejvíce případů vykázaní v okrese Liberec a to v 32% z celkového počtu případů. Pokud porovnáme počet obyvatel okresu Liberec a Česká Lípa, kdy liberecký okres vykazuje nejvyšší počet obyvatel, je velmi alarmující ukazatel, že se v okrese Česká Lípa řešilo neuvěřitelných 28 % případů z celkového počtu analyzovaných vykázaní. Podobně tomu bylo i při srovnání okresu

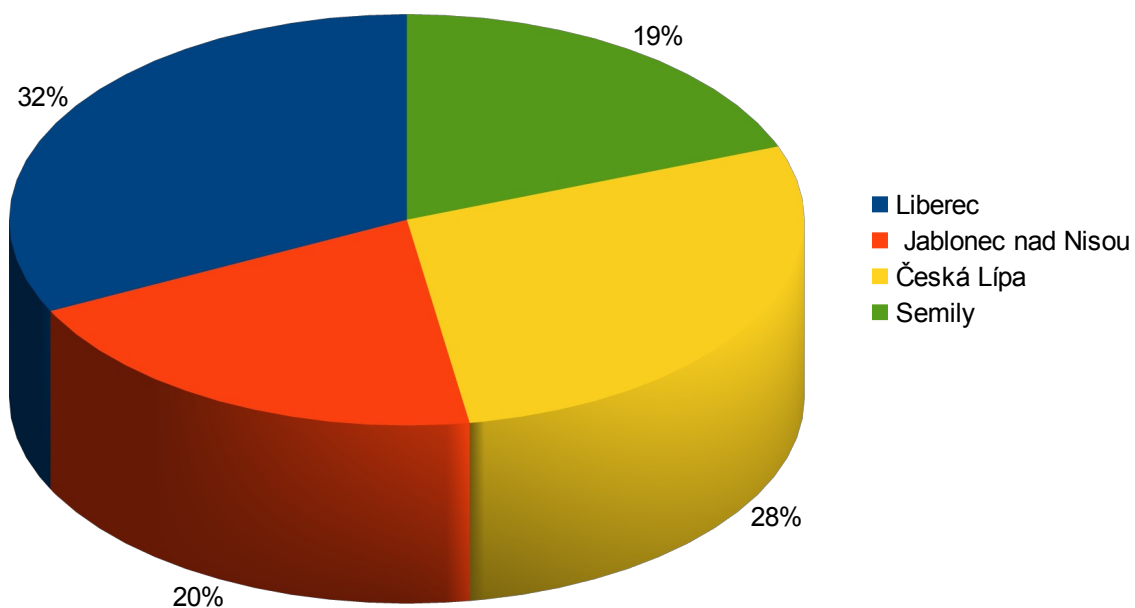
Jablonec nad Nisou a Semily, kdy se ukázalo, že i když je počet obyvatel v okrese Semily nižší, tak se v detašovaném pracovišti pracovníci zabývali 97 případy, které činí 19% z celkového počtu případů vykazání. Okres Jablonec nad Nisou za období od zřízení Intervenčního centra Liberec zastoupil 20% z celkového počtu analyzovaných spisových materiálů. Uvedené údaje jsou zpracovány v následujícím grafu č. 2. a grafu č. 3.

Graf č. 2 - Počet vykazání v Libereckém kraji za období 2007 - 2013



Zdroj: Intervenční centrum Liberec

Graf č. 3 - Vykázání v okresech Libereckého kraje za období 2007 - 2013



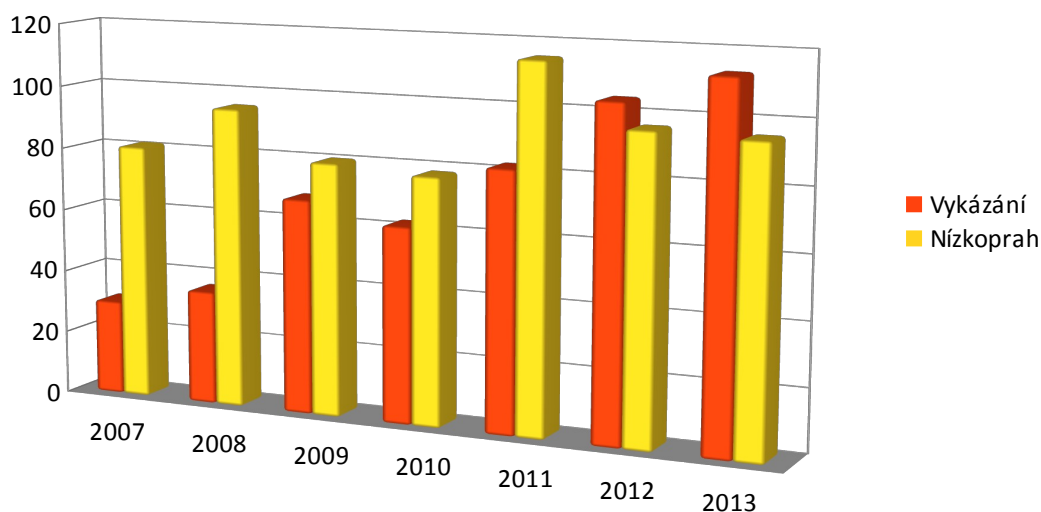
Zdroj: Intervenční centrum Liberec

Tabulka č. 4 Celkový počet vykázaní a nízkoprahových klientů

Rok	Celkový počet vykázaní	Celkový počet nízkoprahových klientů
2007	30	81
2008	36	95
2009	68	80
2010	62	78
2011	82	115
2012	104	96
2013	113	95
Celkem	495	640

Zdroj: Intervenční centrum Liberec

Graf č. 4 - Porovnání počtu vykázaní a nízkoprahových klientů 2007 - 2013



Zdroj: Intervenční centrum Liberec

Z údajů v tabulce č. 4 a grafu č. 4. jsou zaznamenány informace z odpovědi Mgr. Ivo Bráta na otázku č. 3 (Příloha C). V letech 2007 a 2008 bylo oproti očekávání intervenční centrum využíváno více nízkoprahovými klienty než klienty, kteří se rekrutovali z vykázaní PČR. Přestože institut vykázaní a v souvislosti s ním i intervenční centra byly v oblasti pomoci novinkou, do podvědomí případných klientů se zapsaly poměrně rychle a následně byly také využívány. Jak ukazuje citovaná tabulka v prvních dvou letech převyšovali nízkoprahoví klienti o dvě třetiny klienty z vykázaní. V následujících třech letech již nebyl rozdíl tak markantní, avšak nízkoprahoví klienti stále oslovovali intervenční centrum častěji než klienti z vykázaní. Zlom v tomto trendu nastal až v letech 2012 a 2013. V těchto letech již intervenční centrum poskytovalo častěji pomoc ohroženým osobám po uplatnění vykázaní PČR, než nízkoprahovým klientům. Rozdíl mezi oběma skupinami nebyl v tomto období nijak markantní a dle ukazatelů posledních dvou let lze konstatovat, že pomoc intervenčního centra je ve vztahu k oběma skupinám klientů vyvážená.

Z výše uvedeného konstatování a dle záznamů v tabulce č. 4 a grafu č. 4 si dovoluujeme konstatovat, že předpoklad číslo jedna, kdy jsme se domnívali, že intervenční centrum řeší více případů vykázaní než potřeby nízkoprahového uživatele, se nepotvrdil. Ve sledovaném období řešili sociální pracovníci intervenčního centra potřeby klientů z vykázaní častěji pouze v letech 2012 a 2013.

3.6 Zpráva o průzkumu

Cílem průzkumu bylo potvrdit nebo vyvrátit stanovené předpoklady.

Předpoklad číslo jedna byl již vyhodnocena v části 3.5, proto se v této části předkládané bakalářské práce budeme zabývat výzkumem souvisejícím s předpoklady číslo dvě a tři.

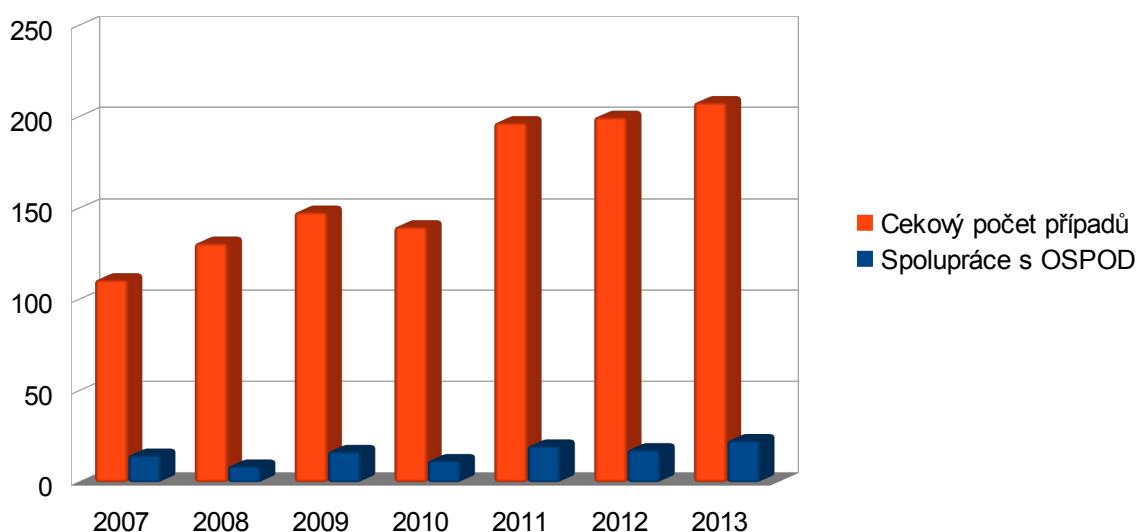
Otázky č. 4, 5, 6, 7 (Příloha C) byly Mgr. Ivo Brátovi pokládány s cílem zjistit konkrétní skladbu klientely intervenčního centra. Z odpovědí ředitele intervenčního centra je patrné, že největší ohroženou skupinou jsou ženy. Častým jevem je situace, kdy zároveň s ohroženou ženou bývají ohroženy i její děti. Můžeme konstatovat, že žena se stává obětí v 93%, přičemž muž je objeven pouze v 7%. Z celkového počtu ženských obětí je dle informací ředitele intervenčního centra 13% věkové hranice nad 65 let. U mužů nebyla tato informace procentuelně vyčíslena. Důležitou informací byl pro naši potřebu údaj o domácím násilí páchaným na dětech a mladistvých. Z celkového počtu všech případů, které intervenční centrum řeší nebo v minulosti řešilo, bylo domácí násilí na uvedené skupině pácháno cca ve 37 %. Tento údaj je průměrem za období 2007 do roku 2013. Z odpovědi na otázku č. 4 (Příloha C) vyplývá, že intervenční centrum spolupracuje s klienty, kteří jsou starší 16 let. Pokud se na pracovníky obrátí klient mladší, je situace konzultována vždy s Orgánem sociálně-právní ochrany dětí (dále jen OSPOD), případně se zákonným zástupcem. Ze zkušeností pracovníků intervenčního centra je spolupráce s OSPOD na velmi dobré úrovni a řešení jednotlivých případů má pozitivní dopad na řešení krizových situací. Pro upřesnění uvedených informací přikládáme tabulku č. 5 a graf č. 5, ve kterých jsou zaznamenány údaje týkající se případů, kdy byl ke spolupráci přiznán OSPOD. Z odpovědi na otázku č. 6 (Příloha C) vyplývá, že intervenční centrum při řešení uvedené problematiky nejčastěji spolupracuje s justicí. Přestože spolupráce intervenčního centra s OSPOD je poměrně častá, nelze konstatovat, že je nejčastěji využívaným partnerem.

Tabulka č. 5 – Spolupráce IC s OSPOD

Rok	Celkový počet případů	Spolupráce s OSPOD
2007	111	15
2008	131	9
2009	148	17
2010	140	12
2011	197	20
2012	200	18
2013	208	23
Celkem	1135	114

Zdroj: Intervenční centrum Liberec

Graf č. 5 - Spolupráce IC s OSPOD za období 2007 - 2013



Zdroj: Intervenční centrum Liberec

Na základě výše uvedených konstatování, která vyplývají z odpovědi Mgr. Ivo Bráta nebyl potvrzen předpoklad číslo dvě, ve které jsme se domnívali, že intervenční centrum, vyjma participace s PČR, nejvíce spolupracuje s OSPOD v rámci řešení domácího násilí.

V odpovědi na otázku č. 7 (Příloha C) bylo ředitelem Mgr. Ivo Brátem konstatováno, že stále častějším jevem je páchaní domácího násilí na starších osobách. Jedná se především o osoby důchodového věku a starší, tento fenomén je obrazem vývoje společnosti, kdy úcta a přirozená autorita k osobám vyššího věku ustupuje do pozadí a nastupující generace je dravější, často až bezohledná, a to bohužel i v rámci rodiny. V následující tabulce

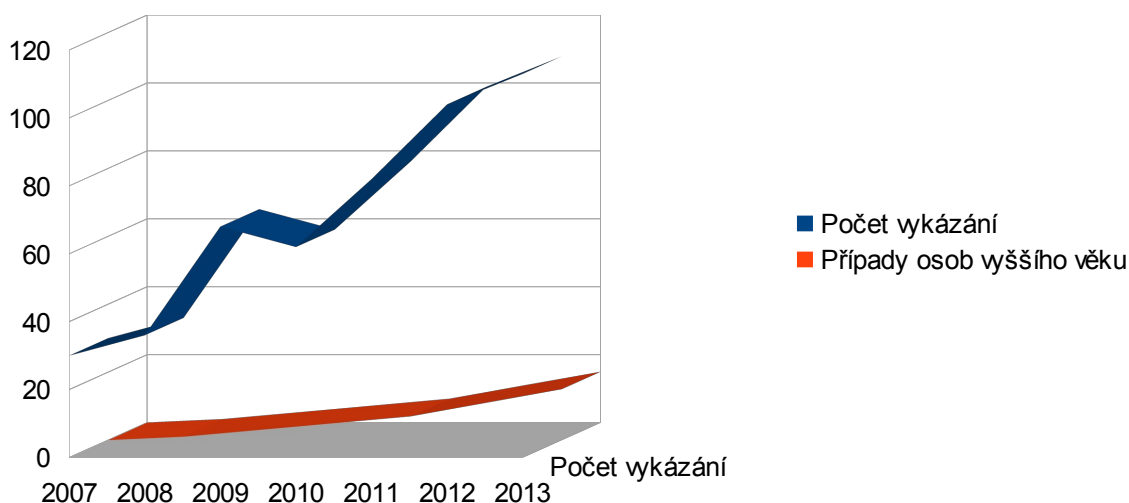
č. 6 a grafu č. 6 jsou znázorněny případy domácího násilí páchaného na osobách vyššího věku. Tyto případy jsou rozděleny do jednotlivých let 2007 až 2013. Intervenční centrum nedisponuje informacemi o domácím násilí tohoto druhu páchaným v jednotlivých oblastech Libereckého kraje. Tyto údaje nejsou k dispozici a to z důvodu, že do jednotlivých oblastí vyjíždějí pracovníci Libereckého intervenčního centra. Statistiky jsou vyhotovovány za celou oblast. Dle pracovníků intervenčního centra je objasnění domácího násilí páchaného na seniorech spíše náhodné, protože tito klienti často o možnosti využití jakékoliv pomoci nemají informace. Dalším aspektem je také skutečnost, že osoby vyššího věku se často stydí za to, že ohrožující osoba je s obětí v příbuzenském poměru. Tuto skutečnost vnímají jako své osobní selhání. Dle našeho názoru lze toto mylné smýšlení seniorů změnit pouze osvětou a větší informovaností prostřednictvím médií souběžně s informacemi např. u praktického lékaře, v zařízeních zdravotnické a sociální péče apod.

Tabulka č. 6 – Domácí násilí páchané na osobách vyššího věku

Rok	Počet vykázaní	Případy osob vyššího věku
2007	30	0
2008	36	1
2009	68	3
2010	62	5
2011	82	7
2012	104	11
2013	113	15
Celkem	495	42

Zdroj: Intervenční centrum Liberec

Graf č. 6 - Domácí násilí páchané na osobách vyššího věku



Zdroj: Intervenční centrum Liberec

Konstatováním všech těchto skutečností jsme došli k názoru, že předpoklad číslo tři, kdy jsme předvíдали, že sociální pracovníci stále častěji řeší případy domácího násilí na osobách vyššího věku, se potvrdil.

3.6.1 Dílčí cíle

Roste počet případů vykázaní od zřízení tohoto institutu?

Jak je uvedeno v části práce 3.5 počet případů vykázaní od roku 2007 do současné doby má stoupající tendenci, je tedy zřejmé, že Policie ČR tento institut využívá rok do roku častěji. V souvislosti s touto skutečností má i sociální práce a poradenská činnost Intervenčního centra Liberec stoupající tendenci, jak jsme již uvedli v tabulce č. 3 a grafu č. 3.

Autorka předkládané bakalářské práce si je vědoma skutečnosti, že stoupající tendence uplatňování institutu vykázaní nemusí nutně korespondovat se skutečností, že počet šetření domácího násilí také stále stoupá.

Využívají klienti služby a sociální pomoc intervenčního centra opakovaně?

Z odpovědi ředitele Mgr. Ivo Bráta na jednotlivé otázky vyplynula skutečnost, že sociální pracovníci intervenčního centra řeší opakovaně případy domácího násilí v jedné rodině, a to zejména v rámci působení v detašovaných pracovištích.

Pracovníci Intervenčního centra Liberec navštěvují klienty v jiných městech Libereckého kraje v pravidelných intervalech, tedy každých čtrnáct dnů. Jak je již výše uvedeno, jedná se o města Jablonec nad Nisou, Česká Lípa, Semily. Z pohledu ředitele intervenčního centra je poskytovaná sociální práce v některých detašovaných pracovištích zaměřena na stále stejnou skupinu obyvatel, přestože konkrétní data nemá intervenční centrum k dispozici, lze konstatovat, že se často jedná o účastníky jedné rodiny. Přestože na otázku tazatele nebylo jednoznačně odpověděno, a to s ohledem na ochranu klientů, je zřejmé, že v oblasti Semilská je sociální pomoc a případná následná péče poskytována stále stejným klientům.

Na základě výše uvedených skutečností vycházející z praktické činnosti sociálních pracovníků, můžeme konstatovat, že intervenční centrum poskytuje své sociální služby a poradenskou činnost některým klientům i opakovaně.

3.7 Shrnutí empirické části

Cílem empirické části bakalářské práce bylo zmapování poskytovaných služeb intervenčního centra na území Libereckého kraje v období od vzniku intervenčního centra, tedy od roku 2007 až 2013. Na základě empirického šetření bylo mapováno praktické zaměření intervenčního centra, jak ve spolupráci s PČR při použití vykazání, tak při sociální práci v souvislosti s pomocí nízkoprahovým uživatelům.

Za účelem dosažení cíle předkládané bakalářské práce byla v empirické části použita metoda analýzy dokumentů a statistických údajů intervenčního centra a dále byla použita metoda řízeného rozhovoru. Získané odpovědi byly zpracovány, převedeny do tabulek a grafů a následně vyhodnoceny v textu.

Celou empirickou částí předkládané bakalářské práce se prolínají údaje získané ze spisové dokumentace a zároveň jsou zde konstatovány praktické informace, kterými jsou statistická fakta doplňována.

Závěr

Domácí násilí se vyznačuje vysokou mírou latence, neboť se odehrává většinou v soukromí domovů, a to zejména beze svědků. To má za následek nízkou možnost odhalení, neboť bližší podoba a rozsah domácího násilí všeobecně zůstává mimo možnosti přesnějšího poznání. Podle některých zahraničních odhadů jen asi 4 – 27 % případů domácího násilí je ohlášeno policii. Oproti jiným trestným činům má domácí násilí zvláštnosti, které znesnadňují jeho poznávání, prevenci i případný postih.

Problematika domácího násilí již není v současné době takové tabu. Zabývají se jím jak odborná tak bulvární média, přičemž v odborné a seriózní literatuře je domácí násilí popisováno nezkresleně. V bulvárních médiích je domácí násilí spíše fenoménem, který zvyšuje sledovanost či větší prodej výtisků, avšak nezabývá se osvětou a řešením problému.

Radikální způsob řešení, který je v současné době uplatňován je institut vykázání, kterým se v předkládané bakalářské práci zabýváme. Nejdůležitější součástí tohoto procesu je činnost intervenčního centra a sociální pomoc jeho pracovníků. Tato pomoc je zaměřena především na ohroženou osobu, řešení její aktuální znevýhodněné situace a následně pomoc při řešení individuálních potřeb.

V rámci multidisciplinární pomoci je sociální práce intervenčního centra zaměřena také na právní poradenství, řešení bytové situace ve spolupráci s azylovými domy, přípravu krizového plánu a v neposlední řadě zprostředkování psychologické pomoci.

V předkládané bakalářské práci jsme se pokusili zmapovat domácí násilí jako sociální problém současné společnosti, zanalyzovat dostupné informace a fakta a následně seznámit laickou veřejnost s možnostmi řešení a pomoci.

Závěrem bakalářské práce si autorka dovoluje konstatovat, že teoretické poznatky a převážně praktické informace získané při zpracovávaném tématu jsou velmi přínosné. Předpokládáme tedy, že snaha autorky, stát se v budoucnu plnohodnotným pracovníkem intervenčního centra, je pro získávání dalších sociálních vědomostí a dovedností motivující.

Vzhledem k výše uvedené skutečnosti a s přihlédnutím ke konstatování tvrzení zaměstnancům intervenčního centra, že jejich personální obsazenost není kapacitně vyhovující, dovoluje si autorka práce navrhnout větší personální zajištění. Sociální práce intervenčního centra je aktuálně zajišťována dvěma pracovníky na plný úvazek a jedním

pracovníkem na částečný úvazek. Tento počet zaměstnanců participuje na čtyřech okresech Libereckého kraje, tudíž návrhem na řešení je jednoznačně personální posílení pracovního týmu. Domníváme se, že více sociálních pracovníků by mohlo zajistit obsáhlejší pomoc novým klientům. Tento problém by bylo možné vyřešit pouze s přísunem finančních prostředků do oblasti sociální pomoci.

Sociální pracovník intervenčního centra není pouze podanou pomocnou rukou, ale často se stává léčitelem nešťastných lidských duší.

Seznam použitých zdrojů

Acorus, pomoc osobám ohroženým DN [online]. Praha: 2014 [cit. 2014-02-01]. Dostupné z: <http://www.acorus.cz>

Bednářová, Z., Macková, K., 2009. *Domácí násilí. Zkušenosti z poskytování sociální a terapeutické pomoci ohroženým osobám.* 1.vyd. Acorus. ISBN 978-80-254-5422-0.

Bílý kruh bezpečí [online]. Praha: 2014 [cit. 2014-02-01]. Dostupné z: <http://www.bkb.cz>

Buskotte, A., 2008. *Z pekla ven, žena v domácím násilí.* 1.vyd. Brno: Computer Press. ISBN 978-80-251-1786-6.

Centrum sociálních služeb [online]. Praha: 2013 [cit. 2013-09-12]. Dostupné z: <http://www.csspraha.cz>.

Conwayová, H.,L., 2007. *Domácí násilí.* 1.vyd. Praha: Albatros. ISBN 978-80-00-01550-7.

Český statistický úřad [online]. 2014 [cit. 2014-02-08]. Dostupné z: <http://www.czso.cz>

Čírtková, L., 2013. *Forenzní psychologie.* 3.vyd. Plzeň: Vydavatelství a nakladatelství Aleš Čeněk. ISBN 978-80-7380-461-9.

Čírtková, L., Vitoušová, P. a kol., 2007. *Pomoc obětem (a svědkům) trestných činů.* 1.vyd. Praha: Grada Publishing. ISBN 978-80-247-2014-2.

Dětské krizové centrum [online]. Praha: 2014 [cit. 2014-02-02]. Dostupné z: <http://www.ditekrize.cz>

Dona linka [online]. Praha: 2014 [cit. 2014-02-08]. Dostupné z: <http://www.donalinka.cz>

Dunovský, J., Dytrych a kol., 1995. *Týrané, zneužívané a zanedbávané dítě.* 1.vyd. Praha: Grada Publishing. ISBN 80-7169-192-5.

Hendl, J., 2005. *Kvalitativní výzkum: základní metody a aplikace.* 1.vyd. Praha: Portál. ISBN 807-36-70402.

Chrástka, M., 2007. *Metody pedagogického výzkumu.* 1.vyd. Praha: Grada Publishing. ISBN 978-80-247-1369-4.

Intervenci centrum [online]. 2014 [cit. 2014-02-05]. Dostupné z: <http://intervenci-centrum.cipslk.cz/>

Konzultační středisko pro ženské projekty [online]. Praha: Profem, 2014 [cit. 2014-02-02]. Dostupné z: <http://www.profem.cz>

Krizové centrum [online]. Praha: 2014 [cit. 2014-09-03]. Dostupné z: <http://www.mcssp.cz>

Matoušek, O., 2003. *Slovník sociální práce*. 1.vyd. Praha: Portál. ISBN 80- 7178-549-0.

Nadace Naše dítě [online]. Praha: 2014 [cit. 2014-02-02]. Dostupné z: <http://www.nasedite.cz>

Občanské sdružení nabízející komplexní pomoc ženám – obětem domácího násilí [online]. Praha: Rosa, 2013 [cit. 2013-02-12]. Dostupné z: <http://www.rosa-os.cz>

Orgán sociálně-právní ochrany dětí In WIKIPEDIE – otevřená encyklopedie [online]. [cit. 2013-04-04]. Dostupné z: Internetu: http://cs.wikipedia.org/wiki/sociálně-právní_ochrana_dětí

Sochůrek, J., Sluková, K., 2013. *Stručný úvod do základů metodologie*. 1.vyd. Liberec: Technická universita v Liberci. ISBN 978-80-7372-943-1.

Střílková, P., Fryšták, M., 2009. *Vykázání jako prostředek ochrany před domácím násilím*. 1.vyd. KEY Publishing s.r.o. ISBN 978-80-7418-020-0.

Švaříček, R., Šedřová, K., 2007. *Kvalitativní výzkum v pedagogických vědách*. 1.vyd. Praha: Portál. ISBN 978-80-7367-313-0.

Vágnerová, M., 1999. *Psychopatologie pro pomáhající profese: Variabilita a patologie lidské psychiky*. 1.vyd. Praha: Portál. ISBN: 80-7178-214-9.

Zákon č. 40/2009 Sb. trestní zákoník, ve znění pozdějších předpisů. In ASPI. 2013.

Zákon č. 45/2013 Sb., o obětech trestných činů a změně některých zákonů (zákon o obětech trestných činů). In ASPI. 2013.

Zákon č. 99/1963 Sb., občanský soudní řád, ve znění pozdějších předpisů. In ASPI. 2013.

Zákon č. 108/2006 Sb., o sociálních službách, ve znění pozdějších předpisů. In: *Sbírka zákonů České republiky* [online]. 2006 [vid. 31.02. 2013]. Dostupné z: http://www.mpsv.cz/files/clanky/7372/108_2006_Sb.pdf

Zákon č. 135/2006 Sb., v oblasti ochrany před domácím násilím. In ASPI. 2013.

Zákon č. 140/1961 Sb., trestní zákon, ve znění pozdějších předpisů. In ASPI. 2013.

Zákon č. 200/1990 Sb., o přestupcích, ve znění pozdějších předpisů. In ASPI. 2013.

Zákon č. 273/2008 Sb., o Policii České republiky. In ASPI 2013.

Zákon č. 283/1991 Sb., o Policii České republiky, ve znění pozdějších předpisů. In ASPI. 2013.

Závazný pokyn policejního prezidenta ač. 97/2010.

Závazný pokyn policejního prezidenta ze dne 27. listopadu 2006. číslo 179, o postupu příslušníků Policie České republiky v případech domácího násilí.

Seznam příloh

Příloha č. 1: Dotazník Sara DN

Příloha č. 2: Seznam Intervenčních center v České republice

Příloha č. 3: Otázky polostrukturovaného rozhovoru s ředitelem Intervenčního centra Liberec

Příloha č. I. - Otázky SARA DN a Úřední záznam o výjezdu k incidentu se znaky domácího násilí

Úřední záznam

o incidentu se znaky domácího násilí

Dnevhodin bylo přijato oznámení o incidentu se znaky domácího (dále jen "incident"). Incident šetřili příslušníci Policie České republikyv místě

Zúčastněné osoby:

Násilná osoba:

Jméno a příjmení:

Datum narození:

Státní příslušnost:

Trvalý pobyt:

Telefon:

Adresa pro doručování:

Ohrožená osoba:

Jméno a příjmení:

Datum narození:

Státní příslušnost:

Trvalý pobyt:

Telefon:

Adresa pro doručování:

Vztah násilné a ohrožené osoby:

Jméno a příjmení:

Datum narození:

Státní příslušnost:

Trvalý pobyt:

Telefon:

Adresa pro doručování:

Vztah násilné a ohrožené osoby:

Jméno a příjmení:

Datum narození:

Státní příslušnost:

Trvalý pobyt:

Telefon:

Adresa pro doručování:

Vztah násilné a ohrožené osoby:

Oznamovatel: ohrožená osoba

Jméno a příjmení:

Datum narození:

Státní příslušnost:

Trvalý pobyt:

Telefon:

Adresa pro doručování:

Násilná osoba obývá společné obydlí s ohroženou osobou:

ANO-NE

Adresa společného obydlí:

Forma páchaného násilí:

fyzické, psychické, ekonomické, sociální, sexuální

Zranění ohrožené osoby: ANO – NE

Zranění násilné osoby: ANO - NE

Zranění jiných osob: ANO - NE

Lékařské ošetření: ANO - NE

Podezření na požití alkoholu nebo jiných látek:

Násilná osoba: ANO - NE

Silná žárlivost: ANO - NE

Ohrožená osoba: ANO - NE

Silná žárlivost: ANO - NE

Počet nezletilých osob žijících ve společném obydlí:

Přítomnost nezletilých osob při incidentu: ANO - NE

Přítomnost nezletilých osob při zákroku Policie ČR: ANO - NE

Škoda na majetku: ANO - NE

Při aktuálním incidentu byla - nebyla použita zbraň.

Při aktuálním incidentu bylo - nebylo použito škrcení.

Přítomnost znaků domácího násilí

1. Opakované a dlouhodobé násilí: ANO - NE od kdy:

Záznamy evidované policií, lékaři atd.: ANO - NE

2. Vzrůstající intenzita násilí: ANO - NE

3. Jasné a nezpochybnitelné rozdělení rolí na násilnou a ohroženou osobu: ANO - NE

4. Násilí páchané ve společném obydlí: ANO - NE

Všechny typické znaky domácího násilí na místě prokázány: ANO - NE

Pomoc poskytnutá ohrožené osobě

Poskytnut kontakt na jiný st. orgán - který :

Poskytnut kontakt na neziskovou organizaci - kterou :

Jiná pomoc - jaká :

Byl uskutečněn převoz ohrožené osoby na jiné místo? ANO - NE

Otázky SARA DN:

Oddíl 1 : Násilí ve vztahu k blízké osobě

Dopouští se násilná osoba závažného fyzického nebo sexuálního násilí:

Vyhrožuje závažným násilím, sděluje své násilné úmysly:

Dochází ke stupňování fyz. nebo sex. násilí nebo výhrůžek ze strany násilné osoby:

Porušuje násilná osoba příkazy soudu a jiná nařízení:

Má násilná osoba názory a postoje, které schvalují násilí:

Oddíl 2 : Obecné sklony násilné osoby k násilí

Dopouští se násilná osoba obecné kriminality:

Jsou informace o problémech v předchozích vztazích:

Má násilná osoba pracovní nebo finanční problémy:

Má násilná osoba problémy s toxikomanií a jinými závislostmi:

Má násilná osoba problémy v oblasti duševního zdraví:

Oddíl 3 : Zranitelnost ohrožené osoby

Chová se ohrožená osoba rozporuplně ve vztahu k násilné osobě:

Má z násilné osoby extrémní strach:

Má ohrožená osoba problém se zajištěním svého bezpečí:

Existují objektivní překážky, které brání zajištění bezpečí pro ohroženou osobu (v bydlišti, ale i v zaměstnání):

Má ohrožená osoba závažné osobní problémy:

Byly splněny podmínky pro vykazání násilné osoby? ANO - NE

Odůvodnění vykazání:

Vykazání bylo provedeno dne: Bylo - nebylo provedeno za přítomnosti nezúčastněné osoby.

Z důvodu vykazání provedeno

Adresa společného obydlí:

Vymezení prostoru, na který se vykazání vztahuje: byt o velikosti..... na adrese.....

Vykazání oznámeno ústně násilné osobě: ANO - NE

Opatření proti násilné osobě

Zajištění dle § 26 zákona č. 273/2008 Sb.: ANO - NE

Umístění do PAZS dle § 17 zákona č. 379/2005 Sb.: ANO - NE

Zadržení dle § 76 zákona č. 141/1961 Sb.: ANO - NE

Vazba dle § 68 zákona č. 141/1961 Sb.: ANO - NE

Jiný způsob omezení osobní svobody: ANO - NE

Osobní svoboda omezena dne:

Další významné skutečnosti a poznámky:

Potvrzení o vykázání předáno vykázané osobě dne

Potvrzení o vykázání předáno ohrožené osobě dne

Kopie Úředního záznamu o vykázání předána místně Intervenčnímu centru dne 04.11.2009

Kopie úředního záznamu o vykázání předána místně příslušnému soudu, který bude rozhodovat v případě podání návrhu na předběžné opatření, dne

Kopie Úředního záznamu o vykázání předána vykázané osobě dne

Kopie Úředního záznamu o vykázání předána ohrožené osobě dne

Kopie Úředního záznamu o vykázání předána místně příslušnému orgánu sociálně-právní ochrany dětí dne

Zpracoval:

Místně příslušné Intervenční centrum:

Místně příslušný soud, který rozhoduje o podaném návrhu na předběžné opatření:

Místně příslušný orgán sociálně-právní ochrany dětí:

Došlo k podání návrhu na předběžné opatření u místně příslušného soudu: ANO - NE

Příloha č. II. - Seznam Intervenčních center v ČR

IC Brno – Jihomoravský kraj - tel.: 739 078 078

IC České Budějovice – Jihočeský kraj - tel.: 386 323 016

IC Havířov – Moravskoslezský kraj - býv. okresy: Karviná, Bruntál, Frýdek – Místek
- tel.: 596 611 239

IC Hradec Králové – Královéhradecký kraj - tel.: 774 591 383

IC Jihlava – Kraj Vysočina – tel.: 567 215 532

IC Kladno – Středočeský kraj - tel.: 605 765 883

IC Liberec – Liberecký kraj - tel.: 482 311 632

IC Nymburk – Středočeský kraj - tel.: 775 561 847

IC Olomouc – Olomoucký kraj - tel.: 585 754 736

IC Ostrava – Moravskoslezský kraj - býv. okresy: Ostrava, Opava, Nový Jičín
tel.: 597 489 207

IC Pardubice – Pardubický kraj - tel.: 466 260 528

IC Plzeň – Plzeňský kraj - tel.: 777 167 004

IC Praha – Hlavní město Praha - tel.: 281 911 883

IC Sokolov – Karlovarský kraj - tel.: 359 807 001

IC Ústí nad Labem – Ústecký kraj - tel.: 475 511 811

IC Zlín – Zlínský kraj - tel.: 774 405 682

Příloha č. III. - Rozhovor s ředitelem Intervenčního centra

Liberec

1. Jak hodnotíte spolupráci s policií v rámci institutu vykázaní?
2. Zaznamenal jste rostoucí počet případů vykázaní od začátku zřízení intervenčního centra?
3. Řešíte více případů klientů vykázaní, než potřeby nízkoprahového uživatele?
4. Intervenční centrum spolupracuje pouze s dospělými klienty. Jak vysoké procento těchto klientů žádá o pomoc v souvislosti s domácím násilím páchaným na nezletilé osobě?
5. Všeobecné mínění laické veřejnosti vychází z toho, že domácí násilí páchají především muži. Jaká je v tomto směru Vaše zkušenost, a jak často se pracovníci intervenčního centra setkávají s mužem jako obětí?
6. S jakou organizací nejvíce spolupracujete při řešení vykázaní, nepočítáme-li spolupráci s policií, která je dána předpisy?
7. V posledních letech se často v roli obětí objevují jedinci vyššího věku, důchodci, můžete tuto domněnku potvrdit?
8. Mohou pro intervenční centrum pracovat dobrovolníci?
9. Jak často dojíždíte do detašovaných pracovišť?
10. Navštěvujete ohrožené osoby v jejich bydlišti nebo raději řešíte problematiku vykázaní ve Vašem centru?
11. Intervenční centrum nabízí ohroženým osobám sociálně-právní a psychologické poradenství. Čím konkrétně se tato pomoc zabývá?
12. Od 1.1.2014 došlo zákonnou úpravou ke zkrácení doby předběžného opatření z jednoho roku na šest měsíců. Jak hodnotíte tuto úpravu?
13. Co vás v současné době nejvíce tíží? Myslím tím konkrétně Vás ředitele instituce?

14. Činnost intervenčního centra, které vedete, je na vysoké profesionální úrovni.
Je současný personální stav dostačující?

15. Intervenční centrum se mimo svojí hlavní náplně zabývá školicí činností.
Můžete tuto aktivitu blíže specifikovat?