

**Technická univerzita v Liberci**

**Hospodářská fakulta**

**Studijní program: 6202 – Hospodářská politika a správa**

**Studijní obor: Pojišťovnictví**

**C e s t o v n í   p o j i š t ě n í**

Travel insurance

**BP-PO-KPO-2004 11**

**Vendula Hůlková**

Vedoucí práce:    Doc. Ing. Eva Ducháčková , CSc. (KPO)

Konzultant:        Ing. František Juřina (KPO)

Počet stran: 53

Počet příloh: 13

Datum odevzdání: 21. 5. 2004

## ČESTNÉ PROHLÁŠENÍ

*Prohlašuji, že jsem bakalářskou práci vypracovala samostatně s použitím uvedené literatury pod vedením vedoucího a konzultanta. Byla jsem seznámena s tím, že na mou bakalářskou práci se plně vztahuje zákon č. 121/2000 o právu autorském, zejména §60 (školní dílo) a §35 (o nevýdělečném užití díla k vnitřní potřebě školy).*

*Beru na vědomí, že TUL má právo na uzavření licenční smlouvy o užití mé práce a prohlašuji, že souhlasím s případným užitím mé práce (prodej, zapůjčení apod.)*

*Jsem si vědoma toho, že užití své bakalářské práce či poskytnutí licenci k jejímu užití mohu jen se souhlasem TUL, která má právo ode mne požadovat přiměřený příspěvek na úhradu nákladů, vynaložených univerzitou na vytvoření díla (až do její skutečné výše).*

*Po pěti letech si mohu tuto práci vyžádat v Univerzitní knihovně TU v Liberci, kde je uložena, a tím výše uvedená omezení vůči mé osobě končí.*

*V Liberci dne 18. 5. 2004*

.....

## **PODĚKOVÁNÍ**

*Na tomto místě bych ráda vyjádřila své poděkování paní Ing. Evě Ducháčkové za odborné vedení a inspirativní připomínky při zpracování této práce.*

*Dále chci poděkovat pracovníkům pojišťoven za jejich ochotu při poskytování informací.*

*V Liberci dne 18. 5. 2004*

## **RESUMÉ**

Bakalářská práce poukazuje na význam cestovního pojištění v podmínkách ČR. Pojištění sice nezabrání vzniku pojistné události, která může kdykoliv během cestování nastat, ale především zmírní její nepříjemné finanční dopady. Práce je zaměřena na jednotlivé druhy cestovního pojištění vyjma pojištění léčebných výloh v zahraničí nabízených na českém pojistném trhu. Po stručném popisu vývoje cestovního pojištění v ČR následuje charakteristika jednotlivých druhů cestovního pojištění a možné způsoby jeho sjednání. Analýza nabídky cestovního pojištění 6 vybraných pojišťoven je zhodnocena podle upřednostňovaných kritérií občanů ČR zjištěných na základě podaných dotazníků.

## **SUMMARY**

Bachelor work adverts to importance of travel insurance in the conditions of Czech Republic. The insurance doesn't prevent an insured accident that can turn up during the travelling, but it modifies disagreeable financial incidences especially. The work is targeted the individual sorts of travel insurance except the insurance of medical expenses puted on the czech insurance market. After the short description of development of travel insurance in the Czech Republic, the characteristic of individual sorts of travel insurance and the ways of conclusion follow. Supply analysis of travel insurance about six selected insurance companies is valued according to preferred criterions of inhabitants of the Czech Republic which are realized on the basis of questionnaires.

## OBSAH

<b>ČESTNÉ PROHLÁŠENÍ.....</b>	<b>4</b>
<b>PODĚKOVÁNÍ.....</b>	<b>5</b>
<b>RESUMÉ.....</b>	<b>6</b>
<b>OBSAH.....</b>	<b>7</b>
<b>SEZNAM POUŽITÝCH ZKRATEK.....</b>	<b>9</b>
<b>ÚVOD.....</b>	<b>10</b>
<b>1. VÝVOJ A VÝZNAM CESTOVNÍHO POJIŠTĚNÍ.....</b>	<b>11</b>
1.1 Vývoj cestovního pojištění.....	11
1.2 Význam cestovního pojištění.....	11
1.3 Vstup ČR do EU.....	12
<b>2. CESTOVNÍ POJIŠTĚNÍ.....</b>	<b>14</b>
2.1 Klasifikace cestovního pojištění.....	14
2.2 Charakteristika jednotlivých druhů cestovního pojištění.....	15
2.2.1 Pojištění léčebných výloh v zahraničí.....	16
2.2.2 Úrazové pojištění.....	16
2.2.3 Pojištění cestovních zavazadel.....	17
2.2.4 Pojištění odpovědnosti za škodu.....	17
2.2.5 Pojištění zrušení cesty.....	17
2.2.6 Pojištění přerušení cesty.....	18
2.2.7 Asistenční služba.....	18
2.3 Obecná charakteristika méně obvyklých druhů pojištění.....	18
2.3.1 Pojištění odjezdu.....	18
2.3.2 Pojištění nevyužití dovolené.....	19
2.3.3 Pojištění únosu.....	19
2.3.4 Pojištění zpoždění letu.....	20
2.3.5 Pojištění zpoždění zavazadel během letecké dopravy.....	20
2.3.6 Pojištění náhradního pracovníka.....	20
2.3.7 Pojištění přivolané osoby.....	20
2.3.8 Pojištění rizikových sportů.....	21
2.3.9 Pojištění pobytu v nemocnici.....	21
2.3.10 Pojištění spoluúčasti na dopravní nehodě.....	21
2.3.11 Pojištění náhradní dopravy.....	21
2.3.12 Pojištění výloh související s vozidlem.....	22
2.3.13 Pojištění právní pomoci a kauce v případě dopravní nehody.....	22
2.3.14 Havarijní pojištění.....	22
2.4 Způsob sjednání pojištění.....	22
2.4.1 Pojistná smlouva uzavřená přímo s klientem.....	23
2.4.2 Pojistná smlouva uzavřená s klientem zprostředkovaně.....	24
2.5 Řešení pojistné události.....	26

<b>3. CESTOVNÍ POJIŠTĚNÍ U JEDNOTLIVÝCH POJIŠŤOVEN .....</b>	<b>27</b>
3.1 Kooperativa, Pojišťovna, a. s. ....	27
3.2 Česká pojišťovna, a. s. ....	29
3.3 ČSOB Pojišťovna, a. s. ....	32
3.4 Allianz pojišťovna, a. s. ....	34
3.5 Česká podnikatelská pojišťovna, a. s. ....	36
3.6 Evropská Cestovní Pojišťovna, a. s. ....	38
<b>4. DOTAZNÍK .....</b>	<b>42</b>
4.1 Cíl podaných dotazníků .....	42
4.2 Vyhodnocení podaných dotazníků .....	42
4.3 Názor odborníků .....	44
<b>5. VYHODNOCENÍ ANALÝZY CESTOVNÍHO POJIŠTĚNÍ V ČR.....</b>	<b>45</b>
5.1 Strategie pojišťoven .....	45
5.2 Odlišnost produktů.....	46
5.3 Výběr nejvhodnějšího cestovního pojištění .....	49
<b>ZÁVĚR .....</b>	<b>51</b>
<b>SEZNAM POUŽITÝCH ZDROJŮ .....</b>	<b>52</b>
<b>SEZNAM PŘÍLOH .....</b>	<b>53</b>

## SEZNAM POUŽITÝCH ZKRATEK

apod.	a podobně
a. s.	akciová společnost
cest.	cestovní
CK	cestovní kancelář
č.	číslo
EU	Evropská unie
HN	Hospodářské noviny
Kč	Koruna česká
LVZ	léčebné výlohy v zahraničí
max.	maximálně
mil.	milionů
min.	minimálně
např.	například
násl.	následkem
odp.	odpovědnost
PC	pojistná částka
poj.	pojištění
pošk.	poškození
PP	pojistné plnění
PU	pojistná událost
s. r. o.	společnost s ručením omezeným
tzn.	to znamená
viz.	vizte
zdrav.	zdravotní
ZP	zdravotní pojišťovna

### **Zkratky pojišťoven:**

Allianz	Allianz pojišťovna, a. s.
ČAP	Česká asociace pojišťoven
ČP	Česká pojišťovna, a. s.
ČPP	Česká podnikatelská pojišťovna, a. s.
ČSOB	ČSOB Pojišťovna, a. s.
ECP	Evropská Cestovní Pojišťovna, a. s.
Generali	Generali Pojišťovna, a. s.
KOOP	Kooperativa, Pojišťovna, a. s.
OZP	Oborová zdravotní pojišťovna zaměstnanců bank, pojišťoven a stavebnictví
VZP ČR	Všeobecná zdravotní pojišťovna České republiky
ZP MV ČR	Zdravotní pojišťovna ministerstva vnitra České republiky

## ÚVOD

Cílem mé bakalářské práce je analýza trhu cestovního pojištění v podmínkách České republiky se zaměřením na jednotlivá rizika vyjma léčebných výloh.

Léčebné výlohy v zahraničí jsou zatím nejdůležitější složkou pojištění pro cesty a pobyt do zahraničí a pro většinu klientů důvodem ke sjednání cestovního pojištění. Po vstupu ČR do EU by se však v členských zemích někteří klienti mohli spoléhat na poskytnutí zdravotní služby v rámci EU. Neměli by opomínat také další druhy cestovního pojištění, mezi které patří úrazové pojištění, pojištění cestovních zavazadel, pojištění odpovědnosti za škodu, pojištění pro případ zrušení či přerušení cesty, pojištění asistenční služby a některá další, méně obvyklá pojištění. Vzniklé škody v důsledku pojistné události z těchto druhů pojištění mohou také dosahovat značných nákladů, které si klienti ani neuvědomují. Proto bych se na tyto druhy cestovního pojištění chtěla zaměřit a porovnat jejich nabídku u vybraných pojišťoven na pojistném trhu v ČR.

V teoretické části práce uvádím historii cestovního pojištění a jeho předpokládaný vývoj po vstupu ČR do EU. Především zdůrazňuji význam cestovního pojištění, neboť jednoduše eliminuje rizika při cestování. Dále stručně popisuji obsah jednotlivých druhů pojištění nabízených na českém pojistném trhu. Věnuji se širokým možnostem sjednání cestovního pojištění, které jsou důkazem rozvoje a snahy pojišťoven nabídnout klientům co nejlepší služby. Nakonec zmiňuji, jak se zachovat v případě pojistné události.

V praktické části rozebírám nabídku šesti vybraných pojišťoven. Jelikož každá pojišťovna nabízí různý rozsah a kvalitu svých produktů a služeb za odlišné ceny, každý klient by měl před sjednáním pojištění zvážit, jaké pojištění u které pojišťovny je pro něj nejvýhodnější.

V závěru práce porovnávám nabídku jednotlivých pojišťoven a zhodnocuji jejich kvalitu, především podle požadavků klientů zjišťovaných na základě podaných dotazníků. Dotazovala jsem se, mimo jiné, na důležitost jednotlivých kritérií pro klienty při sjednávání cestovního pojištění. Porovnávanými kritérii jsou rozsah pojistného krytí, velikost PČ a pojistného, rozsah asistenční služby, možnost připojištění, možnost sjednání cestovního pojištění bez pojištění LVZ a dostupnost sjednání pojistné smlouvy.



## **1. VÝVOJ A VÝZNAM CESTOVNÍHO POJIŠTĚNÍ**

### **1.1 Vývoj cestovního pojištění**

Mnohé možná překvapí, že cestovní pojištění u nás má dlouhou tradici, stejně jako v mnoha dalších evropských zemích. Prvním předchůdcem cestovního pojištění bylo pojištění úrazu při cestách do zahraničí v rámci Evropské akciové společnosti pro pojišťování nákladů a cestovních zavazadel v Praze, která byla založena roku 1920. Po 2. světové válce byla, stejně jako všechny pojišťovny, znárodněna a zanikla. Od roku 1972 provozovala sdružené pojištění pro cesty a pobyt Česká státní pojišťovna. Zatím žádné pojištění nezahrnovalo pojištění léčebných nákladů v zahraničí.

Cestovní pojištění v nové podobě zaznamenalo větší rozvoj až po otevření hranic v roce 1989. Jako první na našem trhu nabízela cestovní pojištění Česká pojišťovna. Jediná specializovaná pojišťovna na cestovní pojištění u nás zůstává Evropská Cestovní Pojišťovna. [4]

V současné době u nás poskytuje cestovní pojištění 20 pojišťoven z celkového počtu 42 pojišťoven (stav k 14. 4. 2004 dle Ministerstva financí). [12] Pojistitelé na trh neustále přinášejí nové služby, jako je například sjednávání pojištění telefonicky či přes internet, pojištění v rámci platebních či studentských karet a především kvalitnější asistenční služby, kterých klienti čím dál více využívají. Také zájem klientů o cestovní pojištění dramaticky roste. Podle odborníků se dnes pojišťuje o polovinu více turistů než před pěti lety. Podle odborníků je nárůst sjednaných cestovních pojistek výsledkem skutečnosti, že lidé více cestují, včetně práce a studia, jezdí dál, na delší dobu a roste také spektrum činností, které na cestách chtějí provozovat. Viz. příloha č. 2. [7]

### **1.2 Význam cestovního pojištění**

Cestovní pojištění neboli pojištění pro cesty a pobyt pomáhá snadněji překonat problémy, ke kterým může dojít při cestování nebo pobytu zejména v zahraničí v případě

neočekávaných událostí. Nemůže sice zabránit vzniku pojistných událostí, při kterých vznikne škoda na zdraví či majetku, ale v každém případě zmírní jejich nepříjemné finanční dopady. Například náklady na odškodnění 3. osoby, které občan ČR v zahraničí způsobil škodu, mohou dosahovat statisícových i vyšších částek. Z toho vyplývá, že případné zabezpečení, které pokryje náklady při pobytu v místě bydliště, již nemusí stačit v zahraničí. [7,1]

Nabídka cestovního pojištění jednotlivých pojišťoven je odlišná. Vhodný výběr pojištění, vzhledem k požadavkům klienta a k solventnosti pojišťovny, umožní každému vycestovat s jistotou dostatečného zabezpečení, a s vědomím, že se kdykoliv v případě obtíží může obrátit na asistenční společnost s žádostí o pomoc. Nesmíme však opomenout řádně prostudovat všeobecné pojistné podmínky a smluvní ujednání, které určují především práva a povinnosti pojištěného i pojišťovny. Každý klient by se měl informovat o rozsahu pojistného krytí, výlukách z pojištění, o výši pojistných částek, rozsahu asistenčních služeb a v neposlední řadě na cenu pojištění, která by měla odpovídat předešlým hlediskům.

### **1.3 Vstup ČR do EU**

Česká republika se 1. 5. 2004 stala členem EU a mnozí by se mohli domnívat o nadbytečnosti cestovního pojištění mezi členskými zeměmi. Ke zrušení cestovního pojištění však rozhodně nedojde. Kromě léčebných výloh poskytuje cestovní pojištění i ochranu mnohých dalších rizik. Navíc systém zdravotní péče při pobytu ve státech EU přináší řadu nevýhod.

V EU existují mezistátní (tzv. bilaterální) smlouvy o vzájemném poskytování bezplatné zdravotní péče. My takovou smlouvu máme například s Chorvatskem. Seznam všech států, kde mohou pojištěnci ČR uplatnit nárok na bezplatnou zdravotní péči je v příloze č. 12. Uplatňování práv pojištěnců zdravotního pojištění v zemích EU je však podmíněno plněním celé řady povinností. Platí konkrétní pravidla a postupy, existují různá omezení, nárok na zdravotní péči se liší v závislosti na důvodu pobytu v jiném státě. Hlavními problémy jsou:

- vyplňování a odevzdávání celé řady dokumentů potřebných k nároku na zdrav. péči
- nárok pouze na nutnou a neodkladnou zdravotní péči
- nárok na zdravotní péči pouze ve státních zdravotnických zařízeních
- při čerpání zdrav. péče se platí stejná spoluúčast, jakou musí platit místní pojištěnci
- nejsou kryty náklady na přepravu nemocného zpět do ČR ani repatriace ostatků
- není poskytnuta asistenční služba [5]

Dalšími problémy dohody na vzájemném hrazení zdravotní péče mezi jednotlivými státy EU jsou:

- odlišný rozsah poskytovaných zdravotních úkonů
- výrazně odlišné náklady na zdravotní péči v jednotlivých zemích
- odlišné nároky na administrativu

Všechny tyto problémy přitom jednoduše řeší soukromé cestovní pojištění. Navíc lidem častokrát nevádí být pojištěn i víckrát, například v rámci platební karty nebo celoroční pojistkou a při cestě s cestovní kanceláří i další krátkodobou pojistkou. Proto by změny v cestovním pojištění po vstupu do EU neměly měnit jeho význam. [4]

## **2. CESTOVNÍ POJIŠTĚNÍ**

Cestovní pojištění je kombinací životního, majetkového a odpovědnostního pojištění. Zahrnuje několik základních druhů cestovního pojištění a některá další přípojištění, které nabízejí zejména specializované pojišťovny. Většina pojišťoven nabízí cestovní pojištění ve formě balíčků, které v rámci více produktů kryjí nejrůznější rizika spojená s cestováním a pobytem u nás i v zahraničí.

### **2.1 Klasifikace cestovního pojištění**

Jednotlivé druhy cestovního pojištění můžeme posuzovat z různých hledisek:

#### **Dle pojistníka:**

- individuální pojištění (klient si sám sjednává pojištění s pojistitelem)
- rodinné pojištění (cesty a pobyt uskutečňují minimálně 2 pojištěné dospělé osoby společně se svou rodinou nebo nejbližšími příbuznými)
- skupinové pojištění (cesty a pobyt uskutečňuje pojištěná osoba ve skupině)
- pojištění klientů cestovních kancelářů (klient si zakoupí zájezd, jehož cena již zahrnuje cestovní pojištění)
- pojištění zaměstnanců zaměstnavatelem (v případě pracovních cest)

#### **Dle délky pobytu:**

- krátkodobé (obvykle do 90 dnů)
- dlouhodobé (obvykle na 91 až 365 dnů)
- opakované (několik časově omezených pobytů a cest během roku)
- roční (na 365 dnů)

#### **Dle účelu cesty:**

- pojištění turistických cest (rekreační turistika, rekreační cesty a pobyt, studijní pobyty a stáže)

- pojištění pracovních cest (cesty a pobyt za účelem plnění pracovních úkolů zaměstnance i podnikatele)
- pojištění cest se sportovní činností (sportovní soutěže, tréninková soustředění, horolezectví apod., pokud není ve smlouvě uvedeno jinak)

#### **Dle jednotlivých rizik:**

- pojištění léčebných výloh v zahraničí
- úrazové pojištění
- pojištění zavazadel
- pojištění odpovědnosti za škodu
- pojištění pro případ zrušení účasti na zájezdu
- pojištění pro případ přerušení zájezdu
- asistenční služba
- některá další, méně obvyklá pojištění

## **2.2 Charakteristika jednotlivých druhů cestovního pojištění**

Každá pojišťovna nabízí svým klientům různou kvalitu svých produktů a služeb za různých podmínek. Níže uvedené charakteristiky, dány všeobecnými pojistnými podmínkami některých pojišťoven, se proto mohou u jednotlivých pojišťoven lišit. Měli bychom věnovat zvýšenou pozornost především výlukám z pojištění, tzn. případům, kdy pojistitel neposkytuje pojistné plnění. Rozsah výluk jednotlivých pojišťoven je velmi rozdílný a každý klient se o nich může informovat, proto je zde nebudu všechny uvádět. Určitá omezení však existují všude a mezi nimi jsou výluky v případě škody, způsobené:

- a) v důsledku válečné události, občanské války, demonstrace, stávk, apod.,
- b) následkem zásahu státní nebo úřední moci,
- c) působením jaderné energie,
- d) úmyslně nebo protiprávně,
- e) v důsledku výtržností nebo vandalismu

- f) v důsledku požití alkoholu, drog či jiných omamných látek,
- g) v důsledku infekčních pohlavních nemocí nebo onemocnění virem HIV,
- h) úmyslným sebepoškozením, sebevraždou nebo pokusem o ni,
- i) při nebezpečných aktivitách, pokud není ve smlouvě uvedeno jinak.

### **2. 2. 1 Pojištění léčebných výloh v zahraničí**

Pojištění LVZ je zatím nejdůležitější složkou cestovního pojištění a při cestě do zahraničí by si ho měl sjednat každý. Zákonné zdravotní pojištění by totiž uhradilo pouze nezbytné náklady spojené s léčbou a ošetřením pouze do výše, kolik by činily v ČR a v zahraničí mohou dosahovat opravdu vysokých částek. Pokud se pojištěnému v zahraničí stane úraz nebo náhle onemocní, pojišťovna za něj uhradí nezbytné náklady na lékařské ošetření. Tedy náklady na ošetření, léčbu (včetně hospitalizace, operací, nutného zubního ošetření k zamezení bolesti), léky, přepravu do nejbližšího zdravotnického zařízení, převoz do místa trvalého bydliště, v případě smrti i náklady na převoz tělesných ostatků zpět do ČR či pohřeb v zahraničí. Kromě toho také může být hrazena přeprava nezletilých dětí zpět do místa bydliště, pokud jsou rodiče hospitalizováni, nebo náklady na ubytování blízké osoby, která chce setrvat u lůžka hospitalizovaného v zahraniční nemocnici - tzv. pojištění opatrovníka. Je tedy nutné si předem zjistit, co je a co není kryto. [7]

### **2. 2. 2 Úrazové pojištění**

Pojistnou událostí v úrazovém pojištění je úraz pojištěného, kterým bylo pojištěnému během trvání pojištění způsobeno tělesné poškození anebo smrt. Finanční odškodnění se vyplácí v případě:

- smrti následkem úrazu (pojistitel vyplatí PČ oprávněné osobě uvedené v pojistné smlouvě)
- trvalých následků úrazu (pojistitel vyplatí z pojistné částky tolik procent, kolik odpovídá rozsahu trvalých následků úrazu)

- denního odškodného po dobu nezbytného léčení následků úrazu (bývá stanoven minimální počet dní léčení a teprve při léčení trvajícím déle je vyplacena sjednaná částka denního odškodného).

### **2. 2. 3 Pojištění cestovních zavazadel**

Pojistitel kryje riziko poškození, zničení, odcizení nebo ztráty zavazadel. Pojištění se vztahuje na zavazadla a věci osobní potřeby obvykle potřebné a přiměřené z hlediska délky, charakteru a účelu cesty, a též věci, které pojištěný prokazatelně získal během cesty. Jde o věci ve vlastnictví pojištěného a dále o věci cizí, které pojištěný oprávněně užívá. Jsou ovšem stanoveny přísné podmínky, které musí být splněny, aby pojišťovna vzniklou škodu uhradila. Pojištěný je většinou povinen podílet se na pojistném plnění spoluúčastí. Navíc z pojištění bývají vyloučeny různé předměty, např. doklady, platební karty, klíče, jízdenky, letenky, peníze, jízdní kola, lyže, brýle, kontaktní čočky atd.

### **2. 2. 4 Pojištění odpovědnosti za škodu**

Pojištění se vztahuje na odpovědnost za škodu na životě a zdraví nebo na věci, popřípadě z ní vyplývající jinou majetkovou škodu, kterou pojištěný způsobil 3. osobě. Pojištěný má právo, aby za něho pojistitel nahradil škodu způsobenou jinému v souvislosti s činnostmi běžnými v občanském životě, pokud pojištěný za škodu odpovídá v důsledku svého jednání nebo vztahu z doby trvání pojištění. Pojištění také zahrnuje právní ochranu pojištěného. Pojistné částky bývají určeny zvlášť pro škody na zdraví a zvlášť pro škody věcné a finanční.

### **2. 2. 5 Pojištění zrušení cesty**

Z pojištění tzv. "storna zájezdu" pojistitel vyplatí plnění ve výši poplatku za zrušení cesty, který je pojištěný povinen uhradit cestovní kanceláři za zájezd či cestu, kterého se nakonec nemohl z vybraných důvodů zúčastnit, a to až do výše sjednané PČ. Jde např. o úraz, náhlé onemocnění, úmrtí pojištěného nebo osoby jemu blízké, velké škody vzniklé před cestou

na majetku pojištěného apod. Zrušení cesty musí být nahlášeno do sjednané doby před odjezdem.

### **2. 2. 6 Pojištění přerušeni cesty**

Pojištění přerušeni cesty je sjednáváno pro případ, že pojištěný musí cestu přerušit. Důvodem jsou stejné události jako u pojištění zrušení cesty a dále nepřistavení sjednaného prostředku, problémy s dopravním prostředkem či s ubytováním. Pojistitel v případě nutnosti uhradí stornovací poplatek za pobyt, náklady za náhradní ubytování, dopravní výlohy nebo silniční služby. [1]

### **2. 2. 7 Asistenční služba**

V dnešní době je asistenční služba již neodmyslitelnou součástí cestovního pojištění. Většina pojistitelů ji však zahrnuje do pojištění LVZ, bez kterého by pojištěný neměl na asistenční službu nárok. Jestliže se pojištěný ocitne v zahraničí v nouzi, může se kdykoliv spojit s asistenční službou a ta se mu bude snažit pomoci problém vyřešit. Asistenční služba tedy zahrnuje služby spojené s LVZ a dále poskytne pomoc při navazování kontaktu se zastupitelským nebo konzulárním úřadem v případě ztráty, krádeže nebo poškození cestovního pasu, jízdenek a jiných dokladů nezbytných pro pokračování v cestě nebo pro návrat do ČR nebo země původu. Zahrnuta je i právní pomoc, tzn. zajištění náhradních dokladů v případě jejich ztráty, advokáta, soudního znalce, úhrada kauce apod.

## **2.3 Obecná charakteristika méně obvyklých druhů pojištění**

Některé z těchto druhů pojištění u nás nabízí AIG Czech Republic pojišťovna, a. s. a některé Evropská Cestovní Pojišťovna, a. s., která se na cestovní pojištění specializuje.

### **2. 3. 1 Pojištění odjezdu**

Pojištění odjezdu je sjednáváno pro případy:



- **Zmeškání odjezdu**

Pojistitel uhradí náklady za mimořádné dodatečné výlohy na dopravu do místa, kde bude moci pojištěný pokračovat v cestě podle původního plánu, zmešká-li odjezd dopravního prostředku, jímž měl odcestovat z vlasti do zahraničí nebo ze zahraničí zpět do vlasti. Důvodem může být dopravní nehoda motorového vozidla či vlaku, jímž cestoval na místo určené k odjezdu, nebo zrušení či zkrácení linek veřejné dopravy kvůli předem neoznámené stávkou nebo kvůli živelní události.

- **Zpoždění odjezdu**

Při zpoždění odjezdu veřejného dopravního prostředku, jímž měl pojištěný odcestovat dle plánu své zahraniční cesty, pojistitel poskytne kompenzaci za každých započatých 6 hodin zpoždění delšího než 6 hodin.

### **2. 3. 2 Pojištění nevyužití dovolené**

Pojistitel poskytne kompenzaci za každý nevyužitý den dovolené, a to počínaje dnem následujícím po ošetření, přijetí do nemocnice či přerušení cesty. Pojištěný musí být v souladu s pojistnými podmínkami hospitalizován déle než 24 hodin, přepraven se souhlasem asistenční služby zpět do vlasti, a to více než 24 hodin před plánovaným návratem či koncem doby, na kterou bylo pojištění sjednáno; nucen se souhlasem asistenční služby přerušit cestu, a to více než 24 hodin před plánovaným návratem či koncem doby, na kterou bylo pojištění sjednáno, s výjimkou pojištění zimních sportů; upoután na lůžko v důsledku úrazu, který utrpěl při provozování zimních sportů, je-li na ně pojištěn.

### **2. 3. 3 Pojištění únosu**

Pokud dojde k nezákonnému a násilnému převzetí kontroly nad řízením letadla nebo jiného dopravního prostředku veřejného dopravce, v němž pojištěný cestuje, a který trvá po dobu delší než je stanoveno v pojistné smlouvě, pojistitel poskytne kompenzaci za každých 24 hodin zadržení pojištěné osoby únosci.

#### **2. 3. 4 Pojištění zpoždění letu**

Zpožděním letu se v případě již zahájené cesty rozumí prodloužení doby dopravy pojištěného v zahraničí vyvolané zdržením nebo zrušením již rezervovaného a potvrzeného letu, přeplněním kapacity letadla, zmeškáním způsobeným pozdním přiletem spoje předcházejícího či pozdním příjezdem veřejného dopravního prostředku, který se opozdil o více než jednu hodinu oproti jízdnímu řádu. Pokud bude let pojištěného v zahraničí zpožděn o dobu delší, než je uvedeno v pojistné smlouvě, pojistitel uhradí pojištěnému odůvodněné a nezbytné výdaje, včetně výdajů na nezbytné občerstvení, které tím budou vyvolány.

#### **2. 3. 5 Pojištění zpoždění zavazadel během letecké dopravy**

V případě, že řádně zaregistrované zavazadlo přepravované letadlem spolu s pojištěným bude v zahraničí zpožděno o dobu delší, než je uvedeno v pojistné smlouvě, uhradí pojišťovna odůvodněné a nezbytné výdaje pojištěného tím vyvolané. Pojistné plnění bude sníženo o náhrady poskytnuté třetí osobou a náhrady z jiných pojištění.

#### **2. 3. 6 Pojištění náhradního pracovníka**

Pokud pojištěný nebude moci pokračovat v zahraniční pracovní cestě v důsledku úrazu nebo onemocnění, které si vyžádá jeho hospitalizaci, asistenční služba zařídí dopravu osobě, která má pojištěného zastoupit. Pojišťovna uhradí přiměřené cestovní výdaje.

#### **2. 3. 7 Pojištění přivolané osoby**

Pokud pojištěný bude upoután na lůžko po dobu delší než 7 dnů a jeho zdravotní stav nedovolí převoz do ČR nebo země původu, asistenční služba zajistí a pojistitel uhradí jednomu rodinnému příslušníkovi přiměřené cestovní výdaje a výdaje na stravu a ubytování v místě, kde je pojištěný hospitalizován. Pojištění lze sjednat pouze pro osoby mladší 70 let.

### **2. 3. 8 Pojištění rizikových sportů**

Toto pojištění je určeno osobám, které se pravidelně či příležitostně věnují rizikovým sportům, nebo se účastní amatérských organizovaných sportovních soutěží. Pojištění se vztahuje na úrazy vzniklé při provozování těchto rizikových sportů: rafting, kanoistika, potápění s použitím samostatných dýchacích přístrojů (do 30 metrů, minimálně ve dvou a více lidech), vodní lyžování, lyžování a snowboarding mimo vyznačené sjezdovky, skitouring, skialpinismus, akrobacii a skoky na lyžích, vysokohorskou turistiku, horolezectví na jištěných cestách, létání balonem, parasailing, motorové sporty na sněhu, ledu a vodě, a dále na úrazy vzniklé při provozování sportů v rámci amatérských organizovaných sportovních soutěží, pokud se nejedná o sporty s použitím motorových prostředků a jiné pojistitelem dané sporty.

### **2. 3. 9 Pojištění pobytu v nemocnici**

Pojistitel poskytne kompenzaci za každý den strávený v nemocnici během pracovní cesty, a to počínaje dnem přijetí, pokud je pojištěný hospitalizován déle než 24 hodin.

### **2. 3. 10 Pojištění spoluúčasti na dopravní nehodě**

Způsobí-li pojištěný pronajatým vozidlem v zahraničí dopravní nehodu, pojistitel uhradí plnění ve výši spoluúčasti, kterou se musel pojištěný na základě pojištění vztahujícího se na k pronajatému vozidlu podílet na vzniklé škodě.

### **2. 3. 11 Pojištění náhradní dopravy**

Dojde-li ke zrušení linek veřejné dopravy, na něž má pojištěný předem zakoupené jízdenky z důvodu dopravce, pojistitel uhradí doložené mimořádné výlohy na použití náhradní dopravy do zahraničního místa konání kongresu, veletrhu, semináře či školení, jehož je pojištěný aktivním účastníkem.

### **2. 3. 12 Pojištění výloh souvisejících s vozidlem**

Stane-li se vozidlo, kterým pojištěný cestuje z vlasti, nepojízdné, pojistitel uhradí výlohy za přivolání a příjezd technické služby a odtah vozidla do nejbližší autoopravny. Nebude-li možné závadu na vozidle odstranit nebo bylo-li toto vozidlo v zahraničí odcizeno, pojistitel uhradí výlohy za ubytování a za cestu zpět do vlasti nebo do místa, odkud bude moci pojištěný pokračovat v cestě.

### **2. 3. 13 Pojištění právní pomoci a kauce v případě dopravní nehody**

Stane-li se pojištěný účastníkem dopravní nehody a bude zadržen nebo mu bude toto nebezpečí prokazatelně hrozit, asistenční služba zprostředkuje neodkladnou právní pomoc a uhradí její náklady a zapůjčí finanční hotovost na složení případné kauce.

### **2. 3. 14 Havarijní pojištění**

V současné době není již třeba uzavírat havarijní pojištění do zahraničí, protože toto pojištění platí nejen v tuzemsku, ale po celém území Evropy. Podle podmínek jednotlivých pojišťoven by si ho klient mohl současně se základním pojištěním sjednat jako pojištění doplňkové, jež opět platí v Evropě. Jedná se o pojištění zavazadel a věcí osobní potřeby, úrazové pojištění osob přepravovaných motorovým vozidlem, připojištění výbavy vozidla pořízené nad běžný standard příslušný k danému typu, pojištění odpovědnosti za škody apod. [2]

## **2.4 Způsob sjednání pojištění**

Cestovní pojištění může klient uzavřít individuálně přímo s pojistitelem, nebo na základě jeho zprostředkování cestovní kanceláří, bankou či jinou společností.

### **2.4.1 Pojistná smlouva uzavřená přímo s klientem**

Pojistná smlouva kromě charakteristiky smluvních stran (pojistitel a pojištěný) obsahuje především druhy uzavřených pojištění, předmět a dobu trvání pojištění, velikost pojistného, výše PČ a pojistného plnění. Součástí by měly být VPP upravující práva a povinnosti účastníků pojištění. [3]

Pojistnou smlouvu lze sjednat:

- **v pojišťovně na přepážce**

Klient jednoduše přijde do pojišťovny, podepíše pojistnou smlouvu, zaplatí jednorázové pojistné a obdrží potřebné doklady.

- **přes internet**

Sjednání pojistky spočívá ve vyplnění on-line formuláře na webové stránce vybrané pojišťovny. Klient musí vyplnit údaje o cíli a účelu cesty, podle kterých se vypočítává pojistné, a doplnit je osobními daty sloužícími k identifikaci pojištěného v zahraničí. Platby je možné provádět prostřednictvím elektronického bankovníctví, převodem z účtu, platebními poukázkami či složenkou. Pojištění je uzavřené až okamžikem zaplacení. Sjednané smlouvy jsou většinou dodatečně zasílány klientům poštou či e-mailem. Mnoho pojišťoven poskytuje slevu na pojištění při sjednání on-line, ale nikdy není plně zaručena bezpečnost transakcí. [7]

- **telefonicky**

Telefon jako prodejní kanál v ČR nabízejí pouze 4 pojišťovny. Cestovatel se však k pojistce dostane ještě pomaleji než přes počítač. Klient nadiktuje operátorovi své osobní údaje, ale smlouvu stejně musí podepsat osobně. Pojišťovny se aspoň snaží administrativu co nejvíce urychlit a na dohodnuté místo ve sjednaný čas ji přiveze firemní kurýr. [7]

- **prostřednictvím mobilního telefonu**

Novinkou na pojistném trhu je služba „SMS Tour“ a „WAP Tour“, kterou nabízí Generali Pojišťovna, a. s. Prostřednictvím mobilního telefonu, jenž je nejčastějším přenosným

elektronickým prostředkem komunikace dneška, tak lze rychle a jednoduše zabezpečit celý proces sjednání cestovního pojištění. Pojištění mohou sjednat uživatelé kterékoli telekomunikační sítě.

Využitím služby „**SMS Tour**“ stačí odeslat SMS zprávu ve stanovené formě na dané číslo. Zasláním požadavku na pojištění klient stvrzuje, že souhlasí s podmínkami pojistitele. Pak obdrží potvrzovací SMS zprávu obsahující výši pojistného, číslo účtu pojistitele, kontakt na asistenční centrálu apod.

Využitím služby „**WAP Tour**“, jako mobilního přístupu k internetu, se klient přihlásí na danou webovou stránku, vyplní požadované údaje a zapíše si potvrzené údaje o pojistce.

Platbu pojistného lze provést využitím telefonního bankovníctví či internetbankingu, vkladem hotovosti na účet nebo bezhotovostním převodem. [12]

#### **2.4.2 Pojistná smlouva uzavřená s klientem zprostředkovaně**

O pojistné smlouvě platí totéž, jak již bylo uvedeno v kapitole 2.4.1, ale existuje zde ještě další smlouva, a to mezi pojistitelem a zprostředkovatelem. Smlouva o zprostředkování upravuje podmínky vzájemné spolupráce, tedy formy a způsoby zprostředkování pojištění včetně odměny za takovou činnost.

##### **• Pojištění přes cestovní kancelář**

V praxi se smlouva o spolupráci vyskytuje ve třech základních formách:

- smlouva o obchodním zastoupení, podle níž je cestovní pojištění dohodnuté s pojistitelem zahrnuto do ceny zájezdu a CK předává seznamy jejich účastníků pojistiteli
- smlouva o obchodním zastoupení, na jejímž základě CK individuálně nabízí uzavření pojistné smlouvy v souvislosti s účastí klienta na zájezdu a předává seznamy klientů pojistiteli
- smlouva o obchodním zastoupení, podle níž může CK sjednat s klientem individuální pojištění [3]

Dovolená s CK se může v tomto směru zdát pohodlnější, protože u nabídky pobytů se většinou uvádí, že klient je automaticky pojištěn. Klienti by se však měli předem informovat o rozsahu pojištění, neboť CK mají zpravidla zájem koupit co nejlevnější pojištění. [6]

- **Pojištění přes zaměstnavatele**

Podniky nebo organizace, které často vysílají větší počet svých zaměstnanců do zahraničí, sjednávají pojištění na základě rámcových pojistných smluv. Organizace tedy předem zakoupí potřebný počet dnů pojistné doby a tato pojistná doba je jednotlivými výjezdy jejich zaměstnanců postupně čerpána. Konkrétní zaměstnanec je pojištěn na základě "Hlášení o výjezdu", které doručí organizace pojistiteli. [13]

- **Pojištění u bank**

Všechny banky na našem území vydávají platební karty, jejichž součástí či doplňkem bývá cestovní pojištění, za které ovšem klient platí roční poplatky. Pojištění zahrnují mezinárodní platební karty American Express, Diners Club, EuroCard/MasterCard, VISA a Maestro nabízené bankou Citibank, Česká spořitelna, ČSOB, eBanka, GE Capital Bank, HVB Bank, Komerční banka, Raiffeisenbank, Volksbank CZ nebo Živnostenská banka.

Klient by se ovšem neměl spoléhat na to, že má-li kartu, je automaticky dostatečně pojištěn. Rozdíly v kvalitě a rozsahu pojištění jsou mezi jednotlivými kartami, ale i mezi kartami stejného typu nabízenými jinými bankami. Každý klient by se proto měl přesvědčit především o rozsahu pojištění a limitech pojistných plnění, na kolik dní a kolik osob se pojištění vztahuje. Některé karty zahrnují pouze LVZ. Podstatnou podmínkou ke krytí cestovního pojištění může být úhrada nákladů spojených s cestováním prostřednictvím dané karty. Podle většiny pojistných podmínek se pojištění vztahuje na osoby mladší 70 let. Asistenční služby jsou u platebních karet většinou obdobné jako u běžně uzavíraných pojistek. [8,9]

- **Pojištění u jiné společnosti**

Společnost GTS International nabízí cestovní pojištění ve spolupráci s UNIQA pojišťovnou, a. s. pro držitele karet ISIC, ITIC, IYTC a pro klienty společnosti GTS.

Nabízeny jsou různé varianty pojištění na krátkodobé nebo dlouhodobé pracovní, studijní i turistické cesty. Platnost pojištění je shodná s platností karty, tzn. max. 16 měsíců. [10]

## **2.5 Řešení pojistné události**

Každá pojišťovna má svá pravidla a postupy likvidace pojistné události. Je proto třeba postupovat podle instrukcí daného pojistitele, které pojištěný obdržel při sjednání pojištění či obdržení dokumentace k účasti na zájezdu. Všeobecně platí ihned na místě informovat v rámci instrukcí příslušnou instituci o vzniku pojistné události, vyplnit předepsané formuláře, případně kontaktovat asistenční službu nebo průvodce CK a opatřit si požadovaná potvrzení nebo protokoly. Po návratu do ČR je opět třeba postupovat podle daných instrukcí, zejména jde-li o vyřešení finančního odškodnění. [3]



### **3. CESTOVNÍ POJIŠTĚNÍ U JEDNOTLIVÝCH POJIŠŤOVEN**

Pro analýzu cestovního pojištění jsem si vybrala 6 pojišťoven, k jejichž informacím jsem měla přístup a jejíž služeb klienti nejvíce využívají. Zmiňuji samozřejmě také Evropskou Cestovní Pojišťovnu, a. s., jedinou specializovanou pojišťovnu na cestovní pojištění na českém trhu. Zdrojem informací jsou materiály z pojišťoven a jejich webové stránky.

U každé pojišťovny je pro porovnání uveden stejný příklad na výpočet pojistného, jehož kritéria jsou popsány v kapitole 3.1, odst. c).

#### **3.1 Kooperativa, Pojišťovna, a. s.**

Kooperativa zahájila svou činnost jako první soukromá pojišťovna na území bývalého Československa. Nyní je druhou nejsilnější pojišťovnou na českém trhu. Její strategií je klást důraz na osobní vztahy s klienty.

##### **a) Nabídka cestovního pojištění**

Cestovní pojištění u Kooperativy zahrnuje úrazové pojištění, pojištění zavazadel, odpovědnosti, zrušení účasti na zájezdu a nelze je jinak kombinovat. Cesty v tuzemsku neobsahují pojištění odpovědnosti. Pojištění LVZ včetně asistenční služby se sjednává zvlášť. Sazebníky jsou uvedeny v příloze č. 3. Asistenční služby jsou poskytovány společností Mondial Assistance.

Sjednat lze individuální cestovní pojištění, pojištění pro zaměstnance firmy s více než 100 zaměstnanci na služební i soukromé cesty do všech států světa (bez pojištění storna cesty) i rámcové smlouvy o spolupráci, na jejichž základě sjednává cestovní pojištění s klienty cestovní kancelář. Pojistné je stejné pro všechny osoby bez rozdílu věku, kromě dětí do 18 let. Klient si může zvolit různé PČ.

Roční pojištění je určeno ke krátkodobým opakovaným výjezdům do zahraničí pro služební i turistické cesty. Zahrnuje LVZ, úraz (pouze smrt a trvalé následky), zavazadla,

odpovědnost a storno cesty. Maximální délka jednoho pobytu je 90 dní. Mohou si ho sjednat i osoby starší 70 let, ale za dvojnásobné pojistné.

#### b) Slevy

- 100% pojistného dítěte do 18 let, které cestuje společně s oběma rodiči
- **Bonus+ program:** Pokud má daná osoba uzavřenou pojistku na povinné ručení u Kooperativy, po 1 roce bezeškodného průběhu získá 12 Bonus+ kuponů. Potom může uplatnit 5 Bonus+ kuponů na roční pojištění pro cesty po celé Evropě a Turecku, za které zaplatí 600 Kč oproti běžné ceně 2 400 Kč.

#### c) Příklad výpočtu pojistného

Rodina cestující do Španělska od 1. 8. 2004 do 15. 8. 2004 plánuje rekreaci bez sportovních aktivit. Chtějí pojistit úraz, odpovědnost, zavazadla a storno cesty. Úraz a odpovědnost pojišťují z důvodu poznávacích výletů na zapůjčených motocyklech. Zavazadla pojišťují, protože cestují letecky a obávají se ztráty zavazadel. Storno cesty si pojišťují z důvodu obávané smrti blízkého příbuzného. Pokud to daná pojišťovna nevyžaduje nebo nenabízí v balíčku, pojištění LVZ se rozhodli nepojišťovat a v případě nemoci či úrazu budou spoléhat na poskytnutí zdravotní služby v rámci EU. Sjednají si nejmenší možné PČ.

Rodina - otec 45 let, matka 43 let, syn 25 let a dcera 12 let

Tabulka denního pojistného v Kč pro rodinu u pojišťovny Kooperativa:

	Pojistné v Kč na osobu a den
<b>Otec</b>	35
<b>Matka</b>	35
<b>Syn</b>	35
<b>Dcera</b>	0
<b>Pojistné v Kč celkem</b>	<b>105</b>

Denní pojistné je 105 Kč.

Celkové pojistné na 15 dní je 1575 Kč.

#### d) Asistenční služba

Pokud si klient k cestovnímu pojištění nesjedná pojištění LVZ, nemá žádný nárok na poskytnutí asistenční služby.

#### **e) Možnost sjednání**

- na obchodním místě (téměř 200 po celé ČR)
- on-line sjednání provozované od 5. 5. 2003 na [www.koop.cz](http://www.koop.cz)

#### **f) Výhody**

Všichni mají možnost sjednat cestovní pojištění bez rozdílu věku a ceny. Nemusí být sjednáno pojištění LVZ, ale potom není pojištěna ani asistenční služba. Pojistné částky pro jednotlivá rizika si z nabídky Kooperativy může klient zvolit dle svého uvážení. Velkou výhodou je pojistné za dítě do 18 let, které je zahrnuto v pojistném rodičů. Možnost uzavření pojištění ještě v den odjezdu. Je nabízeno on-line sjednání. Zelená linka zdarma, 24 hodin denně, na čísle 800 105 105.

### **3.2 Česká pojišťovna, a. s.**

Česká pojišťovna je nejstarším pojišťovacím ústavem v českých zemích a právní nástupkyní První české vzájemné pojišťovny, založené v roce 1827. Cestovní pojištění nabízí od roku 1990 a ročně eviduje stovky tisíc osob pojištěných na cesty. Od 1. 5. 1992 u nás působí jako Česká pojišťovna, a.s., je univerzální pojišťovnou a dlouhodobě si udržuje nejsilnější pozici na českém trhu.

#### **a) Nabídka cestovního pojištění**

Česká pojišťovna nabízí jako základní pojištění LVZ včetně asistenčních služeb, které je nutné si sjednat vždy, s možností připojištění úrazového pojištění, pojištění odpovědnosti za škodu občana v zahraničí, pojištění cestovních zavazadel a pojištění nákladů souvisejících se zrušením cesty. Pojištění storna cesty může být sjednáno pouze prostřednictvím cestovních kanceláří a pouze k pojištění léčebných výloh s úrazovým pojištěním při cestách do zahraničí nebo k úrazovému pojištění při cestách v tuzemsku. Pro cesty v tuzemsku je možno sjednat pojištění úrazové nebo pojištění cestovních zavazadel nebo obě pojištění dohromady. Sazebníky jsou uvedeny v příloze č. 4. ČP nabízí cestovní pojištění ve spolupráci se společností AXA Assistance CZ.

Pojištění lze sjednat pro jednotlivce i kolektivy na krátkodobé cesty v zahraničí a v tuzemsku pro individuální turistiku, pracovní cesty, delegáty cestovních kanceláří nebo registrované sportovce, ovšem ti si mohou sjednat pouze LVZ. Cestovní pojištění mohou sjednat i CK na základě smlouvy o obchodním zastoupení a též podniky a organizace na základě rámcových smluv. Minimální pojistné na pojistku činí 100 Kč.

Roční pojištění Odysseus se zlatou kartou Golden Card zahrnuje pojištění LVZ včetně asistenční služby, úrazu (pouze pro riziko smrti a trvalé invalidity), odpovědnosti a zavazadel. Je určeno osobám ve věku 18 – 69 let. Maximální doba jednoho pobytu je 35 dnů, počet pobytů není omezen.

#### **b) Slevy**

Při sjednání na přepážkách ČP:

- 20% z celkového pojistného pro držitele ČP Kreditní karty
- 25% z pojištění LV pro pojištěnce ZP ministerstva vnitra ČR

Při sjednání na přepážkách ČP a po telefonu:

- 10% z celkového pojistného pro držitele Karty mládeže
- 10 % z pojištění léčebných výloh pro účastníky Penzijního fondu ČP
- 20 % z pojištění léčebných výloh pro pojištěnce OZP
- 30 % z pojištění léčebných výloh pro pojištěnce Zaměstnanecké pojišťovny Škoda

Při sjednání po internetu:

- 10% z celkového pojistného

Slevy nelze sčítat. Minimální pojistné za pojištění léčebných výloh musí činit, i po odečtení slev, 100 Kč na jednu pojistku.

#### **c) Příklad výpočtu pojistného**

Rodina si musí sjednat i LVZ s PČ 1 000 000 Kč, storno cesty si musí sjednat zvlášť přes cestovní kancelář. Celá rodina je pojištěna u VZP ČR.

Tabulka denního pojistného v Kč pro rodinu u České pojišťovny:

	LVZ	Úraz	Odpovědnost	Zavazadla	Pojistné v Kč celkem
<b>Otec</b>	20	5	5	10	40
<b>Matka</b>	20	5	5	10	40
<b>Syn</b>	20	5	5	10	40
<b>Dcera</b>	16	4	4	8	32
Pojistné v Kč celkem	76	19	19	38	<b>152</b>

Denní pojistné je 152 Kč.

Celkové pojistné na 15 dní je **2280 Kč**.

#### **d) Asistenční služba**

Asistenční služba pojištěnému zajistí pomoc kdekoli na světě, tlumočení v českém jazyce, volání odkudkoliv na účet volaného, spolupráci mezi nemocnicemi a dalšími zdravotnickými zařízeními a personálem, repatriaci, uhradí náklady doprovázejícímu opatrovníku až do výše 9 000 Kč a uhradí jízdné, zajistí přivolání opatrovníka z vlasti a uhradí náklady až do výše 9 000 Kč a náklady na přepravu, při delší hospitalizaci uhradí náklady při návštěvě rodinného příslušníka až do výše 9 000 Kč a náklady na přepravu, při ztrátě nebo zničení cestovních dokladů uhradí cestovní náklady do místa zastupitelského úřadu až do výše 4 000 Kč, zprostředkuje finanční pomoc do částky 25 000 Kč, uhradí náklady při zmeškání či zpoždění odjezdu do výše 5 000 Kč a odškodní pojištěného za zdržení při únosu letadla až do výše 20 000 Kč.

#### **e) Možnost sjednání**

- na pracovištích ČP
- přes internet (on-line sjednání na [www.cpoj.cz](http://www.cpoj.cz) )
- po telefonu na území Prahy a v dalších 32 obcích (pojistka bude doručena nejpozději následující den na jakoukoliv pražskou adresu nebo do vybraných obcí)

#### **f) Výhody**

Možnost on-line i telefonického sjednání pojištění. Pojistnou dobu v pojistné smlouvě lze jednou prodloužit a to i pro osobu v zahraničí. Cestovní kanceláře, které mají s Českou pojišťovnou uzavřenou smlouvu o obchodním zastoupení, mohou sjednat výhodné pojištění pro delegáty , kteří zajišťují provoz cestovní kanceláře v zahraničí. Výhodou

rámcových smluv je roční platnost pojištění, možnost různé kombinace pojištění a v případě odchodu zaměstnance zůstává pojistné organizaci. Na PP z pojištění odpovědnosti ani zavazadel se klient nemusí podílet spoluúčastí. Pojištění můžeme sjednat na přepážkách ČP ještě i v den odjezdu. Této možnosti můžete využít i na letišti v Praze Ruzyni denně od 7.00 do 22.00 hodin. Zelená linka zdarma, nepřetržitě na čísle 800 133 666.

### **3.3 ČSOB Pojišťovna, a. s.**

Současná ČSOB Pojišťovna vznikla spojením IPB Pojišťovny, a. s. a ČSOB Pojišťovny, a. s., ke kterému došlo 6.1.2003. Objemem předepsaného pojistného se řadí na 5. místo mezi všemi pojišťovacími subjekty českého trhu. Její členství v silné finanční skupině ČSOB zajišťuje klientům komplexnost a kvalitu poskytovaných služeb srovnatelnou se zeměmi EU. Cestovní pojištění SPECIÁL je nabízeno od 1.5.2000.

#### **a) Nabídka cestovního pojištění**

Základem cestovního pojištění je pojištění LVZ, k němuž lze sjednat připojištění úrazu, odpovědnosti za škodu, zavazadel a storna zájezdu. Můžeme sjednat individuální pojištění, pojištění prostřednictvím cestovní kanceláře nebo pojištění pro podniky a organizace. Sazebníky jsou uvedeny v příloze č. 5. Servis v zahraničí je poskytován prostřednictvím nizozemské asistenční služby EuroCross International, která působí po celém světě.

Roční pojištění je určeno na cesty nepřesahující 28 dní, počet cest není omezen. Držitelé platebních karet vydaných ČSOB, a. s., mohou toto pojištění sjednat za výhodných podmínek v síti obchodních míst ČSOB, a. s. Pojištění se vztahuje buď pouze na držitele platební karty nebo i na jeho 2 děti do 18 let a jednoho rodinného příslušníka. Výběr je ze 4 variant nepřenositelných ročních karet, které se liší výší PČ, výší spoluúčasti u léčebných výloh (ostatní PČ jsou shodné s PČ individuálního pojištění) a rozsahem pojištění.

## b) Slevy

- zlevněný tarif na léčebné výlohy pro klienty, kteří již mají s ČSOB Pojišťovnou uzavřenou jakoukoli jinou platnou pojistnou smlouvu
- zlevněný tarif také pro klienty České národní zdravotní pojišťovny, zdravotní pojišťovny Metal-Aliance a Revírní bratrské zaměstnanecké pojišťovny za podmínky, že sjednají smlouvu cestovního pojištění na obchodních místech těchto ZP
- 200 Kč pro klienty, kteří mají u ČSOB Pojišťovny sjednané povinné ručení, po předložení vyplněného slevového kuponu, který je k dispozici ve všech obchodních místech ČSOB Pojišťovny; slevu lze uplatnit jednou za rok
- 10 % z ceny pojistného při sjednání on-line
- výrazné zvýhodnění pojistného za pojištění LVZ při cestách na Slovensko

## c) Příklad výpočtu pojištění

Rodina si musí pojistit i LVZ, zvolí si PČ 1 000 000 Kč, ostatní PČ opět nejmenší z nabídky.

Tabulka denního pojistného v Kč pro rodinu u ČSOB Pojišťovny:

	LVZ	Úraz	Odpovědnost	Zavazadla	Storno	Pojistné v Kč celkem
Otec	17	3	5	10	22	57
Matka	17	3	5	10	22	57
Syn	17	3	5	10	22	57
Dcera	11	3	5	10	22	51
Pojistné v Kč celkem	62	12	20	40	88	222

Denní pojistné je 222 Kč.

Celkové pojistné na 15 dní je **3330 Kč**.

## d) Asistenční služba

Asistenční služba zahrnuje předcestovní asistenci, tzn. lékařské informace o zemi pobytu, dopravní informace, informace o bezpečnosti cílové země, administrativně právní informace, praktické informace před vycestováním. V případě ztráty osobních či cestovních dokladů, peněz nebo úvěrových karet poskytne pokyny k vyřešení situace a zabezpečí zablokování dokladů. Zorganizuje možnost uplatnění nároku vůči přepravci, pokud jeho vinou došlo ke ztrátě či poškození zavazadel. Poskytne zálohové prostředky

pro výdaje na osobní potřebu v případě zpoždění zavazadel při letecké přepravě. Při zpoždění letu o více než 8 hodin zorganizuje vstup do odpočinkového salonku, vypracování náhradního letového plánu, změnu rezervace letenek, předání zprávy o zpoždění rodinným příslušníkům nebo zaměstnavateli, náhradní ubytování a transport do náhradního ubytování.

**e) Možnost sjednání**

- on-line na [www.csobpoj.cz](http://www.csobpoj.cz)
- na všech pobočkách a kancelářích ČSOB Pojišťovny
- v obchodní síti ČSOB, a.s. a PVT, a.s.
- ve vybraných zdravotních pojišťovnách a cestovních kancelářích
- majitelé postžirových a Junior účtů rovněž na pracovištích České pošty

Zlevněný tarif si mohou sjednat klienti ČSOB Pojišťovny a partnerských organizací v příslušných obchodních místech.

**f) Výhody**

Cestovní pojištění je nabízeno všem osobám bez rozdílu věku a ceny kromě LVZ. Klient má možnost výběru PČ kromě úrazového pojištění. Nabídka zlevněných tarifů pro stálé klienty a dalších slev. Možnost on-line sjednání. Zelená linka zdarma na čísle 800 100 777.

**3.4 Allianz pojišťovna, a. s.**

Allianz pojišťovna zahájila svoji činnost na českém pojistném trhu 1. ledna 1993. Je součástí světové finanční skupiny Allianz Group a je jednou z vedoucích světových pojišťoven. V roce 2002 byla Allianz pojišťovna v rámci ČAP největším pojistitelem rizik spojených s cestováním.

**a) Nabídka cestovního pojištění**

Allianz nabízí kompletní pojištění, které zahrnuje pojištění LVZ a základní asistenční služby, úrazové pojištění, pojištění zavazadel, pojištění odpovědnosti za škodu a



doplňkové asistenční služby. K tomu je nabízeno připojištění stornovacích poplatků. Sazebníky jsou uvedeny v příloze č. 6. Asistenční služby poskytuje ve spolupráci se společností ELVIA Assistance s. r. o.

Pojistit si lze krátkodobé nebo dlouhodobé nepřetržité pobyty pro turistické cesty, pracovní cesty, lyžování a snowboarding. Osoby starší 70 let mají 100 % přírůžku k dennímu pojistnému pro dospělé.

Dále je možné sjednat pojištění pro opakované krátkodobé pobyty ve formě pololetní či roční karty, nové je roční rodinné pojištění. Pojištění zahrnují LVZ, úraz, zavazadla, odpovědnost a doplňkové asistenční služby. Nemohou si ho sjednat osoby starší 70ti let. U pololetního pojištění může být délka cesty max. 185 dnů nepřetržitě.

#### **b) Slevy**

- 50 % pro děti do 15 let, pokud nejsou jediným pojištěncem na pojistné smlouvě

#### **c) Příklad výpočtu pojištění**

Rodina si musí pojistit i LVZ. Stornovací poplatky nejsou v tabulce zahrnuty, jelikož se určují podle ceny zájezdu.

Tabulka pojistného v Kč pro rodinu u pojišťovny Allianz:

	<b>První 3 dny</b>	<b>Dalších 12 dnů</b>	<b>Pojistné v Kč celkem</b>
<b>Otec</b>	180	480	660
<b>Matka</b>	180	480	660
<b>Syn</b>	180	480	660
<b>Dcera</b>	90	240	330
<b>Pojistné v Kč celkem</b>	630	1 680	<b>2 310</b>

Celkové pojistné na 15 dní je **2 310 Kč**.

#### **d) Asistenční služba**

Asistenční služba v případě nemoci či zranění pojištěného zajistí lékařské vyšetření, zabezpečí nezbytně nutné léky, doporučí zdravotnické zařízení, případně tam poskytne doprovod. Je-li nutná hospitalizace pojištěného, vybere zdravotnické zařízení, rezervuje

nemocniční pokoj a zajistí převoz do nemocnice, průběžně se informuje o zdravotním stavu pojištěného, kontroluje nejméně jednou denně, zda ošetření a léčba jsou patřičně prováděny, v případě nutnosti převezme pojištěného do lépe adaptovaného zdravotnického zařízení, informuje nemocnici o způsoby platby účtu, předává vzkazy rodině a tlumočí personálu nemocnice požadavky pojištěného.

**e) Možnost sjednání**

- on-line sjednání na [www.allianz.cz](http://www.allianz.cz)
- v každé pobočce pojišťovny Allianz
- přes obchodního zástupce

**f) Výhody**

Levnější pojistné za 4. a každý následující den je velice výhodné pro delší cesty. Při stornování pojistky před počátkem pojistné doby pojistitel vrátí pojistné snížené o poplatek za správu pojištění. Zelená linka zdarma non-stop na čísle 800 170 000.

### **3.5 Česká podnikatelská pojišťovna, a. s.**

ČPP působí na českém pojistném trhu od listopadu 1995. Je univerzální pojišťovnou a řadí se mezi kapitálově silné pojišťovny českého pojistného trhu. Hlavním partnerem pro poskytování cestovního pojištění je **VZP ČR**.

**a) Nabídka cestovního pojištění**

Sdružené cestovní pojištění pro cesty a pobyt v zahraničí a tuzemsku zahrnuje pojištění úrazu, zavazadel, odpovědnosti a storna zájezdu. Pojištění LVZ, které poskytuje ČPP ve spolupráci s VZP ČR, lze sjednat zvlášť. Sazebníky jsou uvedeny v příloze č. 7. Asistenční služba je poskytována ve spolupráci se společností AXA ASSISTANCE CZ, s. r. o.

Nabízeno je krátkodobé, dlouhodobé, opakované i roční pojištění pro jednotlivce, rodinu i skupiny (cestovní kanceláře, školy, podniky a organizace) na turistické, pracovní či sportovní cesty. Minimální pojistné za jednu pojistnou smlouvu u individuálního typu je

trojnásobek pojistného na jeden den. Pojištění na delší pobyt než 90 dní mohou sjednat osoby pouze do 79 let.

#### b) Slevy

- 100 % sleva pojištění storno zájezdu pokud je sjednáno pojištění úrazu, zavazadel i odpovědnosti
- 5 % pro skupinu 15 – 30 osob účastníci se společně jedné organizované cesty a pobytu
- 10 % pro skupinu 30 a více osob účastníci se společně jedné organizované cesty a pobytu
- sleva pro rodiny na opakovaný pobyt:
  - 1 000 Kč na úrazové pojištění pro Evropu i svět
  - 800 Kč na pojištění zavazadel pro Evropu i svět
  - 1 100 Kč na pojištění odpovědnosti pro Evropu
  - 2 100 Kč na pojištění odpovědnosti pro svět
  - celkem 2 900 Kč pro Evropu a 3 900 Kč pro svět

#### c) Příklad výpočtu pojištění

Pojištění zahrnuje i storno cesty, které pojistitel poskytuje v tomto případě zdarma.

Tabulka denního pojistného v Kč pro rodinu u České podnikatelské pojišťovny:

	Úraz	Odpovědnost	Zavazadla	Pojistné v Kč celkem
<b>Otec</b>	8	4	7	19
<b>Matka</b>	8	4	7	19
<b>Syn</b>	8	4	7	19
<b>Dcera</b>	3	2	2	7
<b>Pojistné v Kč celkem</b>	<b>27</b>	<b>14</b>	<b>23</b>	<b>64</b>

Denní pojistné je 64 Kč.

Celkové pojistné na 15 dní je **960 Kč**.

#### d) Asistenční služba

Asistenční služba obsahuje v rámci pojištění zavazadel nebo odpovědnosti za škodu v zahraničí předcestovní asistenci, která zahrnuje turistické a cestovní informace,

informace o bezpečnosti v cílové zemi a administrativně-právní informace. Dále cestovní asistenci, která umožní pojištěnému předčasný návrat z cesty; při zpoždění letu vypracuje náhradní letový plán, změni rezervaci letenek, zorganizuje náhradní pozemní přepravu, předá zprávu o zpoždění rodinným příslušníkům či obchodním partnerům, zajistí náhradní ubytování i s přepravou a uhradí výdaje na osobní potřebu. V případě ztráty zavazadel přepravcem předá zálohu na výdaje na osobní potřebu, popřípadě zajistí nákup a předání věcí osobní potřeby, zajistí opisy ztracených dokumentů, blokaci ztracených platebních prostředků, blokaci mobilních telefonů, nákup a zaslání náhradního mobilního telefonu včetně SIM karty a zajistí uplatnění nároku vůči přepravci.

**e) Možnost sjednání**

- na pobočkách ČPP a dále na pobočkách smluvního partnera VZP ČR
- on-line na [www.cpp.cz](http://www.cpp.cz)

**f) Výhody**

Pojištění lze sjednat bez LVZ. Pojištěný se na PP nemusí podílet spoluúčastí. Díky spolupráci s ostatními institucemi je dobrá dostupnost sjednání pojištění. Je nabízen rozsáhlý servis asistenční služby a poměrně levné pojistné.

**3.6 Evropská Cestovní Pojišťovna, a. s.**

ECP byla založena v roce 1993 dánskou společností. V roce 1994 se stala členem prestižní Mezinárodní asociace evropských cestovních pojišťoven (ETIG). Rovněž je zakládajícím členem ČAP. Celosvětová asistence je poskytována pražskou asistenční službou Euro•Alarm. Navíc v místě pobytu, ve všech hlavních turistických oblastech, je pomoc poskytována prostřednictvím sítě Euro-Center.

**a) Nabídka cestovního pojištění**

ECP má nejrozšířenější nabídku produktů cestovního pojištění. Sazebníky, v kterých je také přehledný rozsah pojistného krytí jednotlivých produktů, jsou uvedeny v příloze č. 8. Pro porovnání PČ a pojistného ECP s ostatními pojišťovnami uvádím pouze krátkodobé

pojištění HolidayHelp v rámci Evropy, HolidayPass v rámci celého světa, pojištění pro pracovní cesty BusinessPass a dlouhodobé pojištění LongPass v rámci celého světa.

### **POJIŠTĚNÍ OSOB:**

- Pojištění na dovolenou – krátkodobé cesty (do 90 dnů)

**HolidayMed** – úsporné řešení pro cesty do Evropy

**HolidayHelp** – standard pojistné ochrany při cestách do Evropy a Středomoří

**HolidayPass** – kompletní pojištění s optimální pojistnou ochranou po celém světě

**DrivePass** – pojištění všech osob ve vozidle a výloh spojených s provozem vozidla

**WinterSport** - pojištění zimní dovolené na lyžích v Evropě

**SportRisk** - připojištění rizikových sportů k základnímu pojištění HolidayPass

- Pojištění na služební cesty – krátkodobé cesty (do 90 dnů)

**BusinessPass** – úsporné řešení pro cesty do Evropy

- Pojištění na časté cesty ( opakované cesty do 45 dnů)

**EuroPass** - pojištění pro soukromé i služební cesty, které zahrnuje pojištění:

**TotalCover** - nejrozsáhlejší pojistná ochrana na českém trhu při cestách do Evropy i Celého světa

**OptiCover** – optimální ochrana při cestách do Evropy

**MediCover** – úsporné řešení při cestách do Evropy

- Pojištění na dlouhodobý pobyt (90 – 365 dnů), pouze do 70 let věku

**LongPass** – zejména pro zaměstnance vyslané na pracovní pobyty a stáže v zahraničí

- Pojištění do 3, 6 nebo 12 měsíců pro studenty

**StudentPass** - pro studenty do 28 let cestující za účelem studia či au-pair pobytu

### **POJIŠTĚNÍ FIREM:**

- Pojištění zaměstnanců

**Executive** - komplexní pojistná ochrana po celém světě s evidencí a ohlašováním jednotlivých cest a pravidelným vyúčtováním pojistného

**ExecutivePlus** - variabilní pojistná ochrana, kterou si klient volí sám bez ohlašování cest; pojistné se stanoví předem na celý rok

- Pojištění služební cesty - **BusinessPass**
- Pojištění na časté cesty – **EuroPass**
- Pojištění na dlouhodobé pobyty – **LongPass**

#### **b) Slevy**

- 30 % pro studenty do 26 let na pojištění HolidayMad, HolidayHelp, HolidayPass a BusinessPass (na základě karet ISIC, ITIC, EURO 26)
- zvýhodněná sazba pro rodiny
- bonus při větším objemu cest v rámci pojištění Executive

#### **c) Příklad výpočtu pojištění**

Potřebám rodiny vyhovuje pojištění HolidayHelp včetně pojištění zrušení cesty s tím, že již má zaplacenou zálohu na zájezd u CK. Toto pojištění nelze sjednat on-line.

Celkové pojistné na 15 dní je 1 980 Kč, pokud je cena zájezdu do 20 000 Kč

2 480 Kč	do 40 000 Kč
3 280 Kč	do 80 000 Kč.

#### **d) Asistenční služba**

Asistenční služba zahrnuje aktivní asistenci, která obsahuje pomoc v tísňových situacích během cestování a jednání při všech škodních či pojistných událostech. Dále zajistí převoz ambulancí v tísňové situaci, převoz či přeložení do nejbližšího vhodného místa léčby, přeložení do nemocnice ve vlasti, pověřený lékařský doprovod, jeho ubytování, stravování, přepravu a honoráře, přepravu po skončení léčby zpět do místa či do vlasti, ubytování a stravování v hotelu, nelze-li přepravu uskutečnit ihned po skončení léčby. Zabezpečí repatriaci tělesných ostatků do pohřebního ústavu nebo nemocnice ve vlasti, popřípadě kremaci v zahraničí. Bude-li pojištěný déle hospitalizován, uhradí výlohy na přepravu, ubytování, stravování a cestovní pojištění opatrovníka. Tím mohou být osoby dle vlastního výběru nebo spolucestující děti do 18 let. Pokud nebude pojištěný schopen vykonávat

práci, kvůli níž vycestoval, uhradí výlohy na přepravu, ubytování a cestovní pojištění za vyslaného náhradního pracovníka.

**e) Možnost sjednání**

- v prodejní síti ECP (centrála, kanceláře a cestovní kanceláře)
- on-line sjednání na [www.evropska.cz](http://www.evropska.cz)
- telefonicky 24 hodin denně na čísle 221 860 202

**f) Výhody**

Přední výhodou je široká nabídka produktů. ECP nabízí jedinečné komplexní produkty zaručující dostatečnou ochranu klienta před různými riziky spojené s cestováním. Nabízí však také levnější pojištění pouze se základními druhy pojištění nebo výhodné sazby pro studenty, rodiny apod. Možnost sjednání pojištění i telefonicky 24 hodin denně zaručuje výbornou dostupnost pojištění.

## **4. DOTAZNÍK**

Součástí mé bakalářské práce je průzkum pojištěnosti občanů v rámci cestovního pojištění v ČR na základě podaných dotazníků. Vzor dotazníku je uveden v příloze č. 9.

### **4.1 Cíl podaných dotazníků**

Hlavním cílem bylo zjistit, jakou váhu důležitosti přiřkládají respondenti jednotlivým kritériím při sjednávání cestovního pojištění, abych mohla zhodnotit, která pojišťovna nabízí cestovní pojištění vyhovující požadavkům a potřebám klientů. Vybranými kritérii jsou rozsah pojistného krytí a asistenční služby, výše PČ a pojistného, dostupnost pojištění, možnost sjednání připojištění a možnost sjednání pojištění bez LVZ. Dále jsem se dotazovala, zda si občané uzavírají cestovní pojištění při cestě po ČR a při cestě do zahraničí. Pokud ano, kde a jak pojištění uzavřeli, jaké druhy pojištění si sjednali, u které pojišťovny a zda byli s daným cestovním pojištěním spokojeni. Součástí je i dotaz na věk a zaměstnání občana, neboť tyto faktory mohou výběr pojištění ovlivnit.

### **4.2 Vyhodnocení podaných dotazníků**

Průzkum jsem uskutečnila výběrem osob všech věkových kategorií po celé ČR. Hodnocení jsem provedla na základě 100 řádně vyplněných dotazníků. Tabulky s hodnocením jsou uvedeny v příloze č. 10.

**Průměrné pořadí důležitosti jednotlivých kritérií pro respondenty je následující (viz. tabulka č. 2):**

- |                             |                                       |
|-----------------------------|---------------------------------------|
| 1. rozsah pojistného krytí  | 5. možnost připojištění               |
| 2. hodnota PČ               | 6. možnost sjednání pojištění bez LVZ |
| 3. rozsah asistenční služby | 7. dostupnost pojištění               |
| 4. výše pojistného          |                                       |



Nejdůležitějším kritériem při sjednávání cestovního pojištění je pro respondenty rozsah pojistného krytí, na němž se shodlo 61 % respondentů (viz. graf č. 1). To znamená, že největší důraz kladou na sjednání dostatečného rozsahu pojistitelných rizik, která mohou kdykoliv během cestování nastat. Raději zaplatí vyšší pojistné, než aby vycestovali s obavou, že nejsou dostatečně zabezpečeni proti možným rizikům.

Naopak nejmenší důraz klade 51 % respondentů na dostupnost pojištění (viz. graf č. 2). Respondentům pravděpodobně nevádí, i přes časovou náročnost, zajít do pojišťovny a sjednat si cestovní pojištění na přepážce. Možnost sjednání pojištění on-line nebo telefonicky pro ně není podstatná. Důvodem může být obava bezpečnosti sjednání pojištění tímto způsobem, respondenti nevyužívají možností internetu či telefonu, nebo mají jednoduše vybráno vhodné cestovní pojištění a návštěva pojišťovny už pro ně není překážkou.

Četnost názorů na nejdůležitější a nejméně důležité kritérium cestovního pojištění je značná. U ostatních kritérií už takové rozdíly nejsou. Z tohoto důvodu jsem stanovila četnost respondentů podle 3 preferovaných kritérií při sjednávání cestovního pojištění. Nejvíce respondentů se shodlo na tom, že mezi tři nejdůležitější kritéria patří rozsah pojistného krytí spolu s hodnotou PČ a velikostí pojistného (viz. tabulka č. 3.). Tyto kritéria budou pro mě podstatné při hodnocení nabídky jednotlivých pojišťoven.

#### **Z dotazníku jsem dále zjistila následující:**

Při cestách po ČR uzavřeli cestovní pojištění pouze 4 respondenti. Při cestách do zahraničí si ho kromě 7 respondentů sjednali všichni (viz. grafy č. 3 a 4). Nejčastěji sjednávali pojištění v pojišťovně na přepážce. Pouze 2 respondenti si sjednali on-li pojištění, což také potvrzuje fakt, že dostupnost sjednání pojištění pro ně není důležitá. Ostatní byli pojištěni přes CK. Většina měla sjednáno pojištění LVZ s dalšími druhy pojištění. Naopak 5 respondentů sjednalo pouze cestovní pojištění, bez pojištění LVZ. Z dotazníku však není patrné, zda-li již neměli jinde pojištěny LVZ, např. v ceně zájezdu u CK nebo v rámci platební karty, a u komerční pojišťovny se nechtěli pouze připojistit. Nejčastější pojišťovnou, u které respondenti sjednali cestovní pojištění je VZP ČR a dále pak ČP,

Kooperativa, ZP MV ČR, ČSOB, Generali, Allianz a ČPP. Jinak byli pojištěni přes CK nebo v rámci platební karty, někteří si již nezpomněli. Všichni respondenti potvrdili spokojenost s cestovním pojištěním, většinou z důvodu, že nenastala pojistná událost. Struktura respondentů podle věku a podle zaměstnání je znázorněna na grafu č. 5 a 6.

### **4.3 Názor odborníků**

Z předešlých výsledků samozřejmě nemůžu odvodit celostátní chování spotřebitelů cestovního pojištění, neboť 100 dotazovaných z celkového počtu obyvatel ČR uzavírajících cestovní pojištění tvoří jen velmi malé procento.

Zájem o cestovní pojištění neustále roste. Stagnaci zaznamenávají někteří pojistitelé pouze u prodeje cestovního pojištění cestovním kancelářím, které je součástí zájezdů. Turisté už tolik nevyužívají služeb CK a to vede ke zvýšenému zájmu o individuální pojistky. Tento vývoj si vysvětlují tím, že si lidé častěji sjednávají pobyt sami. Mnohonásobně se zvýšily pojistky sjednané přes internet, ale to je dáno nízkou srovnávací základnou. [7] Na anketu „Jakému způsobu uzavření cestovního pojištění dáváte přednost“ 40% hlasujících odpovědělo, že se nepojišťuje vůbec, 36% využívá internet a pouze 19 % volí návštěvu pojišťovny. Zbývající respondenti si raději pozvou domů zprostředkovatele, který jim pojištění uzavře. [8]

## 5. VYHODNOCENÍ ANALÝZY CESTOVNÍHO POJIŠTĚNÍ V ČR

Nabídka produktů cestovního pojištění na českém pojistném trhu se zdá být na první pohled totožná, samozřejmě pokud vynechám ECP, specialistu na cestovní pojištění. Nicméně, rozdíly najdeme v limitech plnění, v ceně pojištění a v neposlední řadě v podmínkách pojistitelů. Související tabulky jsou doloženy v příloze č. 11.

### 5.1 Strategie pojišťoven

Snahou každé pojišťovny je dosáhnout zisku, proto se snaží nabídnout co nejlepší služby a získat tak zájem co největšího počtu klientů. Pojišťovny za tímto účelem volí odlišnou strategii.

- **Kooperativa** se rozhodla pro výhodnou nabídku cestovního pojištění pro klienty. Pojistné za dítě do 18 let cestující zároveň s oběma rodiči je zdarma. Nabízen je také výhodný program pro klienty, kteří již mají u Kooperativy sjednanou smlouvu na povinné ručení.
- **ČP** nabízí především možnost celé řady slev. Navíc jednotlivé druhy cestovního pojištění si klient může volit podle svých potřeb k základnímu pojištění LVZ, které je povinné.
- **ČSOB** zvolila taktiku vysoké flexibility a pojistné ochrany. Klient si může vybrat které druhy pojištění k LVZ chce sjednat a zvolit si nižší či vyšší PČ, které mu zaručí dostatečnou ochranu. Musí však počítat s vyšším pojistným.
- **Allianz** zdůrazňuje především kvalitní asistenční službu s bohatou nabídkou služeb. Zaručuje také neomezený limit plnění u LVZ, vysoké PČ u ostatních druhů pojištění a pojistné není vysoké (především pro dlouhodobější cesty), neboť 4. a každý další den je mnohonásobně nižší než za 1. tři dny.

- **ČPP** má v porovnání s jinými pojišťovnami velice nízké pojistné. Při tom nabízí rozsáhlou asistenční službu a možnost sjednání jednotlivých druhů pojištění dle vlastního výběru.
- **ECP** zavedla na náš trh produkty nejvyšší kvality. Jejím cílem je nabízet široké spektrum produktů odlišných od základních produktů ostatních pojišťoven, z kterých si opravdu každý vybere ten nejvhodnější. Komplexní pojištění kryje nejrůznější rizika a zaručuje tak nadstandardní a bezkonkurenční pojistnou ochranu na českém trhu.

## **5.2 Odlišnost produktů**

### • **Pojistné**

Pojistné je obvykle závislé na vstupním věku pojištěného, na druhu pojištění, cíli cesty, důvodu pobytu, počtu dní pobytu a výši zvolených PČ. Jako příklad uvedu pojistné za turistickou cestu do Evropy. Údaje nejsou bohužel přesně srovnatelné, neboť ČP, ČSOB, Allianz a ECP mají v pojistném zahrnuté i LVZ, bez kterých cestovní pojištění nelze sjednat, a kromě KOOP a ČSOB není v pojistném zahrnut poplatek za pojištění storno cesty.

Pojistné za turistickou cestu do Evropy se pohybuje od 19 Kč (ČPP) do 101 Kč (ČSOB) na 1 osobu a 1 den. Pojišťovna Allianz má stanoveno pojistné za 1. tři dny na 180 Kč nebo 288 Kč, podle výše zvolených PČ, a ECP nabízí pojištění HolidayHelp za 1 090 Kč na neomezený počet dnů. Pojistné na 15 dnů pro rodinu (45, 43, 25 a 12 let) cestující do Evropy vyjde na 960 Kč (ČPP) až 5 880 Kč (ČSOB). Viz. tabulka č. 1.

Všechny pojišťovny nabízí roční pojištění v rámci Evropy i Celého světa zahrnující pojištění LVZ, úrazu, odpovědnosti a zavazadel, KOOP navíc storno cesty a Allianz doplňkové asistenční služby, u ČPP si klient může jednotlivé druhy pojištění libovolně volit. Pojistné za roční pojištění se pohybuje od 1 700 Kč (ČP) do 18 980 Kč (ECP) v rámci Evropy a od 2 700 Kč (ČP) do 28 960 Kč (ECP) v rámci celého světa. Viz. tabulka č. 2.

- **PČ**

Každá pojišťovna nabízí max. limit pojistného plnění 100 000 Kč za smrt následkem úrazu, 200 000 Kč za trvalé následky úrazu a dále různé PČ za poškození úrazem (KOOP), za dobu nezbytného léčení (ČP), za denní odškodné (ČSOB, Allianz) nebo nic (ČPP, ECP). PČ u pojištění zavazadel se pohybují od 5 000 Kč za 1 věc (ČP) do 50 000 Kč za 1 pojistnou událost (Allianz). Nejnížší limit plnění u pojištění za škodu na zdraví a životě je 300 000 Kč (ČSOB) a nejvyšší 2 mil. Kč u všech ostatních pojišťoven, za škodu na majetku se pohybuje od 100 000 Kč (ČSOB, ČPP) do 1 mil. Kč u ostatních pojišťoven. Dále je kryta finanční škoda (ČP, ČPP), následné škody (Allianz), jiné nedefinované škody nebo nic (ČSOB, ECP). Všechny pojišťovny nabízejí pojištění storna cesty, jehož max. výše plnění se pohybuje od 15 000 Kč (KOOP) do 80 000 Kč (ECP) nebo to není omezeno a pojistitel vyplatí plnění ve výši stornopoplatku (Allianz). Allianz ještě nabízí doplňkové asistenční služby s PČ 35 000 Kč. Viz. tabulka č. 1.

- **Vstupní věk**

Pojistitelé kladou různý důraz na vstupní věk pojištěného, který se projevuje ve výši pojistného nebo možností sjednání pojištění. Například krátkodobé turistické cesty si mohou u KOOP sjednat všichni, bez rozdílu věku i bez rozdílu pojistného, kdežto u Allianz je pro osoby starší 70 let přírážka 100 % k dennímu pojistnému pro dospělé, u ostatních pojišťoven je to dáno v sazebníku. Pracovní cesty si mohou sjednat klienti ECP do 90 let, klienti ČP pouze do 79 let, u ostatních pojišťoven všichni, ale u Allianz osoby starší 70 let se 100 % přírážkou. Roční pojištění nabízí ČSOB všem osobám za stejné pojistné, KOOP za dvojnásobek pojistného osobám starším 70 let, ČP pouze osobám do 69 let, Allianz do 70 let, ECP do 70 let pro pojištění LongPass a ČPP od 18 do 79 let.

- **Spoluúčast**

Důležitou podmínkou některých pojistitelů je výše spoluúčasti daná pevnou částkou či procentem, kterou se pojištěný v případě pojistné události podílí na náhradě škody. Na to klienti častokrát zapomínají a pak jsou nemile překvapeni. ČP a ČPP nevyžaduje spoluúčast. KOOP si stanovila spoluúčast při plnění z poj. odpovědnosti za škodu, ČSOB a Allianz při plnění z poj. odp. za škodu a z poj. storna cesty (Allianz dokonce 5 000 Kč za

odp.) a ECP si stanovila spoluúčast v USD při plnění z poj. LVZ a v Kč při plnění z poj. storna a zavazadel u vybraných produktů.

- **Výluky**

Klient by se vždy měl informovat na případy, kdy pojistitel nevyplatí pojistné plnění. U zkoumaných pojišťoven jsem nezaznamenala zvláštní případy výluk. Překvapila mě však podmínka pojišťovny Allianz, která říká, že nastane-li pojistná událost při lyžování nebo snowboardingu, není povinna poskytnout plnění, přitom cestovní pojištění nabízí pro turistické a pracovní cesty, lyžování a snowboarding. Přidán je ovšem také dodatek „pokud ve smlouvě není uvedeno jinak“, proto by si na to klienti měli dát při sjednávání pojištění pozor.

- **Asistenční služba**

Nezbytnou součástí cestovního pojištění by měla být kvalitní asistenční služba, což je hlavní problém při sjednání cestovního pojištění bez pojištění LVZ, neboť většina pojišťoven zahrnuje asistenční službu právě do pojištění LVZ. Klient KOOP proto nemá žádný nárok na poskytnutí asistenční služby. Naopak ČPP nabízí bohaté služby zahrnuté do pojištění zavazadel nebo odp. za škodu. Klienti ostatních pojišťoven mají z důvodu nutnosti sjednání LVZ asistenční službu zajištěnou.

- **Dostupnost pojištění**

Důvodem sjednání cestovního pojištění u konkrétní pojišťovny často bývá i jeho jednoduchost a pohodlnost sjednání. Všechny pojišťovny již nabízí sjednání cestovního pojištění on-line (přes internet). ECP sjedná pojistku i telefonicky, u ČP pouze vybrané pobočky a ostatní pojišťovny tuto možnost bohužel zatím nenabízejí.

	<b>Internet</b>	<b>Telefon</b>
<b>KOOP</b>	ano	ne
<b>ČP</b>	ano	ano – na vybraných místech
<b>ČSOB</b>	ano	ne
<b>Allianz</b>	ano	ne
<b>ČPP</b>	ano	ne
<b>ECP</b>	ano	ano

- **Zelená linka zdarma**

Možnost si kdykoliv bezplatně zavolat na linku dané pojišťovny je také nespornou výhodou, ať jde o vyřešení problému nebo informace ohledně uzavřeného či zamýšleného pojištění. Zelenou linku zdarma, 24 hodin denně, poskytuje KOOP, ČP a Allianz. Na ČSOB se klient dovolá zdarma pouze ve všední dny od 7 do 17:00 hodin. Linka u ČPP a ECP není zdarma.

### **5.3 Výběr nejvhodnějšího cestovního pojištění**

Při sjednávání cestovního pojištění upřednostňují občané ČR rozsah pojistného krytí spolu s hodnotou PČ a velikostí pojistného, jak vyplynulo z analýzy podaných dotazníků. Na tyto kritéria se zaměřím, ale jelikož může být výzkum z určitých příčin nepřesný, uvedu i jiné možnosti upřednostňovaných požadavků.

Cestovní pojištění bez pojištění LVZ sjednává pouze KOOP a ČPP. Pojišťovna KOOP sice nabízí vyšší PČ, ale v pojištění není zahrnuta důležitá asistenční služba. Proto bych z těchto dvou pojišťoven doporučila ČPP, u které si navíc může klient jednotlivé druhy pojištění libovolně volit.

Chce-li mít pojištěný opravdu kvalitní cestovní pojistku, která mu zabezpečí pokrytí vybraných rizik při cestování, zaručí dostatečné PČ a pojistné tomu bude odpovídat, doporučila bych mu sjednat si cestovní pojištění u Allianz, obzvláště cestuje-li delší dobu, neboť pojistka se stává levnější. Jediným problémem je poměrně vysoká spoluúčast při plnění za poj. zavazadel, stanovená na 5 000 Kč. Další vhodnou pojišťovnou je samozřejmě specializovaná ECP. Klient si vybere pojistku šitou přímo na míru, kterou si může sjednat i po telefonu, a pojistné není oproti jiným pojišťovnam nutně nejvyšší. ECP nabízí některá pojištění s daným pojistným bez ohledu na počet dnů pobytu, proto např. pojistné na 14 dní pobytu pro rodinu za pojištění HolidayHelp je téměř nejnižší z hodnocených pojišťoven, záleží ovšem na ceně zájezdu.

Roční pojištění bych doporučila uzavřít u KOOP, neboť nabízí poměrně vysoké PČ, zahrnuje i pojištění storna cesty a pojistné je pro osoby do 70 let relativně nízké, nižší je už jen u ČPP. Vysoké PČ nabízí i ECP, ale pojistné je mnohonásobně vyšší a ne každý by si ho proto sjednal. Osoby starší 70 let mohou sjednat pojištění u ČSOB, u ČPP do 79 let nebo u KOOP za dvojnásobek pojistného.

Pokud by se klient při výběru cestovního pojištění řídil rozsahem asistenční služby, sjednal by si pravděpodobně pojištění u ČPP poskytující nejrozsáhlejší služby. Vyhnout by se měl pojištění u KOOP, která asistenci v rámci cestovního pojištění nenabízí.

Nejlevnější pojištění by klient sjednal u ČPP, kde ovšem není zaručená dostatečná výše plnění.



## ZÁVĚR

Rostoucí zájem o cestovní pojištění potvrzuje jeho významnou roli v cestovním ruchu. Problémy při cestování mohou potkat každého, neboť cestování sebou přináší různá rizika. Ti, kteří se chtějí vyhnout starostem a především finančním obtížím, by si před vycestováním měli sjednat cestovní pojištění.

Pojistitelé nabízejí cestovní pojištění bez pojištění LVZ nebo pouze pojištění LVZ s možností připojištění ostatních druhů cestovního pojištění, mezi které patří zejména úrazové pojištění, pojištění zavazadel, odpovědnosti za škodu a zrušení cesty. Nabízeny jsou také kompletní cestovní pojištění ve formě balíčků, které pojištěnému zajistí dostatečnou ochranu proti možným rizikům. Největší zájem stále zůstává o pojištění léčebných výloh, ale zájem o ostatní druhy cestovního pojištění se zvyšuje.

Rostoucí poptávka po cestovním pojištění a nároky klientů se výrazně projevují i v jeho nabídce. Na trhu se objevují nové produkty, zvyšuje se kvalita služeb souvisejících s pojištěním a zlepšuje se dostupnost sjednání pojištění. Nejen že můžeme sjednat cestovní pojištění přes internet, mobilní telefon či telefonicky, ale lze ho získat i u zaměstnavatele, cestovní kanceláře, v rámci platebních karet u bank apod.

Při výběru vhodného cestovního pojištění samozřejmě záleží na konkrétních požadavcích klienta a na dalších okolnostech. Je třeba rozlišovat vstupní věk pojištěného, účel, délku a místo pobytu. Vždy je nutné se informovat o pojistných podmínkách obsahující především rozsah rizik, která dané pojištění kryje a která jsou z pojištění vyloučena. Nedílnou součástí dobrého pojištění je kvalitní asistenční služba. To je problém cestovního pojištění, neboť většina pojišťoven má asistenční službu zahrnutou do pojištění LVZ. Důležitou roli hraje i cena pojištění. Vysoká cena pojištění na druhou stranu zaručí dostatečný rozsah pojištění a odpovídající služby. Levná pojistka je spíše iluzí dobrého pojištění, kterou pojištěný ztratí jakmile dojde k pojistné události. Každý by si měl uvědomit, že schopnost pojišťovny postarat se o klienta od sjednání pojištění až po případnou likvidaci pojistné události je stejně důležitá jako výše plnění a cena pojištění.

## SEZNAM POUŽITÝCH ZDROJŮ

### **Literatura:**

- [1] Melichárek, M.: Řešení modelových situací v cestovním ruchu, IDEA SERVIS, Praha, 1998
- [2] Oriška, J.: Technika služeb cestovního ruchu, IDEA SERVIS, Praha, 1999
- [3] Vostatek, J.: Soukromé a sociální pojištění, Codex Bohemia, Praha, 1996

### **Periodika:**

- [4] Pojistný obzor, vydává ČAP, Praha  
č. 8/2003 – JUDr. Krajíček Vladimír, Víš-li, že se Ti nic nestane, nepojišťuj se. Když to však nevíš, pojisti se dobře!
- [5] Pohoda pojištěnce, vydává ORA Print, a. s., Praha  
jaro 2004 – JS, EU: Nejen práva, ale i povinnosti
- [6] Ekonom, týdeník HN, Praha  
č. 28/2000 – Rysková Světlana, Nespoléhejte na cestovní kancelář

### **Internetové stránky:**

- [7] [www.cestovani.ihned.cz](http://www.cestovani.ihned.cz)
- [8] [www.finance.cz](http://www.finance.cz)
- [9] [www.penize.cz/sekce/pojisteni.asp](http://www.penize.cz/sekce/pojisteni.asp)
- [10] [www.gtsint.cz](http://www.gtsint.cz)
- [11] [www.mfcr.cz](http://www.mfcr.cz)

### **Internetové stránky pojišťoven:**

- [12] [www.generali.cz](http://www.generali.cz)
- [13] [www.cpoj.cz](http://www.cpoj.cz)  
[www.allianz.cz](http://www.allianz.cz)  
[www.cpp.cz](http://www.cpp.cz)  
[www.csobpoj.cz](http://www.csobpoj.cz)  
[www.evropska.cz](http://www.evropska.cz)  
[www.koop.cz](http://www.koop.cz)

### **Materiály pojišťoven:**

Kooperativa, Pojišťovna, a. s.  
Česká pojišťovna, a. s.  
Allianz pojišťovna, a. s.  
ČSOB Pojišťovna, a. s.  
Česká podnikatelská pojišťovna, a. s.

## **SEZNAM PŘÍLOH**

1.	Výklad pojmů (5 stran).....	1
2.	Vývoj cestovního pojištění (1 strana).....	6
3.	Sazebníky Kooperativa, Pojišťovny, a. s. (2 strany).....	7
4.	Sazebníky České pojišťovny, a. s. (2 strany).....	9
5.	Sazebníky ČSOB Pojišťovny, a. s. (2 strany).....	11
6.	Sazebníky Allianz pojišťovny, a. s. (2 strany).....	13
7.	Sazebníky České podnikatelské pojišťovny, a. s. (1 strana).....	15
8.	Sazebníky Evropské Cestovní Pojišťovny, a. s. (2 strany).....	16
9.	Dotazník (1 strana).....	19
10.	Tabulky s hodnocením dotazníku (3 strany).....	20
11.	Tabulky s hodnocením pojišťoven (1 strana).....	23
12.	Státy, s kterými má ČR uzavřenou smlouvu o poskytování bezplatné zdravotní péče (2 strany).....	24
13.	Protokoly oznámení škodní události u ČPP (4 strany).....	26

## Výklad pojmů

### **Asistence**

Komplexní zabezpečení potřeb klienta pojistitelem při jeho cestách mimo trvalé bydliště, zejména do zahraničí. Do služeb asistence patří např. odvoz do hotelu po nehodě, obstarání opravy poškozeného vozidla, zabezpečení zvláštní péče ve zdravotnickém zařízení a další služby podobného charakteru.

### **Asistenční služba**

Pomoc poskytovaná osobám, které se dostanou do nesnází během cestování nebo při pobytu mimo místo trvalého pobytu. Asistenční službu poskytuje v rámci cestovního pojištění pojistitel jeho smluvní partner.

### **Časová hodnota**

Nová cena věci snižena o částku odpovídající stupni opotřebení nebo jiného znehodnocení, tzn. cena, kterou měla věc bezprostředně před pojistnou událostí.

### **Čekací doba**

Doba počínající běžet od počátku pojištění, jejíž délka je stanovena v příslušných zvláštních pojistných podmínkách; nastane-li pojistná událost nebo škodní událost v té době, nevzniká nárok na pojistné plnění buď vůbec nebo vznikne jen v omezené výši.

### **Denní odškodné**

Tento termín se používá v úrazovém pojištění a týká se pojistného plnění za dobu nezbytného léčení následků úrazu. Jde o částku tohoto plnění připadající na jeden den léčení.

Nárok na toto plnění však vzniká, pokud celková doba léčení je delší než minimální doba léčení stanovená ve všeobecných pojistných podmínkách či v pojistné smlouvě.

### **Doba nezbytného léčení**

Časový úsek, který je třeba ke zhojení nebo ustálení tělesného poškození způsobeného úrazem. Výše pojistného plnění za dobu nezbytného léčení se stanoví ze sjednané pojistné částky procentem určeným v tabulkách v závislosti na průměrné (či přiměřené) době nezbytného léčení daného úrazu.

### **Doklady vystavené pojistitelem**

Knižka k cestovnímu pojištění (včetně VPP a oznámení o pojistné události) nebo potvrzení o cestovním pojištění (včetně VPP a oznámení o pojistné události) nebo karta pojištěnce pro cestovní pojištění.

### **Franšíza**

Dohodnutá peněžní částka, kterou se pojištěný podílí na pojistné události. Stanoví se pevnou částkou, procentem, anebo jejich kombinací.

Rozeznáváme franšizu odčettou (spoluúčast) a franšizu integrální. Franšíza odčettá (spoluúčast) se vždy odečítá od celkové výše plnění. Do její výše se plnění neposkytuje. Franšíza integrální se od plnění neodečítá, do její výše se však plnění neposkytuje.

### **Krádež**

Zmocnění se pojištěné věci s úmyslem nakládat s ní jako s věcí vlastní.

### **Loupež**

Privlastnění si pojištěné věci tak, že pachatel použil proti pojištěnému nebo osobě pověřené násilí nebo pohrůžky bezprostředního násilí.

### **Nahodilá událost**

Událost, o které se odůvodněně předpokládá, že může v době trvání pojištění nastat, neví se však kdy nastane nebo zda vůbec nastane. Za nahodilou událost je považována i taková událost, která nastala úmyslným jednáním osoby, odlišné od pojistníka nebo pojištěného.

### **Nebezpečné druhy sportů**

Parašutismus, paragliding, bezmotorové a motorové létání všeho druhu, bungee jumping, horolezectví všeho druhu, alpinismus, lyžování mimo vyznačené sjezdovky, rafting, canoning, potápění s použitím dýchacích přístrojů, speleologie, automobilové a motocyklové závody, při kterých se nedodrží pravidla silničního provozu, a další sporty uvedené v pojistných podmínkách.

### **Nemoc**

Porucha tělesného nebo duševního zdraví pojištěného zjištěná a klasifikovaná podle všeobecně uznaného stavu lékařské vědy.

### **Nemocnice**

Zdravotnické zařízení poskytující ambulantní a lůžkovou základní a specializovanou diagnostickou a léčebnou péči, jejíž součástí jsou i nezbytná preventivní opatření.

### **Nová hodnota**

Pořizovací cena nové věci.

### **Oceňovací tabulky**

Dokument pojistitele obsahující zásady plnění pojistitele za trvalé následky úrazu a dobu nezbytného léčení tělesného poškození následkem úrazu, aktuální oceňovací tabulky jsou k nahlédnutí u pojistitele.

### **Odpovědnost převzatá nad rámec stanovený právními předpisy**

Odpovědnost za škodu převzatou ve větším rozsahu než stanoví platný právní předpis, odpovědnost za škodu převzatou v případech, kdy ji platný právní předpis nestanoví nebo odpovědnost za škodu vyplývající z porušení závazku převzatého nad rámec dispozitivního právního ustanovení.

### **Oprávněná osoba (obmyšlený)**

Fyzická nebo právnická osoba, která má právo, aby jí v případě smrti pojištěného bylo vyplaceno pojistné plnění.

### **Pojistitel**

Subjekt, k jehož předmětu podnikání patří provozovat pojišťovací činnost na základě povolení Ministerstva financí. Má zejména právo na pojistné a povinnost vyplatit pojistné plnění v případě pojistné události.

### **Pojistka**

Písemné potvrzení pojistitele o uzavření pojistné smlouvy.

### **Pojistná částka**

V pojistné smlouvě dohodnuté nejvyšší plnění z pojistné události, event. z několika pojistných událostí za určité časové období. Může být využívána i jako základ pro výpočet pojistného. V pojištění osob je základem pro stanovení výše pojistného plnění.

### **Pojistná doba**

Časové období, na které se pojištění sjednává. Pokud v jeho průběhu dojde k pojistné události, vzniká také povinnost pojistitele plnit.

### **Pojistná smlouva**

Právní dokument vytvořený písemnou formou, jehož obsahem jsou smluvní ujednání a podmínky pojistného vztahu, které jsou závazné pro smluvní strany. Pojistnou smlouvu lze též definovat jako dvoustranný právní úkon, na jehož základě vzniká a trvá smluvní pojištění.

### **Pojistná událost**

Nahodilá skutečnost, se kterou je spojen vznik povinnosti pojistitele plnit. Její konkretizaci určují všeobecné pojistné podmínky a smluvní ujednání.

### **Pojistné**

Úplata za poskytování pojistné ochrany. Pojistné je obvykle placeno opakovaně v dohodnutých pojistných obdobích (běžné pojistné) nebo u některých pojištění najednou za celou pojistnou dobu (jednorázové pojistné). Pojistné je povinen platit pojistník.

### **Pojistné období**

Časový interval dohodnutý pro placení běžného pojistného. U pojištění za jednorázové pojistné je pojistné období totožné s pojistnou dobou.

### **Pojistné plnění**

Částka poskytnutá pojistitelem z důvodu pojistné události.

### **Pojistník**

Ten, kdo uzavřel s pojistitelem pojistnou smlouvu. Má právo dispozice s pojistnou smlouvou a povinnost platit pojistné.

### **Pojištěný**

Ten, na jehož majetek, život, zdraví nebo odpovědnost za škodu se pojištění vztahuje. V případě pojistné události má právo na pojistné plnění, není-li stanoveno jinak.

### **Poškozený**

Ten, kdo utrpěl škodu, za kterou jiný podle platných právních předpisů odpovídá.

### **Příslušenství věci**

Věci, které patří vlastníku věci hlavní a jsou jí určeny k tomu, aby se s hlavní věcí trvale užívaly.

### **Přípojištění**

Pojištění, které lze sjednat jednou pojistnou smlouvou s jiným (hlavním) druhem pojištění. S tímto hlavním druhem pojištění však netvoří jeden celek.

### **Přivolání opatrovníka**

Úhrada nákladů ze strany pojistitele na dopravu do zdravotnického zařízení a zpět pro opatrovníka pojištěného.

### **Riziková skupina**

Soubor činností (pracovních, zájmových a sportovních) se srovnatelným rizikem úrazu.

### **Smluvní asistenční společnost**

Subjekt poskytující asistenční služby.

### **Smluvní ujednání**

Pro smluvní strany závazná ustanovení pojistné smlouvy specifikující konkrétní pojistný vztah v návaznosti na všeobecné pojistné podmínky i s povolenými odchylkami.

### **Soubor**

Souborem jsou jednotlivé věci, které mají podobný nebo stejný charakter a nebo jsou určeny ke stejnému hospodářskému účelu.

### **Součást věci**

Součástí věci je všechno, co k ní podle její povahy patří a nemůže být odděleno bez toho, aby se tím věc znehodnotila.

### **Škoda způsobená úmyslně**

Škoda, která byla způsobena úmyslným konáním nebo úmyslným opomenutím, které lze přičíst pojištěnému nebo o kterém pojištěný věděl.

### **Škodní událost**

Skutečnost, ze které vzniká škoda a která by mohla být důvodem vzniku pojistné události.

### **Trvalé následky úrazu**

Tento termín se používá v úrazovém pojištění a představuje trvalé poškození zdraví, které spočívá v anatomické nebo funkční ztrátě či poškození údu, orgánu nebo jeho části. Pojistné plnění za trvalé následky úrazu se stanoví na základě hodnocení jejich rozsahu příslušným procentem z dohodnuté pojistné částky.

### **Úraz**

Neočekávané a náhlé působení zevních sil nebo vlastní tělesné síly anebo neočekávané a nepřerušované působení vysokých nebo nízkých vnějších teplot, plynů, par, zářen (s výjimkou jaderného), elektrického proudu a jedů (s výjimkou jedů mikrobiálních a látek imunotoxických), jímž bylo pojištěnému během trvání pojištění způsobeno tělesné poškození anebo smrt.

### **Veřejně organizovaná soutěž**

Soutěž organizovaná jakoukoliv tělovýchovnou či jinou organizací, sportovním či jiným klubem, jakož i veškerá příprava k této činnosti nebo předem organizovaná výprava s cílem dosažení zvláštních sportovních výsledků.

### **Vstupní věk**

Věk pojištěného stanovený jako rozdíl mezi kalendářním rokem počátku pojištění a kalendářním rokem narození pojištěného.

### **Všeobecné pojistné podmínky**

Úpravu vymezuje zákon č. 363/1999 Sb., zákon o pojišťovnictví.

### **Zničení věci**

Zničením věci se rozumí změna stavu věci, kterou objektivně není možno odstranit opravou, jejíž cena by nepřesáhla sjednanou pojistnou částku nebo věc už není možno dále používat k původnímu účelu.

### **Zprostředkovatel**

Fyzická nebo právnická osoba s bydlištěm nebo sídlem na území České republiky oprávněná v rámci své podnikatelské činnosti uzavírat s pojistiteli zprostředkovatelské smlouvy směřující k tomu, aby třetí osoby uzavřely s pojistitelem pojistnou smlouvu.

### **Ztráta věci**

Ztrátou věci se rozumí stav, kdy pojištěný nebo poškozený ztratil nezávisle na své vůli možnost s věcí disponovat.

**Zdroj:** VPP vybraných pojistitelů



## Vývoj cestovního pojištění

Ukazatel	Jednotka	1999	2000	2001	2002
Vybrané pojistky	mil. Kč	602	805	898	929
z toho: LVZ	mil. Kč	505	637	678	-
ostatní	mil. Kč	59	97	142	-
Proplacené škody	mil. Kč	212	301	337	-
Průměrná škoda	Kč/ks	10 833	10 934	10 626	-
Počet vyřízených škod	ks	19 650	27 535	31 783	-
Počet nevyřízených škod	ks	2 581	4 184	6 012	-

**Zdroj:** ČAP

## Sazebníky Kooperativa, Pojišťovny, a. s.

Tabulka pojistných částek a pojistného v Kč pro **individuální pojištění**:

Územní platnost	Pojistné částky pro								Pojistné v Kč pro 1 osobu a 1 den
	úrazové pojištění			pojištění zavazadel	pojištění odpovědnosti za			storno cesty	
	smrt následkem úrazu	trvalé následky úrazu	tělesné poškození úrazem		škodu na zdraví a životě	škodu na majetku	jinou škodu		
<b>Pro každou pojištěnou osobu</b>									
Evropa a Turecko	100 000	200 000	25 000	15 000	2 000 000	1 000 000	500 000	0	20
								15 000	35
Celý svět								0	25
	100 000	200 000	25 000	15 000	3 000 000	1 500 000	750 000	15 000	40
ČR								0	10
	200 000	300 000	50 000	30 000	3 000 000	1 500 000	750 000	0	30
Celý svět								25 000	55
								0	42
Celý svět	400 000	800 000	100 000	50 000				25 000	67
<b>Pro každé pojištěné dítě ve věku do 18 let, které cestuje společně s oběma rodiči</b>									
Evropa a Turecko a celý svět	25 000	100 000	25 000	15 000	1 000 000	500 000	250 000	0	zahrnuto v pojistném rodičů
								5 000	
ČR								0	
								5 000	

U pojištění odpovědnosti za škodu se pojištěný podílí na plnění z každé škodní události částkou 500 Kč. Pojistné plnění u pojištění storna cesty je ve výši 80 % z částky stornopoplatku, max. však do výše PČ.

Tabulka pojistných částek a pojistného v Kč pro **zaměstnance firmy**:

úrazové pojištění			pojištění zavazadel	pojištění odpovědnosti za:			pojistné pro 1 osobu a 1 den
smrt následkem úrazu	trvalé následky úrazu	tělesné pošk. úrazem		škodu na zdraví a životě	škodu na majetku	jinou škodu	
100 000	200 000	25 000	15 000	2 000 000	1 000 000	500 000	6
200 000	400 000	50 000	30 000	4 000 000	2 000 000	1 000 000	12

Tabulka PČ pro roční pojištění v Kč:

LVZ	úrazové pojištění		pojištění zavazadel	pojištění odpovědnosti za:			storno cesty
	smrt následkem úrazu	trvalé následky úrazu		škodu na zdraví a životě	škodu na majetku	jinou škodu	
1 500 000	400 000	800 000	50 000	3 000 000	1 500 000	750 000	25 000

Tabulka ročního pojistného v Kč na osobu:

Věk	Evropa a Turecko	celý svět
do 70 let	2 400	4 100
Nad 70 let	4 800	8 200

**Zdroj:** Kooperativa, Pojišťovna, a. s.

## Sazebníky České pojišťovny, a. s.

## Individuální cestovní pojištění do zahraničí

Tabulka pojistných částek v Kč:

léčebné výlohy		úraz			odpovědnost za			zavazadla	
pásmo I., II.	pásmo III.	smrt násl. úrazu	trvalé násl. úrazu	doba nezbyt. léčení	škodu na zdraví a životě	škodu na majetku	finanční škodu	za jednu PU	za jednu věc
1000000	1500000	100000	200000	20000	2000000	1000000	500000	10000	5000

Tabulka pojistného v Kč na osobu a den:

Počet dnů	léčebné výlohy						úraz		odpovědnost		zavazadla	
	1-180	181-365	1-180	181-365	1-180	181-365	1-180	181-365	1-180	181-365	1-180	181-365
Pásmo	I.		II.		III.		I., II., III.		I., II., III.		I., II., III.	
<b>INDIVIDUÁLNÍ TURISTIKA</b>												
Do 14 let	16	8	22	12	32	16	4	3	4	2	8	4
Do 69 let	20	10	28	15	40	20	5	4	5	3	10	5
70-79 let	40	20	56	30	80	40	5	4	5	3	10	5
nad 80 let	60	30	84	45	120	80	5	4	5	3	10	5
<b>PRACOVNÍ CESTY</b>												
Do 69 let	30	15	42	23	60	30	5	4	5	3	10	5
70-79 let	60	30	84	46	120	60	5	4	5	3	10	5
<b>DELEGÁTI CESTOVNÍCH KANCELÁŘŮ</b>												
Počet dnů	90	180	90	180	90	180	90	180	90	180	90	180
Do 69 let	1420	2840	1988	3976	2840	5680	355	710	355	710	710	1420

Pásmo I.: Evropa a Alžírsko, Maroko, Tunisko, Turecko

Pásmo II.: svět kromě USA, Kanady, Nového Zélandu, Austrálie, Japonska a JAR

Pásmo III.: celý svět

## Pojištění zrušení cesty

Z pojištění nákladů souvisejících se zrušením cesty pojistitel plní 80% skutečně vzniklých nákladů spojených se zrušením cesty, které pojištěný zaplatil, nejvýše však 60 000Kč.

Pojistné na osobu na den je v hodnotě 2% z plné ceny zájezdu, min. však 100Kč a max. 1 500 Kč.

## Individuální cestovní pojištění v tuzemsku

Tabulka PČ v Kč:

	úraz			zavazadla	
	smrt následkem úrazu	trvalé následky úrazu	doba nezbyt. léčení	za jednu pojistnou událost	za jednu věc
do 14 let včetně	20 000	200000	20000	10000	5000
od 15 let	10000	200000	20000	10000	5000

Tabulka pojistného na 1 osobu a 1 den v Kč:

	úraz	zavazadla
počet dnů	1-365	1-365
do 14 let včetně	2	5
od 15 let	5	10

## Roční pojištění Odysseus

Tabulka ročního pojistného v Kč:

Tarif	Pojistné na osobu a rok
C51	1700
C51S	2480
C53	2700
C53S	3800

C51 - pojištění pro pracovní a turistické cesty v Evropě

C51S - pojištění pro řidiče nákladní dopravy a autobusů nebo pro pracovní a turistické cesty včetně provozování rekreačních sportů v Evropě

C53 - pojištění pro pracovní a turistické cesty ve světě

C53S - pojištění pro řidiče nákladní dopravy a autobusů nebo pro pracovní a turistické cesty včetně provozování rekreačních sportů ve světě

PČ pro roční pojištění jsou shodné s PČ individuálního cestovního pojištění.

Roční pojištění lze sjednat pouze do 69 let vstupního věku.

**Zdroj:** Česká pojišťovna, a. s.

## Sazebníky ČSOB Pojišťovny, a. s.

Hodnoty pojistného na 1 osobu a 1 den v Kč za pojištění LVZ jsou uvedeny pro porovnání pouze pro standardní cestu:

		PČ do 1 000 000 Kč				PČ do 2 000 000 Kč			
		Plný tarif		Zlevněný tarif		Plný tarif		Zlevněný tarif	
Věk	Doba pobytu	I.	II.	I.	II.	I.	II.	I.	II.
do 15 let	do 90 dní	11	22	10	17	19	36	17	29
	nad 90 dní	10	20	9	16	17	33	15	27
16-70 let	do 90 dní	17	34	15	29	31	60	26	52
	nad 90 dní	15	32	13	27	26	54	22	48
71-80 let	do 90 dní	35	70	30	60	62	120	53	104
	nad 90 dní	31	65	26	54	53	110	44	95
81 a více	do 90 dní	53	104	45	88	92	179	79	158
	nad 90 dní	46	97	40	83	79	164	66	142

Pásmo I. – Evropa, Turecko, Tunisko, Kanárské ostrovy, Maroko, Izrael, Egypt

Pásmo II. – svět

Zvýhodněné pojištění LVZ na Slovensko (standardní cesta, PČ do 1 000 000 Kč), pojistné v Kč na 1 osobu a 1 den:

Věk	do 15 let	16-70 let	71-80 let	81 a více
Pojistné	7	9	18	27

Tabulka PČ a pojistného v Kč na 1 osobu a 1 den ostatního připojištění:

	úraz			odpovědnost		zavazadla		storno	
	smrt následkem úrazu	trvalé následky úrazu	denní odškodné za léčení	škoda na zdraví	škoda na majetku	poškození a ztráta			
PČ	100 000	200 000	50/den	300 000	100 000	10 000	20 000	15 000	30 000
Pojistné	3			5		10	18	22	44

Za trvalé následky úrazu se hradí od 10 % tělesného poškození z PČ 200 000 Kč, denní odškodné se vyplácí od 29. dne pórůzového léčení. U odpovědnosti za škodu je stanovena spoluúčast 3 %, minimálně však 500 Kč. Připojištění storno poplatku lze sjednat do 60 let

věku; pojistné plnění je ve výši stornopolatku, max. však do sjednaného limitu; spoluúčast pojištěného je stanovena na 20 % z částky pojistného plnění, nejméně však 500 Kč.

**Roční pojistné v Kč:**

Varianta	D1		D2		D3		D4	
Pásmo	I.	II.	I.	II.	I.	II.	I.	II.
Pojistné	1 390	4 000	2 550	7 110	1 800	5 130	3 000	8 940

Pásmo I. – Evropa, Turecko, Tunisko, Kanárské ostrovy, Maroko, Izrael, Egypt

Pásmo II. – svět

D1 - zahrnuje pojištění LVZ na PČ 1 mil. Kč se spoluúčastí 25 EUR a úrazové připojištění

D2 – LVZ na PČ 2 mil. Kč se spoluúčastí 25 EUR, úrazové pojištění, připojištění odpovědnosti za škodu a připojištění zavazadel

D3 – LVZ na PČ 1 mil. Kč a úrazové připojištění

D4 – LVZ na PČ 2 mil. Kč, úrazové pojištění, připojištění odpovědnosti za škodu a připojištění zavazadel

PČ pro ostatní druhy cestovního pojištění jsou shodné s PČ individuálního cestovního pojištění.

**Zdroj:** ČSOB Pojišťovna, a. s.

## Sazebníky Allianz pojišťovny, a. s.

Přehled jednotlivých PČ v Kč:

		zákl. pojištění	přípojištění
LVZ	kromě zubního ošetření	bez omezení	/
	na akutní zubní ošetření včetně léků	10 000	/
	na transport nemocného	bez omezení	/
	na ubytování osoby blízké při hospitalizaci pojištěného	1 000/noc	/
úraz	smrt následkem úrazu (neplatí pro osoby starší 70 let)	100 000	/
	trvalé následky úrazu	200 000	/
	denní odškodné po dobu nezbytného léčení úrazu	30/den	/
zavazadla	na všechny škody na zavazadlech jednoho pojištěného	20 000	50 000
	na škodu na jedné věci	10 000	25 000
	na všechny škody na cennostech	10 000	25 000
	na jednu cennost	5 000	10 500
	na všechny škody způsobené vloupáním do vozidla	10 000	25 000
	na jednu věc odcizenou z vozidla	5 000	7 000
odpovědnost	na jednu cennost odcizenou z vozidla	2 500	5 000
	na životě a zdraví	2 000 000	/
	na věci	1 000 000	/
dopl. asist. služby	Následné	100 000	/
	na právní pomoc	35 000	/
storno	na zák. techn. pomoc při škodě na maj. v místě bydliště	5 000	/
		výše stornopopl.	/

Tabulka pojistného na 1 osobu v Kč:

Tarif	Denní tarify Popis tarifu	dospělí do 70 let včetně		děti do 15 let včetně	
		Sazba za první 3 dny, min. pojistné	4. a každý další den	Sazba za první 3 dny, min. pojistné	4. a každý další den
<b>1C</b>	<b>EVROPA - turistické a pracovní cesty, lyžování, snowboarding</b>				
	LVZ, úraz, zavazadla, odp., dopl. as. s.	180	40	90	20
	stornovací poplatky	2,8% z ceny zájezdu		2,8% z ceny zájezdu	
<b>2C</b>	<b>SVĚT - turistické a pracovní cesty, lyžování, snowboarding</b>				
	LVZ, úraz, zavazadla, odp., dopl. as. s.	490	90	245	45
	stornovací poplatky	2,8% z ceny zájezdu		2,8% z ceny zájezdu	
<b>3C</b>	<b>ČR – turistické cesty, lyžování, snowboarding</b>				
	úraz, zavazadla, odpovědnost, dopl. as. s.	120	16	60	8
	stornovací poplatky	2,8% z ceny zájezdu		2,8% z ceny zájezdu	
<b>4C</b>	<b>SLOVENSKO - turistické a pracovní cesty, lyžování, snowboarding</b>				
	LVZ, úraz, zavazadla, odp., dopl. as. s.	160	26	80	13
	stornovací poplatky	2,8% z ceny zájezdu		2,8% z ceny zájezdu	
<b>přípojištění zavazadel</b>					
		108	36	54	18
<b>úraz, zavazadla, odp., dopl. As. s. k Baby kartám a Programu zdraví</b>					
	Je-li ve smlouvě jediným pojištěncem dítě do 15ti let plus děti nad 15 let			120	16
	Je-li ve smlouvě více pojištěných dětí do 15ti let			60	8



Je-li jediným pojištěncem na pojistné smlouvě dítě do 15ti let, platí stejnou sazbu jako dospělí. Osoby starší 70 let mají 100% přírážku k dennímu pojistnému pro dospělé. Při pojištění 10 a více osob na jedné smlouvě se neuplatňuje minimální pojistné a je hrazeno denním pojistným. Připojištění zavazadel s navýšením PČ platí pouze pro cesty o délce nejvýše 90 dní (krátkodobé cesty) a nevztahuje se na škody na zavazadlech vzniklé na území ČR.

Pojištěný se na náhradě škody z každé pojistné události podílí **spoluúčastí**:

- do výše 500 Kč v případě LVZ, pokud úhrada za lékařské ošetření tuto částku nepřesáhne
- ve výši 5 000 Kč v případě odpovědnosti za škodu
- ve výši 25 % ze storno poplatků v případě zrušení cesty z důvodu vážného akutního onemocnění nebo úrazu, které nevyžadují hospitalizaci
- ve výši 10 % ze storno poplatků v případě zrušení cesty z ostatních důvodů

#### **Roční pojistné v Kč:**

<b>Tarif</b>	<b>Pojistné</b>
Evropa - celoroční pojištění	4 590
Svět - celoroční pojištění	29 850
Velká Británie - celoroční pojištění	3 900
Evropa - celoroční rodinná karta	9 940
Evropa - pololetní pojištění	4 099
Velká Británie - pololetní pojištění	2 990

Všechny typy tarifů zahrnují LVZ, úraz, zavazadla, odpovědnost a dopl. as. s.

Roční pojistné mohou sjednat pouze osoby do 70 let.

**Zdroj:** Allianz pojišťovna, a. s.

## Sazebníky České podnikatelské pojišťovny, a. s.

Tabulka PČ v Kč:

Typ cesty	úraz		odpovědnost za			zavazadla		storno cesty
	smrt násl. úrazu	trvalá invalidita	škodu na zdraví	škodu na věci	finanční škodu	max. limit plnění	za jednu věc max.	
turistická/sportovní	100 000	200 000	2 000 000	100 000	50 000	15 000	10 000	80 % ze storno poplatků
pracovní	500 000	1 000 000	15 000 000	5 000 000	1 000 000	30 000	10 000	

Tabulka pojistného na 1 osobu a 1 den v Kč:

Délka pobytu	Věk	Úraz			Zavazadla			Odpovědnost					
		T	P	S	T	P	S	T/E	T/Sv	P/E	P/Sv	S/E	S/Sv
1 - 90 (krátkodobý)	0 - 17	3	X	8	2	X	4	2	4	X	X	4	8
	18 - 69	8	12	20	7	14	14	4	12	8	24	8	24
	70 - 80+	16	24	40	7	14	14	4	12	8	24	8	24
91 - 120 (4 měsíce)	0 - 17	39	X	98	116	X	232	58	116	X	X	116	232
	18 - 69	193	290	483	347	694	694	116	348	232	696	232	696
	70 - 79	386	579	965	347	694	694	116	348	232	696	232	696
121 - 150 (5 měsíců)	0 - 17	43	X	108	149	X	298	74	148	X	X	148	296
	18 - 69	218	327	545	446	892	892	149	447	298	894	298	894
	70 - 79	436	654	1 090	446	892	892	149	447	298	894	298	894
151 - 180 (6 měsíců)	0 - 17	48	X	120	182	X	364	91	182	X	X	182	364
	18 - 69	221	332	553	545	1 090	1 090	182	546	364	1 090	364	1 092
	70 - 79	442	663	1 105	545	1 090	1 090	182	546	364	1 090	364	1 092
365 (roční)	0 - 17	72	X	180	297	X	594	149	298	X	X	298	596
	18 - 69	358	537	895	897	1 794	1 794	297	891	594	1 782	594	1 782
	70 - 79	716	1 074	1 790	897	1 794	1 794	297	891	594	1 782	594	1 782
do 365 (opakovaný)	0 - 69	286	286	286	627	627	627	209	627	209	627	209	627
	70 - 79	572	572	572	627	627	627	209	627	209	627	209	627
Storno zájezdu		1 % z ceny zájezdu											

T – turistické cesty E – státy Evropy + Tunis, Maroko, Turecko, Izrael, Kypr

P – pracovní cesty Sv – ostatní státy světa

S – sportovní cesty

Za trvalou invaliditu poskytne pojistitel plnění od 2 % do 100 % ze sjednané PČ. Pojistné plnění za jednu osobu u pojištění storna zájezdu je omezeno částkou 12 500 Kč pro Evropu a Kč 25 000 pro Svět.

**Zdroj:** Česká podnikatelská pojišťovna, a. s.

## Sazebníky Evropské Cestovní Pojišťovny, a. s.

## Krátkodobé pojištění (do 90 dnů)

Tabulka PČ v Kč:

	EVROPA				CELÝ SVĚT	
	HolidayHelp	HolidayMad	DrivePass	WinterSport	BusinessPass	HolidayPass
<b>aktivní asistence</b>	neomezeno	neomezeno	neomezeno	neomezeno	neomezeno	neomezeno
převoz, přeložení a přeprava	1 000 000	1 000 000	1 000 000	1 000 000	1 000 000	1 000 000
repatriace tělesných ostatků	1 000 000	1 000 000	1 000 000	1 000 000	1 000 000	1 000 000
opatrovník	150 000	150 000	150 000		150 000	150 000
náhradní pracovník					150 000	
<b>LVZ</b>	2 400 000	2 400 000	2 400 000	2 400 000	5 400 000	2 400 000
fyzioterapie	120 000	120 000	120 000	120 000	120 000	120 000
zubní ošetření	24 000	24 000	24 000	24 000	24 000	24 000
spoluúčast	ne	Ne	ne	ne	ne	ne
<b>Úraz - trvalá invalidita</b>	200 000	200 000		200 000	600 000	400 000
smrt následkem úrazu	100 000	100 000		100 000	300 000	200 000
<b>Zavazadla - odcizení, poškození</b>	20 000		15 000	5 000	50 000	30 000
jednotlivá položka	10 000		7 500	800	25 000	15 000
spoluúčast	800		ne		ne	ne
<b>Zpoždění zavazadel</b>					20 000	10 000
za 1 hodinu zpoždění					2 000	2 000
<b>Odpovědnost - škody na zdraví</b>	2 000 000			1 000 000	6 000 000	6 000 000
škody na majetku	1 000 000			500 000	3 000 000	3 000 000
<b>Zrušení cesty (volitelné)</b>	10 - 80 000					10 - 80 000
spoluúčast	20 - 30 %					20 - 30 %
<b>Přerušování cesty</b>					50 000	50 000
<b>Zpoždění odjezdu</b>					5 000	5 000
za 6 hodin zpoždění					1 000	1 000
<b>Nevyužitá dovolená</b>				10 000		20 000
kompence 1 den				1 000		2 000
<b>Únos letadla</b>					50 000	
za každých 24 hodin					10 000	
<b>Nepojízdné vozidlo</b>			10 000			
náhradní ubytování a doprava			3 000			
<b>Zimní sportování</b>	ano	ne	ne	ano	ano	ano

## Celoroční pojištění

Tabulka PČ v Kč:

	EuroPass				LongPass	
	opakované cesty do 45 dní				od 3 do 12 měsíců	
	CELÝ SVĚT	EVROPA			EVROPA I CELÝ SVĚT	
	TotalCover	TotalCover	OptiCover	MediCover	StudentPass	LongPass
<b>aktivní asistence</b>	neomezeno	neomezeno	neomezeno	neomezeno	neomezeno	neomezeno
prevoz, přeložení a přeprava	1 000 000	1 000 000	1 000 000	1 000 000	1 000 000	1 000 000
repatriace tělesných ostatků	1 000 000	1 000 000	1 000 000	1 000 000	1 000 000	1 000 000
opatrovník	150 000	150 000	150 000	150 000	150 000	150 000
náhradní pracovník	150 000	150 000	150 000	150 000		150 000
<b>LVZ</b>	5 400 000	5 400 000	2 400 000	2 400 000	2 400 000	5 400 000
fyzioterapie	120 000	120 000	120 000	120 000	120 000	120 000
zubní ošetření	24 000	24 000	24 000	24 000	24 000	24 000
spoluúčast	ne	ne	ne	ne	25 USD	50 USD
<b>Úraz - trvalá invalidita</b>	1 200 000	1 200 000	200 000		200 000	300 000
smrt následkem úrazu	600 000	600 000	100 000		100 000	100 000
<b>Zavazadla - odcizení, poškození</b>	50 000	50 000	20 000		20 000	20 000
jednotlivá položka	25 000	25 000	10 000		10 000	10 000
spoluúčast	ne	ne	ne		ne	ne
<b>Zpoždění zavazadel</b>	20 000	20 000	10 000			
za 1 hodinu zpoždění	2 000	2 000	2 000			
<b>Odpovědnost - škody na zdraví</b>	24 000 000	24 000 000	2 000 000		2 000 000	1 000 000
škody na majetku	15 000 000	15 000 000	1 000 000		1 000 000	500 000
<b>Zrušení cesty (volitelné)</b>					10 000	
spoluúčast					20-30 %	
<b>Přerušování cesty</b>	50 000	50 000			10 000	
<b>Zpoždění odjezdu</b>	5 000	5 000				
za 6 hodin zpoždění	1 000	1 000				
<b>Nevyužitá dovolená</b>	20 000	20 000				
kompence 1 den	2 000	2 000				
<b>Únos letadla</b>	50 000	50 000				
za každých 24 hodin	10 000	10 000				
<b>Náhradní doprava</b>	10 000	10 000				
<b>Pojištění spoluúčasti</b>	5 000	5 000				
<b>Pobyt v nemocnici</b>	20 000	20 000				
za 1 den	2 000	2 000				
<b>Zimní sportování</b>	ano	ano	ne	ne	ne	ano

Tabulka pojistného za pojištění HolidayHelp a HolidayPass v Kč:

Typ pojištění		HolidayHelp			HolidayPass		
	cena zájezdu	1 osoba do 70 let	1 osoba od 70 let	rodina max. 2+3	1 osoba do 70 let	1 osoba od 70 let	rodina max. 2+3
<b>Včetně pojištění zrušení cesty</b>	do 10 000	890	1 070	X	1 090	1 270	X
	do 20 000	1 090	1 470	1 980	1 290	1 670	2 580
	do 40 000	1 590	2 070	2 480	1 890	2 470	2 880
	do 80 000 (max. na 24 dnů)	2 390	3 070	3 280	2 890	3 770	3 780
	počet dní						
<b>Bez pojištění zrušení cesty</b>	1 - 4	350	470	780	490	670	1 080
	5 - 10	690	870	1 580	1 090	1 470	2 280
	11 - 17	990	1 270	2 280	1 690	2 270	3 480
	18-24	1 290	1 670	2 980	2 290	2 970	4 780
	25-31	1 590	2 070	3 680	2 890	3 770	6 080
	32-38	1 890	2 470	4 380	3 490	4 570	7 380
	39-45	2 190	2 870	5 080	4 090	5 370	8 580
	46-60	2 890	3 770	6 580	5 290	6 970	11 080
61-90	4 290	5 570	9 880	7 790	10 170	16 280	

Pojistné za pojištění včetně zrušení cesty se určuje dle ceny zájezdu, bez pojištění zrušení cesty dle počtu dní na zájezdu.

Tabulka pojistného za pojištění BusinessPass v Kč:

	počet dní	1 osoba	1 osoba od 70 let
<b>Bez pojištění zrušení cesty</b>	1-4	590	770
	5-10	1 290	1 670
	11-17	2 390	3 070
	18-24	3 490	4 570
	25-31	4 590	5 970
	32-38	5 790	7 470
	39-45	6 990	9 070
	46-60	9 590	12 470
	61-90	14 390	18 670

Tabulka pojistného za pojištění LongPass pro 1 osobu do 70 let v Kč:

Pobyt do	Evropa	Celý svět
6 měsíců	9 980	14 960
9 měsíců	14 960	23 490
12 měsíců	18 980	28 960

**Zdroj:** [www.evropska.cz](http://www.evropska.cz)

## DOTAZNÍK

průzkum pojištěnosti občanů v rámci cestovního pojištění v ČR pro vypracování bakalářské práce

1. Uzavřeli jste cestovní pojištění, :
  - a) při cestě po ČR?  Ano  
 Ne  
 Necestuji
  - b) při cestě do zahraničí?  Ano  
 Ne  
 Necestuji
2. Pokud ANO, uzavřeli jste cestovní pojištění:
  - a)  individuálně (sami)  
 přes cestovní kancelář
  - b)  pouze pojištění léčebných výloh v zahraničí  
 pojištění léčebných výloh v zahraničí + další druhy cestovního pojištění (např. úraz, cestovní zavazadla, odpovědnost apod.)  
 pouze cestovní pojištění (bez pojištění léčebných výloh v zahraničí)
  - c)  v pojišťovně u přepážky  
 přes internet  
 telefonicky  
 v cestovní kanceláři
3. Můžete upřesnit, u které pojišťovny jste cestovní pojištění uzavřeli? .....
4. Byli jste s vaším cestovním pojištěním spokojeni? Můžete uvést důvod?  
Prosím odpovězte nebo zakroužkujte  
**ANO**.....  
**NE**.....
5. Co je pro Vás nejdůležitější při sjednávání cestovního pojištění?:  
Seřadte podle důležitosti: 1 – nejdůležitější, ..... 7 - nejméně důležité
  - rozsah pojištění (na která rizika jste pojištěni) .....
  - možnost připojištění jiného pojištění, než které je nabízeno jako základní .....
  - hodnota pojistné částky (max. výše pojistného plnění, které vám bude v případě pojistné události vyplaceno) .....
  - možnost sjednání cest. poj. bez léčebných výloh v zahraničí .....
  - velikost pojistného (cena pojištění) .....
  - rozsah asistenční služby (pomoc v případě problému při cestování) .....
  - dostupnost pojištění (možnost sjednání pojištění přes internet, telefon) .....
6. Zaměstnání:
 

<input type="checkbox"/> student	<input type="checkbox"/> důchodce
<input type="checkbox"/> bez zaměstnání	<input type="checkbox"/> jiné (mateřská, nemocenská,
<input type="checkbox"/> zaměstnaný	zákl. vojenská služba apod.)
7. Věk ..... let

## Vyhodnocení dotazníku

Tabulka č. 1 – Četnost volby pořadí jednotlivých kritérií

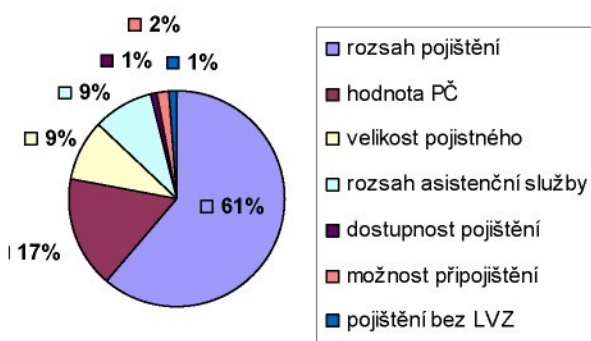
Kritéria	Hodnocení důležitosti						
	1	2	3	4	5	6	7
rozsah pojištění	61	25	5	6	1	2	0
hodnota PČ	17	30	20	17	9	5	2
velikost pojistného	9	20	24	22	11	12	2
rozsah asistenční služby	9	18	17	18	21	15	2
dostupnost pojištění	1	3	4	8	14	19	51
možnost připojištění	2	2	24	19	20	23	10
pojištění bez LVZ	1	2	6	10	24	24	33

1 – nejdůležitější

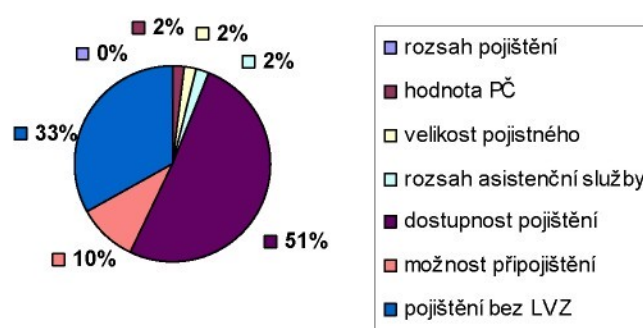
7 – nejméně důležité

Grafy č. 1 a 2 – Četnost volby nejdůležitějšího a nejméně důležitého kritéria v %

Graf č. 1 - Rozsah pojištění jako nejdůležitější kritérium



Graf č. 2 - Dostupnost pojištění jako nejméně důležité kritérium



Tabulka č. 2. – Pořadí důležitosti jednotlivých kritérií

Kritéria	Průměr	Pořadí
rozsah pojištění	1,67	1
hodnota PČ	2,94	2
velikost pojistného	4,2	4
rozsah asistenční služby	3,77	3
dostupnost pojištění	5,92	7
možnost připojištění	4,62	5
pojištění bez LVZ	5,58	6

1 – nejdůležitější

7 – nejméně důležité

**Tabulka č. 3 – Četnost volby 3 nejdůležitějších kritérií**

3 nejdůležitější kritéria	Četnost
rozsah pojištění, hodnota PČ, velikost pojistného	25
rozsah pojištění, hodnota PČ, možnost připojištění	13
rozsah pojištění, hodnota PČ, rozsah asist. služby	16
rozsah pojištění, rozsah asist. služby, velikost pojistného	11

Jiná 3 nejdůležitější kritéria ostatních občanů nemají četnost větší než 10, proto je zde ani neuvádím.

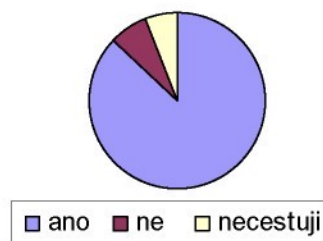
**Tabulka č. 4 – Četnost uzavíraných cestovních pojistek**

	ano	ne	necestuji
cesta po ČR	4	95	1
cesta do zahraničí	87	7	6

**Graf č. 3 - Cesta po ČR**



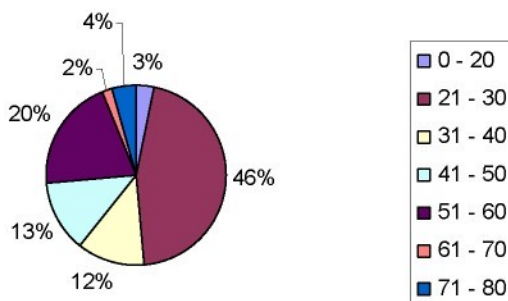
**Graf č. 4 - Cesta do zahraničí**



**Tabulka č. 5 – Četnost věkových skupin respondentů**

Věk	Četnost
0 - 20	3
21 - 30	45
31 - 40	12
41 - 50	13
51 - 60	20
61 - 70	2
71 - 80	4
80 a více	1
<b>Celkem</b>	<b>100</b>

**Graf č. 5 - Věková struktura respondentů**

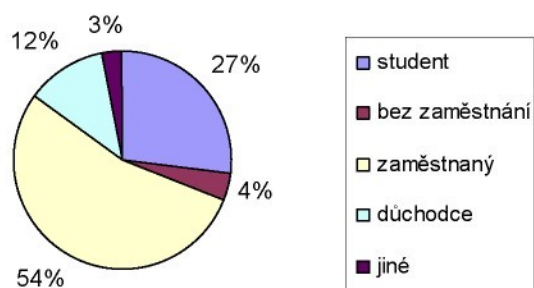




**Tabulka č. 6 – Četnost respondentů podle zaměstnání**

Zaměstnání	Četnost
student	27
bez zaměstnání	4
zaměstnaný	54
důchodce	12
jiné	3
<b>Celkem</b>	<b>100</b>

**Graf č. 6 - Struktura respondentů podle zaměstnání**



## Hodnocení nabídky pojišťoven

Tabulka č. 1 – Porovnání PČ a pojistného v Kč krátkodobé turistické cesty v Evropě

		KOOP	ČP	ČSOB		Allianz		ČPP	ECP - Holiday Help	
PČ	LVZ včetně asistence		1 mil.	1 mil.	2 mil.	neomez.	neomez.		2,4 mil.	
	úrazové pojištění	smrt	100 000	100 000	100 000	100 000	100 000	100 000	100 000	100 000
		trv. násl.	200 000	200 000	200 000	200 000	200 000	200 000	200 000	200 000
		jiné	těles. pošk.	nezbyt. léč.	denní odšk.	denní odšk.	denní odšk.	denní odšk.		
	poj. zavaz.	za 1 PU	15 000	10 000	10 000	20 000	20 000	50 000	15 000	20 000
		za 1 věc		5 000			10 000	25 000	10 000	10 000
	poj. odp. za škodu	na zdrav. a živ.	2 mil.	2 mil.	300 000	300 000	2 mil.	2 mil.	2 mil.	2 mil.
		na majetku	1 mil.	1 mil.	100 000	100 000	1 mil.	1 mil.	100 000	1 mil.
		jiná škoda	500 000	finanční 500 000			Následné 100 000	následné 100 000	finanční 50 000	
	storno	80% ze storno popl., max.15 000	80% ze vznikl. nákl., max. 60 000	výše storno popl., max. 15000	výše storno popl., max. 30000	výše storno poplatku	výše storno poplatku	80% ze storno popl., max. 12 500	10 000 - 80 000	
doplňkové asistenční služby					35 000	35 000				
POJISTNÉ	osoba (45 let), 1 den	35	40	57	101	180	288	19	1 090	
	rodina (45, 43, 25,12), 1 den	105	152	222	392	630	1 062	64	1 980	
	rodina, 15 dnů	1575	2 280	3 330	5 880	2 310	4 200	960	1980	

plus 2 %  
z ceny  
zájezdu

sazba za první 3 dny  
plus 2,8 % z ceny  
zájezdu

plus 1%  
z ceny  
zájezdu

pokud je  
cena  
zájezdu  
do 20  
000 Kč

Tabulka č. 2 – Porovnání pojistného v Kč za roční pojištění

	Evropa		Svět		Zahrnuje
	T	P	T	P	
KOOP	2 400		4 100		LVZ, Ú, O, Z, S
ČP	1 700		2 700		LVZ, Ú, O, Z
ČSOB	3 000		8 940		LVZ, Ú, O, Z
Allianz	4 590		29 850		LVZ, Ú, O, Z, DAS
ČPP	5 552	8 925	12 646	19 813	LVZ, Ú, O, Z
ECP	18 980		28 960		LVZ, Ú, O, Z

**Státy, ve kterých mají pojištěnci ČR nárok na poskytnutí bezplatné zdravotní péče**

**Státy EU:**

Belgie	Malta
Dánsko	Německo
Estonsko	Nizozemí
Finsko	Polsko
Francie	Portugalsko
Irsko	Rakousko
Itálie	Řecko
Kypr	Slovensko
Litva	Slovinsko
Lotyšsko	Španělsko
Lucembursko	Švédsko
Maďarsko	Velká Británie

**Země Evropského hospodářského prostoru:**

Island  
Lichtenštejnsko  
Norsko

**Ostatní státy**

Švýcarsko

**Státy, se kterými má ČR uzavřenou smlouvu o poskytování bezplatné zdravotní péče:**

Chorvatsko	Kambodža
Srbsko a Černá Hora	Kuba

Rumunsko

Afghánistán

Bosna a Hercegovina

Bulharsko

Republika Makedonie

Irák

Jemen

Libye

Maroko

Mosambik

Státy bývalého SSSR

Súdán

Sýrie

**Zdroj:** <http://www.cmu.cz/infopropojistence-eu.htm>

<http://www.cmu.cz/smlouvy/smlouvy-1989.htm>

