

Technická univerzita v Liberci
FAKULTA PEDAGOGICKÁ

Katedra: českého jazyka a literatury

Studijní program: 2. stupeň

Kombinace: český jazyk – dějepis

**POJETÍ PODSVĚTÍ V MÝTECH PRO
DĚTI A MLÁDEŽ**

**A CONCEPTION OF UNDERWORLD IN THE
MYTHS FOR CHILDREN AND TEENAGERS**

**La conception des enfers dans les mythes pour les
enfants et les jeunes**

Diplomová práce: 04 – FP – KČL – 037

Autor:

Alexandra UMLAUFOVÁ

Podpis:

Adresa:

Nádražní 6

742 35, Odry

Vedoucí práce: Mgr. Kateřina Váňová

Počet

stran	slov	obrázků	tabulek	pramenů	příloh
108	15413	10	4	44	3

V Liberci dne: 2.1. 2007

Prohlášení

Byl(a) jsem seznámen(a) s tím, že na mou diplomovou práci se plně vztahuje zákon č. 121/2000 Sb. o právu autorském, zejména § 60 – školní dílo.

Beru na vědomí, že Technická univerzita v Liberci (TUL) nezasahuje do mých autorských práv užitím mé diplomové práce pro vnitřní potřebu TUL.

Užiji-li diplomovou práci nebo poskytnu-li licenci k jejímu využití, jsem si vědom povinnosti informovat o této skutečnosti TUL; v tomto případě má TUL právo ode mne požadovat úhradu nákladů, které vynaložila na vytvoření díla, až do jejich skutečné výše.

Diplomovou práci jsem vypracoval(a) samostatně s použitím uvedené literatury a na základě konzultací s vedoucím diplomové práce a konzultantem.

V Liberci dne: 2.1.2007

Alexandra Umlaufová

Poděkování:

Děkuji všem ze svého okolí, kteří mi dodávali stále novou chuť pro zpracování a hlavně dokončení této práce. Mé díky náleží celé mé rodině za morální podporu a neutuchající trpělivost. Vedoucí práce Mgr. Kateřině Váňové děkuji za podnětné rady a zasvěcování do tajů psaní odborné literatury.

Anotace

Práce sleduje znázornění podsvětí, smrti a božstev smrti v bájích pro dětské čtenáře. Teoretická část vymezuje pojmy mýtus, mytologie a pohádka. Následuje výklad pojmu literatura pro děti a mládež a rozdělení jejích žánrů. Uvedena je rámcová kapitola pojednávající obecně o podsvětí. Diplomová práce je dále rozdělena na část zpracovávající jednotlivé mytologie a na část, ve které je obsažena komparace dříve předložených mýtů. Následuje návrh na projektové vyučování s konceptem testu znalostí dětí po ukončení projektu. Příložen je seznam literatury vztahující se k diplomové práci. Přílohy obsahují vyobrazení ilustrující jednotlivé mytologie.

Annotation

This labour views symbolization of Hades, death and godhood of death in myths for children's readers. The theoretic part encloses definition of myth, mythology and fairy tale. The interpretation of literature for children and youth and disposal of their genre follows next. There is frame chapter treating Hades in general. The thesis is divided into one part procesing single mythologies and part containing comparision of formely introduced myths. Then follows a proposal of project account with proposal for test of children's knowledge when the project is finished.

The list of literature concerning to thesis is enclosed. The enclosure contains picture of single mythologies.

Annotation

Ce mémoire montre la présentation des enfers, de la mort et des dieux de mort dans les légendes pour les lecteurs enfantins. La partie théorique définit les notions comme le mythe, la mythologie et le conte. La partie suivante et faite par l'interprétation de la littérature pour les enfants et les jeunes partagée en plusieurs genres. Dans le cadre de ce mémoire il y a un chapitre précisant les enfers. Le mémoire de maîtrise est partagé en deux parties: celle qui traite les mythologie individuelles et celle qui compare les mythes présentés auparavant. Le mémoire finit par la proposition d'un enseignement de projet avec la proposition d'un test pour tester les connaissances des enfants après la fin de ce projet. La partie finale est faite par la liste de la littérature concernant le mémoire et les illustrations des mythologie.

1. ÚVOD	9
2. MYTOLOGIE A MÝTUS	11
3. Literatura pro děti a mládež	12
3.1 Vymezení pojmu literatura pro děti a mládež	12
3.2 Adaptace mýtů	14
4.1 ŘECKO	22
4.1.1 Popis cesty do podsvětí	24
4.1.2 Popis podsvětí	25
4.1.3 Bůh/bohyně podsvětí	30
4.1.4 Ostatní bytosti podsvětí	31
4.1.5 Závěr	33
4.2 ŘÍM	34
4.2.1 Popis cesty do podsvětí	35
4.2.2 Popis podsvětí	35
4.2.3 Bůh/bohyně podsvětí	36
4.2.4 Ostatní bytosti podsvětí	36
4.2.5 Závěr	37
4.3 EGYPT	38
4.3.1 Popis cesty do podsvětí	39
4.3.2 Popis podsvětí	39
4.3.3 Bůh/bohyně podsvětí	42
4.3.4 Ostatní bytosti podsvětí	43
4.3.5 Závěr	44
4.4 MEZOPOTÁMIE	45
4.4.1 Popis cesty do podsvětí	46
4.4.2 Popis podsvětí	47
4.4.3 Bůh/bohyně podsvětí	48
4.4.4 Ostatní bytosti podsvětí	48
4.4.5 Závěr	49
4.5 KELTOVÉ	50
4.5.1 Popis cesty do podsvětí	51
4.5.2 Popis podsvětí	52
4.5.3 Bůh/bohyně podsvětí	53
4.5.4 Ostatní bytosti podsvětí	53
4.5.5 Závěr	54
4.6 SEVERNÍ AMERIKA	55
4.6.1 Popis cesty do podsvětí	55
4.6.2 Popis podsvětí	56
4.6.3 Bohové podsvětí	56
4.6.4 Ostatní bytosti podsvětí	56

4.6.5	Závěr	57
4.7	STŘEDNÍ AMERIKA	58
4.7.1	Popis cesty do podsvětí	58
4.7.2	Popis podsvětí	59
4.7.3	Bůh/bohyně podsvětí	59
4.7.4	Ostatní bytosti podsvětí	59
4.7.5	Závěr	60
4.8	POROVNÁNÍ POJETÍ JEDNOTLIVÝCH PODSVĚTÍ V MÝTECH	61
4.8.1	Popis cesty do podsvětí	61
4.8.2	Popis podsvětí	62
4.8.3	Bůh/bohyně podsvětí	63
4.8.4	Ostatní bytosti podsvětí	64
5.	DĚTSKÉ POVĚDOMÍ O MYTOLOGII	65
5.1	ROZDĚLENÍ ŽÁKŮ DO TŘÍD	65
5.2	VYHODNOCENÍ DOTAZNÍKU	67
5.2.1	Otázka č. 1	68
5.2.2	Otázka č. 2	69
5.2.3	Otázka č. 3	70
5.2.4	Otázka č. 4	71
5.2.5	Otázka č. 5	72
5.2.6	Otázka č. 6	73
5.2.7	Otázka č. 7	74
5.2.8	Otázka č. 8	75
5.2.9	Otázka č. 9	76
5.2.10	Otázka č. 10	77
5.2.11	Shrnutí dotazníku	78
6.	PROJEKT „ČLOVĚK A SMRT“	79
6.1	Proč „Člověk a smrt“?	79
6.2	Cíl projektu	79
	Délka projektu	80
	Zakončení projektu	80
	Motivace	80
	Český jazyk – úkol	81
	Dějepis – úkol	81
	První týden – časová dotace 2 hodiny	81
	Občanská výchova - úkol	82
	Výtvarná výchova – úkol	83
	Zpracování čítanky	84
	Technické pomůcky	84
7.	ZÁVĚR	85
8.	SEZNAM PRAMENŮ A LITERATURY	87
	Příloha č.1 - obrázky	92

Příloha č.2 - dotazník
Příloha č. 3 - tabulka

106
108

1. Úvod

Hlavním cílem diplomové práce je sledovat pojetí podsvětí v různých světových mytologiích. V rámci práce se budeme zabývat mytologickými příběhy určenými pro děti a mládež. Na samém počátku práce se věnujeme tématu mytologie a mýtu obecně. Vzhledem k tomu, že je mytologie široký pojem, zaměříme se v dalších kapitolách na její dílčí úsek - znázornění podsvětí. Připojujeme také kapitolu o literatuře pro děti a mládež a jejich žánrech. Vysvětlujeme zde i termín adaptace, z důvodu častého použití tohoto pojmu v předkládané práci.

Samostatný oddíl jsme věnovali také podsvětí jako fenoménu filozofickému a vůbec jeho chápání a vnímání v dnešní společnosti. V něm se odráží náš subjektivní názor.

Po obecně koncipovaných kapitolách přichází zpracování jednotlivých pojetí podsvětí. Výběr mýtů nebyl náhodný a je blíže specifikován v kapitole Adaptace mýtů. V této práci porovnáváme báje v pořadí od mýtů zpracovaných v literatuře určené pro děti a mládež nejvíce – od mýtů řeckých, po mýty a mytologie objevující se v dětské literatuře méně např. mezopotamské, severoamerické nebo středoamerické.

Následuje představení podsvětí tak, jak je představováno v jednotlivých mytologiích. Do stejné části práce je začleněna samotná komparace dříve představených mýtů. Snažíme se najít nejdůležitější a nejzajímavější rozdíly, ale také shody mezi jednotlivými mytologiemi. I ta bájesloví, která pocházejí z různých koutů světa, si mohou být překvapivě blízka.

V závěru práce představujeme návrh projektu s tématem mytologie. Navrhujeme jeho realizaci v 6. ročníku ZŠ v hodinách českého jazyka, dějepisu, občanské výchovy a výtvarné výchovy. Je připojen návrh dotazníku, jenž by měl prověřit znalosti dětí po uskutečnění projektu, zároveň byl využit při zpracování předkládané práce.

Výběr tématu byl ovlivněn několika faktory. Prvním z nich byl trvalý zájem o mytologii, především o řecké báje, jak z historického, tak i z filozofického hlediska. Druhý impuls přišel během dlouhodobého pracovního pobytu v okolí řecké řeky Ácheron a návštěva jednoho z bájných vchodů do podsvětní říše – Necromantionu, věštírny mrtvých. Bylo zajímavé poslechnout si řecké mýty spojené s podsvětím přímo v místech, kde se mohly odehrávat. Jedním z nejsilnějších zážitků pro každého vypravěče je vyprávět mýty o podsvětí přímo v přijímacím sále Háda a Persefony, kde je výborná akustika a tajemná atmosféra. Dalším podnětem byl také zájem o život starověkých lidí a jejich společenství, což lze právě v mýtech velice dobře sledovat. Mytologie je pro lidstvo nenahraditelnou pokladnicí lidské moudrosti, v níž nacházíme vždy něco nového a překvapujícího.

Základem pro tuto práci bylo studium odborné i beletristické literatury zabývající tematikou podsvětí. Používáme metodu komparace, při srovnávání různých pohledů na záhrobí.

2. Mytologie a mýtus

Mýtus je jedním z nejstarších epických žánrů. Česky bývá označován také jako báje. Hlavní postavou bájí je nadpřirozená bytost – bůh, popř. polobůh (v antických mýtech je to potomek jednoho rodiče lidského a druhého božského – např. v řeckých mýtech Herákles, v římských Herkules) nebo démon. Bohové jsou personifikováni, a přestože mají nadlidskou moc (svět lidí je ovládán mocí bohů), mají lidské vlastnosti, potřeby, radosti a starosti.

Příběh mýtu ukazuje, jak si starověký člověk vykládal svět a své postavení v něm, také jak si vysvětloval život individua i společnosti a co je čeká po smrti. Je dokladem odvěké lidské víry v nadosobní řád, jenž je v rukou božské bytosti. Tyto představy jsou iracionálním, intuitivním a fantastickým výkladem otázek, které člověka znepokojovaly. Obsahují ale již i zárodky budoucích věd, hlavně filozofie a etiky.

Mytická vyprávění nesloužila pouze k poučení a zábavě, ale měla přímo posvátný charakter. Jejich příběhy uchovávaly a předávaly hodnoty a obyčeje, jež spojovaly nebo byly společné příslušným etnickým a kulturním společenstvím. Prvotní funkcí mýtu je zajistit obecně platný, závazný výklad světa uvnitř určité kultury, který má být modelem chování v různých oblastech lidských aktivit pro každého příslušníka národního nebo kmenového společenství. Mýtus je výkladem, v němž se společnost snaží mladým lidem vysvětlit, proč existuje svět a proč děláme to, co děláme. Má rovněž vysokou poznávací hodnotu, protože shrnuje zkušenosti dané kultury a určitým způsobem odráží střet člověka s přírodními a společenskými silami, které jsou na něm závislé.

*„Mýtus, původním pravopisem **mythos**, řecky μῦθος, je symbolické vyprávění, které je vždy možné interpretovat více než jedním způsobem. Od starověku se nám zachovala nejenom tato vyprávění, ale i některé klíče,*

kterými je možné jejich obsah interpretovat.“¹ Řecké slovo mythos se také překládá jako bajka nebo slovo, popř. vypravování.²

Velké množství definic mýtu je možné rozdělit na dva základní druhy. Jedny vysvětlují mýtus jako fantastické představy o světě, o obrazech bohů a bájných hrdinů. Některá vyprávění mohou mít i historické podklady a jiné mytologické představy jsou k rozpoznání v různých rituálech.

Pro mýtické příběhy je charakteristická nadčasovost, obecný, antropický a protihistorický charakter mýtické výpovědi, stereotypie, opakování stejných nebo podobných mýtů a mýtických situací.

V mýtech je možné rozpoznat množství motivů jako např. společenský, nadpřirozený neboli iracionální, narativní motiv či motiv příběhu, archetypální, symbolický, eschatologický motiv. Jednotlivé mýty historickým vývojem splývaly v jednotlivý celek, v mytologii. Všechny národy starověku mají obrovské bohatství mýtů, ty jsou většinou i jejich prvními literárními díly. Pro evropskou kulturu má prvotní význam mytologie řecká a židovská neboli hebrejská, která se dochovala v Bibli a již převzalo a rozšířilo křesťanství. Mnoho příhod a postav z antických nebo biblických mýtů ožívalo v literární tvorbě spisovatelů různých národností – např. Prométheus se objevuje u Ovidia, Byrona nebo Goetha. Prvky slovanské mytologie můžeme nalézt i v tvorbě našich autorů – např. v Kollárově *Slávy dceři*.

V devatenáctém století vznikla v literární vědě zvláštní rituálně-mytologická škola tzv. **archetypální kritika**. Archetypální kritika spočívá v západním literárněvědném, teoretickém a kritickém bádání, které vychází z poznatků hlubinné psychologie (C. G. Junga) a z výsledků antropologických a etnických průzkumů. Hlavními představiteli jsou N. Frye, R. Chase, J. Campbell, W. H. Auden. Jejím cílem je dokázat, jakým způsobem a do jaké míry jsou v literatuře, dramatu a divadle zachovány prazákladní symboly, motivy a modely, které existují

¹ VLAŠÍN, Š. a kol. *Slovník literární teorie*. 1. vydání. Praha : Odeon, 1984. 465 s.

² Jiný překlad tvrdí, že mýtus pochází z kořene **mutus**, což znamená němý a tichý. Představa ticha se váže k věcem, jež jsou svou povahou vyjádřitelné pouze symboly.

v archaických rituálech, mýtech a pohádkách, v dramatu a literatuře od dob jejich vzniku až do současnosti.

Původní smysl některých archaických mýtů nebo symbolů ukazuje poznání určitých situací v kosmu a zahrnuje v sobě určitou metafyzickou pozici. Tato věčná témata přes časté opakování neztratila svou emocionální působivost. „*Jedním ze základních pojmů archetypální kritiky je tzv. archetyp. Tento termín pochází z řečtiny a v překladu znamená pravzor. V literární teorii a v kritice se používá pro označení symbolu, motivu nebo myšlenky, která se v průběhu historického vývoje jednotlivých uměleckých druhů vrací v téměř nepozměněné podobě a je společná všem kulturám, přestože mezi nimi neexistovalo historicky prokazatelné ovlivnění. Archetyp se vztahuje k vyhraněným situacím majícím silný vliv na lidský život (např. zrození, smrt, láska, konflikt jedince se společností, vina, trest, ...).*“³

Mytologie je, kromě souboru vzájemně spjatých mýtů, věda zabývající se studiem mýtů. Už v období antiky začalo docházet k prvním pokusům o racionální výklady mýtů.

Zásadní rozdíl, který při čtení mýtů musíme mít na paměti je ten, že se nejedná o běžnou beletrii, mající svůj děj, více nebo méně závislý na fantazii tvůrce. Každé symbolické vyprávění také sděluje obsah, který není tak snadné nebo není vůbec možné sdělit přímo. Například všechna naše přísloví a pořekadla jsou symbolickým sdělením něčeho jiného než je fyzická skutečnost. To je jako "nosit dříví do lesa" znamená "to je úplně zbytečné". S mýty je to podobné, jen pro jejich interpretaci je nutná znalost symbolů, které jsou použity. Řekové například používají přísloví to je jako "nosit sovy do Athén". Pokud nevíme, že sova je starodávným symbolem bohyně Athény a že samotné město vždycky bylo plné jejích vyobrazení, těžko lze jen tak uhodnout, že to znamená totéž, co pro nás "nosit dříví do lesa".⁴

Znalost symbolů je tedy základovým kamenem pro studium a interpretaci mýtů. Většina dochovaných starodávných mýtů nám skrze symboliku

³ VLAŠÍN, Š. a kol. *Slovník literární teorie*. 1. vydání. Praha : Odeon, 1984. 465 s.

⁴ V Latinské Americe se ve stejném významu používá, že to je jako "prodávat pomeranče v Paraguayi". V Paraguayi mají pomerančů opravdu nadbytek.

přenáší mnoho zkušeností, jimiž lidé již prošli na cestě svojí evolucí a které nutně nemusíme znovu a znovu opakovat. Studium mýtů je tedy jedním ze základních východisek při snaze navázat našimi životy na to dobré a moudré, co přinesla lidská minulost.

Protože se v dětské literatuře objevují také pohádková zpracování mýtů, např. O princezně Duši (pohádka) - Psýché a Amor (mýtus), je důležité konstatovat, že pohádka a mýtus jsou dva různé žánry.⁵

K tomuto problému se vyjadřuje také maďarský autor Imre Trencsényi-Waldapfel ve svém díle nazvaném *Mytologie*: „Už řecká filozofie označovala básnické tradice o bozích za pohádky. Z jejího jazykového úzu pochází vlastně opovržlivý výraz mýtus, který původně znamenal „slovo“, „hovor“, „povídání“, „pohádka“. A už způsob užívání tohoto slova svědčí o tom, že „mýtus“ a „pohádka“ ani v době rozkvětu řecké mytologie nebyly pojmy zcela totožné. První respektuje více zákony skutečnosti, u druhého se větší míra lehkověrnosti druží s humorem a hravostí. Oba se už od starověku ustavičně prolínají a vytvářejí některé přechodné formy. Samo sebou se rozumí, že se z každého mýtu nestala pohádka, aniž můžeme tvrdit, že každá pohádka byla kdysi mýtem, není však pochyby o tom, že se z některých mýtů staly už ve starověku pohádky.“⁶

Z Řecka však nepochází jen slovo mytologie, pochází odtud také jedny z nejnámějších mýtů na celém světě. Jak jsme již zmínili výše, řecké báje jsme vybrali jako výchozí bod pro porovnávání s ostatními mýty pro děti.

V poslední době vyšlo v České republice několik knih mýtů pro děti a mládež, např. *Zápisky křídlem a kopyty* od Ivy Peřinové⁷ nebo *Faraoni a kouzelníci* od Jiřího Tomka⁸. Používáme je zároveň se starší mytologickou

⁵ Srovnání pojmů „mýtus“ a „pohádka“ – literatura uvádí, že pohádka může vycházet z mýtu, nikoliv naopak. Pro pohádku je příznačná časová a místní odlehlost a neurčitost děje, kdežto mýtus nás často zavede na přesně nebo přibližně určené místo. V pohádkách také často nalézáme, oproti prokresleným mýtickým postavám, schematičnost postav.

⁶ TRENCSENYI-WALDAPFEL, I. *Mytologie*. 1. vydání. Praha : Odeon, 1967. 336 s.

⁷ PEŘINOVÁ, Iva. *Zápisky křídlem a kopyty*. Praha : Albatros, 2004. 172 s.

⁸ TOMEK, Jiří. *Faraoni a kouzelníci*. Praha : Albatros, 2004.

literaturou pro děti a mládež s tematikou podsvětí autorů Eduarda Petišky⁹ nebo Rudolfa Mertlíka¹⁰ a dalších.

⁹ PETIŠKA, Eduard. *Staré řecké báje a pověsti*. 8. vydání. Praha : Albatros, 1986. 234 s.

PETIŠKA, Eduard. *Příběhy, na které svítilo slunce*. Praha : Státní nakladatelství dětské knihy, 1967, 242 s.

¹⁰ MERTLÍK, Rudolf. *Starověké báje a pověsti*. 2. vydání. Praha : Svoboda, 1972. 509 s.

3. Literatura pro děti a mládež

Práce z velké části čerpá z publikací určených pro mladší čtenáře. Připojujeme proto i stručné vymezení pojmu literatura pro děti a mládež a vývoj jeho užití.

3.1 Vymezení pojmu literatura pro děti a mládež

Ještě stále se častěji používá označení **dětská literatura** místo termínu **literatura pro děti a mládež** (viz např. edice Albatrosu Knižnice teorie dětské literatury v 60. letech). Ale protože označuje vlastní tvorbu dětí, jedná se o termín nesprávný. Můžeme se setkat i s dalšími názvy, např. dětské spisy, popř. spisy pro mládež, dětské čtení, dětské písemnictví, popř. dětská četba.

Literaturu pro děti a mládež (dále jen LPDM) vymezujeme jako žánrovou oblast literatury, určenou autorem adresátům ve věku 3-16 let. Zahrnuje tvorbu záměrně věnovanou dětem a mládeži a díla, která byla mladšími čtenáři přijata jako jejich četba. Jako opoziční termín pro LPDM se používá označení literatura pro dospělé. Jejich vztah je oboustranně podnětný a proměňoval se od dominantní role literatury pro dospělé (od doby romantismu) až po vliv LPDM na jazykové prostředky a fantazijní motivy literatury pro dospělé. Žánrová skladba LPDM se často vysvětluje z aspektu ontogeneze psychiky dítěte. Kromě předškolního a mladšího školního věku je toto dělení problematické, jelikož se většina žánrů prolíná všemi věkovými skupinami.

V LPDM můžeme rozlišit dva pojmy související s jejím vznikem:

- 1) **Intencionální** literární díla jsou dětem a mládeži adresována tvůrci a jsou určována vnějšími atributy (podtitul, edice, nakladatelství).

- 2) **Neintencionální** odnož představuje veškerou četbu dětí a mládeže, v níž se ocitají slovesné projevy literární, školní četba (slabikáře, čítanky), časopisecké, divadelní, filmové texty, které si LPDM přisvojuje a které se tak podílejí na jejím neustálém kvantitativním růstu. Od druhé poloviny 20. století převažuje v četbě dětí a mládeže intencionální tvorba.

LPDM je tvořena žánry ze tří zdrojů, které jsou spjaty s jejím vznikem:

- 1) **Žánry určené dětem a mládeži** (říkadlo, folklórní, umělé a nonsensové, próza s dětským hrdinou- varianta s dívčí hrdinkou, autorská pohádka pro mladší děti-menší čtenáře, hrané a loutkové drama, obrazová kniha- Bilderbuch).
- 2) **Žánry převzaté ze starověké a folklorní literatury** (převážně v literárních adaptacích: mýtus, epos, bajka, pohádka, pověst).
- 3) **Univerzální žánry LPDM a literatury pro dospělé**, jejichž začlenění, příp. vznik, byl podmíněn zaváděním všeobecné školní docházky, zvyšující se čtenářskou gramotností a sociálním postavením dětí a mládeže (dobrodružná, vědeckofantastická, historická, biografická, detektivní próza, próza s dívčí hrdinkou a jejich žánrové varianty, autorská pohádka a novodobé mytické (kosmopoetické) prózy, poezie, drama, komiks, fantasy literatura, literatura faktu).¹¹

¹¹ ČEŇKOVÁ, Jana. *Vývoj literatury pro mládež a její žánrové struktury : adaptace mýtů, pohádek a pověstí, autorská pohádka, poezie, próza a komiks pro děti a mládež*. Praha : Portál, 2006. 171 s.

3.2 Adaptace mýtů

Máme-li pracovat s mýty v souvislosti s dětským adresátem, je třeba definovat pojem **adaptace mýtů**. Slovo adaptace pochází z francouzského **l'adaption**, což můžeme přeložit jako přizpůsobení nebo úprava.

Adaptace obecně je tedy vlastně úprava literárního díla, případně jeho nové zpracování. Jejím cílem je zpřístupnění textu jinému okruhu čtenářů, než jemuž byl původně určen, např. staršího díla dnešním čtenářům, tvorby pro dospělé děti (to je právě náš případ) apod. Přímo k námi nastiňované problematice se vyjadřuje ve svém díle Jana Čeňková: „*Ačkoli většina adaptací původní literární text nějakým způsobem zjednodušuje po stránce kompoziční (například zavedení chronologie do starověkých bájí o bozích), tematické (vypouštění nepodstatných epizod, které příliš zpomalují nebo komplikují děj) či jazykové (jednodušší syntax, odstranění archaismů)*.“¹² Všechny adaptace by ovšem měly zachovat smysl díla, stejně tak jako jeho uměleckou hodnotu.

Častými případy adaptace je převyprávění nebo přebásnění lidové slovesnosti, zejména pohádek, pověstí a bájí. Nezřídka je však adaptace vedena snahou zdůraznit určité složky díla, jež autor adaptace pokládá za aktuální, významné a sdělné právě ve své době, a to z hlediska vlastního tvůrčího záměru.

Potom je častým případem adaptace převyprávění např. klasického díla, které by bylo čtenářům těžko dostupné, např. Homérovy *Odyssey* apod., středověkých eposů nebo literatury čtenářsky odlehlé.

Příkladem adaptace může být Johnovo převyprávění Cervantesova románu *Příběhy Dona Quijota* či Olbrachtovo převyprávění biblických látek a Bidpajových bajek nebo jeho převyprávění Prescottových *Dějin dobytí Mexika*.

Pokud je adaptován mytický text pro děti, může dojít k tomu, že ztratí svou všeobecnou platnost a přiblíží se struktuře pohádky. Podle Jany

¹² ČEŇKOVÁ, Jana. *Vývoj literatury pro mládež a její žánrové struktury : adaptace mýtů, pohádek a pověstí, autorská pohádka, poezie, próza a komiks pro děti a mládež*. Praha : Portál, 2006. 171 s.

Čeňkové má adaptace mýtů v současné době dvojí smysl. Prvním smyslem je seznamovat dětského nebo dospělého čtenáře se základními kulturotvornými mýty naší civilizace – tj. řeckými a hebrejskými. Druhým smyslem pak je přinášet pohled do mytologií buď zcela jiných (neevropských) kultur, které se na naší civilizaci nepodílely – např. indiáni, Japonsko. Nebo se pak mohou vracet k „původním“ evropským mýtům, jež mají v současnosti národní či lokální charakter – mj. mýty severské, keltské. My jsme se snažili do naší práce obsáhnout vždy alespoň jednu z výše jmenovaných mytologií.

4. Podsvětí

Podsvětí je fenoménem zmiňovaným snad ve všech náboženstvích a kulturách světa. Každá společnost o něm má jinou představu a také ho jinak pojímá. Podsvětí a smrt bývají většinou spojovány s posmrtným životem, převtělováním a blouděním duše „mezi světy“.

Jednou ze součástí podsvětí, a tedy i posmrtného života, mohou být peklo a ráj. V křesťanské tradici nám přibývá ještě očistec, místo nacházející se na cestě z pekla do ráje. V čele podsvětí musíme zákonitě objevit nějakou bytost posuzující „čistotu“ přichozí duše, a následně pak určující její další osud. Ten může mít podobu potrestání v pekle nebo odměnění v ráji.

Úvahy dávných národů o tom, zda je spravedlivý nejen posmrtný soud, ale i smrt samotná, se promítají do jejich mýtů a s nimi související filozofie. Stejně tak můžeme podobné myšlenky sledovat v dnešní společnosti a literatuře. Vnímání této problematiky je pak spojeno s lidskou vírou a zkušenostmi. Můžeme proto říci, že podsvětí je čistě individuální věcí kultury a vírou každého člověka. Všichni filozofové, ale i každý člověk, se v životě určitě alespoň jednou zabývali posmrtným životem.

Podle mnoha psychologů by realita (např. smrt) měla být dětem předkládána postupně. Každé dítě by mělo samozřejmě začínat poslechem a čtením pohádek. Po pohádkách by logicky měl následovat žánr sice pohádkám blízký, ale realističtější.

Pro děti, podle našeho názoru, by byl jednodušší přechod od „období pohádek“ k realitě (představované v našem případě smrtí a posmrtným životem) právě prostřednictvím mýtů. Vyjadřují se k tomuto tématu přímo a bez příkras. Přes mnohdy ponurý popis podsvětí dávají naději na shledání s mrtvými dušemi blízkých v podsvětí a také ve spravedlnost posmrtného soudu, v němž každý dostane zaslouženou „odměnu“.

Tyto a další myšlenky budeme dále sledovat v jednotlivých kapitolách, které jsou rozděleny do oddílů – **Popis cesty do podsvětí, Popis podsvětí, Bůh/bohyně podsvětí a Ostatní bytosti podsvětí**. Následně porovnáme,

v čem se jednotlivé mýty o podsvětí liší, popřípadě shodují. Budeme hledat ty nejzajímavější případy pojetí podsvětí.

4.1 Řecko

Pro počáteční představu a výchozí bod srovnávání nejprve přiblížíme řecká božstva podsvětní říše a podsvětí, jaké je jejich ztvárnění v mýtech pro děti a mládež. Nejvíce a nejčastěji můžeme tento druh bájí najít v dílech Rudolfa Mertlíka¹³, např. v kapitole nazvané **Říše mrtvých / Odsouzení podsvětí, Orfeus a Eurydiké a Odysseova dobrodružství** nebo v adaptacích mýtů Eduarda Petišky¹⁴ a Vojtěcha Zamarovského¹⁵.

Základní postavy a pojmy řeckého podsvětí:

Hádes – bůh podsvětí, bratr nejvyššího řeckého boha Dia

Persefoné (popř. Koré) – Hádova manželka, dcera bohyně úrody a plodnosti Démétér

Hekaté – bohyně měsíce a kouzel

Kerberos – trojhlavý pes hlídající vstup podsvětí

Erínyje (popř. Lítice) – strašné bohyně odplaty

Charón – převáží duše přes řeku Ácheron

Ácheron – řeka vzdechů

¹³ MERTLÍK, Rudolf. *Starověké báje a pověsti*. 2. Vydání. Praha : Svoboda, 1972. 507 s.

¹⁴ PETIŠKA, Eduard. *Staré řecké báje a pověsti*. 8. vydání. Praha : Albatros, 1986. 234 s.

¹⁵ ZAMAROVSKÝ, Vojtěch. *Bohové a hrdinové antických bájí*. 5. upravené vydání. Praha : Brána, 2000. 454 s.

Pyriplethón – ohnivá řeka

Kókýtos – řeka lkání a nářků

Styx - ledový proud povstalý z lidských slz

Elysium – řecký ráj

Tartar – řecké peklo

Hypnos – milosrdný bůh spánku sídlící v podsvětí

Morfeus – syn boha spánku Hypna, umí napodobit kohokoliv a přenést se do snů

Fantasios – syn boha spánku Hypna, napodobuje neživé věci

Moiry – ochránkyně práva a světového řádu

Thanatos – bůh osvobozující duši uříznutím kadeře

Mínós, Aiakos a Radamanthys – podsvětní soudcové

4.1.1 Popis cesty do podsvětí

Hlavní vchod do podsvětí ležel v háji černých topolů nedaleko Okeánových proudů. Stejně tak se mohly duše mrtvých dostat do Hádovy říše temnými propastmi. „*Jedna z nich byla v mysu Tainaru na samém jihu Peloponésu, jiná v attickém Kolónu, další pod Etnou na Sicílii; podle Homéra byl vchod do podsvětí na nejzazším západě, kam až nedopadaly paprsky slunce.*“¹⁶

Duše sestupující v podobě mátožných stínů do podsvětní říše, též *Království stínů*¹⁷, musely mít minci, kterou vložili příbuzní mrtvému pod jazyk. Jedině tak mohly zaplatit převozníku Charónovi.

Převozník **Charón** (někdy Cháron) převážel mrtvé duše přes Ácheron do Hádovy podsvětní říše. Pohádkově laděná kniha Rudolfa Mertlíka Polykratův prsten líčí také Charóna a jeho převoznické povolání: „*Co svět světem stojí, lidé se rodí a umírají, a po smrti je převáží do podsvětí Charón. Dlouhé, nekonečné roky koná tuto nevděčnou práci, a proto není divu, že je to stařec mrzutý a nerudný. S mrtvými se musí neustále hádat, někteří s sebou ani nemají peníz, aby mu zaplatili za převoz, jiné duše zase přicházejí z nepohřbených těl a Charón se s nimi musí stále jen handrkovat a rozčilovat. Také mrtví si stěžují na jeho člun a bojí se do něho vstoupit – vždyť je už za ta tisíciletí pořádně rozeschlý, jsou v něm strašné díry a duše trnou úzkostí, že ta loďka při převážení potopí.*“¹⁸

Tentýž autor ve své další, již výše zmiňované knize *Starověké báje a pověsti* (1972): „*Na každém vymáhal nemilosrdně odměnu za převoz. Proto pozůstalí vkládali do úst peníz pro tohoto převozníka. Duše, které*

¹⁶ ZAMAROVSKÝ, Vojtěch. *Bohové a hrdinové antických bájí*. 5. upravené vydání. Praha : Brána, 2000. 454 s.

¹⁷ MERTLÍK, Rudolf. *Starověké báje a pověsti*. 2. vydání. Praha : Svoboda, 1972. 509 s.

¹⁸ MERTLÍK, Rudolf. *Polykratův prsten: Dobrodružné příběhy z dávných časů*. Praha : Albatros, 1986. 269 s.

přicházely k jeho člunu z nepohřbených těl, nevrle odháněl a nepřevezl je, dokud někdo na světě nepohřbil alespoň jejich kosti.“¹⁹

Proto, aby byly zřetelné rozdíly v pojetí Charóna, uvádíme, jak ho popisuje kůň Pegas, když se s ním setkává na své cestě do podsvětí: „*Říká se o něm, že je to chmurný muž velmi nevzhledných vlasů i vousů, a to by myslím souhlasilo. O jeho matném rozumu se ale nikde nemluví. Zdá se, že mě pokládal za jednu z mrtvol, třebaže movitější.*“²⁰

Do podsvětí se vcházelo několika ponurými propastmi, jimiž protékaly podzemní vody. Do Království stínů vedla široká brána, stále otevřená a každému přístupná. Kdo jí prošel, už se nedostal zpět.

4.1.2 Popis podsvětí

Vchod do podsvětí hlídal trojhlavý pes **Kerberos** s hadím ocasem a s hady na hřbetě²¹. Jeho neumlkající štěkot budil nepopsatelnou hrůzu. Mrtvým byly do hrobů dávány také různé pamlsky, aby jejich duše mohly uplatit psa Kerbera na své cestě do podsvětí. Hned za podsvětní branou sídlili Žalost, Starost, Nemoc, Strach, Hlad a jiné bytosti. Vycházely na svět trápit smrtelné lidi. Přebýval tam i spánek Smrti. Smrt sama však podle řeckých mýtů stále bloudila po světě a měla tolik práce, že se ve svém sídle téměř ani neukázala.²²

Celý podsvětní prostor obtékaly čtyři řeky²³:

- **Ácheron**, řeka vzdechů,
- **Pyriflegethón**, ohnivá řeka,
- **Kókýtos**, řeka lkání a nářků,

¹⁹MERTLÍK, Rudolf. *Starověké báje a pověsti*. 2. vydání. Praha : Svoboda, 1972. 509 s.

²⁰PEŘINOVÁ, Iva. *Zápisky křídlem a kopyty*. Praha : Albatros, 2004. 172 s.

²¹ „Trojhlavý pekelný pes Kerberos, na jehož šíji se pohybují s hrozným syčením hadi, střeží východ.“ KUN, N. A. *Starověké báje*. 2. vydání. Praha : SPN, 1976. 677 s.

²² Jediný, kdo ji dokázal přechytračit a oddálil tak vlastní skon byl Sisyfos: „*Nic netušící Smrt vstoupila do síně. Sisyfos přehodil přes ni provaz a utáhl jej, jiným provazem ji sešněroval a spoutanou zavřel do komory. Oddechl si. Teď mu nemohla Smrt ublížit*“ PETIŠKA, Eduard. *Staré řecké báje a pověsti*. 8. vydání. Praha : Albatros, 1986. 234 s.

²³ Zde je použit popis řek podle knihy Rudolfa Mertlíka *Starověké báje a pověsti*.

- **Styx**, ledový proud povstalý z lidských slz. Teče pomalým, líným tokem a stále se nad ním vznášely mlhy.
- Pátou řekou je **Léthé**, řeka zapomnění, plynula uprostřed celého prostoru. Z té se musely duše zemřelých napít, aby se oprostily od všeho, co je kdy poutalo k světu.

Za řekou Ácherontem tékaly na asfodelové louce nesčetné davy Stínů těch, kteří nebyli v životě ani dobří, ani zlí.²⁴ Mezi ně patřili dokonce i někteří hrdinové, např. Achilleus. Staří Řekové věřili, že asfodel pokrýval hustě elysejská pole, místo odpočinku bohů a hrdinů a byl jejich potravou.²⁵ V literatuře nacházíme i jinou květinu pokrývající temné břehy Hádova království – je to tulipán.²⁶

Duše spravedlivých přicházely do ráje – **Elysia**, kde žily blažený život. Zlí a nespravedliví byli odsuzováni do nejhlubší části podsvětí, do Tartaru, aby tam odbyli spravedlivé tresty. **Tartaros** bylo původně vězení Titánů a byl tak hluboko pod zemí, jak vysoko je nebe nad zemí. Devět dní a nocí by musela padat železná kovadlina z nebe, než by dopadla na zem, a stejně tak dlouho by letěla ze země do Tartaru. V Tartaru došli trestu např. Tantalos, který byl potrestán za své povyšování se na boha. Nebo také korintský král Sisyfos, ten se opovážil oklamat samotného Dia.

V ohrazené části řeckého podsvětí byl **Erebos**, kde měl Hádes svůj palác.

²⁴ Asfodel je jednou z nejvýraznějších bylin macchie, patří mezi liliovité. Pokrývá hlavně korsickou jarní krajinu hvězdicovitými bílými kvítky, se stonkem rozvětveným tak, že připomíná několikaramenný svícen. Dnes nejběžněji zdobí paty náhrobků a hřbitovů. Asfodelu se běžně přezdívá "fiori di morti" (rostlina smrti) či "luminellu" (svíčka), ale v korsičtině pro něj existuje až 18 jmen.

²⁵ Je pravda, že se z jeho cibulky dá vyrobit něco jako chléb (což ocenili hlavně první zemědělci) a že Pascal Paoli nazýval asfodel "bramborami chudých". Tatáž rostlina je také uznávaná jako širokospektrální léčivo. Odvar z oddenku se užívá na kašel, zápalý a popálení, bolesti zubů, menstruační problémy, ale i na tuberkulózu.

²⁶ Po temných luzích Hádova království, porostlých bledými květy tulipánů, vznášejí se nehmotné, lehké stíny zemřelých. KUN, N. A. *Starořecké báje*. 2. vydání. Praha : SPN, 1976. 677 s.

4.1.2.1 Podsvětí v mýtech Ivy Peřinové:

Řecké podsvětí popisuje mj. Iva Peřinová ve své knize, kde se stává průvodcem po řecké mytologii bájný kůň Pegas. Tato kniha je, podle našeho názoru, v současné době čtenářsky atraktivnější než starší knihy bájí (např. Starověké báje a pověsti Rudolfa Mertlíka) a je tedy vhodnější pro přiblížení podsvětí dětem. Ani podsvětní říše se zde nezdá tak hrůzostrašná, protože ji líčí Pegas ještě jako hříbě, z pohledu neuvědomělého mládí, s humorem a optimismem. Podsvětí je zde popsáno shodně s Mertlíkem i Petiškou. Rozdíl je v pojetí ponurosti atmosféry podsvětí:

„Podsvětí je veliké jako Řecko a nachází se těsně pod ním, jen o patro níž. Cesty do podsvětí jsou ohraničeny několika propastmi a jeskyněmi, kromě Styxu a Acheronu je propojují ještě dvě další řeky. Myslel jsem si (kůň Pegas – pozn. autorky), že na řece vzdechů Acheronu vzdychají ti mrtví, kteří litují, že už jsou převáženi na onen svět. Ted' už vím, že je to jinak. Nebožtíci se nelitují vůbec, tenhle výlet si už předplatili (viz výše), jsou celkem v pohodě a zticha jako pěny. Kdo tam však převelice vzdychá, je převozník Charón. Acheron je totiž řeka plná sirných výparů a štiplavého zápachu, a já už Charóna z nějaké zjištěnosti rozhodně nepodezírám.“²⁷

Když byla duše zemřelého převezena Charónem na druhý břeh čekala ji tam už jen Hádova podsvětní brána, kterou hlídal pes Kerberos. Charakteristika podsvětního hlídače klidu mrtvých je v knize Ivy Peřinové podána opět formou vlastní očí nezkušeného mláděte- Pegase:

„Je všeobecně známo, že Hádovu podsvětní bránu hlídá strašlivý pes Kerberos. Tedy tahle báje asi taky moc ověřená není. Mně osobně ten Kerberos tak strašlivý nepřípadal. Byl sice trochu větší, asi jako kráva, ale hlavně ze sebe nedělal až moc důležitého. Zastavil nás trojhlasným výstražným zavytím a jal se nás očichávat. A očichával nás opravdu důkladně, dobře si vědom své nepostradatelnosti. Funkci podsvětního vrátného totiž nemůže zastávat jen tak někdo! A z toho taky plyne, proč má Kerberos tři hlavy. Kdyby měl jen jednu, čenichal by tu ještě třikrát déle,

²⁷ PEŘINOVÁ, Iva. *Zápisky křídlem a kopyty*. Praha : Albatros, 2004. 172 s.

a v případě větších výprav by se tvořily před Hádovou bránou nepříjemné fronty poněkud morbidního charakteru.“²⁸

4.1.2.2 Podsvětí v mýtech Rudolfa Mertlíka:

Pro srovnání zde uvádíme také ukázkou toho, jak záhrobní říši líčí ve své knize *Starověké báje a pověsti* Rudolf Mertlík. Myslíme, že předložené úryvky jasně ukazují tajuplnost a ponurost Mertlíkova pojetí.

Starověké báje a pověsti vyšly poprvé už v roce 1968 a v rozšířeném vydání pak v roce 1972. Mertlík v nich věrně ctil předlohu, a proto jsou na dnešní dobu a dnešní děti poněkud obtížnější. V tomto smyslu se vyjadřuje i Jana Čeňková: „*Jeho vyprávění, určené dospívající mládeži a dospělým, je mnohem složitější a strukturovanější a jako jedna z mála adaptací uvádí současného člověka do mytického Řecka a Říma.*“²⁹

Popisuje zde podsvětí takto:

*„Hluboko, hluboko pod zemí byl širý, nekonečný prostor, chmurný, temný, plný hrůzy. Říkalo se mu podsvětí. Byla to říše věčné mráкотné tmy, mlhy a smutku. Království bēd, pláče a nářku.“*³⁰

Další ukázky jsou uvedeny v kapitole *Popis cesty do podsvětí*. Použity jsou zde ukázky z knih *Starověké báje a pověsti* a *Polykratův prsten*.

4.1.2.3 Podsvětí v mýtech Eduarda Petišky:

Na rozdíl od Mertlíkových Starověkých bájí a pověstí, jež jsme zmiňovali výše, nevěnuje Eduard Petiška podsvětí samostatnou kapitolu. Přesto můžeme nalézt jeho popis např. v bájích Orfeus, Tantalos, Hérakles a Sisyfos.

²⁸Tamtéž, s.119.

²⁹ ČEŇKOVÁ, Jana. Vývoj literatury pro děti a mládež a její žánrové struktury: *adaptace mýtů, pohádek a pověstí, autorská pohádka, poezie, próza a komiks pro děti a mládež*. Praha : Portál, 2006. 171 s.

³⁰ MERTLÍK, Rudolf. *Starověké báje a pověsti*. 2. vydání. Praha : Svoboda, 1972. 509 s.

Orfeus se vydal do podsvětí uprosit Háda, aby mu dovolil odvést manželku Eurydiku zpět mezi živé:

„Orfeus zamířil na západ, neboť tam někde v dálce se v černých skalách skrýval vchod do podsvětí... Konečně spatřil Orfeus řadu nehybných cypřišů a spoustu černých skal, ztrácejících se v šedivé mlčenlivé mlze. Vnořil se do té mrtvé mlhy. Náhle se před ním rozsvítily tři páry ohnivých očí a ozval se divoký štěkot. To vítal Orfea trojhlavý pes Kerberos, strašný hlídač v bráně podsvětí. Ucítit živého člověka. Ale Orfeus se dal do zpěvu a ve všech třech krvavých tlamách zmlkl štěkot. Obrovský pes uleh a propustil Orfea do království smrti. Zpívaje krácel Orfeus sráznou stezkou dolů, vyhýbal se místům, z nichž šlehaly plameny, ale i plameny strnuly a jejich žár se zmírnil, sotva k nim dolehl jeho hlas. Orfeus se vmísil do tichého zástupu vzdušných stínů. Ty všechny pospíchaly na břeh temné řeky Styx. Brzy přijel člun se starcem Charónem, který převážel postavy do podsvětí.“³¹

Tantalův příběh ukazuje, že řeční bohové uměli krutě trestat zlé skutky:

„I Tantalos se ulekl, poznal, že bohové jsou vševědoucí, a začal se jim klanět a prosit o slitování. Novým zločinem však dovršil míru zlých skutků. Zeus, vládce bohů, bez zaváhání srazil nelidského Tantara do nejhluššího podsvětí, do tartaru. Za zlé činy spáchané zaživa odsoudil Tantara k věčnému trápení. V říši mrtvých stojí Tantalos v čisté svěží vodě a trýzní ho krutá žízeň. Kdykoliv se sehne, aby zavlažil vyprahlé, rozpukané rty, voda mu zmizí pod rukama a nahmatá suchý písek. Na dosah roste ve větvích nádherné ovoce, a Tantalos nemůže utišit mučivý hlad. Jakmile vztáhne ruku po hrušce, fíku nebo granátovém jablku, zvedne náhlý vítr větve a ovoce zmizí do výšky. Nad Tantalovou hlavou visí obrovský balvan a hrozí každou chvíli zřícením. Věčná smrtelná úzkost stiská Tantalovi hrdlo. Trojími mukami trpí Tantalos v říši stínů.“³²

Podobně bychom mohli objevit zmínky o podsvětí i v ostatních výše zmíněných bájích Eduarda Petišky.

³¹ PETIŠKA, Eduard. *Staré řecké báje a pověsti*. 8. vydání. Praha : Albatros, 1986. 234 s.

³² Tamtéž.

4.1.3 Bůh/bohyně podsvětí

Dostáváme se k nejdůležitějším postavám řeckého podsvětí, k bohům podsvětí. Bohem a nejvyšším soudcem zemřelých je v řecké mytologii **Hádes**. Svou manželku **Persefoné** (někdy Persefona, popř. Koré), nemanželskou dceru Diovu, unesl ze světa živých. Lstí ji přiměl k tomu, aby pobývala s ním v jeho pochmurné říši mrtvých. K proměně Koré na Persefoné se také vztahuje jedna z řeckých bájí.³³ Hádes však měl ještě jednu družku, která mu dělala společnost v době nepřítomnosti jeho manželky, **Hekaté**³⁴. Hekaté si můžeme podle Leona Ashwortha představit takto: „*Hekaté byla pochmurná postava, posílající demony trápnit lidi. Toulala se po nocích se smečkou strašidelných psů. Lidé jí nechávali na křižovatkách a na náhrobcích dary.*“³⁵

Ale např. Vojtěch Zamarovský uvádí, že tato podsvětní bohyně měla tři hlavy a tři těla. Nejvyšší bůh Zeus ji obdařil velikou mocí za pomoc při vzpouře Gigantů. Tuto moc směla uplatňovat na nebi, na zemi i v podsvětí. Z toho důvodu se projevovala ve třech osobách. Na nebi jako bohyně měsíce, na zemi jako bohyně porodu a mládeže a v podsvětí jako vládkyně tajemných sil.

Hádes sedával na černém trůně vládce podsvětí. Černé vlasy mu splývaly na čelo a v jeho bílém obličejí svítily chladné oči. Více o tomto pochmurném bohu se dočteme opět u Rudolfa Mertlíka: „*Byl to temný mlčící a zamračený bůh, nejstrašnější ze všech ostatních bohů, který neznal slitování. Kdo se jednou dostal pod jeho moc, za kým se jednou uzavřela pevná kovová brána, ten už nikdy nespátril sluneční světlo. Živí i mrtví se*

³³ Diovo řešení: po tři měsíce každého roku bude Kora Hádovou manželkou a bude s ním žít v podsvětí. Bude se jmenovat Persefóna, tedy ta, která způsobuje rozvrat. Dalších devět měsíců bude žít se svou matkou. Po dobu pobytu Persefony v podsvětí tedy příroda spolu s Démétér truchlí, až když se jako Koré vrátí na zem příroda rozkvétá a raduje se. QUESNEL, Alain. *Mýty a legendy. Řecko*. Praha 1992, s. 55.

³⁴ „Nade všemi přízraky a příšerami vládne veliká bohyně Hekaté. Má tři hlavy a tři těla. Bloudí bezměsíční nocí v hluboké temnotě po cestách a kolem mohyl s celým svým příšerným průvodem, obklopeným divými psy. Sesílá hrůzy a těžké sny na zemi a ničí lidi. Hekatu lidé přivolávají jako pomocníci v kouzlech, ona jediná však také pomáhá proti kouzlům těm, kteří ji uctívají a přinášejí jí v oběť psy na rozcestích, kde se rozcházejí tři cesty.“ KUN, N. A. *Starořecké báje*. Praha 1957, s. 30-31.

³⁵ ASHWORTH, Leon. *Bohové a bohyně starověkých civilizací*. Praha : Euromedia Group - Knižní klub, 2004. 127 s.

*báli vyslovit i pouhé jméno tohoto boha. S odvrácenou tváří mu lidé obětovali zvířata černé barvy, ale nelítostný bůh neslyšel jejich modlitby a oběťmi se nedal usmířit.*³⁶

Bůh Hádes neopouští svou říši a ani olympští bohové, přestože jejich nejvyšší přísaha je při „hladině styžské“, do podsvětí nedocházejí. Necháávají si přinést vodu ze Styxu na Olymp Hermem, poslem bohů a průvodcem mrtvých duší do podsvětí.

Řekové navíc Háda uctívali i jako dárce bohatství pocházejícího z hlubin země. Zejména z hornictví a později i ze zemědělství. V této funkci ho nazývali Plútón.

Vojtěch Zamarovský se ve své knize Bohové a hrdinové antických bájí zmiňuje mj. o způsobech uctívání řeckého boha podsvětí: *„Ačkoli byl neúprosný, lidé mu stavěli svatyně a chrámy. Nejznámější z nich byl v Elidě (otevíral se jednou do roka a kromě jeho kněze nesměl do něj nikdo vstoupit) a pak v Eleuzíně před jeskyní, kudy prý unesl Persefonu do podsvětí. Kdo však chtěl Háda vzývat, měl to jednoduché; stačilo, aby poklekl a zabušil rukama do země. Z obětních zvířat měl nejraději černé ovce. Když je však obětující zabíjel, musel odvrátit tvář a dívat se jinam. Ze stromů mu Řekové zasvětili cypřiš a z květin narcis.“*

4.1.4 Ostatní bytosti podsvětí

Později si Hádes přizval na pomoc tři podsvětní soudce. Byli jimi Dioví synové Mínós, Aiakos a Radamanthys, kteří byli za svého života moudřími a spravedlivými lidmi.

V některých bájích se objevuje také postava boha smrti **Thanata**. Stával u Hádova trůnu s mečem v ruce, oděn v černém plášti, s velkými černými křídly. Tento hrozivý bůh uřezával umírajícím vlasy a uchvacoval jejich duši.

³⁶ MERTLÍK, Rudolf. *Starověké báje a pověsti*. 2. vydání. Praha : Svoboda, 1972. 509 s.

Zároveň s Thanatem přilétaly i temné **Kéry**. Na svých křídlech přinášely zuřivé bitvy. Kéry jásaly, když viděly, jak zasažení hrdinové padají jeden po druhém. Svými krvavě rudými ústy se přisávaly k ranám. Žádostivě pily horkou krev padlých a vytrhávaly z jejich těl duši.

Hrůzy řeckých podsvětích temnot dovršovaly **Erínyje** (Lítice), strašné bohyně kletby a odplaty, jmenovaly se Tísifoné (Mstitelka vražd), Alektó (Bohyně nesmiřitelného hněvu) a Megaira (Závist). Na denní světlo je vysílala Hádova manželka Persefoné, aby pronásledovaly viníka jako štvanou zvěř, dokud si neodpykal trest za své činy. Když byl viník potrestán, pak se ze strašných bohyně stanou bohyně **Eumenidy** (Usmířené), velebné a ctihodné. Jejich sestry **Moiry** byly ochránkyněmi práva a světového řádu.

V Hádově říši přebýval také milosrdný bůh spánku **Hypnos**: „*Zde u trůnu Hádova pobývá také překrásný mladý bůh spánku Hypnos. Neslyšně se vznáší na svých křídlech nad zemí s makovicemi v ruce a lije z rohu uspávací nápoj. Jemně se dotýká svým kouzelným žezlem očí lidí, tiše jim semkne víčka a ponořuje smrtelníky do sladkého spánku. Bůh Hypnos je mocný, nemohou se mu protivit ani smrtelníci, ani bohové, dokonce ani hromovládny Zeus; i jemu Hypnos semkne hrozivé zraky a pohrouží jej v hluboký spánek.*“³⁷ Hypnos měl spoustu synů a ti mu oddaně pomáhali. Největším umělcem z nich byl **Morfeus**, který na sebe bral lidskou podobu a dovedl kohokoli napodobit v chůzi i hlase. Jeho bratr **Fantasios** napodoboval věci neživé.

V této krajině hrůzy bloudila ve tmách také příšera **Empúsa** s oslíma nohama. Pokud vystoupila na svět, kde přepadala a vraždila lidi na křižovatkách. Nalezli bychom tam i **Lamniu**, která vnikala v noci do ložnice šťastných matek. Kradla jim děti, a pila jejich krev.

Vyváznout z podsvětí se podařilo např. bájnemu pěvci Orfeovi, když šel prosit o návrat své milé Eurydiky na svět živých (viz níže). Také chytrý král Odysseus unikl z Hádovy říše, když se přišel poradit se zemřelými, na své

³⁷ Kun, N. A. *Starořecké báje*. Praha 1957, s. 30.

cestě domů z bojů v Tróji. Hérákles dokonce přivedl z podsvětí na denní světlo tříhlavého psa Kerbera.

4.1.5 Závěr

Podle předložených ukázek a použité literatury bychom mohli konstatovat, že řečtí bohové podsvětí a vůbec podsvětí jako celek působí ve výsledku velice ponuře a temně. Jednou z mála adaptací mýtů z námi analyzovaného vzorku, která představuje tento svět z přívětivější stránky je bezesporu kniha Ivy Peřinové *Zápisky křídlem i kopyty*. Výše jmenovaná publikace je tak podle našeho názoru nejvhodnější pro mladší čtenáře, protože představuje říši stínů s humorem a nadhledem.

4.2 Řím

Současně s tím, jak Římané dobývali nové země, přibírali do své přízně i nové bohy a bohyně. Nechávali lidi, aby se klaněli vlastním bohům a uctívali je, pokud také uctívali římská božstva. Mnozí z těchto bohů byli řečtí bohové s rozdílnými (latinskými) jmény. Zpracování těchto mýtů pro děti můžeme mj. nalézt, stejně jako řecké mýty, u Rudolfa Mertlíka³⁸.

Základní postavy a pojmy římského podsvětí:

Pluto (popř. Dis) – bůh podsvětí, bratr nejvyššího římského boha Jupitera.

Proserpina – Plutonova manželka, dcera bohyně úrody a plodnosti Ceres.

Genii – ochranní duchové doprovázející mrtvé na jejich cestě.

Orcus – římský bůh smrti, často zaměňován za Pluta, unášel lidi násilím do Podsvětí.

Lemurové – zlovolní duchové vracející se trápit živé.

Mánové – duchové zemřelých.

Jezero Avernus – bylo označováno za vchod do podsvětí.

³⁸ MERTLÍK, Rudolf. *Starověké báje a pověsti*. 2. vydání. Praha : Svoboda, 1972. 509 s.

4.2.1 Popis cesty do podsvětí

Římané věřili, že duše po smrti přijdou do podsvětí, hluboko ve středu země. Vedly do něho otvory, např. jeskyně a hluboká jezera. Za jednu z cest bylo považováno také jezero Avernus nedaleko Pozuolli.³⁹ Cestu do římského podsvětí popisuje např. mýtus o Orfeovi a Eurydice⁴⁰ (byl v Římě stejně oblíben jako v Řecku).

4.2.2 Popis podsvětí

Název římského ráje je – **Elysium**. Místo řeckého Tartaru najdeme v římské mytologii **Peklo**. Je to také místo, kde byli po smrti potrestáni zlí lidé. Bližší popis podsvětí nalézáme mj. v mýtu o Orfeovi a Eurydice (popř. Eurydiké).⁴¹

Jedním z autorů, zpracovávající římskou mytologii, je Rudolf Mertlík. Ve své knize Starověké báje a pověsti se zmiňuje o Aeneově putování. Aeneas stejně jako ithacký král Odysseas musel podle proroctví sestoupit na své cestě do vlasti do podsvětí: *„Podle věštby musel Aeneas ještě sestoupit do podsvětí. Provázela ho tam Sibyla Déifobé. Mrzutý převozník Charón, špinavý, s chomáčem rozčuchaných vousů na bradě, je přijal na svou loďku a převezl je přes hladinu styžskou do vlastního sídla mrtvých. Tam se Aeneas naposledy na Poli smutku spatřil Stín nešťastné Dodony. Élysiu, sídlo blažených, se setkal se svým otcem Anchísem. Ten mu ukázal duše, které se měly vtělit do budoucích vynikajících mužů Říma. Potom mu*

³⁹ „Jeho zalesněné kopce byly proděravělé jeskyněmi, kterými, jak se věřilo, bylo možné přivolat zesnulé.“ ASHWORTH, Leon. *Bohové a bohyně starověkých civilizací*. Praha : Euromedia Group - Knižní klub, 2004. 127 s.

⁴⁰MERTLÍK, Rudolf. *Starověké báje a pověsti*. 2. vydání. Praha : Svoboda, 1972. 509 s.

⁴¹„Orfeus se rozhodl jít do podsvětí a požádat Háda o propuštění své ženy Eurydiky. Chtěl okouzlit vlny podsvětních řek a krále podsvětní říše, aby mu ji vydali.. Nikdo z lidí nemohl překročit zaživa ledový styžský proud, povstalý z lidských slz. Proto Orfea provázal Hermés . ten ho odvedl do Hádova podsvětního paláce. Tam Orfeus předstoupil před tvář tohoto nejpochmurnějšího božstva, uchopil lyru a hrál, jak nejtklivěji dovedl.“ MERTLÍK, Rudolf. *Starověké báje a pověsti*. Praha : Svoboda, 1972. 509 s.

*předpověděl, co ho ještě na cestě čeká a jaké boje bude muset podstoupit. Nato se branou Spánku vrátil Aeneas na svět a plavil se s Trójany dál.*⁴²

4.2.3 Bůh/bohyně podsvětí

Podle nejstarších římských představ nemělo podsvětí žádného vládce. Dostalo ho až asi ve 4. století pod vlivem řeckých mýtů. Vládcem římského podsvětí je Jupiterův bratr **Pluto**, podle vzoru řeckého boha podsvětí Háda, kterého také nazývali Plútón. V tomto smyslu se vyjadřuje Vojtěch Zamarovský.⁴³ Pluto je v římských mýtech představován jako pochmurný, ne však jako děsivý. Je znázorňován s hustým plnovousem, v ruce třímající černé žezlo a vidlici. Byl tak ošklivý, že nemohl najít dívku ochotnou se za něho provdat. Proto se zmocnil **Proserpiny**, krásné dcery Ceres, bohyně obilí a hojnosti. A unesl ji do svého podsvětního království. Tento bůh byl také spjat s cypřiši, symboly zármutku (můžeme je často vidět na italských hřbitovech).

4.2.4 Ostatní bytosti podsvětí

S římským podsvětím jsou také spojováni **Genii**, ochranní duchové doprovázející mrtvé na jejich cestě posmrtným životem. **Lemurové** byli naopak zlovolní duchové, po smrti se vraceli a trápili živé. Bohem smrti byl ve starověkém Římě **Orcus**, unášel lidi násilím. Byl často zaměňován za Pluta.

Ostatní bytosti římského podsvětí jsou většinou shodné s řeckými, proto je zde neuvádíme.

⁴² MERTLÍK, Rudolf. *Starověké báje a pověsti*. 2. vydání. Praha : Svoboda, 1972. 509 s.

⁴³ ZAMAROVSKÝ, Vojtěch. *Bohové a hrdinové antických bájí*. 5. upravené vydání. Praha : Brána, 2000. 454 s.

4.2.5 Závěr

Pro shrnutí římské mytologie bychom rádi použili slova Rudolfa Mertlíka: „Římané neměli tak veliký dar tvůrčí fantazie jako Řekové, proto je jejich mytologie mnohem chudší. Mají i své vlastní bohy božstva (patří mezi ně např. Ianus, Faunus, Penáti, Quinirus, Saturnus), ale většinu jich přejali od Řeků a přisoudili jim stejné vlastnosti i stejné funkce.“⁴⁴

Možná i právě proto se v dnešní době objevuje málo adaptací římských mýtů. Ze stejných důvodů nezařazujeme podrobný rozbor pojetí podsvětí u jednotlivých autorů.

⁴⁴ MERTLÍK, Rudolf. *Starověké báje a pověsti*. 2. vydání. Praha : Svoboda, 1972. 509 s.

4.3 Egypt

Další starověkou mytologií, ve které se také objevují božstva smrti a podsvětí, je mytologie egyptská. Zde se oproti řecké a římské mytologii k bohům řadí také faraóni. Byli ztělesněním boha na zemi a po své smrti se stávali bohem Usirem, jehož řecké jméno bylo Osiris.

Základní postavy a pojmy egyptského podsvětí:

Usir (popř. Osiris) – egyptský bůh podsvětí.

Eset (popř. Isis) – Usirova manželka.

Anup (popř. Anubis) – bůh smrti a rozkladu.

Thovt (popř. Thoth) – bůh moudrosti, zapisovatel posmrtného soudu.

Ammit – příšera, která číhala na zlé duše.

4.3.1 Popis cesty do podsvětí

Egyptské podsvětí se podle mýtů nacházelo na západě. Podle svého umístění bylo nazýváno **Západní říší mrtvých**. Duše zemřelých putovaly ve zlaté lodi boha slunce Rea tažené skupinou bohů. Loď musela proplout devíti⁴⁵ síněmi (viz níže) s vysokými stěnami, na nichž se nahoře vypínaly ostré hroty mnoha oštěpů, než znovu s rozbřeskem nového dne vyplula na denní oblohu. Vchody do každé síně střežili hadi plivající oheň a jed. Ve třetí prostora, v **Usirově soudní síni**, se loď zastavila. Všechny duše musely vystoupit a byly souzeny dvačtyřiceti bohy a bohyněmi.

4.3.2 Popis podsvětí

Stejně jako řecké podsvětí mělo i egyptské svůj podsvětní soud, před který musel každý zemřelý předstoupit. Hlavním soudcem byl bůh **Usir** a jeho soudcové. Ti měli před sebou soudcovské váhy.

Na váhy položil **Anup** (řecky Anúbis) nebožtíkově srdce a vyvažoval jím pero pravdy. Pokud byly váhy v rovnováze, vedl majitel srdce spravedlivý život a měl před sebou cestu do ráje. Když váhy ukazovaly nerovnováhu, stal se majitel srdce kořistí **Hltouna Ammita** (zčásti krokodýla, zčásti lva a zčásti hrocha), který číhal, aby je sežral. Výsledek tohoto soudu zapisoval **Thovt** (řecky Thoth), egyptský bůh moudrosti.

V ráji, tzv. síni klidu čekal na spravedlivé duše stůl prostřený k hostině. Stůl se prohýbal pod pečeným masem, koláči, chlebem, džbány piva, vína i mléka. Duch zemřelého v Síni klidu zasedl a hodoval. Čekala ho hojnost všeho, co země lidem poskytuje, a radost bez konce.

Trest na duše nespravedlivých lidí čekal např. u dveří páté síně. Některé z trestů jsou popsány v mýtu nazvaném Cesta do říše mrtvých. Hlavní

⁴⁵ Objevuje se i sedm síní (viz níže). PETIŠKA, Eduard. *Příběhy, na které svítlo slunce*. Praha : Státní nakladatelství dětské knihy, 1967, 242 s.

postavou je Siusir a jeho otec. Na cestě do podsvětí viděli ubožáka, který měl závoru dveří vraženou do oka. Siusir vysvětlil svému otci důvod utrpení tohoto muže. Ačkoli mu jeho rodina vystrojila velký a bohatý pohřeb, nestačil na vykoupení zlých skutků zemřelého.⁴⁶

Nalézáme také tresty podobné Tantalovým a Sisyfovým mukám, např.: „*Setne se zeptal svého syna Siusira, proč se tak trápili ti lidé, kteří pletli provazy, zatímco za jejich zády se krmili líní oslové. A také proč se jiní lidé nemohou dotknout vody ani jídla. Moudrý Siusir odpověděl, že lidé, kteří pletli provazy, pracovali na zemi do úpadu, dřeli se, ale plody jejich práce připadly jiným, a oni dovolili, aby se to dělo. Když přišli do západní říše, byla jejich srdce zvažena a ukázalo se, že rozmnožovali bezpráví. Proto byli odsouzeni. A lidé, kteří nemohou dosáhnout na džbán vody a chléb, ti se pachtili na zemi po něčem, co nestálo za námahu, a nikdy toho nedosáhli. Když přišli do západní říše, usvědčilo je jejich srdce ze zlých skutků. Proto byli po smrti odsouzeni, aby usilovali o to, co je nutné, a aby toho také nikdy nedosáhli.*“⁴⁷

4.3.2.1 Podsvětí v mýtech Eduarda Petišky:

Eduard Petiška kromě řeckých mýtů adaptoval pro děti také egyptské báje. V nich jsme našli mj. i popis cesty do podsvětí, kterou podnikl Setne Chamves se svým synem Siusirem: „*Setne vystoupil se Siusirem do hor a zastavil se mezi skalnatými srázy. Teprve nyní se obrátil ke svému otci. „Projdeme sedmi síněmi západní říše. Projdeme je mlčky, ničeho se nesmíme lekat, ničeho děsit a ničemu se nesmíme hlasitě divit. Promluvíme spolu, až vyjdeme z podsvětí zpět na memfidskou poušť.*““⁴⁸

Otec se synem po vstupu do podsvětí viděli spoustu utrpení duší zlých lidí (viz výše) a dostali se až do síně „obou pravd“: „*Zde sedělo dvaadvacet*

⁴⁶ PETIŠKA, Eduard. *Příběhy, na které svítilo slunce*. Praha : Státní nakladatelství dětské knihy, 1967. 242 s.

⁴⁷ Tamtéž.

⁴⁸ Tamtéž.

bohů a bohůň a dohlíželi na přísný soud. Uprostřed síně stály veliké váhy. U nich klečel bůh Anúpev. Měl lidskou postavu a šakalí hlavu. Bystrýma očima hlídl obě misky vah. Na jedné misce leželo srdce člověka, jenž opustil život, a na druhé závaží pravdy... Na druhém konci síně stál pod baldachýnem, který nesly čtyři nádherně zdobené sloupy, zlatý trůn vládce podsvětí Usíra. Usíre seděl na trůně, na hlavě vysokou zářící korunu a v ruce žezlo a důtky. Za ním stály dvě bohyně, jedna z nich byla Éset.“⁴⁹

Byli také přítomni posmrtného soudu jedné z duší. Byl souzen duch člověka, jenž za života vykonal mnoho dobrých skutků: „*Na ducha dobrého člověka už čekal poblíž Upírova trůnu stůl prostřený k hostině, obtížený pečeným masem, chlebem, koláči, čekaly na něho džbány piva a vína i mléka a pramenité vody, také misky s vonnými mastmi a oleji a ze všech stran ho vítaly čerstvé květy lotosu.“⁵⁰*

4.3.2.2 Podsvětí v mýtech Jiřího Tomka:

Putování do podsvětí popisuje Tomek v mýtu nazvaném Cesta do říše mrtvých. První rozdíl nalézáme již ve způsobu proniknutí smrtelníků do Západní říše mrtvých. V mýtech Eduarda Petišky živí Siusir a Setne do podsvětní říše vstoupí. Jiří Tomek líčí jak se Siusir a Chamuaset kouzlem promění v modré plamínky. Tyto plamínky symbolizují duši, která vystoupila z lidského těla. Následně z plamínek stanou zlatí ptáci a odlétají do Západní říše mrtvých: „*Plamínky se rázem proměnily v dva velké ptáky se zlatými křídly a s lidskými hlavami v podobách Chamuasety a Siusira.“*

⁵¹Odlíší se od Petiškova pojetí např. v počtu síní, jimiž musí proplout Reova zlatá loď na cestě k posmrtnému soudu: „*Devět síní s vysokými stěnami, na nichž se nahoře ježily ostré hroty mnoha oštěpů, musela loď zlatého Rea projet, než znovu s rozběskem nového dne vyplula na denní oblohu. A vchody do každé síně střežili hadi, kteří plivali oheň a jed. Ve*

⁴⁹ PETIŠKA, Eduard. *Báje a pověsti starého Egypta a Mezopotámie*. 1. vydání. Praha : Albatros, 1979. 117 s.

⁵⁰ Tamtéž.

⁵¹ TOMEK, Jiří. *Faraoni a kouzelníci*. 1. vydání. Praha : Albatros, 2004. 163 s.

*třetí prostora, která byla soudní síní všemocného vládce podsvětí boha Usira, se však Reova loď na chvíli zastavila.*⁵²

Můžeme se jen domýšlet, proč mají oba výše zmínění autoři ve svých knihách mýtů stejný mýtus, a to „o Siusirovi“. Zřejmě použili stejné prameny. Jiří Tomek v poděkování na začátku knihy Faraoni a kouzelníci zmiňuje mj. díla egyptologa Břetislava Váchala a prof. Františka Lexy.

4.3.3 Bůh/bohyně podsvětí

Usir byl uznáván nejen jako bůh zemřelých, ale i bůh zemědělství, v celém Egyptě. Soupeřil s Reem o postavení hlavního boha. Byl prvním synem Nut a Geba a už jeho zrození nebylo lehké.

Přes Reův výslovný zákaz se jeho dcera Nut-nebe provdala za Geba-zemi. Nezabránil tomu ani Šu-vzduch, který je odděloval. Otec bohů se velmi rozhněval. Ihned uvrhl neblahý manželský pár do klatby a odsoudil je k věčné neplodnosti. Nut velice toužila mít děti. S nadějí se obrátila na Thovta, boha měřícího čas. Vyzvala ho ke hře v kostky. Nut vyhrála a získala tím právo žádat od boha výhru. Požádala boha moudrosti o přidání pěti dnů... Nebudou v žádném kalendáři a ujdou tak Reově pozornosti. Tehdy může Nut bez vědomí Rea otěhotnět.

Usir byl hezký, měl tmavou pleť a byl vyšší než všichni muži. Vysloužil si přídomek Dobrý.⁵³ Usir si vzal vlastní sestru Eset. Jeho bratr Sutech se oženil s Nebhet (jejich sestrou). Usir a Eset obývali palác ve Vesetu, odtud vládli nad Egyptany. Až do Usirova nástupu na trůn žil egyptský lid chudě a bídne. Nebyl schopen se pořádně uživit, lidožroutství nebylo ničím neobvyklým. Teprve zásluhou Usira a jeho daru, začali s pečením chleba. Usir jako bůh světa rostlin naučil lidi rozeznávat plodiny, které jim

⁵² Tamtéž.

⁵³ Usir přinesl Egyptu civilizaci. Naučil lidi pěstovat obilí a vinnou révu, vyrábět rolnické nářadí a dělat chléb, pivo a víno. Poučil je jak mají uctívat bohy, stavět chrámy a tesat sochy bohů. Postavil města a zavedl spravedlivé zákony. Vynalezl dokonce i flétnu jako doprovod ke zpěvu při náboženských obřadech. ASHWORTH, Leon. *Bohové a bohyně starověkých civilizací*. Praha : 2004, s. 19.

pomohou přežít: pšenici, hroznové víno, ječmen. Vlastníma rukama vyrobil kolo a sestrojil jim první vůz. Naučil Egyptany užitečné věci použitelné v zemědělství – jak sít, kosit, mlít obilí, jak lisovat hrozny atd. Dal egyptskému lidu náboženství.

V následujících odstavcích přibližujeme počátek Usirovy vlády v podsvětí.

Usir měl mnoho nepřátel, nejzákladnější z nich byl jeho bratr Sutech (řecky Seth)- vládce pouště a oáz.

Zabil Usira a stal se místo něj vladařem. Eset před ním uprchla do úkrytu, kde pobývala pouze ve společnosti šesti škorpiónů, dokud se jí nenarodil syn Hor (řecky Horus). Ukryla manželovu mrtvolu, ale Sutech ji našel a zničil – jak se domníval navěky. Eset však byla chytřejší a přivedla manžela zpět k životu.

Když Sutech znovu našel Usirovo tělo ukryté v bažinách, rozsekal ho a jeho části rozházel na všechny strany. Eset však manželovy ostatky kousek po kousku posbírala. Věrná choť sestavila na břehu řeky tělo dohromady. Potom je omyla olejem a Anup (viz níže) je omotal obvazy.

Toto vůbec první nabalzamování mrtvoly zajistilo Usirovi věčný život. Usir se však rozhodl opustit svět živých a vládnout zemřelým v posvětí. Podle dostupné mytologické literatury můžeme říct, že egyptský podsvětní vládce bůh Usir byl oproti řeckému a římskému božstvu mrtvých oblíben, nebyl postrachem lidí. Znamením boha Usira byla černá barva znovuzrození a zelená barva plodnosti a rostlinstva.

4.3.4 Ostatní bytosti podsvětí

Anup (řecky Anúbis) byl bohem smrti a rozkladu. Měl zčásti šakalí podobu (šakali byli lidmi spojováni se zemřelými možná proto, že sevelice často potulovali okolo pohřebišť). Vychovala ho proto jeho teta Eset. Anup se později vydal s Usirem dobýt svět. Lidé mu přiřkli jméno „Pán

mumiových obalů“. Bylo mu přisuzováno objevení mumifikace (viz výše). Když v Egyptě člověk zemřel, spoléhali na něj všichni pozůstalí. Předsedal při zádušních obřadech a střežil nebožtíkovu hrobku,⁵⁴ vítal nebožtíka u vstupu do hrobky, staral se, aby dostal obětiny od příbuzných. Byl nebožtíkovým průvodcem k Usirovu soudu a ke zvážení srdce.

4.3.5 Závěr

Egyptské podsvětí je rozděleno jinak než podsvětí řecké, popř. římské. Chybí zde např. přímá zmínka o pekle a ráji. Hříšník musí být i tady potrestán, ale bůh Usir nevládne žádnému pojmenovatelnému prostoru v tomto smyslu.

Zajímavá jsou i dvě magická čísla používaná v kontextu s vstupními síněmi. Objevují se čísla sedm – Eduard Petiška, a devět – Jiří Tomek.

⁵⁴ Při obřadech balzamování těla zesnulého měl kněz na tváři masku šakala na znamení, že bůh Anup je přítomen. Egypťští kněží zastupovali boha nebo, jako v tomto případě, měli symbolizovat jeho přítomnost.

4.4 Mezopotámie

V tomto oddílu naší práce se zabýváme mezopotamským podsvětím. Používáme termín mezopotamské, protože chceme zjednodušit strukturu práce. Samozřejmě je doloženo několik historických období mezopotamské říše – Sumerská říše, Akkadská říše, Babylonská říše, Asyrská říše. Pokud je známo, ze kterého období označení mytické postavy pochází, uvádíme původ v textu.

Základní postavy a pojmy mezopotamského podsvětí:

Ereškigal – bohyně podsvětí.

Nergal (popř. Gugalanna) – bůh podsvětí.

Ganzer – ústřední podsvětní palác.

Chubur – podsvětní řeka.

Chumut-tabal – podsvětní převozník.

Bidi (popř. Biti) – podsvětní vrátný.

Geštinanna – podsvětní zapisovatelka.

Nanna – určoval osud mrtvých.

Utu – soudce mrtvých.

Ištar (popř. Inanna) – bohyně války, ale i lásky. Nejváženější bohyně celé
Západní Asie

Gidim – duch zemřelé osoby žijící v podsvětí. Vrací se na svět, aby
pronásledoval živé

V sumerské a akkadské mytologii byla pochmurná říše mrtvých nazývána:

- sumersky **kur** – horská země, cizí země, **kigal**– velká země,
- **urugal, erigal** – velké město,
- **kurnugi** – země bez návratu,
- akkadsky **ersetu** – země, **ersetu šaplítu** – spodní země (popř. dolní svět),
- **ersetu rapaštu** – širá země apod.

4.4.1 Popis cesty do podsvětí

O poloze podsvětí neexistovala jednoznačná představa. Podle některých sumerských literárních pramenů se podsvětí nalézalo pod Apsú (Abzu)- sladkovodní oceán pod zemí, jako nejnižší kosmická sféra a bylo obýváno chtonickými bohy. Podle jiných je jakousi nesmírně vzdálenou zemskou krajinou někde na západě.

Duch zemřelého člověka přicházel do podsvětí po „cestě bez návratu“, bohové však mohli z něho vystupovat a sestupovat po „nebeském žebříku“, který spojovala bránu nebes a bránu podsvětí. Démoni a duchové při svých návštěvách světa lidí pronikali otvorem nebo trhlinou v zemské kůře.

„Cesta bez návratu“⁵⁵ vedla přímo k sedmi podsvětním branám, nebo končí u podsvětní řeky zvané **Chubur**. Příchozí duše zemřelých převážel přes řeku démon **Chumut-tabal** – lodník podsvětí, s hlavou ptáka Anzúa, čtyřma rukama a nohama.

⁵⁵ PETIŠKA, Eduard. *Příběhy, na které svítlo slunce*. Praha : Státní nakladatelství dětské knihy, 1967. 242 s.

Podsvětí propadl každý smrtelník. Ani bohové, kteří sestoupili do podsvětí, je nemohli opustit bez poskytnutí náhrady. Potvrzuje to např. mýtus o **Ištar**.⁵⁶

4.4.2 Popis podsvětí

Podsvětí jako takové mělo uspořádání podobné jako pozemské království s ústředním palácem zvaným **Ganzer**, chrámem, nádvořím a snad i chrámovou věží.

Obraz podsvětí líčený v sumerských a akkadských literárních textech je pochmurný, podsvětní strava je hořká a voda zkažená. Podsvětí bylo říší temnoty. Její obyvatelé se živili prachem a hlínou a byli oděni do peří. Oproti všem předchozím podsvětím nikde nenalzáme zmínku o posmrtném trestu zlých duší. Osud každého byl stejně bezútěšný, jedině úlitby a oběti potomstva jej mohly učinit poněkud snesitelnějším.

Důkazem toho je také zmínka v knize Vojtěcha Zamarovského Gilgameš, kde se tuto skutečnost dozvídáme z rozhovoru Gilgameše a Enkidua: *„Ten, jenž má jednoho syna, pláče o hladu u zdi. Ten, jenž má dva syny, sedí na cihle a dostává jíst chleba. Ten, jenž má tři syny, dostává jíst chleba a pít čerstvou vodu. Ten se čtyřmi syny je spokojen, jako by zapřahal pár oslů. Ten, jenž má pět synů, chodí si vznešeně, jako by byl písař z králova paláce. Ten jenž má šest synů, raduje se v srdci, jako by byl rolník, když vede pluh se spřežením býků. Ten se sedmi syny sedí na trůně ve společnosti bohů a těší se z hudby píšťal... Takový muž však, jehož mrtvola zůstala ležet na stepi bez pohřbu, nemá v podsvětí pokoj. Takový muž, jenž padl jako hrdina v boji, má tam u sebe otce i matku a také manželku, těší se péči a úctě. Viděl jsem tam také muže, který nikoho nemá, aby se za něj modlil a přinášel oběti bohům: musí jíst pomyje z hrnců a kůrky chleba, jež se válejí na cestě.*

⁵⁶ Ištar chtěla sestru Ereškigal připravit o její říši. Sestoupila do podsvětí a Ereškigal rozkázala, aby s ní jednali podle zákonů podsvětí. Vše bylo Ištar odebráno. Pak ji zavřeli do Ereškigalina paláce a seslali na ni šedesát nemocí. Byla propuštěna až na žádost nejvyššího boha. Musela za však za sebe poslat do podsvětí náhradu. Ve zlosti poslala na smrt svého manžela Tamnuze. PETIŠKA, Eduard. *Příběhy, na které svítilo slunce*. Praha : Státní nakladatelství dětské knihy, 1967. 242 s.

*Tomu je v podsvětí nejhůř, v tom strašném Nergalově domě!*⁵⁷ Naproti tomu předčasně zemřelé děti a nemluvnátka se těšily v mezopotamském podsvětí hojnosti a pokoji.

4.4.3 Bůh/bohyně podsvětí

Mezopotamskému podsvětí vládla, na rozdíl od Řecka, Říma i Egypta, žena bohyně- její jméno bylo **Ereškigal**. Dovedla rozdávat pouze smutek. Její jméno znamená v sumerštině „paní velké země (tj. podsvětí)“, řecky Erescheigal. Ereškigal byla uctívána zejména v chrámu Eš-urugal, sumersky „dům, velké město“, jenž se nacházel ve městě Kútú, kultovním středisku boha Nergala.

Podle sumerské tradice byl jejím manželem **Gugalanna** (sumersky „velký býk nebes/Ana) nebo **Nergal**.⁵⁸ Podle akkadské tradice byl jejím manželem Nergal, který bývá ztotožňován s Errou. Nergal byl bohem podsvětí nejprve pouze v severomezopotamské oblasti (akkadské) tradici, zatímco jihomezopotamská (sumerská) tradice považovala za vládkyni podsvětí bohyni Ereškigalu. Nejpozději ve starobabylonském období byl tento rozpor vyřešen spojením obou božstev v manželském páru. Podle epické skladby Gilgameš dostala Ereškigal podsvětí darem, když se bohové dělili o vládu nad světem.

4.4.4 Ostatní bytosti podsvětí

Podsvětí obývali duchové zemřelých. Ale také zemřelí bohové a někteří démoni vycházející odtud, aby působili lidem soužení. Podle sumerské tradice sluneční bůh Utu přinášel mrtvým světlo na své noční pouti

⁵⁷ ZAMAROVSKÝ, Vojtěch. *Gilgameš*. Praha : Albatros, 1983. 109 s.

⁵⁸ Nergal byl nejčastěji zobrazován v podobě mužské postavy oblečené do dlouhé suknice, jež v rukou drží palici zakončenou jednou nebo dvěma lvími hlavami a zahnutou sečnou zbraň. ZAMAROVSKÝ, Vojtěch. *Gilgameš*. 2. vydání. Praha : Albatros, 1983. 109 s.

podsvětím od západu na východ. Rovněž měsíční bůh Nanna odpočíval v podsvětí (když je měsíc v novu). Utu byl pokládán za soudce mrtvých, Nanna zase určoval jejich osud. Dále v podsvětí pobývali podsvětní vrátný Bidi/Biti, bytost se lví hlavou, lidskýma rukama a ptačíma nohama. Písařkou podsvětí zaznamenávající a kontrolující jména zemřelých byla **Geštinanna**. Také legendární panovníci Gilgameš, Etana a Lugalbanda byli považováni za podsvětní bohy.

4.4.5 Závěr

Mezopotamské podsvětí mělo sedm bran. Těmi musela projít duše zemřelého. Objevuje se zde tedy, podobně jako v Egyptě, magické číslo sedm. Záhrobní říše zmiňovaná v mezopotamských mýtech měla, stejně jako podsvětí řecké, převozníka přes podsvětní řeku.

4.5 Keltové

Pro Kelty život nekončil smrtí. Smrt byla považována za pokračování života v jiné podobě a život neustále vyvěral z říše mrtvých jako pramen. Říše mrtvých duší byla říší plodnosti života. Nesmrtelnosti duše odpovídala věčně se obnovující příroda.

Keltové své bohy neobdařili lidskou podobou. Božství chápali jako koloběh a věčný návrat. Odmítali zachycovat božství písmem, v podobě soch nebo obrazů. Snažili se ho vycítovat v hluboké duchovní zkušenosti. Keltské mýty byly zachráněny paradoxně jejich nepřáteli – mnichy.

Základní postavy a pojmy keltského podsvětí:

Epona – mocná královna, její autorita sahá až do podsvětí (Galie).

Pwyll – vládce podsvětí.

Morgane – vládkyně na „Ostrově žen“.

Gwyn ap Nudd – bůh světla a smrti.

Sucell – bůh smrti a vzkříšení (Galie),.

Caer Gwydyon – Mléčná dráha, cesta do podsvětí (Wales).

Annwn (popř. Avalon) – keltské podsvětí.

Rhiannon – bohyně matka, zosobnění zákona podsvětí.

Elfové – pocházejí z říše mrtvých, podíleli se na vytvoření člověka.

Lug – světlo podsvětí.

Caer Wydyr (popř. Skleněný hrad) – sídlo boha podsvětí.

4.5.1 Popis cesty do podsvětí

Zásvětí bylo nazýváno zemí prapočátku, zemí plodnosti, Tír na n-óg, „zemí věčného mládí“. Kde však ležela tato země? První obyvatelé Irska snad přišli z „moře“ nebo ze „zámoří“. Zásvětí je všude a nikde, objevovalo se všude v našem světě.

Jeden z typů keltských (irských) bájí o cestě do podsvětí se nazývá **echtraí** (dobrodružné výpravy). V nich bojovníci cestují pěšky, na koni nebo lodí do podsvětí. Podle odborné keltské literatury však necestují doopravdy.

- Uvedme několik příkladů cest, např.- Cormakovým dobrodružstvím. Ukazuje se, že Cormaka ve skutečnosti unesli elfové.⁵⁹ Pojem „cesta“ je zde fingovaný, neboť pravda měla být a je utajena.
- Jednou z „cest“, jíž se ubírají mrtví do podsvětí, byla Mléčná dráha – nazývána Caer Gwydyon. Její pojmenování je odvozeno od básníka a proroka Gwydyona. Gwydyon byl čarodějem, který používal svého magického umění v boji proti nepřítelům.

⁵⁹ Echtraí tudíž líčí únosy pozemšťanů zásvětními bytostmi nebo popisují, jak jsou hrdinové, v jejichž žilách beztak koluje elfí krev, přiváděni do zásvětí. KALWEIT, Holger. *Keltská kniha mrtvých*. Praha : Eminent, 2003. 317 s.

4.5.2 Popis podsvětí

Zásvětí bylo bezčasové a neprostorové. Nikdo tam nepracoval, všichni si byli rovni. Nikdo tam nestrádal a všichni byli věčně mladí.

Keltové (Wales) nazývali podsvětí Annwvn (popř. Avalon), tj. „propastná hlubina“, „nicota“ nebo „nitro-podsvětí“.

Keltové rozlišovali pět forem podsvětí:

1. Podsvětí jako podzemní svět elfů obývajících *sídy*, který v podobě mohyl symbolicky přesahuje do pozemského světa, ale je také přístupný z jeskyní.
2. Podsvětí jako planina, např. Mag Cétne nebo „země příslibení“, *Tairngire*, či „planina radovánek a blaženosti“, *Mag Mell*.
3. Podsvětí jako vzdálený ostrov *Emain Ablach*, „ostrov jabloní“, nebo jako ostrov mrtvých, *Tech nDuinn*.
4. Podsvětí jako „země pod vlnou“, *Tír fáthuinn*, na mořském dně či pod nějakým pramenem.
5. Podsvětí jako podzemí, jako říše *sídů*, kde stojí pevnost elfů *Caer Siddi* a žije *Tylwyth Teg*, „krásný lid“, národ elfů.

Podsvětí je v různých textech popisováno jako:

- Stříbrná rovina,
- Země světla,
- Země ctnosti, nadání, úspěchu,
- Země kouzel,
- Pramen moudrosti,
- Země mnoha tváří,
- Země mnoha barev,
- Země hojnosti,
- Země mládí,
- Země života,
- Země žen, *Tír na mBan*,
- Země dívek, *Tír na nInghen*,

- Pramen zdraví,
- Země plodného stromu života,
- Země jiné úrovně bytí, *Tír n-aill*,
- Země hrdinů, *Flathion Flaith Innis*,
- keltský (irský) Ráj na zemi, *Hy Breasil*,
- Velký břeh, *Traig mar*.

Můžeme v literatuře najít i zmínky o podsvětí spojující všechny tyto názvy. Všechny tyto názvy jsou v podstatě jen variacemi jedné představy.

4.5.3 Bůh/bohyně podsvětí

Pwyll byl vládcem podsvětí. Jeho jméno znamená „moudrost“. Neměl konkrétní tvář. Jako většina ostatních keltských bohů je v mýtech představován v podobě ducha nebo strašidla.

V jiných mýtech vládla na „Ostrově žen“ Avalonu Morgane (popř. Morgana). Nově příchozí přátelsky uvítala a nabídla jim veškeré slasti.

4.5.4 Ostatní bytosti podsvětí

Při vstupu do krajiny mrtvých přivítal duši bůh Sucellus.⁶⁰ Oblečen po galském způsobu, má na sobě krátkou tuniku, kapuci a široké podkasané kalhoty. Opírá se o těžkou dlouhou palici. Zakončením násady palice je kladivo se dvěma hlavicemi. Úder jednou palicí přináší smrt. Úder druhou zase oživuje.

⁶⁰ Tzn. „ten, který silně tlučé“.

4.5.5 Závěr

V keltských mýtech se nesetkáváme s antropomorfními bohy. Bohové jsou v nich vylíčení jako duchové, tzn. Bytosti, které nemůžeme blíže popsat. Stejně tak popis podsvětí není zcela jasný.

4.6 Severní Amerika

V mýtech severoamerických Indiánů se objevuje nový název pro podsvětí - Země duchů. Nenajdeme v ní však žádné nadřizené božstvo. Nacházejí se zde pouze duchové, kteří mají postavení v Zemi duchů podobné jako v životě před smrtí.

Základní postavy a pojmy severoamerického podsvětí:

Země duchů – podsvětí severoamerických Indiánů.

4.6.1 Popis cesty do podsvětí

Cestu do podsvětí popisuje např. mýtus kmene Činuků nazvaný Jak se Dvojitý rákos oženil⁶¹. Dvojitý rákos (podle indiánské tradice vychází jeho pojmenování z jeho vnější charakteristiky) žil podle mýtů ve vesnici blízko Země duchů rozkládající se vysoko v horách. Vypravil se do Země duchů prosit duchy o oživení náčelníkovy dcery. Dorazil k řece, kde na druhé straně řeky seděl na balvanu obrovitý muž a pokuřoval z dýmky. Muž Dvojitému rákosu pomohl na druhou stranu tak, že se rozkročil, jednou nohou se opřel o pravý, druhou o levý břeh a přenesl na druhou stranu – mohli bychom říci, že zde máme náznak „převozníka“ do podsvětí.

⁶¹ MORAVCOVÁ, M. a NOVÁ, M. *O muži, který šel za Sluncem. Mýty a legendy severoamerických Indiánů*. 1. vydání. Praha : Argo, 1996. 336 s.

4.6.2 Popis podsvětí

Země duchů vypadala jako velké město. Všechny domy působily opuštěně. Když do Země duchů přišel živý člověk, viděl ve dne pouze hromádky kostí. Až po setmění město ožívalo a kosti se staly lidmi. Živý člověk se zde musel chovat tiše a nesměl mluvit na oživlé duchy. Pokud promluvil, viděl kolem sebe opět jen hromádky kostí. Mohl se účastnit rybolovu s duchy. V očích živého však duchové chytali pouze větve a listí – v očích duchů byly listy pstruzi a větve lososi.

Jestliže se člověk chtěl vrátit do světa živých, musel projít přes čtyři hořící prerie. Dostal na cestu pět věder vody, s nimiž musel vystačit až k poslední z prerií. On sám pak rozhodoval o tom, kolik vody použije na konkrétní prerii. Nestačila-li mu voda, uhořel a musel už navždy zůstat v Zemi duchů.

4.6.3 Bohové podsvětí

Jak jsme zmínili v úvodu této podkapitoly, žádní bohové vládnoucí podsvětí nejsou známi. Mohli bychom říci, že v Zemi duchů vládne vesnici, popř. kmenu, její náčelník.

4.6.4 Ostatní bytosti podsvětí

Mezi ostatní bytosti můžeme zařadit všechny duchy obývající Zemi duchů. Neznáme jejich konkrétní jména. Literatura naznačuje, že duchové užívají svá původní jména používaná před smrtí.

4.6.5 Závěr

Na rozdíl od výše zmíněných mytologií zde nelze zaznamenat žádné bohy, alespoň ne v takové podobě, jakou bychom předtím znali. Přesto jsme měli možnost nalézt popis cesty do podsvětí. Opět se zde objevuje jakési magické číslo – tentokrát je to číslo čtyři.

4.7 Střední Amerika

Některé mýty Aztéků a Mayů jsou velice kruté a smutné. Mezi ně patří i mýty o podsvětí. Samotní bohové bývají vypořádováni tak, aby jejich podoba korespondovala s funkcí.

Základní postavy a pojmy středoamerického podsvětí:

Mictlantecuhtli – aztécký pán říše mrtvých.

Mictecacihuatl – manželka aztéckého pána říše mrtvých.

Mictlan – aztécké podsvětí.

Ixtab – mayská bohyně, měla na starosti sebevraždy.

Tezcatlipoca – aztécký bůh dýmajícího zrcadla, dáván do souvislosti místy spojující pozemský svět s podsvětím.

4.7.1 Popis cesty do podsvětí

S cestou do aztéckého podsvětí býval spojován aztécký bůh dýmajícího zrcadla Tezcatlipoca. Chránil vchody do říše mrtvých, jimiž byly např. jeskyně nebo hluboké tůně.

4.7.2 Popis podsvětí

Aztécké podsvětí se jmenovalo Mictlan. Vládl zde ledový chlad. Do tohoto světa stínů přicházeli zemřelí, kteří si nezasloužili místo v nebesích. Museli se živit jedovatými hady, což byla jediná tamější potrava. Když někdo zemřel přirozenou smrtí, bylo jeho tělo oblečeno do krásných látek. Poté položeno na hranici s balíčkem jídla a s obřadně zabitým zrzavým psem. Takto připraveno bylo před cestou do Mictlanu spáleno.

4.7.3 Bůh/bohyně podsvětí

Mictlantecuhtli byl aztéckým pánem říše mrtvých a bohem podsvětí zvaného Mictlan (viz výše), kde panoval se svou manželkou Mictecacihuatl. Ze vzhledu boha byla zřejmá i jeho role: kostra z vybělených kostí, z lebky jí trčí zuby s krvavými skvrnami. Často býval ozdoben peřím a papírovými ozdobami hlavy. Okolo krku nosil náhrdelník z očních bulv.

Dary bohu podsvětí měly podobu stažených lidských kůží. Při jeho svátku v chrámu Tlalxicco představoval Mictlantecuhtliho člověk, který byl v noci obětován.

4.7.4 Ostatní bytosti podsvětí

Mayská bohyně Ixtab měla na starosti sebevrahy a vládla v ráji pro vyvolené. Přicházela pro všechny, kdo spáchali sebevraždu, odváděla je přímo do ráje. Tam se sebevrazi připojili k jeho ostatním obyvatelům, válečníkům padlým v boji a těm, kdo byli obětováni bohům, k ženám zemřelým při porodu a k příslušníkům kněžské vrstvy. Těšili se příjemnému životu, užívali si radovánek, vybraných nápojů. Zbaveni všeho nedostatku a trápení odpočívali ve stínu krásného stromu Yaxche. Ixtabin

vzhled odpovídá její roli. Bývá zpodobňována jako oběšená žena, visící z nebes s oprátkou na krku. Má zavřené oči a její tváře vykazují první známky rozkladu.

Bohyně Ixtab je naprostou výjimkou mezi všemi bohy z ostatních mytologií. Žádné jiné bájesloví se nevyslovuje ve prospěch sebevrahů, spíše naopak. Jak je nám známo např. z křesťanských tradic, sebevrazi nemohli být ani pohřbíváni na hřbitovech. Natož aby byli přijímáni do nebe.

4.7.5 Závěr

Ze všech námi představovaných mytologií se nám zdá právě středoamerická nejkrutější a nejkrvavější. Důvodem je samozřejmě i použití neintencionální literatury.

Této a předchozím dvěma mytologiím (severoamerické a keltské) jsme věnovali menší pozornost, protože nejsou tak často adaptovány jako mytologie řecká a egyptská.

4.8 Porovnání pojetí jednotlivých podsvětí v mýtech

V této kapitole porovnáme všechna pojetí podsvětní říše uvedené v předchozích oddílech. Postupujeme zde stejně jako u jednotlivých mytologií. Pro přehlednost používáme také shodné názvy podkapitol. Při komparaci představených bájí vycházíme z řecké mytologie, v níž hledáme paralely, popř. odlišnosti od ostatních mytologií. Řecké bájesloví jsme si vybrali jako vzor pro jeho všeobecnou známost, srozumitelnost a častou adaptovanost (další důvody viz výše).

4.8.1 Popis cesty do podsvětí

Římské podsvětí a jeho postavy jsou v podstatě totožné s řeckými, pouze jména jsou pozměněná, řecká jsou nahrazena latinskými. Proto je i cesta do podsvětí shodná. Motivy cesty a putování do podsvětí nacházíme, stejně jako v řecké mytologii, např. v báji o bájném pěvci Orfeovi⁶².

Na rozdíl od řeckého podsvětí, které je umístěno v podzemí, egyptské má jméno Západní říše mrtvých a podle jména je také umístěno „někde na západě“. Duše mrtvých se sice dostávala do samotného podsvětí po řece, ale odlišně od převozu přes Ácheron, ve zlaté lodi boha Rea, navíc taženou skupinou bohů. Oproti řeckému Kerberovi hlídali brány egyptského podsvětí jedovatí hadi. I zde nacházíme motiv putování do podsvětí, tentokrát do Západní říše mrtvých putuje Siusir se svým otcem, aby mu ukázal spravedlnost posmrtného soudu.

V mezopotamských mýtech můžeme najít stejné prvky jako v řeckých, jeden z nich je např. převozník. Z mezopotamského podsvětí, které je také umístěno na západě, se nemůže ani bůh vrátit, aniž by za sebe našel náhradu. Ve výrazném protikladu je řecké podsvětí, odkud se bohové nejen vracejí, ale i přísahají „při hladině styžské“. V sumerských a akkadských

⁶² MERTLÍK, Rudolf. *Starověké báje a pověsti*. Praha : Svoboda, 1972. 509 s.

mýtech nalézáme také motiv cesty. Objevuje se např. také v báji o bohyni Ištar, která se vydala do podsvětí ke své sestře Ereškigal.

Keltové vnímají podsvětí jako součást pozemského života. Není tedy umístěno v podzemí ani na západě jako v předchozích mýtech. Přestože cestu do keltského podsvětí neznáme, existuje typ keltského mýtu, který domnělou cestu popisuje.

Země duchů severoamerických Indiánů se rozkládá v horách a liší se tudíž výrazně už jenom svou destinací od tradičního řeckého podsvětí. Smrtelníkům je do ní vstup i návrat z něho povolen. Shodně s řeckým mýtem o Orfeovi a Eurydice putuje také Dvojitý rákos do podsvětí, aby zachránil svou vyvolenou.

Aztékové a Inkové věřili, že vstupem do podsvětí jsou jeskyně a hluboké tůně, což se blíží pojetí cesty do podsvětí řeckého. Motivy putování do podsvětí zde ovšem nenalézáme.

4.8.2 Popis podsvětí

Ačkoliv římské mýty vycházejí z řeckých, název pro peklo mají rozdílné – Řecko=Tartar, Řím=Peklo. Další rozdíly nejsou zřejmé.

Stejně jako řecké podsvětí mělo i egyptské svůj posmrtný soud. Liší se ovšem v samotném pojetí soudu. V Egyptě měl hlavní slovo u soudu nástroj-váhy, na něž byla pokládána srdce zemřelých. Kdežto v řeckém Království stínů soudili duše spravedlivých králů - Mínoa, Aiaka a Radamantha. Trest hříchů probíhal také odlišně. Řecký trest probíhal v Tartaru po celý posmrtný život. Egyptský trest byl vykonán jak okamžitě (sežrání zlého srdce Hltounem Ammitem), tak trestem odpykaným po dobu pobytu v podsvětí.

Pouze předčasně zemřelé děti a nemluvňátka mají zajištěnu hojnost.

Keltský popis podsvětí se v ničem nepodobá řeckému. Snad jen umístěním, ale ani to nelze říct s přesností. Keltové totiž měli několik forem podsvětí i specifikací – např. planina, ostrov, podzemí atd.

Podoba města Země duchů se zcela odlišuje od řeckého podzemního Království stínů.

Posmrtný život Aztéků lze, podobně jako v křesťanství, rozdělit na:

- život na nebesích
- a život v podsvětí (u křesťanského náboženství – peklo).

Touto koncepcí se tedy neshoduje s řeckým pojetím.

4.8.3 Bůh/bohyně podsvětí

Pluto, římský bůh podsvětí, je v literatuře popisován podobně nebo stejně jako řecký Hádes.

Egyptský Usir byl svým lidem uznáván jako laskavý a dobrotivý. Nebyl od samého začátku bohem podsvětí, tam sám dobrovolně zůstal po své smrti. V čemž se zásadně liší od řeckého Háda.

V Mezopotámii se poprvé setkáváme s bohyní jako vládkyní podsvětí. Bližší charakteristiku bohyně Ereškigal neznáme.

Keltové nevyznávali antropomorfní bohy jako Řekové nebo Římané. Ani podoba boha podsvětí Pwylla proto není známa. Víme pouze, že vypadal pravděpodobně jako duch.

V severoamerické mytologii se neobjevuje žádné božstvo vládnoucí podsvětí. Všechny bytosti jsou si rovny, jsou to duchové.

Středoamerické mytologie představují svého boha podsvětí jako kostlivce. Celkové pojetí boha Mictlantecuhtliho je krvavé a strašidelné.

4.8.4 Ostatní bytosti podsvětí

Jako všechna ostatní římská božstva jsou i „ostatní“ bytosti obývající podsvětí podobná těm, které se pohybují po podsvětí řeckém.

Egyptské podsvětí obývají, také jako řecké, soudcové posledního soudu a strážci podsvětní brány. Mají ovšem jinou podobu. Soudcové jsou samotní bohové – je jich dvaadvacet.

I mezopotamského posmrtného soudu se účastní, stejně jako soudu v řeckém Království mrtvých, soudcové. Rozdíl můžeme nalézt v tom, že jimi nejsou přímo vládcové podsvětí nebo jejich zástupci, nýbrž Utu (soudce mrtvých) a Nanna (bůh určující osud duše).

Keltský bůh Sucellus může být, podstatou své činnosti, považován za soudce mrtvých. Není to ovšem soudce typu Háda, popř. Rhadamantha, Aiaka nebo Mínoa.

Ostatní bytosti severoamerické mytologie jsou popsány už výše.

V aztéckých ani mayských bájích soudcové mrtvých nejsou zobrazováni.

5. Dětské povědomí o mytologii

Tato kapitola je rozdělena na dvě části. V první části vyhodnocujeme dotazník určený pro žáky 6.-9. tříd. V další části zpracováváme na základě předchozích kapitol projekt.

5.1 Rozdělení žáků do tříd

Tato podkapitola se skládá z tabulek. Ty pak ukazují kolik je žáků jak v ročnících, tak v jednotlivých třídách.

Tabulka č. 1: Počty žáků šestých tříd.

třída	počet žáků
VI.A	20
VI.B	19
VI.C	21

Tabulka č. 2: Počty žáků sedmých tříd.

třída	počet žáků
VII.A	20
VII.B	24

Tabulka č. 3: Počty žáků osmých tříd.

třída	počet žáků
VIII.A	28
VIII.B	25

Tabulka č. 4: Počty žáků devátých tříd.

třída	počet žáků
IX.A	19
IX.B	15
IX.C	17

5.2 Vyhodnocení dotazníku

Pomocí dotazníku (viz přílohy) jsme se pokusili zjistit, jaké mají děti na základní škole znalosti mytologie. Jako podklad jsme vybrali mytologii řeckou. Důvodem byla skutečnost, že tyto báje jsou součástí učebních osnov nejen v českém jazyce, ale i např. dějepise nebo občanské výchově. V neposlední řadě dotazník sleduje také dětské představy smrti a jejích okolností.

Kapitola je rozdělena, stejně jako dotazník, do deseti bodů. Jednotlivé části kapitoly obsahují grafy, které se skládají ze čtyř částí. Každá z nich zaznamenává odpovědi jednoho ročníku. Tyto části jsou pak vnitřně členěny, po vzoru dotazníku, na odpovědi a), b), c), popř. d). Vyhodnocení grafů následuje na konci celého oddílu.

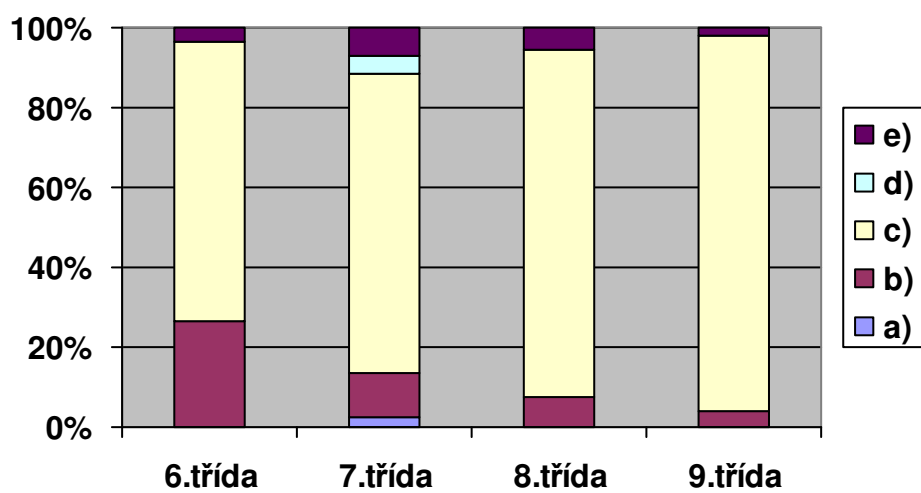
Děti odpovídající na otázky v dotazníku jsou žáky Základní školy Komenského ulice č. 6 v Odrách.

5.2.1 Otázka č. 1

Najdi a označ tu odpověď, která nejlépe vystihuje slovo **mýtus**:

- a) pohádka,
- b) pověst,
- c) příběhy o bozích a božských hrdinech,
- d) článek,
- e) román.

Graf č. 1: Výsledky otázky č. 1

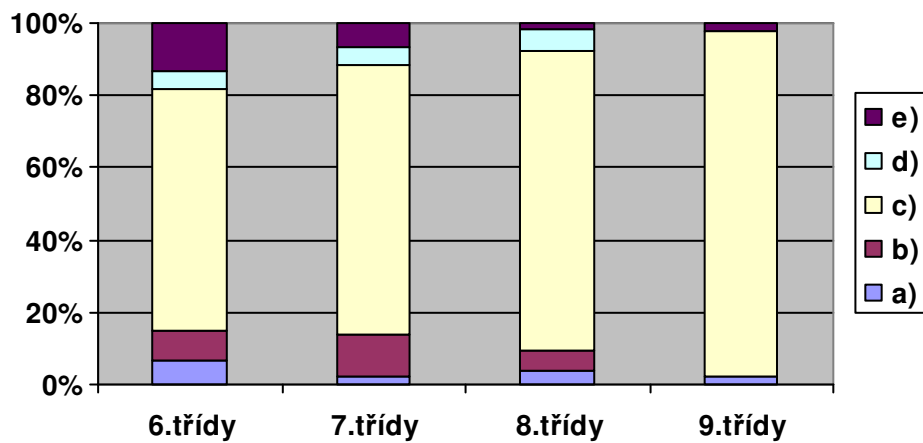


5.2.2 Otázka č. 2

Když hovořím o podsvětní říši a božstvech, myslím tím:

- a) mafii,
- b) jeskyně,
- c) život po smrti,
- d) život před smrtí,
- e) život.

Graf č. 2: Výsledky otázky č. 2

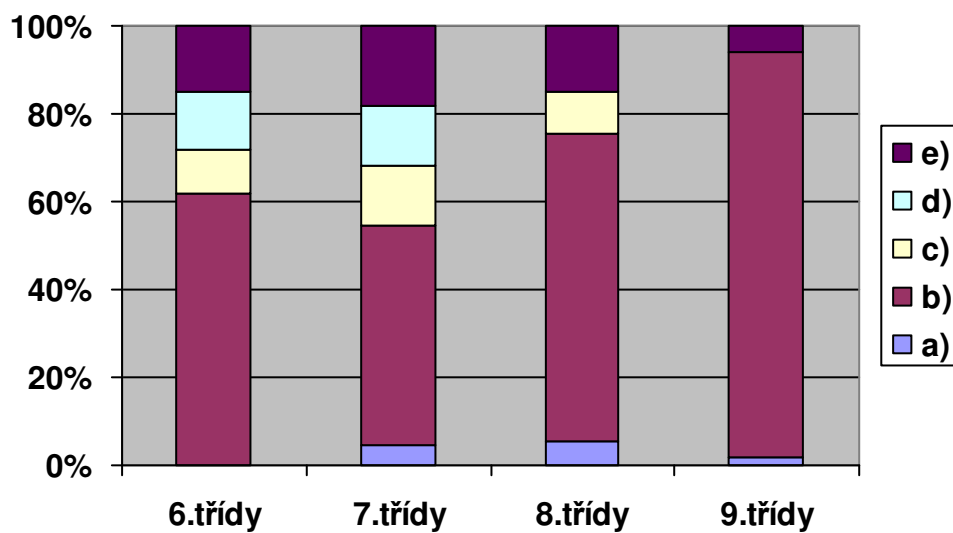


5.2.3 Otázka č. 3

Vyber mytologického hrdinu:

- a) Budulínek,
- b) Herkules,
- c) Harry Potter,
- d) Frodo Pytlík,
- e) Libuše

Graf č. 3: Výsledky otázky č. 3

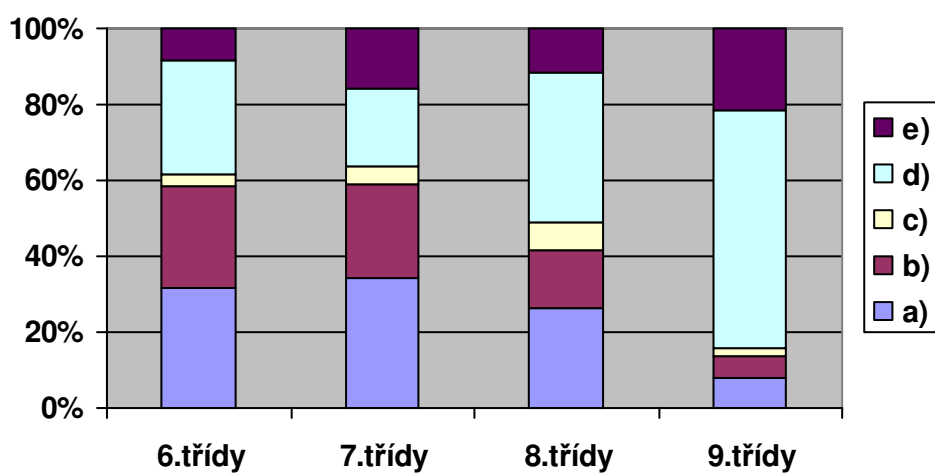


5.2.4 Otázka č. 4

Označ jméno řeckého boha podsvětí:

- a) Zeus,
- b) Charón,
- c) Afrodita,
- d) Hádes,
- e) Áres.

Graf č. 4: Výsledky otázky č. 4

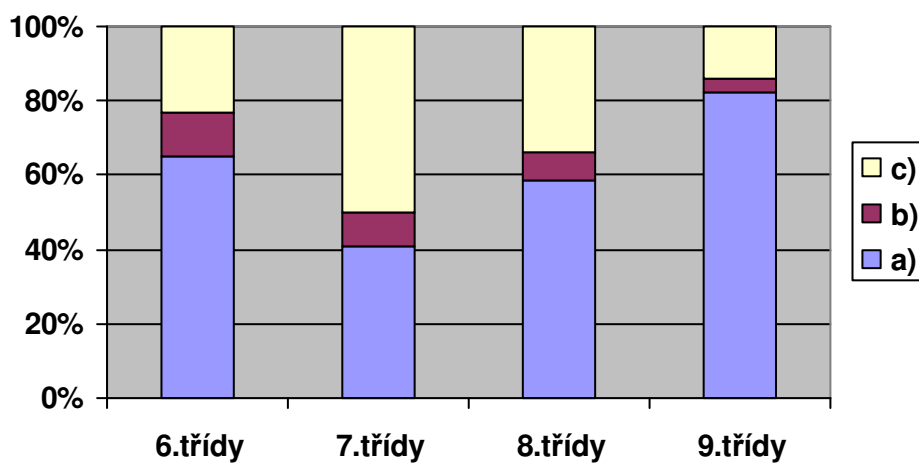


5.2.5 Otázka č. 5

Četl/a , popř. viděl/a (třeba v televizi) jsi někdy nějaký mýtus?

- a) ano,
- b) ne,
- c) nevím.

Graf č. 5: Výsledky otázky č. 5

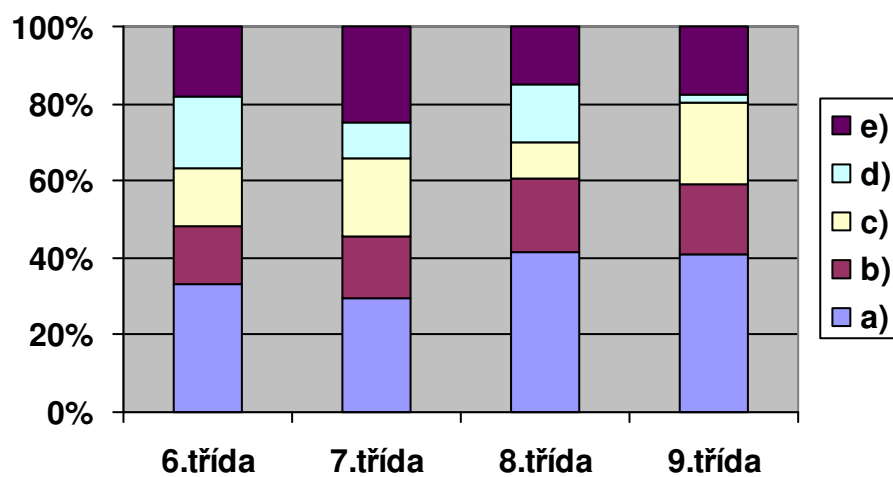


5.2.6 Otázka č. 6

Věříš, že existuje život po smrti?

- a) možná ano,
- b) spíše ano,
- c) spíše ne,
- d) určitě ne,
- e) nikdy jsem o tom nepřemýšlela

Graf č. 6: Výsledky otázky č. 6

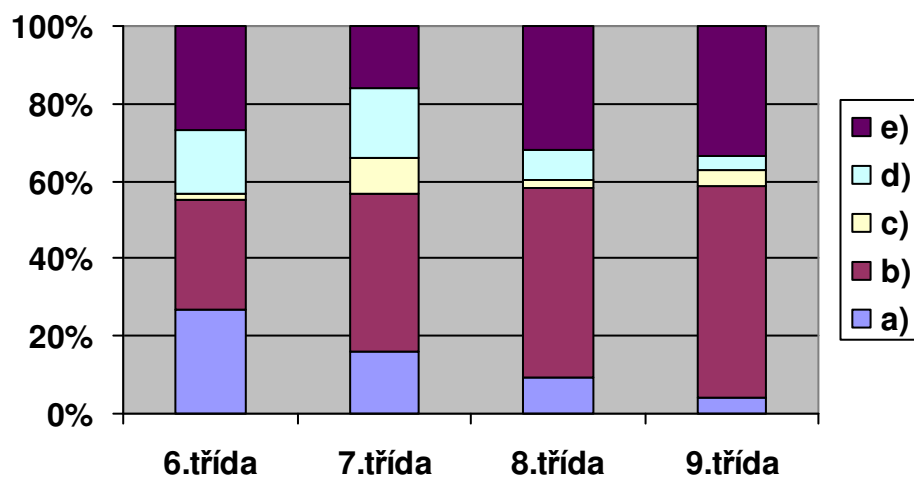


5.2.7 Otázka č. 7

Jak si představuješ **smrt**:

- a) jako kostlivce s kosou,
- b) jako temný stín,
- c) jako ponurého, zamračeného boha,
- d) jako obyčejného člověka,
- e) nikdy jsem o tom nepřemýšlel/a.

Graf č. 7: Výsledky otázky č. 7

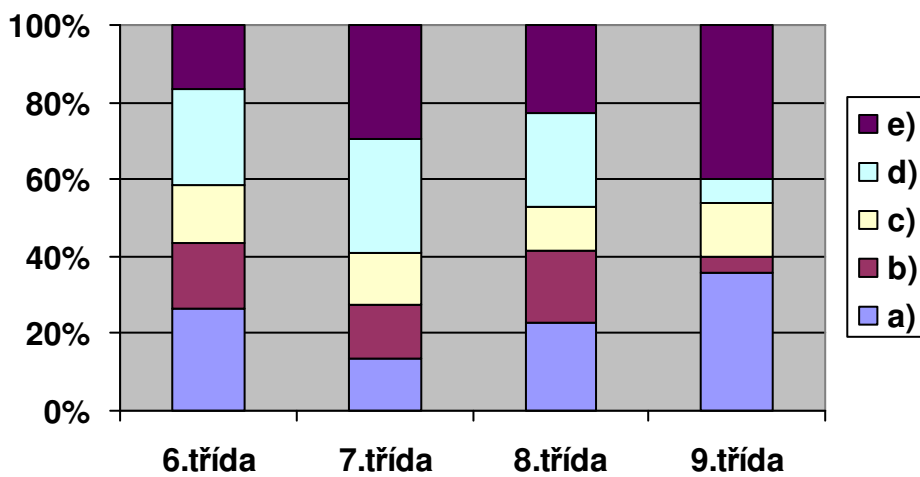


5.2.8 Otázka č. 8

Je podle tebe smrt spravedlivá?

- a) spíše ano,
- b) určitě ano,
- c) spíše ne,
- d) určitě ne,
- e) nevím

Graf č. 8: Výsledky otázky č. 8

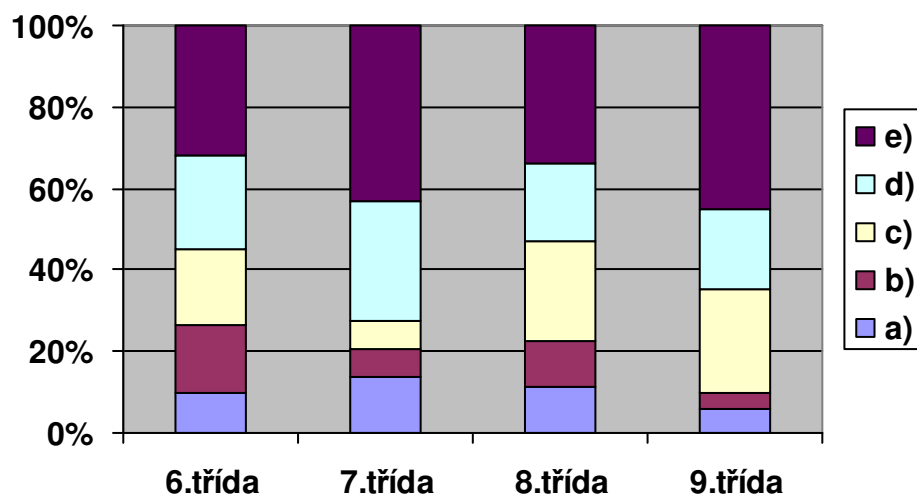


5.2.9 Otázka č. 9

Myslíš si, že po smrti jde duše člověka před božský soud?

- a) spíše ano,
- b) určitě ano,
- c) spíše ne,
- d) určitě ne,
- e) nevím

Graf č. 9: Výsledky otázky č. 9

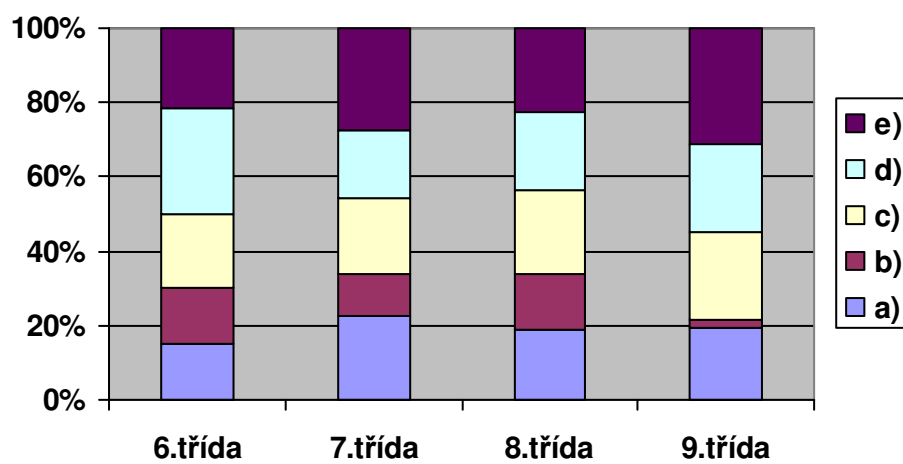


5.2.10 Otázka č. 10

Věříš, že existuje peklo a ráj?

- a) spíše ano,
- b) určitě ano,
- c) spíše ne,
- d) určitě ne,
- e) nevím.

Graf č. 10: Výsledky otázky č. 10



5.2.11 Shrnutí dotazníku

1. Nejvíce, tj. 94 % respondentů, správných odpovědí jsme zaznamenali v 9. ročníku.
2. Stejně jako u předchozí otázky odpovídali nejlépe žáci 9. tříd. Správných odpovědí bylo přes 96 %.
3. Pouze polovina respondentů ze 7. tříd správně určila mytologického hrdinu.
4. Při označování vládce řeckého podsvětí bylo úspěšných jen 30 % dotazovaných žáků 6. tříd.
5. Přesně polovina dotazovaných dětí ze 7. tříd si není jista, zda někdy četla, popř. viděla (např. v televizi) zpracování nějakého mýtu.
6. Největší počet dětí, např. 33 % žáků ze šestých tříd, odpovědělo, že možná věří v posmrtný život.
7. Více než polovina respondentů z devátých tříd, tj. 55 %, si představuje Smrt jako temný stín. Podobně je tomu v sedmých a osmých třídách - 41 a 49 %. Nejnižší je procento žáků ze šestých tříd - 28,3 %.
8. 27 % žáků ze šestých tříd je přesvědčeno o spravedlivosti smrti, kdežto v ostatních ročnících vybírali žáci nejčastěji odpověď „nevím“.
9. Nejvyšší součet respondentů odpovídajících, že věří v poslední soud, pochází ze šestého ročníku. Je to 27 % žáků.
10. Na otázku zjišťující, zda děti věří v existenci pekla a ráje, odpovědělo 21,6 žáků devátého ročníku „spíše ano“ nebo „určitě ano“. V sedmých a osmých ročnících se odpovědi téměř shodují.

Z našeho shrnutí lze vypožorovat, že odpovědi šestých tříd se výrazně odlišují od odpovědí ostatních tříd. Proto jsme si je také vybrali pro projekt, který by měl rozvíjet právě jejich znalosti mytologie. Projektem chceme také rozvíjet schopnost představivosti a schopnost formulovat své názory, a to nejen o smrti.

6. Projekt „Člověk a smrt“

Na základě vyhodnocení dotazníku jsme se pokusili sestavit základ pro projektové vyučování nazvané **Člověk a smrt**. Východiskem se staly poznatky z předchozích kapitol. Tento projekt by měl spojovat výuku českého jazyka, dějepisu a občanské výchovy, výtvarné výchovy, popř. lze připojit ještě zeměpis (hlavně bychom chtěli zdůraznit historický zeměpis). Podle našeho názoru by tento projekt měl proběhnout v 6. ročníku ZŠ (důvody viz výše).

6.1 Proč „Člověk a smrt“?

Jak vyplývá z předchozích kapitol této práce, člověk se v dávných dobách snažil vysvětlovat smrt v mýtech. Zaznamenával v nich vlastní zkušenosti. Připojoval k nim své představy o podsvětí a posmrtného života. Tato zajímavá směsice poznatků z dob minulých nás také přivedla k názvu navrhovaného projektu.

6.2 Cíl projektu

Cílem tohoto projektu je vzbudit v dětech zájem nejen o mytologii jako celek, ale zvláště o její dílčí části, vysvětlit jejich význam pro člověka. Současně rozšíříme jejich znalosti různých kultur a mytologií.

Dílčím cílem je rozvést diskusi o pojetích smrti a jejích proměnách v průběhu staletí až po současnost. Pro lepší orientaci dětí v daném tématu bychom rádi navrhli jako vyvrcholení projektu dramatizaci jednotlivých mýtů. Žáci by si tak měli zopakovat i mýty jiných skupin. Ukončením celého projektu by mělo být sestavení „Podsvětní čítanky“.

Použili jsme formu projektového vyučování hlavně proto, že chceme využít propojení různých předmětů. Např. v čítankách a v učebnicích dějepisu pro 6. ročník se objevují řecké mýty a historie.

Pro vytvoření projektu jsme použili výsledků dotazníku. Z vyhodnocení jednotlivých otázek jasně vyplývá, že žáci 6. tříd mají nejmenší přehled v oblasti mytologie.

Délka projektu

Projekt je naplánován na dva vyučovací týdny, pro hodiny českého jazyka, dějepisu, občanské výchovy a výtvarné výchovy.

Zakončení projektu

Pro rekapitulaci znalostí a utřídění všech informací bychom zvolili jako ukončení divadelní ztvárnění jednotlivých mýtů a sestavení „Podsvětních čítanek“. Každá čítanka by obsahovala informace o jedné kultuře, jejím zeměpisném umístění, ukázky z jednotlivých bájí a výtvarné ilustrace. Děti by tudíž využily všechny své vědomosti o dané tematice. A hlavně si myslíme, že takovýmto způsobem si získané vědomosti i lépe zapamatují. Jako motivaci bychom doporučili možnost využití vytvořených čítanek v dalších ročnících (více níže). Pro výstupní kontrolu bychom použili stejný dotazník, jež je zmiňován výše.

Motivace

Snažíme se vést děti k poznání a porovnávání kořenů nejen evropských civilizací. Nalézáme společně rozdíly mezi jednotlivými kulturami. Zároveň děti vedeme k poznávání všednodennosti starověkých lidí. Hledáme, čím je ovlivněn život a mytologie jednotlivých starých společností.

Český jazyk – úkol

První týden – časová dotace 4 hodiny

Cíl: Představit dětem pojem mýtus a mytologie. Názorně ukázat na řecké mytologii a řeckém podsvětí.

Průběh: Rozdělit třídu do šesti skupin – každá skupina dostane za úkol vyhledat v dané mytologii podsvětí a pojetí smrti a přiblížit je ostatním dětem. Skupiny budou zpracovávat tyto mytologie – římskou, egyptskou, mezopotamskou, keltskou, jihoamerickou a severoamerickou.

Literatura: BINGHAMOVÁ, Jane. *Encyklopedie Starověkého světa : s odkazy na internet*. 1. vydání. Bratislava : Perfekt, 2004. 400 s.
KLÁPŠŤOVÁ, Kateřina. *Encyklopedie bohů a mýtů předkolumbovské Ameriky : Mexiko a Střední Amerika*. 1. vydání. Praha : Libri, 2001. 156 s.
NEŠKUDLA, Bořek. *Encyklopedie bohů a mýtů starověkého Říma a Apeninského poloostrova*. 1. vydání. Praha : Libri, 2004. 215 s.
PROSECKÝ, Jiří a kol. *Encyklopedie mytologie starověkého Předního východu*. 1. vydání. Praha : Libri, 2003. 235 s.
VLČKOVÁ, Jitka. *Encyklopedie keltské mytologie*. 1. vydání. Praha : Libri, 2002. 323 s.
ZAMAROVSKÝ, Vojtěch. *Bohové a hrdinové antických bájí*. 5. upravené vydání. Praha : Brána, 2000. 454 s.

Druhý týden - časová dotace 4 hodiny

Cíl: Divadelní ztvárnění vybraného mýtu

Průběh: Všechny skupinky se pokusí o dramtizaci vybraného mýtu.

Dějepis – úkol

První týden – časová dotace 2 hodiny

Cíl: K jednotlivým mytologiím dodat historické a kulturní souvislosti pomocí učebnic a další tematické literatury.

Průběh: Žáci se snaží vnímat rozdíly mezi jednotlivými kulturami. Jako zdroje budou použity encyklopedie, monografie, učebnice a internet.

Literatura: BINGHAMOVÁ, Jane. *Encyklopedie Starověkého světa : s odkazy na internet*. 1. vydání. Bratislava : Perfekt, 2004. 400 s.
KLÁPŠŤOVÁ, Kateřina. *Encyklopedie bohů a mýtů předkolumbovské Ameriky : Mexiko a Střední Amerika*. 1. vydání. Praha : Libri, 2001. 156 s.
NEŠKUDLA, Bořek. *Encyklopedie bohů a mýtů starověkého Říma a Apeninského poloostrova*. 1. vydání. Praha : Libri, 2004. 215 s.
PROSECKÝ, Jiří a kol. *Encyklopedie mytologie starověkého Předního východu*. 1. vydání. Praha : Libri, 2003. 235 s. VLČKOVÁ, Jitka. *Encyklopedie keltské mytologie*. 1. vydání. Praha : Libri, 2002. 323 s.
ZAMAROVSKÝ, Vojtěch. *Bohové a hrdinové antických bájí*. 5. upravené vydání. Praha : Brána, 2000. 454 s.

Druhý týden – časová dotace 2 hodiny

Cíl: Ukázat dětem typy a styly oblékání v daných obdobích (tj. starověké Řecko, Řím, Egypt, atd.), aby tyto poznatky mohly použít v dramatizaci mýtů.

Průběh: Děti vyhledají všechny možné materiály o daných historických obdobích. Zdroje se pokusí děti nalézt samy.

Občanská výchova - úkol

První týden – časová dotace 2 hodiny

Cíl: Rozdělit děti na tři skupiny. Každá skupina si vylosuje jeden papírek s tématem (viz Otázky).

Průběh: Otázky-1.Co všechno víme o smrti?

2. Jak si představujeme smrt?

3. Jak si představujeme posmrtný život?

Každá skupina zpracuje danou otázku a představí svůj názor ostatním. Po uvedení do tématu mohou děti z ostatních skupin reagovat a uvést svůj postoj k dané otázce. Nejprve uděluje slovo učitel, později by si tuto roli měli vyzkoušet i děti.

Druhý týden – časová dotace 2 hodiny

Cíl: Rozdělit děti na dvě skupiny. Skupiny vyhledají jednotlivá pojetí pekla a ráje. Žáci mohou pracovat s encyklopediemi, internetem, atd. (více viz Literatura použitá pro projekt).

Průběh: Jedna skupina zpracuje pojetí pekla a názory na něj. Druhá skupina bude postupovat podobně, ale jejím tématem bude ráj. Obě skupiny dostanou k dispozici výtvarné pomůcky a vytvoří „poster“. V levé části plakátu bude jejich představa pekla (nebo ráje) a v pravé části žáci ztvární a představí představy nalezené v literatuře, internetu, atd. Stejně jako u dějepisu používají děti jako informační zdroj encyklopedie, monografie, učebnice a internet (více viz Literatura použitá pro projekt).

Technické pomůcky a zázemí: počítačová učebna, internet, tiskárna, kopírka, skener, výtvarný ateliér, balící papír, vodové barvy, temperové barvy, tužky, pastelky, fixy, a jiné výtvarné pomůcky.

Výtvarná výchova – úkol

První týden – časová dotace 2 hodiny

Cíl: Vytvořit ilustrace.

Průběh: Všichni členové skupinek vytvoří ilustrace do čítanek k předem vybraným mýtům.

Druhý týden – časová dotace 2 hodiny

Cíl: Vytvořit kostýmy a dotvořit čítanky.

Průběh: Děvčata připraví kostýmy k divadelním představením a chlapci dotvoří čítanky a sváží je.

Technické pomůcky a zázemí: počítačová učebna, internet, tiskárna, kopírka, skener, výtvarný ateliér, balící papír, vodové barvy, temperové barvy, tužky, pastelky, fixy, a jiné výtvarné pomůcky.

Zpracování čítanky

Čítanka by měla obsahovat všechny dětmi zjištěné skutečnosti. Bude rozdělena do kapitol podle původu mytologie – např. 1. kapitola Řecko, 2. kapitola Řím, atd. V každé kapitole pak bude časové zařazení dané mytologie, její zeměpisné poloze, apod. (viz výše).

Technické pomůcky

Pro účely projekty budou používány, mimo počítačové učebny, také výtvarný ateliér, kopírka, tiskárna, skener, popř. grafický lis.

7. Závěr

Dnešní školní mládež téměř nejeví zájem o cizí kultury, mytologie a literaturu vůbec. Také proto jsme si vybrali téma týkající se svým způsobem všech výše zmíněných oblastí. Snažili jsme se shromáždit všechnu dostupnou mytologickou literaturu, ať již to byly adaptace bájí nebo odborná literatura zabývající se mytologiemi, a protože materiálů bylo pozhledně, vybrali jsme „pouze“ téma podsvětí a smrti. Užší téma jsme zvolili také z toho důvodu, že jsme přesvědčeni o důležitosti mluvit s dětmi o podobných tématech.

V poslední době se objevilo v našich knihkupectvích několik nových titulů bájí, např. *Zápisky křídlem a kopyty* od Ivy Peřinové, nebo také nová vydání již osvědčených titulů z minulosti, např. *Staré řecké báje a pověsti* od Eduarda Petišky. Tato skutečnost, jak by se mohlo zdát, ulehčuje práci. Ale zdaleka tak tomu není. Mezi dostupnými mytologiemi je řecká a egyptská, ale pokud jsme chtěli vypracovat rozsáhlejší porovnání více mytologií, museli jsme vyhledat mnohem více publikací vztahujících se k danému tématu. Možná, že právě skutečnost neustálého opakování řecké a egyptské mytologie, odrazuje dětské čtenáře od vzdělávání se v tomto směru.

V průběhu zpracovávání diplomové práce jsem se také já, jako budoucí učitelka českého jazyka a dějepisu, blíže seznámila s mytologií a jejími pojetími v literatuře určené dětem a mládeži, což jistě ocením v příštích letech praxe.

Při vypracovávání úkolů projektu se žáci naučí vyhledávat a třídit informace. Poté formulují a vyjadřují své myšlenky a názory v logickém sledu. Při projevech ostatních skupin naslouchají, pokoušejí se jim rozumět a vhodně na ně reagují. Dostanou prostor obhájit svůj názor a vhodně argumentovat. Aby dosáhli uspokojivého výsledku – čítanka nebo poster, musí v rámci skupin spolupracovat a respektovat přesvědčení ostatních dětí. Těmito činnostmi jsou splněny téměř všechny kompetence zahrnuté v RVP.

Naše práce může být rovněž využita při plnění různých průřezových témat – např. Osobnostní a sociální výchova – Kreativita, Komunikace, Spolupráce a soutěživost, Multikulturní výchova – Kulturní rozdíly, Etnický původ nebo Mediální výchova – Kritické čtení a vnímání mediálních sdělení. Projekt podporuje dětskou tvořivost a originalitu. Poskytuje žákům základní znalosti o různých světových kulturách a jejich každodenním životě. Rozvíjí a integruje základní vědomosti potřebné pro porozumění sociálním a kulturním odlišnostem mezi jednotlivými národy.

Doufáme, že námi navržený projekt má naději na uskutečnění. A to nejen kvůli dnešnímu trendu spojovat několik oborů do jednoho předmětu, ale i proto, že spojení literatury, dějepisu, výtvarné výchovy a občanské výchovy se přímo nabízí. V rámci těchto předmětů je možné rozvíjet kulturní povědomí dětí a hlavně vzbudit v nich zájem nejen o literaturu.

8. Seznam pramenů a literatury

8.1 Literatura použitá k tématu *Mytologie a mýtus*:

CHALOUPKA, Otakar. Příruční slovník české literatury od počátků do současnosti. 1. vydání. Brno : Centa, 2005. 1116 s.

KARPATSKÝ, Dušan. *Malý labyrint literatury*. 3. upravené vydání. Praha: Albatros, 2001. 671 s.

LEDERBUCHOVÁ, Ladislava. Průvodce literárním dílem. Výkladový slovník základních pojmů literární teorie. Jinočany : H&H, 2002. s.355 s.

TRENCSÉNYI-WALDAPFEL, I. *Mytologie*. 1. vydání. Praha : Odeon, 1967. 336 s.

VLAŠÍN, Š. a kol. *Slovník literární teorie*. 1. vydání. Praha : Odeon, 1984. 465 s.

8.2 Literatura použitá k tématu *Literatura pro děti a mládež*:

ČEŇKOVÁ, Jana. *Vývoj literatury pro mládež a její žánrové struktury : adaptace mýtů, pohádek a pověstí, autorská pohádka, poezie, próza a komiks pro děti a mládež*. Praha : Portál, 2006. 171 s.

GENČIOVÁ, Miroslava. *Literatura pro děti a mládež*. 1. vydání. Praha : SPN, 1982. 245 s.

8.3 Literatura použitá k tématu *Adaptace mýtů*:

ČEŇKOVÁ, Jana. *Vývoj literatury pro mládež a její žánrové struktury : adaptace mýtů, pohádek a pověstí, autorská pohádka, poezie, próza a komiks pro děti a mládež*. Praha : Portál, 2006. 171 s.

URBANOVÁ, Svatava. *Sedm klíčů k otevření literatury pro děti a mládež 90. let XX. století*. 1. vydání. Olomouc : Votobia, 2004. 457 s.

8.4 Literatura použitá k tématu Řecko:

- ASHWORTH, Leon. *Bohové a bohyně starověkých civilizací*. Praha : Euromedia Group - Knižní klub, 2004. 127 s.
- BURNOVÁ, Lucilla. *Řecké mýty*. 2. vydání. Praha : KMa, 2006. 80 s.
- CIMRHANZL, Tůma. *Antická mythologie*. 1. vydání. Praha : Aventinum, 1999. 352 s.
- ČEŇKOVÁ, Jana. *Vývoj literatury pro děti a mládež a její žánrové struktury: adaptace mýtů, pohádek a pověstí, autorská pohádka, poezie, próza a komiks pro děti a mládež*. Praha : Portál, 2006. 171 s.
- GRAVES, Robert. *Řecké mýty I*. 1. vydání. Praha : Odeon, 1982. 396 s.
- HRYCH, Ervín. *Velká kniha bohů a bájných hrdinů*. 1. vydání. Praha : Regia, 2000. 663 s.
- KÉRENYI, Karl. *Mytologie Řeků II. : Příběhy hérůů*. 1. vydání. Praha : Oikoymenh, 1998. 349 s.
- KUN, N. A. *Starořecké báje*. 2. vydání. Praha : SPN, 1976. 677 s.
- MERTLÍK, Rudolf. *Polykratův prsten: Dobrodružné příběhy z dávných časů*. Praha : Albatros, 1986. 269 s.
- MERTLÍK, Rudolf. *Starověké báje a pověsti*. 2. vydání. Praha : Svoboda, 1972. 509 s.
- PEŘINOVÁ, Iva. *Zápisky křídlem a kopyty*. Praha : Albatros, 2004. 172 s.
- QUESNEL, Alain. *Mýty a legendy : Egypt, Řecko, Galie*. 1. vydání. Bratislava : Gemini 1991. 143 s.
- ZAMAROVSKÝ, Vojtěch. *Bohové a hrdinové antických bájí*. 5. upravené vydání. Praha : Brána, 2000. 454 s.

8.5 Literatura použitá k tématu Řím:

- ASHWORTH, Leon. *Bohové a bohyně starověkých civilizací*. Praha : Euromedia Group - Knižní klub, 2004. 127 s.
- CIMRHANZL, Tůma. *Antická mythologie*. 1. vydání. Praha : Aventinum, 1999. 352 s.
- HRYCH, Ervín. *Velká kniha bohů a bájných hrdinů*. 1. vydání. Praha : Regia, 2000. 663 s.

MERTLÍK, Rudolf. *Starověké báje a pověsti*. 2. vydání. Praha : Svoboda, 1972. 509 s.

ZAMAROVSKÝ, Vojtěch. *Bohové a hrdinové antických bájí*. 5. upravené vydání. Praha : Brána, 2000. 454 s.

8.6 Literatura použitá k tématu Egypt:

ASHWORTH, Leon. *Bohové a bohyně starověkých civilizací*. Praha : Euromedia Group – Knižní klub, 2004. 127 s.

HART, Georgie. *Egyptské mýty*. 2. vydání. Praha : KMa, 2006. 80 s.

HRYCH, Ervín. *Velká kniha bohů a bájných hrdinů*. 1. vydání. Praha : Regia, 2000. 663 s.

KURTH, Dieter. *Starověký Egypt*. 1. vydání. Plzeň : Fraus, 2005. 48 s.

PETIŠKA, Eduard. *Báje a pověsti starého Egypta a Mezopotámie*. 1. vydání. Praha : Albatros, 1979. 117 s.

PETIŠKA, Eduard. *Příběhy, na které svítilo slunce*. Praha : Státní nakladatelství dětské knihy, 1967. 242 s.

QUESNEL, Alain. *Mýty a legendy : Egypt, Řecko, Galie*. 1. vydání. Bratislava : Gemini 1991. 143 s.

TOMEK, Jiří. *Faraoni a kouzelníci*. 1. vydání. Praha : Albatros, 2004. 163 s.

8.7 Literatura použitá k tématu Mezopotámie:

HRYCH, Ervín. *Velká kniha bohů a bájných hrdinů*. 1. vydání. Praha : Regia, 2000. 663 s.

McCALLOVÁ, Henrietta. *Mezopotamské mýty*. 2. vydání. Praha : KMa, 2006. 84 s.

PETIŠKA, Eduard. *Báje a pověsti starého Egypta a Mezopotámie*. 1. vydání. Praha : Albatros, 1979. 117 s.

PETIŠKA, Eduard. *Příběhy, na které svítilo slunce*. Praha : Státní nakladatelství dětské knihy, 1967. 242 s.

PROSECKÝ, Jiří a kol. *Encyklopedie mytologie starověkého Předního východu*. 1. vydání. Praha : Libri, 2003. 235 s.

ZAMAROVSKÝ, Vojtěch. *Gilgameš*. 2. vydání. Praha: Albatros, 1983. 109 s.

8.8 Literatura použitá k tématu Keltové:

ASHWORTH, Leon. *Bohové a bohyně starověkých civilizací*. Praha : Euromedia Group – Knižní klub, 2004. 127 s.

GREENOVÁ, Miranda Jane. *Keltské mýty*. 1. vydání. Praha : Lidové noviny, 1998. 127 s.

HRYCH, Ervín. *Velká kniha bohů a bájných hrdinů*. 1. vydání. Praha : Regia, 2000. 663 s.

KALWEIT, Holger. *Keltská kniha mrtvých*. 1. vydání. Praha: Eminent, 2003. 317 s.

QUESNEL, Alain. *Mýty a legendy : Egypt, Řecko, Galie*. 1. vydání. Bratislava : Gemini 1991. 143 s.

8.9 Literatura použitá k tématu Severní Amerika:

HRYCH, Ervín. *Velká kniha bohů a bájných hrdinů*. 1. vydání. Praha : Regia, 2000. 663 s.

JONES, Michael David. *Americká mytologie*. 1. vydání. Čestlice : Rebo, 2002. 256 s.

MORAVCOVÁ, M. a NOVÁ, M. *O muži, který šel za Sluncem. Mýty a legendy severoamerických Indiánů*. 1. vydání. Praha : Argo, 1996. 336 s.

TAYLOR, Colin F. *Mýty a legendy indiánů Severní Ameriky*. 1. vydání. Praha :1995. 144 s.

8.10 Literatura použitá k tématu Střední Amerika:

BUREŠ, František. *Legendy a příběhy Mayů*. 1. vydání. Praha : Portál, 2004. 143 s.

HALLAMOVÁ, Elizabeth. *Bohové a bohyně*. 1. vydání. Praha : Knižní klub Balila, 1998. 184 s.

HULPACH, Vladimír. *Návrat opeřeného hada*. 1. vydání. Praha : Albatros, 1974. 198 s.

HRYCH, Ervín. *Velká kniha bohů a bájných hrdinů*. 1. vydání. Praha : Regia, 2000. 663 s.

KAŠPAR, Oldřich. *Děti opeřeného hada. Mýty, legendy a pohádky mexických Indiánů*. Praha : Lidové noviny, 1996. 160 s.

KŘÍŽOVÁ, Markéta. *Aztékové : půvab a krutost indiánské civilizace*. 1. vydání. Praha : 2005. 125 s.

RATSCH, Christian. *Bohové starých Mayů*. 1. vydání. Praha : Volvox Globator, 1999. 223 s.

8.11 Literatura použitá pro projekt:

BINGHAMOVÁ, Jane. *Encyklopedie Starověkého světa : s odkazy na internet*. 1. vydání. Bratislava : Perfekt, 2004. 400 s.

KLÁPŠŤOVÁ, Kateřina. *Encyklopedie bohů a mýtů předkolumbovské Ameriky : Mexiko a Střední Amerika*. 1. vydání. Praha : Libri, 2001. 156 s.

NEŠKUDLA, Bořek. *Encyklopedie bohů a mýtů starověkého Říma a Apeninského poloostrova*. 1. vydání. Praha : Libri, 2004. 215 s.

PROSECKÝ, Jiří a kol. *Encyklopedie mytologie starověkého Předního východu*. 1. vydání. Praha : Libri, 2003. 235 s.

VLČKOVÁ, Jitka. *Encyklopedie keltské mytologie*. 1. vydání. Praha : Libri, 2002. 323 s.

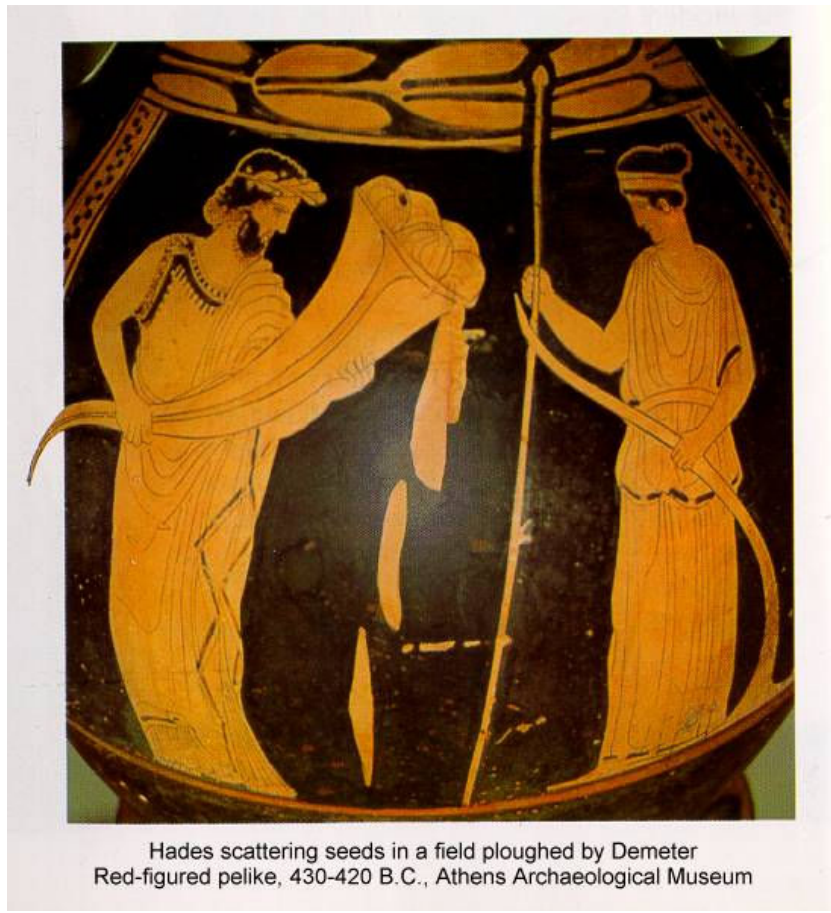
ZAMAROVSKÝ, Vojtěch. *Bohové a hrdinové antických bájí*. 5. upravené vydání. Praha : Brána, 2000. 454 s.

Příloha č.1



Asfodely

Hádes



Hades scattering seeds in a field ploughed by Demeter
Red-figured pelike, 430-420 B.C., Athens Archaeological Museum



únos

Persefony

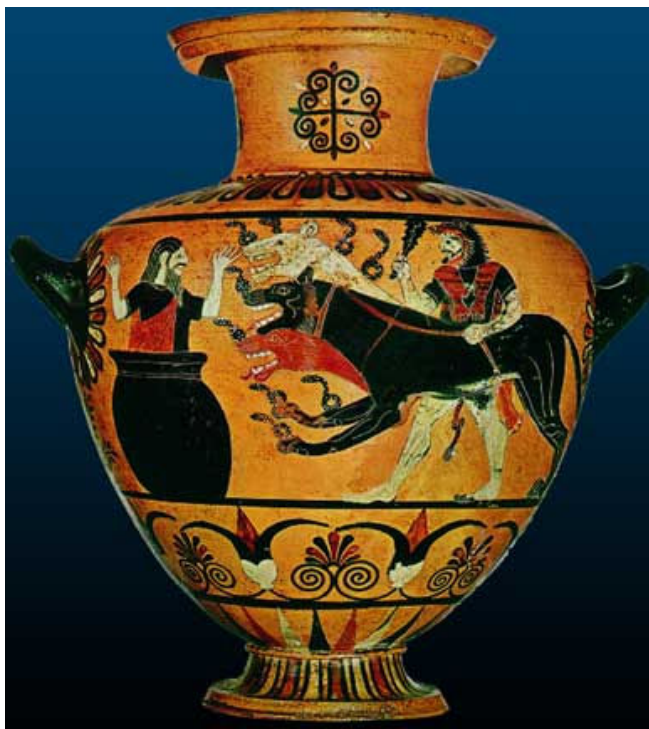






G. L. Bernini 1621-22: Pluto rapt Proserpine. Photo ©Maicar Förlag-GML

Kerberos



Acheron





Hekaté



T16.2 Herakles, Kerberos, Hekate



Charón



Usir







Encyclopedia Mythica
<http://www.pantheon.org/>

Eset

Příloha č.2 - dotazník

Milé holky a milí kluci,

ráda bych vám položila několik otázek, o tom co všechno víte o podsvětí, podsvětních božstvech a smrti. Proto se otázky budou týkat hlavně mytologie.

Neberte, prosím, tento dotazník jako test vašich vědomostí, ale třeba jako pouhou zvědavost jedné vysokoškolačky!

1. Najdi a označ tu odpověď, která nejlépe vystihuje slovo

mýtus:

- a) pohádka,
- b) pověst,
- c) příběhy o bozích a božských hrdinech,
- d) článek,
- e) román.

2. Když hovořím o podsvětní říši a božstvech, myslím tím:

- a) mafii,
- b) jeskyně,
- c) život po smrti,
- d) život před smrtí,
- e) život.

3. Vyber mytologického hrdinu:

- a) Budulínek,
- b) Herkules,
- c) Harry Potter,
- d) Frodo Pytlík,
- e) Libuše.

4. Označ jméno řeckého boha podsvětí:

- a) Zeus,
- b) Charón,
- c) Afrodita,
- d) Hádes,
- e) Áres.

5. Četl/a , popř. viděl/a (třeba v televizi) jsi někdy nějaký mýtus?

- a) ano,

- b) ne,
 - c) nevím.
6. Věříš, že existuje život po smrti?
- a) možná ano,
 - b) spíše ano,
 - c) spíše ne,
 - d) určitě ne,
 - e) nikdy jsem o tom nepřemýšlel/a.

7. Jak si představuješ **smrt**:
- a) jako kostlivce s kosou,
 - b) jako temný stín,
 - c) jako ponurého, zamračeného boha,
 - d) jako obyčejného člověka,
 - e) nikdy jsem o tom nepřemýšlel/a.

8. Je podle tebe smrt spravedlivá?
- a) spíše ano,
 - b) určitě ano,
 - c) spíše ne,
 - d) určitě ne,
 - e) nevím.

9. Myslíš si, že po smrti jde duše člověka před božský soud?
- a) spíše ano,
 - b) určitě ano,
 - c) spíše ne,
 - d) určitě ne,
 - e) nevím.

10. Věříš, že existuje peklo a ráj?
- a) spíše ano,
 - b) určitě ano,
 - c) spíše ne,
 - d) určitě ne,
 - e) nevím.

Děkuji vám moc za čas strávený nad mým dotazníkem! Mějte se krásně a přeji mnoho úspěchů ve škole a hlavně krásné prázdniny!
Alexandra Umlaufová - studentka pedagogické fakulty

Příloha č.3 - tabulka

Mytologie	Vládce podsvětí	Manžel/ka	Soudce mrtvých	Převozník
Řecko	Hádes	Persefoné	Mínós, Aiakos, Rhadamanthys	Charón
Řím	Pluto	Proserpina		Charón
Egypt	Usir	Eset	Usir	
Mezopotámie	Ereškigal	Nergal	Utu	Chumut- tabal
Keltové	Pwyll		Sucell	
Severní Amerika				
Střední Amerika	Mictlantecuhtli	Mictecacihuatl		