

**Technická univerzita v Liberci
Fakulta přírodovědně-humanitní
a pedagogická**

BAKALÁŘSKÁ PRÁCE

2012

Marcela Slavičková

TECHNICKÁ UNIVERZITA V LIBERCI
Fakulta přírodovědně-humanitní a pedagogická
Akademický rok: 2010/2011

ZADÁNÍ BAKALÁŘSKÉ PRÁCE (PROJEKTU, UMĚLECKÉHO DÍLA, UMĚLECKÉHO VÝKONU)

Jméno a příjmení: Marcela SLAVÍČKOVÁ
Osobní číslo: P09000041
Studijní program: B7508 Sociální práce
Studijní obor: Sociální pracovník
Název tématu: Dítě po rozchodu rodičů
Zadávací katedra: Katedra sociálních studií a speciální pedagogiky

Zásady pro vypracování:

Cíl: Zjistit, jaké jsou možnosti při úpravě rodičovské zodpovědnosti, a následně zjistit a analyzovat její realizaci v období let 2005 - 2010 v mikroregionu Tanvaldsko.

Požadavky: Formulace teoretických východisek, příprava průzkamu, soubor dat, interpretace a vyhodnocení dat, formulace závěrů.

Metody: Analýza spisové dokumentace, rozhovor.

Rozsah grafických prací:

Rozsah pracovní zprávy:

Forma zpracování bakalářské práce: **tištěná/elektronická**

Seznam odborné literatury:

- KLIMEŠ, Jeroným. Partneři a rozchody. Praha: Portál, 2010. ISBN 978-80-7367-745-9.
MATĚJČEK, Zdeněk. Co děti nejvíc potřebují. Praha: Portál, 2007. ISBN 978-80-7367-504-2.
MATĚJČEK, Zdeněk. Co, kdy a jak ve výchově dětí. Praha: Portál, 2007. ISBN 978-80-7367-325-3.
MATOUŠEK, Oldřich. Slovník sociální práce. Praha: Portál, 2003. ISBN 80-7178-549-0.
NAKONEČNÝ, Milan. Sociální psychologie. Praha: Academia, 2000. ISBN 80-200-0690-7.
SATIROVÁ, Virginia. Kniha o rodině. Praha: Práh, 2006. ISBN 80-7252-150-0.
SMITH, Heather. Děti a rozvod. Praha: Portál, 2004. ISBN 80-7178-906-2.
ŠMOLKA, P., a MACH, J. Manželská a rodinná trápení z pohledu právníka a psychologa. 1. vyd. Praha: Portál, 2008. ISBN 978-80-7367-448-9.
WARSHAK, Richard A. Revoluce v porozvodové péči o děti. Praha: Portál, 1996. ISBN 80-7178-089-8.

Vedoucí bakalářské práce:

PhDr. Helena Kalábová, Ph.D.

Katedra sociálních studií a speciální pedagogiky

Datum zadání bakalářské práce: **1. dubna 2011**

Termín odevzdání bakalářské práce: **27. dubna 2012**

doc. RNDr. Miroslav Buzoška, CSc.
děkan

I.S.

doc. PaedDr. PhDr. Jana Pečáková, Ph.D.
vedoucí katedry

dre 22-04-2011

Technická univerzita v Liberci

**FAKULTA PŘÍRODOVĚDNĚ-HUMANITNÍ A
PEDAGOGICKÁ**

Katedra: Katedra sociálních studií a speciální pedagogiky

Studijní program: Sociální práce

**Studijní obor
(kombinace):** Sociální pracovník

DÍTĚ PO ROZCHODU RODIČŮ

CHILD AFTER HER PARENTS' SEPARATION

Bakalářská práce: 11-FP-KSS-3034

Autor:

Marcela SLAVÍČKOVÁ

Podpis:

.....

Vedoucí práce: PhDr. Helena Kalábová, Ph.D.

Počet

stran	grafů	obrázků	tabulek	pramenů	příloh
67	9	0	1	22	3

Čestné prohlášení

Název práce: Dítě po rozchodu rodičů
Jméno a příjmení autora: Marcela Slavičková
Osobní číslo: P09000041

Byl/a jsem seznámen/a s tím, že na mou bakalářskou práci se plně vztahuje zákon č. 121/2000 Sb. o právu autorském, právech souvisejících s právem autorským a o změně některých zákonů (autorský zákon), ve znění pozdějších předpisů, zejména § 60 – školní dílo.

Prohlašuji, že má bakalářská práce je ve smyslu autorského zákona výhradně mým autorským dílem.

Beru na vědomí, že Technická univerzita v Liberci (TUL) nezasahuje do mých autorských práv užitím mé bakalářské práce pro vnitřní potřebu TUL.

Užiji-li bakalářskou práci nebo poskytnu-li licenci k jejímu využití, jsem si vědom povinnosti informovat o této skutečnosti TUL; v tomto případě má TUL právo ode mne požadovat úhradu nákladů, které vynaložila na vytvoření díla, až do jejich skutečné výše.

Bakalářskou práci jsem vypracoval/a samostatně s použitím uvedené literatury a na základě konzultací s vedoucím bakalářské práce a konzultantem.

Prohlašuji, že jsem do informačního systému STAG vložil/a elektronickou verzi mé bakalářské práce, která je identická s tištěnou verzí předkládanou k obhajobě a uvedl/a jsem všechny systémem požadované informace pravdivě.

V Liberci dne: 6.4.2012

Marcela Slavičková

Poděkování:

Děkuji vedoucí práce PhDr. Heleně Kalábové, Ph.D. za trpělivost, cenné rady a připomínky při zpracování této práce.

Dále bych ráda poděkovala respondentům za jejich ochotu zúčastnit se rozhovorů a za čas, který mně věnovali.

Název bakalářské práce: **Dítě po rozchodu rodičů**
Název bakalářské práce: **Child after Parents' Separation**
Jméno a příjmení autora: **Marcela Slavičková**
Akademický rok odevzdání bakalářské práce: **2011/2012**
Vedoucí BP: **PhDr. Helena Kalábová, Ph.D.**

Resumé:

Bakalářská práce se zabývala problematikou dítěte po rozchodu rodičů. Objektem jsou tedy rodiče a jejich děti, kteří procházejí složitým životním obdobím. Předmětem je to, jak se s touto těžkou situací vyrovnají a jak se jim především daří zaměřit svoji pozornost na zájem dítěte. Cílem bakalářské práce bylo popsat teoreticky i prakticky možnosti úprav rodičovské zodpovědnosti a analyzovat její realizaci v období let 2005-2010 v regionu Tanvaldsko. Bakalářskou práci tvořila část teoretická a část praktická. Část teoretická popisuje vývoj, význam a postavení rodiny v současné společnosti. Zaměřuje se na rozchod rodičů a jeho vlivu na dítě. Zdůrazňuje zásady, jimiž by se měli rodiče v tomto složitém období řídit. Vysvětluje vybrané pojmy týkající se rodičovské zodpovědnosti a především možné typy těchto úprav, úpravu styku s rodičem a zároveň i svěřeni dítěte do péče jiné fyzické osoby než je rodič. Zároveň se věnuje možným komplikujícím situacím, které mohou v této souvislosti nastat, a dále je proveden krátký exkurz do legislativního rámce, který se touto problematikou zabývá. V praktické části je nejprve zachycen průběh úpravy rodičovské zodpovědnosti a dále její realizace v regionu Tanvaldsko v období let 2005-2010. Podkladem pro tuto část průzkumu byla především spisová dokumentace. V další části bylo zjišťováno technikou řízeného rozhovoru od 30 respondentů, jaká je situace v jejich rodině po rozchodu rodičů, jaké jsou vztahy mezi jednotlivými členy a zároveň bylo mapováno, jak tuto složitou životní situaci členové rodiny zvládají. Nejvýznamnějším zjištěním průzkumu bylo, že i v tomto regionu dochází k nepatrnému nárůstu úprav rodičovské zodpovědnosti do střídavé či společné výchovy rodičů, což znamená, že oba rodiče tak mají možnost aktivně se podílet na výchově svých dětí. Dítě je totiž v současnosti pro rodiče především citovou investicí.

Klíčová slova: dítě, rodina, rodičovská zodpovědnost, střídavá výchova, společná péče, změna výchovy, úprava styku, péče jiné fyzické osoby

Summary:

The thesis dealt with the problems of a child after his parents separation. The objects are the parents and their children, who are going through a complicated period of life. The subject is about how to get over this situation and how the parents are able to focus their attention on their child interest.

The aim of this work was to describe possibilities{theoretical and practical] of modification of parental responsibility and to analyze its realization in years 2005-2010 in Tanvald region. The thesis was divided into two parts, the theoretical and the practical one. The theoretical part describes progress, importance and status of the family in the contemporary society. It focuses on parents` separation and its influence on the child. It emphasizes the principles, which should be important for parents in this complicated period of life. It explains selected terms related to parental responsibility and especially particular types of these modifications, contact arrangements with parents and custody to another person than the parent as well. The thesis also devotes to possible complicated situations., which can occur. And then short digression to legislative framework, which deals with this aspects,. was made.

In the practical part the course of modification of parental responsibility was noticed at first and than its realization in Tanvald region in years 2005-2010. The base for this part of research was especially a standard documentation. In the next part a survey was made. 30 respondents were asked in a short talk, about the situation in their families after parental separation, what the relations between the members are and how the members get over this situation. The most important finding in this region was, that there is a slight increase of modification of parental responsibility to alternate care or common parents' education, which means that both parents are able to take part in their children's education. The child is for most of the parents especially an emotional investment.

Key words: child, family, parental responsibility, alternate care, common care, change on education, modification of contact, care of other person

Obsah

1	Úvod.....	6
2	Teoretická část	9
2.1	Rodina	9
2.1.1	Vývoj rodiny.....	10
2.1.2	Současná rodina.....	11
2.2	Rozchod.....	15
2.2.1	Rozhodování rodičů o nezletilých dětech	18
2.2.2	Význam otce.....	21
2.2.3	Společná výchova obou rodičů.....	22
2.2.4	Svěření dítěte do střídavé výchovy	22
2.2.5	Přání dítěte.....	24
2.2.6	Komplikující situace.....	25
2.2.7	Styk s druhým rodičem.....	26
2.2.8	Svěření dítěte do výchovy jiné fyzické osoby	28
2.3	Platná legislativa	29
3	Praktická část	30
3.1	Cíl praktické části.....	30
3.1.1	Stanovení předpokladů	31
3.2	Použité metody.....	31
3.2.1	Pozorování.....	31
3.2.2	Analýza spisových materiálů.....	31
3.2.3	Řízený rozhovor	32
3.3	Charakteristika zkoumaného vzorku.....	33
3.4	Realizace průzkumu a interpretace výsledků.....	34
3.4.1	Průběh úpravy rodičovské zodpovědnosti.....	34

3.4.2	Interpretace proběhlých úprav rodičovské zodpovědnosti na základě analýzy spisových materiálů	37
3.4.3	Základní otázky pro rozcházející se rodiče nezletilých dětí a další osoby jimž bylo dítě svěřeno do péče rozhodnutím soudu	46
3.4.4	Odpovědi na základní otázky	47
3.4.5	Změny úpravy rodičovské zodpovědnosti.....	56
3.4.6	Kazuistika změny úpravy rodičovské zodpovědnosti	56
3.5	Vyhodnocení průzkumu a stanovených hypotéz.....	60
4	Diskuse	61
5	Doporučená opatření	62
6	Závěr	63
7	Seznam použitých zdrojů	65
8	Seznam příloh.....	67

1 Úvod

Pracuji jako sociální pracovnice na sociálním odboru obecního úřadu obce s rozšířenou působností a zajišťuji zde úkony spojené s agendou sociálně-právní ochrany dětí (dále jen „SPOD“). V rámci své práce se setkávám s rodiči a jejich dětmi, kteří se většinou nacházejí ve složitých životních situacích.

Nejčastější náplní mé práce je zastupování nezletilých dětí jako kolizní opatrovník při nařízeném soudním jednání, které se může týkat úpravy poměrů k nezletilým dětem, určení či popření otcovství, schválení právního úkonu, nařízení soudního dohledu nad výchovou nezletilých dětí či ústavní výchovy. V těchto posledních dvou případech rodiče svoji roli částečně či zcela nezvládají, a s nimi i s dítětem pak spolupracuji většinou dlouhodobě.

Vzhledem k tomu, že se jako sociální pracovnice věnuji především rodinám s nezletilými dětmi zaměřila jsem svoji bakalářskou práci na rozchod rodičů a jeho vlivu na dítě.

Bakalářská práce popisuje vývoj, význam a postavení rodiny v současné společnosti. Zaměřuje se na rozchod rodičů a jeho vlivu na dítě. Zdůrazňuje zásady jimiž by se měli rodiče v tomto složitém období řídit. Vysvětluje vybrané pojmy týkající se rodičovské zodpovědnosti (dále jen „RZ“) a především možné typy těchto úprav. Zároveň se věnuje možným komplikujícím situacím, které mohou v této souvislosti nastat. Předmětem zkoumání je analýza realizace úprav rodičovské zodpovědnosti v regionu Tanvaldsko v období let 2005-2010. A zda i zde dochází v posledních letech k nárůstu počtu úprav svěřením dítěte do střídavé péče rodičů.

Tanvaldsko je dobrovolný svazek obcí v okrese Jablonec nad Nisou a okrese Semily, jeho sídlem je Tanvald a jeho cílem je vzájemná spolupráce a koordinace činností v oblasti rozvoje regionu. Sdružuje celkem 11 obcí a byl založen v roce 2000.

Mojí náplní práce je tedy i mimo jiné jednání s rodiči, kteří spějí k rozchodu či rozvodu a řeší, jakým způsobem bude postaráno o jejich dítě či děti. Většinou v tomto období je komunikace mezi rodiči ztížená. Stává se, že nemají na věc stejný názor, dochází k rozporům a v některých případech se snaží prosadit vlastní zájem nad zájem dítěte. V těchto fázích je důležitá vzájemná komunikace, porozumění situace rodiny a poskytnutí odborné intervence a poradenství.

Je pravdou, že těmto rodičům při úpravě rodičovské zodpovědnosti k nezletilým dětem doporučujeme návštěvu Poradny pro rodinu a mezilidské vztahy. Jedná se především o případy, kdy rodiče nezvládají vzájemnou komunikaci bez emocí a hádek či nejsou schopni si sdělit zásadní informace týkající se jejich dítěte či dětí. Tito rodiče většinou řeší právě svoji současnou a budoucí majetkovou situaci či různé křivdy, které jim rozchodem či budoucím rozvodem vznikly, a přestávají řešit či vnímat pocity svého dítěte, nebo naopak postoj k druhému rodiči řeší právě přes nezletilé dítě, které tak vystavují velké psychické zátěži, které jej může značně poškodit. Také tímto jednostranným ovlivňováním může dítě druhého rodiče začít zcela odmítat.

Již není pravidlem, že by soud automaticky svěřoval dítě do péče matky. V současné době se i otcové aktivně hlásí o svá práva. Častěji se tak k soudu dostávají návrhy, ve kterých rodiče usilují o svěřeni dětí do střídavé výchovy. V těchto případech je na soudu či na OSPODu, aby posoudili do jaké míry jsou představy rodičů realistické a zda fakticky nepoškozují dítě. Otázkou však také zůstává, zda je to vždy ku jeho prospěchu či zda se nejedná pouze o boj o něj. V případě této úpravy musí být rodiče schopni se na ní dohodnout. Nelze jí prosazovat proti vůli jednoho z rodičů, neboť rodiče musí při této úpravě při výchově dítěte bezpodmínečně být za jedno.

Vzhledem k nárůstu počtu rozchodů mezi rodiči a větší vzájemnou rivalitou mezi nimi se stává tato práce více náročná. Důležitým prvkem se tak stává možnost proškolení v akreditovaných kurzech, které jsou zaměřeny na stěžejní oblasti této práce. Rovněž je také kladen velký důraz na odbornost, osobní zralost a zkušenost pracovníků. Institut vzdělávání Asociace poskytovatelů sociálních služeb

České republiky nabízí kvalifikační kurzy, školící akce, jejichž absolvování napomáhá účastníkům obnovovat a upevňovat znalosti v jejich zaměstnání.

Cílem mé bakalářské práce je proniknout do problematiky týkající se úpravy rodičovské zodpovědnosti. Pochopit závažnost tohoto rozhodování, které by mělo být především odrazem dobré vůle rodičů vzájemný problém řešit. Zjistit, zda dochází k nárůstu počtu úprav svěřením dítěte do střídavé péče rodičů. Zjistit, jaké jsou možné důvody pro změnu výchovy. Partnerské rozchody vždy patřily k životu, ale většinou představovaly pouze událost, než to, co se řeší léta.

2 Teoretická část

2.1 Rodina

Základem státu je rodina. Tvrzení, které slýcháváme od dob své školní docházky. Těžko se nám pak chápe, proč se právě v dnešní moderní společnosti tolik manželství rozpadá. Existují různá vysvětlení, jako že například se v současné době lze rozvést daleko snadněji než v minulosti, ale také celkový pokles morálky v celé společnosti. Dalším možným důvodem rozpadu manželství je důsledek vyššího očekávání vůči manželskému partnerovi. Tato všechna vysvětlení mají společné jedno omezení. Podle nich krize rodiny vychází z ní samé. Rodina se však stala obětí vývoje celé společnosti, která ji podporuje ve značně malé míře. V dřívějších dobách byla soudržná rodina přímo existenční nutností. Stát, který o sobě tvrdí, že právě rodina představuje jeho základ, ve skutečnosti nastavil takové podmínky, které rozpad rodin velmi výrazně usnadňují či jej dokonce i nepřímo podporují.

V užším, tradičnějším pojetí je rodina skupina lidí spojená pouty pokrevního příbuzenství nebo právních svazků, jako je **sňatek** či **adopce**. V širším pojetí se za rodinu začíná považovat i skupina lidí, která se jako rodina deklaruje na základě **vzájemné náklonnosti**. V některé fázi svého vývoje **obvykle sdílí společnou domácnost**. Rodina může být **nukleární**, která je dvougenerační a **rozšířená**, která zahrnuje více než dvě generace. **Orientační rodina** je ta rodina, do které se člověk narodí. **Prokreační rodina** je rodina, kterou člověk založí sňatkem nebo tím, že má děti (Matoušek 2003, s. 187).

Definujeme-li **rodinu jako systém**, můžeme využít nejjednodušší klasickou pracovní definici systému – **systém je soubor součástí a vztahů mezi nimi**. Rodinu můžeme vymezit např. takto : **Rodina je skupina lidí se společnou historií, současnou realitou a budoucím očekáváním vzájemně propojených transakčních vztahů** (Sobotková 2001, s. 22).

Rodina a domov je ohraničeným systémem vůči prostředí, který flexibilně reaguje na podněty zvenčí. Systém je však vnitřně rozdělen na subsystemy, jejichž hranice musí být optimálně propustné, ale současně i natolik vymezující, že oddělují subsystem dětský a rodičovský, že oddělují individualitu člena rodiny od ostatních členů rodiny, i když rodina a domov spolu vytvářejí celek (Kalábová 2011, s. 99).

2.1.1 Vývoj rodiny

V minulosti byla ve společnosti původně základní životaschopnou jednotkou domácnost, na jejíž úrovni se řešily všechny problémy, které souvisely s otázkou přežití. Vzájemná souhra a vzájemné doplňování členů rodiny při všech činnostech, které se v rámci domácnosti v této době konaly, byly základem soudržnosti této jednotky. Domácnosti se zároveň stávaly základní výrobní jednotkou. Zajišťovaly také ozbrojenou ochranu svých členů proti vnějším útokům. V rámci rodiny se řešily veškeré sporné situace mezi svými jednotlivými členy, probíhala zde socializace dětí a rodina zároveň zajišťovala své členy v době stáří a v době nemoci. Žily tak vedle sebe generace po celý svůj život. Tato soběstačnost domácností se velmi často pojila se zaostalostí a s nedůvěrou vůči všemu cizímu. Existenčně vynucená soudržnost celé domácnosti byla jedním z hlavních důvodů zanedbatelné míry rozvodovosti. (Keller 1998, s. 45-49).

V tradiční společnosti mít svou vlastní domácnost zajišťovalo pro člena jakékoliv vrstvy vyšší sociální pozici a vyšší životní jistotu, než jakou mohli očekávat jednotlivci, kteří vlastní domácnost neměli.

Vzestup státu a jeho organizací, které již vůbec nefungují na principu domácností, se udal na úkor domácností všech vrstev obyvatelstva. Stát domácnosti vyvlastnil, a to především v oblasti ekonomické systémem státních daní, které byly neustále pod různými záminkami či zcela bezdůvodně zvyšovány. Významné důsledky pro vnitřní strukturu rodiny byl přechod domácností jako základních a jediných výrobních jednotek k individuím konzumující statky vyráběné převážně mimo domácnost. Další vyvlastnění domácností bylo vyvlastnění mocenské, což

bylo nejzřetelnější u domácností šlechty. A dále vyvlastnění sociální, kdy průměrná domácnost přestala být schopna zajišťovat péči o své nesamostatné členy, tedy o děti, nemocné a staré členy rodiny. Mocenské, hospodářské i sociální kompetence, které byly odebrány celým domácnostem, byly postupně převzaty formálními organizacemi. Tím vznikla moderní společnost a její mocenská kostra – moderní stát. Přesto každý moderní stát tvrdí, že zajišťuje chod těchto organizací především s cílem všestranně chránit a zabezpečit své občany a jejich rodiny (Keller 1998, s. 45-49).

Rodina je konzervativní instituce. Přesto během novověku řadu svých funkcí jako je výkon práva, vzdělávání dětí, ekonomické zajišťování členů rodiny v průběhu celého života, předala státu a **stala se sama na státu závislejší.** Jejimi **hlavními soudobými funkcemi jsou i nadále výchova dětí a emocionální podpora**

Matoušek ve svém díle uvádí, že lidé moderní doby, tzn. doby industriální, začali brát svůj osud do vlastních rukou. Při založení rodiny a početí dětí, což jsou nejzávažnější životní rozhodnutí, se řídili tím, co oni osobně cítili a preferovali. Rodiny postmoderní doby jsou tedy zakládány kvůli uspokojování citových potřeb partnerů. Stabilita těchto rodin stojí a padá s citovou bilancí partnerského vztahu. Dalšími významnými činiteli, které během 20. století formovaly podobu rodiny, byly masivní vstup žen na trh práce a rozšíření antikoncepčních prostředků. Ženy se tak vyvázaly z podřízenosti mužům, na níž byl založen tradiční model patriarchální rodiny (Matoušek 2003, s. 181).

2.1.2 Současná rodina

Postavení členů rodiny se historicky měnilo od patriarchální struktury (dominující autorita otce) k rovnoprávnému postavení obou rodičů až po současnou relativní ekonomickou nezávislost matky, neboť se dnes převážně jedná zaměstnané ženy. Integrujícím faktorem rodinného života je především láska mezi členy rodiny. **Krise současného rodinného života, spojená s krizí manželství, spočívá v nejistotě rodičovských rolí, přetížení matky, která vede domácnost a současně má**

nějaké zaměstnání, v úpadku komunikace mezi rodiči a dětmi (málo času na styk s dětmi, večery trávené u televizoru), v nesouladných manželských vztazích a podobně. Nicméně rodina zůstává nenahraditelným životním prostředím, jestliže v ní výše uvedené krizové jevy nevystupují nebo vystupují jen ve snesitelné míře. V opačném případě je možné, že se rodinné prostředí stává stresujícím a rodinný život se fakticky rozpadá, i když soužití členů rodiny pokračuje už spíše jen formálně s ohledem na děti, majetkové poměry apod. Takto stresované dospívající děti mohou hledat náhradní rodinné prostředí v partách vrstevníků, rodiče pak v mimomanželských vztazích. Nezastupitelná výchova dětí je tím ohrožena a může to u nich vést k různým poruchám chování. Naopak pohodová atmosféra rodiny je předpokladem žádoucího sociálního chování všech jejích členů. Také rodina má určitou sociální strukturu s pozicemi, statusy a rolmi a vykazuje určitou vnitřní dynamiku a atmosféru jako každá malá skupina (Nakonečný 2009, s. 425).

Rodina předurčuje osobní vývoj dítěte, jeho vztahy k jiným skupinám lidí. Zároveň jej orientuje na určité hodnoty, vystavuje ho určitým konfliktům a poskytuje mu určitý typ podpory. Tímto způsobem mu předává **sociální dovednosti**, bez kterých se v dospělosti neobešel.

Péče rodičů o děti je jedna z funkcí, která rodině dosud zůstala. Je to funkce nejdůležitější a nezpochybnitelná, a alespoň v dnešní době nadále také nezastupitelná. Rodina tak stále ještě není zcela zbytečná. Vzhledem k tomu, že byla zbavena řady svých původních funkcí, dochází k poklesu nutnosti zachovávat právě první založenou rodinu. Výsledkem pak je davový rozpad manželství při současném masovém zakládání manželství nových.

Zároveň se stále častěji objevují rodiny, ve kterých otec zůstává s dětmi doma a matka je ta, která z domácnosti odchází do zevního světa. Na základě klinických zkušeností nemůžeme potvrdit, že by to bylo zvláště v raných fázích života dítěte jedno, nebo dokonce pro dítě výhodné. Muž v mateřské roli zůstává jen náhradní matkou a žena v otcovské roli jen náhradním otcem. Před dítětem se nedají utajit biologické znaky svého pohlaví, na které reaguje instinktivně. Dítě potřebuje oboje, aby jednou jako dospělý obstálo ve světě, který obsahuje obě tyto polarity, aby v sobě dokázalo integrovat otevřenou citlivost s pevností a odolností. Je nanejvýš

výhodné, jestliže má po celé dětství před sebou dvě reprezentace těchto dvou světů, které se vzájemně respektují. Střídají-li se v postavě jediného rodiče, který je samoživitelem, či ve dvou nejistých a nedůsledných rodičích, u nichž není jasné, kdo je přednostně mateřský a kdo otcovský, může být taková situace pro dítě matoucí. Nejhorší však je, pokud je některá z těchto polarit přímo diskvalifikována (Trapková, Chvála 2004, s. 71-72).

Dítě se tak v rodině učí mnoha dovednostem, které jsou závislé na jeho pohlaví. Učí se tak i své **sexuální roli**. Podmínkou úspěchu v tomto směru je přítomnost dobře přijímaného **rodičovského vzoru**. Důležitým obdobím pro toto učení je **předškolní věk**. Pro formování sexuální role je podstatný i kontakt s rodičem opačného pohlaví. Z čehož vyplývá, že přítomnost citově angažovaných rodičů je nepostradatelnou podmínkou **zdravého duševního i tělesného vývoje dítěte**.

Tak jako pro základy v učení, tak pro základy v citových vztazích je dobře, aby prostředí, které rodiče dítěti vytvoří, bylo citově vřelé a pokud možno stálé. Proto například z psychologického hlediska nám nemůže být rozvod rodičů, ani když k němu dojde už během prvního roku života dítěte, zcela lhostejný (Matějček 2007, s. 27).

Pokud probíhá vývoj dítěte optimálně a je koordinován ve vzájemném přizpůsobování s oběma rodiči, kdy mu nic nebrání, aby se spontánně přiklápělo tu k matce, tu k otci, vyroste z něj zralý dospělý s jasnou pohlavní identitou. Ten je navíc schopen dočasně nahradit chybění druhé polarity v prostředí a zvyšuje se tak možnost přizpůsobení se z hlediska svého pohlaví situačně nepříznivým podmínkám. Organismus dítěte, jehož jeden nebo oba vlastní rodiče nenaplní dostatečně své rodičovské funkce, nebo dokonce chybí, obvykle pátrá ve svém okolí. Rodičovské postavy hledá a opatřuje si je i za cenu psychických a somatických příznaků (Trapková, Chvála 2004, s. 75).

Je tedy evidentní, že otcové jsou pro řádný vývoj dětí stejně důležití jako matky.

Rodina je těžko postradatelnou institucí i pro dospělého člověka. Mít stálého partnera a mít děti jsou stále přední hodnoty lidského života. O ně dospělý člověk opírá pocit smysluplnosti své existence, na nich závisí jeho psychická pohoda i zdraví. Děti i partner dospělému zrcadlí jeho chování. Dospělí se svými dětmi znovu prožívá vlastní dětství a může se vyhnout chybám, které na něm spáchali jeho rodiče. Zároveň je však rodina i zdrojem stresu. Navzájem se všichni musí sobě přizpůsobovat. Vyjednávají se o kompromisech. V některých situacích se jednotlivci musí zcela podřídit zájmu rodiny. Když to nedokáže a rodinu opustí, způsobí si psychický úraz. Radost z dětí i partnera má i svůj rub – starosti a úzkosti (Matoušek 1997, s. 8-9).

Pro vývoj dítěte je zásadní rozdíl řeči mateřské a otcovské. Otec svojí menší vyladěností na dítě má velice dobrý vliv na jeho vývoj, dítě se musí více snažit, aby bylo otcem pochopeno. Tímto se otec stává mostem mezi akceptujícím a ochraňujícím prostředím v rodině a venkovním světem s vysokým nárokem na neustálou proměnu a krizi.

Matka je více akceptující, tolerující, vysvětlující a objímající. Je zde však jedna velice důležitá podmínka, která zvláště v dnešní době je problémem mnoha rodin. Žena je pevná a stabilní ve své roli jen tehdy, když sama je dobře ukotvená ve své existenciální rovině a má dobrou zkušenost s ochraňující mužskou rolí. V emočním poli rodiny, kdy matka či otec nejsou schopni sytit systém doplňující se energií, nevládní izonomie (rovnováha). Jedna role neumožňuje plné rozvinutí role opačné, tím je porušeno konstituování energie v celém systému a situace vyústí nerovnováhou – dysbalancí (Kalábová 2011, s.64).

Děti vychovávané bez dostatečné stability, lásky a rodičovské péče nebo ve zmatcích rozpadající se rodiny mají cestu do dospělosti zatarasenou vývojovými poruchami v důsledku sumací dluhů v separačních úkolech a nárocích, které jim znemožňují dospělé a stabilní vztahy v budoucnosti (Kalábová 2011, s. 98).

2.2 Rozchod

Každý rozvedený rodič si původně přál mít šťastné manželství a často se jen velmi neochotně vzdával naděje, že rozpad jejich svazku je trvalý. Průměrné trvání manželství v současné době nedosahuje ani deseti let a vztahy párů, které nejsou sezdány, trvají ještě kratší dobu. Existuje tak vysoký podíl dětí, které prožívají rozchod rodičů. Velmi často se stává, že před definitivním rozchodem jeden partner odejde a vrátí se, či partneři vyhledají pomoc manželských poraden. Z toho je patrné, že rozhodnutí o rozchodu je velmi složité a činí se po dlouhých úvahách, zvláště jsou-li ve hře děti. Člověk většinou vkládá do manželství citovou energii, a proto není tak snadné se toho vzdát a začít nový život.

Společnost předpokládá, že rozvod či rozchod rodičů má pro děti strašné důsledky, ale lze zpochybnit obvyklý předpoklad, že takové důsledky jsou nevyhnutelné. Dobrý výsledek závisí do značné míry na tom, jak kvalitní je rodičovský vztah po rozchodu. A to především pokud se rodiče dokážou relativně rychle vzpamatovat, odložit stranou vlastní pocity hněvu a uraženosti vyvolané rozchodem a soustředí se na potřeby dětí, kterým přidělí to nejdůležitější místo, významně tak přispěje k duševní pohodě dětí. **Rodiče, kteří si sebe navzájem váží, dokážou se k sobě chovat přátelsky, nebo alespoň slušně, většinou sdílejí i společný zájem o děti.** V takto obtížné době dělají pro své děti to nejlepší.

Někdy se stává, že si rozvod nebo rozchod přejí oba partneři, protože došli ke zjištění, že jejich vztah skončil. V mnoha rozpadajících se manželství však nastává situace, že jeden partner se nechce rozvést a jen neochotně se smiřuje s novou situací. Prožívá pak pocity ublíženosti a zrady, jež vedou ke smutku a lítosti, k projevům hněvu a někdy až k zášti. Je velmi obtížné zvládnout všechny tyto pocity. Děti jen málokdy uznají, že to jsou v zásadě běžné, ba dokonce normální reakce na smutek. Ony vidí jen nešťastného nebo rozzlobeného rodiče, a protože jsou děti, mohou si tento smutek dokonce klást za vinu.

Osamělý rodič se strachuje o své smutné děti, které ho mohou vinit z rozchodu a zavrhnout, protože nedokázal udržet manželství. Pravděpodobně si navíc dělá starosti s tím, jak se mu podaří vyrovnat s novými tlaky – například s obtížnou finanční situací a novými povinnostmi v domácnosti. Měl by si najít zaměstnání a vydávat značnou část příjmu za hlídání dětí, nebo bude výhodnější pobírat sociální podporu, dokud nebudou děti starší? Nic není jasné, žádná odpověď není nasnadě (Smith 2004, s.25).

Rozvod atakuje základní emoční jistoty, ztrácí se pocit zázemí i dojem dítěte, že mu, bude-li to třeba, oba rodiče pomohou. Potomek rozvádějícího se páru by měl být nejen slovy ujišťován, že oba rodiče mu budou bedlivě naslouchat, a že mu samozřejmě v rámci možností i nadále pomohou.

Psychiatr G. Caplan předkládá základní body doplněné psychologem Novákem, které by se měli v souvislosti s rozvodem dodržovat:

1. Rodiče chtějí žít každý zvlášť, protože se již nemilují. **Rozvod není ani v nejmenším zaviněn dětmi.**
2. **Rozvodem rodičovství nekončí. Rodiče děti milují a budou je milovat, jakož se i o ně starat až do dospělosti.**
3. Děti budou bydlet u jednoho z rodičů a druhého navštěvovat. Otcí i matce je jasné, že **děti potřebují mít kontakt s oběma rodiči.** Oba s tím také souhlasí a nebudou se snažit zařídit věci tak, aby se dítě s jedním z nich nestýkalo.
4. Rozvod je záležitost trvalá, nelze předpokládat, že jde jen o neškodné poškození, jež se brzy dá do pořádku. I když časem skončí hádky a rodiče se budou jeden vůči druhému chovat velmi korektně, neznamená to, že spolu začnou znovu žít.
5. Rodičům je jasné, že jejich děti by chtěly rozvodu zabránit. Je to marná snaha, proto je lépe na ni rezignovat. Je věcí rodičů, aby děti nepodněcovali v zoufalých a marných bojích, ale taktně jim umožnili pochopit realitu.

6. Rodiče vědí, že se jejich děti nebudou v následujícím období cítit právě nejlépe. Pomohou jim tyto pocity zvládnout a jistě se jim to podaří.
7. **Děti by se neměly míchat do rodičovských sporů.** I když se rodiče nemilují, mají rádi své děti. Záleží jim na tom, aby citový život dětí probíhal optimálně. To je, aby děti milovaly jak otce, tak i matku. Právě proto, že si mají zachovat dobrý vztah k oběma rodičům, nebudou vtahovány do situací, které si musí vyřešit rodiče sami mezi sebou.
8. Rodiče si nepřejí, aby děti vyřizovaly „vzkazy“ od jednoho druhému z rodičů. Budou se snažit taková sdělení nepodporovat a pokud možno je „neslyšet“.
9. **Rozvod neznamená, že dítě ztrácí nebo bude nuceno omezit kontakt s prarodiči z jedné či druhé strany.**
10. Rozchod rodičů není pro děti nic příjemného. Rozhodně to ale není osudové předurčení potomků k pocitům méněcennosti, chorobám, delikvenci či neschopnosti žít v budoucnu ve spokojeném partnerském vztahu. (Novák 2012, s. 23).

I za cenu určité idealizace je zde zdůrazňováno, že oba rodiče se sice rozcházejí, ale své děti budou milovat a budou jim oporou i nadále. Neboť zvláště menší děti mají strach, že rozvod zavinily. Bojí se, že rodiče je proto opustí, nebo ztratí jednoho z nich. Tyto obavy je třeba přesvědčivě vyvracet. Děti mají slyšet, že je rodiče mají rádi. Těžko se žije s pocitem, že jeden z rodičů je tzv. psychopat. Pokud o něm nelze hovořit v dobrém či neutrálně, pak je lépe o něm mluvit co nejméně. Dítěti je třeba odpovědět na jakoukoliv otázku. Tato odpověď či informace má být přiměřená věku, k čemuž je dobré přihlížet. I za cenu nezasloužené velkorysosti vůči bývalému partnerovi či partnerce tu platí ve vztahu k malým tazatelům: **Především nikdy neškodit!** (Novák 2012, s.24).

2.2.1 Rozhodování rodičů o nezletilých dětech

Toto rozhodování by mělo být společné, neboť **rodičovská zodpovědnost náleží oběma rodičům**. Vzniká narozením dítěte nebo jde-li o vztah vzniklý osvojením, vzniká rodičovská zodpovědnost osvojitele právní mocí rozhodnutí soudu o osvojení. Jedná se o souhrn práv a povinností rodičů při péči o nezletilé dítě, zahrnující zejména péči o jeho zdraví, jeho tělesný, citový, rozumový a mravní vývoj. Při výkonu uvedených práv a povinností jsou rodiče povinni důsledně **chránit zájmy dítěte**, vykonávat nad ním dohled odpovídající stupni jeho vývoje a používat takových výchovných prostředků, aby nebyla dotčena důstojnost dítěte, ohroženo jeho zdraví, jeho tělesný, citový, rozumový a mravní vývoj. Dítě, které je schopno si vytvořit vlastní názor a posoudit rozsah opatření, jež se ho týkají, má právo obdržet potřebné informace a svobodně se vyjadřovat ke všem rozhodnutím rodičů. Rodiče jsou kromě toho povinni zastupovat nezletilého a spravovat jeho jmění (Matoušek 2008, s. 176).

Před rozvodem manželství musí být v opatrovnickém řízení rozhodnuto o úpravě poměrů k nezletilým dětem pro dobu po rozvodu. Pokud spolu i za trvání manželství rodiče nežijí, lze upravit poměry k nezletilým dětem i za trvání manželství. Stejná úprava probíhá i v případě pokud rodiče nejsou oddáni a přestanou sdílet společnou domácnost.

Před rozhodnutím, kterým se rozvádí manželství rodičů nezletilého dítěte, upraví soud jejich práva a povinnosti k dítěti, zejména určí, **komu bude dítě svěřeno do výchovy** a jak má každý z rodičů **přispívat na jeho výživu**.

Jsou-li oba rodiče způsobilí dítě vychovávat a mají-li o výchovu zájem, může soud svěřit dítě **do společné**, popřípadě **střídavé výchovy obou rodičů**, je-li to v zájmu dítěte a budou-li tak lépe zajištěny jeho potřeby.

Při rozhodování o svěření dítěte do výchovy rodičů soud sleduje především **zájem dítěte** s ohledem na jeho osobnost, zejména vlohy, schopnosti a vývojové možnosti, a se zřetelem na životní poměry rodičů. Dbá, aby bylo respektováno **právo**

dítěte na péči obou rodičů a udržování pravidelného osobního styku s nimi a právo druhého rodiče, jemuž dítě nebude svěřeno, na pravidelnou informaci o dítěti. Soud přihlédne rovněž k citové orientaci a zázemí dítěte, výchovné schopnosti a odpovědnosti rodiče, stabilitě budoucího výchovného prostředí, ke schopnosti rodiče dohodnout se na výchově dítěte s druhým rodičem, citovým vztahům dítěte na sourozence, prarodiče a další příbuzné a též k hmotnému zabezpečení ze strany rodiče včetně bytových poměrů. Soud vždy vezme v úvahu, kdo dosud kromě řádné péče o dítě dbal o jeho výchovu po stránce citové, rozumové a mravní (Zákon č. 94/1963 Sb., §26).

Z výše uvedených kritérií **nelze poznat, které kritérium je důležité a které pouze doplňující.** Zákon tak klade na soudce zvýšené nároky. **Kritéria kvality výchovných schopností jsou předmětem dlouhodobého vývoje.** Níže uvedený seznam převážně sestavený odborníky – znalci psychologie a psychiatry blíže specifikuje a doplňuje strohé předchozí strohé ustanovení týkající se posuzování kvality výchovných schopností. Jsou uváděny následovně:

- **Osobnost rodiče.** Rodič by měl mít dobrou dávku lidské slušnosti, měl by mít schopnost vidět svět realisticky, umět dávat i brát.
- **Vztah rodiče k dítěti.** Je nutné rozpoznat lásku zdravou, zaměřenou na rozvoj dítěte a lásku sobeckou, zaměřenou na uspokojení svých potřeb.
- **Charakter, morálka, struktura mravních norem rodiče.**
- **Respekt k právu dítěte stýkat se s druhým rodičem.** Pokud se zpřetrhají vazby k jednomu z rodičů, vede to k narušení základní životní jistoty. Pokud má rodič zdravou osobnost, pak dítěti nebrání ve styku s druhým rodičem a dobrá vůle rodiče je brána také velmi pozitivně.
- **Vztah dítěte k rodiči.** Může být součástí hodnocení znaleckého posudku.
- **Vzor pro vytvoření sociální (sexuální) role a identity.** Od útlého věku po celou dobu vývoje si člověk vytváří společenskou roli podle

sexuální identity. Aby dítě mohlo svoji roli přijmout, musí mít vhodný vzor.

- **Úroveň vzdělání a inteligence rodiče.**
- **Šíře rodinného zázemí.** Počítají se sem prarodiče dítěte, sourozenci rodiče a jejich děti, zejména jsou-li srovnatelného věku.
- **Kontinuita prostředí a hmotné zabezpečení.**
- **Věk dítěte.** Soud má uloženo zjistit názor dítěte s ohledem na stupeň vývoje.
- **Sourozenci** (Jonáková 2008, s. 12-14).

V praxi se zpravidla svěřují děti útlého věku matce, protože matka dává dítěti útlého a předškolního věku převážně kvalitnější citové podněty. Je také lépe biologicky uzpůsobena k výkonu osobní péče o dítě tohoto věku (např. kojení) a k zajišťování jeho naturálních potřeb. Substituce mateřské role ve výchově dítěte útlého a předškolního věku otcem není jistě za určitých okolností vyloučena, ale je podmíněna obvykle pomocí dalších osob ve výchově dítěte (prarodičů dítěte, manželky, družky otce). S přibývajícím věkem dítěte úměrně narůstají v některých případech příznivé podmínky i pro větší uplatnění otce v jeho výchově (Holub, aj. 2007, s. 185).

Řízení může být zahájeno na návrh jednoho z rodičů nebo i bez návrhu. O tomto rozhoduje **vždy opatrovnícký soud**. Dohoda o styku rodičů s dítětem nepotřebuje schválení soudu.

Pokud se rodiče dokážou o těchto otázkách dohodnout a soud rozsudkem jejich dohodu schválí, je-li v souladu se zákonem a se zájmy dětí. Této dohody mohou rodiče dosáhnout bez zprostředkování či bez mediační pomoci. Někdy k dohodě může napomoci opatrovník nezletilých dětí jmenovaný soudem, což je ve většině případů sociální pracovnice pověřeného obecního úřadu. Často může ke zprostředkování dohody přispět poradce z Poradny pro manželství a mezilidské vztahy, kdy tato sociální služba je občanům k dispozici zdarma a může být poskytována i anonymně.

2.2.2 Význam otce

Chvála s Trapkovou popisují v separačním procesu dcery i syna nezastupitelnou úlohu otce, což je v rozporu se zkušeností, že význam otců pro výchovu dětí bývá často podceňován. Dokonce ani sami muži nemívají dostatečně vyvinuté rodičovské sebevědomí. Jako jasným dokladem toho je tendence dávat děti v kterémkoli jejich věku po rozvodu či rozchodu rodičů převážně do péče matek. Navíc se stává, že otcové po neúspěšném partnerství často sami rychle vyklízejí pole svého vlivu na výchovu dětí a ztrácejí tak s dětmi tolik potřebný kontakt. Je zde dobrá připomínka toho, že **rodičovství je nerozveditelné**, rozvod se psychologicky týká jen partnerství. Je pochopitelné, že ten z rodičů, u kterého děti nebydlí, se cítí zapuzen, zneuznán a potrestán, zvláště, když ho v jeho partnerské roli nahradil jiný partner nebo partnerka. Obává se, že je zastupitelný i v rodičovské roli, a někdy dokonce nechce „mást dětem hlavu“, a proto zcela ustoupí do pozadí. Bolest z přerušného kontaktu s dětmi téměř hmatatelně dokládá, že trojice matka-dítě-otec je skutečně živoucím organismem. Přijde-li o kontakt s dětmi matka, máme pro její zoufalství pochopení, ale pokud se tak stane muži, považuje se to téměř za normu, jako by snad ani neměli na něco takového vlohy (Trapková, Chvála 2004, s. 137-138).

Warshak ve svém díle upozorňuje, že výzkum srovnávající míru přizpůsobení dětí žijících po rozvodu s otcem a dětí žijících s matkou nezjistil žádné rozdíly. Zároveň ukázal, že děti žijící s jedním z rodičů se v průměru přizpůsobují lépe, je-li rodič stejného pohlaví. Děti, které udržují smysluplné vztahy s oběma rodiči, mají výrazné výhody v procesu adaptace na rozvod. Jedním z nejdůležitějších faktorů pro tuto dobrou adaptaci je nízká míra konfliktů mezi rodiči. **Mediační služby při rozvodových sporech a případně i společná porozvodová péče o děti mohou snížit porozvodové napětí a komplikace** (Warshak 1996, s. 207).

2.2.3 Společná výchova obou rodičů

Svěření dítěte do společné výchovy obou rodičů v praxi znamená, že není konkrétně rozhodnuto o svěření dítěte do výchovy jednoho z rodičů. Takové rozhodnutí bude spíše výjimečné a bude především vycházet z dohody rodičů. Může se jednat např. o situaci, kdy je dítě již na pokraji zletilosti, bydlí nebo studuje mimo místo svého bydliště apod.

Je rovněž možné, aby se rodiče, kteří po rozvodu žijí nadále dlouhodobě ve společném bytě a jsou na výživě dítěte domluveni, dohodli o svěření dítěte do společné výchovy. V těchto případech by soud neměl rozhodovat autoritativně, ale měl by pouze schvalovat dohodu rodičů, kteří by tak měli být dohodnuti nejen na společné výchově, ale i na výživě dítěte. V jiném případě by sotva mohla být společná výchova v zájmu dítěte (Šmolka, Mach 2008, s. 139-140).

Společná péče nejlépe funguje, když oba z rodičů jsou přesvědčeni, že ten druhý je pro děti důležitý, oba z rodičů jsou přesvědčeni, že ten druhý je také dobrý rodič, rodiče žijí blízko sebe, děti samy takovou společnou péči chtějí, rodiče vzájemně spolupracují, jsou flexibilní, mají slušnou úroveň komunikace a nezatahují děti do svých konfliktů.

2.2.4 Svěření dítěte do střídavé výchovy

Tato úprava RZ znamená, že dítě žije po určitý časový úsek s jedním z rodičů a posléze stejný časový úsek s druhým z rodičů. Rovněž i zde je důležité, aby rodiče byli o této úpravě dohodnuti, jinak by nebyla v zájmu dítěte. Vždy bude záležet na úvaze soudu, který by se však měl řídit hlavním zákonným kritériem, totiž zájmem dítěte.

Dítě by zpravidla nemělo měnit v souvislosti se střídavou výchovou školu nebo předškolní zařízení, měl by mu být zachován okruh kamarádů a možnost pravidelně realizovat své mimoškolní aktivity. Dohoda či rozhodnutí o střídavé výchově bude proto připadat v úvahu především v těch případech, kdy rodiče i po rozvodu žijí nadále v jednom místě, např. ve stejné městě nebo i stejné městské

části. Případná dohoda o střídavé výchově musí obsahovat i ujednání o výživném. Zkušenosti zahraničních úprav ukazují, že jako optimální intervaly střídavé výchovy se jeví týden až čtrnáct dní u dítěte předškolního věku a měsíc u dítěte školního věku (Šmolka, Mach 2008, s. 140).

Za výhodu je považován ten fakt, že tato úprava RZ pro děti znamená udržení si obou rodičů, oba jsou přítomni v jejich životě a na oba se mohou kdykoli obrátit, mohou se od nich učit, oba jsou k dispozici při zdolávání těch životních úkolů, se kterými jim pomůže pouze rodič toho určitého pohlaví. Otcům dovoluje střídavá péče udržet s dětmi intenzivní hodnotný vztah (Jonáková 2008, s. 14).

Na první pohled by se mohlo zdát, že je střídavá výchova nejlepším řešením úpravy poměrů při rozchodu rodičů a oddělení jejich domácností, je však třeba říci, že ani tento způsob úpravy poměrů se neobejde bez možných negativ.

Jak již bylo řečeno, klade tato úprava výchovy především zvýšené nároky na spolupráci obou rodičů, což se právě v oblasti výchovy dítěte může jevit jako velmi nelehký úkol. Střídavá výchova zároveň představuje nesporně finančně náročnější řešení než výchova prováděná jedním rodičem. Dítě totiž má fakticky bydliště na dvou místech, a tedy potřebuje mít zařízený domov u obou rodičů. Dalším (přínejmenším potenciálním) problémem se jeví eventuální určení výše výživného v případě realizace střídavé výchovy (Schön 2011, s.13).

Svěření dítěte do střídavé výchovy rodičů nesmí být ústupkem jejich vzájemné rivalitě, ale vyjádřením kvalitního a pozitivního vztahu rodičů k dítěti, a to předpokládá toleranci, vyspělost a dobrou vůli všech zúčastněných. Mezi základní kritéria pro svěření dítěte do střídavé výchovy jsou uváděna zejména tato: přijatelné sociální a prostorové poměry (sem patří i docházka do stejné školy), spolupráce rodičů, neovlivňování dítěte, nezasahování ze strany třetích osob (Jonáková 2008, s. 14-15).

Aby střídavá péče v konečném důsledku dítě nepoškozovala, klade obecně zvýšený nárok na schopnost rodičů kooperovat, komunikovat spolu, vyměňovat si informace o dítěti, vycházet si vstříc. V zásadě je vhodná pro zralé rodiče, vstřícné, bez silných emočních zranění pramenících z rozvodu, neboť tyto často výrazně blokují možnost komunikace a dosahování dohod, které jsou při tomto typu péče třeba.

2.2.5 Přání dítěte

Podle českého zákona o rodině, který v této otázce vyplývá z Úmluvy o právech dítěte (dále jen „Úmluva“), má dítě, které je schopno s ohledem na stupeň svého vývoje vytvořit si vlastní názor a posoudit dosah opatření jeho se týkajících, právo obdržet potřebné informace a svobodně se vyjadřovat ke všem rozhodnutím rodičů týkajících se podstatných záležitostí jeho osoby a být tak slyšeno v každém řízení, v němž se o takových záležitostech rozhoduje. Je tedy určitě správné a rozumné, aby dítě bylo informováno o věcech týkajících se jeho budoucí výchovy, nejde-li o dítě natolik malé, aby nebylo schopno pochopit smysl takového jednání (Smith 2004, s. 167).

Podle Úmluvy, kterou je Česká republika vázána, musí být dítěti, které je schopno formulovat své vlastní názory, umožněno tyto názory svobodně vyjadřovat ve všech záležitostech, jež se ho týkají, přičemž se těmto jeho názorům musí věnovat patřičná pozornost odpovídající jeho věku a rozumové vyspělosti. Toto je závazné jak pro rodiče, tak i pro soud.

Pro účely Úmluvy se dítětem rozumí každá **lidská bytost mladší 18 let**, pokud podle právního řádu, jenž se na dítě vztahuje, není zletilosti dosaženo dříve (čl. 1 Úmluvy) (Novotná, aj. 2006, s. 15).

2.2.6 Komplikující situace

Nepříjemné a pro děti mnohdy stresující situace nastanou, pokud se za trvání manželství rozhodne jeden z manželů odejít ze společné domácnosti či dokonce do zahraničí, a aniž se s druhým rodičem na čemkoli dohodne, odejde i s dětmi. Někdy si ovšem takové řešení vynucuje sama rodinná situace, zvláště v případech násilí či psychického týrání v rodině. V těchto případech je velice žádoucí, aby **soud** v zájmu dítěte alespoň **prozatímně upravil poměry k dítěti** tzv. **předběžným opatřením**. Proti usnesení soudu, kterým se vydává předběžné opatření, je sice přípustné odvolání, ale **usnesení je předběžně vykonatelné** tzn. každý je povinen se jím řídit, dokud není zrušeno nebo dokud nepozbude účinnosti tím, že ve věci bylo vydáno konečné pravomocné rozhodnutí. Není-li o dítěti tímto způsobem předběžně rozhodnuto, může mezi rodiči nastat „partyzánská válka o dítě“. Někdy pak již nejde ani tak o dítě, které je nepochybně poškozováno, ale o prestiž. V takových případech by soud skutečně neměl váhat zasáhnout a předběžně poměry dítěte upravit (Šmolka, Mach 2008, s. 120-121).

Klimeš se ve svém díle poukazuje zejména na to, že děti při rozvodech nejvíce ničí nucená volba: „Buď budeš na straně tatínka, nebo maminky, ale nemůžeš je mít rádo oba dva.“ Často soudy po psychologích chtějí, aby se vyjádřili k otázce, jak bude dítě snášet rozchod. Namísto je odpověď, že tím hůř, čím více budou rodiče zdůrazňovat toto podmíněné vyloučení. **Dítě je schopné akceptovat, že tatínek teď žije jinde. Není však schopno pochopit, proč nesmí před maminkou vyjadřovat radost z dárků, které mu dal. A naopak, proč se tatínek celý rozzáří, když si mu postěžuje, že maminka je zlá a něco zakázala.** Z tohoto důvodu se domnívá, že je důležité, aby soud při řešení otázky vhodnosti svěřeni dítěte do péče kromě zcela praktických otázek zároveň přihlížel k okolnosti, kdo z rodičů více dítě tlačí do volby „**bud'-anebo**“ (vyber si: buď já, nebo ten druhý). Kdo má v páru větší sklon očerňovat toho druhého. Do této černobílé volby děti mnohem více tlačí distributoři viny než nositelé. Ti mají naopak sklon distributora viny neustále až nekriticky omlouvat. Domnívá se tedy, že z hlediska psychologického je pro dítě výhodné, aby je soud svěřil do výchovy nositele viny, ať je to matka nebo otec. U nositele viny se totiž tak výrazně neobjevuje **syndrom**

zavrženého rodiče. Zároveň upozorňuje, že od soudce takové rozhodnutí však představuje jistou odvahu, protože distributoři viny mají sklon obviňovat i soud a útočit na soudní znalce. Prostě všude mají pocit, že oni jsou ti, kdo mají na všechno nárok a dělají všechno správně. **My však hledáme nejlepší řešení pro dítě** (Klimesš 2005, s. 131).

Rozvodem končí manželství, ne však rodičovství.

2.2.7 Styk s druhým rodičem

Soudy by měly důsledně trvat na styku dítěte s oběma rodiči, jak bývá rozsudkem určeno. Avšak dohoda o styku rodičů s dítětem nepotřebuje schválení soudu pokud jsou schopni rodiče se na ní dohodnout. Soud však styk rodičů s dítětem upraví, vyžaduje-li to zájem na jeho výchově a poměry v rodině. Návrh v tomto případě musí být zcela určitý, aby rozhodnutí bylo přesné a bez problémů vykonatelné. S žádostí o pomoc při sepsání návrhu se lze obrátit na manželskou a rodinnou poradnu, orgán sociálně právní ochrany dětí či advokátní kancelář.

V rozsudku, kde bude tento styk upraven, je standardně obsažena formulace „**matka/otec nezletilého/nezletilou na styk s otcem/matkou řádně připraví.** V praxi se pak nezřídka objevují spory dotčených rodičů o tom, jak je pojem řádné přípravy na styk definován a **jaká práva, resp. povinnosti, s sebou nese.** V pojmu příprava je nepochybně možné shledávat prvek vyžadující aktivitu povinného rodiče, tj. jeho **cílevědomé konání směřující k vytvoření předpokladů pro splnění konkrétního cíle,** což zde je **bezproblémové realizace styků dítěte s druhým rodičem.** Přípravou se rozumí **příprava materiální.** Důležitější však je **příprava psychická a sociální,** neboť realizace jednotlivých styků dítěte s druhým rodičem závisí totiž do značné míry na tom, **jak se ke styku dítěte s tímto rodičem staví rodič, který o dítě pečuje.** Klasickým případem porušení povinnosti řádné přípravy dítěte po psychické stránce bezprostředně před stykem s oprávněným rodičem je záměrné zaujetí dítěte sledováním oblíbené pohádky v době, kdy by mělo být připraveno k odchodu s oprávněným rodičem.

Povinný rodič je proto v popsaném smyslu odpovědný za to, že vztah dítěte k druhému rodiči bude podporovat a přispívat k jeho pozitivnímu rozvoji. Podstatné je totiž uvědomit si i fakt, že zejména u malých dětí může zanedbání odpovědného přístupu znamenat i nechuť dítěte stýkat se se svým rodičem v pozdější době, či dokonce i rozvoj syndromu zavrženého rodiče, ochuzení dítěte o část jeho identity a v neposlední řadě též o společné zážitky a vzpomínky na šťastné chvíle dětství prožité s milujícím rodičem (Corradiniová 2010, s. 7–10).

Bránění oprávněnému rodiči ve styku s dítětem, pokud je opakovaně bezdůvodné, je považováno za změnu poměrů, vyžadující nové rozhodnutí o výchovném prostředí.

Jestliže je to **nutné v zájmu dítěte**, soud **styk rodiče s dítětem** může naopak **omezit nebo zakázat**. Vyžaduje-li to zájem dítěte a poměry v rodině, **může soud upravit styk dítěte i s prarodiči či sourozenci**.

Případů, kdy by mohlo být dítě pobytem u jednoho z rodičů ohroženo, je minimální množství. Jedná se však většinou o manipulativní boj mezi rodiči, který odnášejí děti. Orgány sociálně-právní ochrany dítěte tolerují bránění ve styku s druhým rodičem z rozličných důvodů, ať již to je z nedostatku odvahy, pracovní přetíženosti nebo jen z pohodlnosti. Soudy by měly mnohem důsledněji než dnes chápat bránění ve styku s druhým rodičem jako závažné výchovné pochybení, či jako psychické zneužití dítěte v (po)rozvodovém boji, na jehož základě se zvažuje o svěření dítěte do péče druhého rodiče. Protože rodiče často soudy a úřady úspěšně ignorují i několik let, je namístě uvažovat i o ještě přísnějším potrestání rodiče, který zapříčinil vznik syndromu odcizeného (zavrženého) rodiče. Klimeš upozorňuje, že následky takového boje rodičů jsou totiž pro dítě srovnatelné s lehčími formami sexuálního zneužívání, z tohoto důvodu v těchto případech psychického zneužívání dítěte doporučuje, aby soudy používaly i krátkodobé nepodmíněné tresty odnětí svobody, pokud s rodiči jinak není rozumná řeč. Psychologové budou mít méně práce s léčením následků rozvodu na děti, pokud budou soudy neoblomně trvat na dodržování svých rozhodnutí, které se týkají styku dítěte s oběma rodiči (Klimeš 2005, s. 131-132).

Matějček se zmiňuje o tom, že v případech nemanželských dětí, rozvodů a třeba několikerých nových sňatků není mnohdy ani tak rozhodující to, že se z minulosti rodiny něco nepříjemného nebo podezřelého zatají, jako to, že se neříká to dobré, povznášející, pozitivní. **Když se manželé rozvedou, obvykle se pak před dětmi nezmiňují o tom, že se měli kdysi velice rádi a že se na toto dítě velice těšili.** Nedělají jeden o druhém zmínky, z nichž je patrná náklonnost, láska či úcta. A právě tyto pozitivní drobnosti jen tak příležitostně pronesené jsou zřejmě nesmírně vydatným činitelem v **budování pozitivní identity dítěte**, neboť **rozvodem by pro dítě nemělo z jeho minulosti zmizet vše pozitivní, povznášející a blahodárné, to vše mu totiž napomáhá budovat zdravou osobnost** (Matějček 2008, s. 42-43).

V preambule Úmluvy o právech dítěte se zdůrazňuje, že dítě musí vyrůstat v rodinném prostředí, v atmosféře štěstí, lásky a porozumění. Dítě zde má garantovanou zvláštní péči a odpovídající právní ochranu před narozením i po něm. To vše by si měli především uvědomit rodiče dětí, kteří nejsou schopni se dohodnout a spoléhají na všemocnost právních prostředků. Měli by především projevit dobrou vůli tento vzájemný problém řešit.

2.2.8 Svěření dítěte do výchovy jiné fyzické osoby

Jedná se o institut náhradní rodinné péče, jehož hlavní podmínkou je, že to vyžaduje **zájem dítěte**.

Důvody pro takové opatření mohou být subjektivní, což jsou v podstatě nedostatky ve výchově ve vlastní rodině, nebo i objektivní důvody, spočívající v okolnostech nezávislých na jednání rodičů, jako je nemoc v rodině, nevhodné bytové poměry, úmrtí obou rodičů apod.

Svěření dítěte do výchovy jiného občana či manželů než rodiče je výjimkou ze zásady, že výchova nezletilých dětí je především úkolem rodičů. Takové výjimečné opatření musí být vždy opřeno o pečlivé a spolehlivé objasnění těch okolností, které svědčí pro závěr, že žádný z rodičů nedokáže náležitým způsobem řádnou výchovu dítěte zajistit a výchova u jiného je v zájmu dítěte.

Dítě může být svěřeno do výchovy třetí osoby i z jiných příčin, než pro výchovné selhání rodičů, např. z důvodu zdravotního stavu dítěte nebo rodičů, z důvodu citových vazeb, sociálních příčin. Nelze např. vyloučit, že u dítěte vyrůstajícího po léta v péči třetí osoby (prarodiče, jiného příbuzného nebo jiné osoby) bude při rozhodování o výchově dítěte výjimečně dána přednost tomuto prostředí, na které je dítě zvyklé a ve kterém prospívá, i když rodiče dítěte jsou řádní občané (Holub, aj. 2007, s. 138)..

Zákon stanoví, že při výběru vhodné osoby má být dána přednost příbuznému dítěte. Důvodem je upevňování vztahů i v rámci širší rodiny.

Rodičovská zodpovědnost rodičů zůstává zachována. Pouze její výkon je fakticky omezen přesně v tom směru a rozsahu, v jehož rámci soud ve výroku rozsudku vymezí práva a povinnosti třetí osoby.

2.3 Platná legislativa

Pro úpravu rodičovské zodpovědnosti je stěžejní legislativa obsažena **v zákoně o rodině** č. 94/1963 Sb., ve znění pozdějších předpisů. Tento zákon se věnuje nejen vzniku manželství, ale i jeho zániku a s tím vyplývající práva a povinnosti. Obsahem druhé části tohoto zákona jsou vztahy mezi rodiči a dětmi a následující Hlava první se přímo zabývá rodičovskou zodpovědností.

Základními právními předpisy, které zavazují stát a jím určené orgány a instituce k poskytování SPOD jsou **Ústava České republiky**, **Listina základních práv a svobod** a významná mezinárodní smlouva **Úmluva o právech dítěte**. Tato Úmluva je součástí právního pořádku České republiky a její postavení je významné, neboť je úmluvou o základních lidských právech. Tyto základní právní předpisy se promítají do **zákona** č. 359/1999 Sb., **o sociálně-právní ochraně dětí**, ve znění pozdějších předpisů, který činnost tohoto orgánu přímo upravuje.

3 Praktická část

Úvod k průzkumu

Tématem této bakalářské práce je **dítě po rozchodu rodičů**. Objektem jsou tedy **rodiče a jejich děti**, kteří procházejí složitým životním obdobím. Předmětem je to, jak se s touto těžkou situací vyrovnají a jak se jim především daří zaměřit svoji pozornost na **zájem dítěte**.

Obsahem této kapitoly je stanovení cíle praktické části, stanovení předpokladů průzkumu, uvedení použitých metod, popis zkoumaného vzorku a v závěru kapitoly jsou uvedena získaná data a jejich interpretace.

3.1 Cíl praktické části

Hlavním cílem průzkumu bakalářské práce je popsat teoreticky i prakticky možnosti úpravy rodičovské zodpovědnosti k dítěti po rozchodu rodičů a zároveň i svěřením dítěte do péče jiné fyzické osoby než je rodič.

Dílčí cíle:

1. Zjistit, jak probíhala realizace úpravy rodičovské zodpovědnosti v regionu Tanvaldsko v období let 2005-2010.
2. Zjistit, zda i zde dochází v posledních letech k nárůstu počtu úprav svěřením dítěte či dětí do střídavé péče rodičů.
3. Zjistit, jaké jsou možné důvody pro změnu výchovy u dítěte.

3.1.1 Stanovení předpokladů

Účelem průzkumu je potvrdit či vyvrátit následující předpoklady:

- Lze předpokládat, že více než 90% dětí po rozchodu rodičů bývá svěřováno do péče matky
- Lze předpokládat, že v posledních letech dochází k nárůstu počtu úprav svěřování dítěte do střídavé péče rodičů.

3.2 Použité metody

Praktická část průzkumu závěrečné bakalářské práce byla provedena formou dostupných, níže popsaných metod:

- Pozorování
- Analýza spisových materiálů
- Řízený rozhovor

3.2.1 Pozorování

Metoda pozorování byla využita při jednotlivých řízených rozhovorech, ale i při setkání s rodiči a jejich dětmi, a při vlastním sociálním šetření.

Sociální šetření spočívá v pozorování klienta v přirozeném prostředí, slouží k analýze klientovy situace, na níž navazuje návrh možných podpůrných opatření a je zdrojem údajů či informací pro klientovu dokumentaci (Novosad 2004, s. 34).

3.2.2 Analýza spisových materiálů

Uvedená metoda byla námi zvolena zejména s ohledem na skutečnost, že nám umožňuje získat velmi přesné informace o respondentech a tyto informace jsou důležitým podkladem pro náš průzkum.

Tato metoda byla užita především v první části průzkumu, který byl zaměřen na realizaci úpravy rodičovské zodpovědnosti v regionu Tanvaldsko v období let 2005-2010. Podkladem pro analýzu dokumentů byla spisová dokumentace Městského úřadu Tanvald, oddělení sociálních služeb, odbor sociálně právní ochrany dětí. Přístup do spisové dokumentace úřadu je umožněn po písemném závazku mlčenlivosti.

3.2.3 Řízený rozhovor

Druhá část tohoto průzkumu mapuje postoje a názory jedinců, již se týkala úprava rodičovské zodpovědnosti nebo jim bylo svěřeno do péče nezletilé dítě. Pro sběr dat zde byla zvolena **technika řízeného rozhovoru a analýza sekundárních dat**.

Rozhovory jsou vedeny osobně („face to face“). Před začátkem každého rozhovoru jsou oslovení respondenti stručně seznámeni s tématem a cílem tohoto průzkumu. Rozhovory jsou vedeny buď v domácím prostředí respondentů nebo v kanceláři Městského úřadu Tanvald. Zároveň je rodičům a dalším fyzickým osobám většinou v tomto směru poskytnuto další poradenství. Obsah rozhovoru je písemně zaznamenáván na záznamovém archu podle předem připravených otázek. Všichni dotazovaní respondenti jsou předem seznámeni se skutečností, že se jedná o rozhovor, kde nebude uvedeno jejich jméno. V rozhovoru uvedou svůj subjektivní názor a postoj k dotazované věci. Všichni respondenti s touto skutečností souhlasí.

Sběr dat z řízených rozhovorů probíhal v období měsíců září až prosinec roku 2011 v regionu Tanvaldsko.

3.3 Charakteristika zkoumaného vzorku

V první části průzkumu týkajícího se úprav rodičovské zodpovědnosti v regionu Tanvaldsko v období let 2005-2010 se vycházelo ze všech opatrovnických spisů tj. zkoumaným vzorkem byly **veškeré rodiny dětí ve věku do 18 let, u kterých zde úprava rodičovské zodpovědnosti v tomto období probíhala.**

V další části průzkumu bylo výběrovým vzorkem **30 dospělých jedinců**, již se týkala úprava rodičovské zodpovědnosti či svěření dítěte do jejich péče. Při výběru vzorku se vycházelo z evidence dat vedených na Městském úřadě Tanvald, který eviduje ve svém regionu přibližně 1900 opatrovnických spisů na nezletilé děti. Všechny tyto dokumenty se však netýkají úprav rodičovské zodpovědnosti či svěření dítěte do péče jiné fyzické osoby. Výběrový vzorek tvořili rodiče dětí, u nichž tato úprava proběhla, či jiné dospělé osoby, jimž bylo dítě rozhodnutím soudu svěřeno do péče, které se tak mohli více vyjádřit ke komunikaci s dítětem a k zvládnutí celé složité situace.

Zkoumaný vzorek představovalo **15 matek, 10 otců a 5 jiných fyzických osob než rodičů**, jimž bylo dítě svěřeno do péče.

S většinou dotazovaných respondentů jsem setkala v rámci své pracovní činnosti. Všichni dotazovaní respondenti se mnou hovořili dobrovolně, vnímali mě jako osobu vstřícnou a empatickou ve vztahu k mé sociální práci a k odbornosti.

Rozhovor s respondenty probíhal většinou v jejich přirozeném prostředí, v některých případech v kanceláři městského úřadu. V rámci rozhovorů bylo respondentům poskytnuto většinou i další poradenství týkající se této problematiky.

Bakalářská práce mapuje názory a postoje rozcházejících se rodičů nezletilých dětí a dalších dospělých osob již se týkalo svěření dítěte do jejich péče. **V průběhu průzkumu jich bylo osloveno 30.**

3.4 Realizace průzkumu a interpretace výsledků

3.4.1 Průběh úpravy rodičovské zodpovědnosti

Rodiče v případě rozchodu či rozvodu mohou vzniklou situaci konzultovat na oddělení SPOD příslušného městského úřadu, kde jim bude poskytnuto bezplatné poradenství v uvedené problematice.

Návrh na úpravu RZ se podává **písemně** osobně či poštou k příslušnému okresnímu soudu. Tímto návrhem **může být i uzavřená dohoda mezi rodiči**, která rovněž **musí být schválena příslušným soudem** (viz. příloha č.1).

Již při první konzultaci na příslušném městském úřadě na oddělení SPOD může být rodičům rovněž nabídnuta pomoc v rámci **Poradny pro rodinu a mezilidské vztahy** v Jablonci nad Nisou, která jim může rovněž napomoci při zlepšení vzájemné komunikace, aby byli schopni, co nejlépe se domluvit na potřebách svých dětí.

Následně příslušný soud, v našem případě **Okresní soud** v Jablonci nad Nisou, na základě podaného návrhu zahájí řízení v uvedené věci tj. úpravy rodičovské zodpovědnosti. Usnesením ustanoví nezletilým dětem kolizního opatrovníka, což je orgán SPOD příslušného městského úřadu.

Soud zároveň obešle účastníky řízení předvoláním k nařízenému soudnímu jednání, ve kterém je zároveň uvedeno jaké doklady mají účastníci k jednání doložit. V případě rodičů se jedná o občanské průkazy, rodné listy dětí, kde musí být oba dva uvedeni. Zároveň dokládají své veškeré příjmy, a to od zaměstnavatele, u osob samostatně výdělečně činných se jedná o poslední daňové přiznání. Zároveň by měli doložit jaké dávky státní sociální podpory pobírají, či zda jsou poživateli invalidního důchodu či jiného důchodu, popř. své další příjmy. Součástí tohoto předvolání rodičů je i usnesení, kterým je nezletilým dětem ustanoven kolizní opatrovník, tj. přímo je zde uveden orgán SPOD příslušného městského úřadu.

Součástí předvolání k soudnímu jednání, které obdrží příslušný orgán SPOD, jsou i úkony, které má k tomuto jednání provést, a to především sociální šetření v bydlišti nezletilých dětí a přiměřeně k jejich věku zjistit jejich stanovisko k uvedené věci. Z metod práce jsou pracovníky využívány metody individuální sociální práce, případová práce, krizová intervence a poradenství.

Rodiče mají ze zákona povinnost spolupracovat s orgány SPOD při ochraně zájmů a práv dítěte a na výzvu příslušného orgánu SPOD se dostavovat k osobnímu jednání, předložit listiny a další doklady a poskytnout nezbytné informace. Rodiče jsou však také povinni umožnit návštěvu zaměstnance orgánu SPOD v obydlí, popřípadě v jiném prostředí, kde dítě žije.

Sociální šetření

V těchto případech se toto šetření provádí na žádost příslušného soudu a jeho důvodem je zjistit, jaké jsou bytové podmínky toho rodiče, kterému má být dítě svěřeno do péče či se již u něho přímo dítě nachází.

Tomuto sociálnímu šetření může předcházet předvolání rodičů nezletilých dětí na příslušný odbor městského úřadu, kde jim je celá situace vysvětlena a je jim v této věci poskytnuto další poradenství. Rodiče jsou dotazováni k tomu, jak dalece jsou děti informováni o situaci v rodině. V případech, kdy se rodiče dostaví společně se svými dětmi, může být s nimi následně proveden pohovor, aby tak bylo zjištěno jejich stanovisko k této věci.

Při samotném sociálním šetření v případech, kdy s tím rodiče nejsou dopředu obeznámeni, se sociální pracovnice při návštěvě rodiny prokazuje průkazem s příslušným oprávněním. Zároveň u sebe má i konkrétní usnesení o ustanovení opatrovníka příslušným soudem a předvolání k samotnému řízení, ve kterém jsou mimo jiné popsány požadované úkony ze strany soudu.

V případě, že se jedná o první kontakt s rodinou, může sociální pracovníce v rámci tohoto šetření vyplnit protokol o sociálním šetření, jehož pravdivost následně rodič společně se sociální pracovnící stvrzuje podpisem (viz. Příloha č. 2).

Sociální pracovníce se při šetření zaměřuje především na to, jaké jsou v rodině vytvořeny podmínky pro dítě či děti, zda zde má veškeré potřeby, zda se jedná o prostředí vhodné pro jeho další výchovu. Zároveň pozoruje, jak se samotné dítě v tomto pro něho známém prostředí projevuje, jaká je v rodině atmosféra. Dítě se zde většinou chová daleko přirozeněji než v neznámé kanceláři. Veškerý kontakt se odvíjí od jeho věku a o toho, jak je dítě komunikativní. I v tomto prostředí může pracovníce provést po dohodě s rodiči o samotě s dítětem pohovor a zjistit tak jeho názor.

Pohovor s dítětem

Jedná se o řízený rozhovor, kterým sociální pracovníce získává potřebné informace od dítěte. Tento rozhovor probíhá přiměřeně k věku dítěte a bez přítomnosti rodičů. V případech, kdy se jedná o malé dítě, tak se pohovor neuskutečňuje, ale pouze se dítě pozoruje v domácím prostředí a jaké jsou jeho vazby k rodičům.

V úvodu tohoto rozhovoru je potřeba navázat s dítětem kontakt. Úvodní část je tedy spíše zaměřena na získání základních informací o škole, výjimečně i školce. Aktivitách dítěte mimo školu, jaké má zájmy, koníčky, co ho nejvíce baví, co dělá rádo. Jaké aktivity provádí s otcem či matkou. Postupně se tak rozhovorem dostaneme k rodinné situaci a k informacím, co by si v tomto směru dítě přálo.

V případě, že již rodiče rozdělili společnou domácnost, je součástí tohoto rozhovoru i získání informace, v jak pravidelném kontaktu je s druhým rodičem a zda mu současná situace vyhovuje či by si ji přálo nějakým způsobem změnit a zda o tom s rodiči hovořilo.

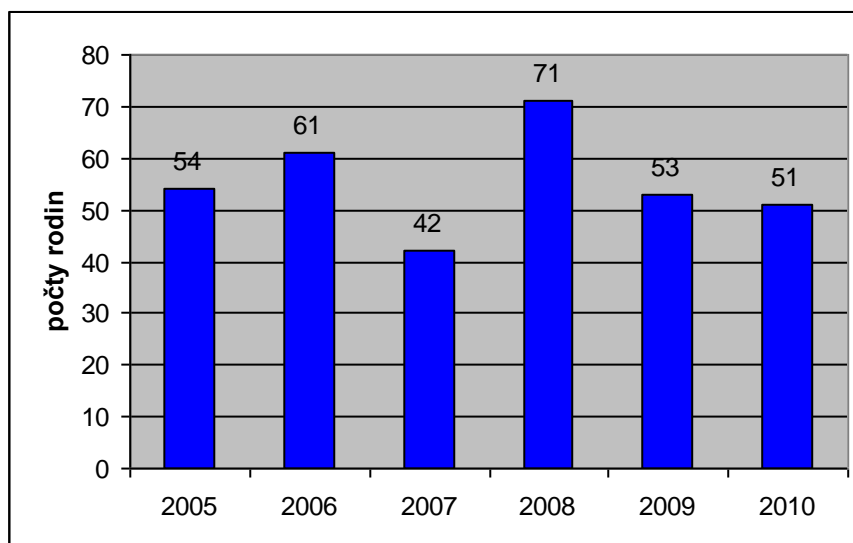
Dítě by také mělo vědět, že byť o jeho svěřeni do péče jednoho z rodičů rozhodne soud, nemusí se jednat o rozhodnutí konečné a lze jej v průběhu času i změnit.

3.4.2 Interpretace proběhlých úprav rodičovské zodpovědnosti na základě analýzy spisových materiálů

Od 1. ledna 2003 byly zrušeny okresní úřady a veškeré kompetence byly převedeny na obce s rozšířenou působností.

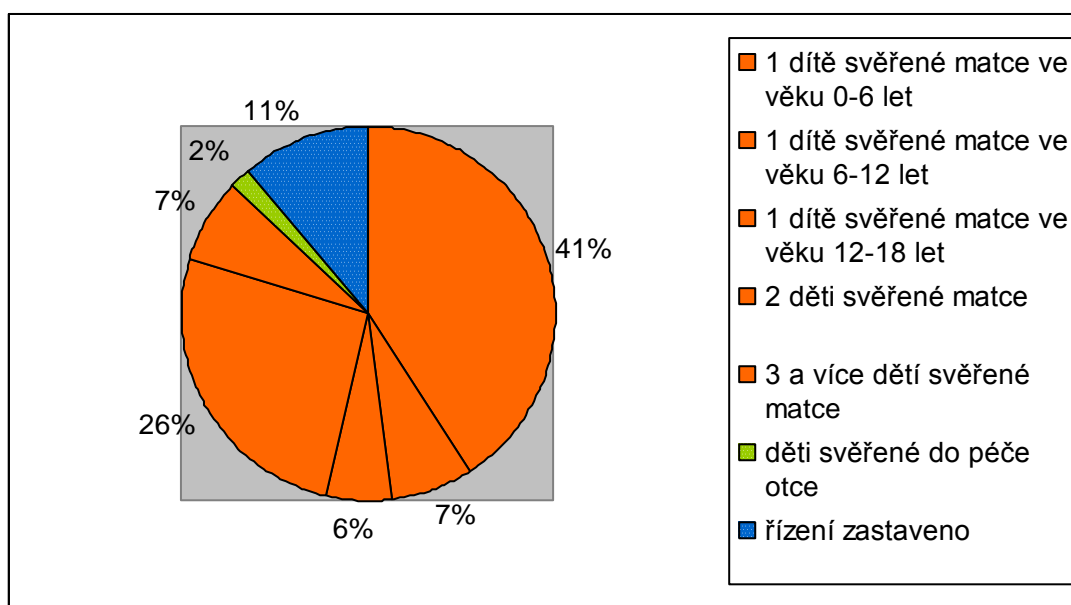
Mezi tyto obce patří i Městský úřad Tanvald, kam byla převedena agenda SPOD. K této agendě patří mimo jiné opatrovnické spisy nezletilých dětí. Tyto spisy mohou být zakládány mimo jiné i v souvislosti s úpravou RZ. V období let 2005 až 2010 bylo v tomto směru zaevidováno celkem 332 rodin (viz. graf č. 1).

Graf č. 1 - Provedené úpravy rodičovské zodpovědnosti v letech 2005 - 2010 v regionu Tanvaldsko



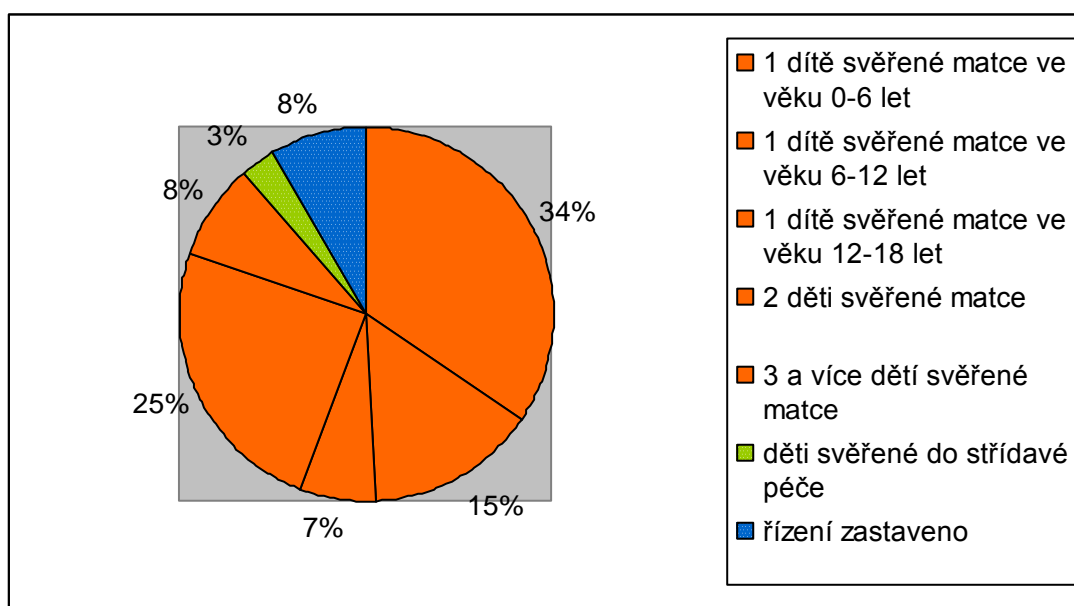
V roce 2005 bylo v souvislosti s úpravou RZ v tomto regionu založeno 54 opatrovnických spisů na nezletilé děti, tj. toto řízení se tedy týkalo 54 rodin s nezletilými dětmi. Z tohoto počtu bylo 22 rodin, kde bylo jedno nezletilé dítě ve věku 0-6 let svěřeno do péče matky (z tohoto počtu to bylo 10 děvčat a 12 chlapců), dále 4 rodiny, kde bylo jedno nezletilé dítě ve věku 6-12 let svěřeno do péče matky (z tohoto počtu to byla 3 děvčata a 1 chlapec), a 4 rodiny, kde bylo jedno nezletilé dítě ve věku 12-18 let svěřeno do péče matky (z tohoto počtu se jednalo o 3 děvčata a 1 chlapce). Dále ve 14 rodinách byly dvě děti svěřené do péče matky a ve 4 rodinách, kde bylo 3 a více dětí, byly rovněž svěřeny do péče matky. V tomto roce pouze v jednom případě byly děti svěřeny do péče otce a v 6 případech bylo řízení zastaveno (viz. Graf č. 2).

Graf č. 2 – Provedené úpravy v rodičovské zodpovědnosti v roce 2005 v regionu Tanvaldsko v procentovém vyjádření



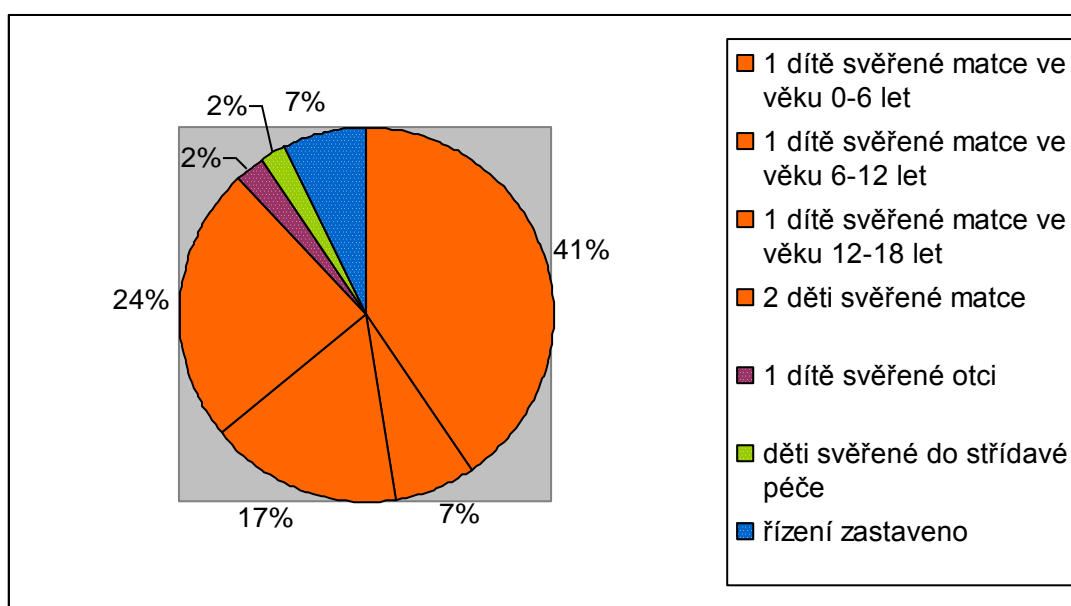
V roce 2006 bylo v souvislosti s úpravou RZ v tomto regionu založeno 61 opatrovnických spisů na nezletilé děti, tj. toto řízení se tedy týkalo 61 rodin s nezletilými dětmi. Z tohoto počtu bylo 21 rodin, kde bylo jedno nezletilé dítě ve věku 0-6 let svěřeno do péče matky (z tohoto počtu to bylo 8 děvčat a 13 chlapců), dále 9 rodin, kde bylo jedno nezletilé dítě ve věku 6-12 let svěřeno do péče matky (z tohoto počtu to bylo 5 děvčata a 4 chlapci), a 4 rodiny, kde bylo jedno nezletilé dítě ve věku 12-18 let svěřeno do péče matky (z tohoto počtu se jednalo o 2 děvčata a 2 chlapce). Dále v 15 rodinách byly dvě děti svěřené do péče matky a v 5 rodinách, kde bylo 3 a více dětí, byly rovněž svěřeny do péče matky. V tomto roce byly ve dvou rodinách děti svěřeny do střídavé péče rodičů a v 5 případech bylo řízení zastaveno (viz. Graf č. 3).

Graf č. 3 – Provedené úpravy rodičovské zodpovědnosti v roce 2006 v regionu Tanvaldsko v procentovém vyjádření



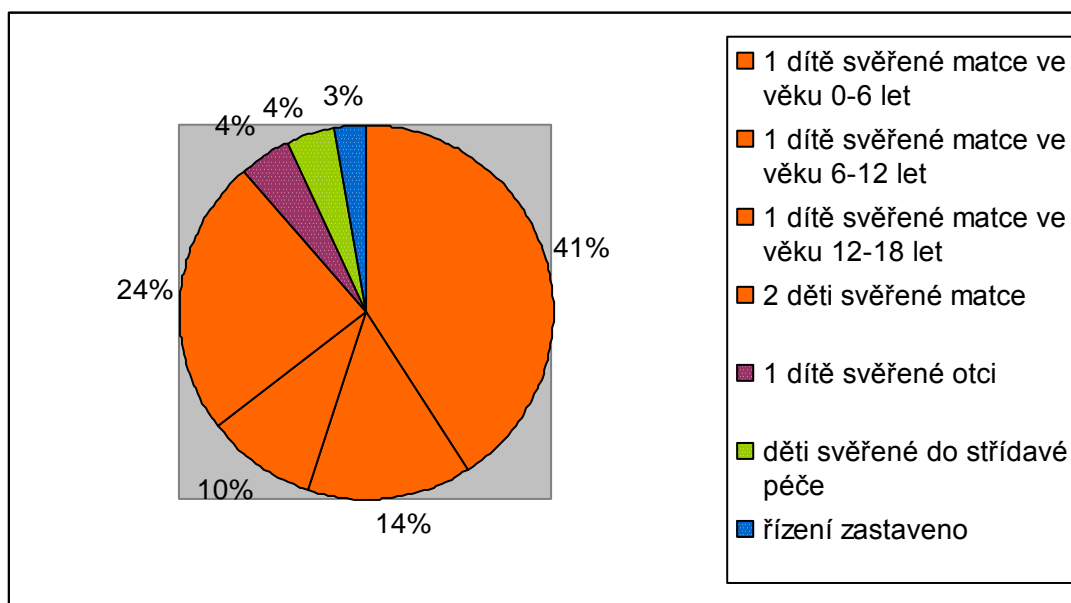
V roce 2007 bylo v souvislosti s úpravou RZ v tomto regionu založeno 42 opatrovnických spisů na nezletilé děti, tj. toto řízení se tedy týkalo 42 rodin s nezletilými dětmi. Z tohoto počtu bylo 17 rodin, kde bylo jedno nezletilé dítě ve věku 0-6 let svěřeno do péče matky (z tohoto počtu to bylo 8 děvčat a 9 chlapců), dále 3 rodiny, kde bylo jedno nezletilé dítě ve věku 6-12 let svěřeno do péče matky (z tohoto počtu to byla 1 dívka a 2 chlapci), a 7 rodin, kde bylo jedno nezletilé dítě ve věku 12-18 let svěřeno do péče matky (z tohoto počtu se jednalo o 6 děvčat a 1 chlapce). Dále v 10 rodinách byly dvě děti svěřené do péče matky. V jednom případě bylo dítě svěřeno do péče otce. Jednalo se o chlapce ve věku 15 let. V jednom případě byly děti svěřeny do střídavé péče rodičů a ve 3 případech bylo řízení zastaveno (viz. Graf č. 4).

Graf č. 4 – Provedené úpravy rodičovské zodpovědnosti v roce 2007 v regionu Tanvaldsko v procentovém vyjádření



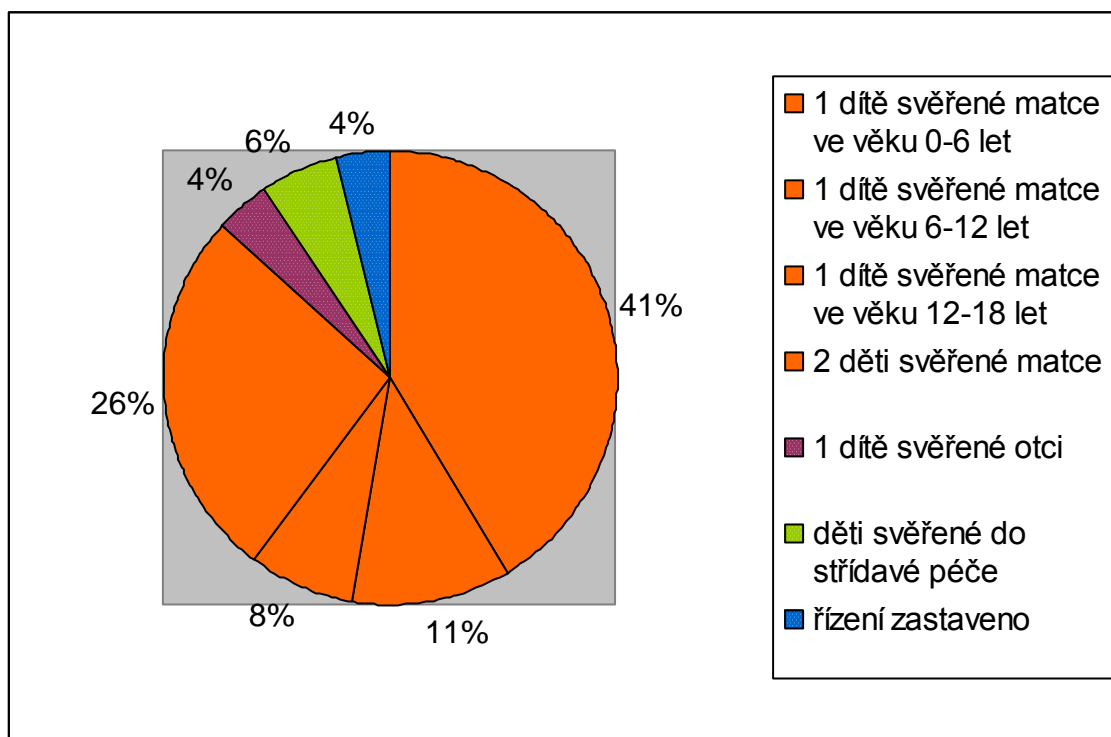
V roce 2008 bylo v souvislosti s úpravou RZ v tomto regionu založeno 71 opatrovnických spisů na nezletilé děti, tj. toto řízení se tedy týkalo 71 rodin s nezletilými dětmi. Z tohoto počtu bylo 29 rodin, kde bylo jedno nezletilé dítě ve věku 0-6 let svěřeno do péče matky (z tohoto počtu to bylo 15 děvčat a 14 chlapců), dále 10 rodin, kde bylo jedno nezletilé dítě ve věku 6-12 let svěřeno do péče matky (z tohoto počtu to bylo 5 dívek a 5 chlapců), a 7 rodin, kde bylo jedno nezletilé dítě ve věku 12-18 let svěřeno do péče matky (z tohoto počtu se jednalo o 4 dívky a 3 chlapce). Dále v 17 rodinách byly dvě děti svěřené do péče matky. Ve třech případech byly děti svěřeny do péče otce. Ve třech případech byly děti svěřeny do střídavé péče rodičů a ve 2 případech bylo řízení zastaveno (viz. Graf č. 5).

Graf č. 5 - Provedené úpravy rodičovské zodpovědnosti v roce 2008 v regionu Tanvaldsko v procentovém vyjádření



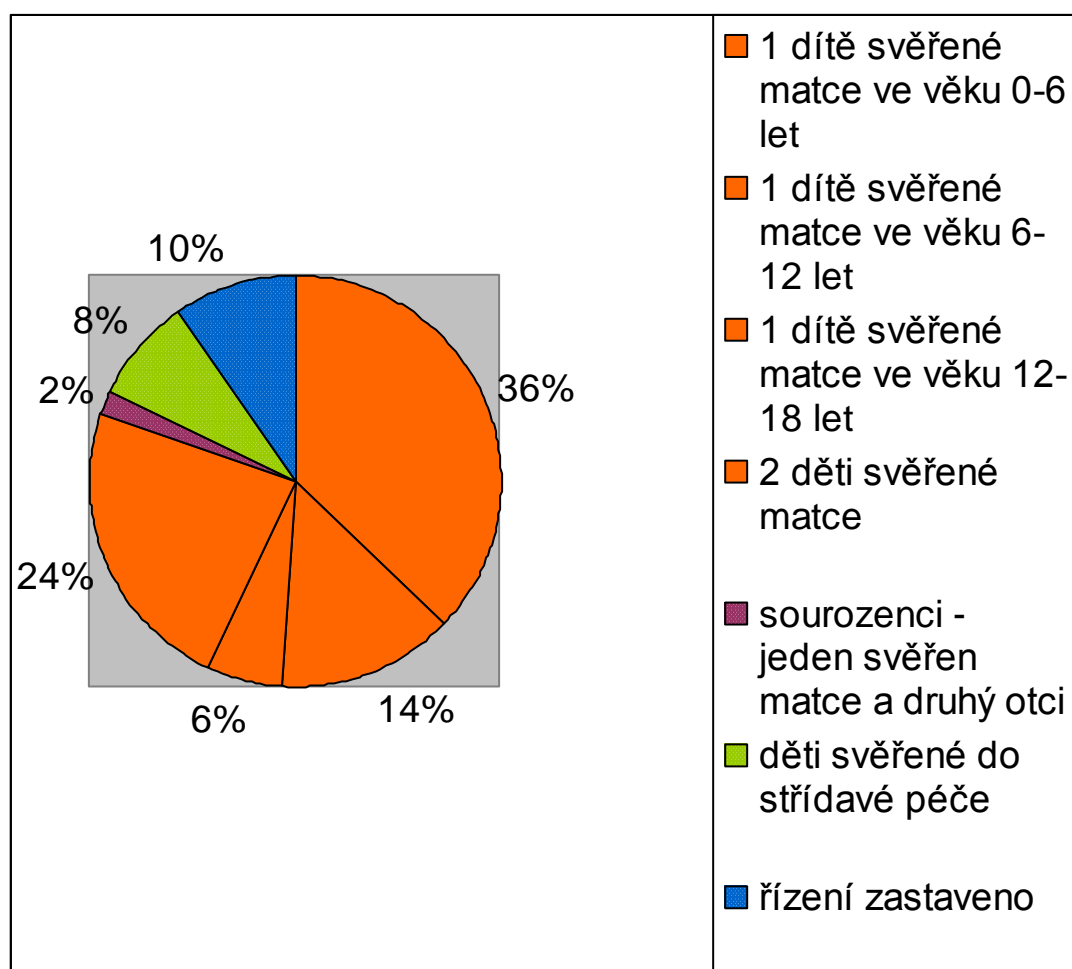
V roce 2009 bylo v souvislosti s úpravou RZ v tomto regionu založeno 53 opatrovnických spisů na nezletilé děti, tj. toto řízení se tedy týkalo 53 rodin s nezletilými dětmi. Z tohoto počtu bylo 22 rodin, kde bylo jedno nezletilé dítě ve věku 0-6 let svěřeno do péče matky (z tohoto počtu to bylo 11 děvčat a 11 chlapců), dále 6 rodin, kde bylo jedno nezletilé dítě ve věku 6-12 let svěřeno do péče matky (z tohoto počtu to byly 2 dívky a 4 chlapci), a 4 rodiny, kde bylo jedno nezletilé dítě ve věku 12-18 let svěřeno do péče matky (z tohoto počtu se jednalo o 3 dívky a 1 chlapce). Dále ve 14 rodinách byly dvě děti svěřené do péče matky. Ve dvou případech byly děti svěřeny do péče otce. Ve třech případech byly děti svěřeny do střídavé péče rodičů a ve 2 případech bylo řízení zastaveno (viz. Graf č. 6).

Graf č. 6 - Provedené úpravy rodičovské zodpovědnosti v roce 2009 v regionu Tanvaldsko v procentovém vyjádření



V roce 2010 bylo v souvislosti s úpravou RZ v tomto regionu založeno 51 opatrovnických spisů na nezletilé děti, tj. toto řízení se tedy týkalo 51 rodin s nezletilými dětmi. Z tohoto počtu bylo 19 rodin, kde bylo jedno nezletilé dítě ve věku 0-6 let svěřeno do péče matky (z tohoto počtu to bylo 10 děvčat a 9 chlapců), dále 7 rodin, kde bylo jedno nezletilé dítě ve věku 6-12 let svěřeno do péče matky (z tohoto počtu to byly 3 dívky a 4 chlapci), a 3 rodiny, kde bylo jedno nezletilé dítě ve věku 12-18 let svěřeno do péče matky (z tohoto počtu se jednalo o 2 dívky a 1 chlapce). Dále ve 12 rodinách byly dvě děti svěřené do péče matky. V jednom případě byli sourozenci chlapců rozděleni, mladší do péče matky a starší zůstal v péči otce. Ve čtyřech případech byly děti svěřeny do střídavé péče rodičů a v 5 případech bylo řízení zastaveno (viz. Graf č. 7).

Graf č. 7 - Provedené úpravy rodičovské zodpovědnosti v roce 2010 v regionu Tanvaldsko v procentovém vyjádření

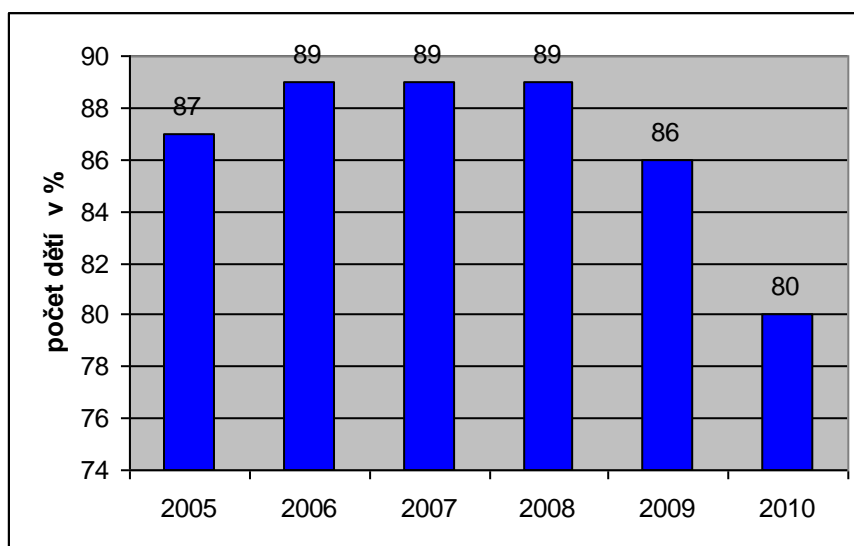


V předcházející praktické části jsou zachyceny jednotlivé roky, jak v tomto regionu probíhala úprava rodičovské zodpovědnosti, a to početně a následně v grafech jsou údaje zachyceny procentuelně. Již z těchto grafů je zřejmé, že nadále je převážně zastoupeno svěřování dětí či dítěte do péče matky.

Zároveň je zde jsou zachyceny případy, kdy řízení je zastaveno tzn. že než soud v této věci rozhodl, došlo k tomu, že podaný návrh na úpravu rodičovské zodpovědnosti byl vzat navrhovatelem či navrhovatelkou výslovně zpět.

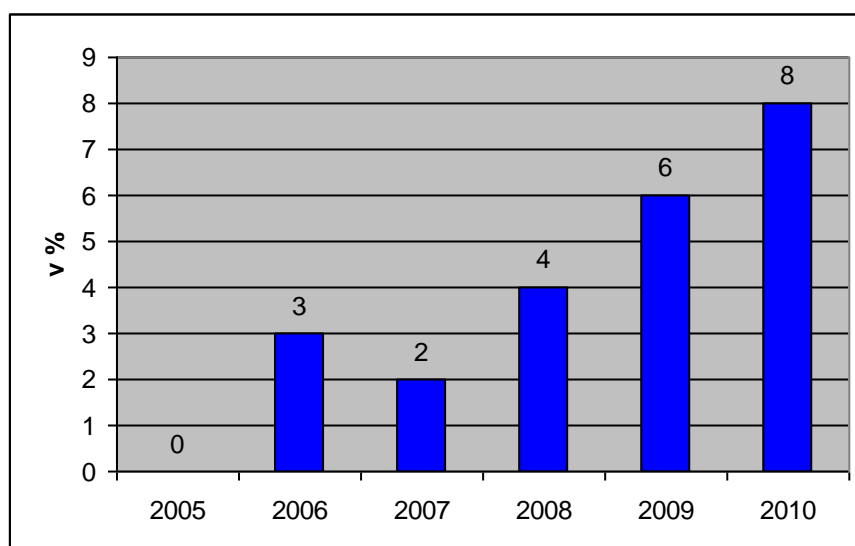
V následujícím grafu č. 8 je zachycen vývoj v celém období tj. procento dětí, které byly svěřovány do péče matky. Jedná se o poměrně vysoké procento. **Průměr za období let 2005 – 2010 činí 86 %.**

Graf č. 8 – Děti, které byly v období let 2005-2010 v regionu Tanvaldsko svěřeny do péče matky



V grafu č. 9 jsou procentuelně zachyceny děti, které byly v uvedeném období svěřeny do společné či střídavé péče rodičů, tj. oba rodiče mají tak prostor aktivně se podílet na výchově svých dětí.

Graf č. 9 – Děti, které byly v období let 2005 – 2010 v regionu Tanvaldsko svěřeny do společné či střídavé péče obou rodičů



Následující tabulka č. 1 zachycuje počty dětí, které v uvedeném období byly svěřeny do péče jiné fyzické osoby než rodiče. Důvody, proč k tomuto může dojít jsou popsány v teoretické části bakalářské práce. V největší míře jsou zde zastoupeni prarodiče, přičemž tak dochází k upevňování vztahů v rámci širší rodiny.

V roce 2005 bylo svěřeno 5 dětí do péče jiné fyzické osoby, v roce 2006 a v roce celkem 6 dětí, v roce 2008 celkem 10 dětí, v roce 2009 - 3 děti a v roce 2010 - 4 děti. V období let 2005 až 2010 bylo v tomto regionu svěřeno do péče jiné fyzické osoby celkem 34 dětí.

Tabulka č. 1 – Počty dětí, které byly v období let 2005 – 2010 v regionu Tanvaldsko svěřeny do péče jiné fyzické osoby než rodiče

Péče jiné fyzické osoby	2005	2006	2007	2008	2009	2010
Prarodiče	3	5	4	8	3	4
Sourozenci	1	0	1	0	0	0
Jiní příbuzní	1	1	1	2	0	0

3.4.3 Základní otázky pro rozcházející se rodiče nezletilých dětí a další osoby jimž bylo dítě svěřeno do péče rozhodnutím soudu

Základními otázkami v této části průzkumu zjišťujeme situaci v rodině, jaké jsou vztahy mezi jednotlivými členy a zároveň tak mapujeme, jak složitou životní situaci členové rodiny zvládají.

1. Je dítě či děti seznámeno(i) se situací v rodině?
2. Sdílíte dosud s dítětem či dětmi společnou domácnost, popř. kdo z rodičů ji opustil?
3. Změnilo dítě či děti v souvislosti s Vaším rozchodem bydliště, školu a okruh kamarádů?
4. Má dítě zájmové aktivity a kdo z rodičů se na nich podílí?

5. Pozorujete vážnější změny v souvislosti s rozchodem v chování dítěte?
6. Plánujete svůj společný čas s dítětem či dětmi?
7. Jak často se dítě stýká s druhým rodičem či rodiči, popř. připravujete je nějakým způsobem na tento kontakt?
8. Jste schopni v tomto směru akceptovat jeho názor a vyšli byste mu vstříc?
9. Bylo svědkem Vašich sporů v rodině v souvislosti s rozchodem a jste schopni o druhém rodiči či rodičích s dítětem hovořit pozitivně?
10. Sdělí Vám dítě či děti, co by si přálo?
11. Vyhledali jste v souvislosti s rozchodem odbornou pomoc pro sebe či dítě?
12. Co si myslíte, že bylo hlavním důvodem pro změnu výchovy?

3.4.4 Odpovědi na základní otázky

Rodičům nezletilých dětí a dalším osobám, jimž bylo dítě svěřeno do péče rozhodnutím soudu bylo položeno celkem 12 základních otázek, které jsou uvedeny výše. Jednotlivé odpovědi všech dotázaných byly přesně a přehledně zpracovány. Nejprve jsou syntetizovány výpovědi dotazovaných respondentů a následně jsou uvedeny příklady citovaných odpovědí respondentů.

1. Je dítě seznámeno se situací v rodině?

Otázka směřující ke zjištění základní informovanosti dítěte k situaci v rodině byla uzavřená a byla položena jako první.

Ze všech třiceti respondentů ve dvaceti tři případech sdělili, že jsou děti seznámeny se situací v rodině. Ve zbývajících sedmi případech byly v rodině děti

předškolního věku, které byly v tomto směru seznámeny pouze částečně, a to přiměřeně věku.

.....syn to ještě nechápe, chodí teprve do školky, stále se na otce ptá, myslí si, že je často v práci..... (chlapec v péči matky, předškolní věk)

2. Sdílíte dosud s dítětem či dětmi společnou domácnost, popř. kdo z rodičů ji opustil?

Otázka je zaměřena na zjištění aktuálního stavu v rodině či rodiče dosud sdílí společnou domácnost.

Z patnácti dotazovaných matek uvedlo jedenáct z nich, že se otec z domácnosti odstěhoval. Zbývající čtyři matky si s dětmi našly jiné bydlení, z toho dvě se odstěhovaly k svým rodičům. Z deseti otců tři uvedli, že se matka z domácnosti odstěhovala. Zbývajících sedm si našlo bydlení, tři z nich se odstěhovali k přítelkyni a dva se odstěhovali k rodičům.

.....syna jsem si vzal k sobě, když jsem zjistil, že má matka v bytě odpojenou elektřinu, měla dluh na nájmemném a od sousedů jsem věděl, že má byt téměř prázdný, nemá peníze a rozprodává věci z bytu(chlapec v péči otce, školní věk)

...odstěhoval jsem se nedaleko k rodičům, původně jsem chtěl střídavou péči, matka dělá na směny a vždycky jsme se u dcery střídali, ale nemám to u rodičů zatím zařízené, tak jsem se do toho nepouštěl, s dcerou ale dál pomáhám, jak je potřeba..(děvče v péči matky, předškolní věk)

..původně u nás bydlel syn společně s vnučkou, kterou měl v péči, pak si našel známost a vnučka u nás dál zůstala, přála si to..(děvče v péči prarodičů, chodí na střední školu)

3. Změnilo dítě či děti v souvislosti s Vaším rozchodem bydliště, školu a okruh kamarádů?

Otázka měla zjistit, zda dítě v souvislosti s rozchodem rodičů bylo nuceno změnit své domácí a známé prostředí (pokoj, kolektiv školy, kamarády z blízkosti bydliště apod.).

Z celkového počtu třiceti respondentů ve dvaceti čtyř případech dítě či děti nemusely změnit bydliště, školu ani okruh kamarádů. Ve dvou případech děti změnilly bydliště. Ve dvou případech dětem jedno bydliště přibylo, a to v souvislosti se střídavou výchovou, kde se po týdnů střídají v domácnosti otce a matky. Sami rodiče cítili úlevu, když mohli dítěti ponechat určité jistoty a rituály, na které bylo doposud zvyklé.

4. Má dítě zájmové aktivity a kdo z rodičů se na nich podílí?

Touto otázkou bylo zjišťováno, jaké mají děti mimoškolní aktivity a jakou mírou se každý z rodičů na nich podílí. A zda v tomto zapojení rodiče pokračovali i po svém rozchodu.

U předškolních dětí se aktivity objevovaly výjimečně, což bylo v šesti případech. U chlapců školního věku se objevovali sportovní aktivity, např. fotbal, floorbal či atletika, na kterých se dříve aktivně podílel otec. Matky v tomto směru vítali, pokud se otec jim v tomto směru věnoval i po rozchodu či si naopak uvědomili, že v tomto směru byl dříve otec přínosem. U dětí středoškolského věku se objevovala jízda na kole či sjezdové lyžování. I zde se zapojoval do aktivit i otec. Zde bylo rozhodnutí více ponecháváno na přání dítěte. Všeobecně se do aktivit děvčat méně zapojovali otcové.

...syn chodí na fotbal, otec ho tam trénuje, viděj se tak i v týdnů a na turnajích..(chlapec svěřený do péče matky, školní věk)

.. s vnukem chodím na pohybové hry pro předškoláky, rodiče s ním nechodili nikam, když byli u nás společně ..(chlapec svěřený do péče prarodičů, předškolní věk)

.. s matkou není vnučka dlouhodobě v kontaktu, otec jí bral dříve na výlety, ale teď co má novou rodinu, tak se moc nezajímá..(děvče v péči prarodičů, chodí na střední školu)

...starší syn hraje aktivně hokej, v tom ho nadále podporuje otec, mladší syn hraje fotbal a v zimě sjezdovky, tam se s otcem střídáme, zatím to tak funguje a to jsem ráda..(sourozenci chlapci svěřeni do péče matky, oba školní věk)

5. Pozorujete vážnější změny v souvislosti s rozchodem v chování dítěte?

Zjišťovaly se zde možné změny v chování dětí, které mohly nastat v souvislosti s rozchodem rodičů.

Osmnáct ze třiceti respondentů sdělilo, že nepozorují vážnější změny v chování dítěte v souvislosti s rozchodem. V jednom případě u společné výchovy si rodiče všimli pozitivní změny, že si sourozenci více pomáhají a aktivně se zapojují do plánování volného času. U starších dětí se vyskytovala více uzavřenost a více se zaměřovali na vrstevníky, což je i v tomto věku obvyklé. Ve třech případech starší děvčata otce po jeho odchodu k mladší přítelkyni začala odmítat.

...myslím, že syn hůře zvládá přechody mezi mnou a otcem, je roztěkaný, neví, kde je doma, u otce do výchovy zasahuje moc babička, u syna to přehání s výchovou do školy.. (chlapec ve střídavé péči rodiči, školní věk)

...syn se více ponořil do školy a sportu, přes týden je na internátě, víkendy tráví na závodech, dcera špatně nesla odchod otce, chtěla bydlet s ním, nevěděla jsem, co mám dělat, pak jsem jí řekla, ať teda k tátovi jde, tak se toho lekla...(sourozenci chlapec a děvče svěřeni do péče matky, chlapec-střední škola, děvče-končící základní školu)

... syn je plačtivý, když se ptá na tátu, dcera nemá ráda jeho novou přítelkyni..(sourozenci chlapec a děvče svěřeni do péče matky, chlapec předškolní věk, děvče školní věk)

...syn se uzavřel více do sebe, moc se nebaví, ví, že má matka mladšího přítele, hlavně nechce slyšet nic, co se týká rozvodu ... (chlapec svěřený do péče otce, chodí na střední školu)

6. Plánujete svůj společný čas dítětem či dětmi?

V této otázce bylo zjišťováno, zda volný čas s dětmi rodiče plánují a zda přitom mezi rodiči dochází k možným rozporům.

V těchto odpovědích se objevily nejčastěji dvě varianty, a to případ, kdy se druhý rodič (v případě jiné péče oba rodiče), o děti nejeví zájem a pečující osoby se tak snaží děti více rozptýlit (plánují společně volný čas, vymýšlejí různé aktivity apod.). V druhém případě, kdy druhý rodič jeví zájem se čas také plánuje, a to v souvislosti s časem stráveným u druhého rodiče, aby zde nedocházelo ke kolizi vzájemných plánů. V šesti případech respondenti volný čas s dětmi nijak neplánují.

..ano, většinou mi syn sdělí, kam se s otcem chystá a já si pak zbytek času s ním naplánuju.. (chlapec svěřený do péče matky, školní věk)

..ano, plánuju si ho, ale obtěžuje mě, když v týdnu, kdy mám syna u sebe, mu otec volá a domlouvá si s ním aktivity na příští týden, kdy je zase u něho. Připadá mi to jako předvádění se z jeho strany, já nemám tolik peněz na různé aktivity... (chlapec svěřený do střídavé péče rodičů, mladší školní věk)

7. Jak často se dítě či děti stýkají s druhým rodičem či rodiči, popř. připravujete je nějakým způsobem na tento kontakt?

Zde bylo zjišťováno, jak časté jsou kontakty dětí s rodičem, se kterým trvale nežije a zda vůbec probíhá nějaká příprava dětí na tento kontakt tak, jak vyplývá z části teoretické – příprava materiální, psychická či sociální.

Z celkového počtu třiceti respondentů dvacet uvedlo, že se s druhým rodičem dítě či děti vídají pravidelně. Tři z nich však mají styk upraven soudně, neboť před tím nebyli schopni se na kontaktech domluvit. Naopak šest z těchto dvaceti uvedlo, že se druhý rodič s dětmi vídá častěji než obvykle. Ve třech případech je otec s dětmi

v kontaktu, ale na noc je vrací do domácnosti matky. Jedná se většinou o menší děti a v jednom případě otec nemá vytvořeno dostatečné zázemí pro ně. Ve čtyřech případech se rodiče o děti aktivně nezajímají, z toho ve dvou případech ani nehradí výživné. Ve třech případech starší děti druhého rodiče odmítají, v jednom případě syn matku a ve dvou případech dcera otce.

...otec za dcerou přijíždí, tak jak mu to umožňuje práce, jedou třeba na výlet nebo do bazénu a zase jí vrací domů, já to vítám, protože dcera je ještě dost malá ... (děvče svěřené do péče matky, předškolní věk)

...syn se s matkou vidat nechce, to, že odešla, bere jako zradu, snad se to časem zlepší, v jeho věku už na něj nechci tlačit ..(chlapec svěřený do péče otce, student střední školy)

...s matkou již nebyl přibližně 4 měsíce, k otci chodí každých 14 dní, společně počítáme kolik dní tam bude spát, ujišťuje se, že si pro něho přijedeme, dříve byl víc plačtivý, teď už to snáší líp.. (chlapec svěřen do péče tety, předškolní věk)

...syn matku občas zahlédne, zatím bydlí ve stejném domě, ale neplatí nájem, elektřinu nic, asi ji vystěhují, viděl jí, jak přebírá ve městě popelnice, z toho byl hodně špatnej ... (chlapec svěřený do péče otce, školní věk)

8. Jste schopni v tomto směru akceptovat názor dítěte a vyšli byste mu vstříc?

Tato otázka zjišťovala, zda jsou rodiče schopni se vcítit do přání dítěte či akceptovat jeho názor, a to především názor týkající se druhého rodiče.

Ve dvaceti šesti případech zde byly kladné odpovědi. Pouze ve dvou případech bylo upozornováno na závislost rodičů (alkohol i drogy) a jejich momentálnímu stavu a v jednom případě byla matka bez stálého bydlení. Pouze jeden názor byl více negativní. Vyjadřoval obavu, kam by si otec děti bral a jak by to tam vypadalo s celkovým závěrem, že děti jsou stejně nejradši doma.

...s otcem si uvědomujeme, že tento typ péče může být dočasný, a že se dětem nemusí chtít časem pravidelně stěhovat, určitě to s nimi budeme řešit, pokud ta situace nastane... (sourozenci chlapec a dívka svěřené do střídavé péče rodičů, školní věk)

9. Bylo svědkem Vašich sporů v rodině v souvislosti s rozchodem a jste schopni o druhém rodiči či rodičích s dítětem hovořit pozitivně?

Touto otázkou byl zjišťován vztah k druhému rodiči, neboť se často stává, že rodič pečující o dítě chová negativní vztah vůči druhému rodiči či jeho novému partnerovi, a ten projektuje i ve vztahu k dítěti.)

V šestnácti případech byly děti svědkem opakovaných sporů v souvislosti s rozchodem. Rodiče to shodně popisují jako hodně vypjaté období, ke zklidnění většinou došlo až poté, co byly domluveny záležitosti týkající se dětí a ohledně majetku. Z tohoto počtu v šesti případech mají rodiče do současné doby problémy o druhém rodiči hovořit pozitivně. Z tohoto důvodu se radši o něm nebaví. Ve dvou případech dochází i teď ke konfliktům, a to v souvislosti s tím, že se rodič dožaduje styku s dítětem a přichází do domácnosti opakovaně v podnapilém stavu. I prarodiče se snaží rodiče před dětmi nehanit a volí radši možnost bavit se o zážitcích z dětství. Ve dvanácti případech se rodiče snažili, aby děti nebyly svědky jejich hádek, a nebo k hádkám ani nedocházelo a došlo k postupnému vzájemnému odcizení rodičů a ti se následně domluvili na rozchodu.

...snažíme se rodiče před vnukem nepomlouvát, horší je, když otec dorazí opilý a chce kluka vidět ... (chlapec svěřený do péče prarodičů, předškolní věk)

.. u hádek byla většinou přítomna dcera, ta mi pak vyčetla, že jsem tátu vyštvala, byl dlouho bez práce, nemohli jsme splácet dluhy..(sourozenci – chlapec na střední škole, dívka – základní škola, děti svěřeny do péče matky)

.. syn byl svědkem našich hádek, situace se zklidnila, když otec odešel, radši jsem o otci mlčela, teď když si kluka pravidelně bere, tak už i probíráme zážitky, jak si to s tátou užil, vím, že zas na pofoukání kolena jsem tady já... (chlapec školního věku svěřený do péče matky)

...moc jsme se nehádali, dojížděl za prací, až jednou řekl, že už tam má i bydlení, a že ho tady nic nedrží...(sourozenci chlapec – základní škola, dívka – střední škola, svěřeni do péče matky)

10. Sdělí Vám dítě či děti, co by si přály?

Touto otázkou se zjišťovala míra důvěry, která panuje mezi rodičem a dítětem či dětmi, a jak probíhá mezi nimi vzájemná komunikace.

Z celkového počtu třiceti respondentů ve dvaceti šesti případech uvedli, že je důvěra mezi nimi a dětmi dobrá. Často si o všem povídají a tak i předpokládají, že jim děti své tužby sdělují. V jednom případě to otec nedokázal posoudit, protože nebyl v pravidelném kontaktu s dospívajícími dětmi. V jednom případě se matka domnívala, že by syn mohl mít obavu jí vše říci, neboť vidí, jak se rozchodem trápí. A v posledním případě otec sdělil, že dříve si se synem povídal o všem. Teď však přednost dostávají vrstevníci. Nedomnívá se, že by to však bylo z obavy mu něco sdělit.

...vnučka se zpočátku fixovala hodně na mě, teď už se s důvěrou obrací i na matku, máme z toho radost, mohlo by to matce pomoci se zbavit závislosti, vnučka je ve věku, kdy je hodně otevřená a zvědavá...(děvče předškolního věku svěřené do péče prarodičů)

11. Vyhledali jste v souvislosti s rozchodem odbornou pomoc pro sebe či dítě?

Důvodem položení této otázky bylo zmapování, jak dalece jsou lidé v tomto regionu seznámeni s možností vyhledat v této souvislosti odbornou pomoc, kde jim byla doporučena a zda jí případně využili.

Ze třiceti respondentů v osmnácti případech pomoc nepotřebovali. Z toho ve čtyřech případech jim to bylo doporučováno (tříkrát ze strany sociálního pracovníka Městského úřadu Tanvald a jednou ze strany Okresního soudu v Jablonci nad Nisou). Ve dvanácti případech pomoc vyhledali. V deseti případech se jednalo o návštěvu

Poradny pro rodinu a mezilidské vztahy v Jablonci nad Nisou. V jednom případě rodina navštívila v souvislosti s drogovou závislostí matky poradnu na léčbu závislostí, která je rovněž při Poradně pro rodinu a mezilidské vztahy v Jablonci nad Nisou. V jednom případě se jednalo o konzultaci na sociálním odboru Městského úřadu Tanvald, kde byl protokolárně dohodnut mezi matkou a otcem kontakt otce s dcerou, aby nemusel být podáván návrh na soudní úpravu v této věci. Polovina případů, které pomoc vyhledaly, informace získaly na uvedeném městském úřadě, kde jsou i letáčky volně k dispozici. Zbývající respondenti informace většinou získali od svých známých či příbuzných.

...docházela jsem delší dobu do poradny, pomohlo mi to, musela jsem fungovat už kvůli synovi...(chlapec školního věku svěřený do péče matky)

...opakovaně jsme byli v poradně, stále se domlouváme hodně obtížně, nemáme dořešený majetek, což je většinou příčinou našich dohadů...(sourozenci – chlapci školního věku, svěřeni do péče otce)

...opakovaně jsem musela navštívit poradnu, špatně jsem nesla, že by chtěla dcera odejít s otcem, nevěděla jsem, jak se mám zachovat, bylo mi tam doporučeno, ať jí nechám, ať má možnost si to u otce vyzkoušet, když jsem jí to takhle řekla, tak to přehodnotila a zůstala doma.. (sourozenci – chlapec na střední škola a děvče končící základní školu, děti svěřeny do péče matky)

12. Co si myslíte, že bylo hlavním důvodem pro změnu výchovy?

Důvodem této otázky bylo zjištění, jaké zde byly hlavní důvody proto, aby dítě přešlo do péče druhého rodiče a také proto, aby dítě bylo svěřeno do péče jiné fyzické osoby.

Ze třiceti respondentů se změna výchovy a svěření dítěte do péče jiné fyzické osoby týkalo osmi z nich. Pro změnu výchovy bylo důvodem ve dvou případech přání dospívajícího dítěte a v jednom případě finanční a sociální důvody matky. Důvody pro svěření dítěte do péče jiné fyzické osoby byly zjištěny : - závislost matky a neschopnost postarat se o své dítě, - přání dospívajícího dítěte, které původně u prarodičů bydlelo se svým otce, který pak později založil jinde novou rodinu, - neschopnost rodičů vytvořit dítěti stabilní zázemí (mladý věk, alkohol, užívání si života bez ohledu na dítě).

3.4.5 Změny úpravy rodičovské zodpovědnosti

Zlomovým obdobím se pro děti může jevit období puberty. Pokud v té době jsou v pravidelném kontaktu s druhým rodičem, často i zvažují možnosti přejít k němu na stálo. V těchto případech je z naší strany rodičům doporučováno, aby dítě k nim přešlo na delší období tzv. na zkoušku a poté, ať jej nechají se rozhodnout. Často se totiž stává, že při delším pobytu u rodiče, u kterého nejsou nastálo přicházejí běžné povinnosti a nejenom samé zážitky tak, jak to bývá u víkendových pobytů. A dítě se po tomto zjištění vrací nazpět.

To, že se nemusí jednat o rozhodnutí konečné je patrné na níže uvedeném příkladu.

3.4.6 Kazuistika změny úpravy rodičovské zodpovědnosti

První kontakt s rodinou byl v souvislosti s podaným návrhem ze strany otce na úpravu rodičovské zodpovědnosti, neboť zároveň i s touto žádostí byl z jeho strany podána žádost o rozvod. Otec tak učinil v létě roku 2005, neboť matka z domácnosti odešla počátkem roku 2005 za novým přítelem a děti ponechala v péči otce. Do společné domácnosti se nechtěla vrátit a z důvodu svých současných nevyhovujících bytových podmínek se s otcem dohodla, že chlapci zůstanou prozatím u něho.

Osobní anamnéza

Sourozenecká dvojice chlapců Adama narozeného v roce 1997 a Daniela narozeného v roce 2000 žila od svého narození společně s rodiči v Jablonci nad Nisou. V roce 2003 se rodina společně přestěhovala do Velkých Hamrů, kde otec již dříve zakoupil starší dům, který postupně rekonstruoval.

V době odchodu matky starší Adam navštěvoval 2. ročník místní základní školy a mladší Daniel chodil do místní mateřské školy. Chlapci jsou zdraví.

Rodinná anamnéza

Matka – narozená v roce 1980, nemá další nezletilé děti. Je vyučená šičkou. V současné době žije na ubytovně v Liberci, kde si hledá i práci.

Otec – narozen v roce 1974, nemá další nezletilé děti. OSVČ – prodejna smíšeného zboží ve vlastním domě.

Babička ze strany otce – pravidelně dojíždí do rodiny a otcí s chlapci pomáhá. Je v důchodovém věku a je zdravá.

Sociální anamnéza

Do rodiny pravidelně dojíždí babička ze strany otce, která bydlí v Jablonci nad Nisou. Rodině tak vypomáhá i teď v rámci letních prázdnin, kdy si chlapce bere vždy na pár dní k sobě.

S matkou o letních prázdninách nebyli v kontaktu, naposledy jí viděli v měsíci červnu, kdy je otec za ní dovezl do Liberce.

Studium dokumentace

Součástí dokumentace je návrh otce na úpravu rodičovské zodpovědnosti, kterou zdůvodňuje tím, že již delší dobu o chlapce sám pečuje a současně podává žalobu na rozvod manželství.

Rozhovor

S chlapci bylo hovořeno postupně o samotě na našem oddělení. Po dobu čekání na společné chodbě si s otcem vyprávěli zážitky z fotbalového turnaje, kterého se oba účastnili. Působili komunikativním dojmem. Oba hovořili bez ostychu. Jmenovali kamarády ze školy i z kroužku fotbalu, který oba navštěvují. I Daniel na svůj věk působil samostatným dojmem, neostýchal se a na vše bystře reagoval.

Oba chlapci jsou ve svém bydlišti zvyklí. Mají zde dobré zázemí. Jsou rádi, když za nimi přijede babička a byli u ní na prázdninách. Chodili se koupat k přehradě.

Ani jeden s chlapců neví, kde teď mamka bydlí. Naposledy u ní byli, když ještě chodil Adam do školy (červen 2005). Občas jim zavolá a říká, že si hledá bydlení. U tohoto sdělení oba posmutněli. Bylo evidentní, že jim kontakt s matkou chybí.

Sociální šetření

V odpoledních hodinách provedeno **sociální šetření** v rodině. Doma zastižen otec a oba chlapci. Adam si chystal batoh a odcházel na trénink fotbalu. Otec chtěl od něho slyšet, co bylo ve škole. Rodina obývá podkrovní byt o velikosti 3+1 v podkroví zrekonstruovaného domu. Chlapci zde mají samostatný pokoj, který je vhodně a dostatečně k jejich věku vybaven. Adam zde měl na psacím stole nachystán sešit s vypracovaným úkolem otci ke kontrole. Domácnost byla shledána v běžném pořádku a čistotě. Daniel ukazoval oblíbené hračky. Otec si posteskl, že musí kluky „honit“ do úklidu, ale že se snaží.

S matkou bylo následně hovořeno telefonicky. Souhlasí s návrhem tak, jak ho otec podal. Ona je v současné době stále na ubytovně. Podařilo se jí najít práci.

Pracuje však na směny a času má méně, proto se synům ozývá jen telefonicky. Doufá, že se jí podaří sehnat jiné bydlení, aby si kluky mohla brát k sobě.

Proběhlo jednání u soudu, kde **rodiče uzavřeli dohodu, která byla schválena soudem. Adam i Daniel byli svěřeni do péče otce** a matce bylo stanoveno výživné ve výši 1.000,- Kč na každé z dětí. Do soudního jednání, které proběhlo v měsíci září 2005 chlapci k matce na víkendy nejezdili.

V roce 2008 proběhlo u okresního soudu řízení týkající se návrhu otce na **zvýšení výživného**. Matka tu dobu byla neznámého pobytu, výživné platila nepravidelně a s chlapci nebyla v kontaktu. Matce bylo výživné zvýšeno na částku na 1.300,- Kč na Adama a 1.200,- Kč na Daniela.

V měsíci srpnu 2010 si matka podala **návrh** k okresnímu soudu **na změnu výchovy a výživy**. V návrhu uvedla, že je od září 2009 **se syny v pravidelném kontaktu**, kdy za ní jezdí do jejího nového bydliště. Dobře si rozumí s jejím novým přítelem a vyslovili přání být u ní na stálo.

Studium dokumentace

Jednání bylo nařízeno v měsíci září 2010. Na dožádání bylo provedeno **sociální šetření** v současném bydlišti matky, kde byly shledány dobré podmínky pro pobyt svých synů. Při **pohovoru s chlapci** bylo zjištěno, že původně chtěli jít k matce oba. Pak si vše promysleli a rozhodli se, že starší Adam zůstane s otcem. Otec s podaným návrhem matky nesouhlasil, i když připustil, že k matce jezdí chlapci pravidelně každý víkend a strávili u ní o letních prázdninách celý měsíc. Soud rozhodl **o vyhotovení znaleckého posudku** k této věci.

Ze znaleckého posudku bylo zjištěno, že **vztah obou chlapců k rodičům je kladný**. Své rozhodnutí zůstat s matkou považuje nezletilý Daniel za definitivní a jiné rozhodnutí dospělých by vnímal jako zklamání. Rozhodnutí Adama zůstat s otcem neznamená nechut' žít s matkou, ale jde spíše o Adamův pocit, že takové uspořádání je pro oba rodiče spravedlivé. Znalkyně poukazuje na to, že **model rozdělení sourozenců není sice ideální, avšak není v rozporu se zájmy nezletilých dětí a představuje kompromisní řešení za předpokladu, že by styk**

s druhým rodičem byl upraven tak, aby víkendy trávili bratři společně. Na závěr znalkyně upozornila na mírné pochybnosti nad schopností matky zvládnout složitější vývojové období staršího Adama.

V prosinci 2010 okresní soud v Jablonci nad Nisou rozhodl **o změně výchovy a nezletilý Daniel byl svěřen do péče matky** a otcí bylo stanoveno výživné. **Návrh na změnu výchovy u nezletilého Adama byl zamítnut.** Zároveň bylo rodičům ze strany soudu doporučeno, aby víkendy chlapci trávili společně střídavě u jednoho a pak druhého rodiče, aby byl tak zachována sourozenecká vazba mezi chlapci.

3.5 Vyhodnocení průzkumu a stanovených hypotéz

Vyhodnocení hypotézy č. 1

Lze předpokládat, že více než 90% dětí po rozchodu rodičů bývá svěřováno do péče matky.

Hypotéza č. 1 nebyla potvrzena, kdy provedeným průzkumem v regionu Tanvaldsko bylo zjištěno, že **86 %** dětí v období let 2005 – 2010 bylo svěřeno do péče matky, což je tedy méně než 90 %.

Vyhodnocení hypotézy č. 2

*Lze předpokládat, že v posledních letech **dochází k nárůstu** počtu úprav svěření dítěte do střídavé péče rodičů.*

Hypotéza č. 2 byla potvrzena, neboť průzkumem bylo zjištěno, že v roce **2008** byly **4%** dětí svěřeny do střídavé péče rodičů, v roce **2009** to bylo **6%** dětí a v roce **2010** již bylo **8%** dětí svěřováno do této úpravy rodičovské zodpovědnosti, což značí nárůst v posledních letech.

4 Diskuse

Průzkumem, a to především jeho druhou částí, která probíhala formou řízeného rozhovoru, bylo potvrzeno, že **rozchod rodičů** je velmi **závažné období v životě dítěte** a je především na nich, **aby toto období jejich dětí, co nejlépe zvládly**. Dospělí zúčastnění by tak měli prokázat svoji zralost, vyspělost a především dobrou vůli nelehkou situaci řešit.

Při jednotlivých rozhovorech se rodiče ve většině případů **vcítili do pocitů svých dětí** a z odstupem času si uvědomovali, **jak to bylo a je pro ně složité**. Rozhovory totiž probíhaly v období, kdy již bylo o dětech rozhodnuto a opadly tak prvotní vyhocené emoce. Zpětně si tak rodiče mohli v klidu uvědomit, kdo z nich a **jakým způsobem se podíleli a v současné době podílí na aktivitách dětí**. A bylo zajímavé pozorovat, jak se ve vzpomínkách vraceli ještě do období společného soužití a dokázali pak v některých případech i **pozitivně vyzdvihnout aktivitu druhého rodiče**.

Zároveň bylo i přínosné zjistit, že je mezi rodiči již **značná informovanost** týkající se možnosti využít **odborného zařízení**, tj. **Poradny pro rodinu a mezilidské vztahy**, v souvislosti s neshody či rozpory v soužití, a že již část rodičů chápe a oceňuje případnou odbornou pomoc tohoto zařízení.

5 Doporučená opatření

Bakalářská práce popisuje možnosti úprav rodičovské zodpovědnosti k nezletilým dětem po rozchodu rodičů a její realizaci v regionu Tanvaldsko.

Pro rodiče a jejich děti se jedná o náročné období. Oba bývalí partneři mívají při rozchodu mnoho problémů. Může se jednat o například ekonomické či psychické obtíže. Vyrovnaní se s novou skutečností je dlouhou cestou, kterou mnohdy bez pomoci odborníků nelze zvládnout.

Autorka této bakalářské práce rodičům doporučuje v tomto období kontaktovat orgán SPOD, který poté naváže intenzivní spolupráci s rodinou. Sociální pracovník se snaží problém společně s rodiči nalézt, pojmenovat a navrhnout možnosti jeho řešení. Cílem je obnovení komunikace mezi rodiči, která je nutná pro přiměřený výkon rodičovské role. **Povinností orgánů SPOD je poskytnout rodičům bezplatné poradenství.** Intervence do rodin se odvíjí od řešeného problému. Převažuje preventivní působení před represivními zásahy.

Zároveň však autorka upozorňuje, že možnosti orgánu SPOD jsou limitovány. Terapeutickou práci s rodiči by mělo vést **odborné poradenské zařízení**, v jehož možnostech by bylo zprostředkování vzájemné dohody. Kontakt s nezávislým poradenským zařízením může být přínosem i tam, kde partner spolupráci jednoznačně odmítá. Orgán SPOD obecního úřadu s rozšířenou působností může rodičům uložit povinnost využít pomoci tohoto zařízení, pokud rodiče nejsou schopni řešit problémy spojené s výchovou bez odborné poradenské pomoci, zejména při sporech o úpravě výchovy dítěte nebo úpravě styku s dítětem.

Rodiče by se tak měli, byť třeba s pomocí odborníků, soustředit na zájem jejich dítěte a podle toho jednat, neboť mají prioritní a společnou odpovědnost za výchovu dětí a péči o ně a to i v případě, že již spolu nechtějí žít jako manželé nebo jako partneři. Každý z rodičů by si měl uvědomit, že jeho dítě ke šťastnému dětství potřebuje mámu a tátu, potřebuje jejich pohlázení, vedení, ale i pokárání, potřebuje i širší rodinu. Rodinně právní vztahy jsou velmi křehké a je třeba je pěstovat a chránit.

6 Závěr

Prostřednictvím této bakalářské práce jsme zjistili jaké jsou možnosti při úpravě rodičovské zodpovědnosti a jakým způsobem se tato úprava realizovala v období let 2005 – 2010 v regionu Tanvaldsko.

V teoretické části jsme se snažili teoreticky **vymezit základní pojmy související s rodinou a rodičovskou zodpovědností**. Pokusili jsme se popsat jakým způsobem se vyvíjela rodina a jaký je její význam v současné době. Zaměřili jsme se na rozchody rodičů, na zásady, kterými by se měli rodiče v tomto těžkém období řídit a představili jsme **jednotlivé možné úpravy rodičovské zodpovědnosti**. Zdůraznili jsme význam otce, důležitý kontakt s druhým rodičem a možné komplikující situace. Uvedli jsme **platnou legislativu**, která se zabývá touto problematikou.

Provedeným průzkumem formou analýzy spisové dokumentace jsme postupně hledali podrobné informace o dané problematice.

Vzhledem k výsledkům všech provedených průzkumů je patrné, že i v tomto regionu **došlo k posunu při rozhodování o tom, komu z rodičů bude dítě či děti svěřené do péče**. Je možné, že tento nastoupený trend bude dále pokračovat, neboť je zcela zřejmé, že **otcové se v dnešní době chtějí více podílet na výchově svých dětí**, což může být také způsobeno větší zaměstnaností matek a celkovým posunem rolí v rodině.

V našem regionu se nachází větší množství menších obcí. Rodiče se po rozchodu **více stěhují a nezůstávají poblíž původního společného bydliště**, kde většinou zůstává jeden z nich, což bývá na **překážku možné realizace střídavé či společné výchovy rodičů**, neboť jedním z předpokladů je, že dítě nebude muset měnit školní kolektiv a kolektiv vrstevníků. To může být jedním z důvodů, že **tento nárůst společné či střídavé výchovy není v této oblasti tak markantní** jako ve větších městech.

Rodina a její podpora je v dnešní době **diskutovaným tématem** v celé naší společnosti. Důvodem je velký podíl rozchodů či rozvodů rodičů do deseti let od jejich vzniku, což je zvláště znepokojivé s ohledem na děti. Rodinné rozvraty je tak zasahují v období, kdy jsou zcela **závislé na rodičích, potřebují bezpečí, jistotu, podnětnost a stabilitu rodinných vztahů**. Smyslem rodinné politiky by tedy mimo jiné měla být výchova dětí k angažovanosti a odpovědnosti v rodině. Neboť výchova dítěte v úplné, stabilní rodině je rovněž nejlepší prevencí všech druhů sociálního selhání.

V rámci **možné prevence** zde hrají svoji důležitou roli **Poradny pro rodinu a mezilidské vztahy**, které se v dnešní době nachází téměř v každém větším městě. Je dobré, pokud rodiče, kteří mají v soužití nějaký problém, pomoc tohoto zařízení vyhledají. Vždy, totiž stojí za pokus, to alespoň zkusit, byť by to mělo napomoci pouze ke zlepšení komunikace při již probíhajícím rozchodu a tak zklidnění celé vypjaté situace, která většinou takové období provází.

7 Seznam použitých zdrojů

- 1) CORRADINIOVÁ, S., 2010. Pojem řádné přípravy dítěte na styk s rodičem – výklad bývá nezřídka problematický. *Právo a rodina*, roč. 12, č. 8, s. 7-10. ISSN 1212-866X.
- 2) HOLUB, M., NOVÁ, H., SLADKÁ HYKLOVÁ, J., 2007. *Zákon o rodině – Komentář a předpisy související*. 8. aktual. a dopl. vyd. Praha: Linde. ISBN 978-80-7201-668-6.
- 3) JONÁKOVÁ, I., 2008. Kritéria svěření nezletilého dítěte do výchovy. *Právo a rodina*, roč. 10, č. 4, s. 14-15. ISSN 1212-866X.
- 4) KALÁBOVÁ, H., 2011. *Fenomenologie zdraví a nemoci*. 1. vyd. Liberec: Technická univerzita v Liberci. ISBN 978-80-7372-725-3.
- 5) KELLER, J., 1998. *Nedomyšlená společnost*. 3. vyd. Brno: Doplněk. ISBN 80-85765-97-7.
- 6) KLIMEŠ, J., 2005. *Partneři a rozchody*. 1. vyd. Praha: Portál. ISBN 80-7367-045-3.
- 7) MATĚJČEK, Z., 2008. *Co děti nejvíc potřebují*. 5. vyd. Praha: Portál. ISBN 978-80-7367-504-2.
- 8) MATĚJČEK, Z., 2007. *Co, kdy a jak ve výchově dětí*. 4. vyd. Praha: Portál. ISBN 978-80-7367-325-3.
- 9) MATOUŠEK, O., 2003. *Metody a řízení sociální práce*. 1. vyd. Praha: Portál. ISBN 80-7178.548-2.
- 10) MATOUŠEK, O., 2008. *Slovník sociální práce*. 2. přeprac. vyd. Praha: Portál. ISBN 978-80-7367-368-0.
- 11) NOVÁK, T., 2012. Co a jak říci dětem o rozvodu. *Právo a rodina*, roč. 14, č. 2, s. 21-24. ISSN 1212-866X.

- 12) NOVÁK, T., 2010. Mýty o střídavé péči o dítě po rozvodu. *Právo a rodina*, roč. 12, č. 6, s. 12-13. ISSN 1212-866X.
- 13) NOVOSAD, L., 2004. *Základy teorie a metod sociální práce – II*. Díl Liberec: Technická univerzita v Liberci. ISBN 80-7083-890-6.
- 14) NOVOTNÁ, V., 2011. Možnosti soudů a orgánů sociálně-právní ochrany dětí v pomoci řešit spory rodičů o děti. *Právo a rodina*, roč.13, č. 1, s. 6-9. ISSN 1212-866X.
- 15) NOVOTNÁ, V., KRAUSOVÁ, L., 2006. *Sociálně-právní ochrana dětí*. 1. vyd. Praha: ASPI. ISBN 80-7357-214-1.
- 16) SCHÖN, M., 2011. Střídavá výchova a vyživovací povinnost rodičů. *Právo a rodina*, roč. 13, č. 19, s. 12-13. ISSN 1212-866X.
- 17) SMITH, H., 2004. *Děti a rozvod*. 1. vyd. Praha: Portál. ISBN 80-7178-906-2.
- 18) SOBOTKOVÁ, I., 2001. *Psychologie rodiny*. 1. vyd. Praha: Portál. ISBN 80-7178-559-8.
- 19) ŠMOLKA, P., MACH, J., 2008. *Manželská a rodinná trápení z pohledu právníka a psychologa*. 1. vyd. Praha: Portál. ISBN 978-80-7367-448-9.
- 20) TRAPKOVÁ, L., CHVÁLA, V., 2004. *Rodinná terapie psychosomatických poruch*. 1. vyd. Praha: Portál. ISBN 80-7178-889-9.
- 21) WARSHAK, R. A., 1996. *Revoluce v porozvodové péči o děti*. 1. vyd. Praha: Portál. ISBN 80-7178-089-8.
- 22) *Zákon č. 94/1963 Sb., o rodině, ve znění pozdějších předpisů.*

8 Seznam příloh

Příloha č. 1	Protokol ze sociálního šetření
Příloha č. 2	Návrh na úpravu poměrů k nezletilým dětem
Příloha č. 3	Rozhovor

Příloha č. 1

Protokol ze sociálního šetření – OSPOD Tanvald

Nezletilý(i) –

1).....

2).....

3).....

4).....

Jméno, příjmení matky:.....

Datum narození:..... MT:

Bydliště trvalé:

Bydliště faktické:.....

Jméno, příjmení otce:.....

Datum narození:..... MT:.....

Bydliště trvalé:.....

Bydliště faktické:.....

- velikost bytu

- náklady na domácnost

- podmínky pro děti

- ošetřující lékař dětí, zdrav. stav.....

- ZŠ či MŠ

- Zájmy dětí

- Výše výživného

- Dávky st. soc. podpory

Datum..... Přítomni:.....

Příloha č. 2

Návrh podejte ve třech vyhotoveních k příslušnému Okresnímu soudu

Tento návrh je bezplatný!

Návrh na úpravu poměrů nezletilých dětí

Označte přesně o jakou úpravu žádáte:

- **úprava výchovy a výživy**
- **určení (zvýšení či snížení) výživného**
- **změna výchovy**
- **úprava styku**
- **nařízení (zrušení) ústavní výchovy**
- **schválení právního úkonu**

Dítě (dětí): - uveďte jméno dítěte či dětí

- datum a místo narození, rodné číslo
- bydliště

Navrhovatel(ka): - nyní uveďte svoje –

- celé jméno a příjmení (i za svobodna)
- datum narození, místo narození a rodné číslo
- trvalé bydliště
- přechodné bydliště – pokud ho máte a u koho
- zaměstnavatele, jeho adresu a pracovní zařazení

Odpůrce(kyně): - nyní uveďte to, co Vám je známo –

- celé jméno a příjmení (i za svobodna)
- datum narození, místo narození a rodné číslo
- trvalé bydliště
- přechodné bydliště – pokud ho má a u koho
- zaměstnavatele, jeho adresu a pracovní zařazení

- pokud již bylo ohledně nezletilého dítěte před soudem rozhodováno, uveďte jakým soudem a pod jakým číslem jednacím bylo rozhodnuto (a to i v případě, že bylo řízení zastaveno)
- sdělte všechny důvody, pro které návrh podáváte, a popište celou svou situaci, ve které se Vy a Vaše dítě nacházíte
- uveďte, co navrhuje a čeho se domáháte
- jde-li o úpravu výchovy, uveďte, komu má být dítě svěřeno do výchovy
- jde-li o výživné, uveďte, v jaké výši a od kterého data výživné požadujete
- jde-li o úpravu styku, uveďte v jakém termínu (od kdy a do kdy) navrhuje styk s dítětem uskutečňovat

Návrh je potřeba opatřit datem a vlastnoručním podpisem.

Příloha č. 3 - Rozhovor

Vzorek tvoří 30 dospělých jedinců, již se týkala úprava rodičovské zodpovědnosti. Rozhovor s těmito jedinci probíhal v jejich přirozeném prostředí či v kanceláři městského úřadu a trval v průměru 30 minut. Byl realizován výhradně autorkou bakalářské práce.

otec matka jiná osoba, která

Jedná se : - o první úpravu

- změnu výchovy
- svěření do péče jiné osoby

1. Je dítě či děti seznámeno(i) se situací v rodině?

ne ano částečně

2. Sdílíte dosud s dítětem či dětmi společnou domácnost, popř. kdo z rodičů ji opustil?

dosud sdílíme jiná možnost.....

3. Změnilo dítě či děti v souvislosti s Vaším rozchodem bydliště, školu a okruh kamarádů?

ne ano a co konkrétně

4. Má dítě zájmové aktivity a kdo z rodičů se na nich podílí?
slovní vyjádření

5. Pozorujete vážnější změny v souvislosti s rozchodem v chování dítěte?

ne ano a jaké

6. Plánujete svůj společný čas s dítětem či dětmi?
slovní vyjádření
7. Jak často se dítě stýká s druhým rodičem či rodiči, popř. připravujete je nějaký způsobem na tento kontakt?
slovní vyjádření
8. Jste schopni v tomto směru akceptovat názor dítěte a vyšli byste mu vstříc?
slovní vyjádření
9. Bylo svědkem Vašich sporů v rodině v souvislosti s rozchodem a jste schopni o druhém rodiči či rodičích s dítětem hovořit pozitivně?
slovní vyjádření
10. Říká Vám dítě, co by si přálo?
slovní vyjádření
11. Vyhledali jste v souvislosti s rozchodem odbornou pomoc pro sebe či dítě?
slovní vyjádření
12. Co si myslíte, že bylo hlavním důvodem pro změnu výchovy?
slovní vyjádření