

Technická univerzita v Liberci

**FAKULTA PŘÍRODOVĚDNĚ-HUMANITNÍ A PEDAGOGICKÁ**

**Katedra:** geografie

**Studijní program:** B 1301 geografie

**Studijní obor:** 1301R022 aplikovaná geografie

**Regionální rozvoj ORP Železný Brod**  
**Regional development of the Municipality with**  
**Extended Authority Železný Brod**

**Bakalářská práce:** 12-FP-KGE-032

**Autor:**

**Filip Chráska**

**Podpis:**

.....

**Vedoucí práce:** doc. RNDr. Alois Hynek, CSc.

**Konzultant:** doc. RNDr. Alois Hynek, CSc.

**Počet**

stran	grafů	obrázků	tabulek	pramenů	příloh
77	3	6	12	41	2

**V Liberci dne:** 27.4.2012

## Čestné prohlášení

**Název práce:** Regionální rozvoj ORP Železný Brod  
**Jméno a příjmení autora:** Filip Chráska  
**Osobní číslo:** P09000996

Byl/a jsem seznámen/a s tím, že na mou bakalářskou práci se plně vztahuje zákon č. 121/2000 Sb. o právu autorském, právech souvisejících s právem autorským a o změně některých zákonů (autorský zákon), ve znění pozdějších předpisů, zejména § 60 – školní dílo.

Prohlašuji, že má bakalářská práce je ve smyslu autorského zákona výhradně mým autorským dílem.

Beru na vědomí, že Technická univerzita v Liberci (TUL) nezasahuje do mých autorských práv užitím mé bakalářské práce pro vnitřní potřebu TUL.

Užiji-li bakalářskou práci nebo poskytnu-li licenci k jejímu využití, jsem si vědom povinnosti informovat o této skutečnosti TUL; v tomto případě má TUL právo ode mne požadovat úhradu nákladů, které vynaložila na vytvoření díla, až do jejich skutečné výše.

Bakalářskou práci jsem vypracoval/a samostatně s použitím uvedené literatury a na základě konzultací s vedoucím bakalářské práce a konzultantem.

Prohlašuji, že jsem do informačního systému STAG vložil/a elektronickou verzi mé bakalářské práce, která je identická s tištěnou verzí předkládanou k obhajobě a uvedl/a jsem všechny systémem požadované informace pravdivě.

V Liberci dne: 26. 4. 2012

.....  
Filip Chráska

## **Anotace**

Bakalářská práce se zabývá možnostmi regionálního rozvoje území ORP Železný Brod. Práce obsahuje analytickou část zaměřenou na zkoumání socioekonomických, přírodních podmínek a potencialit území včetně metodiky výzkumu. Druhá část analyzuje rozvojové dokumenty na různých úrovních státní správy a jejich implementaci do rozvojových aktivit v území ORP Železný Brod. Součástí je kvalitativní výzkum ve venkovském regionu založený na analýze synergie klíčových aktérů pomocí dotazníkového šetření a řízených rozhovorů. Závěrečná část práce obsahuje návrh programu rozvoje ORP Železný Brod na základě zkoumaných dokumentů a vyhodnocení kvalitativního výzkumu, vhodný rozvoj cestovního ruchu cestou udržitelného rozvoje území a návrhy dalších možností rozvoje, které by zlepšily sociální situaci obyvatel obcí v území.

## **Annotation**

The bachelor thesis deals with the possibilities of regional development of the Municipality with Extended Authority Železný Brod. The thesis contains analytical part focused on research of the socio-economic conditions, natural conditions and potentials of area including methods of researching. The second part analyse the documents about development at various levels of state administration and their implementation to the development activities in the area of Municipality with Extended Authority Železný Brod. This part contains qualitative researching in the rural region, which is based on analysis of the synergy of key actors using questionnairing and controlled interview. Final part of the thesis consists of the proposal of the programme of development in ORP Železný Brod on the previous survey and evaluation of qualitative researching. It contains possible development of tourism by way sustainable development in this area and new concepts with further possibilities of development that improved the social situation of the residents in this area.

Klíčová slova:

Regionální rozvoj, udržitelný rozvoj, rozvoj regionu, ORP

Key words:

Regional development, Sustainable development, Development of region, Municipality with Extended Authority

# OBSAH

1	ÚVOD: PROFIL ÚZEMÍ .....	7
1.1	Poloha ORP Železný Brod a jeho vymezení.....	8
1.2	Fyzickogeografická charakteristika území .....	9
1.2.1	Geologie.....	9
1.2.2	Geomorfologie .....	10
1.2.3	Pedologie.....	10
1.2.4	Klimatologie .....	11
1.2.5	Hydrologie .....	12
1.2.6	Biogeografie.....	13
1.2.7	Ochrana přírody a krajiny .....	13
1.3	Socioekonomická charakteristika území.....	16
1.4	Demografický vývoj území.....	16
1.5	Míra nezaměstnanosti .....	19
1.6	Využití půdy.....	21
1.7	Technická a dopravní infrastruktura .....	21
1.8	Ekonomicky aktivní obyvatelstvo.....	23
1.9	Charakteristika průmyslu, zemědělství a školství.....	23
2	Regionální rozvoj a metody jeho studia.....	25
2.1	Cíl práce .....	25
2.2	Co je regionální rozvoj.....	26
2.3	Metodiky studia regionálního rozvoje .....	29
3	Program rozvoje regionu ORP v návaznosti na Program rozvoje Libereckého kraje.....	31
3.1	Rozvojové strategie a programy pro území ČR.....	31
3.1.1	Strategie regionálního rozvoje ČR 2007-2013 .....	32
3.1.2	Politika územního rozvoje ČR 2008.....	37
3.1.3	Strategie udržitelného rozvoje ČR 2004-2009 a Strategický rámec udržitelného rozvoje 2010.....	39
3.1.4	Další strategické dokumenty na celostátní úrovni .....	43
3.2	Strategie regionálního rozvoje Libereckého kraje 2006-2020.....	45
3.3	Program regionálního rozvoje Libereckého kraje 2007-2013 .....	48
3.4	Rozvojové dokumenty na mikroregionální úrovni území ORP Železný Brod .....	51
4	Vlastní program rozvoje ORP Železný Brod.....	54
4.1	Model tvorby programu .....	54
4.2	Kvantitativní výzkum.....	56
4.3	Kvalitativní výzkum.....	57
4.3.1	Dotazníkové šetření .....	58
4.4	Řízené rozhovory .....	61
4.5	Návrh programu rozvoje ORP Železný Brod .....	65
5	Výsledky plnění programu rozvoje.....	72
5.1	Zhodnocení rozvoje ORP jako hodnocení jeho částí.....	72
6	Implementace geoturismu a ekoturismu v regionu ORP .....	73
6.1	Co je geoturismus a jak ho implementovat.....	73
6.2	Co je ekoturismus .....	75
7	Návrhy témat dalšího regionálního rozvoje.....	75
8	ZÁVĚRY .....	76
9	Seznam zdrojů dat.....	79
10	Seznam volných příloh .....	83

# 1 SEZNAM OBRÁZKŮ TABULEK A GRAFŮ

## MAPY

Mapa č.1: Administrativní členění ORP Železný Brod .....	8
Mapa č.2: Půdní typy dle klasifikace TKSP na území ORP Železný Brod.....	11
Mapa.č.3: Stav a rozpracování kanalizačních sítí v obcích ORP Železný Brod k roku 2008.....	24
Mapa č.4: Hierarchie sídelních struktur v ČR (výřez Libereckého kraje) k roku 1987.....	30
Mapa č.5: Mapa rozvojových os mezinárodního a regionálního významu dle dokumentu PÚR 200.....	35
Mapa. č.6: Socioekonomické rozvojové osy a oblasti Libereckého kraje.....	47
Mapa č.7: Územní působení mikroregionálních organizací působících v území ORP Železný Brod.....	52

## GRAFY

Graf. č.1: Míra registrované nezaměstnanosti (%) mezi lety 2005-2011 v ORP Železný Brod.....	21
Graf č.2: Srovnávací graf vývoje počtu dosažených uchazečů k počtu volných míst mezi lety (2005- 2011)v ORP Železný Brod .....	21
Graf č.3: Podíly oslovených osob v rámci částí ORP Železný Brod.....	59

## TABULKY

Tab. č.1: Klimatické charakteristiky oblasti ORP Železný Brod .....	12
Tab. č.2: Počet obyvatel ORP Železný Brod v desetiletích mezi lety 1971-2011.....	18
Tab. č.3: Věková struktura obyvatel ORP Libereckého kraje k 31.12.2010.....	19
Tab. č.4: Kategorizace půdního fondu v ORP ŽB .....	22
Tab.č.5: Struktura ekonomických subjektů v ORP Železný Brod .....	25
Tabulka. č.6: Složky odvětvové struktury ekonomických činností dle OKEČ (2001-2010).....	26
Tabulka. č.7: Hlavní faktory ovlivňující regionální rozvoj dle Strategie regionálního rozvoje.....	33
Tab. č.8: Strategické cíle a rozvojová opatření Strategie rozvoje Libereckého kraje.....	48
Tab. č.9: Obsazení kategorií podle vztahu k obci a místní působnosti .....	58
Tab. č.10: Odpovědi na 4. otázku: Která z uvedených skupina má nejmenší vliv na rozvoj regionu ORP Železný Brod.....	60
Tab. č.11: Vyhodnocení odpovědí na otázku: Které priority (oblasti) by se měli v území rozvíjet nebo udržovat?.....	61
Tab. č.12: Vyhodnocení odpovědí na otázku: Které priority (oblasti) jsou ORP zanedbávané?.....	61

## OBRÁZKY

Obr. č.1: Věková pyramida ORP ŽB .....	18
Obr. č.2: Prioritní oblasti a priority regionálního rozvoje dle Strategie regionálního rozvoje ČR ....	37
Obr. č.3: Prioritní osy Strategického rámce udržitelného rozvoje ČR.....	42
Obr. č.4: Prioritní osy Národního strategického rámce v rámci regionálního operačního programu NUTS II Severovýchod .....	44
Obr. č.5: Indikátory hospodářské slabosti oblastí Libereckého kraje .....	50
Obr. č.6: Schéma tvorby Programu rozvoje ORP Železný Brod.....	56

## SEZNAM ZKRATEK

AOPK ČR – Agentura pro ochranu přírody a krajiny ČR  
CR – cestovní ruch  
ČOI – Česká obchodní inspekce  
ČOV – čistička odpadních vod  
ČR – Česká republika  
ČSÚ – Český statistický úřad  
DSO – Dobrovolný svazek obcí  
CH – chladný klimatický rajón  
CHKO – chráněná krajinná oblasti  
IDOL – Integrovaný dopravní systém Libereckého kraje  
KÚLK – Krajský úřad Libereckého kraje  
MAS – místní akční skupina  
MěÚ – Městský úřad  
MCHÚ – Maloplošně chráněné území  
MMR – Ministerstvo pro místní rozvoj  
MPO – Ministerstvo průmyslu a obchodu  
MPSV – Ministerstvo práce a sociálních věcí  
MT – mírně teplý klimatický rajón  
MZ ČR – Ministerstvo zemědělství České republiky  
MŽP ČR – Ministerstvo životního prostředí České Republiky  
NSRR – Národní strategický referenční rámec  
NUTS – Území obce 4. stupně  
ORP – Obec s rozšířenou působností  
PÚR ČR – Politika územního rozvoje České Republiky  
RD – Rodinné domy  
RES – Registr ekonomických subjektů  
ROP – Regionální operační systém  
RVpUR – Rada Vlády pro udržitelný rozvoj  
SO ORP – správní obvod obce s rozšířenou působností  
ÚAP – Územně analytické podklady  
ÚPD – územně plánovací dokumentace  
ÚSES – Územní systém ekologické stability  
VKP – významný krajinný prvek  
VpK RVUR – Výbor pro Strategii Rady Vlády pro udržitelný rozvoj  
ZPF – zemědělský půdní fond  
ŽB – Železný Brod

# ÚVOD: PROFIL ÚZEMÍ

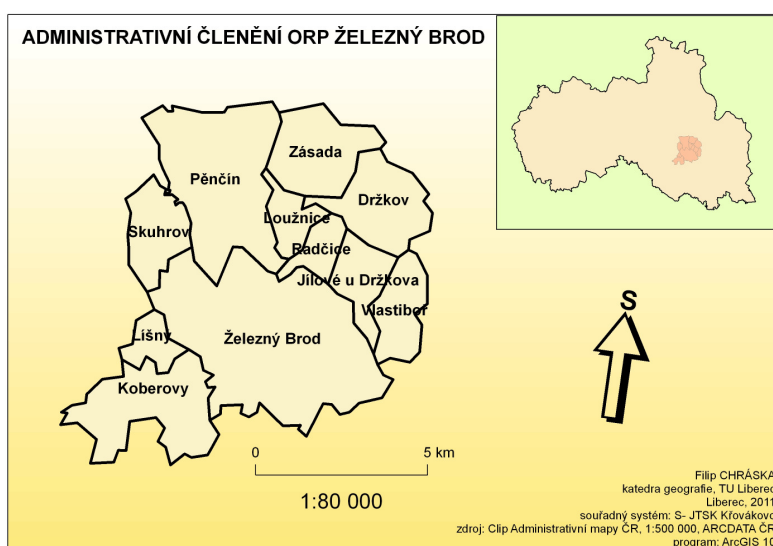
## 1.1 Poloha ORP Železný Brod a jeho vymezení

Území SO ORP Železný Brod bylo vymezeno vyhláškou ministerstva vnitra č. 388/2002 Sb. o stanovení správních obvodů obcí s pověřeným obecním úřadem a správních obvodů obcí s rozšířenou působností, konkrétně v §5, které stanovilo správní obvody v Libereckém kraji. Žádná nová vyhláška charakter území nebo názvy obcí v něm se nacházející nemění, takže ustanovení v ní stále platí.

ORP Železný Brod se nachází z hlediska administrativního členění v kraji Libereckém, v jeho jihovýchodní části. Plošně jde o nejmenší správní obvod obce s rozšířenou působností v rámci kraje. Jeho rozloha čítá pouhých 74 km<sup>2</sup>. I počtem obyvatel je nejméně obydleným správním obvodem v Libereckém kraji. Obyvatelstvo dosahovalo k 31.12.2010 počtu 12 399 obyvatel. Území SO ORP Železný Brod sousedí s SO ORP Jablonec n/N, Tanvald, Turnov a Semily (ÚAP Železný Brod 2008, s.5-10)

Není dále děleno na správní obvody obcí s pověřeným obecním úřadem. Skládá se z jedenácti obcí 1. stupně. Centrem územně správním i faktickým je obec Železný Brod, jenž jako jediná pojímá statut města. Dalšími většími a lidnatějšími obcemi jsou na severu území obce Pěčín a městyš Zásada a na jihu území pak obec Koberovy. Zbytek obcí má do 1000 obyvatel. Patří mezi ně obce Líšný, Skuhrov, Držkov, Loužnice, Radčice, Jílové u Držkova, Vlastiboř a Loužnice. (RISY, 2011)

Mapa č.1: Administrativní členění ORP Železný Brod



## **1.2 Fyzickogeografická charakteristika území**

Území ORP Železný Brod bude hodnoceno z hlediska geologie, geomorfologie, pedologie, klimatologie, hydrologie, biogeografie a ochrany přírody.

Nejdříve se zaměřím v každé kapitole na regionalizaci území, nebo-li jeho začlenění do vyšších územních celků, které mají stejné přírodní charakteristiky dle klasifikací odborníků v daných oborech.

### **1.2.1 Geologie**

Z hlediska základního členění Českého masivu se území ORP Železný Brod řadí (Chlupáč 2002, s.14) do lugičské subprovincie, modelované už variským vrásněním v prvohorách, konkrétně do oblasti L<sub>3</sub>, kterou označuje geologická veřejnost jako krkonošsko-jizerské krystalinikum.

Oblast krkonošsko-jizerského krystalinika se liší od blízké oblasti krkonošsko-jizerského plutonu, s kterým se setkáme například v sousedním ORP Tanvald, horninovým složením, kde nepřevládají žuly ani granitoidy. Krystalinikum je tvořeno v oblasti Železnobrodská hlavně fylity s břidličnatou horizontální strukturou, břidlicovými vápenci a jinými metamorfity vyvrásněnými v období paleozoika. Železnobrodské krystalinikum (Chaloupský 1989, s.21-31) obsahuje jednotky prekambričského a kambrosilurského stáří. „*Charakteristickým členem krystalinika je železnobrodský vulkanický komplex – soubor slabě metamorfovaných vulkanických hornin středokambričského stáří*“ (Chaloupský, 1989 s.30). Hlavním tektonickým zlomem v oblasti je Radčický zlom, který se táhne od Radčic na sever do Bozkova, kde vulkanický komplex a zelené břidlice vystupují na povrch. Vystupují hlavně v údolí řeky Kamenice. Dle Chlupáče (Chlupáč 2002, s.49) se na území od Železnobrodská k Rýchorám rozvíjela regionální velmi silná metamorfóza, která vedla až k vzniku modrých břidlic s prvky glaukofanu, což ukazuje na drtivou sílu vysokých tlaků, které mohou být spojovány se subdukcí litosférických desek.

Dalšími horninami převažujícími v severní části území jsou předvariské ortoruly a ruly, jenž vystupují do svrchních vrstev. Na jižním okraji území v oblasti obcí Koberovy a Líšný jsou svrchní vrstvy tvořeny mezozoickými křídovými horninami svrchního turonu oblasti Maloskalska. Jde především o horniny jako hrubozrnné pískovce, slínovce a jílovce.



## 1.2.2 Geomorfologie

Území ORP Železný Brod spadá z hlediska geomorfologické regionalizace (Demek 1988,s.8-54) do dvou geomorfologických soustav (subprovincií). Krkonoško-jesenické a České tabule. Krkonošská oblast (podsoustava) zde je zastoupena podcelkem Železnobrodská pahorkatina, jenž náleží do geomorfologického celku Krkonošského podhůří. Železnobrodská pahorkatina je dále dělena na dva okrsky – Boskovská pahorkatina a Rychnovská kotlina.

Celek Krkonošské podhůří má charakter členité vrchoviny kerné stavby v mezihorské sníženině. Je tvořena zvrásněnými staropaleozoickými fylity s vložkami odolnějších hornin. Reliéf charakterizují široké rozvodné hřbety, ploché suky a odlehlíky a plošně zarovnané povrchy v různých výškových úrovních a hluboce zaříznutá údolí pravoúhlé vodní sítě (ÚAP Železný Brod 2008, s.64-65).

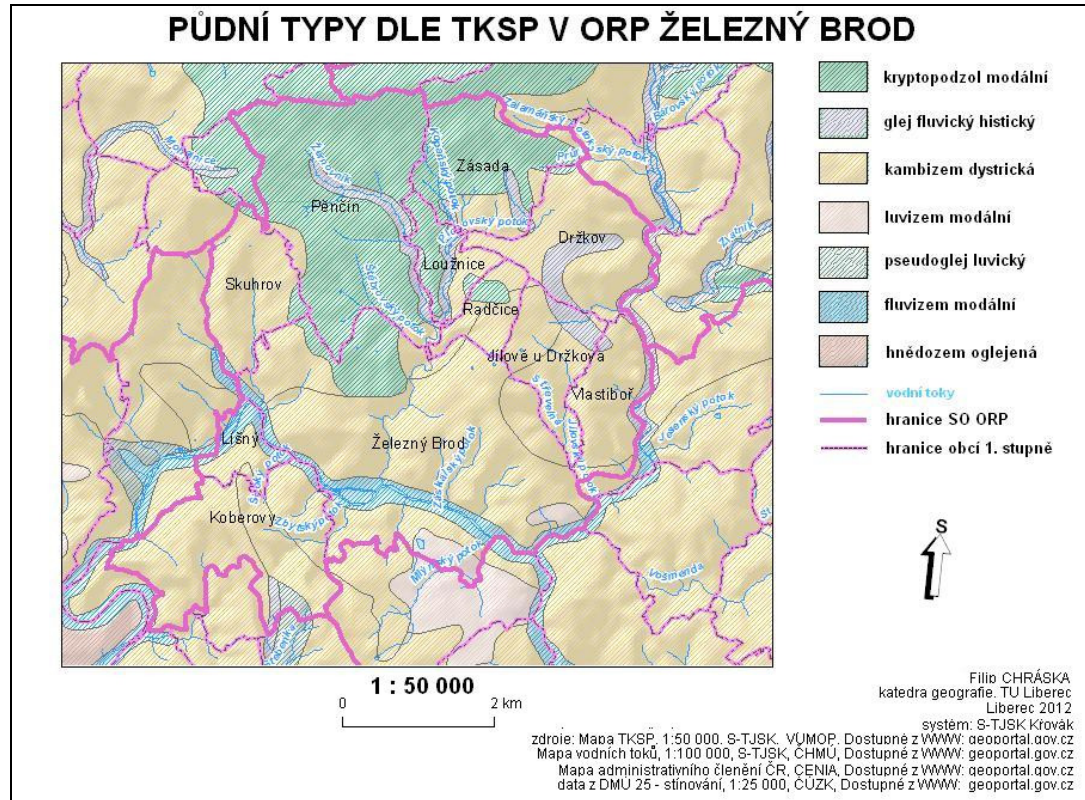
Do soustavy České tabule zasahuje území ORP geomorfologickým celkem Jičínské pahorkatiny. Jihozápadní část ORP Železný Brod (obce Koberovy a Líšný) je součástí geomorfologického podcelku Turnovské pahorkatiny. Horniny svrchního turonu, pískovce, slínovce s podílem kaolinu a vápence zde vytvářejí výrazné strukturního reliéfu vzniklé exogenními pochody. Největšími útvary jsou části plošně malých skalních měst, Drábovny a Besedických skal (ÚAP Železný Brod 2008, s.64).

## 1.2.3 Pedologie

Z hlediska půd převažují v ORP Železný Brod stejně jako v ČR také kambizemě. Ráz pahorkatiny zde hraje velkou roli a sever území, jenž by se orograficky dal zařadit do krkonošského podhůří, ale nepatří do něho, omezuje výskyt úrodnějších půd. Kambizemě zde vznikaly na kyselých substrátech krystalinických břidlic s nízkým ochrikovým horizontem. Horizont B (kambikový horizont) dosahuje hloubky maximálně 40cm. Hornina se často prolíná s tímto horizontem. V údolích Jizery a Kamenice, kde je vysoká sklonitost terénu, hlavně v oblastech s uloženým deluviem, by se dalo hovořit spíše o rankerech, jelikož zde kambický horizont prakticky neexistuje nebo ho charakterizuje výrazná skeletnatost. V mírně svažitéch oblastech zalesněných jehličnany se setkáme s půdami, kde už probíhá podzolizace, která je charakterizována přesunem sesquioxidů rozpuštěných kyselým vsakem do kambikového horizontu. Takovéto oblasti, podzolů vzniklých na kambizemích, odpovídá vrcholová oblast vyvrásněného hřbetu v severní části

území ORP. Náznaky výskytu tohoto typu půdy byly identifikovány ve větším rozsahu pouze v podhorských obcích Pěnčín a Zásada (ÚAP Železný Brod 2008, s.65).

Mapa č.2: Půdní typy dle klasifikace TKSP na území ORP Železný Brod



## 1.2.4 Klimatologie

Dle ustálené rajonizace klimatických oblastí ČR (Quitt, 1971) se nacházejí na vymezeném území 3 typy klimatických oblastí mírně teplých (MT) a 1 typ oblasti chladné (CH). Typy mírně teplé jsou MT2, MT4 a MT5. Tyto typy se vyskytují na většině území oblasti, přičemž MT2 charakterizuje obce v severní části území. MT4 lokalizujeme v obcích na svazích hřbetu jako v Radčicích, Skuhrově, ad. Nejteplejší MT5 je rajonizována do jihozápadní části území, na obce Lišný a Koberovy. CH7 se vyskytuje spíše v podobě chladných ostrůvků. Ty vznikají jako mikroklima v údolích řek. Výskyt se dá lokalizovat pouze na území obce Železný Brod.

Tab. č.1: Klimatické charakteristiky oblasti ORP Železný Brod (dle E. Quitta, 1971)

vybrané charakteristiky	MT2	MT4	MT5	CH7
počet letních dní	20-30	20-30	30-40	10-30
počet dní (nad 10 °C)	140-160	140-160	140-160	120-140
počet mrazových dní	110-130	110-130	130-140	140-160

<i>počet ledových dní</i>	40-50	40-50	40-50	50-60
<i>prům. teplota (leden)/°C</i>	-3/-4	-2/-3	-4/-5	-3/-4
<i>prům. teplota (červenec)/°C</i>	16 / 17	16 / 17	16 / 17	15 / 16
<i>srážky ve vegetač. období (mm)</i>	450-500	350-450	350-450	500-600
<i>srážky v zimě (mm)</i>	250-300	250-300	250-300	350-400
<i>počet dnů se sněhovou pokryvkou</i>	80-100	60-80	60-100	100-120

### 1.2.5 Hydrologie

Území ORP Železný Brod je výrazně ovlivněno hydrologickými charakteristikami svého území. V jinak velice tvrdé hornině modelované meandry Kamenice a celé jižní části území vévodí široké a hluboko zařezané údolí Jizery. Tyto dva nadregionálně významné vodní toky území rozdělují, vymezují a regulují. Rozdělují území jak klimaticky, tak díky propustnosti hornin i orograficky. Tvoří někdy přirozenou hranici obcí. A regulují hlavně aktivity v oblasti výstavby díky protipovodňovým opatřením. Voda je zde modelářem, tvůrcem i ničitelem.

Z hlediska hydrologie Jizera patří mezi nejvýznamnější vodní toky v Libereckém kraji. Pramení v Jizerských horách na polské straně. Na území se dostává po 1,5km toku (Vlček 1984, s.127-129) a na Železnobrodsko vtéká už jako významná řeka s širokým korytem. Řeka protéká územím obcí Železný Brod a Líšný. Je zde vyhlášena II. třída čistoty, což umožňuje výskyt pstruhů (ÚAP ORP Železný Brod 2008, s.67-68).

Kamenice je druhým významným tokem ve vymezené oblasti a dalším významným tokem v Libereckém kraji. Pramení na svahu Černé hory v Jizerských horách a zásobuje jeden z největších umělých reservoárů v kraji, vodní nádrž Josefův Důl., *Kamenice je nejvodnějším přítokem Jizery* (Vlček 1984, s.132). Je sice plochou svého povodí (218,6km<sup>2</sup>) zhruba desetkrát menší než Jizera, to ale nesnižuje její význam pro Železnobrodsko a Tanvaldsko. Kamenice v jihovýchodní části území ORP ústí do Jizery v Horské Kamenici, místní části města Železný Brod (Vlček 1984, s.132).

Zmíním se ještě o potoku Žernovník, jelikož se výrazně podílí na modelaci hřbetu od Pěncína až po Železný Brod a z pohledu místního mikroregionu je poměrně významným činitelem. Žernovník pramení u Černé Studnice (místní část Pěncína) ve výšce 661m n.m (Vlček 1984, s.314). Odvodňuje většinu severní části

ORP. Je pravým přítokem Jizery, do které se vlévá v Železném Brodě v centrální části města. Potok se výrazně podílí na odtoku soliflukce ze svého údolí, které díky svému tvaru bývá často dějištěm lokální inverze spojené s hromaděním emisí z lokálních zdrojů ze Železného Brodu.

### **1.2.6 Biogeografie**

Biogeografie je nauka o rozšíření biodiverzity v závislosti na prostoru a čase. Zkoumána by měla být i závislost na složkách prostředí, které umožňují distribuci v prostoru. Ke zhodnocení biogeografického potenciálu území jsem použil výsledky vyzkoumané a shrnuté M. Culkem (Culek, 1996), které splňují požadavky na specifikaci biogeografických podmínek v rámci regionů.

V území ORP Železný Brod se z hlediska biogeografické regionalizace (Culek, 1996) se v rámci hercynské subprovincie dají vymezit 3 bioregiony, které do něj zasahují. Okrajovým bioregionem v severní části oblasti je Podkrkonošský bioregion (1.37). Ten autor definuje jako pahorkatinu na permu a karbonu s monotónně rozšířenými bikovými bučinami a liniemi luhů, okrajově s acidofilními doubravami, ostrovy květnatých bučin a malými výskyty olšin. Hlavním bioregionem je Železnobrodský bioregion (1.36), který vysvětluje jako členitý reliéf údolí Jizery a jejích přítoků s bikovými bučinami na plochých vršcích a s květnatými bučinami a suťovými lesy v údolích; nereprezentativní část tvoří jihovýchodní výběžek bez údolních zářezů, tvořící přechod k ploššímu Podkrkonošskému bioregionu. Částečně do území zasahuje ještě Hruboskalský bioregion (1.35), který autor charakterizuje jako bioregion na severovýchodě středních Čech, zabírající centrální část Jičínské pahorkatiny a mající plochu 31400ha. V Libereckém kraji leží typická část bioregionu, která je tvořena pískovcovými skalními městy s borovými doubravami a ostrůvky květnatých bučin na neovulkanických sucích (ÚAP Železný Brod 2008, s.66)

### **1.2.7 Ochrana přírody a krajiny**

Tímto tématem se zabývá u nás hlavně zákon č.114/1992 Sb. *Zákon o ochraně přírody a krajiny*, který definuje jak pojem významný krajinný prvek, tak pojmy územního systému ekologické stability (ÚSES), tak síť zvláště chráněných území, ochranu dřevin rostoucích mimo les (památné stromy a aleje) nebo

z hlediska územního rozvoje vstupování a zasahování do všech řízení v rámci územního plánování a rozvoje v jednotlivých oblastech.

Dle §6 zákona je významný krajinný prvek (VKP) ekologicky, geomorfologicky nebo esteticky hodnotná část krajiny, která utváří její typický vzhled nebo přispívá k udržení její stability. Na základě tohoto bylo vyčleněno 10 VKP v území ORP Železný Brod. Mezi těmito prvky nacházíme aleje, významné solitéry dřevin, ojediněle zachovalé biotopy nebo místa výskytu ohrožených druhů rostlin. (ÚAP Železný Brod 2008, s.75)

Z hlediska ÚSES se registruje hned několik různých druhů lokalit (skladebných prvků), které jsou státem chráněné a jejich zachování má buď regionální nebo nadregionální význam. Když to budu definovat dle ekologické významnosti a právní ochrany vzestupně, tak základní dělení je na regionální biokoridory, nadregionální biokoridory, regionální biocentra a nadregionální biocentra. V území ORP se nachází jeden regionální biokoridor (obec Koberovy), registrovaný na CHKO Český ráj. Tři nadregionální biokoridory. Jeden tvoří oblast nivy podél Jizery v celé oblasti a dva formují pásy mezofilních bučin v oblasti obcí Koberovy a Pěnčín. Čili jeden tvoří pás na jihozápadě a druhý na severovýchodě oblasti. Posledním typem prvku ekologické stability v území je regionální biocentrum. Nacházejí se zde čtyři. Jedno tvoří souběžný pás podél nadregionálního biokoridoru v úzké údolní nivě. Pak zde existují dvě spadající pod CHKO, které souvisí s biotopy na pískovcích (ÚAP Železný Brod 2008, s.76). Zasahuje tu regionální biocentrum Suché skály, jenž začíná už na Maloskalsku a pak také regionální biocentrum skalní útvar Kalich, bludiště a významná tréninková horolezecká lokalita. Posledním zmiňovaným budou Prameny Žernovníka, jenž se nachází na území obce Pěnčín (viz. podkap. Hydrologie).

Zvláště chráněná území jsou dle §14 zákona přírodovědecky či esteticky velmi významná nebo jedinečná a lze je vyhlásit za zvláště chráněná; přitom se stanoví podmínky jejich ochrany. Do území částečně zasahuje jediné velkoplošně chráněné území a to CHKO Český ráj. Toto území zde prezentuje část skalního města Suché skály nebo útvar Kalich. Český ráj byl jako první vyhlášen chráněnou krajinou oblastí a to už v roce 1955. Tím, že se zde převážně zachoval původní ekosystém pískovcových skalních měst, má Český ráj velice dobré jméno a jde cestou velice šetrného přístupu k cestovnímu ruchu.

Nejvýznamnější maloplošně chráněnou oblastí na území ORP Železný Brod jsou Bučiny u Rakous, které částečně zasahují do obce Koberovy. Jde o jedinečné nadregionálně významné zachování původních bukových porostů ve stáří od 80-115 let. (ÚAP Železný Brod 2008, s.78)

Do území vstupují další MCHÚ. Národní přírodní památka Suché skály, velice tvrdý pískovcový hřeben vyzdvižený ve třetihorách a čtvrtohorách Lužickým zlomem, zasahující do obce Koberovy. Přírodní památka Zásada pod školou, což je mokřadní louka s výskytem zvláště chráněných druhů rostlin. Lokalita byla vyhlášena za účelem ochrany populace vachty trojlísté (*Menyanthes trifoliata*) a d'áblíku bahenního (*Calla palustris*). Poslední přírodní památka, lokalita Na Vápenci, má regionální význam v udržení biotopu květnatých bučin a chráněného bylinného patra, jemuž se daří na vápnitém povrchu. Rovněž jde také o stratigraficky významné paleontologické naleziště (ÚAP Železný Brod 2008, s.78)

V zájmu ochrany krajinného rázu bývají zřizovány Libereckým krajem přírodní parky. V roce 2006 takto vznikl Přírodní park Maloskalsko, do kterého patří i několik obcí z ORP Železný Brod. Například obec Líšný, Skuhrov, dvě místní části obce Pěnčín nebo tři místní části obce Železný Brod. Nejde tu pouze o zachování přírodních hodnot, ale také kulturních jako jsou lidové tradice, architektura nebo obnova pěstování zdejších tradičních kulturních plodin (ÚAP Železný Brod 2008, s.77). Přitom se zde uplatňují praktiky vycházející z étosu udržitelného rozvoje na turistický ruch. Obce musí zvažovat hlediska rostoucí urbanizace, regulovat intenzitu rekreace nebo omezovat hospodaření soukromých subjektů či svoje na svých teritoriích, pokud chtějí dosáhnout na některé druhy finančních dotací.

AOPK ČR (agentura ochrany přírody a krajiny ČR) vyhláší rovněž stromové solitéry, stromořadí nebo skupinky stromů, které spadají pod ochranu jako památné stromy. Těchto památných stromů bylo do roku 2010 vyhlášeno v ORP Železný Brod 21. Přičemž nejvíce se jich nachází na území dvou rozlohou největších obcí, v Železném Brodě a Pěnčíně (ÚAP Železný Brod 2008, s.79-80).

Tradičně se do ochrany přírody jako další typ uvádí Geopark, ať už ten evropský typ, kterým je například Geopark Český ráj, který vyhláší orgány EU a nebo národní geopark, který vyhláší Ministerstvo životního prostředí ČR. Oba ale nefungují a vůbec neslouží jako územní nástroj ochrany přírody. Žádné zpřísnění v tomto ohledu nehledejte. Geopark je stejně jako přírodní park spíše nástrojem

udržitelného rozvoje než nástrojem ochrany přírody a krajiny a jeho zakládání má spíše kladný vliv na šetrný, ohleduplný a hlavně extenzivní vývoj v oblasti cestovního ruchu než na cokoliv jiného. Tento přístup by měl vytvářet umělé podmínky, za kterých může existovat cestovní ruch, tak aby nepoškodil a nenarušil dosavadní vývoj ochrany přírody.

Do geoparku Český ráj zasahují z celého ORP Železný Brod pouze obce Koberovy, Líšný a část Železného Brodu směrem na Kozákovský hřbet. Jeho smysl, stejně jako smysl ostatních geoparků, je přiblížit geologickou minulost oblasti určité skupině návštěvníků. Ukázat jim staré montánní tvary, chráněná ložiska rud a stavebních materiálů, geologicky významné lokality nebo zpracování drahých kovů (tradice českého granátu na Turnovsku) a jiných řemesel spojených s výrobou z místních horninových materiálů. Ukazuje to spíše na historický vývoj a pohled na využívání přírodních zdrojů, což se odráží i v samotné kultuře v regionu., čímž umožňuje komplexnější náhled do dějin daného území. (ÚAP Železný Brod 2008, s.78-79)

### ***1.3 Socioekonomická charakteristika území***

V této kapitole rozeberu významné socioekonomické činitele a jejich dosavadní vývoj, který nám přiblíží současnou situaci obyvatelstva v regionu. Obsahem bude vývoj demografických ukazatelů, míra nezaměstnanosti, využití půdy a občanská vybavenost, včetně technické a dopravní infrastruktury, struktura ekonomicky aktivního obyvatelstva a charakteristika průmyslu, zemědělství a školství.

### ***1.4 Demografický vývoj území***

Prvním ukazatelem, který by měl vypovídat o vývoji obyvatelstva v ORP Železný Brod, je počet obyvatel. Ten postupem dekád osciloval stále kolem hodnoty 12 000 obyvatel. Společenské změny, které postihly centrum území i venkovská sídla, nakonec vyrovnaly rozdíly v úbytkách a přírůstkách obyvatel v rámci celého území. Zatímco malé obce se koncem 70. let 20. stol. slučovaly pod větší sídla a počty obyvatel vrcholením procesu urbanizace v ČSR se v nich snižovaly, naopak v městě Železný Brod přibývalo obyvatelstvo, jenž sem přišlo za podporovaným sklářstvím a textilním průmyslem. V průběhu 80. let odliv obyvatel z venkova postupně klesal a příliv obyvatelstva do města vrcholil a klesal. Z hlediska teorii

stádií (Hampl 2005, s.20-23) se tedy region dostal do fáze konkurenčně-kooperační, tedy do stádia, kdy je reprodukována hierarchická organizace a zvyšována vnitřní flexibilita regionu, což by mělo vést k tendenci progresu územního celku i jeho jednotlivých částí. Počátkem 90. let, díky krachu textilního průmyslu v Železném Brodu, započala migrace a odliv obyvatelstva, který trval do poloviny 90. let. Poté začal opět počet obyvatel v obcích na území stoupat až do roku 2001, kdy dosahoval skoro původní hodnoty v roce 1991. Nakonec počet obyvatel do počátku roku 2011 ještě vzrostl a ustálil se na 12 399 obyvatelích. (ČSÚ, 2011). Myslím, že to vypovídá o tom, že se populace v území dokáže mezi dekádami stabilizovat a vyrovnávat a i intenzivní sociální změna nemá fatální důsledky na osídlení tohoto regionu. Jde o proces koncentrace (Hampl 2005, s.29-34), který nakonec vedl k hierarchické diferenciaci, jejíž důsledky vedou až do současnosti, kdy počet obyvatel Železného Brodu za posledních 40 let stoupl zhruba o 1/5 své původní populace, přičemž soustavně vyliďňované malé sídelní útvary (Radčice, Jílové u Držkova, Loužnice) se stále více svým sociálním charakterem centrálnímu sídlu vzdalovaly. Vnitřní procesy sociogeografického vývoje mikroregionu (sociogeografického systému dle Hampl 2005, s.29-34) vedly k prohloubení lokální hierarchické diferenciaci sídelních struktur a prohloubení sociálního charakteru obcí.

Tab. č.2: Počet obyvatel ORP Železný Brod v desetiletích mezi lety 1971-2011 (ČSÚ)

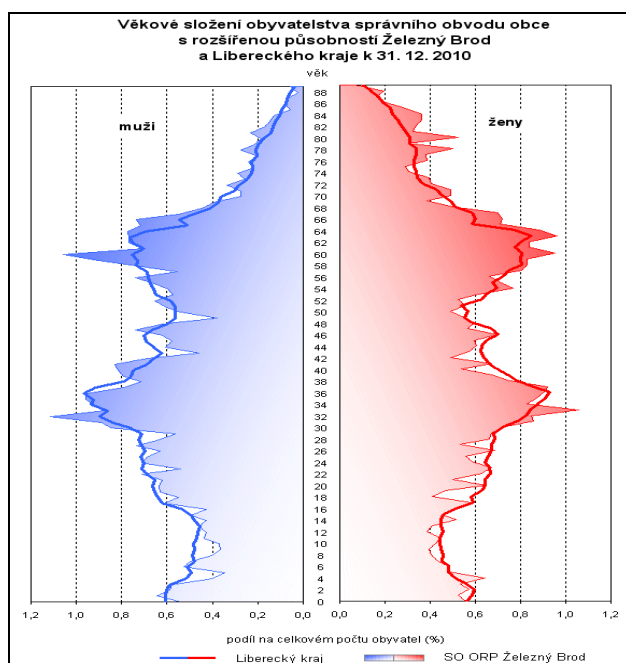
objekt	1971	1981	1991	2001	2011
ORP Železný Brod	12069	12280	12292	11972	12399
Město Železný Brod	5 355	7 077	6 791	6 496	6 496

ORP Železný Brod má díky malé rozloze území poměrně vysokou hustotu zalidnění 167 obyv./km<sup>2</sup> (3. největší mezi ORP v Libereckém kraji). Vyšší hustotu mají už pouze městské aglomerace Liberce a Jablonce nad Nisou. Přičemž ale prostorová distribuce obyvatel na tak malém území je výrazně nerovnoměrná. Existuje zde sídlo ORP na jihu jenž s dalšími dvěma obcemi jižně od řeky Jizery dohromady tvoří aglomeraci přes 7500 obyvatel. Tedy sever SO ORP tvoří 8 obcí, jejichž plošná výměra dohromady tvoří více jak 55% celkové území, přičemž ho osidluje pouze 1/3 celkové populace regionu.



Podíl obyvatel do 15 let je nižší než ve věkové kategorii 65+. Podíl obyvatelstva staršího 65-ti let na celé populaci dělal 16,7% k roku 2011 a poslední roky roste zhruba o 0,5% každým rokem. To má vliv i na index stáří, který vyjadřuje počet osob starších 65-ti let na 100 dětí ve věku 0-14 let a který nabýval v roce 2011 hodnoty 117,1 a za posledních 14 let neklesl pod hodnotu (100) a stále se zvyšuje, čili populace v regionu stárne a tento trend bude dále pokračovat (viz. Věková pyramida ORP Železný Brod). Nicméně při srovnání (viz. tabulka č.2, data ČSÚ) se věková struktura obyvatelstva ORP Železný Brod nijak významně neliší od věkové struktury Libereckého kraje a nijak výrazně se neliší ani od ostatních ORP v kraji.

Obr. č.1: Věková pyramida ORP ŽB (12/2010, ČSÚ Liberec)



Tab. č.3: Věková struktura obyvatel ORP Libereckého kraje k 31.12.2010 (ČSÚ,2011)

Kraj, správní obvody obcí s rozšířenou působností	Počet obyvatel celkem	v tom ve věku			v tom ve věku (podíl %)		
		0–14	15–64	65+	0–14	15–64	65+
<b>Liberecký kraj</b>	<b>439 942</b>	<b>66 347</b>	<b>309 203</b>	<b>64 392</b>	<b>15,08</b>	<b>70,28</b>	<b>14,64</b>
Česká Lípa	77 621	12 472	55 929	9 220	16,07	72,05	11,88
Frydlant	24 966	4 112	17 530	3 324	16,47	70,22	13,31
Jablonec nad Nisou	54 799	8 142	38 519	8 138	14,86	70,29	14,85
Jilemnice	22 552	3 355	15 558	3 639	14,88	68,99	16,14
Liberec	140 426	20 953	98 577	20 896	14,92	70,20	14,88
Nový Bor	26 657	4 019	18 874	3 764	15,08	70,80	14,12

Semily	26 346	3 789	18 074	4 483	14,38	68,60	17,02
Tanvald	21 905	3 119	15 392	3 394	14,24	70,27	15,49
Turnov	32 271	4 622	22 180	5 469	14,32	68,73	16,95
<b>Železný Brod</b>	<b>12 399</b>	<b>1 764</b>	<b>8 570</b>	<b>2 065</b>	<b>14,23</b>	<b>69,12</b>	<b>16,65</b>

### **1.5 Míra nezaměstnanosti**

Míra registrované nezaměstnanosti prodělala stejně jako ve všech mikroregionech za posledních 7 let výrazný skok, z kterého se špatně vzpamatovává. V lednu 2005 byla míra nezaměstnanosti v území nejnižší mezi všemi ORP v Libereckém kraji. Dosahovala hodnot pouhých 4,5%. V roce 2005 se pohyboval počet uchazečů mezi 350 a 400. Na 1 místo vycházelo zhruba 10 uchazečů. Od srpna 2008 do ledna 2009, čili za pouhých 5 měsíců stoupla míra nezaměstnanosti o 4% na 10% a celý rok 2009 rostla, dokud nevyvrcholila v prvních měsících roku 2010, kdy se pohybovala kolem 14,5%. Tehdy připadalo na 1 místo zhruba 85 uchazečů. Během letošního roku kulminovala hodnota pod 10% a v současnosti ji opět překročila. Jaké změny vedly k takovému negativnímu průlomů v sociální sféře.

Faktorů, které podpořily vyšší nezaměstnanost v území ORP Železný Brod, můžeme identifikovat hned několik. Dokonce bych je rozdělil i do dvou skupin, globální a lokální, přičemž výsledně nám z nich vychází globální faktory. Globální v tom smyslu, že makroekonomický vývoj postuloval (definoval) mikroekonomiku v Libereckém kraji, která přetransformovala zaměstnanost na Železnobrodsku.

Hlavním globálním faktorem byla první vlna západní ekonomická krize (termín hospodářská je z hlediska ekonomiky nepřesný), startující v USA v průběhu roku 2008 a u nás v plném rozsahu propukající během roku 2009, pomalu končící v druhé polovině roku 2010. Její destabilizující vliv měl největší dopad právě na nezaměstnanost v ČR, tím pádem i na jednotlivé malé regiony. Čím ale krize nejvíce ovlivnila zaměstnanost na Železnobrodsku.

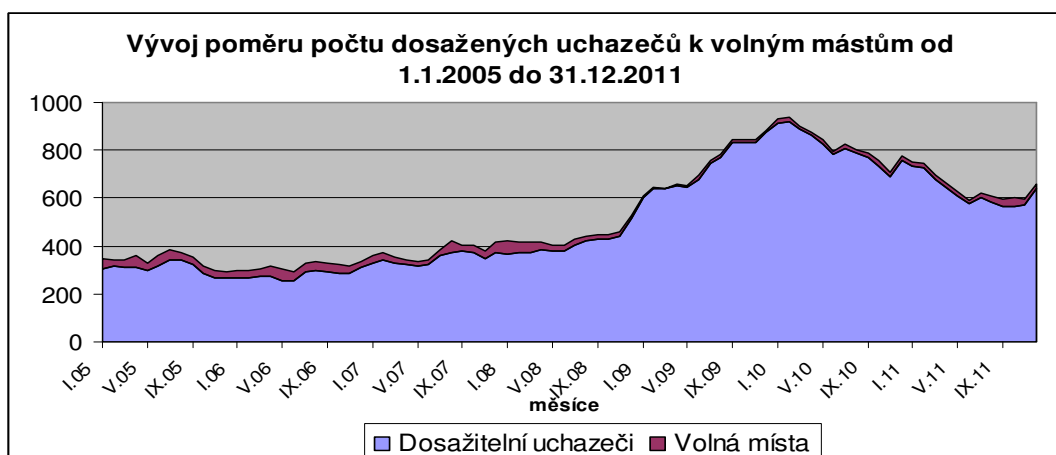
To nás směřuje k hlavnímu regionálnímu důvodu a tím byl postupný útlum zpracovatelského průmyslu v oboru sklářství a jiných odvětvích v Libereckém kraji. V samotném Železném Brodě existovala síť menších skláren, které se zabývaly tvorbou zdobeného užitkového skla, hlavně však bižuterie. Počet těchto dílen (malých provozů) se snížil na minimum. Na ekonomicky lépe zajištěné obyvatelstvo severu území, obce Pěnčín a Zásada, kde většina obyvatelstva dojíždí do několik

kilometrů vzdáleného Jablonce nad Nisou tento faktor dolehl rovněž. Propouštěly firmy jako Jablonex, a.s. a další firmy v oboru. Omezena byla textilní výroba na Semilsku, což zvýšilo nezaměstnanost v malých obcích, které mají na Semily a okolí pevnou vazbu, ale rovněž také v samotném centru ORP, Železném Brodě. Z hlediska lokálního to ovlivnilo obce Pěnčín a Zásada, které se dodnes nevzpamatovaly a úroveň jejich nezaměstnanosti dosahuje úrovně Železného Brodu, což dříve neexistovalo. Město Železný Brod má dlouhodobě (zhruba posledních 15 let) v celém ORP jednu z nejvyšších mír nezaměstnanosti (MPSV, 2012), což nebývá obvyklý jev v mikroregionech. Centra (hlavní sídelní útvary) malých regionů bývají ekonomickými tahouny a většinou se to projevuje i v nižší míře nezaměstnanosti než mívají menší obce. V tomto ohledu Železný Brod zaostával oproti suburbii Pěnčín, které jako druhá největší a nejlidnatější obec, vždy těžilo ze sousedství z Jabloncem nad Nisou.

Graf. č.1: Míra registrované nezaměstnanosti (%) mezi lety 2005-2011 v ORP Železný Brod (statistika MPSV)



Graf č.2: Srovnávací graf vývoje počtu dosažených uchazečů k počtu volných míst mezi lety (2005-2011) v ORP Železný Brod (statistika MPSV ČR)



## 1.6 Využití půdy

V této kapitole se zmíním o využívání půdy v rámci ochrany ZPF (zemědělského půdního fondu). Z údajů (ČSÚ, 2010) v tab. č.2 vyčteme, že zemědělská půda tvoří kolem 45% veškeré rozlohy území, což ukazuje, že ORP Železný Brod je spíše venkovským regionem. Převažují zde trvalé travnaté porosty. Zkoumáním dat mezi lety 2005-2010 jsem neshledal markantní nárůst v kategorii trvalých travnatých porostů. Jejich podíl je prakticky stejný, tedy nelze tvrdit že zemědělská politika EU v tomto regionu ovlivnila výrazně využívání pedonu v území.

V nezemědělských plochách převažují lesní pozemky. Lesy pokrývají téměř 42% územního celku. Tato hodnota není v rámci kraje nijak extrémní, jelikož sousední SO ORP Tanvald dosahuje lesnatosti 72% a třeba i SO ORP Jilemnice nebo Česká Lípa dosahují o něco málo vyšší hodnoty. Oproti sousednímu ORP Semily, se kterým udržuje území pevné vazby je tento podíl vysoký, protože na Semilsku převažuje významně zemědělská půda a lesní pozemky zde nedosahují ani 1/3 celkové rozlohy území.

Tab. č.4: Kategorizace půdního fondu v ORP ŽB (ČSÚ, 2011)

kategorizace	půda (ha)
<b>Rozloha ORP</b>	<b>7 404</b>
<b>zemědělská půda</b>	<b>3 376</b>
<i>orná půda</i>	933
<i>zahrady a ovocné sady</i>	389
<i>trvalé travní porosty</i>	2 054
<b>Nezemědělská půda</b>	<b>4 028</b>

<i>lesní pozemky</i>	3 067
<i>vodní plochy</i>	74
<i>zastavěné plochy</i>	130
<i>ostatní plochy</i>	757

## **1.7 Technická a dopravní infrastruktura**

ORP Železný Brod má v oblasti infrastruktury nedostatky, ale v některých ohledech působí velice vyspěle, především se může chlubit navzdory své poloze vůči kraji výjimečnou dopravní obslužností.

Dopravní infrastrukturu a její rozvoj omezují trochu přírodní charakteristiky místní krajiny. Tento geograficky deterministický pohled podporují, jelikož tento rezort je finančně náročný a jakákoliv přírodní bariéra zvyšuje cílovou částku investice, což usměrňuje regionální politiku i priority v rozhodování.

Na silniční infrastrukturu připadá významná role v rozvoji celého území. Na místě, kde kdysi vedla jantarová stezka, dnes leží hlavní tah, který ovlivňuje i nadregionální vztahy v území, silnice E65 Praha – Harrachov. Tato silnice má také ozn. č.I/10 pro úsek Turnov -Železný Brod – Tanvald. Má přímé napojení na rychlostní komunikaci R35 Praha – Liberec. Na silnici č. I/10 se v centru města Železný Brod napojuje druhá páteřní komunikace území, silnice č. II/282 Semily – Železný Brod. Tato silnice ovlivňuje propojení obou center ORP s regionem Podkozákovo, pro který je tento tah nejdůležitější spojnicí s okolním světem. Posledním významnou cestou s velkým vlivem na rozvoj je silnice 2. třídy II/287 z Jablonce nad Nisou do Bratříkova v ORP Semily. Tato silnice umožňuje propojení obcí Zásada a Pěňčín s Jabloncem nad Nisou. Toto má vliv na výše zmíněné suburbánní prostředí v těchto obcích. (Portál LK, 2011)

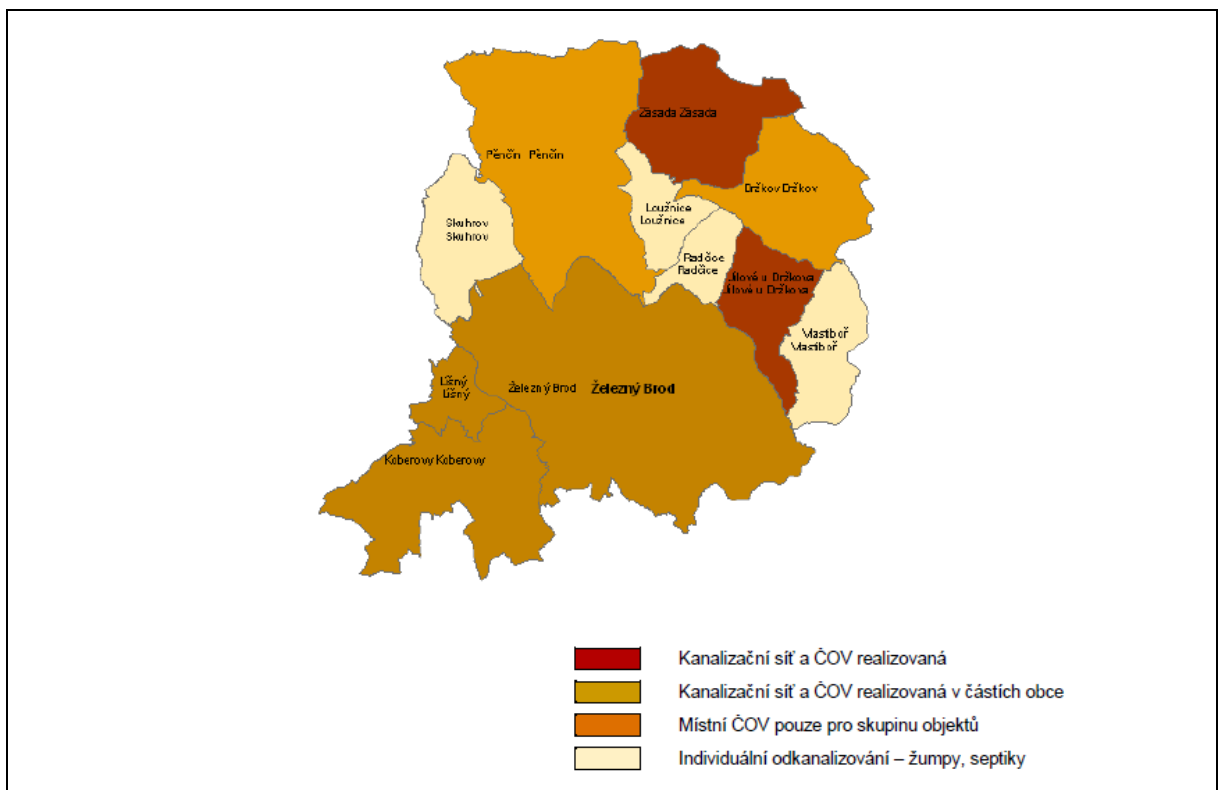
Železniční doprava zde patří mezi významné činitele nadregionálních vazeb s vlivem na dojížděku v kraji i mimo něj. Hlavním železničním koridorem na území je trať č. 030 Pardubice – Hradec Králové – Jaroměř – Semily – Turnov – Liberec, která propojuje 3 krajská města. Vedlejší trať č. 035 Železný Brod - Tanvald na území má regionální význam pro obce v údolí Kamenice na území ORP Tanvald. Na trati č.030 funguje regionální osobní doprava Stará Paka – Liberec a rychlíková nadregionální taktová doprava Pardubice – Liberec (ÚAP Železný Brod 2008, s.28).

Jako většina venkovských regionů tak i ORP Železný Brod trpí nedostatky v oblasti technické infrastruktury. Z 11 obcí neexistuje vodovod pouze v nejmenší

obci Loužnice. Obce na většině území využívají vodu ze vzdálené vodní nádrže Souš, ležící na řece Černé Nise. Pěnčín a Zásada mají i vlastní lokální zdroje pitné vody, které naplno využívají. Obce Koberovy a Líšný jsou napojeny na lokální zdroj pitné vody z nedaleké obce Malá Skála (ÚAP Železný Brod 2008, s.35-36).

Úroveň čištění odpadních vod bych v porovnání s jinými venkovskými regiony hodnotil jako dobře se rozvíjející. Na rozvoji kanalizačních sítí obce pracují. Kanalizační systém s napojením na ČOV vlastní pouze obce Zásada a Jílové u Držkova. Částečné odkanalizování většiny místních částí obcí mají i obce na jihozápadě území (Železný Brod, Líšný a Koberovy). Pěnčín a Držkov mají centrální část území napojenou na místní malokapacitní ČOV. Zbylé menší obce na severním svahu údolí Jizery ještě kanalizační síť nevybudovaly (ÚAP Železný Brod 2008, s.37-38).

Mapa.č.3: Stav a rozpracování kanalizačních sítí v obcích ORP Železný Brod k roku 2008 (ÚAP Železný Brod 2008, s.37)



## 1.8 Ekonomicky aktivní obyvatelstvo

Poslední přesné sčítání ekonomicky aktivních obyvatel v rámci SLDB 2001 (ČSÚ, 2001) zjistilo, že v rámci ORP Železný Brod dosahuje EAO počtu 6318 obyvatel. Například ale v roce 2008 patřilo do této skupiny obyvatelstva 6471

občanů (ÚAP Železný Brod 2008, s.42-43). Počet lidí v této skupině tedy do roku 2008 mírně narostl. Do budoucna můžeme usuzovat, že jejich počet bude neustále ubývat kvůli negativnímu populačnímu vývoji (viz. Demografický vývoj území). Ten prognózuje v dlouhodobém měřítku spíše snížení jejich stavu. Velkou roli zde může hrát i migrační vývoj, který může stav místní populace oživit.

## 1.9 Charakteristika průmyslu, zemědělství a školství

Na vymezeném území se nachází poměrně málo podnikatelských subjektů, což za předpokladu malé územní rozlohy a venkovského charakteru oblasti nepřekvapí. Nejvíce subjektů podniká v průmyslových oborech, převažuje zde zpracovatelský lehký průmysl v odvětvích sklářství, textilního průmyslu, lehkého strojírenství a na severu území rovněž dřevozpracovatelského průmyslu.

Území ORP Železný Brod se řadí na základě přírodních podmínek a zemědělskou výrobní charakteristikou k bramborářským a horským výrobním oblastem. Vhodné je zde pěstování píce, ovesa, žita, ojediněle i krmné pšenice. V oblasti převažují zemědělské subjekty zabývající se spíše chovem skotu na žír i mléko, menší farmy se zabývají i chovem bravy, převážně ovcí a koz. Největší hospodářské subjekty na území je ekofarma Jílové, s.r.o. v obci Jílové u Držkova a mléčná farma Plchov, s.r.o. v obci Zásada (RES, 2011)

Tab.č.5: Struktura ekonomických subjektů v ORP Železný Brod (ČSÚ, 2010)

Kraj, správní obvody obcí s rozšířenou působností	Ekonomické subjekty celkem	v tom						
		fyzické osoby	z toho		právnícké osoby	z toho		
			živnostníci	zemědělníci podnikatelé		obchodní společnosti	družstva	sdužení a organizační jednotky sdužení
Liberecký kraj	117 230	93 790	89 233	1 321	23 440	10 278	422	4 419
<b>Železný Brod</b>	<b>3 152</b>	<b>2 586</b>	<b>2 464</b>	<b>51</b>	<b>566</b>	<b>194</b>	<b>4</b>	<b>120</b>

Celé území je velmi jednostranně zaměřeno na sklářský průmysl. Většina přeživších průmyslových subjektů v oblasti se zabývá výrobou bižuterie, která je zde tradičním vývozním artiklem. Za poslední 3 roky se počet subjektů v tomto oboru znatelně snížil díky zhoršení konkurenceschopnosti na tuzemském i evropském trhu. Území bývalo dříve významným centrem textilního průmyslu. Hlavní přádelna vybudovaná již na konci minulého století Johannem Liebiegem v Železném Brodě byla postupně uzavírána během 90. let. Objekt v současnosti není

zdaleka využít a investora pro tento největší brownfield v území bude těžké hledat. Čím dále častěji živnostníci a malé právní subjekty začínají podnikat ve stavebnictví, zatímco zájem o podnikání v zemědělství v posledních třech letech výrazně klesl (viz. tabulka).

Tabulka. č.6: Složky odvětvové struktury ekonomických činností dle OKEČ (2001-2010)

Složky odvětvové struktury ek. činnosti (%)	2001	2002	2003	2004	2005	2006	2007	2008	2009	2010
zemědělství, lesnictví a rybářství	6,8	6,5	6,2	6,1	6,0	5,9	5,9	6,0	3,2	3,3
průmysl celkem	35,4	35,9	35,0	35,4	35,2	35,2	34,5	33,0	32,5	31,6
stavebnictví	11,1	11,0	11,3	11,7	11,3	11,8	11,9	12,5	13,1	13,0
velkoobchod, maloobchod; opravy a údržba motorových vozidel	24,1	24,2	24,4	23,9	24,2	23,5	23,8	22,5	21,6	21,4

Na území narostl za poslední roky i význam služeb v hospodářství regionu. Nejvíce narostl v oborech nákladní dopravy, opravárenství a maloobchodu. Stále zde je podíl terciéru na celkové ekonomice výrazně menší než v městských regionech Liberce a Jablonce nad Nisou.

V oboru školství na Železnobrodsku došlo v posledních 5-ti letech k mnoha citelným změnám. Slučování a uzavírání školských zařízení školskými zřizovateli (ve většině případů obce) snížilo počet škol v základním vzdělávání. Třídy s malou kapacitou žáků existují pouze v obcích Skuhrov a Koberovy. V obcích Pěňčín, Zásada a Železný Brod fungují ZŠ s druhým stupněm vzdělávání. Město Železný Brod se může pyšnit v rámci Libereckého kraje významnou školou 3. stupně. Jde o Střední uměleckoprůmyslovou školu sklářskou a odborné učiliště. Zde se vyučují obory jako produktový design, design skla nebo aplikovaná chemie. Škola má tradici vytvořenou osobnostmi prvorepublikového sklářského designu a může se prezentovat mnoha úspěšnými absolventy v oboru sklářství. (ÚAP Železný Brod 2008, s.60-61)

## 2 Regionální rozvoj a metody jeho studia

### 2.1 Cíl práce

Cílem práce bylo vytvořit na základě analýzy dostupných zdrojů o území, dotazníkového šetření a řízených rozhovorů s představiteli obcí a úředníky státní správy na úrovni obce 3. stupně a občany vybraných obcí možnosti budoucího rozvoje území ORP Železný Brod. Vytvořit vlastní koncept programovaného



rozvoje, který by měl být syntézou konstrukce výsledků kvalitativních dat a dosažených poznatků o území. Výsledky dotazníkového šetření a řízených rozhovorů by měly osvětlit vztah místních aktérů k regionální politice nastolené Evropskou unií, vnímání potenciálů území a úmysly s jejich efektivním zhodnocením, které by mohly v budoucnu vést ke zkvalitnění života v regionu. Konfrontace navrženého programu rozvoje s již existujícím programem rozvoje na úrovni ORP nebylo v případě ORP Železný Brod možné, protože zde neexistuje ani koncept rozvoje ORP, ani koncept rozvoje mikroregionu nebo jakákoliv jiná forma konceptu mikroregionálního rozvoje. Přesto jsem se snažil konfrontovat svůj koncept s Programem rozvoje Libereckého kraje a jinými dokumenty rozvojového charakteru. Dále jsem zhodnotil možnosti pokračování v rozvoji a určil kroky, které by mělo ORP Železný Brod učinit, aby zlepšilo úroveň svého lokálního rozvoje.

## **2.2 Co je regionální rozvoj**

Definovat regionální rozvoj tak, aby termín obsahoval vše podstatné, co se pod ním skrývá, je i dnes pro akademiky i státní aparát velice problematické. Jelikož do sebe absorbuje neuvěřitelné množství přístupů, oborů a strategií, tak ztrácí tento pojem konzistenci, košatí se a ztrácí se výstižnost a hlavní podstata. Já se budu snažit vycházet z premis akademických odborníků a vymyslet smysluplnou verzi odpovídající lokálnímu (místnímu) regionální rozvoji na úrovni mikroregionů.

M. Damborský (Wokoun, et. al. 2008, s.15) vychází z různosti pohledů na tento obor a dělí ho na dva proudy. Pohled praktický, který vidí ve vyšším využívání potenciálu území vznikajícího v důsledku optimalizace socioekonomických jevů a využívání přírodních zdrojů. Z nástinu jsem pochopil, že tento pohled preferují složky výkonné moci a regionální politici. Poté pohled akademický, který popisuje jako aplikaci nauk jako ekonomie, geografie a sociologie, které se snaží řešit jevy, procesy, vztahy v systematicky vymezeném území, které jsou ovlivněny podmínkami v daném regionu. Dále pak M. Damborský (Wokoun, et. al. 2008, s.17) reflektuje vztah regionálního rozvoje k územnímu rozvoji, územnímu plánování a regionální politice a jejich vzájemné prolínání. Tyto vztahy se poté promítají do "prostorového rozvoje", což je integrovaná regionální politika s iniciačními nástroji a územní plánování s regulativy dohromady. Tento druh rozvoje dle Damborského v ČR ještě neexistuje. Regionální rozvoj se v tomto pojetí vymezuje a zároveň se i určují vztahy a propojení s přidruženými obory.

J. Binek se pokusil o definici regionálního rozvoje. Dle něho je to *proces pozitivních změn vedoucí k zlepšení kvantitativních (extenzivní rozvoj), ale zejména kvalitativních (intenzivní rozvoj) charakteristik dané oblasti, nejčastěji však přírodní a sociálně-ekonomické oblasti.* (Binek, Galvasová 2008). Takto zjednodušeně by se mohl popsat, ale chybí zde duchovní složka, myšlenka. Proč rozvoj vůbec zkoumáme, analyzujeme a na jakých základech můžeme proces rozvoje regulovat, ovlivňovat, stimulovat a praktikovat.

Za regionálním rozvojem stojí mnoho let bádání. Blažek sleduje vývoj teoretických přístupů, nejen z hlediska geografického, ale i ekonomického a sociálního, a z tohoto pohledu určuje dva základní myšlenkové proudy. Odborníky dělí na zastánce konvergenčních teorií, které směřují k postupnému vyrovnání rozdílů mezi regiony a zastánce teorií nerovnováhy (divergenčních teorií), kteří považují za zásadní vstup diversifikačních mechanismů, takže tvrdí že vývoj regionů spěje k prohlubování rozdílů (Blažek, Uhlíř 2011, s.16-18). Tyto dva základní pohledy lze vystopovat u mnoha teoretiků regionální geografie. Každý z těchto pohledů vede v důsledku k jinému přístupu k rozvoji. Konvergenční teorie nabádají k liberálnímu a endogennímu rozvoji, kdy je snaha o co nejmenší intervence, což znamená v praxi použití nástrojů, které budou podporovat vnější vztahy. Divergenční teorie podporují exogenní a intervencionistický přístup, což se realizuje nástroji, které přispívají pomocí do regionu, ať už finanční nebo materiální. Většinou se koncepce opírají o oba druhy, čímž vzniká vyvážený mix ovlivněný dosavadními zkušenostmi a trendy v regionální politice.

Protože v práci se zabývám venkovským prostorem, regionem, který má spíše venkovský charakter, tak se v práci budu hodně obracet na termíny hlavní aktér (nebo také klíčový aktér) a klíčové vztahy. Důležitými aktéry z mého pohledu určitě jsou obce 1. stupně v té nejnižší, lokální úrovni rozvoje. Ty zosobňuje místní výkonná moc ve samosprávě, starosta obce nebo jeho zástupci. Dalšími aktéry mohou být obcemi nebo státem zřizované neziskové organizace zaměřené na rozvoj i ne, hlavně jejich management, rada nebo jiný orgán. Aktéři vstupující do prostoru a ovlivňující rozvoj nevychází pouze z veřejného sektoru, ale i ze soukromého (podnikatelského) sektoru. Mluvíme především o investorech, místních podnikatelích, majitelích provozoven, apod. Tyto složky se nemalou měrou podílí také na rozvoji. A posledním někdy zanedbávaným aktérem v rozvoji bývají samotní občané, obyvatelé vymezeného území. Jejich apely a požadavky bývají

často nevyslyšeny. Mezi aktéry ze soukromého a veřejného sektoru a občany vznikají klíčové vztahy, které tvoří základ utváření procesu rozvoje a dle některých zdrojů prokazatelně vedou ke změnám v regionu (GaREP; 2010). Zásahy klíčových aktérů do rozvoje bývají limitovány nadřízenými orgány, většinou státními úředníky na úrovni obcí s pověřeným obecním úřadem nebo rovnou obcí s rozšířenou působností, kteří mají na starost správu koncepce územního rozvoje (územní plány), fungují jako stavební úřady nebo kontrolují environmentální stav na odborech životního prostředí.

Z úhlu pohledu veřejných činitelů je regionální rozvoj souborem kroků hlavních aktérů ve vymezeném území, kde mají možnost pravomocných rozhodnutí, čili možnost určovat rozsah investic v jednotlivých sférách územního rozvoje a regionálního rozvoje, přičemž jejich stanoviska by měla být shrnuta pod určitý koncept v horizontu střednědobého výhledu, který by měl v první řadě akceptovat požadavky územního rozvoje a snažit se eliminovat disparity území. Přitom by se koncept měl řídit koncepcemi správně nadřízených územních celků a rozvíjet jejich ideu v lokálním měřítku. Koncept se pak z mého pohledu poté stává výsledkem koheze mezi konkrétními lokálními požadavky a směřováním regionálního rozvoje v nadřazeném regionu. Tyto koncepce zpracují většinou soukromé firmy zaměřené na tento druh podnikání, složené s odborníky z potřebných oblastí, týkajících se rozvoje.

Jak by se tedy regionální rozvoj dal uchopit pro potřeby ORP. Moje definice by zněla asi takto pro lokální úroveň. Regionální rozvoj je proces změn, vycházející z ideje klíčových aktérů v regionalizaci či administrativně vymezeném prostoru, determinovaný a usměřovaný nadregionálními požadavky a vstupy nebo odbornými posudky, na jejichž základě by se měly pozitivně stimulovat místní socioekonomické a environmentální pochody.

Z mé definice vychází podřízenost, která pramení z úrovně nadřazenosti nadregionálních složek. Rozvoj regionu je totiž řízen, usměřován a určován nadřízenými složkami výkonné moci, což se v mnoha případech rozchází z pohledy klíčových aktérů v regionu. Opatření z centra často vyvolávají odpor, když chybí lokální mechanismy řešení konfliktů (Claval, 1998). Proč jsem použil na konci definice podmiňovací způsob se týká různorodosti pohledů a zkušeností. Region, jakožto území s pevně ohraničenou hranicí území a podřízený vyššímu regionu, je individuální prvek, který potřebuje cílený a na míru aplikovatelný přístup, což

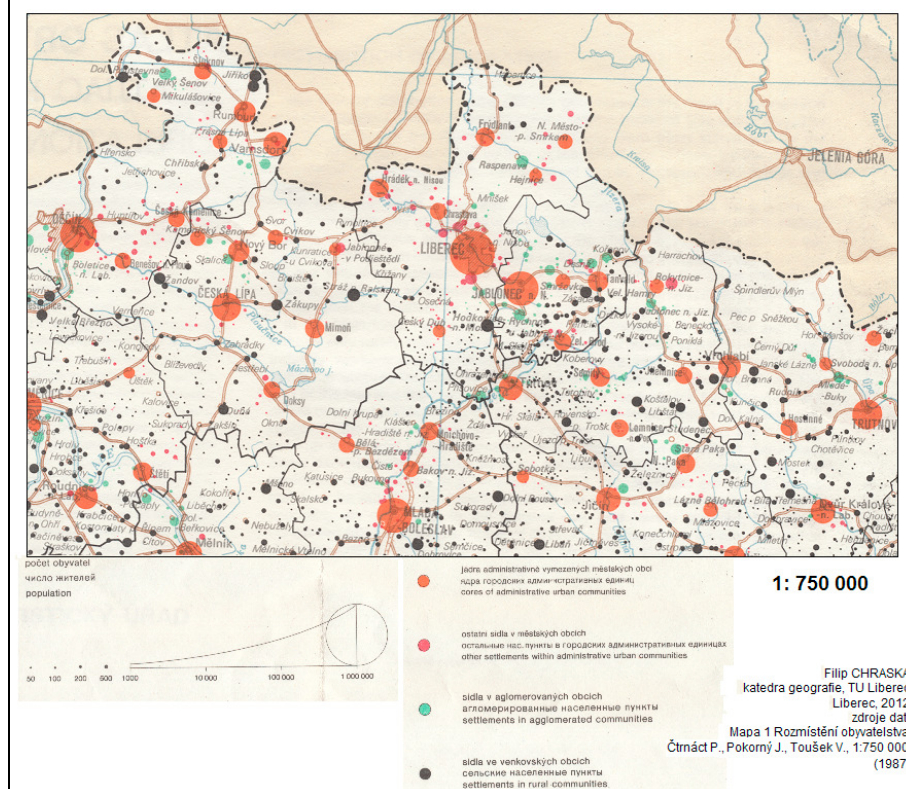
někdy trendy v regionální politice svými kroky popírají, ba přímo negují, čímž se někdy roubují do území, právě na úkor mikroregionálního rozvoje, koncepty v různých odvětvích, které problematiku daného regionu v lepším případě neřeší, v horším problémy regionu ještě více diversifikují i přes diskuse a výhrady klíčových aktérů. Navíc se důsledky z hlediska časové posloupnosti vždy projeví až po několika letech, takže pozitivní stimulaci je potřeba relativizovat. Dále je také zanedbávána heterogenost hlavně uměle vyčleněných území, která potřebují rozdílný přístup.

### **2.3 Metodiky studia regionálního rozvoje**

Metodiky v oboru geografie procházejí neustálou proměnou související s dlouhodobými výzkumy rozvoje a vývoje rozlehlých i maloplošných územních celků. Autoři reflektují historickou genezi sídelních struktur v závislosti společenských změn (Barlow, Dostál, Hampl 1994, s.5-17), vývojové trendy regionální politiky a různorodost strategií řízení (Wokoun, et. al. 2008, s.34), mikroregionální rozvoj venkovského prostoru v závislosti na regionální politice EU (Bínek, Galvasová 2008) nebo dlouhodobý vývoj teoretických studií a příklady jejich aplikací (Blažek, Uhlíř 2002). Všechny tyto přístupy obohacují dosavadní vnímání tohoto oboru z jiných hledisek, snaží se regionální rozvoj kategorizovat, odůvodňovat, usměrňovat nebo na něho upozornit. Metodologie mé práce se bude zakládat na principech kvalitativních geografických analýz území, vycházejících z aplikovatelných metod výzkumu prostorových vztahů v oboru humánní geografie (Cloke a kol., 2004).

Mapa č.4: Hierarchie sídelních struktur v ČR (výřez Libereckého kraje) k roku 1987

## MAPA SÍDELNÍCH STRUKTUR LIBERECKÉHO KRAJE V ROCE 1987



Konstrukci zkoumaných dat jsem prováděl na základě oficiálních dat státem zřizovaných organizací a výzkumných ústavů, jenž mi umožnily pracovat s kvantitativně vyjádřitelnými jevy, které nám umožní zkoumat regionální rozvoj regionu v závislosti na čase. Nejčastěji bylo čerpáno z dat Městského úřadu v Železném Brodě a územně analytických podkladů (ÚAP Železný Brod, 2008) na úrovni ORP Železný Brod. Dále také z dat ČSÚ, registrů a portálů státních organizací (MPSV, MPO, ZPF, ČOI, RES, ad.). Dále byly analyzovány strategické rozvojové dokumenty, které sledují, ovlivňují a určují regionální rozvoj území ORP Železný Brod. Na regionální úrovni krajů šlo především o dokumenty Program rozvoje Libereckého kraje 2007-2013 (KÚLK, 2007) Strategie rozvoje Libereckého kraje 2006-2020 (KÚLK, 2006). Na regionální úrovni ORP Železný Brod neexistoval strategický program, takže jsem využil ke studiu strategické koncepty jiných ORP v Libereckém kraji. Na lokální úrovni to byly dokumenty územního rozvoje, konkrétně územně plánovací dokumentace (ÚPD) jednotlivých obcí.

Dále pak na základě zkoumání neoficiálních zdrojů jsem dotvářel celkový obraz regionu. Ten vytváří prezentace aktérů v území, jenž jsem pozoroval. Především to byly webové stránky neziskových organizací a mikroregionů zasahujících částečně územně do ORP Železný Brod, místních iniciativ a organizací

podporujících dění v prostoru svých obcí a skupin občanů, aktivně se podílejících do zlepšování sociálního a environmentálního klima v území.

Terénní šetření pomocí dotazníků sestavených k systematickému vyhodnocení a propojením s řízenými rozhovory jsem se snažil rozklíčovat vztahy aktérů k regionálnímu rozvoji, jejich zainteresovanost do problematiky a utváření rozvoje ve vymezeném prostoru a priority (zájmy), které se snaží na určité úrovni prosazovat a podporovat. Toto šetření realizuji ve všech 11-ti obcích ORP Železný Brod, abych zvýšil validitu svého zkoumání. Výstupem bude mapová, grafická a tabulková prezentace pohledu místních klíčových aktérů na problematiku jednotlivých částí regionálního rozvoje.

Terénní průzkum sloužil hlavně ke zlepšení vlastní prostorové interpretace, která umožnila lepší vhled do územních vazeb a identifikaci souvislostí mezi problematikami územních disparit. Možnost konfrontace s úskalími a limitami rozvoje uváděnými v oficiálních zdrojích získal pozorovatel prostorovou působnost jednotlivých jevů.

Nakonec by měl výsledkem mého studia být individualistický pohled na rozvojové území ovlivněný názory místních aktérů, lokálně angažovaných lidí, jejich pohledem na budoucnost celého správní obvodu. Z toho by měl vyplynout i návrh na další možnosti rozvoje území, který budu konfrontovat s moderními trendy v regionální politice. Mým částečným výstupem bude také SWOT analýza, která by mohla být jedním z prostředků, které efektivněji shrnou problematiku scénářů budoucího vývoje území.

### **3 Program rozvoje regionu ORP v návaznosti na Program rozvoje Libereckého kraje**

#### ***3.1 Rozvojové strategie a programy pro území ČR***

Na základě požadavků na vytvoření strategických dokumentů bylo v posledních deseti letech vytvořeno několik strategií, jejichž cílem bylo co nejkompexněji postihnout problematiku regionálního rozvoje pro zvolené území. Na základě těchto strategií jsou vypracovány operační programy rozvoje, které by měly sloužit k rovnoměrnému a vyrovnanému rozvoji, který zachová rovnováhu základních pilířů, na kterých území stojí.

### 3.1.1 Strategie regionálního rozvoje ČR 2007-2013

Základní rozvojovou koncepcí, ze kterých vychází koncepce krajských územních celků, je strategie regionálního rozvoje ČR 2007-2013 (MMR, 2006a). Tento dokument funguje na základě principu subsidiarity (podřízenosti vyšší územní složce veřejné správy) jako zastřešovací dokument, na jehož základě se mají stanovit a vydat strategické koncepce regionálního rozvoje na úrovni krajské, na úrovni okresní (myšleno na úrovni obcí 3.stupně s rozšířenou působností) a na úrovni měst a obcí. Tyto vztahy a kompetence definuje dokument ve své první kapitole.

Celorepubliková strategie se zaměřuje na hlavní faktory, nebo-li klíčové determinanty regionálního rozvoje v rámci ČR. Tyto faktory dle potenciálního vlivu na regionální rozvoj tvoří (dle MMR 2006a, s.13):

- a) přírodní zdroje a přírodní prostředí jako dlouhodobé determinanty regionálního rozvoje,
- b) hmotné faktory v podobě jejich produkčního potenciálu a infrastruktury,
- c) nehmotné faktory zejména inovace a schopnost jejich vytváření a šíření, dostupnost a účinné využití informační a komunikační technologie (ICT), institucionální prostředí,
- d) lidské zdroje s příslušnou úrovní dovedností a odborného vzdělání.

V dokumentu jsou faktory přesněji děleny do kategorií Lidé, Osídlení, Ekonomika regionů, Technická a dopravní infrastruktura, Krajinný potenciál a ochrana ŽP, Využití kulturního potenciálu, Cestovní ruch a Veřejná správa . Faktory jsou dále členěny dle ukazatelů, které je charakterizují (viz. Tab. č.7)

Tabulka. č.7: Hlavní faktory ovlivňující regionální rozvoj dle Strategie regionálního rozvoje ČR (MMR 2006a, s.13-69)

Hlavní faktory	Hlavní ukazatelé faktorů	Charakteristiky
Lidé	Demografie a migrace	trendy ve vývoji
	Vzdělanostní struktura a školství	podíly vzdělaných obyvatel
	Zaměstnanost	podíly uchazečů, cíle
	Sociální struktura a integrace	sociální cíle zranitelné skupiny
	Sociální problémovost	sociálně patologické jevy, kriminalita

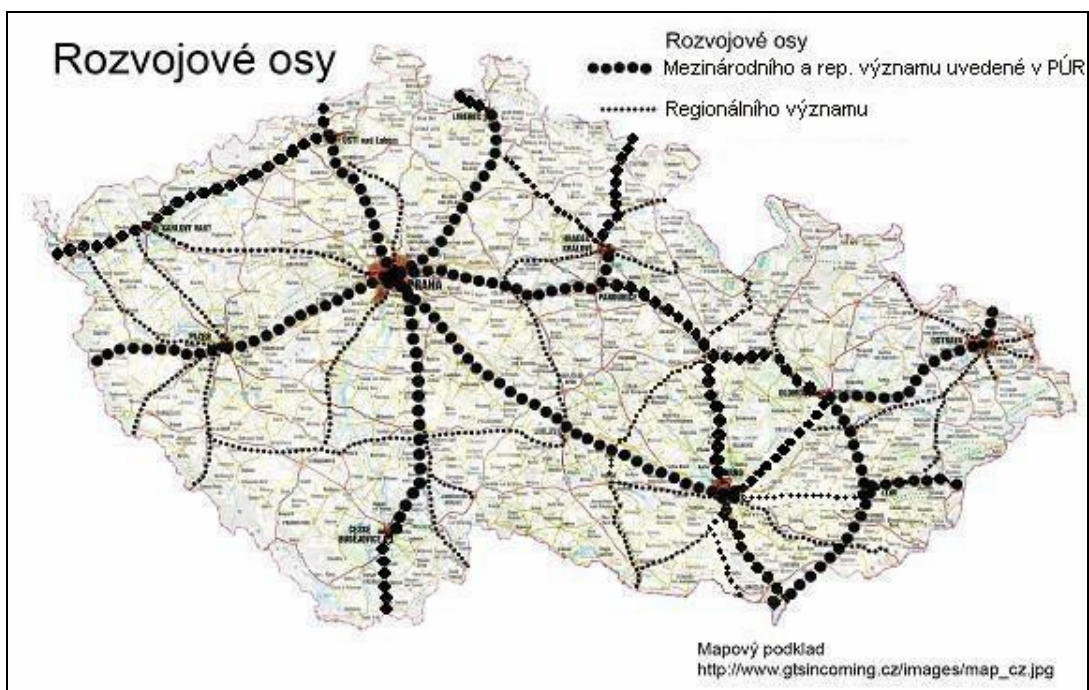
	Sociální infrastruktura	síť škol, zdravotnických zařízení
Osídlení	Sídelní struktura	rozdíly urbánní dimenze x venkov
	Bydlení	Druhy zástavby a bytový fond
Ekonomika regionů	HDP	přírůstek HDP porovnaný s ČR
	Nezaměstnanost	míra nezaměstnanosti a uchazeči
	Průměrné mzdy	disparity v průměrných příjmech na hlavu
	Podniky a podnikání	míra subjektů a úroveň malého a středního podnikání
	Přímé zahraniční investice a export	PZI na obyv. a struktura vyráběného zboží
	Výzkum, vývoj, inovace	počet obyv. ve výzkumu a finance z veřejného sektoru
Infrastruktura	Dopravní infrastruktura a toky	druhy dopravy, růst, intenzita, komunikace, ad.
	Technická infrastruktura	energie, plyn, sítě, telekomunikace, ad.
Krajinný potenciál a OŽP	Krajinný potenciál	krajinná sféra, ochrana krajiny, rozdíly, ad.
	Životní prostředí a ochrana	ochrana vody, ovzduší, odpady, ad.
Využití kulturního potenciálu	Kulturní potenciál	typy, diversifikace služeb
	Kulturní infrastruktura a služby	kapacita, množství, intenzita, ad.
	Výchova	vnímání kulturních hodnot, úroveň managementu
	Dobrovolné aktivity	spolková činnost, tradice
	Památky	hmotné kulturní dědictví, nejvýznamnější památky ČR
	Veřejný prostor	veřejná prostranství, kultivace, estetika
	Podpora	památková péče, rozvoj aktivit
	Přeshraniční spolupráce	Euroregiony, zájmová sdružení
Cestovní ruch	Cestovní ruch	význam, vývoj, potenciál v regionech, ad.
Veřejná správa	Veřejná správa	modernizace, efektivita, zlepšení ICT, ad.

Dokument dále definuje hlavní disparity mezi krajskými regiony a dělí regiony do kategorií rostoucí, stagnující a zaostávající, přičemž Liberecký kraj jako nadřazený samosprávný celek ORP Železný Brod se řadí mezi regiony s průměrnou



nebo nižší dynamikou rozvoje (nebo-li stagnující). Regiony v této skupině se vyznačují tím, že mají dobré výsledky jejich městské aglomerace, ale v mnoha ohledech zaostávají za republikovým průměrem díky venkovským periferiím s horší dostupností, kde se negativně projevil útlum zemědělské výroby. Taky se v těchto regionech dostatečně nerozvinul cestovní ruch. (MMR 2006a, s.70). Tyto kategorie zajímavým způsobem diferencují regiony podle úrovně rozvoje, akorát jejich aktuálnost pokulhává, takže zajímavé by bylo zjistit v roce 2013 nové vyhodnocení podkladových analýz a porovnání Libereckého kraje s ostatními krajskými celky.

Mapa č.5: Mapa rozvojových os mezinárodního a regionálního významu dle dokumentu PÚR 2006 (MMR 2006a, Přílohy.)



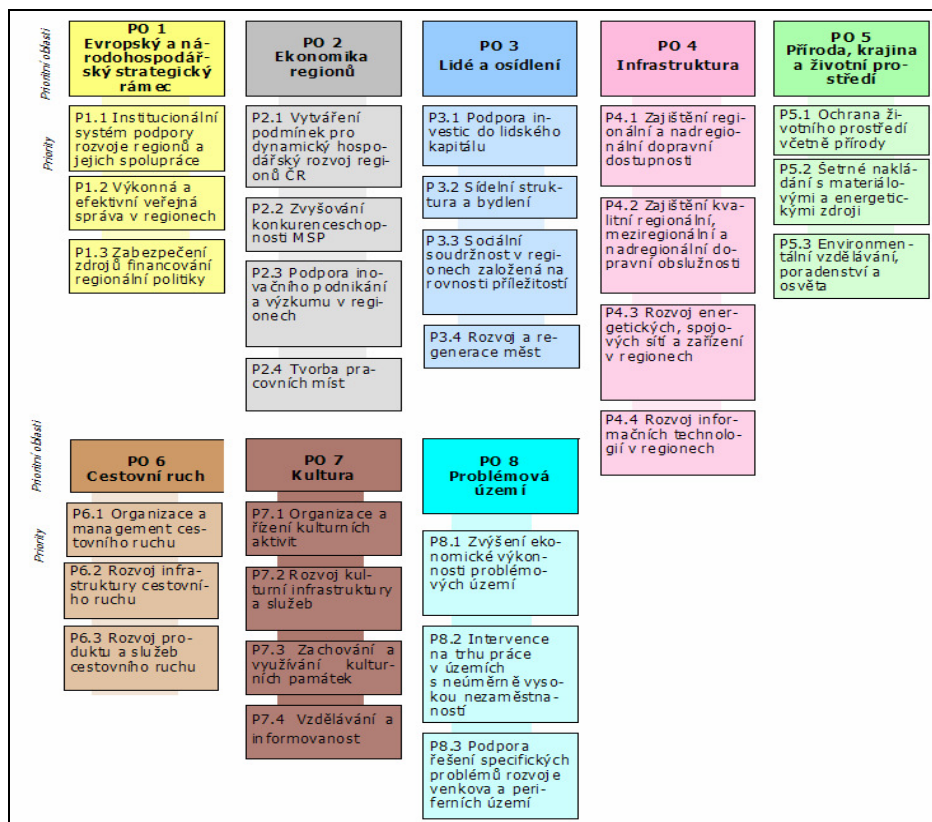
Strategie regionálního rozvoje na celostátní úrovni potřebovala specifikovat oblasti, které se rozvíjejí pomaleji díky některým socioekonomickým faktorům nebo díky špatnému technickému či dopravnímu zázemí. Mezi tyto oblasti jsou v dokumentu zahrnuty venkovské regiony, regiony nacházející se mimo rozvojové osy dle dokumentu Politika územního rozvoje ČR (MMR, 2008) a periferní regiony. Strategie (MMR 2006a, s. 72-73) zde rozvíjí další dělení, které tyto regiony definuje blíže. Vychází přitom z polohy vůči urbanizovaným oblastem. Kategorie první se nazývá Venkovské oblasti v zázemí velkých měst. Řadí do ní regiony „spádové ke krajským městům a městským aglomeracím, ovlivněné suburbanizací a zaznamenávající výrazný nárůst své populace, což ovlivňuje jejich rozvojové a zvláště investiční priority“ (MMR 2006a, s. 73). Druhá kategorie, do níž by se řadila

ORP Železný Brod, je Průměrně rozvinuté venkovské oblasti ve větší vzdálenosti od velkých sídelních center (mezilehlý venkov). Patří do ní regiony „s dobrým dopravním spojením a relativně dostupnou infrastrukturou, které mají stabilizované osídlení a prodělávají proces hospodářské diversifikace“ (MMR 2006a, s. 73). Strategie doporučuje „zachovat zemědělský potenciál, zvyšovat tempo hospodářské diversifikace a posilovat vztahy se středními a malými městy“ (MMR 2006a, s. 73). Do třetí kategorie řadí Periferní venkovské oblasti. Definuje je jako „řídce obydlené, izolované od spádových měst a hlavních dopravních sítí (odlehlý venkov). V rámci osídlení ČR se nacházejí v úrovni okresů a mikroregionů. Zejména se jedná o příhraniční a hornaté regiony na severovýchodě republiky. Odlehlost se podílí na udržování vyšší než průměrné nezaměstnanosti, nízké úrovni příjmů obyvatel, základních služeb a celkovém útlumu ekonomických aktivit v území, který není plně kompenzován příjmy z cestovního ruchu a zemědělství. Periferní regiony trpí nezájmem investorů, kteří do nich neumísťují nové výroby“ (MMR 2006a, s. 73-74). ORP Železný Brod by z hlediska tohoto dělení balancoval mezi mezilehlým a odlehlým venkovem. Svou polohou v blízkosti významných sídel jako jsou Semily, Turnov nebo Jablonec nad Nisou a úrovní železniční dopravy by nejspíše patřil do kategorie mezilehlého venkovského regionu. Úrovní hospodářské diversifikace, úrovní investic a při srovnání socioekonomických ukazatelů se charakter území blíží kategorii periferie a tudíž se dá přirovnat spíše svoji úrovni rozvoje Tanvaldu než Turnovu, který vychází v regionálních srovnáních daleko lépe.

Nejdůležitější částí Strategie (MMR 2006a, s.80-92) jsou prioritní oblasti a jednotlivé priority. Tyto pojmy v sobě ukrývají něco z trvalé udržitelnosti a prognostiky. Významnost jednotlivých priorit funguje vždy v rámci jedné odvětvové prioritní oblasti. Ta vychází z hlavních faktorů (viz. výše) ovlivňujících regionální rozvoj, které byly vypracovány na základě analytických podkladů o území České republiky. Prioritní oblasti kopírují tématicky hlavní faktory a dohromady tvoří strategický rámec, který obsahuje nejdůležitější oblasti ekonomie, sociální struktury, ochrany přírody a životního prostředí, technického rozvoje, kultury nebo cestovního ruchu. Ty se dělí na jednotlivé priority, kterých by mělo být dosaženo, aby se zaručil stabilní rozvoj území a snižovaly se rozdíly v rámci jednotlivých regionů. Prioritní oblasti a priority pojmenovávají zobecněné problémy regionů, které postupně detailně rozebírají a na tomto základě navrhuje kroky vedoucí k jejich nápravě, stabilizaci nebo zlepšení situace v regionech. Implementací těchto oblastí vznikají

programy jednotlivých krajů ČR, tedy také i Program rozvoje Libereckého kraje (KÚLK, 2007), který ze strategie přímo vychází a na jejichž základě vzniknul operační rámec tohoto dokumentu. Krajský úřad by měl svůj operační program rozvoje vystavět na prioritách Strategie regionálního rozvoje ČR (MMR, 2006a), což má dáno zákonem. Rovněž se také podílí na celorepublikových rozvojových dokumentech „na základě vládou schválené strategie regionálního rozvoje vypracovává Ministerstvo ve spolupráci s dotčenými ústředními správními úřady, kraji, a podle potřeby i s ostatními dotčenými osobami, návrh státního programu regionálního rozvoje“ (§6, odst. 1, zák.248/2000sb. O podpoře regionálního rozvoje).

Obr. č.2: Prioritní oblasti a priority regionálního rozvoje dle Strategie regionálního rozvoje ČR (MMR, 2006)



Ve Strategii (MMR 2006a, s.80) se rovněž hovoří o vztahu krajských rozvojových dokumentů i koncepcí odvětvových, které vytváří jednotlivá ministerstva nebo státní fondy. „Strategie regionálního rozvoje tedy není dokumentem na jehož základě budou bezprostředně rozdělovány prostředky ze strukturálních fondů, ale je východiskem pro přípravu regionálních programů rozvoje a pro formulaci regionálních přístupů v rámci sektorových a odvětvových politik a programů včetně operačních programů strukturálních fondů“ (MMR 2006a, s.80). Z tohoto vyplývá ochota vlády ČR ekonomicky

intervenovat do problematických odvětví, kde návratnost investic v blízké budoucnosti není očekávána, aby dokázala eliminovat disparity mezi regiony na krajské úrovni a zároveň plánovala a usměrňovala systematický vývoj na území celé České republiky. Je zde patrný systém subsidiarity, podmíněnost a nadřazenost v rozhodování vyššího výkonného orgánu státní správy nad nižšími, přičemž kraje mají dostatečný akční rádius, aby mohly vyjednat a prosadit regionální problémy a program vhodně sestavit a implementovat do svého výkonného aparátu na základě rámce daného Strategií regionálního rozvoje ČR (MMR 2006a, s.96-98).

Prioritní oblasti kategoricky pokrývají široké spektrum problematiky regionálního rozvoje, přičemž determinují odvětvové strategie, jako programy rozvoje cestovního ruchu, programy udržitelného rozvoje, programy rozvoje venkova, ad. na státní i krajské úrovni.

Strategii regionálního rozvoje ČR uvádím, jelikož je rámcově nejvýznamnějším regionálně rozvojovým dokumentem, který podstatně ovlivňuje znění Programu rozvoje Libereckého kraje (KÚLK, 2007), což se na lokální úrovni obcí 3. stupně odráží ve směřování regionální politiky a rozhodování, jakým způsobem se území vyvíjí a vstupuje i do samotného rozhodování v samotných obcích na jejich územích.

### **3.1.2 Politika územního rozvoje ČR 2008**

Politika územního rozvoje ČR (dále jen PÚR ČR) byla schválena roku 2008 jako nosná strategie územního rozvoje, vzniklá na základě právní normy (zákona č. 183/2006 Sb., o územním plánování a stavebním řádu ve znění pozdějších předpisů, tj. stavební zákon) a na základě usnesení vlády ČR č. 561 ze dne 17. 5. 2006, kterým byla schválena Politika územního rozvoje České republiky (MMR, 2008)

Tento dokument můžeme považovat za hlavní nástroj územního plánování a územního rozvoje na území České republiky. Bývá častokrát upravován a měněn a váže na sebe několik vyhlášek, na základě kterých se rozvoj na daném území limituje, koordinuje, determinuje a klasifikuje. Nejvíce ze všech se podílí na vzhledu sídelních struktur, jejich rozpínivosti a funkčním statusu. Svým obsahem by měl přispívat k eliminaci a vyřešení územních střetů a rovnoměrnému rozvoji, který počítá ze zachováním venkovského prostředí a přitom umožňuje kontrolovaný růst sídel a rozvoj jejich vnitřních uspořádání. „Jde o strategii v územním rozvoji, která

uvádí úkoly územního plánování v republikových, přeshraničních a mezinárodních souvislostech, zejména s ohledem na udržitelný rozvoj území“ (MMR 2008, s.7).

Důležitá je jeho vazba na programy rozvoje jednotlivých krajů, Strategii regionálního rozvoje ČR a programy rozvoje územních obvodů kraje nebo programy rozvoje územních obvodů obce. Rovněž se snaží aktualizovat rozvojové záměry v daných oblastech na základě analýzy podkladů a návrhů z krajské úrovně, takže se dlouhodobě přetváří a koncipuje tak, aby vyhovoval obsahem k podpoře udržitelného rozvoje regionu. Dokument je rovněž vázán některými mezinárodními smlouvami podepsanými vedením České republiky jako je například Lipská charta nebo principy Územní agendy EU, což se projevuje v prioritách územního rozvoje, které bývají dokumentem prosazovány, jako udržitelný rozvoj venkova, eliminace sociální segregace v rámci urbánního území nebo podpora polycentrického rozvoje sídelní struktury, ad. V dokumentu se stát zavazuje plnit individuální potřeby rozvoje jednotlivých území a ve většině bodů vytvářet podmínky vedoucí ke zlepšování regionálního rozvoje a územního rozvoje na různých úrovních, celorepublikových, krajských, mikroregionálních a dokonce na úrovni obcí, tedy na úrovni lokální (MMR 2008, s.7-8).

PÚR definuje rozvojové oblasti a rozvojové osy, což jsou oblasti, kde se musí soustředit pozornost úřadů vytvářejících, udržujících a koordinujících rozvoj, tak aby se udržely hodnoty území. Důvodem je zvýšená dynamika těchto území, ovlivněná spádovostí sídla, vlivem krajských center nebo blízkostí k vedlejším městským centrům nebo městským regionům (souměstím). Měl by být chráněn veřejný zájem, vytvářena technická a dopravní infrastruktura adekvátní k rozvíjení obcí v těchto oblastech nebo na osách nebo koordinovat žádoucí změny v územním rozvoji sídel (MMR 2008, s.19-33).

ORP Železný Brod v rámci rozvojových oblastí patří částečně do rozvojové oblasti OB7 Rozvojová oblast Liberec. Do této oblasti byly zařazeny obce Pěčín a Zásada díky své provázanosti a těsné vazbě na významné vedlejší centrum Jablonec nad Nisou, které spolupůsobí s hlavním krajským centrem oblasti, Libercem. Hlavním argumentem k vymezení je, že „se jedná o silnou koncentraci obyvatelstva a ekonomických činností; převážná část ekonomických aktivit má republikový význam“ (MMR 2008, s.41-42). Dále se k rozvojové oblasti připojuje doporučení úkolů pro územní plánování. Hlavním úkolem bude „řešit územní souvislosti napojení oblasti na

modernizované železniční tratě ve směru na Prahu a Hradec Králové“ (MMR 2008, s.42).

V dokumentu není obsaženo území ORP Železný Brod v žádné specifické nebo problematické rozvojové oblasti, ani není tranzitní oblastí pro důležité složky celorepublikové či mezinárodní dopravní a technické infrastruktury. Z toho se dá usoudit marginalita tohoto území v rámci ČR a snižující se význam v rámci územního rozvoje. Řekl bych, že tvůrci PÚR v roce 2008 podcenili situaci rozvoje území na Železnobrodsku a specifikaci ORP v dokumentu vypustili. Přitom oblast by mohla být v návrhové části upravována podobně jako SO7 Krkonoše-Jizerské hory, kde se doporučuje rozvíjení cestovního ruchu a diversifikace ekonomických aktivit šetrných k životnímu prostředí, tak aby nedocházelo k územním střetům. (MMR 2008, 41s.). Definované územní podmínky pro tuto oblast by vyhovovaly ORP Železný Brod, jak z hlediska toho, že doporučují podporu rozvoje technické a dopravní infrastruktury, tak využívání ekonomického a přírodního potenciálu a plánování trvalé udržitelnosti využívání rekreačního potenciálu celé oblasti (MMR 2008, 41s.). Na území ORP Železný Brod se tento specifický přístup nejspíše nehodil pouze proto, že nespadá pod žádné velkoplošné chráněné území, takže se zde nemusí upravovat podmínky z důvodu územních střetů jako je tomu na Tanvaldsku, Frýdlantsku nebo Jablonecku.

### **3.1.3 Strategie udržitelného rozvoje ČR 2004-2009 a Strategický rámec udržitelného rozvoje 2010**

Existuje mnoho strategických dokumentů, jenž tvoří základní strategický rámec regionálního rozvoje pro území ČR. Jedná o strategické dokumenty a programové dokumenty, které se systematicky zabývají vždy pouze určitou kategorií regionálního rozvoje a v jejím rámci vystavují priority a cíle.

Takovým systémovým dokumentem je Strategie udržitelného rozvoje ČR z roku 2004. Plánovaných strategických cílů se má dosáhnout ve většině případů do roku 2014. Některé byly naplánovány až k roku 2030. K naplnění záměrů se tedy vymežil dostatečný časový horizont. Vychází ze závěrů uzavřených na mezinárodních summitech o udržitelném rozvoji v Johannesburgu v roce 2002 nebo summitu EU v roce 2001 v Göteborgu, kde byla schválena Strategie udržitelného rozvoje EU, zvláště její environmentální pilíř (RVpUR 2004, s.2-5). Dokument se snaží v duchu trvalé udržitelnosti prezentovat svoji koncepčnost a přístup k problematice rozvoje takto: „Strategické a dílčí cíle a nástroje Strategie

udržitelného rozvoje ČR jsou formulovány tak, aby co nejvíce omezovaly nerovnováhu ve vzájemných vztazích mezi ekonomickým, environmentálním a sociálním pilířem udržitelnosti. Směřují k zajištění co nejvyšší dosažitelné kvality života pro současnou generaci a k vytvoření předpokladů pro kvalitní život generací budoucích.“ (RVpUR 2004, s.4). Strategie se skládá ze dvou hlavních částí. Analytickou, která na základě podkladů a indikátorů zkoumá současnou situaci udržitelného rozvoje na území ČR, a návrhovou, která pojmenovává a strukturuje základní a dílčí cíle, kterých má být dosaženo. Obě části se dělí stejným způsobem na jednotlivé pilíře a kapitoly související s udržitelností. Základními pilíři jsou ty, na kterých dle závěrů ze summitu v Johannesburgu stojí udržitelný rozvoj. Pilíř environmentální, ekonomický a sociální. Dále zde uvádí kapitoly, které dané pilíře nemohou postihnout. Jedná se například o Výzkum a vývoj, vzdělávání; Evropský a mezinárodní kontext a Správu věcí veřejných. Tím posledním se myslí rozvoj veřejné správy na všech úrovních a hlavně zefektivnění spolupráce mezi jednotlivými složkami za účelem rychlejšího a flexibilnějšího řešení problematiky regionálního rozvoje.

Dílčí kapitoly analytické části jsou kriticky zhodnoceny SWOT analýzami, které shrnují dosavadní vývoj v oblastech udržitelného rozvoje od osamostatnění ČR v roce 1993 po rok 2004, kdy byla strategie schválena.

Oblasti v návrhové části jsou dále děleny na dílčí cíle, které by měly být plněny. Nástroji trvalé udržitelnosti jsou zde myšleny hlavně zákony a vyhlášky, kterými ho bude vláda usměrňovat. Ve většině případů jsou zde definovány indikátory, které byly sledovány v analytické části. Tím se stávají kritérii, kterými bude udržitelný rozvoj hodnocen (RVpUR 2004, s.31-47).

Návrhy strategií a programů rozvoje mikroregionů by měly z této publikace implikovat nejen některé z dílčích cílů, ale při sestavování by mohly formulovat své cíle a opatření na základě zde uváděných principů a východisek. Soubor principů (RVpUR 2004, s. 29-30) rozvíjí etický pohled na rozvoj regionu. Jsou to jednoduše definované zásady, vytvářející určitý pohled na některé problematiky, objevující se i v menších územích. Myslím, že principy sociální solidarity nebo sociální soudržnosti se týkají v lokálním měřítku každé obce, ať už se nachází na periferii nebo v dynamicky se rozvíjející oblasti.

V jednom se ale rozchází tento přístup k regionální politice a rozvoji se současnou evropskou situací a fiskální politikou státu a to v dlouhodobém přístupu k

financování. Tím podstatným rysem současných státních ekonomik Evropské unie je trend šetření. Vláda ČR musí pochopit, že tyto principy se bez intervence realizovat nedají. Udržitelný rozvoj, tak jak je představován v tomto dokumentu, se orientuje a bude se i do budoucna stávat závislým na finančních prostředcích z veřejného sektoru. Pokud se financování sociálního pilíře zmírní a podpory ekonomického pilíře taky, tak nepředpokládám, že by většina dílčích cílů zde uvedená byla realizována, tak jak to bylo naplánováno.

Jelikož tato strategie jako všechny ostatní podléhá neustálým změnám a upravuje se, tak její obsah by měl dosáhnout citelných změn. Od roku 2007 probíhají aktualizace Výborem pro Strategii Rady Vlády pro udržitelný rozvoj (VpK RVUR), která zkoumá odborné závěry, analýzy indikátorů ad., aby revidovala obsah tohoto dokumentu. Nakonec se platnost tohoto dokumentu omezila na konec roku 2009, aby se přijal nový dokument, který rozvíjí udržitelnost (sustainability) v moderním pojetí.

Tímto dokumentem je Strategický rámec udržitelného rozvoje ČR, přijatý Vládou ČR v roce 2010 (RVpUR, 2010). Stal se nejaktuálnějším konceptem a nástrojem udržitelného rozvoje v České republice. Obsahuje 5 prioritních os, které se dále dělí na priority, které reprezentují jednotlivé dílčí cíle, kterých se má dosáhnout. Daleko obsáhleji než předchozí strategie rozvíjí některé problematiky a klade si v rámci nich daleko více cílů. Stále stojí koncept na synergii třech pilířů, akorát se rozmělnily do pěti os, které lépe hodnotí a reflektují problematiku udržitelnosti. Prioritní osa 1: Společnost, člověk a zdraví s Prioritní osou 5: Stabilní a bezpečná společnost zde nahrazují sociální pilíř. Prioritní osa č. 2: Ekonomika a inovace shrnuje ekonomický pilíř a Prioritní osa č.4 zahrnuje Environmentální pilíř. Posledně jmenovaná osa prošla znatelnou modernizací. Prioritní osa č.3: Rozvoj území, jak už napovídá název, koketuje s územním rozvojem, ale obsahově do sebe



Prioritní osa 1: Společnost, člověk a zdraví	Prioritní osa 2: Ekonomika a inovace	Prioritní osa 3: Rozvoj území	Prioritní osa 4: Krajina, ekosystémy a biodiverzita	Prioritní osa 5: Stabilní a bezpečná společnost
<p><b>Priorita 1.1:</b> Zlepšování podmínek pro zdravý život</p> <p><b>Priorita 1.2:</b> Zlepšování životního stylu a zdravotního stavu populace</p> <p><b>Priorita 1.3:</b> Přizpůsobit politiky a služby demografickému vývoji a podpořit mezigenerační a rodinnou soudržnost</p>	<p><b>Priorita 2.1:</b> Podpora dynamiky národní ekonomiky a posilování konkurenceschopnosti (průmyslu a podnikání, zemědělství, služeb)</p> <p><b>Priorita 2.2:</b> Zajištění energetické bezpečnosti státu a zvyšování energetické a surovinové efektivity hospodářství</p> <p><b>Priorita 2.3:</b> Rozvoj lidských zdrojů, podpora vzdělávání, výzkumu a vývoje</p>	<p><b>Priorita 3.1:</b> Upevňování územní soudržnosti</p> <p><b>Priorita 3.2:</b> Zvyšování kvality života obyvatel území</p> <p><b>Priorita 3.3:</b> Účinněji prosazovat strategické a územní plánování</p>	<p><b>Priorita 4.1:</b> Ochrana krajiny jako předpoklad pro ochranu druhové diverzity</p> <p><b>Priorita 4.2:</b> Odpovědné hospodaření v zemědělství a lesnictví</p> <p><b>Priorita 4.3:</b> Adaptace na změny klimatu</p>	<p><b>Priorita 5.1:</b> Posilování sociální stability a soudržnosti</p> <p><b>Priorita 5.2:</b> Efektivní stát, kvalitní veřejná správa a rozvoj občanského sektoru</p> <p><b>Priorita 5.3:</b> Zvyšování připravenosti ke zvládnutí dopadů globálních a jiných bezpečnostních hrozeb a rizik a posilování mezinárodních vazeb</p>

nechává infiltrovat tématicky z ostatních třech pilířů udržitelného rozvoje. Tím se podle mě usnadní implikace myšlenek udržitelnosti a jejich cílů do územního plánování, kde se tento přístup výrazně neprojevuje a přitom by měl být v otázkách zachování zemědělského půdní fondu nebo rozvoje sídelních struktur stěžejním.

Pro vytvoření programu rozvoje v rámci mikroregionu v rámci území ORP má tento dokument inspirativní pohled hlavně na problematiku rozvoje v rámci sociálního pilíře. Strategický rámec dokázal pojmut většinu problematik, v nichž se mohou identifikovat i menší územní celky, jako je nedostatečná sociální infrastruktura, sociální struktura obyvatelstva, podpora zlepšení zdravotního stavu obyvatelstva, podpora mladých rodin s dětmi, seniorů a rodinné soudržnosti. Obsah dílčích cílů v prioritách s Prioritní osy č.5 jako posilování sociální stability a soudržnosti, který chce dosáhnout eliminace radikality, kriminality a jiných sociálně patologických jevů by se měl stát součástí v přeformulovaném znění každého strategického či programového dokumentu (RVpUR 2010, s. 60-74).

Z ostatních rozvojových os se dá čerpat pouze omezeně, jelikož cíle navržené v nich nejsou dle mého názoru v moci a kompetenci mikroregionu nebo územní samosprávy v rámci ORP Železný Brod, natož v reálných možnostech obcí na tomto území. Ukázu to zde na příkladu ekonomického pilíře reprezentovaného Prioritní osou č.2, kde naleznete v prioritě č.2.1 cíle, které by v rámci ORP Železný Brod nemohly být navrženy, protože podporu dynamiky hospodářství a konkurenceschopnosti nemá v pravomoci místní samospráva, tudíž může podporovat zde definované cíle pouze omezeně, ne-li vůbec. Cíl č.1: Vytvořit příznivější podnikatelské prostředí a podpořit soukromou iniciativu, tak jak je

popisováno jeho zaměřením, nemá možnost jakýkoliv klíčový aktér regionálního rozvoje v malém území ovlivnit. Ať už je to veřejná správa či samospráva, samotný podnikatel a nebo občané. Cíl se zabývá zlepšením legislativy a zlepšováním v implementaci právních norem (RVpUR 2010, s. 33). Obsah cíle by zde musel být formulován například prodejem a pronájmem nemovitostí podnikatelům za účelem podpory podnikání v území, lákáním investorů a nebo přijímáním místní legislativy – vyhlášek, usnesení, směrnic, které by upravovaly podporu podnikání. A takhle by se musel pro účely místní správy přeformulovat každý jednotlivý cíl.

U priorit týkajících se životního prostředí může mikroregion podpořit zemědělství a lesnictví šetrné k přírodě, tak jak je popisováno hlavně v prioritě 4.2, pouze pokud funguje v jeho rámci Místní akční skupina, jenž má rozpočet tvořený financemi se Státního zemědělského intervenčního fondu, který na našem území toto zajišťuje. Lesnictví může podpořit například složka Agentury ochrany přírody a krajiny ČR (AOPK ČR), která na základě vyhlášení ministerstvem životního prostředí vykonává v území ochranu přírody, jako například CHKO, Národní park nebo podobně. Ty jsou schopni lesohospodáře podpořit finančně, například dotováním nové výsadby. Mikroregion má opět omezenou možnost, jakým způsobem podporovat zemědělství a lesnictví. Zase jde o pronájem a prodej pozemků, prostor, zemědělských budov, propagace, konání trhů například, maximálně spolufinancování některých rekonstrukcí nebo realizace pozemkových úprav apod.

Na výše uvedených příkladech jsem chtěl ukázat, že může menší region implementovat některé zde uváděné priority, ale musí zde existovat možnost přeformulovat cíle tak, aby vyhovovaly podmínkám na daném území a na lokální úrovni (na území obcí 1. stupně), jinak nebudou funkční.

### **3.1.4 Další strategické dokumenty na celostátní úrovni**

#### **3.1.4.1 Národní strategický referenční rámec 2007 – 2013 (NSRR)**

Dokument vycházející ze Strategie regionálního rozvoje ČR 2007-2013, který slouží jako základní programový dokument v rámci území ČR. Hlavními čtyřmi strategickými cíly jsou posílení konkurenceschopnosti, růst otevřenosti a soudržnosti společnosti, zatraktivnění prostředí (zabývá se nejenom ochranou životního prostředí) a vyvážený rozvoj území. NSRR „udává systém operačních programů politiky hospodářské a sociální soudržnosti v období 2007 – 2013, jejichž

prostřednictvím budou jednotlivé prioritní osy realizovány“ (KÚLK 2007, s.64). Určuje využívání financování z evropských fondů pro rozvoj na úrovni makroregionů NUTS II, pro které byly vytvořeny konkrétní osy, které nejvíce podpoří regionální rozvoj. ORP Železný Brod patří územně pod NUTS II Severovýchod. V rámci operačního programu zde navrženo 5 prioritních os (viz. Obr. č.4)

Obr. č.4: Prioritní osy Národního strategického rámce v rámci regionálního operačního programu NUTS II Severovýchod (MMR 2007, s. 75)

<b>ROP NUTS II Severovýchod</b>	Prioritní osa 1 - Rozvoj dopravní infrastruktury
	Prioritní osa 2 - Rozvoj městských a venk. oblastí
	Prioritní osa 3 - Cestovní ruch
	Prioritní osa 4 - Rozvoj podnikatelského prostředí
	Prioritní osa 5 - Technická pomoc

### 3.1.4.2 Program rozvoje venkova ČR na období 2007 – 2013

Velice obsáhlý programový plán rozvoje vypracovaný Ministerstvem zemědělství ČR, který se zabývá podporou zemědělství, ochranou životního prostředí, obnovou venkova, občanským vybavením na venkově nebo ochranou kulturního dědictví a má velký vliv na venkovské oblasti, hlavně v periferních územích ČR. Důvodem je operační program LEADER, který upravuje možnost založení místní akční skupiny (MAS) sdružující pod sebe zástupce veřejného sektoru (zástupci obcí na území, příspěvkových organizací, správy VCHÚ, dobrovolné svazky obcí, apod.), zástupce soukromého sektoru (většinou z priméru – zemědělci, ale členem mohou být podnikatelé v jakémkoliv oboru) a řadové občany (aktivní občané, členové o.s., ad.). V tomto ohledu udržuje program LEADER synergický model, který je podporován legislativou evropské unie. Tím, že do sebe absorbuje zástupce klíčových aktérů regionálního rozvoje ve venkovských oblastech, umožňuje společný jednotný rozvoj celého území v oblastech obnovy technické a dopravní infrastruktury, podpoře podnikání, opravách kulturních památek, podnikání v zemědělství, obnově veřejné zeleně nebo rozvoji udržitelných forem cestovního ruchu či propagaci regionu (MZ ČR 2007, s. 47-49)

Předchůdcem tohoto programu byl program SAPARD, který přijal dvě priority. Podporu zemědělství, zpracování produktů a lesního hospodářství a dále rozvojem venkova a rybářstvím. Na druhou prioritu navázaly programy LEADER ČR a LEADER+ (MZ ČR 2007, s. 44-48).

V dnešní době mají některé místní akční skupiny už více jak desetiletou tradici, většina z nich ale vznikla až po vstupu ČR do EU v roce 2004. Dnes už se

málo setkáme s nově základnou MAS. Díky předpokládané zúžené alokaci finančních prostředků pro tyto organizace po roce 2013 můžeme do budoucna počítat spíše s rozšiřováním územní působnosti a členských základů nebo slučováním více MAS pod jedinou. Velkým negativem bude přerozdělování prostředků na investice v území mezi více subjektů, čímž se sníží šance získat výraznou finanční podporu k rozvoji. Snížení příjmů místních akčních skupin může vést i k jejich zániku. Nemyslím si, že by šlo o masový efekt, ale na některé z organizací to může mít i takovýto dopad.

### **3.2 Strategie regionálního rozvoje Libereckého kraje 2006-2020**

Strategii vypracoval odbor hospodářského a regionálního rozvoje Krajského úřadu Libereckého kraje a renomovaná firma GaREP, s.r.o., která se specializuje na strategické a programové dokumenty regionálního rozvoje na úrovních krajů a mikroregionů. Stává se rovněž jedním z hlavních metodiků v rámci dokumentů spjatých s rozvojem venkova a cestovního ruchu. Zastupitelstvo tuto strategii schválilo v rámci usnesení č.122/07/ZK dne 24. dubna 2007 (KÚLK 2006, s.1), čímž se zavázala implementovat myšlenky do přenesené působnosti státní správy a samosprávy Libereckého kraje. Vychází z předešlých dvou dokumentů (viz. výše) a skrze ně a na základě vlastních požadavků a analytických podkladů formuluje obecná opatření a aktivity. Časový úsek, na který se koncepčně zaměřuje, je velice široký a možnost validní prognostiky ve vývoji společenském, ekonomickém nebo demografickém můžeme označit za dosti diskutabilní. Nicméně krajská samospráva udělala před lety významný krok tím, že schválila takto dlouhodobý plán rozvoje, aby dosáhla strategických cílů v rámci svého území.

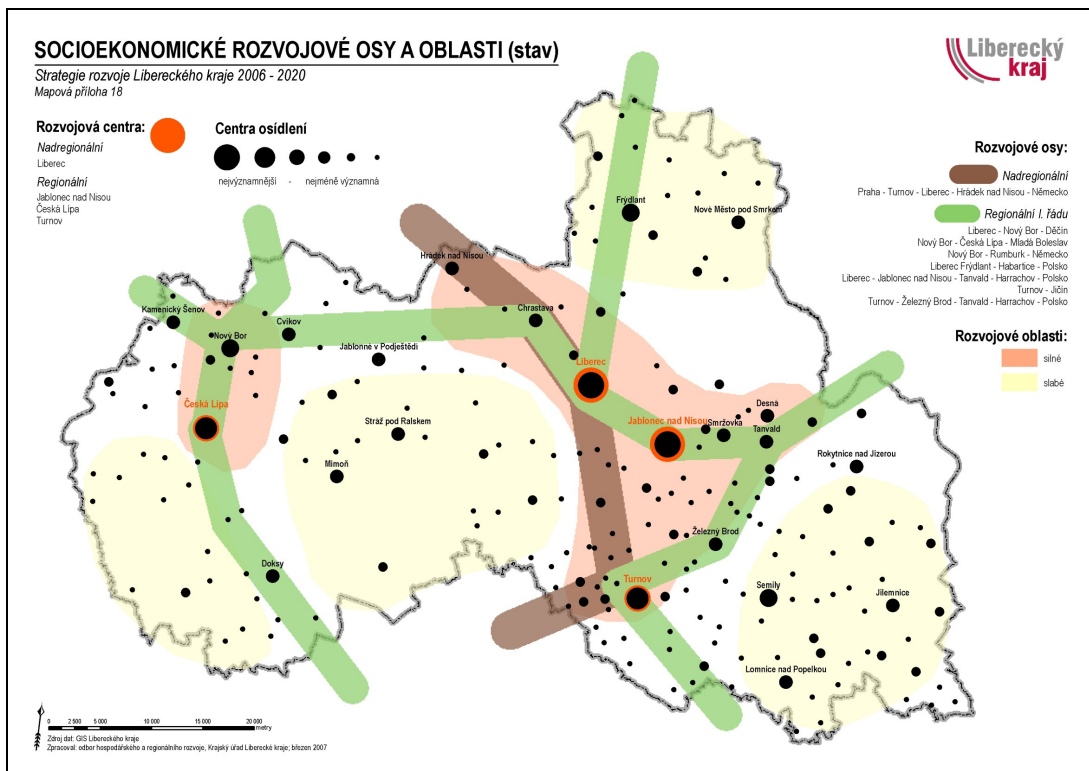
Tento dokument obsahuje základní části, ze kterých se skládá většina územních koncepcí rozvoje. Obsahuje analytické podklady, které zkoumají socioekonomické indikátory, jenž mají charakterizovat současnou situaci a na jejich základě vystavit nové hodnoty indikátorů, jichž se má dosáhnout, aby byla zaručena stabilita v celkovém rozvoji na území Libereckého kraje.

Strategie (KÚLK 2006, s.16-45) zahrnuje socioekonomickou analýzu, kde je hodnoceno 5 oblastí, jenž určují rozvoj na území kraje. Oblasti se nazývají Ekonomický potenciál, Lidské zdroje, Infrastruktura, Životní prostředí a Udržitelný rozvoj území a občanské společnosti. Paradoxně v těchto hodnotících částech se

neobjevuje zmínka ani o ORP Železný Brod, ani o Železném Brodu jako městě. Neobsahuje ani informace o obcích na tomto území. V těchto analýzách figurují statistické hodnoty a údaje pouze za statistické okresy, kde Železný Brod spadá pod Jablonec nad Nisou.

Přítom významnost území v rámci kraje dokládá už poloha. V přílohách můžeme najít mapu (viz. Mapa č.5), že ORP Železný Brod patří většinou svého území mezi silné rozvojové oblasti a navíc tudy prochází rozvojová osa první regionální třídy, jejíž buffer (vymezený koridor kolem linie) kopíruje významnou nadregionální silnici 1. třídy E65 z Prahy do Harrachova, takže nelze tvrdit, že v ohledu rozvoje jde o marginální území.

Mapa. č.6: Socioekonomické rozvojové osy a oblasti Libereckého kraje (KÚLK 2006, Příloha č.18)



Strategie regionálního rozvoje Libereckého kraje stanovuje jasné strategické cíle, kterých má být do konce roku 2020 dosaženo v jednotlivých socioekonomických oblastech, přičemž určuje rozvojová opatření, což jsou soubory aktivit, pomocí kterých by se měly cíle realizovat. (KÚLK 2006, s.73).

Opatření důsledně reflektují nadřazené rozvojové dokumenty jako je Strategie regionálního rozvoje ČR, Politika územního rozvoje ČR nebo původní strategii udržitelného rozvoje z roku 2004 nebo Programem rozvoje venkova ČR. Například prioritní oblast Ekonomika regionů a hlavně jednotlivé priority z této

kapitoly Strategie regionální rozvoje ČR (viz. Obr. č.2) téměř tématicky souhlasí s navrhovanými opatřeními strategického cíle A: Dynamika a konkurenceschopnost ekonomiky SRR Libereckého kraje, což je, jak už jsem uvedl v podkapitole Strategie regionálního rozvoje ČR 2007-2013, dáno vyhláškami Ministerstva pro místní rozvoj ČR. Většina rozvojových opatření svým obsahem vychází z více jak jednoho rozvojového dokumentu. Přesto se dá určit, z kterých bylo čerpáno nejvíce v rámci jednotlivých rozvojových opatření (viz. Tab. č.8). Diskutabilní jsou opatření ve strategickém cíli B: Kvalitní a zdravé lidské zdroje, kde bylo stejným dílem pou-

Tab. č.8: Strategické cíle a rozvojová opatření Strategie rozvoje Libereckého kraje (dle KÚLK, 2006)

<b>Strategické cíle</b>	<b>Rozvojová opatření</b>
<b>A: Dynamická a konkurenceschopná ekonomika</b>	A.1: Zvýšení konkurenceschopnosti ekonomiky a podpora podnikatelského prostředí
	A.2: Podpora vědy, výzkumu a zavádění inovací
	A.3: Podpora funkcí zemědělství, lesnictví a vodního hospodářství
	A.4: Podpora a rozvoj průmyslových odvětví
	A.5: Rozvoj sektoru služeb
	A.6: Rozvoj cestovního ruchu jako významného sektoru ekonomiky kraje
<b>B: Kvalitní a zdravé lidské zdroje</b>	B.1: Podpora celoživotního učení s důrazem na kvalitu života
	B.2: Zvýšení zaměstnatelnosti a zaměstnanosti obyvatel
	B.3: Zajištění dostupnosti a kvality zdravotní a sociální péče, podpora zdravého životního stylu
	B.4: Podpora kulturních zařízení a zájmové činnosti obyvatel
	B.5: Péče o kulturní a kulturně-historické dědictví
	B.6: Zajištění dostupnosti a kvality bydlení, pracovního a veřejného prostředí
	B.7: Zajištění bezpečnosti obyvatel a majetku
<b>C: Komplexní a kvalitní infrastruktura</b>	C.1: Průběžné zkvalitňování dopravní infrastruktury a její optimalizace
	C.2: Optimalizace dopravních systémů včetně jejich alternativ a zlepšení dopravní obslužnosti
	C.3: Průběžné budování a modernizace technické infrastruktury včetně alternativních energetických zdrojů
	C.4: Zavádění a rozvoj informačních a komunikačních technologií
<b>D: Zdravé životní prostředí bez zátěží</b>	D.1: Snižování škodlivých vlivů na životní prostředí a zdraví obyvatel
	D.2: Předcházení a řešení dopadů lidské činnosti na životní prostředí a zdraví

	D.3: Péče o krajinu, šetrné využívání krajinného a přírodního potenciálu
	D.4: Posilování ekologického povědomí obyvatel
<b>E: Udržitelný rozvoj území a občanské společnosti</b>	E.1: Rozvoj všestranné spolupráce, včetně posílení spolupráce meziresortní a přeshraniční
	E.2: Rozvoj městských oblastí
	E.3: Rozvoj venkovských oblastí
	E.4: Koncepční řízení rozvoje
	E.5: Podpora rozvoje občanské společnosti
	E.6: Zkvalitnění veřejné správy
<b>Implementovaná opatření z rozvojových dokumentů ČR</b>	
	Strategie regionálního rozvoje ČR 2007-2013
	Politika územního rozvoje ČR
	Strategie udržitelného rozvoje ČR
	Národní strategický referenční rámec 2007-2013
	Program rozvoje venkova 2007-2013

žity priority sociálního pilíře ze staré Strategie územního rozvoje ČR v kombinaci s opatřeními ze Strategie udržitelného rozvoje ČR.

Aktivity navrhované v rámci opatření byly formulovány až do mikroregionální a lokální úrovně rozvoje, takže se jich spousta může identifikovat a aplikovat na území Železného Brodu.

Přesto si nemyslím, že by obsahově vyhovovalo prioritám území ORP Železný Brod. Vše je napsané jazykem, který sice vystihuje podstatu, ale zvolené aktivity v rámci celého kraje nevyhoví ani zdaleka potřebám menších území. Lze využít jako inspiraci pro některé formulace v textu strategie nebo programu navrhnutého pro místní region, ale že by tento dokument byl tím nosným, o co by se měl rozvoj v ORP Železný Brod doslovně opírat.

### **3.3 Program regionálního rozvoje Libereckého kraje 2007-2013**

Tento dokument by měl být stěžejním pro sestavování Programu rozvoje ORP Železný Brod. Dosažitelné strategické cíle a z nich vycházející opatření použité ze Strategie regionálního rozvoje Libereckého kraje naplňují určité programy vytvářené jednotlivými ministerstvy, státními fondy nebo evropskými strukturálními fondy, které fungují jako intervenční prvek do vývoje v obci. Cíle plánované na období 7-mi let, které budou příští rok končit a bude se v nich pokračovat jen na základě přísunu peněz do jednotlivých resortů Vlády ČR, jsou

kontrolovány a garantován je jejich správný průběh jednotlivými odbory Krajského úřadu Libereckého kraje.

Co mně zaujalo, více jak cokoliv jiného v tomto rozvojovém dokumentu, je hodnocení hospodářsky slabých oblastí a postup k jejich určení, které vychází z dokumentu Program rozvoje hospodářsky slabých oblastí Libereckého kraje z roku 2005. V tomto roce se změnila metodika k posuzování takových to oblastí a zatímco byly dříve sledovány a kriticky vyhodnocovány údaje za obce v okresech a později v ORP, tak dnes se sledují tzv. generely, což jsou daleko širší územní jednotky. „Generelové jednotky představují mikroregiony na nejnižší regionální úrovni, které mají své středisko a k němu vymezené spádové území. Tyto jednotky byly používány v sedmdesátých a osmdesátých letech v Terplanu Praha jako podklad při vymezení územních obvodů národních výborů základního stupně a v rámci výzkumných prací týkajících se výhledového rozmístění obyvatelstva, struktury osídlení, aglomerací ČR...Centrem generelových jednotek je obec, která má základní střediskové funkce (pošta, škola, zdravotní zařízení, některé správní funkce – např. stavební a zejména matriční úřad). K ní jsou přiřčeny obce, které k ní mají základní spádovost obyvatelstva.“ (KÚLK 2007b, s.149). Takováto metodika využívaná na střediskové obce podstatně zkresluje situaci některých jednotlivých obcí, takže se dá říct, že generel vykazuje daleko pozitivnější údaje, než se na první pohled zdá. V ORP Železný Brod toto nehraje současně podstatnou roli v hodnocení, protože generel zde odpovídá přesně území ORP Železný Brod, jelikož jiná obec s funkčním stavebním úřadem se spádovostí na území nepůsobí.

Po vyhodnocení identifikátorů se ORP Železný Brod nezařadilo v roce 2006 mezi hospodářsky slabé oblasti, protože v tomto roce ještě nevykazovalo takové úpadkové tendence, jako od poloviny roku 2007, kdy dokončila svůj krach firma Jablonex Group, a.s.; čímž rapidně destabilizovala místní ekonomiku, protože Železnobrodské sklo, které sdružovalo malé sklářské oblasti, patřilo právě pod tuto firmu. Zbyváší zaměstnanost ve sklářství, která před 90.tým rokem dosahovala přes 5000 zaměstnanců v Jabloneckém okrese, se na Železnobrodsku snížila z téměř 1500 zaměstnaných v tomto oboru před úpadkem na dnešních odhadovaných 400 na celém území. Když bychom nahlédli do sledovaných indikátorů (ukazatelů), které určují úroveň hospodářské slabosti, tak si můžeme udělat rekapitulaci, v jakých oblastech ORP oslabilo a jakým způsobem posílilo svoji životaschopnost. Z jedenácti ukazatelů (viz. Obr. č.5) výrazně oslabilo 7, ze zbylých bych označil



Intenzitu bytové výstavby a Index vzdělanosti a Hustotu zalidnění jako neměnné. Jediný ukazatel, který se viditelně zlepšil, je Dopravní obslužnost, která díky novému páteřovému systému zavedenému krajským Integrovaným systémem

Obr. č.5: Indikátory hospodářské slabosti oblastí Libereckého kraje (KÚLK 2007b, s.150)

Jednotlivé generelové jednotky byly porovnávány podle následujících 11 ukazatelů:
1. Intenzita bytové výstavby (bytová výstavba v průběhu pěti let v přepočtu na počet obyvatel)
2. Index vzdělanosti (obyvatelstvo s vyšším stupněm vzdělání v přepočtu na počet obyvatel)
3. Index ekonomického zatížení (obyvatelstvo v neproduktivním věku v přepočtu na počet obyvatel v produktivním věku)
4. Počet pracovních příležitostí (počet pracovních příležitostí v přepočtu na počet ekonomicky aktivních obyvatel)
5. Míra nezaměstnanosti (evidovaná nezaměstnanost v přepočtu na počet ekonomicky aktivních obyvatel)
6. Intenzita podnikatelské aktivity (podnikatelské subjekty v přepočtu na počet obyvatel)
7. Daňové příjmy (daňové příjmy v přepočtu na počet obyvatel)
8. Dopravní obslužnost (počty spojů veřejné dopravy ve středu a v neděli)
9. Technická infrastruktura (domy napojené na vodovod, kanalizaci a plynovod v přepočtu na celkový počet domů)
10. Občanská vybavenost (existence ordinace praktického lékaře a základní školy)
11. Hustota zalidnění (počet obyvatel v přepočtu na jednotku rozlohy)

dopravy Libereckého kraje (IDOL) zvýšil intenzitu veřejné autobusové dopravy na trasách Železný Brod – Držkov – Tanvald, Jablonec nad Nisou – Pěnčín – Zásada – Držkov – Tanvald, Jablonec nad Nisou – Jistebsko – Skuhrov – Železný Brod nebo na jihu ORP na trase Železný Brod – Koberovy – Mírová pod Kozákovým. Tento rozvoj pravidelné lokální autobusové dopravy velice přispěl ke zlepšení života hlavně v severní a střední části území ORP Železný Brod

Jak zde ale uvádím, jedná se o jediné pozitivum. Vše se rapidně snížilo, hlavně v oblasti ekonomiky a zaměstnanosti, což jsou hlavní ukazatelé hospodářství ve velikostně jakémkoliv územním celku. Předpokládám, že kraj se bude snažit oblast zařadit v příštím roce v novém programu rozvoje do těchto oblastí, protože indikátory mluví jasně pro tento krok.

Otázka je, jestli tento krok povede ke zlepšení rozvoje území. Jestli se zvýší intenzita podpory finančními prostředky do některých potřebných oblastí, které jednotlivé samosprávy v ORP nemohou a nebudou schopny investičně zajistit.

Zahrnul bych tento dokument mezi typické programové dokumenty rozvoje, které slouží k implementaci strategických cílů a opatření, na jejichž základě definují operační programy v rámci kraje, na kterých se většinou sám finančně podílí jen částečnou investiční spoluúčástí, jelikož peníze na projekty většinou financují fondy ministerstev nebo ze strukturálních fondů. V programu rozvoje by mohla být zanesena kapitola financování, která by informace o operačních programech kraje a čerpání dotací uvedla, ale to může být to jediné, co je při utváření programu nižšího správního celku z tohoto dokumentu aplikovatelné.

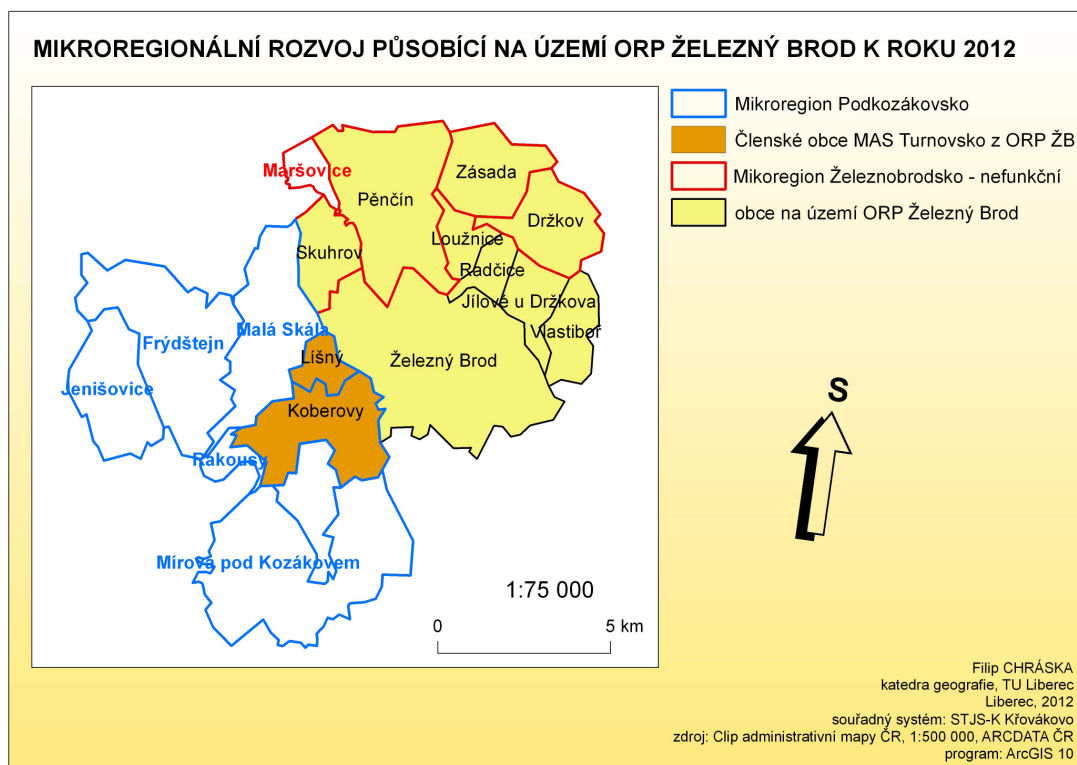
### **3.4 Rozvojové dokumenty na mikroregionální úrovni území ORP Železný Brod**

Pro území ORP Železný Brod, jak už bylo uváděno předešle, nebyl vytvořen žádný rozvojový dokument, ať už strategického nebo programového charakteru, který by řešil celé území souhrnně a komplexně, tak aby byly zohledněny územní rozdíly celého území a aby určoval jediný proud společného rozvoje celé oblasti.

V tomto ohledu se oblast rozdělila na oblasti, které se rozhodly jít vlastní cestou rozvoje a založily příspěvkové organizace na mikroregionální úrovni, sdružující více obcí, ale na základě společných územních charakteristik a kulturní historie v území, ale ne na základě stanovené hranice ORP železný Brod. Poukazuje to na různorodost, která pokud centrum území nezačne podnikat a formovat společnou regionální politiku, která se bude dlouhodobě prohlubovat a povede ještě více k odcizení obcí z jednotlivých částí – jižní, střední i severní.

Koberovy založily ve spolupráci s Mírovou pod Kozákovem společný mikroregion na bázi Dobrovolného svazku obcí, jenž nese jméno Podkozákovsko a sdružuje pod sebe 7 obcí s oblasti pod vrcholem Kozákovem, který pod sebe postupně integroval další obce s ORP Turnov jako Jenišovice, Malou Skálu, Rakousy, Frýdštejn a jako další obec pod ORP Železný Brod i Líšný. Tato oblast se cítí patřit k nejsevernější části Českého Ráje a trochu se distancuje od úmyslu společného rozvoje s Železným Brodem a obcemi na hřbetu Černé Studnice na severu území ORP. Mikroregion si nechal zpracovat strategii rozvoje i program rozvoje, jehož navrhované období bude končit příští rok. Starosta obce Koberovy Jindřich Kvapil navíc vykonává pozici předsedy DSO Podkozákovsko a Koberovy fungují oficiálně jako centrum DSO. Samotný rozpočet svazku tvoří pouze roční příspěvky obcí, které netvoří ani 20-ti tisícovou sumu, což trochu demontuje významnost jejich působení v mikroregionu, protože funguje spíše jako poradní orgán v rámci území a samozřejmě pomáhá s podávanými projekty obcemi. Nicméně jeho fungování podporuje společné záměry v rozvoji, spolupráci na úrovni lokální, tedy mezi členskými obcemi 1.stupně a dohlíží na koncepční přístup v rozvoji oblasti, která má specifický potenciál v cestovním ruchu a snaží fungovat v prostředí, které omezuje v rozvoji. Nemůžeme se divit, že obce z jižní části území nečekaly na podanou ruku od centra území a jdou vlastní cestou lokálního rozvoje.

Mapa č.7: Územní působení mikroregionálních organizací působících v území ORP Železný Brod



V roce 1999 byl založen v severní části ORP Železný Brod mikroregion s centrem v obci Pěnčín, která dodnes patří rozlohou svého území a počtem obyvatel k druhému nejsilnějšímu sídlu v řešeném území. Tuto iniciativu vyvinul někdejší starosta Pěnčína Richard Hübel, kterým chtěl podpořit rozvoj v této oblasti. Mikroregion sdružoval pod sebou obce Zásada, Držkov, Skuhrov a Maršovice, které v současnosti spadají pod ORP Jablonec nad Nisou. Ve své době tato organizace byla v okrese Jablonec nad Nisou progresivní a aktivní. Podporovala rozvoj šetrného cestovního ruchu, ekologicky zaměřené zemědělství nebo podporu tradice foukání skla v regionu. Bohužel byl předseda DSO na přelomu let 2007-08 zdiskreditován v rámci místní komunální politiky, jelikož byl obviněn z padělání veřejných dokumentů (stavebních povolení k projektu) a poté pravomocně odsouzený, což vedlo k jeho odstoupení a 31.3.2008 byl zvolen zastupiteli obce náhradní starosta. (ČTK, 2008). Od této doby se organizace stala disfunkční a obce jako Zásada nebo Držkov z ní oficiálně vystoupily. V současnosti jí můžeme považovat za mrtvou, jelikož je přes 3 roky neaktivní.

Poslední aktivní organizací mikroregionálního charakteru, která částečně působí v jižní části ORP, je Místní akční skupina Turnovsko, která pod sebe sdružuje téměř polovinu obcí ORP Turnov a z obcí ORP Železný Brod obce Koberovy a Lišný. MAS Turnovsko do své struktury a politiky už implementovala

2. verzi Integrované strategie rozvoje MAS Turnovsko (Jeníček, 2007). V rámci regionu jde o jednu z velice dobře zpracovaných a významných strategických koncepcí, která jasně definuje pomocí SWOT analýzy klíčové problémy své akční oblasti a rozvíjí zde prioritní oblasti, které vytváří podmínky rozvoje venkova (program LEADER) a podporu zemědělské aktivity, ochranu krajinného rázu, ad. Hlavními rozvojovými prioritními oblastmi dokumentu jsou A. Stabilizace venkovského obyvatelstva, B. Zachování vzhledu a charakteru venkova, C. Využití nových technologií k tvorbě pracovních příležitostí na venkově, D. Krajina a cestovní ruch a E. Získání a předání zkušeností (Jeníček 2007, s.7-12) Na základě těchto priorit vznikají rozvojová opatření, na které navazují rozvojové osy. Na rozdíl od krajských konceptů zde naleznete i kritéria hodnocení projektů navržených v osách do Fichí (fungují jako operační programy), čímž se liší, protože operují s alokovanými částkami ze strukturálních fondů EU, které přerozděluje jednotlivým skupinám Státní zemědělský intervenční fond (SZIF), který provádí i následnou kontrolu přerozdělení peněz. Financování projektů se snaží využívat i z jiných dotačních zdrojů (Jeníček 2007, s.31-33). Taky zde uvádí cílové skupiny, které mají mít z opatření největší užitek, což vychází ze synergie aktérů v tomto území, kteří se podílejí na utváření požadavků.

Diametrálně odlišně pojatý dokument, který vytváří jeden z možných efektivních modelů rozvoje, který by se měl ve venkovských oblastech podporovat. Vyzdvihl bych návrhy opatření na podporu obnovy dopravní infrastruktury (Jeníček 2007, s.15) nebo opatření D.1 až D.3 k rozvoji cestovního ruchu šetrného ke krajině (Jeníček 2007, s.25-27), které obsahují myšlenky udržitelného rozvoje cestovního ruchu, které jsou dle mě velice slibně implikovány do tohoto dokumentu.

Závěrem bych pouze uvedl, že některé resorty městského úřadu Železný Brod a samotná výkonná moc obce Železný Brod (Rada města) trochu zaspaly možnost integrovat do po svém utvořené mikroregionální územní struktury obce pod svým územním vlivem a dosáhnout tím svého aktivnějšího podílu na rozvoji. Obce, které dostaly možnost vstoupit do územně sousedících regionů, toho hned využily, takže dnes svůj zájem a spolupráci směřují odlišným směrem než ke svému nadřazenému správnímu celku.

## 4 Vlastní program rozvoje ORP Železný Brod

### 4.1 Model tvorby programu

Jakým způsobem utvářet programový rozvojový dokument jsem uváděl v rámci výše uvedených kapitol. Důležité si uvědomit princip subsidiarity, který by se měl dodržovat ve veřejné správě směrem shora dolů, ale rovněž i zespona nahoru. Pokud chceme vytvořit precizní a výstižný materiál, nesmíme zapomínat na všechny důležité složky, které na tvorbu dokumentu působí.

V předchozí kapitole jsem se snažil pojmenovat všechny hlavní složky, které vytváří rozvojové dokumenty ovlivňující regionální rozvoj na úrovni celostátní, krajské i mikroregionální. Čím jdeme blíže k nižší a nižší správní jednotce, zjišťujeme, že obsah se přibližuje skutečné a konkrétní problematice území a ze zobecněného míří ke konkrétnímu, nebo-li se stává analytičtější.

Metodou syntézy zase naopak musíme jít v případě lokálních rozvojových dokumentů, tedy zobecňovat jejich závěry pro potřeby území celého ORP. Takovými dokumenty na lokální úrovni bývají územně plánovací dokumentace obcí v území, které charakterizují budoucí vývoj územního rozvoje, kontrolují rozvoj sídelní struktury, snaží se o predikci, odhalení, identifikaci a eliminaci územních střetů vycházejících z legislativního rámce ČR. Co bych označil za nejpodstatnější, by bylo vystavění pevných cílů v rámci velkých územních investic jako technická infrastruktura, dopravní infrastruktura, výstavba nových bytů ad., s kterými se musí dlouhodobě počítat a přemýšlet o výši výdajů.

V tomto ohledu slouží obcím další dokument, jenž musí každoročně tvořit a schvalovat, aby mohly plánovat dlouhodobější investice, a který se nazývá rozpočtový výhled, který se většinou navrhuje na dva roky a více dopředu. Obce ho musí ze zákona vytvářet, ale většinou neobsahuje nic podstatného, aby se vedení obce nemuselo snažit o jeho dodržování.

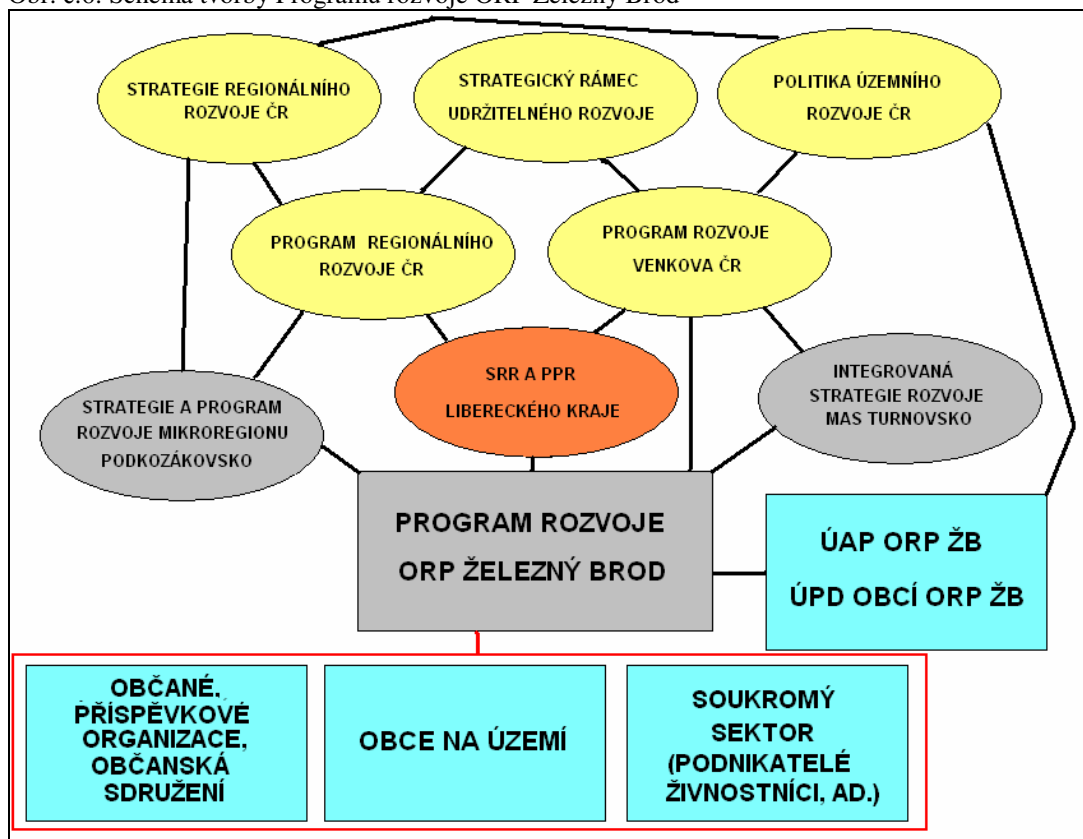
Větším obcím bývá doporučován, právě kvůli efektivnímu hospodaření z veřejnými prostředky, střednědobý investiční výhled nebo koncepce rozvoje obce/města, které se zpracovávají na horizont 5, 10, ale i třeba 20 let. Tyto dokumenty zpracovávají konkrétní investice za účelem konkrétních rozvojových cílů, kterých chce obec dosáhnout v daném období. Málokdy se s takovýmto svědomitým přístupem setkáváme, protože vedení obcí tyto plány a koncepce

nerady nechávají zpracovávat, jelikož se stávají po schválení závaznými pro regionální politiku v obci, musí se hlasovat o všech případných změnách během období, navíc se stávají závaznými i pro následující zastupitelstvo a radu nebo starostu. Takže přijímání těchto dokumentů není populární a obce se k jejich navrhování, natož implementaci prakticky neuchylují.

Když vytvoříme sumář všech složek, které mají vliv na utváření programu rozvoje, vyjde nám docela složité schéma (viz. Obr .č.6). Neměl by reflektovat pouze nadřazené nebo příbuzné koncepce, ale i inovace a nápady místních klíčových aktérů. Důležitý podíl na rozvoji v regionu venkovského charakteru bývá participace složek samosprávy a veřejné správy, soukromého sektoru a občanských sdružení, příspěvkových organizací či samotných jednotlivců, občanů obcí. Tato synergie, která umožňuje všem klíčovým aktérům v území aktivní podíl na jeho utváření, podporuje zdravý vývoj regionu, který umožňuje spolupráci a propojenost všech třech složek, aby směřovaly k lepšímu soužití, vzájemné interakci a možné prospěšnosti.

Ve schématu tvorby (viz. Obr č.6) jsem odlišil barevně úrovně územní působnosti jednotlivých složek. Světle žlutá jsou dokumenty a koncepce působící v rámci celé ČR, oranžová označuje úroveň krajskou, šedá úroveň mikroregionální a světle zelená úroveň lokální. Provázanost naznačují černé linie, jež propojují dokumenty, které spolu souvisejí a vzájemně se ovlivňují. Vidíte, že do dokumentu Programu rozvoje ORP Železný Brod budou vstupovat hlavně tyto složky – Krajské strategické a programové dokumenty, Program rozvoje venkova ČR ze státní úrovně a skrze něho i Strategický rámec udržitelného rozvoje ČR. Dále mikroregionální strategie, se kterými by se měla koncepce sladit, ale zároveň se vyvarovat střetům zájmů s organizacemi. Dále jsou to podkladové materiály a koncepty pro území obcí 1. až 3. stupně – územně analytické podklady a územně plánovací dokumentace, které vytvořily po zevrubné analýze odborníci, kteří vyhodnotili postup ve vývoji obce a odhalili nedostatky a územní střety. A poté červeně orámovaný rámec tří složek na lokální úrovni, který reprezentuje synergii venkovského regionu z hlediska rozvoje a udržitelnosti, hlavní aktéry v území.

Obr. č.6: Schéma tvorby Programu rozvoje ORP Železný Brod



## 4.2 Kvantitativní výzkum

Můj kvantitativní výzkum se kromě studia rozvojových dokumentů a jejich metodik zaobíral reflexí územně plánovací dokumentace jednotlivých obcí v regionu a pasportů obcí (MěÚ Železný Brod, 2010), jenž jsou součástí územně analytických podkladů. Oba tyto typy sestavují odborníci v územním rozvoji, kteří zkoumají možnosti vývoje obcí, doporučují nebo regulují směřování obce v oblasti investičních záměrů a snaží se identifikovat hrozby nebo střety, které může negativně ovlivnit nebo determinovat budoucí rozvoj na lokální úrovni.

Po přečtení jsem identifikoval několik kategorií společných slabých stránek nebo hrozeb pro všechny obce, které se nachází v území. Většinou se týkají podobné problematiky a shodují se i doporučení k nápravě do budoucna. Shrnu bych je zhruba takto (dle MěÚ Železný Brod, 2010):

- a) nedostatečná, zaostalá nebo nekvalitní úroveň technické infrastruktury (kanalizace, vodojemy, plynofikace, vodovody, ad.)
- b) nedostatečná, zaostalá nebo nekvalitní úroveň dopravní infrastruktury (absence chodníků – bezpečnost, změny křižovatek, zpeňování a rozšiřování cest, ad.)

- c) meliorace vodních toků i odvodňování zemědělských ploch, potřeba úprav, zaostalé, špatně vyřešené
- d) zvýšená pozornost a ochrana kulturních památek
- e) předpokládaný rozvoj sítě turistických tras, modernizace, cyklotrasy
- f) stabilizace autobusové dopravy (v současnosti zlepšení)
- g) rozvoj služeb a aktivit CR
- h) rozvoj ploch bydlení, bytová zástavba nebo zástavba RD
- i) dominance jednoho určitého typu průmyslu – potřeba diverzifikace v hospodářské skladbě
- j) hrozba vysoké nezaměstnanosti plynoucí z bižuterní a sklářské výroby (bohužel se už vyplnilo)
- k) nedostatečná sociální péče vzhledem k stárnutí obyvatelstva
- l) vzdělanostní struktura obyvatelstva s převahou lidí s nižším vzděláním – hrozba

I když data nejsou úplně nejaktuálnější (v některých dokumentech až 8 let), tak se nedá upřít, že v mnohém situaci v obcích vystihují, jelikož ve většině obcí nedošlo vůbec ke zlepšení situace. S těmito nedostatky na lokální úrovni jsem se potkával při terénním průzkumu většiny území. Stav některých obcí je v mnoha ohledech žalostný. Nejhůře vybavené, dostupné a rozvinuté bych označil obce Vlastiboř a Loužnice, které dosahují v sociálním či ekonomické oblasti alarmujících hodnot, navíc z těchto malých obcí do 200 obyvatel odchází mladší obyvatelstvo a obce stárnou, ale přitom nemají pro své občany dostatečné zázemí a nabídka služeb je špatná. Většina obcí si neudržela obchod a některé ani hospodu, objevují se dlouhodobě vysídlené objekty. I přes zlepšení autobusové dopravy se jedná o nejhůře dostupné obce. Pro zlepšení situace v obcích není dostatek financí, takže se kvalita života v těchto obcích snižuje.

### **4.3 Kvalitativní výzkum**

Ve své metodice v úvodu bakalářské práce jsem jasně vymezil metodiku. Využil jsem dvou metod výzkumu. Oslovování byli zástupci všech třech skupin klíčových aktérů, přičemž jsem oslovoval respondenty tak, aby rovnoměrně pokrývali celé území ORP Železný Brod a celé spektrum aktérů. Řízené rozhovory se po dohodě dokázaly realizovat pouze se zástupci veřejného sektoru, nicméně



jsem získal cenné dotazníky i od zástupců soukromého sektoru a to hlavně v menších obcích, což bude mít větší výpovědní hodnotu, než kdyby většina pocházela z centra regionu, města Železného Brodu. Soukromníci působí v oborech zemědělství, řemesel a také pohostinství. Kontaktovat sklářské podniky pro tento výzkum se nezdařilo. Občané, kteří vyplňovali dotazníky, byli v mnoha případech aktivními členy místních spolků nebo se aktivně zajímají o dění v obci a regionu.

### **4.3.1 Dotazníkové šetření**

Nakonec se mi podařilo oslovit celkem 20 občanů, kteří byli svolní a vyplnili mi dotazník, obsahující tematiku regionálního rozvoje. Dotazník jsem sestavil z osmi otázek (viz. Přílohy), které měly zjistit několik důležitých hledisek v regionálním rozvoji. První dvě otázky sloužily k identifikaci dotazovaného. Jakým druhem aktéra v území je, jestli patří do veřejného nebo soukromého sektoru a nebo jestli je aktivním občanem ve své obci. Druhá otázka se dotazovala na působiště či bydliště aktéra s tím, že jsem rozdělil ORP Železný Brod na tři části – severní (Pěnčín, Zásada, Držkov), Střední část (Radčice, Vlastiboř, Loužnicem Jílové u Držkova a Skuhrov) a jižní (Koberovy, Líšný a Železný Brod). Toto dělení nevzniklo náhodou a je součástí mé hypotézy, kterou jsem si vystavil už při zkoumání ÚAP (ÚAP, 2008) a sestavování přírodních a socioekonomických charakteristik území. Obce v těchto oblastech v ORP mají specifické přírodní a socioekonomické podmínky oproti ostatním. Jak jsem uváděl v úvodní regionálně geografické charakteristice území, tak každá část má svá specifika a mají spoustu společných rysů. Mojí první hypotézou, ještě před zkoumáním mikroregionálního rozvoje v místních obcích, byla myšlenka, že jejich specifikace oproti ostatním částem je tak vysoká, že budou mít podobný náhled na rozvoj, spolupracují více spolu jak z ostatními obcemi. Další čtyři otázky měly potvrdit mojí druhou hypotézu: Neexistuje chuť investovat peníze a čas do utvoření mikroregionu pro všechny obce ORP, který by se držel jednotné rozvojové koncepce. Poslední dvě otázky měly ukázat priority a preference dotazovaného na rozvoj v jeho regionu. Jelikož jsem předpokládal, že by tvrdily, že je potřeba všechno, což víme všichni, kdo se trochu zajímáme o rozvoj svého území, tak jsem omezil počet možných zaškrtnutí na 5 kategorií a bylo vidět, že zástupci obcí a aktivní občané se nad těmito otázkami dlouho rozhodovaly. Výčet kategorií můžete vidět v dotazníku (viz.

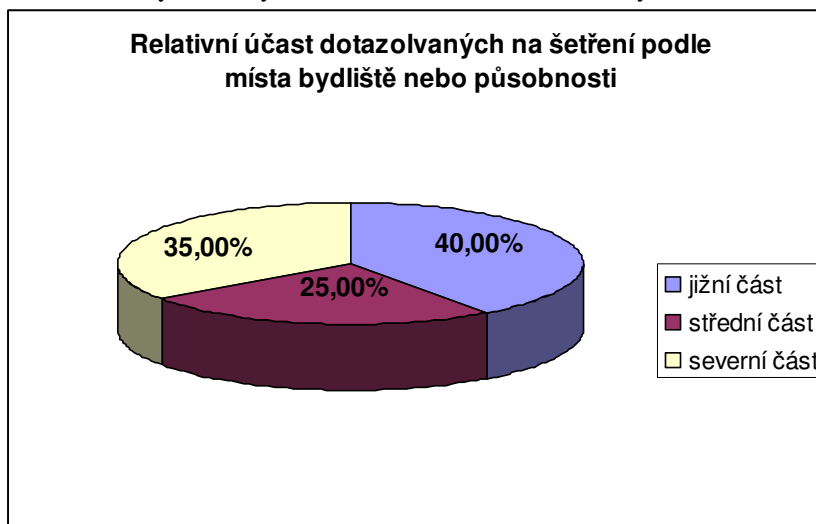
Přílohy). Určil jsem jich přesně 8 a myslím, že jsem dostatečně pokryl celou tematiku a oblasti regionálního rozvoje.

Tab. č.9: Obsazení kategorií podle vztahu k obci a místní působnosti (možnost více voleb)

kategorie aktérů - podíly:	absolutní hodnota	celkem soubor	relativní počet
obyvatel obce v ORP Železný Brod	14	20	70,00%
soukromý podnikatel	5	20	25,00%
veřejný funkcionář	6	20	30,00%
administrativní pracovník veřejné správy	7	20	35,00%

K dotazníku se přihlásilo celkem 14 obyvatel z obcí ORP, zbytek měl bydliště mimo obec, byly to především administrativní pracovníci a 2 podnikatelé působící na území. Podařilo se oslovit 6 starostů, což je nadpoloviční většina v rámci ORP Železný Brod.

Graf č.3: Podíly oslovených osob v rámci částí ORP Železný Brod



Poměrně slušně se povedl poměr dotazníků, protože koresponduje s velikostí aglomerace, která se v částech ORP Železný Brod nachází. Nejvíce dotazníků bylo zodpovězeno v jižní části, kde jsou velké obce jako Koberovy nebo Železný Brod, druhou nejpočetnější oblastí byl sever, který je také slušně osídlen a nejméně dotazníků jsem dostal vyplněných ve střední části území, kde žije nejmenší počet obyvatel, kdy obce v součtu nedávají dohromady ani 1250 obyvatel. Navíc se mi v této části povedlo oslovit 2 starosty a 2 zemědělské podnikatele.

Odpovědi na otázku 3. a 4. byly nejednotné. Ve 3. otázce se nejvíce objevovala odpověď vedení obce (celkem 17 dotazovaných) Takto odpovědělo na otázku, Kdo má největší vliv na rozvoj obce. Shodlo se zde 85% všech dotázaných. Další častou odpovědí byli aktivní občané (celkem 7 dotazovaných), což odpovídá 35% ze všech dotázaných. Ostatní kategorie četností nepřesáhly 20%. Nejméně získala hlasů odpověď Městský úřad Železný Brod. V 4. otázce nebyly otázky vůbec

jednoznačné (viz. Tab. č.10). Nejvíce hlasů tentokrát získal Městský úřad Železný Brod v těsném závěsu s kategorií aktivní občané.

Tab. č.10: Odpovědi na 4. otázku: Která z uvedených skupina má nejmenší vliv na rozvoj regionu ORP Železný Brod

Kategorie	absolutní hodnota	celkem soubor	relativní počet
vedení obce - starost(k)a, zastupitelstvo	2	20	10,00%
Městský úřad Železný Brod	8	20	40,00%
Soukromní podnikatelé, živnostníci	4	20	20,00%
aktivní občané	7	20	35,00%

V 5. a 6. otázce bylo možno odpovědět pěti různými odpověďmi, což způsobilo vysoký rozptyl hodnot. V 5. otázce: Jaký vliv má regionální rozvoj celého Železnobrodského na rozvoj obce, kde bydlíte nebo působíte? se nejčastěji objevovala odpověď minimální a druhá nejčastější zněla 50:50. Nejméně lidí se identifikovalo v odpovědi marginální a klíčový, což mohlo být nepochopením nebo velkým výběrem. V 6. otázce, která zněla: Myslíte, že založení mikroregionu a zvýšení spolupráce mezi obcemi by vedlo ke zlepšení úrovně rozvoje v obcích ORP Železný Brod? (viz. Přílohy) byly odpovědi opět nejednoznačné a nejčastější byly protichůdně, i když spíše to vypovídá o tom, že si to ani nedokázali představit. Nejvíce se objevila odpověď Nejspíše ne, která získala 40%, zatímco odpověď Nejspíše ano získala 30%. Nejméně získala kategorie Nevím s pouhými 5% (1 hlas).

Překvapivé výsledky vyšly v 7. a 8. otázce. Ty byly orientovány na priority, které by se měly udržovat a rozvíjet a nebo (8. otázka) nebo které jsou dle respondentů nejvíce zanedbávané na území. Omezení v zaškrtování přineslo zajímavé výsledky (viz. Tab. č.11 a Tab č.12). Nato, že spousta dotazovaných nevyužila ani výběru pěti kategorií, myslím že výsledky jsou dobrým podkladem pro tvorbu programu rozvoje území.

Tab. č.11: Vyhodnocení odpovědí na otázku: Které priority (oblasti) by se měli v území rozvíjet nebo udržovat?

kategorie	absolutní hodnota	celkem soubor	relativní počet
<b>místní průmysl (sklářství, apod.)</b>	17	20	<b>85,00%</b>
zemědělství a lesnictví	2	20	10,00%
<b>technická infrastruktura</b>	8	20	<b>40,00%</b>
<b>dopravní infrastruktura</b>	15	20	<b>75,00%</b>
<b>školství</b>	7	20	<b>35,00%</b>
<b>sociální péče</b>	11	20	<b>55,00%</b>
sociální struktura	6	20	30,00%
<b>ochrana přírodních zdrojů a hodnot</b>	7	20	<b>35,00%</b>
služby	4	20	20,00%
cestovní ruch a turismus	5	20	25,00%

Nejvíce dotazovaní vybírali prioritou místní průmysl, což se nedivím při slávě minulé a výši míry nezaměstnanosti. Dále se pak zajímavě shodovali v dopravní infrastruktuře a sociální péči, nejvíce mě překvapilo, že 7 respondentů vybralo odpověď: Ochrana přírodních zdrojů a hodnot.

Tab. č.11: Vyhodnocení odpovědí na otázku: Které priority (oblasti) jsou v ORP zanedbávané?

<b>zanedbávané priority V ORP Železný Brod</b>	<b>absolutní hodnota</b>	<b>celkem soubor</b>	<b>relativní počet</b>
<b>místní průmysl (sklářství, apod.)</b>	17	20	<b>85,00%</b>
zemědělství a lesnictví	3	20	15,00%
<b>technická infrastruktura</b>	11	20	<b>55,00%</b>
<b>dopravní infrastruktura</b>	14	20	<b>70,00%</b>
školství	3	20	15,00%
<b>sociální péče</b>	13	20	<b>65,00%</b>
sociální struktura	4	20	20,00%
ochrana přírodních zdrojů a hodnot	2	20	10,00%
služby	5	20	25,00%
<b>cestovní ruch a turismus</b>	7	20	<b>35,00%</b>

V odpovědích na 8.otázku oslovení odpovídali ve velkém na otázku odpovědí místní průmysl, opět se shodovali v názoru na špatnou technickou a dopravní infrastrukturu a zanedbávání dostupné sociální péče. Zajímavé je, že díky volbě vidíme, že občané a lidé zde působící berou cestovní ruch a turismus jako jednu z oblastí, která by se prioritně měla rozvíjet.

Výsledně se částečně potvrdily některé z mých hypotéz. Například jsem se ještě více utvrdil v rozpolcenosti jednotlivých částí ORP, tak jak jsem je stanovil. Obce opravdu neudržují hlubší styky, takže jejich spolupráce nemá dlouhodobé kořeny. Druhou hypotézu jsem přijal a vyhodnotil jako rozpolcenost společnosti a občanů v regionu, protože nesdílí jednotný názor. Ohledně mikroregionu ORP Železný Brod jsem čekal daleko větší skepsi, ale můžeme na tomto vidět, že určití aktéři by tuto možnost rozvoje podpořili.

#### **4.4 Řízené rozhovory**

Tuto metodu jsem použil ve větším měřítku až v této práci. Tato metoda mi přijde v mnoha ohledech lepší než dotazování pomocí dotazníku. Pozvalo mě dohromady 5 starostů, s kterými jsem mohl promluvit. Konkrétně šlo o starosty Radčic a Koberov a starostek Zásady, Pěňčina a Držkov. Toto spektrum je pestré z mého pohledu, protože zde hovořím s postavami různého věku a kteří zodpovídají za různě velké území obcí a počet obyvatel. Radčice mají těsně přes 150 obyvatel,

V Držkově žije přes 500 obyvatel, v Zásadě 900 a v Pěňčíně 1800 obyvatel. A v Koberovech kolem 1300 obyvatel. Myslím, že výběr zahrnuje správný výčet obcí. Rozhovory probíhaly v týdnu od 16. do 20.4. v úředních hodinách i mimo ně na obecních úřadech a úřadu Městyse:

***Otázka č.1: Jaké investice plánuje vaše obec v nejbližším horizontu několika let?***

**Jindřich Kvapil (starosta Koberovy):** Letos byla dokončena výstavba hasičské zbrojnice, na tu jsme pyšni a chystáme se vybudovat nové chodníky, ale to záleží na získaných penězích

**Květoslav Havel (starosta Radčic):** Větší investice momentálně neplánujeme, protože nemáme dostatek financí v rozpočtu.

**Vladimíra Paldusová (starostka Pěňčina):** Větší investicí bude oprava střechy na Kittlerově domě. Bohužel jsme nedosáhli na požadovanou částku 2500000 a s přislíbenou částkou 600000 tento projekt nepodnikneme. Dále bychom chtěli realizovat projekt na chodníky přímo v části obce Pěňčín, ale zase to záleží na získání peněz z dotací.

**Libuše Ducháčková (starostka Zásady):** Letos bychom měli dobudovat poslední část kanalizace v horní části obce a v nejbližší době rovněž plánujeme investovat do veřejného osvětlení, už jsme vyhlásily konkurz.

**Jiřina Voláková (starostka Držkova):** Minulý rok jsme umožnili prodej obecních pozemků, z kterých jsme vytvořili stavební parcely, abychom nalákali nové občany. V budoucnu by byla potřeba opravit a nově vybudovat příjezdové cesty k těmto nově zastavěným částem obce. Kromě toho bychom chtěli vybudovat kvůli bezpečnosti a zvýšenému provozu v obci chodníky kolem křižovatky a směrem na Jílové.

***Otázka č.2: Jak podporuje nebo ovlivňuje správa ORP Železný Brod nebo vedení obce Železný Brod rozvoj ve vaší obci?***

**Jindřich Kvapil (starosta Koberovy):** ORP Železný Brod vykonává na našem území přenesenou působnost, která je daná zákonem. Nevstupují do suverenity obce a řeší s námi stavební povolení a územní plán apod., protože jim to ukládá zákon. Starosta Železného Brodu jednou za dva měsíce svolává setkání starostů s území ORP, ale zde se toho moc neřeší. Občas pozve někoho z vedoucích odboru z MěÚ Železný Brod, který nás upozorní na nové vyhlášky nebo změny v zákoně. To je vše. Když třeba řešíme nějaký projekt., který vede přes obě obce a máme na něm

emeritní zájem, tak jsme vstřícní a spolupracujeme s Brodem. Jinak spolupracujeme málo, protože většinou nemáme co řešit.

**Vladimíra Paldusová (starostka Pěňčína):** S ORP Železný Brod nám vyřizují potřebné věci dané ze zákona. S vedením obce Železný Brod se občas vídáme, ale že bychom řešili společná témata se říct nedá.

**Jiřina Voláková (starostka Držkova):** Spadáme pod správu Železného Brodu, takže s nimi musíme řešit technické věci a věci dané zákonem. Spolupráce s vedením obce Železný Brod skoro neexistuje, protože jsme daleko, téměř 18km od Železného Brodu, takže o to ani velký zájem není. Blíže máme do Tanvaldu, který je pouze 8km od nás a spolupracujeme s Velkými Hamry (ORP Tanvald), do kterých to máme 3km.

**Otázka č.3: *Jací podnikatelé působí v obci, spolupracujete s nimi a kolik obyvatel s obce zde pracuje?***

**Vladimíra Paldusová (starostka Pěňčína):** V obci sídlí významné firmy, které vyrábí skleněnou bižuterii. My jsme pyšní na fungování Kittlerova domu a kozí farmu, která funguje jako výletní areál, který láká turisty na prohlídky zemědělského muzea a prodejny, kde si můžou návštěvníci zakoupit výrobky z bižuterie a z produkce kozí farmy. Spolupráce je na dobré úrovni. Podnikatelé podporují místní organizace stejně jako my. Co se týče pracovních míst se nemůžu přesně vyjádřit, ale většina obyvatel dojíždí za prací do Jablonce, Turnova nebo Mladé Boleslavi.

**Libuše Ducháčková (starostka Zásady):** Největším zaměstnavatelem v obci je Ornella, kterou dnes vlastní Preciosa (odhadem administrativních pracovníků obce a starostky proběhla informace, že firma zaměstnává přes 100 zaměstnanců), která se zabývá hlavně výrobou bižuterii rokaíl, která se využívá k výrobě oděvů, módních doplňků a bytových doplňků. Dříve si místní obyvatelé tuto práci brali i domů, protože byl velký odbyt do Ruska, Turecka a dalších blízkovýchodních zemí. Dnes se vyváží daleko méně kvůli konkurenci s Indie a Číny, ale stále je velký odbyt hlavně směrem na východ. Pak zde fungují ještě dvě menší firmy, zabývající se výrobou z bižuterie, hlavně módních a bytových doplňků. Spolupracujeme s podnikateli, ale jenom tím, že se jim snažíme v některých ohledech vycházet vstříc. ***A co například místní “Skiareál“? K tomu bych se radši nevyjadřovala. A podnikatelé v zemědělství?*** Nemáme s nimi dobré zkušenosti.

Ornella zaměstnává do 40-ti lidí z obce a také lidi s okolních obcí. Pořád se zde, ale spekuluje o zavření, protože majitel Preciosy prohlašuje, že mu nejvíce vynáší

podnik v Desné. Spousta lidí ale za prací dojíždí, kromě tradičního Jablonce například do Mladé Boleslavi nebo až do Prahy.

**Jiřina Voláková (starostka Držkova):** Kromě pár soukromníků zabývajících se foukáním vánočních ozdob, zde funguje pouze jedna velká firma Techsklo, s.r.o., která vyrábí laboratorní sklo a další podobné věci. Z obce zaměstnává pouze minimum lidí a nepřispívá ani menším spolkům. Obec z ní nic nevidí, protože sídlo firmy je ve Smržovce, takže daně plynou jinam. Ženy dojíždějí do sousední Zásady za prací a muži, pracující ještě ve sklářství většinou do Jablonce, i když nedokážu přesně říci. V Tanvaldu není pro místní téměř žádná práce. Dojíždí i dál, třeba do Turnova nebo Liberce.

**Květoslav Havel (starosta Radčic):** Zde nikdo již nepodniká. Stáří lidí je zde vysoké a mladí jezdí za prací do větších měst. Mezi podnikateli zde působí Ekofarma Jílové u Držkova, vlastníci většinu zemědělské půdy v našem katastru a jsme s nimi spokojeni, protože své pozemky dlouhodobě udržují. Nicméně existence je sporadická a jsem za její existenci vděčen, ale majitel musí své zemědělské aktivity dotovat z podnikání v dopravě, jinak by se asi neudržel.

**Otázka č.3: Které problémy nejvíce zaměstnávají vaši obec ?**

**Jindřich Kvapil (starosta Koberovy):** rozvoj turismu, který bychom chtěli podpořit v obci a bezpečnost, proto taky řešíme chodníky, aby se zlepšila.

**Květoslav Havel (starosta Radčic):** Některé nešvary jako motokros na tříkolkách a podobně v lesích okolo obce. Taky jsme tu měli incident díky pronájmu místní chaty skinheadské skupině někde z města, která v obci dělala problémy a musela na ně policie zorganizovat zásah. Taky bych uvítal opravu starého vleku na dolním konci obce, jenže náš rozpočet něco takového neumožňuje. Mám hlavně strach z odlivu místních obyvatel, ale přihlašují se nám i mladí a počet obyvatel v obci se zatím drží nad číslem 150.

**Libuše Ducháčková (starostka Zásady):** Měli jsme například problém z provozem a zachováním prodejny v obci. Dnes ji provozuje vietnamský podnikatel a názor na kvalitu služeb od něho se mezi občany různí. Ale podle mě tento trend zažívají i ostatní obce.

**Jiřina Voláková (starostka Držkova):** Hlavní problém vidím v nedostatku pracovních míst v regionu zaviněný zrušením Železnobrodského skla. Většina populace má odborné vzdělání v oboru mačkání a foukání skla a nemají kde pracovat. Také zde provozujeme něco jako pečovatelský dům, který provozují

s pomocí jedné zaměstnankyně, která se o naše důchodce stará, vaří jim a podobně. Bohužel se mi nedaří tento objekt legalizovat, abych na jeho provoz a údržbu dostávala peníze od státu, respektive sociální péče. Snažíme se s vedoucí odboru sociální péče v Železném Brodě najít cestu, jak tuto činnost podpořit a zatím marně.

Z odpovědí zástupců samosprávy vyplývá různá míra spolupráce s centrem území ORP Železný Brod. Spojuje všechny obce nedostatek financí na klíčové projekty a investice, které se týkají zabezpečení obyvatelstva nebo udržitelného či územního rozvoje sídla. Je tu snaha o podporu a zlepšení sociální situace a zajištění a udržení důležitých služeb a vybavení, které ovlivňují kvalitu života v obci a potřeby občanů. Cítíme s odpovědí i snahu o podporu rozvojových aktivit v cestovním ruchu a efektivnějšího využití přírodního a lidského potenciálu v území jednotlivých obcí i celého regionu.

#### **4.5 Návrh programu rozvoje ORP Železný Brod**

Návrh musí obsahovat části, které by programový nebo strategický rozvojový dokument na mikroregionální úrovni měl mít (Labounková a kol., 2009). Hlavními částmi jsou analytická a návrhová část. Analytickou část by měla být formulována minimálně na úrovni úvodní kapitoly (kap. Úvod: Profil území) této bakalářské práce. Střízlivý zhodnocující element dokumentu, který by neměl zapomínat na širší vztahy území, definici hlavních aktérů a konjunkci s ÚPD jednotlivých obcí (Labounková 2009, s.18-19). Takto vystavěná a završená SWOT analýzou by měla určit potenciál, nedostatky, možnosti a hrozby v území.

Důležitější částí, která vychází z té analytické, je část návrhová, která vytváří kategorie (opatření), které se mají dodržovat a plnit aktivity, kterými se jednotlivá opatření dosáhnou nebo spíše naplní. Návrhová část by se měla opírat o strategii regionálního rozvoje pro místní mikroregion, její vizi, prioritní oblasti a jednotlivé priority, kterými by se aktéři v území zabývali. Jelikož strategie pro ORP Železný Brod neexistuje, budeme vycházet ze Strategie regionálního rozvoje Libereckého kraje (KÚLK, 2007a) a Strategie regionálního rozvoje ČR (MMR, 2006), které poslouží jako rámec celé části programu nebo jako inspirace některých realizovatelných aktivit.

Na základě výše uvedených podmínek, analýzy dokumentů na různých úrovních regionálního rozvoje, kvantitativním výzkumem ÚPD obcí a výsledků kvalitativního výzkumu synergie klíčových aktérů v území, jsem stanovil



momentální znění rozvojových opatření a jednotlivých aktivit, jež se mají průběžně realizovat do roku 2020, tak aby byl zajištěn rovnoměrný rozvoj regionu a udržitelnost klíčových oblastí rozvoje.

## **Rozvojová opatření programu rozvoje ORP Železný Brod** *Strategický cíl A – Dynamika a konkurenceschopnost ekonomiky*

### **Rozvojové opatření A.1 – Podpora podnikatelského prostředí a konkurenceschopnosti**

- a) snaha o zachování a podporu malých a středních podniků v oborech mačkání skla a výroby sklářské bižuterie a podpora malých firem a živnostníků specializovaných na foukání sklářských výrobků.
- b) snaha o diversifikaci podnikání v regionu. Podpora různých forem podnikání zpracovatelského průmyslu a přidruženého obchodu a služeb
- c) podpora podnikání v zemědělské prvovýrobě s ojedinělou extenzivní produkcí v rámci kraje a extenzivního chovu skotu
- d) podpora vzniku podnikatelské sítě vedoucí k prohloubení místních vazeb s cílem hledání vhodného odbytu
- e) organizování lokálních prodejních a prezentačních akcí s preferencí místních výrobců a neziskových organizací
- f) snaha o vznik lokálního trademarku, který by podpořil investice z větší a zvýšil zájem o území
- g) podpora zdravého konkurenčního prostředí, podpora malých a středních podniků, živností a místně charakteristických řemesel

### **Rozvojové opatření A.2 – Rozvoj služeb**

- a) podpora sítě služeb navazujících na produkci v regionu
- b) udržitelnost základních služeb pro občany v obcích na území ORP
- c) rozvoj a podpora nadstavbových služeb v rámci území ORP, které zlepší kvalitu života v území a podpoří rozvoj sídel
- d) podpora služeb v integrované osobní dopravě zajišťující dopravní obslužnost v regionu

### **Rozvojové opatření A.2 – Rozvoj cestovního ruchu**

- a) rozvoj turistické infrastruktury a zázemí v návaznosti na oblasti nadregionálně významné v oblasti cestovního ruchu

- b) podpora udržitelných forem cestovního ruchu, které nevyvíjí tlak na životní prostředí a svoji intenzitou nenarušují přírodní prostředí a krajinu
- c) podpora rozvoje turismu a cykloturismu sítí komunikací a cest vhodných pro tento typ cestovního ruchu, včetně potřebného zázemí.
- d) Snaha o osvětu a výchovu v oblasti cestovním ruchu mezi místními obcemi, příspěvkovými organizacemi, podnikateli a občanu.
- e) Podpora navyšování ubytovacích kapacit a zázemí, zajišťující kvalitní trávení volnočasových aktivit.
- f) Podpora cestovního ruchu závislého na participaci všech klíčových aktérů v rozvoji venkova, který by vytvářel kapitál a kapacitu zvyšující udržitelnost v regionu
- g) Rozvoj informačních kanálů, propagace a nabídky kapitálu CR regionem

### ***Strategický cíl B – Kvalitní a zdravé lidské zdroje***

#### **Rozvojové opatření B.1 – Podpora celoživotního vzdělávání s důrazem na kvalitu života**

- a) Udržitelnost a další rozvoj základního vzdělávání na úrovni obcí v regionu
- b) Podpora středních odborných škol, zabývajících se odvětvím průmyslu nebo služeb ojedinělým v rámci kraje
- c) Podpora celoživotního vzdělávání, škol třetího věku, počítačových kurzů pro seniory a vzdělávacích seminářů
- d) Podpora vzdělávání zaměstnanců veřejné správy a vzdělávacích kurzů pro podnikatele

#### **Rozvojové opatření B.2 – Zvýšení zaměstnanosti obyvatel**

- a) Možnost rekvalifikačních kurzů pro obyvatele ORP, které by zvýšily jejich kvalifikaci a podpořily zájem o ně na pracovním trhu.
- b) Podporovat vznik pracovních míst, které umožní zaměstnat absolventy a dlouhodobě nezaměstnané
- c) Rozvoj a podpora chráněných dílen a provozů, které umožní zaměstnat dlouhodobě nezaměstnatelné obyvatele regionu
- d) Podpora provozů, které zaměstnávají občany s tělesným nebo duševním postižením

- e) Budování středisek motivace, pracovní rehabilitace a umísťování sociálně ohrožených osob.

### **Rozvojové opatření B.3 – Zajištění dostupnosti a kvality zdravotní a sociální péče a podpora zdravého životního stylu**

- a) Umožnit v rámci možností nejlepší dostupnost zdravotních a sociálních zařízení v regionu
- b) zajistit dostatečné kapacity pečovatelských domů a denních stacionářů, tak aby respektovaly demografický vývoj populace v regionu
- c) umožnit dostupnost pečovatelských služeb pro obyvatele celého území ORP Železný Brod bez výjimky.
- d) podporovat budování pečovatelských domů, denních stacionářů, zdravotních středisek, stomatologických a gynekologických ordinací a rehabilitačních center
- e) vytvářet prostředí, které garantuje zdravý životní styl obyvatelstva, včetně výchovy a osvěty

### **Rozvojové opatření B.4 – Podpora kulturních zařízení, zájmové činnosti obyvatel a kulturně-historického dědictví**

- a) ochrana a udržitelnost kulturního dědictví regionu, podpořená rekonstrukcemi památek městské, sakrální a venkovské regionální architektury
- b) udržování a podpora místních zvyklostí, tradic a řemeslné výroby
- c) podpora rozvoje a diversifikace kulturního života regionu, která nebude na úkor regionální identity a sebeurčení obyvatel.
- d) zřizování nových a podpora stávajících kulturních zařízení, umožňující vzdělání, výchovu a osvětu a umožňující kvalitní trávení volného času.
- e) podpora činnosti a aktivity příspěvkových organizací, občanských sdružení a spolků, které podporují společenský život občanů a vytváří zdravé sociální klima v území
- f) Podpora činnosti a aktivit lokálních iniciativ, které podporují kulturní život marginálních skupin obyvatel v regionu.

### **Rozvojové opatření B.5 - zajištění dostupnosti bydlení, kvalitního veřejného prostředí**

- a) podpora výstavby a rekonstrukce bytového fondu, zajišťujícího dostatečnou kapacitu bytových jednotek pro potřeby obyvatel
- b) umožnit rozvoj výstavby domů a bytů v zastavitelných plochách na územích obcí, které jsou tomu předurčeny
- c) podpora rozvoje a ochrany veřejných prostranství a zeleně, které se stávají místy sociální interakce obyvatel
- d) rozvoj, obnova nebo nová výstavba základního občanského vybavení v obcích, které zlepšuje kvalitu veřejného prostředí
- e) budování finančně dostupného bydlení pro mladé rodiny

### **Rozvojové opatření B.6 – zajištění bezpečnosti obyvatel a majetku**

- a) snaha o zvýšení ochrany rodiny před sociálně patologickými jevy
- b) podpora prevence kriminality u dětí a mládeže
- c) bude zde snaha zajistit dostatečnou dostupnost státních složek bezpečnosti (policie, hasičský sbor, městská policie)
- d) ochrana rodiny před tlaky vyplývajícími z forem soudobé civilizace, zejména tlaky vyvolávané participací členů rodiny v ekonomických aktivitách.
- e) revize a dodržování protipovodňových opatření a dodržování PP plánů.

### ***Strategický cíl C – Rozvoj území a infrastruktury***

#### **Rozvojové opatření C.1 – Zkvalitňování dopravní infrastruktury**

- a) rozvoj, obnova a zkvalitnění páteřní dopravní sítě regionu ORP Železný Brod, týkající se silnic č. I/10, č.II/282 a č.II/287.
- b) budování a zpevňování nových místních komunikací, které povedou ke zlepšení dopravní obslužnosti a údržby komunikací v obcích
- c) podpora budování chodníků, přechodů, nadezdů a nadchodů, které zvýší bezpečnost v obcích vytížených zvýšeným provozem.
- d) Oprava nevyhovujících křížení komunikací novými, které zvýší přehlednost a bezpečnost na daném úseku

- e) podpora budování veřejných parkovacích ploch, odpočívadel, brzdných pruhů, které zkvalitní podmínky pro místní i transitní dopravu

#### **Rozvojové opatření C.2 – Zlepšení dopravní obslužnosti regionu**

- a) podpora páteřní integrované autobusové dopravní obslužnosti na komunikacích v trojúhelníku Jablonec nad Nisou – Železný Brod – Tanvald a meziregionálním autobusovým dopravním spojením mezi Železným Brodem a Semilami.
- b) podpora a udržení nadregionální osobní železniční dopravy přes Železný Brod a obslužnosti na regionální trati z Železného Brodu do Tanvaldu
- c) zkvalitnění a zvýšení intenzity regionální osobní autobusové dopravy z Železného Brodu do oblasti pod Kozákovem
- d) zlepšení a zkvalitnění autobusové dopravy do obcí Radčice, Loužnice a Vlastiboř
- e) podpora a rozvoj nových autobusových linek
- f) vybudování nových autobusových zastávek a oprava stávajících

#### **Rozvojové opatření C.3 – Průběžné budování a modernizace technické infrastruktury**

- a) vybudování nebo modernizace systémů odvodu odpadních vod - kanalizačních systémů, ČOV, kořenových čističek, tříkomorových septiků ad.
- b) Modernizace a vybudování vodovodních sítí s ohledem na místní zdroje vody
- c) plynulá modernizace rozvodných energetických soustav v obcích
- d) Obnova technicky dožitých potrubních a kabelových sítí ve městech, zejména v historických jádrech

#### **Rozvojové opatření C.4 – Zavádění a rozvoj telekomunikačních a informačních technologií**

- a) pokrytí území mobilním signálem významných operátorů na trhu ČR
- b) obnova telekomunikačních sítí v regionu
- c) rozvoj dostupnosti internetu ve veřejných budovách a na veřejně přístupných místech v obcích regionu
- d) podpora zavádění širokopásmového internetu

- e) Investice do informačních technologií pro zdravotnická zařízení a zařízení sociální péče

### ***Strategický cíl D – Krajina, ekosystémy a biodiverzita***

#### **Rozvojové opatření D.1 – ochrana krajiny jako předpoklad pro ochranu druhového biodiverzity**

- a) Snižování emisí vybraných škodlivin v zatížených regionech a eliminování znečišťování z mobilních zdrojů v intravilánech vybraných měst.
- b) odstraňování starých zátěží a opatření k ochraně území ve formě povodňových plánů.
- c) ochrana půdy před kontaminací znečišťujícími látkami, nadměrným přísunem živin a erozí, které hrozí v regionu přibývajícím podílem pastvin na území obcí.
- d) podporovat regulace zamezující nepřiměřenému růstu městských aglomerací spojených s rozsáhlými zábory půdy.
- e) posílení biodiverzity a ekologické stability v rámci regionu

#### **Rozvojové opatření D.2 – Odpovědné hospodaření v zemědělství a lesnictví**

- a) snažit se zvyšovat podíl zorněné půdy a podíl ekologického zemědělství v celkové zemědělské na produkci v regionu
- b) podporovat využívání zemědělské půdy na tvorbu obnovitelných zdrojů energie
- c) podporovat výsadbu druhově rozmanitých lesních společenstev
- d) podporovat budování zpevněných lesních cest a zemědělských komunikací, jenž nenarušují charakter krajiny
- e) rozvíjet myšlenky šetrného a udržitelného využívání zemědělského půdního fondu a lesních půd.

#### **Rozvojové opatření D.3 – Ochrana venkovské krajiny a přírodního potenciálu**

- a) snažit se získat do vlastnictví a využít rozvojový potenciál zdevastovaných či nevyužívaných zastavěných ploch (brownfields)
- b) podporovat rozvoj přírodní a krajinné infrastruktury včetně posilování retenční schopnosti krajiny a prostřednictvím vhodných opatření aktivně chránit cenné části území

- c) obnova zdevastovaných lokalit, regenerace poškozené krajiny, rehabilitace a čištění rybníků, řek, potoků, břehů a hrází
- d) podporovat likvidaci starých ekologických zátěží

Myslím, že takto vypracovaná návrhová část programu by mohla obstát a posloužit jako slušný strategický rámec. Ještě by se hodilo zpracovat systém financování z pohledu dotační politiky státu a možná bychom se divili, na kolik navrhovaných aktivit by neexistovaly dotační programy a tituly. Obsahově jsem se snažil o to, aby opatření postihla ekonomický, sociální i environmentální pilíř, přičemž zde nechybí ani Strategický cíl C, jenž má územně rozvojový étos.

## **5 Výsledky plnění programu rozvoje**

### **5.1 Zhodnocení rozvoje ORP jako hodnocení jeho částí**

Zde by se mělo mluvit o plnění programu rozvoje území ORP Železný Brod. Jelikož takovýto dokument neexistuje, tak zde můžu zhodnotit, jakých výsledků měl region dosáhnout. Takže zde pouze napíšu o otázkách potřeby tohoto programu. Většina oslovených v kvalitativním výzkumu se shodla, že je potřeba vytvořit společný model regionálně rozvojové koncepce. Když jsem ale procházel jednotlivé odpovědi a porovnal dosavadní rozvojové aktivity, tak musím pochybovat o možné spolupráci a společné regionální politice nebo rozvojové koncepci. Území je nejednotné. Chybí mu priorita 3.1 ze Strategického rámce udržitelného rozvoje ČR (RVpUR 2010, s.43) a tou je upevňování územní soudržnosti. Tomuto regionu to přímo chybí. Obce se, díky dlouhodobé neiniciativnosti hlavních aktérů z celého regionu, staly suverénními entitami, které spolupracují jen s obcemi v blízkém okolí a nezajímají se o dění v těch ostatních. I proto jsem předešle dělil celé ORP Železný Brod na jednotlivé části, protože se sami takto vymezují. Severu vládnou starostky, které vedou zajímavou akční komunální politiku, kterou se snaží stabilizovat svoje obce a vést ji k pozvolnému rozvoji. Mezi sebou spolupracují a snaží se vyhovět svým občanům. Kromě Pěnčína, Zásady a Držkova bych po absolvování terénního průzkumu, zde zařadil Skuhrov, který vede rovněž starostka a navíc tyto čtyři obce spojuje společné bývalé členství v mikroregionu Železnobrodsko. To vše spolu souvisí. Navíc zde je determinující poloha. Zásada, Pěnčín i Držkov se nachází pod hřebenem Černé Studnice v rozlehlém, vysoko posazeném podhůří. Ve střední části

nalezneme obce Loužnice, Radčice, Jílové u Držkova a Vlastiboř. Tyto obce mají společné to, že už se nachází na stráni širokého údolí Jizery, které onde prudce, někde zase zvolna padá do údolního dna. Charakterizovány mohou být malou plošnou rozlohou i počtem obyvatel. Všechny čtyři dosahují maxima mírně přes 200 obyvatel. Když jsem je navštívil, překvapila mne zaostalost a neatraktivnost veřejného prostoru. Chybí zde mnohokrát základní vybavenost. Když se zastavíte s místními, tak zjistíte, že statistika nepřeháněla, protože převládají starší lidé v důchodě. Tyto obce se nadají hodnotit z hlediska rozvoje, protože zde chybí finance a rozpínavost Železného Brodu, Držkova nebo Zásady může vést ke ztrátě jejich suverenity, protože z tak malými rozpočty v obci nejde realizovat prakticky žádná větší, ale i středně náročná investiční akce. Pak zde máme centrum celého ORP, město Železný Brod. Pomník zašlé slávy prvorepublikového sklářství a prudkého rozvoje masivní sklářské výroby v 2.polovině 20.stol. Z toho zde uvidíte už pouze artefakty, zbytky, které se zachovaly. Město se snaží, buduje, bojuje z nepřízní v ekonomickém a sociálním vývoji, což beru velice kladně. Prodělalo takové tvrdé socioekonomické změny za posledních 8 let, že mě udivuje, jak si i přesto udržuje svůj statut. Spolupráce a koordinace regionálního rozvoje s ostatními obcemi mu utekla. Jižní část se snažila víc, spojila se s prostorově i kulturně spřízněnými obcemi pod Kozákovem a rozjela svoji strategii v rámci utvořeného mikroregionu Podkozákovsko, který zdárně existuje a udržuje si svoji působnost i nadále. Starosta obce Koberovy se stal předsedou DSO Podkozákovsko, což mu poskytuje jistý politický vliv a možnost ovlivňovat vývoj v této části ORP. Spolu s Koberovy do mikroregionu patří i Líšný, který si zachovává rekreační charakter, hlavně ve své horní části, odkud se dá dojít k hřebenu Suchých skal a nebo do Malé Skály.

Takto by se daly popsat jednotlivé části území a jejich vývoj v oblasti mikroregionálního rozvoje. Vidíte, že vedl spíše k územní nesoudržnosti a území ORP diferencoval na několik samostatných individuálních spolků.

## **6 Implementace geoturismu a ekoturismu v regionu ORP**

### ***6.1 Co je geoturismus a jak ho implementovat***

Geoturismus i ekoturismus jako formy cestovního ruchu spolu zdánlivě nesouvisejí, ale mají společnou hlavní myšlenku. Tou je udržitelnost (sustainability)



environmentálního, sociálního a ekonomického potenciálu venkovského regionu, tak aby si dokázal udržet svůj přírodní charakter a kulturně-historickou podstatu, ale přitom dokázal nabídnout turistům a návštěvníkům, hlavně z městských oblastí, zajímavé služby a zážitky, kterých se jim ve svém domovském regionu nedostává.

Geoturismus je poměrně nový druh turismu, založený na geologickém a geomorfologickém potenciálu krajiny. Existují mnohé definice. Já uvedu definici, implementovanou do českého managementu udržitelného rozvoje, „turismus, který udržuje geografický charakter dané turistické oblasti a podporuje její životní prostředí, dědictví, estetiku, kulturu a prosperitu místních obyvatel“ (Burkoň, 2007), který byl převzat od National Geographic. Geoturismus charakterizuje síť národních a evropských geoparků. „Termín geopark označuje území, které poskytuje obraz o vývoji Země a ukazuje vliv místního přírodního bohatství na ekonomický a kulturní rozvoj společnosti. Vzniká v regionu, jehož geologická stavba umožňuje zajímavou interpretaci geologických procesů a je takto veřejnosti interpretována, a kde se vytvoří funkční infrastruktura z místních skupin, podporující tradiční i nové geoturistické aktivity“ (EnviWeb, 2012). Rozdíl mezi nimi je v garantu projektu. Národní geoparky koordinuje orgán Rady národních geoparků ČR a evropské geoparky založené roku 2000 jsou sdružené pod UNESCO, kam se etablují z národních geoparků, které se osvědčily svojí kvalitou a funkčností (EnviWeb, 2012). Rozdíl je tedy v přísunu peněz.

Geopark vytváří místní komunita. Co si pod tím představit. No právě synergii, která tvoří klíčové aktéry v rozvoji venkova, čili se správa geoparku stává na bedrech MAS, mikroregionů a dalších potenciálních tvůrců. O tom, zda může na území jednoho nebo více mikroregionů vzniknout geopark rozhoduje Ministerstvo životního prostředí ČR. Správní orgán organizace na platformě mikroregionu musí podat žádost o vstup do národní sítě geoparků s tím, že aby uspělo, tak se musí jednat o geologicky jednotvárné území, které je charakterizováno společnými přírodními charakteristikami dostatečně zajímavými pro turisty (EnviWeb, 2012)

Proč zakládat geopark vedle Evropského geoparku Český Ráj zdánlivě nedává smysl. Implementace Železnobrodská do struktur geoparku Český Ráj by byla velice složitá a nejspíše by nebylo připojení schváleno, protože křídová pískovcová skalní města nemají prakticky nic společného s prekambričovými krystalinickými břidlicemi. Přitom z hlediska geologie má toto území daleko větší předpoklad stát se geoparkem a kdyby se propojilo částečně s Tanvaldskem a

obcemi na hřebenu Černé Studnice z ORP Jablonec nad Nisou, tak si myslím, že by dokázaly vytvořit slušnou územní základnu pro založení národního geoparku.

## **6.2 Co je ekoturismus**

Ekoturismus (ekoturistika) „je formou CR, která je provozována s maximální ohleduplností k ŽP a klade si také za cíl vzdělávání návštěvníků v oblasti udržitelného rozvoje“ (Wood, 2002). Nejvíce se mi na tomto přístupu líbí podpora místní produkce. Kupují si jenom výrobky z místního regionu. Ve spojení se zemědělstvím do tzv. Ekoagroturistiky by toto mohl být nosný směr pro vývoj regionu. Využíváním ekologicky šetrných služeb a výrobou ekologicky šetrných produktů by občané mohli snížit zatížení na velice přírodně cenné území a zároveň by se území stalo destinací, kam si vyjíždí středočeské a severočeské městské regiony odpočívat. Tato myšlenka regionu není nová. Už výše zde zmíněný bývalý starosta Pěnčína p. Hübel realizoval dnes velmi turisticky populární výletní areál a kozí farmy ve své obci, která dnes s propojením nedalekého Kittelova domu a zachování výroby a prodeje bižuterie láká návštěvníky i s ostatních regionů .Navíc je to provázáno s muzeem místního zemědělství a prosperuje to již několik let. Takto dohromady integrovaný systém neuvěřitelně efektivně funguje a zase je to příklad určité synergie několika různých provozů a aktérů, který přináší do území peníze a podporuje povědomí o regionu

Ekoturismus podporuje opět MŽP ČR a prakticky se může provozovat na mikroregionální i lokální geografické úrovni. Často funguje na bázi ohraničeného areálu, který má velkou ekologickou hodnotu. Vybírá se zde poplatek, který navrácí investice do areálu komunitě a podporuje jeho udržitelnost. Určitě by tento postup mohli implementovat někteří místní uvědomělé jedinci, aktivní skupiny nebo občanská sdružení (EnviWeb, 2012). Tato forma cestovního ruchu na základech udržitelného rozvoje stojí nejvíce, protože zde funguje absolutní využití přírodního kapitálu a získané finance se navrácí do komunity a nezíská je některý vypočítavý investor.

## **7 Návrhy témat dalšího regionálního rozvoje**

Témata, které regionální rozvoj v ORP Železný Brod může detailně rozebírat, je hned několik. Samozřejmě by to mohl být cestovní ruch. V předešlé kapitole jsem navrhnul dva možné trendy udržitelného cestovního ruchu, ale možnosti jsou i další, které podporují princip participace místních aktérů a jejich

spolupůsobení. Cestovní ruch by potřeboval zpracovat jako koncepcí samostatně, tak aby vyhovoval širokému potenciálu oblasti a pokud by se tím některá skupina aktérů zabývala hlouběji, tak bych doporučoval vytvořit pro tento resort samostatnou koncepcí rozvoje, integrovanou a přizpůsobenou okolním podmínkám a nabídkám cestovního ruchu, aby fungoval svébytně a konkurenceschopně v rámci Libereckého kraje.

Důležitým tématem, které se nabízí a potřebuje vypracovat, je rozvoj marginálních území ORP Železný Brod. Jsou to katastry obcí ve střední části území ORP (Radčice, Loužnice, Vlastiboř a Jílové u Držkova), které se nevyvíjí příznivě z hlediska regionálního rozvoje a potřebují zvláštní přístup a opatření, která by napomohla ke zlepšení současné situace. Obcím chybí významné složky občanského vybavení, působí zanedbaným dojmem, typickým rysem se stává odliv obyvatel. Pokud si mají obce zachovat suverenitu a možnost rozvoje, musí se začít jejich situace řešit konceptuálně a nebo by se muselo uvažovat o jejich společném sloučení, pokud chtějí zachovat samosprávu a možnost rozhodování o svém území.

Posledním tématem, které bych po terénním průzkumu a analýze dat o území viděl, by byl rozvoj venkova, kde by se slučoval pohled jednotlivých venkovských obcí, místních podnikatelů a komunit, hlavně ze severní a střední části, který by řešil opravy architektonicky významných budov, komplexní podporu podnikání v zemědělství, lesnictví a sklářství, jako významného aktantu, který může do budoucna lákat nejen spotřebitele, kteří projevují poptávku po bižuterii, ale také jako základ cestovního ruchu, o což se třeba snaží ve své muzejní expozici město Železný Brod. S tím jsou také spojeny originální přístavky u domů a chalup nebo původní infrastruktura související v obcích se zpracováním skleněné bižuterie. Jinak ztratí region historickou souvislost a zapomene, čímž by zmizela jedna z hlavních potencialit území. Rovněž by se v konceptu rozvoje venkova pro Železnobrodsko měl objevit návrh smysluplné podpory veřejného života a sociální situace. I když některé obce mají společenský život pestrý, najdeme zde spoustu obcí, které nemají skoro žádný a radši své občany směřují a informují k obcím, kde je kulturní život barvitější, než aby se snažily realizovat vlastní a nebo ho podpořily novými nápady.

## **8 ZÁVĚRY**

Práce se nezabývá pouze regionálním rozvojem území jako takovým, ale snaží se kriticky zhodnotit současnou situaci v území a její vnitřní vazby, které

utváří momentální obraz prostoru, tak jak se veřejně prezentuje. Odkrývá možnosti rozvoje, které by teoreticky mohly být realizovány v území, ale prakticky nejsou schopny, protože se území chová nekonzistentně a nesourodě. Nejdříve region determinovaly přírodní charakteristiky, které ho rozdělovaly na tři části. Poté jsem začal rozkrývat, že tyto části se liší i socioekonomickými charakteristikami a podmínkami a nakonec jsem identifikoval, že i jiným způsobem řeší otázky regionálního rozvoje.

vypracoval návrh programu regionálního rozvoje, který řeší nejpodstatnější témata v rámci ORP Železný Brod. Má charakter mikroregionálního rozvojového dokumentu a inspiruje se v principech udržitelného rozvoje, rozvoje venkova a novými trendy v oblasti cestovního ruchu. Realizace jakékoliv koncepce na úrovni celého území ORP by potřebovala zvýšení územní soudržnosti, kdy by se obce sjednotily pod jeden mikroregionální celek nebo místní akční skupinu, která by vytvářela podmínky společného rovnoměrného rozvoje regionu. Momentálně se region nerozvíjí stejnoměrně. Působí výrazně heterogenním dojmem. Na severu se vytváří silné, ambiciózní obce, které vytváří zajímavé hodnoty pro svoje obyvatele a dokáží udržovat na svém území podnikatelské subjekty a bohatý život ve společenských komunitách. V obcích pod Držkovem se vytváří území hospodářsky velice slabé, kde dochází ke zvýšenému odlivu obyvatel a tvorbě nepříznivého sociálního prostředí. Rozvoj zde prakticky neexistuje a tuto část, jenž jsem označil jako střední, kvůli své poloze ve středu řešeného území, viditelně zaostává v jeho rámci. Pak tu existuje administrativou a částečně i tradicí určené centrum celého regionu. Město, ve kterém se vykonává přenesená působnost v potřebných oblastech státní správy a kde dříve bývali soustředěni významní zaměstnavatelé v rámci celého bývalého okresu Jablonec nad Nisou. Dále se zde zachovaly a dále rozvíjí různé druhy nadstavbových nebo exkluzivních služeb, které určitým způsobem region dále stmelují a ze Železného Brodu vytváří spádovou obec, ale přitom zde není vyvíjena žádná snaha, ať už zástupců vedení města nebo zástupců státní správy o jednotnost a spolupráci na společném utváření regionu. Železný Brod, jako sídlo svým charakterem i strukturou ničím nepodobné a ojedinělé proti všem ostatním, ztrácí partnery v rozvoji na své regionální úrovni, protože všechno rozvojové úsilí vkládá samo do sebe. Nakonec tu existují obce, které se už v rámci rozvoje dostatečně vymezily a které lokalizují v jižní části území ORP. Vyznačují se vlastním sebeurčením a územně se vidí spíše jako mikroregion Podkozákovo než,

že by měly kromě územně správního vymezení cokoliv společného s Železnobrodskem.

Pak se region nejednoznačně identifikuje a v současnosti by musel vzniknout sjednocením centra Železného Brodu, menších a špatně se rozvíjejících obcí ze střední části území a z obcí, které svými aktivitami a spoluprací více míří k Jablonci nad Nisou než k němu samotnému. Přitom si nemyslím, že území by bylo natolik disfunkčně navržené, aby tento fenomén vznikal, ale protože se v určité době odpustilo od bližší spolupráce díky určité formě odcizení, které pramení hlavně ze ztráty statusu Železného Brodu jako hlavního živatele a zaměstnavatele v regionu, tak obce začaly svůj zájem orientovat jinam, na progresivnější partnery v blízkém okolí, kteří se nebojí diversifikovat své aktivity v regionálním rozvoji a kteří jsou jim také svým sídelním charakterem daleko bližší. Takto se stalo, že si sever na konci 90.let založil vlastní mikroregion nazvaný po Železném Brodě, aniž by toto město bylo paradoxně jeho členem.

Co se týče spolupráce mezi klíčovými aktéry rozvoje venkova v zemědělské severní oblasti ORP Železný Brod, setkáváme se zde ve spoustě případů s poměrně efektivní a slušnou spoluprací, ale jelikož zde chybí společná diskuze, tak se úroveň spolupráce mezi podnikateli, starosty a zastupitelstvy a občanskými iniciativami liší obec od obce a některá propojení buď nefungují nebo zde existuje dokonce averze. Potřeba spolupráce a společného rozvoje celé oblasti není jednotná. V mnoha případech se dívají aktéři na takovou možnost pozitivně a vidí v tom určité možnosti, kterých by rádi požívali. Také chtějí udržet určitý standard svého domovského sídla a chtějí mít vliv na jeho utváření, což synergický model rozvoje venkova podporuje. Nemohu v tom případě pochopit, proč se nedokázali v rámci regionu vymezit, nevytvořili mikroregion, ve kterých by své plány mohli realizovat a při schopném vedení dokonce získávat podporu ve formě financí a dotací. Přitom hlavním jmenovatelem u všech zainteresovaných je nedostatek prostředků, z kterých by mohli financovat svoje investiční záměry, projekty a aktivity. Regionální rozvoj to v tomto regionu ovlivnilo na několik let a pokud se nebude hledat společná řeč v této oblasti, bude dál region rozvojově rozpolcený, vnitřně nesoudržný a finančně nedoceněný.

## 9 Seznam zdrojů dat

- BARLOW, M., DOSTÁL, P., HAMPL M., eds. 1994: *Territory, Society and Administration. The Czech Republic and the Industrial Region of Liberec*. Instituut voor Sociale Geografie, Amsterdam: Universiteit van Amsterdam, ISBN 90-6993-087-0.
- BLAŽEK J., UHLÍŘ D., 2011: *Teorie regionálního rozvoje : Nástin, kritika, implikace*. Vyd.2., přeprac. a rozšíř. Praha : Karolinum,.. ISBN 978-80-246-1974-3.
- CLOKEP., CRANG P.; GOODWIN M., PAINTER J., PHILO C. (2004): *Practising Human Geography*. , London: SAGE Publications
- HAMPL M., 2005: *Geografická organizace společnosti v České republice: transformační procesy a jejich obecný kontext*. UK v Praze, PřF, Praha: KSGRR , ISBN 80-86746-02-X.
- HAMPL, M. a kol., 2001: *Regionální vývoj: specifika české transformace, evropská integrace a obecná teorie*. Univerzita Karlova v Praze, Přírodovědecká fakulta, Katedra sociální geografie a regionálního rozvoje. Praha : DemoArt, ISBN 80-902686-6-8
- KREJČÍ, T., KLUŠÁČEK P., KONEČNÝ, O., RUDA A. (2010): *Regionální rozvoj – teorie, aplikace, regionalizace*. Brno: Mendelova univerzita v Brně ISBN: 978-80-85116-59-5
- WOKOUN R. a kol., 2008: *Regionální rozvoj : východiska regionálního rozvoje, regionální politika, teorie, strategie a programování*. Praha: Linde. ISBN 978-80-7201-699-0.
- LABOUNKOVÁ V., PŮČEK, M., ROHREROVÁ, L. 2009: *Metodická příručka pro zpracování strategických rozvojových dokumentů mikroregionů*. Ministerstvo pro místní rozvoj : Ústav územního rozvoje. 52 s. Dostupné z www:  
: [http://www.uur.cz/images/uzemnirozvoj/regionalnipolitika/Mikroregiony/Metodika SRD mikroregionu/Metodika.pdf](http://www.uur.cz/images/uzemnirozvoj/regionalnipolitika/Mikroregiony/Metodika%20SRD%20mikroregionu/Metodika.pdf) >. ISBN 978-80-87318-02-7.
- CLAVAL P.(1998): *An Introduction to Regional Geography*. Oxford: Blackwell pbt., 299 s.
- QUITT, E., 1975: *Klimatické oblasti ČSR*, 1:500000. Brno: Geografický ústav ČSAV

VLČEK, V., 1984: *Zeměpisný lexikon ČSR. Vodní toky a nádrže*. Praha : Academia, 316 s.

ČTRNÁCT, P., POKORNÝ, J. a TOUŠEK V.. *Mapa 1 Rozmístění obyvatelstva*. Praha: GÚ ČSAV, Federální statistický úřad, 1987.

WOOD, M.,E.,2002: *ECOTOURISM: Principles, practises & policies for sustainability*. UNEP.

CHLUPÁČ, I. a kol. 2002: *Geologická minulost České republiky*. 1. vyd. Praha: nakladatelství Academia, 436s.

CHALOUPSKÝ a kol. 1989: *Geologie Krkonoš a Jizerských hor*, Praha: Academia, 288s.

DEMEK, J.: *Obecná geomorfologie*. Praha: Academia, 1988. 476 s.

CULEK, M. *Biogeografické členění České republiky*. II. díl. Martin Culek a kolektiv. Praha : Agentura ochrany přírody a krajiny ČR, 2005.

BINEK ,J.,GALVASOVÁ ,I. (2008) *Strategické plánování v kontextu regionální politiky – legislativní úpravy*. Právní regulace samosprávy. Kroměříž: Právnická fakulta Masarykovy univerzity

GAREP, Spol. s.r.o. *Strategie rozvoje Libereckého kraje 2006 - 2020* [online]. Liberec : Krajský úřad Libereckého kraje, 2007 [cit. 2012-03-20]. Dostupné z WWW: [http://www.kraj-lbc.cz/public/orlk/plna\\_verze\\_645b76202e.pdf](http://www.kraj-lbc.cz/public/orlk/plna_verze_645b76202e.pdf) .

*Databáze demografických údajů za obce ČR 1971 - 2010* [online]. 2007-2011 [cit. 2011-11-24]. ČSÚ. Dostupné z WWW: <[http://www.czso.cz/cz/obce\\_d/index.htm](http://www.czso.cz/cz/obce_d/index.htm)>. *Stanoviska a metodiky* [online]. 2005-2011 [cit. 2011-11-09]. Ministerstvo pro místní rozvoj. Dostupné z WWW: <<http://www.mmr.cz/Uzemni-planovani-a-stavebni-rad/Stanoviska-a-metodiky?Page=2>>.

ČSÚ Liberec: *Statistická ročenka 2009, c2010*, [cit. 2011-11-09], Dostupné z WWW: < [http://twist.kraj-lbc.cz/tms/statistika2009/index.php?client\\_type=kr\\_lib\\_map\\_legend](http://twist.kraj-lbc.cz/tms/statistika2009/index.php?client_type=kr_lib_map_legend) >

*Úřad územního plánování* [online]. c2008-2011 [cit. 2011-10-22]. MÚ Železný Brod. Dostupné z WWW: < <http://www.zeleznybrod.cz/upd/> >

Zákon č.248/2000Sb., O podpoře regionálního rozvoje ve znění pozdějších předpisů  
In: *Sbírka zákonů České republiky* [online]. 2000, částka 61, s. 1 [vid. 29. 6. 2000 ]  
Dostupné z:

[http://www.asociacekraju.cz/VismoOnline\\_ActionScripts/File.aspx?id\\_org=450022&id\\_dokumenty=151026](http://www.asociacekraju.cz/VismoOnline_ActionScripts/File.aspx?id_org=450022&id_dokumenty=151026)

MMR 2006: *Strategie regionálního rozvoje ČR*, Praha: Ministerstvo pro místní rozvoj, dostupné z www:

<http://www.mmr.cz/CMSPages/GetFile.aspx?guid=99bc1799-2470-4bc0-a9b3-a6ba>

MMR, 2008: *Politika územního rozvoje ČR*, Praha: Ministerstvo pro místní rozvoj, dostupné z www:

<http://www.mmr.cz/CMSPages/GetFile.aspx?guid=99bc1799-2470-4bc0>

MŽP ČR 2010: *Strategický rámec udržitelného rozvoje ČR*, Praha: Ministerstvo životního prostředí ČR, dostupné z www:

<http://www.mzp.cz/CMSPages/GetFile.aspx?guid=99bc1799-24>

MZ ČR 2009: *Program rozvoje venkova ČR 2009*, Praha: , dostupné z www:

[http://www.szif.cz/irj/portal/anonymous/CmDocument?rid=%2Fapa\\_anon%2Fcs%2Fdokumenty\\_ke\\_stazeni%2Fefafd%2F1180428724933.pdf](http://www.szif.cz/irj/portal/anonymous/CmDocument?rid=%2Fapa_anon%2Fcs%2Fdokumenty_ke_stazeni%2Fefafd%2F1180428724933.pdf)

JENÍČEK, J., 2007: *Integrovaná rozvojová strategie MAS Turnovsko*, Turnov, dostupné z www: <http://www.masturnovsko.eu/dokumenty-mas/strategie-dokumenty.html?download=19%3Aintegrovana-rozvojova-strategie>

<http://www.masturnovsko.eu/dokumenty-mas/strategie-dokumenty.html?download=19%3Aintegrovana-rozvojova-strategie>

KÚLK 2007a): *Strategie regionálního rozvoje Libereckého kraje 2007-13*, dostupné z www: <http://www.kr-liberecky.cz/CMSPages/GetFile.aspx?guid=99bc1799-2470-4bc0-a9b3-a6ba25>

<http://www.kr-liberecky.cz/CMSPages/GetFile.aspx?guid=99bc1799-2470-4bc0-a9b3-a6ba25>

KÚLK 2007b): *Program rozvoje Libereckého kraje 2007-13*, dostupné z www: :

<http://www.mmr.cz/CMSPages/GetFile.aspx?guid=99bc1799-2470-4bc0-a9b3-a6ba25>

Zákon č. 183/2006 Sb., o územním plánování a stavebním řádu ve znění pozdějších předpisů. In: *Sbírka zákonů České republiky* [online]. 2006, částka 63, s.1–104 [vid. 16. 3.2006]. Dostupné z:

<http://www.mmr.cz/CMSPages/GetFile.aspx?guid=99bc1799-2470-4bc0-a9b3-a6ba252456e7>

Usnesení vlády č.561/2006Sb., o Politice územního rozvoje ČR. [online]. 2006, s.1-2 [vid. 13.5. 2006]. Dostupné z: [www.d-o-l.cz/index.php/en/downloads/category/16-?download](http://www.d-o-l.cz/index.php/en/downloads/category/16-?download)

ÚAP Železný Brod (2008), *MěÚ Železný Brod*, online, na webu:

<[http://www.zeleznybrod.cz/upd/index.php?option=com\\_docman&task=cat\\_view&gid=19&Itemid=28](http://www.zeleznybrod.cz/upd/index.php?option=com_docman&task=cat_view&gid=19&Itemid=28)>



*Statistická ročenka Libereckého kraje 2011*, [online]. 2011 [cit. 2011-11-24]. ČSÚ. Liberec, Dostupné z WWW:<  
[http://www.czso.cz/csu/2011edicniplan.nsf/krajkapitola/511011-11-r\\_2011-25](http://www.czso.cz/csu/2011edicniplan.nsf/krajkapitola/511011-11-r_2011-25) >

Regionální informační systém (RIS): *Obce s rozšířenou působností Libereckého kraje*, 2011, [vid. 4. 12. 2012]a na webu: < <http://www.risy.cz/cs/krajske-ris/liberecky-kraj/obce-s-rozsir-pusobnosti/> >

Portál MPSV ČR: *Statistiky*, 2011, [vid. 4. 4. 2012], dostupné z www: < <http://portal.mpsv.cz/sz/stat> >

Portál Libereckého kraje, 2011, [cit. 10. 2. 2012], dostupné z www: < <http://www.kraj-lbc.cz/> >

Vyhláška ministerstva vnitra č.388/2002. In: *Sb.* 2002. částka 58 , dostuné z www: <http://ridickske-prukazy.info/vyhlaska/388-2002.html>

Zákon o ochraně přírody a krajiny č.114/1992. In: *Sb.* 1992<sup>~</sup> částka 64, dostupný z www:  
[http://www.mzp.cz/www/platnalegislativa.nsf/d79c09c54250df0dc1256e8900296e32/58170589E7DC0591C125654B004E91C1/\\$file/zakon%20114-1992\\_uplne%20zneni%20\(2.1.2011\).pdf](http://www.mzp.cz/www/platnalegislativa.nsf/d79c09c54250df0dc1256e8900296e32/58170589E7DC0591C125654B004E91C1/$file/zakon%20114-1992_uplne%20zneni%20(2.1.2011).pdf)

EnwiWeb 2012: Národní geoparky a geoparky v Evropě, [vid. 20. 4. 2012], dostupné z www: <http://www.enviweb.cz/clanek/geologie/89898/narodni-geoparky-a-geoparky-v-evrope>

## **10 Seznam volných příloh**

Příloha A: Dotazník použitý v dotazníkovém šetření

Příloha B: CD s elektronickou verzí bakalářské práce