

Technická univerzita v Liberci
Fakulta přírodovědně-humanitární a pedagogická

BAKALÁŘSKÁ PRÁCE

2008

Romana Netřebská

TECHNICKÁ UNIVERZITA V LIBERCI
FAKULTA PŘÍRODOVĚDNĚ-HUMANITNÍ A PEDAGOGICKÁ

Katedra sociálních studií a speciální pedagogiky

Studijní program: Speciální pedagogika

Studijní obor: Speciální pedagogika pro vychovatele

Kód oboru: 7506R029

Název bakalářské práce:

***VLIV SYNDROMU CAN NA ŠKOLNÍ VÝKONY DĚTÍ
UMÍSTĚNÝCH V DĚTSKÉM DOMOVĚ***

***THE INFLUENCE OF CAN SYNDROME TO THE SCHOOL
PERFORMANCE OF CHILDREN PLACED IN CHILDREN'S
HOMES***

Autor:

Romana Netřebská
Na Vápence 812
468 22 Železný Brod

Podpis autora: _____

Vedoucí práce: Mgr. Josef Povolný

Počet:

stran	obrázků	tabulek	grafů	zdrojů	příloh
73	0	2	9	23	2 + 1 CD

CD obsahuje **celé** znění bakalářské práce.

V Liberci dne: 28. 11. 2008

Prohlášení

Byl(a) jsem seznámen(a) s tím, že na mou bakalářskou práci se plně vztahuje zákon č. 121/2000 Sb. o právu autorském, zejména § 60 – školní dílo.

Beru na vědomí, že Technická univerzita v Liberci (TUL) nezasahuje do mých autorských práv užitím mé bakalářské práce pro vnitřní potřebu TUL.

Užiji-li bakalářskou práci nebo poskytnu-li licenci k jejímu využití, jsem si vědom(a) povinnosti informovat o této skutečnosti TUL; v tomto případě má TUL právo ode mne požadovat úhradu nákladů, které vynaložila na vytvoření díla, až do jejich skutečné výše.

Bakalářskou práci jsem vypracoval(a) samostatně s použitím uvedené literatury a na základě konzultací s vedoucím bakalářské práce a konzultantem.

V Liberci dne: 28. 11. 2008

Podpis:

Děkuji vedoucímu bakalářské práce Mgr. Josefu Povolnému, za velmi užitečnou metodickou pomoc, ochotu a vstřícnost, kterou mi poskytl při zpracování této bakalářské práce.

V Mladé Boleslavi dne: 28. 11. 2008

podpis:

Název bakalářské práce: Vliv syndromu CAN na školní výkony dětí umístěných v dětském domově

Název bakalářské práce: The influence of CAN syndrome to the school performance of children placed in children's homes

Jméno a příjmení autora: Romana Netřebská

Akademický rok odevzdání bakalářské práce: 2007/2008

Vedoucí bakalářské práce: Mgr. Josef Povolný

Resumé:

Bakalářská práce se zabývala problematikou dětí postižených syndromem CAN vyrůstajících v dětském domově a vlivem této jejich zkušenosti na školní výkony a výsledky. Jejím cílem bylo seznámení s problematikou syndromu CAN včetně jeho forem, výskytu či projevů. Dále pak nástin charakteru zařízení ústavní výchovy jakým je dětský domov a v neposlední řadě poukázání na souvislosti mezi syndromem CAN a školními výkony, výsledky a celkovým školním prospěchem. Práci tvořily dvě stěžejní oblasti. Jednalo se o část teoretickou, která pomocí zpracování a prezentace odborných zdrojů popisovala problematiku syndromu CAN, jeho formy, výskyt, projevy, rizikové skupiny či možnosti prevence. Dále objasňovala pojmy jako školní výkon, motivace, sebehodnocení a ve své poslední části pojem dětský domov. Empirická část zjišťovala pomocí metody konstantní komparace, obsahové analýzy dokumentů a explorativní metody vliv syndromu CAN na školní výkony dětí tvořící výzkumný vzorek. Výsledky průzkumu potvrdily, že školní prospěch dítěte, vyjmutého z prostředí dysfunkční rodiny a umístěného v dětském domově, nedosahuje ve většině z uvedených případů, průměrného prospěchu ostatních žáků ve třídě. Taktéž byl vyvrácen předpoklad, že se tento prospěch bude v případě dlouhodobého pobytu v tomto zařízení zlepšovat. Výše uvedené výsledky vyústovaly v navrhovaná opatření v oblasti zkvalitnění přípravy na vyučování, motivace a individuální péče. Za největší přínos práce vzhledem k řešené problematice bylo možné považovat především ucelený detailní pohled na celou problematiku,

z kterého pak vyplynul neocenitelný přínos pro mou další činnost pedagogicko-výchovného pracovníka v dětském domově.

Klíčová slova: problematika syndromu CAN, školní výkon, dětský domov, vliv syndromu CAN na školní výkony dětí umístěných v dětském domově, praktická část, empirická část, metoda konstantní komparace, obsahová analýza dokumentů, explorativní metoda, negativní postoj ke škole, motivace, příprava na vyučování, individuálního přístupu.

Summary:

The bachelor's report was concentrated on the problem of the children who are afflicted by the syndrom CAN and are upbrought in a children's home, and on the influence of their experience on their school achievements and results. Its aim was to show the problem of the syndrom CAN within his forms, occurrence and its display. Than also the syllabus of the character of the institution of the constitutional upbringing, such as the children's home, and pointing out that there is a connection between the syndrom CAN and the shool achievements and results and also the total school avails. The report was consisted of two main parts. One was theoretical which, thanks to processing and presentation of the scientific sources, was describing the problem of syndrom CAN, its forms, the display, the occurrence, risk groups and the possibilities of the prevention. Than it was explaining the notions such as the school achievement, motivation, self-rating, and at its last part the notion the children's home. Empirical part was discovering, by the method of the constant comparation, subject analysis of the documents and explorational method, the influence of the syndrom CAN on the school achievements of children in the analytical sample. The results of the research confirmed that the school results of the child, taken from the background of dysfunctional family and placed into a children's home, mostly don't reach average results of other pupils in the class. The research also displaced the presumption that the child's results will improve during a long time stay in this institution.

Results also pointed at the general negative attitude of these children towards school, school work and even the collective of the classmates. Already mentioned results were generated at some concrete suggestions for increase the quality of preparation for classes, motivation and individual care. As the most important contribution of the report, according to the solved problem, was probably the generated auxiliary view at the whole problem which then become an invaluable contribution for my subsequent activity as a pedagogically-educational worker in the children's home.

Keywords: problem of the syndrom CAN, school achievements, children's home, influence of the syndrom of the CAN on the school achievements of the children set into the children's home, practical part, empirical part, method of the constant comparison, subject analysis of the documents, explorational method, negative attitude towards school, the motivation, preparation for the classes, individual access.

OBSAH

ÚVOD	11
1 SYNDROM CAN A JEHO PROJEVY	13
1.1 PROBLEMATIKA SYNDROMU CAN.....	13
1.2 DEFINICE SYNDROMU CAN.....	13
1.3 VÝSKYT SYNDROMU CAN.....	14
1.4 FORMY A PROJEVY CAN	16
1.4.1 FYZICKÉ TÝRÁNÍ, ZNEUŽÁVÁNÍ A ZANEDBÁVÁNÍ.....	16
1.4.2 PSYCHYCKÉ TÝRÁNÍ, ZNEUŽÍVÁNÍ A ZANEDBÁVÁNÍ.....	19
1.4.3 SEXUÁLNÍ ZNEUŽÍVÁNÍ	21
1.4.4 ZVLÁŠTNÍ FORMY SYNDROMU CAN.....	23
1.5 RIZIKOVÉ SKUPINY	25
1.5.1 RIZIKOVÉ DĚTI.....	25
1.5.2 RIZIKOVÍ DOSPĚLÍ.....	26
1.6 PREVENCE A OCHRANA DĚTÍ PŘED NÁSILÍM	27
2 ŠKOLNÍ VÝKON	29
2.1 MOTIVACE A MOTIVY	30
2.3 KOMPENZAČNÍ VLIV ŠKOLY.....	33
3 DĚTSKÝ DOMOV.....	34
3.1 OBECNÁ CHARAKTERISTIKA ZAŘÍZENÍ.....	35
3.1.1 PRÁVA A POVINNOSTI DĚTÍ UMÍSTĚNÝCH V ZAŘÍZENÍ.....	35
3.1.2 VÝCHOVNÁ OPATŘENÍ	37
4 EMPIRICKÁ ČÁST	39
4.1 CÍL VÝZKUMU	39

4.2	METODY VÝZKUMU	39
4.3	VÝZKUMNÝ VZOREK.....	39
4.4	CHARAKTERISTIKA DĚTSKÉHO DOMOVA KRNSKO	43
4.5	FORMULACE PŘEDPOKLADŮ VÝZKUMU	46
4.6	PRŮBĚH PRŮZKUMU A INTERPRETACE JEHO VÝSLEDKŮ	47
4.6.1	VÝSLEDKY PRŮZKUMU Č. 1	63
4.6.2	VÝSLEDKY PRŮZKUMU Č. 2	65
4.7	SHRNUTÍ VÝSLEDKŮ PRAKTICKÉ ČÁSTI.....	65
5	ZÁVĚR	67
6	NÁVRH OPATŘENÍ.....	67
7	SEZNAM POUŽITÝCH INFORMAČNÍCH ZDROJŮ	71

ÚVOD

Jako téma mé bakalářské práce jsem si vybrala téma Syndrom týraného, zneužívaného a zanedbávaného dítěte (CAN) a jeho souvislost se školní neúspěšností, respektive na jeho úspěšné či neúspěšné školní výkony. Toto téma se mě dotýká hlavně jako vychovatelky v dětském domově, kde se s těmito případy dětí bezprostředně setkávám a mám i možnost sledovat, zda se jejich výkon a motivace ke školní práci po vyjmutí z problémového prostředí rodiny mění k lepšímu či horšímu nebo zda stagnuje.

Cílem teoretické části bakalářské práce je seznámit veřejnost se základními pojmy jakými je syndrom CAN, jaké formy má, jak se týrání projevuje a jak působí na psychiku dítěte. Dále pak s pojmem školní výkon, co si lze pod ním představit a nastínit souvislosti mezi ním a syndromem týraného, zneužívaného a zanedbávaného dítěte. A v neposlední řadě i s pojmem dětský domov, s jeho systémem, řádem a také možnostmi vychovatelů motivovat děti přicházející s takovou zkušeností k produktivní školní práci a pomáhat jim nalézt v ní nový cíl a smysl.

Pro zpracování praktické (empirické) části byla zvolena metoda založená na sbírání údajů, jejich třídění, hledání rozdílných a společných prvků a kategorií, ze kterých pak vzniká zobecňující teorie, tedy metoda konstantní komparace. Dále pak metoda obsahové analýzy dokumentů, tedy forma sběru a studia spisové dokumentace skupiny dětí se syndromem CAN v konkrétním dětském domově. Spisovou dokumentací je myšlena v první řadě osobní složka dítěte, v níž jsou obsaženy zprávy etopeda a psychopeda dětského diagnostického ústavu, dokumentace týkající se školní aktivity – zprávy třídního učitele o chování, kladných a záporných stránkách přístupu k vzdělání, pololetní a závěrečné vysvědčení, zápisy pohovorů s těmito dětmi vedenými a sepsanými skupinovým vychovatelem, týkajícími se školní docházky, přístupu a náhledu na vzdělání atp. Jako poslední metoda byla použita explorativní metoda, tedy metoda rozhovoru a dotazování.

Porozumění problematice týraných, zneužívaných a zanedbávaných dětí je velmi náročný proces, vyžadující nejen erudovanost, ale i osobní angažovanost. Jedná

se, o složitý sociální fenomén, jehož řešení vyžaduje úzkou spolupráci mnoha odborníků z různých oborů. Následná pomoc po odhalení závisí individuálně na každém případě, na prvním místě však musí být vždy potřeby dítěte a jeho ochrana.

1 SYNDROM CAN A JEHO PROJEVY

1.1 PROBLEMATIKA SYNDROMU CAN

V padesátých letech 20. století se začali lékaři cíleně zabývat problematikou týrání, zneužívání a zanedbávání dítěte, kterou souhrnně nazývali neúrazová poranění. Jak uvádí Dunovský a kol.¹ v roce 1962 byl popsán tzv. syndrom bitého dítěte (Battered Child Syndrome). V pozdějších letech se začal stále častěji používat termín syndrom CAN (z angl. Child Abuse and Neglect), neboli souhrn příznaků týraného, zneužívaného a zanedbávaného dítěte. Pozornost tomuto problému byla v západních zemích věnována od šedesátých let. U nás v malé míře v letech sedmdesátých, a až v posledních letech se tomuto velkému problému věnují jak lékaři a pedagogové s psychology, tak i laická veřejnost.

1.2 DEFINICE SYNDROMU CAN

Přesněji je syndrom CAN definován jako poškození fyzického, psychického i sociálního stavu a vývoje dítěte, které vzniká v důsledku jakéhokoli nenáhodného jednání rodičů nebo jiné dospělé osoby, jež je v dané společnosti hodnoceno jako nepřijatelné. Příznaky CAN, vznikají následkem aktivního ubližování nebo nedostatečné péče. Dospělý agresor zde zneužívá fyzické síly či psychické nadřazenosti a moci nad podřízeným a závislým dítětem. Dunovský, Dytrych a Matějček uvádějí definici:² „ Za týrání, zneužívání a zanedbávání dítěte považujeme jakékoliv nenáhodné, preventabilní, vědomé (případně i nevědomé) jednání rodiče, vychovatele anebo jiné osoby, vůči dítěti, jež je v dané společnosti nepřijatelné nebo odmítané a jež poškozuje tělesný, duševní i společenský stav a vývoj dítěte, popřípadě způsobuje smrt.“

K týrání, zneužívání či zanedbávání dítěte může docházet v domácím prostředí, v prostorách škol a internátů nebo na spoustě jiných míst, kde se dítě

1 DUNOVSKÝ, J., DYTRYCH, Z., MATĚJČEK, Z. a kol. *Týrané, zneužívané a zanedbávané dítě*. Praha: Grada, 1995, s. 16. ISBN 80-7169-192-5.

2 DUNOVSKÝ, J., DYTRYCH, Z., MATĚJČEK, Z. a kol. *Týrané, zneužívané a zanedbávané dítě*. Praha: Grada, 1995, s. 24. ISBN 80-7169-192-5.

zdržuje. Některé formy syndromu CAN jsou zjevné, jiné však mohou být jen obtížně zjištěny, velký počet jich zůstává navždy skrytých.

„Poprvé byl tento syndrom popsán na III. Evropské konferenci pro prevenci týrání dětí, která se konala v Praze v roce 1991. Na výsledky vzešlé z této konference navázala Zdravotní komise Rady Evropy, která v roce 1992 definovala stěžejní pojmy následovně:

- **syndrom zanedbávaného a zneužívaného dítěte:** jde o jakékoliv vědomé či nevědomé aktivity, kterých se dopouští dospělý člověk (rodič, vychovatel nebo jiná osoba) na dítěti a jejichž následkem dochází k poškození zdraví a zdravého vývoje dítěte. Jejich nejvyhraněnější podobou je úplné zahubení dítěte.
- **tělesné týrání:** jde o tělesné ublížení dítěti anebo jeho nezabránění, popřípadě nezabránění utrpení dítěte, včetně úmyslného otrávení nebo udušení dítěte, a to tam, kde je určitá znalost či důvodné podezření, že zranění bylo způsobeno anebo že mu vědomě nebylo zabráněno.
- **sexuální zneužívání:** jde o nepatřičné vystavení dítěte pohlavnímu kontaktu, činnosti či chování. Zahrnuje jakékoliv pohlavní dotýkání, styk či vykořisťování kýmkoliv, komu bylo dítě svěřeno do péče anebo kýmkoliv, kdo dítě zneužívá.“³

1.3 VÝSKYT SYNDROMU CAN

Výskyt lze charakterizovat jako počet nových případů vyskytujících se v daném čase a v daném společenství. Smutné je, že počty týraných, zneužívaných a zanedbávaných dětí v České republice mají rostoucí tendenci.

Uvádí se, že syndromem CAN trpí v České republice – obdobně jako v jiných evropských zemích - okolo **1–2 % dětí**, resp. dvacet až čtyřicet tisíc dětí mladších patnácti let. V nadpoloviční většině jsou týrány děti mladší šesti let.

Nejčastěji se stávají oběťmi děti kojeneckého a batolecího věku. Podle odborníků bývají zanedbáváním i týráním ve stejné míře postiženi chlapci i dívky. Odhaduje se,

³ srov. ŠPECIÁNOVÁ, Š. *Ochrana týraného a zneužívaného dítěte*. Praha: Linde, 2003, s. 20. ISBN 80-86131-44-0.

že ročně u nás na následky týrání a zanedbávání péče umírá nejméně padesát dětí. Přesná statistika týraných dětí však neexistuje, neboť právě u tohoto jednání existuje mimořádně skryté procento kriminality.⁴

K porovnání s neustále se opakujícím tvrzením o růstu počtu týraných a zneužívaných dětí nabízím článek z internetových stránek Ministerstva práce a sociálních věcí, jehož stanovisko (alespoň pro rok 2006) je zcela opačné.

Počet týraných a sexuálně zneužívaných dětí v ČR klesl

Počet psychicky a tělesně týraných a sexuálně zneužitých dětí v České republice meziročně poklesl. V roce 2006 Ministerstvo práce a sociálních věcí evidovalo 1008 týraných a 585 sexuálně zneužitých dětí, což je o 23, respektive 12 procent méně než v roce 2005. Vyplývá to z aktuálních údajů oddělení sociálně právní ochrany dětí MPSV.

Počty týraných a sexuálně zneužívaných dětí v ČR

Rok	Počet týraných dětí (psychické a tělesné týrání)	Počet sexuálně zneužitých dětí	Celkem
2000	743	614	1357
2001	884	522	1406
2002	698	537	1235
2003	950	665	1615
2004	1028	698	1726
2005	1319	664	1983
2006	1008	585	1593
Celkem	6630	4285	10915

Autor: MPSV

Poslední aktualizace: 20. 6. 2007⁵

4 srov. DUNOVSKÝ, J., DYTRYCH, Z., MATĚJČEK, Z. a kol. *Týrané, zneužívané a zanedbávané dítě*. Praha: Grada, 1995, s. 167. ISBN 80-7169-192-5.

5 <http://www.mpsv.cz/cs/4306> [12. 12. 2007]

1.4 FORMY A PROJEVY CAN

Pro lepší ilustraci syndromu CAN uvádím tabulku z knihy Dunovského, Dytrycha a Matějčka.⁶

	<i>aktivní</i>	<i>pasivní</i>
Tělesné týrání, zneužívání a zanedbávání	Tržné, zhmožděné rány a poranění, bití, zlomeniny, krvácení, dušení, otrávení, smrt.	Neprospívání, vyhladovění, nedostatky v bydlení, ošacení, ve zdravotní a výchovné péči.
Duševní a citové (psychické) týrání, zneužívání a zanedbávání	Nadávký, ponižování, strašení, stres, šikana, agrese.	Nedostatek podnětů, zanedbanost duševní i citová.
Sexuální zneužívání	Sexuální hry, pohlavní zneužívání, ohmatávání, manipulace v oblasti erotogenních zón, znásilnění, incest.	Exhibice, video, foto, audio pornografie, zahrnutí dětí do sexuálních aktivit dospělých.

Zvláštní formy syndromu CAN	Münchhausenův syndrom v zastoupení systémové týrání a zneužívání organizované týrání a zneužívání rituální týrání a zneužívání
------------------------------------	---

Přičemž projevy zvýrazněné **žlutě** označují týrání a projevy zvýrazněné **zeleně** zanedbávání.

1.4.1 FYZICKÉ TÝRÁNÍ, ZNEUŽÍVÁNÍ A ZANEDBÁVÁNÍ

Fyzické týrání je nejpodrobněji prozkoumaný a popsáný jev v rámci syndromu CAN. Z něho se také postupně vytvářely základní přístupy k jeho dílčímu i celkovému poznávání a řešení.⁷

⁶ DUNOVSKÝ, J., DYTRYCH, Z., MATĚJČEK, Z. a kol. *Týrané, zneužívané a zanedbávané dítě*. Praha: Grada, 1995, s. 19. ISBN 80-7169-192-5.

⁷ DUNOVSKÝ, J., DYTRYCH, Z., MATĚJČEK, Z. a kol. *Týrané, zneužívané a zanedbávané dítě*. Praha: Grada, 1995, s. 41. ISBN 80-7169-192-5.

Tělesné týrání dětí a jejich **zneužívání aktivní povahy** v sobě zahrnuje všechny násilné formy chování k dítěti. Patří sem i záměrné nestarání se o dítě, které vyústí v jeho poranění nebo dokonce i smrt. Takto týrané děti můžeme rozdělit do dvou skupin:

- **děti tělesně týrané s následným poraněním** – jsou to děti, které byly poraněny v důsledku bití, trestání, popálení, opaření a také selhání ochrany dítěte před násilím
- **děti tělesně týrané, které nemají viditelné známky tělesného poranění** – jsou vystavovány utrpení, které je způsobené otrávením, dušením nebo jsou záměrně vystavovány opakovaným lékařským vyšetřením. Dále sem patří sexuální zneužívání s projevy násilí.

Počátek tělesného týrání lze spatřovat v nadměrné agresi rodičů. Za jedno z hlavních východisek násilného zacházení s dětmi je možno pokládat tělesné trestání dětí. Hranice mezi tělesným trestem a týráním je velmi tenká a takřka nezjistitelná. Tudíž je někdy velmi těžké rozhodnout, zda poranění vzniklo tzv. nešťastnou náhodou, nebo nedostatečnou péčí a pozorností o dítě.

Mezi tělesná poranění patří zavřená poranění, otřesy, pohmožděniny, vytrhané vlasy, poranění svalů a kostí. Mezi nejčastější příčiny smrti u týraných dětí je poranění hlavy. To může způsobit třesení za užití extrémní síly, po tupých poraněních hlavy se objevuje subdurální hematom. Nejčastějším důsledkem poranění hlavy bývá otřes mozku. Další skupinou poranění jsou otevřená poranění. Patří sem rány na hlavě, na hrudníku, popáleniny a mnohočetná zranění, která se vyskytují tam, kde se situace dítěte, postupně stává velmi nepříznivou, a kde dítě trpí delší dobu opakovanými útoky.

Některé známky fyzického týrání aktivního charakteru:

- modřiny
- otoky na tváři a jinde na těle
- spáleniny, např. od cigaret
- zlomeniny
- tržné rány a odřenin

- stopy po kousnutí člověkem

Známky v chování dítěte:

- strach a vyděšenost z konkrétních dospělých
- obranné a úhybné reakce dítěte
- pasivita nebo naopak agresivita
- stud za modřiny a jiná poranění – např. dítě se raději omluví z hodiny tělocviku, než by vysvětlovalo, jak přišlo k modřinám, které má po těle
- hlad po pozornosti a citu jiných dospělých, lítostivost
- strach z návratu domů, útky z domova
- poruchy spánku včetně nočních můr

Mezi tělesné **týrání pasivního charakteru** patří nedostatečné uspokojování těch nejdůležitějších tělesných, psychických a sociálních potřeb dětí. Výsledkem neuspokojování těchto potřeb je neprospívání dítěte, jeho zanedbanost, nedostatečné rozvinutí sil a schopností ve všech oblastech života. Patří sem odmítání zdravotní péče, nedostatečné vzdělávání a výchova, nezabezpečení přístřeší, ošacení a ochrany.

Některé známky fyzického týrání pasivního charakteru:

- trvalý hlad
- podvýživa
- chudá slovní zásoba
- špatná hygiena
- zkažené zuby a časté záněty dásní
- dítě není očkováno proti nemocím
- nevhodné oblečení vzhledem k počasí
- nedostatek dohledu – dítě je večer doma samo, venku pobývá dlouho do tmy a bez dozoru apod.
- vyčerpanost, přepracovanost
- s dítětem se nikdo neučí, nezajímá se o jeho školní povinnosti

Příklady možných projevů zanedbávaného dítěte:

- má chudé nebo velmi špatné vztahy s rodiči
- touží po citu a pozornosti jakéhokoliv dospělého (nedělá rozdíly mezi blízkými a cizími lidmi, vrhá se k cizím dospělým, odešlo by s nimi)
- je neobvykle unavené až apatické, někdy naopak nezvládnutelné
- všechno jí hltavě a hladově
- chodí za školu nebo do ní chodí pozdě
- má potíže s učením
- zdráhá se odcházet domů
- houpá se, cucá věci nebo prsty, kýve hlavou
- žebra o jídlo, peníze nebo jiné věci

1.4.2 PSYCHICKÉ TÝRÁNÍ, ZNEUŽÍVÁNÍ A ZANEDBÁVÁNÍ

Velmi nebezpečné je psychické týrání dětí. Zatímco sexuální zneužívání a fyzické týrání jsou pojmy, pod kterými si většinou dovedeme představit konkrétní události a činy, psychické či emocionální týrání jsou pojmy obecně značně nejasné a také se o nich ani zdaleka tak často nehovoří.⁸ Psychické týrání má nejen složku aktivní (ponižování, nadávky, nedůvěra, opovrhování, zesměšňování), ale patří sem i nedostatek podnětů, duševní a citová zanedbanost. Ale jistou formou týrání mohou být i vysoké nároky rodičů na výkony dětí, zejména ve školní oblasti. Dopady psychického týrání mohou být různé. Záleží zde na délce trvání, intenzitě a také v jakém věku bylo dítě psychicky týráno.

Psychické týrání v podstatě vždy provází ostatní diagnostické kategorie syndromu CAN – fyzické týrání, sexuální zneužívání, šikanování, navíc se může vyskytovat samo o sobě.⁹

⁸ DUNOVSKÝ, J., DYTRYCH, Z., MATĚJČEK, Z. a kol. *Týrané, zneužívané a zanedbávané dítě*. Praha: Grada, 1995, s. 65. ISBN 80-7169-192-5.

⁹ ^{srov.} GJURIČOVÁ, Š., et al. *Podoby násilí v rodině*. Praha: Vyšehrad, 2000. s. 17, ISBN 80-7021-416-3.

Konkrétně zde mohou být uvedeny tyto formy:

- časté nadávky, ponižování, zesměšňování, opovrhování
- výhrůžky, cílené vyvolávání strachu u dítěte
- odmítání dítěte, citová deprivace, citové vydírání (př. "Když se nebudeš učit, utrápíš mě", "Když budeš zlobit, zabije mě to")
- permanentní srovnávání s úspěšnějším sourozencem
- nepřiměřené zatěžování dítěte domácími povinnostmi či péčí o sourozence
- požadavek nereálných výkonů – ve škole, v oblasti zájmové (sport, hudba aj.)
- násilná izolace, nepřiměřené oddělení dítěte od vrstevníků či ostatních osob

Obsáhlou diagnostickou kategorií tvoří psychické týrání v souvislosti s před rozvodovou, rozvodovou a po rozvodovou situací rodičů, kdy bývá dítě vystaveno dlouhodobé a nepřiměřené zátěži vzniklé v souvislosti s rozvodem. Tato problematika zahrnuje především:

- zatahování dítěte do konfliktů mezi rodiči, zneužívání dítěte jako "svědka" ("To on mě přeci napadl", "Ona si začala")
- získávání dítěte na svou stranu, negativní ovlivňování dítěte proti rodiči
- bránění ve styku dítěte s druhým rodičem
- nepřipravení dítěte žádoucím způsobem na styk s druhým rodičem

Důsledky psychického týrání:

- opožděný vývoj
- pomočování
- lhaní
- krádeže
- násilné chování
- nápadná neposlušnost vůči dospělým
- zhoršení školního prospěchu

1.4.3 SEXUÁLNÍ ZNEUŽÍVÁNÍ

Sexuální zneužívání lze definovat jako využití dítěte k sexuálnímu uspokojení dospělého. Dělí se na zneužití bez tělesného kontaktu, tedy bezdotykovou formu a s tělesným kontaktem, dotykovou formu.

Vedle pojmu syndrom CAN je užíván také pojem syndrom CSA neboli Child Sexual Abuse, který je používán pro označení sexuálně zneužitého dítěte. Tento syndrom byl zaveden do americké psychiatrické diagnostiky v roce 1986 a vyznačuje se symptomy, jako jsou nízká sebeúcta, poruchy spánku, strach, deprese, sexuální dysfunkce a zneužívání jiných.¹⁰

Vedle pojmu sexuální zneužívání se setkáme i s pojmem pohlavní zneužívání. Mohlo by se na první pohled zdát, že oba tyto pojmy jsou obsahově totožné, či jsou synonymy. Praxe však ukazuje, jaké odlišnosti tyto pojmy obsahově nesou a jejich nerozlišování má zejména vážný dopad v právní sféře při posuzování skutkových podstat trestných činů. Sexuální zneužívání je pojem významově mnohem širší. Zachycuje celou škálu forem sexuálního působení. Pohlavní zneužívání je vykládáno jako zneužívání, při kterém dochází ke kontaktu s pohlavními orgány, jako je například osahávání pohlavních orgánů rukou, dotýkání se tělem, rty, jazykem, genitály až po samotný pohlavní styk. Kdežto sexuální zneužívání v sobě zahrnuje i takové formy jednání, při nichž nedochází k přímému kontaktu, ale jsou to různé verbální projevy, fotografování či zpřístupnění pornografické literatury.

Následky sexuálního násilí závisí na mnoha rozdílných faktorech. Závažným podnětem pro následky zneužívání je intenzita vztahu mezi dítětem a dospělým, který dítě zneužil. Dále je velmi významný pro další život dítěte způsob zneužívání. Svůj podíl má samozřejmě i doba, po kterou je dítě zneužíváno a sociální prostředí, ve kterém k tomu dochází. Následky ovlivňuje i věk dítěte a jeho psychické a fyzické dispozice, aktuální stav dítěte a dlouhodobost zneužívání.¹¹

10 ^{srov.} VANÍČKOVÁ, E., et al. *Sexuální násilí na dětech*. Praha: Portál, 1999. 14 s. ISBN 80-7178-286-6.

11 ^{srov.} Sborník. *Zneužitá děti*, Praha: 1992

Kromě fyzických příznaků zneužívaného dítěte můžeme postřehnout i **příznaky psychické:**

- strach
- úzkost
- afektivní chování
- deprese
- nutkavé udržování čistoty

Petr Weiss a kol.¹² dále rozdělují tyto sledovatelné příznaky dle věkových kategorií.

Předškolní věk: poruchy chování, nápadná masturbace, sexuální hry neodpovídající věku, sebepoškozování, poruchy spánku, poruchy příjmu potravy, agresivní chování.

Mladší školní věk: potíže s učením, neschopnost učit se, agresivita, antisociální chování, stažení se do sebe, sebepoškozování, problémy ve vztahu k okolí, k ostatním dětem. Projevem může být i neovladatelné sexualizované chování, promiskuita, prostituce, útky z domova, delikvence.

Střední školní věk: nápadně sexualizované hry, sny se sexuálním nábojem, úzkost, deprese, zlost, zhoršení školních výsledků, sebepoškozování až suicidální tendence.

Mladiství: zvýšené sexuální chování, prostituce, pocity strachu, zlosti, agrese, deprese, abúzus alkoholu, drog, sebepoškozující chování, suicidia. Tito mladiství mívají výchovné obtíže, zhoršení školních výsledků, objevují se útky z domova.

Je podstatné uvědomit si, že vývoji tělesné pohlavní zralosti (ani v pubertě) neodpovídá vývoj psychosexuální. Tento rozpor je větší u chlapců než u dívek. Děti a mladiství, kteří se stali oběťmi sexuálního zneužívání, zahajují svůj sexuální život dříve, mívají větší počty náhodných partnerů. V dnešní době se stále častěji setkáváme i s případy dětí a mladistvých, kteří jsou drogově závislí.

12 WEISS, P. a kol. *Sexuální zneužívání dětí*. Praha: GRADA Publishing, a. s., 2005. s. 90. ISBN 80-247-0929-5.

1.4.4 ZVLÁŠTNÍ FORMY SYNDROMU CAN

Münchhausenův syndrom v zastoupení (by proxy)

Jeho název je odvozen od jména německého barona von Münchhausena (u nás zvaného barona Prášila), známého chorobného lháře a fantasy. Münchhausenův syndrom jako takový spočívá ve vymyšlení či zveličování příznaků tělesného či duševního onemocnění nebo postižení a v důsledku toho opakování vyšetření či léčení v míře, která neodpovídá objektivní skutečnosti. Takový člověk bývá též označován jako „nemocniční tulák“.

Existují však případy, kdy tyto aspekty dospělý (většinou matka) přenáší na své dítě. V této souvislosti se hovoří, o syndromu **by proxy** (angl. v zastoupení), neboť iniciátory podvodů není pacient sám, nýbrž jiná osoba. Tuto specifickou formu týrání dětí popsal v sedmdesátých letech britský lékař R. Meadow. Jde tedy o závažnou **psychickou poruchu rodiče**, který trpí utkvělou představou, že jeho dítě je nemocné, a snaží se o tom přesvědčit i lékaře. Dítě je opakovaně vyšetřováno a léčeno pro nemoc, kterou nemá. Rodič si u lékaře vymyšlí nejrůznější příznaky nemoci a onemocnění, poškozují vzorky krve, moči a jiných materiálů tak, aby vyzněly patologicky, a také může přímo poškozovat dítě pro věrnější simulaci onemocnění. Na základě dosavadních poznatků byly stanoveny tři stupně závažnosti Münchhausenova syndromu v zastoupení. Na nejnižším stupni rodiče jen přehnaně fabulují a falšují některé lékařské dokumenty. Při druhém stupni závažnosti rodič zasahuje například do výkalů dítěte a přidává krev do jeho moči nebo do zvratků. Ve třetím stupni je riziko úmrtí dítěte nejvyšší. V tomto stadiu se rodič zmocní samotného těla dítěte, zasahuje do něj lékařskými nástroji (např. katetry, infuze) nebo jej přímo ohrozí a způsobí smrt udušením či otravou. Motivací dospělého pro týrání dítěte mohou být obdiv jeho osoby coby zodpovědného a starostlivého pečovatele, kontakt a pozornost zdravotníků, upřímná lítost okolí, výhody v podobě sociálních dávek.

Jak bylo naznačeno, typickým pachatelem tohoto způsobu týrání je biologická matka (odhaduje se, že v 95 % případů). Jsou to ženy, které byly samy obětí syndromu nebo přinejmenším trpí hypochondrií. Často pocházejí ze zdravotnického

prostředí nebo mají dostatek znalostí na to, aby dokázaly oklamat i odborný personál. Chce být obdivována pro své dokonalé mateřství, své dítě považuje za vzácný poklad a domnívá se, že pouze v rukou lékaře bude její potomek v bezpečí.¹³

Systémové týrání a zneužívání

Vyznačuje se druhotným ubližováním dítěti, tzv. sekundární viktimizací. Po prvotním traumatu (poranění či poškození dítěte), následuje druhotné týrání těmi, kteří by měli dítě před týráním a po něm chránit. Tato forma týrání je způsobena systémem, který je založen na pomoc a ochranu dětí a jejich rodin, a kterému jsou vystaveny.¹⁴

Můžeme sem zařadit například:

- opakovaná nadbytečná lékařská vyšetření (zdravotnické instituce)
- ponižování, přetěžování, neadekvátní přístup k dítěti (školské instituce)
- zanedbávání či špatná péče v kolektivních zařízeních (MŠ, ZŠ, Dětské domovy)
- rozhodování o osudu dítěte bez dostatečné objektivní informovanosti o situaci, oddělení dítěte od rodiny tam, kde to není nevyhnutelně nutné (OPD, soudy)
- nadbytečné přetěžování či trauma způsobené dítěti při kontaktu s policejním, soudním systémem (opakování výslechů, konfrontace s dospělým)¹⁵

Organizované týrání a zneužívání

Organizované zneužívání dětí lze charakterizovat jako **zneužití mnoha pachatelů**, kteří se spojují na dosažení tohoto cíle. Jde tedy o situace, kdy je více zneuživatelů a kde je časový rozměr zneužívání dětí.

Obecně se uvádí, že je tento typ syndromu tvořen:

13

<http://www.zkola.cz/zkedu/zaskolou/socialnepatologickejevyajejichprevence/tyranizneuzivani/azanedbavani/deti/fyzicketyranizneuzivaniazanedbavani/zakladnicharakteristika/13651.aspx> [14. 12. 2007]

14 ^{srov.} ŠPECIÁNOVÁ, Š. *Ochrana týraného a zneužívaného dítěte*. Praha: Linde s.r.o., 2003, s 26. ISBN 80-86131-44-0.

15 http://www.dkc.cz/syndrom_can.php [14. 12. 2007]

- a) sítí či společenstvím zneuživatelů, kteří se kolektivně účastní na sexuálních aktivitách s dětmi
- b) sítí či společenstvím zneuživatelů, kteří získávají samostatně děti k sexuálnímu zneužívání, ale předávají si své oběti jeden druhému
- c) prostitucí dětí, nejčastěji dívek
- d) pornografickým kruhem dětí, nejčastěji chlapců
- e) každým sexuálním zneužitím, které bylo způsobeno více než jednou osobou

Rituální týrání a zneužívání

Sexuální násilí na dětech je také součástí rituálních obřadů některých sekt. Rituálním násilím je rozuměno takové zacházení s dětmi, které se uskutečňuje v souvislosti s nějakými symboly, které mají magickou, náboženskou či nadpřirozenou charakteristiku a jsou součástí nějakého organizovaného společenství. Vyzývání těchto symbolů nebo provozování těchto aktivit, i opakovaných, je užíváno též k nahnání strachu dětem.¹⁶

1.5 RIZIKOVÉ SKUPINY

1.5.1 RIZIKOVÉ DĚTI

Týrané děti nejsou zpravidla schopny na jednání svých rodičů upozornit a přivolat si pomoc - nejen pro svůj útlý věk nebo strach z následků "žalování" na rodiče, na kterých jsou existenčně a často i citově závislé, ale i proto, že takové jednání považují většinou za normální, protože jiné nezažily. Pro laiky obvykle bývá těžké pochopit, že týrané děti často své rodiče milují a všechnu vinu hledají u sebe. Pro děti je totiž velmi obtížné si připustit, že jejich rodiče je nemají rádi, že jsou jim lhostejné nebo dokonce na obtíž. Mnohem snesitelnější je představa, že rodiče se tak chovají proto, že ony jsou zlobivé a špatné a nic jiného si nezaslouží. To někdy zmate i státní orgány a se zdůvodněním, že dítě má k rodičům vřelý citový vztah, je věc odložena. Praxe však potvrzuje, že děti jsou schopny snášet

16 http://www.mvcr.cz/souteze/2006/sod/tyrani/1_tyrani.pdf [23. 12. 2007]

neuvěřitelně těžké útrapy, aniž by to daly nějak výrazně najevo či si dokonce na rodiče stěžovaly.¹⁷

K ohroženým skupinám z hlediska CAN patří děti, jejichž projevy jsou z různých důvodů pro jejich sociální okolí nesrozumitelné, takže je obtížné je výchovně zvládat, a dále děti, které svým chováním vychovatele vyčerpávají, dráždí, popřípadě provokují a svádějí.

Za rizikové děti (potenciální oběti týrání, zneužívání a zanedbávání) lze proto považovat:

- děti s **lehkými mozkovými dysfunkcemi** (LMD), hyperaktivní, neklidné, nesoustředěné, náladové, impulzivní nebo děti z jiných příčin nadměrně dráždivé, zlostné, trucovité, plačtivé a úzkostné;
- děti **nevlastní**;
- děti chronicky **ve škole neprospívající**; děti neobratné či jakkoliv nezapadající do běžné normy a rodičovského očekávání (nemocné, postižené, „nehezké“); děti mentálně retardované;
- děti **neaktivní, utlumené, uzavřené**, které nedovedou vzbudit ani udržovat zájem dospělého v náležité intenzitě (zvláště v případech zanedbávání);
- **dívky výrazných ženských tvarů, mazlivé až koketní** (v případě sexuálního zneužívání)¹⁸

1.5.2 RIZIKOVÍ DOSPĚLÍ

Týrajícím pachatelem bývá nejčastěji muž, obvykle vlastní nebo nevlastní otec dítěte. Některé matky v takových situacích mnohdy zaujímají roli pasivních účastnic; násilný způsob zacházení s dítětem pak z různých důvodů tolerují. Ženy jako pachatelky se dopouštějí častěji zanedbávání péče o dítě.

Rizikovými dospělými (potenciálními pachateli týrání, zneužívání a zanedbávání dětí) jsou:

17 <http://www.fod.cz/> [23. 12. 2007]

18 srov. MATĚJČEK, Z., DYTRÝCH, Z. *Děti, rodina a stres*. Praha: Galén, 1994. s.16. ISBN 80-85824-06-X.

- lidé s **patologickým vývojem osobnosti**, s **agresivními** povahovými rysy, lidé **impulzivní**, nezdrženliví, trpící neurotickými obtížemi apod.; lidé **závislí na alkoholu a drogách**;
- lidé žijící **chronicky ve stresové situaci** (např. nezaměstnaní, neúspěšní, zklamaní v partnerství,...);
- lidé, kteří byli **sami v dětství zanedbáváni a týráni**;
- lidé **nedostatečně motivovaní pro rodičovství** (např. upřednostňující vlastní záliby nebo zaujatí vlastními problémy), rodiče psychosociálně **nezralí pro rodičovství** (např. velmi mladí rodiče) nebo rodiče s **přehnanými nároky** na své dítě;
- lidé s **neobvyklým životním stylem** (členové sekt apod.);
- rodiče, kteří z různých důvodů **nejsou schopni vykonávat své rodičovské povinnosti** (nemocní, žijící v bídě,...) nebo lidé **psychicky nemocní či mentálně retardovaní**;
- osoby **sexuálně deviantní či hyperaktivní**, s oslabenou sebekontrolou (např. muži pokročilého věku nebo dementní atd.) - v případě sexuálního zneužívání¹⁹

1.6 PREVENCE A OCHRANA DĚTÍ PŘED NÁSILÍM

Při hledání způsobů jak ochránit dítě a mládež před různými formami poškozování, by měl být především kladen důraz na prevenci, hledání nových způsobů interdisciplinárního řešení celé problematiky. Prof. Matějček připodobňuje patologické sociální jevy plovoucímu ledovci. Společnost vnímá a zachycuje pouze to co je nad povrchem, co je zjevné tj. zjevnou patologii. Pod povrchem zůstává mohutnější vrstva potenciální patologie, která se aktivuje pouze za určitých podmínek. Patologické případy je třeba léčit, ale daleko důležitější je zabránit působení nežádoucích faktorů, vlivů, které mohou nové případy vyvolávat. Hovoříme o prevenci primární, sekundární a terciální.

¹⁹ stov. MATĚJČEK, Z., DYTRYCH, Z. *Děti, rodina a stres*. Praha: Galén, 1994. s. 16. ISBN 80-85824-06-X.

Prevence primární

Má za cíl, snížit pravděpodobnost výskytu a vzniku poškození. Primární prevenci můžeme rozdělit na:

specifickou - zaměřenou proti rizikům vedoucím ke vzniku poškození (bránit vzniku rizikových skupin obyvatelstva, rizikových životních situací)

nespecifickou - podpora zdravého vývoje dítěte a rodiny (vytváření podmínek pro zdravý vývoj, vytvářet vzdělávací a intervenční programy).

Metody a zaměření primární prevence jsou velmi různorodé. Zhruba je lze rozdělit do čtyř základních skupin:

- široká osvěta veřejnosti a obecná opatření ve prospěch rodin s dětmi
- vzdělávání rodičů
- vzdělávání pedagogů, vychovatelů a lékařů
- výchova dětí a mládeže

V České republice je ochrana dětí před násilím zaručena Listinou lidských práv a svobod, která je podle článku 3 Ústavy součástí ústavního pořádku České republiky a Úmluvou o právech dítěte, která byla Českou republikou podepsána v roce 2001.

Sekundární prevence

Má za cíl, vyhledávat rizikové skupiny obyvatelstva, kterými jsou rizikové dospělí a rizikové děti a rizikové životní situace z hlediska CAN. Vždy je třeba zvažovat okamžité podmínky, ve kterých se dítě nachází. Varující jsou nevyrovnané vztahy uvnitř rodiny (odchod partnera, rozvod, úmrtí v rodině, nízký věk rodičů, dlouhodobá choroba v rodině, psychická labilita člena rodiny, závislost na alkoholu a návykových látkách, trestní stíhání člena rodiny, příslušnost k sektám), sociální problémy (problémy s bydlením, pracovní stres, nedostatečný příjem, společenská izolace, nezaměstnanost). U matek je třeba zvažovat nechtěné, utajované těhotenství, žádost o potrat, předčasný porod.²⁰

²⁰ DUNOVSKÝ, J., DYTRYCH, Z., MATĚJČEK, Z. a kol. *Týrané, zneužívané a zanedbávané dítě*. Praha: Grada, 1995, s. 103. ISBN 80-7169-192-5.

Terciální prevence

Mluvíme o ní tehdy, když k aktu násilí nebo k jinému ublížení dítěti došlo a je třeba zajistit, aby se neopakovalo, aby dítě nebylo dále poškozováno a aby poškození, k němuž došlo, bylo ve svých důsledcích omezeno na minimum. Z diagnostických závěrů musí vycházet terapeutická, pomocná a ochranná opatření ve prospěch dítěte. Traumatická zkušenost vede u dítěte vystavenému týrání či jinému trýznění, k různému stupni deprivace, která je spojena s narušením obrazu o sobě. Deprivace má řadu podob. Jednotný klinický obraz psychicky, citově a sociálně deprivovaného dítěte neexistuje. Dítě, u kterého se přes individuální a skupinovou rodinnou terapii, nezdařilo zvládnout deprivaci způsobenou špatným zacházením, bývá narušen vývoj osobnosti, především jeho schopnost navazovat sociální vztahy (syndrom je zařazen do MNK jako "Reaktivní porucha přichylnosti v dětství"). V některých případech, může vést narušený vývoj osobnosti v dětství, k obrazu, přetrvávající změny osobnosti v dospělosti. Plně reparabilní může být postižení dítěte pouze tehdy, podaří-li se pro ně vytvořit uspokojující, funkční rodinné prostředí.²¹

2 ŠKOLNÍ VÝKON

Jak je již uvedeno v kapitole 1.4.1 a 1.4.2, jakýkoliv problém v rodině se téměř bez výjimky odrazí na školním výkonu dítěte.

Potřeba dosáhnout dobrého výkonu a být úspěšný, je bezesporu významná. Pro mnohé autory je dokonce tou nejdůležitější, určující další rozvoj osobnosti jedince, přinejmenším v určité vývojové fázi, kterou je školní věk. V této době dokazuje dítě svou vlastní hodnotu především svými dovednostmi. Úspěch posiluje jeho sebedůvěru a tímto způsobem uspokojuje i jeho potřebu seberealizace. Jestliže se to dítěti nepodaří, zvyšuje se riziko pocitů méněcennosti a nejistoty, které mohou být více či méně generalizované.²²

21 <http://www.sweb.cz/centrumprev/MANUAL/MANUALVI-oddil11.htm> [14. 1. 2008]

22 ^{SROV.} VÁGNEROVÁ, M. *Psychologie problémových dětí a mládeže*. Liberec: Technická Univerzita, 2000, s. 21. ISBN 80-7083-378-5.

Děti jakýmkoli způsobem týrané nemusí mít nijak závažněji postižené rozumové schopnosti, nedokáží je pouze dostatečně využívat. Lze pozorovat nápadnou neschopnost učit se ze zkušenosti, např. zobecnit konkrétní a aktuální následky vlastního jednání. Nepřímo zde působí i emoční deprivace, nedostatečné ocenění dětských projevů od samého počátku jejich vývoje. Dítěti chybí důvod, proč se snažit. Chybí mu citově pozitivní zpětná vazba, která dává jakémukoli výkonu smysl. Lhostejná a chladná matka na dětské projevy potřebným způsobem nereaguje. Dítěti chybí motivace a dostatečná sebedůvěra ve své schopnosti.

A právě z tohoto důvodu podávají týrané a zneužívané děti ve škole horší výkon a tudíž mají horší prospěch, než odpovídá jejich předpokladům.

Týrané děti se však ve škole nemusí projevovat nijak nápadně. Mohou být tiché, zakřiknuté, apatické a malátné, bez zájmu o jakoukoliv aktivitu. Na druhé straně mohou upoutávat pozornost nejistotou, zvýšenou úzkostí a strachem z kontaktu, který považují za ohrožující. Podobný význam má i odmítání verbálního projevu. Týrané dítě zažilo sociální interakci spojenou s bolestí, má z opakování podobné situace strach. Jejich vztah ke školní práci je narušen aktuální nesoustředěností a nezájmem, protože mají jiné, osobně významnější problémy. Nedostatečná motivovanost ke školní práci vyplývá právě také ze sníženého sebevědomí dítěte, které se podceňuje a očekává jen neúspěch a negativní hodnocení. Dítě se mu nesnaží bránit, protože je v souladu s jeho celkovým sebepojetím.²³

2.1 MOTIVACE A MOTIVY

Švingalová definuje motivaci jako „dynamický aktivizující proces, který určuje směr, intenzitu a dobu trvání aktivity. Je základem dynamiky osobnosti a lidských činností.“²⁴

23 ^{STOV.} VÁGNEROVÁ, M. *Psychopatologie pro pomáhající profese: variabilita a patologie lidské psychiky*. Praha: Portál, 1999, s. 324, 337. ISBN 80-7178-678-0.

24 ^{STOV.} ŠVINGALOVÁ, D. *Kapitoly z psychologie*. 2. vyd. Liberec: Technická Univerzita, 2002. s. 59. ISBN 80-7083-613-X

Jiní autoři uvádějí tuto definici: „Motivace je psychický proces vedoucí k energetizaci organismu. Motivace usměrňuje naše chování a jednání pro dosažení určitého cíle. Vyjadřuje souhrn všech skutečností – radost, zvědavost, pozitivní pocity, radostné očekávání, které podporují nebo tlumí jedince, aby něco konal nebo nekonal.“²⁵

A právě motivace u dětí, které mají zkušenost s týráním či zanedbáváním ve většině z případů chybí, nebo je minimální, popř. je omezena pouze na uspokojení momentálních potřeb. Tyto děti často nejsou schopny uvažovat o věcech či následcích svého konání do budoucna. Činnosti, u nichž výsledek není patrný okamžitě, je neupoutají, nezajímají. Právě z této skutečnosti pramení i jejich problémy se vzděláním. Vzdělávání jako proces dlouhodobý, na jehož konci je výsledek v podobě výučního listu či jiného dokladu o ukončeném vzdělání, který je předpokladem pro zařazení do společnosti v oblasti trhu práce, nemusí být dostatečně motivující. K celému problému ještě nepříliš pozitivně přispívá ambivalentní postoj společnosti k dětem z dětských domovů, který je relativně „ochranitelský“ a na nějž si děti velmi rychle zvykají. Potom z nich mohou být jedinci, kteří mají problémy se samostatností, se zkresleným pohledem na svět a s pocitem, že jako dítěti z dětského domova někdo musí být nápomocen při hledání zaměstnání, resp. při uplatnění v samotném životě, i když nemá dostatečné vzdělání.

Motivy jsou osobní příčiny určitého chování. Jsou to pohnutky, psychologické příčiny reakcí, činností a jednání člověka zaměřené na uspokojování určitých potřeb. Za základní formu motivů jsou pokládány potřeby, ostatní formy se vyvíjejí z potřeb.

Potřeba je stav nedostatku nebo nadbytku něčeho, co nás vede k činnostem, jimiž tuto potřebu uspokojujeme. Potřeby dělíme na:

biologické (primární, vrozené) - potřeba dýchaní, potravy, spánku apod.

sociální (získané) - kulturní (vzdělání, kulturní život apod.) a psychické (radost, štěstí, láska apod.)

25 KOLEKTIV. *Odmaturuj ze společenských věd*. Brno: Didaktis, 2004, s. 43. ISBN 80-86285-68-5.

U dětí se syndromem CAN, se většinou omezují potřeby pouze na ty biologické. Je to zcela logický následek jimi prožitého nevhodného, někdy až život ohrožujícího chování rodičů či vychovatelů.

Dalšími motivy mohou být:

Pud - vrozená pohnutka činnosti, označení pro energii nebo cílenou činnost až nutkání (pud pohlavní, mateřský apod.)

Zájem - Velmi účinnými motivy k činnostem jsou zájmy, tedy soustředěné déle trvající zaměření osobnosti člověka na uspokojování určitých potřeb. Zájmy vedou osobnost k aktivitě a dávají jí pocit tvůrčího uspokojení, zálibou je vyhraněný zájem. Zájmy se dají rozdělit do několika skupin podle obsahu (ekonomické, kulturní a technické).²⁶

Aspirace (ambice) - aspirací rozumíme cílevědomé směřování k určitému cíli, souvisí také s realizací různých dílčích záměrů. Jsou velmi silným motivem pro snahu po sebeuplatnění. Životní plány jsou systémem cílů a motivů pro život, většinou se v průběhu života mění, přizpůsobují.²⁷

Cíl - uvědomělý směr aktivity, když chceme něčeho dosáhnout, něco vykonat, něčemu se vyhnout, něco dělat či nedělat apod.

Ideály - jsou vzorové cíle, např. ideál životního partnera, způsobu života apod.²⁸

Pud, jakožto vrozenou pohnutku k činnosti mají samozřejmě i děti se syndromem CAN. Horší je to však se zájmy, které mívají často bouřlivý nástup, dítě se velmi rychle do nějaké nově nabízené činnosti vrhá, avšak toto nadšení stejně rychle opadá. Dlouhodobě se věnuje zájmovým činnostem jen velmi málo těchto dětí. Aspirace, jak již vyplývá z výše uvedených bodů kapitoly je téměř nulová a jednotlivé cíle mohou být egoistické, krátkodobé, zaměřené z významné části pouze na uspokojení vlastních potřeb. Ideály o budoucím životě tyto děti mají. Vědí jakého by chtěly partnera, jaká bude jejich budoucí rodina, jak se o ní

26 ^{SROV.} MATĚJČEK, Z. *Praxe dětského psychologického poradenství*. Praha: SPN, 1991. s. 335. ISBN 80-04-24526-9

27 ^{SROV.} ŠVINGALOVÁ, D. *Kapitoly z psychologie*. 2. vyd. Liberec: Technická Univerzita, 2002. s. 92. ISBN 80-7083-613-X

28 KOLEKTIV. *Odmaturuj ze společenských věd*. Brno: Didaktis, 2004, s. 45. ISBN 80-86285-68-5.

budou vzorně starat, jaký bude jejich byt, vědí jaké bude jméno jejich domácího mazlíčka. Téměř ve všech případech je zde dosti znatelné i odsouzení výchovy vlastních rodičů. Všechny tyto ideály jsou však, vzhledem k výše uvedeným skutečnostem, zkrácené a právě vzhledem k jejich nízké motivaci nesplnitelné.

2.2 KOMPENZAČNÍ VLIV ŠKOLY

Ze socializačního působení školy vyplývá možný kompenzační vliv školních zkušeností. Dítě, které doma není přijímáno, může ve škole najít možnosti, jejichž prostřednictvím získá pozitivní obraz sebe sama. Je však nutno říci, že je to velmi málo pravděpodobné v oblasti školních výsledků (vzhledem k chování týraného dítěte). Spíše můžeme vidět kompenzační působení vrstevnické sociální skupiny, která ve vývoji dítěte postupně hraje stále větší roli. Dítě, které je v rodině týrané či zanedbávané, může hledat a nacházet přijímající prostředí mimo ni – především mezi vrstevníky. Platí to zejména pro starší děti a dospívající, i když i zde je reálná možnost kompenzace problematická. Přenos způsobů chování a zkušeností dítěte z rodiny do školy totiž může tento proces velice zkomplikovat. Je nutno si uvědomit, že dítě přichází do školy už s určitou představou sebe sama, jak ji v něm rodina vytvořila. V závislosti na této představě se chová, očekává určité reakce z okolí, případně si reakce okolí interpretuje podle předchozích zkušeností. Dítě, které je z rodiny přesvědčeno o své neschopnosti, jen obtížně dosáhne takového výkonu ve škole, aby získalo pozitivní hodnocení od učitele. Dítě, které je přesvědčováno vlastními rodiči, že není možné je milovat, nebude schopno v chování ostatních rozpoznat kladný vztah k sobě a naopak je pravděpodobné, že anticipačním obranným chováním bude provokovat spíše chování negativní. Tím se mu potvrdí původní představa o sobě samém a problémy se ještě prohlubují. Teoreticky je tedy možné, aby škola, jako nové a odlišné prostředí, přispěla k prolomení kruhu problémů, v nichž dítě žije, ale vyžadovalo

by to mimořádné úsilí a pochopení ze strany dospělých i dětí, což lze v běžné škole jen velmi těžko očekávat.²⁹

3 DĚTSKÝ DOMOV

Zákon 109/2002 Sb., v platném znění, definuje dětský domov v § 2, odst.1-14 a v § 12.

Účelem dětského domova je zajišťovat péči o děti s nařízenou ústavní výchovou, které nemají závažné poruchy chování. Tyto děti se vzdělávají ve školách, které nejsou součástí dětského domova.

Do dětského domova mohou být děti umisťováni ve věku zpravidla od 3 do nejvýše 18 let. Do dětského domova se rovněž umisťují nezletilé matky spolu s jejich dětmi.³⁰

Ústavní výchova je nařizována dětem z rodin, kde jim není věnována dostatečná péče nebo jsou jejich výchova a kladný vývoj vážně ohroženy. Do ústavní péče mohou být předány i děti, jejichž rodiče se o ně nemohou z nejrůznějších důvodů starat, jde například o dlouhodobou nemoc, výkon trestu nebo úmrtí, avšak smrt, jako důvod umístění dítěte do dětského domova je nejméně častým.³¹

Dětský domov pečuje o děti podle jejich individuálních potřeb. Ve vztahu k dětem plní zejména úkoly výchovné, vzdělávací a sociální.

Dětem umístěným v zařízení je věnována komplexní výchovně vzdělávací péče soustředěná zejména do tří oblastí:

1. příprava na vyučování - předpoklad přípravy na povolání a s tím související schopnosti obstat na trhu práce,
2. příprava na samostatný život po ukončení pobytu v zařízení,
3. účelné využívání volného času zejména formou rozvoje zájmových aktivit.

29 HADJ-MOUSOVÁ, Z. *NÁSILÍ V RODINĚ. Syndrom zneužívaného a zanedbávaného dítěte.* Praha: Ministerstvo práce a sociálních věcí, 1995, s. 35. ISBN 80-85529-17-3.

30 § 12 odst. 1, 2 a 3 zákona č. 109/2002 Sb., o výkonu ústavní výchovy nebo ochranné výchovy ve školských zařízeních a o preventivně výchovné péči ve školských zařízeních a o změně dalších zákonů

31 ^{stov.} VOCÍLKA, M. *Dětské domovy v České republice.* Praha: Aula, 1999. s. 268. ISBN 80-902667-6-2

3.1 OBECNÁ CHARAKTERISTIKA ZAŘÍZENÍ

V následující kapitole bude hovořeno o dětských domovech rodinného typu, které by měli co možná nejvíce přibližovat rodinné prostředí. Specifikem tohoto typu dětského domova je vybudování jednotlivých bytových jednotek, v nichž žije vždy skupina dětí různého věku a pohlaví se svými dvěma nebo třemi vychovateli, kteří se ve službě střídají. Vychovatelé, byť i složení skupiny jsou tedy poměrně stálé.³²

Jsou zde uvedena práva a povinnosti dětí, pro nastínění pravidel a z nich vyplývající atmosféry prostředí dětského domova. Také kapitola Výchovná opatření by měla přiblížit možnosti odměn a trestů, jaké mají vychovatelé při působení na chovance. Prostředky, jakými by se dalo na děti působit a tím je motivovat k větší aktivitě, ať již ve škole či jiných oblastech, jsou však značně okleštěné.

3.1.1 PRÁVA A POVINNOSTI DĚTÍ UMÍSTĚNÝCH V ZAŘÍZENÍ

Dítě s nařízenou ústavní výchovou má právo:

- a) na zajištění plného přímého zaopatření,
- b) na rozvíjení tělesných, duševních a citových schopností a sociálních dovedností,
- c) na respektování lidské důstojnosti,
- d) na společné umístění se svými sourozenci, nebrání-li tomu závažné okolnosti ve vývoji a vztazích sourozenců,
- e) na vytváření podmínek pro dosažení vzdělání a pro přípravu na povolání v souladu s jeho schopnostmi, nadáním a potřebami,
- f) na svobodu náboženství, při respektování práv a povinností osob odpovědných za výchovu usměřňovat dítě v míře odpovídající jeho rozumovým schopnostem,

32 MATĚJČEK, Z., DYTRYCH, Z. *Děti, rodina a stres*. Praha: Galén, 1994. s. 169. ISBN 80-85824-06-X.

- g) být seznámeno se svými právy a povinnostmi, radit se se svým obhájcem nebo opatrovníkem, ustanoveným pro řízení podle zvláštního zákona, bez přítomnosti třetích osob, a za tímto účelem přijímat a odesílat korespondenci bez kontroly jejího obsahu,
- h) účastnit se činností a aktivit zařízení organizovaných v rámci výchovného programu s výjimkou zákazu či omezení v rámci opatření ve výchově, stanovených zákonem č. 109/2002 Sb.,
- i) obracet se s žádostmi, stížnostmi a návrhy na ředitele a pedagogické pracovníky zařízení a požadovat, aby podání adresovaná příslušným státním orgánům, orgánům územní samosprávy a právníkům a fyzickým osobám, jsou-li pověřeny výkonem sociálně-právní ochrany, byla ze zařízení odeslána v následující pracovní den po jejich odevzdání pracovníkům zařízení, a to bez kontroly jejich obsahu; tyto žádosti, stížnosti, návrhy a podání je zařízení povinno evidovat
- j) vyjádřit svůj názor na zamýšlená a prováděná opatření, která se ho dotýkají; názorům dítěte musí být věnována patřičná pozornost odpovídající jeho věku a rozumové vyspělosti,
- k) požádat o osobní rozhovor a uskutečnit osobní rozhovor s pověřeným zaměstnancem OSPOD, zaměstnancem ČŠI, ministerstva nebo orgánu kraje, a to bez přítomnosti dalších osob,
- l) být hodnoceno a odměňováno a ke svému hodnocení se vyjadřovat,
- m) na informace o stavu svých úspor či pohledávek
- n) na udržování kontaktu s osobami odpovědnými za výchovu za podmínek stanovených zákonem č. 109/2002 Sb., a to formou korespondence, telefonických hovorů a osobních návštěv,
- o) přijímat v zařízení se souhlasem pedagogického pracovníka návštěvy osob, které nejsou uvedeny v písmenu n), pokud nedošlo k zákazu nebo omezení v rámci opatření ve výchově stanovených zákonem č. 109/2002 Sb.,
- p) opustit samostatně se souhlasem pedagogického pracovníka zařízení za účelem vycházky, pokud se jedná o dítě starší 7 let věku, pokud nedošlo k

zákazu nebo omezení v rámci opatření ve výchově stanovených zákonem č. 109/2002 Sb.³³

Dítě s nařízenou ústavní výchovou má povinnost:

- a) dodržovat stanovený pořádek a kázeň, plnit pokyny a příkazy zaměstnanců zařízení, šetrně zacházet se svěřenými věcmi, nepoškozovat cizí majetek, dodržovat zásady slušného jednání s osobami, s nimiž přichází do styku, v prostorách zařízení a v osobních věcech udržovat pořádek a čistotu a i jinak zachovávat ustanovení vnitřního řádu zařízení,
- b) dodržovat předpisy a pokyny k ochraně bezpečnosti a zdraví, s nimiž bylo řádně seznámeno,
- c) hradit ze svých příjmů náklady spojené s přepravou do zařízení, které neoprávněně opustilo nebo se do něj nevrátilo,
- d) poskytovat na výzvu ředitele doklady o svých příjmech,
- e) předat do úschovy na výzvu ředitele předměty ohrožující výchovu, zdraví a bezpečnost; doba úschovy těchto předmětů nesmí přesáhnout dobu pobytu dítěte v zařízení a při jeho ukončení musí být tyto předměty dítěti nebo osobě odpovědné za výchovu vydány,
- f) podrobit se na výzvu ředitele zařízení vyšetření, zda není ovlivněno alkoholem nebo jinou návykovou látkou; je-li pro vyšetření třeba odebrat krev, je dítě povinno strpět, aby mu lékař nebo odborný zdravotnický pracovník odebral krev, pokud to není spojeno s nebezpečím pro jeho zdraví.³⁴

3.1.2 VÝCHOVNÁ OPATŘENÍ

- 1) Za prokázané vymezení povinností vymezených tímto zákonem může být dítěti:

³³ § 20 zákona odst. 1 zákona č. 109/2002 Sb., o výkonu ústavní výchovy nebo ochranné výchovy ve školských zařízeních a o preventivně výchovné péči ve školských zařízeních a o změně dalších zákonů

³⁴ § 20 odst. 2 zákona č. 109/2002 Sb., o výkonu ústavní výchovy nebo ochranné výchovy ve školských zařízeních a o preventivně výchovné péči ve školských zařízeních a o změně dalších zákonů

- a) odňata výhoda udělená podle bodu 3 této kapitoly,
- b) sníženo kapesné v rozsahu stanovené zákonem 109/2002,
- c) omezeno nebo zakázáno trávení volného času mimo zařízení v rozsahu stanoveném vnitřním řádem,
- d) odňata možnost zúčastnit se činnosti nebo akce organizované zařízením nad rámec vnitřního řádu zařízení,
- e) odňata možnost zúčastnit se atraktivní činnosti nebo akce,
- f) zakázány návštěvy, s výjimkou návštěv osob zodpovědných za výchovu, osob blízkých a oprávněných zaměstnanců orgánů sociálně-právní ochrany dětí a to na dobu nejdéle 30 dnů v období nadcházejících 3 měsíců.

Opatření podle bodu 1 lze ukládat podmíněně se zkušební dobou až 3 měsíce.

2) Za příkladné úsilí a výsledky při plnění povinností nebo za příkladný čin může být dítěti:

- a) prominuto předchozí opatření podle bodu 1,
- b) udělena věcná nebo finanční odměna,
- c) zvýšeno kapesné v rozsahu stanoveném zákonem 109/2002, povolena mimořádná návštěva kulturního zařízení, mimořádná vycházka, mimořádná návštěva nebo přiznaná jiná osobní výhoda.³⁵

35 §21 odst. 1, 2 a 3 zákona č. 109/2002 Sb., o výkonu ústavní výchovy nebo ochranné výchovy ve školských zařízeních a o preventivně výchovné péči ve školských zařízeních a o změně dalších zákonů

4 EMPIRICKÁ ČÁST

4.1 CÍL VÝZKUMU

Hlavním cílem praktické části je zjistit, respektive potvrdit nebo vyvrátit, vliv syndromu CAN na školní výkony a výsledky dětí a to zejména porovnáním spisové dokumentace. Dalším naším cílem je demonstrovat na některých případech dětí žijících v dětském domově dlouhodobě jejich zlepšení, stagnaci či zhoršení.

4.2 METODY VÝZKUMU

Pro práci byla zvolena kvalitativní forma výzkumu, jelikož je pracováno s malou skupinou, což umožňuje studovat a zkoumat jednotlivé případy do hloubky. Jako konkrétní postup jsem vybrala konstantní komparaci, založenou na sbírání údajů, jejich třídění, hledání rozdílných a společných prvků a kategorií, ze kterých pak vzniká zobecňující teorie. Konkrétně porovnání průměrného prospěchu v konkrétních předmětech ostatních žáků ve třídě, kterou dítě navštěvuje s jeho průměrným prospěchem v těchto předmětech.

Dále byla užita explorativní metoda, tedy metoda dotazováním a rozhovoru. Rozhovory byly vedeny s jednotlivými třídními učiteli dětí tvořících výzkumný vzorek, kterými lze podrobněji doložit jejich prospěch.

Rovněž byla použita metoda obsahové analýzy dokumentů, kdy této analýze byly podrobeny osobní anamnézy klientů s ohledem na jejich osobní ochranu a ochranu dat. Tato analýza přiblížila pozadí vývoje dětí a jejich rodinné zázemí a z toho vycházející problémy.

4.3 VÝZKUMNÝ VZOREK

Výzkumný vzorek tvoří 14 dětí Dětského domova Krnsko. Všechny jsou umístěny v tomto zařízení. Z jejich osobních anamnéz je zřejmé, že byly postiženy syndromem CAN. Tvoří zde celých 49 % z celkového počtu dětí. Jsou různého věku a navštěvují různé typy škol.

Specifikace skupiny:

Jména dětí byla z důvodů ochrany osobních údajů pozměněna. Údaje níže uvedené jsou pouze hrubým nástinem anamnéz dětí, uvedené pro lepší představu o dané problematice. Materiály jsme získali z jejich osobních spisů.

Monika (4), Kristýna (5), Patrik (6) – jsou sourozenci, kteří do dětského domova přišli před dvěma lety v zanedbaném stavu. Přišli z rodiny velmi mladé matky a o několik desítek let staršího otce. Tento nastoupil v době umístění dětí do DD výkon trestu odnětí svobody. Nejmladší dívka musela stále nosit pleny, tudíž nemohla být umístěna do Mateřské školy. Ostatní sourozenci se přes den také nepravidelně pomočovali, v noci pak pravidelně. Kristýna se v noci pomočuje dodnes. Děti neměly vypěstované ani základní hygienické návyky, neuměly jíst příborem (ani lžící). Jejich slovní zásoba byla omezená a okleštěná, vesměs na vulgarizmy a nadávky. Neuměly uchopit tužku, tudíž ani kresba neodpovídala věku, resp. byla omezena na čmáranice. Hry měly charakter spíše útoku na ostatní, a to buď na sebe navzájem, či na jiné děti.

Václav (6)- byl umístěn do dětského domova před třemi lety z prostředí velmi sociálně slabé rodiny s neustále se měnícím bydlištěm. I u něho bylo patrné zanedbání. V rodině se o něj většinou starala devítiletá sestra. Řeč byla velmi nesrozumitelná a nedaří se jí ani za pomoci logopeda napravit dodnes. Kresba neodpovídala věku. Nebyly vypěstovány hygienické ani stolovací návyky. Byla zde zjevná podněťová i citová zanedbanost. Jedinou pevnou citovou vazbou byl zprvu vztah ke starší sestře, který však v prostředí DD po čase ochabl.

Veronika (6), Jaromír (7), Kristýna (15) – tito sourozenci byli do dětského domova umístěni před pěti lety, také z důvodů špatné sociální situace rodiny, která v době odebrání dětí neměla bydlení. U Kristýny navíc bylo potvrzeno podezření na sexuální zneužívání otcem. Tato dívka je citově plochá, s velmi nízkým sebevědomím, neschopna vytvářet si ve svém okolí kvalitní sociální vztahy. Má i přes dlouhodobý pobyt v zařízení velmi špatné hygienické návyky, nedokáže kolem sebe udržet čistotu. Od počátku se u ní objevují výchovné problémy, jako je lhaní, krádeže a záškoláctví. Její sourozenci byli zprvu umístěni v dětském domově pro děti do tří let, před rokem přemístěni do DD ke své sestře. Tyto děti jsou, díky

včasnému odejmutí z rodiny a intenzivní individuální péči pedagogických pracovníků v předešlém zařízení, velmi šikovné, s dobře vypěstovanými návyky sebeobsluhy, hygieny i stolování. I přes odloučení je zejména Jaromír velmi fixovaný na starší sestru, která se při pobytu v rodině o oba sourozence starala.

Alice (8)- přišla do dětského domova před čtyřmi lety s dvěma staršími bratry z důvodu umístění rodičů do výkonu trestu. Již od začátku bylo vidět, že jsou chlapci zvyklí se o sestru starat. Dívka byla značně zanedbaná v oblastech sebeobsluhy, hygieny i stolovacích návyků. Její slovní zásoba byla chudá, nejevila však známky vulgarizmů, jako v jiných zde uváděných případech. Rozumové schopnosti, ani kresba neodpovídaly věku. Pevná citová vazba byla patrná pouze na o deset let staršího bratra.

Daniela (8), Ivan (10), Miroslava (14) – sourozenci přišli do dětského domova před čtyřmi lety z důvodu nejen špatné sociální situace rodiny, ale zejména pak pro fyzické i psychické týraní vlastním otcem dětí. Až na nejmladší dívku byly děti zakřiknuté, nekomunikovaly s okolím, po intelektuální stránce byly velmi zanedbané. Daniela, která byla nejvíce týraná, měla velmi chudou slovní zásobu, ve stávající pak převládaly nadávky a vulgarizmy. Sebeobsluha, hygiena, stolování ani kresba neodpovídala věku nebo nebylo vypěstována vůbec. Ve skupině se často projevovala agresivně. Především slovní zásoba sourozenců byla velmi chudá. Navazovali kontakty mladšími dětmi, na skupině pak vyžadovali pozornost dospělého s potřebou fyzického kontaktu, která trvá do dnes.

Kateřina (13) - byla umístěna do dětského domova před pěti lety z důvodu špatné sociální situace otce. Její vztah s otcem nebyl a doposud není ideální. V rodině byla díky její psychické labilitě odmítána, byla srážena její sebedůvěra, veškeré nezdary, které měl otec ve svém soukromém životě, přičítal veřejně jí. Žila v neustálém stresu. Dívka nemá téměř žádnou sebedůvěru, jakýkoliv neúspěch si dlouhodobě vyčítá. Nedokáže navazovat kvalitní sociální vztahy s vrstevníky. Nedokáže přijímat pochvalu ani kladný postoj okolí vůči její osobě. Jakmile se k ní začne někdo chovat mile a vstřícně, velmi se na něho citově upne. Při sebemenším náznaku, že by pozornost tohoto člověka mohla ztratit, mění se její chování

v afektivní, s návaly vzteku, křiku hysterie. Výjimečné u ní není ani sebepoškozující chování.

Antonín (13) – byl umístěn do dětského domova před dvěma lety. Je to dítě, u něhož byl diagnostikován syndrom ADHD. Má tedy potíže s udržení pozornosti, od nichž se odvíjejí další problémy, ať již ve škole nebo v jiném prostředí. Jeho matka tyto problémy řešila tělesnými tresty a místo soustavné péče, jakou tyto děti potřebují, rezignovala na jeho výchovu. Kromě fyzických trestů zde byla zjevná i podnětová a citová zanedbanost, která se nyní projevuje v neschopnosti navazovat kvalitní sociální vztahy jak s vrstevníky, tak s dospělými. Rozumové schopnosti nejsou na úrovni jeho věku a to nejenom díky diagnóze ADHD. Jeho motivace k jakékoliv činnosti je prakticky nulová. Materiální zázemí pro něho nic neznamena, ničeho si neváží.

Rudolf (15) – žije v dětském domově již pět let. Spolu s jeho dvěma staršími sourozenci sem byli umístěni z důvodu špatné sociální situace rodiny. Matka nebyla schopna zabezpečit základní potřeby dětí, nedohlížela na pravidelnou školní docházku, často je spolu s momentálním partnerem využívala jako pracovní sílu v domácnosti s fyzickými tresty. Rudovy sourozenci byli po čase z výchovných důvodů umístěni v jiných výchovných zařízeních. I když mezi nimi nebylo utvořeno zvláště pevné citové pouto, ztratil jejich odchodem chlapec i poslední kontakt s rodinou. Chlapec se jeví jako kamarádský, často však jedná účelově a vzniklé sociální vztahy tak nemají dlouhého trvání. Jeho motivace ke školní práci je nulová. Jeho rozumové schopnosti jsou velmi dobré, v některých oblastech až nadprůměrné, odmítá je však efektivně využívat. Hlavně v období vánočních svátků je psychicky labilní s dlouhodobě trvajícím stavy deprese.

4.4 CHARAKTERISTIKA DĚTSKÉHO DOMOVA KRNSKO

V kontextu s cílem naší práce budeme charakterizovat Dětský domov a Školní jídelnu, Krnsko (dále jen DD), které je koedukovaným školským zařízením pro děti od 3 do 18 let, resp. do ukončení přípravy na povolání.

Areál DD je v nových prostorách od 1. září 2002 umístěn na okraji obce Krnsko. Jedná se pro tento účel nově vybudovaný objekt. Děti jsou rozděleny do šesti rodinných skupin, s kapacitou 60 dětí (tj. 10 dětí na rodinnou skupinu), každá má k dispozici jednopatrový domek. Od počátku roku 2008 byla však kapacita snížena na 48 dětí (tj. 8 dětí na RS). S dětmi v rodinných skupinách pracují vychovatelé (3), vychovatelky (13) a asistentky pedagoga (6), které zajišťují noční provoz. Každá rodinná skupina má tři stálé vychovatele (vychovatelky), kteří mají rozdělené funkce tak, aby byl co možná nejlépe zabezpečen běh celé skupiny. Sourozenci jsou zařazeni společně, o jejich rozdělení může rozhodnout ředitel zařízení ze závažných důvodů.

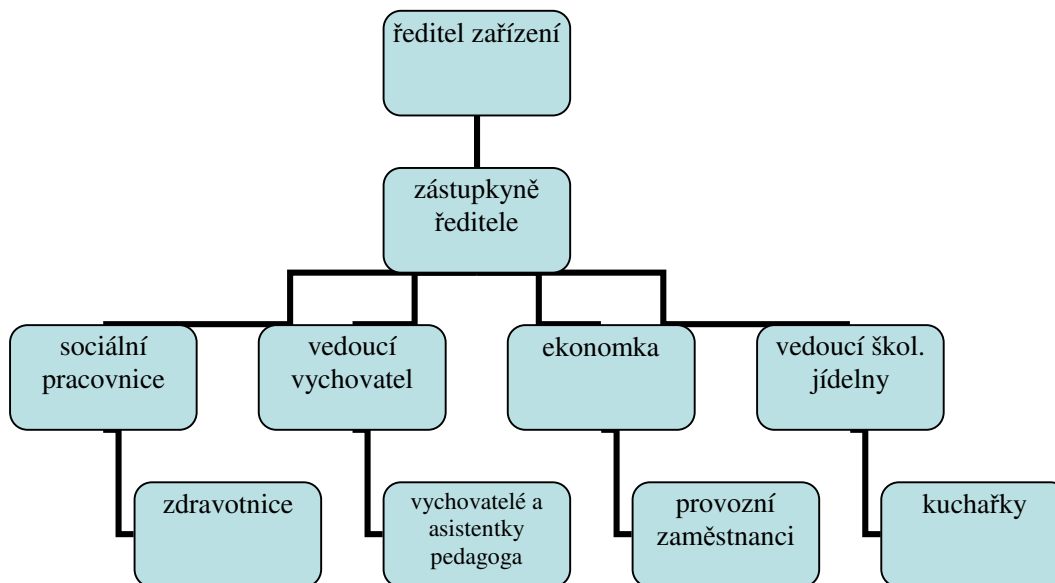
Rodinná skupina má k dispozici kuchyň s obývacím pokojem, ložnice, pracovnu, sociální zařízení, prádelnu, sušárnu, sklady, kolárnu. Vstupní hala slouží zároveň jako návštěvní místnost. Mezi společné prostory patří i hřiště a bazén. Školní jídelna je součástí správní budovy, kde jsou i prostory pro vedení školského zařízení.³⁶

Hlavní činnost školského zařízení vychází z právních předpisů upravujících výkon ústavní výchovy v podmínkách dětského domova (jejichž zlomek je uveden již v kapitole 3.1), tj. zajišťovat péči o děti s nařízenou ústavní výchovou, řídit se při tom jejich individuálními potřebami a plnit ve vztahu k dětem úkoly výchovné, vzdělávací a sociální.³⁷

³⁶ Vnitřní řád Dětského domova Krnsko, 2007. s. 4.

³⁷ Výroční zpráva o činnosti školského zařízení za školní rok 2006/2007, s. 3.

ORGANIZAČNÍ SCHÉMA



ORGANIZACE VÝCHOVNĚ VZDĚLÁVACÍ ČINNOSTI

Provoz v zařízení je nepřetržitý, celoroční. Jeho činnost a postupy při jednotlivých aktivitách upravuje vnitřní řád DD, spolu s jeho přílohami schválený Diagnostickým ústavem, dětským domovem se školou, dětským domovem, střediskem výchovné péče, základní školou a školní jídelnou v Dobřichovicích (dále jen Diagnostický ústav v Dobřichovicích).

Výchovně vzdělávací činnosti probíhá v souladu s dlouhodobým záměrem rozvoje zařízení, ročním plánem práce, s plány rozvoje osobnosti dítěte a týdenními plány rodinných skupin.

Systém prevence sociálně patologických jevů je zpracován v Minimálním preventivním programu pro příslušný rok. V jeho rámci se realizuje spolupráce s pedagogicko-psychologickou poradnou, preventivně-informační skupinou PČR a diagnostickými ústavy.

Děti se vzdělávají ve školách, které nejsou součástí zařízení.

Předškolní výchova: Mateřská školka Krnsko v místě DD.

První stupeň povinné školní docházky: Základní škola Krnsko v místě DD, ZŠ Bezno nebo Základní škola, Mateřská škola, Dětský domov, Přípravný stupeň základní školy speciální, Školní družina, Speciálně pedagogické centrum a Školní

jídelsna Na Celně v Mladé Boleslavi (dále jen základní škola speciální nebo speciálně pedagogické centrum).

Druhý stupeň povinné školní docházky: Základní škola Bezno, některá ze základních škol v Mladé Boleslavi, Základní škola speciální v Mladé Boleslavi.

K přípravě na budoucí povolání je zvolen typ střední školy podle zájmu, schopností a předpokladů dítěte.

Organizace zájmové činnosti: děti navštěvují dle svých schopností a zájmů kroužky, které nabízejí školy, zájmové organizace a samotné školské zařízení.³⁸

Vzhledem k tomu, že školské zařízení je na okraji malé obce bez možnosti společenského, kulturního a sportovního vyžití, organizují pedagogičtí pracovníci akce uvedeného charakteru mimo školské zařízení.

Příprava na vyučování probíhá v rodinných skupinách formou samostatné práce, mladší děti a slabší žáci vypracovávají domácí úkoly a připravují se na vyučování pod dozorem službu konajícího vychovatele. Několik dětí trpí specifickými poruchami učení. Těmto dětem se věnuje zvláštní pozornost.

Vyskytují se zde i kázeňské problémy, a to jak ve školách, tak i v DD (nekázeň, nepozornost, zapomínání pomůcek a úkolů, nepořádnost, drobné lži, problémy v komunikaci mezi spolužáky a spolubydlícími, pozdní příchody a příjezdy apod.). Autoritu dospělých většina dětí uznává, při komunikaci s nimi však často odmítají apod.

V posledních letech se zde často řeší výchovné problémy v podobě podezření na zneužívání návykových látek (nejčastěji lehké drogy a alkohol), krádeže menších obnosů peněz a osobních věcí, včetně oblečení. Věk umístěných dětí se stále zvyšuje, což uvedené problémy znásobuje. Rozšířeným negativním jevem je kouření, výjimkou nejsou děti na 1. stupni ZŠ. S návykem přicházejí ve většině případů již z rodin. Přes všechna opatření se nedaří kouření dětí výrazněji snížit.³⁹

38 Vnitřní řád Dětského domova Krnsko, 2007. s. 1, 3.

39 Výroční zpráva o činnosti školského zařízení za školní rok 2006/2007, s. 4.

V průběhu roku je pravidelně zaznamenáno několik útěků. Většinou nebývají dlouhodobé. Většina dětí se buď během krátké doby samo vrátí, nebo jsou nalezeny PČR, kam se všechny útky okamžitě hlásí.

Během roku se objevují problémy jako šikana, agresivita, záškoláctví. Případy jsou řešeny rozhovory s dětmi, kázeňskými opatřeními (viz. kapitola 3.1.2), odbornými vyšetřeními, spoluprací se školami, osvětovou činností.

4.5 FORMULACE PŘEDPOKLADŮ VÝZKUMU

1. Vágnerová říká⁴⁰ „že týrané a zneužívané děti mají horší školní prospěch, než odpovídá jejich předpokladům, protože jim chybí motivace a dostatečná sebedůvěra ve své schopnosti. Jejich vztah ke školní práci je narušen aktuální nesoustředěností a nezájmem, protože mají jiné, osobně významnější problémy.“

Předpoklad č. 1

Lze předpokládat, že školní výsledky alespoň poloviny dětí z výzkumného vzorku nebudou dosahovat průměrného prospěchu ostatních žáků třídy.

Z výše uvedeného tvrzení Vágnerové můžeme stanovit další předpoklad průzkumu.

Předpoklad č. 2

Lze předpokládat, že školní výsledky a výkony dítěte, vyjmutého z rizikového prostředí rodiny a následně dlouhodobě umístěného v dětském domově, kde je mu poskytována dostatečná motivace a dávána najevo důvěra v jeho schopnosti, se budou zlepšovat.

40 VÁGNEROVÁ, M. *Psychopatologie pro pomáhající profese: variabilita a patologie lidské psychiky*. Praha: Portál, 1999. s. 337. ISBN 80-7178-678-0.

4.6 PRŮBĚH PRŮZKUMU A INTERPRETACE JEHO VÝSLEDKŮ

1. Vágnerová⁴¹ říká „že týrané a zneužívané děti mají horší školní prospěch, než odpovídá jejich předpokladům, protože jim chybí motivace a dostatečná sebedůvěra ve své schopnosti. Jejich vztah ke školní práci je narušen aktuální nesoustředěností a nezájmem, protože mají jiné, osobně významnější problémy.“

Předpoklad č. 1

Lze předpokládat, že školní výsledky alespoň poloviny dětí z výzkumného vzorku nebudou dosahovat průměrného prospěchu ostatních žáků třídy.

K získání dat pro potvrzení či vyvrácení tohoto předpokladu byla použita metoda konstantní komparace, tedy metoda sběru, shromažďování a porovnávání dat a také analýza osobní dokumentace dětí. Sbírána a porovnávána jsou data, ze kterých je možno vyčíst školní prospěch dětí zkoumané skupiny i jejich spolužáků z předešlého školního roku. Tedy data získaná ze školních vysvědčení. Zobrazením do grafů pak bude možné přehledně sledovat, zda jsou průměrné výsledky dítěte v jednotlivých předmětech shodné, lepší či horší než průměrný prospěch zbylých dětí ve třídě. Tento prospěch jednotlivých dětí bude doplněn shrnutím rozhovorů s jednotlivými třídními učiteli. U dětí, které navštěvují mateřskou školu, budou jejich odlišnosti v celkovém vývoji doloženy hodnocením, získaným taktéž rozhovorem s učitelkou v této MŠ, popř. se skupinovým vychovatelem.

Autorovi této práce je známo, že použitá metoda sběru dat v podobě porovnávání průměrných výsledků se nemusí zdát ideální vzhledem k tomu, že porovnávané dítě nemusí být ve třídě žákem s nejhorším průměrem, i když oproti celkovému průměru třídy je znatelně horší. Domníváme se však, že pro potřeby této práce jsou takto nashromážděná data relevantní a pomůžou nám konstatovat

41 VÁGNEROVÁ, M. *Psychopatologie pro pomáhající profese: variabilita a patologie lidské psychiky*. Praha: Portál, 1999. s. 337. ISBN 80-7178-678-0.

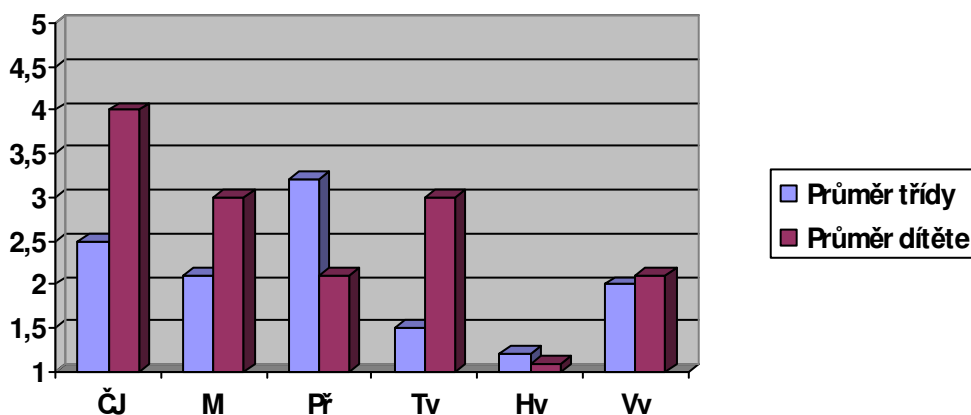
fakt, že se zkoumané dítě pohybuje v klasifikačním průměru, nad průměrem či pod průměrem třídy.

Pro porovnání bylo vybráno šest předmětů, a to tři hlavní jakými jsou český jazyk, matematika a přírodopis popř. prvouka, a tři výchovy – hudební, výtvarná a tělesná. Záměrem této volby je porovnání i takových předmětů, na které se děti nemusí cíleně a soustavně připravovat, tudíž by v nich mohly vzbudit větší zájem, než předměty hlavní a mohly by zde tak mít lepší výsledky.

Kristýna (15)

Kristýna momentálně studuje první ročník učebního oboru Operátor skladování. Graf jejích průměrných školních výsledků byl vypracován dle prospěchu z 9. třídy základní školy, kterou navštěvovala minulým rokem. Její hodnocení bylo porovnáváno s hodnocením ostatních 22 dětí, navštěvujících tuto třídu.

Graf č. 1: Porovnání školních výsledků



Jak lze z grafu vyčíst, ve čtyřech z uvedených šesti předmětů je Kristýna pod průměrem třídy. V českém jazyce a tělesné výchově činí tento rozdíl celý jeden a půl stupně. Naopak v přírodopise je zřetelně lepší než celkový třídní průměr.

Třídní učitelka tyto výsledky vysvětlila následovně: „V českém jazyce je Kristýna opravdu hodně pozadu oproti ostatním dětem ze třídy. Vše je dáno tím, že nemá základy vědomostí, na kterých by mohla dále stavět. To platí i o matematice. Kristýna není hloupá, pokud má učivo logickou návaznost je schopna si ho rychle zapamatovat. Avšak zde je často problém. Dívka nemá základní znalosti učiva prvního stupně, nemá pak na co navazovat a v takové matematice je to obzvláště závažný nedostatek. Ke všemu bývá často roztěkaná, jakýkoliv sebemenší osobní problém je na ní poznat a ztatelně se odráží na jejích výkonech. Při diktátech je pak patrná její nedůvěra ve své znalosti, často opravuje a přepisuje, jako by si nebyla jistá, zda je napsané slovo správně. Právě v těchto případech dělá nejvíce chyb, což se samozřejmě odráží v klasifikaci.

U přírodopisu je to jiné. O ten má Kristýna skutečný zájem, je vidět, že ji předmět baví, často se hlásí na nejrůznější referáty, sama si dělá výpisky z encyklopedií, sama se ptá na věci, které ji o dané látce zajímají. Ačkoliv se za tento svůj zájem nejspíše stydí, neboť s dotazy chodí vždy až po hodinu, nikdy se neptá před třídou. V tomto předmětu je skutečně v té lepší polovině třídy.

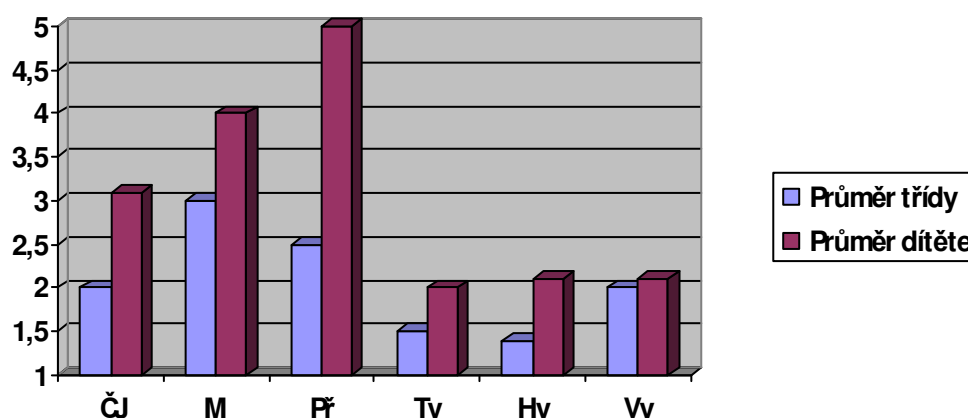
S hudební ani výtvarnou výchovou problémy nemá. Naopak, o hudební výchově je velmi šikovná, bez problému zvládla i hru na elektrické varhany a problémy jí nečinil ani výstup na školní besídce. Výtvarnou výchovu jí pouze lehce kazí teoretické písemné práce. Zato v tělesné výchově má Kristýna opravdu značné rezervy. Vše je dáno její spíše plnoštíhlou postavou a celkovou neobratností. Dívka tak nemá v tomto předmětu dobré výsledky, stydí se, nebaví ji, ba co víc, v poslední době se mu snaží vyhýbat. Záměrně si zapomíná cvičební úbor, vymýšlí si nevolnosti, stalo se také, že na tuto hodinu vůbec nepřišla.

Celkově je Kristýna lehce podprůměrná žákyně, tichá, nevýrazná, s nízkým sebevědomím, respektující autoritu, i po letech špatně navazující sociální vztahy ve třídě. Mezi spolužáky tedy není příliš oblíbená ani vyhledávaná. Problémy řeší útěkovým jednáním, jako je záškoláctví. Z toho pak vyplývají další problémy jako lhaní, falšování omluvenek, podpisů atp.“

Rudolf (15)

Ruda navštěvoval osm let běžnou základní školu. V 7. třídě se však značně zhoršil jeho školní prospěch i chování, na konci roku dělal reparát, který udělal, v 8. třídě propadl opět a tak byl následně přeřazen do 8. třídy základní školy speciální, kterou letos navštěvuje prvním rokem. Porovnání průměrných výsledků je tedy vyhotoveno z klasifikace roku předešlého, tedy 8. třídy základní školy, již s ním navštěvovalo ještě 21 spolužáků.

Graf č. 2: Porovnání školních výsledků



Z grafu je na první pohled čitelný nedostatečný výkon v předmětu přírodopis. Ruda z tohoto předmětu propadl v již v 7. třídě a v dalším roce měl nedostatečnou jak v pololetí, tak na konci školního roku. V ostatních předmětech je také, ať již více či méně zdatně pod průměrem třídy, výjimku netvoří ani výchovy.

Třídní učitelka komentuje tento stav následovně: „Ruda je velmi chytrý a dokáže být také velmi snaživý žák. On se však snažit nechce. V posledních několika letech absolutně rezignoval. Nevypracovává domácí úkoly, nenosí učebnice ani sešity, nedělá si zápisy. V českém jazyce a matematice čerpá z vědomostí, které získal doposud, pokud na ně učivo logicky navazuje, zvládá i to, pokud by se však měl naučit něco nového, co si nezapamatuje okamžitě při výkladu, nenaučí se to. V hodinách přírodopisu nepracuje vůbec. Nevypracovává

referáty, při přírodovědných akcích školy se nezapojuje, o hodinách vyrušuje, nevede si sešit. Jeho chování se v tomto případě stává neúnosným. Nepomáhá ani velmi úzká spolupráce se skupinovými vychovateli v dětském domově.

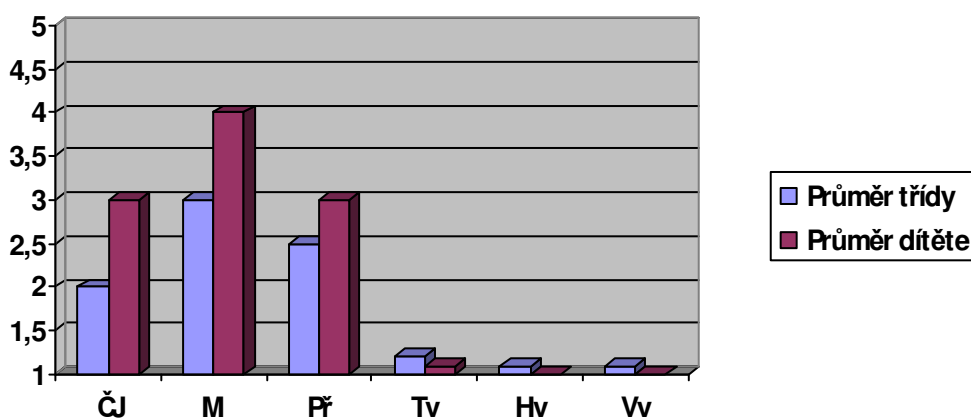
Výchovy mu nedělají žádné větší potíže, zhoršená klasifikace vyplývá opět z faktu, že Ruda odmítá o těchto hodinách efektivně pracovat, vyrušuje a nabourává tak chod celé výuky.

Dalo by se tedy konstatovat, že Rudolf by byl průměrný, v některých oblastech až nadprůměrný žák, avšak vzhledem k jeho celkovému negativnímu postoji ke vzdělávání je žákem podprůměrným. Pokud si je vědom, že má publikum je hlučný, upoutává na sebe pozornost nejrůznějšími, často nevhodným, způsobem. Nerespektuje autority. V jeho jednání se stále častěji objevují vulgarizmy a dvojsmysly. Při poukázání na fakt, že by se měl alespoň trochu snažit, neboť mu budou podle jeho známek nabízeny možnosti dalšího studia, je apaticky, neprojevuje zájem, tvrdí, že ho to nezajímá.“

Miroslava (14)

Mirka navštěvuje devátým rokem 8. třídu základní školy speciální. Její průměrné výsledky byly porovnávány s průměrem ostatních 15 žáků této třídy.

Graf č. 3: Porovnání školních výsledků



Z tohoto grafu je patrně znatelné, že dívka je podprůměrná v hlavních předmětech, tedy v těch, na které je nutné se soustavně pravidelně připravovat. Avšak ve výchovách si vede velice dobře, dokonce je lepší jak třídní průměr.

Rozhovor s třídní učitelkou by se dal reprodukovat takto. „Mirka je velmi snaživá dívka. Avšak vzhledem k tomu, že nebyla od mala v rodině k učení vedena, má velmi znatelné mezery ve vědomostech. Z českého jazyka nemá vžitě základy, jakými jsou vyjmenovaná slova, v matematice je to pak např. násobilka. Při dalším učivu tak nemá logicky na co navázat. Za tyto své nedostatky se dívka velmi stydí a řeší to tím, že si tuto situaci nepřipouští. Odmítá se doučit učivo z prvního stupně, při poukázání na tyto nedostatky se velmi zlobí a odmítá pracovat. U přírodopisu nejsou její nedostatky dány špatným základem, ale spíše nižším intelektem, který jí nedovolí pochopit některé souvislosti vykládaného učiva. I přes to všechno je však Mirka velmi snaživá, všechny své sešity si řádně vede, domácí úkoly vypracovává.

Ve výchovách je velmi šikovná. Při její práci je však patrná nízká sebedůvěra, neustále se ujišťuje, zda vykonávanou činnost dělá dobře a často vyžaduje pozornost.

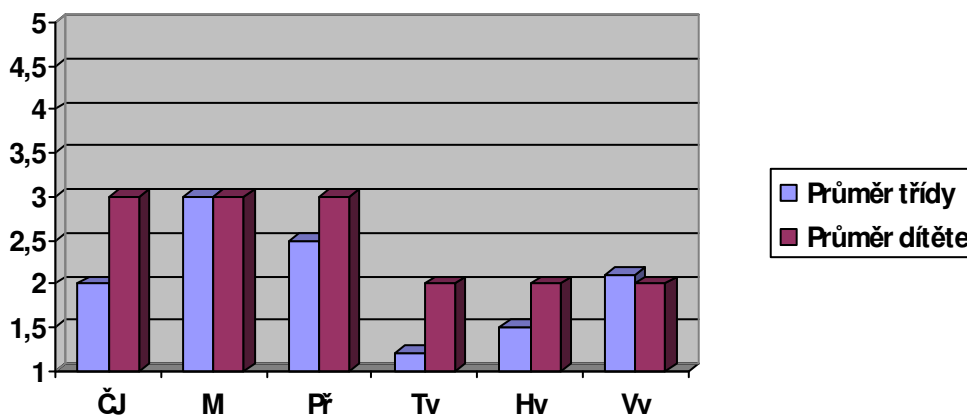
Celkově by se dalo říci, že Miroslava je dívka, která svým intelektem patří do třídy základní školy speciální. V běžné základní škole by díky absenci základních znalostí, které jí zabraňují navazovat dalším učivem, neuspěla. Na venek se projevuje jako klidná, tichá, milá, ochotná pomoci, pouze s občasnými výkyvy nálady, které ve většině z případů pramení z osobně významných problémů, které řeší uzavřením se do sebe a odmítnutím jakkoliv spolupracovat. Bez větších problémů uznává autority, v třídním kolektivu je oblíbená, avšak lehce ovlivnitelná názory ostatních.“

Antonín (13)

Antonín vzhledem k diagnostikované poruše pozornosti a hyperaktivitě navštěvuje 6. třídu základní školy se speciálním zaměřením. Je to škola, přizpůsobená svými osnovami a formou výuky dětem s dyslexií, dysgrafií a

dalšími poruchami podobného typu. Jeho prospěch byl porovnáván s průměrným prospěchem dalších 12 dětí.

Graf č. 4: Porovnání školních výsledků



Graf ukazuje, že se Antonínovy průměrné školní výsledky, až na český jazyk a tělesnou výchovu, nijak významně neodchylují od průměru třídy. Tento fakt je dán právě přerazením chlapce ze třídy základní školy, kde měl výsledky značně podprůměrné, do třídy ve škole se speciálním zaměřením, ve které se znatelně zlepšil.

V rozhovoru třídní učitelka charakterizovala školní výkony Antonína takto. „Vzhledem k poruchám, kterými Tonda trpí, je celý jeho proces vzdělávání značně ztížený. Jeho vzdělávání komplikuje i fakt, že s ním nebylo vhodně pracováno již od útlého věku. U předmětů, jakým je třeba právě český jazyk, kde je nutné, aby se více soustředil na vykonávanou činnost, má značné problémy. I když je zde forma učení těmto dětem přizpůsobena a je zaměřena spíše na vyplňování než na psaní celých textů, dělá Tonda časté zbytečné chyby. Snaží se zadaný úkol splnit co nejrychleji, často si ani pořádně nepřečte zadání, nebo si jej přečte chybně. Jindy jej zaujme jiná činnost a zadaný úkol poté nestihne vypracovat celý, popřípadě jej vypracuje opět v rychlosti a s chybami.

Hudební výchova ho evidentně příliš nebaví. Při této hodině se většinou věnuje jiným činnostem, které často vyrušují i ostatní děti. Při zpěvu se předvádí,

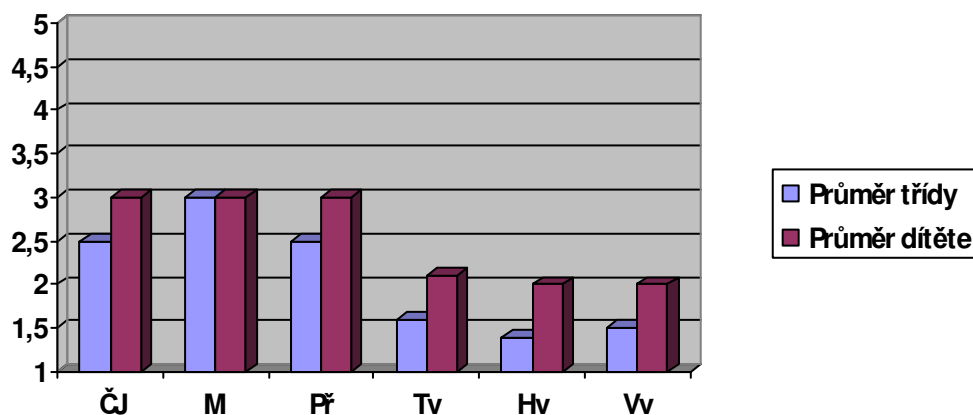
vymýšlí si jiné texty písní či překřikuje ostatní. Pokud jde ale o zapamatování těchto textů, nedá se Tondovi nic vytýkat. Horší prospěch z tělesné výchovy je dán jeho menší obratností, popř. menší vytrvalostí, jiné problémy zde nemá. Ve výtvarné výchově je pak velmi důležité téma, se kterým se pracuje. Pokud chlapce zaujme, dovede pracovat se zaujetím a velmi pěknými výsledky.

Celkově je Toník velmi milé, živé dítě. Se zájmem a plným nasazením vykonává nově nabízené činnosti. Uznává autority. V kolektivu spolužáků je oblíbený zejména z důvodu role *třídního šaška*. Jako většina dětí v jeho věku, bere vzdělání jako nutnost, neboť je mu společností předkládána jako povinná. Nemá žádné výrazně vyhraněné zájmy.“

Kateřina (13)

Kateřina navštěvuje 6. třídu běžné základní školy. Její průměrné studijní výsledky byly porovnávány s průměrem ostatních 23 dětí této třídy.

Graf č. 5: Porovnání školních výsledků



I v tomto případě graf ukazuje převážně horší průměrné výsledky, než mají ostatní žáci. I když tyto odchylky nejsou tak markantní, jako u jiných porovnávaných dětí.

Třídní učitel hodnotil Kateřininy školní výkony a výsledky následovně. „Katka je velmi psychicky nevyrovnané děvce, což se odráží i na jejich výkonech.

Je roztěkaná, nesoustředěná, často namísto soustředění se na výklad, řeší osobně významnější problémy. Větší psychické vypětí řeší afektivními výbuchy, občas se objevují i útoky na ostatní děti. Její rozumové schopnosti nejsou nijak významně odlišné od ostatních žáků. Problém tkví právě v nesoustředěnosti a neschopnosti adekvátního vyhodnocení, pro ni momentálně nepříjemné či frustrující situace. Tento fakt je dobře sledovatelný např. při písemné práci či ústním zkoušení. Pokud Katka okamžitě nepochopí zadání práce, začne být nejprve úzkostná, snaží se nalézt pomoc nejprve v kolektivu spolužáků a poté i u učitele. Pokud jí tato pomoc není poskytnuta, nebo i přes to stále neví, co má dělat, dostavuje se již dříve zmíněný afekt, který z pravidla končí jejím útekem ze třídy. U předmětů jakými jsou přírodopis nebo zeměpis, kde se učivo může mechanicky naučit a není zde třeba logického pochopení nebo jí dokonce zaujmou a baví, jsou tyto její výstupy jen velmi ojedinělé.

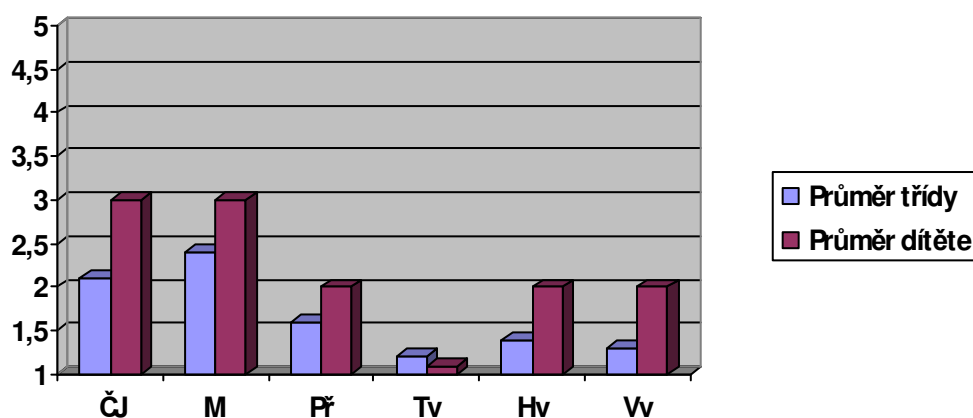
Ve výchovách má sice statisticky horší průměr než většina třídy, výsledky však vyplývají z jejích schopností. Co však také zdatelně ovlivňuje její výsledky, je stydlivost a malá důvěra ve své schopnosti. Katka totiž při každé své činnosti neustále kontroluje, jak při ní vypadá, jestli se na ní někdo nedívá, atp. Značně to ovlivňuje její výkony o hodinách tělesné výchovy, kde některé disciplíny v kterých si není jistá, odmítá vůbec provést. Či o hodinách hudební výchovy, kde odmítá zpívat před třídou, neboť se bojí, že zpívá falešně. Při výtvarné výchově pak neustále vyžaduje slovní hodnocení vykonávané činnosti, hledá ve svých dílech chyby, upozorňuje na ně a viditelně se dožaduje jejich popření.

Projevuje se jako vůdčí typ, avšak v kolektivu vrstevníků není příliš oblíbená, právě kvůli častým výkyvům nálad. Kamarády si hledá převážně v nižších ročnících.“

Ivan (10)

Ivan navštěvuje 4. třídu běžné základní školy, avšak z důvodů značných problémů s učivem a po vyšetření v speciálně pedagogickém centru, byl pro něho vypracován individuální vzdělávací plán. Do stejného ročníku s ním chodí ještě dalších 9 dětí, jejich průměrnými výsledky byl porovnáván.

Graf č. 6: Porovnání školních výsledků



Z grafu je patrné, že i pře individuální vzdělávací plán, který byl pro Ivana vypracován, se jeho průměrné školní výsledky příliš neblíží průměru třídy. Lepší průměr oproti třídě má pouze v tělesné výchově.

Je nutné podotknout, že oba Ivanovi sourozenci jsou již žáky základní školy speciální a také on má, částečně díky dědičným předpokladům a ze značné části také z důvodu zanedbávání v rodině, prognózu přechodu na tuto školu.

Třídní učitelka popsala Ivanovi školní výkony takto. „Ivánek je lehce podprůměrný žák, s potřebou individuálního vedení. Jeho schopnost logického zapamatování je velmi špatná, tudíž mu pochopení látky u předmětů, jako je např. matematika, trvá podstatně déle, než ostatním žákům ve třídě. Na to pak navazují problémy s pozorností či celkový negativní vztah k předmětu, který se projevuje záměrným zapomínáním učebnic, ať již ve škole, aby nemusel vypracovávat domácí úkoly, nebo naopak doma, aby se nemusel ve škole učit. O něco lepší výkony podává v přírodovědě, kde ho látka dokáže zaujmout a pod níž si dokáže představit zcela konkrétní jevy nebo situace.

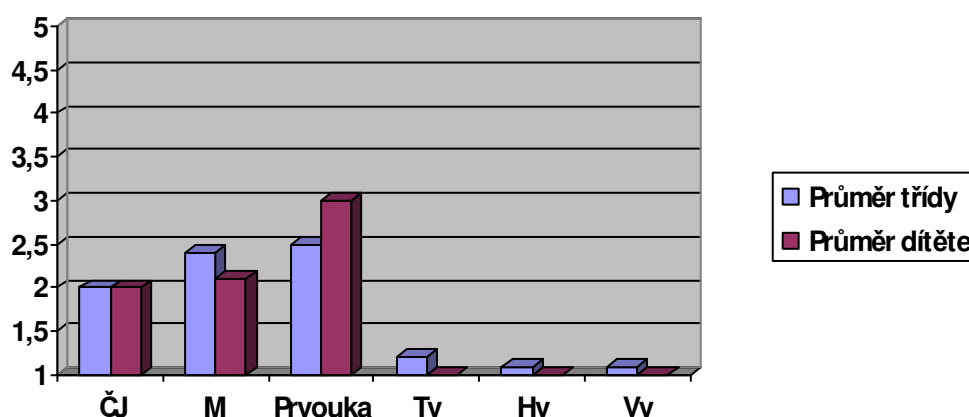
V tělesné výchově má výsledky velmi dobré. Je to dáno tím, že zde může uspět. Je velmi fyzicky zdatný a podává velmi dobré výkony. Výtvarná ani hudební výchova ho, bohužel, tolik nezaujaly. Když chce, dokáže zaspívat nebo nakreslit obrázek velmi pěkně. Často se ale jeho pozornost obrací jiným směrem.

Ivan je dítě, které má s učením problémy již od nástupu do školy. Jeho výkony jsou kolísavé, většinou však lehce podprůměrné. Jeho problémy se budou zvětšovat přímo úměrně s náročností učiva. Autority uznává bez větších problémů. V kolektivu spolužáků je oblíbený, nedělá mu větší problémy navazovat sociální vztahy.“

Daniela (8)

Daniela nyní navštěvuje 2. třídu základní školy speciální. Byla sem umístěna po jednoročním odkladu povinné školní docházky a vyšetření ve speciálně pedagogickém centru. Její průměrný prospěch byl porovnáván s dalšími čtyřmi dětmi této třídy.

Graf č. 7: Porovnání školních výsledků



Z grafu můžeme vyčíst, že průměrné výsledky Daniely jsou až na prvouku lepší než je třídní průměr.

Třídní učitelka vysvětlila tyto překvapující výsledky takto. „Kdyby byla Daniela porovnávána s dětmi ze třídy běžné školy, byla by žákyní podprůměrnou. Vzhledem k výraznému zanedbávání je její duševní i intelektový vývoj značně opožděn. Velmi důležitý v této situaci byl odklad povinné školní docházky. I přes všechny tyto negativní vlivy je však dívka velmi bystrá a snaživá. Je na ní vidět, že se chce něčemu novému naučit a z dosažených úspěchů má neskrývanou upřímnou

radost. Český jazyk se zde skládá převážně ze čtení a psaní. Čtení dělalo zprvu Daniele velké problémy, pletla se jí písmena, nemohla si je zapamatovat, tento proces u ní trval velmi dlouho. Nyní, když si již tuto dovednost osvojila, čte velice pěkně. Psaní jí nedělalo výraznější problémy a při opisu je také velice šikovná. V matematice má problémy zejména se znaménky, které se jí často pletou. Prvouka zde obsahuje učivo ze společenských věd, dopravní výchovy atp. V tomto předmětu je dívka často horší než ostatní děti ze třídy. V některých oblastech nemá téměř žádné znalosti. Chybí jí minulé zkušenost a občas se zde projeví i negativní zkušenosti získané v rodině. Ve výchovách nemá nejmenší problém. Okamžitě se nadchne pro jakoukoliv činnost a snaží se v ní být co nejlepší.

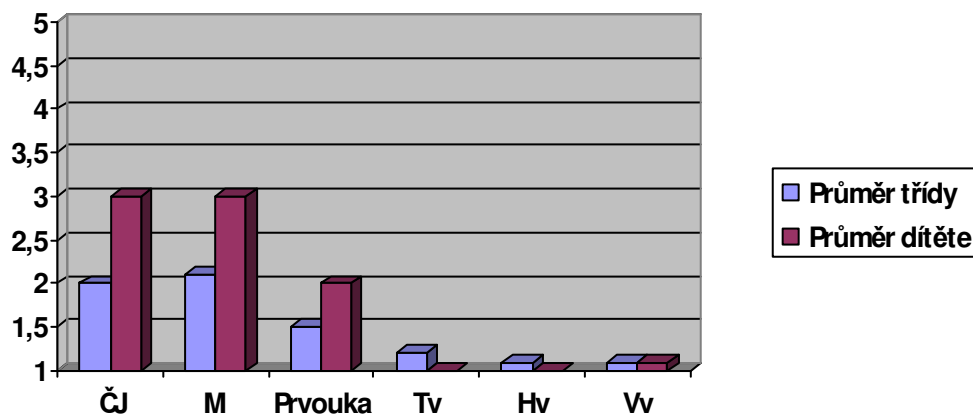
Velkým problémem, který Danielu stále provází je její neschopnost vyjadřovat se, která vyplývá z velmi malé slovní zásoby. Pokud má dívka samostatně vyprávět např. nějaký osobní zážitek nedokáže některé věci či situace pojmenovat, tyto slova pak velmi krkolomně a nesrozumitelně opisuje jinými, nebo si raději vymýšlí jiný děj. Často se také stává, že u delších či složitějších slov, jako např. kombinéza nebo narozeniny, přehazuje písmena a slova se tak pro posluchače opět stávají nesrozumitelnými.

Dalším Danieliným problémem je chování. Na jednu stranu dokáže být velmi kamarádká, komunikativní a ve třídě si buduje pozici vůdce. Oproti tomu je však také velmi impulzivní, vznětlivá a často až agresivní ke svým spolužákům. Tímto chování řeší jakýkoliv konflikt ve třídě. Objevují se u ní poruchy chování, jakými jsou drobné krádeže a s nimi spojené lhaní. Je lehce ovlivnitelná staršími dětmi, jejichž pokyny je bez domyšlení důsledků ochotná vyplnit. Autoritu učitele uznává bez problémů.“

Alice (8)

Alice navštěvuje 2. třídu základní školy. Její průměrný prospěch byl porovnáván s průměrným prospěchem jejích 10 spolužáků.

Graf č. 8: Porovnání školních výsledků



Z grafu lze vysledovat, Aliciny značné problémy v hlavních předmětech, avšak ve výchovách je nad průměrem třídy nebo průměrná.

Bylo by dobré vědět, že dívčiny oba starší sourozenci navštěvovali základní školu speciální a vzhledem k jejím značným problémům již na prvním stupni, je její prognózou do budoucna, také přestup do tohoto typu školy.

Třídní učitelka hovořila o dívčiny školních výsledcích takto. „Alice má velké problémy s udržení pozornosti. Cokoliv jí okamžitě rozptýlí. Také je velmi náladová, některé dny zcela omítá pracovat, kreslí si, leží na lavici, vyrušuje ostatní děti. Její negativní postoj ke škole vyplývá z neschopnosti zvládnout dané učivo. Dívčino chápání je velmi pomalé, těžkopádné, velmi těžko si zapamatovává. Dodnes se jí pletou písmena, nebo si nepamatuje, jak je pojmenovat. Měla by také již zvládat abecedu, avšak vyjmenovat ji, nebo dokonce srovnat slova podle abecedy je nad její možnosti. Tyto problémy se samozřejmě odrážejí jak ve čtení, tak v psaní. V matematice na tom není o moc lépe. Pletou se jí znaménka, velmi dlouho přemýšlí i nad lehkými příklady, celkově nestíhá tempo třídy a značnou část úloh poté musí vypracovávat doma. Což není zcela ideální řešení, avšak promíjet jí je v takovém množství není možné. V prvouce jsou její výsledky o něco lepší, je to dáno hlavně tím, že většina cvičení se vyplňuje do pracovních sešitů či listů. Alici tak odpadá její problém s čtením dlouhých zadání či psaním celých

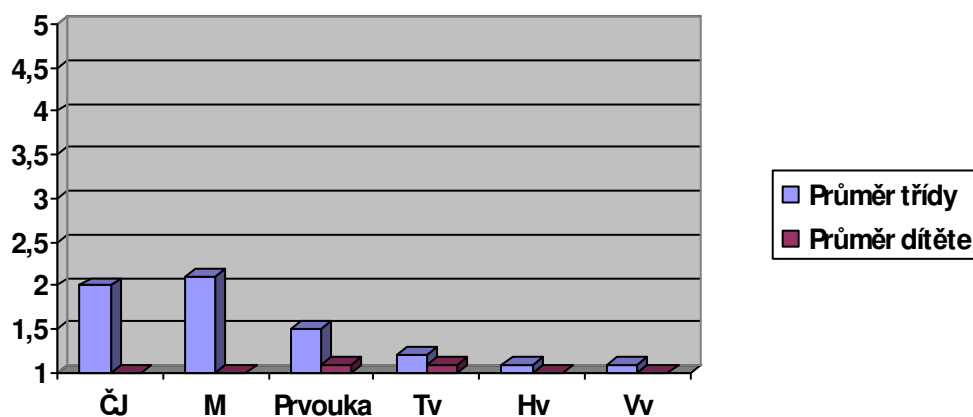
vět. Výchovy jsou dívce velmi pěkně, je fyzicky zdatná a šikovná. S nadšením se zapojuje do jakýchkoliv nabízených aktivit. Zde je patrné vidět, že právě v případě této dívky, se dříve mělo uvažovat o odkladu školní docházky. Při soustředění se na její problémy totiž zjišťujeme, že výuka, která se alespoň částečně dá provozovat formou hry, nedělá dívce větší problémy. Avšak v předmětech, kde se musí mechanicky učit a zapamatovat si takto velké množství informací, je značně pozadu.

Jak bylo již z kraje řečeno, dívka je velmi náladová a od toho se poté odvíjejí její školní výkony. Dokáže být milá, přátelská, komunikativní. V kolektivu však díky těmto častým výkyvům nálad nemá stálějšího kamaráda. Na problémy reaguje rezignací, nečinností. V těchto situacích neuznává autoritu učitele.“

Jaromír (7)

Jaromír chodí také do 2. třídy základní školy. Jeho výsledky byly porovnávány s výsledky ostatních 10 spolužáků.

Graf č. 9: Porovnání školních výsledků



Dle grafu můžeme konstatovat, že v porovnání s průměrem třídy je Jaromír nadprůměrným žákem.

Při porovnání tohoto grafu s grafem Alice, která chodí do téže třídy, se okamžitě nabízí téma k diskuzi, jak významné je včasné vyjmutí dítěte

s disfunkční rodiny pro jeho další vývoj. Jaromír byl do výchovného zařízení, z důvodů zanedbávání, umístěn již ve svých dvou letech. Na rozdíl od Alice, která byla do dětského domova umístěna ve čtyřech letech. Přitom genetický potenciál obou těchto dětí, jak lze vyčíst z jejich rodinných anamnéz, je téměř srovnatelný.

Třídní učitelka komentovala Jaromírovy školní výkony následovně. „Míra je velmi šikovný a bystrý chlapec. Již do první třídy přišel s naučenými základy. Uměl se podepsat, znal některá písmenka, zvládal číselnou řadu. Tudíž mu učivo jakým je čtení, psaní či matematika ani při rozšiřování nečiní problémy. I v prvouce má dobré základy. Je přirozeně zvědavý a často se o hodině ptá na informace související s probíranou látkou. Nedělá mu problémy udržet pozornost a jakákoliv nová naučená dovednost či vědomost mu činí neskrývanou radost. Jeho slovní zásoba odpovídá věku. Při samostatném vyprávění na jím oblíbené téma se pak objevuje překotnost myšlení, která mu znemožňuje souvisle hovořit. V těchto situacích však stačí slovní zklidnění.

V kolektivu spolužáků je oblíbený, dokáže bez většího úsilí navazovat sociální vztahy, je přátelský, pozorný, milý. Autoritu učitele uznává, největší odměnou je právě jeho pochvala a uznání.“

Monika (4), Kristýna (5), Patrik (6), Václav (6), Veronika (6)

Pro dokreslení celkového obrazu o tomto problému bude v závěru tohoto bodu průzkumu uveden rozhovor s učitelkou v mateřské škole, kam všechny děti z výzkumného vzorku, tedy Monika, Kristýna, Patrik, Veronika a Václav, chodí.

„Všechny tyto děti, snad pouze s výjimkou Veroniky, jsou v porovnání s ostatními dětmi, velmi živé a těžko zvladatelné. Upoutávají na sebe pozornost hlasitými projevy. Většinou se nedokážou zapojit do kolektivní činnosti. Berou ostatním dětem hračky, nebo jim je ničí. Na sebemenší podnět reagují hlasitým křikem a často i agresivním chováním. Sourozenci, Monika, Kristýna a Patrik, si neumějí hrát ani sami mezi sebou. Jejich hry pravidelně přecházejí v souboje, jejichž následkem jsou četná drobná zranění jako škrábance či stopy po kousnutí. K tomuto agresivnímu chování se často přidává i Václav. Jakákoliv činnost ve školce je těmito jejich neadekvátními projevy nabourávána.

Co se týká jejich schopností, jsou, opět až na Veroniku, která je velmi šikovná, bystrá a víceméně i klidná, neodpovídající jejich věku. Nápadné je to zejména u sourozenců. Po více jak ročním pobytu v dětském domově a pravidelné docházce do mateřské školy dělají v některých oblastech jen velmi malé pokroky. Kristýna, která by měla jít tento školní rok k zápisu, teprve nedávno přešla z kresby čmáranice na hlavonožce. Ona ani sourozenci u žádné pracovní činnosti, tedy ani u kreslení dlouho nevydrží, nemohou tak v těchto oblastech dělat tak výrazné pokroky, jako děti ostatní. Jakákoliv nabízená činnost je zaujme pouze krátkodobě. Opravdu znatelné pokroky mají však v oblasti slovní zásoby. Za dobu pobytu v DD se znatelně rozšířila o nejrůznější říkadla a písničky. I vyjadřovací schopnosti se viditelně zlepšily, zejména pak u nejmladší Moniky. Dívky již také značně omezily vulgarizmy a nadávky ve své mluvě, to se však nedá říci o Patrikovi, který je užívá stále velmi často. Navíc právě on velmi nerad mluví. Na vyzvání odmítá předříkat naučenou básničku, nebo jí odříká velmi potichu se sklopenou hlavou. Václav má s řečí velké problémy, jeho mluva je již od nástupu do DD nesrozumitelná a nijak výrazně se nelepší. Jeho slovní zásoba však také zaznamenala velké pokroky.

Viditelně se rozvíjí i jemná motorika, všechny děti si v kratším či delším čase, osvojily dovednosti zapínání knoflíků, zipů, pásků u kalhot či suchých zipů na botách. Zavazovat tkaničky si zatím umí pouze Václav.

V oblasti stolování mají všechny děti znatelné problémy při používání příboru, je zde velmi patrné, že k tomu nebyly vedeny. Na chování sourozenců navíc můžeme pozorovat, že v rodině po strážce stravy velmi strádali. Jedí velké porce, jídlo si často schovávají nebo ho ostatním dětem berou. Upozorňují na to, že mají hlad ve velmi krátkých časových intervalech, je tím myšlena půlhodina či hodina a to i po hlavním jídle. Ze začátku nebylo výjimečné, že vybírali odpadkové koše, či při procházkách sbírali např. odhozené žvýkačky.

V oblasti sebeobsluhy jsou všechny tyto děti již prakticky samostatné, i když je třeba neustálého dozoru.

Václav, Kristýna, Veronika i Patrik by měli jít tento rok k zápisu. Dá se konstatovat, že všechny znalosti a dovednosti potřebné k nástupu do první třídy má

z těchto dětí pouze Veronika. Ostatní budou mít v případě zařazení do první třídy běžné základní školy velmi výrazné problémy.“

Následující tabulka tvoří přehledné shrnutí průměrných školních výsledků, z šesti posuzovaných předmětů, devíti výše zkoumaných dětí tak, jak je lze vyčíst z uvedených grafů. V posledním sloupci této tabulky je uvedeno, v kolika předmětech z daných šesti bylo dítě klasifikačně pod celkovým třídním průměrem. Tučně jsou označeny ty případy, kdy bylo dítě pod tímto průměrem ve více jak polovině z předmětů, tedy ve čtyřech a více.

Tabulka č. 1: Počet podprůměrných předmětů / celkový počet předmětů

	Čj	M	Př, Prv	Tv	Hv	Vv	
Kristýna	-	-	+	-	+	-	4/6
Rudolf	-	-	-	-	-	-	6/6
Miroslava	-	-	-	+	+	+	3/6
Antonín	-	=	-	-	-	+	4/6
Kateřina	-	=	-	-	-	-	5/6
Ivan	-	-	-	+	-	-	5/6
Daniela	=	+	-	+	+	+	1/6
Alice	-	-	-	+	+	=	3/6
Jaromír	+	+	+	+	+	+	0/6

Vysvětlivky: - podprůměrné výsledky

+ nadprůměrné výsledky

= výsledky shodné se třídním průměrem

4. 6. 1 VÝSLEDKY PRŮZKUMU Č. 1

Jako kritérium pro vyhodnocení tohoto předpokladu byl stanoven počet předmětů, ve kterých jsou zkoumaní jedinci pod hranicí průměru známek ostatních žáků ve třídě. Jestliže jsou z celkového počtu šesti porovnávaných předmětů více

než tři označeny znaménkem mínus, tedy dítě je v tomto předmětu podprůměrem třídy, lze obecně konstatovat, že nedosahuje průměru ostatních žáků.

Dle tohoto výše popsaného kritéria můžeme konstatovat, že pět z devíti zkoumaných jedinců nedosahuje průměru ostatních žáků. Další dva z těchto devíti jsou pak na hranici, to znamená, že pod třídním průměrem jsou ve třech z šesti předmětů.

Předpoklad č. 1 byl tímto potvrzen. Více jak polovina dětí z výzkumného vzorku nedosahuje průměrného prospěchu ostatních žáků třídy.

Předpoklad č. 2

Lze předpokládat, že školní výsledky a výkony dítěte vyjmutého z rizikového prostředí rodiny a následně dlouhodobě umístěného v dětském domově, kde je mu poskytována dostatečná motivace a dávána najevo důvěra v jeho schopnosti, se budou zlepšovat.

Pro potvrzení či vyvrácení tohoto předpokladu byly ze skupiny dětí, tvořících výzkumný vzorek zvoleny tři, které žijí v dětském domově již relativně dlouho, mají zde dostatečné materiální i sociální zázemí, a jejich školní výsledky by se tak mohly v průběhu let zlepšovat. Těmito dětmi jsou Kristýna, Rudolf a Miroslava, všechny žijí v DD nejméně čtyři roky.

K získání dat byla opět použita metoda konstantní komparace a analýza osobních dat. Průměrné výsledky z jednotlivých vysvědčení za poslední čtyři roky budou shromážděny v tabulce, z které bude možno vyčíst, zda se za tuto dobu zlepšily či naopak.

Tabulka č. 2: Průměr známek na vysvědčeních za jednotlivá pololetí

		Kristýna	Rudolf	Miroslava
1. rok	1. pol.	2,1	2,1	1,9
	2. pol.	2,5	2,1	1,8
2. rok	1. pol.	2,2	2,5	2,1
	2. pol.	2,8	2,6	1,9
3. rok	1. pol.	2,1	3,2	2,2
	2. pol.	2,2	3,3	2,1
4. rok	1. pol.	2,8	3,8	2,5
	2. pol.	3	3,8	2,3

4. 6. 2 VÝSLEDKY PRŮZKUMU Č. 2

Dle nashromážděných dat ve výše uvedené tabulce můžeme říci, že se ani u jednoho z porovnávaných dětí průměrný prospěch za dobu čtyř let nezlepšil. V případě Rudolfa naopak došlo k tak významnému zhoršení, že byl přeřazen z běžné základní školy do základní školy speciální. Miroslava se také lehce zhoršila. Školní výsledky Kristýny v průběhu sledovaných let měly značně kolísavou tendenci. V závěru však můžeme i zde konstatovat zhoršení.

Předpoklad průzkumu č. 2 byl tímto vyvrácen. Školní výsledky a výkony dítěte vyjmutého z rizikového prostředí rodiny a následně dlouhodobě umístěného v dětském domově, kde je mu poskytována dostatečná motivace a dávána najevo důvěra v jeho schopnosti, se nelepší.

4. 7 SHRUTÍ VÝSLEDKŮ PRAKTICKÉ ČÁSTI

V závěrečném shrnutí výsledků celého průzkumu můžeme konstatovat, že u každého z dětí, se kterými bylo pracováno, byl zjištěn sociální handicap, který mu znemožňoval nebo ho omezoval v dosažení kvalitního školního výkonu. Více jak polovina dětí, tvořících výzkumný vzorek má výsledky pod průměrem třídy. Škola

je nebaví, nepřipadá jim důležitá, nedokáže je dostatečně zaujmout. Neúspěchy jsou ve většině z případů dány také neschopností adekvátně vyhodnotit a reagovat tak na momentálně tíživou situaci dítěte. Časté jsou v těchto případech různé druhy únikového jednání. Můžeme zde také na konkrétních případech pozorovat, jak velký význam má pro celkový vztah ke vzdělání včasné vyjmutí z rizikového prostředí rodiny. Stejně tak je zde vidět, jak důležité je umístění dítěte do vhodného typu školy.

Stejně tak by se dalo říci, že i přes snahu vychovatelů vytvořit pro tyto děti klidné, podnětné prostředí, se nedaří je natolik motivovat, aby i při dlouhodobém pobytu v zařízení, jakým je dětský domov, své školní výsledky a výkony zlepšovaly.

5 ZÁVĚR

Výsledky této práce pouze potvrzují, jak znepokojující a alarmující je situace těchto dětí. Je u nich patrná malá ochota a schopnost na sobě pracovat, rozšiřovat a zkvalitňovat své vědomosti, vytvářet smysluplné citové vazby a kvalitní sociální vztahy. Mají velmi nízký práh tolerance. Vyrovnat se, se sebemenší překážkou je pro ně nepřekonatelný problém a ve většině případů na něj reagují útekem nebo agresí. Bohužel má toto jednání zhoršující se tendenci a nabývá na agresivě chování jednotlivců, ale i skupin, jak mimo školní prostředí, tak v něm.

Velmi důležitá je zde, stejně jako v rodinném prostředí, motivace. Avšak v prostředí dětského domova musí být daleko silnější. Podporuje se zde sebemenší zájem, schopnost, náznak aktivity. Dětem je poskytován co možná největší prostor pro seberealizaci. Avšak dostatečně a všestranně rozvíjet jejich motivaci, zájmy a schopnosti se bohužel nedaří tak, jak tomu bývá u dětí z funkčních rodin.

Obecně by se tedy dalo říci, že problém dětí, narušených syndromem CAN je dlouhodobý a bude dítě provázet celou dobou trvání školní docházky. Prvotní potřebou, je dle našeho názoru snaha vychovatele dítě vhodnými metodami motivovat, navodit atmosféru důvěry a porozumění, a to pak využít při pedagogické práci s dítětem. Domníváme se, že je žádoucí, aby dítě pochopilo, že za svoji zvýšenou snahu a pracovitost může v budoucnu získat prospěch a vhodnými metodami ho přesvědčit, že jeho jednání má smysl. Dítě musí pochopit, že cesta k dosažení velkých cílů vede přes malé dílčí úspěchy a posléze se spojí v cílevědomější práci. Zde je důležité si uvědomit, že i malý úspěch, který poukazuje na zlepšující se výkon a motivaci dítěte, má zásadní význam. V souladu s pedagogickými zásadami by takovéto dílčí úspěchy měly být před dítětem kvalitativně vyzdviženy a dítě by mělo být za svoji snahu přiměřeně a vhodně odměněno.

Díky poznatkům, které jsme dokumentovali v předcházející části této práce, lze obecně říci, že jakákoli změna nepříznivého stavu k lepšímu svědčí o zvyšující se snaze a motivaci dítěte, a také o dobré a kvalitní práci vzdělavatele či

vychovatele. Domníváme se tedy, že tato cílevědomá a v některých případech doslova mravenčí práce, bude nejdůležitějším prvkem vychovatelovy snahy změnit nepříznivý stav a pokusit se společně s dítětem o dosažení takových výsledků, které by příznivě ovlivnily jeho vývoj v dalších letech.

6 NÁVRH OPATŘENÍ

Podat reálný návrh na opatření není v tomto případě jednoduché. Vše vychází z možností daného zařízení a je ohraničeno vnitřním řádem dětského domova a dalšími předpisy, respektive legislativou, která tuto oblast řeší.

Změnit vztah a postoje ke škole u dětí postižených syndromem CAN by bylo možné účinnou a dlouhodobou motivací. Ta by měla vycházet z konkrétních a jedinečných potřeb těchto jedinců. Touha po sounáležitosti, obrovská potřeba někam patřit, se zdá být téměř nejdůležitější. Z toho logicky vyplývá, že tou největší motivací by mohla být vidina nové, a dobře fungující rodiny. Domníváme se, že většina těchto by dětí dokázala podávat zvýšené výkony jak ve škole, tak i v jiných oblastech. Okamžitá náhradní rodinná péče by byla řešením, které by mělo největší šanci na úspěšné začlenění dětí do života a společnosti.

Pokud již dítě nemá tu možnost a musí žít v prostředí dětského domova, měla by mu být poskytována maximální možná péče, jejíž možnosti jsou však v podmínkách dětského domova pochopitelně omezené. Nabídnout dítěti individuální péči, vedení a pozornost při kapacitě zařízení pro 48 dětí není jednoduché. Každý vychovatel se věnuje skupině dětí různého věku, s různými individuálními potřebami, s jinými výchovnými a vzdělávacími problémy. V ideálním případě je čas vychovatele dělen tak, aby se každému dítěti mohl věnovat přibližně stejnou dobu, dát každému z dětí přibližně stejný díl své pozornosti, kterou tolik vyžadují a potřebují. To však v reálných situacích není možné. Většinou se naskytne nějaký problém, týkající se jednoho z dětí, na který musí vychovatel okamžitě reagovat a řešit ho. Čas strávený v tomto případě s dítětem je daleko delší a je samozřejmě čerpán na úkor ostatních.

Zde se nám nabízí úvaha, že snížením počtu dětí na skupinách by byl tento problém poněkud únosnější. Vychovatel by díky možnosti individuálnějšího přístupu stihl své klienty co nejvíce poznat, objevit jejich slabiny a naopak silné stránky, kterých by se při správném a účelném výchovném vedení dalo využít. Dítě s problémem by tak nebylo jedno z mnoha, které musí počkat, až na něj bude čas. Daly by se také lépe vysledovat zájmy a nadání jednotlivých dětí a podporovat je

v této jejich činnosti. Vychovatel by měl s menším počtem dětí větší šanci namotivovat je na jednu společnou činnost, kterou by poté mohl realizovat snáze, než s početnou skupinou širokého věkového rozložení a z toho vyplývajících často velmi odlišných zájmů. Dlužno říci, že tyto úvahy narážejí na pragmatické bariéry, týkající se nákladových a personálních možností jednotlivých zařízení ústavní péče.

7 SEZNAM POUŽITÝCH INFORMAČNÍCH ZDROJŮ

DUNOVSKÝ, J., DYTRYCH, Z., MATĚJČEK, Z. a kol. *Týrané, zneužívané a zanedbávané dítě*. 1. vyd. Praha: Grada, 1995. ISBN 80-7169-192-5.

GJURIČOVÁ, Š., et al. *Podoby násilí v rodině*. 1. vyd. Praha: Vyšehrad, 2000. ISBN 80-7021-416-3.

HADJ-MOUSOVÁ, Z. *NÁSILÍ V RODINĚ. Syndrom zneužívaného a zanedbávaného dítěte*. 1. vyd. Praha: Ministerstvo práce a sociálních věcí, 1995. ISBN 80-85529-17-3.

KOLEKTIV. *Odmaturuj ze společenských věd*. Brno: Didaktik. ISBN 80-86285-68-5.

MATĚJČEK, Z., DYTRYCH, Z. *Děti, rodina a stres*. 1. vyd. Praha: Galén, 1994. ISBN 80-85824-06-X.

MATĚJČEK, Z. *Praxe dětského psychologického poradenství*. 1. vyd. Praha: SPN, 1991. ISBN 80-04-24526-9

ŠPECIÁNOVÁ, Š. *Ochrana týraného a zneužívaného dítěte*. Praha: Linde, 2003. ISBN 80-86131-44-0.

ŠVINGALOVÁ, D. *Kapitoly z psychologie*. 2. vyd. Liberec: Technická Univerzita, 2002. ISBN 80-7083-613-X

VÁGNEROVÁ, M. *Psychopatologie pro pomáhající profese: variabilita a patologie lidské psychiky*. 1. vyd. Praha: Portál, 1999. ISBN 80-7178-678-0.

VÁGNEROVÁ, M. *Psychologie problémových dětí a mládeže*. 2. vyd. Liberec: Technická Univerzita, 2000. ISBN 80-7083-378-5.

VANÍČKOVÁ, E., et al. *Sexuální násilí na dětech*. 1. vyd. Praha: Portál, 1999. ISBN 80-7178-286-6.

VOCÍLKA, M. *Dětské domovy v České republice*. 1. vyd. Praha: Aula, 1999. ISBN 80-902667-6-2

WEIS, P. a kol. *Sexuální zneužívání dětí*. 1. vyd. Praha: GRADA Publishing, a. s., 2005. ISBN 80-247-0929-5.

Zákon č. 109/2002 Sb., o výkonu ústavní výchovy nebo ochranné výchovy ve školských zařízeních a o preventivně výchovné péči ve školských zařízeních a o změně dalších zákonů

<http://www.dkc.cz>

<http://www.fod.cz>

<http://www.mvcr.cz>

<http://sociologie.topsid.com>

<http://www.sweb.cz>

<http://www.zkola.cz>

Vnitřní řád Dětského domova Krnsko, 2007

Výroční zpráva o činnosti školského zařízení za školní rok 2006/2007

Sborník. *Zneužití dětí*, Praha: 1992