

Katedra: Sociálních studií a speciální pedagogiky

Studijní program: Sociální práce

**Studijní obor
(kombinace):** Penitenciární péče

Důvody kriminality mládeže

The Juvenile Delinquency Reasons

Bakalářská práce: 09-FP-KSS-4074

Autor:

Podpis:

Vladimír ŠÍR

Adresa:

Harrachov 144

512 46 Harrachov

Vedoucí práce: Doc. PhDr. Bohumil Stejskal, CSc.

Konzultant:

Počet

stran	graf	obrázk	tabulek	pramen	příloh
75	33	0	12	20	3 + 1 CD

V Liberci dne:

Byl jsem seznámen s tím, že na mou bakalářskou práci se plně vztahuje zákon č. 121/2000 Sb. o právu autorském, zejména § 60 – školní dílo.

Berou na vědomí, že Technická univerzita v Liberci (TUL) nezasahuje do mých autorských práv užitím mé bakalářské práce pro vnitřní potřebu TUL.

Užiji-li bakalářskou práci nebo poskytnu-li licenci k jejímu využití, jsem si v domě povinnosti informovat o této skutečnosti TUL; v tomto případě má TUL právo ode mne požadovat úhradu nákladů, které vynaložila na vytvoření díla, až do jejich skutečné výše.

Bakalářskou práci jsem vypracoval samostatně s použitím uvedené literatury a na základě konzultací s vedoucím bakalářské práce a konzultantem.

V Liberci dne: 13.04.2010

Vladimír ŠÍR

vlastnoruční podpis

Děkuji svému vedoucímu bakalářské práce panu Doc. PhDr. Bohumil STEJSKALOVI, CSc. za velmi přínosnou metodickou pomoc, kterou mi při zpracování práce poskytl.

Poděkování patří i mým spolupracovníkům a státním subjektům, jakými jsou odbory sociálních věcí včetně odboru sociálně právní ochrany dětí a pedagogicko-psychologickým poradnám, kteří nemalou měrou přispěli k tvorbě této bakalářské práce.

Za trpělivost a podporu během zpracovávání výzkumu chci poděkovat své rodině.

Název bakalářské práce:	Důvody kriminality mládeže
Název bakalářské práce:	The Juvenile Delinquency Reasons
Jméno a příjmení autora:	Vladimír ŠÍR
Akademický rok odevzdání bakalářské práce:	2009/2010
Vedoucí bakalářské práce:	Doc. PhDr. Bohumil STEJSKAL, CSc.

Resumé:

Bakalářská práce byla zaměřena k problematice kriminality mládeže. Teoretická část vymezovala základní pojmy a faktory, které se na vzniku deliktické kriminality mohly podílet. Praktická část zkoumala vliv jednotlivých faktorů na kriminální jednání 20 respondentů z řad mladistvých a nezletilých delikventů, kteří se dopustili kriminálního jednání na území okresu Semily v roce 2009. Pro lepší uchopení tématu vymezila četnost a strukturu deliktické kriminality v okrese Semily za rok 2009 s ohledem na jednotlivé druhy trestné činnosti. Výsledky práce mohou být využity pro výchovné účely nebo v prevenci a boji proti deliktické kriminalitě.

Klíčová slova: kriminalita mládeže, mladistvý pachatel, nezletilý pachatel, mládež, dítě.

Summary:

The dissertation is engaged in the juvenile delinquency problems. The theoretical part mentions the basic terms and the elements causing the juvenile delinquency. The practical part inspects the dominance of each element. Twenty respondents causing the juvenile delinquency in the Semily area in 2009 were inspected. The count and the structure of the juvenile delinquency caused by them in the Semily area in 2009 is also inspected. Every kind of this behaviour is pointed for a better understanding. The results of the dissertation can be used as the prevention of the juvenile delinquency as well as for the pedagogy purposes.

Key words: juvenile delinquency, juvenile offender, first offender, juvenils, child.

Zusammenfassung

Die Baccalaureusarbeit wurde zur Problematik der Kriminalität der Jugend abgezielt. Der theoretische Teil begrenzte Grundbegriffe und Faktoren, die sich an der Aufsteigen der Kinderkriminalität beteiligen konnte. Der praktische Teil trat den Effekt der einzelnen Faktoren an kriminalle Handlungen im Bezirk Semily im Jahr 2009 näher. Für die bessere Verständlichkeit der Themen begrenzte die Häufigkeit und die Struktur der Kinderkriminalität im Bezirk Semily im Jahr 2009 in der Hinsicht auf einzelne Arten der Straftätigkeiten. Erlebnisse der Arbeit konnten für einzelne Arten der Straftätigkeiten, aber auch in der Prävention und im Kampf gegen die Kinderkriminalität ausgenützt werden.

Die Schlagwörter: Kinderkriminalität, jugendlicher Täter, mutmaßliche Täter, die Jugend, das Kind.

OBSAH

Úvod.....	9
Teoretická část.....	12
1 Vymezení n kterých pojm	12
2 Kriminalita	14
2.1 Kriminalita mládeže	14
2.1.1 Nej ast jší páchaná trestná innost.....	15
3 P í iny kriminality.....	16
3.1 Teorie p í in kriminálního chování dle Vágnerové (2008).....	17
4 Faktory ovliv ující kriminalitu mládeže	20
4.1 D di nost.....	20
4.1.1 D di nost ve vztahu ke kriminalit	20
4.2 Rodina.....	25
4.2.1 Funkce rodiny.....	26
4.2.2 Rodinná specifika a jejich vliv na kriminalitu mládeže	26
4.3 Škola	33
4.4 Volný as a vrstevnická parta.....	36
4.5 Vliv masmédií.....	37
Praktická část	39
5 Cíl praktické části.....	39
5.1 Stanovení p edpoklad výzkumu	39
5.2 Metody výzkumu	40

5.3	Popis zkoumaného vzorku.....	42
5.4	Průběh výzkumu.....	43
5.5	Popis a interpretace výzkumných výsledků.....	46
5.5.1	Vymezení in jinak trestných a provinění za rok 2009.....	46
5.5.2	Faktory ovlivňující kriminalitu mládeže.....	51
6	Shrnutí výsledků praktické části a diskuse.....	75
7	Závěr.....	78
8	Seznam použitých zdrojů.....	79
9	Seznam příloh.....	81

Úvod

Každé soužití ve společnosti je podmíněno určitým způsobem chování, které je například ve své tvorbě založeno na instinktech a pudech nebo je ovlivněno na základě práva silnějšího. Specifickou skupinou v živočišné říši jsou lidé, kteří oplývají mnohem větší rozumovým potenciálem, než je tomu u všech ostatních obyvatel planety. Právě rozumové schopnosti lidí jsou základním faktorem, usměrňující jejich společné soužití, v rámci kterého došlo postupem času k vytvoření společenských norem vymezujících jejich chování.

Život lidí na různých kontinentech s odlišnými životními podmínkami, vedl ke vzniku různých kultur s odlišnými zvyklostmi, normami chování a právy, která jim jsou připisována. To však nemění nic na skutečnosti, že v každé době fungující společnost je základem ochrana a spokojenost její členů, k jehož dosažení využívá stát, který představuje společnost lidí se stejnou kulturou, jazykem a osídlením vymezeného území, mnoho nástrojů, kterými chrání a uplatňuje jejich práva.

V naší společnosti je lidské chování hodnoceno ve vztahu k zvyklostem a obyčejům, mravům a k tabu. Chování porušující zvyky a obyčeje je označováno za nemravné – porušující normy etiky. V souvislosti s odlišnými kulturami však může být stejné jednání v dané společnosti považováno za normální, ale v jiné společnosti může být označeno za chování neetické.

Chování porušující mravy může dosahovat takové nebezpečnosti pro společnost – zásahem do práv druhých, že společnost v rámci represe uvedený způsob chování vymezila v normativním právním aktu, kterým je trestní zákoník nebo jiný zákon a toto jednání označila jako trestný čin - za který náleží příslušný trest. Ještě závažnějším porušením norem chování je tabu, které představuje jednání naprosto neslučitelné s přežitím ostatních a rovněž bývá v rozporu se zákonem.

Společnost, kde by nedocházelo k porušování norem chování a páčání trestnéinnosti si snad ani dobře nelze představit. Kriminalita, kterou je páčaná trestná

innosti nazývána, je jevem v lidské společnosti běžným a známým. Úkolem společnosti (státu) je v souvislosti s poskytováním ochrany svým členům eliminace tohoto nežádoucího fenoménu.

Závažnost kriminálního jednání je o to vyšší, dopouští-li se jí nejmladší část populace, kterou představují děti. Závažnost kriminality mládeže je dána zkušeností s delikventním jednáním již v útlém věku, stejně jako předpokladem i skutečností, že kriminalita poté dítě provází na celé cestě jeho životem. Proto je v boji proti kriminalitě zapotřebí mimo jiné zaměřit pozornost i k jevům, které jsou představovány již zmíněnou delikvencí dětí – o které pojednává tato práce.

Bakalářská práce je tvořena dvěma základními částmi, kdy první z nich (teoretická) se zabývá vymezením základních pojmů, jakými je například kriminalita a dalšími termíny, které jsou v souvislosti s ní v odborné literatuře užívány. Práce si klade za cíl vymezení nejčastěji páchané kriminality mající znaky trestného činu ze strany mládeže a v druhé části se zaměřit na faktory, které se na vzniku tohoto sociálně-patologického druhu chování mohou podílet. V teoretické části je pozornost věnována některým základním faktorům, které mohou mít vliv na vznik tohoto delikventního jednání a vychází z výzkumů a poznatků odborníků zabývajících uvedenou problematikou.

Druhá část práce (praktická) je zaměřena na delikventně jednající mládež na území okresu Semily. Jejím úkolem je zkoumání faktorů, které se mohou na tomto chování podílet. Pro tento výzkum je zapotřebí průzkum deliktivní kriminality v rámci vymezené oblasti, který je prováděn na základě využití databází Policie České republiky a analýza spisové dokumentace. Výše uvedené faktory jsou zkoumány na základě poznatků získaných analýzou spisové dokumentace mladistvých delikventů, dotazníkovým šetřením, které je doplněno rozhovorem s respondenty, kteří představují výzkumný vzorek čítající 20 dětí. Otázky vlivu sociálního prostředí jsou zjišťovány pomocí dat získaných na odboru sociálních věcí a jeho součástí, kterou je odbor sociálně právní ochrany dětí. Vliv genetických predispozic je vyhodnocen na základě podkladů pedagogicko-psychologické poradny a daty ve spisových materiálech Policie České republiky.

Výsledky výzkumu mohou být uplatněny v práci s rizikovou mládeží a v rámci prevence jejich kriminality. V neposlední řadě mohou být využity i v výchovné práci.

Teoretická část

1 Vymezení některých pojmů

Odborná terminologie je často užívána v oblasti sportu zdravotnictví a jiných profesích. Jinak tomu není ani v oblasti vědních disciplín jako je kriminologie a s ní související forenzní psychologií a viktimologií, které se zabývají otázkami kriminality obecně a pro naše potřeby i oblastí kriminality mládeže.

Ke kriminalitě mládeže a k pojmosloví v ní užívané se vyjadřuje Straus, Nikl a Bílek (2002), když o ní hovoří jako o multidisciplinární problematice, ke které mají co říci jak vady normativní, tak vady společenské, především empirické. Používaná terminologie vychází jak z práva veřejného (především trestního, ale i správního) a z práva civilního (obanského a rodinného), tak ze společenských věd (především speciální pedagogiky, psychologie a sociologie).

Se shora uvedených a dalších důvodů, jakými může být například změna legislativy, se mohou termíny pro označení konkrétního pojmu shodovat i rozcházet. Pro lepší orientaci nejen v následujícím textu budou základní pojmy týkající se dané problematiky vymezeny.

Prekriminalita jsou činy jinak trestné, kterých se dopouští již před dosažením trestní odpovědnosti a které, pokud by je spáchaly osoby starší, by byly považovány za trestné činy. (Straus, Nikl a Bílek 2002)

Provinění je termín vyplývající ze zákona o soudnictví ve věcech mládeže, kterým je označován trestný čin, kterého se dopustí mladistvý.

Delikvence, pojem obecně označující protiprávní jednání. Objevil se v kriminologické literatuře na konci devatenáctého století (Joly, 1899, Fouiller, 1897, 1899). Zahrnuje dva druhy jednání. Za prvé jsou to delikty (i civilní delikty), tedy skutky, které zahrnují odpovědnost za náhradu škody v občanském právu a za druhé je do delikvence zahrnována prekriminalita. (Straus, Nikl a Bílek 2002)

Zletilý, zletilost, jsou základní pojmy jak z hlediska občanskoprávního, tak z hlediska trestního-právního. Vyjaduje zplněnou sobilost fyzické osoby vlastními právními úkony nabývat práva a brát na sebe povinnosti (tzv. zplněnou sobilost k právním úkonům). Zletilosti nabývá občanským dovršením 18. let v ku. Před dovršením tohoto věku se zletilosti nabývá též uzavřením manželství (je-li v tom nerozhodné, jde-li o manželství uzavřené na základě povolení soudu (manželství platné), nebo bez povolení soudu (manželství neplatné). Nabytá zletilost před dovršením 18. let se neztrácí ani nezániká dnem zániku manželství ani prohlášením manželství za neplatné. Nabytí zletilosti uzavřením manželství je z pohledu trestního práva irelevantní (Chmelík 1998)

Nezletilý je obsahově i významově opakem zletilosti. Nezletilý je fyzická osoba, která nedovršila 18. let v ku nebo nenabyla zletilosti manželstvím. Na časové ose života vyjaduje období od narození do nabytí zletilosti. S nezletilostí z občanskoprávního hlediska je spojena zplněná sobilost fyzické osoby mít práva a povinnosti. Nezletilí však mají zplněnou sobilost jen k takovým právním úkonům, které jsou svou povahou primárně jejich rozumové výpovědi a odpovídají jejich věku. Tato zplněná sobilost zaniká smrtí nebo prohlášením fyzické osoby soudem za mrtvou. Trestní právo tento pojem neužívá, i když v trestním právní praxi je často využíván pro označení osob ve věku do 15 let (Chmelík 1998)

Mladistvý je pojem trestněprávní. Jsou s ním spojeny pojmů trestní odpovědnosti fyzické osoby za spáchaný trestný čin (i pěstuněk) i zvláštností trestní odpovědnosti a trestního řízení proti mladistvým. Trestní odpovědnosti mladistvého za činá spáchaním trestného činu v den, který následuje po dni dovršení patnácti let a končí v den dovršení osmnáctého roku života. Spáchá-li osoba čin jinak trestný v den svých patnáctých narozenin, není trestně odpovědná; naproti tomu spáchá-li trestný čin v den svých osmnáctých narozenin, je stále trestně odpovědná jako osoba mladistvá (Chmelík 1998)

Osoba mladší než 15 let - jde o pojem trestněprávní. Z pohledu pojetí věku v trestním řízení pojem "osoba mladší než 15 let" vyjaduje časové období, ve kterém fyzická osoba, která před dovršením 15 let spáchala čin jinak trestný, je beztrestná (Chmelík 1998)

Dít termín pro označení osoby mladší 18 let v § 126 normativního právního aktu, kterým je Trestní zákoník č. 40/2009 Sb. Tímto termínem byl v legislativě nahrazen pojem mladistvý a nezletilý. Trestní zákoník se k pojmu mladistvý vrací v § 109, kde v případě jednání mající znaky trestného činu (provinění), odkazuje na zákon o soudnictví ve věcech mládeže.

2 Kriminalita

Často sklovaný termín, který v sobě skrývá antisociální chování jedince vůči normám, které si společnost určila na svou ochranu a k dosažení přijatelného soužití mezi svými členy.

Problematikou spojenou s kriminalitou se zabývá i autor. V této práci budeme vycházet z definice Vágnerové (2008), která kriminalitu popisuje jako chování, které lze zařadit do aktivit porušujících právní normy. V tomto případě už nejde jen o přestupky proti nepsaným pravidlům společenského soužití, ale o závažnější činy, které jsou přesně vymezeny trestním zákoníkem. Kriminální chování je hodnoceno jako nepřijatelné, protože vede k újmám nebo strádání lidí, kteří se stali jeho obětí, a je přesně stanoveným způsobem sankcionováno. Společnost tak brání svou stabilitu a trestá ty, kdo by ji mohli ohrozit. V každém společenství se najdou lidé, kteří porušují právní normy, a jen těžko lze předpokládat, že by nějaký systém mohl trestnou činnost zcela vymýtit. Trestnou činnost lze chápat jako projev poruchy sociálně adaptačních schopností a dovedností. Jde o poměrně jasno definovanou odchylku od společností stanovené sociální normy. Pachatelé trestných činů nejsou schopni nebo ochotni plnit základní požadavky a očekávání společnosti. Většinou z nich chybí náhled na nevhodnost vlastního chování, a nemají proto potřebu usilovat o nápravu nebo hledat terapeutickou pomoc.

2.1 Kriminalita mládeže

Kriminalita mládeže ve vztahu k trestním právním normám představuje stejnou formou chování jako kriminalita dospělých. Jejím specifickým znakem je osoba pachatele, kterou tvoří dítě ve věku do 18 let. V této oblasti kriminality se přikládá osobě pachatele se zřetelem na jeho schopnost rozpoznat závažnost svého jednání, která je odvozována od dosaženého věku. Trestní zákoník č. 40/2009 Sb. v této souvislosti hovoří o dětech ve věku do 15 let a dětech mezi 15 a 18 rokem života. V další normativním právním aktu upravujícím trestnou

innost (Trestní zákon íslo 140/1961 Sb.), byly d ti páchající innost mající znaky trestného inu ozna ovány za mladistvé a nezletilé.

V p ípad , že se jednání, které napl uje skutkovou podstatu trestného inu, dopustí osoba mladší 15 let, hovo íme o inu jinak trestném. Dopustí-li se tohoto jednání mladistvý (15-18 let), hovo íme o provin ní.

2.1.1 Nej ast jší páchaná trestná innost

V literatu e autor zabývajících se kriminalitou mládeže je ve vztahu k nej ast ji páchané trestné innosti kladen nejv tší d raz na majetkovou trestnou innost, v další ad na násilnou trestnou innost a nelze opomenout ani trestnou innost mravností.

Majetková trestná innost:

Pat í do nejpo etn ji zastoupené trestné innosti, které se dopoušt jí mladiství. Klasickým p íkladem majetkové trestné innosti je krádež. V p ípad krádeže hovo í zákon o jednání, kterým si jedinec p isvojí cizí v c tím, že se jí zmocní. Zmocn ní je velice relativní pojem, a proto je zákonem dále specifikován jeho zp sob. Jednou z d ležitých alternativ forem zmocn ní je vloupání, které souvisí i s dalším trestním inem, kterým je porušování domovní svobody. V praxi se vyskytují p ípady vloupání do rekrea ních objekt , motorových vozidel a celá ada dalších.

Trestná innost s prvky násilí:

I u trestných in s prvky násilí m že být d vodem a cílem kriminálního jednání pot eba se zmocnit cizí v ci. Typickým p íkladem je loupežné p epadení, kdy pachatel pod pohr žkou i užitím násilí se cizí v ci zmocní. V souvislosti s užitím násilí proti druhé osob nelze nezmínit trestný in ublížení na zdraví. Do skupiny t chto trestných in ne adíme pouze jednání sm ující proti životu a zdraví, ale i jednání proti lidské d stojnosti a svobod . Zde m žeme uvést již zmi ovaný trestný in porušování domovní svobody.

Mravnostní trestná innost

Do této skupiny trestné innosti nespádají pouze notoricky známé trestné iny, které se projevují svou brutalitou a násilím jako je tomu u znásiln ní. Pat í sem

však i pohlavní zneužívání, kdy k sexuálnímu styku dochází bez překonání odporu ze strany oběti a často je to jednání naopak ze strany, v uvozovkách oběti, vyžadováno. Tuto formu pohlavního zneužívání velmi výstižně popisuje Chmelík (2002): Pachatel i oběť jsou mladší 18 let, spíše je typické pro tuto skupinu věk kolem 16 let, v každém případě i věk do 15 let. Typickým trestným činem pro tuto kategorii je pohlavní zneužívání. U tohoto způsobu páchaní obvykle postrádáme násilí. K pohlavnímu styku nebo pohlavnímu zneužívání dochází v různých formách. K pohlavnímu styku obvykle dochází po vzájemné dohodě, často jsou případy, kdy aktérem činu je dívka – následně oběť, která je mladší 15 let. Dalším typickým znakem je obvyklá citová vazba mezi pachatelem a obětí – tzv. první lásky – a rovněž jako u předcházejících způsobů je velmi často přítomen alkohol, který potlačuje bariéry vztahu. Místa páchaní jsou víceméně příležitostná – byty pachatele nebo oběti v době nepřítomnosti rodičů, různé večírky, společenské akce, ale i organizované zájezdy apod. V každém případě náhodných aktů je pro tento způsob páchaní typické velmi obtížně prokazatelná v domost pachatele, že oběť je mladší 15 let. To je dáno zejména především výslovností dívek.

Ostatní trestná činnost.

Do ostatní skupiny trestné činnosti budou pro potřeby této práce zahrnuty trestné činy, činy jinak trestné a provinění, kterými je dotčen veřejný zájem společnosti, který směřuje k ochraně života, zdraví, majetku a tyto skutky nespadají do výše uvedených skupin protiprávního jednání. V souvislosti s uvedeným druhem trestné činnosti nejprve budeme hovořit o (výtržnictví, sprejství, výroba a distribuce drog, řízení motorového vozidla pod vlivem omamných látek a jiných).

3 Příčiny kriminality

Kriminalita dospělých, ale i mládeže provází lidstvo od nepaměti a jinak tomu zřejmě nebude ani do budoucna. Jako nedílná součást společnosti je trestná činnost zkoumána v dním oboru, který představuje (kriminologie). Velkým přínosem pro tento vědní obor má bezpochyby forenzní psychologie, a to zejména jedna z její částí, kterou je kriminologická psychologie. Tato aplikovaná vědní disciplína se zabývá okolnostmi

vzniku kriminálního chování, kterými jsou motivace pachatele, jeho osobnost a další faktory.

Kromě inam vzniku kriminality existuje mnoho teorií, které se soustředí na vrozené dispozice, na uení se tomuto chování, psychické vlastnosti delikventa, které mohou být příčinou jeho patologické jednání a další.

Vágnerová (2008) v této souvislosti hovoří o teoriích vysvětlujících příčinu kriminálního chování, které jsou založeny na genetické dispozici, podmíněné mentálním defektem, vlivem uení, neschopností se ovládat, odlišným uvažováním a dispozicí reagovat určitým způsobem.

3.1 Teorie příčin kriminálního chování dle Vágnerové (2008)

Teorie zdrazující genetické dispozice ke kriminálnímu chování. V souvislosti s touto teorií uvádí jméno italského lékaře, psychiatra Cesare Lombroso (1835 – 1909).

Lombroso zastávajícího biologickou teorii sociální deviace, výstižně prezentuje Sochrek (2009): jako hlavní osobnost tohoto pojetí deviace, který se stal zakladatelem a hlavním představitelům kriminálně antropologické školy, nazývané také škola pozitivistická, protože vyšla z pozitivistické filosofie A. Comta. Jeho nejznámějším dílem je spis "Olov k zločinu ve vztahu k antropologii, právní věda a psychiatrii" (vydána 1876), ve kterém formuloval svoji teorii, že lidé se zločinci nestávají, ale rodí. C. Lombroso působil jako psychiatr v léčebně pro duševně choré, kde byli i duševně nemocní zločinci. Ti jej zaujali nejvíce a pokračoval se jim vnovat. Za více jak 50 let odborné praxe provedl antropologická měření více než 25000 pachatelů trestných činů a zjistil, že se u nich vyskytují některé typické anomálie. Hájil teorii vrozeného zločince a na základě svých výzkumů postoj, že "existuje typ olovka, předurčeného k dráze zločince.

Lombroso se ve své teorii opíral o antropologické odlišnosti kriminálně závadových osob od osob nedelikventních. Na základě těchto tělesných znaků vytvořil typologii zločince a nositelům odlišných tělesných znaků připisoval i konkrétní druh trestné činnosti. Například poukazoval na šedé oči, malý vzrůst a nízkou hmotnost, kdy tyto tělesné znaky predestinovaly jedince ke krádežím.

Pozd ji však od mnoha svých názorů ustupuje a připouští i jiné faktory, které se mohou na kriminalitu podílet.

Teorie mentálního defektu v souvislosti s touto teorií zmíní uje představitel nativistického směru H. H. Goddard, který považoval za příčinu kriminálního chování mentální defekt. Pachatel je podle jeho názoru "morálním idiotem", který není schopen se přijatelně chovat.

Uvedenou teorii zastával i kriminolog, soudce a senátor Raffaello Garofalo (1852-1934), který působil jako profesor práva na univerzitě v Neapoli. Jak uvádí Sochrek (2009): Garofalo byl názoru, že zločinec je anomální, duševně vyšinutý jedinec, neschopný přizpůsobit se životu společnosti. Společnost umožňuje vývoji a rozvoj zločinnosti. Primární příčiny zločinnosti jsou však v osobnosti pachatele, existuje tzv. morální anomálie, tedy psychotická predispozice k deviaci.

Teorie založená na vlivu prostředí. Tuto spojuje se jménem anglického psychologa, zabývajícího se problematikou sociálních deviací, Hans Jirgen Eysenck (1916 – 1997). Sochrek (2009) jej popisuje jako osobnost, jehož teorie byla inspirována biologií, popsal strukturu osobnosti v dimenzích introverze - extraverze, emoční stabilita - emoční labilita. Pozd ji ještě přiděl dimenzi psychotismu a faktor inteligence. Eysenck se zabýval i možnostmi léčby a resocializace delikventů. Vycházel z myšlenky, že "pokud existuje tlak, který podmiňuje rozvoj antisociálního chování, měl by být možný i postup opačný, díky kterému by nežádoucí reakce mohly vyhasnout nebo by mohly být podmíněny žádoucími způsoby. Eysenck sám byl však k této myšlence poměrně skeptický a soudil, že toto je možné jen u těch kterých jedinců.

Tuto teorii, která byla postavena na osobnostních vlastnostech jedince a interakcí s okolním prostředím, lze zařadit mezi stále aktuální a upotřebitelnou teorii, která může napomoci v boji proti kriminalitě. Utváření osobnosti jedince v souvislosti s nežádoucí socializací, je předpokladem pro vznik chování, které bude neslučitelné s normami společnosti, a to až na hranici zákona i za ní.

Teorie sebekontroly. Tuto považuje za nejvýznamnější předpoklad k asociálnímu jednání neschopnost sebeovládání, přestože bere v úvahu i odlišný způsob

hodnocení takových situací. Trestný čin lze z tohoto hlediska chápat jako snadný a rychlý způsob uspokojení vlastních potřeb, který nevyžaduje přílišné plánování, větší úsilí nebo zvláštní schopnosti. Takto lze uspokojení dosáhnout bez odkladu. Nízká úroveň sebekontroly je rovněž chápána jako důsledek narušené socializace.

Z tohoto nelze vyvodit závěr, že nadměrně kontrolující se člověk nemůže nikdy spáchat úmyslný trestný čin. Ve společnosti žijí i jedinci, u kterých se vyskytuje v nadměrné míře agresivita, kterou stále potlačují v rámci sebekontroly. U těchto lidí může dojít k nahromadění agrese a jejímu náhlému uvolnění v další souvislosti s momentální situací. Tito jedinci se v tomto případě mohou dopustit násilného trestného činu, byť jediného, ale vyznačujícího se svou brutalitou a hrzavostí. Svým jednáním je zpravidla překvapen pachatel, ale i oběť, která útočníka zná jako osobu společenskou milou, která by se takového jednání nikdy nedopustila. Způsob útoku rovněž vyniká způsobem provedení a intenzitou.

Teorie založená na odlišnosti uvažování. Jako hlavní představitel této teorie uvádí Waltere a Whita (1989), kteří jako hlavní příčinou kriminálního chování stanovili odlišné uvažování. Vytvořili model kognitivního stylu typického pro kriminální recidivisty. Tento model se zaměřuje na neschopnost přiměřeného hodnocení situace a neschopnost poučení se ze zkušeností, která je u recidivistů ovlivněna jejich uvažováním, emocemi a obrannými mechanismy.

Teorie dispozice reagovat určitým způsobem. Jako základ této teorie je uváděna Cloningerova trojdimenzionální teorie osobnosti. Tato teorie je založena na předpokládané dispozici k určitému způsobu reagování na daný podnět. V rámci této teorie uváděná některé reakce, které jsou předpokladem pro jednání mající znaky trestné činnosti:

1. Člověk, který nereaguje na ocenění okolí, je mu lhostejný, jakým způsobem je hodnocen. Může být natolik egocentrický, že je pro něj důležitější pouze vlastní uspokojení a vlastní názor.
2. Mívá zvýšenou potřebu silných zážitků, dokonce i samo páčání trestné činnosti je pro něj vzrušující, takže by akceptoval běžný stereotyp všedního dne.

3. Nereaguje na nebezpečí, nebývá schopen odhadnout míru rizikovosti vlastního jednání, nepociťuje strach ani v situacích, kdy by to bylo účelné. Důsledkem tohoto vyladění je neschopnost adekvátní orientace v situaci.

4 Faktory ovlivňující kriminalitu mládeže

Faktory podílející se na vzniku konkrétního trestného činu nelze jednoznačně určit. V této oblasti bylo provedeno mnoho zkoumání se zaměřením na různé příčiny, které by mohly kriminální jednání ovlivnit a stát na jeho počátku. Zároveň všech autorů zabývajících se touto problematikou je skutečnost, že vznik kriminality je multifaktoriálně ovlivněn, tedy že na jejím vzniku se podílí více faktorů.

Mezi nejvýznamnější příčiny, které se na tomto patologickém druhu chování mohou podílet, a kterým je v literatuře v novějším prostoru, jsou: (dědičnost, vliv rodina a školy, vrstevnická skupina a volnočasová aktivita.)

4.1 Dědičnost

Ve vztahu k dědičnosti hovoříme o genetické dispozici, kterou z psychologického hlediska vystižná a krátce definuje Vágnerová (2005), která o genetických dispozicích pojednává jako o informacích, na nichž závisí zrání, tj. vytvoření předpokladu pro rozvoji určitých psychických vlastností. Souhrn těchto informací je označován jako genotyp.

Každý jedinec přichází na svět s rozdílnými genetickými dispozicemi, kterými je ovlivněn jeho rozvoj v oblasti zrání a rozvoj psychických i somatických funkcí. Geny, které jsou nositelem genetické informace, se u každého jedince vyskytují na chromozomech. Chromozomy se v lidském těle nacházejí ve dvou sadách, kdy jedna sada vznikla z otcovské zárodečné buňky a druhá sada vznikla z buňky mateřské.

4.1.1 Dědičnost ve vztahu ke kriminalitě

K rozvoji psychické vlastnosti člověka nedochází pouze na základě genetické dispozice, ale významnou roli zde hraje vliv prostředí. Interakcí jedince s prostředím, ve kterém se vyvíjí, ovlivňuje rozvoj nebo na druhé straně potlačení psychické vlastnosti, ke kterým může být jedinec více - či méně - geneticky predestinován.

Impulzivita, dráždivost, nezvládnutí frustrace

Vrozené dispozice ve vztahu k páčání trestné innosti popisuje Vágnerová (2008) jako vrozené dispozice k ur itému zp sobu reagování (nap . impulzivita, dráždivost, obtíže se zvládáním frustrací) mají pro vznik kriminálního chování zna ný význam. Zvýšený sklon k asociálním projev m musí mít n jakou p í inu, obvykle neurofyziologicky podmín nou. Tyto dispozice mohou být dány geneticky (p edpokládá se, že tak je tomu v pr m ru z 50 %). Ale mohou vzniknout na bázi prenatálního poškození centrálního nervového systému.

Agresivita.

Do výše uvedené skupiny vlastností nelze nezahrnou agresivitu, jejíž vznik m že být rovn ž ovlivn n geneticky, kdy se zvýšená agresivita mohla vyskytovat u jednoho i obou rodi . Nadm rný stupe agresivity m že mít i biologický základ, kdy dojde k poškození centrálního nervového systému například v prenatálním období v dob porodu a krátce po n m. Nedostate ný rozvoj centrálního nervového systému m že být zap í in n i nesprávnou životosprávou (alkohol, drogy, kou ení atd.) - i úrazem matky v perinatálním období. V pojmech agresivita a agrese je nutno hledat rozdíl. Agresivita je osobnostní dispozicí jedince, která může být dána uvedenými faktora, kdežto agrese je specifickou formou chování, která se vyzna uje úto ným charakterem, násilností a asto mívá destruktivní podobu.

Intelligence

Vliv inteligence na poruchovost chování, kam pat í i kriminalita, není nijak výrazná, v emž se shodují Vágnerová i Matoušek. Avšak nižší inteligence m že a bývá p í inou selhávání ve škole, které m že vést k záškoláctví a jiným druh m patologického chování, které se pozd ji m že rozvinout do formy chování kriminálního. Základní vyjád ení problému nižší inteligence jedince ve vztahu ke kriminalit popisuje trojice autor Zoubková, Nikl, erníková (2001), kte í zd raz ují v tší zranitelnost jedinc s nižšími rozumovými schopnostmi, která se projevují již v d tství. Nižší inteligence je p í inou potíží ve školním prost edí, kde velice špatn navazuje vztah s kantorem, další problémovou oblastí je vytvo ení si dobré pozice ve školním kolektivu a dosahované

výsledky ve škole jsou rovněž nedostatečné, za což je negativně hodnoceno i rodinou. U jedinců s nižším inteligentním kvocientem jsou křetvářeny sociální dovednosti, kam patří například empatie, schopnost řešit konflikt, morální hodnoty a podobně. Vrozené dispozice jsou hlavním kritériem ovlivňujícím rozvoj rozumových schopností společně s interakcí vnitřního prostředí a s ní spojenou výchovou.

V souvislosti s uvedeným tvrzením je nutno podotknout, že kriminálního jednání se dopouští i osoby s nadprůměrným inteligentním kvocientem a často se jedná o jeho závažnější formu s prvky sledného propracování, promyšlení a vysokou organizovaností. Tyto faktory vedou k latentnosti tohoto jednání a obtížnému objasnění v cí.

Kriminalita rodičů

Možnost, že dispozice ke kriminálnímu jednání jsou zděděné, nezůstala ze strany vědců, psychologů a dalších odborníků zabývajících se problematikou sociálně patologického chování, opomenuta. Ke zjištění vlivu kriminálního jednání rodičů na kriminalitu jejich potomků byly provedeny výzkumy, ze kterých jsou nejvýznamnější adoptivní studie a studie dvojčat.

Adoptivní studie Tato studie je zaměřena na adoptivní rodiče a děti, které jim byly svěřeny do adoptivní péče krátce po porodu. Matoušek a Kroftová (2003) v souvislosti s touto studií zmíní uje jako nejvýznamnější práci Mednicka a jeho kolegů, která byla prováděna v Dánsku v letech 1927 – 1947. Předmětem studie bylo 14 427 adoptivních dětí a jejich rodiče jak biologických, tak i adoptivních. S ohledem na nízkou kriminalitu dívek, byla studie zaměřena na kriminalitu chlapců. Výsledky studie přinesly poznatky, že u synů, jejichž biologičtí i adoptivní rodiče nebyli stíháni pro trestný čin, se kriminalita objevila v 13,5 procentech. Neznatelný nárůst kriminality byl zjištěn u adoptovaných dětí v rodinách s jedním adoptivním rodičem, který byl trestně stíhán. Procento kriminality těchto synů bylo v hodnotách 14,7 procent. Zvýšený nárůst

kriminality adoptovaných synů až na 20 procent byl zaznamenán v rodinách, kde byl trestně stíhán biologický rodič. Toto procento bylo dále navýšeno na hodnotu 24,5 procenta v případě rodin, kde se kriminální jednání objevilo jak u biologického tak i u adoptivního rodiče. Také opakovaný výskyt trestné činnosti u adoptovaných synů, byl úměrně vyšší u jedinců z rodin, kde docházelo k recidivě rodiče. Matoušek a Křofotová (2003) dále s odkazem na výzkum Medicka uvádí, že u dětí, které byly adoptovány chudými rodinami s nízkým společenským postavením, byla o 40 procent větší pravděpodobnost, že jejich chování bude mít kriminální podobu - oproti dětem, které jsou adoptovány do rodiny s opačným sociálním postavením. Bez ohledu na genetické dispozice jedince lze říci, že kvalitnější sociální podmínky v průběhu vývoje dítěte snižují možnost jeho deviantního chování směřujícího ke kriminalitě a kriminalitě jako takové.

Studie dvojčat. Studie je zaměřena na vliv genetických dispozic na kriminální jednání, které je zkoumáno mezi geneticky nejpodobnějšími jedinci, které představují dvojčata. V rámci studie dochází k diferenciaci mezi jednovaječnými dvojčaty (monozygotní) a dvojvaječnými (dizygotními). Studie se zaměřuje zvláště na dvojčata monozygotní a dizygotní s ohledem na výsledky dalších studií, které prokázaly odlišnost chování rodičů k dvojčatům jednovaječným a k dvojčatům dvojvaječným. Chování rodičů k dizygotním dvojčatům odpovídá chování rodičů k sourozencům různého věku, kdežto chování rodičů k monozygotním dvojčatům je totožnější a velmi podobné.

Matoušek a Křofotová (2003) zmíní nález Traslera, který se vztahuje k soubojnému působení vazeb mezi rodiči a monozygotními dvojčaty, mezi monozygotními dvojčaty navzájem a vliv stejné genetické dispozice dvojčat. Tento náález se opírá o výsledky výzkumu Christiansena, který u vzorku 7172 dvojčat narozených v Dánsku potvrdil shodu v kriminálním jednání u monozygotních dvojčat ve 35 procentech, u dizygotních dvojčat tato shoda činila 13 procent. Z uvedených výsledků byl učiněn závěr, že vliv prostředí má větší váhu ve vztahu ke vzniku kriminálního chování nežli dispozice genetické.

Syndrom hyperaktivity

Syndrom hyperaktivity je znám v souvislosti se zkratkou ADHD jako deficit pozornosti s hyperaktivitou. Mezi základní znaky této poruchy patří, jak již z názvu vyplývá, deficit pozornosti, hyperaktivita a impulzivita. V průběhu vývoje dítěte s touto poruchou se objevují nedostatky v regulaci afektu, v sociální adaptaci a v percepčních motorických a kognitivních funkcích.

Nedostatek pozornosti se stává pro dítě více zatěžujícím se zahájením školní docházky, kdy výuka sebou přináší zvýšené nároky na udržení pozornosti žáka k probírané látce, ale v souvislosti s domácími úlohami a podobně. Ve vztahu k ADHD byly zjištěny i další psychické poruchy, které ho doprovázejí. Jako doprovodné jsou často uváděny poruchy učení, kam patříme dyslexii, dysgrafii, dysortografii, dyskalkulii a jiné.

Hyperaktivita se u těchto dětí objevuje v nadměrné a vku nepiměřené aktivitě jak v oblasti motoriky, tak v oblasti verbálního projevu. Neschopnost sedět chvíli v klidu na místě, zdržet se verbálních, i jiných zvukových projevů je pro tyto děti typická.

Impulzivita, jako další část syndromu ADHD (Attention Deficit Hyperaktivity Disorder), je dána rychlými neadekvátními reakcemi na vzniklou situaci, které bývají zdrojem dalších problémů nejen ve škole, ale také mezi vrstevníky a samozřejmě i v rodině.

Vliv hyperaktivity na kriminální chování popisují Zoubková, Nikl, Šerňáková (2001) dle Ellisové ("arousal theory"), dle níž u některých behaviorálních vzorců chování v mládí (např. hyperaktivita v dětství, v adolescenci trvale nadměrné vyhledávání výrazné stimulace apod.) vedou pravděpodobně později k vyšší kriminalitě spojené s napadáním druhých osob, k toxikomanii, ke gamblerství a podobně; tyto jedinci mají často abnormální elektroencefalografické nálezy. O abnormálních elektroencefalografických nálezech hovoří Veerka, Holas, Štěchová, Diblíková a Neumann (2002) u mladistvých delikventů, u kterých je často zjištěna nižší úroveň aktivace autonomního nervového systému, což vede k vyhledávání silně stimulujících podnětů, mnohdy rizikového charakteru, které se ne vždy zcela nejšťastěji přetvoří v ovlivňující kriminalitu mládeže

Příiny vzniku ADHD nebyly doposud jednoznačně určeny. V minulosti byla jako příin vzniku této poruchy oznaována komplikovanost porodu, v rámci které došlo k porušení dítěte. O nedostatku přísunu kyslíku novorozenci během porodu, následné možnosti poškození centrální nervové soustavy a vzniku syndromu hyperaktivity není sporu. Výsledky některých nových pokusů poukazují na možnosti vzniku hyperaktivity v souvislosti s péevahou některých látek v potravě. Ke výskytu hyperaktivity u mladistvých delikventů a proetrvávání znaků hyperaktivity do dospělosti pojednává Matoušek a Křofotová (2003). Dlouhodobé sledování hyperaktivních dětí ukazuje, že jejich potíže nemizí v období dospívání, jak ráda tvrdila starší medicína, psychologie a pedagogika. Tyto děti mají v dospívání i v dospělosti větší potíže v adaptaci na společenské prostředí než ostatní děti. Nové studie udávají 16-30 % hyperaktivních jedinců v sestavách mladistvých pěstunů zákona, kteří vykonávají trest nebo jsou umístěni ve výchovné instituci.

4.2 Rodina

Rodina je všeobecně oznaována a stejně tak chápána jako malá skupina lidí, u které jsou rodinné vazby dány manželstvím, v širším pojetí dalšími příbuzenskými nebo obdobnými vazbami ve spojitosti ke společnému životu.

Vágnerová (2008) z pohledu rozvoje osobnosti dítěte hodnotí rodinu jako nejvýznamnější sociální skupinou. Dítě zde prostřednictvím určitého dospěleho, obvykle matky, získává první informace o okolním světě. Mateřská osoba, resp. později celá rodina je pro dítě nejen zdrojem jistoty a bezpečí, ale i zdrojem informací o něm samém.

Ve vztahu k vývoji osobnosti jedince z pohledu věd zabývajících se touto problematikou je kladen největší důraz na výchovu a rozvoj osobnosti v období dětství. Podmínky výchovy a rozvoje dítěte velmi úzce souvisejí s rodinou, která dle Suchého a Švancara (1972) pro dítě představuje nejelementárnější a nejbližší prostředí sociální, a zároveň i nenahraditelné prostředí proírozené. Soudí se, že výchova dítěte v rodině a to v nejranější věku, v mnohém předurčuje celý proces vleování mladého člověka do společnosti a její kultury, že tedy klade základy jeho socializace.

4.2.1 Funkce rodiny

Základní funkce rodiny jsou pojímány k takzvané nukleární rodině. Tato rodina je specifikována jako soužití muže a ženy, kteří mohli případně vstoupit do svazku manželského, a jejich dětí. Zjednodušeně lze říci, že z pohledu dítěte je nukleární rodinou ta rodina, ze které dítě vzešlo. Funkce rodiny bývá nejčastěji uváděna ve čtyřech rovinách. Patří sem funkce reprodukční, která je stejná jako ve svétu zvířat založena na biologickém základu, jehož hlavním úkolem je zachovat pěstí druhu. Ekonomická funkce je založena na základě hmotného zajištění členů rodiny. Tato povinnost je upravena i v některých normativních právních aktech, jako je například zákon o rodině, občanský zákoník a podobně.

Ve vztahu ke kriminalitě mládeže hrají důležitou roli další dvě funkce, kterými jsou: funkce emocionální, která má velký vliv na utváření osobnosti jedince a funkce socializační, která jako výchovný prvek, je základním faktorem ovlivňující integraci dítěte do společnosti. V této oblasti se hraje důležitou roli osobnost rodičů s ohledem na jejich psychickou vyzrálost, odpovědnost, která je kladena na jejich bedra s potřebami rodiny ve sféře psychiky (zmiňované emocionální zázemí, pocit jistoty atd..) a v oblasti socializace je nejdůležitější interakce členů rodiny s dítětem, jak popisuje Vágnerová (2008) Jednotliví členové rodiny a vztahy mezi nimi vystihuje jako model, který dítě napodobuje, eventuálně se s ním identifikuje. Pokud jsou vztahy mezi rodiči, respektive dalšími významnými členy rodiny disharmonické, zkreslují jeho představy o rodině. Pro dítě je rodina důležitým zdrojem informací, které zobecňuje a očekává, že se stejným způsobem budou chovat všichni lidé. V krajním případě může být tato zkušenost traumatizující a může narušit, zejména u nepříznivě disponovaného jedince, jeho psychickou rovnováhu a stimulovat nevhodné chování.

4.2.2 Rodinná specifika a jejich vliv na kriminalitu mládeže

Ještě významnější roli v kriminalitě mládeže a možnostech jejího vzniku hraje vedle genetických předpokladů interakce jedince s okolním prostředím, které je zde zastoupeno rodinou.

Mezi negativní faktory v rodině, které se mohou podílet na sociálně neakceptovatelném - deviantním chování dítěte ve vztahu k právním normám, patří bezesporu nevytvoření dostatečně kvalitních podmínek v rodinném prostředí, které by umožňovaly a podporovaly zdárný a kvalitní rozvoj osobnosti. Z těchto faktorů lze vyjmenovat například

(vztahy v rodinném prostředí, které dítě neposkytuje dostatečné zázemí a pocit bezpečí, neúplnost rodiny, kde chybí jeden z rodičů, sociální postavení rodiny, alkoholismus a zneužívání drog rodiči a kriminalitu rodičů).

4.2.2.1 Citová vazba matka x dítě

Mezi nejdůležitější a nejvýznamnější vztah, který se podílí na vývoji osobnosti jedince a má nemalý vliv na vznik poruch chování a možné kriminality, je vazba mezi dítětem a matkou, později i vazba dítěte na ostatní členy rodiny. Citová vazba, kterou dítě instinktivně po porodu vyhledává u své matky je spojena s potřebou pocitu bezpečí.

K nejvýznamnějším osobnostem zabývajících se problematikou vazbového chování patří John Bowlby, který jak uvádí Matoušek a Kroftová (2003), považoval za nejmocnější instinkt novorozence hledání ochrany u nejbližšího dospělého - mláďátko chce být u něho co nejbližší, cítí úzkost, když ho nemá nablízku. Mláďátko začíná zkoumat svět z pevného bodu, jímž je pro něho matka i jiného rodičovského pečovatele, do něž se, kdykoli to potřebuje, zase vrací. Kvalitní vazba se v interakci mezi dítětem a pečující osobou projevuje rytmickým sladkým dvojím (později i rodinné trojice, dvojice atd.), jež probíhá ve vlnách příklonu a odklonu pozornosti.

Okolnosti, které mohou být příčinou vytvoření nedostatečné vazby matky na dítě, jsou různé charakteru. K nejčastěji uváděným patří přítomnost komplikovaného průběhu, komplikace v průběhu porodu, odloučení matky od dítěte po porodu z důvodu nemoci dítěte i matky.

Vztahy mezi dítětem a rodičem ovlivní postoje dítěte i k dalším dospělým a v případě negativního působení rodiče na dítě mohou být jedním z faktorů podílejících se na jejich kriminalitě. Matoušek a Kroftová (2003) v souvislosti s neadekvátními vazbami mezi dítětem a rodiči hovoří o možnosti vzniku dvou druhů vazeb. Vazba vyhýbavá, která je typická pro dítě, ke kterému matka zaujímá odmítající postoj. Typickým projevem těchto dětí je popírání negativních emocí, jako je například pláč. Vazba dezorganizovaná se vyskytuje u dětí, které na jedné straně považují rodiče za zdroj bezpečí - a na druhé straně rodiče představuje určité zlo. V této skupině se vyskytují děti zneužívané a týrané. S odkazem na studie Snydera a Pattersona poukazují Matoušek a Kroftová (2003) na rodinné prostředí kriminálně jednající mládeže, které se vyznačuje svou citovou chladností a nezájmem o dítě.

4.2.2.2 Neúplná rodina

Neúplná rodina je specifikována nepřítomností jednoho z rodičů. Přítomnost jednoho z rodičů v rodině může být zapříčiněna rozlišenými důvody, z nichž nejčastějšími je rozchod rodičů, který může mít podobu volného charakteru mezi ne-manželou nebo mezi manželou, kdy tyto rodiče společně nevytvářejí klasickou podobu rodiny specifikovanou soužitím otce, matky a jejich potomků ve společné domácnosti nebo formu právní, která je dána rozvodem manželství.

Ve společnosti velmi často zastoupenou formou neúplných rodin jsou děti neprovdaných - takzvaných svobodných matek a děti vychovávané jinými členy společnosti, kteří nejsou jejich adoptivními nebo biologickými rodiči. V této souvislosti je nutno zmínit výchovu dětí v sociálních zařízeních, kterými jsou dětské domovy. Funkce rodičů ve vztahu k utváření osobnosti dítěte a jeho dalšího rozvoje se dostává k hodnotě nula, stejně jako v předchozím bodě uváděná citová vazba mezi matkou – dítětem a následně dítětem a dalšími členy rodiny.

Přítomnost jednoho rodiče v rodině je dalším rizikovým faktorem, který může mít vliv na vznik kriminálního chování. Výchova dítěte v neúplné rodině, oproti rodině úplné, je spojena s kladením mnohem vyšších nároků na jednoho rodiče, který by měl dítěti poskytovat dostatek péče a vzorec chování potřebných pro jeho sociálně požadovaný rozvoj.

O problémech spojených s výchovou dětí v neúplných rodinách, kde v převážné většině se o dítě stará pouze matka, pojednává Vágnerová (2008), kdy o výchovu v těchto rodinách hovoří jako o extrémní, rodiče používají nevyhovující výchovné strategie. Typickým znakem je na jedné straně nedůslednost, lhostejnost, odmítání a zanedbávání dítěte, na druhé straně tvrdá disciplína. Trestné tresty a týrání jsou v anamnézách dětí velice časté. V těchto rodinách dochází ve zvýšené míře k přímému působení kriminálního a sociálně patologického modelu, například u 49,3 % z členů rodiny páchal majetkovou trestnou činnost a v 37,9 % zde byl alespoň jeden alkoholik.

Otázku delikvence mladých lidí pocházejících z neúplných rodin řeší rovněž Matoušek a Kroftová (2003). Ty stejně jako Vágnerová zdrazuje zatíženost rodičů (většinou matky) v těchto rodinách a zdrazuje absenci výchovného prvku rodiny, který je zde zastoupen otcem. Role otce v rodině, která zde chybí, nevytváří pro chlapce vzor, s nímž by se mohl

identifikovat, dále postrádá model mužského chování, dále obojího pohlaví postrádají druhý (specifický) zdroj a druhou (specifickou) autoritu.

Neúplná rodina však není stoprocentním předpokladem vzniku kriminálního chování. Uváděné nepříznivé faktory této rodiny mohou být potlačené a osobnost dítěte rozvíjena sociálně požadovaným způsobem, který dítěti nebude bránit v integraci do společnosti sociálně požadovaným způsobem.

Vznik neúplné rodiny vedle úmrtí jednoho z rodičů může být způsoben jejich rozchodem nebo rozvodem. Příčiny rozvodu a rozchodu jsou v tšinou způsoběny neshodou v partnerském i manželském životě, která může být provázena násilím a napjatou situací v rodině. Tyto okolnosti se mohou rovněž podepsat na vývoji osobnosti dítěte, které v rámci zkušenosti s násilím v rodině přijmout za chování zcela běžné a různé formy tohoto chování uplatňovat ve svém dalším životě – nejen v rodinném.

Rizikem vývoje a vzniku delikventního chování u dětí pocházejících z neúplných rodin se zabýval rovněž Suchý a Švancar (1972), kteří poukazují na skutečnost, že je v tší pravděpodobnost stát se delikventním u dítěte z rodiny neúplné než z rodiny úplné. To je racionálně vysvětlitelné tím, že pro nežádoucí vývoj dítěte jsou v neúplných rodinách příznivější předpoklady a že pro jeho žádoucí vývoj je tedy nutno vynaložit daleko v tší množství výchovného úsilí a energie, než v rodinách úplných, pokud jsou ostatní podmínky přibližně stejné.

4.2.2.3 Sociální postavení rodiny a chudoba

Sociální postavení rodiny ve společnosti je vyjádřeno především tímto sociálním skupině určené společenské vrstvě. Na postavení k nejnižší, střední i nejvyšší společenské vrstvě má základní vliv materiální zabezpečení rodiny (majetek) a v neposlední řadě úroveň intelektuální, kulturní a vzdělanostní.

V některých sociálně slabších rodinách, kde intelektuální a vzdělanostní úroveň rodičů je velmi nízká, se ve značné míře objevuje vysoký stupeň pasivity i neadekvátnost postupu rodičů k výchově svých potomků. Tento způsob výchovy, který je v rozporu se zájmy společnosti, je dán neschopností zastávat roli rodiče, která je doprovázena bezradností v oblasti péče o dítě a volbou primitivních a nevhodných metod způsobu výchovy. Rodiče

nejsou dostatečným vzorem pro své děti v oblasti získání základních hygienických návyků a základních forem slušného chování.

Nevhodný přístup rodičů s nízkým intelektem a vzdělaností k výchově dětí může mít v nich některých případech za následek, jak uvádí Suchý a Švancar (1972), že rodiče nepřímo dohánějí své děti ke krádežím tím, že jim nezabezpečí ani nejzákladnější životní potřeby a spoléhají se na to, že si je dítě "nějak" opatří samo. Tito rodiče, kteří dále trpí opakovaně záškoláctví a i několikadenní potulování mimo domov, s čímž pochopitelně bývá spojena řada majetkových deliktů, jsou nakonec srozuměni s tím, že dítě prostě ukradne, co bude potřebovat.

Z předcházejícího textu nelze vyvodit jednoznačný závěr, že nízkým vzděláním dospělých bude ovlivněna jejich rodičovská role, ve které by měli selhávat a být špatným vzorem svým dětem. Některí tito lidé přes základní vzdělání dosahují vyšší – i vysoké kulturní a intelektuální úroveň, uznávají a dodržují základní hygienické i sociální normy, čímž poskytují svým dětem vzor chování, který je vyžadován společností a stávají se dobrými otci a matkami.

Pozitiva vyššího vzdělání ve vztahu k výchově dětí zohledňuje Suchý a Švancar (1972), kdy uvádí, že vyšší vzdělání by mělo znamenat také všeobecnější rozhled a rozsáhlejší sféru zájmů, vyšší kultivovanost a větší schopnost vládnout rozumem, lze u lidí s vyšším vzděláním očekávat v průměru lepší předpoklady k výchově dětí.

Kriminalita mládeže není dominantou pouze nejnižších společenských vrstev, ale zasahuje čím dál tím dále i do vrstev středních a vysokých. Nárůst kriminality v těchto společenských vrstvách se zabývá Matoušek a Kroftová (2003), kdy poukazují na skutečnost ze čtyřicátých a padesátých let, kdy platilo, že zdrcující většina delikventně jednajících mladých lidí pochází z nejhudších a nejméně vzdělaných rodin. Novinkou poválečného vývoje je markantní zvyšování kriminality dětí ze středních vrstev, a zvláště překvapivé je navýšení počtu kriminálně jednajících mládeže z nejlépe situovaných vrstev. Nicméně ve všech šetřeních tohoto faktoru se stále ukazují jako nejproblematičtější živná půda kriminálního chování mládeže nejnižší vrstvy společnosti, vrstvy lidí bez kvalifikace nebo s nejnižší kvalifikací, vrstvy, v nichž je nejvíce chudoba a nejvyšší nezaměstnanost. Novodobé přelévání kriminality i do společensky lépe situovaných rodin se

dá interpretovat jako následek klesajícího vlivu rodiny na chování dospívajících dětí ve všech společenských vrstvách

4.2.2.4 Zneužívání alkoholu a drog rodiči

Zneužívání alkoholu a drog sebou nese riziko vzniku závislosti na těchto psychoaktivních látkách. U lidí se závislostí na alkoholových i nealkoholových drogách dochází k velmi výrazným změnám v oblasti emočního prožívání a s ním souvisejícím změnám i v oblasti chování.

V oblasti emotivního prožívání je zneužívání alkoholu příčinou nestálých proměn nálad, zvýšené dráždivosti, výbušnosti a v neposlední řadě zdrojem nestálých projevů agrese. Tak jako podobný vliv na emotivitu jedince má zneužívání ostatní nealkoholové drogy.

S ohledem na stádium závislosti na psychoaktivních látkách rodič pozbývá schopnosti plnit své rodičovské role, která má dítě ovlivňovat pozitivním způsobem k utváření jeho osobnosti. Naopak zneužívání těchto látek a s tím spojené změny v chování mohou negativně působit na rozvoj dítětské osobnosti.

Situaci v rodinách alkoholiků výstižně popisují Suchý a Švancar (1972), kteří poukazují na skutečnost, že děti v těchto rodinách často již od nejútlejšího dětství, jsou svými nejdrastičtějšími scénami mezi rodiči a chováním, jež se přitom jeví nejelementárnějšími zásadám lidské důstojnosti. Navíc rodina hospodářsky strádá, dítě se nedostává ani základních potřeb. Domov se stává pro dítě místem neustálých hrůz, nenalézá v něm klidu ani v noci, kdy je často vytrháváno ze spánku hlukem a agresivním chováním opilého rodiče. Jeho křehká duševní a nervová soustava tak stále trpí nesnesitelnou zátěží. Spásu pak hledá v útoci z domova a v dlouhém toulání po veřejných místech i nocích - v partě.

Alkoholismus a jeho následky je velmi častým důvodem rozpadu manželství, kterým vzniká neúplná rodina, jejíž negativní vliv na utváření osobnosti dítěte a možnost vzniku jeho kriminálního chování v souvislosti s rozpadem rodiny je popsána výše. V tomto případě, kdy vzniká neúplná rodina rozpadem manželství z důvodu alkoholismu jednoho z rodičů, může být její vznik mnohem přínosnější pro zdravý psychický a fyzický vývoj dítěte - nežli setrvání ve stávající formě rodinného soužití s alkoholikem, který poskytuje dítěti negativní vzor chování.

Suchý a Švancar (1972) poukazují na výsledky výzkum v oblasti kriminality mládeže, jejich výsledkem bylo zjištění, že výchova v rodině alkoholiků nejenže není dle dostupných údajů k asociálnímu zaměření, ale i k samotnému alkoholismu. Není náhodou, že mezi mladými pachateli je nemalý podíl alkoholiků, že každé zločinem spáchaných se stala pod vlivem alkoholu, a že nejzávažnějším důvodem zatížením, které je v rodinách mladých zločinců pozorováno, je právě alkoholismus. Není také bez zajímavosti, že v těchto oblastech, kde je kriminalita mládeže vysoká, bývá mimořádně vysoká spotřeba alkoholických nápojů a alkoholismus tu je tíživým sociálním problémem.

Důsledky zneužívání nealkoholových drog ve vztahu k rodině a výchově dětí jsou velmi obdobného charakteru jako zneužívání alkoholu. Větší riziko s ním spojené je dáno mnohem rychlejším vytvořením závislosti na těchto psychoaktivních látkách, mnohem vyšší finanční náročností na obstarání drogy, která dále vede k ekonomickému úpadku rodiny a ze sociálního pohledu i postoj společnosti, který je rozdílný v pohledu na alkoholika i jedince zneužívajícího nealkoholové drogy. Zneužívání alkoholu je společností do určité míry tolerováno, kdežto zneužívání drog je společností odsuzováno a nositel této závislosti je označován za narkomana.

4.2.2.5 Rodičovský dohled

Mezi základní funkce rodiny patří výchova dětí, o které bylo v této práci již pojednáno jako o funkci socializační. Kvalitní výchovné působení rodičů na dítě je, mimo jiné, podmíněno informovaností o aktivitách dítěte a jeho celkovém chování nejen ve škole, ale i mimo ní – ve volném čase. V této souvislosti bychom měli mít rodičovský pohled, s kterým se jeho dítě setkává (kamarádi, party a podobně), v kolik hodin se vrací domů, v jakém stavu a podobně.

V negativním slova smyslu bývá kvalita rodičovského dohledu snižována zejména zaměstnaností rodičů, kterým přes pracovní vytížení a případné noční návraty ze zaměstnání, unikají důležité skutečnosti, které se týkají volnočasové aktivity jejich dětí.

V souvislosti s nedostatkem kvalitního rodičovského dohledem nelze nezmínit emancipaci, kdy ženy zastávají některé role mužů v oblasti pracovního zařazení, politiky a jiných. O emancipaci žen a jejím vlivu na výchovu dětí výstižně pojednává Matoušek a Kroftová (2008), kdy hovoří o historicky nevídaném vstupu žen na trh práce, což mění jejich

chu a možnost angažovat se v tradiční ženské roli v rodině - v roli hospodyně a vychovatelky dětí. Ženy se začínají uplatňovat i v politice a ve veřejné sféře. Toto jejich třínutí se dostává do konfliktu s potřebami dítěte a s tradiční nízkou ochotou mužů participovat na výchově dětí a na provozu domácnosti.

4.2.2.6 Kriminalita rodičů

Otázka vlivu kriminality rodičů na vznik kriminálního chování jejich dětí zde byla již diskutována v souvislosti s genetickými předpoklady pro vznik tohoto sociálně nežádoucího chování. Kriminalita rodičů však představuje další nebezpečí v podobě nežádoucí formy rodinného soužití, ve kterém mohou děti recidivisticky opětvat jejich způsob chování, normy a postoje, které mohou být i antisociálního charakteru. O nepříznivých rodinných poměrech, které jsou pro tento druh rodiny typické, hovoří Suchý a Švancar (1972) v tom smyslu, že nepříznivé rodinné poměry jsou velice často podmíněny hlubokými charakterovými a morálními vadami rodičů, jejich egoistickým postojem i ke společnosti, nedostatkem přijatých morálních hodnot a dokonce i sociálním zmařením. To vše samozřejmě způsobuje nejen jejich soužití uvnitř společnosti, ale i jejich soužití rodinné a manželské.

Kriminalitu rodičů jako faktor ovlivňující stejný způsob chování u jejich potomků lze hodnotit ve dvou zmíněných rovinách. V první řadě z pohledu přenosu genetické informace, která vybavuje jedince dispozicemi ke kriminálnímu jednání a v druhé řadě v rámci interpersonálních vztahů v rodině, kdy rodiče působí jako vzor chování, který dítě přijímá, a k tomu se může jednat o chování sociální nebo antisociální.

4.3 Škola

Škola představuje pro dítě novou sociální skupinu, ve které se začíná jednat do role žáka ve vztahu k autoritě, která je zde zastoupena kantorem a v druhé řadě do role spolužáka ke svým vrstevníkům, ale v určitém smyslu i k mladším i starším žákům školy.

Ve školním prostředí jsou na dítě kladeny nemalé nároky spojené s jeho vzdáváním. V další řadě se dítě musí vypořádat se ztrátou výsadního postavení, jež mu bylo dáno v rodině. V nové skupině je jeho postavení a další role ve vztahu ke spolužákům výsledkem jeho interakce s tímto prostředím, která je ovlivněna vlastnostmi jak jeho osobnostními, tak

vlastnostmi fyzickými a r znými odchylkami od normálu, které se mohou stát výhodou i nevýhodou v budování jeho pozice v této skupin .

Nároky ze strany školy a u itele

Ve v tšín literatury zabývající se problematikou kriminality mládeže, je zd raz ován vliv sebehodnocení dít te na jeho chování, které v krajních p ípadech m že mít podobu i delikventního charakteru. Nároky školní docházky, které jsou na žáka kladeny ve form zát že spojené se vzd láváním a následným hodnocením výsledk ze strany u itele, se mohou zásadn promítnout do vlastního sebehodnocení žáka, které m že být p i jeho nízkých hodnotách jedním z faktor podílejících se na jeho kriminálním jednání.

V této souvislosti o vlivu školního prost edí na dít hovo í Vágnerová (2008), která školu vymezuje jako prost edí, které dít ur itým zp sobem stimuluje a rozvíjí. Má své požadavky a o ekávání, které mohou být pro n které žáky t žko splnitelné. Hodnocení jejich výkonu i chování p edstavuje specifickou zp tnou vazbu, jež m že ovlivnit sebehodnocení dít te. Pro neúsp šné nebo špatn adaptované d ti se m že stát ohrožujícím, nebo naopak bezvýznamným prost edím.

Vliv vrstevnické skupiny

Význam vrstevnické skupiny pro žáka vzr stá s blížícím se dosažením st edního školního v ku a jeho stoupající tendence se nem ní. Chápání autoritativní role u itele mén í rychleji ztrácí na svém významu. Naproti tomu autoritativní role vrstevnické skupiny roste a nabývá normativního charakteru. U školní vrstevnické skupiny m že a také dochází k vytvo ení vlastních norem chování, které nemusí být v souladu s normami společ nosti, kdy v horším p ípad m že jít o normy právní.

Vznik skupin žák se společ ným zájmem v prost edí t ídy, popisuje mimo mnoha jiných autor í Matoušek a Kroftová (2008), kte í poukazují na skute nost, že d ti si velmi záhy za ínají ve t íd vytvá et svou vlastní "subkulturu" vyzna ující se zvláštním jazykem, zvyklostmi a rituály, na níž jsou u itelé v lepším p ípad více a v horším p ípad mén napojeni. Ve t íd vznikají i podskupiny zvláštních "sub-subkultur", jež jsou k bližšímu kontaktu motivovány společ nými zájmy, společ nými

innostmi. V nich kterých případech mohou být tyto podskupiny zárodkem asociálních part, a to už u dětí na prvním stupni základní školy.

Záškoláctví

Pro sobení školního prostředí může být ze strany žáka vnímáno negativně až do takové míry, že jej vyhodnotí jako ohrožující. K tomuto může dojít v případě, kdy se žák není schopen vyrovnat s požadavky, které jsou na něj kladeny v rámci výuky - nezvládnutá výuka je důvodem jeho negativního hodnocení ze strany pedagoga nebo spolužák, které souvisí s již uvedeným poklesem sebehodnocení. V souvislosti s výše uvedeným vyhodnocením školního prostředí, jehož důvody mohou být i jiného charakteru, dítě volí útěk, jako jednu z forem obranných reakcí.

Na snížený smysl pro povinnost, který je typický u záškolák, poukazuje Vágnerová (2008), která uvádí, že opakované a plánované záškoláctví bývá signálem odlišnosti socializačního vývoje, určitého postoje k autoritě a normě povinnosti, kterou dítě není ochotné ani schopné akceptovat. Dost často jde o děti, u nichž je v důsledku dysfunkční rodinné výchovy vztah k běžným hodnotám a normám celkově zmařen.

Šikana

Šikana je často sklovaným tématem nejen v oblasti školství, ale například i ve veřejném životě. Nejznámějším a nejtypičtějším příkladem pro tento typ sociálně patologického chování, byl bezesporu výkon základní vojenské služby.

Šikana označuje chování, kterým je druhému způsobováno přímě ve formě omezování osobní svobody a rozhodování, dochází k ponižování lidské důstojnosti a jednáním bývá dotčen majetek nebo zdraví dotčené osoby.

Šikana ve školství představuje problém, který je potřeba řešit a v boji proti ní vydává ministerstvo školství mládeže a tělovýchovy metodický pokyn pod číslem jednacího 28-275/2000-22, ze kterého je citována níže uvedená definice šikany.

(MŠMT 2000) šikanování je jakékoliv chování, jehož záměrem je ublížit jedinci, ohrozit nebo zastrašovat jiného žáka, případně skupinu žáků. Je to cílené a obvykle

opakované užití násilí jedincem nebo skupinou v i jedinci i skupin žák , kteří se neumí nebo z nejr znějších důvod nemohou bránit. Zahrnuje jak fyzické útoky v podobě bití, vydírání, loupeží, poškozování v cí druhé osob , tak i útoky slovní v podobě nadávek, pomluv, vyhrožování i ponižování. M že mít i formu sexuálního obt žování až zneužívání. Šikana se projevuje i v nep ímé podobě jako nápadné p ehlížení a ignorování žáka i žák t ídní nebo jinou skupinou spolužák .

4.4 Volný as a vrstevnická parta

Nejen ze strany společnosti a rodi jsou na děti kladeny určité povinnosti. V případě nezletilých hovoříme například o povinné školní docházce ainnostmi s ní spojenými. U mladistvých se může jednat o další studium, zaměstnání a podobně. Ze strany obou skupin jsou ve větší i menší míře voleny různé způsoby jak se těmto povinnostem vyhnout. Patří sem například záškoláctví, jehož specifika jsou popsána v předchozím textu.

Po splnění uvedených a jiných povinností, které jsou u každého jedince individuální a v největší míře ovlivněny výchovným elementem (rodi), vzniká dítěti volný prostor, který vyplňuje různými aktivitami. Mezi tyto aktivity patří například sledování televize, hra na počítači a práce s internetem, provozování zájmových aktivit (sport, tance, modelářství, hudba a jiné). Ve volnémase dítě rovněž vyhledává společnost svých vrstevníků , ve které se méně i více realizuje. Rizikem ve vztahu ke kriminalitě mládeže je angažovanost dítěte ve vrstevnické partě , jejíž chování může vykazovat antisociální znaky.

Vrstevnické party mohou vzniknout již na základě uvedených vrstevnických skupin – ze školního prostředí, v menší míře může být jejich vznik ovlivněn setkáváním se při různých zájmových aktivitách a podobně. Chování jedince v partě je do značné míry ovlivněn jejím působením včetně dodržování vnitřních norem party. V rámci uvedeného konformismu může jedinec změnit své chování do takové míry, že se dostane do rozporu se zákonem. Na tento problém spojený s pácháním trestnéinnosti v partách poukazuje Matoušek a Kroftová (2008), kdy zdrazují poznatky novodobé kriminologie – poukazující na skutečnost, že kriminalita mládeže je páchána skoro vždy v partách ili v neformálních vrstevnických skupinách. Neformální skupiny přitom u nás zhusta vznikají vydělením ze skupin formálních; nejastji je tvoří spolužáci ze škol, uiliš , sv enci stejných docházkových a pobytových zařízení pro rizikovou mládež.

4.5 Vliv masmédií

Způsob trávení volného času je u každého jedince individuální a do značné míry je ovlivněn jeho intelektem, zájmy a rodinou a jinými faktory. Většina lidské populace má bohaté zkušenosti s televizí a její vysílanými programy, které jsou často využívány jako zdroje relaxace a trávení volného času. Jinak tomu není ani u většiny dětí, které jsou denně v kontaktu s tímto prostředkem zábavy a masového sdělovacího prostředku.

Televize

Televize jako hromadný sdělovací prostředek a zdroj zábavy působí denně na většinu populace. V současné době je televizor u mnoha lidí jediným zdrojem informací o událostech ve světě, politice a regionu.

Významná role tohoto sdělovacího prostředku je popisována formováním postojů. V této souvislosti lze připomenout například vliv reklamy, využívání televize pro politické účely a podobně.

Ve vztahu k mládeži a formování jejich postojů nelze nezmínit vliv vysílaných programů na jejich chování. Televize na obrazovky denně přináší množství násilí v podobě akčních filmů, seriálů a z této skupiny nejsou vyjaty ani kreslené seriály a pohádky pro ty nejmenší diváky. V souvislosti s násilím v televizi hovoří mnoho autorů o takzvaném **pondělním syndromu**. Tento syndrom vymezují Zoubková, Nikl a Černíková (2001) jako zvýšenou agresivitu dětí ve školkách a školách, kdy se děti odreagovávají od agresivity, kterou "nabily" během víkendu z televize. V této souvislosti není závěr, že televize posiluje agresivitu nejen u disponovaných jedinců, ale posiluje ji u všech dětí a u všech lidí posiluje pocit, že svět je nebezpečným místem. Televizní násilí oslabuje citlivost na násilí, s nímž se člověk setkává v reálném světě.

V případě kriminality mládeže se televize může stát, jako zdroj násilí, inspirativním prvkem v delikventním jednání. V této oblasti jsou více ohroženi jedinci predestinovaní na základě genetických předpokladů.

Počítač a internet

Počítač a internet se začínají stávat běžnou výbavou domácnosti, stejně jako tomu bylo dříve v případě vybavování domácností televizním přijímačem. Internet představuje neomezený zdroj informací, které se dají využít pozitivně například ke studiu, vzdělávání a jako zdroj pozitivních rad a návodů, ale i jako zdroj informací, které negativně působí na vývoj dětské osobnosti a mohou být inspirací i návodem k delikventnímu jednání.

Negativní působení internetu na vývoj dětské osobnosti lze vyjádřit porovnáním k negativním vlivům televize, které vystihuje Zoubková, Nikl a Černíková (2001) jako faktor, jehož socializační působení je nejškodlivější (zobrazování násilí a jeho zlehčování, vulgární zobrazování sexu, agresivita zaměřená proti některým náboženským, politickým, sociálním, etnickým i jiným skupinám) je špatným příkladem pro psychický, morální a sociální vývoj dětí a mladistvých.

Praktická část

5 Cíl praktické části

Cílem práce je zjistit faktory, které mohou mít vliv na vznik nežádoucího patologického jednání v podobě provinění a jinak trestných u nezletilých a mladistvých. Součástí bude sledována četnost této kriminality a její struktura s ohledem na jednotlivé druhy trestné činnosti.

Přínos výzkumu je spatřován v možnostech využití jeho výsledků jak v oblasti prevence, tak v boji proti kriminalitě mládeže a již ze strany Policie České republiky, orgánu sociálně právní ochrany dětí i jiných institucí. Výsledky výzkumu mohou být přínosné i pro další oběť naší společnosti, kteří zastávají roli rodičů nebo jiné role, které se podílejí na výchově dětí, které jsou základem v budoucím určení smru, kterým se naše společnost vydá.

5.1 Stanovení předpokladů výzkumu

1. Ve vztahu k vlastní zainteresovanosti lze předpokládat, že na území okresu Semily nebylo za rok 2009 spácháno jinak trestných a provinění, jejichž součástí by dosáhl četnosti 30 skutků. V této souvislosti je předpoklad, že v uvedeném období nebylo prokázáno protiprávní jednání u více jak 40 dětí. (Zjištěno analýzou spisové dokumentace a vyhodnocením systém Policie ČR)
2. S ohledem na druh trestné činnosti je předpoklad, že uvedená kriminalita je zastoupena v největší míře majetkovou trestnou činností, následně pak ostatní, mravnostní a v poslední řadě násilnou trestnou činností. (Zjištěno analýzou spisové dokumentace a vyhodnocením systém Policie ČR)
3. Lze předpokládat, že nadpoloviční většina respondentů dosahuje horších školních výsledků, které jsou podloženy: docházkou do speciální školy, případně docházkou do základní a střední školy bez maturity, kde je žák na vysvědčení klasifikován minimálně dvěma známkami stupně (4), a v neposlední řadě pouze ukončeným základním vzděláním. (Ověřeno pomocí dotazníku – položka 4-5 + studium dokumentace odboru sociálně právní ochrany dětí).

4. Lze předpokládat, že nadpoloviční většina respondentů se dopustila záškoláctví nebo jednání porušující zákon o estupkovém i trestní v právní souvislosti s docházkou do školy. Tento předpoklad se přímo váže na oblíbenost jedince ve školním kolektivu a jeho případné angažovanosti ve školní skupině, která může být podnětem vzniku negativní vrstevnické party. (Ověřeno pomocí dotazníku – položkami 6-7 a 15).
5. Lze předpokládat, že respondenti se dopustili protiprávního jednání, které bylo s ohledem na nevhodným způsobem trávený volný čas, a nedostatečný dohled rodičů ovlivněno: v nejvyšší míře partou kamarádů a sestupným vlivem masmédií (televize, internet počítač), a alkoholovou i nealkoholovou drogou. (Ověřeno pomocí dotazníku – položkami 8-14 a položkou 16).
6. V sociální oblasti lze předpokládat, že většina respondentů pochází z neúplné rodiny a ve stejné míře z rodin ekonomicky slabých, které svou finanční situaci řeší pomocí sociálních dávek. (Zjištěno analýzou spisové dokumentace a vyhodnocením systém Policie ČR)
7. S ohledem na genetické predispozice lze předpokládat, že u nadpoloviční většiny rodin respondentů se minimálně u jednoho z rodičů vyskytlo kriminální jednání a u zkoumané skupiny mladých delikventů se v nadpoloviční většině vyskytují poruchy chování nebo deficit pozornosti - ADD, ADHD. (Zjištěno analýzou spisové dokumentace a vyhodnocením systém Policie ČR a pedagogicko-psychologické poradny)

5.2 Metody výzkumu

Pro účely výzkumu, byla využita analýza dat spisové dokumentace, nestandardizovaný dotazník a rozhovor.

První metoda (analýzou spisové dokumentace a systém), byla rozdělena mezi tři subjekty. Jednalo se o Policii České republiky, odbor sociálních věcí a psychologicko-pedagogickou poradnu.

Analýza spisové dokumentace a vyhodnocení systém Policie České republiky.

K této metodě bylo předistoupeno za účelem vymezení etnosti páchaní in jinak trestných a provinění a dále byly užity k vyhodnocení nejvyšší páchaného

kriminálního jednání mládeže. Informace získané touto metodou byly využity i v oblasti zkoumání genetických dispozic jedinců ke kriminálnímu chování na základě trestní minulosti jejich biologických rodičů.

Analýza spisové dokumentace a vyhodnocení systémů ostatních subjektů

Odbor sociálních věcí – zde byla data shromážděná zejména za účelem zjištění sociálního postavení rodin mladých delikventů ve vztahu k zaměstnanosti, příjmům rodiny a pobírání sociálních dávek.

Součástí odboru sociálních věcí je i odbor sociálně právní ochrany dětí, kde byly zjišťovány výsledky šetření v problémových rodinách, ze kterých pocházejí naši respondenti. Data se týkala úplnosti rodin a podmínek bydlení respondentů.

Oprávněnost přístupu k těmto informacím je podložena slibem mlčenlivosti z 19. 10. 2009, kdy byla z mé strany na tomto odboru vykonávána odborná praxe podložená smlouvou. Oba dokumenty jsou součástí práce – zájezdy v přílohách.

Pedagogicko-psychologická poradna - zde prováděné šetření k respondentům bylo zaměřeno na získání informací o možnosti výskytu poruch chování nebo deficitu pozornosti s hyperaktivitou. Získané informace byly souhrnem výskytu určitého druhu poruchy chování všech respondentů evidovaných v této poradně a neumožňovaly přiznání poruch konkrétním osobám.

V rámci výše uvedených způsobů získávání informací bylo postupováno v souladu s právními normami a především v souladu se zákonem číslo 101/2000 Sb o ochraně osobních údajů.

Dotazníkové šetření

Dotazníkové šetření bylo zaměřeno především na získání i doplňujících údajů, které nebylo možné získat analýzou dat a vyhodnocením systémů výše uvedených subjektů.

Jednalo se především o otázky: ve vztahu ke školnímu prospěchu, zjišťující postavení jedince ve školní třídě a možného protiprávního jednání v rámci

docházky do školy; zjišťující formy trávení volného času a ovlivnitelnosti protiprávního jednání dítěte masmédií. V závěru dotazníku byla užita konkrétní otázka, jejíž účelem bylo zjistit důvod protiprávního jednání dítěte.

Při sestavování dotazníku byly otázky usazeny s ohledem na obtížnost a případnou neochotu k jejich zodpovězení. V první části byly užity otázky ke zjištění základních fyzických a demografických dat, dále byly kladeny otázky týkající se školy a prospěchu jedince. Otázky v jeho další části směřovaly ke školní docházce a prospěchu. Následující část byla zaměřena na volnočasovou aktivitu respondentů a v závěrečné části byly zjišťovány důvody jejich protiprávního jednání a možnou eventualitu tohoto chování i ve školním prostředí.

Dotazníky byly rozdány předem vybrané skupině respondentů z řad mladistvých a nezletilých pěstunů zákona, kteří se dopustili činu jinak trestného nebo provinění. Dotazníky byly respondentům předloženy k vyplnění policisty příslušných obvodních oddělení Policie České republiky, v rámci jejichž územní působnosti se nacházejí místa bydliště respondentů. Na vyplnění dotazníků mají zásluhu i pracovníci odboru sociální právní ochrany dětí. Jejich pracovní činnost je zaměřena právě k těmto dětem, které dobře znají, a předložit jim dotazník k vyplnění zde nepředstavoval žádný problém.

Rozhovor

Rozhovor jako další metoda výzkumu byla využita u respondentů, kterým jsem předkládal dotazník k vyplnění. Po zodpovězení všech jeho otázek, byly z mé strany kladeny otázky doplňující, které se týkaly: úasti jedince v partě, podmínek vzniku úasti v partě a okolností pěstupkového jednání ve škole. Rozhovor se týkal celkem 8 respondentů.

5.3 Popis zkoumaného vzorku

Výzkum se zaměřuje na kriminální jednání, kterého se dopouští nejmladší část lidské populace, která je společností i legislativou označována za děti a pro účel této práce právně kriminálně jednající děti představují zkoumaný vzorek. V rámci výzkumného vzorku hraje velkou další významnou roli v tom, že děti – tedy obě naše společnosti, kteří nedosáhli v ku

18 let (plnoletosti), jsou dále rozděleny na nezletilé a mladistvé. Mezní vkovou hranicí mezi nezletilým a mladistvým je 15 let, kdy po dovršení tohoto věku se z nezletilého stává mladistvý.

Společným kritériem mladistvých a nezletilých, představujících zkoumaný vzorek, je protiprávní jednání, kterým došlo ke spáchání jinou jinak trestného nebo provinění na území okresu Semily. K výše uvedenému jednání došlo v období roku 2009. Toto jednání bylo zjištěno ze strany orgánů jiných v trestním řízení, které v rámci své činnosti protiprávnost jednání dříve prokázaly.

Zkoumaný vzorek tedy představuje část mladistvých a nezletilých, u kterých bylo prokázáno výše uvedené jednání. Vzorek čítá 20 dětí, které jsou zastoupeny 10 nezletilými a stejným počtem mladistvých.

Při práci s uvedeným vzorkem bylo zapotřebí, s ohledem na jeho složení a zranitelnost, volit vhodné postupy, kterými by nedošlo k narušení jejich integrity a případně ovlivnění jejich osobnostního vývoje.

5.4 Průběh výzkumu

Výzkum probíhal v období od počátku září 2009 do února roku následujícího, kdy byla shromážděná a následně vyhodnocována data vztahující se ke kriminálně jednající mládeži na okrese Semily.

V bakalářské práci jsou využívána data, která byla získána jak dotazníkovým šetřením, tak analýzou dokumentů a rozhovorem. S ohledem na zdroj získaných dat byl výzkum rozdělen do několika etap.

V první etapě byl výzkum orientován k databázím Policie České republiky. Zde byly zjištěny údaje týkající se prošetřených trestných činů, ve kterých figurovali mladiství a nezletilí jako podezřelí.

Následným krokem bylo u výše uvedených skutků zjistit, zda podezřelým z řad mládeže, kteří ve spisech figurují, nebylo ze strany orgánů jiných v trestním řízení prokázáno jednání kvalifikované jako jinou jinak trestný nebo provinění.

Z dětí, u kterých se šetřením Policie České republiky podařilo prokázat protiprávní jednání v oblasti trestního práva, bylo vybráno deset nezletilých a deset mladistvých, kteří v výzkumu zastávají úlohu zkoumaného vzorku.

Analýzou spisové dokumentace a vyhodnocení dat systémem Policie České republiky byla zjištěna kriminalita biologických rodičů zkoumaného vzorku. Výsledky tohoto zkoumání mohou poukázat na možnost genetické predispozice jedince ke kriminálnímu chování.

V druhé etapě výzkumu sehrál hlavní roli odbor sociálních věcí. U rodiny respondentů byly zjištěny údaje týkající se úplnosti rodiny, sociálního postavení rodiny (především jejího finančního zabezpečení a pobírání sociálních dávek).

Na odboru sociálně právní ochrany dětí, který je součástí odboru sociálních věcí, byly získány informace o zneužívání alkoholu i drog rodičů respondentů a zneužívání těchto psychoaktivních látek samotného zkoumaného vzorku. Zdrojem získání uvedených dat byla spisová dokumentace, ke které mi byl umožněn přístup v rámci výkonu odborné praxe, která byla podložena písemnou smlouvou a písemným slibem mlčenlivosti.

Díky mému působení na odboru sociálních věcí došlo k navázání kontaktů s dalšími subjekty, které se přímo i nepřímo podílejí na práci s problémovými dětmi, kam bezesporu patří i delikventně jednající mládež. Z těchto subjektů je nutno zmínit pedagogicko-psychologickou poradnu, která se stala zdrojem dat týkajících se našich respondentů ve vztahu k jejich poruchám chování nebo k deficitu pozornosti spojeného s hyperaktivitou, který se u nich vyskytuje. Uvedená data byla poskytnuta jako statistický údaj k celé skupině respondentů aby tak nebyla dotčena jejich práva. Uvedená data byla využita v rámci výzkumu k zodpovězení otázek na vliv genetických dispozic ke kriminálnímu chování.

Další etapou ve výzkumu bylo dotazníkové šetření. Sestavený dotazník měl připravit další odpovědi na příčiny vzniku kriminálního jednání mládeže. Po dohodě s jednotlivými obvodními odděleními Policie České republiky, byly

z jejich strany dotazníky předloženy k vyplnění předem určeným respondentům. Stejná dohoda probíhala i mezi odbory sociálně právní ochrany dětí, které se podílely na dotazníkovém šetření. V rámci výzkumu byla použita i další metoda, kterou je rozhovor. Tento byl z mé strany veden se dvěma respondenty při vyplnění dotazníku.

Závěrečná část výzkumu spočívala v uspořádání dat a jejich vyhodnocení, které bylo v praktické části prováděno pomocí grafů, tabulek a zhodnocení výsledků takto zaznamenaných

5.5 Popis a interpretace výzkumných výsledků

Získaná data pro potvrzení i vyvrácení hypotéz pocházejí z více rozlišených zdrojů. V následující části práce jsou tato data kombinována za účelem dosažení a vymezení zkoumaných skutečností ve vztahu k domácí kriminalitě.

5.5.1 Vymezení jinak trestných a provinění za rok 2009

Vyhodnocení tohoto druhu protiprávního jednání na okrese Semily za rok 2009, je podložena na základě dat, získaných analýzou spisové dokumentace a vyhodnocením systémem Policie České republiky.

Graf .1 – pohled skutků mládeže šetřených PŘ jako trestný čin

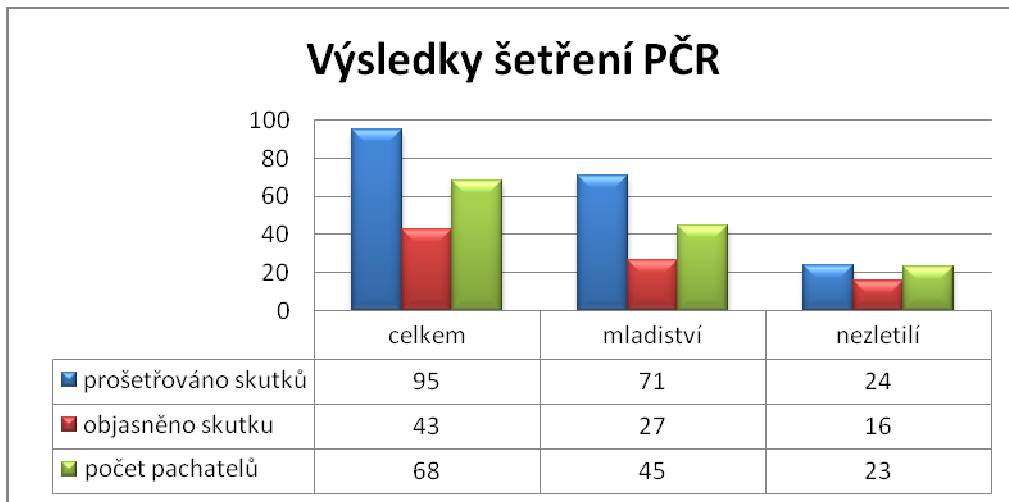


Tabulka číslo 1

Legenda grafu číslo 1 v této tabulky číslo 1: Celkový počet jednání, který byl strany Policie České republiky šetřen jako trestný čin, v něm vystupovaly dříve v roli podezřelých, činil v uvedeném období 95 skutků. Z uvedeného počtu bylo řešeno 71 jednání, ve kterých byli podezřelí mladiství, a ve 24 jednáních podezření ukazovalo na nezletilé. Graf poukazuje

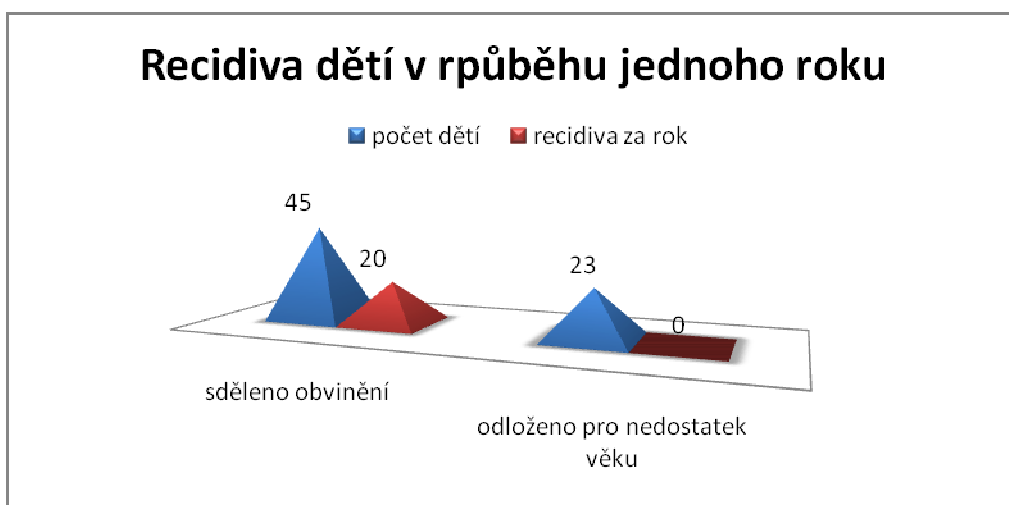
na trojnásobnou četnost čet ených jednání mající znaky trestného činu u mladistvých oproti nezletilým.

Graf . 2 – prokázaná trestnáinnost u pachatelů z ad d tí



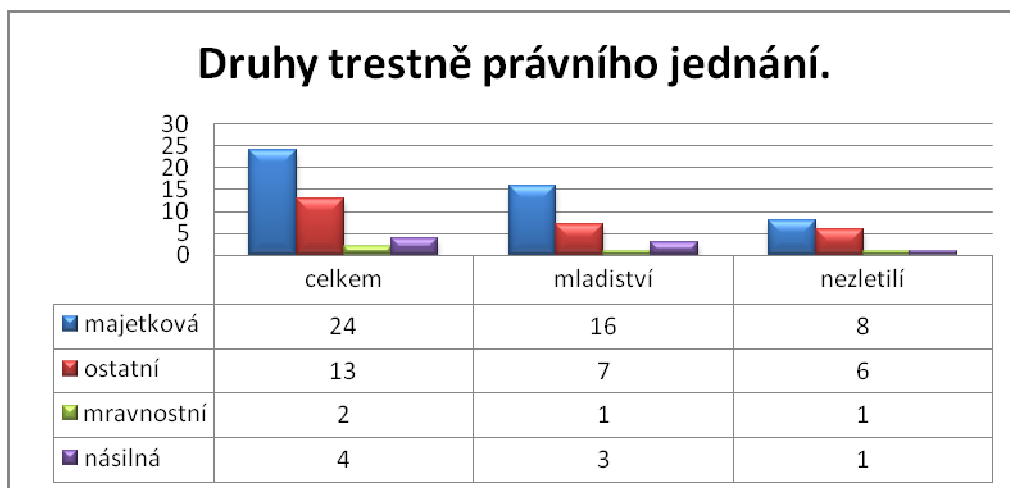
Legenda grafu íslo 2: U objasn ných 27 skutk mladistvých bylo sd leno obvin ní 45 d tem z jejich ad. Obdobná situace nastala i u nezletilých, kdy u objasn ných 16 skutk , byla íinnost v rozporu s trestním zákonem prokázána 23 d tem. Tyto výsledky *vyvracejí hypotézu íslo 1*, kdy p edpokládáný počet prokázáných protiprávních jednání mládeže nem l p evýšit 30 skutk a v této souvislosti nem lo být toto jednání prokázáno u více jak 40 d tí. Skute ný stav objasn ných skutk dosáhl hodnoty 43 a protiprávní jednání bylo prokázáno u 68 d tí. Výsledek šet ení dále poukazuje na skute nost, že uvád ná íinnost mající znaky trestného ínu je páchána ve skupin , kdy u mladistvých, vyjád eno z matematického hlediska, p ípadá na jedno provin ní 1,66 pachatele a u nezletilých na ín jinak trestný 1,43 pachatele.

Graf . 3 – recidiva



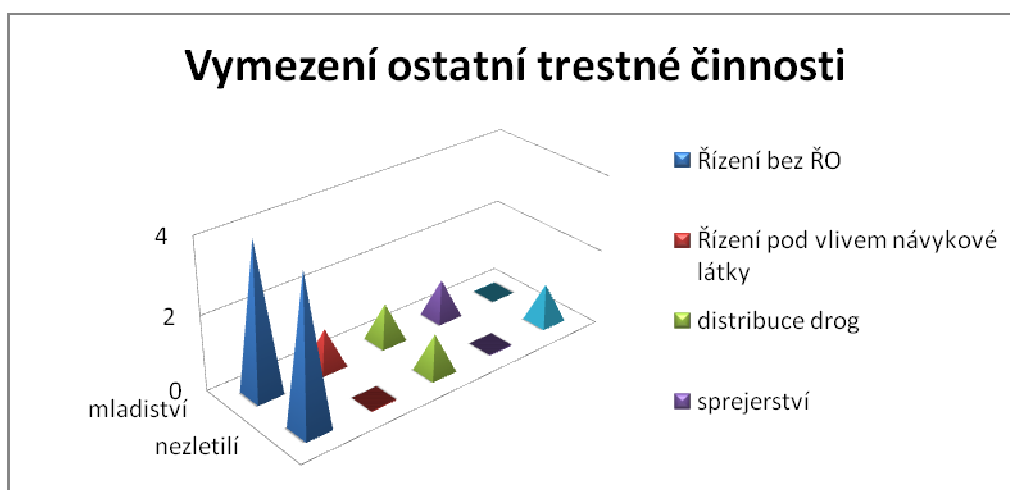
Legenda grafu číslo 3: Graf poukazuje na opakované protiprávní jednání u mladistvých pachatelů v průběhu jednoho roku. Ze 45 sdělených obvinění, bylo toto minimálně dvakrát sděleno 20 mladistvým. Tento vysoký stupeň recidivy zvyšuje nebezpečnost jednání mladistvých delikventů pro společnost s ohledem na možnost jejich resocializace a reintegraci do společnosti. Recidiva u nezletilých nebyla v tomto roce zaznamenána.

Graf . 4 – jednotlivé druhy objasněné trestné činnosti mládeže



Legenda grafu číslo 4. Graf vyznačuje protiprávní jednání mladistvých a nezletilých ve vztahu k jednotlivým druhům trestné činnosti. Známořuje celkový počet objasněných majetkových, mravnostních, násilných a ostatních skutků, jimiž spáchaných, které jsou dále s ohledem na osobu pachatele diferenciovány na provinění mladistvých a jiný jinak trestně nezletilých. Výsledky tohoto šetření *potvrzují hypotézu číslo 2.*

Graf . 5 – ostatní trestná činnost



Tabulka číslo 2

Legenda grafu číslo 5 a tabulky číslo 2: - znázorují strukturu jednotlivých proviní a jinak trestných, které byly přiřazeny ke kategorii „ostatní trestná činnost“. Zde dominuje jak v oblasti proviní, tak u jinak trestných, řízení motorového vozidla bez řidičského oprávnění a u obou skupin pachatelů se shodně vyskytuje distribuce drog. Další trestná činnost, která je podmíněna touto kategorií, je sprejství, řízení pod vlivem návykové látky a výtržnictví.

5.5.2 Faktory ovlivňující kriminalitu mládeže

Grafická a písemná interpretace výsledků výzkumu je v první řadě zaměřena na vyhodnocení dotazníkového šetření. V druhé řadě zprostředkovává informace, které jsou výsledkem zkoumání, kdy bylo užito dalších metod popsaných v části práce s názvem „metody výzkumu“.

Uvedené metody výzkumu jsou aplikovány na vybraný vzorek kriminálně delikventní mládeže z řad mladistvých a nezletilých, kteří se v roce 2009 dopustili činu jinak trestného nebo provinění.

Interpretace výsledků dotazníkového šetření

Graf číslo 6 – pohlaví respondentů



Tabulka číslo 3

Legenda grafu číslo 6 a tabulky číslo 3: V rámci dotazníkového šetření bylo osloveno celkem 20 respondentů. Z tohoto počtu 15% respondentů patřilo k ženskému pohlaví (3 dívky) a 85% respondentů bylo tvořeno příslušníky mužského pohlaví v počtu 17

chlape . Nízké zastoupení dívek mezi respondenty je dáno všeobecně nižším výskytem protiprávního jednání u n ěžného pohlaví naší populace.

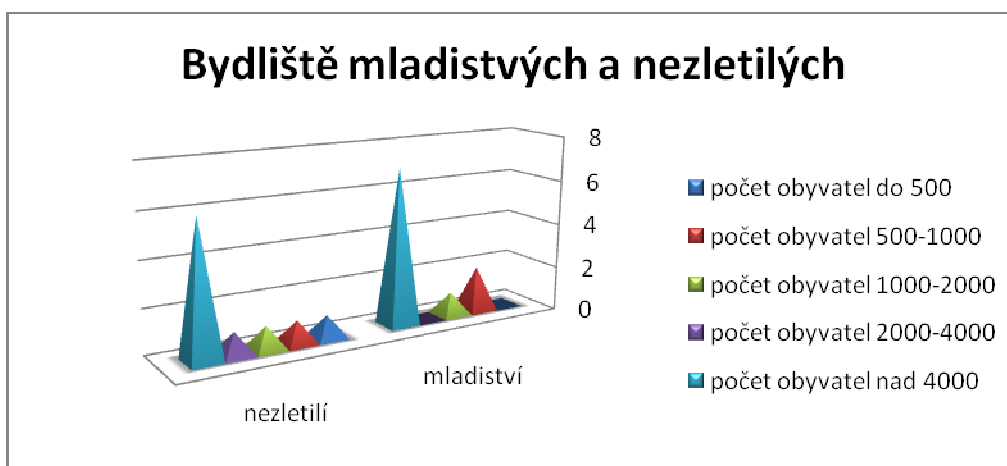
Graf íslo 7 – v ěk respondent



Tabulka íslo 4

Legenda grafu íslo 7 a tabulky íslo 4: Výběr respondentů byl cílený s úmyslem, aby došlo k početní shodě mezi mladistvými a nezletilými delikventy, kteří představují zkušební vzorek.

Graf íslo 8 – bydliště mladistvých a nezletilých delikventů



Tabulka íslo 5

Legenda grafu . 8 a tabulky . 5: - poukazují na výskyt kriminálního chování mladistvých a nezletilých ve vztahu k místu jejich bydliště. U obou skupin respondentů je výskyt kriminálního chování nejčastěji u dětí vyrůstajících ve městě s největším počtem obyvatel. U nezletilých respondentů byl tento výskyt prokázán v 70% a u mladistvých v 60%.

Graf číslo 9 – školní docházka nezletilých



Tabulka číslo 6

Legenda grafu číslo 9 a tabulky číslo 6: - znázorňuje docházku mladistvých respondentů do základní školy nebo do školy speciální, kdy druh této docházky je podložen dosahovanými školními výsledky žáků.

Graf . 10 – studijní výsledky nezletilých ve škole



Legenda Grafu číslo 10: Graf vyznačuje klasifikaci žáka na posledním vysvědčení. U žáků základních škol bylo stupněm 4 klasifikováno 100% respondentů, z čehož 6 žáků bylo tímto stupněm klasifikováno minimálně dvakrát. U žáků speciálních škol byli tímto stupněm klasifikováni dva ze tří žáků a klasifikováni tímto stupněm i jeden žák.

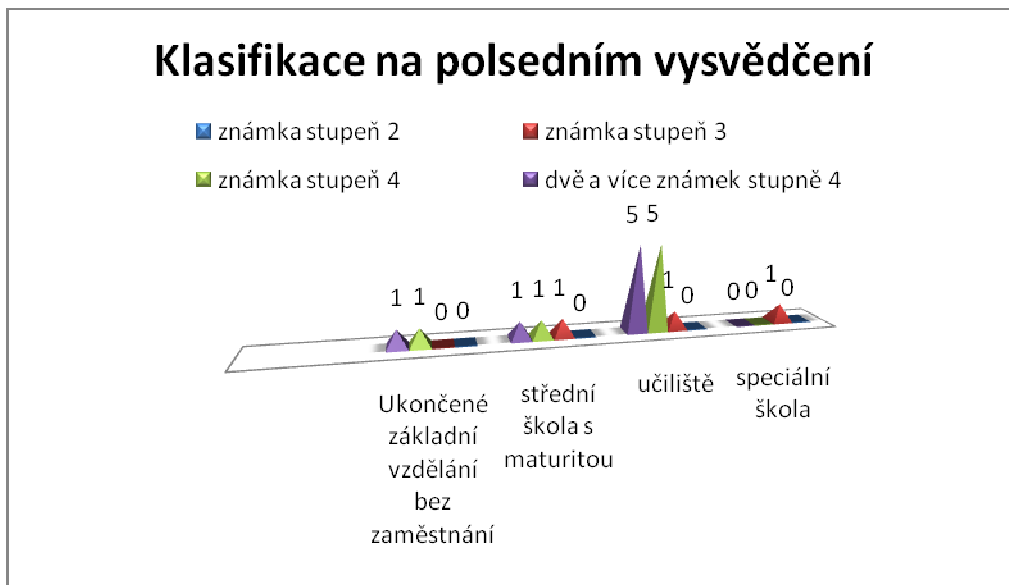
V oblasti dosahovaných školních výsledků - graf potvrdil u nezletilých hypotézu číslo 3, jejíž předpokladem je, že u nadpoloviční většiny respondentů se vyskytly na posledním vysvědčení minimálně dvě klasifikační známky hodnoty čtyři, nebo že se jedná o žáky speciálních škol. Tyto předpoklady byly potvrzeny u 80% nezletilých respondentů.

Graf číslo 11 – vzdělání a školní docházka mladistvých



Legenda grafu číslo 11: Respondenti z řad mladistvých delikventů v 60% studují na střední škole (u tříštit). Na středních školách s maturitou studuje 20% mladistvých a 10% zastoupení v jejich řadách má žák speciální školy. Jedinec s ukončeným základním vzděláním, který je bez pracovního poměru, představuje rovněž 10% z mladistvých respondentů.

Graf . 12 – studijní výsledky mladistvých delikvent



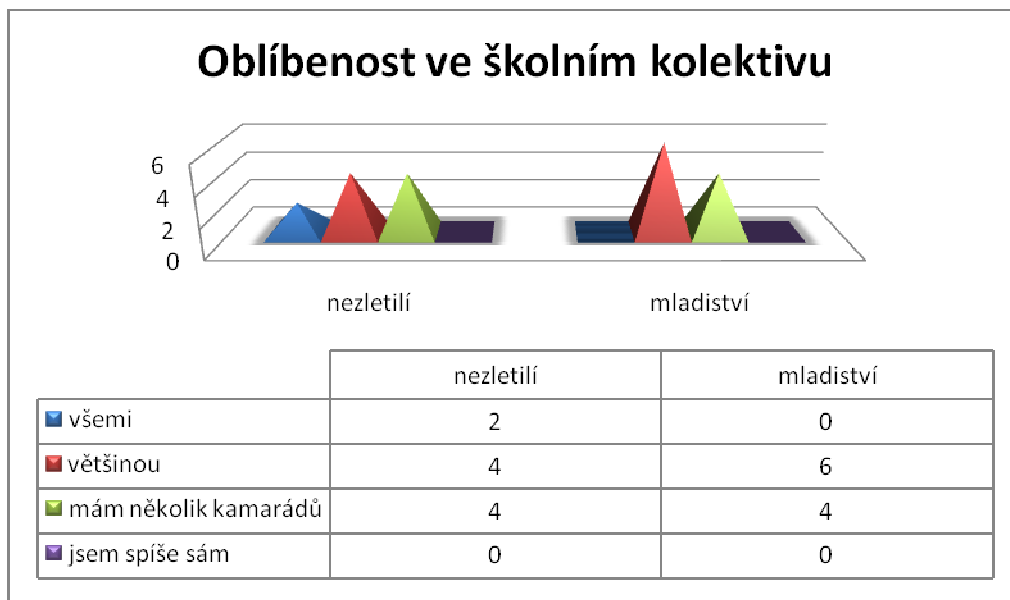
Tabulka číslo 7

Legenda grafu číslo 12 a tabulky číslo 7: - znázor ují u jednotlivých mladistvých delikvent nejhorší kvalifika ní stupe ň na posledním vysv d ení. Respondenti jsou rozd leni s ohledem na docházku do jednotlivých druh škol, kdy navšt vují speciální školu, u ilišt ě , střední školu s maturitou a gymnázium nebo mají ukon eno pouze základní vzd lání. Jednotlivá ísla v grafu ozna ují po et žák . U jednotlivých druh školní docházky je znázorn ěn po et respondent , kte í byli na vysv d ení minimáln dvakrát klasifikováni stupn ěm 4.

V oblasti školních výsledk ů - graf *potvrdil u mladistvých hypotézu číslo 3*, jejíž p edpokladem je, že u nadpolovi ní v tšiny respondent ů studujících na střední škole bez maturity došlo na posledním vysv d ení ke klasifikováni minimáln dv ěma známkami stupn ěm 4.

ty i, nebo že se jedná o žáky speciální školy i jedince s ukončeným základním vzdláním bez pracovního pomru. Tyto předpoklady byly potvrzeny u 70% mladistvých respondentů.

Graf . 13 – oblíbenost ve školním kolektivu



Legenda grafu číslo 13: Znárodná data vyznaují subjektivní hodnocení respondentů k vlastní oblíbenosti ve školním kolektivu. V této souvislosti uvádí 40% respondentů z řad nezletilých, že je oblíbeno většinou školního kolektivu. Stejně množství nezletilých uvádí, že mají několik kamarádů a 20% nezletilých uvádí, že jsou oblíbeni všemi. U mladistvých je většinou kamarád oblíbeno 60% respondentů a 40% má nějaké kamarády.

Graf . 14 – angažovanost ve školní skupině



Legenda grafu číslo 14: Graf znázorňuje vytváření skupin ve školním prostředí, jejichž vznik je podmíněn společným zájmem. Z ad nezletilých respondentů se ve školní skupině angažuje 70% dětí, kdy společným zájmem je v 60% sport a v 10% jiný zájem (náboženství). U mladistvých je účast v této skupině zastoupena 40% respondentů. Společný zájem těchto skupin je zastoupen v: 10% sportem, 10% jiným zájmem - (PC) a ve 20% společným koníčkem.

Výsledky šetření potvrdily vznik vrstevnické subkultury ve školním prostředí. Vznik těchto skupin, jejichž vznik je podmíněn společnými zájmy, je vyšší mezi nezletilými, nežli tomu je u mladistvých. U nezletilých účast v těchto skupinách potvrdilo 70% žáků a u mladistvých se jednalo o 40% respondentů.

Graf . 15 – zájmová aktivita



Tabulka číslo 8

Legenda grafu číslo 15 a tabulky číslo 8: Ve vztahu k trávení volného času respondent graf znázorňuje počet hodin, které v něj v týdnu zájmovým aktivitám. 40% respondent nepoznává žádnou zájmovou aktivitu. 30% dává se rozličným druhům zájmových aktivit v něj v týdnu 1-2 hodiny. 25% mladistvých a nezletilých v něj této činnosti 2-4 hodiny a 5% dotazovaných v něj zájmové aktivit více jak 4 hodiny v týdnu.

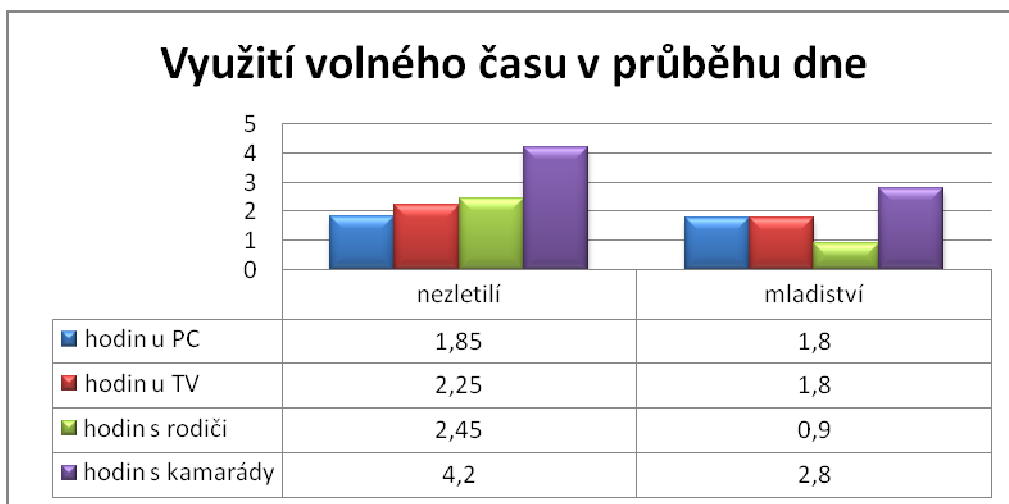
Výsledky šetření zjišťují u 70% respondentů z mladistvých i nezletilých nízkou až nulovou angažovanost v zájmových aktivitách.

Graf . 16 – druh zájmových aktivit mladistvých a nezletilých



Legenda grafu číslo 16: Graf vyhodnocuje otázku dotazníku číslo 9, kdy zjistíme druh zájmových aktivit, kterým je ze strany respondentů v novém volném čase. Z těchto aktivit se u respondentů v největším zastoupení objevuje sport, a to v 37 %, sledování televizoru společně s prací na počítači a internetu představuje svými 30% druhou nejvyšší aktivitu. Kulturní zájmy jako hudba a četba stejně se zájmem o motorismus představují shodně 13 % uváděných zájmových aktivit. 7% je zastoupen zájem v organizacích, kam patří dobrovolní hasiči, a v náboženských aktivitách.

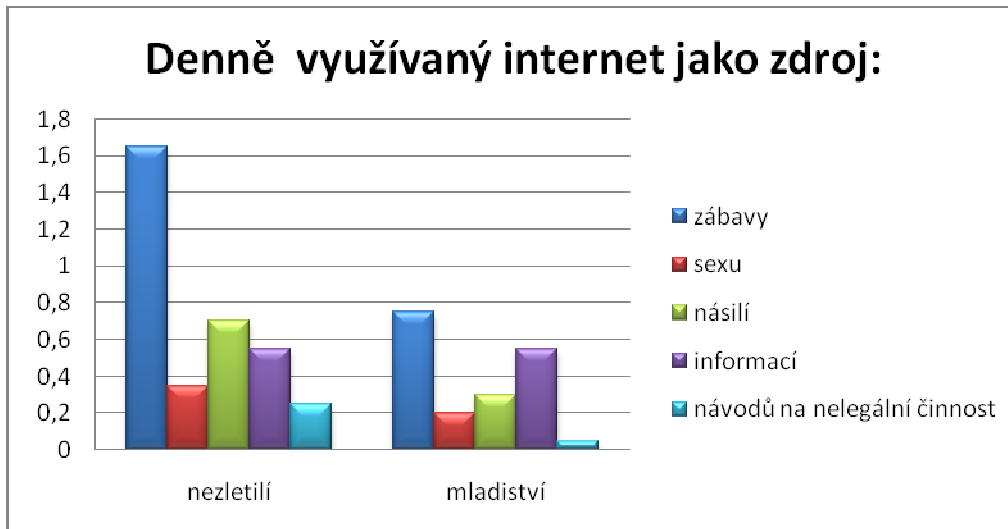
Graf číslo 17 – průměrná volná časová aktivita respondentů za den



Legenda grafu číslo 17: Graf znázorňuje průměrnou dobu, kterou respondent denně stráví u počítače, televize, s kamarády a s rodiči. Jak u nezletilých tak u mladistvých je volný čas nejvíce tráven ve společnosti kamarádů. U nezletilých je na druhém místě čas strávený společně s rodiči, naproti tomu u mladistvých se tento způsob trávení volného času dostává na

poslední pozici za sledování televize a práci s počítačem. Poslední dvě zmíněvané položky představují ve volném časě mladistvých delikventů v průměru u nezletilých 4.1 hod denně a u mladistvých 3.6 hodiny denně.

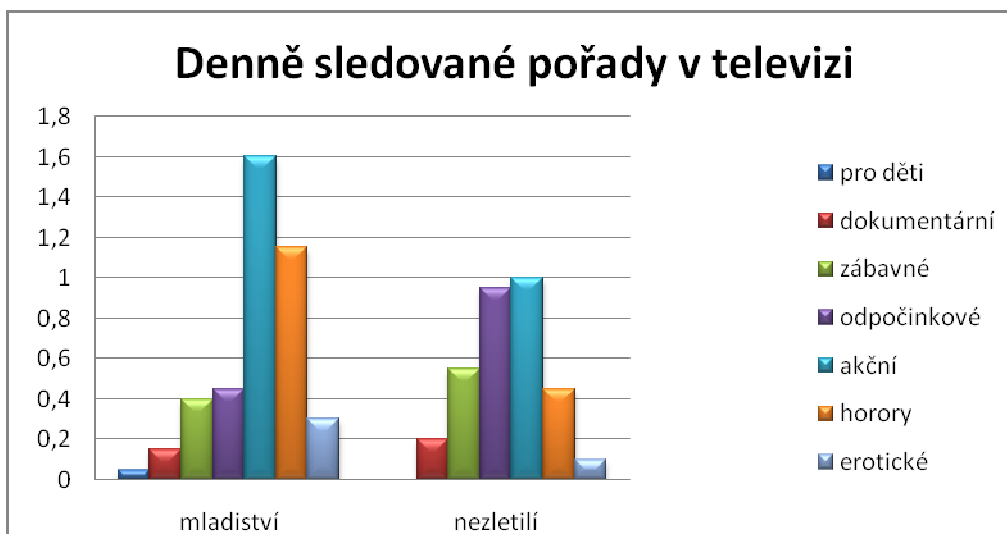
Graf . 18 – způsob využití internetu



Tabulka číslo 8

Legenda grafu číslo 18 a tabulky číslo 8: - vyjadřují průměrnou dobu, která je ze strany jednoho respondenta denně věnována práci s internetem s ohledem na jednotlivé oblasti jeho využití. Mezi nezletilými je internet nejvíce využíván pro zábavu v průměru 1.65 hodiny denně. Druhou nejvíce zastoupenou oblastí využití internetu mezi nezletilými je násilí, kterému denně věnují 0,7 hodin. V sestupné posloupnosti využívají internet jako zdroj informací (0,55 hodin denně), sexu (0,35 hodin denně) a návody na nelegální činnost v průměru (0,25 hodin denně). U mladistvých je nejvíce rovněž využíván jako zdroj zábavy v průměru (0,75 hodin denně) a dále sestupně je využíván jako zdroj: informací (0,55 hodin denně), násilí (0,55 hodin denně), sexu (0,3 hodiny denně) a jako zdroj návodů na nelegální činnost (0,05 hodin denně).

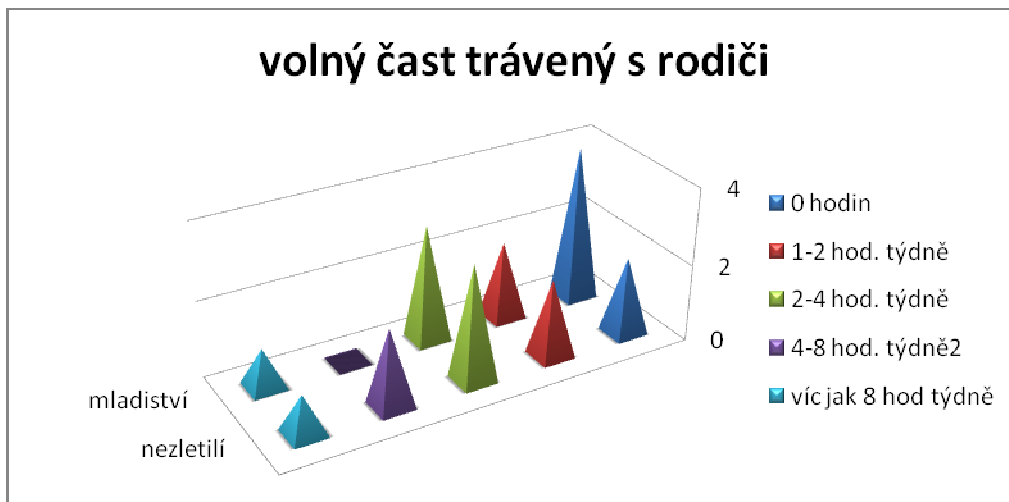
Graf . 19 – sledované pořady v televizi



Tabulka číslo 9

Legenda grafu číslo 19 a tabulky číslo 9: - znázorují sledování jednotlivých pořadů v televizi ze strany mladistvých a nezletilých. Hodnoty vyjadřují průměrnou dobu v počtu hodin, která je ze strany respondentů denně v nově uvedeném pořadí sledována tematikou. Ze strany mladistvých i nezletilých jsou nejvíce sledovány akční filmy. U nezletilých se vedle sledování odpočinkových a zábavných pořadů lze objevovat sledování hororů, které stejně jako filmy akční, nemusejí přispívat k vývoji jedince a jeho chování. U mladistvých je oproti nezletilým znatelný nárůst ve sledování hororů, které společně s akčními filmy zabírají v průměru 2,75 hodiny volného času denně každého z těchto mladistvých respondentů.

Graf .20 – čas trávený s rodiči a společnými aktivitami



Tabulka číslo 10

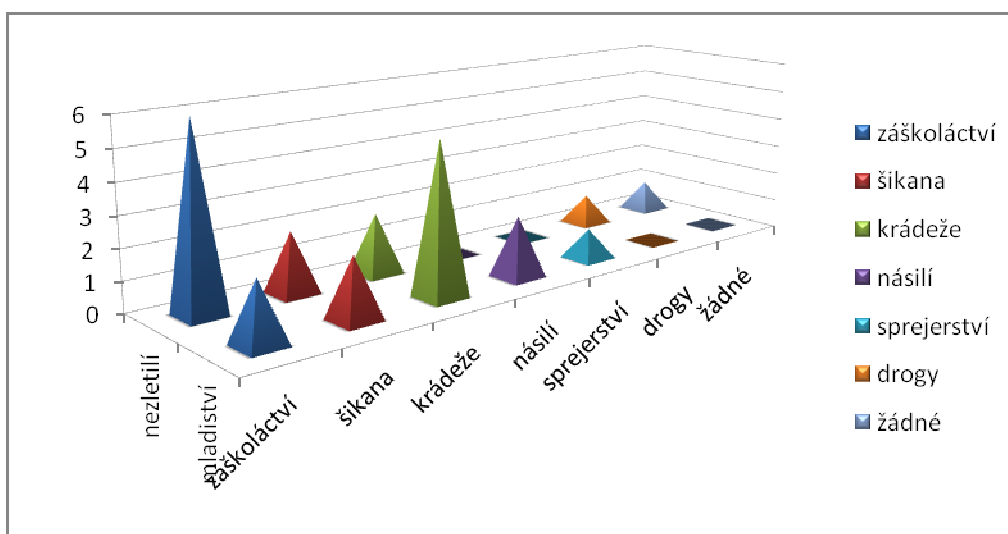
Legenda grafu číslo 20 a tabulky číslo 21: - znázorují počet hodin v týdnu, které respondenti tráví s rodiči a společnými aktivitami. U 50% zkoumaného vzorku bylo zjištěno, že rodiče tráví se svými dětmi společnými aktivitami v rozmezí od 0-2 hodin týdně. Výsledky poukazují na nedostatečnou funkci rodiny s ohledem na čas vnovaný svým potomkům.

Graf .21 – délka krátkého času stráveného s rodiči



Legenda Grafu číslo 21: Graf znázorňuje důvody krátkého času, který je tráven rodiči a dětmi společně. 40% respondentů jak mladistvých tak nezletilých uvedlo jako hlavní důvod krátkého času stráveného s rodiči: volnost, která jim je ponechávána. 20% mladistvých i nezletilých uvádí jako další důvod pracovní vytížení rodičů a stejné hodnoty jsou přidávány i nezájmu dítěte o takto strávený volný čas. Dalších 20% respondentů nepovažuje čas strávený s rodiči za krátký nebo rodiče nemají. Z uvedených výsledků je zřejmý nedostatečný rodičovský dohled a kontrola svých dětí.

Graf . 22 – nežádoucí chování ve škole

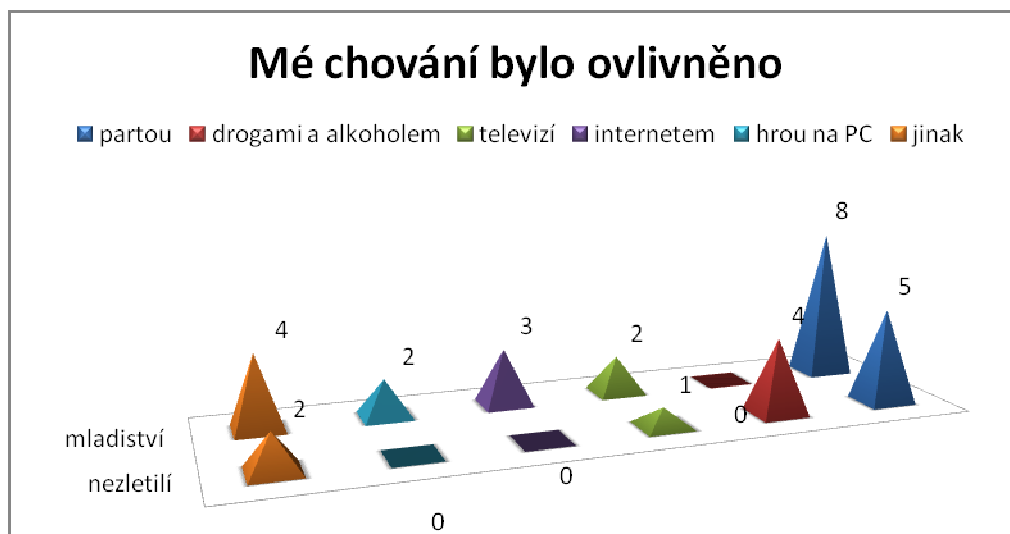


Tabulka číslo 11

Legenda grafu číslo 22 a tabulky číslo 11: - poukazují na osobní zkušenosti respondent s chováním ve škole, které je v rozporu nejen s řádem školy, ale i v rozporu se zákonem. U nich kterých respondent se objevuje vlastní zkušenost s více druhy tohoto chování, kdy z řad nezletilých jsou nejvíce osobní zkušenosti se záškoláctvím, kterého se dopustilo 60% nezletilých respondentů. V jejich řadách se také objevovat i šikana a krádeže, kterých se shodně dopustilo 20% nezletilých. Problémy s drogami má jeden respondent a jeden nezletilý uvádí, že se ve škole nedopustil žádného jednání, které by bylo v rozporu se školním řádem i zákonem. U mladistvých je nežádoucí chování zastoupeno v nejvíce krádežemi, kterých se ve škole dopustilo 50% mladistvých. Osobní zkušenost se záškoláctvím - stejně jako se šikanou a násilím, má 20% mladistvých. V jednom případě se mladiství ve školním prostředí dopustil sprejerství.

Výsledky šetření **potvrzují hypotézu číslo 4** - jejíž předpokladem bylo, že nadpoloviční většina respondentů se dopustila záškoláctví nebo jednání porušující zákon pěstupkový i trestní v přímé souvislosti s docházkou do školy.

Graf .23 – důvody mého chování, které řešila Policie R



Legenda grafu číslo 23 a tabulky číslo 12: - znázorují výsledky dotazníkového šetření k otázce vlivu vrstevnické party, drog a alkoholu a masmédií na kriminální jednání respondentů. Respondenti v odpovědích uváděli jeden i více těchto faktorů a na stupnici od 0 do 5 u nich vyznačili míru, do jaké jimi byli ovlivněni při protiprávním jednání.

U nezletilých byl v této souvislosti nejvíce uváděn vliv party, který jako příčinu protiprávního jednání uvedlo 50% nezletilých respondentů a součet bodů míry ovlivnění dosáhl hodnoty 17. 40% nezletilých uvedlo, že jejich jednání bylo ovlivněno drogami a alkoholem a součet bodů míry ovlivnění činil 12. Vliv televize zmínil 1 respondent a ohodnotil jej jedním bodem. Za jiné příčiny byly označovány nuda a nedostatek peněz, které uvedl vždy jeden respondent a na stupnici míry ovlivnění uvedl shodně číslo 1.

U mladistvých uvádělo vliv party 80% respondentů a bodové ohodnocení míry ovlivnění dosáhlo 29 bodů. 30% mladistvých uvádělo vliv televize (3 body) a 20% vliv internetu (3 body). Jako jiné příčiny byly označovány: nuda (1 bod), samota (5 bodů), vyprovokování (5 bodů) a odpověď nevím (4 body).

Výsledky poukazují na nesporný vliv party na protiprávní jednání dětí. Vliv party narůstá s věkem, což dokazuje výsledek šetření, který zaznamenal u 50% respondentů z řad nezletilých vliv party na jejich protiprávní jednání, kdežto u mladistvých se toto procento zvedlo na hodnotu 80%. Vysoká hodnota ovlivnění k uvedenému jednání byla zaznamenána u nezletilých v souvislosti s drogami a alkoholem, kterou jako ovlivňující faktor uvedlo 40% nezletilých respondentů. U mladistvých vliv alkoholu a drog nebyl uveden.

Šetření *potvrzuje hypotézu číslo 5*, která předpokládala, že protiprávní jednání respondentů bylo nejvíce ovlivněno vrstevnickou partou, následně masmédií v podobě televize počítače a internetu a následně alkoholovou a nealkoholovou drogou.

Interpretace výsledků rozhovorů doplňujících dotazníkové šetření

V rámci rozhovoru byly kladeny doplňující otázky respondentům, kterým byl z mé strany předložen dotazník k vyplnění. Otázky byly orientovány k působnosti jedince v partě, vlivu školní skupiny nebo zájmových aktivit na členství v ní a k okolnostem postupového jednání ve školním prostředí.

Metoda doplňujícího rozhovoru byla aplikována u 8 respondentů, kterým byly po vyplnění dotazníku položeny následující otázky:

1. Jsi členem party kamarádů, se kterou se často scházíš, a společně trávíte volný čas?

2. Do party jsem se dostal díky: -kamarád m ze školy (školní skupina)?

-kamarád m, se kterými se účastním zájmových aktivit?

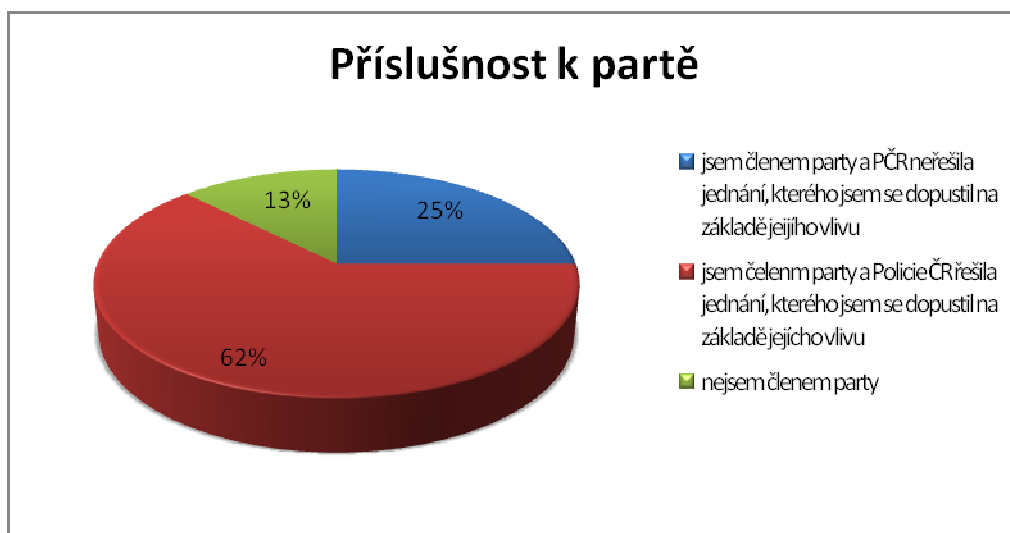
-kamarád m z okolí bydlišt ?

-jiným kamarád m?

3. Přestupku ve škole jsem se dopustil: -sám na základ vlastního rozhodnutí

-s kamarádem nebo s kamarády

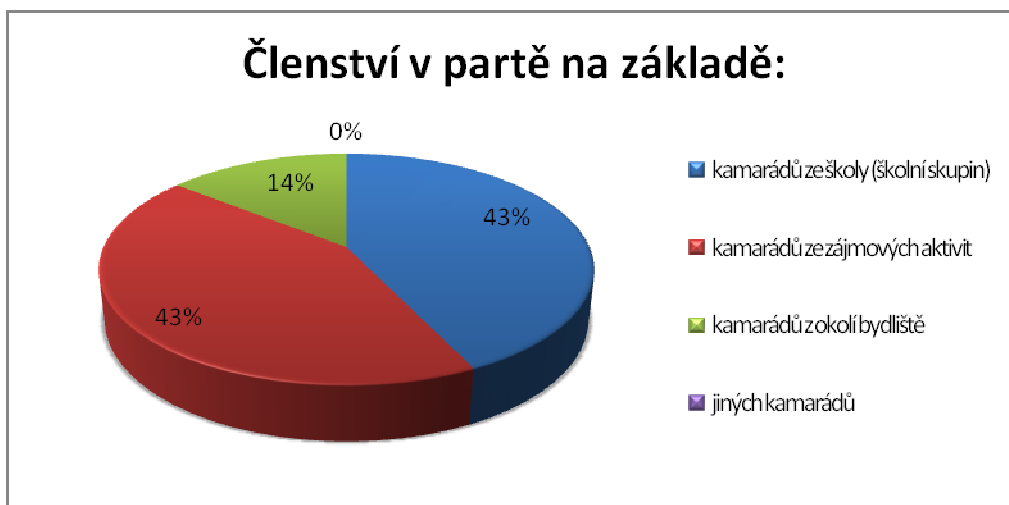
Graf . 24 – příslušnost k partě kamarád



Legenda grafu číslo 24: Graf znázorňuje příslušnost respondentů k partě, která je tvořena kamarády, se kterými společně tráví volný čas. Ze vzorku 8 respondentů jich 87% (7 respondentů) přiznává příslušnost k partě. Z tohoto počtu, se 5 respondentů (představujících 62%) dopustilo jednání, které bylo řešeno Policií České republiky, kdy toto jednání bylo ovlivněno partou. Uvedenou skutečnost, vyznačili respondenti rovněž v otázce dotazníku číslo 16, kterou vyhodnocuje předcházející graf číslo 23.

Z uvedených výsledků vyplývá, že delikventi z mladé mládeže se nemusí dopouštět protiprávního jednání vždy v partě, jestliže jsou jejími členy.

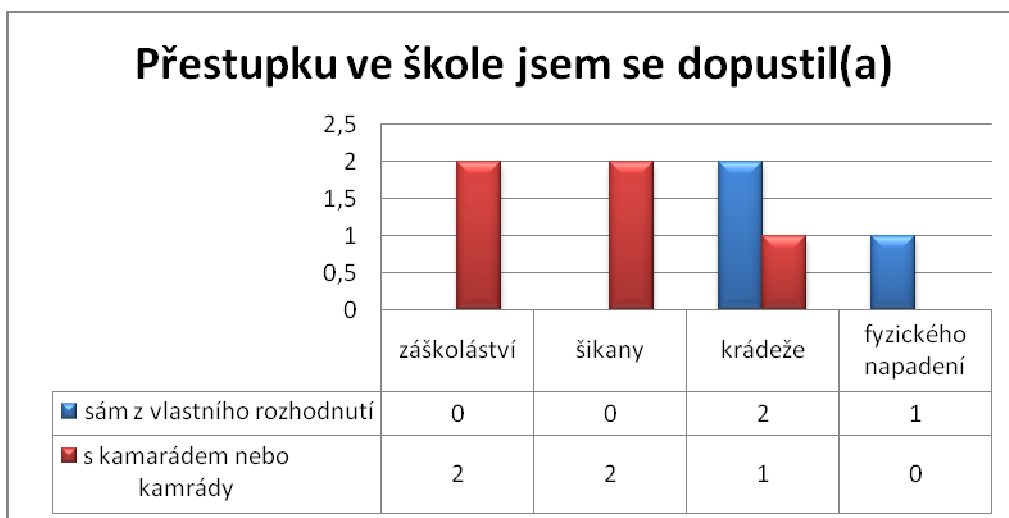
Graf . 25 – lenství v partě na základě



Legenda grafu číslo 25: Graf znázorňuje, na základě jakého podnětu došlo k lenství jedince v partě. Z výsledku vyplývá značný vliv vrstevníků, se kterými respondenti sdílejí společné zájmové aktivity. Tento důvod lenství v partě uvádí 43% respondentů a stejné hodnoty byly zjištěny i ve vztahu vlivu kamarád ze školy, školní skupiny, na začlenění do party. Lenství v partě 14% respondentů vzniklo na základě přátel z okolí bydliště.

Výsledky doplňují otázky dotazníku číslo 7 a 8, kdy vyjadřují vliv školní skupiny a zájmových aktivit na lenství v partě kamarádů.

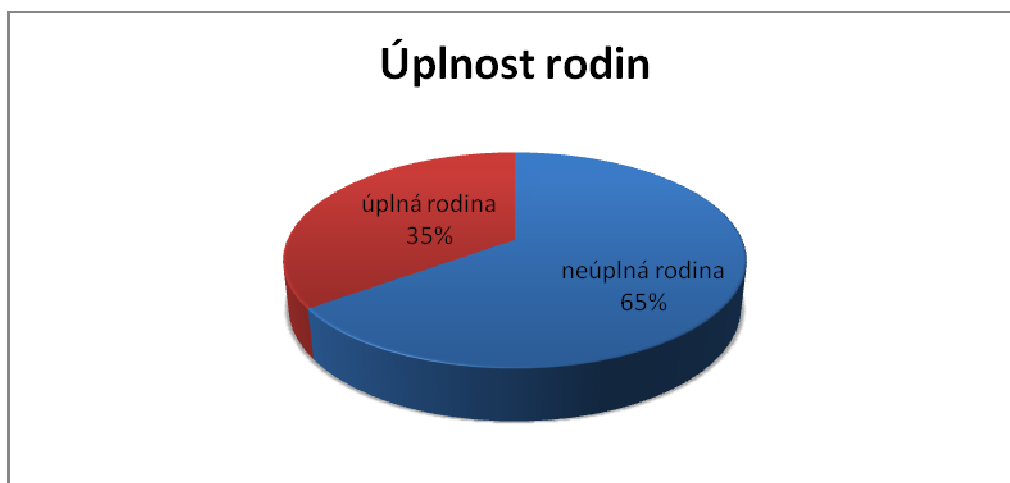
Graf . 26 – přestupku ve škole jsem se dopustil sám nebo s kamarády



Legenda grafu číslo 26: Graf znázorňuje vliv kamarádů na chování respondenta, které je v rozporu se školním řádem nebo postupkovým zákonem případně zákonem trestním. Vliv kamarádů je v tomto případě zjevný u záškoláctví a šikany. V případě krádeží je jeho vliv nižší.

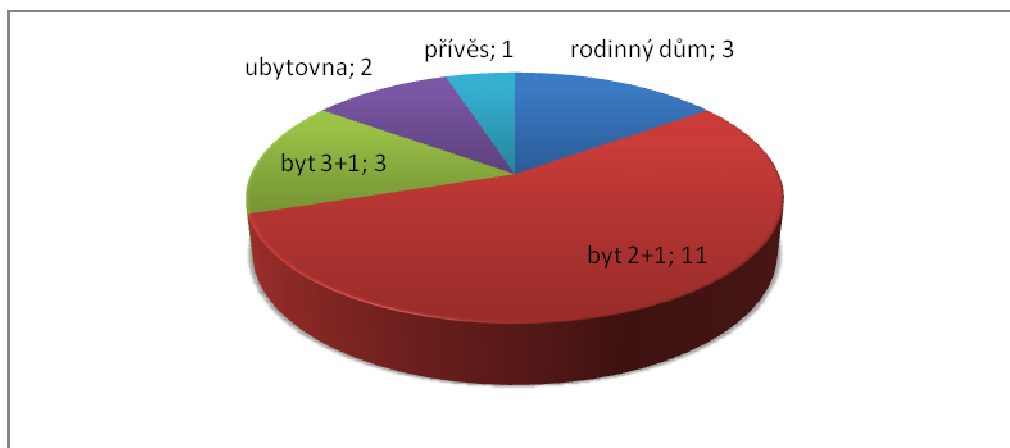
Interpretace výsledků získaných z evidencí a spisových dokumentací

Graf . 27 – úplnost rodin respondentů



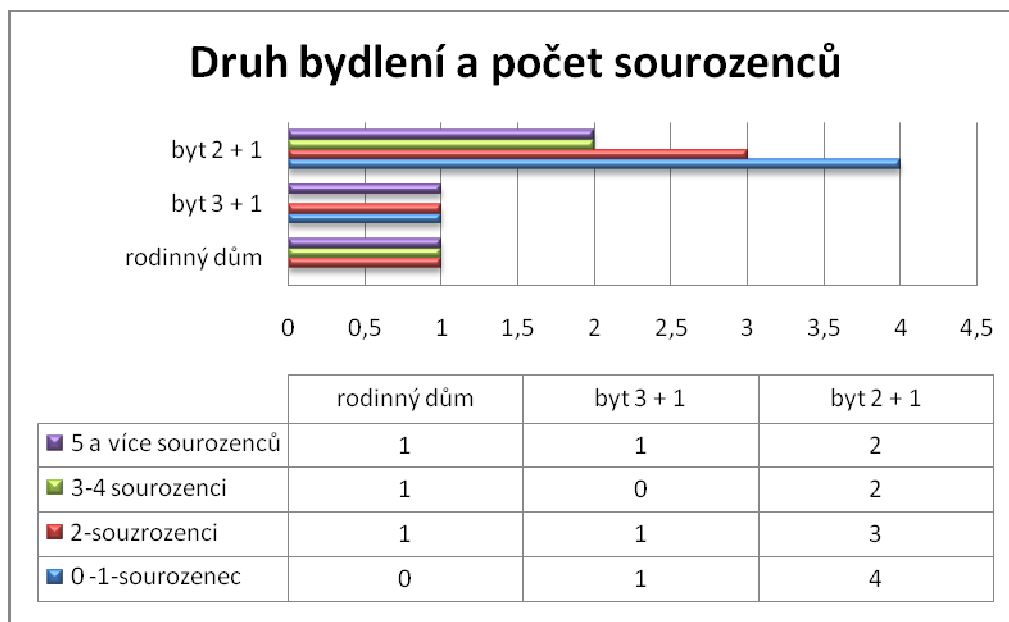
Legenda grafu číslo 27: U zkoumaného vzorku 20 respondentů byly zjištěny informace k úplnosti i neúplnosti rodin. Výsledky vyjadřují skutečnost, že mladiství a nezletilí respondenti pocházejí v 65% z neúplných rodin a ve 35% jsou jejich rodiny úplné.

Graf . 28 – podmínky bydlení respondentů



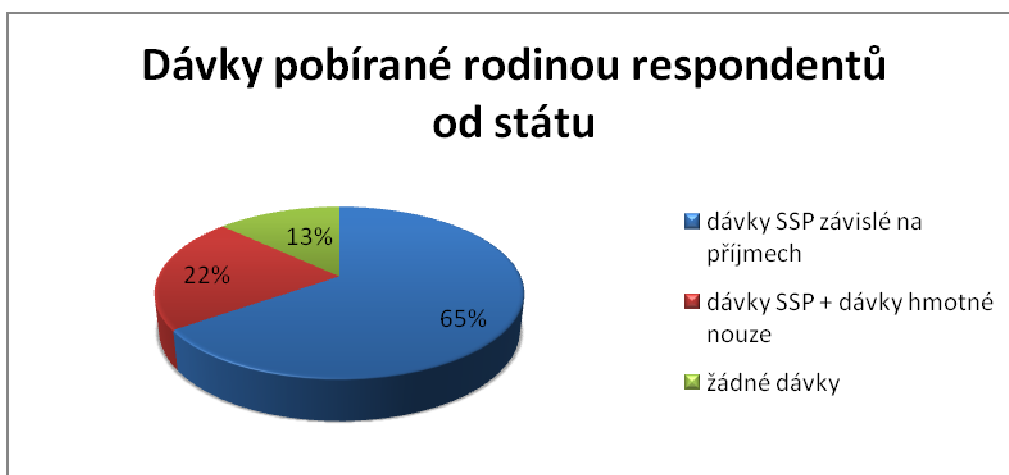
Legenda grafu číslo 28: Graf znázorňuje podmínky bydlení, kdy 3 z 20 respondentů žijí v prostředí, které neodpovídá standardům rodinného života. Jedná se o ubytovny, kde žijí s rodinou dva z respondentů a prostředí v podobě příbytku, kde žije jeden respondent.

Graf . 29 – druh bydlení a počet sourozenců respondentů .



Legenda grafu číslo 29: Graf znázorňuje způsob bydlení respondentů s ohledem na druh obydlení a počet sourozenců zde žijících. Šetřením bylo zjištěno, že na malé obytné ploše, která je představována bytem 2+1 žijí 4 respondenti, kteří mají více jak tři sourozence. V této počet osob žijící v jedné domácnosti s ohledem na její rozlohu byl zjištěn u jednoho respondenta žijícího v bytě 3+1 společně s více jak 5 sourozenci.

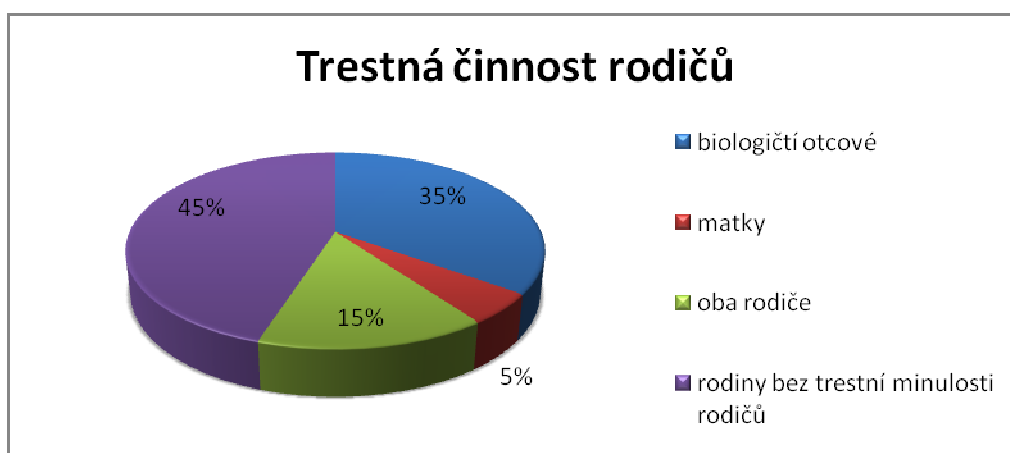
Graf . 30 – finanční situace rodin respondentů



Legenda grafu číslo 30: Graf znázorňuje finanční situaci v rodinách respondentů. V 87% jejich rodin jsou od státu pobírány dávky státní sociální podpory, které jsou závislé na výši příjmu. Z těchto 17 rodin jsou navíc pobírány v 5 případech dávky hmotné nouze, které představují 22% rodin respondentů. Pouze 3 rodiny (13%) nepobírá od státu uvedené dávky.

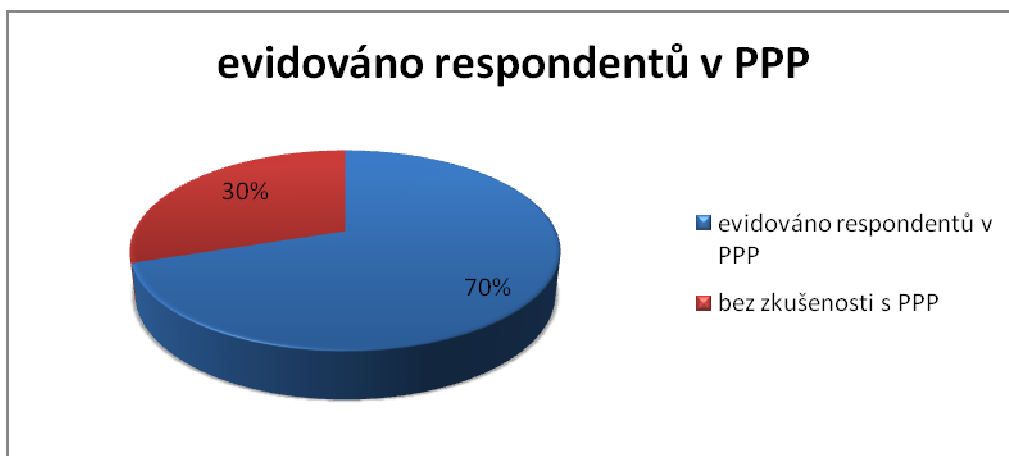
Výsledky byla *potvrzena hypotéza číslo 6*, která předpokládá, že většina respondentů pochází z neúplných rodin, což bylo prokázáno u 65% rodin - viz graf číslo 27. A že nadpoloviční většina rodin pobírá sociální dávky, což bylo prokázáno u 87% rodin respondentů.

Graf . 31 – trestná činnost rodičů respondentů



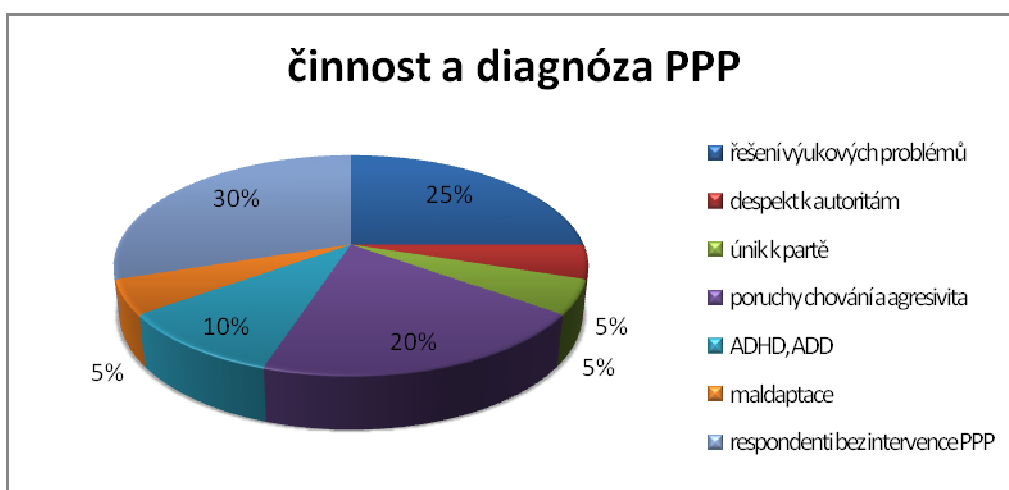
Legenda grafu číslo 31: Ve vztahu ke kriminalitě rodičů respondentů bylo zjištěno, že v 55% těchto rodin došlo ze strany rodičů ke spáchání trestného činu. Protiprávní jednání bylo prokázáno u 7 biologických otců, 1 matky a ve 3 případech u obou rodičů respondentů. U 9 rodin nebyla zjištěna trestní minulost rodičů.

Graf . 32 – respondenti v evidencích pedagogicko-psychologické poradny



Legenda grafu číslo 32: Graf znázorňuje osobní zkušenost respondentů s pedagogicko-psychologickou poradnou, kde byly v rámci intervence řešeny jejich problémy. Evidencemi poraden prochází 70% respondentů z ad nezletilých a mladistvých delikventů a 30% z nich v této oblasti nemá žádnou zkušenost.

Graf . 33 – diagnóza a innost PPP



Legenda grafu číslo 33: Graf poukazuje na intervenci pedagogicko-psychologické poradny, která řešila s respondenty v 36% výukové problémy v 5% únik k partě a ve stejné míře despekt k autoritám. U 20% respondentů byly diagnostikovány poruchy chování a v 10% syndrom deficitu pozornosti s nebo bez hyperaktivity (ADD, ADHD). U 5% z respondentů byl řešen problém maladaptace.

Výsledky grafu *vyvracejí hypotézu číslo 7*, jejímž předpokladem bylo, že u nadpoloviční většiny rodin se vyskytla kriminalita minimálně jednoho z rodičů a v téže míře

se u respondentů vyskytují poruchy chování nebo deficit pozornosti. Poruch chování a deficit pozornosti byl zjištěn celkem u 30% respondentů a kriminální jednání rodičů u 55% rodin – viz graf číslo 31.

6 Shrnutí výsledk praktické ásti a diskuse

Za rok 2009 bylo na okrese Semily šet eno Policí eské republiky 95 skutk pro podez ení z trestného inu, kde v roli podez elých vystupovali nezletilí a mladiství. Ve 24 p ípadech padalo podez ení na nezletilé a v 71 p ípadech sm rovalo podez ení k mladistvým.

Z celkového po tu t chto prošet ovaných p ípad bylo objasn no 43 skutk . V 16 p ípadech se prokázal in jinak trestný u 23 nezletilých a ve 27 p ípadech bylo sd leno obvin ní 45 mladistvým. Získané údaje *vyvrací hypotézu íslo 1*. Z výsledk dále vyplynulo, že k jednání mající znaky trestného inu dochází ze strany nezletilých a mladistvých ve skupinách, kdy z matematického hlediska na in jinak trestný p ípadá 1,43 nezletilých a na provin ní 1,66 mladistvých.

Recidiva u nezletilých nebyla zjišt na, kdežto u mladistvých bylo v pr b hu daného období opakovan sd leno obvin ní 20 jedinc m. Nebezpe nost recidivy u mladistvých je spat ována ve vztahu ke spole nosti p edevším v možnosti resocializaci a reintegrace tohoto jedince do spole nosti.

Nejpo etn jší zastoupení protiprávního jednání ze strany mládeže je u majetkové trestné innosti, která iní 60%, ostatní trestná innost je zastoupena 32%. Do kategorie ostatní trestná innost, zahrnujeme (ízení bez idi ského oprávn ní, ízení pod vlivem návykových látek, distribuce drog a sprejerství). V 5% je zastoupena násilná trestná innost a 2% skutky mravnostní. Uvedenými výsledky byla *potvrzena hypotéza íslo 2*. Chování respondent , které je v rozporu s normami spole nosti v podob školního ádu i zákona p estupkového i trestního, bylo zjišt no i v souvislosti se školní docházkou, a to v nejv tší mí e v podob záškoláctví, krádeží a šikany, ímž byla *potvrzena hypotéza íslo 4*.

Dotazníkové šet ení bylo zam eno na stejný po et nezletilých a mladistvých, kterými byl tvo en výzkumný vzorek ítající 20 respondent , kte í byli v 15% zastoupeni dívkami a v 85% chlapci. Nízke zastoupení dívek mezi respondenty je dáno všeobecn nížším výskytem protiprávního jednání u n žného pohlaví naší populace.

Ve vztahu k místu bydliště byl zaznamenán výskyt kriminálního chování v nejvyšší míře u dětí pocházejících z měst s vyšším počtem obyvatel. Tato skutečnost byla prokázána u 70% nezletilých a u 60% mladistvých.

Dosahované výsledky ve škole jsou u respondentů celkově slabší, což je v případě nezletilých doloženo 30% docházkou do speciálních škol a 60% nezletilých docházejících do základních škol, kteří byly na posledním vysvědčení ohodnoceni minimálně dvěma klasifikačními stupni číslo 4. Obdobná situace nastává i u mladistvých, kdy 10% má pouze ukončené základní vzdělání a stejný počet respondentů navštěvuje speciální školu. Stejně školu bez maturity studuje 60% respondentů a jejich úspěchy ve studiu byla na posledním vysvědčení ve 100% rovněž ohodnoceny minimálně dvěma klasifikačními stupni číslo 4. Zbýlých 20% respondentů studuje na stejné odborné škole, jejíž studium je ukončeno maturitou. Dosahované školní výsledky - **potvrdily hypotézu číslo 3.**

Výsledky oblíbenosti ve škole nevykazují samotností a v 95% uvádí, že respondent je oblíben v tšinou spolužák nebo má několik kamarádů. O přehnaném optimismu jednoho respondenta vypovídá tvrzení, že je oblíben všemi spolužáky. Oblíbenost ve školním kolektivu do značné míry souvisí se školními skupinami, které vznikají na základě společného zájmu žáků. Účast v těchto skupinách byla zjištěna u 70% respondentů z řad nezletilých a ve 40% u mladistvých. Význam školní skupiny byl potvrzen i ve vztahu k členství v partě, a to na základě doplňujících rozhovorů k dotazníku. Tato metoda výzkumu přinesla zjištění, že sedm z osmi respondentů je členem party. V případě těchto sedmi part se respondenti dopustili jednání, které bylo řešeno Policií České republiky. Jako důvod členství v partě byl ve 43% zjištěn vliv kamarádů ze školy (školní skupiny) a ve stejné míře bylo ovlivněno kamarády sdílejícími společné zájmové aktivity.

Jak u nezletilých tak u mladistvých je volný čas nejvíce tráven ve společnosti kamarádů. U nezletilých je na druhém místě čas strávený společně s rodiči, naproti tomu u mladistvých se tento způsob trávení volného času dostává na poslední pozici za sledování televize a práci s počítačem, což poukazuje na odlišnou potřebu setrvalosti ve společnosti rodičů s ohledem na věk mládeže. Výzkumem bylo zjištěno, že internet bývá mládeží využíván jako zdroj násilí, a to u nezletilých v průměru 0,3 hodiny denně a u mladistvých 0,7 hodiny denně. Objevily se i případy zneužití internetových zdrojů jako návodů na nelegální činnost. Negativní vliv na utváření osobnosti jedince je popisován vedle negativního vlivu

internetu i sledování nevhodných pořadů v televizi. V rámci výzkumu bylo zjištěno, že nezletilí v nejvíce sledování akčních filmů denně v průměru 1 hodinu a objevují se u nich i zkušenosti s horory. U mladistvých, je oproti nezletilým značný nárůst ve sledování hororů, které společně s akčními filmy zabírají v průměru 2,75 hodiny volného času denně každého z těchto mladistvých respondentů. Čas rodičů strávený se svými dětmi při společné aktivitě se u 50% respondentů pohyboval v rozmezí 0-2 hodiny týdně. Jako důvod krátkého času tráveného respondenty s rodiči, byly zjištěny: ponechávaná volnost ve 40%, pracovní vytížení rodičů ve 20% a nezáměr dítěte trávit volný čas s rodiči rovněž ve 20%. Tyto výstupy, poukazují na nedostatky v rodičovské funkci, která je spojena s nedostatečným rodičovským dohledem, který vedle ostatních faktorů může mít rovněž vliv na účast dítěte v negativní partě, která dle výzkumu ovlivnila kriminální jednání 65% respondentů. V druhé části bylo jejich protiprávní jednání ovlivněno masmédií v podobě televize počítače a internetu a následně alkoholovou i nealkoholovou drogou. **Tímto byla potvrzena hypotéza číslo 5.**

U rodin respondentů bylo zjištěno, že v 65% se jedná o neúplné rodiny s finančně slabým zázemím, kdy 87% těchto rodin pobírá sociální dávky. Na základě těchto výsledků byla **potvrzena hypotéza číslo 6.**

Výzkumem byly zjištěny nevyhovující podmínky v oblasti bydlení, kdy jeden z respondentů žije v přívalu, dva respondenti žijí na ubytovně a dalších pět respondentů žije v bytech s větším množstvím sourozenců. Rizika nevhodného bydlení jsou spatřována v možnosti sociálního vyloučení, možnost styku se závadovými osobami a v nedostatečném osobním prostoru dítěte.

Ve vztahu genetických predispozic ke kriminálnímu jednání bylo zjištěno, že v 55% rodin respondentů se vyskytla trestní minulost u jednoho nebo obou rodičů. Zároveň jednoznačně nedokládají tyto predispozice, ale mohou zároveň poukazovat na nevhodné rodinné prostředí, které v důsledku nežádoucí výchovy může být příčinou protiprávního jednání dítěte. V této souvislosti bylo dále zjištěno, že 14 z 20 respondentů je evidováno v pedagogicko-psychologické poradně, kdy u 20% respondentů byly diagnostikovány poruchy chování a v 10% syndrom deficitu pozornosti s nebo bez hyperaktivity (ADD, ADHD). Na základě těchto výsledků byla **vyvrácena hypotéza číslo 7.**

7 Záv r

Za rok 2009 bylo na okrese Semily objasn no Policií eské republiky 16 protiprávních jednání, kterými se 23 nezletilých dopustilo provin ní. U dalších 27 p ípad bylo sd leno obvin ní 45 mladistvým, kdy u 20 z nich se objevila i n kolikanásobná recidiva.

Trestná innost mládeže byla páchána v 60% majetkovými, v 5% násilnými a ve 2% mravnostními delikty. Zbylých 32% tvo ila ostatní trestná innost, do které je zahrnováno ízení bez idi ského oprávn ní, ízení pod vlivem návykových látek, distribuce drog a sprejerství.

Mladiství a nezletilí delikventi pocházeli v 65% z neúplných rodin a 87% z nich vyr stalo v ekonomicky slabších rodinách odkázaných na sociální dávky. Nedostate ný rodi ovský dohled byl zjišt n u 50% zkoumaného vzorku, kdy rodi e trávili s d tmi p i společné aktivit 0-2 hodiny týdn . U minimáln jednoho z rodi 55% respondent se v minulosti vyskytla trestná innost. U 20% d tí byly diagnostikovány poruchy chování a u 10% deficit pozornosti.

Školní výsledky u 85% d tí byly vyhodnoceny jako velmi slabé. P íslušnost ke školní skupin p iznalo 70% nezletilých a 40% mladistvých. Ú ast ve školní skupin byla ve 43% d vodem následné p íslušnosti k part , která v 65% ovlivnila kriminální jednání mládeže. Ú ast v t chto negativních partách byla rovn ž ve 43% ovlivn na kamarády ze společných zájmových aktivit a ve 14% kamarády z okolí bydlišt .

V rámci sledování televize se nezletilí zam ují zejména na ak ní filmy a získávají zkušenost i s horory, která je podstatn v tší u mladistvých. Tito v pr m ru denn v nují sledování t chto po ad 2.7 hodiny. Rovn ž internet je mládeží využíván jako zdroj násilí a v n kterých p ípadech i jako zdroj návod k nelegální innosti.

Výzkumem bylo mimo jiného zjišt no, že d vody kriminality mládeže jsou multifaktoriální. Mezi nejvýznamn jší faktory pat í vliv rodiny a sní spojené genetické dispozice jedince, vliv vrstevnické skupiny a školy a v neposlední ad i vliv masmédií.

8 Seznam použitých zdroj

1. ÍRTKOVÁ, Ludmila. *Forenzní psychologie*. 1. vyd. Plzeň : Vydavatelství a nakladatelství Aleš Benk, s.r.o., 2004. 431 s. ISBN 80-86473-86-4.
2. ÍRTKOVÁ, Ludmila. *Moderní psychologie pro právníky*. 1. vyd. Praha : Grada, a.s., 2008. 160 s. ISBN 978-80-247-2207-8.
3. ÍRTKOVÁ, Ludmila, *Kriminální psychologie*. 1. Vyd Praha 8, Eurounion 1998. 255 s. ISBN 80-858558-70-3
4. CHMELÍK, Jan. *Mravnost pornografie a mravnostní kriminalita*. 1 vyd. Praha, Portál 2003. 201s. ISBN 80-7178-739-6
5. CHMELÍK, Jan. *Vyšetřování trestné činnosti mládeže a páchané na mládeži v teorii a praxi*. 1. vyd. MV ČR. 1995. ČJ : SP-435/RS-95
6. JELÍNEK, Jiří, a kol. *Trestní zákon a trestní řád : Poznámkové vydání s judikaturou*. 26. aktualiz. vyd. Praha : Linde, 2008. 1135 s. ISBN 978-80-7201-731-7.
7. JELÍNEK, Jiří, a kol. *Trestní zákoník a trestní řád s poznámkami a judikaturou*. 1. vyd. Praha : Leges, 2009. 1216 s. ISBN 978-80-87212-22-6.
8. LOVASOVÁ, Lenka, HANUŠOVÁ, Jaroslava, HELLEBRANDOVÁ, Kateřina. *Ony a jejich problémy*. 1. Vyd. Praha 2005. 141 s. ISBN 80-239-4482-7
9. MATOUŠEK, Oldřich. *Mládež a delikvence*. 2 vyd. Praha Portál 2003. 340 s. ISBN 80-7178-771-X
10. MATOUŠEK, Oldřich, KOLÁŘKOVÁ, Jana, KODYMOVÁ, Pavla. *Sociální práce v praxi*. 1. vyd. Praha : Portál, s.r.o., 2005. 351 s. ISBN 80-7367-002-X.
11. MŠMT. ČR: *Metodický pokyn k šikanování* [online]. <http://www.msmt.cz/socialni-programy/metodicky-pokyn-k-sikanovani>
12. PEŠATOVÁ, Ilona, ŠVINGALOVÁ, Dana. *Uvedení do výzkumu a metodika tvorby bakalářské práce*. 1. vyd. Liberec : Vysokoškolský podnik s.r.o. Liberec, 2006. 78 s. ISBN 80-7372-046-9.
13. SOCHREK, Jan. *Úvod do sociální patologie*. 1. vyd. Liberec : TU Liberec, 2009. 186 s. ISBN 978-80-7372-448-1.

14. SOCH REK, Jan. *Nástin vybraných problémů forenzní psychologie* 1. vyd. Liberec: TU Liberec, 2002. 93 s. ISBN 80-7083-679-2
15. SUCHÝ, Oldřich, ŠVANCAR, Zdeněk. *Mládež a kriminalita*. 1. Vyd. Praha, Melantrich 1972. 273 s. ISBN 32-028-72
16. VEJERKA, Kazimír, HOLAS, Jakub, ŠTĚCHOVÁ, Markéta, DIBLÍKOVÁ, Simona, NEUMANN, Jan. *Mladiství pachatelé na prahu tisíciletí*. 1.vyd. Praha 2002. 139 s. ISBN 80-7338-033-1
17. VÁGNEROVÁ, Marie. *Psychopatologie pro pomáhající profese*. 4. rozš. vyd. Praha : Portál, s.r.o., 2008. 870 s. ISBN 978-80-7367-414-4.
18. VÁGNEROVÁ, Marie. *Základy psychologie*. 1.vyd Praha Karolinum 2005. 356 s. ISBN 80-246-0841-3.
19. ZUBKOVÁ, Ivana, NIKL, Jaroslav, ERNÍKOVÁ, Vratislava. *Kriminalita mládeže*. 1. Vyd. Praha Policejní akademie České republiky 2001. 89 s. ISBN 80-7251-070-3.
20. ZUBKOVÁ, Ivana. *Kontrola kriminality mládeže*. 1. vyd Aleš Konečný 2002. 231 s. ISBN 80-86473-08-2
 ÍRTKOVÁ, Ludmila. *Kriminální psychologie*. Praha.: Euronion, 1998 ISBN 80-85858-70-3

9 Seznam příloh

1. Dotazník
2. Smlouva o zabezpečení praxe studenta
3. Slib mlčenlivosti

DOTAZNÍK

- je součástí bakalářské práce, která se zaměřuje na faktory ovlivňující kriminalitu mládeže. Veškeré údaje získané jeho vyplněním, budou užity pouze pro potřeby výzkumu v uvedené problematice.

1. Pohlaví

Muž

Žena

2. Věk

12 - 15 let

15 - 18 let

3. Bydliště

Ve městě s počtem obyvatel do 500

Ve městě s počtem obyvatel od 500 - 1 000

Ve městě s počtem obyvatel od 1 000 - 2 000

Ve městě s počtem obyvatel od 2 000 - 4 000

Ve městě s počtem obyvatel nad 4 000

4. Studuji na:

Základní škola

Speciální škola

Střední škola (učiliště)

Střední škola s maturitou nebo gymnáziem

Mám základní vzdělání a pracuji

Mám základní vzdělání a nepracuji

5. Dosahované výsledky ve škole

Napiš číslovkou nejhorší známku na posledním vysvědčení počet těchto známek

6. Oblíbenost ve školní kolektivu

Jsem v kolektivu oblíben(a) mezi všemi spolužáky

Jsem v kolektivu oblíben(a) mezi většinou spolužáků

Mám několik kamarádů

Jsem spíše sám(a)

7. Školní skupina (Jedná se o stálější skupinu spolužáků se stejnými nebo podobnými zájmy).

Jsem členem této skupiny se zájmem o sport.

Jsem členem této skupiny se zájmem o kulturu (film, divadlo, muziku atd....)

Jsem členem této skupiny, se zájmem o společný koníček

Jsem členem této skupiny, s jiným zájmem – uveď s jakým

(.....)

Nejsem členem takovéto skupiny

8. Zájmové aktivity (kopaná, hra na hudební nástroj, modelářství atd....)

Zájmovým aktivitám věnuji týdně 1 - 2 hodiny

Zájmovým aktivitám věnuji týdně 2 - 4 hodiny

Zájmovým aktivitám věnuji týdně více jak 4 hodin

Nemám zájmové aktivity

9. Vyjmenuj tyto zájmové aktivity

.....
.....

10. Volný čas trávím (vyplň u všech položek počet hodin)

Na počítařipočet hodin denně
U televizepočet hodin denně
S rodičipočet hodin denně
S kamarádypočet hodin denně
Jiným způsobempočet hodin denně . Jakým?

11. Internet využívám denně – (zakroužkuj počet hodin)

Pro zábavu a odpočinek (filmy, hry, informace) 0; 0,5; 1; 2; 3; 4
Zdroj sexu a erotiky (videa, filmy a jiné) 0; 0,5; 1; 2; 3; 4
Zdroj násilí (v podobě drastických videí, filmů a brutálních her) 0; 0,5; 1; 2; 3; 4
Zdroj užitečných informací pro (studium, povolání atd..) 0; 0,5; 1; 2; 3; 4
Zdroj návodů na nelegální (zakázanou) činnost 0; 0,5; 1; 2; 3; 4
Jiný způsob využití -(uveď) 0; 0,5; 1; 2; 3; 4

12. V televizi sleduji – (zakroužkuj počet hodin)

Poady pro děti 0; 0,5; 1; 2; 3; 4
Dokumentární poady 0; 0,5; 1; 2; 3; 4
Zábavné poady 0; 0,5; 1; 2; 3; 4
Odpočinkové filmy 0; 0,5; 1; 2; 3; 4
Akční filmy 0; 0,5; 1; 2; 3; 4
Horory 0; 0,5; 1; 2; 3; 4
Erotické filmy 0; 0,5; 1; 2; 3; 4

13. S rodiči (rodičem) trávím společné aktivity (výlety, sport, kino)

1 hodinu týdně
1 - 2 hodiny týdně
2 - 4 hodiny týdně .
4 – 8 hodin týdně
Více jak 8 hodin týdně
Netrávím volný čas s rodiči při společných aktivitách

14. Dôvod krátkého času spoločne stráveného s rodičmi

Pracovní záťaž rodiča

Rodič mi ponechávajú voľnosť

Nemám záujem tráviť voľný čas s rodičmi

Nemám alebo nežijem s rodičmi

čas strávený s rodičmi nie je krátky

15. Dopustil(a) som sa vo škole porušenia

Záškolský

Šikana

Krádeže

Jiného jednania – uvedeť aké
.....

Žiadneho z uvedených

16. Políciami vyšetrované jednania, ktorých som sa dopustil(a).

V partii kamarátov alebo na základe rozhodnutí party	0 1 2 3 4 5
Pod vplyvom drog – alkoholu	0 1 2 3 4 5
Podľa predlohy v televízii.	0 1 2 3 4 5
Podľa vzoru na internete	0 1 2 3 4 5
Podľa hry na počítači	0 1 2 3 4 5
Jiné prípadne..... (uvedeť)	0 1 2 3 4 5

Ohodnotiť na stupnici od 0 do 5, kde 0 = neodpovedá skutočnosti.

A. NEUŠOLÁ

Technická univerzita v Liberci
Fakulta přírodovědně-humanitní a pedagogická
Voroněžská 13
460 01 Liberec 1
IČO 46747885
zastoupena: děkanem doc. RNDr. Miroslavem Brzezínou, CSc. (dále jen „univerzita“)

a¹ **MĚSTO SEMILY**
Husova 82
513 13 Semily
IČO: 002 78 111

ZASTOUPENÉ: TANJEMNÍKEM ING. MILOŠEM GLADKÝM

(dále jen „organizace“)

uzavírají tuto

Smlouvu o zabezpečení praxe studenta

I.

Organizace se zavazuje zajistit podmínky ke konání praxe studenta.²

Vladimír Šír, 3.roč. PPE, ngr. 6.4.1977, bytem Harrachov 144

studující studijního programu Sociální práce, oboru Penitenciární péče, ~~oboru Sociální pracovník~~

II.

Zaměstnancem organizace odpovědným za průběh praxe studenta, který zabezpečuje řádný průběh praxe v ujednaném rozsahu a na odpovídající odborné úrovni a který po ukončení praxe zpracuje krátké hodnocení studenta je.⁴

ALENA HOUSOVÁ
VEDOUcí ODBORU SOCIÁLNÍCH VĚCÍ

III.

- 3.1 Praxe studenta výše uvedené fakulty je bezplatná a bude rámcově odpovídat studijnímu oboru, student nebude vykonávat produktivní činnost.
- 3.2 Organizace provede opatření k zajištění bezpečnosti a ochrany zdraví při výkonu praxe a seznámí studenta před jejím zahájením s příslušnými předpisy.
- 3.3 Student byl ze strany univerzity poučen o povinnosti dodržovat všechna interní nařízení organizace, kde bude zajišťována jeho praxe. Informace získané v průběhu praxe na pracovišti bude používat pouze se souhlasem organizace.
- 3.4 Doba praxe činí dle dohody smluvních účastníků (stran)⁵ hodin denně. Celková doba praxe studenta je⁶ 1,00 hodin.

¹ Přesný název organizace, adresa, IČO a jméno osoby zastupující organizaci.

² Jméno a příjmení studenta, ročník studia na kterou vykonává praxi, datum narození a adresa trvalého bydliště.

³ Nehodící se obor škrtněte.

⁴ Jméno a příjmení odpovědné osoby, její pracovní zařazení, telefonní a emailový kontakt.

IV.

Univerzitou jmenovaní vedoucí praxe, **Mgr. Andrea Brožová Doubková, Mgr. Jan Jihlavec, DiS.**, nebo jimi pověřená osoba, je oprávněna kontrolovat průběh praxe v místě jejího konání a koordinovat průběh této praxe ve spolupráci s pověřeným pracovníkem organizace, který je odpovědný za průběh praxe studenta.

V.

- 5.1 Místem konání praxe je ⁷..... *MĚL SEMILY*
- 5.2 Smluvní strany se dohodly, že student praxi vykoná v akademickém roce ⁸2009 / 2010 v termínu od ⁹1. října do listopadu. Po tuto dobu zůstává student, který koná praxi studentem univerzity.

VI.

Při řešení případných pojistných událostí vychází univerzita z toho, že student je i po dobu praktické přípravy (praxe) jejím studentem a vztahují se na něj pojištění, která má univerzita uzavřena.

VII.

- 7.1 Smlouva nabývá platnosti dnem jejího podpisu oběma smluvními stranami a účinnosti dnem zahájení praxe studenta univerzity dle této smlouvy.
- 7.2 Smluvní strany výslovně souhlasí s tím, aby tato smlouva byla uvedena v centrální evidenci smluv vedení organizace, která je veřejně přístupná a která obsahuje údaje o smluvních stranách, předmětu smlouvy, označení smlouvy a datum jejího podpisu. Smluvní strany prohlašují, že skutečnosti uvedené v této smlouvě nepovažují za obchodní tajemství ve smyslu § 17 obchodního zákoníku a udělují souhlas k jejich užití a zveřejnění bez stanovení jakýchkoliv dalších podmínek.
- 7.3 Jakékoliv změny této smlouvy mohou být provedeny pouze písemnou formou, odsouhlasenou oběma smluvními stranami jako její dodatek.
- 7.4 Smluvní strany prohlašují, že tuto smlouvu uzavírají svobodně a vážně, seznámily se s jejím celým obsahem a obsahu smlouvy rozumějí a souhlasí s ním. Zároveň smluvní strany prohlašují, že tuto smlouvu neuzavřely v tísní ani za nápadně nevýhodných podmínek.
- 7.5 Tato smlouva byla sepsána a podepsána smluvními stranami ve třech vyhotoveních, z nichž každé má platnost originálu.

V Liberci dne: *13-10-2009*

Za univerzitu:

M. Brzezina
.....
doc. RNDr. Miroslav Brzezina, CSc.
děkan fakulty

Za organizaci:¹⁰

Andrea Brožová
.....

V SEMILCÍCH
09.10.2009
MĚSTO SEMILY
Husova 82
513 13 Semily
IČO: 002 76 111

Beru na vědomí a jsem seznámen s obsahem této smlouvy:

Podpis studenta
[Podpis studenta]

⁵ Student doplní po dohodě s organizací číselnicí počet hodin denně (nepovinný údaj).

⁶ Celkový počet hodin praxe podle ročníku (50 hodin – 1. ročník, 100 hodin – 2. ročník či 100 hodin – 3. ročník).

⁷ Název organizace a místo výkonu fyzické praxe.

⁸ Doplníte aktuální akademický rok, tj. např. 2007/2008.

⁹ Student doplní po dohodě s organizací datum výkonu odborné praxe (stačí uvedení měsíce, nemusí být přesné datum).

¹⁰ Jméno a příjmení osoby zastupující organizaci, její funkce a podpis (případně razítko).

Slib mlčenlivosti

Prohlašuji, že údaje a skutečnosti, které mají důvěrný charakter v souladu s ustanovením zákona č. 101/2000 Sb., o ochraně osobních údajů, ve znění pozdějších předpisů, a s nimiž se setkám v průběhu praxe ve dnech 19.10.2009 – 06.11.2009 na odboru sociálních věcí Městského úřadu v Semilech, zachovám v tajnosti vůči druhým osobám a použiji je pouze ke studijním účelům.

Jméno a příjmení: Vladimír Šír
Datum narození: 6.4.1977
Bydliště: Harrachov 144

V Semilech dne 2009-10-19

Podpis.....