

Technická univerzita v Liberci

FAKULTA PŘÍRODOVĚDNĚ-HUMANITNÍ A PEDAGOGICKÁ

Katedra: Katedra sociálních studií a speciální pedagogiky

Studijní program: Speciální pedagogika

Studijní obor: Speciální pedagogika pro vychovatele

VOLNÝ ČAS DĚTÍ CHILDREN'S LEISURE TIME

Bakalářská práce: 10-FP-KSS-1015

Autor:

Zuzana Moravcová

Podpis:

Vedoucí práce: Mgr. Pavlína Roudná

Počet

stran	Grafů	obrázků	tabulek	pramenů	příloh
65	13	0	15	23	1

V Liberci dne: 26. 6. 2012

TECHNICKÁ UNIVERZITA V LIBERCI

FAKULTA PŘÍRODOVĚDNĚ-HUMANITNÍ A PEDAGOGICKÁ

Katedra sociálních studií a speciální pedagogiky

ZADÁNÍ BAKALÁŘSKÉ PRÁCE

(pro bakalářský studijní program)

pro (kandidát): Zuzana Moravcová
adresa: Jungmannova 492/12, 266 01 Beroun
studijní obor (kombinace): Speciální pedagogika pro vychovatele
Název BP: **Volný čas dětí**
Název BP v angličtině: **Children's Leisure Time**
Vedoucí práce: Mgr. Pavlína Housová
Konzultant:
Termín odevzdání: duben 2011

Poznámka: Podmínky pro zadání práce jsou k nahlédnutí na katedrách. Katedry rovněž formulují podrobnosti zadání. Zásady pro zpracování BP jsou k dispozici ve dvou verzích (stručné, resp. metodické pokyny) na katedrách a na Děkanátě Fakulty přírodovědně-humanitní a pedagogické TU v Liberci.

V Liberci dne 19. 3. 2010



děkan



vedoucí katedry

Převzal (kandidát): ZUZANA MORAVCOVÁ

Datum:

4.6. 2010

Podpis:



Název BP: VOLNÝ ČAS DĚTÍ

Vedoucí práce: Mgr. Pavlína Housová

Podpis: 

Cíl: Zjistit rizikové faktory podílející se na volném čase dětí.

Požadavky:

1. Formulace teoretických východisek
2. Projektování průzkumu
3. Sběr dat
4. Interpretace a vyhodnocení
5. Formulace závěrů

Metody: Dotazník

Literatura:

BARTOŇOVÁ, M., ŠÁNDOR, J. *Nízkoprahové programy pre děti a mládež. Úvod do problematiky*. 1. vyd. Bratislava: Nadácia mládeže Slovenska, 2005. ISBN 80-969348-0-5.

BEDNÁŘOVÁ, Z., PELECH, L. *Slabikář sociální práce na ulici*. 1. vyd. Brno: Doplněk, 2003. ISBN 80-7239-148-8.

DISMAN, M. *Jak se vyrábí sociologická znalost*. 3. vyd. Praha: Karolinum, 2000. ISBN 80-246-0139-7.

HOFBAUER, B. *Děti, mládež a volný čas*. 1. vyd. Praha: Portál, 2004. ISBN 80-7178-927-5.

KRAUS, B., POLÁČKOVÁ, V. et al. *Člověk – prostředí – výchova. K otázkám sociální pedagogiky*. Paido: Brno, 2001. ISBN 80-73-15-004-2.

PÁVKOVÁ, J. et al. *Pedagogika volného času: teorie, praxe a perspektivy mimoškolní výchovy a zařízení volného času*. 1. vyd. Praha: Portál, 1999. ISBN 80-7178-295-5.

SPUSTA, V. a kol. *Metody a formy výchovy ve volném čase*. 1. vyd. Brno: Masarykova univerzita, 1996. ISBN 80-210-1275-7.

Čestné prohlášení

Název práce: Volný čas dětí
Jméno a příjmení autora: Zuzana Moravcová
Osobní číslo: P08000129

Byl/a jsem seznámen/a s tím, že na mou bakalářskou práci se plně vztahuje zákon č. 121/2000 Sb. o právu autorském, právech souvisejících s právem autorským a o změně některých zákonů (autorský zákon), ve znění pozdějších předpisů, zejména § 60 – školní dílo.

Prohlašuji, že má bakalářská práce je ve smyslu autorského zákona výhradně mým autorským dílem.

Beru na vědomí, že Technická univerzita v Liberci (TUL) nezasahuje do mých autorských práv užitím mé bakalářské práce pro vnitřní potřebu TUL.

Užiji-li bakalářskou práci nebo poskytnu-li licenci k jejímu využití, jsem si vědom/a povinnosti informovat o této skutečnosti TUL; v tomto případě má TUL právo ode mne požadovat úhradu nákladů, které vynaložila na vytvoření díla, až do jejich skutečné výše.

Bakalářskou práci jsem vypracoval/a samostatně s použitím uvedené literatury a na základě konzultací s vedoucím bakalářské práce a konzultantem.

Prohlašuji, že jsem do informačního systému STAG vložil/a elektronickou verzi mé bakalářské práce, která je identická s tištěnou verzí předkládanou k obhajobě a uvedl/a jsem všechny systémem požadované informace pravdivě.

V Liberci dne: 26. 6. 2012

Zuzana Moravcová

Poděkování

Dovoluji si poděkovat Mgr. Pavlíně Roudné za velmi profesionální vedení bakalářské práce. Vážím si jejího vstřícného přístupu, trpělivosti i času, který mi s ochotou věnovala.

Další upřímné poděkování patří mému příteli a rodině, kteří mi byli oporou během celé doby studia.

Název bakalářské práce:	Volný čas dětí
Název bakalářské práce:	Children`s Leisure Time
Jméno a příjmení autora:	Zuzana Moravcová
Akademický rok odevzdání bakalářské práce:	2011/2012
Vedoucí bakalářské práce:	Mgr. Pavlína Roudná

Resumé:

Bakalářská práce se zabývala zjištěním rizikových faktorů působící a podílející se na volném čase dětí. Jejím cílem bylo analyzovat rizikové faktory a zmapovat motivační faktory vztahující se k volnému času dětí. Práci tvořily dvě stěžejní oblasti. Jednalo se o část teoretickou, která pomocí zpracování a prezentace odborných zdrojů objasňovala vymezení pojmů rodiny a jejich znaků, postojů, volného času, vlivu prostředí na jedince a popisu významných zařízení pro volný čas.

Praktická část zjišťovala pomocí dotazníků, jakým způsobem děti tráví volný čas, jaké mají možnosti trávení volného času a dále možnosti výskytu rizikových faktorů ve volném čase dětí. Výsledky šetření ukazovaly na konkrétní rizikové i motivační faktory působící ve volném čase na děti. Za největší přínos práce vzhledem k řešené problematice bylo možné považovat otevřené odpovědi dětí v dotazníku a rozhovoru. Pomocí odpovědí jsme mohli nahlédnout na hloubku a problematiku možností trávení volného času dnešních dětí.

Klíčová slova: znaky rodiny, rodičovské postoje, aktuální výchovné trendy, volný čas, vliv prostředí na jedince, aktivity jedince ve volném čase, významná zařízení pro volný čas.

Title of the bachelor thesis:	Children's Leisure Time
Name of the author:	Zuzana Moravcová
Academic year of the bachelor thesis submission:	2011/2012
Executive of the bachelor thesis:	Mgr. Pavlína Roudná

Resume:

The bachelor thesis is concerned with the investigation of critical factors acting and participating on children's leisure time. The aim of this work is to analyse critical factors as well as chart motivational factors regarding children's leisure time. The work is formed around two key parts - the theoretical and the practical. The theoretical part, with the help of elaboration and presentation of resources clarifies the outline of the terms regarding family and its characters, attitudes, leisure time, influence of the surrounding on an individual and description of the essential facilities for leisure time.

The practical part, with the help of surveys which provide information on how children spend their leisure time, investigates the possibilities of spending leisure time as well as the possibility of an appearance of crucial factors. The result of the investigation depicts specific crucial and motivational factors affecting children in their leisure time. It could be considered that the work's greatest contributions regarding the discussed issue are the children's open answered responses in both, the questionnaire and the interview. Together with the responses we were able to look into the depth and the criticality of the possibilities in spending leisure time for nowadays children.

Key words: family characteristics, parental attitudes, current educational trends, leisure time, the influence of surrounding on an individual, individual's leisure time activities, essential facilities for leisure time.

Poděkování.....	3
ÚVOD.....	2
1 TEORETICKÁ ČÁST	3
1.1 Rodina.....	3
1.2 Znaký současné rodiny	4
1.3 Typy rodin.....	5
1.4 Rodina a její funkce	7
1.5 Rodičovské postoje	8
1.6 Základní zásady ve výchově dítěte	9
1.7 Výchovné postoje rodičů	10
1.8 Aktuální výchovné trendy.....	11
1.9 Problematické výchovné postoje	12
1.10 Volný čas	14
1.11 Kdo ovlivňuje volný čas	15
1.12 Volný čas a rodina	17
1.13 Prostředí a jeho vliv na jedince	18
1.14 Funkce výchovy ve volném čase	20
1.15 Způsoby a volby trávení volného času.....	21
1.16 Aktivity jedince ve volném čase	22
1.17 Aktivity volného času pomáhají	24
1.18 Přehled významných zařízení pro výchovu mimo vyučování	24
2 PRAKTICKÁ ČÁST	30
2.1 Cíl průzkumu	30
2.2 Stanovení předpokladů.....	30
2.3 Operacionalizace pojmů.....	31
2.4 Použité metody.....	31
2.5 Metody hodnocení	32
2.6 Etická stanoviska průzkumu	33
2.7 Průběh průzkumu	33
2.8 Popis zkoumaného vzorku	33
2.9 Analýza dat z dotazníku pro respondenty a jejich interpretace	35
2.10 Ověření platnosti stanovených předpokladů.....	50
2.11 Shrnutí výsledků praktické části	51
ZÁVĚR.....	54
SEZNAM POUŽITÝCH ZDROJŮ	56
SEZNAM PŘÍLOH.....	59

ÚVOD

Cílem bakalářské práce je zjistit rizikové faktory podílející se na volném čase dětí. Na volný čas působí a zároveň jej ovlivňuje mnoho faktorů. Jedni z hlavních faktorů ovlivňující volný čas dětí je rodina, skupina vrstevníků, občanská sdružení, hromadné sdělovací prostředky, škola a kluby.

Dnešní doba sebou přináší často až překotné změny ve struktuře společnosti, ve způsobu života, v každodenním dění prakticky každého z nás. Současná rodina již nebývá zaměřena na výchovu dětí tak, jak tomu bylo dříve. Rodiče se snaží zajistit především materiální stránku rodiny a tím nám utíká do pozadí komunikace, vstřícný vztah s dítětem, který je potřebný pro zdravý vývoj a úspěšný vstup do života. Tím, že se svými dětmi budeme trávit dostatek času společnými činnostmi, hrami a rozhovory, ukážeme jim tak vhodné způsoby trávení volného času. Zároveň při společných hrách se děti naučí u nich setrvat, více komunikovat a vnímat možnosti, které jim hra a daná situace nabízí. Následně pak nemají problémy také ve škole u stanoveného úkolu vydržet a dokončit jej. Harmonický vztah rodičů a dětí působí pozitivně na rozvoj dětské osobnosti a v budoucnosti napomáhá lépe překonat jakoukoliv překážku.

Bakalářská práce se vedle zjištění rizikových faktorů podílejících se na volném čase dětí zabývá problematikou možností trávení volného času a zároveň vlivem dnešní doby na volný čas dětí. Teoretická část zpracovává témata, jakými jsou: rodina, funkce rodiny, výchovné postoje a trendy rodičů, volný čas a kdo jej ovlivňuje, prostředí a jeho vliv na jedince, aktivity jedince ve volném čase. Část práce se věnuje také významným zařízením pro výchovu mimo vyučování. Jaké jsou možnosti a nabídky těchto zařízení pro děti.

Praktická část práce obsahuje teorii průzkumu, předmět zkoumání, vyhodnocování a následnou interpretaci a grafické znázornění dat s cílem potvrdit nebo vyvrátit vytýčené předpoklady. Práce nahlíží díky nestandardizovaným dotazníkům a rozhovorům na rodinné zázemí dětí na základních školách. Ukazuje rizika působící na volný čas a jakou formou děti dnes tráví volný čas. Závěrečná část se věnuje rodině a jejímu volnému času stráveného s dětmi.

1 TEORETICKÁ ČÁST

1.1 Rodina

„Rodina, společenská skupina spojená s manželstvím nebo pokrevními vztahy, odpovědností a vzájemnou pomocí“ (Hartl, 2004, s. 230).

„Rodina zůstává nepostradatelnou a těžko nahraditelnou institucí i pro dospělého člověka, natož pro dítě. Je nezastupitelná při předávání hodnot z generace na generaci, funguje jako nejvýznamnější socializační činitel. Stojí na počátku rozvoje osobnosti a má možnost ho v rozhodující fázi ovlivňovat“ (Kraus, 2008, s. 79).

Rodina citlivě odráží a zachycuje aktuální změny společnosti. Za zdravou rodinu je dnes považována rodina soudržná, respektující svébytnost každého člena rodiny. Umožňuje samostatnost, osobní zodpovědnost, nezávislost v myšlení a hodnocení. Zároveň ale poskytuje pocit emoční blízkosti a sounáležitosti. Vedle tvořivosti, která znamená pružné reagování na situace v rodině, se jeví jako velmi důležité vyjadřování podpory, zájmu a zaujetí při společných rozhovorech a činnostech. Ve zdravé funkční rodině jsou jasně vymezené role, mezigenerační hranice a komunikace je jasná, bez zamlžování, zákazů, vysvětlování. Taková rodina je prostředím potřebným pro harmonický vývoj dítěte. Některé z klíčových funkcí rodiny sice zajišťuje společnost (funkce výchovná, materiální), ale emocionální funkce je stále jedinečná a nezastupitelná. Ta zajišťuje rodině prioritu jako základnímu prostředí pro vývoj dítěte (Šulová, 2006).

Havlík (2002) uvádí, že rodina je skupinou primární, kde se od narození formuluje osobnost dítěte a kde prožíváme všechny fáze svého života. V období narození a růstu jsme v rodině orientační, v níž jsme objektem výchovy. S touto rodinou většina z nás zůstává v kontaktu, někdy i proto aby se postarala o zestárlé rodiče. Poté zakládáme rodinu reprodukční, ve které sami přebíráme role rodičovské. Později a nejvýrazněji nás ovlivňuje širší rodina, zahrnující sourozence, prarodiče a další příbuzné.

1.2 Znaky současné rodiny

Znaky rodiny se neustále vyvíjí, mění a reagují na změny společenských či ekonomických podmínek. Uvedeme několik znaků aktuální charakteristiky současné rodiny podle Šulové, (Gillernová, 2011).

Aktuální charakteristika současné rodiny:

- Zvýšená orientovanost na jedince oproti celku. Do popředí se dostává hledání osobního pocitu štěstí, harmonie, smyslu života.
- Mění se očekávání trvalosti vztahu a objevuje se mnoho alternativ partnerského soužití. Ty většinou zdůrazňují osobní svobodu, možnost ukončení vztahu, neuplatňování vzájemných závazků ani odpovědnosti ke členům rodiny.
- Nastává odsouvání rodičovství na pozdější věkové období.
- Intimní vztahy jsou navazovány bez vazby na jejich možné následky, tedy reprodukci. Za obvyklé je považována zkušenost v oblasti sexu.
- Odsouvá se uzavření prvního manželství do vyššího věku.
- Jsou vnímány rozdíly mezi specifickostí mužské a ženské role.
- Dochází k omezování bezprostředních kontaktů mezi partnery i mezi dětmi a rodiči následkem celkového životního způsobu.
- Výchovné působení rodičů je do jisté míry nahrazováno institucemi a dalšími celospolečenskými socializačními vlivy (televize, internet, multimediální zdroje...).
- Přímé kontakty jsou udržovány většinou jen mezi dvěma generacemi (děti – rodiče), soužití širší rodiny je vzácné.

Aktuální charakteristiku podle Šulové můžeme doplnit znaky současné rodiny od Krause (2008).

- Model současné rodiny bývá častěji dvoukariérový. Většinou jde o důsledek růstu vzdělanosti, kvalifikovanosti i zaměstnanosti žen, který vede někdy i k rozpadu rodiny.
- Rodina se zmenšuje, zvyšuje se počet osamělých žen s dětmi. Spolu s izolovaností vše vede k menší stabilitě rodin, které se stávají citlivější na nejrůznější vnitřní otřesy.

- Velmi často děti vyrůstají v neúplné rodině, potýkáme se s nejvyšším výskytem rozvodů. Stres spojený s rozvodem rodičů vede někdy až k úzkostným stavům dítěte, i k různým psychickým poruchám. Důsledky takové krize si často dítě nese i do dalšího života.

V mozaice působících společenských a kulturních vlivů jsou zkoušce vystavené nejenom rodičovské povinnosti a závazky vůči dětem, ale i názory, co naopak od dětí vyžadovat, k jakým hodnotám a jak děti vést (Havlík, 2002).

1.3 Typy rodin

- **Rodina úplná a neúplná**

„Rodina úplná je v základní podobě tvořena oběma rodiči a jejich dítětem, dětmi, pak v neúplné rodině zůstává s dítětem či s dětmi jen jeden z rodičů, přičemž ten druhý chybí“ (Matějček 1992).

Můžeme uvažovat, jak dalece se liší neúplná rodina od úplné rodiny. V neúplné rodině nejsou například matka, otec fyzicky přítomni v důsledku nemoci, úmrtí, rozvodů atd. Na druhé straně v úplné rodině jsou otec i matka přítomni, ale nemusí plnit svoji funkci a jsou přítomni nebo nepřítomni jen psychologicky (Matějček, 1992).

- **Rodina funkční**

Rodina, která své funkce plní přiměřeně. V níž je zajištěný vývoj dítěte a jeho prospěch (Fischer, 2009).

- **Rodina problémová**

Rodina, ve které některé funkce nejsou plněny dostatečně, celkový život rodiny či vývoj dítěte však není ohrožen. Tyto problémy je rodina vlastními silami schopna řešit či kompenzovat za případné jednorázové či krátkodobé pomoci zvenčí (Fischer, 2009).

- **Rodina dysfunkční**

Rodina, kde jsou vážné poruchy některých nebo všech funkcí rodiny. Tyto poruchy již ohrožují, poškozují, zvláště vývoj a prospěch dítěte. Problém již není rodina

schopna zvládnout sama, proto je důležité s touto rodinou pracovat a realizovat daná opatření (Fischer, 2009).

- **Rodina afunkční**

Rodina nezvládá své základní funkce a dítěti závažným způsobem škodí, ohrožuje jej v samotné existenci. U této rodiny je jediným řešením, vzít dítě z této rodiny a umístit jej do rodiny náhradní nebo i jinam (Fischer, 2009).

Helus (Gillernová, 2011) dělí rodiny na typy podle neplnění jednotlivých funkcí:

- **Rodina nezralá**

Rodinu zakládají nezralí partneři. Nezralí v oblasti citů, po stránce životního zaměření, zkušeností, v oblasti sociální a ekonomické.

- **Rodina přetížená**

Rodina je přetížená řešením vzniklých nepříjemných životních situací, konfliktů, citovým strádáním, nemocí jednoho člena rodiny, nebo i ekonomickými a bytovými problémy.

- **Ambiciózní rodina**

Rodiče jsou zaneprázdnění a pohlcováni vlastním uplatněním, kariérou na úkor vlastních dětí.

- **Rodina perfekcionistická**

V této rodině mají děti podávat nejlepší výsledky ve všech oblastech, kterých se účastní, nejlépe vždy lepší než ostatní.

- **Rodina autoritářská**

Rodina autoritářská vede dítě velmi přísně. Nad vlastními názory dítěte zde převažují příkazy a zákazy.

- **Rodina rozmazlující**

Rodina vše podřizuje přáním a požadavkům dítěte.

- **Rodina nadměrně liberální a improvizující**

V této rodině je nedostatek řádu, programu s problematickým stylem soužití.

- **Rodina odkládající**

Tato rodina odkládá běžnou péči o dítě kdykoliv to jde nebo i na kohokoliv.

- **Rodina disociovaná**

V rodině jsou vážně narušené vztahy mezi členy rodiny i rodiny s okolím.

1.4 Rodina a její funkce

Požadavky a nároky na rodinu v dnešní společnosti vzrůstají. Důsledkem vysokých nároků je, že rodina své funkce plní nedostatečně. Na druhé straně rodina vystupuje jako opěrný bod, kam se její členové mohou schovat, uchýlit a to především děti (Fischer, 2009).

Kraus, Poláčková (2001, s. 79) „*protože se rodina pohybuje v určitém prostoru, nezůstávají její funkce v průběhu vývoje neměnné. Některé funkce se rozšiřují, jiné se přetvářejí, mizí nebo ztrácejí svůj význam. V průběhu procesu rodina ztratila řadu funkcí, ale uchovala si dvě základní: funkci prvotní socializace dětí a emocionálně psychologické stabilizace osobnosti dospělých.*“

Biologicko – reprodukční funkce

„*Biologicko – reprodukční funkce bývá označována jako funkce sexuální s rozlišením sexuálních aktivit „pro reprodukci“ a aktivit „pro radost“ (Dunovský, Gillernová, 2011).*

Biologicko – reprodukční funkce rodiny nese význam pro společnost, tak pro jedince, kteří rodinu tvoří. Existencí rodiny je společensky a kulturně regulována sexualita. Přibývá také lidí, kteří volí jinou cestu, než zplození a výchovu dětí. Nesmíme zapomenout ani na závažnější problém dnešní doby, kdy roste počet párů se sníženou plodností. Pak musí být přirozená funkce nahrazena reprodukcí asistovanou (Gillernová a kol., 2011).

Materiální, ekonomická funkce

Rodina je zde chápána jako významný prvek v rozvoji ekonomického systému společnosti. Členové rodiny se zde zapojují i nezapojují do výrobního procesu, v rámci určitého povolání. Rodina se stává spotřebitelem, na němž je trh závislý (Gillernová a kol., 2011).

Výchovná, socializační funkce

„Socializací v rodině rozumíme především proces působení rodiny na své členy v celém souhrnu jevů a procesů: ekonomických, sociálních, kulturních, mravních, estetických, zdravotních a jiných“ (Kraus, 2001, s. 89).

Rodina dítěti předává sociální hodnoty, normy a pravidla. Vytváří základ pro formování vlastní identity, postoje k sobě samému (Gillernová a kol., 2011).

Emocionální funkce

Emocionální funkce rodiny je funkcí, kterou nelze žádnou jinou institucí v uspokojivé míře získat a naplnit. Jde o potřebu zázemí, přijímání, podpory a pomoci, klidu, důvěrnosti a společných rituálů (Gillernová a kol., 2011).

1.5 Rodičovské postoje

Dle Matějčka (2000, s. 10) *„jsou rodičovské postoje představy, ideály, někdy i úzkosti a obavy, očekávání, vědomosti a zkušenosti lidí, kteří očekávají narození svého dítěte. Jsou to očekávání, jaké to dítě bude, jak se bude vyvíjet a čeho všeho by mělo v životě dosáhnout, čemu by se mělo vyhnout.“*

Základy těchto postojů si do vztahu ke svému dítěti přinášíme již dávno před jeho narozením. Dále se utvářejí v poslední fázi těhotenství a vyvíjejí se během soužití s dítětem. Rodiče by měli být vyzrálí, aby se mohly také jejich rodičovské postoje správně rozvíjet. Rodičovské postoje mají dlouhý vývoj a dobrodružnou cestu od svých pramenů kdesi hluboko ve vlastním dětství až do doby, kdy budou uplatněny ve výchově dětí vlastních.

Každý z nás si „výchovné“ zásahy svého společenského okolí přijímá bez rozumu a pochopení a to navíc tak hluboce, že to v nás zůstává a pracuje po celý život, aniž jsme si toho vědomi. Nic se ze života neztrácí a to co bylo do něj s láskou vloženo má velký předpoklad, že bude láskou předáno další generaci (Matějček, 2000).

Začátek je ve vlastní rodině a ve zkušenosti dítěte s vlastními či náhradními rodiči. Tyto zkušenosti začínají už prvními úsměvy a reakcemi rodičů na ně, pokračují ve formě mnoha něžných kontaktů v kojeneckém věku, specifickým citovým vztahem mezi matkou a dítětem v období kolem sedmého měsíce, vytvořením vztahu dítěte k domovu a lidem v něm kolem druhého roku. Odrážejí se zde zkušenosti s druhými dětmi v předškolním věku, přijetí identity podle pohlavní příslušnosti ve středním věku a budováním své osobnostní identity v pubertě a po ní, mladistvými láskami, sněním o budoucnosti. Poté až mileneckým vztahem, manželstvím a vlastním těhotenstvím či těhotenstvím své manželky. Takto by měla být ideální cesta vývoje dítěte v rodině, v životě (Matějček, 2000, s. 12).

1.6 Základní zásady ve výchově dítěte

Oproti výše uvedeným rodičovským postojům stojí některé výchovné zásady:

- Vytvořit klidné prostředí. Dát najevo dítěti lásku, netrestat jej neláskou. Dítě musí mít pevné místo v rodině, pocit sounáležitosti. Rodič by měl být pokud možno klidný i ve vypjatých výchovných situacích. Nervozita rodiče se přenáší na dítě.
- V rodině stanovit řád, jasně a pevně vytyčit hranice ve výchově. Dítě by mělo vědět, co se od něj očekává přiměřeným a jasným způsobem. Také by mělo samo vědět, kdy pravidla a hranice překračuje a kdy ne. Ve výchovných požadavcích musí být rodič pevný a důsledný. Dodržování pravidel neznamená omezování svobody dítěte, ale ztotožnění s těmito pravidly. Také je důležitý pravidelný režim. Dítěti dává tak řád a jistotu, kterou každé dítě potřebuje. Dítě žijící v neustálých změnách a chaosu se necítí bezpečně.

- Snad nejdůležitější zásadou je důslednost ve výchově. Pravidla, která se stanoví, je nutné dodržovat. Když dítěti jednou něco zakážeme, nemůžeme mu to vzápětí povolit. Uvádíme tak děti ve zmatek. Nutná je i důsledná kontrola prováděná taktním, nedirektivním způsobem. Důslednost neznamená tvrdost.
- Na tuto zásadu navazuje požadavek sjednocení výchovných postupů v rodině. Je-li jeden rodič výchovně důsledný a druhý ne, opět to uvádí dítě ve zmatek. Dítě se tak naučí využívat „slabšího“ rodiče, případně neposlouchat ani jednoho. Proto je žádoucí dohodnout se na požadavcích na dítě a na pravidlech výchovy. Toto je potřeba sladit i s jinými členy rodiny, kteří na dítě působí. V případech, kdy je výchova dítěte náročnější, je dobré sjednocení výchovných postupů s mateřskou školou, základní školou a dalšími vzdělávacími zařízeními dítěte.
- Důležité je objevit oblast, ve které je dítě úspěšné, na tu zaměřit pozornost a umožnit dítěti prožívat úspěchy. Tím výrazně přispíváme k utváření a posilování žádoucích způsobů chování. Negativní chování spíše ignorujeme (pokud to jde). Zásoba trestů se brzy vyčerpá a dítě si zvykne tak, že tresty nepůsobí. Nejlepší je negativním projevům předcházet.
- Důležité je usměrňování aktivity dítěte a poskytování přiměřených podnětů. Na druhou stranu nesmí být dítě přetíženo přemírou zájmových aktivit. Přemíra podnětů by mohla vyvolat naopak výchovné problémy (Žáčková, 2007).

1.7 Výchovné postoje rodičů

To jaké zvolíme výchovné metody je v nás, v roli vychovatele. Musíme mít na zřeteli celou naši osobnost. Pokud chceme výchovné metody pochopit, měli bychom znát také životní dráhu daného jedince od dětství až po roli rodiče (vychovatele). Děti vychovává celá naše osobnost, s přednostmi, nedostatky, zvláštnostmi a zálibami. Víme, co na nás při výchově platilo, čeho a jakých trestů jsme se báli, co nás nejvíce zraňovalo a ponižovalo. Naopak co nás povzbudilo, povzneslo, a potěšilo, co bylo největší pochvalou. Více nebo méně, budeme tyto praktiky uplatňovat u svého dítěte,

nebo se jich naopak na podkladě svých zkušeností budeme hledět vyvarovat. V každém případě očekáváme, že dítě bude prožívat něco podobného a vyvozovat z toho podobné důsledky, jako my, kdysi dávno v podobné situaci. V tomto ale může být ten základní výchovný problém. Osobnost dítěte je a zcela jistě bude jiná, takže v důsledku toho budou i jeho prožitky a vnější projevy jiné (Matějček, 2000).

1.8 Aktuální výchovné trendy

Podle Šulové (2011) můžeme v současné společnosti pozorovat několik převažujících přístupů k dítěti.

Tradiční přístup

Rodiče věnují svým dětem maximální péči a zájem. Potřeby dětí jsou rozvíjené ve všech vztahových i materiálních rovinách. Upřednostňují zájmy, obětují se jim, někdy se realizují prostřednictvím své nenaplněné ambice. Dítě může časem vnímat svou pozici jako samozřejmost a může svými rodiči začít pohrdat a stydět se za ně. Toto obětování může také zahrnovat mnohé projevy citového vydírání.

Moderní přístup

Moderní přístup zdůrazňuje právo jedince na realizaci vlastních očekávání. Vývoj dítěte je bezproblémový, dítě by mělo prosperovat. Dítě může částečně převzít ambice rodičů a stát se další jejich hodnotou vyjadřující úspěch. Rodiče se na rodičovství připravují velmi pečlivě, občas zapomínají na spontánnost, emoce a vzájemnost. Skutečnou hodnotou je pro ně čas. Často je jejich vzájemné působení s dětmi jen kontrolní činností. Někteří rodiče převážejí děti na kroužky, podporují sociální zájmy. Snaží se zhodnotit čas svůj a čas svých dětí. Rané dětství svých dětí vnímají jako investici na úkor vlastního volného času a kariéry. Snaží se děti maximálně zapojit do svého života. Zajímají je kvalitní předškolní zařízení, aby dítě bylo bez vývojové újmy, speciální programy a jaké kvality má mít „paní na hlídání“.

Hledající přístup

Tento přístup převážně zahrnuje mladou generaci rodičů, kteří chtějí a vracejí se k přírodě, k přirozenému. Interakce rodiče je zajímavá z hlediska její přirozené podstaty. Děti nosí v šátkách, dlouho kojí, rodí doma bez pomoci lékaře. Tito rodiče se zajímají o přirozenost a podstatu psychického vývoje než jej potlačí civilizace s narůstajícím životním tempem, technickým pokrokem.

1.9 Problematické výchovné postoje

Zavrhuující výchova

Zavrhuující výchova se objevuje častěji ve skryté formě. K záporným postojům vůči dítěti dochází, když dítě svou přítomností připomíná rodičům životní nezdary, zklamání. Jsou to často děti nechtěné, děti svobodných matek, postižené děti, ať už tělesně či duševně. Dítě je velmi často vědomě i nevědomě trestáno, omezováno, utlačováno, v krajním případě týráno. Tím vším je dítě zaháněno do postoje vzdoru a protestu nebo pasivity a rezignace (Matějček, 1992).

Zanedbávající výchova

Zanedbávající výchova se děje často ve skryté formě. Míra zanedbávání má rozsah od lehkého až po velmi hrubé. Toto zanedbávání může vést až k deprivaci a subdeprivaci.

„Deprivace je strádání, ztráta něčeho, co organismus potřebuje. Nedostatečné uspokojování základních potřeb. Rozlišuje se deprivace biologická, motorická, senzorická, sociální a citová“ (Hartl, 2004, s. 46).

„Subdeprivace je strádání dítěte mírnější, ale zároveň obtížněji zjistitelné než v případě deprivace. V rodinách bez nápadné patologie, s přehnanou kritičností a nízkou empatií vůči dítěti“ (Hartl, 2004, s. 264).

Dnes se forma zanedbávání projevuje hlavně tím, že jsou děti ponechány samy sobě. Zvykají si na „volný život“, školu přijímají jako nutné zlo, veškerý čas tráví u televize, počítače případně běháním po sídlišti, náměstí. Nevytvářejí si vědomí povinností. Často se situace zhoršuje právě nevhodným příkladem dospělých (asociální rodiny, nezaměstnaní, atd.). V těchto rodinách dochází často k vnitřnímu rozvratu, což uvádí dítě do dalších citových konfliktů a otřesů. Školní prospěch je celkově snížen a v první chvíli se může zdát, že se jedná o důsledek sníženého nadání (Matějček, 1992).

Rozmazlující výchova

Rozmazlující výchova je až nezdravé citové lpění, zbožňování, nadšení rodičů či jiných příslušníků rodiny nad každým přirozeným jevem dítěte. Vědomě nebo nevědomě chtějí, aby dítě zůstalo stále dětsky roztomilé, trvale malé, nedospělé a tím aby bylo na nich neustále citově závislé. Ze strachu, aby se dítě neodcizilo, mu nedovolují se osamostatňovat. Proto nekladou na dítě žádné nároky, odstraňují mu z cesty překážky, podřizují se slepě přáním a náladám, posluhují mu. Tak u dítěte ztrácí autoritu, ale nedodávají mu dost jistoty a sebedůvěry pro další soužití s druhými dětmi a dospělými. Dítě se pak dostává do náročných situací, v případě, kdy je nuceno se osamostatňovat (Matějček, 1992).

Úzkostná a příliš protektivní výchova

Rodiče také na dítěti až nezdravě lpí, jako tomu bylo u výchovy rozmazlující, ale ze strachu, aby si neublížilo. Příliš je ochraňují, brání mu v činnostech, které se jim zdají být nebezpečné, zbavují se vlastní iniciativy a neurotizují je neustálým omezováním. Dítě je tak ve stavu neustálé frustrace základní psychické potřeby, kterou je také aktivity, volnost, stimulace vlastním poznáváním, svou iniciativou. Podle temperamentu a ostatních životních situací se dítě snaží tuto situaci překonat nebo z ní uniknout. To se děje protestem, agresivním chováním, právě vůči rodičům snahou kompenzovat domácí omezování aktivitou mimo dosah rodičů, vlichotit se do různých kolektivů a part. Jiné děti reagují útlumem a pasivním podřízením. Tyto děti se pak později nedokáží zapojit do kolektivu, přizpůsobit se novým situacím, bojí se něco samostatně podniknout. Dítě často trpí ústrky ze strany spolužáků, může být terčem šikany. Jsou některé skupiny vychovatelů, kteří mají k úzkostné výchově větší sklon: rodiče věkově starší, prarodiče, rodiče „vymodlených“ dětí, rodiče, jimž dítě zemřelo a lidé úzkostní (Matějček, 1992).

Perfekcionalistická výchova

Rodiče se přepjatě snaží, aby dítě bylo úspěšné ve všem, nebo alespoň v oboru, který má pro ně zvláštní hodnotu. Vidina úspěchu jim nedovoluje realistický pohled na možnosti dítěte. Často přenášejí na dítě svou neuspokojenou touhu, po hodnotách, na které nedosáhly (mnohdy vlastní vinou) a kterých by nyní mělo dosáhnout jejich dítě za ně. Děti jsou mnohdy přetěžovány a to vede k jejich obranným postojům (Matějček, 1992).

Protekční výchova

Rodiče se také snaží, aby dítě dosáhlo hodnot, které pokládají za významné a důležité. Záleží jim však pouze na hodnotách. Nejde jim o to, aby dítě bylo dokonalé, ale aby bylo tam, kde jej chtějí mít. Dítěti proto ve všem pomáhají, pracují za něj, zařizují vše za něj a odklízejí mu z cesty všechny překážky. Všichni ostatní se musí podřídit tomuto jejich zájmu. Bývají to rodiče neúspěšní ve své kariéře, starší rodiče, kteří mají strach, že nestačí zajistit dítěti budoucnost, rodiče postižených dětí (Matějček, 1992).

1.10 Volný čas

„Volný čas je opak doby nutné práce a povinností a doby nutné k reprodukci sil“
(Průcha a kol., 2001).

Hájek (2008, s. 10) k pojmu uvádí, *„volný čas je částí lidského života mimo čas pracovní a takzvaný čas vázaný, který zahrnuje biofyziologické potřeby člověka (spánek, jídlo, osobní hygienu), chod rodiny, provoz domácnosti, péči o děti, dojíždění za prací a další nutné mimopracovní povinnosti. Volný čas je dobou, kterou má po splnění těchto potřeb a povinností člověk k dispozici pro činnosti sebeurčující a sebevytvářející:*

- *odpočinek a zábavu,*
- *rozvoj zájmové sféry,*
- *zlepšení kvalifikace,*
- *účast na veřejném životě.“*

Hofbauer (2004, s. 13) doplňuje pojem volný čas *„jako činnost, do níž člověk vstupuje s očekáváními, účastní se jí na základě svého svobodného rozhodnutí a která mu přináší příjemné zážitky a uspokojení.“*

Z mnoha odborných publikací získáme náhled na pojem volný čas. Důležité je abychom dokázali oddělit povinnosti od volného času. K volnému času se běžně zahrnuje i odpočinek, zábava, rekreace, zájmové činnosti a vzdělávání i dobrovolná

společensky prospěšná činnost. Naopak činnosti zabezpečující biologickou existenci člověka a z pohledu dětí a mládeže činnosti vyučovací do volného času nepatří. I tak z těchto činností dokáží někteří jedinci vytvořit svého koníčka, zálibu ve volném čase.

J. Pávková (2008, s. 112) upozorňuje na „*specifickou zvláštnost volného času dětí a mládeže podle Úmluvy o právech dítěte je dítětem jedinec mladší 18 let a mládeží je u nás označována věková skupina 18 – 26 let. Z výchovných důvodů je žádoucí pedagogické ovlivňování volného času dětí a mládeže.*“

Děti a mládež nemají dostatek zkušeností a orientaci ve všech oblastech zájmových činností, proto je důležitá i potřeba nenásilného a citlivého vedení.

Děti a mládež realizují své aktivity ve volném čase sami nebo se účastní těch, které za jejich spoluúčasti, v jejich zájmu připravují dospělí. Na základě aktivit se jedinec stává účastníkem, spolutvůrcem volnočasových aktivit a to mu umožňuje rozšířit okruh svých znalostí, zážitků, zvyšuje se četnost jeho kontaktů. Takto se pozitivně podílí na proměně sebe samého i svého okolí (Hájek a kol., 2008).

1.11 Kdo ovlivňuje volný čas

Na náplni volného času dětí a mládeže se podílí celá řada subjektů. Většinou se vzájemně doplňují, ovlivňují nebo si i konkurují. B. Hájek (2004, s. 125) uvádí rozdělení subjektů ovlivňující volný čas takto:

- „*Přirozené výchovné instituce (rodina, skupiny vrstevníků, lokální pospolitosti – například obec).*
- *Instituce se zprostředkovaným výchovným působením (společenské prostředí, občanská sdružení, soukromé subjekty, cestovní kanceláře, hromadné sdělovací prostředky apod.).*
- *Instituce s přímým výchovným působením (školy, školská zařízení, vzdělávací subjekty, církve apod.).“*

Rodina

Rodina je nejpřirozenější skupina ve společnosti a hraje velkou roli ve volném čase dětí a mládeže. Dítě si vybírá činnosti, které jsou dány nejen osobními předpoklady dítěte, ale i jaké hodnoty rodina uznává jako důležité. Hrajou tu velkou roli i finanční možnosti rodičů s jejich představami, jak by mělo dítě trávit svůj volný čas (Hájek, 2004).

Skupina vrstevníků

Do skupin vrstevníků, kamarádů lze zahrnout všechny možné aktivity, které mohou dítě či mladého člověka naplňovat. Může to být skupina, která naplňuje svůj volný čas žádoucím způsobem nebo i skupina s negativním postojem.

Lokální pospolitosti

Pod tímto pojmem si můžeme představit sídliště, sídlištní blok, obec, ale i vliv sousedských vztahů. Vztahy místních institucí a vztahy mezi občany, sousedské vztahy působí na kvalitu a možnosti uplatňování potřeb volného času.

Občanská sdružení a podobné subjekty

Sdružení s místní působností, která pečují o volný čas dětí a mládeže a kladou různé cíle, výchovné, vzdělávací, rekreační i specificky zaměřené. Pávková (2008, s. 156) doplňuje, „na jejich podporu vypisuje Ministerstvo školství, mládeže a tělovýchovy (dále jen MŠMT) každoročně Projekty na podporu a ochranu mládeže, v jejichž rámci se sdružení mohou ucházet o granty finančně podporující jejich konkrétní aktivity.“

Hromadné sdělovací prostředky

Sdělovací prostředky mají také výchovnou a vzdělávací funkci, z které si děti podle návodu mohou vybírat zdroj informací za pomoci svých rodičů, učitelů, vedoucích či kamarádů. Zdroj vybraných informací na ně může mít pozitivní vliv. Často se ale stává, že u těchto sdělovacích prostředků hrozí vysoké riziko negativního vlivu. Radíme sem především televizi, rozhlas, ale také noviny, časopisy, internet.

Soukromé subjekty

Do soukromých subjektů patří cestovní kanceláře, různé podnikatelské firmy pořádající akce pro děti a mládež, umělecké agentury, rekreační zařízení, koutky pro děti. Tyto subjekty neovlivníme a je důležité získat orientaci v tom, co kdo nabízí, za jakých podmínek, abychom zamezili případnému nebezpečí.

Školy

Školy se podílejí na ovlivňování volného času svými aktivitami a programy mimo vyučování na škole, školy v přírodě, výlety.

Školní družina

Činnost školní družiny probíhá v době mimo vyučovací hodiny, v době před i po vyučování. Pro žáky základní školy prvního stupně má funkci výchovnou, vzdělávací a rekreační. V určité míře plní i funkci sociální.

Školní klub

Školní klub má podobnou funkci jako školní družina. Je pro žáky druhého stupně základní školy a pro žáky víceletých gymnázií. Klub je organizačně a obsahově přizpůsoben potřebám starších žáků (Pávková, 2008).

Dále můžeme uvést, že *„účastníkem a především realizátorem náplně volnočasového působení je sám člověk. Ten ve společnosti, přírodě žije, pracuje a tráví volný čas. Prostředí spoluvytváří a je jím zpětně formován“* (Hájek, 2008, s. 25).

1.12 Volný čas a rodina

Jak uvádí Hofbauer (2004), rodina je prvním prostředím, které pro volný čas dětí a mládeže vytváří příznivé podmínky, motivaci k dosažení cílů. Způsoby realizace volného času v rodinách v závislosti na sociálních podmínkách, životním stylu se značně odlišují. Důležitým cílem každé rodiny by měl být zájem, aby děti mohly svůj volný čas prožívat smysluplně, na základě svého rozhodnutí a současně citlivého vedení rodičů.

Rodina jako taková, může svoje děti učit přistupovat k volnému času tvůrčím způsobem, vytvářet postoje, které budou schopny v budoucnosti uplatňovat. Tyto postoje a působení se uskutečňují:

- Nápodobou, sociálním učením a modelováním vzorců pozitivního chování rodičů, nejen ve volném čase, prostřednictvím účasti dětí na aktivitách rodiny – společenské hry, domácí zábavy, oslavy, setkání s přáteli, zábavných a kulturních zařízení, divadel, koncertů, při výletech, vycházkách, zájezdech za poznáním, rodinných dovolených. V rodinách se může objevit nápodoba rodičů v nežádoucí podobě, jako je nicnedělání, nudě, konzumním způsobu života i protispolečenských aktivit.
- Uskutečňováním individuálních i společenských pravidelných zájmových činností dětí v rodině. Tyto zájmové činnosti mohou být sportovní, turistické, umělecké, technické, přírodovědné, zábavné atd. Většinou rodiče nachází ve svých dětech pokračovatele a přispívají tak k vytváření žádoucího budoucího výchovného působení.
- Citlivým sledováním zaměřeným na potřeby, zájmy a nadání dětí, které se samy přihlásí nebo je rodiče vybědnou a podpoří k účasti. S rostoucím věkem se děti osamostatňují a společně se svými vrstevníky vstupují do výchovných prostředí, kde své nadání uskutečňují a rozvíjejí.
Důležitým činitelem je dostatek času věnovaný rodiči dětem, jejich aktivní, pozitivní přístup, aby se děti učily svůj volný čas využít ve prospěch sebe i druhých (Hofbauer, 2004).

1.13 Prostředí a jeho vliv na jedince

„Prostředí člověka zahrnuje vedle hmotných předmětů, nezbytné vztahy. Tedy vedle materiálního systému duchovní systém“ (Kraus, 2001, s. 99). Prostředí obsahuje podněty pro rozvoj osobnosti. Člověk může a dokáže, díky své aktivitě prostředí měnit. Formované prostředí dále působí na člověka, ovlivňuje jeho způsob života. Existuje řada typologie prostředí. K nejběžnějším patří dělení podle velikosti regionu:

- Makroprostředí – vytváření podmínek pro existenci celé společnosti.
- Regionální prostředí – prostor širší sociální skupiny, uvnitř společnosti.
- Lokální prostředí – prostor spojený s bydlištěm, městskou čtvrtí, obcí.
- Mikroprostředí – prostor, v němž jedinec pobývá.

Podle povahy činností

- Pracovní – dílny, haly, kanceláře, školní třída.
- Obytné a rekreační – hřiště, parky, herny, klubovny.

Podle charakteru a obsahu prvků

- Přírozené a umělé – člověkem utvářené.
- Přírodní – živá a neživá příroda.
- Sociální – hustota a rozmístění obyvatel, etnickou, věkovou strukturou.
- Kulturní – spojena s prostředím společenským.

Podle charakteru teritoria

- Venkovské.
- Městské.
- Velkoměstské.

Podle členění dle působících podnětů

- Frekvence – prostředí podnětově chudé, přesycené.
- Pestrostí – podnětově jednostranné, mnohostranné.
- Kvality – podnětově zdravé nebo vadné (Kraus, 2001).

Všechna uvedená třídění prostředí se různě prolínají, doplňují a ovlivňují. Nepochybujeme o tom, že prostředí, do kterého se rodíme, ve kterém vyrůstáme a žijeme, nás nějak poznamenává a ovlivňuje.

Vlivy prostředí mohou jednání člověka:

- Věcně podpořit, nebo být překážkou.
- Přímou formovat.
- Mít signální funkci (Kraus, 2001).

1.14 Funkce výchovy ve volném čase

„Oblast výchovy ve volném čase má své specifické funkce. Lze vymezit funkci výchovně- vzdělávací, zdravotní, sociální a preventivní. Jednotlivé typy zařízení, institucí, organizací pro výchovu ve volném čase, v době mimo vyučování plní tyto funkce v různé míře, různými způsoby podle svého poslání“ (Hájek, 2008, s. 70).

Funkce výchovně-vzdělávací

Funkce výchovně vzdělávací se v současné době považuje za prioritní a je na ni kladen velký důraz. V této funkci jde o záměrné a cílevědomé formování osobnosti jedinců, dosahování reálných cílů pomocí promyšleně volených pedagogických prostředků. Funkce působí na všechny složky osobnosti, tělesnou, psychickou i sociální, podle zaměření příslušné výchovné instituce. Ke společensky žádoucímu využívání volného času, k získávání nových vědomostí a dovedností lze děti a mládež motivovat prostřednictvím pestrých a zajímavých činností. Úspěchy v zájmových činnostech přináší pocit uspokojení, seberealizaci. Zkušeností si lidé vytváří svůj vlastní názor na život, na svět (Pávková, 2008).

Funkce zdravotní

„Veškeré výchovné působení ve volném čase, v době mimo vyučování musí podporovat zdravý tělesný, duševní, sociální vývoj“ (Hájek, 2008, s. 71).

Dobrý zdravotní stav lze podpořit podněcováním a poskytováním příležitostí k vydatnému pohybu, zvláště na čerstvém vzduchu. Pohybové aktivity nahrazují nedostatek pohybu a pro zdraví dětí jsou důležité. Důležité je i vedení k vytváření a upevňování zdravých stravovacích návyků a případné odstraňování již vytvořených zlovyků. Při práci s dětmi a mládeží je také důležité upevňování hygienických návyků. Mnohdy tyto návyky nejsou dostatečně upevněné nebo ani vytvořené. Nesmíme zde zapomenout ani na zásady bezpečnosti práce (Hájek, 2008).

Funkce sociální

Důležitou sociální funkci mají instituce pro výchovu mimo vyučování. Plní funkci různými způsoby a v rozdílné míře.

„Nejčastěji se sociální funkce chápe jako péče o děti, zajištění jejich bezpečnosti, dohledu a odpovídajícího zaměstnání v době, kdy skončilo vyučování a rodiče jsou

v zaměstnání nebo jinak zaneprázdnění“ (Hájek, 2008, s. 72). Ve volném čase se děti a mládež mohou dostávat do různých druhů sociálního prostředí. Získávají a navazují nové vztahy s dětmi, se kterými je spojují podobné zájmy a názory (Hájek, 2008).

Sociální funkce může mít i jiné pojetí. „*Výchovně vzdělávací zařízení mají možnost v době mimo vyučování vyrovnávat rozdíly mezi nestejnými materiálními i psychologickými podmínkami v rodinách. Tím pomáhají zejména dětem z méně podnětného nebo konfliktního rodinného prostředí. Svou prací se podílejí na utváření bohatých a žádoucích sociálních vztahů*“ (Pávková, 2008, s. 40).

V programech zařízení, institucí pro výchovu ve volném čase se prosazuje důraz na prevenci negativních jevů, jako jsou závislosti na návykových látkách, agresivita, netolerance. (Hájek, 2008).

1.15 Způsoby a volby trávení volného času

Způsob volby jak trávit volný čas je u mladších dětí pouze relativní, do jisté míry závislá na rodičích nebo na působení školy a dalších subjektů. Se stoupajícím věkem dětí se tato závislost zmenšuje. Hájek a kol. (2004), uvádí tři složky volného času:

Složka relaxační

Složka relaxační zahrnuje veškerý odpočinek, pasivní odpočinek, zahálení, lenošení, fyzický odpočinek všeho druhu, který může být spojen, ale nemusí s duševním odpočinkem. Nepočítáme sem fyziologicky nutný spánek.

Složka zábavy

Do složky zábavy řadíme především aktivní odpočinek, i pasivní zábavu (televize, poslech CD, film, divadlo, koncerty, diskotéky, schůzky s partnery, posezení s přáteli, rodinné oslavy, rekreace na chatě, zájezdy atd.

Složka sebevzdělávací a vzdělávací

Do této složky zahrnujeme všechny aktivity, ve kterých si děti rozšiřují své vědomosti a dovednosti. Můžeme sem zahrnout i činnost v organizacích, spolcích a sdruženích, pěstování zálib.

1.16 Aktivity jedince ve volném čase

Pávková uvádí k aktivitám jedince (2008, s. 92) „*Zájmové činnosti jsou cílevědomé aktivity zaměřené na uspokojování a rozvíjení individuálních potřeb, zájmů a schopností. Mají silný vliv na rozvoj osobnosti i na správnou společenskou orientaci.*“

Zájmy jsou vyvolávány potřebami, ale totožné s nimi nejsou. Vztah mezi zájmy a potřebami je oboustranný. Zájmy se rozvíjejí na základě potřeb, umožňují uspokojování potřeb a tím zároveň ovlivňují jejich charakter a vznik. Zájmy souvisejí s osobností člověka a lze na ně ukázat jako na relativně stálé snahy zabývat se předměty a činnostmi, které člověka upoutávají. (Hájek, 2008).

Zájmy můžeme dělit dle úrovně činnosti, časového trvání, koncentrace, společenské hodnoty a podle obsahu. Pávková, Hájek (2008), uvádí dělení zájmové činnosti:

Dělení podle úrovně činnosti

Rozeznáváme zájmy:

- Aktivní (produktivní) – zájmy, kdy jedinec sám vyvíjí činnost a produkuje nějaké hodnoty, dle svého zájmu se aktivně zájmem zabývá (zpívá, kreslí, sportuje).
- Receptivní – zájmy, při jejichž realizaci se aktivita redukuje na vnímání předmětu zájmu. Vzniká zde nebezpečí pasivity a konzumního vztahu.

Podle intenzity zájmu

Kvalita se určuje intenzitou zájmu. Můžeme rozlišit zájmy:

- Hluboké – úsilí, které jedinec vynakládá na uspokojení zájmu. Hluboké zájmy jedince ovlivňují, rozvíjejí jeho poznání, zdokonalují dovednosti.
- Povrchní – zde úsilí je velmi malé, krátkodobé, není hluboké.

Z hlediska časového trvání

Zráním a vývojem jedince je ovlivněna intenzita zájmu. Rozlišujeme zájmy:

- Krátkodobé.
- Dočasné, přechodné.
- Trvalé.

Podle stupně koncentrace

Zájmy lze rozlišit:

- Jednostranné.
- Mnohostranné.

Z hlediska společenských norem

Zájmová činnost vede ke společensky žádoucímu rozvoji osobnosti a aktivnímu životnímu stylu. Naopak volný čas nenaplněný zájmem má tendenci k patologickému chování.

- Zájmy žádoucí.
- Zájmy nežádoucí (Pávková, 2008).

Podle obsahu

Dělíme na zájmové činnosti:

- Rukodělné činnosti – rozvíjí manuální dovednosti, jemnou motoriku, napomáhají osvojit si různé pracovní postupy.
- Technické činnosti – jsou propojené s rukodělnými činnostmi, rozvíjí technickou představivost, smysl pro přesnost.
- Přírodovědná zájmová činnost – seznamuje s vědami o přírodě, dává základy k ochraně prostředí.
- Estetickovýchovné činnosti – rozvíjí vztah dětí k estetickým hodnotám, představivosti, kvalitě.
- Tělovýchova a sport – přispívá k rozvoji fyzické zdatnosti, rozvíjí sebepoznávání, smysl pro fair play, odolnost vůči stresu.
- Společenskovědní zájmová činnost – rozšiřuje poznatky o historii i tradici, společnosti i jazykové znalosti (Hájek, 2008).

Vzhledem k dobrovolnosti volnočasových aktivit má pro reálnou účast dětí a mládeže mimořádný význam jejich motivace.

Volnočasové aktivity prolínají jednotlivé fáze vývoje dítěte i dospělého. Pomáhají je rozvíjet a stabilizovat, orientovat k pozitivním cílům. Dětem, mladým lidem i dospělým umožňují reagovat na inspirující, někdy však také na omezující a stresující podmínky života a získat tak novou zkušenost, náhled na život (Hájek, 2008).

1.17 Aktivity volného času pomáhají

Aktivity volného času překračují hranice výchovy a vstupují do oblastí života dětí a mladých lidí. Významná je zde oblast zdravotní a sociální. Zařízení a aktivity volného času vycházejí ze zásad, své působení přizpůsobují podmínkám a stavu účastníků. V jejich působení proto často účastníci nachází relaxaci a emocionální vyžití, nahrazení tělesných nebo psychických nedostatků, zvyšování důvěry ve své síly, která pomáhá k návratu do normálního života.

Hovoříme o:

- Léčebné rekreaci – léčebné postupy, aktivity osob nemocných nebo žijících v nepříznivých podmínkách. Cílem je zlepšit fungování organismu a vyloučit důsledky nemoci.
- Terénní sociální práci – streetwork – působením mezi mladými rizikovými jedinci a jejich skupinami, kteří jsou sociálně ohroženi nebo již negativním jevům podléhají (Hofbauer, 2004).

1.18 Přehled významných zařízení pro výchovu mimo vyučování

Školní družina

„Školní družina (dále jen ŠD) je základním článkem zařízení výchovy mimo vyučování, je mezi ostatními školskými zařízeními nejpočetnější, zaměstnává nejvíce vychovatelů a jeho odděleními prochází nejvíce žáků.“

„ŠD jsou zřizovány podle zákona č. 76/1978 Sb. o školských zařízeních, ve znění pozdějších předpisů a vyhlášky MŠMT č. 87/1992 Sb., o školních družinách a školních klubech.

ŠD jsou zřizovány při základních školách, nebo mohou být zřízeny jako samostatné školské zařízení. ŠD může sloužit jedné nebo více školám (viz §1 odst. 2 vyhlášky č. 87/1992 Sb.), pokud se na tom školy se souhlasem zřizovatele dohodnou a tato skutečnost je uvedena v rozhodnutí MŠMT o zařazení do sítě škol, předškolních a školských zařízení“ (Metodický pokyn k postavení, organizaci a činnosti školních družin, 2011).

Školní družina se zaměřuje na základní formu výchovy mimo vyučování a péči o děti v průběhu školního roku a prázdnin. Je určena dětem prvního stupně základní školy. Vzhledem k věkovým zvláštnostem dětí mladšího školního věku, zejména k velké šíři zájmů, se výchovná činnost zaměřuje na co nejpestřejší strukturu zájmových činností a uspokojení potřeby pohybu. Mimo činnosti výchovně vzdělávací plní školní družina také funkci sociální, to znamená dohled nad dětmi po určitou dobu před a po skončení školního vyučování.

Školní družina má předpoklady ke každodennímu pedagogickému ovlivňování volného času dětí. Vychovatelé jsou v každodenním styku s dětmi, mohou tak na ně působit bez ohledu na sociální postavení rodiny. Dále pak spolupracují s vedením školy i ostatními pedagogy, mohou tak získat náhled na problematiku daného jedince a pomoci v usměrňování, řešení různě problémových situací.

Ve školní družině se uskutečňují činnosti odpočinkové, které jsou pohybově i duševně nenáročné, klidné hry, četba, vyprávění, dle možností a přání dětí. Dále jsou to činnosti rekreační zaměřující se na formu pohybových aktivit, pokud možno na zdravém vzduchu. Činnosti zájmové pomáhají uspokojovat a rozvíjet rozmanité potřeby a zájmy žáků. Při činnostech sebeobslužných jsou děti vedeny k upevňování hygienických a kulturních návyků. Činnosti veřejně prospěšné vedou děti k dobrovolné práci a k tvorbě i ochraně životního prostředí. Školní družiny mohou nabízet i činnosti jakými jsou přípravy žáků na vyučování, v podobě didaktických her, vypracování domácích úkolů.(Pávková a kol., 2008).

Hájek a kol. (2008, s. 147) doplňují: „*školní družina může organizovat i zájmové útvary, příležitostné akce, jichž se mohou zúčastňovat i žáci nepřihlášení k pravidelné docházce. Činnost je poskytována za úplatu, její výši stanovuje ředitel a ve stanovených případech může úplatu snížit nebo prominout. Základní formou činností školní družiny je především hra, která přináší kladné emoce a zážitky.*“

Školní klub

„Klub poskytuje zájmové vzdělávání žákům jedné školy nebo několika škol. Klub vykonává činnost ve dnech školního vyučování. Klub může vykonávat činnost i ve dnech, kdy neprobíhá školní vyučování, a to včetně školních prázdnin.

Činnost klubu je určena přednostně pro žáky druhého stupně základní školy, žáky nižšího stupně šestiletého nebo osmiletého gymnázia nebo odpovídajících ročníků osmiletého vzdělávacího programu konzervatoře. Účastníkem může být i žák prvního stupně základní školy, který není přijat k pravidelné denní docházce do družiny. O přijetí účastníka k činnosti klubu se rozhoduje na základě písemné přihlášky“ (Vyhláška o zájmovém vzdělávání, 2011).

Dále Pávková a kol., (2008, s. 48) uvádí, *„školní kluby působí na základních školách a slouží k smysluplnému a výchovnému využívání volného času a relaxaci dětí druhého stupně. Podkladem pro činnosti klubů je vyhláška MŠMT ČR č. 87/1992Sb., o školních družinách a školních klubech.“*

Ve školním klubu pracují vychovatelé, pedagogové, kteří mohou spolupracovat s pedagogickým sborem základní školy a jsou tak nápomocni při řešení výchovných problémů dětí druhého stupně základní školy. Pedagogové by měli umět organizovat činnost, ale zároveň zůstat v pozadí.

Školní klub pracuje po skončení vyučování. Žáci mohou navštěvovat klub dobrovolně, s pocitem, že mohou svobodně a kdykoliv odejít. Mohou v klubu dělat více aktivit, většinou dle denního programu, pokud to není v rozporu s řádem klubu. Školní klub nabízí činnosti jak odpočinkové tak zájmové, rekreační i veřejně prospěšné. Snaží se o rozdílný přístup jak k dětem nadanějším, tak k dětem ohroženým, které se bez strukturovanější náplně volného času potulují jen tak ulicemi (Pávková a kol., 2008).

Střediska pro volný čas dětí a mládeže

„Společně se školními družinami a školními kluby řadíme střediska volného času mezi školská zařízení pro zájmové vzdělávání. Patří mezi ně domy dětí a mládeže (DDM) a stanice zájmových činností, které se zaměřují na jednu oblast činnosti (turistika, technika...). Činnost středisek je ukotvena v zákoně č. 561/2004 Sb., o předškolním, základním, středním, vyšším a jiném vzdělávání a především ve vyhlášce č. 74/2005 Sb., o zájmovém vzdělávání“ (Střediska volného času aktuálně, 2011).

Střediska pro volný čas nabízejí pravidelnou zájmovou činnost, kroužky, kurzy, které jsou zaměřeny různými směry. Od sportovních kroužků, výuku na hudební nástroj až po kroužky určené mládeži. Dále nabízejí příležitostnou výchovnou, vzdělávací a zájmovou činnost. Střediska pořádají akce různého charakteru pro všechny věkové skupiny. Nabídka je zde i v táborové či jinak pobytové činnosti. Pořádají přednášky, semináře, je zde možnost individuální práce s dětmi s nadáním.

Kromě dětí a mládeže nabízejí střediska možnost využití volného času i dospělým a seniorům. Jedná se především o kurzy v dopoledních hodinách (Pávková a kol., 2008)

Domov mládeže

„Domov mládeže zajišťuje výchovnou péči, ubytování a stravování žákům středních a vyšších odborných škol. Činnost domova mládeže se řídí vyhláškou č. 108/2005 Sb., o školských výchovných a ubytovacích zařízeních a školských účelových zařízeních a v zákoně č. 561/2004Sb., školský zákon. Domov mládeže je v provozu během školního roku. Dalším jeho úkolem je dbát o účelné využívání volného času mládeže“ (Pávková a kol., 2008).

Dále můžeme doplnit dle vyhlášky č. 108/2005 Sb. Domov mládeže, dále jen domov. *„Domov poskytuje žákům středních škol a studentům vyšších odborných škol ubytování, výchovně vzdělávací činnost navazující na výchovně vzdělávací činnost středních škol a vyšších odborných škol a zajišťuje těmto žákům a studentům školní stravování. Domov vede žáky a studenty k plnohodnotnému využívání volného času formou zájmových činností“* (Vyhláška O školských výchovných a ubytovacích zařízeních a školských účelových zařízeních, 2011).

Pro mládež je typická široká škála zájmů, které jsou již převážně stálé. Domovy mládeže nabízí dostatek prostoru pro realizaci zájmů mládeže, kterým přináší seberealizaci, sebeuspokojení, ale také posílení sebevědomí a rozvoj osobnosti. Zájmy může mládež uspokojovat v domovech individuální činností v době osobního volna nebo skupinově v organizovaném zájmovém útvaru, či neformálně klubovou činností.

V domovech mládeže je také denní režim, který má být sestaven tak, aby odpovídal duševní hygieně, potřebám vyvíjejícího organismu mládeže a dával dostatek prostoru pro individuální zvláštnosti každého jedince (Pávková, 2008).

Dětský domov

„Do dětského domova se umísťují děti, u nichž soud nařídil ústavní výchovu nebo které je třeba okamžitě umístit do náhradní výchovy nahrazující výchovu rodičů na dobu, než rozhodne soud. Základní organizační jednotkou je zde rodinná skupina, jejíž způsob života a prostředí jsou přizpůsobeny životu v rodině“ (Hájek a kol, 2008, s. 149).

Lze doplnit, že *„dětský domov pečuje o děti podle jejich individuálních potřeb. Ve vztahu k dětem plní zejména úkoly výchovné, vzdělávací a sociální. Účelem dětského domova je zajišťovat péči o děti s nařízenou ústavní výchovou, které nemají závažné poruchy chování. Tyto děti se vzdělávají ve školách, které nejsou součástí dětského domova. Do dětského domova mohou být umísťovány děti ve věku zpravidla od 3 do nejvýše 18 let. Do dětského domova se rovněž umísťují nezletilé matky spolu s jejich dětmi § 13“ (Zákon ze dne 5. února 2002 o výkonu ústavní výchovy nebo ochranné výchovy ve školských zařízeních a o preventivně výchovné péči ve školských zařízeních a o změně dalších zákonů).*

Při dětském domově mohou být zřízeny mateřská a základní škola. Základní skupinou v dětské domově je rodinná skupina, podle pohlaví a věku, většinou je heterogenní. Uspořádáním každodenního života se rodinná skupina přibližuje soužití v běžné rodině. V rodinné skupině bývá od 6 do 8 dětí, podle možností a podmínek domova. Náplň volného času tvoří různé nabídky zájmových činností v dětském domově nebo v zájmových a sportovních organizací. Volný čas je zpestřován sportovními akcemi, výstavami, účastí v národních i mezinárodních soutěžích, lyžařských zájezdech (Pávková a kol, 2008).

Základní umělecká škola

Umělecká škola se svými hudebními, hudebně-pohybovými, výtvarnými a literárně dramatickými obory poskytuje uplatnění dětem a mládeži s vyhraněnými zájmy a schopnostmi v esteticko-výchovné oblasti.

„Základní umělecká škola (zkráceně ZUŠ) je druh školy. ZUŠ se zabývají vzděláváním dětí, mládeže i dospělých v základních uměleckých oborech jako je hudba, tanec, literárně-dramatický obor, výtvarná výchova. Dříve byly tyto školy označovány názvem lidová škola umění (zkráceně LŠU, slangově Liduška).

Statut každé základní umělecké školy se řídí vyhláškou o základním uměleckém vzdělávání, č. 71/2005 Sb. ze dne 9. února 2005, vydané Ministerstvem školství, mládeže a tělovýchovy ČR“ (Základní umělecká škola, 2011).

Jazyková škola

Škola plní funkci zájmového vzdělávání v oblasti výuky cizích jazyků. Můžeme školy rozdělit na státní i soukromé. Dále nabízí velmi pestrou nabídku programů různých jazyků pro různé věkové kategorie. Jsou to kurzy pro firmy, dálkové nebo denní, individuální i skupinové. Organizují pracovní pobyty a studium v zahraničí. Vzdělávání ukončují jazykovými zkouškami, certifikáty (Pávková, 2008).

Kromě uvedených typů zařízení se podílí na ovlivňování volného času dětí a mládeže mnoho dalších subjektů. Jedná se například o občanská sdružení, sdružení dětí a mládeže, tělovýchovné a sportovní organizace, kulturní a osvětová zařízení (Pávková, 2008).

2 PRAKTICKÁ ČÁST

2.1 Cíl průzkumu

Cílem průzkumu je zjistit motivační a rizikové faktory působící nebo se podílející na vytváření volného času dětí a mládeže. Objasnit vlivy ovlivňující děti a mládež ve volném čase.

Ve výše uvedených kapitolách jsou teoreticky popsány různé pohledy na rodinu, jako na základní faktor působící na děti a mládež již od samého narození. Dále pak byla pospána teorie volného času a co volný čas nabízí.

Rodina a instituce volného času by měly být partnery pro podporování a vzájemné ovlivňování dětí a mládeže v rozvoji a činnostech ve volném čase.

Průzkum zjišťuje, do jaké míry se děti zajímají o nabídky kroužků ve svém volném čase. Kde nacházejí motivaci a podporu v činnostech, které dělají rády, o které se zajímají. Zda je dostatečná nabídka a přiměřená dostupnost zájmových aktivit pro děti i mládež. Dále jakým způsobem děti a mládež tráví svůj volný čas a jestli se do aktivit volného času zapojují i členové rodiny.

2.2 Stanovení předpokladů

Předpoklad č. 1: Lze předpokládat, že u dětí a mládeže má postavení rodiny vliv na priority ovlivňující volný čas.

Předpoklad č. 2: Lze předpokládat kladný i záporný vliv faktorů podílejících se na volném čase dětí a mládeže.

Předpoklad č. 3: Lze předpokládat, že docházení do zájmových kroužků má pozitivní vliv na vývoj jedince a na jeho budoucnost.

Předpoklad č. 4: Lze předpokládat vliv dnešní doby na volný čas dětí a mládeže.

2.3 Operacionalizace pojmů

- Respondenti – děti a mládež na 1. a 2. stupni základních škol.

2.4 Použité metody

Pro zpracování empirické části práce bylo využito kvantitativního výzkumného přístupu formou dotazníku a doplnění poznatků z dotazníku formou rozhovoru.

„Kvantitativní přístup využívá náhodné výběry, experimenty a silně strukturovaný sběr dat pomocí testů, dotazníků nebo pozorování. Konstruované koncepty zjišťujeme pomocí měření, v dalším kroku získaná data analyzujeme statistickými metodami s cílem je explodovat, popisovat, případně ověřovat představou našich představ o vztahu proměnných“ (Hendl, 2005, s. 46).

Na základě poznatků z literatury byl za výchozí nástroj výzkumu použit nestandardizovaný dotazník pro děti a mládež 1. a 2. stupně základních škol. (viz. Příloha č. 1). Pro doplnění informací z dotazníku byla využita technika standardizovaného rozhovoru.

Dotazník je metodou hromadného získávání údajů pomocí písemných otázek. Dotazník dle formy otázek dělíme na položky uzavřené – strukturované a položky otevřené – nestrukturované. Použít můžeme i položky škálové. Podle účelu dotazníku je možné jej dělit na zkoumání názorů, zájmů nebo vybraných znaků aj. (Hartl, Hartlová, 2004).

Nestandardizovaný dotazník (viz. Příloha č. 1) byl sestaven z otevřených a uzavřených otázek (položek). Dotazník pro respondenty – děti a mládež prvního a druhého stupně základní školy byl sestaven patnácti očíslovanými položkami, většinou uzavřenými a dvěma otevřenými. V sedmi položkách je možnost uzavřenou položku doplnit vlastním názorem, volbou. Jednotlivé položky byly zvoleny tak, aby vedly k potvrzení či zamítnutí výše uvedených předpokladů.

První dvě položky dotazníku mapují pohlaví a věk respondentů. Třetí, čtvrtá a pátá položka zjišťuje rodinou situaci, počet sourozenců a místo bydliště. Šestá, sedmá a osmá položka ověřuje možnosti návštěvy zájmových kroužků ve volném čase a jejich dostupnost. Devátá, desátá a jedenáctá položka zjišťuje spokojenost při výběru zájmového kroužku a pestrost nabídky zájmové činnosti v okolí respondentů. Dvanáctá

položka se zaměřuje na možnosti využití získaných zkušeností ze zájmové činnosti v budoucnosti, v životě. Třináctá položka zjišťuje zájem rodičů o respondenty a jejich trávení volného času. Čtrnáctá položka se zaměřuje na zájmové aktivity respondentů a jejich trávení volného času mimo zájmové útvary, kroužky. Poslední, patnáctá otázka mapuje volný čas respondentů s využitím trávení volného času s rodinnými příslušníky.

Rozhovor je výzkumná a diagnostická technika spočívající ve výměně informací, dotazování. Rozhovor můžeme dělit na nestandardizovaný – nestrukturovaný, standardizovaný – strukturovaný, polostandardizovaný – polostrukturovaný, dále pak řízený, skupinový, náhodný, skrytý aj. (Hartl, 2004)

Pro doplnění informací výzkumu byla využita metoda standardizovaného rozhovoru. U standardizovaného neboli plánovaného rozhovoru byly využity položky uvedené v dotazníku (viz. Příloha č. 1). Rozhovor byl vedený u respondentů prvního a druhého stupně základních škol, v jednotlivých třídách věkově podobných jako u dotazníku. Položky z dotazníku od č. 4 byly postupně čteny a následně na ně byl veden rozhovor se záznamem odpovědí daných respondentů. Odpovědi byly zpracovány podle otázek z dotazníku a věku respondentů. Výsledky jsou uvedeny v průzkumu u tabulek a grafů.

2.5 Metody hodnocení

Prvním krokem při zpracování dat bylo třídění vytištěných a vyplněných dotazníků. Vytřídění dotazníků proběhlo podle typu škol, ze kterých byly dotazníky získány, dále podle prvního a druhého stupně dané základní školy. Následovalo sepsání sebraných dat a jejich doplnění informacemi získanými z rozhovorů. Následovalo přepsání dat a informací do elektronické podoby v programu MS Excel 2007 – tabulky, grafy.

Pro metodu zobrazení kvantitativních dat byly zvoleny grafické a tabulační metody. Tabulka četnosti je základním numerickým zobrazením. Třídí v souboru přítomné hodnoty kvalitativní proměnné a pro každou hodnotu se zjistí její četnost (Hendl, 2006).

Zpracovaná data byla podrobena analýze a interpretacím uvedeným níže v kapitole Výsledky a jejich interpretace. Na jejich základě byly vyvozeny závěry pro hodnocení předpokladů a cílů práce. Slovní komentář k vyhodnocení položek zahrnuje i postřehy a výsledky, které byly získány během rozhovoru s respondenty.

2.6 Etická stanoviska průzkumu

Respondenti byli seznámeni s důvodem obnášejícím vyplnění dotazníků, vedení rozhovorů s faktem, že jejich odpovědi jsou anonymní, a že nic, o čem nás prostřednictvím dotazníků informovali, nebude zneužito. S některými respondenty byl veden doplňující rozhovor na základě dotazníku. Získané údaje byly použity pouze pro účely tohoto výzkumu.

Dotazníky byly respondentům předány vytištěné s patřičnou dobou pro jejich vyplnění, vždy s přihlédnutím k určitému věku respondentů. Respondenti měli možnost se kdykoliv k nesrozumitelné položce vyjádřit a získat tak odpověď pro její vhodné vyplnění.

Získaná a zpracovaná data lze základním školám v případě zájmu poskytnout.

2.7 Průběh průzkumu

Sběr dat byl realizován formou náhodného výběru s pomocí pedagogických pracovníků na různých základních školách. Dotazníky a rozhovory byly osloveny čtyři základní školy z různých míst České republiky s přihlédnutím na možnosti výskytu rizikových faktorů v hlavním městě, větším městě, městě a vesnici.

Pro sběr dat bylo osobně rozdáno nebo zasláno (prostřednictvím České pošty) celkem 270 dotazníků a následně navštíveno pro uskutečnění rozhovoru 200 respondentů na základních školách.

- 258 dotazníků se vrátilo vyplněných,
- 2 dotazníky se vrátily nevyplněné,
- 10 dotazníků se nevrátilo.

2.8 Popis zkoumaného vzorku

Soubor respondentů 1. a 2. stupně základních škol

U souboru respondentů 1. a 2. stupně základních škol (dále jen ZŠ) jsou sledovány základní sociodemografické znaky:

- Pohlaví respondentů,
- Věk respondentů,
- Stupeň ve vzdělávání.

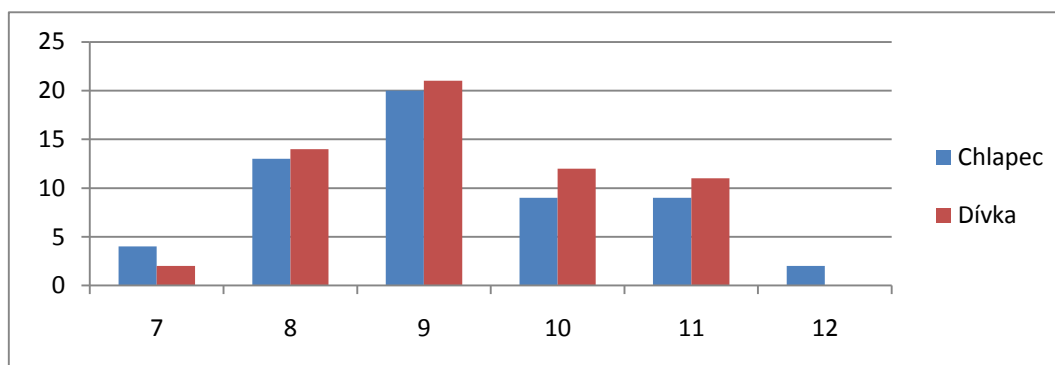
Pohlaví, věk a stupeň vzdělávání jsou zaznamenány v níže uvedených tabulkách a grafech.

Tabulka č. 1 Věk respondentů na 1. stupni ZŠ

1. stupeň		
Věk	Chlapec	Dívka
7	4	2
8	13	14
9	20	21
10	9	12
11	9	11
12	2	0

Nejvíce zastoupenými skupinami z celkového počtu 117 respondentů na 1. stupni ZŠ byli respondenti ve věku devíti let, 21dívek a 20 chlapců a osmi let, 14 dívek, 13 chlapců. Další věkové skupiny byly již zastoupeny mnohem nižším počtem respondentů. Ve věku deseti let bylo 12 dívek, 9 chlapců, v jedenácti letech bylo 11 dívek a 9 chlapců. Ve věku devíti let byly 2 dívky a 4 chlapci a ve věku dvanácti let byli 2 chlapci.

Graf č. 1 Věk respondentů na 1. stupni ZŠ

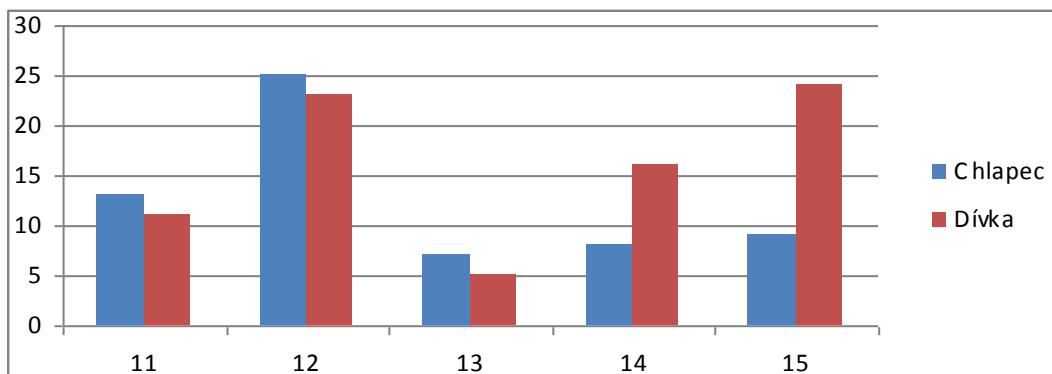


Tabulka č. 2 Věk respondentů na 2. stupni ZŠ

2. stupeň		
Věk	Chlapec	Dívka
11	13	11
12	25	23
13	7	5
14	8	16
15	9	24

Z celkového počtu 141 respondentů na 2. stupni ZŠ byly nejvíce zastoupenými skupinami respondenti ve věku dvanácti a patnácti let. Ve věku dvanácti let bylo 23 dívek a 25 chlapců. V patnácti letech věku bylo 24 dívek a 9 chlapců. Dalšími více zastoupenými skupinami byli respondenti ve věku čtrnácti a jedenácti let. Kdy ve věku čtrnácti let bylo 16 dívek a 8 chlapců, ve věku jedenácti let 11 dívek a 13 chlapců. Nejméně zastoupenou skupinou byli respondenti ve věku třinácti let, 5 dívek a 7 chlapců. Na pohlaví, věk a stupeň vzdělávání respondentů se ptaly otázky č. 1 a č. 2 v dotazníku pro respondenty (viz. Příloha č. 1).

Graf č. 2 Věk respondentů na 2. stupni ZŠ



2.9 Analýza dat z dotazníku pro respondenty a jejich interpretace

Tato část bakalářské práce se podrobněji zabývá analýzou a vyhodnocením získaných dat. Data budou rozebrána a podrobně vyhodnocena z nestandardizovaného dotazníku určeného pro respondenty 1. a 2. stupně základních škol. Dále budou doplněna o záznamy vedené při metodě standardizovaného rozhovoru.

Pro vyhodnocení výsledků bylo zvoleno grafické znázornění v tabulkách. Grafy slouží především k vyjádření a porovnání vzhledem k počtu respondentů nebo odpovědí na dané otázky.

Položka č. 3

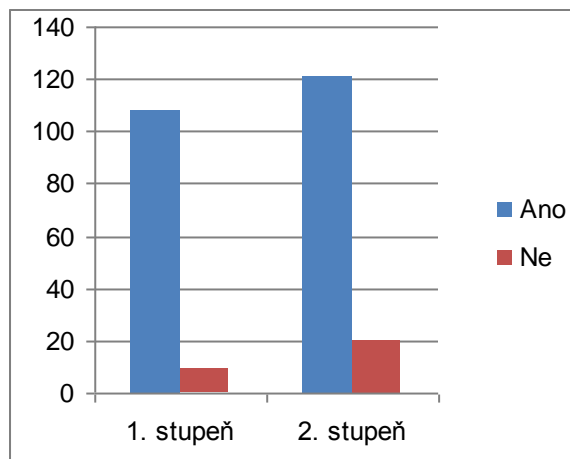
Zjišťovala u respondentů na 1. a 2. stupni počet sourozenců.

Tabulka č. 3 Sourozenci

Sourozenci		
	1. stupeň	2. stupeň
Ano	108	121
Ne	9	20

Tato položka zjišťovala počet sourozenců u respondentů na 1. a 2. stupni ZŠ. Sourozence na 1. stupni ZŠ má 108 respondentů a 9 respondentů sourozence nemá. Na 2. stupni ZŠ má sourozence 121 respondentů a 20 respondentů sourozence nemá.

Graf č. 3 Sourozenci



Položka číslo 4:

Položka zjišťovala, kde respondenti 1. a 2. stupně ZŠ bydlí.

Tabulka č. 4 Bydliště

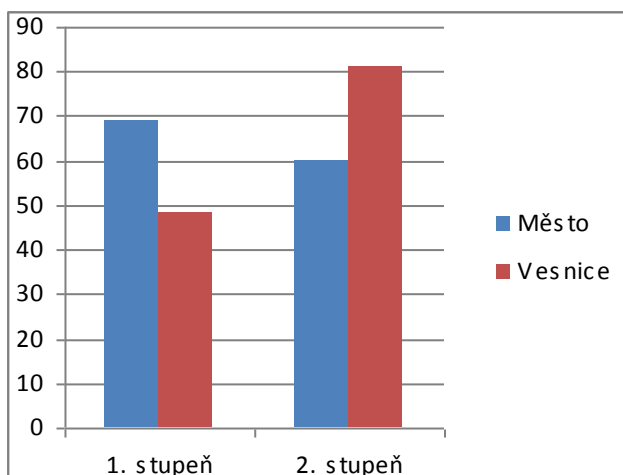
Bydliště		
	1. stupeň	2. stupeň
Město	69	60
Vesnice	48	81

Na 1. stupni ZŠ uvádí 69 respondentů, že bydlí ve městě a 48 respondentů na vesnici.

Na 2. stupni ZŠ uvádí 60 respondentů, že bydlí ve městě a 81 respondentů na vesnici. Dále v rozhovoru respondenti uvádí bezproblémovost dojíždění ve městech i z vesnic do základních škol. Vozí je převážně rodiče nebo se vzájemně svázejí s kamarády jiné rodiny. Eventuelně potvrzují, že mají možnost využití městské hromadné dopravy, školních autobusů.

Tuto položku vzhledem k rozdělení na 1. a 2. stupeň ZŠ znázorňuje Graf č. 4.

Graf č. 4 Bydliště



Analýzou dat bylo zjištěno, že bydliště respondentů a jejich dostupnost do základních škol je bezproblémová. Ve většině případů je zajištěna osobní dopravou - automobilem, v menším počtu případů městskou hromadnou dopravou, školním autobusem. Z toho lze usuzovat, že dostupnost do zájmových útvarů ve volném čase bude také bezproblémová.

Položka číslo 5:

Položka zjišťovala situaci respondentů, v jaké rodině žijí. Pro upřesnění úplnosti rodiny bylo uvedeno pro respondenty s mamkou a tátou.

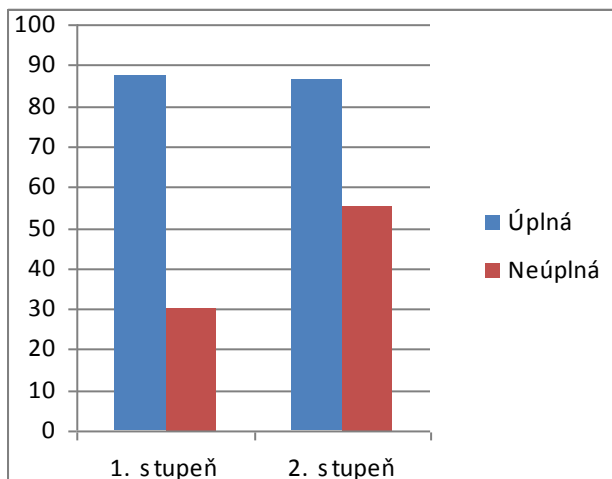
Tabulka č. 5 Rodinná situace

Rodinná situace		
	1. stupeň	2. stupeň
Úplná	87	86
Neúplná	30	55

Tabulka rodinné situace uvádí, že na 1. stupni ZŠ žije 87 respondentů v úplné rodině a 30 respondentů žije v rodině neúplné.

Na 2. stupni ZŠ 86 respondentů žije v úplné rodině a 55 respondentů v rodině neúplné. Z rozhovoru bylo zjištěno, že respondenti z neúplné rodiny, žijící s matkou, jsou více spokojeni s rodinnou situací než respondenti žijící s otcem. Jen dva respondenti žijící v neúplné rodině s otcem uvádí spokojenost s rodinnou situací. Ačkoliv respondenti převážně uvádí spokojenost v rodinné situaci, Graf č. 4 ukazuje stoupající riziko neúplnosti rodin k poměru rodinám úplným.

Graf č. 5 Rodinná situace



Položka č. 6

Možnost návštěvy zájmových kroužků

Položka zjišťovala, jaké mají respondenti možnosti návštěvy zájmových kroužků ve svém okolí.

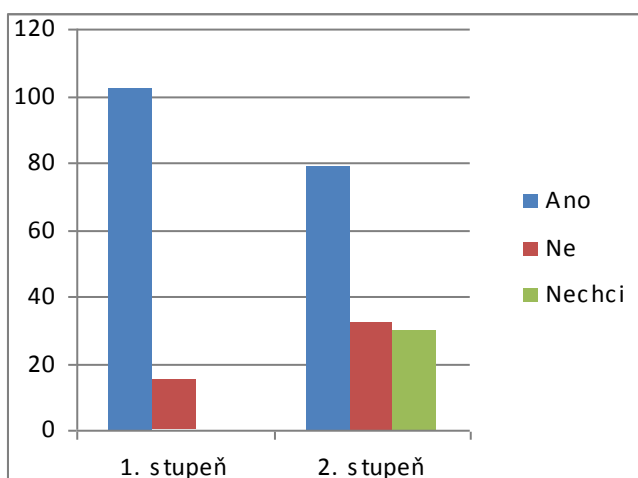
Tabulka č. 6 Možnost návštěvy zájmových kroužků

Možnost kroužků		
	1. stupeň	2. stupeň
Ano	102	79
Ne	15	32
Nechci	0	30

Na 1. stupni ZŠ má možnost navštěvovat zájmové kroužky 102 respondentů a pouze 15 respondentů uvádí, že tuto možnost nemá.

Na 2. stupni ZŠ má možnost navštěvovat zájmové kroužky 79 respondentů, 32 respondentů nemá možnost a 30 respondentů uvádí, že tuto možnost má, ale nechce jí využít. Po použití rozhovoru s respondenty bylo zjištěno, že více respondentů na 2. stupni ZŠ o nabídku zájmových kroužků nejeví takový zájem jako respondenti na 1. stupni ZŠ. Dále respondenti na 2. stupni uvádějí menší nabídku zájmových aktivit pro mládež, větší množství zájmových aktivit, je podle respondentů zaměřené na 1. stupeň ZŠ nebo malé, předškolní děti. Více zobrazuje a potvrzuje Graf č. 6.

Graf č. 6 Možnost návštěvy zájmových kroužků



Položka č. 7

Dojíždíš na kroužek nebo máš zájmový kroužek v místě, kde bydlíš.

Položka zjišťovala nabídku zájmových kroužků, zájmových aktivit v poměru jejich dostupnosti, s možnostmi respondentů, zda dojíždět nebo zůstat v bydlišti.

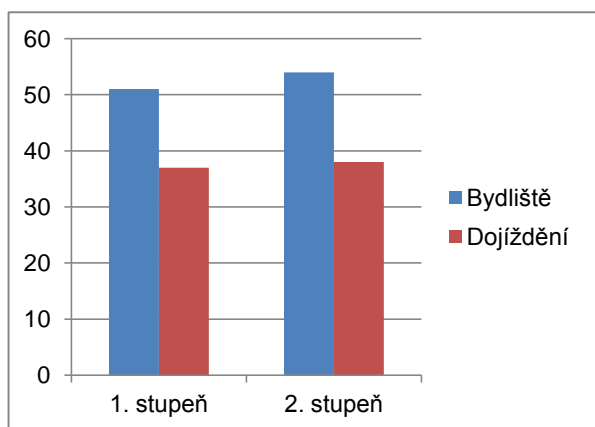
Tabulka č. 7 Místo zájmového kroužku

Místo zájmového kroužku		
	1. stupeň	2. stupeň
Bydliště	51	54
Dojíždění	37	38

Tabulka možností dojíždění do zájmových kroužků nebo jej mít v místě bydliště uvádí, že 51 respondentů 1. stupně zvolilo zájmový kroužek v místě bydliště a 37 respondentů 1. stupně na zájmové kroužky dojíždí. U respondentů na 2. stupni ZŠ je to velmi podobné jako u respondentů na 1. stupni ZŠ, kdy 54 respondentů uvádí návštěvnost zájmových kroužků v místě bydliště a 38 respondentů na zájmové kroužky dojíždí. Dojíždění na zájmové kroužky se týká, dojíždění do okolních vesnic a měst.

Analýzou dat možností volby věnování se zájmovým kroužkům, aktivitám v místě bydliště nebo při dojíždění, dle tabulky č. 7, bylo zjištěno, že volba se nikterak v rozhodnutí pro zájmovou aktivitu neomezuje. Zkreslující však může být údaj ve volbě dojíždění nebo místa bydliště, a to v pestrosti nabízených zájmových aktivit u jednotlivých subjektů v okolí, místa bydliště, nabízejících zájmové kroužky a aktivity.

Graf č. 7 Místo zájmového kroužku



Položka č. 8

Pokud navštěvuješ zájmový kroužek, jaký to je.

Tato položka zjišťovala, jaké zájmové kroužky mají respondenti zájem, který nejvíce navštěvují a naopak o které již tolik zájem nemají.

Tabulka č. 8 Navštěvované zájmové kroužky

Kroužky		
	1. stupeň	2. stupeň
Sport	64	60
Cizí jazyk	18	0
Hudební nástroj	27	13
Tvoření	9	4
Keramický	15	9
Skaut	4	5
Pěvecký	9	9
Výtvarný	3	5
Taneční	5	13
Hasičský	2	9
Literární	0	1
Rybaření	3	3
Myslivecký	0	2
Příprava na školu	2	10
Dramatický	10	1
Modelář	1	0
Přírodovědný	2	0
Turistický	1	0
Hudební nauka	1	0
Koně	1	1
Club internet	1	0

Nejvíce navštěvované zájmové kroužky podle tabulky č. 8 jsou na 1. a 2. stupni ZŠ kroužky sportovní, mezi ně byly zmiňovány sporty basketbal, floorball, tenis, atletika, fotbal.

Dále mezi více navštěvovaný zájmový kroužek na 1. stupni je hra na hudební nástroj. Tento zájmový kroužek uvádí 27 respondentů z 1. stupně ZŠ. Hra na hudební nástroj se týká převážně flétny, kytary a klavíru. S nižším počtem respondentů je uváděn zájmový kroužek cizí jazyk a keramika. Na cizí jazyk dochází 18 respondentů, na keramiku 15 respondentů z 1. stupně ZŠ. Můžeme zde zmínit kroužek dramatický, který navštěvuje 10 respondentů a kroužek tvoření, který navštěvuje 9 respondentů z 1. stupně ZŠ. Se stejným počtem 9 respondentů je kroužek pěvecký.

Na 2. stupni ZŠ uvádí tabulka č. 8 zájmové kroužky, větší návštěvnost u hry na hudební nástroj a tanečním kroužku. Zde je stejný počet 13 respondentů. U hry na hudební nástroj převládá klavír a kytara. U tanečního kroužku převládají moderní tance. Další více navštěvovaný zájmový kroužek na 2. stupni ZŠ je příprava na školu, který navštěvuje 10 respondentů. Z vedeného rozhovoru můžeme doplnit, vysokou spokojenost s vedením tohoto přípravného kroužku. S nižším, stejným počtem 9 respondentů je kroužek pěvecký, keramický a hasičský.

Dále je velmi zajímavé se pozastavit nad položkou zájmového kroužku cizí jazyk pro 1. a 2. stupeň ZŠ, kde 18 respondentů z 1. stupně dochází na kroužek a z 2. stupně ZŠ o zájmový kroužek neprojeví zájem.

Analýzou dat byla zjištěna přiměřená nabídka zájmových kroužků a aktivit na 1. i 2. stupni ZŠ. Aktivita a zájem o zájmové kroužky na 1. stupni převyšuje nad aktivitou a zájmem o zájmové kroužky na 2. stupni. Můžeme říci, že aktivita a celkový zájem klesá. Další otázkou při poklesu zájmu o zájmové kroužky může být princip vedení zájmových kroužků a jejich možná cena, kterou si některé rodiny nemohou dovolit uhradit.

Položka č. 9

Jsi spokojený s nabídkou zájmových kroužků ve tvém okolí? Nebo ti nějaký kroužek chybí?

Položka zjišťovala spokojenost s nabídkou zájmových kroužků ve svém okolí u respondentů 1. a 2. stupně ZŠ. Uváděla se zde i možnost uvedení zájmového kroužku, který by si respondent přál navštěvovat a má pocit, že mu v jeho okolí chybí.

Tabulka č. 9 Spokojenost v nabídce zájmových kroužků

Nabídka kroužků		
	1. stupeň	2. stupeň
Spokojený	72	88
Spokojený částečně	10	13
Nespokojený	1	14

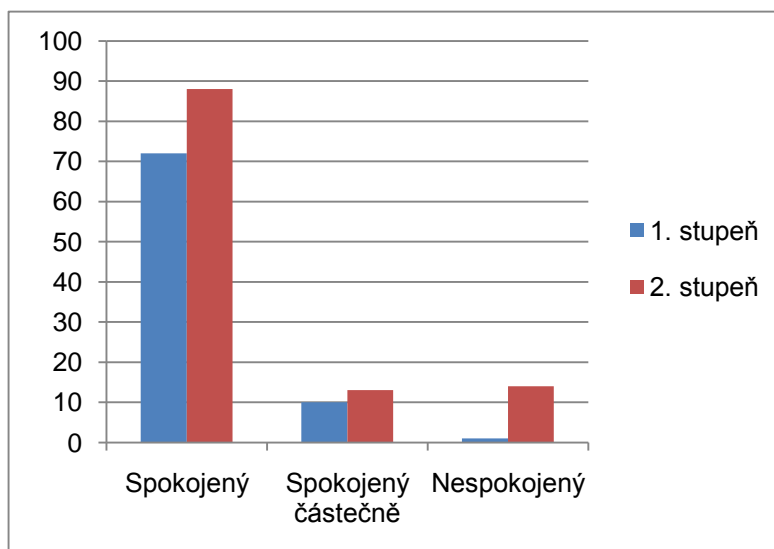
Tabulka č. 9 ukazuje, že 72 respondentů z 1. stupně ZŠ je s nabídkou zájmových kroužků spokojená. 10 respondentů z 1. stupně ZŠ je spokojeno jen částečně. Důvod částečné spokojenosti neuvádějí. Pouze 1 respondent 1. stupně ZŠ je s nabídkou

zájmových kroužků nespokojený. V dotazníku uvedl chybějící sportovní kroužky s bojovým uměním.

S nabídkou kroužků na 2. stupni ZŠ je spokojeno 88 respondentů. Částečně spokojeno je 13 respondentů. Důvod částečné spokojenosti uvádějí nenaplnění očekávaných předpokladů v náplni zájmových kroužků. 14 respondentů 2. stupně ZŠ je s nabídkou zájmových kroužků nespokojeno. Nespokojenost uvádějí především v malé nabídce zájmových kroužků pro děti a mládež, pro respondenty 2. stupně ZŠ. Dále uvádějí, že více zájmových kroužků je pro malé děti (respondenty 1. stupně ZŠ).

V rozhovoru s respondenty 1. a 2. stupně ZŠ na téma spokojenosti s nabídkou zájmových kroužků se odpovědi z dotazníku uvádějící v tabulce č. 9 potvrzují, ztotožňují s odpovědi v rozhovoru.

Graf č. 9 Nabídka kroužků



Položka č. 10

Vybral sis kroužek sám, rodiče nebo společně s někým?

Tato položka mapuje možnosti v rozhodování výběru zájmových kroužků. Zda mají respondenti možnost výběru dle své volby, s podporou rodinných příslušníků, kamarádů nebo jim zájmový kroužek vybrali sami rodiče.

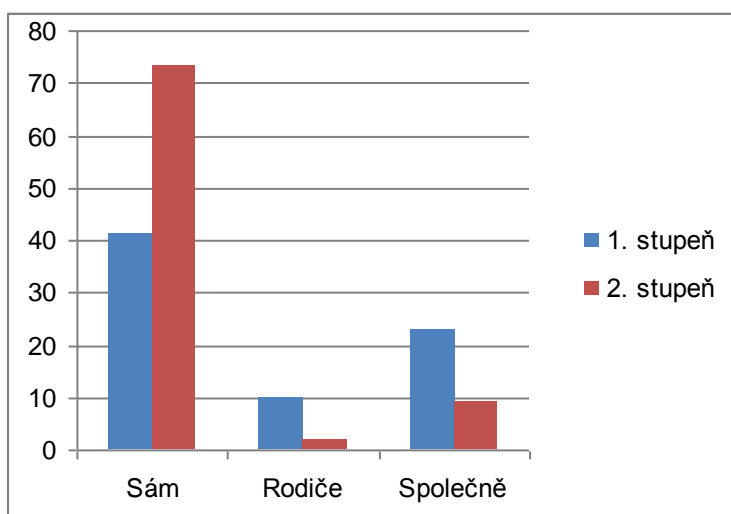
Tabulka č. 10 Volba zájmového kroužku

Výběr kroužků		
	1. stupeň	2. stupeň
Sám	41	73
Rodiče	10	2
Společně	23	9

Na 1. stupni ZŠ má možnost samostatného výběru dle svého zájmu 41 respondentů. 10 respondentům na 1. stupni ZŠ vybrali rodiče zájmový kroužek a 23 respondentů se rozhodovalo společně s rodinnými příslušníky. V dotazníku byla zmíněná matka, babička, otec.

Na 2. stupni ZŠ si 73 respondentů samostatně vybírá, volí zájmové kroužky. 2 respondentům 2. stupně ZŠ vybrali zájmový kroužek rodiče a 9 respondentů vybíralo zájmový kroužek převážně s kamarády. Jen 1 respondent uvádí výběr zájmového kroužku s rodičem, matkou.

Graf č. 10 Výběr kroužků



Položka č. 11

Baví tě docházet do zájmového kroužku, nebo docházíš, protože to chce někdo jiný?

Cílem položky bylo zjištění vhodného kroužku a docházení do něj. Zda volba kroužku byla vhodná a náplň kroužku respondenta uspokojuje.

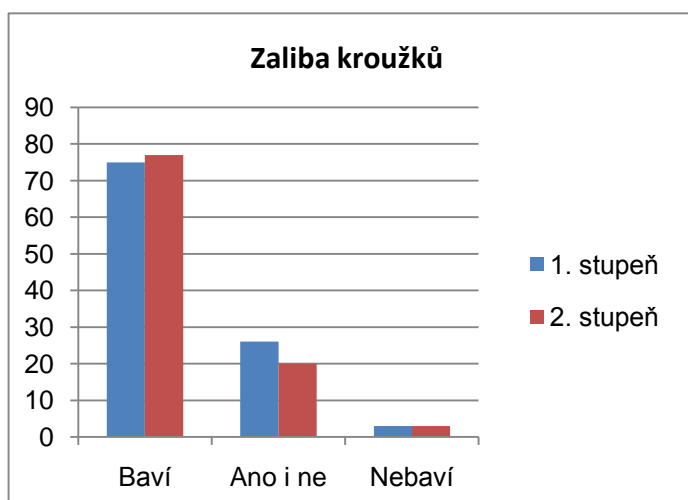
Tabulka č. 11 Záliba kroužků

Záliba kroužků		
	1. stupeň	2. stupeň
Baví	75	77
Ano i ne	26	20
Nebaví	3	3

Tabulka č. 11 ukazuje spokojenost v docházce zvolených zájmových kroužků. Na 1. stupni ZŠ dochází a je spokojeno 75 respondentů, občas ano i ne 26 respondentů. Pouze 3 respondenti 1. stupně ZŠ uvádějí, že jsou nespokojeni s docházkou do zájmového kroužku, kroužek jim zvolili rodiče.

Na 2. stupni ZŠ je 77 respondentů spokojeno a 20 respondentů občas ano i ne v docházce do zvoleného zájmového kroužku. Jen 3 respondenti nejsou spokojeni, nebaví je docházení do zájmového kroužku.

Graf č. 11 Záliba kroužků



Položka č. 12

Myslíš si, že zkušenosti z kroužku využiješ v budoucnosti?

Cílem této položky bylo zjistit u respondentů 1. a 2. stupně ZŠ, kteří si vybrali zájmový kroužek a dochází do něj, jestli využijí získané zkušenosti, dovednosti v budoucnosti.

Tabulka č. 12 Využití kroužku v budoucnosti

Využití kroužku v budoucnu		
	1. stupeň	2. stupeň
Ano	95	61
Ne	12	38

Na 1. stupni ZŠ 95 respondentů odpovědělo ano, pro využití získaných zkušeností z kroužku v budoucnosti. Pouze 12 respondentů uvedlo, že zkušenosti ze zájmových kroužků v budoucnosti nevyužijí. Na 2. stupni ZŠ odpovědělo 61 respondentů, že získané zkušenosti v budoucnosti využijí. Uváděli využití zkušeností především v zaměstnání, rodině a celkovém životě. 38 respondentů 2. stupně ZŠ odpovědělo, že zkušenosti v budoucnosti nevyužijí.

Položka č. 13

Projevují rodiče zájem o tvé zájmy, kroužky a tvůj volný čas?

Tato položka se zaměřovala na rodinné příslušníky respondentů, jakým způsobem a jestli vůbec projevují zájem o volný čas, zájmy a zájmové kroužky respondentů.

Tabulka č. 13 Zájem rodičů o volný čas respondentů 1. a 2. stupně ZŠ

Zájem rodičů o kroužky, zájmy a volný čas		
	1. stupeň	2. stupeň
Ano	69	66
Občas ano	33	45
Ne	13	32

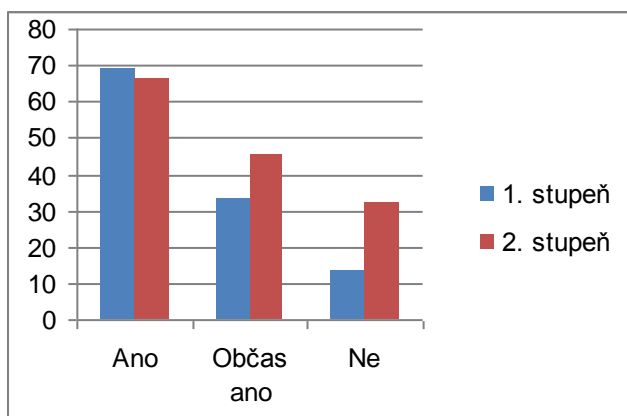
Položka zjistila, že na 1. stupni ZŠ u 69 respondentů se rodiče zajímají o jejich volný čas, zájmové kroužky. 33 respondentů na 1. stupni ZŠ uvádí, že občas projevují rodiče

zájem o jejich volný čas a zájmové aktivity. U 13 respondentů 1. stupně ZŠ rodiče zájem o jejich volný čas a zájmové aktivity neprojevují.

Na 2. stupni ZŠ projevují rodiče zájem o volný čas a zájmové aktivity u 66 respondentů, 45 respondentů uvádí občasný zájem. U 32 respondentů rodiče zájem o jejich volný čas, zájmové aktivity nemají.

V rozhovoru nejčastěji respondenti 1. a 2. stupně ZŠ jako zájem rodičů uvádějí vození na zájmové kroužky, otázky na zájmový kroužek a jejich volný čas.

Graf č. 13 Zájem rodičů o volný čas respondentů



Položka č. 14

Jak trávíš ostatní chvíle volného času?

Položka zjišťovala, jaké mají možnosti a volby náplně volného času respondenti na 1. a 2. stupni ZŠ. V této položce měli respondenti v nabídce odpovědi: četba, počítač, televize, pobyt venku, sport, kamarády, tvoření. Byla zde i možnost vypsát jiné druhy zájmové činnosti, aktivit, které ve svém volném čase rádi dělají.

Tabulka č. 14 Chvilky volného času

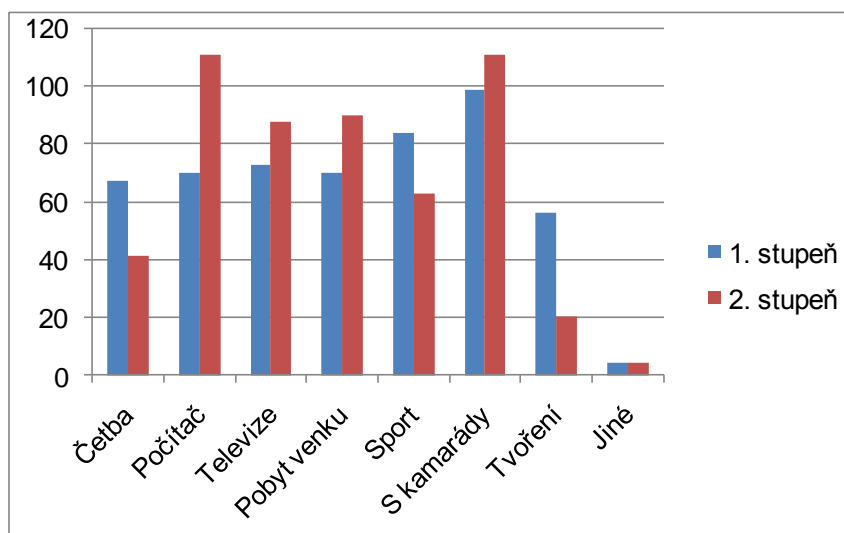
Chvilky volného času		
	1. stupeň	2. stupeň
Četba	67	41
Počítač	70	111
Televize	73	88
Pobyt venku	70	90
Sport	84	63
S kamarády	99	111
Tvoření	56	20
Jiné	4	4

Na 1. stupni ZŠ 99 respondentů uvádí nejčastější náplň volného času, trávení volného času s kamarády. Dále se 84 respondentů věnuje různým druhům sportů. U televize tráví svůj volný čas 73 respondentů 1. stupně ZŠ. Stejný počet 70 respondentů uvádí zálibu v počítači nebo pobytu venku, na zahradě, v přírodě. V četbě našlo zalíbení 67 respondentů a v tvoření 56 respondentů. V položce jiné, 4 respondenti uvedli jako zájmovou aktivitu poslech písniček a hru se sourozenci.

Na 2. stupni ZŠ 111 respondentů našlo zálibu ve svém volném čase u počítače nebo tráví volný čas s kamarády. 90 respondentů tráví volný čas venku, na ulici, parku, v přírodě. U televize stráví svůj volný čas 88 respondentů a 63 respondentů se věnuje sportovním aktivitám. V četbě našlo zalíbení pro svůj volný čas 41 respondentů. 3 respondenti v položce jiné uvádí trávení volného času poslechem hudby a 1 respondent tráví volný čas u koní.

Z rozhovoru s respondenty 1. a 2. stupně ZŠ na téma způsobu trávení volného času, respondenti 2. stupně nejvíce uvádí, že rádi chodí s kamarády do obchodů, navštěvují restaurace a rychlá občerstvení, kina. Prochází se a vybírají, co by se jim líbilo, velmi rádi nakupují. Dále uvádí, že své akce uvádí na internetových portálech a rádi o nich diskutují. Respondenti 1. stupně ZŠ ve volném čase velmi rádi chodí jen tak ven s kamarády, sednout si na hřiště, lavičku a společně poslouchají hudbu, povídají si.

Graf č. 14 Ostatní volný čas



Položka č. 15

Trávíš volný čas s rodiči, rodinnými příslušníky?

Položka zjišťuje další možnosti trávení volného času nejenom mezi vrstevníky, ale i s rodiči nebo rodinnými příslušníky. Zda mají respondenti zájem ve volném čase o činnosti s rodiči, rodinnými příslušníky a naopak jestli mají rodiče a rodinní příslušníci zájem o respondenty a činnosti v jejich volném čase.

Tabulka č. 15 Volný čas s rodiči, rodinnými příslušníky

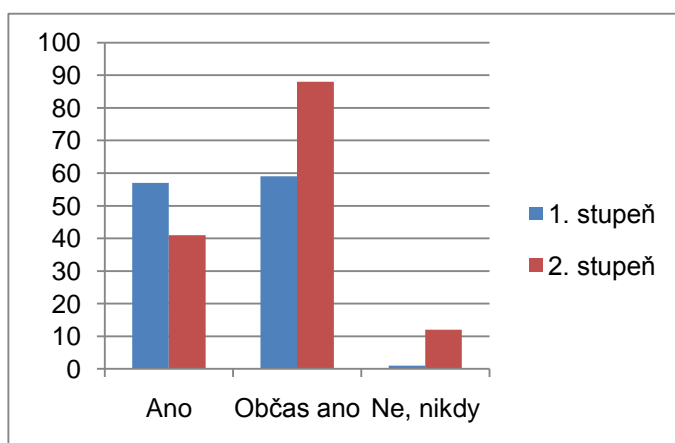
Volný čas s rodinou		
	1. stupeň	2. stupeň
Ano	57	41
Občas ano	59	88
Ne, nikdy	1	12

Volný čas s rodiči, rodinnými příslušníky tráví 57 respondentů na 1. stupni ZŠ. Dále 59 respondentů 1. stupně ZŠ uvádí, že občas tráví volný čas se svými rodiči, rodinnými příslušníky. Jen 1 respondent 1. stupně uvedl, že nikdy s rodiči netráví volný čas.

Na 2. stupni ZŠ tráví s rodiči, rodinnými příslušníky 41 respondentů, 88 respondentů svůj volný čas tráví s rodiči nebo rodinnými příslušníky jen občas. 12 respondentů uvádí, že svůj volný čas nikdy netráví s rodiči, rodinnými příslušníky nebo tomu je naopak, kdy rodiče, rodinní příslušníci nemají na respondenty čas.

Z rozhovoru s respondenty 1. a 2. stupně ZŠ můžeme doplnit položku č. 15 nejčastějšími uváděnými činnostmi, kterými tráví rodiče, rodinní příslušníci volný čas se svými respondenty. Činnostmi jsou převážně nákupy, povídání si, hraní karet a společenských her, občas jsou uváděné výlety.

Graf č. 15 Volný čas s rodinou



2.10 Ověření platnosti stanovených předpokladů

Pro přijetí nebo zamítnutí stanovených předpokladů byla zpracována a vyhodnocena výše uvedená sebraná data v dotazníkovém šetření.

Předpoklad č. 1: Lze předpokládat, že priority a postavení rodiny ovlivňují volný čas dětí a mládeže.

Na základě zpracovaných dat z položek č. 5, 10, 13 dotazníku pro respondenty 1. a 2. stupně ZŠ lze tento předpoklad přijmout. Analýzou sebraných dat bylo zjištěno, že postavení a zájem rodiny má významný vliv na priority dětí a mládeže při volbě zájmových kroužků a aktivit ve volném čase.

Závěr: Předpoklad č. 1 přijímáme.

Předpoklad č. 2: Lze předpokládat vliv faktorů podílejících se na volném čase dětí a mládeže.

Na základě sebraných a zpracovaných dat z položek č. 4, 5, 7, 14 dotazníku pro respondenty 1. a 2. stupně ZŠ lze tento předpoklad přijmout. Analýzou sebraných dat bylo zjištěno, že faktory působící na volný čas ovlivňují respondenty 1. a 2. stupně ZŠ. V jedné z položek dotazníku byl zjišťován faktor, místo bydliště, který může ovlivnit respondenty ve volbě trávení volného času. Dle (Tabulky č. 4 a č. 7) vyplývá, že místo bydliště, ve směru vesnice nebo město, nemá významný vliv u respondentů 1. a 2. stupně ZŠ ve volbě výběru a dojíždění do zájmového kroužku. Otázkou však zůstává, jak by tento faktor vyzněl ve vztahu pestrosti nabídky zájmových kroužků ve městech a vesnicích.

Další z ovlivňujících faktorů vztahujících se k volnému času respondentů zjišťovaných dotazníkem byla úplnost a neúplnost rodiny u respondentů 1. a 2. stupně ZŠ. Tabulka č. 5 znázorňuje, že riziko neúplnosti rodin u respondentů na 2. stupni značně stoupá. Proto je zde i patrný rizikový faktor vztahující se k výběru aktivit ve volném čase, zájmových kroužků.

Z nejvíce ovlivňujících faktorů volného času (dle Tabulky č. 14) se v dotazníku pro respondenty 1. a 2. stupně ZŠ ukázaly sdělovací prostředky. Sdělovací prostředky jsou jedni z ohrožujících faktorů vztahujících se k volnému času dětí a mládeže. Respondenti se dostávají k informacím, které si často vykládají v opačném smyslu, nepochopí je. Nebo do situací, které respondenti sami řešit neumí. V těchto situacích by jim měla být nápomocná rodina, ovšem pokud se respondenti dokáží rodinným

příslušníkům svěřit s daným problémem. Pokud se respondenti svěřit nemůžou, nechtějí nebo je rodina z různých důvodů nefunkční, pak rizikový faktor vztahující se k volnému času narůstá a promítá se hlouběji do života respondentů.

Závěr: Předpoklad č. 2 přijímáme.

Předpoklad č. 3: Lze předpokládat, že docházení do zájmových kroužků má pozitivní vliv na vývoj jedince a na jeho budoucnost.

Na základě zpracovaných dat z položek č. 3 a č. 12 dotazníku pro respondenty 1. a 2. stupně ZŠ lze tento předpoklad přijmout. Analýzou sebraných dat bylo zjištěno (viz. Tabulka č. 3 a č. 12), že respondenti navštěvující zájmové kroužky chtějí a jsou motivováni využít získaných zkušeností v životě, rodině, zaměstnání.

Závěr: Předpoklad č. 3 přijímáme.

Předpoklad č. 4: Lze předpokládat vliv dnešní doby na volný čas respondentů 1. a 2. stupně ZŠ.

Na základě zpracovaných dat z položek 9, 14, a 15 lze tento předpoklad přijmout. Analýzou sebraných dat bylo zjištěno, že na respondenty 1. a 2. stupně ZŠ a jejich volný čas působí faktory dnešní doby a jsou jimi ovlivňovány. Dnešní doba působí a má vliv na volný čas respondentů, ale celkově ovlivňuje rodiny, jejich životy.

Závěr: Předpoklad č. 4 přijímáme.

2.11 Shrnutí výsledků praktické části

Výzkum práce byl zaměřen na zmapování situace a zjištění rizikových faktorů vztahujících se na volný čas respondentů 1. a 2. stupně ZŠ.

Prostřednictvím nestandardizovaných dotazníků doplněných strukturovaným rozhovorem, byly zjišťovány a ověřeny faktory působící na volný čas respondentů 1. a 2. stupně ZŠ. Základní výzkumná otázka byla položena: Jaké rizikové faktory se vztahují k volnému času dětí? Jaké vlivy ovlivňují děti při volném čase?

Z analýzy šetření vyplynulo, že nejvíce rizikové faktory ovlivňující volný čas dětí a mládeže jsou sdělovací prostředky, a z různých důvodů nefunkčnost rodiny s dnešní dobou. Dále můžeme považovat za rizikový faktor, omezenou nabídku činností ve volném čase pro respondenty 2. stupně ZŠ, který se ukázal v položce č. 6 dokazující tabulkou č. 6.

Hromadnými sdělovacími prostředky jsou rádia, televize, kina, počítače, noviny. Respondentům byla nabídnuta položka s výběrem možností trávení volného času. Mezi těmito možnostmi zastupující sdělovací prostředky byla uvedena televize a počítač. Převážná část respondentů prvního a především druhého stupně označila (jak uvádí tabulka č. 14) tyto dvě položky za nejoblíbenější možnosti trávení volného času. Nutnost účelné prevence omezení vlivu rizikových faktorů jako jsou televize a počítače, které mají daleko širší důsledky, než jen ovlivnění volného času, můžeme směřovat do rodiny.

Rodina, jako faktor působící na volný čas dětí, je jedna z nejpřirozenějších skupin společnosti a dále se ukazuje z analýzy šetření, jako jeden z rizikových faktorů ovlivňující volný čas dětí. Hraje velkou roli v ovlivňování volného času u dětí a mládeže. Rodina by měla podporovat a ovlivňovat zájmy dítěte a vytvářet společné aktivity s dětmi.

V dotazníku pro respondenty prvního a druhého stupně základních školy byla uvedena položka, která se zaměřila na respondenty žijící v úplné nebo neúplné rodině. Analýzou dat bylo zjištěno, že s vysokou neúplností rodiny se setkávají děti na první i druhém stupni základních škol. Vyšší počet dětí žijících v neúplné rodině je podle šetření, (dle tabulky č. 5) na druhém stupni základních škol. Dále se ukazuje, že neúplnost rodin nemá tak značný vliv na volný čas dětí. Více jsou děti ovlivněny nedostatečnou péčí, nezájmem rodičů o ně samotné a jejich volný čas, jak je dále níže uvedeno. Pokud dítě nežije v úplné rodině, má to zajisté určitý psychický vliv, i také vliv na utváření pozitivních vazeb mezi mužem a ženou a pro budoucí partnerství a utváření rodiny. Pokud je ale dítě žijící v neúplné rodině naplněno láskou, respektem, rozvojem poznání a základními potřebami, má to na jeho psychiku jistě pozitivní vliv. Na druhou stranu úplná rodina nemusí být dostatečně podnětná k rozvoji a naplňování potřeb dítěte a může docházet k jeho zanedbávání. Potom rodina na vývoj dítěte pozitivně nepůsobí a mohou se vyskytnout i různé psychické problémy.

Rodina působí na dítě a jeho volný čas podporováním zájmů a společnými aktivitami rodičů s dětmi ve volném čase. V dotazníku se na rodinu a ovlivňování volného času dětí zaměřila položka č. 13 a položka č. 15. Položka č. 13 zjišťovala, jakým způsobem se rodiče zajímají o volný čas dětí. Položka č. 15 se zaměřila, jakým způsobem tráví děti s rodiči volný čas.

Tabulka č. 13 uvádí výsledky, jakým způsobem se rodiče zajímají o volný čas dětí. Nejvíce se zde ukazuje zájem rodičů v otázkách na respondenty, jak se měli, co dělali a dále tím, že respondenty na jejich zájmové aktivity vozí autem.

Tabulka č. 15 ukázala na možnosti způsobu trávení volného času respondentů s rodiči nebo rodinnými příslušníky. Nejvíce jsou zde uváděny zájmy společného trávení volného času s rodinou v procházkách a výletech spojenými s nakupováním v obchodní síti marketů. Dále pak návštěvy rodinných příbuzných. Naopak výlety, poznávání kultury a krajiny, návštěvy kulturních akcí a sportovního vyžití jsou zde zachyceny minimálně nebo nejsou žádné. Jak vyplývá z průzkumu, rodiče se pravděpodobně snaží využít svého volného času a svých dětí spojením s praktickými věcmi jako je časté uvádění v nakupování. Na druhou stranu vzniká otázka, zda nakupováním ve volném čase rodiny řeší časové a pracovní vytížení nebo se nakupování stává oblíbenou činností pro volný čas.

Dnešní doba je také jedním z faktorů, který ovlivňuje volný čas dětí. Projevuje se ve všech směrech a proniká tak do našich rodin, odráží se v našich životech. Hodnota rodiny si udržuje stále své postavení. Přesto se výchova dětí v rodině dělí na několik přístupů. Rodiče dětem nevěnují dostatek času, nevedou je k cílevědomosti a dodržování pravidel. Na druhou stranu, kde mohou rodiče získat kladné přesvědčení, že výchovou k respektování, slušnosti a dodržování pravidel je to nejlepší pro budoucnost jejich dětí. Když dnešní doba přináší špatné mezilidské vztahy, soutěživost, bezohlednost vůči ostatním zaměřující se sami na sebe. Rodiče byli vychováváni, výchovou získali určité hodnoty a vzniká zde rozpor hodnot s dnešní dobou. Nejsou si jisti jak vychovávat, zda vychovávat děti podle svého přesvědčení nebo je vychovávat pro dnešní dobu. V osobnostech dětí se tak více odráží komplikující se a zhoršující se sociální a ekonomické podmínky rodiny.

ZÁVĚR

Cílem bakalářské práce a průzkumu bylo analyzovat rizikové faktory a zmapovat motivační faktory vztahující se k volnému času dětí na prvním a druhém stupni základní školy. Práce je systematicky strukturována do dvou hlavních tématických celků, části teoretické a části praktické.

První část, teoretická, se věnuje významu rodiny, jejím znakům a reakcí na změny společenských či ekonomických podmínek. Dále jaká je funkce rodiny, základními zásadami ve výchově dítěte a jaké jsou výchovné postoje rodičů. V teoretické části dále následuje seznámení s pojmem volný čas, popsání faktorů působících na vytváření volného času. Jaká je funkce výchovy ve volném čase a jaké jsou způsoby a volby aktivit trávení volného času. V poslední teoretické části je uveden přehled významných zařízení pro výchovu mimo vyučování a využití volného času.

Druhá část, praktická, se věnuje zjištění rizikových faktorů podílejících se na volném čase dětí, zmapováním faktorů působících na vytváření volného času dětí prvního a druhého stupně základní školy. Dále pak objasnění vlivu postavení v rodině na volný čas dětí. Sběr dat proběhl u respondentů prvního a druhého stupně základních škol vybraných z hlavního města, města a vesnice. Celkovou skupinu tvořilo 258 respondentů z toho 117 respondentů z prvního stupně a 141 respondentů z druhého stupně základních škol. Při vyplňování dotazníků mohlo dojít k promítnutí osobního názoru, situace respondentů do odpovědí.

Ze stanovených čtyř předpokladů byly všechny předpoklady přijaty. Můžeme tedy konstatovat, že stanovené cíle bakalářské práce – objasnění vlivu postavení rodiny na volný čas dětí, zjištění rizikových faktorů podílejících se na volném čase a dále mapování motivačních faktorů působících na vytváření volného času dětí, bylo dosaženo.

Důvodem sepsání bakalářské práce byl fakt, že vliv faktorů na volný čas dětí je značný a silný. Děti volný čas potřebují a vzniká tak zde potřeba děti vést a pozitivně motivovat k jeho plnohodnotnému využití. Dnešní doba v mnoha směrech nepřispívá k pozitivnímu postavení rodiny pro volný čas. Sociální a ekonomické podmínky se velmi rychle změnily a jsou na rodinu kladeny vyšší nároky a požadavky. Z druhé strany doba samotná, rychlý kybernetický rozvoj mění samotný směr využití volného času. Na základě toho mohou vznikat různé rizikové faktory, které mají vliv na vývoj dětí.

Všechny činitele vývoje a všechny oblasti výchovy se navzájem prolínají, doplňují a ovlivňují. Nedostatky v kterémkoliv z nich se mohou projevit negativně i v jiné oblasti, navzájem však může docházet ke kompenzaci. Podíl vlivu jednotlivých činitelů je u každého jedince jiný. Také působení rodiny má pro jednotlivé lidi odlišný význam. Podíl výchovy mimo vyučování může být zanedbatelný, může se však stát i činitelem, který závažným způsobem ovlivní život a budoucnost člověka.

Rodina se musí přizpůsobovat dnešním podmínkám, které jsou kladeny s velkými požadavky. Z toho vyplývá, nutnost zvolení adekvátních metod a forem pro změnu a nabídku možností trávení volného času dětí pozitivním směrem. Uvědomění si vlivu působící na postavení rodiny. Dále motivačních a rizikových faktorů, které ve volném čase na děti působí. Dnešní nabídka možností trávení volného času dětí je dostačující a především postupně modernizující, v pozitivním směru vycházející k podporování dětí v činnostech, které mají rády v jejich volném čase.

Přínos zpracování této bakalářské práce shledáváme v odkrytí a náhledu problematiky volného času dětí a jejich možností s vlivem postavení rodiny a dnešní doby. Práce zároveň může uceleným způsobem informovat rodiče, pedagogy, veřejnost o rizicích, možnostech a formách podílejících se na volném čase dětí. Toto považuji také za největší přínos pro mou pedagogickou praxi.

SEZNAM POUŽITÝCH ZDROJŮ

FISCHER, S., ŠKODA, J. *Sociální patologie, analýza příčin a možnosti ovlivňování závažných sociálně patologických jevů*. 1. vyd. Praha: Grada, 2009.

ISBN 978-80-247-2781-3.

GILLERNOVÁ, I., KEBZA, V. a kol. *Psychologické aspekty změn v české společnosti, člověk na přelomu tisíciletí*. 1. vyd. Praha: Grada, 2011. ISBN 978-80-247-2798-1.

HÁJEK, B., HARMACH, J. a kol. *Děti, vedoucí a volný čas*. 1. vyd. Praha: Institut dětí a mládeže MŠMT, 2004. ISBN 80-86784-06-1.

HÁJEK, B., HOFBAUER, B., PÁVKOVÁ, J. *Pedagogické ovlivňování volného času, současné trendy*. 1. vyd. Praha: Portál, 2008. ISBN 978-80-7367-473-1.

HOFBAUER, B. *Děti, mládež a volný čas*. 1. vyd. Praha: Portál, 2004.

ISBN 80-7178-927-5.

HARTL, P. *Stručný psychologický slovník*. 1. vyd. Praha: Portál, 2004.

ISBN 80-7178-803-1.

HARTL, P., HARTLOVÁ, H. *Psychologický slovník*. 1. vyd. (opravený dotisk) Praha: Portál, 2004. ISBN 80-7178-303-X.

HAVLÍK, R., KOŤA, J. *Sociologie výchovy a školy*. 1. vyd. Praha: Portál, 2002.

ISBN 80-7178-635-7.

HENDL, J. *Kvalitativní výzkum: základní metody a aplikace*. 1. vyd. Praha: Portál, 2005. ISBN 80-7367-040-2.

KRAUS, B. *Základy sociální pedagogiky*. 1. vyd. Praha: Portál, 2008.

ISBN 978-80-7367-383-3.

KRAUS, B., POLÁČKOVÁ, V. a kol. *Člověk, prostředí, výchova, k otázkám sociální pedagogiky*. 1. vyd. Brno: Paido, 2001. ISBN 80-7315-004-2.

MATĚJČEK, Z. *Co, kdy a jak ve výchově dětí*. 3. vyd. Praha: Portál, 2000. ISBN 80-7178-494-X.

MATĚJČEK, Z. *Dítě a rodina v psychologickém poradenství*. 1. vyd. Praha: Státní pedagogické nakladatelství, 1992. ISBN 80-0425236-2.

Metodický pokyn k postavení, organizaci a činnosti školních družin. [online]. [cit. 2011-11-10]. Dostupné na Internetu: <<http://www.msmt.cz/mladez/metodicky-pokyn-k-postaveni-organizaci-a-cinnosti-skolnich-druzin?highlightWords=87%2F1992>>.

PÁVKOVÁ, J. a kol. *Pedagogické ovlivňování volného času, teorie, praxe a perspektivy výchovy mimo vyučování a zařízení volného času*. 4. vyd. Praha: Portál, 2008. ISBN 978-80-7367-423-6.

PRŮCHA, J., WALTEROVÁ, E., MAREŠ, J. *Pedagogický slovník*. 3. vyd. Praha: Portál, 2001. ISBN 80-7178-579-2.

Střediska volného času aktuálně. [online]. [cit. 2011-11-11]. Dostupné na Internetu: <http://clanky.rvp.cz/clanek/c/N/12455/strediska-volneho-casu-aktualne.html/>.

ŠULOVÁ, L. *Změny výchovných postojů v nedávné historii ČR, 2006*. [online]. [cit. 2011-09-10]. Dostupné na Internetu: <<http://www.planovanirodiny.cz/view.php?cisloclanku=2006010639>>.

Vyhláška O školských výchovných a ubytovacích zařízeních a školských účelových zařízeních. [online]. [cit. 2011-11-11]. Dostupné na Internetu: <<http://www.epravo.cz/top/zakony/sbirka-zakonu/vyhlaska-ze-dne-22-unora-2005-o-skolskych-vychovnych-a-ubytovacich-zarizenich-a-skolskych-ucelovych-zarizenich-14527.html>>.

Vyhláška o zájmovém vzdělávání. [online]. [cit. 2011-11-10]. Dostupné na Internetu: <<http://www.epravo.cz/top/zakony/sbirka-zakonu/vyhlaska-ze-dne-9-unora-2005-o-zajmovem-vzdelavani-14480.html>>.

Zákon ze dne 5. února 2002 o výkonu ústavní výchovy nebo ochranné výchovy ve školských zařízeních a o preventivně výchovné péči ve školských zařízeních a o změně dalších zákonů. [online]. [cit. 2011-11-10]. Dostupné na Internetu:

<<http://www.epravo.cz/top/zakony/sbirka-zakonu/zakon-ze-dne-5-unora-2002-o-vykonu-ustavni-vychovy-nebo-ochranne-vychovy-ve-skolskych-zarizenich-a-o-preventivne-vychovne-peci-ve-skolskych-zarizenich-a-o-zmene-dalsich-zakonu-3205.html>>.

Základní umělecká škola. [online]. [cit. 2011-12-10]. Dostupné na Internetu:

<http://cs.wikipedia.org/wiki/Z%C3%A1kladn%C3%AD_um%C4%9Bleck%C3%A1_%C5%A1kola>.

ŽÁČKOVÁ, H., JUCOVIČOVÁ, D. *Máte neklidné a nesoustředěné dítě? Metody práce s dětmi s LMD (ADHD, ADD) především pro rodiče a vychovatele.* 7. vyd. Praha: Nakladatelství D+H, 2007. ISBN 978-80-903869-0-7.

SEZNAM PŘÍLOH

Příloha č. 1: Dotazník pro děti na 1. a 2. stupni základních škol.

Příloha č. 1

Dotazník pro děti 1. a 2. stupně základních škol

Dotazník

Odpovědi prosím zakroužkuj nebo doplň.

1) **Jsi:** chlapec – dívka

2) **Kolik je ti roků a do jaké třídy chodíš?**

.....

3) **Máš sourozence?** Ano – Ne

4) **Kde bydlíš?**

Ve městě

Na vesnici

5) **Žiješ v úplné rodině (s mamkou i tátou)?**

Ano

Ne, pouze s

6) **Máš možnost navštěvovat zájmový kroužek?** Ano – Ne

7) **Dojíždíš na kroužek nebo máš kroužek v místě, kde bydlíš?**

.....

.....

8) **Pokud navštěvuješ zájmový kroužek, jaký to je? Pokud jich je i více, napiš je.**

.....

.....

9) Jsi spokojený s nabídkou zájmových kroužků ve tvém okolí? Nebo ti nějaký kroužek chybí?

Spokojený

Částečně spokojený

Nespokojený, chybí mi

10) Vybral sis kroužek:

Sám

Vybrali mi ho rodiče.

Společně s

11) Baví tě docházet do kroužku nebo chodíš, protože to chce někdo jiný?

Baví.

Občas ano a občas ne.

Nebaví mě, chce to někdo jiný.

12) Myslíš si, že zkušenosti z kroužku využiješ v budoucnosti?

Ano, využiji. Třeba v

Ne, nevyžiji.

13) Projevují rodiče zájem o tvé zájmy, kroužky a tvůj volný čas?

Ano, projevují. Třeba

Občas ano. A to

Ne, neprojevují

14) Jak trávíš ostatní chvíle volného času?

Četba

Počítač

Televize

Pobyt venku

Sport

S kamarády

Tvoření

Jiné (vypiš jaké)

15) Trávíš volný čas s rodiči, babičkou, tetou, strejdou...?

Ano, jakým způsobem.....

Občas ano.....

Ne, nikdy.