

**TECHNICKÁ UNIVERZITA V LIBERCI
FAKULTA TEXTILNÍ**

Obor 3121
Textilní marketing
Katedra hodnocení textilií

Zakázková výroba dámského oblečení

Custom production of ladies' clothing

Kateřina Špinková
KHT - 497

Vedoucí práce: Ing. Hana Štočková

Počet stran textu: 35
Počet obrázků: 3
Počet příloh: 8

P r o h l á š e n í

Prohlašuji, že předložená *diplomová (bakalářská)* práce je původní a zpracoval/a jsem ji samostatně. Prohlašuji, že citace použitých pramenů je úplná, že jsem v práci neporušil/a autorská práva (ve smyslu zákona č. 121/2000 Sb. O právu autorském a o právech souvisejících s právem autorským).

Souhlasím s umístěním *diplomové (bakalářské)* práce v Univerzitní knihovně TUL.

Byl/a jsem seznámen/a s tím, že na mou diplomovou (*bakalářskou*) práci se plně vztahuje zákon č.121/2000 Sb. o právu autorském, zejména § 60 (školní dílo).

Beru na vědomí, že TUL má právo na uzavření licenční smlouvy o užití mé diplomové (*bakalářské*) práce a prohlašuji, že **s o u h l a s í m** s případným užitím mé diplomové (*bakalářské*) práce (prodej, zapůjčení apod.).

Jsem si vědom toho, že užít své diplomové (*bakalářské*) práce či poskytnout licenci k jejímu využití mohu jen se souhlasem TUL, která má právo ode mne požadovat přiměřený příspěvek na úhradu nákladů, vynaložených univerzitou na vytvoření díla (až do jejich skutečné výše).

Beru na vědomí, že si svou diplomovou práci mohu vyzvednout v Univerzitní knihovně TUL po uplynutí pěti let po obhajobě.

V Liberci, dne 15.5. 2006

.....

Podpis

Tímto bych chtěla velice poděkovat paní Ing. Haně Štočkové za její ochotu a odborné vedení při zpracování bakalářské práce a mým rodičům za jejich podporu při studiu.

Anotace

Bakalářská práce je zaměřena na popis malé zakázkové výroby a půjčovny oděvů. Informuje o základních údajích firmy MICHELLE – Dámská konfekce, mapuje konkurenci v regionu a zároveň hledá nové možnosti na daném trhu. Práce obsahuje také konkrétní návrhy na rozšíření doplňkového zboží.

Anotation

Bachelor work describes small production of clothes made to order and rental garment's unit. This work presents basic data and informations concerning MICHELLE – Dámská konfekce company, survey competition in region and looking for new possibilities on the market. The work concludes concrete suggestions of product diversification.

1. ÚVOD.....	6
2. POROVNÁNÍ ZAKÁZKOVÉ A KONFEKČNÍ VÝROBY	7
2.1. ZAKÁZKOVÁ VÝROBA (KUSOVÁ, INDIVIDUÁLNÍ).....	7
2.2. KONFEKČNÍ VÝROBA (HROMADNÁ, PRŮMYSLOVÁ).....	8
3. POSTUP VÝROBY ODĚVŮ	9
3.1. ZAKÁZKOVÁ VÝROBA.....	9
3.2. PRŮMYSLOVÁ VÝROBA.....	10
4. ODĚVNÍ MATERIÁLY	11
4.1. VRCHOVÝ MATERIÁL.....	12
4.2. PODŠÍVKOVÉ MATERIÁLY	13
4.3. KAPSOVÉ MATERIÁLY	14
4.4. VLOŽKOVÝ MATERIÁL.....	14
5. POPIS LIDSKÉHO TĚLA A ZJIŠŤOVÁNÍ TĚLESNÝCH ROZMĚRŮ	14
5.1. TĚLESNÉ ROZMĚRY	14
5.2. CHARAKTERISTIKA TĚLESNÝCH ROZMĚRŮ	14
5.3. ZJIŠŤOVÁNÍ TĚLESNÝCH ROZMĚRŮ	15
5.4. VÝCHOZÍ BODY PRO ZJIŠŤOVÁNÍ TĚLESNÝCH ROZMĚRŮ.....	16
5.5. MĚŘIDLA A POMŮCKY PRO ZJIŠŤOVÁNÍ TĚLESNÝCH ROZMĚRŮ	16
5.6. ZÁSADY ZJIŠŤOVÁNÍ TĚLESNÝCH ROZMĚRŮ	17
5.7. METODIKA MĚŘENÍ TĚLESNÝCH ROZMĚRŮ	17
5.8. DŮVODY ZJIŠŤOVÁNÍ TĚLESNÝCH ROZMĚRŮ	18
6. CHARAKTERISTIKA FIRMY MICHELLE – DÁMSKÁ KONFEKCE.....	20
6.1. ZÁKLADNÍ CHARAKTERISTIKA	20
6.2. LOKALIZACE FIRMY.....	20
6.3. POSKYTOVANÉ SLUŽBY	20
6.4. SORTIMENT VÝROBKŮ	21
6.5. DISTRIBUCE	21
6.6. POSTAVENÍ FIRMY MICHELLE – DÁMSKÁ KONFEKCE NA TRHU	21
7. KONKURENCE FIRMY	22
7.1. KONKURENČNÍ PŮJČOVNY SPOLEČENSKÝCH ŠATŮ	22
7.2. KONKURENČNÍ ZAKÁZKOVÁ KREJČOVSTVÍ.....	24
8. NÁVRH ZLEPŠENÍ MARKETINGOVÉ KOMUNIKACE	27
8.1. PROPAGAČNÍ LETÁK	27
8.2. VIZITKY	27

8.3. REKLAMNÍ STOJAN	27
8.4. INZERÁT	28
9. STRATEGIE ROZVOJE FIRMY MICHELLE – DÁMSKÁ KONFEKCE	28
10. POTENCIÁLNÍ DODAVATELÉ DOPLŇKOVÉHO SORTIMENTU	28
10.1. ROZDĚLENÍ POTENCIÁLNÍCH DODAVATELŮ	28
10.2. STANOVENÍ CÍLŮ PŘI HLEDÁNÍ POTENCIÁLNÍCH DODAVATELŮ	29
10.3. VÝBĚR DODAVATELE.....	29
10.4. VYBRANÍ POTENCIÁLNÍ DODAVATELÉ	30
10.4.1. OSLOVENÍ DODAVATELÉ SPOLEČENSKÝCH KABELEK A BIŽUTERIE	30
10.4.2. ZHODNOCENÍ A VÝBĚR DODAVATELŮ SPOLEČENSKÝCH KABELEK A BIŽUTERIE..	32
11. ZÁVĚR.....	33
12. SEZNAM POUŽITÉ LITERATURY A DALŠÍCH ZDROJŮ	35

1. ÚVOD

Cílem této bakalářské práce bylo charakterizovat malou výrobu a půjčovnu dámské konfekce a společenských šatů. Zmapovat konkurenci v regionu a možnosti na daném trhu. Součástí práce jsou i konkrétní návrhy na zlepšení marketingové komunikace a rozšíření sortimentu doplňkovým zbožím.

První část bakalářské práce porovnává výhody oděvů šitých na zakázku s konfekční výrobou. Zároveň poskytuje základní informace o typech oděvních materiálů a způsobu zjišťování tělesných rozměrů. Druhá polovina předkládané bakalářské práce popisuje firmu MICHELLE – Dámská konfekce, mapuje konkurenci, zabývá se dalšími možnostmi na daném trhu, rozšířením sortimentu této firmy a návrhy potenciálních dodavatelů.

Popisovaná společnost MICHELLE – Dámská konfekce je malá firma. Od 1.10. 2005 sídlí v Týnci nad Labem, kam přesídlila z Kutné Hory. Byla založena 3.1. 2004. Hlavním předmětem jejich podnikání je výroba a půjčování dámské konfekce a společenských šatů. Dále nabízí doplňkové služby jako jsou zakázkové krejčovství, úprava oděvů a odborné poradenství při výběru stříhů a materiálů.

2. POROVNÁNÍ ZAKÁZKOVÉ A KONFEKČNÍ VÝROBY

2.1. Zakázková výroba (kusová, individuální)

Oděv je zpracováván zakázkovou technologií podle měr a modelu daného zákazníka. Používá se v soukromém sektoru.

VÝHODY

- Největší výhodou a předností zakázkové výroby je zhotovení výrobku přesně na míru zákazníka.
- Oblečení je jedinečným originálem a zákazníkovi nehrozí, že potká někoho ve stejném oděvu.
- Lze ušít dobře padnoucí oblek i na člověka s nekonfekční nebo asymetrickou postavou (širší ramena, větší obvod přes hrudník, v pase,...vystouplá lopatka, jedno rameno výš,...).
- Zákazník si může vybrat látku (materiál, barva, vzor,...) a zvolit střih (tvar výstřihu, délku rukávů a nohavic). Střih je možné upravit.
- Možnost odborného poradenství (vhodnost střihu, materiálu vzhledem k typu postavy).

NEVÝHODY

- Výroba zakázkově zhotoveného oděvu je finančně i časově náročnější než výroba většího množství konfekčních výrobků (několik zkoušek).
- Existuje riziko, že materiál předem zakoupený zákazníkem bude na vybraný oděv a střih nevhodný.
- Zakázková výroba je pomalejší než průmyslová.
- Nižší materiálová výtěžnost.
- Vyšší spotřeba elektrické energie.

2.2. Konfekční výroba (hromadná, průmyslová)

Vzniká velký počet výrobků jednoho typu. Dochází k maximální dělbě práce, specializaci výroby a využití strojů a zařízení. Jednotlivé operace na výrobku zpracovávají skupiny pracovníků (= operační úseky). [1]

VÝHODY

- Největší výhodou a předností konfekční výroby jsou nízké náklady.
- Vzniká velký počet výrobků.
- Výroba je rychlejší než zakázková.
- Dokonalá dělba práce zvyšuje produktivitu.
- Vysoká zručnost a specializace pracovníků zaručuje vysokou kvalitu.
- Stroje, zařízení a prostor jsou maximálně využity.
- U konfekční výroby prochází na konci výrobního procesu některé výrobky (obleky apod.) ještě tvarovacím procesem. Ten dodá oděvu materiální tvarovou stálost a zlepší jeho konečný estetický vzhled, čehož u zakázkové výroby nedosáhneme.

NEVÝHODY

- Vzniká velký počet stejných výrobků – oděv není originál.
- U konfekčního výrobku je vše dáno návrhářem (materiál, barva, střih).
- Oděv není přesně na míru zákazníkovi, v některých partiích nemusí sedět (nekonfekční postava).
- Dámský sortiment je obvykle ve velikostech 34 – 52 a pánský 44 – 58. Problém u zákazníků s nadměrnou velikostí.

3. POSTUP VÝROBY ODĚVŮ

3.1. Zakázková výroba

1) Drobná příprava

K zhotovení oděvu je zapotřebí mnoho drobných příprav, jimiž se výrobek spojuje, zdobí a zpevňuje.

- TEXTILNÍ

Zahrnuje všechny výrobky z textilních vláken: šicí nitě, stehovky, stuhy, prýmký, etikety, vycpávky, šňůry, sřapce, krajky, prádlové pruženky, protikluzky atd. [3]

- TECHNICKÁ

Zahrnuje všechny výrobky z pevných materiálů: knoflíky, zdrhovadla, háčky a očka, přezky a kostice. [3]

2) Návrh modelu.

3) Konzultace se zákazníkem (úprava modelu dle jeho představ).

4) Zjišťování tělesných rozměrů.

5) Konstrukce střihu.

6) Přenesení střihových kontur a značek.

7) Střhání materiálu.

8) Příprava na zkoušku (kličkování, stehování).

9) 1. Zkouška.

10) Sešití základních švů (úprava záševků, úpravy v oblasti ramen).

11) 2. Zkouška.

12) Dohotovení (všití podšívky, délka kalhot, sukní, rukávů). [3]

3.2. Průmyslová výroba

Vyžaduje, aby byla vypracována veškerá konstrukční, technologická a organizační dokumentace. Zároveň musí být vyhotoveny potřebné doklady pro výrobu na všech úsecích. [1]

Stříhání, šití a žehlení probíhá v dílčích procesech:

1) Oddělovací proces – stříhárna

- Kreslení poloh.
- Nakládání.
- Oddělování stříhových dílů a částí oděvu.
- Značení technologických bodů na oděvních dílech.

2) Spojovací proces – šicí dílna

- Tradiční způsoby spojování dílů – ruční a strojové šití.
- Netradiční způsoby spojování dílů – lepení svařování, nýtování. [1]

3) Tvarovací proces – žehlárna

- Zahrnuje žehlení rozpracovaných a hotových výrobků pomocí žehliček nebo žehlících strojů. [1]

4) Dokončovací proces

- Dochází ke kompletování hotových výrobků, skládání výrobků podle předepsaných rozměrů atd. [1]

4. ODĚVNÍ MATERIÁLY

Výběr vhodného textilního materiálu má rozhodující vliv na konečný vzhled výrobku a jeho užitné vlastnosti. Tento pojem zahrnuje veškeré materiály, nutné a sloužící ke zhotovení, opravování a účelnému nebo módnímu doplnění oděvních výrobků. Na surovinách použitých pro zhotovení oděvních materiálů, jsou závislé budoucí užitné a estetické vlastnosti oděvů. Znalost vlastností surovin, které jsou použity pro výrobu oděvních materiálů, má význam pro určení optimální technologie zpracování a zajištění co nejlepších užitných vlastností hotového oděvu. Zpracovatelské vlastnosti oděvního materiálu jsou ovlivňovány druhem použitého vlákna, jemností příze, dostavou, setkáním u tkanin, vazbou a použitou závěrečnou úpravou. [3]

Rozdělení oděvních materiálů z hlediska použití v oděvním výrobku:

- vrchový
- podšívkový
- kapsový
- vložkový:
 - výztužné
 - výplňkové
- drobná příprava:
 - technická
 - textilní [3]

Rozdělení z hlediska technologie zhotovení:

- plošné textilie
- přírodní kožešiny
- oděvní usně
- koženky
- folie a membrány [3]

4.1. Vrchový materiál

V oděvní výrobě představuje vrchový materiál všechny druhy oděvních materiálů, ze kterých se zhotovuje povrch oděvu. Patří sem tkaniny, pleteniny, krajkoviny, pojené a laminované textilie, oděvní usně, kožešiny, koženky. [3]

Pro oděvní výrobu jsou nejznámějším a nejpoužívanějším materiálem *tkaniny*. Mají dostatečnou pevnost, tuhost, jemnost, menší pružnost. Používají se jako vrchový, podšívkový i vložkový materiál. V současné době zaujímají v oděvní výrobě velký podíl i výrobky z *pletenin*. Obliba těchto výrobků vyplývá z jejich vlastností: pružnost, prodyšnost, tepelně izolační schopnost a nemačkavost. Oděvy z pletenin poskytují nositeli pohodlí, přizpůsobí se tělu, jsou měkké a splývavé. [3]

Vlastnosti vrchového materiálu musí vyhovovat požadavkům, kladeným na určitý druh oděvu. (Jiné vlastnosti musí mít vrchový materiál na letní pánský oděv pro denní nošení a jiné má vrchový materiál pro večerní oblek – smoking.)

K dalším oděvním materiálům, používaným především v zimním období patří:

Laminované textilie (vrstvené)

Vrstvení se provádí technologií kašírování nebo laminování, tj. pojením textilních ploch pěnovou hmotou (lepidlo v pastě, v prášku). Pro laminování se používají jednoduché pleteniny, tkaniny i koženky. Vlastnosti laminovaných textilií: dobré tepelně-izolační vlastnosti, plný omak, horší splývavost. [3]

Kožešiny

Kožešina je vyčiněná kůže nebo kožka zvířat s hustou, jemnou a trvanlivou srstí. Kožešiny se získávají domácím chovem nebo odchytém divoké zvěře. Pro použití v oděvnictví se musí kůže vyčinit (odstranění všech zbytků), tak aby byl zachován přírodní charakter. Pak se konzervuje, barví, stříhá, třídí. Jejich výhodou je krásný lesk, vysoká tepelně-izolační schopnost (hřejivost), propustnost vzduchu a vodní páry. [3], [4]

Nejznámější kožešiny: norek, činčila, bobr, sobol, hermelín, teletina, liška; dostupnější: králík (imitace jiných dražších druhů - postřižením, barvením..), perzián.

Přírodní kožešiny se pro své negativní vlastnosti (omezená trvanlivost, velká plošná hmotnost) stále více nahrazují syntetickými kožešinami (materiál má stejnou šíři a kvalitu, větší trvanlivost, menší plošnou hmotnost, lepší údržbu, nižší cenu, snazší konfekční zpracování). [3], [4]

Oděvní usně

Získávají se odstraněním vlasu kožešiny. Zůstane jen řemen – holina a z té se získává oděvní useň, která se dále upravuje barvením, leštěním, broušením, aj.

Přírodní usně nahrazují usně syntetické (volba barvy, vzhledu). Nejznámější používané přírodní usně: vepřovice, hověziny, koziny, skopovice, teletiny. [3], [4]

Koženky

Vyrábějí se jako napodobeniny usní. Základ tvoří podkladový materiál (netkaná textilie, pletenina, tkanina) s nánosem polymeru. Nános polyuretanu tvoří líc koženky, nánosová pasta obsahuje barvivo, nadouvadlo (tvoří drsný povrch), a vločky krátkých vláken, které tvoří dezén koženky. [3]

Koženky musí být propustné pro vodní páru, vzduch a teplo. Koženky lze chemicky čistit, praní se nedoporučuje, protože materiál ztvrdne a stane se lámavým.

Fólie

Vyrábí se z přírodních nebo syntetických polymerů. Jejich nevýhodou je absolutní nepropustnost. Z oděvního hlediska jsou pro dlouhodobé nošení nevhodné.

Mikrofólie nebo-li membrány, jsou pro oděvní účely vhodné, protože jsou propustné pro vodní páry. (Gore-Tex, SympaTex) [3]

4.2. Podšívkové materiály

Podšívají se jimi různé části oděvů. Podšívají se buď celé oděvy (obleky, saka, pláště) nebo jen části oděvů (polopodšité oděvy). Nejběžnější jsou tkané (taft, serž, satén) a pletené podšívky.

Oděv se opatřuje podšívkou proto, aby se usnadnilo oblékání a svlékání oděvu, zakrylo vnitřní vypracování oděvů (nezačištěné švy), zvýšila estetická hodnota výrobku

(barevností doplňuje vrchový materiál), zabránilo dráždění pokožky vrchovým materiálem, zlepšila tepelná izolace oděvu a oděv celkově zpevnil. [3]

4.3. Kapsové materiály

Na kapsové váčky oděvů se používají tkaniny i pleteniny. Šijí se z bavlněného materiálu – Molino, Moleskin a dyftýn.

Požadavky na kapsové materiály: vysoká odolnost v oděru, pevnost, odolnost v posuvu nití ve švu), měkkost, nesmí prozračovat povrch vrchového materiálu. [3]

4.4. Vložkový materiál

Vkládá se mezi vrchový materiál a podšívku oděvu.

5. POPIS LIDSKÉHO TĚLA A ZJIŠŤOVÁNÍ TĚLESNÝCH ROZMĚRŮ

5.1. Tělesné rozměry

Základní znalosti stavby lidského těla, rovinného členění a výchozích bodů na povrchu těla mají zásadní význam pro zachycení tvarů postavy a vytvoření soustavy tělesných rozměrů. Tělesné rozměry jsou vzdálenosti mezi stanovenými body, čarami a rovinami lidského těla. Poskytují poměrně přesnou charakteristiku lidského těla. V oděvním průmyslu jsou základem pro konstrukce střihů oděvů. [3]

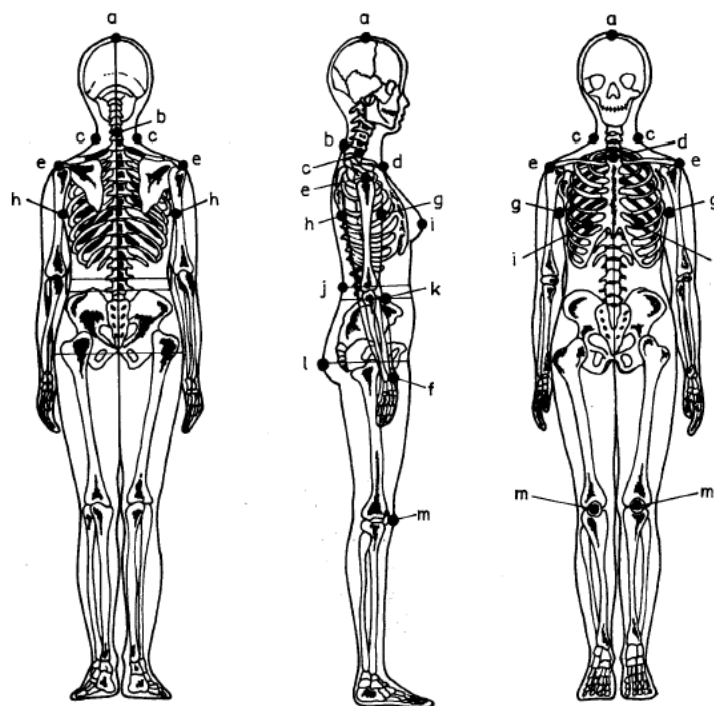
5.2. Charakteristika tělesných rozměrů

- a) přímé rozměry: - výšky
 - čelní šířky
 - profilové šířky

Výšky se zjišťují antropometrem, čelní a profilové šířky se zjišťují obvykle částí antropometru. [3]

- b) povrchové (obloukové): - délkové
 - šířkové → zjišťují se měřicí páskou.
 - obvodové
- c) ostatní rozměry

5.3. Zjišťování tělesných rozměrů



Obr. 1: Orientační body na povrchu těla

(a – temenní bod, b – zadní krční bod (7. obratel), c – boční krční bod, e – ramenní bod, f – zápěstní bod, g – přední podpažní bod, h – zadní podpažní bod, j – pasový bod, k – bederní bod, l – sedový bod, m – kolenní bod (střed kolenní číšky) [3]

5.4. Výchozí body pro zjišťování tělesných rozměrů

Měření na povrchu lidského těla je velmi obtížné, protože se provádí na živém, pružném a pohyblivém základě. Pro měření vzdáleností od jednoho místa k druhému jsou stanoveny výchozí anatomické znaky a ohraničeny body na lidském těle, které jsou zřetelné nebo se dají nahmatat. Pro měření většiny tělesných rozměrů jsou výchozí somatometrické body na lidském těle. Ty z části představují hmatné kosterní body, které obvykle vystupují z tělního povrchu (obr.1). [3]

5.5. Měřidla a pomůcky pro zjišťování tělesných rozměrů

Měřidla

- *Antropometr* je měřicí zařízení, které tvoří kovová rovná tyč s milimetrovou škálou a jezdcem se zasunovacími pohyblivými (rovnými nebo obloukovými) jehlami. Měřidlo je čtyřdílné a je opatřeno dvěma stupnicemi pro odečítání výškových, délkových eventuálně šířkových rozměrů. [5]
- *Korýtková míra* s milimetrovou stupnicí a posuvnou přední a zadní stěnou, je určena k měření délky těla u kojenců.
- *Měřicí páska* je zhotovena z voskovaného plátna popř. jiného ohebného materiálu, dlouhá 150 cm, se stupnicí dělenou po 1 cm.
- *Osobní váha* pro zjišťování hmotnosti těla.
- *Úhломěr* dělený ve stupních pro zjišťování sklonu ramen. [3]

Pomůcky pro měření

- *Těloměrná páska* je tkanice nebo pruženka upevněna v pase, která zjišťuje stálou polohu pasové linie po celém obvodu těla.
- *Řetízek na krk* pro snadnější určení somatometrických bodů na krku.
- *Obdélníková (pružná) fólie*.
- *Pomocná páska z fólie*.
- *Pravítko*. [3]

5.6. Zásady zjišťování tělesných rozměrů

Probant (měřená postava) musí mít lehký oděv a musí stát s obvyklým držením těla tak, aby měřící mohl kolem něho volně procházet. Probant nesmí stát před zrcadlem, aby svůj postoj nemohl kontrolovat a vědomě upravovat. Všechny rozměry musí být měřeny přesně, hladce na těle. Při měření je nutné zachovávat ustálené pořadí rozměrů. Párové rozměry se měří jen jednou, na pravé straně těla. Délkové rozměry se zapisují v celých hodnotách. Šířkové a obvodové se zapisují v celých nebo v polovičních hodnotách. [3]

5.7. Metodika měření tělesných rozměrů

Metodiku měření tělesných rozměrů mužů, žen, chlapců a dívek popisuje norma ČSN 800090 (obr.2).

Výběr tělesných rozměrů, které se využívají pro konstrukce střihů oděvů. (obr. 2):

Výška postavy (vp) - měří se od základní roviny k temennímu bodu.

Obvod hrudníku (oh) – měří se v horizontální rovině přes prsní vrcholy. Měří se zepředu dozadu, měřící páska se spojuje v zadní části hrudníku.

Obvod pasu (op) – se měří v horizontální rovině vedené v nejužším místě trupu mezi dolními žebry a hřebeny kostí kyčelních.

Obvod sedu (os) – měří se v horizontální rovině po obvodu pánve, vzadu přes nejvystouplejší místa hýždí, vpředu přes největší vystouplost břicha.

Obvod krku (ok) – měří se vzadu těsně nad 7. krčním obratlem podél kořene krku přes střed hrdelní jamky vpředu.

Obvod paže (opž) – měří se v horizontální rovině v nejsilnějším místě dvojhlavého svalu pažního.

Obvod zápěstí (ozp) – měří se v horizontální rovině v zápěstní rýze přes hlavičku loketní kosti.

Obvod stehna (ost) - měří se v horizontální rovině vedené pod hýžděovou rýhou v nejsilnějším místě stehna.

Obvod kolena (oko) - měří se v horizontální rovině vedené středem kolenní česky.

Obvod nad kotníky (onk) - měří se v horizontální rovině v nejužším místě nad vnitřním kotníkem.

Délka horní končetiny – měří se vzdálenost od kořene krku po zápěstí. Měří se od kořene krku po hřebeni ramene přes rozhraní paže a ramene podél horní končetiny k zápěstní rýze.

Délka od 7. krčního obratle k pasu - měří se od 7. krčního obratle podél kořene krku přes první vrchol vertikálně po spodní okraj těloměrné pásky v linii pasu.

Zadní hloubka podpaží (zhp) - měří se od 7. krčního obratle vertikálně k hornímu okraji pomocné pásky (z fólie), která leží horizontálně na lopatkách a je vedena do podpaží.

Délka zad s vystouplostí lopatek (dz) - měří se od 7. krčního obratle přes pomocnou pásku položenou na lopatkách, ke spodnímu okraji těloměrné pásky v linii pasu.

Boční délka dolní končetiny (bddk) – měří se od spodního okraje těloměrné pásky v linii pasu po povrchu boků a dále vertikálně po chodidlovou rovinu.

Boční hloubka sedu (bhs) – měří se od spodního okraje těloměrné pásky v linii pasu po povrchu boků do horizontální roviny sedu. Měřený sedí vzpřímeně na sedačce.

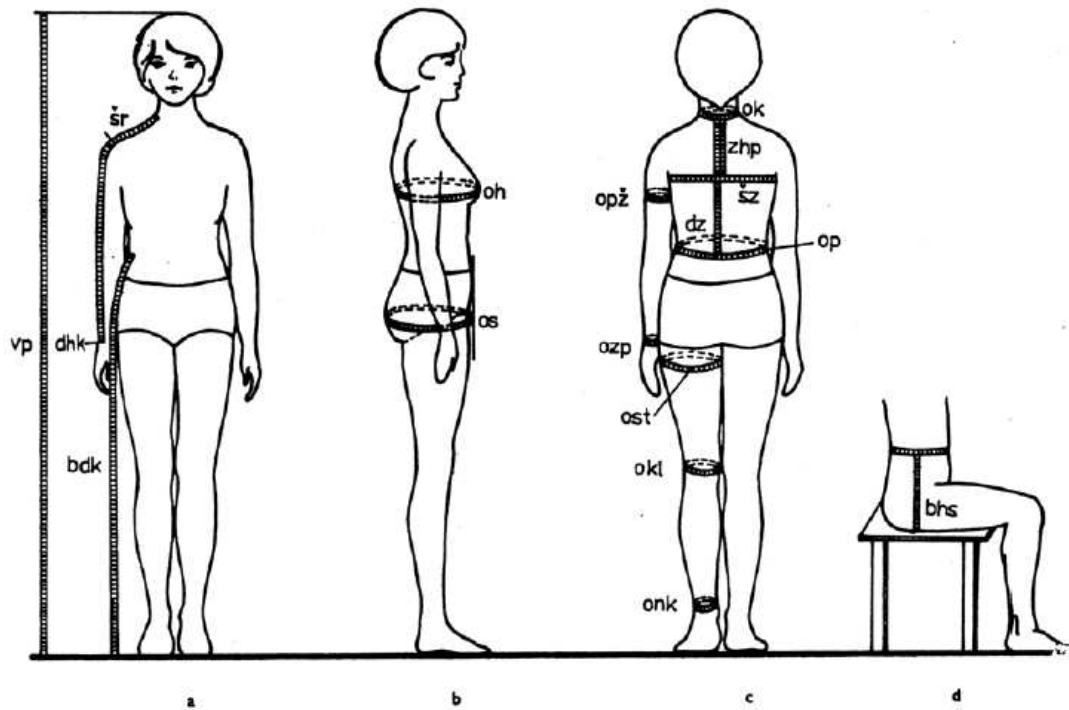
Šířka zad (šz) – měří se horizontálně přes hřebeny lopatek k rýhám oddělujícím paže od trupu.

Šířka ramene (šr) – měří se po hřebeni ramene od kořene krku po rozhraní paže a ramene.

Ohraničení ramene – měří se na postavě zezadu prodloužením rýhy oddělující paži od trupu. [3]

5.8. Důvody zjišťování tělesných rozměrů

- Pro zhotovení konstrukce oděvu.
- Pro určení typu spotřebitele a zařazení do skupiny velikostního sortimentu.
- Pro vytváření typové struktury obyvatelstva, vypracování velikostních sortimentů a tabulek konstrukčních rozměrů, které slouží ke konstruování oděvů v průmyslové výrobě. [3]



Obr. 2: Měření rozměrů na povrchu těla [3]

6. CHARAKTERISTIKA FIRMY MICHELLE – DÁMSKÁ KONFEKCE

6.1. Základní charakteristika

Firma MICHELLE – Dámská konfekce se sídlem v Týnci nad Labem vznikla 3.1.2004 na základě živnostenského oprávnění. Jedná se o malou firmu, kterou tvoří majitelka, výtvarnice a dámská krejčová v jedné osobě, pí Miroslava Hanušová.

Výrobna i půjčovna společenských šatů se od 10.10. 2005 nachází na stejné adrese.

Firma se zabývá především výrobou, prodejem a půjčováním dámských společenských šatů a dámské konfekce. Dále nabízí doplňkové služby jako jsou zakázkové krejčovství (i pánské) a úprava oděvů.

Výrobní proces začíná nákupem vhodných materiálů a galanterie. Střihy jsou v případě zakázkového krejčovství vytvářeny dle přání a představ zákazníka. Na rozdíl od toho oděvy, které jsou určeny pro půjčovnu společenských šatů jsou vytvářeny dle představ výtvarnice nebo podle starších univerzálních střihů, které se upravují a obměňují podle současných módních trendů.

6.2. Lokalizace firmy

Masarykova náměstí 76, Týnec nad Labem.

Týnec nad Labem není příliš velké město. Přesto je lokalizace firmy MICHELLE – Dámská konfekce atraktivní. Firma má své sídlo přímo na náměstí. Nenachází se zde žádný konkurenční salon. Nejbližší půjčovna společenských šatů se je v asi patnáct kilometrů vzdáleném Kolíně, Přelouči nebo Kutné Hoře.

6.3. Poskytované služby

Zakázkové krejčovství, úprava oděvů a bytového textilu. (příloha č. 1)

6.4. Sortiment výrobků

Materiál: je vybírán dle vhodnosti na daný model.

Rozsah sortimentu: Dámský, Dětský. (V rámci zakázkového krejčovství jsou zhotovovány i pánské oděvy.)

Dámský sortiment:

Společenské šaty: krátké, dlouhé, různé střihy (korzetové, princesové,...), barvy

Kostýmy: kalhotové, sukňové

Velikosti: 36 – 44

Cena: pohybuje se v rozmezí 500 – 1 000 Kč / 7 dní

Dětský sortiment:

V této kategorii firma nabízí pouze dívčí společenské šaty (krátké) ve velikostech 110 – 160.

Cena: 400 Kč / 7dní – jednotná

6.5. Distribuce

K distribuci svých výrobků a služeb využívá firma vlastní odbytový systém. Zboží a služby nabízí přímo svým zákazníkům. Oděvy si je možné předem osobně nebo telefonicky zamluvit na určitý termín.

Platby se uskutečňují v hotovosti, v případě rezervace je požadována 30% záloha. [6]

6.6. Postavení firmy MICHELLE – Dámská konfekce na trhu

Firma MICHELLE – Dámská konfekce není vzhledem ke své velikosti významným konkurentem velkým firmám na českém trhu. Vyniká však originalitou, nevšedností svých produktů a nabízí svým zákazníkům možnost odlišit se od běžné konfekční produkce.

Obrat firmy se zvyšuje zejména v období tanečních kurzů. Ke zisku přispívá také plesová sezóna v okolních obcích.

Velkou konkurenční výhodou jsou nižší ceny než v půjčovnách okolních měst a odlišnost sortimentu od větších salónů.

7. KONKURENCE FIRMY

Sídlo firmy – Týnec nad Labem se nachází na východním okraji Kolínského regionu. Vzhledem k této poloze představují konkurenci i firmy z přilehlých regionů (Kutnohorský a Pardubický). Konkurence je mapována v okruhu cca osmnácti kilometrů.

7.1. Konkurenční půjčovny společenských šatů

Kolínsko

DIVA

Svatební a společenské studio půjčuje svatební a společenské oděvy: obleky, smokingy a šaty do tanečních.



www stránky: www.divastudio.cz

Telefon: +420 603288653

E-mail: diva-studio@seznam.cz

Adresa: Kouřimská 12, 280 02 Kolín I

ATELIÉR S

Půjčovna svatebních šatů, pánských obleků a společenských šatů.

Prodej svatebních oznámení, květin a prstenů.

Telefon: +420 321720009

Adresa: Zahradní 426, 280 02 Kolín III

Kutnohorsko

SVATEBNÍ SALON GABRIELA

Půjčovna svatebních a společenských šatů - svatební šaty, plesové šaty, pánské obleky, šaty pro družičky. Dále nabízí závoje, bižuterii, vlasové ozdoby a jiné doplňky, snubní prsteny a svatební oznámení. Po telefonické dohodě objednávky i o víkendu.



www stránky: www.salongabriela.wz.cz

Telefon: +420 777093144

E-mail: gabriela.sibravova@centrum.cz

Adresa: Benešova 635, 284 01 Kutná Hora - Hlouška

STUDIO STYL

Tento salon půjčuje svatební a společenské šaty, šaty do tanečních ve velikosti 34 - XL, pánské obleky, košile, vesty a doplňky, bižuterie, závoje, ozdoby do vlasů, svatební obuv. Zařizují svatební oznámení, kytice, květinovou a svatební výzdobu.



www stránky: www.studio-styl.cz

Telefon: +420 731528292

E-mail: andreabrozova@seznam.cz

Adresa: Masarykovo nám. 13, 285 31 Nové Dvory

ASTRA

Půjčovna dámských společenských šatů, obuvi a kabelek

www stránky: astra-c.wz.cz

Telefon: +420 327312126

E-mail: astra-c@seznam.cz

Adresa: Husova 215/37, 286 01 Čáslav



GRÉTA

V salónu půjčují svatební a společenské šaty, dále obleky a smokingy, šaty do tanečních.



www stránky: www.salongreta.cz

Telefon: +420 604245103

Fax: +420 327313691

E-mail: info@salongreta.cz

Adresa: R. Těsnohlídka 1539, 286 01 Čáslav

7.2. Konkurenční zakázková krejčovství

Kolínsko

JAROSLAVA VÁCHOVÁ

Dámské krejčovství, oprava a úprava oděvů, šití na zakázku.

Telefon: +420 607815642

E-mail: krejcovadam@volny.cz

Adresa: Moravcova 852, 280 02 Kolín II

IVANA FIALOVÁ

Zakázkové krejčovství.

Telefon: +420 321729847

Adresa: Hlavní 206, 280 02 Kolín - Sendražice

HANA TINTĚROVÁ

Oravy oděvů všeho druhu - dámské, pánské i dětské, šití na zakázku, šití záclon a cích.

Telefon: +420 321722714

Adresa: Kmochova 286, 280 02 Kolín III

ING. ALENA ŠPRYSLOVÁ

Výroba textilních výrobků.

Telefon: +420 321728550

Adresa: Václavská 4, 280 02 Kolín III

ING. OLGA GRUNCLOVÁ

Zakázkové krejčovství, dámské, pánské a dětské oblečení, klasické a moderní střihy.

Telefon: +420 603375109

E-mail: olifashion@tiscali.cz

Adresa: Revoluční 750, 281 51 Velký Osek

Kutnohorsko

BOHUMILA VÍTKOVÁ

Šití oděvů - dámské krejčovství.

Telefon: +420 327314209

Adresa: Travní 1567, 286 01 Čáslav-Nové Město

BOŽENA VONDRÁČKOVÁ

Výroba svrchních oděvů.

Telefon: +420 327313715

Adresa: Malinová 1493, 286 01 Čáslav-Nové Město

HANA JELÍNKOVÁ

Šití oděvů – krejčovství.

Telefon: +420 327313612

Adresa: J. Myslbeka 812/8, 286 01 Čáslav-Nové Město

JANA BALÁNOVÁ

Výroba oděvních doplňků z textilních materiálů, šití na zakázku.

Telefon: +420 327512139

Adresa: Fučíkova 368, 284 01 Kutná Hora - Žižkov

MARCELA BARTLOVÁ

Zakázkové šití korzetů podle historických modelů - vhodné na tvarování postavy, k večerním a svatebním šatům.

Telefon: +420 327512392

E-mail: m.bartlova@centrum.cz

Adresa: Kollárova 589/7, 284 01 Kutná Hora - Vnitřní Město

SOŇA KISLINGEROVÁ - STUDIO SONYA

Dámské a pánské zakázkové krejčovství, modelová tvorba, návrhy modelů, konstrukce střihů, stupňování střihů, výroba malých sérií, zakázková výroba oděvů pro hostesky, pracovní oděvy.

Telefon: +420 327523950

E-mail: studio.sonya@tiscali.cz

Adresa: Nádražní 437/17, 284 01 Kutná Hora - Hlouška

DAGMAR FNOUČKOVÁ - DAGMAR

Výroba oděvů a oděvních doplňků.

Telefon: +420 327514804

Adresa: Čelakovského 388/4, 284 01 Kutná Hora - Hlouška

[Pardubicko](#)

JAROSLAVA KLONOVÁ - K & K

Sériová výroba, dámská a pánská konfekce, sportovní oblečení, šití na zakázku, volná výrobní kapacita včetně střihání.

www stránky: www.sitiodevu.pardubicko.com/

Telefon: +420 466985567

Fax: +420 466985419

E-mail: klon@prelouc.cz

Adresa: V Telčicích 249, 533 12 Chvaletice

JANA FÍLOVÁ

Výroba jiných svrchních oděvů a krejčovství.

Telefon: +420 466955385

Adresa: Příčná 1415, 535 01 Přelouč

8. NÁVRH ZLEPŠENÍ MARKETINGOVÉ KOMUNIKACE

8.1. Propagační leták

Významnou součástí marketingové komunikace jsou propagační letáky. Po dohodě s majitelkou firmy MICHELLE – Dámská konfekce byl zhotoven návrh reklamního letáku. (příloha č. 2)

8.2. Vizitky

Z opakovaného ústního pohovoru s majitelkou firmy vyplynulo, že jediným propagačním nástrojem firmy MICHELLE – Dámská konfekce jsou vizitky.

Každá firma, která chce být úspěšná by měla mít vlastní vizitky. Vizitkou upozorňuje na svou činnost, poskytuje kontakt stávajícím i potenciálním zákazníkům. Návrh vznikl inovací původní vizitky a byl doplněn o tyto důležité informace: jméno majitelky, nová pracovní doba, nový telefonní kontakt a nová adresa. (příloha č. 3)

8.3. Reklamní stojan

Reklamní stojany slouží pro označení firem, provozoven nebo jako informační nosič. Přispívají ke zlepšení marketingové komunikace. Stojan nabízí vysokou variabilitu umístění (venkovní, vnitřní), nevyžaduje pevnou instalaci. (příloha č. 4)

Grafiku či popis lze zajistit třemi způsoby:

- Polepem samolepicími fóliemi v různých barvách.
- Popisováním na předem nalepenou speciální fólii (popis křídou na matnou černou fólii, popis lihovými fixy na bílou lesklou fólii).
- Polepem fólií s digitálním potiskem. [7]

Průzkum možných dodavatelů byl zaměřen na provozovatele internetových obchodů:

Stojan (i grafiku) lze objednat např. na: www.albio.cz
www.propago-cz.cz
www.aazet.cz

Cena stojanů se pohybuje zpravidla od 1 000 do 3 000 Kč.

8.4. Inzerát

Placeným oznámením nebo reklamou v tisku o sobě firma poskytuje informace širší veřejnosti. Vzhledem k tomu, že měsíčník Týnecký zpravodaj poskytuje inzertní službu zdarma, byl k tomuto účelu po konzultaci s majitelkou firmy vybrán. Další možností k umístění reklamy jsou regionální deníky: Kolínský Deník, Kolínský PRES, Kutnohorský deník, Pardubické noviny. (příloha č. 5)

9. STRATEGIE ROZVOJE FIRMY MICHELLE – DÁMSKÁ KONFEKCE

Firma v současné době nemá strategický plán do budoucna a stávajícími zakázkami je plně vytížena. Avšak poptávka zákaznic během letošní plesové sezóny naznačila možnosti rozšíření stávajícího sortimentu. Zájem byl zejména o malé kabelky k plesovým šatům a bižuterii.

10. POTENCIONÁLNÍ DODAVATELÉ DOPLŇKOVÉHO SORTIMENTU

10.1. Rozdělení potenciálních dodavatelů

Potenciální dodavatele lze rozdělit do pěti skupin:

1. Výrobci galanterie.
2. Výrobci bižuterie.
3. Prodejci galanterie.
4. Prodejci bižuterie.
5. Kombinace předchozích skupin.

10.2. Stanovení cílů při hledání potenciálních dodavatelů

Doporučením pro firmu MICHELLE – Dámská konfekce je určit si základní cíle. To představuje například sestavit seznam potenciálních dodavatelů, zvolit metodu jejich výběru. Následně provést zkušební dodávku. S tím souvisí dohodnutí a konkrétní specifikace dodacích a platebních podmínek. [8]

10.3. Výběr dodavatele

Při výběru vhodných dodavatelů je vhodné sledovat následující kritéria: cenu, kvalitu, dodací podmínky a platební podmínky. K tomu je možné použít následující tabulku (Obr. 3).

V prvním řádku jsou uvedeny nejdůležitější parametry zboží nabízeného dodavateli a v dalších řádcích jednotliví dodavatelé. Parametry jsou seřazené sestupně podle stupně důležitosti [%]. Škála hodnocení je v rozmezí 1 – 5, 1 = nejlepší a 5 = nejhorší parametr.

Optimálního dodavatele lze celkem jednoznačně vybrat, pokud suma hodnotících bodů vykazuje jednoznačné rozdíly. Jsou-li rozdíly minimální, doporučuje se rozšířit hodnocení o další parametry.

Váha parametru [%] / Parametr	1. Cena	2. Kvalita	3. Dodací podmínky	4. Platební podmínky	Σ parametrů
Dodavatel A					
Dodavatel B					
Dodavatel C					

Obr. 3: Tabulka k výběru vhodného dodavatele

10.4. Vybraní potenciální dodavatelé

Majitelka firmy MICHELLE – Dámská konfekce vyslovila požadavek, aby bylo možné doplňkový sortiment objednat prostřednictvím internetu (e-shop, e-mail, popř. telefon, fax). Průzkum byl tedy zaměřen v rámci celé ČR na dodavatele nabízející tuto službu. Dalším důvodem tohoto relativně úzkého výběru dodavatelů je nutnost nízkých logistických nákladů, které jsou dané malými objemy nákupů.

10.4.1. Oslovení dodavatelé společenských kabelek a bižuterie

1) VELKOOBCHOD S KOŽENÝM ZBOŽÍM - SOŇA GROSSEOVÁ

Velkoobchod nabízí výrobky neznačkové kožené galanterie: kabelky z přírodní usně, syntetického materiálu a textilu. Také výrobky pro náročnější klientelu od producentů známých značek: Betty Barclay, Bodenschatz, Bogy's, Bulaggi, David Jones, Gabor, Proxy, Tom Tailor a Valentino. [9]

Dodací podmínky: Objednané zboží je zasíláno po celé ČR na dobírku prostřednictvím České pošty nejpozději do deseti pracovních dnů od obdržení objednávky.

Platební podmínky: Poplatky za poštovné a balné závisí na množství produktů a začínají na sumě 85 Kč. Poplatky se mohou měnit v závislosti na zvýšení poštovného Českou poštou a v závislosti na velikosti a váze balíku. Platba při převzetí zboží.

Pro firmu MICHELLE – Dámská konfekce se z nabízeného sortimentu jeví zajímavá kolekce značky Bulaggi. (příloha č.6)

www stránky: www.sg-leather.cz

Telefon: +420 313513361

Fax: +420 313513361

E-mail: info@sg-leather.cz

Adresa: Hvězdoslavova 1570, 269 01 Rakovník

2) ATLAS – KVĚTOSLAVA KONOPKOVÁ

Firma Atlas se zabývá výhradně ruční výrobou bižuterie a módních doplňků. Katalog sortimentu je možné objednat e-mailem. [10]

Výrobní program firmy:

- Perličková bižuterie pro denní i večerní příležitosti.
- Večerní kabelky z perliček a flitrů.
- Nášivky na zdobení halenek, svetrů a večerních šatů.
- Prýmky - metráž z perliček a flitrů k našívání - od jednořadých až do šířky 7 cm.

www stránky: web.telecom.cz/konopkova

Telefon: +420 483385402

Fax: +420 438385402

E-mail: konopkova@iol.cz

Adresa: Zásada 305, 468 25 Zásada

3) KALIPRA SPOL. S. R. O.

Kalipra spol. s. r.o. je soukromá společnost se sídlem v Jablonci nad Nisou a mateřskou společností sídlící v Londýně. Na trhu bižuterie a módních doplňků působí již více než 15 let. Je moderní, dynamicky se rozrůstající společností, která se snaží zaujmout odlišným designem svých výrobků. Klade důraz na atraktivní design, eleganci a kvalitní zpracování. Firma využívá nejmodernější technologické postupy. Každý měsíc představuje novou kolekci vzorků. [11]

Sortiment zboží: V kolekci šperků je zastoupen následující sortiment: náhrdelníky, náušnice, náramky, kravatové spony, pásky, kabelky, řetízky s originálními přívěsky, prstýnky či celé soupravy. Nabízí zakázkovou výrobu šperků dle přání zákazníka. Zmíněný sortiment je prezentován formou on-line katalogu. Objednávat lze telefonicky, faxem a e-mailem. (příloha č. 8)

Dodací podmínky: Dodávka objednaného zboží je realizována obvykle do 2 – 5 pracovních dnů od závazného potvrzení objednávky. K hodnotě zboží je přiúčtováno 60 Kč za balné poštovné.

Platební podmínky: Uhrazení plné částky se provádí dobírkou (prostřednictvím smluvní spediční společnosti), nebo bankovním převodem.

Maloobchodní prodejna firmy Kalipra spol. s. r. o. se nachází v nákupním centru NISA – Hypernova v Liberci.

www stránky: www.kalipra.cz

Telefon: +420 483312454

Fax: +420 483312465

E-mail: info@kalipra.cz

Adresa: Březová 29, 466 02 Jablonec nad Nisou

10.4.2. Zhodnocení a výběr dodavatelů společenských kabelek a bižuterie

1) VELKOOBCHOD S KOŽENÝM ZBOŽÍM - SOŇA GROSSEOVÁ

Pro účely firmy MICHELLE – Dámská konfekce byl nabízený sortiment shledán nevhodným. Většinu nabízených kabelek nelze použít jako doplněk společenských šatů. V úvahu by přicházela pouze kolekce značky Bulaggi, díky své poměrně nízké ceně. Avšak má omezený sortiment tvarů a barev. (příloha č. 6)

2) ATLAS – KVĚTOSLAVA KONOPKOVÁ

Možnost využití společnosti ATLAS jako dodavatele společenských kabelek i bižuterie se jeví jako ideální. Firma zaujala především nabídkou večerních kabelek z perliček a flitrů, odlišných od běžné galanterní produkce. Tento potenciální dodavatel byl zamítnut, protože nebyl schopen dodat katalog a ceník svého sortimentu do požadovaného termínu. (příloha č. 7)

3) KALIPRA SPOL. S. R.O.

Z oslovených firem nejvíce vyhovuje společnost Kalipra spol. s. r. o. Jako nejzajímavější se jeví výběr ze širokého sortimentu společenských kabelek a bižuterie, které lze objednávat současně. Firmu MICHELLE – Dámská konfekce zaujala odlišným a atraktivním designem svých výrobků. Tato firma poskytla také nejširší nabídku služeb.

11. ZÁVĚR

První část bakalářské práce mapuje výhody a nevýhody oděvů vyráběných na zakázku a porovnává je s výrobky vyráběnými konfekčně. Stručně charakterizuje postupy při zakázkové i konfekční výrobě.

Dále se zabývá rozdělením a stručnou charakteristikou vlastností oděvních materiálů, protože výběr vhodného textilního materiálu má rozhodující vliv na konečný vzhled výrobku a jeho užité vlastnosti. Tento pojem zahrnuje veškeré materiály, nutné a sloužící ke zhotovení, opravování a účelnému nebo módnímu doplnění oděvních výrobků.

Základem pro konstrukce střihů oděvů v oděvním průmyslu i zakázkové výrobě jsou tělesné rozměry. Pro zachycení tvarů postavy a vytvoření soustavy tělesných rozměrů mají zásadní význam základní znalosti stavby lidského těla, rovinného členění a výchozích bodů na povrchu těla.

Druhá polovina práce obsahuje charakteristiku malé výroby a půjčovny dámské konfekce a společenských šatů. Nabízí také doplňkové služby zakázkového krejčovství (i pánské) a úpravy oděvů. Výrobna i půjčovna se od 10.10. 2005 nachází na stejné adrese. Jedná se o malou firmu, kterou tvoří majitelka, výtvarnice a dámská krejčová v jedné osobě.

Lokalizace firmy MICHELLE – Dámská konfekce je atraktivní. Nejbližší půjčovna společenských šatů se nachází v patnáct kilometrech vzdáleném krajském městě. Vzhledem k poloze sídla firmy, byla konkurence zmapována v okruhu asi 18 km. V této oblasti se nachází šest konkurenčních salónů a čtrnáct zakázkových krejčovství.

Velkou konkurenční výhodou firmy jsou nižší ceny než v půjčovnách okolních měst a odlišnost sortimentu od větších salónů.

Slabou stránkou firmy z hlediska nástrojů marketingového mixu je jednoznačně podpora prodeje. Jediným používaným propagačním materiálem jsou vizitky. Jednou z možností vylepšení stávající situace bylo vypracování a předložení návrhu nového propagačního letáku. Zároveň byl vytvořen návrh nové vizitky, který se shledal

s pozitivním ohlasem majitelky. Další navrhovanou změnou, která by vedla ke zviditelnění půjčovny bylo umístění reklamního stojanu před prodejnu a zveřejnění propagačního inzerátu v místním tisku.

Pokud se jedná o dodavatelské vztahy, nemá firma provedenou analýzu ani určenou strategii nákupu a cíle vycházející z této analýzy.

V bakalářské práci je stručně popsána metodika, která by se dala použít pro stanovení strategie nákupu. Firma ji může využít při výběru potenciálních dodavatelů.

V rámci konzultací v průběhu zpracování bakalářské práce byla ze strany zpracovatele navržena také změna, která by vedla ke zvýšení prodejnosti. Jedná se o rozšíření sortimentu doplňkovým zbožím – bižuterie a kabelky.

Byli navrženi a osloveni konkrétní dodavatelé, vyhodnoceny jejich nabídky a poskytované služby a doporučen nejvhodnější a nejzajímavější dodavatel. Návrh byl ze strany firmy akceptován a dle její další prosperity bude případně využit.

12. SEZNAM POUŽITÉ LITERATURY A DALŠÍCH ZDROJŮ

- [1] Studijní materiály SOUHM Lysá nad Labem
- [2] Nešporová, L., Šťastná, J.: Šití krok za krokem, Praha, 1999
- [3] Zouharová, J.: Výroba oděvů I., Liberec: TU, 2002.
- [4] Haviar, Š., Pařilová, H., Kubát, L.: Textilní zbožíznalství – kůže, usně, kožešiny, Liberec: TU, 2002.
- [5] www.trystom.cz
- [6] Kotler, P.: Marketing management, Grada Publishing, 2001
- [7] www.vlajky-samolepky.cz
- [8] Tomek, J., Hofman, J.: Moderní řízení nákupu podniku, Management Press, Praha, 1999.
- [9] www.sg-leather.cz
- [10] web.telecom.cz/konopkova
- [11] www.kalipra.cz
- [12] www.inzertmedia.cz

Příloha č. 1: Ceník smluvních cen

**CENÍK SMLUVNÍCH CEN
MICHELLE – Dámská konfekce**

Dodací lhůta 14 dnů
do 7 dnů - příplatek 30 %
do 3 dnů - příplatek 50 %
do 24 hod.- příplatek 100 %

KALHOTY

Opravy od 118 - 294,-

Drobné opravy od 17 - 75,-

Šití na zakázku

jednoduché, v pase do gumy od 400,-

klasické, záševky, kapsy, do pásu od 600,-

střihově náročné, velká velikost od 700,-

SUKNĚ

Opravy od 118 - 408,-

Šití na zakázku

úzká bez podšívky od 500,-

s podšívkou od 650,-

v pase do gumy od 400,-

s podšívkou od 450,-

dílová bez podšívky od 600,-

s podšívkou od 650,-

skládaná bez podšívky od 850,-

s podšívkou od 950,-

členěná, štěpování, kapsy bez podšívky od 900,-

s podšívkou od 980,-

HALENKY, KOŠILE, ŠATY

Opravy od 120 - 419,-

HALENKY

Šití na zakázku

bez rukávů, nátělník od 450,-

ramínková, prsní záševky od 500,-

krátký rukáv, fazona, princesový střih od 600,-

dlouhý rukáv, košilový límeček patky, kap od 700,-

společenská, náročná na zpracování od 1000,-

ŠATY

Šití na zakázku

jednoduché, bez rukávů, popř. spadlá ramena	od 750,-
krátký rukáv, bez fazony	od 900,-
dlouhý rukáv, límec, patky, kapsy	od 1100,-
společenské náročně střihově i materiálem na zpracování ..	od 2000,-
svatební	od 3500,-

KABÁTY, SAKA

Opravy

délka rukávu	od 137 - 528,-
délka pláště	od 181 - 692,-

Ostatní opravy od 10 - 629,-

vypodšívkování saka bez kapes	780,-1014,-1170,- + látka
příplatek za 1 kapsu	156,-
vypodšívkování pláště bez kapes	1100,-1430,-1650,- + látka
příplatek za 1 kapsu	156,-

SAKA

Šití na zakázku

jednoduché, bez klop kapes bez podšívky	od 950,-
s podšívkou	od 1200,-
jednoduché, kapsy, fazona bez podšívky	od 1100,-
s podšívkou	od 1400,-
princesový střih, fazona, kapsy, bez podšívky	od 1300,-
s podšívkou	od 1500,-
příplatek za kostku, samet, pruh, vlas atd.	+ 10 - 20 %
příplatek za lemování fazony	400,-

VESTY

Šití na zakázku

jednoduchá, bez záševků	od 650,-
princesový střih, členěná, kapsy	od 800 - 900,-
podšívání vesty	+ 50 %

BUNDY

výměna zipu od 192,-

Uvedené ceny jsou pouze orientační; nutno přihlédnout k náročnosti střihu a druhu materiálu.

U zakázkového šití je krejčovská příprava kalkulována zvlášť, není započítána v ceně za ušití.

Normohodina pro opravy nespécifikované v ceníku je 240,- Kč/hod

Příloha č. 2: Leták



MICHELLE

Dámská konfekce

Půjčovna společenských šatů, krejčovství

- poskytujeme profesionální poradenství
při výběru střihů a materiálů
- vše v dohodnutém termínu
- kvalitní práce

Přijďte si k nám půjčit šaty na ples,
večírek nebo do tanečních.

ZA BEZKONKURENČNÍ CENY !!!

(500 - 1000 Kč na týden)

Miroslava Hanušová
+420 607 748 184
Masarykovo nám. 76
týnec nad Labem

OTEVŘENO:
Po, Út: 9 - 15
Čt, Pá: 12 - 17

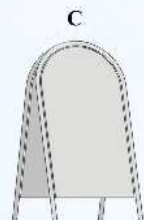
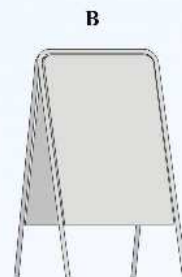
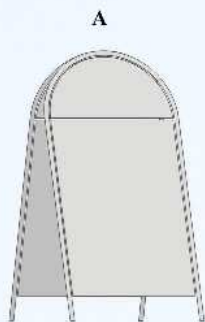


Příloha č. 3: Vizitka



Příloha č. 4: Typy reklamních stojanů

TYPY KOVOVÝCH "A" STOJANŮ



Grafiku či popis stojanu lze zajistit třemi způsoby:

- polepem samolepicími fóliemi v různých barvách
- popisováním na předem nalepenou speciální fólii (popis křídou na matnou černou fólii, popis lihovými fixy na bílou lesklou fólii)
- polepem fólií s digitálním potiskem



Příloha č. 5: Ceník plošné inzerce [12]

Ceník - Středočeské DB + VP



V této části ceníku je přehled kategorie **Středočeské DB** pro jednotlivé deníky včetně ceny za 1mm sl. a stranu a orientačním tištěným nákladem ...

DENÍKY	Cena za 1mm sl.				Cena za stranu		Tištěný náklad		
	cena základní		cena lokální		základní ceny				
(celková vydání)	po-čt, so	pá	po-čt, so	pá	po-čt, so	pá	po-čt	pá	so
Kolínský deník	11	14	9	12	28 710	36 540	3 000	5 500	3 000
Kutnohorský deník	11	14	9	12	28 710	36 540	2 900	6 700	3 400
Středočeský kraj	17	23	15	20	44 370	60 030	34 200	73 800	34 000
Pardubické noviny	17	25	16	24	44 370	65 250	8 700	20 400	10 600
Pardubický kraj	31	41	27	37	80 910	107 010	22 300	52 500	29 300

Příloha č. 6: Katalog kolekce Bullagi [9]

B U L A G G I[®]

uvedené ceny jsou včetně DPH



3225

698,-



3234

720,-



3239

470,-



3299

595,-

Příloha č. 8: Vybraný sortiment firmy Kalipra spol. s r. o.

Kód kabelky	Barva	Cena (Kč) bez DPH	Obrázek
305001	černá s výšivkou	439/ ks	
305002	černá, červená s výšivkou	254/ ks	
305004	černá s výšivkou	315/ ks	
305014	černá	399/ ks	
305016	červená, zelená, růžová, modrá, bílá	309/ ks	

TECHNICKÁ UNIVERZITA V LIBERCI

Kód náhrdelníku	Barva	Cena (Kč) bez DPH	Obrázek
116010	bílá, hnědá	102/ ks	
115089	zelená, modrá, fialová	99/ ks	
116257	bílá, modrá, růžová	55/ ks	
115465	červená, černá, hnědá	99/ ks	
115548	zelená, šedá, modrá, červená	99/ ks	
114424	červená, zelená, bílá, černá	49/ ks	
Kód náušnic	Barva	Cena (Kč) bez DPH	Obrázek
116064	bílá, modrá, červená, šedá, černá	61/ pár	
116061	růžová, rezavá, bílá, modrá, zelená	53/ pár	
116133	bílá, modrá, červená	61/ pár	
115492	černá, rezavá, bílá, růžová	68/ pár	
114392	červená, fialová, hnědá, černá, šedá, bílá	51/ pár	
320282	zlatá, zelená, hnědá	73/ pár	

