

Technická univerzita v Liberci

FAKULTA PŘÍRODOVĚDNĚ-HUMANITNÍ A PEDAGOGICKÁ

Katedra: Katedra sociálních studií a speciální pedagogiky
Studijní program: Sociální práce
Studijní obor (kombinace): Sociální pracovník

PROBLEMATIKA ÚSTAVNÍ VÝCHOVY
DIFFICULTIES WITH INSTITUTIONAL
EDUCATION

Bakalářská práce: 08-FP-KSS-3002

Autor:
PAVLÍNA ADAMKOVÁ (HONEJSKOVÁ)

Podpis:



Adresa:
Komenského 538
471 54, Cvikov

Vedoucí práce: Mgr. Jana Pittnerová

Konzultant:

Počet

stran	grafů	obrázků	tabulek	pramenů	příloh
57	7	1	7	18	2

V Liberci dne: 15. 4. 2009

TECHNICKÁ UNIVERZITA V LIBERCI
FAKULTA PEDAGOGICKÁ

Katedra sociálních studií a speciální pedagogiky

ZADÁNÍ BAKALÁŘSKÉ PRÁCE

Jméno a příjmení: Pavlína Adamková
Adresa: Komenského 538, 471 54 Cvikov

Studijní program: Sociální práce
Studijní obor: Sociální pracovník
Kód oboru: 7502R022

Název práce: PROBLEMATIKA ÚSTAVNÍ VÝCHOVY
Název práce v angličtině: DIFFICULTIES WITH INSTITUTIONAL EDUCATION

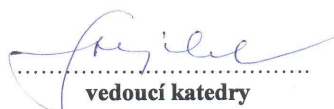
Vedoucí práce: Mgr. Jana Pittnerová

Termín odevzdání práce: 15. 04. 2009

Bakalářská práce musí splňovat požadavky pro udělení akademického titulu „bakalář“ (Bc.).


.....
vedoucí bakalářské práce


.....
děkan FP TUL


.....
vedoucí katedry

Zadání převzal (student): Pavlína Adamková

Datum: 28. 02. 2008

Podpis studenta: 

Cíl práce:

Analýza příčin umístění dětí do dětského domova.

Základní literatura:

1. VÁGNEROVÁ, M. *Psychopatologie pro pomáhající profese: Variabilita a patologie lidské psychiky*. 1. vyd. Praha: Portál, 1999. ISBN 80-7178-214-9.
2. MATOUŠEK, O. *Sociální práce v praxi*. 1. vyd. Praha: Portál, 2005. ISBN 80-7367-002-X.
3. MATOUŠEK, O. *Ústavní péče*. 2. rozš. a přepr. vyd. Praha: Sociologické nakl., 1999. ISBN 80-85850-76-1.
4. MATĚJČEK, Z. *O rodině vlastní, nevlastní a náhradní*. 1. vyd. Praha: Portál, 1994. ISBN 80-85282-83-6.
5. MATĚJČEK, Z. *Co děti nejvíce potřebují*. 1. vyd. Praha: Portál, 1994. ISBN 80-7178-006-5.
6. KOVAŘÍK, J. *Náhradní rodinná péče v praxi*. 1. vyd. Praha: Portál, 2004, ISBN 80-7178-957-7
7. Zákon č. 109/2002 Sb. o výkonu ústavní výchovy nebo ochranné výchovy ve školských zařízeních a o preventivně výchovné péči ve školských zařízeních
8. Zákon č. 359/1999 Sb. o sociálně právní ochraně dětí
9. Zákon č. 94/1963 Sb. o rodině

Prohlášení

Byla jsem seznámena s tím, že na mou bakalářskou práci se plně vztahuje zákon č. 121/2000 Sb. o právu autorském, zejména § 60 – školní dílo.

Beru na vědomí, že Technická univerzita v Liberci (TUL) nezasahuje do mých autorských práv užitím mé bakalářské práce pro vnitřní potřebu TUL.

Užiji-li bakalářskou práci nebo poskytnu-li licenci k jejímu využití, jsem si vědoma povinností informovat o této skutečnosti TUL; v tomto případě má TUL právo ode mne požadovat úhradu nákladů, které vynaložila na vytvoření díla, až do jejich skutečné výše.

Bakalářskou práci jsem vypracovala samostatně s použitím uvedené literatury a na základě konzultací s vedoucím bakalářské práce a konzultantem.

V Liberci dne: 15. 4. 2009

Pavčina Adamková



Poděkování

Děkuji vedoucí práce Mgr. Janě Pittnerové za odborné vedení a za poskytnutí cenných informací a připomínek při zpracování bakalářské práce.

Název bakalářské práce: PROBLEMATIKA ÚSTAVNÍ VÝCHOVY

Název bakalářské práce: DIFFICULTIES WITH INSTITUTIONAL EDUCATION

Název bakalářské práce: DIE PROBLEMATIK DER ANSTALTSERZIEHUNG

Jméno a příjmení autora: PAVLÍNA ADAMKOVÁ

Akademický rok odevzdání bakalářské práce: 2008/2009

Vedoucí bakalářské práce: Mgr. Jana Pittnerová

Resumé:

Bakalářská práce se zabývá problematikou umístování dětí do školských ústavních zařízení. Samotná práce je rozdělena na část teoretickou a část praktickou. Teoretická část je věnována právním normám a organizačním opatřením, která ošetřují oblast péče o děti v ústavních zařízeních, druhy školských ústavních zařízení a formy náhradní rodinné péče. Další kapitoly jsou věnovány problémové rodině, syndromu ohroženého dítěte a důvodům umístování dětí do ústavní péče.

Praktická část obsahuje stanovení předpokladů, charakteristiku výběrového souboru, použité metody práce a rozbor získaných informací. Předmětem této části je analyzovat příčiny umístění dětí do dětského domova, zjistit, který z důvodů umístění dětí do ústavního zařízení je nejčastější. Zda se jedná převážně o ekonomický charakter nebo zda důvody vyplývají z nezvládnuté výchovy v rodině. Základním cílem empirické části je získání a zpracování názorů odborníků z praxe na umístování dětí do ústavních zařízení.

Klíčová slova: legislativa, sociálně právní ochrana, ústavní zařízení, ohrožené dítě, náhradní rodinná péče, sociální vyloučení

The summary:

This bachelor's dissertation concerns itself with the problem area of the placement of the children in school institutional facilities.

The work itself is divided into a theoretical and practical section. The theoretical section is dedicated to the legal standards and organisational measures which regulate the area of childcare in institutional facilities, the types of school institutional facilities and the forms of foster family care. The further chapters are dedicated to the areas of problem families, endangered child syndrome and the reasons for placing children in institutional care.

The practical section contains the designation of the hypotheses, the characteristic of the selection group, the used work methods and an analysis of the acquired information. This part includes an analysis of the causes of the placement of children in children's homes and the aim is to find out which reasons for placing children in children's homes are most frequent: whether this involves a predominantly economic factor or whether the reasons arise from a failed upbringing in the family. The fundamental goal of the empirical section is the acquisition and processing of the opinions of the experts based on their experience of the placement of the children in institutional facilities.

Key words: legislation, social legal protection, institutional facility, endangered children, foster family care, social exclusion

Zusammenfassung:

Die Bakkalaureusarbeit beschäftigt sich mit der Problematik des Unterbringens der Kinder in den schulinstitutionellen Einrichtungen. Die Arbeit selbst wird in den theoretischen Teil und den praktischen Teil eingeteilt. Der theoretische Teil ist den Rechtsnormen und organisatorischen Maßnahmen gewidmet, die das Gebiet der Pflege für die Kinder in den institutionellen Einrichtungen, die Arten der schulinstitutionellen Einrichtungen und die Formen der Ersatzfamilienpflege behandeln. Die weiteren Kapitel sind der problematischen Familie, dem Syndrom des bedrohten Kindes und den Gründen des Unterbringens der Kinder in die institutionelle Pflege gewidmet.

Der praktische Teil enthält das Festlegen von Hypothesen, die Charakteristik der ausgewählten Gruppe, benutzte Arbeitsmethoden und die Analyse der erworbenen Informationen. Das Thema dieses Teiles ist die Ursachen vom Unterbringen der Kinder im

Kinderheim zu analysieren und festzustellen, welcher von den Gründen des Unterbringens der Kinder in der institutionellen Einrichtung am öftesten ist, ob es sich überwiegend um den ökonomischen Charakter handelt oder ob die Gründe aus der nicht beherrschbaren Erziehung in der Familie folgen. Das Grundziel des empirischen Teiles ist das Erwerben und die Verarbeitung der Ansichten der Fachleute aus der Praxis für das Unterbringen der Kinder in den institutionellen Einrichtungen.

Schlüsselwörter: die Legislative, der sozial-rechtliche Schutz, die institutionelle Einrichtung, das bedrohte Kind, die Ersatzfamilienpflege, der soziale Ausschluss

Obsah

Úvod	11
TEORETICKÁ ČÁST	12
1 Právní normy na ochranu dětí	12
1.1 Mezinárodní právní normy na ochranu dítěte	12
1.2 Právní normy na ochranu dítěte v ČR	13
1.3 Zákony upravující problematiku práv dětí a ústavní výchovy	14
2 Sociálně právní ochrana dětí	15
2.1 Role sociálního pracovníka	16
3 Problémová rodina	16
3.1 Problematika předběžného opatření	17
3.2 Právní úprava předběžného opatření	18
4 Ústavní výchova	20
4.1 Školská ústavní zařízení	22
4.1.1 Diagnostický ústav	22
4.1.2 Dětský domov rodinného typu	23
4.1.2.1 Funkce vychovatele v dětském domově	24
4.1.2.2 Práva a povinnosti dětí umístěných v ústavní péči	25
4.1.2.3 Právo na společné umístění se svými sourozenci	25
5 Náhradní rodinná péče	26
5.1 Osvojení	26
5.1.1 Zrušitelné osvojení	27
5.1.2 Nezrušitelné osvojení	27
5.1.3 Mezinárodní osvojení	28
5.2 Pěstounská péče	28
5.2.1 Typy pěstounské péče	29
5.3 Poručenství	29
5.4 Opatrovnictví	30
5.5 Hostitelská péče	30
5.5.1 Formy hostitelství	31
6 Ohrožené dítě	32
6.1 Špatné zacházení s dítětem	34
6.2 Rizikové rodiče	36
6.2.1 Rizikové děti	36
7 Důvody umístění dětí do ústavní výchovy	36
7. 1 Nízká ekonomická úroveň rodiny	37

7.2 Sociální vyloučení	38
PRAKTICKÁ ČÁST	39
8 Empirické šetření.....	39
8.1 Cíl práce	39
8.2 Stanovené předpoklady	40
8.3 Použité metody a metodika průzkumů	41
8.3.1 Nestandardizovaný dotazník pro sociální pracovníky z dětských domovů.....	41
8.3.2 Rozhovor, studium kazuistik a dokumentace, pozorování	41
8.4 Charakteristika zkoumaného vzorku	42
9 Vyhodnocení dotazníkového šetření	42
10 Vyhodnocení předpokladů	52
11 Závěr.....	53
Seznam použité literatury	55
Seznam příloh.....	57

Úvod

Předkládaná bakalářská práce se zabývá problematikou odnímání dětí z biologické rodiny a jejich umístování do ústavních zařízení.

Odnímání dětí z biologické rodiny dochází především na základě sociálních problémů a nedostatečného materiálního zajištění rodiny. Tato situace se týká například romských rodin v situacích sociálního vyloučení, kdy jsou zachovány velmi silné vazby mezi rodiči a dětmi. Rodina nezpůsobuje úmyslné útrapy dítěti například ve formě týrání a jediným „proviněním“ je neschopnost zajistit, z pohledu majority, dostatečné hmotné zázemí pro výchovu svých dětí. Pracuji v dětském domově jako sociální pracovnice. Mým úkolem je vyřizování úředních záležitostí dětí, při nichž spolupracuji se soudy, sociálními odbory, rodiči, ale také se samotnými dětmi. V dětském domově vyrůstají děti, kterým byla z určitých, zákonem stanovených důvodů, nařízena ústavní výchova. Nejsou zde úplní sirotci, ale děti, jejichž rodiče jsou ve výkonu trestu, na sociálních dávkách, nezaměstnaní, alkoholici, drogově závislí a podobně. Ale také děti, které měly výchovné problémy, a rodiče jejich výchovu nezvládali. V dětském domově, ve kterém pracuji, jsou v současné době děti od 3 do 19 let. Po osmnáctém roce si děti zažádají o prodloužení pobytu a mohou zde zůstat až do ukončení přípravy na budoucí povolání.

V roce 1965 zde zřídil školský odbor zvláštní školu internátní s kapacitou 75 dětí. Po roce 1989 v rámci programu rozvoje byl vypracován projekt nové výchovné koncepce, který předpokládal přechod klasického typu kolektivu internátní výchovy na výchovu rodinnou. Projekt byl dokončen a kompletně realizován do roku 1994. Současná situace odpovídá rodinné koncepci výchovy, kdy se životní styl dětí co nejvíce přibližuje normálnímu rodinnému prostředí.

Náš dětský domov je domovem rodinného typu, kde funguje šest rodinných skupin. Každá skupina má své vychovatele, kteří se starají o děti a pracují s nimi.

Mezi spolupracovníky dětského domova patří občanské sdružení, kde jsou specializovaní pedagogičtí pracovníci, kteří pomáhají nám i našim dětem.

TEORETICKÁ ČÁST

1 Právní normy na ochranu dětí

1.1 Mezinárodní právní normy na ochranu dítěte

➤ **Evropská úmluva o výkonu práv dětí**

Evropská úmluva o výkonu práv dětí je méně známá než Úmluva o právech dítěte. Byla přijata 25. 1. 1996 ve Štrasburku na půdě Rady Evropy, v platnost vstoupila 1. 7. 2000. Podepsalo ji 24 států, z toho zatím 11 ji ratifikovalo, Česká republika je jedním z nich. Úmluva pro ČR vstoupila v platnost 1. 7. 2001. Účelem této úmluvy je, v nejlepším zájmu dětí, podporovat jejich práva, poskytnout jim procesní práva a usnadnit jejich výkon tím, že bude zabezpečeno, aby děti, přímo nebo prostřednictvím jiných osob nebo orgánů byly informovány o soudních řízeních, které se jich týkají, a mohly se jich účastnit. Dítě, které má podle úmluvy a vnitrostátních předpisů dostatečnou schopnost chápat situaci, bude mít v soudním řízení, které se jej týká, právo na informace a na vyjádření názoru v řízení. Při rozhodování musí soud zabezpečit, aby dítě obdrželo všechny informace, umožnit dítěti vyjádřit svůj názor a vzít názor dítěte náležitě v úvahu. Zástupce dítěte má povinnost poskytovat dítěti informace, objasňovat mu důsledky možných soudních rozhodnutí, zjišťovat jeho názor a zprostředkovat jej soudu.¹

➤ **Úmluva o ochraně lidských práv a základních svobod**

Úmluva se netýká jen práv dětí, ale všech osob, tedy i dětí a jejich rodičů. Je významná vzhledem k tomu, že z ní vyplývají práva přímo jednotlivcům, nikoli jen povinnost státu zakotvit určitá práva ve svém zákonodárství, jak tomu bývá u jiných úmluv. Navíc jednotlivci, nevládní organizace nebo skupiny osob považující se za poškozené v důsledku porušení těchto práv se mohou po vyčerpání vnitrostátních opravných prostředků obracet se svými stížnostmi na Evropský soud pro lidská práva (ESLP), jehož rozhodnutí jsou pro Českou republiku závazná. ESLP může stěžovateli přiznat finanční odškodnění, které je mu stát povinen zaplatit, nemůže však měnit rozhodnutí vnitrostátních orgánů.

¹ Děti z ústavů! <<http://econnect.ecn.cz/index.stm?apc=zm2071759x1-->> ze 13. 6. 2008

Z hlediska výkladu jednotlivých článků Evropské úmluvy je velmi důležitá také judikatura ESLP, která je konkretizuje. Na práva dětí a rodičů dopadají především články 6 (právo na spravedlivý proces), 8 (právo na respektování rodinného a soukromého života) a 14 (zákaz diskriminace založené na jakémkoli důvodu při užívání práv a svobod přiznaných úmluvou).²

1.2 Právní normy na ochranu dítěte v ČR

Ochrana dítěte zahrnuje garanci rozsáhlého souboru práv a oprávněných zájmů dítěte, a je proto upravena v různých právních odvětvích a v právních předpisech různé právní síly.

➤ Listina základních práv a svobod

Je součástí ústavního pořádku ČR. Výklad jednotlivých článků nalezneme v judikatuře Ústavního soudu ČR. Na práva dětí a rodičů dopadá především článek 32.

➤ Úmluva o právech dítěte

Úmluva o právech dítěte ukládá státům mimo jiné povinnosti při všech činnostech týkajících se dítěte brát v úvahu plně a přednostně jeho zájmy. Dítě má právo se svobodně vyjadřovat ke všem záležitostem, které se jej dotýkají, přičemž se jeho názorům musí věnovat patřičná pozornost. Stát má dítě ochránit před násilím a všemi formami špatného zacházení ze strany rodičů nebo jiných osob starajících se o dítě. Má zavádět vhodné sociální programy zaměřené na prevenci násilí a na pomoc jeho obětem. Stát má poskytovat zvláštní ochranu dítěti zbavenému rodinného prostředí a má mu zabezpečit vhodnou náhradní rodinnou péči nebo v nutných případech umístění v příslušném zařízení. Dítě, které bylo příslušnými orgány dáno do péče, na výchovu nebo na léčení, má právo na pravidelné hodnocení svého umístění. Stát má dětem, které se staly obětí ozbrojených konfliktů, mučení, zanedbání, zneužívání nebo vykořisťování zabezpečit vhodné léčebné prostředky k jejich zotavení a znovu začlenění do společnosti.

U nás byla přijata v listopadu 1989 na půdě OSN. V platnost vstoupila v září 1990. Tehdejší ČSFR podepsala Úmluvu hned první den její platnosti dne 30. 9. 1990 a následně ji ratifikovala. Úmluva o právech dítěte vychází ze zásady „Tři P“ – „provision“ – zahrnující přežití a rozvoj dětí, zajišťování či zabezpečování vývoje dětí, - protection“ – neboli ochrana dětí a „participation“ – tedy účast dětí na životě společnosti a jejich právní subjektivita. 2

² Děti z ústavů! <<http://econnect.ecn.cz/index.stm?apc=zm2071759x1-->> ze 13. 6. 2008

1.3 Zákony upravující problematiku práv dětí a ústavní výchovy

➤ **Zákon o rodině (č. 94/1963 Sb.)**

Zákon o rodině upravuje v této souvislosti zejména vztahy mezi rodiči a dětmi, rodičovskou zodpovědnost (včetně jejího omezení, pozastavení a zbavení), vyživovací povinnost, výchovná opatření, pěstounskou péči, nařízení ústavní výchovy, určení rodičovství, osvojení, poručnictví a opatrovnictví.

➤ **Zákon o sociálně právní ochraně dětí (č. 359/1999 Sb.)**

Sociálně právní ochranou se rozumí ochrana práva dítěte na příznivý vývoj a řádnou výchovu, ochrana oprávněných zájmů dítěte včetně ochrany jeho jmění a působení směřující k obnovení narušených funkcí rodiny. Zákon upravuje opatření sloužící k ochraně dětí a postup orgánů vykonávajících sociálně právní ochranu.

V této bakalářské práci bude tomuto zákonu věnována samostatná kapitola.

➤ **Zákon o výkonu ústavní výchovy nebo ochranné výchovy ve školských zařízeních a o preventivně výchovné péči ve školských zařízeních (č. 109/2002 Sb.)**

Zákon upravuje výkon ústavní výchovy v těchto typech zařízení: diagnostický ústav, dětský domov, dětský domov se školou, výchovný ústav. Zákon dále upravuje práva a povinnosti dětí umístěných v ústavní výchově, osob odpovědných za výchovu, práva a povinnosti ústavních zařízení (respektive ředitele).

Z dalších zákonů na tuto problematiku dopadají zejména:

Občanský soudní řád č. 99/1963 Sb., Správní řád č. 500/2004 Sb., Zákon o soudnictví ve věcech mládeže č. 218/2003 Sb., Trestní zákon č. 140/1961 Sb., Zákon o veřejném ochránci práv č. 349/1999 Sb., a další.³

³ Děti z ústavů! <<http://econnect.ecn.cz/index.stm?apc=zm2071759x1-->> ze 13. 6. 2008

2 Sociálně právní ochrana dětí

Problematika sociálně právní ochrany dětí v současnosti není dostatečně provázaná s dalšími oblastmi, jako je ústavní výchova realizovaná ve školských zařízeních a ve zdravotnických zařízeních. Důvodem je roztržiténost kompetencí pod tři resorty (Ministerstvo práce a sociálních věcí – MPSV, Ministerstvo školství, mládeže a tělovýchovy – MŠMT, Ministerstvo zdravotnictví – MZD).

Dle Zákona o sociálně právní ochraně dětí je zodpovědnost za péči o rodinu a děti v kompetenci MPSV. Je možné konstatovat pochybnost, že jak v případě školských zařízení ústavní výchovy (například dětské domovy, výchovné ústavy, diagnostické ústavy a jiné), tak v případě zdravotnických zařízení (kojenecké ústavy) je zájem komplexní péče o rodinu a dítě nadřazený správě školských a zdravotnických zařízení. S odkazem na programové prohlášení současné vlády preferující rodinnou péči před péčí ústavní je pak zřejmé, že problematika sociálně právní ochrany musí být propojena s problematikou ústavní výchovy na úrovni jednoho resortu.

Zjednodušeně lze říci, že orgán sociálně právní ochrany dětí je odbor péče o mládež příslušného pověřeného městského úřadu. Tento orgán v řízení, v nichž se rozhoduje o nezletilých dětech (například komu bude dítě svěřeno do výchovy, jaké bude výživné, jak bude upraven styk rodičů s dětmi) zastupuje zájmy dítěte.

Orgán sociálně právní ochrany dětí má i spoustu jiných dalších úkolů, například: dohlíží na problémové rodiny, zprostředkovává osvojení dětí, pomáhá řešit některé rodinné situace týkající se dětí, pokud není nutné rozhodnutí soudu a podobně. Tento orgán může i sám podávat návrhy na soudní rozhodnutí ve věcech nezletilých dětí, považuje-li to za nutné, například návrh na nařízení ústavní výchovy dítěte.

Jak bylo výše řečeno orgánem sociálně právní ochrany dětí jsou nejčastěji městské úřady. V některých konkrétních záležitostech však jako orgány sociálně právní ochrany dětí vystupují též krajské úřady a obecní úřady nebo ministerstvo práce a sociálních věcí. Pokud jde o záležitosti se zahraničním prvkem, například pokud je některý z rodičů v cizině nebo naopak dítě je v cizině, je orgánem sociálně právní ochrany dětí Úřad pro mezinárodněprávní ochranu dětí v Brně.⁴

⁴ MOTEJL, O., ČERNÁ, I., PANOVSÁ, K., MATYÁŠOVÁ, P. *Sborník stanovisek veřejného ochránce práv. Rodina a dítě*. Vydává: Kancelář veřejného ochránce práv. Praha: 2007, s. 14, 15

2.1 Role sociálního pracovníka

Posouzení situace ohroženého dítěte je záležitost složitá a náročná. Jedná se o komplexní problematiku, při jejímž řešení se sociální pracovník neobejde bez spolupráce a pomoci dalších odborníků. Dítě, stejně jako dospělý, je biopsychosociální individualitou, a tudíž je třeba posoudit každého jedince a jeho situaci jak z hlediska medicínského, tak z hlediska psychologického a samozřejmě i sociálního nebo sociálně právního. Bez pomoci pediatra, nejlépe pediatra sociálně orientovaného, a dětského psychologa se sociální pracovník při posuzování potřeb situace ohroženého dítěte neobejde. Mnohdy potřebuje zapojit do posuzování ještě další odborníky – neurologa, dětského psychiatra, speciálního pedagoga, foniatra, logopeda, právníka, popřípadě další profese. Sociální pracovník by se měl především ujmout role koordinátora a jeho prvním úkolem by mělo být sestavení týmu potřebného k řešení každého jednotlivého případu.

Situaci ohroženého dítěte nelze posuzovat jako situaci samotného, izolovaného jedince, ale vždy v rámci jeho „sociálně ekologického pole“. Sociální pracovník by měl vždy se svým týmem zkoumat mikrosociální prostředí dítěte (jeho rodinu, ať již vlastní, biologickou, nebo náhradní, popřípadě jiné významné osoby, k nimž má dítě silný emoční vztah). Stejně tak by měl tým zmapovat mezosociální systém (školu, sousedství, skupinu vrstevníků a jiné) a posoudit jeho silné, pozitivní stránky – „zdroje ohrožení a újmy“. Neměl by opomenout ani makrosystém a všechny jeho zdroje, možnosti, omezení a nabídky standardních řešení.⁵

3 Problémová rodina

Název „problémová rodina“ označuje široký okruh jevů se společným jmenovatelem – ohroženým vývojem dětí, který rodina není bez větší nebo menší vnější pomoci schopna zvládnout. Rodiče na to nemají buď dostatečné schopnosti, nebo vůli.

Pojem problémové rodiny lze vymezit pomocí kategorií rodin nebo v užším pojetí dětí, jimž jsou poskytovány služby a pomoc státními a nestátními organizacemi. Mezi příjemce jejich služeb patří nejčastěji:

- děti a mládež žijící v nepříznivých rodinných podmínkách
- děti a mládež žijící mimo vlastní rodinu
- děti a mládež týrané a zneužívané

⁵ MOTEJL, O., ČERNÁ, I., PANOVSÁ, K., MATYÁŠOVÁ, P. *Sborník stanovisek veřejného ochránce práv. Rodina a dítě*. Vydává: Kancelář veřejného ochránce práv. Praha: 2007, s. 15

- děti a mládež propuštěné z ústavní péče
- děti a mládež s výchovnými a vývojovými problémy
- děti a mládež utíkající z domova
- mládež s problémy v dospívání
- delikventní mládež
- děti a mládež experimentující nebo závislé na drogách
- rodiče zanedbávající nebo nezvládající výchovu dětí
- rozvádějící se manželé a jejich děti
- rodiny též jinak dysfunkční
- rodiny neúplné pokud selhávají v některých funkcích ⁶

3.1 Problematika předběžného opatření

Prioritním zájmem orgánu sociálně právní ochrany dětí má být obnovení narušených funkcí rodiny, tak, aby zůstala zachována ve své původní podobě. Rodina je stále nejuniverzálnějším výchovným prostředím i socializačním činitelem s mnoha vzájemně provázanými funkcemi. Poskytuje dítěti základní orientaci v okolním světě a tvoří zcela jedinečné prostředí pro formování postojů ke světu, blízkému okolí, sobě samému a funguje jako regulátor nežádoucích činností. Aby rodina plnila uvedené funkce, je třeba přítomnosti všech jejích členů, hlavně obou rodičů. Žít společně je pro rodiče a jeho dítě základním prvkem rodinného života.

Jakkoli může nastat situace, že rodina přestane plnit některé ze svých funkcí (v praxi se jedná zejména o funkce sociální a ekonomické), je mnohdy schopna nadále plnit funkce citové a vztahové. Je třeba si vždy být vědom skutečnosti, že děti nevnímají tak ostře sociálně ekonomický propad rodiny, ani případné sociálně patologické jevy. Chtějí prioritně žít s rodiči v rodině a toto přání vyjadřují adekvátně míře jejich rozumové vyspělosti, je-li jim k tomu dán prostor. ⁷

⁶ ČERNÁ, I. *Právo a rodina. Práva a povinnosti dětí umístěných v ústavní péči*. č. 5/2008, 10. ročník, Nakl. Linde, Praha: 2008, s. 19

⁷ ČERNÁ, I. *Právo a rodina. Problematiké aspekty při aplikaci předběžného opatření a odnětí dítěte z péče rodičů*. č. 12/2007, 9. ročník, Nakl. Linde, Praha: 2008, s. 8, 9

Sociální pracovník by měl při své činnosti být veden tímto hlediskem dítěte, neboť jeho úkolem je postupovat v jeho zájmu a zájem dítěte nelze hájit v případě, nebude-li respektována jeho existující citová vazba k rodičům či osobám odpovědným za jeho výchovu. Primární úloha rodiny při výchově dítěte může být potlačena pouze v případech, kdy by setrváním v původní rodině bylo dítě ohroženo na životě, zdraví, či zdravém psychickém vývoji.

Předběžné opatření se nařizuje:

Ocitlo-li se nezletilé dítě bez jakékoliv péče nebo jsou-li jeho život nebo příznivý vývoj vážně ohroženy nebo narušeny, předseda senátu předběžným opatřením nařídí, aby bylo předáno do péče osoby, kterou v usnesení označí.

Dle zákonné úpravy trvá předběžné opatření po dobu jednoho měsíce od jeho vykonatelnosti, přičemž tato lhůta může být soudem opakovaně prodlužována v případě, že soud zahájil řízení ve věci samé a toto řízení nebylo pravomocně ukončeno. Předběžné opatření tak může být opakovaně prodlužováno vždy o jeden měsíc, přičemž celková doba jeho trvání by neměla přesáhnout dobu šesti měsíců. Zákon však z takto stanovené celkové doby trvání předběžného opatření připouští výjimku.

Nařízením předběžného opatření dochází k tomu, že je dítě vyňato ze svého přirozeného prostředí, na které bylo do té doby zvyklé. Jde o velmi traumatizující opatření dotýkající se dítěte i jeho rodiny, a proto jde také o opatření nejzazší, které musí být ospravedlněno naléhavou aktuální potřebou řešit poměry dítěte tak, aby to nebylo vážně ohroženo na svém životě a zdraví. Proto musí také soud v poměrně krátkých intervalech přezkoumávat vzniklou nutnost trvání tohoto opatření a v případě, kdy důvody pro nařízení předběžného opatření již nadále netrvají, toto opatření již neprodloužit a dítěti tak umožnit jeho návrat do své rodiny.

3.2 Právní úprava předběžného opatření

Zákon o sociálně právní ochraně dětí stanoví, že v případě, kdy se dítě ocitne bez péče přiměřené svému věku, zejména v důsledku úmrtí rodičů nebo jejich pobytu ve zdravotnickém zařízení, je orgán sociálně právní ochrany dětí povinen zajistit takovému dítěti neodkladnou péči. O uvedeném opatření obecní úřad neprodleně uvědomí obecní úřad obce s rozšířenou působností, který posoudí, zda jsou dostatečně zajištěna práva dítěte⁸

⁸ ČERNÁ, I. *Právo a rodina. Problematiké aspekty při aplikaci předběžného opatření a odnětí dítěte z péče rodičů*. č. 12/2007, 9. ročník, Nakl. Linde, Praha: 2008, s. 8, 9

a uspokojovány jeho potřeby, nebo zda je nutné učinit další opatření směřující k ochraně dítěte.

Orgán sociálně právní ochrany dětí má povinnost podat neprodleně návrh soudu na vydání předběžného opatření, ocitlo-li se dítě bez jakékoliv péče nebo jsou-li jeho život či příznivý vývoj vážně ohroženy nebo narušeny. Zmíněným návrhem soudu na vydání předběžného opatření podle zvláštního právního předpisu se rozumí předběžné opatření ve smyslu ustanovení § 76a občanského soudního řádu, jehož účelem je zajistit předběžně a okamžitě nápravu neutěšených poměrů, v nichž se dítě ocitlo.

Obecní úřad obce s rozšířenou působností má podle zákona o sociálně-právní ochraně dětí rovněž možnost podat za podmínek stanovených zákonem o rodině návrh soudu na nařízení ústavní výchovy. Vymezení tohoto oprávnění správního orgánu je nezbytné pro následující rozbor nesprávné aplikace institutu předběžného opatření. **Podmínky pro podání návrhu k nařízení ústavní výchovy jsou obecně:**

- brání-li rodiči ve výkonu jeho rodičovské zodpovědnosti závažná překážka a vyžaduje-li to zájem dítěte,
- nevykonává-li rodič řádně povinnosti vyplývající z rodičovské zodpovědnosti a vyžaduje-li to zájem dítěte,
- zneužívá-li rodič svou rodičovskou zodpovědnost nebo její výkon nebo ji závažným způsobem zanedbává.
- dopustil-li se rodič úmyslného trestného činu proti svému dítěti, ke spáchání trestného činu své dítě mladší patnácti let použil, popřípadě se dopustil trestného činu jako spolupachatel, návodce nebo pomocník k trestnému činu spáchanému jeho dítětem,
- jestliže je výchova dítěte vážně ohrožena nebo vážně narušena a jiná výchovná opatření nevedla k nápravě nebo jestliže z jiných závažných důvodů nemohou rodiče výchovu dítěte zabezpečit,⁹

⁹ ČERNÁ, I. *Právo a rodina. Problematické aspekty při aplikaci předběžného opatření a odnětí dítěte z péče rodičů.* č. 12/2007, 9. ročník, Nakl. Linde, Praha: 2008, s. 9

- po dobu nejméně šesti měsíců soustavně neprojevovali opravdový zájem o dítě, zejména tím, že dítě pravidelně nenavštěvovali, neplnili pravidelně a dobrovolně vyživovací povinnosti k dítěti a neprojevují snahu upravit si v mezích svých možností své rodinné a sociální poměry tak, aby se mohli osobně ujmout péče o dítě,
- po dobu nejméně dvou měsíců po narození dítěte neprojevili o dítě žádný zájem, ačkoliv jim v projevení zájmu nebránila závažná překážka.¹⁰

4 Ústavní výchova

Ústavní výchova je institutem rodinného práva.

Jestliže je výchova dítěte vážně ohrožena nebo narušena a jiná výchovná opatření nevedla k nápravě nebo jestliže z jiných důvodů nemohou rodiče výchovu dítěte zabezpečit, může soud nařídít ústavní výchovu. Jestliže je to v zájmu nezletilého nutné, může soud nařídít ústavní výchovu i v případě, že jiná výchovná opatření nepředcházela. Z důležitých důvodů může soud prodloužit ústavní výchovu až na 1 rok po dosažení zletilosti.

Lze ji vymezit jako umístění dítěte (nezletilé osoby zpravidla ve věku od 3 do 18 let, případně zletilé osoby do 19 let) do péče školského zařízení určeného pro výkon ústavní výchovy (diagnostického ústavu, dětského domova, dětského domova se školou, nebo i výchovného ústavu) na základě rozhodnutí soudu, jehož účelem je dočasně – to je po dobu nezbytně nutnou – zajišťovat dítěti náhradní výchovnou péči v zájmu jeho zdravého vývoje, řádné výchovy a vzdělávání, a to za podmínek podporujících sebedůvěru dítěte, rozvíjejících citovou stránku jeho osobnosti a umožňujících jeho aktivní účast ve společnosti s ohledem na potřeby odpovídající jeho věku.¹¹

Předběžná opatření

- vydává soud před nařízením ústavní výchovy
- po právní moci rozhodnutí soudu o nařízení ústavní výchovy obecního úřadu s rozšířenou působností sjedná dobu a místo přijetí dítěte do příslušného zařízení pro výkon ústavní výchovy

¹⁰ ČERNÁ, I. *Právo a rodina. Problematické aspekty při aplikaci předběžného opatření a odnětí dítěte z péče rodičů.* č. 12/2007, 9. ročník, Nakl. Linde, Praha: 2008, s. 8, 9

¹¹ MOTEJL, O., ČERNÁ, I., PANOVSÁ, K., MATYÁŠOVÁ, P. *Sborník stanovisek veřejného ochránce práv. Rodina a dítě.* Vydává: Kancelář veřejného ochránce práv. Praha: 2007, s. 66

- příslušným orgánem k součinnosti se soudem při výkonu rozhodnutí, jde-li o předběžné opatření je obecní úřad s rozšířenou působností
- ústavní zařízení jsou diferencována podle věku dítěte, podle jejich psychických a fyzických schopností a podle důvodů proč k nařízení ústavní výchově došlo

Obecní úřad s rozšířenou působností sleduje:

- dodržování práv dítěte ve školských zařízeních pro výkon ústavní výchovy a ochranné výchovy, v ÚSP a ve zvláštních zdravotnických zařízeních (kojenecké ústavy)
- rozvoj tělesných a duševních schopností dítěte
- zda trvají důvody pro pobyt dítěte v ústavu a jak se vyvíjejí vztahy mezi dětmi a rodiči

Sociální pracovnice obecního úřadu s rozšířenou působností z oddělení sociálně právní ochrany dětí vykonává 1 x za 3 měsíce návštěvu dítěte v zařízení ¹²

Nařízení ústavní výchovy

- přednost má vždy individuální péče před péčí ústavní ať už u jiného občana nebo pěstouna,
- ústavní výchovu může nařídit jen soud,
- rozhodnutí o ústavní výchově zasahuje hluboce do práv rodičů a dítěte, nařízením ústavní výchovy se dítě podrobuje ústavnímu režimu, do kterého rodiče nemohou zasahovat, mimo ústavní výchovy může být v trestním řízení nařízena ochranná výchova nad dítětem starším 12 a mladším 15 let, spáchalo-li čin, který je jinak trestným činem.

Prodloužení ústavní výchovy

- ústavní výchova může být prodloužena o 1 rok – do 19 let věku – pokud dítě nemá ukončenou přípravu na budoucí povolání,
- rozhoduje soud.

Zrušení ústavní výchovy

- pokud pominou podmínky ústavní výchovy,
- ruší ji soud a současně může být učiněno jiné výchovné opatření – dohled, cizí péče, pěstounská péče,

¹² Zákon č. 359/1999 Sb., o sociálně právní ochraně dětí

- ústav není účastníkem řízení, pokud sám zrušení nenavrhnul, doručí se mu pravomocné rozhodnutí,

pokud bylo dítě umístěno do předadopční péče, není důvod pro zrušení ústavní výchovy, jde pouze o opatření přechodné povahy, které končí osvojením nebo vrácením dítěte,

- ústavní výchova se ruší až po právní moci rozhodnutí o osvojení¹³

4.1 Školská ústavní zařízení

4.1.1 Diagnostický ústav

Dětský diagnostický ústav je příspěvkovou organizací zřízenou Ministerstvem školství, mládeže a tělovýchovy. Je to zařízení, které přijímá děti a poskytuje péči dětem, jinak poskytovanou zákonnými zástupci dítěte, dětem s nařízenou ústavní výchovou, uloženou ochrannou výchovou nebo u nichž bylo nařízeno předběžné opatření. Rovněž přijímá a poskytuje péči dětem, které nejsou občany České republiky a splňují podmínky stanoveny zákonem o sociálně právní ochraně dětí. Dětský diagnostický ústav přijímá a poskytuje péči dětem, které nemají ukončenou povinnou školní docházku. Na základě komplexního vyšetření, zdravotního stavu dětí a volné kapacity jednotlivých zařízení je umísťuje do dětských domovů, dětských domovů se školou nebo výchovných ústavů. Také poskytuje péči dětem, o jejichž umístění v důsledku jejich poruch chování požádali zákonní zástupci dítěte.

V současnosti u nás existuje 8 diagnostických ústavů pro děti a 4 diagnostické ústavy pro mládež.

Pobyt v diagnostickém ústavu může být buď *nařízený soudem*, nebo *dobrovolný*. Dobrovolný pobyt předpokládá trojstrannou dohodu mezi vedoucím ústavu, rodiči (zákonnými zástupci) svěřence a svěřencem samým. Dobrovolné pobyty jsou využívány málo, naprostá většina svěřenců přichází do ústavu na nedobrovolný pobyt nařízený soudem.

Většina svěřenců v diagnostickém ústavu pro mládež má vzdělání jen na úrovni 6. – 7. třídy základní školy, někteří mají začatý, ale nedokončený učební obor. Značné procento svěřenců je romského původu, v některých zařízeních více než polovina. Mladí lidé se započatou¹⁴

střední nebo vyšší odbornou školou se v diagnostických ústavech prakticky neobjevují.

V diagnostickém ústavu pracuje se svěřencem sociální pracovník, psycholog, vychovatel.

¹³ PLECITÝ, V. *Zákon o rodině*. Nakl. Eurounion Praha, s.r.o., Praha: 2007, s. 78, 79

¹⁴ MATOUŠEK, O., KROFOVÁ, A. *Mládež a delikvence*. 2. vyd. , Nakl. Portál, Praha: 2003, s. 158, 159

Naprostá většina svěřenců je po zhruba dvouměsíčním pobytu v diagnostickém ústavu umístěna do dětských domovů.¹⁵

- **dětský domov** – v domově žijí děti od 3 let do 18 let a v případě studia tu mohou zůstat až do 26 let. Dětský domov zajišťuje výchovné, vzdělávání, sociální a materiální péči dětem s nařízenou ústavní výchovou.
- **dětský domov se školou** – je státní školská instituce pro realizaci ústavní výchovy a ochranné výchovy pro děti do 15 let. Domov zabezpečuje dětem s poruchami chování vzdělávání v základní škole praktické. Po ukončení povinné školní docházky děti odcházejí, pokud jim nebyla zrušena ústavní nebo ochranná výchova, do výchovných ústavů, kde pokračují ve své přípravě na povolání.
- **výchovný ústav** – zajišťuje výchovu a vzdělávání dětí od 15 let s nařízenou ústavní výchovou nebo uloženou ochrannou výchovou. Jsou zde děti se závažnými poruchami chování. Ve výchovném ústavu se děti připravují na budoucí povolání nejdéle však do 26 let.

Do těchto zařízení se umisťují děti od 3 do 18 (19 let)

Základní organizační jednotkou v DDÚ a VÚ je **výchovná skupina**

Základní organizační jednotkou v DD a DDŠ je **rodinná skupina**

4.1.2 Dětský domov rodinného typu

Moderní ústavní zařízení pro děti se chtějí co nejvíce podobat přirozené rodině. Dětský domov rodinného typu je tedy školské výchovné, státní nebo soukromé zařízení, do kterého se umisťují chlapci a dívky od 3 do 18 let, popřípadě až do ukončení přípravy na budoucí povolání. Všechny děti umístěné v dětském domově mají nařízenou ústavní výchovu příslušným soudem. Dětský domov dětem poskytuje hmotnou, výchovnou a sociální péči. Rodičovskou postavou jsou v některých ústavech jen ženy, v jiných ústavech pracují i muži. V jedné rodinné skupině je osm dětí a dvě vychovatelky nebo vychovatel a vychovatelka. Každá rodinná skupina má v zařízení svůj byt, tj. obývací místnost, kuchyň, pokoje dětí a sociální zařízení. V dětském domově mohou fungovat 2 a nejvíce 6 rodinných skupin. Při umisťování dětí musí být zohledněna vzdálenost od původního rodiště dítěte,¹⁶

¹⁵ MATOUŠEK, O., KROFOVÁ, A. *Mládež a delikvence*. 2. vyd., Nakl. Portál, Praha: 2003, s. 159

¹⁶ MATOUŠEK, O. *Ústavní péče*. 2. vyd., Nakl. Slon, Praha: 1999, s. 69

respektují se i sourozenecké vazby. Dětský domov rodinného typu, navzdory tomu, že proklamuje náhradu skutečného domova, vytváří pouze *iluzi reálného domova*. Je jen jakousi protézou.¹⁷

4.1.2.1 Funkce vychovatele v dětském domově

Vychovatel v dětském domově má nahradit rodiče – být rodičovským modelem. Rodič doma přece také vaří, uklízí a zabezpečuje chod celé domácnosti. Od koho se má dítě naučit běžným životním dovednostem, když ne od vychovatele? Vychovatel zabezpečuje denní provoz. Je manažerem výchovného systému. K tomu, aby ho profesionálně vytvářel a řešil výchovné situace, aby nebyl jen dospělým, který je právě přítomný, potřebuje vzdělání.

Vychovatel by měl být dítěti nejbližším člověkem. Musí mít čas na důvěrné dialogy. Má-li dítě problém, navrhuje pomoc psychologa. Musí umět vytvořit z dětí, které přišly z různých domácích prostředí, homogenní společenství a to je odborně náročný úkol. Pokud vychovatel není vzdělaný, nemůže porozumět skupinové dynamice ani posilovat identitu jednotlivce a identitu skupiny.

Posilování společenského i profesionálního statusu vychovatele je velmi důležité. Je nezanedbatelnou součástí autority, kterou má v očích dítěte. Má dopad i na to, jestli jeho přítomnost dítě vnímá jako součást svého bezpečného prostředí. V souvislosti s nárůstem podílu dětí s poruchami emocionality a chování v dětské populaci je stále více aktuálně potřeba profesionálně velmi dobře vybaveného vychovatele. Vychovatel v institucích náhradní výchovy nesupluje rodiče. Jeho funkce je spojená jednak s organizací skupinového života, v níž by měly být vyváženy skupinové a individuální zájmy dětí. V přijetí dítěte i s jeho individuálním životním traumatem. Provádí dítě během jeho vyrovnávání se s minulostí, při řešení aktuálních problémů i při hledání východisek do budoucnosti. Pokud vychovatel neporozumí tomu, co se v dítěti děje, pokud neumí „rozkódovat“ co se děje ve výchovné skupině, je jeho práce s dítětem pouze povrchní. Vysokoškolsky připravený sociální pedagog má takovou přípravu, která mu umožní vnímat tyto procesy, porozumět jim a cíleně a kompetentně dítě provázet.¹⁸

¹⁷ MATOUŠEK, O. *Ústavní péče*. 2. vyd., Nakl. Slon, Praha: 1999, s. 69

¹⁸ ŠKOVIERA, A. *Dilemata náhradní výchovy. Teorie a praxe výchovné péče o děti v rodině a v dětských domovech*. 1. vyd., Nakl. Portál, Praha: 2007, s. 109

4.1.2.2 Práva a povinnosti dětí umístěných v ústavní péči

Lze formulovat všeobecně přijatelný závěr, že pokud dojde k nevyhnutelnému odnětí dítěte z péče rodičů, má být primárně vyvinuto veškeré úsilí, aby dítě mohlo být v co nejkratší době navráceno do svého původního prostředí. Po dobu, po kterou je dítě umístěno v ústavní výchově – a to bez ohledu na to, zda dojde následně k jeho navrácení do původní rodiny, nebo svěřeni do náhradní rodinné péče – by měla být vždy respektována práva dítěte, jakož i jeho potřeby a individuální možnosti.

Právo dítěte znát svá práva a povinnosti je garantováno v ustanovení § 20 odst. 1 písm. G) zákona o výkonu ústavní výchovy...(Zákon č. 109/2002 Sb., o výkonu ústavní výchovy, ve znění pozdějších předpisů).

Pokud ústavní zařízení v úvodu poučení o právech a povinnostech dítěte zdůrazní dočasnost pobytu, ve spojení s možností kontaktu s rodinou tento aspekt potlačí představu dítěte o tom, že právě ztratilo svou původní rodinu a jeho obavy z toho, zda se s ní ještě shledá. Pokud již dojde k nevyhnutelnému odnětí dítěte z péče rodičů, má být vyvinuto veškeré úsilí k sanaci původní rodiny dítěte, příp. zachování maximálního rozsahu kontaktu s ní.¹⁹

4.1.2.3 Právo na společné umístění se svými sourozenci

Nebrání-li tomu závažné okolnosti ve vývoji a vztazích sourozenců, má dítě právo na respektování rodinných vazeb. Nikoli opominutelným je princip respektování vzájemných vazeb mezi sourozenci, kteří by měli být zásadně umístěni do stejného ústavního zařízení a v jeho rámci pak i do téže rodinné skupiny, nebrání-li tomu opravdu závažné skutečnosti.

Respektování vzájemných sourozenských vazeb by mělo být rovněž jedním z aspektů, které budou předmětem kontroly zaměstnance orgánu sociálně-právní ochrany dětí při návštěvě dítěte v ústavním zařízení.

Další práva dětí umístěných v ústavní péči:

- právo dítěte být seznámeno se svými právy a povinnostmi
- právo na kontakt s rodiči, jinými osobami odpovědnými za výchovu a osobami blízkými formou návštěv
- právo dítěte na telefonický kontakt s osobami odpovědnými za výchovu

¹⁹ ŠKOVIERA, A. *Dilemata náhradní výchovy. Teorie a praxe výchovné péče o děti v rodině a v dětských domovech*. 1. vyd., Nakl. Portál, Praha: 2007, s. 109

- právo dítěte na krátkodobý pobyt u rodičů nebo jiných osob odpovědných za výchovu²⁰

5 Náhradní rodinná péče

Náhradní rodinná péče je institut sociálně právní ochrany určená dětem, které z různých důvodů nemohou vyrůstat ve vlastní biologické rodině. Jejím účelem je poskytnout těmto dětem přechodnou či dlouhodobou péči co nejvíce se podobající péči rodinné, pokud možno při zachování vazby dítěte s původní rodinou v maximální možné míře.²¹

5.1 Osvojení

Osvojení vedle svého hlavního poslání, kterým je a zůstává nahradit nezletilému dítěti chybějící stabilní rodinné prostředí, přispívá výchovou, péčí a láskou zároveň k naplňování smyslu osvojitelů, v jejichž rodině začíná osvojenec žít.

Legislativní pojmy osvojení a osvojení nezrušitelné jsou právně zakotveny v Zákoně o rodině. Při osvojení přijímají manželé či jednotlivci za vlastní opuštěné dítě a mají k němu stejná práva i povinnosti, jako by byli jeho rodiči. Vzájemná práva a povinnosti mezi osvojeným dítětem a jeho původní rodinou osvojením zaniká.

Osvojením vzniká mezi osvojencem a osvojitelem takový obdobný poměr, jako je mezi pokrevními rodiči a nezletilými dětmi, kromě toho mezi osvojencem a příbuznými osvojitele vzniká zároveň příbuzenský poměr.

Osvojiteli se tak dostává práv a povinností, respektive obdobných práv a povinností, které tvoří souhrn rodičovské zodpovědnosti. To znamená práv a povinností, které mají rodiče při péči o nezletilé dítě. Zahrnuje zejména péči o jeho zdraví, tělesný, citový, rozumový a mravní vývoj, při zastupování dítěte a při správě jeho jmění.²²

²⁰ ČERNÁ, I. *Právo a rodina. Práva a povinnosti dětí umístěných v ústavní péči.* č. 5/2008, 10. ročník, Nakladatelství: Linde, Praha: 2008, s. 21

²¹ KOVAŘÍK, J. *Náhradní rodinná péče v praxi.* 1. vyd., Nakl. Portál, Praha: 2004, s.151

²² MATĚJČEK, Z., KOLUCHOVÁ, J., BUBELOVÁ, V., KOVAŘÍK, J., BENEŠOVÁ, L. *Osvojení a pěstounská péče.* 1. vyd., Nakl. Portál, Praha: 2002, s. 14, 18

5.1.1 Zrušitelné osvojení

Zrušitelně lze osvojit bez ohledu na věk, to je ihned po uplynutí tříměsíční předadopční péče, v případě novorozenců tedy již ve třech měsících. V případě zrušitelného osvojení zůstávají v matrice i v rodném listě dítěte zapsáni jeho původní rodiče. Zrušitelné osvojení, jak patrně z jeho názvu, lze zrušit, avšak jen ze závažných důvodů. Návrh na zrušení osvojení může podat pouze osvojitel nebo zletilý osvojenec. Zrušením osvojení vznikají znovu vzájemná práva a povinnosti mezi osvojenecem a jeho původní rodinou. Osvojenec nabývá opět svého dřívějšího příjmení.

5.1.2 Nezrušitelné osvojení

Soud při něm na návrh osvojitele zároveň rozhodne, aby byl osvojitel zapsán v matrice místo rodiče osvojenec. Zápisem osvojitele do matriky místo rodiče osvojenec je sledován cíl prohloubit i v tomto směru poměr mezi osvojitelem a osvojenecem a přiblížit jej co nejvíce poměru pokrevního rodiče. Odstranění formální zmínky o tom, že se nezletilé dítě nestalo členem rodiny v důsledku pokrevního poměru, nýbrž osvojením. Pro nezrušitelné osvojení je stanovena minimální věková hranice osvojovaného dítěte jeden rok.

O osvojení rozhoduje soud a před jeho rozhodnutím musí uplynout nejméně tři měsíce, po které zájemce pečuje o dítě na své náklady. Říká se tomu „předadopční péče“.

Osvojit lze pouze dítě nezletilé, je-li mu osvojení ku prospěchu. Mezi osvojitelem a osvojenecem musí být přiměřený věkový rozdíl.

Osvojit dítě může manželská dvojice, manžel nebo manželka rodiče dítěte i osamělá osoba. Při dnešním nedostatku dětí právně volných a fakticky k adopci vhodných mají osaměle žijící osoby - neprovdané ženy a svobodní muži, jen malou naději, že by mohli dítě do osvojení získat. Jiný případ nastává, když matka, která měla dítě za svobodna nebo která po rozvodu má děti ve své péči, se znovu provdá a její nový manžel se chce stát těmto jejím dětem i novým otcem podle zákona. Za takových okolností musí vlastní (biologický) otec dětí (pokud nebyl zbaven rodičovské odpovědnosti) vyslovit svůj souhlas. To bývá ovšem nejčastější překážkou k soudnímu provedení takové adopce. Největší naději na získání dítěte mají tedy manželské dvojice.²³

²³ MATĚJČEK, Z., KOLUCHOVÁ, J., BUBELOVÁ, V., KOVAŘÍK, J., BENEŠOVÁ, L. *Osvojení a pěstounská péče*. 1. vyd., Nakl. Portál, Praha: 2002, s. 18

Zákon dále říká, že osvojení je možné za předpokladu, že bude plnit svoje společenské poslání. A to se má ukázat v tak zvaném předadopčním šetření.

5.1.3 Mezinárodní osvojení

Tato forma náhradní rodinné péče je možným řešením v případě, že se pro dítě nedaří najít náhradní rodinu v zemi původu.

Mezinárodní osvojení je upraveno *Úmluvou o ochraně dětí a spolupráci při mezinárodním osvojení*, kterou vypracovala a přijala Haagská konference mezinárodního práva soukromého v roce 1993. V České republice vstoupila tato úmluva v platnost v roce 2000 a spolu se zákonem o sociálně právní ochraně dětí, umožňuje osvojení dětí do ciziny a z ciziny.

Haagská úmluva jasně stanoví postup při osvojování dítěte do zahraničí, určuje povinnosti a kompetence jednotlivých institucí. Definuje právo dítěte na přednostní osvojení v zemi jeho původu, zaručuje biologickým rodičům anonymitu a zásadně vylučuje jakékoliv zisky z adopcí. Zároveň nařizuje signatářským státům, aby na svém území určily jeden ústřední orgán, který bude za osvojení dětí do zahraničí odpovědný. U nás tuto funkci zprostředkovatele plní Úřad pro mezinárodněprávní ochranu dětí v Brně.²⁴

5.2 Pěstounská péče

Pěstounská péče je upravena v zákoně o rodině č. 94/1963 Sb. ve znění pozdějších předpisů, zákonem č. 359/1999 Sb. o sociálně právní ochraně dětí ve znění pozdějších předpisů (ustanovení o zprostředkování pěstounské péče, o zařízení pro výkon pěstounské péče), zákonem č. 117/1995 Sb. o státní sociální podpoře, ve znění pozdějších předpisů (dávky pěstounské péče) a právních předpisech o sociálním zabezpečení (nemocenské a důchodové pojištění pěstounů).

Pěstounská péče je státem garantovaná a kontrolovaná forma náhradní rodinné péče, která zajišťuje dostatečné hmotné zabezpečení dítěte i přiměřenou odměnu těm, kteří se ho ujali. Dítě může být svěřeno do pěstounské péče fyzické osobě nebo do společné pěstounské péče manželů. Jediným rozhodujícím činitelem z hlediska právního je tu zájem dítěte. Svazek pěstounů s dítětem je podstatně volnější než je tomu při osvojení, což má některé nevýhody, ale kupodivu také některé přednosti.²⁴

²⁴ MATĚJČEK, Z., KOLUCHOVÁ, J., BUBELOVÁ, V., KOVAŘÍK, J., BENEŠOVÁ, L. *Osvojení a pěstounská péče*. 1. vyd., Nakl. Portál, Praha: 2002, s. 15, 18

Osoba pěstouna musí poskytovat záruku řádné výchovy dítěte. Pěstounskou péčí nevzniká příbuzenský vztah dítěte s pěstouny a jejich příbuznými. Nejsou sice podloženy právními normami, přesto se tyto vztahy obvykle neformálně vytvářejí a udržují.

Pěstounská péče vzniká rozhodnutím soudu. Z vážných důvodů může soud rozhodnout také o zrušení pěstounské péče.²⁵

5.2.1 Typy pěstounské péče

- **Individuální pěstounská péče** probíhá v běžném rodinném prostředí, tj. s pěstounkou a pěstounem, kteří většinou mají své vlastní děti nebo již děti vychovali.
- **Skupinová pěstounská péče** se děje v „zařízeních pro výkon pěstounské péče, což jsou velké pěstounské rodiny, někdy i s vlastními dětmi pěstounů a dalšími třeba 4-6 nebo i více dětmi přijatými.
- **SOS dětské vesničky** – jsou jiné zařízení pro výkon pěstounské péče. Pěstounskou péčí je pověřena sama matka – pěstounka.

Na rozdíl od osvojení zaniká pěstounská péče dosažením zletilosti dítěte, to je v 18 letech. Může být ovšem zrušena i rozhodnutím soudu, ale to jen z velmi závažných důvodů.

5.3 Poručenství

Soud ustanoví dítěti poručníka v případě, že:

- rodiče dítěti zemřeli
- byli zbaveni rodičovské odpovědnosti
- byl pozastaven výkon jejich rodičovské odpovědnosti nebo
- nemají způsobilost k právním úkonům v plném rozsahu (a proto nejsou nositeli rodičovské odpovědnosti)²⁵

²⁵ MATĚJČEK, Z., KOLUCHOVÁ, J., BUBELOVÁ, V., KOVAŘÍK, J., BENEŠOVÁ, L. *Osvojení a pěstounská péče*. 1. vyd., Nakl. Portál, Praha: 2002, s. 15, 16

Pokud poručník péči o dítě osobně vykonává, má on i dítě nárok na totéž hmotné zabezpečení, jako by šlo o pěstounskou péči. Poručník je zákonným zástupcem dítěte. Zákon stanoví rozsah práv a povinností poručníka v rozsahu: výchovy dítěte, zastupování dítěte a správy majetku dítěte. Výkon této funkce je pod pravidelným dohledem soudu.

5.4 Opatrovnictví

Opatrovnictví je další užívaný pojem náhradní rodinné péče. O ustanovení opatrovníka rozhoduje soud usnesením, v němž vymezí rozsah jeho práv a povinností vůči dítěti, a to vždy s ohledem na důvod, pro který byl dítěti opatrovník ustanoven. Opatrovník vykonává pouze některá rodičovská práva stanovená soudním rozhodnutím – není však zákonným zástupcem dítěte.

Opatrovník ve srovnání s poručníkem nahrazuje rodiče pouze v omezeném rozsahu, dílčím způsobem vykonává některá práva a povinnosti rodičů.²⁶

5.5 Hostitelská péče

Hostitelská péče je zvláštní forma pěstounské péče, kdy děti z dětských domovů jezdí na návštěvy (víkendy, prázdniny) do rodin. Tyto návštěvy umožňují dětem, které z nějakého důvodu nejsou nahlášené do náhradní rodinné péče (ve většině případů jsou to děti staršího věku, děti, které nejsou právně volné a udržují kontakt se svými biologickými rodiči), aby navázaly nové přátelské vztahy a osvojily si standardy rodinného života.

Děti v přirozeném prostředí se každý den setkávají s řadou lidí, kteří nepatří mezi nejužší rodinu, příbuzné a učitelé ve škole. Jedná se především o přátele rodičů, sousedy, známé, ale i jiné dospělé – například vedoucí kroužků, družiny, rodiče kamarádů a podobně. Všichni tito lidé tvoří svět dětí a významně formulují, často bezděčnými poznámkami postoje a názory dítěte. Většina tohoto kontaktu se děje neformální cestou, nesleduje žádný bezprostřední cíl a hlavním výchovným prostředkem je uvolněný rozhovor, popřípadě společná aktivita, jako je například sport.²⁷

²⁶ MATĚJČEK, Z., KOLUCHOVÁ, J., BUBELOVÁ, V., KOVAŘÍK, J., BENEŠOVÁ, L. *Osvojení a pěstounská péče*. 1. vyd., Nakl. Portál, Praha: 2002, s. 15, 16

²⁷ MOTEJL, O., ČERNÁ, I., PANOVSÁ, K., MATYÁŠOVÁ, P. *Sborník stanovisek veřejného ochránce práv. Rodina a dítě*. Vydává: Kancelář veřejného ochránce práv. Praha: 2007, s. 86

Děti v náhradní ústavní výchově jsou o tyto kontakty ochuzeny a to dále prohlubuje jejich ústavní deprivaci. Velmi těžko přichází do kontaktu s jinými dětmi a dospělými, kteří nepatří mezi zaměstnance ústavu. Nicméně čas od času se najdou zájemci, kteří mají ochotu se takto s jedním nebo více dětmi v ústavní výchově stýkat. Tito dobrovolníci zpravidla nejsou schopni dítěti nabídnout rodinné zázemí, ať z důvodů věku, sociální a ekonomické situace a podobně. Mohou však nabídnout společný čas a aktivitu, proto je třeba jejich úsilí uvítat, ale dát mu řádnou formu, aby se zabránilo sekundárnímu poškozování dítěte nebo narušování řádu ústavu.

5.5.1 Formy hostitelství

- Dlouhodobé – do této skupiny patří ty druhy hostitelství, kdy hostitel z jakéhokoliv důvodu nemůže přejít na vyšší formu náhradní rodinné péče, jako je pěstounství nebo osvojení, nicméně má zájem a možnost se s určitým dítětem stýkat pravidelně a umožnit mu tak kontakt s přirozeným prostředím.
- Krátkodobé, povrchnější – v tomto druhu hostitelství žadatelé nemohou zaručit stabilitu svého vztahu o určité dítě, ať z důvodu osobnostních, vývojových, sociálních, citových a podobně. Zde se jedná o lidi, kteří jsou v pohybu, například studenti, nesezdané páry, pořadatelé různých akcí, samožadatelé, kteří se nacházejí v nestabilní situaci a podobně. Ani tito nejsou schopni převzít dítě do náhradní rodinné péče, ale jsou schopni některým dětem poskytnout kontakt s okolím a umožnit jim získání nejrůznějších životních zkušeností.

Například je běžnou praxí, že děti občas přespávají u svých kamarádů, jejichž rodiče se vzájemně znají. Stejná praxe je vítaná i u dětí v ústavu, pokud by si našli nějakého kamaráda mimo ústav, u kterého by chtěli přespat, eventuálně naopak. Neformální vztahy mezi rodiči dětí však v tomto případě musí nahrazovat formální úmluva o hostitelství mezi vedením ústavu a danými rodiči kamaráda.²⁸

²⁸ MOTEJL, O., ČERNÁ, I., PANOVSÁ, K., MATYÁŠOVÁ, P. *Sborník stanovisek veřejného ochránce práv. Rodina a dítě.* Vydává: Kancelář veřejného ochránce práv. Praha: 2007, s. 86

6 Ohrožené dítě

Pojem „ohrožené dítě“ v oblasti sociální práce již zdomácněl.

V posledních letech – zejména vlivem terminologie *Světové deklarace a přežití dětí, jejich ochrany a rozvoji* z roku 1990 – bývá nahrazován pojem „děti ve zvlášť obtížných situacích“.

V paragrafu 22 zmíněné deklarace jsou pak k tomuto pojmu výslovně vztaženi „sirotci, děti ulice, děti uprchlíků, přesídlenci, oběti válek a přírodních i lidmi způsobených katastrof, děti migrujících dělníků nebo děti žijící v jiných sociálně znevýhodněných skupinách, pracující děti, děti a mladí lidé uvězněni v pasti prostituce, pohlavního zneužívání a jiných forem vykořisťování, invalidní děti, adolescentní provinilci, oběti apartheidu a cizí okupace“. V paragrafu 24 se upozorňuje na ohrožení drogovou závislostí, a to dokonce již v prenatálním stadiu. Jsou zde zmíněna nejen narkotika a psychotropní látky, ale i závislosti na tabáku a alkoholu. Těmto na první pohled různorodým dlouhodobě ohrožujícím situacím je společné především to, že se týkají „životního stylu“ jedinců, rodin, sociálních skupin a jejich prostřednictvím také děti. Dalším důležitým znakem je, že děti si tyto situace nevolí svobodně, ale jsou do nich – většinou nedobrovolně – vrženy a není, až na výjimky, v jejich silách se z těchto podmínek vymanit. Obdobný význam někdy mívají i pojmy „děti v nouzi“ a „děti se zvláštními (speciálními) potřebami“.

Poněkud odlišnou historii má dnes běžný deskriptivní pojem syndrom CAN (Child Abuse and Neglect) – syndrom týraného, zneužívaného a zanedbávaného dítěte.

Přestože týrání, zneužívání a zanedbávání dítěte je zřejmě staré jako lidstvo samo, teprve v padesátých letech 20. století se lékaři začali cíleně zabývat touto problematikou a nazvali ji souhrnně jako neúrazová poranění.

Ohroženým dítětem je dítě, jehož život nebo zdraví jsou nějakým způsobem ohroženy. Vždy, když je ohroženo zdraví nebo dokonce život (ať již vlivem nějaké přírodní či sociální katastrofy nebo vlivem negativního či lhostejného chování jeho primárních a sekundárních vychovatelů a pečovatелů, vrstevníků či jiných osob), projevuje se ohrožení tím, že nejsou naplňovány některé základní vitální potřeby dítěte. Ohrožené dítě může být – a mnohdy bývá – vlivem takových událostí traumatizováno. Pravidlem však bývá, že ohrožené dítě je téměř vždy deprivované – právě díky nedostatečnému naplňování základních životních potřeb. Proto se považuje znalost deprivací teorie za nezbytnou součást přípravy sociálního pracovníka.²⁹

²⁹ MATOUŠEK, O. *Metody a řízení sociální práce*. 1. vyd., Nakl. Portál, Praha: 2003, s. 201, 202

V náhradní rodinné péči se vždy primárně hledají pro určité konkrétní dítě

- co nejvhodnější forma
- co nejvhodnější náhradní rodiče (pěstouny nebo osvojitele) ³⁰

Aby ovšem zvolené řešení bylo nosné, je zároveň třeba, aby dítě bylo dítětem vhodným, tedy takovým, které jsou schopni a ochotni bezpodmínečně akceptovat. Bezpodmínečná akceptace, přijetí a přijímání dítěte bez ohledu na jeho výkony, je základní složkou psychosociální dimenze náhradního rodičovství. Bezpodmínečná akceptace ovšem představuje určitý orientační, cílový ideál, jemuž se můžeme jen více či méně blížit. V praxi je vhodnější a užitečnější rozlišovat mezi realistickým a nerealistickým očekáváním a nároky rodičů nebo primárních pečovatelů dítěte. Potřeby dítěte a potřeby jeho žadatelů, jejich nároky, představy a požadavky si tedy mají vzájemně odpovídat. ³¹

➤ **Biologické potřeby**

Biologické potřeby (čistý vzduch, čistá voda, správná strava, přiměřené teplo, stálé přístřeší a ochrana před škodlivými vlivy) patří nepochybně k těm základním. Zda je jejich naplňování ohroženo či narušeno, by měl posoudit sociální pracovník především na základě průzkumu mikrosystému, v němž dítě žije, tedy nejčastěji na základě návštěvy rodiny dítěte, rozhovoru a pečlivého pozorování. Vydatnou pomoc mu zde může poskytnout zkušený dětský lékař.

V závislosti na věku dítěte zkoumá především sociální systémy mateřské školy či základní školy, vrstevnických skupin v sousedství či v zájmových sdruženích, které dítě navštěvuje. V případě škol se dále zajímá i o vztah rodičů ke škole, o jejich hodnocení učitelů a výuky, o možnosti, které škola dítěti i rodičům nabízí, i o četnost kontaktů rodičů se školou.

➤ **Psychické potřeby**

Jejich posuzování je rozdíl mezi prací psychologa a sociálního pracovníka. Psycholog posuzuje na základě svého vyšetření a pozorování chování dítěte, zda a do jaké míry jsou základní psychické potřeby dítěte uspokojeny. Sociální pracovník zkoumá sociální prostředí dítěte a zajišťuje, zda jsou zde podmínky pro naplňování těchto potřeb a tyto podmínky blíže specifikuje. Zkoumá také, jaké zdroje, rezervy a silné stránky v tomto prostředí jsou, a co by bylo třeba změnit, aby byly potřeby dítěte optimálně uspokojovány. ³²

³⁰ MATOUŠEK, O. *Metody a řízení sociální práce*. 1. vyd., Nakl. Portál, Praha: 2003, s. 201, 202

³¹ KOVAŘÍK, J. *Náhradní rodinná péče v praxi*. 1. vyd., Nakl. Portál, Praha: 2004, s. 97

³² MATOUŠEK, O. *Metody a řízení sociální práce*. 1. vyd., Nakl. Portál, Praha: 2003, s. 202

Skutečností je, že být společně, je pro rodiče a jeho dítě základním prvkem rodinného života a jakkoli může nastat situace, že rodina přestane plnit některé ze svých funkcí, zejména funkce sociální a ekonomické, je mnohdy schopna nadále plnit funkce citové a vztahové. Je třeba si vždy být vědom, že děti nevnímají tak ostře sociálně-ekonomický propad rodiny, jakož ani sociálně-patologické jevy a chtějí prioritně žít s rodiči v rodině a toto přání vyjadřují adekvátně míře jejich rozumové vyspělosti, pokud jim je dán prostor. Sociální pracovník by měl při své činnosti být veden tímto hlediskem, neboť jeho úkolem je postupovat v jeho zájmu a zájem dítěte nelze hájit v případě, nebude-li respektována jeho existující citová vazba k rodičům či osobám odpovědným za jeho výchovu.

Nepochybně není možné v praxi anulovat případy, kdy odnětí dítěte z péče rodičů se stane mnohdy i přes výše uvedené pojetí sociálně-právní ochrany nevyhnutelným. Jelikož odnětí dítěte z péče rodičů (či jiných osob odpovědných za výchovu dítěte) je nejzávažnějším zásahem do rodinného života, je nezbytné, aby toto opatření, jakož i právní prostředky dané právními předpisy k jeho realizaci byly správně interpretovány a následně aplikovány.³³

6.1 Špatné zacházení s dítětem

Kvalifikované posouzení špatného zacházení s dítětem musí brát v úvahu:

- závažnost zneužívání a týrání
- častost těchto projevů pečujících dospělých
- věk dítěte
- vyspělost dítěte

Etnická příslušnost rodiny je další významný faktor při posuzování těchto případů. Například romská rodina nemá stejné normy týkající se péče a výchovy dětí jako rodina většinové společnosti. Při posuzování je třeba také zohlednit příslušnost pečujících dospělých ke skupinám žijícím na okraji společnosti.

Absolutní kritéria, která by definovala hranici špatného zacházení s dětmi a byla nezávislá na době a kultuře, není možné stanovit. Vážné formy týrání a zanedbávání jsou ty, které by jako takové posuzovala většina všech lidí tvořících určitou společnost.³⁴

³³ MOTEJL, O., ČERNÁ, I., PANOVSÁ, K., MATYÁŠOVÁ, P. *Sborník stanovisek veřejného ochránce práv. Rodina a dítě*. Vydává: Kancelář veřejného ochránce práv. Praha: 2007, s. 51

³⁴ MATOUŠEK, O., KOLÁČKOVÁ, J., KODYMOVÁ, P. *Sociální práce v praxi. Specifika různých cílových skupin a práce s nimi*. 1. vyd., Nakl. Portál, Praha: 2005, s. 28

Ani zákon nemůže do všech detailů vymezit, co je a co není špatné zacházení s dítětem. Byl adekvátně vycvičen, a aby měl takové zázemí ve vlastní organizaci, které mu umožňuje sporné případy konzultovat, případně při jejich řešení angažovat jiného pracovníka.

detailů vymezit, co je a co není špatné zacházení s dítětem. Byl adekvátně vycvičen, a aby měl takové zázemí ve vlastní organizaci, které mu umožňuje sporné případy konzultovat, případně při jejich řešení angažovat jiného pracovníka.

Indikátory špatného zacházení s dítětem jsou:

- Nálezy lékařů. Ti však většinou nejsou speciálně školeni pro rozpoznávání následků špatného zacházení s dítětem a nejsou cvičeni ani pro postupy objasňující, co se dítěti stalo, bez dalšího traumatizování dítěte.
- Údaje učitelů.
- Oznámení policie.
- Oznámení občanů státním orgánům nebo jiným organizacím (může jít o členy rodiny, o sousedy nebo o známé, ale z těchto zdrojů přicházejí nejméně spolehlivé údaje).
- Kontakty postižených dětí s krizovými centry (telefonicky nebo formou přímé návštěvy).

Soudní rozhodování týkající se špatného zacházení s dítětem bývá ztěžováno neexistencí přímých důkazů, obtížemi při získávání jasného a spolehlivého svědectví dítěte a hrozbou emočního traumatu, které může být vyvoláno tím, že dítě bylo nuceno svědčit proti svému rodiči, případně proti jiné blízké osobě. Necitlivé vyšetřování případů zneužívání a týrání může být právem označováno za druhotné poškozování oběti tak zvanou sekundární viktimizací – když například dítě musí opakovaně popisovat, co se mu stalo a vyšetřující orgán dává najevo nedůvěru ke sdělení dítěte. Druhotná traumatizace je zvláště pravděpodobná v případech, že dítě bylo sexuálně zneužíváno – samo gynekologické vyšetření může velmi mladá dívka vnímat jako obdobu násilného průniku do nejintimnější zóny těla, kterému předtím byla vystavena ve svém domě.³⁵

³⁵ MATOUŠEK, O., KOLÁČKOVÁ, J., KODYMOVÁ, P. *Sociální práce v praxi. Specifika různých cílových skupin a práce s nimi*. 1. vyd., Nakl. Portál, Praha: 2005, s. 28

6.2 Rizikovní rodiče

Zanedbávání lze interpretovat jako projev nezájmu o potomstvo. Jde vždycky o interakci rodiče s dítětem v konkrétní situaci.

Rizikovní rodiče jsou lidé, kteří nemají pro rodičovskou roli dostatečné kompetence, nejsou schopni nebo aktuálně nemohou plnit požadavky této role. Jsou to např. mentálně retardovaní, somaticky či psychicky nemocní, rodiče zdevastovaní abúzem alkoholu nebo drog, lidé se zkušeností citové deprivace a podobně.

Ale také lidé, kteří nemají k rodičovství dostatečnou motivaci, kteří jsou příliš zaujati svými problémy nebo svými zájmy. Jsou to například mladí a nezralí rodiče, lidé žijící v hmotné bídě nebo zaujatí svou vlastní profesní kariérou, svými zálibami.

6.2.1 Rizikové děti

- jsou natolik pasivní, apatické, nenápadné a nevýrazné, že nedovedou svoje rodiče zaujmout,
- děti, které jsou nějak znevýhodněné, a proto méně žádané, které zklamaly očekávání rodičů, např. děti postižené nebo nemocné.

Obrana dítěte proti zanedbávání je obtížná. Jde o dlouhodobý negativní proces, který zpravidla ovlivňuje vývoj dítěte již od jeho narození, dítě jinou zkušenost nemá. Kromě toho bývají případné pokusy o získání rodičovské přízně – pokud by jich dítě vůbec bylo schopné – odmítány nebo trestány.³⁶

7 Důvody umístění dětí do ústavní výchovy

Děti jsou odebrány z rodin na základě hygienických nedostatků v bytě nebo neschopností rodičů zajistit vlastní bydlení. Tyto způsoby řešení situací ohrožených rodin jsou přitom neadekvátní a jejich důsledky mnohdy katastrofální. Rodiny, které ztrácejí nebo ztratily schopnost plnit své funkce ekonomické, jsou mnohdy schopny nadále plnit funkce citové a vztahové. Odebráním dětí rodina ztrácí motivaci ke zlepšení ekonomických funkcí a její citová funkce se mnohdy rozvolňuje.³⁷

³⁶ VÁGNEROVÁ, M. *Psychopatologie pro pomáhající profese. Variabilita a patologie lidské psychiky*. 3. vyd., Nakl. Portál, Praha: 2002, s. 322, 323

³⁷ MOTEJL, O., ČERNÁ, I., PANOVSÁ, K., MATYÁŠOVÁ, P. *Sborník stanovisek veřejného ochránce práv. Rodina a dítě*. Vydává: Kancelář veřejného ochránce práv. Praha: 2007, s. 56

7. 1 Nízká ekonomická úroveň rodiny

- Životní minimum představuje společensky uznávanou minimální hranici peněžních příjmů fyzických osob, která postačuje k zajištění výživy a ostatních základních potřeb. Existenční minimum představuje minimální hranici příjmů, která postačuje k zajištění výživy a ostatních základních potřeb na úrovni přežití.
- Existenční minimum nelze použít u nezaopatřeného dítěte, u poživatele starobního důchodu, u osoby plně invalidní a u osoby starší 65 let.

Životní a existenční minimum je stanoveno zákonem o životním a existenčním minimu a plní rozhodující úlohu při posuzování hmotné nouze i jako sociálně-ochranná veličina. Vedle životního minima je z důvodu větší motivace zaveden pro dospělé osoby v hmotné nouzi institut existenčního minima.

Náklady na bydlení

Životní minimum ani existenční minimum nezahrnují nezbytné náklady na bydlení

Ochrana v oblasti bydlení je řešena v rámci systému státní sociální podpory poskytováním příspěvku na bydlení a v systému pomoci v hmotné nouzi **doplátkem na bydlení**.

Životní minimum má vliv na posouzení nároku či výpočtu ostatních dávek – například dávek sociální péče, dávek státní sociální podpory, podpory v nezaměstnanosti a podpory při rekvalifikaci. Dále se životního minima používá v soudní praxi, například pro výpočet alimentární povinnosti či stanovení výše splátek u peněžního trestu. Je také využíváno v praxi peněžních institucí jako kritérium pro poskytování hypotečních úvěrů a podobně. **Společně posuzované osoby**

- rodiče a nezletilé nezaopatřené děti
- manželé
- rodiče a děti nezletilé zaopatřené nebo zletilé, pokud tyto děti s rodiči užívají byt a nejsou posuzovány s jinými osobami
- jiné osoby společně užívající byt, pokud písemně neprohlásí, že spolu trvale nežijí a společně neuhrazují náklady na své potřeby³⁸

³⁸ Životní a existenční minimum. <[http:// portal.mpsv.cz/soc/ssp/obcane/zivotni_min](http://portal.mpsv.cz/soc/ssp/obcane/zivotni_min)> z 28. 7. 2008

Společně posuzovanými osobami jsou i osoby, které se přechodně, z důvodu soustavné přípravy na budoucí povolání, zdravotních nebo pracovních (včetně dobrovolnické služby), zdržují mimo byt.³⁹

7.2 Sociální vyloučení

Narůstající diferenciaci a stratifikaci české společnosti se postupně zrcadlí rovněž v prostředí českých obcí a měst. Mezi nejpálčivější problémy, které musí řešit větší města i malé obce, patří narůstající koncentrace sociálně slabých obyvatel. Mnoho takových lokalit se vyvíjí směrem k sociálnímu vyloučení části místní komunity a segregaci ve vztahu k okolnímu prostředí.

Významnou úlohu ve vývoji těchto oblastí hrají obce, jejichž rozhodnutí mohou účinně napomáhat snížení negativních následků segregace nebo její prevenci. Na druhé straně se setkáváme i s tím, že se přímo nebo nepřímo posilují koncentrace sociálně slabých v určitých částech měst.

Většina českých měst se potýká s fenoménem nové chudoby. Část jejich obyvatel se propadla do takové chudoby a sociálního vyloučení, že jsou na první pohled rozeznatelní od ostatních občanů měst. Mají nálepku nepřizpůsobivých a nepracovitých lidí, nebo dokonce kulturně odlišné, specifické skupiny. Tato skupinová nálepka jim je přisouzena bez ohledu na jejich osobní vlastnosti, schopnosti a dovednosti. Nejviditelnější jsou, pokud žijí pohromadě v odloučených lokalitách, jsou nositeli nějakého snadno rozpoznatelného vnějšího znaku (to se týká například barvy pleti u Romů). Sociálně vyloučení lidé však žijí také v jednotlivých chudinských domech nebo ubytovnách, ale i osamoceně, někdy v bezdomoví uzavřeni před společností.

Základní charakteristikou propadu na sociální dno je nahromadění důvodů, které vedou k životní krizi - ztráta zaměstnání, platební neschopnost, problémy s bydlením, problémy dětí ve škole, nemoc a tak dále. Sociálně vyloučení lidé obvykle nestojí před jedním problémem, ale před komplexem problémů, přičemž mnohý z těchto problémů by i jednotlivě ohrožoval normální fungování člověka ve společnosti. S postupným propadem na dno přestává být zřejmé, co je původním důvodem propadu a co jeho následkem. Lidé upadají do začarovaného kruhu problémů, přičemž jim není jasné, který z nich je třeba řešit jako první.⁴⁰

³⁹ Životní a existenční minimum. <http://portal.mpsv.cz/soc/ssp/obcane/zivotni_min> z 28. 7. 2008

⁴⁰ Člověk v tísní. Sociální vyloučení. <<http://www.clovekvtsni.cz/index2.php?id=119>> ze 4. 8. 2008

PRAKTICKÁ ČÁST

8 Empirické šetření

8.1 Cíl práce

Hlavním cílem praktické části bakalářské práce je analýza příčin umístění dětí do dětského domova a dále získat a zpracovat názory odborníků z praxe na problematiku odnímání dětí z biologické rodiny a jejich umísťování do ústavních zařízení.

V teoretické části jsme zmínili Zákon č. 359/1999 Sb., o sociálně právní ochraně dětí.

Problematika sociálně právní ochrany dětí v současnosti není dostatečně provázána s dalšími oblastmi, jako je ústavní výchova realizovaná ve školských zařízeních a ve zdravotnických zařízeních. Důvodem je roztržičnost kompetencí pod tři resorty Ministerstvo práce a sociálních věcí, dále jen MPSV, Ministerstvo školství, mládeže a tělovýchovy, dále jen MŠMT, Ministerstvo zdravotnictví, dále jen MZD.

Dle zákona o sociálně právní ochraně dětí je zodpovědnost za péči o rodinu a děti v kompetenci MPSV. Je možné konstatovat pochybnost, že jak v případě školských zařízení ústavní výchovy (například dětské domovy, výchovné ústavy, diagnostické ústavy a jiné), tak v případě zdravotnických zařízení (kojenecké ústavy) je zájem komplexní péče o rodinu a dítě nadřazený správě školských a zdravotnických zařízení. Současná vláda preferuje rodinnou péči před péčí ústavní. Pak je zřejmé, že problematika sociálně právní ochrany musí být propojena s problematikou ústavní výchovy na úrovni jednoho resortu.

Dále jsme se zmínili o Úmluvě o právech dítěte, která říká:

- dítě nesmí být týráno, zanedbáváno a především sexuálně zneužíváno
- zájem dítěte musí být především hlediskem při jakékoliv činnosti týkající se dětí, ať už uskutečňované veřejnými nebo soukromými zařízeními sociální péče, soudy, správními nebo zákonodárnyými orgány
- v co nejširším dosahu má být uznána přirozená důstojnost, rovná a nezcizitelná práva všech dětí, kteří mají právo žít ve svobodě, spravedlnosti a míru
- dětem a rodinám mají být zajištěna práva bez jakéhokoli rozlišování podle rasy, barvy pleti, pohlaví, jazyka, náboženství, politického nebo jiného smýšlení, národnostního nebo sociálního původu, majetku, rodu nebo jiného postavení
- děti mají nárok na zvláštní péči a pomoc, rodina je pro ně základní jednotka společnosti fungující pro zajištění blaha dětí a dospělých

- v zájmu plného a harmonického rozvoje osobnosti by mělo dítě vyrůstat v rodinném prostředí, v atmosféře štěstí, lásky a porozumění ⁴¹

Příliš mnoho dětí se v naší zemi ocitá v dětských domovech. Česká republika se podle statistických údajů řadí mezi země Evropy s nejvyšším počtem nejmladších dětí v ústavní výchově. Pro lidi se zájmem o náhradní rodičovství existuje málo možností, jak se o těchto dětech dozvědět. Domníváme se, že registry dětí čekající na náhradní rodiče a zároveň počty čekatelů by měly být více viditelnější a dostupnější. V Úmluvě se hovoří o tom, že dítě v zájmu plného a harmonického rozvoje osobnosti musí vyrůstat v rodinném prostředí, v atmosféře štěstí, lásky a porozumění.

Bohužel dochází i k tomu, že děti jsou odebrány z rodin na základě špatné sociální a ekonomické situace rodiny a důsledky rozhodnutí jsou katastrofální. Pokud v těchto případech není prokázáno jakékoli ubližování a zanedbávání dětí, stát by se měl snažit rodinám pomoci a ne brát dětem rodiče.

Měl by se navýšit počet terénních sociálních pracovníků, kteří budou pomáhat rodinám, kde hrozí odebrání dětí.

Pokud jsou děti odebrané z rodiny ze sociálních důvodů, měly by být umístovány do dětských domovů v blízkosti svého bydliště, aby mohly být v kontaktu se svými biologickými rodiči.

Hlavním předpokladem této práce je zjistit, který z důvodů umístění dětí do ústavního zařízení je nejčastější. Zda je to důvod převážně ekonomického charakteru nebo zda je to důvod vyplývající z nezvládnuté výchovy v rodině.

8.2 Stanovené předpoklady

Abychom zjistili, z jakých důvodů dochází k umístování dětí do dětských domovů, zaměřili jsme se na názory zkušených sociálních pracovníků z dětských domovů, kteří působí v těchto zařízeních již řadu let. Předpokládali jsme, že jejich odpovědi a poskytnuté informace přiblíží obraz skutečného stavu dané problematiky v dětských domovech. Vycházeli jsme ze dvou hlavních předpokladů, přičemž naším úkolem bylo oba tyto předpoklady potvrdit nebo vyvrátit.

⁴¹ Úmluva o právech dítěte. <<http://www.crdm.adam.cz/publikace/umluva/umluva.htm>> ze dne 28. 2. 2009

P 1:

Předpokládáme, že ze zkoumaného souboru respondentů bude 50 % umístěných do ústavního zařízení z ekonomických důvodů rodiny.

P 2:

Předpokládáme, že ze zkoumaného souboru respondentů bude 50 % dětí umístěných do ústavního zařízení z důvodů nezvládnuté výchovy v rodině.

8.3 Použité metody a metodika průzkumů

Stanovené předpoklady, jsme ověřovali metodou nepřímého pozorování, a proto jsme zvolili tyto metody sběru informací:

8.3.1 Nestandardizovaný dotazník pro sociální pracovníky z dětských domovů

Nestandardizovaný dotazník byl pro nás hlavní metodou šetření a sběru dat. O těchto metodách podrobně informujeme v další kapitole. Dále jsme využili metody rozhovoru, studia kazuistik a dokumentace, pozorování.

8.3.2 Rozhovor, studium kazuistik a dokumentace, pozorování

Metoda rozhovoru byla pro nás důležitá, především pro vysvětlení cíle dotazníku. Pro rozhovor se sociálními pracovníky z vybraných dětských domovů jsme zvolili kombinaci osobního rozhovoru, telefonického rozhovoru, elektronických konzultací. Další důležitou metodou práce pro nás bylo **studium kazuistik a dokumentace**, například o nařízení ústavní výchovy u dětí v dětském domově. Získané údaje jsme zapisovali a snažili jsme se je roztřídit tak, aby nám pomohly přiblížit problematiku umístování dětí do dětských domovů. Při sběru dat jsme použili přímé pozorování, a to v případech, kdy jsme byli sami účastníky sběru dat a informací.

Síť dětských domovů severočeského regionu tvoří 24 státních školských zařízení. Oslovili jsme 3 dětské domovy a požádali je o spolupráci při mapování problematiky umístování dětí do dětského domova. Seznámili jsme sociální pracovníky s cílem našeho šetření v bakalářské

práci a požádali je o vyplnění dotazníků. Ochota spolupracovat při vyplnění dotazníku byla díky vzájemné spolupráci dětských domovů výborná.

8.4 Charakteristika zkoumaného vzorku

V současné době je v Ústeckém kraji 17 dětských domovů a v Libereckém kraji je 7 dětských domovů. Všechny tyto dětské domovy jsou státními příspěvkovými organizacemi, které metodicky řídí Dětský diagnostický ústav v Liberci.

V těchto domovech jsou umístěny děti ve věku od 3 let do ukončení přípravy na povolání. Pro tuto bakalářskou práci jsme vybrali vzorek tří dětských domovů. Dva jsou z městského prostředí a jeden jako zástupce dětského domova v malé obci. Jeden dětský domov je z Ústeckého kraje a dva jsou z Libereckého kraje.

Výsledky našeho průzkumu platí pouze pro tyto tři zkoumané vzorky. Nelze je proto zevšeobecnit.

Zkoumaná data se týkají období od 1. 3. 2006 do 28. 2. 2009, jedná se tedy o tři roky. Údaje jsme zjišťovali formou nestandardizovaného dotazníku pro sociální pracovníky. Zvolili jsme uzavřené otázky. Abychom využili, co nejvíce přesných odpovědí, zvolili jsme i formu elektronické pošty, osobních rozhovorů a telefonických kontaktů se sociálními pracovníky. K přiblížení kasuistik z praxe jsme použili studium osobních spisů a dokumentace zúčastněných respondentů.

9 Vyhodnocení dotazníkového šetření

Rozbor dotazníků zaměřených na zkušenosti sociálních pracovníků ve třech zkoumaných dětských domovech. Jedná se o zkušené sociální pracovníky, kteří jsou v zařízeních více než 7 let.

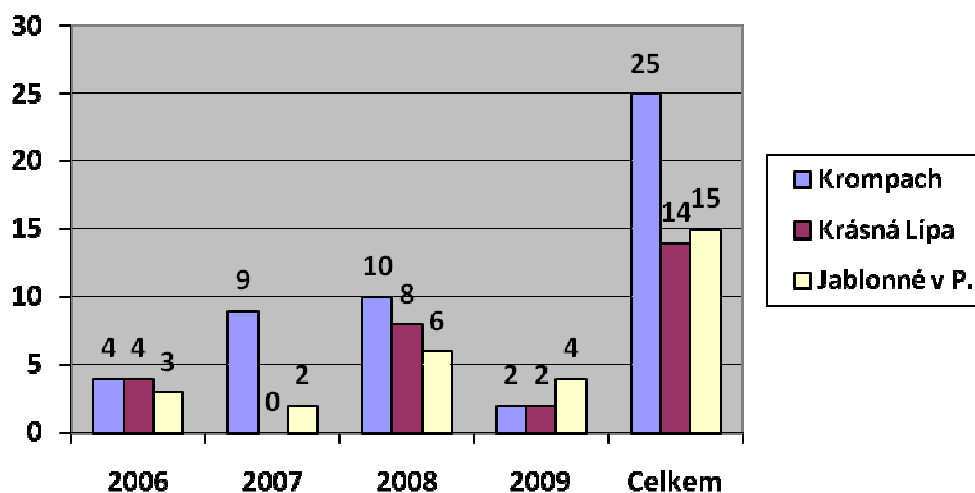
➤ **Celkový počet přijatých dětí za sledované období (od 1. 3. 2006 do 28. 2. 2009)**

Tabulka č. 1 Celkový počet přijatých dětí za sledované období

Název zařízení	2006	2007	2008	2009	celkem
Krompach	4	9	10	2	25
Krásná Lípa	4	0	8	2	14
Jablonné v Podještědí	3	2	6	4	15

Ze zkoumaného vzorku lze vyčíst, že nejvyšší nárůst přijatých dětí do ústavního zařízení byl v roce 2008. Vzhledem k tomu, že se jedná o ekonomické důvody umístění do ústavního zařízení, můžeme předpokládat, že na tento stav měla vliv začínající ekonomická krize v naší zemi.

Graf č. 1 Celkový počet přijatých dětí za sledované období



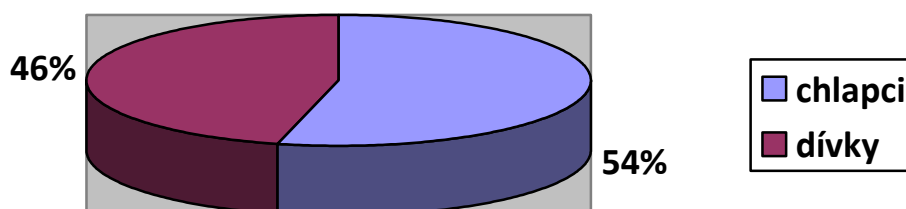
Z uvedeného grafu vyplývá, že za sledované období bylo přijato nejvíce dětí do Dětského domova Krompach, toto zařízení je vybaveno mateřskou školkou a speciální školou, proto je lépe připraveno přijímat děti z terénu.

➤ **Celkový počet chlapců a dívek přijatých do vybraných zařízení v období od 1. 3. 2006 do 28. 2. 2009**

Tabulka č. 2 Celkový počet přijatých dívek a chlapců za sledované období

Celkem	2006	2007	2008	2009	celkem
dívky	6	5	9	5	25
chlapci	5	6	15	3	29

Graf č. 2 Celkový počet přijatých dívek a chlapců vyjádřený v procentech



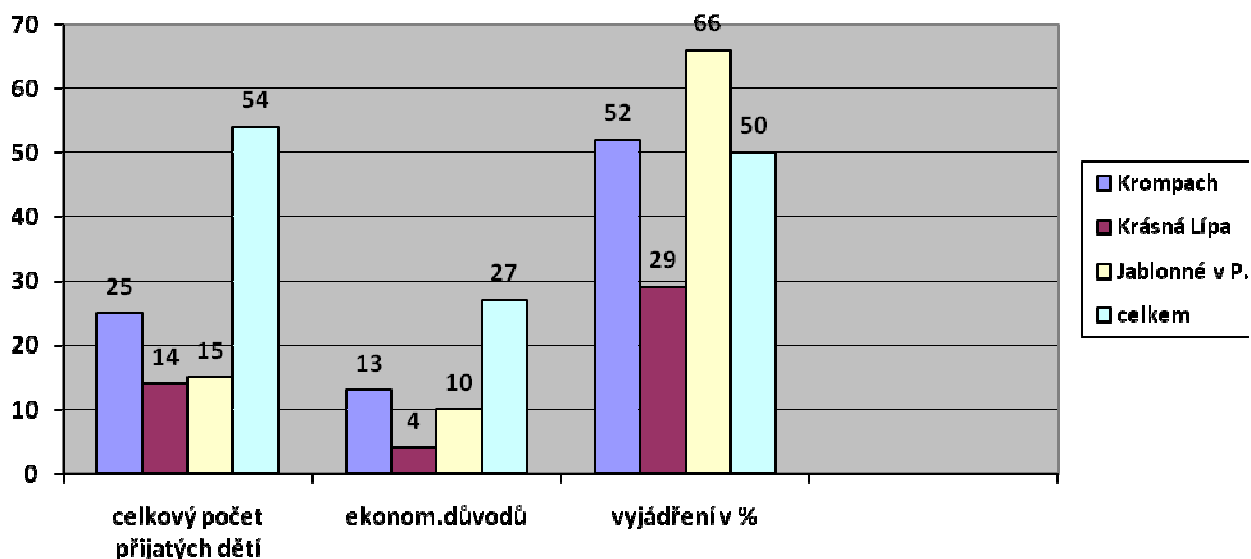
Tabulka č. 2 a graf č. 2 dokumentuje, že za poslední tři roky zmíněná zařízení přijala na základě ústavní výchovy zhruba 54 % chlapců a 46 % dívek. Ve sledovaném souboru převažují chlapci.

- **Počet dětí umístěných do dětského domova především z ekonomických důvodů, tj. rodina nebyla přiměřeně ekonomicky zabezpečena, došlo ke ztrátě zaměstnání, vystěhování z bytu, rodina byla pod hranicí životního minima a podobně.**

Tabulka č. 3 Ekonomické důvody

	Celkový počet přijatých dětí	Počet dětí přijatých z ekonom. důvodů	Vyjádření v % (zaokrouhлено)
Krompach	25	13	52
Krásná Lípa	14	4	29
Jablonné v Podještědí	15	10	66
Celkem	54	27	50

Graf č. 3 Ekonomické důvody



Tabulka č. 3 a graf č. 3 dokládají, že za sledované období od roku 2006 do roku 2009 bylo přijato do tří sledovaných dětských domovů na základě ústavní výchovy celkem 54 dětí, což představuje 100%. Z tohoto celkového počtu bylo přijato 27 dětí z ekonomických důvodů, což představuje 50%.

To znamená, že rodiny dětí nemají dostatek finančních prostředků, rodiče nemají zaměstnání, nemají příjmy, nemohou zaplatit nájem za byt, o který tak následně přicházejí. Stávají se sociálně potřebnými, musí žít z opakovaných či jednorázových peněžitých dávek. Finanční prostředky však rodinám nestačí pokrýt všechny náklady na život a tak se velmi často stává, že si rodiny v tísní půjčují za vysoké úroky, nejsou však schopni dluhy splácet a ocitají se tak v tíživých životních situacích, kdy nemají naprosto nic a zůstanou s dětmi na ulici. V těchto případech pak jsou děti umisťovány do dětských domovů pod ústavní výchovou, neboť v praxi není jiná alternativa péče o takové děti, a pokud existuje, kapacitou nestačí pokrýt potřeby terénu. Takovou alternativní možností je péče o děti v zařízení pro děti, vyžadující okamžitou pomoc, kde děti mohou pobývat i bez rozhodnutí o ústavní výchově po určitou dobu, než se rodičům podaří zajistit vhodné ekonomické zázemí pro děti. Z praxe však víme, že takových zařízení je v naší republice velmi málo a přitom jsou tolik potřebná.

Vyhodnocení získaných údajů směřuje k potvrzení našeho prvního předpokladu.

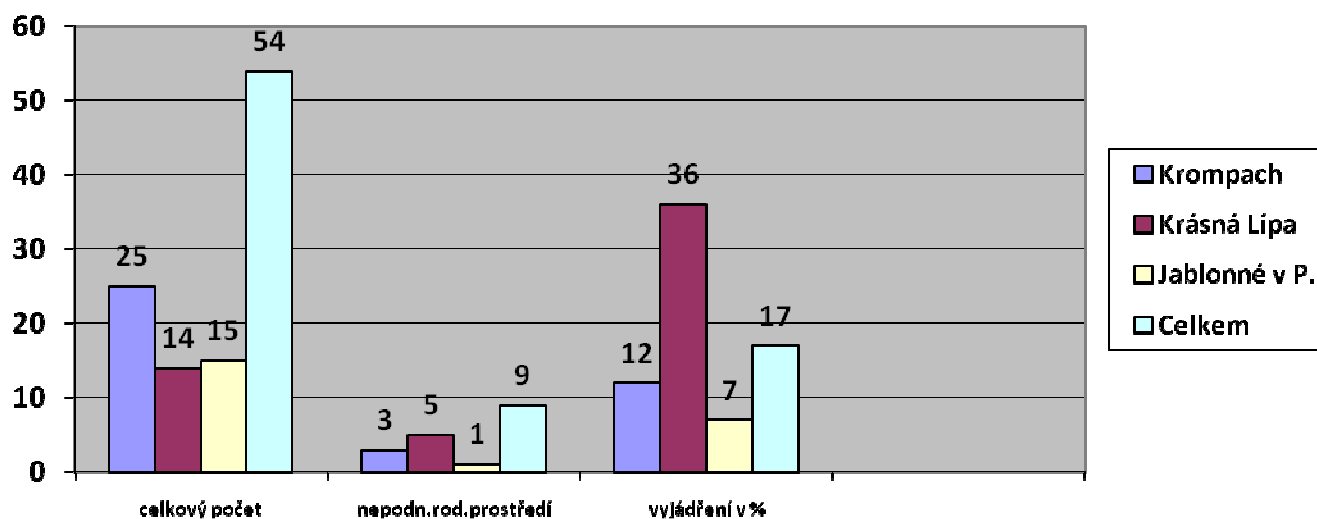
Předpoklad č. 1 se nám podařilo průzkumem potvrdit.

- **Počet dětí umístěných do dětského domova z důvodu nepodnětného rodinného prostředí, kdy ekonomická situace byla příznivá, ale rodiče selhali jako vychovatelé.**

Tabulka č. 4 Nepodnětné rodinné prostředí

	Celkový počet přijatých dětí	Počet dětí přijatých z důvodu nepodnět. rodin. prostředí	Vyjádření v % (zaokrouhлено)
Krompach	25	3	12
Krásná Lípa	14	5	36
Jablonné v P.	15	1	7
Celkem	54	9	17

Graf č. 4 Grafické znázornění údajů v předcházející tabulce, nepodnětné rodinné prostředí



Z důvodu nepodnětného rodinného prostředí, kde však ekonomická úroveň byla příznivá, ale rodiče selhali jako vychovatelé, se ocitlo za sledované období pouze 9 dětí z celkového počtu 54. Což představuje pouze 17% z celkového souboru.

Domnívali jsme se, že výchovné selhání rodičů bude hrát daleko vyšší roli v případech nařizování ústavní výchovy a následného umístování dětí do dětských domovů. Pokud se nad problematikou zamýšlíme, tak přicházíme k závěru, že děti pod ústavní výchovou z důvodu výchovného selhání rodičů, by mohly být umístěny spíše v dětských domovech se školou, neboť výsledkem nesprávné výchovy by mohly být neagresivní poruchy chování typu záškoláctví, drobné krádeže, lhaní. I takové děti jsou dnes umístovány do dětských domovů a tipujeme, že dětí s lehkou formou etopedických problémů je v našich dětských domovech zhruba kolem 20%, což téměř odpovídá našemu zjištěnému údaji 17%.

Vyhodnocení výše zmíněných údajů směřuje k ověření druhého předpokladu.

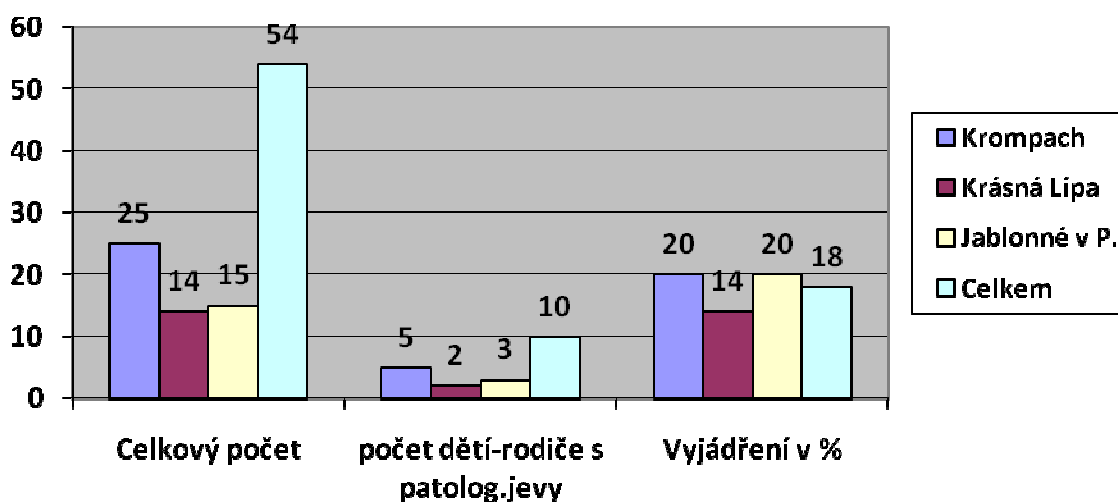
Předpoklad č. 2 se nám nepodařilo potvrdit

- **Počet dětí umístěných do dětského domova z důvodu zjištěných patologických jevů u rodičů- alkoholismus, gamblerství, drogová závislost.**

Tabulka č. 5 Patologické jevy u rodičů

	Celkový počet přijatých dětí	Počet dětí přijatých z důvodu zjištěných patolog. jevů u rodičů	Vyjádření v % (zaokrouhлено)
Krompach	25	5	20
Krásná Lípa	14	2	14
Jablonné v P.	15	3	20
Celkem	54	10	18

Graf č. 5 Patologické jevy u rodičů



Průzkumem jsme zjistili, že z celkového počtu 54 dětí celkem 10 dětí (18%) je umístěno ve zmíněných dětských domovech z důvodu patologie rodičů, jako je alkoholismus, gamblerství nebo drogová závislost. Zmíněné patologické jevy se objevují ve zvýšené míře u lidí, kteří selhávají v životě a svoje problémy řeší únikem z reality do alkoholismu, nesmyslných her, či užívání drog. Z praxe známe takové případy a v poslední době jich bohužel přibývá. Rodiče se

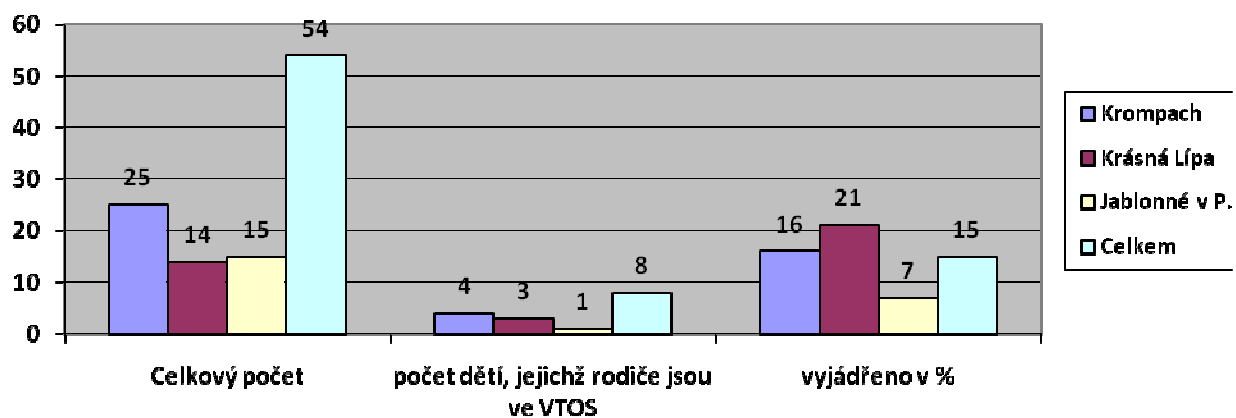
ze závislostí neumí bez odborné pomoci vymanit, a tak jejich děti často setrvávají v našich domovech velmi dlouho, prakticky až do dospělosti.

- **Počet dětí umístěných do dětského domova, jejichž rodiče byli nebo jsou ve výkonu trestu odnětí svobody (dále jen VTOS).**

Tabulka č. 6 Rodiče ve výkonu trestu odnětí svobody

	Celkový počet přijatých dětí	Počet dětí, jejichž rodiče byli nebo jsou ve VTOS	Vyjádření v % (zaokrouhлено)
Krompach	25	4	16
Krásná Lípa	14	3	21
Jablonné v P.	15	1	7
Celkem	54	8	15

Graf č. 6 Rodiče ve výkonu trestu odnětí svobody



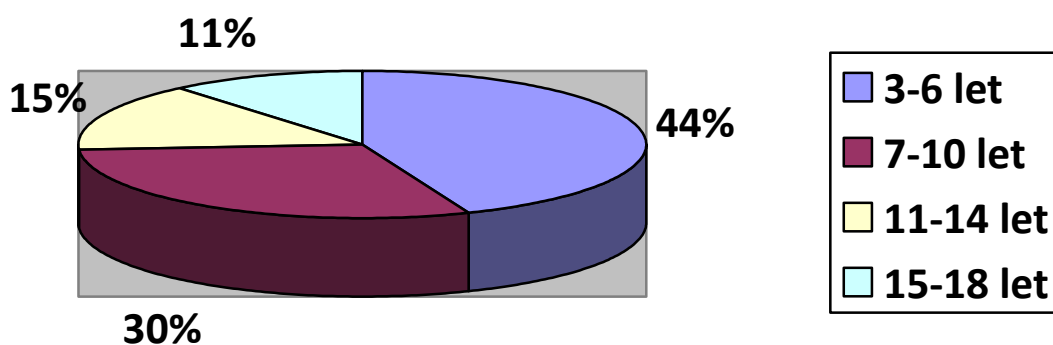
Naše průzkumové šetření ukazuje, že až 8 % dětí z celkového souboru dětí, přijatých do zmíněných dětských domovů za poslední tři roky je v ústavní péči proto, že jejich rodiče nebo jeden z rodičů si odpykává trest odnětí svobody ve věznici a to mnohdy opakovaně. Ani tyto důvody nařizování ústavní výchovy a předávání dětí do dětských domovů pro nás nejsou nijak překvapující, především se jedná o romské děti. Ony otevřeně mluví o tom, že rodiče jsou „zavřený“, považují to za normu ve své komunitě, prostě jsou na to zvyklé.

➤ **Počet dětí přijatých do uvedených dětských domovů za sledované období podle věkového složení.**

Tabulka č. 7 Počet dětí přijatých do uvedených dětských domovů podle věkového složení

	věk dítěte 3-6 let	věk dítěte 7-10 let	věk dítěte 11-14 let	věk dítěte 15-18 let
Krompach	16	5	3	1
Krásná Lípa	6	5	2	1
Jablonné v P.	2	6	3	4
Celkem	24	16	8	6

Graf č. 7 Počet dětí přijatých do uvedených dětských domovů podle věkového složení vyjádřený v procentech



Z uvedených údajů vyplývá, že nejvíce dětí přijatých do dětských domovů ve sledovaném období bylo ve věku od 3-6 let (44%), další část přijatých dětí ve věku 7 až 10 let tvoří téměř 30% ze sledovaného souboru. Tato zjištěná skutečnost je pro nás alarmující. Těžko se nám přijímá fakt, že až v 74% přijímáme děti od 3 let do 10 let.

Z praxe víme, že pokud se do dětských domovů dostávají děti v útlém věku, je jejich prognóza setrvání v ústavní péči velmi dlouhá, mnohdy trvá až do dospělosti. V těchto případech se stává, že děti stráví v dětském domově 15 až 17 let, a pokud studují na vyšších odborných školách, pak žijí v ústavní péči i déle. Mnohdy je to pro děti jediné možné východisko.

10 Vyhodnocení předpokladů

Předpoklady jsme ověřovali formou nestandardizovaného dotazníku u odborných pracovníků, tedy sociálních pracovníků ze tří vybraných dětských domovů.

P 1:

Předpokládáme, že ze zkoumaného souboru respondentů bude 50 % umístěných do ústavního zařízení z ekonomických důvodů rodiny.

Předpokládali jsme, že počet dětí umístěných do dětských domovů z důvodu špatné ekonomické situace jejich rodin, bude tvořit alespoň 50 % z celkového sledovaného počtu dětí. Tento předpoklad se nám průzkumem potvrdil (Tabulka č. 3 a graf č. 3, s. 43). Není bez zajímavosti, že nejvyšší nárůst dětí přijatých z ekonomických důvodů byl v průběhu roku 2008. Domníváme se, že je to následek začínající ekonomické krize v naší zemi. Ztráta zaměstnání a sociálních jistot řady rodin způsobila nárůst nezaměstnanosti a od toho se odvíjející ekonomická krize, která postihla především sociálně slabé obyvatelstvo.

Předpoklad č. 1 se nám podařilo potvrdit

P 2:

Předpokládáme, že ze zkoumaného souboru respondentů bude 50 % dětí umístěných do ústavního zařízení z důvodů nezvládnuté výchovy v rodině.

Předpokládali jsme, že počet dětí, které byly, za sledované období, umístěny do dětského domova z důvodu nezvládnuté výchovy, bude tvořit zbývajících 50 %. Z výše uvedeného průzkumu nám vyplynulo, že těchto 50 % tvoří nejen nezvládnutá výchova rodičů, ale i různé typy závislostí u rodičů a v neposlední řadě i důvody, kdy byl nebo je jeden nebo oba z rodičů ve výkonu trestu odnětí svobody.

Po důkladném rozboru jsme došli k závěru, že nezvládnutá výchova u rodičů je zhruba v 17 %. (Tabulka č. 4 a graf č. 4, s. 44, 45). Různé typy závislostí u rodičů tvořilo 18 % (Tabulka č. 5 a graf č. 5, s. 46). A důvody, kdy byly děti umístěny do dětského domova pro pobyt jednoho nebo obou rodičů ve výkonu trestu odnětí svobody tvořilo zhruba 15 % (Tabulka č. 6 a graf č. 6, s. 47).

Předpoklad č. 2 se nepotvrdil

11 Závěr

Bakalářská práce se zabývá problematikou odnímání dětí z biologické rodiny a jejich umístování do ústavních zařízení. Zaměřili jsme se na dětské domovy severočeského regionu, neboť oblast známe. Cílem praktické části bakalářské práce je analýza příčin umístění dětí do dětského domova. V průzkumu jsme se zaměřili na názory zkušených odborníků, sociálních pracovníků s mnohaletou praxí.

Hlavním předpokladem této práce bylo zjistit, který z důvodů umístění dětí do ústavního zařízení je nejčastější. Zda je to důvod převážně ekonomického charakteru nebo zda je to důvod vyplývající z nezvládnuté výchovy v rodině. Nejvyšší nárůst přijatých dětí do ústavního zařízení byl v roce 2008. Vzhledem k tomu, že se jedná o ekonomické důvody umístění do ústavního zařízení, můžeme předpokládat, že na tento stav měla vliv začínající ekonomická krize celé společnosti

Příliš mnoho dětí se v naší zemi ocitá v dětských domovech. Česká republika se podle statistických údajů řadí mezi země Evropy s nejvyšším počtem nejmladších dětí v ústavní výchově. Proč však pro zájemce o náhradní rodičovství existuje tak málo možností rychle a bez průtahů získat dítě do náhradní rodinné péče je otázkou. Domníváme se, že registry dětí čekající na náhradní rodiče a zároveň počty čekatelů by měly být dostupnější. V Úmluvě se hovoří o tom, že dítě v zájmu plného a harmonického rozvoje osobnosti musí vyrůstat v rodinném prostředí, v atmosféře štěstí, lásky a porozumění.

To však znamená, že ústavní výchova by měla být až posledním řešením problému rodiny a dítěte. S rodinami postiženými nebo ohroženými sociálně ekonomickými problémy se prakticky zachází stejně jako s rodiči, kteří své děti týrají, zneužívají nebo jinak ohrožují jejich život a výchovu. Děti jsou odebírány na základě předběžných opatření často i kvůli hygienickým nedostatkům v bytě nebo neschopnosti zajistit si vlastní bydlení. Domníváme se, že rodiny, které ztrácejí nebo ztratily schopnost plnit své funkce ekonomické, jsou schopny nadále plnit funkce citové. Odebíráním dětí rodina ztrácí motivaci ke zlepšení svých ekonomických a společenských funkcí a její citové funkce se vytrácejí. Praxe jasně dokazuje, že po vyřešení ekonomických problémů rodiny však nenásleduje automatický návrat dítěte domů, ale rodiče musí u soudu zrušení ústavní výchovy navrhnout a projít složitým a dlouhým řízením, aby dostali dítě zpět do své péče. Z praxe víme, že proces není vůbec jednoduchý.

11.1 Opatření do praxe

Naše bakalářská práce sledovala důvody, pro které byly děti umisťovány v posledních třech letech do dětských domovů ve zmíněných oblastech. Průzkumem se nám sice nepodařilo ověřit oba stanovené předpoklady, přesto však bylo potvrzeno, že vzrůstá počet rodin, které jsou na velmi nízké socioekonomické úrovni, často na hranici či pod hranicí životního minima. Nedostatek finančních prostředků vede rodiče k neschopnosti děti uživit a postarat se o ně. Toto je jeden z hlavních důvodů k umístění dětí do dětského domova.

Z analýzy výsledků našeho průzkumu vyplynuly tyto poznatky a doporučení do praxe:

- Doporučujeme zvýšit prestiž profese sociálních pracovníků v očích veřejnosti pomocí kvalitních, pravdivých zpráv a informací prostřednictvím médií.
- Zaměřit se na práci s primární rodinou, to znamená účelněji řešit její finanční situaci formou další sociální pomoci (možnost zvýhodněné finanční půjčky, jednorázové finanční dávky, levná ubytování, azylová bydlení...)
- Obsadit sociální terén dostatkem erudovaných a vzdělaných sociálních pracovníků a kurátorů pro mládež, připravených k sanaci rodinného prostředí
- Poskytovat rodinám s dětmi kvalitní bezplatný poradenský systém tehdy, když se ocitnou v bezvýchodné situaci (vystěhování z bytu, domácí násilí, ztráta mzdy, dávek).
- Podporovat nestátní i státní formy zařízení pro děti, vyžadující okamžitou pomoc dle Zákona o sociálně právní ochraně mládeže, jedná se například o zařízení Fondu ohrožených dětí (FOD) „Klokánek“ a další.
- Doporučujeme při umisťování dětí do dětských domovů zohledňovat vzdálenost do původního bydliště.
- Doporučujeme při umisťování dětí do dětských domovů zohledňovat vzájemné sourozenecké vazby
- Doporučujeme urychlit proces pěstounské péče nebo osvojení
- Doporučujeme hledat všechny možné alternativy mimoústavní péče pro děti, které se ocitly v dětském domově z důvodů nedostatku finančních prostředků v rodině.
- Zaměstnávat v dětském domově kvalifikované pracovníky s důrazem na jejich kladný vztah k dětem.

Seznam použité literatury

ČERNÁ, Iva. *Právo a rodina. Práva a povinnosti dětí umístěných v ústavní péči.*

č. 5/2008, 10. ročník, Nakladatelství: Linde, Praha: 2008, ISSN 1212-866X

ČERNÁ, Iva. *Právo a rodina. Problematické aspekty při aplikaci předběžného opatření a odnětí dítěte z péče rodičů.* č. 12/2007, 9. ročník, Nakladatelství: Linde, Praha: 2007, ISSN 1212-866X

KOVAŘÍK, Jiří. *Náhradní rodinná péče v praxi.* 1. vyd., Nakl. Portál, Praha: 2004, ISBN 80-7178-957-7

MATĚJČEK, Zdeněk, ed., KOLUCHOVÁ, Jarmila, BUBELOVÁ, Věduma, KOVAŘÍK, Jiří, BENEŠOVÁ, Lucie. *Osvojení a pěstounská péče.* 1. vydání, Nakladatelství: Portál, Praha: 2002, ISBN 80-7178-637-3

MATOUŠEK, Oldřich a kol. *Metody a řízení sociální práce.* 1. vydání, Nakladatelství: Portál, Praha: 2003, ISBN 80-7178-6-548-2

MATOUŠEK, Oldřich, KROFTOVÁ, Andrea. *Mládež a delikvence.* 2. vydání, Nakladatelství: Portál, Praha: 2003, ISBN 80-7178-771-X

MATOUŠEK, Oldřich, KOLÁČKOVÁ, Jana, KODYMOVÁ, Pavla. *Sociální práce v praxi.* 1. vydání, Nakladatelství: Portál, Praha: 2005, ISBN 80-7367-002-X

MATOUŠEK, Oldřich. *Ústavní péče.* 2. vydání, Sociologické nakladatelství SLON, Praha: 1999, ISBN 80-85850-76-1

MOTEJL, Otakar, ČERNÁ, Iva, PANOVSÁ, Klára, MATYÁŠOVÁ, Petra. *Sborník stanovisek veřejného ochránce práv. Rodina a dítě.* Vydává: Kancelář veřejného ochránce práv. Praha: 2007

PLECITÝ, Vladimír. *Zákon o rodině.* Nakladatelství: Eurounion, Praha: 2007, ISBN 978-80-7317-063-9

ŠKOVIERA, Albín. *Dilemata náhradní výchovy*. 1. vydání, Nakladatelství: Portál, Praha: 2007, ISBN 978-80-7367-318-5

VÁGNEROVÁ, Marie. *Psychopatologie pro pomáhající profese: varianta a patologie lidské psychiky*. 3. vydání, Nakladatelství: Portál, Praha: 2002, ISBN 80-7178-678-0

Člověk v tísní. Sociální vyloučení. <<http://www.clovekvtisni.cz/index2.php?id=119>>
ze 4. 8. 2008

Děti z ústavů! <<http://econnect.ecn.cz/index.stm?apc=zm2071759x1-->> ze 13. 6. 2008

Úmluva o právech dítěte. <<http://www.crdm.adam.cz/publikace/umluva/umluva.htm>>
z 28. 2. 2009

Zákon č. 109/2002 Sb., o výkonu ústavní výchovy a ochranné výchovy ve školských zařízeních
a o preventivně výchovné péči ve školských zařízeních

Zákon č. 359/1999 Sb., o sociálně právní ochraně dětí

Životní a existenční minimum. <[http:// portal.mpsv.cz/soc/ssp/obcane/zivotni_min](http://portal.mpsv.cz/soc/ssp/obcane/zivotni_min)>
z 28. 7. 2008

Seznam příloh

Příloha č. 1: Dotazník pro sociální pracovníce dětských domovů

Příloha č. 2: Fotografie – aktivity dětí v dětském domově

Příloha č. 1

Dotazník pro sociální pracovníce dětských domovů

Vážený pane řediteli/paní ředitelko, obracíme se na Vás s otázkami, které se týkají důvodů umístění dětí do Vašeho dětského domova za poslední tři roky. Odpovědi nám pomohou zmapovat současný trend vývoje umístování dětí do dětských domovů a to na základě nařízené ústavní výchovy, vyslovené soudem.

Dotazník prosím vyplňte podle instrukcí, které jsou uvedeny u otázek. Výsledky budou sloužit pro účely bakalářské práce. Děkujeme Vám za vyplnění dotazníku a těšíme se na všechny podněty, které touto cestou od Vás můžeme získat.

Na analýze uvedené problematiky se podílí více dětských domovů, získané poznatky pak budou sumarizovány do jednoho celku.

1. Napište název a typ Vašeho školského zařízení:

.....
.....
.....

2. Napište kapacitu zařízení:

3. Napište fyzický stav dětí ve Vašem zařízení k 28. 2. 2009:

.....

4. Udejte počet dětí, které byly přijaty na základě nařízené ústavní výchovy od března 2006 do února 2009:.....

a) Udejte počet chlapců a počet dívek, které tvoří počet přijatých dětí od března 2006 do února 2009:

	rok 2006 (od 1.3 do 31.12.)	rok 2007 (od 1.1 do 31.12.)	rok 2008 (od 1.1.do 31.12.)	rok 2009 (od 1.1. do 28.2.)	celkem
chlapci					
dívky					

b) Počet dětí (celkem) rozdělte do připravené tabulky:

děti od 3 let do 6 let	
děti od 7 let do 10 let	
děti od 11 let do 14 let	
děti od 15 let do 18 let	

c) Udejte počet dětí (jednotlivě, byť se jedná o sourozence), které byly umístěny do dětského domova především z ekonomických důvodů, tj. rodina nebyla přiměřeně ekonomicky zabezpečena, došlo ke ztrátě zaměstnání, vystěhování z bytu, rodina byla pod hranicí životního minima apod.

.....

d) Udejte počet dětí, které byly umístěny do dětského domova z důvodů nepodnětného rodinného prostředí, to znamená, že rodina byla vcelku ekonomicky přiměřeně zabezpečena, avšak rodiče selhali jako vychovatelé (záškoláctví dítěte, trestná činnost dítěte apod.)

.....

e) Udejte počet dětí, které byly umístěny do dětského domova, a u jejich rodičů byly zjištěny tyto typy závislosti – alkoholismus, gamblerství, drogová závislost.

.....

f) Udejte počet dětí, které byly umístěny do dětského domova a jejich rodiče (nebo jeden z rodičů) byli nebo jsou ve výkonu trestu odnětí svobody.

.....

5. Co je podle Vašeho názoru nejčastějším důvodem umístování dětí do Vašeho dětského domova zhruba v posledních třech letech.

.....

.....

.....

Děkuji Vám za Vaši pomoc při mapování problematiky důvodů umístování dětí do dětských domovů.

Pavλίna Adamková

studentka 3. ročníku - Technická univerzita v Liberci, Fakulta přírodovědně-humanitní a pedagogická, Katedra sociálních studií a speciální pedagogiky, obor Sociální práce

Příloha č. 2

