

TECHNICKÁ UNIVERZITA V LIBERCI
FAKULTA PEDAGOGICKÁ

Katedra sociálních studií a speciální pedagogiky

Studijní program: Sociální práce

Studijní obor: Penitenciární péče

Kód oboru: 7502R023

Název bakalářské práce:

DOMÁCÍ NÁSILÍ
DOMESTIC VIOLENCE

Autor:

Karel Lešák

Žižkov 1177

512 51 Lomnice nad Popelkou

Podpis autora: _____

Vedoucí práce: PaedDr. PhDr. Ilona Pešatová, Ph.D.

Počet:

stran	obrázků	tabulek	grafů	zdrojů	příloh
65	0	0	11	30	10 + 1 CD

CD obsahuje **celé** znění bakalářské práce.

V Liberci dne: 30.4.2008

TECHNICKÁ UNIVERZITA V LIBERCI
FAKULTA PEDAGOGICKÁ

Katedra sociálních studií a speciální pedagogiky

ZADÁNÍ BAKALÁŘSKÉ PRÁCE

Jméno a příjmení: Karel Lešák
Adresa: Žižkov 1177, 512 51

Studijní program: Sociální práce
Studijní obor: Penitenciární péče
Kód oboru: 7502R023

Název práce: DOMÁCÍ NÁSILÍ
Název práce v angličtině: THE DOMESTIC VIOLENCE

Vedoucí práce: PaedDr. Ilona Pešatová, Ph.D.

Termín odevzdání práce: 30. 04. 2008

Bakalářská práce musí splňovat požadavky pro udělení akademického titulu „bakalář“ (Bc.).


.....
vedoucí bakalářské práce


.....
děkan FP TUL


.....
vedoucí katedry

Zadání převzal (student): Karel Lešák

Datum: 16.2.2007

Podpis studenta:

Cíl práce:

Zjištění nejčastějších důvodů páchaní domácího násilí, popsat fenomény a projevy domácího násilí se zaměřením práce na Východočeský kraj.

Základní literatura:

- ČÍRTKOVÁ, L. *Kriminální psychologie*. 1. vyd. Praha: EUROUNION, s.r.o., 1998. ISBN 80-85858-70-3.
- ČÍRTKOVÁ, L. *Policejní psychologie*. 1. vyd. Praha: Portál, 2000. ISBN 80-85858-70-3.
- HARTL, P., HARTLOVÁ, H. *Psychologický slovník*. 1. vyd. Praha: Portál, 2000. ISBN 80-7178-303-X
- HENDL, J. *Kvalitativní výzkum: Základní metody a aplikace*. 1. vyd. Praha: Portál, 2005. ISBN 80-7367-040-2.
- HENDL, J. *Přehled statistických metod zpracování dat: Analýza a metaanalýza dat*. 1. vyd. Praha: Portál, 2005. ISBN 80-7178-820-1.
- MATOUŠEK, O. *Slovník sociální práce*. 1. vyd. Praha: Portál, 2003. ISBN 80-7178-549-0.
- VÁGNEROVÁ, M. *Psychopatologie pro pomáhající profese: Variabilita a patologie lidské psychiky*. 1. vyd. Praha: Portál, 1999. ISBN 80-7178-214-9.
- SOCHUREK, J. *Vybrané kapitoly ze sociální patologie*. 1. vyd. Liberec: TUL Liberec, 2001. ISBN 80-7083-495-1.
- Zákon č. 200/2002 Sb. o přestupcích
- Zákon č. 140/1964 Sb. Trestní zákon
- Zákon č. 141/1964 Sb. Trestní řád
- Zákon č. 283/1991 Sb. o Policii České republiky

Prohlášení

Byl jsem seznámen s tím, že na mou bakalářskou práci se plně vztahuje zákon č. 121/2000 Sb. o právu autorském, zejména § 60 – školní dílo.

Beru na vědomí, že Technická univerzita v Liberci (TUL) nezasahuje do mých autorských práv užitím mé bakalářské práce pro vnitřní potřebu TUL.

Užiji-li bakalářskou práci nebo poskytnu-li licenci k jejímu využití, jsem si vědom povinnosti informovat o této skutečnosti TUL; v tomto případě má TUL právo ode mne požadovat úhradu nákladů, které vynaložila na vytvoření díla, až do jejich skutečné výše.

Bakalářskou práci jsem vypracoval samostatně s použitím uvedené literatury a na základě konzultací s vedoucím bakalářské práce a konzultantem.

V Liberci dne: 30.4.2008

Podpis:

PODĚKOVÁNÍ:

Děkuji vedoucí bakalářské práce PaedDr. PhDr. Iloně Pešatové, Ph.D. za odborné vedení, cenné a konstruktivní připomínky, které přispěly k vypracování mé práce.

Název bakalářské práce: Domácí násilí

Název bakalářské práce: Domestic Violence

Jméno a příjmení autora: Karel Lešák

Akademický rok odevzdání bakalářské práce: 2007/2008

Vedoucí bakalářské práce: PaedDr. PhDr. Ilona Pešatová, Ph.D.

Resumé:

Bakalářská práce se zabývala problematikou domácího násilí. Jejím cílem bylo popsat problematiku páchaní domácího násilí, pohled na pachatele, oběť, formy, následky, postup orgánů a organizací při jeho odhalování a pomoci jeho obětem. Práci tvořily dvě stěžejní oblasti.

Jednalo se o část teoretickou, která obsahovala vymezení jednotlivých druhů násilí a zabývala se obecnou charakteristikou násilí mezi jednotlivými členy rodiny, postupem Policie České republiky při zjištění domácího násilí a možnostmi řešení problému.

Praktická část byla zaměřena na popsání a vyhodnocení celkem 25 případů domácího násilí zjištěných v době od 1.1.2007 do 31.12.2007 Policií České republiky, Správou Východočeského kraje. Popisuje strukturu násilného chování, složení pachatelů a obětí domácího násilí, vyhodnocuje druhy násilí, následky a opatření přijatá ze strany Policie České republiky.

Klíčová slova: domácí násilí, oběť, agresor, Policie České republiky.

Summary:

This bachelor work dealt with problem of domestic violence. Its goal was to describe the domestic violence, the agresor, the victim, the forms and after effects, and steps of state power body and organisations in disclosing the domestic violence and helping its victims. The work was divided into two parts.

At first the teoretic part, which defined particular kinds of domestic violence between members of family, and work of police of the Czech Republic when the domestic violence was founded.

In practical part was described and analysed 25 cases of domestic violence disclosed between 1. January 2007 and 31. December 2007 by police of the Czech Republic. This work described the structure of act of violence, character of agressors and victims of domestic violence, analysed kinds of violence, its effects and precautions took by police.

Keywords: domestic violence, victim, agresor, police of the Czech Republic.

OBSAH

I	Úvod.....	7
II	Teoretická část.....	8
1	Domácí násilí.....	8
2	Oběti a pachatelé domácího násilí	15
3	Domácí násilí z pohledu policie	27
4	Další subjekty v případech domácího násilí	31
5	Pomoc obětem domácího násilí	36
III	Praktická část	39
6	Cíl práce a předpoklady	39
6.1	Použité metody.....	39
6.2	Popis výběrové vzorku	40
6.3	Vlastní interpretace průzkumu.....	40
7	Vyhodnocení předpokladů	56
8	Závěr.....	58
IV	Návrh opatření.....	61
9	Seznam použitých zdrojů.....	63
V	Seznam příloh	65

I Úvod

Páchání trestné činnosti je jevem, který lidskou společnost doprovázel vždy. Prochází svým vývojem a růstem. Pozadu za ostatní trestnou činností nezůstávají ani nejzávažnější trestné činy směřující proti životu a zdraví, a to ani v oblasti, kdy se této kriminality dopouštějí osoby mladistvé či dokonce děti. Nárůst byl také zaznamenán u specifické trestné činnosti jakou je domácí násilí.

Za téma bakalářské práce jsem si vybral téma „Domácí násilí“. Pracuji mnoho let jako policista Policie České republiky, problematiku domácího násilí bych chtěl popsát i z pohledu policie a orgánů činných v trestním řízení.

Domácí násilí je problém, který má celosvětový rozměr a potýká se s ním i Česká republika. V posledních letech došlo v této oblasti k poměrně velké medializaci, široká veřejnost je o tomto problému více informována. Nutno ovšem konstatovat, že postavení oběti domácího násilí se příliš nezměnilo. Dá se říci, že stále dochází ze strany policie, ale i dalších orgánů k omezenému využívání možností řešení situace. Obecně přetrvává názor, že se jedná o privátní záležitost, do které je těžké vstupovat zvenčí, že se problém mezi zainteresovanými stranami „nějak“ urovná.

Rodina by měla být místem, kde se člověk cítí bezpečně, kde má své soukromí, zázemí, svou jistotu. Bohužel v mnohých případech tomu tak není. Vychází najevo, že právě rodina je místem, kde silnější mohou dlouhodobě a často i beztrestně ubližovat slabším. Stává se, že do vztahů mezi členy rodiny se začne vkrádat nejistota a strach, mizí pocit bezpečí.

Důvody mohou být různé: týrání a zanedbávání dětí, trýznění seniorů či osob zdravotně a mentálně znevýhodněných nebo psychické a fyzické násilí na ženě nebo muži, kteří jdou životem ve společném partnerském vztahu. Tyto metody dlouhodobého hrubého zacházení s blízkými a na rodině závislými osobami nazýváme „domácí násilí“.

O tom, že se skutečně jedná o problém celospolečensky velmi závažný, svědčí i skutečnost, že do trestního zákona byl po novele v roce 2004 vpraven i samostatný paragraf, který se touto specifickou trestnou činností zabývá a upravuje ji. Před novelou byla problematika domácího násilí řešena dle paragrafů upravujících různé stupně ublížení na zdraví, případně násilí proti skupině obyvatel a jednotlivci, výtržnictví, omezování osobní svobody, vydírání, znásilnění, týrání svěřené osoby a jiných, anebo se případy domácího násilí řešily na úrovni přestupkového zákona.

II Teoretická část

1 Domácí násilí

Domácí násilí – *domestic violence* – násilné chování mezi dospělými členy existující (popř. bývalé) domácnosti nebo mezi osobami, které mají společné děti. Je motivováno buď vynucováním něčeho jinak nedosažitelného, nebo může být odplatou, a to i na někom jiném, než byl ten, kdo způsobil křivdu. V obou případech je důsledkem frustrace některé potřeby násilníka. Domácího násilí se dopouštějí osoby, které k němu mají konstituční sklon, případně které násilné řešení neshod zažily v původní rodině. Škála násilných projevů zahrnuje zesměšňování, nadávky, výhrůžky, fyzické útoky (bití, kopání), ale také omezování osobní svobody, obtěžování (např. soustavné telefonování, sledování), omezování přístupu k ekonomickým zdrojům, ničení majetku, vynucování sexuálního styku nebo určitého způsobu sexuálního styku a omezování kontaktu s dítětem. Oběti jsou v zemích našeho kulturního okruhu mnohem častěji ženy než muži, což vyplývá z přežívajících patriarchálních tradic, které ženě předepisují pasivitu a větší díl odpovědnosti za vztah (případně za rodinu). Proto je domácí násilí velkým tématem pro feminismus. S oběťmi se setkávají především policisté, zdravotníci a také učitelé. Ti by měli znát hlavní principy pomoci; sociální pracovník působí až „v druhé linii“. Reakce společnosti na domácí násilí sahá od zákonné represe, která v některých zemích zahrnuje i zákaz vstupu agresora do společné domácnosti na určitou dobu, až po krizovou intervenci poskytovanou oběti a terapeutické kurzy pro pachatele, resp. pro společně žijící dvojice. Při vyšetřování a řešení případů domácího násilí se v některých západních zemích uplatňují zvláštní jednotky napojené na policii, v nichž jsou profesionálové specializovaní na právo, psychologii, zdravotní a sociální problematiku; jinde jsou takové týmy přímo policejní jednotkou. Podmínkou efektivní sekundární prevence domácího násilí je celostátní rejstřík osob, které se ho dopustily, a existence azylových domů s utajenou adresou pro oběti násilí.¹

Specifikace domácího násilí

Specifickým znakem domácího násilí je opakování, dlouhodobost, téměř každodenní přítomnost a postupný nárůst intenzity jednotlivých incidentů. V nemálo případech končí domácí násilí i tragicky. Domácí násilí je zneužívání moci, síly a postavení. Jeho projevy lze

¹ MATOUŠEK, O. *Slovník sociální práce*. Praha: 2003, s. 56.

nalézt v různých formách ubližování, týrání, fyzického, psychického či sexuálního nátlaku. Na jedné straně stojí agresor zneužívající svoji moc, vzbuzuje strach. Na straně druhé stojí oběť, která je nucena konat věci, které nechce, které snižují její sebevědomí, sebeúctu, sebehodnocení. Násilí je páčáno vždy proti vůli oběti. Domácí násilí se vyskytuje v rodině, v domácnosti, mezi jednotlivci sociální či rodinné sítě. Násilí páchá muž na ženě, žena na muži, rodič na dítěti, ale i dítě na rodičích. V 95% případů jsou oběťmi ženy a děti.²

Pro domácí násilí je typická cykličnost – projevy násilí se cyklicky opakují a vytvářejí tak jakýsi začarovaný kruh násilí. Má čtyři fáze:³

- 1) Fáze budování napětí – v domácnosti roste pocit napětí, oběť tuší, že se „něco“ stane, a je neustále ve střehu.
- 2) Fáze „výbuchu“, anebo vybití – výbuch může být mírný nebo silný a může trvat několik minut nebo dní. Projevy od bouchání dveřmi, ničení majetku, strkání, nadávání, kopání, i použití zbraně.
- 3) Fáze „medových týdnů“ – násilník se chová kajícíně, snaží se napravit co způsobil. Omlouvá se za své chování, slibuje změnu.
- 4) Fáze popření – agresor i oběť podceňují vzniklý stav. Jeden popírá jakýkoliv problém, druhý předstírá, že se nic nestalo, a minimalizuje důsledky agresorova chování.

Případy násilí se však postupně vyskytují stále častěji a jsou stále závažnější. Častokrát „vypadne fáze medových týdnů“. Osoba, na níž je násilí páčáno a která žije v tomto kruhu násilí, se cítí stále více vyčerpaná a bezmocná. Nemá energii na sebe a své potřeby, má pocit, že ztratila sama sebe. Na druhou stranu však začíná převládat pocit, že sama není normální a za všechno vlastně může ona. Nevidí východisko ze své situace, stává se osobou apatickou a postupně na vše rezignuje. Pocit bezmoci a strachu jí znemožní uniknout z násilnického vztahu.

Domácí násilí může mít více podob. Jako příklad lze uvést podobu fyzickou, psychickou, sexuální, ekonomickou. Jsou samozřejmě ale i další. Nejčastější je však kombinace některých z nich. Lze konstatovat, že domácí násilí je vědomá činnost, tedy pachatel si je naprosto vědom svého počínání. Vše začíná opakujícími se drobnými útoky,

² SPILKOVÁ, J. Aspekty problematiky domácího násilí s pohledu oběti, pachatele a okolí. In: *Domácí násilí a zdravotně postižení*. Praha: 2005, s. 40.

³ SPILKOVÁ, J. Aspekty problematiky domácího násilí s pohledu oběti, pachatele a okolí. In: *Domácí násilí a zdravotně postižení*. Praha: 2005, s. 41.

kteře postupně narůstají, stávají se častějšími a brutálnějšími. Jedná se většinou o útoky proti lidské důstojnosti, ke kterým se následně přidávají útoky proti zdraví, a tyto nakonec mohou přejít až v útoky proti životu.

Jak ale rozlišit domácí násilí od jiného „běžného“ protiprávního jednání (například ublížení na zdraví, omezování osobní svobody)? Domácí násilí lze od ostatních forem delikventního jednání rozlišit tak, že domácí násilí ve vztahu osob vytváří vztah závislosti oběti na pachateli a je zaměřeno na získání moci pachatele nad obětí. Charakteristickým rysem domácího násilí je skutečnost, že vzhledem k delšímu časovému období (po kterou k němu dochází) a různému stupni intenzity násilného jednání se vlastně postupně stává součástí běžného života zúčastněných. Dá se říci, že si vlastně „zvyknou“.

Ve většině případů muž napadá svoji partnerku nebo ženu. Nikdy však tento konflikt není otázkou pouze partnerů, resp. manželů. Vždy tento problém zasahuje i do života dětí žijících ve společné domácnosti. V některých případech dochází ke konfliktům i v rámci širší rodiny, kdy muž napadá také rodiče své manželky nebo její sourozence. Častou formou domácího násilí je napadání manželky a následně je napadáno i dítěte. Někdy dochází k případům, že objektem mužovy agresivity jsou pouze děti, ale ve většině případů dochází nejprve k útokům na ženu. Už přítomnost dětí u těchto situací má na dítě velmi nepříznivé důsledky, které ho můžou velmi poškodit. I když dítě není přímou obětí, ale jen svědkem události, bere mu pocit bezpečí domova, ničí představy o matce a otci jako o svých vzorech, vnímá rodiče spíše jako agresora a oběť, kterou je třeba chránit. Dítě se snaží zastat matky, a tím se dostává do konfliktu s otcem agresorem také samo. Muž také často využívá bezbrannosti dítěte jako cíle, jehož napadáním a ubližováním chce způsobit bolest matce.

Příčiny domácího násilí⁴

- **Socializace dítěte** - v období jeho vývinu, v harmonických rodinných vztazích a v rodových stereotypch. Když v základové rodině docházelo k násilnickému chování, je pravděpodobné, že se dcera více ztotožní s obětí – matkou. Chlapec však spíše přebírá otcův model chování. Dítě si vytváří názor, že násilím a zavražďováním může řešit problémy a účinně prosazovat své názory.
- **Agresivita** – zdrojem agresivity mohou být partnerské vztahy, nemoc agresora, ale i trvalé osobnostní založení. Důvodů, proč ženy setrvávají v domácnosti s páchaným násilím, je

⁴ SPILKOVÁ, J. Aspekty problematiky domácího násilí s pohledu oběti, pachatele a okolí. In: *Domácí násilí a zdravotně postižení*. Praha: 2005, s. 40.

více. Patří k nim zejména ekonomická závislost (otázka bydlení, finance, strach z budoucnosti, názory okolí – co tomu řeknou sousedé, tradiční obraz rodiny – žít pro druhé, nutnost potlačovat vlastní potřeby ve prospěch rodiny, u lidí postižených pocit, že musí jednání strpět, protože „on se o mne stará, musím mu být vděčný a musím to vydržet“).

- **Společenské tabuizování problematiky – mýty:**

- 1) násilí se vyskytuje jen v problémových rodinách
- 2) násilí v rodině je soukromá věc, nikdo další by se do toho neměl plést
- 3) ženy pravděpodobně chtějí být týrané, protože jinak by již agresora opustily
- 4) příčinou mužského násilí proti ženě je alkoholismus
- 5) „škoda rány, která padne vedle“ – názor, že násilí k soužití partnerů dokonce patří

- **Nedostatečná prevence** - malá spolupráce mezi legislativou, zdravotnictvím, sociální službou, policií a dalšími složkami a orgány.

Znaky domácího násilí⁵

Charakteristickými znaky, podle kterých lze domácí násilí identifikovat, jsou:

- **blízké vztahy intimního charakteru** - násilí se odehrává mezi osobami, které jsou v příbuzenském vztahu nebo mezi osobami jinak blízkými (druh a družka apod.), nejedná se o lidi, kteří jsou vůči sobě lhostejní, bez současných či minulých citových vazeb
- **společné bydlení** – oběť i násilník zpravidla bydlí spolu, žijí v jednom bytě nebo domě a oběť nemá možnost toto bydlení opustit (důvodem může být nedostatek finančních prostředků nebo i reálná hrozba toho, že agresor zdemoluje byt, rozprodá zařízení apod.)
- **společná propojenost** – oběť i agresor jsou vzájemně úzce propojeni, mají spolu děti, vlastní společný majetek, mají často společný okruh přátel, když se oběť rozhodne ze vztahu odejít, riskuje, že přijde nejen o děti, ale i o dosavadní sociální prostředí, finanční a materiální prostředky
- **dlouhodobost** – domácí násilí většinou eskaluje několik let (podle zkušeností z praxe žena často vyhledá pomoc až po 7 a více letech trvání násilí)

⁵ BEDNÁŘOVÁ, Z. *Specifika práce s oběťmi domácího násilí*. [online]. 2006, datum poslední revize 08.09.2007. [cit.2007 – 09 – 08]. <http://www.mvcr.cz/casopisy/policista/2006/01/domnas.html>.

- **opakující se ataky** – u domácího násilí nejde o jednorázové incidenty, nýbrž o nepřetržitý koloběh útoků, přerušovaný fázemi usmiřování, slibů a obdobím relativního klidu (období klidu se však postupně zkracuje, zatímco období vytváření napětí a útoků se rozšiřuje)
- **stupňující se agresivita** – útoky jsou s každým dalším opakováním brutálnější, objevila-li se na počátku rozvíjejícího se domácího násilí facka, na jeho konci může být vysoce nebezpečný fyzický útok, který zanechá celoživotní následky a může vést k ohrožení života a zdraví
- **skrytost** – většinou se domácí násilí odehrává za zavřenými dveřmi domova; jde o uzavřené prostředí, kam se oběť i agresor stále vrací
- **obtížná postižitelnost a kontrolovatelnost** – domácí násilí není vystaveno zrakům veřejnosti, odehrává se v soukromí bytu, jakýkoli zásah do tohoto teritoria agresora je obtížný a dokazování násilí je velmi složité (často proti sobě stojí tvrzení proti tvrzení, kdy dokazování leží na bedrech oběti, která často pod vlivem traumatu reaguje nepřiměřeně dané situaci a její výpověď působí nevěrohodně)
- **asymetrie ve vztahu** – tento znak považujeme v domácím násilí za určující, projevuje se bezvýhradnou mocí agresora a naprostou bezmocí oběti, která je dlouhodobě udržovaná v závislém, nerovnoměrném postavení, kdy agresor si vynucuje, aby oběť byla poslušná a udělala bez diskuze to, co on chce, přičemž k donucení používá násilí
- **pokračování násilí i po rozchodu** – zkušenosti ukazují, že domácí násilí má tendenci přetrvávat i po rozchodu oběti ze společné domácnosti zejména v těch případech, kdy má oběť s agresorem děti, které se stávají prostředkem dalšího týrání a vydírání

Domácí násilí je tedy opakované, dlouhodobé, stupňující se. Dopouštějí se ho dospělí i mladiství (manžel, manželka, druh, družka, dítě, rodič, prarodič). Bývá kombinací násilí psychického, fyzického, sexuálního, ekonomického a jiného. Je to vědomá činnost a stává se „běžnou součástí“ života.

Projevy domácího násilí

Fyzické násilí

K fyzickému násilí patří nejčastěji facky, tahání za vlasy, házení předmětů, údery pěstí, údery o stěnu, o zem, kopance, pořezání nožem, pálení cigaretou.

Následky tělesného týrání:

- Otoky, odřeniny, škrábance, zlomeniny
- Stopy po popáleninách - např. po cigaretě, žehličce
- Stopy po bodnutí
- Stopy po kousnutí
- Podlitiny – například po opasku, prstech
- Roztrhané, zakrvácené prádlo
- Obtíže při pohybu – při sedání, vstávání, chůzi
- Infekce, svědění, bolest

Následky špatného zacházení:

- Opakovaná „náhodná“ poranění
- Postižený navštěvuje více lékařů
- Stěžuje si na osamělost, má pocit izolace
- Vyjadřuje nespokojenost, ovšem bez konkrétních důvodů

Psychické násilí

Týrání se může obejít i bez fyzického násilí. Může ovšem dojít k týrání psychickému.

V životě dochází k podnětným setkáním s druhými lidmi, setkáním, která nás inspirují a vedou k vydání toho nejlepšího, co v nás je, ale dochází také k setkáním, která ochromují a mohou nás i zničit. Člověk může druhého člověka ničit psychickým týráním. Výsledkem tohoto urputného procesu může být dokonce i psychická vražda. Každý z nás se někdy stal svědkem zvrácených útoků mezi mužem a ženou, v rodině, v zaměstnání, v politickém nebo společenském životě. Naše společnost se však tváří, jako by byla vůči této formě nepřímého násilí slepá a pod záminkou tolerance mu spíše napomáhá.⁶

V tomto případě je obtížná identifikace násilí. Psychické násilí je často horší než násilí fyzické, nedá se mu nijak účinně bránit. Spočívá v podstatě v subjektivním názoru či

⁶ HIRIGOYEN, M.F. *Psychické násilí v rodině a v zaměstnání*. Praha: 2002, s. 5.

výpovědi oběti, které jej pocítují jako ponižující a zraňující. Patří sem nadávky, kritizování vzhledu, vkusu, přátel, rodiny, resp. všeho, co dotyčný dělá a udělá. Ponižování může probíhat doma i na veřejnosti. Pachatel osobu postupně izoluje od společnosti, omezuje peníze, ničí osobní věci. Důsledkem je nízké sebehodnocení, sebeúcta, závislost na pachateli. Pokud by oběť chtěla ze svazku odejít, následuje vyhrožování – ublížení dětem, jejím rodičům, zabitím.

Sexuální násilí

Každý má právo na svobodné rozhodování o svém intimním životě. Oběť domácího násilí tuto svobodu často ztrácí.⁷

Jedná se o aspekt tělesného i psychického násilí. Nucení k pohlavnímu styku proti vůli ženy, nezáměr o citové prožívání ženy. Agresor se může sexuálním násilím dopustit trestného činu znásilnění, pohlavního zneužívání. Průkaznost sexuálního násilí ze strany partnera je obtížná z důvodů absence objektivního materiálu, a to zejména s ohledem na situaci ve které k němu dochází.

K sexuálnímu násilí ovšem může docházet i na dětech. Sexuální násilí představuje jakékoliv využití dítěte pro navození vzrušení nebo uspokojení sexuálních potřeb. Dítě je vystaveno takovému chování, které cíl agresora naplňuje. Agresor si je přitom velmi dobře vědom svého počínání, ale snaží se jej maximálním způsobem utajit. K tomu používá různé strategie komunikace verbální i neverbální, manipulace, vyhrožování, ale i fyzického násilí. U tohoto druhu domácího násilí je důležitý věk oběti. Za nejkritičtější lze považovat věk předškolní a mladší školní věk. Zážitek z dětství může v dospělosti jedince narušit schopnost navázat partnerské vztahy a může vést až k závažným sexuálním disfunkcím. Pokud dojde k odhalení takového chování, jedná se většinou o odhalení náhodné. Jsou však i případy, kdy dojde k odhalení záměrnému – oběť v sobě najde odvahu se někomu svěřit.

Materiální zneužívání

Kromě fyzického, psychického, sexuálního násilí může docházet i k materiálnímu způsobu násilí na druhé osobě. Agresor se snaží oběť „ničit“ i po stránce ekonomické.

Jako příznaky jeho jednání lze určit:

- Zmatené a nepřesné informace o vlastních financích
- Nemůže vysvětlit neschopnost nezaplacených účtů

⁷ DIVIŠOVÁ, K. Domácí násilí a trestné činy se sexuálním podtextem. In: *Domácí násilí a zdravotně postižení*. Praha: 2005, s. 14.

- Nepoměr mezi příjmy a životní úrovní
- Převody majetku
- Neochota vydávat finanční prostředky za péči
- Mimořádný zájem členů rodiny o majetek
- Obava při hovoru o penězích

2 Oběti a pachatelé domácího násilí

U většiny kriminálních jevů převažují detailní informace o pachatelích nad letnými poznatky o jejich obětech. U domácího násilí je tomu naopak. Zatím víme daleko více o obětech domácího násilí než o jeho pachatelích.⁸

Oběti

Prožitek újmy oběti domácího násilí se liší od prožitku oběti, která je napadena neznámým člověkem. Násilné činy náhodně spáchané neznámými lidmi zanechají v oběti pocit, že svět je nepředvídatelným místem, kde se může kdykoliv a cokoliv stát. Právě útok osoby oběti citově blízké, vyvolává u oběti nízké sebevědomí a pocit vlastní viny. V případě domácího násilí má pro oběť bezprostřední a dlouhodobé následky.

Oběťmi domácího násilí bývají zpravidla ženy, děti a senioři žijící ve společné domácnosti. Je třeba vzít v úvahu, že domácí násilí bývá většinou otázkou delšího časového období. Tento stav se potom odráží i na chování oběti navenek. Její chování se může zdát jako nevěrohodné či nelogické. Takový člověk může mít různé psychické problémy. Pokud sama oběť svou situaci skrývá, je často velmi problematické rozpoznat, že se jedná o oběť domácího násilí. Oběť se většinou za celou situaci stydí, s nikým o ní nehovoří a tiše snáší příkoří. Jako příčiny různých svých potíží (nejenom různá zranění) uvádí nejrůznější důvody. V některých případech svou situaci nedokáže reálně vyhodnotit, nedokáže určit co je normální a běžné v každé rodině. Pro ni se daná situace stává vlastně běžnou, stává se jakousi normou. S takovou situací se pak „nehodí“ chodit na veřejnost či se svěřovat. Za situaci, kterou prožívá, se stydí.

Oběti domácího násilí trpí sníženým sebevědomím a nakonec i samy sebe vlastně vidí z pohledu agresora - jako neschopné, hloupé, nešikovné. Jsou následně nerozhodné, nevěří si,

⁸ MATOUŠEK, O., KOLÁČKOVÁ, J., KODYMOVÁ, P. *Sociální práce v praxi*. Praha: Portál, 2005, s. 228.

mají pocity viny i přesto, že se agresivního partnera bojí, jsou na něm závislé (materiálně i sociálně), jsou vlastně ve známém prostředí.

V prožívání a chování oběti se uplatňují i další konkrétní faktory:⁹

- strach z reakcí násilné osoby
- rozsáhlé oslabení ohrožené osoby ve fyzickém, psychickém, emocionálním a morálním ohledu / identifikace s pachatelem/
- iluze přetrvávajícího vztahu
- nejasnost ohledně zodpovědnosti za násilí
- stud ze zveřejnění

Oběť bez pomoci okolí vlastními silami krizovou situaci nemůže zvládnout. Reálný svět postupem času vnímá zmanipulovaně, sama sebe obviňuje za násilné výbuchy agresora, aby našla pro sebe pochopitelné vysvětlení situace, ve které se nachází. Postupně ztrácí schopnost rozlišit, co je a co není normální. Popírá vážnost násilného jednání, a tím redukuje strach z útočníka. Minimální procento žen, na kterých je páčáno domácí násilí, podá na pachatele trestní oznámení. Touha po potrestání stojí v pozadí, primární je snaha přerušit protiprávní jednání na ni páchané.¹⁰

Mýty o oběti

- O předurčení k roli oběti – existují jedinci, kteří inklinují k tomu stát se obětí.
- Oběť si za to může sama.
- Neexistuje spravedlivý trest pro pachatele – předpokládá se, že z pohledu oběti je každý trest nedostatečný.
- O kriminalitě jako nemoci – oběti mají pocit, že s pachatelem se jedná jako s nemocným, který za svoji „nemoc“ zcela nemůže (pochází z rozvedené rodiny, sám byl obětí svých rodičů, svedli jej kamarádi, alkohol, drogy).

Pachatelé

Pachatelem domácího násilí může být vlastně kdokoli, kdo sdílí společně byt či dům, a není rozhodující jeho postavení v rodině. Tak jako oběťmi domácího násilí bývají zpravidla ženy, děti či senioři, tak násilníky či agresory zase bývají většinou muži. Pachatelé vystupují navenek ke své oběti pozorně a mile, ale v soukromí jsou bezohlední a násilničtí. Velmi často

⁹ ČÍRTKOVÁ, L. *Policejní psychologie*. Plzeň: 2006, s. 294.

¹⁰ FLECHTNEROVÁ, J. Viktimologie – dopad trestného činu na oběť. In: *Domácí násilí a zdravotně postižení*. Praha: 2005, s. 53.-54.

si do života nesou vzorek svého jednání ze své základové rodiny, prostě „to už někde viděli“, připadá jim to normální. Je pro ně typické, že mají nízké sebevědomí a snaží se neustále blízkou osobu kontrolovat, vychovávat a omezovat. Pachatelé považují násilí za vhodné řešení konfliktů a problémů v rodině. Pro své chování si následně snaží najít omluvu (byl obětí vlastně vyprovokován ke svému jednání, byl ve stresu, byl pod vlivem alkoholu), případně se ho snaží bagatelizovat (o nic se nejedná, byla to pouhá hádka či neshoda). V mnoha případech se jedná o rodiče, který je pro výchovu dítěte a život v nějakém svazku nezralý. Má pocit, že ho dítě a žena v něčem omezují, že mu zabraňují v jeho realizaci, a trpí pocitem, že je to právě on, kdo vynakládá větší úsilí než ostatní rodinní příslušníci.

Často se také jedná o lidi, kteří se nedovedou dostatečně ovládat a mají obecně zvýšený sklon k násilí. Tento je umocňován tím, že se může jednat např. o alkoholiky. Jsou to osoby, pro které je charakteristická nezdrženlivost, výbušnost a bezohlednost. V některých případech byli v dětství sami týráni a uvedené jednání jim nepřipadá nijak zvláštní nebo naopak se snaží své prožitky z dětství „vybít“ na ostatních lidech. Snaží se násilím na dětech nebo dalších členech rodiny kompenzovat své vlastní neúspěchy (nezaměstnanost, nedostatek finančních prostředků, nespokojenost se svým osobním životem).

Domácího agresora nelze charakterizovat jako jeden určitý typ osobnosti. Častěji však mívají rizikové vlastnosti. Jejich vztah k násilí je pozitivní a chápou ho jako vhodný prostředek k řešení čehokoliv. Domácí násilníci mívají zvýšenou potřebu moci nad ženou, kombinovanou se strachem z ohrožení své pozice, z bezmocnosti, s obavami ze ztráty kontroly nad situací. Bývají extrémně citliví na každý náznak oslabení jejich autority. Jsou přesvědčeni, že mají právo hodnotit, co je správné, a vynutit si takové chování jakýmkoliv způsobem, který považují za vhodný. Práh tolerance pachatele je velmi nízký, a proto agresivní reakci může vyvolat i nepatrný podnět.¹¹

U případů domácího násilí hraje jednu z hlavních rolí alkohol. U mnoha agresorů alkohol funguje jako spouštěč jejich útoků. V případě závislých osob na alkoholu je agrese vůči členům rodiny také jeden z ventilů, kterými se snaží vyřešit svůj nezdar v běžném životě a problémy, které zákonitě alkohol při nadměrné konzumaci přináší.

Nadměrná konzumace alkoholu ovlivňuje celkové ladění. Posiluje tendenci k výkyvům nálad, emoční dráždivosti, výbušnosti, mnohdy spojené s agresí. Zvyšuje sklon k úzkostnému prožívání a depresivnímu ladění, roste podezřívavost a nedůvěřivost. Dochází

¹¹ VÁGNEROVÁ, M. Psychopatologie pro pomáhající profese. Praha: 2004, s.637.

ke změnám v oblasti chování. Ubývá vůle, ztrácí se schopnost sebeovládání. Zúžení motivace a dominantní zaměření na získání alkoholu se projevuje egocentrickým chováním a nedostatkem ohledu k jiným lidem. Mizí sociální zábrany a v důsledku toho alkoholici stále častěji reagují nepřiměřeným způsobem, např. agresivně.¹²

Na druhou stranu bývá ovšem pachatel na přítomnost své oběti závislý. Pokud již oběť najde dostatek síly a možnosti k odchodu od násilníka, tento se všemožnými způsoby snaží oběť přesvědčit k návratu – slibuje, dává dárky, ale také vyhrožuje, ovlivňuje okolí, používá dalšího násilí. Negativní důsledky domácího násilí se týkají však i násilníka. Svým způsobem totiž ví, že působí bolest osobě, ke které je citově vázán, cítí se bezmocný, má dokonce pocit viny.

Násilí mezi partnery

Násilí mezi partnery je často popíráno nebo zlehčováno tím, že se omezuje pouze na problém dominance. Psychoanalytické zjednodušení spočívá ve skutečnosti, že se z postiženého partnera udělá spoluviník nebo je mu dokonce za takový vztah přisouzena plná odpovědnost. Popírá se tak dimenze ovládnutí oběti, při němž je tato oběť paralyzována a zbavena možnosti obrany, popírá se tak násilnost útoků a závažnost psychologických následků týrání. Agrese jsou důmyslné, neexistují hmatatelné stopy a svědkové mají tendenci interpretovat násilné a občas zdařilé pokusy o morální či dokonce fyzickou destrukci druhého jako pouhé konfliktní nebo vášnivé vztahy mezi dvěma povahově narušenými jedinci.¹³

Nejčastěji bývá obětí domácího násilí manželka či partnerka. Týrané ženy netrpí jen fyzickým nebo psychickým násilím, ponižováním a bytím. Bývají mužem manipulovány a izolovány, aby neměly možnost získat pomoc jiné osoby nebo zkušenost, že se dá žít také jinak, a že jsou možnosti jak svoji situaci řešit. Jsou tedy omezovány v kontaktu s dalšími osobami a v případě porušení zákazu jsou opět trestány. Muž se také snaží, aby takováto žena byla na něm finančně závislá, je jím označována za méněcennou a nesamostatnou. Nepokusí se bránit, protože nevěří, že je to možné, že by měla schopnost se vzepřít.

Syndrom týrané ženy

Obětí každého násilí se může stát každá žena. Jde spíše o to, jak na tuto situaci bude sama reagovat a jak tuto zátěž od samého počátku zvládne. Vznik syndromu týrané ženy je projevem selhání obranných mechanismů, které mohlo mít různé příčiny. Jednou z nich je

¹² VÁGNEROVÁ, M. *Psychopatologie pro pomáhající profese*. Praha: 2004, s.557.

¹³ HIRIGOYEN, M. F. *Psychické násilí v rodině a v zaměstnání*. Praha: 2002, s. 19.

obecná tendence žen zpracovávat své traumatické zážitky internalizujícím způsobem, přijímat, často zcela zbytečně a bezdůvodně, odpovědnost za vznik takové situace, obviňovat se za to a trestat se přijetím role oběti. Týrané ženy netrpí jen fyzickým nebo psychickým násilím, ponižováním a bitím. Bývají manželem manipulovány a izolovány, aby neměly možnost získat korektivní zkušenost či pomoc jiné osoby. Proto jsou omezovány v kontaktu s kýmkoli jiným, často i se členy vlastní rodiny, a finančně zcela závislé. Takto zpracovaná oběť snadněji uvěří ve svou, mužem neustále zdůrazňovanou méněcennost a nesamostatnost, a ani se nepokusí bránit, protože nevěří, že by bylo možné, resp. že by toho byla schopna. V souvislosti s manipulací dochází ke změně psychických vlastností a způsobů reagování.¹⁴

Manipulace agresorem a postupné prohlubování pocitů bezmocnosti vedou týranou ženu k přesvědčení, že je neschopná, hloupá, a redukuje její schopnost uvažovat. Ve vztahu k pachateli je nápadná často přetrvávající, zdánlivě nepochopitelná citová vazba, tendence jej omlouvat, litovat, tajit a bagatelizovat důsledky jeho agrese.¹⁵

Násilí proti dítěti

Aktéry fyzického násilí týrání dětí jsou ve většině případů přímo rodiče dítěte nebo partneři. Dítě v rodině je aktivně týráno buď oběma rodiči nebo dítě týrá jeden z rodičů a druhý pasivně přihlíží a nepodniká žádné kroky k tomu, aby týrání zabránil.

V rodinách, kde jsou nějakým způsobem vztahy mezi členy rodiny narušené, je zvýšené riziko problematického chování vůči dětem. Dítě se chová přirozeně a požaduje, aby mu rodiče vyjadřovali dostatečnou náklonnost, aby uspokojovali jeho potřeby. Zpočátku problémy v rodině nevnímá. Rodič si chování dítěte může vysvětlovat tak, že ho obtěžuje při řešení problémů nebo je dokonce příčinou problémů, a tak se k němu začne chovat agresivně. Do tohoto chování zahrnujeme také fyzické týrání. Agrese vůči dítěti je často ventilem jak zvládnout napětí a problémy, které se v rodině vyskytují. Tělesné týrání může mít charakter nadměrného tělesného trestání, bití nebo také odpírání potravy. Samotné týrání není problémem okamžiku, kdy dítě musí snést tuto zátěžovou zkušenost, ale ovlivní také jeho očekávání do budoucnosti. Jelikož se nedočká pocitu bezpečí ani v rodině, kde ji očekává, je ostražitě k okolnímu světu a připadá si neustále v ohrožení i přesto, že okolí se k němu chová přátelsky. Děti tohoto jedince vyčlení z kolektivu a on se stává obětním beránkem také ve skupině svých vrstevníků.

¹⁴ VÁGNEROVÁ, M. *Psychopatologie pro pomáhající profese*. Praha: 2004, s. 638. - 639.

¹⁵ VÁGNEROVÁ, M. *Psychopatologie pro pomáhající profese*. Praha: 2004, s. 639.

V rámci domácího násilí může docházet k projevům fyzického týrání, duševního týrání, citového týrání, případně zanedbávání dítěte. Nejčastější formou fyzického násilí vůči dětem je prosté bití jedním z rodičů. Zcela logicky to bývá častěji otec. V krajních případech užívají pachatelé týrání ke svému jednání různé předměty, jako gumové hadice, ledovou nebo vařící vodu, nedopalky cigaret.

Je velmi důležité, aby také dětské lékaři vnímali dětská poranění z pohledu možného tělesného příkoří na dětech. Každá modřina na těle dítěte, zvláště při jejich opakování, může být signálem, že ne vše v rodině je v pořádku. Nelze očekávat, že dítě při návštěvě lékaře tomuto sdělí, že poranění, které má na těle, mu způsobil rodič. Jednak je doprovázen jedním z rodičů, ale může na něj působit i strach a stud z prozrazení pravdy o jednání v rodině.

Psychické týrání dítěte představuje takové způsoby přístupu k dítěti a zacházení s ním, které vedou k narušení jeho zdravého vývoje, rozvoje osobnosti a ke snižování sebehodnocení. Psychické týrání může mít více podob.

Lze je rozdělit na několik forem:¹⁶

- Pohrdání – ponižování, posmívání, hrubé nadávání, zavrhování, zdůrazňování neschopnosti nebo morální zkaženosti („jsi k ničemu“, „děláš mi ostudu“)
- Terorizování – hrozby tělesného ublížení nebo zabití, přihlížení rodinnému násilí
- Izolování – bránění interakci s vrstevníky nebo dospělými, zavírání na záchodě nebo jiné (často tmavé) místnosti, zejména na delší dobu
- Korumpování – povzbuzování k antisociálnímu chování, k užívání drog nebo alkoholu
- Zneužívání – využívání dítěte v roli náhradního rodiče ve vztahu k ostatním dětem
- Odpírání emoční podpory – psychologická nedostupnost, ignorování pokusů o interakci („dej mi pokoj“, „nemám čas“, „neotravuj“)

Psychické týrání vede také k vážnému narušení psychického vývoje jedince, jeho žebříček hodnot a naučené chování se výrazně liší od jeho vrstevníků. Často trpí pocitem viny a úzkostí.

Týrané děti mají někdy tendenci tuto skutečnost popírat. Buď kvůli strachu před dalším fyzickým trestem nebo ve snaze chránit rodiče, k nimž mají přes veškeré negativní zážitky silný citový vztah. Brání tak svou iluzi přijatelného domova. Dalším z obranných mechanismů je přijetí role špatného dítěte, které je trestáno oprávněně. Týrané děti mívají pocit viny. Je to proto, že představa spravedlivého trestu je jednou z možností, jak přijatelně

¹⁶ LANGMEIER, J., KREJČÍŘOVÁ, D. *Vývojová psychologie*. Praha: 2006, s. 283.

vysvětlit chování vlastních rodičů. Jeho smysl je v tom, že dítě se lépe vyrovnává s bitím, když má pocit, že si ho zaslouží. Přijetím vlastního zavinění rovněž chrání, alespoň symbolicky, reálně neexistující hodnotu rodinného zázemí.¹⁷

Dítě může být týráno nejen fyzicky, kdy je fyzicky napadáno, ale může být zneužíváno sexuálně, nedozírné následky má také týrání psychické. S domácím násilím zaměřeným proti dětem vždy souvisí také zanedbávání jejich péče a problémy dítěte ve škole. Trauma z dětství si dítě velmi často nese dalším životem a celý jeho život může být tímto poznamenán. Rodiče jsou pro dítě symboly, které se snaží napodobit, a proto si také mohou osvojit celou řadu negativních vlastností.

Syndrom CAN – týrané dítě

V situacích domácího násilí se může u dětí projevit syndrom týraného dítěte. Je to sociálně nepřijatelný jev, mnohem širší, než je trestněprávní pojetí špatného zacházení s dětmi.

Syndrom týraného, zneužívaného a zanedbávaného dítěte (syndrom CAN) je definován jako poškození tělesného, duševního i společenského stavu a vývoje dítěte, které vznikne v důsledku jakéhokoli nenáhodného jednání rodičů nebo jiné dospělé osoby, jež je v dané společnosti hodnoceno jako nepřijatelné. Jde o soubor negativních důsledků špatného zacházení s dítětem. Tyto příznaky mohou vzniknout následkem aktivního ubližování nebo nedostatečné péče, kdy dítě trpí zanedbáváním jeho důležitých životních potřeb. Jak je zřejmé z názvu, jde o poškození vzniklé týráním, zneužíváním či zanedbáváním dítěte. Různé způsoby ubližování mohou vést k rozdílným důsledkům, a proto odlišujeme problémy vzniklé deprivací (tj. nedostatečným uspokojováním různých potřeb), týráním a zneužíváním. Dítě nejčastěji poškozují jeho rodiče, eventuelně další členové rodiny, pokud jsou k němu necitliví a bezohlední, pokud je podřizují nebo využívají k uspokojení vlastních potřeb. Toto chování lze chápat jako zneužití fyzické síly či psychické nadřazenosti a moci dospělého nad komplementárně podřízeným a závislým dítětem.¹⁸

Syndrom CAN představuje pro děti mnohem závažnější a častější ohrožení, než si většinou uvědomujeme. Většina forem spadající do tohoto syndromu je totiž vázána

¹⁷ VÁGNEROVÁ, M. *Psychopatologie pro pomáhající profese*. Praha: 2004, s. 615.

¹⁸ *Syndrom CAN*. [online]. 2007, datum poslední revize 10.09.2007. [cit. 2007 – 09 – 10]. <http://www.dobromysl.cz/scripts/detail.php?id=520>.

na rodinné prostředí, čímž dochází k porušení základní potřeby dítěte – potřeby bezpečí a jistoty.

Týrání jakéhokoli druhu, pokud je dlouhodobé a opakované, zanechává také následky na psychice oběti a může její rozvoj zejména u dětí v budoucnosti vážně ohrozit.

Násilí a senioři

Zvláštní kapitolou v oblasti domácího násilí jsou senioři, neboť otázka seniorů je daleko složitější. Násilí na seniorech nelze chápat pouze jako násilí v rodině, ale je nutné ho vidět z pohledu dalších aspektů vyplývajících z psychického a zdravotního stavu a změn společenského a životního stylu starších lidí. Vlivem stárnutí dochází ke změnám fungování paměti, k různým onemocněním i duševního charakteru. To se může projevat zvýšenou nedůvěrou, stavy úzkosti, sníženou sebedůvěrou a dalšími obdobnými projevy. Tyto změny pak samozřejmě mají vliv na chování a rozhodování staršího člověka. Zkoumání a hodnocení násilí na seniorech je velmi citlivé téma.

S problematikou zanedbávání, opuštění, či zneužívání seniorů ze strany rodiny se v našich podmínkách setkáváme většinou až při příjmu takového člověka k hospitalizaci do nějakého lékařského zařízení. Jedná se většinou o následky hrubého jednání na tělesném a psychickém stavu jedince.

Špatné zacházení¹⁹

Špatným zacházením rozumíme, když osoba přibližně důchodového věku (přesný termín senior není nijak upraven) nebo celkově oslabená postupujícím věkem či tělesným nebo psychickým postižením je vystavena některému z dále uvedených působení:

Tělesné týrání

Vědomé způsobování fyzické bolesti, zraňování nebo bezdůvodné fyzické omezování starší osoby.

Tělesné týrání může způsobovat:

- zlomeniny
- otoky
- škrábance
- stopy po vbodnutí

¹⁹ TOŠNEROVÁ, T. *Špatné zacházení se seniory a násilí v rodině*. Praha: 2002, s. 12.-16.

- popáleniny (na neobvyklých místech, podobné předmětu jako žehlička nebo cigarety)
- podlitiny (přítomnost starších i nových, podobných předmětů jako je opasek nebo prsty na obou pažích od držení nebo třesení, četnější na trupu z opakovaného třesení)
- sexuální týrání (roztrhané, potřísněné nebo zakrvácené spodní prádlo, obtíže při chůzi nebo usednutí, bolest, svědění, podlitiny nebo krvácení v oblasti genitálií, nevysvětlitelná venerická onemocnění nebo genitální infekce)
- stopy po kousnutí

Materiální / finanční zneužívání

Jedná se o zneužívání majetku a finančních zdrojů starší osoby.

Můžeme je poznat podle uvedených příznaků:

- nepřesná, zmatená nebo žádná povědomost o vlastní finanční situaci
- nevysvětlitelná nebo náhlá neschopnost platit účty, nakoupit potraviny nebo předměty osobní potřeby
- nerovnoměrnost mezi příjmy, majetkem a životní úrovní
- obava nebo strach, když se mluví o penězích
- náhlý, bezdůvodný převod majetku starší osoby jiné osobě, osobám
- neochota vydávat peníze za starší osobu za potřebné služby nebo péči, i když si to starší osoba může dovolit
- mimořádný zájem členů rodiny o majetek starší osoby

Zanedbávání druhou osobou

Tělesné a psychické zdraví staršího člověka může být vážně ohroženo, když osoba, která o ni pečuje, není dostatečně schopná splnit nebo zanedbává povinnosti, nechce opatřit svému svěřenci dostatek potravy, přístřeší, oděv nebo lékařskou péči.

Vlastní zanedbávání péče o sebe sama:

Tělesné a psychické zdraví staršího člověka může být vážně ohroženo, když on sám je neschopen opatřit si stravu, přístřeší, oděv nebo lékařskou péči.

Příznaky zanedbávání, ať již způsobené jinou osobou či vlastní neschopností, mohou být následující:

- dehydratace
- podvýživa
- hypo/hypertermie

- nadměrná zanedbanost nebo zápach
- nedostatečné nebo nevhodné oblečení
- pacient postrádá brýle, pomocná sluchátka, zubní či jiné náhrady
- neočekávané nebo nevysvětlitelné zhoršení zdravotního stavu
- proleženiny
- příznaky požití nadměrného množství léků, pacient neužívá žádné léky, nebo je užívá nevhodně (např. snížená pozornost, reakce a orientace)

Emocionální týrání

Ponižující výroky, sekýrování, včetně hrozeb či odloučení osoby od rodiny nebo přátel.

Emocionální týrání se může vyznačovat následujícími stavy:

- zmatenost
- přehnaný strach
- nespavost, spánková deprivace či potřeba nadměrného spánku
- změna chuti k jídlu
- neobvyklý přírůstek nebo úbytek na váze
- nezájem o sebe sama, o jakoukoliv činnost nebo o okolí
- ambivalence pocitů lásky a nenávisti
- rezignace
- stáhnutí do sebe
- agitovanost
- úzkostné nebo panické stavy
- užívání uklidňujících léků a sedativ
- zabývání se suicidiálními myšlenkami, případně pokus o sebevraždu

Členové rodiny mohou používat nejrůznější formy týrání starší osoby. Často jsou jednotlivé formy týrání používány dohromady.

Jiné známky zneužívání či týrání členy rodiny:

- opakovaná „náhodná“ zranění, která jsou podezřelá
- navštěvuje více lékařů, takže nikdo nezná přesný počet zranění

- může navštívit zdravotní středisko s vágními stesky či známkami úzkosti ještě bez jakýchkoliv viditelných stop týrání, nebo může být hospitalizován v psychiatrické léčebně z důvodů úzkosti či deprese
- může se vyhýbat návštěvě u lékaře, aby neupozornil na svá zranění a učiní tak až za řadu dní nebo týdnů
- má pocit izolace – nemá přístup k penězům, přátelům, rodině, práci, dopravním prostředkům, nemůže do kostela, atd.
- zmiňuje se o „zlobě“ a „náladovosti“ členů rodiny
- hovoří o svých obavách, že mu bude ublíženo a naznačuje pocity strachu, před členem rodiny vypadá ustrašeně a neustále před ním ustupuje
- projevuje nechuť či obavu promluvit před nadřízenými pečovateli (se snahou ochránit pečovatele před nadřízeným)
- často utíká z domova
- má záznam jako alkoholik či toxikoman
- bagatelizuje svá zranění
- vyznačuje se hlubokou depresí
- není schopen dodržet rady lékaře (vzhledem k neadekvátnímu dohledu pečovatele) nebo vynechává sjednané návštěvy lékaře
- jeví se jako „obtížný pacient“

Člen rodiny podezřelý ze zneužívání může:

- slovně napadat na veřejnosti pacienta nebo zdravotníky
- snažit se přesvědčit zdravotníky, že pacient je nekompetentní nebo nepřičetný
- být naopak k pacientovi přehnaně pozorný
- velmi striktně dohlížet a kontrolovat celodenní činnost pacienta
- přehnaně ochraňovat a dohlížet na ostatní členy rodiny (např. odmítá opustit místnost během vyšetření pacienta)
- být nadměrně roztomilý a přátelský ke zdravotníkům

Pokud se týká osob, které se seniory špatně zacházejí, tak to mohou být rodinní příslušníci, profesionální pečovatelé, přátelé. Špatné zacházení je však nejmarkantnější mezi manžely vzájemně a mezi seniory a dětmi, případně manžely dětí.

Zdravotně postižený člověk jako oběť domácího násilí

Člověk, který se stane obětí domácího násilí, prožívá velmi náročné situace. Pro zdravého člověka je velice těžké se vymanit z vlivu násilníka a začít nějakým způsobem realizovat svoji obranu. Pozice člověka zdravotně postiženého je navíc ještě ztížena jeho častou naprostou závislostí na násilníkovi. Tento vztah je založen na odkázanosti postižené osoby na násilníka. Je založen na objektivní nutnosti poskytování péče, ale i na citové vazbě, která může v souvislosti s postižením nabýt intenzivního charakteru. Postižený člověk je na násilnou osobu a jeho péči v mnoha případech zcela odkázán a tedy vydán mu na milost či nemilost. Násilník využívá bezmocnosti postiženého člověka a místo péče, kterou by mu měl poskytovat, vystavuje postiženého různým formám nátlaku či násilí. Tím se snaží upevnit si svoji moc a kontrolu nad obětí. Výpověď zdravotně postižené osoby bývá navíc často zlehčována z důvodů nesrozumitelnosti, pochybnostem o duševní zdraví, rozpoznávacích schopnostech postiženého a podobně. Násilníkem mohou být členové rodiny, partneři, blízcí, ale i profesionální pečovatelé.

Specifika domácího násilí u zdravotně postižených osob²⁰

- Oběť je odkázána na pachatele. Může se obávat, že snaha o zlepšení bude mít negativní dopad, pachatel se bude mstít. Odhalení týrání znamená změnu pečovatele, například umístění do ústavu. Postižený má těžkou volbu.
- Obtížně dosáhne pomoci. Jak vůbec někomu říct, co se děje? Postižení mají mnoho bariér na cestě k pomoci. Při poruchách smyslů nemohou používat telefon, nemají možnost sami vycházet na ulici.
- Nevidí možnost zlepšení.
- Nerozumí tomu, co se děje. Lidé s mentálním postižením nemají možnost přesně se orientovat v realitě, vyjádřit své obavy, svá přání.

Posttraumatická stresová porucha

U obětí dlouhodobého domácího násilí se může objevit i tzv. *Posttraumatická stresová porucha*. Tato porucha je zařazena i v katalogu nemocí. Mezi její symptomy patří vtíravé a neodbytné pocity opakovaného prožívání traumatické události během dne (v noci opakující se noční můry), únikové příznaky vyhýbání se všemu, co by mohlo vyvolávat vzpomínky na trauma, nadměrné vzrušení, při kterém je oběť neustále citově a tělesně připravena na další

²⁰ VENGLÁŘOVÁ, M. Zdravotně postižený člověk jako oběť domácího násilí. In: *Domácí násilí a zdravotně postižení*. Praha: 2005, s. 44.

trauma. Neléčená posttraumatická porucha může vést až ke změně osobnosti. Oběť je podrážděná, snadno se poleká, trpí poruchami spánku. Touto poruchou mohou trpět i nepřímé oběti domácího násilí, například děti.²¹

Posttraumatická stresová porucha – *post-traumatic stress disorder* – Soubor příznaků, které jsou následkem vysoce stresujícího zážitku, jakým je například přírodní katastrofa, dopravní nehoda, únos vlastní nebo únos člena rodiny, přepadení nebo jiný násilný trestný čin, znásilnění, týrání, válečné konflikty. Ohroženy nejsou jenom přítomné oběti, ale i náhodní svědkové takových událostí, vojáci, zasahující záchranáři, policisté i po oprávněném použití zbraně apod. Protože lidé jsou různě citliví, stává se pro jednoho těžkým traumatem to, co na jiného člověka takový vliv nemá, např. rozvod. Klient buď událost prožívá stále znovu v představách i ve snech, je úzkostný, podrážděný, nesoustředěný, má pocity viny, nebo se snaží vyhnout vzpomínkám na ni, je otupělý, ztrácí zájem o lidi i o práci. Příznaky mohou vzniknout i relativně dlouho po události, jež je vyvolala, a mohou také velmi dlouho přetrvávat. Posttraumatickou stresovou poruchou mohou trpět nejen oběti události, ale i ti, kteří při ní poskytovali pomoc. Hlavní účinné způsoby pomoci spočívají v psychoterapii; v první fázi by mělo být postupováno v souladu s principy krizové intervence.²²

3 Domácí násilí z pohledu policie

O tom, že se skutečně jedná o problém celospolečensky velmi závažný, svědčí i skutečnost, že do trestního zákona byl po novele v roce 2004 vpraven i samostatný paragraf, který se touto specifickou trestnou činností zabývá a upravuje ji. Od 1.7.2004 platí novela trestního zákona trestající týrání osoby, která s pachatelem žije ve společném obydlí. Před novelou byla problematika domácího násilí řešena dle paragrafů upravujících různé stupně ublížení na zdraví, případně násilí proti skupině obyvatel a jednotlivci, výtržnictví, omezování osobní svobody, vydírání, znásilnění, týrání svěřené osoby a jiných, anebo se případy domácího násilí řešily na úrovni přestupkového zákona. V minulém zákoně byl sice paragraf, který postihoval týrání, nicméně bylo to týrání svěřené osoby. Zde však bylo podmínkou, že týrány byly osoby, které byly dříve svěřeny do péče pachatele. Obětí domácího násilí, které v takové péči nebyly, se však netýkal. Nový paragraf 215a trestního zákona - týrání osoby

²¹ FLECHTNEROVÁ, J. Viktimologie – dopad trestného činu na oběť. In: *Domácí násilí a zdravotně postižení*. Praha: 2005, s. 53.

²² MATOUŠEK, O. *Slovník sociální práce*. Praha: 2003, s. 156-157.

žijící ve společně obývaném bytě nebo domě, již na oběti domácího násilí pamatuje. Závažnost této problematiky podtrhuje i trest, který je možno za páchaní uložit – až osm let odnětí svobody.

Aby bylo možno hovořit o „domácím násilí“ a toto kvalifikovat v souladu s trestním zákonem, není možno skutky napadání posuzovat jako jednotlivé izolované útoky směřující zejména proti tělesné integritě. Domácí násilí představuje celou šíři tohoto druhu násilí, kdy vedle intenzivních forem fyzického násilí, jsou přítomny i „mírnější projevy“, jako permanentní psychické, ekonomické či citové ponižování a vydírání.

Problematika „domácího násilí“ je po trestní stránce nově upravena v novele trestního zákona v hlavě šesté hovořící o trestných činech proti rodině a mládeži v paragrafu 215a trestního zákona: *Týrání osoby žijící ve společně obývaném bytě nebo domě.*

Výkladem tohoto ustanovení se pod pojmem „domácí násilí“ tedy rozumí opakované, dlouhodobé a stupňující se násilí, kterého se dopouštějí dospělí nebo mladiství na svých blízkých (obětí mohou být manžel/manželka, druh/družka, rozvedení manžel/manželka, dítě rodič, prarodič).

Vykázání

Od 1. ledna 2007 je policie oprávněna, zjistí-li, že se v daném případě jedná o domácí násilí, násilnou osobu ze společného obydlí vykázat. Vykázání je preventivním opatřením směřujícím k ochraně ohrožených osob. Je ukládáno bez ohledu na případnou trestněprávní kvalifikaci jednání násilné osoby. Jinými slovy řečeno, policie násilnou osobu vykáže vždy tehdy, zjistí-li, že se v dané věci jedná o případ domácího násilí. Současně pak může být jednání násilné osoby vyšetřováno v rámci trestního řízení, lze-li jednání násilné osoby kvalifikovat jako trestný čin, případně, nedosáhlo-li jednání násilné osoby intenzity trestného činu, je prováděno přestupkové řízení. Zjistí-li policie, že se v daném případě jedná o případ domácího násilí a hrozí zde také další útoky, je oprávněna násilnou osobu na místě ze společného obydlí vykázat a současně s tím jí zakáže vstup do společného obydlí a jeho bezprostředního okolí na dobu 10 dnů. Tato doba nemůže být v žádném případě zkrácena. Policista takto rozhodne z úřední povinnosti, tzn. pokaždé, jsou-li pro takový postup splněny podmínky. Souhlas ohrožené osoby se nevyžaduje.²³

²³ *Bezpečnost a prevence: Domácí násilí* [online]. 2005, datum poslední revize 08.01.2008. [cit. 2008 – 01 – 08]. http://www.mvcr.cz/rs_atlantic/project/article.php?id=28964.

Důvodem pro změnu právní úpravy je zajištění účinné preventivní ochrany osob, které jsou domácím násilím ohroženy. Tímto zákonem byly obětem domácího násilí dány lepší možnosti se účinně bránit. V této novele byla v oblasti domácího násilí podstatně posílena a zejména rozšířena oprávnění policistů. Jedná se o oprávnění policistů rozhodnout o vykázaní násilnické osoby dopouštějící se domácího násilí ze společného obydlí. Znamená to, že pokud policista identifikuje případ domácího násilí a zároveň se lze důvodně obávat, že dojde k útoku proti životu, zdraví nebo zvláště závažnému útoku proti lidské důstojnosti, policista zahájí řízení o vykázaní (*viz příloha č. 1*) a následně vykáže násilníka ze společného obydlí na dobu deseti dnů. Důležitá je skutečnost, že tato lhůta nemůže být zkrácena ani se souhlasem oběti. Útočník v takovém případě musí proti potvrzení (*viz příloha č. 6*) odevzdat klíče a nesmí se po uvedené době do společných prostor vrátit.

Povinnosti a oprávnění policisty²⁴

Zá kroky policistů v případech domácího násilí lze zařadit mezi náročné. Policista zasahující u případu domácího násilí přichází do kontaktu s obětí i pachatelem jako první a patří mu tedy klíčová role v celém případě. Hlavním cílem policejní intervence v případech domácího násilí je zastavení násilí vhodným zásahem z vnějšku. Pro činnost policie v oblasti ochrany před domácím násilím byly provedeny některé změny v zákoně číslo 283/1991 Sb. o Policii České republiky a v návaznosti na tyto změny byly vypracovány další interní předpisy, které upravují povinnosti, oprávnění a samotnou činnost policistů v těchto případech:

- příslušník policie rozhoduje o vykázaní násilné osoby na dobu 10 dní
- nadřízené orgány policie rozhodují v rámci přezkumu správního řízení o odvolání proti rozhodnutí o vykázaní
- příslušný policista provádí také kontrolu dodržování uloženého vykázaní
- příslušný policista je povinen neprodleně doručit opis rozhodnutí o vykázaní intervenčnímu centru (IC), příp. nacházejí-li se ve společném obydlí nezletilé osoby též orgánu sociálně-právní ochrany dětí
- písemné rozhodnutí o vykázaní je příslušný policista povinen doručit vykázané i ohrožené osobě (*viz přílohy č. 2, č. 3, č. 4, č. 5*)

²⁴ *Instrukce pro postup dle zákona č. 135/2006 Sb., kterým se mění některé zákony v oblasti ochrany před domácím násilím.* [online]. 2006, datum poslední revize 15.09.2007. [cit. 2007 – 09 – 15]. <http://www.mvcr.cz/ministerstvo/opk/servis/brezen07.pdf>.

- příslušný policista je po vydání rozhodnutí o vykázaní povinen poučit ohroženou i vykázanou osobu (*viz přílohy č. 7, č. 8*)
- příslušný policista předá ohrožené osobě informace o institucích, které poskytují pomoc obětem domácího násilí, včetně intervenčního centra, a to i v případě, že nebylo rozhodnuto o vykázaní
- policista poskytne vykázané osobě informace o možnostech jejího dalšího ubytování a v souvislosti s tím i nezbytnou součinnost, zejména předá seznam ubytovacích zařízení či umožní vykázané osobě, aby si z policejní služebny telefonicky zajistila jiné ubytování
- policista si také vyžádá informace o telefonickém spojení od vykázané osoby včetně adresy, kam si přeje doručovat od policie poštu v době platnosti vykázaní
- policie prověřuje také možnost spáchání trestného činu „maření výkonu úředního rozhodnutí“

Ohrožená osoba²⁵

- má právo podat během platnosti vykázaní i po jeho skončení - trestní oznámení na násilnou osobu například pro trestný čin podle § 215a trestního zákona „*Týrání osoby žijící ve společně obývaném bytě nebo domě*“
- k civilnímu soudu může podat návrh na vydání předběžného opatření (§ 76b zákona číslo 99/1963 Sb., občanský soudní řád)
- může k civilnímu soudu podat také návrh na zahájení řízení ve věci samé (rozvod, úprava majetkových poměrů, úprava poměrů k nezletilým dětem – nutno uvést, že zde koná soud z úřední povinnosti)
- má právo na získání informací od policie o institucích, které pomáhají obětem domácího násilí, a informace o intervenčních centrech
- po vyčerpání řádných opravných prostředků může podat správní žalobu dle soudního správního řádu (zákon číslo 150/2002 Sb.)

²⁵*Instrukce pro postup dle zákona č. 135/2006 Sb., kterým se mění některé zákony v oblasti ochrany před domácím násilím.* [online]. 2006, datum poslední revize 15.09.2007. [cit. 2007 – 09 – 15]. <http://www.mvcr.cz/ministerstvo/opk/servis/brezen07.pdf>.

Vykázaná osoba²⁶

- je povinna dodržet uložené vykázání, zákaz vstupu do společného obydlí
- může si po vyhlášení rozhodnutí na místě vzít výlučně věci sloužící osobní potřebě, osobní cennosti a dokumenty; do 24 hodin od výkonu rozhodnutí si za asistence policie může odnést věci nezbytné k podnikání nebo věci pro výkon povolání, ale také další osobní věci
- je oprávněna podat odvolání proti rozhodnutí o vykázání, následně správní žalobu proti rozhodnutí správního orgánu; lze uplatnit také náhradu majetkové újmy způsobené nezákonným rozhodnutím policie nebo soudu o vykázání
- je jí umožněno získat kontakt na azylové či jiné ubytování

4 Další subjekty v případech domácího násilí

Soud

Na rozhodnutí policie navazuje možnost oběti obrátit se s žádostí o pomoc na soud. Činí se tak návrhem na tzv. předběžné opatření, kterým soud, za splnění zákonem stanovených podmínek, uloží agresorovi, aby dočasně opustil společně obývaný prostor a jeho bezprostřední okolí a nadále do něho nevstupoval. Dále aby se zdržel setkávání s obětí a navazování kontaktů s ní. Tento návrh může oběť domácího násilí podat buď poté, co již bylo vydáno rozhodnutí policie o vykázání agresora nebo i bez tohoto opatření. V praxi se ve většině případů oběť obrátí nejdříve na policii, která jedná operativně ihned a teprve následně podá návrh na předběžné opatření k soudu. Toto předběžné opatření je účinné jeden měsíc a lze jej na návrh prodloužit.

- Civilní soud rozhoduje o vydání předběžného opatření v podobě vykázání či zákazu kontaktování, taktéž rozhoduje o prodloužení doby trvání tohoto předběžného opatření
- Správní soud koná přezkum o podané správní žalobě v rámci správního soudnictví²⁷

²⁶ *Instrukce pro postup dle zákona č. 135/2006 Sb., kterým se mění některé zákony v oblasti ochrany před domácím násilím.* [online]. 2006, datum poslední revize 15.09.2007. [cit. 2007 – 09 – 15]. <http://www.mvcr.cz/ministerstvo/opk/servis/brezen07.pdf>.

²⁷ *Instrukce pro postup dle zákona č. 135/2006 Sb., kterým se mění některé zákony v oblasti ochrany před domácím násilím.* [online]. 2006, datum poslední revize 15.09.2007. [cit. 2007 – 09 – 15]. <http://www.mvcr.cz/ministerstvo/opk/servis/brezen07.pdf>.

Postup ve správním řízení v případech domácího násilí²⁸

- a) opakovaný útok proti životu, zdraví, svobodě nebo lidské důstojnosti osoby sdílející společné obydlí
- b) příjezd policejní hlídky
 - analýza situace, vyhodnocení skutkového stavu a zajištění stop
 - domluva a evidence domácího násilí
- **v přítomnosti násilné osoby** – vyhlášení rozhodnutí o vykázání ze společného obydlí a jeho bezprostředního okolí (*viz příloha č. 2*), poučení ohrožené a vykázané osoby ze strany policie o jejich právech a povinnostech (*viz přílohy č. 7, č. 8*), předání kontaktů, vyzvání násilné osoby k odevzdání klíčů od obydlí (*viz příloha č. 6*) – může si vzít své osobní dokumenty a cennosti, za přítomnosti policie odchází
 - policie vyhotoví do 24 hodin písemné rozhodnutí o vykázání (*viz příloha č. 2*)
 - policie neprodleně doručí opis rozhodnutí o vykázání a opis úředního záznamu intervenčnímu centru a orgánu sociálně-právní ochrany dětí (pokud se ve společném obydlí nachází nezletilá osoba)
 - informační centrum kontaktuje ohroženou osobu do 48 hodin a poskytne jí odbornou pomoc
 - policie je povinna do tří dnů provést kontrolu dodržování uloženého vykázání jak ze strany vykázané, ale i ohrožené osoby
- **v nepřítomnosti násilné osoby** – uložení zákazu vstupu do společného obydlí a jeho bezprostředního okolí, kdy policie vypracuje písemné rozhodnutí (*viz příloha č. 4*) a pokusí se jej doručit násilné osobě; pokud není možné násilnou osobu opakovaně nikde zastihnout, policie jí ustanoví opatrovníka pro účely doručení rozhodnutí
- **nerespektuje-li násilná osoba uložení vykázání** – následuje trestní stíhání osoby pro trestný čin „Maření výkonu úředního rozhodnutí“

²⁸ *Instrukce pro postup dle zákona č. 135/2006 Sb., kterým se mění některé zákony v oblasti ochrany před domácím násilím.* [online]. 2006, datum poslední revize 15.09.2007. [cit. 2007 – 09 – 15]. <http://www.mvcr.cz/ministerstvo/opk/servis/brezen07.pdf>.

Postup v soudním řízení v případech domácího násilí²⁹

- a) v průběhu trvání vykázaní může ohrožená osoba podat u civilního soudu návrh na vydání předběžného rozhodnutí
- b) civilní soud musí ve lhůtě 48 hodin rozhodnout o :
 - zamítnutí návrhu
 - vydání předběžného opatření na dobu jednoho měsíce v podobě vykázaní či zákazu kontaktování

V nepřítomnosti povinné osoby se ponechá pouze oznámení o právu povinného o jeho možnosti požádat soud, aby mu umožnil vyzvednout si ze společného obydlí své osobní dokumenty, cennosti a věci sloužící jeho osobní potřebě.

- c) nerespektuje-li násilná osoba vydané předběžné opatření – následuje trestní stíhání pro trestný čin „Maření výkonu úředního rozhodnutí“ v rámci trestního řízení
- d) v průběhu předběžného opatření může ohrožená osoba podat návrh na zahájení řízení ve věci samé (úprava majetkových vztahů, rozvod, úprava poměrů k nezletilým dětem), tyto úkony lze činit již během policejního vykázaní, soud následně rozhodne o podaném návrhu ve věci samé
- e) aby došlo k prodloužení doby trvání předběžného opatření, musí být splněna podmínka, že navrhovatelem bylo zahájeno řízení ve věci samé, maximálně však na jeden rok od jeho nařízení

Jiné postupy postihu

Souběžně s řízením o vykázaní může probíhat také přestupkové řízení, řízení trestní i řízení občansko-právní.

V případech méně závažných případů lze domácí násilí postihovat jako přestupek proti občanskému soužití dle § 49 odstavce 1 písmena a) – c) zákona číslo 200/1990 Sb. V těchto případech provádí šetření orgán policie a následně správní řízení koná příslušný obecný či městský úřad, a to na návrh postižené osoby (tzv. návrhový přestupek).

Závažnější případy domácího násilí lze naopak postihovat jako trestný čin – proti zdraví, svobodě a lidské důstojnosti dle trestního zákona (zákon číslo 140/1961 Sb.) –

²⁹ *Instrukce pro postup dle zákona č. 135/2006 Sb., kterým se mění některé zákony v oblasti ochrany před domácím násilím.* [online]. 2006, datum poslední revize 15.09.2007. [cit. 2007 – 09 – 15]. <http://www.mvcr.cz/ministerstvo/opk/servis/brezen07.pdf>.

například § 215a – Týrání osoby žijící ve společně obývaném domě či bytě, § 221 – ublížení na zdraví, § 231 – Omezení osobní svobody, § 232 – Zbavení osobní svobody, § 235 – Vydírání, a další.

Pokud pachatel svým jednáním majícím znaky týrání způsobí poškozenému i zdravotní újmu (tělesnou nebo duševní), může jeho jednání být zároveň posouzeno jako trestný čin ublížení na zdraví podle § 221 nebo § 222 trestního zákona. Trestní sazba v závislosti na rozsahu újmy a zavinění pachatele může být v nejlehčím případě (§ 221 odst. 1 trestního zákona) až dva roky odnětí svobody, v nejtěžším případě (§ 222 odst. 3 trestního zákona) pak může být pachateli uložen trest odnětí svobody na deset až patnáct let nebo i výjimečný trest, tedy trest odnětí svobody až na dvacet pět let nebo doživotí. Pokud by byl pachateli prokázán úmysl svou obět' usmrtit, jednalo by se o trestný čin vraždy podle § 219 trestního zákona nebo pokusu tohoto činu. V tomto případě základní sazba činí deset až patnáct let trestu odnětí svobody. V závažnějším případě je pak možno uložit trest odnětí svobody na dvanáct až patnáct let nebo trest výjimečný.

Domácí násilí může však být v některých případech posouzeno také jako trestný čin vydírání podle § 235 trestního zákona, a to v případě, že pachatel svou obět' násilím nebo pohrůzkou násilí či jiné těžké újmy nutí, aby něco konala nebo strpěla. Základní trestní sazba v tomto případě činí až tři roky trestu odnětí svobody, v nejtěžších případech potom pět až patnáct let trestu odnětí svobody. Pokud by pachatel neužil formy násilí nebo pohrůžky násilím, ale zneužíval by tísně nebo závislosti oběti k tomu, aby ji přiměl, aby něco konala či strpěla, jednalo by se o trestný čin útisku podle § 237 trestního zákona, kde trestní sazba činí až šest měsíců trestu odnětí svobody.

V některých případech je součástí domácího násilí i bránění oběti ve volném pohybu. Takové jednání může být posouzeno jako trestný čin omezování osobní svobody podle § 231 trestního zákona, případně zbavení osobní svobody podle § 232 trestního zákona. V nejméně závažných případech hrozí pachateli trest odnětí svobody až na dvě léta, v nejzávažnějších případech potom na pět až dvanáct let odnětí svobody.

Domácí násilí lze v některých případech trestat i jako trestný čin znásilnění podle § 241 trestního zákona. Znásilněním se rozumí násilné donucení jiného k souloži nebo jinému obdobnému pohlavnímu styku, případně zneužití bezbrannosti oběti k tomuto účelu. Takové jednání zákon postihuje v závislosti na okolnostech případu. Trestem zde může být trest odnětí svobody na dva až patnáct let.

Ne vždy má domácí násilí takovou intenzitu, aby bylo možno ho posoudit jako trestné činy týrání svěřené osoby nebo týrání osoby žijící ve společně obývaném bytě nebo domě. V každé domácnosti občas dojde k nějaké hádce, v některých případech však hádky přerostou ve vyhrožování, které může u ostatních, vzhledem k osobě pachatele nebo okolnostem, vyvolat důvodné obavy o zdraví i život – když bude manžel jednorázově honit manželku se sekerou kolem domu, aniž by ji skutečně napadl. Takové jednání pak může být kvalifikováno jako trestný čin násilí proti skupině obyvatel a jednotlivci podle § 197a trestního zákona. Zde je možno uložit trest odnětím svobody až na jeden rok nebo peněžitý trest. V úvahu přichází i trest obecně prospěšných prací.

Trestné není ovšem pouze samotné týrání blízkých osob, ale i porušení opatření policie nebo předběžného opatření soudu, kdy bylo agresorovi zakázáno zdržovat se ve společném obydlí a přibližovat se k oběti. Pokud pachatel tento zákaz poruší, dopouští se svým jednáním trestného činu maření výkonu úředního rozhodnutí podle § 171 odst. 1 písm. e) trestního zákona. Za toto porušení mu může být uložen trest odnětí svobody na dobu až šesti měsíců, peněžitý trest nebo trest obecně prospěšných prací.

Postup ve zvláštních případech³⁰

- 1) Pokud má násilná osoba ve společném obydlí místo svého podnikání, je nutné uplatnit možné vykázaní pouze na prostor, který slouží k bydlení. Důležitou podmínkou však je skutečnost, že tento prostor lze prakticky oddělit od prostoru určeného pro podnikání násilné osoby (uzavření průchodu mezi těmito prostory). Pokud takové oddělení není možné (a pro vykázaní jsou dány a splněny podmínky), policista násilnou osobu vykáže i z míst, která používá pro své podnikání.
- 2) Pokud k násilnému jednání dojde mimo společné obydlí (na chatě, v hotelu, atd.), a jsou-li splněny podmínky pro vykázaní, policista nevykáže násilnou osobu z prostoru, kterou užívá společně s osobou ohroženou pouze krátkodobě či přechodně (například hotelový pokoj), ale vykáže násilnou osobu ze společného obydlí, které tato násilná osoba společně s osobou ohroženou obývá dlouhodobě.
- 3) Pokud je násilnou osobou osoba mladistvá, případně osoba mladší 15 let a jsou dány podmínky pro vykázaní, policista rozhodne o vykázaní pouze v případě, že bezpečnost ohrožené osoby nelze zajistit jiným způsobem. Přitom musí takové osobě ustanovit

³⁰ *Závazný pokyn policejního prezidenta č. 179/2006, kterým se stanoví postup příslušníků Policie České republiky v případech domácího násilí* [online]. 2006, datum poslední revize 14.01.2008. [cit. 2008 – 01 – 14]. http://ppportal.pcr.cz/kancelar/siar/uplne_zneni/06/179-06.rtf.

opatrovníka (může jím být nezúčastněná osoba, orgán sociálně-právní ochrany dětí, ale například i další policista). Dále má policista za povinnost neprodleně vyrozumět orgán sociálně-právní ochrany dětí, který zajistí umístění mladistvého nebo osoby mladší 15 let v diagnostickém ústavu.

- 4) Pokud je ohroženou osobou nemohoucí osoba, osoba stará nebo nemocná, která je navíc odkázána na péči osoby násilné, která má být vykázána, a nelze-li péči a pomoc ohrožené osobě zajistit jinou vhodnou osobou, policista musí vyrozumět příslušný odbor sociální péče obecního či městského úřadu. Jestliže nelze pomoc a péči zajistit například z důvodu noční doby, zajistí policista převoz ohrožené osoby do zdravotnického zařízení. Přitom o této skutečnosti uvědomí příslušný odbor sociální péče příslušného obecního či městského úřadu.

5 Pomoc obětem domácího násilí

Obecně je domácí násilí společností odsuzováno již dlouho, přesto je to problém, o kterém lidé jen neradi hovoří. Sousedé, svědci a mnoho těch, kteří by mohli včas pomoci, tento problém bohužel vnímají jako něco, co se děje „za zavřenými dveřmi“. Jako něco, co „není moje věc, může si za to sám (sama), toho se slušní lidé přece nedopouštějí“. Značná část veřejnosti vnímá násilí uvnitř rodin jako soukromou věc, ve které se cizí člověk může jen těžko orientovat, a proto je lepší se do toho nevměšovat.

Po staletí platilo, že rodina je soukromý prostor, kam stát nemá vstupovat. Bohužel někdo stále tvrdí, že „co se doma upeče, má se doma sníst“, stát by se neměl do soukromých věcí plést. To je ovšem zcestné. Mnozí lékaři, učitelé, policisté a sociální pracovníci jsou při kontaktu s oběťmi domácího násilí nejistí a nedovedou jim poskytnout základní informace ani poradit. Přitom právě tyto profese jsou vstupní branou, kterou se domácí násilí dostává ze soukromí na veřejnost.

Policisté málokdy mohou případům domácího násilí předcházet a preventivně ovlivňovat chování či jednání osob či preventivně působit k zabránění vzniku případů domácího násilí. K provedení služebních úkonů či zákroků mohou přistoupit prakticky až v okamžiku, kdy buď k samotné události již došlo, případně tehdy, jde-li o takové projevy jako je vyhrožování usmrcením, těžkou újmou na zdraví, což může v člověku vyvolat obavu, že k naplnění výhrůžek skutečně dojde.

Prvním důležitým okamžikem tedy je, aby se policie o případu domácího násilí vůbec dověděla. Pomoc obětem domácího násilí po stránce trestní, resp. pomoc ze strany policie, je poměrně složitá. Když už k odhalení takového případu dojde a má dojít k dokazování týrání, tak toto dokazování je v mnoha případech komplikováno postojem samotné oběti. Ta zneužívání či týrání své osoby popírá, případně se snaží chování a jednání členů své rodiny vůči své osobě nějakým způsobem „ospravedlnit“. Pro oběť domácího násilí je v době, kdy volá o pomoc, nejdůležitější pomoci bezprostředně.

Psychologická pomoc obětem domácího násilí by měla být zaměřena zejména na důsledky násilí. Je důležité hovořit přímo o incidentech ke kterým docházelo a konkrétních výbuších domácího násilí. Důležité je pracovat s předměty, fotodokumentací, svědectvím dalších osob. Tyto materiály slouží pro terapii oběti domácího násilí. Je důležité vědět co se vlastně odehrálo, jak se choval pachatel, jak se chovala oběť, jak reagovala. To slouží k normalizaci symptomů. S obětí nelze pracovat jako s osobou duševně nemocnou. To by poškodilo ji samotnou, protože tato se takového jednání podvědomě obává. Jakmile se oběť uklidní, lze začít s rekonstrukcí zdravých způsobů myšlení a chování. U domácího násilí je totiž pravidlem, že existují-li (a ve většině případů tomu tak skutečně je) dvě verze případu – pachatelova a oběti – pravda není někde uprostřed, pravda je ještě horší, než uvádí závažnější líčení.

Instituce poskytující pomoc obětem domácího násilí

Počátek roku 2007 přinesl změnu pro oběti domácího násilí - má jim pomáhat systém postavený na třech pilířích: policejním zásahu při aktuálním násilí a vykázáním násilníka z bytu; intervenčním centru pro oběti; a občanskoprávním řešení, např. vydáním předběžného opatření.

Jako příklad konkrétní pomoci oběti domácího násilí lze uvést intervenční centra. Posláním Intervenčního centra pro osoby ohrožené domácím násilím je poskytovat sociální služby, které se zaměřují na přechodnou odbornou pomoc a nehmotnou podporu osobám ohroženým domácím násilím. Intervenční centrum zjišťuje, zda ohrožená osoba má potřebné informace ohledně dalšího postupu a zda se cítí bezpečně. Nabídne osobě bezplatnou poradenskou činnost a pomoc při sepsání návrhu na předběžné opatření na prodloužení doby vykázání, případně zákazu kontaktování. Intervenční centrum nabídne rovněž návaznou sociálně právní a psychologickou pomoc. Intervenční centrum koordinuje spolupráci a vzájemnou informovanost mezi orgány sociálně-právní ochrany dětí, obcemi, orgány Policie

ČR a obecní policie, nestátními a charitativními organizacemi, které pomáhají osobám ohroženým násilným chováním.³¹

- DONA linka – pomoc obětem domácího násilí
- ROSA – centrum pro týrané a osamělé ženy
- Centrum krizové intervence
- Linka důvěry RIAPS
- Bílý kruh bezpečí, pomoc obětem trestných činů
- Linky důvěry v místě
- Krizová centra v místě
- Intervenční centra v místě
- Azylová zařízení
- Poradny pro rodinu, manželství a mezilidské vztahy
- Orgán sociálně právní ochrany dětí (OSPOD)
- Policie ČR
- Městská policie
- Oddělení přestupků městského úřadu
- Zdravotnická zařízení
- Záchraná služba

³¹ *Intervenční centrum*. [online]. 2007, datum poslední revize 15.09.2007. [cit. 2007 – 09 – 15]. <http://www.mcssp.cz/intervencni-centrum.%20Cit.%202007-10-24>.

III Praktická část

6 Cíl práce a předpoklady

Cílem praktické části je zjistit strukturu násilných osob při páchání trestné činnosti nazvané domácí násilí, vyhodnotit následky jednání pro oběť, zjistit další okolnosti spojené s domácím násilím a vyhodnotit opatření provedená ze strany Policie České republiky ve vztahu k násilným osobám v daných případech. Současně by vyhodnocení mělo odpovědět na otázku délky páchání domácího násilí a dodržování rozhodnutí o vykázání ze strany násilných osob.

Pro účely zpracování praktické části této bakalářské práce, bylo v rámci Policie České republiky, Správy Východočeského kraje vyhodnoceno celkem 25 případů domácího násilí. Jednalo se o případy ke kterým došlo na tomto teritoriu v době od 1.1.2007 do 31.12.2007.

Stanovení předpokladů

Ve vztahu k cíli bakalářské práce byly stanoveny následující předpoklady, které by měly být průzkumem, resp. vyhodnocením písemných materiálů Policie České republiky ve vybraných 25 případech domácího násilí, potvrzeny či vyvráceny.

Předpoklad 1: Předpokládáme, že obětí domácího násilí jsou z 95% ženy.

Předpoklad 2: Domníváme se, že násilnými osobami v případech domácího násilí jsou z 50% muži ve věku 30 – 35 let.

6.1 Použité metody

Pro ověření stanovených předpokladů praktické části bakalářské práce byla použita metoda analýzy spisové dokumentace a metoda řízeného rozhovoru.

Metody jsou časově mnohem náročnější a mají omezenější možnost být aplikovány na větším vzorku než například dotazníkové metody. Analýza spisové dokumentace a řízený rozhovor však mohou mít velkou výpovědní hodnotu.

Dalším pozitivem je postihnutí celé skutečné situace dané problematiky. To znamená od samotného skutkového zjištění páchaného domácího násilí, které vyšlo najevo, až po například konečné rozhodnutí policie (vykázání násilníka, poučení ohrožené osoby, poučení vykázané osoby, vydání klíčů, rozhodnutí o zákazu vstupu, atd. – viz přílohy).

6.2 Popis výběrové vzorku

Pro výše uvedené cíle a předpoklady bylo provedeno vytipování a vyhodnocení písemných materiálů u celkem 25 případů domácího násilí prošetřovaných v rámci Policie České republiky, Správy Východočeského kraje Hradec Králové. Jednalo se o případy, které se na tomto teritoriu udály v době od 1.1.2007 do 31.12.2007.

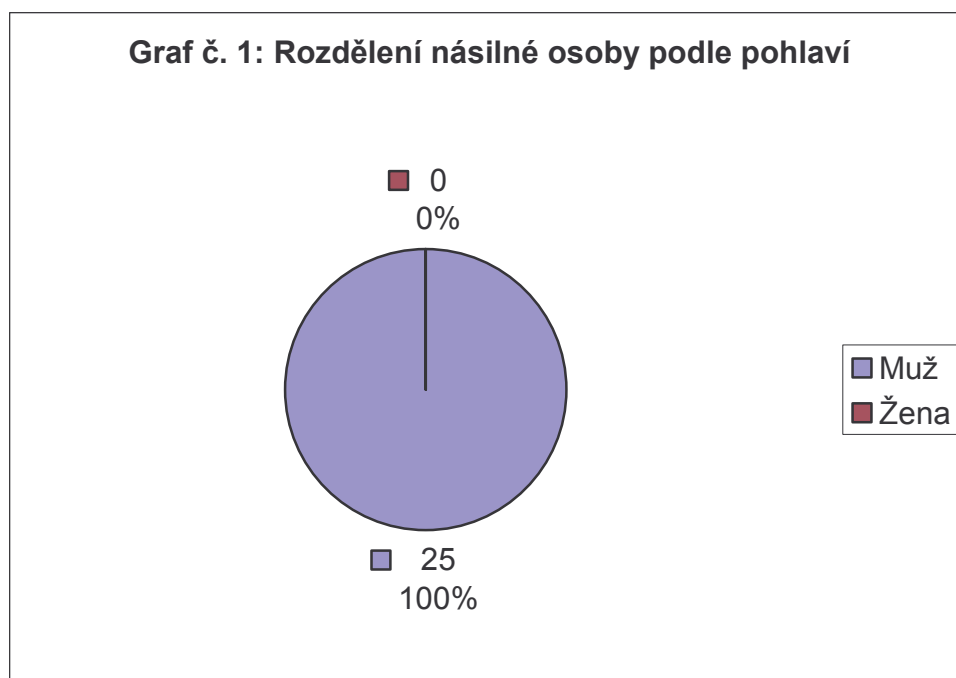
Praktická část bakalářské práce byla zaměřena zejména na pachatele domácího násilí, následky a důsledky, které z jejich jednání vyplynuly. Z celkového počtu 25 případů bylo nejvíce násilných osob ve věkové skupině nad 40 let – celkem 11, následuje věková skupina 30-35 let – celkem 8, dále věková skupina 35-40 let – celkem 5, nejméně pak ve věkové skupině 25 až 30 let – celkem 1.

6.3 Vlastní interpretace průzkumu

Výsledky vychází z vyhodnocení celkem 25 případů domácího násilí, které se staly v době od 1.1.2007 do 31.12.2007 na teritoriu Policie České republiky, Správy Východočeského kraje a byly policií prošetřovány.

Tyto případy byly dle kritérií vyhodnoceny s následujícími výsledky:

Graf číslo 1: Rozdělení násilné osoby podle pohlaví



Zdroj: Interní materiály policie

Z grafu plyne, že z celkového počtu 25 případů, tedy 100%, byly všechny násilné osoby mužského pohlaví.

Nejčastěji bývá obětí domácího násilí manželka či partnerka. Týrané ženy netrpí jen fyzickým nebo psychickým násilím, ponižováním a bytím. Bývají mužem manipulovány a izolovány, aby neměly možnost získat pomoc jiné osoby nebo zkušenost, že se dá žít také jinak a že jsou možnosti jak svoji situaci řešit. Jsou tedy omezovány v kontaktu s dalšími osobami a v případě porušení zákazu jsou opět také trestány. Muž se také snaží, aby taková žena byla na něm finančně závislá. Takto zpracovávaná a izolovaná žena potom snadněji uvěří ve svou méněcennost a nesamostatnost a ani se nepokouší bránit, protože nevěří, že je to možné, že by měla schopnost se vzepřít.

Prvopočátky nadřazenosti muže lze spatřovat již na počátku lidstva, kdy byly striktně rozděleny úlohy – dominantní muž byl lovec a musel zaopatřit potravu, rodinu ochraňoval, žena byla ochránkyně ohně a starala se o děti. Obdobné striktní rozdělení je dodnes patrné v některých zemích světa a je spojeno s náboženstvím. V jistém smyslu toto rozdělení přetrvává dodnes – ženy si za partnery vybírají větší a silnější muže než jsou ony samy. Žena u muže v prvopočátku hledá ochranu a útočiště. V některých případech však dochází ke zneužití dominantního postavení muže. Ženy se za projevy svého muže stydí a jednání zapírají.

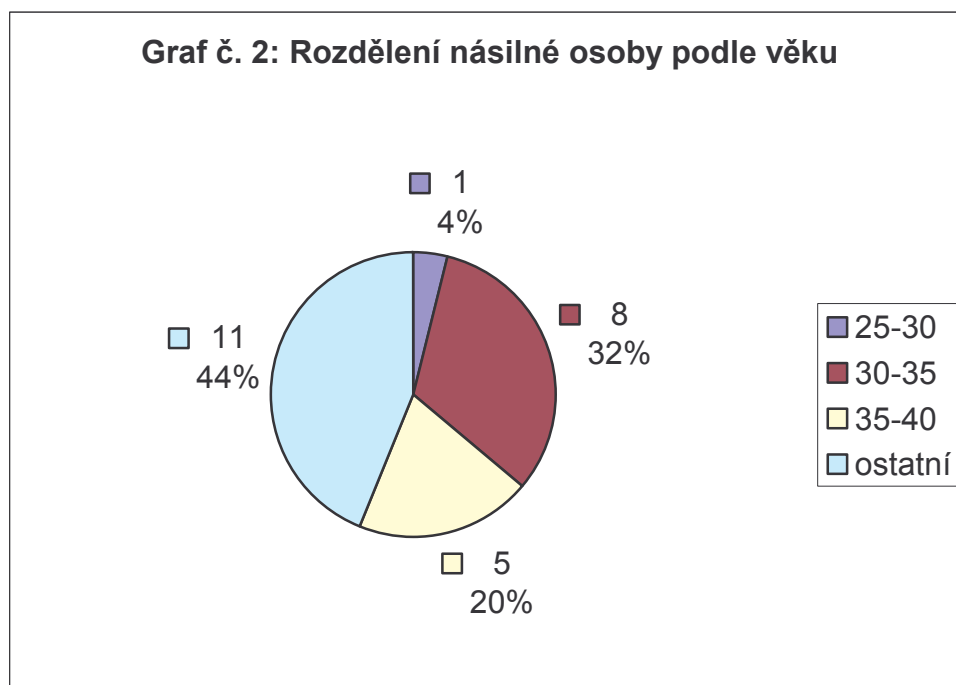
Vágnerová (2004) uvádí, že obětí domácího násilí jsou v naprosté většině ženy. Jsou postiženy v 95% případů. Z analýzy spisové dokumentace bylo zjištěno, že v uvedených 25 případech domácího násilí, které byly vyhodnoceny pro potřebu praktické části bakalářské práce, je násilnou osobou muž. Tímto vyhodnocením bylo rovněž zjištěno, že ženy byly obětí ve všech 25 případech. Z tohoto počtu se společně s matkou staly obětí ve třech případech i děti.

Kasuistika č.1:

Netradiční případ domácího násilí, kdy docházelo po dobu přibližně čtyř let zejména k psychickému násilí a týrání (později i k fyzickému napadání dvouletého dítěte a jeho matky), byl odhalen na jaře roku 2007. H.M. je třicetiletá žena bydlící v jedné malé vesničce společně se svým manželem a dvouletým synem v domě, který vlastní společně se svým šedesátiletým otcem. I přesto, že dům mají rozdělen (včetně samostatných vchodů) a nemusí se prakticky vídat, tak otec H.M. si v průběhu let vždy vyhlédl situaci, kdy byla H.M. sama doma a zakazoval jí vstup na zahradu, vypínal jí vodu a elektřinu, nadával jí a později

i fyzicky napadal. Stejná situace pokračovala i po narození dítěte, kdy fyzicky napadal i jejího malého syna. Manžel H.M. situaci nijak neřešil, protože on sám nebyl nikdy žádnému napadání přítomen a otcí manželky se snažil spíše vyhýbat. I když byla některá situace oznámena policii, vždy se jednalo pouze o „návrhový“ přestupek a H.M. nikdy návrh na projednání nepodala, resp. k řízení proti otcí nedala souhlas. V průběhu této doby se H.M. několikrát psychicky zhroutila a celá situace vyvrcholila na jaře roku 2007, kdy byla hospitalizována v psychiatrické léčebně v Kosmonosech. Z lékařského vyjádření vyplynulo, že H.M. trpí dekompenzací psychického stavu při emočně nestabilní poruše osobnosti s poruchou přizpůsobení, a to vše při snížené hranici intelektu.

Graf číslo 2: Rozdělení násilné osoby podle věku



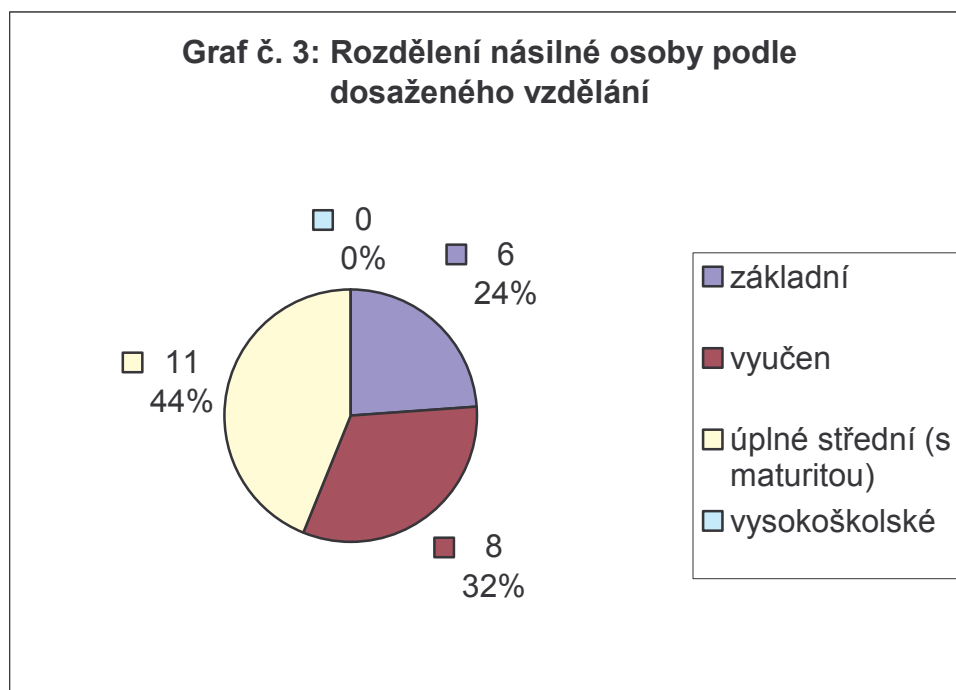
Zdroj: Interní materiály policie

Z celkového počtu 25 případů bylo nejvíce násilných osob ve věkové skupině nad 40 let – celkem 11, což činí 44%; následuje věková skupina 30-35 let – celkem 8, což činí 32%; dále věková skupina 35-40 let – celkem 5, což činí 20%; nejméně pak ve věkové skupině 25 až 30 let – celkem 1, což činí 4%.

Do tohoto stavu je však potřebné zahrnout skutečnost, že domácí násilí je v mnoha případech záležitostí dlouhodobou, resp. i víceletou. V této části je uveden skutečný věk násilné osoby v době, kdy došlo k odhalení násilného jednání, resp. v době, kdy proti ní nějakým způsobem koná policejní orgán.

Tento stav, kdy nejpočetnější skupina, která se dopouští domácího násilí, je ve věku nad čtyřicet let, lze vysvětlit z několika pohledů. Jedním z nich je skutečnost, že lidé vstupují do pevných partnerských vztahů později. Dávají přednost získávání vzdělávání, budování profesního růstu, kariéře, možnosti cestování. I vznik rodiny, do které přicházejí děti, odkládají na pozdější věk – kolem 30 roku a více. Někdy právě děti vztah partnerů zkomplikují. Partneři se nemohou věnovat naplno svým koníčkům a sobě navzájem jako v minulosti, žena zůstává s dětmi doma a cítí větší potřebu, aby se jí a dětem muž více věnoval. V úvahu lze vzít i ekonomické hledisko rodiny – žena není finančně soběstačná. Z toho pramení neshody, které mohou vyústit i v násilné jednání některého z partnerů.

Graf číslo 3: Rozdělení násilné osoby podle dosaženého vzdělání



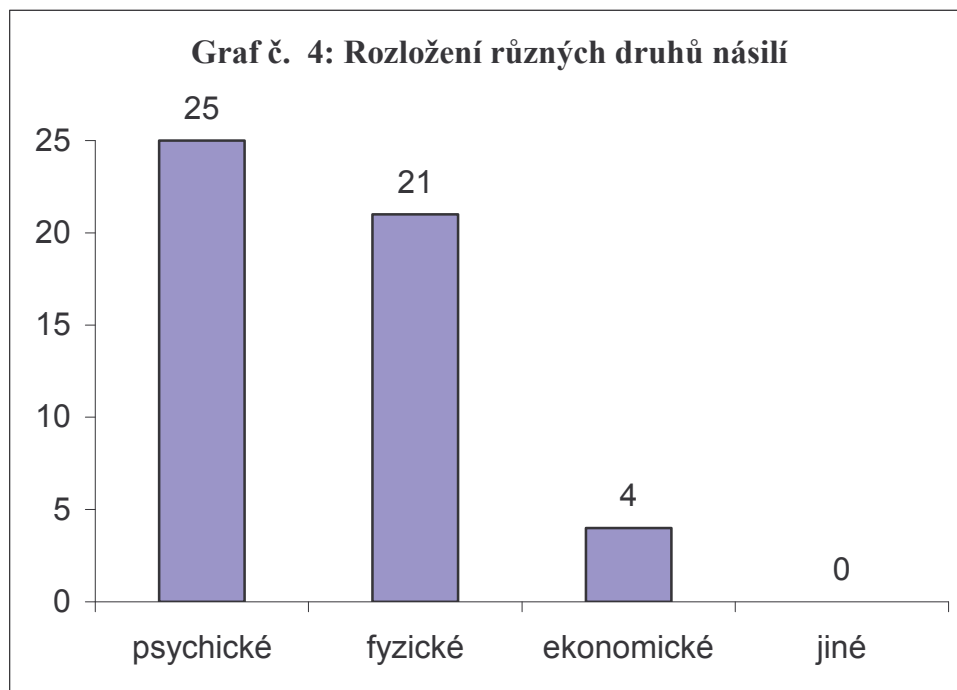
Zdroj: Interní materiály policie

Z celkového počtu 25 případů má nejvíce násilných osob úplné střední vzdělání - celkem 11, což činí 44%; následuje vyučen – celkem 8, což činí 32%; dále základní vzdělání - celkem 6, což činí 24%; násilná osoba s vysokoškolským vzděláním není zastoupena.

Z hlediska vzdělanosti lze stav vyhodnotit tak, že u osob se základním vzděláním (či ještě nižším vzděláním) je určitý předpoklad, že fyzické násilí je z části běžnou formou projevu, stalo se normou, a proto osoby pocházející z takových rodin mají projevy násilí za běžnou věc. Na základě toho není násilí v mnoha případech ani oznamováno. Násilí přechází z generace na generaci zejména v minoritních skupinách. U ostatních (vyjma

vysokoškolsky vzdělaných) lze obecně říci, že jsou to lidé, kteří jsou schopni více rozeznat prvky násilí, mají o věci možnost hovořit v rámci pracovního procesu, kde mohou i porovnat, co je ještě norma a co už je projev násilného chování. K nulovému výskytu domácího násilí v případě vysokoškolsky vzdělaných osob lze konstatovat, že v 25 případech, které byly pro potřebu praktické části bakalářské práce použity, se žádný agresor neobjevil. Jistě to ale neznamená, že k domácímu násilí v této skupině nedochází.

Graf číslo 4: Rozložení různých druhů násilí



Zdroj: Interní materiály policie

Při hodnocení druhu domácího násilí je nutné konstatovat, že psychické násilí bylo zastoupeno u všech hodnocených případů, tedy jeho zastoupení je 100%. Další druhy násilí byly s psychickým násilím spojeny a jejich poměr zastoupení je následující:

- fyzické – 21 případů, což činí 84%
- ekonomické – 4, což činí 16%
- jiné – v analyzovaných případech nebyl jiný druh domácího násilí zjištěn

Ze zjištěného stavu vyplývá, že psychické násilí je přítomno ve všech uvedených případech. Předchází fyzickému a jinému druhu násilí. Je hůře prokazatelné. Při fyzickém násilí v uvedených případech byla forma násilí zastoupena například nadávkami, fackami, zákazem vycházení z bytu, kroucením rukou, bráněním oběti spát, ale i vyhrožováním zabitím nožem, sekerou, škrcením, případně dušením polštářem. U fyzického druhu násilí jsou

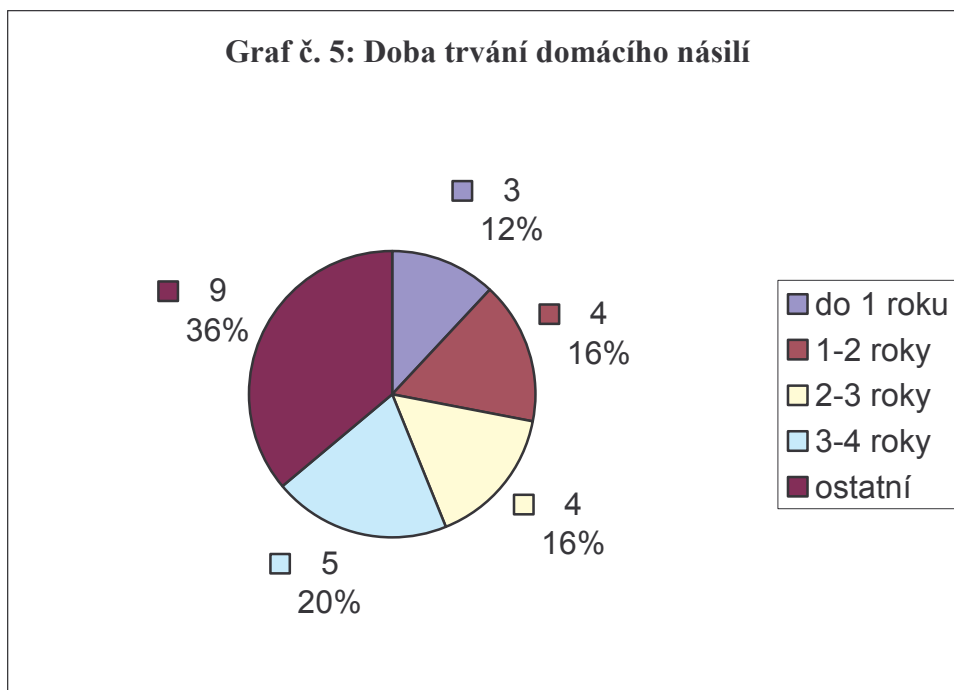
většinou stopy viditelné. Ekonomické násilí je zastoupeno v případech, kdy oběť není ekonomicky soběstačná – ženy na mateřské dovolené, osoby bez zaměstnání, apod.

Kasuistika č.2:

Případ, kde došlo k různým druhům domácího násilí najednou, šetřila policie na počátku roku 2007. Případ byl policii oznámen ošetřujícím lékařem. Poškozená S.Š. byla nucena opakovaně podstoupit lékařské ošetření po opakovaném napadení svým manželem P.Š. Ihned po svatbě v roce 2002 začal P.Š. svu manželku žárlivě napadat, kontrolovat finance, telefony, nikam nesměla chodit bez jeho vědomí, nesměla zavírat dveře na toaletě a v koupelně, kontroloval ji po celém těle, jestli nemá někde „cucáky“, a různě kladenými otázkami prostřednictvím jejího dvouletého syna z prvního manželství, kontroloval její veškerý pohyb. V průběhu jednoho roku se jim narodila dcera. S.Š. manželovu jednání nejdříve nepřikládala žádnou výjimečnost. Až na podzim roku 2005, kdy se přestěhovali do nového domu a ona hovořila se sousedkami, zjistila, že manželovo chování příliš běžné není. V této době ji začal napadat i fyzicky – opakovaně po ní házel nožem, láhví piva, jejím mobilním telefonem, až se rozbil. Protože se nechovala podle jeho představ, tak jí opakovaně nafackoval. Později ji fyzicky napadal i na veřejnosti, kdy ji fackoval, vláčel za vlasy po zemi, kopal po celém těle. To už zasáhli kolemjdoucí, a protože zasáhli, tak ji doma napadl znovu, protože vše je její vina. Od své matky dostala nový telefon, který raději asi týden skrývala, ale potom ji manžel přistihl, jak s matkou volá, tak telefon rozbil a sim kartu „zabavil“. Kartu pak dával do svého mobilu a čekal, kdo bude volat. Po jednom fyzickém napadení, kdy ji manžel zbil brutálním způsobem, strčil jí ruku do auta a přibouchl vši silou dveře, S.Š. skončila na chirurgickém ošetření. Po tomto incidentu chtěla S.Š. zůstat s dětmi u rodičů, ale manžel pro ni přijel a odvezl všechny domů. Doma z ní strhal veškeré oblečení a prohlížel ji po celém těle. Zabavil veškeré klíče, takže se před ním nemohla nikde zamknout. Při koupání ve vaně, kdy musela mít otevření dveře, k ní do vany naházel špinavé prádlo včetně ručníků, takže se neměla čím utřít. Šla proto do ložnice pro suchý ručník. Manžel ji povalil na postel a polštářem ji začal dusit. S tímto jednáním přestal, až když začala pouze chrčít a téměř ztratila vědomí. Potom ji bouchal pěstí do zad, aby popadla dech. Po tomto incidentu manželovi řekla, že se s ním rozvede. Z jeho strany následoval další výbuch agrese, kdy ji mlátil pěstí po celém těle a kopal do ní tak, že musela být převezena k lékařskému ošetření a byla jí vystavena pracovní neschopnost. Lékař celé jednání i přes nesouhlas S.Š. oznámil policii. P.Š. byl zadržen, umístěn do policejní cely a po provedení nezbytného šetření, rozhodnutím soudu následně vzat do vazby. V této době se S.Š. odstěhovala i s dětmi ke svým

rodičům. P.Š byl odsouzen za trestný čin týrání osoby žijící ve společně obývaném bytě nebo domě podle § 215a odstavce 1 trestního zákona k trestu odnětí svobody v trvání jednoho roku. Trest mu byl podmíněně odložen na zkušební dobu tři let.

Graf číslo 5: Doba trvání domácího násilí



Zdroj: Interní materiály policie

Nejčastěji se ve statistikách objevuje dlouhotrvající domácí násilí. Téměř třetina evidovaných případů týrání trvalo déle než čtyři roky.

Z celkového počtu 25 případů byla doba trvání násilí nejvíce zastoupena délkou nad čtyři roky – celkem 9 případů, což činí 36%; následuje doba trvání 3-4 roky – celkem 5 případů, což činí 20%; dále délka trvání násilí 2-3 roky – 4 případy, což činí 16%; délka trvání 1-2 roky – celkem 4 případy, což činí 16%; délka trvání násilí do 1 roku – celkem 3 případy, což činí 12%.

Z uvedeného vyplývá, že nejvíce případů domácího násilí je zastoupeno v kategorii délky trvání nad čtyři roky. V tomto se odráží skutečnost, že oběť domácího násilí z různých důvodů po určitou dobu snáší chování agresora: obava před stupňováním násilí ze strany agresora, stud oběti před okolím. Druhou nejpočetnější skupinou je doba trvání domácího násilí 3-4 roky. Je to hranice, kdy je oběť schopna chování agresora snášet, kdy už přestává věřit na opakované sliby, že to bude jinak. Oběť si uvědomuje, že pokud jsou agresivní přítomny děti, jsou obětí i ony. Proto se rozhodne situaci řešit. Naopak nejméně početnou skupinou je

doba trvání domácího násilí do jednoho roku. Oběť věří, že se chování agresora změní, agresor slibuje, že se polepší, ovšem sliby nedodrží.

Kasuistika č.3:

Za dlouhodobý příklad domácího násilí (více než deset let) lze považovat případ J.B., který se oženil v roce 1995 ve věku dvaceti let a již krátce po svatbě, kdy bydleli v domě manželčiny matky v jednom větším městě Východočeského kraje, se objevily mezi manžely problémy. V podstatě od samého počátku manželství byly z jejich bytu slyšet hádky, řinkot skla, nadávky a mladá paní začala chodit s modřinami. Všem okolo říkala, že nešikovně upadla. V roce 2003 se z domu odstěhovali do nedaleké vesnice a začali bydlet samostatně. Právě v této době se začalo násilí ještě stupňovat. Matka s dcerou se nestýkaly, kontakt spolu udržovaly pouze telefonicky. Když dcera jednou za tři měsíce či půl roku přijela, bylo vidět, že je stresovaná a zničená. Na podzim roku 2006 se u ní dcera zastavila s tím, že by se ráda i s dětmi nastěhovala zpět do domu, protože už nemůže s manželem vydržet. Po třech dnech se však objevil manžel, a tak se s ním vrátila zpět na vesnici. V průběhu těchto let několikrát oznamovala věc na polici, byla ošetřována u lékaře, nicméně nakonec nebylo věc možno řešit, protože se manželka bála a veškerá oznámení postupně vzala zpět. Dne 9.5.2007 po ošetření v nemocnici do protokolu obsáhle vypověděla, že je manželem týrána, fyzicky napadána a dne 11.5.2007 opět do policejního protokolu vše popřela s tím, že si veškerá zranění způsobila sama v opilosti a proti manželovi vypovídala proto, že na něho žárlí.

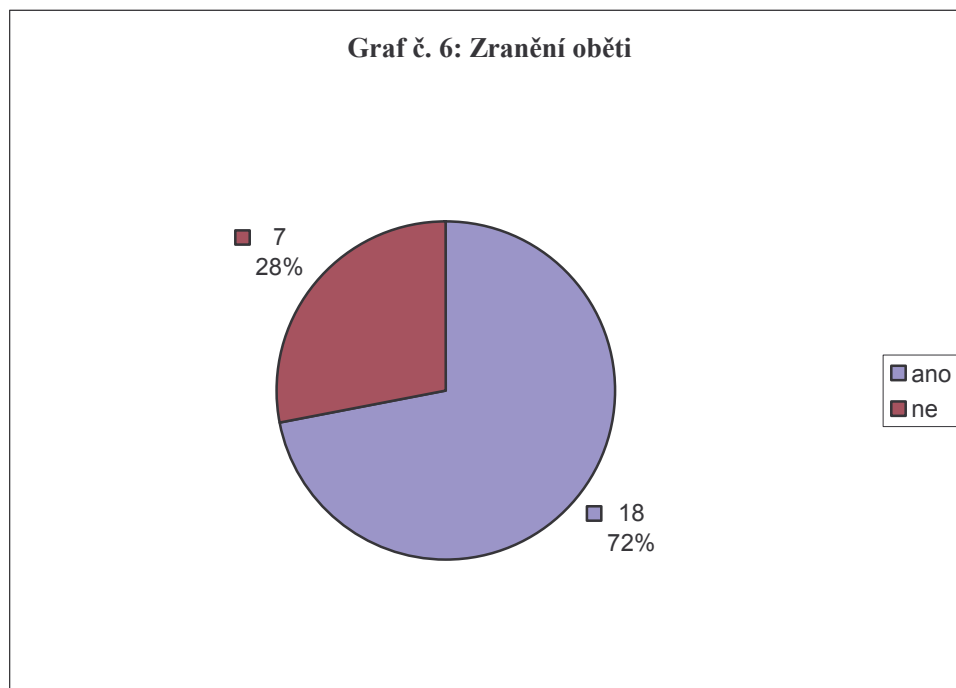
Složitost celé problematiky domácího násilí dokládá i skutečnost, že žena opět do policejního protokolu uvedla, že nedává souhlas s trestním stíháním manžela a k věci odmítla vypovídat, resp. uvedla, že je nešikovná a opět upadla v opilosti na schodech. Ze shromážděných důkazů a znaleckých posudků však byl zjištěn dostatek důkazů proti manželovi. I přesto státní zastupitelství na základě tohoto jejího vyjádření v polovině roku 2007 rozhodlo o zastavení trestního stíhání J.B. Do věci se vložilo nejvyšší státní zastupitelství a rozhodnutí o zastavení trestního stíhání v září 2007 zrušilo. Žena byla k celé věci znovu slyšena koncem listopadu 2007, ale opět odmítla proti manželovi vypovídat a k trestnímu stíhání souhlas nedala. Věc je i nadále v šetření, J.B. je v procesním postavení obviněného.

K osobě agresora i oběti lze uvést, že oba mají úplné střední vzdělání.

Zajímavé je hodnocení znalce z oboru zdravotnictví, specializace psychologie dětí a dospělých. Znalec k osobě oběti uvedl, že se jedná o osobnost převážně cholerického

temperamentu /nevyrovnaný extrovert/, emocionálně labilní, zvýšeně sugestibilní, snadněji ovlivnitelná jinými lidmi a okolnostmi. Vyjadřování emocí je nepřiměřené situaci. Při řešení náročnějších životních situací převažuje emocionální přístup nad racionálním, méně si důvěřuje, spoléhá na druhé, je na nich závislá. Vnitřně je nejistá, s pocity méněcennosti a nedostačivosti, je méně vytrvalá, má sníženou schopnost přiměřeně se prosadit v reálném životě.

Graf číslo 6: Zranění oběti



Zdroj: Interní materiály policie

Z celkového počtu 25 případů násilná osoba způsobila oběti domácího násilí zranění celkem v 18 případech, což činí 72%.

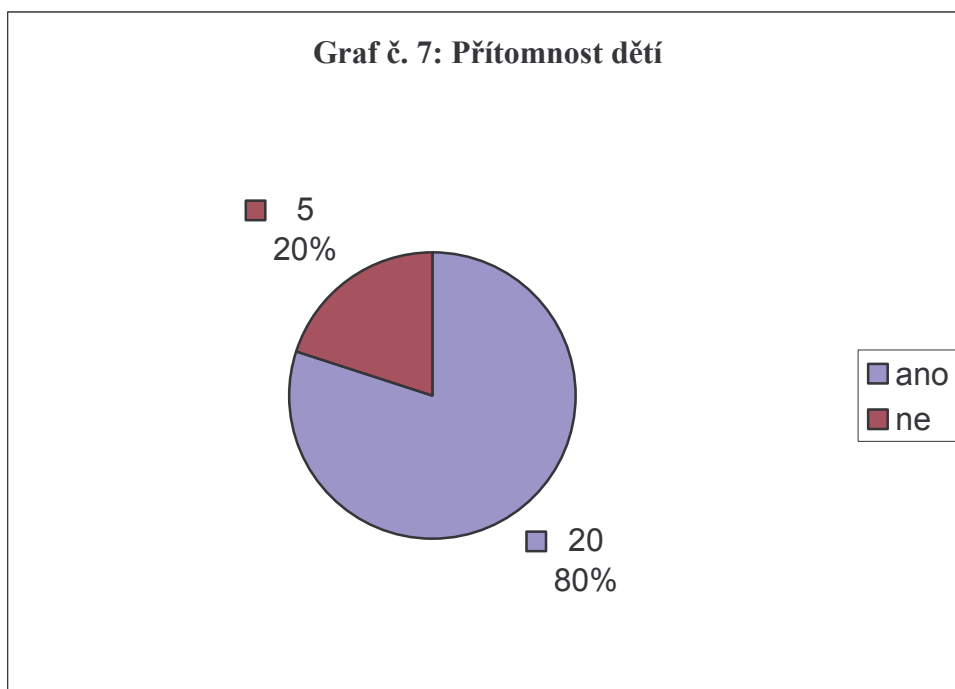
Jednalo se o zranění většinou lehká – pohmožděniny a hematomy téměř ve všech případech (*viz příloha č. 9*). Dále škrábance, vytržení vlasů, ale i otřes mozku a zlomená ruka.

V mnoha případech až viditelné zranění vlastně oběť nasměruje k tomu, že se s problémem někomu svěří. Může to být například lékař, kamarád, rodič. Nebývá výjimkou, že prvotní impuls pro policii nepříjde od oběti samotné, ale právě od lékaře, u kterého oběť hledala ošetření. Oběť, která je vystavena fyzickému násilí (napadení), neutrpí ovšem pouze fyzické zranění, ale i „zranění“ duševní. Psychické zranění přetrvává mnohem déle než zranění fyzické.

Kasuistika č.4:

Od roku 2004 opakovaně a soustavně týral svoji manželku 47letý muž. Sprostě ji nadával, fackoval a bil ji po celém těle, způsobil jí modřiny a další různá zranění. Jeho jednání došlo tak daleko, že ji v měsíci srpnu 2007 opařil omáčkou, kterou právě vařila a následně ji chytil vzadu na hlavě za vlasy a úderem jejího obličeje rozbil skleněnou výplň balkónových dveří bytu. Zranění si vyžádalo ošetření v nemocnici a pracovní neschopnost. Žena vše trpěla proto, že se snažila udržet manželství. Teprve tento incident, kdy jí šlo již skutečně o život, ji přesvědčil, že zavolala synovi, spolu s ním sbalila své věci a odešla od manžela bydlet k synovi.

Graf číslo 7: Přítomnost dětí



Zdroj: Interní materiály policie

Z celkového počtu 25 případů byly domácímú násilí přítomny děti v celkem 20 případech, což činí 80%.

Lze konstatovat, že pokud byly děti přítomny násilnému jednání, téměř vždy se jich jednání i týkalo. V některých případech byly děti napadány stejně jako jejich matka, v některých případech k jejich napadení došlo v době, kdy se snažily matce pomoci, resp. nějak zabránit násilnému jednání ze strany násilné osoby.

Přítomnost dětí při agresivním chování některého z rodičů je pro děti vždy traumatizujícím zážitkem, a to jak v případě, že je ze strany agresora napadáno dítě samotné,

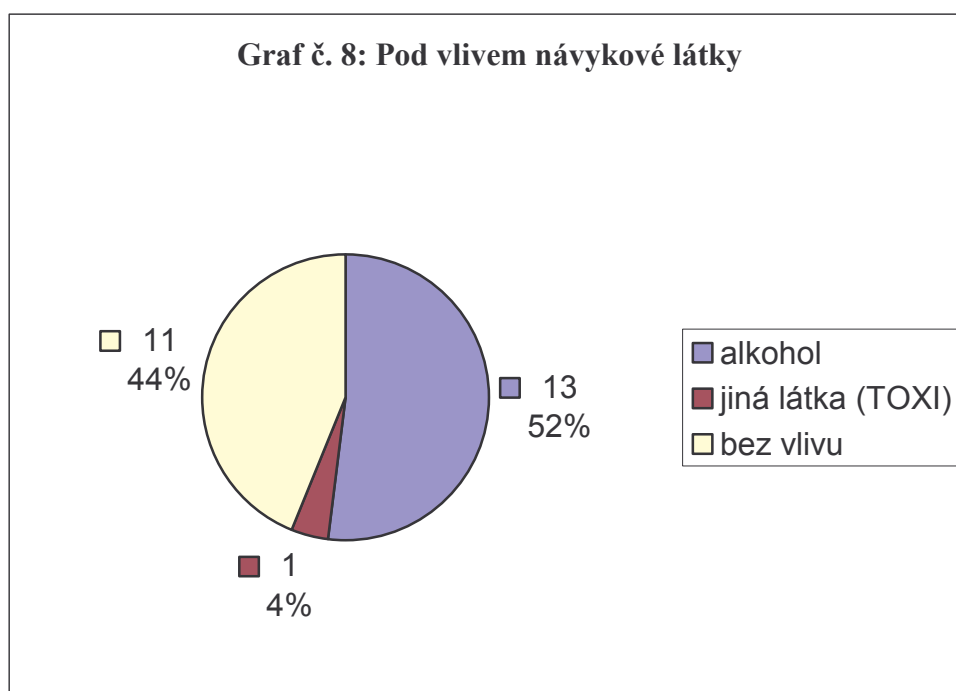
tak i v případě, že je „pouze“ divákem takového jednání. Dítě od svých rodičů přebírá vzorce chování a v dospělosti může samo i podobně reagovat. Může se stát buď agresorem a bude po vzoru rodičů jednat násilnicky nebo opačně se může stát obětí, která si nebude se vzniklou situací umět poradit. U menších dětí, které jsou dlouhodobě vystaveny násilnému chování, ať již vůči nim samým nebo některému z rodičů, může dojít k poruše osobnosti či zdravotním problémům (posttraumatická porucha). Pokud je dítě vystaveno uvedenému chování, nese si jeho následky po celý život.

Kasuistika č.5:

G.F. je 43letý invalidní důchodce. Od roku 2002 žil v menším městě ve společné domácnosti se svou družkou. V roce 2005 se vzali, resp. G.F. svoji družku, která měla z prvního manželství dvě děti (syna a dceru) k sňatku údajně přinutil. G.F. se v období od roku 2002 do prosince roku 2007 vůči své družce a později manželce a jejím dvěma dětem (syn ročník narození 1987 a dcera ročník narození 1991), s nimiž žil ve společné domácnosti, dopouštěl násilného jednání, za které byl i soudně trestán. Vždy se však z výkonu trestu vrátil a násilné jednání pokračovalo prakticky v nezměněné formě dál. Kromě fyzického napadání, kdy ji tloukl rukama po celém těle, kopal do ní, vytrhl jí chomáče vlasů z hlavy, na svoji manželku v několika případech zaútočil i nožem, železným obuškem a železným klíčem na kola od osobního automobilu, přičemž jí a jejím dětem vyhrožoval zabitím. I když byla po jeho útocích zraněna, jakékoli vyhledání lékařské pomoci jí zakázal. Aby dodal svým slovům na vážnosti, tak manželku několikrát „lehce“ bodl nožem do stehna. Na děti útočil fyzicky obdobným způsobem, a to včetně použití nože. Děti byly rovněž přítomny většině útoků na svoji matku. Vše vyvrcholilo tím, že G.F. požadoval po manželce, aby na něho nechala přepsat svůj byt a vyhrožoval zabitím jejím i dětí. Když odmítla byt přepsat, G.F. jí vyhrožoval, že buď se sama otráví léky (uvedl Rivotril) nebo ji opravdu zabije. Protože sama neviděla ze situace východisko, skutečně se pokusila s pomocí uvedených léků o sebevraždu. Děti z obavy o svůj život nakonec utekly ke svému otci.

G.F. byl v současné době odsouzen ze spáchání trestného činu týrání osoby žijící ve společně obývaném bytě nebo domě a trestného činu vydírání. Rozsudek není pravomocný.

Graf číslo 8: Vliv návykové látky na jednání násilné osoby



Zdroj: Interní materiály policie

Z celkového počtu 25 případů domácího násilí došlo k násilí v době, kdy násilná osoba byla pod vlivem návykové látky:

- alkohol – celkem 13 případů, což činí 52%
- jiná látka (TOXI) – celkem 1 případ, což činí 4%
- bez vlivu (případně nebyl vliv zjištěn) – celkem 11 případů, což činí 44%

U případů domácího násilí hraje jednu z hlavních rolí alkohol. U mnoha agresorů alkohol funguje jako spouštěč jejich útoků. V případě závislých osob na alkoholu je agrese vůči členům rodiny také jeden z ventilů, kterými se snaží vyřešit svůj nezdár v běžném životě a problémy, které zákonitě alkohol při nadměrné konzumaci přináší. Větší množství alkoholu vede u agresora ke snížení rozpoznávacích schopností. Agresor si pod vlivem alkoholu nepřipouští, že by jeho chování bylo agresivní, nepřipustné, násilné. Podobně je tomu i u jiných návykových látek – drog. U agresorů, kteří jsou výrazně pod vlivem alkoholu či jiných návykových látek, je výrazně větší pravděpodobnost, že se vlivem svého agresivního chování dopustí razantního fyzického útoku, který pro oběť může skončit zvláště závažným následkem - těžkým ublížením na zdraví nebo až smrtí.

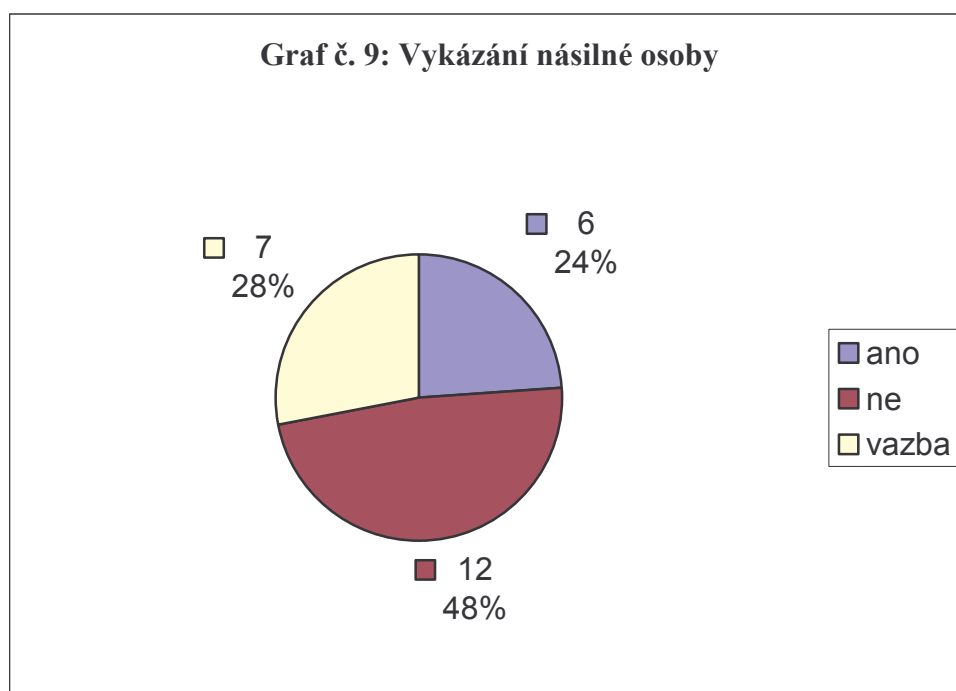
Alkohol měl v domácím násilí významnou roli vždycky. Jako důkaz lze uvést nařízení vydané v 17. století v Anglii, kde bylo zakázáno mužům bít své ženy po 22. hodině večerní,

protože v této době byla větší pravděpodobnost, že budou ovlivněni alkoholem (Vágnerová, 2004).

Kasuistika č.6:

M.D. je 48letý muž, ženatý. V polovině roku 2007 ve večerních hodinách oznámila telefonicky na linku 158 jeho manželka, že ji a jejich dceru manžel fyzicky napadá, nadává jim, vyhrožuje s nožem v ruce zabitím s tím, že se rána nedožijí, a demoluje vybavení bytu. Po příjezdu na místo policisté zjistili, že M.D. je v silně podnapilém stavu a doma opakovaně slovně a fyzicky napadá manželku a dceru. Obě policistům celou událost podrobně vyličily. Policisté provedli u M.D. dechovou zkoušku, kterou bylo zjištěno 2.66 promile alkoholu. Dalším šetřením bylo zjištěno, že tento stav napadání trvá již více než dva roky a opakuje se prakticky každý den. Záleží na tom, zda je M.D. pod vlivem alkoholu. Nejprve M.D. napadal slovně, později i fyzicky manželku, později začal napadat i dceru, která se matky zastávala. Prakticky při každém napadení došlo k nějakému zranění manželky M.D.. Protože však nedošlo nikdy k žádnému závažnějšímu zranění, nikdy nevyhledala lékařské ošetření. V posledním týdnu každodenní napadání nabylo na intenzitě. M.D. vyhrožoval manželce i dceři zabitím, podříznutím, zastřelením. Policisty byl M.D. umístěn v policejní cele a okresnímu soudu byl podán návrh na vzetí do vazby. Tento návrh nebyl soudem akceptován a M.D. byl ve lhůtě 48 hodin propuštěn na svobodu. Následným rozsudkem soudu byl však M.D. uložen trest odnětí svobody na dobu 10 měsíců s podmíněným odložením na dobu dvou let. Jako podmínka pro osvědčení bylo M.D. uloženo zdržet se požívání alkoholických nápojů. Kromě uvedeného mu bylo uloženo ochranné protialkoholní léčení v ambulantní formě.

Graf číslo 9: Vykázání násilné osoby



Zdroj: Interní materiály policie

Z celkového počtu 25 případů domácího násilí byl ze strany Policie České republiky využit institut vykázání násilné osoby na dobu 10 dnů v 6 případech, což činí celkem 24% ; k umístění osoby do policejní cely došlo v 7 případech, což činí celkem 28%. V ostatních případech byl incident vyřešen jiným způsobem – celkem 12 případů, což činí celkem 48%.

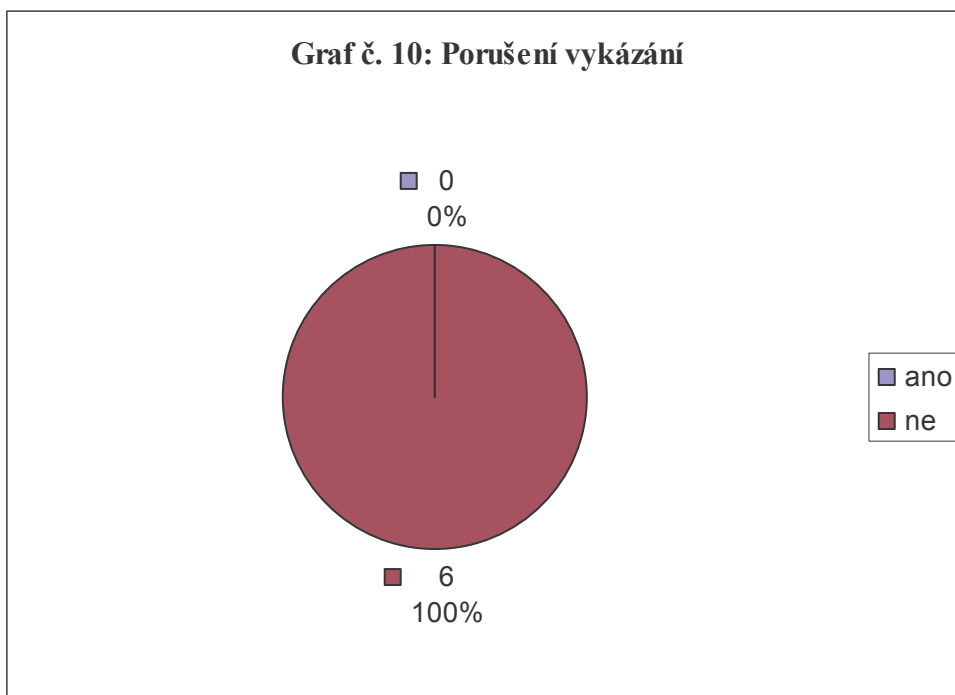
Institut vykázání násilné osoby je jedním z nových oprávnění policisty. Toto oprávnění má přesně zákonem stanovené podmínky, kdy může policista násilnou osobu vykázat ze společného obydlí. Tato přesná pravidla vysvětlují i to, proč bylo toto oprávnění použito „pouze“ v šesti případech. V ostatních případech nemohl být institut vykázání využit. Další případy, kdy byla osoba na základě svého chování umístěna „pouze“ do policejní cely, jsou právě ty případy, kdy agresor byl po dobu nezbytně nutnou oddělen od oběti, ale nebyly splněny podmínky pro vykázání. Agresor, který skončil v policejní cele, byl následně v zákonné lhůtě 48 hodin propuštěn nebo bylo soudem na základě jeho trestné činnosti (ubližení na zdraví, omezování osobní svobody, vydírání, apod.) rozhodnuto o jeho vzetí do vazby.

Kasuistika č. 7:

V měsíci březnu 2007 napadl opětovně nejprve slovně a potom i fyzicky svojí manželku 55letý muž. Způsobil jí zhmoždění hlavy, obličeje, krku, výron na pravé noze v oblasti kotníku,

četné krevní výrony v oblasti krku a další zranění s dobou léčení čtyři týdny. Vzhledem k tomu, že tento stav napadání trval již od roku 2003 (policie se o tom dověděla až v tomto případě), rozhodli zakročující policisté o využití institutu vykázání násilníka ze společného obydlí a z bezprostředního okolí společných prostor domu na dobu 10 dnů a zakázali mu do takto vymezených prostor vstup. Rozhodnutí bylo vyhlášeno policisty ústně a agresor i oběť byli řádně poučeni o svých právech a povinnostech. Agresor si vzal z domu potřebné věci a odevzdal policistům klíče od domu. Následně bylo rozhodnutí o vykázání vyhotoveno v písemném provedení. Policisté vyrozuměli příslušné úřady (intervenční centrum poskytující psychologické, sociální a právní služby). V průběhu této desetidenní lhůty prováděli kontrolu dodržování rozhodnutí. Vzhledem ke skutečnosti, že manželka podala u okresního soudu žádost o předběžné opatření ve vztahu k manželovi, klíče od domu byly předány ze strany policie okresnímu soudu.

Graf číslo 10: Počet porušení vykázání



Zdroj: Interní materiály policie

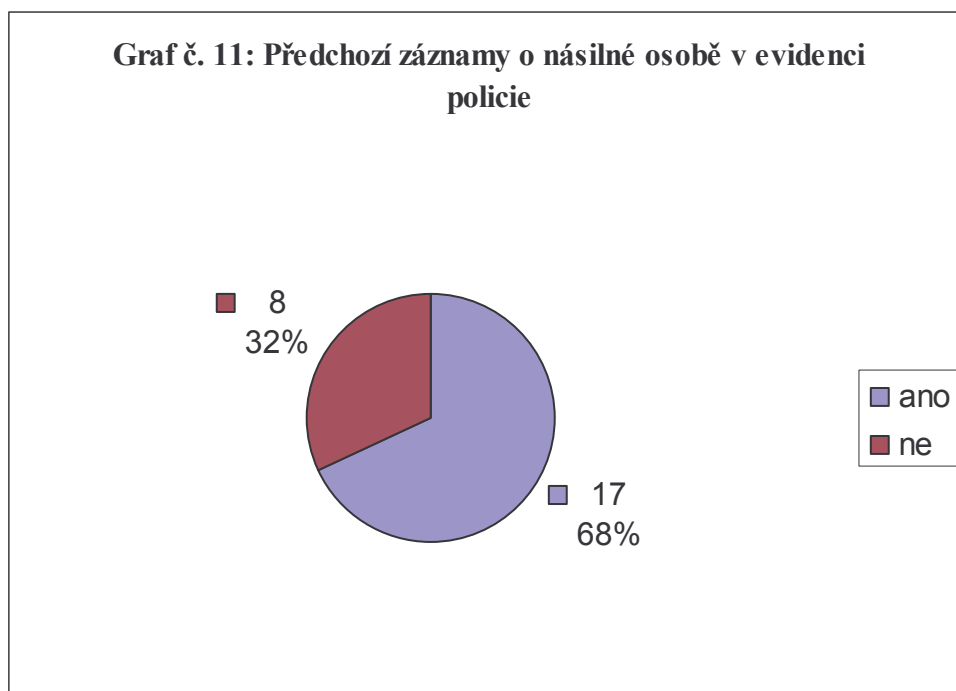
Z celkového počtu 25 případů domácího násilí byl ze strany Policie České republiky využit institut vykázání násilné osoby na dobu 10 dnů v 6 případech. Žádný z vykázáných agresorů neporušil vykázání a nevrátil se.

V případě, že je využito institutu vykázání násilné osoby a osoba je vykázána na dobu deseti dnů mimo společné bydliště, je možno soudní cestou požádat o prodloužení vykázání

násilné osoby, a to až na dobu jednoho roku. O prodloužení vykázání žádá oběť u příslušného soudu. V jednom z uvedených případů manželka podala u okresního soudu žádost o předběžné opatření ve vztahu k manželovi k prodloužení vykázání.

Pokud by agresor, kterému je po dobu deseti dnů uloženo vykázání, opatření porušil, dopouští se trestného činu maření výkonu úředního rozhodnutí, případně přestupku. Pokud oběť připustí vstup vykázané osoby do zakázaného prostoru a věc neoznámí, tak se i ona dopouští protiprávního jednání.

Graf číslo 11: Předchozí záznamy o násilné osobě v evidenci policie



Zdroj: Interní materiály policie

Z celkového počtu 25 případů domácího násilí měla násilná osoba záznam o trestné činnosti v evidencích Policie České republiky z předešlé doby v 17 případech, což činí celkem 68%. Pouze v osmi případech, což činí 32% z celkového stavu, násilná osoba žádný záznam v evidencích policie neměla.

Další analýzou spisové dokumentace bylo zjištěno, že trestná činnost, které se agresori v minulosti dopustili, byla rovněž násilného charakteru. Jednalo se o násilné skutky z oblasti ublížení na zdraví, násilí proti skupině obyvatelů a jednotlivci, výtržnosti, omezování osobní svobody, občanského soužití. Do této kategorie lze zahrnout oblast trestných činů, ale i oblast přestupků.

Kasuistika č.8:

P.D. je muž ve věku 38 let a bydlí společně s manželkou a synem v rodinném domě. Manželku opakovaně slovně i fyzicky napadal, kdy jí bil, škrtil, klekal na ní, dusil jí zabořením hlavy do sněhu. Provedeným šetřením bylo zjištěno, že jmenovaný má ve svých trestních záznamech nejen trestný čin krádeže, ale opakovaně se dopustil trestných činů útok na veřejného činitele, násilí proti skupině obyvatelů a jednotlivci, výtržnost, ublížení na zdraví a poškozování cizí věci. Ve výkonu trestu strávil již tři roky a sedm měsíců. Trest za násilí proti manželce jej teprve čeká.

7 Vyhodnocení předpokladů

Předpoklad č. 1

- předpokládáme, že obětí domácího násilí jsou z 95% ženy.

Lze konstatovat, že uvedený předpoklad, že obětí domácího násilí jsou z 95% ženy, byl praktickou částí bakalářské práce potvrzen. Ve všech 25 případech domácího násilí, které byly použity pro praktickou část bakalářské práce, byl násilnou osobou muž a obětí žena (viz graf číslo 1, strana 41).

Prvopočátky nadřazenosti muže lze spatřovat již na počátku lidstva, kdy byly striktně rozděleny úlohy – dominantní muž byl lovec a musel zaopatřit potravu, ochraňoval rodinu, žena byla ochránkyně ohně a starala se o děti. Obdobné striktní rozdělení je dodnes patrné v některých zemích světa a je spojeno s náboženstvím. V jistém smyslu toto rozdělení přetrvává dodnes – ženy si za partnery vybírají větší a silnější muže než jsou ony samy. Žena u muže v prvopočátku hledá ochranu a útočiště. V některých případech však dochází ke zneužití dominantního postavení muže. Žena se za projevy svého muže stydí a jednání zapírá.

Nejčastěji bývá obětí domácího násilí manželka či partnerka. Týrané ženy netrpí jen fyzickým nebo psychickým násilím, ponižováním a bytím. Bývají mužem manipulovány a izolovány, aby neměly možnost získat pomoc jiné osoby nebo zkušenost, že se dá žít také jinak, a že jsou možnosti jak svoji situaci řešit. Jsou tedy omezovány v kontaktu s dalšími osobami a v případě porušení zákazu jsou opět trestány. Muž se také snaží, aby takováto žena byla na něm finančně závislá. Takto zpracovávaná a izolovaná žena potom snadněji uvěří ve svou méněcennost a nesamostatnost a ani se nepokouší bránit, protože nevěří, že je to možné, že by měla schopnost se vzepřít.

Předpoklad č. 2

- domníváme se, že násilnými osobami v případech domácího násilí jsou z 50% muži ve věku 30 – 35 let.

Pro ověření tohoto předpokladu bylo použito 25 případů domácího násilí, který byly prošetřovány policisty Policie České republiky, Správy Východočeského kraje.

Věková skupina 30 – 35 let se v uváděných případech podílela na páchaní domácího násilí v celkem osmi případech, což činí 32%.

Analýzou spisové dokumentace bylo zjištěno, že nejpočetnější věkovou skupinou, která se na páchaní domácího násilí podílí, je věková skupina nad 40 let. Z celkového počtu 25 hodnocených případů bylo osobami v této věkové skupině spácháno celkem 11 případů, což činí celkem 44%. Předpoklad potvrzen nebyl (viz graf číslo 2, strana 43).

Tento stav, kdy nejpočetnější skupina, která se dopouští domácího násilí, je ve věku nad čtyřicet let, lze vysvětlit z několika pohledů. Jedním z nich je skutečnost, že lidé vstupují do pevných partnerských vztahů později. Dávají přednost získávání vzdělání, budování profesního růstu, kariéry, možnosti cestování. I vznik rodiny do které přichází děti, odkládají na pozdější věk – kolem 30 roku a více. Někdy právě děti vztah partnerů zkomplikují. Partneři se nemohou věnovat naplno svým koníčkům a sobě navzájem jako v minulosti, ženy zůstává s dětmi doma a cítí větší potřebu, aby se jí a dětem muž více věnoval. V úvahu lze vzít i ekonomické hledisko rodiny – žena není finančně soběstačná. Z toho pramení neshody, které mohou vyústit i v násilné jednání některého z partnerů.

Do tohoto stavu je však potřebné zahrnout skutečnost, že domácí násilí je v mnoha případech záležitostí dlouhodobou, resp. i víceletou. V této části je uveden skutečný věk násilné osoby v době, kdy došlo k odhalení násilného jednání, resp. v době, kdy proti ní nějakým způsobem koná policejní orgán. Protože domácí násilí je trestná činnost latentní a těžko se prokazuje, dochází k vlastnímu odhalení i po mnoha letech.

8 Závěr

Každé setkání s nějakou formou domácího násilí většinu z nás zasáhne. Domácí násilí je negativní jev a závažný celospolečenský problém.

O domácím násilí mluvíme tehdy, jestliže k násilí uvnitř rodiny dochází opakovaně a dlouhodobě, přičemž intenzita násilí má vzrůstající tendenci. Domácí násilí je označováno jako závažný sociálně patologický jev. Zvýrazňuje se hlavně devastující dopad na celou rodinu, která přestává plnit své funkce. Domácím násilím trpí nejen fyzicky či jinak týraná osoba, ale i další členové rodiny. Někdy je například násilí mezi rodiči definováno zároveň jako psychické týrání dětí. Uvnitř rodiny může docházet k rozmanitým podobám násilných incidentů. Ne všechny však lze označit jako domácí násilí. Skutkovou podstatu domácího násilí vystihuje výraz „týrání“. Dominujícím psychologickým znakem týrání je uplatňování moci a kontroly nad obětí právě cestou opakovaného používání násilí, fyzického, psychického, sexuálního nebo například ekonomického. Domácí násilí likviduje symetrický vztah obou partnerů a vytváří jasné dělení rolí na kontrolující, násilnou osobu a osobu ohroženou, závislou. Pochopení této podstaty domácího násilí je klíčem k porozumění tomu, jak se oběť chová.

Analýzou 25 případů domácího násilí, které byly využity pro praktickou část bakalářské práce, bylo zjištěno, že ve všech případech, tedy ve 100%, byl násilnou osobou muž. Nejpočetnější věkovou skupinou, která se páchání domácího násilí dopouští, je věková skupina nad 40 let, kdy z uvedeného celkového počtu 25 případů byl muž ve věku nad 40 let násilnou osobou v jedenácti případech. Lze konstatovat, že doba po kterou domácí násilí v těchto případech trvalo, je rovněž velmi dlouhá – doba trvání nad čtyři roky byla zjištěna v devíti případech, a to stanovená hranice čtyř let byla u těchto dlouho trvajících případů překročena i o několik let. Pro oběť to znamená snášet násilí agresora v mnoha podobách. Ve všech případech bylo zjištěno násilí psychické, druhou nejpočetnější skupinou bylo násilí fyzické, které bylo zjištěno v 21 případech, což činí plných 84%! Následky pro oběť lze vidět i v příloze číslo 9. Jsou to většinou zranění lehčí (oděrky, modřiny, vytržené chomáče vlasů, naraženiny), ale z popsanych případů je zřejmé, že mohly skončit i tragicky – úmyslné vražení obličeje oběti do skleněné výplně dveří takovou intenzitou, že došlo k rozbití jejich zdvojené skleněné výplně nebo další případ, který skončil pokusem o sebevraždu oběti.

V mnoha případech domácího násilí je spouštěcím mechanismem návyková látka. Z analýzy spisových materiálů vyplynulo, že agresor byl pod vlivem návykové látky ve 14 případech (13 případů alkohol, 1 případ jiná návyková látka), což činí celkem 56 %. Jistě nezanedbatelným zjištěním je i skutečnost, že agresor měl v celkem 17 případech již nějaký záznam v policejních evidencích (pachatel trestných činů nebo přestupků).

Při vyšetřování případů domácího násilí sehrává klíčovou roli policie, ale při řešení tohoto problému nemůže nést sama odpovědnost řešení celé problematiky. Působit může pouze u případů, které jsou známy, resp. oznámeny. Další orgány, které se touto problematikou po stránce trestní zabývají, jsou státní zastupitelství a soudy. Problematika domácího násilí nemá ovšem pouze stránku trestní, kdy dojde k odsouzení násilníka. Uvedená problematika, a s tím související trestná činnost, se může jevit jako „začarovaný kruh“. Je těžké uvěřit, že se takovéto jednání může opakovat prakticky se stejným průběhem i několikrát za sebou. V mnoha případech dochází k opakování tohoto „koloběhu“. Týraná žena si nachází dalšího partnera a tento je typově stejný jako její předešlý druh, který ji bil, a stejného jednání se dočká od současného partnera. Ještě nepochopitelnější jednání je však jednání žen, které uvěří slibům muže, který je napadal v minulosti, a dají mu další šanci, aby ničil život jim, jejich rodině a především dětem. V žádném případě se však nejedná o výjimku, s podobnými případy se lze setkat. Zjednodušeně by se chtělo říci, že pokud má dospělá žena potřebu riskovat svoje fyzické a psychické zdraví, je to z jistého pohledu její problém. Nejde však přehlížet, že svým jednáním ohrožuje také své děti. Z teoretického hlediska má oběť mnoho možností, které lze využít při vzniku tak tíživé životní situace jako je jakákoliv forma domácího násilí. Návštěvou krizového centra počínaje, až po například rodinnou terapii. Je možné, že dítě, které se setkává s násilím, po nějaké pomoci touží, ale matka se bojí zveřejnění problému. Škola by zde měla plnit mnohem aktivnější roli než je dosud zvykem. Pokud několik měsíců nebo let učitelský sbor pozoruje zanedbané dítě, které se nepřipravuje do školy, chodí špinavé, neupravené a nedodrží základní hygienu, měla by škola dát podnět k prošetření situace v rodině.

Dítě, které je týráno, získává však zveřejněním tohoto problému jistou nálepkou problémového jedince. Veřejnost ho sice lituje, ale zároveň ho považuje za někoho, kdo je mimo normu. Sice chápou, co muselo dítě prožít, ale když ho mají nazvat, tak neříkají - je to ten, kdo hraje dobře tenis, nebo hezky maluje. Říkají o něm - to je ten, koho otec týral, a nyní je kvůli tomu ve vězení. To je ta, co ji otec zneužil. O tom, že by se jejich potomek měl s takovým dítětem přátelit, nechtějí mnohdy ani slyšet. Pro dítě není situace, kdy v jeho

základové rodině dochází k projevům domácího násilí, nijak jednoduchá. O tom, že jsou děti ve velkém počtu případů násilí přítomny svědčí i fakt, že z 25 případů domácího násilí byly děti přítomny (případně byly samy oběti) v celkem 20 případech, což je plných 80%.

Z pohledu policie je nejpodstatnější zavedení povinnosti chránit oběť domácího násilí před opakovaným útokem agresora. V minulosti se policisté často setkávali s případy, kdy se zjevně jednalo o domácí násilí, ale protože věc nebyla zákonnou cestou upravena, k řešení situace docházelo v podstatě až ve chvíli, kdy agresor své oběti způsobil větší fyzickou újmu, resp. zranění a pokud sama oběť dala souhlas s trestním stíháním. Vzhledem k tomu, že policie neměla v minulosti oprávnění agresora vykázat a oběť musela spolu s agresorem zůstat v domácnosti, tak pokud policie začala případ prošetřovat, vzala oběť své oznámení zpět, resp. nedala souhlas k trestnímu stíhání agresora. Dnešní právní úprava chrání oběť domácího násilí, kdy jedním z oprávnění policisty je vykázat agresivního partnera na určitou dobu (deset dní) z domu, z blízkosti napadené oběti. Vykázání osoby a zákaz vstupu je podstatný zásah do práv člověka, a proto jsou pravidla pro vykázání striktně vymezena. Policisté svého oprávnění z hodnocených 25 případů využili celkem v šesti případech.

K potírání případů domácího násilí je však zapotřebí spolupráce dalších složek a institucí, jako například zdravotnických zařízení, soudů, sociálních služeb nebo městských úřadů včetně městské policie, která je v mnoha případech na místě „domácí rozepře“ jako první. Policisté někdy chybně násilí v rodině hodnotí pouze jako přestupek proti občanskému soužití a věc postupují k řešení přestupkové komisi. Tato udělí pachateli pokutu, která je zaplácena z rodinného rozpočtu, a to je další důvod k „pomstě“ agresora. Je třeba, aby policisté tyto skutky správně kvalifikovali a pokud pachatel naplní svým jednáním skutkovou podstatu trestného činu, je třeba zahájit trestní stíhání pachatele, např. pro trestný čin „týrání osoby žijící ve společném domě nebo bytě“ dle § 215a trestního zákona. Domácí násilí je opakovaným útokem, nikoli jednorázovým jevem, a jako takové samo o sobě nikdy neskončí.

Na škodu věci zůstává skutečnost, že byť má policie již dostatek zákonných možností jak se s domácím násilím „poprat“, tak u těchto případů platí dvojnásobně, že policie může prošetřovat pouze to, o čem ví, co jí bylo oznámeno. Vzhledem k tomu, že se jedná o trestnou činnost latentní, tak se policie o těchto případech dovídá s velkým časovým opožděním. Jedním z důvodů, proč tomu tak je, je malá informovanost občanů o těchto právních možnostech policie. Z mnoha rozhovorů s oběťmi domácího násilí velmi často vyplývalo, že v lidech neustále přetrvávají zkušenosti z minula, že policie s tím stejně nic neudělá, protože ani nemůže.

IV Návrh opatření

Domácí násilí je závažný společenský jev. Klíčovou roli při řešení a potlačování této trestné činnosti sehrává policie. Její nezastupitelná úloha spočívá v tom, že provádí služební zákroky, úkony a další opatření jak ve vztahu k pachateli, a to zejména, tak ve vztahu k oběti domácího násilí. Policie však nemůže jako jediná nést odpovědnost za řešení celé problematiky. Působit může pouze u případů zjištěných. Proto je zapotřebí širší spolupráce dalších složek a institucí, jako například škol, zdravotnických zařízení, soudů, sociálních služeb nebo městských úřadů včetně městské policie, která je v mnoha případech na místě domácího násilí jako první.

Přestože se v posledních letech o celé problematice více hovoří, byla přijata různá zákonná a ochranná opatření proti páchání této trestné činnosti, je zapotřebí o něm neustále hovořit a diskutovat, aby se možnosti o nápravě a případném postihu dostaly do povědomí nejširší veřejnosti.

Je potřebné řádně využívat sociální, právní a preventivní opatření ve vztahu k jednotlivým účastníkům domácího násilí, zejména však jeho obětem a dětem, které v prostředí, kde se domácí násilí vyskytuje, žijí, jsou jím ovlivňovány a nesou si jeho následky do svého dalšího života. Tato oblast však přísluší k řešení a naplňování spíše dalším státním institucím ve spolupráci a součinnosti s organizacemi nestátními než policii.

Navrhovaná opatření ke zlepšení situace v oblasti odhalování a potlačování případů domácího násilí :

- realizovat a rozvíjet preventivní kampaně a akce zaměřené na informovanost veřejnosti vedoucí k rozpoznání případů domácího násilí
- pro zveřejnění informací ve vztahu k občanovi více využívat sdělovací a komunikační prostředky – noviny, rozhlas, televizi, internet
- provádět včasnou intervenci ve spolupráci s OPD, lékaři, pracovníky ve školství, apod.
- více působit na občanskou veřejnost, aby dávala podněty v případě podezření, že se v jejím okolí mohou vyskytovat případy domácího násilí (sousedé, kamarádi)
- proškolení odborníky pro včasné rozpoznání domácího násilí v oblasti různých pomáhajících profesí
- zkvalitnit přístup jednotlivců ze strany zasahujících a pomáhajících profesí zejména k oběti domácího násilí

- blíže propojit v rámci spolupráce a součinnosti orgány a organizace zabývající se problematikou domácího násilí zejména v oblasti vzájemné informovanosti
- využívat v maximální míře opatření a prostředky dané zákonem ze strany orgánů činných v trestním řízení
- více podporovat specializovaná centra pro podporu obětí domácího násilí
- ze strany odborníků a zákonodárců vyhodnotit stávající situaci v oblasti právních norem, které se k domácímu násilí vztahují a v případě potřeby zákon doplnit či změnit (např. délka trvání vykázaní násilné osoby)

9 Seznam použitých zdrojů

- BEDNÁŘOVÁ, Z. *Specifika práce s oběťmi domácího násilí* [online]. 2006, datum poslední revize 08.09.2007. [cit. 2007 – 09 - 08].
<http://www.mvcr.cz/casopisy/policista/2006/01/domnas.html>.
- *Bezpečnost a prevence: Domácí násilí* [online]. 2005, datum poslední revize 08.01.2008. [cit. 2008 – 01 – 08]. http://www.mvcr.cz/rs_atlantic/project/article.php?id=28964.
- CONWAYOVÁ, H. L. *Domácí násilí*. 1. vyd. Praha: Albatros nakladatelství, a.s., 2007. ISBN 978-80-00-01550-7.
- ČÍRTKOVÁ, L. *Kriminální psychologie*. 3. vyd. Praha: Portál, s.r.o., 2000. ISBN 80-7178-475-3.
- ČÍRTKOVÁ, L. *Policejní psychologie*. 2. rozš. vyd. Praha: Portál, s.r.o., 2004. ISBN 80-7178-931-3.
- ČÍRTKOVÁ, L. *Policejní psychologie*. 1. vyd. Plzeň: Aleš Čeněk, 2006. ISBN 80-86898-73-3.
- DIVIŠOVÁ, K. Domácí násilí a trestné činy se sexuálním podtextem. In: *Domácí násilí a zdravotně postižení*. Praha: Orfeus, 2005, s. 14. ISBN 80-903519-2-1.
- FLECHTNEROVÁ, J. Viktimologie – dopad trestného činu na oběť. In: *Domácí násilí a zdravotně postižení*. Praha: Orfeus, 2005, s. 52. ISBN 80-903519-2-1.
- HIRIGOYEN, M. F. *Psychické násilí v rodině a v zaměstnání*. 1. vyd. Praha: Academia, nakladatelství věd ČR, 2002. ISBN 80-200-0994-9.
- HUŇKOVÁ, M., VOŇKOVÁ, J. *Domácí násilí v ČR z pohledu práva: Efektivnost právních norem ČR posuzovaná vzhledem k cíli ochrany společnosti před domácím násilím*. 1. vyd. Praha: Justiční akademie České republiky, 2004.
- *Instrukce pro postup dle zákona č. 135/2006 Sb., kterým se mění některé zákony v oblasti ochrany před domácím násilím* [online]. 2006, datum poslední revize 15.09.2007. [cit. 2007 – 09 - 15]. <http://www.mvcr.cz/ministerstvo/opk/servis/brezen07.pdf>.
- *Intervenční centrum* [online]. 2007, datum poslední revize 15.09.2007. [cit. 2007 – 09 – 15]. <http://www.mcssp.cz/intervencni-centrum.%20Cit.%202007-10-24>.
- JELÍNEK, J. *Trestní zákon a trestní řád: Poznámkové vydání s judikaturou*. 23. aktualizované vyd. Praha: Linde, a.s., 2005. ISBN 80-7201-560-5.

- LANGMEIER, J., KREJČÍŘOVÁ, D. *Vývojová psychologie*. 2. vyd. Grada, 2006. ISBN 80-247-1284-9.
- MATOUŠEK, Oldřich. *Slovník sociální práce*. 1. vyd. Praha: Portál, s.r.o., 2003. ISBN 80-7178-549-0.
- MATOUŠEK, O., KOLÁČKOVÁ, J., KODYMOVÁ, P. (eds). *Sociální práce v praxi*. 1. vyd. Praha: Portál, s.r.o., 2005. ISBN 80-7367-002-X.
- NAKONEČNÝ, M. *Základy psychologie*. 1. vyd. Praha: Academia, 1998. ISBN 80-200-0689-3.
- PICHAUD, C., THAREAUOVÁ, I. *Soužití se staršími lidmi*. Praha: Portál s.r.o., 1998. ISBN 80-7178-184-3.
- *Pomoc obětem násilí a jiných trestných činů*. [online]. 2007, datum poslední revize 08.09.2007. [cit. 2007 – 09 – 08].
<http://pomocobetem.cz/index.php?page=problematika-nasili#znaky-domaciho-nasili>.
- SPILKOVÁ, J. Aspekty problematiky domácího násilí z pohledu oběti, pachatele a okolí. In: *Domácí násilí a zdravotně postižení*. Praha: Orfeus, 2005, s. 40. ISBN 80-903519-2-1.
- *Syndrom CAN*. [online]. 2007, datum poslední revize 10.09.2007. [cit. 2007 – 09 – 10].
<http://www.dobromysl.cz/scripts/detail.php?id=520>.
- TOŠNEROVÁ, T. *Špatné zacházení se seniory a násilí v rodině*. 2. vyd. Praha: Ústav lékařské etiky 3. LF UK, Praha, 2002. ISBN 80-238-9505-2.
- VÁGNEROVÁ, M. *Psychopatologie pro pomáhající profese*. 1. vyd. rozš. Praha : Portál, 2004. ISBN 80-7178-802-3.
- VENGLÁŘOVÁ, M. Zdravotně postižený člověk jako oběť domácího násilí. In: *Domácí násilí a zdravotně postižení*. Praha: Orfeus, 2005, s. 44. ISBN 80-903519-2-1.
- Zákon č. 140/1964 Sb. trestní zákon
- Zákon č. 141/1964 Sb. trestní řád
- Zákon č. 200/1990 Sb. o přestupcích
- Zákon č. 283/1991 Sb. o policii České republiky
- Zákon č. 135/2006 Sb., kterým se mění některé zákony v oblasti ochrany před domácím násilím
- *Závazný pokyn policejního prezidenta č. 179/2006, kterým se stanoví postup příslušníků Policie České republiky v případech domácího násilí* [online]. 2006, datum poslední revize 14.01.2008. [cit. 2008 – 01 – 14].
http://ppportal.pcr.cz/kancelar/siar/uplne_zneni/06/179-06.rtf.

V Seznam příloh

Příloha č. 1: OZNÁMENÍ O ZAHÁJENÍ ŘÍZENÍ (viz text – s. 29)	66
Příloha č. 2: ROZHODNUTÍ O VYKÁZÁNÍ (viz text – s. 29; 32).....	67
Příloha č. 3: POTVRZENÍ O ÚSTNÍM VYHLÁŠENÍ ROZHODNUTÍ O VYKÁZÁNÍ (viz text – s. 29)	69
Příloha č. 4: ROZHODNUTÍ O ZÁKAZU VSTUPU (viz text – s. 29; 32)	70
Příloha č. 5: POTVRZENÍ O ÚSTNÍM VYHLÁŠENÍ ROZHODNUTÍ O ZÁKAZU VSTUPU (viz text – s. 29)	72
Příloha č. 6: POTVRZENÍ O VYDÁNÍ KLÍČŮ (viz text – s. 29; 32)	73
Příloha č. 7: POUČENÍ OHROŽENÉ OSOBY (viz text – s. 30; 32).....	74
Příloha č. 8: POUČENÍ VYKÁZANÉ OSOBY (viz text – s. 30; 32).....	76
Příloha č. 9: FOTOGRAFICKÁ DOKUMENTACE ZRANĚNÍ ZPŮSOBENÝCH PŘI DOMÁCÍM NÁSILÍ (viz text – s. 48).....	78
Příloha č. 10: SEZNAM GRAFŮ	81

Příloha č. 1: OZNÁMENÍ O ZAHÁJENÍ ŘÍZENÍ

.....

Č.j.

V dne

Pan (í)

.....

nar

trvale bytem

OZNÁMENÍ O ZAHÁJENÍ ŘÍZENÍ

Policie České republiky, jako věcně a místně příslušný správní orgán zahajuje v souladu s § 46 zákona č. 500/2004 Sb., správní řád, vůči vám řízení o vykázaní podle § 21a až 21d zákona č. 283/1991 Sb., o Policii České republiky.

.....
(hodnost, jméno, příjmení, funkce nebo služební číslo
a podpis oprávněné úřední osoby)

Příloha č. 2: ROZHODNUTÍ O VYKÁZÁNÍ

.....

Č.j.

V dne
Počet listů :
Výtisk č. :

ROZHODNUTÍ O VYKÁZÁNÍ

Policie České republiky, jako věcně a místně příslušný správní orgán v souladu s § 21b zákona č. 283/1991 Sb., o Policii České republiky, ve znění pozdějších předpisů rozhodla(o) za přítomnosti nezúčastněné osoby pana(i)....., nar....., trvale bytem....., dne v hod. takto:

V y k a z u j e

podle § 21a odst. 1 zákona č. 283/1991 Sb., o Policii České republiky, ve znění pozdějších předpisů pana (í), nar., trvale bytem..... ze společného obydlí , jakož i z jeho bezprostředního okolí na dobu 10 dnů a současně mu (jí)

z a k a z u j e

návrat do takto vymezených prostor ve stanovené době.

O d ů v o d n ě n í :

Dne bylo oznámeno
.....
.....
.....
.....
.....
.....
.....
.....
.....

Poučení:

Proti tomuto rozhodnutí lze podle § 21b odst. 3 zákona č. 283/1991 Sb., o Policii České republiky, ve znění pozdějších předpisů, podat odvolání do 15 dnů ode dne oznámení rozhodnutí. Lhůta začíná běžet dnem následujícím po dni ústního vyhlášení rozhodnutí. Odvolání se podává u Policie České republiky..... a o odvolání rozhoduje odvolací správní orgán, kterým je..... Odvolání proti tomuto rozhodnutí nemá odkladný účinek.

.....
(otisk úředního razítka)

.....
(hodnost, jméno, příjmení, funkce nebo služební číslo
a podpis oprávněné úřední osoby)

Rozdělovník:

Výtisk č. 1 - pro spis

Účastníci řízení

Výtisk č. 2 - pan (í)- vykázaná osoba

Výtisk č. 3 - pan (í)- ohrožená osoba

Na vědomí

Výtisk č. 4 - příslušné intervenční centrum

Výtisk č. 5 - příslušný orgán sociálně-právní ochrany dětí (jen pokud žije ve společném obydlí nezletilá osoba)

Rozhodnutí doručeno vykázané osobě dnev hod.

Rozhodnutí převzal (a) _____
podpis vykázané osoby (při osobním převzetí)

Rozhodnutí doručeno ohrožené osobě dnev hod.

Rozhodnutí převzal (a) _____
podpis ohrožené osoby (při osobním převzetí)

Příloha č. 3: POTVRZENÍ O ÚSTNÍM VYHLÁŠENÍ ROZHODNUTÍ O VYKÁZÁNÍ

.....

Č.j.

V.....dne.....

**POTVRZENÍ O ÚSTNÍM VYHLÁŠENÍ
ROZHODNUTÍ O VYKÁZÁNÍ**

Policie České republiky, jako věcně a místně příslušný správní orgán v souladu s § 21b zákona č. 283/1991 Sb., o Policii České republiky, ve znění pozdějších předpisů, rozhodla(o) za přítomnosti nezúčastněné osoby pana(i)....., nar....., trvale bytem....., dne vhod. takto :

V y k a z u j e

podle § 21a odst. 1 zákona č. 283/1991 Sb., o Policii České republiky, ve znění pozdějších předpisů pana (i), nar., trvale bytem ze společného obydlí, jakož i z jeho bezprostředního okolí na dobu 10 dnů a současně mu (jí)

z a k a z u j e

návrat do takto vymezených prostor ve stanovené době.

.....
(otisk úředního razítka)

.....
(hodnost, jméno, příjmení, funkce nebo služební číslo
a podpis oprávněné úřední osoby)

Rozdělovník

Účastníci řízení

.....- vykázaná osoba

.....- ohrožená osoba

Poučení:

Proti tomuto rozhodnutí lze podle § 21b odst. 3 zákona č. 283/1991 Sb., o Policii České republiky, ve znění pozdějších předpisů, podat odvolání do 15 dnů ode dne oznámení rozhodnutí. Lhůta začíná běžet dnem následujícím po dni doručení tohoto rozhodnutí. Pokud bylo rozhodnutí vyhlášeno ústně, začíná lhůta běžet dnem následujícím po dni ústního vyhlášení. Odvolání se podává u Policie České republiky..... a o odvolání rozhoduje odvolací správní orgán, kterým je..... Odvolání proti tomuto rozhodnutí nemá odkladný účinek.

.....
(otisk úředního razítka)

.....
(hodnost, jméno, příjmení, funkce nebo služební číslo
a podpis oprávněné úřední osoby)

Rozdělovník:

Výtisk č. 1 - pro spis

Účastníci řízení

Výtisk č. 2 - pan (i)- vykázaná osoba

Výtisk č. 3 - pan (i)..... - ohrožená osoba

Na vědomí

Výtisk č. 4 - příslušné intervenční centrum

Výtisk č. 5 - příslušný orgán sociálně-právní ochrany dětí (jen pokud žije ve společném obydlí nezletilá osoba)

Rozhodnutí vyhlášeno ústně vykázané osobě dnev hod.

Rozhodnutí vyhlásil(a) : _____
oprávněná úřední osoba (hodnost, jméno, příjmení, funkce a podpis)

Rozhodnutí doručeno vykázané osobě dnev hod.

Rozhodnutí převzal (a) _____
podpis vykázané osoby (při osobním převzetí)

Rozhodnutí doručeno ohrožené osobě dnev hod.

Rozhodnutí převzal (a) _____
podpis ohrožené osoby (při osobním převzetí)

Příloha č. 5: POTVRZENÍ O ÚSTNÍM VYHLÁŠENÍ ROZHODNUTÍ O ZÁKAZU VSTUPU

.....
Č.j.

V.....dne

**POTVRZENÍ O ÚSTNÍM VYHLÁŠENÍ
ROZHODNUTÍ O ZÁKAZU VSTUPU**

Policie České republiky, jako věcně a místně příslušný správní orgán v souladu s § 21b zákona č. 283/1991 Sb., o Policii České republiky, ve znění pozdějších předpisů, rozhodla(o) za přítomnosti nezúčastněné osoby pana(i), nar....., trvale bytem dne v hod. takto :

Z a k a z u j e

podle § 21a odst. 2 zákona č. 283/1991 Sb., o Policii České republiky, ve znění pozdějších předpisů, panu (i), nar., trvale bytem..... vstup do společného obydlí, jakož i do jeho bezprostředního okolí na dobu 10 dnů.

.....
(otisk úředního razítka)

.....
(hodnost, jméno, příjmení, funkce nebo služební číslo
a podpis oprávněné úřední osoby)

Rozdělovník

Účastníci řízení

.....- vykázaná osoba

.....- ohrožená osoba

Příloha č. 6: POTVRZENÍ O VYDÁNÍ KLÍČŮ

.....

Č.j.

POTVRZENÍ O VYDÁNÍ KLÍČŮ

Dne.....v.....hodin byl(a) podle ustanovení § 21c odst. 1 zákona č. 283/1991 Sb., o Policii České republiky vyzván(a)

Jméno a příjmení.....

Datum narození.....

Průkaz totožnosti č.....

Spojení.....

k vydání všech klíčů od obydlí, z něhož byl(a) vykázan(a) podle § 21a zákona č. 283/1991 Sb., o Policii České republiky.

Na základě této výzvy vydala vykázaná osobaks klíčů.

Specifikace klíčů (typ, barva, popis, markanty):

.....
.....
.....
.....
.....
.....

Vykázaná osoba byla poučena o tom, že po uplynutí lhůty 10 dnů od vykázaní si na policejníslužebně

.....(adresaslužebny a telefonický kontakt) může klíče vyzvednout. Klíče jí budou vydány za předpokladu, že nebyl podán návrh na vydání předběžného opatření podle § 76b občanského soudního řádu.

Klíče převzal :

.....
Hodnost, jméno, příjmení a podpis policisty

Příloha č. 7: POUČENÍ OHROŽENÉ OSOBY

.....

Č.j.

POUČENÍ OHROŽENÉ OSOBY

podle ustanovení § 21a až § 21d zákona č. 283/1991 Sb., o Policii České republiky, ve znění pozdějších předpisů (dále jen zákon o Policii České republiky)

V.....dne.....

Ve věci vykázaní podle ustanovení § 21a zákona o Policii České republiky proti.....(jméno a příjmení vykázané osoby)

P O U Č E N Í

Jako osobu ohroženou domácím násilím vás poučuji o tom, že bylo vydáno rozhodnutí o vykázaní výše uvedené osoby z obydlí obývaného společně s vámi. Toto rozhodnutí o vykázaní je účinné v okamžiku, kdy bylo sděleno vykázané osobě, a bylo vydáno z úřední povinnosti i v případě vašeho nesouhlasu. Na základě rozhodnutí je vykázaná osoba povinna neprodleně opustit toto obydlí a po dobu 10 dnů je jí zakázáno se vrátit zpět do obydlí či jeho bezprostředního okolí. Porušením zákazu se vykázaná osoba vystavuje nebezpečí postihu za přestupek ve smyslu § 47 odst. 1 písm. a) zákona č. 200/1990 Sb., o přestupcích, ve znění pozdějších předpisů, nebo trestného činu ve smyslu § 171 odst. 1 písm. e) zákona č. 140/1961 Sb., trestní zákon, ve znění pozdějších předpisů, a to i v případě vašeho souhlasu s jejím vstupem do obydlí.

V případě porušení podmínek vykázaní ze strany vykázané osoby neprodleně informujte Policii České republiky prostřednictvím tísňové linky 158.

Písemné vyhotovení rozhodnutí o vykázaní bude zpracováno do 24 hodin od vstupu policisty do společného obydlí a poté vám bude doručeno na adresu trvalého bydliště, případně na jinou adresu, kterou za tímto účelem poskytnete. Písemné vyhotovení rozhodnutí bude obsahovat podrobné odůvodnění, poučení o opravném prostředku a další náležitosti podle zákona č. 500/2004 Sb., správní řád, ve znění pozdějších předpisů..

Je vaším právem ve smyslu § 76b zákona č. 99/1963 Sb., občanský soudní řád, ve znění pozdějších předpisů, podat u příslušného soudu návrh na vydání předběžného opatření spočívajícího v povinném opuštění bytu nebo domu násilnou osobou a v zákazu navazování kontaktů násilné osoby s vámi. Podáním návrhu v průběhu vykazání, o kterém rozhodl policista, se zákonná 10denní lhůta prodlužuje až do pravomocného rozhodnutí soudu o tomto návrhu. Předběžné opatření soudu trvá 1 měsíc ode dne následujícího po dni, v němž uplynula zákonná 10 denní lhůta, a bude-li před ukončením této doby zahájeno řízení ve věci samé, může předseda senátu na váš návrh rozhodnout o prodloužení doby trvání předběžného opatření, a to až na dobu 1 roku. v této souvislosti vás žádáme, abyste informoval (a) Policii České republiky o tom, že jste v průběhu policejního vykazání podal (a) u soudu návrh na vydání předběžného opatření.

O vykazání bude v souladu s § 21b odst. 2 zákona o Policii České republiky informováno intervenční centrum poskytující psychologické, sociální a právní služby. Toto intervenční centrum vás bude do 48hodin od doručení podnětu od Policie České republiky kontaktovat s nabídkou služeb. V případě potřeby se můžete obrátit i na jiné instituce, které poskytují psychologické, sociální a další služby v oblasti pomoci obětem domácího násilí. za tímto účelem vám jsou předány kontakty na instituce v místě bydliště a kontakty na linky s nepřetržitým provozem.

Dále vás poučuji o tom, že uvedením nepravdivých skutečností se můžete dopustit trestného činu křivého obvinění podle § 174, pomluvy dle § 206 a poškozování cizích práv dle § 209 zákona č. 140/1961 Sb., trestní zákon, ve znění pozdějších předpisů, případně přestupku proti občanskému soužití dle § 49 zákona č. 200/1990 Sb., o přestupcích, ve znění pozdějších předpisů.

V době trvání vykazání bude provedena kontrola jeho dodržování ze strany vykazované osoby. V této souvislosti vás žádáme o poskytnutí součinnosti policistům provádějícím tuto kontrolu.

Prohlašuji, že jsem byl(a) poučen(a) ve smyslu shora uvedených ustanovení a poučení jsem porozuměl(a), což stvrzuji svým podpisem :

.....
Jméno, příjmení a podpis osoby

Poučení provedl(a) :

.....
Hodnost, jméno, příjmení a podpis policisty

.....
Č.j.

POUČENÍ VYKÁZANÉ OSOBY

podle ustanovení § 21a až § 21d zákona č. 283/1991 Sb., o Policii České republiky, ve znění pozdějších předpisů (dále jen zákon o Policii České republiky)

V.....dne.....

Ve věci vykázání podle ustanovení § 21a zákona o Policii České republiky proti.....(jméno a příjmení vykázané osoby)

POUČENÍ

Jako vykázanou osobu vás poučuji, že jste byl(a) v souladu s § 21a zákona o Policii České republiky vykázán(a) na dobu 10ti dnů z obydlí

.....
(specifikace obydlí)

Vykázání se vztahuje na

.....
(specifikace prostoru, na který se vykázání vztahuje, včetně rozsahu bezprostředního okolí společného obydlí).

Na základě tohoto rozhodnutí jste povinen (povinna) neprodleně výše uvedené obydlí opustit a po stanovenou dobu je vám na základě zákona o Policii České republiky zakázán vstup zpět do tohoto obydlí a výše specifikovaného bezprostředního okolí, a to i v případě souhlasu ohrožené osoby s vaším vstupem. Rozhodnutí o vykázání je účinné od okamžiku, kdy vám bylo sděleno. Neuposlechnutím uloženého rozhodnutí o vykázání se dopustíte přestupku podle § 47 odst. 1 písm. a) zákona č. 200/1990 Sb., o přestupcích, ve znění pozdějších předpisů, nebo trestného činu podle § 171 odst. 1 písm. e) zákona č. 140/1961 Sb., trestní zákon, ve znění pozdějších předpisů.

Podle § 21c zákona o Policii České republiky jste povinen (povinna) vydat všechny klíče od společného obydlí, které držíte. Neuposlechnutím této výzvy se dopustíte přestupku podle § 47 odst. 1 písm. a) zákona o přestupcích.

Podle § 21c odst. 1 zákona o Policii České republiky jste oprávněn vzít si ze společného obydlí před jeho opuštěním výlučně věci sloužící vaší osobní potřebě, osobní cennosti a dokumenty. Ve lhůtě do 24 hodin od opuštění společného obydlí si pak za přítomnosti policisty můžete vzít další osobní věci a věci nezbytné pro vaše podnikání nebo výkon povolání. Ve stanovené lhůtě můžete toto právo uplatnit pouze jednou, a to po předchozí dohodě na adrese

.....
(adresa příslušné služebny Policie České republiky)

nebo telefonicky na č 974

Písemné rozhodnutí o vykázání bude vyhotoveno do 24 hodin od vstupu policisty do společného obydlí a následně vám bude doručeno na adresu, kterou za tímto účelem poskytnete. v případě, že vám není známa adresa, na které se budete v době platnosti vykázání zdržovat, případně neposkytnete-li adresu z jiného důvodu, můžete si písemné rozhodnutí vyzvednout po uplynutí lhůty 24 hodin na adrese výše uvedené policejní služebny. Písemné vyhotovení rozhodnutí bude obsahovat odůvodnění, poučení o opravném prostředku a další náležitosti podle zákona č. 500/2004 Sb., správní řád.

Po uplynutí lhůty 10 dnů si na policejní služebně (adresa a telefonický kontakt uvedeny výše) můžete vyzvednout klíče, které jste policistovi předal(a) podle § 21c zákona o Policii České republiky. Klíče vám budou vydány za předpokladu, že nebyl podán návrh na vydání předběžného opatření podle § 76b zákona č. 99/1963 Sb., občanský soudní řád, ve znění pozdějších předpisů.

V případě podání návrhu na vydání uvedeného předběžného opatření se zákonná 10 denní lhůta prodlužuje až do pravomocného rozhodnutí soudu o tomto návrhu. Předběžné opatření soudu trvá 1 měsíc ode dne následujícího po dni, v němž uplynula zákonná 10 denní lhůta, a bude-li před ukončením této doby zahájeno řízení ve věci samé, může předseda senátu rozhodnout o prodloužení doby trvání předběžného opatření, a to až na dobu 1 roku.

Vykázání je na základě výše uvedených ustanovení zákona o Policii České republiky provedeno z úřední povinnosti, přičemž ohrožená osoba nemá možnost toto rozhodnutí ovlivnit.

V souladu se zákonem bude po vykázání provedena ze strany Policie České republiky kontrola dodržování vykázání, přičemž jeho nerespektování zakládá odpovědnost ze spáchání výše uvedeného přestupku či trestného činu, za který lze uložit trest odnětí svobody až na šest měsíců nebo peněžitý trest.

Toto rozhodnutí je správním rozhodnutím ve smyslu zákona č. 500/2004 Sb., správní řád, ve znění zákona č. 413/2005 Sb., a jako takové nemá vliv na odpovědnost za přestupek či trestný čin.

Prohlašuji, že jsem byl(a) poučen(a) ve smyslu shora uvedených ustanovení a poučení jsem porozuměl(a), což stvrzuji svým podpisem :

.....
Jméno, příjmení a podpis osoby

Poučení provedl(a) :

.....
Hodnost, jméno, příjmení a podpis policisty

Příloha č. 9: FOTOGRAFICKÁ DOKUMENTACE ZRANĚNÍ ZPŮSOBENÝCH PŘI DOMÁCÍM NÁSILÍ







Příloha č. 10: SEZNAM GRAFŮ

Graf číslo 1: Rozdělení násilné osoby podle pohlaví	40
Graf číslo 2: Rozdělení násilné osoby podle věku.....	42
Graf číslo 3: Rozdělení násilné osoby podle dosaženého vzdělání	43
Graf číslo 4: Rozložení různých druhů násilí	44
Graf číslo 5: Doba trvání domácího násilí	46
Graf číslo 6: Zranění oběti.....	48
Graf číslo 7: Přítomnost dětí	49
Graf číslo 8: Vliv návykové látky na jednání násilné osoby	51
Graf číslo 9: Vykázání násilné osoby	53
Graf číslo 10: Počet porušení vykázaní	54
Graf číslo 11: Předchozí záznamy o násilné osobě v evidenci policie.....	55