



VÝROČNÍ ZPRÁVA

O ČINNOSTI TECHNICKÉ UNIVERZITY V LIBERCI ZA ROK 2018



Foto: Erasmus+ | Portugalsko

ČERVEN 2019

OBSAH

ÚVOD	4
HLAVNÍ ČÁST	5
TEXTOVÁ PŘÍLOHA	8
1 ZÁKLADNÍ ÚDAJE O TUL	8
1 a) Základní údaje o TUL	8
1 b) Organizační schéma TUL	9
Organizační schéma fakult	10
1 c) Složení vedení TUL, vědecké rady, správní rady, akademického senátu a rady pro vnitřní hodnocení (s uvedením změn v roce 2018)	10
1 d) Zastoupení TUL v reprezentaci vysokých škol	18
1 e) Vize, poslání a strategické cíle	18
1 f) Změny v oblasti vnitřních předpisů	21
1 g) Poskytování informací podle § 18 zákona č. 106/1999 Sb., o svobodném přístupu k informacím	21
1 h) Interní audit – výsledky finančních kontrol	
2 STUDIJNÍ PROGRAMY, ORGANIZACE STUDIA A VZDĚLÁVACÍ ČINNOST	22
2 a) Akreditované studijní programy popsané metodikou výsledků učení v souladu s Národním kvalifikačním rámcem terciárního vzdělávání	22
2 b) Další vzdělávací aktivity	22
3 STUDENTI	23
3 a) Opatření pro snížení studijní neúspěšnosti	23
3 b) Opatření pro omezení prodlužování studia	24
3 c) Vlastní / specifické stipendijní programy	24
3 d) Poradenské služby	24
3 e) Podpora studentů se specifickými potřebami a identifikace těchto studentů	25
3 f) Práce s mimořádně nadanými studenty a zájemci o studium a jejich podpora	26
3 g) Podpora studentů se socioekonomickým znevýhodněním a identifikace těchto studentů	26

3 h) Podpora rodičů z řad studentů	26
4 ABSOLVENTI	27
4 a) Spolupráce a kontakt s absolventy	27
4 b) Zaměstnanost a zaměstnatelnost absolventů	27
4 c) Spolupráce s budoucími zaměstnavateli	28
5 ZÁJEM O STUDIUM	29
5 a) Charakter přijímací zkoušky	29
5 b) Spolupráce se středními školami v oblasti propagace	30
6 ZAMĚSTNANCI	31
6 a) Kariérní řád pro akademické pracovníky a motivační nástroje pro odměňování zaměstnanců	31
6 b) Rozvoj pedagogických dovedností akademických pracovníků	31
6 c) Strategie řízení lidských zdrojů a plán genderové rovnosti	32
6 d) Postup pro řešení případů sexuálního a genderově podmíněného obtěžování	32
7 INTERNACIONALIZACE	33
7 a) Podpora účasti studentů na zahraničních mobilitních programech	33
7 b) Integrace zahraničních členů akademické obce do života na TUL	34
8 VÝZKUMNÁ, VÝVOJOVÁ, UMĚLECKÁ A DALŠÍ TVŮRČÍ ČINNOST (ve smyslu §1 zákona č. 111/1998 Sb., o vysokých školách)	35
8 a) Propojení tvůrčí činnosti s činností vzdělávací	35
8 b) Zapojování studentů bakalářských a magisterských, resp. navazujících magisterských studijních programů do tvůrčí činnosti	35
8 c) Účelové finanční prostředky na výzkum, vývoj a inovace	35

8 d) Podpora studentů doktorských studijních programů a pracovníků na post-doktorandských pozicích	36
8 e) Podíl aplikační sféry při tvorbě a uskutečňování studijních programů	36
8 f) Spolupráce s aplikační sférou na tvorbě a přenosu inovací a jejich komercializace	36
8 g) Podpora horizontální (tj. mezisektorové) mobility studentů a akademických pracovníků a jejich vzdělávání směřující k rozvoji kompetencí pro inovační podnikání	37
9 ZAJIŠŤOVÁNÍ KVALITY A HODNOCENÍ REALIZOVANÝCH ČINNOSTÍ	38
9 a) Významné události a skutečnosti týkající se zajišťování kvality a hodnocení realizovaných činností	39
10 NÁRODNÍ A MEZINÁRODNÍ EXCELENCE TUL	40
10 a) Mezinárodní a významná národní výzkumná, vývojová a tvůrčí činnost, integrace výzkumné infrastruktury do mezinárodních sítí a zapojení TUL do profesních či uměleckých sítí	40
10 b) Národní a mezinárodní ocenění TUL	41
10 c) Mezinárodní hodnocení TUL, včetně zahraničních akreditací	41
11 TŘETÍ ROLE TUL	42
11 a) Působení TUL v oblasti přenosu poznatků do praxe	42
11 b) Působení v regionu, spolupráce s regionálními samosprávami a významnými institucemi v regionu	42
11 c) Nadregionální působení a význam	43
Tabulková příloha	44
Seznam zkratk	100

Výroční zpráva o činnosti Technické univerzity v Liberci za rok 2018 byla vyhotovena podle § 21 zákona č. 111/1998 Sb. o vysokých školách a o změně a doplnění dalších zákonů (zákon o vysokých školách).

Vědecká rada TUL projednala návrh výroční zprávy dne 27. května 2019.

Akademický senát TUL schválil výroční zprávu dne 28. května 2019.

Správní rada TUL projednala výroční zprávu dne 29. května 2019.

Vydala Technická univerzita v Liberci
1. vydání
Vyšlo v červnu 2019
Editor: Ing. Aleš Kocourek, Ph.D.
Produkce, grafika:
Oddělení komunikace a marketingu TUL
Foto: studentská soutěž Erasmus+
Tisk: Geoprint
Číslo publikace: 55-013-19

© Technická univerzita v Liberci, 2019

ISBN 978-80-7494-466-6

ÚVOD

Výroční zpráva o činnosti Technické univerzity v Liberci je souhrnným dokumentem, který stručně a přehledně hodnotí, do jaké míry se v uplynulém roce dařilo univerzitě přiblížit ke stanovené vizi a naplňovat její poslání vzdělávací a vědeckovýzkumné instituce, jejíž význam a renomé přesahuje území Libereckého kraje i hranice České republiky. Výroční zpráva o činnosti Technické univerzity v Liberci popisuje všechny významné skutečnosti ze života a fungování univerzity v roce 2018.

Technická univerzita v Liberci se dlouhodobě a cíleně zaměřuje na vybrané oblasti vědy a výzkumu, v nichž dosahuje mimořádných výsledků s celosvětovým ohlasem, a podporuje soustavný rozvoj svých vzdělávacích, tvůrčích a dalších činností. Její výroční zpráva o činnosti popisuje naplňování základního rozvojového dokumentu univerzity, kterým je Dlouhodobý záměr vzdělávací a vědecké, výzkumné, vývojové a inovační, umělecké a další tvůrčí činnosti¹ Technické univerzity v Liberci na období 2016–2020 a jeho Aktualizace² pro rok 2018.

Technická univerzita v Liberci dokázala v roce 2018 obstát v dynamicky se proměňujícím vnějším prostředí a využít probíhajících změn ke zlepšení vnitřních procesů a mechanismů fungování. Jako jeden z nejvýznamnějších regionálních zaměstnavatelů přitahovala kvalitní, vysoce kvalifikované zaměstnance a uspěla i v celorepublikovém konkurenčním boji o zájemce o studium. Úspěšně řešila technické, inovační i výzkumné úkoly průmyslových firem z celé České republiky i zahraničí a zaměřovala se na prosazování českých a evropských kulturních a společenských hodnot a kultivaci společenského života statutárního města Liberce a Libereckého kraje.

¹ podle zákona č. 111/1998 Sb., o vysokých školách a o změně a doplnění dalších zákonů (dále jen „zákon“) se s účinností od 1. 9. 2016 jedná o Strategický záměr vzdělávací a tvůrčí činnosti

² podle zákona se s účinností od 1. 9. 2016 jedná o Plán realizace strategického záměru



Foto: Erasmus+ | Lotyšsko



Foto: Erasmus+ | Lotyšsko

HLAVNÍ ČÁST



Foto: Erasmus+ | Portugalsko

Technická univerzita v Liberci (dále jen „TUL“) byla založena v roce 1953 jako Vysoká škola strojní v Liberci. Za více než 65 let od svého vzniku zaznamenala významný rozvoj a dnes ji tvoří sedm fakult (Fakulta strojní FS, Fakulta textilní FT, Fakulta přírodovědně-humanitní a pedagogická FP, Ekonomická fakulta EF, Fakulta umění a architektury FUA, Fakulta mechatroniky, informatiky a mezioborových studií FM a Fakulta zdravotnických studií FZS) a jedno výzkumné centrum (Ústav pro nanomateriály, pokročilé technologie a inovace CxI).

TUL se jasně profiluje jak v oblasti technických, přírodních, společenských a ekonomických věd, tak i v oblasti umění, pedagogiky a zdravotnictví. Cíleně směřuje k budování špičkových výzkumných týmů disponujících moderními laboratorními pracovišti, a to zejména v těch oblastech, v nichž dosahuje mezinárodně významných výsledků.

Z hlediska vzdělávání se TUL v souladu s poptávkou po absolventech zaměřuje na obory, v nichž dosahuje v základním i aplikovaném výzkumu vynikajících výsledků. Opírá se o kvalitní a rozvinuté vědecké zázemí, využívá synergického efektu jednotlivých součástí univerzity, akcentuje interdisciplinaritu ve výuce, výzkumu, vývoji a inovacích. Systematicky spolupracuje s univerzitními a vědeckými pracovišti v České republice i v zahraničí. Svou pozicí mezinárodně uznávaného výzkumného pracoviště naplňuje formou projektové spolupráce, tvůrčí činnosti vědeckých a pedagogických pracovníků a prostřednictvím rozsáhlého programu mobilit. TUL má navázanou spolupráci s více než 200 univerzitami od Spojených států přes Francii a Německo až po Japonsko, Vietnam, Malajsii nebo Tchaj-wan.

Strategickými cíli a tématy TUL, jako moderní evropské vzdělávací instituce se špičkovým vědecko-výzkumným zázemím, jsou především rozvoj vzdělávání, vědy a výzkumu, internacionalizace a kultivace celospolečenského prostředí.

TUL v roce 2018 realizovala své vzdělávací a vědecké, výzkumné, vývojové a inovační, umělecké a další tvůrčí činnosti v souladu se svými prioritními cíli, které byly následující:

PRIORITNÍ CÍL 1: ZAJIŠŤOVÁNÍ KVALITY

■ TUL v roce 2018 udržovala vysoké standardy kvality všech svých činností, včetně nároků na kvalitu výstupů a na znalosti, dovednosti a kompetence zaměstnanců a absolventů TUL. Tuto zodpovědnost TUL realizovala skrze silné a kompetentní strategické řízení TUL, efektivní vnitřní mechanismy zajišťování kvality, jasnou profilaci studijních programů, kvalitní výzkumnou činnost a dostupností spolehlivých a srozumitelných informací.

PRIORITNÍ CÍL 2: DIVERZIFIKACE A DOSTUPNOST

■ TUL poskytovala široký a diverzifikovaný přístup ke kvalitnímu vzdělávání. TUL reflektovala potřeby, zájmy a možnosti široké populace studentů, především ale těch výjimečně nadaných. Diverzifikované vzdělávání umožní dosažení zřejmé přidané hodnoty pro znalosti, dovednosti a kompetence všech studentů, bez ohledu na jejich sociální a ekonomické zázemí, věk, národnost, předchozí vzdělávací či profesní zkušenost nebo zvláštní potřeby způsobené zdravotními či jinými obtížemi.

PRIORITNÍ CÍL 3: INTERNACIONALIZACE

■ Internacionalizace TUL nezahrnovala jen zapojení do mobilitních programů, ale i krátkodobé výjezdy studentů a akademických pracovníků. Prostředí na TUL má tradičně zřetelný mezinárodní charakter založený na plné integraci přijíždějících studentů a hostujících vyučujících do života akademické obce, intenzivních mezinárodních kontaktech ve všech oblastech tvůrčí činnosti a zohledňování světového kontextu a zahraničních zkušeností při přípravě studijních programů.

PRIORITNÍ CÍL 4: RELEVANCE

■ TUL reflektovala ve své činnosti aktuální společenský vývoj, implementovala nejnovější vědecké poznatky a zároveň i potřeby partnerů univerzity, s nimiž udržovala a rozvíjela těsné a oboustranně otevřené kontakty na lokální, regionální, národní i mezinárodní úrovni. TUL budovala vazby se svými absolventy, s významnými zaměstnavateli, s vědeckými a akademickými institucemi, ale i s neziskovým sektorem a orgány veřejné správy.

PRIORITNÍ CÍL 5: KVALITNÍ A RELEVANTNÍ VÝZKUM, VÝVOJ A INOVACE

■ TUL si vybudovala významné postavení v oblasti výzkumné, vývojové a inovační činnosti v Libereckém kraji, České republice a také v mezinárodním prostředí. Toto postavení bylo dále posilováno v souladu s tradicí TUL, její orientací na specializované obory a dlouhodobě rozvíjenou spoluprací s odbornou a průmyslovou praxí. TUL upevnila své postavení v oblasti výzkumu, vývoje a inovací také prostřednictvím komercializace výsledků vědecko-výzkumné činnosti a jejich uplatněním v oblasti vzdělávání.

■ Vědecko-výzkumná činnost byla zaměřena na kvalitu a relevanci jejích výsledků ve vazbě na strategický rozvoj a posilování internacionalizace TUL. Univerzita zajišťovala udržitelnost a efektivní využití svých výzkumných kapacit. Špičková pracoviště na TUL byla ve velké míře zapojena do makro-regionálních, panevropských i globálních projektů a byla úspěšná při získávání prestižních mezinárodních grantů.

PRIORITNÍ CÍL 6: ROZHODOVÁNÍ ZALOŽENÉ NA DATECH

■ Strategické i taktické rozhodování na TUL bylo koncepční, transparentní a založené na ověřených zdrojích dat. TUL provozovala a systematicky využívala spolehlivé datové systémy poskytující všechny relevantní informace o chodu TUL jak pro ministerstvo, tak i pro další aktéry.

PRIORITNÍ CÍL 7: EFEKTIVNÍ FINANCOVÁNÍ

■ Rozvoj TUL, včetně materiálního a technického zázemí, byl zajišťován vlastními zdroji, systémem tvořeným operačními programy, programy reprodukce majetku (programovým financováním), plánovanými náklady na infrastrukturu, financováním přístrojového a technického vybavení v rámci řešených výzkumných záměrů, institucionálními a rozvojovými programy, i mezinárodními programy, zejména operačními programy Strukturálních fondů Evropské unie. Tím TUL vytvářela základní předpoklady pro další rozvoj v souladu s jejími prioritami a konkrétními potřebami.

TEXTOVÁ PŘÍLOHA

1 ZÁKLADNÍ ÚDAJE O TUL

1 a) ZÁKLADNÍ ÚDAJE O TUL

Název: Technická univerzita v Liberci

Webová stránka: www.tul.cz

Používaná zkratka školy: TUL

Telefon: +420 485 351 111

Sídlo: Technická univerzita v Liberci, Studentská 1402/2, 461 17, Liberec 1

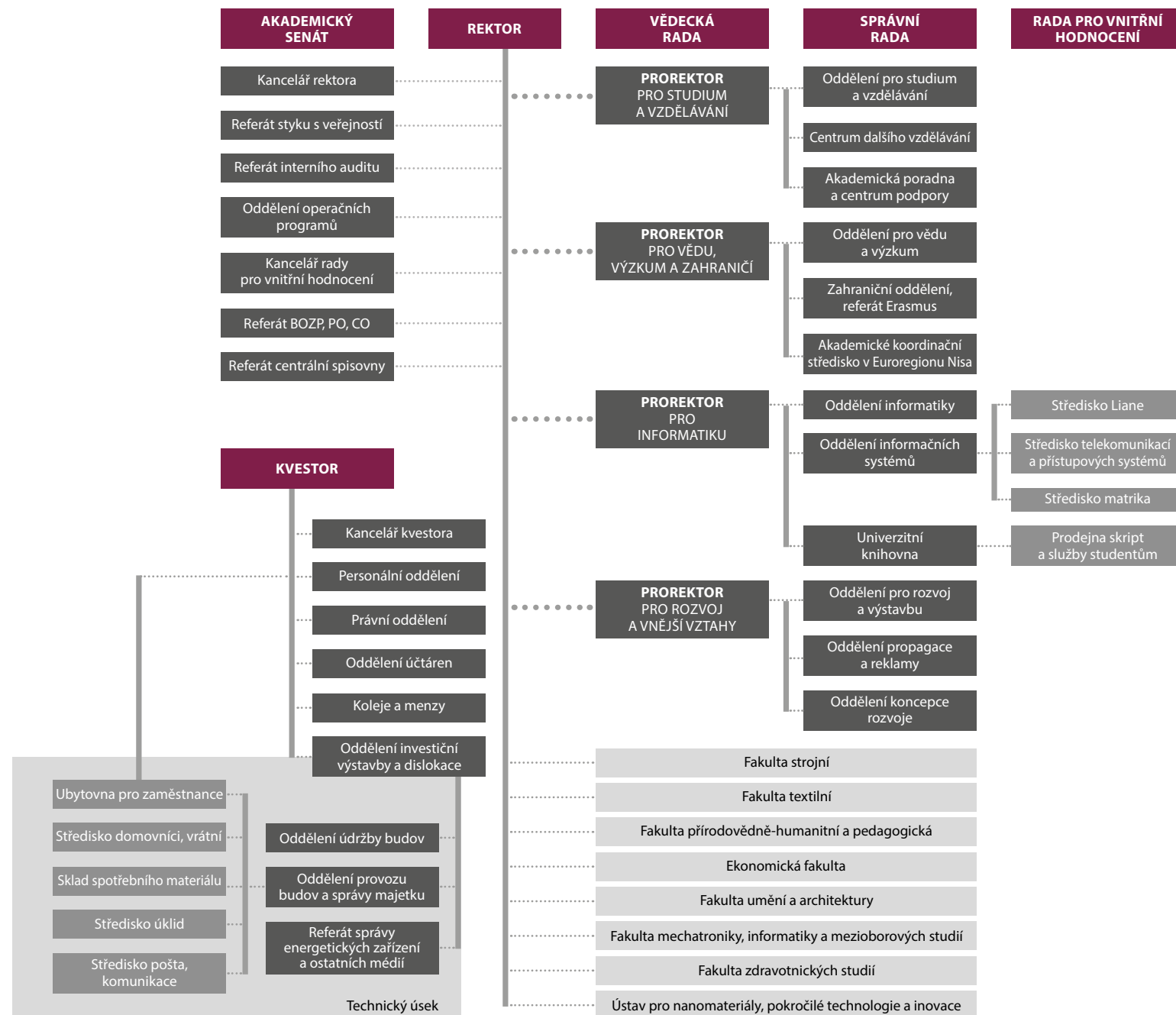
Identifikátor datové schránky: td7j9ft

TUL má sedm fakult, jeden vysokoškolský ústav a další součásti.

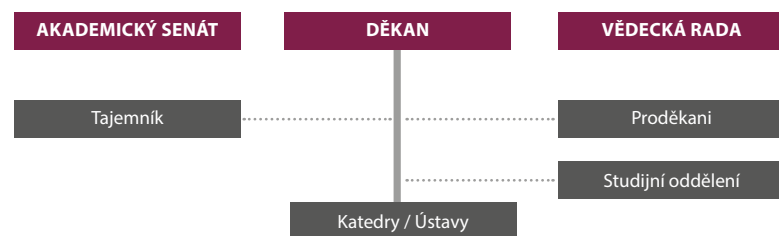
Základní údaje o fakultách a ústavech TUL

FAKULTA / ÚSTAV	ZKRATKA	SÍDLO DĚKANÁTU, ŘEDITELSTVÍ
Fakulta strojní	FS	Univerzitní náměstí 1410/1, Liberec 1
Fakulta textilní	FT	Čížkova 1034/3, Liberec 1
Fakulta přírodovědně-humanitní a pedagogická	FP	Univerzitní náměstí 1410/1, Liberec 1
Ekonomická fakulta	EF	Voroněžská 1329/13, Liberec 1
Fakulta umění a architektury	FUA	Husova 1290/75, Liberec 1
Fakulta mechatroniky, informatiky a mezioborových studií	FM	Hálkova 6, Liberec 1
Fakulta zdravotnických studií	FZS	Husova 1287/77, Liberec 1
Ústav pro nanomateriály, pokročilé technologie a inovace	Cxl	Bendlova 1407/7, Liberec 1

1 b) ORGANIZAČNÍ SCHÉMA TUL



1 b) ORGANIZAČNÍ SCHÉMA FAKULT



1 c) SLOŽENÍ VEDENÍ TUL, VĚDECKÉ RADY, SPRÁVNÍ RADY, AKADEMICKÉHO SENÁTU A RADY PRO VNITŘNÍ HODNOCENÍ (S UVEDENÍM ZMĚN V ROCE 2018)

Vedení TUL (do 31. 1. 2018)

REKTOR	prof. Dr. Ing. Zdeněk Kůs
PROREKTOR	prof. Ing. Jiří Kraft, CSc.
PROREKTOR	prof. Dr. Ing. Pavel Němeček
PROREKTOR	prof. Ing. Ondřej Novák, CSc.
PROREKTORKA	doc. PhDr. Soňa Jandová, Ph.D.
KVESTOR	Ing. Vladimír Stach

Vedení TUL (od 1. 2. 2018)

REKTOR	doc. RNDr. Miroslav Brzezina, CSc.
PROREKTOR	Ing. Aleš Kocourek, Ph.D.
PROREKTOR	prof. Ing. Pavel Mokry, Ph.D.
PROREKTOR	doc. RNDr. Pavel Satrapa, Ph.D.
PROREKTOR	Ing. arch. Radek Suchánek, Ph.D.
KVESTOR	Ing. Vladimír Stach

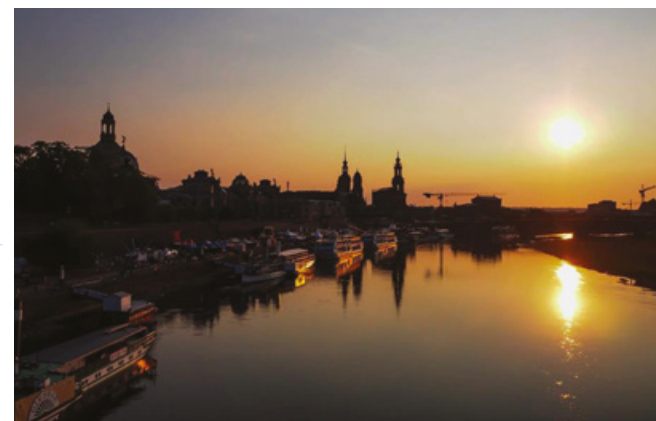
Vědecká rada TUL (do 31. 1. 2018)

PŘEDSEDA		
	prof. Dr. Ing. Zdeněk Kůs	rektor TUL
INTERNÍ ČLENOVÉ	Ing. Jana Drašarová, Ph.D.	děkanka FT
	prof. Ing. arch. Zdeněk Fránek	děkan FUA
	prof. Ing. Ivan Jáč, CSc.	EF
	doc. PhDr. Soňa Jandová, Ph.D.	prorektorka
	prof. RNDr. Oldřich Jirsák, CSc.	FT
	prof. Ing. Vojtěch Konopa, CSc.	FM
	prof. Ing. Jiří Kraft, CSc.	prorektor
	prof. Dr. Ing. Petr Lenfeld	děkan FS
	prof. RNDr. David Lukáš, CSc.	FT
	prof. Dr. Ing. Jiří Maryška, CSc.	FM
	prof. Ing. Jiří Militký, CSc.	FT
	prof. Dr. Ing. Pavel Němeček	prorektor
	prof. Ing. Ondřej Novák, CSc.	prorektor
	prof. RNDr. Jan Pícek, CSc.	děkan FP
	prof. Ing. Zdeněk Plíva, Ph.D.	děkan FM
prof. Ing. arch. Akad. arch. Jiří Suchomel	proděkan FUA	
doc. Ing. Petr Tůma, CSc.	ředitel CxI	
prof. Ing. Miroslav Žižka, Ph.D.	děkan EF	

EXTERNÍ ČLENOVÉ	Mons. Mgr. Jan Baxant	biskup litoměřický, Biskupství litoměřické
	prof. MUDr. Josef Fusek, DrSc.	děkan, Fakulta zdravotnických studií, Univerzita Pardubice
	prof. Ing. Václav Havlíček, CSc.	České vysoké učení technické v Praze
	prof. Ing. Stanislava Hronová, CSc., dr.h.c.	Fakulta informatiky a statistiky, Vysoká škola ekonomická v Praze
	prof. RNDr. Josef Hynek, MBA, Ph.D.	děkan, Fakulta informatiky a managementu, Univerzita Hradec Králové
	doc. Dr. Ing. Vladimír Kebo	Hornicko-geologická fakulta, Vysoká škola báňská – Technická univerzita Ostrava
	prof. Mgr. Miloslav Klíma	Akademie múzických umění v Praze
	prof. Ing. Petr Konvalinka, CSc.	rektor, České vysoké učení technické v Praze
	prof. Ing. Miroslav Ludwig, CSc.	rektor, Univerzita Pardubice
	prof. Ing. Jan Macek, DrSc.	proděkan, Fakulta strojní, České vysoké učení technické v Praze
	doc. MgA. Ivo Mathé	Akademie múzických umění v Praze
	prof. Ing. Petr Moos, CSc.	České vysoké učení technické v Praze
	prof. Ing. Jaromír Příhoda, CSc.	Ústav termomechaniky, Akademie věd ČR, v. v. i., Praha
	prof. Ing. Petr Sáha, CSc.	rektor, Univerzita Tomáše Bati ve Zlíně
	prof. MUDr. Petr Suchomel, Ph.D.	primář, Neurochirurgické oddělení, Krajská nemocnice Liberec, a.s.
	prof. Ing. Jaroslav Šesták, DrSc., dr.h.c.	Fyzikální ústav, Akademie věd ČR, v. v. i., Praha
prof. PhDr. Valérie Tóthová, Ph.D.	děkanka, Zdravotně sociální fakulta, Jihočeská univerzita České Budějovice	
prof. Ing. Jan Uhlíř, CSc.	Fakulta elektrotechnická, České vysoké učení technické v Praze	

Vědecká rada TUL (od 1. 2. 2018)

PŘEDSEDA	doc. RNDr. Miroslav Brzezina, CSc.	rektor TUL
INTERNÍ ČLENOVÉ	prof. Ing. Jaroslav Beran, CSc.	FS
	prof. MUDr. Karel Cvachovec, CSc., MBA	děkan FZS
	Ing. Jana Drašarová, Ph.D.	děkanka FT
	doc. PhDr. Tomáš Kasper, Ph.D.	proděkan FP
	prof. Dr. Ing. Petr Lenfeld	děkan FS
	prof. RNDr. David Lukáš, CSc.	FT
	prof. Ing. Jiří Militký, CSc.	FT
	prof. Ing. Pavel Mokřý, Ph.D.	prorektor
	prof. Ing. Jan Nouza, CSc.	FM
	doc. Ing. František Novotný, CSc.	CxI
	prof. Ing. Zdeněk Plíva, Ph.D.	děkan FM
	doc. RNDr. Pavel Satrapa, Ph.D.	prorektor
	prof. Ing. arch. Akad. arch. Jiří Suchomel	proděkan FUA
	prof. MUDr. Petr Suchomel, Ph.D.	FZS
	doc. Ing. Petr Tůma, CSc.	ředitel CxI
doc. PhDr. David Václavík, Ph.D.	FP	
prof. Ing. Miroslav Žižka, Ph.D.	děkan EF	



EXTERNÍ ČLENOVÉ	RNDr. Antonín Fejfar, CSc.	zástupce ředitele, Fyzikální ústav Akademie věd ČR, v. v. i., Praha
	doc. Ing. arch. Irena Fialová	proděkanka, Fakulta architektury, České vysoké učení technické v Praze
	prof. Ing. Stanislava Hronová, CSc., dr.h.c.	Fakulta informatiky a statistiky, Vysoká škola ekonomická v Praze
	prof. RNDr. Josef Hynek, MBA, Ph.D.	děkan, Fakulta informatiky a managementu, Univerzita Hradec Králové
	prof. RNDr. Bohumír Jánský, CSc.	Přírodovědecká fakulta, Univerzita Karlova, Praha
	prof. Ing. Kamil Kuča, Ph.D.	rektor, Univerzita Hradec Králové
	prof. Ing. Jiří Málek, DrSc.	rektor, Univerzita Pardubice
	prof. RNDr. Ivan Netuka, DrSc.	Matematicko-fyzikální fakulta, Univerzita Karlova, Praha
	Ing. Eduard Palíšek, Ph.D., MBA,	generální ředitel společnosti Siemens, s. r. o., Praha
	prof. Ing. Pavel Ripka, CSc.	děkan, Fakulta elektrotechnická, České vysoké učení technické v Praze
	prof. Ing. Michal Šejnoha, Ph.D., DSc.	Fakulta stavební, České vysoké učení technické v Praze
	prof. Ing. Miroslav Tůma, CSc.	Matematicko-fyzikální fakulta, Univerzita Karlova, Praha
	doc. MUDr. Tomáš Vymazal, Ph.D., MHA	přednosta Kliniky anesteziologie, resuscitace a intenzivní medicíny, Fakultní nemocnice v Motole, Praha
	prof. PaedDr. Radka Wildová, CSc.	prorektorka, Univerzita Karlova, Praha



Foto: Erasmus+ | Německo



Foto: Erasmus+ | Portugalsko

Správní rada TUL

PŘESED A	prof. Ing. Jiří Málek, DrSc.	rektor, Univerzita Pardubice do 28. 2. 2018
	Ing. Marek Rojíček, Ph.D.	předseda, Český statistický úřad od 23. 11. 2018
MÍSTOPŘESED OVÉ	Bc. Martin Půta	hejtman Libereckého kraje do 21. 9. 2018
	MUDr. Přemysl Sobotka	náměstek hejtmána Libereckého kraje, řízení rezortu zdravotnictví od 23. 11. 2018
	prof. Ing. Richard Hindls, CSc.	Vysoká škola ekonomická v Praze od 23. 11. 2018
ČLENOVÉ	Dominik kardinál Duka OP	arcibiskup pražský, metropolita a primas český
	prof. Ing. Richard Hindls, CSc.	Vysoká škola ekonomická v Praze od 10. 1. 2018
	Ing. Pavel Juříček, Ph.D.	generální ředitel a předseda představenstva, BRANO, a.s., Hradec nad Moravicí
	prof. Ing. Jiří Málek, DrSc.	rektor, Univerzita Pardubice do 14. 10. 2018
	RNDr. Zuzana Matušková	náměstkyně MŠMT, řízení sekce ekonomické
	MUDr. Luděk Nečasany, MBA	náměstek, Krajská nemocnice Liberec, a.s., řízení zdravotní péče
	Ing. Pavel Neuman	generální ředitel, Magna Exteriors & Interiors Bohemia, s.r.o., Liberec
	Ing. Marek Rojíček, Ph.D.	předseda, Český statistický úřad od 6. 6. 2018
	MUDr. Přemysl Sobotka	náměstek hejtmána Libereckého kraje, řízení rezortu zdravotnictví
	doc. Ing. Karel Šperlink, CSc., FEng.	prezident, Asociace inovačního podnikání ČR
prof. Ing. Petr Vavřín, DrSc.	Vysoké učení technické Brno	
prof. Ing. Jaromír Veber, CSc.	Masarykův ústav vyšších studií, České vysoké učení technické v Praze	

Akademický senát TUL

PŘEDSEDA	doc. Ing. Jan Šembera, Ph.D.	FM	
MÍSTOPŘEDSEDA (STUDENTSKÁ KOMORA)	Ing. David Salač do 19. 4. 2018	FM	
	Ing. Petr Blaschke od 23. 10. 2018	EF	
MÍSTOPŘEDSEDA (ZAMĚSTNANECKÁ KOMORA)	Ing. Vlastimil Hotař, Ph.D.	FS	
KOMORA ZAMĚSTNANCŮ	Ing. Zdeněk Brabec, Ph.D.	EF	
	Mgr. Jiří Rozkovec	EF	
	Ing. arch. Ing. Jiří Jandourek do 30. 9. 2018	FUA	
	Ing. arch. Martin Šaml od 11. 12. 2018		
	Ing. arch. Radek Suchánek do 28. 1. 2018	FUA	
	Ing. arch. Petr Janoš od 13. 2. 2018		
	Ing. Jan Kamenický, Ph.D.	FM	
	doc. Ing. Jan Šembera, Ph.D.	FM	
	Václav Umlauf, Ph.D.	FP	
	doc. Dr. PaedDr. Petr Urbánek	FP	
	prof. Ing. Jaroslav Beran, CSc.	FS	
	Ing. Vlastimil Hotař, Ph.D.	FS	
	doc. Ing. Vladimír Bajzík, Ph.D.	FT	
	Ing. Věra Jenčová, Ph.D.	FT	
	Mgr. Martin Krause, Dis.	FZS	
	prof. MUDr. Petr Suchomel, Ph.D. do 31. 1. 2018	FZS	
	MUDr. Miroslav Ryba od 1. 2. 2018		
	KOMORA STUDENTŮ	Ing. Petr Blaschke	EF
		Ing. arch. Jakub Pleyer	FUA
		Ing. David Salač do 26. 9. 2018	FM
Ing. Jakub Eichler od 3. 10. 2018			
Mgr. Čeněk Jirsák		FP	
Ing. Petr Kulhavý		FS	
Ing. Zuzana Hrubošová, ING.PAED.IGIP		FT	
Bc. Lenka Horáková do 28. 6. 2018		FZS	
Petr Záruba od 20. 11. 2018			

Rada pro vnitřní hodnocení

FUNKCE	JMÉNO	NA NÁVRH	VĚDNÍ OBLASTI A ROLE
PŘEDSEDA	prof. Dr. Ing. Zdeněk Kůs	ze zákona	rektor TUL (do 31. 1. 2018)
	doc. RNDr. Miroslav Brzezina, CSc.	ze zákona	rektor TUL (od 1. 2. 2018)
MÍSTOPŘEDSEDA	prof. Dr. Ing. Pavel Němeček	ze zákona	profesor TUL
ČLEN	doc. Ing. Jan Šembera, Ph.D.	ze zákona	předseda AS TUL
	prof. PhDr. Jana Geršlová, CSc.	VR TUL	ekonomické vědy (do 27. 4. 2018)
	prof. Mgr. Michal Koleček, Ph.D.	VR TUL	umění a architektura
	doc. Ing. Šárka Laboutková, Ph.D.	rektor	ekonomické vědy (od 21. 5. 2018)
	doc. Ing. Jaroslav Machan, CSc.	rektor	technické vědy
	prof. Ing. Jiří Militký, CSc.	AS TUL	textilní vědy a materiály
	prof. Ing. Petr Moos, CSc.	VR TUL	mechatronika a informatika (do 27. 4. 2018)
	prof. Ing. Jaroslav Nosek, CSc.	VR TUL	mechatronika a informatika (od 8. 6. 2018)
	doc. Ing. Pavel Rumišek, CSc.	rektor	strojírenství a technologie (do 31. 5. 2018)
	doc. PaedDr. Aleš Suchomel, Ph.D.	AS TUL	přírodovědné a humanitní vědy
	prof. Ing. Ladislav Ševčík, CSc.	rektor	strojírenství a technologie (od 21. 6. 2018)
	prof. PhDr. Valérie Tóthová, Ph.D.	rektor	lékařské zdravotnické obory (do 27. 4. 2018)
	MUDr. Vladimír Valenta, Ph.D.	VR TUL	lékařské zdravotnické obory (od 8. 6. 2018)
	Mgr. Čeněk Jirsák	AS TUL	student

1 d) ZASTOUPENÍ TUL V REPREZENTACI VYSOKÝCH ŠKOL

Česká konference rektorů (ČKR)

ČKR	prof. Dr. Ing. Zdeněk Kús (do 31. 1. 2018)
	doc. RNDr. Miroslav Brzezina, CSc. (od 1. 2. 2018)

Rada vysokých škol

ČLEN PŘEDSEDNICTVA	prof. Ing. Zdeněk Plíva, Ph.D.	
STUDENTSKÁ KOMORA RADY VYSOKÝCH ŠKOL	Ing. Zuzana Hrbošová, ING.PAED.IGIP, náhradník Mgr. Čeněk Jirsák	FT / FP
	Ing. Vladimír Stach	TUL
ČLENOVÉ SNĚMU	Ing. Rudolf Martonka, Ph.D.	FS
	doc. Ing. Vladimír Bajzík, Ph.D.	FT
	Ing. Jan Ůhm, Ph.D.	EF
	doc. RNDr. Miroslav Koucký, CSc.	FP
	Ing. arch. Vladimír Balda	FUA
	prof. Ing. Jaroslav Nosek, CSc. Mgr. Martin Krause, Dis.	FM FZS

1 e) VIZE, POSLÁNÍ A STRATEGICKÉ CÍLE

Vize, poslání a strategické cíle univerzity jsou zakotveny v Dlouhodobém záměru vzdělávací a vědecké, výzkumné, vývojové a inovační, umělecké a další tvůrčí činnosti TUL na období 2016–2020. Tento dokument univerzity definuje prioritní cíle TUL.

Vize

Vizí TUL je pozice centra vzdělanosti a nezávislé tvůrčí činnosti pro technický, vědecký, ekonomický, kulturní a sociální rozvoj společnosti chápaný v mezinárodním měřítku. Vzdělávání na TUL bude pokračovat na základech vědecké, výzkumné, vývojové a inovační, inženýrské a umělecké práce v každém oboru a kvalita výuky bude posuzována mimo jiné podle kvality zmíněné tvůrčí práce každého pracoviště. TUL si klade za cíl, aby všechny její studijní programy byly spojeny se samostatnými tvůrčími aktivitami studentů. Cílem TUL je být prestižní univerzitou, a to i v mezinárodním kontextu.

Poslání

TUL je centrem vzdělanosti, nezávislého poznání a tvůrčí činnosti. Jejím posláním je činnost vědecká, inženýrská, výzkumná, vývojová, inovační a umělecká s cílem systematického rozvoje těchto oblastí založeného zejména na základním výzkumu.

TUL zajišťuje kvalitu svých činností. Tato zodpovědnost je realizována prostřednictvím silného a kompetentního strategického řízení TUL, efektivních vnitřních mechanismů zajišťování kvality, jasnou profilací studijních programů a dostupností spolehlivých a srozumitelných informací pro studenty, uchazeče i veřejnost. TUL nastavuje a udržuje vysoké standardy kvality všech svých činností, včetně nároků na kvalitu tvůrčích výstupů a na znalosti, dovednosti a kompetence absolventů studijních programů.

TUL nabízí široký a diverzifikovaný přístup ke kvalitnímu vzdělávání. Reflektuje potřeby, zájmy a možnosti široké populace studentů, včetně výjimečně nadaných. Diverzifikované vzdělávání umožní dosažení zřejmé přidané hodnoty pro znalosti, dovednosti a kompetence všech studentů, bez ohledu na jejich sociální a ekonomické zázemí, věk, národnost, předchozí vzdělávací či profesní zkušenost nebo zvláštní potřeby způsobené zdravotními či jinými obtížemi.

TUL je univerzita s vysokým stupněm internacionalizace. Nezahrnuje jen zapojení do programů mobility a krátké výjezdy studentů či omezeného počtu akademických pracovníků. Prostředí na TUL má zřetelný mezinárodní charakter založený na plné integraci přijíždějících studentů a hostujících vyučujících do života akademické obce, intenzivních mezinárodních kontaktech v tvůrčích činnostech a zohledňování světového kontextu a zahraničních zkušeností při přípravě studijních programů.

TUL ve své činnosti reflektuje aktuální společenský vývoj, nejnovější vědecké poznatky a potřeby partnerů. Je v těsném a oboustranně otevřeném kontaktu s partnery na lokální, národní i mezinárodní úrovni, s absolventy, zaměstnavateli, vědeckými a akademickými institucemi i s neziskovým sektorem a veřejnou správou.

Univerzita dosahuje významného postavení v oblasti výzkumu, vývoje a inovací v Libereckém kraji, v České republice a též v mezinárodním prostředí.

Strategické cíle

V Dlouhodobém záměru vzdělávací a vědecké, výzkumné, vývojové a inovační, umělecké a další tvůrčí činnosti TUL na období 2016–2020 byly v jednotlivých prioritních cílech stanoveny tyto strategické cíle:

Prioritní cíl 1: zajišťování kvality

- zvýšit efektivitu vnitřního fungování a klást důraz na zajišťování kvality TUL ve všech jejích činnostech,
- podporovat vzdělávací činnost,
- rozvíjet informační technologie a systémy řízení kvality,
- kariérní rozvoj pracovníků, efektivní dělba práce, spravedlivé oceňování práce a kvalita pracovního prostředí a profesní rozvoj,
- rozvíjet komunikaci s potenciálními studenty všech forem studia a budovat prestiž akademického prostředí,

Prioritní cíl 2: diverzifikace a dostupnost

- podporovat rovné příležitosti,
- poskytovat poradenské služby a předcházení studijní neúspěšnosti,
- podporovat přístup zaměřený na studenta,
- podporovat centrum dalšího vzdělávání a všechny jeho součásti,

Prioritní cíl 3: internacionalizace

- využít internacionalizace k dosažení excelence ve výzkumu a výuce,
- umožnit a usnadnit výjezdy akademických a vybraných neakademických pracovníků, doktorandů a studentů do zahraničí a umožnit a usnadnit příjezdy odborníků a studentů ze zahraničí na TUL a zapojit je do vědecko-výzkumných aktivit a výuky. TUL je si vědoma významu internacionalizace v oblasti vědy a výzkumu,

Prioritní cíl 4: relevance

- být v těsném a oboustranně otevřeném kontaktu s partnery na lokální, národní i mezinárodní úrovni, s absolventy, zaměstnavateli, vědeckými a akademickými institucemi i s neziskovým sektorem a veřejnou sférou,

Prioritní cíl 5: kvalitní a relevantní výzkum, vývoj a inovace

- sledovat v oblasti výzkumu, vývoje a inovací především cíle spojené s propojením výzkumných a experimentálních pracovišť s výukou studentů a spoluprací s průmyslovou sférou. Tento rozvoj je spojen též s výraznější internacionalizací studia na TUL a s vyšším zapojením do mezinárodních vědecko-výzkumných struktur,
- spolupracovat s aplikační sférou, zintenzivnit zapojení do rozvoje regionu,

Prioritní cíl 6: rozhodování založené na datech

- rozhodovat na základě dat,

Prioritní cíl 7: efektivní financování

- reagovat na změny financování vysokých škol tak, aby finanční stránka věci nebrzdila růst kvality a naplnění strategických cílů TUL,
- vytvořit potřebnou infrastrukturu a dostatečně vybavené zázemí pro celoevropsky orientovanou a výzkumně zaměřenou univerzitu,
- rozvíjet služby pro studenty a zaměstnance,
- zvýšit efektivitu správy budov,
- realizovat investiční programy.

1 f) ZMĚNY V OBLASTI VNITŘNÍCH PŘEDPISŮ

V roce 2018 byly registrovány změny v těchto vnitřních předpisech TUL:

Novelizované vnitřní předpisy:

- Statut, platný a účinný od 13. 8. 2018
- Studijní a zkušební řád, platný od 13. 8. 2018, účinný od 1. 9. 2018
- Vnitřní mzdový předpis platný od 18. 12. 2018, účinný od 1. 1. 2019

Změny ve vnitřních předpisech jednotlivých fakult TUL shrnují výroční zprávy o činnosti jednotlivých fakult TUL.

1 g) POSKYTOVÁNÍ INFORMACÍ PODLE § 18 ZÁKONA Č. 106/1999 SB., O SVOBODNÉM PŘÍSTUPU K INFORMACÍM

V roce 2018 byly podány čtyři žádosti o informace. Bylo vydáno jedno rozhodnutí o odmítnutí žádosti. Nebylo vydáno rozhodnutí o částečném odmítnutí žádosti. Rovněž nebylo podáno žádné odvolání proti rozhodnutí. Stejně tak nebyla poskytnuta výhradní licence, včetně odůvodnění nezbytnosti jejího poskytnutí. Byla podána jedna stížnost podle § 16a. Způsob vyřízení – stručný popis: Předchozí postup povinného subjektu byl nadřízeným orgánem potvrzen, na základě prostudovaných materiálů bylo konstatováno, že povinný subjekt postupoval při vyřizování žádosti žadatele řádně, požadované informace, vysvětlení a dokumenty žadateli poskytl.

Nebyl vydán žádný rozsudek soudu ve věci přezkoumání zákonnosti rozhodnutí povinného subjektu o odmítnutí žádosti o poskytnutí informace. Přehled všech výdajů, které povinný subjekt vynaložil v souvislosti se soudními řízeními o právech a povinnostech podle zákona č. 106/1999 Sb., o svobodném přístupu k informacím, a to včetně nákladů na své vlastní zaměstnance a nákladů na právní zastoupení, proto není součástí této výroční zprávy.

1 h) INTERNÍ AUDIT – VÝSLEDKY FINANČNÍCH KONTROL

Útvar interního auditu postupoval podle zákona 320/2001 Sb., o finanční kontrole a Vyhlášky 416/04 Sb., kterou se provádí zákon 320/2001Sb., o finanční kontrole. Interní audity se uskutečnily podle ročního plánu interního auditu. Plán byl schválen rektorem TUL.

V roce 2018 byly vykonány na základě schváleného plánu útvaru interního auditu: Audit ochrany majetku TUL, který se zabýval nastavením vnitřní legislativy a jejím dodržováním, a audit vynakládání finančních prostředků na zahraniční pracovní cesty, který je zaměřen na systematickou kontrolu čerpání finančních prostředků na zahraničních pracovních cestách, byl zahájen v roce 2018 a bude pokračovat i v roce 2019.

Byl proveden mimořádný audit hospodaření FUA TUL v termínu květen až červen 2018. Auditované období bylo od ledna do prosince 2017. Dále byla provedena následná kontrola centralizovaného rozvojového projektu „Strategická spolupráce veřejných vysokých škol pro řízení kvality technického vzdělávání dle potřeb společnosti a znalostní ekonomiky“. Kontrola se vztahovala na aktivity a vynaložené finanční prostředky za TUL. Projekt koordinovalo Vysoké učení technické v Brně.

Výstupem každého auditu je závěrečná zpráva, se kterou byli seznámeni odpovědní pracovníci auditovaných útvarů, vedoucí příslušné součásti, na které audit probíhal, kvestor a rektor TUL.

2 STUDIJNÍ PROGRAMY, ORGANIZACE STUDIA A VZDĚLÁVACÍ ČINNOST

TUL nabízí širokou škálu studijních programů (informace o počtech je uvedena v tabulce 2.1), studijních oborů a specializací zaměřených na vzdělávání v oblasti strojírenství, technologií a materiálů, učitelství, humanitních věd, ekonomických oborů, architektury a urbanismu, umění, informatiky i zdravotnických oborů. Vybrané studijní programy jsou nabízeny i v anglickém jazyce (informace o počtech je uvedena v tabulce 2.2).

2 a) AKREDITOVANÉ STUDIJNÍ PROGRAMY POPSANÉ METODIKOU VÝSLEDKŮ UČENÍ V SOULADU S NÁRODNÍM KVALIFIKAČNÍM RÁMCEM TERCIÁRNÍHO VZDĚLÁVÁNÍ

TUL nerealizovala akreditované studijní programy popsané metodikou výsledků učení v souladu s Národním kvalifikačním rámcem terciárního vzdělávání.

2 b) DALŠÍ VZDĚLÁVACÍ AKTIVITY

Kromě pomaturitního studia TUL poskytovala široké možnosti vzdělávání v rámci profesních kurzů, ale také v rámci Univerzity třetího věku, Dětské univerzity nebo Vnitřní jazykové školy.

TUL realizovala (mimo uskutečňování akreditovaných studijních programů) široké spektrum dalších vzdělávacích aktivit. Do výuky zapojovala své absolventy, odborníky z praxe i z jiných univerzit. Poskytovala studentům možnost účastnit se prezentací firem, výstav, konferencí, workshopů, exkurzí, zahraničních praxí, stáží, konferencí, soutěží, odborných a vzdělávacích kurzů, odborných seminářů, výzkumných projektů, kurzů dalšího vzdělávání pedagogických pracovníků, přednášek apod.

V rámci tradiční Studentské grantové soutěže bylo řešeno celkem 73 projektů. Dále proběhl 10. ročník soutěže Studentské vědecké a odborné činnosti, které se zúčastnilo celkem 53 studentů.

Centrum dalšího vzdělávání nabízelo studentům i zaměstnancům kurzy cizích jazyků v rámci Vnitřní jazykové školy. Dále realizovalo akreditované kurzy orientované na výkon povolání. Univerzita třetího věku nabízela seniorům ucelené studijní programy.

3 STUDENTI

3 a) OPATŘENÍ PRO SNÍŽENÍ STUDIJNÍ NEÚSPĚŠNOSTI

TUL v roce 2018 přijala nový Studijní a zkušební řád TUL, který umožňuje všem studentům TUL využít k vykonání státní závěrečné zkoušky jeden řádný a až dva opravné termíny. Nový Studijní a zkušební řád TUL rovněž přisuzuje děkanovi pravomoc na základě žádosti studenta jedenkrát odpustit podmínku získání alespoň 30 kreditů za akademický rok v případě, že k řádnému dokončení studia zbývá studentovi získat méně než 30 kreditů. Záměrem těchto změn je snížit studijní neúspěšnost studentů posledních ročníků studia a současně zjednodušit a zpřehlednit formální agendu související se státními závěrečnými zkouškami a řádným ukončováním studia.

Neúspěšnost studentů při absolvování předmětů studijního plánu je zvláště problematická při jeho druhém zapsání. V případě nesplnění podmínek pro získání kreditů může na žádost studenta, ve výjimečných a odůvodněných případech, rozhodnout o třetím zapsání předmětu děkan fakulty.

Významnou roli při snižování studijní neúspěšnosti hraje rovněž studijní a psychologické poradenství poskytované Akademickou poradnou a centrem podpory. Pomoc a podpora je nabízena i studentům se specifickými potřebami včetně diagnostiky specifických poruch učení s cílem zvýšit jejich úspěšnost při studiu.

TUL se snaží předcházet studijní neúspěšnosti studentů formou zajištění kvalitních podmínek pro studium. Studenti mohou na TUL využívat moderní zázemí tvořené např.:

- Univerzitní knihovnou a její pobočkou,
- kvalitním vybavením učeben a laboratoří,
- interaktivním e-learningovým prostředím,
- zpřístupněním studijních materiálů v elektronické podobě,
- umožněním volného přístupu ke streamovaným přednáškám apod.

Účinnými nástroji pro snížení studijní neúspěšnosti jsou také:

- konzultační hodiny jednotlivých pedagogů,
- přípravné kurzy před nástupem do 1. ročníku studia (např. z matematiky, geometrie, fyziky, angličtiny atp.) nebo rozšiřující kurzy v průběhu studia (např. jazykové kurzy nebo kurzy vybraných předmětů teoretického základu atd.),
- možnost přestupu z prezenční formy studia na formu kombinovanou (umožňuje-li to akreditace studijního programu),
- motivační a prospěchová stipendia.

Důležitá je rovněž přímá zpětná vazba od studentů, která slouží k efektivnějšímu řízení vzdělávací činnosti na fakultách a jednotlivých pracovištích. Výsledky studentského hodnocení kvality, které probíhá v průběhu akademického roku na všech fakultách, představuje v tomto ohledu mimořádně cenný a jedinečný nástroj.

3 b) OPATŘENÍ PRO OMEZENÍ PRODLUŽOVÁNÍ STUDIA

Na univerzitní úrovni je podporován individuální přístup ke studentům především prostřednictvím Akademické poradny a centra podpory. Na jednotlivých fakultách se konkrétní opatření realizovala formou osobního přístupu ke studentovi, konzultacemi s akademickými pracovníky a prodávky pro studijní záležitosti o průběhu studia, zpřístupněním přednášek v podobě streamovaných videí, podpůrných vzdělávacích a studijních materiálů v e-learningu apod. K úspěšnému studiu a co nejlepším studijním výsledkům byli studenti motivováni rovněž formou prospěchových stipendií. Studenti byli systematicky motivováni k úspěšnému dokončení studia v co nejkratším termínu, Státní závěrečné zkoušky byly organizovány ve třech termínech. Prodlužování studia na dobu delší, než je o jeden rok prodloužená standardní doba studia, bylo penalizováno vyměření poplatku za studium podle § 58 odst. 3 zákona o vysokých školách. Výše tohoto poplatku byla stanovena jednotně a přiměřeně k sociální a ekonomické situaci studentů TUL.

3 c) VLASTNÍ / SPECIFICKÉ STIPENDIJNÍ PROGRAMY

Na TUL byla v roce 2018 vyplácena především stipendia ubytovací, sociální a za vynikající studijní výsledky, dále stipendia za vynikající vědecké, výzkumné, vývojové, umělecké nebo další tvůrčí výsledky a stipendia na podporu studia v zahraničí i v České republice a rovněž stipendia pro studenty doktorských studijních programů.

Dále byla udělována stipendia ze Stipendijního programu TUL, který umožňuje nadaným středoškolským studentům ze sociálně slabých rodin nebo z dětských domovů studovat na TUL. Cílem programu je pomoci těmto studentům úspěšně dostudovat střední školu, složit maturitní zkoušku a poté nastoupit k řádnému studiu na TUL. Stipendium bylo přiznáno vždy nejdéle na období 12 měsíců a bylo vypláceno měsíčně. TUL začala vyplácet tato stipendia od počátku roku 2016.

Stipendia byla také vyplácena prostřednictvím Nadace Preciosa, která s TUL dlouhodobě (již 21 let) spolupracuje při podpoře nadaných studentů. V říjnu 2018 bylo vyhlášeno výběrové řízení na přiznání stipendií v akademickém roce 2018/2019. Do výběrového řízení se přihlásilo a fakultami bylo nominováno 48 studentů, z nichž Stipendijní rada ocenila 29 studentů (z toho 7 studentů s handicapem). Kromě toho byly uděleny ceny Nadace Preciosa za nejlepší bakalářskou a diplomovou práci, které byly předány při promoci absolventům FS, FT a EF. S udělením ceny je tradičně spojena atraktivní finanční odměna.

V roce 2018 obdržela TUL dar od společnosti Humusoft, spol. s r. o. za účelem finanční podpory soutěže o Cenu MATLAB za nejlepší bakalářskou práci a o Cenu MATLAB za nejlepší diplomovou práci.

3 d) PORADENSKÉ SLUŽBY

Komplexní služby vysokoškolského poradenství zajišťovalo pracoviště s celouniverzitní působností – Akademická poradna a centrum podpory. Poskytované poradenské a konzultační služby:

- studijní poradenství – na každé fakultě působí minimálně jeden studijní poradce,
- psychologické poradenství,
- poradenství pro studenty se specifickými potřebami,
- sociální poradenství,
- profesní / kariérové poradenství,
- duchovní poradenství.

Všechny typy poradenských služeb byly poskytovány v rozsahu 2 až 10 hodin týdně, případně jsou navýšeny dle potřeb studentů. Duchovní poradenství bylo poskytováno 1 hodinu týdně, podle zájmu studentů může být upraveno.

V roce 2018 bylo poskytnuto celkem 1 407 konzultací při osobní návštěvě, telefonicky či e-mailem. Poradenské služby jsou poskytované uchazečům, studentům a zaměstnancům TUL na nadstandardní úrovni.

3 e) PODPORA STUDENTŮ SE SPECIFICKÝMI POTŘEBAMI A IDENTIFIKACE TĚCHTO STUDENTŮ

Služby pro studenty se specifickými potřebami zajišťovala celouniverzitní Akademická poradna a centrum podpory. Pro studenty se specifickými potřebami byly zajišťovány zejména následující služby:

- Všem studentům se specifickými potřebami byla na základě diagnostiky, funkční diagnostiky, dle typologie postižení a dle zařazení do jednotlivých skupin poskytována standardizovaná servisní opatření, např. zpřístupnění studijní literatury, zapisovatelský, přepisovatelský servis, individuální výuka, studijní asistence, osobní asistence, prostorová orientace, diagnostika, režijní opatření, příp. časová kompenzace.
- Další službou byla možnost zapůjčení vybraných kompenzačních pomůcek po dobu studia na TUL. Akademická poradna a centrum podpory zajišťovala mediaci mezi potřebami studentů se specifickými potřebami a pedagogy, zároveň poskytovala speciálně-pedagogickou poradenskou podporu vyučujícím apod.
- Dvě speciální studovny v budově H a F3 nabízely studentům se specifickými potřebami vybavení usnadňující práci s textem, vybrané kompenzační pomůcky, speciální HW a SW.
- Vybraná místa na TUL byla vybavena popiskami v Braillově písmu pro nevidomé, všechny budovy s výukovými prostory byly vybaveny navigačními majáky pro nevidomé, vybrané učebny byly vybaveny indukčními smyčkami pro sluchově postižené. Pro těžce zrakově postižené a nevidomé studenty byl určen soubor hmatových map areálu TUL a okolí. Stabilně bylo pokračováno v odstraňování všech bariér.
- Pro studenty se specifickými potřebami bylo zajištěno ubytování v bezbariérově upravené a vybavené ubytovací části na koleji v Liberci – Vesci.

V průběhu roku 2018 bylo registrováno 60 studentů se specifickými potřebami se všemi typy postižení ve skupinách A1 až F. Studenti byli identifikováni na základě funkční diagnostiky, příp. na základě diagnostiky specifických poruch učení a dále podle pravidel MŠMT-1251/2018. Studentům se specifickými potřebami byly poskytovány komplexní služby pro zajištění rovných podmínek při studiu na TUL.

3 f) **PODPORA A PRÁCE S MIMOŘÁDNĚ NADANÝMI STUDENTY A ZÁJEMCI O STUDIUM**

TUL již tradičně spolupracovala při podpoře nadaných studentů s Nadací Preciosa, která v roce 2018 darovala do Stipendijního fondu rektorátu částku 144 000 Kč s cílem poskytnout stipendia nadaným studentům, přednostně pak těm, jejichž studium souvisí s předmětem činnosti společnosti Preciosa, a.s., Jablonec nad Nisou.

Výjimečně nadaní studenti byli podporováni prostřednictvím mimořádných stipendií a stipendií za vynikající studijní výsledky. V roce 2018 byly předány ceny rektora, ceny děkana, ceny Nadace Preciosa, ceny Jiřího Zelenky a ceny hejtmána Libereckého kraje za nejlepší bakalářskou a diplomovou práci. Dále byli mimořádně nadaní studenti zapojováni do vědecko-výzkumných aktivit fakult, výzkumných a osvětových projektů a do různých studentských soutěží typu Studentská vědecká a odborná činnost, Studentská grantová soutěž aj.

Fakulty přistupovaly individuálně k výběru nadaných uchazečů o studium již během přijímacího řízení. Na EF mohli být bez přijímací zkoušky přijati uchazeči do všech bakalářských studijních oborů v případě, že složili úspěšně státní maturitní zkoušku z matematiky (popř. Matematiky+) se známkou 3 a lepší. Nadaní uchazeči o studium na FM mohli být přijati bez přijímacího řízení, pokud alespoň v jednom předmětu předepsaném pro přijímací řízení úspěšně absolvovali v kurzu Advanced Placement zkoušku. Stejně tak byli na FM přijati bez přijímacích zkoušek uchazeči, kteří splnili maturitní zkoušku z předmětu Matematika+ se známkou 3 a lepší; při vyhodnocování výsledků přijímacích zkoušek se berou v úvahu i výsledky z olympiád či soutěží, které tematicky odpovídají předmětům přijímacích zkoušek.

Další podpora TUL pro mimořádně nadané uchazeče o studium byla směřována na studenty základních škol a středních škol, kteří měli možnost se přihlásit na tzv. Dětskou univerzitu. Ve školním roce 2018/2019 došlo na Dětské univerzitě k významné změně, kdy bylo studium rozděleno na dva typy: prvním je širěji a víceoborově zaměřená Dětská univerzita pro starší žáky (od 8. třídy/tercie výše), druhým tzv. „kadeťka“ Dětské univerzity ve formě celoročních technických kurzů pro mladší děti.

3 g) **PODPORA STUDENTŮ SE SOCIOEKONOMICKÝM ZNEVÝHODNĚNÍM A IDENTIFIKACE TĚCHTO STUDENTŮ**

Studentům se socioekonomickým znevýhodněním nabízela Akademická poradna a centrum podpory k zapůjčení notebooky, tablety, čtečky, možnost tisku zdarma dle svých interních pravidel. Dále nabízela komplexní sociální poradenství. Tito studenti byli identifikováni na základě nároku na sociální stipendium, případně jiné závažné osobní sociální situace. TUL finančně podporovala studenty prostřednictvím přiznání sociálního stipendia na základě žádosti studenta. V průběhu roku 2018 služby využilo 15 studentů se socioekonomickým znevýhodněním. Nabídku mohli využít studenti všech fakult TUL.

3 h) **PODPORA RODIČŮ Z ŘAD STUDENTŮ**

Podpora rodičů z řad studentů se řídila Směrnicí rektora č. 4/2013, o podpoře studentů-rodičů. Studenti a studentky mohli požádat na příslušné fakultě o individuální studijní plán. Studenti mohli požádat o sociální stipendium v případě, že mají nárok na přídavek na dítě podle zvláštního právního předpisu, jestliže rozhodný příjem v rodině zjišťovaný pro účely přídavku na dítě nepřevyšil jeden a půl násobek životního minima rodiny. V roce 2018 mohli rodiče z řad studentů TUL využít univerzitní mateřskou školu ŠkaTULka a dále rovněž krátkodobé hlídání dětí v rámci univerzitního dětského koutku. Služeb dětského koutku v roce 2018 využilo 68 studentů či zaměstnanců TUL.

4 **ABSOLVENTI**

TUL si je vědoma, že potenciálu absolventů je nutno využít pro rozvoj strategických plánů v oblasti studijních programů a pro lepší provázání studia s praxí a uplatnitelností absolventů TUL na trhu práce. TUL se napříč celou univerzitou snaží prostřednictvím projektů a spolupráce s ostatními fakultami a dalšími pracovišti najít co nejlepší způsob oslovení absolventů.

4 a) **SPOLUPRÁCE A KONTAKT S ABSOLVENTY**

TUL usiluje o to, aby neztratila kontakt se svými absolventy. Proto využívá zejména elektronickou komunikaci. Za tímto účelem zřídila a provozuje celouniverzitní databázi s názvem *Klub absolventů*, do které je možné se zaregistrovat prostřednictvím informačního systému studijní agentury (IS STAG). Absolventi jsou po vykonání státní závěrečné zkoušky vyzváni, aby se do této databáze přihlásili. Pro absolventy je tato databáze přínosem při navazování a udržování spojení s bývalými kolegy z dob studia, s univerzitou i mezi absolventy navzájem. Absolventská síť tak umožňuje např. vyhledávat kontakty na kolegy ze studií a zanechávat jim vzkazy, získávat aktuální informace o dění na univerzitě, přihlašovat se a účastnit se akcí, které pořádá TUL pro absolventy a partnery TUL, seznamovat se s možnostmi dalšího vzdělávání, navázat spolupráci s pracovišti a laboratořemi TUL nebo využít platformy k profesní spolupráci absolventů navzájem.

Na fakultách je kontakt s absolventy udržován zejména prostřednictvím kateder. Každá katedra má zaveden vlastní, jedinečný způsob komunikace s absolventy, např. pravidelná setkávání, absolventské konference atp. Dílčí spolupráce a komunikace s absolventy probíhala prostřednictvím facebookových stránek jednotlivých fakult. Významnou formou odborné spolupráce absolventů s některými katedrami bylo vedení bakalářských prací a konzultace k diplomovým pracím, exkurze ve firmách zaměstnávajících absolventy apod.

V roce 2018 se TUL zúčastnila celorepublikového dotazníkového šetření Absolvent a celoevropského průzkumu *Eurograduate*, v němž oslovila 1 919 svých absolventů a získané údaje využívá k dalšímu zvyšování kvality vzdělávací činnosti na TUL i k optimalizaci komunikačních kanálů mezi TUL a jejími absolventy.

4 b) **ZAMĚSTNANOST A ZAMĚSTNATELNOST ABSOLVENTŮ**

TUL získává zpětnou vazbu o zaměstnatelnosti absolventů prostřednictvím statistických dat Ministerstva práce a sociálních věcí České republiky, Úřadu práce České republiky a dále prostřednictvím navazování kontaktů se samotnými absolventy, zaměstnavateli, školskými a zdravotnickými zařízeními a také prostřednictvím profesních organizací při pořádání akcí celoživotního vzdělávání aj.

Pro dosažení ještě vyšší zaměstnatelnosti absolventů nabízela TUL zaměstnání, praxe a stáže na webových stránkách univerzity i jednotlivých fakult. TUL rovněž intenzivně spolupracuje s průmyslovou a podnikatelskou praxí, ať už formou koordinace a kooperace při zpracovávání závěrečných prací, nebo začleněním odborných témat a zapojením špičkových odborníků z praxe do výuky, případně exkurzemi do průmyslových podniků.

Dalším opatřením ke zvýšení zaměstnatelnosti absolventů byly dny otevřených dveří, kterých se zúčastnily i firmy a podniky, čímž deklarovaly zájem o absolventy fakult TUL. V prostorách TUL proběhl rovněž tradiční veletrh pracovních příležitostí T-Fórum. Představitelé TUL se pravidelně účastní jednání se zaměstnavateli.

4 c) SPOLUPRÁCE S BUDOUCÍMI ZAMĚSTNAVATELI

TUL vnímá spolupráci s budoucími zaměstnavateli jako komplexní proces, který je třeba trvale udržovat a rozvíjet. Firmy, jež spolupracují s TUL v oblasti výzkumu a vývoje, jsou partnery společných projektů, naplňují ustanovení uzavřených rámcových smluv nebo se s TUL setkávají při spolupráci na úrovni statutárního města Liberec nebo Libereckého kraje. Jsou zároveň oslovovány s nabídkou poskytnout náměty na témata závěrečných prací, s požadavkem na praktikantská místa nebo s nabídkou jiných forem zapojení studentů v aplikační sféře již během studia. Takto navázaný vztah velmi často vede k užší vazbě mezi studentem a firmou, která přeroste v nabídku trvalého zaměstnaneckého poměru. TUL dále poskytuje možnost oslovit studenty na fakultních i na specializovaných webových stránkách, pořádá společně s agenturou CzechInvest pravidelná setkání s personalisty a úzce spolupracuje s hospodářskou komorou, Svazem průmyslu a dopravy a Svazem automobilového průmyslu ČR. TUL je též aktivním členem Paktu zaměstnanosti Libereckého kraje.



5 ZÁJEM O STUDIUM

TUL pořádá pro zájemce každoročně celouniverzitní i fakultní dny otevřených dveří, kde mohou uchazeči získat informace o studiu a podmínkách přijímacího řízení na TUL. Uchazeči mají možnost prohlédnout si laboratoře a učebny, ubytování na kolejích, sportovní areály, menzy, studentský klub a další prostory TUL. Podmínky pro přijetí ke studiu jsou každoročně schvalovány v akademických senátech fakult a byly spolu s termíny konání přijímacích zkoušek a dalšími kritérii zveřejněny na úřední desce TUL i fakult.

5 a) CHARAKTER PŘIJÍMACÍ ZKOUŠKY

Přijímací řízení bylo zajišťováno v převážné většině vlastními zdroji na úrovni fakult.

Do bakalářského studijního programu se přijímací zkoušky na FS nekonaly. FT přijímala uchazeče na základě výsledků studia ze střední školy. Podmínkou přijetí ke studiu do oboru Textilní a oděvní návrhářství bylo úspěšné absolvování talentové zkoušky. Na FP se v učitelských dvojkombinacích oborů, s výjimkou anglického jazyka, přijímací zkoušky nekonaly. U kombinací s českým jazykem a literaturou byla vyžadována maturitní zkouška z českého jazyka na české střední škole. V oborech Matematika, Kulturněhistorická a muzeologická studia, Sociální práce a penitenciární péče a Speciální pedagogika pro vychovatele absolvovali uchazeči písemnou zkoušku, v oborech Učitelství pro mateřské školy a Pedagogika volného času probíhala písemná i ústní zkouška. V programu Učitelství pro 1. stupeň základních škol, který je neděleným magisterským programem, se konal ústní pohovor a zhodnocení odborného portfolia uchazeče, přičemž bez přijímacího pohovoru byli přijati uchazeči s průměrem do 1,5 z celkového studia na střední škole, popř. ti, kteří v testu Obecných studijních předpokladů v Národních srovnávacích zkouškách společnosti SCIO dosáhli v roce 2017/2018 percentilu alespoň 55. EF vybírala uchazeče převážně na základě písemné přijímací zkoušky z cizího jazyka a obecných studijních předpokladů. Pouze u studijního oboru Informační a komunikační management (Univerzita Nisa) byl pouze test z anglického jazyka. Na FUA byly přijímací zkoušky především talentové, dvou až tříkolové, které si kladly za cíl individuálně posoudit míru talentu u jednotlivých uchazečů o studium výtvarného umění, designu a architektury. Na FM byli bez přijímacích testů přijati uchazeči, kteří měli na střední škole průměr do 2,00 z jednotlivých předmětů předepsaných pro přijímací řízení podle konkrétních studijních oborů, případně uchazeči, kteří úspěšně složili výběrovou maturitní zkoušku Matematika+ s výsledkem hodnocení „Prospěch“ za 3 a lépe a dále uchazeči, kteří úspěšně absolvovali v rámci *Advanced Placement* kurzů zkoušku odpovídající některému z předepsaných předmětů přijímacích testů. Uchazeči, kteří nesplnili žádnou z podmínek pro přijetí bez přijímacích testů, byli pozváni na písemné testy. Testy připravovali pověřeni pracovníci relevantních kateder FM a byly opravovány anonymně z pohledu uchazeče. Na FZS se schopnosti a znalosti uchazeče o studium posuzovaly podle výsledků dosažených při studiu na střední škole. Pořadí bylo stanoveno na základě bodového hodnocení těchto výsledků.

V přijímacím řízení do magisterského studijního programu se na FP zohledňoval studijní průměr ze střední školy, popř. dosažení 55 percentilu z testu společnosti SCIO, dále byl posuzován i pohovor nad doklady doručenými spolu s přihláškou (motivační esej, životopis, potvrzená praxe a zájmová činnost v oboru atp.).

Do navazujícího magisterského studijního programu bylo na FS stanoveno jako kritérium pro přijetí ke studiu v českém jazyce úspěšné složení písemné přijímací zkoušky. Pro studium v anglickém jazyce bylo stanoveno, že probíhá přijímací zkouška ve spolupráci se Zahraničním oddělením TUL a indickou agenturou ESC formou online testů probíhajících v určených termínech prostřednictvím elearningové platformy Moodle. Na FT se přijímací zkoušky nekonaly, ale přijetí uchazečů ke studiu bylo posuzováno podle výsledků dosažených v předchozím studiu a na základě doporučení přijímací komise. Na FP se přijímací zkoušky konaly formou písemných testů, u některých navazujících magisterských studijních programů i formou ústních pohovorů. EF realizovala přijímací zkoušky formou písemného testu z profilových předmětů bakalářských studijních programů. Bez přijímacích zkoušek byli přijati uchazeči, kteří dosáhli v bakalářském studiu váženého aritmetického průměru za celé studium bez posledního semestru do 1,70. Na FUA bylo součástí přijímacího řízení předložení portfolia, ústní pohovor či absolvování odborné praxe. Na FM bylo možné přijetí bez přijímací zkoušky

na základě výsledků v bakalářském studiu v případě, že uchazeč měl za celé studium prospěch do 2,5 včetně nebo u státních závěrečných zkoušek průměrný prospěch z obhajoby a odborné rozpravy do 2,0 včetně. V případě nesplnění těchto kritérií probíhaly přijímací zkoušky formou písemných testů. Písemné testy připravili garanti jednotlivých oborů ve spolupráci s vedoucími ústavů. Na FZS se posuzovaly schopnosti a znalosti uchazeče o studium podle výsledků dosažených za bakalářské studium, tzn. že uchazeči byli přijímáni ke studiu podle průměrného prospěchu za celé bakalářské studium. Pořadí na základě bodového hodnocení je stanoveno podle těchto výsledků.

Do doktorských studijních programů se přijímací řízení konalo především formou ústních pohovorů, doložením strukturovaného životopisu popisujícího dovednosti, znalosti a kompetence uchazeče včetně motivačního dopisu s rozpracovaným předpokládaným tématem disertační práce. Na některých fakultách je přihlíženo i na prospěch v předchozím studiu. Na EF se kromě pohovoru realizovala i ústní zkouška z anglického jazyka a rozprava k problematice profilových předmětů studijního oboru. V případě uchazečů ze zahraničí byla nezbytnou podmínkou přijetí ke studiu také nostrifikace předchozího dosaženého vzdělání v zahraničí.

5 b) SPOLUPRÁCE SE STŘEDNÍMI ŠKOLAMI V OBLASTI PROPAGACE

V oblasti propagace byla spolupráce TUL se středními školami navazována zejména formou dnů otevřených dveří (celouniverzitní i fakultní), zveřejňováním informací ve vybraných mediích a účasti na veletrzích. Univerzita se každoročně účastní vzdělávacích veletrhů v ČR a na Slovensku za účelem oslovení potenciálních uchazečů o studium z řad středoškolských studentů. V roce 2018 se TUL účastnila veletrhů Gaudeamus Praha (23. až 25. ledna 2018), Gaudeamus Nitra (26. až 27. září 2018), Akadémia&Vapac Bratislava (9. až 11. října 2018), Gaudeamus Brno (23. až 26. října 2018) a veletrhu Pro Educo Košice (5. až 6. prosince 2018).

Mimo to jednotlivé fakulty realizovaly i své vlastní propagační kampaně, např.:

- propagace prostřednictvím facebooku, instagramu a webových stránek,
- přednášky na středních školách,
- workshopy na středních školách,
- exkurze středoškolských studentů na TUL,
- spolupořádané soutěže a další různé akce pro základní a střední školy,
- Den vědy a techniky,
- rozesílání informací o studijních programech výchovným poradcům na středních školách,
- *Welcome Days*.

6 ZAMĚSTNANCI

Na TUL bylo k 31. prosinci 2018 zaměstnáno 1 203 zaměstnanců, z toho bylo 727 akademických a vědeckých pracovníků, což představuje 60,4 % celkového počtu zaměstnanců. Ženy na pozicích akademických a vědeckých pracovníků představují 37,3 % z uvedeného počtu akademických a vědeckých pracovníků. Fyzický počet všech zaměstnanců v roce 2018 vzrostl proti roku 2017 o 4 %.

V porovnání s rokem 2017 došlo v roce 2018 k nárůstu přepočteného počtu akademických pracovníků na plný úvazek na všech součástech TUL kromě FP. Na FUA je přepočtený počet akademických pracovníků na plný úvazek v obou letech stejný. U přepočteného počtu vědeckých pracovníků na plný úvazek došlo k nárůstu na všech součástech TUL kromě FUA.

6 a) KARIÉRNÍ ŘÁD PRO AKADEMICKÉ PRACOVNÍKY A MOTIVAČNÍ NÁSTROJE PRO ODMĚŇOVÁNÍ ZAMĚSTNANCŮ

TUL sice dosud nepřijala konečnou podobu kariérního řádu pro své akademické pracovníky, jeho návrh je však v současné době předložen k připomínkám vedoucím zaměstnancům všech součástí TUL.

V rámci projektu Operačního programu Výzkum, vývoj, vzdělávání a Rozvoj lidských zdrojů TUL pro zvyšování relevance, kvality a přístupu ke vzdělávání v podmínkách Průmyslu 4.0 je řešena problematika hodnocení akademických i neakademických pracovníků. Byl vypracován a distribuován dotazník pro hodnocení administrativních pracovníků, v současné době projektový tým připravuje hodnocení akademických pracovníků.

Zaměstnanci TUL jsou kromě tarifní složky mzdy odměňováni i fakultativními mzdovými příplatky, které jim jsou přiznávány podle pracovních výsledků, přístupu k práci, osobní kvality zaměstnance a s ohledem na hodnocení odbornosti či specializace zaměstnance, publikační činnosti, výuky v cizím jazyce, mentorské činnosti či přípravy odborných témat do projektových výzev. Případné zvýšení mzdových tarifů dopadá i na zaměstnance čerpající mateřskou nebo rodičovskou dovolenou.

6 b) ROZVOJ PEDAGOGICKÝCH DOVEDNOSTÍ AKADEMICKÝCH PRACOVNÍKŮ

Centrum dalšího vzdělávání TUL pořádá Kurz vysokoškolské pedagogiky, akreditovaný mezinárodní organizací inženýrů-učitelů technických předmětů IGIP (*Internationale Gesellschaft für Ingenieurpädagogik*). V roce 2018 studium v Kurzu vysokoškolské pedagogiky úspěšně ukončilo jedenáct studujících akademických a vědeckých pracovníků TUL, z toho šest z FS, tři z FT a dva z CxI.

Z finančních prostředků Ministerstva školství, mládeže a tělovýchovy České republiky na podporu internacionalizace, z projektu Erasmus+ a dalších mobility projektů TUL v roce 2018 financovala nebo podpořila zahraniční výukové pobyty akademických pracovníků na partnerských školách v Evropě i mimo ni. V rámci strategického partnerství s *University of Maine at Augusta*, USA usiluje od roku 2018 TUL o výměnu know-how v oblasti přípravy on-line výuky a o společnou on-line výuku s americkým partnerem. Předpokládá se, že tato iniciativa povede ve střednědobém horizontu k výraznému rozvoji pedagogických dovedností u vyučujících na TUL.

6 c) STRATEGIE ŘÍZENÍ LIDSKÝCH ZDROJŮ A PLÁN GENDEROVÉ ROVNOSTI

TUL dlouhodobě přistupuje zodpovědně a otevřeně k otázkám genderové rovnosti. Tématika genderové rovnosti, právního jednání a zákazu diskriminace je upravena v Etickém kodexu pro zaměstnance a studenty. TUL podporuje ženy ve vedoucích pozicích, počet žen v těchto pozicích vzrostl v roce 2018 oproti roku 2017 o 19 %. Na pozicích proděkanek má TUL zastoupení žen 38 %, na pozicích vedoucích kateder a pracovišť 33 %, největší procento zastoupení žen je na pozici tajemnic, zde jsou ženy zastoupeny 100 %. Ženy jsou členkami komisí při výběrových řízeních pro akademické a výzkumné pracovníky a pro vedoucí zaměstnance TUL. Dále TUL usiluje o genderovou rovnováhu v akademickém senátu a v dalších orgánech univerzity.

TUL podporuje rodiče z řad zaměstnanců a pomáhá jim skloubit rodinný a profesní život například formou univerzitní mateřské školky, dětského koutku (hlídání dětí již od batolecího věku), individuální úpravy pracovní doby, vč. možnosti práce z domova. Dále TUL umožňuje svým zaměstnancům pracovat na zkrácené pracovní úvazky. TUL nabízí pro děti zaměstnanců přírodovědně-technické kurzy, za zvýhodněnou cenu v době letních prázdnin sportovní „Týdny pohybu hrou“. Konkrétní možnosti podpory jsou uvedeny v Pracovním řádu, Kolektivní smlouvě a Dohodě o poskytování péče zaměstnancům TUL.

6 d) POSTUP PRO ŘEŠENÍ PŘÍPADŮ SEXUÁLNÍHO A GENDEROVĚ PODMÍNĚNÉHO OBTĚŽOVÁNÍ

TUL má zpracovaný nový vnitřní předpis upravující problematiku sexuálního obtěžování. Tento předpis je v současné době v připomínkovém řízení. Zmíněná problematika je rovněž částečně řešena v Etickém kodexu pro zaměstnance a studenty, ve kterém je uvedeno i jak postupovat v případě porušení pravidel etického jednání.



Foto: Erasmus+ | Turecko



Foto: Erasmus+ | Portugalsko

7 INTERNACIONALIZACE

7 a) PODPORA ÚČASTI STUDENTŮ NA ZAHRA NIČNÍCH MOBILITNÍCH PROGRAMECH

TUL dlouhodobě usiluje o navýšení počtu studentských mobilit v zahraničních mobilitních programech na všech úrovních studia. Současných 14 % mobility absolventů napříč univerzitou je vzhledem k trendu v této oblasti uspokojivý výsledek, potěšující je výsledek 73 % mobility absolventů u doktorského studia (viz tabulka 7.3).

Rektorátní Zahraniční oddělení TUL úzce spolupracuje s fakultními koordinátory pro mezinárodní styky při propagaci mobilit jak na celouniverzitních, tak fakultních akcích. Dne 6. listopadu 2018 se konala již pravidelná celouniverzitní akce *International Day* organizovaná ve spolupráci s Eurocentrem Liberec, která nabízí studentům prostřednictvím veletrhu příležitost informovat se o možnostech studia, praxe, či dobrovolnické činnosti v zahraničí. V rámci *International Day* rovněž přicházejí ke slovu sami účastníci mobilit, kteří sdílejí své zkušenosti a zážitky. K dobré praxi patří informování studentů o možnosti výjezdů již při zápise či imatrikulaci, a to prostřednictvím krátkých přednášek či tištěných materiálů. Samozřejmostí jsou informační schůzky na fakultách a již tradiční spolupráce s klubem ESN Liberec. Všechny mobilitní programy TUL jsou rovněž propagovány prostřednictvím sociálních sítí, např. fakultní a rektorátní profily Facebook, univerzitní účty na Instagramu a LinkedIn, či přímými e-mailovými kampaněmi. V rámci projektu Operačního programu Výzkum, vývoj, vzdělávání a Rozvoj lidských zdrojů TUL pro zvyšování relevance, kvality a přístupu ke vzdělávání v podmínkách Průmyslu 4.0 dochází ke kontinuálnímu poradenství na individuální úrovni v oblasti slučitelnosti mezinárodní mobility a studia.

Nejdůležitějším instrumentem v oblasti mobilitních programů je stále program Erasmus+, a to jak KA103, tak KA107 (mezinárodní kreditová mobilita). TUL se mimo to rozhodla dofinancovat vybrané mobility výborně hodnocených žádostí Erasmus+ KA107, které nebyly z programu Erasmus+ podpořeny z důvodu nedostatku finančních prostředků. V roce 2018 TUL rovněž využila instrument rektorského fondu mobilit v rámci projektů IP (v rozsahu 3 500 000 Kč), který umožnil mimo jiné výjezd 39 studentů doktorského studia na konferenci (25 osob) či dlouhodobý studijní pobyt (14 osob). V rámci podpory účasti na zahraničních letních školách v roce 2018 vyjelo 17 studentů bakalářského a magisterského studia. Nad rámec běžných projektů financovala TUL několik semestrálních pobytů svých studentů v rámci bilaterálních smluv s partnery v Malajsii a na Tchaj-wanu s cílem rozvinout tato partnerství v partnerství strategická. Další finanční podpora individuálních studentských mobilit vychází z dalších legislativních opatření na úrovni součástí TUL.

Uznávání kreditů a předmětů absolvovaných v zahraničí se řídí směrnicí rektora o Uznávání kreditů v rámci zahraničních studentských mobilit. V praxi fakulty usilují o uznání odborných předmětů, které jsou kompatibilní s předměty studijního plánu studenta. Ostatní předměty jsou uznány nad povinné minimum kreditů za semestr. Naprostá většina studijních programů TUL umožňuje zahraniční mobilitu. U vybraných doktorských programů je dlouhodobá zahraniční stáž povinnou součástí prezenčního studia.

TUL rovněž nově realizovala 7 absolventských stáží Erasmus+ ve spolupráci s konsorciem Evropské rozvojové agentury (viz tabulka 7.2).

S tendencí snižujícího se zájmu studentů o zahraniční mobilitu si vedení TUL uvědomuje potřebu soustředit se na internacionalizaci přímo v kampusu TUL, a to jak v podobě vyššího počtu hostujících profesorů, tak ve formě internacionalizace kurikula studijních programů a vytváření příležitostí pro intenzivní výměnu mezi českými a zahraničními studenty či vyučujícími jak přímo v rámci studia, tak v podobě mimoškolních aktivit.

7 b) INTEGRACE ZAHRA NIČNÍCH ČLENŮ AKADEMICKÉ OBCE DO ŽIVOTA NA TUL

Integraci zahraničních členů akademické obce zajišťuje TUL pro tři cílové skupiny: zahraniční zaměstnance a případně jejich rodiny, zahraniční studenty studující v angličtině a zahraniční studenty ve studijních programech v češtině (kteří představují nejpočetnější skupinu). Všem skupinám je společné, že za účelem jejich integrace spolupracuje TUL s Odborem azylové a migrační politiky Ministerstva vnitra České republiky, s Cizineckou policií, s Libereckým krajem, s městem Liberec a s celou řadou dalších organizací zabývajících se integrací cizinců v České republice. Bez této komplexní sítě partnerů by integrace zahraničních studentů a pedagogů do života akademické obce i české společnosti nebyla realizovatelná.

Pro úspěšnou integraci zahraničních zaměstnanců je stěžejní bezprostřední podpora na úrovni konkrétního pracoviště. Na celouniverzitní úrovni vznikl mimoto v rámci péče o zahraniční zaměstnance v roce 2018 Průvodce pro nové zaměstnance v anglické mutaci. Zároveň došlo ke zmapování péče o zahraniční zaměstnance TUL napříč fakultami a jako výsledek byl nově nabízen kurz češtiny jako cizího jazyka pro zahraniční zaměstnance (vše jako výstup projektu Rozvoj lidských zdrojů TUL pro zvyšování relevance, kvality a přístupu ke vzdělání v podmínkách Průmyslu 4.0). Na TUL také dlouhodobě působí regionální centrum Euraxess, které poskytovalo podporu a poradenství zahraničním zaměstnancům a jejich rodinám v mnoha praktických oblastech.

Zahraniční zaměstnanci i studenti jsou rovněž integrováni prostřednictvím organizované účasti na kulturních, společenských a jiných akcích. Jako příklad lze uvést Letní festival cizinců a národnostních menšin „Liberec – jedno město pro všechny“, kterého se v roce 2018 zaměstnanci a studenti společně zúčastnili prostřednictvím indického a čínského stánku a aktivní participací na kulturním programu. TUL je od roku 2018 spolupořadatelem tohoto festivalu společně s Komunitním střediskem Kontakt Liberec p.o. a Centrem pro podporu integrace cizinců v Libereckém kraji.

Pokračující snaha o navýšení počtu zahraničních studujících na TUL rovněž vede k průběžnému zlepšování komplexní péče o ně. Integrace probíhala na jednu stranu prostřednictvím intenzivní spolupráce s ESN klubem Liberec, který zajišťoval kulturní program v angličtině pro zahraniční studenty, na druhou stranu prostřednictvím husté sítě kontaktních osob na univerzitní i fakultní úrovni zajišťujících podporu a poradenství. V roce 2018 se opět prokázala zásadní role sociálních médií při integraci těchto studentů. Klíčovou roli při integraci tzv. samoplátců hrál tzv. *Orientation Week*, který ve spolupráci s fakultami organizuje Zahraniční oddělení TUL a který poskytuje první interkulturní úvod do českého prostředí. Samozřejmostí je nabídka kurzů češtiny pro cizince. Budoucím absolventům poskytuje Zahraniční oddělení TUL ve spolupráci s fakultami a Akademickou poradnou a centrem podpory TUL školení v oblasti přípravy na zaměstnání v České republice (např. sestavení životopisu, příprava na přijímací pohovor apod.), ve spolupráci se zaměstnavateli pak možnost ucházet se o zaměstnání v České republice a poradenství v oblasti zajištění pobytu po ukončení studia. Běžná je podpora při řešení krizových situací.

V roce 2018 vznikl nově program péče o zahraniční studenty v českých studijních programech zaměřený na zvýšení jejich studijní úspěšnosti a zlepšení jejich jazykové kompetence zejména v oblasti akademické češtiny.

8 VÝZKUMNÁ, VÝVOJOVÁ, UMĚLECKÁ A DALŠÍ TVŮRČÍ ČINNOST (VE SMYSLU §1 ZÁKONA Č. 111/1998 SB., O VYSOKÝCH ŠKOLÁCH)

8 a) PROPOJENÍ TVŮRČÍ ČINNOSTI S ČINNOSTÍ VZDĚLÁVACÍ

TUL dlouhodobě podporuje systematické propojování tvůrčí a vzdělávací činnosti na jednotlivých fakultách. Základním prostředkem propojení tvůrčí a vzdělávací činnosti na TUL bylo zapojení studentů do tvůrčích aktivit na jednotlivých pracovištích fakult. Základními nástroji podpory v těchto aktivitách na TUL bylo organizování Studentské grantové soutěže a soutěže ve Studentské vědecké a odborné činnosti, pořádání workshopů a výstav. Významným nástrojem byla podpora studentů v účasti na vědeckých konferencích a stážích prostřednictvím univerzitního Fondu mobilít. Na úrovni fakult byly klíčovými nástroji pořádání oborových a fakultních seminářů, kde vystupovali významní odborníci v jednotlivých oborech z České republiky i ze zahraničí. Na úrovni pracovišť byly nejdůležitějšími nástroji v této oblasti jednak aktivní zapojení studentů do řešení projektů financovaných národními a mezinárodními poskytovateli a zadruhé zapojení studentů do přípravy návrhů projektů vědy a výzkumu v grantových výzvách.

8 b) ZAPOJOVÁNÍ STUDENTŮ BAKALÁŘSKÝCH A MAGISTERSKÝCH STUDIJNIÍCH PROGRAMŮ DO TVŮRČÍ ČINNOSTI

Zapojení studentů bakalářských a magisterských studijních programů do tvůrčí činnosti probíhalo zejména prostřednictvím řešení konkrétních vývojových úkolů definovaných v rámci semestrálních projektů a kvalifikačních prací. Studenti magisterských studijních programů se aktivně zapojili do řešení projektů Studentské grantové soutěže, Studentské vědecké a odborné činnosti a Studentské vědecké a umělecké činnosti. Zcela mimořádným celouniverzitním projektem, který propojuje studenty na všech úrovních a ze všech fakult je projekt studentské formule „Formula TUL“. V roce 2018 byla dokončena stavba nového monopostu. Soutěžní tým „Formula TUL“ se zúčastnil mezinárodních soutěží a dalších prezentačních a propagačních akcí. Studenti jsou rovněž členy fakultního pěveckého sboru FP TUL. Pro studenty napříč univerzitou byla uspořádána letní škola *Visegrad Countries in the Context of Current European Crisis*.

8 c) ÚČELOVÉ FINANČNÍ PROSTŘEDKY NA VÝZKUM, VÝVOJ A INOVACE

V roce 2018 byly TUL poskytnuty účelové finanční prostředky na výzkum, vývoj a inovace ve výši 261 433 000 Kč. Spoluřešitelům vydala TUL finanční prostředky ve výši 15 333 000 Kč.

8 d) PODPORA STUDENTŮ DOKTORSKÝCH STUDIJNÍCH PROGRAMŮ A PRACOVNÍKŮ NA POST-DOKTORANDSKÝCH POZICÍCH

TUL podporuje studenty doktorských studijních programů a mladé vědecké pracovníky na post-doktorandských pozicích prostřednictvím mimořádných motivačních stipendií za jejich tvůrčí výsledky. Publikační aktivity mladých vědeckých pracovníků do čtyřiceti let byly podpořeny granty na jazykové korektury firmy ENAGO. Aktivní doktorandi byli motivováni k navázání pracovní-právního vztahu prostřednictvím účasti v projektových týmech. Byly pořádány odborné semináře zaměřené na jazykovou přípravu pro vědecké psaní. Významnou úlohu hrál mentoring školitelů. Příspěvky z Fondu mobility byly použity na podporu absolvování krátkodobých zahraničních stáží vybraných mladých pracovníků. Univerzitní projekt MOTUL umožnil podporu dlouhodobých stáží na zahraničních pracovištích a působení významných zahraničních pracovníků na TUL. Pro studenty doktorských studijních programů byl pořádán workshop *International Ph.D. Students Day*. Post-doktorandští pracovníci byli motivováni k odbornému růstu a k přípravě k habilitaci také možností využití tvůrčího volna pro přípravu habilitačního řízení. V rámci projektu Rozvoj lidských zdrojů TUL pro zvyšování relevance, kvality a přístupu ke vzdělání v podmínkách Průmyslu 4.0 byla uspořádána řada odborných konferencí, školení a seminářů. TUL pomáhá studentům doktorských studijních programů a pracovníků na post-doktorandských pozicích skloubit jejich rodinný a profesní život například formou univerzitní mateřské školky, dětského koutku, případně individuální úpravou pracovní doby. Klíčovou podpůrnou a motivační úlohu hraje v oblasti profesního poradenství a kariérního směřování Kariérové centrum TUL při Akademické poradně a centra podpory.

8 e) PODÍL APLIKAČNÍ SFÉRY PŘI TVORBĚ A USKUTEČŇOVÁNÍ STUDIJNÍCH PROGRAMŮ

Aplikační sféra se podílela na tvorbě a uskutečňování studijních programů zejména prostřednictvím realizace společných diplomových a bakalářských prací, povinné praxe studentů BSP a NMSP v průmyslových podnicích a u subjektů z aplikační sféry (školy, nemocnice, ambulance, muzea, Národní památkový ústav aj.). Byly realizovány přednášky a semináře odborníků z praxe, FM zorganizovala kulatý stůl k problematice technického vzdělávání a pro studenty FZS byly realizovány tzv. supervize praxí u poskytovatelů zdravotních služeb. Angažmá odborníků z praxe využívá TUL rovněž v rámci *Student Business Club* a každoroční akce *Business Workout*. Odborníci z praxe poskytovali významnou zpětnou vazbu k návrhům nových studijních programů bakalářského i magisterského studia, prováděli oponentury závěrečných prací a účastnili se v komisích Státních závěrečných zkoušek. Pracovníci z aplikační sféry jsou rovněž nedílnou součástí Vědecké rady TUL a vědeckých rad fakult.

8 f) SPOLUPRÁCE S APLIKAČNÍ SFÉROU NA TVORBĚ A PŘENOSU INOVACÍ A JEJICH KOMERCIALIZACE

Spolupráce s aplikační sférou na tvorbě a přenosu inovací probíhala zejména na úrovni řešení společných projektů vědy a výzkumu kolaborativního charakteru. Klíčovým úkolem při koncipování spolupráce s aplikační sférou je oboustranné výhodné nastavení smluv o využití výsledků, smluv definujících předmět smluvního výzkumu, smluv o spolupráci, smluv o doplňkové činnosti, smluv o reklamě a společné propagaci apod. Na FP byl pořádán tandemový seminář učitelů a odborníků z praxe pro studenty. Na TUL byly uspořádány odborné kurzy a školení pro zaměstnance z průmyslu připravené na míru podle jejich konkrétních potřeb. TUL se účastnila jako člen čtyř společných konsorcií s podniky společnými projektovými žádostmi v rámci programu Národní Centra kompetence Technologické agentury České republiky. V rámci projektu PROSYKO podpořeného Technologickou agenturou České republiky v programu Gama byly realizovány projekty typu *proof of concept*.

8 g) PODPORA HORIZONTÁLNÍ (TJ. MEZISEKTOROVÉ) MOBILITY STUDENTŮ A AKADEMICKÝCH PRACOVNÍKŮ A JEJICH VZDĚLÁVÁNÍ SMĚŘUJÍCÍ K ROZVOJI KOMPETENCÍ PRO INOVAČNÍ PODNIKÁNÍ

Nejčastější způsoby podpory horizontální mobility studentů a akademických pracovníků byly povinné praxe studentů, exkurze studentů do podniků např. ZPS – Slévárna, a.s., Zlín, Continental Barum, Otrokovice, Fatra, a.s., Napajedla, Alucast, s.r.o., Tupesy, INVOS spol. s r.o. Svárov, Kovárna Viva, a.s., Zlín, Škoda Auto a.s., Mladá Boleslav (nástrojárna a lisovna), Modelárna Liaz spol. s r.o., Liberec, Komerční slévárna šedé a tvárné litiny Turnov a.s., KSM Castings CZ a.s., Hrádek nad Nisou, Matador Automotive ČR s.r.o., Liberec, Preciosa Ornela, a.s. v Desné a v Zásadě, Uhelná elektrárna Mělník, ZVVZ Milevsko, malé vodní elektrárny Vydra a Čeňkova Pila včetně expozice „Šumavská energie“, Aerodynamická laboratoř v Novém Kníně (pracoviště Ústavu termomechaniky Akademie věd České republiky), Městská elektrárna Písek, vodní dílo Štěchovice (přehradní a přečerpávací vodní elektrárna), Jaderná elektrárna Temelín, Home Credit Arena (technologické zázemí), Termizo a.s., Toptec Turnov, větrné elektrárny v Jindřichovicích pod Smrkem, Atrea s.r.o. (pasivní domy), vodní dílo Josefův Důl, Cedima Meziměstí s.r.o., Hauk s.r.o, Wikov MGI a.s., Hronov nad Metují, Tonak a.s., Nový Jičín a Strakonice, VÚTS, a.s., Ortopedická klinika Fakultní nemocnice Motol, Stránský a Petržák, Bílá Třemešná, logistické centrum Alza.cz Praha, DENSO Manufacturing Czech, s.r.o., BMW Group v Berlíně, partnerský výměnný pobyt studentů mezi TUL a Hochschule Zittau/Görlitz, účast studentů v soutěži o nejlepší univerzitní Start-up 2018 pořádaný v rámci *Student Business Club*, který podpořil studentský start-up částkou ve výši 100 tis. Kč na rozvoj firmy studenta FS, exkurze akademiků do průmyslových podniků Johnson Controls Building Solutions, spol. s r.o., Rieter CZ s.r.o., Večerník s.r.o., Nanovia s.r.o, BTTO s.r.o., Hagal s.r.o., do výrobních prostor firmy Hermle AG (Německo). FP v rámci Operačního programu Výzkum, vývoj, vzdělávání (registrační číslo: CZ.02.3.68/0.0/0.0/16_038/0006908) napomáhala v terénu formou školení učitelů fakultních škol v oblasti pedagogického mentoringu. FP dále pořádala workshopy pro fakultní učitele podporující profesionalitu učitele, rozvoj nových poznatků a dovedností v nových vyučovacích metodách, ale i v inovativních pedagogických přístupech, v komunikaci s žáky a rodiči. Podpora akademických pracovníků CxI směřovala k mezisektorové mobilitě na několika úrovních. V rámci projektů Operačního programu Podnikání a inovace pro konkurenceschopnost – Partnerství znalostního transferu byli podpořeni dva zaměstnanci CxI za účelem vytvoření partnerství mezi malým a středním podnikem a TUL. Znalostní transfer je realizován za účasti absolventa magisterského či doktorského studia přímo v provozovně podniku za dohledu vybraného expertního pracoviště. Cílem je posílení mobility a rozvoj transferu znalostí mezi podnikovou a akademickou sférou s cílem podpořit a urychlit inovační procesy v podnicích a sblížení výzkumných témat prováděných ve veřejném sektoru s potřebami podniků. Dalšími příklady podpory bylo systematické vzdělávání formou školení a workshopů za účasti lektorů z aplikační sféry. Tyto akce byly financovány a organizovány například z projektů Operačního programu Výzkum, vývoj, vzdělávání „Efektivní proces transferu technologií na Technické univerzitě v Liberci“ nebo „Rozvoj kapacit pro výzkum a vývoj CxI TUL“.



9 ZAJIŠŤOVÁNÍ KVALITY A HODNOCENÍ REALIZOVANÝCH ČINNOSTÍ

Systém zajišťování a vnitřního hodnocení kvality je definován vnitřním předpisem Pravidla systému zajišťování a vnitřního hodnocení kvality TUL, a to v souladu se zákonem o vysokých školách a příslušným nařízením vlády č. 274/2016 Sb., o standardech pro akreditace ve vysokém školství a čerpá rovněž z Metodiky zajišťování a vnitřního hodnocení kvality TUL. Tato metodika definuje všechny ukazatele kvality TUL a charakterizuje jejich vztah k vnitřnímu hodnocení kvality vzdělávací, tvůrčí a dalších souvisejících činností. Zpráva o vnitřním hodnocení kvality vzdělávací, tvůrčí a s nimi souvisejících činností TUL tak představuje výběr nejvýznamnějších indikátorů kvality a tam, kde je to účelné, prezentuje jejich vývojové trendy.

Systém zajišťování a vnitřního hodnocení kvality vychází z vymezení vize, mise, poslání a činnosti TUL, jak je nastavuje Statut TUL a jak vyplývá z koncepce rozvoje formulované ve Strategickém plánu rozvoje Technické univerzity v Liberci do roku 2020 s výhledem do roku 2030 a v Dlouhodobém záměru vzdělávací a vědecké, vývojové a inovační, umělecké a další tvůrčí činnosti TUL na období 2016–2020 a reaguje na aktuální vývoj akademického prostředí TUL.

Zajišťování a vnitřní hodnocení kvality se uskutečňuje dle vědních oborů, oblastí vzdělávání na TUL, jejích fakultách a dalších součástech. Respektuje specifika fakult, oblastí vzdělávání a vědních oborů rozvíjených na TUL. Hodnocení probíhá transparentně na základě objektivních kritérií, opírá se o ověřené údaje, je vždy zasazeno do kontextu a spočívá v konstruktivním kritickém posouzení současného stavu a vývoje, jenž mu předcházela. Fakulty se na hodnocení podílejí a vyjadřují se k jeho výsledkům. Zpravidla se hodnocení opírá o zpětnou vazbu od akademických pracovníků, studentů, absolventů a dalších zúčastněných stran. Nedílnou součástí každého hodnocení jsou doporučení směřující k nápravě nedostatků nebo dalšímu zlepšování sledovaných parametrů hodnocení kvality.

Systém zajišťování a vnitřního hodnocení kvality na TUL vychází ze skutečnosti, že kvalitu vzdělávací, tvůrčí a s nimi souvisejících činností (tzv. třetí role) univerzity nelze zvyšovat, aniž by byly respektovány vzájemné vazby mezi těmito třemi základními typy činností, lidskými zdroji a zázemím a technickou infrastrukturou univerzity. Kvalita každé ze tří hlavních činností univerzity je hodnocena sadou objektivních indikátorů, které umožňují sledovat vývoj v čase a jednoduché vyhodnocení vývojových tendencí, resp. naplňování cílů. Kvalita vzdělávacích činností univerzity je hodnocena ve vazbě na studijní programy a oblasti vzdělávání (podle nařízení vlády č. 275/2016 Sb.). Kvalita tvůrčí činnosti je klasifikována podle vědních oborů (definovaných ve *Frascati Manual*).

Systém zajišťování a vnitřního hodnocení kvality je z velké části ponechán ve správě jednotlivým fakultám a pracovištím univerzity. Garantem celého systému je Rada pro vnitřní hodnocení TUL, která podporuje a rozvíjí zajišťování a vnitřní hodnocení kvality hlavních činností TUL. Klíčovým úkolem Rady pro vnitřní hodnocení je dohled nad naplňováním požadavků na kvalitu vzdělávací činnosti ve studijních programech. Rada pro vnitřní hodnocení spravuje oblast akreditací, připravuje a schvaluje pravidla systému zajišťování a vnitřního hodnocení kvality v rámci specifík jednotlivých vzdělávacích oblastí a vědních disciplín, schvaluje metodické materiály a koordinuje rozvoj systému zajišťování a vnitřního hodnocení kvality na TUL.

9 a) VÝZNAMNÉ UDÁLOSTI A SKUTEČNOSTI TÝKAJÍCÍ SE ZAJIŠŤOVÁNÍ KVALITY A HODNOCENÍ REALIZOVANÝCH ČINNOSTÍ

V souladu s působností Rady pro vnitřní hodnocení TUL se tato podílela na procesu schvalování záměrů podat žádosti o akreditace studijních programů jednotlivých součástí TUL. V rámci šesti zasedání Rady pro vnitřní hodnocení TUL byly předkládány akreditační spisy všech typů studijních programů. Při posuzování byl kladen důraz na soulad předkládané žádosti se strategickými záměry součástí, na dostatečné personální zabezpečení po celou dobu platnosti akreditace a dostupnost studijních opor. Zvláštní pozornost byla věnována struktuře akademických pracovníků zajišťujících daný studijní program, věkovému rozložení a zabezpečení osobami s vědeckou či akademickou hodností. Vzhledem k velkému počtu předkládaných žádostí o akreditace byl diskutován proces posuzování jednotlivých akreditačních spisů. Byla ustavena pozice zpravodaje, který je pro každý studijní program určen z řad členů Rady pro vnitřní hodnocení TUL. Tento prezentuje hodnocení akreditačního spisu odpovídající svým rozsahem posouzení studijního programu hodnotící komisí Národního akreditačního úřadu pro vysoké školství.

Rada pro vnitřní hodnocení TUL se vyjadřovala k dalším tématům souvisejícím se zajišťováním a hodnocením kvality činností TUL. Proběhla diskuze k hodnocení studijní neúspěšnosti, kdy dle průzkumů má TUL nejvyšší či jednu z nejvyšších studijních neúspěšností v rámci vysokých škol České republiky jak na úrovni celé univerzity, tak při srovnání obdobně zaměřených fakult. Byly diskutovány možné příčiny a interpretace dat. Byl posuzován současný způsob sledování a hodnocení. Rovněž byla řešena otázka plagiátorství a autoplagiátorství, a to v rozsahu aktuálních postupů, odpovědností a softwarové podpory.

V rámci procesu přípravy Zprávy o vnitřním hodnocení kvality vzdělávací, tvůrčí a s nimi souvisejících činností TUL Rada pro vnitřní hodnocení TUL vznesla připomínky a podněty a schválila konečné znění před předložením dokumentu Vědecké radě TUL.

S ohledem na rozsah kompetencí a časové vytížení členů Rady pro vnitřní hodnocení TUL byla provedena výrazná obměna ve složení tohoto samosprávného orgánu. Výběr nových členů byl proveden se zřetelem na požadavek zastoupení všech oblastí vzdělávání, které jsou na TUL zastoupeny a systematicky rozvíjeny.

V rámci systému zajišťování a hodnocení kvality TUL byla realizována analýza vnitřních procesů. Na úrovni vedení TUL byly identifikovány klíčové skupiny procesů s cílem najít vzájemné vazby, slabá místa a prostor pro optimalizaci vykonávaných činností.

V roce 2018 se TUL aktivně účastnila jednání vysokých škol, které se snaží vytvořit společný rámec a koordinovat činnosti v oblasti zajišťování a hodnocení kvality všech činností vysokých škol, zejména na úrovni Rady vysokých škol, České konference rektorů, Asociace děkanů technických fakult České republiky, Asociace děkanů pedagogických fakult České republiky, ale rovněž v podobě dalších setkání čelných představitelů českých i zahraničních vysokých škol při nejrůznějších příležitostech (např. na plenárním zasedání mezinárodní univerzitní sítě *ASEAN-European Academic University Network* ve vietnamském Danangu, na setkáních *European University Association*, *European Association for International Education* a jinde).

10 NÁRODNÍ A MEZINÁRODNÍ EXCELENCE TUL

Mezinárodní a významná národní výzkumná, vývojová a tvůrčí činnost, integrace výzkumné infrastruktury do mezinárodních sítí a zapojení do profesních či uměleckých sítí byla v roce 2018 realizována pochopitelně z převážné části na fakultách a součástech TUL.

Fakulty dlouhodobě spolupracovaly se zahraničními univerzitami a institucemi orientovanými na výzkum a vývoj. Mezinárodní kontakty byly navazovány a prohlubovány např. řešením společných projektů, přípravou a organizováním vzájemných setkání, seminářů a konferencí, přípravou společných publikací, výměnou studentů a pedagogů, zapojením do výstavního galerijního provozu jak v rámci České republiky, tak i mimo ni atp. Pracovníci fakult byli členy celé řady vědeckých výborů, časopisů a konferencí, profesních organizací a správních orgánů.

Fakulty také aktivně rozvíjely vztahy s průmyslovými podniky v libereckém regionu i v jiných oblastech České republiky. Vztahy TUL s průmyslovou praxí byly založeny na spolupráci ústavů a fakult při řešení konkrétních vývojových a výzkumných úkolů, poskytování poradenství a další expertní činnosti.

10 a) MEZINÁRODNÍ A VÝZNAMNÁ NÁRODNÍ VÝZKUMNÁ, VÝVOJOVÁ A TVŮRČÍ ČINNOST, INTEGRACE VÝZKUMNÉ INFRASTRUKTURY DO MEZINÁRODNÍCH SÍTÍ A ZAPOJENÍ TUL DO PROFESNÍCH ČI UMĚLECKÝCH SÍTÍ

TUL byla prostřednictvím svých fakult a součástí zapojena do řešení celé řady mezinárodních projektů. K těm nejprestižnějším patří projekty Horizon 2020 podpořené z Rámcového programu EU pro výzkum a inovace, řešené v rámci mezinárodních konsorcií na FS, FM a na CxI, projekty podpořené Evropskou organizací pro jaderný výzkum CERN řešené na FP nebo projekt financovaný americkým *Office of Naval Research Global* (FM). Další výzkumné projekty byly na TUL řešeny v mezinárodní spolupráci: Česko–Polsko (FP, EF, FM), Česko–Sasko (FS, FP, FM), Česko–Sasko–Polsko (FP, EF), Česko–Slovensko (EF), Česko–Španělsko (FM), Česko–Čína (CxI), Česko–Spojené státy (CxI), Česko–Finsko–Litva–Německo–Velká Británie (EF) a další.

Na TUL byly řešené významné projekty základního výzkumu podpořené Grantovou agenturou České republiky především na FS, FT, EF, FM a CxI a projekty aplikovaného výzkumu společensky významných témat podpořené Technologickou agenturou České republiky zejména na FS, FT, EF, FM a CxI.

V rámci TUL se rovněž řešily projekty z výzev vypisovaných jednotlivými ministerstvy České republiky. Projekty vyhlášené Ministerstvem průmyslu a obchodu České republiky byly řešeny na FS, FT, EF, FM a CxI. Projekty podpořené Ministerstvem školství, mládeže a tělovýchovy České republiky řešila FS, FT, FP a FM. Výzkumné projekty pro Ministerstvo vnitra České republiky řešila FS, FT a CxI a FT rovněž zpracovává projekt financovaný Ministerstvem zdravotnictví České republiky. Na TUL a jejích jednotlivých součástech byla také řešena celá řada projektů financovaných z národních operačních programů a z programů přeshraniční spolupráce.

TUL a její součásti byly členy prestižních mezinárodních konsorcií a sítí zaměřených na vzdělávání, podporu vědy a výzkumu, posilování internacionalizace a zvyšování kvality (např. síť více než 80 evropských a jihovýchodoasijských univerzit *ASEAN-European Academic University Network*, asociace evropských univerzit *European University Association*, evropská asociace pro mezinárodní vzdělávání *European Association for International Education* a další). Z oborově zaměřených asociací nelze opomenout *European Innovation Partnership*, *Network for Energy Supply and Energy Efficiency*, mezinárodní asociace textilních fakult *AUTEX*, *European Apparel and Textile Confederation*, *European Technology Platform – Fibers Textiles Clothing*, *Institute of Electrical and Electronics Engineers*, *International Electrotechnical Commission*, *European Regional Science Association* a další.

Z národních sítí je třeba zmínit Českou společnost pro mechaniku, Sdružení automobilového průmyslu, Asociaci sklářského a keramického průmyslu, Svaz průmyslu a dopravy, Společnost pro obráběcí stroje, platformu INInet, Centrum kompetence Josefa Božka, Centrum kompetence Strojírenství, Asociaci textilního – oděvního – kožedělného průmyslu ATOK, Českou technologickou platformu pro textil, klastr technických textilií Clutex, Elektrotechnickou asociaci České republiky, Český národní komitét IMEKO, Český komitét CIRED, Českou společnost pro jakost, Českou společnost pro údržbu, Úřad pro technickou normalizaci, metrologii a státní zkušebnictví, Jednotu českých matematiků a fyziků, Českou společnost pro zdravotnickou techniku, Asociaci vysokoškolských vzdělavatelů nelékařských zdravotnických profesí v České republice, Českou společnost ekonomickou a řadu dalších.

Pravidelně byly na půdě TUL, pod záštitou TUL, případně ve spolupráci s TUL pořádány desítky mezinárodních vědeckých konferencí a symposií (např. ECMSM s partnery v Toulouse, DDECS, ETS, LEF, NART, StruTex aj.), mezinárodní workshopy a letní školy (např. s japonskou *Meijo University Nagoya*, s italskou *Politecnico di Milano*, s německou *Technische Universität Dresden*, s holandskou *Hogeschool voor de Kunsten Utrecht*, s německou *Brandenburgische Technische Universität Cottbus-Senftenberg*, estonskou *Tallinna Tehnikaülikooli* a s řadou dalších).

EF je vydavatelem mezinárodního vědeckého časopisu E+M *Ekonomie a Management*, který v roce 2018 oslavil 20. výročí svého vzniku. Do vydávání časopisu je zapojeno sedm českých a dvě slovenské ekonomické fakulty. V časopisu, který vychází v angličtině, však publikují autoři prakticky z celého světa.

10 b) NÁRODNÍ A MEZINÁRODNÍ OCENĚNÍ TUL

V roce 2018 patřila mezi nejvýznamnější ocenění získaná TUL bez pochyby první cena v celonárodním kole soutěže průlomových nápadů *Falling Walls Lab Czech Republic 2018* pořádané v brněnském vědeckém centru Vida, kterou získala studentka FM Markéta Klíčová za koncept nanovlákněné dvouvrstvy, která usnadňuje hojení po operacích tlustého střeva. Její diplomová práce na téma „Vývoj dvouvrstvých vlákněných tkáňových nosičů s odlišnou smáčivostí povrchu pro zpevnění střevních anastomóz“ získala rovněž Cenu hejtmana Libereckého kraje za mimořádný vědecký a společenský přínos.

Cenu hejtmana Libereckého kraje v roce 2018 obdržel rovněž student FS Jan Hušek za diplomovou práci na téma „Výroba a ověření prototypu dvoukomponentního dílu pro těsnění spáry A sloupku“ a student FT Nikifor Asatiani za diplomovou práci „Studium difuze alaptidu z nanovlákněných vrstev“.

Cenu nadace *Preciosa* obdržel student FS Jakub Taich za diplomovou práci s názvem „Návrh kompaktní DLP 3D tiskárny“ a studentka FT Martina Fabiánová za bakalářský projekt „Párové kompozice – skleněné objekty“.

Studentka FS Radka Jírová navrhla nové konstrukční řešení vibroizolačního uložení sedadla golfového vozíku, které je nyní v patentovém řízení, a zvítězila s ním v posterové sekci na mezinárodní konferenci EAN 2018 konané v Harrachově.

10 c) MEZINÁRODNÍ HODNOCENÍ TUL, VČETNĚ ZAHRANIČNÍCH AKREDITACÍ

TUL se pravidelně účastnila mezinárodních rankingů vysokých škol, konkrétně *Times Higher Education* (THE) a *Quacquarelli Symonds* (QS). Univerzita kontinuálně pracuje na zlepšení svých hodnocení.

FS, FT a FM TUL jsou akreditovány Evropskou federací inženýrských národních asociací (*European Federation of National Engineering Associations*; FEANI). Absolventi těchto fakult mohou získat po splnění dalších podmínek (inženýrské praxe) titul EURING. Profesionální organizace *The Textile Institute Manchester* akreditovala bakalářský studijní program „Textil“ navazující magisterský studijní program „Textilní inženýrství“ a doktorský studijní program „Textilní inženýrství“ na FT do roku 2021.

11 TŘETÍ ROLE TUL

TUL ve svých činnostech soustavně reflektuje aktuální společenské výzvy a dynamiku změn, udržuje a rozvíjí těsné a oboustranně otevřené kontakty s partnery na lokální, regionální, národní i mezinárodní úrovni i se svými absolventy, s významnými zaměstnavateli, ale i s neziskovým sektorem a orgány veřejné správy.

11 a) PŮSOBNÍ TUL V OBLASTI PŘENOSU POZNATKŮ DO PRAXE

TUL v oblasti třetí role přenosu poznatků do praxe působila v oblasti celoživotního vzdělávání formou neakreditovaných kurzů a seminářů, dále kolaborativním výzkumem, smluvním výzkumem, sponzoringem od aplikační sféry, uzavíráním rámcových smluv, spoluprací s inovativními firmami (Škoda Auto a.s., Jablotron, Lasvit, Rieter s.r.o., Applic s.r.o., Newton Media, a.s. aj.). Významně se na přenos poznatků do praxe orientuje *Student Business Club*, který podporuje zakládání start-upů a spin-offů firem. TUL spolupracovala s Libereckým krajem na založení podnikatelského inkubátoru Lipo.ink.

11 b) PŮSOBNÍ V REGIONU, SPOLUPRÁCE S REGIONÁLNÍMI SAMOSPRÁVAMI A VÝZNAMNÝMI INSTITUCEMI V REGIONU

Zástupci vedení univerzity byli členy Rady pro výzkum, vývoj a inovace Libereckého kraje, Regionální stálé konference Libereckého kraje a Paktu zaměstnanosti Libereckého kraje. Fakulty a CxI se pravidelně účastnily programu Inovační vouchery Libereckého kraje, podílely se na aktualizaci Národní výzkumné a inovační strategie pro inteligentní specializaci České republiky (RIS3) a na tvorbě Strategie rozvoje Libereckého kraje 2021+, účastnily se jednání Pracovní skupiny Podnikání, inovace, výzkum, vývoj a Pracovní skupiny Vzdělávání, zaměstnanost, zaměstnatelnost.

Univerzita rozvíjela spolupráci s Libereckým krajem a Statutárním městem Liberec a přispívala k řešení celospolečenských výzev v oblasti Průmysl 4.0, Smart City, Digitalizace. Tradiční akcí pořádanou na TUL společně s agenturou CzechInvest je „HR Point: setkání personalistů“. Tématem setkání v roce 2018 byly moderní technologie v HR.

FT se společně s klastrem Clutex podílela na aktualizaci podkladů krajské strategie RIS3 v rámci Libereckého, Královéhradeckého a Pardubického kraje. Rozšíření do dalších krajů je plánováno.

FP úzce spolupracovala s mateřskými, základními a středními školami v regionu, realizovala společné projekty (např. Operační program Výzkum, vývoj, vzdělávání – Učitelem moderně a odborně). FP společně s CxI řešila projekty pro výrobní podniky v regionu (Magna, Škoda Auto aj.). FP TUL byla partnerem Statutárního města Liberec v projektu Vzdělávejme společně děti předškolního věku v Liberci.

V rámci aktivity *Brain and Breakfast* organizoval *Student Business Club* při EF přímé přenosy z pražského hubu na Českém vysokém učení technickém v Praze s cílem inspirace osobnostmi se silnými hodnotami i příběhem. EF také úzce spolupracovala s nově založeným podnikatelským inkubátorem Libereckého kraje Lipo.ink.

FUA spolupracovala jak s obecními úřady, Magistrátem města Liberec, tak Krajským úřadem Libereckého kraje na projektu obnovy bývalého vojenského prostoru Ralsko. FUA spolupracovala s Českou komorou autorizovaných Inženýrů a techniků a se Střediskem vzdělávání a informací na konzultačních dnech a revizích norem. FUA se podílela na organizaci a programové náplni festivalu *Art Week 2018*. Zaměstnanci a studenti FUA se pravidelně podíleli na programu Oblastní galerie Lázně.

Pod záštitou FZS ve spolupráci s Krajskou nemocnicí Liberec se konaly IX. liberecké dny úrazové chirurgie. FZS pořádala ve spolupráci s Vodní záchrannou službou Českého Červeného kříže pro děti dětský den o bezpečném pobytu u vody „Bezpečné dětství – u vody bez nehody“ a pro studenty přednášku na téma „STK pro chlapy“ v rámci prevence boje proti rakovině. FZS pořádala X. konferenci na téma Multioborová spolupráce v nelékařských zdravotnických oborech.

11 c) NADREGIONÁLNÍ PŮSOBNÍ A VÝZNAM

Nadregionální působení TUL probíhalo v rámci Euroregionu Nisa na základě přeshraniční spolupráce Německa a Polska. Významně se nadregionálnímu působení věnovala EF a FM. EF byla zapojena do mezinárodní sítě Univerzity Nisa, která sdružuje tři vysoké školy v Euroregionu Nisa (TUL, *Politechnika Wroclawska* a *Hochschule Zittau/Görlitz*) a vzdělává studenty ve společném *joint-degree* studijním oboru *Information and Communication Management*. EF rovněž ve spolupráci s *Technische Universität Dresden* připravila akreditaci nového *double-degree* programu *International Management*. Oblastí nadregionálního působení je i společný *double-degree* program FM s *Hochschule Zittau/Görlitz* či podobné aktivity s francouzskou *Université Paul Sabatier Toulouse*, které na sebe vážou další spolupráci s firmami daleko za regionálními hranicemi.

Další nadregionální působení TUL probíhalo v rámci Akademického koordinačního střediska, které je zaměřeno na podporu evropského vysokoškolského vzdělávání v duchu závěrů Boloňské deklarace, především pak na koordinaci mezinárodních vědeckovýzkumných aktivit na území Euroregionu Nisa (ERN). Akademické koordinační středisko podporovalo svými aktivitami především spolupráci mezi pracovišti partnerských vysokých škol v oblasti pedagogické a vědeckovýzkumné činnosti, usilovalo však i o zprostředkování kontaktů v terciární sféře s institucemi mimo Euroregion Nisa. Prostřednictvím edice mezinárodního časopisu *ACC Journal* poskytovalo platformu pro výměnu informací a zkušeností v oblasti vědy a výzkumu. Pořádáním mezinárodních studentských sympozií, odborných seminářů, workshopů a soutěží aktivizuje a motivuje tvůrčí přístup studentů k řešení výzkumných úkolů. V rámci těchto aktivit zprostředkovává transfer interkulturních a multilingválních kompetencí a podporuje mobilitu studentů a pedagogů.

TUL je vydavatelem mezinárodního vědeckého časopisu *E+M Ekonomik a Management*, indexovaného v prestižní celosvětové databázi *Thomson Reuters Web of Science™*.



Foto: Erasmus+ | Polsko



Foto: Erasmus+ | Portugalsko

TABULKOVÁ PŘÍLOHA

Tabulka 2.1: Akreditované studijní programy (počty)

AKREDITOVANÉ STUDIJNÍ PROGRAMY (POČTY)										
TECHNICKÁ UNIVERZITA V LIBERCI	KOV	Bakalářské studium		Magisterské studium		Navazující magisterské studium		Doktorské studium		CELKEM
		P	K/D	P	K/D	P	K/D	P	K/D	
FAKULTA STROJNÍ										
Skupiny akreditovaných studijních programů	KOV									
technické vědy a nauky	21-39	2	1	1	1	2	2	12	12	33
fakulta celkem	X	2	1	1	1	2	2	12	12	33
FAKULTA TEXTILNÍ										
Skupiny akreditovaných studijních programů	KOV									
technické vědy a nauky	21-39	2	1	2	0	4	2	3	3	17
fakulta celkem	X	2	1	2	0	4	2	3	3	17
FAKULTA PŘÍRODOVĚDNĚ-HUMANITNÍ A PEDAGOGICKÁ										
Skupiny akreditovaných studijních programů	KOV									
přírodní vědy a nauky	11-18	5	4	0	0	4	3	1	1	18
technické vědy a nauky	21-39	0	0	0	0	0	0	1	1	2
společenské vědy, nauky a služby	61,67,71-73	3	0	0	0	1	0	0	0	4

pedagogika, učitelství a sociál. péče	74,75	5	5	1	1	6	5	0	0	23
fakulta celkem	X	13	9	1	1	11	8	2	2	47
EKONOMICKÁ FAKULTA										
Skupiny akreditovaných studijních programů	KOV									
ekonomie	62,65	6	2	0	0	7	2	4	4	25
fakulta celkem	X	6	2	0	0	7	2	4	4	25
FAKULTA UMĚNÍ A ARCHITEKTURY										
Skupiny akreditovaných studijních programů	KOV									
technické vědy a nauky	21-39	1	0	0	0	2	0	0	0	3
vědy a nauky o kultuře a umění	81,82	2	0	0	0	2	0	1	1	6
fakulta celkem	X	3	0	0	0	4	0	1	1	9
FAKULTA MECHATRONIKY, INFORMATIKY A MEZIOBOROVÝCH STUDIÍ										
Skupiny akreditovaných studijních programů	KOV									
technické vědy a nauky	21-39	7	1	0	0	5	0	3	3	19
fakulta celkem	X	7	1	0	0	5	0	3	3	19
FAKULTA ZDRAVOTNICKÝCH STUDIÍ										
Skupiny akreditovaných studijních programů	KOV									
technické vědy a nauky	21-39	1	0	0	0	1	0	0	0	2
zdravot., lékař. a farm. vědy a nauky	51-53	2	1	0	0	0	0	0	0	3
fakulta celkem	X	3	1	0	0	1	0	0	0	5
CELOŠKOLSKÁ PRACOVNÍŠTĚ (STUDIUM MIMO FAKULTY)										
Skupiny akreditovaných studijních programů	KOV									
technické vědy a nauky	21-39	0	0	0	0	0	0	1	1	2
celkem	X	0	0	0	0	0	0	1	1	2

TECHNICKÁ UNIVERZITA V LIBERCI										
Skupiny akreditovaných studijních programů	KKOV									
přírodní vědy a nauky	11-18	5	4	0	0	4	3	1	1	18
technické vědy a nauky	21-39	13	3	3	1	14	4	20	20	78
zdravot., lékař. a farm. vědy a nauky	51-53	2	1	0	0	0	0	0	0	3
společenské vědy, nauky a služby	61,67,71-73	3	0	0	0	1	0	0	0	4
ekonomie	62,65	6	2	0	0	7	2	4	4	25
pedagogika, učitelství a sociál. péče	74,75	5	5	1	1	6	5	0	0	23
vědy a nauky o kultuře a umění	81,82	2	0	0	0	2	0	1	1	6
VŠ CELKEM	X	36	15	4	2	34	14	26	26	157

Zdroj IS/STAG – 12. 3. 2019

FS, FT, FM – nově akreditované programy do skupiny technické vědy

EF – nově akreditované programy do skupiny ekonomie

Tabulka 2.2: Studijní programy v cizím jazyce (počty)

STUDIJNÍ PROGRAMY V CIZÍM JAZYCE (POČTY)										
TECHNICKÁ UNIVERZITA V LIBERCI	Bakalářské studium		Magisterské studium		Navazující magisterské studium		Doktorské studium		CELKEM	
	P	K/D	P	K/D	P	K/D	P	K/D		
FAKULTA STROJNÍ										
Skupiny akreditovaných studijních programů	KKOV									
technické vědy a nauky	21-39	1	0	0	0	1	1	6	6	15
fakulta celkem	X	1	0	0	0	1	1	6	6	15

FAKULTA TEXTILNÍ										
Skupiny akreditovaných studijních programů	KKOV									
technické vědy a nauky	21-39	1	0	1	0	2	0	1	1	6
fakulta celkem	X	1	0	1	0	2	0	1	1	6
EKONOMICKÁ FAKULTA										
Skupiny akreditovaných studijních programů	KKOV									
ekonomie	62,65	3	0	0	0	2	0	2	2	9
fakulta celkem	X	3	0	0	0	2	0	2	2	9
FAKULTA UMĚNÍ A ARCHITEKTURY										
Skupiny akreditovaných studijních programů	KKOV									
technické vědy a nauky	21-39	0	0	0	0	1	0	0	0	1
fakulta celkem	X	0	0	0	0	1	0	0	0	1
FAKULTA MECHATRONIKY, INFORMATIKY A MEZIOBOROVÝCH STUDIÍ										
Skupiny akreditovaných studijních programů	KKOV									
technické vědy a nauky	21-39	0	0	0	0	1	0	1	1	3
fakulta celkem	X	0	0	0	0	1	0	1	1	3
TECHNICKÁ UNIVERZITA V LIBERCI										
Skupiny akreditovaných studijních programů	KKOV									
technické vědy a nauky	21-39	2	0	1	0	5	1	8	8	25
ekonomie	62,65	3	0	0	0	2	0	2	2	9
VŠ CELKEM	X	5	0	1	0	7	1	10	10	34

Zdroj IS/STAG – 12. 3. 2019

FS-nově akreditované programy do skupiny technické vědy

EF-nově akreditované programy do skupiny ekonomie

Tabulka 2.3: Joint/Double/Multiple Degree studijní programy realizované se zahraniční VŠ

JOINT/DOUBLE/MULTIPLE DEGREE STUDIJNÍ PROGRAMY REALIZOVANÉ SE ZAHRANIČNÍ VŠ	
TECHNICKÁ UNIVERZITA V LIBERCI	
Název programu 1	System Engineering and Informatics
Partnerské organizace	Wrocław University of Technology (Polsko), University of Applied Sciences Zittau/Görlitz (Německo)
Přidružené organizace	
Počátek realizace programu	2001
Druh programu (Joint/Double/Multiple Degree)	Joint Degree
Délka studia (semestry)	3 roky (6 semestrů)
Typ programu (bakalářský, navazující magisterský, magisterský, doktorský)	bakalářský
Popis organizace studia, včetně přijímání studentů a ukončení	Přijímací zkoušky z anglického jazyka (čeští uchazeči). Před zahájením studia – intenzivní kurz anglického jazyka (5 týdnů). Výuka probíhá v anglickém jazyce. Ukončení na University of Applied Sciences Zittau/Görlitz – obhajoba bakalářské práce. Titul BSc.
Jakým způsobem je vydáván diplom a dodatek k diplomu?	Doklad o ukončení studia je vydán na University of Applied Sciences Zittau/Görlitz (na dokladu jsou razítka a podpisy všech tří zúčastněných univerzit a jejich rektorů). Certifikát je vydán vždy v anglickém jazyce a v jazyce mateřském zúčastněného státu.
Jakým způsobem jsou realizovány výměny studentů?	Výuka probíhá 1. rok v Česku, 2. rok v Polsku a 3. rok v Německu.
Počet aktivních studií k 31. 12.	34
Název programu 2	Electrical Engineering and Informatics
Partnerské organizace	University of Applied Sciences Zittau/Görlitz, Faculty of Electrical Engineering and Informatics
Přidružené organizace	
Počátek realizace programu	2008
Druh programu (Joint/Double/Multiple Degree)	Double Degree na základě smlouvy mezi TUL a HS Zittau z roku 2007
Délka studia (semestry)	2 roky (4 semestry)
Typ programu (bakalářský, navazující magisterský, magisterský, doktorský)	navazující magisterský

Popis organizace studia, včetně přijímání studentů a ukončení	Výuka v jednotlivých semestrech probíhá v Liberci nebo v Žitavě. Obor připravuje odborníky se znalostmi z oblasti informatiky, automatizace, diagnostiky, měřících a řídicích procesů a konstrukce elektronického řízení strojů s optimálním využitím mechanických, elektrických, hydraulických a pneumatických prvků a uzlů. Kritériem přijetí uchazečů o studium tohoto oboru jsou prospěch v průběhu bakalářského studia a jazykové předpoklady uchazeče. Cizinec předkládá nostrifikaci předchozího studia vystavenou českou univerzitou a doklad o jazykové kompetenci v AJ. Studium uchazeče ze zemí mimo EU je zpoplatněno částkou 3 000 USD/rok. Studium se realizuje na TUL, Fakulta mechatroniky, informatiky a mezioborových studií (1., 2. a volitelně 4. semestr). V případě studia 4. semestru na University of Applied Sciences Zittau/Görlitz student absolvuje 5ti měsíční stáž v podniku ve SRN, během které pracuje na své diplomové práci (Master Thesis). Tu obhájí v individuálním termínu před společnou komisí na University of Applied Sciences Zittau/Görlitz. Státní závěrečnou zkouškou před společnou komisí dokončí student svá studia na TUL.
Jakým způsobem je vydáván diplom a dodatek k diplomu?	Diplom „Master in Engineering“ vydává University of Applied Sciences Zittau/Görlitz neformální formou, diplom „Inženýr“ (Ing.) vydává TUL na slavnostní promoci spolu s „Diploma Supplement“ tištěným z IS STAG. Slavnostní promoce se uskutečňují pouze v Liberci, mnohdy za účasti zástupců University of Applied Sciences Zittau/Görlitz.
Jakým způsobem jsou realizovány výměny studentů?	Studenti absolvují výběrové řízení na stipendium programu Erasmus+ (studijní pobyt a pracovní stáž). To umožní jejich studijní pobyt ve 3. semestru a nejméně pětiměsíční pracovní stáž ve 4. semestru (březen-srpen) v Německu.
Počet aktivních studií k 31. 12.	3
Název programu 3	Mechatronics
Partnerské organizace	Faculty of Electrical Engineering and Computer Sciences na Hochschule Zittau/Görlitz University of Applied Sciences
Přidružené organizace	
Počátek realizace programu	akreditace udělena 22. 11. 2018
Druh programu (Joint/Double/Multiple Degree)	Double Degree na základě smlouvy mezi TUL a HS Zittau z roku 2018
Délka studia (semestry)	2 roky (4 semestry)
Typ programu (bakalářský, navazující magisterský, magisterský, doktorský)	navazující magisterský

Popis organizace studia, včetně přijímání studentů a ukončení	Výuka v jednotlivých semestrech probíhá v Liberci nebo v Žitavě. Obor připravuje odborníky se znalostmi z oblasti informatiky, automatizace, diagnostiky, měřících a řídicích procesů a konstrukce elektronického řízení strojů s optimálním využitím mechanických, elektrických, hydraulických a pneumatických prvků a uzlů. Kritériem přijetí uchazečů o studium tohoto oboru jsou prospěch v průběhu bakalářského studia a jazykové předpoklady uchazeče. Cizinec předkládá nostrifikaci předchozího studia vystavenou českou univerzitou a doklad o jazykové kompetenci v AJ. Studium uchazeče ze zemí mimo EU je zpoplatněno částkou 3,000 USD/rok. Studium se realizuje na TUL, Fakulta mechatroniky, informatiky a mezioborových studií (1., 2. a volitelně 4. semestr). V případě studia 4. semestru na University of Applied Sciences Zittau/Görlitz student absolvuje 5ti měsíční stáž v podniku ve SRN, během které pracuje na své diplomové práci (Master Thesis). Tu obhájí v individuálním termínu před společnou komisí na University of Applied Sciences Zittau/Görlitz. Státní závěrečnou zkoušku před společnou komisí dokončí student svá studia na TUL.
Jakým způsobem je vydáván diplom a dodatek k diplomu?	Diplom „Master in Engineering“ vydává University of Applied Sciences Zittau/Görlitz neformální formou, diplom „Inženýr“ (Ing.) vydává TUL na slavnostní promoci spolu s „Diploma Supplement“ tištěným z IS STAG. Slavnostní promoce se uskutečňují pouze v Liberci, mnohdy za účasti zástupců University of Applied Sciences Zittau/Görlitz.
Jakým způsobem jsou realizovány výměny studentů?	Studenti absolvují výběrové řízení na stipendium programu Erasmus+ (studijní pobyt a pracovní stáž). To umožní jejich studijní pobyt ve 3. semestru a nejméně pětiměsíční pracovní stáž ve 4. semestru (březen-srpen) v Německu.
Počet aktivních studií k 31. 12.	0 (přijímání studentů od ak. roku 2019/2020)

Souhrnné informace k tab. 2.3

TECHNICKÁ UNIVERZITA V LIBERCI	Bakalářské studium	Magisterské studium	Navazující magisterské studium	Doktorské studium	Celkem
Počet studijních programů	1	0	2	0	3
Počet aktivních studií v těchto programech	34	0	3	0	37

Tabulka 2.4: Akreditované studijní programy uskutečňované společně s jinou vysokou školou nebo s veřejnou výzkumnou institucí se sídlem v ČR

AKREDITOVANÉ STUDIJNÍ PROGRAMY USKUTEČŇOVANÉ SPOLEČNĚ S JINOU VYSOKOU ŠKOLOU NEBO S VEŘEJNOU VÝZKUMNOU INSTITUCÍ SE SÍDLEM V ČR	
TECHNICKÁ UNIVERZITA V LIBERCI	
Název studijního programu 1	Strojní inženýrství
Skupina KKO	21-39 (Technické vědy a nauky)
Partnerská vysoká škola/ instituce	Ústav termomechaniky AV ČR, v.v.i. a Ústav makromolekulární chemie AV ČR, v.v.i.
Počátek realizace programu	akreditace čtyřletých programů 19. 2. 2010, předtím v rámci tříletých
Délka studia (semestry)	4 roky (8 semestrů)
Typ programu (bakalářský, navazující magisterský, magisterský, doktorský)	doktorský
Popis organizace studia, včetně přijímání studentů a ukončení	standardní
Počet aktivních studií k 31. 12.	celkem 31 (z toho 0 aktivních s AV ČR)
Název studijního programu 2	Aplikovaná mechanika
Skupina KKO	21-39 (Technické vědy a nauky)
Partnerská vysoká škola/ instituce	Ústav termomechaniky AV ČR, v.v.i., Fyzikální ústav AV ČR, v.v.i
Počátek realizace programu	ak. rok 2018/2019
Délka studia (semestry)	4 roky (8 semestrů)
Typ programu (bakalářský, navazující magisterský, magisterský, doktorský)	doktorský
Popis organizace studia, včetně přijímání studentů a ukončení	standardní
Počet aktivních studií k 31. 12.	3
Název studijního programu 3	Applied Mechanics
Skupina KKO	21-39 (Technické vědy a nauky)
Partnerská vysoká škola/ instituce	Ústav termomechaniky AV ČR, v.v.i.; Fyzikální ústav AV ČR, v.v.i
Počátek realizace programu	ak. rok 2018/2019
Délka studia (semestry)	4 roky (8 semestrů)
Typ programu (bakalářský, navazující magisterský, magisterský, doktorský)	doktorský

Popis organizace studia, včetně přijímání studentů a ukončení	standardní
Počet aktivních studií k 31. 12.	0
Název studijního programu 4	Systémové inženýrství a informatika
Skupina KKOV	62, 65 (ekonomie)
Partnerská vysoká škola/ instituce	Univerzita Hradec Králové, Univerzita Pardubice
Počátek realizace programu	2001
Délka studia (semestry)	4 roky (8 semestrů)
Typ programu (bakalářský, navazující magisterský, magisterský, doktorský)	doktorský
Popis organizace studia, včetně přijímání studentů a ukončení	Studenti jsou přijímáni na základě přijímací zkoušky formou rozpravy k problematice profilových předmětů studijního programu a zkoušky z anglického jazyka. Výuka probíhá na všech třech pracovištích. Studium je ukončeno SDZ a obhajobou disertační práce.
Počet aktivních studií k 31. 12.	4

Souhrnné informace k tab. 2.4

TECHNICKÁ UNIVERZITA V LIBERCI	Bakalářské studium	Magisterské studium	Navazující magisterské studium	Doktorské studium	Celkem
Počet studijních programů	0	0	0	4	4
Počet aktivních studií v těchto programech	0	0	0	38	38

Tabulka 2.5: Akreditované studijní programy uskutečňované společně s vyšší odbornou školou

SOUHRNNÉ INFORMACE K TABULCE 2.5				
TECHNICKÁ UNIVERZITA V LIBERCI	Bakalářské studium	Magisterské studium	Navazující magisterské studium	Doktorské studium
Počet studijních programů				
Počet studentů v těchto programech				

TUL neuskutečňovala žádné akreditované studijní programy společně s vyšší odbornou školou.

Tabulka 2.6: Kurzy celoživotního vzdělávání (CŽV) na vysoké škole (počty kurzů)

KURZY CELOŽIVOTNÍHO VZDĚLÁVÁNÍ (CŽV) NA VYSOKÉ ŠKOLE (POČTY KURZŮ)									
TECHNICKÁ UNIVERZITA V LIBERCI	KKOV	Kurzy orientované na výkon povolání			Kurzy zájmové			U3V	CELKEM
		do 15 hod.	od 16 do 100 hod.	více než 100 hod.	do 15 hod.	od 16 do 100 hod.	více než 100 hod.		
SKUPINY AKREDITOVANÝCH STUDIJNÍCH PROGRAMŮ	KKOV								
přírodní vědy a nauky	11-18	0	0	0	0	0	0	9	9
technické vědy a nauky	21-39	0	0	0	0	0	0	8	8
zeměděl.-les. a veter. vědy a nauky	41, 43	0	0	0	0	0	0	0	0
zdravot., lékař. a farm. vědy a nauky	51-53	0	0	0	0	0	0	6	6
společenské vědy, nauky a služby	61, 67, 71-73	0	34	0	0	0	0	51	85
ekonomie	62, 65	0	0	0	0	0	0	0	0
právo, právní a veřejnosprávní činnost	68	0	0	0	0	0	0	0	0
pedagogika, učitelství a sociál. péče	74, 75	0	0	7	0	0	0	0	7
obory z oblasti psychologie	77	0	0	0	0	0	0	3	3
vědy a nauky o kultuře a umění	81, 82	0	0	0	0	0	0	15	15
CELKEM	X	0	34	7	0	0	0	92	133

Tabulka 2.7: Kurzy celoživotního vzdělávání (CŽV) na vysoké škole (počty účastníků)

KURZY CELOŽIVOTNÍHO VZDĚLÁVÁNÍ (CŽV) NA VYSOKÉ ŠKOLE (POČTY ÚČASTNÍKŮ)										
TECHNICKÁ UNIVERZITA V LIBERCI		Kurzy orientované na výkon povolání			Kurzy zájmové			U3V	CELKEM*	Z toho počet účastníků, jež byli přijímáni do akreditovaných studijních programů podle § 60 zákona o vysokých školách
		do 15 hod.	od 16 do 100 hod.	více než 100 hod.	do 15 hod.	od 16 do 100 hod.	více než 100 hod.			
SKUPINY AKREDITOVANÝCH STUDIJNÍCH PROGRAMŮ	KKOV									
přírodní vědy a nauky	11-18	0	0	0	0	0	0	216	216	0
technické vědy a nauky	21-39	0	0	0	0	0	0	116	116	0
zeměděl.-les. a veter. vědy a nauky	41, 43	0	0	0	0	0	0	0	0	0
zdravot., lékař. a farm. vědy a nauky	51-53	0	0	0	0	0	0	90	90	0
společenské vědy, nauky a služby	61, 67, 71-73	0	135	0	0	0	0	683	818	0
ekonomie	62, 65	0	0	0	0	0	0	0	0	0
právo, právní a veřejnosprávní činnost	68	0	0	0	0	0	0	0	0	0
pedagogika, učitelství a sociál. péče	74, 75	0	0	234	0	0	0	0	234	0
obory z oblasti psychologie	77	0	0	0	0	0	0	67	67	0
vědy a nauky o kultuře a umění	81, 82	0	0	0	0	0	0	356	356	0
CELKEM*	X	0	135	234	0	0	0	1 093	1 897	0

Pozn.: * = Jelikož jsou vykazovány fyzické osoby, které se mohou účastnit i více kurzů, není údaj celkem součtem předcházejících řádků či sloupců, ale odráží stav reálného celkového počtu účastníků kurzů.

Tabulka 3.1: Studenti v akreditovaných studijních programech (počty studií)

STUDENTI V AKREDITOVANÝCH STUDIJNÍCH PROGRAMECH (POČTY STUDIÍ)											
TECHNICKÁ UNIVERZITA V LIBERCI		Bakalářské studium		Magisterské studium		Navazující magisterské studium		Doktorské studium		CELKEM	
		P	K/D	P	K/D	P	K/D	P	K/D		
FAKULTA STROJNÍ											
Skupiny akreditovaných studijních programů		KKOV									
technické vědy a nauky		21-39	411	79	6	0	120	69	40	40	765
fakulta celkem		X	411	79	6	0	120	69	40	40	765
z toho počet žen na fakultě		X	25	10	0	0	11	5	5	4	60
z toho počet cizinců na fakultě		X	37	1	0	0	41	4	12	10	105
FAKULTA TEXTILNÍ											
Skupiny akreditovaných studijních programů		KKOV									
technické vědy a nauky		21-39	389	137	0	0	107	65	52	15	765
fakulta celkem		X	389	137	0	0	107	65	52	15	765
z toho počet žen na fakultě		X	281	100	0	0	75	42	20	7	525
z toho počet cizinců na fakultě		X	90	7	0	0	30	9	32	4	172
FAKULTA PŘÍRODOVĚDNĚ-HUMANITNÍ A PEDAGOGICKÁ											
Skupiny akreditovaných studijních programů		KKOV									
přírodní vědy a nauky		11-18	163	37	0	0	7	11	7	2	227
technické vědy a nauky		21-39	0	0	0	0	0	0	0	2	2
společenské vědy, nauky a služby		61,67,71-73	86	0	0	0	5	0	0	0	91
pedagogika, učitelství a sociál. péče		74,75	767	351	104	180	145	48	0	0	1 595
fakulta celkem		X	1 016	388	104	180	157	59	7	4	1 915
z toho počet žen na fakultě		X	701	313	101	171	113	44	2	1	1 446
z toho počet cizinců na fakultě		X	34	6	0	0	1	1	0	0	42

EKONOMICKÁ FAKULTA										
Skupiny akreditovaných studijních programů	KKOV									
ekonomie	62,65	680	132	0	0	247	171	9	10	1 249
fakulta celkem	X	680	132	0	0	247	171	9	10	1 249
z toho počet žen na fakultě	X	394	85	0	0	138	118	4	7	746
z toho počet cizinců na fakultě	X	29	3	0	0	14	7	1	1	55
FAKULTA UMĚNÍ A ARCHITEKTURY										
Skupiny akreditovaných studijních programů	KKOV									
technické vědy a nauky	21-39	99	0	0	0	40	0	0	0	139
vědy a nauky o kultuře a umění	81,82	67	0	0	0	22	0	15	1	105
fakulta celkem	X	166	0	0	0	62	0	15	1	244
z toho počet žen na fakultě	X	101	0	0	0	37	0	6	0	144
z toho počet cizinců na fakultě	X	16	0	0	0	8	0	0	0	24
FAKULTA MECHATRONIKY, INFORMATIKY A MEZIOBOROVÝCH STUDIÍ										
Skupiny akreditovaných studijních programů	KKOV									
technické vědy a nauky	21-39	326	22	0	0	107	0	49	7	511
fakulta celkem	X	326	22	0	0	107	0	49	7	511
z toho počet žen na fakultě	X	30	1	0	0	15	0	9	0	55
z toho počet cizinců na fakultě	X	16	1	0	0	8	0	6	0	31
FAKULTA ZDRAVOTNICKÝCH STUDIÍ										
Skupiny akreditovaných studijních programů	KKOV									
technické vědy a nauky	21-39	72	0	0	0	11	0	0	0	83
zdravot., lékař. a farm. vědy a nauky	51-53	229	21	0	0	0	0	0	0	250
fakulta celkem	X	301	21	0	0	11	0	0	0	333
z toho počet žen na fakultě	X	199	16	0	0	6	0	0	0	221
z toho počet cizinců na fakultě	X	19	0	0	0	0	0	0	0	19

CELOŠKOLSKÁ PRACOVNÍŠTĚ (STUDIUM MIMO FAKULTY)										
Skupiny akreditovaných studijních programů	KKOV									
technické vědy a nauky	21-39	0	0	0	0	0	0	23	0	23
celkem	X	0	0	0	0	0	0	23	0	23
z toho počet žen	X	0	0	0	0	0	0	12	0	12
z toho počet cizinců	X	0	0	0	0	0	0	10	0	10
TECHNICKÁ UNIVERZITA V LIBERCI										
Skupiny akreditovaných studijních programů	KKOV									
přírodní vědy a nauky	11-18	163	37	0	0	7	11	7	2	227
technické vědy a nauky	21-39	1 297	238	6	0	385	134	164	64	2 288
zdravot., lékař. a farm. vědy a nauky	51-53	229	21	0	0	0	0	0	0	250
společenské vědy, nauky a služby	61,67,71-73	86	0	0	0	5	0	0	0	91
ekonomie	62,65	680	132	0	0	247	171	9	10	1 249
pedagogika, učitelství a sociál. péče	74,75	767	351	104	180	145	48	0	0	1 595
vědy a nauky o kultuře a umění	81,82	67	0	0	0	22	0	15	1	105
CELKEM	X	3 289	779	110	180	811	364	195	77	5 805
z toho počet žen celkem	X	1 731	525	101	171	395	209	58	19	3 209
z toho počet cizinců celkem	X	241	18	0	0	102	21	61	15	458

Pozn.: podle výstupu SIMS

Studenti FS na nově akreditovaných studijních programech jsou započítáni do skupiny „technické vědy a nauky“ – podle SIMS se jedná o nedefinovanou skupinu

Tabulka 3.2: Studenti-samoplátci (počty studií)

STUDENTI-SAMOPLÁTCI (POČTY STUDIÍ)										
TECHNICKÁ UNIVERZITA V LIBERCI		Bakalářské studium		Magisterské studium		Navazující magisterské studium		Doktorské studium		CELKEM
		P	K/D	P	K/D	P	K/D	P	K/D	
FAKULTA STROJNÍ										
Skupiny akreditovaných stud. programů	KKOV									
technické vědy a nauky	21-39	0	0	0	0	29	0	3	5	37
fakulta celkem	X	0	0	0	0	29	0	3	5	37
FAKULTA TEXTILNÍ										
Skupiny akreditovaných stud. programů	KKOV									
technické vědy a nauky	21-39	1	0	0	0	11	0	2	0	14
fakulta celkem	X	1	0	0	0	11	0	2	0	14
EKONOMICKÁ FAKULTA										
Skupiny akreditovaných stud. programů	KKOV									
ekonomie	62,65	1	0	0	0	11	0	1	1	14
fakulta celkem	X	1	0	0	0	11	0	1	1	14
FAKULTA UMĚNÍ A ARCHITEKTURY										
Skupiny akreditovaných stud. programů	KKOV									
technické vědy a nauky	21-39	0	0	0	0	1	0	0	0	1
fakulta celkem	X	0	0	0	0	1	0	0	0	1
TECHNICKÁ UNIVERZITA V LIBERCI										
Skupiny akreditovaných stud. programů	KKOV									
technické vědy a nauky	21-39	1	0	0	0	41	0	5	5	52
ekonomie	62,65	1	0	0	0	11	0	1	1	14
CELKEM	X	2	0	0	0	52	0	6	6	66

Pozn.: podle výstupu SIMS

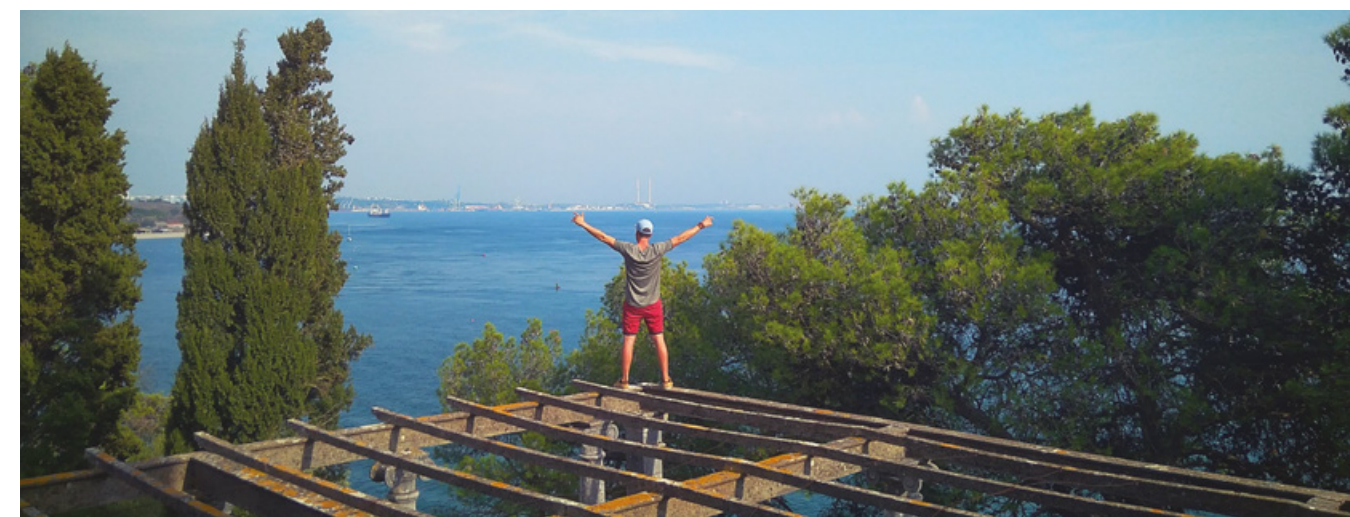
Studenti FS na nově akreditovaných studijních programech jsou započítáni do skupiny „technické vědy a nauky“ – podle SIMS se jedná o nedefinovanou skupinu.

Tabulka 3.3: Studijní neúspěšnost 1. ročníku studia (v %)

STUDIJNÍ NEÚSPĚŠNOST 1. ROČNÍKU STUDIA (V %)														
TECHNICKÁ UNIVERZITA V LIBERCI		Bakalářské studium			Magisterské studium			Navazující magisterské studium			Doktorské studium			CELKEM
		P	K/D	CELKEM	P	K/D	CELKEM	P	K/D	CELKEM	P	K/D	CELKEM	
Fakulta strojní		47	90	59	0	0	0	0	30	11	21	14	18	46
Fakulta textilní		46	67	52	0	0	0	48	62	53	0	38	15	51
Fakulta přírodovědně-humanitní a pedagogická		40	51	43	25	33	30	20	15	19	0	0	0	39
Ekonomická fakulta		44	51	45	0	0	0	21	22	22	50	0	11	38
Fakulta umění a architektury		11	0	11	0	0	0	4	0	4	17	0	17	10
Fakulta mechatroniky, informatiky a mezioborových studií		46	82	51	0	0	0	19	0	19	0	100	7	40
Fakulta zdravotnických studií		36	68	40	0	0	0	0	0	0	0	0	0	39
Celoškolská pracoviště (studium mimo fakulty)		0	0	0	0	0	0	0	0	0	7	0	7	7
CELKEM		41	65	47	25	33	30	20	31	23	10	20	13	41

Zdroj: výstup IS/STAG

Hodnota CELKEM není součet ani průměr předešlých hodnot (např. pro P a K/D v určitém typu studia). Pro každé pole v tabulce je třeba provést samostatný výpočet.



Tabulka 3.4: Stipendia studentům podle účelu stipendia (počty fyzických osob)

STIPENDIA STUDENTŮM PODLE ÚČELU STIPENDIA (POČTY FYZICKÝCH OSOB)		
TECHNICKÁ UNIVERZITA V LIBERCI		
ÚČEL STIPENDIA	POČTY STUDENTŮ	PRŮMĚRNÁ VÝŠE STIPENDIA
za vynikající studijní výsledky dle § 91 odst. 2 písm. a)	495	12 824,65
za vynikající vědecké, výzkumné, vývojové, umělecké nebo další tvůrčí výsledky dle § 91 odst. 2 písm. b)	229	19 733,24
na výzkumnou, vývojovou a inovační činnost podle zvláštního právního předpisu, § 91 odst. 2 písm. c)	354	20 306,66
v případě tíživé sociální situace studenta dle § 91 odst. 2 písm. d)	0	0
v případě tíživé sociální situace studenta dle § 91 odst. 3	20	26 492,5
v případech zvláštního zřetele hodných dle § 91 odst. 2 písm. e)	2 496	8 294,06
z toho ubytovací stipendium	2 123	6 137,73
na podporu studia v zahraničí dle § 91 odst. 4 písm. a)	6	31 115,5
na podporu studia v ČR dle § 91 odst. 4 písm. b)	1	68 014,46
studentům doktorských studijních programů dle § 91 odst. 4 písm. c)	196	83 321,94
jiná stipendia	0	0
CELKEM	3 797	14 715,12

Pozn.: Zdroj - IS/STAG



Tabulka 4.1: Absolventi akreditovaných studijních programů (počty absolvovaných studií)

ABSOLVENTI AKREDITOVANÝCH STUDIJNÍCH PROGRAMŮ (POČTY ABSOLVOVANÝCH STUDIÍ)										
TECHNICKÁ UNIVERZITA V LIBERCI	Bakalářské studium		Magisterské studium		Navazující magisterské studium		Doktorské studium		CELKEM	
	P	K/D	P	K/D	P	K/D	P	K/D		
FAKULTA STROJNÍ										
Skupiny akreditovaných studijních programů	KKOV									
technické vědy a nauky	21-39	36	9	1	0	65	12	7	5	135
fakulta celkem	X	36	9	1	0	65	12	7	5	135
z toho počet žen	X	1	1	1	0	6	1	0	1	11
z toho počet cizinců	X	1	1	0	0	19	0	0	1	22
FAKULTA TEXTILNÍ										
Skupiny akreditovaných studijních programů	KKOV									
technické vědy a nauky	21-39	59	27	0	0	29	17	4	0	136
fakulta celkem	X	59	27	0	0	29	17	4	0	136
z toho počet žen	X	49	20	0	0	23	9	1	0	102
z toho počet cizinců	X	9	1	0	0	5	3	3	0	21
FAKULTA PŘÍRODOVĚDNĚ-HUMANITNÍ A PEDAGOGICKÁ										
Skupiny akreditovaných studijních programů	KKOV									
přírodní vědy a nauky	11-18	37	2	0	0	5	1	0	0	45
technické vědy a nauky	21-39	0	0	0	0	0	0	1	0	1
společenské vědy, nauky a služby	61,67,71-73	17	0	0	0	6	0	0	0	23
pedagogika, učitelství a sociál. péče	74,75	117	50	25	13	52	51	0	0	308
fakulta celkem	X	171	52	25	13	63	52	1	0	377
z toho počet žen	X	134	42	25	13	49	46	0	0	309
z toho počet cizinců	X	4	0	0	0	0	0	0	0	4

EKONOMICKÁ FAKULTA										
Skupiny akreditovaných studijních programů	KKOV									
ekonomie	62,65	157	13	0	0	94	31	0	7	302
fakulta celkem	X	157	13	0	0	94	31	0	7	302
z toho počet žen	X	94	9	0	0	59	20	0	4	186
z toho počet cizinců	X	7	0	0	0	0	0	0	0	7
FAKULTA UMĚNÍ A ARCHITEKTURY										
Skupiny akreditovaných studijních programů	KKOV									
technické vědy a nauky	21-39	19	0	0	0	20	0	0	0	39
vědy a nauky o kultuře a umění	81,82	12	0	0	0	8	0	0	0	20
fakulta celkem	X	31	0	0	0	28	0	0	0	59
z toho počet žen	X	21	0	0	0	13	0	0	0	34
z toho počet cizinců	X	2	0	0	0	3	0	0	0	5
FAKULTA MECHATRONIKY, INFORMATIKY A MEZIOBOROVÝCH STUDIÍ										
Skupiny akreditovaných studijních programů	KKOV									
technické vědy a nauky	21-39	52	2	0	0	39	0	10	0	103
fakulta celkem	X	52	2	0	0	39	0	10	0	103
z toho počet žen	X	2	0	0	0	8	0	4	0	14
z toho počet cizinců	X	0	0	0	0	3	0	2	0	5
FAKULTA ZDRAVOTNICKÝCH STUDIÍ										
Skupiny akreditovaných studijních programů	KKOV									
technické vědy a nauky	21-39	10	0	0	0	4	0	0	0	14
zdravot., lékař. a farm. vědy a nauky	51-53	46	14	0	0	0	0	0	0	60
fakulta celkem	X	56	14	0	0	4	0	0	0	74
z toho počet žen	X	50	12	0	0	4	0	0	0	66
z toho počet cizinců	X	2	0	0	0	0	0	0	0	2

TECHNICKÁ UNIVERZITA V LIBERCI										
Skupiny akredit. studijních programů	KKOV									
přírodní vědy a nauky	11-18	37	2	0	0	5	1	0	0	45
technické vědy a nauky	21-39	176	38	1	0	157	29	22	5	428
zdravot., lékař. a farm. vědy a nauky	51-53	46	14	0	0	0	0	0	0	60
společenské vědy, nauky a služby	61,67,71-73	17	0	0	0	6	0	0	0	23
ekonomie	62,65	157	13	0	0	94	31	0	7	302
pedagogika, učitelství a sociál. péče	74,75	117	50	25	13	52	51	0	0	308
vědy a nauky o kultuře a umění	81,82	12	0	0	0	8	0	0	0	20
VŠ CELKEM	X	562	117	26	13	322	112	22	12	1186
Z toho počet žen celkem	X	351	84	26	13	162	76	5	5	722
Z toho počet cizinců celkem	X	25	2	0	0	30	3	5	1	66

Pozn.: podle výstupu SIMS. Bez ukončených krátkodobých pobytů (příjezdů) na TUL



Tabulka 5.1: Zájem o studium na vysoké škole

ZÁJEM O STUDIUM NA VYSOKÉ ŠKOLE																	
TECHNICKÁ UNIVERZITA V LIBERCI		Bakalářské studium				Magisterské studium				Navazující magisterské studium				Doktorské studium			
		Počet uchazečů	Počet přihlášek	Počet přijetí	Počet zápisů ke studiu	Počet uchazečů	Počet přihlášek	Počet přijetí	Počet zápisů ke studiu	Počet uchazečů	Počet přihlášek	Počet přijetí	Počet zápisů ke studiu	Počet uchazečů	Počet přihlášek	Počet přijetí	Počet zápisů ke studiu
FAKULTA STROJNÍ																	
Skupiny akredit. studij. programů	KKOV																
technické vědy a nauky	21-39	463	463	371	310	0	0	0	0	158	161	79	73	27	27	21	16
fakulta celkem	X	463	463	371	310	0	0	0	0	158	161	79	73	27	27	21	16
FAKULTA TEXTILNÍ																	
Skupiny akredit. studij. programů	KKOV																
technické vědy a nauky	21-39	374	407	396	235	1	1	0	0	148	155	155	98	13	13	10	7
fakulta celkem	X	374	407	396	235	1	1	0	0	148	155	155	98	13	13	10	7
FAKULTA PŘÍRODOVĚDNĚ-HUMANITNÍ A PEDAGOGICKÁ																	
Skupiny akredit. studij. programů	KKOV																
přírodní vědy a nauky	11-18	203	236	171	99	0	0	0	0	13	13	5	5	0	0	0	0
technické vědy a nauky	21-39	0	0	0	0	0	0	0	0	0	0	0	0	2	2	2	2
společenské vědy, nauky a služby	61, 67 71-73	82	83	56	38	0	0	0	0	7	7	4	3	0	0	0	0
pedagogika, učitelství a sociál. péče	74, 75	1001	1163	762	523	182	183	115	87	125	138	79	60	0	0	0	0
fakulta celkem	X	1286	1482	989	660	182	183	115	87	145	158	88	68	2	2	2	2

EKONOMICKÁ FAKULTA																	
Skupiny akredit. studij. programů	KKOV																
ekonomie	62,65	696	880	578	361	0	0	0	0	320	423	242	173	23	23	10	6
fakulta celkem	X	696	880	578	361	0	0	0	0	320	423	242	173	23	23	10	6
FAKULTA UMĚNÍ A ARCHITEKTURY																	
Skupiny akredit. studij. programů	KKOV																
technické vědy a nauky	21-39	78	78	27	24	0	0	0	0	50	50	19	13	0	0	0	0
vědy a nauky o kultuře a umění	81,82	66	74	29	23	0	0	0	0	23	23	11	10	6	6	4	4
fakulta celkem	X	144	152	56	47	0	0	0	0	73	73	30	23	6	6	4	4
FAKULTA MECHATRONIKY, INFORMATIKY A MEZIOBOROVÝCH STUDIÍ																	
Skupiny akredit. studij. programů	KKOV																
technické vědy a nauky	21-39	294	306	197	159	0	0	0	0	68	70	62	57	8	8	8	8
fakulta celkem	X	294	306	197	159	0	0	0	0	68	70	62	57	8	8	8	8
FAKULTA ZDRAVOTNICKÝCH STUDIÍ																	
Skupiny akredit. studij. programů	KKOV																
technické vědy a nauky	21-39	62	63	55	39	0	0	0	0	8	8	8	8	0	0	0	0
zdravot., lékař. a farm. vědy a nauky	51-53	213	229	203	139	0	0	0	0	0	0	0	0	0	0	0	0
fakulta celkem	X	275	292	258	178	0	0	0	0	8	8	8	8	0	0	0	0
CELOŠKOLSKÁ PRACOVNÍŠTĚ (STUDIUM MIMO FAKULTY)																	
Skupiny akredit. studij. programů	KKOV																
technické vědy a nauky	21-39	0	0	0	0	0	0	0	0	0	0	0	0	7	7	6	6
celkem	X	0	0	0	0	0	0	0	0	0	0	0	0	7	7	6	6

TECHNICKÁ UNIVERZITA V LIBERCI - CELKOVÝ ÚDAJ ZA VŠ NENÍ SOUČTEM ÚDAJŮ ZA JEDNOTLIVÉ FAKULTY!																	
Skupiny akredit. studij. programů	KKOV																
přírodní vědy a nauky	11-18	203	236	171	99	0	0	0	0	13	13	5	5	0	0	0	0
technické vědy a nauky	21-39	1205	1317	1046	767	1	1	0	0	430	444	323	249	57	57	47	39
zdravot., lékař. a farm. vědy a nauky	51-53	213	229	203	139	0	0	0	0	0	0	0	0	0	0	0	0
společenské vědy, nauky a služby	61, 67 71-73	82	83	56	38	0	0	0	0	7	7	4	3	0	0	0	0
ekonomie	62,65	696	880	578	361	0	0	0	0	320	423	242	173	23	23	10	6
pedagogika, učitelství a sociál. péče	74,75	1001	1163	762	523	182	183	115	87	125	138	79	60	0	0	0	0
vědy a nauky o kultuře a umění	81,82	66	74	29	23	0	0	0	0	23	23	11	10	6	6	4	4
CELKEM	X	3466	3982	2845	1950	183	184	115	87	918	1048	664	500	86	86	61	49

Pozn.: podle výstupu SIMS

Studenti FS na nově akreditovaných studijních programech jsou započítáni do skupiny „technické vědy a nauky“ - podle SIMS se jedná o nedefinovanou skupinu

Tabulka 6.1: Akademičtí a vědeckí pracovníci a ostatní zaměstnanci celkem (průměrné přepočtené počty)

AKADEMIČTÍ A VĚDEČTÍ PRACOVNÍCI A OSTATNÍ ZAMĚŠTNANCI CELKEM (PRŮMĚRNÉ PŘEPOČTENÉ POČTY)													
TECHNICKÁ UNIVERZITA V LIBERCI	Akademičtí pracovníci							Vědeckí pracovníci			Ostatní zaměstnanci	CELKEM zaměstnanci	
	CELKEM	Profesoři	Docenti	Odborní asistenti	Asistenti	Lektoři	Vědeckí, výzkumní a vývojoví pracovníci podílející se na pedagogické činnosti	Postdoktorandi („postdok“)	Vědeckí pracovníci nespádající do ostatních kategorií	Ostatní vědeckí, výzkumní a vývojoví pracovníci			
Fakulta strojní	78,3	10,9	21,3	36,5	9,1	0	0,4	0,4	3,0	0	34,2	115,9	
z toho žen	13,2	2,0	4,5	4,7	1,9	0	0,1	0	0	0	20,1	33,3	
Fakulta textilní	66,2	5,8	12,9	29,4	16,1	2,0	0	2,1	2,2	0,8	37,9	109,1	
z toho žen	39,6	0	4,7	21,5	13,4	0	0	0,8	1,2	0,8	26,3	68,6	
Fakulta přírodovědně-humanitní a pedagogická	146,4	6,6	26,8	84,0	17,7	11,3	0	0,4	0,7	0	30,7	178,1	
z toho žen	67,6	0	8,3	47,5	7,9	3,9	0	0,4	0,5	0	24,9	93,3	
Ekonomická fakulta	62,1	3,1	8,8	35,8	14,4	0	0	0,3	0	0	15,3	77,7	
z toho žen	43,6	0	7,6	25,8	10,1	0	0	0	0	0	14,0	57,5	
Fakulta umění a architektury	27,3	4,1	5,6	5,0	12,5	0	0	0	0	0	7,0	34,2	
z toho žen	4,3	0	0,5	1,0	2,8	0	0	0	0	0	5,0	9,2	
Fakulta mechatroniky, informatiky a mezioborových studií	64,7	6,2	12	35,6	10,1	0,7	0	0	6,7	0	14,4	85,8	
z toho žen	4,6	0	0,3	3,5	0,7	0,1	0	0	0,9	0	11,8	17,4	
Fakulta zdravotnických studií	12,3	2,3	1,0	2,0	5,6	1,3	0	0	0	0	6,3	18,6	
z toho žen	5,8	0	0	1,2	3,3	1,3	0	0	0	0	5,3	11,1	
Ostatní pracoviště celkem	61,8	7,0	10,5	30,6	13,7	0	0	5,3	41,6	0,2	369,6	478,4	
z toho žen	13,9	0	1,8	7,7	4,4	0	0	1,9	18,5	0,2	270,8	305,4	

CELKEM	519,1	46,1	99,1	259	99,2	15,3	0,4	8,4	54,2	1,0	515,3	1 097,9
CELKEM ŽEN	192,5	2,0	27,8	112,8	44,4	5,3	0,1	3,0	21,1	1,0	378,2	595,8

Pozn.: * = Průměrným přepočteným počtem se rozumí podíl celkového počtu skutečně odpracovaných hodin za sledované období od 1. 1. do 31. 12. (všemi pracovníky ve sledované kategorii; vč. DPČ, mimo DPP) a celkového ročního fondu pracovní doby připadajícího na jednoho zaměstnance pracujícího na plnou pracovní dobu.

Na Technické univerzitě v Liberci bylo k 31. 12. 2018 zaměstnáno 1 203 zaměstnanců, z toho bylo 727 akademických a vědeckých pracovníků, což představuje 60,4 % celkového počtu zaměstnanců. Ženy na pozicích akademických a vědeckých pracovníků představují 37,3 % z uvedeného počtu akademických a vědeckých pracovníků. Fyzický počet všech zaměstnanců v roce 2018 vzrostl proti roku 2017 o 4 %.

V porovnání s rokem 2017 došlo v roce 2018 k nárůstu přepočteného počtu akademických pracovníků na plný úvazek na všech součástech TUL kromě Fakulty přírodovědně-humanitní a pedagogické. Na Fakultě umění a architektury je přepočtený počet akademických pracovníků na plný úvazek v obou letech stejný. U přepočteného počtu vědeckých pracovníků na plný úvazek došlo k nárůstu na všech součástech TUL kromě Fakulty umění a architektury.



Tabulka 6.2: Věková struktura akademických a vědeckých pracovníků (počty fyzických osob)

TUL	Akademičtí pracovníci										Vědečtí pracovníci						Ostatní zaměstnanci		CELKEM	z toho ženy
	Profesoři		Docenti		Odborní asistenti		Asistenti		Lektoři		Postdoktorandi (postdok)		Vědečtí pracovníci spadající do ostatních kategorií		Ostatní vědečtí, výzkumní a vývojoví pracovníci					
	CELKEM	ženy	CELKEM	ženy	CELKEM	ženy	CELKEM	ženy	CELKEM	ženy	CELKEM	ženy	CELKEM	ženy	CELKEM	ženy	CELKEM	ženy		
do 29 let	0	0	0	0	2	2	10	6	1	1	0	0	36	11	0	0	31	19	80	39
30–39 let	0	0	10	2	111	33	34	11	6	1	15	7	51	18	0	0	96	62	323	134
40–49 let	6	0	26	6	115	52	30	14	6	5	1	1	13	8	0	0	162	129	359	215
50–59 let	11	0	31	13	44	28	23	12	4	1	0	0	5	2	0	0	116	96	234	152
60–69 let	21	1	26	6	23	15	13	7	3	2	0	0	2	0	1	1	64	47	153	79
nad 70 let	21	1	20	3	4	1	2	0	0	0	0	0	0	0	0	0	7	5	54	10
CELKEM	59	2	113	30	299	131	112	50	20	10	16	8	107	39	1	1	476	358	1203	629

Pozn.: Věková struktura akademických a vědeckých pracovníků byla zjišťována k 31. 12. 2018.

Průměrný věk akademických pracovníků Technické univerzity v Liberci byl v roce 2018 48 let, průměrný věk profesora byl 65 let, docenta 56 let, odborného asistenta 44 let.

Tabulka 6.3: Počty akademických a vědeckých pracovníků podle rozsahu pracovních úvazků a nejvyšší dosažené kvalifikace (počty fyzických osob)

POČTY AKADEMICKÝCH A VĚDECKÝCH PRACOVNÍKŮ PODLE ROZSAHU PRACOVNÍCH ÚVAZKŮ A NEJVYŠŠÍ DOSAŽENÉ KVALIFIKACE (POČTY FYZICKÝCH OSOB)												
TUL	Akademičtí pracovníci								Vědečtí pracovníci	CELKEM	Z TOHO ŽENY	
	prof.		doc.		DrSc., CSc., Dr., Ph.D., Th.D.		ostatní					
Rozsahy úvazků	CELKEM	ŽENY	CELKEM	ŽENY	CELKEM	ŽENY	CELKEM	ŽENY	CELKEM	ŽENY		
do 0,3	4	0	4	1	6	2	1	0	1	0	16	3
0,31–0,5	2	0	3	0	5	1	0	0	5	0	15	1
0,51–0,7	1	0	2	0	3	1	1	0	1	0	8	1
0,71–1,0	8	2	16	4	35	4	5	2	4	0	68	12
více než 1	2	0	3	0	2	0	1	0	0	0	8	0
CELKEM	17	2	28	5	51	8	8	2	11	0	115	17
EKONOMICKÁ FAKULTA												
	prof.		doc.		DrSc., CSc., Dr., Ph.D., Th.D.		ostatní					
Rozsahy úvazků	CELKEM	ŽENY	CELKEM	ŽENY	CELKEM	ŽENY	CELKEM	ŽENY	CELKEM	ŽENY		
do 0,3	0	0	0	0	0	0	0	0	0	0	0	0
0,31–0,5	0	0	0	0	3	3	2	1	0	0	5	4
0,51–0,7	0	0	0	0	0	0	0	0	0	0	0	0
0,71–1,0	3	0	9	8	36	26	14	10	1	0	63	44
více než 1	0	0	0	0	3	2	0	0	0	0	3	2
CELKEM	3	0	9	8	42	31	16	11	1	0	71	50
FAKULTA TEXTILNÍ												
	prof.		doc.		DrSc., CSc., Dr., Ph.D., Th.D.		ostatní					
Rozsahy úvazků	CELKEM	ŽENY	CELKEM	ŽENY	CELKEM	ŽENY	CELKEM	ŽENY	CELKEM	ŽENY		
do 0,3	2	0	0	0	1	1	0	0	0	0	3	1
0,31–0,5	0	0	0	0	1	1	2	2	3	3	6	6

0,51–0,7	2	0	1	0	2	1	2	1	1	1	8	3
0,71–1,0	5	0	13	5	26	18	15	12	6	2	65	37
více než 1	0	0	0	0	1	1	1	0	0	0	2	1
CELKEM	9	0	14	5	31	22	20	15	10	6	84	48
FAKULTA PŘÍRODOVĚDNĚ-HUMANITNÍ A PEDAGOGICKÁ												
	prof.		doc.		DrSc., CSc., Dr., Ph.D., Th.D.		ostatní					
Rozsahy úvazků	CELKEM	ŽENY	CELKEM	ŽENY	CELKEM	ŽENY	CELKEM	ŽENY	CELKEM	ŽENY		
do 0,3	2	0	2	0	2	1	0	0	1	1	7	2
0,31–0,5	3	0	3	0	14	9	7	5	2	1	29	15
0,51–0,7	0	0	1	0	1	1	2	1	0	0	4	2
0,71–1,0	5	0	25	9	81	44	23	9	0	0	134	62
více než 1	0	0	1	0	2	1	2	1	0	0	5	2
CELKEM	10	0	32	9	100	56	34	16	3	2	179	83
FAKULTA UMĚNÍ A ARCHITEKTURY												
	prof.		doc.		DrSc., CSc., Dr., Ph.D., Th.D.		ostatní					
Rozsahy úvazků	CELKEM	ŽENY	CELKEM	ŽENY	CELKEM	ŽENY	CELKEM	ŽENY	CELKEM	ŽENY		
do 0,3	0	0	0	0	0	0	0	0	0	0	0	0
0,31–0,5	1	0	1	0	1	0	1	0	0	0	4	0
0,51–0,7	1	0	2	1	2	0	5	0	0	0	10	1
do 1,0	3	0	4	0	3	1	9	3	0	0	19	4
více než 1	0	0	0	0	0	0	1	0	0	0	1	0
CELKEM	5	0	7	1	6	1	16	3	0	0	34	5
FAKULTA MECHATRONIKY, INFORMATIKY A MEZIOBOROVÝCH STUDIÍ												
	prof.		doc.		DrSc., CSc., Dr., Ph.D., Th.D.		ostatní					
Rozsahy úvazků	CELKEM	ŽENY	CELKEM	ŽENY	CELKEM	ŽENY	CELKEM	ŽENY	CELKEM	ŽENY		
do 0,3	2	0	3	0	3	0	3	0	6	1	17	1
0,31–0,5	0	0	0	0	3	1	3	1	6	0	12	2

0,51–0,7	0	0	3	1	5	2	0	0	3	0	11	3
0,71–1,0	5	0	8	0	31	3	5	1	4	1	53	5
více než 1	4	0	7	1	18	3	8	0	0	0	37	4
CELKEM	11	0	21	2	60	9	19	2	19	2	130	15

FAKULTA ZDRAVOTNICKÝCH STUDIÍ

Rozsahy úvazků	prof.		doc.		DrSc., CSc., Dr., Ph.D., Th.D.		ostatní					
	CELKEM	ŽENY	CELKEM	ŽENY	CELKEM	ŽENY	CELKEM	ŽENY	CELKEM	ŽENY		
do 0,3	1	0	0	0	7	2	9	5	0	0	17	7
0,31–0,5	2	0	2	0	2	1	2	0	0	0	8	1
0,51–0,7	0	0	0	0	1	1	0	0	0	0	1	1
0,71–1,0	1	0	0	0	0	0	5	4	0	0	6	4
více než 1	0	0	0	0	0	0	0	0	0	0	0	0
CELKEM	4	0	2	0	10	4	16	9	0	0	32	13

OSTATNÍ PRACOVIŠTĚ

Rozsahy úvazků	prof.		doc.		DrSc., CSc., Dr., Ph.D., Th.D.		ostatní					
	CELKEM	ŽENY	CELKEM	ŽENY	CELKEM	ŽENY	CELKEM	ŽENY	CELKEM	ŽENY		
do 0,3	0	0	0	0	0	0	0	0	6	4	6	4
0,31–0,5	0	0	0	0	0	0	0	0	12	10	12	10
0,51–0,7	0	0	0	0	0	0	1	1	8	2	9	3
0,71–1,0	0	0	0	0	0	0	1	1	54	22	55	23
více než 1	0	0	0	0	0	0	0	0	0	0	0	0
CELKEM	0	0	0	0	0	0	2	2	80	38	82	40

TECHNICKÁ UNIVERZITA V LIBERCI

Rozsahy úvazků	prof.		doc.		DrSc., CSc., Dr., Ph.D., Th.D.		ostatní					
	CELKEM	ŽENY	CELKEM	ŽENY	CELKEM	ŽENY	CELKEM	ŽENY	CELKEM	ŽENY		
do 0,3	11	0	9	1	19	6	13	5	14	6	66	18
0,31–0,5	8	0	9	0	29	16	17	9	28	14	91	39

0,51–0,7	4	0	9	2	14	6	11	3	13	3	51	14
0,71–1,0	30	2	75	26	212	96	77	42	69	25	463	191
více než 1	6	0	11	1	26	7	13	1	0	0	56	9
CELKEM	59	2	113	30	300	131	131	60	124	48	727	271

Pozn.: uvádí se pouze nejvyšší dosažený akademický titul

Komentář: Počty akademických a vědeckých pracovníků podle rozsahu pracovních úvazků a nejvyšší dosažené kvalifikace byly zjišťovány k 31. 12. 2018.

Tabulka 6.4: Vedoucí pracovníci (fyzické osoby)

VEDOUcí PRACOVIŠTĚ (FYZICKÉ OSOBY)										
TECHNICKÁ UNIVERZITA V LIBERCI	Rektor/Děkan	Prorektor/Proděkan	Akademický senát	Vědecká/umělecká/akademická rada	Kvestor/ Tajemník	Správní rada	Ředitel ústavu, výzkumného ústavu nebo lesního statku	Vedoucí katedry/institutu/výzkumného pracoviště	Vedoucí pracovníci CELKEM	
Technická univerzita v Liberci	1	4	21	32	1	12	X	18	89	
z toho žen	0	0	1	4	0	1	X	12	18	
Fakulta strojní	1	4	18	34	1	X	0	10	68	
z toho žen	0	1	1	3	1	X	0	1	7	
Fakulta textilní	1	4	9	26	1	X	0	6	47	
z toho žen	1	3	6	2	1	X	0	3	16	
Fakulta přírodovědně-humanitní a pedagogická	1	4	12	26	1	X	0	15	59	
z toho žen	0	1	7	6	1	X	0	3	18	
Ekonomická fakulta	1	5	12	30	1	X	0	7	56	
z toho žen	0	3	5	11	1	X	0	4	24	
Fakulta umění a architektury	1	3	9	12	1	X	0	7	33	
z toho žen	0	1	2	1	1	X	0	1	6	

Fakulta mechatroniky, informatiky a mezioborových studií	1	3	9	27	1	X	0	3	44
z toho žen	0	0	0	2	1	X	0	0	3
Fakulta zdravotnických studií	1	3	13	15	1	X	0	0	33
z toho žen	0	1	2	6	1	X	0	0	10
Ústav pro nanomateriály, pokročilé technologie a inovace	0	0	0	29	1	X	1	14	45
z toho žen	0	0	0	2	1	X	0	3	6
FAKULTY CELKEM	7	26	82	199	8	X	1	62	385
Z TOHO ŽENY	1	10	23	33	8	0	0	15	90
VYSOKÁ ŠKOLA CELKEM	8	30	103	231	9	12	1	80	474
Z TOHO ŽENY	1	10	24	37	8	1	0	27	108

Tabulka 6.5: Akademičtí a vědeckí pracovníci s cizím státním občanstvím (průměrné přepočtené počty)

AKADEMIČTÍ A VĚDEČTÍ PRACOVNÍCI S CIZÍM STÁTNÍM OBČANSTVÍM (PRŮMĚRNÉ PŘEPOČTENÉ POČTY)										
TECHNICKÁ UNIVERZITA V LIBERCI	Akademičtí pracovníci					Vědeckí pracovníci				Ostatní zaměstnanci
	Profesoři	Docenti	Odborní asistenti	Asistenti	Lektoři	Vědečtí, výzkumní a vývojoví pracovníci podílející se na pedagogické činnosti	Postdoktorandi („postdok“)	Vědečtí pracovníci nespádající do ostatních kategorií	Ostatní vědečtí, výzkumní a vývojoví pracovníci	
FAKULTA STROJNÍ										
Polsko	0,5	0	0	0	0	0	0	0	0	0
Slovensko	0	0	1	0	0	0	0	0	0	1
ostatní státy EU	0	0	1	0	0	0	0	0	0	0,08

ostatní státy mimo EU	0,8	0	0	3	0	0	0	0,67	0	0,9
ženy z celkového počtu (bez ohledu na státní občanství)	0	0	1	1	0	0	0	0	0	1,08
EKONOMICKÁ FAKULTA										
Německo	0	0	0	0,8	0	0	0	0	0	0
Rakousko	0	0	0	0,9	0	0	0	0	0	0
Slovensko	0	0	0	0	0	0	0,31	0	0	0
ostatní státy EU	0	0	1	0,4	0	0	0	0	0	0
ostatní státy mimo EU	0	0	0	1	0	0	0	0	0	0
ženy z celkového počtu (bez ohledu na státní občanství)	0	0	0	1,9	0	0	0	0	0	0
FAKULTA TEXTILNÍ										
Slovensko	0	1	1	0	0	0	1	0	0	0
ostatní státy EU	0	0	0	0	0	0	0,31	0	0	0
ostatní státy mimo EU	0	1	2	0	0	0	1	0,22	0	0,48
ženy z celkového počtu (bez ohledu na státní občanství)	0	0	1	0	0	0	1	0	0	0,48
FAKULTA PŘÍRODOVĚDNĚ-HUMANITNÍ A PEDAGOGICKÁ										
Německo	0	1	0	0	0	0	0	0	0	0
Polsko	0	0	0	0,33	0	0	0	0	0	0
Slovensko	0	2	3,25	0	0	0	0	0	0	1
ostatní státy EU	0	1,25	2	1	1	0	0	0	0	0
ženy z celkového počtu (bez ohledu na státní občanství)	0	2	2,25	1	0	0	0	0	0	1
FAKULTA MECHATRONIKY, INFORMATIKY A MEZIOBOROVÝCH STUDIÍ										
Slovensko	0	0	1	0	0	0	0	0	0	1
ostatní státy mimo EU	0	0	0,1	0	0	0	0	0,82	0	0
ženy z celkového počtu (bez ohledu na státní občanství)	0	0	1,1	0	0	0	0	0,82	0	1

OSTATNÍ PRACOVISTĚ CELKEM										
Polsko	0	0	0	0	0	0	2	1,5	0	2
Rakousko	0	0	0	0	0	0	0	0	0	0,04
Slovensko	0	0	0	0	0	0	0	0,61	0	2,61
ostatní státy EU	0	0	0	0	0	0	0	0,83	0	0
ostatní státy mimo EU	0	0	0	0	0	0	2	5,18	0	5,77
ženy z celkového počtu (bez ohledu na státní občanství)	0	0	0	0	0	0	3	2,13	0	10,42
VYSOKÁ ŠKOLA CELKEM										
Německo	0	1	0	0,8	0	0	0	0	0	0
Polsko	0,5	0	0	0,33	0	0	2	1,5	0	2
Rakousko	0	0	0	0,9	0	0	0	0	0	0,04
Slovensko	0	3	6,25	0	0	0	1,31	0,61	0	5,61
ostatní státy EU	0	1,25	4	1,4	1	0	0,31	0,83	0	0,08
ostatní státy mimo EU	0,8	1	2,1	4	0	0	3	6,89	0	7,15
ženy z celkového počtu (bez ohledu na státní občanství)	0	2	5,35	3,9	0	0	4	2,95	0	13,98

Tabulka 6.6: Nově jmenovaní docenti a profesori (počty)

NOVĚ JMENOVANÍ DOCENTI A PROFESORI (POČTY)				
TECHNICKÁ UNIVERZITA V LIBERCI	Počet			Věkový průměr nově jmenovaných
	Na dané VŠ		Kmenoví zaměstnanci VŠ jmenovaní na jiné VŠ	
	CELKEM	Z toho kmenoví zaměstnanci dané VŠ		
FAKULTA STROJNÍ				
Profesoři jmenovaní v roce 2018	1	1	0	43
z toho ženy	0	0	0	0
Docenti jmenovaní v roce 2018	1	1	0	36
z toho ženy	0	0	0	0
FAKULTA TEXTILNÍ				
Profesoři jmenovaní v roce 2018	0	0	0	0
z toho ženy	0	0	0	0
Docenti jmenovaní v roce 2018	0	0	0	0
z toho ženy	0	0	0	0
FAKULTA PŘÍRODOVĚDNĚ-HUMANITNÍ A PEDAGOGICKÁ				
Profesoři jmenovaní v roce 2018	0	0	0	0
z toho ženy	0	0	0	0
Docenti jmenovaní v roce 2018	0	0	4	46,5
z toho ženy	0	0	2	52
EKONOMICKÁ FAKULTA				
Profesoři jmenovaní v roce 2018	0	0	0	0
z toho ženy	0	0	0	0
Docenti jmenovaní v roce 2018	1	0	0	36
z toho ženy	1	0	0	36

FAKULTA UMĚNÍ A ARCHITEKTURY				
Profesoři jmenovaní v roce 2018	0	0	0	0
z toho ženy	0	0	0	0
Docenti jmenovaní v roce 2018	0	0	0	0
z toho ženy	0	0	0	0
FAKULTA MECHATRONIKY, INFORMATIKY A MEZIOBOROVÝCH STUDIÍ				
Profesoři jmenovaní v roce 2018	0	0	0	0
z toho ženy	0	0	0	0
Docenti jmenovaní v roce 2018	1	1	0	39
z toho ženy	0	0	0	0
FAKULTA ZDRAVOTNICKÝCH STUDIÍ				
Profesoři jmenovaní v roce 2018	0	0	0	0
z toho ženy	0	0	0	0
Docenti jmenovaní v roce 2018	0	0	0	0
z toho ženy	0	0	0	0
CELKEM PROFESOŘI	1	1	0	43
Z TOHO ŽENY	0	0	0	0
CELKEM DOCENTI	3	2	4	42,4
Z TOHO ŽENY	1	0	2	46,6

Tabulka 7.1: Zapojení vysoké školy do programů mezinárodní spolupráce (bez ohledu na zdroj financování)

ZAPOJENÍ VYSOKÉ ŠKOLY DO PROGRAMŮ MEZINÁRODNÍ SPOLUPRÁCE (BEZ OHLEDU NA ZDROJ FINANCOVÁNÍ)				
TECHNICKÁ UNIVERZITA V LIBERCI	H2020/7. rámcový program EK		Ostatní	CELKEM
	CELKEM	z toho Marie-Curie Actions		
Počet projektů	7	1	16	23
Počet vyslaných studentů	1	1	0	1
Počet přijatých studentů	0	0	0	0
Počet vyslaných akademických a vědeckých pracovníků	41	6	54	95
Počet přijatých akademických a vědeckých pracovníků	0	0	32	32
DOTACE V TIS. KČ	10 918	1 002	25 312	36 230

Pozn.: Započítávají se pouze studenti, jejichž pobyt trval více než 4 týdny (28 dní).



Foto: Erasmus+ | Portugalsko



Foto: Erasmus+ | Španělsko

Tabulka 7.2: Mobilita studentů, akademických a ostatních pracovníků podle zemí (bez ohledu na zdroj financování)

MOBILITA STUDENTŮ, AKADEMICKÝCH A OSTATNÍCH PRACOVNÍKŮ PODLE ZEMÍ (BEZ OHLEDU NA ZDROJ FINANCOVÁNÍ)								
TECHNICKÁ UNIVERZITA V LIBERCI	Počet vyslaných studentů		Počet přijatých studentů	Počet vyslaných akademických pracovníků	Počet přijatých akademických pracovníků	Počet vyslaných ostatních pracovníků	Počet přijatých ostatních pracovníků	CELKEM za zemí
Země	CELKEM	z toho absolventské stáže						
Australské společenství	1	0	0	1	0	0	0	2
Ázerbájdžánská republika	0	0	0	1	0	0	0	1
Belgické království	7	0	0	4	0	0	0	11
Brazilská federativní republika	0	0	11	0	0	0	0	11
Bulharská republika	0	0	2	7	1	0	0	10
Bývalá jugoslávská republika Makedonie	0	0	1	3	0	0	0	4
Čínská lidová republika	3	0	18	31	3	0	0	55
Čínská republika (Tchaj-wan)	2	0	6	0	0	0	0	8
Dánské království	5	1	0	2	0	0	0	7
Egyptská arabská republika	1	0	0	1	0	0	0	2
Ekvádorská republika	0	0	3	1	0	0	0	4
Estonská republika	0	0	0	1	0	0	0	1
Etiopská federativní demokratická republika	0	0	6	0	0	0	0	6
Filipínská republika	0	0	0	2	0	0	0	2
Finská republika	15	0	5	5	0	0	0	25
Francouzská republika	1	0	49	30	3	0	0	83
Chilská republika	1	0	0	1	0	0	0	2
Chorvatská republika	1	0	0	4	0	0	0	5
Indická republika	2	0	15	14	1	0	0	32
Indonéska republika	0	0	1	4	0	0	0	5
Íránská islámská republika	0	0	0	1	0	0	0	1
Irsko	1	0	0	4	0	0	0	5
Islandská republika	0	0	0	5	0	0	0	5
Italská republika	2	0	1	18	0	0	0	21
Japonsko	3	0	3	23	0	0	0	29

Kanada	2	0	2	11	0	0	0	15
Korejská republika	0	0	0	2	0	0	0	2
Kyrgyzská republika	0	0	1	0	0	0	0	1
Litevská republika	4	0	6	1	0	0	0	11
Lotyšská republika	4	0	0	1	0	0	0	5
Lucemburské velkovévodství	0	0	0	1	1	0	0	2
Maďarsko	0	0	2	7	0	0	0	9
Malajsie	2	0	4	2	0	0	0	8
Maltská republika	1	0	0	4	0	0	0	5
Mauricijská republika	0	0	0	1	0	0	0	1
Nizozemsko	3	0	0	4	0	0	0	7
Norské království	0	0	0	2	0	0	0	2
Pákistánská islámská republika	0	0	0	2	1	0	0	3
Polská republika	8	1	14	30	0	0	0	52
Portugalská republika	43	1	29	14	0	0	0	86
Rakouská republika	2	0	2	3	0	0	0	7
Republika Kazachstán	0	0	1	0	0	0	0	1
Rumunsko	0	0	1	1	0	0	0	2
Ruská federace	0	0	1	10	0	0	0	11
Řecká republika	1	0	6	19	0	0	0	26
Singapurská republika	0	0	0	4	0	0	0	4
Slovenská republika	1	0	11	28	0	0	0	40
Slovinská republika	3	0	2	6	0	0	0	11
Spojené království Velké Británie a Severního Irska	17	1	0	30	0	0	0	47
Spojené státy americké	2	0	7	28	3	0	0	40
Spojené státy mexické	0	0	0	1	0	0	0	1
Spolková republika Německo	26	1	2	42	0	0	0	70
Srbská republika	0	0	1	0	0	0	0	1
Stát Izrael	1	0	0	5	0	0	0	6
Stát Spojené arabské emiráty	0	0	0	3	0	0	0	3
Španělské království	26	2	41	28	2	0	0	97
Šrílanská demokratická socialistická republika	0	0	0	4	0	0	0	4

Švédské království	7	0	0	1	0	0	0	8
Švýcarská konfederace	3	0	0	4	0	0	0	7
Thajské království	0	0	6	1	0	0	0	7
Tuniská republika	0	0	0	1	0	0	0	1
Turecká republika	4	0	72	17	0	0	0	93
Ukrajina	0	0	7	4	0	0	0	11
Vietnamská socialistická republika	1	0	0	5	0	0	0	6
CELKEM	206	7	339	490	15	0	0	1 050

Pozn.: Zdroj studenti: IS/STAG

Zdroj Absolvenstvé stáže: údaje konsorcia ERA, které pro TUL stáže realizuje

Započítávají se pouze studenti, jejichž pobyt trval alespoň 2 týdny (14 dní).

Započítávají se pouze pracovníci, jejichž pobyt trval alespoň 5 dní.



Tabulka 7.3: Mobilita absolventů v % (počty a podíly absolvovaných studií)

MOBILITA ABSOLVENTŮ V % (POČTY A PODÍLY ABSOLVOVANÝCH STUDIÍ)											
TECHNICKÁ UNIVERZITA V LIBERCI	Bakalářské studium		Magisterské studium		Navazující magisterské studium		Doktorské studium		CELKEM		
	podíl %	počet	podíl %	počet	podíl %	počet	podíl %	počet	podíl %	počet	
FAKULTA STROJNÍ											
Podíl [%] a počet absolventů, kteří během svého studia vyjeli na zahraniční pobyt v délce alespoň 14 dní	8	3	0	0	12	8	100	7	13	18	
Podíl [%] a počet absolventů doktorského studia, u nichž délka zahraničního pobytu dosáhla alespoň 1 měsíc (tj. 30 dní)	X	X	X	X	X	X	100	7	100	7	
FAKULTA TEXTILNÍ											
Podíl [%] a počet absolventů, kteří během svého studia vyjeli na zahraniční pobyt v délce alespoň 14 dní	12	7	0	0	21	6	75	3	12	16	
Podíl [%] a počet absolventů doktorského studia, u nichž délka zahraničního pobytu dosáhla alespoň 1 měsíc (tj. 30 dní)	X	X	X	X	X	X	75	3	75	3	
FAKULTA PŘÍRODOVĚDNĚ-HUMANITNÍ A PEDAGOGICKÁ											
Podíl [%] a počet absolventů, kteří během svého studia vyjeli na zahraniční pobyt v délce alespoň 14 dní	15	26	4	1	10	6	0	0	9	33	
Podíl [%] a počet absolventů doktorského studia, u nichž délka zahraničního pobytu dosáhla alespoň 1 měsíc (tj. 30 dní)	X	X	X	X	X	X	0	0	0	0	
EKONOMICKÁ FAKULTA											
Podíl [%] a počet absolventů, kteří během svého studia vyjeli na zahraniční pobyt v délce alespoň 14 dní	20	32	0	0	26	24	0	0	19	302	
Podíl [%] a počet absolventů doktorského studia, u nichž délka zahraničního pobytu dosáhla alespoň 1 měsíc (tj. 30 dní)	X	X	X	X	X	X	0	0	0	0	
FAKULTA UMĚNÍ A ARCHITEKTURY											
Podíl [%] a počet absolventů, kteří během svého studia vyjeli na zahraniční pobyt v délce alespoň 14 dní	32	10	0	0	29	8	0	0	31	18	
Podíl [%] a počet absolventů doktorského studia, u nichž délka zahraničního pobytu dosáhla alespoň 1 měsíc (tj. 30 dní)	X	X	X	X	X	X	0	0	0	0	
FAKULTA MECHATRONIKY, INFORMATIKY A MEZIOBOROVÝCH STUDIÍ											
Podíl [%] a počet absolventů, kteří během svého studia vyjeli na zahraniční pobyt v délce alespoň 14 dní	0	0	0	0	15	6	60	6	12	12	

Podíl [%] a počet absolventů doktorského studia, u nichž délka zahraničního pobytu dosáhla alespoň 1 měsíc (tj. 30 dní)	X	X	X	X	X	X	60	6	60	6
FAKULTA ZDRAVOTNICKÝCH STUDIÍ										
Podíl [%] a počet absolventů, kteří během svého studia vyjeli na zahraniční pobyt v délce alespoň 14 dní	2	1	0	0	0	0	0	0	1	1
Podíl [%] a počet absolventů doktorského studia, u nichž délka zahraničního pobytu dosáhla alespoň 1 měsíc (tj. 30 dní)	X	X	X	X	X	X	0	0	0	0
CELOŠKOLSKÁ PRACOVISŤE (STUDIUM MIMO FAKULTY)										
Podíl [%] a počet absolventů, kteří během svého studia vyjeli na zahraniční pobyt v délce alespoň 14 dní	0	0	0	0	0	0	0	0	0	0
Podíl [%] a počet absolventů doktorského studia, u nichž délka zahraničního pobytu dosáhla alespoň 1 měsíc (tj. 30 dní)	X	X	X	X	X	X	0	0	0	0
TECHNICKÁ UNIVERZITA V LIBERCI										
Podíl [%] a počet absolventů, kteří během svého studia vyjeli na zahraniční pobyt v délce alespoň 14 dní	14	79	4	1	18	58	73	16	13	154
Podíl [%] a počet absolventů doktorského studia, u nichž délka zahraničního pobytu dosáhla alespoň 1 měsíc (tj. 30 dní)	X	X	X	X	X	X	0	0	0	0
CELKEM	14	79	4	1	18	58	73	16	13	154

Pozn.: výstup IS/STAG

Tab. 8.1: Konference (spolu)pořádané vysokou školou (počty)

Technická univerzita v Liberci	S počtem účastníků vyšším než 60	Mezinárodní konference
Fakulta strojní	2	3
Fakulta textilní	1	1
Fakulta přírodovědně-humanitní a pedagogická	5	3
Ekonomická fakulta	0	1
Fakulta umění a architektury	0	0
Fakulta mechatroniky, informatiky a mezioborových studií	1	1
Fakulta zdravotnických studií	0	0
Ústav pro nanomateriály, pokročilé technologie a inovace	0	1
Ostatní pracoviště celkem	0	0
CELKEM	9	10

Tabulka 8.2: Odborníci z aplikační sféry podílející se na výuce a na praxi v akreditovaných studijních programech (počty)

TECHNICKÁ UNIVERZITA V LIBERCI	ODBOURNÍCI Z APLIKAČNÍ SFÉRY PODÍLEJÍCÍ SE NA VÝUCE A NA PRAXI V AKREDITOVANÝCH STUDIJNÍCH PROGRAMECH (POČTY)					
	Osoby mající pracovní právní vztah s vysokou školou nebo její součástí			Osoby nemající pracovní právní vztah s vysokou školou nebo její součástí		
	Počet osob podílejících se na výuce	Počet osob podílejících se na vedení závěrečné práce	Počet osob podílejících se na praxi	Počet osob podílejících se na výuce	Počet osob podílejících se na vedení závěrečné práce	Počet osob podílejících se na praxi
Fakulta strojní	12	2	0	1	5	0
z toho ženy	0	0	0	0	0	0
Fakulta textilní	0	2	0	11	0	0
z toho ženy	0	1	0	4	0	0
Fakulta přírodovědně-humanitní a pedagogická	49	24	320	2	0	280
z toho ženy	29	17	260	0	0	148
Ekonomická fakulta	44	26	0	15	49	3
z toho ženy	31	19	0	4	21	2
Fakulta umění a architektury	69	11	4	0	0	0
z toho ženy	13	2	0	0	0	0
Fakulta mechatroniky, informatiky a mezioborových studií	7	5	2	1	5	0
z toho ženy	1	0	0	0	1	0
Fakulta zdravotnických studií	26	3	2	67	0	23
z toho ženy	0	0	0	0	0	0
CELKEM	207	73	328	97	59	306
Z TOHO ŽENY	74	39	260	8	22	150

Tabulka 8.3: Studijní obory/programy, které mají ve své obsahové náplni povinné absolvování odborné praxe po dobu alespoň 1 měsíce (počty)

STUDIJNÍ OBORY/PROGRAMY, KTERÉ MAJÍ VE SVÉ OBSAHOVÉ NÁPLNI POVINNÉ ABSOLVOVÁNÍ ODBORNÉ PRAXE PO DOBU ALESPŮN 1 MĚSÍCE (POČTY)		
TECHNICKÁ UNIVERZITA V LIBERCI	Počty studijních oborů/programů	Počty aktivních studií
Fakulta strojní	1	46
Fakulta textilní	1	67
Fakulta přírodovědně-humanitní a pedagogická	21	828
Ekonomická fakulta	4	182
Fakulta umění a architektury	2	6
Fakulta mechatroniky, informatiky a mezioborových studií	4	14
Fakulta zdravotnických studií	4	4
CELKEM	37	1 147



Tabulka 8.4: Transfer znalostí a výsledků výzkumu do praxe

TRANSFER ZNALOSTÍ A VÝSLEDKŮ VÝZKUMU DO PRAXE				
TECHNICKÁ UNIVERZITA V LIBERCI	v ČR	v zahraničí	počet CELKEM	příjmy CELKEM
Počet nových spin-off/start-up podniků	X	X		X
Patentové přihlášky podané	7	2	9	X
Udělené patenty	20	14	34	X
Zapsané užitné vzory	13	1	14	X
Licenční smlouvy platné k 31. 12.	13	0	13	971 000 Kč
Licenční smlouvy nově uzavřené	1	0	1	41 320 Kč
Smluvní výzkum, konzultace a poradenství	X	X	159	68 185 328 Kč
Placené vzdělávací kurzy pro zaměstnance subjektů aplikační sféry	X	X	52	2 320 745 Kč

Licenční smlouva je definována jako poskytnutí práva ve sjednaném rozsahu a na sjednaném území na nabytí či poskytnutí licence na některou z ochrany duševního a průmyslového vlastnictví. Licenční smlouvy se uzavírají k patentovaným vynálezům, resp. zapsaným užitným vzorům, průmyslovým vzorům, topografií polovodičových výrobků, nových odrůdám rostlin a plemenům zvířat či k ochranným známkám písemnou smlouvou. Poskytovatel opravňuje nabyvatele ve sjednaném rozsahu a na sjednaném území k výkonu práv z duševního a průmyslového vlastnictví a nabyvatel se zavazuje k poskytování určité úplaty (licenční poplatky) nebo jiné majetkové hodnoty. Nabyvateli přitom nehrozí obvinění z narušení duševního vlastnictví či autorského práva ze strany poskytovatele.

Smluvní výzkum je výzkum na zakázku, který vychází ze spolupráce (interakce) specificky plnicí především výzkumné potřeby subjektů aplikační sféry a vysokoškolská instituce je pro subjekt aplikační sféry realizuje dle jeho požadavků a potřeb. Za tento výzkum jsou jí tímto subjektem poskytovány finanční prostředky. Typicky zahrnuje rozsáhlejší projekty, originální výzkum a psaný report. Obvykle bývá výzkum na zakázku zadán jednou konkrétní externí organizací (pro její potřebu). Není rozhodující, zda finanční prostředky, které subjekt aplikační sféry na takový smluvní výzkum vynaložil, pochází z veřejných či soukromých zdrojů. Za smluvní výzkum nelze považovat případ, kdy je vysoká škola příjemcem účelové podpory na aplikovaný výzkum.

Placené vzdělávací kurzy prohlubující kvalifikaci zaměstnanců subjektů aplikační sféry (např. podnikové vzdělávací kurzy). Subjektem aplikační sféry se zde rozumí právnická osoba, jejíž hlavní činností není výzkum a vývoj. Může se jednat o podnikatelský subjekt, orgán veřejné správy, neziskovou organizaci, apod. - vždy s podmínkou, že hlavní činnost není výzkumná. Výnosy budou zahrnuty z těch vzdělávacích kurzů, které jsou „na zakázku“, tzn. po dohodě s danou organizací pro její zaměstnance. Nejedná se zde o vyčíslení nákladů účastníků vzdělávacích kurzů, kteří jsou zaměstnaní ve společnosti, která splňuje výše uvedenou definici. Naopak, jedná se o kurzy, jež vznikly po dohodě s vybranou společností, neboť tato chtěla školit své zaměstnance.

Konzultace a poradenství je založeno na poskytnutí expertní rady, názoru či činnosti, jenž závisí na vysoké míře intelektuálních vstupních zdrojů od vysokoškolské instituce ke klientovi. Vysoká škola za úplatu a v souladu s tržními podmínkami poskytuje konzultační a poradenské služby subjektům aplikační sféry. Hlavním požadovaným výstupem konzultace není vytvoření nové znalosti (vědomosti), ale porozumění nebo pochopení určitého stavu.

Souhrnné informace k tab. 8.4

Nově uzavřené licenční smlouvy, smluvní výzkum, konzultace, poradenství a placené vzdělávací kurzy pro zaměstnance subjektů aplikační sféry	Celkový počet	Celkové příjmy
	212	70 547 393 Kč
	Průměrný příjem na 1 zakázku	
	332 771 Kč	

Tabulka 12.1: Ubytování, stravování

UBYTOVÁNÍ, STRAVOVÁNÍ	
TECHNICKÁ UNIVERZITA V LIBERCI	Počet
Lůžková kapacita kolejí VŠ celková	3 442
Počet lůžek v pronajatých zařízeních	0
Počet podaných žádostí/rezervací o ubytování k 31/12/2018	2 353
Počet kladně vyřízených žádostí/rezervací o ubytování k 31/12/2018	2 353
Počet lůžkodnů v roce 2018	553 207
Počet hlavních jídel vydaných v roce 2018 studentům	126 429
Počet hlavních jídel vydaných v roce 2018 zaměstnancům vysoké školy	98 716
Počet hlavních jídel vydaných v roce 2018 ostatním strážníkům	102 114

Tabulka 12.2: Vysokoškolské knihovny

VYSOKOŠKOLSKÉ KNIHOVNY	
TECHNICKÁ UNIVERZITA V LIBERCI	Počet
Přírůstek knihovního fondu za rok	4 509
z toho přírůstek fyzických jednotek	4 495
z toho přírůstek e-knih v trvalém nákupu	14
Knihovní fond celkem	230 882
z toho fyzických jednotek	230 708
z toho e-knih v trvalém nákupu	174
Počet odebíraných titulů periodik:	227
- fyzicky	227
- elektronicky (odhad)	167
- v obou formách	14

Tabulka 12.3: Institucionální plán vysoké školy v roce 2018

INSTITUCIONÁLNÍ PLÁN VYSOKÉ ŠKOLY V ROCE 2018 (POUZE VEŘEJNÉ VYSOKÉ ŠKOLY)				
TECHNICKÁ UNIVERZITA V LIBERCI	Poskytnuté finanční prostředky v tis. Kč		Naplnění stanovených cílů/indikátorů	
	In-vestiční	Nein-vestiční	Výchozí stav	Cílový stav
INSTITUCIONÁLNÍ ROZVOJOVÝ PLÁN				
Zrychlení zpracování stud. a zam. karet	165		Tiskárna do Kartového střediska, redesign karet - zastaralé	Zakoupená a instalovaná tiskárna a nový SW pro tisk studentských a zaměstnaneckých karet. Proškolení uživatelé.
Výměna agregačních přepínačů	2 750		Hlavní (agregační) přepínače v budovách A, B, C, E, F1, F3, H, L, P, IC a Hanychov - zastaralé	Prvky v budovách vyměněny, všechny budovy pokryty rychlostí 10Gb/s, klíčová infrastruktura v záruce, doplněny redundantní součásti.
Pokrytí budov kolejí D, E, F wifi signálem	4 235		Pokrytí budov kolejí D, E, F wifi signálem - pokrytí wifi Eduroam pouze v halách	Kompletní pokrytí obytných částí budovy wifi signálem Eduroam - mimo budovy D - zdrženo rekonstrukcí
Zvýšení rychlosti páteřních sítí TUL a konektivity do sítě CESNET	1 936		Zvýšení rychlosti páteřních sítí TUL a konektivity do sítě CESNET - Trasy sítí mezi budovami H - IC - Harcov A 10Gb/s	Zvýšena rychlosti propojení lokalit H - IC - koleje Harcov na 40Gb/s
Podpora činností TUL v oblasti VŠ legislativy, akreditace a institucionální akreditace a dalších aktivit spojených s rozvojem TUL		100	Seminář týkající se VŠ legislativy - 0 Setkání, semináře, jednání atp. - 0	Seminář týkající se VŠ legislativy - 1 Setkání, semináře, jednání atp. - 5
Studuj, cestuj, sportuj! Příprava a realizace marketingové kampaně na podporu studia na TU		1 500	Rok 2017 - 3 veletrhy v ČR a 1 na Slovensku - k datu 31. 7. 2017 počet přihlášek 4 656 - 1x univerzitní DOD, kampaně v tisku, rozhlasu, MHD, na SŠ	Rok 2018 - 2 veletrhy v ČR a 3 na Slovensku - k datu 31. 7. 2018 počet přihlášek 4 525 - realizace univerzitního DOD, Majáles, kampaně Facebook
Propagace a prezentace FS TUL		280	Almanach k 65. výročí založení FS TUL - 0 Publikace k 65. výročí založení FS TUL - 0	Almanach k 65. výročí založení FS TUL - 1 Publikace k 65. výročí založení FS TUL - 1
Inovace informatických a komunikačních technologií na FP		150	softwarové vybavení a zajištění instalace - 0	softwarové vybavení a zajištění instalace - 90
Mobilní PC učebna		400	Notebook - 0	Notebook - 20

Podpora studentského podnikání a podnikavosti (Student Business Club)	80	Soutěžní týmy – 7 Počet účastníků letní školy – 20	Soutěžní týmy – 12 Počet účastníků letní školy – 30
Ročenka FUA 2015/2016 a 2016/2017	100	Počet publikací – 0 Elektronická verze – 0	Počet publikací – 350 Elektronická verze – 1
Inovace technického vybavení FMIMS	400	Laboratorní úlohy v předmětech NTI – 0 Magnetometr – 0 Polohovací 3D stůl – 0 Stolní počítač – 0 Výroba přípravků pro úlohy s frekvenčními měniči – 0 A3 oboustranná síťová tiskárna – 0 Inovace počítačů v učebně A8 – 11 starých Inovace pracovišť v laboratoři AP9 – 11 starých Laboratorní úlohy v předmětech ITE – 0 Výroba přípravků pro výuku elektroniky – 0	Laboratorní úlohy v předmětech NTI – 2 Magnetometr – 1 Polohovací 3D stůl – 1 Stolní počítač – 1 Výroba přípravků pro úlohy s frekvenčními měniči – 5 A3 oboustranná síťová tiskárna – 1 Inovace počítačů v učebně A8 – 11 inovovaných Inovace pracovišť v laboratoři AP9 – 11 inovovaných Laboratorní úlohy v předmětech ITE – 5 Výroba přípravků pro výuku elektroniky – 11
Zkvalitnění propagačních materiálů FMIMS	70	Počet nových druhů tiskových materiálů – 0 Počet nových druhů propagačních a upomínkových předmětů – 0	Počet nových druhů tiskových materiálů – 10 Počet nových druhů propagačních a upomínkových předmětů – 5
Propagace FZS TUL a jejích stávajících i nově akreditovaných oborů	100	Minimálně 75% naplnění kapacity stávajících studijních programů FZS TUL	100% naplnění kapacity stávajících studijních programů FZS TUL
Rozšíření webové aplikace pro evidenci a správu struktury pracovních úvazků výzkumných pracovníků o správu výzkumných projektů a zakázek	96	Moduly SW – 0 Případová studie a nákladová analýza – 0	Moduly SW – 2 Případová studie a nákladová analýza – 2
Podpora činnosti Univerzity Nisa, inovace, marketing a spolupráce	410	Počet studentů Univerzity NISA – 12 Počet inovovaných předmětů – 18 Počet zahraničních expertů ve výuce – 2 Nezaměstnanost absolventů – 0% Počet zahraničních praxí ≥ 20 %	Počet studentů Univerzity NISA – 19 Počet inovovaných předmětů – 18 Počet zahraničních expertů ve výuce – 2 Nezaměstnanost absolventů – 0% Počet zahraničních praxí ≥ 20 %

Soutěž ve Studentské vědecké a odborné činnosti (SVOČ)	300	Vyhlášení a propagace SVOČ – březen 2017: letáky, T-uni, Facebook Webová stránka SVOČ - http://svoc.tul.cz/ Počet přihlášených studentů SVOČ – FS (15), FT (12), EF (19), FM (8) Uspořádání soutěže SVOČ – 29. 05. 2017 Sborník příspěvků SVOČ – Sborník vytištěn pro každou sekci zvlášť (FS, FT, EF, FM)	Vyhlášení a propagace SVOČ – březen-duben 2018: letáky, T-uni, Facebook, atd. Webová stránka SVOČ – http://svoc.tul.cz/ Počet přihlášených studentů SVOČ – FS (16), FT (16), EF (16), FM (5) – celkem 53 Uspořádání soutěže SVOČ – 24. 05. 2018 Sborník příspěvků SVOČ - Sborník vytištěn pro každou sekci zvlášť (FS, FT, EF, FM) dle počtu přihlášených + povinné výtisky
Studijní pomůcka - Ejektor pro ejektorové chladicí zařízení	150	Počet studentů zapojených do projektu – 0 Pomůcky – 0	Počet studentů zapojených do projektu – 5 (3 studenti DSP a 2 studenti NMSP) Pomůcky – 1 ejektor
Inovace laboratoří automatizace a rozvoj modelu výrobního systému s implementací principů Průmyslu 4.0	122	Rozšířená praktická úloha s myšlenkou Průmysl 4.0 – 0 Počet pracovišť s PLC kontroléry určenými pro praktickou výuku – 3	Rozšířená praktická úloha s myšlenkou Průmysl 4.0 – 1 Počet pracovišť s PLC kontroléry určenými pro praktickou výuku – 6
Zařízení pro stanovení kontaktního úhlu a povrchové energie	98	8	Zařízení pro měření kontaktního úhlu a určení povrchové energie – 0 Laboratorní úlohy pro studenty – 0 Zveřejnění nabídky měření pro potenciální partnery z průmyslové sféry – 0 Zařízení pro měření kontaktního úhlu a určení povrchové energie – 1 Laboratorní úlohy pro studenty – 3 Zveřejnění nabídky měření pro potenciální partnery z průmyslové sféry – 1
Vývoj konstrukční metodiky stříhů dětských oděvů z elastických materiálů	60	5	Absence pomůcek směřujících k ověření tvůrčí práce v oblasti nových metodik stříhů na přiléhavé dětské oděvy a výuky somatometrie. Využívá se jako: – pomůcka při výuce v rámci předmětů KOD/KMD, KOD/KSO, KOD/KMO, zejména výuky somatometrie a hodnocení stříhových konstrukcí. – řešení bakalářské práce na téma: Stříhová konstrukce dětských elastických oděvů.
Dobudování laboratoře nehořlavosti pro výuku. Odsávací zařízení.	45		Laboratoř hořlavosti – bez účinného odsávacího zařízení Laboratoř hořlavosti – nainstalované, funkční odsávání. Nedochozí k zadýmení prostor laboratoře a patra FZS.

<i>Prototypování textilních struktur</i>	25	Neexistující část pracoviště Bez zařízení Zavedení do výuky	Vytvořená část pracoviště Zakoupené zařízení Zavedení do výuky (cvičení z předmětu Textilie pro průmyslové aplikace – TPA)
<i>Inovace předmětu Fyzika polymerů</i>	50	Publikace – Existující skripta vydaná Vydavatelstvím Technická univerzita v Liberci v roce 2013	Vydaný učební text ve formě učebnice
<i>Inovace předmětů Laboratoř konstrukce a vzorování a Praktikum návrhářství</i>	140	Standardní výukový program zaměřený na textilní a oděvní technologie	Využití zakoupených materiálových pro- středků pro výuku nových designérských postupů při tvorbě dekoru
<i>Podpora zahraničních účastníků na výuce a vybraných konferencích na FP TUL s cílem podpořit excelenci ve výuce a výzkumu a podpora aktivní účasti akademických pracovníků FP na odborných akcích</i>	245	Příjezdy – 0 Výjezdy – 0	Příjezdy – 15 Výjezdy – 14
<i>Inovace výuky výchov v rámci studijního programu učitelství pro 1. stupeň ZŠ</i>	193	Inovace výuky výchov – 0	Inovace výuky výchov – 4
<i>Konfrontace teoretických vědeckých přístupů se současnou praxí</i>	40	Realizace expertních přednášek tuzemských odborníků z praxe – 0	Realizace expertních přednášek tuzemských odborníků z praxe – 3
<i>Vytvoření e-learningového kurzu k předmětu Statistical Analysis of the Data from Questionnaire Surveys</i>	61	Nový e-learningový kurz Statistical Analy- sis of the Data from Questionnaire Surveys obsahující 10 témat, které jsou v souladu s náplní kurzu uvedenou v IS STAG – 0	Nový e-learningový kurz Statistical Analysis of the Data from Questionnaire Surveys obsahující 10 témat, které jsou v souladu s náplní kurzu uvedenou v IS STAG – 10
<i>Vývojové stanoviště pro vektorizaci dat a postprodukční úpravy (remote control)</i>	60	Vznik nového stanoviště sloužícího pro primární získání grafických dat pomocí tabletového pera a dotykového rozhraní – neexistuje Laboratorní úlohy pro vzniklé stanoviště – 0 Elearningový materiál využívající software Procreate (obsah cvičení) – 0	„Vznik nového stanoviště soužícího pro primární získání grafických dat pomocí tabletového pera a dotykového rozhraní – fungující vývojová jednotka Laboratorní úlohy pro vzniklé stanoviště – 3 Elearningový materiál využívající software Procreate (obsah cvičení) – 3

<i>Optimalizace práce v systému „člověk - stroj“</i>	81	Praktické příkladové studie pro trénink studujících s využitím speciálních pomůcek v oblasti ergonomie a údržby – 0 Metodický paket pro realizace praktických případových studií – 0 E-learningová opora pro výuku nových předmětů Management pracovního systému (MAP) a Management údržby v podniku (MUP) – 0	Praktické příkladové studie pro trénink studujících s využitím speciálních pomůcek v oblasti ergonomie a údržby – 4 Metodický paket pro realizace praktických případových studií – 4 E-learningová opora pro výuku nových předmětů Management pracovního systému (MAP) a Management údržby v podniku (MUP) – 2
<i>Certifikace jazykových kompetencí studentů v cizím odborném jazyce II</i>	40	Počet získaných mezinárodních certifikátů z odborného jazyka (AJ, NJ) – 0	Počet získaných mezinárodních certifikátů z odborného jazyka (AJ, NJ) – 26
<i>Odborné přednášky k vybraným předmětům</i>	97,10	Odborné přednášky – 0 Workshop – 0 Exkurze – 0	Odborné přednášky – 1 Workshop – 1 Exkurze – 1
<i>Přednášky studijního programu Architektura a urbanismus v angličtině</i>	79,20	Sylaby v anglickém jazyce – 80% Přednášky v anglickém jazyce – 0% (nových 6 přednášek a 10 případových studií) Webové databáze – 0% případových studií	Sylaby v anglickém jazyce – 100% Přednášky v anglickém jazyce – 100% Webové databáze – 100%
<i>Umění gastronomie</i>	119	Ateliérové práce – 9 Realizované přednášky – 5 Happening – 2	Ateliérové práce – 23 Realizované přednášky – 6 Happening – 2
<i>Intervence do veřejného prostoru</i>	98,88	Výsledky studentů – Ateliér Prostor S, kon- krétní výsledky studentů v rámci zadaných témat a oceněné práce v soutěži JFK#14 včetně vítězných bakalářských práce	3 výstavy 2 workshopy 3 přednášky 2 exkurze

Organizace studentského workshopu Stavba	97,02	Výstava – 0 Brožura – 0 Přednášky – 0	Výstava – V prostorách ateliéru Karla Hu- báčka na FUA TUL byly vystaveny objekty, které studenti vyrobili v rámci workshopů Brožura – Poté, co proběhly všechny exkur- ze a workshopy byla sestavena elektronic- ká brožura, která je přístupná, představuje celý projekt a může sloužit mimo jiné pro studijní účely v předmětech jako je Stavi- telství apod. Přednášky – V rámci 4 exkurzí byly uskuteč- něny i přednášky na téma kámen, dřevo, beton a cihla.
Podpora studentské soutěže „Ještěd f kleci“	32	Studentská soutěž „Ještěd f kleci“ – projekt navazuje na aktivity realizované v minu- lých letech	Všechny studentské práce – projekty jsou prezentovány na výstavě a zároveň publi- kovány na internetu. (http://www.jestedfkleci.cz , <a href="http://www.ar-
chiweb.cz">http://www.ar- chiweb.cz), v ročence FUA a vítězný projekt v časopisu ERA 21
Inovace výukových materiálů v souvislosti s akreditací BSP-IT	282	Počet podpořených předmětů – 0	Počet podpořených předmětů – 11
Podpora pedagogické praxe u předmětů odborné praxe studentů FZS TUL a prohlubování zvláštní odborné způsobilosti v nelékařských profesích akademických pracovníků a studentů FZS TUL	282	Počet podpořených lektorů – 0 Akademičtí pracovníci, kteří absolvují vzdělání pro získání odborné způsobilosti pro úzce vymezené zdravotnické činnosti – 0 Odborné semináře a kurzy zaměřené na zlepšení a upevnění dovedností všeobec- né sestry a zdravotnického záchranáře, Simulační metody ve výuce a praxi – 0	Počet podpořených lektorů – 29 Akademičtí pracovníci, kteří absolvují vzdělání pro získání odborné způsobilosti pro úzce vymezené zdravotnické činnosti – 2 Odborné semináře a kurzy zaměřené na zlepšení a upevnění dovedností všeobecné sestry a zdravotnického záchranáře, Simulační metody ve výuce a praxi – 2
Další rozvoj a zvyšování kvality U3V na TUL	200	Počet studentohodin – 0 Počet nových studijních materiálů – 0 Počet nových nebo inovovaných kurzů – 0 Informační brožura o studiu – 0	Počet studentohodin – 43 413 Počet nových studijních materiálů – 3 Počet nových nebo inovovaných kurzů – 7 Informační brožura o studiu – 1

Príspevek na poradenskú a ďalší služby a rozvoj APC	1 017	Počet studentů se SP – 38 (k 1. 8. 2017) Počet uchazečů se SP – 17 (pro AR 2017/2018) Počet socio-ekonomicky znevýhodněných studentů – 18 (k 1. 8. 2017) Počet výpůjček kompenzačních pomůcek – 25 (k 1. 8. 2017) Počet studentů/zaměstnanců TUL využívajících služby dětského koutku – 72 (k 1. 8. 2017)	Počet studentů se SP – 60 (do 31. 12. 2018) Počet uchazečů se SP – 26 (pro AR 2018/2019) Počet socio-ekonomicky znevýhodněných studentů – 15 (do 31. 12. 2018) Počet výpůjček kompenzačních pomůcek – 30 (do 31. 12. 2018) Počet studentů/zaměstnanců TUL využíva- jících služby dětského koutku – 68 (do 31. 12. 2018)
Podpora studentů samoplátců na FS TUL - Studijní texty (v digitální podobě) v anglickém jazyce pro zahraniční studenty	137	Elektronické studijní texty v anglickém jazyce pro bakalářský studijní a navazující magisterské studijní programy – 0	Elektronické studijní texty v anglickém jazyce pro bakalářský studijní a navazující magisterské studijní programy – 5
Oslavy 60. výročí Katedry (oborů: tkaní, pletení předení)	50	Účastníci (absolventi oborů) – 0 Tištěná brožurka – 0	Účastníci (absolventi oborů) – 100% Tištěná brožurka – 100%
Podpora supervizorů a lektorů zajiš- tujících odbornou praxi studentů ve zdravotnických zařízeních a Studijní opory pro předměty teoretického základu studijního oboru Všeobecná sestra	215	Počet podpořených supervizorů – 70 Počet studentů procházejících odbornou praxí – 200 Vytvoření minimálně 5 opor pro studijní obor Všeobecná sestra – 51 stávajících	Počet podpořených supervizorů – 32 Počet studentů procházejících odbornou praxí – 234 Vytvoření minimálně 5 opor pro studijní obor Všeobecná sestra – 56
Fond mobility TUL	3 500	člověkoměsíce - 0	člověkoměsíce - 54,4
TUL jako významný partner v rámci mezinárodního vzdělávacího prostoru	140	Výjezd – 1x student	2x akademický pracovník a 1x student
Mezinárodní letní škola vzorování textilii 2018	105	Absolventi kurzu letní školy – 0 Realizované tkané a pletené struktury v rámci závěrečných prací letní školy – 0 Katalog letní školy – 0	Absolventi kurzu letní školy – 100% Realizované tkané a pletené struktury v rámci závěrečných prací letní školy – 100% Katalog letní školy – 100%
Mezinárodní škola – využití metody konečných prvků v textilním inženýrství	53,40	Školící materiály – 0 Prezenční listina účastníků – 0	Školící materiály – 100% Prezenční listina účastníků – 100%
Podpora mobility studentů EF TUL na zahraniční univerzitu ve Velké Británii	1 710	Počet podpořených studentů – 13 Počet studentoměsíců studia v zahraničí – 69	Počet podpořených studentů – 15 Počet studentoměsíců studia v zahraničí – 85

<i>Podpora a rozvoj výuky v anglickém jazyce</i>	98	150	Počet studentů (bak. + nav.) – 10 Počet studentů (Ph.D.) – 1 Inovace předmětů v AJ – nebylo řešeno Počet záv. prací vedených v AJ – 1 Výuka expertů ze zahraničí – 1 Nákup multifunkční kopírky – 0	Počet studentů (bak. + nav.) – 29 Počet studentů (Ph.D.) – 4 Inovace předmětů v AJ – 5 Počet záv. prací vedených v AJ – 6 Výuka expertů ze zahraničí – 1 Nákup multifunkční kopírky – 1
<i>Výuka architektonického navrhování v prvních ročních na evropských školách – jihovýchod</i>		68,40	Výzkumná cesta – 2 Navázání kontaktů – 0 Odborný článek o způsobu výuky arch. navrhování v prvním ročníku – 0 Přednáška o způsobu výuky arch. navrhování v prvním ročníku – 0	Výzkumná cesta – 4 Navázání kontaktů – 5 Odborný článek o způsobu výuky arch. navrhování v prvním ročníku – 1 Přednáška o způsobu výuky arch. navrhování v prvním ročníku – 1
<i>Workshop s japonským architektem Masaharu Takasaki</i>		72	Workshop – 0 Přednáška – 0	Workshop – 1 Přednáška – 1
<i>Výměnná laboratorní praktika FM TUL/HSZG</i>		70	Exkurze v MB (ŠkodaAuto) AR – 0 Návštěva Prahy AR – 0 Realizace praktik AR – 0 Exkurze v MB (ŠkodaAuto) SPMS – 0 Návštěva Prahy SPMS – 0 Realizace praktik AR – 0	všechny cíle zrealizovány
<i>Rozvoj internacionalizace odborných praxí zahraničních studentů ve zdravotnických zařízeních</i>		90	Počet podpořených supervizorů – 10 Počet studentů procházejících odbornou praxí – 3	Počet podpořených supervizorů – 7 Počet studentů procházejících odbornou praxí – 6
<i>Spolupřádání Konference 3D Trends na TUL v roce 2018</i>		170	Počet inovovaných webových stránek konference – 0 Počet článku ve sborníku (TUL) – 0 Počet osobních kontaktů - potenciálních partnerů v oboru Rapid Prototyping – 50	Počet inovovaných webových stránek konference – 1 Počet článku ve sborníku (TUL) – 18 Počet osobních kontaktů – potenciálních partnerů v oboru Rapid Prototyping – 53 účastníků konference, nových kontaktů na firmu cca 178

<i>Rozvoj relevance bakalářských studijních oborů FT</i>		170	Prezentace oboru – standardní	Realizace vybrané výstavy Bakalaureáty 2018. Účast na prezentačním fóru Pratur Design Week 2018. Příprava www stránek, realizace FB KDE, pracovní verze prezentačního videa oboru TON
<i>Podpora pedagogických praxí studentů učitelství a posilování partnerství mezi FP a fakultními školami</i>		262	Podpora praxí Počet workshopů – 6 ročně	Podpora praxí – 93 studentů, 137 DPP Počet workshopů – 12 ročně
<i>Vybavení a provoz Regionálního kontaktního centra (RKC)</i>		115	Vybavení RKC – 0 Aktualizace webu RKC – 0 Účast na seminářích / konferencích – 0	Vybavení RKC – 6 ks Aktualizace webu RKC – 3x v roce Účast na seminářích / konferencích – 4x
<i>Projekty pro Liberecký kraj</i>		131,40	Příkladové studie – 0 Publikace s pracovním názvem Příkladové studie intenzivního rozvoje sídel – 0 Závěrečná konference – 0	Příkladové studie – 12 Publikace s pracovním názvem Příkladové studie intenzivního rozvoje sídel – 1 Závěrečná konference – 1
<i>Podpora mezioborové spolupráce v oblasti VaV</i>		90	Článek v odborném periodiku – 0 Metodika a transfekce živých buněk – 0 Metodika synchronní vizualizace řízené kavitace a zobrazovacího systému – 0	Článek v odborném periodiku – 1 Metodika a transfekce živých buněk – 1 Metodika synchronní vizualizace řízené kavitace a zobrazovacího systému – 1
<i>Realizace celoživotního vzdělávání absolventů FZS TUL a nelékařských zdravotnických pracovníků</i>		75	Kurz Intervenční péče o nelékařské profese – 0 Kurz EKG v praxi – 0	Kurz Intervenční péče o nelékařské profese – 1 Kurz EKG v praxi – 1
<i>Podpora činnosti vědecké redakce, podpora vydávání odborných knih</i>		200	Počet autorů významných publikací – 6 až 8	Počet autorů významných publikací – 7
<i>Podpora personálního a odborného rozvoje studentů doktorských studijních programů</i>		75	Počet seminářů/kurzů – 0	Počet seminářů/kurzů – 4
<i>Přístroje na měření komfortu dle JIS L 1099</i>		78,40	Laboratoř – omezena možnost laboratoře pro měření a hodnocení propustnosti vodních par dle všech běžně používaných dostupných standardů	Laboratoř – bylo dosaženo plné kompetence pro měření propustnosti vodních par dle všech běžně používaných metod. Navržená a sestavená aparatura pro měření umožňuje měření dle JIS L 1099 a norem odvozených od této normy

STRUTEX 2018		90	Sborník rozšířených abstraktů (tištěná forma) – 0 Potištěné USB (nebo CD) nosiče s prezentací – 0 Podpora zvucích přednášek – 0	Sborník rozšířených abstraktů (tištěná forma) – 100% Potištěné USB (nebo CD) nosiče s prezentací – 100% Podpora zvucích přednášek – 100% – 4x zahraniční odborníci v oblasti textilní struktury a mechaniky
Inovace laboratoří pro přípravu a testování vzorků vlákenných materiálů a analýzu jejich základních vlastností		140	Servis a kalibrace – 0	Servis a kalibrace – 6
Propojení laboratoře CSM s výukou biomechaniky	98	62	Počet studentů – 30 studujících předmět biomechanika Upgrade vybavení – Zařízení Pedar obsahující 3 ks měřících stélek	Počet studentů – 65 studentů s úspěšně zakončeným předmětem biomechanika Upgrade vybavení – upgradované zařízení Pedar o 2 ks měřících stélek
Univerzální programovatelné platformy pro řešení automatizačních a regulačních úloh	98		Platforma – neexistence obdobné platformy v inventáři ústavu Ovládací panel – neexistence vhodných ovládacích panelů	Platforma – 2x PLC platforma obsahující programovatelný PLC automat B+R Ovládací panel – 2x univerzální IO panel
Řešení eliminace multirezistentních bakteriálních kmenů v prostředí ve spolupráci s KNL, a.s.	98	150	Publikace - 0	Publikace - 1
Návrh a realizace distribuované personální databáze pro podporu systému evidence vědeckovýzkumných aktivit		200	Zdroje personálních dat – sada vzájemně málo kompatibilních zdrojů bez definované bezpečnostní politiky Zařízení pro úschovu dat – experimentální databáze na osobním počítači	Splněno. Oproti původnímu předpokladu byla databáze rozdělena do dvou modulů využívajících různou technologii z důvodu odlišných koncepcí přístupu k datům. Místo boxu byla zakoupena pracovní stanice, boxované počítače mohou mít problémy s nepřetržitým provozem.

Automatizace archivace vědeckých a výzkumných dat		120	Synchronizace formátů dat – není Infrastruktura toku dat – není Automatizované ověřování licenčních podmínek vydavatelů v databázi SHERPA/RoMEO – není Deduplikace s již evidovanými záznamy – není Příprava prostředí pro evidenci ORCID – není	Synchronizace formátů dat – je Infrastruktura toku dat – vytvořena Automatizované ověřování licenčních podmínek vydavatelů v databázi SHERPA/RoMEO – není, licence je součástí metadat Deduplikace s již evidovanými záznamy – deduplikováno Příprava prostředí pro evidenci ORCID – připraveno
Modernizace kartového střediska	91	195	Vybavení – zastaralé Proces vydávání identifikačních průkazů – pomalý	Vybavení – nové Proces vydávání identifikačních průkazů – zrychlení
CELKEM *	9 772	16 194,80		

Pozn.: * = Pro rok 2018 bylo MŠMT přiděleno TUL 9 772 tis. Kč (INV), 14 061 tis. Kč (NIV), celkem tedy 23 833 tis. Kč. Rozdíl finančních prostředků ve výši 2 133,8 tis. Kč bylo financováno z FONDU TUL.



SEZNAM ZKRATEK

BSP	Bakalářský studijní program
CxI	Ústav pro nanomateriály, pokročilé technologie a inovace TUL
ČR	Česká republika
D	Distanční forma studia
EF	Ekonomická fakulta
ESN	Erasmus Student Network
FUA	Fakulta umění a architektury
FM	Fakulta mechatroniky, informatiky a mezioborových studií
FP	Fakulta přírodovědně-humanitní a pedagogická
FS	Fakulta strojní
FT	Fakulta textilní
FZS	Fakulta zdravotnických studií
K	Kombinovaná forma studia
KKOV	Klasifikace kmenových oborů vzdělání
NMSP	Navazující magisterský studijní program
P	Prezenční forma studia
TUL	Technická univerzita v Liberci



TECHNICKÁ UNIVERZITA V LIBERCI
Studentská 1402/2 | 460 01 Liberec 1
tel.: +420 485 353 302 | studium@tul.cz | www.tul.cz
IČ: 467 47 885 | DIČ: CZ 467 47 885