

Technická univerzita v Liberci
FAKULTA PEDAGOGICKÁ

Katedra: Katedra pedagogiky a psychologie
Studijní obor: Souběžné doplňkové pedagogické studium

ŠKOLNÍ ÚSPĚŠNOST – VLIV SOCIÁLNÍHO POSTAVENÍ RODINY

Etiology of Underachievement at Schools – Influence of Social Position of Family

Diplomová práce: 06 – FP – KPP – 01

Autor:
Drozdová Ivana

Adresa:
Čechova 1245/2
79001, Jeseník

Podpis:

Vedoucí práce: Dr. Ing. David Čapek

Rozsah práce a příloh:

Počet stran:
Počet obrázků:
Počet příloh:

V Liberci 10. května 2006

Prohlášení

Byl(a) jsem seznámen(a) s tím, že na mou diplomovou práci se plně vztahuje zákon č. 121/2000 Sb. o právu autorském, zejména § 60 – školní dílo.

Beru na vědomí, že Technická univerzita v Liberci (TUL) nezasahuje do mých autorských práv užitím mé diplomové práce pro vnitřní potřebu TUL.

Užiji-li diplomovou práci nebo poskytnu-li licenci k jejímu využití, jsem si vědom povinnosti informovat o této skutečnosti TUL; v tomto případě má TUL právo ode mne požadovat úhradu nákladů, které vynaložila na vytvoření díla, až do jejich skutečné výše.

Diplomovou práci jsem vypracoval(a) samostatně s použitím uvedené literatury a na základě konzultací s vedoucím diplomové práce a konzultantem.

Datum: 10. května 2006 v Liberci

Podpis

Poděkování

Na tomto místě bych chtěla poděkovat:

- ◆ Vedoucímu své bakalářské práce Dr. Ing. Davidovi Čapkovi za odborné vedení a cenné připomínky.
- ◆ Ing. Josefu Šormovi řediteli Střední průmyslové školy strojní a elektrotechnické v Liberci a ředitelce Ing. Vilmě Hrudové Střední průmyslové školy textilní v Liberci, bez jejichž souhlasu by nebylo možné provést praktickou část této práce.
- ◆ Dále můj dík patří také Ing. Evě Procházkové zástupkyni Střední průmyslové školy strojní a elektrotechnické a ing. Lence Fuxové odborné pedagožce, za jejich pomoc při zjišťování údajů, potřebných pro vyhodnocení praktické části.
- ◆ V neposlední řadě rovněž děkuji všem studentům, jenž se zúčastnili pedagogického výzkumu.
- ◆ Mé poděkování patří také mým rodičům a přátelům za psychickou i materiální podporu, kterou mi poskytovali po celou dobu mého studia.

Anotace:

Tato práce je zaměřena na školní úspěšnost z pohledu sociálního postavení rodiny.

V první části (teoretické) jsou uvedeny příčiny školního neúspěchu, konkrétněji sociální vlivy. Velkou roli zde hraje rodina, která je detailně rozebrána.

V druhé části (praktické) jsou uvedeny výsledky získané z dotazníku a rozhovoru. A závislosti úspěšnosti studentů na sociálním prostředí.

Klíčová slova:

Školní úspěšnost, rodina, sociální prostředí

Annotation:

This work is intended on a school success in view from of position of social family.

In the first part (theoretic) are mentioned reasons of school bad marks, factually social influences. There have big part family, which is detail analysed.

In the second part (practical) are mentioned results obtained from questionnaire and interview.

And dependencies on fruitfulness of students in consideration of social environment

Passwords:

School success, family, social environment

Die Annotation:

Diese Arbeit dient zur Orientierung aus der Sicht Sozialer Situation der Familie.

Im ersten Teil (Theoretisch), werden die Ursachen von Schüllerischen Unleistungen genannt, konkret der soziale Einfluss. Eine grosse Rolle spielt dabei die Familie, die zum kleinsten Detail analysiert wird.

Im zweiten Teil (Praktisch), werden wir die Ergebnisse zurecht legen, die wir aus dem Fragebogen und aus dem Gespräch erhalten haben. Und abhängig von erfolg den Studenten auf soziale Umwelt.

Schlüsselwörter:

- erfolg in der Schule, die Familie, soziale Umwelt.

Obsah:

1 Úvod	7
2 Teoretická část	8
2.1 Školní (ne)úspěšnost.....	8
2.1.1 Sociální vlivy – jako příčina školního neprospěchu.....	9
2.2 Rodina jako sociální útvar	10
2.2.1 Funkce rodiny	10
2.2.2 Neúplná rodina	13
2.2.3 Rodina doplněná (nevlastní)	13
2.2.4 Rodina a prostředí	13
2.3 Pedagogický výzkum.....	14
2.3.1 Explorativní metody	14
3 Praktická část	17
3.1 Popis zkoumaného vzorku	17
3.2 Popis zvolené metody	17
3.2.1 Předvýzkum	18
3.3 Výsledky a jejich interpretace.....	18
3.3.1 Vyhodnocení prostých odpovědí.....	18
3.3.2 Prospěch studentů	24
3.3.3 Výsledky závislostí.....	26
3.4 Diskuse	36
4 Závěr	40
5 Doporučení pro další práci	41
6 Seznam zkratk	42
7 Seznam použité literatury	43
8 Seznam příloh	44

1 Úvod

Proč určitý žák neprospívá, jaké to má příčiny a jak je možné zjednat nápravu? To jsou jedny z nejčastějších otázek, jak učitelů, tak rodičů.

Poněvadž učení je hlavní činností studenta, stojí právem ve středu pozornosti nejen učitelů, ale i rodičů. Učitelé a rodiče mají stejný cíl, optimální vývoj každého jedince. Takový optimální vývoj každého studenta je však možný jen tehdy, jsou-li poznány a zajištěny podmínky a možnosti jeho vývoje. Rodina má velmi závažný vliv, který nemůže být plně nahrazen, žádným jiným výchovným činitelem. Bez součinnosti rodiny a respektování specifických podmínek v konkrétní rodině, nemůže být vývoj osobnosti optimální. Proto je velmi důležité vědět, které podmínky výchovy působí v rodině.

První část této bakalářské práce je zaměřena na školní neprospěch studentů a jeho příčiny. Následuje podrobnější popis příčin školního neprospěchu s ohledem na sociální vlivy. A jelikož rodina, ve které jsou položeny základy pro celkový rozvoj osobnosti, má podstatný význam na socializaci a školní úspěšnost jedince, tak je jí věnována samostatná kapitola.

Vyhodnocení dosažených výsledků zjištěných pomocí dotazníku a strukturovaného rozhovoru je uvedeno v druhé části této práce. Je zde provedeno porovnání sociálního prostředí dvou typů respondentů a to studentů Střední průmyslové školy textilní a Střední průmyslové školy strojní a elektrotechnické. Dále jsou zde uvedeny závislosti úspěšnosti studentů na sociálním prostředí.

Proč jsem si vybrala tuto práci?

V mém případě, negativní sociální prostředí, neovlivnilo, jak by mnozí předpokládali, negativně i moji školní úspěšnost. Proto jsem se sama na sobě přesvědčila, že faktorů, jenž ovlivňují školní úspěšnost je mnoho, a taktéž záleží i na jejich vzájemném propojení a doplnění. Neméně podstatnou složkou také zůstává fakt, že se vždy jedná o člověka – individuální bytost, která se bude také individuálně chovat i jednat. Ale to už zabíháme do psychologie.

2 Teoretická část

2.1 Školní (ne)úspěšnost

Míru úspěšnosti či neúspěšnosti žáků při dosahování předepsaných výkonů označujeme verdikty procesu školního hodnocení, a to: „prospěl“, „nepospěl“, „prospívající“, „neprospívající“, „prospěch“, „neprospěch“.

Tyto verdikty jsou součástí podnětů, kterými vyučující působí na žáky v průběhu výchovy a vzdělávání a měly by vyjadřovat závěry zhodnocení dosažené úrovně rozvoje žáka za určitou časovou jednotku [11].

Školní neprospěch, lze tedy hodnotit jako poruchu adaptace v oblasti školního výkonu. Je ho tedy možné chápat jako rozdíl mezi tím, co se od studentů očekává a tím co studenti prezentují („co umí“). Jedná se o velmi rozsáhlou a komplexní problematiku [14]. Jde tedy o odchylku v chování, jejíž příčiny mohou být velmi rozmanité. Mohou souviset jak s vlastnostmi vývojovými, tak psychickými, vrozenými i získanými a s jejich vzájemnou interakcí.

Při hodnocení školního prospěchu – neprospěchu jednotlivých žáků si také klademe otázku, do jaké míry je žákův výkon relativním úspěchem či neúspěchem. Například průměrná známka je relativním úspěchem pro žáka intelektově podprůměrného, je však relativním neúspěchem pro žáka s nadprůměrnými intelektovými schopnostmi. Podle toho se rozlišují [2]:

- Žáci relativně neúspěšní – tj. takoví, jejichž prospěch je výrazně nižší, než odpovídá jejich intelektovým schopnostem.
- Žáci relativně úspěšní – tj. ti, jejichž prospěch je výrazně lepší, než bychom očekávali podle jejich schopností.

Relativní úspěšnost nebo neúspěšnost žáka závisí tedy na vzájemném vztahu mezi intelektovými a mimointelektovými podmínkami učení.

Potřeba být úspěšný, dosahovat dobrých výkonů, je určujícím vnitřním faktorem dalšího pozitivního rozvoje osobnosti i celé společnosti. Jestliže žákovy výkony jsou opakovaně vyhodnocovány jako neúspěch, zvyšuje se u něho riziko vzniku pocitu méněcennosti a s tím spojené nejistoty.

Obtíže přizpůsobení na školu a nedostačující školní výkon mohou mít různou příčinu. Postoj dítěte ke škole bude záviset nejen na úspěšnosti ve školní práci, ale i na sociálním začlenění a jeho přijetí jak učitelem tak spolužáky.

Příčiny školního selhání:

- a) Snížená úroveň rozumových schopností
- b) Nerovnoměrné nadání
- c) Jiné okolnosti
 - Vývojové změny
 - Somatický stav dítěte
 - Psychický stav dítěte
 - Sociální vlivy

2.1.1 Sociální vlivy – jako příčina školního neprospěchu

Vliv rodiny

Sociální stimuly, které mohou ovlivňovat jakékoliv chování dítěte, tedy i jeho výkon ve škole, vycházejí především ze dvou základních oblastí, rodiny a školy.

Rodina ovlivňuje postoj dítěte ke škole mnohem dříve, než dané dítě vůbec do školy přichází. Její sociokulturní začlenění, hodnotový systém i úroveň vzdělanosti ovlivní očekávání, která se budou k roli žáka vztahovat. Rodina tak bude motivovat dítě, mnohdy i nevědomě, k pozitivním či negativním výkonům. U rodiny s negativním postojem ke škole a nízkou vzdělaností, může dojít ke kolizi mezi hodnotovým systémem rodiny a školy. Jestliže se dítě ztotožní s postojem rodiny, má to za následek zhoršení výsledků ve škole, obzvláště, je-li to rodinou akceptováno [14].

Neméně podstatný vliv bude mít i individuální vztah rodiny k dítěti, to co rodina od dítěte očekává, co od něho požaduje. Jestliže dítě nespĺňuje očekávání rodičů, mohou tak být simulovány nejrůznější obranné mechanismy.

Předvídání určitého výkonu dítěte ve škole může být:

- Pozitivní – od dítěte očekáváme více než je reálné,
- Negativní – dítě je podceňováno.

Lhostejnost a nezájem rodičů nepříznivě ovlivňují dítě k dalšímu učení. Dítě ztrácí motivaci, smíruje se s horšími známky, přestává být aktivní, je lhostejné k učivu apod.

Zanedbání výchovy ztelně ovlivňuje neprospěch žáka. Dítě nemá vštípené základní pracovní návyky, je neklidné, nemá vhodné pracovní podmínky což se projeví na školních výsledcích.

Vliv školy

Přizpůsobení žáka na školu neméně ovlivňuje i učitel. A to nejenom svým obecným chováním, ale především individuálním přístupem k určitému dítěti. Učitel tak může ovlivnit výkon jedince. V dítěti se bude zvyšovat psychické napětí a z toho vyplývající selhávání ve škole. Ve vzájemné interakci učitele a žáka je podstatné i předvídání jeho budoucích výsledků, jenž vytváří tlak na dítě. Ten pak může být pro dítě:

- motivující – zlepšení školních výsledků,
- demotivující – zhoršení školních výsledku.

Individuální představa učitele již předem určuje vztah k jednotlivým dětem a následně i jejich hodnocení. Z tohoto pohledu označuje žáka, který neodpovídá jeho očekávání, ať už

je jakékoliv, jako neuspokojujícího. Získá-li dítě roli neúspěšného žáka, bude se jí jen těžko zbavovat.

Sociální role dítěte ve třídě jsou určovány, vedle jeho chování a postoje učitele, také spolužáky. Závisí na způsobu, jaký k němu oni sami zaujmají postoj, jak ho akceptují. Jejich hodnocení ovlivňuje nejen výkon dítěte ve škole, ale také vývoj osobnosti daného dítěte. Dítě, které má ve třídě nízké sociální postavení, je spolužáky negativně hodnoceno. To se odráží na jeho duševním stavu, dítě je podrážděné, převládají u něho pocity strachu a úzkosti, což ovlivní i jeho výkon ve škole. Může to zajít tak daleko, že dítě začne být emočně labilní, deprimované, což se může projevovat záškoláctvím, útekami ze školy apod. [14].

2.2 Rodina jako sociální útvar

V podvědomí dnešního člověka, dle Krause a Poláčkové [6], vystupuje rodina jako společně žijící malá skupina lidí spojená pokrevními svazky a úzkými citovými vazbami.

Současnou rodinu je možné považovat za útvar nejméně tří osob, mezi nimiž existují rodičovské, příbuzenecké nebo manželské vazby. Rodina je postavena na partnerství osob opačného pohlaví, které má trvalejší ráz a na příbuzenství. Znakem každé rodiny je existence nejméně jednoho dítěte bez zřetele na jeho věk.

2.2.1 Funkce rodiny

Rodina odedávna plní důležité funkce v životě společnosti i jednotlivého člověka. Zabezpečuje své členy hmotně, pečuje o zdraví, výživu a kulturní návyky svých členů, vytváří specifické socializační a výchovné prostředí pro děti, předává jim kulturní dědictví, vštěpuje jim morální postoje, ovlivňuje je, usměrňuje, chrání a podporuje, ale především rodina zajišťuje biologickou reprodukci člověka.

V průběhu vývoje a společenských změn se mění i funkce rodiny. Od velké rodiny jde vývoj k malé rodině, kde žijí společně jen rodiče s dětmi, jejichž počet se snížil. Od patriarchální rodiny s přísnou vládou otce jde vývoj k rodině založené na rovnoprávnosti, rodině partnerské, demokratické. I při těchto změnách plní rodina nadále důležité funkce, zejména [2]:

- biologickou,
- výchovnou,
- ekonomickou,
- emoční,
- socializační.

Biologická funkce rodiny

Biologicko – reprodukční funkce rodiny má význam jak pro společnost jako celek, tak také pro jedince, kteří rodinu tvoří. Má-li společnost zabezpečit perspektivy svého rozvoje, potřebuje stabilní reprodukční základnu [6].

Biologická funkce patří k důležitým funkcím, které rodina plní. Spočívá v:

- a) reprodukční funkci – uspokojování potřeby pokračování rodu každého jedince,
- b) společensky a kulturně regulované sexualitě.

Výchovná funkce rodiny

Ve výchově dětí zaujímá rodina nenahraditelné místo a to se týká především citové oblasti. Ne vždy se ale mezi dítětem a rodiči utvoří harmonický vztah. Rodiče někdy nejsou schopni navázat s dítětem vztah založený na lásce a něžnosti. Mohou dítě odmítat anebo mu dávat přespříliš lásky, což může v dítěti zanechat negativní následky pro jeho další vývoj.

Rodinný život lze třídit do různých typů. Typologie rodiny z pohledu její výchovné funkce [12]:

Autoritativní výchova

Rodiče se snaží prosadit za každou cenu pouze své názory. Dítě je především objektem výchovného působení.

Nekompromisní výchova

Požadavky na dítě jsou stanoveny velmi kategoricky, nepřipouštějí se žádné výjimky. Rodiče nerespektují vývojové zvláštnosti určitého věku, používají tvrdé metody a někdy i tělesné tresty.

Ambiciózní výchova

Rodiče mají na děti zvýšené, případně přehnané, nároky, cíle pro děti mohou být nereálné.

Liberální výchova

Dítěti je ponechána veškerá volnost. Rodiče mají malou autoritu, dítě nerespektuje jejich požadavky. Rodiče jsou někdy degradováni až do role služebníků.

Merkantilní výchova

Jde o krajní mez liberální výchovy, dítě je neodůvodněně a jednostranně odměňováno a zvýhodňováno.

Kverulantská výchova

Výchova je typická tím, že rodiče mají pocit, že se na jejich dítěti působí křivda, že je na jejich dítě kladeno více požadavků než na jiné děti.

Demokratická výchova

Je založena na vzájemném respektování rodičů a dětí a respektování i individuality osobnosti.

Patologická výchova

Jde o patologické jevy v rodině, které jsou spojeny s nepřilíh dobrým výchovným působením. (např.: rodiny alkoholiků, neurotiků...)

Laxní výchova

Rodiče nereagují na chování dítěte. Každý v rodině se stará o sebe.

Repulzivní výchova

Tímto pojmem se označuje zjevné nebo skryté odmítnutí dítěte.

Ekonomická funkce rodiny

Tato funkce vytváří materiální podmínky pro funkce ostatní. Rodina je chápána jako významný prvek v rozvoji ekonomického systému společnosti členové rodiny se jednak zapojují do výrobní a nevýrobní sféry v rámci výkonu určitého povolání, ale rodina jako celek se stává především významným spotřebitelem, na němž je současný trh závislý [6].

Emoční funkce rodiny

Emocionální funkce rodiny je nezastupitelná a nejen to, žádá jiná instituce ji nemůže ani zčásti suplovat. Rodina je místem citového života, místem citové opory pro každého člena rodiny. Kladné emoční vztahy v rodině jsou nevyhnutelnou podmínkou pro zdárný psychický a sociální vývin dítěte [8].

Socializační funkce rodiny

Formování osobnosti jedince začíná v rodině. To je „sociální pole“, kde se rodí, pěstují a formují nejdůležitější hodnoty osobnosti člověka a vytváří se jeho charakter. Rodina plní sociální funkci – poskytuje psychickou ochranu a postupně začleňuje děti do života společnosti. Prostřednictvím rodinné atmosféry se formuje osobnost mladého člověka, „učí se ztotožnění s určitou kulturou, světovým názorem a mravním a etickým zákonem“ [15].

Dítě od narození a po celou dobu života v rodině přijímá nejrůznější informace, které zpracovává v souladu se svými přirozenými vlohami, biologickými a psychickými potřebami, se svými zkušenostmi, ale i s ohledem na své vzory, jimiž jsou pro dítě především rodiče a starší sourozenci [6].

Proces socializace se realizuje jako činnost vzájemného působení členů rodiny, včetně kladných a záporných vlivů a vzoru. V jeho obsahu jsou znatelné společenské vztahy – ekonomické, politické, sociální, národnostní, a jiné.

Problém však nastává, kdy na dítě různé socializační činitelé (rodina, škola, média) působí různými socializačními tlaky. Je pak na každém jedinci, s kterým z těchto tlaků a do jaké míry se ztotožní.

Rodina poskytuje sociální, citové i výchovné zázemí jako nedělitelný prostor pro utváření osobnosti dítěte. Oba rodiče se tak stávají představiteli možného partnerského vztahu, který dítě od první chvíle svého života sleduje a na kterém se učí, jak takový vztah vypadá, jaká jsou pravidla jeho fungování. Na základě toho se učí řešit konflikty a napětí v partnerském, ale i v jakémkoliv mezilidském vztahu [6].

Pro každého jedince je rodina významným opěrným bodem, v němž hledá bezpečí, založené na vzájemném porozumění. Takové zázemí je pak základem dalších sociálních kontaktů jedince ve společnosti.

Dle Čápa [2] lze souhrnně říci: „Rodina poskytuje dítěti modely k napodobování a identifikaci. Předává mu základní model – model sociální interakce a komunikace v malé

sociální skupině. Začleňuje dítě do určitého způsobu života a předává mu určité sociální požadavky a normy. Odměnami a tresty podporuje přijetí těchto požadavků a norem. Tím dochází k socializaci dítěte v rodině, k jeho výchově“.

2.2.2 Neúplná rodina

Neúplná rodina představuje rodinné společenství jednoho rodiče s alespoň jedním dítětem. Její výskyt ve společnosti má narůstající tendenci, především pro stoupající počet rozvodů.

Společným problémem neúplné rodiny je omezení či zúžení plnění rodinných funkcí, čímž roste riziko odchýlného vývoje dětí. Často je taková rodina postižena ekonomicky, což má za následek nedostatek volného času a od toho odvíjející se problémy ve výchově dítěte.

Neúplná rodina poskytuje dítěti zhoršené podmínky pro jeho vývoj, zvláště emoční, pro jeho sebehodnocení a stabilitu – labilitu osobnosti [1]. Nepříznivě nepůsobí ani tak sám vnější fakt neúplné rodiny, jako psychologické skutečnosti, které s ním mohou, ale nemusí být spojeny. V mnoha případech se dítě z rodiny neúplné vyvine příznivěji než dítě z úplné rodiny. V úplné rodině totiž může být zjevný nebo před dětmi skrývaný konflikt. A ten může někdy působit silněji než otevřený rozchod rodičů.

2.2.3 Rodina doplněná (nevlastní)

Je taková rodina, ve které některý z rodičů je nevlastní. Může poskytovat dítěti, obdobně jako rodina neúplná, zhoršené podmínky pro jeho vývoj. Rodina doplněná má obdobné vlivy na vývoj jedince, jako rodina neúplná, která je podrobně popsána v kapitole 2.2.2.

2.2.4 Rodina a prostředí

Průzkumy [2] prokázaly těsný vztah výkonu dětí k sociokulturním podmínkám rodiny, lokality, země a doby. Vyšší vzdělání rodičů, lepší úroveň škol, příznivější ekonomické a kulturní podmínky v příslušné lokalitě podporují rozvinutí intelektových schopností dítěte, naopak sociokulturní nerozvinutost rodiny a kraje vývoj dítěte ztěžuje.

Působení rodiny na dítě závisí na celkové sociokulturní úrovni rodiny, která je v současnosti přibližně vyjádřena vzděláním rodičů. Rodiny, v nichž alespoň jeden z rodičů ukončil střední školu, zpravidla kladně hodnotí kulturu i vzdělání. Pobízejí dítě k dobrému školnímu výkonu a k hodnotově zájmové činnosti. Naproti tomu rodiny se základním vzděláním zpravidla dítěti takové příznivé podmínky neposkytují.

Prostředí, do kterého se rodíme, ve kterém vyrůstáme a žijeme v nás zanechává zřetelné stopy a v nějaké míře nás poznamenává a ovlivňuje. Hned od narození do sebe člověk „nasává“ vše, co má kolem sebe, co se kolem něj děje, co vnímá. Bývá to velmi často silnější než jiné vlivy (např. ve škole), které přicházejí později. Jedinec si přenáší do života rodiny to co „nasál“ ve své původní rodině [6].

Prostředí ovlivňující utváření osobnosti může působit jak pozitivně (ve smyslu společenských norem) tak negativně (v rozporu se společenskými normami). Negativní

rodinné prostředí se pak dostává do rozporu s výchovnými snahami školy. Celkový charakter dané osobnosti, je souhrnem složitosti celého procesu socializace [6].

2.3 Pedagogický výzkum

Vědecký pedagogický výzkum je složitá a náročná činnost, kterou se získávají nové vědecké poznatky o různých jevech, vlastnostech a stránkách pedagogické skutečnosti [5].

Používané metody pedagogického výzkumu se mohou dělit na:

- a) Pozorování
- b) Explorace
 1. dotazník
 2. rozhovor (interview)
- c) Experiment
- d) Rozbor produktů činnosti, analýza pedagogických dokumentů
- e) Kvalitativní výzkum
- f) Historicko – srovnávací metody

2.3.1 Explorativní metody

V této práci byly použity pouze tyto metody, z toho důvodu je pouze u nich uveden výklad.

Dotazník

Je velmi rozšířenou technikou pedagogického výzkumu a to z důvodu jeho ekonomické nenáročnosti a vysoké efektivity. Dotazník je soubor přesně formulovaných otázek, v písemné podobě, za účelem zjištění specifických údajů, názorů, postojů nebo mínění. Dotazníkem se získávají údaje od velkého počtu respondentů (výzkumných osob) bez osobního kontaktu [10].

Obsah dotazníku:

- a) Úvodní část
 - obsahuje informace o cílech výzkumu, instituci která výzkum provádí a pokyny, jak dotazník vyplňovat.
- b) Střední část
 - těžiště dotazníku, obsahuje otázky, jejichž sled by měl být od „nejlehčích“ po „nejtěžší“.
- c) Závěrečná část
 - zde je uvedeno poděkování respondentovi.

Druhy dotazníku:

V závislosti na typologii otázek existují dva základní druhy dotazníku:

- a) Dotazník strukturovaný
 - je charakteristický uzavřenými otázkami tj. takovými, které předpokládají jednoznačnou odpověď.
- b) Dotazník nestrukturovaný
 - je charakteristický otevřenými otázkami tj. takovými, které vedou k velké řadě možných odpovědí.
- c) Dotazník kombinovaný
 - je charakteristický jak otázkami uzavřenými tak otázkami otevřenými.

Požadavky na otázky

Aby dotazník mohl splnit svůj úkol, musí každá z otázek vyhovovat řadě požadavků:

- formulace otázek musí být jasná a srozumitelná,
- otázky musí být jednoznačné,
- vyhnout se sugestivním otázkám,
- maximálně zpřesnit formulaci otázek,
- vyvarovat se provokujícím a intimním otázkám.

Rozhovor

Označovaný také jako interview, je výzkumná metoda, při které se navazuje přímý komunikační styk s respondenty, kteří jsou otázkami podněcováni k sdělování požadovaných informací [10].

Jedná se o metodu velmi pružnou, která se snadno přizpůsobuje jednotlivým situacím. Požadavky na formulaci otázek jsou obdobné jako u dotazníku uvedeném v kapitole...

Druhy rozhovoru:

Podle počtu zúčastněných osob:

- a) Skupinový (beseda, skupinová diskuse)
 - zjišťuje názory respondentů ve skupině účastníků.
- b) Osobní (individuální)
 - pomáhá navodit důvěru. Je vhodný při kvalitativním výzkumu, kdy záleží na obsahu výpovědi.

Podle standardizace

- a) Nestandardizovaný rozhovor (hloubkový, otevřený rozhovor)
 - převládají v něm otevřené otázky. Výzkumník otázky připraví, ale jejich přesný obsah, pořadí a formulaci definitivně stanoví až při vlastním rozhovoru. Výzkumník může přizpůsobit rozhovor vzhledem k respondentovi, což vyžaduje jeho vysokou míru flexibility. Nestandardizovaný rozhovor může přinést přesnější a úplnější údaje, ale jeho nevýhodou zůstává fakt, že se obtížně zpracovávají. Nestandardizovaný rozhovor se často používá při počátečním seznamování s problémem [4].

b) Standardizovaný rozhovor (formální dotazování)

- standardizovaný rozhovor probíhá podle podrobného dotazovacího schématu, s přesně formulovanými otázkami a ve stejném pořadí u všech respondentů. Používají se převážně otázky uzavřené. Cílem standardizovaného rozhovoru je získat taková data, která by umožnila kvantifikaci výsledků. Výhoda standardizovaného rozhovoru spočívá ve srovnatelnosti výsledku a jejich statistickém zpracování. Naopak jeho nevýhodou je přesné dodržování stejné formulace otázek, jenž může vést k nepřesným a neúplným údajům [3].

Podle struktury rozhovoru

a) Volný rozhovor

- je charakterizován menší závazností k předem připravenému schématu rozhovoru. Často je stanoven pouze cíl rozhovoru a záznam rozhovoru se pořizuje dodatečně, na základě odpovědí respondenta, jak si je výzkumník zapamatoval.

b) Prostý rozhovor

- není připravený, ale záměr je částečně specifikován, upřesňuje se však až v průběhu rozhovoru

Podle způsobu, jak se rozhovor provádí

a) Zjevný

- kdy zkoumaná osoba je předem informována o cíli výzkumu i o tom, že se rozhovor zaznamenává.

b) Skrytý

- kdy zkoumané osobě není známo, proč se rozhovor koná, a záznam se zjevně neprovádí.

Záznam rozhovoru

Důležitou součástí rozhovoru je záznam výsledků [10], který musí být správně proveden. Můžeme rozlišovat různé druhy záznamů:

1) Záznam v průběhu rozhovoru (zápis, protokol)

- Je to relativně velmi přesný způsob záznamu rozhovoru, který však klade nároky na vedení rozhovoru a zpomaluje tempo rozhovoru.

2) Záznam po ukončení rozhovoru

- Vyžaduje od výzkumníka co nejpřesnější uchování důležitých informací. Zápis se má provést co nejdříve po rozhovoru.

3) Kombinace přímého a dodatečného záznamu

- Minimalizuje nevýhody předchozích záznamů, proto se považuje za nejpřijatelnější. Přímý zápis rozhovoru je možné omezit a zestručnit.

Záznam z hlediska technického provedení je možné uskutečnit několika způsoby a to:

- písemný zápis s využitím zkratk,
- audio záznam,
- video záznam.

Důležitou součástí rozhovoru je kontrola výsledků, a to z důvodu případné opravy nebo doplnění záznamu. Kontrola výsledků se musí provádět co nejdříve a průběžně v různých etapách rozhovoru.

Negativní stránky rozhovoru:

- časová náročnost,
- obtížnější vyhodnocení,
- náročné na udržení standardnosti situace (aby nedocházelo ke zkreslení tazatelem),
- neumožňuje získat údaje od osob, které jsou od tazatele prostorově vzdáleny.

Předvýzkum

Před vlastním pedagogickým výzkumem je vhodné si ověřit jak dotazník tak rozhovor na malém počtu respondentů – tj. udělat tzv. předvýzkum [10], který má za úkol:

- eliminovat nevhodné otázky,
- upravit a zpřesnit formulaci otázek,
- sledovat zájem respondentů,
- sledovat náročnost dotazníku nebo rozhovoru,
- sledovat čas potřebný k vyplnění dotazníku nebo zodpovězení rozhovoru.

3 Praktická část

Cílem praktické části je prošetření souvislostí mezi školní (ne)úspěšností a faktory sociálního prostředí. Dále se praktická část zabývá porovnáním těchto závislostí mezi studenty jednotlivých škol. V praktické části jsou vyhodnoceny pouze otázky, které mají bezprostřední vztah ke zjišťovaným závislostem. Všechny otázky uvedené v dotazníku a strukturovaném rozhovoru jsou ale zpracovány do grafu a uvedeny v příloze II.

3.1 Popis zkoumaného vzorku

Dotazník a strukturovaný rozhovor byl předložen k vypracování studentům čtyřletých maturitních oborů technických škol. Konkrétně se jedná o Střední průmyslovou školu textilní v Liberci a Střední průmyslovou školu strojní a elektrotechnickou v Liberci.

3.2 Popis zvolené metody

Pro dosažení stanoveného cíle byly zvolené metody explorativního výzkumu, v podobě kombinace dotazníku a strukturovaného rozhovoru. Metody jsou popsány v teoretické části této práce v kapitole a ukázky dotazníku i rozhovoru je možné nalézt v příloze. V dotazníku byly položeny pouze základní uzavřené otázky, rozšíření těchto otázek je uvedeno ve strukturovaném rozhovoru. Důvod, proč byl v práci použit strukturovaný rozhovor je ten, že oproti dotazníku umožňuje odstranit chyby, které by při dotazníku mohly vzniknout a umožňuje získat odpovědi od osob, které na dotazník nerady odpovídají.

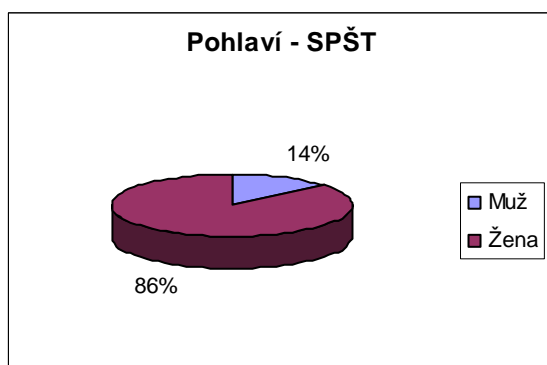
3.2.1 Předvýzkum

Aby se eliminovalo případné nepochopení otázek a zjistil čas potřebný k vypracování rozhovoru, byl dotazník i strukturovaný rozhovor položen pěti respondentům. Výsledky tohoto předvýzkumu však nejsou zahrnuty v této práci.

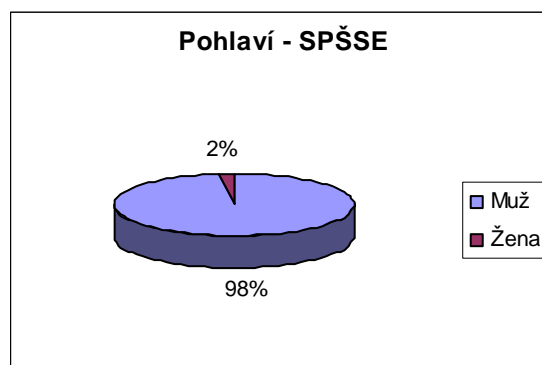
3.3 Výsledky a jejich interpretace

3.3.1 Vyhodnocení prostých odpovědí

Pohlaví respondentů



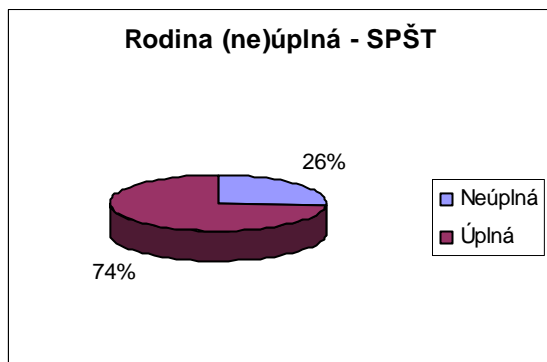
Obr.1: Graf zastoupení pohlaví na SPŠT



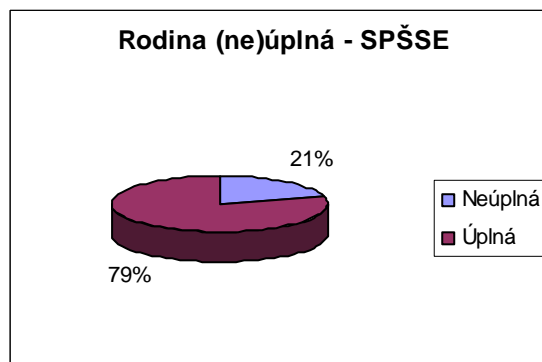
Obr.2: Graf zastoupení pohlaví na SPŠSE

Z obr.1 je patrné, že v zastoupení studentů na SPŠT převládá ženské pohlaví nad mužským. Průměrný věk respondentů se na SPŠT pohyboval mezi 18 – 19 lety.

Naproti tomu na SPŠSE převládá mužské pohlaví nad ženským, jak je zřejmé z obr.2. Průměrný věk respondentů SPŠSE se pohyboval také mezi 18 – 19 lety.

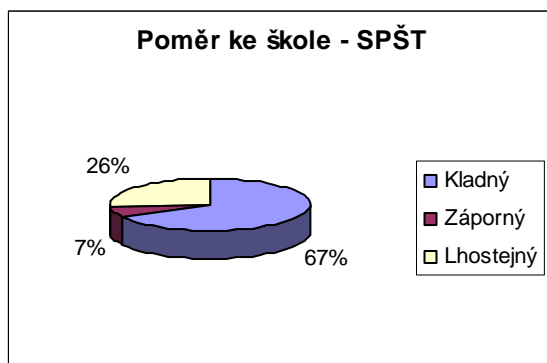
(Ne)úplnost rodiny

Obr.3: Graf (ne)úplnosti rodiny u studentů SPŠT

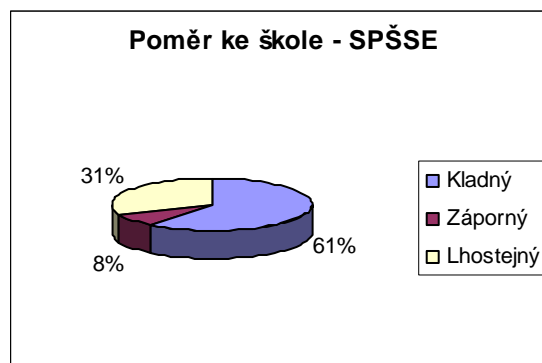


Obr.4: Graf (ne)úplnosti rodiny u studentů SPŠSE

Výsledky týkající se (ne)úplnosti rodiny (obr. 3 a 4) ukazují, že studenti SPŠT i SPŠSE žijí převážně v úplných rodinách. V neúplné rodině žije přibližně ¼ studentů.

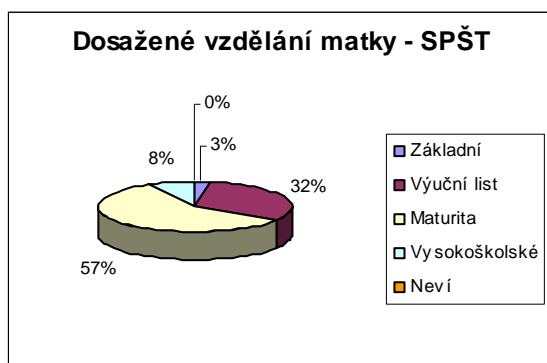
Poměr respondentů ke škole

Obr.5: Graf poměru ke škole na SPŠT



Obr.6: Graf poměru ke škole na SPŠSE

Z grafu na obr.5 a 6 je očividný shodný vztah respondentů ke škole jak na SPŠT tak na SPŠSE. Na obou školách převládá kladný poměr ke škole a nejméně je zastoupený záporný vztah ke škole.

Dosažené vzdělání matky

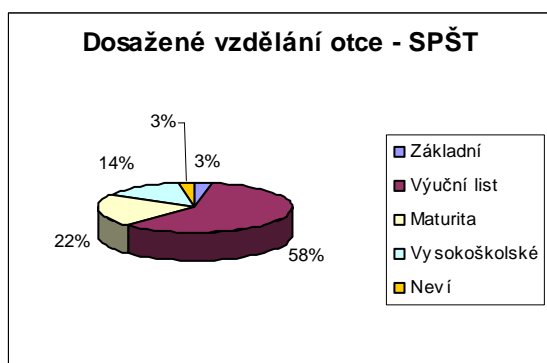
Obr.7: Graf dosaženého vzdělání matky na SPŠT



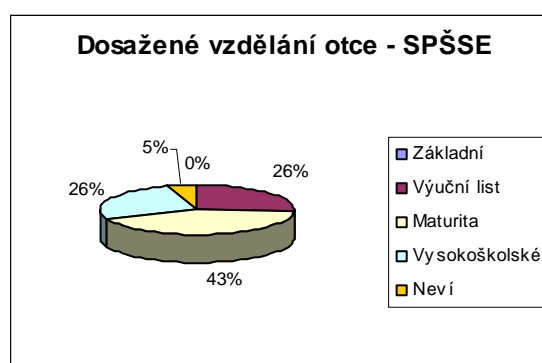
Obr.8: Graf dosaženého vzdělání matky na SPŠSE

Největší procentuální zastoupení dosaženého vzdělání matky studentů SPŠT uvedené na obr.7 je středoškolské vzdělání ukončené maturitou. Zajímavé je, že se zde vyskytuje základní vzdělání matky a nízké procento (necelých 10%) matek, jenž mají vysokoškolské vzdělání. Naproti tomu se u studentů SPŠSE vyskytuje celá ¼ matek, které mají vysokoškolské vzdělání, jak je patrné z grafu na obr.8.

Z uvedeného zjištění lze tedy konstatovat, že vzdělání matek studentů SPŠSE je vyšší než vzdělání matek u studentů SPŠT.

Dosažené vzdělání otce

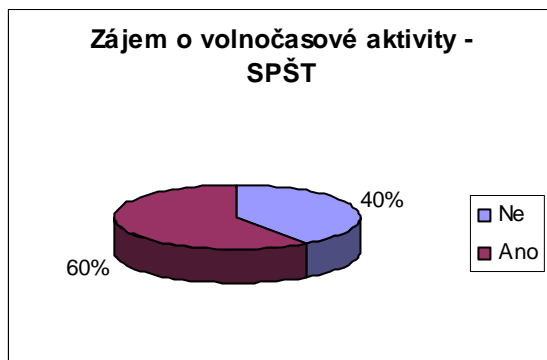
Obr.9: Graf dosaženého vzdělání otce na SPŠT



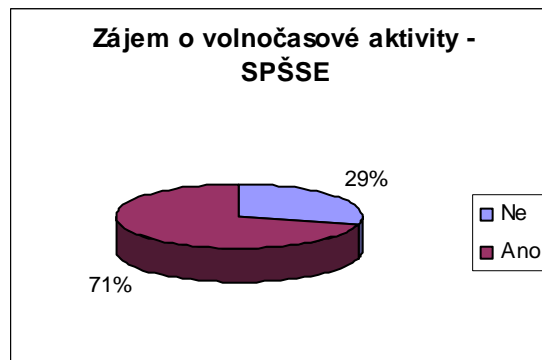
Obr.10: Graf dosaženého vzdělání otce na SPŠSE

Na obr. 9 je vidět procentuální zastoupení dosaženého vzdělání otce u studentů SPŠT. Překvapující je výsledek, že cca 60% otců má pouze středoškolské vzdělání ukončené výučním listem popřípadě základní vzdělání. Kdežto u studentů SPŠSE (obr.10) dosahuje středoškolské vzdělání otce ukončené výučním listem pouhých necelých 30%. A podobně jako u matek (obr.8) i u otců se vyskytuje celá ¼ těch, kteří mají vysokoškolské vzdělání.

I zde je vidět vyšší dosažené vzdělání u otců studentů SPŠSE než u otců studentů SPŠT.

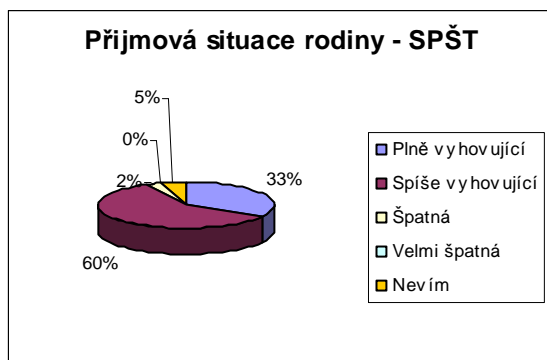
Zájmové aktivity respondentů

Obr.11: Graf zájmů studentů SPŠT o volnočasové aktivity

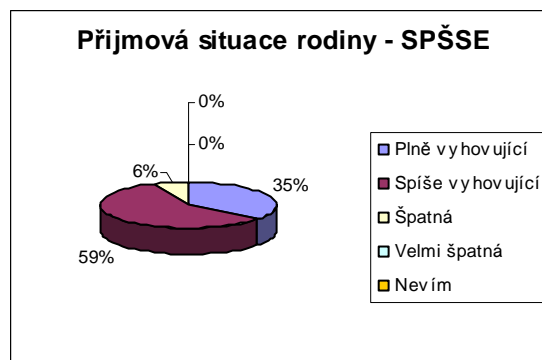


Obr.12: Graf zájmů studentů SPŠSE o volnočasové aktivity

Na obr. 11 a 12 můžeme vidět procentuální zastoupení zájmů o volnočasové aktivity ze strany studentů SPŠT i SPŠSE. Z obou grafů vyplývá, že převážná část studentů se ve svém volném čase zabývá nějakým „koníčkem“. Větší zájem o volnočasové aktivity (cca o 10%) mají studenti SPŠSE.

Příjmová situace rodiny

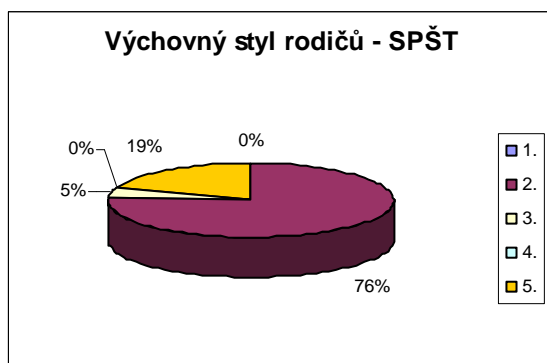
Obr.13: Graf příjmové situace rodiny na SPŠT



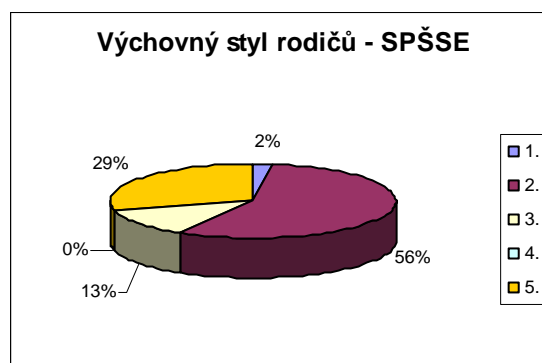
Obr.14: Graf příjmové situace rodiny na SPŠSE

Výsledky v oblasti příjmové situace rodiny, čitelné na obr. 13 a 14, ukazují, že nadpoloviční většina studentů pochází z rodiny, kde je příjmová situace spíše vyhovující. Neméně podstatný výsledek kolem 35% vyšel tam, kde studenti hodnotí příjmovou situaci rodiny jako plně vyhovující.

Z výše uvedeného šetření lze říci, že rozdíl mezi příjmovou situací rodiny u studentů SPŠT a SPŠSE je zanedbatelný.

Výchovný styl rodičů

Obr.15: Graf výchovného stylu rodičů na SPŠT (1.-autoritativní; 2.-demokratický; 3.-liberální; 4.-nízký komponent požadavků a nízký komponent volnosti; 5.-vysoký komponent požadavků a vysoký komponent volnosti)

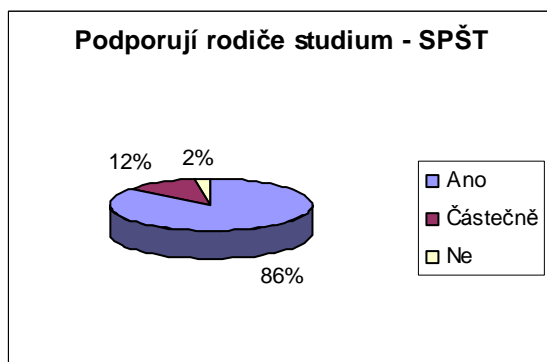


Obr.16: Graf výchovného stylu rodičů na SPŠSE (1.-autoritativní; 2.-demokratický; 3.-liberální; 4.-nízký komponent požadavků a nízký komponent volnosti; 5.-vysoký komponent požadavků a vysoký komponent volnosti)

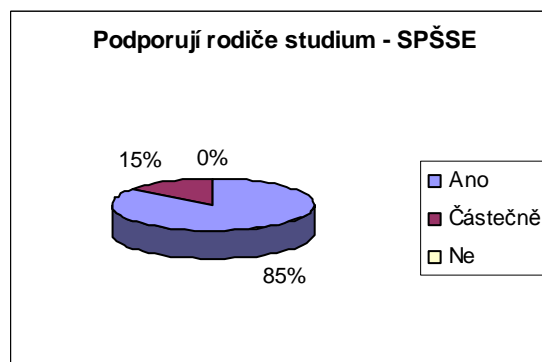
Na obr.15 je znázorněn výchovný styl rodičů na studenty SPŠT. Nejvíce je zastoupen demokratický styl výchovy, který je charakteristický laskavou a rovnocennou výchovou. Kromě demokratického stylu výchovy jsou studenti SPŠT vychováváni způsobem, vysokých požadavků s dostatkem volnosti (5.) a v nízké míře je zastoupen i liberální způsob výchovy.

Studenty SPŠSE vychovávají rodiče taktéž převážně demokratickým stylem výchovy, což vypovídá obr.16. Ale až 10%ní přírůstek ve výchově studentů SPŠSE oproti studentům SPŠT je znatelný u liberálního způsobu výchovy a výchovy s vysokými požadavky a s dostatkem volnosti. Oproti studentům SPŠT je i nízké procento studentů SPŠSE vychováváno autoritativním způsobem výchovy.

Výchovný styl, který je charakteristický nízkým komponentem požadavků a nízkým komponentem volnosti se nevyskytuje ani u jednoho druhu respondentů.

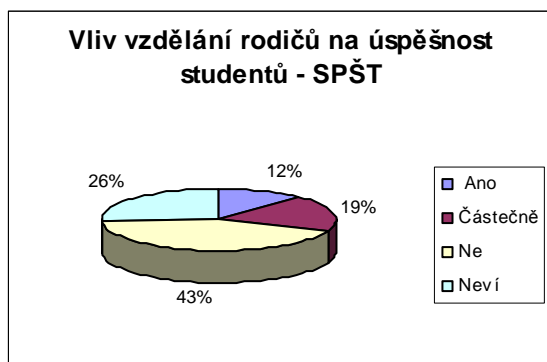
Podpora rodičů ve studiu

Obr.17: Graf podporování studia rodiči na SPŠT

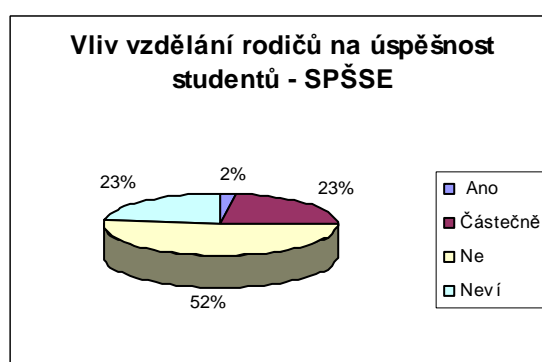


Obr.18: Graf podporování studia rodiči na SPŠSE

Z grafu na obr. 17 a 18 je jasně patrné, že studenti obou typů škol (SPŠT; SPŠSE) cítí plnou podporu rodičů při studiu. Částečnou podporu rodičů při studiu, u obou typů škol, cítí studenti zhruba kolem 10%. Pouze u studentů SPŠT je nízké procento respondentů, kteří nepocítují žádnou podporu rodičů.

Vliv vzdělání rodičů na úspěšnost studentů – subjektivní hodnocení

Obr.19: Graf sub. hodnocení vlivu vzdělání rodičů na studenty na SPŠT



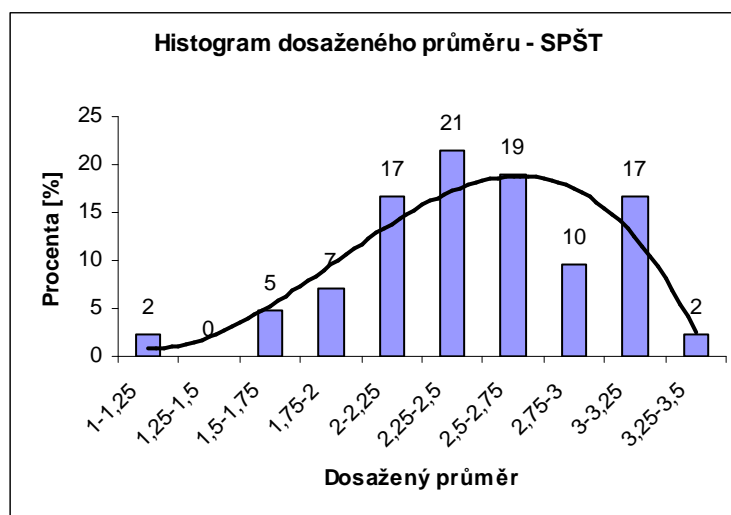
Obr.20: Graf sub. hodnocení vlivu vzdělání rodičů na studenty na SPŠSE

Subjektivní hodnocení vlivu vzdělání rodičů na studenty je viditelné na obr. 19 a 20. Studenti jak SPŠT tak SPŠSE se z 50% domnívají, že vzdělání rodičů nemá vliv na úspěšnost svých studentů. Respondenti SPŠSE si pouze z 2% myslí, že je úplný vliv mezi vzděláním rodičů a úspěšností jejich studentů. Tento názor na SPŠT zastává 12% studentů, což je také nepodstatné množství.

3.3.2 Prospěch studentů

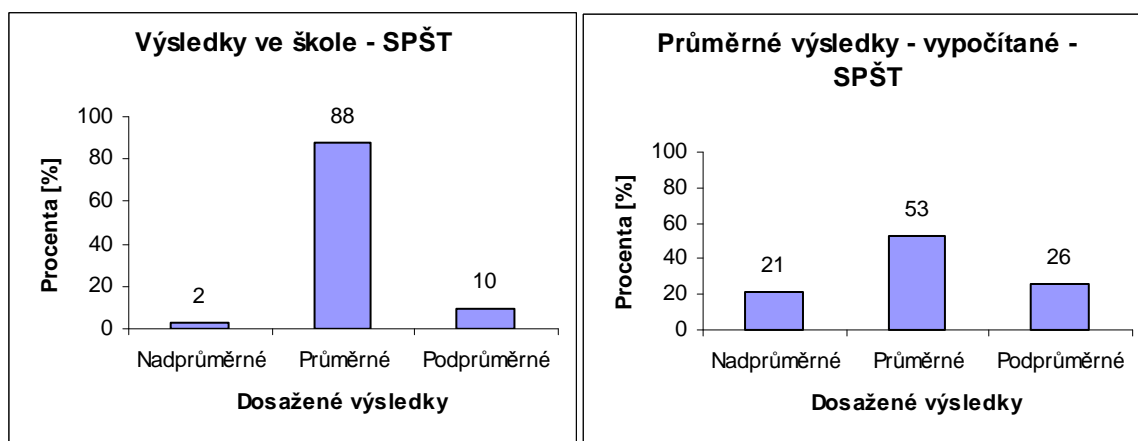
Prospěch studentů byl hodnocen ze dvou hledisek, a to jak ze subjektivního názoru, tak ze skutečného dosaženého průměru v pololetí školního roku 2005/2006. Všechny výsledky, které se v práci vztahují k dosaženému průměru studentů, jsou porovnány s vypočteným rozdělením úspěšnosti studentů.

Prospěch studentů na SPŠT



Obr.21: Graf histogramu dosaženého průměru studentů SPŠT

Histogram na obr.21 byl zhotoven dle dosaženého průměru studentů rozčleněného do skupin. Histogramem byla proložena křivka ze které je patrné, že studenti na Střední průmyslové škole textilní dosahují spíše podprůměrných výsledků.



Obr.22: Graf subjektivních školních výsledků na SPŠT

Obr.23: Graf vypočtených školních výsledků na SPŠT

Z grafu na obr. 22; 23 je patrné, obdobně tak jako z obr.21, že studenti dosahují spíše podprůměrných výsledků, jak již bylo uvedeno výše.

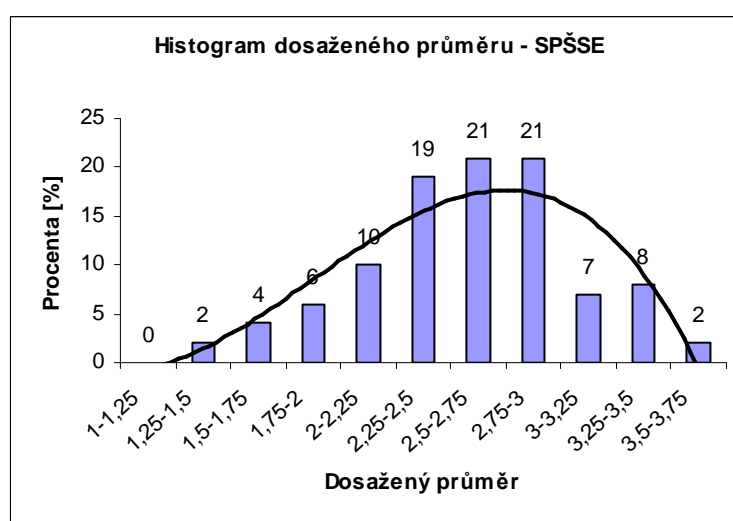
Graf vypočtených školních výsledků studentů SPŠT na obr.23 byl zhotoven na základě statistických metod a to následovně:

Z jednotlivých hodnot průměru studentů byla vypočítaná střední hodnota (2,49) a směrodatná odchylka (0,49), tyto hodnoty byly použity, na základě normovaného normálního rozdělení, pro výpočet hodnot, které oddělují 25% nejlepších (horní kvantil) a 25% nejhorších (dolní kvantil) dat.

Hodnota horního kvantilu – 2,16 – průměry dosahující této hodnoty jsem označila jako nadprůměrné výsledky

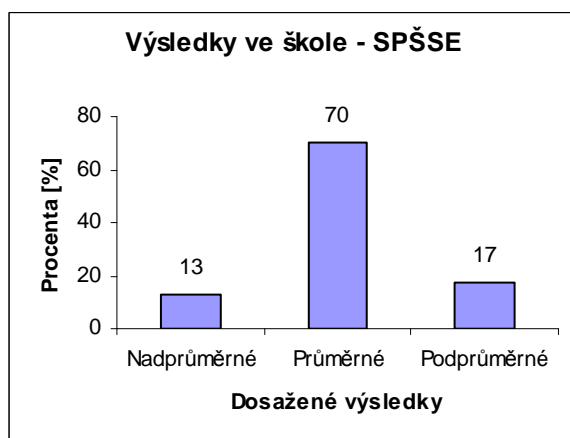
Hodnota dolního kvantilu – 2,81 - průměry nad tuto hodnotu jsem označila jako podprůměrné výsledky

Prospěch studentů na SPŠSE

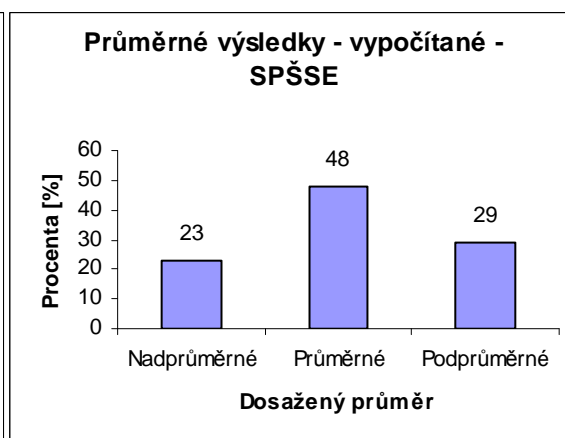


Obr.24: Graf histogramu dosaženého průměru studentů SPŠSE

Histogram na obr.24 byl zhotoven dle dosaženého průměru studentů rozčleněného do skupin. Histogramem byla proložena křivka ze které je patrné, že studenti na Střední průmyslové škole strojí a elektrotechnická dosahují spíše podprůměrných výsledků.



Obr.25: Graf subjektivních školních výsledků na SPŠT



Obr.26: Graf subjektivních školních výsledků na SPŠSE

Z obr.25; 26 je patrné, obdobně tak jako z obr.24, že studenti dosahují spíše podprůměrných výsledků, jak již bylo uvedeno výše.

Graf vypočtených školních výsledků studentů SPŠSE na obr.26 byl zhotoven na základě statistických metod a to následovně:

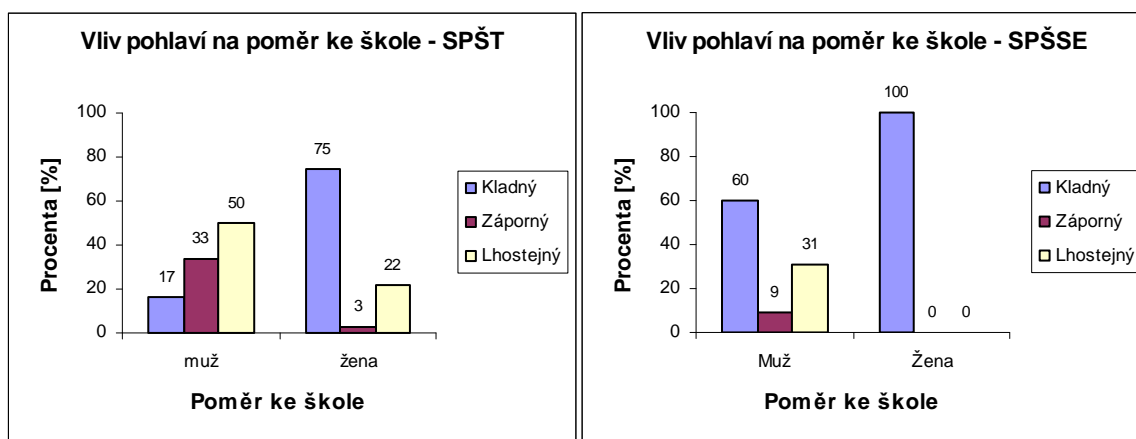
Z jednotlivých hodnot průměru studentů byla vypočítaná střední hodnota (2,58) a směrodatná odchylka (0,50), tyto hodnoty byly použity, na základě normovaného normálního rozdělení, pro výpočet hodnot, které oddělují 25% nejlepších (horní kvantil) a 25% nejhorších (dolní kvantil) dat.

Hodnota horního kvantilu – 2,24 – průměry dosahující této hodnoty jsem označila jako nadprůměrné výsledky

Hodnota dolního kvantilu – 2,92 - průměry nad tuto hodnotu jsem označila jako podprůměrné výsledky

3.3.3 Výsledky závislostí

Vliv pohlaví na poměr ke škole

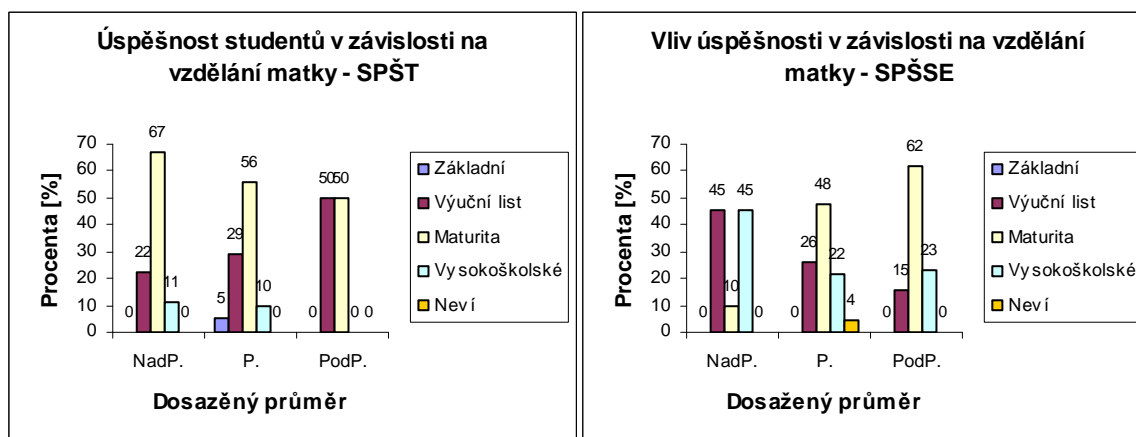


Obr.27: Vliv pohlaví na poměr ke škole na SPŠT

Obr.28: Vliv pohlaví na poměr ke škole na SPŠSE

Z grafu na obr. 27 je patrné, že na SPŠT u studentů mužského pohlaví, jenž zauímají 14% (viz obr.1) z celkového počtu respondentů SPŠT, převažuje lhostejný a ve velké míře se objevuje i záporný poměr ke škole. Tento fakt se dá odůvodnit pravděpodobně tím, že převážná část mužské populace studující na SPŠT, tuto školu nestuduje z důvodu zájmů o textil. U studentů ženského pohlaví je znatelný kladný vztah ke škole, kterou studují.

Kladný poměr ke škole u studentů jak mužského tak ženského pohlaví převládá na SPŠSE, což je zřejmé z grafu na obr.28. Což je pravděpodobně zapříčiněno tím, že studenti tuto školu studují se zájmem o zvolený obor.

Úspěšnost studentů v závislosti na vzdělání matky

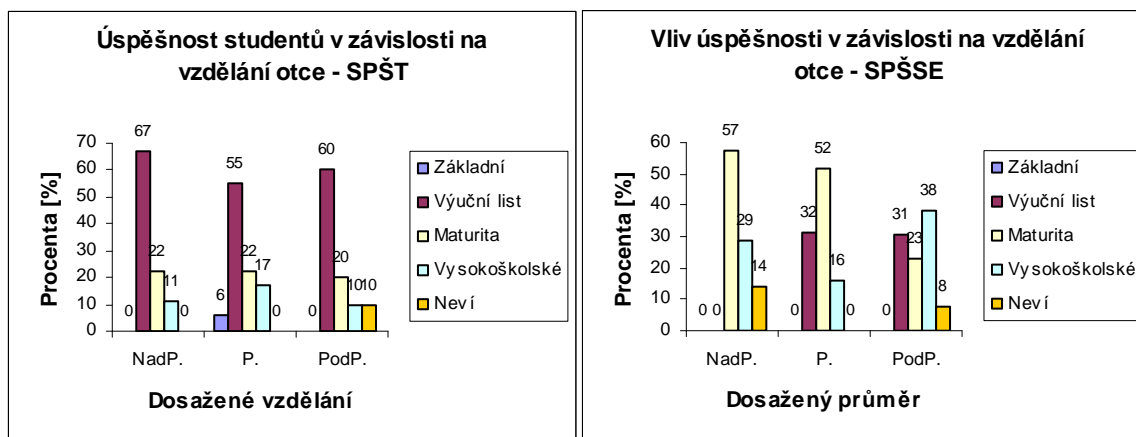
Obr.29: Úspěšnost studentů v závislosti na vzdělání matky na SPŠT - NadP.-nadprůměrný; P.-průměrný; PodP.-podprůměrný

Obr.30: Úspěšnost studentů v závislosti na vzdělání matky na SPŠSE - NadP.-nadprůměrný; P.-průměrný; PodP.-podprůměrný

Jak je patrné z obr.29 vzdělání matky ukončené maturitou mírně klesá v závislosti na snižující se úrovni dosaženého vzdělání (od nadprůměrných studentů k podprůměrným) u studentů SPŠT. Ale v závislosti na snižující se úrovni dosaženého průměru je znatelný rostoucí trend vzdělání matky ukončené výučním listem.

Z grafu na obr. 30 je znatelné, že se snižující se úrovni dosaženého vzdělání (od nadprůměrných studentů k podprůměrným) klesá vzdělání matky a to jak ukončené vysokou školou (což odpovídá předpokladu), tak výučním listem a naproti tomu roste vzdělání matky ukončené maturitou. Tento rozporný výsledek, po analýze dotazníku a rozhovoru, by se dal pravděpodobně vysvětlit tím, že nadprůměrní studenti SPŠSE u nichž má matka pouze středoškolské vzdělání ukončené výučním listem, pocházejí z neúplné rodiny. Právě to by mohlo být důvodem, aby vynikali ve škole.

Procentuální rozložení dosaženého vzdělání matky u studentů SPŠT i SPŠSE je viditelné na obr. 7 a 8.

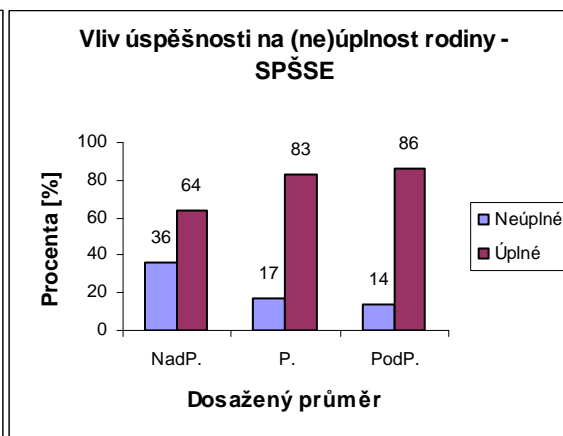
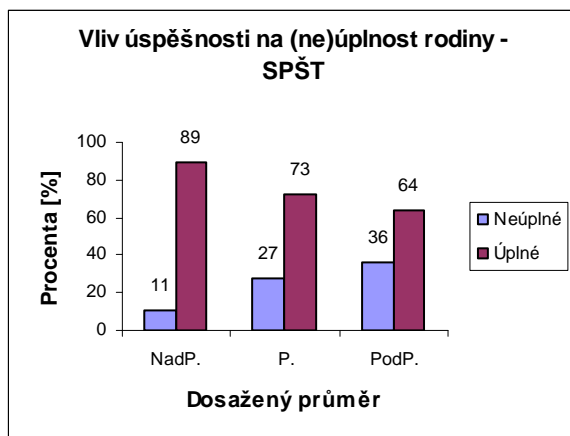
Úspěšnost studentů v závislosti na vzdělání otce

Obr.31: Úspěšnost studentů v závislosti na vzdělání otce na SPŠT - NadP.-nadprůměrný; P.-průměrný; PodP.-podprůměrný

Obr.32: Úspěšnost studentů v závislosti na vzdělání otce na SPŠSE – NadP.-nadprůměrný; P.-průměrný; PodP.-podprůměrný

Na obr.31 jsou nepodstatné rozdíly mezi dosaženým vzděláním otce v závislosti na jakémkoliv dosaženém průměru studentů. U všech tří skupin studentů, rozdělených dle dosaženého průměru (nadprůměrní, průměrní, podprůměrní) má největší zastoupení vzdělání otce ukončené výučním listem. To je způsobeno faktem, uvedeném na obr.9, že vzdělání otce ukončené výučním listem je necelých 60% ze všech způsobu ukončeného vzdělání otců u hodnocených respondentů SPŠT.

Na SPŠSE (obr.32) je znatelný mírně klesající trend u vzdělání otce ukončeného maturitou v závislosti na snižující se úrovni dosaženého vzdělání studentů (od nadprůměrných studentů k podprůměrným). Podstatný je fakt vyplývající z uvedeného grafu, že u studentů dosahujících nadprůměrných výsledků není zastoupeno vzdělání otce ukončeno výučním listem. Procentuální rozložení dosaženého vzdělání otce u studentů SPŠSE je na obr. 10.

Vliv úspěšnosti na (ne)úplnost rodiny

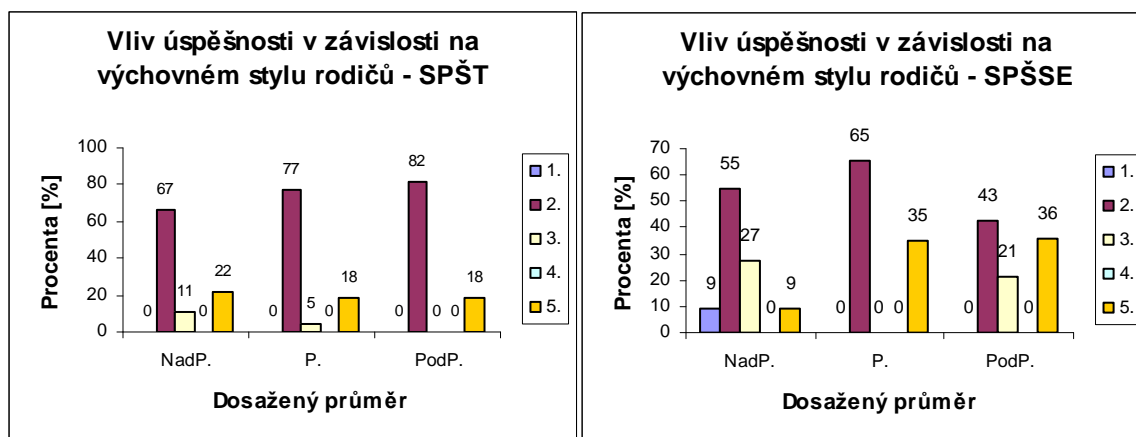
Obr.33: Vliv dosaženého průměru v závislosti na (ne)úplnosti rodiny na SPŠT - *NadP.*-nadprůměrný; *P.*-průměrný; *PodP.*-podprůměrný

Obr.34: Vliv dosaženého průměru v závislosti na (ne)úplnosti rodiny na SPŠSE - *NadP.*-nadprůměrný; *P.*-průměrný; *PodP.*-podprůměrný

Obr.33 ukazuje, že se snižující se úrovni dosaženého vzdělání (od nadprůměrných studentů k podprůměrným) je patrný klesající trend v závislosti na úplnosti rodiny a rostoucí trend v závislosti na neúplnosti rodiny u studentů SPŠT.

U studentů SPŠSE (obr.34) není zřejmý takový vliv dosaženého průměru vzdělání na úplnost rodiny jako na SPŠT. Z obr.34 je u průměrných a podprůměrných studentů zřejmá stagnace v závislosti na úplnosti rodiny (rozdíl mezi úplnou a neúplnou rodinou je kolem 70%). Pouze u nadprůměrných studentů není takový rozdíl mezi úplnou a neúplnou rodinou (rozdíl je pouze cca 30%). Tento 2x menší rozdíl než u průměrných a podprůměrných studentů souvisí s grafem na obr.30. Tedy u nadprůměrných studentů pocházejících z neúplné rodiny je vzdělání matky ukončené pouze výučním listem. Dá se tedy předpokládat, že tento fakt vnitřně motivuje studenty k vyšším výkonům.

Převážná část studentů žije v úplné rodině, což je také patrné z grafu na obr. 3 a 4.

Vliv úspěšnosti v závislosti na výchovném stylu rodičů

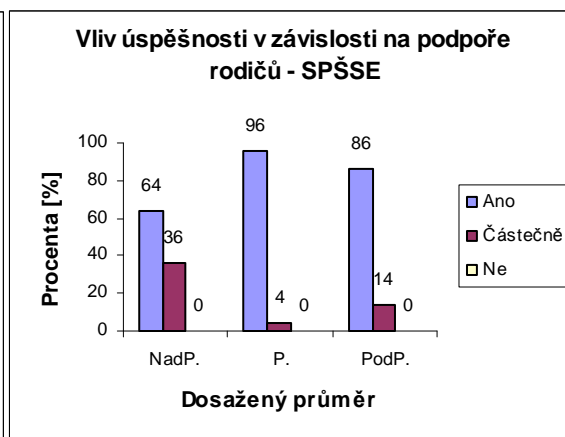
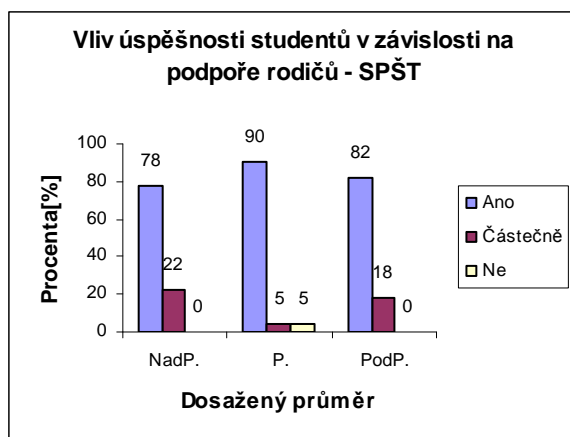
Obr.35: Vliv úspěšnosti studentů v závislosti na výchovném stylu rodičů na SPŠT (1.-autoritativní; 2.-demokratický; 3.-liberální; 4.-nízký komponent požadavků a nízký komponent volnosti; 5.-vysoký komponent požadavků a vysoký komponent volnosti) - NadP.-nadprůměrný; P.-průměrný; PodP.-podprůměrný

Obr.36: Vliv úspěšnosti studentů v závislosti na výchovném stylu rodičů na SPŠSE (1.-autoritativní; 2.-demokratický; 3.-liberální; 4.-nízký komponent požadavků a nízký komponent volnosti; 5.-vysoký komponent požadavků a vysoký komponent volnosti) - NadP.-nadprůměrný; P.-průměrný; PodP.-podprůměrný

Obr. 35 ukazuje závislost vlivu úspěšnosti studentů na výchovném stylu rodičů na SPŠT. Na základě minimálních odchylek mezi souvislostí dosaženého vzdělání na výchovném stylu rodičů, lze konstatovat, že žádný z uvedených způsobů výchovy nemá podstatný vliv na úspěšnost vzdělání studentů. Důvodem tohoto závěru může být fakt, že hodnocení studenti dosahují průměrného věku mezi 18 – 19 rokem. V tomto věku už pravděpodobně na studenty rodiče minimálně uplatňují výchovné metody týkající se studia a studium je tak v plné kompetenci na rozhodování hodnocených respondentů.

Vliv úspěšnosti v závislosti na výchovném stylu rodičů na SPŠSE (obr.36) je znatelnější než na SPŠT. U průměrných a podprůměrných studentů na SPŠSE se vyskytuje dostatek volnosti a to ať v liberální výchově (u podprůměrných studentů) nebo ve výchově s vysokým komponentem požadavků i volnosti (shodný u průměrných i podprůměrných studentů). Autoritativní styl výchovy se objevuje pouze u nadprůměrných studentů, což se dá vysvětlit tím, že tito studenti žijí v neúplné rodině a proto jsou na ně kladeny vyšší požadavky.

Nejvíce je však zastoupen demokratický styl výchovy, jak ukazují i obr. 15, 16.

Vliv úspěšnosti v závislosti na podpoře rodičů

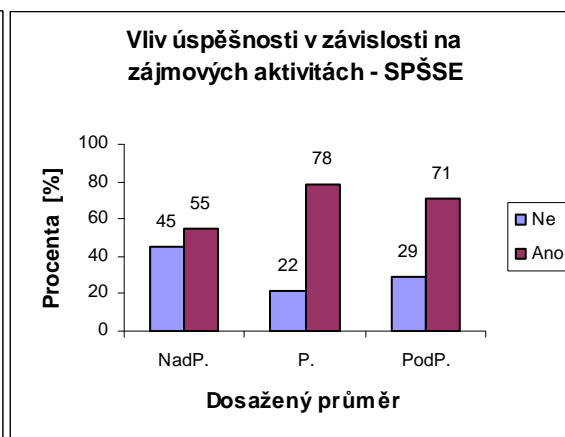
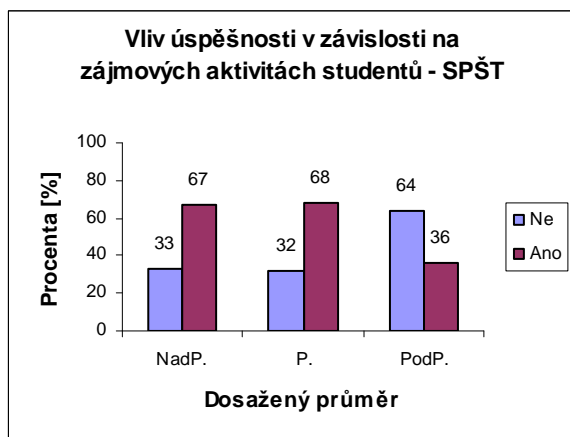
Obr.37: Vliv úspěšnosti studentů v závislosti na podpoře rodičů na SPŠT - NadP.-nadprůměrný; P.-průměrný; PodP.-podprůměrný

Obr.38: Vliv úspěšnosti studentů v závislosti na podpoře rodičů na SPŠSE - NadP.-nadprůměrný; P.-průměrný; PodP.-podprůměrný

Podpora rodičů studentů SPŠT nemá podstatný vliv na jejich dosažené vzdělání, tak jak je patrné z obr. 37. Ať už částečná nebo převažující plná podpora rodičů, žádná ztelně neovlivní dosažené vzdělání studentů SPŠT.

Průměrní a podprůměrní studenti SPŠSE dosahují podobného rozdílu procentuálního zastoupení mezi plnou a částečnou podporou studia rodičů (rozdíl cca 80%). U nadprůměrných studentů je však rozdíl mezi plnou a částečnou podporou studia pouze cca 30%. Tyhle závěry vyplývají z grafu uvedeném na obr. 38. Tento, s ohledem na ostatní studenty, nepodstatný rozdíl na základě analýzy nadprůměrných studentů je možné vysvětlit následovně. Částečná podpora rodičů se vyskytuje tam, kde je neúplná rodina nebo výchovný styl rodičů je liberální. Navíc u nadprůměrných studentů vychovávaných liberálním přístupem rodičů se vyskytuje lhostejný přístup ke škole.

Nejvíce se vyskytuje plná podpora rodičů a to jak studentů SPŠT tak studentů SPŠSE, která je čitelná i z obr. 17 a 18.

Vliv úspěšnosti v závislosti na zájmových aktivitách

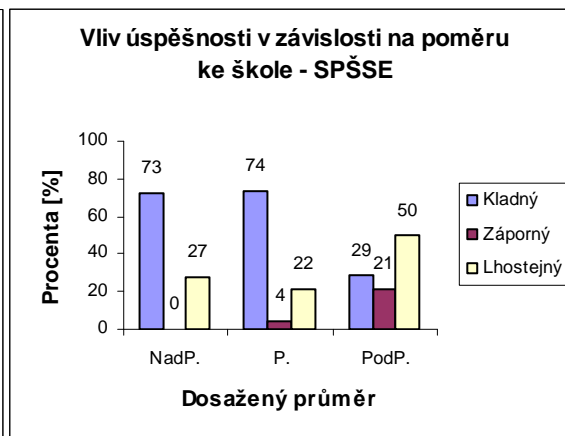
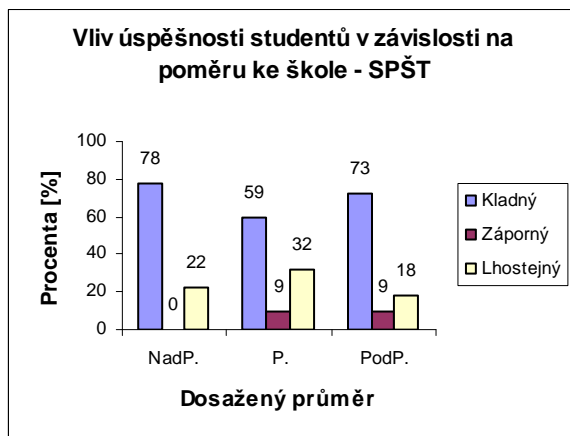
Obr. 39: Vliv úspěšnosti v závislosti na zájmových aktivitách studentů SPŠT - NadP.-nadprůměrný; P.-průměrný; PodP.-podprůměrný

Obr. 40: Vliv úspěšnosti v závislosti na zájmových aktivitách studentů SPŠSE - NadP.-nadprůměrný; P.-průměrný; PodP.-podprůměrný

Na obr. 39 je zřetelná stagnace u nadprůměrných a průměrných studentů SPŠT. Rozdíl mezi tím, jestli tito studenti tráví, či netráví svůj volný čas zájmovými aktivitami je v průměru 35%. V tomto případě je 2x více studentů, kteří svůj volný čas tráví zájmovými aktivitami. Opačný poměr (2x více těch, jenž nevykonávají žádné zájmové aktivity) je z grafu zřejmý u podprůměrných studentů. Studenti, kteří netráví svůj volný čas zájmovými aktivitami se vyznačují tím, že se jedná ve všech případech o studenty ženského pohlaví. Tyto studentky se ale přesto ve svém volném čase věnují nejčastěji sportu, ale i kamarádkám a domácím pracím.

Obr. 40 vypovídá o vlivu úspěšnosti v závislosti na zájmových aktivitách studentů SPŠSE. U průměrných a podprůměrných studentů je rozdíl mezi tím, zda studenti tráví či netráví svůj volný čas zájmovými aktivitami, srovnatelný. A to ve prospěch studentů, kteří svůj volný čas tráví určitými „koníčky“. U nadprůměrných studentů je nepodstatný rozdíl mezi studenty, jenž tráví či netráví svůj volný čas určitými zájmovými aktivitami. Všichni studenti dosahující nadprůměrných výsledků pocházejících z neúplné rodiny jsou charakterističtí tím, že nevykonávají aktivně žádnou zájmovou činnost. Všichni ale tráví svůj volný čas nějakým sportem např.: plaváním, turistikou, ale i četbou.

Procentuální rozložení zájmů o volnočasové aktivity studentů SPŠT i SPŠSE je patrné z obr. 11 a 12.

Vliv úspěšnosti v závislosti na poměru ke škole

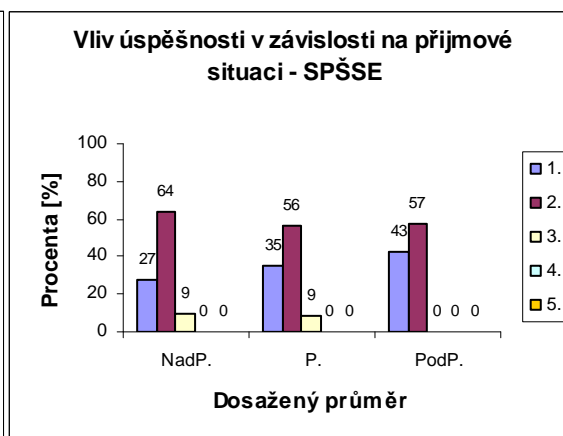
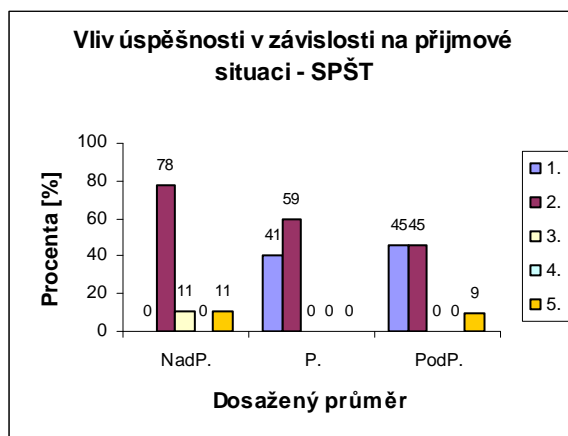
Obr.41: Vliv úspěšnosti studentů SPŠT v závislosti na poměru ke škole - *NadP.*-nadprůměrný; *P.*-průměrný; *PodP.*-podprůměrný

Obr.42: Vliv úspěšnosti studentů SPŠSE v závislosti na poměru ke škole - *NadP.*-nadprůměrný; *P.*-průměrný; *PodP.*-podprůměrný

Na obr. 41 nejsou podstatné rozdíly mezi různými úrovněmi úspěšnosti studentů SPŠT a jejich vztahem ke škole. Ve všech třech případech dosaženého vzdělání studentů (nadprůměrný, průměrný, podprůměrný) je nejvíce zastoupen kladný vztah ke škole. Důvodem proč i u podprůměrných studentů převažuje kladný vztah ke škole se dá objasnit faktem, že se buď musí starat o domácnost nebo byli dlouhodobě nemocní. Z grafu je ještě čitelné, že u studentů dosahujících nadprůměrných výsledků se nevyskytuje záporný poměr ke škole.

Vliv úspěšnosti studentů SPŠSE v závislosti na poměru ke škole je vidět na obr.42. U nadprůměrných a průměrných studentů má největší (téměř shodné cca 70%) zastoupení kladný poměr ke škole. Z grafu dále vyplývá, že studenti dosahující nadprůměrných výsledků nemají záporný vztah ke škole. U podprůměrných studentů má největší zastoupení lhostejný poměr ke škole. Kladný a záporný vztah ke škole je u podprůměrných studentů téměř na stejné úrovni.

Kladný poměr ke škole je u studentů SPŠT 67% a u studentů SPŠSE 61% viz obr. 5 a 6.

Vliv úspěšnosti v závislosti na příjmové situaci

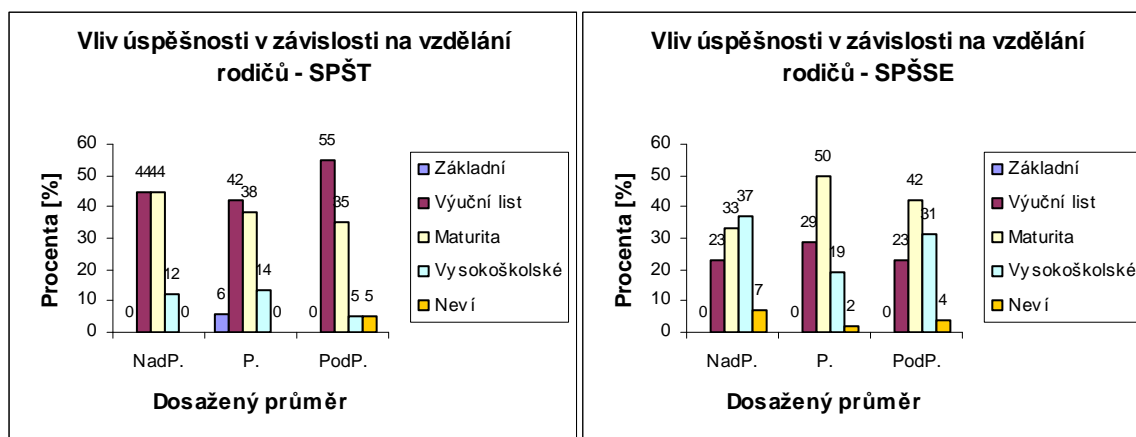
Obr.43: Vliv úspěšnosti v závislosti na příjmové situaci rodiny na SPŠT (1.-plně vyhovující; 2.-spíše vyhovující; 3.-špatná; 4.-velmi špatná; 5.-neví) - NadP.-nadprůměrný; P.-průměrný; PodP.-podprůměrný

Obr.44: Vliv úspěšnosti v závislosti na příjmové situaci rodiny na SPŠSE (1.-plně vyhovující; 2.-spíše vyhovující; 3.-špatná; 4.-velmi špatná; 5.-neví) - NadP.-nadprůměrný; P.-průměrný; PodP.-podprůměrný

Z obr. 43 vyplývá, že se snižující úrovní dosaženého vzdělání studentů (od nadprůměrných studentů k podprůměrným) se snižuje i spíše vyhovující příjmová situace rodiny. Zarážející je výsledek nadprůměrných studentů, u kterých se nevyskytuje plně vyhovující příjmová situace rodiny, ale naopak u jako jediné ze tří skupin studentů rozdělených dle průměru (nadprůměrní, průměrní, podprůměrní) se vyskytuje špatná příjmová situace rodiny. Vysvětlení, proč i ve špatné příjmové situaci rodiny se vyskytují nadprůměrní žáci je ten, že žijí v neúplné rodině, takže se na příjmové situaci podílí pouze jeden z rodičů.

Na SPŠSE (obr.44) je to obdobné jako na SPŠT. Rozdíl spočívá v tom, že se snižující se úrovní dosaženého vzdělání studentů (od nadprůměrných studentů k podprůměrným) je zřejmá stagnace spíše vyhovující příjmové situaci rodiny a patrný mírně rostoucí trend v plně vyhovující příjmové situaci rodiny. I u nadprůměrných studentů SPŠSE se vyskytuje špatná ekonomická situace rodiny, která je opět zapříčiněna neúplností rodiny.

Nejvíce je zastoupena u studentů SPŠT i SPŠSE spíše vyhovující příjmová situace rodiny jak je patrné i z obr. 13, 14.

Vliv úspěšnosti v závislosti na vzdělání rodičů

Obr.45: Vliv úspěšnosti v závislosti na vzdělání obou rodičů na SPŠT - NadP.-nadprůměrný; P.-průměrný; PodP.-podprůměrný

Obr.46: Vliv úspěšnosti v závislosti na vzdělání obou rodičů na SPŠSE - NadP.-nadprůměrný; P.-průměrný; PodP.-podprůměrný

Vliv úspěšnosti studentů SPŠT v závislosti na vzdělání obou rodičů je na obr. 45, ze kterého je evidentní, že se snižující se úrovni dosaženého vzdělání (od nadprůměrných studentů k podprůměrným) klesá vzdělání rodičů ukončeno maturitou a naopak mírně roste středoškolské vzdělání rodičů ukončené výučním listem. Tento výsledek byl patrně nejvíce ovlivněn vzděláním matky, jak je čitelné z obr. 29.

Závěrem tedy vyplývá, že vzdělání rodičů alespoň částečně ovlivňuje úspěšnost svých dětí. Což je ovšem v rozporu se subjektivním hodnocením studentů SPŠT (obr.19), kteří z více jak 40% uvedly, že vzdělání rodičů neovlivňuje dosažené školní výsledky.

Graf na obr. 46 nám vypovídá o vlivu úspěšnosti studentů SPŠSE na vzdělání obou rodičů. Zde není jasně prokázána závislost mezi úspěšností studentů a vzděláním rodičů. Souhrnné výsledky také patrně nejvíce ovlivnilo vzdělání matky, obzvláště ukončené výučním listem u nadprůměrných studentů, jak bylo uvedeno u obr. 30.

Dalo by se tedy souhlasit se subjektivními názory studentů SPŠSE (obr.20), kteří z více jak 50% uvedly že školní výsledky nejsou ovlivňovány vzděláním rodičů. Přesto by se ale o tomto závěru mělo dále polemizovat, obzvláště z důvodu nevelkého počtu respondentů.

3.4 Diskuse

V této kapitole je diskutováno o dosaženém vzdělání studentů v závislosti na faktorech sociálního prostředí. Diskuse probíhá mezi dosaženými výsledky hodnocených studentů Střední odborné školy textilní a Střední odborné školy strojní a elektrotechnické a výsledky výzkumů zveřejněných v literaturách.

Vliv pohlaví na poměr ke škole

Na obou typech škol (SPŠT, SPŠSE) převažuje u studentek kladný poměr ke škole (viz. obr.27,28), který je také znát u studentů SPŠSE. Kladný poměr ke škole má ale pouze malé množství studentů SPŠT, více těchto studentů má lhostejný, ale i záporný vztah ke škole. Což je pravděpodobně způsobeno nezájmem o zvolený obor. Celkově by se dalo shrnout, že ženy mají příznivější poměr ke škole než muži. Ke stejnému závěru došel také J. Uher [13]. Jeho výsledky se ale nedají procentuálně porovnat neboť studentům nabídl kromě kladného, záporného a lhostejného poměru i poměr kolísavý.

Úspěšnost studentů v závislosti na vzdělání matky a otce

Výsledky vlivu úspěšnosti v závislosti na vzdělání jak matky, tak otce jsou uvedeny v kapitole 3.3.3 (Výsledky závislosti). Dalo by se shrnout, že matky více ovlivňují studenty SPŠT, kdežto otci ovlivňují více studenty SPŠSE. Tento závěr ale pravděpodobně spočívá v různém rozložení pohlaví na jednotlivých školách (viz obr.1, 2)

V některých výzkumech [2] bylo také zjištěno, že školní prospěch dítěte má těsnější vztah se vzděláním otce, v jiných se vzděláním matky. Při rozboru těchto údajů je nutné brát v úvahu, že patrně nejde o jednoduchý vztah o jednosměrné působení vzdělání rodičů na výchovu dítěte. Vzdělání rodičů je spíše ukazatelem obecnější charakteristiky rodiny a jejího způsobu života. Někdy také může záležet na tom, kdo z rodičů se více věnuje dítěti, zda je to otec, či matka, kdo má k dítěti kladnější vztah a kdo se pro něj stává modelem v postoji ke vzdělání.

Vliv úspěšnosti na (ne)úplnost rodiny

Procentuální rozdíl mezi úplnou a neúplnou rodinou nadprůměrných studentů SPŠT (78%) je srovnatelný u podprůměrných studentů SPŠSE (72%) a naopak u podprůměrných studentů SPŠT dosahuje rozdíl mezi úplnou a neúplnou rodinou 28% a to je shodný výsledek u nadprůměrných studentů SPŠSE (viz obr.33,34). Z toho je jasně patrné, že pouhá neúplnost rodiny neovlivní dosažené školní výsledky. Tento závěr se však neztotožňuje s tezemi uváděnými v literaturách. Např.: Kraus [8] uvádí, že pro drtivou většinu dětí je rozpad rodiny tím nejtěžším a nejhorším zážitkem v životě. Důsledky toho se projevují neprospíváním, ale i vyšší sebevražedností a trestnými činy. Dále se v literatuře dočteme, že neúplná rodina negativně ovlivní chování žáků, a to především pokud jde o rodiny, kde chybí otec [15] nebo že děti z neúplných rodin se jeví jako méně zralé, zvláště jsou hůře sociálně adaptované [2].

Vliv úspěšnosti v závislosti na výchovném stylu rodičů

U nadprůměrných, průměrných i podprůměrných studentů SPŠT a SPŠSE převládá demokratický styl výchovy (obr.35,36) Za zmínku ještě stojí, že u nadprůměrných studentů SPŠSE se vyskytuje autoritativní styl výchovy.

Podle výzkumu realizovaném v osmdesátých letech 20. stol. v České republice bylo zjištěné, že způsob výchovy v rodině ovlivňuje inteligenci. Děti z rodin s řízením rozporným nebo slabým podávají v inteligenčních testech horší výkon než děti s řízením silným nebo středním [2] (což odpovídá zjištěnému autoritativnímu stylu výchovy u nadprůměrných studentů SPŠSE). Dále bylo zjištěno, že kreativita dítěte je tlumena autoritativním stylem výchovy v rodině i ve škole, kdežto demokratický styl výchovy podporuje rozvinutí tvořivosti. Také bylo prokázáno, že demokratický vztah mezi rodiči a dětmi se vyskytuje mnohem častěji než v minulosti [7] (což také potvrzují obr.35,36). U výchovy se slabým řízením (liberální výchova a výchova s vysokým komponentem požadavku i volnosti) výzkumy zjistily menší svědomitost, slabé sebeovládání, výraznou emoční labilitu a sklon k dominaci. Ale na druhé straně byly zjištěny i cenné vlastnosti jako je podnikavost a samostatnost [1].

Vliv úspěšnosti v závislosti na podpoře rodičů

Rodiče své děti téměř plně podporují ve studiu a to jak studenty SPŠT tak studenty SPŠSE (obr.37,38). Větší nárůst pouze částečné podpory je u nadprůměrných studentů SPŠSE. Podpora rodičů úzce souvisí s výchovou. U studentů s částečnou podporou rodičů se vyskytuje liberální styl výchovy, který je charakteristický nedostatečnou kontrolou v plnění požadavků a nízkými požadavky na plnění školních povinností, jak je uvedeno v literatuře [1]. Ale z toho nevyplývá, že by u všech studentů vychovaných liberálním stylem výchovy, byla pouze částečná podpora rodičů při studiu.

Zájem rodičů o studenty se týká především prospěchu ve škole. Tento zájem je větší ze strany matek a je závislý na vzdělání. Matky s vyšším vzděláním projevují větší zájem o své děti [7]. To je také dalším důvodem proč u nadprůměrných studentů SPŠSE je takový nárůst pouze částečné podpory. Kromě liberální výchovy je částečná podpora také u studentů, kteří pocházejí z neúplných rodin a matka má pouze střední vzdělání ukončeno výučním listem.

Vliv úspěšnosti v závislosti na zájmových aktivitách

Studenti se ve svém volném čase zabývají především aktivní zájmovou činností (obr.39,40). Pouze u podprůměrných studentů SPŠT převažuje fakt, že ve svém volném čase nemají žádné koníčky konkrétně se jedná o studenty ženského pohlaví. A u nadprůměrných studentů SPŠSE je rozdíl mezi studenty, kteří tráví, či netráví svůj volný čas aktivní zájmovou činností nepodstatný. V odborné literatuře se nevyskytuje závislost mezi úspěšností studentů a zájmovými aktivitami. Je zde ale uvedeno, že aktivní zájmová činnost přispívá k rozvoji osobnosti, jenž může ovlivnit prospěch žáků [2].

Volnočasové aktivity jsou ovlivněny biologickým zráním a jsou odrazem dosažené úrovně sociálního, mentálního a psychického zrání. Nejaktivnějším obdobím z hlediska množství

a náplně volného času je období kolem 17 let (to je i věk hodnocených studentů). Bylo ale zjištěno, u středoškolské mládeže, rostoucí množství volného času v závislosti na letech výzkumu. Výzkumy z přelomu šedesátých a sedmdesátých let uvádějí necelých 29 hodin volného času, v osmdesátých letech to bylo 32 hodin a v devadesátých letech je to už 36 hodin. Za zmínku stojí čas věnovaný přípravě na vyučování, vlastnímu studiu. Z výsledků výzkumu vyplývá, že tato doba činila týdně v průměru kolem 9 hodin (na konci sedmdesátých let) v devadesátých letech už to bylo jen 7 až 8 hodin týdně. Tím je do jisté míry také vysvětlen nárůst volného času [7].

Výzkumy v letech (1982 – 1996) dále ukazují, že klesá zájem o aktivní sportování [6], to se ale neshoduje s vyhodnocenými výsledky, kde se sportem aktivně zabývá 52% studentů SPŠSE a 38% studentů SPŠT, ze všech hodnocených respondentů. Z výzkumu dokonce vyplývá, že o četbu knih je větší zájem než o sport, což vyhodnocení výsledků (uvedeno v příloze) nemůže potvrdit. U studentů, kteří pasivně tráví svůj volný čas se četbou knih se zabývá cca 10% studentů, ale sportem 25% studentů.

Vliv úspěšnosti v závislosti na poměru ke škole

Kladný poměr ke škole se vyskytuje téměř u všech studentů SPŠT i SPŠSE (viz.obr.41,42). Pouze u podprůměrných studentů SPŠSE se vyskytuje ve větší míře lhostejný poměr ke škole. V publikaci není zveřejněno, zda vztah ke škole ovlivňuje úspěšnost studentů a to pravděpodobně proto, že vlastní prospěch získal páté pořadí v zjištěných důvodech kladného poměru ke škole. Ve výzkumech se objevuje [13], že motivy kladného poměru ke škole, dle pořadí, jsou:

- první místo – profesor a jeho jednání,
- druhé místo – život ve škole (spolužáci, zábava, pobyt ve škole),
- třetí místo – výchovné působení školy,
- páté místo – vlastní prospěch,
- šesté místo – zařízení budovy.

Přesto se domnívám, že právě lhostejný poměr ke škole u podprůměrných studentů SPŠSE je převážně z důvodu vlastního prospěchu.

Vliv úspěšnosti v závislosti na příjmové situaci

Z vlivu úspěšnosti v závislosti na příjmové situaci studentů SPŠT i SPŠSE uvedených na obr.43, 44 vyplývá, že se snižující se úrovni dosaženého vzdělání (od nadprůměrných studentů k podprůměrným) se snižuje i spíše vyhovující příjmová situace rodiny a naopak roste plně vyhovující příjmová situace rodiny. Špatná situace rodiny, která je patrná u nadprůměrných studentů SPŠT i SPŠSE je z důvodu neúplnosti rodiny.

K podobným výsledkům došel i výzkum realizovaný agenturou STEM z roku 1993 [7]. Potvrdily se souvislosti mezi chováním žáku a materiální úroveň rodiny. Jak výše příjmu, tak majetkové poměry (chata, auto) v zásadě působí příznivě po jistou hladinu. Výrazně nadprůměrná úroveň má pak důsledky spíše negativní. Pozitivní byl i posun v kvalitě bydlení. Vzrost počet dětí s vlastním pokojem. Pozitivní chování i úroveň bydlení působí kladně na úspěšnost žáků, ale opět jen do určité hranice.

Důležitou roli při hodnocení ekonomické situace rodiny u žáků jistě hraje i to, jak ji před respondenty hodnotí sami rodiče. Je celkem dobře možné, že skupina respondentů, kteří se domnívají, že jejich ekonomická situace je plně vyhovující, žije v optimističtějším rodinném prostředí, nemusí jít vždy o rodinu bohatou [12].

Dá se očekávat, že špatná ekonomická situace rodiny bude tam, kde chybí jeden z rodičů, tak jak vyplývá z grafu na obr.43 i 44 u nadprůměrných studentů.

Vliv úspěšnosti v závislosti na vzdělání rodičů

Z vlivu úspěšnosti studentů SPŠT v závislosti na vzdělání obou rodičů, uvedeném na obr. 45,46. Vyplývá jistá závislost mezi dosaženým vzděláním rodičů a jejich dětí. Tedy se snižující se úroveň dosaženého vzdělání studentů SPŠT se snižuje vzdělání rodičů ukončené maturitou a zvyšuje vzdělání rodičů ukončené výučním listem.

Tyto výsledky se dají ztotožnit s uváděnými výzkumy. Výzkumy ukazují [2], že při vyšším vzdělání rodičů mají studenti v průměru lepší školní prospěch a také rozvinutější zájmové činnosti. Podle dílčích výsledků stačí, aby alespoň jeden z rodičů měl středoškolské vzdělání a děti se vyvíjejí po intelektové stránce i v zájmových činnostech velmi příznivě. Tato souvislost však není potvrzena u hodnocených studentů SPŠSE, jak je patrné z obr.46.

Rodiče s vyšším vzděláním se snaží „za každou cenu“ prospěch svého dítěte zlepšit, i když jde o dítě s průměrnými nebo podprůměrnými rozumovými schopnostmi [9]. Z výzkumu uváděném v literatuře [7] mají nejvíce problémy s vyučováním respondenti, jejichž rodiče měli základní vzdělání. Tyto žáci uvádějí pětkrát častější problémy ve vztazích k vrstevníkům a dvakrát častější problémy ve vztahu k druhému pohlaví než děti vysokoškoláků. Vzdělání rodičů ovlivňuje celkovou sociokulturní úroveň rodiny, jak je uvedeno v kapitole 2.2.4 (Rodina a prostředí).

4 Závěr

Tato závěrečná práce se zabývá problematikou školní (ne)úspěšnosti dospívající mládeže, jenž studují střední odborné školy technického směru (SPŠT, SPŠSE). Na tuto problematiku je v této práci nahlíženo z pohledu sociálního prostředí studentů.

Úspěšnost studentů v závislosti na vlivech sociálního prostředí

Z praktického šetření formou dotazníku a strukturovaného rozhovoru vyplynulo:

- ⇒ Studentky (ženy) SPŠT i SPŠSE mají příznivější poměr ke škole než studenti (muži).
- ⇒ Vzdělání matky více ovlivňuje studenty SPŠT, kdežto vzdělání otce má větší vliv na studenty SPŠSE.
- ⇒ U respondentů SPŠT má neúplnost rodiny negativní dopad na dosažené vzdělání studentů, kdežto u respondentů SPŠSE je tomu naopak.
- ⇒ U nadprůměrných, průměrných i podprůměrných respondentů SPŠT i SPŠSE převládá demokratický styl výchovy. Autoritativní styl výchovy se vyskytuje pouze u nadprůměrných studentů SPŠSE.
- ⇒ U studentů SPŠT i SPŠSE je nejvíce zastoupena plná podpora rodičů. Nejmenší rozdíl mezi plnou a částečnou podporou rodičů (28%) je u nadprůměrných studentů SPŠSE, z důvodu nižšího vzdělání matky nebo liberálního způsobu výchovy.
- ⇒ Aktivní zájmovou činností se ve svém volném čase zabývá většina hodnocených studentů. Pouze u nadprůměrných studentů SPŠSE je rozdíl mezi aktivní a pasivní zájmovou činností nepodstatný a u podprůměrných studentů SPŠT převažují studenti, kteří aktivně nevykonávají žádnou zájmovou činnost.
- ⇒ Kladný poměr ke škole se vyskytuje téměř u všech respondentů. Pouze u podprůměrných studentů SPŠSE převládá lhostejný poměr ke škole. Z důvodu lhostejného poměru ke škole, studenti patrně tráví nad přípravou do školy minimální množství času, což se odráží v jejich dosažených výsledcích.
- ⇒ Špatná příjmová situace se vyskytuje u nadprůměrných studentů, příčinou je fakt, že tito studenti žijí v neúplné rodině. U podprůměrných studentů SPŠT i SPŠSE je nevíce zastoupena plně vyhovující příjmová situace.
- ⇒ U studentů SPŠT je jistá závislost mezi vzděláním rodičů a školní úspěšností jejich dětí. Tedy že při vyšším vzdělání rodičů mají jejich děti lepší školní prospěch. U studentů SPŠSE není zjevná žádná závislost.

Na závěr lze uvést výzkum, zveřejněný v literatuře [7], kde se sledovaly faktory ovlivňující vzdělání žáků. Sledované determinanty byly rozděleny do sedmi skupin:

- škola
- sociální prostředí
- učitel
- proces výuky
- žák
- metody vyučování
- strategie vyučování

Výsledky vyjadřují vztah mezi určitou skupinou a vzdělávacími výsledky. U žádné skupiny však nebyla zjištěna velká závislost. Z toho vyplývá, že faktory ovlivňující výsledky vzdělávání jsou komplexní povahy a že je nelze připisovat působení jednoho či několika faktorů. Tento závěr má mimořádný význam, protože z něj vyplývá nemožnost výrazného zlepšení na základě jediné, byť sebelépe promyšlené změny. Z výsledků také vyplývá, že sociální prostředí dosahuje větších závislostí na dosažených výsledcích vzdělávání, než škola nebo metody vyučování.

Z toho vyplývá, že i kdyby veškeré výsledky sociálního prostředí, hodnocené v této práci, byly pozitivní, můžou se objevit faktory, které ovlivní dosažené výsledky vzdělávání studentů. Přesto je potřeba se touto problematikou nadále zabývat, protože má podstatný vliv na dosaženém vzdělání studentů.

5 Doporučení pro další práci

Daná oblast, zabývající se (ne)úspěšností studentů, je však velmi náročná, na to aby z ní vplynuly obecné závěry. Proto je potřeba se nadále touto problematikou zabývat. Pro případné budoucí výzkumy je možné doporučit následující:

- zvětšit zkoumaný vzorek z hlediska počtu respondentů,
- detailnější rozbor užšího rozsahu dané problematiky,
- rozdělit zkoumaný vzorek do tříd a na základě rozdělení provést výzkum (muži-ženy, úplná-neúplná rodina apod.),
- provést výzkum i na jiných typech škol.

6 Seznam zkratk

apod.....	a podobně
atd.	a tak dále
NadP.	nadprůměrný prospěch
např.	například
obr P.	obrázek průměrný prospěch
PodP.....	podprůměrný prospěch
SPŠSE.....	Střední průmyslová škola strojní a elektrotechnická
SPŠT.....	Střední průmyslová škola textilní
tj.	to je
tzv.	tak zvaný

7 Seznam použité literatury

- [1] Čáp, J., Mareš, J.: Psychologie pro učitele, Portál, Praha, 2001
- [2] Čáp, J.: Psychologie výchovy a vyučování, Karolinum, Praha, 1993
- [3] Disman, M.: Úvod do metod společenského výzkumu, Státní pedagogické nakladatelství n.p., Praha, 1964
- [4] Horák, J.: Kapitoly z teorie výchovy 1. a 2. díl, Technická univerzita, Liberec, 1997
- [5] Kratochvíl, M.: Uvedení do metodologie pedagogiky, studijní materiál
- [6] Kraus, B., Poláčková, V.: Člověk – Prostředí – Výchova, Paido, Brno, 2001
- [7] Kraus, B.: Sociální aspekty výchovy, Gaudeamus, Hradec Králové 1998
- [8] Kraus, B.: Sociologické problémy výchovy, Pedagogická fakulta v Hradci Králové, Hradec Králové, 1978
- [9] Langer, S.: Modely pro psychologickou diagnostiku a výchovu žáků, Ústřední ústav pro vzdělávání pedagogických pracovníků, Praha, 1987
- [10] Maňák, J. a kol.: Kapitoly z metodologie pedagogiky, Masarykova univerzita, Brno, 1994
- [11] Navrátil, S., Šikulová, R., Mattioli, J.: Práce učitele s neúspěšnými žáky, Univerzita J. E. Turkyň, Ústí nad Labem, 1999
- [12] Prokop, J.: Sociologie výchovy a školy, Technická univerzita, Liberec, 2001
- [13] Uher, J.: Středoškolský student a jeho svět, Profesorské nakladatelství a knihkupectví, Praha, 1939
- [14] Vágnerová, M.: Komplexní problematika školního neúspěchu, Technická univerzita, Liberec, 1996
- [15] Výchovně vzdělávací působení sociálního prostředí, sborník referátů, Hradec Králové, 1988

8 Seznam příloh

- Příloha I Metody pedagogického výzkumu:
- dotazník
 - strukturovaný rozhovor
- Příloha II Vyhodnocení metod pedagogického výzkumu:
- výsečový graf s prostorovým efektem

DOTAZNÍK

Určený studentům odborných středních škol

Vážení studenti,

Níže uvedený dotazník spolu se strukturovaným rozhovorem slouží k akademickým účelům. Odpovídejte prosím pravdivě a otevřeně. Pokud nebudete chtít odpovědět na danou otázku, vynechejte ji.

Pokyny pro vypracování:

V dotazníku zakřížkujte Vámi zvolenou odpověď. Po vyplnění dotazníku Vám bude individuálně položeno dalších několik otázek formou rozhovoru.

Předem Vám děkuji za spolupráci.

1. Rok narození:

19.....

2. Pohlaví: Muž Žena**3. Žijete v rodině:** Neúplné Úplné**4. Máte nevlastní rodiče:** Ano Ne**5. Máte sourozence:** Ano Ne**6. Váš celkový poměr ke škole byste ohodnotil(a) jako:** Kladný Záporný Lhostejný**7. Vaše výsledky ve škole jsou podle Vás:** Nadprůměrné Průměrné Podprůměrné**8. Věnujete se ve svém volném čase zájmové činnosti (koníčkům):** Ne Ano

STRUKTUROVANÝ ROZHOVOR

3.1. Který z rodičů chybí:

.....

3.2. Jaký byl důvod rozpadu Vaší rodiny:

.....

3.3. Jaký byl Váš věk, když došlo k rozpadu Vaší rodiny:

.....

4.1. Který rodič je nevlastní:

.....

4.2. Jaký byl Váš věk, když s Vámi začal žít nevlastní rodič:

.....

5.1. Počet sourozenců:

.....

5.2. Pohlaví sourozenců a jejich stáří:

- | | | |
|------------------------------|-------------------------------|-----------|
| <input type="checkbox"/> muž | <input type="checkbox"/> žena | let |
| <input type="checkbox"/> muž | <input type="checkbox"/> žena | let |
| <input type="checkbox"/> muž | <input type="checkbox"/> žena | let |

5.3. Váš poměr k sourozenci(ům):

- Kladný
 Záporný
 Neutrální

5.4. Co dělají Vaši sourozenci:

.....

5.5.1. Nejvyšší dosažené vzdělání Vaší matky:

- Základní
 Středoškolské – výuční list
 Středoškolské – maturita
 Vysokoškolské

5.6.1. Nejvyšší dosažené vzdělání Vašeho otce:

- Základní
- Středoškolské – výuční list
- Středoškolské – maturita
- Vysokoškolské

5.5.2. V kolik hodin se vrací matka z práce:

.....

5.6.2. V kolik hodin se vrací otec z práce:

.....

5.5.3. Váš poměr k matce by jste zhodnotil(a) jako:

- Kladný
- Záporný
- Neutrální

5.6.3. Váš poměr k otci by jste zhodnotil(a) jako:

- Kladný
- Záporný
- Neutrální

5.7. Zhodnoťte příjmovou situaci Vaší rodiny:

- Je plně vyhovující
- Spíše vyhovující
- Špatná
- Velmi špatná
- Nevím, neumím posoudit

5.8. Výchovný styl Vašich rodičů by jste hodnotil(a) jako:

- Přísný, autoritativní, s nedostatkem volnosti
- Laskavý, přiměřený, rovnocenný
- Nevšímavý, „přející“, s dostatkem volnosti
- Nevšímavý, „přející“, s nedostatkem volnosti
- Přísný, autoritativní, s dostatkem volnosti

6.1. Podporují Vás rodiče ve Vašem studiu:

- Ano
- Částečně
- Ne

6.2. Pomáhají Vám sourozenci se studiem:

- Ano
 Částečně
 Ne

6.3. Pomáháte sourozencům se studiem:

- Ano
 Částečně
 Ne

7.1. Z jakého důvodu podle Vás dosahujete těchto výsledků:

.....

8.1. Jak trávíte svůj volný čas:

.....

8.2. Jakým zájmových aktivitám se věnujete:

.....

8.2.1. Uvedenou činnost vykonáváte:

- Z vlastní iniciativy
 Je to přání rodičů
 Jiný důvod

8.2.2. Myslíte si, že dosavadní úspěchy Vašich zájmových aktivit jsou:

- Nadprůměrné
 Průměrné
 Podprůměrné

8.2.3. Mají rodiče nebo sourozenci shodné volnočasové aktivity jako Vy:

- Ano
 Ne

8.2.4. Podporují rodiče Vaše zájmové aktivity:

- Ano
 Částečně
 Ne

8.3. Kdybyste měli větší podporu Vašich rodičů využili by jste další možnosti zájmových aktivit a jakých:

.....

8.4. Trávíte víkendy společně s rodiči:

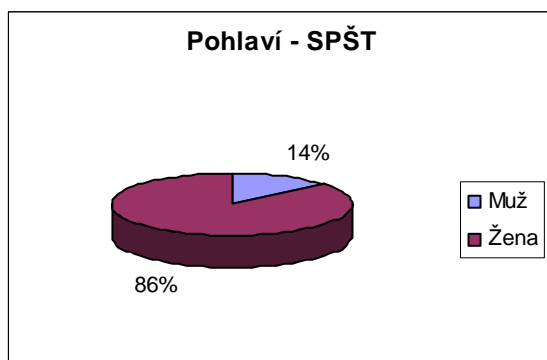
- Ano jak.....
- Občas jak.....
- Ne

8.5. Domníváte se, že výše dosaženého vzdělání rodičů má vliv na Vaši úspěšnost:

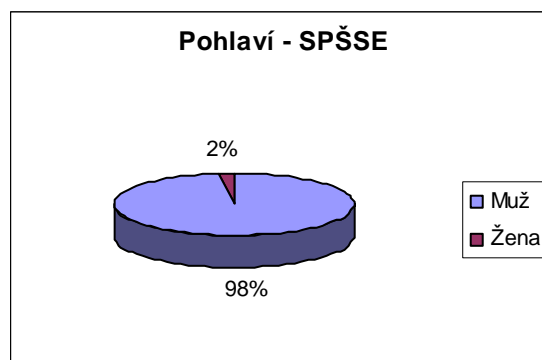
- Ano
- Částečně
- Ne
- Nepřemýšlel(a) jsem o tom

VYHODNOCENÍ METOD PEDAGOGICKÉHO VÝZKUMU

Pohlaví respondentů:

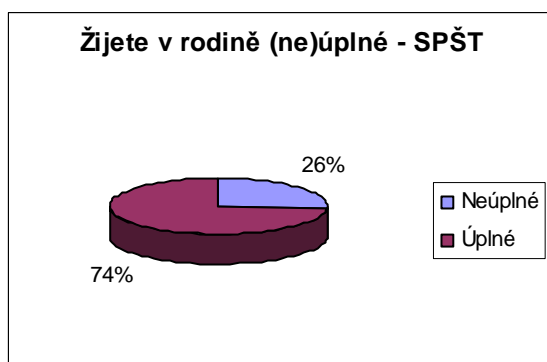


Obr.1: Graf zastoupení pohlaví na SPŠT

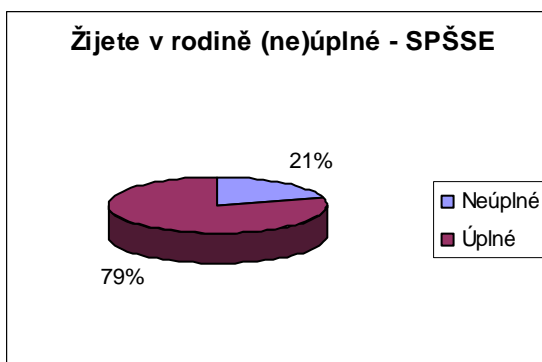


Obr.2: Graf zastoupení pohlaví na SPŠSE

Ne(úplnost) rodiny:

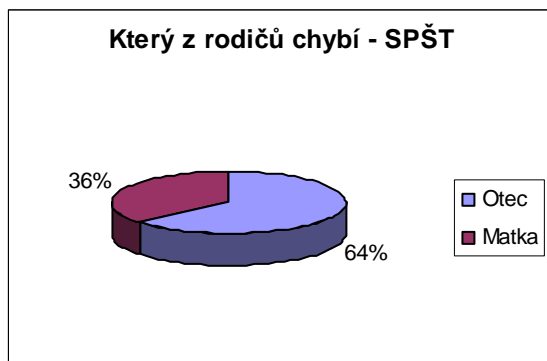


Obr.3: Graf (ne)úplnosti rodiny na SPŠT

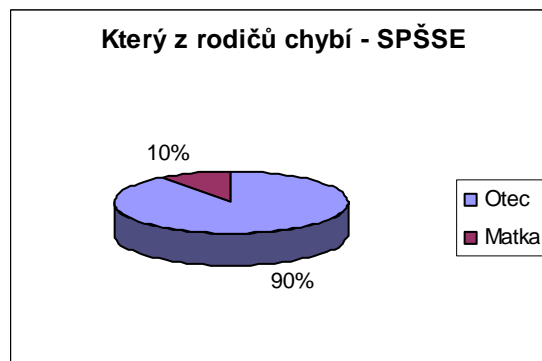


Obr.4: Graf (ne)úplnosti rodiny na SPŠSE

Chybějící rodič:

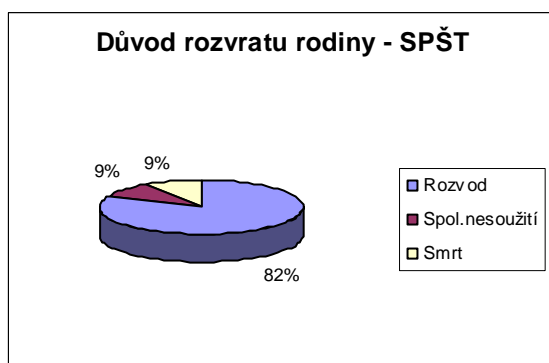


Obr.5: Graf chybějícího rodiče v neúplné rodině na SPŠT

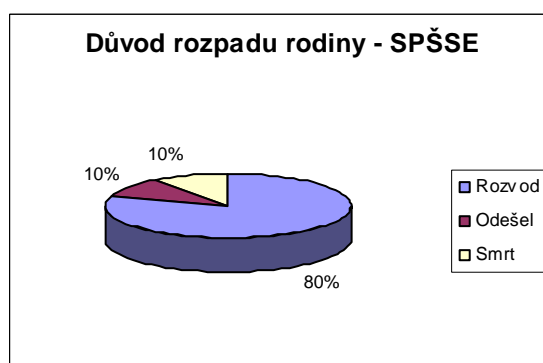


Obr.6: Graf chybějícího rodiče v neúplné rodině na SPŠSE

Důvod rozvratu rodiny:

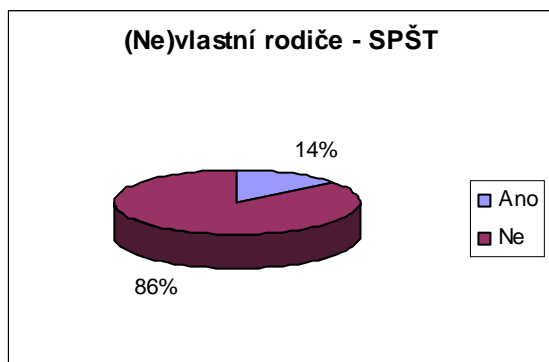


Obr.7: Graf důvodu rozvratu rodiny na SPŠT

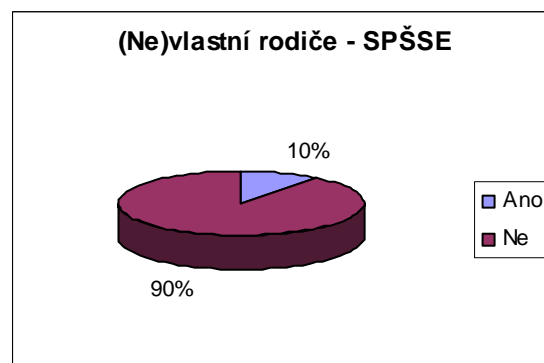


Obr.8: Graf důvodu rozvratu rodiny na SPŠSE

(Ne)vlastní rodiče:

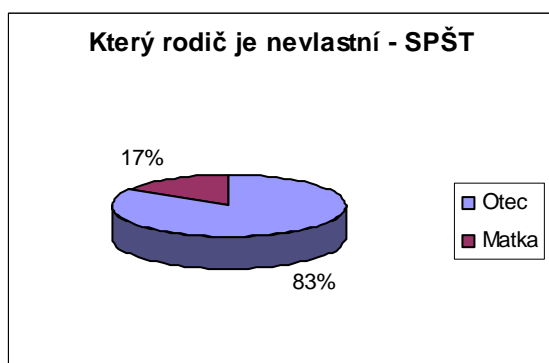


Obr.9: Graf (ne)vlastních rodičů na SPŠT

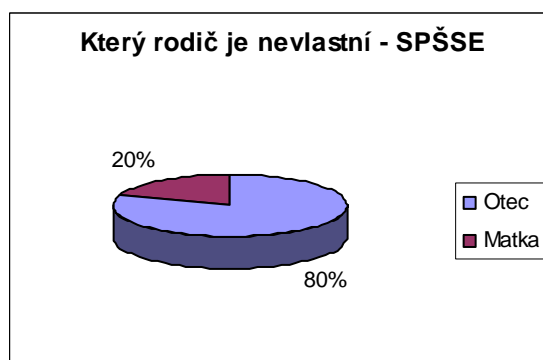


Obr.10: Graf (ne)vlastních rodičů na SPŠSE

Nevlastní rodič:

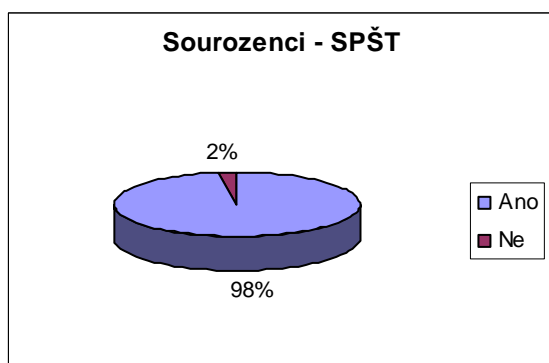


Obr.11: Graf nevlastního rodiče na SPŠT

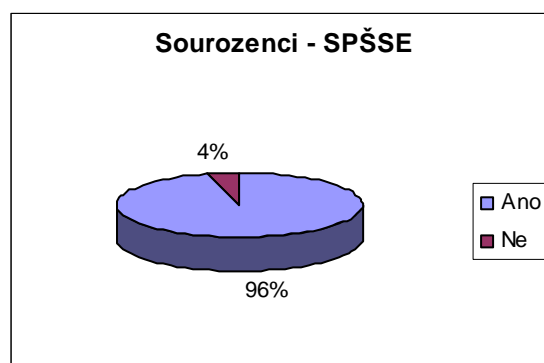


Obr.12: Graf nevlastního rodiče na SPŠSE

Sourozenci v rodině:

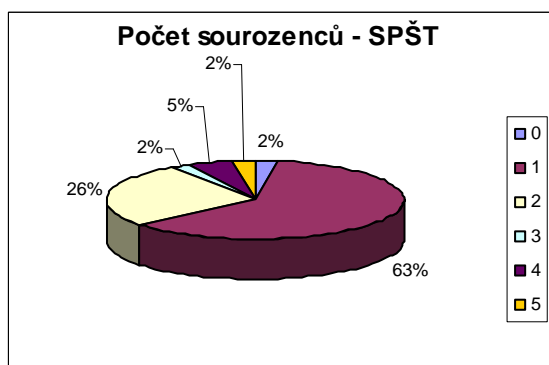


Obr.13: Graf sourozenců v rodině na SPŠT

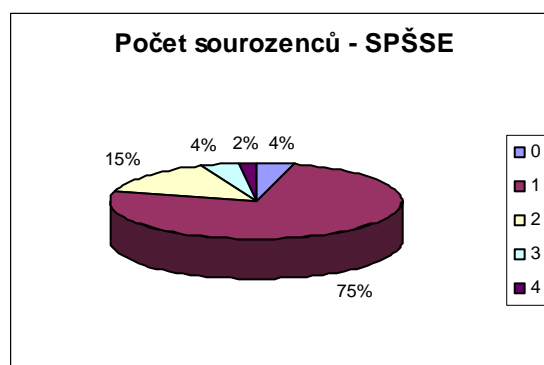


Obr.14: Graf sourozenců v rodině na SPŠSE

Počet sourozenců:

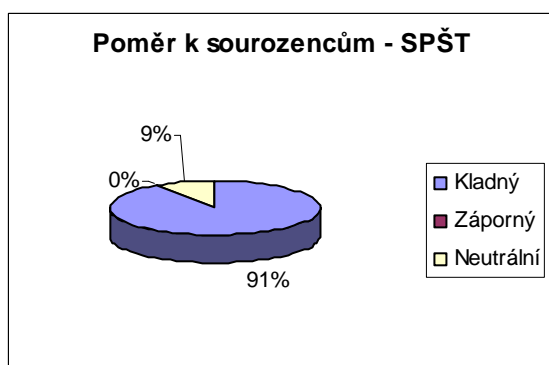


Obr.15: Graf počtu sourozenců v rodině na SPŠT

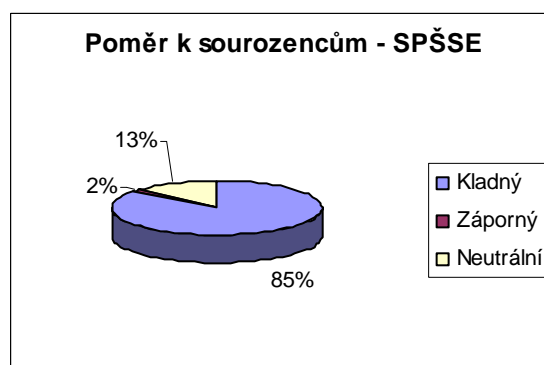


Obr.16: Graf počtu sourozenců v rodině na SPŠSE

Poměr k sourozencům:

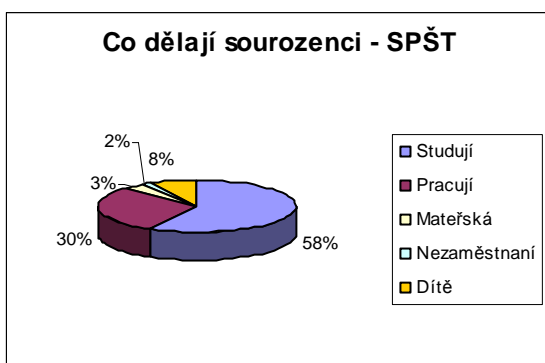


Obr.17: Graf poměru k sourozencům na SPŠT

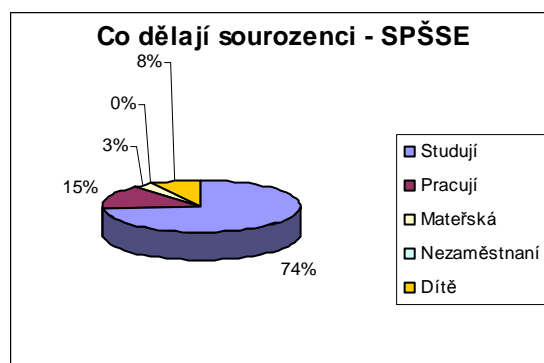


Obr.18: Graf poměru k sourozencům na SPŠSE

Zaměstnání sourozenců:

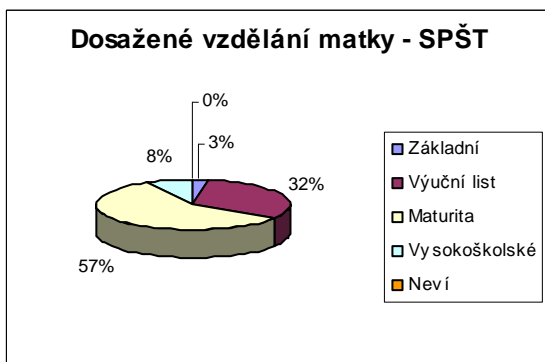


Obr.19: Graf zaměstnání sourozenců na SPŠT

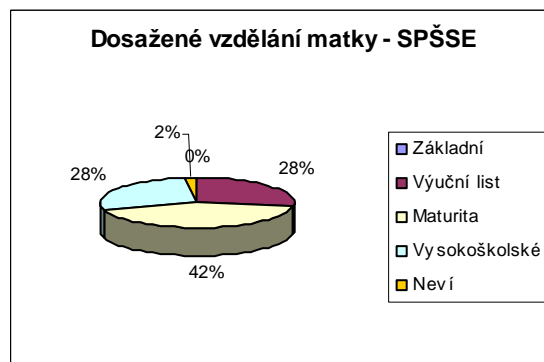


Obr.20: Graf zaměstnání sourozenců na SPŠSE

Dosažené vzdělání matky:

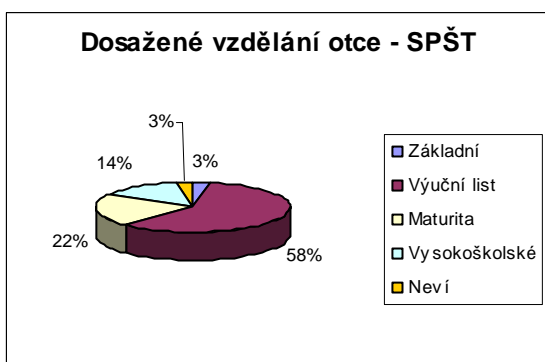


Obr.21: Graf dosaženého vzdělání matky na SPŠT

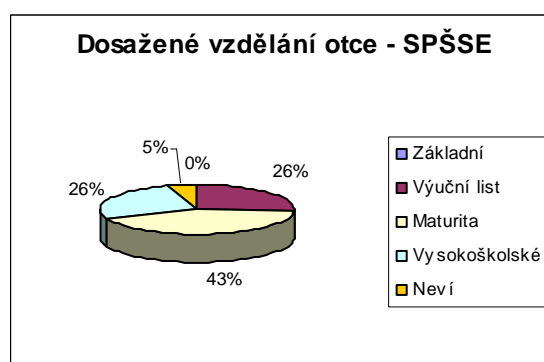


Obr.22: Graf dosaženého vzdělání matky na SPŠSE

Dosažené vzdělání otce:

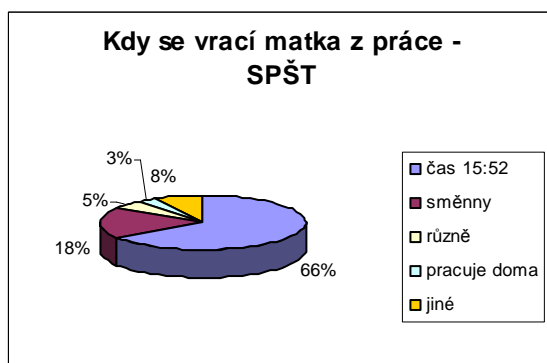


Obr.23: Graf dosaženého vzdělání otce na SPŠT

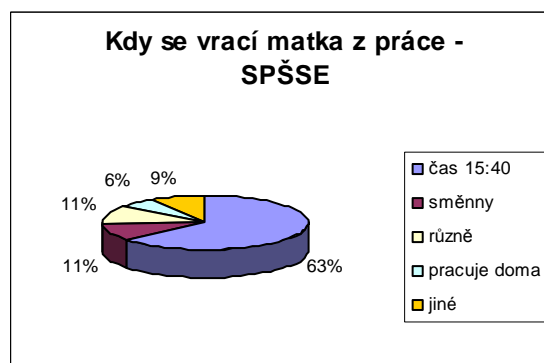


Obr.22: Graf dosaženého vzdělání otce na SPŠSE

Kdy se vrací matka z práce:

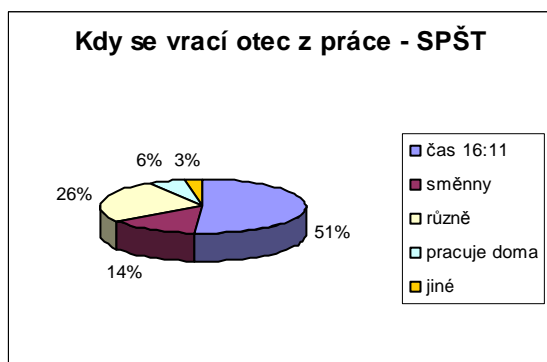


Obr.23: Graf návratu matky z práce na SPŠT

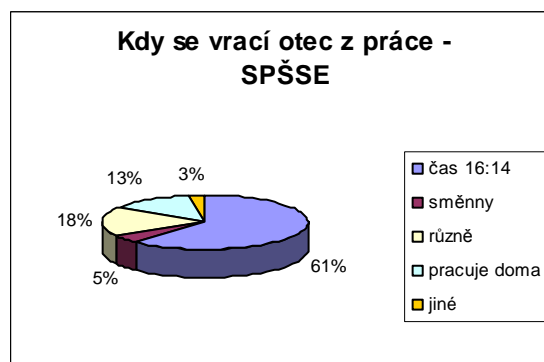


Obr.24: Graf návratu matky z práce na SPŠSE

Kdy se vrací otec z práce:

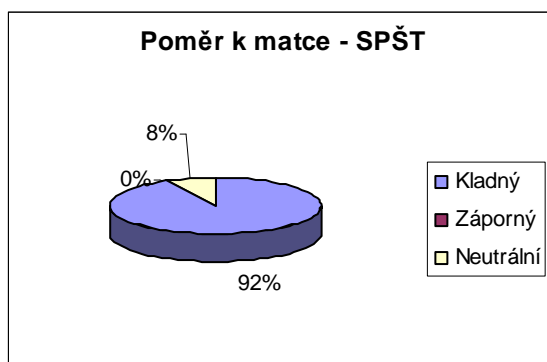


Obr.25: Graf návratu otce z práce na SPŠT

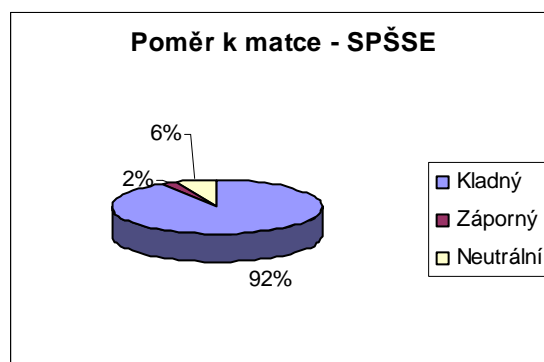


Obr.26: Graf návratu otce z práce na SPŠSE

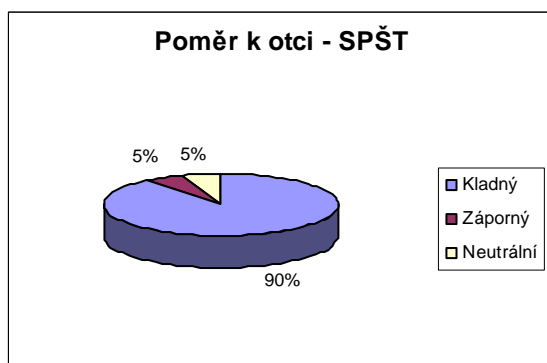
Poměr respondentů k matce:



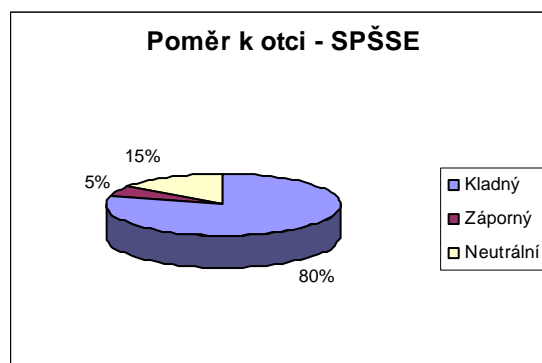
Obr.27: Graf poměru k matce na SPŠT



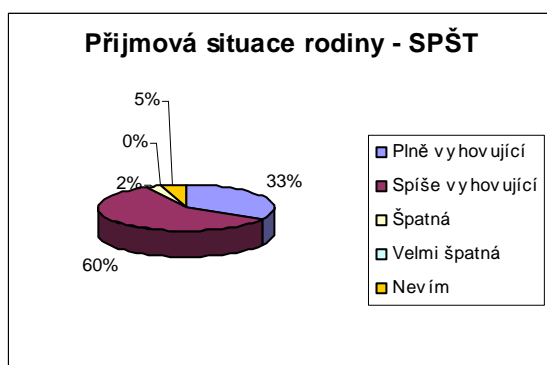
Obr.28: Graf poměru k matce na SPŠSE

Poměr respondentů k otci:

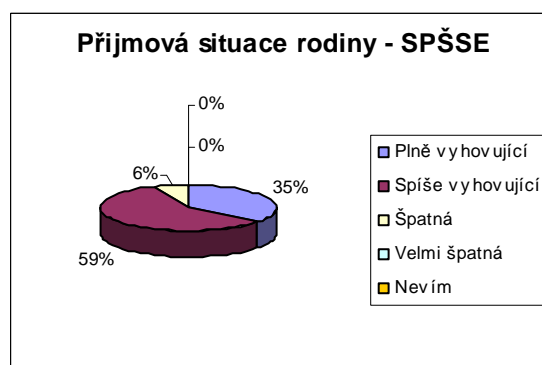
Obr.29: Graf poměru k otci na SPŠT



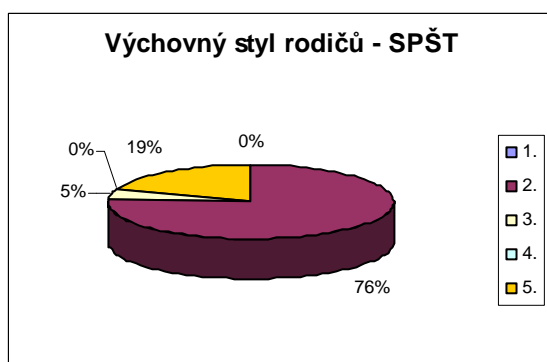
Obr.30: Graf poměru k otci na SPŠSE

Příjmová situace rodiny:

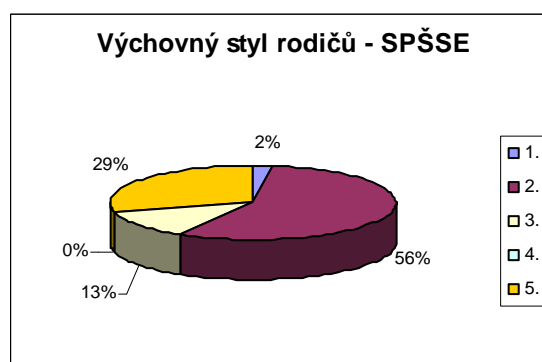
Obr.31: Graf příjmové situace rodiny na SPŠT



Obr.32: Graf příjmové situace rodiny na SPŠSE

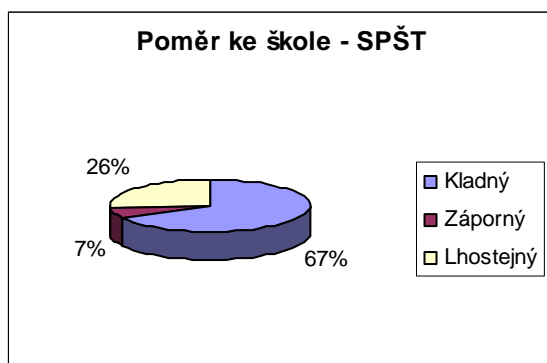
Výchovný styl rodičů:

Obr.33: Graf výchovného stylu rodičů na SPŠT (1.-autoritativní; 2.-demokratický; 3.-liberální; 4.-nízký komponent požadavků a nízký komponent volnosti; 5.-vysoký komponent požadavků a vysoký komponent volnosti)

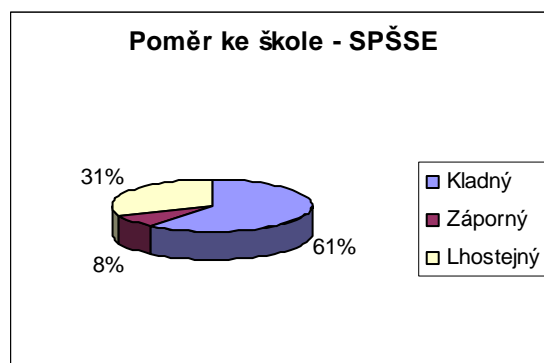


Obr.34: Graf výchovného stylu rodičů na SPŠSE (1.-autoritativní; 2.-demokratický; 3.-liberální; 4.-nízký komponent požadavků a nízký komponent volnosti; 5.-vysoký komponent požadavků a vysoký komponent volnosti)

Poměr respondentů ke škole:

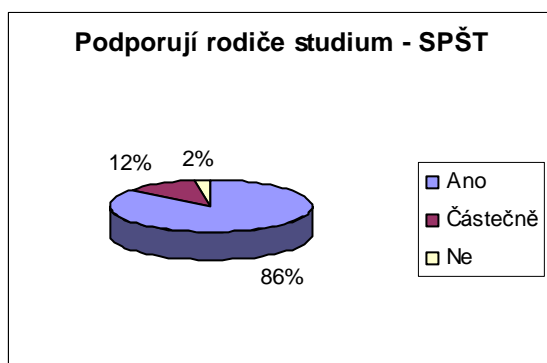


Obr.35: Graf poměru ke škole na SPŠT

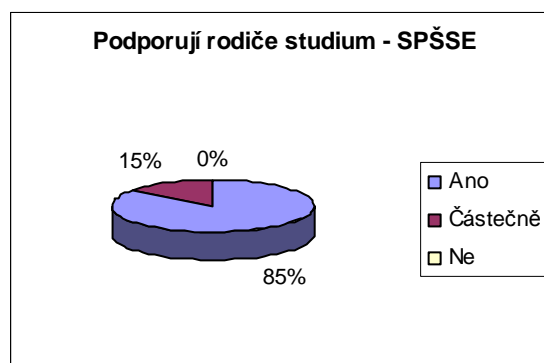


Obr.36: Graf poměru ke škole na SPŠSE

Podpora rodičů ve studiu:

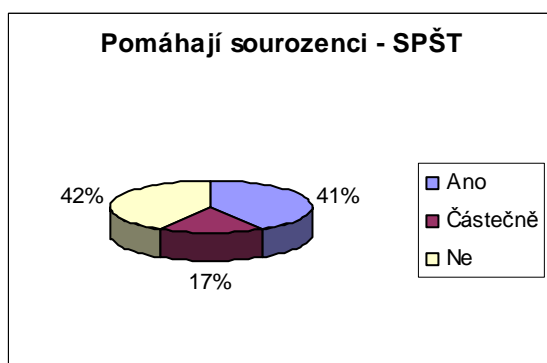


Obr.37: Graf podporování studia rodiči na SPŠT

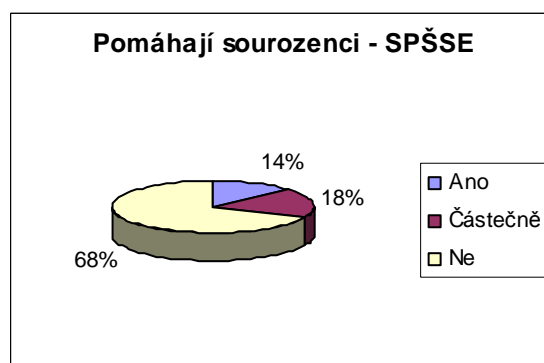


Obr.38: Graf podporování studia rodiči na SPŠSE

Pomáhají sourozenci se studiem respondentům:

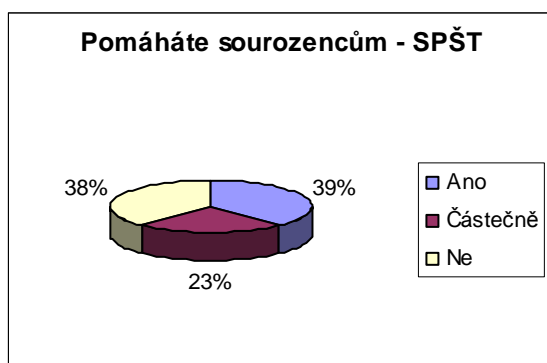


Obr.39: Graf – pomáhají sourozenci se studiem hodnoceným studentům na SPŠT

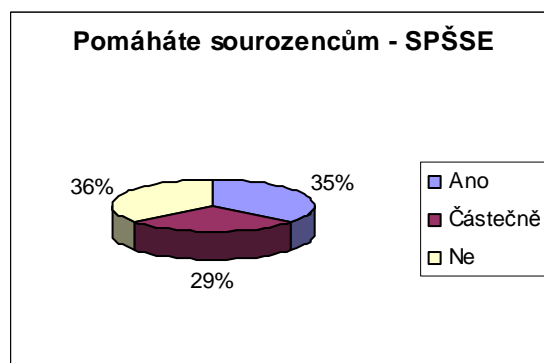


Obr.40: Graf – pomáhají sourozenci se studiem hodnoceným studentům na SPŠSE

Pomáhají respondenti sourozencům se studiem:

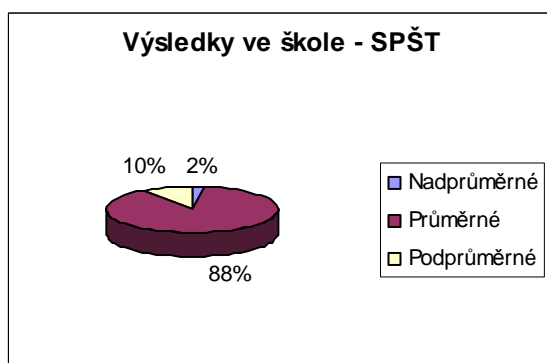


Obr.41: Graf – pomáhají hodnocení studenti se studiem svým sourozenců na SPŠT

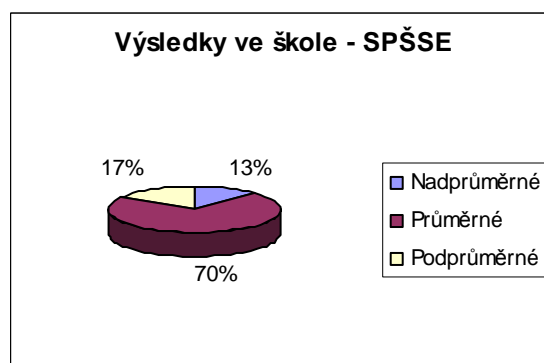


Obr.42: Graf – pomáhají hodnocení studenti se studiem svým sourozenců na SPŠSE

Školní výsledky:

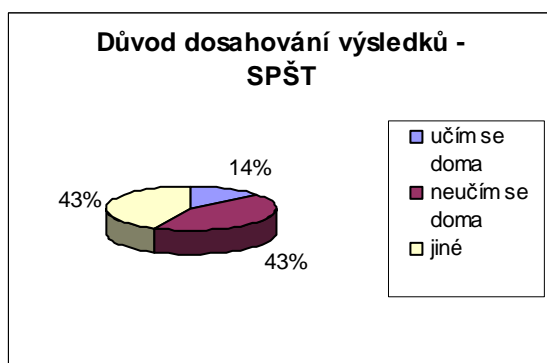


Obr.43: Graf sub. hodnocení výsledků ve škole na SPŠT

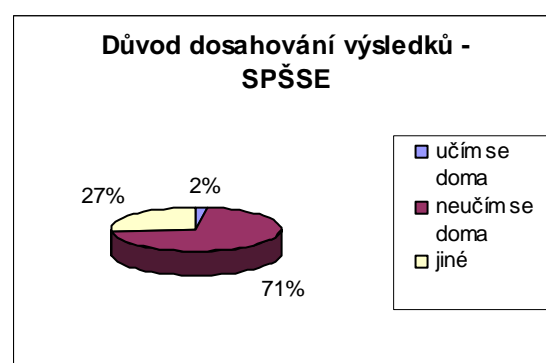


Obr.44: Graf sub. hodnocení výsledků ve škole na SPŠSE

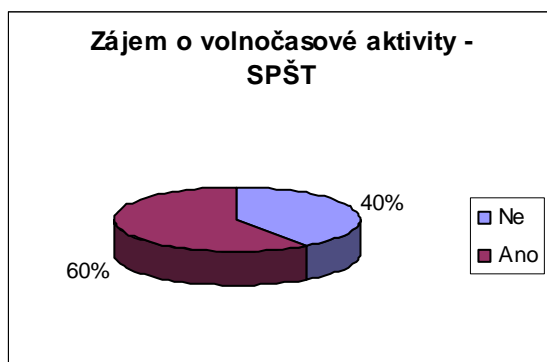
Odůvodnění dosahovaných školních výsledků:



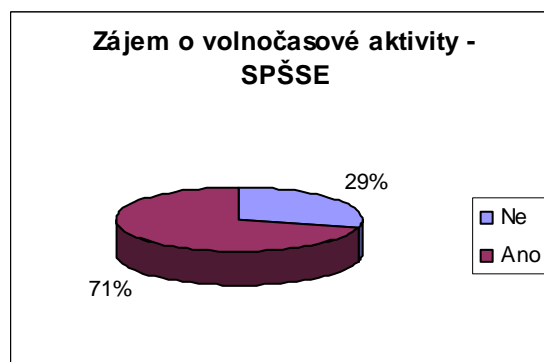
Obr.45: Graf odůvodnění dosahovaných výsledků ve škole na SPŠT



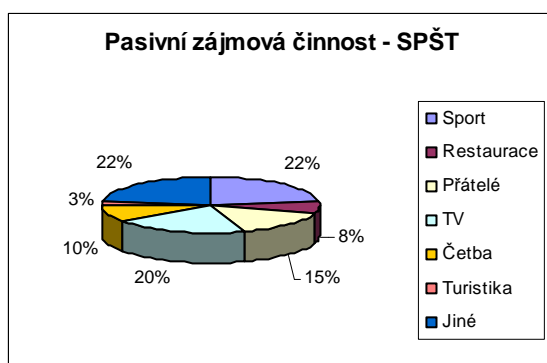
Obr.46: Graf odůvodnění dosahovaných výsledků ve škole na SPŠSE

Zájmové aktivity respondentů:

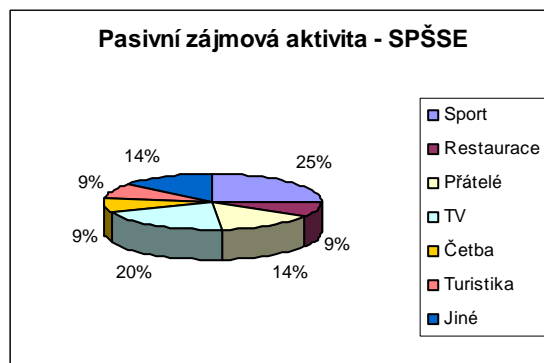
Obr.47: Graf zájmu o volnočasové aktivity na SPŠT



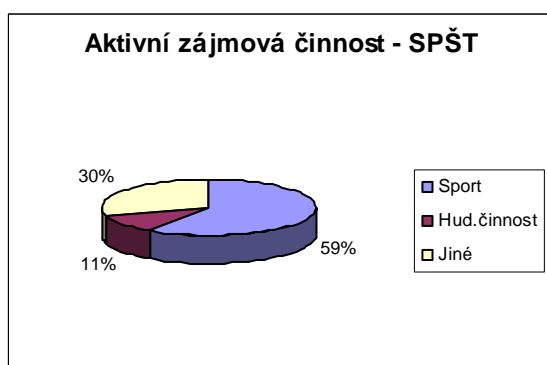
Obr.48: Graf zájmu o volnočasové aktivity na SPŠSE

Pasivní zájmová činnost respondentů:

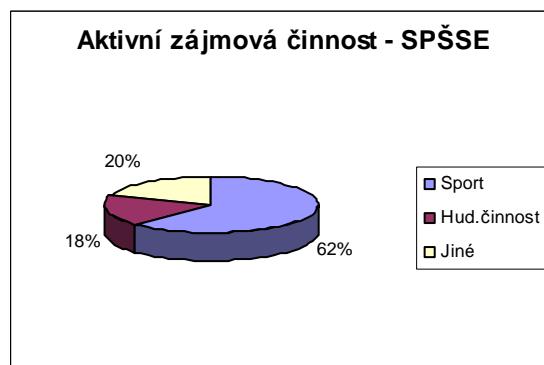
Obr.49: Graf pasivní zájmové činnosti studentů SPŠT



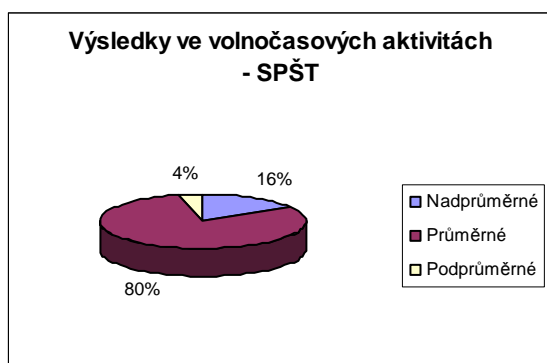
Obr.50: Graf pasivní zájmové činnosti studentů SPŠSE

Aktivní zájmová činnost respondentů:

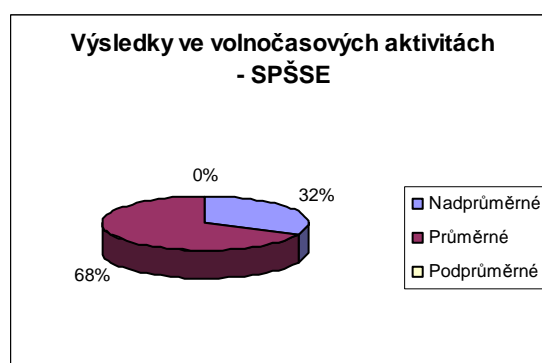
Obr.51: Graf aktivní zájmové činnosti studentů SPŠT



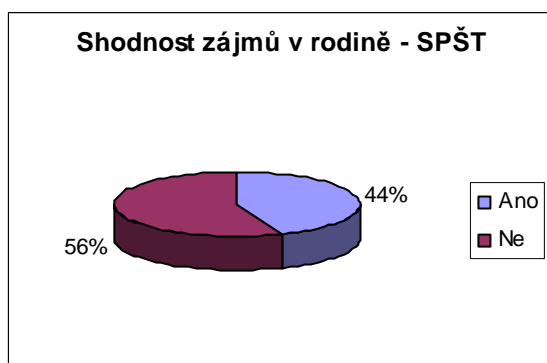
Obr.52: Graf aktivní zájmové činnosti studentů SPŠSE

Výsledky v zájmových aktivitách:

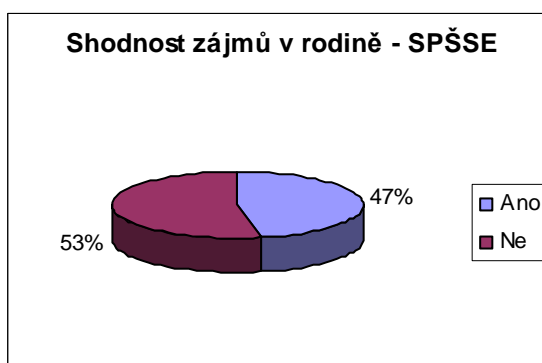
Obr.53: Graf výsledků volnočasových aktivit na SPŠT



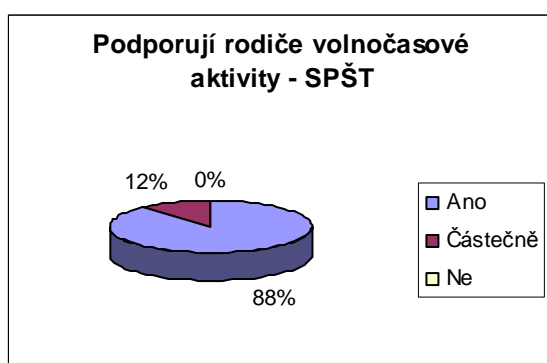
Obr.54: Graf výsledků volnočasových aktivit na SPŠSE

Shodnost zájmových aktivit v rodině:

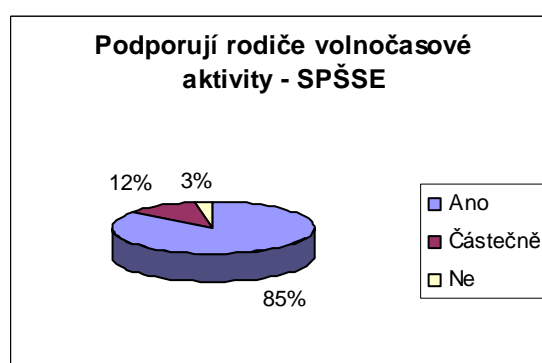
Obr.55: Graf shodnosti zájmů v rodině na SPŠT



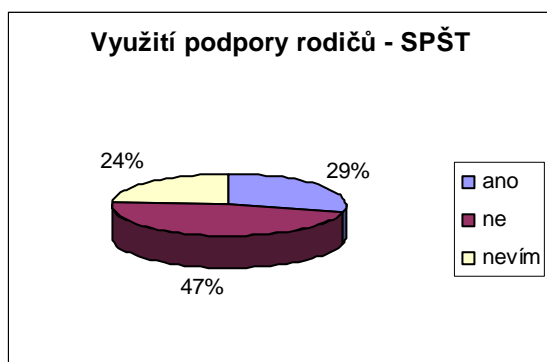
Obr.56: Graf shodnosti zájmů v rodině na SPŠSE

Podpora rodičů v zájmových aktivitách:

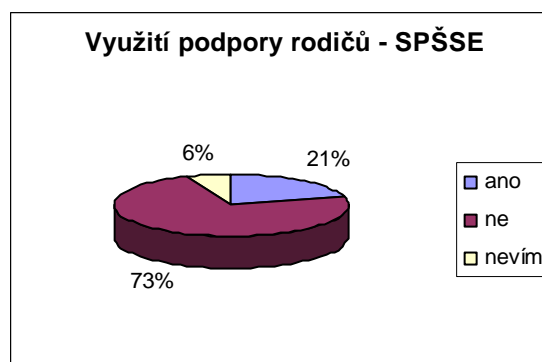
Obr.57: Graf podpory rodičů při volnočasových aktivitách na SPŠT



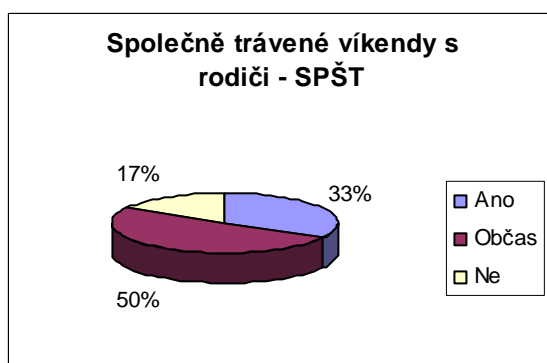
Obr.58: Graf podpory rodičů při volnočasových aktivitách na SPŠSE

Větší podpora rodičů a její využití:

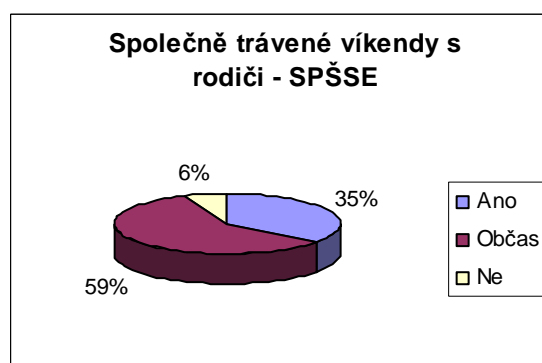
Obr.59: Graf využití větší podpora rodičů na SPŠT



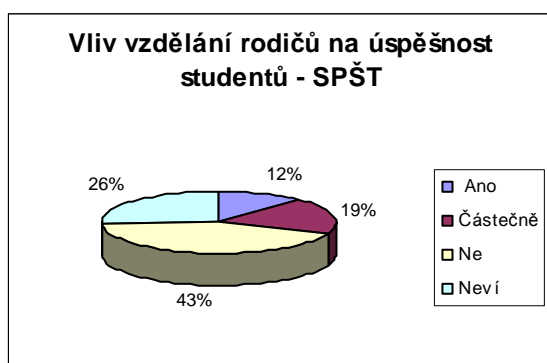
Obr.60: Graf využití větší podpora rodičů na SPŠSE

Společně trávené víkendy respondentů s rodiči:

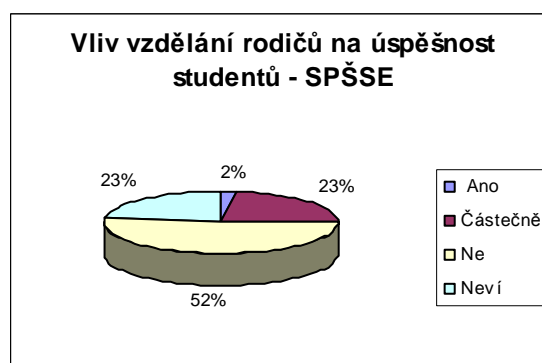
Obr.61: Graf společně trávených víkendů s rodiči na SPŠT



Obr.62: Graf společně trávených víkendů s rodiči na SPŠSE

Subjektivní názor respondentů na to, zda dosažené vzdělání rodičů má vliv na jejich úspěšnost:

Obr.63: Graf sub. hodnocení vlivu vzdělání rodičů na studenty na SPŠT



Obr.64: Graf sub. hodnocení vlivu vzdělání rodičů na studenty na SPŠSE

