

Janečková Alena

# VÝVOJ KORZETŮ A KRINOLÍN

TECHNICKÁ UNIVERZITA V LIBERCI UNIVERZITNÍ KNIHOVNA	
Přir. č.	2130777
Signat.	B15090
Kč	

UNIVERZITNÍ KNIHOVNA  
TECHNICKÉ UNIVERZITY V LIBERCI



3146181036

## Renesance

### Itálie:

Přesunutí lidského zájmu a myšlení z onoho světa, z náboženských úvah na tento svět, plný hospodářských, politických a sociálních problémů, znamenalo také rychlejší změny v módě a její rozšíření.

Obecně hospodářský rozkvět italských městských států 15. století předurčil obyvatele severní a střední Itálie k významné úloze v této historické epoše. Jejich výroba i kultura byla tehdy nejprogressivnější a italské renesanční hnutí ovlivnilo velmi silně všechny evropské národy. Nesmírný rozmach italského výtvarného umění a především malířství nezůstal bez podstatného vlivu na práci vynikajících textilních manufaktur a krejčovských mistrů. Renesanční Itálie milovala podívanou. Stavěli se paláce, malovali se monumentální obrazy, hrálo se divadlo. Lidé se také rádi oblékali, a pokud na to měli, pořizovali si mnoho a nákladných šatů.

Ačkoli italský šat podléhal v románské a gotické době různorodým vlivům, přece si vždy podržel svůj osobitý ráz ve výběru stříhu a ladění barev. Barva přestala označovat hodnotu. I kardinálové chtěli nosit barvy podle svého výběru. Papežské nařízení jim muselo připomenout, aby se vrátili ke své tradiční červené.

Zatímco raná renesance 15. století dávala ještě přednost štíhlé postavě a rychlému pružnému pohybu, a proto také střídme spotřebě látek, 16. století již poněkud změnilo estetický ideál, linie se znatelně rozšířily, šat visel a vlekl se, takže bylo nutno přejít k těžším a měkkým látkám (brokáty, samety, atlasy, hedvábní). Móda byla hmotnější, pohyb se nutně zpomaloval a dodával důstojné vzezření.

Oděv bohatých Italek se počínal v 16. století jasně dělit na dlouhou sukni, jež byla dole široká a do pasu se zužovala, a krátký živůtek, který mival obvykle dosti velký obdélníkový výstřih. Zpočátku se sukne se živůtkem sešivala, později nikoli.

### Anglie:

Renesanční oděv v Anglii našel svoji specifickou podobu na dvoře Jindřicha VIII. Anglické ženy jsou konzervativní. Šaty, vesměs zhotovené z těžkých sametových látek, jsou zdobené šperky a posíté perlami, jejich skladba je do posledního záhybu dořešena, nic není ponecháno volné hře vrstvených látek.



Proměny španělského kostýmu ve Španělsku, Itálii, Anglii, Francii, Cechách a Německu

### Španělsko:

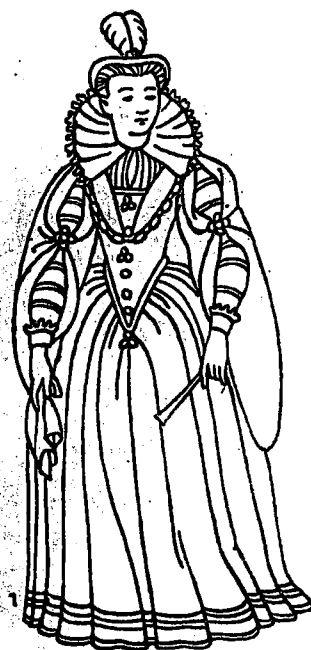
Španělská móda, která v polovině šestnáctého století vstupuje na scénu, zapůsobí naprostou novostí a neobvyklostí jako šokující, nicméně neobyčejně přitažlivý styl oblečení. Zřejmě se zde poprvé setkáváme s jedním z oněch fenoménů, které se teprve ve dvacátém století stanou hnací silou rychlých módních proměn – s momentem překvapení, diametrální odlišnosti od všeho existujícího, co se po počátečním odmítnutí záhy obrátí v touhu po napodobení. Přísně geometricky tvarovaná konstrukce španělského kostýmu je přímým protipólem přirozenému a svobodomyšlnému duchu italské renesance, vědomě a záměrně znásilňuje lidskou postavu, deformuje ji, stává se jakousi drahocennou schránkou, vytvořenou ze vzácných tkanin a ozdob ze zlata a drahých kamenů, v níž je lidské tělo uvězněno.

Stejně jako církev potlačovala v člověku svobodu a sebevědomí, nesnášel vysoký španělský límec živý pohyb a přirozený smích. Oděvní pancíř znemožňoval volné držení těla, zamezoval rychlý pohyb, zadržel i nepromyšlené slovo a vychovával k důstojnosti. Španělé se tehdy pohybovali strnule a byli strozí v řeči, životě i oděvu. Fantazie španělské módy se nezaměřila k účelu oděvu, ale k jeho dekoraci. Španělský кроj byl tak tuhý a neplastický, že v něm tvary ženského těla zanikaly. Jen malá hlava jakoby ustrašeně koukala na inkviziční španělsko.

Nosila se kuželovitě se rozšiřující dlouhá spodní sukně podpíraná další kuželovitou sukní z tuhého plátna, představující prvního předchůdce kostry krimoliny. Sukně musela být silně vyztužena plstí, mořskou trávou nebo kovovou konstrukcí a podložena spodničkami. Takové sukně nosily zřejmě jen šlechtičny a bohaté ženy ve městech.

### Španělská móda ve Francii:

Ženy ve Francii španělskou siluetu uvolnily. Netrvali na bizarních límcích a povolili ženám dokonce i výstřih. Zato však rozšířili sukně, potom jim dávali tvar zvonu a nakonec sudu, což se ovšem neobešlo bez zvláštních nosných konstrukcí. Těmto komplikovaným sukním se říkalo *vertugalle*, francouzsky galská čnost, nebo *vertugalin*, což lze přeložit hlídač čnosti. Věncovité vycpávky se vkládali pod sukni přímo pod pas. Na rozdíl od španělské je francouzská sukně nabíraná a splývá v měkkých záhybech.



### **Španělská móda v Anglii:**

Anglická královna Alžběta – byla velmi ješitná a ve španělském kroji našla adekvátní prostředek, jak zdůraznit svůj majestát a svoji výjimečnost. Podobně jako Ludvík XIV. Se pokusila vytvořit svůj vlastní oděvní styl, který by nikdo jiný nesměl opakovat. Královnina sukně dostává ještě patrnější sudovitý tvar než ve Francii. Rozšiřuje se těsně pod pasem a spadá v bohatých záhybech přes obruč. Je také kratší než jakou by strpěl španělský dvůr – špička botky je viditelná.

Období 17. a 18.stol. ohraničují dvě události, které podstatně ovlivnily evropské dějiny – rok 1618, kdy začíná třicetiletá válka, a rok 1789, v němž vzplane Velká francouzská revoluce.

### **Období třicetileté války (raný barok)**

Teprve nyní se začínají užívat pojmy být oblečen *a la mode*, monsieur či cavalier, které označovaly velmi nápadnou, přehnanou variantu současného kostýmu. Ve srovnání s oděvem předchozí epochy, podle španělského vzoru, klade se teď opět důraz na to, aby oblečení bylo pohodlné a působilo především příjemnou uvolněností.

Ženy se vzdávají španělského módního ideálu pomaleji a neochotněji než muži. Teprve ve 20. letech se uvolňuje silueta těsně vypasovaného živůtku a vyztužené sukně. Živůtek má sice nadále vpředu vybíhající špičku, ta však jen tvar živůtku vpředu prodlužuje – pas se totiž častěji klade nad úroveň přirozeného pasu a jeho linie se zcela uvolnila. Živůtek není dekoltovaný, pozbývá postupně okruží, které bylo nahrazeno přeloženým límcem s krajkou.

Uvolněná sukně zůstává rozšířená, s volnými záhyby, a je podepřená ne už obručemi a vycpávkami, ale spodničkami. Ve Španělsku prý jich ženy nosily osm až dvanáct, v ostatní Evropě většinou tři, nejvýš čtyři.

Sukně, jako ostatně už opakovaně v historii, se brzy prodlouží do malé vlečky.

### **Španělsko:**

Kolem poloviny 17. stol. Se tu dámy odvažují poněkud výraznější dekoltaže a současně se zbavují okruží. Zejména dvorský oděv však tvoří stále tuhé pouzdro ušité z těžkých tkanin, které nedovolují výraznější uvolnění siluety. Dochází však k nečekanému vývoji. Již kolem poloviny 17.stol. se začíná renesanční *verdugado* rozšiřovat v mohutnou krinolínu, tedy do tvaru, který si francouzská móda osvoji až v době rokoka. Španělský typ krinolíny rozšířené do stran bude představovat později ve Francii dokonce jen jedno specifické období v členitém vývoji krinolíny.

### **Holandsko:**

V Holandsku vzniká s velkým časovým předstihem před ostatní Evropou první opravdu pohodlný oděvní styl, později označovaný jako *nedbalky*. Nelze ovšem než znovu připomenout, že právě holandské ženy se kupodivu, přes tyto tendence vedoucí k zcivilnění, nejpomaleji zbavují okruží, a to přes to, že tu má nejmohutnější a také nejméně praktickou podobu nazvanou *mlýnský kámen*.



### Doba Ludvíka XIV. (vrcholný barok)

Období vlády Ludvíka XIV., jehož dvorský oděv se stal synonymem pro veškerou módu této doby, nepředstavuje zdaleka jednotný, harmonický vývojový celek. Nelze si ani představit, že by v době, kdy jednotlivé módní nápady vstupují na scénu v tak rychlém sledu, právě na nejvznešenějším dvoře Evropy přetrvával déle jediný styl.

Cesta k vytvoření oné dvorské uniformy, která dodnes symbolizuje vládu Krále Slunce, byla poměrně dlouhá. Od roku 1644 do roku 1660 vládne jako regentka za nezletilého krále jeho matka Anna Rakouská a mladistvý panovník nezasahuje ani do politického života, tím méně do stylu oblekání. V roce 1661, kdy se král ujímá vlády sám, je středem jeho pozornosti především upevnění postavení země v Evropě i vlastního postavení v zemi. Až v letech 1670-1715 postupně na francouzském dvoře vzniká onen styl, který mu vysloužil označení arbitra elegantiae a definitivně upevnil první místo Francie na módní scéně.



## Móda na dvoře Ludvíka XIV. v letech 1644-1660

V první fázi vlády Ludvíka nedojde k rychlé a výrazné proměně. Poměrně dlouho přetrvává oděv z doby třicetileté války. Nosí se róby s velkou dekoltáží, s živůtkem prodlouženým do špičky. Sukně je prodloužená spodničkami, někdy i prodloužená do vlečky. Obliba prýmků, stuh a krajek se uplatňuje především na sukni a jejím vynalézavém aranžování, na řasení a svazování svrchní sukne – ta je přidržována stuhami a ozdobnými mašlemi

## Móda na dvoře Ludvíka XIV. v letech 1660 – 1715

Vrcholí okázalost a skvělost. Těsný živůtek je opět protažen do dlouhé, úzké špičky, k soustavě stuh, které oděv zdobí, přibývají *prétintailles* (vysekávané ozdoby, ze vzorované látky vystřižené a do pasu sestavené vzory), které se našívají na okraje oděvu, zejména na spodní lem.

Sukně vpředu nepříliš řasená se prodlužuje do vlečky, obvykle připojené k sukni jako samostatná část. bývala někdy tak dlouhá, že bylo nezbytné, aby ji přidržovalo páže. Rukávy, sukne i šaty vyplňující hlubokou dekoltáž vyžadovaly podkládání a tvarování. Kolem roku 1690, v době, kdy dvorská móda vrcholí, vkládá se pod vlečku výztuha v podobě polštáře, předchůdce pozdější *cul de Paris* a *turnýry*.

## Období regence a rokoka

### Regence ve Francii (1715-1723)

Francouzské negligé této doby je sice velmi dekorativní, ale pohodlnost jen předstírá. Tvoří je nepřestřížený volný svrchní oděv, pod nímž se nadále nosí korset a spodničky, takže klasická ženská silueta se pod ním rýsuje, není zrušena. Nosil se široký, řasnatý plášť, nebo oděv vcelku, který se oblékal přes hlavu. Působení tohoto oblečení spočívalo v bohatých záhybech, v nichž splýval od ramen až k dolnímu lemu. Mohl se pod něj ovšem nosit lehčí, méně těsný, nevyztužený korset, zvaný *gourgandine* (historické slovníky uvádějí, že je to korset šněrovaný vpředu). Oblékal se jako každý korset přes košili.

### Rokoko ve Francii (1723-1774)

V roce 1723 vstupuje na trůn Ludvík XV., aby vládl plných jedenapadesát let. Nedosáhl sice délky vlády svého předchůdce, oděvní proměny na jeho dvoře nejsou ale o nic méně četné a překvapivé. Oblečení dává nadále přednost vlajícím stužkám, mašlím, rýškům, volánkům, prýmkům i festonům aranžovaným z lehkých látek, ale také květinám, umělým i živým, stejně jako krajkám a výšivce. Stužek na oděvu, je-li to ještě možné, přibývá, takže jimi bývá zcela zakryt.

Oděv tehdejší doby v maximální míře stírá rozdíly mezi věkovými hranicemi nejen u žen, ale i u mužů. Všichni mladí i staří, se oblékají do oděvu jemných pastelových barev, vlasy kryjí jednotně bílou parukou, ženy se zdobí květy a silně líčí, takže mladé i staré vypadají takřka stejně.

Krinolina se stává, jako ve všech vypjatých epochách, základem celkové siluety ženského oblečení. Jestliže byla i v minulosti vždycky spojena s určitou stylizací ženské postavy, s přehnanou akcentací útlého pasu v kontrastu k široké sukni, jde nyní o záměrnou deformaci,

kdy široká sukně, nabývající postupně různých forem, se stává zcela samoučelnou konstrukcí. Odborníci v ní rádi hledají zdůrazněný erotický motiv, žena, která je ve svém vztahu k mužům koketní chce za hradbou sukni a spodniček vypadat nedobytně. Zpočátku má krinolína tvar širokého kalichu, který je opět, jako dříve ve španělské módě, vyztužen dřevěnými nebo železnými obručemi. Teprve s hojnějším užíváním velrybích kostic se stavba krinolíny odlehčí. Obručí bylo pro mohutnou krinolínu třeba pět, byly spojeny voskovým plátem, tvořily tedy velmi tuhou oporu, která při chůzi vydávala zvláštní, vrzavý zvuk (odtud onomatopoické označení *criardes*=šustící). Krinolína se pohupovala dopředu a dozadu, nepřizpůsobovala se chůzi a o to nepřírozeňji působila. Dostává název *panier* (fr koš), který si podržela po celé osmnácté století.

Po roce 1725 má podobu kopule a v tomto tvaru dosáhla své vrcholné podoby kolem roku 1750. tehdy také vzniká lehčí a pohodlnější podoba krinolíny, která dostává označení *demi-panier* (fr. poloviční panier). Redukovanou krinolínu tvoří dvě samostatné části, které se na bocích přivazují stužkami, výztuhu tvoří jen dvě obruče, je vyrobena z lehčí vlněné, bavlněné nebo i hedvábnické látky. Postupně se formuje do tvaru sudu a zkracuje se ke koleni, odkud je nastavena volánem. Tento typ krinolíny byl ovšem určen jen pro méně slavnostní příležitosti. Pro velké dvorské slavnosti bylo nezbytné obléknout krinolínu s plnou klasickou podporou.

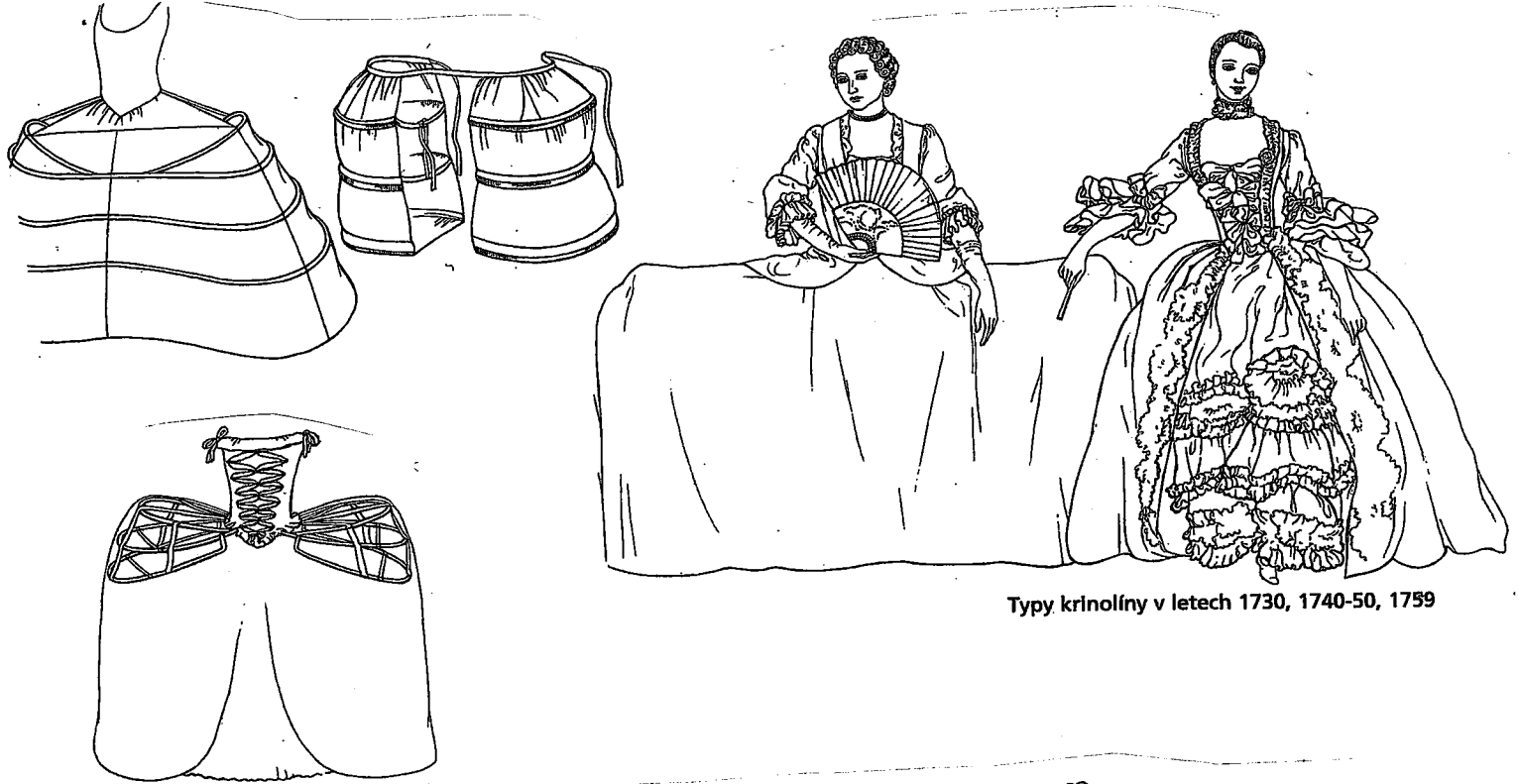
Kolem roku 1745 dostává krinolína opět novou podobu, a tehdy je také nejrozměrnější. Rozšiřuje se do stran, vpředu a vzadu se zplošťuje, takže její půdorys tvoří úzký ovál. Sukně je tak vysoko vzduť nad pasem, že je možné si o ni pohodlně opřít lokty – odtud označení *panier a coudes* (coude=loket). Dosahovala šířky 78 loktů, tj. asi 150cm, a bylo proto možné vstupovat v ní do dveří jen bokem. Pohybovat se v tomto oblečení nebylo snadné, vyžadovalo cvik–nedovolovalo totiž prudší pohyby, které by mohly krinolínu nebezpečně a neovladatelně rozkývat, nebylo ani možné bez nesnázi usednout, proto bylo třeba volit jen široké pohovky.

Tento extrémní typ krinolíny se nosí až do roku 1786, ale paralelně s ní v letech 1760–1775 existuje její poněkud uměřenější podoba.

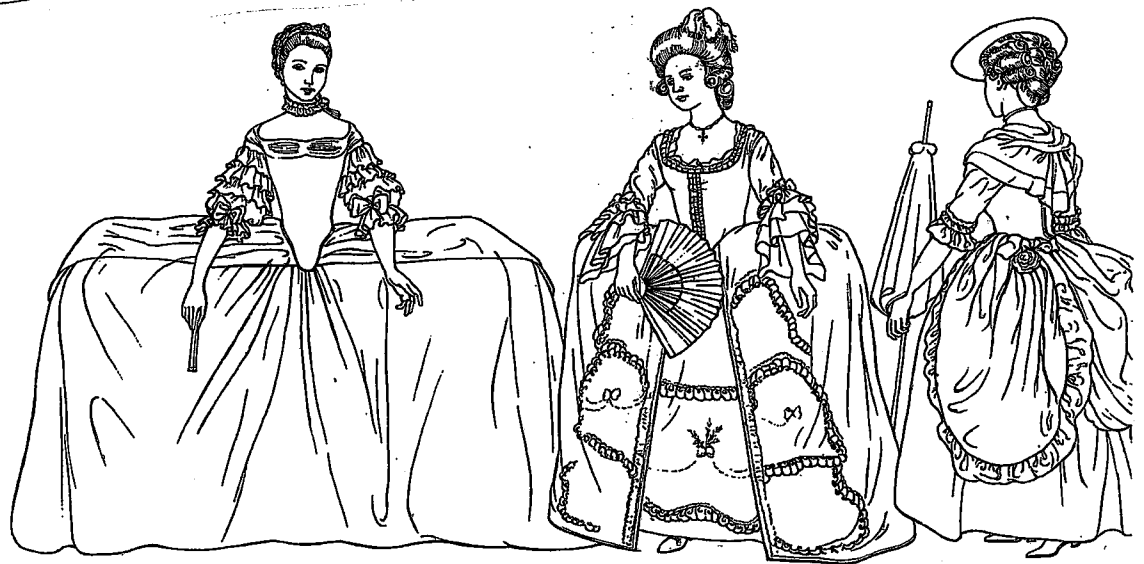
V roce 1770 se objevuje pohodlnější typ, tzv. *considération*, složený se dvou samostatných podpor umístěných na bocích a spojených s korsetem, jeho vynálezcem byl krejčí Pamard.

Všechny tyto varianty krinolíny jsou podkladem sukně tvořené složitým aranžováním množství látky, při němž je uplatňována táž asymetrie, která vládne v soudobé ornamentice. Svrchní sukně se vpředu směrem dolů trojúhelníkovitě rozevívá, využívá barevný i výzdobný kontrast mezi sukni spodní a svrchní a hledají se stále nové způsoby aranžování, řasení do velkých a četných záhybů a shrnování látky dopředu i dozadu, v mnoha variantách obohacující již tak náročnou siluetu.

Tvar korsetu se nemění, je pouze stále těsněji šněrovaný, aby kontrast k široké sukni byl co největší. I když byl korset neodmyslitelnou součástí ženského oblečení, soudobí autoři se o jeho existenci nezmiňují. Důležitou součástí korsetu se stává náprsenka, punt. byla to trojúhelníková vložka ze silného kartonu potaženého látkou, také ze želvoviny nebo slonoviny, která kryla šněrování. Zasouvala se vpředu, zachycena za háčky po obou stranách. Nosila se již v předešlé epoše renesance. Nyní však – s tím, jak se zvětšuje dekoltáž – se stává výrazně akcentovanou součástí oděvu. Vyvinula se zřejmě v sedmnáctém století z náprsního šátku a dodnes přežívá v některých lidových krojích.



Typy krinolín v letech 1730, 1740-50, 1759



Typy krinolín v letech 1766, 1770, 1770, tzv. „polonéza“

### Pozdní rokoko ve Francii (1774-1789)

Za vlády Ludvíka XVI: francouzská móda nadále vládne Evropě. okázalost dvorské módy pokračuje ve své vynalézavosti, slavnostní toalety jsou stále nádhernější. S tím, jak oděv nabývá stále rafinovanějších forem, působí vznešené dámy, oblečené v plném gala, jako podivné umělé květiny.

Pro denní nošení se zmenšuje objem sukně a z Anglie se šíří móda sukně vyztužené polštářem, nazývané pád. Vzniká tak společně se zvýrazněným fíží první esovitá linie v historii odívání, která se bude opakovaně vracet i v nové době.



## Ostatní evropské země (1715-1789)

**Anglie:** začíná se šířit uměřený styl oděvu, který je do jisté míry možné označit jako praktický. Ani muži, ani ženy se zde nikdy naplno nepodřídili excentrickým nápadům módy francouzské, i když se jim samozřejmě nemohli vyhnout.

I když krinolína má v Anglii uměřené formy, objevuje se zde dříve než ve Francii, a to proto, že zde dlouho přežívá španělská móda a s ní rozšířená, vyztužená sukně. Anglická krinolína není nikdy příliš široká, sukně se podkládají jen malým polštářem, který ji vzadu zvedá. Užívají se častěji látky bavlněné než hedvábné. Korset zůstane s ženskou módou i v anglickém prostředí spjat ještě déle než jedno století.

**Rakousko:** Ani střední Evropa neunikla přitažlivosti francouzských vzorů. Do Rakouska vstupuje francouzská móda naplno od roku 1746, s příchodem Františka I. prince z Lotrinského domu, přesto zde panuje určitá zdrženlivost. Už v roce 1666 je zakázáno dovážet francouzské zboží, opakovaně i luxusní zboží z dalších zemí.

**Itálie:** Itálie ztratila svoji někdejší svrchovanost v Evropě a s tím související podíl na evropské módě doby rokoka. Dokonce i ve výrobě náročných vzorovaných hedvábných látek byla předstížena Francií. Itálie tak podléhá stejně jako celá Evropa, francouzské módě, ta se však v autenticky francouzské podobě prosazuje jen ve velkých městech, především v Benátkách, Římě, Florencii či Neapoli. Ale i tam se projevují vlivy místních regionálních zvláštností větší pestrostí a použitím lehkých látek, jak to odpovídá jihoevropskému prostředí.

**Čechy:** rokokový kostým se objevuje v Čechách s nevelkým zpožděním. Dámy se prezentovaly nápadným kontrastem co nejtěsnějšího, prodlouženého živůtku s dekorativně aranžovanými sukněmi, vysoko zdviženými na boky.

Siluetu anglické rokokové módy



## EMPÍR A DRUHÉ ROKOKO

Dějiny evropského odívání vstupují do 19. století, do věku, v němž se proměny oblékání uskutečňují, ve srovnání s předchozími epochami, až s hektickou rychlostí, když hbitě reagují na tak bohaté a dramatické děje společenské, politické, ekonomické, které se v tomto století odehrávají: ne francouzskou revoluci a návrat monarchie, na revoluční hnutí, které vrcholí osvobozeneckými boji v celé Evropě, na výrazný pokrok vědy a techniky, na nástup průmyslové revoluce..... počátky průmyslové výroby tkanin, jejich pružný export mezi východním a západním světem, vynález šicího stroje, rozšíření konfekční výroby -- to vše tyto překotné proměny nejen umožňuje, ale samo si je přímo vynucuje.

**Deformace postavy:** se zdokonalením krejčovského umění se stupňuje až k deformaci vedoucí „vylepšování“ postavy, které nemá v historii srovnání. Ženy jsou ochotné pro dosažení útlého pasu, podstatně útlejšího, než jim dala příroda, přivodit si postupným

utahováním korzetu hotové martyrium, které ohrožuje jejich zdravý, utlačuje jejich vnitřní orgány.

U žen souvisí toto oděvní trápení se studem, který patřil ve dvacátých a třicátých letech k dobrému tónu zejména u mladých dívek – cenila se andělská bledost i omdlávání na veřejnosti.

### Od Revoluce k restauraci

Mocnou působnost na vývoj odívání, již Francie prokázala v epoše baroku a rokoka, neoslabilo do intenzity a dosahu ani bouřlivé časy Revoluce (1789-1804), již Francie vstupuje do 19. století, ani jeho první dekády, neméně neklidné rychlou střídou politických zvrátů a z nich vyplývajících přeměn v mocenské struktuře starého kontinentu. Je příznačné, že to jsou etapy politických dějin Francie – po Revoluci doba Napoleonova panování (1804-1815) a restaurace Bourbonů (1815-1830)-, které zakládají rámcové vymezení nových oděvních forem a trendů. Paříž je hlavním hybatelem módního dění, které se bohatě rozvíjí do trvalejších i efemérních projevů, jejímu primátu umí konkurovat jen Londýn.

Oblečení všech žen na počátku Revoluce bylo velmi skromné. Ve vyšší společnosti se ale dále strojili po francouzsku

V létech 1795-1815 ženy nosily dlouhé, v pase nepřestřižené šaty s kratičkými rukávy. Byla to móda, kterou revoluční doba sama nevytvořila, ale ochotně přijala. Pro ženy, zvláště pro ty mladé a krásné, bylo jistě možnost zbavit se rázem korzetu, spodniček i vycpávání poprsí polštářky či dokonce pružinami velmi lákavá.

### Období předbřeznové

Ve dvacátých až čtyřicátých letech se dosavadní prudké změny a zejména společenské odlišení prostřednictvím oděvu zmírňují. Zato zesiluje vliv bohatého měšťanstva na odívání který dává vzniknout i vlastnímu oděvnímu stylu. Proměny, které se v oděvu odehrávají, jsou nyní spíše pozvolné než šokující, jako tomu bylo v letech Revoluce a císařství.

Siluetu ženského oděvu nabývá postupně na objemu, k těsnému živůtku se připojují postupně stále komplikovanější a tvarově náročnější rukávy, výrazně vyznačený pas je ještě zdůrazněn širokým páskem a přezkou, sukně se rozšiřuje. Záhy se toto oblečení neobejde bez návratu korzetu, výztuží a



výplní, které mají přizpůsobit ženské tělo nedostižnému ideálu příliš útlého pasu a příliš výrazného poprsí i oblé tvarování boků.

Těsný živůtek musí být tvarovaný na korzet, u denního oděvu má nevelký dekolt, různě zakrývaný, u oděvu večerního hlubší, nezakrytý.

Sukně v desátých a na počátku dvacátých let poměrně úzké se teď ve spodní části rozšiřují. Podkládá ji stále více spodniček, její záhyby se různě dekorativně řasí a upevňují stužkami.

### Období historismu – druhé rokoko a druhý empír

V tomto období 40 až 60 let se plně uskuteční proměna, která začíná být patrná už v oděvu doby Revoluce a prosazuje se pak výrazněji v oděvu doby předbřeznové.

Oč větší jednoduchosti nabývá oděv mužů, o to náročnější a okázalejší formy na sebe bere oděv žen. Jeho základem se stává jen zdánlivě zapomenutá sláva dvorského kroje, a to v jeho poslední výrazné podobě, kdy ženskému oděvu vládla krinolína.

Krinolína: stejně jako před půl století. Vytváří základní siluetu krinolína podložená soustavou mnoha vyztužujících spodniček, ta si vynucuje útlý živůtek a ještě útlejší pas, tedy i velmi těsný, převážně deformující korzet. Mnohé trápení nesla s sebou nejen deformace přirozených proporcí, ale i omezení komunikace, muselo ovšem zůstat skryto, že pohybovat se v krinolíně není snadné. Ženy se učily nejen zvládnout náročnou chůzi a předstírat, že se jen lehce vznášejí ale i elegantně vstupovat do kočáru a vystupovat z něj, nonšalantně stoupat do schodů, usedat na židle...Je třeba ovšem připomenout, že tento návrat oděvu, který přináší současně tolik půvabu i tolik strastí, nezůstane v historii odívání návratem posledním (dodnes se krinolínou periodicky vrací)

**Konstrukce krinolíny:** ve čtyřicátých a padesátých letech vznikla řada technických vynálezů, které pomáhaly udržovat krinolínu a její bohatě řasenou látku v patřičné šířce dolního obvodu. Jen částečně pomohl vynález „krinolinizace“ látek, plátna nebo vlny, tj. jejich vyztužení, prošití nebo protkání silnějšími materiály, také slámou, ale hlavně žíněmi. Jako účinnější se prokázala konstrukce za soustavy obručí u odlehčených kovů spojených stuhami. V roce 1856 to byla **jupe-cage** (fr. Sukně klec), jejímž autorem byl Angličan Thomson. Ještě důmyslnější byla

**crinoline magique** (kouzelná), byla nejen odlehčená, ale dala se zvětšovat a zmenšovat.

Základní silueta krinolíny prochází proměnami, které ovlivňují množství spotřebované látky i ozdob. V době největší slávy měla krinolína na sto volánů, které ji zdobily od dolního lemu až těsně pod pas. Zpočátku má krinolína tvar kopule, její objem se neustále zvětšuje,



její výduť postupně klesá od boků ke koleni, až na konci padesátých let vznikne tvar podobný pyramidě. Tehdy tvoří spodní průměr sukně dva až dva a půl metru. V dalším vývoji od počátku 60 let se krinolína vpředu zplošťuje, vzadu rozšiřuje a prodlužuje, takže z bočního pohledu dostane tvar trojúhelníku. Prodlužuje se až do vlečky, a to nejen u večerní roby, i u oděvu určeného pro vycházky dosahuje až dvou metrů.

Tu už nelze dosáhnout sebedůmyslnější konstrukcí, aby ženy uchránily oděv od prachu na ulici. Pokusy sukni pozvednout mají spíš jen dekorativní význam.

V 60 letech, v době, kdy obliba krinolín je už delší dobu za svým zenitem, se její základní silueta poněkud proměňuje. Někdy je tato změna uváděna do souvislosti s vracejícím se vlivem módy empírové, dokonce bývá toto období jako druhý empír označováno, jde však jen o nedlouhou, přechodnou módní vlnu. Pás se opět o něco zvedá nad svojí přirozenou polohu, přes oděv s krinolínou se oblékají volné kratší "svrchní oděvy.

Krinolína pomalu ustupuje, nejdříve v nejvznešenějších kruzích a u dvora, kde se postupně prosazuje štíhlá linie.

Těsný živůtek s akcentovaným pasem je tvarovaný na korzet, který mění svůj tvar společně s proměnami základní siluety oděvu. Zpočátku sahá nehluboko pod pas a je zaobleně ukončen, postupně se vpředu prodlužuje, aby tvaroval částečně i boky. Denní živůtek je uzavřený, večerní má dekoltaž hluboko odhalující ramena, kolem roku 1860 se pas opět zvyšuje.

Dodnes přijímají světoví návrháři národní kroje celého světa jako zajímavou inspiraci. Samozřejmě již bez onoho někdejšího „vlasteneckého“ akcentu, spíše jen pro jejich efektní barevné a střihové řešení, aby se stávaly opakovaně jedním z neustále potřebných přitažlivých zdrojů pro nové.