

Vysoká škola strojní a textilní Liberec  
nositelka Řádu práce

Fakulta strojní

Katedra obrábění a montáže

obor 23 - 07 - 8 - strojírenská  
technologie zaměřeni o b r á b ě n í a m o n t á ž

ORGANIZACE A ŘÍZENÍ PÉČE O ZÁKLADNÍ  
FONDY A INVESTIČNÍ VÝSTAVBY a.s. SKLO-  
EXPORT LIBEREC

KOM - OM - 335

Milan

Bábovka

Vedoucí práce : ing. Jiří Cejnar, CSc  
Konzultant : ing. Jaroslav Krčmář, a.s. Skloexport

Počet stran .....70.....  
Počet příloh  
a tabulek .....2.....  
Počet obrázků .....0.....  
Počet výkresů .....0.....  
Počet modelů  
nebo jiných příloh .....0.....

Datum: 5. května 1985

Vysoká škola: strojná a textilní Fakulta: strojná

Katedra: obrábění a montáže Školní rok: 1984/85

# ZADÁNÍ DIPLOMOVÉ PRÁCE

(PROJEKTU, UMĚLECKÉHO DÍLA, UMĚLECKÉHO VÝKONU) č. 335

pro Milana B á b o v k u

obor 23 - 07 - 8 strojírenská technologie

Vedoucí katedry Vám ve smyslu nařízení vlády ČSSR č. 90/1980 Sb., o státních závěrečných zkouškách a státních rigorózních zkouškách, určuje tuto diplomovou práci:

Název tématu: Organizace a řízení péče o základní fondy a investiční výstavby a.s. Skloexport Liberec

## Zásady pro vypracování:

1. Úvod
2. Politicko-ekonomický význam zadání
3. Současný stav péče o ZFO investiční výstavby
4. Návrh racionalizace činnosti
5. Zhodnocení návrhu
6. Závěr

VYSOKÁ ŠKOLA STROJNÁ A TEXTILNÍ  
Ústřední knihovna  
LIBEREC 1, STUDENTSKÁ 8  
PSČ 461 17

V 781/85 S

Kořen grafických prací:     dle potřeby  
Kořen průvodní zprávy:     40 - 60 stran  
Seznam odborné literatury:

Líbal: Organizace a řízení výroby, Praha SNTL 1983

Hoffman: Ekonomika a řízení průmyslového podniku, Praha  
SNTL 1981

Podnikové materiály as. Skloexport

Vedoucí diplomové práce:     Ing. Jiří Cejnar, CSc  
konzultant:     Ing. Jaroslav Krčmář, a.s. Skloexport


Datum zadání diplomové práce:     15.11.1984

Termín odevzdání diplomové práce:     24. 5.1985

L.S.

  
Doc. Ing. Jaromír Gazda, CSc

.....  
Vedoucí katedry

  
Doc. RNDr. Bohuslav Stříž, CSc

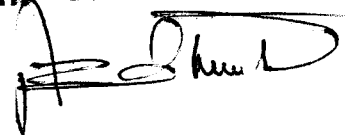
.....  
Děkan

V ..... Liberci     20.10.     84  
..... dne ..... 19.....

Místopřísežné prohlášení

Místopřísežně prohlašuji, že jsem diplomovou práci vypracoval samostatně s použitím uvedené literatury.

Milan Bábovka



V Liberci dne 5. května 1985

## Obsah

	Strana
1. Úvodní část	4
2. Materiálně technická základna PZO Skloexport Liberec - současný stav	7
2.1. Organizační struktura podniku	7
2.2. Spravované objekty, současný stav	10
2.3. Rozsah prací charakteru běžné údržby, stavebně mon- tážní opravy zajišťované ročně dodavatelsky	10
3. Výňatek z teorie péče o základní fondy	14
3.1. Fyzické a morální opotřebení základních fondů	14
3.2. Evidence základních fondů	17
3.3. Soustavy oprav objektů a zařízení	19
3.4. Plánování oprav a normativní základna	24
3.5. Racionalizace opravářských výkonů a dodávek	26
3.6. Technicko-ekonomické hodnocení údržby	28
4. Metodika reprodukce základních prostředků, financování reprodukce	32
4.1. Základní prostředky a investice	33
4.2. Jiný hmotný majetek	35
4.3. Investice	35
4.4. Kdy se investice stane základním prostředkem	36
4.5. Reprodukce základních prostředků a jiného majetku	36
4.6. Zdroje financování reprodukce základních prostřed- ků a jiného majetku	37
4.7. Financování podle druhu reprodukce	38
5. Obsah pracovní náplně pracovníků organizačního útvaru péče o základní fondy	40
5.1. Budovy a stavby	40
5.2. Stroje a zařízení	43
5.3. Inspekce strojů a zařízení	45
5.4. Archiv dokumentace strojů a zařízení	45

5.5. Evidence strojů a zařízení	45
5.6. Inventář	46
6. Řízení investiční výstavby-investice SNR / stroje neza- hrnuté do rozpočtu stavby /	46
6.1. Výňatek z metodiky o investiční výstavbě	49
6.2. Soubor zásad a ekonomická pravidla o finančním ho- spodaření výrobních hospodářských jednotek a podni- ku	50
6.3. Podrobněji k fondu výstavby	52
6.4. Soubor zásad pro financování reprodukce základních prostředků	53
6.5. Dokumentace staveb pro technický a investiční roz- voj	53
6.6. Souhrnný rozpočet stavby se člení - " hlavy "	57
6.7. Dokumentace skutečného provedení stavby	58
6.8. Závěrečné vyhodnocení stavby	59
6.9. Odbytové rozpočty a souhrnný rozpočet stavby	60
7. Hospodářské závazky v investiční výstavbě a při dovozu a vývozu investičních celků, prací a výkonu	60
7.1. Hospodářský zákoník	61
7.2. Ostatní oblasti investiční činnosti	62
7.3. Závazky při zajišťování hospodářské spolupráce se zahraníčí	62
8. Perspektivní řešení uspořádání základních fondů PZO Sklo export a.s.Liberec	64
9. Ekonomické zdůvodnění návrhu na řešení uspořádání budov- ních základních fondů PZO Skloexport	67

SEZNAM TABULEK

- tab. č. 01 Schema organizační struktury podniku  
tab. č. 02 Schema organizační struktury THS -  
technicko-hospodářské správy

### Úvodní část :

Rozvoj ekonomiky a růst její efektivity jsou v osmdesátých letech podmíněny vysoce aktivní účastí ČSSR v mezinárodní dělbě práce, která se realizuje prostřednictvím vnějších ekonomických vztahů, ve kterých jedno z klíčových postavení má zahraniční obchod.

Cíle hospodářské a sociální politiky budou v současném i následujících obdobích zajišťovány rychlým proporcionálním růstem společenské výroby, soustavným zvyšováním efektivity ekonomiky, důraznějším uplatňováním a rychlejším zaváděním výsledků techniky do praxe. Mezi tyto úkoly patří též záměr zapojovat československou ekonomiku intenzivněji do mezinárodní dělby práce.

Počítá se s tím, že zahraniční obchod poroste rychleji než tomu bylo dosud a to nejenom v oblasti vztahů mezi socialistickými státy, ale také ve vztazích se státy kapitalistickými a 3. světem. Odrazem těchto záměrů se musí logicky stát úsilí o vybudování potřebných podmínek a předpokladů pro rostoucí náročné úkoly příslušných organizací ZO./zahranič.obchodu/ Trvalým úkolem příslušných stupňů řízení je soustavně posilovat exportní schopnost podniků zahraničního obchodu, pohotově reagovat na vývoj situace na světových trzích, zvyšovat podíl vývozu výrobků s vysokým stupněm zpracování a zhodnocení kvalifikované práce. Na tomto základě a zlepšením komerční práce dosahovat vývozních cen.

Zatímco výrobní organizace musí pociťovat přímou odpovědnost za technickou úroveň a kvalitu vyvážených výrobků, přísluší podnikům zahraničního obchodu zajišťovat kvalitní technické a servisní služby./podnik zahraničního obchodu, dále PZO/ Tyto náročné úkoly, resp. jejich plnění je limitováno právě technickými možnostmi a vybavením příslušných organizací.



Pokud jde konkrétně o PZO "Skloexport", a.s. Liberec, jehož tematiku v oblasti technických podmínek tato diplomní práce řeší, nutno zdůraznit, že tyto podmínky perspektivně vytvořeny nejsou. Pracovní klima z hlediska technického vybavení je nepříznivě ovlivňováno několika faktory.

Víme, že obchodní jednání se zahraničními partnery jsou podmíněna při jejich návštěvách v Československu příslušným vybavením vzorkoven vyvážených výrobků.

V tomto ohledu se musíme především zmínit o havarijním stavu prozatimní vzorkovny Skloexportu, umístěné v objektu Vysoké školy strojní a textilní v Liberci, v libereckém zámku. V neposlední řadě působí na zahraničního zákazníka nepříznivě velmi členitá roztříštěnost dalších objektů, právě tak jako je nevyhovující složitá a početná dislokace doplňkových a pomocných zařízení, /sklady, balírny, tiskárna, doprava, atd./ potřebných pro operativní předvádění a obsluhu zákazníků.

Vlastní téma této práce abstrahuje od hlavní zahraničně-obchodní činnosti Skloexportu a zabývá se řešením problematiky péče o základní fondy, tedy činností, která vedle hlavní obchodní činnosti byla a je často i dnes považována za činnost "pouze doplňkovou", nebo činnost uskutečňovanou "pouze z nutnosti".

Následkem uvedeného názoru, byť by i šlo o činnost velmi náročnou a rozsáhlou, nastal takový stav, že péče o základní fondy zaostává za úrovní hlavní činnosti a nebude-li tento rozpor progresivně řešen, pak se postupem času prodraží. Citované reality se týkají prakticky všech obslužných činností, vyskytujících se v podniku. V současné době ale nejde již jen o praktickou údržbu běžného provozu, ale popsany stav si vyžaduje základního řešení již nikoli rázu provozního, ale velmi náročné činnosti investiční.

Vedení organizace samozřejmě nedalo věcem dojít tak daleko, aby byla potřeba zachraňovat nějak havarijní stav celkově, ale dílčí potřeby se po řadě let působení Skloexportu v Liberci sloučily s objektivními potřebami města natolik, že byla potřeba přistoupit k zásadnímu řešení, investičního charakteru, t.j. k vypracování investičního záměru na vybudování materiálně-technické základny PZO Skloexport tak, aby nově vybudovaný komplex byl efektivní, moderní a umožňoval perspektivní rozvoj stále se rozšiřující působnosti této PZO a aby byl současně únosný, resp. přínosem urbanistickým požadavkům moderního města.

Nahromaděné úkoly současně vyplývající z nevyhovujících datných podmínek a nastávající příprava investičních záměrů se soustřeďují do celkem nevelkého útvaru "Péče o základní fondy". Zatímco běžné starosti této péče o základní fondy postačí vlastní útvar zvládnou, je a bude čím dál tím více nutné přibírat k zajišťování investiční činnosti externí dodavatelské kapacity.

Celkový komplex otázek s tímto souvisejících bylo nutno řádně rozpracovat, takže jedním z technicko-organizačních opatření se stalo zadání této diplomové práce k jejímuž zpracování autor přistupuje podle níže uvedené osnovy.

**2. Materiálně technická základna PZO Skloexport, a.s. Liberec  
současný stav.**

---

**2.1. Organizační struktura podniku :**

V čele PZO Skloexport, a.s. Liberec je generální ředitel a jemu jsou přímo podřízeni :

- pracovníci sekretariátu generálního ředitele,
- obchodní náměstek g.ř.,
- ředitel úseku komerční politiky a integrace,
- ředitel úseku pro kádrovou a personální práci,
- ředitel úseku organizace a automatizace,
- ekonomický náměstek generálního ředitele,

-----

Další organizační členění vykazuje současně s delegací pravomoci a odpovědnosti i náplň jednotlivých činností :

Pracovníci sekretariátu generálního ředitele :

- 020 asistent generálního ředitele,
- 001 vedoucí sekretariátu generálního ředitele,
- 002 odbor obrany a zvláštních úkolů,
- 003 odbor právní,
- 005 odbor kontrolní.

Obchodnímu náměstkovi generálního ředitele přísluší řízení těchto útvarů :

- 1 obchodní skupina-vývoz domácenského skla,
- 3 obchodní skupina-vývoz domácenského skla,  
/obě skupiny 1 a 3 členěny podle sortimentu  
vyvážených komodit/
- 5 obchodní skupina-vývoz osvětlovací sklo a lustry,
- 7 obchodní skupina-vývoz ploché a obalové sklo a  
lahve,

- 9 obchodní skupina-vývoz technické a laboratorní sklo
- 6 obchodní skupina-zásobování,
- 8 obchodní skupina-dovoz.

Řediteli úseku komerční politiky jsou podřízeny tyto útvary:

- 031 odbor komerční politiky,
- 032 odbor majetkových účastí v zahraničí,
- 033 odbor integrace,
- 034 odbor propagace,
- 035 odbor předváděcí / vzorkovny a cizinecký protokol /
- 036 odbor mezinárodní přepravy.

Ředitel úseku pro kádrovou a personální práci řídí tyto útvary:

- 051 odbor pro personální práci a péči o pracující,
- 052 odbor pro práci s kádry,
- 053 odbor pro výchovu a přípravu kadrů.

Řediteli úseku organizace a automatizace jsou podřízeny :

- 071 odbor organizace a techniky řízení
- 072 odbor analýzy a projekce systému řízení
- 073 výpočetní středisko.

Pod pravomoc ekonomického náměstka generálního ředitele spadají tyto útvary :

- 091 odbor plánování,
- 092 odbor informační soustavy,
- 094 odbor devizový,
- 095 odbor cenově-konjunkturální,
- 096 odbor ekonomiky práce a mezd,

099 odbor technické a hospodářské správy.

-----

Z rozloženého organizačního schéma je patrný rozsah činnosti celého podniku.

Z uvedeného vyplývá, že činnost péče o základní fondy je soustředěna do útvaru 099 - odbor technické a hospodářské správy.

---

Vzhledem k tomu, že jde o obchodní organizaci, nepůjde v činnosti péče o základní fondy / v dalším jen PZF / o žádné komplikované strojní zařízení, nýbrž v podstatě o běžné, střední a generální opravy budov a ostatních staveb, v neposlední řadě o zajišťování úklidové služby, neboli převážně o činnost stavebního a obslužného charakteru. Vyjimku z toho tvoří útvary dopravy. U všech těchto činností na první pohled dle následně uvedeného srovnání rozsahu práce a vlastních kapacit vyplyne, že i tato pomocná, obslužná činnost musí být převážně zajišťována dodavatelsky, zejména pokud jde o náročné generální opravy budov a staveb.

Právě řečené bylo v platnosti až do současné doby, kdy se náročnost péče o základní fondy značně zkomplikovala tím, že již stávající stav materiální základny Skloexportu nepostačuje a potřeby jakož i vnější objektivní faktory si vynucují přistoupit k investičnímu záměru, vybudovat pro Skloexport v Liberci stavební komplex, který by nejenom racionálně vyřešil potřeby vlastní PZO, ale i vyhověl vnější potřebě města uvolněním dosavadních objektů pro jiné účely.

Než však přistoupím k vlastnímu řešení zadaného tématu, považuji za nezbytné doplnit dosud podané informace přehledem

stávajícího budovního fondu a ostatního zařízení a stávající pracovní kapacity útvaru PZF.

2.2. Spravované objekty - současný stav :

- hlavní budova PZO Skloexport, Liberec, stáří cca 55let
- připojená budova Bytového podniku Liberec, jejíž část užívá Skloexport, stáří budovy 77 let, "
- vzorkovna skla, budova VŠST Liberec-zámek Liberec, havarijní stav,
- 2 novější objekty internátu, po provedené generální opravě,
- jesle v Liberci-Františkově, zánovní budova,
- archiv v Českém Dubě, stáří cca 150 let,
- sklady Liberec, Křižíkova ul., stáří cca 100 let,
- rekreační středisko Rataje n/Sázavou,
- rekreační středisko Staré Splavy,
- garáže v Liberci u nádraží, staré objekty.

2.3. Rozsah prací charakteru běžné údržby / stavebně-montážní opravy / zajišťovaných ročně dodavatelsky :-----

Stav základních fondů Skloexportu vykazuje v průměru roční potřebu údržby ve finančním vyjádření

cca Kčs 3,000.000,--

---

Jde v podstatě o tyto práce: práce sklenářské, opravy střech, stropů, podlah, oken, zednické práce, údržba elektrické, vodovodní a telefonní sítě, práce malířské, deratizace, rozvod plynu, nátěry, údržba tiskového a výpočetního střediska, závodní jídelny, údržba autoparku , atd.  
Mimo tyto uvedené finanční náklady má Skloexport vlastní kádr pracovníků, kteří se na pomocné a obslužné činnosti podílejí.

Jde o následující pracovní kapacity :

Odbor 099-technická a hospodářská správa disponuje těmito pracovníky :

099 vedoucí odboru technické a hosp.správy

Tomuto jsou podřízeni :

- 0990 samostatný tech.pracovník,
- 0991 vedoucí referent hospodářské správy,
- 0992 samostatný kódovací referent,
- 0993 vedoucí referent PZF,  
/správa a údržba nemovitostí a zařízení/,
- 0994 vedoucí referent PZF,  
/autoprovoz ,garáže/
- 0997 vedoucí provozní jednotky závod.kuchyně
- 0998 vedoucí referent zásobování

0991 vedoucí referent hospodářské správy disponuje s pracovníky těchto profesí :

- 20 uklízeček, rozmístěných podle schématu uklizených ploch a místností
- 3 archivní pracovníci,
- 3 pracovníci techničtí.

0992 samostatný kódovací referent řídí tyto profese :

- 3 kódovací referenti,
- manipulant dálnopisu,
- 2 techničtí pracovníci,
- 3 telefonistky.

0995 strážný - velitel řídí skupinu :

- 4 strážní

0996 samostatný energetik podniku řídí provoz kotelny :

- 2 topiče

0993 vedoucí referent péče o základní fondy řídí útvar údrž-  
by a správy nemovitosti a zařízení s těmito pracovníky:

- samostatný referent PZF / vč.nájemních smluv /
- instalatér,
- 2 elektrikáři provozní,
- 3 provozní zámečníci,
- 1 zedník,
- 1 stavební dělník,
- 3 truhláři,
- 1 manipulační dělník,
- 1 vedoucí expedice,
- 4 baliči

0994 vedoucí referent péče o základní fondy řídí útvar auto-  
provozu a garáží s těmito pracovníky :

- vedoucí dopravní referent
- 11 řidičů motorových vozidel,
- 1 svářeč, zámečník,
- 1 automechanik,
- 1 uklízečka

0997 vedoucí provozní jednotky - závodní kuchyně disponuje s  
pracovníky těchto profesí :

- 1 skladník + příručí
- 5 kuchařů
- 3 pracovníci v obchodě

0998 vedoucí referent zásobování - řídí útvar zásobování, ti-  
skového střediska, provoz rekreačního zařízení, jeslí a  
ubytovny těmito pracovníky :

- 1 samostatného referenta zásobování



- 1 ved.příjmu materiálu a zboží
- 2 sam.tech.vstupní kontrolor
- 6 rozmnožovačů
- 1 tiskař na malooffsetových strojích
- 1 vedoucí provozní jednotky - mateřské školky a jeslí
- 2 kuchaře
- 1 pracovník v obchodě
- 1 domovník údržbář
- 1 ved.provozní jednotky rekreačního zařízení
- 1 ved.provozní jednotky podnikové ubytovny

-----

Přehled o náročnosti běžné údržby a obsluhy zařízení celkové činnosti podniku, ve srovnání s vlastními kapacitami zřetelně ukazuje poplatnost nevhodné roztříštěnosti materiální základny podniku. Rozsah činnosti pomocných provozů by měl být přiměřený potřebám hlavní činnosti. Zatím v daném případě vidíme, že mimo vlastní údržbářské a obslužné kapacity musí organizace zajišťovat z řad dodavatelů, jejichž kapacity se získávají velmi neskadno, nehledě k tomu, že současná cenová relace údržbářských dodavatelských prací enormně zatěžuje finanční rozpočet podniku.

S perspektivními záměry Skloexportu v investičním směru ovšem nároky na útvar PZF neúměrně vzrostou. Přibude už v přípravném stadiu funkce investorská a v této funkci se nejedná jen o to, zadat výstavbu generálnímu projektantovi, generálnímu dodavateli, případně profesním subdodavatelům, půjde především o náročné stavebně - právní řízení, konkurenční řízení, pokud se výstavba nedostane do konečného rozhodnutí o investici - při vlastní realizaci výstavby, pak půjde o důslednou koordinaci účastníků výstavby, včetně kontroly čerpání

prostředků v souladu s postupem stavby, při dodržení žádoucí kvality prací.

To ale už je další stať o které pojednává samostatná kapitola práce a proto na tomto místě se vrátíme k nedokončené stati o údržbě a obsluze základních fondů.

### 3. Výňatek z teorie péče o základní fondy :

---

Jedním ze základních znaků dobrého hospodáře je dobrý technický stav základních fondů, t.j. základních prostředků a zařízení.

V praxi se často setkáváme s jevem, kdy v zájmu dodržení plánovaných nákladů se zkracují finanční prostředky na údržbu základních fondů. Takováto praxe je velmi ošidná, protože za velmi krátký časový úsek se ošizená údržba svému "hospodáři" ve špatném vrátí. Je politováníhodné, že se často setkáváme s tím, že kdysi malá zanedbaná oprava znamená po několika letech náklady na generální opravu, jestli vůbec nedojde k úplnému znehodnocení příslušného objektu.

3.1. Z ekonomické teorie známe dvě formy opotřebení : Opotřebení fyzické/materiální/ a morální/ekonomické/. V opravárenské praxi je potřeba důsledky obou forem opotřebení rozlišovat.

a) Fyzicky opotřeбенý základní prostředek nebo zařízení nemůže bez náležité opravy nadále sloužit. Pokud jde o zařízení strojní, nelze na takovém zařízení bez opravy příslušného druhu pracovat.

Opravou takového zařízení /malou, střední či generální/ můžeme základnímu prostředku nebo zařízení zcela vrátit jeho původní užitečnost ./Užitnou hodnotu/

b) Naproti tomu morální znehodnocení může získat i zařízení technicky bezvadné, zachovalé. Takové zařízení si

podrželo svoji užitnou hodnotu-jenže užitnou hodnotu jenom svoji. Morálně,neboli ekonomicky je takové zařizení znehodnoceno proto,že v daném období již existuje podobné zařizení,které svými parametry značně srovnávané zařizení převyšuje.Zejména u strojního zařizení,u zařizení dopravního atd. je potřeba zvážit, zda se takové zařizení,morálně opotřeбенé má i nadále využívat,nadtož udržovat a opravovat.Jde o to,že naopak pořizem zařizení nového,výkonnějšího /u dopravního prostředku s daleko menší spotřebou PHM a stejným nebo vyšším výkonem/ se stává vynaložená oprava ztrátovým balastem.

V případě Skloexportu,kde nejde o žádné složité strojní zařizení,vyjma dopravních prostředků,nás povede úvaha v tom směru,zda stávající dislokace a kvalita budovního majetku není daleko dražší,než pořizem nového komplexu,který bude morálně progresivnější už pro samotné úspory na údržbě,provozu,spotřebě energií,potřebě personálu a v neposlední řadě,protože jde o zahraniční obchod a tedy i početné návštěvy zahraničních partnerů,také z hlediska propagačního a z hlediska reprezentace,kteréžto faktory nejsou právě v zahraničním obchodě zanedbatelné.

Prokázali jsme tedy,že ne vždy nízké náklady na údržbu znamenají opravdovou úsporu a hospodárnost.Hovořime-li o různých druzích oprav,pak vlastně hovořime o navrácení nebo prodlužování životnosti základních fondů,neboli o reprodukčním procesu,obnově základních fondů. V tomto směru existují teoreticky tři možné způsoby obnovy základních fondů :

- prosté opravy , zejména generální,které odstraňují

fyzické opotřebení a vracejí základním prostředkům původní technické parametry,

- opravy spojené s modernizací, které nejenom odstraňují technické závady, ale navíc zařazují do prováděné opravy i nové prvky, které nahrazují prvky morálně zastaralé a tím dovádějí příslušné zařízení na modernější a výkonnější úroveň.

Pokud by ale bylo nerentabilní provést kteroukoli z právě uvedených oprav, přistupujeme po ekonomickém zhodnocení ke třetí variantě, t.j. příslušné zařízení vyměníme, t.j. budovy demolujeme za současného vybudování nových a strojních zařízení nahrazujeme novým, morálně progresivním.

V moderní současné době se jeví v celém světě / u nás zatím omezeně / tendence, že klesá objem prováděných generálních oprav - ve prospěch investic.

Tento jev je průvodní rychlému technickému pokroku prakticky ve všech odvětvích lidské činnosti.

Hodnotová analýza jednoznačně potvrzuje, že jakkoli kvalitně provedená generální oprava i s modernizací nemůže vyrovnat hloubku technických změn pokroku, prokazuje rovněž, že produktivita práce v oblasti opravárenské nedosahuje a dosahovat ani nemůže produktivitu nové, zpravidla seriové výrobní činnosti. Tato skutečnost platí nejen pro strojní zařízení, ale stejně tak i pro stavebnictví.

Jsou ovšem v dané současnosti některá represivní opatření, která této teorii odporují. Jde ovšem o anti-investiční tlak, t.j. ekonomický nástroj v oblasti investic, který zřejmě byl nastolen proto, že v rámci národního hospodářství právě investiční činnost překračovala únosnost, represivní opatření vůči nezdravým

jevům/velká rozestavěnost ,atd./, které ale nijak neubírá na shora uvedené zásadě racionalizace. Pojednané dilema, zda opravit či investovat není vyčerpávající pracovní náplní a starostí pracovníků útvaru péče o základní fondy. Tyto problémy, zejména spojené s péčí o budovní majetek jsou tak složité, že tvoří celý komplex otázek, jimiž se musí tyto pracovníci zabývat.

Pokud jde o problematiku technickou, zde máme na mysli na příklad : třídění základních prostředků/zejména pro účely amortizačního plánu/, jejich evidence, pasportizace, stanovení charakteristiky jednotlivých oprav, technické zajišťování oprav/při provádění vlastními silami přistupuje zde činnost MTZ jak materiálem, tak nástroji a pracovními silami, vč. jejich řízení/, zajišťování provizorií po dobu prováděných oprav, zajištění stavebně-právních formalit ,atd.

Oblast plánovacích a organizačních problémů nese sebou plánování principů soustav oprav, termíny a způsoby provádění oprav, plán likvidace stávajících ale nahražovaných základních fondů, atd., atd.

Do ekonomických problémů patří celý komplex otázek spojených s financováním oprav a případně investic, neboli reprodukční proces základních fondů z hlediska financování, technická i majetková/účetní/ evidence, atd., atd.

Velmi důležitou ekonomickou kategorií je nakonec inventarizace základních fondů organizace.

### 3.2. Evidence základních fondů :

Zpravidla se vede o základních fondech evidence dvoji a sice :

- a) technická evidence, t.j. kmenová kniha, technická karta a příslušné prvotní doklady pro stav a pohyb jednotlivých ZP, /příjemka, převodka, inventurní soupis atd./
- b) majetková evidence, t.j. inventurní soupis, inventární karta, oprávky, amortizační plán, atd.
- c) některé doklady, jako prvotní doklady o stavu a pohybu ZP jsou pro obě evidence společné a proto se vystavují v potřebném počtu vyhotovení.

Protože pravidla pro financování oprav, včetně oprav generálních stanoví, že vynaložený náklad sice zhodnocuje opravovaný objekt co do jeho životnosti/užitné hodnoty/, ale nezahodnocuje jej ve finanční, t.j. majetkové evidenci. Proto všechny zásahy z hlediska fyzických oprav jsou evidovány pouze v t.zv. operativní, neboli technické evidenci.

Důsledné správné třídění základních fondů podle JKPOV/jednotná klasifikace průmyslových výrobků a stavebních objektů je důležité z hlediska národohospodářské statistiky pro jednotlivé obory a odvětví národního hospodářství./

#### Cílevědomost péče o základní fondy : / systematika práce /

V praxi se setkáváme často s úkazem ,že zejména pomocný a obsluhující personál provádí své práce nikoli systematicky, ale náhodně. Východiskem k organizované péči o základní fondy je zavedení určitého systému do práce těchto pracovníků, i když řada poruch na stávajících zařízeních či objektech se vyskytne neplánovitě.

V zájmu vybudování systému do péče o zákl.fondy se doporučuje rozdělit tuto činnost asi takto :

- obsluhující personál dokonale instruovat o zásadních, pravidelně se opakujících povinnostech

- zavést průběžné ošetřování přísl. zařízení,
- sestavit plán preventivních prohlídek a oprav zařízení a objektů,
- plánovitě umístit do vlastního programu nebo u dodavatele provádění případných generálních oprav a modernizací,
- vypracovat plán investic /tento plán se již vymyká kategorii péče o základní fondy, ale vyplývá z úvahy o rentabilitě či zamítnutí oprav morálně opotřebeného zařízení a strojů/.

### 3.3. Soustavy objektů a zařízení :

Jedině pečlivou a soustavnou péčí o základní fondy může být zajištěna účinnost a hospodárnost oprav. Již v úvodu k této kapitole jsme uvedli, že relativně příznivé náklady na údržbu neznamenaají vždycky skutečnou hospodárnost, naopak mohou být zdrojem ztrát. Ztrátou takové hospodaření se základními fondy je vždy, jestliže vyčleníme nižší náklady na údržbu základních prostředků, než z nich odčerpáváme, to jest než je jejich skutečné opotřebení, protože pak nemůže dojít k plné reprodukci těchto základních prostředků a my říkáme, že podnik žije ze své podstaty. Důsledky takové praxe jsou jasné - postupné ruinování základních prostředků s perspektivou enormních nákladů v pozdějším období, ať již formou generálních oprav, anebo výměnou, t.j. novým pořízením. Podle rozdílného stupně organizovanosti a plánovitosti lze vzájemně odlišit několik ucelených soustav oprav objektů a zařízení.

#### Jde především o opravy po poruše :

Je to soustava oprav prováděných teprve po vzniku poruchy, nebo závady, kdy je potřeba systém běžné denní péče o zákl. fondy přerušit a věnovat plnou kapacitu útvaru PZF pro

odstranění poruchy.

Typickým příkladem tohoto druhu poruch byly následky větrné bouře v roce 1984, kdy byly strhávány střechy domů, rozbíjena okna atd.

Opravy po poruše jsou nutným následkem příčin, jímž nemůžeme žádným systémem zamezit.

#### Opravy po prohlídce :

V této oblasti již jde o plánovitou činnost útvaru PZF. Podle plánu preventivních prohlídek je zjišťován stav objektů a zařízení. V důležitých uzlech nezůstaneme jen u vizuálního zjišťování, ale provedeme u staveb na příklad sondy, expertízy anebo u strojního zařízení dílčí repasi přísl. zařízení, komponentu, sestavy, podsestavy a pod.

U budov a staveb prochází takováto prohlídka obyčejně po zimním období, kdy se již předem očekává nutnost odstranění povětrnostních vlivů.

Opravy podle zjištěného rozsahu pak jsou prováděny podle plánu a kapacit vlastních nebo možností dodavatelů.

#### Soustava oprav standartních :

Tato soustava se týká především strojního zařízení továren a proto pro náš případ Skloexportu nepřichází v úvahu. Zmiňuji se o tomto druhu oprav víceméně proto, aby teoretické pojednání bylo úplné.

Kvalita praktického uplatnění této soustavy závisí zejména na tom, jak správně byla zjištěna životnost jednotlivých zařízení či jejich podsestav. Tato soustava není spolehlivá u universálních strojů a zařízení, protože jejich všestranné využívání může předpokládanou životnost změnit. Je tedy vhodná pro stroje speciální, se stálým způsobem využívání,



jako jsou na příklad obráběcí linky ve strojírenství.

#### Plánované preventivní opravy :

Tato soustava je souhrnem všech preventivních technicko-organizačních opatření. Základními znaky zde jsou plánovitost, preventivnost a pro plynulé provádění oprav se vytváří již předem normativní konsignační sklad potřebných materiálů, poruchových náhradních dílů, nebo dokonce dílů, které jsou pro jistý provoz vyměňovány automaticky.

Typickým příkladem tohoto druhu soustavy je příprava cukrovaru na řepnou kampaň.

Samozřejmě a logicky tento druh oprav je nezbytně nákladnější než na příklad opravy po poruše, protože dochází v některých místech zařízení k opravě, aniž by třeba porucha nastala. Riskovat ale poruchu by mělo katastrofální dopady.

#### Soustava diferencované péče o základní fondy :

Rovněž tuto stať uvádím jen pro doplnění teoretické části statí o opravách, aniž by se tato soustava týkala přímo námětu této práce.

Diferencovaná soustava péče je čím dál tím více uplatňována ve velkých strojírenských závodech, v chemických závodech a ve spotřebním průmyslu.

Smysl diferenciací tkví v tom, že jsou stroje a zařízení rozděleny do skupin podle jejich důležitosti, t.j. podle jejich vlivu na chod závodu.

#### Nejvhodnější soustava oprav pro Skloexport :

Podle dosavadních zkušeností se jeví pro potřeby Skloexportu vhodné :

- a) zavést a uplatňovat systém běžné denní údržby a obsluhy provozních zařízení na úrovni běžného osobního nářadí a pomůcek pracovníků útvaru PZF, jak vpředu uvedeno a oprava po poruše,
- b) pro řádnou údržbu budov a staveb je účelné uplatnit soustavu oprav po prohlídce, t.j. opravy dílenské,
- c) pro údržbu autoparku pak kombinovanou soustavu oprav po prohlídce/technické prohlídce/ a po poruše, kterým žádným systémem nelze předcházet.

#### Druhy opravárenských výkonů, druhy oprav podle rozsahu :

Velmi důležité v opravárenské činnosti, kromě zvolení soustavy oprav je rozhodnout o jak rozsáhlou opravu příslušných objektů či zařízení jde.

Z tohoto hlediska rozsahu oprav se setkáváme nejen v praxi, ale zejména v oblasti finančních hledisek na reprodukci základních fondů, se třemi stupni oprav a sice :

- opravy běžné, malé,
- opravy střední,
- opravy velké, generální opravy

Podle těchto tří hledisek nejde však jen o rozdíly ve finančním nákladu na tyto opravy.

Neméně důležité je rozlišení těchto tří druhů oprav i z hlediska technického.

Jedině zvážením obou hledisek, t.j. finančního a technického lze správně druh opravy stanovit.

U oprav běžných, malých nikdy v minulosti nešlo o to, zda dojde k omylu právě tak jako u oprav středních. Ale u oprav generálních zde bylo časové období, kdy generální oprava spadala již ekonomicky do investiční činnosti, zatímco opravy běžné a střední byly vždy provozního rázu./t.j.byly fi-

nancovány z provozních, nákladových prostředků organizace./  
Nová dosud platná vyhláška číslo 162/1980/Sb/5/ stanoví zcela konkrétně rozlišení těchto kategorií z hlediska finančního. Přikročíme tedy ještě ke hledisku technickému :

Běžná oprava : Tento pojem nezhrnuje běžnou péči o zařízení, jako je na příklad mazání stroje, či nalévání oleje do motoru auta. Je to malá oprava, málokdy dílenská, která zajišťuje pracovní schopnosti stroje či běžné užívání objektu. Připouští výměnu méně nákladných dílů, které byly poškozeny buď použitím, nebo silou.

Střední oprava : Jde o opravářské práce, při nichž se vyměňují porušené součásti, při čemž se musí seřídít celý stroj. U budov je to například výměna porušené části střechy. Při střední opravě se ve srovnání s malou opravou rozebírají jednotlivé části stroje jako na příklad u auta výměna pístních kroužků, atd. Je to většinou dílenská práce.

Generální oprava : Zahrnuje prakticky výměnu všech narušených částí strojů, budov a staveb. Generální opravou jsou vráceny stroji, zařízení či stavbě původní technické vlastnosti, provozní schopnosti, přesnost spolehlivost, atd. Často je jen malý rozdíl mezi provedením generální opravy a investice. Obecně se tento rozdíl definuje tak, že při generální opravě se základní prostředky nenahrazují najednou jako při investiční činnosti, ale po částech. Vpředu cit. vyhláška MIFI a SBČS potom upřesňuje tuto ekonomickou kategorii zcela konkrétně.

Pro provádění generálních oprav se zcela jistě již vyplatí pořídít pro pracovní postupy, náhradní díly i ceny oprav předem stanovené normativy.

### 3.4. Plánování oprav a normativní základna :

Celkový rozsah oprav všeho druhu v PZO Skloexport lze vyjádřit ročním finančním nákladem cca 3,000.000,--, jak je již uvedeno v předchozí kapitole o objektech podniku.

Rovněž je popsána rozmanitost oprav s ohledem na profese, do jejichž působnosti tyto opravy patří. Z toho vyplývá prakticky nemožnost, aby sám Skloexport disponoval takovými údržbářskými kapacitami, aby mohl ve vlastní režii tyto opravy provádět. Jsme tedy v podniku, který je odkázán na zajišťování oprav dodavatelským způsobem.

Tím je dán i princip plánování oprav. Jelikož jde většinou o opravy stavebního rázu, kde je v současné době značný nedostatek kapacit, nutno opravy naplánovat s takovým předstihem, aby bylo možno uzavřít příslušné hospodářské smlouvy s dodavateli. Tím je zdůrazněna úloha důsledných preventivních prohlídek za účelem zjištění potřeb.

Podle získaných poznatků a podle možností uplatnit tyto požadavky u dodavatelů, uplatní útvar PZF příslušné požadavky ve finančním plánu, čímž je plánovací činnost v tomto směru dovršena.

Samozřejmě vedle tohoto způsobu naplánování oprav musí být rovněž plánovitě uplatněny nároky na MTZ na materiál a pomůcky, které nezbytně potřebují vlastní pracovníci k provádění běžné údržby, úklidu, atd.

Obdobný způsob, jakým je zajišťována údržba stavebního rázu, jsou zajišťovány i opravy autoparku, kde jsou rovněž opravy odkázány na dodavatelský způsob. V tomto oboru se hodně vžil způsob opravy výměnným způsobem u některých agregátů/motor, převodovka, atd.). Mimo těchto položek i zde musí útvar PZF plánovitě zajišťovat příslušné materiály a náhradní díly, které spotřebuje malá údržba, prováděná vlastním automechani-

kem. K tomu pak ještě přistupuje povinnost řádného a odpovědného naplánování pohonných hmot a mazadel, fridexu, obručí, atd., atd..

Z uvedeného vidíme, že ve srovnání s velkým průmyslovým podnikem je plánování oprav celkem zjednodušeno více-méně na administrativní činnost.

U velkých průmyslových podniků se plánovací činnost oprav rozrůstá do rozsáhlé agendy a proto tyto podniky disponují pro tento účel početným, dobře vybaveným štábem pracovníků - odborníků.

V těchto případech se setkáváme s pojmy jako jsou :

- cyklus oprav,
- jednotka složitosti oprav,
- stupeň složitosti oprav,
- normy pracnosti,
- normativy spotřeby náhradních dílů, atd.

Cyklusem oprav nazýváme období mezi dvěma generálními opravami objektů či strojů, nebo období mezi pořízením objektu nebo stroje a první generální opravou.

Jednotka složitosti oprav je ukazatel pracnosti oprav strojů a zařízení. Týká se hlavně oprav strojů. Je velmi důležitým ukazatelem zejména pro plánovací techniku u dílen či závodů, specializovaných pro stanovení plánovaných cen těchto oprav.

Ve strojírenství byla za základ pro stanovení objemu jednotky pracnosti vzata generální oprava hrotového soustruhu typu SV 18 R s točnou délkou 1 250 mm. Tato jednotka činila 540 normohodin.

Pro značnou velikost této jednotky bylo rozhodnuto, že g.o. tohoto stroje bude představovat 10 jednotek složitosti.

Proto jednotka složitosti představuje 54 normohodin.

Stupeň složitosti oprav :

Týká se opět oprav strojového parku průmyslových podniků. Je to poměrný ukazatel pracnosti, vyjadřující obtížnost či složitost oprav.

Pro tento účel, aby tak byla zaručena jednotná normativní základna pro všechny podniky, byly vydány orientační normy složitosti, podle kterých je každý stroj ohodnocen podle své složitosti či přesnosti, t.j. obtížnosti a zařazen do určité třídy složitosti.

Otázky normativní základny pro údržbářské práce všeho druhu

jsou záležitostí ještě zdaleka nepropracovanou a jsou problematické pro organizace, kde rozsah a způsob provádění údržby je podobný jak je tomu ve Skloexportu.

Stanovení a využívání normativů všeho druhu pro tyto práce vyžaduje uplatnění, neváham říci, vědeckých metod. Už samy různorodé podmínky, úroveň zařízení, prostorové řešení i na konec kvalifikace pracovníků-údržbářů jsou tak rozmanité, že vytváření normativní základny může být jednotné jen v základních prvcích, ale nikoli jako celek. / Viz metoda MTM / . Pokud tedy existují některé druhy norem pro praktické využití v podmínkách Skloexportu jako na příklad normativy spotřeby náhradních dílů pro autopark, jde o ukazatele jen přibližně orientační.

Pokud jde o celkovou praxi údržby, je a bude ještě odkázána co do náročnosti na kontrolní přístup řídicích pracovníků a to ať jde o výkon vlastních údržbářů, nebo nákladnost oprav prováděných dodavatelsky.

3.5. Racionalizace opravářských výkonů a dodávek:

Mimo zmíněné metody pro vybudování normativní základny jsme

svědky dalšího racionalizačního úsilí v opravárenství formou specializací oprav.

Podniky pak volí obvykle způsob racionalizace takový, že pořízují na příklad vozový park téže značky, aby tak zjednodušily zásobovací činnost pokud jde o náhradní díly a také zvýšily odbornost svých pracovníků, kteří daný typ oprav při vhodné typizaci dovedou na uspokojující úroveň.

Specializované opravny jsou nositeli oprav určitých druhů a typů. V souvislosti s novou dělbou práce v opravárenství vystupuje stále více do popředí problematika servisu. Zatím se jen velmi nesnadno prosazuje konkrétní odpovědnost výrobců za vlastní výrobky, kdy ve světě tato otázka je již dávno samozřejmá.

Pojem dokonalého servisu musí být řadě našich výrobců ještě dlouho vysvětlován, přesto, že řada poučení z oblasti zahraničního obchodu je pro naši ekonomiku velmi drahá.

Otázkou dokonalého servisu se stále více zabývají i nejvyšší naše státní a stranické orgány. Pro srovnání naší praxe se světovým trendem si dovoluji uvést konkrétní poznatky zveřejněné ve stranickém tisku / "Fakta a argumenty " 1982 - "Odpovědi na některé aktuální otázky" / : /2/

Cituji : " Nutno si uvědomit, že povinnost výrobce dodávat zákazníkovi včas náhradní díly je v některých zemích chráněna zákonem. Tak na příklad v dodacích lhůtách náhradních dílů k traktorům daleko pokulháváme za italskou konkurencí, která je dodává během 4 dnů, za americkou, která je dodává během 1 dne a za japonskou, která je dodává během 18 hodin do vybraných zemí svého zahraničního odbytu. V Kanadě na příklad hrozí výrobcí traktorů, který by nedodal odběrateli požadované náhradní díly do 24 hodin, federální soud těžkými pokutami pro ohrožování pod-

nikání.

Jenom tato skutečnost, neschopnost našich výrobců zavést v zemích našeho zahraničního odbytu řádný, provozuschopný servis, vyřadila naše výrobky z účasti na výhodných a pro nás potřebných světových trzích".-Potud citát !

Toto zjištění uvádím proto, abych je aplikoval na naše podmínky údržby. Kdyby totiž se zlepšila situace v dodávkách náhradních dílů na našem tuzemském trhu, pak by se velmi zlevnila a usnadnila i celá náročná oblast údržby s logickým výsledkem úspory lidské práce. Seriově vyráběné díly jsou bez jakékoli diskuse levnější ve srovnání s pracnou opravou, prováděnou leckdy v primitivních podmínkách.

### 3.6. Technickoekonomické hodnocení údržby a oprav zařízení :

PZO Skloexport provádí veškerou údržbu svých základních fondů v předem daných podmínkách, t.j. většinu údržby musí provádět dodavatelským způsobem.

Jak tedy měřit efektivnost takto "dodané" údržby ?

Na tyto podmínky nelze aplikovat metody měření efektivnosti po vzoru průmyslových podniků, které si provádějí údržbu vlastními silami, ve vybavených dílnách, vlastním materiálem. Odběratel jako je Skloexport musí měřit efektivnost údržby jedině podle toho, zda dodávka vyhověla zákonným podmínkám, které jsou stanoveny v Hospodářském zákoníku./Zákon č.109/1964/Sb/4 /, jak vyplývá ze změn a doplňků provedených zákonem ze dne 25. října 1966 č.82/Sb/8, zákonným opatřením předsednictva Národního shromáždění ze dne 15. února 1967 č.13 Sb/9, zákonem ze dne 17. prosince 1975 č.144/Sb/13 a zákonem ze dne 15. prosince 1982 č.165/Sb./14.

Ochranou takto stanovené "efektivnosti" jsou reklamační a záruční lhůty, při jejichž dodržení musíme považovat provede-



nou údržbu za efektivní.

Vyjímkou z tohoto tvrzení, podle mého soudu, tvoří taková údržba, kterou jsme zanedbali pozdním jejím objednáním, nebo jejím pozdním provedením ze strany dodavatele. Pak se ovšem neefektivnost projeví nezbytně větší škodou a vyšším nákladem na obnovu uspokojivého stavu základních fondů.

Jinak ve výrobních organizacích má zajišťování efektivnosti údržby některé společné znaky se všeobecnou teorií zjišťování efektivnosti.

Základním kritériem ekonomické efektivnosti údržby, nových metod oprav a modernizace strojů je proto zvýšení produktivity práce.

Efektivnost účinnosti údržby nelze zjišťovat v útvarech, které údržbu provádějí, ta se projevuje v těch oblastech, kde se objevují její důsledky.

Používané hodnotové ukazatele, kterými se často vyjadřuje efektivnost údržby nejsou zcela vypovídající, protože :

- vzrůst či pokles celkového objemu, nebo pracnosti oprav,
- nebo vzrůst či pokles nákladů na opravy,
- nebo pohyb pracovníků v údržbě,
- nebo plnění plánovaného rozsahu oprav systému PPO

mohou ve svém absolutním srovnání být správné, ale nemohou relativně stanovit stupeň zhospodárnění údržby, ani její efektivnost.

Totíž čerpání nákladů na údržbu může být uměle sníženo ve prospěch výsledků hospodaření určitého období, ale může přinést značné ztráty k tíži trvanlivosti či spolehlivosti zařízení.

Pro přesnější ilustraci účinnosti údržby byl převzat způsob jejího měření pomocí t.zv. " Indexové metody ".

Index účinnosti vychází z předpokladu, že vedoucí údržby je

odpovědný především za :

- celkové náklady na údržbu a
- ztrátové časy, zaviněné opožděnou údržbou, a
- zmetky, zaviněné nekvalitní údržbou.

Jestliže  $N_R$  jsou měrné náklady na údržbu/náklady na údržbu děleno hodnotou zákl.prostředků x 100 /.

P jsou prostoje zaviněné údržbou v procentech z plánovaného fondu produkčních hodin stroje,

Z je procento zmetků, zaviněných údržbou z celkového objemu dobrých výrobků,

pak Index účinnosti údržby se vypočte podle toho vzorce :

$$I_{\text{úA}} = \frac{1}{N_R + P + Z} \quad ( 1 )$$

=====

Zatímco uvedený vzorec dává všem činitelům stejnou důležitost, ve skutečnosti je účinnost ovlivňována různě podle objemů finančního vyjádření jednotlivých činitelů, a proto pro přesnější vyjádření se do tohoto vzorce dosazují i objemy těchto činitelů, takže přesnější vzorec pro účinnost údržby vypadá následovně :

$$I_{\text{úB}} = \frac{1}{a \cdot N_R + b \cdot P + c \cdot Z} \quad ( 1 )$$

kde a jsou celkové náklady na údržbu v Kčs,

b je finanční vyjádření prostojů v Kčs/ztráty produkce/

c je hodnota zmetků, zaviněných údržbou v Kčs.

Index účinnosti je chápán v časovém vývoji, což znamená, že

jestli  $I_{\dot{u}}$  stoupá, je to důkaz zhruba o hospodárném vynakládání nákladů na údržbu a zvyšování její účinnosti. Při opačném vývoji tohoto ukazatele je třeba hledat příčiny špatného hospodaření v oblasti pro kterou je údržba vykonávána. Tento index, sledovaný v časové řadě platí ovšem jen tehdy, jestliže se nijak podstatně nezmění podmínky práce údržby nebo výrobního procesu. Každá podstatná změna pochopitelně index účinnosti údržby ovlivní.

#### 4. Metodika reprodukce základních prostředků, financování reprodukce :

---

Každá hospodářská činnost, lhostejno, zda výrobní nebo obchodní, vyžaduje tři základní činitele : Pracovní předměty, pracovní prostředky a pracovní síly.

V této diplomní práci, nazvané "Péče o základní fondy" se vyskytují někde pojmy "základní fondy", jinde "základní prostředky".

Považuji za vhodné se u základních pojmů zastavit a ujasnit je.

Tedy, pracovní předměty a pracovní prostředky ve svém souhrnu tvoří výrobní prostředky, které jsou v podstatě věcnými podmínkami výrobní či jiné hospodářské činnosti. Spojením výrobců za socialismu /rozuměj : výrobce = pracovní síla/ s výrobními prostředky se uskutečňuje výrobní proces.

V činnosti nevýrobní jde o obdobu, takže zatímco ve výrobním procesu tyto věcné činitele na sebe berou podobu výrobních fondů, jde o obecném pojetí o věcné fondy.

Tyto věcné fondy nejsou ve státních hospodářských organizacích vlastnictvím jednotlivých kolektivů závodů či podniků, socialistická společnost je pouze svěřuje do t.zv. operativní správy kolektivů. Podniky proto nemohou využívat tyto věcné fondy jinak, než v rámci úkolů, určených celostátním plánem, t.j. pouze k uspokojování celospolečenských potřeb, takže tyto věcné fondy zůstávají vlastnictvím společnosti a jsou při tom věcnými zdroji pro vlastní činnost socialistické státní organizace. Tyto zdroje, aby mohly být pro plánovitou činnost podniků využity, musí na sebe vzít konkrétní materiální podobu. To se uskutečňuje tím, že z uvedených zdrojů se naplní jejich objem jednak potřebným materiálem a strojním a

ostatním zařízením, z něhož podstatnou část tvoří pak základní prostředky, jejichž charakteristiku stanoví příslušná ekonomická pravidla celostátně závazná.

Takže lze z uvedeného odvodit, že :

Základní fondy jsou pracovní prostředky, t.j. stroje, výrobní zařízení, nástroje, budovy, stavby, atd.

Základní charakteristikou těchto základních fondů je ta vlastnost, že přenášejí na výrobky svou hodnotu po částech, ve formě odpisů, úměrně ke svému opotřebení /amortizaci/, na rozdíl od fondů oběhových, které vystupují ve sféře oběhu /tedy mimo podnik ve formě peněz anebo ve formě zboží a na rozdíl od fondů oběžných, které vystupují ve výrobním procesu jako pracovní předměty /zásoby, nedokončená výroba/.

Oběžné fondy jsou ve výrobním procesu zcela spotřebovány, jejich hodnota vstupuje do hodnoty výrobku najednou.

Pokud se setkáváme ještě s dalšími ekonomickými kategoriemi, jako - výrobní fondy nebo oběžné prostředky, pak víme, že:

výrobní fondy jsou pracovní prostředky a pracovní síla, hodnotově vyjádřené jako hodnota výrobních prostředků ve VC a mzdových nákladech/ve výrobním procesu/.

oběžné prostředky pak jsou společně fondy oběhové a oběžné.

V praktickém hospodářském životě se vždy hovoří o tom, že podnik dostává přiděleny do operativní správy základní fondy a oběžné prostředky.

#### 4.1. Základní prostředky a investice :

Pro vymezení předmětů, které patří do ekon.kategorie základních prostředků, jsou směrodatné předpisy o jejich financová-

ní.

Z praxe víme, že v současné době došlo před několika lety ke změně těchto předpisů, kdy předtím byla cenová hranice pro charakteristiku základního prostředku Kčs 3.000,-- a výše, při dodržení dalších podmínek, zatímco dnes je tato hranice Kčs 5.000,-- vč. dalších podmínek/Vyhláška číslo 162 Federálního ministerstva financí a předsedy Státní banky československé ze dne 7. listopadu 1980 o financování reprodukce základních prostředků/.

Bližší definice o tom, co patří do kategorie základních prostředků přináší ustanovení § 2 shora cit. vyhlášky a zní takto : / 5 /

Základními prostředky ve znění cit. vyhlášky jsou samostatné předměty, popřípadě soubory předmětů nebo kombinované technologické a stavební celky, které mají jako celek samostatné technicko-ekonomické určení a které mají provoznětechnickou funkci delší než jeden rok a jejich pořizovací cena je nejméně Kčs 5.000,--.

Základními prostředky jsou bez zřetele na pořizovací cenu pozemky, budovy a stavby, pokud nejsou nemovitými kulturními památkami.

Základními prostředky jsou dále předměty získané po vyřešení úkolů plánu rozvoje vědy a techniky, pokud odpovídají pojmu podle definice předchozího odstavce.

Základními prostředky jsou konečně i porosty /mimo porostů lesních/ s dobrou plodností nejméně 3 roky, pokud tvoří komplex, který má nejméně 100 stromů, nebo 200 keřů.

Základními prostředky nejsou :

- zásoby,
- jiný hmotný majetek /podle níže uvedené definice/

- investice / podle dále uvedené definice /

#### 4.2. Jiný hmotný majetek :

Jsou to umělecká díla, pokud nejsou nedílnou součástí budovavých staveb, předměty muzejní a galerijní povahy a hodnoty, výstavní soubory, knihovní sbírky knihoven, případně jiné sbírky, atd.

Jiným hmotným majetkem jsou též movité i nemovité kulturní památky.

za jiný majetek v tomto pojetí se považují povrchové i podzemní vody, ložiska nerostných surovin, mapová označení, jeskyně, atd..

#### 4.3. Investice :

Investicemi jsou hmotné a finanční zdroje vynakládané na pořizování základních prostředků a na rekonstrukce, modernizace, nástavby a přístavby stávajících základních prostředků a nemovitých kulturních památek.

Investicemi jsou též hmotné a finanční zdroje vynakládané na :

- nákup / nebo úplatný převod / základních prostředků
- odvody za trvalé odnětí zemědělské půdy zemědělské výrobě pro investiční výstavbu a finanční prostředky poskytované na opatření k odstranění ekonomické újmy,
- odvody za dočasné odnětí zemědělské půdy zemědělské výrobě pro zařízení stavenišť,
- modely nebo prototypy charakteru základních prostředků, které organizace převzala v souvislosti s využitím vynálezu, nebo zlepšovacího návrhu, nebo průmyslového vzoru.

- do investic patří rovněž i investiční práce, prováděné organizací vlastními silami,
- rovněž rekonstrukce, které jsou zásahy do konstrukční a technologické části stávajícího základního prostředku, které mají za následek změnu technických parametrů, případně změnu funkce a účelu základního prostředku,
- modernizace jsou takové úpravy, jimiž se při uplatňování prvků technického pokroku nahrazují části základního prostředku modernějšími částmi za účelem odstranění následků opotřebení a zastaralosti vlivem technického rozvoje, zvyšuje se vybavenost základního prostředku, popřípadě se rozšiřuje jeho použitelnost.

#### 4.4. Kdy se investice stane základním prostředkem ?

Zjednodušeně řečeno, nakoupený základní prostředek / stroj, zařízení, atd. / je investicí až do okamžiku jeho zprovoznění. Účetně je tedy do tohoto okamžiku veden takový stroj na účtě investic a v okamžiku zprovoznění je převeden i účetně na účet základních prostředků a od tohoto okamžiku jsou k pořizovací hodnotě / ceně / účtovány t.zv. oprávky, které v nákladovém vyjádření na sebe vezmou podobu odpisů. S tímto pojmem se setkáme později v kapitole o investiční výstavbě a fondu výstavby. Podrobnější rozbor spadá již do oblasti účetnictví.

Rovněž ostatní druhy investic zůstávají /abstrahováno od podrobností/ investicemi až do jejich dokončení a zprovoznění.

#### 4.5. Reprodukce základních prostředků a jiného majetku :



Organizace, které mají ve své správě základní prostředky, jsou povinny zajišťovat trvale jejich reprodukci v souladu s plánem rozvoje národního hospodářství a jsou povinny vynakládat na tuto reprodukci prostředky v souladu s příslušnými právními a ekonomickými předpisy a to s nejvyšší hospodárností.

Reprodukcí základních prostředků rozumíme :

- a) přípravu a zabezpečení výstavby,
- b) projektovou dokumentaci včetně autorského dozoru,
- c) investice,
- d) udržování a opravy.

4.6. Zdroje financování reprodukce základních prostředků a jiného majetku :

-----  
Pokud hovoříme o reprodukci základních prostředků, respektive o zdrojích pro tuto reprodukci pak nutně musíme vzít na vědomí dva základní druhy těchto zdrojů :

- náklady t.zv. provozní, t.j. náklady, které jsou součástí provozní bilance organizací,
- náklady investiční, které jsou čerpány vlastně z "nastřádaných" zdrojů, které již hospodářský výsledek organizací nezatěžují.

Nejzašším zdrojem pro obojí je potom národní důchod a proto je jistě logicky srozumitelné, že čím více investujeme, o to méně zbývá jak pro společenskou, tak soukromou spotřebu. Takto je to ovšem řečeno velmi zjednodušeně, protože na straně druhé opět platí zásada, že pro uspokojování stále rostoucích potřeb společnosti nutno naopak investovat, aby tak rozšířená reprodukce výrobního procesu mohla poskytovat ony stále stoupající potřeby.

Tolik úvodem k této velmi složité problematice.

#### 4.7. Financování podle druhů reprodukce :

Ad a) Financování nákladů na přípravu a zabezpečení výstavby :

Náklady na přípravu a zabezpečení výstavby financují organizace z provozních /neinvestičních/ prostředků,

Ad b) Financování nákladů na projektovou dokumentaci vč.

c) autorského dozoru, náklady na investice :

Tyto náklady jsou typické investiční náklady a organizace je financují z investičních zdrojů a to buď z vlastních zdrojů, či zdrojů centralizovaných u nadřazených orgánů, z investičního úvěru, z dotací ze stát.rozpočtu či z jiných dotací, z příspěvků jiných organizací, atd. /Viz fond výstavby v samost.stati této práce/

Ad d) Náklady na udržování a opravy základních prostředků a jiného hmotného majetku :

Financují organizace z provozních /neinvestičních/ prostředků, popřípadě z fondu oprav ve smyslu ustanovení § 8 odst. 6 a § 14 odst.4 nařízení vlády ČSSR č.161/1980/Sb./6/

Z provozních/neinvestičních/ prostředků lze ještě financovat :

- náklady vynaložené na rekonstrukce a modernizace/vetně nákladů na projektovou dokumentaci, případně technickou dokumentaci/dosavadních

základních prostředků, prováděné současně s opravou, činí-li rozpočtový náklad rekonstrukce a modernizace nejvýše 5 mil. Kčs.

U základních prostředků s pořizovací cenou nepřesahující 10 mil. Kčs může rozpočtový náklad rekonstrukce a modernizace činit nejvýše 50 % pořizovací ceny základního prostředku. V souhrnném rozpočtu se specifikují náklady na opravu a náklady na rekonstrukci, popřípadě modernizaci.

- náklady vynaložené na práce a dodávky spojené se zachováním a obnovou základních funkcí objektů nemovitých kulturních památek, zapsaných do seznamu nemovitých kulturních památek, pokud těmito pracemi nevznikne nový provozně-technický celek s trvalým technicko-ekonomickým určením.

Při tom mohou být nezávisle na výši nákladů na ně vynaložených prováděny zdravotně-technické, topenářské, elektrotechnické a jiné technické a bezpečnostní úpravy, zabezpečující funkci kulturních památek.

## 5. Obsah pracovní náplně pracovníků organizačního útvaru "Péče o základní fondy":

---

Pracovní náplň útvaru "Péče o základní fondy" není samozřejmě pro všechny organizace stejná, protože u menších organizací se na příklad do tohoto útvaru zahrnuje i pracovní náplň útvaru investičního, projekce, atd., zatímco velké podniky mají tuto agendu vysoce specializovanou, popřípadě, jako velké strojírenské podniky mají i svoje výrobní kapacity stavební, výroby jednoúčelových strojů, atd.

Níže uvedená pracovní náplň je míněna přibližně v rozsahu a v podmínkách a, s. Skloexport, kde opět ale může dojít k určité specializaci, pokud bude překročeno k rozsáhlé investiční výstavbě, kterou jako východisko řešení nouze o prostory navrhuji v této práci v samostatné kapitole.

### 5.1. 1) Budovy a stavby :

V této oblasti základních fondů útvar PZF má tyto povinnosti :

#### a) Stavební projekce:

- spolupracuje při vypracovávání výhledové studie a investičního úkolu,
- posuzuje ze svého hlediska dokumentaci, vypracovanou projektovou organizací,
- zpracovává svůj podíl při závěrečném technicko-ekonomickém zhodnocení dokončených staveb,
- vypracovává podklady pro stavební údržbu a dohlíží na jejich provádění,
- zajišťuje vypracování technických návrhů a projektů pro generální opravy a ustanovuje technický

dozor při jejich provádění,

- udržuje stavební a stavebně-právní projektovou dokumentaci a eviduje všechny změny.

b) Projekce rozvodů a instalací :

- obdobně jako v bodě předchozím, mimo to zajišťuje všechny předepsané kontroly a revize.

c) Archiv projektové dokumentace staveb :

- přejímá, ukládá, zapůjčuje a eviduje projektovou dokumentaci staveb,
- opatřuje rozmnožování dokumentace,
- vyměňuje opotřebovanou dokumentaci staveb,
- provádí skartaci nepotřebné dokumentace.

d) Stavební technický dozor :

- sleduje projektové dokumentace a účastní se posuzování projektové dokumentace,
- pečuje o vyznačení staveniště a předává je dodavateli stavby,
- kontroluje plnění termínů dodávek projektů i stavby podle harmonogramu výstavby,
- kontroluje vzájemný soulad jednotlivých částí dokumentace,
- pečuje o odstranění závad v projektové dokumentaci a projednává /doporučuje/ její změny,
- kontroluje provádění staveb a demolic z hlediska dodržování technických podmínek a norem, hospodárnosti a pořadí termínů prací, upozorňuje na nedostatky a prosazuje jejich odstranění,
- dohlíží na kvalitu používaných stavebních materiálů a konstrukcí a na provádění předepsaných

- zkoušek,
- přejímá dokončené stavebně-montážní práce a provozní soubory a objekty do provozu,
  - eviduje a ukládá protokoly o přejímce dodávek,
  - vede deník technického dozora investora o průběhu výstavby a o jednáních a řízení, týkajících se postupu stavby,
  - kontroluje evidenci dodavatelů o průběhu stavebně montážních prací a výkazy o plnění investiční výstavby,
  - kontroluje dodavatelské faktury z hlediska správnosti údajů a objemu provedených prací a použitých materiálů a porovnává je s projektovou dokumentací,
  - dohlíží, aby dodavatelé zakreslovali změny proti původní dokumentaci do jediného výtisku prováděcího projektu a kontroluje souhlasnost dokumentace se skutečností,
  - připravuje a účastní se kolaudace stavby a jejího odevzdání a převzetí do provozu,
  - vypracovává závěrečné technicko-ekonomické vyhodnocení dokončené stavby,
  - provádí prohlídky, posuzuje stav budov a staveb a navrhuje opravy a demolice,
  - přejímá provedené opravy a prosazuje případné závady odstranit.

e) Referent všeobecné údržby :

- organizuje a řídí provádění údržby, oprav, úprav budov a demolic,
- spravuje pohotovostní sklad materiálu pro všeobecnou údržbu,

- zajišťuje a řídí všeobecnou údržbu vnitřní vč. inventáře.

f) Opatřování budov a pozemků :

- opatřuje budovy a pozemky nákupem, převodem nebo směnou a to v úzké spolupráci s útvarem právním a investičním,
- ve stejném rozsahu realizuje prodej, směnu nebo převod,
- i zde eviduje stavební a stavebně-právní dokumentaci.

5.2. 2) Stroje a zařízení :

a) Opatřování strojů a zařízení :

- vyhledává vhodné dodavatele strojů a zařízení s přihlédnutím ke kvalitě dodávek a pořizovacím nákladům,
- opatřuje katalogy, ceníky a nabídky, ČSN a jinou dokumentaci o strojích,
- sjednává technické podmínky dodávek,
- uzavírá, upřesňuje a zrušuje hospodářské smlouvy a objednávky strojů a zařízení,
- eviduje hospodářské smlouvy a sleduje jejich plnění,
- vydává dispozice k dopravě strojů a zařízení,
- sjednává odprodeje nepotřebných základních fondů,
- kontroluje správnost dodavatelských faktur,
- reklamuje případné vady na dodaném zařízení a strojích,

b) Skladování strojů a zařízení :

- přejíká k uskladnění stroje a zařízení s příslušenstvím, pokud je není možné instalovat a využí-

vat, případně pokud jde o zařízení a stroje v rezervě,

- uvádí stroje a zařízení do provozu,
- kontroluje záznamy evidence skladovaných strojů, provádí inventarizace tohoto skladu, spolupracuje na vysvětlování případných rozdílů,
- pečuje o účelné, přehledné a bezpečné uložení strojů a příslušenství s ohledem na jejich vlastnosti,
- kontroluje a vymáhá dodržování předpokladů a podmínek, vyplývajících z převzaté hmotné odpovědnosti za skladované stroje a zařízení vč. příslušenství a to ze všech hledisek odpovědnosti,
- při opravách strojů a zařízení vlastními silami kontroluje spotřebu přísl. materiálů a případně dílů.

c) Plánování oprav strojů a zařízení :

- zpracovává a upřesňuje plány oprav strojů a zařízení, zadává jejich realizaci a kontroluje jejich plnění,
- navrhuje, plánuje a zadává realizaci rekonstrukcí a modernizaci strojů a zařízení,
- kontroluje a potvrzuje čerpání finančních prostředků na opravy strojů a zařízení,
- zpracovává normy zásob přísl. náhradních dílů a součástí,
- vyhledává a sjednává náplň k využití volné kapacity opravářských dílen.

d) Řízení údržby strojů a zařízení :

- organizuje a řídí údržbu strojů a zařízení,
- kontroluje technický stav strojů a zařízení a zařazuje nezbytnosti do plánu oprav,



- údržbu zajišťuje buď vlastními silami, nebo do-  
davatelsky.

5.3. 3) Inspekce strojů a zařízení :

- organizuje, řídí a provádí revize a zkoušky  
strojů a prosazuje nápravná opatření,  
- o provedených revizích a zkouškách /pro každé  
zařízení či stroj jsou termínově předepsány/ve-  
de řádné záznamy,

- vypracovává a upřesňuje směrnice pro obsluhu,  
údržbu, opravy a denní ošetřování zákl.fondů a  
kontroluje jejich dodržování,

- zajišťuje provádění všech periodických revizí  
strojního zařízení, budov a staveb/expertizy/  
elektrických spotřebičů, plynového rozvodu,  
elektrických rozvodů a případně dalších energo-  
vodů, zdvihacích zařízení, atd.

O těchto revizích vede pečlivou evidenci.  
Po jakýchkoli opravářských zásazích do zařízení,

které podléhá opakovaným revizím, nezbytně zaji-  
šťuje t.zv. výchozí revizní zprávy na důkaz to-  
ho, že zmíněným zásahem nedošlo k újmě na tom-  
to zařízení,

- zajišťuje předepsané revize/technické kontroly/  
dopravních prostředků.

5.4. 4) Archiv dokumentace strojů a zařízení :

Útvar "Péče o základní fondy" v neposlední řadě  
odpovídá za řádnou archivaci veškeré dokumentace  
o základních fondech systémem, který je platný pro  
archivaci tohoto druhu.

5.5. 5) Evidence strojů a zařízení :

Útvar PZF má ve své pracovní náplni komplexní vedení operativně-technické evidence základních fondů, jakož i pasportizace a inventarizace. Vedoucí tohoto útvaru bývá čelným členem komise pro likvidaci a vyřazování opotřebovaných předmětů, strojů a zařízení.

5.6. 6) Inventář :

Prakticky všechno, co bylo řečeno o péči o zákl. fondy, t.j. budovách, strojích a zařízení charakteru základních prostředků se ve stejné míře týká i inventáře, charakteru drobných a krátkodobých předmětů na skladě i t.zv. předmětů postupné spotřeby /PPS/ v používání. I tyto předměty patří do rámce "Péče o základní fondy" útvaru PZF.

6. Řízení investiční výstavby - investice SNR :  
/ stroje nazahrnuté do rozpočtu stavby /

Především v organizacích a.s. Skloexport, které nemají vybudovány investiční útvary, spadá investiční činnost do pracovní náplně útvaru "Péče o základní fondy".

Co zhruba znamená pojem - řídit investiční výstavbu ?

Je to vypracování koncepcí a plánů rozvoje organizační jednotky, navrhování investiční politiky, propracování studií investiční výstavby, investičního úkolu, sestavování plánů projektových průzkumů, zajišťování plynulého financování průběhu realizace investiční výstavby, uzavírání dodavatelsko-odběratelských smluv s dodavateli dokumentace i staveb, připadně strojů a zařízení, technologie, koordinace všech účastníků investiční výstavby, kontrola průběhu výstavby pro-

střednictvím technického dozoru investora, rozborů, vyhodnocení kolaudace, převzetí a zprovoznění dokončených investic.

Z předchozího odstavce je patrné, že byly nadhozeny jen základní pojmy, nikoli vyčerpávajícím způsobem, ale již to jistě postačí k tomu, aby si čtenář uvědomil, že funkce investora je vlastně funkce kardinální, vysoce odpovědná, zejména u investic, dosahujících desítky, ne-li sta miliónů Kčs pořizovacího nákladu.

Jestliže porovnáme jen takto naznačený rozsah činnosti investora, pak se musím vrátit k poznámce v úvodních státech této práce, že jde o samostatnou činnost, jejíž rozsah, poslání a důležitost není v daném případě zdaleka dána organizačním zařazením do útvaru "Péče o základní fondy" s počtem pracovníků, jak ukazuje organizační schéma, naopak, že je důvodné tvrzení o tom, že v případě přijaté zpracované koncepce na výstavbu nového aerálu Skloexportu v Liberci, bude nutno vybavit i k tomu přiměřený orgán.

Vyhláška bývalého Federálního ministerstva techniky a investičního rozvoje /FMTIR/ číslo 105/1981/Sb., o dokumentaci staveb definuje investora jako ..... "Organizaci, která připravuje a zabezpečuje stavbu." /7/

Za touto stručnou definicí, jak jsme si ukázali, se skrývá ohromný rozsah investorské činnosti a vysoká odpovědnost přímých investorů za přípravu a realizaci investic.

Celá investiční výstavba je nemyslitelná bez účasti k tomu příslušných partnerů jako jsou: Investor-generální projektant-generální dodavatel a řada dalších státních orgánů, banka, atd.

Při seriozním uvážení této spolupráce musíme nutně dojít k závěru, že nejslabším článkem tohoto řetězu je právě investor - a proč ?

Toto zjištění jistě není nové, ale je potřeba v sou-

vislosti s enormním investičním záměrem Skloexportu na ně touto prací upozornit.

Trefně se touto otázkou ve své diskusi v Hospodářských novinách zabývá pracovník Projektové inženýrské organizace "CHEMPIK" Bratislava, a já se s ním naprosto ztotožňuji, když vyvozuje ze současné praxe zhruba následující :

"Zatímco dodavatelské organizace a projektové ústavy vykonávají nepřetržitě a na vysoké profesní úrovni činnost, ke které mají oprávnění, pro investory, kteří nemají ve svém plánu činnosti rozsáhlou investiční činnost, naopak je to pro ně jen občasná záležitost, se nevyplatí udržovat na potřebné úrovni a v potřebném početním rozsahu takový útvar, který by byl rovnocenným partnerem těmto kapacitám. V souvislosti s kádrovým obsazením útvarů účastníků investiční výstavby se navíc dovidáme ze zákona č.50/1976/Sb/15/, že pracovní činnosti, které souvisí s přípravou, realizací, anebo kolaudací staveb smějí vykonávat jen osoby, které k tomu mají příslušnou odbornou kvalifikaci. V daném případě rozumíme pod pojmem "příslušná kvalifikace" souhrn teoretických vědomostí a praktických zkušeností, které se týkají této činnosti.

Příslušná odborná způsobilost se ověřuje příslušným průkazem, prostě tak, jak se zjišťuje kvalifikace i v jiných profesích.

Diskusní příspěvek svou úvahu uzavírá naprosto pesimisticky, že je nutno konstatovat, že ne vždy má organizace k dispozici takovéto pracovníky a proto ve většině organizací je investorská činnost vlastně v rukách amatérů !" Potud citát. /18/

Aby tomu tak nebylo v případě realizace investičního záměru Skloexportu, o kterém pojednává následující kapitola této práce, nutno podle mého názoru, pro období investiční vý-

stavby útvar PZF nezbytně kapacitně posílit.

#### 6.1. Výňatek z metodiky o investiční výstavbě :

Z této stati by měl vyjít stručný nástin rozhodujících fází a pojmů, se kterými se každý investor setká. Jde o celý komplex otázek, které lze shrnout asi do těchto skupin :

1. - Soubor zásad a ekonomická pravidla o finančním hospodaření výrobních hospodářských jednotek a podniků, se zaměřením na investice,
2. - zásady financování reprodukce základních prostředků - o kterých jsme ve velmi stručné formě pojednali v předchozích kapitolách,
3. - směrnice a úprava pořizování investiční dokumentace, t.j. postup při jejím vypracování, projednávání, schvalování a provádění závěrečného vyhodnocení ukončených investic,
4. - stavební zákon a stavební řád, komplexní otázky stavebního řízení,
5. - dodavatelsko-odběratelské vztahy /Hospodářský zákoník/ partnerů při investiční výstavbě.

Souhrně ke všem uvedeným skupinám nutno říci, že se příslušné směrnice a zásady týkají nejen investiční výstavby - t.j. staveb všech druhů investic, tedy na příklad investic pořizovaných dodavatelsky, investic vlastní výrobou, investic stavebních ale i t.zv. investic charakteru "SNR" / stroje nezahrnuté do rozpočtu stavby/, právě tak jako investic u koupě u starších strojů "jiných", "vyvolaných", atd., atd. Převyšuje rámec této práce, aby zde byl podán podrobný rozbor

všech náležitostí a proto se omezím jen na základní pojmy a otázky :

6.2. Soubor zásad a ekonomická pravidla o finančním hospodaření výrobních hospodářských jednotek a podniků :

Příslušné náležitosti obsahuje "Nařízení vlády ČSSR číslo 161 ze dne 13. listopadu 1980" uveřejněné ve Sbírce zákonů ČSSR, částka 40/1980/6/

Výňatek : / zaměřeno na investiční výstavbu /

Použití zisku a odpisů podniku :

Podnik používá zisku k účelům v tomto pořadí :

1. - k odvodům a platbám daní do státního rozpočtu / viz podnikové daně/, do rozpočtu Národního výboru a do státních fondů,

2. - k odvodu výrobní hospodářské jednotce,

- k přidělům do fondů podniku, zabezpečujících financování plánovaných úkolů organizace,

- k přidělům do fondů hmotné stimulace podniku s výjimkou přidělu do fondu odměn / který je tvořen v závislosti na vyplacených mzdách, atd. /

hmotné stimulace :

kulturních a sociálních potřeb,

odměn,

je.

tvoří podle předem stanovených ekonomických směrnic.

hmotné zainteresovanosti/zřizuje podnik

na základě rozhodnutí výrobní hospodářské jednotky v závislosti na míře centralizace řízení jednotlivých činností pro podřízené jednotky, fondy, zabezpečující financování plánovaných potřeb :

- obratový fond,
- fond výstavby,
- fond technického rozvoje.

Obchodní organizace nezřizují fond rozvoje a obratový fond. Způsob tvorby a použití fondů upravují pro každý fond samostatně příslušné předpisy.

Pro dané téma této diplomové práce bude věnována pozornost fondu výstavby, protože ten je zdrojem prostředků pro investiční činnost.

Pokud jde o naplňování /tvorby/ fondů, děje se tak v rámci hodnocení výsledků hospodaření organizací při projednávání a schvalování roční účetní uzávěrky.

Tvorba fondu výstavby je buď účelově doplněna, nebo odčerpávána podle toho, jaká činnost byla organizací v rámci investiční činnosti povolena. Tímto ustanovením je především

zajištěno přerozdělování odpisů na úrovni ústředního orgánu, což umožňuje poskytování dotací tam, kde vlastní tvorba fondu není pro schválený rozsah investiční činnosti.

Uprávnění odpisů se provádí na úrovni ústředního orgánu mezi přímo řízenými podniky a jednak mezi výrobními hospodářskými jednotkami.

Uprávnění těchto/centralizované/ finanční zdroje se pak odvodí do státního rozpočtu nebo k dotacím z rozpočtu výrobního hospodářských jednotek.

Uprávnění těchto základními finančními investičními

Z I S K a O D P I S Y .

### 6.3. Podrobněji k fondu výstavby :

Pro financování investiční výstavby, projektové dokumentace, autorského dozoru a jiných investic podnik zřizuje

#### " Fond výstavby "

Fond výstavby se tvoří / naplňuje / :

- přidělem z odpisů základních prostředků,
- přidělem ze zisku / výše se určuje v rámci schvalování roční účetní uzávěrky podniku /
- z příjmů/tržeb/ z prodeje základních prostředků a investic
- z jiných zdrojů podle zvláštních předpisů.

Může být doplněn :

- přiděly /dotacemi/ od nadřízených orgánů,
- účelovými dotacemi ze státního rozpočtu nebo ze státního fondu,
- příspěvky od jiných podniků /sdružování prostředků/,
- převodem z jiných fondů podniku.

Financování vlastní investiční výstavby se používá výstavby též :

úvěrky investičních a racionalizačních úvěrů, příspěvky jiným investorům poskytované podle předpisů / na př. o sdružování prostředků a organizacemi /.

Fond výstavby z jiných fondů podniku - přídel - jsou povoleny, převody z toho-



to fondu do ostatních fondů povoleny nejsou. /Vyjímkou jsou tržby za prodané základní prostředky, pořízené z Fondu kulturních a sociálních potřeb, které musí být vráceny do FKSP/.

Pokud na rozsah investiční výstavby nestačí zdroje fondu výstavby, musí podnik dofinancovat schválenou investiční výstavbu investičním úvěrem u banky. Tento způsob se stává téměř pravidlem a sleduje se tím zvýšení zainteresovanosti organizací na efektivnosti vynakládání finančních zdrojů na investice a využití všech finančních zdrojů v našem národním hospodářství.

#### 6.4. Soubor zásad pro financování reprodukce základních prostředků : -----

Problematika reprodukce základních prostředků a jejího financování byla probrána v předchozích statích. Jen pro doplnění je vhodné říci, že zákonné opatření k této otázce je obsaženo ve vyhlášce č.162/1980/Sb, min.financí ČSSR a BČs./5/

#### Dokumentace staveb pro technický a investiční rozvoj:

##### ní pojmy :

ci staveb se rozumí

estiční záměr,

avná dokumentace,

ová dokumentace,

ce skutečného provedení stavby,

ověrečném vyhodnocení stavby.

ch prací včetně dodávek stavebních

hmot a dílů, dodávek strojů a zařízení včetně jejich montáže, nářadí a inventáře, prováděný na souvislém místě, v souvislém čase, jehož účelem je vybudování nových základních prostředků/novostavba/stavbou je také změna dosavadních základních prostředků, jako na příklad rekonstrukce, modernizace, nástavba, přístavba a stavební úpravy, které mají jako celek plnit samostatnou technicko-ekonomickou funkci.

Účastníci stavby :

- jsou : - investor
- generální projektant a dodavatelé
- u dovozů - dovozci

U složitých staveb obvykle hlavní dodavatel se stává generálním dodavatelem, který odpovídá za ostatní subdodavatele.

Investiční záměr :

vyjadřuje základní požadavky na stavbu, vychází z celkové územně-plánovací dokumentace a objasňuje souvislosti stavby s celkovou koncepcí dosažitelné dokumentace.

Programem pro vypracování přípravné dokumentace.

Investiční záměr musí být před jeho vydáním projednán /podstatnosti a rozsahu stavby/ s orgánem územního plánu, územně-plánovací komisí, příslušné republiky.

Programy :  
Dokumentace :

Podkladem pro její zpracování je investiční přípravnou dokumentací stavby je projektový územně-plánovací úkol vymezuje požadavky na celou stavbu a stanoví potřebných pro vypracování úvodní dokumentace. Pokud jde o soubor staveb, musí být v pro-

jektovém úkolu zabezpečeny též návaznosti celého souboru.

Úvodní projekt prokazuje realizovatelnost a efektivnost stavby a z toho zejména :

- rozsah a členění stavby,
- technické, ekonomické a architektonické řešení stavby,
- požadavky na použití strojů a zařízení,
- požadavky na dovoz strojů a investičních celků, licencí, atd.,
- rozhodující podrobnosti o provádění stavby jako na příklad zařízení staveniště, využití stávajících objektů, lhůty výstavby, uvádění do provozu dokončených částí, nutné přerušení provozu v zájmu modernizací, atd.,
- podmínky pro budoucí provoz stavby, t.j. požadovaný počet pracovníků, požadavky na palivovou základnu, připojení energetických zdrojů, předpoklady odbytu výrobků, atd.,
- požadavky na zabezpečení společenských zájmů - t.j. životní prostředí, CO<sub>2</sub> odnětí půdy zemědělskému půdnímu fondu, atd.,

určení budoucích provozovatelů stavby,

účetní náklady stavby

staveniště :

Účinnost zpracování projektového úkolu se zabezpečuje na staveništi, vč. všech souvisejících prací/geodetických průzkum případných energovodů, atd./

Projektový úkol a jeho náležitosti příslu-

šuje. Jde o velmi složité jednání, které musí

obsahovat :

územní plán,

organizacemi o možnosti budoucího pro-

vozu,

- s dotyčnými orgány státní správy/Národní výbory, atd./
- vyššími i přímými dodavateli stavby, s orgány ROH, atd.

Projektová dokumentace :

člení se obvykle na dva stupně a sice :

- úvodní projekt
- prováděcí projekty.

Ale za podmínek, kdy jde o modernizace, nebo stavby, které nevyžadují složité řešení, t.j. jednoduché architektonické a stavebně-technické řešení a pro stavby se známou technologií výroby, může být vypracován pouze jednostupňový projekt.

Projednání projektové dokumentace :

rovněž přísluší investorovi, který postupně či společně zajistí projednání této dokumentace jak s generálním projektantem, s autorským dozorem, s dodavateli stavby.

Či konečné výsledky těchto projednávání musí být potvrzeny všemi účastníky písemně, protože jde o jednání závazná.

Projednávání projektové dokumentace může dojít - a

často také dochází k některým rozporům. Tyto rozpory

se týkají v tom, generální projektant neodevzdal dokumentaci investorovi.

Ve všech případech o rozporech rozhodnuto, je generální pro-

jektant povinen výsledkem vyřešení rozporů promítnout do dokumentace.

Projektová dokumentace obsahuje i výkresovou část, sestávající z výkresů a tabulek, a část technickou, sestávající z tabulek a rozpočtových částí

dokumentace :

Celkové náklady stavby jsou veškeré náklady a výdaje investora související s jejím pořízením. Propočtovou část přípravné dokumentace tvoří propočet celkových nákladů stavby.

Rozpočtovou část projektové dokumentace tvoří :

- souhrnný rozpočet, který obsahuje rozpočtové náklady provozních souborů a stavebních objektů a v rozpočtech ostatních výrobků, výkonů a výdajů,
- odbytové rozpočty jednotlivých provozních souborů,
- kontrolní sestavení rozpočtových nákladů stavby.

6.6. Souhrnný rozpočet stavby se člení :/Jednotlivé části se nazývají "Hlavy"/.-----

Hlava	I	projektové a průzkumové práce,
Hlava	II	provozní soubory celkem
		z toho : dodávka,
		montáž,
		doplňkové náklady
	III	stavební objekty celkem
		z toho : základní náklady,
		doplňkové náklady,
		stroje, zařízení a inventář investiční povahy
		umělecká díla,
		další náklady celkem
		z toho : provozní a sociální zařízení stave-
		niště, územní vlivy,
		mimořádné ztížené pracovní prostře-
		dí/provozní vlivy, atd./, ostatní,

- Hlava VII ostatní náklady, neuvedené v ostatních hlavách,  
Hlava VIII rezerva,  
Hlava IX jiné investice,  
Hlava X náklady hrazené z investičních prostředků, nezahrnované do cen základních prostředků,  
Hlava XI náklady hrazené z provozních prostředků/neinvestičních/  
z toho : kompletace.

#### 6.7. Dokumentace skutečného provedení stavby :

Přímí dodavatelé jsou povinni zakreslovat do jednoho vyhotovení prováděcích projektů, popřípadě jednostupňových projektů veškeré změny, k nimž došlo při provádění jejich dodávek. Přitom zabezpečují odborný výkon souvisejících nezbytných geodetických prací podle zvláštního předpisu.

Toto vyhotovení prováděcích projektů s vyznačením skutečného provedení jsou přímí dodavatelé povinni předat investorovi při odevzdání a převzetí stavby, resp. dodávek. Tuto povinnost, jako mají přímí dodavatelé mají vůči nim i jejich subdodavatelé.

Vyžaduje-li to rozsah změn zakreslených v průběhu stavby dodávek/, jsou příslušní zpracovatelé prováděcích projektů povinni investorovi zpracovat a investorovi dodat upravené projekty v nutném počtu vyhotovení.

Upravené zpracování geodetických dokumentací zabezpeču-

Investorovi skutečného provedení stavby uchovává investor odbornou dokumentaci skutečného provedení ceny. Investor je povinen potřebné části této dokumentace předat majitelům/provozovatelům/ příslušných objektů, včetně vodních sítí a kanalizací, popřípadě za-

řízení stavby.

#### 6.8. Závěrečné vyhodnocení stavby :

Závěrečné vyhodnocení staveb se provádí jen u staveb, kdy náklady na jejich pořízení převyšuje 2 miliony Kčs. U staveb určených k přípravě rozsáhlého území pro soubor staveb se závěrečné vyhodnocení neprovádí.

Postup závěrečného vyhodnocení :

Investor za účasti generálního projektanta vyhodnotí stavbu, vypracuje o tom zprávu a předloží ji nadřízenému orgánu investora, u staveb s výrobní kapacitou do 18 měsíců, u ostatních staveb do 6 měsíců po dokončení stavby. U staveb jejichž náklady jsou vyšší než 10 mil. Kčs se provede na základě zprávy o vyhodnocení, a to nejpozději do 2 měsíců od jejího předložení, vyhodnocovací řízení. U ostatních staveb se provádí vyhodnocovací řízení jen tehdy, rozhodne-li o tom nadřízený orgán investora, nebo byl-li na stavbu poskytnut úvěr nebo dotace ze státního rozpočtu.

Vyhodnocovací řízení se provádí :

- a) ústřední orgán u závazných staveb, u centralizovaných staveb, pokud u nich nepřenesl po projednání s Federálním ministerstvem pro technický a investiční rozvoj, nebo s příslušným ministerstvem výstavby a techniky republiky pravomoc nadřízený orgán investora,
- b) Krajský národní výbor u staveb Krajské bytové výstavby, zajišťovaných Národními výbory, pokud nepřenesl pravomoc na investora.
- c) nadřízený orgán investora u ostatních staveb.

Jestliže nebylo do doby vyhodnocovacího řízení dosaženo technicko-ekonomických parametrů stavby, nebo byly zjištěny jiné závažné negativní skutečnosti, pak orgán provádějící vyhodnocovací řízení stanoví nezbytná opatření k nápravě nedostatků a stanoví rovněž termín další etapy vyhodnocování.

Jestliže i potom trvají některé nedostatky z objektivních příčin, může rozhodnout orgán příslušný pro vyhodnocování v dohodě s ústředním orgánem o ukončení vyhodnocování.

U důležitých staveb lze takto ukončit vyhodnocování jen v dohodě s ústředními orgány /Státní plánovací komise, Min. financí, příslušné Ministerstvo výstavby, atd./

#### 6.9. Odbytové rozpočty a souhrnný rozpočet stavby :

Odbytové náklady, resp. dohody o odbytových nákladech jsou podkladem pro fakturaci, případně pro vystavování splátkových listů. Rozpočtové náklady určené v odbytových rozpočtech provozních souborů a stavebních objektů nesmějí ve svém souhrnu překročit rozpočtové náklady stanovené v souhrnném rozpočtu. Nelze-li výjimečně dodržet u některých provozních souborů a stavebních objektů tyto rozpočtové náklady, je možno k jejich pokrytí využít případné úspory z jiných souborů či staveb. objektů. Jestliže ani potom tyto náklady nestačí, lze s použitím zvláštních předpisů použít rozpočtové rezervy.

Na podkladě projednání odbytového rozpočtu jsou dodavatel a investor povinni uzavřít dohodu o odbytových nákladech nejpozději do 30 dnů před zahájením prací na příslušném provozním souboru nebo stavebním objektu.

#### 7. Hospodářské závazky v investiční výstavbě a při dovozu a vývozu investičních celků, prací a výkonů :



Smluvní vztahy mezi hospodářskými organizacemi upravuje, v současné době platný

7.1

HOSPODÁŘSKÝ ZÁKONÍK

/ - dále HZ /

ze dne 4. června 1964 č.109/Sb /17/, jak vyplývá ze změn a doplňků provedených zákonem ze dne 25. října 1966 č.82/Sb /8/, zákonným opatřením předsednictva Národního shromáždění ze dne 15. února 1967 č.13/Sb/16/, zákonem ze dne 29. června 1967 č.69/Sb./10/, zákonem ze dne 8. července 1970 č.72/Sb./11/, zákonem ze dne 21. prosince 1970 č.138/Sb./12/, zákonem ze dne 17. prosince 1975 č.144/Sb./13/ a zákonem ze dne 15. prosince 1982 č.165/Sb./14/

V oblasti investiční výstavby, k přípravě investiční výstavby se uzavírají hospodářské smlouvy o

- spolupráci na řešení nové technologie,
- dodávce průzkumných nebo projektových prací,
- dodávce geologických, geodetických, nebo kartografických prací,
- o přípravě dodávek,
- spolupráci na projektové a organizační přípravě stavby.

V oblasti investiční výstavby, k provedení investiční výstavby se uzavírají hospodářské smlouvy o

- dodávce stavebních prací nebo dodávce stavební části,
- dodávce souboru strojů a zařízení,
- dodávce smontovaných strojů, zařízení, nebo konstrukcí,
- dodávce montáže,
- dodávce stavby,

- provedení rekonstrukcí nebo modernizací.

7.2. V ostatních oblastech investiční činnosti se uzavírají :-----

Dodávky výrobků , i když jsou určeny pro investiční výstavbu se zajišťují smlouvami podle sedmé části HZ "Hospodářské závazky při dodávce výrobků",  
generální opravy strojů, zařízení, odborná pomoc, popřípadě jiné práce nebo výkony se zajišťují smlouvami podle desáté části "Hospodářské závazky při jiných způsobech spolupráce mezi socialistickými organizacemi".  
Sem patří na příklad smlouvy o převodech správy, o dočasném užívání a převodech vlastnictví, atd.

7.3 Závazky při zajišťování hospodářské spolupráce se zahraničím :-----

Smlouvy tohoto druhu uzavírají soc. organizace zásadně ve spolupráci a prostřednictvím příslušných podniků zahrani. obchodu, techniky, atd. Přesahuje rámec této diplomní práce zpracovat konkrétní propočet ekonomického přínosu realizace investičního záměru na výstavbu nového komplexu budov pro Skloexport, protože návrh perspektivního řešení je v současné době na úrovni studie-ideového námětu.  
Teprve zpracování dalších stupňů přípravné dokumentace umožní vytvořit konkrétní představu o nákladech na provoz nových budov, jak z hlediska provozní údržby, počtu pracovníků, spotřeby energií, režii spojených s přijímáním exportních partnerů vč. jejich stravování, z hlediska úspory vnitropodnikové dopravy mezi stávajícími objekty a s tím spojené ztráty času a podobně.

Jeví se za současné situace žádoucí, aby námět perspektivního řešení umístění Skloexportu v novém aerálu byl realizován co nejdříve - pokud možno v nastávající VIII. 5LP.

8. Perspektivní řešení uspořádání základních fondů PZO  
Skloexport, Liberec :

---

Skloexport a.s. Liberec je a zůstane významnou zahraničně-obchodní organizací.

Z toho vyplývá, že problematika péče o základní fondy se prakticky týká běžné údržby užívaných prostor/obsluha režijních zařízení jako je telefon, dálnopis, výpočetní technika, běžné poruchy na el. osvětlení či rozvodech vody, plynu a úklidová služba/, dále údržby vozového parku, a v ostatním jde v podstatě o údržbu, generální opravy a investice ve sféře budov a staveb.

Současný stav budovných základních fondů tvoří celkem 11 objektů hlavních s příslušenstvím. Objekty jsou staré 90 - 100 i více let, morálně i fyzicky opotřebované. Tento stav vznikl postupně od roku 1960, kdy vládním usnesením a rozhodnutím ministra zahraničního obchodu byla v uvedeném roce PZO Skloexport přemístěna z Prahy do Liberce.

V souvislosti s tímto rozhodnutím ovšem bylo v té době uvažováno o nové výstavbě komplexu budov a staveb pro činnost Skloexportu, ke které však nedošlo.

Problém umístění Skloexportu v Liberci není ale jediný. V podobné situaci se nachází ONV Liberec, který je umístěn rovněž v objektu, který nevyhovuje rozsahem a navíc vyžaduje generální opravu, nebo výstavbu nových objektů pro ONV, v podobné situaci je i Státní divadlo F.X. Šaldy, celnice, Čechofrachtu, ČSOB. Velmi problematická je otázka údržby libereckého zámku, kde má zatím Skloexport umístěnou vzorkovnu, jejíž havarijní stav se stal podnětem k akutním úvahám o perspektivním řešení budovných základních fondů Skloexportu.

Ve staticích o údržbě této práce je celkem zdůrazněno, že jenom nejnutnější údržba si vyžaduje ročně cca 3,000.000 Kčs, ale tato částka představuje skutečně jen údržbu nejnutnější a nijak nepřispívá k obnově životnosti skoro 100 let starých objektů.

Proto po létech úvah, zejména pak od roku 1974 se Skloexport všemožně snaží vyřešit svoji perspektivní činnost investiční výstavbou nového komplexu.

V roce 1974 zadal Skloexport generálnímu projektantovi vypracování urbanistické ověřovací studie, která uvažovala výstavbu nové provozní budovy v Liberci-Liliová ulice. Tuto studii Stavoprojekt dle objednávky Skloexportu přehodnotil a zpracoval objemovou studii celého komplexu provozní budovy na úrovni finančního investičního nákladu 160,000.000,-- Kčs.

Podle zpracovaných 3 variant řešení se počítá s umístěním tohoto komplexu ve vnitřní části města Liberce, při čemž původní stísněný prostor v Liliové ulici byl rozšířen na další stavební plochu za ulicí Rumjancevovou.

Řešení bylo velmi náročné, protože muselo být sladěno hledisko komplexnosti stavby z hlediskem urbanistickým /spolupráce s urbanistickým střediskem MěstNV v Liberci/, protože nové umístění je v těsném sousedství nejvýznamnějších dominant města jako jsou památkově chráněné budovy divadla, radnice, městské hlavní pošty.

Náročnost uvedeného záměru je vystupňována tím, že současně s budoucí realizací výstavby nového Skloexportu je aktuální řešení základních budovných fondů pro ONV, umístění celní správy, Čechofrachtu, ČSOB a pomocných budov pro divadlo F.X. Šaldy.

Jestliže se v původním ekonomickém hodnocení vycházelo

z úvahy ,že komplexní výstavba nového Skloexportu nijak výrazně nezlepší organizaci práce,provozní náklady a hospodářské výsledky,pak nové řešení ,které zahrnuje celkové liberecké potřeby již prokazuje významnou prospěšnost jak z hlediska ekonomiky,proto že se postupně vyřeší řada potřeb uvedených organizací,ale navíc bude uspokojeno i urbanistické hledisko naší Severočeské metropole.

Tato diplomová práce si klade za cíl nejenom zakotvit novou výstavbu komplexu Skloexportu jako naléhavé perspektivní řešení základních fondů,ale chce současně podpořit i hledisko logické potřeby sdružení úsilí i prostředků všech dotčených organizací pro společný účel,t.j. vyřešením komplexu Skloexportu vyřešit postupně obdobné potřeby uvedených organizací. V kapitolách o metodice péče o základní fondy a to jak v úseku organizačního členění podniku,tak v části o péči charakteru údržby základních fondů,ale zejména v části o investiční výstavbě jsem vlastně proti sobě postavil náročnost investičního záměru s kapacitami,kterými Skloexport v současné době disponuje.

Doporučuji proto,aby Skloexport pro případ realizace stávajícího záměru přehodnotil síly,které by měly tak náročnou akci zajistit.

Výstavba podle mého názoru jediné perspektivní řešení podmínek pro činnost PZO Skloexport, v neposlední řadě bude mít svůj pozitivní vliv na celou zákaznickou síť.Současný stav budovy je kritizován i zákazníky,kteří nemají kde parkovat, do "recepce" vcházejí prostorami,které rozhodně nejsou reprezentativní.

Realizací nové výstavby bude do podhledu a vědomí zákazníka vnesen prvek,že se s PZO Skloexport počítá/současný stav totiž silně připomíná jakési provizorium/ i do bu-

doucna jako s organizací, jejíž činnost má svou solidní perspektivu a plné opodstatnění v naší ekonomice.

9. Ekonomické zdůvodnění návrhu na řešení uspořádání budovných základních fondů PZO Skloexport :

---

Hlavním účelem výstavby nové budovy PZO Skloexport v Liberci je řešit nevyhovující stav provozních budov, ve kterých je provizorně tato organizace již 25 let umístěna.

Studie na výstavbu celého komplexu obsahuje 3 varianty řešení: / 7 /

1) výstavba obou částí jako celek při invest.nákladu	165,423.000 Kčs
2) výstavba provozně administrativní části jako I.stavba-inv.náklad	89,828.000 Kčs
vzorkovna a vedení podniku jako II.stavba investiční náklad	75,594.000 Kčs
3) výstavba vzorkovny a vedení podniku investiční náklad	80,279.000 Kčs
I. stavba administrativně-provozní části jako II. stavba	85,983.000 Kčs

Ekonomicky nejvýhodnější je řešení podle 1.varianty, protože umožňuje realizovat celý komplex proudovým způsobem výstavby, s jedním zařízením staveniště a plynule uvádět do provozu jednotlivé technické celky. Umožňuje dále uvolňovat postupně stávající základní budovy a tím vytvářet podmínky pro dislokaci ONV v Liberci a dalších, vpředu uvedených in-

stitucí. Tím se současně umožňuje postupná úprava uvolňova-  
ných objektů, čímž odpadne rozsáhlá investiční výstavba no-  
vých objektů pro tyto organizace a úřady.

Jako naprosto neekonomické se podle těchto úvah, jeví  
přechodné jakékoliv investice do úprav libereckého zámku ze  
strany Skloexportu. Tyto úpravy, které tento památkový objekt  
nesporně vyžaduje spadá do jiného rámce společenské potřeby,  
než aby vázal investiční úsilí PZO Skloexport.

Nespornou ekonomickou úsporou pro prvních 10-15 let  
provozu nových budov bude finanční objem dosud prováděné  
údržby základních fondů, t.j. přestárých budov při cca 3 mil.  
Kčs ročně se rovná v souhrnu cca 30 - až 40,000.000 Kčs.

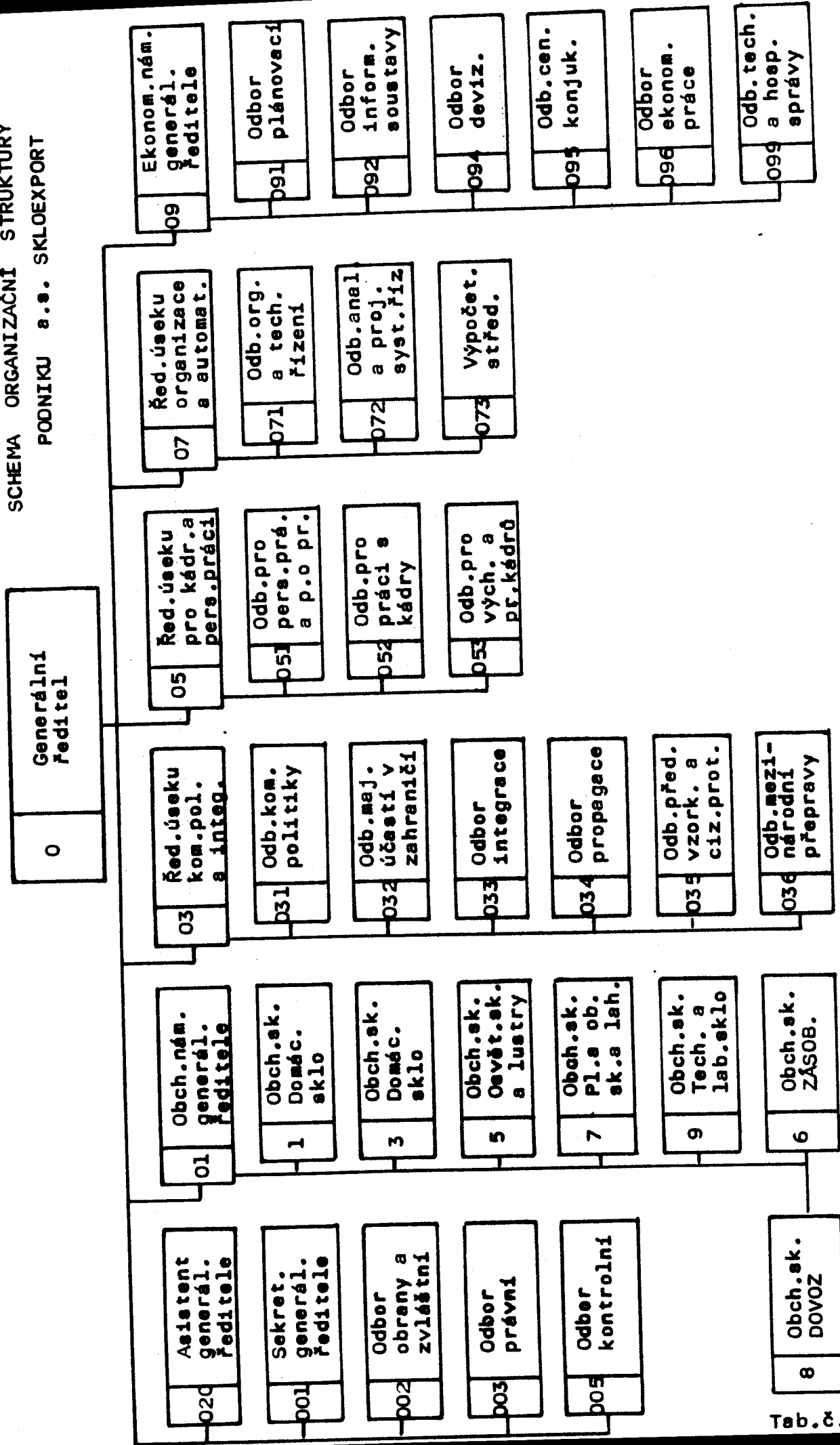


## SEZNAM POUŽITÉ LITERATURY

- ( 1 ) Líbal a kol.: Organizace a řízení výroby,  
SNTL , Praha 1971
- / 2 / Fakta a argumenty 1982 : Odpovědi na některé  
aktuální otázky
- / 3 / Stavoprojekt-Liberec : Investiční studie  
Skloexportu 1989
- / 4 / Sbírka zákonů ČSSR :  
Zákon č.109/1969/Sb včetně změn a doplňků
- / 5 / Sbírka zákonů ČSSR :  
Vyhláška č.162/1980/Sb
- / 6 / Sbírka zákonů ČSSR :  
Nařízení vlády ČSSR č.161/1980/Sb
- / 7 / Sbírka zákonů ČSSR :  
Vyhláška č.105/1981/Sb
- / 8 / Sbírka zákonů ČSSR :  
Zákon č.82/1966/Sb
- / 9 / Sbírka zákonů ČSSR :  
Zákonné opatření před. Nár.shromážd. č.13/1967/  
Sb
- /10 / Sbírka zákonů ČSSR :  
Zákon č.69/1967/Sb
- /11 / Sbírka zákonů ČSSR :  
Zákon č.72/1970/Sb
- /12 / Sbírka zákonů ČSSR :  
Zákon č.138/1970/Sb
- /13 / Sbírka zákonů ČSSR :  
Zákon č.144/1975/Sb

- / 14 / Sbíрка zákonů ČSSR :  
Zákon č.165/1982/Sb
- / 15 / Sbíрка zákonů ČSSR :  
Zákon č. 50/1976/Sb
- / 16 / Sbíрка zákonů ČSSR :  
Zákonné opatření před.Nár.shromáždění  
č.13/1967/Sb
- / 17 / Sbíрка zákonů ČSSR :  
Hospodářský zákoník č.109/1964/Sb
- / 18 / IVANOV,V., Hosp.noviny, 28, 1984, č.5  
Líbal: Organizace a řízení výroby, Praha  
SNTL 1983  
Hoffman: Ekonomika a řízení průmyslového  
podniku, Praha SNTL 1981  
Podnikové materiály a.s.Skloexport

SCHEMA ORGANIZAČNÍ STRUKTURY  
PODNIKU a.s. SKLOEXPORT



SCHEMA ORGANIZAČNÍ STRUKTURY  
ODBORU TECH.-HOSP. SPRÁVY

