

TECHNICKÁ UNIVERZITA V LIBERCI
FAKULTA TEXTILNÍ

CESTA- KOLEKCE DÁMSKÝCH ODĚVŮ
JOURNEY- COLLECTION FOR WOMEN

LIBEREC 2007

EVA ADAMCOVÁ

Poděkování

Chtěla bych poděkovat vedoucí svojí bakalářské práce doc. Emilii Frýdecké, ak. mal. za laskavé vedení v průběhu celého studia, Ing. Jaroslavě Vaňové za technologické konzultace a ak. mal. Svatoslavu Krotkému za konzultace grafických návrhů.

Dále bych chtěla poděkovat svým rodičům a všem, kteří na mě mysleli a drželi mi palce a modelce Hance Černé za ochotu a trpělivost.

Abstrakt

Lidé se stále chtějí měnit; začínat znovu a lépe. Tím se vydávají na cestu. Život je vlastně dlouhou cestou se spoustou křižovatek, na kterých potkáváme jiné, učíme se, zase opouštíme a hlavně tím poznáváme sami sebe. A někdy nás tyto spleťité cesty přivedou zpátky tam, odkud jsme vyšli.

Příběh o jedné takové „CESTĚ“ jsem se rozhodla vyprávět i prostřednictvím své bakalářské práce. Mým hlavním záměrem bylo použít kombinaci psané formy, sloužící jako úvod a kolekce oděvů, která vypráví jeho jádro. Téma cesta je zde chápáno nejen na fyzické úrovni, ale také duševní a duchovní.

Klíčová slova: cesta, vývoj, vrstvení, sublimační přenosový tisk, oboustrannost, čakry

Abstract

People want to change all the time. To start again, and to do better. To set out on a journey. As a matter of fact, life is a long journey with plenty of crossroads that lead us to meet others, learn, leave behind but mostly to get to know ourselves. And sometimes our tangled ways lead back to where we began.

I decided to tell a story about one of that kind of “JOURNEY” through my diploma work. My main aim was to express this story with a combination of a written form, which works as an introduction, and a collection of clothes, that narrates the heart of the story. The theme journey is not meant to be just physical but also mental and spiritual.

Key words: journey, progress, layering, sublimation transfer print, reversibility, chakras

Obsah

1. Úvod	8
2. Inspirace	10
Čakry	12
První čakra	15
Druhá čakra	16
Třetí čakra	18
Čtvrtá čakra	19
Pátá čakra	20
Šestá čakra	22
Sedmá čakra	23
Inspirační kresby	25
3. Technologie sublimačního přenosového tisku	29
Pracovní postup	31
Piezoelektrické inkoustové tiskárny	32
Mimaki JV4-130	33
Heat Jet 55 EVO	35
4. Kolekce	38
Model č. 1	40
Technický náčrt	41
Stříhové díly	42
Technologie vypracování	43
Fotodokumentace	44
Model č. 2	47
Technický náčrt	48
Stříhové díly	49
Technologie vypracování	50
Fotodokumentace	51

Model č. 3	54
Technický náčrt	55
Střihové díly	56
Technologie vypracování	57
Fotodokumentace	58
Model č. 4	61
Technický náčrt	62
Střihové díly	63
Technologie vypracování	64
Fotodokumentace	65
Model č. 5	68
Technický náčrt	69
Střihové díly	70
Technologie vypracování	71
Fotodokumentace	72
Model č. 6	75
Technický náčrt, střihové díly	76
Technologie vypracování	77
Fotodokumentace	78
Model č. 7	80
Technický náčrt	81
Střihové díly	82
Technologie vypracování	83
Fotodokumentace	84
Etiketa	85
5. Závěr	86
Epilog	87

1. Úvod

Nejdřív jsem měla za víčky jen mlhu. Chladnou mlhu, jaká bývá snad kdesi v horách na severu. Šedě, bíle a mrazivě plynula mojí hlavou, přímo jsem nasávala to štiplavé ráno někde na konci světa. Pomalu jsem odkrývala ten tajemný závoj a spatřila dívku. Sama a bosa běžela krajinou. Neviděla jsem jí do tváře, byla ke mně otočena zády a stále se mi vzdalovala. Rytmus jejího běhu rezonoval mým tělem, vykasala si sukni, aby se jí běželo lépe, její bílé nohy se mi míhaly před očima. Běžela. Pod chodidly cítila orosenou trávu. Musím pryč myslela si stále. Pryč odsud.

Princezna seděla před zrcadlem. Byl večer, všude kolem byla tma, jen světlo svíčky vrhalo stíny po pokoji. Seděla před zrcadlem a rozčesávala si vlasy. Často takto hledávala do očí sobě samé a hledala odpovědi na své otázky. Dnes se jí však zdálo, že je něco jinak. Její tvář byla stejná, pár temných očí jí oplácel hluboký pohled, přesto se nepoznávala. Cosi se změnilo. Do jejího srdce se vkradl neklid.

Všechno jí naplánovali a jí ani nenapadlo nesouhlasit. Ani jí nenapadlo, že by se její život mohl ubírat jinou cestou. Najednou nevěděla, co si počít. Znovu se zadívala do zrcadla. V oku se jí zaleskla slza.

Té noci princezna nemohla usnout. Před očima se jí míhaly divoké obrazy. Nepřestaly, ani když konečně přišel neklidný spánek. Spustil se hustý déšť. A s ním, jakoby přišly hlasy, které ne a ne utichnout. „Uteč odsud. Přidej se k nám. Najdi tu správnou cestu. Tady tě nečeká. Probud' se a vezmi nohy na ramena. Čas se krátí a tvůj život by mohl utéci jako tato noc. Neohlížej se za svou minulostí a zapomeň na budoucnost. Vstaň a běž. Vydej se na svou cestu. Dnes v noci máš poslední šanci.“

Princezna se prudce posadila. Co se jí to jenom zdálo? Nebo to snad nebyl sen? Svíčka ještě hořela. Rozhlédla se po místnosti. Její oči opět spočinuly na odrazu v zrcadle. Tentokrát však zůstaly suché. Nesmí tak snadno odevzdat svůj osud do rukou někoho jiného. Už se déle nerozmýšlela. Popadla plášť, přehodila jej přes noční košili a vydala se tmou. Ani se neohlédla na zámek, rýsující se na temném pozadí. Bez lítosti a bez rozloučení vyběhla do neznáma.

Stále běžela dál a dál mlžným ránem. Její chodidla tepala pravidelný rytmus a zanechávala otisky v ještě vlhké půdě. Náhle se však zarazila. Co to jen udělala? Co si myslela, že tu najde? Co s ní jenom teď bude? Co ji čeká tady venku, až se mlha konečně zvedne a svět ukáže svou pravou tvář? A kde vlastně začíná ten pravý svět?

Začala mít strach, všude vlhko a šero a nikdo, kdo by jí pomohl. Plášt' jí nesmírně tížil na ramenou, připadalo jí, jakoby snad do něj byl zapsán její veškerý dosavadní život. Její prsty i zrak pátravě přejížděly po jeho povrchu. Místy hladkém a místy zvrásněném, místy příjemném a místy hrubém, místy bělostném a místy šedém. Dostala strach, že ji hledají. Neměla tušení, jak daleko se svým zbrklým útekem dostala a ta tíživá mlha ne a ne se zvednout. Byla by to už málem vzdala, tu se však začalo rozednívat a v dálce se vynořila postava celá oděná do červeného šatu.

Mlčky podala princezně brašnu. Když ta do ní nahlédla, spatřila oděv, bílý jako sníh. Nechápatě se podívala na tajemnou bytost. Ta konečně promluvila: „Dnes se můžeš znovu narodit, tvůj život bude jako tento šat, bílý a netknutý, dám ti jej výměnou za ten předešlý. Když se zbavíš šatů, co máš teď na sobě, zapomeneš na vše, co se událo až do této chvíle. Až se převlékneš, nikdo tě nepozná, můžeš začít znovu. Ani ty však nikoho nepoznáš. Začne se psát tvůj nový osud. Lidé, co potkáš, události, které se stanou, vše zanechá otisky na tvém životě a tím pádem ani tvůj oděv nezůstane bílý. Záleží jen na tobě, jak bude vypadat, až se znovu potkáme. Souhlasíš s mým návrhem?“

Princezna se nerozmýšlela ani vteřinu. Nový život? Kdo by si nepřál začít úplně znovu? Překotně rozepnula starý kabát, ani si neuvědomila, jak rychle jí sklouznul z ramen. A pak byla zase tma.

Na palouku uprostřed lesů se probudila dívka. Nevěděla, kdo je, ani jak se tam ocitla. Byla nahá. Pod hlavou nahmatala něco měkkého, byla to brašna. Když ji otevřela, našla v ní bělostný šat. Oblékla si jej, protože jí byla zima. Nevěděla, jak se jmenuje ani proč je na tomto místě. Vstala, přehodila si brašnu přes rameno a vydala se na cestu.

2. Inspirace

K vyprávění příběhu mě inspirovaly cesty, které lidé po celý svůj život konají. Cesty více či méně smysluplné. Cesty, po kterých jdeme při touhách po změně, cesty, na kterých chceme před něčím utéct, zkrátka cesty života. Někdy nás zavedou na neznámá místa, někdy nás dovedou zpět tam, odkud jsme vyšli.

Děj příběhu vnímám ve třech rovinách- fyzické, duševní i duchovní, protože všechny tyto aspekty neodmyslitelně doprovází lidský život. Psaná část má fyzickou rovinu, ano, princezna, která utekla ze zámku. Ovšem tuto formu „pohádky“ používám pouze jako symbol k vyjádření touhy po změně, neustálé lidské nespokojenosti se stávající situací. Příběh končí v místě, které lze chápat jako znovuzrození nebo začátek čehokoliv nového. Když se narodíme, nevíme, kdo jsme, a pak to musíme celý život zjišťovat.

Tam, kde končí psaná forma, přebírá vyprávění příběhu oděvní kolekce. Ta se skládá ze 7 základních modelů, které jsou založeny na postupném vrstvení směrem odzdoła nahoru a oboustrannosti. Počet oděvů, jejich přibližné umístění na těle, vrstvení, barvy i tvar jsou inspirovány sedmi základními energetickými centry v lidském těle, neboli čakrami. Dřímající energie je původně schoulena v první čakře. Pokud člověk s centry pracuje, stoupají energie postupně výše.

Slovo čakra znamená kolo, kruh, koloběh života a životů a v mé kolekci představuje onen duchovní aspekt a duchovní cestu. Na všech oděvech se shodně objevují zaoblené linie a prošívání, což značí právě tok energií v lidském těle. Vrstvy postupně přibývají a končí kapucou, která celou kolekci uzavírá.

Většina oděvů je oboustranná. Zvenku jsou bílé- to vyjadřuje, jak chceme být viděni svým okolím. Často se přetvařujeme, abychom nebyli zraněni. Naše pravé barvy zahlédne jen ten, kdo opravdu chce a koho my necháme nahlédnout dovnitř. Proto jsou skryté uvnitř oděvů. Barvy použité na jednotlivých vrstvách odpovídají charakteristickým barvám příslušných čaker.

Barevné potisky vyjadřují duševní sféru příběhu a tudíž také životní zážitky a zkušenosti. Při jejich navrhování jsem se inspirovala svým vlastním životem a tím, jak vnímám jednotlivé aspekty energetických center já sama. Použila jsem vlastní fotografie, kresby a texty. Jelikož jsou návrhy na tisk velmi osobní, je vlastně dobře, že se z nich rozstříháním staly pouze fragmenty, ze kterých následně při sestavování jednotlivých dílů vznikaly opět nové zajímavé kompozice.

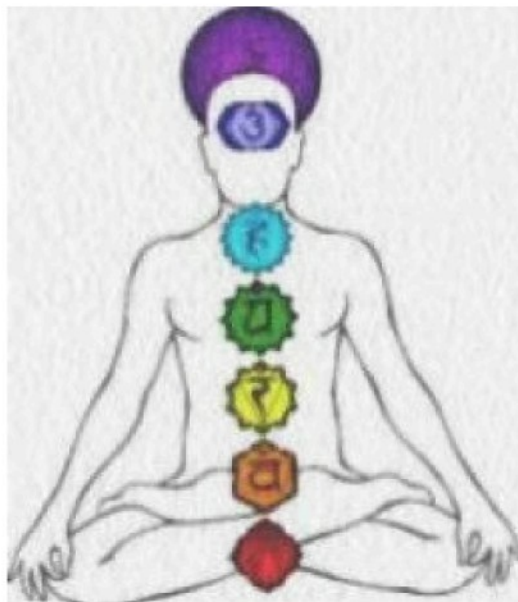
Má kolekce je určena pro ty, co nechtějí zůstat pouze na povrchu. Kdo si chce v mých oděvech číst, určitě najde něco, co ho zaujme. Každý tak může zapojit vlastní fantazii a vyložit si mé téma vlastním způsobem.

Čakry

Systém čaker se zrodil v Indii před více než 4000 lety. Na západ byl přivezen ve dvacátých letech minulého století Arthurem Avalonem.

Slovo **čakra** pochází se sanskrutu a znamená *kruh* nebo *pohyb*. Protože vše v těle má kruhovitý tvar a je neustále v pohybu, nazývají se centra tohoto pohybu čakry.








Sedm základních čaker představuje sedm aspektů každé osoby, které musí být poznány a uvedeny do souladu s přírodními zákony. Těmito aspekty jsou sluch, hmat, zrak, chuť, čich, vyměšování a sex. Těchto sedm typů touhy (po jistotě, přetváření, dlouhověkosti, sdílení, vědění, seberealizaci a jednotě) je znázorněno sedmi barvami duhy, respektive barevného spektra, které jsou spojovány se sedmi čakrami, sedmi notami v oktávě a sedmi hlavními planetami.



Tato centra nemohou být z materialistického a fyziologického hlediska zcela popsána. Jsou neustále aktivní bez ohledu na to, jestli si je uvědomujeme nebo ne. Prochází jimi energie, která ovlivňuje lidskou psychiku. Moderní biologie vysvětluje její působení jako chemické změny způsobené endokrinními žlázami, jejichž sekrety se přímo a neustále vyplavují do krevního oběhu. Dávni filozofové připisovali tyto změny pěti základním elementům- Zemi, Vodě, Ohni, Vzduchu a Éteru. Tyto elementy jsou v neustálém pohybu a jsou v souladu s rytmy našeho těla.

Čakry jsou centra aktivity, která přijímají, asimilují a vydávají životní energii. Bývají znázorněny jako lotosové květy s různým počtem okvětních plátků. Sedm základních čaker je navršených jako sloup energie, který se klene z pánevní pleteně až na vrchol hlavy. Těchto sedm čaker je ve vzájemném souladu se sedmi základními stavy vědomí.

Dřímající energie je původně schoulená v kořenové čakře. Když je tato energie probuzena, pracuje pomocí *nádí*. Slovo *nádí* má sanskrtské kořeny a znamená pohyb nebo proud. *Nádí* jsou spojené s čakrami. Centrální kanál *sušumna* tvoří svislou osu sedmi základních čaker. Podle tohoto chápání můžeme mezi *nádí* zahrnout akupunkturální meridiány, proudy kardiovaskulárního a lymfatického systému, nervy, svaly, tepny a žíly. Pokud člověk s čakrami pracuje, stoupají energie postupně do vyšších center. Ortodoxní západní věda neakceptuje systém čaker, ačkoliv akceptuje, nebo přinejmenším toleruje systém akupunktury, který je z čaker odvozen.

	Barva	Základní funkce	Element	Symbol(Jantra)
Korunní (nad hlavou) sahasrára	bílá nebo fialová; může převzít barvu dominantní čakry	spojení s božským	prostor / mysl	
Třetí oko áďžňa	indigo	intuice, mimosmyslové vnímání	čas / světlo	
Hrdlo višuddhi	azurově modrá	řeč, sebevyjádření	život / zvuk	
Srdce/Plíce anáhata	zelená	oddanost, láska, soucit, uzdravování	vzduch	
Solární plexus manipúra	žlutá	mentální funkce, síla, kontrola, svoboda být sebou samým, kariéra	oheň	
Křížová kost svádhištána	oranžová	emoce, sexuální energie, kreativita	voda	
Kořen múládhára	červená nebo korálová	instinkt, přežití, bezpečí	země	

Múládhára čakra (první čakra)

Význam pojmenování: základní

Umístění: pánevní pleteň, mezi konečníkem a pohlavními orgány

Barva: červená nebo korálová

Zvíře: slon se sedmi choboty

Aspekty: strava a bydlení

Element: země

Smyslový orgán: nos

Části těla: konečník, nos, podkolenní šlachy, lýtka, chodidla

Vládoucí planeta: Mars

Vůně: cedr, hřebíček

Základní čakra nás spojuje s fyzickým světem. Spojuje rovinu stvoření, iluze, hněvu, chamtivosti, deziluze, lakoty a citlivosti. Tyto aspekty jsou základem lidské existence. Touha po neustálých zkušenostech a informacích působí jako zdroj motivační síly a je základním podnětem k individuálnímu rozvoji. Převádí kosmické energie na tělesno-pozemskou rovinu, zároveň touto čakrou proudí energie Země do celého našeho systému. Pojí se s instinktem, bezpečím a přežitím. Je základem, z něhož proudí tři základní kanálky nádí (ída, pingala a sušumna) a pramenem vitální síly pro vyšší čakry. Je kořenem všeho růstu a uvědomění si božské podstaty člověka.

Je sídlem kundalíní, latentní kosmické energie, která sídlí v každé lidské bytosti. Když je tato síla aktivována, stoupá vzhůru páteřním kanálem, skrz všechny čakry až na vrchol hlavy. Sídlí vitální životní síly je popisováno jako stočený had, který má v tlamě vlastní ocas. Protože tlama hada je otočena dolů, dolů směřuje i tok energie. Pokud je čakra otevřená a harmonicky funguje, zažíváme hluboké spojení se Zemí a jejími tvory, vitalitu, spokojenost, stabilitu a vnitřní sílu. Naopak při zablokování nebo uzavření čakry je tělesná konstrukce slabá a máme málo duševní síly.

Tato čakra je symbolizována lotosovým květem se čtyřmi okvětními plátky. Ty představují radost ze života, přirozené potěšení, rozkoš a blaženou koncentraci. Číslo čtyři představuje dokonalost, úplnost. Reprezentuje Zemi jako takovou, čtyři dimenze a čtyři směry. Země je nejhustším ze všech prvků, je směsí dalších čtyř- Vody, Ohně, Vzduchu a Prostoru. Čtyři lotosové plátky reprezentují uzlinu čtyř nejdůležitějších nervových zakončení.

Dítě se většinou v době od jednoho do sedmi let chová v souladu s první čakrou. Země je jím pojímána jako nová zkušenost. Seznamuje se s fungováním a zákony tohoto světa, učí se zvládat návyky jídla, pití a spaní, stejně tak se učí správnému chování, které je nezbytné k zajištění jeho světské identity. Malé dítě je silně zaměřeno na sebe a je vysoce soustředěno na své fyzické přežití.

Svādhisthána čakra (druhá čakra)

Význam pojmenování: obydlí vlastního já

Umístění: podbřišní pleteň, genitálie

Barva: oranžová

Zvíře: krokodýl

Aspekty: plodnost, rozmnožování, rodina, fantazie, inspirace k tvoření

Element: voda

Smyslový orgán: jazyk

Části těla: reprodukční orgány, jazyk

Vládoucí planeta: Merkur

Vůně: ylang-ylang, santal

Druhá čakra je centrum nefiltrovaných emocí, sexuální energie a rozmnožování. Toto centrum je považováno za sídlo Šakti, ženského aspektu boha, ve formě tvořivé rodící síly. Slučuje astrální rovinu s úrovní zábavy, fantazie, nicoty, žárlivosti, radosti a milosrdenství. Dominuje jí prvek vody, ze kterého povstává vše živé.

Voda pokrývá tři čtvrtiny Země. Příliv oceánů je řízen Měsícem. Voda tvoří také tři čtvrtiny tělesné váhy člověka. Měsíc ovlivňuje člověka formou emocionálních přílivů. Ženy mají menstruační cykly, které jsou v souladu s měsíčními fázemi. Voda také odplavuje emoce a očišťuje.

Vzhledem ke svému vztahu k sexualitě je Svádhisthána často spojována s varlaty a vaječníky u mužů a žen jako součást endokrinního systému.

Svádhisthána je umístěna dva prsty nad Múládhárou. Má šest okvětních plátků, které značí náklonnost, nelítostnost, chuť k ničení, klam, opovržení a podezírání. Šest okvětních lístků představuje šest důležitých nervových zakončení, energii plynoucí ze šesti dimenzí. V druhé čakře se lineární vnímání první čakry stane cirkulárním s větším pohybem a silnějším prouděním. Energie je duální a snaží se o dosažení rovnováhy mezi vnějším a vnitřním světem. V tomto energetickém centru začíná expanze osobnosti. V první čakře bylo základní motivací dosažení materiální jistoty, pozornost byla lineární a sledovala pouze jeden vytyčený směr. Pozornost v druhé čakře je zaměřena na touhy a fantazie smyslné povahy.

Člověk mezi osmi a čtrnácti lety podléhá běžně nejsilněji druhé čakře. Začíná upínat pozornost na svoji rodinu a přátele a usiluje o získání fyzického kontaktu. Představitivost vzrůstá. Po ukojení základních potřeb- potravy a bydlení- si je člověk schopen vizualizovat jakékoliv prostředí nebo situaci podle svého přání. Tělo si začíná uvědomovat svou smyslnost.

Manipúra čakra (třetí čakra)

Význam pojmenování: „město pokladů“

Umístění: solární plexus

Barva: žlutá

Zvíře: beran

Aspekty: vize, tvar, ego

Element: oheň

Smyslový orgán: oči

Části těla: zažívací systém, oči, chodidla

Vládoucí planeta: Slunce

Vůně: levandule, rozmarýn, bergamot

Třetí čakra je podle hinduistické tradice nazývána „městem pokladů“. Toto centrum je spojeno s živostí, energií, silou vůle, ohněm a zažíváním.

Je sídlem emocí hněvu, strachu, viny, žárlivosti, sobectví a nezdravých tužeb. Tato čakra představuje naše centrum síly. Tudy přijímáme sluneční energii, která vyživuje éterické vibrační pole a tím dodává vitalitu také fyzickému tělu. Vstupujeme jí do aktivního vztahu ke třetím lidem. Odtud jsou řízeny sympatie a antipatie, schopnost trvalých vazeb a mezilidské vztahy.

V endokrinním systému je Manipúra spjata se slinivkou břišní a vnějšími nadledvinkami. Tyto žlázy tvoří hormony důležité pro zažívání, pomáhají vstřebávat živiny a měnit potravu v energii pro tělo, stejně tak jako Manipúra rozvádí po celém těle pránu (vitální dech).

Manipúra čakra je umístěna v pupeční oblasti a má deset okvětních plátků, které asociují duchovní nevědomost, žízeň, žárlivost, zradu, stud, strach, odpor, mámení, pošetilost a smutek. Deset lístků také představuje deset důležitých nervových zakončení, deset zdrojů, ze kterých můžeme čerpat energii. Energie plyne deseti

dimenzemi. Její dráhy nejsou nyní ani kruhové ani čtvercové. Deset lístků také představuje deset prán neboli vitálních dechů.

Ve věku mezi čtrnácti a jednadvaceti lety je člověk veden Manipúra čakrou. Energie této čakry inspiruje ke zlepšení ega a poznání vlastní identity ve světě. Každý člověk si musí uvědomovat své chování, aby byl schopen získat v životě rovnováhu. Jakmile jednou rovnováhu v životě dosáhneme, můžeme vstoupit do spirituální roviny osvětlení.

Anáhata čakra (čtvrtá čakra)

Význam pojmenování: „zbavený sklíčenosti“

Umístění: srdeční pleteň, srdce

Barva: zelená

Zvíře: antilopa

Aspekty: udržování rovnováhy tří čaker pod a tří čaker nad

Element: vzduch

Smyslový orgán: kůže

Části těla: srdce, kůže

Vládoucí planeta: Venuše

Vůně: růžový olej

Čakra srdce vytváří střed systému čaker. Spojují se v ní tři spodní fyzicko-emoční centra se třemi horními duchovními. Jejím symbolem je šestiúhelník. Elementem je vzduch, který vyjadřuje nestálost srdce. Anáhata čakra symbolizuje vědomí lásky, empatie, obětavosti a oddanosti. Její úlohou je sjednocení. Ve své očištěné formě je srdce centrem opravdové lásky, kterou není možno vlastnit či ztratit.

V sanskrtu znamená slovo anáhata *nezraněný, nezasažený a nepřemožený*. Tradičně je tato čakra symbolizována jako zelená květina s dvanácti okvětními plátky, které reprezentují smyslnost, podvod, nerozhodnost, pokání, naději, úzkost, touhu, nestrannost, aroganci, nezpůsobnost, schopnost rozlišení a vzdor. Tyto plátky představují expanzi energie ve dvanácti směrech a tok energie z dvanácti zdrojů. Čakra je sídlem harmonie, energie se jí pohybuje plynulým tokem vzhůru i dolů, sama se generuje a sama vyzařuje. Aspirant, který si uvědomuje čtvrtou čakru, je schopen překonat falešné vědomí času. Pomocí rozvoje tohoto centra zvládá jedinec jazyk, poezii a všechny verbální snahy, také touhy a fyzické funkce. Když ovládne sám sebe, přichází moudrost a vnitřní síla. Mužské a ženské energie se vyrovnají a vzájemně prolínají mimo tělo. Vtahy se stávají čistými.

V endokrinním systému je Anáhata spjata s brzlíkem, umístěným v oblasti hrudníku. Tato žláza produkuje bílé krvinky, které zápasí s nemocemi a přináší rovnováhu do těla.

Mezi jedenadvaceti a osmadvaceti lety je člověk silně motivován Anáhata čakrou. Začíná si uvědomovat svoji karmu, důsledky svých skutků. Všemi silami se snaží dosáhnout rovnováhy na všech úrovních.

Višuddhi čakra (pátá čakra)

Význam pojmenování: „čistá“

Umístění: nosní pleteň, jícen

Barva: azurová

Zvíře: slon

Aspekty: poznání, lidská úroveň

Element: ákáša, zvuk

Smyslový orgán: uši

Části těla: štítná žláza, uši

Vládoucí planeta: Jupiter

Vůně: šalvěj, eukalyptus

Pátá čakra je sídlem zvuku v těle a je umístěna v hrdle. Nachází se v ní centrum komunikace a inspirace. Komunikace našeho vnitřního života s vnějškem probíhá prostřednictvím mluveného slova, gest, mimiky a umění. Toto centrum slouží jako most mezi naším myšlením a cítěním, mezi našimi impulzy a reakcemi na ně. Propojuje obsah všech čaker s naším světem.

Višudhhi má šestnáct okvětních plátků korespondujících se sanskrtskými samohláskami. Šestnáct plátků kompletuje cyklus jedné oktávy stoupající a klesající v jakémsi kruhu. V této čakře se postupně zvyšování počtu lístků v každém centru končí. Energie plyne ze šestnácti úrovní.

Višuddhi čakra je vrcholem chrámu těla. Je také centrem snů. Pětka je číslem rovnováhy, kde je uprostřed jedna mezi dvěma dvojkami na každé straně. Tím, že pětka je lichá, má vztah k solárním číslům. Vládoucí planetou je Jupiter, který v sanskrtu nese jméno guru, tj. ten, který rozdává znalosti.

V páté čakře jsou všechny elementy nižších čaker- Země, Voda, Oheň a Vzduch- zjemněny do svých nejčistších esencí a rozpouštějí se v Ákáše (antihmota). Země se rozpouští ve Vodě a zůstává ve druhé čakře v podobě esence chuti. Ve formě Ohně vstupuje do čtvrté čakry a zůstává tam jako esence tvaru a vize. Vzduch čtvrté čakry vstupuje do Ákáši a stává se čistým zvukem. Ákáša se vtěluje do esence všech pěti elementů, je bezbarvá, bez chuti a zápachu, nelze se jí dotknout a nemá žádný tvar. Je oproštěna ode všech hrubých elementů.

Višuddhi je spojena s vyšší rozlišovací schopností, rozhodováním, co je dobré a co špatné. Je spojena s kreativitou a sebevyjádřením. Je známa jako centrum „jedu a nektaru“ a sídlí zde tajemství nesmrtelnosti. Když je Višuddhi uzavřena, podléháme rozkladu a smrti. Pokud je otevřena, negativní zkušenost je transformována do moudrosti a poznání.

Višuddhi je spojena se štítnou žlázou. Tato žláza je umístěna v oblasti krku a produkuje hormony nezbytné pro růst a zrání.

Tato čakra ovládá období věku mezi osmadvaceti a pětatřiceti lety. Reprezentuje kosmické vědomí.

Ádžňa čakra (šestá čakra)

Význam pojmenování: „autorita, velení, neomezená moc“

Umístění: bod mezi obočím

Barva: indigo

Vládoucí planeta: Saturn

Vůně: máta pepelná, jasmín

Šestou čakrou se dovršuje vědomé vnímání bytí. Je to sídlo vyšších duchovních sil, intelektuálních schopností rozlišování, paměti a vůle. Na tělesné rovině nejvyšší řídicí centrum centrálního nervového systému. Každé realizaci v našem životě předcházejí myšlenky a představy, které mohou vycházet buď z podvědomých emočních vzorů, nebo může být jejich zdrojem poznání skutečnosti.

Šestá čakra je v našem životě sídlem uvědomovacích procesů. Skrz ní můžeme vytvářet nové reality a staré rušit. Většina myšlenek, které určují náš život, je podvědomě řízena zafixovanými emočními reakcemi a programována našimi i cizími předsudky. Vývojem a postupným otevíráním našeho vědomí můžeme tento proces stále více ovládat.

Ádžňa je považována za čakru mysli. Nese také jména Třetí oko nebo Šivovo oko a reprezentuje vyšší mentální vědomí. Je umístěna v místě obočí a má dva okvětní plátky, které reprezentují základní polaritu (muž/žena, jin/jang) ale také psychické kanály Ídu a Pingalu, které se spojují v centrálním kanálu Sušumny, před vstupem do korunní čakry, Sahasráry.

Ten, kdo medituje na tuto čakru, neguje všechny své hříchy a nečistoty a vstupuje do sedmých dveří ze Ádžňa čakrou. Soustřeďuje se na jeden bod a stává se znalcem minulosti, současnosti i budoucnosti. Je neustále ve stavu neduálního vědomí, kde už není možný spirituální zvrat. Již není pozorovatelem ani pozorovaným. Uvědomí si, že „toto jsem já“ a „já jsem toto“.

Třetí oko je vědomí. Dvě fyzické oči vidí minulost a současnost, kdežto třetí oko nám umožňuje proniknout do budoucna. Člověk si uvědomuje nesmrtelnost ducha v dočasném těle. Mysl dosahuje stadia jednotného kosmického vědomí. Veškerá dualita mizí.

Sahasrára čakra (sedmá čakra)

Význam pojmenování: tisíc okvětních plátků

Umístění: vrchol lebky nebo nad hlavou

Vládoucí planeta: Ketu

Vůně: kadidlo, lotos

Sedmá čakra je sídlem nejvyšší dokonalosti v člověku. Je nejjemnější čakrou v systému, související s čistým vědomím, z níž všechny ostatní čakry vycházejí. Podobně jako jsou v bílé barvě obsaženy všechny ostatní barvy, obsahuje nejvyšší čakra všechny energie nižších center. Je to místo odkud začala naše cesta životem, sem se vrátíme na konci našeho vývoje. Naše osobní energetické pole splyne s polem energií Universa. Rozvíjením tohoto centra se uvolňují poslední blokády v ostatních čakrách a jejich energie začínají kmitat na pro ně nejvyšších možných frekvencích.

Sahasrára je umístěna nad hlavou nebo na jejím vrcholu a je symbolizována lotosem s tisícem okvětních plátků. Představuje osvobození od iluze, člověk se nachází ve stavu nevědomého vědomí. V tomto stavu neprobíhá žádná aktivita mysli ani žádná znalost, vědění, či poznání, nic co je známo- to vše se sjednocuje a je osvobozeno. Pokud je jogín schopen pozvednout svou energii k tomuto bodu, nastane stav sámadhi, jednota s Bohem.

V endokrinním systému koresponduje Sahasrára čakra buď s hypofýzou nebo šišinkou.

Sahasrára je sídlem zářící duše, čitta, která je esencí bytí. Duše působí jako plátno, na kterém se promítá odraz kosmického vědomí a skrze něj se odráží božství. Za přítomnosti kosmického vědomí je možné, aby kdokoli cítil božství a uvědomil si božskost v sobě.

Inspirační kresby

3. Technologie sublimačního přenosového tisku

Sublimace je popisována jako proces, při němž látka z pevného skupenství rovnou přechází v páru nebo plyn, aniž by předtím prošla přechodnou fází kapaliny. Příkladem tohoto procesu je například tzv. „suchý led“.

Ve světě tisku je termín sublimace používán pro patentovaný přenos, při němž se speciální, teplem aktivované inkousty mění v plyn a mají schopnost přilnout k polyesterovým a akrylovým povrchům nebo povrchům s polymerovou vrstvou.

Počátky nalezneme v r. 1924, kdy byla poprvé použita disperzní barviva. Princip přenosového tisku si nechala patentovat anglická firma British Celanese Ltd. v letech 1929 a 1931, zaměřená na barvení acetátového hedvábí v prostředí par disperzních barviv bez vodní fáze. V roce 1947 tato firma dosáhla úspěšných výsledků při experimentech, kdy byla bavlna přitisknuta na acetátové hedvábí po dobu jedné minuty při teplotě 150°C a následně potištěna disperzními barvivy. Současně s vývojem termosolového postupu barvení byl americkou firmou DuPont v r. 1949 aplikován sublimační přenos, a to při barvení i tisku syntetických vláken disperzními barvivy. Tato myšlenka však upadla v zapomenutí na celé desetiletí.

Zásluhu o komerční využití prvních pokusů přenosového tisku z let 1956 až 1957 má francouzská firma Filatures Prouvost-Masurel. V roce 1958 patentovala firma De Plasse způsob barvení polyesterových vláken v parách disperzních barviv. Tento patent vedl k intenzivnímu aplikačnímu výzkumu a k výrobě prvních přenosových papírů uvedenou francouzskou firmou v r. 1968. Výroba byla uskutečněna za přímé spolupráce švýcarské barvírny Ciba a francouzské společnosti pro tisk balicího papíru Trentesaux Toulemonde. Z této společnosti vznikly v témže roce firmy Sublistatic S.A. a Société d'Exploitation des Procéd s Sublistatic. Bezprostředně následoval vznik dalších společností, jako anglické firmy Transprints Ltd. nebo japonské firmy Thermoprintex Kanematsu-Gosho Ltd. Poprvé v historii textilního tisku byl zaznamenán vstup papírenské technologie a před tiskaři se objevila nutnost řešení problému spojených s aplikací textilních barviv na papírovou podložku.

Sublimační tisk je používán především pro malosériový tisk nebo kusový textil. Jde o aplikování sublimačního inkoustu na povrch textilie s pomocí přenosového papíru za použití tepelného lisu při nastavení určité teploty, času a tlaku. Je vždy prováděn na polyester, polymer nebo polymerem potažené předměty. Vysokou teplotou se barvivo v tuhém stavu přemění na plyn aniž by se stalo tekuté. Vysoká teplota zároveň otevře póry polymeru a umožní vstoupit plynu do struktury vlákna. Když se teplota sníží, póry se uzavřou a plyn opět ztuhne. Nyní se stává součástí polymeru. Výsledný tisk je odolný a kvalitní - na rozdíl od jiných technik tisku, při kterých zůstává barvivo pouze na povrchu (např. přímý tisk). Díky tomu, že barvivo pronikne do struktury vlákna mají výrobky prošlé sublimací velmi dobrou stálost v praní.

Sublimace nemůže být použita na materiály jako je 100% bavlna, protože přírodní vlákna a neupravené materiály nejsou porézní. Je však možné potisknout speciální materiály (např. pleteniny), které jsou na vnitřní straně ze 100% bavlny a na vnější straně ze 100% polyesteru. Potiskované materiály také musí snést teplotu 180-220°C.

Výhody přenosového tisku:

- umožňuje tisk složitých vzorů
- preciznost
- brilantní barvy
- materiál je obarven do hloubky
- velmi dobrá barevná stálost (UV záření, pot, slaná voda)
- snadná údržba (snese vyšší teploty praní)
- suchý pracovní proces

Nevýhody přenosového tisku:

- možné použít pouze na světlé syntetické povrchy jako polyester nebo akryl
- výrobky vystavené slunečnímu záření mohou po čase změnit barvu, ačkoliv faktorů ovlivňujících životnost sublimovaného produktu je více (klíma, sezóna, zeměpisná poloha, doba přenosu, teplota a tlak, substrát a obrazová hustota)
- spotřeba papíru

Pracovní postup

Pro potisk textilního materiálu na svou oděvní kolekci jsem si z možností na Katedře designu vybrala techniku sublimačního přenosového tisku, protože nejlépe vyhovovala mým požadavkům.

1) Návrh vzorů

Potisky byly navrženy v grafickém programu Adobe Photoshop CS. Po navržení designu textile bylo potřeba sjednotit všechny vrstvy, uložit do formátu JPG nebo TIFF, v obrazovém režimu CMYK nebo RGB, rozlišení 72 dpi, šířka obrazu měla být vzhledem k šířce tiskárny maximálně 129,5 cm.

2) Tisk na přenosový papír

Sublimační inkousty potřebují jako podklad speciální papír, ke kterému nemá barvivo afinitu, tudíž inkoust zůstane pouze na povrchu a následně se odpaří. Standardní kancelářské papíry nejsou vhodné.

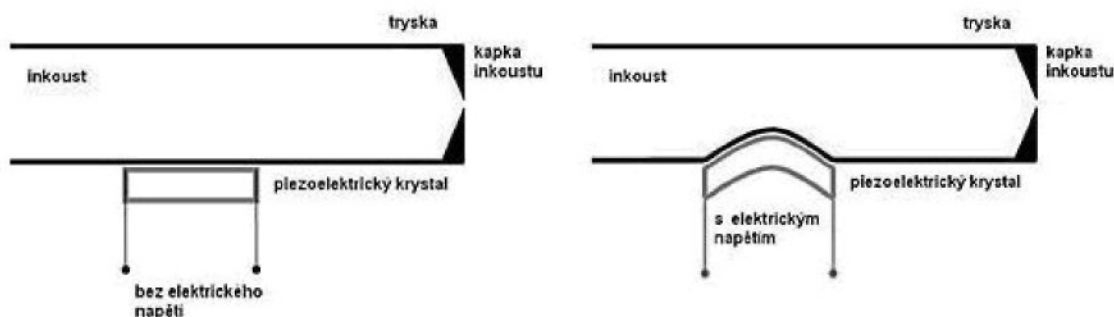
Pro účely sublimačního tisku jsou vhodné pouze tiskárny s piezoelektrickými tiskovými hlavami. Pracují tak, že piezoelektrický krystal fungující jako miniaturní pumpička vytlačuje velkou rychlostí inkoust směrem k papíru. Při tomto procesu se nevytváří žádné teplo.

Tiskárna je propojena s počítačem. Řídicí obvody počítače slouží k ovládní všech mechanických prvků a k interpretaci tiskových povelů jazyka, se kterým komunikuje tiskový software s tiskárnou.

Piezoelektrické inkoustové tiskárny

Tento typ tiskáren je patentován firmou Epson a využívá k vystřikování kapek z tiskové hlavy obráceného piezoelektrického jevu. Piezoelektrický jev se vyskytuje u některých krystalických látek a jeho podstatou je, že krystal se při stlačení elektricky nabije. Toho se využívá např. v plynových zapalovačích či mikrofinech. Obrácený piezoelektrický jev spočívá v tom, že po přivedení napětí krystal mění rozměry. Vypne-li se přívod proudu, pak se krystal vrátí do původního tvaru. Důležité pro použití v tiskové hlavě je, že tato deformace může probíhat s frekvencí řádu desítek MHz.

Piezoelektrickou hlavu si můžeme představit jako miniaturní dávkovací čerpadlo. Schematicky je princip tiskové piezoelektrické hlavy znázorněn na následujících obrázcích.



Přivede-li se napětí na krystal, deformuje se, v hlavě se zvýší tlak a z trysky vystříkne kapka. Napětí se potom odpojí, krystal se vrátí do původního tvaru, v hlavě klesne tlak, doplní se inkoust a systém je připraven ke generování další kapky. Piezoelektrické tiskárny mají oddělenou kazetu s náplní a hlava se odnímá pouze při opravách. Inkoustové náplně jsou separátní pro každou barvu. Posun hlavy nad pohybujícím se papírem je zajištěn přesným krokovým motorem. Některé tiskárny tisknou pouze při pohybu hlavy jedním směrem, u některých se tiskne při pohybu v obou směrech. U zařízení tisknoucích obousměrně bývá možnost tisk při pohybu zpět vypnout (přesnější tisk, ale dvojnásobná doba). K posunu papíru slouží krokovací motor, který pohání frikční válečky přitlačené k papíru. Dráha může mít tvar písmene U (papír se otočí o 180°). U některých modelů je možné přepínat tiskovou dráhu, takže pro tisk na běžný papír a fotopapír se použije zakřivená dráha a na silnější karton dráha přímá.

Na katedře designu je k dispozici následující tiskárna:

MIMAKI JV4-130



Parametry tiskárny:

- rozměry: 2405×730×1220 mm (max. šíře tiskového média 1330mm, maximální šířka tisku až 1320mm)
- hmotnost: 130 kg.
- objem inkoustu: 220 ml +/- 5 ml
- napájení: AC 100-240V +/- 10%, 50/60 Hz +/-1 Hz
- příkon: Max. 400 VA
- rychlost tisku: až 28 m²/h v rozlišení 360 × 360 dpi.
- pracovní teplota: 18 - 25°C
- rozlišení: 360, 540, 720, 1440 dpi
- rozhraní: FireWire (IEEE 1394)
- tiskové režimy: 360 × 360 dpi, 2/4 pass, Bi/Uni-dir, 360 × 540 dpi, 3/6 pass, Bi/Uni-dir, 360 × 720 dpi, 4/8 pass, Bi/Uni-dir, 720 × 720 dpi, 4/8/16 pass, Bi/Uni-dir, 1440 × 720 dpi, 8/16 pass, Bi/Uni-dir, 1440 × 1440 dpi, 16/32 pass, Bi/Uni-dir
- přesnost: +/- 0,3 mm nebo +/- 0,3%

Velkoplošné tiskárny řady Mimaki JV4 jsou profesionální šestibarevné vysokorychlostní piezoelektrické tiskárny především pro exteriérový tisk. Standardně jsou vybaveny pigmentovými inkousty na vodní bázi s UV stálostí v exteriéru přibližně jeden rok. Kromě pigmentových inkoustů je samozřejmě možné použít i klasické interiérové inkousty nebo sublimační inkousty pro přenos tisku např. na textil, polyester, hliník atd. Novinkou jsou disperzní inkousty pro tisk na libovolný materiál.

Tiskárna používá pro posun hlavy i média stejnosměrné servomotory, jejichž předností je vysoká rychlost a tichý chod. Je však nutností zjišťovat aktuální polohu hlavy a média. To probíhá pomocí zpětnovazební smyčky, která neustále “skenuje” aktuální polohu.

K tisku je možné využít šesti barev, tj. základní CMYK a jako rozšiřující barvy jsou k dispozici buď Orange + Green (Hexachrom) nebo Light Cyan + Light Magenta (Hi-Fi) . Volba toho, které rozšiřující barvy použít je závislá na typu tisku. Kombinace barev Light Cyan + Light Magenta je vhodná pro tisk světlých tónů, pleťových barev, atd. Naproti tomu, kombinace barev Orange + Green je vhodná všude tam, kde je nutný velký barevný rozsah, protože tato kombinace rozšiřujících barev výrazně zvyšuje gamut tiskárny, na rozdíl od kombinace Light Cyan + Light Magenta, která sice gamut nerozšiřuje, ale výrazně zvyšuje vizuální kvalitu tisku. (Na katedře designu jsou používány rozšiřující barvy Light Cyan + Light Magenta).

Mezi vlastnosti této tiskárny patří schopnost měnit během tisku velikost tiskových bodů. Význam této funkce je, že při tisku především světlých tónů nedochází k viditelnému rastrování. Až použití technologie proměnlivé velikosti tiskového bodu ve spolupráci s tzv. odlehčenými barvami (Light Cyan + Light Magenta) poskytuje brilantní a souvislý tisk i ve světlých tónech a celkově tak zvyšuje vizuální kvalitu tisku.

System podávání média je klasický - přítlačná kolečka a podávací válec. Pro snadnější nastavení roviny vkládaného média je odvíječ vybaven brzdou, která médium při vkládání zablokuje proti pohybu. Velké množství přítlačných koleček efektivně zabraňuje nadměrnému zvlnění média při tisku a zajišťuje jeho rovnoměrné podávání. Díky nastavitelné výšce hlavy nad médiem je možné potiskovat materiály až do tloušťky 7mm. Automatické navíjecí zařízení je standardní součástí příslušenství. Po dokončení tisku je sublimační papír odříznut nožem.

Před finálním tiskem na přenosový papír jsme musely vykonat mnoho zkoušek, abychom zjistily, jestli barvy odpovídají grafickému návrhu a který barevný režim (CMYK, RGB) zvolit. Pro červené, oranžové a modré odstíny jsme nakonec použily RGB režim a pro žlutý a zelený režim CMYK.

3) Příprava materiálu před lisováním

Na potištěný přenosový papír položíme lícem materiál určený k lisování. Materiál by měl být vyžehlený, aby se předešlo nerovnostem tisku. Z druhé strany textilie přiložíme ochranný papír, abychom předešli případnému otištění vzoru na lisovací válec. Vše spojíme pevně dohromady, aby nedošlo k posunu.

4) Lisování

- teplota používaná při přenosu: 170-220°C
- tlak 2-20kPa
- čas 30-60s

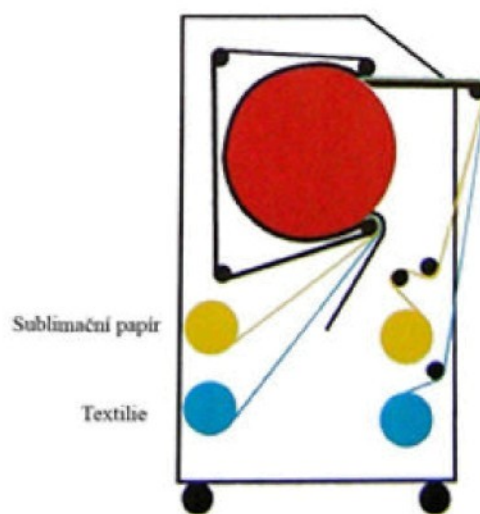
K lisování je na katedře designu používán tepelný lis **Heat Jet 55 EVO**



1- vstupní plošina, 2- plstěná hadice, 3- topné těleso, 4- motor, 5- kontrola teploty, 6- časový spínač chlazení, 7- kontrola rychlosti, 8- nouzová zpátečka, 9- výstup, 10- světelná bariéra, 11- spínač pro světelnou bariéru, 12- podavač přenosového papíru, 13- podavač textilie, 14- podavač ochranného papíru, 15- navíjení přenosového papíru, 16- navíjení textilie, 17- navíjení ochranného papíru, 18- průběh napětí papíru, 19- válcový šroub

Parametry stroje:

- šířka: 186cm
- hloubka: 64cm
- výška: 126cm
- hmotnost: 300kg
- šířka média: 140cm
- pracovní šířka: 135cm
- rychlost: až 2m/min
- pohon: 400V/ 3 fáze, 7,2kW
- teplota: 0-235°C
- průměr bubnu: 215mm
- obvod bubnu: 678mm



Textilie jsem lisovala na teplotu v rozmezí 169,5°C- 171°C. Tlak byl přibližně 10kPa, doba lisování byla 80s.

5) Závěr

Jsem velmi ráda, že jsem si mohla na vlastní kůži vyzkoušet tuto techniku, protože si myslím, že nabízí úžasné možnosti a určitě bych se jí ráda zabývala i do budoucna. S výslednými tisky jsem velmi spokojená. Celý proces sice stál hodně úsilí, jsem ovšem přesvědčená o tom, že se vyplatilo.

4. Kolekce

Model č. 1

Návrh na tisk

Jako základ grafického návrhu pro potisk textilie jsem použila červenou barvu, protože je hlavní barvou první čakry. Jelikož jedním z hlavních aspektů tohoto centra je sebestřednost, rozmístila jsem po celé ploše své vlastní fotografie. Jablko jsem pojala jako základní symbol potravy. Fotografie pohybu značí radost ze života a obrázky z dětství symbolizují zrození a pocit bezpečí. Fotografie ve spánku představují spící energii.

Návrh na oděv

Oděv první čakry je složen ze dvou vrstev. Spodní sukně je z lehkého materiálu, který značí nespoutanost, energii a vitalitu. Vrchní sukně je měkká, vlněná, symbolizuje bezpečí a domov, prošívání kapes značí tok energie.

Použitý materiál

Složení: 100% PES

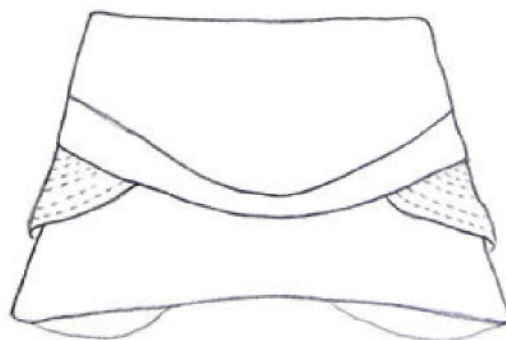
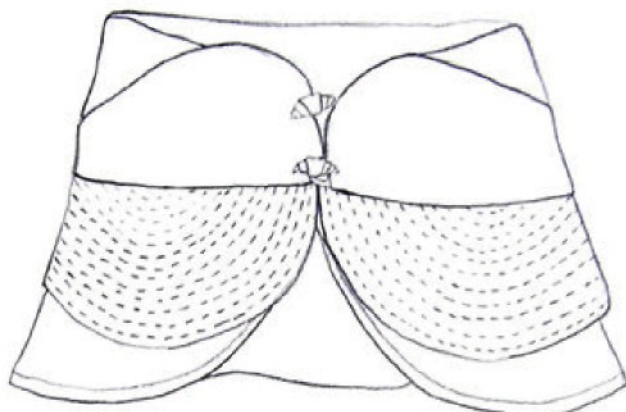
Vazba: plátno

Složení: 100% VLNA

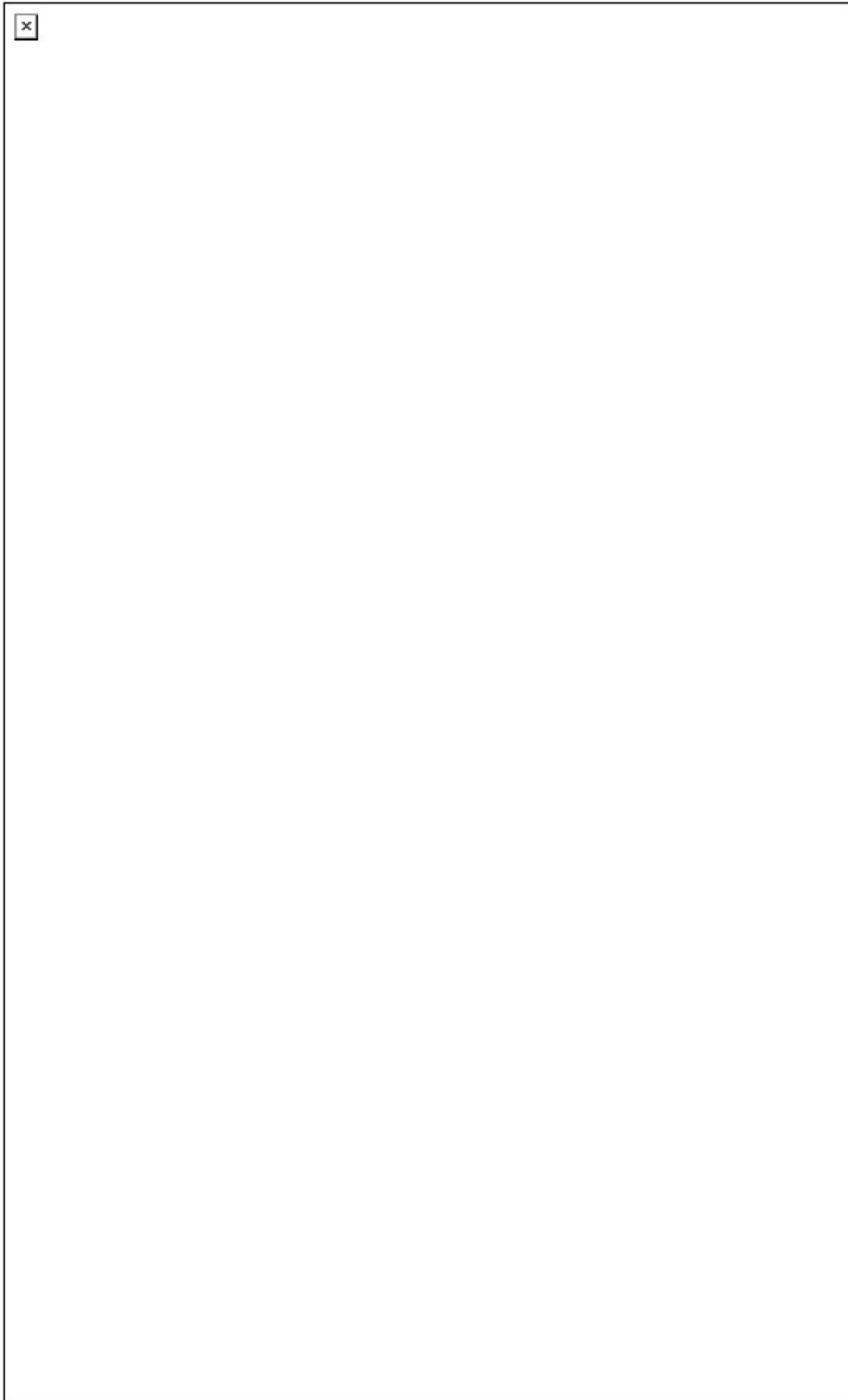
Složení: 95% PES, 5% ELASTAN

Vazba: atlas

Technický nákres



Střihové díly



Technologie vypracování

Stříhové díly

- 1, 2, 3- díly sedla
- 4- patka, kapsový váček
- 5- sedlo
- 6, 7, 8- díly sukně

Spodní sukně

- 1) Zčištění jednotlivých spodních dílů
- 2) Sešití vrstev spodních dílů sukně
- 3) Vypracování vázaček
- 4) Sešití vnitřní a vnější strany sedla (vlození vázaček)
- 5) Spojení spodních dílů sukně se sedlem (vlození značky)
- 6) Prošití sedla

Svrchní sukně

- 1) Vypracování kapes
- 2) Všití kapes
- 3) Sešití dílů sedla
- 4) Sešití dílů podšívky (všití značky)
- 5) Spojení svrchního dílu s podšívkou (všití poutek na knoflíky)
- 6) Prošití dolního okraje
- 7) Vypracování a přišití knoflíků

Model č. 2

Návrh na tisk

Tímto tiskem jsem chtěla navodit atmosféru plnou radosti ze života a tvořivé energie. Základem je oranžová barva, protože oranžová je charakteristická pro druhou čakru. V návrhu jsem použila fotografie svých rodičů zmlada jako symbol, odkud jsem vyšla. Mušle je znakem oceánu, vody a bohyně, která se z ní zrodila. Použité kresby mají evokovat sexuální povahu tohoto centra.

Návrh na oděv

Základní myšlenkou při navrhování oděvu bylo, aby jeho oblé linie lichotily ženské postavě a kopírovaly její křivky. Protože tato čakra se pojí se sexualitou, použila jsem chladivý satén, který je příjemný při kontaktu s pokožkou. Energie v tomto centru proudí směrem dopředu, proto se i tento oděv otevírá směrem dopředu.

Použitý materiál

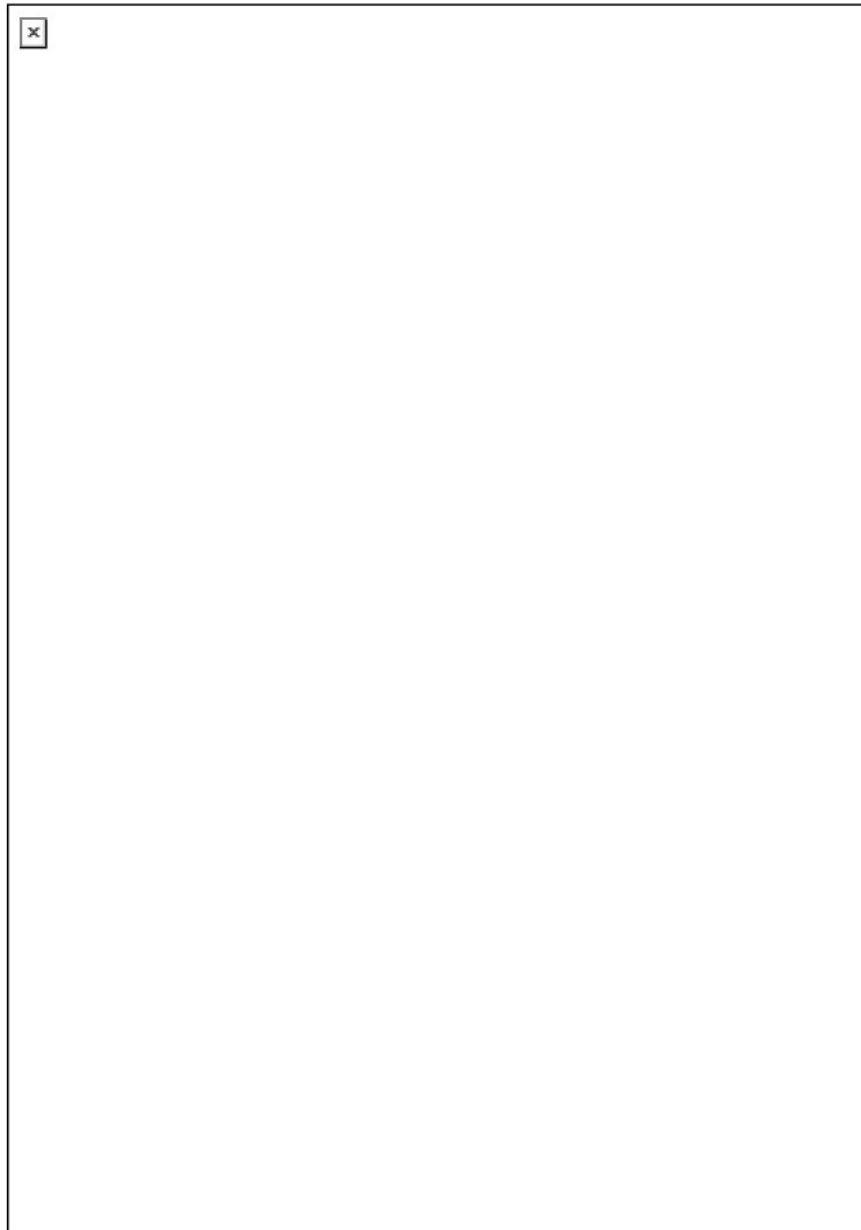
Složení: 95% PES, 5% ELASTAN

Vazba: atlas

Technický nákres



Střihové díly



Technologie vypracování

- 1) Sešítí vnitřních a vnějších dílů 1 a 4 a jejich prošití
- 2) Sešítí dílů 1 s díly 2
- 3) Sešítí dílů 5 s díly 2
- 4) Přišítí dílů 3 k dílům 2
- 5) Přišítí dílu 4 k dílu 5 (vlození značky)
- 6) Závěrečné prošití

Model č. 3

Návrh na tisk

Základem je žlutá barva symbolizující sluneční energii třetí čakry. Pro grafický návrh mě inspiroval název „Město pokladů“. Protože smyslovým orgánem této čakry jsou oči, umístila jsem do tohoto města svoje oko, které sleduje veškeré dění a také symbolizuje Slunce, které je vládnoucí planetou. Dále jsem použila kresby svého města a kresby lidí, kteří vyjadřují své emoce.

Návrh na oděv

Vzhledem k tomu, že tato čakra je spojena s teplem a se Sluncem, zvolila jsem jako materiál opět vlnu jako na prvním modelu. Všechny oblé linie na předním dílu (je jich 10 jako 10 okvětních plátků lotosu) se sbíhají směrem k pupku, odkud vychází energie z této čakry do celého těla.

Použitý materiál

Složení: 100% VLNA

Složení: 95% PES, 5% ELASTAN

Vazba: atlas

Technický nákres



Střihové díly



Technologie vypracování

Střihové díly

- 1- přední díl stojáčku
- 2- límec
- 3, 4, 5- přední díly
- 6- patka
- 7- kapsa, kapsový váček
- 8- zadní díl stojáčku
- 9, 10- zadní díly

Vypracování

- 1) Vypracování kapes
- 2) Sešití částí předního dílu
- 3) Sešití částí zadního dílu
- 4) Sešití bočních švů
- 5) Sešití rukávů
- 6) Vložení rukávů
- 7) Sešití dílů podšívky plus vložení značky
- 8) Vložení podšívky
- 9) Vypracování a vložení límce
- 10) Spojení podšívky se svrchním materiálem (přípevnění poutek na knoflíky)
- 11) Vypracování a přišití knoflíků
- 12) Konečné začištění

Model č. 4

Návrh na tisk

Protože čtvrtá čakra je centrem lásky, chtěla jsem, aby tento tisk byl velmi zasněný a romantický. Do základní zelené barvy jsem umístila motivy evokující něhu a zamilovanost a fotografie svých dvou velkých lásek.

Návrh na oděv

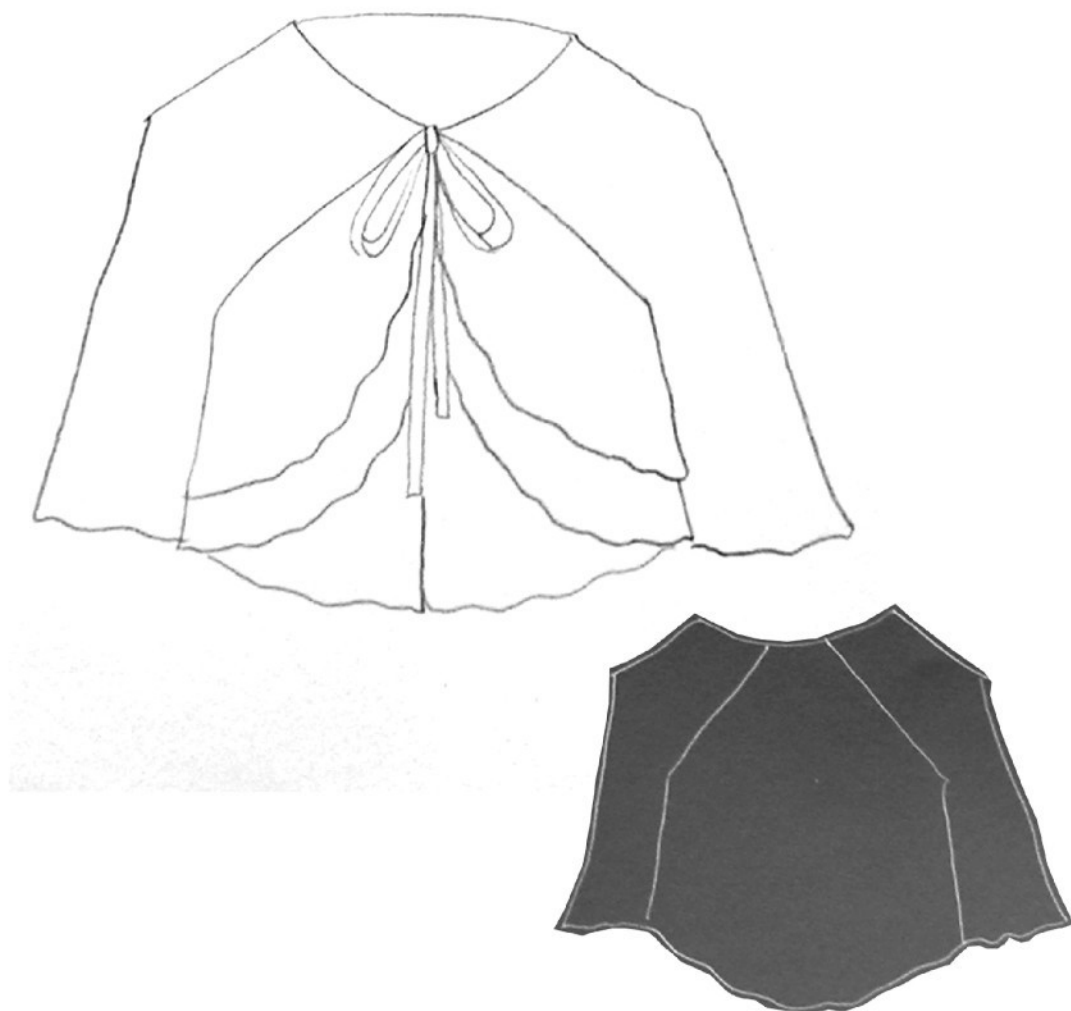
Vrstvením v přední části jsem chtěla vyjádřit pocity plynoucí ze srdce a vítr, který je elementem této čakry, volný střih značí uvolněnost a svobodu.

Použitý materiál

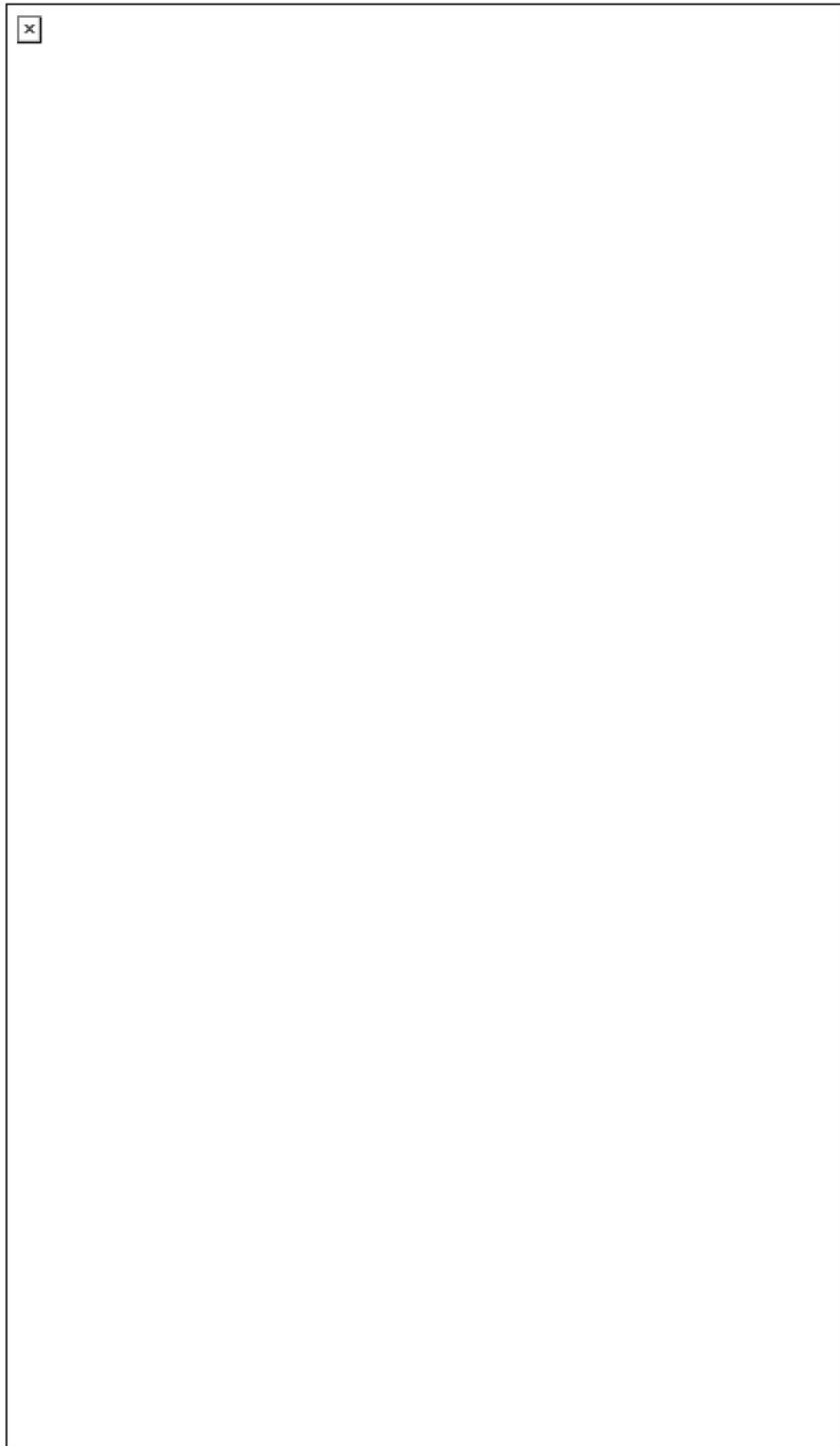
Složení: 100% PES

Vazba: plátno

Technický nákres



Střihové díly



Technologie vypracování

- 1) Začištění jednotlivých dílů
- 2) Sešití předních dílů(1, 2, 3) vnitřní a vnější části
- 3) Přišití rukávů(5) k vnitřní i vnější části
- 4) Sešití bočních švů
- 5) Spojení obou částí (vlození značky a vázaček)
- 6) Závěrečné prošití

Model č. 5

Návrh na tisk

Hlavním záměrem tohoto modrého potisku bylo navodit snovou a tajemnou atmosféru, protože pátá čakra je sídlem snů a inspirace. Použila jsem kresby, které vyprávějí princeznin sen o útěku a to, že občas byla ztracená. Velké ruce slouží jako záchrana, kdyby na své cestě zabloudila a padala do propasti.

Návrh na oděv

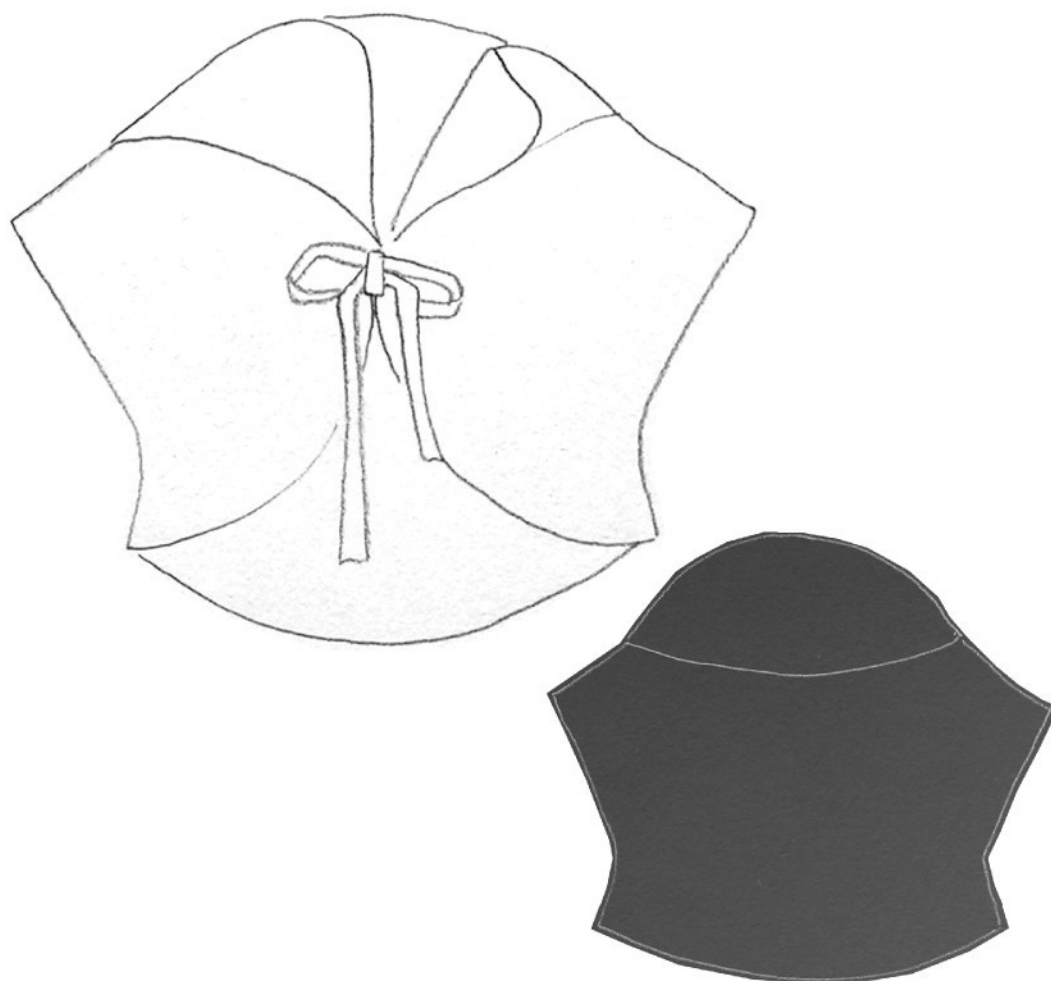
Protože se toto centrum nachází v krční oblasti, nejvýraznějším prvkem tohoto modelu je variabilní límeček, který se dá buď volně spustit dolů nebo zapnout.

Použitý materiál

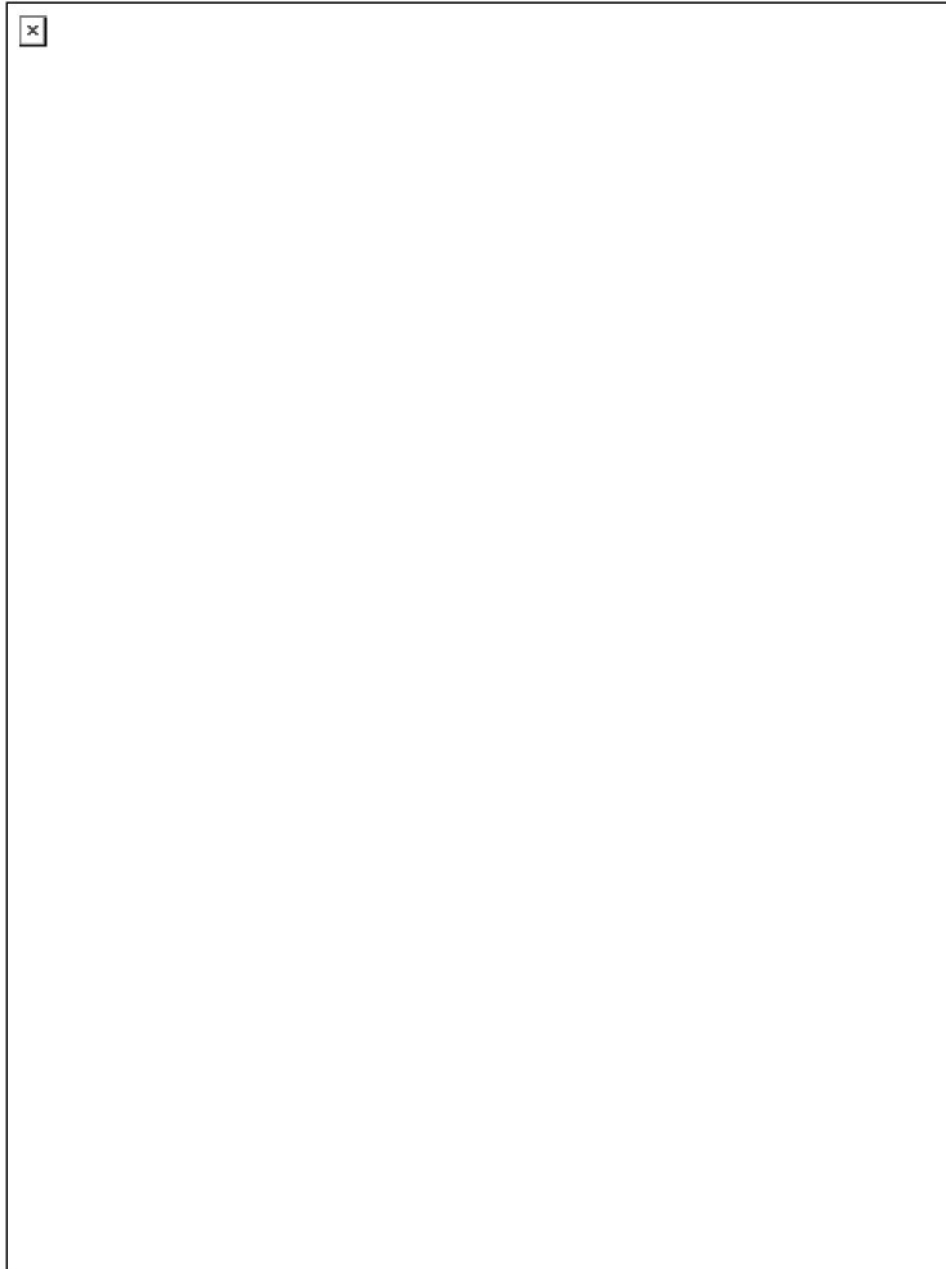
Složení: 95% PES, 5% ELASTAN

Vazba: atlas

Technický nákres



Střihové díly



Technologie vypracování

- 1) Sešítí lícních a rubních stran límce plus jejich prošití
- 2) Přišití předních dílů límce k přední části
- 3) Přišití zadního límce k zadní části plus všití značky
- 4) Sešítí ramenních a bočních švů
- 5) Sešítí rubní a lícní strany přednic plus všití vázaček
- 6) Závěrečné prošití

Model č. 6

Návrh na tisk

Protože během putování odzdola vzhůru jednotlivými centry se energie postupně zjemňují, i já jsem svoje návrhy na potisk čím dál více zjednodušovala. Od hutných přeplněných počátečních návrhů plných života až po tento, kde už nepoužívám žádné kresby, ale nechávám hovořit pouze barvu, v podobě různých odstínů fialové, modré a indigové, která je charakteristickou pro tuto čakru.

Návrh na oděv

K vyjádření této čakry jsem použila kšilt. V místě „třetího oka“ je prošit, což zaměřuje pozornost k tomuto místu. Temeno hlavy je volné, protože cesta ještě nebyla završena.

Použitý materiál

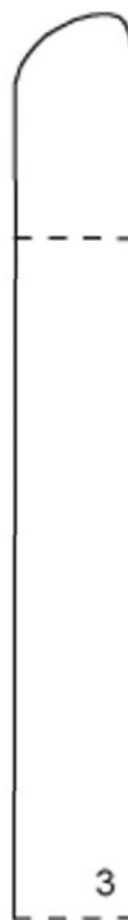
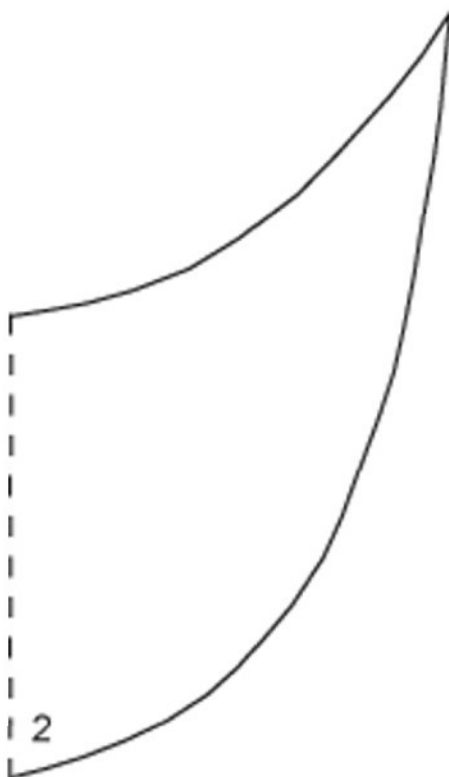
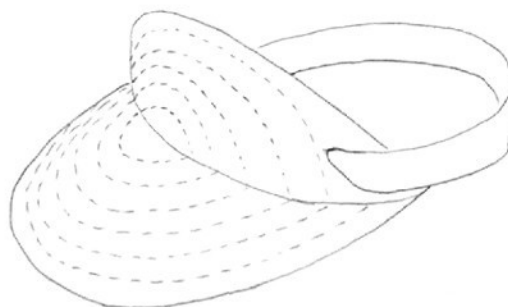
Složení: 100% VLNA

Složení: 95% PES, 5% ELASTAN

Vazba: atlas

Technický nákres

Střihové díly



Technologie vypracování

- 1) Sešití lící a rubní strany kšiltu (díl 2)
- 2) Vložení výztuže plus prošití
- 3) Sešití a prošití čelní části (díl 1)
- 4) Spojení čelní části a kšiltu
- 5) Sešití proužku kolem hlavy plus vložení značky
- 6) Přišití proužku k čelní části
- 7) Konečné začištění

Model č.7

Návrh na tisk

Vnitřní stranu této kapuce jsem nechala bílou, protože je to jedna z variant zbarvení této čakry a protože toto centrum zůstává v mém životě zatím nepopsaným listem. Až čas ukáže, jestli se nějak zbarví.

Návrh na oděv

Jako završení cesty jsem použila kapucu, která vlastně uzavírá celou kolekci směrem svrchu. Tisíc plátků lotosu by asi bylo těžké vyjádřit, proto je zde konečné poznání pravdy zobrazeno dvěma liniemi sbíhajícími se do jedné na temeni hlavy. Tyto linie také korespondují s liniemi na modelu č.3.

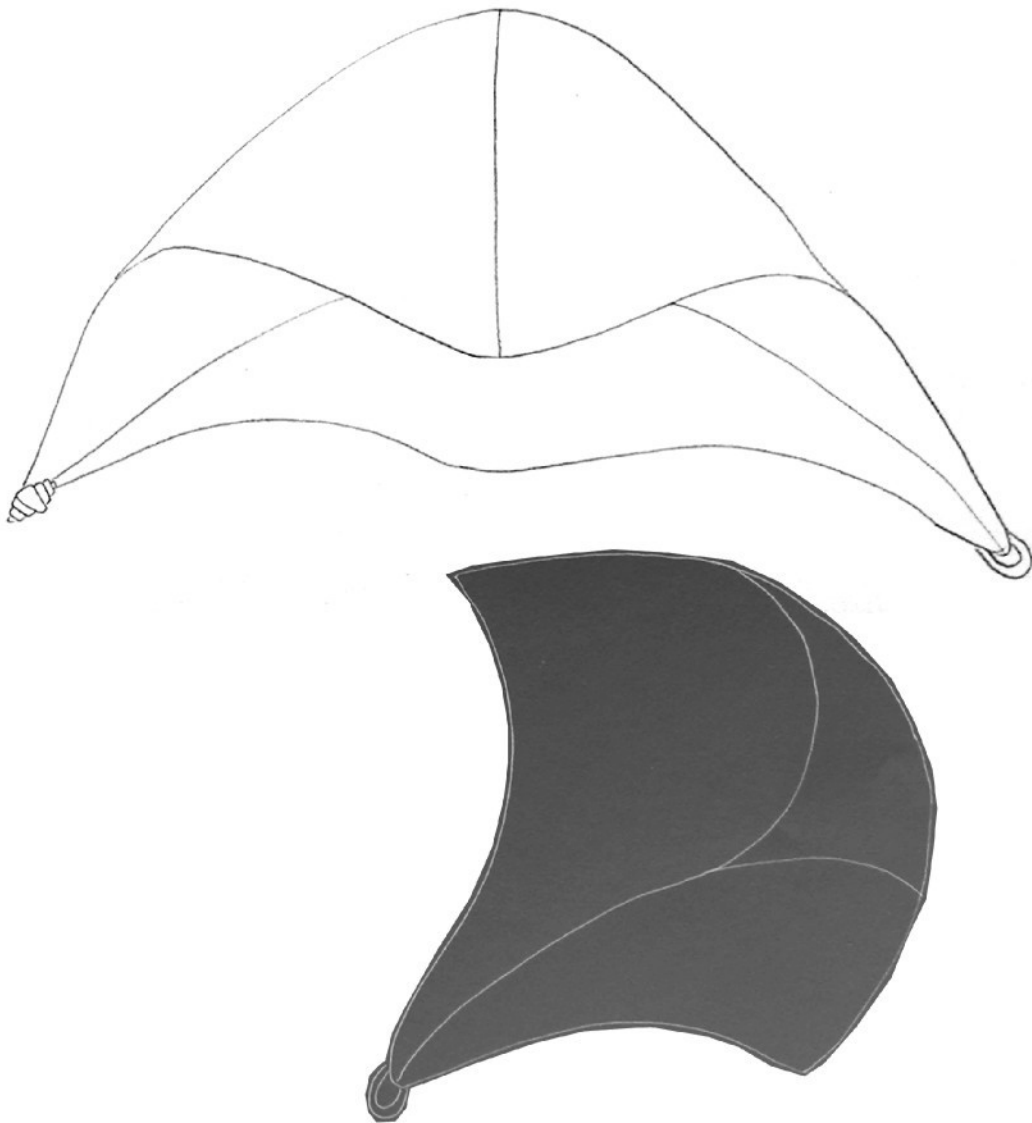
Použitý materiál

Složení: 100% VLNA

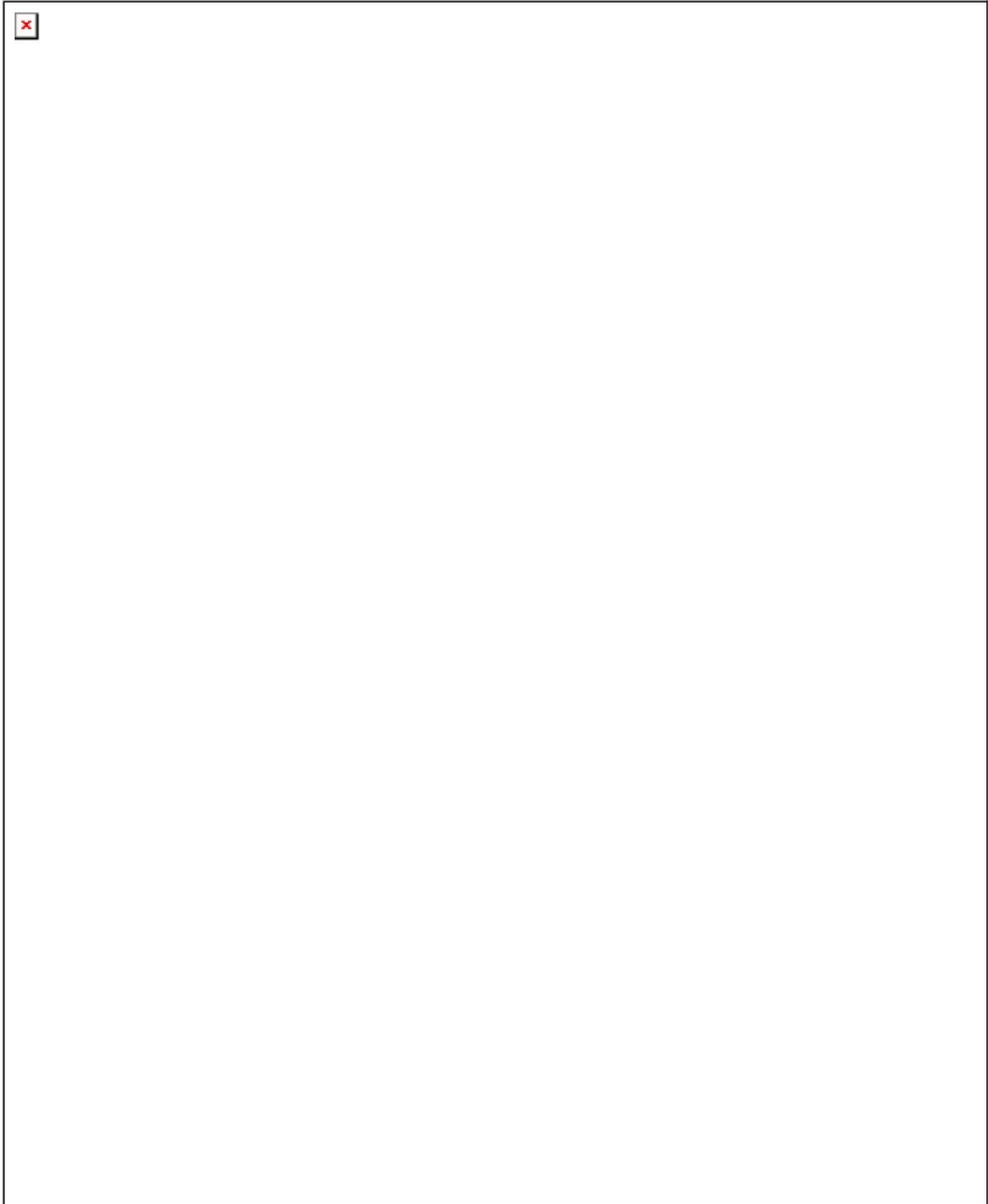
Složení: 95% PES, 5% ELASTAN

Vazba: atlas

Technický nákres



Střihové díly



Technologie vypracování

- 1) Sešití dílů svrchní části
- 2) Sešití dílů podšívky (vlození značky)
- 3) Spojení podšívky s vrchní částí (vlození poutka na knoflík)
- 4) Vypracování a přišití knoflíku

Etiketa

Etiketa je tištěna technikou sublimačního tisku na atlasovou stuhu ze 100% polyesteru.

ease [i:z] znamená lehkost, pohodu, klid a pohodlí, první dvě písmena jsou zároveň také mými iniciálami

Pro návrh značky jsem použila všechny barvy a vzory uplatněné i v kolekci.



5. Závěr

Celý průběh této bakalářské práce byl pro mě také tak trochu trnitou cestou, na které jsem chvílemi hledala zkratky a místa k odpočinku a občas jsem i zabloudila; byl to ovšem obrovský přínos do mého života, poučila jsem se z chyb, které jsem udělala a mám radost z věcí, které se mi povedly a doufám, že se mi alespoň povedlo přiblížit se k vytčenému cíli.

Moje kolekce je určena pro ty, kteří nezůstávají jen na povrchu a vždy je zajímá i to, co je uvnitř. Pro ty, co se na své cestě nebojí odkrývat skryté stránky lidí, které potkávají a uvidět jejich pravé barvy.

Epilog

Místo, na kterém se ocitla, když došla na konec cesty, jí připadalo důvěrně známé, ačkoliv si byla jista tím, že tu ještě nikdy v životě nebyla. Cosi ji však neovladatelně táhlo k zámku tyčícímu se na vrcholku kopce. Hned, jak jej spatřila, věděla, že tam musí jít.

Vydala se na cestu...



maladkhara
iuvankel
krepiti
piti li
zabiti
i shchitni' p'ally
koma' / koma' baron / koma' / koma'
obolna' s' emirem dolli
kremy

maladkhara. iuvankel, krepiti, piti li, VITALITA' HAIM KREMI PLUM
i shchitni' p'ally, koma' baron / koma' / koma'
obolna' s' emirem dolli

maladkhara. iuvankel, krepiti, piti li, VITALITA' HAIM KREMI PLUM
i shchitni' p'ally, koma' baron / koma' / koma'
obolna' s' emirem dolli

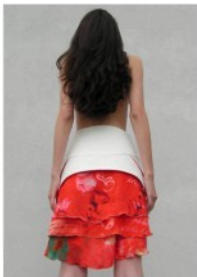
maladkhara.
iuvankel
krepiti
piti li
zabiti
i shchitni' p'ally
koma' / koma' baron / koma' / koma'
obolna' s' emirem dolli
kremy



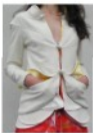






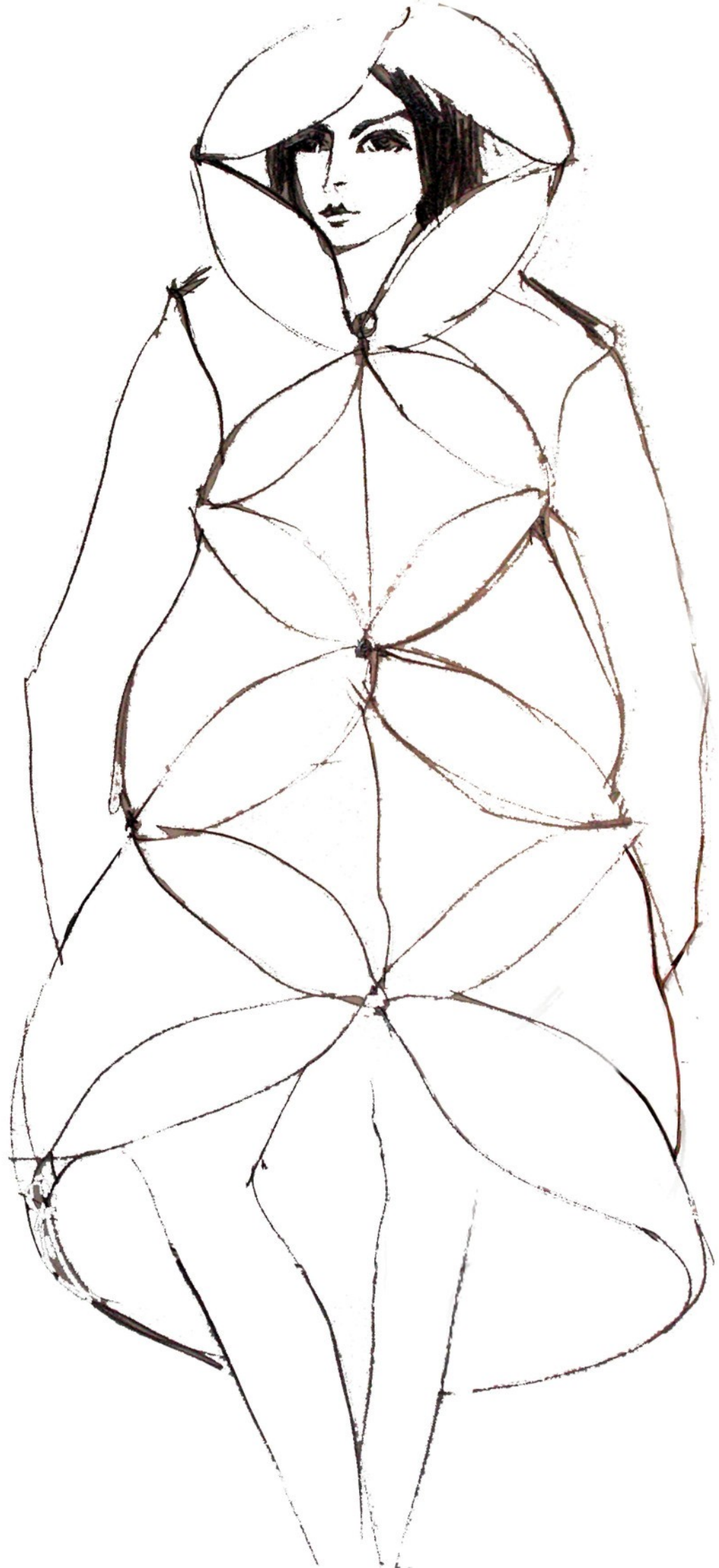














When I
you about to
you had all
It was a
lovely girl
something in my heart
You were not to a love
I ripped me of your life
but I'll see you in my heart

love
love
love

love
love
love















