

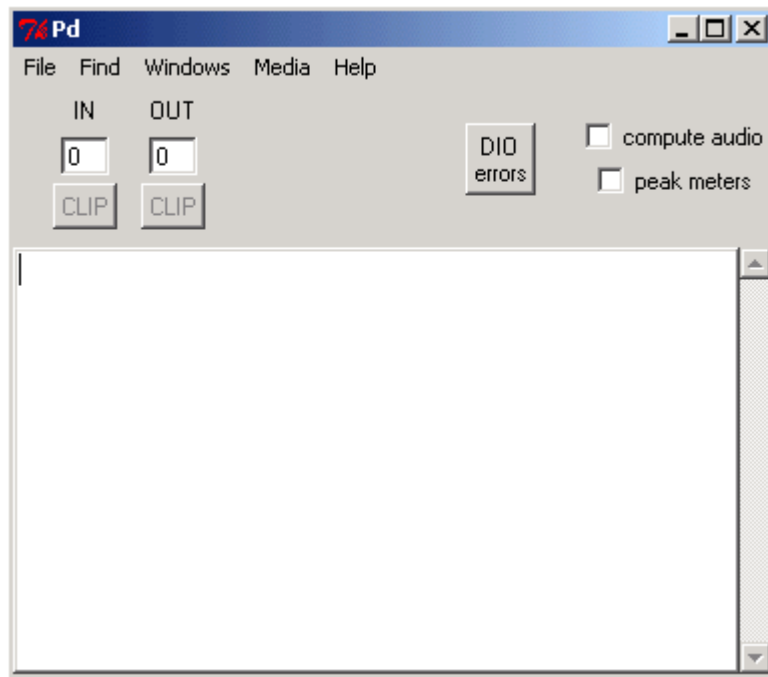


Configuration


1)  Démarrez Pure Data: lancez l'application **pd.exe** qui se trouve dans le dossier **bin** (**pd\bin**).


 Démarrez Pure Data: lancez l'application **pd.app**.

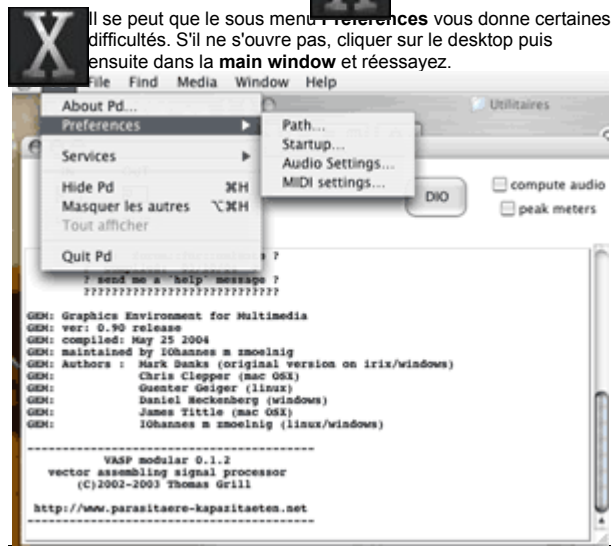


La **main window** qui apparaît au démarrage de Pure Data.

2) Afin de configurer les librairies qui sont mises en mémoire au démarrage de Pure Data, sélectionnez l'entrée **Startup...** dans un des sous-menus de la **main window** (la configuration des menus est différente selon le système d'exploitation).

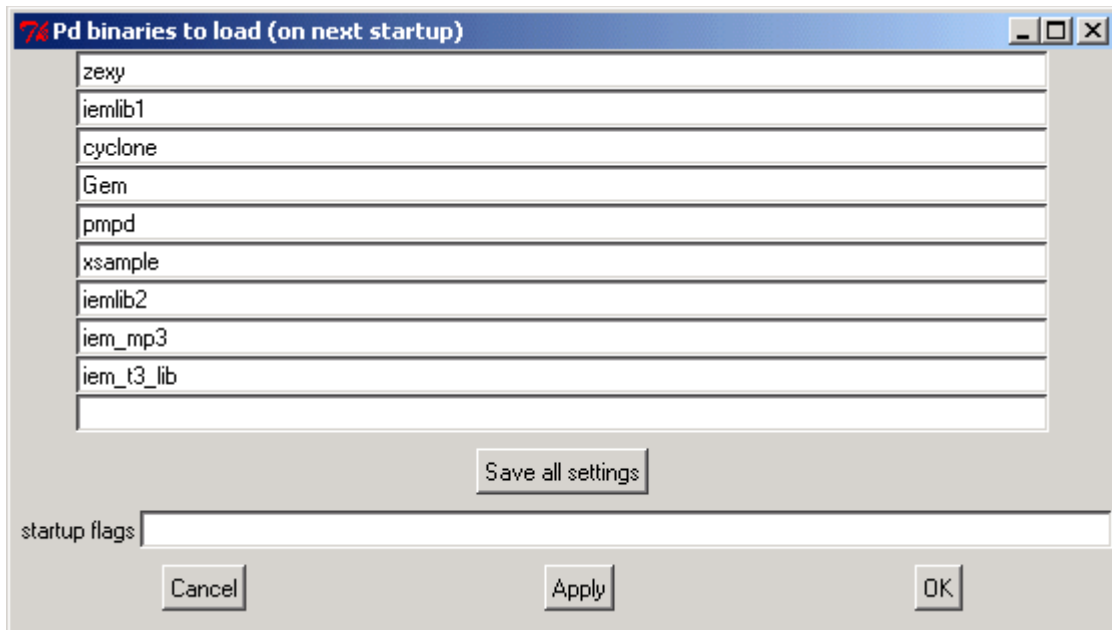
 **Startup...** se trouve dans le menu **file** de la **main window**.

 **Startup...** se trouve dans le sous menu **préférences** du menu **pd**.



Inscrivez dans la fenêtre les librairies que vous souhaitez activer au démarrage:

Attention: la dernière version de Pure Data (0.38) ne supporte plus les externes FLEXT i.-e. xsample et pool, NE PAS LES INCLURE AU DÉMARRAGE TEL QU'INDIQUÉ DANS L'IMAGE CI-BAS. La situation sera corrigée sous peu.



Cliquez sur les boutons **Save all settings**, **Apply** et ensuite **OK**.

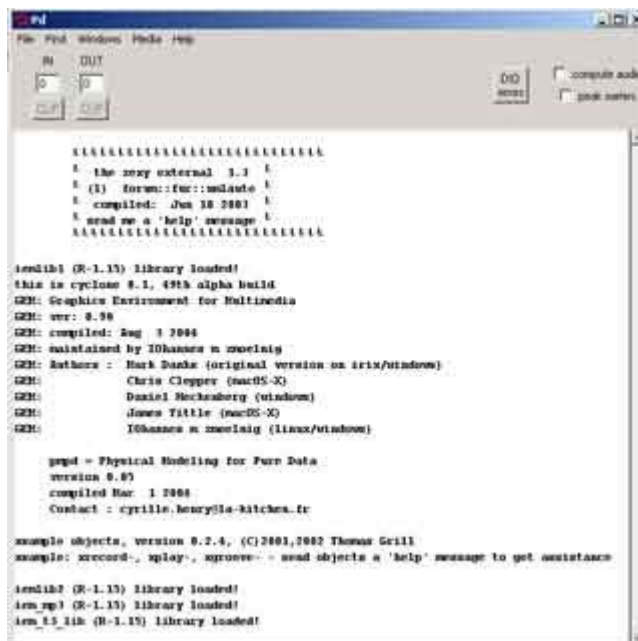
Lorsque vous travaillez avec Pure Data faites particulièrement attention aux majuscules, aux espaces et à l'ordre des commandes.

Emplacement des fichiers de configuration de Pure Data 0.38:



Dans le "registry", sous la clef "HKEY_LOCAL_MACHINE\SOFTWARE\pd".
 Dans les fichier dont le nom contient "org" et "puredata" dans le dossier "Library/Preferences/" de votre dossier d'utilisateur ("home directory").

3 Redémarrez Pure Data. Vous devriez voir apparaître plusieurs nouvelles informations dans la **main window** qui témoignent de la mise en mémoire des bibliothèques externes.



Si un ou plusieurs messages **can't load library** apparaissent dans la **main window**, vous devez vérifier l'exactitude des noms des fichiers que vous avez inscri dans la fenêtre **Startup...**

Gardez TOUJOURS un oeil sur la **main window**. C'est grâce à elle que **Pure Data** vous signale toute erreur.

Externes

Un externe est une portion de code **C** qui ajoute une ou des fonctionnalités à **Pure Data**. On distingue deux catégories d'externes, les bibliothèques externes et les objets externes. Les bibliothèques externes sont en fait des collections d'objets externes. Afin d'utiliser les objets externes d'une bibliothèque, cette dernière doit être mise en mémoire au démarrage de **Pure Data**

Les objets remplissent des fonctions spécifiques correspondant à leur nom. Par exemple, l'objet **pix_film** de la bibliothèque **Gem** permet la lecture de fichiers vidéos. **Pure Data** regroupe plusieurs types d'objets : les boîtes objets, les boîtes messages, les commentaires, les tableaux (arrays), les abstractions et les subpatches. Si l'objet ne possède pas d'interface graphique propre, il est représenté dans un patch par un rectangle contenant le nom de l'objet.

Versions des bibliothèques externes incluses dans le paquet:

Pure Data 0.38-3, version de Miller Puckette.

Zexy 1.3, bibliothèque de colle.

lemlib 1.15, bibliothèque de colle.

Cyclone 0.1 49, bibliothèque d'objets tirés de Max/Msp.

Gem 0.9, bibliothèque vidéo.

Pmpd 0.5, bibliothèque d'objets permettant la modélisation de physique mécanique.

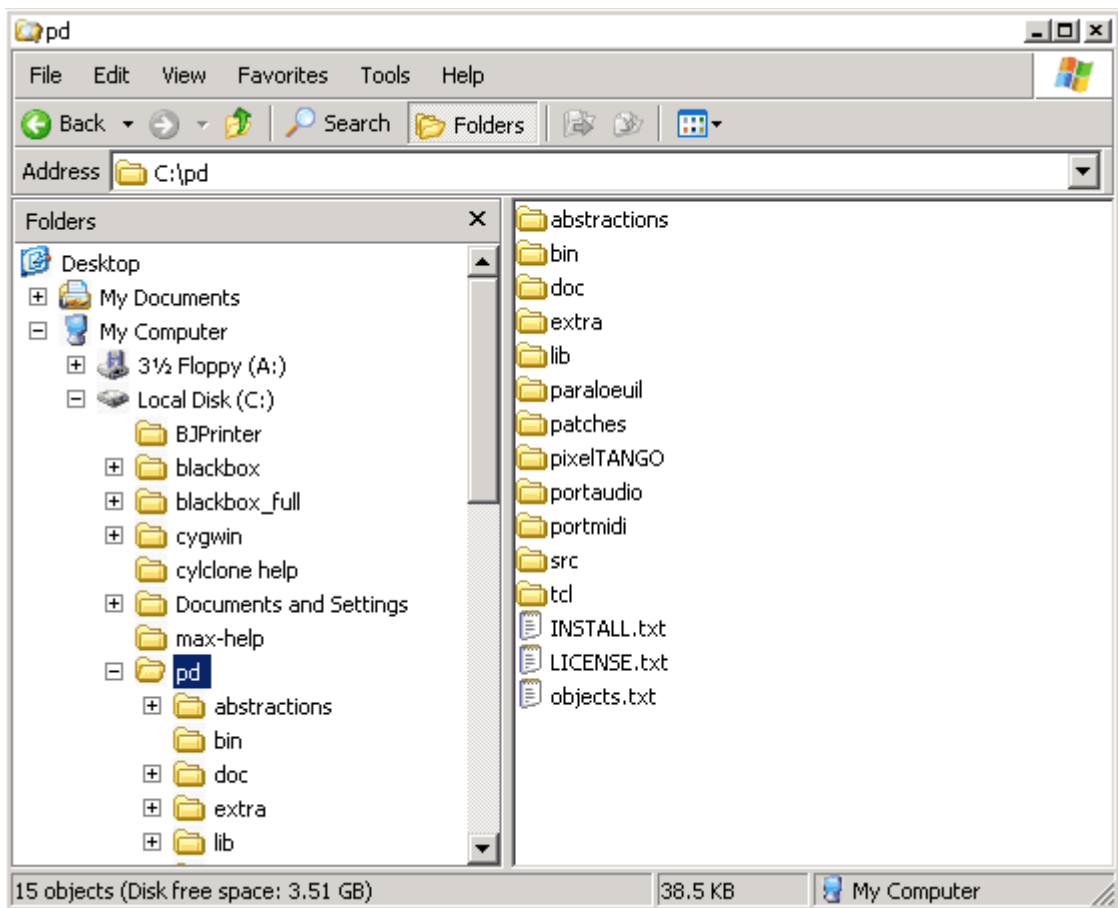
Xsample 0.3.0pre20, bibliothèque d'objets permettant des fonctions avancées de lecture et d'écriture de fichiers sonores.

OSC, bibliothèque d'objets permettant la communication par protocole OSC.



Instructions pour l'installation de la version XP du Paquet Pure Data Data-art.

- 1) Extraire le dossier "pd" du paquet que vous venez de télécharger à la racine de votre disque dur principale, c'est à dire " c:\ ". Vous devriez avoir une structure de dossier très similaire à l'image suivante:



- 2) Double cliquez sur le document "pd_settings.reg" qui se trouve dans le dossier "installation" du paquet que vous venez de télécharger et cliquez sur "Yes" (oui).



Instructions pour l'installation de la version OS X du Paquet Pure Data Data-art.

Extraire le contenu du paquet que vous venez de télécharger dans un dossier temporaire de votre choix. Le paquet est compressé en format stuffit.

- 2) Trouvez votre nom et dossier d'utilisateur ("home directory" en anglais): Lorsque vous ouvrez une nouvelle fenêtre de *finder* (en cliquant sur votre icône de votre disque dur par exemple à partir de votre bureau), votre nom d'utilisateur apparaît à côté de l'icône de la petite maison. En cliquant cet icône, vous accédez à votre dossier utilisateur.

Ouvrer votre dossier d'utilisateur. Ouvrir votre dossier "Preferences" (ou "Préférences" selon la langue de votre système). Ouvrir le dossier "Library" ("Bibliothèque"). Copier les fichiers "org.puredata.pd.plist" et "org.puredata-cvs.plist" qui se trouvent dans le paquet que vous venez de télécharger dans ce dossier.

- 3) Trouvez votre dossier "Applications": Lorsque vous ouvrez une nouvelle fenêtre de *finder* (en cliquant sur votre icône de votre disque dur par exemple à partir de votre bureau), votre nom d'utilisateur apparaît à côté de l'icône de la petite maison. En cliquant cet icône, vous accédez à votre dossier utilisateur.

Déplacerz le dossier "PureData" (inclu dans le paquet que vous venez de télécharger) dans votre dossier "Applications".