

Technická univerzita Liberec
KKV Prostějov BS/TŘOV

Dějiny oděvní kultury

Vývoj oděvních doplňků v mužském oděvu

TECHNICKÁ UNIVERZITA V LIBERCI UNIVERZITNÍ KNIHOVNA	
Přir. č.	2130440
Signat.	B15083
Kč	

UNIVERZITNÍ KNIHOVNA
TECHNICKÉ UNIVERZITY V LIBERCI



3146181029

Kateřina Ošťádalová
2. ročník

Vývoj módních doplňků v mužském oděvu

- oděvní doplňky tvoří velmi důležitou kapitolu oděvní tvorby
- otázky jejich správné volby a použití ve vztahu ke všem částem oděvu, k celé postavě a k příležitosti, pro kterou jsou vybírány
- k hlavním druhům oděvních doplňků patří obuv a punčochy, kapesníky, šály, plédy, rukavice, opasky, různé typy kravat a motýlků, klobouků, čepic, šátků, dále kabelky, aktovky, deštníky, slunečníky, brýle, hřebeny, šperky a ozdoby, včetně užitkových předmětů zdobného charakteru jako jsou knoflíky, hodinky, atd.
- do oblasti módních doplňků patří i účes a další způsoby úpravy tváře
- současně s vývojem odívání mění se i charakter módních doplňků
- mnohé ztrácejí na významu a „vycházejí z módy“, jiné se objevují v nové, netradiční podobě, využívají nových materiálů a technologických postupů
- snad nejvariabilnějším doplňkem celkového vzhledu je účes, případně úprava vousů
- dnes již jen specializovaný odborník zná pojmy jako drmlík, polceřík, tutulus, účes á la belle paule, á la Sévigné a desítky či stovky dalších
- inspiraci poskytují stejně populární hudební skupiny (účes Beatles) jako historické obrazy (Mona Lisa), známé heččky, filmy, dějinné osobnosti, atd.
- názory na módní doplňky jsou v neustálém pohybu
- společně s módními tendencemi se proměňuje i charakter módních doplňků, které jsou nesporně ještě variabilnější než oděv sám
- mění se například názor na jejich funkci, na jejich tvar a velikost
- v době, kdy v módě převládaly inspirace sportovním oděvem, měly doplňky větší rozměry, romantická móda naopak dávala přednost menším rozměrům

Obuv

- již v antice byly známé řemíkové sandály, velmi zajímavého nefunkčního ztvárnění se dostalo obuvi v gotice, kdy docházelo k módnímu zobákovitému potažení špicí bot, v 17. století byl zaveden podpatek
- dnešní obuvnictví zná nesmírně širokou paletu nejrůznějších typů obuvi diferencované podobně jako oděv pro různé příležitosti, roční doby a věkové skupiny
- ve vztahu k oděvu má obuv základní význam, její barva i tvar mají být v každém konkrétním případě přizpůsobeny celkovému charakteru oděvu
- platí to nejen o dámské obuvi, ale též o obuvi pánské, jejíž sortiment se vedle tradičních hnědých nebo černých vzorů v posledních letech rozšiřuje o širokou paletu nejrůznějších barevných odstínů

Punčochy

- úzce souvisejí s obuví, nejstarší doklady o existenci punčoch jsou z koptských hrobů z 5. století n.l.
- ponožky byly součástí luxusního oděvu i v pozdějších dobách
- k všeobecnému rozšíření pletených punčoch došlo až v 16. století ve Španělsku
- v 19. století se s módou dlouhých pánských kalhot vytratily dlouhé punčochy z pánské módy a postupně se zkrátily až na ponožky dnešního typu

Pokrývka hlavy

- také pokrývka hlavy patří k oděvním doplňkům, které se úzce váží k charakteru oděvu a společně s ním prodělaly nejsložitější módní proměny
- pokrytí hlavy znal již starověký Egypt a antika, v Egyptě mělo pokrytí hlavy symbolický

- tradice nosit na hlavě atributy církevní, akademické a jiné hodnosti se udržely až po naše dny
- středověk vytvořil z pokrývky hlavy předmět ryze estetického charakteru a klobouk tvarově rozčlenil (jehlan, polokoule, válec, kužel)
- také jiné druhy pokrývek hlavy, jako čepice, kapuce, barety, šátky, turbany a další, vynikají v současné době rozmanitostí tvarů, barev a materiálů

Rukavice

- sloužily k ochraně rukou, někdy i celých paží, patřily k součásti oděvu již ve starověkém Egyptě, v průběhu historie se podstatně nezměnily
- v kapitalistické společnosti se rukavice staly nefunkčním doplňkem oděvu privilegovaných vrstev
- v současné době se používá v zásadě tři typů rukavic, pevných jednoprstových rukavic se používá nejčastěji k zimní rekreaci nebo pro hrubší práci, běžného typu, zpravidla kožených rukavic, se užívá k zimnímu oděvu a jemné pleteninové rukavice jsou součástí večerního společenského oděvu

Kabelky

- s novými neformálními typy pánského oděvu se objevují jako doplněk kromě aktovek i menší tvary speciálních kabelek určených mužům
- k drobným ozdobám samostatného charakteru patří šátky, šály, šátečky, kapesníky, květiny, kravaty, různé pletené doplňky a soupravy
- mezi oděvní doplňky patří též účes, úprava vlasů, vousů a celého obličeje
- přirozená barva vlasů určuje často výběr barevného ladění oděvu a zpětně i estetická kvalita oděvu zhodnocuje krásu vlasů v jejich barvě i tvarové úpravě

PRAVĚK

- téměř současně s oděvem vzniká i touha po zdobnosti
- primitivní ozdoby jsou asi stejně staré jako primitivní oděv
- materiál k jejich výrobě dala příroda, byly to lastury, kamínky, pestré peří, zuby ulovených zvířat, lidské vlasy a zvířecí srst
- ozdoby neměly jen funkci okrasnou, mnohé z nich měly dávat nositeli magickou (tajemnou) moc
- ozdoby v pravěku byly zároveň i důkazem většího společenského významu nositele
- i dnes je společenská hierarchie u primitivních kmenů zdůrazňována ozdobami, např. bohatě zdobené čelenky náčelníka
- už v pravěku se zdobí ta místa lidského těla, která jsou svým tvarem k ozdobám předurčena (hrdlo, zápěstí, pas, kotníky, prsty), touha po zdobnosti, dekorativnosti zasáhla i vlastní tělo

STAROVĚK

Mezopotámie

Obuv

- Sumerové i Akkadové chodily bosí, se sandály bývá zobrazen jen král
- nošení uzavřených bot se častěji objevuje až v době babylonské, zejména bojovníci mají vysoké, vpředu šněrované boty

Pokrývka hlavy

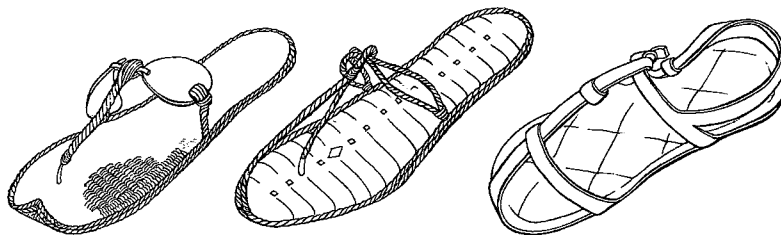
- vládci a božstva jsou zobrazována s **tiárou**, ve všech starověkých zemích nejvyšší ceremoniální pokrývkou hlavy

- u božstev byla doplněna rohy, které se objevují také jako součást klobouku s rozšířenou krempou
- ze sumerských mýtů se dozvídáme, že **šugum** byla ozdobná čapka typu turbanu, která ve stepi chránila hlavu před prachem a pískem

Egypt

Obuv

- většina egyptského obyvatelstva chodila bosa, obuv byla výsadou bohatých
- její tvar byl velmi jednoduchý – podešev z papyru, lýka nebo slámy byla připevněna k noze řemínky
- poměrně prosté sandály pro potřeby širších vrstev byly vyráběny z palmových nebo papyrusových vláken, také ze dřeva a kůže a jejich trvanlivost nebyla valná
- sandály, které jsou doloženy už z doby předdynastické (před 3100 př. Kr.) jsou jediným typem egyptské obuvi



- ozdobu mužského oděvu – bederní roušku, tvořily i barevné pásy
- v období Nové říše, která ještě zdůrazňuje luxus a barevnost, se objevuje jako nová část oděvu průsvitná, na živůtku jemně zřasená a překřížená šála

Kréta

Pokrývka hlavy

- vznešený muž (princ) má na hlavě náročnou turbanovitou pokrývku hlavy, pravděpodobně korunu, zdobenou peřím
- jinak muži nosili ploché, široké čapky baretového typu nebo těsně přiléhající čepičky se silný, ohrnutým okrajem

Mykény

Obuv

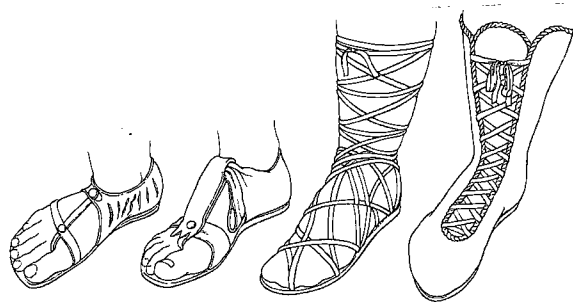
- muži nosí vysoké boty, ovinuté řemínky

Řecko

Obuv

- typickou obuví jsou sandály (řec. sandalion), byly to jen kožené podrážky, připevněné k noze řemínky
- z Orientu, zejména Persie, přichází znalost bot uzavřených, vyšších (**endromis**), jsou to opět většinou boty vpředu šněrované řemínky, ale i zcela uzavřené s holeněmi, anebo nahoře po straně rozstřížené
- vyšší boty svazované řemínky se jmenují **krepi**, nosí je efébové jako součást své „uniformy“, jsou to vlastně vysoko uvázané sandály, k nimž se nosí ovinky z měkké kůže (něco na způsob onucí, tedy předchůdce ponožek)

- na počátku 5. století přicházejí zřejmě z Thrákie uzavřené boty, buď kožešinové nebo s kožešinovým lemem na přeloženém okraji, zvané **embas**
- **kothorons** je bota, která přichází z Lýdie, je vyrobena z velmi měkké kůže, vlastně je to shrnovací holínka, v době Aischylově dostala vysokou podrážku a užívala se v divadle pro zvýraznění postav herců



Pokrývka hlavy

- nejobvyklejší pokrývkou hlavy mužů byl **petasos**, také označovaný jako **thessalský klobouk**, který byl součástí oděvu jezdců, lovců, vojáků, byl kloboukem ryze účelovým, ochraňujícím před sluncem i deštěm na cestách, byl z plsti, slámy nebo kůže, s kulatou, nízkou hlavou a tvarovatelným širším okrajem, nadto opatřen páskou, kterou bylo možné jej pevněji uvázat pod bradu, nebo naopak spustit na záda
- **kausía**, téměř shodná, měla někdy také tvar kožené helmice, ve své nejokázalejší podobě, zdobená zlatě protkávanou, bílou stuhou, byla odznakem makedonských králů
- nejprostší čapkou byl **pílos** (z řec. píléo – stlačuji a pílos – plst), polokulovitá čapka, která mohla mít i přehnutý nebo připojený okraj, také řemínek k přidržení pod bradou a na vrcholku kroužek k zavěšení nebo nošení, byla z plsti, kůže, kožešiny, hrubé vlny i ze slámy
- **pilidon** (zdrobnělina slova **pílos**), je plstěná nebo vlněná čepice, používaná také jako noční čepce
- **kiné** čepice z kůže nebo kožešiny, kulovitého tvaru
- **tiára** do Řecka ji vnesli asiáté, jde o čepici se zaoblenou špičkou s přezkou na straně

Etrurie

Obuv

- Etruskové nosili jako všechny přímořské národy především sandály, často velmi luxusní, svazované šňůrkami
- znali také vysoké uzavřené boty, šněrované, a také přezůvky do deště, potažené tenkou bronzovou fólií
- zvláštností byly uzavřené boty s prodlouženými, zvednutými špičkami, připomínající pozdější zobákovité boty středověku

Pokrývka hlavy

- pokrývkou hlavy mužů byla čapka s převislým cípem, kterou nosili již Řekové
- nosil se také široký řecký **petassos** nebo i čelenka vpředu zvýšená a rozšířená, také kónická či kulatá čapka, zvaná **tutulus**

Řím

Obuv

- obuv symbolizovala určitou příslušnost ke společenské třídě
- vedle sandálů, které byly stejné jako v Řecku, nosili příslušníci vyšších tříd kožené boty na lýtka upevněné řemínky, které odlišovaly svobodného občana od otroka

- vznešení občané je nosili z červené kůže zdobené stříbrnými ozdobami, ostatní z kůže černé bez ozdob
- **soleae** (z lat. solum – půda), je název sandálů, jež tvořily podešve upevněné řemínky kolem kotníků, nebo i výše, až kolem holeně
- **calcei** (z lat. calx – pata stěvice), uzavřené boty, které zakrývaly nohu ke kotníku nebo i celé lýtko, po stranách byla otevřené a upevněné řemínky
- **caligae** účelové boty se silnou podrážkou, vyztuženou hřebíky, jejich svršky z kožených řemínků ponechávaly prsty volné
- **socci** nízké, lehké stěvice, typu pantoflí
- **sculponae** (lat. sculpere – vyřezávati, dlabati), prosté dřeváky
- **peres** (j. č. **pero**), užitkové vysoké boty z hrubé kůže



Pokrývka hlavy

- nosil se řecký **petassos**, frygická čapka s přehnutým cípem, zřejmě orientálního původu, přiléhavá kožená čapka **galerus** (lat. galea, prilbice z kůže, původně lasičky), **cucullus**, kukla, jako součást pláště nebo jako samostatná pokrývka hlavy, **pilleus** (z řec. **pílos**), plstěná, těsně přiléhající pokrývka hlavy, kterou směli nosit jen svobodní Římané, proto dostávali **pilleus** jako viditelné znamení všichni, kdo byli propuštěni z otroctví
- **tutulus**, vysoká vlněná čapka kuželovitého tvaru

- synové římských občanů nosili na prsou **bullu** (vypouklé pouzdro) z kůže, obyčejného kovu, zlata nebo stříbra, v němž byl uložen amulet

Chetité

Obuv

- na rozdíl od přímořských národů nejsou nikdy zobrazováni bosí, ale vždy v sandálech nebo ještě spíše v uzavřených botách s protáhlou, nahoru zdviženou špičkou, ne podobných těm, jako u Etrusků

Pokrývka hlavy

- přiléhavé čapky, nebo klobouky, protažené do špičky

Peršané

Pokrývka hlavy

- král se odlišuje od ostatních mužů mimo jiné **tiárou**, s dopředu přehnutým cípem, jinak je běžnou pokrývkou hlavy **bašlyk**, čapka se spadajícím cípem na způsob frygické čapky, vyroben z vlny s prodlouženými postranními díly, které buď zakrývaly uši nebo se ovinovaly kolem hlavy

Židové

Pokrývka hlavy

- typu turbanu, **misnefet**, byla výsadou velekněze

Skytové

Obuv

- polovysoké boty z měkké kůže

Pokrývka hlavy

- hlavu pokrývali čapkou nebo kapucou prodlouženou na temeni do špičky, spadající do čela

Thrákové

Pokrývka hlavy

- čapka z liščí kožešiny **alopékis**

Keltové – Galové

Pokrývka hlavy

- kožené čapky

- užívali bronzovou zbroj – náprsníky, štíty, přilby

Germáni

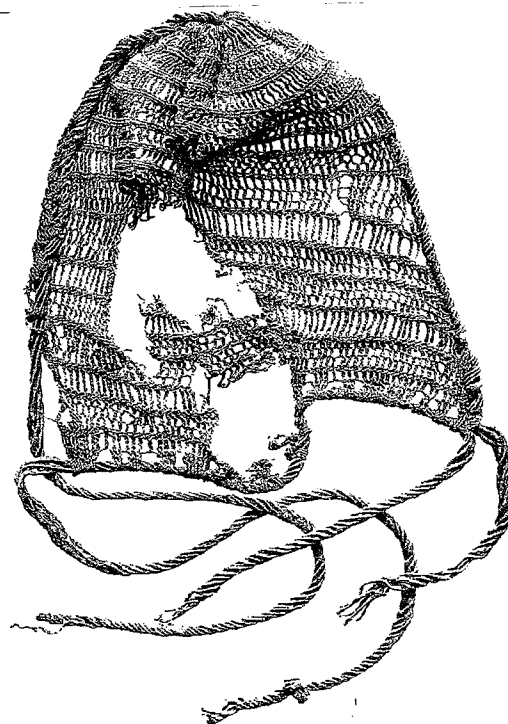
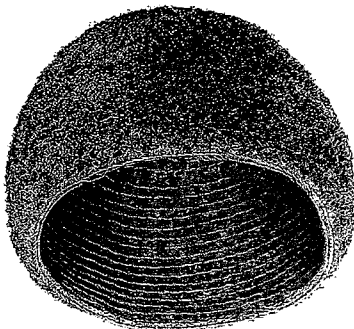
Obuv

- vázané sandály římského typu nebo uzavřené boty, doplněné při chladném počasí ovinovačkami



Pokrývka hlavy

- kulovitá čapka, někdy byla zpracovávána zvláštní smyčkovou technikou, takže působí jako napodobenina huňaté kožešiny



STŘEDOVĚK

Byzanc

Obuv

- uzavřené, vysoké boty
- černé boty ke koníku, hluboko vystřižené, s mnoha ozdobami, jsou součástí oděvu a odznakem vysoce postavených hodnostářů

Odívání románské

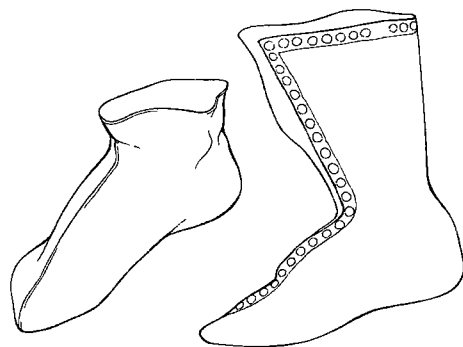
Obuv

- nosí se kožené, doma šité boty ke kotníkům
- muži někdy obouvají vyšší boty, sahající do půli lýtek
- už v této době se začíná objevovat obuv s protaženými špičkami

Počátky evropského středověku

Obuv

- dlouho se nosí sandály typu *solae*, volně vázané do různé výšky k lýtku
- *calcei* napodobenina římské uzavřené obuvi, tvarované z jednoho kusu kůže, sahající ke kotníku, se samostatnou podrážkou
- *soccus* nízké, uzavřené stěevíce, někdy také tvaru pantoflí, kryjící jen špičku, ne patu nohy, byly to boty luxusní, z látky nebo kůže, nebo také kombinované z obou materiálů a zdobené výšivkou



Pokrývka hlavy

- **kukla, kapuce** (zřejmě z keltského kukko – vrcholek)
- od 1. stol. po Kristu to byla z antiky zděděná, nepřerušeně užívaná kapucovitá pokrývka hlavy, někdy má tvar čapky, různě tvarované, posunutě hluboko do čela
- až v 11. a 12. století se začíná prosazovat polokulovitá čapka, vlastně čepec z kůže nebo plátna, později slouží jako ochrana pod helmu válečníků nebo jako královská spodní čapka pod korunu



- od 10. století se nejdůležitějším doplňkem oděvu stává opasek, látkový, vyšíváný, také kožený, přezka byla kovová
- na opasek se zavěšovaly **váčky, taštitce**, které nahrazovaly neexistující kapsy
- neobvyklé nejsou v časném středověku ani rukavice, od 8. století jsou součástí výbavy vládce i odznakem práva, kolem roku 1000 je nosí i ženy

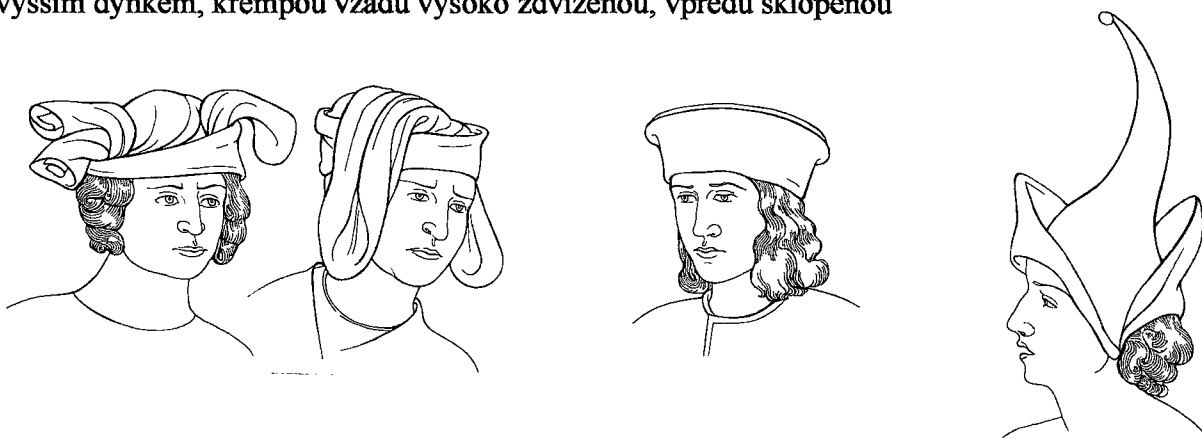
Vrcholný středověk

Obuv

- stále se nosí oba starší typy obuvi – vázané sandály i uzavřené boty
- ve 13. a na počátku 14. století je možné pozorovat, jak jsou uzavřené boty stále variabilněji tvarovány a jak se již objevuje mírně protažená, úzká špička

Pokrývka hlavy

- oblíbená zůstává čapka, různé velikosti a různě tvarovaná, s rozšířeným či přehnutým okrajem nebo zcela bez okraje, případně se zvýšeným dýnkem a převislým cípem
- **klobouk** v mnoha funkčních i honosných podobách, od 12. století je oblíbený typ klobouku s vyšším dýnkem, kreprou vzadu vysoko zdviženou, vpředu sklopenou



- nejrozšířenější zůstává **kukla, kápě**
- nadále se nosí **čepec**, vesměs bílý, plátěný, uvázaný pod bradu, jako mnohoúčelová pokrývka hlavy, je nočním čepcem, spodní pokrývkou pod klobouk i pod královskou korunu, denní pokrývkou hlavy
- od konce 13. století je další variantou kapucový plášť či **kapuce** s malou **pelerínou**



Pozdní středověk

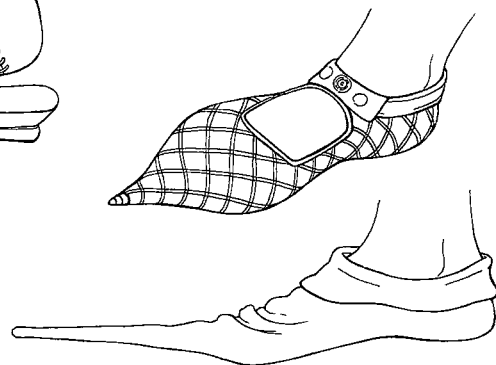
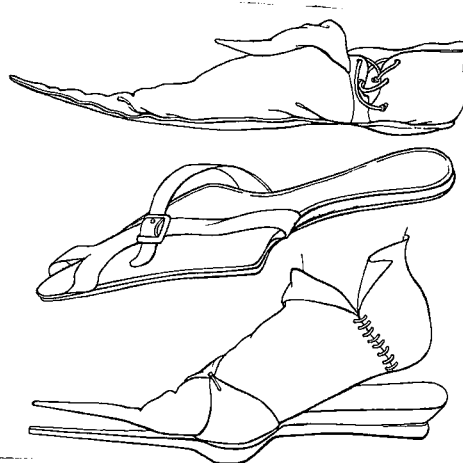
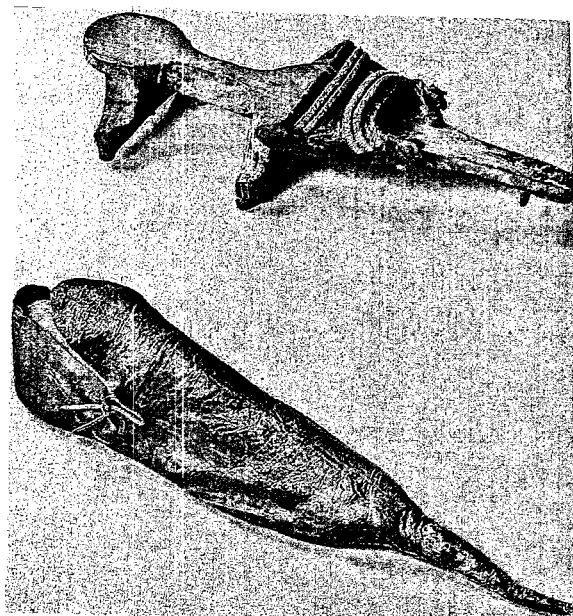
Obuv

- ve 14. století se dál nosí tradiční **škorňe, škrbály** a **třevíce**, ale od samého počátku století se začínají objevovat **zobákové boty**

neobvyklé nejsou v časném středověku ani rukavice

- **klobouk** je nyní běžnou pokrývkou hlavy, paví peří, oblíbené již ve 13. století nyní hojně doplňuje peří pštrosí a volavčí, v 15. století přibude velká obliba bažantích brků, dlouhých a úzkých, slaměný chrání při práci před sluncem

- české prameny hovoří o škorních s dlouhými čépkami, s dlouhými nosy, nebo špicemi
- jsou to měkké boty, kožené, velmi úzké a těsné, s prodlouženou špičkou



- přezůvky, trepky, pantochy byly většinou jen dřevěné nebo kožené podrážky s mírně protaženou špičkou, přidržované přes nárt koženým páskem, který byl někdy vyzdoben malbou
- kromě názvu škorně se objevuje i označení **boty**, **botky** rozumí se tím obuv sahající nad kotníky, uzavřená
- **ščibal**, **štibat**, **štival** vyšší boty z měkké kůže
- **pás** je stále praktickým i ozdobným doplňkem oděvu, drahé jsou hedvábné, kožené, pošíité kovovými ozdobami, spojované kovovými přezkami, u bohatých stříbrnými, u chudých mosaznými
- na pásy si přivazují měšce, nožíky, zbraně, atp.
- do módy pozvolna vstupují **hůl**, která při některých příležitostech nahradí dosud běžně nošenou zbraň, stává se elegantní oporou i stavovským odznakem
- **rukavice** se stávají nedílným doplňkem oděvu, jsou ochranou proti chladu, při práci, atd.
- **brýle** v této době nacházejí svůj první praktický tvar, lupy různých forem se zasazují do skřipců nebo cvikrů

Pokrývka hlavy

- ve 14. století je stále rozšířenou pokrývkou hlavy **kukla** (také **kápě**, **kapice**, **kuklička**)
- původně byla malá, postupně se zvětšuje, prodlužuje do stále delších visutých cípů (případně sahá až na ramena)
- frekventovanější se stává komplikovaná **točenka**, která se do jisté míry z módní kukly vyvinula, je to turbanovitá pokrývka hlavy, v různých variantách obtáčená a splétaná, často má několik cípů, které visí na ramena, ale i hlouběji, až ke koleni
- **čepec**, **čapka** stále zůstává mnohoúčelovou pokrývkou hlavy, jako podložka pod klobouk, nebo samostatná pokrývka hlavy
- **klobouk** je nyní běžnou pokrývkou hlavy, paví peří, oblíbené již ve 13. století nyní hojně doplňuje peří pštrosí a volavčí, v 15. století přibude velká obliba bažantích brků, dlouhých a úzkých, slaměný chrání při práci před sluncem

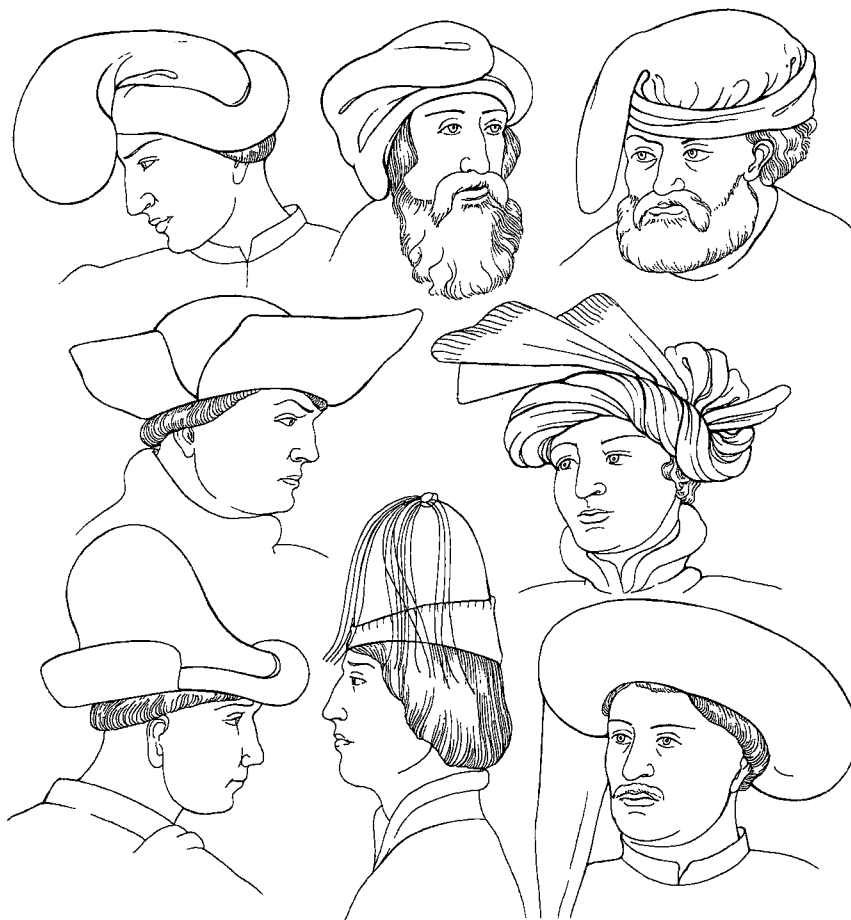
- baret se užívá pro světskou čepici, biret pro pokrývku hlavy církevních hodnostářů
- pojem baret a biret mají shodný význam, má různé formy, buď přiléhavá, hluboko na hlavu nasazená čapka, která kryje celou hlavu, nebo nižší čapka, plochá, může mít okraj užší či širší, zdvižený nebo přehnutý dolů, vcelku nebo vpředu rozstřížený, zvýšený nebo zcela úzký



Móda burgunského dvora

Pokrývka hlavy

- netypický, nízký, okrouhlý klobouk, podložení kápí



Baroko a rokoko

-období 30-ti leté války (ranný barok)

Obuv

- ustupují boty nízké, přednost dostávají vysoké holínky s širokou, někdy velmi uvolněnou přehrnutou manžetou, jejich špička je hranatá a mají zvýšený, šikmo seříznutý podpatek

- pokud se nosí boty nízké, jsou tvarově podobné, ozdobené vpředu širokým jazykem, mají přezky nebo stužkové rosety

- v nepříznivém počasí nosí i velcí kavalíři **přezůvky**

Pokrývka hlavy

- nedílnou součástí oblečení je **klobouk**, široký, měkký, tvarovatelný, jehož krempu je možné libovolně zvedat a klopat vpředu, vzadu, vpravo i vlevo, dostal pojmenování **respondent**, protože opravdu odpovídal svému nositeli, který jej stejně jako ostatní části oděvu přizpůsoboval své osobnosti, zdobil se peřím, ale také často liščím ohonem

- vedle něj přežívá poněkud proměněný španělský cylindrový typ tuhého klobouku, jehož krempa se analogicky k **respondentu** rozšiřuje

- přeložený límec je obohacen o jednu novinku, která už z mužského odívání nezmizí a jako předchůdce kravaty přežije do nové doby, zatím je to jen **stužka**, jíž se límec vpředu svazuje, nebo **žabó**, nabíraná ozdoba z jemného plátna nebo krajky, která zakrývá zapínání košile

- součástí ženské i mužské módy se staly ozdobně vyšíváné **rukavice** a **rukávník**, ten byl ovšem výsadou vyšších vrstev

- k muži patřil **kord**

Doba Ludvíka XIV.

(vrcholný barok)

- móda na dvoře Ludvíka XIV. (1644 – 1660)

Obuv

- objevují se opět vysoké boty s přehrnutou manžetou

Pokrývka hlavy

- muži se dlouho nevzdávají klobouku s širokým okrajem, zdobeného peřím

- měkký klobouk z doby 30-ti leté války se postupně zmenšuje, zužuje se jeho okraj, a je –v souladu s dobovou módou- prakticky zcela zakryt péřovými ozdobami

- stále výrazněji se uplatňují ozdobné podvazky, na nichž se nešetří krajkami

- k celkové náročné siluete přispívá i **šerpa**, **závěsník** (česky také **bandalír**), široký pás látky, zdobený lemy a vyšíváný, aranžovaný na jedno rameno a v pase svázaný do uzlu, do něhož se vkládal kord

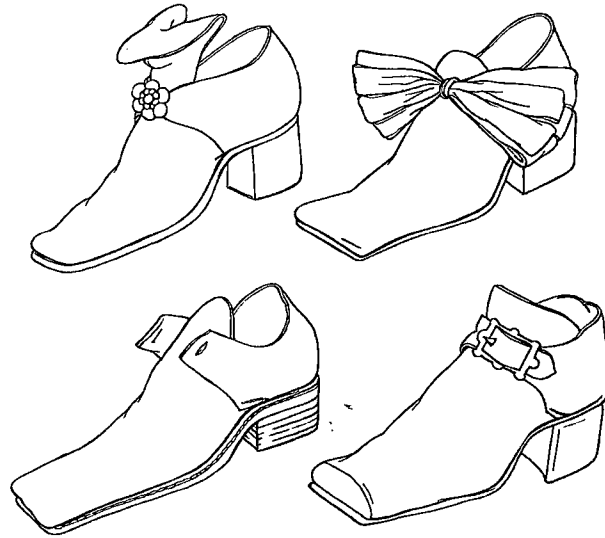


- móda na dvoře Ludvíka XIV. (1660 – 1715)

Obuv

- postupně mizí vysoké holínky, nosí se střevíce se zkosenou špičkou a podpatkem, sahající ke kotníku, spínané přezkou, často zdobené stuhami tak bohatě aranžovanými, že až připomínaly křídla větrného mlýna

- pro zvlášť slavnostní příležitosti není výjimkou spona, která je vlastně náročným šperkem, zdobeným drahými kameny nebo perlami



Pokrývka hlavy

- typická součást oděvu této doby je **třírohý klobouk**, je tuhý, lemovaný prýmkem a zdobený úzkým proužkem peří

- většinou se nosil, zejména se stupňovanou oblibou pudrování vlasů, jen jako doplněk pod paží

- kabátec je vpředu stále více otevřený a ve výstřihu se uplatňuje **kravata**, jejíž počátky patří už období 30-ti leté války, zřejmě se dostává do civilního oblečení z vojenské uniformy, její název se odvozuje od příslušníků chorvatských pluků, měla tvar šátku, který se obtáčel kolem krku, vpředu buď se svázanými konci, nebo spojený a ozdobený samostatnou stuhou

- důstojníci jej nosili z mušelínu či hedvábí, prostí vojáci z plátna, aristokraté bohatě zdobený krajkami

- počátky kravaty patří do doby kolem roku 1670, brzy se začíná pro větší pohodlí nosit kravata již aranžovaná. Která se vzadu na krku jen spínala

- v 90. letech vzniká nová varianta, **cravate á la chaconne**, která byla krajková, velmi dlouhá, dvakrát obtáčená kolem krku, podruhé volněji, takže spadala níže

- **steinkerke (steenkerke)**, typ kravaty, dostal své jméno podle bitvy u Steenkerque, v níž francouzské vojsko údajně nemělo před vítěznou bitvou čas upravit si kravaty podle dobových pravidel, vznikla tak široká, nesvázaná, jen přeložená kravata, zasunutá buď do zapínání košile nebo do knoflíkové dírky vesty, byla z hedvábí nebo mušelínu, na obou koncích ozdobená krajkou

- v polovině 17. století vzniká jedna z prvních mužských forem domácího oblečení, tvoří jej **noční čepička, župan a pantofle**

Období regence a rokoka

- regence ve Francii (1715 – 1723)

Pokrývka hlavy

- základem zůstává **třírohý klobouk**, díky zvýrazněné paruce zůstává rekvizitou, nošenou v podpaží než ochranou a ozdobou hlavy

- nosí se **vázanka** či **žabó**

Rokoko ve Francii (1723 – 1774)

- tím, že se uvolnila linie kabátce a vesty, vznikl velký výstřih, který je vyplňován stále náročněji aranžovanou **kravatou**

- postupně ustupuje krajkové **žabó** a častější jsou různé typy vázaných kravát, velmi širokých, bílých a černých

- stále je oblíbena **steinkerke**, která vznikla už v době baroka, označení **solitaire** (fr. doslova samotářský) dostala černá mašle z hedvábí, byla to mušelinová kravata, s cípy zdviženými do dvou růžků

Pozdní rokoko

- Francie (1774 – 1789)

Obuv

- součástí mužského obleku jsou nejen střevíce ale také holínky, v předchozí době určené jen k jízdě na koni, vzniká dokonce typ vysokých bot s přehnutou holenní částí a s podšívkou v odlišné barvě

Pokrývka hlavy

- **třírohý klobouk** zůstává součástí tradičního oblečení, kolem roku 1780 se začíná objevovat **dvourohý klobouk**, který se dal nosit v podpaží velmi pohodlně, protože jej bylo možné naplocho složit

- kulatý černý klobouk, původně určený pro jízdu na koni, se postupně stává také součástí civilního oblečení, stejně jako zvýšený plstěný klobouk, který je předchůdcem budoucího oblíbeného cylindru

- kord je definitivně opuštěn a jeho místo zaujme vycházková **hůlka** z nejrůznějších materiálů a v různém provedení

