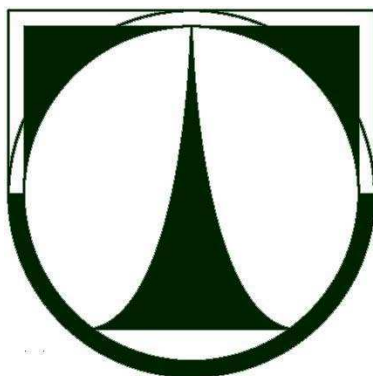


TECHNICKÁ UNIVERZITA V LIBERCI
Ekonomická fakulta



DIPLOMOVÁ PRÁCE

2012

Bc. Zdeňka Filipová

TECHNICKÁ UNIVERZITA V LIBERCI
Ekonomická fakulta

Studijní program: N 6208 Ekonomika a management
Studijní obor: Podniková ekonomika

**Vývoj trhu práce v Libereckém kraji, jeho srovnání s ostatními kraji
České republiky a vliv na podnikatelské prostředí**

The labour market in region Liberec, its comparison with other regions of the
Czech Republic and influence on the commercial environment

DP – PE – KEK– 2012– 12
Bc. Zdeňka Filipová

Vedoucí práce: Ing. Blanka Brandová, Ph.D., katedra ekonomie

Konzultant: Helena Filipová, Úřad práce Český Dub

Počet stran: 93

Počet příloh: 6

Datum odevzdání: 4. května 2012

Prohlášení

Byla jsem seznámena s tím, že na mou diplomovou práci se plně vztahuje zákon č. 121/2000 Sb. o právu autorském, zejména § 60 – školní dílo.

Beru na vědomí, že Technická univerzita v Liberci (TUL) nezasahuje do mých autorských práv užitím mé diplomové práce pro vnitřní potřebu TUL.

Užiji-li diplomovou práci nebo poskytnu-li licenci k jejímu využití, jsem si vědoma povinnosti informovat o této skutečnosti TUL; v tomto případě má TUL právo ode mne požadovat úhradu nákladů, které vynaložila na vytvoření díla, až do jejich skutečné výše.

Diplomovou práci jsem vypracovala samostatně s použitím uvedené literatury a na základě konzultací s vedoucím diplomové práce a konzultantem.

V Liberci, 4.5.2012

Anotace

Předmětem této diplomové práce je trh práce v Libereckém kraji. Popisná část se zaměřuje na trh práce z obecného hlediska, vysvětleny jsou jeho základní ukazatele a mechanismy.

Hlavní část textu se zabývá vývojem trhu práce v Libereckém kraji, jeho srovnáním s trhy práce ostatních krajů České republiky a vlivem na podnikatelské prostředí. Cílem diplomové práce je odhalit nedostatky a problémová místa tohoto trhu práce a navrhnout opatření pro zlepšení situace.

Klíčová slova

Liberecký kraj, nezaměstnanost, trh práce, uchazeč, volná pracovní pozice, zaměstnanost.

Annotation

The subject of this thesis is the labour market in the Liberec district. Descriptive part is focused on the labor market in general terms. There are explained its basic indicators and mechanisms.

The main part of the text deals with the development of the labour market in the region, its comparison with the labor markets of other regions of the Czech Republic and the impact on business environment. The aim of this thesis is to reveal weaknesses and problematic areas of labour market and to propose measures to improve the situation.

Key Words

Candidate, employment, job position, labour market, Liberec region, unemployment.

Obsah

SEZNAM OBRÁZKŮ	- 11 -
SEZNAM TABULEK	- 12 -
SEZNAM ZKRATEK	- 13 -
ÚVOD.....	- 15 -
1 VŠEOBECNÉ PŘEDSTAVENÍ LIBERECKÉHO KRAJE.....	- 17 -
2 CHARAKTERISTIKA TRHU PRÁCE, ZÁKLADNÍ POJMY A UKAZATELE	- 20 -
2.1 MZDOVÁ SAZBA	- 20 -
2.1.1 Vybrané druhy mezd	- 20 -
2.1.2 Nerovnosti v oblasti příjmů	- 21 -
2.2 POPTÁVKA PO PRÁCI.....	- 24 -
2.3 NABÍDKA PRÁCE	- 26 -
2.3.1. AGREGÁTNÍ NABÍDKA PRÁCE	- 26 -
2.3.2 Individuální nabídka práce.....	- 29 -
2.4 ROVNOVÁHA NA TRHU PRÁCE	- 31 -
2.4.1 Vyčišťování trhu práce	- 32 -
2.5 NEZAMĚSTNANOST	- 33 -
2.5.1 Definice nezaměstnanosti	- 33 -
2.5.2 Měření nezaměstnanosti	- 34 -
2.5.3 Druhy nezaměstnanosti a délka nezaměstnanosti	- 35 -
2.5.4 Nezaměstnanost ze sociologického a psychologického pohledu	- 36 -
2.6 DISKRIMINACE NA TRHU PRÁCE.....	- 37 -
2.7 PASIVNÍ A AKTIVNÍ POLITIKA ZAMĚSTNANOSTI	- 40 -
3 ANALÝZA TRHU PRÁCE LIBERECKÉHO KRAJE.....	- 42 -
3.1 OBYVATELSTVO LIBERECKÉHO KRAJE	- 42 -
3.1.1 Počet obyvatel a jejich struktura	- 42 -
3.1.2 Vzdělání populace	- 46 -
3.1.3 Cizinci v Libereckém kraji.....	- 48 -

3.2	NEZAMĚSTNANOST V LIBERECKÉM KRAJI	- 50 -
3.2.1	<i>Vývoj nezaměstnanosti.....</i>	- 50 -
3.2.2	<i>Neumístění uchazeči o zaměstnání v LK podle věku a vzdělání.....</i>	- 54 -
3.3	ZAMĚSTNANOST V LIBERECKÉM KRAJI.....	- 58 -
3.3.1	<i>Ekonomická aktivita obyvatelstva Libereckého kraje</i>	- 58 -
3.3.2	<i>Zaměstnanost v Libereckém kraji.....</i>	- 59 -
3.4	MZDY V LIBERECKÉM KRAJI.....	- 61 -
3.5	POLITIKA ZAMĚSTNANOSTI.....	- 63 -
3.5.1	<i>Individuální regionální programy</i>	- 65 -
3.6	PODNIKY V LIBERECKÉM KRAJI.....	- 66 -
3.6.1	<i>Ekonomické subjekty v Libereckém kraji dle právní formy.....</i>	- 67 -
3.6.2	<i>Ekonomické subjekty v LK dle počtu zaměstnanců</i>	- 68 -
3.6.3	<i>Ekonomické subjekty LK dle oboru podnikání</i>	- 70 -
3.6.4	<i>Významní zaměstnavatelé LK, vliv trhu práce na podnikatelské subjekty .</i>	- 71 -
4	ANALÝZA TRHŮ PRÁCE OSTATNÍCH KRAJŮ ČESKÉ REPUBLIKY A JEJICH SROVNÁNÍ S KRAJEM LIBERECKÝM	- 73 -
4.1	POČET OBYVATEL KRAJŮ ČR.....	- 73 -
4.2	NEZAMĚSTNANOST PODLE KRAJŮ ČR.....	- 75 -
4.2.1	<i>Obecná míra nezaměstnanosti podle krajů ČR.....</i>	- 75 -
4.2.3	<i>Obecná míra nezaměstnanosti krajů ČR podle pohlaví a věku a vzdělání. -</i>	- 76 -
4.3	POČET UCHAZEČŮ NA JEDNU VOLNOU PRACOVNÍ POZICI	- 77 -
4.4	MZDY PRACOVNÍKŮ V JEDNOTLIVÝCH KRAJÍCH	- 79 -
5	SHRnutí ANALÝZY LIBERECKÉHO KRAJE A JEHO SROVNÁNÍ S KRAJI OSTATNÍMI, DOPORUČENÍ PRO ZLEPŠENÍ SOUČASNÉ SITUACE	- 81 -
5.1	SHRnutí ANALÝZY TRHU PRÁCE LK	- 81 -
5.2	ZÁVĚRY ZE SROVNÁNÍ LK S OSTATNÍMI KRAJI ČR.....	- 83 -
5.3	VYHODNOCENÍ HYPOTÉZ	- 84 -
5.4	NÁVRHY OPATŘENÍ PRO ZLEPŠENÍ SITUACE NA TRHU PRÁCE V LK.....	- 85 -
5.4.1	<i>Ohlašování volných pracovních pozic úřadu práce</i>	- 85 -
5.4.2	<i>Doporučenky.....</i>	- 86 -

5.4.3 <i>Rekvalifikace</i>	- 87 -
ZÁVĚR.....	- 88 -
SEZNAM POUŽITÉ LITERATURY	- 89 -
SEZNAM PŘÍLOH	- 93 -

Seznam obrázků

<i>Obrázek 1: Lorenzova křivka</i>	<i>- 22 -</i>
<i>Obrázek 2: Poptávka po práci ND</i>	<i>- 25 -</i>
<i>Obrázek 3: Indiferenční křivky užítu domácnosti</i>	<i>- 27 -</i>
<i>Obrázek 4: Agregátní nabídka práce NS.....</i>	<i>- 28 -</i>
<i>Obrázek 5: Optimální rozložení dne (24 hodin) mezi práci a volný čas</i>	<i>- 30 -</i>
<i>Obrázek 6: Individuální nabídka práce</i>	<i>- 31 -</i>
<i>Obrázek 7: Rovnováha na trhu práce.....</i>	<i>- 32 -</i>
<i>Obrázek 8: Graf vývoje počtu žen a mužů v Libereckém kraji</i>	<i>- 44 -</i>
<i>Obrázek 9: Graf počtu studentů vysokých škol v ČR.....</i>	<i>- 47 -</i>
<i>Obrázek 10: Graf počtu cizinců v Libereckém kraji.....</i>	<i>- 50 -</i>
<i>Obrázek 11: Graf míry registrované nezaměstnanosti v letech 2001-2010 v LK</i>	<i>- 52 -</i>
<i>Obrázek 12: Graf neumístěných uchazečů o zaměstnání dle typu vzdělání v LK</i>	<i>- 57 -</i>
<i>Obrázek 13: Graf počtu podnikatelských subjektů v LK podle počtu zaměstnanců.....</i>	<i>- 69 -</i>
<i>Obrázek 14: Počet obyvatel krajů ČR v roce 2010</i>	<i>- 73 -</i>
<i>Obrázek 15: Graf obecné míry nezaměstnanosti krajů ČR (%).....</i>	<i>- 75 -</i>
<i>Obrázek 16: Graf počtu uchazečů na jednu volnou pracovní pozici v krajích ČR.....</i>	<i>- 78 -</i>
<i>Obrázek 17: Graf výše mezd v kraji Libereckém, Karlovarském a v Praze</i>	<i>- 80 -</i>

Seznam tabulek

<i>Tabulka 1: Giniho koeficient České republiky</i>	<i>- 23 -</i>
<i>Tabulka 2: Vybrané údaje o obyvatelstvu Libereckého kraje v letech 2001-2011</i>	<i>- 43 -</i>
<i>Tabulka 3: Přistěhovalci a vystěhovalci v Libereckém kraji.....</i>	<i>- 45 -</i>
<i>Tabulka 4: Vzdělání obyvatel v Libereckém kraji</i>	<i>- 46 -</i>
<i>Tabulka 5: Cizinci v Libereckém kraji</i>	<i>- 48 -</i>
<i>Tabulka 6: Zaměstnaní cizinci v Libereckém kraji.....</i>	<i>- 49 -</i>
<i>Tabulka 7: Vývoj nezaměstnanosti v Libereckém kraji</i>	<i>- 51 -</i>
<i>Tabulka 8: Neumístění uchazeči v Libereckém kraji.....</i>	<i>- 53 -</i>
<i>Tabulka 9: Počet uchazečů na jednu volnou pracovní pozici v LK.....</i>	<i>- 54 -</i>
<i>Tabulka 10: Neumístění uchazeči o zaměstnání v Libereckém kraji dle věku.....</i>	<i>- 55 -</i>
<i>Tabulka 11: Neumístění uchazeči o zaměstnání v Libereckém kraji dle vzdělání.....</i>	<i>- 56 -</i>
<i>Tabulka 12: Ekonomická aktivita obyvatel Libereckého kraje</i>	<i>- 58 -</i>
<i>Tabulka 13: Zaměstnaní v Libereckém kraji</i>	<i>- 59 -</i>
<i>Tabulka 14: Zaměstnaní v Libereckém kraji podle věku a vzdělání.....</i>	<i>- 60 -</i>
<i>Tabulka 15: Míra ekonomické aktivity v Libereckém kraji</i>	<i>- 61 -</i>
<i>Tabulka 16: Průměrné hrubé měsíční nominální mzdy v Libereckém kraji.....</i>	<i>- 62 -</i>
<i>Tabulka 17: Medián mezd pro Liberecký kraj.....</i>	<i>- 63 -</i>
<i>Tabulka 18: Výdaje na politiku zaměstnanosti v Libereckém kraji (v tisících Kč)</i>	<i>- 64 -</i>
<i>Tabulka 19: Ekonomické subjekty v Libereckém kraji dle právní formy</i>	<i>- 67 -</i>
<i>Tabulka 20: Ekonomické subjekty Libereckého kraje dle počtu zaměstnanců.....</i>	<i>- 68 -</i>
<i>Tabulka 21: Celkové náklady na práci v Libereckém kraji.....</i>	<i>- 70 -</i>
<i>Tabulka 22: Ekonomické subjekty v Libereckém kraji dle oboru podnikání.....</i>	<i>- 71 -</i>

Seznam zkratek

APZ	Aktivní politika zaměstnanosti
C	Spotřeba/ spotřební výdaje
ČSÚ	Český statistický úřad
DE	Důchodový efekt
DK	Dokonalá konkurence
E	Rovnovážný bod
H	Volný čas
HDP	Hrubý domácí produkt
L	Pracovní síla
LK	Liberecký kraj
MPN	Mezní produkt práce
MPSV	Ministerstvo práce a sociálních věcí
MRS	Mezní míra substituce
ND	Agregátní poptávka po práci
NH	Národní hospodářství
NS	Množství nabízené práce
N*	Úroveň plné zaměstnanosti
OSVČ	Osoba samostatně výdělečně činná
P	Cena
PPZ	Pasivní politika zaměstnanosti
SE	Substituční efekt
SÚPM	Společensky účelné pracovní místo
TUL	Technická univerzita v Liberci

u	Obecná míra nezaměstnanosti
U	Počet nezaměstnaných
UH	Celkový užitek domácnosti
ÚP	Úřad práce
VŠPS	Výběrové šetření pracovních sil
w	Nominální mzdová sazba
w/P	Reálná mzdová sazba
Y*	Potenciální produkt
Z	Křivka kombinací spotřeby a volného času
§ 78 ZoZ	Příspěvek firmám zaměstnávajícím více než 50 % osob se zdravotním postižením

Úvod

V současné době je ekonomická situace nejenom v České republice, ale i v Evropské unii a v celém světě velice komplikovaná a nepříznivá. A právě i tato nepříznivá ekonomická situace ovlivňuje trh práce. Mnoho občanů ČR má obavy ze ztráty zaměstnání, popřípadě pokud již ke ztrátě zaměstnání došlo, obavy z toho, že si nebudou schopni obstarat pracovní pozici novou.

Cílem diplomové práce je tedy zmapovat vývoj trhu práce v Libereckém kraji, porovnat jeho stav s ostatními trhy práce jednotlivých krajů České republiky, odhalit jeho největší nedostatky a na základě poznatků navrhnout opatření pro zlepšení situace. Pozornost bude věnována i tomu, jak trh práce ovlivňuje podnikatelské prostředí, především jak z hlediska ceny faktoru práce ovlivňuje náklady podnikatelských subjektů.

Budou také vyhodnoceny hypotézy o trhu práce Libereckého kraje. Jedná se o hypotézu, že Liberecký kraj patří mezi kraje s nejvyšším počtem uchazečů na jednu volnou pracovní pozici, dále že je převážný počet cizinců přítomných v tomto kraji nezaměstnaných a jako poslední bude zkoumána hypotéza, že je nejvíce osob v Libereckém kraji zaměstnáno v průmyslu a stavebnictví.

V první kapitole je popsán Liberecký kraj obecně. Představen je z hlediska rozlohy, přírodního charakteru, z hlediska kulturního, průmyslového atd.

Ve druhé kapitole je popsán trh práce z teoretického hlediska. Vysvětleny jsou základní ukazatele a mechanismy trhu práce.

Ve třetí kapitole je provedena detailní analýza trhu práce Libereckého kraje, v časové řadě je zachycen vývoj nejdůležitějších ukazatelů trhu práce, jako je nezaměstnanost, zaměstnanost, volné pracovní pozice a další ukazatele.

Kapitola s číslem čtyři porovnává trh práce v Libereckém kraji s trhy práce ostatních krajů České republiky. Srovnání se týká zvolených důležitých ukazatelů, jako je například

nezaměstnanost, počet uchazečů na jednu volnou pracovní pozici, výše mezd a nezaměstnanost podle pohlaví, věku a vzdělání.

Rekapitulace analytické části této diplomové práce se nachází v kapitole s číslem pět. Shrnuje poznatky z provedené analýzy a navrhuje opatření, která by mohla vést ke zlepšení situace na trhu práce. Samozřejmě jsou vyhodnoceny i hypotézy.

1 Všeobecné představení Libereckého kraje

Liberecký kraj se nachází na severu České republiky. Území se skládá ze severu České kotliny, Jizerských hor, západních Krkonoš s Krkonošským podhůřím a také z východní části Lužických hor. Společné státní hranice má se Spolkovou republikou Německo a Polskem. Sousední kraje jsou Královéhradecký, Středočeský a Ústecký.

Liberecký kraj tvoří 4 okresy. Je to okres Česká Lípa, Jablonec nad Nisou, Liberec a Semily. Nachází se zde 10 správních obvodů obcí s rozšířenou působností a v rámci nich 21 územních obvodů pověřených obcí. Do území Libereckého kraje zasahuje také Euroregion Neisse-Nisa-Nysa, což je oblast, kde se stýkají hranice České republiky, Spolkové republiky Německo a Polské republiky.

S výjimkou hlavního města Prahy je Liberecký kraj (dále LK) nejmenší v republice, rozloha je 3 163 km² a tvoří pouze 4 % území České republiky. Vysoký podíl kraje je lesní půda (44,4%), zemědělská půda zabírá 44,3 % a podíl orné půdy je 20,9 % z celkové rozlohy (což je hluboko pod celostátním průměrem).

Kraj je především hornatý a jeho výšková členitost odpovídá charakteristikám pahorkatiny. Nejvyšší bod je vrchol Kotel (1 435 m) a nejnižší bod 208 m nad mořem je v místě, kde řeka Smědá opouští území ČR. Nejznámějším vrcholem je však Ještěd. Vody jsou odváděny do tří řek: do Ploučnice, Labe a Odry (Nisy). Na jižní hranici kraje se nacházejí zásoby podzemních vod a na severovýchodě je oblast přirozené akumulace povrchových vod, což je chráněná oblast. V LK také nalezneme prameny minerálních vod a léčivé rašeliny.¹

LK z hlediska přírodovědeckého patří k významným oblastem. Je zde mnoho chráněných území a botanicky a zoologicky významných lokalit. Nachází se zde 5 chráněných krajinných oblastí: České středohoří, Jizerské hory, Lužické hory, Český ráj a Kokořínsko,

¹ ČSÚ. *Charakteristika kraje* [on-line]. Liberec 2011: Český statistický úřad [cit. 2011-11-20]. Dostupný z WWW: http://www.liberec.czso.cz/xl/redakce.nsf/i/charakteristika_kraje

dále 8 národních přírodních rezervací, 8 národních přírodních památek, 35 přírodních rezervací a také 61 přírodních památek.²

Ze surovin se zde vyskytují kvalitní sklářské a slévárenské písky, dekorační a stavební kameny, písek, štěrkopísek a drcené kamenivo. Do okresu Semily zasahují zásoby černého uhlí.

Z hlediska počtu obyvatel je LK druhý nejmenší kraj v ČR. Na konci roku 2010 byl počet obyvatel 439 942, což je 4,2 % z celkového počtu obyvatel ČR. Průměrná hustota obyvatel na 1 km² však mírně převyšuje celorepublikový průměr, je to 139,1 obyvatel na jeden km². Nejvíce obyvatel žije v Liberci a Jablonci nad Nisou. Podíl městského obyvatelstva LK je 78,1 %. Z hlediska celorepublikového má LK mírně mladší věkovou strukturu, průměrný věk obyvatel LK k 31.12.2010 je 40,3 let a to je o půl roku méně než průměr celorepublikový. Na Českolipsku patří populace k nejmladší v republice, na Semilsku a Turnovsku k těm nejstarším.

Průmyslový charakter kraje se odráží v rozvinutém průmyslu skla a bižuterie, ve výrobě a zpracování plastů, strojírenství. Také je zde zastoupen zpracovatelský průmysl, který má úzkou vazbu na výrobu automobilů. K útlumu dochází v tradičním textilním průmyslu. Zemědělství je pouze doplňkové odvětví a pěstují se hlavně obiloviny a píce. Neopomenutelný je také chov skotu. Ekonomiku LK tvoří i cestovní ruch, který je v tomto kraji velice významný.

Na celkovém HDP České republiky se LK podílí 2,9 %. K 31.12.2010 byla míra registrované nezaměstnanosti 10,54 %, což je o 0,97 procentních bodů vyšší než v úhrnu pro ČR.

² ČSÚ. *Charakteristika kraje* [on-line]. Liberec 2011: Český statistický úřad [cit. 2011-11-20]. Dostupný z WWW: http://www.liberec.czso.cz/xl/redakce.nsf/i/charakteristika_kraje

Liberecký kraj má řadu základních a středních škol, typické jsou zde střední umělecké školy, především školy sklářské a bižuterní. V LK je také vysoká škola Technická univerzita v Liberci, která nabízí celou řadu technických i humanitních oborů.

Významnou oblast tvoří i zdravotnictví Libereckého kraje. Je zde osm nemocnic, nejvýznamnější je Nemocnice Liberec. K významným zdravotnickým zařízením patří i Ústav chirurgie ruky a plastické chirurgie ve Vysokém nad Jizerou, lázeňská střediska Lázně Libverda a Lázně Kundratice a také Jedličkův ústav, který se zabývá oblastí sociální péče pro mládež.

Z hlediska kultury má Liberecký kraj bohatou tradici. Je zde mnoho stavebních a historických památek a kulturních zařízení. Nadregionální význam mají především Severočeské muzeum v Liberci, Oblastní galerie v Liberci a Státní vědecká knihovna v Liberci. Dále je možno v LK navštívit Divadlo F. X. Šaldy, Naivní divadlo v Liberci, Zoologickou a Botanickou zahradu v Liberci. V LK se také nachází mnoho muzeí a galerií v návaznosti na tradici skla a bižuterie.

K historicky cenným objektům s vysokou návštěvností se řadí hrady a zámky Bezděz, Zákupy, Lemberk, Frýdlant, Sychrov, Hrubý Rohozec a Valdštejn.

V Libereckém kraji má také významné postavení sportovní turistika. V letních měsících je to například pěší a cyklistická turistika, horolezectví a rekreace u vodních ploch (např. Máchovo jezero), v zimních měsících je k dispozici řada sjezdovek a běžeckých tratí.³

³ ČSÚ. *Charakteristika kraje* [on-line]. Liberec 2011: Český statistický úřad [cit. 2011-11-20]. Dostupný z WWW: http://www.liberec.czso.cz/xl/redakce.nsf/i/charakteristika_kraje

2 Charakteristika trhu práce, základní pojmy a ukazatele

V následující druhé kapitole bude trh práce popsán z obecného hlediska. Vysvětleny budou základní pojmy a charakteristiky trhu práce za pomoci dostupné literatury, která se věnuje tomuto tématu.

Trh práce je trhem vstupů a pro něj je charakteristické, že nabídku tohoto vstupu, zde tedy práci, tvoří jednotlivci (domácnosti) a poptávku tvoří firmy. Poptávka po práci je přitom odvozená od poptávky po statku, který je pomocí práce vyráběn. Cena faktoru práce je mzdová sazba.⁴

2.1 Mzdová sazba

Jak již bylo zmíněno, mzdová sazba je cenou faktoru práce. Tato podkapitola 2.1 se bude věnovat vybraným druhům mezd, nerovnostem v oblasti příjmů (pomocí Lorenzovy křivky) a také budou vyjmenovány hlavní faktory, které zapříčiňují mzdové nerovnosti.

2.1.1 Vybrané druhy mezd

Nejčastěji se lze setkat s pojmy nominální mzdová sazba a reálná mzdová sazba. Nominální mzdová sazba W se konstituuje na trhu práce a je vyjádřena počtem korun za hodinu práce pracovníka. Reálná mzdová sazba (W/P) vyjadřuje množství zboží, které lze koupit za nominální (korunovou) mzdovou sazbou, vyjadřuje tedy kupní sílu mzdy.⁵

⁴ HOŘEJŠÍ, B. aj. *Mikroekonomie*. 4., rozšířené vyd. Praha: Management Press, 2008. 375. s. ISBN: 978-80-7261-150-8.

⁵ MACH, M. *Makroekonomie II pro magisterské (inženýrské) studium*. 3. vyd. Slaný: MELANDRIUM, 2001. 244.-246. s. ISBN: 80-86175-18-9.

Minimální mzda je nejnižší přípustná výše odměny za práci v pracovně-právním vztahu a současně je na úrovni 8 000 Kč hrubého.⁶

Hrubá mzda je součet položek mzda, náhrady mzdy a odměny za pracovní pohotovost. Z hrubé mzdy se odvádí a vypočítává sociální pojištění, zdravotní pojištění a také záloha na daň z příjmu.⁷

Průměrná hrubá mzda je velice sledovaným a diskutovaným ukazatelem. Jedná se o aritmetický průměr mezd, tedy součet všech mezd v ČR, který se dělí počtem zaměstnanců. Bohužel výsledná vypočtená hodnota je zkreslována skupinou lidí s nadprůměrně vysokými platy, proto je lepším ukazatelem medián, který ukazuje, jakou mzdu dostávaly nejpočetnější skupiny zaměstnanců.⁸

2.1.2 Nerovnosti v oblasti příjmů

Nerovnosti v oblasti příjmů jsou od pradávna realitou. Tyto nerovnosti lze sledovat samozřejmě i v oblasti mezd, které tvoří část příjmů. V této podkapitole 2.1.2 však bude nejdříve pojednáno o nerovnosti v příjmech obecně.

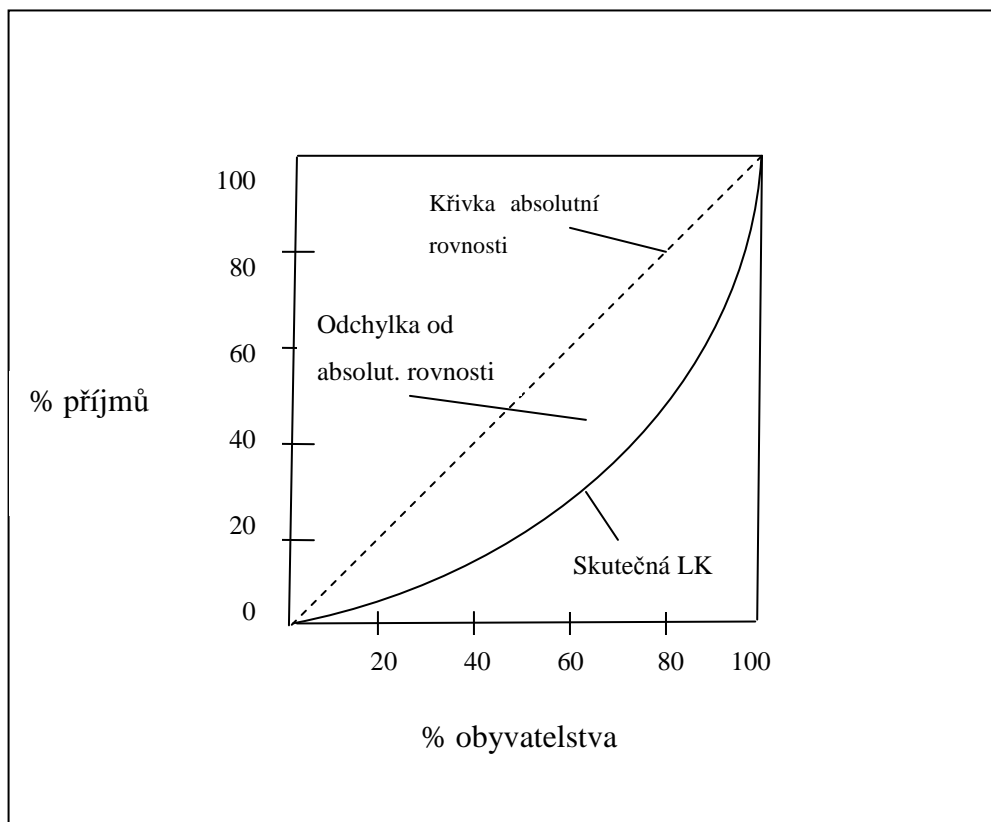
Příjmy se skládají z pracovních příjmů, příjmů z majetku a vládních transfer. Stupeň nerovnosti lze ukázat na diagramu, který je známý jako Lorenzova křivka. Lorenzova křivka srovnává rozdíl mezi absolutní rovností (kdy jsou příjmy rovnoměrně rozloženy mezi obyvatelstvo) a absolutní nerovností, kdy celý příjem připadá pouze na jednoho jedince (ostatní nemají žádný příjem). Na obrázku 1 je tedy zobrazena křivka absolutní

⁶ ÚZ Zákoník práce. Ostrava: Nakladatelství Sagit, 2008. 37. s. ISBN: 978-80-7208-692-4.

⁷ ISPV. Metodika [on-line]. Copyright 2010-2011 [cit. 2012-02-10]. Dostupný z WWW: <http://www.ispv.cz/cz/Vysledky-setreni/Metodika.aspx>.

⁸ HOLMAN, R. *Makroekonomie: středně pokročilý kurz*. 1. vyd. Praha: C. H. Beck, 2004. 169. s. ISBN: 80-7179-764-2.

rovnosti a skutečná Lorenzova křivka.⁹ Kvantitativní vyjádření nerovnosti poskytuje Giniho koeficient. Měří se jako oblast odchytky od absolutní rovnosti, kterou vynásobíme dvěma. V případě nedokonalé nerovnosti se rovná jedné, v případě dokonalé rovnosti nule.¹⁰



Obrázek 1: Lorenzova křivka

Zdroj: SAMUELSON, P.A. a W.D. NORDHAUS. *Ekonomie 18. vydání*. 1. vyd. Praha: NS Svoboda, 2010. 384. s. ISBN: 978-80-205-0590-3.

Pro účely trhu práce jsou důležité především rozdíly v oblasti pracovních příjmů, ty navíc tvoří cca 75 % všech příjmů výrobních faktorů. Jaké faktory způsobují tyto nerovnosti? Jistě jsou to rozdíly ve schopnostech lidí a kvalifikaci. Trh práce většinou oceňuje ochotu

⁹ SAMUELSON, P.A. a W.D. NORDHAUS. *Ekonomie 18. vydání*. 1. vyd. Praha: NS Svoboda, 2010. 383-384. s. ISBN: 978-80-205-0590-3.

¹⁰ Tamtéž, s. 384.

riskovat, ambice, štěstí a samozřejmě tvrdou práci. Jedním z faktorů je také pracovní nasazení, vliv má i diskriminace. Nejdůležitějším faktorem nerovnosti je však druh profese. Rozdíly mezi profesemi ovlivňují zčásti investice do lidského kapitálu, schopnosti, vzdělání, ale také nepříjemná a nebezpečná pracovní náplň.¹¹

V impaktovaném časopise Politická ekonomie je k dispozici studie, která se věnuje vývoji mezd v ČR v letech 1995 až 2008 a také vývojem Giniho koeficientu. Závěry zobrazuje tabulka 1 níže. V posledních zkoumaných letech docházelo v ČR k růstu Giniho koeficientu. V evropském srovnání však patříme spíše k zemím s nízkou hodnotou Giniho koeficientu. V ČR je tedy spíše rovnostářské rozdělení mezd. V ostatních zemích nejsou hodnoty přes 0,35 nijak výjimečné a opravdu vysoký Giniho koeficient měly USA (0,450 bodu). Průzkum mimo jiné ukázal, že v tomto období rostla variabilita mezd- docházelo tedy k jejich diferenciaci.¹²

Tabulka 1: Giniho koeficient České republiky

Rok	Giniho koeficient
1998	0,258
1999	0,250
2000	0,238
2001	0,265
2002	0,262
2003	0,257
2004	0,248
2005	0,255
2006	0,258
2007	0,262
2008	0,264

Zdroj: MAREK, L. *Analýza vývoje mezd v ČR v letech 1995-2008*. Politická ekonomie. 2010, roč. LVIII, č. 2, 193. s. ISSN 0032-3233.

¹¹ SAMUELSON, P.A. a W.D. NORDHAUS. *Ekonomie 18. vydání*. 1. vyd. Praha: NS Svoboda, 2010. 387. s. ISBN: 978-80-205-0590-3.

¹² MAREK, L. *Analýza vývoje mezd v ČR v letech 1995-2008*. Politická ekonomie. 2010, roč. LVIII, č. 2, 193-194. ISSN 0032-3233.

2.2 Poptávka po práci

Jak již bylo zmíněno na začátku kapitoly 2, poptávku po práci tvoří firmy, které se snaží maximalizovat své zisky. Pokud se zvýší množství pracovního inputu, znamená to pro firmy dvojitý efekt:

- 1) Dodatečná pracovní jednotka způsobí, že se celková produkce firmy zvýší o mezní produkt práce MPN (to, co vyrobí dodatečná jednotka práce) a celkový příjem se tedy zvýší o součin mezního produktu práce a ceny $P \cdot MPN$.
- 2) Zároveň se však firmě zvýší i mzdové náklady o mzdovou sazbu W .

Při zvýšení množství práce o jednotku tedy vzroste jak celkový příjem, tak i náklady. Firmy pak zvyšují zaměstnanost až k bodu, kdy se mezní produkt práce rovná korunové mzdové sazbě. A to z toho důvodu, že právě v bodě rovnosti mezního produktu práce s reálnou mzdovou sazbou přidává dodatečná jednotka práce k celkové produkci firmy takové množství produkce, že přírůstek této produkce (MPN) je právě pokryt náklady této jednotky práce (W/P). Od tohoto bodu by zaměstnání další jednotky práce přineslo vyšší náklady než MPN. Také zde dochází k maximalizaci zisku firmy. Tento vztah zobrazuje matematický vztah 1 a 2.¹³

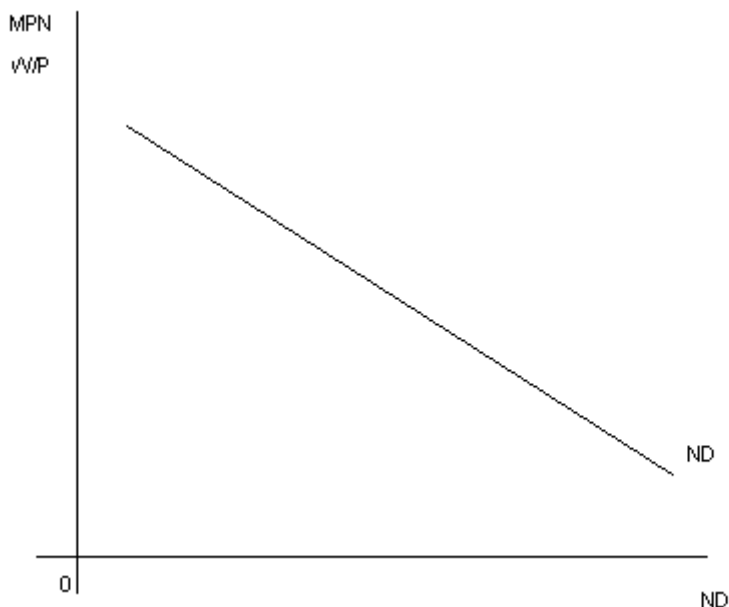
$$P \cdot MPN = W \quad (1)$$

$$MPN = W/P \quad (2)^{14}$$

¹³ MACH, M. *Makroekonomie II pro magisterské (inženýrské) studium*. 3. vyd. Slaný: MELANDRIUM, 2001. 246. s. ISBN: 80-86175-18-9.

¹⁴ Tamtéž, s. 245.

Obrázek 2 znázorňuje klesající poptávku po práci, která je funkcí reálné mzdové sazby při daném tvaru produkční funkce. S růstem reálné mzdy klesá množství poptávané práce.¹⁵



Obrázek 2: Poptávka po práci ND

Zdroj: MACH, M. *Makroekonomie II*. 3. vyd. Slaný: MELANDRIUM, 2001. 246.s. ISBN: 80-86175-18-9 (upraveno autorem).

V tomto případě byla popsána agregátní poptávka po práci. Z mikroekonomického hlediska se sleduje ještě individuální poptávka po práci. Bohužel vzhledem k náročnosti výkladu individuální poptávky po práci a k omezenému rozsahu této práce nebude v tomto textu zmíněna. Podrobný výklad je však k dispozici například v knize *Mikroekonomie* od autorů Hořejší, Soukupová, Soukup a Macáková.

¹⁵ Mach, M. *Makroekonomie II pro magisterské (inženýrské) studium*. 3. vyd. Slaný: MELANDRIUM, 2001. 246. s. ISBN: 80-86175-18-9.

2.3 Nabídka práce

Z hlediska makroekonomického je sledována agregátní nabídka práce. Naopak mikroekonomie popisuje individuální nabídku práce, tedy nabídku práce jednoho jedince.

2.3.1. Agregátní nabídka práce

Na trhu práce tvoří nabídku výrobního faktoru práce domácnosti (jedinci). U nich se pro zjednodušení předpokládá, že celý svůj čas rozdělují mezi práci a volný čas a že mzda je jejich jediným příjmem, který celý spotřebují. Funkce celkového užítku domácnosti UH je tedy tvořena spotřebou zboží a služeb domácností a také spotřebou volného času. Funkce 3 vypadá následovně:

$$UH = UH(C, NS) \quad (3)$$

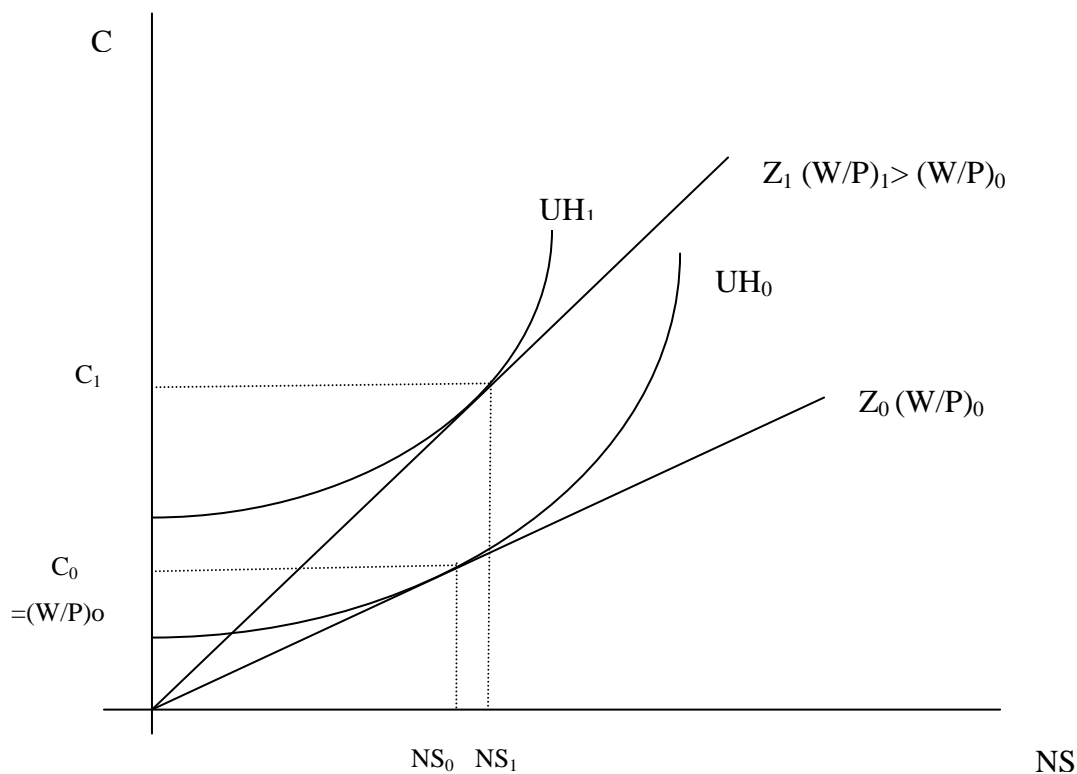
Spotřebu značíme C a NS vyjadřuje množství nabízené práce. Celkový užitek domácnosti se zvyšuje, pokud roste spotřeba domácnosti a naopak se snižuje, pokud pracovníci tráví více času v práci. Spotřební výdaje lze zapsat vztahem 4:

$$C = (W/P) * NS \quad (4)^{16}$$

Odvození křivky agregátní nabídky je provedeno z indifferenční analýzy. Indifferenční křivky znázorňují úroveň celkového užítku domácnosti. Na vertikální ose se nachází spotřeba a na horizontální ose je množství nabízení práce. Sklon indifferenční křivky představuje mezní míru substituce mezi spotřebou a volným časem. Do indifferenční analýzy se musí zachytit kombinace spotřeba a volný čas, které jsou při dané reálné mzdové sazbě dostupné. Do grafu je tedy nutné zachytit ještě jednu křivku, která se značí

¹⁶ MACH, M. *Makroekonomie II pro magisterské (inženýrské) studium*. 3. vyd. Slaný: MELANDRIUM, 2001. 247.-248. s. ISBN: 80-86175-18-9.

písmenem Z. Ta bude představovat kombinace spotřeby a volného času ,které jsou pro domácnost dostupné při dané reálné mzdové sazbě.¹⁷



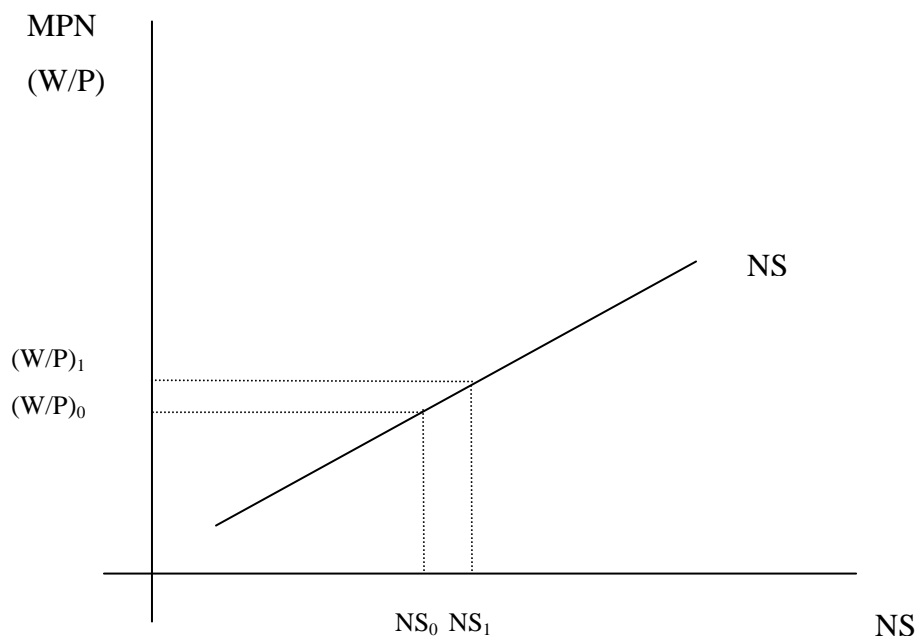
Obrázek 3: Indiferenční křivky užítu domácnosti

Zdroj: MACH, M. *Makroekonomie II pro magisterské (inženýrské) studium*. 3. vyd. Slaný: MELANDRIUM, 2001. 248. s. ISBN: 80-86175-18-9 (upraveno autorem).

Na obrázku 3 výše je graf, kde jsou zachyceny dvě indiferenční křivky. Stejná křivka zobrazuje stejnou úroveň celkového užítu domácnosti při různých kombinací spotřeby a volného času, respektive práce. Užitek na UH_1 je však vyšší než na UH_0 . Pro každou

¹⁷ MACH, M. *Makroekonomie II*. 3. vyd. Slaný: MELANDRIUM, 2001. 247.-248.s. ISBN: 80-86175-18-9.

reálnou mzdu se pracovníci snaží dosáhnout na co nejvyšší indiferenční křivku. Tím vzniknou body agregátní poptávky, které budou přeneseny do grafu na obrázku 4 níže.¹⁸



Obrázek 4: Agregátní nabídka práce NS

Zdroj: MACH, M. *Makroekonomie II pro magisterské (inženýrské) studium*. 3. vyd. Slaný: MELANDRIUM, 2001. 249.s. ISBN: 80-86175-18-9 (upraveno autorem).

Při zkoumání agregátní nabídky lze sledovat dva efekty: substituční a důchodový. Substituční efekt způsobuje, že po zvýšení reálné mzdy pracovník zvyšuje množství nabízené práce. Domácnosti tedy volný čas substituují delší pracovní dobou. Naopak důchodový efekt při zvýšení reálné mzdy způsobuje, že se snižuje množství nabízené práce. Křivka agregátní nabídky na obrázku výše má pozitivní sklon, protože v reálném

¹⁸ MACH, M. *Makroekonomie II*. 3. vyd. Slaný: MELANDRIUM, 2001. 248.s. ISBN: 80-86175-18-9.

životě většinou substituční efekt převažuje nad důchodovým. To potvrzují empirické verifikace.¹⁹

Se zpětně zakřivenou křivkou nabídky práce se setkáme u individuální nabídky práce.

2.3.2 Individuální nabídka práce

O agregátní nabídce práce jsme mluvili z pohledu makroekonomického. Nyní bude nabídka práce popsána z mikroekonomického pohledu, bude se tedy jednat o individuální nabídku.

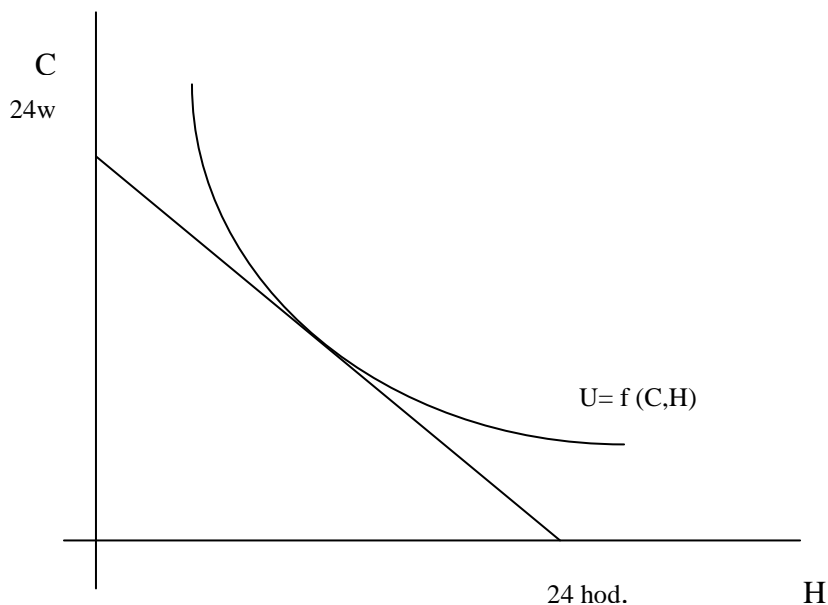
V tomto textu bude individuální nabídkou práce myšlena nabídka jednoho člověka, tedy jednoho nabízejícího. Jednotlivec volí mezi dvěma statky, mezi spotřebou C a volným časem H . Pro maximalizaci užítku jsou zde dvě omezení: den má 24 hodin a spotřeba může být realizována pouze na základě vlastní práce. Spotřeba se tedy rovná množství práce L , které se vynásobí mzdovou sazbou w . Pokud tedy má být užitek maximální, musí se mezní míra substituce MRS rovnat mzdové sazbě w . MRS vyjadřuje poměr, v němž je volný čas nahrazován spotřebou (tedy prací).²⁰

Obrázek 5 představuje optimální rozložení času mezi prací a volný čas, indifferenční křivka totiž zobrazuje velikost užítku a linie 24 hodin představuje denní časový fond. V místě dotyku je rozložení času optimální.²¹

¹⁹Mach, M. *Makroekonomie II*. 3. vyd. Slaný: MELANDRIUM, 2001. 249.-250.s. ISBN: 80-86175-18-9.

²⁰HOŘEJŠÍ, B. aj. *Mikroekonomie*. 4., rozšířené vyd. Praha: Management Press, 2008. 410.-412. s. ISBN: 978-80-7261-150-8.

²¹ Tamtéž, s. 411.- 412.



Obrázek 5: Optimální rozložení dne (24 hodin) mezi prací a volný čas

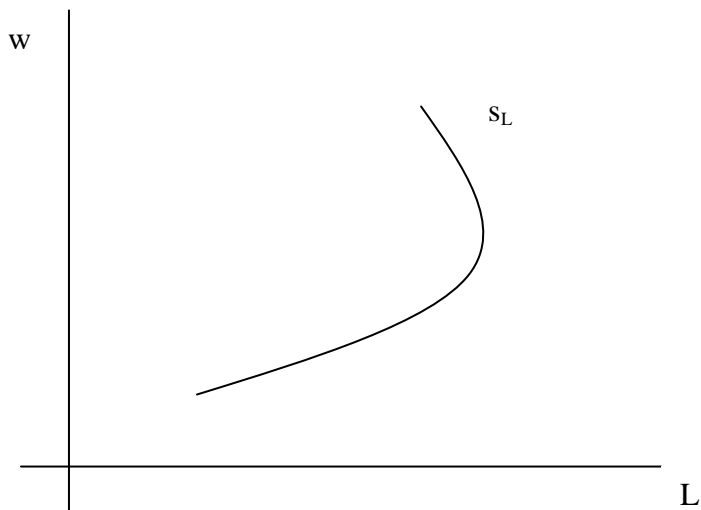
Zdroj: HOŘEJŠÍ, B. aj. *Mikroekonomie*. 4., rozšířené vyd. Praha: Management Press, 2008. 412. s. ISBN: 978-80-7261-150-8 (upraveno autorem).

Co však nastane, pokud se změní reálná mzdová sazba? Mohou nastat dva efekty:

- SE: substituční efekt, kdy je při zvýšení mzdové sazby nahrazován volný čas prací.
- DE: důchodový efekt, kdy při zvýšení mzdové sazby dochází k růstu reálného důchodu a vede tedy k růstu volného času.

Celkový efekt tedy závisí na tom, který z těchto efektů převáží. V krátkém období se předpokládá rostoucí individuální nabídku práce, převyšuje tedy substituční efekt nad důchodovým. V dlouhém období a u některých skupin pracovníků (př. dospělí muži) však lze sledovat zpětně zakřivenou individuální nabídku práce (obrázek 6), kde od určité výše

mzdové sazby převyšuje důchodový efekt a dochází k růstu počtu hodin volného času a k poklesu počtu hodin práce.²²



Obrázek 6: Individuální nabídka práce

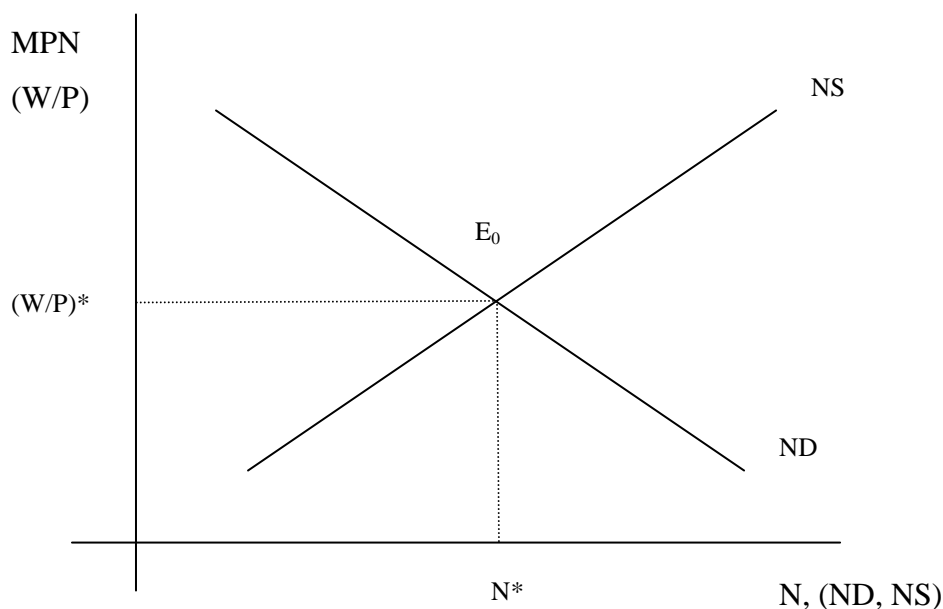
Zdroj: HOŘEJŠÍ, B. aj. *Mikroekonomie*. 4., rozšířené vyd. Praha: Management Press, 2008. 415. s. ISBN: 978-80-7261-150-8 (upraveno autorem).

2.4 Rovnováha na trhu práce

Rovnováha na trhu práce nastává tehdy, pokud se agregátní poptávka rovná agregátní nabídce a právě tuto situace zobrazuje graf na obrázku 7. Křivky ND a NS se protínají v bodě E_0 , který tedy představuje rovnováhu trhu práce. Bod N^* představuje úroveň plné zaměstnanosti (přirozená míra nezaměstnanosti) při rovnovážné mzdové sazbě $(W/P)^*$, která vyčišťuje trh práce. Úrovní plné zaměstnanosti odpovídá potenciální produkt Y^* .

²² HOŘEJŠÍ, B. aj. *Mikroekonomie*. 4., rozšířené vyd. Praha: Management Press, 2008. 412.-415. s. ISBN: 978-80-7261-150-8.

Při rovnovážné reálné mzdové sazbě neexistuje nedobrovolná nezaměstnanost. Analýza je provedena za předpokladu DK.²³



Obrázek 7: Rovnováha na trhu práce

Zdroj: MACH, M. *Makroekonomie II pro magisterské (inženýrské) studium*. 3. vyd. Slaný: MELANDRIUM, 2001. 250. s. ISBN: 80-86175-18-9 (upraveno autorem).

2.4.1 Vyčišťování trhu práce

V textu výše bylo zmíněno, že rovnovážná mzdová sazba vyčišťuje trh práce. Reálná mzdová sazba tedy reaguje na změny poptávky a nabídky na trhu práce, mění se a trh tak opět vyčišťuje a uvede trh práce do nové rovnováhy.²⁴

²³ MACH, M. *Makroekonomie II pro magisterské (inženýrské) studium*. 3. vyd. Slaný: MELANDRIUM, 2001. 250.-251. s. ISBN: 80-86175-18-9.

V ekonomické realitě je však běžná situace, kdy mzdová sazba je nepružná a nedojde tak při hospodářských šocích k vyčištění trhu- mzdy zareagují jen zčásti a neúplně a dochází tak k nedobrovolné nezaměstnanosti. To, že mzdy nereagují pružně, způsobuje neochota firem a zaměstnavatelů frekventovaně měnit mzdy. Personalisté dávají přednost nízké frekvenci úprav mezd, která spočívá v nárůstu mezd všech zaměstnanců, bez ohledu na aktuální tržní ohodnocení jednotlivých pozic.²⁵

2.5 Nezaměstnanost

Kapitola 2.5 o nezaměstnanosti se bude věnovat definici nezaměstnanosti, typům nezaměstnanosti, jejím měřením a zmíněn bude i psychologický a sociální dopad nezaměstnanosti na jednotlivce.

2.5.1 Definice nezaměstnanosti

Definice nezaměstnanosti dle Eurostatu říká, že nezaměstnaná je každá osoba, které je ve věku 15 let a více a splňuje následující podmínky souběžně:

- a) Je bez práce (nemá ani placené zaměstnání ani není sebezaměstnaná).
- b) Hledá aktivně práci (tj. registrace na úřadě práce, využívání inzerce, snaha o založení svého podniku nebo hledání zaměstnání jiným způsobem).
- c) Je připravena k nástupu do práce, to znamená okamžitě nebo nejpozději do 14 dnů.

²⁴ HOLMAN, R. *Makroekonomie: středně pokročilý kurz*. 1. vyd. Praha: C. H. Beck, 2004. 167.-168. s. ISBN: 80-7179-764-2.

²⁵ SAMUELSON, P.A. a W.D. Nordhaus. *Ekonomie 18. vydání*. 1. vyd. Praha: NS Svoboda, 2010. 775 s. ISBN: 978-80-205-0590-3.

Ostatní osoby jsou považovány za zaměstnané nebo ekonomicky neaktivní.²⁶

Ekonomicky neaktivní jsou osoby ve věku 15ti let a starší, které nepatří do kategorie pracovních sil. Pracovní sílu tvoří lidé ve věku 15 let a více, kteří jsou dání součtem zaměstnaných a nezaměstnaných osob. Mezi zaměstnané osoby patří také osoby od věku 15ti let, kteří v průběhu referenčního týdne pracovaly alespoň 1 hod za mzdu, plat nebo jinou odměnu, nebo sice nebyli v práci, ale měli formální vztah k zaměstnání. Mezi zaměstnané se počítají samozřejmě i OSVČ, také příslušníci armády a osoby na mateřské dovolené, které před mateřskou dovolenou byly zaměstnány.²⁷

Typickou skupinou ekonomicky neaktivních jsou tedy děti, studenti, důchodci atd.

2.5.2 Měření nezaměstnanosti

Počet nezaměstnaných se vyjadřuje takzvanou mírou nezaměstnanosti (u), která je měřena jako počet nezaměstnaných osob (U) k pracovním silám (L). Nejčastěji se míra nezaměstnanosti udává v procentech výpočtem 5:

$$u = U/L * 100. \quad (5)^{28}$$

Pokud se sledují data o míře nezaměstnanosti, která poskytuje ČSÚ, jsou často uváděny dva typy míry nezaměstnanosti: obecná a registrovaná míra nezaměstnanosti. Obecná míra nezaměstnanosti vyjadřuje výpočty podle výše uvedeného vzorce, kde číselník i jmenovatel jsou ukazatele konstruované dle mezinárodních definic a doporučení aplikovaných ve

²⁶ MACH, M. *Makroekonomie II pro magisterské (inženýrské) studium*. 3. vyd. Slaný: MELANDRIUM, 2001. 256.-257. s. ISBN: 80-86175-18-9.

²⁷ ČSÚ. *Zaměstnanost a nezaměstnanost podle výsledků VŠPS- Metodika*. Český statistický úřad, strana naposledy aktualizována 3.2.2012 [cit 14.2.2012]. Dostupný z WWW: http://www.czso.cz/csu/redakce.nsf/i/zam_vsps.

²⁸ MACH, M. *Makroekonomie II pro magisterské (inženýrské) studium*. 3. vyd. Slaný: MELANDRIUM, 2001. 257.s. ISBN: 80-86175-18-9.

VŠPS²⁹. Registrovaná míra nezaměstnanosti je takový podíl, kde je v čitateli počet dosažitelných neumístěných uchazečů o práci a ve jmenovateli součet zaměstnaných z VŠPS, počtu pracujících cizinců podle evidence MPSV a také počtu neumístěných dosažitelných uchazečů o zaměstnání.³⁰

2.5.3 Druhy nezaměstnanosti a délka nezaměstnanosti

O přirozené míře nezaměstnanosti se hovoří tehdy, když je trh práce v rovnováze. Skládá se ze tří složek:

- Nezaměstnanost frikční (lidé z různých důvodů odcházejí ze zaměstnání a hledají si nové).
- Strukturální (některá odvětví jsou v poklesu, jiná zase expandují a lidé se tedy přemísťují z různých odvětví do jiných).
- Dobrovolná nezaměstnanost (zneužívání sociálních dávek a nechuť pracovat).³¹

Vedle přirozené míry nezaměstnanosti existuje ještě cyklická nezaměstnanost, která je způsobená cyklickými fluktuacemi ekonomiky. Je to tedy rozdíl mezi skutečnou a přirozenou mírou nezaměstnanosti a nastává tehdy, pokud není ekonomika na potencionálním produktu. Její velikost vyjadřuje tzv. Okunův zákon, který popisuje negativní vzájemný vztah mezi koeficientem poměru produktu (Y/Y^*) a mírou nezaměstnanosti.

²⁹ Výběrové šetření pracovních sil.

³⁰ ČSÚ. *Zaměstnanost a nezaměstnanost podle výsledků VŠPS- Metodika*. Český statistický úřad, strana naposledy aktualizována 3.2.2012 [cit. 14.2.2012]. Dostupný z WWW: http://www.czso.cz/csu/redakce.nsf/i/zam_vsps.

³¹ HOLMAN, R. *Makroekonomie. Středně pokročilý kurz*. 1. vyd. Praha: C. H. Beck, 2004. 161.-162. s. ISBN: 80-7179-764-2.

Sezónní nezaměstnanost je důsledkem sezónního kolísání poptávky po práci- typické pro zemědělství.³²

Sledovaná je i délka nezaměstnanosti, která ovlivňuje postavení uchazeče o zaměstnání na trhu práce. Dlouhodobá nezaměstnanost trvá jeden rok a déle. Prodlužování doby nezaměstnanosti s sebou samozřejmě přináší řadu negativních dopadů a nákladů. A bohužel to může mít vliv i na úroveň přirozené míry nezaměstnanosti (tzv. jev hystrese), kdy podle některých ekonomů, jako například dle Oliviera Blancharda či Lawrence Summerse, může dlouhé období vysoké nezaměstnanosti zvyšovat přirozenou míru nezaměstnanosti.³³

2.5.4 Nezaměstnanost ze sociologického a psychologického pohledu

Význam práce pro člověka je obrovský, práce v jeho životě zaujímá nezastupitelné postavení. Je podmínkou důstojné existence, přináší mu materiální prospěch, ale také mu dává pocit seberealizace a společenské odpovědnosti. Práce tedy lidem slouží i k vytváření sociálních kontaktů, vést rozhovory, potkávat lidi a spolupracovat. Mimo jiné také zajišťuje odvod přebytečné duševní a tělesné energie.

Dlouhodobou ztrátou placeného zaměstnání tedy dochází ke ztrátě příjmu, vzniká osobní i rodinná ekonomická nejistota, rozpadá se časové rozvržení dne a samozřejmě se také ztrácí možnost získávání a udržování pracovních návyků a zkušeností. člověk bez zaměstnání má strach z budoucnosti, je často ve stresu a ztrátu zaměstnání vnímá jako životní selhání jedince.³⁴

³² MACH, M. *Makroekonomie II pro magisterské (inženýrské) studium*. 3. vyd. Slaný: MELANDRIUM, 2001. 258.s. ISBN: 80-86175-18-9.

³³ Tamtéž, s. 259.

³⁴ BUCHTOVÁ, B. a kol. *Nezaměstnanost. Psychologický, ekonomický a sociální problém*. 1. vyd. Praha: Grada Publishing, 2002. 75-76. s. ISBN: 80-247-9006-8.

A právě těmto sociálním dopadům nezaměstnanosti na život nezaměstnaného jedince zkoumala v roce 1992 Božena Buchtová. Ve své studii skutečně zjistila, že nezaměstnanost je také psychologický a sociální problém.

Lidé jsou v šoku ze ztráty zaměstnání, mají pocity bezmocnosti, tísně a strachu. Dochází k různým zdravotním potížím neurotické povahy a také samozřejmě často dochází ke snížení životní úrovně.³⁵

2.6 Diskriminace na trhu práce

Diskriminace na trhu práce je obávaným, bohužel však běžným jevem na trhu práce. Diskriminace může být rasová, etnická, genderová a samozřejmě i věková nebo podle sexuální orientace. V tomto textu bude pozornost věnována diskriminaci vyloučením, statistické diskriminaci a velice často diskutované diskriminaci žen.³⁶

- Při diskriminaci vyloučením dochází k tomu, že je určitá skupina lidí vyloučená z výhodných zaměstnání, ti jsou potom nuceni brát podřadná místa za mnohem nižší mzdy, než mají privilegované skupiny pracovníků.
- Při statistické diskriminaci se k jednotlivci nepřistupuje na základě jeho osobních vlastností, ale podle průměrného chování členů skupiny, ke které patří. Jako příklad může být uveden člověk, který má vzdělání na známé prestižní škole. Tato diskriminace vede k ekonomické neefektivitě, prohlubuje stereotypy a redukuje

³⁵ BUCHTOVÁ, B. a kol. *Nezaměstnanost. Psychologický, ekonomický a sociální problém*. 1. vyd. Praha: Grada Publishing, 2002. 83.-87. s. ISBN: 80-247-9006-8.

³⁶ SAMUELSON, P.A. a W.D. Nordhaus. *Ekonomie 18. vydání*. 1. vyd. Praha: NS Svoboda, 2010. 258.-259. s. ISBN: 978-80-205-0590-3.

motivaci jednotlivých členů skupiny. Také má neblahé důsledky v případech rasy, pohlaví či etnické skupiny.³⁷

Často diskutovaná je také diskriminace podle věku. Věková hranice odchodu do důchodu se neustále zvyšuje a na trhu práce tedy budou muset být zaměstnáváni i lidé staršího věku.

Jako starší pracovníci jsou bráni ti lidé, kteří jsou ve věku 50 let a více. Tato věková hranice se ale snižuje a hovoří se již o věku 45 let. Věk 50 let samozřejmě není předěl, kdy by se o člověku dalo říci, že je starý, nicméně v mnoha zemích je právě tento věk brán jako počátek poklesu ekonomické aktivity. Je však samozřejmé, že tito starší pracovníci nabízejí velikou potencionální hodnotu podnikům, národnímu hospodářství i celé společnosti, například díky svým zkušenostem a znalostem.³⁸

Navíc v souvislosti s věkem se ukazuje, že mladí muži a ženy vykazují napříč vzdělanostními skupinami velmi nízkou míru zaměstnanosti, což způsobuje účast ve vzdělávání, ale také obtížná zaměstnatelnost osob s malými či žádnými pracovními zkušenostmi.³⁹

Na závěr této podkapitoly bude zmíněna diskriminace žen., které je v dnešní době věnovaná značná pozornost. Předchozí generace žen vydělávaly cca 70 % toho, co muži, část tohoto rozdílu plynula ze vzdělání a zkušeností. Dnes tento rozdíl není již tak

³⁷ SAMUELSON, P.A. a W.D. NORDHAUS. *Ekonomie 18. vydání*. 1. vyd. Praha: NS Svoboda, 2010. 258. s. ISBN: 978-80-205-0590-3.

³⁸ OECD. *Stárnutí a politika zaměstnanosti Česká republika*. 1. vyd. Praha: Nakladatelství JAN, 2004. 104 s. ISBN: 80-86552-97-7.

³⁹ SIROVÁTKA, T. a kol. *Nejistoty na trhu práce*. 1. vyd. Brno: František Šalé- ALBERT., 2009. 43. s. ISBN: 978-80-7326-172-6.

propastný a příjmy žen se v porovnání s muži zlepšily. Platové rozdíly často způsobuje i přerušení kariéry z důvodu mateřství a péče o děti.⁴⁰

Stále je však častou praxí, že žena matka nemůže najít zaměstnání. Samozřejmě legislativa jednotlivých států se snaží diskriminaci žen zabránit nebo ji alespoň co nejvíce omezit a v této oblasti pracuje i EU.

Evropská unie uveřejnila strategii pro oblast rovnosti mezi muži a ženami pro období 2010-2015. Tato strategie má šest základních oblastí, kterým se věnuje. Je to například oblast rovnocenných plateb za rovnocennou práci, rovnost při rozhodování, důstojnost, integrita, konec násilí v oblasti pohlaví atd. Také zahrnuje podporu pro podnikání žen, nastiňuje možnosti zvýšení transparentnosti mezd, jako je například částečný pracovní úvazek nebo smlouvy na dobu určitou.⁴¹

Tyto možnosti pracovní flexibility může přinášet podnikání nebo zaměstnání v malých firmách. Tzv. small-business sektor přináší řadu výhod. Má přístup k půjčkám pro odstartování činnosti, nabízí slušné pracovní podmínky atd. A právě toto zvyšuje atraktivitu tohoto malého podnikání.⁴²

⁴⁰ SAMUELSON, P.A. a W.D. NORDHAUS. *Ekonomie 18. vydání*. 1. vyd. Praha: NS Svoboda, 2010. 260. s. ISBN: 978-80-205-0590-3.

⁴¹ ILO. Report I(B)- *Equality at work: The continuing challenge* [on-line]. 1. pub. 2011. ISBN: 978-92-2-123092-2. Dostupný z WWW: http://www.ilo.org/wcmsp5/groups/public/---ed_norm/---relconf/documents/meetingdocument/wcms_154779.pdf

⁴² WHITE, M. *Against unemployment*. 1st ed. London: Policy studies institute, 1991. 237. s. ISBN 0-85374-328-2.

2.7 Pasivní a aktivní politika zaměstnanosti

Aktivní politiku zaměstnanosti (APZ) lze definovat jako souhrn opatření směřujících k zajištění maximální možné úrovně zaměstnanosti. APZ zabezpečuje Úřad práce a MPSV, v případě potřeby spolupracují i s jinými subjekty. Nástroje APZ jsou následující:

- Rekvalifikace.
- Investiční pobídky (hmotná podpora poskytnutá zaměstnavateli, který vytvořil nová pracovní místa za splnění určitých podmínek).
- Veřejně prospěšné práce.
- Společensky účelná pracovní místa (SÚPM, tato pracovní místa zaměstnavatel zřizuje nebo vyhraduje na základě dohody s Úřadem práce a obsazuje je takovými uchazeči o zaměstnání, kterým nelze zajistit pracovní uplatnění jiným způsobem).
- Překlenovací příspěvek (Úřad práce ho může poskytnout osobě samostatně výdělečně činné, která přestala být uchazečem o zaměstnání).
- Příspěvek na zapracování (ÚP může tento příspěvek poskytnout zaměstnavateli, který přijal do pracovního poměru takového uchazeče, kterému ÚP věnuje zvýšenou pozornost- např. FO se zdravotním postižením nebo osoby starší 50-ti let, těhotné ženy atd.).
- Příspěvek při přechodu na nový podnikatelský program.
- Poradenství.
- Podpora zaměstnávání osob se zdravotním postižením prostřednictvím příspěvků na vytvoření chráněného pracovního místa nebo chráněné pracovní dílny.

- Cílené programy sloužící k řešení zaměstnanosti.⁴³

Aktivní politika zaměstnanosti tedy slouží k podpoře zaměstnanosti, pomáhá vytvářet pracovní místa a kandidátům napomáhá získat vhodnou pracovní pozici.

Pasivní politika zaměstnanosti pouze tlumí následky nezaměstnanosti a poskytuje nezaměstnaným kompenzace za ztrátu zaměstnání. Opatření pasivní politiky zaměstnanosti, tedy vyplácené podpory v nezaměstnanosti, by však nikdy neměly dosáhnout takové výše, aby přestaly nezaměstnané motivovat k hledání nového zaměstnání, či aby dokonce vytvářely stimul k dobrovolné nezaměstnanosti.⁴⁴

⁴³ Úřad práce ČR. *Aktivní politika zaměstnanosti* [on-line]. Cit. 2012-02-22. Dostupný z WWW: <http://portal.mpsv.cz/upcr/kp/lbk/kop/liberec/aktivni_politika_zamestnanosti__apz_>

⁴⁴ JÍROVÁ, H. *Trh práce a politika zaměstnanosti*. 1. vyd. Praha: Vysoká škola ekonomická v Praze, 1999. 40. s. ISBN: 80-7079-635-9.

3 Analýza trhu práce Libereckého kraje

Kapitola 3 se věnuje detailní analýze trhu práce v Libereckém kraji. Postupně bude popsáno obyvatelstvo LK, zaměstnanost, nezaměstnanost a vývoj mezd. Součástí kapitoly je i text o podnikatelských subjektech v tomto kraji a o aktivní a pasivní politice zaměstnanosti.

3.1 Obyvatelstvo Libereckého kraje

Na začátku analýzy trhu práce je důležité zjistit, jaký je počet obyvatel v LK, jaká je jejich věková struktura a vzdělanost. Je zřejmé, že také cizinci mají na trhu práce značný význam, protože i oni jsou zaměstnáváni a ucházejí s o pracovní pozice, jsou tedy účastníky na trhu práce. A právě těmto tématům se bude věnovat text následující podkapitoly 3.1.1.

3.1.1 Počet obyvatel a jejich struktura

Jak zobrazuje tabulka 2, od roku 2001 do roku 2010 vzrostla populace LK o více než 12 000 obyvatel. V roce 2010 zde bylo téměř 440 000 obyvatel, přičemž každý rok cca o 10 000 více žen než mužů. K největšímu nárůstu počtu obyvatel došlo v roce 2008, naopak v roce 2011 počet obyvatel mírně klesl.

Tabulka 2: Vybrané údaje o obyvatelstvu Libereckého kraje v letech 2001-2011

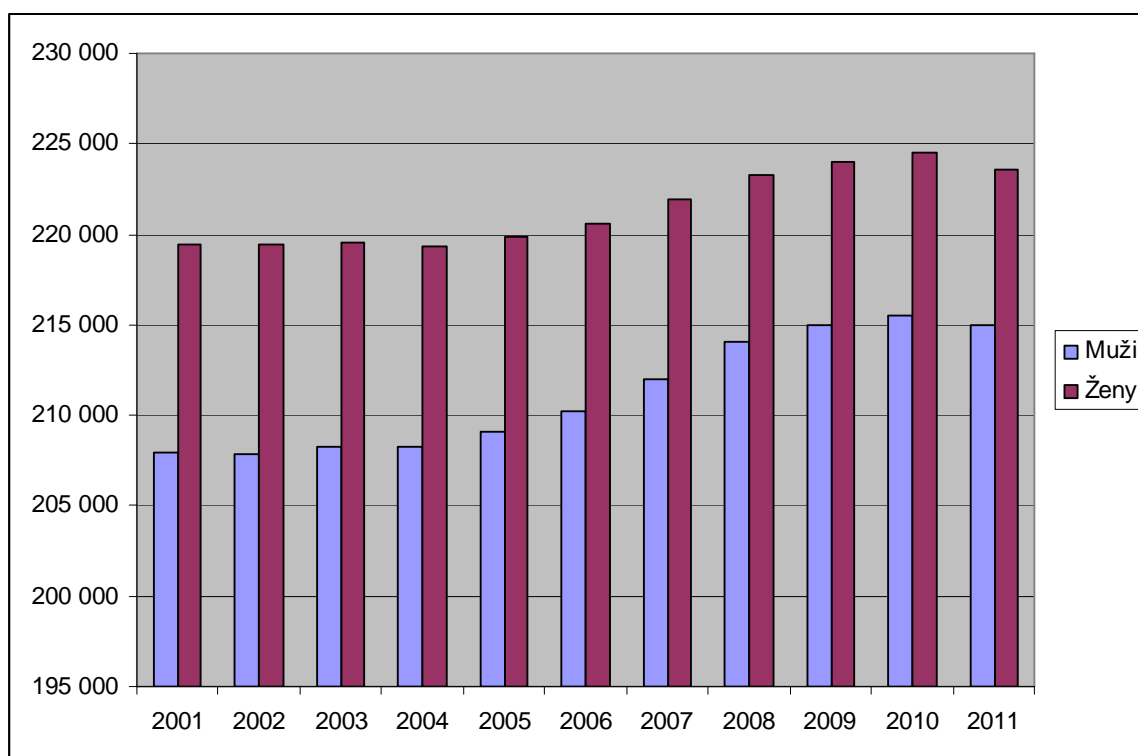
Rok	Obyvatelé celkem (k 31.12.)	Z toho muži	Z toho ženy	Věk 0-14	15-64 let	65 let a více	Živě narození	Zemřelí
2001	427 396	207 972	219 424	70 969	301 650	54 777	4 013	4 355
2002	427 321	207 887	219 434	69 673	302 953	54 695	4 132	4 473
2003	427 722	208 216	219 506	68 107	304 772	54 843	4 045	4 460
2004	427 563	208 264	219 299	66 954	305 218	55 391	4 312	4 349
2005	429 031	209 128	219 903	65 672	306 991	56 368	4 271	4 227
2006	430 774	210 179	220 595	64 607	308 672	57 495	4 466	4 143
2007	433 948	212 030	221 918	64 489	310 659	58 800	5 045	4 289
2008	437 325	214 020	223 305	64 521	312 102	60 702	5 220	4 295
2009	439 027	215 000	224 027	65 264	311 091	62 672	5 206	4 313
2010	439 942	215 468	224 474	66 347	309 203	64 392	5 120	4 251
2011	438 558	214 951	223 607	x	x	x	4 654	4 228

Zdroj: ČSÚ. *Liberecký kraj- obyvatelstvo [on-line]*. Liberec: Český statistický úřad, strana naposledy aktualizovaná 20.3.2012 [cit. 25.3.2012]. Dostupný z WWW: [http://www.liberec.czso.cz/x/krajedata.nsf/oblast2/obyvatelstvo-xl/\\$File/lbk_1_obyvatelstvo.xls](http://www.liberec.czso.cz/x/krajedata.nsf/oblast2/obyvatelstvo-xl/$File/lbk_1_obyvatelstvo.xls) (upraveno autorem).

Občané ve věku 15-64 let tvoří převážnou část populace LK, je jich přes 300 000. Obyvatel do věku 14ti let tvoří každoročně skupinu okolo 65 000 obyvatel a občanů ve věku 65 a více let je také přes 60 000.

Každoročně se narodilo přes 4 000 novorozenců, vzestup lze sledovat od roku 2007, kdy se datuje každým rokem přes 5 000 novorozenců, výjimku opět tvoří rok 2011, kde počet novorozenců mírně klesl. Naopak stabilní jsou údaje o ročním počtu zemřelých osob. Každoročně zemře okolo 4 200 obyvatel LK.

Vývoj počtu obyvatel ještě znázorňuje následující graf na obrázku 8, kde je zachycen vývoj počtu žen a mužů v LK. Je vidět, že jak počet žen, tak počet mužů v časové řadě rostl. Rychlejším tempem však rostl počet mužů.



Obrázek 8: Graf vývoje počtu žen a mužů v Libereckém kraji

Zdroj: ČSÚ. *Liberecký kraj- obyvatelstvo [on-line]*. Liberec: Český statistický úřad, strana naposledy aktualizována 20.3.2012 [cit. 25.3.2012]. Dostupný z WWW: [http://www.liberec.czso.cz/x/krajedata.nsf/oblast2/obyvatelstvo-xl/\\$File/lbk_1_obyvatelstvo.xls](http://www.liberec.czso.cz/x/krajedata.nsf/oblast2/obyvatelstvo-xl/$File/lbk_1_obyvatelstvo.xls) (upraveno autorem)

Tabulka 3 zachycuje počet každoročně přistěhovalých a vystěhovalých v LK. Nejvíce přistěhovalých občanů bylo v roce 2007, naopak v roce 2010 byl jejich počet pouze 4 396. Časová řada počtu vystěhovalých je po dobu 10ti let poměrně stabilní, každoročně se přes 4 000 lidí z tohoto kraje vystěhuje.

Tabulka 3: Přistěhovalci a vystěhovalci v Libereckém kraji

Rok	Počet přistěhovalých	Počet vystěhovalých
2001	3 508	4 017
2002	4 729	4 463
2003	5 303	4 487
2004	4 448	4 570
2005	5 354	3 930
2006	5 780	4 360
2007	7 349	4 931
2008	6 537	4 085
2009	5 069	4 260
2010	4 396	4 350
2011	3 946	3 692

Zdroj: ČSÚ. *Liberecký kraj- obyvatelstvo [on-line]*. Liberec: Český statistický úřad, strana naposledy aktualizována 20.3.2012 [cit. 25.3.2012]. Dostupný z WWW: [http://www.liberec.czso.cz/x/krajedata.nsf/oblast2/obyvatelstvo-xl/\\$File/lbk_1_obyvatelstvo.xls](http://www.liberec.czso.cz/x/krajedata.nsf/oblast2/obyvatelstvo-xl/$File/lbk_1_obyvatelstvo.xls) (upraveno autorem)

3.1.2 Vzdělání populace

Počet obyvatel ve věku 15 let a více každým rokem rostl a v roce 2010 se vyšplhal až na 373 700 osob tohoto věku. Jejich vzdělání zachycuje tabulka 4.

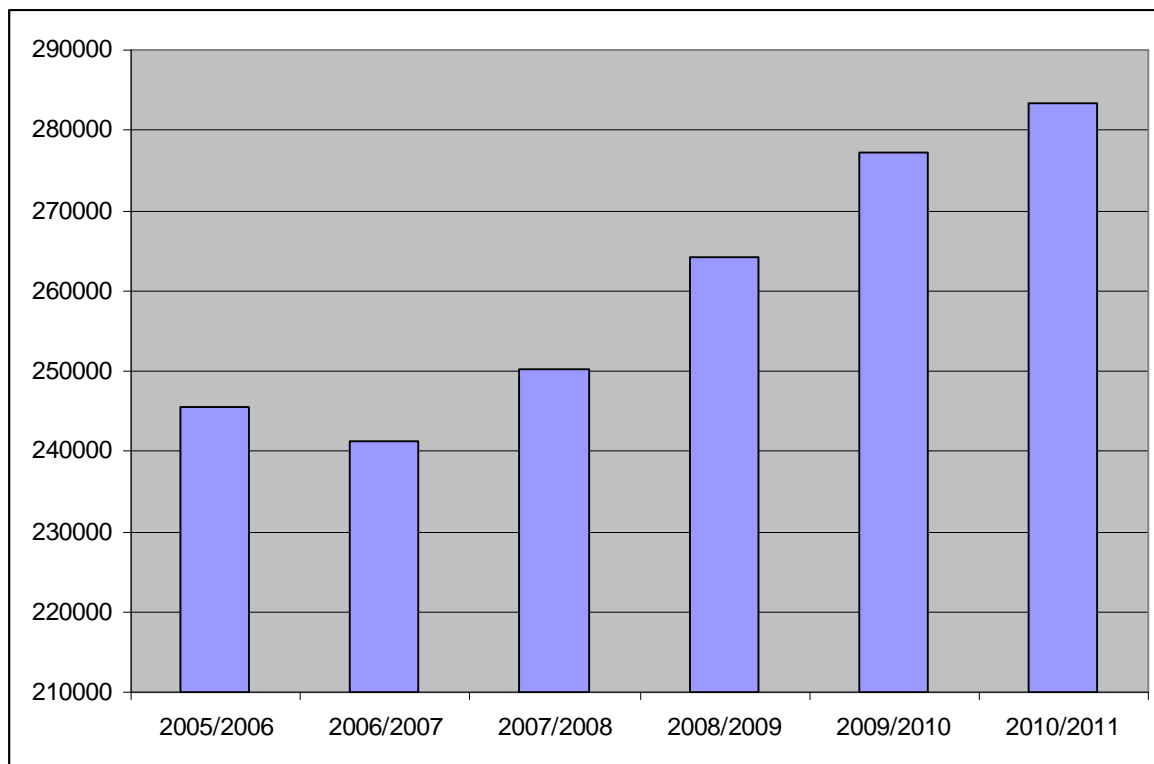
Tabulka 4: Vzdělání obyvatel v Libereckém kraji

Sledované údaje (v tisících)	2001	2002	2003	2004	2005	2006	2007	2008	2009	2010
Obyvatelstvo 15 a více let celkem	356,1	357,0	358,5	360,1	361,5	364,3	367,7	371,0	373,5	373,7
-v tom podle vzdělání:										
základní a bez vzdělání,	96,4	85,9	77,0	78,3	78,5	79,3	78,0	79,0	70,2	63,8
střední bez maturity,	139,5	143,2	145,8	147,9	151,2	151,4	149,9	149,8	156,4	150,0
střední s maturitou,	97,4	102,1	108,9	110,5	103,7	105,6	111,7	113,9	112,5	121,1
vysokoškolské.	22,8	25,0	26,2	23,0	28,0	28,0	28,1	28,3	33,4	38,3
V tom:										
Muži:	171,2	172,0	172,7	173,6	174,4	176,0	177,9	179,9	181,5	181,6
- v tom podle vzdělání:										
základní a bez vzdělání,	37,7	31,9	29,1	28,2	27,9	29,2	29,7	29,6	26,3	21,9
střední bez maturity,	83,6	81,2	82,2	84,4	88,8	87,7	85,8	84,7	89	87,6
střední s maturitou,	38,3	44,6	46,4	47,0	43,3	44,1	47,4	50,8	48,8	52,5
vysokoškolské.	11,6	13,7	14,6	13,6	14,2	14,9	14,9	14,8	16,7	19,2
Ženy:	184,6	185,1	185,8	186,5	187,1	188,4	189,9	191,1	192,1	192,1
-v tom podle vzdělání:										
základní a bez vzdělání,	61,2	54,1	47,9	50,0	50,6	50,0	48,3	49,4	43,8	41,8
střední bez maturity,	57,8	62,0	63,6	63,4	62,4	63,8	64,1	65,1	67,5	62,4
střední s maturitou,	55,6	57,6	62,5	63,5	60,3	61,5	64,3	63,1	63,7	68,5
vysokoškolské.	10	11,3	11,7	9,4	13,8	13,0	13,3	13,5	16,7	19,2

Zdroj: ČSÚ. *Archiv edičních plánů*: Statistická ročenka Libereckého kraje 2003-2011 [on-line]. Strana naposledy aktualizována 23.12.2011 [cit. 2012-02-20]. Copyright Český statistický úřad, 2012. Dostupný z WWW: http://www.czso.cz/xl/redakce.nsf/i/edicni_plan_publicaci_ks (upraveno autorem).

Cca 150 000 obyvatel LK má střední vzdělání bez maturity, což je nejpočetnější skupina. Významné je také střední vzdělání s maturitou, které má v roce 2010 přes 120 000 obyvatel. Lze sledovat, že v časové řadě 10ti let narůstá vysokoškolské vzdělání a naopak ubývá obyvatel se základním nebo žádným vzděláním. U mužů je nejčastějším typem vzdělání střední bez maturity. U žen také převyšovalo toto vzdělání, avšak v roce 2010 již převažovalo střední vzdělání s maturitou.

Růst vysokoškolského vzdělávání je celorepublikový trend, každým rokem roste počet studentů vysokých škol, jak zobrazuje graf na obrázku 9. Pouze ve školním roce 2006/2007 počet studentů ubylo, v ostatních letech počty studentů VŠ rostou a ve školním roce 2010/2011 se tento počet vyšplhal až na 283 486 studentů.



Obrázek 9: Graf počtu studentů vysokých škol v ČR

Zdroj: <http://www.czso.cz/csu/redakce.nsf/i/vzdelavani> (upraveno autorem).

3.1.3 Cizinci v Libereckém kraji

Tabulka 5 zobrazuje údaje o cizincích v Libereckém kraji v letech 2001-2010.⁴⁵ Počet cizinců v Libereckém kraji je v posledních třech letech poměrně stabilní. Z celkového počtu obyvatel LK se jedná o cca 4 %. Od roku 2006 však počet cizinců (téměř o čtyři tisíce) rapidně stoupl.

Mnoho cizinců je samozřejmě ze zemí EU, v tomto případě jsou nejvíce zastoupeni lidé ze Slovenska. Velkou skupinu obyvatel Libereckého kraje však tvoří i cizinci, kteří pocházejí mimo země EU, jedná se především o cizince z Ukrajiny a Vietnamu.

Tabulka 5: Cizinci v Libereckém kraji

Rok	Cizinci celkem ⁴⁶	Z toho muži	Z toho ženy	Státní občanství ze zemí EU	Z toho ze Slovenska	Ukrajina	Vietnam	Věk 0-14 let (%)	15-64 let (%)	65+ (%)
2001	8 861	x	x	x	2 061	2 510	712	x	x	x
2002	9 069	x	x	x	2 135	2 624	775	x	x	x
2003	9 849	5 097	4 752	4 522	2 572	2 933	850	x	x	x
2004	10 672	5 658	5 014	4 162	2 069	3 620	1 135	8,3	88,8	2,9
2005	11 675	6 225	5 450	4 707	2 192	4 058	1 387	8,2	88,9	2,9
2006	13 148	7 100	6 048	5 208	2 637	4 681	1 491	7,2	90	2,8
2007	15 288	8 344	6 944	5 830	3 106	5 407	1 838	6,9	90,3	2,7
2008	17 320	9 532	7 788	6 449	3 475	5 736	2 340	7,0	90,3	2,7
2009	17 309	9 486	7 823	6 380	3 442	5 769	2 306	7,8	89,2	2,9
2010	16 776	8 951	7 825	6 215	3 296	5 520	2 240	9,0	87,8	3,2

Zdroj: ČSÚ. *Liberecký kraj-cizinci [on-line]*. Liberec Český statistický úřad, strana naposledy aktualizovaná 27.9.2011 [cit. 16.11.2011]. Dostupný z WWW: [http://www.liberec.czso.cz/x/krajedata.nsf/oblast2/cizinci-xl/\\$File/lbk_11_cizinci.xls](http://www.liberec.czso.cz/x/krajedata.nsf/oblast2/cizinci-xl/$File/lbk_11_cizinci.xls) (upraveno autorem).

Převážná část cizinců (cca 90 %) je ve věkovém rozmezí 15 až 64 let, což už předem naznačuje, že převážná část cizinců přijela do Libereckého kraje za prací. Tomu také odpovídá celkový počet zaměstnaných cizinců, který je k dispozici v tabulce 6. V roce 2010 bylo například zaměstnáno 11 601 cizinců, což je z celkového počtu 16 776 cizinců

⁴⁵ X v tabulce znamená, že údaje nejsou k dispozici.

⁴⁶ Bez osob s platným azylem. Stav k 31.12.

téměř 70 %. V tabulce je sloupec „Z toho evidovaní na úřadech práce“. Jedná se o evidenci Ministerstva práce a sociálních věcí ČR, která vychází z evidencí úřadů práce. Tato evidence se týká vydaných platných povolení k zaměstnání cizinců atd. Jedná se tedy v podstatě o evidenci zaměstnaných cizinců. Údaje o počtu živnostníků poskytuje Ministerstvo průmyslu a obchodu.⁴⁷

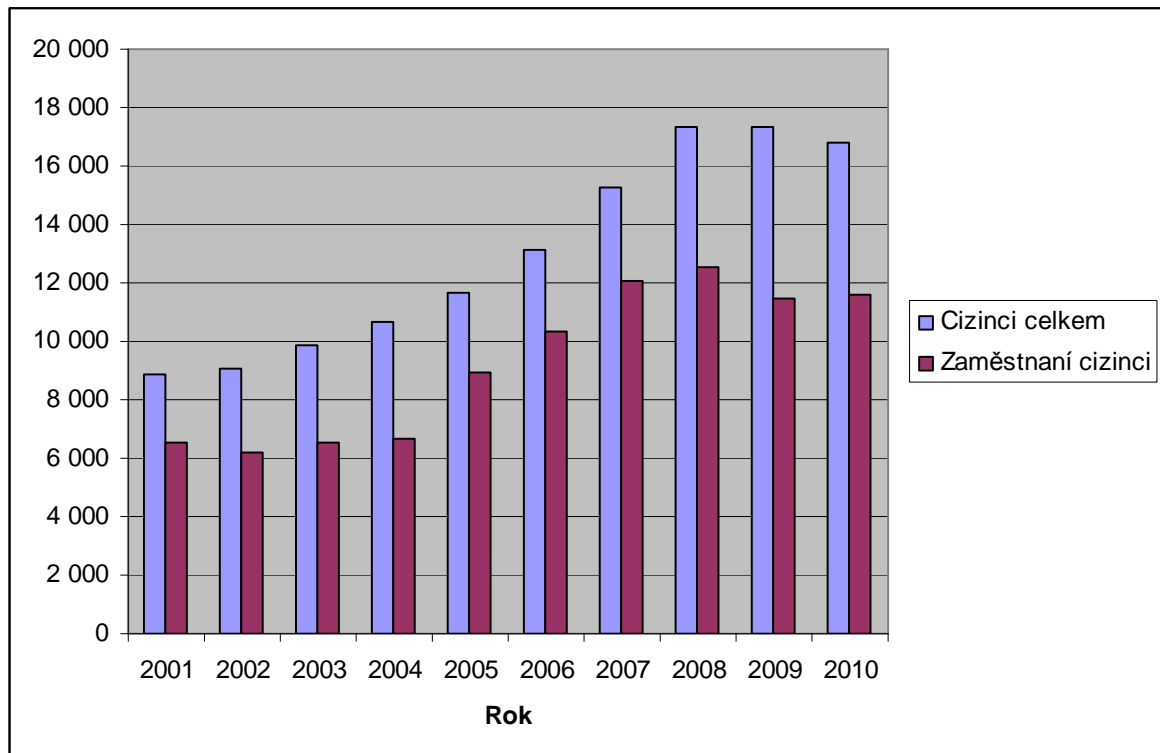
Graf na obrázku 10 níže znázorňuje tuto vysokou zaměstnanost cizinců na území LK.

Tabulka 6: Zaměstnaní cizinci v Libereckém kraji

Rok	Zaměstnaní cizinci celkem	Z toho evidovaní na úřadech práce	Z toho živnostníci
2001	6 547	4 663	1 884
2002	6 224	4 375	1 849
2003	6 506	4 552	1 954
2004	6 666	4 481	2 185
2005	8 951	6 627	2 324
2006	10 349	7 737	2 612
2007	12 049	9 294	2 755
2008	12 515	9 391	3 124
2009	11 492	7 985	3 507
2010	11 601	7 889	3 712

Zdroj: ČSÚ. *Liberecký kraj-cizinci [on-line]*. Liberec Český statistický úřad, strana naposledy aktualizovaná 27.9.2011 [cit. 16.11.2011]. Dostupný z WWW: [http://www.liberec.czso.cz/x/krajedata.nsf/oblast2/cizinci-xl/\\$File/lbk_11_cizinci.xls](http://www.liberec.czso.cz/x/krajedata.nsf/oblast2/cizinci-xl/$File/lbk_11_cizinci.xls) (upraveno autorem).

⁴⁷ http://www.czso.cz/csu/cizinci.nsf/o/ciz_zamestnanost-metodika:_zamestnanost



Obrázek 10: Graf počtu cizinců v Libereckém kraji

Zdroj: ČSÚ. *Liberecký kraj-cizinci* [on-line]. Liberec Český statistický úřad, strana naposledy aktualizovaná 27.9.2011 [cit. 16.11.2011]. Dostupný z WWW: [http://www.liberec.czso.cz/x/krajedata.nsf/oblast2/cizinci-xl/\\$File/lbk_11_cizinci.xls](http://www.liberec.czso.cz/x/krajedata.nsf/oblast2/cizinci-xl/$File/lbk_11_cizinci.xls) (upraveno autorem).

3.2 Nezaměstnanost v Libereckém kraji

V současné ekonomické situaci je širokou veřejností ukazatel nezaměstnanosti velice sledován a diskutován. Nezaměstnanost bude v tomto textu vyčíslována z hlediska jejího vývoje, podle pohlaví a věku.

3.2.1 Vývoj nezaměstnanosti

Vývoj obecné i registrované míry nezaměstnanosti sleduje tabulka 7. Jak u obecné, tak i u registrované míry nezaměstnanosti je patrný zlom v roce 2009. Oproti předchozímu roku jsou průměrné roční hodnoty cca o 4 % vyšší. Tento skok v nezaměstnanosti způsobila ekonomická krize, která začala být aktuální v roce 2008. V roce 2010 došlo

k mírnému zlepšení situace, ale jak je vidět na níže uvedeném grafu vývoje míry registrované nezaměstnanosti, situace se bohužel nezlepšila na úroveň předchozích příznivých let 2006 až 2008. Graficky je toto zachyceno na obrázku 11 níže.

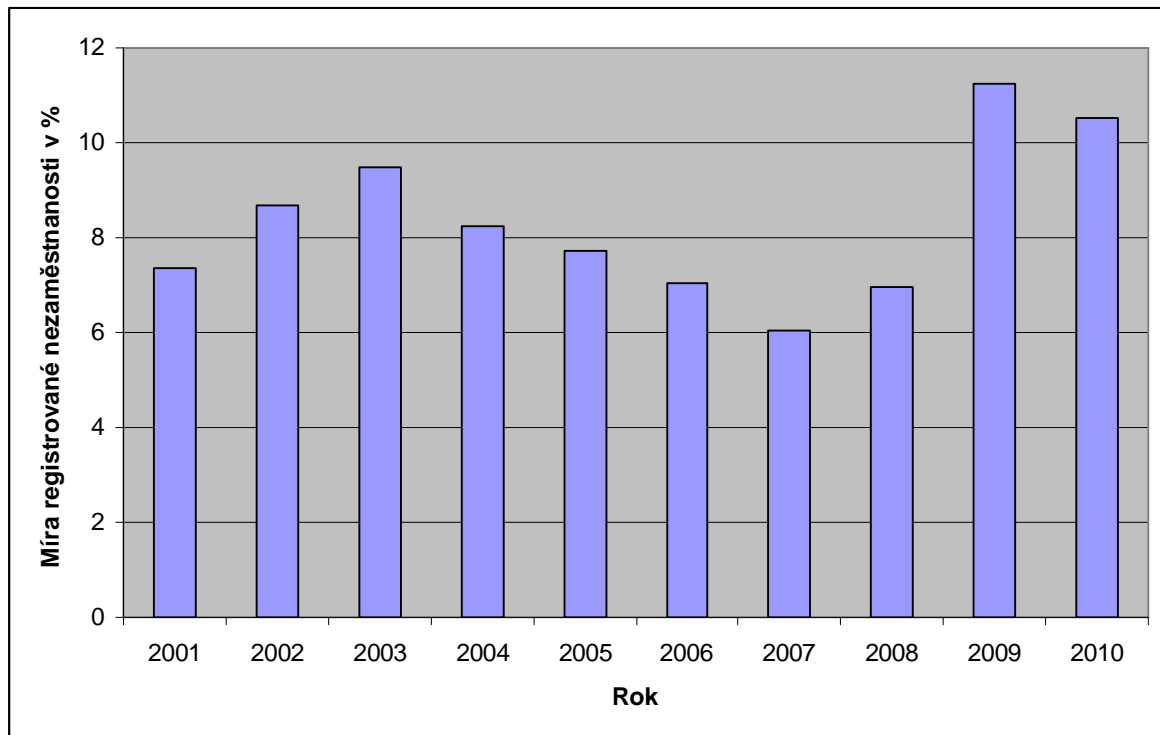
Tabulka 7: Vývoj nezaměstnanosti v Libereckém kraji

Rok	Nezaměstnaní celkem ⁴⁸	Z toho ženy	Z toho muži	Obecná míra nezaměstnanosti (%)	Registrovaná míra nezaměstnanosti ⁴⁹ (%)
2001	13 400	7 800	5 600	6,2	7,4
2002	10 100	6 100	4 000	4,7	8,7
2003	13 100	8 000	5 100	6,1	9,5
2004	14 000	7 500	6 500	6,4	8,2
2005	14 000	8 300	5 700	6,5	7,7
2006	16 500	9 300	7 200	7,7	7,0
2007	12 800	7 600	5 200	6,1	6,0
2008	9 700	4 900	4 800	4,6	6,9
2009	16 800	7 800	9 000	7,8	11,2
2010	15 100	8 200	6 900	7,0	10,5

Zdroj: ČSÚ. *Liberecký kraj- nezaměstnanost* [on-line]. Liberec: Český statistický úřad. Stránka naposledy aktualizovaná 13.5.2011 [cit. 3.2.2012]. Dostupný také z WWW: [http://www.liberec.czso.cz/x/krajedata.nsf/oblast2/nezamestnanost-xl/\\$File/lbk_3_nez.xls](http://www.liberec.czso.cz/x/krajedata.nsf/oblast2/nezamestnanost-xl/$File/lbk_3_nez.xls) (upraveno autorem)

⁴⁸ Data: výběrové šetření pracovních sil, roční průměry.

⁴⁹ Od roku 2004 použita nová metoda- výpočet z dosažitelných uchazečů, pracovní síla je včetně cizinců.



Obrázek 11: Graf míry registrované nezaměstnanosti v letech 2001-2010 v LK

Zdroj: ČSÚ. *Liberecký kraj- nezaměstnanost [on-line]*. Liberec: Český statistický úřad. Stránka naposledy aktualizovaná 13.5.2011 [cit. 3.2.2012]. Dostupný také z WWW: [http://www.liberec.czso.cz/x/krajedata.nsf/oblast2/nezamestnanost-xl/\\$File/lbk_3_nez.xls](http://www.liberec.czso.cz/x/krajedata.nsf/oblast2/nezamestnanost-xl/$File/lbk_3_nez.xls) (upraveno autorem)

Tabulka 8 se věnuje počtu neumístěných uchazečů o zaměstnání. Od roku 2001 tyto počty stouply téměř o 10 000 uchazečů. V roce 2010 bylo 25 653 uchazečů o zaměstnání neumístěných.

Tabulka 8: Neumístění uchazeči v Libereckém kraji

Rok	Neumístění uchazeči o zaměstnání	Z toho dosažitelní	Z toho ženy	Zdravotně postižení	Absolventi škol a mladiství	Evidovaní min. 12 měsíců
2001	15 987	x	8 136	2 324	2 123	4 459
2002	19 334	x	9 832	2 643	2 177	5 825
2003	21 065	x	10 942	2 968	2 037	7 439
2004	20 299	18 854	10 650	3 042	1 632	7 736
2005	18 923	17 634	10 056	2 946	1 361	7 099
2006	17 258	15 988	9 257	2 636	1 229	6 155
2007	14 566	13 522	8 027	2 506	978	4 927
2008	16 605	15 709	8 577	2 658	1 112	4 080
2009	26 273	25 787	13 043	3 180	1 560	5 992
2010	25 653	24 913	12 867	3 138	1 390	8 591

Zdroj: ČSÚ. *Liberecký kraj- nezaměstnanost* [on-line]. Liberec: Český statistický úřad. Stránka naposledy aktualizovaná 13.5.2011 [cit. 2012-02-02]. Dostupný také z WWW: [http://www.liberec.czso.cz/x/krajedata.nsf/oblast2/nezamestnanost-xl/\\$File/lbk_3_nez.xls](http://www.liberec.czso.cz/x/krajedata.nsf/oblast2/nezamestnanost-xl/$File/lbk_3_nez.xls) (upraveno autorem)

Při pozorném prozkoumání tabulky 7 a 8 si lze všimnout, že je rozdíl v ukazatelích „nezaměstnaní celkem“ a „neumístění uchazeči o zaměstnání celkem“. To je způsobeno metodikou získávání dat. Počty u nezaměstnaných celkem jsou získány výběrovým šetřením pracovních sil, data se získávají na vzorku obyvatel a tyto výsledky jsou mezinárodně srovnatelné. Oproti tomu data o neumístěných uchazečích o zaměstnání jsou získávány přesně z jednotlivých úřadů práce. Jak však vidíme, rozdíly jsou poměrně značné- například v roce 2010 téměř o cca 10 000 osob. O vypovídací schopnosti obecné míry nezaměstnanosti lze tedy polemizovat.

Tabulka také dále ukazuje, že poměrně velká část uchazečů o zaměstnání je dlouhodobě nezaměstnaná (v roce 2010 bylo dlouhodobě nezaměstnaných 8 591 uchazečů, což je cca 33 % ze všech registrovaných uchazečů). Tito dlouhodobě nezaměstnaní se poté při hledání pracovní pozice dostávají do ještě těžší situace oproti ostatním uchazečům a stávají se pro potencionální zaměstnavatele méně lukrativní. Také ženy mají větší problémy při hledání zaměstnání.

Další důležitý ukazatel je počet uchazečů na jedno volné pracovní místo. To zobrazuje tabulka 9.

Tabulka 9: Počet uchazečů na jednu volnou pracovní pozici v LK

Rok	Volná pracovní místa	Registrovaní uchazeči	Počet uchazečů na jednu volnou pracovní pozici
2001	2 677	15 987	6
2002	1 908	19 334	10
2003	1 785	21 065	12
2004	2 547	20 299	8
2005	2 425	18 923	8
2006	3 648	17 258	5
2007	4 612	14 566	3
2008	2 279	16 605	7
2009	1 201	26 273	22
2010	1 417	25 653	18

Zdroj: [http://www.liberec.czso.cz/x/krajedata.nsf/oblast2/nezamestnanost-xl/\\$File/lbk_3_nez.xls](http://www.liberec.czso.cz/x/krajedata.nsf/oblast2/nezamestnanost-xl/$File/lbk_3_nez.xls)
(upraveno autorem)

Nejméně uchazečů spadalo na jednu volnou pracovní pozici v roce 2007. Byli to tři uchazeči. Poté došlo k negativnímu vývoji, jehož vrchol byl prozatím rok 2009, kdy spadalo téměř 22 uchazečů na jednu volnou pracovní pozici. V roce 2010 tento počet klesl na 18 uchazečů, přesto i to je poměrně velké číslo. Právě tento vysoký počet uchazečů vyvolává problém při zaměstnávání méně perspektivních skupin obyvatel (jako jsou ženy s dětmi, lidé staršího věku, méně vzdělaní...). Zaměstnavatelé si díky této skutečnosti mohou více vybírat, koho zaměstnají. Je tedy zřejmé, že by pro trh práce bylo vhodné vybudovat nové pracovní pozice

3.2.2 Neumístění uchazeči o zaměstnání v LK podle věku a vzdělání

Pro dokreslení situace nezaměstnanosti by bylo ještě vhodné uvědomit si, v jaké věkové struktuře a s jakým vzděláním jsou lidé nejvíce nezaměstnaní, respektive jsou registrovaní na úřadě práce mezi uchazeči o pracovní pozici. K dispozici jsou statistiky pro jednotlivá roční období, které obsahují údaje o neumístěných uchazečích o zaměstnání podle věku a vzdělání. Tyto údaje zjistíme ve statistických ročenkách Libereckého kraje. (viz tabulka 10 a 11).

Tabulka 10: Neumístění uchazeči o zaměstnání v Libereckém kraji dle věku

Rok	Celkový počet uchazečů	Počet neumístěných uchazečů o zaměstnání podle věku (k 31.12)					
		do 24	25 – 34	35 – 44	45 – 54	55 – 64	65 a více
2002	15 987	4 318	3 872	3 098	3 914	x	x
2003	21 065	5 084	5 161	4 043	5 157	1 620	x
2004	20 299	4 300	4 953	3 983	5 106	1 951	6
2005	18 923	3 596	4 579	3 789	4 645	2 307	7
2006	17 258	3 169	4 032	3 507	4 134	2 411	5
2007	14 566	2 512	3 298	2 964	3 450	2 333	9
2008	16 605	3 090	3 750	3 403	3 721	2 632	9
2009	26 273	4 815	5 974	5 638	5 801	4 040	5
2010	25 653	4 270	5 734	5 830	5 630	4 184	5

Zdroj: ČSÚ. *Archiv edičních plánů: Statistická ročenka Libereckého kraje 2003-2011* [on-line]. Strana naposledy aktualizována 23.12.2011 [cit. 2012-02-18]. Copyright Český statistický úřad, 2012. Dostupný z WWW: http://www.czso.cz/xl/redakce.nsf/i/edicni_plan_publikaci_ks (upraveno autorem)

Situace je ve čtyřech po sobě jdoucích letech velice podobná. V roce 2009 a 2008 je nejvíce neumístěných uchazečů ve věku 25 -34 let. Pravděpodobně je to způsobeno tím, že v této věkové kategorii jsou mladí lidé po dokončení vysoké školy (většinou bez praxe), dále matky po mateřské dovolené atd. Naopak v letech 2007 a 2006 je nejvíce neumístěných uchazečů v kategorii 45 -54 let. Naopak velice stabilní situace je v kategorii 55-64 let. Pokud totiž vynecháme skupinu 65 let a více, je nejmenší počet neumístěných uchazečů v každém roce právě v kategorii 55-64. Tuto skutečnost může způsobovat možnost odchodu do předčasného důchodu (při ztrátě zaměstnání). Tabulka 10 vychází z údajů, které poskytuje Úřad práce. V kapitole 4.2.3 jsou také sledovány počty nezaměstnaných dle věku, ale tentokrát jsou údaje z VŠPS. Jak bude zjevné, údaje se budou v některých letech nepatrně lišit.

Na odkaze v poznámce pod čarou⁵⁰ je skutečně vidět zvyšující se počet obyvatel pobírající předčasné, trvale krácené starobní důchody. Od roku 2008 do roku 2010 vzrostl počet předčasně trvale krácených starobních důchodů z 11 565 na počet 14 725. Růst byl tedy o více než 3000 předčasných trvale krácených důchodů.

⁵⁰ [http://www.czso.cz/csu/2011edicniplan.nsf/t/600039B1B6/\\$File/511011112202.xls](http://www.czso.cz/csu/2011edicniplan.nsf/t/600039B1B6/$File/511011112202.xls)

Neumístěné uchazeče o zaměstnání dle vzdělání zachycuje tabulka 11, která zachycuje období od roku 2001 do roku 2010.

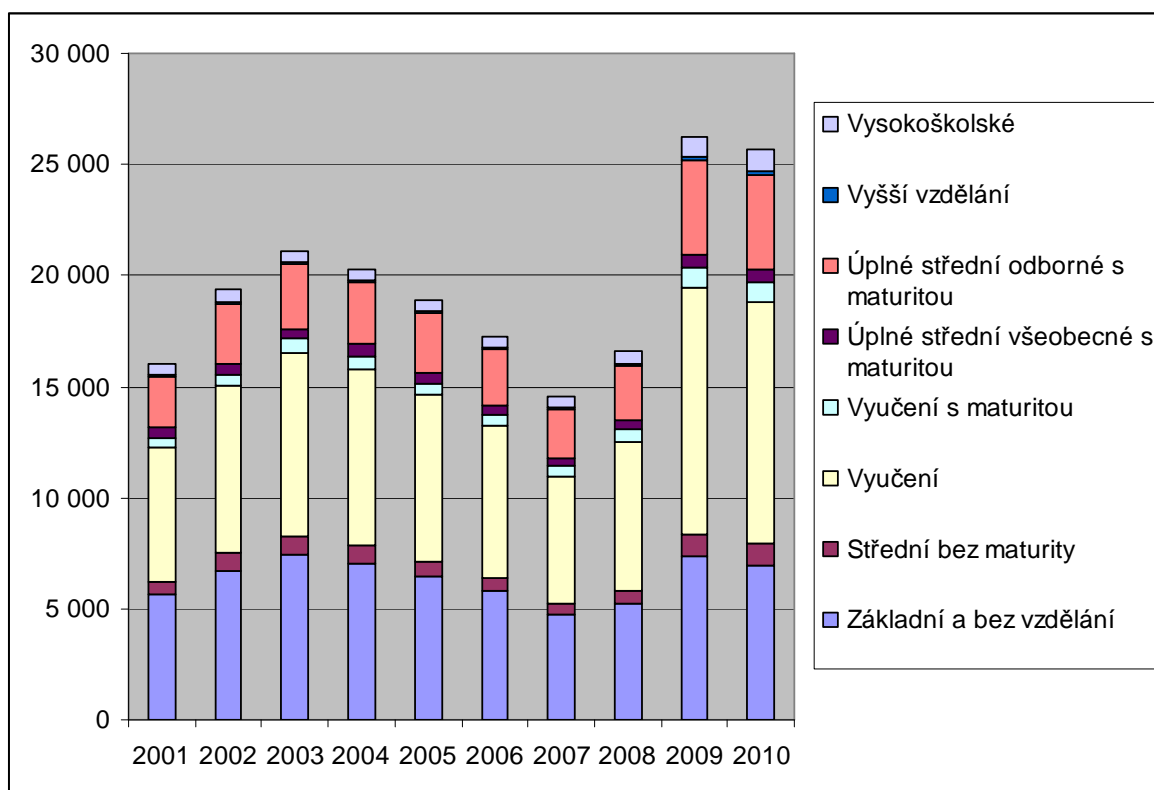
Tabulka 11: Neumístění uchazeči o zaměstnání v Libereckém kraji dle vzdělání

Rok	Počet neumístěných uchazečů o zaměstnání podle vzdělání (k 31.12.)							
	základní a bez vzdělání	střední bez maturity	vyučení	vyučení s matur.	úplné střední všeobecné s matur.	úplné střední odborné s matur.	vyšší	vysokoškolské
2001	5 673	520	6 106	396	458	2 308	96	430
2002	6 733	783	7 510	527	451	2 708	103	519
2003	7 456	825	8 265	580	467	2 887	96	489
2004	7 048	765	7 983	550	544	2 802	104	503
2005	6 484	652	7 465	495	487	2 701	103	536
2006	5 830	560	6 833	486	412	2 528	100	509
2007	4 772	455	5 754	443	340	2 253	76	473
2008	5 225	575	6 688	570	410	2 472	103	562
2009	7 359	957	11 102	954	554	4 235	159	953
2010	6 959	969	10 880	859	593	4 249	138	1 006

Zdroj: ČSÚ. Archiv edičních plánů: Statistická ročenka Libereckého kraje 2003-2011 [on-line]. Strana naposledy aktualizována 23.12.2011 [cit. 2012-02-20]. Copyright Český statistický úřad, 2012. Dostupný z WWW: http://www.czso.cz/xl/redakce.nsf/i/edicni_plan_publikaci_ks (upraveno autorem).

Tabulka 11 je pro lepší orientaci ještě znázorněna na sloupcovém grafu v obrázku 12, který přehledně zobrazuje, kolik procent z celku zabírají jednotliví uchazeči podle vzdělání. Z grafu je na první pohled patrné, že nejhůře je na tom skupina uchazečů s vyučením. To také potvrzují číselná data: například v roce 2010, kdy byl celkový počet neumístěných uchazečů 26 273, je z tohoto celku 11 102 uchazečů s vyučením a to je přes 42 %. Dále jsou mezi neumístěnými uchazeči nejvíce zastoupeni lidé se vzděláním základním nebo bez vzdělání a dále s úplným středním odborným vzděláním.

Pouze malá část neumístěných uchazečů má vzdělání vyšší a úplné střední všeobecné s maturitou.



Obrázek 12: Graf neumístěných uchazečů o zaměstnání dle typu vzdělání v LK

Zdroj: ČSÚ. Archiv edičních plánů: Statistická ročenka Libereckého kraje 2003-2011 [on-line]. Strana naposledy aktualizována 23.12.2011 [cit. 2012-02-20]. Copyright Český statistický úřad, 2012. Dostupný z WWW: http://www.czso.cz/xl/redakce.nsf/i/edicni_plan_publikaci_ks (upraveno autorem).

3.3 Zaměstnanost v Libereckém Kraji

V následujícím textu kapitoly 3.3 bude popsána ekonomická aktivita obyvatel Libereckého kraje a dále míra zaměstnanosti.

3.3.1 Ekonomická aktivita obyvatelstva Libereckého kraje

Údaje o ekonomické aktivitě obyvatel v Libereckém kraji popisuje následující tabulka 12, která sleduje období od roku 2001 do roku 2010.

Tabulka 12: Ekonomická aktivita obyvatel Libereckého kraje

Rok	Obyvatelé 15 let a více	Z toho ekonomicky aktivní	Zaměstnaní v NH ⁵¹	Ekonomicky neaktivní (EN)	Z EN starobní a invalidní důchodci	Z EN žáci a studenti
2 001	356 100	215 700	202 300	140 400	85 500	35 500
2 002	357 000	215 700	205 500	141 400	84 500	34 900
2 003	358 500	214 600	201 500	143 900	86 900	35 100
2 004	360 100	218 200	204 300	141 900	89 800	31 900
2 005	361 500	215 600	201 700	145 800	90 900	32 700
2 006	364 300	215 300	198 800	149 000	90 400	35 700
2 007	367 700	212 200	199 300	155 600	94 200	38 700
2 008	371 000	209 500	199 700	161 500	93 500	32 800
2 009	373 500	214 000	197 300	159 500	94 100	32 900
2 010	373 700	216 600	201 500	157 100	91 600	34 100

Zdroj: ČSÚ. *Liberecký kraj- zaměstnanost* [on-line]. Liberec: Český statistický úřad. Stránka naposledy aktualizována 13.5.2011 [cit. 2011-12-10]. Dostupný z WWW: [http://www.liberec.czso.cz/x/krajedata.nsf/oblast2/zamestnanost-xl/\\$File/lbk_3_zam.xls](http://www.liberec.czso.cz/x/krajedata.nsf/oblast2/zamestnanost-xl/$File/lbk_3_zam.xls) (upraveno autorem).

Dle výběrového šetření pracovních sil od roku 2001 vzrostl počet obyvatel ve věku 15 let a více o více než 17 500 jedinců. V roce 2010 je totiž počet obyvatel v této věkové skupině 373 700. Tito lidé se dále člení na ekonomicky aktivní a ekonomicky neaktivní.

⁵¹ Zaměstnaní v národním hospodářství.

V roce 2010 je z celkového počtu 373 700 osob ve věku 15 let a více 216 600 ekonomicky aktivních, což je necelých 60 %. Z těchto ekonomicky aktivních je 201 500 osob zaměstnaných v NH. Ekonomicky neaktivních je 157 100 osob, ti se dělí z větší části na invalidní a starobní důchodce (téměř 80 % z celkového počtu ekonomicky neaktivních) a poté na žáky a studenty. Tento vysoký počet invalidních a starobních důchodců je v dnešní době ekonomicky významný problém, stát se potýká s finančními problémy při vyplácení starobních i invalidních penzí.

3.3.2 Zaměstnanost v Libereckém kraji

Každým rokem je okolo 200 000 ekonomicky aktivních obyvatel zaměstnáno v NH. V dřívějších letech bylo zaměstnáno nejvíce lidí v průmyslu a stavebnictví. V roce 2009 se však situace změnila a nejvíce je zaměstnáno osob v tržních a netržních službách. Naopak zaměstnaných v zemědělství od roku 2001 ubylo na počet 4 100 (viz tabulka 13).

Tabulka 13: Zaměstnaní v Libereckém kraji

Rok	Zaměstnaní celkem v NH	Z toho v zemědělství	Z toho v průmyslu a stavebnictví	Z toho v tržních a netržních službách
2 001	202 300	7 200	102 800	92 300
2 002	205 500	5 600	100 600	99 300
2 003	201 500	6 700	97 500	96 700
2 004	204 300	6 500	105 300	91 900
2 005	201 700	3 800	108 200	88 700
2 006	198 800	4 500	105 600	88 300
2 007	199 300	4 900	104 000	90 200
2 008	199 700	5 000	103 500	91 200
2 009	197 300	3 700	95 700	97 400
2 010	201 500	4 100	96 100	100 700

Zdroj: ČSÚ. *Statistická ročenka Libereckého kraje 2010* [on-line]. 1. vyd. Liberec: Český statistický úřad, strana naposledy aktualizována 13.5.2011 [cit. 2011-11-20]. ISBN:

978-80-250-2051-7. Dostupný

z WWW: [http://www.liberec.czso.cz/x/krajedata.nsf/oblast2/zamestnanost-xl/\\$File/lbk_3_zam.xls](http://www.liberec.czso.cz/x/krajedata.nsf/oblast2/zamestnanost-xl/$File/lbk_3_zam.xls) (upraveno autorem).

V tabulce 14 je zaměřena pozornost na počty zaměstnaných podle věku a vzdělání. V posledních letech je zaměstnáno nejvíce osob ve věku 30 až 44 let, v roce 2003 a dříve

však převažovala skupina 45 až 59 let, která v současnosti zabírá druhé místa z hlediska počtu zaměstnaných osob tohoto věku.

Okolo 40 000 obyvatel je zaměstnáno ve věku 15 až 29 let a nejméně je zaměstnáno lidí ve věku 60ti let a starších. Tato skupina pracujících však od roku 2001 posílila z 6000 zaměstnaných na 11 800.

Tabulka 14: Zaměstnaní v Libereckém kraji podle věku a vzdělání

Rok	Za- městnaní celkem	Ve věku 15-29	Ve věku 30-44	Ve věku 45-59	60 a více let	ZŠ/ žádné vzdělání	Střední vzdělání bez maturity	Střední s matu.	VŠ vzdělání
2001	202 300	50 200	69 500	76 700	6 000	22 900	97 000	65 100	17 300
2002	205 500	49 400	71 300	78 200	6 600	21 000	99 200	65 600	19 100
2003	201 500	44 800	73 100	76 300	7 300	14 500	97 500	69 600	19 400
2004	204 300	47 800	75 200	74 600	6 800	16 500	98 000	72 200	17 300
2005	201 700	46 600	74 600	73 200	7 200	17 800	97 200	64 700	22 000
2006	198 800	43 500	76 300	70 800	8 200	16 600	95 500	66 300	20 400
2007	199 300	40 300	79 000	70 700	9 300	15 100	96 600	67 200	20 400
2008	199 700	40 400	80 700	68 000	10 600	15 400	94 800	71 000	18 600
2009	197 300	40 000	81 300	66 000	10 000	13 900	95 300	66 300	21 700
2010	201 500	36 800	84 500	68 400	11 800	11 700	90 000	73 500	26 200

Zdroj: ČSÚ. *Statistická ročenka Libereckého kraje 2010* [on-line]. 1. vyd. Liberec: Český statistický úřad, strana naposledy aktualizována 13.5.2011 [cit. 2011-12-21]. ISBN: 978-80-250-2051-7. Dostupný z WWW:[http://www.liberec.czso.cz/x/krajedata.nsf/oblast2/zamestnanost-xl/\\$File/lbk_3_zam.xls](http://www.liberec.czso.cz/x/krajedata.nsf/oblast2/zamestnanost-xl/$File/lbk_3_zam.xls) (upraveno autorem).

Z hlediska vzdělání má nejvíce zaměstnaných osob střední vzdělání bez maturity, poté střední vzdělání s maturitou a tak, jak roste počet vysokoškolsky vzdělaných lidí, tak roste i počet těchto zaměstnaných osob.

Ještě je nutné zmínit ukazatel míry ekonomické aktivity. Tyto údaje jsou opět dostupné na stránkách ČSÚ a vyjadřují podíl počtu zaměstnaných osob na počtu všech osob starších 15ti let. Vyjádřeny jsou v tabulce 15 níže.

Tabulka 15: Míra ekonomické aktivity v Libereckém kraji

Rok	Míra ekonomické aktivity (%)
2001	60,6
2002	60,4
2003	59,9
2004	60,6
2005	59,7
2006	59,1
2007	57,7
2008	65,5
2009	52,8
2010	53,9

Zdroj: ČSÚ. *Dlouhodobý vývoj Libereckého kraje v letech 1993-2011* [on-line]. Liberec 2012: Český statistický úřad. Strana naposledy aktualizovaná 4.4.2012 [cit. 2012-02-20]. Dostupný z WWW: [http://www.czso.cz/xl/redakce.nsf/i/casove_rady_kraje/\\$File/CZ0510_2.xls](http://www.czso.cz/xl/redakce.nsf/i/casove_rady_kraje/$File/CZ0510_2.xls) (upraveno autorem)

Nejvyšší míra zaměstnanosti byla v roce 2008, zaměstnáno bylo 65,5 % obyvatel ve věku 15 let a více. Bohužel v posledních letech je míra ekonomické aktivity jedna z nejnižších, přes 53 %. To ovšem nemusí nutně znamenat zvyšující se nezaměstnanost, ale i to, že čím dál více mladých obyvatel studuje na vyšších a vysokých školách a nejsou tedy zaměstnaní.

3.4 Mzdy v Libereckém kraji

Průměrné hrubé měsíční mzdy každým rokem pozvolným tempem rostou. Tabulka 16 zobrazuje průměrné hrubé měsíční nominální mzdy v letech 2001 až 2010 podle podnikové metody za subjekty se sídlem v kraji.

Od roku 2001 vzrostla mzda téměř o 9 500 Kč a v roce 2010 byla mzda na výši 22 642 Kč. Nejvyšší mzdy v roce 2010 jsou na pozicích vedoucích a řídicích (cca 48 000 Kč), vědeckých a duševních (cca 32 000 Kč) a poté na pozicích technických,

zdravotních a pedagogických (přes 28 000 Kč). Naopak nejhůře placeni jsou lidé zaměstnaní jako pomocní a nekvalifikovaní pracovníci.⁵²

Tabulka 16: Průměrné hrubé měsíční nominální mzdy v Libereckém kraji

Rok	Průměrná hrubá měsíční nominální mzda v Kč⁵³
2001	13 184
2002	14 087
2003	15 117
2004	16 231
2005	17 008
2006	18 150
2007	19 505
2008	20 999
2009	21 715
2010	22 642

Zdroj: [http://www.czso.cz/x/krajedata.nsf/oblast2/mzdy-xl/\\$File/lbk_3_mzdy.xls](http://www.czso.cz/x/krajedata.nsf/oblast2/mzdy-xl/$File/lbk_3_mzdy.xls)
(upraveno autorem)

Medián mezd představuje mzdu, kterou pobírala největší část zaměstnanců Libereckého kraje. Údaje níže byly zjišťovány jinou metodou než předchozí tabulka 16 hrubých mezd. V roce 2010 byl medián 22 608 Kč. Zaměstnanci tedy nejvíce pobírali mzdu této výše. Údaje o mediánu mezd jsou k dispozici v tabulce 17.

⁵² ČSÚ. *Struktura mezd zaměstnanců v roce 2010* [on-line]. Český statistický úřad, Praha 2011.

Strana naposledy aktualizovaná 5.12.2011 [cit. 12.12.2011]. Dostupný také z WWW:

[http://www.liberec.czso.cz/csu/2011edicniplan.nsf/t/95002DE2E2/\\$File/w310911B04.xls](http://www.liberec.czso.cz/csu/2011edicniplan.nsf/t/95002DE2E2/$File/w310911B04.xls)

⁵³ Podniky s 20 a více zaměstnanci, údaje pro fyzické osoby. Podniková metoda, za subjekty se sídlem v kraji.

Tabulka 17: Medián mezd pro Liberecký kraj

Rok	Medián mezd ⁵⁴
2001	x
2002	15 542
2003	16 707
2004	17 706
2005	18 589
2006	19 512
2007	20 908
2008	22 123
2009	22 229
2010	22 608

Zdroj: [http://www.czso.cz/csu/2012edicniplan.nsf/t/98004E89DB/\\$File/c31071018.xls](http://www.czso.cz/csu/2012edicniplan.nsf/t/98004E89DB/$File/c31071018.xls)
(upraveno autorem).

3.5 Politika zaměstnanosti

Na webových stránkách Úřadu práce Liberec jsou k dispozici sumy výdajů na politiku zaměstnanosti v období od roku 2001 do roku 2010. Tyto výdaje člení na výdaje na aktivní politiku zaměstnanosti, na pasivní politiku zaměstnanosti, platby mzdových nároků za firmy v insolventi a na příspěvek firmám zaměstnávajícím více než 50 % osob se zdravotním postižením (viz tabulka 18 níže).

⁵⁴ Výběrové šetření mezd zaměstnanců (nová metodika).

Tabulka 18: Výdaje na politiku zaměstnanosti v Libereckém kraji (v tisících Kč)

Rok	APZ	PPZ	Insolvence	§ 78 ZoZ
2001	97 336	208 909	2 801	x
2002	85 589	280 071	5 094	1 624
2003	95 359	323 734	4 724	17 031
2004	109 314	316 723	2 520	25 361
2005	102 863	283 594	19 107	37 134
2006	141 099	308 412	7 672	76 417
2007	167 736	324 591	3 259	107 759
2008	135 258	356 125	7 422	89 450
2009	200 648	786 926	90 843	89 025
2010	342 490	609 820	11 109	116 200

Zdroj: *Integrovaný portál MPSV. Výdaje na státní politiku zaměstnanosti* [on-line]. Praha, poslední aktualizace 24.6.2011 [cit. 2011-12-11]. Dostupný z WWW:

[http://portal.mpsv.cz/sz/stat/vydaje/vydaje_jednotlivych_up_na_spz_\(pvn,_apz,inso,zps\)_do_r._2010_-_cleneni_podle_kraju.xls](http://portal.mpsv.cz/sz/stat/vydaje/vydaje_jednotlivych_up_na_spz_(pvn,_apz,inso,zps)_do_r._2010_-_cleneni_podle_kraju.xls) (upraveno autorem).

Mezi výdaji výrazně převyšují výdaje na PPZ. Nejhorší situace byla v roce 2009, kdy bylo vyplaceno celkem 786 926 000 Kč. Výdaje na APZ každým rokem postupně stoupají a v roce 2010 se vyšplhaly až na cca 342 mil. Kč. A právě tyto výdaje na APZ jsou pro trh práce a pro jeho účastníky velice důležité, jejich růst je tedy pozitivní informací. Růst výdajů lze zaznamenat i u příspěvků firmám zaměstnávající více než 50 % osob se zdravotním postižením. Od roku 2001 se tyto platby navýšily téměř o 115 mil. Kč.

Výdaje na platby mzdových nároků za firmy v insolvenční situaci nepředstavují tak velkou sumu, ovšem v roce 2009 převyšovaly 90 mil Kč. Tento jev způsobila především ekonomická krize, ve které mělo velké množství firem potíže a dostaly se tak do insolvence.

Největší část z výše uvedených peněžních prostředků plyne do okresu Liberec, nejmenší část potom do okresu Semily. Jednoznačně lze říci, že nejvýznamnějším nástrojem aktivní

politiky zaměstnanosti jsou rekvalifikace. Během roku 2010 bylo celkem 3 264 uchazečů v rekvalifikaci.⁵⁵

3.5.1 Individuální regionální programy

Regionální individuální programy jsou realizovány úřady práce na základě výzvy vyhlášené Ministerstvem práce a sociálních věcí a jsou zaměřené na komplexní řešení situace určité skupiny uchazečů o zaměstnání na trhu práce v regionu. Je zde již několik neaktivních projektů, které v Libereckém kraji proběhly. Jsou to:

- kariéra po padesátce,
- lepší život
- příležitost pro tebe,
- s rodinou na trh práce v LK
- krize se nebojíme.⁵⁶

⁵⁵ MPSV. *Statistická ročenka trhu práce v České republice v roce 2010* [on-line]. Praha 2011 [cit. 2011-11-10]. ISBN: 978-80-7421-034-1. Dostupný z WWW: https://portal.mpsv.cz/sz/stat/stro/rocenka_2010_portal.pdf

⁵⁶ Interní dokumenty Úřadu práce Liberec.

Aktivní programy jsou následující:

- Restart v Libereckém kraji (rozpočet 40 mil. Kč, program je pro osoby ve výpovědní lhůtě, 400 účastníků projektu).
- S počítačem na trh práce (rozpočet je 19,5 mil Kč, pro osoby nad 40 let, snahou je zvýšení počítačové gramotnosti).
- Šance pro rodiče (projekt má rozpočet 17,6 mil Kč a je věnován rodičům pečujícím o děti do 15let).
- Počítáme s Vámi (rozpočet 18,8 mil Kč, určený osobám dlouhodobě nezaměstnaným).
- Mladá naděje v LK (zde je rozpočet 20,5 mil Kč a projekt je určený osobám do 30 let).⁵⁷

Projekt Nová země za zkušenostmi je v rámci projektu Leonardo da Vinci. Projekt je orientován na uchazeče ve věku 18 až 29 let se zájmem o práci v zahraničí, uchazeč musí mít minimálně střední odborné vzdělání a schopnost komunikace v AJ. Tito vybraní účastníci potom získávají tři měsíce zkušenosti na stáži ve Velké Británii.⁵⁸

3.6 Podniky v Libereckém kraji

V následující kapitole bude zmapována situace v Libereckém kraji z hlediska ekonomických subjektů. Pozornost se tedy obrací z nabídky na trhu práce na poptávku. Bude popsána přítomnost ekonomických subjektů podle právní formy, převažující činnosti

⁵⁷ Interní dokumenty Úřadu práce Liberec.

⁵⁸ <http://www.mpsv.cz/cs/5583>

a podle kategorie počtu zaměstnanců. Poté bude zmíněno také několik největších zaměstnavatelů Libereckého kraje.

3.6.1 Ekonomické subjekty v Libereckém kraji dle právní formy

Počet ekonomických subjektů v Libereckém kraji od roku 2001 do roku 2010 vzrostl téměř o 24 000 objektů, jak je vyjádřeno v tabulce 19. Nejvíce (přes 90 000 subjektů) jsou osoby fyzické a početná skupina, která se také blíží k hranici 90 000 jednotek, je skupina živnostníků.

Tabulka 19: Ekonomické subjekty v Libereckém kraji dle právní formy

Rok	Ekonomické subjekty celkem	Z toho fyzické osoby	Z toho právnické osoby
2001	93 186	79 036	14 150
2002	102 924	88 099	14 825
2003	107 354	90 774	16 580
2004	108 207	90 669	17 538
2005	109 557	91 135	18 422
2006	111 299	92 103	19 196
2007	112 830	92 659	20 171
2008	114 491	93 100	21 391
2009	114 990	92 539	22 451
2010	117 120	93 790	23 440

Zdroj: ČSÚ. *Liberecký kraj- organizační statistika* [on-line]. Český statistický úřad, Liberec 2011. Strana naposledy aktualizovaná 28.1.2011 [cit. 2011-11-11]. Dostupný také z WWW: [http://www.liberec.czso.cz/x/krajedata.nsf/oblast2/oranizacni_struktura-xl/\\$File/LBK_4_org_statistika.xls](http://www.liberec.czso.cz/x/krajedata.nsf/oblast2/oranizacni_struktura-xl/$File/LBK_4_org_statistika.xls) (upraveno autorem).

Právnických osob bylo například v roce 2009 přes 22 000 jednotek. Nejvíce jsou mezi právnickými osobami zastoupeny obchodní společnosti, především společnosti s ručením omezeným, kterých bylo na území LK 9 061. Naopak nevelkou skupinu tvoří akciové

společnosti (494 jednotek). Nezanedbatelné je také množství zahraničních osob (4 604), různých spolků, svazů a klubů (2818) a také organizačních jednotek sdružení (1456).⁵⁹

3.6.2 Ekonomické subjekty v LK dle počtu zaměstnanců

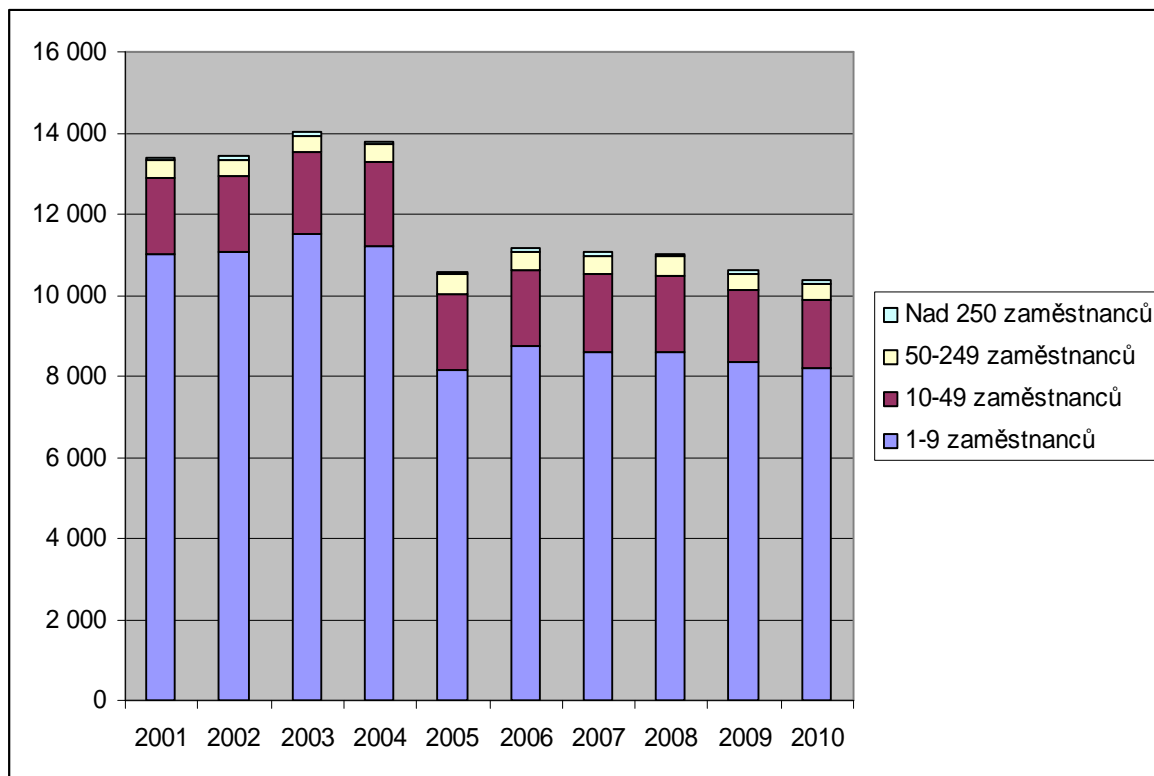
Tabulka 20 se věnuje podnikatelským subjektům z hlediska počtu zaměstnanců. Převyšují ekonomické subjekty do 9 zaměstnanců (přes 8 000 jednotek) a poté s počtem 10 až 49 zaměstnanců (cca 1 700 podniků). Pouze 66 ekonomických subjektů zaměstnává přes 250 zaměstnanců. V Libereckém kraji tedy početně převládá drobné podnikání. To je dobře vidět na grafu na obrázku 13 umístěném pod tabulkou.

Tabulka 20: Ekonomické subjekty Libereckého kraje dle počtu zaměstnanců

Rok	1-9 zaměstnanců	10-49 zaměstnanců	50-249 zaměstnanců	Nad 250 zaměstnanců
2001	11 001	1 881	431	82
2002	11 038	1 883	412	75
2003	11 484	2 068	388	79
2004	11 228	2 074	416	76
2005	8 153	1 892	455	75
2006	8 727	1 896	461	76
2007	8 608	1 900	457	76
2008	8 613	1 861	469	73
2009	8 323	1 788	430	66
2010	8 197	1 688	410	66

Zdroj: [http://www.liberec.czso.cz/x/krajedata.nsf/oblast2/oranizacni_struktura-xl/\\$File/LBK_4_org_statistika.xls](http://www.liberec.czso.cz/x/krajedata.nsf/oblast2/oranizacni_struktura-xl/$File/LBK_4_org_statistika.xls) (upraveno autorem).

⁵⁹ ČSÚ. *Statistická ročenka Libereckého kraje* [on-line]. Liberec 2010: Český statistický úřad. Stránka naposledy aktualizována 17.08.2011 [cit. 2011-12-07]. Dostupný také z WWW: [http://www.liberec.czso.cz/csu/2010edicniplan.nsf/t/F50030EA71/\\$File/511011101001.xls](http://www.liberec.czso.cz/csu/2010edicniplan.nsf/t/F50030EA71/$File/511011101001.xls).



Obrázek 13: Graf počtu podnikatelských subjektů v LK podle počtu zaměstnanců

Zdroj: [http://www.liberec.czso.cz/x/krajedata.nsf/oblast2/oranizacni_struktura-xl/\\$File/LBK_4_org_statistika.xls](http://www.liberec.czso.cz/x/krajedata.nsf/oblast2/oranizacni_struktura-xl/$File/LBK_4_org_statistika.xls) (upraveno autorem)

Jelikož je cena lidského kapitálu poměrně vysoká a každým rokem se pomalu zvyšuje, je tento sklon k podnikání s malým počtem zaměstnanců pochopitelný. V tabulce 21 je vyčísleno, jak se postupně během let zvyšovaly celkové náklady práce. Náklady práce jsou vyjádřeny jako počet Kč na jednoho zaměstnance za jeden kalendářní měsíc. Nejvyšší náklady byly v roce 2008, vyšplhaly se až na téměř 29 500 Kč na jednoho zaměstnance.

Tabulka 21: Celkové náklady na práci v Libereckém kraji

Rok	Náklady na práci celkem (Kč)
2000	17 579
2001	20 228
2002	20 776
2003	24 529
2004	24 177
2005	26 692
2006	26 217
2007	26 220
2008	29 424
2009	28 940

Zdroj: [http://www.czso.cz/x/krajedata.nsf/oblast2/mzdy-xl/\\$File/lbk_3_mzdy.xls](http://www.czso.cz/x/krajedata.nsf/oblast2/mzdy-xl/$File/lbk_3_mzdy.xls)
(upraveno autorem).

3.6.3 Ekonomické subjekty LK dle oboru podnikání

Důležité je ještě zmínit počty ekonomických subjektů z hlediska oboru, ve kterém podnikají. Údaje obsahuje tabulka 22. Jednoznačně převažují ekonomické subjekty podnikající ve službách. Jejich počet každým rokem rostl a v roce 2010 se vyšplhal na téměř 36 500 subjektů. Další silnou skupinou jsou subjekty v oboru průmyslovém a stavebním.

Rybolov, lesnictví a zemědělství tvořila v roce 2010 malá skupina 4 000 subjektů. Těchto ekonomických subjektů za poslední dva roky kleslo téměř o 2 000 jednotek.

Tabulka 22: Ekonomické subjekty v Libereckém kraji dle oboru podnikání

Rok	Zemědělství, lesnictví, rybolov	Průmysl	Stavebnictví	Obchod, ubytování, stravování
2001	5 609	15 655	12 083	31 916
2002	5 757	17 279	13 801	35 209
2003	5 905	17 957	14 413	35 794
2004	5 949	17 932	14 668	35 490
2005	6 066	18 068	14 950	35 622
2006	6 064	18 120	15 331	36 041
2007	6 154	18 028	15 868	36 242
2008	6 236	17 726	16 023	35 985
2009	3 753	17 999	16 615	36 090
2010	4 068	18 346	17 158	36 485

Zdroj: [http://www.liberec.czso.cz/x/krajedata.nsf/oblast2/oranizacni_struktura-xl/\\$File/LBK_4_org_statistika.xls](http://www.liberec.czso.cz/x/krajedata.nsf/oblast2/oranizacni_struktura-xl/$File/LBK_4_org_statistika.xls) (upraveno autorem)

3.6.4 Významní zaměstnavatelé LK, vliv trhu práce na podnikatelské subjekty

U tématu ekonomických subjektů by bylo vhodné ještě poznamenat, jaké firmy jsou v Libereckém kraji považovány na nejlepší zaměstnavatele. Tímto se zabývá například Sodexo Zaměstnavatel roku, který podle vybraných kritérií vyhláší každoročně zaměstnavatele roku jak z hlediska celostátního, tak i z hlediska krajů. V roce 2010 byly za první tři nejlepší zaměstnavatele LK zvoleny firmy Lucas Varity, BENTELEER CR a Precioza⁶⁰. V roce 2011 vyhrála firma TRW Automotive Czech s.r.o.⁶¹.

Seznam dalších firem, které jsou pro liberecký trh práce důležité a významné, ochotně poskytl Úřad práce v Liberci. Tento seznam je k nahlédnutí v příloze A.

⁶⁰ Sodexo zaměstnavatel roku 2010 [on-line]. Copyright 2009-2010 [cit. 2012-02-05]. Dostupný z WWW: <http://www.zamestnavatelroku.cz/vysledky/2010.html>.

⁶¹ Sodexo zaměstnavatel roku 2011 [on-line]. Copyright 2010-2011 [cit. 2012-02-05]. Dostupný z WWW: <http://www.zamestnavatelroku.cz/vysledky/2011.html>.

Trh práce samozřejmě ovlivňuje své účastníky, tedy i podniky a podnikatelské prostředí. Ovlivňuje ho jak negativně, tak pozitivně.

Pro zaměstnavatele je zřejmě nejvýznamnější problém zvyšující se cena práce a lidského kapitálu. Mnoho firem se tedy snaží lidskou práci mechanizovat a nahrazovat ji stroji, tzv. technologická nezaměstnanost. Naopak pozitivní pro zaměstnavatele může být zvyšující se vzdělání obyvatel, zaměstnavatelé si pak mohou vybírat z kvalifikovanějších uchazečů. Bohužel i toto má však dopad na zvyšující se cenu práce. Vysoké jsou i náklady na povinné školení zaměstnanců, ochranu zdraví a bezpečnost práce.

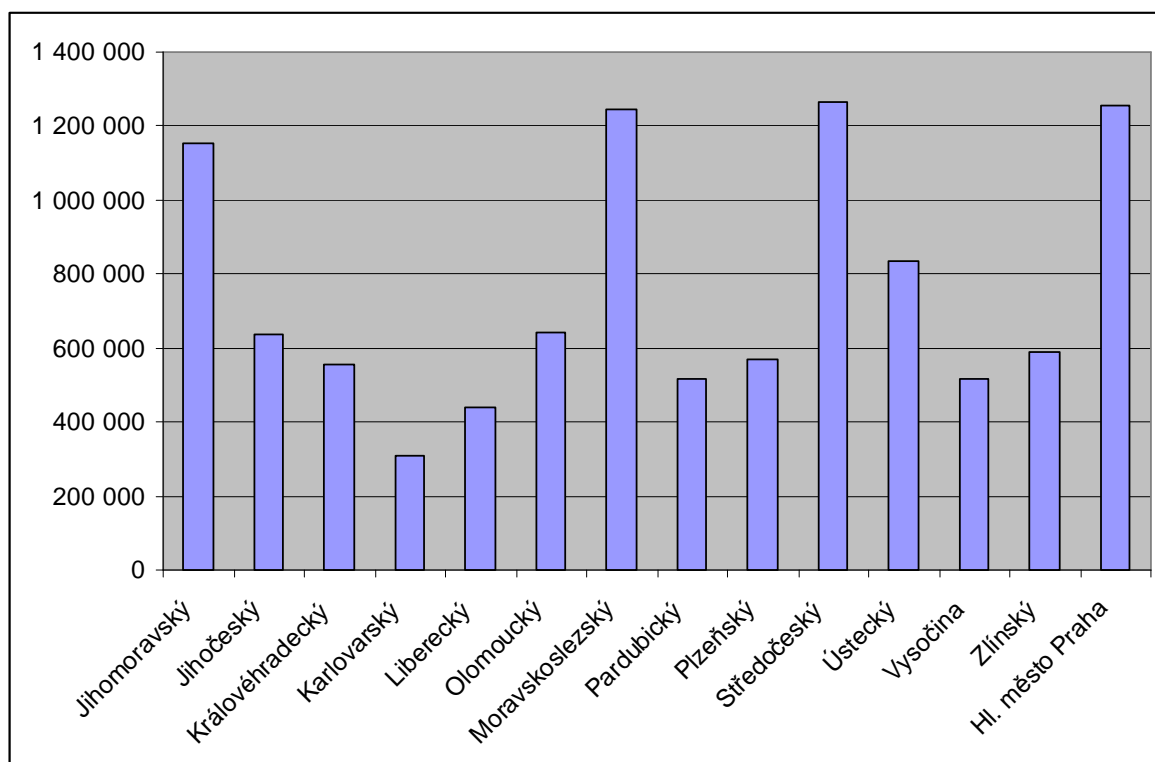
Pozitivní vývoj naopak zaznamenaly příspěvky na zaměstnávání osob se zdravotním postižením. Tyto částky rozhodně nejsou zanedbatelné. Daňově uznatelné je stále i závodní stravování nebo poskytování stravenek.

4 Analýza trhů práce ostatních krajů České republiky a jejich srovnání s krajem Libereckým

Česká republika má celkem 14 krajů. Bude jim věnována kapitola 4.

4.1 Počet obyvatel krajů ČR

V roce 2010 měla ČR přes 10,5 milionu obyvatel, přičemž počet obyvatel meziročně mírným tempem rostl. Obrázek 14 zobrazuje rozložení obyvatel ČR podle krajů v roce 2010.



Obrázek 14: Počet obyvatel krajů ČR v roce 2010

Zdroj: ČSÚ. *Demografická ročenka krajů 2001-2010* [on-line]. Copyright Český statistický úřad, 2012. Strana naposledy aktualizována 5.12.2011 [cit. 2011-12-20]. Dostupný z WWW: <http://www.czso.cz/csu/2011edicniplan.nsf/p/4027-11> (upraveno autorem).

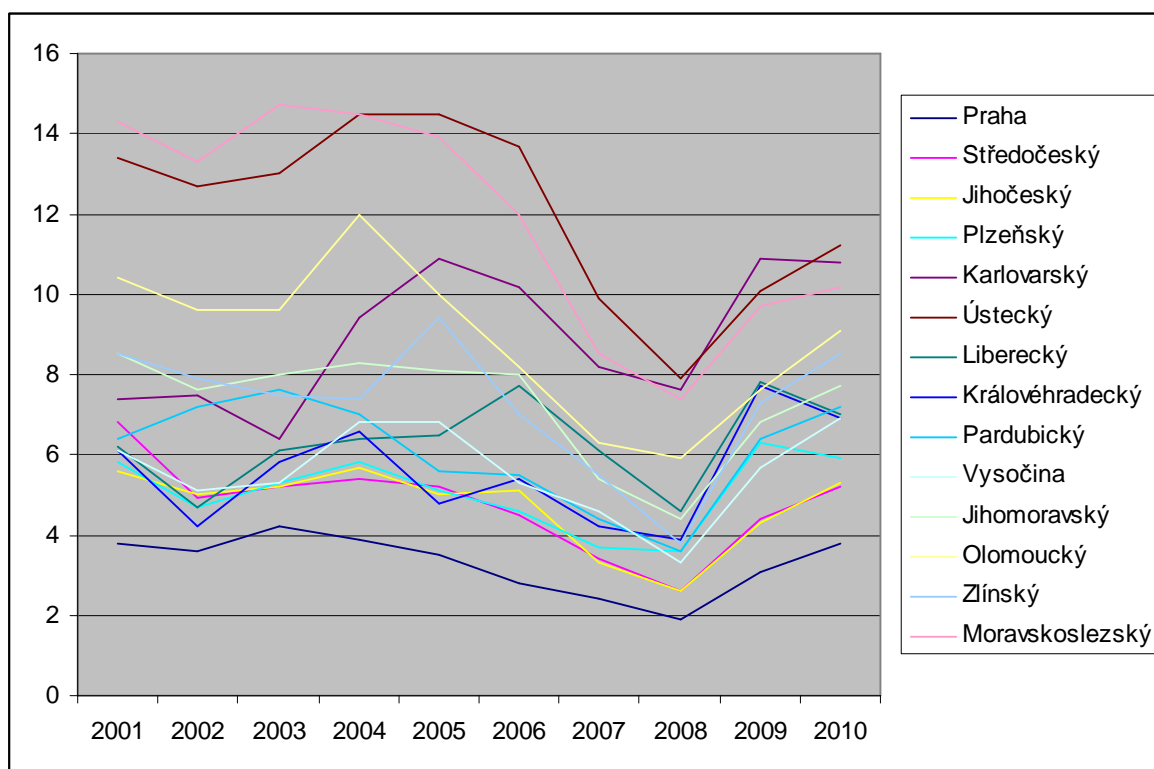
Mezi kraje s největším počtem obyvatel patří kraj Jihomoravský (1 154 654 obyvatel v roce 2010), Moravskoslezský (1 243 220 obyvatel) a Hlavní město Praha (1 257 158 obyvatel). Naopak Liberecký kraj patří ke krajům s nejmenším počtem obyvatel, je na předposledním místě před krajem Karlovarským. Graf výše vychází z údajů uvedených v tabulce, která je k dispozici v příloze B, tam je také možno najít přesný počet obyvatel jednotlivých krajů v časové řadě 2001 až 2010.

4.2 Nezaměstnanost podle krajů ČR

V kapitole 5 bude pozornost věnována obecné míře nezaměstnanosti podle krajů České republiky, obecné míře nezaměstnanosti podle pohlaví a také situaci v jednotlivých krajích podle nejpočetnější skupiny nezaměstnaných z hlediska věku a pohlaví.

4.2.1 Obecná míra nezaměstnanosti podle krajů ČR

Obecnou míru nezaměstnanosti zobrazuje obrázek č. 15, který vychází z dat přílohy C.



Obrázek 15: Graf obecné míry nezaměstnanosti krajů ČR (%)

Zdroj: ČSÚ. Souborné informace: *Regionální výstupy- Ročenky* [on-line]. Copyright Český statistický úřad, 2012. Dostupný z WWW: <http://www.czso.cz/csu/edicniplan.nsf/aktual/ep-1#10a> (upraveno autorem).

Mezi kraje s nejvyšší obecnou mírou nezaměstnanosti patří kraj Ústecký, Moravskoslezský, Karlovarský a Olomoucký.

Popis bude proveden pro rok 2010. V roce 2010 měl nejvyšší míru nezaměstnanosti Ústecký kraj (11,2%). Přes desetiprocentní hranici byl i kraj Moravskoslezský a Karlovarský.

Hlavní město Praha má výrazně nejnižší míru nezaměstnanosti, pouhých 3,8 %. Míru nezaměstnanosti pod 6 % má ještě kraj Středočeský, Jihočeský a Plzeňský. Liberecký kraj měl 7. nejnižší obecnou míru nezaměstnanosti (7 %) a všechny roky v uvedené časové řadě se pohybují právě okolo 7. místa. Z hlediska tohoto ukazatele má tedy LK mezi kraji poměrně dobré postavení a výsledky.

4.2.3 Obecná míra nezaměstnanosti krajů ČR podle pohlaví a věku a vzdělání

Tabulka zobrazující vývoj obecné míry nezaměstnanosti jednotlivých krajů podle pohlaví je umístěna v příloze F.

Sledovat lze kraje s nejnižší mírou nezaměstnanosti u mužů a žen nebo také kraj, kde je největší rozdíl mezi mírou nezaměstnanosti u mužů a u žen.

Nejnižší obecná míra nezaměstnanosti (dále OMN z důvodu přehlednosti textu) je v kraji Hlavní město Praha, zde je OMN u mužů 3,5 % a u žen 4,1 %. Je vidět, že mezi oběma pohlavími není velký rozdíl. Nejvyšší OMN u žen má kraj Ústecký (14,3 %), poté kraj Karlovarský (11,5 %) a poté Moravskoslezský a Olomoucký. Nejvyšší OMN u mužů má kraj Karlovarský (10,2 %) a Moravskoslezský (9,6 %).

Největší rozpětí mezi OMN mezi pohlavími je v kraji Ústeckém, OMN je u žen o 5,4% bod vyšší než u mužů.

Liberecký kraj je s OMN 8,9 % u žen na 7. nejlepší pozici. S rozpětím 3,4% body zaujímá však mezi kraji 12. místo. Má tedy 12. největší rozpětí mezi OMN u mužů a u žen.

V Libereckém kraji je tedy větší část nezaměstnaných ženského pohlaví. U většiny krajů není tento rozdíl tak výrazný.

Z hlediska vzdělání a věku nezaměstnaných lze sledovat poměrně jednotný vývoj mezi kraji. Ve všech krajích České republiky má nejvíce nezaměstnaných osob střední vzdělání bez maturity.

Z hlediska věku nezaměstnaných, i zde lze sledovat téměř shodné údaje až na několik výjimek. V 10 krajích, včetně kraje Libereckého, je nejvíce nezaměstnaných ve věku 25-34. V Ústeckém kraji je nejpočetnější skupina nezaměstnaných ve věku 35-44 let, v Karlovarském je to skupina 15-24 let (od skupiny 25-34 let je však rozdíl o pouhý 1000 nezaměstnaných), v kraji Vysočina je to pak skupina 45-54 let. U Pardubického kraje je nejpočetnější skupina nezaměstnaných ve věku 35-44 let, ale opět je hned v těsném závěsu skupina 25-34 let.

Liberecký kraj se tedy v tomto ohledu od ostatních krajů neliší a právě nejvyšší nezaměstnanost u skupin obyvatel ve věku 25-34 let a se středním vzděláním bez maturity je celorepublikový jev.

4.3 Počet uchazečů na jednu volnou pracovní pozici

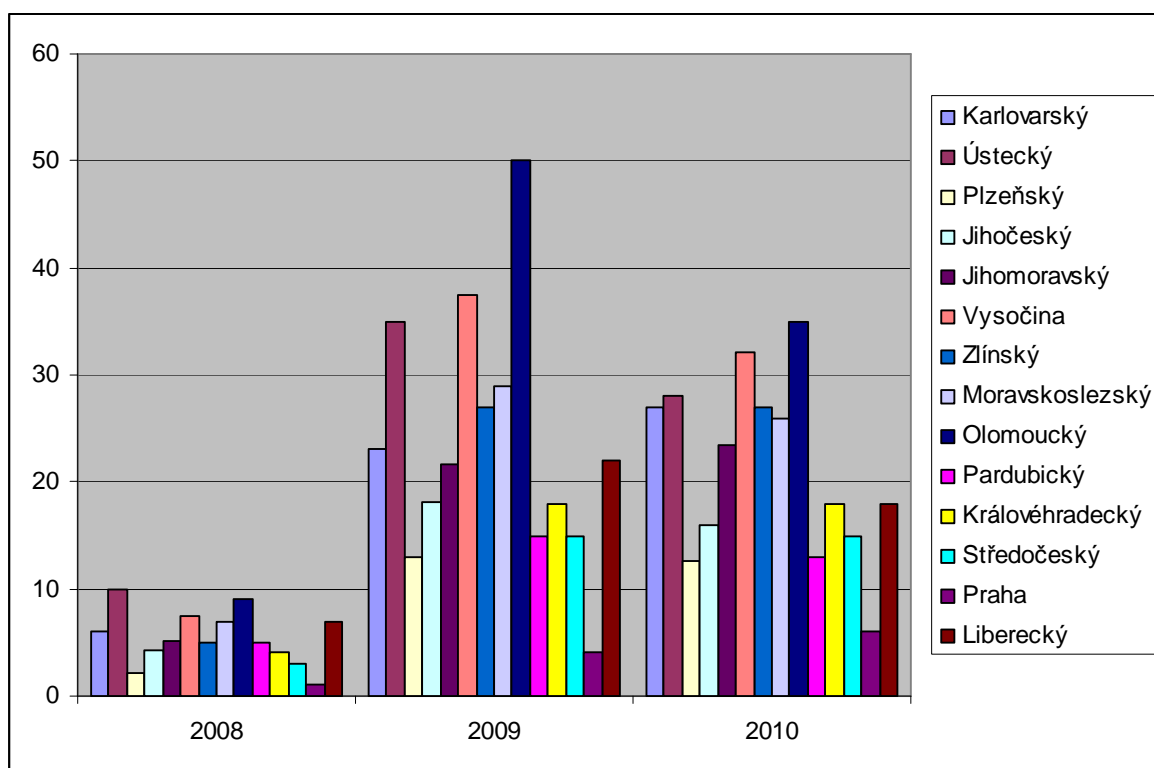
Počet uchazečů na jednu volnou pracovní pozici zobrazuje Obrázek 16 níže. Pro lepší přehlednost je graf pouze pro období od roku 2008 do roku 2010, vychází však z přílohy D, kde jsou údaje v časové řadě 2001-2010.

Stejně jako u obecné míry nezaměstnanosti, tak i u počtů uchazečů na jednu volnou pracovní pozici má nejlepší pozici hlavní město Praha, která měla v letech 2006 až 2010 dokonce pouze jednoho uchazeče na volnou pracovní pozici. V roce 2010 je to potom 6 uchazečů.

Všeobecně byla nejlepší situace v letech 2006 a 2007, kdy byla většina krajů pod 10 uchazečů na jednu volnou pracovní pozici.

Nyní bude zaměřena pozornost na rok 2010. Jak již bylo řečeno, nejméně uchazečů na jednu volnou pracovní pozici má Praha. Pod hranicí 10 uchazečů již žádný jiný kraj není. Pod hranicí 20 uchazečů se umístil kraj Plzeňský, Jihočeský, Pardubický, Středočeský a Liberecký, ve kterém bylo 18 uchazečů na jednu volnou pracovní pozici.

Ostatní kraje měli přes 20 uchazečů. Výrazně nejhorší situace byla v roce 2010 v kraji Olomouckém a na Vysočině- bylo zde nad 30 uchazečů. Pouhý pohled do tabulky v příloze 4 však naznačuje, že dlouhodobě je nejhorší situace v kraji Moravskoslezském a Ústeckém.



Obrázek 16: Graf počtu uchazečů na jednu volnou pracovní pozici v krajích ČR

Zdroj: ČSÚ. Souborné informace: *Regionální výstupy- Ročenky* [on-line]. Copyright Český statistický úřad, 2012. Dostupný z WWW: <http://www.czso.cz/csu/edicniplan.nsf/aktual/ep-1#10a> (upraveno autorem).

Z toho tedy vyplývá, že Liberecký kraj z hlediska počtu uchazečů na jednu volnou pracovní pozici má poměrně dobré výsledky. V roce 2010 spolu s Královéhradeckým

krajem a s počtem 18ti uchazečů zabíral 6. nejlepší místo a v průměru za jmenovaných 10 let zabírá právě 6. místo.

4.4 Mzdy pracovníků v jednotlivých krajích

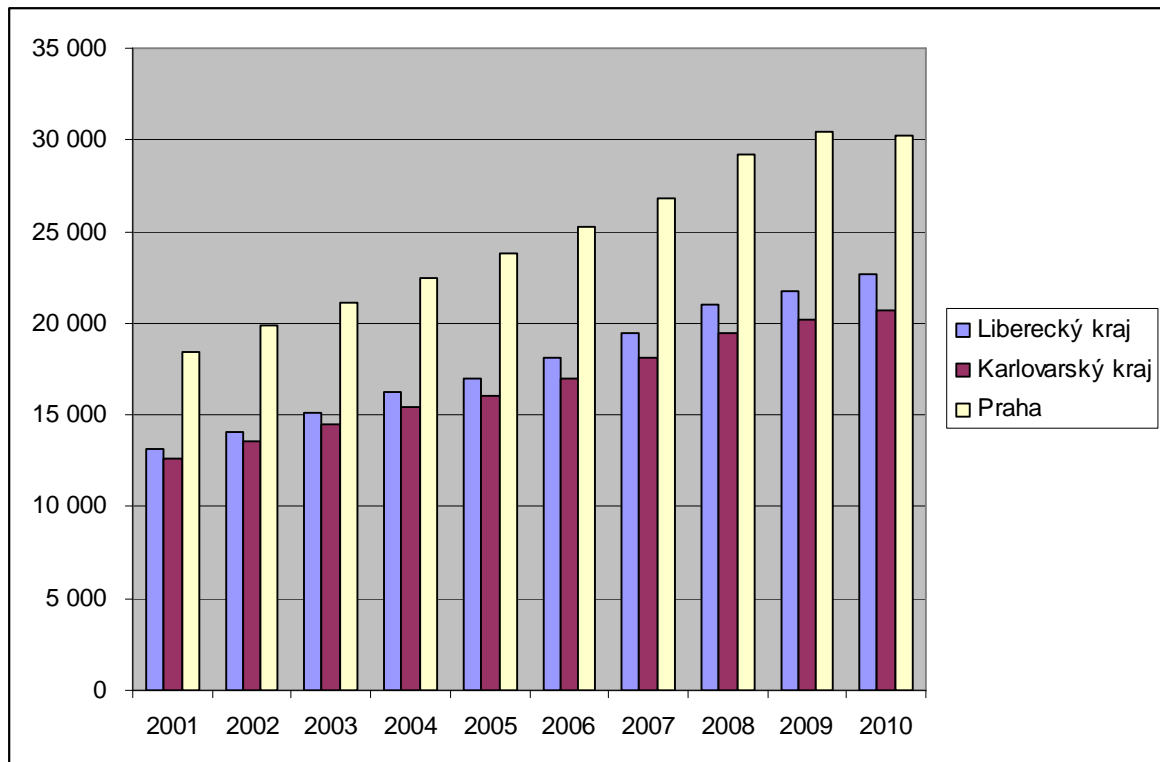
V Příloze E je zobrazena časová řada 2001-2010, kde jsou zachyceny průměrné nominální mzdy v jednotlivých krajích. Údaje jsou získány pomocí metody za subjekty nad 20 zaměstnanců se sídlem v kraji.

Nominální hrubé mzdy v časové řadě většinou meziročně rostly. Pro popis bude použit rok 2010. V roce 2010 měl nejvyšší mzdy (ostatně jako v ostatních letech časové řady) opět kraj Hlavní město Praha. V roce 2001 začínal na částce 18 404 Kč a v roce 2010 dosáhl na mzdu 30 239 Kč. Naopak nejnižší mzdy měl kraj Karlovarský, kterému od roku 2001, kdy byla výše mzdy 12 647 Kč, vzrostla mzda na 20 718 Kč.

Liberecký kraj měl v roce 2010 šestou nejvyšší mzdu 22 642 Kč. V ukazateli průměrná hrubá měsíční nominální mzda však nejsou mezi ostatními kraji velké rozdíly. Pro graf na obrázku 17 je tedy použit pro srovnání kraj s nejvyšší a nejnižší mzdou v roce 2010 a Liberecký kraj.

Je vidět, že mzdy meziročně pomalým tempem rostou, rozdíl mezi krajem Praha a Liberecký kraj je opravdu zjevný, kdežto rozdíl mezi krajem s nejnižší mzdou a Libereckým krajem již není tak propastný.

Z toho tedy vyplývá, že Liberecký kraj má poměrně vysoké mzdy, v roce 2010 to byla 6. nejvyšší mzda mezi kraji ČR. Ostatní kraje se však kromě Prahy nikterak extrémně nevychylují a rozdíly nejsou nijak extrémní. Výrazně nejlepší je však v oblasti mezd situace v Hlavním městě Praha.



Obrázek 17: Graf výše mezd v kraji Libereckém, Karlovarském a v Praze

Zdroj: ČSÚ. Souborné informace: *Regionální výstupy- Ročenky* [on-line]. Copyright Český statistický úřad, 2012. Dostupný z WWW: <http://www.czso.cz/csu/edicniplan.nsf/aktual/ep-1#10a> (upraveno autorem).

5 Shrnutí analýzy Libereckého kraje a jeho srovnání s kraji ostatními, doporučení pro zlepšení současné situace

Kapitola 5 se věnuje shrnutí a vyhodnocení poznatků z předchozí 3. a 4. kapitoly. Bude zde vyhodnocen jak samotný trh práce Libereckého kraje, tak vyhodnocení jeho postavení vzhledem ke krajům ostatním. Také budou vyhodnoceny hypotézy, které byly stanoveny na začátku diplomové práce a budou navržena možná opatření pro zlepšení současné situace.

5.1 Shrnutí analýzy trhu práce LK

V Libereckém kraji žije přes 400 000 obyvatel, ročně se narodí přes 4 000 novorozenců a přes 4 000 obyvatel ročně zemře. Z tohoto celkového počtu obyvatel se každoročně zvyšuje počet ekonomicky aktivních obyvatel, který se v roce 2010 vyšplhal až na 373 700 ekonomicky aktivních. Z těchto ekonomicky aktivních je přes 200 000 obyvatel zaměstnaných, invalidních a starobních důchodců je v posledních letech přes 90 000 a studentů a žáků přes 34 000. Nejvíce obyvatel je zaměstnaných v průmyslu a stavebnictví a ve službách. Je však zjevné, že od roku 2005 počty zaměstnaných v průmyslu a stavebnictví každým rokem pozvolna klesají a naopak zaměstnaných ve službách pozvolně roste. V LK žilo v roce 2010 téměř 7 000 cizinců, z nichž je 68 % zaměstnaných.

Z hlediska vzdělání má nejvíce mužů vzdělání střední bez maturity a nejvíce žen má střední vzdělání s maturitou a bez maturity. Počet vysokoškolsky vzdělaných se každoročně pozvolně zvyšuje.

Registrovaná míra nezaměstnanosti byla nejnižší v roce 2007 (6,95 %), nejhorší situace byla naopak v roce 2009, kdy byla míra registrované nezaměstnanosti 11,24 % a stejně tak byla v tomto roce i nejvyšší obecná míra nezaměstnanosti. V roce 2010 došlo k mírnému zlepšení o necelý jeden procentní bod u obou typů nezaměstnanosti. Nejnižší počet uchazečů na jednu volnou pracovní pozici byl v LK v roce 2007 a nejvyšší opět v posledních dvou letech, kdy bylo v roce 2009 uchazečů 22 a v roce 2010 uchazečů 18 na

jednu volnou pracovní pozici. Z hlediska vývoje nezaměstnanosti byl tedy významný především rok 2009, kdy se situace na trhu práce rapidně zhoršila.

Vysoká je i dlouhodobá nezaměstnanost, např. v roce 2010 bylo z celkového počtu 25 653 neumístěných uchazečů o zaměstnání téměř 33 % dlouhodobě nezaměstnaných. Tato dlouhodobá nezaměstnanost přináší řadu problému pro uchazeče- najít si pracovní pozici se stává čím dál tím těžším úkolem. Je také možné, že část z těchto dlouhodobě nezaměstnaných může být dobrovolně nezaměstnaných a pracovní pozici vlastně ani najít nechtějí. Poměrně značně je nezaměstnaných více žen než mužů.

Z hlediska věku a vzdělání je nejvíce neumístěných uchazečů ve věku 25-34 let, pouze jedinou výjimku tvořil rok 2010, kdy bylo nejvíce neumístěných uchazečů ve věku 35-44 let, rozdíl od věkové kategorie 25-34 je však pouze cca 100 uchazečů.

Mzdy v LK také meziročně rostou. Od roku 2001, kdy byla průměrná hrubá měsíční nominální mzda 13 184 Kč, se vyšplhala až na 22 642 Kč v roce 2010. K nejvyššímu meziročnímu růstu došlo v roce letech 2008 a 2009, kdy mzdy meziročně vzrostly o cca 1 400 Kč.

Co se týče politiky zaměstnanosti, výdaje na APZ meziročně rostou, rostou však i výdaje na PPZ. Nejvyšší výdaje na PPZ byly v roce 2009 (přes 780 mil Kč).

Je tedy zjevné, že pro trh práce v LK byl rok 2009 velice nepříznivý a trh práce se z tohoto skokového zhoršení stále ještě vzpamatovává. Trh práce je samozřejmě navázán na ekonomickou situaci nejenom celého státu, ale i EU a celého světa, která je v posledních letech poměrně nepříznivá.

Z hlediska vlivu trhu práce na podnikatelské subjekty v Libereckém kraji má největší dopad na firmy především zvyšování celkových nákladů na práci. Firmám se od roku 2000 do roku 2010 zvýšily celkové náklady na práci o 11 361 Kč na 28 940 Kč. Další změna pro firmy také je, že do 1.1.2012 měly firmy povinnost uveřejňovat svá volná pracovní místa na příslušném úřadě práce. Nyní už tuto povinnost nemají.

5.2 Závěry ze srovnání LK s ostatními kraji ČR

Z hlediska počtu obyvatel patří Liberecký kraj ke krajům menším. Z hlediska obecné míry nezaměstnanosti má Liberecký kraj poměrně dobré postavení. Nejhorší situace je v kraji Ústeckém, Moravskoslezském, Karlovarském a Olomouckém. Nejnižší míru nezaměstnanosti má však výrazně kraj Hlavní město Praha a po ní kraj Středočeský, Jihočeský a Plzeňský. Liberecký kraj obsadil v roce 2010 místo 7. Má tedy sedmou nejnižší míru nezaměstnanosti. V časové řadě 10ti let se LK pohybuje v průměru okolo 7. místa.

Bohužel špatné výsledky zaznamenává LK v oblasti nezaměstnanosti žen vzhledem k nezaměstnanosti mužů. Pokud je porovnáván rozdíl mezi počty nezaměstnaných žen a mužů, tento rozdíl je u LK 12. nejhorší. Je tedy otázkou, proč je nezaměstnaných žen o tolik více než nezaměstnaných mužů. Je to způsobeno diskriminací žen na trhu práce a také tím, že je velká část obyvatel LK zaměstnána v průmyslu a stavebnictví, což si vyžaduje spíše mužskou pracovní sílu.

Dobré postavení z pohledu uchazeče o zaměstnání (6. nejlepší místo v roce 2010) zaznamenává LK v oblasti počtu uchazečů na jednu pracovní pozici. Nejlepší výsledky má opět Praha, nejhorší výsledky pak mají kraje Moravskoslezský, Olomoucký, Ústecký a Vysočina. Pokud by však bylo na tuto problematiku nahlíženo očima zaměstnavatelů, byl by to pro ně naopak výsledek méně příznivý, protože z čím většího počtu uchazečů si může zaměstnavatel vybrat, tím pro něj lépe.

Žádné extrémní rozdíly nejsou zaznamenávány v oblastech mezd, pouze Praha opět výrazně vévodí. Také jsou ve většině krajích shodné výsledky, že nejvíce nezaměstnaných v jednotlivých krajích je ve věkové skupině 24-35 let a ve všech krajích má nejvíce nezaměstnaných střední vzdělání bez maturity (v roce 2010, údaje z VŠPS).

Lze tedy říci, že Liberecký trh práce je v celorepublikovém srovnání krajem průměrným.

5.3 Vyhodnocení hypotéz

Hypotézy stanovené na začátku diplomové práce nyní budou potvrzeny nebo vyvráceny.

Hypotéza, že Liberecký kraj patří ke krajům s nejvyšším počtem uchazečů na jednu volnou pracovní pozici, není pravdivá. Dlouhodobě má nejvyšší počty uchazečů na jednu volnou pracovní pozici kraj Moravskoslezský a poté má nepatrně lepší výsledky kraj Ústecký. Naopak mezi nejlepší kraje (z pohledu uchazeče) v této oblasti patří dlouhodobě kraj Plzeňský, Středočeský a výrazně nejlepší výsledky má Hlavní město Praha, která má ve všech zkoumaných ukazatelích vévodící postavení.

Liberecký kraj měl nejhorší výsledek v roce 2009, kdy byl počet uchazečů na jednu volnou pracovní pozici 22. S tímto výsledkem obsadil společně s krajem Jihomoravským 7. místo. Liberecký kraj tedy nepatří k nejlepším krajům v této oblasti, ale zároveň má ještě výrazně dobré výsledky oproti krajům nejhorším. Právě v roce 2009 měl o 28 uchazečů méně než kraj Olomoucký (50 uchazečů), který byl v této oblasti v roce 2009 krajem nejhorším.

Potvrdit nelze ani hypotézu, že převážný počet cizinců v LK je nezaměstnaných. V časové řadě let 2001-2010 bylo vždy přes 60 % cizinců z jejich celkového počtu zaměstnáno. Průměr v této časové řadě je 71 % zaměstnaných cizinců. Z toho tedy vyplývá, že převážná část cizinců je zaměstnaná.

Nejvyšší procento zaměstnaných cizinců bylo v letech 2006 a 2007. Zaměstnáno bylo téměř 79 % všech cizinců na území LK. Nejméně cizinců bylo zaměstnáno v roce 2004, kdy bylo zaměstnáno 62 % cizinců.

V nepříznivém roce 2009 bylo zaměstnáno 66 % cizinců z jejich celkového počtu a v roce 2010 toto procento opět vzrostlo na 69 %.

Částečně pravdivá je pouze hypotéza, že je nejvíce osob žijících v LK zaměstnáno v průmyslu a stavebnictví. Tato hypotéza byla pravdivá do roku 2008, kdy bylo opravdu nejvíce obyvatel zaměstnaných v průmyslu a ve stavebnictví. Ovšem i do roku 2008 nebyly počty zaměstnaných ve službách o mnoho nižší. V průměru od roku 2001 do roku

2010 byl rozdíl přes 11 000 zaměstnaných. Největší rozdíl byl v roce 2005, počet zaměstnaných ve službách byl téměř o 20 000 zaměstnanců nižší než počet zaměstnaných ve službách a stavebnictví.

Od roku 2009 bylo zaměstnaných více osob v tržních a netržních službách nežli v průmyslu a stavebnictví. Například v roce 2010 bylo 100 700 osob zaměstnaných ve službách a 96 100 osob v průmyslu a stavebnictví.

5.4 Návrhy opatření pro zlepšení situace na trhu práce v LK

V kapitole 5.4. budou navržena opatření, která by pomohla zlepšit situaci na trhu práce v Libereckém kraji. Všechna navrhnutá opatření jsou prokonzultována s příslušnými pracovníky úřadu práce. Bohužel ekonomické vyjádření navrhnutých opatření je velice komplikované. Kde to však bylo možné, tam je i ekonomické zhodnocení.

5.4.1 Ohlašování volných pracovních pozic úřadu práce

Jak již bylo uvedeno v kapitole 5.1 ve shrnutí poznatků z analýzy trhu práce LK, firmy nemají od 1.1.2012 povinnost zveřejňovat svá volná pracovní místa na příslušném úřadě práce. Na úřadě práce tedy nemají k dispozici všechna volná pracovní místa, která na trhu práce jsou k dispozici a poté tedy pracovníci úřadu práce nejsou schopni uchazečům o zaměstnání podat úplný seznam dostupných pracovních pozic. Na úřady práce jsou ohlašovány především dělnické pozice a pozice obchodních zástupců. Firmy většinou uveřejňují své volné pracovní pozice na svých internetových stránkách a na různých pracovních portálech.

Toto způsobuje problémy především uchazečům o zaměstnání, kteří nemají přístup na internet a lidem, kteří bydlí na vesnici a zároveň nemají přístup na internet. Kdyby tito uchazeči chtěli mít k dispozici co nejúplnější seznam pracovních pozic, museli by cestovat do míst, kde je veřejně dostupný internet.

Bylo by tedy vhodné znovu zavést povinnost firmám oznamovat své volné pracovní pozice na úřadě práce. Poté by byly všem uchazečům bez rozdílu poskytovány stejné informace a stejné seznamy volných pracovních míst.

5.4.2 Doporučenky

Analýza také ukázala, že počty dlouhodobě nezaměstnaných meziročně rostou. Uchazeči mohou být dlouhodobě nezaměstnaní buď proto, že jsou špatně zaměstnavatelní, ale práci si skutečně najít chtějí, nebo z důvodu zneužívání sociálního systému a nechutě k pracovní činnosti.

V předchozích letech se vydávaly tzv. doporučenky. Uchazeč dostal doporučenku s adresou firmy a s profesí, která je vhodná jeho požadavkům a kvalifikaci. Uchazeč se poté musel dostavit do příslušné firmy a ucházet se o danou pozici. Firma byla povinna vyplnit doporučenku, proč uchazeče nemůže zaměstnat, že je zařazen do výběrového šetření atd.

Nový systém, který je spuštěn od 1.1.2012, však toto neumožňuje. Toto tedy může vyhovovat uchazečům, kteří ve skutečnosti pracovat nechtějí- pracovníci úřadu práce již nemají takový přehled o tom, který uchazeč si skutečně aktivně hledá pracovní pozici a který ne. Při znovuzavedení systému doporučenek by bylo možné snadněji odhalit dobrovolně nezaměstnané.

Pokud by tito uchazeči poté odmítli například třikrát pozici, kterou by jim firmy nabídly a která by vyhovovala uchazečově kvalifikaci, mohla by mu být odepřena finanční podpora v nezaměstnanosti. Výše podpory v nezaměstnanosti činila k 31.12.2010 v průměru za LK 5 786 Kč.⁶²

⁶² ČSÚ. Statistická ročenka Libereckého kraje [on-line]. Liberec 2010: Český statistický úřad. Stránka naposledy aktualizována 17.08.2011 [cit. 2011-12-07]. Dostupný z WWW: [http://www.liberec.czso.cz/csu/2010ediciplan.nsf/t/F50030EA71/\\$File/511011101001.xls](http://www.liberec.czso.cz/csu/2010ediciplan.nsf/t/F50030EA71/$File/511011101001.xls)

Pokud by se tedy dobrovolně nezaměstnaným uchazečům podpora odebrala z důvodu odmítání nabízených pracovních pozic, ušetřilo by se v průměru 5 786 Kč na jednoho odhaleného nedobrovolně nezaměstnaného.

Proto by bylo vhodné znovu zavést systém doporučenek, aby se omezil růst dlouhodobé nezaměstnanosti z důvodu zneužívání sociálních dávek.

5.4.3 Rekvalifikace

Po probrání situace s konzultantkou Helenou Filipovou vyplynul závěr, že je na trhu práce nedostatek vhodných rekvalifikací. Poptávka je na trhu především po pracovnících, kteří pracují na CNC strojích, kteří mají znalost ISO norem, strojírenští pracovníci atd. Počítačové rekvalifikace jsou spíše zaměřeny na základy práce na PC, které už většina občanů ovládá. Bylo by tedy vhodné vytvořit takové rekvalifikační kurzy, které by se věnovaly právě ISO normám, programování CNC strojů atd. Po uchazečích, kteří by prošli touto rekvalifikací, by byla větší poptávka ze strany firem a opět by se ušetřilo za každého uchazeče, který by přešel do stavu zaměstnaneckého, 5 786 Kč v průměru.

Závěr

Cílem této diplomové práce bylo zmapovat vývoj trhu práce v Libereckém kraji, provést srovnání s ostatními trhy práce jednotlivých krajů České republiky a navrhnout taková opatření, která by pomohla odstranit nedostatky na tomto trhu práce.

Analýza vývoje trhu práce odhalila, že zlomovým rokem byl rok 2009, kdy se situace skokově zhoršila. Počty nezaměstnaných citelně stouply, zvýšila se tedy i obecná míra nezaměstnanosti a počty uchazečů na jednu volnou pracovní pozici. Vzrostly samozřejmě i státní výdaje na pasivní politiku zaměstnanosti.

Ve srovnání s ostatními kraji má trh práce v Libereckém kraji průměrné postavení. Dobrou pozici zaznamenává například v počtech uchazečů na jednu volnou pracovní pozici (z pohledu uchazečů), naopak špatné výsledky má v rozdílu mezi počtem nezaměstnaných žen a nezaměstnaných mužů.

Trh práce Libereckého kraje samozřejmě ovlivňuje i podnikatelské prostředí. Z hlediska nákladů na faktor práce rostou každým rokem podnikatelským subjektům celkové náklady na faktor práce. Také z pohledu zaměstnavatelů není příliš dobrý výsledek malého počtu uchazečů na jednu volnou pracovní pozici- zaměstnavatelé si samozřejmě rádi vybírají z velkého počtu uchazečů. Naopak zaměstnavatelé mohou být spokojeni se zvyšováním vzdělání obyvatel Libereckého kraje, mohou si tedy vybírat ze vzdělanějších uchazečů.

V páté kapitole byla navržena opatření, která by pomohla zlepšit situaci na trhu práce a zároveň zkvalitnit služby, které poskytují úřady práce svým nezaměstnaným uchazečům. Je patrné, že situace je složitá a komplikovaná, ale rozhodně nabízí prostor pro zlepšení, kterého je nutno co nejvíce využít.

Seznam použité literatury

BUCHTOVÁ, B. a kol. *Nezaměstnanost. Psychologický, ekonomický a sociální problém*. 1. vyd. Praha: Grada Publishing, 2002. 240 s. ISBN: 80-247-9006-8.

ČSÚ. *Archiv edičních plánů*: Statistická ročenka Libereckého kraje 2003-2011 [on-line]. Strana naposledy aktualizována 23.12.2011 [cit. 2012-02-20]. Copyright Český statistický úřad, 2012. Dostupný z WWW: http://www.czso.cz/xl/redakce.nsf/i/edicni_plan_publicaci_ks.

ČSÚ. Demografická ročenka krajů 2001-2010 [on-line]. Copyright Český statistický úřad, 2012. Strana naposledy aktualizována 5.12.2011 [cit. 2011-12-20]. Dostupný z WWW: <http://www.czso.cz/csu/2011edicniplan.nsf/p/4027-11>.

ČSÚ. *Dlouhodobý vývoj Libereckého kraje v letech 1993-2011* [on-line]. Liberec 2012: Český statistický úřad. Strana naposledy aktualizovaná 4.4.2012 [cit. 2012-02-20]. Dostupný z WWW: [http://www.czso.cz/xl/redakce.nsf/i/casove_rady_kraje/\\$File/CZ0510_2.xls](http://www.czso.cz/xl/redakce.nsf/i/casove_rady_kraje/$File/CZ0510_2.xls).

ČSÚ. *Ediční plán 2012* [on-line]. Dostupný z WWW: [http://www.czso.cz/csu/2012edicniplan.nsf/t/98004E89DB/\\$File/c31071018.xls](http://www.czso.cz/csu/2012edicniplan.nsf/t/98004E89DB/$File/c31071018.xls)

ČSÚ. *Charakteristika kraje* [on-line]. Liberec 2011: Český statistický úřad [cit. 2011-11-20]. Dostupný z WWW: http://www.liberec.czso.cz/xl/redakce.nsf/i/charakteristika_kraje.

ČSÚ. *Liberecký kraj-cizinci* [on-line]. Liberec Český statistický úřad. Strana naposledy aktualizovaná 27.9.2011 [cit. 2011-11-16]. Dostupný z WWW: [http://www.liberec.czso.cz/x/krajedata.nsf/oblast2/cizinci-xl/\\$File/lbk_11_cizinci.xls](http://www.liberec.czso.cz/x/krajedata.nsf/oblast2/cizinci-xl/$File/lbk_11_cizinci.xls).

ČSÚ. *Liberecký kraj- obyvatelstvo* [on-line]. Liberec: Český statistický úřad. Strana naposledy aktualizována 20.3.2012 [cit. 25.3.2012]. Dostupný z WWW: [http://www.liberec.czso.cz/x/krajedata.nsf/oblast2/obyvatelstvo-xl/\\$File/lbk_1_obyvatelstvo.xls](http://www.liberec.czso.cz/x/krajedata.nsf/oblast2/obyvatelstvo-xl/$File/lbk_1_obyvatelstvo.xls).

ČSÚ. *Liberecký kraj- nezaměstnanost* [on-line]. Liberec: Český statistický úřad. Strana naposledy aktualizovaná 13.5.2011 [cit. 2012-02-03]. Dostupný z WWW: [http://www.liberec.czso.cz/x/krajedata.nsf/oblast2/nezamestnanost-xl/\\$File/lbk_3_nez.xls](http://www.liberec.czso.cz/x/krajedata.nsf/oblast2/nezamestnanost-xl/$File/lbk_3_nez.xls).

ČSÚ. *Liberecký kraj- organizační statistika* [on-line]. Liberec 2011: Český statistický úřad. Strana naposledy aktualizovaná 28.1.2011 [cit. 2011-11-11]. Dostupný z WWW: [http://www.liberec.czso.cz/x/krajedata.nsf/oblast2/oranizacni_struktura-xl/\\$File/LBK_4_org_statistika.xls](http://www.liberec.czso.cz/x/krajedata.nsf/oblast2/oranizacni_struktura-xl/$File/LBK_4_org_statistika.xls).

ČSÚ. *Mezikrajské srovnání 2011-2010* [on-line]. Copyright Český statistický úřad, 2012. Strana naposledy aktualizovaná 29.3.2012 [cit. 2012-03-15]. Dostupný na WWW: http://www.czso.cz/xl/redakce.nsf/i/mezikrajske_srovnani (upraveno autorem).

ČSÚ. *Mzdy, náklady práce* [on-line]. Liberec, Český statistický úřad. Strana naposledy aktualizována 10.5.2012 [cit. 2011-11-11]. Dostupný z WWW: [http://www.czso.cz/x/krajedata.nsf/oblast2/mzdy-xl/\\$File/lbk_3_mzdy.xls](http://www.czso.cz/x/krajedata.nsf/oblast2/mzdy-xl/$File/lbk_3_mzdy.xls)

ČSÚ. *Organizační statistika* [on-line]. Liberec 2011: Český statistický úřad. Strana naposledy aktualizována 21.3.2012 [cit. 2012-03-30]. Dostupný z WWW: [http://www.liberec.czso.cz/x/krajedata.nsf/oblast2/oranizacni_struktura-xl/\\$File/LBK_4_org_statistika.xls](http://www.liberec.czso.cz/x/krajedata.nsf/oblast2/oranizacni_struktura-xl/$File/LBK_4_org_statistika.xls).

ČSÚ: *Statistická ročenka Libereckého kraje 2010* [on-line]. 1. vyd. Liberec 2010: Český statistický úřad. Strana naposledy aktualizována 13.5.2011 [cit. 5.12.2011]. ISBN: 978-80-250-2051-7. Dostupný z WWW: [http://www.liberec.czso.cz/x/krajedata.nsf/oblast2/zamestnanost-xl/\\$File/lbk_3_zam.xls](http://www.liberec.czso.cz/x/krajedata.nsf/oblast2/zamestnanost-xl/$File/lbk_3_zam.xls).

ČSÚ. *Struktura mezd zaměstnanců v roce 2010* [on-line]. Praha 2011: Český statistický úřad. Strana naposledy aktualizovaná 5.12.2011 [cit. 12.12.2011]. Dostupný z WWW: [http://www.liberec.czso.cz/csu/2011edicniplan.nsf/t/95002DE2E2/\\$File/w310911B04.xls](http://www.liberec.czso.cz/csu/2011edicniplan.nsf/t/95002DE2E2/$File/w310911B04.xls)

ČSÚ. *Vzdělávání* [on-line]. Praha: Český statistický úřad, 2012. Strana naposledy aktualizována 16.3.2012 [cit. 2012-03-18]. Dostupný z: <http://www.czso.cz/csu/redakce.nsf/i/vzdelavani> .

ČSÚ. *Zaměstnanost a nezaměstnanost podle výsledků VŠPS- Metodika* [on-line]. Český statistický úřad. Strana naposledy aktualizována 3.2.2012 [cit. 14.2.2012]. Dostupný z WWW: http://www.czso.cz/csu/redakce.nsf/i/zam_vsps.

ČSÚ. *Zaměstnanost a nezaměstnanost podle výsledků VŠPS- Metodika*. Český statistický úřad. Strana naposledy aktualizována 3.2.2012 [cit 14.2.2012]. Dostupný z WWW: http://www.czso.cz/csu/redakce.nsf/i/zam_vsps.

HOLMAN, R. *Makroekonomie: středně pokročilý kurz*. 1. vyd. Praha: C. H. Beck, 2004. 448 s. ISBN: 80-7179-764-2.

HOŘEJŠÍ, B. aj. *Mikroekonomie*. 4., rozšířené vyd. Praha: Management Press, 2008. 574 s. ISBN: 978-80-7261-150-8.

ILO. Report I(B)- *Equality at work: The continuing challenge* [on-line]. 1. pub. 2011. ISBN: 978-92-2-123092-2. Dostupný z WWW: http://www.ilo.org/wcmsp5/groups/public/---ed_norm/---relconf/documents/meetingdocument/wcms_154779.pdf.

Interní dokumenty Úřadu práce Liberec.

ISPV. *Metodika 2010-2011* [on-line]. [cit. 2012-02-10]. Dostupný z WWW: <http://www.ispv.cz/cz/Vysledky-setreni/Metodika.aspx>.

JÍROVÁ, H. *Trh práce a politika zaměstnanosti*. 1. vyd. Praha: Vysoká škola ekonomická v Praze, 1999. 95 s. ISBN: 80-7079-635-9.

MACH, M. *Makroekonomie II pro magisterské (inženýrské) studium*. 3. vyd. Slaný: MELANDRIUM, 2001. 367 s. ISBN: 80-86175-18-9.

MAREK, L. *Analýza vývoje mezd v ČR v letech 1995-2008*. Politická ekonomie. 2010, roč. LVIII, č. 2, 193. s. ISSN 0032-3233.

MPSV. *Statistická ročenka trhu práce v České republice v roce 2010* [on-line]. Praha 2011 [cit. 2011-11-10]. ISBN: 978-80-7421-034-1. Dostupný z WWW: https://portal.mpsv.cz/sz/stat/stro/rocenka_2010_portal.pdf.

MPSV. *Výdaje na státní politiku zaměstnanosti* [on-line]. Praha, strana naposledy aktualizována 24.6.2011 [cit. 2011-12-11]. Dostupný z WWW: [http://portal.mpsv.cz/sz/stat/vydaje/vydaje_jednotlivych_up_na_spz_\(pvn,_apz,inso,zps\)_do_r._2010_-_cleneni_podle_kraju.xls](http://portal.mpsv.cz/sz/stat/vydaje/vydaje_jednotlivych_up_na_spz_(pvn,_apz,inso,zps)_do_r._2010_-_cleneni_podle_kraju.xls).

MPSV. *Zaměstnanost* [on-line]. Jablonec nad Nisou, 2008. Strana naposledy aktualizována 22.7.2008 [cit. 2012-02-05]. Dostupný z WWW: <http://www.mpsv.cz/cs/5583>.

OECD. *Stárnutí a politika zaměstnanosti Česká republika*. 1. vyd. Praha: Nakladatelství JAN, 2004. 104 s. ISBN: 80-86552-97-7.

SAMUELSON, P., A., a W.,D. NORDHAUS. *Ekonomie 18. vydání*. 1. vyd. Praha: NS Svoboda, 2010. 776 s. ISBN: 978-80-205-0590-3.

SIROVÁTKA, T. a kol. *Nejistoty na trhu práce*. 1. vyd. Brno: František Šalé- ALBERT., 2009. 197 s. ISBN: 978-80-7326-172-6.

Sodexo zaměstnavatel roku 2010 [on-line]. Copyright 2009-2010 [cit. 2012-02-05]. Dostupný z WWW: <http://www.zamestnavatelroku.cz/vysledky/2010.html>.

Sodexo zaměstnavatel roku 2011 [on-line]. Copyright 2010-2011 [cit. 2012-02-05]. Dostupný z WWW: <http://www.zamestnavatelroku.cz/vysledky/2011.html>.

Úřad práce ČR. *Aktivní politika zaměstnanosti* [on-line]. Cit. 2012-02-22. Dostupný z WWW: http://portal.mpsv.cz/upcr/kp/lbk/kop/liberec/aktivni_politika_zamestnanosti__apz_.

ÚZ Zákoník práce. Ostrava: Nakladatelství Sagit, 2008. 128 s. ISBN: 978-80-7208-692-4.

WHITE, M. *Against unemployment*. 1st ed. London: Policy studies institute, 1991. 274 s. ISBN 0-85374-328-2.

Seznam příloh

Příloha A: Nejvýznamnější zaměstnavatelé v LK.....	94
Příloha B: Počet obyvatel krajů ČR.....	97
Příloha C: Tabulka obecné míry nezaměstnanosti krajů ČR.....	98
Příloha D: Počet uchazečů na jednu volnou pracovní pozici v krajích ČR.....	99
Příloha E: Průměrné hrubé měsíční mzdy v krajích ČR.....	100
Příloha F: Obecná míra nezaměstnanosti podle pohlaví a věku v krajích ČR.....	101

Příloha A: Nejvýznamnější zaměstnavatelé v Libereckém kraji

Okres Česká Lípa

- BombardierTransportation CR a.s.
- Crystalex CZ, s.r.o.
- Fehrer Bohemia, s.r.o.
- IAC Group Czech, s.r.o.
- Jizerské pekárny, s.r.o.
- Johnson Controls Autobaterie, s.r.o.
- Johnson Controls automobilové součástky
- MODUS, s.r.o.
- Protool s.r.o.

Okres Jablonec nad Nisou

- ABB Elektro-Praga, s.r.o.
- AKT plastikářská technologie Čechy, s.r.o.
- A. Raymond Jablonec s.r.o.
- Cikautxo CZ, s.r.o.
- Jablotron Group
- MEGATECH Industries Jablonec s.r.o.
- Pekárna Šumava a.s.
- Preciosa, a.s.
- Preciosa Ornela a.s.
- Riegelein, k.s.
- TI Automotive AC, s.r.o.
- TRW Automotive Czech s.r.o.

Okres Liberec

- ArvinMERITOR LVS, a.s.
- Benteler ČR s.r.o.
- CiS SYSTEMS, s.r.o.
- Denso AIR Systems Czech, s.r.o.
- DensoManufacturing Czech, s.r.o.
- DGS DruckgussSysteme s.r.o.
- Elmarco s.r.o.
- Fehrer Bohemia s.r.o.
- FEREX – ŽSO s.r.o.
- GEA LVZ, a.s.
- Globus ČR, k.s.
- Grupo Antolin Bohemia, a.s.
- Interma, akciová společnost
- KNORR-BREMSE Systémy pro užitková vozidla ČR, s.r.o.
- Komerční banka, a.s., telefonní centrum Liberec
- KSM Casting CZ a.s.
- TRW Automotive Czech s.r.o.
- Laird Technologies, s.r.o.
- Magna Exteriors&Interiors (Bohemia) s.r.o.
- MONROE CZECHIA, s.r.o.
- PEKM Kabeltechnik, s.r.o.
- Preciosa, a.s.
- TristoneFlowtech Czech Republic, s.r.o.

Okres Semily

- Brano, a.s.
- Cutisin s.r.o.
- Granát, družstvo umělecké výroby
- GRUPO ANTOLIN s.r.o.
- JVS Semilská pekárna, s.r.o.
- Kamax, s.r.o.
- Ontex CZ, s.r.o.
- Preciosa, a.s.
- Sklostroj Turnov CZ, s.r.o.
- TessituraMontiCekia, s.r.o.

Instituce a nevýrobní firmy v LK

Krajská nemocnice Liberec, a.s., Technická univerzita v Liberci, Nemocnice s poliklinikou Česká Lípa, a.s., Česká pošta, s.p. Liberec, DPMLJ a.s., Panochova nemocnice Turnov, Masarykova městská nemocnice Jilemnice, Statutární město Liberec, ský úřad Libereckého e, Město Jablonec nad Nisou, Severočeské vodovody a kanalizace, a.s. Liberec, Vězeňská služba České republiky Jablonec nad Nisou, Vězeňská služba ČR, Vazební věznice Liberec, Busline, a.s., Město Česká Lípa, Divadlo F. X. Šaldy Liberec, Diamo, státní podnik.⁶³

⁶³ Zdroj přílohy A: Interní dokumenty Úřadu práce Liberec.

Příloha B: Počet obyvatel krajů ČR

Tabulka B: Počet obyvatel krajů ČR

Kraj	2001	2002	2003	2004	2005	2006	2007	2008	2009	2010
Jihomoravský	1 131 541	1 128 820	1 129 583	1 130 240	1 130 358	1 132 563	1 140 534	1 147 146	1 151 708	1 154 654
Jihočeský	624 568	625 097	625 541	625 712	627 766	630 006	633 264	636 328	637 643	638 706
Královéhradecký	549 329	548 437	547 563	547 296	548 368	549 643	552 212	554 520	554 402	554 803
Karlovarský	303 714	304 220	304 249	304 588	304 274	304 602	307 449	308 403	307 636	307 444
Liberecký	427 396	427 321	427 722	427 563	429 031	430 774	433 948	437 325	439 027	439 942
Olomoucký	642 783	641 159	640 680	639 423	639 161	639 894	641 791	642 137	642 041	641 681
Moravskoslezský	1 261 503	1 258 251	1 255 910	1 253 257	1 250 769	1 249 290	1 249 897	1 250 255	1 247 373	1 243 220
Pardubický	507 176	506 534	505 486	505 285	506 024	507 751	511 400	515 185	516 329	517 164
Plzeňský	549 600	549 374	550 113	549 618	551 528	554 537	561 074	569 627	571 863	572 045
Středočeský	1 123 931	1 128 674	1 135 795	1 144 071	1 158 108	1 175 254	1 201 827	1 230 691	1 247 533	1 264 978
Ústecký	819 450	819 712	820 868	822 133	823 173	823 265	831 180	835 891	836 198	836 045
Vysočina	511 267	510 602	510 498	510 114	510 767	511 645	513 677	515 411	514 992	514 569
Zlínský	594 060	593 130	591 866	590 706	590 142	589 839	590 780	591 412	591 042	590 361
Hl. město Praha	1 160 118	1 161 938	1 165 581	1 170 571	1 181 610	1 188 126	1 212 097	1 233 211	1 249 026	1 257 158

Zdroj: ČSÚ. Demografická ročenka krajů 2001-2010 [on-line]. Copyright Český statistický úřad, 2012. Strana naposledy aktualizována 5.12.2011 [cit. 2011-12-20]. Dostupný z WWW: <http://www.czso.cz/csu/2011edicniplan.nsf/p/4027-11> (upraveno autorem).

Příloha C: Tabulka obecné míry nezaměstnanosti krajů ČR

Tabulka C: Obecná míra nezaměstnanosti krajů ČR

	2001	2002	2003	2004	2005	2006	2007	2008	2009	2010
Hl. m. Praha	3,8	3,6	4,2	3,9	3,5	2,8	2,4	1,9	3,1	3,8
Středočeský	6,8	4,9	5,2	5,4	5,2	4,5	3,4	2,6	4,4	5,2
Jihočeský	5,6	5,0	5,2	5,7	5,0	5,1	3,3	2,6	4,3	5,3
Plzeňský	5,8	4,7	5,3	5,8	5,1	4,6	3,7	3,6	6,3	5,9
Karlovarský	7,4	7,5	6,4	9,4	10,9	10,2	8,2	7,6	10,9	10,8
Ústecký	13,4	12,7	13,0	14,5	14,5	13,7	9,9	7,9	10,1	11,2
Liberecký	6,2	4,7	6,1	6,4	6,5	7,7	6,1	4,6	7,8	7,0
Královéhradecký	6,1	4,2	5,8	6,6	4,8	5,4	4,2	3,9	7,7	6,9
Pardubický	6,4	7,2	7,6	7,0	5,6	5,5	4,4	3,6	6,4	7,2
Vysočina	6,1	5,1	5,3	6,8	6,8	5,3	4,6	3,3	5,7	6,9
Jihomoravský	8,5	7,6	8,0	8,3	8,1	8,0	5,4	4,4	6,8	7,7
Olomoucký	10,4	9,6	9,6	12,0	10,0	8,2	6,3	5,9	7,6	9,1
Zlínský	8,5	7,9	7,5	7,4	9,4	7,0	5,5	3,8	7,3	8,5
Moravskoslezský	14,3	13,3	14,7	14,5	13,9	12,0	8,5	7,4	9,7	10,2

Zdroj: ČSÚ. *Souborné informace: Regionální výstupy- Ročenky* [on-line]. Copyright Český statistický úřad, 2012. Dostupný z WWW: <http://www.czso.cz/csu/edicniplan.nsf/aktual/ep-1#10a> (upraveno autorem).

Příloha D: Počet uchazečů na jednu volnou pracovní pozici v krajích ČR

Tabulka D: Počet uchazečů na jednu volnou pracovní pozici v krajích ČR

Rok	Karlovarský	Ústecký	Plzeňský	Jihočeský	Jihomoravský	Vysočina	Zlínský	Moravskoslezský	Olomoucký	Pardubický	HK	Středočeský	Praha	LK
2001	10	21	5	6	15	7	11	37	11	7	4	4	3	6
2002	13	29	9	8	22	10	19	44	14	11	7	8	3	10
2003	15	28	8	10	21	18	26	44	16	10	10	7	3	12
2004	16	25	5	7	19	19	18	39	16	12	11	7	2	8
2005	15	26	5	9	11	12	14	29	13	10	8	6	2	8
2006	7	13	2	4	7	5	5	11	7	3	4	3	1	5
2007	4	8	1	2	3	3	3	6	4	2	3	1	1	3
2008	6	10	2	4	5	7	5	7	9	5	4	3	1	7
2009	23	35	13	18	22	37	27	29	50	15	18	15	4	22
2010	27	28	13	16	23	32	27	26	35	13	18	15	6	18

ČSÚ. *Mezikrajské srovnání 2011-2010* [on-line]. Copyright Český statistický úřad, 2012. Strana naposledy aktualizovaná 29.3.2012 [cit. 2012-03-15]. Dostupný na WWW: http://www.czso.cz/xl/redakce.nsf/i/mezikrajske_srovnani (upraveno autorem).

Příloha E: Průměrné hrubé měsíční mzdy v krajích ČR

Tabulka E: Průměrné hrubé měsíční mzdy v krajích ČR

(v Kč)	2001	2002	2003	2004	2005	2006	2007	2008	2009	2010
Liberecký	13 184	14 087	15 117	16 231	17 008	18 150	19 505	20 999	21 715	22 642
Ústecký	13 437	14 269	15 322	16 345	17 113	18 100	19 606	20 923	22 071	22 289
Karlovarský	12 647	13 517	14 477	15 461	16 009	17 015	18 169	19 417	20 170	20 718
Plzeňský	13 882	14 824	15 816	16 848	17 657	18 755	20 051	21 691	22 774	23 295
Jihočeský	13 201	14 039	14 883	15 760	16 647	17 735	19 107	20 332	21 043	21 497
Jihomoravský	13 101	14 071	15 188	16 229	17 013	18 374	19 913	21 516	22 493	22 648
Vysočina	12 274	13 449	14 496	15 553	16 319	17 633	18 994	20 548	20 763	21 557
Zlínský	12 988	13 736	14 694	15 631	16 442	17 427	18 815	20 225	20 492	21 213
Moravskoslezský	13 988	14 910	15 851	16 914	17 618	18 709	20 059	21 464	22 144	22 709
Olomoucký	12 519	13 350	14 326	15 453	16 207	17 105	18 525	19 852	20 744	21 233
Pardubický	12 641	13 502	14 581	15 569	16 353	17 281	18 578	19 976	20 680	21 101
Královéhradecký	12 943	13 752	14 734	15 737	16 386	17 352	18 611	20 119	21 148	21 584
Středočeský	14 687	15 558	16 571	17 713	18 627	19 821	21 600	23 005	23 755	24 213
Praha	18 404	19 901	21 073	22 443	23 792	25 272	26 816	29 233	30 396	30 239

ČSÚ. *Mezikrajské srovnání 2011-2010* [on-line]. Copyright Český statistický úřad, 2012. Strana naposledy aktualizovaná 29.3.2012 [cit. 2012-03-15]. Dostupný na WWW: http://www.czso.cz/xl/redakce.nsf/i/mezikrajske_srovnani (upraveno autorem).

Příloha F: Obecná míra nezaměstnanosti podle pohlaví a věku v krajích ČR

Tabulka F: Obecná míra nezaměstnanosti v krajích ČR (%)

Kraj		2001	2002	2003	2004	2005	2006	2007	2008	2009	2010
Ústecký	muži	11,6	11,0	11,0	13,9	13,3	11,1	8,2	7,5	8,0	8,9
	ženy	15,6	15,0	15,7	15,1	16,1	17,2	12,4	8,7	13,0	14,3
Liberecký	muži	4,8	3,4	4,3	5,3	4,6	5,9	4,4	4,0	7,3	5,5
	ženy	8,0	6,4	8,4	7,7	8,8	10,0	8,2	5,5	8,5	8,9
Karlovarský	muži	7,1	6,3	6,4	8,9	9,7	8,8	7,6	6,3	10,5	10,2
	ženy	7,7	9,0	6,4	10,0	12,4	11,9	9,1	9,2	11,4	11,5
Plzeňský	muži	5,2	4,1	4,6	4,8	3,5	3,9	2,5	2,6	5,2	4,4
	ženy	6,5	5,4	6,2	7,1	7,2	5,5	5,1	4,9	7,8	7,7
Jihočeský	muži	4,4	4,0	4,0	5,0	4,2	3,8	2,2	1,7	4,1	5,1
	ženy	7,2	6,3	6,6	6,6	6,1	6,8	4,7	3,9	4,5	5,5
Vysočina	muži	5,4	4,1	4,2	5,3	5,8	4,4	3,5	2,3	4,7	6,2
	ženy	7,0	6,4	6,7	8,8	8,0	6,6	6,1	4,6	7,0	7,9
Jihomoravský	muži	7,4	6,9	6,6	7,2	6,7	6,5	4,4	3,4	6,2	7,3
	ženy	10,0	8,6	9,9	9,7	9,9	9,8	6,8	5,8	7,7	8,2

Kraj		2001	2002	2003	2004	2005	2006	2007	2008	2009	2010
Zlínský	muži	7,2	6,8	5,8	6,7	8,3	5,3	4,6	3,7	6,9	7,2
	ženy	10,2	9,4	9,8	8,3	11,0	9,3	6,6	4,1	7,8	10,2
Moravsko-slezský	muži	11,8	11,0	11,5	11,9	11,2	10,1	6,3	5,1	8,8	9,6
	ženy	17,4	16,3	18,8	17,8	17,2	14,3	11,3	10,3	10,9	10,9
Olomoucký	muži	8,6	7,6	7,0	9,6	6,9	5,7	4,9	4,3	6,0	7,5
	ženy	12,7	12,1	12,8	15,1	13,9	11,3	8,2	8,0	9,7	11,1
Královéhradecký	muži	3,8	3,0	4,1	4,9	3,3	4,4	3,2	2,8	6,1	5,8
	ženy	8,9	5,7	8,1	8,6	6,7	6,6	5,4	5,4	9,8	8,2
Pardubický	muži	5,0	5,4	6,1	5,7	4,2	4,2	3,4	2,3	5,3	6,0
	ženy	8,2	9,4	9,6	8,6	7,5	7,1	5,8	5,4	7,9	9,0
Středočeský	muži	4,7	3,0	3,5	3,9	3,9	3,4	2,9	2,3	3,9	4,4
	ženy	9,4	7,5	7,4	7,4	6,9	6,0	4,0	3,0	5,2	6,3
Hl. město Praha	muži	3,5	2,8	3,2	3,4	3,1	2,9	2,1	1,6	3,0	3,5
	ženy	4,2	4,6	5,3	4,4	4,0	2,7	2,8	2,3	3,2	4,1

Zdroj: ČSÚ. *Souborné informace: Regionální výstupy- Ročenky* [on-line]. Copyright Český statistický úřad, 2012. Dostupný z WWW: <http://www.czso.cz/csu/edicniplan.nsf/aktual/ep-1#10a> (upraveno autorem).