

Technická univerzita v Liberci

**FAKULTA PŘÍRODOVĚDNĚ-HUMANITNÍ A PEDAGOGICKÁ**

**Katedra:** Geografie  
**Studijní program:** Geografie  
**Studijní obor (kombinace):** Aplikovaná geografie

**HISTORIE A SOUČASNÝ STAV VYHLÍDKOVÝCH STAVEB V MĚSTĚ  
LIBERCI**

**HISTORY AND ACTUAL STATE OF OBSERVATORIES IN THE TOWN  
LIBEREC**

**Bakalářská práce:** 2010–FP–KGE–11

**Autor:**

Denisa RICHTEROVÁ

**Podpis:**

**Adresa:**

Liberecká 489

463 31, Chrastava

**Vedoucí práce:** RNDr. Jaroslav Vávra PhD.

**Konzultant:**

**Počet**

stran	grafů	obrázků	tabulek	pramenů	příloh
70	2	24	1	58	23

V Liberci dne:

**TECHNICKÁ UNIVERZITA V LIBERCI**  
**FAKULTA PŘÍRODOVĚDNĚ-HUMANITNÍ A PEDAGOGICKÁ**

Katedra anglického jazyka

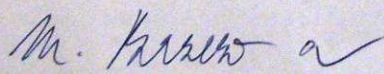
**ZADÁNÍ BAKALÁŘSKÉ PRÁCE**

(pro bakalářský studijní program)

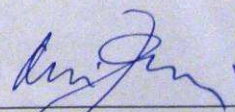
pro (kandidát): Denisa RICHTEROVÁ  
adresa: Liberecká 489, Chrastava, 463 31  
studijní obor (kombinace): Aplikovaná geografie  
Název BP: **HISTORIE A SOUČASNÝ STAV VYHLÍDKOVÝCH STAVEB V MĚSTĚ LIBERCI**  
Název BP v angličtině: **HISTORY AND PRESENT STATE OF CONSTRUCTION OF OBSERVATORIES IN THE CITY OF LIBEREC**  
Vedoucí práce: Vávra Jaroslav, RNDr. Ph.D.  
Konzultant:  
Termín odevzdání: květen 2010

Poznámka: Podmínky pro zadání práce jsou k nahlédnutí na katedrách. Katedry rovněž formulují podrobnosti zadání. Zásady pro zpracování BP jsou k dispozici ve dvou verzích (stručné, resp. metodické pokyny) na katedrách a na Děkanátě Fakulty přírodovědně-humanitní a pedagogické TU v Liberci.

V Liberci dne 18.5.2009



děkan



vedoucí katedry

Převzal (kandidát): DENISA RICHTEROVÁ

Datum: 17.4.2010

Podpis: Richtero/ Denise

Název BP: HISTORIE A SOUČASNÝ STAV VYHLÍDKOVÝCH STAVEB V MĚSTĚ LIBERCI

Vedoucí práce: Vávra Jaroslav, RNDr. Ph.D.

Cíl: zhodnocení výskytu a charakteru zástavby v okolí sledovaných objektů  
posouzení geografické kvality a umístění vyhlídek v dané zástavbě  
zjištění příčiny vzniku, současných vlastníků, architektury a historie sledovaných objektů  
zpracování přehledu lokalit vyhlídek s podrobnou charakteristikou, názornou fotodokumentací a grafickou/kartografickou přílohou

Požadavky: využití poznatků urbánní geografie  
zhodnocení umístění vyhlídek na základě geografických informačních serverů a technologií  
využití literatury k celkovému popisu sledovaných objektů a jejich okolí  
provedení terénního průzkumu vyhlídek v daných lokalitách zástavby

Metody: studium literatury  
provedení terénního průzkumu daných objektů a geografického umístění  
využití analogových map, mapových serverů a geografických informačních serverů a technologií

Literatura: KARPAŠ, R. Kniha o Liberci. 2. vyd. Liberec : [s.n.], 2004. 704 s. ISBN 80-86761-13-4. .  
TECHNIK S., RUDA V. Liberec minulosti a současnosti. 2. vyd. Liberec : Severočeské nakladatelství v Ústí nad Labem, 1980. 312 s.  
NOUZA, J. O historii a osudech rozhleden v Jizerských horách a okolí. [s.l.] : [s.n.], 1993.  
NORBERG-SCHULZ, CH. Genius Loci. [s.l.] London : Academy Editions, 1979. 218 s.

## **Prohlášení**

Byl(a) jsem seznámen(a) s tím, že na mou bakalářskou práci se plně vztahuje zákon č. 121/2000 Sb. o právu autorském, zejména § 60 – školní dílo.

Beru na vědomí, že Technická univerzita v Liberci (TUL) nezasahuje do mých autorských práv užitím mé bakalářské práce pro vnitřní potřebu TUL.

Užiji-li bakalářskou práci nebo poskytnu-li licenci k jejímu využití, jsem si vědom povinnosti informovat o této skutečnosti TUL; v tomto případě má TUL právo ode mne požadovat úhradu nákladů, které vynaložila na vytvoření díla, až do jejich skutečné výše.

Bakalářskou práci jsem vypracoval(a) samostatně s použitím uvedené literatury a na základě konzultací s vedoucím bakalářské práce a konzultantem.

V Liberci dne:

Denisa Richterová

---

## **Poděkování**

Ráda bych poděkovala za odborné vedení, cenné rady a připomínky vedoucímu bakalářské práce RNDr. Jaroslavu Vávrovi Ph.D. Dále bych chtěla poděkovat vstřícným respondentům a všem, kteří mě nechali nahlédnout do materiálů důležitých pro tuto práci a poskytli přístup na vyhlídky.

## **Anotace**

Hlavním cílem bakalářské práce Historie a současný stav vyhlídkových staveb v městě Liberci je vyhledání a posouzení vyhlídkových objektů či budov nacházejících se na vyvýšených místech a zhodnocení současného stavu a charakteru okolní zástavby. Výsledkem jsou mapové výstupy s analýzou viditelného území a panoramatické pohledy s popisem orientačních bodů. Ty jsou důležité při každodenních cestách člověka prostorem, který vnímá ducha jednotlivých míst tzv. „genius loci.“ Tyto body pak dokáže z výšky rychle vyhledat, identifikovat a analyzovat.

Klíčová slova: Liberec, vyhlídka, panorama, orientační bod, pohledová analýza

## **Annotation**

The major point of the bachelor's work History and present statement of outlook buildings in the city of Liberec is finding out and judging outlook objects or buildings located on uphill places and evaluation of present state and character of surrounding development. The results of the work are map's outputs with analysis of visible territory and panoramic views with description of landmarks. These are important in everyday journeys of human in space who senses the spirit of individual places called "genius loci". He can quickly search, identifies and analysis these landmarks from height.

Key words: Liberec, outlook, panorama, landmark, visible analysis.

## **Die Annotation**

Das Hauptziel der Arbeit Die Geschichte und der gegenwärtige Zustand der Aussichtsbauten in der Stadt Liberec ist das Aussuchen und die Auswertung der Aussichtsobjekte oder der Gebäude, die sich auf erhöhten Orten befinden, und die Bewertung des gegenwärtigen Zustandes und Charakters der umliegenden Bebauung. Das Ergebnis sind die Kartenausgaben mit der Analyse des sichtbaren Gebiets und die panoramatischen Blicke mit der Beschreibung des Orientierungspunktes. Die sind

wichtig bei alltäglichen Reisen des Menschen durch einen Raum, der den Geist der einzelnen Orte, so genannt "genius loci", wahrnimmt. Diese Punkte kann er dann von der Höhe schnell aussuchen, identifizieren und analysieren.

Die Schlüsselwörter: Liberec, die Aussicht, das Panorama, der Orientierungspunkt, die Sichtanalyse

## Obsah

1 Úvod.....	9
2 Cíle.....	11
3 Metodiky .....	12
4 Rešeršní práce .....	13
5 Město Liberec .....	15
5.1 Vymezení území města Liberec.....	15
5.2 Stručná historie města od 18. století .....	16
5.3 Stručná charakteristika vývoje zástavby Liberce.....	17
6 Pohledové analýzy .....	19
7 Radnice .....	21
7.1 Geografické vymezení .....	21
7.2 Budova radnice .....	22
7.3 Vyhlídka.....	23
7.4 Pohledová analýza z radnice.....	25
7.5 Charakter zástavby.....	27
8 Úřednický dům .....	29
8.1 Geografické vymezení .....	29
8.2 Budova úřednického domu .....	29
8.3 Analýzy pohledu z budovy v Kristiánově.....	30
8.4 Charakter zástavby.....	32
9 Keilův vrch .....	34
9.1 Geografické vymezení .....	34
9.2 Budova č.p. 435-II .....	34
9.3 Analýzy pohledu z domu na Keilově vrchu.....	35
9.4 Charakter zástavby.....	36
10 Krajský úřad.....	38
10.1 Geografická poloha.....	38
10.2 Budova krajského úřadu .....	39
10.3 Vyhlídka.....	40
10.4 Pohledová analýza krajského úřadu.....	42
10.5 Charakter zástavby.....	44
11 Liberec Plaza.....	46
11.1 Geografická poloha.....	46
11.2 Budova Liberec Plaza .....	46
11.3 Vyhlídka.....	47
11.4 Pohledová analýza z Plazy.....	48
11.5 Charakter zástavby.....	51
12 Závěr .....	52
13 Zdroje.....	55
13.1 Prameny .....	55
13.2 Tištěná literatura .....	55
13.3 Elektronické zdroje .....	60
14 Přílohy.....	62



# 1 Úvod

Motto: „... *Město, v němž žijeme, je odrazem celého jeho předchozího i současného dění, chtěným i nechtěným odrazem snah jeho obyvatel. Proto může být přínosné se orientovat jak v minulosti tak přítomnosti... Je pochopitelně přirozené, že se za tímto slovem skrývá jak dům, tak i široké okolní prostředí, v němž se město nachází, a především lidé, kteří ho utvářeli a utvářejí.*“ (A, Mohr, 2005, s. 2)

Tato práce je založena na celkovém výzkumu jednotlivě vybraných budov ve městě Liberci, které jsou specifické svou výškou a nabízejí možnost výhledů, ve kterých je možné shlédnout další zajímavé body města Liberce i přilehlého okolí. Tyto body budou dále identifikovány a klasifikovány za pomoci respondentů, rodáků z Liberce a jiných českých měst. V práci je prozkoumávána historie a současný stav staveb, architektonický vzhled a charakteristika zástavby v okolním prostoru, který je jejich nedílnou součástí. Práce se nedotýká pouze geografické sféry, ale také historické a architektonické. Právě architektura dává objektům „život a dech,“ umožňuje porozumět a setřídít celý prostor do komplexnosti a na člověka silně působí. Různě vysoké objekty mohou být typickými dominantami prostoru, ať už se jedná o radnici, kostely či soukromé stavby a tyto budovy také udávají celkové rozměry města a jeho okolí.

Dnešní podobu Liberci vtiskl jeho dlouholetý vývoj s požadavky jeho obyvatel na spokojený život. Člověk se potřebuje ztotožnit s místy, ve kterých se nachází, v místech svého „domova“ v celkovém prostoru, kde se pohybuje. Každá stavba svým účelem navazuje na určitý prostor, místo a člověk podvědomě vnímá kouzla míst plných tajemné atmosféry. Místo je prostor, který má svého ducha, své „genius loci.“<sup>1</sup> Vystává však otázka, zda „genius loci“ tvoří lidé svými představami díky vnímání prostředí, nebo ho tvoří architektura, jenž ho zviditelňuje. „Genius loci“ bylo v Liberci upevněno tím, že si město zachovávalo po celá staletí svou identitu a základní prostorová struktura vyplynula z povahy přírodního místa. Člověk má nejemotivnější

---

<sup>1</sup> Každé místo má svou atmosféru, své „genius loci,“ které je nepostradatelné při subjektivním vnímání okolního prostoru člověkem. Touto tematikou se zabýval Christian Norberg-Schulz ve svém díle genius loci: K fenomenologii architektury.

vztah buď k rodnému městu či k městu, jež ho dokáže pohlit svou krásou, svým „geniem loci.“ Vyhlídkové budovy umožňují „mít celé město na dlani“ a díky tomu jsou viditelnější důležité orientační body, kterých si člověk všimne prakticky na první pohled a dle těchto bodů dokáže analyzovat okolní prostor. V Liberci se „genius loci“ budoval již od dávných let, kdy toto území ještě obývalo německé obyvatelstvo. Tomuto pocitu dodává na významu místní architektura, která je tvořena směsí rozličných staveb a funkčního využití jako jsou soukromé budovy, honosné vily a mohutné veřejné stavby. Problém, jež nastal po válce s odsunem Němců a s přistěhováním obyvatel z vnitrozemí, kteří neměli k tomuto místu ani budovám žádný vztah, je snad v dnešní době zažehnán. V určitých lokalitách již lze rozpoznat snahy přizpůsobit se okolní historické zástavbě a podvolit se místní architektuře.

Výběr zkoumaných budov nebyl vůbec jednoduchý, jelikož se Liberec pyšní mnoha kvalitními výškovými budovami, ale také budovami nižšími nacházejícími se na vyvýšených místech. Některé vybrané budovy vyhlídku, sloužící návštěvníkům, mají, ostatní se honosí dobrými vyhlídkovými vlastnostmi a slouží pro soukromé potřeby nájemníků. Za vhodné budovy byly vybrány radnice, nákupní galerie Liberec Plaza, Krajský úřad v Liberci a soukromé objekty nacházejících se na Keilově vrchu a nad bývalým komplexem Textilana v Kristiánově. Všechny uvedené budovy budou v práci řazeny chronologicky, dle data svého vzniku.

## 2 Cíle

Cílem bakalářské práce je posouzení geografických kvalit terénu města Liberce a následné vyhledání nejvhodnějších vyhlídkových objektů či budov, nacházejících se na kvalitních vyvýšených místech. U daných objektů se bude zjišťovat a zkoumat jejich historie, současný stav, příčiny vzniku a posouzení charakteru zástavby v okolí. Dále je proveden výzkum nejvyšších částí zkoumaných budov z hlediska architektonického, dojde k posouzení geografických kvalit, určení významných bodů a jejich podíl na tvorbě panoramatických pohledů. Vyhodnocení rozborů pohledů vznikne také za přispění názorů vybraných respondentů. Práce obsahuje pohledové analýzy, dokládající viditelné okolní prostory vyhlídky.

Ke splnění uvedených cílů byly stanoveny následující dílčí úkoly:

1. Provedení terénního průzkumu.
2. Výběr vhodných vyhlídkových objektů či budov na vyvýšeném místě, sloužících jako vyhlídkové na základě posouzení geografických kvalit.
3. Prostudování odborné literatury týkající se budov samotných a jejich okolí.
4. Vytvoření fotodokumentace.
5. Posouzení charakteru zástavby v okolí vyhlídek, také v rámci historického hlediska.
6. Vytvoření map s umístěním vyhlídek a s analýzou možností výhledů do širokého okolí.

### 3 Metodiky

Mezi metodiky užívané v této práci patří v první řadě výzkum terénu a jeho fotodokumentace, s použitím analogových map, mapových serverů a geografických informačních serverů. Pro zjištění historie vybraných budov posloužilo studium pramenů a odborné literatury, především z materiálů libereckých institucí: archivu Stavebního úřadu Magistrátu města Liberec, Státního okresního archivu, Severočeského muzea a Krajské vědecké knihovny. Současný stav zkoumaných objektů a charakter zástavby v jejich okolí je zhodnocen v rámci terénního průzkumu, rozhovorů a z dokumentace. K tvorbě panoramatických pohledů byl použit program Zoner Panorama Maker, k jejich vyhodnocení pak přispěly rozhovory s vybranými respondenty. Ke znázornění viditelnosti terénu bylo použito programové vybavení ArcMap 9.2 spol. ESRI, hlavní používanou funkcí byla 3D analýza viewshed. Data pro tvorbu těchto map poskytl Zeměměřický úřad v Praze a [geoportal.cenia.cz](http://geoportal.cenia.cz).

## 4 Rešeršní práce

Genius loci: K fenomenologii architektury  
(NORBERG-SCHULZ, Ch. 1994 )

Z díla uvedeného autora byla pro tuto práci použita kapitola úvodní a kapitola pojednávající o Praze. Kniha je zaměřena dosti architektonicky, ale zajímavě jsou zde hodnoceny způsoby propojení architektury s místem a krajinou. Autor často odkazuje na „genius loci“ neboli ducha místa, který je důležitý pro subjektivní vnímání prostoru člověkem, pro jeho orientaci a identifikaci významných bodů. V kapitole o Praze používá proplétání objektivního a subjektivního pohledu na historii a popis charakteru zkoumané zástavby.

The image of the city  
(LYNCH, K. 1965)

Autor se v knize zabývá vnímáním města a zkoumá jednotlivé názory a pohledy na části zkoumaných měst prostřednictvím tamějších obyvatel. Díky tomu dochází k ovlivnění objektivního pohledu subjektivním. Vizuelní vnímání člověkem vede ke vzniku mentálního obrazu, který je důležitý pro jeho orientaci v prostoru.

Liberec minulosti a budoucnosti + Liberec minulosti a současnosti: historie a perspektivy výstavby města.  
(TECHNIK, S. + RUDA, V. 1961 a 1980)

Knihy jsou kompletacemi informací týkající se města Liberec. Nejdůležitějšími oddíly pro práci byly ty, kde se pojednává o Liberci „současném“ (vzhledem k roku vzniku knihy). Autoři se věnují historii města, výstavbám různých budov, změnám v charakteru zástavby, urbanistickými pracemi a charakteristikou lokalit.

Metodiky a techniky analýz z hledisek urbanistické kompozice  
(HEXNER, M. 2007)

Autor se v díle zabývá kompozičními analýzami, jejichž úkolem je identifikování a vyhodnocení různých „inspirací“, jež získává člověk z prostoru kolem sebe. Analýzu a identifikování prvků v prostoru považuje za objektivní a obecně platné, jejich vyhodnocení rozebírá jako subjektivně laděné, jelikož dochází k ovlivňování osobními představami jednotlivých lidí.

## 5 Město Liberec

### 5.1 Vymezení území města Liberec

Statutární město Liberec se svými 101 625 obyvateli leží na severu České republiky v Libereckém kraji a zaujímá rozlohu 106,09 km<sup>2</sup>.<sup>2</sup> Významnou roli zde má příroda, jež celé město obklopuje a bez níž by nebylo panorama tak bohaté. Město leží v rozsáhlém kotli mezi masivy Ještědského hřbetu uzavírajícího libereckou pánev od západu a Jizerských hor na východním okraji kotliny, která je dále uzavřena předělem u Proseče nad Nisou a Chrastavy. Liberecká pánev je v údolí protkaná řekou nesoucí název Lužická Nisa (zvaná také Zhořelecká), pramení v Lučanech na Jablonecku a městem protéká od jihovýchodu na severozápad. Řeka Nisa utvářela se svými přítoky povrch po celá staletí a v krajině vytvořila jednotlivé, těžko propojitelné ostrohy. Směrem k Jizerským horám, jež jsou součástí žulového hercynského horstva, je reliéf velmi členitý, jelikož zde Lužická Nisa vymlela v žulovém podkladu hluboká údolí. Protějšší plochy směrem k Ještědskému hřebenu jsou naopak ploché a mírně svažité. Dominantou celého prostoru je vrchol Ještěd. Samotné historické centrum, neboli jádrová oblast, je vyvýšeninou, tvořící předěl mezi Lužickou Nisou a jejím přítokem nesoucím název Černá Nisa, pramenící v Jizerských horách. Liberec patří v rámci České republiky k oblastem chladnějším, s relativně vysokým podílem srážek. Typickou horninou města je hrubozrnná žula (s krystaly růžového živce), zvaná Krkonošsko-Jizerská či Liberecká. Výskyt horniny je v oblasti důležitý, jelikož se používá jako stavební materiál v průmyslu. (ČSÚ, 2010; Liberecko: Turistický průvodce českou částí Euroregionu Nisa, 1998; SOkA 1955-1956; Charvát, 1995)

Centrální oblast má kvalitně soustředěný prostor, který se dělí na jádra a osy. Jádra jsou centry s veškerým děním, kde se uplatňují různé funkční hodnoty – zóny obchodu, služeb, kultury a bydlení. Důležitými jádry jsou náměstí Soukenné a Šaldovo a náměstí Dr. Edvarda Beneše, ve kterém ústí důležité osy, ulice Pražská a Moskevská. V těsné blízkosti Benešova náměstí je další jádro, náměstí Sokolovské. Jádra jsou propojena osami. Hlavní osou, protínající celé město je osa vedoucí od nádraží, přes

---

<sup>2</sup> Data ČSÚ k 31.12.2009

Soukenné a Šaldovo náměstí dále Masarykovou ulicí až do Lidových sadů. Kolmo na hlavní městskou osu nádraží – Lidové sady se přimyká ulice Na bídě, která pokračuje ve směru do Kunratic či do Vratislavic nad Nisou a dále do Jablonce nad Nisou.

## 5.2 Stručná historie města od 18. století

Historie města je v rámci práce uváděna k dokladu jeho rozvoje, jelikož je hlavním tvůrcem vývoje a dává návody k pochopení, proč je město „takové jaké je.“ V této kapitole je více popisována historie od osmnáctého století, protože právě od této doby docházelo v Liberci k velkým společenským a urbanistickým změnám.

Kvůli dispozici území pochází první zmínka oproti jiným tehdejším sídlům až z roku 1352, z písemných záznamů o placení papežského desátku. Těmito místy kdysi vedly obchodní cesty do stran k Žitavě, Frýdlantu, Jablonce nad Nisou a na Prahu. Přes hornaté území porostlé hustými lesy byla cesta pro obchodníky velmi náročná, proto bylo nutné vytvořit místo pro odpočinek. Na křižovatce obchodních cest, kterou bylo dnešní Benešovo náměstí tak vznikl střed současného města. Bloky podél těchto cest se začaly postupně zastavovat a vznikaly zde obchody, ubytovny a sklady. Město Liberec vzniklo v otevřeném prostoru a nikdy nemělo žádné zdi ani hradby. Dostatečnou bezpečnost města a jeho obyvatel zajišťovala jeho přirozená poloha. Co se týče tehdejšího obyvatelstva, převažovalo až do roku 1945 německé etnikum a pozice Liberce, jakožto hlavního německého města v Čechách byla velice silná. Docházelo k preferování monumentálních německých stylů a zahraničních architektů. (Ruda, 1972; Brunclík, 2005; Horáková, 1970; Technik + Ruda, 1961; Liberecko: Turistický průvodce českou částí Euroregionu Nisa, 1998)

Během osmnáctého století, kdy vznikaly první soukenické manufaktury, došlo ke zvratu a z poddanského města se stal Liberec důležitým textilním centrem díky prudce se rozšiřující soukenické výrobě. Důležitým krokem byl přechod z cechovní výroby na tovární, jenž změnil postavení města a docházelo ke změnám ve společenském složení, kdy bohatí soukeničtí mistři byli vytlačováni novými obchodníky a průmyslníky. Docházelo k nahrazování dřevěných staveb zděnými, které byly reprezentativnější a začalo mohutnější zastavování okolních ploch. Mezníky byly roky 1786, kdy Liberec získal status svobodného města a v roce 1857 se stal s 18 854



obyvateli druhým největším městem v Čechách hned po Praze, což bylo důsledkem hospodářského a politického vývoje a spojením železnic s Pardubicemi, Vídní a Žitavou. Měli zde sídlo vyšší státní úřady a instituce okresní hejtmán, okresní soud, krajský soud, obchodní a živnostenská komora. Za druhé světové války došlo ke stagnaci výstavby, architektura se podřizovala ideologickému stavebnímu slohu Třetí říše. V době poválečné docházelo k odsunu německých obyvatel do Německého pohraničí a místo nich přicházeli Češi z vnitrozemí, kteří neměli k městu žádný vztah a lákala je pouze vidina lehkého nabití majetku. Pětileté plánování a masivní výstavby „krabicových sídlišť“ stavebnictví velmi ovlivnily, nastal útlum výstavby architektonicky cenných objektů. Kvůli strojírenským závodům a masivnímu rozrůstání bytové zástavby se narušovala malebnost města a narůstaly potřeby regulovaných urbanistických plánů. (Technik + Ruda, 1961; Zeman, 2009)

Město prošlo dlouhou etapou svého vnitřního i vnějšího rozvoje. Od podhorské vesničky přes metropol severních Čech v devatenáctém století až po dnešek, kdy je krajským městem Libereckého kraje České republiky. Ač býval Liberec typickým podhorským městem, uvnitř města samotného je v současné době zeleně málo z důvodu vysokého zastavování ploch, ať už domy obytnými, či různými nákupními centry, které se nyní v Liberci staví ve velice hojné míře.

### **5.3 Stručná charakteristika vývoje zástavby Liberce**

Rozvoj zástavby v průběhu staletí by se dal rozdělit do pěti významných etap. První etapou je období dřevěné zástavby, jež trvala téměř tři sta let, od vzniku podhorské osady až do poloviny šestnáctého století, kdy byla celková zástavba velice skromná. Druhou proměnou trvající tři sta let do poloviny devatenáctého století, byl přechod na zděný způsob zástavby. Třetí stavební proměna probíhala od poloviny devatenáctého století do roku 1900, kdy se z chudého města stala, díky masovému rozvoji textilního průmyslu, metropole severních Čech. V letech 1900 až 1945 dochází k připojování sousedních obcí k městu Liberec. Období socialismu, plné mohutných výstaveb a přestaveb často postrádajících jakékoliv architektonické kvality, je etapou pátou. Šestou etapou je doba současná, jež se nese v duchu staveb megalomanských nákupních center, často znesvěčujících původní charakter zástavby. (Technik, 1980)

Prvotním krokem ke vzniku města bylo vybudování osad na rozcestí ulic Revoluční a Moskevské a v oblasti Benešova náměstí, křižovatky obchodních stezek. Prvotní plánovanou změnou k vylepšení výstavby bylo za vlády rodu Redernů vydláždění ulic. K rozsáhlejšímu zastavování docházelo ve druhé polovině osmnáctého století, kdy se stavěly budovy zděné namísto dřevěných. Zlom ve výstavbě nastal na přelomu osmnáctého a devatenáctého století s rozvojem manufakturní výroby a bohatnutím řemeslnické vrstvy. Díky tomu byly položeny základy vrchnostenského města Kristiánova za libereckým zámekem. Celkově bylo devatenácté století velmi živelné, docházelo k naprosto neuspořádané výstavbě a radikální přestavbě středu města, k rozšiřování a úpravám domů. Objektům se nevyhnuły ani demolice a přestavby v reprezentativnějším neorenesančním slohu, což se týkalo také samotné radnice. Další výrazná přestavba města nastala po první světové válce, ve třicátých letech dvacátého století, k proměně byl zvolen prostor Soukenného náměstí a stavěly se honosné vily ve čtvrtích navazujících na střed města. Důležitým mezníkem se stal 1. květen 1939, kdy se připojily okolní obce k městu, čímž vznikl útvar „Velký Liberec,“ jedna z nejvýznamnějších aglomerací v tehdejší Československu. (Brunclík, 2005; Šťovíčková, 2006; Řeháček, 2005; Technik, 2005; SOKA 1955-1956)

Současný Liberec rozděluje členitý terén a také železnice, jež rozpůlila město na dva nestejně velké celky, část západní s Ještědským hřebenem a část východní s centrem a panoramatem Jizerských hor. Město prochází velkými změnami, především ve výstavbě velkých obchodních center. Za poslední dva roky vyrostly v centru města nákupní galerie Plaza na Šaldově náměstí a nákupní centrum Forum, jež nahradilo budovu Tesco. Na Perštýně se začalo s výkopy pro stavbu nového komplexu, stavba však byla zastavena z důvodů soudních sporů. Stále tu však ční po těžbě velká jáma a řešení je v nedohlednu. Co se týče jednotlivých staveb centra města, jsou zde veliké výškové rozdíly. Ty se začaly objevovat v šedesátých letech, kdy docházelo k výstavbám vysokých objektů, umožňujícím provádění analýz bohatého diferenčního rozdělení města a jeho možností na tvorbu vyhlídkových míst.

## 6 Pohledové analýzy

Cílem práce je analyzování různých panoramatických pohledů z vybraných budov, ať již výškových či nízkých, postavených na strategicky vyvýšených místech. Vysoká a dobře odlišitelná místa slouží jako objekty orientace a identifikace pro člověka, jenž se potřebuje v prostředí pohybovat. Pohledové analýzy jsou možností pro identifikaci urbanistických hodnot, jež směřují k uvědomění si prostoru. Na panoramatických pohledech nejsou důležité jen snímky s určením strategických míst, na výrazu dodává také roční a denní doba, kdy se snímek pořizuje. (Hexner, 2007)

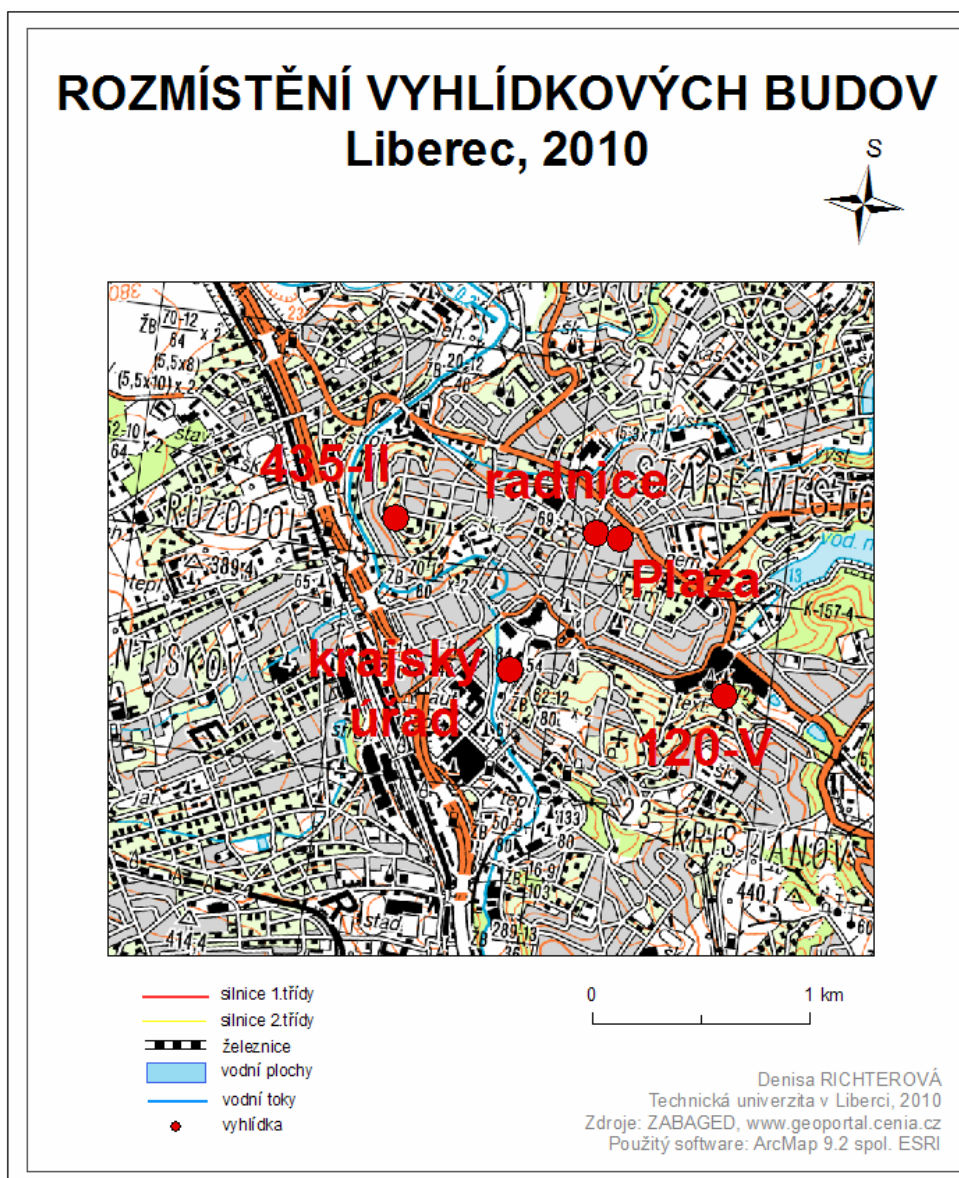
V historii byl Liberec městem nízkých měšťanských domů, nejlepší výhledy na město a okolí byly umožněny z věže nové radnice, která byla spolu s věží kostela sv. Antonína největší ve městě. V Liberci se díky rozmanitým terénním podmínkám a uzavřenosti okolí, nacházelo a dodnes nachází několik kvalitních míst s možnostmi panoramatických pohledů, jejichž součástí jsou hřbety, ležící naproti sobě jako dvě soupeřící dominanty, Ještědský hřbet na jihu a kopce Jizerských hor na severu. Panorama města se během devatenáctého století značně změnilo, kvůli dominanci komínů, jež byly nedílnou součástí nově budovaných průmyslových komplexů. Největší množství těchto továren vznikalo podél vodního toku Lužické Nisy. Další výrazné přestavby měnící panoramatické pohledy proběhly ve dvacátém století, především ve druhé polovině, kdy docházelo k výstavbám vysokých panelových budov, které zatarasily mnoho pěkných výhledů. (Čtveráček + Mohr, 2001)

Pohledy z vybraných budov do okolního prostoru jsou analyzovány za pomoci čtyř odlišných respondentů s různým oborovým zaměřením, zkušenostmi a názory. Jejich hodnocení je pro tuto práci nepostradatelné, jelikož každý z nich hodnotí subjektivně, dle svého „ztotožnění se s místem.“<sup>3</sup> Díky analýzám uvedeným u jednotlivých budov, byl získán kvalitní vzorek pro určení charakteristických rysů v pohledech z vyhlídkových budov města Liberce. Výsledky pohledových analýz jsou resumé poznatků respondentů, jimiž jsou mimoliberečtí studenti architektury a

---

<sup>3</sup> Odkaz na Kevina Lynche, který se zabýval ovlivňováním objektivního pohledu subjektivním. Když člověk vizuálně vnímá, tvoří si mentální obrazy s identifikací bodů důležitých pro jeho orientaci v prostoru.

geografie v produktivní věkové kategorii, dalšími respondenty jsou rodáci z Liberce, ve věkové kategorii produktivní a postproduktivní.



**Obr. 1** Rozmístění vyhlídkových budov. Zdroj: autor.

## 7 Radnice

### 7.1 Geografické vymezení

Radnice je důležitou budovou, jelikož je jedním ze základů image města, je symbolem pro všechny generace tamních obyvatel. Liberecká radnice se nachází v urbanistické části I. Staré Město, v horním centru města Liberec, v severním rohu náměstí dr. Edvarda Beneše. Geografické souřadnice objektu jsou 50° 46' severní šířky a 15° 3' východní délky. Leží v nadmořské výšce 373,7 m n.m. (Seznam.cz: mapy.cz, 1996-2010 a; SOkA 1955-1956)



**Obr. 2** Budova radnice. Zdroj: autor.

## 7.2 Budova radnice

Nová radnice nahradila starou, jejíž půdorys vytyčil tehdejší střed města na křižovatce obchodních cest. Budova však nevyhovovala narůstajícím potřebám administrativního aparátu magistrátu a byla ve velmi havarijním stavu. Potřeba výstavby nové radnice byla nejen kvůli administrativě, ale i z dopravních důvodů, ohledně vyřešení průjezdu náměstím Dr. Edvarda Beneše s přilehlými ulicemi a dále vodovodní a kanalizační sítí. Dalším vlivem byl také rostoucí počet obyvatel a s tím spojená potřeba většího počtu úředníků.

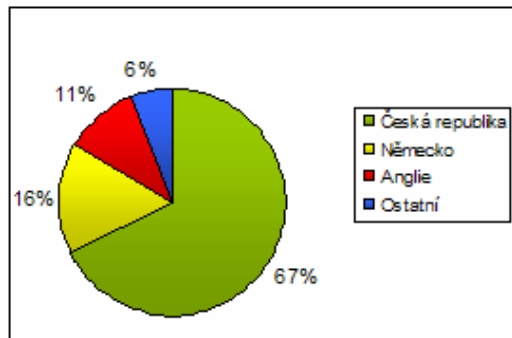
Na konci padesátých let devatenáctého století vznikl návrh pro stavbu nové radnice na severní straně Benešova náměstí, kde stály městské domy, které bylo potřeba zbourat. Po prvním zasedání 15. ledna 1887 byl představen přehled zamýšlených prostorů a požadavek na renesanční styl budoucí radnice, jenž promítal růst nacionalismu německy hovořících obyvatel, toužících po honosném objektu, bez jakýchkoliv českých vzorů. Za kandidáty bylo členy výboru vybráno sedm architektů, mezi nimiž byl také Franz Ritter von Neumann, jehož návrhy byly vyhodnoceny jako nejlepší. Jeho projekt měl nejnižší cenu, účelné řešení prostor, symetrické řešení s průčelím do náměstí a stylem pseudorenesanční architektury připomínal radnici vídeňskou, což bylo pro liberecké „provídeňsky“ zaměřené měšťanstvo přívětivé. Postavení nové radnice bylo naplánováno na čtyři roky, vyždění základů a sklepení (rok 1888), dokončení hrubé stavby a její zastřešení (rok 1889), vnější výzdoba a práce uvnitř (rok 1890) a celkové dokončení v roce 1891. Od roku 1893 měl již Liberec svou novou neorenesanční radnici bohatou na zdobné sochařské výtvořy a velké množství věží. (Čtveráček + Mohr, 2001; Bílková, 1993; Řeháček, 2005; Ruda, 1972)

Budova radnice je velkolepým architektonickým dílem, kde upoutávají pozornost především sochařské práce. Objekt se od dob svého vzniku nezměnil. Má čtvercový půdorys a hlavní vstupní brána směřuje do náměstí dr. Edvarda Beneše. Budova je rozdělena na podzemní část a 4 nadzemní podlaží. Vchod do budovy začíná šesti mohutnými schody, za kterými následuje masivní vstupní brána. Čtyři křídla obklopují dvůr, který je přístupný bočními průjezdy. Fasáda má vysunutou hlavní věž a po stranách jsou dvojice menších věží, zadní strana budovy se vertikálně dělí na tři části. Za vstupní halou se nachází hlavní mramorové schodiště spojující přízemí, první a druhé podlaží. Do třetího patra se dá vyjít po postranních schodištích. Severní část

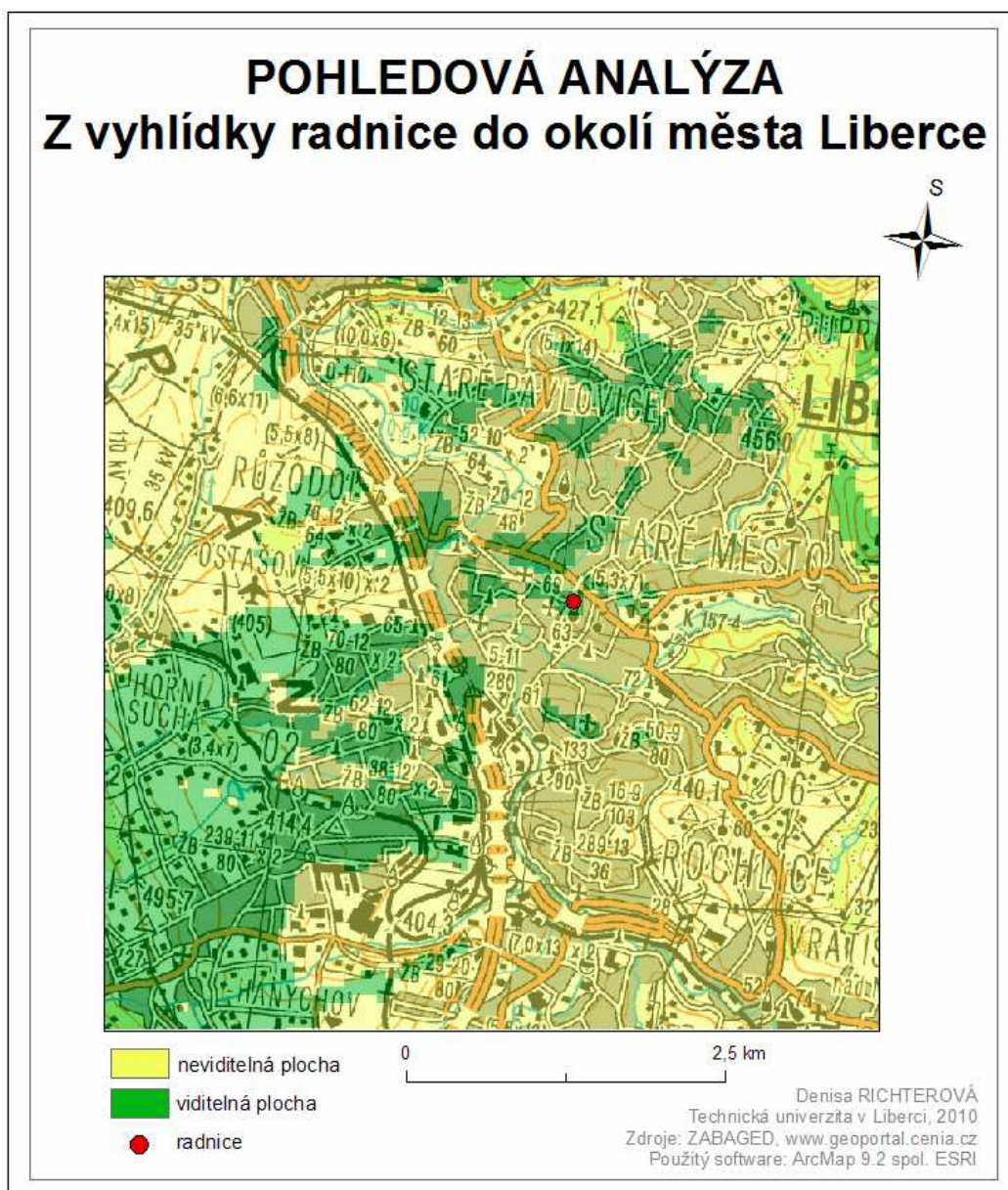
přízemí zabírá zasedací místnost, sloužící dříve jako volební sál. V prvním patře se nacházejí reprezentativní prostory, v severní části je velký dvoupatrový sál obřadní síně, která do roku 1938 sloužila jako jednacím místnost zastupitelstva. Druhé patro je složeno ze tří křidel se Salonem primátora a Magistrátním sálem. Třetí podlaží se skládá vesměs z úředních prostorů. (Řeháček, 2005; Bílková, 1993; Ruda, 1972)

### 7.3 Vyhlídka

Nejllepší výhled do okolí nabízí nejvyšší balkon 65 metrové věže radnice, velice podobné věži Vídeňské, kde vznikla vyhlídka z toho důvodu, aby měli návštěvníci možnost rozhlédnout se do širokého okolí z jedné z hlavních dominant města. Nejinak tomu bylo i v Liberci, kdy se počítalo s možností výhledů do celého okolí z ptačí perspektivy z jedné z nejstarších dominant města a to jak jeho obyvateli, tak turisty, jež se budou chtít „pokochat“ krásami města a okolní krajiny. Vyhlídka z kamenné věže radnice je přístupná točitými schody z půdy radnice a je průchozí kolem dokola 360 stupňů, takže umožňuje pohledy do všech světových stran. Na stěnách věže jsou umístěna světla zajišťující její noční osvětlení. Prohlídky se provádějí každou hodinu během celého roku a zajišťuje je městské informační centrum. Věž je otevřena pouze v období letní sezony od června do září, po zbytek roku je z bezpečnostních důvodů uzavřena. Možnosti výhledů nabízejí ještě další dva balkony přístupné z půdy radnice, jeden se nachází nad hlavním schodištěm, druhý pak v úrovni druhého patra nad úrovní střechy. Z druhého balkonu promlouvalo do davů Libereckých obyvatel nespočet státníků a politiků. (Ruda, 1972).



**Graf 1** Počet turistů, kteří navštívili radnici v roce 2009 (bez rozlišení interiéru a exteriéru). Zdroj dat: Městské informační centrum Liberec.



**Obr. 3** Pohledová analýza z radnice. Zdroj: autor.



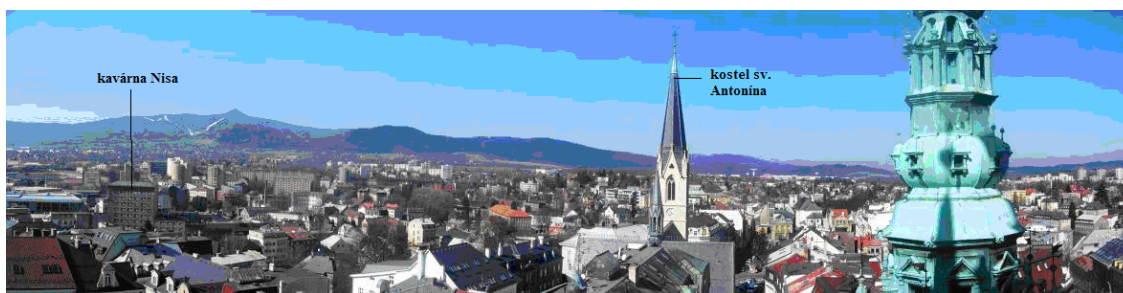
## 7.4 Pohledová analýza z radnice

Radnice stojí na vyvýšeném ostrohu a spolu s libereckým zámek tvořila historickou osu, dokud pohled nezatarasila budova Plazy postavená v roce 2009. Udává se, že v roce 1905 bylo vidět z věže radnice celkem 75 továrních komínů. (Řeháček, 2005)



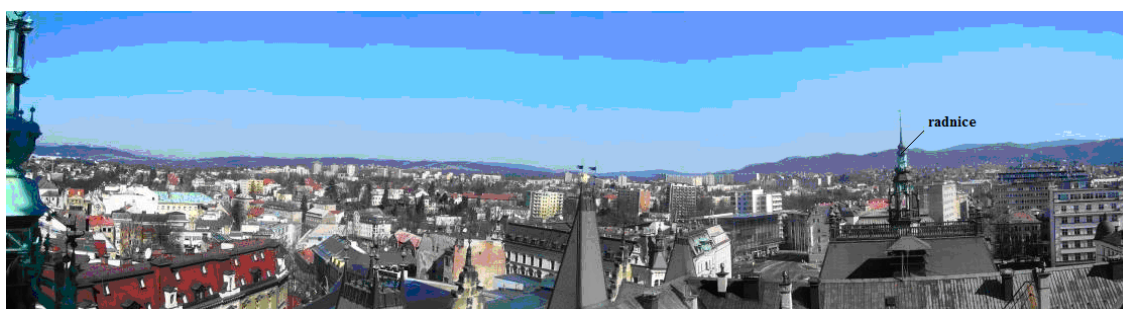
**Obr. 4** Panorama jihovýchodního a jižního směru. Zdroj: autor.

V současné době se v panoramatu věže radnice objevuje jižním směrem pás Ještědského hřbetu s vrcholy Černý vrch (944 m), Tetřeví sedlo (769 m) a Černá hora (811 m). V tomto panoramatickém pohledu měli respondenti stejné poznámky, především si všímali rozlehlosti zástavby směřující k Ještědskému hřebeni a za orientační body označili dominantu Ještěd, dále komín liberecké teplárny a budovy krajského úřadu a S toweru, u kterých uvedli liberečtí respondenti i jejich administrativní využití. S tower je po krajském úřadu druhou nejvyšší budovou v Liberci a vznikla po rekonstrukci bývalého Elitexu. V posledním patře se nachází terasa, nabízející výhledy do centra města Liberce. Ta je však veřejnosti nepřístupná, jelikož slouží pouze majitelům firmy Syner, majícím zde kanceláře. Respondenty byl dále zmíněn viditelný kopec s lokalitou Broumovská, vyhloubená jáma pod Perštýnem a viditelné pozůstatky po staré radnici, jejíž půdorys značí na náměstí Dr. Edvarda Beneše tmavá dlažba a kámen s bronzovým letopočtem 1603. Mimoliberečtí studenti se zaměřovali především na posouzení hustoty zástavby a nad ní čnicího mohutného Ještědského hřbetu.



**Obr. 5** Panorama jižního a západního směru. Zdroj: autor.

Západním směrem se vyskytuje větší množství panelových domů a v pohledech se nejvíce vyjímá věž kostela sv. Antonína. V dálkovém pohledu se uplatňuje bývalá kavárna Nisa na Soukenném náměstí, která působí jako další orientační bod. Liberečtí respondenti se věnovali rozboru Sokolovského náměstí a zmiňovali další obce, které se v tomto směru vyskytují, například Chrastavu a Mníšek. Student architektury si povšiml rozdílné zástavby Keilova vrchu a studentka geografie se pohoršovala nad reklamními billboardy patřící komerčním prostorům vzdálené průmyslové zóny a vysokými panelovými domy vstupujícími do zalesněného pohledu Podještědí.



**Obr. 6** Panorama severozápadního a severního směru. Zdroj: autor.

Severně a severozápadně je opět viditelná hustá zástavba, s převažující dominancí vysokých panelových domů. Pohledy tímto směrem alespoň vylepšují Jizerské hory s vrcholy Černá studnice (869 m), Prosečský hřeben (593 m) a Císařský kámen (637 m). Prostor tohoto panoramatu byl respondenty hodnocen jako třetinový vzhledem k prostoru jižnímu, s dominancí Jizerských hor, které však nepůsobí takovým velkolepým dojmem jako Ještědský hřeben. Liberečtí respondenti zmiňovali viditelnou lokalitu Pavlovice a Ruprechtice. Mimoliberečtí tuto část města vůbec neznají, proto zmínili pouze dobře viditelné kopce Jizerských hor.



**Obr. 7:** Panorama severovýchodního směru. Zdroj: autor.

Za dobrý orientační bod, avšak narušující panorama vrcholů Jizerských hor byla respondenty označována budova liberecké nemocnice. Starší zástavba byla zhodnocena jako významný prvek v historické části města, který však narušuje moderní komplex Liberec Plaza, jenž byl kladně hodnocen pouze mimolibereckým studentem architektury.

## 7.5 Charakter zástavby

Budova radnice se nachází na čtvercovém náměstí Dr. Edvarda Beneše (dříve Staroměstské náměstí, Adolf Hitler Platz či náměstí Bojovníků za mír) ve středu města, spadajícího do širšího celku centrální oblasti. Poloha radnice je velice strategická, důležitá je také otevřenost celého prostoru, díky čemuž se náměstí stalo místem rušného společenského života, místem schůzek a odpočinku. Tento členitý okruh je oblastí s velmi významnou architekturou a nachází se zde zóna obchodů, služeb, kulturního a společenského dění a bydlení. Dříve bylo náměstí rušným dopravním prostorem se zastávkami autobusů, parkovištěm pro auta a elektrickou tratí (tramvaj zde jezdila v letech 1897 až 1984). V dnešní době je pěší zónou a je součástí městské památkové zóny vyhlášené v roce 1992. Náměstí je východiskem do dalších oblastí města, odtud se paprskovitě rozchází sedm ulic Pražská, Moskevská, Kostelní, Železná, Frýdlantská, Rumjancevova a 5. května, které jsou důležitými komunikacemi propojujícími prostor v síť. Od náměstí se jižním směrem rozbíhají dvě velmi důležité pěší komunikace, ulice Pražská a ulice Moskevská, v nichž převládá funkce nákupní a obytná. Pražská ulice, ústící v dolním centru na Soukenném náměstí, se dříve jmenovala Mlýnská, jelikož směřovala k městskému mlýnu. Tato ulice bývala důležitou dopravní tepnou spojující přes dnešní třídu 1. máje nádraží s náměstím Dr.

Edvarda Beneše. Ulicí Moskevskou (dříve nazývanou Česká či Vídeňská) vedla zemská cesta z Čech do Lužice a směřovala do dnešních Rochlic, Dlouhého Mostu, Českého Dubu a dále na Prahu. Na ní ležela nejstarší osada na území Liberce, Habersdorf. Z Moskevské ulice odbočuje ulice Felberova (dříve Dvorská či Zámecká), na jejímž konci se nachází liberecký zámek. Na straně západní se rozcházejí ulice Železná a Frýdlanská. Ulice Železná se dříve jmenovala Žitavská, jelikož spojovala město se Žitavou, dnes propojuje náměstí Dr. Edvarda Beneše se Sokolovským náměstím (dříve náměstí Novoměstské, Bismarckovo či Masarykovo). Ulice Frýdlantská byla dříve významnou obchodní stezkou vedoucí přes současné Ruprechtice, Pavlovice a Radčice do Frýdlantu a dále do Zhořelce. Od radnice směrem na sever směřuje ulice Rumjancevova (dříve na Skřivanech), kde v místech dřívější synagogy stojí krajská vědecká knihovna. Tato ulice otevírá prostor k Tržnímu náměstí. Na východní straně začíná ulice 5. května (dříve Střelecká), bývalá cesta vedoucí zemědělců na pole. Tato ulice protíná rušné Šaldovo náměstí s dopravně přetíženou komunikací. (Liberecko: Turistický průvodce českou částí Euroregionu Nisa, 1998; Zeman, 2009; Čtveráček + Mohr, 2001; Technik 1991, Technik + Ruda, 1980; Technik + Ruda 1961)

## 8 Úřednický dům

### 8.1 Geografické vymezení

Budova č.p. 120-V se nachází v urbanistickém celku V. Kristiánov, na konci Hašlerovy ulice, navazující na ulici Na Zátočí a je šachovnicovou extenzí středové oblasti města. Geografické souřadnice objektu jsou 50° 45' severní šířky a 15°4' východní délky. (SOKA, 1955-1956; Seznam.cz: mapy.cz, 1996-2010 b)



**Obr. 8** Budova č.p. 120/V. Zdroj: autor.

### 8.2 Budova úřednického domu

Úřednický dům byl navržen kancelářským stavitelem Adolfem Bürgerem již roku 1897 pro Johanna Liebiga, majitele továrny Johann Liebig & Co, po znárodnění pojmenované Textilana. Právě nad tímto komplexem, v těsné blízkosti Liebigova městečka, nechal na strategickém místě Liebig postavit dům, jenž měl sloužit úřednickým činnostem firmy. Z přední strany domu směrem k ulici Na Bídě je viditelný vystouplý arkýř, jež umožňoval výhled do okolního prostoru. Spíše než dnes měl svůj největší význam v historii. Z domu bylo vidět nejen na celý komplex firmy

Johann Liebieg & Co, ale byla také viditelná majitelova vila v Jablonecké ulici. (Archiv stavebního úřadu a; Šťovíčková, 2008)

Dnes má dům č.p. 120-V, skládající se ze 3 pater, funkci obytnou. Dispoziční řešení bytů vychází ze symetrického uspořádání místností podél chodby probíhající v příčné ose domu. Současným vlastníkem obytného domu je podnikatel žijící v Jablonci nad Nisou, který tento dům koupil od města. Současný stav budovy je velmi špatný, z domu padá omítka a někde chybí okapy na zadržení vody, která tak stéká přímo po zdech domu, jež následně ničí. Také vnitřní část domu je velice zanedbaná, v domě je vlhko a rozšiřují se plísně, napadající dřevěné trámy. Ač si obyvatelé domu na stav majiteli stěžují, k žádnému řešení nedochází. Podle názoru obyvatel z okolních domů tato budova „hyzdí“ své okolí a mělo by dojít ke kompletní rekonstrukci celého domu, založené na stejném principu, jakou prošla například budova sousední. (Technik, 1986)

### 8.3 Analýzy pohledu z budovy v Kristiánově

Ze zkoumaného domu na skalnaté vyvýšenině byl krásný rozhled na celou dolní část centrální oblasti, protože až do roku 1930 zde byla volná prostranství. Zastavěna byla především oblast kolem náměstí Českých bratří. Výhled byl na celý Kristiánov s novorománským evangelickým kostelem na dnešním náměstí Českých bratří,<sup>4</sup> na věže radnice a kostela sv. Antonína, na budovu klášterního kostela Božího srdce Páně a samozřejmě na komplex továrny Johann Liebieg & Co (později Textilana) s mohutným komínem a na vilu majitele. V ulici Na Bídě, jež byla charakteristicky pojmenována podle původních, nejčastěji chudých obyvatel, však docházelo k mohutným výstavbám. V roce 1930 byl postaven blok dělnických domů s malými byty. Po výstavbě sídliště Bída II na přelomu 80. a 90. let dvacátého století zde však došlo k budování natolik vysokých panelových sídlišť, že kvalitní pohled k centru byl již zcela zatarasen. (Technik + Ruda, 1961, 1980; Šťovíčková, 2008; Zeman, 2009)

---

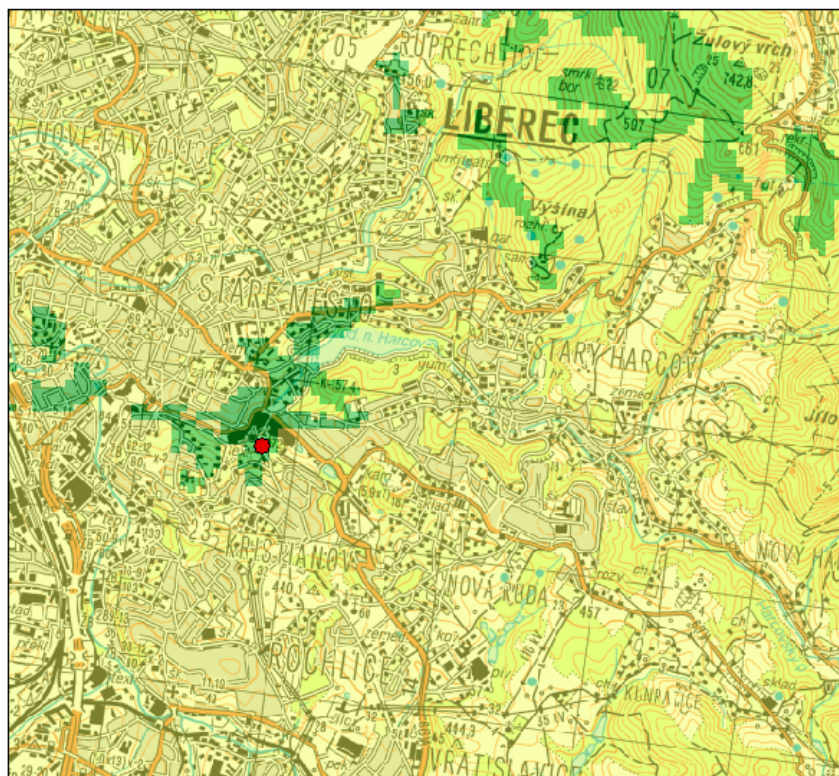
<sup>4</sup> Kostel byl vystaven letech 1864-1868 a zbourán v roce 1974 kvůli plánované panelové výstavbě.






**Obr. 9** Panorama severozápadního směru. Zdroj: autor.

Nejlepší výhled v této lokalitě byl nepochybně v minulosti. Pohledy do okolí zkoumané budovy nebyly respondenty hodnoceny z okna vystouplého arkýře, jelikož je tato budova soukromá. Analýza pohledů tak byla řešena ze dvora domu a z fotografií. Panoramatické pohledy z této lokality byly označeny za nejhorší ze všech ostatních výhledů ze zkoumaných vyhlídek. Všichni zmínili komplex vysokých panelových domů vyjímajících se na protější straně a parní potrubí s rozsáhlou plochou brownfield po zbourané továrně Textilana nacházející se pod budovou. Mezi jediné dominantní body byly vybrány klášterní kostel Božího srdce Páně a vrchol budovy S toweru za vysokým jehličnatým stromem.

# POHLEDOVÁ ANALÝZA Z domu č.p. 120 v Kristiánově do okolí města Liberce



-  neviditelná plocha
-  viditelná plocha
-  120-V

0 2 km

Denisa RICHTEROVÁ  
Technická univerzita v Liberci, 2010  
Zdroje: ZABAGED, www.geoportal.cenia.cz  
Použitý software: ArcMap 9.2 spol. ESRI

**Obr. 10** Pohledová analýza z Kristiánova

## 8.4 Charakter zástavby

Lokalita, nesoucí název podle libereckého panovníka druhé poloviny osmnáctého století Kristiána Kryštofa z Clamu, byla plánovaně určena pro bytovou výstavbu a dodnes zde tato funkce dominuje. Původně byla čtvrť založena kolem náměstí Českých bratří (dříve Lipové náměstí), rozšiřovat se začala na přelomu osmnáctého a devatenáctého století, kdy došlo k rozšiřování městského středu do okolí



díky regulované plánované výstavbě města. Kristiánov byl samostatným vrchnostenským městem a navazoval na prostory zámeckého areálu, díky čemuž dostal reprezentativnější charakter. Součástí města, jakožto pátého urbanistického celku se stal v roce 1850. K rozšiřování této lokality dále docházelo především ke konci devatenáctého století, kdy se rozšířila až k Harcovské přehradě. (Šťovíčková, 2008)

Vybraná budova se nachází v ulici Hašlerova, na protější straně Příbramského náměstí, nejmenšího v celém Liberci, na kopci je relativně schován a obklopen budovami tak, že vyhlíží spíše jako větší dvůr. Úřednický dům byl postaven nedaleko zástavby nazývaní se Liebiegovo městečko, která je dokladem první plánované bytové výstavby v secesním stylu. Theodor Liebieg, syn Johanna Liebiega, nechal pro své zaměstnance vybudovat na svou dobu velice kvalitní bytovou kolonii, jež je dnes součástí městského celku V. Kristiánov a IV. Perštýn. V této zástavbě převažovaly izolované, většinou dvoupodlažní rodinné domy. Komplex Liebiegova městečka je dnes ohraničen na západě ulicí Na Perštýně, na jihu ulicí Plátenickou, na severu ulicí Mlýnskou a na východě ulicí Na Zátoci. Jak bylo uvedeno, budova se nachází na skalnaté vyvýšenině nad bývalým komplexem Textilana. Tento komplex byl zbourán v roce 2004, odstřel poslední části, komínu, proběhl v roce 2005. Bylo plánováno, že zde do roku 2007 vyrostě obchodní centrum Holandia s hypermarketem, kinem a velkým parkovištěm. Současně by také došlo k přeložení elektrické tratě kopírující ulici Na Bídě a Jabloneckou do nově vzniklého areálu. Je však rok 2010 a po komplexu zbyl jen prostor brownfield, se kterým není v dohledné době nic plánováno. (Liberecko: Turistický průvodce českou částí Euroregionu Nisa, 1998; Technik, 1992; ČTK, 2004)

## 9 Keilův vrch

### 9.1 Geografické vymezení

Budova č.p. 435-II spadá do urbanistického celku II. Nové Město, navazující na celek I. Staré město. Geografické souřadnice zkoumaného objektu Keilova vrchu jsou 50° 46' severní šířky a 15° 2' východní délky. (Seznam.cz: mapy.cz, 1996-2010 c)



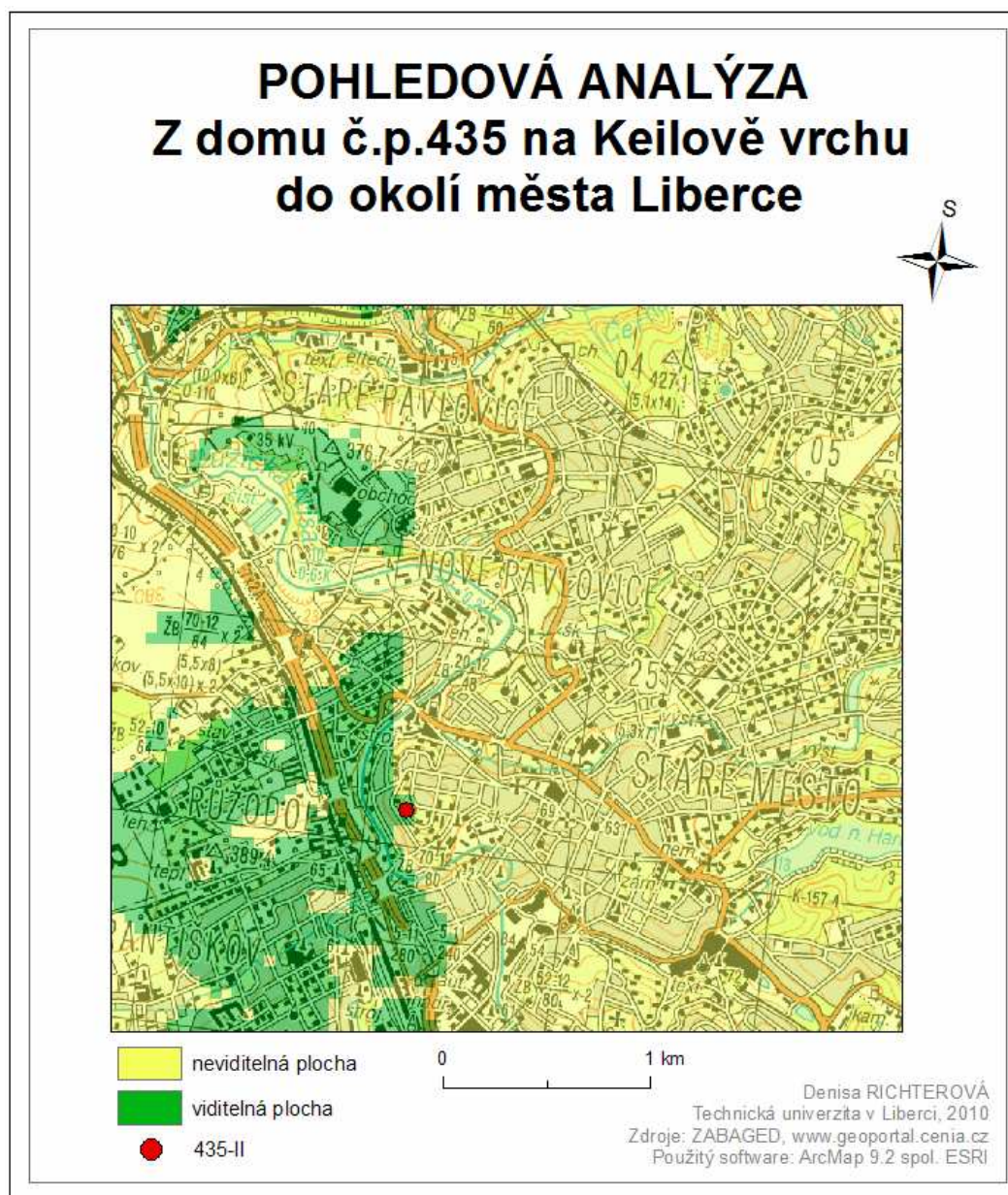
**Obr. 11** Objekt č.p. 120/V. Zdroj: autor

### 9.2 Budova č.p. 435-II

Nejlepším příkladem vyhlídkové budovy v lokalitě Keilova vrchu je dům č.p. 435-II, nacházející se v Brněnské ulici, v jižní části Keilova vrchu. Zajímavostí domu je původní terasa s velice kvalitním výhledem na Ještědský hřeben. Terasa je dokladem, že původní majitel, dle informací vídeňský architekt, zamýšlel lepší možnosti výhledů než pouze z okna. Co se týče historie objektu, nejsou v archivech dochovány žádné materiály. Jediná zmínka ve Stavebním archivu Magistrátu města Liberec je v dokumentu z roku 1994, týkající se plynového potrubí. Budova se nachází mezi domy s č.p. 426 a 430, které výhled neruší, pouze dům č.p. 426 brání lepším

pohledům na jižní část Nového Města. Zkoumaný objekt včetně terasy je ve špatném statickém stavu a je nutná rekonstrukce. Jelikož terasa patří k bytu v přízemí, opravu, která by snad měla příští rok proběhnout, musí zařídit majitel. Dům vlastní celkem pět majitelů, všichni jsou vlastníky jednotlivých bytů, které odkoupili od města.

### 9.3 Analýzy pohledu z domu na Keilově vrchu



**Obr. 12** Pohledová analýza z Keilova vrchu



**Obr. 13** Panorama jižního směru. Zdroj: autor.

Z Keilova vrchu se rozevřívá pohled na Ještědský hřeben. Ten je však z tohoto úhlu narušen nedaleko vedoucí rychlostní komunikací R35, která na panorama působí rozdělujícím dojmem. Za touto silnicí se vyjímají především panelové domy, celková zástavba působí hutně. Výhledy ze zkoumané terasy jsou proto spíše než na plochy městské zástavby zaměřeny na vzdálenější plochy přírodní. Jelikož je terasa součástí soukromého bytu, respondenti opět analyzovali pohledy ze zahrady vedle terasy a z fotografií. Detailnějším popisem se zabýval starší liberecký respondent, který zmínil výjezd z města na rychlostní komunikaci směrem na Děčín, viadukt, za nímž se nachází lokalita Hanychov (lokalitu identifikoval také druhý liberecký respondent), budovu jatek a komín bývalé barvírny Kolona. Mimoliberečtí se opět zaměřovali pouze na pás Ještědského hřbetu a hutnost hustoty zástavby.

#### **9.4 Charakter zástavby**

Keilův vrch se nachází na vyvýšeném terénu a jeho kompozice je jednou z topograficky nejvyrovnanějších. Již od počátku své existence byla tato lokalita považována za strategicky vyvýšený prostor s vhodnými pozorovacími místy. Jméno Keilův vrch pochází od původního majitele pozemků z první poloviny sedmáctého století, pekařského mistra Daniela Keila. Keilův vrch byl záměrně vybranou čtvrtí, kde se magistrát města snažil ve druhé polovině devatenáctého století o výstavbu obytných budov, aby se uvolnil hustě zastavěný střed. Docházelo k mohutné výstavbě rodinných domů a vilových čtvrtí, vybudovaných na principu zahradního města, kdy byla zástavba protkána zelení oživující panorama interiéru města. Ač tu je velmi svažité terén, plánovaná výstavba tyto nerovnosti využívala, spousta objektů byla díky kvalitnímu výhledu stavěna čelní stranou směrem k Ještědskému hřbetu. Výstavba rezidenční

vilové čtvrti proběhla ve dvou fázích a koncepcí se podobá dělnickému Liebigovu městečku. V letech 1870 až 1890 bylo v horních částech vrchu postaveno několik skromnějších vil neorenesančního slohu, podobajících se vilám na Masarykově třídě. Ve druhé části v letech 1910 až 1913 došlo k bytové výstavbě, kdy tu bylo postaveno několik rodinných vícepodlažních domů secesního slohu. Umístění domů převládá podél komunikací Valdštějnská, Brněnská, U Soudu, Sládkova, Puchmajerova, Truhlářská a Šafaříkova. Přístup do oblasti Keilova vrchu je jednou z hlavních silnic, ulicí Jungannovou, která začíná na křižovatce u sjezdu z rychlostní komunikace R35 a dále pokračuje jako ulice Na Ladech. Oblast Keilova vrchu je dodnes velmi vhodným klidným obytným prostorem pro rodiny. Nacházejí se zde prvky, jako je například škola či soud a kvalitní je blízká dosažitelnost centra. V této čtvrti jsou znatelné snahy nových obyvatel přizpůsobit se okolní historické zástavbě a podvolit se místní architektuře. (SOKA 1955-1956, Technik + Ruda, 1961, Technik, 2006)

## 10 Krajský úřad

### 10.1 Geografická poloha

Budova Krajského úřadu Libereckého kraje se nachází v dolním centru Liberce, v údolí vedle toku řeky Nisy, v ulici U Jezu č.p. 642/2a.<sup>5</sup> Tato ulice bývá označována jako „Liberecké Benátky“ a spadá pod městskou část IV. Perštýn. Geografické souřadnice objektu jsou 50° 45' severní šířky a 15° 3' východní délky. Budova sousedí s dalšími významnými orientačními objekty jako jsou nákupní centrum Forum (dříve obchodní dům Tesco), kulturní dům, budova S Group a finanční úřad. (Seznam.cz: mapy.cz, 1996-2010 d)



**Obr. 21** Budova krajského úřadu. Zdroj: autor.

---

<sup>5</sup> Ulice U Jezu končí právě budovou krajského úřadu.

## 10.2 Budova krajského úřadu

Výstavba budovy Státního výzkumného ústavu textilního SVÚT, dnes sloužícího jako úřad Libereckého kraje, byla započata 16. prosince 1966 a k dokončení došlo v květnu 1976. Objekt byl původně postaven pro potřeby libereckých podniků Výzkumného ústavu textilních strojů (VÚTS) a Vysoké školy strojní a textilní. Sloužil pro umístění zkušebních a testovacích textilních strojů a kanceláří a prováděl se tu fyzikální a chemický výzkum textilních surovin, technologií a výrobků. Poloha v těsném sousedství s budovou VÚTS dávala prostor ke vzájemné spolupráci. Za architekta plánu budovy byl vybrán projektant Centropjektu Gottwaldov Zdeněk Plesník. Objekt byl postaven tak, že jednotlivá patra byla vybetonována v jedné úrovni a následně vysouvána nahoru. Výrazným prvkem fasády bylo použití vkládaných parapetů, které opticky zdvojnásobují výšku budovy. Součástí Plesníkova původního návrhu byl také most, který by umožňoval přechod z ulice U Nisy přes řeku dále do budovy (toto přemostění bylo vyprojektováno znovu v roce 2007 kanceláří SIAL, architekti a inženýři s.r.o. Nereálnost stavby však tkví v nutnosti regulace toku Nisy s úvahou stoleté vody, čímž by muselo dojít k výstavbě hydraulicky zvedaných mostů). K původnímu objektu byla po roce 1980 dostavena přístavba se třemi patry, kde se nachází jídelna a zasedací místnost, spodní část přístavby je využívána jako garáže. Po zániku SVÚT v 90. letech dvacátého století byla budova předána do správy okresního úřadu a objekt byl v roce 1999 určen pro rekonstrukci nově vznikajícího úřadu Libereckého kraje. Navzdory statickým nedokonalostem budova od počátku odpovídala spíše administrativnímu využití. Její obnovu měla zprostředkovat česká architektonická kancelář SIAL, projektantem rekonstrukce budovy se stal Ing. Karel Novotný. Dotvářeno bylo také okolí budovy, byl upraven chátrající park, který před odkoupením VÚTS patřil magistrátu města. Na pozemku mezi parkem a úřadem bylo vybudováno parkoviště s příjezdovým mostem. (Materiály k výstavě budovy Krajského úřadu, Technik 1993, Technik + Ruda, 1980; Era 21, 2005)

V současné době je budova sídlem krajské samosprávy. Objekt, funkcionalistický mrakodrap vysoký 80 metrů a skládající se z 20 pater (18. až 20. jsou podlaží technická), připomíná „obrovskou modrou kvádrovou krabici.“ Je nejvyšší budovou celého Liberce a díky střídání plných a předsazených celoprosklených okenních pásů budí pocit dvojnásobného počtu podlaží. Každá chodba patra obíhá

kolem jádra a na ní jsou navázány kanceláře a sociální zařízení. Zajímavostí budovy je paternoster, který se v budově nachází od roku 1971. Skládá se z 35 kabin, maximální přepravní kapacita je osm osob za minutu. Panují však obavy týkající se jeho zrušení kvůli regulím Evropské unie, což by mohlo narušit jeho významné kouzlo a porušit „genia loci“ uvnitř budovy. Nejen zaměstnanci by tak přišli o možnost lepší komunikace a o „kouzla okamžiků, kdy se úředníci pohybují s ležstvy nahoru a dolů a v průběhu vertikálního pohybu se na chvíli zjevují svým kolegům, které pozdraví a zase zmizí.“ (Materiály k výstavě budovy Krajského úřadu. Odbor kanceláře ředitele, oddělení hospodářské správy Libereckého kraje.). (Požárský, 1970; Era 21, 2005; Archiv stavebního úřadu Magistrátu města Liberce b, Era 21, 2005; Materiály k výstavě budovy Krajského úřadu)

### 10.3 Vyhlídka

V sedmnáctém patře nejvyšší budovy Liberce se nachází prosklená vyhlídka, jež umožňuje rozhled do všech světových stran bez přerušení horizontu. Terasa, jež zabírá plochu 378 m<sup>2</sup> byla již součástí Plesníkova projektu na stavbu budovy SVÚT. Rozhodnutí o zkulturnění vyhlídky a jejího zpřístupnění pro širokou veřejnost vzniklo za bývalého hejtmana Libereckého kraje, Petra Skokana. V roce 2000 zde proběhla rekonstrukce v prosklení vnitřní části, chodby byly uzavřeny skleněným portálem, dále zde došlo k připevnění laviček a tabulí označujících významné dominantní body Liberce a okolí. Rekonstrukce a celkovou správu této vyhlídky má na starost odbor kanceláře ředitele, oddělení hospodářské správy. Ohledně posledního patra budovy s vyhlídkou byly projednávány návrhy o možnosti vzniku kavárny či restaurace. Překážkou je, že v budově jsou orgány státní správy a přístup na vyhlídku není od kancelářského oddělení. (Archiv Stavebního úřadu Magistrátu města Liberce b)

Zpřístupnění vyhlídky pro veřejnost je zprostředkováno odborem informatiky a kontaktního centra, vždy v době letních prázdnin, v měsíci červenci a srpnu (někdy je přístupná také v červnu a září) a prohlídku zajišťuje brigádník, který dohlíží na bezpečnost a poskytuje případné informace. Zaměstnanci mají přístup volný, jelikož je na každém patře k dispozici klíč. Vyhlídka není téměř vůbec propagována, málokdo ví o její existenci a možnostech prohlídek veřejností.



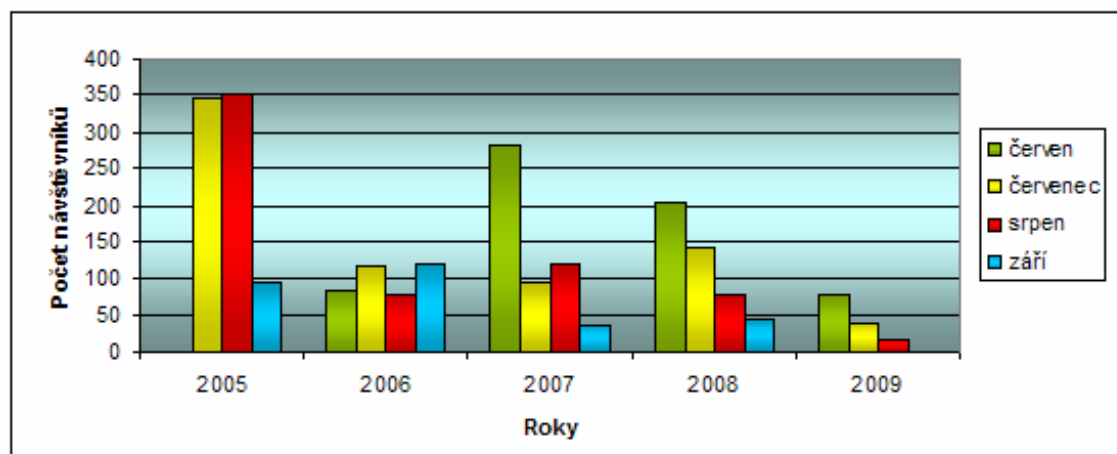
Zajímavostí je, že každý rok v měsíci září se koná memoriál k tragédii, k níž došlo 11. září 2001 v USA, kdy liberečtí hasiči vyběhnou v plynových maskách z přízemí až do posledního patra na vyhlídku. Tato akce se koná pod záštitou hejtmána již 5 let.

**Tab. 1** Počet návštěvníků na vyhlídce Krajského úřadu za roky 2005 – 2009.

Rok	červen	červenec	srpen	září	celkem
2005	0	345	351	93	789
2006	84	119	78	120	401
2007	283	94	120	37	534
2008	203	143	78	43	467
2009	79	40	16	0	135

Zdroj: Statistika Krajského úřadu v Liberci

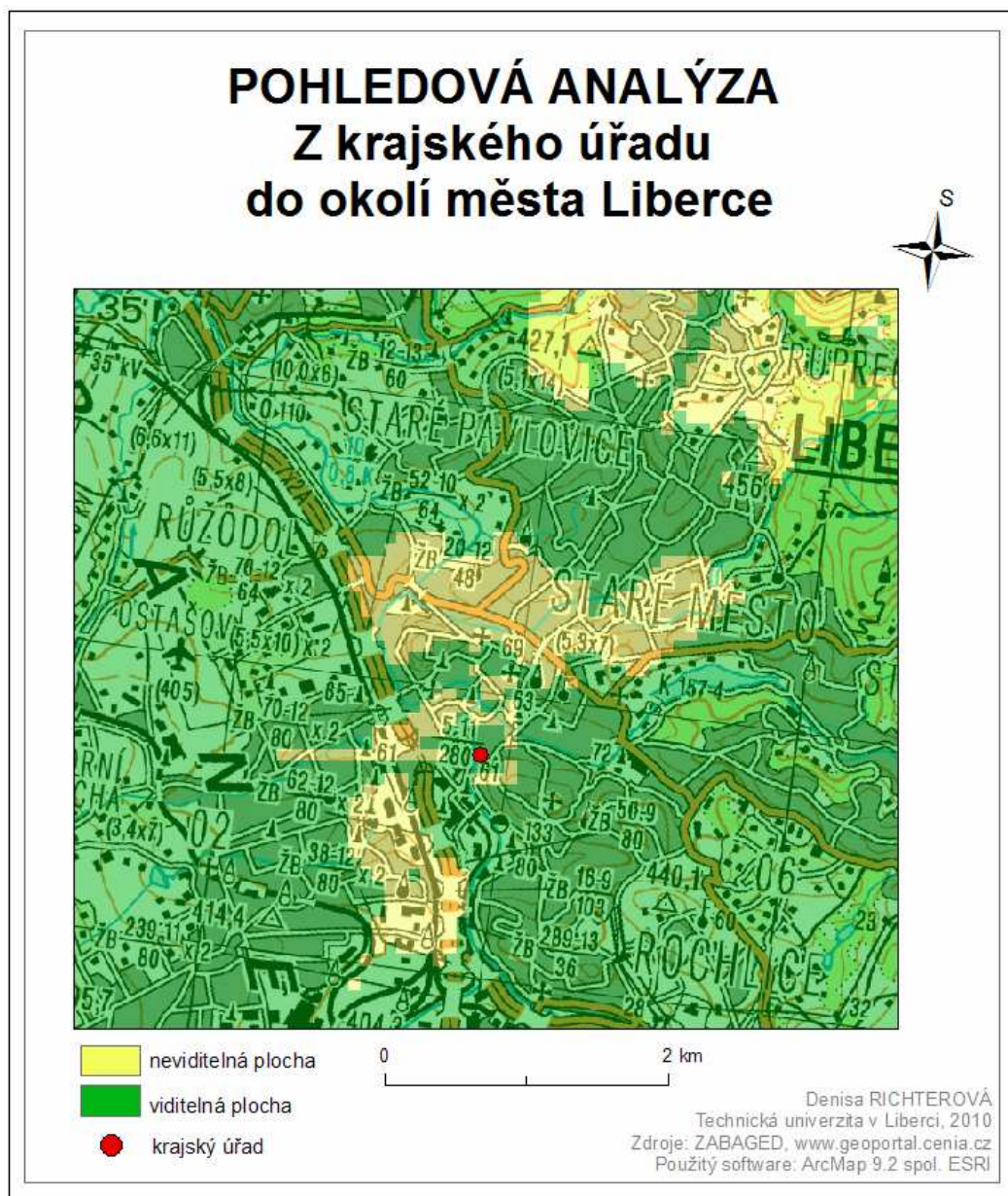
**Graf 2** Počet návštěvníků na vyhlídce krajského úřadu v letech 2005 – 2009.



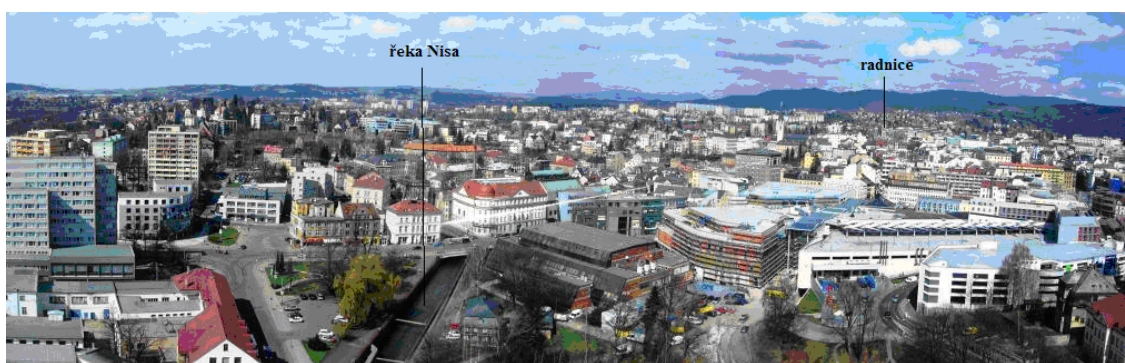
Zdroj: Statistika Krajského úřadu v Liberci

Jak ze statistiky vyplývá, celkem bylo během čtyř let evidováno 2 326 návštěvníků vyhlídky v budově krajského úřadu. Nejvíce lidí, celkem 789, navštívilo vyhlídku v roce 2005, nejméně s počtem 135 návštěvníků v roce 2009. V letošním roce bude vyhlídka přístupná opět jen v červenci a srpnu. Důvodem malé návštěvnosti může být neinformovanost o možnosti vyhlídku zdarma navštívit.

## 10.4 Pohledová analýza krajského úřadu



**Obr. 22** Pohledová analýza z krajského úřadu. Zdroj: autor



**Obr. 23** Panorama západního a severního směru. Zdroj: autor.

Z krajského úřadu je krásný rozhled na celý komplex města a stejně tak do okolí. Důležitými orientačními body viditelnými z vyhlídky západním směrem jsou autobusové nádraží, průmyslová zóna s reklamními billboardy a na snímku je dobrý pohled na řeku Nisu, jež Libercem protéká. Severním směrem se nachází radnice a těsně se přimykající kostel sv. Antonína, jejichž věže se odtud vyjímají v panoramatu Jizerských hor. Dalšími orientačními body tohoto směru jsou kostel sv. Kříže u Nových Pavlovic a věž klášterního kostela Božího srdce Páně. Respondenti hodnotili především hustou zástavbu centra s relativně nízkými budovami a menším podílem panelových domů. Liberečtí respondenti jednotlivé budovy identifikovali a uvedli také objekty v přímém okolí krajského úřadu budovu banky, kavárnu Nisa, kulturní dům, nákupní středisko Forum a zastávky MHD. Mimoliberečtí hodnotili mohutnou rozlehlost zástavby bez většího počtu panelových domů a za důležité orientační body označili radnici, kostel sv. Antonína a klášterní kostel Božího srdce Páně.



**Obr. 24** Panorama východního směru. Zdroj: autor.

Východním směrem, kde se vyskytují městské části Kristiánov, Perštýn, Broumovská a Rochlice je znatelné zvýšení ploch zeleně, ale také mohutnost panelových sídlišť. Významnými body jsou kostel sv. Vincence z Paoly a budova krematoria, které „vystupují ze záplavy lesů.“ Tyto budovy byly respondenty zhodnoceny jako dobré

orientační body. Na jihovýchodě se vyjímá Javorník (683 m) tyčící se nad obcí Dlouhý most. U krajského úřadu v ulici Dr. Milady Horákové se nachází další dominantní bod, budova S tower. Liberecký student zmínil ještě vysokou budovu nemocnice, která spolu s S towerem zabraňuje v lepším výhledu na Jizerské hory.



**Obr. 25** Panorama jižního směru. Zdroj: autor.

Pod jednou z největších dominant města, jíž je Ještěd, jsou vidět rozsáhlé plochy volného nezastavěného prostoru. Tato část byla respondenty hodnocena jako nejzajímavější na přírodní prostředí. Zástavba houstne směrem k centru, jedná se o lokality Horní a Dolní Hanychov, Karlínky a Ostašov. V tomto směru je viditelná železnice rozdělující město na dvě části a rychlostní komunikace R35, která město protíná, avšak nerozděluje. Působí spíše nadúrovňově, jakoby městem ani neprocházela. Liberečtí respondenti se zaměřovali na těsné okolí krajského úřadu, kde analyzovali budovy, například komplex Babylon, Depo tramvají, Skloexport, vlakové nádraží a v širších rozměrech pak zmínili Ještěd. Mimoliberečtí si všímali opět Ještědu, řeky Nisy (ta byla hodnocena z hlediska barvy a kvality jako negativní) a množství vysokých panelových domů.

## **10.5 Charakter zástavby**

Budova krajského úřadu se nachází v dolním centru v sevření objektů orientovaných podél toku řeky Nisy a přilehlých komunikací U Nisy a Náchodská a je umístěna u jižního vjezdu do města, u velmi frekventované ulice Dr. Milady Horákové, jež spojuje Liberec s Prahou. Objekt byl postaven na konci ulice U Jezu, kde došlo v roce 1978 k uvolnění zástavby po zbourání starších staveb, které překážely plánované výstavbě kulturního domu. Z těchto domů zůstal zachován jediný, památkově chráněný objekt, ve kterém sídlí správa CHKO Jizerské hory. V této oblasti se v dřívějších

dobách nacházela stavení chudých obyvatel, většinou pracujících v textilních manufakturách. Domy a přilehlé ulice vznikaly bez jakéhokoliv řádu, čímž vznikal pocit periferního vzhledu a dodnes je zástavba vnímána jako roztříštěná a neucelená. Proto se budova úřadu jeví jako izolovaná od okolního prostředí. Dalším důvodem izolovanosti je poloha v boční ulici kolmé k hlavní ose, jíž je ulice 1. máje, která spojuje nádraží s centrem města a dále Lidovými sady.<sup>6</sup> V ulici 1. máje je vedena elektrická trať, spojující čtvrť Hanychov s nádražím a dále pokračuje ve směru na Šaldovo náměstí do Lidových sadů a ve druhém směru pak přes Vratislavice nad Nisou do Jablonce nad Nisou. V ulici Kladenské, téměř kolmé k ulici U Nisy, se nacházejí vozovny tramvají. Od Soukenného náměstí až k řece Nise je území funkčně rozmanité. Nacházejí se tu budovy s funkcí obchodní, administrativní, služební a také obytnou. V ulici U Nisy je obytná funkce zastoupena méně, převažují zde prostory různých firem. Krajský úřad je těsně přimknut k budově VÚTS, která by se v dohledné době měla stát jeho součástí. Současný podnik VÚTS by měl být přemístěn do průmyslové zóny za nákupní centrum Globus. Již je vypracován projekt a stěhování je zvažováno na rok 2013 – 2014. (Technik + Ruda, 1961; SOkA, 1955-1956)

---

<sup>6</sup> Podle původního záměru měla vést hlavní dopravní komunikace od nádraží kolem krajského úřadu.

## 11 Liberec Plaza

### 11.1 Geografická poloha

Budova Plazy se nachází ve středové části centra Liberce, na východní straně od radnice, spadá do urbanistické části I. Staré Město a těsně přimyká k budově Komerční banky. Nachází se na 50° 46' severní šířky a 15° 3' východní délky. Plocha objektu zabírá celkem 7 500 m<sup>2</sup>. (Seznam.cz: mapy.cz, 1996-2010 e; Čtveráček, 2009)



**Obr. 26** Budova Liberec Plaza. Zdroj: autor.

### 11.2 Budova Liberec Plaza

Historie objektu je velmi krátká, jelikož tu stojí teprve dva roky, ke slavnostnímu otevření pro návštěvníky došlo 26. března 2009. Stavbě současného objektu Liberec Plaza předcházela projekt na výstavbu polyfunkčního komplexu nesoucího název Galerie Galas ateliéru Union Arch, spol. s r.o. Tento návrh vznikl již na počátku devadesátých let dvacátého století a na něj pak navázala společnost Plaza Centers Czech Republic spol. s r.o., jež je dceřinou společností Plaza Centers Europe N.V. (Představení projektu: O Plaza Liberec, 2009)

Celková koncepce nákupní galerie je situována podle dispozic okolí a využití objektu v centru města. Vzhled budovy byl v návrzích řešen v souladu s okolními stavbami a jejich měřítky a také v souladu s umístěním v městské památkové zóně. Komplex, jež stojí na ploše 50 000 m<sup>2</sup>, z čehož 19 000 m<sup>2</sup> je pronajímatelných, je členěn na několik částí a každá má jiné architektonické i materiálové řešení. Směrem do ulic Palachova a 5. května jsou převažujícím materiálem skleněné pláště, které poskytují dostatek denního světla a naznačují propojení a spolupůsobení vnějšího a vnitřního prostředí. Nároží objektu na Šaldově náměstí je ukončeno výškovou dostavbou, kde se nachází střešní terasa s kvalitní vyhlídkou. V přízemí je umístěn supermarket a menší obchody, které se pak ve větší míře nacházejí v prvním a také ve druhém nadzemním podlaží. Třetím podlažím je již střecha komplexu, na které se nachází park s exotickými dřevinami a lavičkami. Součástí komplexu je čtyřpodlažní parkoviště se 470 parkovacími místy, jež slouží personálu obchodů, majitelům bytů nacházejících se na střeše budovy a je zpřístupněno také veřejnosti, která má možnost parkování vozidel přímo v centru města. Je zajímavé, že ač budova není nijak rozsáhlá, má celkem 4 východy. V ulici 5. května ústí u Komerční banky, v Palachově ulici ústí do prostoru zastávek MHD, třetí východ směřuje do Zámeckého náměstí ve Felberově ulici a tato pasáž je ukončena proskleným výhledem na protilehlý liberecký zámek, čtvrtý východ směřuje přes dvůr na náměstí Dr. Edvarda Beneše. (Janoušek, 2006, Představení projektu: O Plaza Liberec, 2009)

### **11.3 Vyhlídka**

Umístění vyhlídky na budově bylo zadáno již v požadavcích investora žádajícího, aby součástí objektu byla střešní zahrada s klidným odpočinkovým místem, využitelná nejen pro návštěvníky potenciální kavárny a majitele bytů, ale také pro ostatní návštěvníky komplexu. Za nejlepší byl vybrán projekt architektonické kanceláře ARK spol. s r.o. Ing. arch Pavla Janouška a Ing. arch Borise Šonského. (Čtveráček, 2008)

Nejlepší vyhlídkové možnosti poskytuje dostavba nákupního centra, sedmipatrová budova měřící 30 metrů. Nachází se v severovýchodní části komplexu na Šaldově náměstí, na nároží ulic Palachova a 5. května. Zde by měly být do budoucna

pronajímány soukromé kanceláře podnikatelům, jimž by vyhlídka, vybudovaná v posledním patře, sloužila. S možností jejího otevření a využívání veřejností se nepočítá. Dostavba je propojena se střešní částí parku a jediným prvkem, který tyto dvě části odděluje je branka. Střešní zahrada není v současné době přístupná (ač se s její údržbou počítalo). Otevřena byla pouze jeden den, ale kvůli chování návštěvníků a jejich vnikání do soukromých částí, především do volného prostoru bytů, musela být uzavřena. Nyní se o jejím zpřístupnění neuvažuje, jelikož by došlo ke zvýšení nákladů z důvodu nutného zvýšení ochrany, což ve ztrátovém fungování komplexu není možné. Je však pravdou, že umístění odpočinkového místa s panoramatickým výhledem na Liberec na nejrušnější křižovatce v Liberci není nejvhodnější. (Janoušek, 2006)

#### 11.4 Pohledová analýza z Plazy

Co se týče vyhlídky nad budoucími kanceláři Plazy, byla projevována lítost, že není pro veřejnost přístupná. Kladně je hodnocena výšková úroveň vyhlídky s úrovní okolních střech. Nebudí pocit k analýze vzdálených pohledů, nýbrž naznačuje „krajinu střech domů, připomínající historická arabská města, kdy se lidé nepohybovali po ulicích, ale po lávkách a žebřících na střeších budov.“<sup>7</sup>



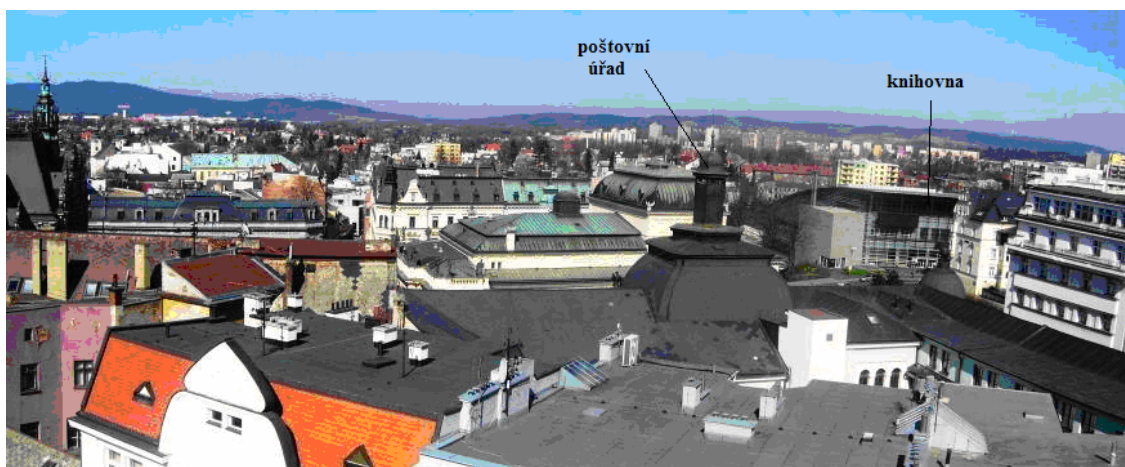
**Obr. 27** Panorama jihozápadního směru. Zdroj: autor.

Z Plazy je vytvořen jiný úhel pohledu na radnici a věž kostela sv. Antonína, splývající s věžemi radničními. Libereckými respondenty byly opět zmiňovány dominantní budovy krajského úřadu a S toweru tyčící se pod svahy Ještědského hřebenu. Další

<sup>7</sup> Poznatek respondenta, studenta architektury.



zmiňovanou budovou byla Komerční banka na nároží ulice, ke které se Plaza těsně přimyká.



**Obr. 28** Panorama západního směru. Zdroj: autor.

Pohled severozápadním směrem je více zatarasen objekty nacházejícími se ve stejné výšce. V nejbližší části se nacházejí budovy historické části centra, v dálce dominují novodobé panelové komplexy. Za věžičkou domu, ve kterém sídlí poštovní úřad se vyjímá moderní budova Krajské vědecké knihovny Liberec.



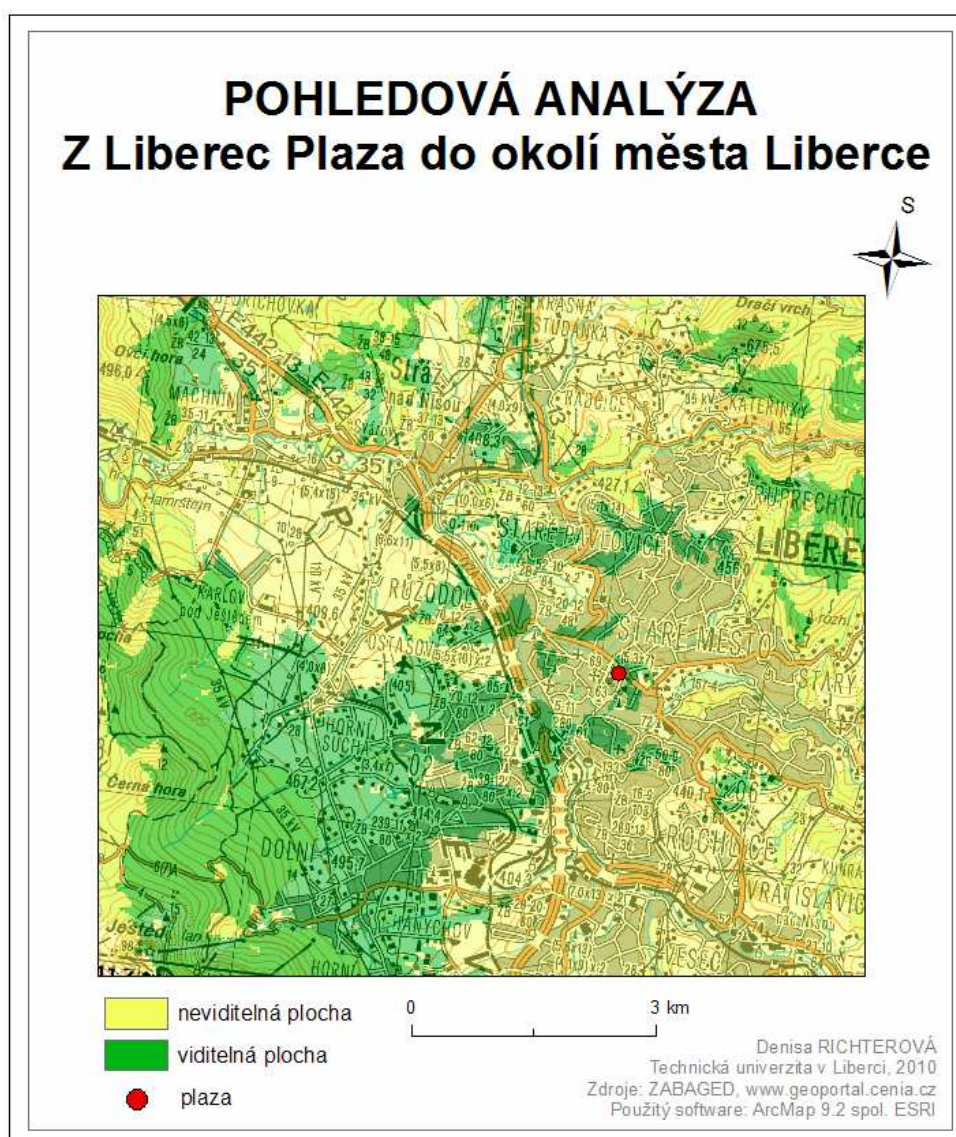
**Obr. 29** Panorama severního směru. Zdroj: autor.

Sever otevírá křižovatka Šaldova náměstí se stejně vysokými budovami, jaké jsou i ve směrech okolních. Pro respondenty je orientačním prvkem budova nemocnice, která narušuje výhled na Jizerské hory. Liberečtí ještě zmínili hotel Radnici na rohu ulic Palachova a Jablonecká. Negativně zde byla hodnocena především intenzita dopravy a hluchost na Šaldově náměstí.



**Obr. 30** Panorama jihovýchodního směru. Zdroj: autor

Jihovýchodním směrem se vyjímá věž klášterního kostela Božho srdce Páně, dále se tu vyskytují stejně vysoké budovy, které zabraňují širším rozhledům. Jižním směrem se nachází liberecký zámek s ulicí 8. března. Tyto pohledy nejsou z věže radnice kvůli budově Plaza umožněny.



**Obr. 31** Pohledová analýza z Plazy. Zdroj: autor.

## 11.5 Charakter zástavby

Co se týče historické zástavby, na Šaldově náměstí stály již od konce devatenáctého století čtyři až pětipodlažní domy. Jelikož byl střed města sevřen úzkými uličkami, vznikaly v padesátých letech dvacátého století návrhy na změny, jež byly dovršeny zbouráním domů na východní straně ulice 5. května. Ulice byla po roce 1964 upravena na odpočinkové místo, na park s lavičkami a dvěma vodními nádržemi s vodotrysky a parkoviště, čímž vzniklo náměstí F. X. Šaldy. Díky realizaci hlavních pěších tahů v okolí Plazy, došlo k oživení architektonickému i provoznímu. První diagonální pěší tah je mezi Komerční bankou v ulici 5. května a Zámeckým náměstím a druhý tah propojuje ulici Palachovu (dříve Klotildinu) s náměstím Dr. Edvarda Beneše. V ulici 5. května došlo před prostorem Liberec Plaza k vybudování chodníku pro pěší, jež se stal součástí rozšířené pěší zóny s novými stromy, lavičkami, fontánami a dřevěnými ozdobnými platy. Tato pěší zóna je dnes majetkem města. (Čtveráček + Mohr, 2001; Janoušek 2006, Čtveráček, 2008; Čtveráček 2009)

Jelikož budova stojí v městské památkové zóně, vyhlášené v roce 1992, docházelo zde před zahájením výstavby k podepisování petic pro zachování „genia loci“ celého prostoru. Vznikaly různé posudky a nakonec bylo rozhodnuto, že „pár metrů parku“ v blízkosti křižovatky není park a že v dřívějších dobách tu tak jako tak zástavba byla. Dokladem o nevoli plánované výstavby je například dokument o stanovisku Národního památkového ústavu v Liberci (NPÚ), jenž nesouhlasí se zahájením stavby z důvodu narušení historické zástavby. Také návrhy týkající se pěších tahů, které jsou dle projektanta upraveny podle analýzy historického vývoje, ústav vyvrací na základě Katastrální mapy s historickou parcelací ploch. (Křížek, 2008) Dle NPÚ „projekt nerespektuje půdorysnou strukturu, kompoziční osy, hmotu a objem zástavby v prostředí nemovitých kulturních památek a porušuje podmínky ochrany památkové zóny Liberec.“ (Křížek, 2008, s. 77). Opačný názor má samozřejmě investor, společnost Plaza Centers Czech Republic spol s r.o., jež láká na „.....zakomponování zelených ploch a vodních prvků splyne s centrem města a nabídne jeho obyvatelům místo k setkávání, relaxaci a nakupování. Prosklená átria a vyhlídkové terasy na střeše Galerie poskytnou panoramatický výhled na Liberec a stanou se vyhledávaným místem schůzek a symbolem příjemně stráveného času.“ (Představení projektu: O Plaza Liberec, 2009)

## 12 Závěr

Liberec je moderním, rychle se vyvíjejícím městem, k čemuž dospěl po více jak 700 letech plných změn. Zpočátku zde mělo velký vliv německy mluvící obyvatelstvo, které však bylo po válce nahrazeno českými obyvateli z vnitrozemí. Noví obyvatelé si k tomuto místu museli najít svou cestu, docházelo k různým asanacím, zánikům starých a vzniku nových domů. Z města zmizely tovární komíny, pozůstatky éry průmyslové revoluce a neuvěřitelné síly a vlivu města. V poválečné době docházelo k výstavbám mohutných panelových sídlišť, postrádajících jakýkoliv umělecký charakter a ničících „genius loci“ předešlé zástavby. V současné době dochází k zastavování centra různými budovami, především moderními nákupními středisky nerespektujícími okolní architekturu, prostorové uspořádání ani „genius loci.“ Omezují či úplně znemožňují pohledy na dominanty města a místo na krásná panoramata se otevírá pohled na jejich zděné konstrukce. Z rychlosti výstavby, jež způsobují hrubé zásahy do prostoru, je zřejmé, že hlavním vlivem je soutěž mezi konkurenčními subjekty a následný zisk některých z nich.

Město je v celkovém měřítku spíše roztráštěné, se spoustou nahodile stojících domů a křivolakých uliček. Rozdílnost většiny čtvrtí je dána jejich vlastním vývojem a následném připojováním k městu Liberec, jenž byl ve svých počátcích jen malou podhorskou vesničkou. Z pohledu historie i dnešní doby je patrné, že centrem všeho dění bylo vždy náměstí Dr. Edvarda Beneše s radnicí, symbolizující sílu města, kde se obyvatelstvo schází, baví, „žije.“ V blízkosti stojící náměstí Sokolovské svou původní slávu ztratilo a druhým centrem, tzv. dolním, se stalo Soukenné náměstí.

Díky vyhlídkám a budovám postavených na strategicky vyvýšených místech si člověk jasněji všímá různých dominant a prostorových vztahů, jelikož má možnost subjektivního vnímání města z ptáčích perspektivy a dokáže si celek roztrždit na jednotlivosti a menší jednotky naopak setřít do celku. Respondenti si uvědomovali nejen dominantní a orientační body města a okolí, blízkosti a vzdálenosti, ale také vztahy staveb a ulic, které nejsou z pozemního pohybu znatelné. Analýza pohledů ze zkoumaných budov se často opakuje, což je důkaz určité zákonitosti. Prakticky v každém městě lze z různých míst, kde se vyskytují vysoké budovy s kvalitními výhledy do okolí, vidět stále tytéž obrazy. Velká rozdílnost je pak především

v uvědomování si vzdálenosti, kdy u respondentů dochází ke změně pořadí důležitosti jednotlivých orientačních bodů, sloužících k orientaci člověka ve městě. Hlavní zmiňované a opakující se dominantní, též orientační body, jsou radnice, kostel sv. Antonína, Ještěd a budovy S toweru a krajského úřadu. Mezi orientační body se dále nejčastěji řadila budova krematoria, nemocnice, komín liberecké teplárny, budova bývalé kavárny Nisa na Soukenném náměstí a klášterní kostel Božího srdce Páně. Největší počet dominant lze shlédnout z krajského úřadu, nejvyšší budovy Liberce. Nejlépe viditelnou dominantou a orientačním bodem ze všech vyhlídek je Ještěd, vidět však není z domu v Kristiánově, jelikož ve výhledu brání domy na Perštýně. Radnice a kostel sv. Antonína jsou vidět odevšad kromě vyhlídky v Kristiánově a na Keilově vrchu. Budovy S toweru, krajského úřadu a nemocnice jsou viditelné sobě navzájem, dále pak z radnice a Plazy. Plaza je novou dominantou doplňující okolí radnice, názory na tuto stavbu se různí, jelikož je moderní budovou zasazenou sporně v historickém centru.

Student architektury se ve svých analýzách zaměřoval především na zkoumání jednotlivých budov a jejich postavení v rámci celkové urbanistické zástavby. Studentka geografie, pocházející z Prahy se nejvíce věnovala analýze okolní krajiny a zasazení města v ní. Hodnocení pohledu na město bylo často z důvodu vysoké hustoty zástavby negativní, pozitivní hodnocení získal pouze směr jižní s pásem Ještědského hřebenu. Liberečtí rodáci zkoumali nejčastěji okolní oblasti zkoumaných vyhlídek, až časem si všimli dominantních budov, jejichž polohu dobře znají. Respondent v postproduktivní věkové kategorii také často dokladoval příklady dřívějšího využití jednotlivých budov a změnami v zástavbě. Zajímavostí bylo příjemné překvapení libereckých respondentů, týkající se relativně velkého množství městské zeleně, kdy očekávali, že kvůli husté zástavbě Liberec tento významný prvek postrádá. Dokladem o výskytu přírodních ploch byl prostor Perštýn a oblast jižního a jihozápadního směru, především Podještědí. Jednoznačně se všichni respondenti shodli na negativních plochách, jimiž jsou plochy brownfields rušící své okolí. Jedná se o prostor bývalé továrny Textilana v Kristiánově a oblast pod Perštýnem, kde byla vytěžena hlína, po níž zůstala vyhloubená jáma. U Libereckých respondentů to může být znak, že se obyvatelstvo s těmito novými prostory ještě „nežžilo.“ Na těchto dvou místech by však mělo dojít k revitalizaci, nejenže působí špatným dojmem v panoramatických pohledech, ale také při pozemním pohybu.

Výsledkem práce je zjištění, že město Liberec vzniklo na zajímavém místě respektujícím okolní přírodu, která ho obklopuje. Díky rozmanité terénní konfiguraci vznikly v několika lokalitách výškové budovy, dávající návštěvníkům možnost prohlédnout si a vnímat město z výšky a rozpoznávat důležité orientační body, které jsou pro Liberec typické a jeho obyvatelům i turistům pomáhají v lepší orientaci a identifikaci prostorů na pozemních komunikacích. Veřejně přístupná je pro návštěvníky pouze radnice a budova krajského úřadu, ta však není propagována a proto o ní málokdo ví. Dvě vyhlídky veřejného objektu Liberec Plaza, jsou také uzavřeny. Vyšší vyhlídka bude sloužit pro budoucí zaměstnance kanceláří, nižší, nacházející se ve třetím patře nákupní galerie, měla být veřejnosti přístupná, ale z důvodu bezohledného chování návštěvníků byla uzavřena a budoucnost jejího otevření je v nedohlednu. Objekty soukromé slouží pouze obyvatelům domů.

## 13 Zdroje

### 13.1 Prameny

Magistrát města Liberce, Archiv stavebního úřadu. Složky domů č.p.: 120-V a, 642-IV b.

Materiály k výstavě budovy Krajského úřadu. Odbor kanceláře ředitele, oddělení hospodářské správy Libereckého kraje.

Státní okresní archiv Liberec, Sběrka fotografií. Inv.č. 297.

Státní okresní archiv Liberec. Sběrka map a plánů. Směrný územní plán města Liberec, organizace města. Kat. č. 998. Sign. U/1k.

### 13.2 Tištěná literatura

#### *Monografické publikace*

BÍLKOVÁ, Libuše, et al. *Liberecká radnice*. 1. [s.l.]: Dialog, 1993. 112 s.

ČTVERÁČEK, Karel; MOHR, Jan. *Liberec : Mezi vzpomínkou a přítomností*. 1. Liberec: Knihy 555, 2001. 200 s.

HEXNER, Michal. *Metodiky a techniky analýz z hledisek urbanistické kompozice*. Praha: České vysoké učení technické v Praze, Fakulta architektury, 2007. 23 s.

HORÁKOVÁ, Libuše. *Ze starého Liberce 1352-1945*. Liberec: Městský národní výbor v Liberci, komise pro cestovní ruch, 1970. 59 s.

LYNCH, Kevin. *The image of the city*. 2. Cambridge Massachusetts: The M.I.T. Pr., 1965. 194 s.

LYNCH, Kevin. *Good City Form*. 1. Cambridge: The MIT Pr., 1984. 514 s.

LYNCH, Kevin. *Site planning*. Cambridge: M.I.T. Pr., 1962. 248 s.

LYNCH, Kevin; BANERJEE, Tridib; SOUTHWORTH, Michael. *City sense and city design: writings and projects of Kevin Lynch*. Cambridge: MIT Press, 1990. 853 s.

KABÍČEK, Jan; OVSÍK, Ladislav; PIKOUS, Jan. *Liberec*. 1. Ústí nad Labem: Severočeské nakladatelství, 1977. 220 s.

NORBERG-SCHULZ, Christian. *Genius loci: K fenomenologii architektury*. 1. Praha : Odeon, 1994. 218 s.

POŽÁRSKÝ, Josef. *Liberec slovem a obrazem 1945-1970*. Liberec: Městský národní výbor v Liberci, komise pro cestovní ruch, 1970. 72 s.

*Průvodce Libereckou radnicí*. Liberec: Úřad města Liberce, 1994. 32 s.

ŘEHÁČEK, Marek. *Liberecká radnice a Liebiegova vila*. 1. Liberec: [s.n.], 2005. 96 s.

TALLER, Ivan. *Čtení kratochvilné II.* Liberec: Kalendář Liberecka, 1997. 96 s.

TECHNIK, Svatopluk; RUDA, Vladimír. *Liberec minulosti a budoucnosti*. 1. Liberec: 1961, Severočeské krajské nakladatelství. 318 s.

TECHNIK, Svatopluk; RUDA, Vladimír. *Liberec minulosti a současnosti: historie a perspektivy výstavby města*. 2. přepracované. Ústí nad Labem: Severočeské nakladatelství, 1980. 308 s.



TECHNIK, Svatopluk. *Liberecké domy hovoří II.*. Liberec: Úřad města Liberce, 1993. 63 s.

TŮMA, Ladislav. *Liberec*. Liberec: Městský národní výbor v Liberci, komise pro cestovní ruch, 1966. 63 s.

### ***Příspěvky – sborníky, ročenky***

BRUNCLÍK, Zdeněk. Od osady k metropoli severních Čech. In *Liberec: Ročenka liberecké architektury 01/2005*. Liberec: Občanské sdružení cesty, 2005. s. 9-15. ISSN 1801-6227.

ČTVERÁČEK, Karel. Fotodokumentace - Liberec 2008. In *Liberec: Ročenka liberecké architektury 04/2008*. Liberec: Karel Čtveráček, fotoarchiv města Liberce, 2009. s. 92 -103. ISSN 1801-6227.

ČTVERÁČEK, Karel. Šaldovo náměstí, OC Plaza. In *Liberec: Ročenka liberecké architektury 03/2007*. Liberec: Fotoarchiv města Liberce, 2008. s. 74. ISSN 1801-6227.

CHARVÁT, Jan. Malý zeměpis města Liberce: číslo 79. In *Zprávy České Besedy*. Liberec: Česká beseda v Liberci, 1995. s. 22.

JANOUŠEK, Pavel. Liberec PLAZA - nákupní a zábavní centrum. In *Liberec: Ročenka liberecké architektury 02/2006*. Liberec: Fotoarchiv města Liberce, Občanské sdružení Cesty, 2006. s. 87-89. ISSN 1801-6227.

KŘÍŽEK, Jiří. Obchodní centrum Plaza. In *Liberec: Ročenka liberecké architektury 03/2007*. Liberec: Fotoarchiv města Liberce, 2008. s. 76-77. ISSN 1801-6227.

*Liberecko: Turistický průvodce českou částí Euroregionu Nisa*. [s.l.]: [s.n.], 1998. 160 s.

*Liberec: Průvodce po městě a okolí*. [s.l.]: [s.n.], 1998. 160 s.

MOHR, Jan. Úvod. In *Liberec: Ročenka liberecké architektury 01/2005*. Liberec: Občanské sdružení cesty, 2005 a. s. 2. ISSN 1801-6227.

MOHR, Jan. Původní liberecká radnice: (1603 – 1893). In *Liberec: Ročenka liberecké architektury 01/2005*. Liberec: Občanské sdružení cesty, 2005 b. s. 22-24. ISSN 1801-6227.

MOHR, Jan. Nová liberecká radnice: (1603 – 1893). In *Liberec: Ročenka liberecké architektury 01/2005*. Liberec: Občanské sdružení cesty, 2005 c. s. 25-33. ISSN 1801-6227.

NOVOTNÝ, Karel Obnova objektu SVÚT v Liberci. In *ERA21 1/2005: rekonstrukce budov 20. století, zdicí materiály*. Brno: Era 21, 2005. s. 18-23. ISSN 1801-089X.

Obnova objektu SVÚT v Liberci. In *Era 21 : 1/2005*. Brno : Era 21, 2005. s. 18-23. ISSN 1801-089X.

RUDA, Vladimír. *Liberecká radnice*. 1. Liberec: Městský národní výbor v Liberci, 1972. 29 s.

RUDA, Vladimír Liberecká radnice: číslo 44. In *Zprávy České Besedy*. Liberec: Česká beseda v Liberci, 1984. s. 11.

ŠŤOVÍČKOVÁ, Petra. Liberecký měšťanský dům na přelomu 18. a 19. století. In *Liberec: Ročenka liberecké architektury 02/2006*. Liberec: Fotoarchiv města Liberce, Občanské sdružení Cesty, 2006. s. 4-11. ISSN 1801-6227.

ŠŤOVÍČKOVÁ, Petra. Kristiánov – vznik V. liberecké městské čtvrti. In *Liberec: Ročenka liberecké architektury 03/2007*. Liberec: Fotoarchiv města Liberce, 2008. s. 4-11. ISSN 1801-6227.

TECHNIK, Svatopluk Stavební památky Liberce Romantismus a historismus, B - urbanistické celky a obytné budovy: číslo 69. In *Zprávy České Besedy*. Liberec: Česká beseda v Liberci, 1991. s. 30.

TECHNIK, Svatopluk Stavební památky Liberce Klasicismus a empír: číslo 54. In *Zprávy České Besedy*. Liberec: Česká beseda v Liberci, 1986. s. 34.

TECHNIK, Svatopluk Stavební památky Liberce Secese a meziválečná architektura: číslo 71. In *Zprávy České Besedy*. Liberec: Česká beseda v Liberci, 1992. s. 34.

TECHNIK, Svatopluk Stavební památky Liberce Gotika Renesance Baroko: číslo 47. In *Zprávy České Besedy*. Liberec: Česká beseda v Liberci, 1984. s. 30.

TECHNIK, Svatopluk. Liberec po roce 1850. In *Liberec: Ročenka liberecké architektury 01/2005*. Liberec: Občanské sdružení cesty, 2005. s. 16-21. ISSN 1801-6227.

TECHNIK, Svatopluk. Liberecká architektura v období secese. In *Liberec: Ročenka liberecké architektury 02/2006*. Liberec: Fotoarchiv města Liberce, Občanské sdružení Cesty, 2006. s. 16-31. ISSN 1801-6227.

TECHNIK, Svatopluk Stavební proměny Liberce: číslo 29. In *Zprávy České Besedy*. Liberec: Česká beseda v Liberci, 1980. s. 31.

### ***Diplomové práce***

ČEPIČKOVÁ, J. *Firma Johann Liebig & Comp. a její vývoj za první světové války (1914 – 1918)*. Brno, 2007. 48 s. Bakalářská práce. Masarykova univerzita v Brně, Filozofická fakulta, Historický ústav.

ZEMAN, J. *Architektonický a urbanistický vývoj Liberce 1352 - 2006*. Praha, 2009. 172 s. Diplomová práce. Univerzita Karlova v Praze, Filozofická fakulta, Ústav pro dějiny umění.

### 13.3 Elektronické zdroje

Český statistický úřad: Liberecký kraj [online]. Liberec: c2010 [cit. 2010-03-19]. Města a obce. Dostupné z WWW:

<[http://www.liberec.czso.cz/xl/redakce.nsf/i/mesta\\_a\\_obce](http://www.liberec.czso.cz/xl/redakce.nsf/i/mesta_a_obce)>.

ČTK. Stavební forum [online]. 21.6.2004 [cit. 2010-03-28]. Do budov zkrachovalé Textilany se zakously bagry, začala demolice. Dostupné z WWW:

<<http://www.stavebni-forum.cz/cs/article/4925/do-budov-zkrachovale-textilany-se-zakously-bagry-zacala-demolice/>>.

Liberecký kraj : Odbor informatiky [online]. Liberec : c2010 [cit. 2010-03-27]. Oddělení kontaktní centrum. Dostupné z WWW: <<http://informatika.kraj-lbc.cz/page2813>>.

Představení projektu [online]. 2009 [cit. 2010-02-06]. O Plaza Liberec. Dostupné z WWW: <<http://www.liberecplaza.cz/o-liberec-plaza/predstaveni-projektu/>>.

Seznam.cz: mapy.cz [online]. c1996-2010 a [cit. 2010-03-10]. Dostupné z WWW: <<http://mapy.cz/#mm=ZP@x=134533216@y=138373792@z=16>>.

Seznam.cz: mapy.cz [online]. c1996-2010 b [cit. 2010-03-10]. Dostupné z WWW: <<http://mapy.cz/#mm=ZP@x=134549696@y=138354192@z=16>>

Seznam.cz: mapy.cz [online]. c1996-2010 c [cit. 2010-03-10]. Dostupné z WWW: <<http://mapy.cz/#mm=ZP@x=134505008@y=138373344@z=16>>

Seznam.cz: mapy.cz [online]. c1996-2010 d [cit. 2010-03-10]. Dostupné z WWW: <<http://mapy.cz/#mm=ZP@x=134523536@y=138350640@z=16>>

Seznam.cz: mapy.cz [online]. c1996-2010 e [cit. 2010-03-10]. Dostupné z WWW: <<http://mapy.cz/#mm=ZP@x=134531584@y=138369088@z=14>>

Statutární město Liberec [online]. Liberec: Magistrát města Liberec, 9.3.2004  
[cit. 2010-02-23]. Historie města. Dostupné z WWW:  
<<http://liberec.cz/pages/omeste/historie/historie.htm>>.

## 14 Přílohy

Příloha 1 Území Liberce v roce 1979 s vyznačením hranic katastrů jednotlivých čtvrtí, původně samostatných obcí. Zdroj: Technik + Ruda, 1980. s. 149.

Příloha 2 Pokus o rekonstrukci Liberce před 400 lety. Zdroj: Horáková, 1970, s. 32.

Příloha 3 Původní osady na území dnešního Liberce. Zdroj: Technik, 1984. s. 5.

Příloha 4 Věž radnice. Zdroj autor.

Příloha 5 Půdorys staré radnice. Zdroj autor.

Příloha 6 Náměstí Dr. Edvarda Beneše v sedmdesátých letech dvacátého století. Zdroj: Kabíček, Ovsík, Pikous, 1977.

Příloha 7 Současný stav po zbourání komplexu Textilana. Zdroj: autor.

Příloha 8 Současný stav po zbourání komplexu Textilana. Zdroj: autor.

Příloha 9 Kristiánov, foceno v roce 1959 Kristiánov, foceno v roce 1959. SOkA Liberec, Sběrka fotografií. Inv.č. 939.

Příloha 10 Ulice Na Bídě, focené před přestavbou. Zdroj: Technik, 1980.

Příloha 11 Zastavění ulice na Bídě panelovými domy. Zdroj: Kabíček, Ovsík, Pikous, 1977.

Příloha 12 Havarijní stav terasy domu č.p. 435-II. Zdroj: autor.

Příloha 13 Havarijní stav terasy domu č.p. 435-II. Zdroj: autor.

Příloha 14 Novostavba na Keilově vrchu. Zdroj: autor.

Příloha 15 Keilův vrch z roku 1910. SOkA Liberec, Sběrka fotografií. Inv.č. 297.

Příloha 16 Původní zástavba podél řeky Nisy. Zdroj: Kabíček, Ovsík, Pikous, 1977.

Příloha 17 Vyhlídka krajského úřadu. Zdroj: autor.

Příloha 18 Vyhlídka Liberec Plaza. Zdroj: autor.

Příloha 19 Prostor před Plazou, pěší zóna. Zdroj: autor.

Příloha 20 Původní zástavba ulice 5. května na Šaldově náměstí. Zdroj: Horáková, 1970. s. 48.

Příloha 21 Šaldovo náměstí v 70. letech 20. století. Zdroj: Kabíček, Ovsík, Pikous, 1977.

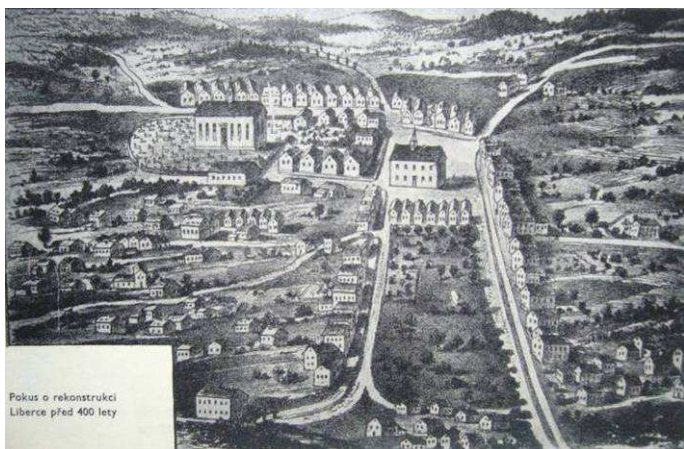
Příloha 22 Katastrální mapa z roku 1939, historická parcelace pozemků. Zdroj: Křížek, 2007, s. 77.

Příloha 23 Výstavba Plazy z roku 2007. Zdroj: Čtveráček, 2007, s. 79.

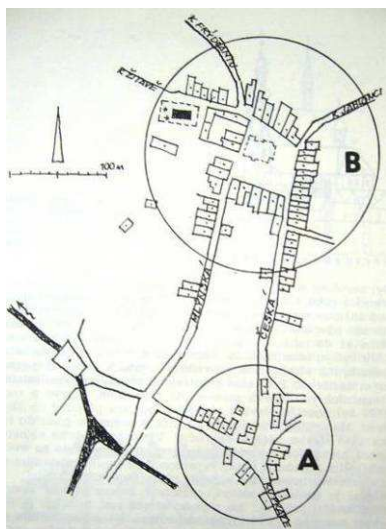
Příloha 1 Území Liberce v roce 1979 s vyznačením hranic katastrů jednotlivých čtvrtí, původně samostatných obcí. Zdroj: Technik+ Ruda, 1980. s. 149



Příloha 2 Pokus o rekonstrukci Liberce před 400 lety. Zdroj: Horáková, 1970, s. 32



Příloha 3 Původní osady na území dnešního Liberce. Zdroj: Technik, 1984. s. 5



A – osada Habersdorf

B – středověké tržiště

Příloha 4 Věž radnice. Zdroj autor



Příloha 5 Půdorys staré radnice. Zdroj autor





Příloha 6 Náměstí Dr. Edvarda Beneše v sedmdesátých letech dvacátého století. Jan Pikous, fotky z let 1971 – 1974, foto č.9. Zdroj: Kabíček, Ovsík, Pikous, 1977



Příloha 7 Současný stav po zbourání komplexu Textilana. Zdroj: autor



Příloha 8 Současný stav po zbourání komplexu Textilana. Zdroj: autor



Příloha 9 Kristiánov, foceno v roce 1959 Kristiánov, foceno v roce 1959. SOkA Liberec, Sběrka fotografií. Inv.č. 939



Příloha 10 Ulice Na Bídě, foceně před přestavbou. Zdroj: Technik, 1980



Příloha 11 Zastavění ulice na Bídě panelovými domy. Zdroj: Jan Kabíček, fotky z let 1971 – 1974, foto č. 28 In Kabíček, Ovsík, Pikous, 1977



Příloha 12 Havarijní stav terasy domu č.p. 435-II. Zdroj: autor



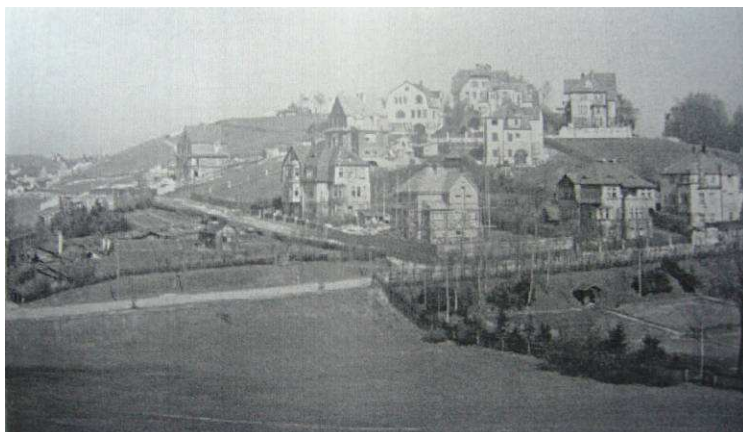
Příloha 13 Havarijní stav terasy domu č.p. 435-II. Zdroj: autor



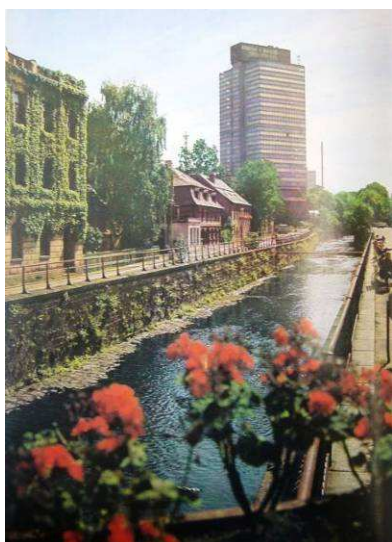
Příloha 14 Novostavba na Keilově vrchu. Zdroj: autor



Příloha 15 Keilův vrch z roku 1910. SOkA Liberec, Sběrka fotografií. Inv.č. 297



Příloha 16 Původní zástavba podél řeky Nisy. Zdroj: Jan Pikous, fotky z let 1971 – 1974, foto č. 146 In Kabíček, Ovsík, Pikous, 1977



Příloha 17 Vyhlídka krajského úřadu. Zdroj: autor



Příloha 18 Vyhlídka Liberec Plaza. Zdroj: autor



Příloha 19 Prostor před Plazou, pěší zóna. Zdroj: autor



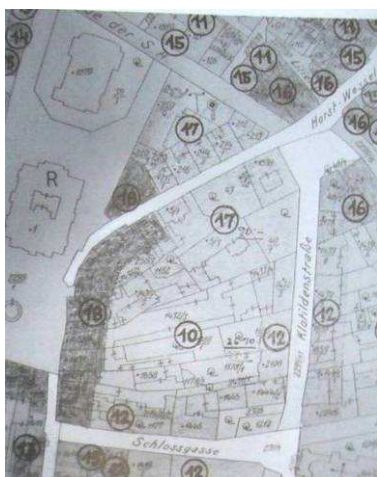
Příloha 20 Původní zástavba ulice 5. května na Šaldově náměstí. Zdroj: Horáková, 1970. s. 48



Příloha 21 Šaldovo náměstí v 70. letech 20. století. Zdroj: Ovsík Ladislav, fotky z let 1971 – 1974, foto č. 82 In Kabíček, Ovsík, Pikous, 1977



Příloha 22 Katastrální mapa z roku 1939, historická parcelace pozemků. Zdroj: Křížek, 2007, s. 77



Příloha 23 Výstavba Plazy z roku 2007. Zdroj: Čtveráček, 2007, s. 79

