

Technická univerzita v Liberci  
Hospodářská fakulta

Studijní program - 6208 Ekonomika a management  
Studijní obor - Podniková ekonomika

**Podpora malého a středního podnikání z prostředků státního rozpočtu ČR**

**The Support of Small and Medium Enterprises from The State Budget of Czech Republic**

PETR ŠULC

Vedoucí práce: PhDr. Ing. Lenka Sojková, PhD., katedra ekonomie

Konzultant: Ing. Tomáš Šámal, RegioInfo, s. r. o.

Počet stran: 62  
Datum odevzdání: 10. 5. 2006

Počet příloh: 6

**TECHNICKÁ UNIVERZITA V LIBERCI**

**Hospodářská fakulta**

**Katedra ekonomie**

Akademický rok: **2005/2006**

## **ZADÁNÍ DIPLOMOVÉ PRÁCE**

(PROJEKTU, UMĚLECKÉHO DÍLA, UMĚLECKÉHO VÝKONU)

Jméno a příjmení: **Petr Šulc**

Studijní program: **M6208 Ekonomika a management**

Studijní obor: **Podniková ekonomika**

Název tématu: **Podpora MSP z prostředků státního rozpočtu ČR**

### **Zásady pro vypracování:**

1. Stanovení cílů práce a formulace hypotéz
2. Charakteristika MSP, jeho význam v ekonomice
3. Podpora MSP z prostředků státního rozpočtu
4. Analýza efektivnosti poskytnutých podpor
5. Zhodnocení cílů práce a verifikace hypotéz

Rozsah práce: **60 - 70**

Rozsah příloh:

Forma zpracování diplomové práce: **tištěná**

Seznam odborné literatury:

**Veber J.: Podnikání v malé a střední firmě, VŠE Praha 1999**

**Bartoš, C.: Základy drobného podnikání, GRADA, Praha 1996**

**Rydvalová P.: Malé a střední podnikání, TUL 2002**

**Ministerstvo průmyslu a obchodu: Podpora podnikání v České republice 2004**

**Tate, C.E., Megginson L. C., Sčoty Ch.R., Treblood L.R.: Successful Small**

**Business Management, Business Publication Plano, Texas 1985.**

Vedoucí diplomové práce:

**Ing. Lenka Sojková Ph.D.**

Katedra ekonomie

Datum zadání diplomové práce:

**31. října 2005**

Termín odevzdání diplomové práce

**13. května 2006**

## **PROHLÁŠENÍ**

Byl jsem seznámen s tím, že na mou diplomovou práci se plně vztahuje zákon č. 121/2000 Sb. o právu autorském, zejména § 60 – školní dílo.

Beru na vědomí, že Technická univerzita v Liberci (TUL) nezasahuje do mých práv užitím mé diplomové práce pro vnitřní potřebu TUL.

Užiji-li diplomovou práci nebo poskytnu-li licenci k jejímu využití, jsem si vědom povinnosti informovat o této skutečnosti TUL, v tomto případě má TUL právo ode mě požadovat úhradu nákladů, které vynaložila na vytvoření díla, až do jejich skutečné výše.

Diplomovou práci jsem vypracoval samostatně s použitím uvedené literatury a na základě konzultací s vedoucím diplomové práce a konzultantem.

V Liberci dne 10. 5. 2006

.....

## **PODĚKOVÁNÍ**

Děkuji PhDr. Ing. Lence Sojkové PhD a Ing. Tomáši Šámalovi za poskytnutí informací, cenných rad a připomínek k této diplomové práci.

## RESUMÉ

Předmětem diplomové práce je popis systému a analýza podpor podnikání v České republice. Zaměřuje se na podpory podnikání poskytované malým a středním podnikatelům, zejména prostřednictvím ČMZRB. Cílem diplomové práce je zhodnocení efektivnosti dosavadních projektů. Analýze a hodnocení předchází charakteristika malého a středního podnikání a jeho role v ekonomice, aktuálního stavu podnikání a systému podpor podnikání v ČR. Hodnocení efektivnost je provedeno ve dvou rovinách, zaprvé hodnocení podpor poskytnutých ČMZRB, a zadruhé pomocí ekonomických ukazatelů z hlediska programových priorit vlády v oblasti MSP. Většina analyzovaných dat byla získána od ČMZRB, MPO a ČSÚ.

The goal of submitted thesis „The Support of Small and Medium Enterprises from State Budget of Czech Republic“ is to describe and analyze business support in Czech Republic. It focuses on business support for small and medium enterprises, mainly trough ČMZRB. The target of this thesis is to evaluate the efficiency of realised project. Before the analyze and evaluation there is a description of small and medium enterprises and their role in economy, actual situation of business and the systém of business support in Czech Republic. Evaluation is made in two levels, first evaluation of efficiency of support realized by ČMZRB, second evaluation with economic measures from the view of governmental goals in the area of SMEs. Most of analyzed data was taken from ČMZRB, MPO and ČSÚ.

**Klíčová slova:** podpora podnikání, podnikání, malé a střední podniky (MSP), ČMZRB, efektivnost.

**Key words:** business support, business, small and medium enterprises (SME), efficiency.

# OBSAH

<i>Úvod</i> .....	10
<b>1. Charakteristika MSP a jeho význam v ekonomice</b> .....	14
1.1 Charakteristika MSP .....	14
1.2 Místo a funkce malých a středních podniků v ekonomice .....	16
1.3 Nevýhody a výhody MSP .....	18
1.4 Stav podnikání v České republice .....	19
1.4.1 Aktuální stav malého a středního podnikání v České republice.....	19
1.4.2 Aktuální stav podnikatelského prostředí v ČR.....	20
1.4.3 Hodnocení podnikatelského prostředí v ČR OECD .....	22
<b>2. Podpora malého a středního podnikání</b> .....	23
2.1 Legislativní úprava podpory malého a středního podnikání v ČR.....	24
2.2 Institucionální rámec podpory .....	25
2.3 Koncepce rozvoje a stanovení cílů podpory MSP .....	27
2.4 Zaměření politiky podpory MSP.....	28
2.4 Faktory rozvoje MSP.....	29
2.4.1 Technologické trendy .....	29
2.4.2 Akční plán EU pro podnikání.....	32
2.5 Podpora rozvoje MSP.....	33
<b>3. Analýza systému podpor ze státního rozpočtu České republiky</b> .....	35
3.1 Programy podpory malého a středního podnikání schválené usnesením vlády č. 1257/2000 .....	35
3.1.1 Program MARKETING .....	37
3.1.2 Program DESIGN .....	38
3.1.3 Program PORADENSTVÍ.....	38
3.2 Podpory Ministerstva průmyslu a obchodu.....	39
3.2.1 Podpora výzkumu a vývoje .....	40
3.2.2 Podpora exportu .....	40
3.2.3 Podpory realizované agenturou CzechInvest .....	41

3.2.4 Program státních podpor úspor energií a využití obnovitelných zdrojů energie .....	43
3.2.5 Sektorový operační program Průmysl .....	43
3.3 Podpora cestovního ruchu .....	45
3.4 Podpora jakosti .....	45
3.5 Regionální programy v NUTS 2 ministerstva pro místní rozvoj .....	46
3.6 Ministerstvo práce a sociálních věcí .....	47
3.7 Dílčí shrnutí .....	47
<b>4. Hodnocení efektivnosti programů podpory MSP realizovaných ČMZRB .....</b>	<b>50</b>
4.1 Efektivnost hodnocená ČMZRB .....	50
4.1.1 Použité ukazatele .....	52
4.1.2 Dílčí shrnutí .....	56
<b>5. Analýza efektivnosti podpor z hlediska vládních priorit .....</b>	<b>58</b>
5.1 Výsledky analýzy .....	59
5.2 Dílčí shrnutí .....	64
<b>6. Nutné změny vedoucí ke zvýšení efektivnosti podpor MSP .....</b>	<b>66</b>
<b>Závěr .....</b>	<b>70</b>



### *Seznam použitých zkratek a symbolů*

APZ – aktivní politika zaměstnanosti  
ARP – Agentura pro rozvoj podnikání  
BIC – Business innovation center  
CEBRE - Czech business representation  
CIRC – České inovační centrum  
ČEA – Česká energetická agentura  
ČMZRB – Českomoravská záruční a rozvojová banka  
ČSÚ – Český statistický úřad  
DC ČR – Design centrum České republiky  
EBIT – výdělek před zdaněním a úroky  
EGAP – Evropská garanční a pojišťovací společnost  
EK – Evropská komise  
EU – Evropská unie  
InMP – Informační místa pro podnikatele  
MMR – Ministerstvo pro místní rozvoj  
MPO – Ministerstvo průmyslu a obchodu  
MSP – malé a střední podnikání  
NARP – Národní agentura pro rozvoj podnikání  
OECD – Organization for economic cooperation and development  
OKEČ – odvětvová klasifikace ekonomických činností  
OPPP – operační program průmysl a podnikání  
RPIC – Regionální poradenské a informační centrum  
RRPP – Rada pro rozvoj podnikatelského prostředí  
SME – small and medium enterprise  
SOP – sektorový operační program

# ÚVOD

Malé a střední podnikání je důležitou součástí hospodářského prostředí v každé ekonomice. Tvoří významný prvek zvyšující dynamiku hospodářského rozvoje se značným dopadem na stabilitu celého ekonomického prostředí. Úloha malého a středního podnikání je nezastupitelná pro schopnost těchto podniků absorbovat rozhodující část pracovní síly, zmírňovat negativní důsledky strukturálních změn, vytvářet podmínky pro zavedení nových inovací a technologických postupů a příznivě ovlivňovat strukturu trhu.

V dnešní době, kdy se naše ekonomika a zároveň celá země aklimatizuje v Evropské unii, je pro podniky základním předpokladem znalost a orientace v prostředí, ve kterém podnikají a ve kterém se chtějí dál rozvíjet. Především pak pro MSP je to otázkou přežití či zániku.

Cílem této diplomové práce je na základě analýzy současného stavu podnikání v České republice zhodnotit efektivnost dosavadních projektů. Dílčím úkolem, který přispěje ke splnění hlavního cíle, je zpracování prvních dvou kapitol, které problematiku malých a středních podniků a jejich podpory objasňují a vytváří teoretický základ nutný k orientaci v tématu podpora podnikání. Tyto kapitoly pak mají za úkol definovat pojmy a ujasnit situaci v systému podnikání a podpor podnikání. Analýzy, ze kterých vyvozují efektivnost poskytovaných podpor, jsou obsaženy v dalších třech kapitolách. Na proces poskytování podpor nahlížím z pohledu kontroly, která si klade otázku, zda-li jsou prostředky ze státního rozpočtu, určené na podporu MSP, vynakládány efektivně a zároveň samotným podnikatelským subjektům přináší podstatnou pomoc při jejich rozvoji. Jak bylo zjištěno, zkoumání efektivnosti je velmi složitým problémem, stanovení kritérií, podle kterých měřit, je také problematické. Složitost tohoto problému předurčuje dosavadní neexistence obecné metodiky, podle které by se efektivnost podpory podnikání měřila.

**Objektem analýzy** jsou finanční prostředky státního rozpočtu, jenž jsou za účelem podpory podnikání pro MSP čerpány na nejrůznější podnikatelské projekty v souladu se stanovenými pravidly.

Cílem diplomové práce je na základě analýzy současného stavu podnikání v ČR zhodnotit efektivnost dosavadních projektů. Z cíle práce vychází i cíl analýzy:

**Cílem analýzy** je zjistit, zdali finanční prostředky určené na podporu podnikání pro MSP v praxi opravdu přispívají k naplnění záměrů vlády a stanovených hospodářsko-politických cílů v této oblasti. Na základě výsledků analýzy se pokusím zhodnotit efektivnost, přičemž za efektivní považuji takovou podporu, která je poskytována v souladu se záměrem vlády. Jde o analýzu z pohledu vlády jakožto nositele hospodářské politiky.

**Předmětem analýzy** je zkoumání vztahu mezi objemem finančních prostředků určených na programy podpory a aktuální ekonomickou situací regionu, zkoumání závislosti mezi objemem finančních prostředků a mírou nezaměstnanosti a zkoumání vztahu mezi objemem finančních prostředků a podílem MSP na makroekonomických ukazatelích.

Na základě identifikovaných priorit jsou stanoveny následující hypotézy:

Stát by měl podporovat jednotlivé regiony v závislosti na jejich aktuální ekonomické situaci. Problémové regiony v ČR definované jako strukturálně postižené a hospodářsky slabé<sup>1</sup> by měly být oproti ostatním regionům podporovány zvýšenou měrou.

**Hypotéza č. 1: Malí a střední podnikatelé ze strukturálně postižených a hospodářsky slabých regionů jsou v porovnání s průměrem ČR podporováni více.**

MSP mají významný vliv pro rozvoj oblastí procházejících strukturálními změnami a pro sociální a ekonomický rozvoj společnosti. Z toho jak byly programy v minulých letech koncipovány, vyplývá, že zájmem státu bylo podporovat takové oblasti, které z celorepublikového hlediska vykazovaly podprůměrné hodnoty makroekonomických

---

<sup>1</sup> Přehled hospodářsky slabých a strukturálně postižených regionů je uveden v příloze č. 1

ukazatelů. Jedním z cílů regionální politiky je snižovat rozdíly mezi úrovněmi rozvoje jednotlivých regionů (princip regionální politiky EU), a tomu přispívaly právě programy pro MSP v takových oblastech. Téměř polovina programů vyhlášených vládou a poskytovaných ČMZRБ měla pro roky 2001 – 2004 regionální charakter a bylo je tedy možné využít pouze podnikateli realizujícími svůj projekt ve zmíněných regionech. Lze odcitovat slova ministra průmyslu a obchodu: „Rozvoj podnikání, zejména malých a středních podniků, má pro Českou republiku mimořádný význam, a to jak pro národní hospodářství, tak pro vytváření pracovních příležitostí a podporu rozvoje obcí, měst a regionů ...“<sup>2</sup>.

Vzhledem k výše uvedeným důvodům, které prokazují zvýšený zájem o strukturálně postižené a hospodářsky slabé regiony, lze předpokládat, že bude docházet k většímu využití podpor subjekty z řad MSP právě z takto definovaných oblastí.

### **Hypotéza č. 2: Existuje těsnější vztah mezi objemem podpořených projektů a mírou nezaměstnanosti v dané oblasti.**

Podpora malých a středních podniků je primárně zacílena na jejich rozvoj, který má ve svém důsledku znamenat lepší uplatnění podniku na trhu a větší konkurenceschopnost. Jedním z předpokladů pro získání podpory je vytvoření určitého počtu nových pracovních míst a jejich udržení po určitou minimální dobu. Lze tedy předpokládat, že podpora MSP a nezaměstnanost by mezi sebou měly vytvářet těsnější vztah. Objem podpory by měl být vyšší v oblastech s vyšší mírou nezaměstnanosti a naopak.

### **Hypotéza č. 3: Podpora MSP má pozitivní dopad na podíl MSP na makroekonomických ukazatelích.**

Jedním z nejdůležitějších dlouhodobých cílů podpory malého a středního podnikání MPO je zvyšování podílu MSP na výstupech ekonomiky, nebo-li na jednotlivých makroekonomických ukazatelích. Z aktuálního stavu malého a středního podnikání v České republice ve srovnání se stavem v ekonomicky vyspělých státech světa pak vyplývá, že by mělo docházet k růstu tohoto podílu.

---

<sup>2</sup> Ministerstvo průmyslu a obchodu. Politika podpory MSP. [online]. Citace [cit. 30. 10. 2005]. Dostupné na WWW: [http://www.mpo.cz/?MIval=cw\\_usr\\_view\\_Folder&ID=21&LANG=CZ](http://www.mpo.cz/?MIval=cw_usr_view_Folder&ID=21&LANG=CZ)

Platnost první hypotézy je zkoumána pomocí srovnávací metody na souboru dat o objemu podpor podnikání za rok 2001 – 2004. Veškeré údaje jsou nejprve standardizovány údaji o počtu ekonomicky aktivních obyvatel v dané oblasti, tedy přepočteny jako relativní objemy podpory na jednoho ekonomicky aktivního obyvatele. Následně jsou tyto údaje za strukturálně postižené a hospodářsky slabé regiony porovnány s průměrnou hodnotou objemu podpor vypočtenou za celou ČR, též vyjádřenou na jednoho ekonomicky aktivního obyvatele. Data byla standardizována z důvodu nerovnoměrného osídlení jednotlivých regionů. Zdrojová data byla získána z materiálů ČMZRB a ČSÚ.

Druhá hypotéza je verifikována metodou korelace souboru dat o celkovém objemu realizovaných podpor podnikání standardizovaném počtem ekonomicky aktivních obyvatel s mírou nezaměstnanosti za roky 2001 – 2004 za jednotky NUTS 3 a NUTS 4. Zdrojová data byla získána z ČMZRB a ČSÚ.

Poslední třetí hypotéza je zkoumána porovnáním vývoje podílu malých a středních podniků na vybraných makroekonomických ukazatelích s procentuálním růstem podpory za období let 1997 až 2004. Zdrojová data byla získána z MPO a ČSÚ.

# 1

## CHARAKTERISTIKA MSP A JEHO VÝZNAM V EKONOMICE

Malé podniky jsou páteří světové ekonomiky. Jsou klíčovým zdrojem pracovních příležitostí a líní podnikatelských nápadů. Malé podniky jsou na změny v podnikatelském prostředí ze všech nejcitlivější. Jako první se jich dotkne zatížení nadměrnou byrokracií, jako prvním se jim bude lépe dařit, pokud dojde k omezení administrativních bariér a pokud bude jejich úspěch doceněn. Malé podniky je nutné považovat za hlavní hybatele inovace, zaměstnanosti i sociální a místní integrace v Evropě a proto je nutné vytvořit nejlepší možné prostředí pro malé podniky a podnikání.

### 1.1 Charakteristika MSP

Dle Zákona o podpoře podnikání č. 47/2002 Sb. je malý a střední podnik definován v právu ČR za účelem jeho podpory vládou ČR. Tato definice je uvedena v Zákoně o podpoře MSP č. 47/2002 Sb., v novelizovaném znění (od 1.1.2005 začala platit nová definice malého a středního podniku).

Tabulka č. 1 označuje limitní hodnoty počtu zaměstnanců, ročního obrátu a aktiv:

**Tabulka č. 1, Charakteristika MSP**

<i>Kategorie podniků</i>	<i>Počet zaměstnanců</i>	<i>Obrat</i>	<i>Rozvaha</i>
<i>Střední</i>	< 250	≤ € 50 milionů (v roce 1996: 40 mil.)	≤ 43 milionů (v roce 1996: 27 mil.)
<i>Malý</i>	< 50	≤ € 10 milionů (v roce 1996: 7 mil.)	≤ € 10 milionů (v roce 1996: 5 mil.)
<i>Drobný (mikro)</i>	< 10	≤ € 2 miliony (v r. 1996: nedefin.)	≤ € 2 miliony (v r. 1996: nedefin.)

Zdroj: podle Nařízení Evropské komise č. 70/2001 o aplikaci článků 87 a 88 Smlouvy o založení ES na veřejnou podporu ve prospěch malého a středního podnikání.

- Údaje se vztahují k poslednímu uzavřenému účetnímu období
- Hodnota obrátu a aktiv se přepočítávají dle kurzu ECB (Evropské centrální banky) ke konci roku předcházejícímu roku podání žádosti o dotační titul

Důležité je, že podnikatel neztrácí charakter malého a středního podnikatele i přesto, že v posledním roce nesplnil podmínky dané definicí, a to za předpokladu, že v posledních 3 letech byl alespoň dvakrát jako malý a střední podnikatel hodnocen (splňoval podmínky dané definicí).

Dále zákon uvádí kritérium nezávislosti a charakterizuje 3 typy podniků:

#### ***Samostatný podnik***

Je definován hodnotami ve výše uvedené tabulce, bez dalších vazeb

#### ***Partnerský podnik***

Vlastní sám nebo společně s jinými podniky více než 25 % kapitálu jiného podniku

#### ***Spojený podnik***

Pokud podnik/podnikatel má:

- Více než 50 % hlasovacích práv
- Právo jmenovat nebo odvolávat většinu členů řídicích nebo dozorčích orgánů firmy
- Právo uplatňovat dominantní vliv nad jiným podnikatelem na základě smluvního vztahu

## **1.2 Místo a funkce malých a středních podniků v ekonomice**

Podnik je samostatnou právní, ekonomickou, organizační a finanční jednotkou. Jeho velikost je podmíněna mnoha faktory – např. přírodní faktory, regionální lokalizací a demografickými faktory, použitou technologií, způsobem organizace, předmětem činnosti atd.

Až do konce 60. let byl pro většinu ekonomik v Evropě typický růst velkých podniků a byly zdůrazňovány výhody plynoucí z velkovýroby. Od té doby se začal měnit pohled na ekonomické teorie o firmě a dochází k poklesu průměrné velikosti podniku a k výraznému růstu počtu malých podniků.

Mezi základní podmiňující faktory tohoto růstu patří [1]:

- vzrůstající význam terciální sféry
- malé podniky jsou absorbatorem šoků
- proměnlivé požadavky zákazníků, diverzifikace zboží, flexibilita
- franchising
- nové inovační technologie

Malé a střední podniky jsou všeobecně uznávaným motorem rozvoje společnosti [2]. Jsou vydány na milost a nemilost výkyvům trhu. Pokud se změní ekonomické podmínky, musí se změnit i samotné firmy. Velké firmy nejsou tak pružné, mají jistou míru setrvačnosti. Trvá jim určitý čas, než si uvědomí potřebu změny. MSP vytvářejí zdravé podnikatelské prostředí, zvyšují dynamiku trhu, mají schopnost absorbovat podstatnou část pracovních sil uvolňovaných z velkých podniků a jsou stabilizujícím prvkem ekonomického systému. Pro jejich rozvoj jsou rozhodující podmínky, za kterých mohou rozvíjet hospodářskou činnost. Ekonomické prostředí do značné míry určuje a ovlivňuje poptávku po jejich produktech a službách a může tak usnadňovat nebo naopak omezovat jejich přístup na trhy, které jsou důležité pro jejich vznik a další růst.



Mezi základní funkce MSP pak patří [3]:

- ***konkurenční prvek***

Čím více firem se pohybuje na jednom trhu, tím větší je konkurence, která pak působí proti monopolním strukturám a tím přispívá k optimalizaci cen. Flexibilita MSP vyplývající z konkurenčního boje dále vede ke zrychlení inovačního cyklu a zákazníkům tak poskytuje možnost volby ve spotřebě.

- ***absorbátor pracovní síly***

Stálou činností MSP je vyhledávání nových podnikatelských příležitostí, to ve svých důsledcích znamená vytváření pracovních příležitostí mnohem rychleji než starší a veliké podniky. Zkušenosti ukazují, že vytváření pracovních příležitostí malými firmami je také podstatně větší v období hospodářské recese. Důležitá je i skutečnost, že MSP, zejména řemeslného charakteru, zabezpečují pro značnou část mladistvých vzdělání a praxi v oboru.

- ***zdroj inovací***

Malé firmy jsou podstatným zdrojem technologických informací, a to z několika důvodů. Aby přežily, musí inovovat, vlastníci malé firmy jsou daleko více zainteresováni na realizaci inovací, výzkumní pracovníci musí být univerzálnější a z této skutečnosti mnohdy vyplývá nalezení originálního řešení. Malé firmy se tedy pokouší o skok v inovaci výrobku oproti velkým podnikům, kde většinou dochází ke zlepšení výrobku stávajícího nebo změnou technologie.

Samozřejmě existují i další funkce, které jasně hovoří pro zakládání MSP. Jedná se o zajištění společenské stability a svobody, kdy tyto podniky dávají šanci k svobodnému uplatnění podnikatelů a k samostatné realizaci občanů v ekonomickém životě. Dále mnoho MSP kladně ovlivňuje platební a obchodní bilanci, rozšiřuje sortiment produktů a svými výrobky vyplňuje prázdná místa na trhu.

### **1.3 Nevýhody a výhody MSP**

MSP se potýkají s řadou nevýhod [4], které mají vůči velkým podnikům. Mezi hlavní nevýhody patří oblast **financování**, která vyplývá z menších možností dostupnosti k finančním zdrojům a to především u individuálních podnikatelů. Zdrojem cizího kapitálu se stává bankovní a dodavatelský úvěr. Relativně nižší objem úvěru i vyšší riziko půjčovatele nečiní malé podniky nejoblíbenějšími klienty bank.

V oblasti **výroby** často dochází k nevyužívání kapacity strojů a další techniky či k nižšímu stupni technologického rozvoje. V MSP je větší podíl produkce závislý na živé práci, čímž dochází ke zvýrazňování lidského faktoru.

Nevýhody existují i na straně **odbytu**, kde menší či lokální trh a omezený počet odběratelů zhoršuje možnost konkurenceschopnosti. S výjimkou specializovaných výrob musí brát MSP ohled na ceny rozhodujících velkých podniků. Jen malý počet MSP zpracovává prognózy o budoucím vývoji trhu na bázi vědeckých poznatků. Dále jen málo MSP si může dovolit reklamní kampaň jako velké firmy.

Nevýhody v **personální oblasti** souvisí s vyšší intenzitou práce, jsou vyžadovány univerzálnější pracovníci. Také pracovní podmínky jsou méně příznivé, zejména pokud jde o sociální zabezpečení pracovníků, jejich stravování či příplatky na dovolenou.

Co se týče **řízení podniku**, je velmi často vlastníkem zároveň i vrcholovým řídicím pracovníkem, většinou převažují technicky vzdělaní a chybí jim manažerské dovednosti a ekonomické znalosti.

MSP však disponují vůči podnikům velkým i některými výhodami a přednostmi [5]. Týkají se zejména **organizační oblasti**. Tyto podniky mají jednoduchou, přehlednou organizační strukturu, umožňující přímé vedení a kontrolu. Obvykle jsou to předpoklady pro větší pružnost a rychlejší reakci na potřebu zákazníka. S jednodušší organizační strukturou je spojena i nižší míra byrokracie a tedy i nižší správní náklady. Vedoucí – majitel – firmy

sám uskutečňuje své představy, svou podnikatelskou politiku prosazuje prostřednictvím své vůle a není ovlivňován různými vnitropodnikovými skupinovými zájmy.

Nevýhody v **personální oblasti** jsou vyváženy přednostmi, které spočívají v osobním, přímém kontaktu s vedením podniku. Ztrácí se zde anonymita, podnikatel může vytvořit vztah důvěry na základě poznání osobních problémů pracovníků a vést je ke spolupráci a osobnímu nasazení.

Přednosti v **oblasti výroby** jsou většinou spojeny se specializací na určitou část trhu, na specifický sortiment.

## **1. 4 Aktuální stav podnikání v ČR**

Malí a střední podnikatelé jsou vysoce citliví na kvalitu podnikatelského prostředí. Podnikatelské prostředí představuje jeden ze základních faktorů ekonomického rozvoje. Kvalitní, podnikatelsky přívětivé prostředí je jednou ze základních podmínek růstu konkurenční schopnosti podniků a je základním předpokladem růstu konkurenceschopnosti ekonomiky. Je ho třeba chápat jako soubor vnějších faktorů ovlivňujících ekonomické postavení, motivaci a chování konkrétních podnikatelských subjektů. Je tvořeno širokou škálou podmínek pro podnikání v oblasti legislativy, institucionální infrastruktury a fungování trhů.

### ***1.4.1 Aktuální stav malého a středního podnikání v České republice***

Význam sektoru MSP pro ekonomiku ČR dokumentují následující statistická data uvedená v tabulce č. 2. Sektor MSP si v letech 1997 až 2004 udržoval stabilní pozici na jednotlivých ukazatelích národního hospodářství. K největší změně došlo u ukazatele investic, které vzrostly z původních 41,66 % na konečných 50,50 % v roce 2004.

**Tabulka č. 2, Podíl MSP na vybraných makroekonomických ukazatelích**

v %

Ukazatel	Rok							
	1997	1998	1999	2000	2001	2002	2003	2004
Počet podniků	99,77	99,78	99,80	99,81	99,81	99,79	99,81	99,85
Počet zaměstnanců	59,82	56,35	59,12	59,47	59,73	60,94	62,21	61,50
Výkony	52,91	51,73	53,34	52,85	51,44	52,02	52,01	52,15
Přidaná hodnota	57,36	51,35	53,03	52,60	51,33	52,69	52,06	52,90
Mzdové náklady /bez OON/	-	-	54,69	54,67	55,72	55,50	56,18	55,67
Investice	-	-	41,66	40,56	37,81	44,52	49,55	50,50
Vývoz	36,40	36,25	36,54	36,15	35,74	34,16	34,0	34,3
Dovoz	48,00	48,84	50,74	49,43	47,12	50,33	49,8	52,5
HDP	-	-	34,78	31,74	31,12	32,24	35,22	34,92

Zdroj: ukazatel HDP podle údajů ČSÚ; ostatní podíly jsou propočty MPO z údajů ČSÚ

### 2.4.2 Aktuální stav podnikatelského prostředí v ČR

Mezi hlavní *nedostatky* současného podnikatelského prostředí patří [6]:

- nízká vymahatelnost práva, zejména postavení věřitele vůči dlužníkovi,
- nevyhovující právní úprava úpadku podniků a způsobů jeho řešení,
- nevyhovující právní úprava zápisů do obchodního rejstříku, která má za následek neúměrně dlouhé lhůty pro zápisy,
- ekologická legislativa vytvářející bariéry pro rozvoj podnikání,

- potřebami rozvoje ekonomiky již překonané pojetí zákoníku práce a potřeba nové právní úpravy nemocenského pojištění (současná úprava přispívá k nežádoucí vysoké míře nemocnosti zaměstnanců značně převyšující míru nemocnosti v ostatních evropských zemích),
- značně netransparentní daňový systém vytvářející podmínky pro daňové úniky,
- výše zdanění, nepřehlednost daňového systému omezují ekonomický rozvoj,
- chybějící nabídka kapitálu pro projekty, zejména malých podniků, založené na inovace,
- nedostatečná výše finančních prostředků vyčleněná na státní programy podpory podnikání.

I přes pozitivní změny v chování bank přetrvává obtížnější přístup MSP k úvěrům. Bankovní sektor zvyšuje důraz na snižování rizik poskytovaných úvěrů, což se promítá do oblasti úvěrů pro MSP. Tento trend zřejmě bude ještě posílen přijetím nových mezinárodně platných pravidel pro řízení rizik v bankách. Banky se orientují především na financování běžného provozu bonitních MSP a zvýšená rizika vnímají především při poskytování dlouhodobých úvěrů pro jejich investiční záměry.

Závažným problémem je také neodpovídající kvalifikační struktura pracovních sil. Mezi další problémy patří nízká mobilita pracovních sil a struktura nezaměstnanosti. Velmi problematickou oblastí je i bezpečnost a ochrana zdraví při práci, protože dodržování některých nařízení je spojeno s vysokými náklady. Rovněž dodržování řady ekologických závazků je problematické, vyvolává to vysoké ekonomické náklady například na změny technologií a novou výstavbu zařízení. Podniky tím mají sníženou konkurenceschopnost oproti některým státům EU.

V příloze č. 1 je dále uvedena SWOT analýza podnikatelského prostředí v České republice.

Ministerstvo průmyslu a obchodu zároveň trvale a systematicky usiluje o zvyšování kvality podmínek pro podnikání v České republice. Celkové zlepšování podmínek pro podnikání v České republice je jednou z hlavních priorit mezíresortního poradního orgánu **Rady pro rozvoj podnikatelského prostředí** (dále jen RRPP), který vznikl v roce 2004.

### ***2.4.3 Hodnocení podnikatelského prostředí v ČR OECD***

Dalším možným hodnocením podnikatelského prostředí v České republice je hodnocení Organizace pro ekonomickou spolupráci a rozvoj (OECD). Podle OECD [7] se podnikatelské prostředí v ČR komplikovaně přeorganizovává a vidí hlavní nedostatky v třech oblastech:

- **konkurzní zákon** a s ním spojené konkurzní řízení

Bankrot firem v českých podmínkách trval podle údajů OECD v roce 2004 v průměru 9,2 roku a věřitelé se dostali pouze k 16,8 % svých pohledávek. V porovnání s průměrem OECD (1,7 roku a 72,1 %) je tato situace tristní a zvyšuje riziko věřitelů.

- **vysoká korupce**

Podle indexu vnímání korupce obsadila Česká republika 47. – 50. místo s celkovým hodnocením 4,3 bodu (10 bez korupce – 0 vysoká míra korupce) a mezi zeměmi evropské pětadvacítky patří hodnocení ČR k nejhorším<sup>3</sup>.

- **pomalý a administrativně náročný start podnikání**

---

<sup>3</sup> Transparency international [online]. Citace [cit 2. 11. 2005]. Dostupné na WWW: <http://www.transparency.cz/index.php?id=2793>

## 2

# PODPORA MALÉHO A STŘEDNÍHO PODNIKÁNÍ

Hovoří-li se o podpoře malého a středního podnikání, má se na mysli zejména podpora garantovaná a financovaná státem. O smyslu této podpory se vedou diskuse, argumenty lze nalézt pro i proti státní pomoci malým podnikům. Většina odborníků a zástupců vlády u nás i v zahraničí se však shoduje na závěru, že podpora MSP je nezbytná.

Předchozí kapitola naznačila, jak velký význam mají MSP pro dobře fungující a stabilně se vyvíjející ekonomiku státu, a že jejich existence je nezbytná.

Je-li podpora poskytována vhodným způsobem adekvátním problémům malých podniků, zpětné efekty a přínosy pro stát jsou vysoké. Zvýšení výkonnosti firem zvýší jejich zisky a tím i odvody daní, velké finanční úspory z nevyplacených podpor v nezaměstnanosti plynou z vytváření nových pracovních míst malými začínajícími firmami.

Pokud se tedy akceptuje základní teze, že podpora MSP ze strany státu je nezbytná, vyvstává jedna z nejobtížnějších otázek – jakou formou bude podpora poskytována? Bude to podpora plošná, či selektivní – podle jakých kritérií? Budou poskytnuty finanční prostředky přímo malým podnikatelům nebo institucím, které pak pro ně vytvoří lepší podmínky?

Obecně se může říci, že se v praxi zpravidla formy poskytování podpory kombinují podle potřeb jednotlivých zemí. V příloze č. 2 jsou pak uvedeny tabulky č. 3 a 4, které uvádí nejčastěji aplikované formy a oblasti podpory a jejich využití v jednotlivých vybraných zemích.

## **2.1. Legislativní úprava podpory malého a středního podnikání** **v ČR**

Legislativa zaměřená na podporu malého a středního podnikání:

- stanovuje pravidla podpory malých a středních podniků z prostředků státního rozpočtu (*zákon č. 299/1992 Sb., o státní podpoře malého a středního podnikání; zákon č. 218/2000 Sb., o rozpočtových pravidlech a zákon č. 59/2000 Sb., o veřejné podpoře*),
- harmonizuje příslušný právní rámec České republiky s legislativou Evropské unie. Legislativa EU vztahující se k podpoře malých a středních podniků (*Doporučení Komise Evropských společenství 96/280/EC z 3. 4. 1996* týkající se definice sektoru malého a středního podnikání a *Směrnice Evropských společenství 96/C 213/04 ze dne 23.7.1996*, o státní podpoře malých a středních podniků) je harmonizována s legislativou ČR v rámci novely zákona č. 299/1992 Sb.

Dále z tohoto zákona vyplývá, že podpora je poskytována podnikům pouze se sídlem na území ČR, které mají do 250 zaměstnanců, s výjimkou podniků zemědělské a lesnické prvovýroby.

Pravidla Evropské unie týkající se podpory malých a středních podniků jsou v podmínkách programů podpory tohoto sektoru uplatňována v plném rozsahu od roku 2000.

### ***Oblasti podpory MSP***

Legislativně je v ČR stanovena **podpora** malých a středních podniků **pro následující oblasti**:

- projekty zaměřené na investice,
- na výchovu a vzdělávání ve vzdělávacích programech středních škol ukončených výučním listem,
- zvyšování odbornosti dospělých,
- hospodářské a technické poradenství,



- projekty sdružení pro rozvoj malých a středních podnikatelů a k posílení jejich postavení na trhu,
- získávání informací o podnikání,
- projekty výzkumu a vývoje, jejichž výsledky malí a střední podnikatelé využívají,
- projekty v regionech se soustředěnou podporou státu a v ostatních regionech, jejichž podporování státem je žádoucí z jiných důvodů,
- vytváření nových pracovních míst,
- navazování kontaktů a spolupráce se zahraničními partnery a účast na vnitrostátních i zahraničních výstavách a veletrzích,
- zavedení systémů zajišťujících zvýšení kvality produkce a řízení podniků a využití služeb podporujících zvýšení konkurenceschopnosti,
- projekty zaměřené na investice spojené s ochranou životního prostředí, poskytování technických informací a poradenských služeb nebo vybraných provozních nákladů určených na činnosti spojené s ochranou životního prostředí.

### **Formy podpory MSP**

Dále ze zákona vyplývají **formy poskytování podpor**. Jedná se o následující formy:

- návratné finanční výpomoci,
- dotace,
- finanční příspěvky,
- záruky,
- úvěry se sníženou úrokovou sazbou.

## **2.2. Institucionální rámec podpory malého a středního podnikání**

System podpory podnikání je realizován soustavou vzájemně se doplňujících institucí s vymezenými kompetencemi. Hlavním koordinátorem a vyhlášovatelem jednotlivých programů podpor je Ministerstvo průmyslu a obchodu.

Podpory z finančních prostředků státního rozpočtu pro malé a střední podniky jsou poskytovány z programů následujících resortů a institucí:

#### **Ministerstvo průmyslu a obchodu**

- plošné programy podpory malého a středního podnikání schválené usnesením vlády č. 1257/2000 a realizované *Českomoravskou záruční a rozvojovou bankou, a.s.* (ČMZRB),
- programy realizované *MPO*, Českou agenturou na podporu obchodu *CzechTrade*, *Design centrem ČR*, *Českou agenturou pro rozvoj podnikání* (ARP), Českou agenturou pro podporu podnikání a investic *CZECHINVEST*, *Českou energetickou agenturou* (ČEA), Agenturou pro rozvoj průmyslu *CzechIndustry*.

#### **Ministerstvo pro místní rozvoj**

- regionální programy podpory malého a středního podnikání schválené usnesením vlády č. 1257/2000 a realizované *ČMZRB*,
- regionální programy v NUTS 2 Ostravsko a Severozápad – REGION 2 a REGIOZÁRUKA 2 realizované ČMZRB,
- služby realizované Centrem pro regionální rozvoj ČR, Euro Info Centry.

**Ministerstvo práce a sociálních věcí** poskytovalo prostředky aktivní politiky zaměstnanosti s nepřímým vlivem na podporu podnikání prostřednictvím úřadů práce.

Dále existuje mnoho dalších instituce, které mají zprostředkující vztah k malým a středním podnikům oblastech. Jedná se o nejrůznější poradenské a informační agentury až po svazy a sdružení podnikatelů. Pro příklad zde uvedu některé z nich. Czech Venture Partners, Evropská garanční a pojišťovací společnost (EGAP), Česká exportní banka, BusinessInfo, Informační místa pro podnikatele InMP, Euro Info Centra, Rada pro rozvoj podnikatelského prostředí, Hospodářská komora ČR, Svaz průmyslu a dopravy ČR, Svaz obchodu ČR, Asociace malých a středních podniků a živnostníků České republiky, Sdružení podnikatelů ČR, Czech Business Representation CEBRE, České inovační

centrum CIRC, Asociace inovačního podnikání ČR, Společnost vědeckotechnických parků ČR, Rada ČR pro jakost či Národní agentura pro rozvoj podnikání NARP.

### **2.3 Koncepce rozvoje a stanovení cílů podpory MSP**

MPO a MMR zpracovaly od roku 1998 tři materiály koncepčního charakteru rozvoje MSP se střednědobým výhledem, které byly projednány vládou:

- „Návrh politiky podpory malého a středního podnikání v letech 1999 – 2002“ vláda vzala na vědomí usnesením ze dne 9. června 1999 č. 562.
- „Politiku podpory malého a středního podnikání na období do roku 2004“ vláda vzala na vědomí usnesením ze dne 11. 12. 2000 č. 1257.
- „Koncepce podpory malého a středního podnikání 2005 – 2006“.

Koncepční materiály s delším než pětiletým výhledem dosud nebyly realizovány. Plánováno je tak až pro období 2007 - 2013. Na rozdíl od Návrhu, který byl charakterizován zejména krátkodobými opatřeními k podpoře MSP, materiál Politika [8] již cíle s delší perspektivou obsahuje.

**Dlouhodobým cílem** podpory MSP je umožnit fungování tohoto sektoru tak, aby přispíval ke zvyšování výkonnosti národního hospodářství a jeho konkurenceschopnosti, ke snižování nezaměstnanosti a regionální, sociální a ekonomické diferenciaci jako základních předpokladů ekonomického rozvoje společnosti.

Měřítkem naplňování tohoto cíle je především vývoj podílu MSP na výstupech ekonomiky a na zaměstnanosti, porovnání s výsledky a hodnotami dosahovanými dlouhodobě ekonomicky nejúspěšnějšími státy světa a Evropy, a to jak celostátně, tak za jednotlivé regiony.

***Střednědobými cíli*** koncepce je:

- zvýšení podílu MSP na růstu ekonomiky, exportní výkonnosti, snižování nezaměstnanosti a na hospodářském oživení strukturálně postižených a ekonomicky slabých regionů,
- zvýšení konkurenceschopnosti MSP a vytvoření tak předpokladu jejich úspěšného začlenění do trhu Evropské unie a dlouhodobého úspěšného setrvání na trhu,
- vytváření podmínek stimulujících k podnikání včetně podpory mladých začínajících podnikatelů,
- přizpůsobení dosavadního systému institucí a nástrojů podpory podnikání možnostem využívání zdrojů Evropské unie napomáhajících překonávat dopady ze strukturálních změn, slabší ekonomické výkonnosti některých regionů a posilujících celkovou soudržnost zemí Evropské unie jako celku,

Materiál „Koncepce podpory malého a středního podnikání 2005 – 2006“ se pak zásadně neliší od předešlého materiálu „Politika podpory ... do roku 2004“ a navíc zdůrazňuje tyto oblasti podpory:

- rozvoj lidských zdrojů cestou podpory vytváření infrastruktury reflektující potřeby podnikatelských subjektů, za spoluúčasti krajů a regionů. Je nezbytné podporovat oblast technického vzdělávání, spolupráci podnikatelských subjektů s vysokými školami a výzkumnými organizacemi, zaměřenými zejména na inovační podnikání a technické i netechnické inovace, dále pak na informační a komunikační technologie, umožňující odborný růst pracovníků, na jejichž celoživotní vzdělávání ve smyslu vykonávané činnosti na kvalitativně vyšší, aktuálním poznatkům a potřebám zaměstnavatelů odpovídající, úrovni.

## **2.4 Zaměření politiky podpory MSP**

V rámci zaměření politiky podpory malého a středního podnikání je nevyhnutelné diferencovat jednotlivé nástroje a programy tak, aby přispívaly ke zvyšování kvality tohoto sektoru. Politika podpory malého a středního podnikání je proto zacílena na občany

vstupující poprvé do podnikání, podniky existující krátkou dobu (do dvou let) bez předchozí podnikatelské činnosti a existující malé a střední podniky schopné ucházet se o zdroje komerčního financování.

Projekty podpory sektoru malého a středního podnikání musí být koncipovány tak, aby zajistily:

- všestrannou podporu v přístupu k novým informačním technologiím zásadně ovlivňujícím schopnost přežití malých a středních podniků v současných podmínkách světové ekonomiky,
- aktivní spolupráci centra a regionů s účelovou decentralizací rozhodování o podpoře jednotlivých projektů,
- zjednodušení systému podpory a snazší orientaci podnikatelů.

## **2.5 Faktory rozvoje MSP**

### ***2.5.1 Technologické trendy***

Současný rychlý vývoj světové ekonomiky ztěžuje, případně znemožňuje spolehlivější předpovědi vývoje jednotlivých odvětví nebo jejich částí. Z materiálů Evropské komise [9] a z výsledku analytických a prognostických prací zahraničních organizací zabývajících se budoucími technologickými trendy vyplývá, že informační a komunikační technologie, biotechnologie a technologie založené na nových materiálech budou zásadně podněcovat budoucí změny ve výrobě a společnosti. Tyto směry budou ovlivňovat i další rozvoj sektoru MSP.

***Informační a komunikační technologie*** umožní vznik nových výrobků, výrobních postupů a příležitostí pro služby. Nové možnosti v komunikaci a vytváření sítí, umožněné digitálními technologiemi, významně změní prostředí a postupy podnikání, služeb a jednotlivců.

Hlavní trendy v této oblasti – rozvoj informační společnosti, digitální aplikace a Internet - ovlivní celou ekonomiku a společnost. Podniky a veřejný sektor budou nuceny přijímat technologie, které jim umožní pružně reagovat na měnící se podmínky trhu a sociálních potřeb. Nové technologie povedou ke změnám ve struktuře podniků, tradičních postupů v odvětvích apod. Nebude se jednat pouze o zvýšení funkčních vlastností, ale i o vývoj nových výrobků, procesů a procedur. Tento vývoj bude spojen s posilováním významu digitalizace, softwaru a telekomunikací.

Úspěch v informační a telekomunikační oblasti musí vycházet z účinného užití sítí kooperujících podniků, silných investic do výzkumu a vývoje, inovací a strategií zaměřených na dosažení určených cílů.

***Technologie a inovace založené na nových materiálech*** povedou k zásadním změnám funkčních vlastností výrobků, výrobních procesů a systémů. Budou mít dopad na informační a komunikační sektor a na sektory energetiky, životního prostředí, dopravy a osobní spotřebu. Schopnost jednotlivých zemí konkurovat na světovém trhu bude stále ve větší míře záviset na znalostech, odbornosti a technologickém vývoji, ale zároveň i na podmínkách pro jejich využití. To vyžaduje přizpůsobení vzdělávacího systému tak, aby umožňoval celoživotní vzdělávání.

Výrobky a služby sektoru jsou vystaveny silné mezinárodní konkurenci, která dále poroste. Pro další úspěšný rozvoj budou klíčovými prvky orientace na zákazníka, pružnost a užití informační a telekomunikační techniky. Rozvoj řízení výroby v reálném čase bude urychlovat decentralizaci výroby v rámci subdodavatelských sítí. Poroste význam pružně se přizpůsobujícího způsobu výroby. Rozvoj mikrotechnologií a miniaturizace umožní výrobu produktů s novými vlastnostmi.

***Požadavky na minimalizaci dopadů na životní prostředí*** povedou ke značným změnám výrobků, služeb a výrobních postupů. Zároveň však budou vytvářet nové příležitosti pro podnikání. Vytváření podmínek pro ochranu prostředí jak v národním, tak i globálním měřítku souvisí s výrobou energie a navazující Energetickou politikou ČR.

V dlouhodobém trendu význam ochrany životního prostředí souvisí především s kvalitou ovzduší, vodních toků, zdrojů pitné vody a ochranou přírody. Trendem bude technologicky intenzivní ekonomika s relativně nižší spotřebou energie.

V dlouhodobějším horizontu význam udržitelného rozvoje, životního prostředí a klimatických změn významně poroste. V souladu s tím poroste i význam poznatků a technologií umožňujících snížení spotřeby surovin a energie, užití biologicky degradovatelných materiálů k recyklaci surovin, rozvoje nových biotechnologií včetně využití geneticky modifikovaných organismů a potravin. Zvýrazní se například potřeba měřících prostředků pro definování aktuální kvality prostředí, poptávka po zařízeních a výrobcích na nové technologie čištění odpadních vod, další zpracování recyklovaných materiálů, průmyslové třídění odpadů, úsporných spalovacích kotlů i požadavků pro rozvoj nových biotechnologií. Tím se vytvoří prostor pro vznik nových podniků, průmyslových odvětví se seskupením podniků zahrnujících vlastní výzkumnou a vývojovou základnu.

***Trvalý rozvoj lidských zdrojů*** musí sledovat požadavky související s technologickým rozvojem a inovacemi technického i netechnického charakteru tak, aby byla zajišťována konkurenceschopnost sektoru zpracovatelského průmyslu a podnikání, mj. sledující i potřebu mnohem širšího využití informačních a komunikačních technologií. Rozvoj vzdělávací soustavy musí směřovat k efektivnímu, široce dostupnému systému celoživotního vzdělávání. Systém veřejné podpory pak musí usnadnit přístup k novým formám vzdělávání podnikatelů a jejich zaměstnanců.

K dosažení tohoto cíle je nezbytné rozšíření a zvýšení dostupnosti informační základny a analýz budoucího vývoje jednotlivých odvětví ekonomiky, což vede k závěru, že nejvýhodnější strategií pro nadcházející období bude zaměřit se na vytváření příznivého prostředí pro podnikání a na podporu projektů, které budou významným přínosem pro posílení pozice podniku v rámci příslušného segmentu trhu, případně k řešení ekologických, energetických a surovinových bariér. Příznivé podmínky pro založení, rozvoj a případně transformaci podniků a vysoká konkurenceschopnost podnikatelských subjektů by měly současně přispět i ke zvýšení zaměstnanosti.

### **2.5.2 Akční plán EU pro podnikání**

Úsilí orgánů EU, zejména Evropské komise, je zaměřeno na rozvoj podnikání na evropském kontinentu. Tato iniciativa souvisí se současným stavem evropské ekonomiky a z toho vyplývajícím stavem zaměstnanosti. Protože většinu HDP vytvářejí v zemích EU MSP, směřuje úsilí o rozvoj podnikání právě k těmto subjektům.

Výsledkem celoevropské diskuse, která proběhla po zveřejnění Zelené knihy pro podnikání, je Akční plán rozvoje podnikání [10]. Do Akčního plánu byly mj. zařazeny i body navržené podnikatelskou komunitou, např. požadavek, aby podnikatelská sféra byla státními orgány konzultována při přípravě opatření vztahujících se k problematice podnikání.

Akční plán vyjmenovává **pět strategických oblastí**, které mají být předmětem soustředěného úsilí o zlepšení:

- změna pohledu společnosti na podnikatele,
- vytváření podmínek stimulující lidi k podnikání,
- podpora MSP s důrazem na jejich pozici hybné síly ekonomiky, podpora jejich konkurenceschopnosti,
- zvýšení dostupnosti finančních zdrojů pro MSP,
- vytváření přátelštějšího legislativního a správního prostředí pro MSP.

Pro dosažení těchto cílů byly stanoveny následující **nástroje**:

- podpora motivace mladých lidí k zahájení podnikání,
- zefektivnění a rozšíření převodů podniků mezi osobami,
- přezkoumání, zda sociální zabezpečení není bariérou pro přestup od zaměstnání k podnikání,
- vytváření podpor zaměřených na ženy a etnické menšiny,



- hledání vhodnějšího poměru mezi vlastními zdroji, bankovními úvěry a jinými zdroji financování pro MSP,
- zjednodušení daňového zákonodárství.

## **2.6 Podpora rozvoje MSP**

Stejně jako v zemích EU je podpora malých a středních podnikatelů prováděna především s cílem zachování a zvýšení jejich konkurenceschopnosti. Podpora je pak prováděna formou nepřímou, tak i přímou.

**Nepřímá podpora** napomáhá vytváření příznivého prostředí pro MSP především zjednodušováním administrativy a zmírňováním možných nepříznivých dopadů nové legislativy na MSP ulehčující přístup k informacím, vzdělávání a poradenství. Nepřímou podporu postupným zlepšováním podnikatelského prostředí řeší zejména opatření přijatá vládou usnesením č. 172/2003 k návrhům na zdokonalení podnikatelského a investičního prostředí. Do oblasti nepřímých forem podpory lze zařadit i vytváření průmyslových zón, pro které byly využity dotační i úvěrové formy podpory a podpora rozvoje informačních služeb pro podnikatele.

**Přímou finanční podporu** představují zejména nástroje zvyšující přístup MSP k finančním prostředkům na realizaci jejich investičních záměrů nebo snižující náklady MSP v oblastech definovaných v programech podpory schvalovaných vládou. Programy umožňují MSP získat na podporu realizace podnikatelských projektů záruky za úvěry a leasing, záruky za kapitálový vstup, záruky na návrh do obchodní soutěže, úvěry se sníženou úrokovou sazbou, příspěvky na úhradu úroků a dotace. Podporovány jsou poradenské, informační a vzdělávací služby, certifikace podle norem ČSN EN ISO 9001, ČSN EN ISO 14001, zavádění programu EMAS, marketing, internetové prezentace a účasti na mezinárodních výstavách a veletrzích atd. Podpory mohou být poskytnuty na projekty

MSP z oblasti výroby, obchodu a služeb odpovídající schválenému seznamu oborového členění ekonomických činností<sup>4</sup>.

---

<sup>4</sup> Seznam OKEČ je uveden v příloze č. 3

## ANALÝZA SYSTÉMU PODPOR PODNIKÁNÍ ZE STÁTNÍHO ROZPOČTU ČR

*„Státní podpory pro malé a střední podnikatele jsou nepostradatelnou součástí podnikatelského prostředí, neboť pozitivně ovlivňují rozvoj podnikání a zvyšují konkurenceschopnost malých a středních podniků. Přispívají k posílení stability a k rozvoji sektoru malých a středních podniků a kompenzují nedostatek vlastního kapitálu, obtížnou dostupnost bankovního úvěru a omezené možnosti ručení vlastním majetkem“.*<sup>5</sup>

System podpory je rozsáhlý a je složité se v něm orientovat. Tato kapitola se proto zabývá, stručnou charakteristikou jednotlivých podpor MSP ze státního rozpočtu České republiky a popisuje její vývoj. Dále popisuje vydané finanční prostředky a jejich přínos v letech 2001 – 2004.

Programy podpor ze státního rozpočtu České republiky lze rozdělit do několika skupin následovně.

### **3.1. Programy podpory malého a středního podnikání schválené usnesením vlády č. 1257/2000**

#### ***Programy realizované Českomoravskou záruční a rozvojovou bankou, a.s.***

Od roku 2001 byly realizovány tyto druhy podpor:

- *plošné Programy pro území celé České republiky*

ZÁRUKA - program záruk pro malé a střední podnikatele,

KREDIT - program úvěrů pro malé podnikatele,

TRH - program podpory malých a středních podnikatelů,

---

<sup>5</sup> Ministerstvo průmyslu a obchodu. Politika podpory MSP. [online]. [cit 20.12.2002]. Dostupné na WWW: [http://www.mpo.cz/reader/?Mival=cw\\_usr\\_view\\_HTML&ID=5062&lang\\_ID=1&doc\\_type=HTM&LANG=CZ&BACK=21](http://www.mpo.cz/reader/?Mival=cw_usr_view_HTML&ID=5062&lang_ID=1&doc_type=HTM&LANG=CZ&BACK=21)

KOOPERACE – program podpory malých a středních podnikatelů vytvářejících kooperační sdružení,

START – program zvýhodněných úvěrů pro začínající podnikatele,

SPECIAL - program podpory malých a středních podniků vytvářejících podmínky pro zaměstnávání občanů z problémových skupin obyvatelstva,

*- Programy regionální*

REGION - program podpory malého podnikání ve vymezeném území,

VESNICE - program podpory malého a středního podnikání ve vymezeném území,

REGENERACE - program podpory malého podnikání ve vymezeném území,

PREFERENCE - program úvěrů pro malé podnikatele na území strukturálně postižených regionů,

PROVOZ – program provozních úvěrů pro malé podnikatele na území vybraných regionů,

HRANICE – program úvěrů pro malé podniky na příhraničním území,

REGIOZÁRUKA – program regionálních záruk pro malé a střední podnikatele.

Vláda zároveň výše uvedeným usnesením zmocnila ministry průmyslu a obchodu a pro místní rozvoj ke změnám podmínek a výše podpory programů v rámci jejich kompetence. K 1. 1. 2003 došlo k výrazné změně a všechny programy jsou v kompetenci MPO. Zároveň došlo ke zrušení programů PREFERENCE, HRANICE, PROVOZ, REGION a REGIOZÁRUKA a pro rok 2004 byly zrušeny příspěvky na úhradu úroků v rámci programu TRH.

Dnem 24. 11. 2004 vláda České republiky schválila usnesením č. 1159 programy podpory malého a středního podnikání na období 2005 – 2006. Jsou jimi ZÁRUKA, TRH, KREDIT a nově:

PROGRES – pomoc pro rozsáhlejší rozvojové podnikatelské projekty,

ALIANCE - seskupení minimálně 3 malých a středních podnikatelů, jejichž výrobní program nebo sortiment se vzájemně doplňují pro dodávku v konkrétních odvětvích ekonomické činnosti.

Podrobný přehled počtu podpor, jejich forem a částek vyčerpaných peněz z výše uvedených programů za roky 2001 – 2004 uvádí tabulka č. 3 v příloze č. 4. Analýzou efektivnosti podpor se pak zabývá kapitola čtvrtá.

### 3.1.1 Program **MARKETING**

Program **MARKETING** je od roku 1999 realizován Českou agenturou na podporu obchodu/CzechTrade, příspěvkovou organizací Ministerstva průmyslu a obchodu. Cílem programu je účinně rozšiřovat možnosti českých malých a středních podniků při vstupu na zahraniční trhy a zvyšovat tak vývozní potenciál České republiky.

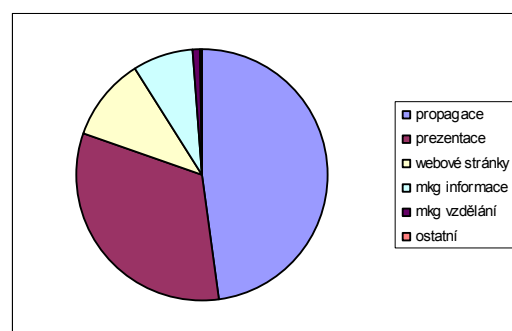
Ze všech zkoumaných forem podpory v rámci tohoto programu byl největší zájem o čerpání finančních prostředků soustředěn na výrobu propagačních materiálů, účasti na zahraničních veletrzích či tvorbu webových stránek. Tabulka č. 4 a graf č. 1 ukazují rozložení zájmu o tyto aktivity.

**Tabulka č. 4, Rozložení podpor v rámci aktivit**

	2001	2002	2003	2004
Počet žádostí	517	995	835	628
z nich podpořeno	426	356	410	373
propagace	31921	28535	34729	33444
prezentace	22942	21556	19816	23267
webové stránky	7341	6635	8217	7160
mkg. informace	4093	5865	6363	4465
mkg. vzdělání	361	1086	717	511
ostatní	254	0	147	0
<b>celkem</b>	<b>66912</b>	<b>63677</b>	<b>69989</b>	<b>68847</b>

Zdroj: MPO, upraveno

**Graf č. 1, Rozložení podpor v rámci aktivit**



Zdroj: MPO, upraveno

Z tabulky je zároveň patrné že, že dotační možnosti politiky státu jsou v této oblasti omezené a nepostačují na krytí potřeb žadatelů.

### **3.1.2 Program DESIGN**

Program Design je také realizován od roku 1999 a to *Designem centrem České republiky* (DC ČR). Cílem programu bylo poskytovat metodickou pomoc malým a středním podnikatelům při začleňování designu do jejich podnikatelské strategie, napomáhat při výběru vhodného designéra, vytvořit podmínky pro účinnou spolupráci designéra s podnikatelem, přispět na úhradu finančních nákladů na vytvoření autorského díla a propagovat takto vzniklé nové výrobky s kvalitním designem.

Podpory poskytované z prostředků státního rozpočtu z programu DESIGN umožňují poskytnout dotace na designérskou tvorbu vytvoření autorského díla ve výši 80 tis. Kč.

Počet žádostí o program DESIGN a z nich počet podpořených znázorňuje tabulka č 5.

**Tabulka č. 5, Počet žádostí o podporu v programu DESIGN**

	<b>2001</b>	<b>2002</b>	<b>2003</b>	<b>2004</b>
Počet žádostí	140	166	174	196
: z toho podpořeno	119	155	135	150
Finanční prostředky v mil. Kč	8	10	9	11

*Zdroj : MPO, upraveno*

### **3.1.3 Program PORADENSTVÍ**

Program PORADENSTVÍ je realizován Agenturou pro podporu podnikání a investic *CzechInvest*, příspěvkovou organizací Ministerstva průmyslu a obchodu, ve spolupráci se sítí regionálních poradenských a informačních center (RPIC), podnikatelských inovačních center (BIC) a Asociací podnikatelek a manažerek.

Cílem programu je umožnit osobám připravujícím se na podnikání, malým a středním podnikatelům v ČR získat cenově zvýhodněné odborné služby podnikatelského poradenství, informace a služby podnikatelských a inovačních center pro inovační MSP.

Přehled o počtu poskytnutých služeb přináší tabulka č. 6.

**Tabulka č.6, Počty podpořených služeb v rámci programu PORADENSTVÍ**

Počet podpořených projektů	2001	2002	2003	2004
<i>úvodní konzultace</i>	1818	5219	756	80
<i>odborné poradenské služby</i>	537	1716	2267	2549
<i>školení podnikatelů</i>	63	337	515	6782
<i>inkubátory</i>	58	1103	653	781

*Zdroj : MPO, upraveno*

Celkově byly v jednotlivých letech vynaloženy ze státního rozpočtu na program PORADENSTVÍ následující částky:

**Tabulka č. 7, Výdaje na program PORADENSTVÍ ze státního rozpočtu**

2001	2002	2003	2004
8 965 100	29 454 000	29 979 724	33 943 834

*Zdroj : MPO, upraveno*

### **3.2 Podpory Ministerstva průmyslu a obchodu**

V ČR existuje také několik dalších forem podnikání, jenž nejsou primárně zacíleny na skupinu malých a středních podnikatelů jako programy výše uvedené. Vzhledem k existenci velkého počtu dalších programů zaměřených na podporu v nejrůznějších podobách dále bude uveden pouze neúplný výčet alespoň těch programů, jenž mají částečný vliv na oblast MSP.

### ***3.2.1 Podpora výzkumu a vývoje***

Výzkum a vývoj je systematická tvůrčí práce konaná za účelem získání nových znalostí nebo jejich využití [12]. Oblast výzkumu a vývoje je upravena zákonem č. 130/2002 Sb., o podpoře výzkumu a vývoje z veřejných prostředků a o změně některých souvisejících zákonů. V této oblasti existuje velké množství programů, ve kterých subjekty, zabývající se výzkumem a vývojem, mohou čerpat státní podporu. Tyto programy vypisují téměř všechna ministerstva, dále pak Akademie věd ČR, Grantová agentura ČR, Státní úřad pro jadernou bezpečnost atd.

Z výzkumných projektů MPO, které se týkají MSP lze uvést programy:

- *Programy TECHNOS a PARK*

Tyto dva programy byly realizovány již od roku 1995. Program TECHNOS je zaměřený zejména na výzkum a vývoj nových materiálů, výrobků, technologií a informačních technologií malých a středních podniků. Oproti tomu program PARK umožňuje zlepšení podmínek pro činnost inovačních firem a podporuje také jejich spolupráci s výzkumnými pracovišti a vytváří podmínky pro realizaci transferu technologií.

- *Programy průmyslového výzkumu a vývoje*

Již od roku 1992 jsou MPO každoročně vyhlášovány programy průmyslového výzkumu a vývoje a podporovány formou dotací či návratných finančních výpomocí. Programy jsou zaměřeny na podporu dlouhodobé spolupráce výzkumných pracovišť s průmyslovými organizacemi. Společným cílem programů podpory průmyslového výzkumu a vývoje je zvýšení konkurenceschopnosti českých průmyslových výrobků a jejich uplatnění na domácím i zahraničním trhu.

### ***3.2.2 Podpora exportu***

Mezi další formy podpory podnikání lze bezpochyby zařadit také podporu exportu, realizovanou v rámci vládní proexportní politiky. Podpora exportu ČR je významným prvkem stimulace domácích výrobců a prodejců při realizaci jejich produkce na zahraničních trzích. Proexportní politika se zaměřuje zejména na informace a jejich přístupnost, propagaci českých výrobků v zahraničí, státní záruky za dodavatelské úvěry,



zvýhodněné financování s podporou státu a vytváření proexportního klimatu. Když podnikatelé potřebují zvýšit konkurenceschopnost firmy v zahraničí mohou využít agentury *CzechTrade*, *České exportní banky* nebo *Exportní garanční a pojišťovací společnosti*.

#### ***Program podpory účasti na veletrzích a výstavách v rámci státních propagačních aktivit***

Jednou ze základních oblastí české proexportní politiky je finančně zvýhodněná propagace a prezentace českých subjektů a produktů v zahraničí formou českých oficiálních účastí na mezinárodních veletrzích a výstavách v zahraničí, kterou doplňuje účinná a vhodně cílená ekonomická Public a Press Relations a to již od roku 1994.

Účast na mezinárodních veletrzích a výstavách je nezastupitelnou aktivní nabídkovou činností a jedním z nejdůležitějších marketingových nástrojů. Velkým firmám jde především o udržení prestiže firmy, představení inovovaných výrobků a technologií, přičemž pomáhají vytvářet obraz o vyspělosti české ekonomiky. Malým a středním podnikům jde o využití příležitosti prezentace zboží a služeb a rozšíření kontaktů ve snaze o získání zcela konkrétních obchodně ekonomických výsledků na veletrhu.

***Tabulka č. 8, Podpora v programu účasti na veletrzích a výstavách***

zahraniční výstavy	2001	2002	2003	2004
počet MSP vystavovatelů	964	701	1159	1450
částka (mil. Kč)	56,4	48	84	98

*Zdroj: MPO, upraveno*

### ***3.2.3 Podpory realizované agenturou CZECHINVEST***

Mezi další podpory lze zahrnout programy realizované agenturou CzechInvest. Jedná se o následující podpory.

### ***Průmyslové zóny***

Česká agentura pro zahraniční investice CZECHINVEST realizovala **Program podpory rozvoje průmyslových zón**, který poskytoval podporu pro obce na přípravu území průmyslových zón pro malé a střední podniky. Podpora byla poskytována formou převodu pozemků ze správy Pozemkového fondu ČR a dotacemi na financování technické infrastruktury v zóně. Podpora je poskytována od roku 1999. Realizaci projektů a ně vynaložené částky znázorňuje tabulka č. 9.

***Tabulka č. 9, Podpora v programu podpory průmyslových zón***

Průmyslové zóny	2001	2002	2003	2004
<i>počet zón</i>	25	22	11	17
<i>částka v mil. Kč</i>	521,4	1277	855	1042

*Zdroj: MPO, upraveno*

### ***Podpora subdodavatelů***

Agentura CZECHINVEST poprvé v roce 2001 realizovala **Program podpory domácích subdodavatelů**. Hlavním cílem tohoto projektu je zvýšit kvalitu a konkurenceschopnost českých subdodavatelů prostřednictvím zprostředkování informací mezi zahraničními společnostmi a českými výrobci.

Prvním krokem bylo vytvoření databáze českých podniků, které hledají partnera pro dlouhodobou kooperaci nebo vytvoření společného podniku ze zahraničí. Databáze byla dokončena v 1. čtvrtletí 2001 a je postupně aktualizována. V současné době obsahuje 2 247 zaregistrovaných firem a celkově bylo předáno 2 028 profilů českých firem nadnárodním zahraničním společnostem

***Tabulka č. 10, Podpora subdodavatelů***

Podpora subdodavatelů	2002	2003	2004
<i>počet podniků</i>	35	50	50
<i>částka v mil. Kč</i>	20	34,1	21,1

*Zdroj: MPO, upraveno*

### ***3.2.4 Program státních podpor úspor energie a využití obnovitelných zdrojů energie***

Současná ekonomická činnost je nevyhnutelně spjata s narušováním životního prostředí. Používané technologie a stále se zvyšující rozsah individuálních i společenských potřeb vedl ve vyspělých zemích k probuzení ekologického vědomí společnosti.

Jedním z programů řešících otázku životního prostředí je právě zmíněný program státních úspor energie a využití obnovitelných zdrojů energie realizovaný Českou energetickou agenturou zřízenou k 1. 9. 1995. Je pověřena výkonem činností spojených s realizací státní energetické politiky v oblasti snižování energetické náročnosti v ČR a minimalizací negativních ekologických dopadů při spotřebě a přeměně paliv a energie. Její náplní je i příprava, vyhlášení, organizování a odborné řízení Programu státních podpor úspor energie zaměřeného na snižování energetické náročnosti, vyššího využívání obnovitelných a druhotných zdrojů energie, rozvoje kombinované výroby elektrické energie a tepla. Významnou částí je poradenství, vzdělávání a propagace.

***Tabulka č. 11, Program státních podpor úspor energie a využití obnovitelných zdrojů***

úspory energie	2001	2002	2003	2004
projekty	83	57	28	14
částka v mil. Kč	39,6	18,6	29,8	14,3

*Zdroj: MPO, upraveno*

### ***3.2.5 Sektorový operační program Průmysl***

V závěru roku 2000 byl vládou projednán a vzat na vědomí „Sektorový operační program Průmysl na léta 2001 – 2006“ (SOP). V roce 2001 byla zahájena realizace 10 programů podpory, které jsou součástí SOP. Program SOP byl realizován přímo Ministerstvem průmyslu a obchodu s pomocí Agentury pro rozvoj podnikání a Agentury pro rozvoj průmyslu CzechIndustry. Agentury soustředily žádosti o podporu a stanovily pořadí projektů s přihlédnutím ke stanoviskům od odborných a regionálních autorit. V roce 2004 byl nahrazen operačním programem Průmysl a podnikání.

**Tabulka č.12, Sektorový operační program Průmysl**

SOP	2001	2002	2003
projekty	99	39	95
částka mil. Kč	115,8	78,5	146,3

*Zdroj: MPO, upraveno*

### **Operační program Průmysl a podnikání (OPPP)**

Operační program průmysl a podnikání na léta 2004-2006 (OPPP) je základní programový dokument politiky hospodářské a sociální soudržnosti sektoru průmyslu, vytvořený v návaznosti na cíle a strategii průmyslové politiky České republiky.

Pomoc se soustředí na rozvoj malých a středních podniků, podporu inovačních aktivit v průmyslu, výrobní technickou a ekonomickou přeměnu podniků, oborů a odvětví, mimo jiné cestou zvyšování efektivity využití energií, resp. snižováním energetické náročnosti v podnicích.

OPPP je financován ze 75 % z EU (strukturální fondy) a z 25 % ze SR ČR. OPPP byl schválen předběžně v rámci průběžných jednání s EK rozhodnutím Komise: 2003 CZ 16 PO 003 – C(2004) ze dne 21. 6. 2004.

OPPP má dvě hlavní priority:

- *Rozvoj podnikatelského prostředí* (a to prostřednictvím programů podpory: Prosperita, Reality, Školící střediska, Klastry)
- *Rozvoj konkurenceschopnosti podniků* (Start, Kredit, Rozvoj, Marketing, Inovace, Úspory energie, Obnovitelné zdroje energie)

V rámci OPPP bylo v roce 2004 poskytnuto 213 podpor ve výši 179,8 mil. Kč. Z toho bylo 15% financováno ze státního rozpočtu, t.j. 27,0 mil. Kč, 45% z prostředků strukturálních fondů, t.j. 80,9 mil. Kč, a 40% z prostředků ČMZRB půjčených z finančního trhu, t.j. 71,9 mil. Kč.

### 3.3 Podpora cestovního ruchu

Podporu cestovního ruchu zajišťuje *Česká centrála cestovního ruchu*, která byla zřízena k plnění úkolů v oboru cestovního ruchu. V rámci svého poslání koordinuje státní propagaci cestovního ruchu s aktivitami prováděnými podnikatelskými a regionálními subjekty a rozvíjí střednědobou a aktuální strategii pro marketing cestovního ruchu na domácím a zahraničním trhu. Po stránce obsahové je důraz kladen na podporu a propagaci kulturní a poznávací turistiky, lázeňství, pobyty rodin s dětmi, pobyty s aktivním využitím času (turistika, cykloturistika aj.), eko – a agroturistika, jakož i na další nové produkty, ke kterým patří např. trasy s charakteristickým obsahem (sklářství, pivovarnictví, gastronomie, vinařství apod.).

### 3.4 Podpora jakosti

Vysoká jakost zboží se dnes stala jedním z hlavních prostředků nutných k prosperitě podniků. Zajišťování správné jakosti výrobků a služeb je prvořadým úkolem, týkajících se všech podniků a institucí. Jde o projekt celonárodní důležitosti, jenž má pomoci ČR zařadit se mezi vyspělé státy. Občanské sdružení *Česká společnost pro jakost* je nezávislá nevládní a nepolitická organizace neziskového charakteru. Jejím posláním je podpora podnikatelské úspěšnosti českých podniků a rozvoje státní správy v oblasti jakosti, sdružování a uspokojování profesních zájmů a potřeb členů společnosti, občanů a organizací v oblasti managementu jakosti a souvisejících oblastech. Činnost sdružení zahrnuje mimo obecnou podporu jakosti i poradenství při budování systémů jakosti, konference, semináře, školení a propagaci Evropské politiky jakosti. Sdružení se též podílí na spoluvytváření národní politiky jakosti ČR.

Každým rokem jsou navrhovány a realizovány tzv. projekty podpory jakosti. V rámci jednotlivých resortů zastoupených v *Radě ČR pro jakost* ([www.npj.cz](http://www.npj.cz)) jsou řešeny resortní projekty podpory jakosti. Ty jsou navrhovány, koordinovány a financovány vždy v rámci daného resortu. Jejich seznam je uveden v Národním programu podpory jakosti na daný rok.

### 3.5 Regionální programy v NUTS 2 Ministerstva pro místní rozvoj

V rámci Regionálního programu podpory rozvoje severozápadních Čech (podle usnesení vlády ČR č. 535/99) a regionálního programu podpory rozvoje Moravskoslezska (podle usnesení vlády ČR č. 633/99) byl Ministerstvem pro místní rozvoj v roce 2000 vyhlášen **Regionální program podpory rozvoje průmyslových podnikatelských subjektů na území NUTS2 Severozápad a Moravskoslezsko a dalších regionů se soustředěnou podporou státu.**

Cílem programu je podpora realizace vybraných projektů k zajištění vzniku nových pracovních míst ve vybraných regionech se soustředěnou podporou státu s dodržением maximální efektivity a hospodárnosti vynaložených finančních prostředků.

Prioritami tohoto programu jsou:

1. snižování nezaměstnanosti v regionu,
2. podpora inovativních projektů, zpracovaných na základě spolupráce s vědecko-výzkumnou základnou pro rozvoj progresivních odvětví s růstovým potenciálem,
3. podpora zřizování nových pracovních míst zejména ve zpracovatelském průmyslu,
4. zvýšení hospodářské výkonnosti regionu,
5. zvýšení konkurenceschopnosti.

Realizace podpor rozvoje průmyslových podnikatelských subjektů znázorňuje tabulka č. 13.

**Tabulka č. 13, Regionální programy NUTS 2**

	2001	2002	2003	2004
<b>Severozápad</b>				
<i>dotace</i>	13	5	7	8
<i>částka mil. Kč</i>	84,2	49,1	36,7	31
<i>Vytvořená pracovní místa</i>	661	128	213	x
<b>Ostravsko</b>				
<i>dotace</i>	16	14	5	3
<i>částka mil. Kč</i>	106,8	80,1	38,4	10,6
<i>pracovní místa</i>	875	295	201	x

*Zdroj: MPO, upraveno*

### **3.6 Ministerstvo práce a sociálních věcí**

Rozhodující složkou politiky zaměstnanosti ovlivňující stav a vývoj zaměstnanosti v ČR **není přímá podpora podnikání**, ale aktivní politika zaměstnanosti (APZ), prováděná pomocí nástrojů APZ. Úkolem provádění APZ je především pomoc uchazečům o zaměstnání, zejména uchazečům z tzv. problémových skupin, při úspěšném vstupu na trh práce. Zvláštní pozornost je při tom věnována regionům s vysokou mírou nezaměstnanosti. Jak z uvedeného vyplývá, řešení nastíněné problematiky je prioritně prováděno z pozice řešení zaměstnanosti, ne z pozice zajištění podnikání v daném regionu. Nelze ale přitom pominout fakt, že optimální použití nástrojů APZ je kladným faktorem při rozvoji a podpoře podnikání v regionech.

### **3.7 Dílčí shrnutí**

Podpora podnikání v ČR je zabezpečována pomocí velkého počtu různých institucí, agentur, odborných organizací či organizací podnikatelské sféry, které za zvýhodněných podmínek nabízí své služby malým a středním podnikatelům. Podpora zahrnuje celý soubor nástrojů, který pro podnikatele představuje možnost zlepšit či usnadnit podnikání.

V rámci podpory podnikání existují speciálně vyhlášené (vládním usnesením č. 1257) programy pouze pro malé a střední podnikatele, které tvoří hlavní objem podpor, které stát na podporu podnikání ze státního rozpočtu vydává. Tyto finanční prostředky jsou obhospodařovány MPO, další programy pomocí CzechInvest, CzechTrade a DC ČR.

Programy ČMZRB slouží k částečnému řešení všeobecně uznávaného problému přístupu malých a středních podniků k úvěrovým zdrojům. Účinnost využívání forem podpory je negativně ovlivněna rozsahem disponibilních finančních zdrojů vyčleněných na realizaci, přičemž v poslední období dochází k jejich další redukci.

Kromě těchto programů existují další formy podpory MSP, zaměřené na projekty inovačního charakteru, výzkumu a vývoje, ekologického zaměření, cestovního ruchu nebo

exportu. Podnikatelé mají možnost získat finanční zdroje pomocí rizikového kapitálu nebo za zvýhodněných podmínek u některých komerčních bank.

Podnikatelé v naší zemi mají velmi rozmanitou škálu možností, kde požádat o poradenské či informační služby. Síť těchto institucí je opravdu rozsáhlá. Úkolem mnoha asociací, svazů nebo komor je poskytovat poradenství v záležitostech právních, finančních, propagačních, účastnit se na vzdělávání podnikatelů, organizovat odborné konference a semináře, vyhledávat kontakty v zahraničí, vydávat informační noviny či časopisy atd.

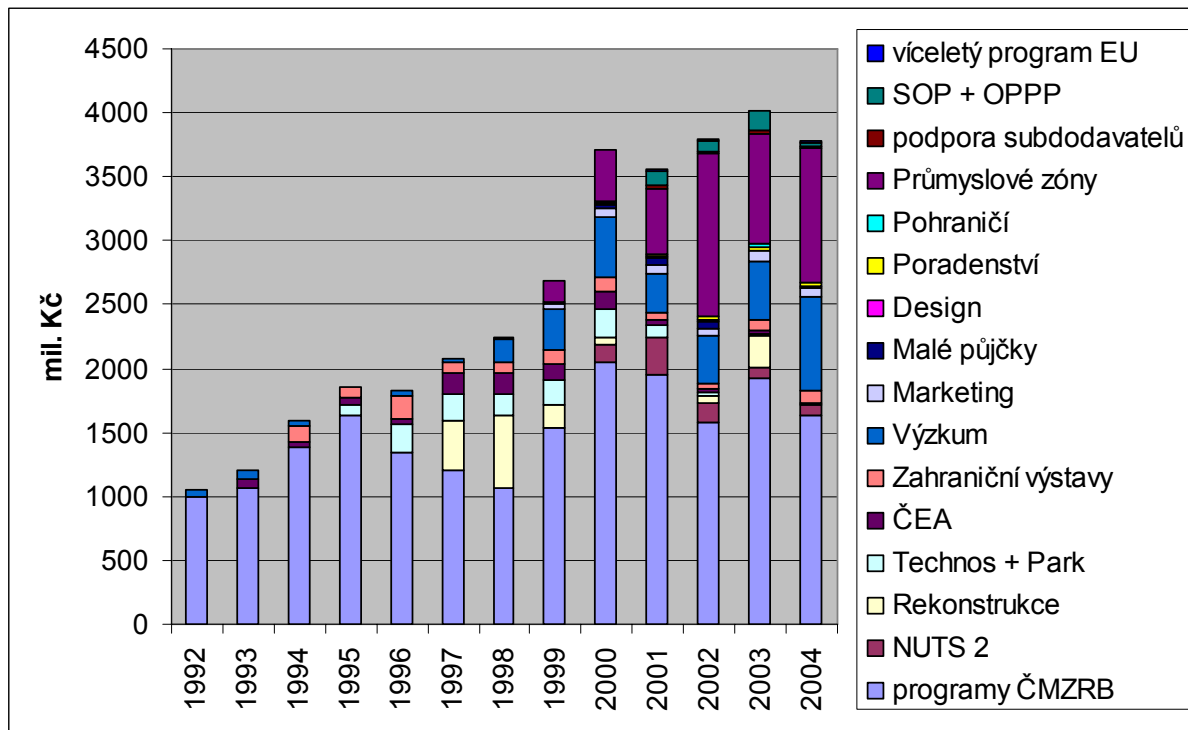
Právě kvůli rozsáhlé síti institucí, které podporu podnikání nabízí, je systém podpor považován za roztržštěný a neucelený, informace o různých druzích podpor musí být pracně hledány na více místech. Tento problém je postupně řešen a dochází k ucelování a systému institucí a programů. Zároveň podrobný přehled o všech možných podporách podává portál BussinesInfo.

Vedle možnosti získat určitou formu podpory, které jsou nabízeny domácími institucemi, mají podnikatelé možnost využít prostředky strukturálních fondů EU. K pozitivnímu vývoji po vstupu České republiky do EU patří právě zvyšující se využívání těchto prostředků, tento trend by do budoucna měl pokračovat.

Níže uvedený graf č. 2 a tabulka č. 17 v příloze č. 6 zobrazují vývoj podpor od roku 1992 do roku 2004. Je patrné že finanční výdaje ze státního rozpočtu na podporu malého a středního podnikání jsou za dané období zhruba čtyřikrát vyšší. Systém podpor v tomto dlouhém období zaznamenal mnoho změn a z nich vykrystalizovala současná podoba, která již zahrnuje nejdůležitější oblasti podpory.



**Graf č. 2, Vývoj financování podpor MSP v letech 1992 – 2004 ze státního rozpočtu ČR**



Zdroj: MPO, vlastní

## HODNOCENÍ EFEKTIVNOSTI PROGRAMŮ PODPORY MSP REALIZOVANÝCH ČMZRB

Další možnou metodou jak měřit efektivnost programů podpor je zpracovaná metodika ČMZRB. Tato metodika se skládá z měřitelných ukazatelů zaměřených na změnu určitých ekonomických charakteristik jednotlivých podniků, jímž byla poskytnuta podpora formou záruky, úvěru nebo příspěvku na úroky. Na základě této metodiky bylo zpracováno „Hodnocení efektivnosti programů podpory malého a středního podnikání realizovaných ČMZRB“. Tento materiál je veřejný a je možné do něho nahlédnout na internetových stránkách MPO [12]. Je to jeden ze způsobů, jak MPO efektivnost podpor v podnicích měří.

### **4.1 Efektivnost hodnocená ČMZRB**

ČMZRB používá pro hodnocení efektivnosti realizovaných projektů metodu porovnání vybraných ekonomických výsledků podpořeného podniku ke konci třetího roku po poskytnutí podpory ve srovnání se „startovním rokem“, tedy rokem předcházejícímu roku poskytnutí podpory. V současné době je dostupné hodnocení za podpory poskytnuté v roce 2001, vyhodnocení později poskytnutých podpor ještě není k dispozici.

Při hodnocení je využíváno **ekonomických údajů** za celou podpořenou firmu. Firma nemá za povinnost evidovat samostatně přínosy jen ve vztahu k realizovanému (a podpořenému) projektu. Je důležité zdůraznit, že na celkových ekonomických výsledcích se podílí řada dalších faktorů v rámci daného ekonomického prostředí, a proto poznatky z tohoto hodnocení o vlivu realizace podpořeného projektu na celou ekonomiku nelze posuzovat **absolutně**. Vypovídací schopnost lze však opřít o skutečnost, že u malých a středních firem obvykle realizace projektu zásadním způsobem ovlivní vývoj ekonomických ukazatelů celé firmy.

Metoda hodnocení byla postavena na tříletém vývoji ekonomických ukazatelů firem, jímž bylo v roce 2001 poskytnuto:

- 484 bankovních záruk, v rámci programu ZÁRUKA.
- 314 programových úvěrů, z nich 259 v celoplošném programu KREDIT, 46 úvěrů v regionálním programu PREFERENCE a pouze 9 úvěrů v rámci regionálního programu PROVOZ.
- 695 příspěvků na úhradu úroků, z nich 183 v celoplošném programu TRH, v regionálních programech REGION 290, VESNICE 187 a REGENERACE 35.

Hodnocena mohla být pouze ta část projektů, u nichž banka měla k dispozici všechny potřebné ekonomické údaje za roky 2000 – 2003. Protože u části podpořených firem tyto údaje nebyly k dispozici, je podíl celkově hodnocených podpor pouze 70 %.

**Tabulka č. 13, Skutečné efekty podpor z roku 2001**

Podpora	Záruky	Úvěry	Příspěvky na úroky
Programy	ZÁRUKA	KREDIT, PROVOZ, PREFERENCE	TRH, REGION, VESNICE, REGENERACE
Počet podpořených projektů	270	85	821
Počet hodnocených projektů	175	55	521
<b>Ukazatele v %</b>			
F1 – intenzita veřejné podpory	1226,4	2027,3	1392,1
F2 – efektivnost veřejné podpory	673,9	958,9	697,4
CP1 – přírůstek zaměstnanost	17,8	24,2	19,7
CP2x – přírůstek EBIT	48,4	118	51,6
CP2y – přírůstek rozdílu příjmů a výdajů	317,4	204,2	143,7
CP3 - zvýšení výkonnosti	48,9	98,3	42,3

Zdroj: [12]

#### **4.1.1 Použité ukazatele**

##### **Ukazatel F1 - Intenzita veřejné podpory (v %)**

Je dána vztahem následujících veličin:

$$\frac{\text{Výše nákladů projektů} \times 100}{\text{výše veřejné podpory projektů}}$$

Stanovení výše veřejné podpory u jednotlivých forem podpor vychází z metodiky používané pro daný rok Úřadem pro ochranu hospodářské soutěže. Pokud se týče výše veřejné podpory u zvýhodněných úvěrů, je stanovena ve srovnání k referenční tržní úrokové sazbě bankovního trhu v roce 2001 = 10 %. Referenční sazba je Úřadem odvozována od údajů statistiky České národní banky.

Ze získaných údajů je patrné, že s pomocí jedné Kč veřejné podpory byla v průměru realizována cca:

- u záruk více jak 12-ti násobná hodnota projektu měřená jeho celkovými náklady
- u zvýhodněných úvěrů více jak 20-ti násobek
- u příspěvků na úroky cca 14-ti násobek

##### **Ukazatel F2 – efektivnost veřejné podpory (v %)**

Je dána vztahem veličin:

$$\frac{\text{Celková výše přírůstků přidané hodnoty}}{\text{za první až třetí kalendářního rok poskytování podpory} \times 100}$$

$$\text{Výše veřejné podpory}$$

Výsledek lze interpretovat jako násobek skutečně vytvořených přírůstků přidané hodnoty k jednotce poskytnuté veřejné podpory. Výsledné údaje jsou v tomto případě u jednotlivých forem podpor poměrně vyrovnané, jen u úvěrů vykazují větší zlepšení. U poskytnutých bankovních záruk bylo na 1 Kč veřejné podpory v průběhu tří let dosažen

přírůstek přidané hodnoty ve výši 6,74 Kč, u programových úvěrů 9,59 Kč a u finančních příspěvků 6,97 Kč.

Dosud provedená hodnocení za roky 1998 – 2001 i v tomto ukazateli potvrzují mírně pozitivní vývojový trend, zvláště pak u úvěrových produktů. Přírůstky přidané hodnoty k jedné koruně veřejné podpory dosáhly u firem podpořených v roce 2001 ve srovnání s firmami podpořenými v roce 1998 následujících indexů:

- u firem podpořených zárukami: 157 %
- u firem podpořených zvýhodněnými úvěry: 375 %
- u firem podpořených příspěvky na úroky: 188 %

#### **Ukazatel CP1 – přírůstek zaměstnanosti (v %)**

Vychází z následujících vstupních údajů:

$$\frac{(\text{počet zaměstnanců ke konci započatého třetího kalendářního roku poskytování podpory} - \text{minus počet zaměstnanců k datu podání žádosti}) \times 100}{\text{počet zaměstnanců ke dni podání žádosti}}$$

Vyšší procentní přírůstek zaměstnanosti podpořených firem je typický u regionálních programů, u nichž stanovovaly programy platné pro rok 2001 vazbu mezi výší podpory a úkolem v počtu nově vytvořených pracovních míst. Všechny příspěvky k úhradě úroků v programech REGION VESNICE i REGENERACE ukládaly vytvořit nejméně 1 nové pracovní místo na každé započaté 2 mil. Kč úvěru. U úvěrů v programu Preference to bylo dokonce na každý započatý 1 mil. Kč úvěru 1 nový zaměstnanec.

Skutečné výsledné přírůstky zaměstnanosti (o 35 % u firem podpořených úvěrem v programu PREFERENCE, o 37 % u firem podpořených příspěvkem na úroky v programu REGION, o 27 % v programu VESNICE a o 41 % v programu REGENERACE) naplňují jeden z rozhodujících cílů podpor v regionálních programech, tj. zapojování volných pracovních sil v regionech s nadměrnou výší nezaměstnanosti.

U celoplošných programů jsou dosažené skutečnosti nižší (nárůst o 8 % u podpor v programu TRH, o 18 % v programu ZÁRUKA). Vyšší efekt v tomto směru je dosahován pouze u firem podpořených úvěrem v programu KREDIT – zvýšení zaměstnanosti o 23 %. Zde byla oproti roku 2000 opuštěna podmínka vytvoření nových pracovních míst. Projevilo se to poklesem ukazatele oproti roku 2000 z 39 % na již zmiňovaných 23 %. Také při poskytování podpor ve všech ostatních celoplošných programech nebylo hlavním úkolem zvyšování zaměstnanosti a dosažené přínosy směřovaly spíše do oblasti celkové efektivity hospodaření podniku.

### **Ukazatel CP 2x – přírůstek EBIT (v %)**

Ukazatel EBIT (hospodářský výsledek před zdaněním + nákladové úroky) je relevantní u firem, které vedly do konce roku 2003 podvojně účetnictví (následně pak jen účetnictví). Výsledný přírůstek je konstruován následovně:

$$\frac{\text{výše EBIT ve třetím kalendářního roce poskytování podpory minus} \\ \text{výše EBIT v roce předcházejícím roku poskytnutí podpory) x 100}}{\text{výše EBIT v roce předcházejícím roku poskytnutí podpory}}$$

Dosažené výsledky podpořených firem signalizují stabilizující se přírůstek EBIT u podpor poskytovaných prostřednictvím záruk ( v roce 2001 o 48 %), Přírůstkové hodnoty obsažené v tomto ukazateli ukazují nejprve nárůst, postupně od roku 1998 z 9 na 58 % v roce 2000 a ustálení na této hladině v roce 2001 s 48 %.

Velmi kolísavý je přírůstek u úvěrových programů, kde se periodicky opakuje razantní nárůst a stejně razantní pokles. V roce 2001 činí 118 %, oproti 35 % v roce 2000, 185 % v roce 1999 a 15 % v roce 1998.

Stabilně vysoký je patrný také přírůstek u příspěvků na úroky (v roce 2001 na úrovni 51%).

### **Ukazatel CP 2y – přírůstek rozdílu příjmu a výdajů (v %)**

Ukazatel je relevantní u firem které vedly do konce roku 2003 jednoduché účetnictví a vychází z následujícího vztahu:

$$\frac{\text{(výše rozdílu příjmů a výdajů ve třetím kalendářního roce poskytování podpory minus výše příjmu a výdajů v roce předcházejícím roku poskytnutí podpory)} \times 100}{\text{výše rozdílu příjmů a výdajů v roce předcházejícím roku poskytnutí podpory}}$$

Ve skupině hodnocených firem zaznamenala v rozmezí tří let nejvyšší přírůstek „hospodářského výsledku“ skupina podpořená zárukami za bankovní úvěry (o 317 %), následována zvýhodněnými úvěry, u nichž byl zaregistrován přírůstek 204 % a příspěvky na úroky (přírůstek o 144 %). Oproti roku 2000 se zvýšila již tak dobrá dynamika přírůstku u záruk, ale výrazně se zlepšil i přírůstek u programových úvěrů. Příspěvkové produkty zůstaly svou mírou přírůstku na úrovni roku předcházejícího.

### **Ukazatel CP3 – zvýšení výkonnosti (v %)**

Je výslednicí údajů dosažených do vzorce:

$$\frac{\text{(výše přidané hodnoty v třetím kalendářním roce poskytování podpory minus výše přidané hodnoty ke konci roku předcházející roku poskytnutí podpory)} \times 100}{\text{výše přidané hodnoty ke konci roku předcházející roku poskytnutí podpory}}$$

Výsledná hodnota charakterizuje dynamiku vývoje ukazatele přidané hodnoty za období 3 let. Hodnoty podle forem podpory již nebyly tak vyrovnané jako v roce 2000 na hranici zvýšení okolo 45 %, ale došlo k výraznému nárůstu ukazatele u úvěrových produktů, a to na více jak dvojnásobek. Hodnoty u záruk a příspěvků se zlepšily jen velmi mírně.

U 312 hodnocených záruk v programu ZÁRUKA dosáhl přírůstek 49 %, u 234 hodnocených úvěrů v programu KREDIT a PREFERENCE je vykázán přírůstek 98 % a u příspěvků na úroky přírůstek o 42 %.

Ze získaných údajů je patrná u souboru podpořených firem v záručních a příspěvkových programech průměrná meziroční dynamika růstu přidané hodnoty okolo 15 %, u úvěrových programů až více jak 30 %.

#### **4.1.2 Dílčí shrnutí**

Samotné měření efektivnosti poskytovaných podpor je velmi nelehkou úlohou. Potvrzuje se dosavadní neexistence určité obecnější metody. Metodika ČMZRB uvedená v této kapitole dává určitý návod, jak efektivnost podpor měřit. Zmíním se o některých nedostacích, které na tomto zhodnocení vidím.

V pozitivním hodnocení přínosu této analýzy se říká: *„Efektivnost podpory měřená ekonomickými veličinami ukazuje, že každá vynaložená koruna podpory přináší realizaci mnohonásobné hodnoty podnikatelského projektu a po jeho realizaci výrazné přírůstky účetní přidané hodnoty. Kromě nově vytvořených pracovních míst je reálný předpoklad zvýšení odvodu daní, zvýšení poptávky po službách a výrobcích a tím i zvýšení ekonomického a společenského rozvoje oblasti.“*

První nedostatek vidím v tom, že z používaných ekonomických ukazatelů se nedá vyvodit přímá souvislost mezi pozitivními výsledky podniků a udělenou podporou. Jakou měrou se na ukazatelích podílí udělená podpora a jakou měrou ostatní faktory podle mého názoru tímto způsobem změřit nelze.

Druhý nedostatek (ukazatel intenzity veřejné podpory) je ten, že když poměříme hodnotu projektu s hodnotou podpory, dostaneme vždy nějaké x-násobné hodnoty. To ale vychází již z logiky vzorce.

Za třetí, aby bylo možno vyslovit nějaké závěry o efektivnosti vynaložených prostředků, nestačí provést analýzu ekonomických ukazatelů pouze těch firem, které podporu získaly, ale i těch, co žádnou podporu nežádaly a vyvíjely se ve standardních tržních podmínkách. Je třeba jejich výsledky porovnat. Při jednostranném vyhodnocení, tak jak jej ČMZRB



provádí, není stanovena žádná hranice, která by říkala, jestli podporovaná firma dosahuje lepších výsledků než firma nepodporovaná. Aby byla podpora efektivní, tak by při hodnocení měl být prokázán významnější rozdíl ekonomických ukazatelů mezi souborem firem podporovaných a nepodporovaných. Toto srovnání se ovšem neděje a proto jakékoli kladné výsledky ukazatelů jsou považovány za úspěšné.

Je nutno připomenout, že ČMZRБ efektivnost nehodnotí u všech druhů podpor. Hodnotit lze pouze takovou podporu, která se vztahuje k nějaké investiční akci. ČMZRБ poskytuje čtyři druhy podpory, ale pouze tři z nich jsou hodnoceny. Myslím si, že hodnocení u ostatních příspěvků je velmi těžké, je-li vůbec možné, protože ostatní příspěvky mají pouze nepřímý zprostředkovaný vztah k rozvoji firmy, např. pouze snižují náklady firem, navíc se nerealizuje žádný projekt ve smyslu investiční akce, který by se dal hodnotit.

Aby byla zaručena objektivita, případně se předcházelo tendencím k subjektivnímu hodnocení při hodnocení efektivnosti podpor podnikání, by bylo potřeba svěřit provádění samostatné analýzy jinému nezávislému subjektu a nikoli ČMZRБ. Takový subjekt by měl být primárně nezávislý na výsledku prováděné analýzy.

Při zjišťování, jak je efektivnost sledována v EU, bylo zjištěno, že průzkumy dopadů podpor poskytovaných ze Strukturálních fondů provedla pro Evropskou komisy firma Ernst & Young, která vybrala vzorek 805 podpořených firem a 267 nepodpořených firem a pomocí telefonického dotazování a případně dotazníků zaslaných předem zjišťovala dopady udělené podpory na MSP. Více v příslušném dokumentu [13].

## 4

# ANALÝZA EFEKTIVNOSTI PODPOR Z HLEDISKA VLÁDNÍCH PRIORIT

Kapitola 2. 3 formulovala cíle, kterých má podpora MSP dosáhnout. V materiálu MPO pak bylo uvedeno<sup>6</sup>, že *„Měřítkem naplňování cílů podpory MSP je především vývoj podílu malých a středních podniků na výstupech ekonomiky, podílu na zaměstnanosti, a porovnání jejich výsledků s hodnotami dosahovanými ekonomicky dlouhodobě nejúspěšnějšími státy světa a Evropy, a to jak za ekonomiku země, tak za jednotlivé regiony“*. MPO však neuvedlo, jakých hodnot má dosáhnout. Jako kritérium hodnocení účinnosti podpory stanovilo MPO trendy vývoje ukazatelů MSP dané jejich podílem na odpovídajících makroekonomických ukazatelích dosažených v příslušném roce v ČR. Nestanovilo však výchozí porovnávací základnu ani cílovou úroveň těchto ukazatelů v absolutních hodnotách.

Takto stanovená kritéria nejsou jednoznačná. Důsledkem je obtížné hodnocení plnění cílů programů. Dosažené výsledky není možné porovnat s předpokládanými.

Od roku 1998 předkládalo MPO spolu s MMR vládě každoročně *„Zprávu o podpoře malého a středního podnikání ze státního rozpočtu v České republice...“* Po jejich schválení vláda pověřila předsedu vlády, aby tyto Zprávy předložil poslanecké sněmovně v souladu se zákony č. 299/1992 Sb. a č. 47/2002 Sb.

Efektivnost podpory MSP, tj. porovnání výstupů (přínosů) podpory se vstupy (vynaloženými výdaji), nebyla u jednotlivých programů sledována. Její posouzení uložila vláda MPO a MMR usnesením ze dne 6. června 2001 č. 547, kde je mj. uvedeno: „...“

---

<sup>6</sup> Ministerstvo průmyslu a obchodu. Koncepce podpory malého a středního podnikání. [online]. [cit 20.11.2005]. Dostupné na WWW:

<http://download.mpo.cz/get/26681/26770/296331/priloha001.pdf>

zařadit... do zprávy týkající se podpory malého a středního podnikání ze státního rozpočtu v ČR v roce 2001, též posouzení efektivnosti takto vynaložených finančních prostředků.“

Od roku 2001 pak byla efektivnost sledována pouze u programů ZÁRUKA, KREDIT, TRH, SPECIÁL, START a KOOPERACE, čímž byla pověřena ČMZRB <sup>7</sup>.

Efektivnost nebyla sledována ani vyhodnocována u programů PORADENSTVÍ, MARKETING, MALÉ PŮJČKY a DESIGN.

Programy PORADENSTVÍ, MARKETING a DESIGN mají zejména poradenský charakter se speciálním zaměřením. MPO uvedlo, že hodnocení efektivnosti těchto typů podpor provádějí některé země Evropské unie formou hodnocení vybraného počtu příjemců po ukončení realizace podpořeného projektu a že zavedení obdobného systému hodnocení připravuje od roku 2004.

Zájmům státu, zastupovaného MPO, by odpovídalo sledování širšího okruhu dopadů. Tato skutečnost se stala východiskem pro provedení následující analýzy. Doposud nebyla provedena analýza tohoto typu. Pokud existuje, pak dosud nebyla zveřejněna.

#### **4.1 Výsledky analýzy**

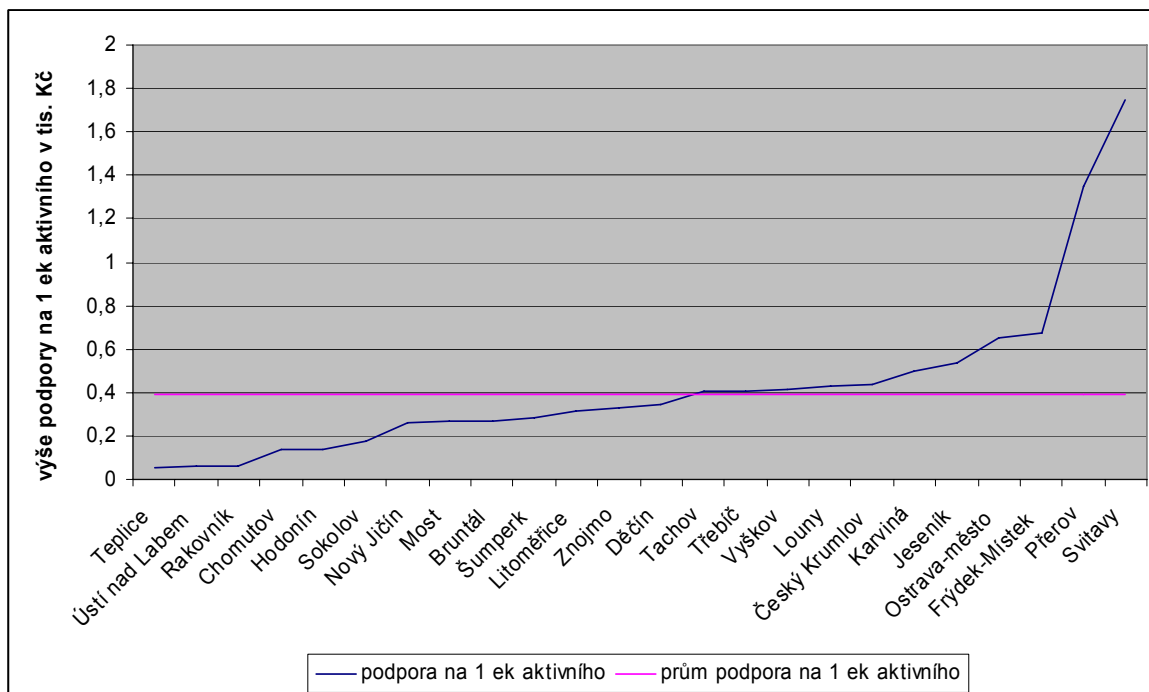
***Malý a střední podnikatelé ze strukturálně postižených a hospodářsky slabých regionů jsou v porovnání s průměrem ČR podporováni více.***

Níže uvedené grafy 3, 4, 5 a 6 znázorňují rozložení podpor MSP mezi hospodářsky slabé a strukturálně postižené regiony ČR v letech 2001 – 2004 v porovnání s průměrnou výší podpory.

---

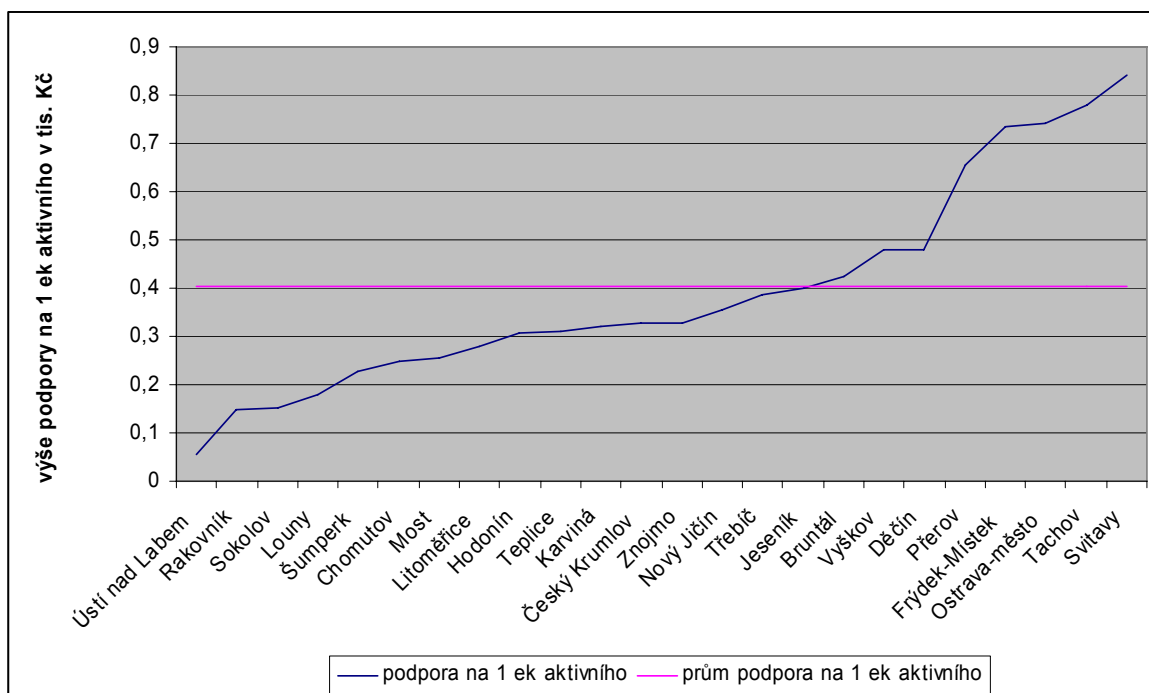
<sup>7</sup> Viz. 4. Hodnocení efektivnosti programů podpory MSP realizovaných ČMZRB

**Graf č. 3, Rozložení podpor dle regionů (NUTS3) v roce 2001**



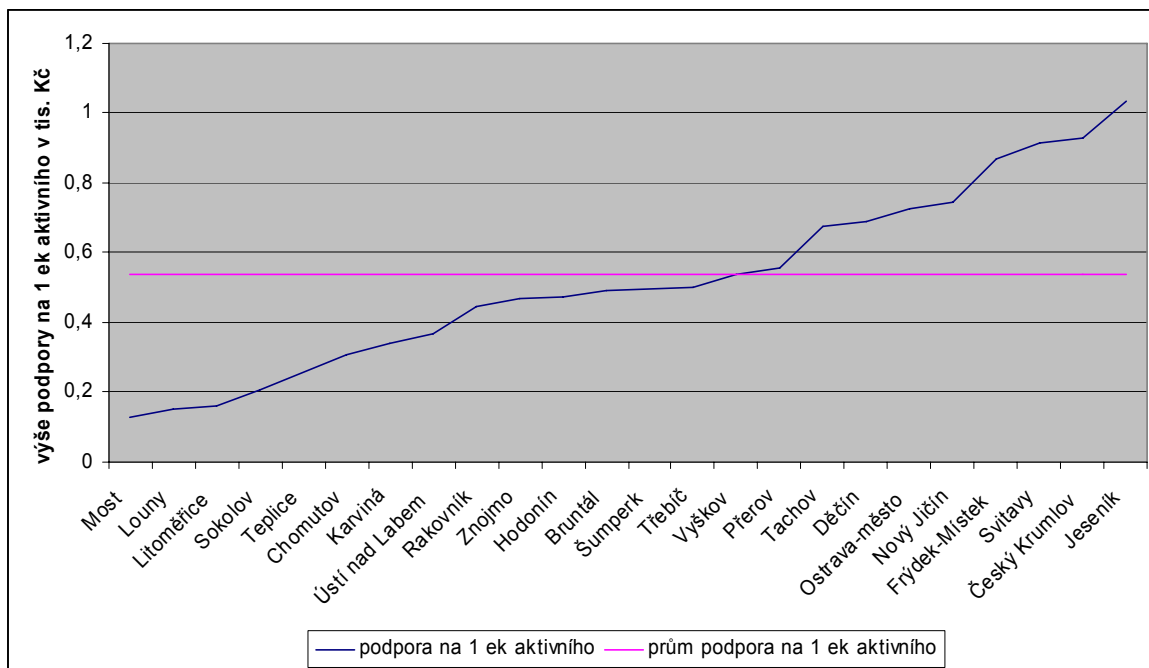
Zdroj: [15], [16], vlastní výpočty

**Graf č. 4, Rozložení podpor dle regionů (NUTS3) v roce 2002**



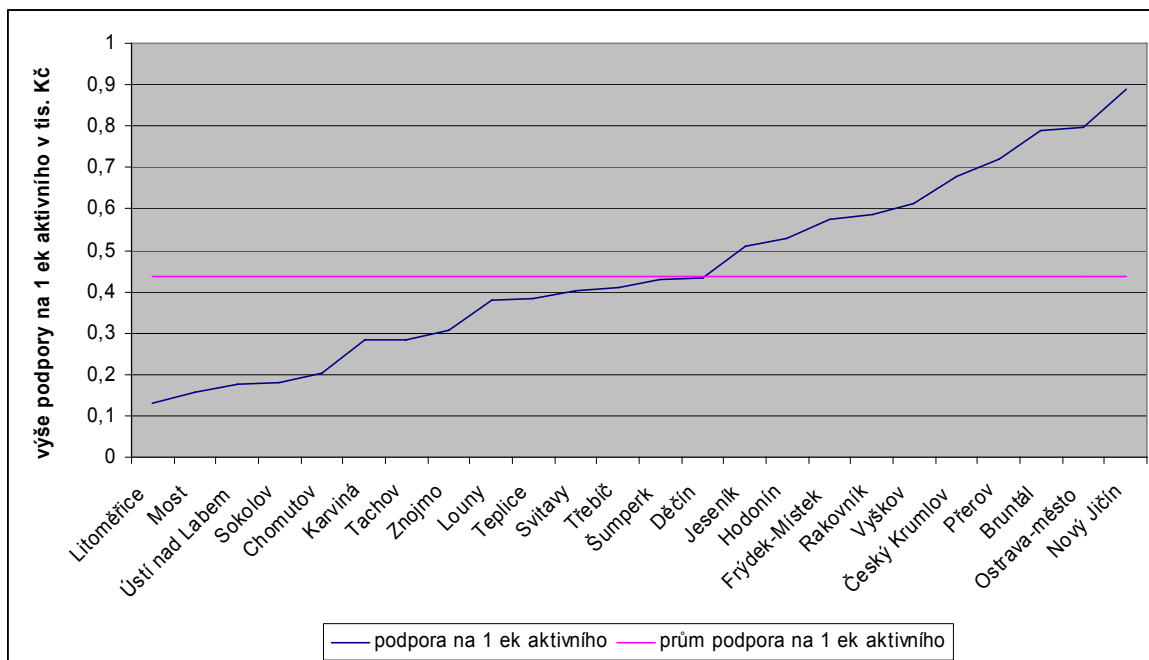
Zdroj: [15], [16], vlastní výpočty

**Graf č. 5, Rozložení podpor dle regionů (NUTS3) v roce 2003**



Zdroj: [15], [16], vlastní výpočty

**Graf č. 6, Rozložení podpor dle regionů (NUTS3) v roce 2004**



Zdroj: [15], [16], vlastní výpočty

Z výše uvedených grafů jasně vyplývá, že podpora malým a středním podnikům je rozložena značně nerovnoměrně. Jedny regiony jsou podporovány nadprůměrně v porovnání s průměrem ČR a druhé jsou oproti nim podporovány podprůměrně.

***Existuje těsnější vztah mezi objemem podpořených projektů a mírou nezaměstnanosti.***

**Tabulka č. 14 Korelační koeficienty míry nezaměstnanosti a objemu podpor**

Územní jednotky	Korelační koeficient			
	2001	2002	2003	2004
<b>NUTS 3</b>	0,08776917	0,552331	-0,08354	-0,4663
<b>NUTS 4</b>	-0,037641419	-0,0512	-0,13409	-0,02328

*Zdroj: vlastní výpočty*

Z výsledků provedené korelace a vypočítaných korelačních koeficientů nelze vyvodit jakýkoli výraznější vztah obou zkoumaných veličin. Vyplývá z toho, že podpory pro MSP nemají žádný vliv na velikost nezaměstnanosti v ČR.

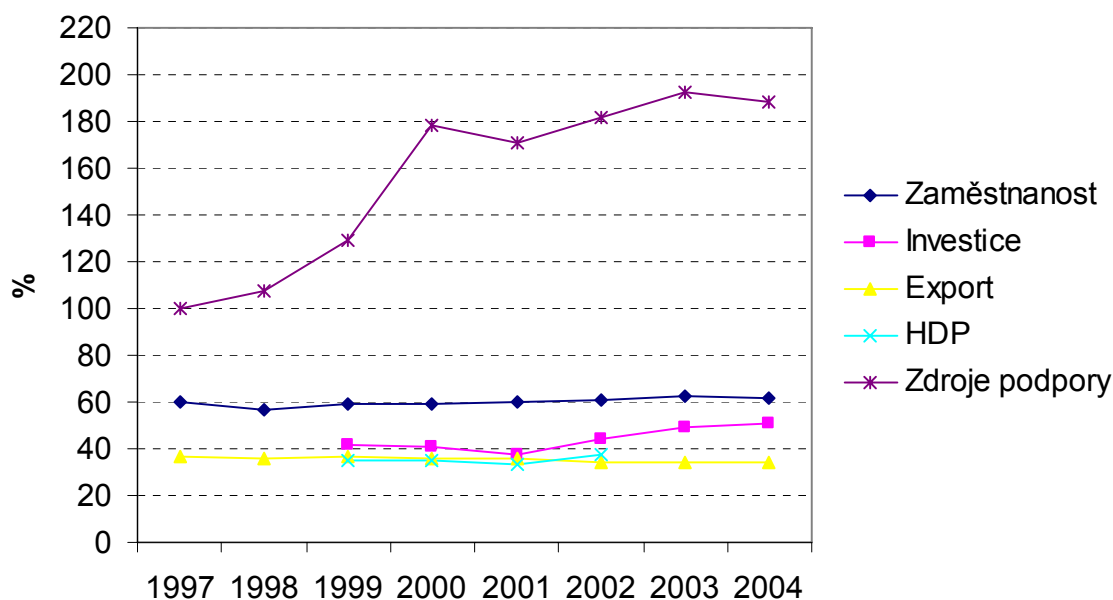
***Podpora MSP má pozitivní dopad na podíl MSP na makroekonomických ukazatelích***

MPO hodnotí vývoj MSP jeho podílem na vybraných makroekonomických ukazatelích hospodářství ČR. Podle tohoto hodnocení vykazoval podíl MSP v hospodářství ČR nevýrazný růst či propad některých ukazatelů nebo jejich stagnaci, přestože zdroje podpory se zvýšili cca dvakrát. Ve sledovaném období 1997 až 2004 činily cca 33,5 mld. Kč a jejich roční objem vzrůstal, jak vyjadřuje graf č. 7.

Při hodnocení pomocí ukazatelů stanovených jako podíl na celkových makroekonomických ukazatelích příslušného roku je hodnocení ovlivněno zejména dvěma na sobě nezávislými proměnnými, a to nejen hospodářským výsledkem MSP, ale i vývojem ostatního hospodářství. Rostou-li či klesají-li současně obě tyto proměnné rovnoměrně, je jejich podíl konstantní, i když se mění jejich absolutní hodnoty.

**Graf č. 7, Grafické znázornění vývoje podpory MSP a podílu MSP na celkových ukazatelích hospodářství ČR vykazovaný MPO**

(zdroje v roce 1997 = 100 %)



Zdroj: vlastní

Při pohledu na tabulku č. 15 je zřetelně vidět, že od roku 1997 do roku 2004 docházelo k růstu všech ukazatelů popisujících vývoj MSP. Jak ale dále ukazuje tabulka č. 16 a zmíněný graf č. 7, tento výrazný růst některých ukazatelů není již tak patrný na změně podílu MSP na těchto ukazatelích celohospodářsky. Příkladem je růst exportu MSP z 236 006 tis. Kč v roce 1997 na 587 211 tis. Kč v roce 2004 (tedy růst o 223,27 %), což se promítlo do poklesu podílu na celkovém exportu ČR z 36,4 % na 34,3 % v roce 2004 (pokles o 5,76 %).

**Tabulka č. 15, Vývoj malého a středního podnikání v letech 1997 - 2004**

97 = 100 %	počet MSP	zaměst.	výkony	př. hodnota	mz. nákl.	investice	import	export
<b>1997</b>	657 130	1 721 000	1 733 985	556 690	256 261	170 063	417 323	263 006
<b>2004</b>	992 132	1 899 000	2 932 979	960 747	344 286	226 870	911 033	587 211
změna v % 1997/2004	151,00%	110,34%	169,15%	172,60%	134,38%	133,40%	218,30%	223,27%

Zdroj: MPO, vlastní výpočty

**Tabulka č. 16, vývoj podílu MSP na makroekonomických ukazatelích**

97 = 100 %	počet MSP	zaměst.	výkony	př. hodnota	mz. nákl.	investice	import	export
<b>1997</b>	99,77	59,82	52,91	57,36	54,69	41,66	48,00	36,40
<b>2004</b>	99,85	61,50	52,15	52,90	55,67	50,50	52,50	34,30
změna v % 1997/2004	0,08%	2,80%	-1,44%	-7,78%	1,79%	21,22%	9,38%	-5,77%

Zdroj: MPO, vlastní výpočty

Ačkoliv podpora malých a středních podniků za sledované období vzrostla zhruba dvakrát, došlo pouze ke stabilizaci jejich podílu před sedmi lety vůči podnikům velkým. Za sledované období došlo k výraznějšímu růstu pouze u ukazatelů investice a import.

### **3.5 Dílčí shrnutí**

Cílem této analýzy bylo zjistit, zda finanční prostředky určené na podporu podnikání pro MSP v praxi opravdu přispívají k naplnění záměrů vlády a stanovených hospodářsko-politických cílů v této oblasti. Každá z hypotéz reflektovala určitou prioritu vlády v oblasti podpor podnikání MSP. Tím, že nebyla potvrzena ani jedna z hypotéz, se dá usoudit, že nedochází k naplňování vytyčených cílů vlády, a tedy, že poskytovaná podpora není ze zkoumaných hledisek dostatečně efektivní.

Z výsledků hodnocení podpor z regionálního hlediska vyplývá, že většinou jedna polovina z postižených regionů je podporována nadprůměrně, druhá podprůměrně. Tato situace může mít několik vysvětlení. Buď se jedná o pasivitu podnikatelů v daných oblastech nebo jsou programově nastavené podmínky i přes zvýhodnění nesplnitelné.

Z výsledků provedené korelace a vypočítaných korelačních koeficientů vychází, že míra nezaměstnanosti a výše podpor mezi sebou nevykazují žádný významnější vztah.

Poslední hypotéza zkoumala zda finanční prostředky určené na podporu malého a středního podnikání ze státního rozpočtu ČR mají pozitivní dopad na jejich podíl na makroekonomických ukazatelích celého hospodářství ČR. **Lze uzavřít, že ačkoliv**



**podpora malých a středních podniků za sledované období vzrostla zhruba dvakrát, došlo pouze k upevnění jejich situace před sedmi lety a růstu investic.**

## 6

# NUTNÉ ZMĚNY VEDOUcí KE ZVÝŠENÍ EFEKTIVNOSTI PODPORY MSP

Jak již z předešlé kapitoly vyplynulo, podpora MSP formou finančních prostředků bezesporu přispívá k lepší ekonomické situaci a rozvoji jednotlivých malých a středních podniků. Pokud se ale jedná o naplňování koncepčních cílů MPO, efekty podpory již zde nejsou tak viditelné a dle zkoumaných hypotéz nedochází k jejich naplňování. Zdá se pak, že i přes všechnu snahu v podobě finanční podpory malým a středním podnikům existují i jiné překážky, které jim brání k lepšímu se prosazení v ekonomice. Protože prostředí, v kterém podniky existují, má zásadní vliv na jejich „životaschopnost“, lze spatřovat hlavní nedostatky právě zde.

Tato kapitola se pokusí nastínit některé podstatné nedostatky současného podnikatelského prostředí a současně navrhnout řešení ke zlepšení.

Předpokladem zdravého konkurenčního prostředí je kvalitní regulatorní rámec spolu s vysokou vymahatelností práva. Zásadní význam pro utváření a fungování podnikatelského prostředí má optimálně nastavený legislativní rámec. Přestože určitá míra regulace je nutná a žádoucí, každá regulace s sebou nese náklady, a to jak přímé finanční, tak požadavky na lidské zdroje a čas. Je tedy potřebné vytvořit takové regulatorní prostředí, které bude vstřícné vůči podnikatelům ve všech fázích podnikatelské činnosti.

Jedním z klíčových nástrojů zvyšování kvality regulace je **hodnocení dopadu regulace**, které zahrnuje soustavu metod směřujících k systematickému hodnocení negativních a pozitivních dopadů navrhované či existující regulace. Pilotní fáze tohoto projektu by měla probíhat již v současné době. Předmětem hodnocení dopadů regulace by mělo být mimo jiné též **zjišťování administrativní zátěže**, která z regulace vyplývá jak pro adresáty

regulace, tak pro veřejnou správu. V současnosti podnikatelé, aby splnili požadavky kladené na ně státními orgány, musí alokovat zdroje na aktivity administrativní povahy namísto toho, aby je investovali do dalšího rozvoje podniku, výroby nebo jiných produktivních činností.

Z hlediska zdárného rozvoje a konkurenceschopnosti podnikatelského prostředí je rovněž mimořádně důležitá veřejnoprávní úprava **vstupu do podnikání**. Zahájení podnikání by mělo být co nejméně časově a finančně náročné. V souvislosti s touto překážkou se realizuje proces **zjednodušení administrativního prostředí pro podnikatele**, jež je zaměřen především na vytvoření systému centrálních registračních míst pro podnikatele, soustřeďujících všechny nebo alespoň převážnou část činností spojených se vstupem do podnikání i se změnami nastalými v jeho průběhu. Kromě toho zavádí 5 denní lhůtu (v některých případech 10 denní lhůtu) doby zápisu.

Dalším vážným nedostatkem v podnikatelském prostředí je nevyhovující **zákon o úpadku**. Česká republika potřebuje nový, tržně-konformní úpadkový zákon. Rozhodnutí komerční povahy, především pak rozhodnutí o způsobu řešení úpadku, musí být dána do rukou věřitelů - tedy nositelů nároků na majetek insolventního dlužníka. V současné době je již připravena komplexní **rekodifikace úpadkového práva**, s předpokládanou účinností od roku 2007. Ta by měla přinést přesné definice klíčových institutů, časové lhůty pro jednotlivé úkony v průběhu úpadkového řízení, nastavení pravidel tak, aby motivovala k takovému chování jednotlivých subjektů úpadkového procesu, které podpoří zachování podniku v běhu a ne jeho rozprodej po jednotlivých částech, zavedení institutu reorganizace jako alternativy k řešení úpadku prostřednictvím konkursu, vyšší ochranu a účast věřitelů na úpadkovém procesu, zvýšené nároky na funkci správce konkursní podstaty apod. Nově bude zaveden insolvenční rejstřík, který zajistí zejména informovanost o úpadkovém řízení.

Dalším klíčem ke zlepšení podnikatelského prostředí v České republice je **vytvoření moderní daňové správy s vysokou efektivitou a produktivitou**, která bude klást důraz na dobrovolné plnění daňových povinností a napomáhat tomuto vysokou kvalitou služeb

daňovým subjektům. Hlavními rysy modernizované daňové správy budou vytvoření nové organizační struktury a efektivní management zdrojů (zejména lidských), důraz na jednotný přístup a jednotné postupy daňové správy, posílení kapacity a zvýšení výkonnosti výběru daně v případech obcházení či neplacení daní a zvýšení efektivnosti daňových kontrol. Pro zlepšení služeb cílených na poplatníky bude umožněna e-komunikace mezi daňovou správou a poplatníky a bude důsledně aplikován tzv. "klientský přístup". Z hlediska efektivnosti má velký význam plně automatizované zpracování rutinních operací a standardních podání. Cílem je vytvoření takové daňové správy, která minimálně zatěžuje poplatníka a zvýší komfort plnění daňových povinností poplatníkem. Rovněž byla zahájena diskuse o opatřeních vedoucích k zavedení všeobecné editační povinnosti.

Opravdu důležitou oblastí, ve které Česká republika zaostává za vyspělými zeměmi jak z hlediska objemu investovaných prostředků (veřejných i soukromých), tak z hlediska množství a kvality výzkumných a vývojových pracovišť i jejich pracovníků je **oblast výzkumu a vývoje**. Vážným problémem je nízká využitelnost výsledků VaV pro inovační aktivity a nedostatečná podpora průmyslového výzkumu. Z hlediska účasti ČR v 6. Rámcovém programu VaV (2002-2006) je třeba konstatovat, že procentní úspěšnost ČR, tj. poměr počtu účastníků v projektech, které úspěšně prošly hodnocením a mohly se ucházet o příspěvek EK, vůči počtu všech účastníků, kteří se podíleli na přípravě projektů, které vstoupily do procesu hodnocení, dosáhla 15,1 %, což znamená 19. pořadí mezi EU-25.

Pro vyšší efektivitu VaV v následujících letech je důležitý postupný meziroční nárůst veřejných výdajů tak, aby do roku 2010 veřejné výdaje na VaV dosáhly 1 % HDP ČR a celkem cca 1,8 %, což je zároveň zhruba průměr těchto výdajů v EU.

Významným faktorem limitujícím transfer výsledků výzkumu a vývoje do praxe je i nedostatečné využívání nástrojů ochrany práv duševního vlastnictví, které se odráží mimo jiné v nízké patentové aktivitě českých subjektů. Příčinou může být jednak nedostatek kvalitních výstupů VaV vhodných pro patentování, ale rovněž i technická a finanční náročnost patentové procedury. Pro zvýšení intenzity využívání nástrojů ochrany práv duševního vlastnictví vědeckovýzkumnými institucemi a by bylo vhodné realizovat program na podporu ochrany výsledků vlastního výzkumu patentovou přihláškou pro

žadatele z akademické sféry a MSP, který poskytne vybraným uchazečům podporu při zajištění dosud nechráněných výsledků VaV.

V porovnání s ostatními členskými zeměmi EU se Česká republika v **oblasti inovací** nachází pod průměrem. ČR zaostává zejména v intenzitě inovačních aktivit podniků, v technologickém transferu, v podnikových výdajích na VaV a inovace, v patentové aktivitě, ve spolupráci výzkumu s průmyslovou sférou a ve využívání venture (rizikového) kapitálu. Významný prvek inovační infrastruktury, která vytváří příznivé prostředí pro rozvoj inovační aktivity podniků, představují vědeckotechnické parky, podnikatelské inkubátory a centra transferu technologií. Stávající síť této infrastruktury není v ČR dostatečně rozvinuta. Jednou z příčin současného neuspokojivého stavu je nedostatek kvalitních podnikatelských inkubátorů, které by kromě pronájmu prostor poskytovaly i kvalitní komplexní podnikatelské služby.

V rámci dalšího **rozvoje inovační infrastruktury** je tedy nutné se zaměřit na vytváření struktur, vazeb a mechanismů, které povedou ke zlepšení inovativního prostředí. V rámci regionální inovační politiky je jedním z klíčových nástrojů vytváření klastrů s cílem zvýšit inovační aktivity v daném teritoriu. V ČR se problematika klastrů a její podpora nachází teprve v začátcích. Cílem je identifikovat klíčové podnikatelské klastry a odvětví v každém kraji ČR, které mají potenciál generovat pracovní místa a zlepšovat výkonnost podniků a tím přispět k rozvoji regionů ČR.

# ZÁVĚR

Téma podpory podnikání je velmi rozsáhlé, k orientaci v něm je zapotřebí spousta úsilí a času. Ze širokého spektra možností, jak na podporu podnikání nahlížet, jsem se zaměřil na oblast malých a středních podnikatelů. Podpora podnikání MSP v České republice je zabezpečována pomocí velkého počtu různých institucí, agentur, odborných organizací či organizací podnikatelské sféry, které za zvýhodněných podmínek nabízí své služby malým a středním podnikatelům. Podpora zahrnuje celý soubor nástrojů, který pro podnikatele představuje možnost zlepšit či usnadnit podnikání.

Diplomové práce zpracované v minulých letech se zabývaly podporou podnikání spíše z popisného hlediska, tzn. mapovaly jaké možnosti a programy jsou k dispozici, jaké instituce se podporou zabývají a jaké jsou možnosti čerpání prostředků na podporu MSP z EU. Na rozdíl od nich se má diplomová práce snažit doplnit popisnou část analýzou s cílem zhodnocení dosavadních projektů.

V popisné části jsou definovány pojmy a popsána situace v systému podnikání a podpor podnikání, přičemž tato část byla potřebná k vytvoření teoretického a vědomostního rámce, ze kterého jsem mohl vycházet.

Nejprve jsem se zaměřil na zkoumání efektivnosti z hlediska podnikohospodářského. Kvůli nadměrné složitosti a hlavně nepříznivým podmínkám bránících mi ve zpracování vlastní analýzy byla použita existující analýza efektivnosti zpracovaná ČMZR. Tato analýza se snaží posuzovat efektivnost pomocí změny ekonomických veličin jako je přidaná hodnota, EBIT, rozdíl příjmů a výdajů či přírůstek zaměstnanosti. Ve svém hodnocení tato analýza vyznívá pozitivně ve prospěch podpor podnikání a jejich vlivu na podnikatelské subjekty. Avšak vyovídací schopnost tohoto hodnocení je limitována způsobem zpracování analýzy samotné. Především analýza postrádá srovnání ekonomických ukazatelů a jejich vývoje na vzorku podpořených se vzorkem nepodpořených firem. Kromě tohoto se domnívám, že některé ukazatele lze považovat za diskutabilní.

V oblasti analýzy efektivnosti z hlediska vládních priorit jsem se soustředil na ověření, zda-li vývoj v oblasti podpor podnikání odpovídá národohospodářským cílům stanovených vládou. Stanovené hypotézy byly v souladu s cíli zaměřeny na jejich regionální dimenzi, vztah k nezaměstnanosti a podílu MSP na makroekonomických ukazatelích. Každá z hypotéz reflektovala určitou prioritu vlády v oblasti podpor podnikání MSP.

**Hypotéza č. 1: Malí a střední podnikatelé ze strukturálně postižených a hospodářsky slabých regionů jsou v porovnání s průměrem ČR podporováni více.**

Podpora je poskytována značně nerovnoměrně, jedny regiony jsou podporovány nadprůměrně, druhé zase podprůměrně.

**Hypotéza č. 2: Existuje těsnější vztah mezi objemem podpořených projektů a mírou nezaměstnanosti v dané oblasti.**

Neprokázal se těsnější vztah těchto dvou zkoumaných veličin.

**Hypotéza č. 3 Podpora MSP má pozitivní dopad na podíl MSP na makroekonomických ukazatelích.**

Podpora nevede ke zvyšování podílu MSP na makroekonomických ukazatelích hospodářství.

Tím, že nebyla potvrzena ani jedna ze stanovených hypotéz, usuzuji, že nedochází k naplňování vytyčených cílů vlády, a tedy, že poskytovaná podpora není ze zkoumaných hledisek efektivní.

Má-li se srovnat cíl práce a dosažený výsledek, dá se říci, že diplomová práce alespoň částečně přispěla k objasnění problematiky efektivnosti podpor a rozpracovala zatím ne moc zkoumanou oblast.

Na základě zjištěných dat a faktů je možné učinit několik následujících závěrů a doporučení.

Do budoucna bude nutné zlepšit podmínky pro podnikání zejména v oblasti daňového systému, zakládání podniků a vymahatelnosti práva. Posuzování dopadu navrhované legislativní změny na malé a střední podnikatele jako nedílné součásti legislativního

procesu. Promítání požadavků legislativy EU v oblasti ekologie, DPH a spotřebních daní na pohonné hmoty do národní legislativy jen v nezbytně nutném rozsahu.

Zachovat a dále posílit úlohu malých a středních podnikatelů jako tvůrce nových pracovních míst přispívajících ke snižování rozdílů v ekonomickém rozvoji regionů a jejich částí a podílejících se rozhodujícím způsobem na zabezpečení potřeb lokálních trhů zejména v oblasti služeb včetně cestovního ruchu, vzdělávání, zdravotnictví, stavebnictví a maloobchodu.

Dále vytvořit s využitím prostředků strukturálních fondů dlouhodobě udržitelný základ pro poskytování přímých podpor pro malé a střední podnikatele prostřednictvím záruk, zvýhodněných úvěrů a rizikového kapitálu a zvýšit tak současně zájem soukromého kapitálu, zejména bank, na financování rozvoje těchto podnikatelů, zejména na modernizaci technického vybavení MSP.

Výrazně rozšířit s využitím strukturálních fondů infrastrukturu pro rozvoj podnikání prostřednictvím vědeckotechnických parků, podnikatelských inkubátorů a klastrů.

A nakonec provádění důsledného monitoringu chování velkých podniků, včetně nadnárodních společností, především z hlediska dodržování pravidel hospodářské soutěže.



## Literatura:

- [1] Konečná, M. a kolektiv: Drobné podnikání, VŠE, Praha 1993, str. 14
- [2] Veber, J. a kolektiv: Podnikání v malé a střední firmě, VŠE, Praha 1999, str. 11
- [3] Barrow, C.: The Essence of Small Business, Prentice Hall International Ltd., UK 1992, str. 38,39,40
- [4] Konečná, M. a kolektiv: Drobné podnikání, VŠE, Praha 1993, str. 17
- [5] Konečná, M. a kolektiv: Drobné podnikání, VŠE, Praha 1993, str. 18
- [6] Satran, V.: Koncepce podpory MSP, MPO 2004
- [7] OECD Economic Survey of Czech Republic 2004, Chapter 4 - Improving Policy towards Business. ISBN 92-64-00716-4 © OECD 2004
- [8] V. Satran: Koncepce podpory MSP (2005 – 2006)
- [9] Strategic research agenda [online]. Dostupné na WWW:  
[http://ec.europa.eu/research/industrial\\_technologies/pdf/2005\\_11\\_28\\_manufutureSRA\\_en.pdf](http://ec.europa.eu/research/industrial_technologies/pdf/2005_11_28_manufutureSRA_en.pdf)
- [10] Action Plan: The European agenda for Entrepreneurship, Brussels, 11.02.2004 COM(2004) 70 final
- [11] PRNKA, T. – ŠPERLINK, K. – KŘENEK, P. Průvodce systémem státní podpory výzkumu a vývoje v ČR 2002. 4. aktualizované a doplněné vydání. Ostrava: Repronis. 160. s. ISBN 80-86122-99-9.
- [12] Ministerstvo průmyslu a obchodu. Hodnocení efektivnosti programů. [online] Dostupné na WWW:  
[http://www.mpo.cz/reader/?MIval=cw\\_usr\\_view\\_HTML&ID=4798&lang\\_ID=1&doc\\_type=HTM&LANG=CZ&BACK=4793](http://www.mpo.cz/reader/?MIval=cw_usr_view_HTML&ID=4798&lang_ID=1&doc_type=HTM&LANG=CZ&BACK=4793)
- [13] Thematic evaluation of Structural Fund Impact on SME's. [online]. Dostupné na WWW:  
[http://europa.eu.int/comm/regional\\_policy/sources/docgener/evaluation/pdf/eval\\_sme.pdf](http://europa.eu.int/comm/regional_policy/sources/docgener/evaluation/pdf/eval_sme.pdf)

[14] Satran, V.: Koncepce podpory malého a středního podnikání 2005 – 2006. 10 str.

[15] Českomoravská záruční a rozvojová banka. Poskytnuté podpory podle regionálního členění [online]. Dostupné na WWW:

<http://www.cmzrb.cz/cmzrb.asp?mn=39&tb=1>

[16] Český statistický úřad. Okresy ČR, informace o regionech a obcích. [online]. Dostupné na WWW:

[http://www.czso.cz/csu/edicniplan.nsf/publ/581D212D3E993B81C1256CB1004FFC0F/\\$File/13030203.xls](http://www.czso.cz/csu/edicniplan.nsf/publ/581D212D3E993B81C1256CB1004FFC0F/$File/13030203.xls)

## **Seznam příloh**

Příloha č. 1 Přehled Hospodářsky slabých a strukturálně zaostalých regionů ČR

Příloha č. 2 SWOT analýza podnikatelského prostředí v České republice

Příloha č. 3 Přehled některých forem podpory ve vybraných zemích

Příloha č. 4 Kategorie OKEČ podporované

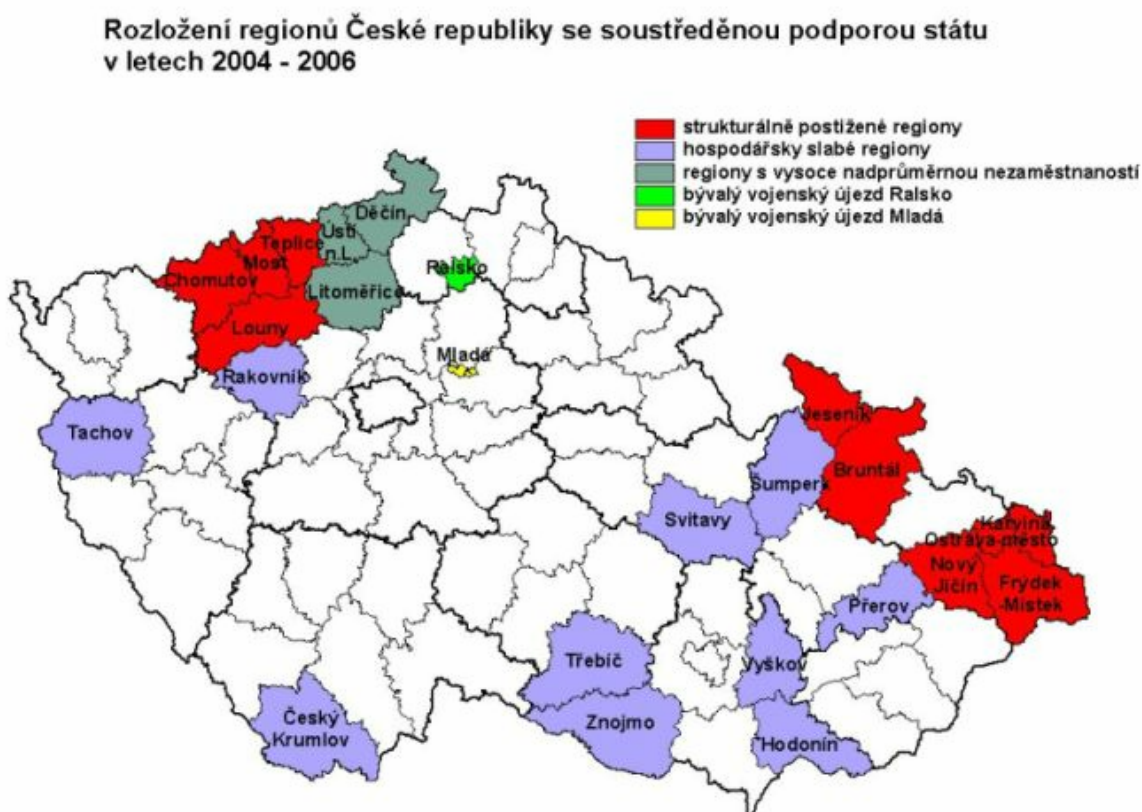
Příloha č. 5 Přehled podpor ČMZR v letech 2001 - 2004

Příloha č. 6 Vývoj finančních prostředků ze státního rozpočtu v letech 1992 - 2004

## Přílohy

### *Příloha č. 1 Přehled Hospodářsky slabých a strukturálně zaostalých regionů ČR*

Území strukturálně postižených regionů zahrnuje okresy Most, Karviná,, Chomutov, Teplice, Ostrava-město, Louny, Bruntál, Frýdek-Místek, Jeseník a Nový Jičín. Hospodářsky slabé regiony tvoří území okresů Znojmo, Třebíč, Rakovník, Tachov, Přerov, Svitavy, Šumperk, Hodonín, Vyškov, Český Krumlov a území bývalých vojenských újezdů Ralsko a Mladá. Regiony s vysoce nadprůměrnou nezaměstnaností tvoří území okresů Děčín, Ústí nad Labem, Litoměřice a Sokolov.



**Příloha č. 2 SWOT analýza podnikatelského prostředí v České republice**

Silné stránky	Slabé stránky
<ul style="list-style-type: none"> <li>- Schopnost státu přitahovat masivní investice velkých podniků ze zahraničí s pozitivními dopady na celkový ekonomický růst a rozvoj trhů pro malé a střední podnikatele.</li> <li>- Tradice průmyslové a řemeslné výroby.</li> <li>- Tradice odborného školství.</li> <li>- Vytvořený systém nástrojů podpory MSP, existence specializovaných institucí na podporu podnikání - CzechInvest, CzechTrade, ČMZR, Design centrum ČR, ČEB, EGAP, Informační místa pro podnikatele.</li> <li>- Geografická výhodnost území státu – dostupnost významných trhů, tranzitní potenciál.</li> <li>- Předpoklady pro rozvoj aktivního cestovního ruchu.</li> <li>- Dobrá telekomunikační infrastruktura.</li> <li>- Relativně vysoká kvalifikace a profesní adaptabilita pracovní síly.</li> </ul>	<ul style="list-style-type: none"> <li>- Nedostatečná přirozená motivace k podnikání způsobená narušením podnikatelských tradic po dobu desítek let.</li> <li>- Složitý daňový systém, zejména z pohledu nejmenších podnikatelů a vysoké celkové daňové zatížení.</li> <li>- Nízká efektivnost vymáhání práva.</li> <li>- Administrativně náročný způsob zakládání nových podnikatelských subjektů.</li> <li>- Nedostatečně rozvinutý systém specializovaných služeb (finančních, obchodních, technických apod.) pro mikro a malé podniky.</li> <li>- Nedostatečně rozvinutý systém celoživotního vzdělávání podnikatelů a jejich zaměstnanců.</li> <li>- Omezené možnosti národní ekonomiky pro vytvoření široce strukturovaného finančního trhu.</li> <li>- Administrativní náročnost při získávání přímých podpor pro podnikatele.</li> <li>- Nedostatečné propojení výzkumu a vývoje s podnikatelskou sférou.</li> <li>- Neexistence nástrojů podpory inovačně zaměřených projektů malých firem s velmi krátkou historií.</li> <li>- Relativně štedrý sociální systém s nedostatečným tlakem na část obyvatelstva k zapojení se do pracovního procesu.</li> <li>- Nedostatečná propojenost odborných a jazykových znalostí a praxe u zaměstnanců.</li> </ul>

<b>Příležitosti</b>	<b>Hrozby</b>
<ul style="list-style-type: none"> <li>- Vytvoření dlouhodobé materiální základny pro vzdělávací a poradenské služby k rozvoji podnikání.</li> <li>- Zjednodušení postupů zakládání podnikatelských subjektů.</li> <li>- Posílení práv věřitelů a vytvoření podmínek pro konstruktivní postupy řešení insolvence podnikatelů i osob.</li> <li>- Zlepšení ochrany intelektuálního vlastnictví (patenty a vzory).</li> <li>- Zjednodušení komunikace podnikatelů se státní správou s využitím informačních a komunikačních technologií.</li> <li>- Cílená propagace podnikatelství.</li> <li>- Zjednodušování daňového systému.</li> <li>- Zavedení a rozvoj systému celoživotního vzdělávání.</li> <li>- Zvýšení nabídky rizikového kapitálu pro financování inovačně zaměřených projektů malých firem s velmi krátkou historií.</li> <li>- Vytváření nových způsobů efektivní implementace nástrojů přímé podpory podnikatelům.</li> <li>- Odstraňování dočasných administrativních bariér při pronikání tuzemských firem na trhy EU.</li> <li>- Rozšíření podpory MSP na některé dosud nepodporované činnosti.</li> </ul>	<ul style="list-style-type: none"> <li>- Výrazné snížení prostředků EU v důsledku problému se schválením finanční perspektivy EU.</li> <li>- Nesladění postupů vlády a krajů v zaměření aktivit k podpoře podnikání.</li> <li>- Nevyvážená struktura přímých a nepřímých nástrojů podpory podnikání a priorit rozvoje MSP.</li> <li>- Nedostatečná implementační kapacita pro využití zvýšeného rozsahu prostředků ze strukturálních fondů.</li> </ul>

**Příloha č. 3 Přehled některých forem podpory ve vybraných zemích**

	USA	VB	Slovensko	Polsko	Maďarsko	Rakousko	SRN	Nizozemí	ČR
Poskytování záruk	A	A	A	A	A	A	A	N	A
Mikropůjčky	A	N	A	A	A	N	A	N	A
Inkubátory	A	A	A	A	A	A	N	N	A
Výchova a Vzdělání	A	A	A	A	A	N	A	N	A
Podpora výzk. a vývoje	A	A	A	A	A	A	N	A	A
Regionální agentury	A	A	A	A	A	A	A	N	A
Komory	A	N	A	A	A	A	A	A	N
Zájmová sdružení	N	A	A	A	A	A	N	A	A
Informační centra	A	A	N	A	A	A	A	N	A
Daňové úlevy	A	A	N	A	N	A	N	A	A

*A – forma podpory je v zemi používána, N – v dané zemi používáno není*

*Zdroj: [4]*

**Dostupnost podpůrných opatření zaměřených na MSP podle jednotlivých oblastí působnosti v ČR a v zemích EU**

Oblast působnosti opatření	ČR	Země EU
Všeobecná daňová opatření	N	A
Výzkum a vývoj, technologie	A	A
Regionální vývoj	A	A
Subdodávky a dílčí kontrakty	A	A
Vývoz	A	A
Zaměstnanost	A	A
Začínající podniky	A	A
Informace a poradenství	A	A
Financování	A	A
Vzdělávání a školení	A	A
Kooperace	A	A

*Zdroj: [4]*

## Příloha č. 4 Kategorie OKEČ podporované

Symbole charakteru podporované činnosti:

průmyslová výroba - PV, stavební výroba - SV, řemeslná výroba - ŘV, služby - S, obchod - O, doprava - D.  
symbol

### C. Těžba ostatních nerostných surovin

14 Těžba a úprava ostatních nerostných surovin /PV/

### D. Zpracovatelský průmysl<sup>8</sup>

15 Výroba potravinářských výrobků a nápojů /PV/

17 Výroba textilií a textilních výrobků /PV/

18 Výroba oděvů, zpracování a barvení kožešin /PV/

19 Činění a úprava usní, výroba brašnářských a sedlářských výrobků a obuvi /PV/

20 Zpracování dřeva, výroba dřevařských, korkových, proutěných  
21 a slaměných výrobků kromě nábytku /PV/

21 Výroba vlákniny, papíru a výrobků z papíru /PV/

22 Vydavatelství, tisk a rozmnožování nahaných nosičů /PV/

23 Výroba koksu, jaderných paliv, rafinérské zpracování ropy /PV/

24 Výroba chemických látek, přípravků, léčiv a chemických vláken /PV/

25 Výroba pryžových a plastových výrobků /PV/

26 Výroba ostatních nekovových minerálních výrobků /PV/

27 Výroba základních kovů a hutních výrobků /PV/

28 Výroba kovových konstrukcí a kovoděl. výrobků kromě výroby strojů a zařízení /PV/

29 Výroba a opravy strojů a zařízení j. n. /PV/

30 Výroba kancelářských strojů a počítačů /PV/

31 Výroba elektrických strojů a zařízení j. n. /PV/

32 Výroba radiových, televizních a spojových zařízení a přístrojů /PV/

33 Výroba zdravotnických, přesných, optických a časoměrných přístrojů /PV/

34 Výroba motorových vozidel (kromě motocyklů), výroba přívěsů a návěsů /PV/

35 \* Výroba ostatních dopravních prostředků a zařízení<sup>9</sup> /PV/

36 Výroba nábytku; ostatní zpracovatelský průmysl /PV/

37 Recyklace druhotných surovin /PV/

### E. Výroba a rozvod elektřiny, plynu a vody

40 Výroba a rozvod elektřiny, plynu, a tepelné energie /PV/

41 Shromažďování, úprava a rozvod vody /PV/

### F. Stavebnictví

45 Stavebnictví /SV/

### G. Obchod<sup>10</sup>; opravy motorových vozidel a výrobků pro osobní potřebu a převážně pro domácnost

50.2 Opravy a údržba motorových vozidel (kromě motocyklů) /S/

50.3 Obchod s díly a příslušenstvím pro motorová vozidla (kromě motocyklů) /O/

50.4 Obchod s motocykly, jejich díly a příslušenstvím, opravy a údržba motocyklů  
/O, resp. S/

51.2 Velkoobchod zemědělskými základními produkty a živými zvířaty<sup>11</sup> /O/

51.3 Velkoobchod s potravinami, nápoji a tabákovými výrobky<sup>12</sup> /O/

51.4 Velkoobchod s výrobky převážně pro domácnost /O/

51.5 Velkoobchod s meziprodukty (kromě zemědělských), odpadem a šrotem /O/

51.8 Velkoobchod se stroji, strojním zařízením a potřebami /O/

51.9 Ostatní velkoobchod /O/

52.1 Maloobchod v nespécializovaných prodejnách /O/

<sup>8</sup> pokud se nejedná o výrobu erotického zboží

<sup>9</sup> žádost o souhlas s podporou v případě skupiny 35.1

<sup>10</sup> pokud se nejedná o obchod s erotickým zbožím

<sup>11</sup> s výjimkou 51.25 - Velkoobchod se surovým tabákem

<sup>12</sup> s výjimkou 51.35 - Velkoobchod s tabákovým zbožím



52.2	Maloobchod s potravinami nápoji a tabákovými výrobky ve specializovaných prodejnách	/O/	
52.3	Maloobchod s farmaceutickým, zdravotnickým, kosmetickým, toaletním a drogistickým zbožím ve specializovaných prodejnách	/O/	
52.4	Ostatní maloobchod s novým zbožím ve specializovaných prodejnách	/O/	
52.7	Opravy výrobků pro osobní potřebu a převážně pro domácnost	/S/	
<b>H. Ubytování a stravování<sup>13</sup></b>			
55	Ubytování a stravování	/S/	
<b>I. Doprava, skladování, a spoje</b>			
60.21	* Ostatní pravidelná osobní pozemní doprava <sup>14</sup>	/D/	
60.23	* Ostatní nepravidelná osobní pozemní doprava <sup>15</sup>	/D/	
60.24	* Silniční nákladní doprava	/D/	
61.2	* Vnitrozemská vodní doprava	/D/	
63.1	Manipulace s nákladem, skladování	/S/	
63.21	Ostatní vedlejší činnosti v pozemní dopravě	/S/	
63.3	Činnosti cestovních kancelářích a agentur, průvodcovské činnosti <sup>17</sup>		/S/
64	Spoje	/S/	
<b>K. Činnosti v oblasti nemovitostí a pronájmu; podnikatelské činnosti</b>			
70.1	Činnosti v oblasti vlastních nemovitostí (kromě pronájmu)	/S, resp. O/	
72	Činnosti v oblasti výpočetní techniky	/S/	
73	Výzkum a vývoj	/S/	
74.1	Právní, a účetní činnosti a jejich revize; daňové poradenství; průzkum trhu a veřej. mínění; poradenství v oblasti podnikání a řízení, holdingové společ.	/S/	
74.2	Architektonické a inženýrské činnosti a související technické poradenství	/S/	
74.3	Technické zkoušky a analýzy	/S/	
74.7	Průmyslové čištění a všeobecný úklid	/S/	
74.8	Různé podnikatelské činnosti j.n.	/S/	
<b>M. Vzdělávání<sup>19</sup></b>			
80.10 1	Předškolní výchova	/S/	
80.10 2	Základní vzdělávání	/S/	
80.2	Střední (sekundární) vzdělávání	/S/	
80.42 1	Vzdělávání v jazykových školách	/S/	
80.42 2	Vzdělávání v základních uměleckých školách	/S/	
80.42 9	Ostatní vzdělávání j. n.	/S/	
<b>N. Zdravotnictví a sociální péče; veterinární činnosti</b>			
85	Zdravotnictví a sociální péče; veterinární činnosti	/S/	
<b>O. Ostatní veřejné, sociální a osobní služby</b>			
90	Odstraňování odpadních vod a odpadů, čištění města, sanační a podobné činnosti	/S/	
92.1	Činnosti v oblasti filmů a videozáznamů	/ŘV, resp. S/	
92.6	Sportovní činnosti	/S/	
93.01	Praní a chemické čištění textilních, kožených a kožešinových výrobků	/S/	
93.02	Kadeřnické a kosmetické a podobné služby	/S/	
93.03	Pohřební a související služby	/S/	
93.04	Služby v oblasti tělesné hygieny <sup>20</sup>	/S/	

<sup>13</sup> s výjimkou stánkového prodeje ve skupině 55.30 - Restaurace

<sup>14</sup> jen pro hromadnou osobní dopravu regionálního významu

<sup>15</sup> jen pro hromadnou osobní dopravu regionálního významu

<sup>16</sup> pouze pro příspěvek na získání certifikátu v rámci programu TRH

<sup>17</sup> jen pro podporu z programu MARKETING

<sup>18</sup> s výjimkou 64.11 - Státní poštovní služby

<sup>19</sup> s výjimkou škol zřizovaných státem

<sup>20</sup> pokud se nejedná o služby erotického charakteru

Význam značek:

\* u odvětví označených tímto symbolem bude výše podpory stanovena po konzultaci s Úřadem pro ochranu hospodářské soutěže

**Příloha č. 5 Přehled podpor ČMZRБ v letech 2001 - 2004**

<b>Programy podpor</b>	<b>2001</b>		<b>2002</b>		<b>2003</b>		<b>2004</b>	
užití finančních prostředků v ČMZRБ	počet podpor	celkem vyčerpáno mil. Kč	počet podpor	celkem vyčerpáno mil. Kč	počet podpor	celkem vyčerpáno mil. Kč	počet podpor	celkem vyčerpáno mil. Kč
cenové zvýhodnění záruk za bankovní úvěr	444	560,5	487	578,8	472	660,9	511 ❶	816,3
regionální záruky	32	127,8	11	36,7	-	-	-	-
záruky za účast ve veřejné obchodní soutěži <b>ZÁRUKA</b>	119	-	211	-	174	-	247 ❷	-
příspěvky na úhradu úroků	446	372	485	453,5	529	409,9	76	34,5
z toho:								
v programu <b>TRH</b>	121	140,4	238	278,7	223	242,1	-	-
v programech <b>VESNICE</b> a <b>REGENERACE</b>	325	231,6	247	174,8	306	167,8	62 14	30,3 4,2
úvěry z programů	344	631,6	571	618,2	1300	1149,9	1 411	1 187,6
z toho: z programu <b>KREDIT</b>	245	496,5	151	347,1	734	903,8	1 008	1 011,8
z programu <b>PREFERENCE</b>	46	98,5	37	86,7	-	-	-	-
z programu <b>PROVOZ</b>	9	8,3	6	4,7	-	-	-	-
z programu <b>START</b>	44	28,3	377	179,7	566	238,1	403	175,8
finanční příspěvky na pracovní místa v programu <b>SPECIAL</b>	39	39,8	37	29,5	42	39,8	26	46,4
příspěvky	582	144	1060	228,5	1109	229,9	1 260	163,1
z toho: z programu <b>TRH</b>	555	72,5	1021	127	1060	125,2	1 238	132,3
z toho: z programu <b>KOOPERACE</b>	26	71,5	39	101,5	49	104,7	22	30,8
<i>zvýšené podpory při restrukturalizaci podpor a a vymáhání pohledávek</i>		51,6		12,3	-	14,5	-	18,9
<i>náklady ČMZRБ při realizaci úvěrových programů</i>		19,7		22,7	-	54,8	-	73,2
<b>Celkem</b>	<b>2006</b>	<b>1947</b>	<b>2862</b>	<b>1980,2</b>	<b>3 626</b>	<b>2551,7</b>	<b>3 531</b>	<b>2 340,0</b>

**Příloha č. 6 Vývoj finančních prostředků ze státního rozpočtu v letech 1992 - 2003**

instituce	1992		1993		1994		1995		1996		1997		1998		1999		2000		2001		2002		2003	
	mil.Kč	%	mil.Kč	%	mil.Kč	%	mil.Kč	%	mil.Kč	%	mil.Kč	%	mil.Kč	%	mil.Kč	%	mil.Kč	%	mil.Kč	%	mil.Kč	%	mil.Kč	%
Programy MSP (ČMZRb)	992	94,8%	1067	88,5%	1390	87,2%	1638	88,3%	1350	73,6%	1202	57,7%	1060	47,4%	1536	57,1%	2053	55,3%	1947	54,8%	1583	41,8%	1929	48,0%
Programy v NÚTS 2																128	3,4%	295	8,3%	144	3,8%	75	1,9%	
REKONSTRUKCE (ČMZRb)											389	18,7%	574	25,7%	186	6,9%	62	1,7%			60	1,6%	250	6,2%
MPO - TECHNOS +PARK							82	4,4%	220	12,0%	205	9,8%	164	7,3%	182	6,8%	222	6,0%	94	2,6%	30	0,8%	17	0,4%
MPO - ČEA			63	5,2%	37	2,3%	51	2,7%	43	2,3%	174	8,4%	168	7,5%	133	4,9%	133	3,6%	40	1,1%	19	0,5%	30	0,7%
MPO - zahraniční výstavy					121	7,6%	85	4,6%	178	9,7%	77	3,7%	78	3,5%	107	4,0%	115	3,1%	56	1,6%	48	1,3%	84	2,1%
MPO - výzkum	54	5,2%	75	6,2%	46	2,9%			42	2,3%	35	1,7%	184	8,2%	325	12,1%	474	12,8%	314	8,8%	368	9,7%	460	11,5%
MPO - MARKETING															35	1,3%	64	1,7%	67	1,9%	64	1,7%	70	1,7%
MPO - MALE PŮJČKY																	37	1,0%	60	1,7%	50	1,3%		
MPO DESIGN															1	0,0%	5	0,1%	8	0,2%	10	0,3%	9	0,2%
MPO PORADENSTVÍ													9	0,4%	16	0,6%	23	0,6%	9	0,3%	29	0,8%	30	0,7%
MMR -Pohraničí																							20	0,5%
průmyslové zóny															167	6,2%	393	10,6%	521	14,7%	1277	33,7%	855	21,3%
program podpory subdodavatelů																			21	0,6%	20	0,5%	34	0,8%
SOP Průmysl																			116	3,3%	78	2,1%	146	3,6%
víceletý program EU pro podniky a podnikání včetně EIC																	6	0,2%	6	0,2%	7	0,2%	7	0,2%
<b>celkem</b>	<b>1046</b>	<b>100,0%</b>	<b>1205</b>	<b>100,0%</b>	<b>1594</b>	<b>100,0%</b>	<b>1856</b>	<b>100,0%</b>	<b>1833</b>	<b>100,0%</b>	<b>2082</b>	<b>100,0%</b>	<b>2237</b>	<b>100,0%</b>	<b>2688</b>	<b>100,0%</b>	<b>3715</b>	<b>100,0%</b>	<b>3554</b>	<b>100,0%</b>	<b>3787</b>	<b>100,0%</b>	<b>4016</b>	<b>100,0%</b>

Pramen: informace uvedených resortů a institucí

MPSV	860		218		533		441		352		318		594		1229		2472		3068		2194		2565	
------	-----	--	-----	--	-----	--	-----	--	-----	--	-----	--	-----	--	------	--	------	--	------	--	------	--	------	--

