

## **Abstrakt**

Podstatou této práce je navrhnout pomocí počítačových programů digitální tisk na vhodný textilní materiál a vytvořit kolekci oděvů pro volný čas tak, aby po zkombinování vznikl harmonický celek a vynikl celkový společenský ráz oblečení.

Návrh tisku a kompletního oděvu vhodného pro volný čas vede k úvaze nad tím, kde volný čas trávíme a prožíváme. Tato práce je zaměřená na aktivní „kulturní“ činnosti nejrůznějšího druhu, slavnostní a společenské příležitosti. Digitální tisk vychází z půdorysů objektů a budov, ve kterých je možné volný čas využít - restaurace, kavárna, hudební klub, galerie, museum atd. Oděvní kolekce je inspirovaná módními trendy a jednoduchými liniemi, které doplňují digitální tisk.

## **Abstrakt**

The essence of this work is to use computer programs for digital printing on suitable textile material and produce a collection of clothes for leisure, so that after combining in a harmonic whole will excell the overall social character of clothes.

Design, print and complete the appropriate clothing for free time leads to reflection about where we spend our leisure and life. This work is oriented at active "cultural" activities of various kinds, ceremonial and social occasions. Digital printing is based on the layouts of objects and buildings in which you can take advantage of leisure - restaurants, cafes, music clubs, galleries, museums, etc. clothing collection is inspired by fashion trends and simple lines that complement digital printing. Poslech

**Klíčová slova**

Volný čas, oblečení, textilie, digitální tisk, půdorys, kombinace.

**Key words**

Leisure, clothing, textiles, digital printing, layout, combination.

## Poděkování

Děkuji především vedoucímu své bakalářské práce doc. Svatoslavu Krotkému, akad. mal. za připomínky a hodnotné rady k mé práci. Dále děkuji Mgr. Janu Hegerovi za odbornou pomoc při realizaci digitálního tisku, paní Janě Čutkové za užitečnou a praktickou pomoc při realizaci oděvů, Mgr. Kateřině Zahálkové za korekturu textu, firmě Baťa s.r.o. za zapůjčení obuvi na focení kolekce, Mgr. Radce Valentin za nafocení celé kolekce, modelce, vizážistce a kadeřnici za spolupráci na focení.

V neposlední řadě patří poděkování mé rodině a blízkým za jejich podporu, bez které by tuto práci nebylo možné uskutečnit.

## Obsah

Abstrakt .....	4
Klíčová slova .....	5
Poděkování .....	6
Obsah .....	7
Seznam zkratk a symbolů .....	9
Seznam obrázků .....	10
<b>1. Úvod .....</b>	<b>11</b>
<b>2. Historie a chápání volného času .....</b>	<b>12</b>
2.1 Prožívání volného času .....	12
2.2 Historie a vývoj oblečení pro volný čas .....	13
2.3 Rozdělení oblečení pro volný čas .....	14
2.4 Slavnostní a společenské oblečení .....	14
2.5 Elegance .....	15
<b>3. Potiskování textilií .....</b>	<b>16</b>
3.1 Historie a vývoj potiskování textilií .....	16
3.2 Chemická technologie potiskování .....	17
3.2.1 Tisk přímý .....	17
3.2.2 Tisk leptem .....	17
3.2.3 Tisk rezervou .....	18
3.3 Mechanická technologie potiskování .....	18
3.3.1 Ruční tisk .....	18
3.3.2 Strojový válcový tisk .....	18
3.3.3 Filmový tisk .....	18
3.3.4 Nekonvenční druhy tisku .....	19
3.4 Sublimační tisk .....	19
3.5 Digitální tiskárna .....	20
3.6 Sublimační lis .....	21

<b>4. Módní trendy</b> .....	22
4.1 Střihy, vzory, materiály .....	22
4.2 Módní trendy v obuvi a doplňcích .....	23
4.3 Barvy pro jaro/léto 2011 .....	23
<b>5. Realizace oděvní kolekce</b> .....	26
5.1 Definice oděvní kolekce předložené v této práci .....	26
5.2 Digitální tisk .....	27
5.2.1 Katalog návrhů digitálního tisku .....	27
5.2.2 Zpracování vzoru pomocí počítačových programů .....	28
5.2.3 Vyhodnocení katalogu .....	28
5.2.4 Vybrané varianty .....	28
5.3 Použité materiály .....	30
5.4 Technické nákresy a popisy .....	31
5.4.1 Model č. 1 .....	31
5.4.2 Model č. 2 .....	32
5.4.3 Model č. 3 .....	33
5.5 Střihy .....	34
5.5.1 Model č. 1 .....	34
5.5.2 Model č. 2 .....	35
5.5.3 Model č. 3 .....	36
5.6 Spojovací proces .....	37
<b>6. Závěr</b> .....	38
<b>Použité zdroje informací</b> .....	39

## **Příloha**

## Seznam zkratk a symbolů

tj. - to je

resp. - respektive

např. - například

tzv. - takzvaný

apod. - a podobně

atd. - a tak dále

str. - strana

obr. - obrázek

č. - číslo

dpi - dots per inch

PD - přední díl

ZD - zadní díl

PL - polyester

° C - stupně Celsia

% - procento

**Seznam obrázků**

Obr. 1 Pantone 18 do 2120 Honeysuckle .....	23
Obr. 2 Pantone 16 do 1349 Coral Rose .....	24
Obr. 3 Pantone 14-0941 Beeswax .....	24
Obr. 4 Pantone 18-4039 Regatta .....	24
Obr. 5 Pantone 15 až 3817 Lavender .....	24
Obr. 6 Pantone Blue Curacao 15 do 4825 .....	25
Obr. 7 Pantone 14 do 6324 Peapod .....	25
Obr. 8 Pantone 12 do 1206 Silver Peony .....	25
Obr. 9 Pantone 18 do 1235 Russet .....	25
Obr. 10 Pantone 15 do 4502 Silver Cloud .....	25
Obr. 11 Inspirace pro model č. 1 .....	29
Obr. 12 Upravený vzor pro model č. 1 .....	29
Obr. 13 Inspirace pro model č. 2 .....	30
Obr. 14 Upravený vzor pro model č. 2 .....	30
Obr. 15 Inspirace pro model č. 3 .....	30
Obr. 16 Upravený vzor pro model č. 3 .....	30
Obr. 17 Dámské šaty PD .....	32
Obr. 18 Dámské šaty ZD .....	32
Obr. 19 Dámské šaty PD .....	33
Obr. 20 Dámské šaty ZD .....	33
Obr. 21 Dámské šaty PD .....	34
Obr. 22 Dámské šaty ZD .....	34
Obr. 23 Střihové díly .....	35
Obr. 24 Střihové díly .....	36
Obr. 25 Střihové díly .....	37

## Úvod

Móda je výraznou součástí životního stylu, je zároveň jeho dokumentem. Je to touha po změně a fascinaci. Oděv, ať už v jakékoliv podobě, ten nejprimitivnější nebo nejrafinovanější slouží nepochybně jako prostředek vnější společenské diferenciaci. Každá životní činnost, funkce, či jen koníček si hledají svůj výraz v oděvu. Patří k nejindividuálnějšímu projevu vnějších forem hmotné kultury lidstva a přece člověk hledá vlastní představu sebe samého, pohled „zvenčí“ na základě zkušeností a pozorování okolního světa.

Celá historie vývoje oblékání je nerozlučně spojená s módou. Móda je touha po změně a změna je podstatou života. Od okamžiku, kdy člověk objevil funkčnost oděvu jako ochranu před chladem a vlhkem, nebylo patrně daleko k okamžiku, kdy se zamyslel nad jeho funkcí stylizační a estetickou.

S vývojem lidské společnosti se postupně vyvíjel a měnil i oděv, stejně jako se rozvíjela kultura, jejíž nezbytnou součástí je také „oblečení pro volný čas“.

Když teoreticky uvážíme, že člověk pracuje osm hodin denně a osm hodin spí, zbylých osm hodin představuje prostor pro volný čas. Tento čas můžeme věnovat různým druhům aktivit, pro které se hodí různé druhy ošacení. Toto ošacení by mělo odpovídat našim pocitům a zároveň se může inspirovat módními trendy.

Dominantním prvkem této bakalářské práce je použití digitálního tisku. Konkrétní grafické zobrazení půdorysů objektů a budov, ve kterých je možné trávit volný čas, spolu s využitím specifických textilií a variací konstrukcí střihů, umožňuje široké spektrum vyjádření individuálního cítění každého člověka.



## 2. Historie a chápání volného času

Otázky volného času v soudobém pojetí se začaly objevovat jako programově sledovaný jev přibližně od šedesátých let minulého století. Vychází z vývoje sportovního oblečení 30. a 40. let. V této době se názory na volný čas samotný a na jeho prožívání začaly konkretizovat. Vycházelo se přitom většinou z pohledu na volný čas jako na protipól práce.

*„Práce a volný čas jsou spojené nádoby, v nichž sociální hodnota volného času je podstatně spoluvytvářena svojí relaxací vůči práci, v jejímž kontextu nabývá pak atributů svátečnosti, výjimečnosti, psychologického uvolnění a tím i pocitu vyvázání ze sociální kontroly a svobody vlastního rozhodování“.*

Dr. Jan Linhart [1, str. 3]

### 2.1 Prožívání volného času

Prožívání volného času je vždy selektivní, je volbou z různých možností. To, co člověk zvolí, závisí na řadě faktorů: na životním rytmu, na existujících zájmech, dostupných možnostech volného času, aktuálních životních situacích, individuálních zkušenostech s hodnotou různých činností ve volném čase. To všechno spolupůsobí složitě, proto není snadné specifikovat obecné závěry. Zprůměrované údaje často zakrývají rozmanitost a diferencovanost využívání volného času.

Dospělé obyvatelstvo využívá volný čas hlavně k následujícím činnostem:

- poslech hudby, příp. spojený s tancem,
- sport a hry,
- komunikace s rodinou a přáteli,
- trávení času s milovanou osobou,
- využívání hromadných sdělovacích prostředků pro získávání informací a vzdělávání,
- četba,
- aktivní „kulturní“ činnosti nejrůznějšího druhu,
- návštěva kulturních zařízení a akcí,
- čestná veřejná práce pro společnost.

Volný čas se týká nejrůznějších oborů lidské činnosti. Pracovní a manuální úkony - řemeslnictví, bydlení, kutilství, zahrádkářství, údržbářství. Vycházky a oddech - rekreaci, turistika, stanování, sportovní činnosti, studium, návštěvy, výstavy, muzea, restaurace. Společenské příležitosti - divadlo, koncert, tanec.

## 2.2 Historie a vývoj oblečení pro volný čas

Výtvarné souvislosti umění, architektury, užitého umění a oděvní kultury tvoří nerozlučný, navzájem propojený celek. Móda se svou neustálou proměnlivostí, překvapením a přitažlivými novinkami bývá jeho kořením.

Vztah volného času k oděvu se jeví jako cesta možného kulturního rozvoje člověka jako osobnosti.

Pro tuto práci je z historického hlediska výchozí doba 30. – 40. lét 20. století. Je to doba, kdy ještě neexistuje kategorie, které dnes říkáme „oblečení pro volný čas“. Muži mohou demonstrovat, že právě nepracují, ale relaxují, sportovními saky, svetry a pumpkami, které později zvolna přecházejí do civilního oděvu. Pro jednotlivé sporty postupně vznikají speciální kostýmy, např. muži ještě dlouho nosí při hraní tenisu dlouhé bílé kalhoty. Nejsnáze se prosazují speciální boty, které jsou nezbytné pro jednotlivé sporty, nejdříve pro golf, pro tenis, pro běh. Plátěné tenisky se postupně stávají obecně užívanou obuví pro volný čas. Běžné je i sportovní oblečení pro jízdu automobilem. Sestava z koženého nebo velvetového anglického sportovního saka, proužkované košile se zakulaceným límcem, pumpek, módně károvaných podkolenek a bot typu derby.

Ve 40. – 50. letech 20. století vstupuje do světa módy původně nenápadné „užitkové“ oblečení, aby nejen s velkou rasancí prorostlo do všech věkových i společenských vrstev, ale stalo se nedílnou součástí hlavně oblečení mladých, a to i takového, kterému se dosud říkalo „společenské“. Týká se to hlavně triček z bavlněného a směsového trikotýnu. Zprvu je nosili muži jako nátělník pod košilí. Masového rozšíření se tričko dočkalo teprve v padesátých letech a přežívá dodnes, kdy je zdobené nápisy, znaky, výšivkami, korálky, flitry, atd. Na tenisových kurtech se odkládají dlouhé kalhoty, ke krátkým kalhotám „šortkám“ se pak nosí košile s krátkými rukávy, k nimž se neváží kravaty. Šortky existují v různé délce, šijí se z různých materiálů a postupně jsou stále kratší. Oblečení se stává pohodlnější a praktičtější.

Od šedesátých let se v módě zrodily nové vyjadřovací prostředky, které se shrnují pod pojmem „ošacení pro volný čas“. Toto ošacené přináší fyzický a tím i psychický pocit uvolnění a sebeuspokojení. Má širokou škálu kategorií a uplatnění.

Dnes už pojem „oblečení pro volný čas“ má pro spotřebitele sotva nějaký význam, ztratil obsah. Z ošacení pro volný čas se stal nový oděvní styl, který není vázán na žádnou denní dobu, ale spíše na mentalitu, věk. V módním dění tento styl umožňuje rychlé střídání módy podmiňované komerčními hledisky.

[2]

### **2.3 Rozdělení oblečení pro volný čas**

Pojem volného času je ze společenského hlediska vymezen ale z hlediska subjektivního velmi různě vnímán.

Ošacení pro volný čas je třeba chápat jako druh oblečení pro činnost individuální reprodukce. Užité hodnoty odpovídají různým způsobům využívání volného času. Rozlišování oblečení podle těchto zásad:

- ošacení pro určité druhy sportu,
- slavnostní ošacení,
- plážové a koupací ošacení,
- ošacení do nepohody a deště,
- domácí ošacení.

Rozhodujícím se stává to, jakým aktivitám se bude chtít nebo bude moci člověk ve svém volném čase věnovat a bude-li na ně své ošacení pevně vázat. Oděv se může stát předmětem, který sám o sobě slouží jako zábava a rozptýlení. Nemusí se tak vzdávat rozhodujících ukazatelů, které se spojují s představou volného času, jako jsou pohodlí, nenucenost, lehkost, prostá konstrukce, snadnost nošení a údržby.

### **2.4 Slavnostní a společenské ošacení**

Při slavnostních příležitostech se využívá oděv k tomu, aby byl člověk „krásný“ i z hlediska ošacení. Individuální představy o kráse a účelnosti se liší podle mnoha hledisek. Rozdílů jsou dány:

- věkem,

- územní oblastí,
- charakterem a druhem příležitosti.

Při této různorodosti záleží i na tom, zda jde o pasivní účast (návštěva divadla) nebo aktivní účast (převzetí cen). Přes rozmanitost slavnostního ošacení platí několik obecných pravidel:

- vyjadřovat individualitu, ale také určitou formálnost,
- obsahovat reprezentační prvky,
- být projevem módní elegance a dobrého vkusu nositele.

Mělo by se přihlížet k požadavkům, jako jsou možnost kombinace nebo komplectace jednotlivých kusů nebo doplňků tak, aby vynikl celkový společenský ráz oblečení.

[1]

## 2.5 Elegance

Elegance je projevem osobitého vztahu člověka k dokonalé harmonii tvaru, materiálu, vzoru a barev. Sestavit tyto prvky tak, aby tvořili v pravém čase účelovou a přirozenou skladbu, je podmínkou elegance.

Móda je nekonečně zábavná hra, kterou se baví mládež i dospělý. Hra s minulostí, s náladami, s představami i s prostředím, se sexem, hra s moderní účelností a potřebami společnosti, se zákony a řádem světa. Hraje si s linkami a křivkami, s plochami a barvami. Kolik stylů a siluet už vytvořila, kolik žánrů nabídla a kolik půvaby se prosadila. Nekonečná je proměnlivost harmonií a dojmů, nevyčerpatelné jsou představy lidí a jejich touhy po kráse. Je sice neobyčejně tolerantní, působivá a tvárná, ale jako každé umění, jen do určité míry. Řídí se ikonami krásy a ty jsou velmi náročné. Móda má pro ně společného jmenovatele - elegance.

### 3. Potiskování textilií

Textilní tisk je jednou z nejdůležitějších zušlechťovacích technologií, který má vliv na prodejnost výrobku. Je to místní nanesení tiskací pasty na povrch textilního materiálu různými tiskařskými technikami, což umožňuje vytvoření rozmanitých vzorů a jejich barevných variant. Textilní tisk můžeme považovat za průmyslové umění, protože prodejnost výrobku závisí nejen na technologii tisku, ale také na návrhu vzoru. Textilní tisk se v proměnách času stále vyvíjí, reaguje na technický pokrok i stále se měnící módu.

#### 3.1 Historie a vývoj potiskování textilií

Potiskování látek vzniklo z přirozené touhy člověka zdobit sebe i svůj domov. Nejdříve se textilie zdobily jednoduše, pomalováním a máčením v barvivu. Používaly se barviva z rostlinných nebo barevných hlinek vyskytujících se v přírodě. Při barvení kusů vznikaly různé chyby, když člověk zjistil příčiny těchto chyb, využil je k novým způsobům zdobení tkanin. Na místech, kde byl na látce vosk, tuk, nebo byla tkanina zauzlovaná, zůstala neobarvená místa. Z tohoto zjištění se později v Indii vyvinula technika tisku rezervou.

Do Evropy se metoda textilního tisku rozšířila až kolem 10. století. Vývoj potiskování ručního tisku pomocí dřevěných forem až po moderní tiskařské stroje se stal výhradně evropskou záležitostí. V 17. století Holanďané přivezli z Indie do Evropy metodu ručního tisku, která byla později v Anglii plně mechanizovaná. V této době dochází ke vzniku prvních textilních tiskáren. Skot Thomas Bell roku 1770 zkonstruoval v Anglii hlubotiskový válcový stroj, který je základem současného strojního tisku. Tento stroj byl schopen nahradit práci 40 ručních tiskařů. Barva se protiskovala na tkaninu skrz vyhloubené rytiny a ocelová stěrka stírala přebytečnou barvu. Roku 1834 zkonstruoval Francouz Perrot první jednoduchý stroj k potiskování tkanin reliéfními formami nazvaný Perotina. První českou tiskárnu založil roku 1763 hrabě Kinský ve Sloupu u České lípy, druhou téměř současně hrabě Bolza v Josefově Dole.

V 19. století do Evropy přichází technika filmového tisku. Byl vyvinut na Dálném východě, v Číně a Japonsku. Vznikl vyřezáváním jednoduchých šablon

z papíru, které se přelepovaly sítí z lidských vlasů, které spojovaly volné figury mezi vzorem a celou šablonu. Filmový tisk byl brzy zdokonalen francouzskými tiskaři z Lyonu, kteří potiskovali tkaniny z přírodního hedvábí. Používali síto vyrobené právě z velmi husté hedvábné tkaniny, přes které protlačovali skrz šablonu stěrkou barvu na látku. Technika filmového tisku se používala i v kombinaci s ručním tiskem pro reprodukci velkých kombinovaných vzorů na dekoračních tkaninách, které pro velikost střídy a mnohobarevnost nebilo možno tisknout válcovým tiskacím stojem. Filmový tisk se po roce 1930 rychle rozšířil, protože dával mnohem sytější a čistší barvy než tisk strojní.

Průkopníkem v mechanizaci filmového tisku se stala Česká republika. Vznikly u nás všechny prvotní typy strojů k mechanizaci lepení tkanin na stůl, mytí stolu, sušení po tisku aj. Roku 1960 se podařilo vyvinout stroj s rotačními válcovými šablonami vyrobenými galvanickou cestou umožňující plynulý tisk. Dnes jsou k dostání stroje s rotačními šablonami ve třech různých uspořádáních. V České republice byl vyvinut stroj s rotačními šablonami uspořádanými v kruhové podobě. Okolo roku 90. se začíná průmyslově používat tryskového tisku, který je vhodný pro vzorování a pro produkci tkanin v malých seriích.

## **3.2 Chemická technologie potiskování**

### **3.2.1 Tisk přímý**

Je to nejrozšířenější a nejjednodušší způsob tisku. Barva je nanášena přímo na bílou nebo světlou textilií. Barvivo je nutné fixovat pařením nebo sušením. Textilie se musí před tiskem předupravit.

### **3.2.2 Tisk leptem**

Předem obarvená textilie se natiskne leptacím činidlem, které při paření nebo horkovzdušném zpracování rozloží na potištěných místech barvivo. Rozrušené barvivo se vypere a vzniknou bílá místa na tmavém podkladě, tzv. bílý lept. Přidáním barviva stálého v leptacích podmínkách, které se fixuje na místě rozloženého barviva, získáme pestrý lept.

### 3.2.3 Tisk rezervou

Tiskne se na neobarvenou textilii. Tiskací pasta obsahuje chemikálie zabraňující obarvení textilie. Látka má v místech, kde vzniká bílá rezerva, svou původní barvu. Přidá-li se k rezervující látce barvivo, které se i v prostředí této rezervující látky fixuje na textil, vznikne pestrá rezerva.

## 3.3 Mechanická technologie potiskování

### 3.3.1 Ruční tisk

Tisk pomocí dřevěných tiskařských forem se v současné době již nepoužívá. Formy se vyráběly vyrytím vzoru do dřeva, tisk se vytvářel ručně na tiskařských stolech.

### 3.3.2 Strojní válcový tisk

Základem jsou měděné válce, ve kterých jsou do hloubky vyryté vzory. Tiskací pasta se zatře do hloubky rytiny a přitlakem se vzor natiskne na povrch textilie. Na každou barvu je potřeba samostatný válec. V současnosti není tato technika téměř používaná z důvodu dlouhé a finančně náročné výroby tiskových válců.

### 3.3.3 Filmový tisk

Filmový tisk na textilie ze syntetických vláken se provádí buď na tiskacích stolech, nebo na filmových tiskacích strojích, a to jak s plochými, tak i s rotačními šablonami. Příslušný vor je na šabloně vyroben fyto technicky. Místa, která nemají tisknout, se učiní pomocí vhodného laku nebo jiným způsobem pro tiskací barvu neprůchodná. Tiskne se přes šablonu se vzorem a pomocí stěrky se sítem protlačí barva. Síto je v místě vzoru propustné. Filmový tisk dělíme na ruční a strojní.

Ruční filmový tisk - šablona se přitiskne na tkaninu a pomocí stěrky se tiskací pasta protlačí na textilii.

Strojní filmový tisk - používá se stroj s rotačními šablonami z niklových bežešvých válců s otvory k protlačování barvy. Dnes se již nepoužívá.

Šablona se vyrábí nanesením světlocitlivé vrstvy na jemnou síť, na kterou se položí průhledná šablona s požadovaným vzorem. Vše se osvětlí a po odstranění neztvrdlé želatiny je šablona připravena k použití. Skrze šablonu se pomocí stěrky protlačí barva

na textilií. Místo takto vyráběné šablony se dnes často užívá vyřezávaná fólie nebo papír. Pro každou barvu vzoru je potřeba jedna šablona.

### **3.3.4 Nekonvenční druhy tisku**

#### **Přenosový tisk**

Princip technologie spočívá v natisknutí disperzních barviv na dočasný nosič (papír) a následující přenos sublimačních barviv z nosiče na textilní materiál. Papír se potištěnou stranou přivede do styku s vhodnou textilií. Pomocí tlaku, teploty a doby kontaktu probíhá intenzivní sublimační proces, při kterém barvivo přechází v plynnou fázi a dochází k fixaci. Tento přenosový tisk je určen především pro syntetické materiály. Není potřeba fixovat.

#### **Digitální tisk**

Tiskne se bez šablon, odstín se vytvoří přímo na textilií. Vzor je vytvářen počítačem řízeným otvíráním a zavíráním trysek. Velkou výhodou digitálního tisku je rychlé zhotovení a příznivá cena. Dále také dosažení sytých barev a možnost tisku fotografií, což technika sítotisku nedovoluje. Přímý potisk je možné používat jak na syntetické tak i přírodní materiály. V poslední době se používá digitální tisk tryskový a ink-jet tisk.

#### **Vločkový tisk**

Vytváří se lepením vloček (vláken) na textil. Lepidlem se natiskne vzor, textilie se zavede do elektrostatického pole a dávkovač rozprašuje vločky, které se nalepují kolmo na textilní materiál. Povrch je plastický, má sametový omak a vzhled velurových textilií.

### **3.4 Sublimační tisk**

Výroba potisku začíná převedením vzoru do programu komunikujícího s tiskárnou. Vzor se zrcadlově převrácený vytiskne na přenosový papír. Sublimační papír uzavírá inkoust na povrchu, proto je ho potřeba nechat několik vteřin zaschnout. Papír se přiloží potištěnou stranou na textil a zalisuje se. Během lisování se z papíru



odpařuje barvivo, které přechází za zvýšené teploty a do plynné fáze, kondenzuje přesně podle vzoru na chladnějším povrchu textilie přiléhající pod mírným tlakem k papíru. Stálost závisí na druhu textilie, barev i na správné technologii. Používá se hlavně na syntetické materiály (polyester, polyamid).

Tepelné lisy jsou deskové a rotační. Lisování probíhá při teplotě 170 – 200 ° C po dobu 30 – 60 sekund za přítlaku 2-20 kPa.

Na přenosový tisk jsou používána disperzní barviva, která nejlépe přilnou k polyesteru a k polyamidu. Abychom mohli přenosovým tiskem potisknout celulózová vlákna, je nutná úprava pryskyřicemi. Vzor z papíru můžeme převést na textilií diskontinuálně nebo kontinuálně. Diskontinuální přenos se používá na potiskování hotové konfekce nebo oděvních dílů. Kontinuální přenos je pro tisk metráže. Pro diskontinuální potiskování se používají deskové lisy. Kontinuálně se tiskne na kalandrech s vyhříváním bubnem obaleným přítlačnou dekou. Sublimační tisk má oproti jiným výhodu, že při nanesení barviva látka neztuhne, ale zůstává měkká a ohebná.

Technologie přenosového tisku má řadu výhod i nevýhod. Výhodou je krátký a suchý proces tisku, při kterém nedochází ke znečišťování odpadních vod, dále možnost tisku na hotovou konfekci, dobrá ostrost a celková nenáročnost tisku. Nevýhodou je velká spotřeba papíru a nízká mokrá stálost u polyamidu a materiálové omezení.

[3]

### 3.5 Digitální tiskárna

Digitální tiskárna Mimaki JV4-130 je šestibarevná piezoelektrická profesionální tiskárna. Maximální šířka tisknuté plochy činí 1300 mm. Šířka potištěné látky je omezena šířkou tiskárny a sublimačního lisu.

Pro nanášení inkoustů slouží tryskové hlavy, které jsou schopné vytvořit kvalitní detail. Tiskárna používá šest tiskových pozic, které jsou zdvojené. - tj. šest tiskových hlav po dvou barvách. Každá řada hlav může tisknout samostatně anebo společně s druhou řadou. Záleží pouze na zvoleném tiskovém režimu a použitých. Tiskárna používá pro posuv hlavy i média stejnosměrné servomotory, které zvyšují rychlost tiskárny a mají rychlý chod. Není nutná žádná výměna hlav a ani není nutné čistit kontinuální systém dodávání inkoustu, stačí pouze přepnout na druhou řadu a tisknout.

Mezi přednosti této tiskárny patří schopnost měnit během tisku velikost tiskových bodů. Použití této technologie zajišťuje souvislý a brilantní tisk i v malých detailech. Tato funkce je nezbytná pro tisk filmů pro sítotisk. Tiskárna využívá rozlišení až 560 dpi a základní barevný režim CMYK. K tisku je možné díky piezoelektrické technologii využít různých typů inkoustů, od klasických interiérových na vodní bázi přes pigmentové, sublimační až po disperzní inkousty.

Tiskárna je univerzální, vhodná na potisk billboardů, fotografií, vlajek i potisk dopravních prostředků. Tiskárna je vybavena automatickým navíjecím zařízením pro bezproblémový tisk i několikametrových materiálů. Systém podávání média zabraňuje zvlnění a zkroucení materiálu při tisku. Díky nastavitelné výšce hlavy lze potisknout materiály až do tloušťky 7 mm. Tiskárna je dále vybavena čidlem pro indikaci stavu inkoustu. Další využití této technologie je při tisku drobných textů, resp. při tisku detailů. Výsledný tisk je mimořádně kvalitní, realističtější a barvy jsou živější.

[8]

### 3.6 Sublimační lis

Ruční deskové sublimační lisy THERMAL TRANSFER PRESS STX 16 jsou určeny pro zpracování kusů (již naformátovaných přístřihů) např. trička, mikiny, bryndáčky, vlaječky, ale i další ploché předměty jako plechové štítky na dveře nebo sportovní trofeje, luxusní certifikáty, diplomy, živnostenské listy, puzzle, podložky pod počítačové myši, keramické dlaždice.

Tento lis je vhodný nejen pro přenos grafiky pomocí sublimace, ale i pro přenos grafiky vyřezané na plotru z fólie, flocku nebo grafiky zhotovené pomocí sítotisku.

Lis se skládá z pracovní plochy pro umístění materiálu a horní vyhřívané plochy. Ploché pracovní desky mají rozměr 380 x 380 mm a jsou opatřeny teflonovým nástřikem. Výborné rozložení tepla na horní vyhřívané ploše je zajištěno plně digitálním termostatem s rozsahem 0-399°C. Na spodní desce je silná silikonová podložka pro perfektní a rovnoměrný přítlak. Sklopná konstrukce lisu umožňuje rychlé a přesné uzavření lisu. Lis je opatřen plně digitálním automatickým časovačem 0-999 sec se zvukovou signalizací. Lis umožňuje manuálně nastavitelný aplikační přítlak as 850 kg.

[9]

## 4. Módní trendy

Letošní jaro/léto je plné pestrých barev, zajímavých střihů a vzorů. Každým rokem přinášejí světoví návrháři nové trendy. Kolekce předních návrhářů pro jaro/léto 2011 jsou plné potisků, nevšedních doplňků a bot na vysokém podpatku.

### 4.1 Střihy, vzory, materiály

Hitem jsou prvky minimalismu i maximalismu, prvky uniforem, romantiky a chlapecký styl. In budou především sukně a šaty, ale i kalhoty a doplňky, které zdůrazní ženské křivky. Sukně se letos budou nosit všech délek, od mini po velmi módní délku až na zem, různých střihů a materiálů. Důležitý je symbol ženskosti - řasení, volánky, krajka, výšivky. Kalhoty se letos objeví ty nejmódnější – zvonové, které se nosí k vysokým dřevákům. Široké kalhoty a opravdu hodně krátké „kraťásky“. Opět se vrací riflovina, ne přímo na kalhoty, ale na košile, bundy a vestičky. Etno styl je stále aktuální. V kurzu zůstávají tuniky, které krásně skryjí mnohdy velmi problematické partie.

Co se týká vzorů, jsou volené – s trochou nadsázky – téměř jakékoliv. Vrací se květy (ty jsou letos obzvláště moderní), ovoce, geometrické tvary, bloková barevnost, monochromie, optické klamy, leopardí a další zvířecí vzory. Fantazii se meze opravdu nekladou. Kombinace vzorů různých barev a velikostí, velké i malé vzory, dokonce jejich kombinování. Moderní jsou proužky, a to v jakémkoliv provedení, pak bude tato sezóna patřit k vašim oblíbeným. In budou dominantní barevné proužky, klasickou zůstává bílá a námořnická modř. Proužky se ovšem nebudou nosit jen na tričku. Objeví se i na šatech nebo kloboučkách.

Pro jarní i letní sezónu budou typické kvalitní materiály. Oděv z jemné bavlny či plátna (doplňný různými výšivkami, korálky, krajkami a dalším zdobením), ze saténu, šifonu či hedvábí. In budou i kvalitní vlněné materiály. Oblíbené vrstvení bude stále v módě. Použít se samozřejmě dají i různé materiály. Nejvíce vynikne kombinace průhledných a neprůhledných látek.

Vzhledem k tomu, že v sezóně jaro/léto 2011 se móda vrací do 70. je preferován jednoduchý, volný střih a pohodlnost. Moderní jsou různá zdobení, cvoky, třásně a podobně.

## 4.2 Módní trendy v obuvi a doplňcích

Boty jsou v módě kovbojské, na jaře jsou více než podpatky hitem klíny a platformy s otevřenou špičkou. Ideální zdobené lýkovým provázkem a s dřevěnou podrážkou. Blokované podpatky, lodičky, ale i plážová obuv a Gladiator sandály.

Mezi doplňky tuto sezónu patří úzké pásky, barevné klobouky, šály, ponožky v lodičkách, sluneční brýle ve tvaru kočičích očí a další zajímavé tvary. Výrazné doplňky jako velké korále, náhrdelníky, velké prsteny a náramky. Také turban, čepice, kabelky s třásněmi a batůžek z kvalitního materiálu.

[7]

## 4.3 Barvy pro jaro/léto 2011

Firma Pantone ve spolupráci s odborníky ze světa designu vybrala 10 odstínů barev na sezónu jaro-léto 2011. Odstíny barev jsou na každou sezónu pečlivě vybírány a podle různých preferencí a známých předpokladů vybírány špičkovými odborníky ze světa módy a designu. Letošní jaro je inspirováno exotickými destinacemi jako Afrika, Peru, Indie a Turecko, jejichž vlivy dokážou podle designérů uspokojit požadavky zákazníků, zejména pokud jde o pocity. Možnost úniku od každodenních problémů navozují poutavé barevné kombinace, které dokážou „přesunout“ zákazníky do vzdálených zemí a dokážou navodit atmosféru cestovatelské horečky.

Flirtující Zimolez je příklad odstínu, který dokáže v paletě ostatních barev vyniknout slavnostními pocity smíšenými s hravostí.



Obr. 1 Pantone 18 do 2120 Honeysuckle

Kořeněný, společenský a přesvědčivý, tak je charakterizována Korálová růže. Sofistikovaná oranžová je podobně jako včelí vosk teplá a vyvolává pocity dalekých krajů.



Obr. 2 Pantone 16 do 1349 Coral Rose

Jemně oranžový odstín Včelí vosk, okouzlí naše pocity představou vzdálených zemí a čarokrásných míst. Je to měkká a do jisté míry ideální barva pro mladé ženy.



Obr. 3 Pantone 14-0941 Beeswax

Regata chladná a osvěžující, s teplými odstíny vykouzlí pulsující kombinaci, která bude jistě patřit mezi vyhledávané v tomto jarním a letním období.



Obr. 4 Pantone 18-4039 Regatta

Romantická a snivá Levandule ukrývá jemný fialový odstín a společně s nepatrným červeným podkladem vytváří ojedinělý barevný valér.



Obr. 5 Pantone 15 až 3817 Lavender

Modrá Curacao evokuje myšlenky tropických destinací. Letošní sezóna se bez tohoto základního jarního odstínu nemůže obejít. Vzdává hold Tyrkysové, barvě roku 2010.



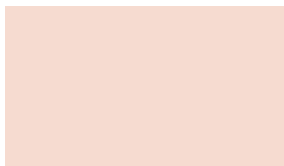
Obr. 6 Pantone Blue Curacao 15 do 4825

Hrachový lusk je svěží odstín, který přináší do palety organický prvek a připomíná zelené výhonky, které znamenají změnu a nové začátky tradičně na jaře.



Obr. 7 Pantone 14 do 6324 Peapod

Tak zvané „nahé odstíny“ jsou reprezentovány éterickou Stříbrnou pivoňkou.



Obr. 8 Pantone 12 do 1206 Silver Peony

Červenohnědý dramatický odstín také reprezentuje „nahé odstíny“. Tyto odstíny jsou stabilním zázemím pro všechny ostatní barvy.



Obr. 9 Pantone 18 do 1235 Russet

Solidní podkladovou barvou je Stříbrný oblak, je to neutrální barva.



Obr. 10 Pantone 15 do 4502 Silver Cloud

[6]

## 5. Realizace oděvní kolekce

### 5.1 Definice oděvní kolekce předložené v této práci

Oděvy jsou určeny na kulturní vyžití. Společenské a slavnostní příležitosti, posezení s přáteli, návštěvu kaváren, restaurací, kin, divadel, galerií, muzeí. Jsou navrženy tak, aby se při trávení volného času, např. v zábavných podnicích s hudbou, žena cítila příjemně a přitažlivě. Všechny modely jsou pojaty tak, aby zvýrazňovaly ženské přednosti a vzbuzovaly v ženě pocit sebevědomí.

Móda je dočasný, obecně přijatý a obecně závazný názor na vnější kulturní formy. Volný čas je disciplína plná problémů. Tato oděvní kategorie má totiž svoje požadavky a nároky, ovlivněné mnohostranností našich zájmů. Kolik lidí, tolik různých zájmů, kolik zájmů a koníčků, tolik druhů oblečení, v kterém se všichni a každý z nich zvláště chce cítit dobře.

*„Móda není něco, co existuje pouze v oblečení. Móda je ve vzduchu, na ulici, má tolik společného s myšlenkami, způsobem života, který vedeme, a s tím, co se kolem děje“.*

Simon Seivewright [5, str. 37]

Realizace začala tzv. rešerší. Získání a shromáždování informací, které poslouží ke stanovení tématu a vybudování tvůrčí identity.

*„Tvůrčí rešerše je tajemství či trik, který zvyšuje úroveň veškerého originálního designu“.*

John Galliano [5, str. 7]

Po stanovení tématu následuje návržení kolekce a digitálního tisku. Inspirace vzorů vychází z jednoduchých architektonických půdorysů budov, ve kterých trávíme volný čas. Konstrukce oděvů je navržena tak, aby vyzdvihla digitální tisk. Je tvořena z jednoduchých linií a inspirovaná módními trendy.

## 5.2 Digitální tisk

Vybrané obrázky půdorysu je nutno upravit pro možnosti tisku. Pomocí grafického programu Adobe Photoshop bylo vytvořeno mnoho různých vzorů a jejich variant. Všechny modely byly zhotoveny ve školní dílně nebo v domácím prostředí.

Vzhledem k charakteru vzorů, u kterých bylo potřeba zachovat co nejpřesnější vyobrazení detailů, byl zvolen digitální sublimační tisk. Ten dokáže přenést motiv na textilní materiál s téměř fotografickou přesností. Pro techniku sublimačního tisku se používají výhradně polyesterové a polyamidové materiály nebo materiály s větším než padesáti procentním podílem umělých vláken. Následně se převede požadovaný vzor z grafického programu do programu pro tisk Perfect Print. Tiskne se v barevném režimu CMYK na přenosový sublimační papír. Po vytištění vzoru na přenosový papír nastává nejdůležitější část procesu. Látka, na kterou chceme tisk přenést, se vloží mezi přenosový papír a obyčejný balicí papír, který chrání desky lisu před znečištěním. Teplota, při níž se v lisu přesublimuje vrstva tisku na látku, je 180 °C a celý proces trvá přibližně 60 sec. Textilie je po vyjmutí z lisu hotová. Tisk na látce není třeba fixovat, je stálý a látku je možné běžným způsobem prát.

Práce byla realizována na tiskárně JV4-130, která zajišťuje kvalitní tisk, ostré detaily a realističtější a živější barvy. Tisk se provádí speciálními disperzními barvivy s obchodním názvem Monoukian, které mají středně dobré mokré stálosti (4 - 5).

### 5.2.1 Katalog návrhů digitálního tisku

Tato část je brána tak, jakoby běžný zákazník stanovil charakteristiku vzoru, oděvního materiálu a nechal si na zakázku vyrobit katalog digitálního tisku. Všechny vzory byly tisknuty autorem práce ve školní tiskařské dílně. Katalog byl zhotoven u firmy, která umožňuje výrobu tohoto typu katalogu v požadovaných rozměrech a s potřebnými náležitostmi.



### 5.2.2 Zpracování vzoru pomocí počítačových programů

Obrázky půdorysu jsou zpracované pomocí počítačového programu Adobe Photoshop CS4. Jsou upraveny tak, aby působily jako zjednodušený vzor půdorysu, který je tvořen jednoduchými a konstruktivními liniemi, a ladily s vybranými vrchovými materiály, z kterých je zhotovena kolekce. Bylo vyzkoušeno několik barevných variant. Návrhy jsou vytvořené pro různé použití. Buď je motiv samostatně umístěn na oděvním dílu, nebo je využit jako celoplošný raportovaný vzor.

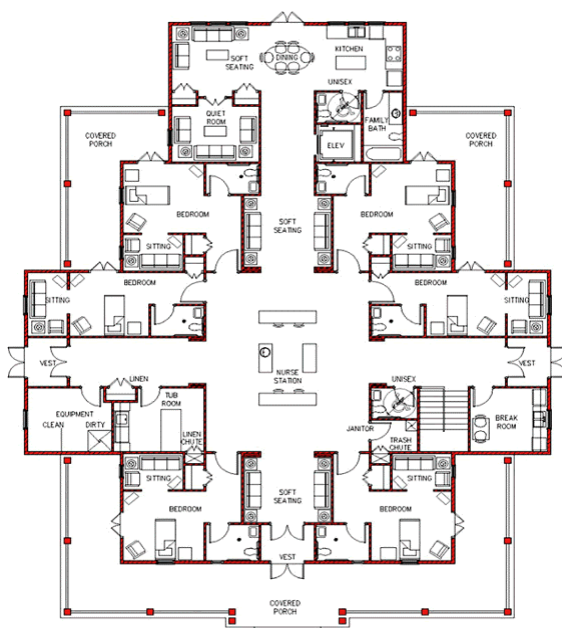
*„Móda je architektura. Je to záležitost proporcí“.*

Coco Chanel [5, str. 56]

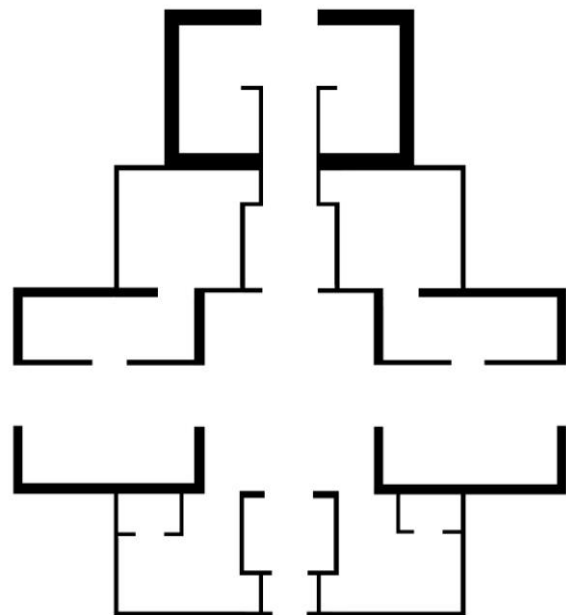
### 5.2.3 Vyhodnocení katalogu

Při výrobě katalogu bylo zjištěno a posouzeno, že na oblečení pro volný čas jsou nejvhodnější jednoduché tvary a vzory, které působí lehčeji a jemněji oproti raportovaným celoplošným vzorům. Z hlediska barevnosti působí nejlépe vzory v černé barvě, která je neutrální a jde skombinovat prakticky s čímkoliv.

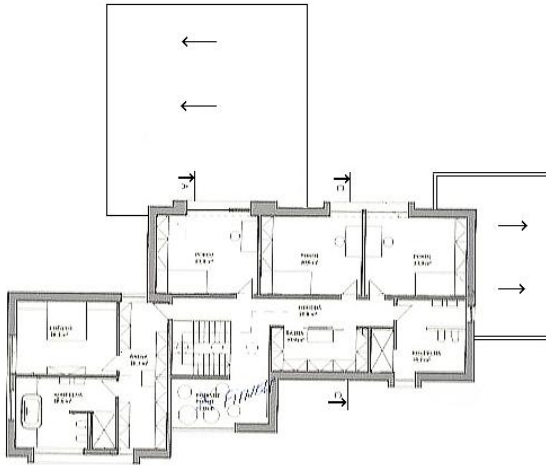
### 5.2.4 Vybrané varianty



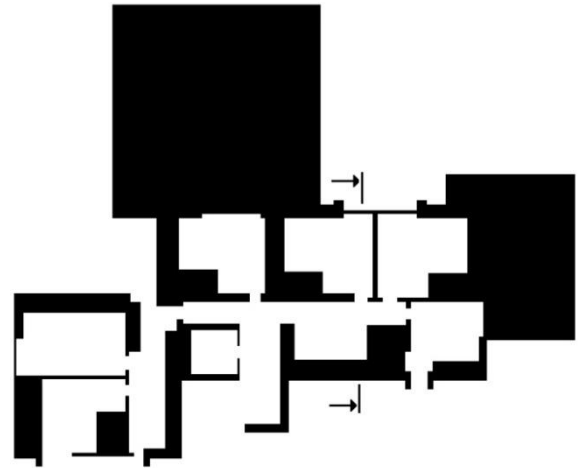
Obr. 11 Inspirace pro model č. 1



Obr. 12 Upravený vzor pro model č. 1



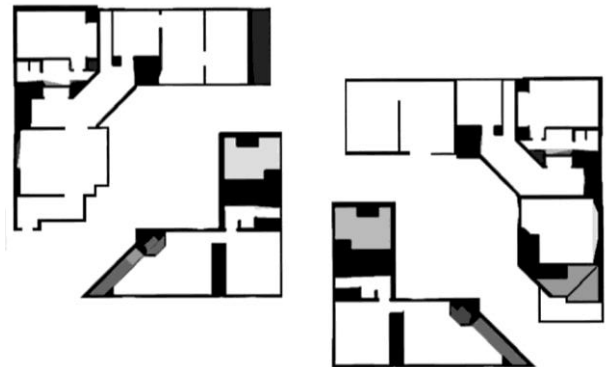
Obr. 13 Inspirace pro model č. 2



Obr. 14 Upravený vzor pro model č. 2



Obr. 15 Inspirace pro model č. 3



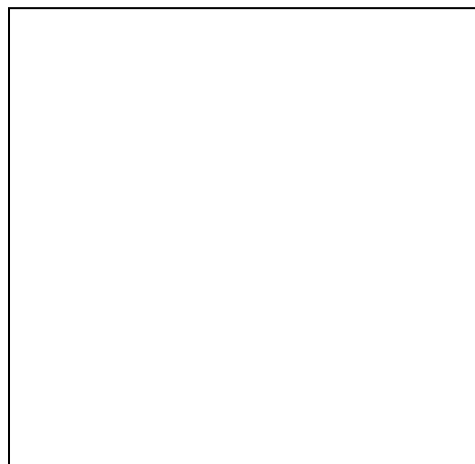
Obr. 16 Upravený vzor pro model č. 3

### 5.3 Použité materiály

Tkanina

Materiálové složení: 100 % PL

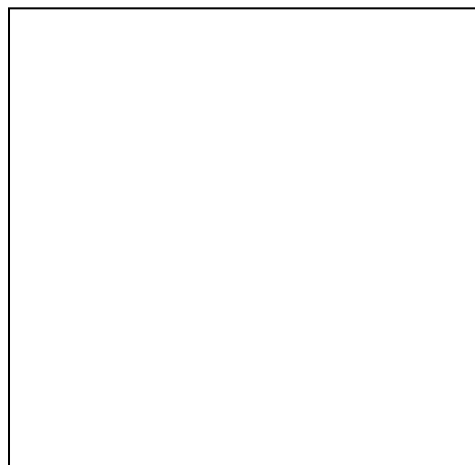
Použitá vazba: plátno



Tkanina

Materiálové složení: 100 % PL

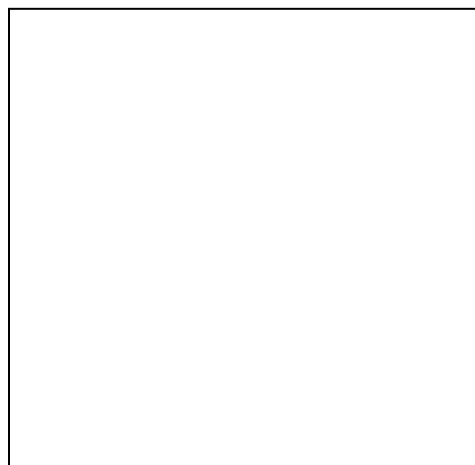
Použitá vazba: plátno



Tkanina

Materiálové složení: 100 % PL

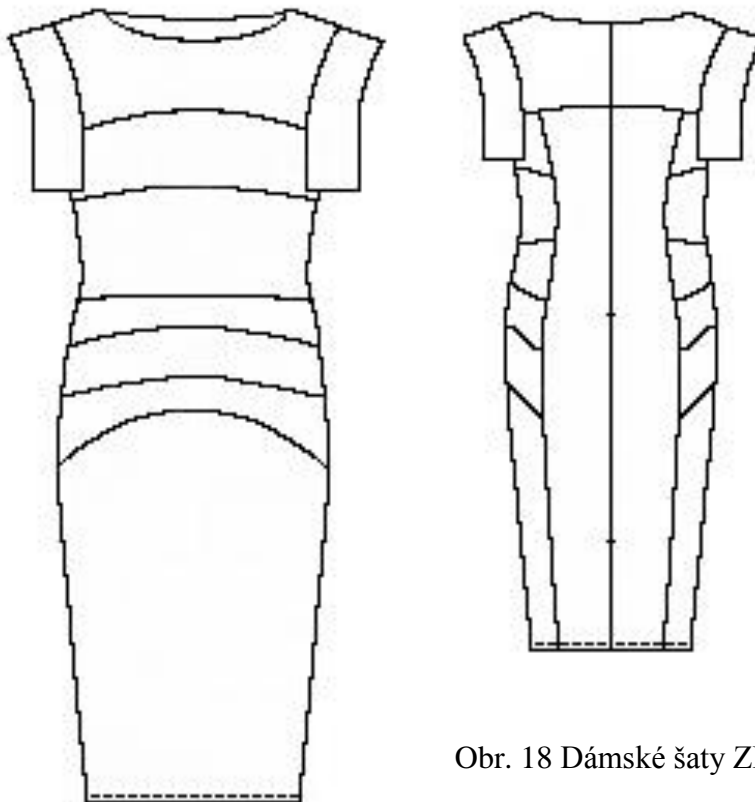
Použitá vazba: krepová



## 5.4 Technické nákresy a popisy

Podle návrhových skic byly vytvořeny technické nákresy a stříhové díly jednotlivých oděvů. Vycházejí ze základních stříhů pozměněné tvarováním a členěním do konečné podoby.

### 5.4.1 Model č. 1



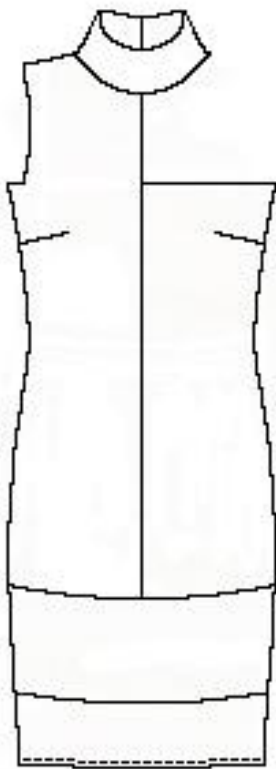
Obr. 18 Dámské šaty ZD

Obr. 17 Dámské šaty PD

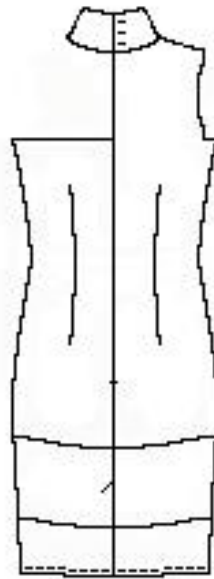
#### Technický popis

Dámské společenské šaty, délka šatů pod kolena, v dolním kraji zúžená, v pase přestřižená, na PD příčné členící švy, přední díly přecházejí do ZD, na ZD podélné členící švy, sedlo na ZD i PD, zapínání na zdrhovadlo v zadním středovém švu. V zadním středovém švu dotykový rozparek, rukávy zpracované do légy. Průkrčník začištěný podsádkou, délka šatů zapravená obrubovacím švem.

### 5.4.2 Model č. 2



Obr. 19 Dámské šaty PD

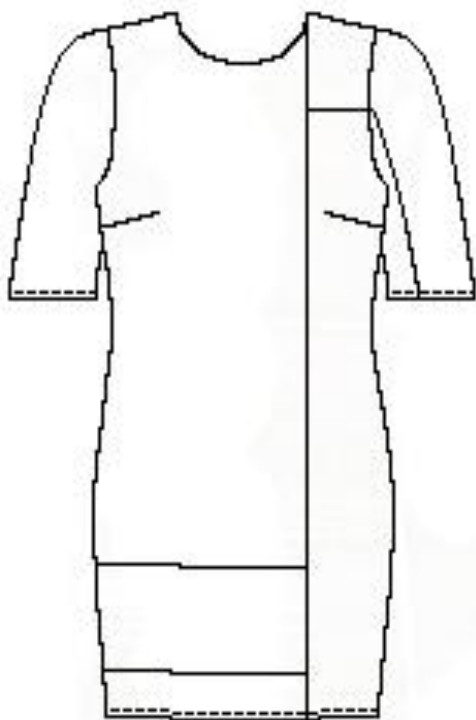


Obr. 20 Dámské šaty ZD

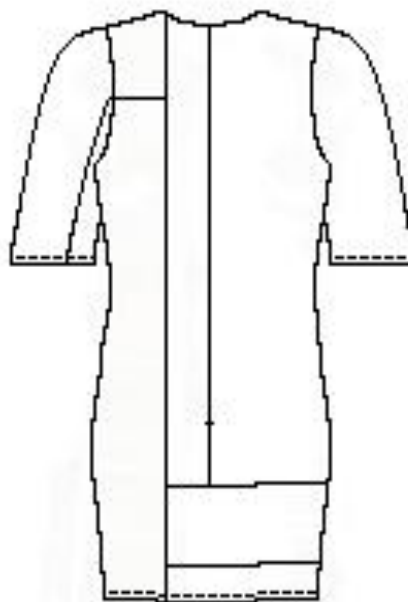
#### Technický popis

Dámské společenské šaty, délka šatů nad kolena, v dolním kraji zúžené, na PD a ZD středový šev, na PD i ZD příčné členicí švy, PD je tvarovaný prsními záševky, ZD je tvarovaný pasovými záševky, na PD i ZD snížená levá strana oděvu nad prso, zapínání na zdrhovadlo v zadním středovém švu. V zadním středovém švu jednostranně krytý rozparek, průkřčník zpracovaný do stojatého límce, límec zapínaný na knoflíky, průramek začištěný podsádkou, délka šatů zapravená obrubovacím švem.

### 5.4.3 Model č. 3



Obr. 21 Dámské šaty PD



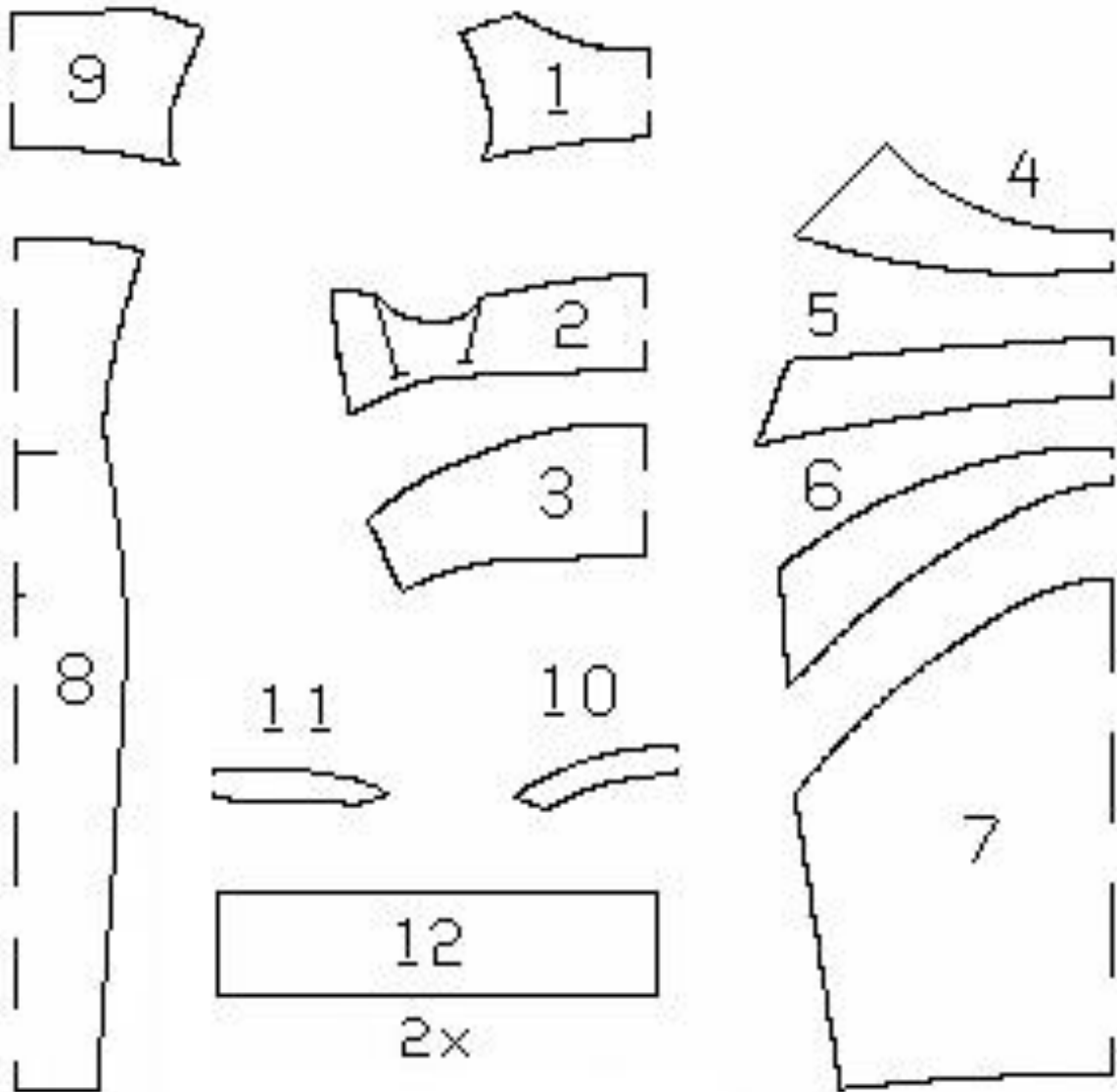
Obr. 22 Dámské šaty ZD

#### Technický popis

Krátké dámské šaty, v dolním kraji zúžené, na PD i ZD příčné a podélné členící švy, PD je tvarovaný prsními záševky, na ZD zapínání na zdrhovadlo v zadním středovém švu. Průkrčník začištěný podsádkou, rovné hlavicové rukávy s délkou nad lokty, pravý jednodílný rukáv, levý rukáv je rozdělen do tří částí, rukávy a délka šatů zapravená obrubovacím švem.

## 5.5 Střihy

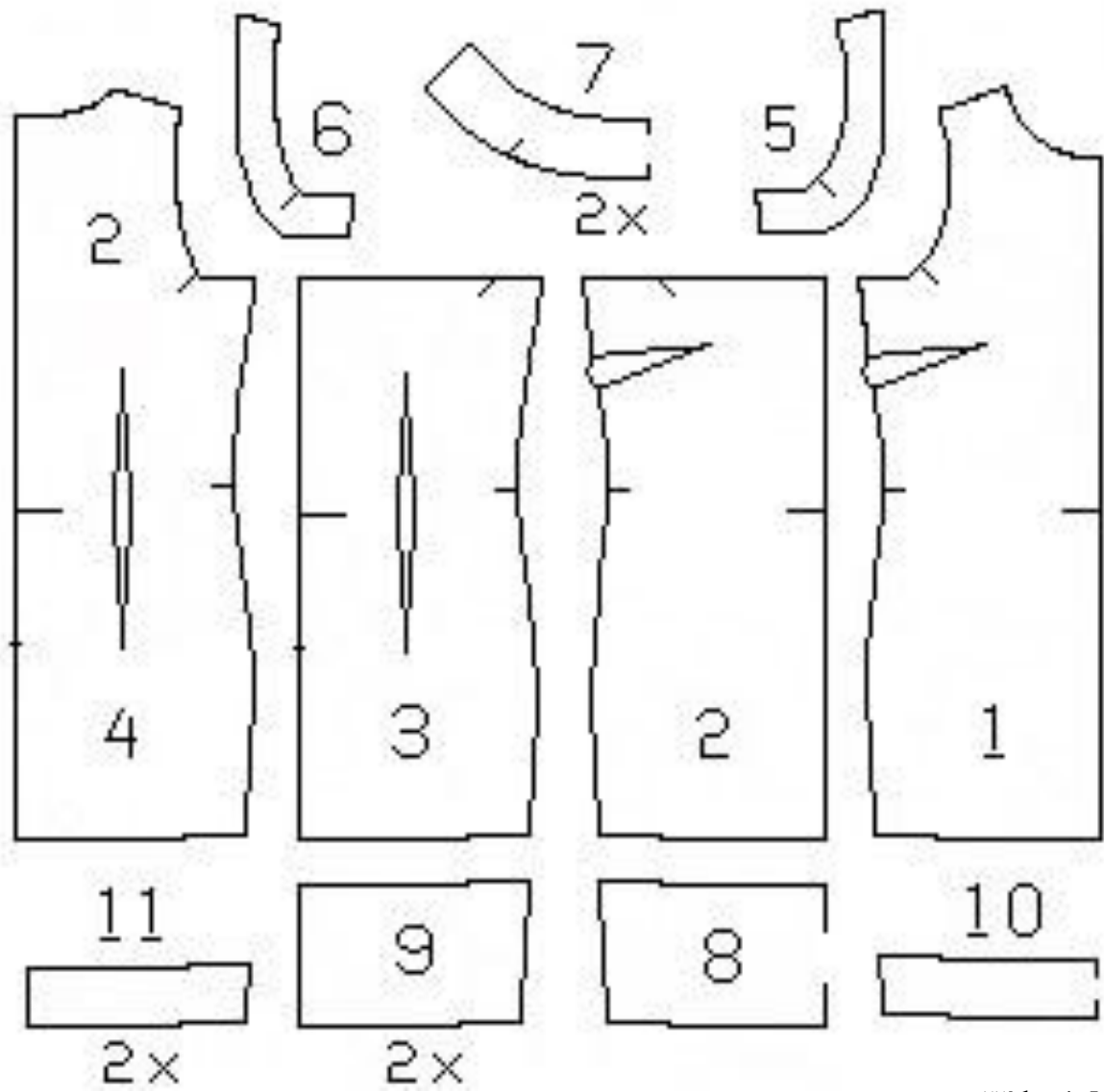
### 5.5.1 Model č. 1



měřítko 1:5

Obr. 23 Střihové díly

5.5.2 Model č. 2

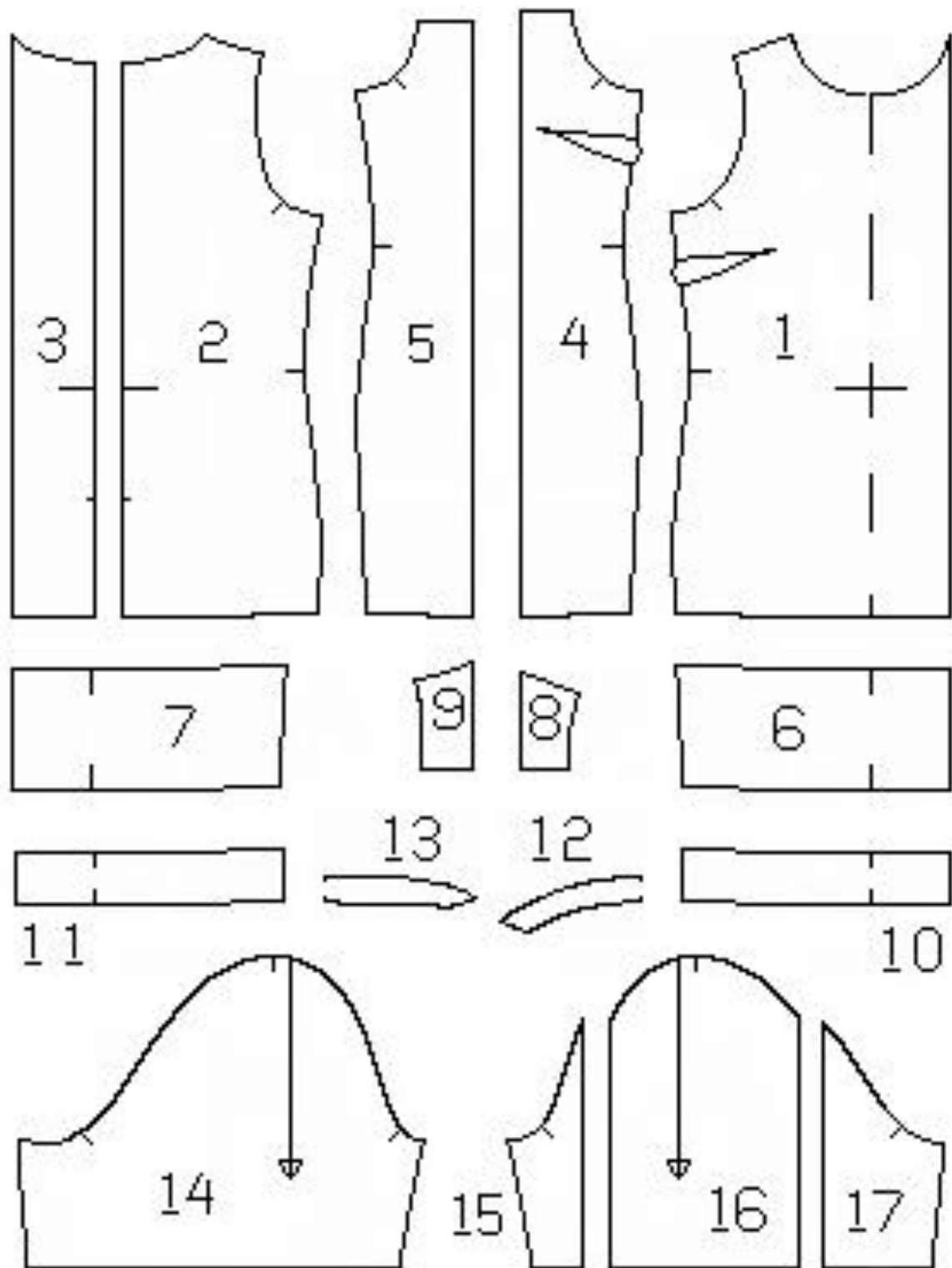


měřítko 1:5

Obr. 24 Střihové díly



## 5.5.3 Model č. 3



měřítko 1:5

Obr. 25 Střihové díly

## 5.6 Spojovací proces

Podle charakteru materiálu bylo možné použít běžné stehování a kličkování dílů. Celá kolekce je zhotovena na průmyslovém šicím stroji značky Minerva s vázaným stehem rovným. Tento steh je tvořen jednou spodní a jednou vrchní nití. Charakteristické je provázání obou nití. Při šití nit prochází celým materiálem, nebo jeho vrstvami a dochází k jeho provázání mezi nimi. Steh se provazuje pomocí ústrojí zachycení smyčky, kterým je dvoutáčkový rotační chapač, který je uložen z levé strany spodního hřídele. Délka stehu je od 0 do 5 mm.

Hřbetové švy jsou charakteristické tím, že spojují několik vrstev materiálů složených na sebe, jednou nebo více řadami stehů. Stehy mohou být vedeny v kraji stykových ploch materiálů nebo v libovolném místě.

Lemovací švy vznikají olemováním jedné, nebo několika vrstev materiálu proužkem stejného nebo jiného materiálu. Pak se spojí jednou nebo několika řadami stehů.

Začišťovací švy jsou tvořeny dvou nebo více vrstvami materiálů tak, že všechny vrstvy jsou spojené u okraje nebo přes okraj. Přitom okraj může být zahnutý nebo podehnutý přes okraj šitého materiálu a spojen další řádkou stehů.

K začištění švů bylo použito obnitkovacího stroje značky Siruba. Klasické spodní podávání nití na průmyslovém stroji. Obnitkovací steh tvoří soustava smyčkovačů, kteří provazují smyčky vedené od jehly. Tento steh může být několika nitný. V oděvech byl použitý třínitý obnitkovací steh.

Zapínání na zdrhovadlo je zhotoveno perličkovým stehem. Perličkový steh vyhotovujeme zprava do leva. Jehlu s šicí nití vedeme z rubní strany na lícni stranu materiálu. Při dalším zapíchnutí jehly z lícni strany na stranu rubovou zapíchneme jehlu těsně vedle prvního vpichu a tím vytvoříme perličkový steh.

Délka šatů a rukávu je zajištěná obrubovacím švem, který slouží k začištění okraje šitého materiálu

Materiál bylo možno klasicky žehlit elektroparní žehličkou, která zdokonalila tvar oděvu a zlepšila celkový vzhled.

## **Závěr**

Člověk chce okolo sebe vidět krásu, chce žít ve světě barev a ladných tvarů, ve světě radosti a šťastných proměn. Móda to může umožnit, stojí za to naučit se jí rozumět. Móda je jedním z různých kulturních prvků, které budou rozvíjet estetickou citlivost člověka. Je to vlastně oblast, kde se může uplatňovat naše nejbezprostřednější fantazie.

Jednoduchost střihu dodává šatům patřičné odlehčení a přitažlivost. Použití vzorování textilie digitálním tiskem podtrhuje celý dojem kolekce. Dezén těchto vzorů vychází z jednoduchých architektonických půdorysů, které jsou v souladu s konstrukcí oděvu. Kolekce má přinést nový pohled na neokoukané oblečení pro volný čas.

Kolekci oděvů pro volný čas jsem navrhovala na základě vlastních zkušeností. Tato bakalářská práce mi přinesla mnoho nových poznatků jak v oděvní tvorbě, tak v užitých vlastnostech textilií. Bylo by mi ctí a potěšením, kdyby modely inspirované touto prací našly širší uplatnění.

## Použité zdroje informací

### Literatura:

[1] Krejčová, H., Čížková, L., Pečinková, H., Reberová, J., Skallová, M., *Volný čas a odívání*, Praha: Ústav bytové a oděvní kultury, 1986. 29s.

[2] Kybalová, L., *Dějiny odívání, Od "zlatých dvacátých" po Diora*, Praha: NLN, Nakladatelství Lidové noviny, 2009. 251s.

[3] Dembický, J., Kryštůfek, J., Machaňová, M., Odvárka, J., Prášil, M., Wiener, J., *Zušlechťování textilií*, Liberec: TUL, 2008. 186s.

[4] Kybalová, L., Herbenová, O., Lamarová, M., *Obrazová encyklopedie módy*, Praha: Artia, 1973. 623s.

[5] Seivewright, S., *Módní návrhářství: inspirace a tvorba*, Brno: Computer Press, 2010. 175s.

### Webové stránky:

[6] Barvy pro jaro/léto 2011 [citováno 18. 4. 2011]

Dostupné z: <http://www.fashion-era.com>

[7] Módní trendy v oděvu, obuvi a doplňcích [citováno 18. 4. 2011]

Dostupné z: <http://www.modniarena.cz>

[8] Digitální tiskárna [citováno 18. 4. 2011]

Dostupné z: <http://www.mimaki.cz>

[9] Sublimační lis [citováno 18. 4. 2011]

Dostupné z: <http://www.termotransferovelisy.cz/>