

Technická univerzita v Liberci

**FAKULTA PŘÍRODOVĚDNĚ-HUMANITNÍ A PEDAGOGICKÁ**

**Katedra:** Filozofie

**Studijní program:** Učitelství pro 2. stupeň základní školy

**Studijní obor:** Český jazyk – občanská výchova

## SMYSL MANŽELSTVÍ A RODIČOVSTVÍ PRO VYSOKOŠKOLSKÉ STUDENTY

The sence of marriage and parentage for uni-  
versity students

**Diplomová práce:** 2011–FP–KFL–237

**Autor:** Jarmila HRUŠKOVÁ

**Podpis:**

---

**Vedoucí práce:** PhDr. Lenka Václavíková Helšusová, Ph.D.

**Počet**

Stran	grafů	obrázků	tabulek	pramenů	příloh
73	11	0	9	21	2

V Liberci dne: 22.6.2011

**zadani**

**zadani**



## Čestné prohlášení

**Název práce:** Smysl manželství a rodičovství pro vysokoškolské studenty TUL

**Jméno a příjmení autora:** Jarmila Hrušková

**Osobní číslo:** P06100127

Byl/a jsem seznámen/a s tím, že na mou diplomovou práci se plně vztahuje zákon č. 121/2000 Sb. o právu autorském, právech souvisejících s právem autorským a o změně některých zákonů (autorský zákon), ve znění pozdějších předpisů, zejména § 60 – školní dílo.

Prohlašuji, že má diplomová práce je ve smyslu autorského zákona výhradně mým autorským dílem.

Beru na vědomí, že Technická univerzita v Liberci (TUL) nezasahuje do mých autorských práv užitím mé diplomové práce pro vnitřní potřebu TUL.

Užiji-li diplomovou práci nebo poskytnu-li licenci k jejímu využití, jsem si vědom povinnosti informovat o této skutečnosti TUL; v tomto případě má TUL právo ode mne požadovat úhradu nákladů, které vynaložila na vytvoření díla, až do jejich skutečné výše.

Diplomovou práci jsem vypracoval/a samostatně s použitím uvedené literatury a na základě konzultací s vedoucím diplomové práce a konzultantem.

Prohlašuji, že jsem do informačního systému STAG vložil/a elektronickou verzi mé diplomové práce, která je identická s tištěnou verzí předkládanou k obhajobě a uvedl/a jsem všechny systémem požadované informace pravdivě.

V Liberci dne: 22. 6. 2011

---

## **Poděkování**

V první řadě chci poděkovat PhDr. Lence Václavíkové Helšusové, Ph.D. za cenné rady a konzultace, které nemalou mírou přispěly k napsání této práce. Děkuji také své rodině a blízkým přátelům za neskonalou podporu a pomoc během celého studia a dodání sil při realizaci této práce.

# SMYSL MANŽELSTVÍ A RODIČOVSTVÍ PRO VYSOKOŠKOLSKÉ STUDENTY

HRUŠKOVÁ Jarmila

Vedoucí DP: PhDr. Lenka Václavíková Helšusová, Ph.D.

## Anotace

Diplomová práce popisuje změny, které jsou typické pro dnešní rodinu. Teoretická část vymezuje pojmy, které s problematikou rodiny souvisejí a zaměřuje se na změny, kterými rodina prošla. Práce je rozdělena do 4 kapitol. Součástí těchto kapitol je také představení výzkumu na téma: "Smysl manželství a rodičovství pro vysokoškolské studenty". Výzkumné šetření ukázalo postoj k manželství a rodičovství vysokoškolských studentů Technické univerzity v Liberci.

## Summary

This thesis describes changes that are typical for today's family. Theoretical section defines terms that relate to problematic of family and focuses on changes that family went through. The work is divided into 4 chapters. Part of these chapters is also research showing the theme: "Sense of marriage and parenthood for college students." The survey showed attitude to marriage and parenthood of college students of the Technical University in Liberec.

Klíčová slova: rodina, manželství, rodičovství, rozvod

Key words: family, marriage, parenthood, divorce

# OBSAH

1	Úvod.....	8
2	Cíl práce .....	9
2.1	Stanovení výzkumných problémů .....	9
2.2	Struktura dotazníků .....	10
3	Charakteristika rodiny .....	13
3.1	Pojem rodina .....	14
3.2	Rodinné prostředí .....	16
3.3	Typologie rodin .....	17
3.4	Funkce rodiny.....	18
4	Proměna rodiny .....	22
4.1	Česká rodina v současnosti .....	28
4.2	Postavení ženy v rodině .....	30
4.3	Postavení muže v rodině.....	32
4.4	Pojem gender .....	33
4.5	Volba partnera a sňatečnost .....	33
4.6	Manželství .....	35
4.6.1	Práva a povinnosti manželů .....	36
4.7	Nesezdané soužití.....	41
4.7.1	Typy nesezdaného soužití .....	41
4.8	Rodičovství.....	47
4.9	Sourozenci .....	55
4.10	Odkládání rodičovství a bezdětnost.....	55
4.11	Rozvodovost.....	57
4.12	Singles.....	59
4.13	Registrovaná partnerství .....	60
	Závěr .....	61
	Použitá literatura.....	64
	Přílohy .....	67
	Základní výsledky vlastního výzkumu .....	72



# 1 Úvod

Ve své diplomové práci se budu zabývat otázkou smyslu a významu manželství a rodičovství pro vysokoškolské studenty TUL. Toto téma jsem si vybrala, protože mě zajímá a vzhledem k tomu, že se v médiích objevuje téměř denně spolu s dalšími závažnými tématy, usuzuji, že nezajímá pouze mě, ale také velkou část populace, neboť téměř každý člověk má s rodinou zkušenost.

Rodina bývá totiž prvním prostředím, se kterým se většina dětí setkává. Bývá také jeho průvodcem do dospělosti, kdy zakládá se svým partnerem rodinu novou. Vzhledem k tomu, že jsou lidé ovlivněni výchovou svých rodičů nebo vychovatelů, je jimi ovlivněn i jejich postoj k rodině, rodičovství, partnerství apod.

Pro současnou rodinu je typické, že muž, který měl dříve vysoce dominantní postavení o toto své postavení do jisté míry přišel, a naproti tomu žena, která byla dříve v pasivní roli, se stala daleko aktivnější a získala tak nově povinnosti a práva, o kterých si dříve mohla jen nechat zdát. Změnil se také vztah mezi rodiči a dětmi, ještě v nedávné době neexistovalo, aby děti rodičům tykaly. Dnes nejenže děti rodičům tykají, ale dokonce své rodiče berou jako své nejlepší kamarády, kterým mnohdy svěří i taková tajemství, o kterých by rodiče raději nic nevěděli.

Podle mého názoru je rodina a příbuzenstvo základem uspořádání každé lidské společnosti. Mělo by tedy platit, že bude-li stabilní rodina, bude stabilní také společnost. Jak je však v současnosti vidět, rodina a tedy i společnost se ocitají v krizi, kdy nikdo přesně neví, jakou má hrát roli. Nyní se ale objevují zprávy o tom, jak se manželství a rodina mění.

Ve své práci se zaměřím na mladé lidi ve věku od 20 do 25 let, kteří v naprosté většině o manželství a dětech teprve přemýšlejí a plánují svoji budoucnost. Představím také odpovědi na otázky z vlastního výzkumu, pomocí něhož jsem chtěla zjistit postoj vysokoškolských studentů Technické univerzity v Liberci k manželství a rodičovství a své výsledky porovnáám s výzkumy, které se této problematice také věnovaly.

## 2 Cíl práce

Cílem diplomové práce je seznámit čtenáře s problematikou rodiny pomocí přiblížením základních pojmů a představením změn v nazírání na dvě významné hodnoty ve společnosti, a to rodinu a manželství. V rámci této práce jsem chtěla také zjistit, jak na rodinu a manželství nahlíží vysokoškolští studenti Technické univerzity v Liberci. Zajímalo mě, jak rodina respondentů ovlivňuje jejich nahlížení na související otázky s rodinou a manželstvím. Pro potvrzení nebo vyvrácení stanovených hypotéz jsem sestavila kvantitativní dotazník, pomocí něhož jsem získala odpovědi na dané otázky. Vzhledem k tomu, že nebylo zastoupení mužů a žen rovnoměrné, nemohu výsledky výzkumu považovat za reprezentativní. Názory žen totiž v tomto případě převládají.

Dotazník jsem vytvořila na internetu a prostřednictvím něj jsem odkazy na tento dotazník rozesílala. Respondenti vyplňovali formuláře na veřejné stránce, což zajistilo jejich naprostou anonymitu. Velikou výhodou internetového dotazníku byl zisk velkého počtu dotazníků během poměrně krátké doby. Samotný výzkum probíhal v květnu 2011. Většina otázek dotazníku byla uzavřená, a tak respondenti vybírali z předem připravených odpovědí. Část otázek také doplňovaly otázky otevřené, kde se respondenti mohli k otázce volně vyjádřit, což ale naprostá většina respondentů neučinila.

### 2.1 Stanovení výzkumných problémů

- **Problém č. 1:** Má vlastní rodina vliv na preferovaný rodinný stav?
- **Problém č. 2:** Má počet sourozenců vliv na plánovaný počet dětí?
- **Problém č. 3:** Považují lidé založení rodiny jako důvod pro uzavření manželství a budování kariéry jako důvod pro neuzavření manželství.
- **Problém č. 4:** Plánují respondenti žijící nesezdaně svatbu?

Pomocí dotazníkového šetření potvrdím nebo vyvrátím následující hypotézy:

- **Hypotéza č. 1:** Lidé, jejichž rodiče žili v manželském svazku se budou spíše přiklánět ke stejnému typu soužití.
- **Hypotéza č. 2:** Počet dětí rodiny, ze které respondent pochází, má vliv na rozhodování o počtu vlastních dětí.
- **Hypotéza č. 3 :** Více než polovina respondentů zaškrtně rodinu jako důvod pro uzavření manželství a budování kariéry jako důvod pro neuzavření manželství.
- **Hypotéza č. 4:** Více než polovina respondentů žijících nesezdaně svatbu plánuje.

## 2.2 Struktura dotazníků

Jak jsem se již zmínila, respondenty tvořili vysokoškolští studenti Technické univerzity v Liberci, kterým jsem vytvořený dotazník rozeslala.

V úvodu dotazníku je uvedeno oslovení respondentů a vysvětlení důvodů výzkumu. Respondenti jsou také v úvodu požádáni o vybrání vždy pouze jedné odpovědi. Poslední dvě otázky dotazníku jsou položeny pro identifikaci respondenta podle pohlaví a věku.

- **Návratnost vyplněných dotazníků**

V rámci diplomové práce byly dotazníky rozeslány 120 respondentům. Výzkumu se nakonec zúčastnilo 109 respondentů. Z tohoto počtu respondentů jsem 5 dotazníků vyřadila z důvodu nepřesného vyplnění, a tak byl konečný počet respondentů 104.

- **Struktura respondentů podle pohlaví**

Konečný počet respondentů tvořilo 77 žen, které tvořily 74% z celkového počtu odpovědí a 27 mužů, kteří tvořili 26% z celkového počtu odpovědí.

Tabulka č. 1: Rozložení respondentů podle pohlaví

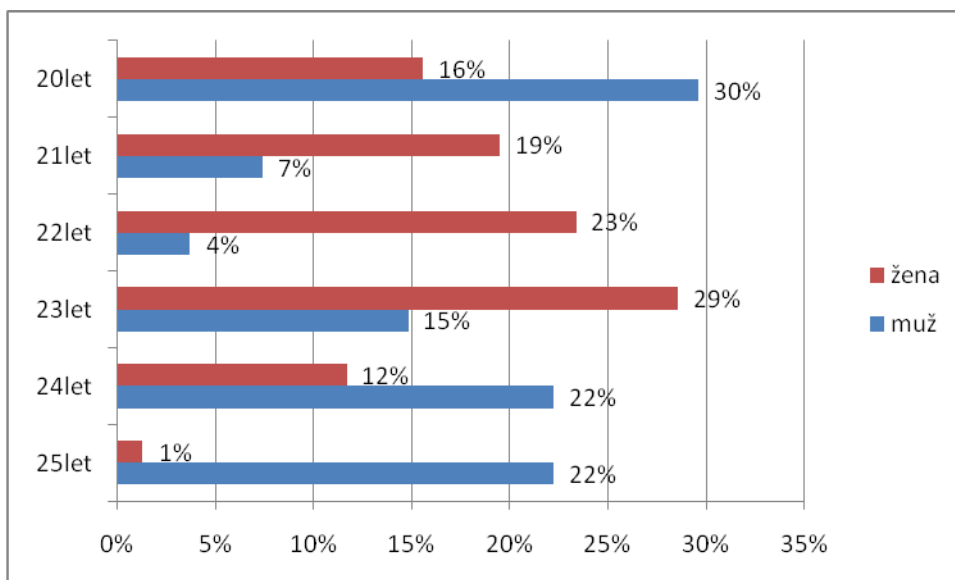
Rozložení respondentů podle pohlaví		
Muž	27	26%
žena	77	74%
Celkem	104	100%

Zdroj: Vlastní výzkum

- **Struktura respondentů podle věku**

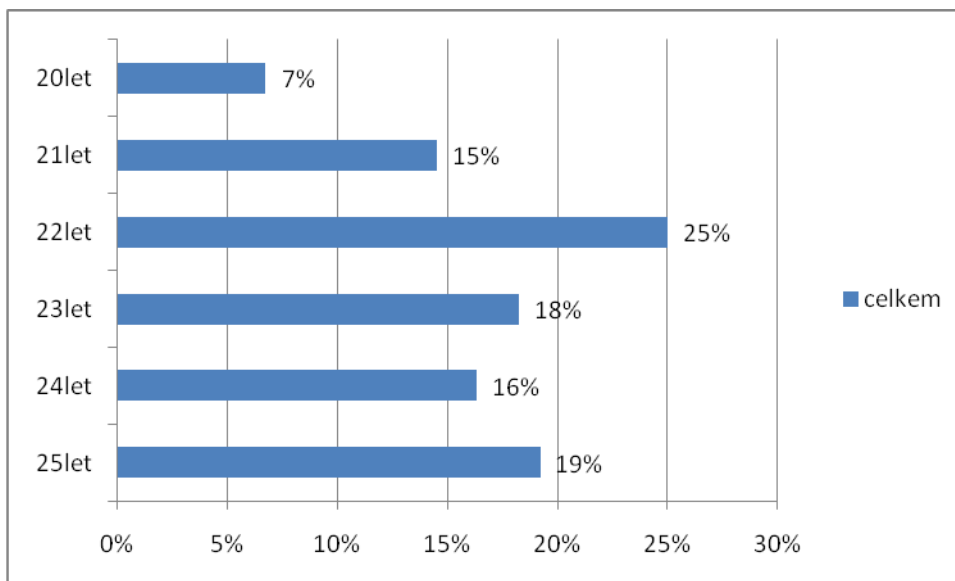
Věkové rozmezí respondentů se pohybovalo mezi 20. a 25. rokem. Nejvíce respondentů však bylo ve věku 20 až 23 let. Odpovědi mužů převládaly u respondentů ve věku 20, 24 a 25 let. V ostatních kategoriích převládaly odpovědi žen.

Graf č. 1: Struktura respondentů podle věku žen a mužů



Zdroj: Vlastní výzkum

Graf č. 2: Struktura všech respondentů podle věku



Zdroj: Vlastní výzkum

- **Struktura respondentů podle rodinného stavu**

Rodinný stav respondentů byl dvojitý. Naprostou většinu respondentů tvořili respondenti svobodní, kterých bylo 93 (89%), z nichž bylo 23 svobodných mužů a 70 žen. Ženatých/vdaných bylo 11 (11%), z nichž byli 4 muži a 11 žen. Jiný rodinný stav žádný z respondentů nevedl.

### 3 Charakteristika rodiny

Počátek rodiny a manželství můžeme určit již v době, kdy muž se ženou k sobě cítí takovou přitažlivost, která se stane podnětem k jejich spojení v jeden celek, a tak tito dva lidé vstoupí do svazku manželského. Během společných let takto společně prožívají nejen radosti, ale také starosti, protože se objeví nespočet situací, během kterých je nutné, aby se vzájemně podpořili. Jejich manželství, založené na vzájemném respektu, lásce a věrnosti, jim pomůže všechny tyto nástrahy překonat. Cílem však není pouze tyto nástrahy překonávat, ale hlavně založit rodinu, která se stane jejich smyslem a naplněním života. Z lásky obou partnerů se rodí potomek, o kterého se rodiče starají a poskytují mu neustálou péči, která je pro něho nezbytná. Není pochyb o tom, že rodina má pro dítě nezastupitelný význam. Rodiče svého potomka učí všemu, co sami považují za důležité a nezbytné. Poskytují mu základní informace o dění kolem nich, formují jeho postoje, utváří jeho hodnoty a uspokojují jeho základní potřeby (biologické, psychické, sociální a vývojové). Postupně se rodina rozrůstá o další členy, kteří se do svého původního domova po celý život vrací a tím splácí svůj dluh, který vůči svým rodičům měli.

Tento popis je má představa o ideálním soužití, kterou je ovšem těžké naplnit. Stále více rodin nemá oba rodiče, děti se rodí nesezdaným párům a někteří lidé se dokonce sami rozhodují pro život bez dětí. Následkem tohoto počínání je vymírání obyvatelstva a s tím spojené stárnutí populace. Touto proměnou se stále více přibližujeme západním zemím, které již tyto změny prováděly.

Názory na příčinu těchto změn se různí. Jedním důvodem může být změna hodnot mladých lidí a pokles významu manželství a rodičovství pro mladou generaci.

### 3.1 Pojem rodina

V lidské komunikaci je rodina velmi používaným pojmem. Někdy se používá pro označení rodičů a dětí a jindy tento pojem zahrnuje také osoby vzdálenější. Vymezením tohoto pojmu se zabývá mnoho oborů. V této práci se zaměřím především na jeho vysvětlení z hlediska sociologie a psychologie a představím výsledky demografických šetření. Problematikou rodiny se zabývá mnoho publikací, jejichž definice se liší, přesto se ale v podstatě shodují v tom, že rodinu tvoří lidé, které spojují pokrevní nebo citové vztahy.

A co tento pojem přesně znamená?

Tak například Ottův slovník naučný (2000, s. 877) vysvětluje pojem rodina jako svazek dvojice rodičů a jejich svobodných (neženatých a nevdaných dětí).

Velký slovník naučný (1999, s. 1249) na rodinu nahlíží jako na původní a nejdůležitější sociální skupinu a instituci, která je základní ekonomickou jednotkou. Je založena na manželství či pokrevním příbuzenství (rodičovství či sourozenectví). V širším pojetí je to trvalé spojení jednoho muže a jedné ženy (monogamie). Členové rodiny jsou spojeni společným soužitím, vzájemnou morální odpovědností a vzájemnou pomocí.

Sociologickou rovinu rodiny definuje Jandourek (2007, s. 206) jako formu dlouhodobého solidárního soužití osob spojených příbuzenstvím a zahrnující rodiče a děti. Funkcemi rodiny jsou reprodukce lidského rodu a výchova potomstva. Mnohé funkce rodina postupně předává dalším institucím, což vede k určité krizi rodiny, patrné např. na vysoké míře rozvodovosti. I nadále však rodina zůstává důležitým prostředím socializace, intimity a sociální podpory.

Psychologové Langmeier, Krejčířová (1998, s. 171) vysvětlují rodinu jako základní společenskou jednotku známou ve všech lidských společnostech, která je složená z manželského páru a jejich přímých potomků.

V Národní koncepci rodinné politiky (2004, s. 3) se rodinou rozumí prostor, ve kterém dochází k formování osobnosti člověka, prostor tvorby lidského kapitálu, výchovy a růstu budoucích generací. Jako taková je bezesporu

základní a nejvýznamnější jednotkou naší společnosti. Na její prosperitě závisí udržitelný rozvoj naší společnosti, rozvoj kulturní, sociální i ekonomický.

Komplexnější pohled na rodinu nám představuje Kraus, Poláčková (2001, s. 78), podle kterých lze vymezit rodinu jako systémový celek, který je schopný reprodukce svých základních podmínek. Rodinu lze tedy definovat jako:

a) *dynamický systém*, který reprodukuje svoje základní podmínky především a hlavně tím, že původní předpoklad svého vzniku (narození dítěte) mění na svůj výsledek, který se stává potenciálním východiskem vzniku dalšího, nového systému (nové rodiny);

b) *společenský subsystém*, který zabezpečuje primárně individuální a celospolečenské zájmy a potřeby. Překonávání a neustálá reprodukce rozporů mezi individuálním a společenským určuje postavení rodiny v systému společenských vztahů. Rodina má sice vlastní zdroje pohybu, ale jejich kvalita je stále více závislá na složitějších a řádově vyšších strukturách;

c) *strukturovaný celek (systém)*, jehož smyslem, účelem a náplní je utvářet relativně bezpečný, stabilní prostor a prostředí pro sdílení, reprodukci a produkci života lidí.



## 3.2 Rodinné prostředí

Pro společnost je rodina nenahraditelná. Nejenže zprostředkovává dítěti kontakt se světem a tím ho začleňuje do společnosti, zároveň ho před ním také ochraňuje. Narození dětí mění dosavadní život nejen rodičům, ale také všem ostatním členům rodiny. Pokud se v období dětství stane chyba, napravit ji v pozdějším věku jde už velmi těžko. Důležité jsou proto vzájemné vztahy rodičů, které se odráží v budoucích partnerských vztazích dětí.

Podle Matějčka (2005, s. 363) je charakteristickým znakem rodiny vytváření hlubokých a trvalých citových vztahů mezi dítětem a jeho vychovateli. Děti nejenže lásku přijímají, ale také ji vracejí. Rodiče si zpravidla velmi dobře uvědomují, že dítě je k nim vázáno hlubokým citovým vztahem, a touží si jej udržet. V pozadí bývá představa, že je potomek neopustí, i když jednou založí vlastní rodinu. K uspokojení citové jistoty rodičů dítěte patří i reálná naděje, že budou mít ještě vnoučata, kterým odkážou své zkušenosti, vědomosti, naděje, svůj životní styl, cíle životního snažení, životní zkušenosti atd. Také Kraus (2008, s. 79) uvádí, že rodina je nezastupitelná při předávání hodnot z generace na generaci, funguje jako nejvýznamnější socializační činitel a stojí na počátku rozvoje osobnosti a má možnost ho v rozhodující fázi ovlivňovat.

Důležité postavení pro své členy má rodina také v době, kdy se její členové nemohou o sebe postarat. Rodina svým členům poskytuje podporu, pomoc apod. Je také místem, kde postupně děti dělají nejen první krůčky, ale také místem, kde se učí z chyb vlastních i ostatních členů.

Podle Možného (2002, s. 25) je rodina ideální krabičkou poslední záchrany, když přijdou těžké časy.

### 3.3 Typologie rodin

Existují různé typologie, podle kterých je možné rodiny dělit. Typy rodin se rozlišují například podle úplnosti, funkčnosti, původu a také podle velikosti.

Giddens (1997, s. 156) rozlišuje podle **velikosti** dva typy rodin. Jedním z nich je rodina rozšířená a druhým z nich je rodina nukleární. Rodina nukleárního typu se skládá z dospělých manželů a jejich vlastních či adoptivních dětí žijících ve stejné domácnosti. Pokud v jedné domácnosti žijí kromě obou rodičů a jejich dětí i další blízcí příbuzní, hovoříme o rodině rozšířené. Její součástí mohou být prarodiče, bratři a sestry, tety, synovci apod.

Podle **původu** rozlišujeme rodinu orientační a prokreační. V rodině orientační jedinec vyrůstá, kdežto v rodině prokreační rodinu zakládá.

Další typologií je dělení rodin podle toho, jak schopna je plnit své funkce. V některých případech dochází k tomu, že lidé nevnímají rodinu jako důležitou součást svého života. Nevěnují se jí tedy v takové míře, která je nezbytná, a tak dochází k různým poruchám jejích funkcí. Jednou z příčin je pracovní zaneprázdněnost, či podnikatelské aktivity, které člověka zcela pohltí. Úspěšní rodiče svou nepřítomnost dětem vynahrazují přepychem, který je jakousi kompenzací za narušení rodinných vztahů. Z **hlediska plnění funkcí** rodiny rozlišujeme tyto typy:

1. **Rodina funkční** je taková rodina, která své funkce plní přiměřeně a harmonicky funguje. Mezi její hlavní funkce patří reprodukce a výchova dětí. Nejenže tato rodina funguje jako celek, klade důraz na individualitu dítěte, ale zároveň svým členům poskytuje také pocit soukromí. Její členové se nebojí komunikovat, vyjádřit svůj názor a přijímat nové myšlenky. V těchto rodinách je zajištěn dobrý vývoj dítěte.

2. **Rodina afunkční** neplní dostatečně své funkce. V této rodině dochází k výraznému negativnímu ovlivnění dítěte. Rodina dítěti závažným způsobem škodí, narušuje jeho socializaci a v některých případech dokonce ohrožuje jeho život.
  
3. **Rodina dysfunkční** je taková rodina, v níž dochází k vážným poruchám, ale celkový život rodiny není zásadně ohrožen. V dysfunkčních rodinách je častá vzájemná nedůvěra a konflikty. V současné době se podle Sobotkové (2001, s. 33) na rodinu jako dysfunkční pohlíží v případech, kdy se jeden z jejích členů nechová zdravě. Charakteristikou těchto rodin může být popírání a neřešení problémů, chybějící intimita, nejasná komunikace, chybění jasných hranic mezi členy rodiny, nejasná pravidla a kompetence.

Jako nejzávažnější případy označuje Matoušek (199, s. 97) tzv. klinické rodiny. Mezi ně řadí rodiny se zanedbávaným, zneužívaným příp. týraným dítětem, rodiny, kde se vyskytuje tělesná či duševní nemoc, rodiny s postiženým dítětem, rodiny mladistvého delikventa, svobodné matky, rodiny se závislým na drogách či patologickým hráčem.

### **3.4 Funkce rodiny**

Úkolem rodiny je zajistit potřeby svých členů. Tyto potřeby však může uspokojit pouze v případě, že plní své funkce. Jednotlivé druhy funkcí rodiny se u jednotlivých autorů liší. Pro představu uvedu různá dělení Langmeiera, Krejčířové a dělení funkcí podle Krause.

Langmeier, Krejčířová (1998, s. 171-172) rozlišují tyto funkce rodiny:

### **1. Reprodukční funkce**

Rodina stále zůstává základní jednotkou plození nové generace. Přestože se ve všech známých společnostech rodí děti mimo manželství, ilegality není nikde schvalována.

### **2. Hospodářská funkce**

Každá rodina musí hospodařit, vést domácnost a vyrábět. V současné průmyslové společnosti je tato funkce oslabena, protože dnes je rodina převážně spotřební jednotkou, která nejčastěji jen dovršuje finální fázi výroby.

### **3. Socializační funkce**

Rodina uvádí dítě rozhodujícím způsobem do lidské společnosti, učí ho základním způsobům společenského chování a předává mu základní kulturní poznatky společenství.

Podle Nakonečného (1999, s. 57) je nerespektování kulturních vzorců (tradice, zvyky, návyky, mravy, tabu, zákony atd.) sankcionované a na primární socializaci, která se odehrává v rodinách pak navazuje škola a později pracovní prostředí, kde se člověk učí novým rolím.

### **4. Emocionální funkce**

Všem svým členům poskytuje rodina emoční uspokojení – v dobrých podmínkách rovnoměrně, tedy bez toho, že by to bylo na úkor ostatních.

Podle Krause (2008, s. 81) je dělení funkcí rodiny následující:

### **1. Biologicko-reprodukční funkce**

Má význam jak pro společnost jako celek, tak také pro jedince, kteří rodinu tvoří. Ve většině vyspělých zemí je dítě často vnímáno jako překážka v profesním růstu a vlastní seberealizaci obou rodičů a v rodinách s nižšími příjmy také jako přepych. Stále více partnerů plánuje pouze jedináčka, a někteří dokonce neuvažují o tom, že by přivedli dítě na svět. Stále více žen se stává matkami v pozdějším věku, než to bylo obvyklé dříve.

### **2. Sociálně – ekonomická funkce**

Zahrnuje řadu aspektů. Rodina je chápána jako významný prvek v rozvoji ekonomického systému společnosti. Její členové se zapojují do výrobní i nevýrobní sféry v rámci výkonu určitého povolání. Zároveň se rodina stává významným spotřebitelem důležitým pro trh.

### **3. Ochranná (zaopatřovací, pečovatelská) funkce**

Spočívá v zajišťování životních potřeb nejen dětí, ale všech členů rodiny. Před rokem 1989 přejímal u nás tuto funkci stát, ale po roce 1990 se od rodiny očekává větší spoluúčast.

### **4. Socializačně – výchovná funkce**

Plní ústřední úlohu socializačního procesu v rodině, která má za úkol připravit děti a mladistvé na vstup do praktického života. V současné době je nutné zdůraznit také význam působení mladší generace na starší (zacházení s moderními komunikačními prostředky).

Podle Matouška (2005, s. 365) je pro rodinu typický „interakční“ model výchovy, který předpokládá, že ve výchově jde o vzájemné působení vychovatele a vychovávaného, tudíž je dospělý vychovatel svým vychovávaným dítětem také vychováván.

## **5. Rekreační a relaxační funkce**

Největší význam má tato funkce pro děti a projevuje se v tom, jakým způsobem členové rodiny tráví svůj čas.

## **6. Emocionální funkce**

Je zásadní a nezastupitelná. Žádná jiná instituce totiž nedokáže vytvořit podobné a tak potřebné citové zázemí, pocit lásky, bezpečí a jistoty, a tak podstata a smysl nemohou být nikdy proměněny. V důsledku transformace však přibývá rodin, které tuto funkci plní jen s velkými obtížemi. Narůstá počet dětí citově deprivovaných, nebo i týraných.

Při porovnání funkcí uvedených autorů zjistíme, že se v podstatě jednotlivé funkce shodují, z čehož vyplývá jejich důležitost. V tomto případě jde o dělení funkcí klasických a novodobých.

V případě, že rodina některou z uvedených funkcí neplní, jedná se o rodinu s nedostatečnou péčí. Takovéto rodiny jsou rodinami pouze v právním smyslu.

Klíčové postavení vyplývá také z toho, že politicky i právně má rodina výjimečné postavení. Rodina totiž stojí pod ochranou státu.

Podle Parsonse ztratila rodina řadu svých funkcí, ale uchovala si dvě základní: funkci prvotní socializace dětí a emocionálně psychologické stabilizace osobnosti dospělých. (Kraus, Poláčková 2001, s. 79)

## 4 Proměna rodiny

V dějinách lidstva je rodina proměnlivou institucí, jejíž podoba se po staletí měnila podle toho, která z nich lidem nejvíce vyhovovala. Prožít život bez rodiny bylo pro mnoho generací nepředstavitelné a uzavřít sňatek s někým podle své volby nebylo vždy možné.

Počátek 20. století přinesl velký pokles porodnosti, který provázela světová válka a ekonomická krize ve třicátých letech. Čtyřicátá léta byla ve znamení baby-boomu, který ale vystřídal velký propad porodnosti v padesátých letech. Šedesátá léta ale přinesla zlepšení, protože tehdejší režim výrazně prodloužil mateřskou dovolenou. Tyto tři vlivy přinesly jednu z největších populačních vln v české demografické historii. Rok 1989 nabídl lidem nové možnosti, a tak mladá generace začala cestovat, podnikat, studovat a zároveň přestala spěchat se založením vlastní rodiny. Nový režim však s sebou přinesl i vyšší míru rizika, která se projevuje ve vyšším počtu rozvodů a velkém nárůstu dětí, rodičích se mimo manželství. (Možný 2002, s. 23)

Během minulého režimu se rodina považovala za základ společnosti, a proto byl na manželství a rodičovství kladen velký důraz. Lidé vstupovali do manželství velmi brzy. Ženy se vdávaly velmi mladé často pod hranicí 20 let a muži pak o jeden nebo dva roky později. Velmi častým důvodem vstupu do manželství bylo těhotenství ženy. Brzký vstup do manželství byl ale velmi často doprovázen vysokou rozvodovostí a na ty, kteří svůj sňatek a mateřství odkládali, nebylo přívětivě nahlíženo. Komunistický režim totiž předpokládal, že čím dříve lidé sňatek uzavřou, tím více dětí na svět přivedou.

Těsně po pádu komunistického režimu u nás ale překvapivě stoupla sňatečnost a mírně klesla rozvodovost. Podle Matouška (1993, s. 48) se dá obojí vykládat jako příznak nejistoty, protože je sňatek jistým zabezpečením proti ekonomickým a jiným těžkostem; mnozí lidé musí čelit problémům, s jakými se dosud nesešli.

Ve Zprávě o vývoji české společnosti (Večerník 1998, s. 92) pojednává Možný a Rabušic o tom, že pro vývoj, kterým rodina po roce 1989 prošla, jsou

charakteristické dva trendy. Každým rokem ubývá sňatků a rodí se tu méně dětí. Tento vývoj nastal z několika důvodů. Především to byla možnost seberealizace a nepříznivá situace na trhu s byty. Tyto důvody vedly k proměně populačního klimatu, kterým jsou odkládání rozhodování o prvním dítěti a zakládání nových domácností.

Jak jsem již uvedla, prochází současná česká rodina obdobím velkých změn a hledáním vyhovujícího modelu. Mění se struktura rodiny, počet členů a také formy soužití. Zvyšuje se rozvodovost, počet opakovaných manželství a také rozšíření alternativních forem manželství. Dochází tedy k tomu, že si páry pořizují děti, které vychovávají, aniž by se vzaly.

Se vstupem do manželství již lidé příliš nespíchají. Důvody jejich počínání jsou různé. Mohou jimi být zachování svobody, budování kariéry nebo také to, že lidé již nepovažují manželství za důležité. Zvyšování věkové hranice žen prvorodiček může být následkem budování kariéry. V současnosti se novým fenoménem stávají dvoukariérové rodiny a život svobodných lidí bez závazků. O důvodech, které vedou u studentů TUL k neuzavírání sňatků se podrobněji zmiňuji v kapitole 4.6 Manželství.

Za zcela běžné je považováno nemít žádné děti. Zatímco v tradiční společnosti za celý svůj život rodinu nikdy nezaložil každý šestý až sedmý člověk. Přesto čtyři z pěti Čechů i Češek pokládají nadále založení šťastné rodiny za to hlavní ve svém životě. (Možný 2002, s. 23).

Během druhé poloviny 20. století prodělala rodina ve většině západních zemí zásadní proměnu. Proměnily se normy i reálné chování a dříve standardní model rodinného startu: sňatek, založení společné domácnosti a narození dítěte ztratil nutnou závaznost. Podobným vývojem prošla v 90. letech i Česká republika, kde se celkový počet uzavíraných sňatků snížil o třetinu a kde průměrný věk snoubenců vzrostl přibližně o čtyři až pět let. (Hamplová, Rychtaříková 2003, s. 11)

Zatímco k těmto změnám docházelo v západní Evropě postupně, u nás došlo k poměrně velkému skoku po roce 1989, protože do té doby tyto nové



trendy nedovolovala společnost. Na druhou stranu se nelze rodinám divit, že neuzavírají sňatky a nepřivádí děti, když si jsou vědomi poměrně náročné situace, ve které jsou dnešní rodiny s malými dětmi. Mnoho lidí tento důležitý krok proto odkládá na dobu, kdy bude na příchod dítěte více připraven. Pro mnoho lidí je před založením rodiny důležité mít vlastní bydlení a být alespoň částečně finančně zajištěn.

Radikální kritika rodiny prokázala, že instituce, která bývala považována za nejstabilnější výtvar naší civilizace, se od první světové války změnila a stále mění, a to ve svém základu. Změny, které se staly se podle Možného (2006, s. 21-23) zviditelnily ve druhé polovině dvacátého století.

### **1. Legitimizace předmanželského sexu**

V křesťanském kulturním okruhu měla po staletí rodina monopol na sex. Zvrat nastal, když se předmanželský sex stal legitimní.

### **2. Zvyšování počtu nemanželských dětí**

Přestože párová rodina ztratila monopol na legitimizaci sexu, mohla se ale zachovat jako institucionalizovaná legitimizace reprodukčního aktu. Od počátku sedmdesátých let ale stoupá počet nemanželských dětí.

### **3. Oslabení vlivu rodiny na výběr partnera**

V tradiční rodině byl výběr partnera v rukou rodičů a to přispívalo ke stabilitě společnosti. Rodiče zpravidla vybírali partnery podle toho, jak bude zachováno společenské postavení rodiny a jejího majetku. V demokratické společnosti s individuálním klimatem a hodnotou svobodné volby se postupně a podstatně oslabil vliv rodiny na toto rozhodnutí. Světové války a hospodářská krize lidem ukázaly, jak malá je jistota vlastnictví majetku.

#### **4. Nárůst počtu opakovaných manželství**

Křesťanství pojímalo manželství jako instituci, která je nezrušitelná. Za trvalost rodiny ručila náboženská víra. Jednou založenou rodinu považovali za doživotní. Transcendentní garance svazku slábne a mizí. Nastoupil tolik prchavý prvek lásky založené na sexuální přitažlivosti. A začal narůstat počet rozvodů a opakovaných manželství.

#### **5. Rodina už není nezastupitelná**

Dělba práce rodině vzala řadu jejích tradičních funkcí. Tam, kde byla rodina kdysi nezastupitelná, nastoupili specialisté a formální organizace. Škola převzala od rodiny vzdělávání dětí, lékaři a nemocnice převzali od rodiny péči o nemocné, postižené a staré. Rodině zůstala pouze zábava, konzum a citové bezpečí.

De Singly uvádí, že současná rodina je více závislá na státu, méně závislá na okruhu příbuzných. (De Singly 1999, s. 10)

#### **6. Klesající porodnost**

Hlavním smyslem rodiny byla výchova dětí. Péče o ně dokázala naplnit život muže a ženy. Děti se rodilo hodně, ale jejich celkový počet se regulovat vysokou úmrtností. S příchodem antikoncepce v období sedmdesátých let ale začala padat porodnost. A dnes je rodina s jedním dítětem nejčastějším typem rodiny.

## 7. Stejná důležitost kariéry pro ženy a muže

Od konce padesátých let ženy hromadně opouštějí domácnost a profesní kariéra se pro ně stává stejně důležitá jako pro muže.

Uvedené změny jsou pro rodinu naprosto zásadní, a tak není divu, že vyvolávají četné diskuse. Nemyslím si ale, že by všechny uvedené změny měly pro společnost pouze negativní důsledky. Na některé z těchto změn lze nahlédnout jako na pozitivní změnu.

Další změnou, která se pro dnešní rodinu stala typickou a podle mého názoru také nepříliš pozitivní, je izolovanost před okolní společností, což může být důsledkem toho, že jednotlivé generace rodin již nežijí společně. Lidé také zároveň přestali přikládat význam sousedským vztahům, protože málokdo z lidí se zná se svými sousedy.

Oldřich Matoušek (1993, s. 32) soudí, že předpokladem pro další změny může být také to, že muži i ženy pociťují rozpor mezi tím, kým by chtěli být a tím, co je v jejich představě zakořeněno: *„Žena řídí chod rodiny ve většině sfér a přitom se stále v některých ohledech chová jako bytost podřízená. Muž se z rodiny vytrácí a jeho prestiž doma už nezachraňují ani mimorodinné aktivity. Je ženou zastupitelný i v roli živitele. Přitom se však v mnoha ohledech chová pořád tak, jak se chovali jeho patriarchální předkové. Napětí mezi stále vlivnými tradičními rolemi mužů a žen a změnami v těchto rolích, které si vynucuje moderní doba, výrazně ovlivňuje současnou nestabilitu rodin.“*

Tabulka č. 2: Základní charakteristiky tradiční, moderní a postmoderní rodiny

<b>Charakteristiky rodin</b>	Tradiční	Moderní	Postmoderní
Struktura	široká, vícegenerační	nukleární, manželská	variabilní, individualizovaná
Základní Kapitál	ekonomický	ekonomický, sociální, kulturní	sociální, KULTURNÍ
Legitimizace	sex, děti	děti	NELEGITIMIZUJE
Role	komplementární, hierarchizované	segregované, komplementární	Individualizované
Funkce	univerzální	pečovatelské, statusotvorné, citové	CITOVÉ
Autorita	Otec	otec-matka, funkčně segregované	individualizovaná, slabá
Reprezentace Diskursu	náboženský, církevní	občanský	masmediální
Mezigenerační přenos	patrilineární, autoritativní	demokratický, smíšený	slabý

Zdroj: Možný 2006, s. 23

Uvedená tabulka zobrazuje nutné změny, které rodina během staletí prodělala. Přejchod od rodiny tradiční k rodině moderní, až postmoderní přináší zásadní změny. V rodině tradiční byl kladen důraz na nabytí ekonomických statků, což bylo důvodem silné stability rodiny. Vzhledem k tomu, že v 19. století se začal přikládat důraz na city, nebylo již manželství tak pevné, jako v rodině tradiční.

Podle Matouška (2008, s. 181) již nejsou postmoderní rodiny zakládány proto, aby reprodukovaly populaci nebo jinak prospívaly velkým společenstvím lidí. Stabilita postmoderních rodin stojí a padá s citovou bilancí partnerského vztahu, protože nyní lidé zakládají rodiny kvůli uspokojování potřeb partnerů.

Jedním z důvodů, proč dochází ke změnám ve společnosti, může být změna hodnotové orientace, která se projevuje individualismem, díky kterému se člověk stává soutěživým a zároveň sobečtější. Na žebříčku hodnot má nejvýše peníze a úspěch na úkor spokojenosti svojí i ostatních lidí.

## 4.1 Česká rodina v současnosti

Rodina jako základní společenská jednotka bude vždy ve společnosti nepostradatelná. Přestože prochází různými krizemi, je pro společnost nenahraditelná a bude vždy základem společnosti, a to i přesto, že se její podoba mění. Rozdíly v chápání rodiny dřívějších a dnešních generací je předmětem četných diskuzí.

Tato etapa bývá nazývána krizová. Každá krize má však také svá pozitiva. A jaké jsou její projevy? V současné době se vytváří model rodiny, který je pro současnou populaci lidí vhodnější. Změna se neprojevuje pouze změnami v uspořádání rodiny, ale také změnami v demografickém chování populace (sňatečnosti, porodnost, věková hranice pro vstupu do manželství, rozvodovost apod.). Přesto můžeme rodinu označit jako nenahraditelnou jednotku společnosti, která nutně potřebuje ochranu státu.

*„Rodina je tradičně pokládána za instituci tvořící základ či symbolickou kotvu společnosti. Přesto se málokterá instituce doznala tolika změn jako právě rodina, ať už ve své formě nebo ve funkcích, jež má naplňovat a které se výrazně odlišují v čase a prostoru. Žijeme v době, kdy se již nejméně 40 let soustavně hovoří o krizi rodiny, o jejím rozpadu a nestabilitě.“ (Čermáková 2002, s. 91)*

Současná doba je charakterizována větším ovládním vlastního osudu ze dvou důvodů. Jedním z nich je hodnotový systém snižující hodnotu materiálního dědictví a tím druhým jsou objektivní podmínky, které ovládní vlastního osudu

usnadňují (zejména antikoncepce). Lidé vyjadřují svou víru v hodnotu autonomie různými způsoby. Vlastně se odmítají obléknout do šatů střížených již dříve na někoho jiného - do sociálních rolí manžela a manželky, což se projevuje dvojí tendencí: jednou je odmítání instituce manželství, druhou představuje kritika dělby práce mezi pohlavími. (De Singly 1999, s. 88)

Další změnou, která je pro současnou společnost typická, je vitálnost lidí v předdůchodovém a důchodovém věku. Vzrost totiž počet pracujících prarodičů, kteří se nechtějí věnovat pouze svým vnoučatům. Jejich hlavním cílem je totiž věnovat se dál svým koníčkům, cestovat apod. Někteří se ale cítí natolik mladě, že v pokročilém věku zakládají nové rodiny.

Podle sociologa I. Šotkovského (2005) se rodí méně lidí, než umírá, vzrůstá kriminalita i brutalita dětí, rodiny se už nestarají o své prarodiče a příbuzné, dávají přednost kamarádům. Průzkumy přitom ukazují, že lidé řadí rodinu stále velmi vysoko na žebříčku svých hodnot. A to i teenageři. Jde však jen o přání, za kterým praxe silně pokulhává.

Moderní společnost nabízející mnoho možností pro jedince však tradiční rodinu oslabuje, proto se mnohým lidem zdá, že je pro ně výhodnější, když zůstanou svobodní a tím také nezávislí. Mohou využít bohatých nabídek na trávení volného času, cestování, studium, budování kariéry apod. Vzhledem k tomu, že tyto možnosti se lidem naskytly až po roce 1989, je pochopitelné, že jich tolik lidí využívá a nevstupují již v brzkém věku do manželství, jak tomu bylo před rokem 1989.

Tato široká škála možností se ale dostává do rozporu s tzv. tradiční rodinou, ve které je muž chápán jako ten, kdo zajišťuje rodinu po stránce ekonomické a žena jako ta, která vytváří domov. A právě zde nastala změna, protože se ženy začaly prosazovat také mimo rodinu. Zároveň se však vynořila otázka, jak skloubit rodinu a kariéru a jestli začlenit muže do péče o děti a do prací v domácnosti. Přestože jsou v tradiční dělbě práce zřejmé významné změny, převážnou část domácích prací vykonává žena, protože většina mužů není ochotna převzít navíc další povinnosti.

Ženy přestaly považovat mateřství za svůj účel života, a tak se začaly angažovat v pozicích, které dříve náležely pouze mužům. Získaly tak mnoho možností, jak naplnit svůj život. Některé z nich se rozhodují pro život bez dětí.

Oproti této skupině lidí, kteří počet svých dětí mohou ovlivnit, je také velká část těch, kteří přestože by rodinu rádi založili, není to z důvodu neplodnosti možné.

## 4.2 Postavení ženy v rodině

Postavení ženy v rodině a v současné společnosti není jednoduché. Počet matek, které vychovávají děti samy, neustále přibývá. Státní politika rozhodně nenahrává vysokému počtu rodinných příslušníků a vzhledem k tomu, že má dnešní společnost vysoké požadavky, není pro ženy s dětmi jednoduché se ve velké konkurenci prosadit. Postavení muže již není takové, jaké míval dříve. Často se stává, že ho žena v roli živitele zastupuje, což vyvolává řadu konfliktů. Pro mnoho žen je v dnešní době velmi obtížné najít si vhodného partnera, se kterým by byly ochotné založit rodinu, proto se stále více žen rozhoduje pro bezdětný život.

Zatímco bylo dříve nemyslitelné, aby žena skloubila kariéru a domácnost dohromady, nyní to běžné je. Stále častěji se tedy setkáváme s příklady dvoukariérového manželství. Přestože je to velmi vyčerpávající, mnoho žen se pro tuto možnost rozhoduje i za cenu toho, že některou z těchto oblastí bude šidit. Těchto manželství přibývá proto, že roste vzdělanost a kvalifikovanost žen. Většina žen ani nemá možnost nechat muže v roli samoživitele, a proto není výjimkou, když se ženy vrací do práce již během mateřské dovolené.

Zatímco ženy ve společnosti získaly rovnoprávnější postavení, v porovnání s minulostí jsou na tom některé hůře. Nejenže mají na starosti náročné úkoly v práci, ale stále na nich zůstává starost o domácnost a především o děti.

Na konci 60. let začíná být ženám podle Maříkové (2000, s. 101) v intimním světě rodiny "těsno". Vdané ženy ze středních vrstev společnosti začaly být doma nespokojené, protože jim nestačilo realizovat se pouze jako matky, man-

želky a hospodyně, ale cítily stále silněji potřebu být prospěšné v oblasti placené práce. Tímto se narušuje jedna ze stereotypních představ o ženě.

*“Současná česká rodina je rodinou zaměstnané ženy. Zaměstnání ženy je pro většinu rodin stále ještě ekonomickou nutností. Žena je u nás přetížena souběžnými požadavky práce a domácnosti. Je v rodině častěji nespokojena než muž a častěji dává podnět k rozvodu. Muž je v práci více angažován než žena, má v práci větší odpovědnost, má v průměru více podřízených, je za svou práci výrazně lépe placen, je v ní spokojenější a čeká od ženy, že ona jeho pracovní zaujetí bude chápat a podporovat.” (Matoušek 1997, s. 35)*

Ať už se ženy přikloní k rodinné roli a částečně na své pracovní ambice rezignují, nebo se rozhodnou skloubit pracovní příležitosti s rodinnými povinnostmi, měly by být respektovány.

Jako důkaz toho, že ve společnosti dochází k rovnocennosti žen a mužů, byl 19. června 2006 poprvé vyhlášen Den rovnosti žen a mužů. Tento den vyhlásil projekt Půl na půl - rovné příležitosti žen a mužů ve spolupráci s partnerskými projekty v Dánsku, Lotyšsku, Polsku, Rakousku a Španělsku. Den rovnosti žen a mužů ukazuje, co se pod pojmem rovnost skrývá. Může to být sladování osobního a pracovního života, zapojení otců do péče o děti apod.

Pracující žena tedy ve většině případů zastává dvojí roli. Jednou z nich je role manželky a matky a druhá role je role zaměstnané ženy. Přestože je možné, aby šel na mateřskou dovolenou muž, je to v naprosté většině právě žena, která svoji pracovní kariéru přerušuje a stává se matkou na plný úvazek. Ani po mateřské dovolené není možné, aby se naplno věnovala své pracovní kariéře, protože se i nadále stará o děti v případě jeho onemocnění.

Osobně si myslím, že nejdůležitější je to, jestli se žena v domácnosti nebo v pracovním procesu cítí naplněná. Aby tomu tak bylo, musí se tak sama rozhodnout právě žena, která se pak může cítit v domácnosti stejně tak naplněná jako žena pracovně velmi vytižená, ovšem za předpokladu, bylo-li to její rozhodnutí a nikoliv přání jejího partnera. Partnerství je svazek, na kterém by se měli podílet oba partneři stejnou měrou.



### 4.3 Postavení muže v rodině

Vzhledem k tomu, že děti v raném dětství tráví většinu času s matkou, je to právě ona, která na ně má v tomto období největší vliv, a tak dochází k tomu, že otcovská autorita klesá. Dříve bylo běžné, že otec pracoval doma, a proto děti měly přesnou představu o jeho činnosti. Dnes si mnoho z nich nedokáže představit, co tatínek dělá.

Dříve bylo také samozřejmostí, že muž byl autoritou, kterou žena musela poslechnout. Dnes je jejich vztah rovnocennější, protože se manželé spíše považují za partnery, kteří se dokážou pochopit a mohou se na sebe spolehnout.

Přestože autorita otce klesá, neznamená to, že by nebyl v rodině potřebný. Rodina je důležitá kvůli osvojování sociálních rolí muže/otce a ženy/matky. Vzhledem k tomu, jak děti v rodinách bez otce strádají, troufám si říct, že je otec v rodině nepostradatelný.

Postoj mužů k rodině se proměnil. Současní muži mají o rodinu větší zájem a o děti pečují častěji, než tomu bylo dříve. Také se více podílejí na domácích pracích. Do běžných prací v rodině jsou však vtaženi méně než ženy. Nemají tedy takovou zodpovědnost jako ženy.

## 4.4 Pojem gender

Muži a ženy se neodlišují pouze po stránce biologické, ale také po stránce sociální. Rozdílné působení kultury a společnosti na obě pohlaví vede k různým očekáváním, která se liší. Pohlaví u lidí tak z velké části ovlivňuje jejich vzdělání, styl života apod. Pojem gender, který původně znamenal gramatický rod je převzat ze soudobé angličtiny. V českém jazyce však tento pojem nemá ekvivalent.

Gender označuje rozdíly mezi muži a ženami, které nejsou dány dopředu, ale jsou dány kulturně, historicky a sociálně. (Maříková 2000, s. 11)

Genderová nerovnost mezi muži a ženami se projevuje například v nižším finančním ohodnocení žen, které jsou na stejných pozicích jako muži. Příčinou této nerovnosti je uspořádání společnosti.

Podle Oakleyové (2000, s. 120) hlavní význam biologického pohlaví spočívá v tom, že pohlaví představuje univerzální a jasné dělítko. Výchova v raném dětství, vzdělání a zaměstnání tlačí ženy a muže do rozdílných pozic. Není tedy divu, že na konci tohoto procesu mohou považovat své striktně vymezené role za předem dané na základě nějakého obecného zákona, přestože ve skutečnosti nejsou biologické rozdíly mezi muži a ženami ani tak velké, ani neměnné.

## 4.5 Volba partnera a sňatečnost

Přestože nebylo vždy samozřejmostí, aby si lidé mohli vybrat partnera podle svého uvážení, nyní je toto rozhodnutí zcela v rukou nás samotných. Lidé se většinou snaží najít takového partnera, který má podobné životní představy a plány.

V každé společnosti existuje sociální prostor, v němž dochází k setkávání, vzájemnému oceňování, zvažování a vytřídování párů, které potenciálně směřují k manželství. Tento sociální prostor se označuje jako sňatkový trh. Lidé, kteří mají o sňatek zájem tímto trhem prochází a případně se po rozvodu nebo ovdovění do tohoto trhu vrací. (Možný 2006, s. 117)

V evropské kultuře je běžné, že žena svého partnera hledá mezi staršími muži a naopak. V případě, kdy žena hledá partnera dříve narozeného, který ale pochází z let s nižší porodností, může nastat sňatková tíseň.

Podle psychologa Roberta F. Winche hledá člověk partnera, který mu poskytne uspokojení jeho potřeb. Teoreticky zpracoval pozorování zdravého rozumu, že "protivy se přitahují": člověk dominantní hledá submisivního partnera, osoba s pečovatelskou vlohou hledá někoho, kdo má potřebu být opečovávan. Tento předpoklad se ale nepotvrdil, protože bylo zjištěno, že jsou lidé přitahováni spíše k partnerovi obdobných charakteristik. (Možný 2006, s. 117)

Model, který obstál v empirickém testování poměrně úspěšně, se nazývá stimulus-value-role theory a předpokládá, že vzájemná přitažlivost je založena na výměně aktiv a pasiv. V prvním stádiu jsou ve hře takové věci, jako je fyzická přitažlivost, sociální dovednosti, temperament, pověst apod. V druhém, hodnotovém stádiu, přichází na řadu manželství, sex a životní cíle. Ve třetím stádiu si pak pár prověřuje vzájemné představy o výkonu rodinných rolí: rolí rodičovských, hospodářských i rolí vzájemného sexuálního a mileneckého partnerství. (Možný 2006, s. 118)

Vývoj sňatečnosti v 90. letech je možné shrnout do následujících charakteristických znaků:

- snížení intenzity sňatečnosti svobodných
- odklad prvního sňatku do vyššího věku
- snížení intenzity opakované sňatečnosti
- růst zastoupení svobodných ve věku mladším 30 let
- růst počtu nesezdaných soužití

Snížení sňatečnosti nás přibližuje Evropě, která tento pokles zaznamenala již v osmdesátých letech 20. století. Naše současná sňatečnost, která se nám jeví jako extrémně nízká, ještě převyšuje evropský průměr. Ke stavu, kdy

se v Česku vdával a ženil prakticky každý, kdo byl schopný dojít na matriku, se už rozhodně nevrátíme. (Možný 2002, s. 42)

Jednou z možností, která by do budoucna zajistila zvýšení počtu sňatků, by mohlo být zrušení některých zvláštních výhod pro svobodné matky.

Druhou hypotézou mého dotazníkového šetření bylo potvrzení nebo vyvrácení toho, zda soužití rodičů ovlivňuje formu soužití, kterou respondenti do budoucna zvolí. Tento

## 4.6 Manželství

Podle Giddense (1999, s. 550) se manželstvím označuje sexuální vztah mezi dvěma jedinci, který společnost akceptuje. Takřka vždy jde o vztah mezi osobami opačného pohlaví, od kterých se očekává, že budou plodit a vychovávat děti.

Pro každého člověka znamená uzavření manželství něco jiného. Pro některé je to významný den v životě, druzí však tento obřad považují za bezvýznamný a sňatek uzavírají například z popudu rodičů. Každopádně se manželství považuje za nejvhodnější prostředí pro výchovu dětí.

Proto, aby bylo manželství šťastné, by měli mít manželé společný cíl, ke kterému by se měli během společného života dostat. Cíle manželů jsou různorodé. Troufám si říct, že nejčastějším cílem je založení rodiny, které jsou předávány kulturní tradice a hodnoty.

Počátek manželství je ve většině případů spojen s otázkou bydlení. Na povrch ale vypluje mnoho jiných problémů, které partneři musí společně vyřešit. Je to například způsob společného hospodaření a s ním spojená správa financí, výchovné styly dětí a například způsob trávení volného času. Za rozhodující osobně považují to, zda se naučí řešit své partnerské neshody, které nutně společný vztah provázejí.

#### 4.6.1 Práva a povinnosti manželů

Uzavřením manželství vznikají manželům práva a povinnosti, které jsou pro oba stejné. Podle Zákona o rodině jsou manželé povinni spolu žít, být si věrni, vzájemně si pomáhat a vytvářet zdravé rodinné prostředí.

- povinností **žít spolu** se myslí povinnost vytvořit trvalé životní společenství. Předpokládá se tím společné vedení domácnosti za všech okolností, které mohou nastat.
- povinností **být si věrni** se předpokládá sexuální věrnost manželů. Vzhledem k tomu, že sex bývá považován jako nedílná součást vztahu, dochází k rozchodům, pokud si partneři v této oblasti nerozumí.
- vzájemnou **pomoc** pokládá většina lidí za samozřejmost, přesto se tím lidé v nefunkčních manželstvích neřídí, což je příčinou problémů.
- vytvářením **zdravého rodinného prostředí** se rozumí poskytnutí vhodné péče dětem pro jejich zdravý rozvoj

Od roku 1945 se manželství stalo posvátnou hodnotou znovu ožívající Evropy. Požadavky párů na manželství se zvyšují. Je pro ně nutné, aby si rozuměli v sexuální, citové a intelektuální oblasti, v otázkách výchovy dětí, v oblasti financí a prací v domácnosti. Na konci šedesátých let je ale manželství napadáno ve smyslu instituce, která neposkytuje rovnoprávnost ženě i jako nepřijatelné omezování člověka. (Sullerotová, 1998 s. 14-19)

Povinnost být si věrni se v různých kulturách liší. V historii existovala období, která na věrnosti tolik netrvala. Někdy byla nevěra dokonce tolerována. A kde vlastně hranice nevěry jsou? Každý člověk má na tuto problematiku svůj vlastní názor. Pro někoho nevěra začíná myšlenkami, společnými schůzkami nebo sexuálním stykem s jiným partnerem, než s tím, který je jeho stálým. Ženy jsou většinou nevěrné dlouhodobě, zatímco muži dávají přednost „vztahům“ na jednu noc. Zvyšující se počet nevěr je podle mého názoru způsoben tím, že dnes není žena tolik závislá na muži. Vzhledem k tomu,

že je většina žen finančně soběstačná, necítí ženy potřebu zůstat v nefunkčním manželství.

V současné době se s nevěrou setkáváme až příliš často. Na stránkách časopisů, ve filmech se jí dopouští známé osobnosti, které tímto představují nevěru jako běžnou součást života. Spousta lidí ji tedy již nepovažuje za něco špatného a někteří si připadají divní, protože žijí se stálým partnerem a nemají potřebu dopouštět se nevěry.

Na podporu manželství se každým rokem koná celostátní kampaň Národní týden manželství, který má veřejně připomenout hloubku, rozmanitost a neobyčejnost manželského vztahu, který není samozřejmostí.

### **Jak by lidé chtěli žít**

Podle výzkumu Population Policy Attitudes and Acceptance II (Chaloupková 2010, s. 369), který se konal v roce 2002, považuje 80% populace ve věku 18-75 let za nejlepší variantu partnerského života manželství, přičemž dvě třetiny z nich dávají přednost manželství, aniž by spolu lidé předtím žili. Nesezdané soužití jako ideální formu partnerského života uvedlo 7% dotázaných a stejný počet lidí upřednostňuje oddělené bydlení partnerů. Přestože jsou mladí lidé k netradičním formám partnerského soužití otevřenější, většina z nich ale neplánuje celoživotně nesezdané soužití.

Při zkoumání tohoto problému jsem se zajímala o to, jestli jsou jedinci ovlivněni tím, jak žijí jejich rodiče nebo ti, kteří je vychovali.

Ze svého dotazníkového šetření, kterým jsem chtěla zjistit, jestli jsou jedinci ovlivněni tím, jak žijí jejich rodiče, jsem získala následující data:

- Respondenti, jejichž rodiče spolu žijí v manželství se pro tuto formu soužití rozhodují ve 48 případech (91%). Pro život bez sňatku se přiklání 5 respondentů (9%).
- Respondentů, jejichž rodiče spolu žijí v manželství s jiným partnerem se k této formě přiklání 17 (85%). Pro život bez sňatku se přiklání 3 respondenti (15%).
- Jediný respondent, jehož některý z rodičů žije nebo oba dva žijí nesezdaně s jiným partnerem se přiklání k životu bez sňatku s vidinou budoucího manželství.
- Respondenti, jejichž rodiče žijí nesezdaně s jiným partnerem se v 15 případech (50%) přiklání k manželství a v 15 případech k životu bez sňatku (50%).

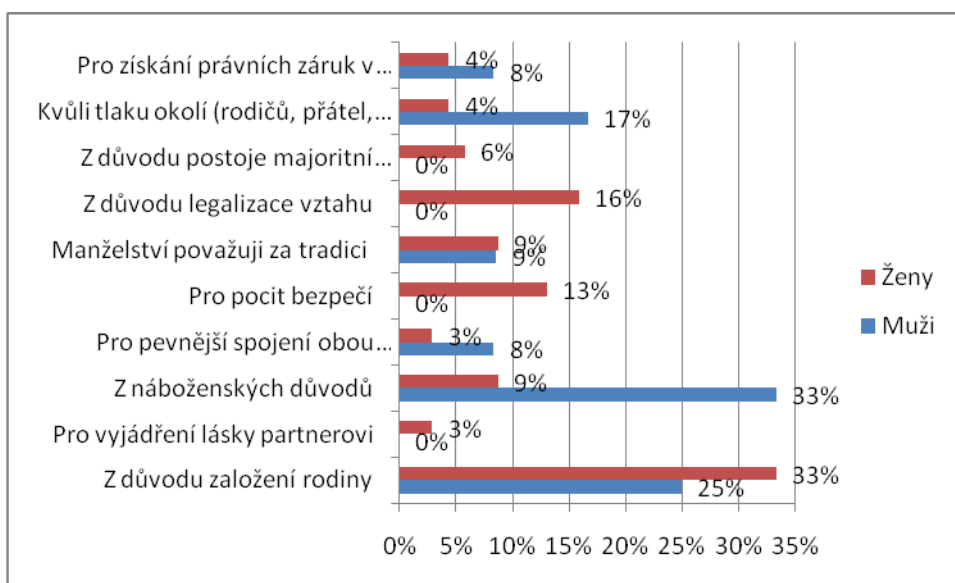
V dotazníkovém šetření jsem zjišťovala, zda respondenti považují založení rodiny jako důvod pro uzavření manželství a budování kariéry jako důvod pro neuzavření manželství.

Z odpovědí respondentů (69 žen a 12 mužů), zda uzavřeli sňatek nebo ho plánují uzavřít jsem vyhodnotila následující data:

- Nejvíce respondentů se přiklonilo k odpovědi, že založení rodiny je důvodem k uzavření sňatku. Tuto možnost zvolilo celkem 26 z 81 respondentů (32%). Těchto 26 respondentů tvořili 3 muži (25% mužů) a 23 žen (33% žen).
- Druhým nejčastějším důvodem uzavření sňatku byla legalizace vztahu, kterou zvolilo 11 respondentek (16% žen). Tuto možnost zvolily pouze ženy.

- Třetím nejčastějším důvodem pro uzavření sňatku byly určeny náboženské důvody. Tuto možnost zvolilo 10 respondentů (12%), z nichž byli 4 muži (33% mužů) a šest žen (9% žen).

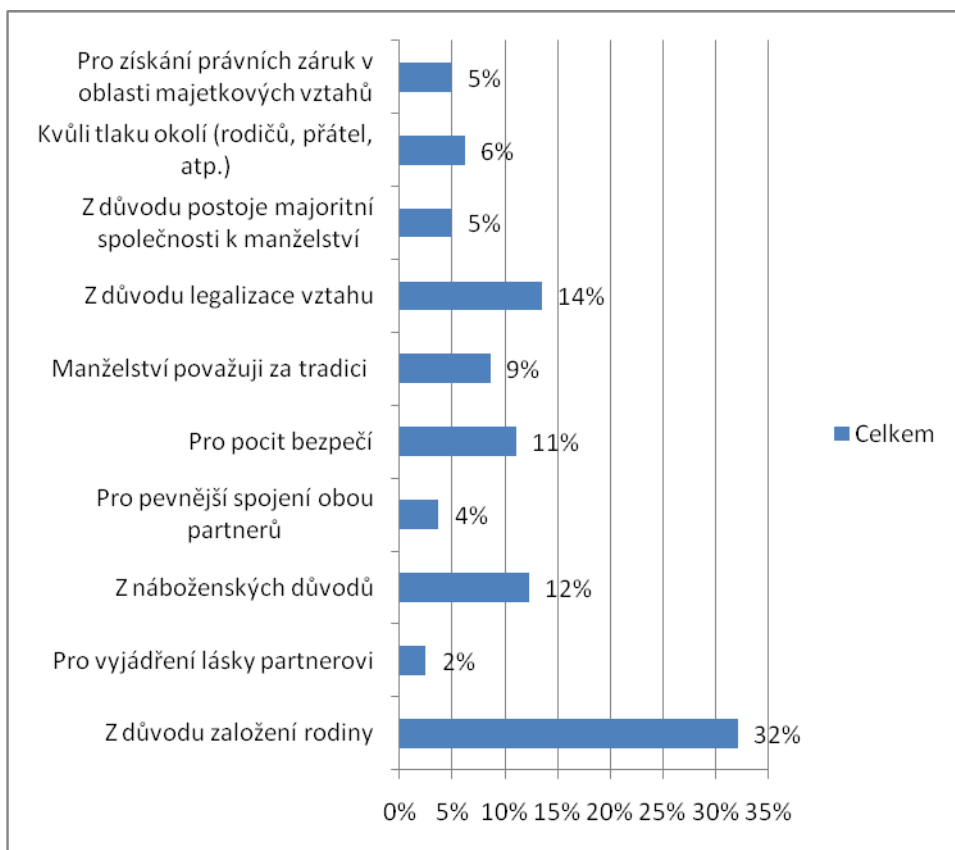
Graf č. 3: Důvod k uzavření sňatku podle mužů a žen



Zdroj: Vlastní výzkum

Graf č. : Důvod k uzavření sňatku podle všech respondentů





Zdroj: Vlastní výzkum

- Nejčastějším důvodem pro neuzavření sňatku respondenti označili v 9 případech (39%) zachování svobody. V tomto případě se jednalo o 6 mužů (40%) a 3 ženy (37%).
- Druhým nejčastějším důvodem neuzavření sňatku bylo označeno budování kariéry v 7 případech. Tuto možnost zvolilo 5 mužů (33%) a 2 ženy (25%).
- Dalším důvodem pro neuzavření sňatku bylo konstatování respondentů, že manželství není důležité. Tuto možnost zvolilo 5 respondentů, z nichž byli 4 muži (27%) a 1 žena (13%).

Hypotézy, které tvrdily, že více než polovina respondentů zaškrtně založení rodiny jako důvod pro uzavření manželství a budování kariéry jako důvod pro neuzavření manželství, se neprokázaly. Založení rodiny jako důvod pro uzavření manželství neurčila více než polovina respondentů a budování kariéry

jako důvod neuzavření manželství také více než polovina respondentů nezaškrtnla.

## 4.7 Nesezdané soužití

Po prolistování časopisů nebo novin můžeme snadno nabýt dojmu, že se manželství stalo přežitkem, protože se lidé stále častěji rozhodují pro společné bydlení a zakládání rodiny bez toho, aniž by spolu uzavřeli manželství.

Podle Chaloupkové zní definice nesezdaného soužití následovně: „Nesezdané soužití je obvykle chápáno jako soužití muže a ženy ve svazku podobném manželství, ale bez formálního uzavření sňatku.“ (Chaloupková 2010, s. 368)

Tento typ soužití je velmi oblíben u odpůrců manželství. V každém případě lze s ohledem na oblibu tohoto soužití konstatovat, že se počet nesezdaně žijících lidí bude nadále zvyšovat. Nesezdané soužití ale neznamená, že by lidé takto žijící manželství odmítali. Většina totiž plánuje, že do manželství jednou vstoupí.

..

### 4.7.1 Typy nesezdaného soužití

Francouzská demografka Catrine Villeneuve-Gokalp rozlišuje pět typů nesezdaných soužití dle tří faktorů: délky jejich trvání, záměru později vstoupit do manželství a přítomnost dítěte (dětí). První dva typy představují dočasné soužití, které předchází manželství:

- Nesezdané soužití jako předstupeň manželství
- Manželství na zkoušku
- Krátkodobé soužití partnerů
- Stabilní svazek partnerů, kteří neplánují vstoupit do manželství ani mít dítě

- Volný svazek alternativní k manželství, do kterého se rodí děti (Chaloupková 2010, s. 368)

V obecném povědomí často panuje představa, že netradiční formy rodinného chování se rozšiřují především mezi liberálními a vysoce vzdělanými vrstvami, které odmítají tradiční rodinné hodnoty (Chaloupková 2010, s. 367).

Podle Chaloupkové (2010, s. 369) jsou postoje české společnosti k nesezdanému soužití v porovnání se západoevropskými státy konzervativnější. 73% lidí schvaluje, když lidé spolu před uzavřením manželství žijí. Naproti tomu s nesezdaným žitím, kdy lidé sňatek neplánují, souhlasí už jen 55% české populace. Konzervativnější postoje podle výzkumu mají spíše lidé starší a lidé s nižším vzděláním. K nesezdanému soužití se přiklání častěji lidé bezdětní, svobodní a u předmanželských svazků i rozvedení.

Podle aktuálních výzkumů je zřejmé, že zhruba polovina dětí nevdaných matek žije v rodinách úplných, v nichž však otec a matka nejsou sezdáni. Druhá polovina dětí žije pouze s matkou dítěte. (Dudová, Hašková, Maříková 2010, s. 401) Jaká je naše společnost?

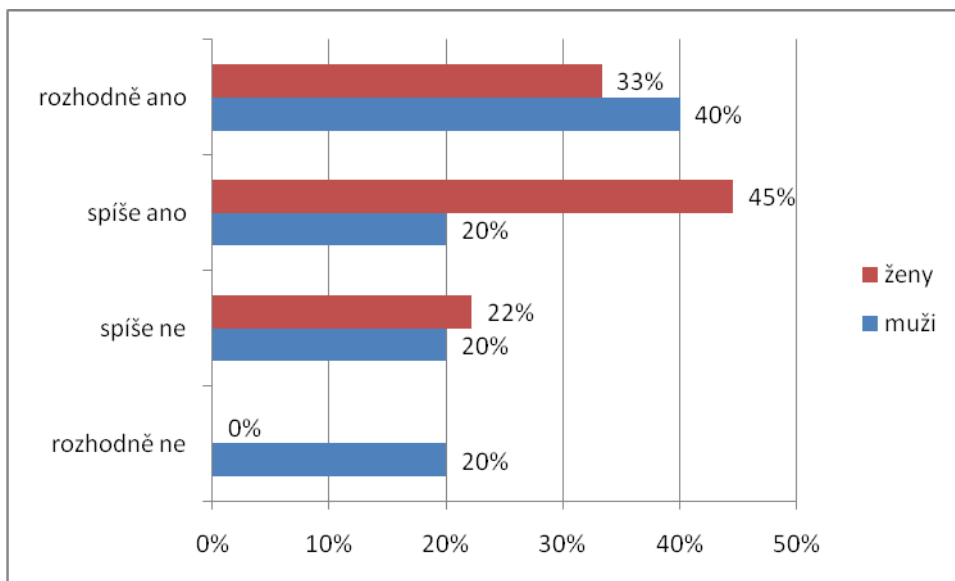
Podíl dětí narozených mimo manželství se zvyšuje už od poloviny 70. let. V roce 1974 dosáhl 4,3%, ale po celé osmdesátá léta se pohyboval okolo 8%. Od první poloviny 90. let dochází k nárůstu nemanželsky narozených dětí a v dnešní době tento ukazatel dosáhl již více než třetiny narozených. (Hamplová, Řeháková, 2010, s. 386)

Podle Možného (2006, s. 257) je nesezdané soužití veřejným míněním všeobecně přijímáno. V demoskopických průzkumech odpovídají tři čtvrtiny dotázaných z populace od 18 do 65 let, že je rozumné, aby lidé spolu před svatbou bydleli. Osm z deseti mladých lidí do 30 let soudí, že je v pořádku, když spolu dva lidé žijí, aniž by plánovali sňatek.

V dotazníkovém šetření jsem také zjišťovala postoj respondentů k svatbě. Konkrétně jsem se ptala lidí žijících nesezdaně, zda plánují svatbu. Postoj ke svatbě respondentů dotazníkového šetření je následující:

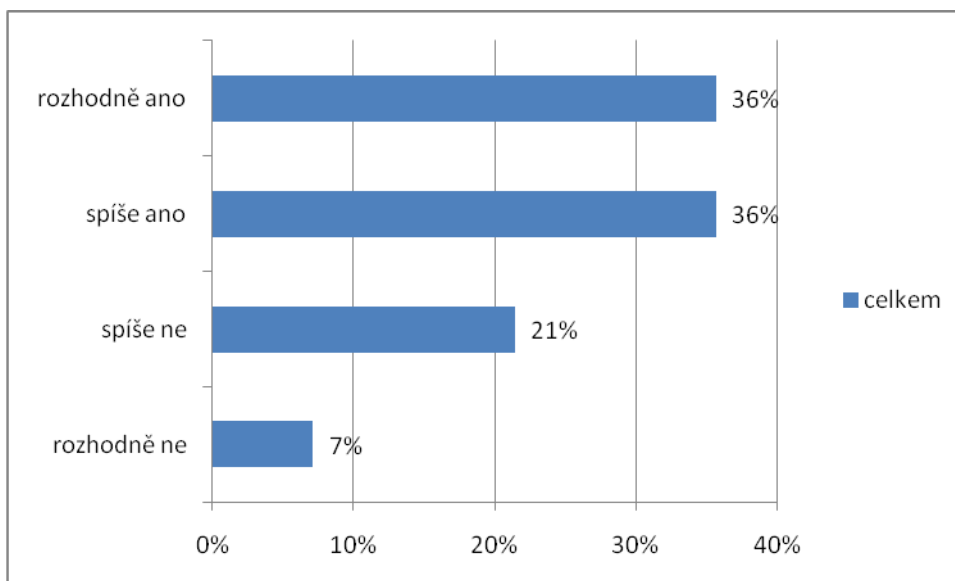
- Nejvíce nesezdaně žijících respondentů 10 (72%) se přiklání k variantě, že by rádi v budoucnu vstoupili do manželství. Těchto 10 respondentů tvoří 7 žen (78% žen) a 3 muži (60% mužů).
- Do manželství neplánují vstoupit 2 ženy (22% žen) a 2 muži (40% mužů), kteří žijí nesezdaně.

Tabulka č. 4: Postoj mužů a žen žijících nesezdaně k svatbě



Zdroj: Vlastní výzkum

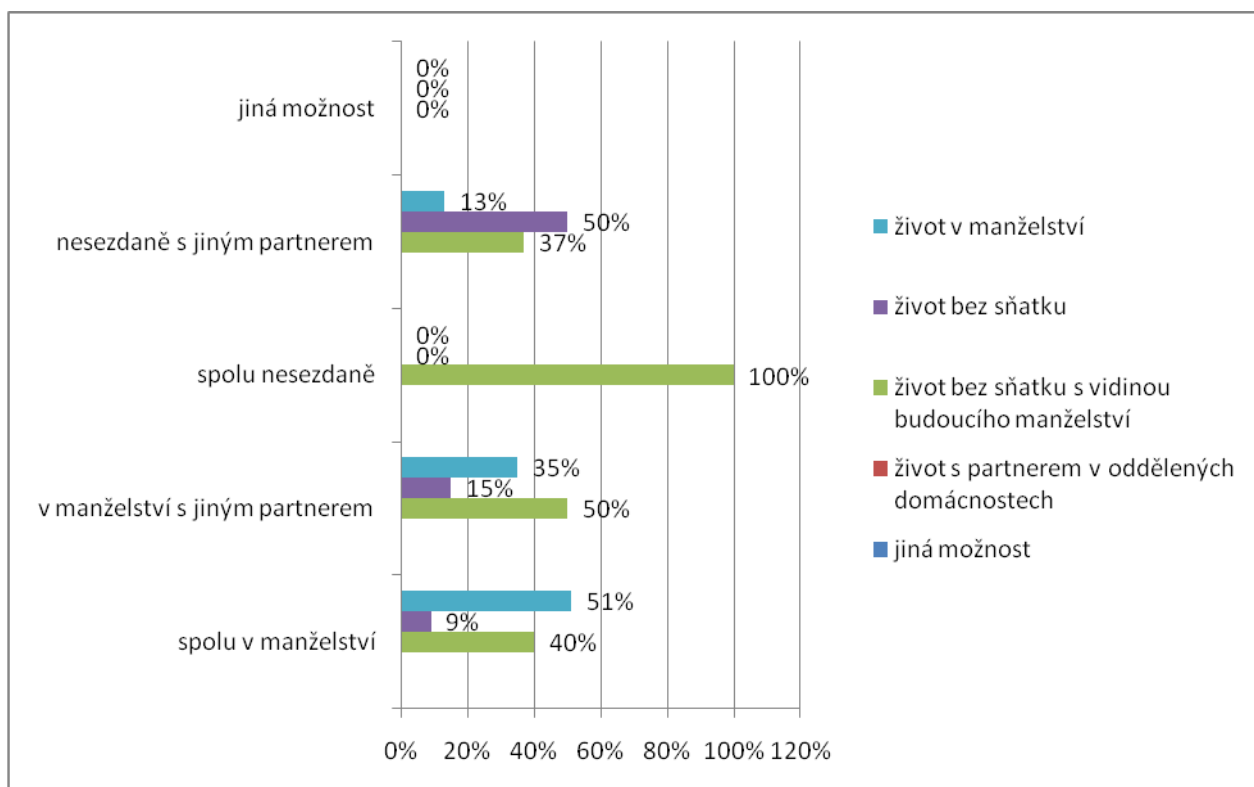
Tabulka č. 5: Postoj všech respondentů žijících nesezdaně k svatbě



Zdroj: Vlastní výzkum

Hypotéza, která tvrdila, že více než polovina respondentů žijících nesezdaně svatbu plánuje, byla prokázána. Svatbu plánuje 10 nesezdaně žijících respondentů. Pouze 4 respondenti žijící nesezdaně svatbu neplánují.

Graf č. 6: Vliv formy soužití rodičů na preferovaný rodinný stav



Zdroj: Vlastní výzkum

V porovnání s výše uvedeným výzkumem, který prokázal, že se 80% populace přiklání k manželství, mohu konstatovat, že dotazovaní vysokoškolští studenti mají názor velmi podobný. K uzavření sňatku se přiklánějí v 81 případech (78%) a k nesezdanému soužití se přiklání ve 23 případech (22%).

Hypotéza, kterou jsem stanovila, že lidé, jejichž rodiče žili v manželském svazku, se budou spíše přiklánět ke stejnému typu soužití, se potvrdila.

V rámci výzkumu jsem se respondentů také zeptala, jak hodnotí vztah svých rodičů: 36 respondentů (35%) odpovědělo, že by v budoucnu chtěli mít podobný vztah se svým partnerem/partnerkou. 41 respondentů (39%) se poučí z chyb svých rodičů, ale myslí se, že vztah rodičů byl vyhovující a 27 z nich (26%) by nechtělo mít podobný vztah jako jejich rodiče.

V kapitole Rodičovství se zaměřím na ideální věk vstupu do manželství a ideální věk počtu dětí. Tradiční rodina je nadále považována za prioritu číslo

jedna. Respondenti jednoznačně preferují odpovědné uzavírání sňatků nejlépe v rozmezí 30-33 let. Do budoucna nejvíce respondentů plánuje dvě děti.

Výzkumem na toto téma nárůstu mimomanželské plodnosti se zabývaly Chaloupková, Soukupová (2007, s.42) v rámci výzkumu Sociální a ekonomické podmínky mateřství. Všechny dotázané se bez ohledu na rodinný stav při narození dítěte shodují na tom, že nejvýznamnějšími příčinami mimomanželské plodnosti jsou nestabilita manželství a nedostatek vhodných partnerů. Je ale pozoruhodné, že finanční okolnosti uvádějí jako důvod mimomanželských počtů častěji ženy, které samy byly při porodu dítěte vdané. Pravděpodobně se zde projevuje obecné povědomí o štedrosti sociálního státu.

Rostoucí úroveň mimomanželské plodnosti lze podle sociologa Katrňáka připisat nevhodně nastavenému systému sociálních dávek, v němž se chudším ženám vyplatí předstírat, že jsou svobodné matky. Některé studie ukazují, že některé páry si tímto podvodem mohou zvýšit svůj příjem až o 30% (Hamplová, Řeháková 2010, s. 395).

Otázku, jakými důvody vdané a nevdané matky vysvětlovaly svoji rodinnou situaci při narození prvního dítěte, se zabývala Chaloupková (2007, s. 59) ve výzkumném šetření Sociální a ekonomické podmínky mateřství. Tímto výzkumem bylo zjištěno, že pouze malá část svobodných matek manželství odmítá. Nejvíce svobodných matek by si chtělo vyzkoušet soužití na zkoušku a poté se vzít. Nezanedbatelná část svobodných matek by také ráda s partnerem žila, ale do manželství vstoupit nechce.

Ve skupině nedobrovolně svobodných matek je nejvyšší podíl žen se základním vzděláním a vyučených a naopak nejméně vysokoškoláček. Mezi neprovdanými ženami, které nepovažují za důležité uzavřít manželství, i když žijí v relativně stabilním vztahu (liberální matky), je nejvíce vysokoškolsky vzdělaných žen a žen se středoškolským vzděláním s maturitou.

Důvody, proč ženy zakládají rodiny a poté se rozhodují pro život bez otce dítěte, jsou různé. Jedním z nich může být to, že jim mateřství zajistí smysl života.

Přestože málokdo během uzavírání sňatku pomýšlí na rozvod, nelze ho předem nikdy vyloučit. Manželství nám však zároveň slouží jako jakási pojistka pro případ, že by nakonec k dělení společného majetku došlo. Nevýhodou tohoto svazku oproti soužití na „psí knížku“ je složitější ukončování vztahu.

Také podle Možného (2006, s. 264) je podíl dětí narozených neprovdaným matkám silně závislý na jejich vzdělání. Z dětí matek se základním vzděláním se v České republice rodí 70 procent mimo manželství. Podíl dětí narozených mimo manželství pravidelně klesá s každým dalším dosaženým stupněm vzdělání, dětí univerzitně vzdělaných matek se rodí mimo manželství jen 11 procent.

## 4.8 Rodičovství

Abychom mohli mluvit o rodině, je nutné, aby byla splněna funkce reprodukční a v rodině tedy byly děti. Je ale opravdu nutné uzavřít sňatek, aby byla založena rodina? Stále častěji partneři žijí v nesezdaném partnerství a výchova probíhá stejně jako u sezdaných párů.

Kraus (2008, s. 80) uvádí, že v současné době se mimo manželství rodí přibližně třetina dětí. Přesto ale taková soužití mohou fungovat jako rodina. Vzhledem k této situaci lze přijmout vymezení, že rodina je systém, jehož smyslem, účelem a náplní je utvářet relativně bezpečný, stabilní prostor a prostředí pro sdílení, reprodukci a produkci života lidí (Plaňava, 1994).

Pokles počtu dětí ukazuje podle Možného (2002, s. 27) porovnání počtu dětí našich babiček s počtem dětí dnešních matek. České ženy narozené v letech 1930-1935, tedy dnešní babičky, daly život v průměru 2,7 dítěte, ženy narozené 1950-1955, tedy matky dnešních potenciálních matek, 2,2 dítěte. U žen narozených v letech 1965-1970, tedy dnešních matek, se dá očekávat konečná porodnost 1,3 až 1,5 dítěte.



Tabulka č. 3: Vývoj počtu narozených v letech 1993-2005

Rok	Narození celkem	Narození celkem- meziroční změna
1993	121 470	x
1994	106 915	-12
1995	96 397	-9,8
1996	90 763	-5,8
1996	90 930	0,2
1998	90 829	-0,1
1999	89 774	-1,2
2000	91 169	1,6
2001	90 978	-0,2
2002	93 047	2,3
2003	93 957	1
2004	97 929	4,2
2005	102 498	4,7

Zdroj: Český statistický úřad

Z uvedené tabulky je zřejmé, že přes velký pokles narozených dětí začaly počty narozených dětí od roku 2001 pozvolna vzrůstat. V letech 2003-2005 činil meziroční nárůst více než 4%.

Podle výzkumů se rodí stále méně dětí, což může být příčinou toho, že rodiče dětem věnují daleko víc času, peněz apod. Pokud mají rodiče méně dětí, mohou se jim totiž daleko víc věnovat.

Narození dítěte mění život všech členů rodiny. Do středu pozornosti se nyní dostává dítě a péče o něho, což způsobuje v některých případech krizi manželství. Přestože může nastoupit na mateřskou dovolenou také muž, ve většině případů o dítě pečuje žena.

V porovnání s minulostí, kdy byly v rodinách děti podřízené svým rodičům, se situace radikálně změnila. V dnešní rodině se až na výjimky tělesné tresty, rozkazy apod. nevyskytují. Rodina je tedy založena na přátelských vztazích.

Každá rodina se mění. Její změnu lze vidět v jednotlivých vývojových fázích, které se rozlišují podle věku dětí.

Za základní fáze existence rodiny označujeme:

- a) rodina s předškolním dítětem
- b) rodina se školním dítětem
- c) rodina ve fázi opuštěného hnízda

Protože je dítě velkou investicí, lidé pečlivě zvažují, kolik dětí si pořídí. Někdy se rodina z různých důvodů rozpadá. V takovýchto případech vyrůstají děti v neúplných rodinách. Neúplné rodiny mohou vzniknout v důsledku úmrtí jednoho z partnerů, rozchodem nebo narozením dítěte neprovdané matce. Počet těchto rodin neustále roste. V naprosté většině se o děti v těchto neúplných rodinách stará matka.

Tabulka č. 4: Průměrný věk při prvním sňatku v letech 1993 - 2004

Rok	Nevěsta	Ženich
1993	23,2	25,4
2001	26,9	29,2
2004	28	30,5

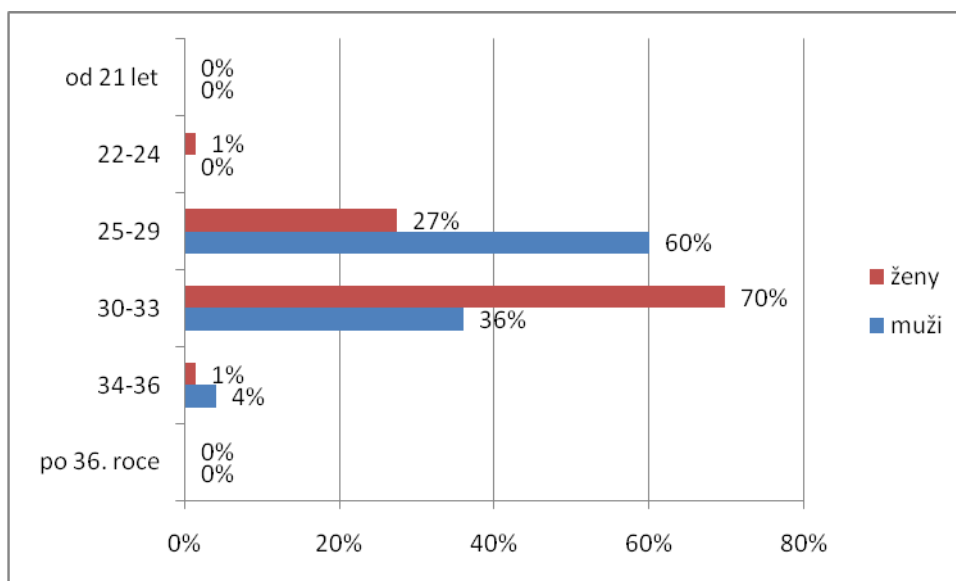
Zdroj: Demografická statistika ČSÚ

Tabulka č. 5: Sňatky a hrubá míra sňatečnosti v ČR

<b>Rok</b>	Počet sňatků	Hrubá míra sňatečnosti (počet sňatků na 1000 obyvatel)
1990	90 953	8,8
1991	71 973	7
1992	74 060	7,2
1993	66 033	6,4
1994	58 440	5,7
1995	54 956	5,3
1996	53 896	5,2
1997	57 804	5,6
1998	55 027	5,3
1999	53 523	5,2
2000	55 321	5,4
2001	52 374	5,1

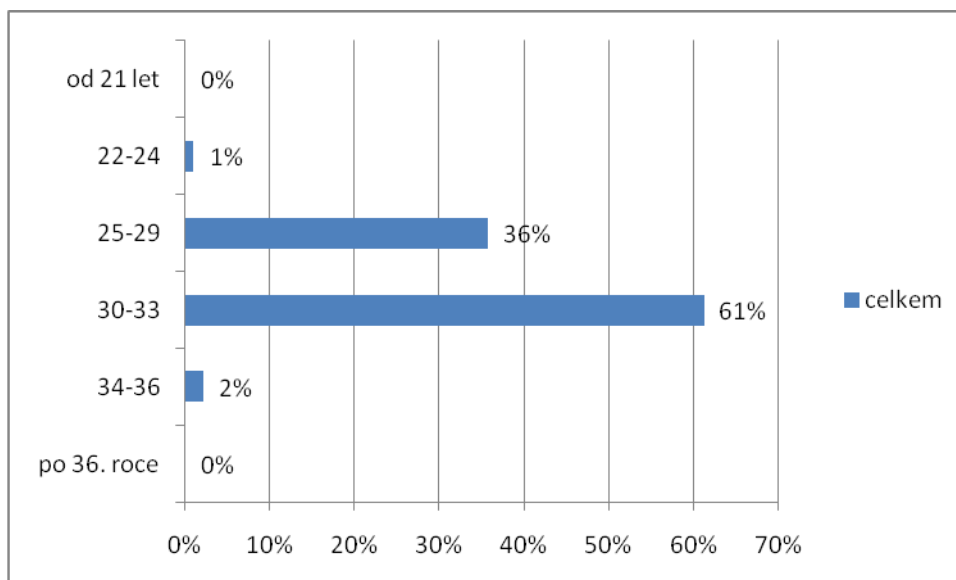
Zdroj: ČSÚ

Graf č. 7: Ideální věk pro založení rodiny podle mužů a žen



Zdroj: Vlastní výzkum

Graf č. 8: Ideální věk pro založení rodiny podle všech respondentů



Zdroj: Vlastní výzkum

Kromě 6 respondentů, kteří odpověděli, že neplánují založit rodinu se na ideálním věkovém rozmezí pro založení rodiny shodla více než polovina (66%) respondentů a odpověděla, že tímto věkem je rozmezí mezi 30. a 33. rokem.

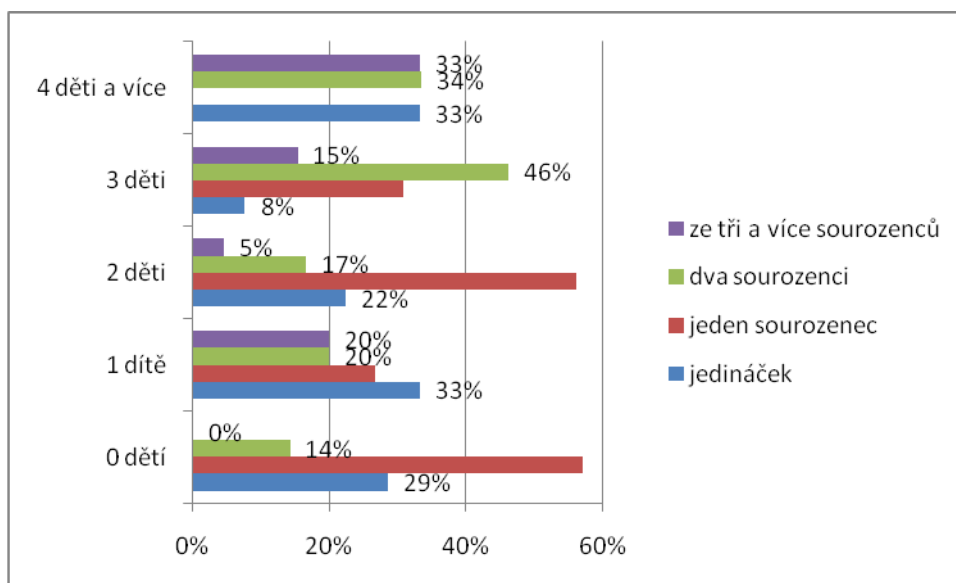
36% respondentů odpovědělo, že ideálním věkem pro založení rodiny je věk od 25 do 29 let. Ostatní výpovědi jsou zanedbatelné.

### **Vliv na rozhodování o počtu dětí**

Rozhodování o počtu dětí se dotýká především žen samotných. Do tohoto rozhodnutí vstupují různé faktory. Těmi nejdůležitějšími faktory jsou věk, vzdělání, vztah s partnerem, ekonomická situace a podobně. Počet dětí také závisí na tom, jak moc se partneri chtějí angažovat na trhu práce, protože se nyní od obou očekává, že se budou aktivně účastnit na zajištění obživy pro rodinu.

Z dat vyplývá, že plánovaný či chtěný počet dětí prochází spolu se stoupajícím věkem určitým vývojem: mladé ženy, kde je ještě podstatný podíl bezdětných, se ve svých plánech a očekáváních liší od starších žen, které již zpravidla dítě či děti mají. I když v obou věkových skupinách chce většina žen dvě děti, s věkem se toto rozhodnutí mění. Plány a očekávání žen ohledně počtu dětí se mění podle různých schémat v závislosti na stupni dosaženého vzdělání. Zatímco ženy se základním vzděláním spolu se stoupajícím věkem preferují tři, popř. čtyři děti v rodině, u vysokoškolaček naopak podíl těch, které by chtěly tři děti, dramaticky klesá ve prospěch dvou dětí a jednoho dítěte v rodině. Studie vychází z výsledků šetření rodiny a reprodukce 1997. (Pikálková, in Hamplová, 2003, s 85)

Graf č. 9: Vliv počtu sourozenců na plánovaný počet dětí

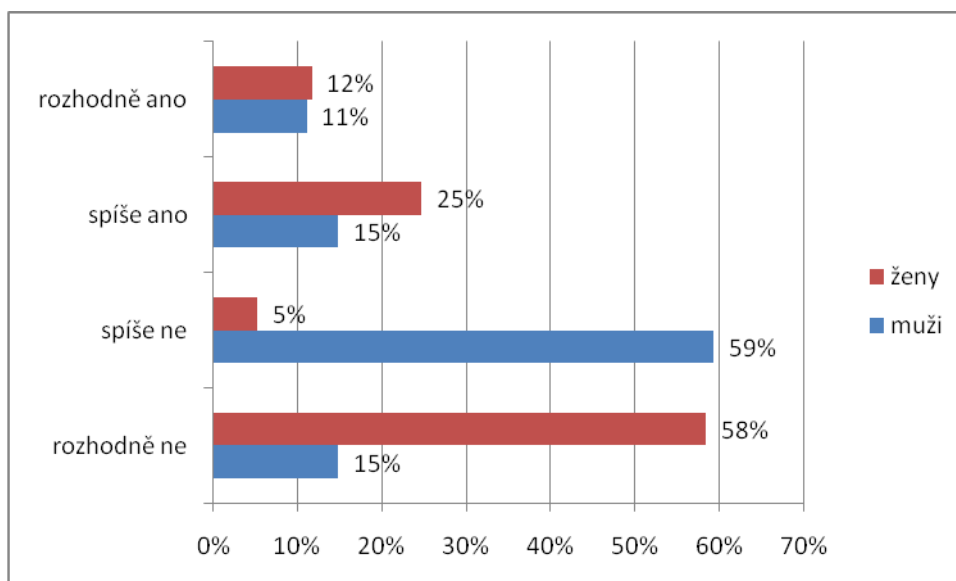


Zdroj: Vlastní výzkum

Hypotéza, která zněla, že počet dětí rodiny, ze které respondent pochází, má vliv na rozhodování o počtu vlastních dětí se potvrdila pouze u respondentů pocházejících z rodiny se dvěma dětmi, kteří ve 37 případech, což je 76% respondentů s jedním sourozencem, vyjádřili, že by chtěli 2 děti.

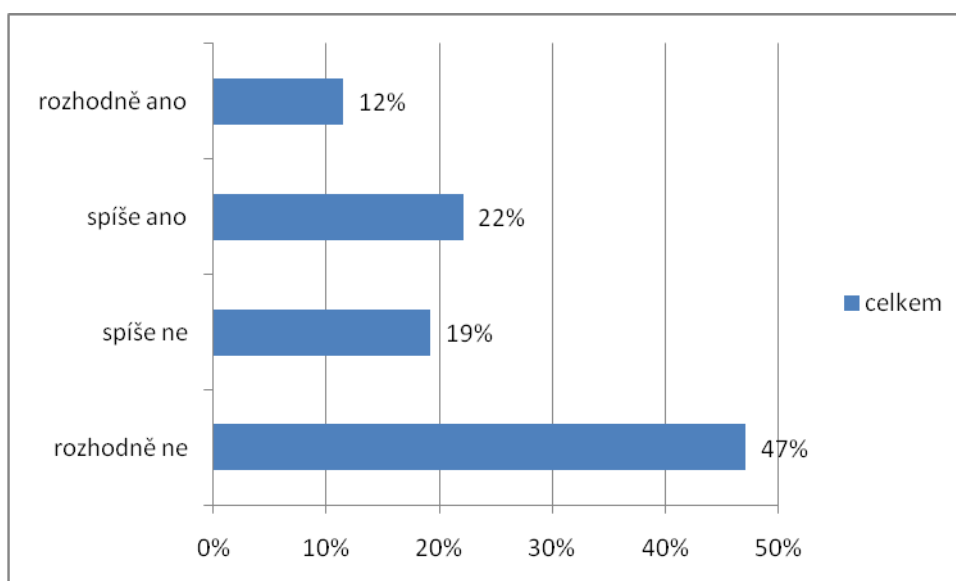
V rámci výzkumu jsem také zjišťovala, kolik respondentů je věřících a zda tato skutečnost má vliv na plánovaný počet dětí. Z dotazníků vyplynulo, že věřících bylo celkem 35 respondentů (34%) oproti 69 nevěřícím respondentům (66%). Rozdíl v plánovaném počtu dětí s přihlédnutím k různým počtům věřících a nevěřících respondentů se nejvíce liší u lidí plánujících 3 a 4 děti. 3 děti plánuje 12 věřících respondentů a 1 nevěřící respondent. 4 a více dětí plánují 3 věřící respondenti, ale žádný nevěřící respondent.

Graf č. 10: Postoj mužů a žen k víře



Zdroj: Vlastní výzkum

Graf č. 11: Postoj všech referentů k víře



Zdroj: Vlastní výzkum

## 4.9 Sourozenci

Velká většina lidí vyrostla se sourozenci, přesto se dnes pro jedináčka rozhoduje stále více rodičů. Důležitost se nepřikládá pouze počtu sourozenců, ale také jejich pořadí, které se odráží po celý jejich život v jejich chování a také v přístupu rodičů. Na první dítě bývají obvykle kladeny vysoké nároky, což je spojeno se stresem, který prvorození prožívají. Později narozené děti jsou většinou zvýšených nároků ušetřeny.

Podle Matějčka bývá sourozenecký vztah často provázen určitou dávkou žárlivosti a rivalryy, které mohou svým způsobem dokonce pozitivně stimulovat kognitivní a sociální vývoj dítěte. (2005, s. 367)

V hypotéze č. jsem předpokládala, že počet dětí rodiny, ze které respondent pochází, má vliv na rozhodování o počtu vlastních dětí. Dle výše uvedené tabulky je zřejmé, že tento předpoklad se potvrdil pouze u respondentů s jedním sourozencem.

Z výsledků je také patrné, že 63% respondentů preferuje dvě děti, 15% respondentů preferuje jedno dítě a 13% respondentů preferuje 3 děti a 6% respondentů preferuje 6 dětí a 3% respondentů preferuje čtyři a více dětí.

## 4.10 Odkládání rodičovství a bezdětnost

Počet párů, kterým se nedaří počít dítě neustále roste. Tento problém trápí stále více párů a toto číslo se neustále zvyšuje. V některých případech se početí nedaří z důvodu ženiny neplodnosti nebo neplodnosti obou. Stále častěji je však neplodnost na straně mužů. Odkládání rodičovství také nedobrovolné bezdětnosti nepřispívá. S rostoucím věkem se početí stává nepravděpodobnější.

Podle lékařských pozorování je v populaci asi 4% celoživotně neplodných žen, 3-4% lesbiček, asi 3% mentálně retardovaných a asi 6% celoživotně těžce fyzicky handicapovaných. Matka příroda tak možným mateřstvím nevyba-



vila zhruba každého sedmého člověka. Na západě je pětina populace trvale bezdětných z vlastního rozhodnutí. (*Možný, Rabušic 1998, s. 108*)

Pro mnoho mladých lidí je samozřejmostí zahájení sexuálního soužití v brzkém věku. Proti této skupině lidí jsou lidé (většinou věřící), kteří začínají sexuálně žít až po uzavření manželství.

Nejvýznamnější změnou 20. století, která souvisí s proměnou rodiny a s možností rozhodnutí o vlastním životě, je vynález antikoncepční pilulky, kterým se člověk vymkl z rukou přírody. Lidé se tak mohli oddávat milostným hrám, aniž by to znamenalo počít novou generaci. Tato pilulka změnila pozici ženy ve společnosti, rodině a přinesla s sebou revoluci k přístupu v plánování rodiny a tak i celého života. Ženy se díky ní vyvázaly z podřízenosti mužů, což bylo typické pro tradiční patriarchální rodinu. Někteří vědci tak tuto pilulku považují za vynález 20. století.

Vzhledem k tomu, že u nás došlo k zavedení antikoncepce, v porovnání se západními zeměmi později, vyznačovala se naše společnost vysokým počtem interrupcí. Potratovost začala klesat po roce 1989 poté, kdy se na trhu objevila hormonální antikoncepce a zlepšila se informovanost o metodách, kterými je možné předejít nechtěnému početí.

Je prokázáno, že častěji se brání nechtěnému početí vzdělanější lidé. Na používání antikoncepce má také vliv to, jestli spolu partneři bydlí. Tito lidé mají totiž vyřešené bytové podmínky a případné těhotenství by pro ně nebylo natolik komplikované jako pro ostatní. (*Hamplová 2000, s. 94*)

Podle Možného (2006, s. 150-151) je to, že se člověk snaží kontrolovat svou plodnost, jedna z jeho největších vzpour proti přírodě. Před vynálezem moderní antikoncepční pilulky můžeme rozlišit čtyři hlavní způsoby regulování plodnosti. První dva jsou individuální. Tedy omezování počtu manželských souloží a umělé přerušování těhotenství. Další dva jsou sociální. Ty spočívají v oddalování věku sňatku (a tedy přístupu k legitimnímu sexu) a v regulaci manželského a předmanželského sexu sociálními normami.

## 4.11 Rozvodovost

Do manželství vstupují ve většině případů dva lidé, kteří se mají rádi a kteří si společně slíbí, že se budou mít rádi až do smrti. Přesto mnoho lidí tento slib nedodrží. Odpovědí, proč tomu tak je, může být několik. Lidé si uvědomí svoji nepřipravenost nést zodpovědnost, vyprchání zamilovanosti, finanční problémy apod.

Rozvod je u nás jediným právním prostředkem zániku manželství během života manželů. Není to však jediným způsobem konce manželského soužití žijícího páru. Goode (1956) uvádí jako další způsoby ukončení nebo dlouhodobé (dočasné) přerušování manželství následující příčiny:

- a) opuštění rodiny jedním z partnerů
- b) během společného života, kdy si manželé neposkytují emocionální podporu, komunikují a spolupracují jen v nejnútnejší míře
- c) v případě dlouhodobé nepřítomnosti jednoho z manželů (pobyt ve vězení, dlouhodobý pobyt v cizině, v emigraci atd.)
- d) zánik některé z hlavních funkcí manželství pro fyzickou, emocionální anebo mentální patologii jednoho z partnerů (Možný 2006, s. 204)

Zákon o rodině uvádí, že dalšími způsoby, které umožňují ukončit manželství je smrt jednoho z manželů, prohlášení jednoho partnera za mrtvého nebo také prohlášení manželství za neplatné.

Podle Možného (2006, s. 205) neplatným manželstvím mohlo být prohlášeno manželství z řady příčin. Jedním z nich bylo manželství dosud nekonzumované, tedy takové, v němž mezi manželi nedošlo dosud k souloži. Další překážkou bylo již jiný trvajících manželský svazek, impotence muže, příbuzenství v linii prvního stupně, biskupské svěcení, zabití předešlého manžela a další.

Příčiny rozvodovosti jsou různé. Mohou být například v nedostatečné toleranci, protože se stále více lidí zajímá pouze o svůj vlastní prospěch a neohlíží se na ostatní. Největším problémem ale bývá nedostatečná komunikace,

protože se zvyšuje čas trávený v práci a lidé tak spolu tráví méně času. Dříve společně lidé pravidelně usedali ke stolu, hráli po večerech hry a věnovali se činnostem, které bylo možné dělat s dětmi. Kdežto nyní stále častěji komunikace probíhá prostřednictvím mobilních telefonů a společné chvíle jsou často nahrazovány sledováním televizorů a trávením času na počítači. Další možnou příčinou, která vedla ke zvýšení rozvodovosti je snížení tolerance v partnerském životě. Ženy již rozvod nepovažují za něco, za co by se měly stydět, a proto se nepředpokládá, že se míra rozvodovosti začne snižovat. Rizikovým faktorem může také být příliš časně uzavření manželství nebo dlouhé předmanželské soužití.

Nejvíce manželství se rozvádí po třech až pěti letech trvání sňatku. Potom pravděpodobnost rozvodu klesá. Další, ale už o něco slabší vrchol rozvodovosti přichází po deseti až dvanácti letech. Pro rozvod už je to jakési „poslední zvonění“, potom už platí, že čím déle sňatek trvá, tím pravděpodobně bude trvat i nadále. Příčiny rozvodů jsou podle Českého statistického úřadu následující:

1. rozdílnost povah, názorů a zájmů
2. ostatní příčiny
3. nevěra
4. nezájem o rodinu
5. soud nezjistil zavinění
6. neuvážený sňatek
7. alkoholismu

Po rozpadu manželství jsou ve většině případů svěřeny děti do péče matce. Mužům jsou děti do péče svěřeny v podstatně méně případech. Pokud si matka nalezne nového partnera, bývá nazýván náhradním otcem. Z praxe je známo mnoho příkladů, kdy muž na minulé otcovství zcela zapomene a věnuje se naplno rodině nové. Oproti uvedenému příkladu je ale také známo také

mnoho příkladů, kdy je vlastnímu otci odpíráno své děti vídat, což rozhodně nepřispívá k jejich spokojenosti. V některých případech se při řešení těchto sporů rozhoduje soud pro střídavou péči nebo děti rozdělí do péče otce a matky. Která varianta je pro děti lepší, je předmětem četných diskusí.

Po rozchodu manželů jsou otcové ochotni ve většině případů přispívat pouze polovinou nákladů nutných na výchovu dítěte. Vzhledem k tomu, že muži o děti sami nepečovali, mají dost zkreslené představy o tom, kolik potřeby pro dítě stojí. Mnohdy si ani neuvědomují, že jejich příspěvek je nedostačující.

Ačkoli se opakovaná manželství rozvádějí častěji, než manželství první, obě pohlaví je považují vesměs za úspěšnější, než byl sňatek první. Větší spokojenost platí hlavně v oblasti sexuální a ve vztahu v páru, ale na druhou stranu problematičtější jsou vztahy rodičů a dětí v opakovaném manželství. (Možný 2006, s. 224) Troufám si tvrdit, že nejvíce jsou rozvodem zasaženy děti, které si dávají rozvod za vinu a často trpí psychickými poruchami.

Přestože některá manželství nefungují, lidé ve svazku zůstávají i nadále. Důvody, proč tomu tak je, jsou různé. Může to být obava z finančních problémů, starost o děti nebo náboženské důvody, které jim nedovolí manželství ukončit.

## 4.12 Singles

Jde o označení lidí, kteří nemají potřebu zakládat rodinu a na někoho se vázat. Ve většině případů jde o lidi, jejichž společenská prestiž je vysoká a raději, než by si měli vybrat mezi rodinou a dítětem, volí pro ně přijatelnější a pohodlnější variantu-práci Tento stav však nemusí u některých lidí trvat stále. Může se jednat pouze o určitou fázi života, která jim po určitém čase přestane vyhovovat. Tito lidé se tak mohou věnovat kariéře, svým koníčkům a zároveň mít více sexuálních partnerů.

Přestože si na jednu stranu singles zachovávají svobodu a nezávislost, na druhou stranu se ale častěji cítí osamocení a odloučení od ostatních lidí, což může být způsobeno jejich netradičním způsobem života. Český název této formy soužití se u nás zatím neustanovil.

## 4.13 Registrovaná partnerství

Jedním z modelů soužití, které uzavírají dvojice, protože nemohou být sezdány je registrované partnerství osob stejného pohlaví. Jedná se o úředně uzavřený svazek obdobného charakteru jako manželství. Tímto svazkem partneri získávají práva a povinnosti např. vyživovací povinnost, právo na informovanost o zdravotním stavu partnera, dědictví, zastupování a další. Někteří lidé považují toto partnerství za zrovnoprávnění. Jiní v něm naopak spatřují určité ohrožení. S registrovaným partnerstvím je nutné zároveň řešit otázku výchovy dětí. V České republice zákon o adopci dětí homosexuálními páry neexistuje, v zahraničí (Norsko, Švédsko, Dánsko...) je tato možnost již využívána.

## Závěr

Vzhledem k tomu, že již nelze vrátit čas a s tím i změny, které proběhly, budeme se muset s novou situací vyrovnat. Nikdy už totiž nebude možné dohnat počet nenarozených dětí, úbytek sňatků a dát dohromady rozpadlá manželství, proto se podle Sullerotové (1998, s. 58) budeme setkávat s následujícími změnami. Jednou z nich je to, že stále více lidských životů bude rozkouskovaných na množství různých období života ve dvou a rozchodů přerušovaných obdobími samoty. Další změnou je ohromný počet dětí vyrůstajících pouze s jedním z rodičů a více méně odříznutých od druhého i od prarodičů z jeho strany. Tyto děti pak budou procházet nejrůznějšími fázemi: samy s matkou, v péči babičky, v domácnosti nově vytvořené kolem matky, na návštěvě u znovu ženatého otce atd.

V současné době žijeme v otevřené společnosti. To, co by nejspíš dříve vzbuzovalo pohoršení je dnes přijímáno většinou tolerantně a přestože počet svateb klesá, převládá tvrzení, že život v pevném svazku je šťastnější, protože se lidem vyhýbají deprese. Oproti nesezdaným jsou lidé podle odborníků více psychicky odolnější než nesezdaní a také se dožívají vyššího věku. Tyto výhody ale přináší pouze šťastné manželství. V opačném případě si lidé zkracují život.

Přestože rodina prodělala a ještě jistě prodělá mnoho změn, troufám si říct, že bude stále existovat, protože je stále dost lidí, pro které je manželství důležité.

Cílem mé diplomové práce bylo především ověřit stanovené hypotézy.

Na základě výsledků dotazníkového šetření se potvrdila se hypotéza č. 1 potvrdila. Lidé, jejichž rodiče žili v manželském svazku se spíše přiklání ke stejnému typu soužití. Hypotéza č. 2, která zněla, že počet dětí rodiny má vliv na rozhodování o počtu vlastních dětí se také potvrdila. Hypotéza č. 3 potvrzena nebyla. Založení rodiny jako důvod pro uzavření manželství neurčila více než polovina respondentů a budování kariéry jako důvod neuzavření manželství také více než polovina respondentů nezaškrtnula. Potvrzena byla také poslední hypotéza č. 4., která tvrdila, že polovina respondentů žijících nesezdaně svatbu plánuje.

Osobně si myslím, že je nezbytné, aby si lidé uvědomili, že smyslem lidského života není vydělávat peníze a střídat majetek. Nadměrné množství materiálních prostředků je v mnoha případech příčinou neskromnosti a sobectví. Sice jsou peníze k životu nutné, ale právě trávení většiny času v pracovním procesu je příčinou partnerských odcizení, ztrátou vzájemné komunikace, která je podle odborníků nejdůležitější. Lidé si již nesdělují své zážitky, radosti a starosti. Na druhé straně se neustále zvyšuje počet rodin s velmi nízkými příjmy. Veliké socioekonomické rozdíly mezi rodinami jsou příčinou mnoha konfliktů mezi dětmi a často také příčinou šikany u dětí.

Soužití více generací najednou se omezuje a s rozvojem antikoncepce, která umožňuje lidem, jejichž věk se neustále prodlužuje, aby si mohli rodičovství naplánovat, klesá počet dětí i nechtěných těhotenství. Stabilita rodin se vzhledem k počtu rozvodů snižuje a díky obrovskému počtu vynálezů, které lidem v domácnosti usnadňují práci, netráví společně lidé tolik času jako dřív.

Často se také stává, že mnozí z nás považují rodinu za samozřejmost, a tak si ji neváží. Všichni ale jistě tuší, že o rodinné vztahy je nutné pečovat. Pokud se vyskytne nějaký problém, je možné vyhledat odbornou pomoc v manželských poradnách.

Na závěr považuji za důležité zmínit, jak užitečné je soužití mladší a starší generace. Přestože se již většina rodin nežije se svými prarodiči, mají prarodiče v životě rodiny významné postavení. Jsou to obvykle ti, kteří se těší veliké obli-

bě u dětí, což může být díky tomu, že díky výchově svých dětí získali potřebný nadhled. Starší generace od nepaměti předávala své zkušenosti mladším a ti si jejích rad velmi cenili. Moudrost předků, která je považována za zlato, by tak neměla být ztracena. Již během stavby domu se v minulosti počítalo s tím, že bude nutný takzvaný výměnek pro sebe nebo rodiče. Myslím si, že by nebylo špatné, kdybychom se k této myšlence opět vrátili.



## Použitá literatura

### Knižní publikace

ČERMÁKOVÁ, Marie. a kol. *Na cestě do EU: rovné příležitosti mužů a žen v ČR*. Praha: Národní kontaktní centrum - Ženy a věda, 2002.

HAMPLOVÁ, Dana - RYCHTAŘÍKOVÁ, Jitka. *České ženy: vzdělání, partnerství, reprodukce a rodina*. 1. vyd. Praha : Sociologický ústav AV ČR, 2003.

CHALOUPKOVÁ, Jana . *Je manželství přežitkem : Naši mladí, naše budoucnost?*. In MAŘÍKOVÁ, Hana, et al. *Jaká je naše společnost?*. Praha : SLON, 2010.

JANDOUREK, Jan. *Sociologický slovník*. Vyd. 2. Praha : Portál, 2007. 285 s.

*Kdo u nás rodí děti za svobodna? : Naši mladí, naše budoucnost?*. In HAMPLOVÁ, Dana; ŘEHÁKOVÁ, Blanka. *Jaká je naše společnost?*. Praha : SLON, 2010. s. 446.

KRAUS, Blahoslav - POLÁČKOVÁ, Věra. *Člověk - prostředí - výchova : k otázkám sociální pedagogiky*. Brno : Paido, 2001.

KRAUS, Blahoslav. *Základy sociální pedagogiky*. Vyd. 1. Praha : Portál, 2008.

NAKONEČNÝ, M. *Sociální psychologie*. 1. vyd. Praha: ACADEMIA, 1999.

MAŘÍKOVÁ, H. et al. *Velký sociologický slovník. II. svazek, P/Ž*. 1. vyd. Praha: KAROLINUM, 1996.

MATĚJČEK, Z. *Výbor z díla*. 1. vyd. Praha: KAROLINUM, 2005.

MOŽNÝ, I. *Rodina a společnost*. 2. vyd. Praha: SOCIOLOGICKÉ NAKLADATELSTVÍ, 2006.

MOŽNÝ, Ivo ; RABUŠIC, Ladislav. Návrat české rodiny do Evropy : Česká rodina, sňatkový trh a reprodukční klima. In *Zpráva o vývoji české společnosti 1989-1998*. Praha : Academia, 1998.

Na cestě do EU: rovné příležitosti mužů a žen v ČR. Praha : Národní kontaktní centrum – Ženy a věda : Sociologický ústav AV ČR, 2002.

Ottův slovník naučný : ilustrovaná encyklopaedie obecných vědomostí. Dvacátýprvní díl, R (Ř) - Rozkoš. Praha : Argo : Paseka, 2000.

PAVLÍK, Z. Populační vývoj České republiky. 1990-2002. 1. vyd. Praha : DemoArt, 2002.

Velký slovník naučný. [2], m/ž. Vyd. 1. Praha : Diderot, 1999. s. 843-1679. Encyklopedie Diderot.

Zpráva o vývoji české společnosti 1989-1998. Vyd. 1. Praha : Academia, 1998.

---

## Elektronické zdroje:

*Www.mpsv.cz* [online]. 2005 [cit. 2011-03-15]. Národní koncepce rodinné politiky. Dostupné z WWW:

<[http://www.mpsv.cz/files/clanky/2125/koncepce\\_rodina.pdf](http://www.mpsv.cz/files/clanky/2125/koncepce_rodina.pdf)>.

*Idnes.cz* [online]. 2005 [cit. 2011-03-15]. Domácí zprávy. Dostupné z WWW:

<[http://zpravy.idnes.cz/domaci.asp?r=domaci&c=A050320\\_221609\\_domaci\\_pol&t=A050320\\_221609\\_domaci\\_pol&r2=domaci](http://zpravy.idnes.cz/domaci.asp?r=domaci&c=A050320_221609_domaci_pol&t=A050320_221609_domaci_pol&r2=domaci)>.

[http://www.demografie.info/?cz\\_snatecnostobecne](http://www.demografie.info/?cz_snatecnostobecne)

*Http://www.czso.cz/csu/2010edicniplan.nsf/t/BC0030BEA1/\$File/401910rc10.pdf* [online]. 2009 [cit. 2011-06-24]. Rozvody podle příčiny rozvratu manželstv.

Dostupné z WWW:

<[http://www.czso.cz/csu/2010edicniplan.nsf/t/BC0030BEA1/\\$File/401910rc10.pdf](http://www.czso.cz/csu/2010edicniplan.nsf/t/BC0030BEA1/$File/401910rc10.pdf)>

## Přílohy

### Dotazník

## Smysl manželství a rodičovství pro vysokoškolské studenty

Vážené studentky a vážení studenti, chtěla bych vás požádat o spolupráci při vyplňování dotazníku, který je součástí mé diplomové práce na téma Smysl manželství a rodičovství pro vysokoškolské studenty TUL. Ráda bych zjistila Vaše názory týkající se zakládání rodiny, vstupu do manželství a také Vašich plánů do budoucna. Z nabídky odpovědí vyberte, prosím, vždy pouze jednu odpověď. Dotazník je anonymní. Děkuji Vám za čas, který budete vyplňování dotazníku věnovat. Jarmila Hrušková

1. Jaký je Váš současný rodinný stav?

- ženatý/vdaná
- svobodný/svobodná
- rozvedený/rozvedená
- v rozvodovém řízení
- vdova/vdovec
- jiný stav

2. Jaký typ soužití si nyní myslíte, že v budoucnu zvolíte? Odpovězte také v případě, přestože v současné době nemáte partnera. Pokud jste již vstoupil/a do svazku manželského, označte tedy život v manželství.

- život v manželství
- život bez sňatku
- život bez sňatku s vidinou budoucího manželství
- život s partnerem v oddělených domácnostech
- jiná možnost

3. Dovolte mi otázku na soužití Vašich rodičů. Jak žijí Vaši rodiče v současné době?

- spolu v manželství
- v manželství s jiným partnerem/partnerkou
- spolu nesezdaně
- nesezdaně s jiným partnerem/partnerkou
- nežijí společně
- jiná možnost

4. Jak hodnotíte vzájemný vztah Vašich rodičů?

- v budoucnu bych rád/a také měl/a podobný vztah
- myslím, že vztah rodičů byl vyhovující, ale poučím se z jejich chyb
- nerad/a bych měl/a podobný vztah s partnerem

5. Z kolika dětí v rodině pocházíte?

- z jednoho dítěte
- ze dvou dětí
- ze tří dětí
- ze čtyř a více dětí

6. Kolik dětí celkem si do budoucna představujete, že budete mít?

- žádné dítě
- jedno dítě
- dvě děti
- tři děti
- čtyři a více dětí

7. Považujete se za věřícího člověka?

- rozhodně ano
- spíše ano
- spíše ne
- rozhodně ne

8. Jaký je podle Vás optimální věk pro založení rodiny v současné době? Pokud nemáte v plánu rodinu založit, přejděte k otázce č. 9.

- do 21 let
- 22-24
- 25-29
- 30-33
- 34-36
- po 36. roce

9. Co je podle Vás nejčastější důvodem, že lidé zůstávají bezdětní?

- mají pochybnosti o svém partnerství
- nemají partnera
- děti nemohou mít ze zdravotních důvodů
- děti považují za omezení svobody
- nepovažují svět za vhodné místo pro založení rodiny
- z ekonomických důvodů
- bojí se, že by jim děti omezily kariéru
- Jiné:

10. Proč dnes podle Vás lidé odsouvají početí prvního dítěte až na věk po „třicítce“?

- dávají přednost kariéře
- protože déle studují
- chtějí si nejdříve více užívat života bez dětí
- necítí se být připraveni
- bojí se domnělé ztráty svobody
- Jiné:

11. Pokud plánujete v budoucnu uzavřít sňatek, nebo jste ho již uzavřel/a, proč jste se tak rozhodl/a? V případě, že neplánujete uzavřít v budoucnu sňatek, přejděte k otázce č. 12.

- z důvodu založení rodiny
- je to způsob vyjádření lásky partnerovi
- z náboženských důvodů
- pro pevnější spojení obou partnerů
- pro pocit bezpečí
- manželství považuji za tradici
- z důvodu legalizace vztahu
- z důvodu postoje majoritní společnosti k manželství
- kvůli tlaku okolí (rodičů, přátel, atp.)
- pro získání právních záruk v oblasti majetkových vztahů
- Jiné:

12. V případě, že neplánujete uzavřít v budoucnu sňatek, proč jste se tak rozhodl/a? Pokud svatbu plánujete, přejděte k otázce č. 13.

- chci si zachovat svobodu
- mám vlastní špatné zkušenosti
- ráda bych se věnoval/a vlastní kariéře
- manželství nepovažuji za důležité
- Jiné:

13. Myslíte si, že je dobré si s partnerem vyzkoušet soužití před sňatkem?

- rozhodně souhlasím
- spíše souhlasím
- spíše nesouhlasím
- rozhodně nesouhlasím

14. Pokud žijete s partnerem v jedné domácnosti. Plánujete do budoucna svatbu? Pokud společně v jedné domácnosti nežijete nebo partnera nemáte, přejděte k otázce č. 15.

- rozhodně souhlasím
- spíše souhlasím
- spíše nesouhlasím
- rozhodně nesouhlasím

15. Pokud nepovažujete za dobré vyzkoušet si soužití s partnerem v jedné domácnosti, proč se tak domníváte? Pokud považujete za vhodné, aby si lidé soužití v jedné domácnosti vyzkoušeli, přejděte k otázce č. 16.

- nesezdané soužití ohrožuje pevnost budoucího manželství
- lidé přichází o iluze
- z náboženských důvodů
- Jiné:

16. Na závěr mi dovoluňte položit dvě otázky o Vaší osobě. Jste?

- muž
- žena

17. Kolik je Vám let? Doplňte, prosím, číslici.



## Základní výsledky vlastního výzkumu

Tabulka č. 6: Návratnost rozdaných dotazníků

Návratnost rozdaných dotazníků		
správně vyplněné	104	87%
neodevzdané	11	9%
špatně vyplněné	5	4%
<b>Celkem</b>	<b>120</b>	<b>100%</b>

Zdroj: Vlastní výzkum

Tabulka č. 7: Rozložení respondentů podle věku

Rozložení respondentů podle věku						
věk respondenta	muž		žena		Celkem	
20let	8	30%	12	16%	20	19%
21let	2	7%	15	19%	17	16%
22let	1	4%	18	23%	19	18%
23let	4	15%	22	29%	26	25%
24let	6	22%	9	12%	15	15%
25let	6	22%	1	1%	7	7%
<b>Celkem</b>	<b>27</b>	<b>100%</b>	<b>77</b>	<b>100%</b>	<b>104</b>	<b>100%</b>

Zdroj: Vlastní výzkum

Tabulka č. 8: Rodinný stav respondentů

Rodinný stav respondentů						
Rodinný stav	muž		žena		celkem	
ženatý/vdaná	4	15%	7	9%	11	11%
svobodný/svobodná	23	85%	70	91%	93	89%
rozvedený/rozvedená	0	0%	0	0%	0	0%
v rozvodovém řízení	0	0%	0	0%	0	0%
vdova/vdovec	0	0%	0	0%	0	0%
jiný stav	0	0%	0	0%	0	0%
<b>Celkem</b>	<b>27</b>	<b>100%</b>	<b>77</b>	<b>100%</b>	<b>104</b>	<b>100%</b>

Zdroj: Vlastní výzkum

Tabulka č. 9: Postoj respondentů k víře

Postoj k víře	Muži		ženy		Celkem	
	rozhodně ano	3	11%	9	12%	12
spíše ano	4	15%	19	25%	23	22%
spíše ne	16	59%	4	5%	20	19%
rozhodně ne	4	15%	45	58%	49	47%
<b>Celkem</b>	<b>27</b>	<b>100%</b>	<b>77</b>	<b>100%</b>	<b>104</b>	<b>100%</b>

Zdroj: Vlastní výzkum