

Technická univerzita v Liberci

FAKULTA PŘÍRODOVĚDNĚ-HUMANITNÍ A PEDAGOGICKÁ

Katedra: Sociálních studií a speciální pedagogiky

Studijní program: Speciální pedagogika

Studijní obor: Speciální pedagogika pro vychovatele

ÚSTAVNÍ VÝCHOVA INSTITUTIONAL UPBRINGING

Bakalářská práce: 10-FP-KSS-1021

Autor:

Gabriela Pohořalá

Podpis:

.....

Vedoucí práce: Mgr. Jana Pittnerová

Konzultant:

Počet

stran	grafů	obrázků	tabulek	pramenů	příloh
67	14	0	18	24	2

V Liberci dne:

TECHNICKÁ UNIVERZITA V LIBERCI
FAKULTA PŘÍRODOVĚDNĚ-HUMANITNÍ A PEDAGOGICKÁ

Katedra sociálních studií a speciální pedagogiky

ZADÁNÍ BAKALÁŘSKÉ PRÁCE
(pro bakalářský studijní program)

pro (kandidát): Gabriela Pohořalá
adresa:
studijní obor (kombinace): Speciální pedagogika pro vychovatele
Název BP: **Ústavní výchova**
Název BP v angličtině: **Institutional Upbringing**
Vedoucí práce: Mgr. Jana Pittnerová
Konzultant:
Termín odevzdání: duben 2011

Poznámka: Podmínky pro zadání práce jsou k nahlédnutí na katedrách. Katedry rovněž formulují podrobnosti zadání. Zásady pro zpracování BP jsou k dispozici ve dvou verzích (stručné, resp. metodické pokyny) na katedrách a na Děkanátě Fakulty přírodovědně-humanitní a pedagogické TU v Liberci.

V Liberci dne 19. 3. 2010



děkan



vedoucí katedry

Převzal (kandidát): _____

Datum: 4.6.2010

Podpis: Pohořalá

Název BP: ÚSTAVNÍ VÝCHOVA

Vedoucí práce: Mgr. Jana Pittnerová

Podpis:*J. Pittnerová*.....

Cíl: Zjistit a analyzovat důvody, pro které jsou děti umístovány do dětského domova se školou.

Požadavky: Formulace teoretických východisek, příprava průzkumu, sběr dat, interpretace a vyhodnocení dat, formulace závěrů.

Metody: Dotazování, pozorování, studium dokumentace.

Literatura: MATOUŠEK, O., KROFTOVÁ, A. *Mládež a delikvence*. 2. vyd. Praha: Portál, 2003. ISBN 80-7178-771-X.
NAKONEČNÝ, M. *Sociální psychologie*. 1. vyd. Praha: Academia, 1999. ISBN 80-200-0690-7.
TRAIN, A. *Specifické poruchy chování a pozornosti*. Praha: Portál, 1997. ISBN 80-7178-131-2.
VÁGNEROVÁ, M. *Psychopatologie pro pomáhající profese*. 4. rozšif. a přeprac. vyd. Praha: Portál, 2008. ISBN 80-7367-414-9.
VÍTKOVÁ, M. *Integrativní speciální pedagogika*. 2. rozšif. a přeprac. vyd. Brno: Paido, 2004. ISBN 80-7315-071-9.

Čestné prohlášení

Název práce: Ústavní výchova
Jméno a příjmení autora: Gabriela Pohořalá
Osobní číslo: P08000136

Byla jsem seznámena s tím, že na mou bakalářskou práci se plně vztahuje zákon č. 121/2000 Sb. o právu autorském, právech souvisejících s právem autorským a o změně některých zákonů (autorský zákon), ve znění pozdějších předpisů, zejména § 60 – školní dílo.

Prohlašuji, že má bakalářská práce je ve smyslu autorského zákona výhradně mým autorským dílem.

Beru na vědomí, že Technická univerzita v Liberci (TUL) nezasahuje do mých autorských práv užitím mé bakalářské práce pro vnitřní potřebu TUL.

Užiji-li bakalářskou práci nebo poskytnu-li licenci k jejímu využití, jsem si vědoma povinnosti informovat o této skutečnosti TUL; v tomto případě má TUL právo ode mne požadovat úhradu nákladů, které vynaložila na vytvoření díla, až do jejich skutečné výše.

Bakalářskou práci jsem vypracovala samostatně s použitím uvedené literatury a na základě konzultací s vedoucím bakalářské práce.

Prohlašuji, že jsem do informačního systému STAG vložila elektronickou verzi mé bakalářské práce, která je identická s tištěnou verzí předkládanou k obhajobě a uvedla jsem všechny systémem požadované informace pravdivě.

V Liberci dne:

.....
Gabriela Pohořalá

Poděkování

Touto cestou bych chtěla poděkovat vedoucí práce Mgr. Janě Pittnerové za ochotné, podnětné a trpělivé vedení při zpracování mé bakalářské práce.

Dále bych chtěla poděkovat všem svým spolupracovnícům a v neposlední řadě patří mé poděkování rodině, která mě v mé práci po celou dobu podporovala.

Název bakalářské práce: Ústavní výchova

Jméno a příjmení autora: Gabriela Pohořalá

Akademický rok odevzdání bakalářské práce: 2010/2011

Vedoucí bakalářské práce: Mgr. Jana Pittnerová

Anotace:

Bakalářská práce se zabývá problematikou ústavní výchovy realizované ve školském zařízení pro výkon ústavní a ochranné výchovy. Cílem práce bylo zjistit a analyzovat důvody, pro které jsou děti umísťovány v dětském domově se školou. Pro potřeby této práce byl vybrán Dětský domov se školou ve Vrchlabí. Bakalářskou práci tvoří dvě oblasti, část teoretická a část praktická. Část teoretická objasňuje základní terminologii spojenou s touto problematikou a přináší informace o faktorech, které úzce souvisí s umístěním dětí do tohoto zařízení. Praktická část bakalářské práce předkládá průzkumové šetření, které bylo z největší části uskutečněno studiem spisové dokumentace dětí, včetně přehledu zjištěných výsledků. Dále jsou v praktické části ověřovány předpoklady, podány výsledky šetření a navržena doporučení do praxe. Bakalářská práce přináší poznatky z oblasti důvodů umístění dětí do školského zařízení pro výkon ústavní a ochranné výchovy a samotný pohled dítěte na důsledky svého chování.

Klíčová slova: ústavní výchova, poruchy chování, rodina, legislativa, závislosti, zařízení pro výkon ústavní a ochranné výchovy.

Thesis topic: Institutional Upbringing

Author: Gabriela Pohořalá

Academic year of thesis submission: 2010/2011

Thesis lecturer: Mgr. Jana Pittnerová

Annotation:

The thesis deals with the issue of institutional upbringing realised at educational institution aimed at institutional and protective upbringing. The goal of the thesis was to find and analyse reasons why children are put to children's home and school. For needs of this thesis, a Children's Home and School in Vrchlabí has been chosen. The thesis is divided into two areas – a theoretical and a practical part. The theoretical part clarifies the basic terminology connected to this issue and introduces information about factors which are closely related to putting children to such institution. The practical part of the thesis presents a survey, which was mostly realised while studying children's files, as well as an outline of ascertained results. Furthermore, within the practical part conjectures are verified, survey results are presented, and suggestions for practice are proposed. The thesis brings information about reasons of putting children in educational institution aimed at institutional and protective upbringing as well as children's point of view on results of their behaviour.

Keywords: institutional upbringing, behavioural disorders, family, legislation, addictions, institution aimed at institutional and protective upbringing.

Titel der Diplomarbeit: Verfassungsbildung

Vorname und Nachname: Gabriela Pohořalá

Akademisches Jahr des Abgebens von der Bakalararbeit: 2010/2011

Leiter von der Bakalararbeit: Mgr. Jana Pittnerová

Zusammenfassung:

Diese Arbeit beschäftigt sich mit Problemen der Verfassungsbildung, die in einer Schule für Verfassungsbildung und Erziehungsmaßregel realisiert wird. Das Arbeitsziel war die Identifizierung und die Analyse der Gründe, für die die Kinder in einem Kinderheim mit einer Schule gestellt werden. Für die Zwecke dieser Studie wurde das Kinderheim mit der Schule in Vrchlabi gewählt. Die Bakalararbeit besteht aus zwei Bereichen, der theoretischen und praktischen Teil. Der theoretische Teil erklärt die Grundbegriffe in Verbindung mit diesem Problem und gibt Informationen über Faktoren, die eng mit der Unterbringung von Kindern in dieser Anlage verbunden sind. Praktischer Teil präsentiert die Untersuchung, die vor allem durch das Studium der Aktensammlung von Kindern durchgeführt wurde, einschließlich einer Übersicht von festgestellten Ergebnissen. Im praktischen Teil der Arbeit werden auch die Voraussetzungen überprüft, die Untersuchungsergebnisse gegeben und die Empfehlungen in die Praxis in Vorschlag gebracht. Diese Bakalararbeit bringt Wissen der Begründung der Unterbringung von Kindern in die Schule für Verfassungsbildung und Erziehungsmaßregel und der Blick des Kindes auf die Konsequenzen seines Verhaltens.

Schlüsselwörter: die Verfassungsbildung, die Verhaltensstörungen, die Familie, die Rechtsetzung, die Sucht, die Ausrüstung für Verfassungsbildung und Erziehungsmaßregel.

Obsah

Úvod.....	11
1 Právní rámec problematiky	12
1.1 Mezinárodní smlouvy.....	12
1.2 Ústavní předpisy v ČR	13
1.3 Zákony a legislativní podklady upravující problematiku práv dětí a ústavní výchovy	13
2 Ústavní a ochranná výchova	14
2.1 Ústavní výchova.....	14
2.1.1 Nejčastější kritéria k návrhu ústavní výchovy	15
2.1.2 Předběžné opatření	16
2.2 Ochranná výchova.....	16
3 Zařízení pro výkon ústavní a ochranné výchovy	17
3.1 Diagnostický ústav	18
3.2 Dětský domov	18
3.3 Dětský domov se školou	19
3.4 Výchovný ústav.....	19
3.5 Středisko výchovné péče.....	20
4 Rodina	20
4.1 Kategorizace rodin z hlediska jejich funkčnosti	21
4.2 Typy problémově zatížených rodin.....	22
4.3 Sociální patologie rodiny	24
4.3.1 Syndrom týraného, zneužívaného a zanedbávaného dítěte.....	24
4.3.2 Trestná činnost rodičů	26
4.3.3 Domácí násilí	27
5 Poruchy chování.....	27
5.1 Faktory zvyšující riziko rozvoje poruch chování.....	29
5.2 Klasifikace poruch chování.....	30
5.2.1 Chování dissociální asociální, antisociální a psychologicky podmíněné.....	30
5.2.2 Poruchy chování symptomatické, vývojové a výchovně podmíněné	32
5.2.3 Poruchy chování s lepší prognózou a se špatnou prognózou.....	32
5.3 Typy poruch chování.....	34
6 Problémy spojené se životním stylem - závislosti.....	37
PRAKTICKÁ ČÁST	39
7 Cíl a předpoklady	39
8 Základní metody a techniky práce	39
8.1 Analýza osobních dokumentů a spisové dokumentace	39
8.2 Nestandardizovaný dotazník	40
8.3 Pozorování	40
9 Charakteristika zkoumaného vzorku	40
10 Vyhodnocení průzkumového šetření.....	41
10.1 Vyhodnocení výsledků zjištěných studiemi spisů.....	41
10.1.1 Vyhodnocení údajů týkajících se dítěte	41
10.1.2 Vyhodnocení údajů týkajících se rodiny.....	53
10.2 Vyhodnocení výsledků zjištěných dotazníkovým šetřením.....	57

10.3 Vyhodnocení předpokladů	59
Závěr	61
Navrhovaná opatření do praxe	63
Seznam použitých zdrojů	64
Seznam příloh	67

Úvod

Autorka bakalářské práce pracuje jako učitelka v Základní škole při Dětském domově se školou ve Vrchlabí. Jedná se o školské zařízení pro výkon ústavní a ochranné výchovy pro děti od 6 let do ukončení povinné školní docházky. Klienty tohoto zařízení jsou děti s nařízenou ústavní výchovou či uloženou ochrannou výchovou. Mnoho dětí pochází ze sociálně slabých rodin a z nepodnětného rodinného prostředí. U všech dětí byla diagnostikována některá z poruch chování. Součástí základní školy jsou třídy pro děti s lehkým mentálním postižením.

Práce se zabývá tématem ústavní výchovy z hlediska důvodů umístování dětí do školského zařízení pro výkon ústavní a ochranné výchovy. Ze sdělovacích prostředků a na podkladě různých výzkumů je známo, že v naší republice je oproti jiným státům Evropské unie příliš mnoho dětí umístováno do ústavních zařízení, a proto by bylo vhodné volit alternativní řešení této problematiky.

Hlavním cílem bakalářské práce je zjistit a analyzovat důvody, pro které jsou děti umístovány do dětského domova se školou. Přitom hlavní metodou získávání dat je studium dokumentace. Další metodou našeho šetření je nestandardizovaný dotazník, zaměřený na názory klientů dětského domova se školou.

Práce je rozdělena na dvě základní části, teoretickou a praktickou.

Teoretická část je řazena do kapitol, ve kterých jsou shrnuty informace související s problematikou ústavní výchovy, legislativy, vysvětlení poruch chování, ale i na rodinu, která sehrává nezastupitelnou úlohu ve vývoji dítěte.

Praktická část je zaměřena na samotné průzkumové šetření, které směřuje k vytyčenému cíli bakalářské práce.

Doufáme, že získané poznatky napomohou k zlepšení metod práce s dětmi ve školských ústavních zařízeních.

1 Právní rámec problematiky

1.1 Mezinárodní smlouvy

V České republice jsou mezinárodní smlouvy závazné na základě čl. 10 Ústavy ČR.

- *Úmluva o právech dítěte*

V oblasti práv dětí je Úmluva o právech dítěte jedním z nejdůležitějších dokumentů. Byla přijata na půdě OSN v listopadu 1989, v platnost vstoupila v září roku 1990 a následně byla tehdejší ČSFR ratifikována. Úmluva o právech dítěte vychází ze zásady „tři P“: „provision“, zahrnující přežití dětí, zajišťování či zabezpečování vývoje dětí, „protection“, neboli ochrana dětí a „participation“, účast dětí na životě společnosti a jejich právní subjektivita.

Tato úmluva ukládá státům povinnost brát v úvahu a upřednostňovat zájmy dítěte při všech jeho činnostech. Dítě má právo na svobodné vyjadřování ke všem záležitostem, které se ho týkají a zároveň musí být těmto názorům věnována patřičná pozornost. Další povinností státu je chránit dítě před všemi druhy násilí a formami špatného zacházení. Má také poskytovat zvláštní ochranu v případě selhání původní rodiny poskytnutím náhradní rodinné péče, nebo zabezpečit umístění v příslušném zařízení (Úmluva o právech dítěte).

- *Evropská úmluva o výkonu práv dětí*

Tento dokument byl přijat v roce 1996 ve Štrasburku na půdě Rady Evropy, v platnost vstoupil v roce 2000. Pro ČR vstoupil v platnost v roce 2001.

Tato smlouva má podporovat práva dětí, poskytnout jim procesní práva a zajistit, aby dítě bylo buď přímo, nebo prostřednictvím jiných osob nebo orgánů informováno o soudních řízeních, které se ho týkají. Při rozhodování musí soud zabezpečit, aby dítě obdrželo všechny informace a zároveň dítěti umožnit vyjádřit svůj názor (Evropská úmluva o výkonu práv dětí).

- *Úmluva o ochraně lidských práv a základních svobod*

Úmluva byla sjednána v Římě v roce 1950, v platnost pro ČSFR vstoupila v roce 1992. Dokument se týká nejen práv dětí, ale všech osob. Z této úmluvy vyplývají práva nejen státu, ale přímo jednotlivcům. Jednotlivci, nevládní organizace, nebo skupiny osob

považujících se za poškozené v důsledku porušení těchto práv se mohou po vyčerpání všech rozhodnutí soudu obrátit se svými stížnostmi na Evropský soud pro lidská práva. Rozhodnutí tohoto soudu je pro ČR závazné (Úmluva o ochraně lidských práv a základních svobod).

1.2 Ústavní předpisy v ČR

- *Listina základních práv a svobod*

Listina základních práv a svobod je součástí ústavního pořádku České republiky. Z listiny vyplývají práva, ale i povinnosti rodičů a dětí. Například právo dětí na rodičovskou výchovu a péči.

1.3 Zákony a legislativní podklady upravující problematiku práv dětí a ústavní výchovy

- *Zákon o rodině*

Zákon o rodině č. 94/1963 Sb., ve znění pozdějších předpisů, je stěžejní zákon rodinného práva, který v druhé části upravuje zejména vztahy mezi rodiči a dětmi, rodičovskou zodpovědnost, vyživovací povinnost, pěstounskou péči, výchovná opatření, určení rodičovství, osvojení, poručnictví, opatrovnictví a nařízení ústavní výchovy.

- *Zákon o výkonu ústavní výchovy nebo ochranné výchovy ve školských zařízeních a o preventivně výchovné péči ve školských zařízeních*

Zákon č. 109/2002 Sb., o výkonu ústavní výchovy nebo ochranné výchovy ve školských zařízeních a o preventivně výchovné péči ve školských zařízeních, ve znění pozdějších předpisů, upravuje práva a povinnosti dětí s nařízenou ústavní nebo ochrannou výchovou, osob odpovědných za jejich výchovu, práva a povinnosti ústavních zařízení. Upravuje výkon ústavní výchovy v typech zařízení jako je diagnostický ústav, dětský domov, dětský domov se školou a výchovný ústav. Zákon č. 383/2005 Sb. přináší do zákona č. 109/2002 Sb. potřebné úpravy, které vzešly z několikaletých praktických zkušeností, s cílem dále zkvalitňovat celý systém náhradní výchovy.

- ***Zákon o sociálně – právní ochraně dětí***

Zákon č. 359/1999 Sb., o sociálně – právní ochraně dětí, ve znění pozdějších předpisů, upravuje opatření sloužící k ochraně dětí, postup orgánů vykonávajících sociálně – právní ochranu, ochranu oprávněných zájmů dítěte a působení k obnovení narušených funkcí rodiny. V současné době je tento zákon předmětem úpravy, která by měla upřesňovat podmínky výkonu sociálně – právní ochrany dětí a obsahovat reformu hmotného zabezpečení pěstounské péče.

- ***Zákon o odpovědnosti mládeže za protiprávní činy a o soudnictví ve věcech mládeže***

Zákon č. 218/2003 Sb., o odpovědnosti mládeže za protiprávní činy a o soudnictví ve věcech mládeže, upravuje podmínky odpovědnosti za protiprávní činy uvedené v trestním zákoně, kterých se dopustily osoby mladší patnácti let a mladiství, opatření jim za takové činy ukládaná, postup, rozhodování a výkon soudnictví ve věcech mládeže. Zákon má tedy komplexní povahu, protože obsahuje mimo hmotně – právních ustanovení rovněž procesní úpravu řízení s mladistvými a osobami mladšími patnácti let. Zákon rovněž upravuje sankce, které je dítěti možné uložit (sankce ukládá soud pro mládež).

- ***Další zákony vztahující se k této problematice***

Zákon č. 99/1963 Sb., občanský soudní řád, ve znění pozdějších předpisů, zákon č. 500/2004 Sb., správní řád, ve znění pozdějších předpisů, zákon č. 140/1961 Sb., trestní zákon, ve znění pozdějších předpisů, zákon č. 561/2004 Sb., o předškolním, základním, středním, vyšším odborném a jiném vzdělávání, ve znění pozdějších předpisů a další.

2 Ústavní a ochranná výchova

2.1 Ústavní výchova

Ústavní výchova (dále jen ÚV) „je nařizována soudem dle § 46 Zákona o rodině č. 94/1963. Jestliže je výchova dítěte vážně ohrožena nebo vážně narušena a jiná výchovná opatření nevedla k nápravě nebo jestliže z jiných závažných důvodů nemohou rodiče výchovu dítěte zabezpečit, může soud nařídit ústavní výchovu nebo dítě svěřit do péče pro

děti vyžadující okamžitou pomoc (§ 42 zákona č. 359/1999 Sb., o sociálně právní ochraně dětí)“ (Pešatová, 2007, s. 100).

Dle Vojtové (in Pipeková, 2006, s. 366) se ÚV nařizuje z důvodů sociálních i výchovných. Výkon ÚV u dětí do tří let zabezpečují zdravotnická zařízení, u jedinců od tří do osmnácti let školská zařízení.

Pokud jde o nařízení ÚV z výchovných důvodů, zabezpečují výkon ústavní výchovy dětské domovy se školou a výchovné ústavy.

Ústavní výchova trvá tak dlouho, dokud to vyžaduje její účel, nejdéle však do dosažení zletilosti, pokud soud nerozhodne jinak. Výjimečně může být soudně prodloužena do 19 let. Zaniká opět rozhodnutím soudu, jestliže pominuly důvody pro její nařízení (Vojtová in Pipeková, 2006, s. 366).

Kazuistika z praxe

Sourozencům Anetě a Honzovi (15 a 14 let) byla z důvodu nepodnětného výchovného prostředí nařízena ústavní výchova. U Anety se objevily i velmi závažné výchovné problémy týkající se především záškoláctví a posléze i krádeží. Z těchto důvodů byla umístěna do dětského domova se školou. Přesto, že Honza byl navržen na umístění v dětském domově, byl přijat do zařízení společně s Anetou, neboť na sobě sourozenci velmi lpěli a chtěli být spolu.

2.1.1 Nejčastější kritéria k návrhu ústavní výchovy

Tesařová (in Matoušek, Kroftová, 2003) dle průzkumu určila kritéria, jež podle kurátorů vedou k návrhu ústavní výchovy.

Nejčastějšími kritérii jsou:

- protiprávní jednání (přestupky a trestná činnost),
- začínající závislost na drogách, alkoholu, automatech,
- útěky z domova,
- množství výchovných opatření uplatněných před návrhem ústavní výchovy,
- zahálčivý způsob života,
- nerespektování rodičů,
- sexuální promiskuita,
- členství v závadové partě.

Podle platných předpisů má obec s rozšířenou působností navrhovat ústavní výchovu u těch dětí, o něž rodiče náležitě nepečují a jiná alternativa výchovy dítěte se buď nejeví jako žádoucí nebo není dostupná (Matoušek, Kroftová, 2003, s. 155).

2.1.2 Předběžné opatření

Dle Pešatové (2007, s. 100) předběžné opatření nařizuje příslušný okresní soud podle § 76 a Zákona č. 99/1963 Sb., občanského soudního řádu, ve znění pozdějších úprav tehdy, ocitne-li se dítě bez jakékoliv péče, nebo je-li jeho život nebo nepříznivý vývoj vážně ohrožen nebo narušen. Předseda senátu předběžným opatřením nařídí, aby dítě bylo předáno do péče osoby, kterou v usnesení označí. O návrhu musí být rozhodnuto nejpozději do 24 hodin.

Kazuistika z praxe

Martin byl přijat do dětského domova se školou na základě předběžného opatření z důvodů výchovných problémů, které se týkaly především záškoláctví, útěků z domova a nerespektování matky. Rodiče byli rozvedeni a matka výchovu nezvládala, neboť se jednalo o těžkou alkoholičku. Rodinné prostředí se stalo nepodnětným a Martin byl umístěn v DDÚ, následně v DDŠ. Předběžné opatření bylo na žádost otce po měsíčním pobytu zrušeno a Martin byl svěřen do jeho péče.

2.2 Ochranná výchova

Ochranná výchova (dále jen OV) „je ukládána soudem pro mládež dle § 22 Zákona č. 218/2003 Sb., o odpovědnosti mládeže za protiprávní činy a o soudnictví ve věcech mládeže, pokud o výchovu mladistvého není náležitě postaráno a nedostatek řádné výchovy nelze odstranit v jeho vlastní rodině nebo v rodině, v níž žije, pokud dosavadní výchova mladistvého byla zanedbána nebo prostředí, v němž mladistvý žije, neposkytuje záruku jeho náležité výchovy a nepostačuje uložení ústavní výchovy podle zákona o rodině“ (Pešatová, 2007, s. 101).

Dle Vojtové (in Pipeková, 2006, s. 366) soud ukládá ochrannou výchovu i z důvodů, spáchá-li dítě mezi 12–15 rokem věku čin, za který dle trestního zákona lze uložit výjimečný trest. Soud pro mládež může uložit ochrannou výchovu také v trestním řízení, a to pouze mladistvým (15–18 let). Stejně jako ÚV může být OV soudem prodloužena do 19 let.

Kazuistika z praxe

Petr (13 let) vyrůstal v sociálně slabé, výchovně nepodnětné rodině, společně s osmi sourozenci. Rodiče byli po většinu času bez trvalého zaměstnání. Petrovy problémy v chování počaly záškoláctvím a toulkami s partou mladistvých. V této partě docházelo k páchání trestné činnosti v podobě experimentování s drogami. Petr byl přistižen při nabízení marihuany a později i tvrdších drog svým vrstevníkům. Soudem mu byla uložena ochranná výchova a byl umístěn do dětského domova se školou. Po více než půlročním pobytu v zařízení byl na základě Petrova bezproblémového chování podán návrh na změnu ochranné výchovy na ústavní.

3 Zařízení pro výkon ústavní a ochranné výchovy

Dle Zákona č. 109/2002 Sb., o výkonu ústavní výchovy nebo ochranné výchovy ve školských zařízeních a o preventivně výchovné péči ve školských zařízeních, ve znění pozdějších předpisů, zajišťují tuto výchovu následující zařízení:

- **diagnostický ústav**
- **dětský domov**
- **dětský domov se školou**
- **výchovný ústav**

Ve školských zařízeních pro výkon ústavní výchovy nebo ochranné výchovy a ve školských zařízeních pro preventivně výchovnou péči musí být zajištěno:

- Základní právo každého dítěte na výchovu a vzdělávání v návaznosti na ústavní principy a mezinárodní smlouvy o lidských právech a základních svobodách, jimiž je ČR vázána.
- Vytváření podmínek podporujících sebedůvěru dítěte.
- Rozvíjení citové stránky jeho osobnosti.
- Umožnění aktivní účasti dítěte ve společnosti.

Účelem zařízení je zajišťovat nezletilé osobě od 3 do 18 let, případně zletilé osobě do 19 let, na základě rozhodnutí soudu o ústavní výchově nebo ochranné výchově nebo o předběžném opatření náhradní výchovnou péči v zájmu jejího zdravého vývoje, řádné výchovy a vzdělávání.

3.1 Diagnostický ústav

Dle Vojtové (in Pipeková, 2006, s. 367) je diagnostický ústav (dále DÚ) vstupní diagnostické zařízení, do kterého jsou děti přijímány na základě žádosti rodičů nebo zákonných zástupců, nebo na základě rozhodnutí soudu, zpravidla na 8 týdnů. Na základě komplexního vyšetření je zařízení umísťuje do dětských domovů, výchovných ústavů nebo dětských domovů se školou s diagnostickou zprávou s programem rozvoje osobnosti dítěte, která je předána danému zařízení. Toto neplatí v případě umístění dítěte na základě žádosti zákonných zástupců.

Diagnostické ústavy se dělí na:

- **Dětský diagnostický ústav**

Dětský diagnostický ústav (dále DDÚ) je internátní koedukované zařízení, které přijímá děti zpravidla od 6 do 15 let z důvodů sociálních nebo výchovných.

- **Diagnostický ústav pro mládež**

Diagnostický ústav pro mládež (dále DÚM) je internátní nekoedukované zařízení pro děti s ukončenou povinnou školní docházkou do dovršení 18 let. Důvodem přijetí do tohoto zařízení jsou výchovné problémy, vesměs na základě soudního rozhodnutí. Jen v nepatrném množství případů se jedná o dobrovolný pobyt na základě žádosti rodičů. Po ukončení pobytu, což bývá zpravidla 8 týdnů, odcházejí mladiství do výchovných ústavů pro mládež, nebo do výkonu trestu, pokud čekali v DÚM na soudní rozhodnutí.

Diagnostické ústavy zajišťují péči po stránce pedagogické, psychologické, sociální a zdravotní. V případě DÚM se zároveň rozhoduje o možnostech profesní přípravy nebo pracovního zařazení (Procházková in Pipeková, 1998, s. 201).

3.2 Dětský domov

Do dětských domovů (dále DD) jsou přijímány děti ve věku od 3 do 18 let bez výraznějších výchovných problémů, kterým byla soudně nařízena ústavní výchova většinou ze sociálních důvodů. Mohou zde být umístěny i děti „nanejvýš s disociálním chováním za předpokladu, že není tendence ke zhoršení“ (Procházková in Pipeková, 1998, s. 202).

Do DD lze umístit i nezletilou matku spolu s jejími dětmi. Denní režim, struktura, hospodaření a chod domova se má co nejdříve přiblížit zvyklostem běžné rodiny. Základní jednotkou je rodinná buňka, která by měla mít nejvíce 8 dětí. Pobyt dítěte v DD končí dosažením zletilosti, popřípadě dosažením 19 let, pokud došlo k prodloužení ústavní výchovy. Odchod ze zařízení může být na základě dohody s dítětem odložen do doby, než završí svou přípravu na budoucí povolání, a to maximálně do 26 let (Procházková in Vítková, 2008, s. 381).

3.3 Dětský domov se školou

Označení dětský výchovný ústav nahradil v roce 2002 název dětský domov se školou (dále DDŠ). Ve většině případů se jedná o koedukované zařízení, které pečuje o děti zpravidla od 6 let do ukončení povinné školní docházky. Do DDŠ jsou děti umísťovány z důvodů poruch chování na základě rozhodnutí soudu o nařízení ústavní, nebo ochranné výchovy, mnohdy na základě předběžného opatření. Součástí domova je základní nebo praktická škola. Základní jednotkou je rodinná buňka, která má nejvíce 8 dětí (Procházková in Vítková, 2008, s. 382).

Dle Zákona č. 109/2002 Sb., může být dítě propuštěno z DDŠ, pokud je mu zrušena ústavní výchova, nebo na základě podmíněčného propuštění, o němž rozhoduje ředitelství ústavu na základě dobrých výchovných výsledků a se souhlasem orgánu sociálně právní ochrany dětí. V případě nezdaru se jedinec vrací zpět do zařízení. Jestliže dítě nemůže být propuštěno domů, pokračuje ve většině případů dále v ústavní výchově ve výchovném ústavu pro mládež.

3.4 Výchovný ústav

Jedná se o nekoedukované zařízení pro mládež od ukončení povinné školní docházky do 18 let. Do zařízení může být přijato i dítě (Zákon č. 109/2002 Sb.) starší 12 let s nařízenou ochrannou výchovou, které má tak závažné poruchy chování, že nemůže být přijato do dětského domova se školou.

Výchovný ústav (dále VÚ) představuje těžiště převýchovného procesu. Zabezpečuje dlouhodobou péči o děti starší 15 let se závažnými poruchami chování, u nichž byla

nařízena ústavní nebo uložena ochranná výchova. Základ činnosti tvoří příprava na budoucí povolání (Procházková in Vítková, 2008, s. 382).

3.5 Středisko výchovné péče

Dle Pilaře (2004, s. 311 - 312) má být ve střediscích výchovné péče (dále SVP) poskytována všestranná preventivně výchovná péče dětem a mládeži s poruchami chování ve smyslu prevence a terapie s cílem předcházet umístění jedince do náhradní výchovné péče. Středisko realizuje ambulantní, celodenní nebo internátní výchovnou péči a psychologickou pomoc. Spolupracuje s poradnou při poskytování metodické pomoci školským zařízením v oblasti prevence sociálně patologických jevů a drogových závislostí.

4 Rodina

Dle Pedagogického slovníku (Průcha a kol., 2009, s. 248) je rodina „nejstarší společenská instituce, která plní reprodukční, socializační, ekonomické, sexuálně-regulační a další funkce“. Ze sociologického hlediska je formou začlenění jedince do sociální struktury. Nejběžnějším modelem rodiny je tzv. nukleární rodina, kterou tvoří nejbližší příbuzní, tj. oba rodiče a děti. Rodina spolu se školou plní významné výchovné funkce, které lze chápat jako komplementární (Průcha a kol., 2009).

„Lze ji považovat za nejdůležitější sociální skupinu, v níž jedinec žije. Poskytuje mu potřebné zázemí, uspokojuje potřeby a zprostředkovává zkušenost, kterou nelze získat jinde. Každý člen skupiny získává role, které jsou součástí jeho identity. Mezi jednotlivými členy se vytvářejí rozmanité vztahy, pro něž je charakteristický určitý styl komunikace“ (Vágnerová, 1999, s. 317).

Jestliže je rodina v některém případě dysfunkční, zůstávají některé potřeby člověka neuspokojeny a rodina se může stát pro některé jednotlivce spíše zátěží. Mohou jim chybět významné zkušenosti a být vystaveni vlivu negativních zkušeností.

Matějček (1989, s. 32) říká, že „k vývoji zdravé osobnosti potřebuje dítě nezbytně uspokojení základních psychických potřeb - stimulace, učení, jistoty, identity, životní perspektivy. A to mu může zaručit nejlépe prostředí trvalých vřelých citových vztahů, jaké za normálních okolností poskytuje právě rodina“.

4.1 Kategorizace rodin z hlediska jejich funkčnosti

Každá rodina by měla zajišťovat funkce, jejichž realizování má zásadní význam pro zdravý vývoj dítěte a jeho úspěšnou realizaci. Ne každá rodina však dokáže všechny funkce plnit a to nezůstává bez vlivu na jejich děti.

Helus (2007, s. 151 - 153) vyčlenil pět kategorií rodin podle jejich funkčnosti vzhledem k dítěti:

➤ **Rodiny stabilizačně funkční**

Jsou to rodiny, které ve všech oblastech zajišťují svým dětem kvalitní socializační podmínky.

➤ **Funkční rodiny s přechodnými, více či méně závažnými problémy**

Jedná se o problémy, které jsou způsobeny např. vnějšími okolnostmi, osobním selháním nebo náporu událostí. Členové rodiny si však v krizové fázi problémy uvědomují a snaží se je vyřešit.

➤ **Rodiny problémové**

Rodiny, které se snaží vyřešit své problémy, ale mnohdy na ně nestačí a hledají pomoc, která je účinná většinou jen dočasně. Častou alternativou bývá rozchod a hledání způsobu jak uspořádat záležitosti do budoucna, aby děti rozchodem trpěly minimálně.

➤ **Rodiny dysfunkční**

Funkce rodiny jsou vážně a dlouhodobě narušeny, situace je natolik neuspokojivá, že je nutný zásah vnějších institucí. Rodina se ale ne vždy dokáže řídit jejich radami, nebo učiněná opatření nechápe. Příkladem jsou např. rodiny postižené vlekokoucími se krizemi, zatížené alkoholismem, sociálně slabé rodiny apod.

➤ **Rodiny afunkční**

Rodina, která neplní vůči dítěti svůj účel a tím dítě zcela ohrožuje. Jedná se o rodiny, kde se hromadí patologické jevy, kde není o dítě zájem, nebo zájem přerůstá v nenávistný postoj. V těchto případech je nutné hledat řešení mimo rodinu. Většinou se tak děje prostřednictvím soudu o zbavení rodičovských práv a umístěním dítěte v ústavní péči.

4.2 Typy problémově zatížených rodin

Dítě se pomocí rodiny učí žít ve společnosti. Z různorodosti funkcí rodin vyplývá řada možných pochybení, které mohou spočívat v nejrůznějších příčinách, a to osobnostních, společenských, sociálních aj., které mohou zásadně ovlivňovat její poslání (Vykopalová, 2001).

Podle Vágnerové (2008) nemají automaticky všichni lidé předpoklady k plnění rodičovské role, neboť určité vlastnosti rodičů zvyšují riziko špatného zacházení s dítětem. Mezi tyto vlastnosti mohou patřit např. nedostatky v sociální orientaci, omezená schopnost empatie, neporozumění potřebám jiného člověka, osamělost, problémy v mezilidských vztazích, problematické sebehodnocení, nespokojenost s rodičovskou rolí. Důležitou roli hraje též špatná zkušenost člověka z vlastního dětství, neboť bylo zjištěno, že lidé, se kterými rodiče v dětství nezacházeli přiměřeným způsobem, mají tendenci chovat se podobně.

Charakteristiky nejčastějších typů **problémově zatížených rodin** popisuje Helus (2007, s. 153 - 161) následovně:

➤ **Nezralá rodina**

Nezralou rodinou je chápána rodina, ve které dítě na svět přivedou rodiče příliš nezkušení, mladí, kteří postrádají důležité životní zkušenosti. Často bývá dítě neplánované a může být vnímáno i jako nechtěné. Nezralost rodičů ovlivňuje dítě již v počátcích jeho života a může pro něho mít trvalé následky. Tyto okolnosti neplatí pro všechny typy nezralých rodin.

➤ **Přetížená rodina**

Tato rodina je typická nadprůměrným vzděláním rodičů. Rodiče se nemohou vymanit z tlaku úkolů a problémů, které na ně doléhají, a tato přetíženost se může negativně promítat do funkčnosti rodiny vzhledem k dítěti, které se často dostává na okraj zájmu.

➤ **Ambiciózní, perfekcionistická rodina**

Jedná se o rodinu, kde rodiče kladou na dítě přehnané nároky. Přesto, že se na první pohled zdá být v rodině vše v pořádku, u rodičů často dominuje kariéra, vynikají v zaměstnání, mají nadstandartní příjmy apod., jejich děti se často cítí nespokojeny, aniž by věděly proč.

Rodiče vzhledem k dítěti preferují materiální dary, děti strádají především v oblasti citových potřeb.

➤ **Autoritářská**

V této rodině jsou typické neustálé příkazy a zákazy. Dítě se nemůže samostatně rozhodovat či vyjadřovat. Dochází k frustraci závažných seberealizačních potřeb dítěte, což může vést k negativním důsledkům.

➤ **Rozmazlující, protekcionistická rodina**

Rodiče berou dítě neadekvátním způsobem pod svoji ochranu, snaží se mu vždy vyhovět, podrobit se jeho přáním. Rodič se může dostat až do pozice podřízeného dítěti.

➤ **Nadměrně liberální a improvizující rodina**

Typickým znakem této rodiny je postrádání jakéhokoliv řádu. Rodiče nejsou schopny vytyčit dítěti jasné cíle, dítěti důvěřují a toho dítě využívá ve svůj prospěch.

➤ **Odkládající rodina**

V této rodině nelze vytvořit stabilní mezilidské vztahy v důvěrném prostředí domova, neboť rodiče opakovaně hledají důvody, jak se alespoň na čas dítěte zbavit. U těchto dětí jde o nebezpečí vzniku deprivace syndromu, dítě může zažívat pocity, že o něho nikdo nestojí.

➤ **Disociovaná rodina**

Vztahy v této rodině jsou soustavně narušovány a trpí neustálými rozepřemi a konflikty. Dítě tím ztrácí způsobilost realizovat soužití s lidmi opírajícími se o společnou důvěru a spolupráci.

Dle Matouška, Kroftové (2003) bude vývoj dítěte v kterékoliv z těchto rodin určitým způsobem narušen a promítne se s největší pravděpodobností v jeho dalším vývoji. Různé studie delikventně jednajících mladistvých ukazují rodinné prostředí mladistvých překračujících zákon jako chladné, s minimem rodičovského zájmu o děti.

4.3 Sociální patologie rodiny

Mezi důvody, pro něž jsou děti umísťovány do institucionální péče je také sociálně slabé rodinné prostředí, ve kterém je výchova dítěte ohrožena sociálně patologickými jevy.

4.3.1 Syndrom týraného, zneužívaného a zanedbávaného dítěte

Definice pojmu

Syndrom týraného, zneužívaného a zanedbávaného dítěte CAN je definován jako „poškození tělesného, duševního i společenského stavu a vývoje dítěte, které vznikne v důsledku jakéhokoli nenáhodného jednání rodičů nebo jiné dospělé osoby, jež je v dané společnosti hodnoceno jako nepřijatelné“ (Vágnerová, 2008, s. 593).

Vágnerová (2008) rozlišuje z hlediska charakteru strádání, k němuž takové jednání vede, tři základní varianty: zanedbávání, týrání psychické či fyzické a sexuální zneužívání.

1. Zanedbávání dítěte.

Zanedbávání, poškozování nedostatečnou aktivitou rodičů, omezení interakcí mezi dítětem a rodičem, které se může projevit nedostatečným uspokojováním jeho potřeb, které vedou k deprivaci. Nejzávažnější formou je deprivace citová, kdy dítě strádá v oblasti citových potřeb a deprivace sociokulturní, kdy dítě nemá dostatek podnětů, které podporují jeho rozvoj a dovednosti. Dle Traina (2001, s. 42) dítě bývá často zanedbáváno v rodinách, kde jsou rodiče vystaveni dlouhodobému materiálnímu i vztahovému tlaku.

2. Týrání psychické či fyzické.

„Týrání a zneužívání dítěte lze definovat jako každý projev chování rodičů (či jiných osob), které dítě duševně či tělesně poškozují“ (Vágnerová, 1999, s. 333).

Fyzické týrání se projevuje nadměrným tělesným trestáním. Jedná se o zneužití fyzické síly dospělého vůči dítěti. Dle Traina (2001, s. 43) existuje velká pravděpodobnost toho, že dítě, které bylo v dětství trestáno, samo bude v pozdějším věku agresivní a může se z něho stát delikventní, nebezpečný jedinec.

V případě psychického týrání se jedná o časté, nadměrné kritizování, ponižování a citové vydírání dítěte. Jde zde o zneužití psychické nadřazenosti nad podřízeným a závislým dítětem.

Týrání v jakékoliv formě představuje komplexní zátěžovou situaci, která zahrnuje nejenom deprivaci zkušenost, ale dítě může být i silně stresováno. Mnohdy ohrožuje samu existenci jedince (Vágnerová, 2008, s. 611).

Rizikovými faktory se na jedné straně stávají **rodiče**, kteří mají např.:

- zvýšený sklon reagovat násilím,
- lidé, kteří jsou soustředěni na své problémy nebo zájmy,
- rodiče, které o děti nestojí, jsou jim na obtíž.

Na druhé straně se rizikovými faktory mohou stát samy **děti**, které:

- svým chováním rodiče nadměrně zatěžují, dráždí a vyčerpávají,
- nesplňují očekávání rodičů, nebo je nějakým způsobem zklamaly,
- vymáhají uspokojování svých potřeb provokujícím chováním.

Podle Koukolíka a Drtilové (2006, s. 196) osoby, které stojí před soudem jako pachatelé násilí, stáli před ním v dětství jako oběti násilí.

3. Sexuální zneužívání

Sexuální zneužívání lze definovat jako „zneužití moci dospělého nad slabším a závislým dítětem k sexuálnímu uspokojení dospělého“ (Vágnerová, 1999, s. 339).

Toto chování nenarušuje jen sociální tabu, ale je i v rozporu s právní normou. Důsledkem je duševní, tělesné a sociální zatížení dítěte.

Nová studie dokládá, že sexuálně zneužívajícími dospělými lidmi jsou daleko častěji, než se domníváme, ženy. Přestává platit mýtus, že ženy sexuálně zneužívají děti jen vzácně. (Koukolík, Drtilová, 2006, s. 200).

Dle Vágnerové (1999) může mít sexuální zneužívání různé formy, např.:

- nekontaktní sexuální chování, kdy se jedná např. o exhibicionismus, komentáře se sexuálním obsahem, voyerismus apod.,
- kontaktní sexuální zneužívání, kdy se jedná o praktiky vyžadující kontakt agresora a dítěte,
- sexuální využívání dětí k výrobě pornografie nebo k prostituci.

Důsledky sexuálního zneužívání dítěte

Dle Vágnerové (1999, s. 344) v rodině, kde je dítě zneužíváno, musí být změněny jak rodinné role, tak i funkce a vztahy. Narušení jednoho sociálního tabu může vést k porušování i jiných společenských pravidel. Důsledkem ve většině případů bývá izolace rodiny od společnosti z důvodu uchovávání tajemství.

Sexuální zneužívání ovlivňuje chování dítěte důsledkem traumatizace. V dítěti vyvolává negativní citové reakce v podobě odporu, strachu, úzkosti, pocitu méněcennosti, ponížení, bezmocnosti.

Citová deprivace

Každé dítě potřebuje ke svému zdravému vývoji pocit citové jistoty a bezpečí. Matka (popř. jiná osoba) své dítě emočně akceptuje a poskytuje mu tak zkušenost prožitku spolehlivého citového vztahu. Pomáhá mu získat základní důvěru ve svět, pocit sebedůvěry a životní jistoty.

„Jestliže dítě není svými rodiči akceptováno, může dojít k citovému strádání. Citová deprivace je neuspokojením potřeby citové jistoty a bezpečí v dostatečné míře a po dostatečně dlouhou dobu“ (Langmeier a Matějček in Vágnerová, 1999, s. 321).

Citová deprivace je způsobena nedostatečným uspokojováním citových potřeb dítěte. Vzniká v situaci, kdy matka dítě zanedbává, nemá o něho zájem, má k němu lhotejný postoj. Tato zkušenost nepříznivě ovlivňuje další vývoj dítěte, projevuje se změnami v chování a prožívání.

Z hlediska závažnosti jsou důsledky citové deprivace u každého dítěte jiné, působí na ně odlišně. Záleží na tom, jak jsou geneticky disponovány a jakou mají primární zkušenost. Matějček (1989, s. 177) uvádí, že „některé děti jsou už od peřinky spíše „tvrdší povahy“ a jiné jsou hotovým „slzavým údolím“. Každé dítě je od samého začátku zcela individuálním, osobitým vydáním lidské bytosti.

4.3.2 Trestná činnost rodičů

Pokud rodiče, či jeden z rodičů páchají trestnou činnost, jejímž důsledkem je nepodmínečné odsouzení k trestu odnětí svobody a následný výkon trestu ve věznici, děti se stávají nezaopatřenými a pokud není nikoho, kdo by zajistil výchovu dítěte, je nutné zajistit umístění do institucionálního zařízení. Uvěznění jednoho z rodičů má výrazný

dopad na fungování celé rodiny, dochází k jejímu oslabení a to někdy až do té míry, že se rodina stává dysfunkční (Vágnerová, 2008).

4.3.3 Domácí násilí

Domácí násilí může mít řadu podob. Dítě nemusí být samo vystaveno fyzickému násilí, ale může být svědkem násilného chování rodičů a postihováno jejich hrubostí. V důsledku jejich osobních frustrací se stává obětním beránkem, nebo je vystaveno nadměrnému napětí. Často se stává terčem útoků i dítě, které vyžaduje zvláštní pozornost. Děti bývají rovněž týrány od svých sester a bratrů. „Osmdesát procent dětí mezi třemi a patnácti lety se nejméně jedenkrát ročně dostává do násilného konfliktu se sourozenci“ (Train, 2001, s. 46).

5 Poruchy chování

"Poruchy chování v sociálním kontextu lze charakterizovat jako odchylky v oblasti socializace, kdy jedinec není schopen respektovat normy chování na úrovni odpovídající jeho věku, eventuálně na úrovni svých rozumových schopností" (Vágnerová, 1999, s. 274).

Při posuzování, zda je přítomna porucha chování se bere dle Vágnerové (2008) v úvahu zejména:

- vývojový stupeň jedince (fyzický a mentální věk),
- frekvence výskytu poruchy chování,
- intenzita poruchy chování.

„Poruchy chování jsou charakterizovány opakujícími se a trvalými projevy dissociálního, agresivního a vzdorovitého chování, které trvají alespoň šest měsíců nebo déle“ (Pešatová, 2007, s. 135). Důležitými faktory dle MKN-10 jsou agrese a narušená socializace.

Poruchy chování dle Vítkové (2004, s. 371) jsou obecně charakterizovány jako negativní odchylky v chování některých osob od normy, jež jsou společností hodnoceny jako běžné a očekávané.

Diagnostická kritéria musí obsahovat opakující se vzorce chování, ve kterých jsou porušovány sociální normy, pravidla a práva druhých.

Symptomy poruch chování (F 91) podle MKN – 10:

Agrese k lidem:

- častá šikana, vyhrožování nebo zastrašování druhých,
- vyvolávání pranic, bitek,
- nadměrné rvačky,
- jako zbraně jsou použity předměty, které mohou těžce zranit druhé (např. cihly, nože, rozbité lahve...),
- projevy fyzické agrese a hrubosti k lidem,
- při krádežích střety s obětí (např. loupežná přepadení),
- vydírání,
- vynucování si sexuální aktivity.

Agrese ke zvířatům:

- projevy fyzické agrese a hrubosti ke zvířatům.

Destrukce majetku a vlastnictví:

- zakládání ohně se záměrem vážného poškození,
- závažné ničení majetku druhých.

Nepoctivost nebo krádeže:

- vloupání se do domů, budov a aut,
- opakované lhaní k získání prospěchu, příp. vyhnutí se povinností, závazkům,
- krádeže bez konfrontace s obětí (např. v samoobsluze),
- padělání peněz, listin aj.

Vážné narušování chování před třináctým rokem:

- opakované opouštění domova v noci i přes zákazy rodičů,
- útěky z domova (nejméně dvakrát), toulky,
- opakované záškoláctví,
- velmi časté a intenzivní výbuchy zlosti,
- vzdorovité a provokativní chování,
- trvalá silná neposlušnost.

Klíma (in Vítková, 2004, s. 371) charakterizuje poruchy chování jako „poruchy jedince, jimiž se vymyká z přiměřeného chování dané věkové a sociokulturní skupiny“.

Dle Pešatové (2007, s. 136) nejsou důvodem pro stanovení této diagnózy projevy dětské neposlušnosti a negativní projevy chování vyskytující se v dětském věku a adolescentním věku, jako např. vzdor. „Pět až dvacet procent školních dětí tvoří skupinu s diagnózou poruchy chování. Děti a adolescenti z této diagnostické kategorie vykazují odchýlný (disharmonický) vývoj osobnosti a nejvyšším procentem se podílejí na delikvenci. Disharmonický, nevyvážený vývoj osobnosti již od raného věku může mít trvalou odchýlnou strukturu a v adolescenci dochází ještě k většímu zvýraznění a petrifikaci rysů, charakteristik a vzorců jednání, vytvářejících v dospělosti specifickou poruchu osobnosti – dříve zvanou psychopatii“ (Pavlovský in Pešatová, 2007, s. 137).

5.1 Faktory zvyšující riziko rozvoje poruch chování

Dle Vágnerové (2008, s. 781) mohou být příčiny vzniku poruchového chování součtem většího počtu rizik a to jak sociálních tak i biologických.

- **Genetická dispozice**

Rizikovým faktorem je dráždivost, impulzivita, snížený sklon k úzkostnému prožívání, nebo menší citlivost ke zpětné vazbě. Zpravidla bývá obdobně disponován jeden z rodičů, a tak je leckdy těžké odlišit dědičnou zátěž od zátěže psychosociální.

Oslabení nebo porucha centrální nervové soustavy (dále CNS), převážně na bázi prenatalního či perinatálního poškození, je také rizikovým faktorem, který zvyšuje dispozici k nežádoucímu způsobu reagování.

„Úroveň inteligence není faktorem, který by významnějším způsobem ovlivňoval míru pravděpodobnosti vzniku poruchového chování. Poruchové chování často bývá spojeno se školním selháním, na čemž se významně podílí spíše sociokulturní zanedbanost a celkově nepříznivá konstelace zátěžových faktorů“ (Vágnerová, 2008, s. 781).

- **Vliv sociálního prostředí**

Život v nevhodném či nepodnětném rodinném prostředí představuje riziko ve smyslu rozvoje nežádoucích způsobů chování.

Dle Vágnerové (2008, s. 782) je určitým rizikem např. neúplná rodina, anomálnost rodičů (alkoholici), emočně chladní jedinci bez zájmu o děti.

5.2 Klasifikace poruch chování

Pešatová (2007, s. 140) uvádí, že v nedávné minulosti i dnes je možné se setkat s různorodými klasifikacemi, které jsou používány souběžně a především v mezioborovém kontaktu a součinnosti způsobují nepochopení a určitou stagnaci při snaze o nápravu.

Dle Vítkové (2004, s. 372) jsou jako poruchy chování etopedického charakteru označovány nežádoucí projevy různého stupně začínající zlozvyky, neposlušností, vzdorovitostí, stupňující se až k negativismu, přidává se lhaní, krádeže, útěky, toulání a záškoláctví. Tyto projevy mohou vyústit až k delikvenci.

V etopedii se nejčastěji setkáváme s následujícími kritérii:

- poruchy chování podle stupně společenské nebezpečnosti,
- poruchy chování z hlediska věku,
- poruchy chování podle převládající složky osobnosti,
- jako zvláštní skupina bývají vyčleněny děti se syndromem LMD.

5.2.1 Chování dissociální, asociální, antisociální a psychologicky podmíněné

Podle stupně závažnosti a porušení společenských pravidel lze rozlišit tyto typy chování:

- **Dissociální chování**

Z hlediska závažnosti jde u dissociálního chování o nejlehčí formu, ve které se jedná o přestupky, které se dají zvládnout přiměřenými pedagogickými postupy. Jsou to kázeňské přestupky proti školnímu řádu, neposlušnost, vzdorovitost, negativismus, lži. Dle Vojtové (in Pipeková, 2006, s. 360) lze toto chování zvládnout přiměřenými pedagogickými postupy.

Projevy jsou charakteristické pro určité vývojové období nebo jako průvodní jev u primárního postižení (např. ADHD). Dle Dufkové (in Müller 2001, s. 203) se nejčastěji objevuje v rodinné nebo ve školní výchově.

- **Asociální chování**

„Asociální chování je chování nespolečenské, které neodpovídá mravním normám dané společnosti, nedosahuje však ještě úrovně ničení společenských hodnot jako u chování antisociálního, vandalismu aj.“ (Hartl, 1996, s. 71).

Procházková (in Pipeková, 1998, s. 193) uvádí, že nositel tohoto jednání se již výrazně odlišuje od společenského průměru. Svým jednáním v důsledcích škodí většinou sám sobě (alkoholismus, záškoláctví, toxikomanie). Projevy tohoto chování mají trvalý charakter a vesměs patrný vzestupný trend.

Mezi základní formy tohoto chování patří podle Vojtové (in Pipeková, 2006, s. 360) útky, toulky, záškoláctví, demonstrativní sebepoškozování, alkoholismus, tabakismus a jiné druhy toxikomanie.

- **Antisociální chování**

„Antisociální chování je uvědomované protispolečenské chování kriminálního charakteru, které zahrnuje veškeré protispolečenské jednání dané trestním řádem společnosti. Je to chování, které se ostře vymyká běžným sociálním normám a které směřuje podle Hartla (in Pešatová, 2007, s. 143) k úmyslnému poškození společnosti, např. jde o páčání majetkové trestné činnosti nebo násilné trestné činnosti“.

Skupina antisociálních forem chování se vyznačuje nejvyšším stupněm narušení, nejvyšší intenzitou efektivity, obtížnou aplikací nápravné péče a velkou pravděpodobností recidiv. Patří sem veškerá trestná činnost, jako jsou sexuální delikty, zabití, vraždy, krádeže, loupeže, vandalství a trestná činnost spojená s toxikomanií (Procházková in Pipeková, 1998, s. 361).

- **Chování podmíněné psychopatologicky**

K tomuto typu patří např. sexuální aberace, dromomanie.

5.2.2 Poruchy chování symptomatické, vývojové a výchovně podmíněné

Tato klasifikace vychází z psychiatrického hlediska, které osvětluje poruchy a změny chování v širším kontextu. Podle Lesného a Špitze (in Pešatová, 2007, s. 145) lze rozlišit následující poruchy chování:

- **Symptomatické poruchy chování**

Patří mezi projevy příslušné psychické poruchy jako je např. agrese při psychotizmu, hyperaktivita při ADHD. Tyto poruchy jsou součástí psychických poruch, které bývají motivačně nejisté, nebo složitě motivované. Mohou mít jako např. psychózy i nesmyslné příčiny. Odchytky nelze posuzovat odděleně, ale vždy v rámci dané psychické poruchy.

- **Vývojové poruchy chování**

V dětském věku mohou mít poruchy chování vývojový charakter. Jsou součástí jednotlivých vývojových období, jako je např. vzdor v pubertě nebo v předškolním věku aj. Předpokladem dalšího zdravého vývoje osobnosti je zvládnutí těchto poruch, neboť např. kouření u pubescenta nemusí dospět do stadia poruchy chování.

- **Výchovně podmíněné poruchy chování**

Tyto poruchy vyplývají z nedostačujícího výchovného působení v rodině a nevhodných výchovných postupů, v širším smyslu ze sociálního prostředí. Poruchy jsou často důsledkem fixování vývojových poruch chování, které nebyly zvládnuty vhodným způsobem.

5.2.3 Poruchy chování s lepší prognózou a se špatnou prognózou

Dle MKN- 10 lze poruchy chování dělit na poruchy:

1. Poruchy chování s lepší prognózou

Do této kategorie patří porucha chování ve vztahu k rodině, socializovaná porucha chování a smíšené poruchy chování a emocí.

Dle Pešatové (2007, s. 186) se poruchy chování s lepší prognózou mnohdy během vývoje upravují a to buď spontánně, nebo vlivem pozitivního působení rodiny, pedagogů či psychologů.

Tyto poruchy bývají reakcí jedince na pobyt v určitém prostředí nebo vznikají při skupinových aktivitách.

- **Porucha chování ve vztahu k rodině (F91.0)**

Tato porucha zahrnuje dissociální či agresivní chování omezené na domov, členy rodiny či majetek patřící rodině. Často porucha vzniká v souvislosti s konfliktem s novým nevlastním rodičem.

- **Socializovaná porucha chování (F91.2)**

U této poruchy jde o zapojení jedince do skupiny přibližně stejného věku. V této skupině jsou páčány různé přečiny jako např. krádeže. Jedinci mají specificky negativní vztah ke škole a k autoritám (nemusí být u všech).

2. Poruchy chování se špatnou prognózou

Mezi tyto poruchy se řadí dezinhibovaná přichylnost v dětství, nesocializovaná porucha chování a porucha opozičního vzdoru.

Dle Pešatové (2007, s. 159) se poruchy chování mohou kombinovat i s poruchou emoční, např. trvale agresivní a vzdorovité chování s výraznými příznaky deprese, úzkosti a jiných emočních výkyvů. Poruchy chování mohou v některých případech vést k dissociální poruše osobnosti. V každém vývojovém období je při vzniku specifické symptomatiky důležitý souhrn: osobnostních faktorů, organického postižení a zevních vlivů. Z výzkumů bylo zjištěno, že ne všechny přítomné symptomy musí nutně vést k poruchám chování a fixaci antisociálních rysů. „Vypovídající hodnotu o trvání poruchy má spojení tří symptomů-rvaček, šikany, lží“ (Pešatová, 2007, s. 160).

- **Dezinhibovaná přichylnost v dětství (F94.2)**

U této poruchy jde o zvláštní druh abnormálního sociálního zapojování, který vzniká v prvních pěti letech života a který většinou přetrvává, i když se životní podmínky výrazně mění. Dezinhibovaná přichylnost v dětství zahrnuje citově chladnou psychopatii, syndrom ústavního dítěte. Vznik této poruchy je vysvětlován jako neschopnost dítěte vytvořit si selektivní citový vztah, neboť se mu nedostávalo láskyplného přijetí. „Je zde možné nalézt i vznik chladné agrese dětských vrahů“ (Pešatová, 2007, s. 163).

- **Nesocializovaná porucha chování (F91.1)**

Pešatová (2007, s. 163) uvádí, že v případě této poruchy jde o kombinaci trvalého dissociálního nebo agresivního chování, kdy je výrazně narušen vztah jedince k ostatním dětem. Jedná se o rozsáhlé narušené chování, kdy se dítě není schopno zapojit do vrstevnických vztahů, často je izolované, není oblíbené. Dítě nenachází ani vztah k autoritě. Jelikož jsou tyto děti méně citlivé, často ostatní děti týrají, jsou hrubé, ničí majetek atd.

Při obzvláště těžké formě této poruchy se kumuluje agrese, která způsobuje vážná ublížení na zdraví, dochází k násilným přeapadením s použitím různých nebezpečných zbraní. Při této poruše je častá hyperkinetická porucha a špatný prospěch ve škole.

Není-li tato porucha terapeuticky ošetřena, může vést s velkou pravděpodobností až ke specifické poruše osobnosti v dissociální formě.

- **Porucha opozičního vzdoru (F91.3)**

Porucha opozičního vzdoru zahrnuje různé projevy chování, které zároveň spadají do poruch chování např. neposlušnost, vzdorovitost, provokativnost. Patří sem méně závažné způsoby chování, které ovšem u starších dětí mohou vést k antisociálnímu a agresivnímu chování.

Tuto poruchu lze považovat za vývojového předchůdce nesocializované poruchy chování. Diagnostická kategorie se užívá u poruch chování u dětí ve věku do deseti let (Pešatová, 2007, s. 166).

5.3 Typy poruch chování

Poruchy chování lze diferencovat podle závažnosti, míry kontinuity či charakteru poruchového chování. Lze je rozlišit i podle toho, zda se projevuje všude, nebo jen ve vazbě na určité prostředí.

Vágnerová (2008, s. 792) rozdělila poruchy chování v dětském věku na **agresivní a neagresivní**.

○ **Agresivní poruchy**

Agresivní chování lze interpretovat jako prostředek k uspokojení potřeby. Ve větší míře porušuje a omezuje práva ostatních. Mezi tyto poruchy patří např. šikana, přepadávání, vandalismus aj.

○ **Neagresivní poruchy**

Do těchto poruch lze zařadit např. lži, útky, toulání.

Vágnerová (2008, s. 792 – 801) vymezila následující typy poruch chování:

Lhaní

Lhaní je způsobem úniku z osobně nepříjemné situace, kterou dítě nedovede vyřešit jinak. Lež je vědomé zkreslování skutečnosti s účelem se ochránit, vyhnout se povinností či trestu, případně ublížit tímto chováním druhému.

Záškoláctví

Záškoláctví je útěk ze školní výuky nebo nedostavení se do školy bez patřičné omluvy. Objevuje se ve skupinové i individuální formě. Jedinci se přitom mohou dopouštět další asociální činnosti. V některých případech ho lze charakterizovat jako komplex obranného chování únikového charakteru ze školy, která pro dítě představuje neúnosnou zátěž.

Útky a toulání

Dítě řeší svůj problém útkem z prostředí, které je pro něho nějakým způsobem nepřijatelné. Jedná se o útky z domova, z ústavního zařízení apod. Není schopné zvládnout situaci vhodnějším, adaptačně zralejším způsobem.

Vágnerová (2008) rozděluje dále útky dle odlišného projevu a motivace na:

- útky reaktivní a impulzivní: zkratová reakce na nezvládnutou situaci doma nebo ve škole, potřeba úniku před trestem, od člověka s nímž dítě nechce žít apod.
- útky chronické: jsou připravované a plánované, většinou vyplývají z dlouhodobějších problémů.

Toulání

Toulání je charakteristické dlouhotrvajícím opuštěním domova, které většinou navazuje na útěky. Toulaví jedinci se často dopouštějí trestné činnosti nebo se sami stávají oběťmi trestných činů.

Krádeže

Krádeže lze definovat jako trestný čin proti majetku a přivlastňování cizí věci a zacházení s ní jako s vlastní. „Jsou charakteristické záměrností jednání“ (Vágnerová, 1999, s. 282). Často jsou spojeny s projevy násilí – loupež, přepadení.

Vágnerová (2008) rozděluje krádeže na:

Neplánované, příležitostné krádeže - tyto krádeže bývají výsledkem impulzivní reakce, nezvládnutelné potřeby dětí vlastnit nějakou věc, která se jim líbí, aniž by o svém činu uvažovaly. Dítě krade pro z potřeby získat něco, co lze získat jiným, sociálně přijatelným způsobem. Může jít o nouzové uspokojení základních potřeb, jako je jídlo, pití, ošacení apod.

Předem promyšlené krádeže - jsou považovány za závažnější signál poruchy, vyskytují se až ve starším školním věku. Dítě krade pro druhé – neuspokojená potřeba být akceptován a dosáhnout mezi vrstevníky vyšší prestiže. Typické je, že krádeže se uskutečňují mimo teritorium skupiny, např. doma nebo v samoobsluze.

Opakované krádeže v partě jsou považovány za nejzávažnější, zloděj má podporu ostatních členů skupiny a krádež ani nepovažuje za závažné porušení norem. Dítě krade pro partu - zde jsou krádeže buď výrazem snahy udržet si svou pozici v partě, nebo souvisí se sociálními normami party, kde je krádež hodnocena jako žádoucí, nebo dokonce povinná aktivita. Odmítnutí účasti na krádeži by bylo hodnoceno jako přestupek a potrestáno.

Šikana

„Šikanu lze charakterizovat jako násilně ponižující chování jednotlivce nebo skupiny vůči slabšímu jedinci, který nemůže ze situace uniknout a není schopen se účinně bránit“ (Vágnerová, 2008, s. 798).

Dle Koukolíka a Drtilové (2006) je lidská agrese jakékoli chování cílené na druhého jedince, které je vedeno s bezprostředním záměrem ublížit. Šikana je komplexní problém

pedagogický, psychologický a především mravní. Pro oběť představuje často ohrožení psychického i somatického zdraví. Podle průzkumu (Skálová, 2008, s. 18) bylo zjištěno, že se s šikanou na našich školách setkala 40 % dětí.

V poslední době se mluví o dalším fenoménu rozmáhajícím se na našich školách a tím je tzv. kyberšikana. Podle Lužného (Šedivá, Lužný, 2008, s. 3) „je kyberšikana mstivé, opakující se nepřátelské chování, jehož cílem je ublížit oběti za použití informačních a komunikačních technologií“. Podle něj může mít kyberšikana mnoho podob, například posílání krutých, vulgárních či výhružných zpráv oběti, nebo vytváření webových stránek, na kterých se objevují příběhy, karikatury i vtipy, které oběť zesměšňují a ponižují.

6 Problémy spojené se životním stylem - závislosti

V dnešní společnosti se stále častěji setkáváme s nejrůznějšími druhy problémů, které jsou spojené hlavně se životním stylem. Rozvíjí se další formy nových závislostí, jako je např. závislost na počítačích. Následující text popisuje tři typy závislostí, se kterými se je možné často setkat v zařízeních pro výkon ústavní a ochranné výchovy.

Psychoaktivní látky

„Jako psychoaktivní jsou označovány látky, které po aplikaci mění psychický stav, obvykle subjektivně žádoucím způsobem“ (Vágnerová, 2008, s. 548).

Motivací k užívání psychoaktivních látek může být např. potřeba vyřešit problémy, uniknout stresovým situacím, potřeba uniknout nudě, stereotypu, potřeba sociální konformity aj.

Psychoaktivní látky vyvolávají různý typ závislosti, neboť mají různé účinky.

Užíváním psychoaktivních látek může vzniknout závislost:

- a. **Biologická**, kdy se organismus člověka adaptuje na drogu a k dosažení stejného efektu je třeba stále vyšší dávky. Při vysazení dochází k abstinčním syndromu.
- b. **Psychická**, která znamená potřebu trvalého užívání k odstraňování nepříjemných zážitků a navození příjemných.

Alkohol

V našich zemích se jedná o nejčastěji užívanou látku. Reakce na alkohol jsou u každého jedince jiné, u jednoho způsobují radost, druhý je naopak po jeho užití např. smutný. V malých dávkách alkohol působí stimulačně, odstraňuje zábrany. Ve větších dávkách má účinek tlumivý (Vágnerová, 2008, s. 555).

Závislost na alkohol je dána několika faktory:

A. Genetická dispozice

Snadněji si vytváří závislost člověk, který nemá po jeho požití nepříjemné následky. Rizikový faktor rovněž představují určité osobnostní rysy (nezdrženlivost, impulzivita), které se vyskytují např. u poruch osobnosti. Tito lidé užívají alkohol častěji, nedovedou pít s mírou a častěji si vytvoří návyk.

B. Faktor učení

Tendence k užívání alkoholu může vzniknout také na základě modelu buď v rodině nebo např. v partě.

Tabakismus

I přesto, že se účinky této drogy neprojevují tak rychle a dramaticky, vzhledem k rozšířenosti jsou značně citelné. Ve srovnání s alkoholem je kouření ve školní populaci ještě výraznějším jevem, cigareta je často stavěna do pozice dospělosti. Kouření se mnohdy ve školách stává jevem hromadným (Dufková in Müller, 2001, s. 214).

PRAKTICKÁ ČÁST

7 Cíl a předpoklady

Základním cílem bakalářské práce bylo zjistit a analyzovat důvody, pro které jsou děti umísťovány do Dětského domova se školou ve Vrchlabí. Účelem průzkumu bylo rovněž přiblížit nejčastější poruchy chování, kvůli kterým jsou děti umísťovány do zařízení pro výkon ústavní a ochranné výchovy. Dále byly stanoveny předpoklady, které budou ověřovány v empirické části a které souvisí s analýzou důvodů umístění v zařízení.

Předpoklad 1: Lze se domnívat, že více jak 60 % přijatých dětí se dopouštělo před umístěním do zařízení krádeží.

Předpoklad 2: Lze se domnívat, že více jak 50 % dětí neumí pojmenovat důvody, pro které byly umístěny ve zdejším školském zařízení.

Předpoklad 3: Lze se domnívat, že více jak 10 % dětí je do DDS umísťováno z dětských domovů pro problémové chování.

8 Základní metody a techniky práce

Stanovené předpoklady byly ověřovány studiem dostupné dokumentace dětí, pozorováním a metodou dotazování.

8.1 Analýza osobních dokumentů a spisové dokumentace

Studium spisů dětí a následná analýza dat byla získána z dostupné dokumentace z období let 2007 až 2009.

Pro potřebu praktické části byla využita především metoda studia spisů vedených v Dětském domově se školou ve Vrchlabí u dětí, které byly přijaty do tohoto zařízení od 1. 1. 2007 do 31. 12. 2009 buď na základě předběžného opatření nebo s nařízenou ústavní nebo ochrannou výchovou. Byly sledovány skutečnosti, které se týkaly zejména důvodů umístění do zařízení, z jakých podmínek a zařízení děti přicházejí.

8.2 Nestandardizovaný dotazník

Formou nestandardizovaného dotazníku bylo osloveno 25 dětí, které byly v průběhu roku 2010 umístěny v Dětském domově se školou ve Vrchlabí. Dotazy se týkaly otázek souvisejících s jejich umístěním v daném zařízení, především znalostí důvodů umístění. Byly osloveny děti ve věku 12–15 let, neboť se jedná o cílovou skupinu dětí umístěnou v DDŠ. Vyhodnocení dotazníků bylo následně porovnáno se skutečnými důvody soudního nařízení z dostupné dokumentace. Využita byla také částečně metoda rozhovoru především pro vysvětlení cíle dotazníku.

8.3 Pozorování

Metoda pozorování byla použita v daném zařízení, neboť v tomto zařízení autorka průzkumu pracuje a může na základě praxe a mnohaleté zkušenosti porovnávat a vyhodnocovat informace. Pozornost byla zaměřena především na děti při vyplňování dotazníků. V tomto případě bylo pozorování zaměřeno na pohotovost, emoce a dobu vyplňování. Bylo rovněž zjišťováno, zda jsou děti schopny daný dotazník bez pomoci druhých samy vyplnit. Někteří autoři považují pozorování za jednu z nejdůležitějších a nezastupitelných technik způsobu shromažďování materiálu. „Jiní autoři ale správně upozorňují na to, že běžné pedagogické pozorování se mnohdy nedostává nad jevovou stránku, což poněkud snižuje jeho heuristický význam“ (Tollingrová, Travers in Chráska, 2007, s. 151).

9 Charakteristika zkoumaného vzorku

Dětský domov se školou ve Vrchlabí je školské zařízení pro výkon ústavní a ochranné výchovy. Jedná se o koedukované zařízení s kapacitou 32 dětí. Zařízení disponuje dvěma rodinnými skupinami chlapců a dvěma rodinnými skupinami děvčat. Skupinu tvoří maximálně 8 dětí. Součástí domova je základní škola určena žákům 2. stupně se školním vzdělávacím programem pro základní vzdělávání a žákům se školním vzdělávacím programem s upravující přílohou pro žáky s lehkým mentálním postižením.

Děti jsou do zařízení přijímány na základě předběžného opatření, nebo na základě nařízení ústavní nebo uložení ochranné výchovy.

Zkoumaná data se týkají období od 1. 1. 2007 do 31. 12. 2009. Jedná se o 62 dětí, které byly v průběhu těchto let umístěny do Dětského domova se školou ve Vrchlabí. Tento vzorek dětí sloužil k vyhodnocování předpokladů 1 a 3 (dále P1, P3).

Pro potřeby vyhodnocení předpokladu 2 (dále P2) byl použit vzorek 25 dětí, které byly v období roku 2010 umístěny v Dětském domově se školou ve Vrchlabí.

10 Vyhodnocení průzkumového šetření

10.1 Vyhodnocení výsledků zjištěných studiem spisů

V kalendářním roce 2007 bylo do DDS ve Vrchlabí umístěno 13 dětí, z toho 6 chlapců a 7 dívek. V roce 2008 bylo umístěno 25 dětí, z toho 13 chlapců a 12 dívek. V kalendářním roce 2009 bylo umístěno 24 dětí, z toho 10 chlapců a 14 dívek. Za období od 1. 1. 2007 do 31. 12. 2009 bylo umístěno celkem 62 dětí.

První část je zaměřena na vyhodnocení údajů týkajících se dětí, ve druhé části jsou zpracovány údaje týkající se rodiny přijatých dětí (příloha č. 1).

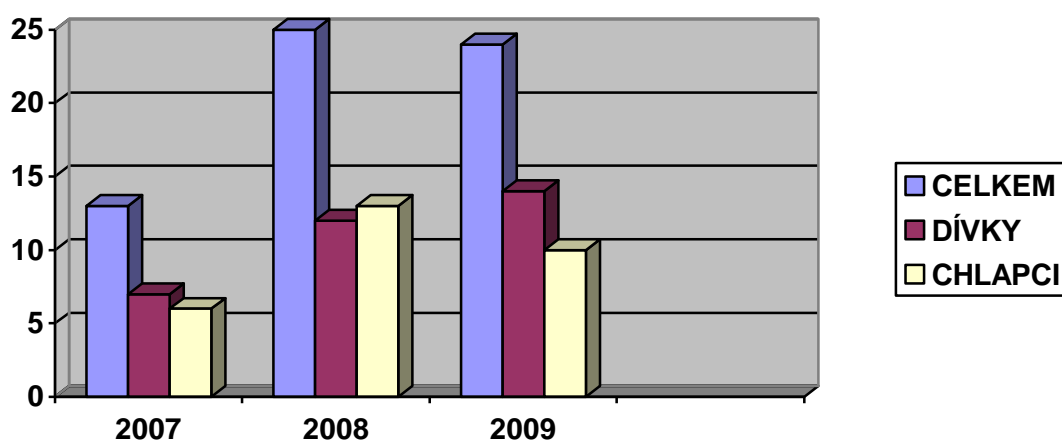
10.1.1 Vyhodnocení údajů týkajících se dítěte

Tabulka č. 1: Počet dětí, které byly v období let 2007 až 2009 umístěny v Dětském domově se školou ve Vrchlabí

ROK	POČET DĚTÍ UMÍSTĚNÝCH V DĚTSKÉM DOMOVĚ SE ŠKOLOU	%
2007	13	21
2008	25	40
2009	24	39
CELKEM	62	100

Tabulka č. 2: Počet chlapců a dívek umístěných v období let 2007 až 2009 v DDŠ

ROK	DÍVKY	%	CHLAPCI	%	CELKEM	%
2007	7	54	6	46	13	100
2008	12	48	13	52	25	100
2009	14	58	10	42	24	100



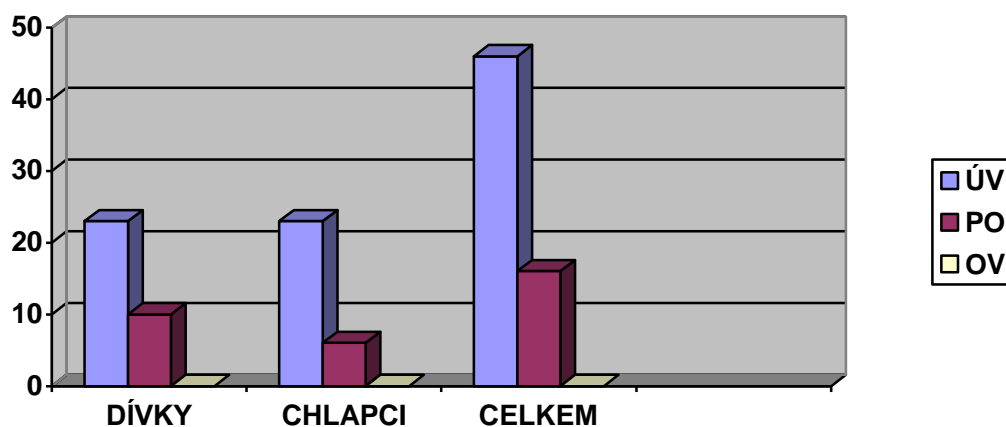
Graf č. 1: Počet dětí, které byly umístěny v letech 2007, 2008 a 2009 v DDŠ

Z tabulky a grafu vyplývá, že v roce 2007 bylo do DDŠ umístěno 13 dětí, z toho 6 chlapců a 7 dívek. Chlapci zaujímali 46 % a dívky 54 %. V roce 2008 bylo do zařízení umístěno 25 dětí, z toho 13 chlapců a 12 dívek. Chlapci zaujímali 52 % a dívky 48 %. V roce 2009 bylo do DDŠ umístěno 24 dětí, z toho 10 chlapců a 14 dívek. Chlapci zaujímali 42 % a dívky 58 %.

Co se týče poměrů chlapci – dívky je počet přijatých téměř vyvážený. Rozdíl je v umístění do zařízení v jednotlivých letech, kdy v roce 2007 bylo přijato celkem 13 dětí a následující rok 2008 počet přijatých dětí vzrostl téměř dvojnásobně. Za rok 2009 bylo přijato pouze o jedno dítě méně než v roce předchozím.

Tabulka č. 3: Právní důvod umístění

PRÁVNÍ DŮVOD UMÍSTĚNÍ	DÍVKY	CHLAPCI	POČET	%
ÚSTAVNÍ VÝCHOVA	23	23	46	74
PŘEDBĚŽNÉ OPATŘENÍ	10	6	16	26
OCHRANNÁ VÝCHOVA	0	0	0	0
CELKEM	33	29	62	100

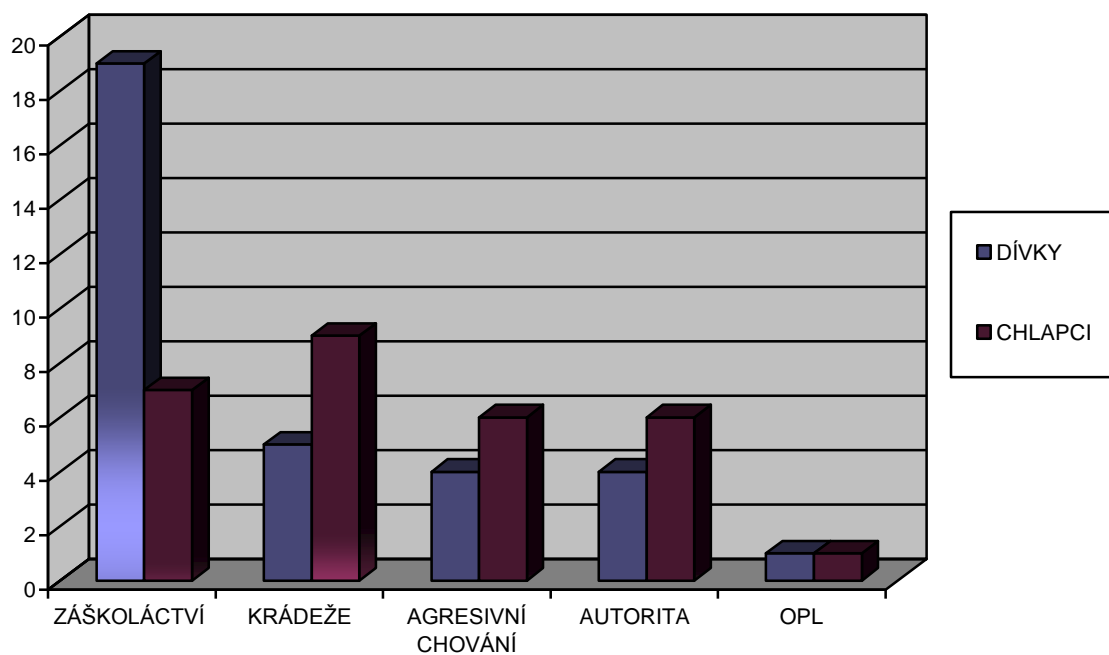


Graf č. 2: Právní důvod umístění

Z tabulky a grafu vyplývá, že většina dětí byla do DDŠ umístěna na základě soudního rozhodnutí o nařízení ústavní výchovy. V tomto případě se jednalo o 46 dětí, což představuje 74 %. Z toho bylo 23 chlapců a 23 dívek. Na základě předběžného opatření bylo umístěno 16 dětí, což představuje 26 %, z toho 10 dívek a 6 chlapců. V průběhu umístění bylo 13 dětem změněno předběžné opatření a nařízena ústavní výchova, ve třech případech bylo zrušeno předběžné opatření a děti se vrátily zpět do rodinného prostředí.

Tabulka č. 4: Důvody pro podání návrhu na nařízení ústavní výchovy (dále ÚV) nebo předběžného opatření (dále PO) dětí umístěných v DDS

DŮVODY PRO PODÁNÍ NÁVRHU NA NAŘÍZENÍ ÚV NEBO PO	DÍVKY	CHLAPCI	POČET	%
ZÁŠKOLÁCTVÍ, ÚTĚKY Z DOMOVA	19	7	26	42
KRÁDEŽE, NIČENÍ MAJETKU	5	9	14	23
AGRESIVNÍ CHOVÁNÍ	4	6	10	16
NERESPEKTOVÁNÍ AUTORIT	4	6	10	16
UŽÍVÁNÍ OMAMNÝCH A PSYCHOTROPNÍCH LÁTEK	1	1	2	3
CELKEM	33	29	62	100



Graf č. 3: Důvody pro podání návrhu na nařízení ústavní výchovy (dále ÚV) dětí umístěných v DDS

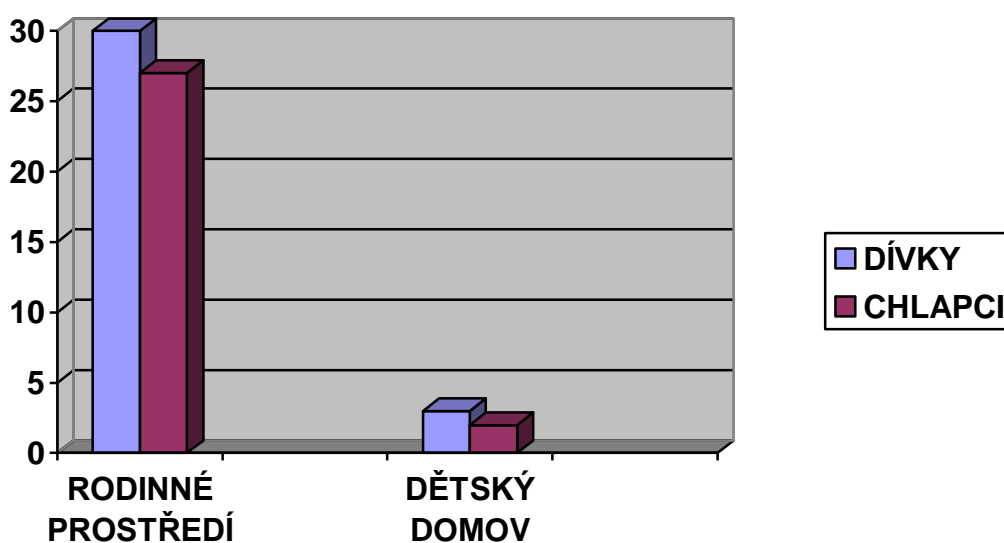
Důvody k nařízení ústavní výchovy a předběžného opatření byly vyhodnoceny na podkladě soudního rozhodnutí. V tomto případě se jednalo o převažující důvody vedoucí k nařízení ÚV nebo PO. Mnohé důvody se u dětí různě kombinují a překrývají. Např. dítě,

u kterého bylo hlavním důvodem nařízení ÚV krádeže a ničení majetku, se dopouštělo i např. záškoláctví a útěků z domova.

Z tabulky a grafu vyplývá, že nejčastějším důvodem nařízení ÚV bývá záškoláctví a útěky z domova, což představuje 42 % a poté následují krádeže a ničení majetku, které představují 23 %. V případě záškoláctví a útěků z domova jsou ve větší míře zastoupeny dívky, které představují 73 %, u krádeží a ničení majetku jsou více zastoupeni chlapci, a to 64 %. Nejméně zastoupeným jevem je umístění dítěte z důvodu užívání omamných a psychotropních látek, v tomto případě se jedná celkově o 2 děti, což představuje 3 %.

Tabulka č. 5: Primární prostředí dítěte před umístěním do DDŠ

PRIMÁRNÍ PROSTŘEDÍ	DÍVKY	CHLAPCI	POČET	%
RODINNÉ PROSTŘEDÍ	30	27	57	92
DĚTSKÝ DOMOV	3	2	5	8
CELKEM	33	29	62	100



Graf č. 4: Primární prostředí dítěte před umístěním

Z tabulky a grafu vyplývá, že z rodinného prostředí v době před umístěním do DDŠ pochází 57 dětí, což představuje 92 %. Z dětských domovů pro problémové chování bylo do zařízení umístěno 5 dětí, což představuje 8 %.

Dítě, které je umístěno do DDŠ z rodinného prostředí či z dětského domova, je vždy přijato z Dětského diagnostického ústavu (dále jen DDÚ), nebo ze Střediska výchovné péče, které je většinou součástí DDÚ. V tomto zařízení dítě stráví diagnostický pobyt, většinou v délce 8 týdnů. Na základě rozhodnutí DDÚ jsou děti umísťovány do jednotlivých zařízení. Do DDŠ Vrchlabí byly v období let 2007–2009 děti umístěny z DDÚ Hradec Králové, Liberec a Praha.

Tabulkou č. 5 a grafem č. 4 byl zároveň ověřován předpoklad 3: Lze se domnívat, že více jak 10 % je do DDŠ umísťováno z dětských domovů pro problémové chování. Z tabulky a grafu je zřejmé, že v průběhu let 2007–2009 bylo do zařízení DDŠ z důvodů problémového chování umístěno 8 % dětí.

Třetí předpoklad se nepotvrdil.

Tabulka č. 6: Věkové rozdělení dětí v době umístění do DDŠ v roce 2007

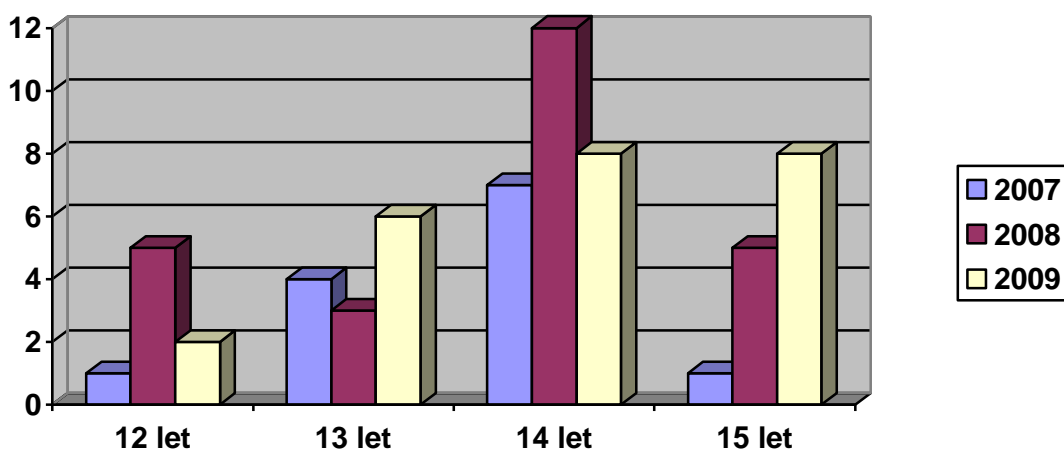
VĚK	DÍVKY	CHLAPCI	POČET	%
12	0	1	1	8
13	2	2	4	30
14	4	3	7	54
15	1	0	1	8
CELKEM	7	6	13	100

Tabulka č. 7: Věkové rozdělení dětí v době umístění do DDŠ v roce 2008

VĚK	DÍVKY	CHLAPCI	POČET	%
12	1	4	5	20
13	2	1	3	12
14	6	6	12	48
15	3	2	5	20
CELKEM	12	13	25	100

Tabulka č. 8: Věkové rozdělení dětí v době umístění do DDŠ v roce 2009

VĚK	DÍVKY	CHLAPCI	POČET	%
12	0	2	2	9
13	2	4	6	25
14	5	3	8	33
15	7	1	8	33
CELKEM	14	10	24	100

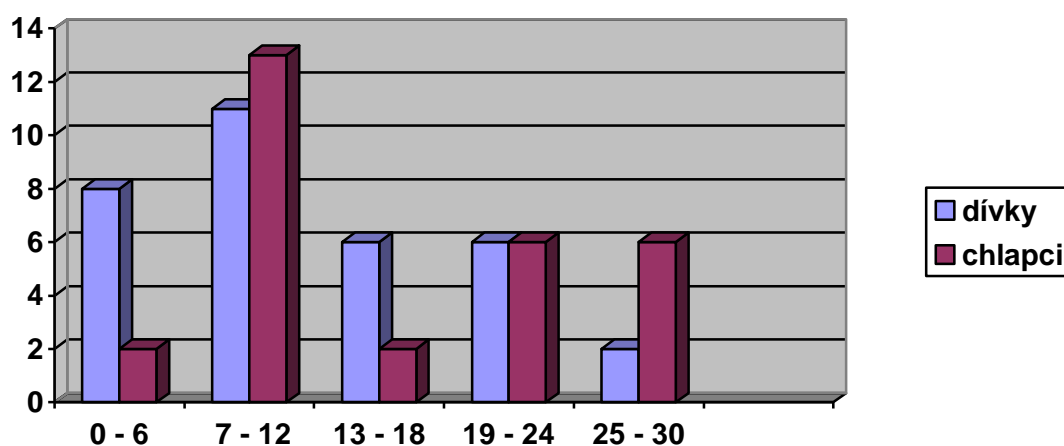


Graf č. 5: Věk dětí v době umístění do DDŠ v letech 2007 až 2009

Z tabulek a grafu vyplývá, že nejvíce dětí bylo v období let 2007–2009 umístováno ve věku 14 let. V roce 2007 to bylo 7 dětí, což představuje 50 % umístěných dětí. V roce 2008 to bylo 12 dětí, což je 48 % a v roce 2009 8 dětí, což představuje 33 %. Nejméně umístěných dětí se v jednotlivých letech výrazně liší. V roce 2007 se jednalo o děti ve věku 12 let a 15 let, v roce 2008 děti ve věku 13 let a v roce 2009 o děti ve věku 12 let. Rozdíly ve věku v době umístění dětí se liší i dle pohlaví. Největší rozdíly jsou v období roku 2008, kdy ve věku 12 let byli přijati 4 chlapci, ale pouze jedna dívka. Oproti tomu v roce 2009 byl ve věku 15 let přijat 1 chlapec, ale 7 děvčat. Z tabulek z jednotlivých let vyplývá, že chlapci jsou přijímáni do zařízení v nižším věku než děvčata.

Tabulka č. 9: Doba umístění dítěte v DDŠ (v měsících)

DOBA UMÍSTĚNÍ	DÍVKY	CHLAPCI	POČET	%
0 – 6 MĚSÍCŮ	8	2	10	16
7 – 12 MĚSÍCŮ	11	13	24	39
13 – 18 MĚSÍCŮ	6	2	8	13
19 – 24 MĚSÍCŮ	6	6	12	19
25 – 30 MĚSÍCŮ	2	6	8	13
CELKEM	33	29	62	100



Graf č. 6: Doba umístění dětí v DDŠ (v měsících)

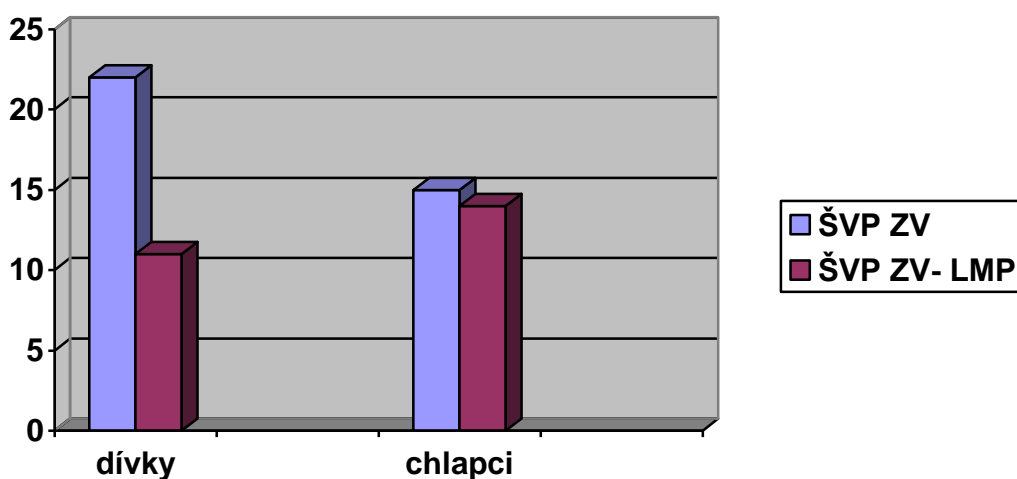
Z tabulky a grafu vyplývá, že nejčastější doba umístění u dětí je 7–12 měsíců. Tuto dobu strávilo v zařízení celkem 24 dětí, což představuje 39 %. Z tohoto počtu je to 11 dívek a 13 chlapců. Doba umístění dívek a chlapců je v ostatních obdobích nerovnoměrná. Doba umístění do 6 měsíců je u dívek častější než u chlapců, naopak umístění delší než 2 roky strávilo v zařízení více chlapců než dívek.

Tabulka č. 10: Rozdělení dětí do tříd se školním vzdělávacím programem pro základní vzdělávání (ŠVP ZV)

TŘÍDA	DÍVKY	CHLAPCI	POČET	%
6.	1	2	3	8
7.	4	4	8	22
8.	8	7	15	40
9.	9	2	11	30
CELKEM	22	15	37	100

Tabulka č. 11: Rozdělení dětí do tříd se školním vzdělávacím programem pro základní vzdělávání pro žáky s lehkým mentálním postižením (ŠVP ZV - LMP)

TŘÍDA	DÍVKY	CHLAPCI	POČET	%
6.	0	2	2	8
7.	3	4	7	28
8.	6	7	13	52
9.	2	1	3	12
CELKEM	11	14	25	100

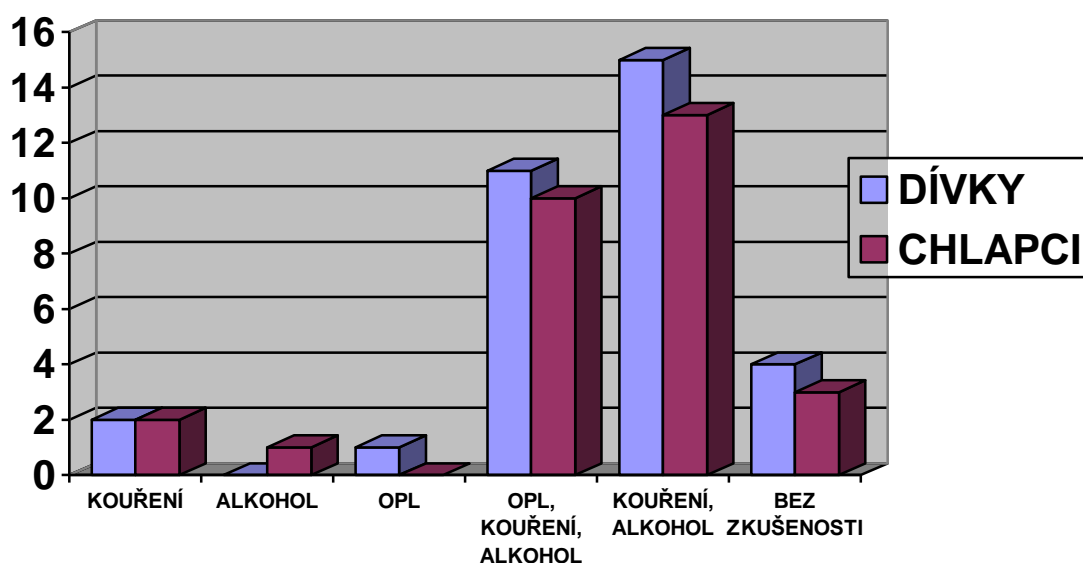


Graf č. 7: Celkové rozdělení dětí do tříd dle jednotlivých vzdělávacích programů

Z tabulek a grafů vyplývá, že během let 2007–2009 bylo do tříd se školním vzdělávacím programem pro základní vzdělávání umístěno celkem 37 dětí, z toho 22 dívek, což představuje 59 % a 15 chlapců, což představuje 41 %. Třídy se vzdělávacím programem pro základní vzdělávání s upravující přílohou pro žáky s LMP navštěvovalo 25 dětí, z toho 11 dívek, což představuje 44 % a 14 chlapců, což představuje 56 %. Z grafů a tabulek vyplynulo, že dívky byly více zastoupeny ve třídách se ŠVP ZV a chlapci ve třídách se ŠVP ZV – LMP.

Tabulka č. 12: Zkušenosti se zneužíváním návykových látek a alkoholu u dětí v době umístění

ZNEUŽÍVÁNÍ NÁVYKOVÝCH LÁTEK A ALKOHOLU	DÍVKY	CHLAPCI	POČET	%
KOURENÍ	2	2	4	6
ALKOHOL	0	1	1	2
OMAMNÉ A PSYCHOTROPNÍ LÁTKY(OPL)	1	0	1	2
KOMBINACE KOURENÍ A ALKOHOLU	15	13	28	45
KOMBINACE OPL, KOURENÍ A ALKOHOLU	11	10	21	34
BEZ ZKUŠENOSTÍ	4	3	7	11
CELKEM	33	29	62	100

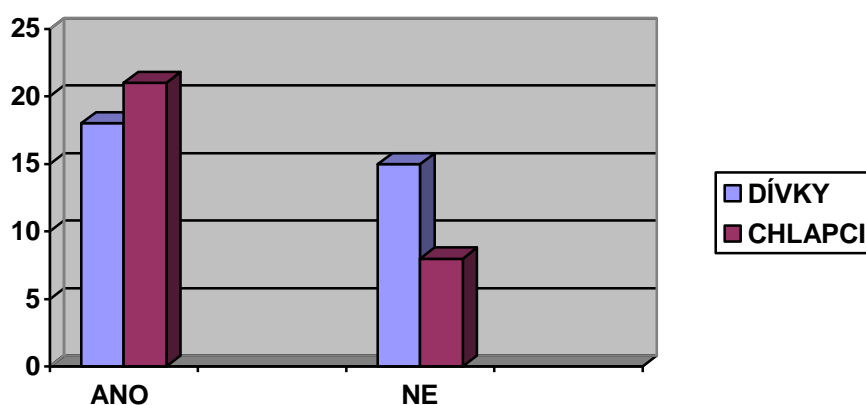


Graf č. 8: Zkušenosti se zneužíváním návykových látek a alkoholu u dětí v době umístění do DDŠ

Z tabulky a grafu vyplývá, že nejčastějším zneužíváním je kombinace kouření a alkoholu. Zkušenosti s požíváním alkoholu mělo v době umístění celkem 28 dětí, což představuje 45 %. Z toho není rozdíl, zda se jednalo o dívky či chlapce. Druhým nejčastějším jevem je zkušenost se zneužíváním omamných a psychotropních látek v kombinaci s užíváním alkoholu a kouřením. Tento fakt představuje 34 %. Zde opět není rozdíl mezi dívkami a chlapci. Pouze 7 dětí nemělo při příchodu do zařízení zkušenosti s užíváním jakýchkoliv látek, což představuje 11 %. Z šetření vyplývá, že nejčastěji zastoupeným jevem u dětí je kouření. Z celkového počtu 62 dětí pouze 7 dětí v době umístění do zařízení nekouřilo.

Tabulka č. 13: Dopouštění se krádeží v době před umístěním do DDŠ

DOPOUŠTĚNÍ SE KRÁDEŽÍ	DÍVKY	CHLAPCI	POČET	%
ANO	18	21	39	63
NE	15	8	23	37
CELKEM	33	29	62	100



Graf č. 9: Dopouštění se krádeží v době před umístěním

Z tabulky a grafu vyplývá, že 39 dětí, což představuje 63 %, se v době před umístěním do DDŠ dopouštělo krádeží. Z toho 18 dívek a 21 chlapců. Z dokumentace dětí bylo zjištěno, že se jednalo o krádeže různých rozměrů, od krádeží pomůcek ve škole po krádeže v rodině či u příbuzných, až po krádeže automobilu.

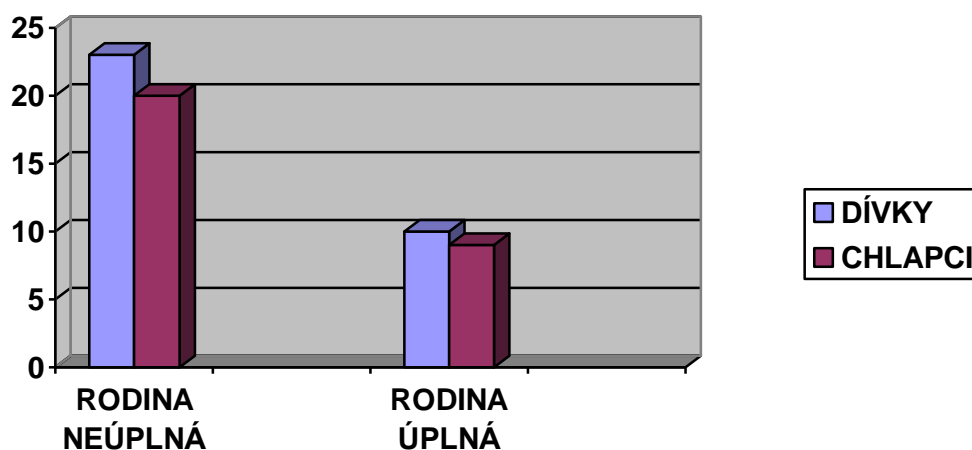
Tabulkou č. 13 a grafem č. 9 byl ověřován předpoklad 1: Lze se domnívat, že více jak 60 % přijatých dětí se dopouštělo před umístěním krádeží.

První předpoklad se potvrdil.

10.1.2 Vyhodnocení údajů týkajících se rodiny

Tabulka č. 14: Složení rodiny dětí v době umístění dítěte do DDŠ

SLOŽENÍ RODINY	DÍVKY	CHLAPCI	POČET	%
RODINA NEÚPLNÁ	23	20	43	69
RODINA ÚPLNÁ	10	9	19	31
CELKEM	33	29	62	100



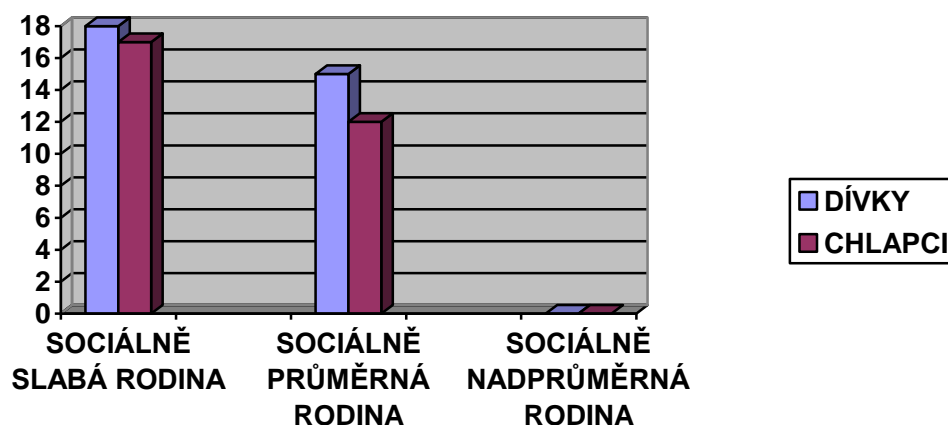
Graf č. 10: Složení rodiny dětí v době umístění dítěte do DDŠ

Jako neúplná rodina byla brána rodina, ve které chybí jeden z rodičů. Jednalo o rodiče rozvedené, svobodné matky, nebo rodiny, ve kterých funkci rodiče zastával prarodič. V těchto rodinách byl zastoupen pouze jeden z rodičů. Za rodinu úplnou byla považována ta rodina, ve které byli zastoupeni oba rodiče.

Z tabulky a grafu vyplývá, že o neúplnou rodinu se jednalo v případě 43 dětí, což představuje 69 %, z toho u 23 děvčat a 20 chlapců.

Tabulka č. 15: Sociální situace rodiny v době umístění dítěte do DDŠ

SOCIÁLNÍ SITUACE RODINY	DÍVKY	CHLAPCI	POČET	%
SOCIÁLNĚ SLABÁ RODINA	18	17	35	56
SOCIÁLNĚ PRŮMĚRNÁ RODINA	15	12	27	44
SOCIÁLNĚ NADPRŮMĚRNÁ RODINA	0	0	0	0
CELKEM	33	29	62	100



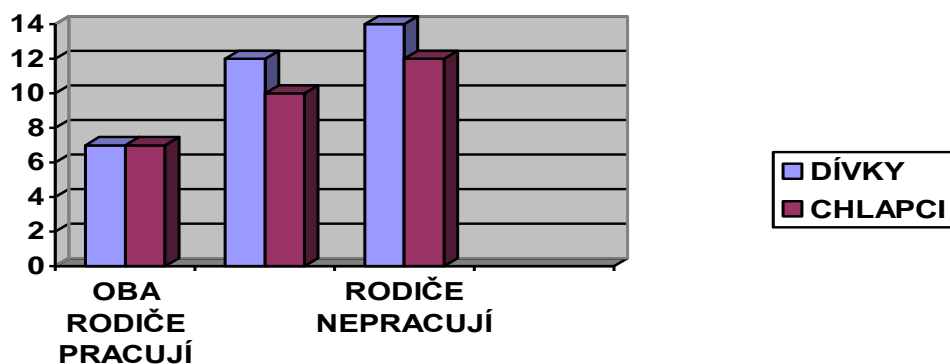
Graf č. 11: Sociální situace rodiny

Za sociálně slabou rodinu byla považována rodina, která nemá dostatečné materiální zajištění, bytové podmínky jsou nevyhovující, rodina není schopna uspokojovat zejména materiální potřeby dítěte. V několika případech se jednalo o rodiny žijící na ubytovnách nebo v azylových domech. Dále bylo přihlédnuto k tomu, zda rodina žije pod úrovní životního minima a pobírá sociální dávky a dávky hmotné nouze.

Z tabulky a grafu vyplývá, že o sociálně slabou rodinu se jednalo v 35 případech, což představuje 56 %. Ve 27 případech se jednalo o rodiny s průměrnou sociální situací, žijících na úrovni životního minima, což představuje 44 %. Ani jedna ze zkoumaných rodin nebyla vyhodnocena jako sociálně nadprůměrná.

Tabulka č. 16: Zaměstnanost rodičů

ZAMĚSTNANOST RODIČŮ	DÍVKY	CHLAPCI	CELKEM	%
PRACUJÍ OBA RODIČE	7	7	14	22
PRACUJE JEDEN Z RODIČŮ	12	10	22	36
RODIČE NEPRACUJÍ	14	12	26	42
CELKEM	33	29	62	100

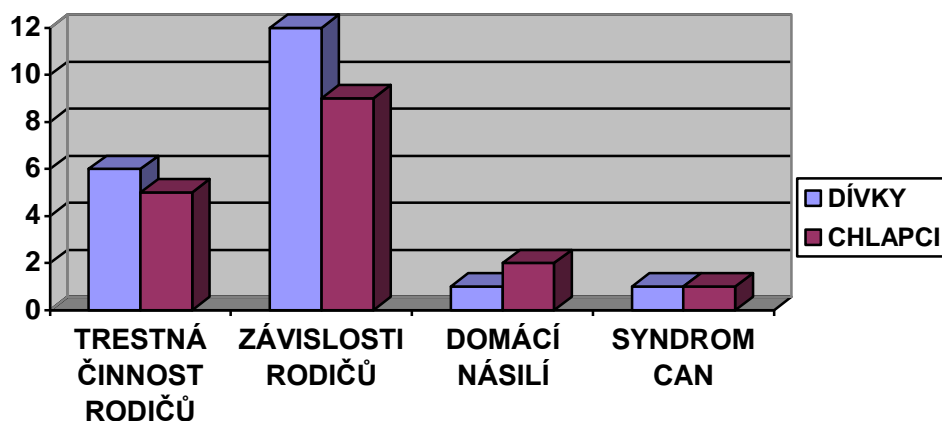


Graf č. 12: Zaměstnanost rodičů

Z tabulky a grafu vyplývá, že děti nejčastěji pochází z rodin, kde jsou rodiče bez stálého zaměstnání. V době umístění dítěte do zařízení ve 26 případech byli oba rodiče bez stálého zaměstnání, což představuje 42 %. Pouze ve 14 případech šlo o rodiny, kde pracovali, nebo měli stálý příjem (např. ženy na mateřské dovolené) oba rodiče. Tento počet představuje 22 %. O rodiny, kde pracoval jeden z rodičů, se jednalo ve 22 případech, což představuje 36 %.

Tabulka č. 17: Dysfunkční rodinné prostředí v době umístění dítěte do DDŠ

DYSFUNKČNÍ PROSTŘEDÍ	DÍVKY	CHLAPCI	POČET	%
TRESTNÁ ČINNOST RODIČŮ	6	5	11	18
DROGOVÉ ČI ALKOHOLOVÉ ZÁVISLOSTI RODIČŮ	12	9	21	34
DOMÁCÍ NÁSILÍ	1	2	3	5
SYNDROM CAN	1	1	2	3
CELKEM	20	17	37	60



Graf č. 13: Dysfunkční rodinné prostředí v době umístění dítěte do DDŠ

Za dysfunkční rodinné prostředí byla považována rodina, jejíž výchova je ve značné míře ohrožena sociálně patologickými jevy. Sociálně patologické jevy jsou takové projevy chování, které jsou společností klasifikovány jako nežádoucí, protože mimo jiné porušují práva ostatních. Patří sem např. páchaní trestné činnosti rodiči, alkoholová či drogová závislost rodičů, domácí násilí či syndrom CAN.

Z tabulky a grafu vyplývá, že 37 dětí, což představuje 60 %, pocházelo v době umístění do DDŠ z dysfunkčního rodinného prostředí. Jednalo se o 20 dívek a 17 chlapců.

10.2 Vyhodnocení výsledků zjištěných dotazníkovým šetřením

Dotazníkové šetření bylo zaměřeno na důvody umístění do DDŠ, míru vlastního zavinění, podporu rodiny a snahy dítěte o vlastní nápravu.

Byl zpracován nestandardizovaný dotazník, který směřoval k ověření našeho předpokladu.

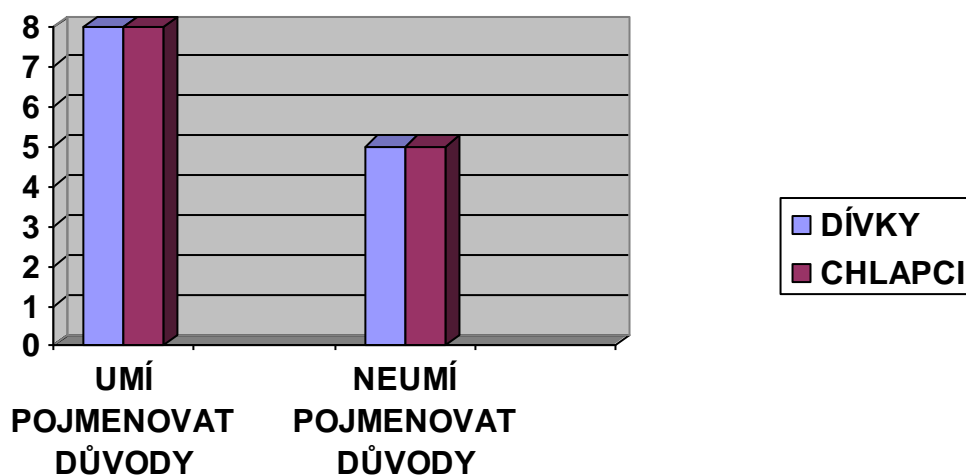
Touto formou bylo osloveno 25 dětí, které jsou v současné době umístěni v Dětském domově se školou ve Vrchlabí (příloha č. 2).

Pro lepší přehlednost vyhodnocení získaných dat je počet odpovědí a poměr odpovědí v procentech vyčíslen v tabulce a grafu. V případě dalších otevřených položek, byly odpovědi vyhodnoceny stručným popisem, bez použití tabulek.

1. Otázka týkající se důvodů umístění

Tabulka č. 18: Otázka týkající se důvodu umístění dítěte do DDŠ

DŮVOD UMÍSTĚNÍ	DÍVKY	CHLAPCI	POČET	%
UMÍ POJMENOVAT DŮVODY	8	8	16	64
NEUMÍ POJMENOVAT DŮVODY, NEBO JEN Z ČÁSTI	5	4	9	36
CELKEM	13	12	25	100



Graf č. 14: Otázka týkající se důvodu umístění do DDŠ

Z tabulky a grafu vyplývá, že 16 dětí, což představuje 64 %, umí správně pojmenovat důvody svého umístění do DDŠ. Přesně pojmenovat, nebo pouze z části neumí důvody svého umístění pojmenovat 9 dětí, což představuje 36 %.

Tabulkou č. 18 a grafem č. 14 byl zároveň ověřován předpoklad 2: Lze se domnívat, že více jak 50 % dětí neumí pojmenovat důvody, pro které byly umístěny ve zdejším školském zařízení. Z výsledků je zřejmé, že 64 % umí správně pojmenovat důvody svého umístění.

Druhý předpoklad se nepotvrdil.

2. Otázka týkající se důvodu zavinění problémů samotným dítětem či jinou osobou

Na tuto otázku děti odpovídaly ve většině případů tak, že si za své problémy mohou samy, v několika případech se objevilo zavinění jinou osobou a to zpravidla jednoho ze sourozenců či osoby z party, se kterou dotyčný páchal trestnou činnost.

3. Otázky týkající se podpory rodiny

Většina dětí má o rodině velmi zkreslené představy. Jelikož mnoho dětí vyrůstalo v dysfunkčním prostředí, neumí si představit normálně fungující rodinu. Většina dětí na otázku, zda je rodina nějakým způsobem podporuje, odpovídaly slovy, že ano, protože si je berou domů, nebo jim občas zavolají. Ve dvou případech se objevilo, že rodinu nemají rády, protože je tam fyzicky trestají.

4. Otázka týkající se snahy dítěte o zlepšení chování

Většina dětí v dotazníku napsala, že se snaží své chování zlepšit, nedělat problémy, nemluvit sprostě, nebýt drzý, učit se apod.

5. Největší přání dětí

Jednoznačně největším přáním je ve většině případů touha dostat se domů. Z 25 dětí se takto děti vyjádřily ve 20 případech.

10.3 Vyhodnocení předpokladů

Tato část bude zaměřena na vyhodnocení předpokladů P1, P2 a P3, které směřovaly k cíli práce.

Cílem práce bylo zjistit a analyzovat důvody, pro které jsou děti umísťovány do dětského domova se školou.

Předpoklady byly ověřovány formou studia a analýzy spisů vedených v Dětském domově se školou ve Vrchlabí (příloha č. 1). Jednalo se o vzorek 62 dětí, které byly v období 2007 – 2009 umístěny v DDS ve Vrchlabí a formou nestandardizovaného dotazníku, který se týkal 25 dětí umístěných v tomto zařízení v průběhu roku 2010 (příloha č. 2).

Předpoklad č. 1

Lze se domnívat, že více jak 60 % přijatých dětí se dopouštělo před umístěním do zařízení krádeží.

Metodou analýzy spisové dokumentace bylo zjištěno, že 63 % dětí se v době před umístěním dopouštělo krádeží, ať už se jednalo o drobné krádeže týkající se např. učebních pomůcek, maličností v obchodech, až po krádeže, kdy vznikly velké škody na majetku např. vykrádání aut, domů či chat. U 23 % dětí byly krádeže stěžejním důvodem pro nařízení ústavní výchovy (tabulka č. 13 a graf č. 9, s. 52).

První předpoklad se potvrdil.

Předpoklad č. 2

Lze se domnívat, že více jak 50 % dětí neumí pojmenovat důvody, pro které byly umístěny ve zdejším školském zařízení.

Předpoklad byl vyhodnocován na základě výsledků dotazníkového šetření, který se týkal 25 dětí umístěných v průběhu roku 2010 v DDS. Z odpovědí dětí bylo zjištěno, že 36 % dětí neumí správně pojmenovat důvody svého umístění, nebo pouze z části. V těchto případech byly dětmi podány zkreslené informace, které se jen minimálně nebo vůbec

dotýkaly skutečných důvodů umístění. Výsledky dotazníkového šetření byly srovnávány s důvody umístění na základě soudního rozhodnutí (tabulka č. 18 a graf č. 14, s. 57).

Druhý předpoklad se nepotvrdil.

Předpoklad č. 3

Lze se domnívat, že více jak 10 % je do DDŠ umíst'ováno z dětských domovů pro problémové chování.

Studiem spisové dokumentace bylo zjištěno, že pouze 8 % dětí bylo umístěno do DDŠ z dětských domovů z důvodů problémového chování. V 92 % došlo k umístění dětí z rodinného prostředí a následnému pobytu v dětském diagnostickém ústavu či středisku výchovné péče (tabulka č. 5 a graf č. 4, s. 45).

Třetí předpoklad se nepotvrdil.

Závěr

Bakalářská práce se zabývala problematikou dětí s poruchami chování a jejich umístováním do školského zařízení pro výkon ústavní a ochranné výchovy. Smyslem práce bylo zjistit a analyzovat důvody, pro které jsou děti umístovány do dětského domova se školou. Autorka se zaměřila na děti ve věku od 12–15 let, které byly do zařízení umístěny na základě předběžného opatření, nařízením ústavní nebo uložením ochranné výchovy. V průzkumu byla popsána data, získaná analýzou spisové dokumentace, k ověření jednoho předpokladu bylo použito dotazníkové šetření.

Výsledky průzkumu ukázaly mnohé údaje a informace, které byly interpretovány v praktické části. Je však třeba zmínit, že dotazník byl zaměřen na malý soubor respondentů, proto v žádném případě nelze získané poznatky uplatňovat do praxe jako směrodatné pro ostatní klienty školských ústavních zařízení. Poznatky byly čerpány v konkrétním dětském domově se školou a jako takové je třeba je hodnotit. Přesto mohou mít pro dané zařízení svoji výpovědní hodnotu.

Vedle ověřování předpokladů byly zjištěny i další důležité poznatky, které je třeba v bakalářské práci prezentovat. Největší nárůst dětí umístěných v DDŠ byl zaznamenán v roce 2008, nejvíce dětí během všech tří let patřilo do věkové kategorie 14 let. Dalším důležitým faktorem přispívajícím vzniku poruch chování u dětí je dysfunkční rodinné prostředí. V 60 % děti pocházely z prostředí, které bylo zatíženo sociálně patologickými jevy ze strany rodičů, v podobě trestné činnosti, alkoholových závislostí či domácího násilí. V takto nepodnětném prostředí mnohdy není na výchovu dětí dostatečný prostor a vzor chování rodičů bývá často dětmi napodobován. Dalším důvodem ohrožujícím vývoj dítěte je sociálně tíživá situace rodiny, neboť rodina, která není dostatečně finančně zajištěná, se může ocitnout na pokraji sociálního vyloučení. S tím jsou spojené problémy, kdy rodiče nemají dostatek finančních prostředků na různé školní aktivity a dítě proto často přestává školu navštěvovat. Téměř v 70 % se jednalo o neúplné rodiny, kdy výchova dítěte byla zajišťována pouze jedním z rodičů, téměř u poloviny dětí nepracoval ani jeden z rodičů. Záškoláctví a útěky z domova jsou nejčastějším důvodem umístování dětí do dětského domova se školou. Děti jsou do zařízení umístovány na základě nařízení ústavní výchovy, ale mnoho dětí přichází na základě předběžného opatření. Často je předběžné opatření u dětí v délce několika měsíců. Z průzkumu bylo zjištěno, že 39 % dětí stráví

v DDŠ 7–12 měsíců, dobu pobytu nad 2 roky zde strávilo 13 % dětí, převážně chlapci. I přesto, že děti o důvodech svého umístění do DDŠ často navenek nerady mluví, bylo zjištěno, že ve většině případů jsou si vědomy toho, z jakého důvodu došlo k nařízení ústavní výchovy či předběžného opatření.

Navrhovaná opatření do praxe

Cílem bakalářské práce bylo zjistit a analyzovat důvody, pro které jsou děti umísťovány do dětského domova se školou. Průzkumem bylo zjištěno, že existují rozličné typy problémového chování pro nařízení ústavní, či uložení ochranné výchovy a následné umístění dítěte do dětského domova se školou. Problémy jsou ve většině případů důsledkem nevyhovujícího rodinného prostředí, které je buď zatíženo špatnou ekonomickou situací, nebo sociálně patologickými jevy. Rodiče často selhávají ve svých funkcích a jejich vzor chování je přenášen na děti. V těchto případech bývá nařízení ústavní výchovy jediným možným přijatelným řešením.

Z analýzy poznatků průzkumové šetření vyplývají některá doporučení do praxe školských ústavních zařízení:

- Podporovat všechny výchovné i sociální programy u svěřenců dětského domova se školou směřující k resocializaci.
- Připravovat děti na možné existenční problémy a jejich způsob řešení zákonným způsobem.
- Doporučujeme spolupracovat se sponzory dětského domova se školou a účelně využívat prostředků, především k profinancování volnočasových aktivit dětí.
- Provádět další šetření resocializace bývalých klientů dětského domova se školou s odstupem 5 a 10 let a průběžně informace vyhodnocovat.
- Pokračovat ve zpracování individuálních programů rozvoje dětí, které jsou umístěny na základě ústavní či ochranné výchovy v dětském domově se školou.
- Připravovat a účastnit se programů, které jsou namířeny na přípravu dětí do života.
- Propagovat u dětí zdravý životní styl bez závislostí.
- Pokračovat v osvětě v oblasti plánovaného rodičovství. Především u dívek zdůrazňovat význam dokončení vzdělání.
- Spolupracovat s rodiči na výchově dětí společně s dětským domovem se školou.

Seznam použitých zdrojů

DUFKOVÁ, Petra. Dítě s poruchami chování. In MÜLLER, Oldřich. *Dítě se speciálními vzdělávacími potřebami v běžné škole*. 1. vyd. Olomouc: VUP, 2001.

ISBN 80-244-0231-9.

Evropská úmluva o výkonu práv dětí. [online]. [cit 28. 10. 2010]. Dostupné na World Wide Web: < <http://www.helcom.cz/view.php?cisloclanku=2005020109>>.

HARTL, Pavel. *Psychologický slovník*. 3. vyd. Praha: Budka, 1996. ISBN 80-90 15 490-5.

HELUS, Zdeněk. *Sociální psychologie pro pedagogy*. 1. vyd. Praha: Grada Publishing, 2007. ISBN 978- 80-247-1168-3.

CHRÁSKA, Miroslav. *Metody pedagogického výzkumu*. 1. vyd. Praha: Grada Publishing, 2007. ISBN 978-80-247-1369-4.

KOUKOLÍK, František. DRTILOVÁ, Jana. *Vzpouza deprivantů*. Nové, přeprac. Vyd. Praha: Galén. ISBN 80-7262-410-5.

MATOUŠEK, Oldřich. KROFTOVÁ, Andrea. *Mládež a delikvence*. 2. vyd. Praha: Portál, 2003. ISBN 80-7178-771-X.

MATĚJČEK, Zdeněk. *Rodiče a děti*. 2. vyd. Praha: Avicenum, 1989. ISBN 08-056-89.

PEŠATOVÁ, Ilona. *Sociálně patologické jevy u dětí školního věku*. 1. vyd. Liberec: Technická univerzita. 2007. ISBN 978-80-7372-291-3.

JEDLIČKA, R., KLÍMA, P., KOŤA, J., NĚMEC, J., PILAŘ, J. *Děti a mládež v obtížných životních situacích*. 1. vyd. Praha: Themis. 2004. ISBN 80-7312-038-0.

PIPEKOVÁ, Jarmila. *Kapitoly ze speciální pedagogiky*. 1. vyd. Brno: Paido, 1998. ISBN 80-85931-65-6.

PIPEKOVÁ, Jarmila. *Kapitoly ze speciální pedagogiky*. 2. rozšiř. a přeprac. vyd. Brno: Paido, 2006. ISBN 80-7315-120-0.

PRŮCHA, J.; WALTEROVÁ, E.; MAREŠ J. *Pedagogický slovník*. VI. vyd. Praha: Portál, 2009. ISBN 978-80-7367-647-6.

SKÁLOVÁ, Hana. Šikana, nestačí o ní jen mluvit. *Učitelství*, 2008, roč. 111, č. 29, s. 18. ISSN 0139-5718.

ŠEDIVÁ, Olga. LUŽNÝ, Dušan. Do škol vtrhla kyberšikana. *Školství*, 2008, roč. XVI, č. 26, s. 3. ISSN 0862-9641.

TRAIN, Alan. *Nejčastější poruchy chování*. 1. vyd. Praha: Portál, 2001. ISBN 80-7178 503-2.

Úmluva o ochraně lidských práv a základních svobod. Sdělení federálního ministerstva zahraničních věcí ve znění Sdělení č. 41/1996 Sb. [online]. [cit. 28. 10. 2010]. Dostupné na World Wide Web: < <http://www.novatrixprint.cz/umluva-o-ochrane-lidskych-prav-a-svobod.html>>.

Úmluva o právech dítěte. [online]. [cit. 28. 10. 2010]. Dostupné na World Wide Web: < <http://www.osn.cz/dokumenty-osn/soubory/umluva-o-pravech-ditete.pdf>>.

VÁGNEROVÁ, Marie. *Psychopatologie pro pomáhající profese*. 1. vyd. Praha: Portál, 1999. ISBN 80-7178-214-9.

VÁGNEROVÁ, Marie. *Psychopatologie pro pomáhající profese*. 4. rozšiř. a přeprac. vyd. Praha: Portál, 2008. ISBN 80-7367-414-9.

VYKOPALOVÁ, Hana. *Sociálně patologické jevy v současné společnosti*. Olomouc: Univerzita Palackého, 2001. ISBN 80-244-0337-4.

Zákon č. 109/2002 Sb., o výkonu ústavní výchovy a ochranné výchovy ve školských zařízeních a o preventivně výchovné péči ve školských zařízeních, v platném znění. In *Sbírka zákonů České republiky*.

Zákon č. 359/1999 Sb., o sociálně právní ochraně dětí, v platném znění. In *Sbírka zákonů České republiky*.

Zákon č. 94/1963 Sb., o rodině, v platném znění. In *Sbírka zákonů České republiky*.

II. část- údaje o rodině dítěte

14. Zaměstnanost rodičů:

Matka: a/ ano (uvést kde) b/ ne

Otec a/ ano (uvést kde) b/ ne

15. Rozvodovost rodičů:

a/ ano b/ ne

16. Těživá sociální situace rodiny, nedostatečné materiální zajištění, pobírání sociálních dávek:

a/ ano (rozevřít jaké) b/ ne

17. Trestná činnost rodičů:

Matka a/ ano (uvést jaká) b/ ne

Otec a/ ano (uvést jaká) b/ ne

18. Aktuální pobyt rodičů v NVÚ v době nástupu dítěte do zařízení:

Matka a/ ano b/ ne

Otec a/ ano b/ ne

19. Negativní výchovné praktiky v rodině (např. týrání):

a/ ano (uvést jaké) b/ ne

20. Nadměrné užívání alkoholu u rodičů:

Matka a/ ano b/ ne

Otec a/ ano b/ ne

Příloha č. 2

Dotazník pro žáky

Jméno a příjmení:

Věk:

Třída:

- 1 Napiš, z jakých konkrétních důvodů jsi v tomto zařízení.

- 2 Můžeš si za své problémy sám/a a nebo jsi zde z důvodu zavinění jiné osoby? Jestliže ano, napiš které.

- 3 Jak se k tvým problémům staví tvoje rodina? Podporuje tě? Zda ano, napiš jakým způsobem.

- 4 Co ty sám děláš pro to, aby se tvé chování zlepšilo?

- 5 Co je tvým největším přáním?