

TECHNICKÁ UNIVERZITA V LIBERCI
FAKULTA PŘÍRODOVĚDNĚ-HUMANITNÍ A PEDAGOGICKÁ

Katedra sociálních studií a speciální pedagogiky

Studijní program: Sociální práce

Studijní obor: Sociální pracovník

Kód oboru: 7502R022

Název bakalářské práce:

**NĚKTERÉ OTÁZKY INSTITUTU OBECNĚ PROSPĚŠNÝCH PRACÍ
Z POHLEDU PROBAČNÍHO PRACOVNÍKA**

*PROBATION OFFICER'S POINT OF VIEW ON SOME QUESTIONS CONNECTED
WITH THE SANCTION OF THE COMMUNITY SERVICE*

Autor:

Radek Valenta
Pod Koželuhy 590
506 01 Jičín

Podpis autora: _____

Vedoucí práce: PhDr. Jan Sochůrek, Ph.D.

Počet:

Stran	obrázků	tabulek	grafů	zdrojů	příloh
85	1	11	7	44	11 +1 CD

CD obsahuje **celé** znění bakalářské práce.

V Liberci dne: 21.11.2008

Prohlášení

Byl(a) jsem seznámen(a) s tím, že na mou bakalářskou práci se plně vztahuje zákon č. 121/2000 Sb. o právu autorském, zejména § 60 – školní dílo.

Beru na vědomí, že Technická univerzita v Liberci (TUL) nezasahuje do mých autorských práv užitím mé bakalářské práce pro vnitřní potřebu TUL.

Užiji-li bakalářskou práci nebo poskytnu-li licenci k jejímu využití, jsem si vědom(a) povinnosti informovat o této skutečnosti TUL; v tomto případě má TUL právo ode mne požadovat úhradu nákladů, které vynaložila na vytvoření díla, až do jejich skutečné výše.

Bakalářskou práci jsem vypracoval(a) samostatně s použitím uvedené literatury a na základě konzultací s vedoucím bakalářské práce a konzultantem.

V Liberci dne: 21.11.2008

Podpis:

Poděkování

Děkuji především vedoucímu práce panu PhDr. Janu Sochůrkovi, Ph.D. za metodické vedení a odbornou pomoc.

Poděkování patří rovněž kolegům ze střediska PMS ČR v Jičíně a mé rodině za velkou dávku pochopení a trpělivosti při zpracování bakalářské práce.

Název bakalářské práce: Některé otázky institutu obecně prospěšných prací z pohledu probačního pracovníka

Název bakalářské práce: Probation officer`s point of view on some questions connected with the sanction of the community service

Jméno a příjmení autora: Radek Valenta

Akademický rok odevzdání bakalářské práce: 2008/2009

Vedoucí bakalářské práce: PhDr. Jan Sochůrek, Ph.D.

Resumé:

Bakalářská práce se zabývá problematikou výkonu trestu obecně prospěšných prací a vychází ze současného stavu, kdy se v souvislosti s přeplněnými věznicemi o institutu alternativních trestů stále více hovoří. Jejím cílem je charakterizovat trest obecně prospěšných prací a problematiku spojenou s jeho ukládáním a výkonem. Práci tvoří dvě stěžejní oblasti. Jedná se o část teoretickou, která pomocí zpracování a prezentace odborných zdrojů popisuje trest a jeho alternativní druhy. Zejména se však věnuje trestu obecně prospěšných prací a činnosti Probační a mediační služby ČR. V praktické části jsme pomocí provedeného průzkumu zjišťovali vykonatelnost tohoto trestu v regionu střediska Probační a mediační služby ČR v Jičíně. Výsledky ukázaly, že v letech 2004-2006 bylo řádně vykonáno pouze 60 % uložených trestů obecně prospěšných. Ve 21% nebyl trest vykonán a došlo k jeho přeměně na trest odnětí svobody. V tomto časovém období došlo i přes intenzivní činnost probační a mediační služby jen k malému snížení počtu nevykonaných trestů OPP z 22 % případů v roce 2004 respektive 23 % případů v roce 2005 na 20 % v roce 2006.

Za největší přínos vzhledem k řešené problematice bylo možné považovat zjištění, že v oblasti ukládání a výkonu trestu obecně prospěšných prací se objevuje mnoho problémů, které způsobují nízkou efektivitu výkonu tohoto trestu. Ke zlepšení situace by měl napomoci rozvoj Probační a mediační služby v České republice a brzké platné znění novely trestního zákona a trestního řádu.

Klíčová slova: Klient, trestný čin, alternativní tresty, probační pracovník, probační a mediační služba, trest obecně prospěšných prací, trest odnětí svobody, poskytovatel.

Summary:

This thesis deals with the topic of executing the penalty of community service and is based on the currently increasing debate over the alternative penalty while the capacity of Czech prisons is exceeded. The thesis aims at characterising the penalty of community service and the issues related to awarding it and executing it. It consists of two key parts. The theoretical part uses and presents professional resources to describe penalty and its alternative forms. It pays special attention to the community service and the activities of the Probation and Mediation Office in the Czech Republic. The practical part is based on the research made for the thesis to identify the possibility of enforcement of the penalty in the area under the competence of the Probation and Mediation Office in Jicin. The results show that in 2004–2006 only 60% of the awarded penalty of community service was duly served. In 21% the penalty was not served at all, and was converted into an imprisonment penalty. In this period only a small decrease in non-served penalties, from 22% in 2004 or 23% in 2005, to 20% in 2006, despite intense effort by the Probation and Mediation Office.

What can be seen as the most valuable contribution to the topic is the finding that in awarding and execution of community service there are many problems affecting the low effectiveness of serving this penalty. The development of the Probation and Mediation Office in the Czech Republic should lead to improvement of the situation, together with the amendments of the Criminal Code and Penal Code, both to be adopted soon.

Keywords: Client, crime, alternative penalty, probation officer, probation and mediation office, community service, imprisonment, provider.

Obsah:

Seznam použitých zkratk	9
Úvod	10
1 Trest a jeho účel	12
2 Alternativní tresty	13
2.1 Druhy alternativních trestů	16
3 Trest obecně prospěšných prací	17
4 Právní úprava trestu obecně prospěšných prací v ČR	20
4.1 Hmotněprávní úprava trestu OPP	21
4.1.1 Podstata, zákonné podmínky	21
4.1.2 Rozsah a způsob výkonu trestu OPP	23
4.1.3 Přeměna trestu OPP v trest odnětí svobody	25
4.2 Procesněprávní úprava trestu OPP	27
4.2.1 Nařízení výkonu trestu OPP	28
4.2.2 Odklad a přerušování výkonu trestu OPP	30
4.2.3 Upuštění od výkonu trestu OPP	31
4.2.4 Přeměna trestu OPP dle trestního řádu	31
5 Pedagogické a sociální aspekty trestu OPP	32
5.1 Osobnost pachatele	33
5.2 Alternativní trest versus trest odnětí svobody	37
5.3 Bezúhonnost a rovné příležitosti na trhu práce	41
6 Probační a mediační služba ČR	43
6.1 Středisko PMS	44
6.2 Poslání, cíle a činnost PMS	45
6.2.1 Probace a mediace	47
6.2.2 Zásady a principy činnosti pracovníků PMS	48
6.3 Cílová skupina	49
7 Podpora versus pomoc	50
7.1 Profesionální způsoby práce	52

8 PRAKTICKÁ ČÁST	54
9 Charakteristika okresu Jičín.....	54
10 Probační a mediační služba ČR, středisko Jičín	58
10.1 Realizace výkonu trestu OPP na středisku PMS ČR v Jičíně.....	60
10.1.1 Praxe při předjednávání trestu OPP	61
10.1.2 Praxe při vykonávacím řízení trestu OPP	62
10.2 Spolupráce s poskytovateli	68
11 Průzkum	69
11.1 Účel, cíl a předpoklady	70
11.2 Metoda šetření a charakteristika zkoumaného vzorku.....	70
11.3 Získaná data a jejich interpretace.....	71
11.4 Shrnutí.....	74
12 Návrh opatření	75
12.1 Novela trestního zákoníku	77
13 Závěr	79
14 Seznam použitých zdrojů.....	83
15 Seznam příloh	85

Seznam použitých zkratk

ČR	-	Česká republika
KancŘ	-	kancelářský řád
OČTŘ	-	orgány činné v trestním řízení
OPP	-	obecně prospěšné práce
ORT	-	opis rejstříku trestů
PMS	-	probační a mediační služba
TŘ	-	trestní řád
TZ	-	trestní zákon
ÚP	-	úřad práce

Úvod

Vzrůstající kriminalita, postihující zejména v posledních letech všechny státy, vyvolala potřebu změnit trestní politiku a zabývat se otázkou účinnosti trestů, zvláště pak trestu odnětí svobody. Zvyšující se počet pachatelů odsouzených k nepodmíněnému trestu odnětí svobody přepřelňuje kapacitu vězeňských zařízení, znesnadňuje výchovné působení na odsouzené a dokazuje, že u určité kategorie odsouzených trest odnětí svobody přináší opačné důsledky, než jaké předpokládá zákonodárce.¹

Zkušenosti s účinností výkonu trestu odnětí svobody a všeobecný nárůst trestních věcí postupně vedl státy k přesvědčení o potřebě většího podílu tzv. alternativních trestů a odklonů v trestním řízení. Předností těchto institutů je zejména udržení pozitivních sociálních vazeb během výkonu trestu a možnost větší individualizace obsahu výkonu takového trestu, i když zanedbatelné nejsou ani podstatně nižší náklady spojené s výkonem alternativních trestů. K relativně nově ukládaným alternativním trestům patří i trest obecně prospěšných prací (dále jen OPP), který nabízí pachatelům možnost nápravy tím, že splní určitou povinnost vůči společnosti, jejíž normy porušil, a vyhne se tak trestu odnětí svobody.

S rozšiřováním rejstříku alternativních trestů a postupů v trestním řízení a jejich praktické využívání nutně souviselo s potřebou budování odpovídajícího systému sociální práce v justici a zavedení funkce probačních pracovníků v rámci systému trestní justice. Smyslem činnosti probačních pracovníků nepochybně nebylo převzetí dosud vykonávaných aktivit (zejména kurátorů pro mládež a sociálních kurátorů) v oblasti sociální práce a vytvoření určitého monopolu v této oblasti. Naopak probační pracovníci mají vyplňovat mezeru, která v našem systému sociální práce chyběla.

U probačního pracovníka se nejedná o sociální práci v pravém slova smyslu. Rovnocennou složkou jeho práce je i schopnost organizační, projevující se využíváním dalších prvků sociálního systému k správnému vedení klienta, umění působit i do určité míry jako autorita, kterou je klient ochoten respektovat a jejíž pokyny je schopen

¹ Válková, 1995, s. 12.

dodržovat, a v závislosti na druhu uloženého trestu i využívání dílčích prvků donucení, odvozeného od jeho příslušnosti k soudu.²

V bakalářské práci je na alternativní trest obecně prospěšných prací nahlíženo očima profese, jejímž hlavním úkolem je přispívat k naplňování trestní spravedlnosti a řešení trestních konfliktů. Tento profesní obor, jakým je již od roku 2001 Probační a mediační služba ČR (dále jen PMS ČR), stojí na pomezí sociální práce a práva.

Cílem práce je teoreticky i prakticky přiblížit trest OPP a problematiku spojenou s jeho ukládáním a výkonem. Úvodní kapitoly teoretické části jsou věnovány trestu a jeho účelu. Jsou zde popsány alternativní druhy trestů a jejich výhody oproti trestu odnětí svobody. Následující kapitoly se především soustředí na trest OPP a činnost PMS ČR související s výkonem tohoto trestu. Je zde poukázáno na některé problémy spojené s výkonem trestu OPP i na možná opatření směřující ke zvýšení efektivnosti výkonu trestu OPP. Obširnější část je věnována právní úpravě, což by mělo napomoci lépe pochopit problematiku výkonu tohoto trestu.

Tématu trestu OPP je věnována i praktická část, která je zaměřena na realizaci výkonu trestu OPP na středisku PMS ČR v Jičíně.

Téma jsem zvolil především proto, že zde mohu využít svých dvouletých praktických zkušeností, které jsem nabyl jako asistent PMS ČR, střediska Jičín. Agenda trestu OPP tvoří převážnou část mé pracovní náplně. Jsem prakticky denně v kontaktu s klienty, kterým byl trest OPP uložen, neméně často jsem také v kontaktu s poskytovateli a soudy, které tento trest ukládají. Podklady pro sepsání této práce jsem čerpal nejen z odborné literatury, ale i z poznatků mé každodenní pracovní činnosti.

² Válková, 1995, s. 15.

1 Trest a jeho účel

Za každý protiprávní čin by měl následovat trest. Společenské odsouzení činu a jeho pachatele vyslovuje stát uložením trestu.

Trestem lze rozumět určitý specifický zákonem stanovený a státem vynutitelný následek trestného činu, který obsahuje negativní hodnocení trestného činu a jeho pachatele a působí mu určitou újmu, prostřednictvím které se realizuje naplnění účelu trestu (§ 23 trestního zákona). Tato újma by však neměla být cílem nebo smyslem trestu, zvláště u alternativních trestů by měla být zásadně pouze nezbytným prostředkem pro dosažení účelu trestu.³

Trest, má-li změnit určité chování, musí být individualizován, neboť co je pro jednoho trestem, druhého nechává lhostejným a pro třetího může být dokonce odměnou. Individualizace trestu lze alespoň u některých deliktů založit na převládající motivaci kriminálního chování a tím na motivaci subjektů obecně. Klíčem může být individuální hierarchie hodnot. Hodnoty prakticky označují cíle motivovaného chování. Individualizace trestu je především nutná u recidivistů. Trest, pokud má být účinný, musí být doprovázen odměnou. Zatímco trest blokuje nežádoucí chování (pachatelem je prožíván jako odmítání nejen jeho chování, ale i jeho osoby), musí se odměna vztahovat k žádoucímu chování. Trest, nedoprovází-li jej odměna, nemá vliv na změnu cílů, jichž se snaží trestaná osoba dosáhnout, v mnoha případech má za následek pouze změnu cest, které vedou k těmto cílům. Odměnou je zde myšlen trestní rejstřík bez záznamu za spáchaný trestný čin a možnost odsouzeného vykonat svůj trest na svobodě a nebýt vytržen ze svého sociálního prostředí. Ke zvýšení účinku prevence je nutno usilovat o neodvratnost trestu a k jeho uložení musí dojít bezprostředně po provinění, aby mezitím nedošlo u pachatele k utvrzení se o správnosti svého chování. Pro účinnost trestu je velmi žádoucí jeho spravedlivost a adekvátnost - nesmí být ani přísnější ani mírnější, než je nezbytně nutné k ochraně společnosti.⁴

³ Přesličková, 2003, s. 8.

⁴ <http://tisk.juristic.cz/489620/tisk/old>

Účel trestu byl v minulosti pojímán odlišně od dnešního pojetí. Zaujímal zvláštní místo v historii trestněprávních nauk i filozofických směrů. Absolutní teorie chápala trest pouze jako odplatu a nespojovala s ukládáním trestu žádné společenské účely. Oproti tomu teorie relativní přikládala trestu již určité cíle užitečné pro společnost, snaží se vyzvednout požadavek spravedlivosti trestu a rozlišovat mezi generální a individuální prevencí. O prolnutí obou teorií se pokouší teorie smíšené (slučovací), které se snaží spojit myšlenku odplatného trestu a trestu sledujícího širší společenské i individuální účely.⁵

V českém trestním právu je účel trestu vyjádřen v § 23 trestního zákona (dále jen TZ). Aby trest správně plnil svůj účel, měl by působit jak na pachatele trestného činu, tak i na všechny ostatní občany. § 23 TZ stanoví, že účelem trestu je chránit společnost před pachateli trestných činů, zabránit odsouzenému v dalším páchání trestné činnosti a vychovat jej k tomu, aby vedl řádný život, a tím působit výchovně i na ostatní členy společnosti.

Naše trestní právo je při ukládání trestů ovládáno zásadami humanismu, zákonnosti trestu, jeho individualizace, personálnosti a proporcionality, což má vyústit ve spravedlivý trest. Tyto zásady se velmi významně uplatňují při ukládání alternativních trestů, zvláště pak tzv. komunitních trestů nebo sankcí, mezi něž patří především OPP a podmíněné odsouzení, ať už s dohledem nebo bez něj.⁶

2 Alternativní tresty

Druhou polovinu 20. století lze bez nadsázky označit nejen za období převratných politicko-ekonomických změn, ale současně, z hlediska výkonu trestní spravedlnosti, za období hledání nových forem spravedlnosti, které by nahradily nebo alespoň doplnily některé tradiční, avšak již poněkud nepružné postupy v trestním řízení. Nejvýznamnějším projevem těchto změn trestní politiky je vytvoření podmínek pro široké uplatnění alternativních způsobů řízení před soudem a využití alternativ k potrestání v trestních věcech. Tyto formy alternativního řešení trestních věcí je možno charakterizovat jako

⁵ <http://tisk.juristic.cz/489620/tisk/old>

⁶ Sotolář, 2001, s. 189.

specifické postupy využívané alternativně oproti standardnímu trestnímu řízení a zvláštní formy reakce na trestnou činnost představující alternativu k tradičnímu trestu odnětí svobody.⁷

Alternativní tresty se od tradičních trestů liší především tím, že nejsou zaměřeny pouze na negativní omezení práv a svobod pachatele, ale usilují rovněž o pozitivní působení a citlivé odborné vedení. Smyslem těchto sankcí je jednak konfrontovat pachatele s odstrašující reakcí na jeho kriminální jednání v podobě trestu, a zároveň zmírnit následky spáchaného činu, odškodnit oběť a posílit odpovědnost pachatele k sobě samému a společnosti.⁸

Hlavní důvody, které vedou k rozšíření alternativních přístupů v trestních věcech v celosvětovém měřítku, je zejména snaha o individualizaci trestního postihu, pozitivní motivace pachatele trestného činu k životu v souladu se zákonem, aktivní zapojení poškozeného trestným činem do řešení trestních věcí, ale též efektivní řešení přetíženosti soudů, vypořádání se s nedostatkem kapacity věznic, zlevnění a zrychlení trestního řízení a nalezení účinné formy prevence kriminality, to vše při zachování vysokých nároků na věcnou správnost a spravedlnost soudního rozhodování.⁹

Alternativní tresty nabízejí jinou možnost potrestání pachatele než je uložení trestu odnětí svobody. Jak je uvedeno, jsou alternativou k přeplněným věznicím, ve kterých je odsouzený izolován od společnosti, což s sebou nese množství negativních důsledků. Pachatel (za výstižnější považujeme termín vězeň, pozn. R.V.) se stává pasivním členem společnosti, nemusí pracovat, nemá možnost hledat si práci či organizovat svůj volný čas. Navíc má zajištěno ubytování, stravu, zdravotní a sociální péči, a to vše na účet daňových poplatníků. I to je jeden z důvodů, proč se někteří pachatelé do vězení opakovaně vrací. Krátkodobý trest odnětí svobody se u pachatelů méně závažných trestných činů jeví jako zbytečně nákladný a z hlediska prevence dalšího páchání trestné činnosti neúčinný.¹⁰

Filozofie alternativních trestů je jednoduchá: ponechat odsouzené na svobodě a uložit jim takový druh povinnosti nebo omezení, který bude působit preventivně proti

⁷ Sotolář, 2000, s. 3.

⁸ Sotolář, 2000, s. 27.

⁹ Přesličková, 2003, s. 8.

¹⁰ <http://www.spj.cz/opp/menu/meindex.php?source=tresty>

páchání další trestné činnosti, chrání společnost, uspokojí zájmy obětí trestného činu a upevní v pachateli návyky a postoje potřebné k vedení řádného života. Soudy přistupují k alternativním trestům v případě, že se jedná o trestný čin, na který zákon stanoví trest odnětí svobody do pěti let a osoba pachatele není natolik narušená, aby její pobyt na svobodě nebyl pro ostatní nebezpečný.

Alternativní trest pachatele nezabavuje svobody, ale vyžaduje od něj dodržování určitých omezení či splnění povinnosti - musí například zaplatit ze svého příjmu státu jistý obnos peněz (peněžitý trest), podrobit se dohledu či léčení nebo jiným omezením, nesmí se po určitou dobu zdržovat v konkrétním městě (trest zákazu pobytu), nesmí několik měsíců či roků vykonávat určitou činnost (trest zákazu činnosti) nebo musí odvést určitý počet hodin práce pro "obecné blaho" (trest OPP).

V průběhu výkonu trestu se sleduje, zda odsouzený plní podmínky uloženého trestu a zda žije v souladu s normami společnosti. Při neplnění těchto podmínek může soud rozhodnout o náhradní sankci, kterou je většinou trest odnětí svobody.

Alternativní trest je jakousi podanou rukou státu, který musí reagovat na spáchaný trestný čin, nechce však přímo přistupovat k uvěznění pachatele.¹¹

Hlavním smyslem alternativních způsobů řešení trestních věcí je přiměřená reakce na spáchaný trestný čin a odstranění konfliktního stavu spojeného s tímto činem po objasnění jeho příčin. Konkrétně tedy jde při jejich uplatnění především o vypořádání vzájemných vztahů mezi obviněným, poškozeným a osobami z jejich blízkého okolí, sankční i pozitivně motivující působení na obviněného a dosažení satisfakce poškozeného. Tyto snahy se pak projevují, opíraje se při tom právě o tato alternativní řešení, v novém konceptu tzv. **restorativní justice** neboli obnovující trestní spravedlnosti, která chápe trestný čin především jako poškození jedné osoby druhou a svou pozornost soustřeďuje na konflikt mezi obětí trestného činu a jeho pachatele. Koncepce restorativní justice je tedy chápána jako úsilí po obnovení trestným činem narušeného nebo ohroženého systému chráněných hodnot a sociálních vztahů. Počítá přitom s aktivní rolí obviněného, ale také

¹¹ <http://www.spj.cz/opp/menu/meindex.php?source=tresty>

s individuálním zohledněním zájmů a potřeb obětí trestného činu, příp. dalších dotčených subjektů.¹²

2.1 Druhy alternativních trestů

V odborné literatuře se setkáváme s rozlišením alternativních trestů v užším a širším pojetí. Zatímco do **užšího pojetí** řadíme takové tresty, které v sobě zahrnují odborné psychosociální vedení a kontrolu pachatele, které jsou zajišťovány specializovanou sociální službou (v ČR se jedná o Probační a mediační službu působící v resortu Ministerstva spravedlnosti ČR). Pod pojmem alternativní trest v **širším pojetí** rozumíme všechny tresty nespojené s odnětím svobody.

Alternativní tresty se ukládají místo trestu odnětí svobody nebo se s ním kombinují. Při jejich neplnění může nastat náhradní sankce - většinou trest vězení.

Alternativní tresty v užším pojetí:¹³

- *Podmíněné odsouzení* spočívá v podmíněném odkladu výkonu trestu odnětí svobody na zkušební dobu od jednoho do pěti let. Podmíněně odložit lze pouze trest odnětí svobody v trvání do dvou let. Podmíněně odsouzenému může soud uložit přiměřená omezení a povinnosti (např. podrobit se výcviku pro získání zaměstnání, vhodnému programu sociálního výcviku a převýchovy, léčení závislosti na návykových látkách, zdržet se návštěv nevhodného prostředí a styku s určitými osobami, zdržet se hazardních her atd.) nebo povinnost nahradit škodu, kterou pachatel trestným činem způsobil. (viz § 58-60 tr.z.)

- *Podmíněné odsouzení s dohledem*, kterým soud podmíněně odloží na zkušební dobu od jednoho do pěti let výkon trestu odnětí svobody nepřevyšující tři roky. Soud nad pachatelem zároveň vysloví (probační) dohled, který spočívá v pravidelném osobním kontaktu pachatele s pracovníkem Probační a mediační služby. Obdobně jako u podmíněného trestu může uložit přiměřená omezení a povinnosti. (viz § 60a-60b tr.z.)

¹² Přesličková, 2003, s. 8.

¹³ <http://www.spj.cz/opp/menu/meindex.php?source=tresty>

- *Trest obecně prospěšných prací* spočívá v povinnosti pachatele odpracovat osobně a bezplatně ve svém volném čase soudem stanovený počet hodin (v rozmezí 50 - 400 hodin). Práce má být vykonávána ve prospěch obcí, státních nebo jiných obecně prospěšných institucí. (viz § 45 tr.z.)

Alternativní tresty v širším pojetí:

- *Peněžitý trest*
- *Trest zákazu činnosti*
- *Trest vyhoštění*
- *Trest zákazu pobytu*
- *Trest propadnutí majetku*
- *Trest propadnutí věci*

Trestní zákon zná ještě dva další druhy trestů, které však nelze v pravém slova smyslu považovat za alternativní. Udělují se jen v případě uložení přísného trestu odnětí svobody nejméně na dvě léta a pouze jej doplňují vzhledem ke zvlášť zavrženíhodné pohnutce pachatele: ztráta čestných titulů a vyznamenání a ztráta vojenské hodnosti.¹⁴

3 Trest obecně prospěšných prací

Jedním z nejnovějších alternativních trestů upravených v českém trestním zákoně je **trest obecně prospěšných prací**, který byl do trestního zákona zařazen novelou provedenou zákonem č. 152/1992 Sb., a to jako samostatný druh trestu, který má být významnou alternativou trestu odnětí svobody, což vyplývá i ze skutečnosti, že v případě zaviněného nevykonání tohoto trestu nebo nevedení řádného života v době jeho výkonu se přemění na trest odnětí svobody.¹⁵

Důvodem přijetí této novely trestního zákona byla mj. potřeba rozšíření tzv. odklonů v trestním řízení a alternativních trestů.

¹⁴ <http://www.spj.cz/opp/menu/meindex.php?source=tresty>

¹⁵ Sotolář, 2000, s. 317.

V materiálech Rady Evropy je zdůrazňováno, že obecně prospěšné práce (community service) - jsou pravděpodobně jedním z nejprogresivnějších ambulantních opatření evropského trestního práva posledních několika let. Originalita tohoto trestu spočívá v tom, že obecně prospěšná práce přispívá k možnosti nápravy odsouzeného, a to nejen při výkonu práce. Dále zejména nenarušují užitečné svazky pachatele s jeho okolím, není zbaven výkonu normálních společenských povinností ani odpovědnosti. Podmínkou aplikace této sankce je však ochota pachatele spolupracovat, proto je také téměř ve všech trestních zákonech (s výjimkou českého) zakotven požadavek souhlasu pachatele. Důležitou podmínkou pro efektivní a dostatečně širokou využitelnost trestu OPP je spolupráce ze strany společnosti, neboť bez jejího aktivního a vstřícného přístupu by se trest nemohl uplatnit v praxi.¹⁶

Základním smyslem trestu obecně prospěšných prací je vedle naplnění obecného účelu trestu též skutečnost, že odsouzený není umístěn do věznice a vystaven negativnímu působení vězeňského prostředí. Navíc trest OPP umožňuje zachovat pozitivní sociální vazby, které jsou pro reintegraci pachatele jedním z nejúčinnějších prostředků. Trest odnětí svobody může mít naproti tomu reintegrační (resocializační) účinek minimální, zvláště v podobě, v jaké je v ČR realizován v současnosti.¹⁷

Od tohoto trestu se očekávalo mnoho jak z pohledu odlehčení přetíženého vězeňství, tak z pohledu výchovného působení na pachatele. Postupně došlo k pevnému zakotvení tohoto alternativního trestu nejen v teorii, ale i v praxi, a počet ukládaných a vykonaných trestů OPP začal narůstat. V roce 2002 nastal velký přelom, a to v důsledku novely trestního řádu a trestního zákona, která jednak umožnila ukládat trest OPP jako alternativu nejen k trestu odnětí svobody, ale i k jiným trestům, a jednak znemožnila trestním příkazem ukládat nepodmíněný trest odnětí svobody, což mělo vliv na volbu ukládaného druhu trestu, a to směrem k OPP.

Podstata tohoto trestu spočívá v tom, že pachatel, který se provinil proti společnosti, má šanci odčinit své chování prací pro obecný prospěch, např. úklidem veřejných prostranství. Tyto práce uložené soudem musí pachatel vykonat osobně,

¹⁶ Přesličková, 2003, s. 9.

¹⁷ Přesličková, 2003, s. 9.

bezplatně a ve svém volném čase. Trest je zde představován újmou, která se projevuje citelným zásahem do volného času pachatele, a rovněž tím, že za vykonanou práci pachatel neobdrží odměnu. Sama práce pak představuje výchovný prvek, protože je příležitostí k tomu, aby odsouzený, který by jinak byl pouhým pasivním vykonavatelem příkazů či zákazů, se aktivně přičinil o svou převýchovu. Mělo by se jednat o práci, která je užitečná pro pachatele i pro společnost, odpovídá schopnostem a vědomostem pachatele.

Práce, která má být vykonána, však musí odpovídat nejen potřebám a schopnostem pachatele, ale i lokálním podmínkám. V souvislosti s tímto lze leckdy narazit na odpor a určité znepokojení obyvatelstva v místě výkonu práce, jedná-li se o pachatele trestného činu určité závažnosti. Okolí má často obavy z možného konfliktu a automaticky se staví k celému institutu obecně prospěšných prací záporně. K úspěšnému výkonu práce je také potřeba pochopení spoluobčanů a určitý stupeň jejich tolerance. Základem je skutečnost, že společnost by měla být informována o tom, že trest OPP je možné uložit pouze za méně závažné trestné činy místo krátkodobého trestu odnětí svobody a nemůže být uložen ani recidivujícímu vrahovi či těžkému násilníkovi, protože tyto osoby jsou pro výkon tohoto trestu naprosto nevhodné. Proto je třeba provádět výběr adepta na obecně prospěšné práce velmi pečlivě, na základě důkladné analýzy celkové situace. Kvalita vykonané práce a působení probačního pracovníka může kladně ovlivnit postoje společnosti. Nízká kvalita prováděné práce je špatným příkladem a ani pachatelé sami v ní zpravidla nenacházejí uspokojení, neboť se jim nedostane potřebného uznání.¹⁸

Svou podstatou jde tedy o určitý druh legální nucené práce prováděné k obecnému prospěchu širšího okruhu lidí. Navíc je pachatel - kromě dohledu nad výkonem prací – podroben i kontrole v tom směru, zda po dobu výkonu tohoto trestu vedl řádný život a případně vyhověl uloženým opatřením. Trest OPP lze jako významnou alternativu zejména k nepodmíněnému trestu odnětí svobody uložit samozřejmě i mladistvému, kde by měl být zvláště ve vhodných případech využíván. Právě u nich se nejvíce uplatňuje výchovný účinek a další přednosti tohoto trestu.¹⁹

¹⁸ <http://tisk.juristic.cz/489620/tisk/old>

¹⁹ Sotolář, 2000, s. 317-318.

4 Právní úprava trestu obecně prospěšných prací v ČR

Novelou trestního **zákona č. 152/1995 Sb.**, byl s účinností od 1.1.1996 rozšířen systém trestů o novou alternativu trestu odnětí svobody - trest obecně prospěšných prací. Jeho zavedení je v souladu se současným mezinárodním kriminálně politickým trendem projevujícím se v úsilí o širší využívání trestů nespojených s odnětím svobody a v postupném nahrazování nepodmíněného trestu odnětí svobody těmito alternativami. Zavedení trestu obecně prospěšných prací do českého právního řádu, resp. do trestního zákona bylo jedním ze zásadních kroků, jeho prostřednictvím se naplňuje a dále rozvíjí koncept moderního trestního práva, pro nějž je v současnosti charakteristická snaha pro hledání nových způsobů řešení trestních věcí, a to způsobů alternativních, které by nahradily či doplnily tradiční postupy v trestním řízení.²⁰

Podle systematického zařazení trestu obecně prospěšných prací v § 27 TZ hned na druhé místo za trest odnětí svobody je usuzováno, že tento druh trestu má být druhým nepřísrnějším po trestu odnětí svobody. Ve smyslu teologického výkladu lze však dovést, že i přesto, že jde o samostatný druh trestu, má spíše tam, kde je to vhodné, nahradit trest odnětí svobody.²¹

Specifická právní úprava se týká trestního opatření OPP ve sféře soudnictví ve věcech mládeže v režimu zákona č. 218/2003 Sb., která je zakotvena v § 26 odst. 1 tohoto zákona. Odchylná právní úprava od TZ se projevuje v tom, že výměra trestního opatření OPP u mladistvého se pohybuje v rozpětí 50 až 200 hodin. Zákon dává dále soudu povinnost přihlížet ke stanovisku mladistvého k možnosti uložení tohoto opatření, toto stanovisko je soud povinen zjistit. OPP nesmí vzhledem ke své povaze, okolnostem, za kterých jsou vykonávány, ohrožovat zdraví, bezpečnost nebo mravní vývoj mladistvých. A dále soud pro mládež může vedle trestního opatření OPP uložit i vhodná výchovná opatření, která jsou upravena v § 15-20 zákona č. 218/2003 Sb. V ostatním se na výkon trestního opatření OPP použije obecná právní úprava trestu OPP v § 45 a § 45a TZ.

²⁰ Přesličková, 2003, s. 8.

²¹ Přesličková, 2003, s. 9.

4.1 Hmotněprávní úprava trestu OPP

Podle platné zásady „nulla poena sine legem“ (zásada zákonnosti) lze tresty za trestné činy ukládat jen na základě zákona. To znamená, že jen zákon stanoví druh trestu, jakož i podmínky jeho ukládání. Podle našeho trestního zákona lze tedy uložit za páchané trestné činy pouze tresty uvedené v § 27 TZ.²²

Trest OPP je upraven § 45 a 45a zákona č. 140/1961 Sb., trestní zákon.

4.1.1 Podstata, zákonné podmínky

Zákonné předpoklady, při jejichž existenci může soud uložit pachateli trestného činu trest obecně prospěšných prací, vymezuje § 45 odst. 1 TZ kumulativně takto:

- a) jedná se o trestný čin, na který trestní zákon stanoví trest odnětí svobody, jehož horní hranice trestní sazby nepřevyšuje 5 let, přičemž pro určení výše trestní sazby v konkrétním případě je rozhodující sazba tohoto trestu stanovená ve zvláštní části trestního zákona, nikoli konkrétní výměra, v jaké by byl pachateli trest odnětí svobody uložen,
- b) existuje důvodný předpoklad, že vzhledem k povaze spáchaného trestného činu a možnosti nápravy pachatele není k dosažení účelu uložení jiného trestu třeba.²³

Protože trest OPP je obecným druhem trestu a jeho uložení není podmíněno tím, že je ve zvláštní části trestního zákona v sankci za některé trestné činy (§45 odst. 2 TZ), je přípustný v zásadě za jakýkoli trestný čin s horní hranicí nepřevyšující pět let bez ohledu na způsob spáchání, druh a rozsah následků nebo formu zavinění. Jde-li o souběh trestných činů, nesmí ani u jednoho z nich horní hranice sazby trestu odnětí svobody převýšit pět let.

Trest OPP je možné ukládat buď samostatně nebo vedle jiného trestu, a to i jako trest souhrnný nebo úhrnný. Nelze však uložit trest OPP vedle trestu odnětí svobody, a to nejen vedle podmíněného, ale ani vedle trestu odnětí svobody podmíněně odloženého.

²² Přesličková, 2003, s. 9.

²³ Přesličková, 2003, s. 9.

Zákonným předpokladem pro uložení trestu OPP je správné posouzení jeho vhodnosti a účelnosti vzhledem k osobě pachatele.

Souhlas pachatele

Uložení trestu OPP není podmíněno souhlasem pachatele s tímto druhem trestu. Při ukládání trestu OPP je však povinností soudu přihlídnout ke stanovisku pachatele k uložení takového trestu, jakož i ke zdravotní způsobilosti pachatele. Je-li pak pachatel zdravotně nezpůsobilý k soustavnému výkonu práce, trest OPP se mu neuloží. Při zjišťování zdravotní způsobilosti pachatele se postupuje podle obecných předpisů upravujících posuzování způsobilosti k výkonu práce. Nestačí běžná pracovní neschopnost, musí jít o nezpůsobilost k soustavnému výkonu práce. Tyto skutečnosti je třeba dokazovat. Jde zejména o to, aby negativní stanovisko pachatele k tomuto druhu trestu nebylo od počátku překážkou v jeho výkonu, a aby se jeho uložení nestalo jen formalitou, po které bude nutně následovat přeměna na trest odnětí svobody.

Jak již bylo řečeno, platný trestní zákon nevyžaduje souhlas pachatele s uložení trestu OPP. To může být ke škodě věci z hlediska subjektivního postoje pachatele k takovému trestu a případnému efektu tohoto trestu. Zakotvení souhlasu pachatele s uložení trestu OPP jako podmínky pro jeho uložení je doporučováno Radou Evropy v dokumentu Evropská pravidla v oblasti společenských sankcí a opatření ze dne 17.1.1992.²⁴

Přestože náš právní řád nevyžaduje u obviněného předchozí souhlas s uložení trestu OPP, nebrání to na druhé straně, aby probační pracovník v rámci soudní pomoci, případně v souvislosti s řešením dané trestní věci mediací zjišťoval stanovisko obviněného (obžalovaného) k možnosti uložení tohoto druhu trestu a způsobu jeho výkonu, což má zásadní význam z penitenciárního hlediska, když je nutné zajistit, aby uložený trest OPP a výkon konkrétně vybrané práce měl na odsouzeného pozitivní účinek ve směru jeho dobrovolně přijaté resocializace a následného jeho řádného života, když pozitivní účinky smysluplné práce na resocializaci pachatelů jsou evidentní (osvojení určité pracovní disciplíny, pracovních návyků, vytvoření denního režimu apod.) To ovšem předpokládá,

²⁴ Přesličková, 2003, s. 11.

stejně jako u jiných výchovných opatření a postupů, pozitivní motivaci dotčené osoby. Je třeba souhlasit s Karabcem a Rozumem²⁵, že pozitivní motivaci lze v případě trestu OPP nejnadhěji navodit při projednávání podmínek a možností tohoto trestu mezi obviněným a probačním úředníkem ještě dříve, než soud vynese rozsudek ukládající trest OPP. Výsledkem takového projednání by měl být explicitně vyjádřený souhlas pachatele s tím, že za předpokladu, že bude uznán vinným, jako právní následek spáchaného činu mu bude uložena povinnost vykonávat určitý druh práce a že této povinnosti se podrobí.

Ve praxi se často setkáváme s tím, že trest OPP je převážnou většinou ukládán formou trestního příkazu, proto se ustanovení o stanovisku pachatele k uložení trestu OPP se při rozhodování moc neuplatňuje.

Vlastní **podstata trestu** OPP je vyjádřena v § 45 TZ, kde jsou současně demonstrativně vypočteny druhy OPP, které musí splňovat základní podmínku obecné prospěšnosti takovýchto prací spočívající v údržbě veřejných prostranství, úklidu a údržbě veřejných budov a komunikací nebo jiných obdobných činnostech. Přičemž podle konkrétních potřeb dané obce a místních podmínek půjde zpravidla o málo kvalifikovanou fyzickou práci. Jejich smyslem je vytvoření nějakého užitečného výsledku, který musí sloužit širšímu okruhu lidí. To zákon zaručuje i tím, že okruh subjektů, v jejichž prospěch mohou být práce prováděny, omezuje tak, že je lze provádět jen ve prospěch obcí, nebo ve prospěch státních nebo jiných obecně prospěšných institucí, které se zabývají vzděláváním a vědou, kulturou, školstvím, ochranou zdraví, požární ochranou, ochranou životního prostředí, podporou a ochranou mládeže, ochranou zvířat, humanitární, sociální, charitativní, náboženskou, tělovýchovnou a sportovní činností. Práce nesmí sloužit k výdělečným účelům.

4.1.2 Rozsah a způsob výkonu trestu OPP

Dle § 45a TZ může soud trest OPP uložit ve výměře od 50 do 400 hodin, u mladistvých ve výměře 50 - 200 hodin. Hranici trestu není možné překročit, konkrétní počet hodin musí být vyměřen v rámci této sazby.

²⁵ Sotolář, 2000, s. 330.

Při stanovení konkrétní výše trestu OPP se soud řídí obecnými hledisky stanovenými trestním zákonem pro ukládání trestů.

Soud může pachateli uložit na dobu trestu i přiměřená omezení nebo přiměřené povinnosti, uvedené v § 26 odst. 4 TZ směřující k tomu, aby vedl řádný život; zpravidla mu též uloží, aby podle svých sil nahradil škodu, kterou trestným činem způsobil. Dodržování přiměřených opatření, resp. náhrada způsobené škody jsou důležitými kritérii pro posouzení, zda pachatel v době výkonu trestu OPP vedl řádný život a zda nejsou důvody pro jeho přeměnu na trest odnětí svobody.

Soud musí už ve výroku odsuzujícího rozsudku výslovně uvést, na jakou dobu co do počtu hodin trest tohoto druhu ukládá. Z povahy věci a praktického hlediska plyne, že trest se ukládá na celé hodiny. Uvedené zákonné rozpětí by mělo odpovídat typové závažnosti trestných činů, za jejichž spáchání přichází v úvahu tento druh trestu.

Nepřekročitelnost horní hranice této sazby je nutno respektovat i při ukládání dalšího trestu stejného druhu ve smyslu § 36 TZ, podle kterého, odsuzuje-li soud pachatele pro trestný čin, který spáchal před tím, než byl trest uložený dřívějším rozsudkem vykonán, a ukládá mu trest stejného druhu, nesmí tento trest spolu s dosud vykonávanou částí trestu uloženého dřívějším rozsudkem přesahovat nejvyšší dovolenou výměru určenou trestním zákonem pro tento druh trestu, zde tedy 400 hodin.²⁶

Používání tohoto ustanovení někdy činí v praxi potíže, pokud si další soudy, které ukládají opakovaně tento druh trestu v době, kdy předchozí trest OPP ještě nebyl vykonán, nezjišťují, zda mu již dříve nebyl uložen a popřípadě kolik hodin mu zbývá odpracovat. Nápravu při porušení ustanovení § 36 TZ je pak možno dosáhnout jen prostřednictvím některého mimořádného opravného prostředku (dovolání, stížnost pro porušení zákona či obnova řízení). Předjít těmto komplikacím lze pouze zlepšením komunikace mezi soudy a jejich větší informovaností o těch, které soudí.²⁷

Podstatou trestu, jak již bylo dříve uvedeno, je povinnost výkonu určité práce ve stanoveném rozsahu, kterou musí odsouzený vykonat osobně, tedy sám bez pomoci např.

²⁶ Sotolář, 2000, s. 317.

²⁷ Sotolář, 2000, s. 317.

rodinných příslušníků, bezplatně a ve svém volném čase, nejpozději do jednoho roku ode dne, kdy soud nařídil výkon tohoto trestu. Skutečnost, že pachatel je musí provést bezplatně ve svém volné čase je charakteristickým projevem tohoto druhu trestu, protože pro pachatele musí jeho výkon znamenat určitou újmu. Provádění OPP není pro pachatele zaměstnání a nemůže být tedy ani zdrojem jakéhokoli jeho příjmu.

Nedojde-li k upuštění od výkonu trestu nebo jeho zbytku, je pachatel povinen zásadně celý trest vykonat. Výkon trestu nelze ani podmíněně odložit.

Do stanovené doby se nezapočítává doba, po kterou odsouzený

- a) nemohl OPP vykonávat pro zdravotní nebo zákonné překážky,
- b) zdržoval se v cizině, nebo
- c) byl ve vazbě nebo vykonával trest odnětí svobody.²⁸

Vzhledem k tomu, že z hlediska dosažení účelu trestu je nezbytné, aby byl každý trest vykonán co nejdříve po jeho pravomocném uložení, zákon vyžaduje, aby i trest OPP vykonal pachatel co nejrychleji. K jejímu dodržení je pak pachatel nucen hrozbou přeměny včas nevykonaného trestu nebo jeho zbytku v trest odnětí svobody. Vzhledem k požadavku na splnění uvedené lhůty musí soud i poskytovatel ve vykonávacím řízení respektovat též délku uloženého trestu (počet hodin) OPP a stanovit pachateli časový průběh jeho výkonu tak, aby jednoroční doba byla dodržena. Doba jednoho roku se počítá ode dne nařízení výkonu trestu OPP. Do lhůty jednoho roku, v níž má být trest vykonán se nezapočítává doba, po kterou byl výkon trestu OPP odložen nebo přerušen (§ 339 odst. 5 a § 340 odst. 2 TŘ).

4.1.3 Přeměna trestu OPP v trest odnětí svobody

Dle § 45a odst. 4 TZ jestliže pachatel od odsouzení do skončení výkonu trestu OPP nevedl řádný život, nebo zaviněně nevykonal ve stanovené době uložený trest, přemění soud trest OPP nebo jeho zbytek v trest odnětí svobody a rozhodne zároveň o způsobu jeho

²⁸ Zákon č. 140/1961 Sb., trestní zákon

výkonu; přitom každé i jen započaté dvě hodiny nevykonaného trestu OPP se počítají za jeden den odnětí svobody.²⁹

Za nevedení řádného života je možné považovat např. spáchání další trestné činnosti nebo přestupků v rozhodné době, neplnění dalších povinností uložených v rámci trestu OPP, porušování pravidel běžného občanského soužití, neplnění svých závazků. Rozhodnou dobou je doba od právní moci odsuzujícího rozsudku až do skončení výkonu tohoto trestu.³⁰

Požadavek vedení řádného života zahrnuje též dodržování přiměřených omezení a nahrazení způsobené škody, pokud byly soudem uloženy.

Přeměna trestu v trest odnětí svobody je na místě i v případech, kdy pachatel uložený trest OPP nevykonal ve stanové době, kterou se rozumí nikoli obecná lhůta stanovená v § 45a odst. 3 TZ, ale konkrétní časové vymezení, nebo-li harmonogram provádění výkonu tohoto trestu příslušným obecním úřadem v rámci projednání podmínek jeho výkonu odsouzeným, a proto není třeba vyčkávat konce uvedené zákonné roční lhůty.³¹

Nevykonání uložených prací musí být pachatelem zaviněno, nelze tedy přeměnit trest např. proto, že nebyla práce pachateli ve stanovené době přidělena pro nedostatek pracovních příležitostí.

Důvodem pro přeměnu mohou být samozřejmě i obě uvedené podmínky zároveň: nevedení řádného života a zaviněné nevykonání trestu ve stanovené době; zásadně ovšem postačí kterákoli z nich. Trestní zákon ani trestní řád nemají žádné zvláštní omezení, kdy nejpozději lze některou z uvedených okolností zjišťovat, ani do jaké doby od jejich zjištění může soud o přeměně rozhodnout.

Rozhodne-li soud o přeměně nevykonaného trestu OPP v trest odnětí svobody, zároveň s tím obligatorně stanoví jak způsob výkonu trestu odnětí svobody, tak i jeho délku. Pokud jde o přepočítání, zákon stanoví závazný poměr tak, že každé i jen započaté dvě hodiny nevykonaného trestu OPP se počítají za jeden den odnětí svobody. Při rozhodování o způsobu trestu odnětí svobody se uplatní obecná ustanovení pro zařazení

²⁹ Zákon č. 140/1961 S., trestní zákon.

³⁰ Sotolář, 2001, s. 202.

³¹ Sotolář, 2000, s. 326.

pachatele do některého ze čtyř typů věznic podle § 39a TZ. Jde-li o mladistvého, postupuje soud i podle § 81 TZ.

Paragraf 45a TZ ve svém posledním odstavci stanoví, že na pachatele, kterému byl uložen trest OPP, se hledí jako by nebyl odsouzen, jakmile byl trest vykonán nebo bylo od výkonu trestu nebo jeho zbytku pravomocně upuštěno. Soud zahladí odsouzení (provádí se výmaz z rejstříku trestů). Tím, že zákon s výkonem trestu spojuje zahlazení odsouzení, motivuje zároveň odsouzené, aby trest vykonali bez zbytečných průtahů a co nejdříve. Jestliže by však vedle trestu OPP byl pachateli uložen trest zákazu činnosti, peněžitý trest za trestný čin spáchaný z nedbalosti, nebo trest propadnutí věci, účinky fikce neodsouzení nastávají teprve tehdy, když jsou splněny podmínky pro vznik takové fikce i u ostatních těchto trestů.

4.2 Procesněprávní úprava trestu OPP

Obecná právní úprava pro postup při ukládání a výkonu trestu OPP je obsažena v § 335 - 340b zákona č. 141/1960 Sb., o trestním řízení soudním (trestní řád - dále jen TR). V zákoně č. 218/2003 Sb. jsou obsažena některá speciální ustanovení pro soudnictví ve věcech mládeže (např. dle ustanovení § 36 v řízení ve věci mladistvého nelze vydat trestní příkaz).

Subjekty, které se podílejí na výkonu trestu OPP, jsou soudy, obecní úřady, státní či jiné instituce, u nichž jsou OPP vykonány, zájmová sdružení občanů a probační pracovníci Probační a mediační služby ČR.

Proti původnímu záměru nebyl přijat zvláštní zákon, který by blíže upravoval podmínky výkonu trestu obecně prospěšných prací a vztahy orgánů veřejné správy. Ve snaze napomoci zejména obcím a tehdy i okresním úřadům vydalo Ministerstvo spravedlnosti dne 22.1.1996 „Metodický návod pro okresní a obecní úřady k zajištění výkonu trestu obecně prospěšných prací“. Smysl tohoto návodu spočíval ve snaze poskytnout těmto orgánům přehledným způsobem představu o administrativních postupech spojených se zajištěním výkonu tohoto trestu.³²

³² Šámal, 2002, s. 1956.

4.2.1 Nařízení výkonu trestu OPP

Obecně platí, že trest OPP vykonává odsouzený v obvodu okresního soudu, ve kterém má trvalé bydliště. Pokud s tím však odsouzený souhlasí, může být trest vykonán i mimo tento obvod. Tato úprava je odůvodněna zvláštností výkonu trestu, pro kterou je typická zejména potřeba znalosti místních podmínek, zpravidla doba jeho výkonu, místem bydliště odsouzeného a konkrétní potřebou OPP v jednotlivých místech.

Samotnému nařízení výkonu trestu OPP předchází ještě rozhodnutí, podle něhož se má vykonat trest OPP. Rozhodnutím, podle něhož se má trest OPP vykonat, může být odsuzující rozsudek (§ 120 a násl. TŘ) nebo trestní příkaz (§ 314e TŘ), vydaný zpravidla okresním soudem, výjimečně i krajským soudem jako soudem prvního stupně (např. při vyloučení řízení o určitém trestném činu ze společného řízení nebo v souvislosti s jiným právním posouzením činu v obžalobě, anebo při odsouzení obžalovaného jen za některý z více trestných činů uvedených v obžalobě).³³

Jakmile se rozhodnutí soudu, kterým byl uložen trest OPP, stane vykonatelným, zašle předseda senátu (samosoudce) opis tohoto rozhodnutí okresnímu soudu, v jehož obvodu odsouzený bydlí. To znamená, že rozsudek o vině a trestu (příp. trestní příkaz) vydá soud, zpravidla okresní, jehož místní příslušnost je dána podle obecných ustanovení TŘ, tedy zpravidla okresní soud, v jeho obvodu byl spáchán trestný čin. Naproti tomu bez ohledu na to, který soud vydal rozhodnutí, na jehož základě se má vykonat trest OPP, je k nařízení výkonu tohoto trestu vždy příslušný okresní soud, v jehož obvodu má odsouzený bydliště.

K nařízení výkonu trestu je příslušný zásadně samosoudce okresního soudu, který rozhoduje usnesením, proti němuž není přípustná stížnost. V tomto usnesení rozhodne o druhu a místě výkonu trestu. Soud přihlíží k tomu, aby odsouzený trest vykonával co nejbližší místu, kde bydlí. Zároveň vychází z potřeby výkonu těchto prací ve svém obvodu, a to ve spolupráci jak s obecními úřady a jinými institucemi, u nichž jsou OPP vykonávány, tak i ve spolupráci s jednotlivými probačními pracovníky. V tomto směru sdělují obecní úřady a obecně prospěšné instituce své požadavky na vykonání OPP

³³ Sotolář, 2000, s. 323.

okresnímu soudu, v jehož obvodu mají být tyto práce prováděny. Pro průběžný přehled soudu o potřebě OPP stanoví TŘ povinnost obecních úřadů a jiných obecně prospěšných institucí sdělit soudu každou podstatnou změnu týkající se jejich požadavků.

Požadavky obcí a obecně prospěšných institucí musí být konkrétní, musí obsahovat místo požadovaného výkonu, druh a rozsah práce, možnou dobu jejího provedení, zvláštní podmínky, za nichž lze práce vykonávat, dále počet pracovníků, kteří ji mohou současně vykonávat, kvalifikační předpoklady apod. Soud pak vede jednotnou evidenci těchto požadavků a tuto evidenci průběžně aktualizuje.³⁴ Formulář „požadavek na vykonání obecně prospěšných prací“ je součástí přílohy.

Soud, který rozhoduje o nařízení výkonu trestu, vyrozumívá vždy probačního pracovníka. Zákon nestanoví náležitosti, lze je zpravidla provést doručením opisu rozhodnutí. Povinnost probačního pracovníka zákon vyjadřuje jako kontrolu (dohled) zaměřenou především na zjištění, zda OPP probíhají v souladu se zákonem. Za součást kontroly je třeba považovat i spolupůsobení při výkonu uložených přiměřených omezení a povinností směřujících k tomu, aby odsouzený vedl řádný život.

Probační a mediační služba by měla sehrávat i metodickou úlohu ve vztahu k obecným úřadům a institucím u nichž se OPP vykonávají.

Soud zároveň v usnesení o nařízení výkonu trestu poučí odsouzeného o jeho povinnosti dostavit se do 14 dnů od oznámení usnesení o nařízení výkonu trestu na obecní úřad nebo instituci, u níž má OPP vykonávat, k projednání podmínek výkonu trestu (§ 336 odst. 2 TŘ). Toto poučení se uvádí v odůvodnění usnesení. Usnesení doručí obecnímu úřadu nebo instituci, kde má odsouzený trest OPP vykonávat. Poté, co se odsouzený dostaví k projednání těchto podmínek, je třeba jej informovat o konkrétním místě, kde a jaké práce bude vykonávat a dohodnout s ním zahájení prací a časový harmonogram jejich provádění. Je možné též dohodnout, že odsouzený může vykonat práce i v kratším termínu, pokud to jejich povaha připouští. Součástí této dohody by s ohledem na charakter prováděných prací, zejména pro účely minimalizace rizika vzniku škod, mělo být i poučení

³⁴ Přesličková, 2003, s. 13.

odsouzeného o otázkách bezpečnosti a ochrany zdraví při práci, které by měl odsouzený stvrdit svým podpisem.

V této souvislosti je třeba upozornit na to, že při odpovědnosti za škodu vzniklou při provádění prací nebo v souvislosti s nimi se postupuje podle obecných občansko právních předpisů (§ 415 OZ a násl.). Úprava odpovědnosti za škodu podle zákoníku práce se na škodu vzniklou při výkonu trestu OPP nebo v souvislosti s ním vztahuje. V zásadě může ze strany obce nebo obecně prospěšné instituce obecně dojít k případu odpovědnosti za škodu způsobenou na zdraví nebo na majetku odsouzeného. Prokáže-li obec či obecně prospěšná instituce, že takovou škodu nezavinila, zprostí se tím odpovědnosti za škodu (§ 420 odst. 3 OZ). Tato úprava náhrady škody nezdá se býti příliš vhodná, neboť postavení odsouzeného k trestu OPP ve srovnání s odsouzenými k trestu odnětí svobody je v tomto směru méně zajištěno, protože nemají zvláštní ochranu, kterou jinak přiznává zákoník práce.³⁵

Nesplní-li odsouzený povinnost stanovenou v § 336 odst. 2 TŘ nebo bez závažného důvodu neprovádí určené práce, je toto bezodkladně oznámeno soudu, který výkon trestu nařídil, stejně tak je mu sděleno i vykonání trestu.

4.2.2 Odklad a přerušování výkonu trestu OPP

Tato problematika je upravena v § 339 a 340 TŘ. Předseda senátu (samosoudce) může usnesením, proti němuž je přípustná stížnost, jež má odkladný účinek, na potřebnou dobu odložit nebo přerušit výkon trestu OPP:

- a) jestliže z lékařských zpráv předložených odsouzeným nebo vyžádaných s jeho souhlasem vyplývá, že v důsledku přechodného zhoršení zdravotního stavu není odsouzený schopen trest vykonat,
- b) výkon trestu OPP těhotné ženě a matce novorozence odloží nebo přeruší na dobu jednoho roku po porodu,
- c) z jiných důležitých důvodů může výkon trestu OPP odložit na dobu nejvýše tří měsíců ode dne, kdy rozhodnutí, kterým byl trest uložen, nabylo právní moci,

³⁵ Přesličková, 2003, s. 13.

d) dle § 340 TŘ předseda senátu odloží nebo přeruší výkon trestu OPP, je-li ods. povolán k výkonu vojenské služby nebo civilní služby.

Usnesení o odkladu nebo přerušení výkonu trestu je třeba oznámit státnímu zástupci, odsouzenému, obecnímu úřadu nebo instituci, u níž se mají OPP vykonávat.

Pominou-li důvody odkladu nebo přerušení, předseda senátu (samosoudce) odklad nebo přerušení odvolá usnesením. O těchto rozhodnutích je třeba včas vyrozumět středisko PMS ČR a poskytovatele v místě, kde měl trest OPP odsouzený vykonávat nebo vykonával. Doba, po kterou byl výkon trestu OPP prací odložen nebo přerušen se nezapočítává do lhůty jednoho roku, v níž má být trest vykonán.³⁶

Odklad výkonu trestu nepřichází v úvahu, jestliže odsouzený již OPP začal vykonávat. V takovém případě může být rozhodnuto jen o přerušení výkonu trestu nebo o upuštění od jeho výkonu.

4.2.3 Upuštění od výkonu trestu OPP

Předseda senátu (samosoudce) usnesením, proti němuž je přípustná stížnost, jež má odkladný účinek, upustí od výkonu trestu OPP (před nástupem nebo v průběhu jeho výkonu), jestliže odsouzený v důsledku změny svého zdravotního stavu v porovnání se stavem, kdy mu byl trest uložen, je dlouhodobě neschopen tento trest vykonat (§ 340a TŘ). Změna zdravotního stavu tu je zpravidla vyvolána závažnou nevyлéčitelnou chorobou, nebo úrazem či nemocí, které zanechají trvalé poškození organismu. V případě, že nelze zdravotní stav objasnit odbornými vyjádřeními v lékařských zprávách, je třeba příbrat znalce (§105 TŘ).³⁷

Po právní moci rozhodnutí o upuštění od výkonu trestu OPP, soud vyrozumí středisko PMS ČR, obecní úřad či instituci, v jejichž obvodu se měl trest vykonávat.

4.2.4 Přeměna trestu OPP dle trestního řádu

Dle § 340b trestního řádu rozhodne o přeměně trestu obecně prospěšných prací nebo o přeměně jeho zbytku v trest odnětí svobody předseda senátu na návrh obecního

³⁶ Zákon č. 141/1961 Sb., trestní řád.

³⁷ Sotolář, 2000, s. 325.

úřadu nebo instituce, u nichž mají být obecně prospěšné práce vykonány, probačního úředníka nebo i bez takového návrhu ve veřejném zasedání.³⁸

Příslušný je okresní soud podle bydliště odsouzeného, tedy ten, jenž nařídil výkon trestu.

Zahájení řízení o přeměně trestu obecně prospěšných prací nebo jeho zbytku v trest odnětí svobody (§45a odst.4 TZ, § 340b TŘ), popř. i nepravomocné rozhodnutí o této přeměně, není samo o sobě překážkou pro pokračování ve výkonu trestu obecně prospěšných prací. Je proto povinností soudu v tomto řízení vždy zjišťovat, zda a v jakém rozsahu ke dni rozhodnutí vykonal uložený trest obecně prospěšných prací.³⁹

O přeměně trestu vyrozumí soud doručením stejnopisu pravomocného usnesení příslušný obecní úřad nebo obecně prospěšnou instituci, u níž měly byt obecně prospěšné práce vykonány, příslušné středisko Probační a mediační služby (§ 72 odst. 5 KancŘ) a Rejstřík trestů (§ 76 odst.6KancŘ).⁴⁰

Pokud odsouzený vykonal trest obecně prospěšných prací až poté, co bylo pravomocně rozhodnuto o jeho přeměně v trest odnětí svobody, je nutné rozhodnout podle analogie § 38 odst. 2 TZ o započtení vykonaného trestu obecně prospěšných prací do již přeměněného trestu odnětí svobody, a to tak, že i jen započaté dvě hodiny vykonaného trestu obecně prospěšných prací se počítají za jeden den odnětí svobody.⁴¹

5 Pedagogické a sociální aspekty trestu OPP

Trest má funkci nejen ochrany a preventivní, ale také výchovnou. Jejím cílem je výchova pachatele, aby vedl řádný život. Alternativní tresty nemají povahu charitativních opatření, ale zahrnují v sobě i profesionální zásah určité sociální služby a stávají se integrální součástí sociální práce v trestní justici. Zejména v případě trestu OPP se vyzdvihuje nápravný charakter trestu ve formě resocializace pachatele v podobě jeho dobrovolně vykonané práce ve prospěch společnosti, jejíž normy porušil. Pokud má být

³⁸ Zákon č. 141/1961 Sb., trestní řád.

³⁹ Sotolář, 2000, s. 327.

⁴⁰ Šámal, 2002, s. 1967.

⁴¹ Sotolář, 2000, s. 327.

tento trest účinný musí být doprovázen odměnou. Odměnou zde může být trestní rejstřík bez záznamu, obecná prospěšnost, pokud bude moci odsouzený napravit důsledky svého chování prací ve prospěch komunity, obce. Výchovný prvek představuje i samotná práce, která napomáhá získat případně upevňovat pracovní návyky, začlenit odsouzeného do společnosti a poskytnout mu morální užitek z odvedené práce. Tímto má být podpořena jeho sebedůvěra a sociální odpovědnost. Uložení alternativního trestu OPP dává možnost působit na pachatele dalším druhem trestu nebo stanovením přiměřených omezení nebo povinností uvedených v § 26 odst. 4 TZ:

- a) podrobit se výcviku pro získání vhodné pracovní kvalifikace,
- b) podrobit se vhodnému programu sociálního výcviku a převýchovy,
- c) podrobit se léčení závislostí na návykových látkách,
- d) podrobit se vhodným programům psychologického poradenství,
- e) zdržet se návštěv nevhodného prostředí a styku s určitými osobami,
- f) zdržet se hazardních her, hraní na hracích přístrojích a sázek.

Je však důležité říci, že jsou tyto povinnosti a omezení ve spojení s trestem OPP ukládány zcela výjimečně.

Aby trest OPP plnil svůj výchovný účel, musí být ukládán vhodným typům pachatelů. Úspěšnost vykonání alternativního trestu závisí na adaptační kapacitě, sociálním zázemí a osobnosti jedince.

5.1 Osobnost pachatele

Důraz na uplatňování alternativních trestů, trestů nespojených s odnětím svobody, je třeba klást především u skupiny pachatelů méně závažných a nedbalostních trestných činů vyplývajících ze situace (např. nechtěné ublížení na zdraví, odstrčení s následným pádem poškozeného při roztržce, často spojené s alkoholem apod.). Každý rozumný člověk ví, že nelze zcela vyloučit, že neúmyslně či nerad ublíží druhému. Trestem těchto lidí je svědomí, vědomí, že ublížili druhému.

Do situace obvinění z trestného činu a možnému následnému odsouzení se dostávají různí lidé. V literatuře uvádějí Netík a Čírtková⁴² tyto základní typy:

⁴² dle Vágnerová, 1999, s. 419

* Pachatel, který se dopustil trestného činu poprvé. Jeho čin má epizodickou povahu a neopakuje se. Osobnost tohoto člověka nebývá narušena a za svůj čin se cítí vinen.

* Člověk, jehož trestná činnost je důsledkem psychické poruchy, duševní nemoci nebo mentální retardace. Do této kategorie patří např. trestně nezodpovědní, duševně nemocní jedinci. Často nejsou schopni přiměřené orientace v situaci, neumí odlišit přijatelné a nepřijatelné chování, mnohdy nedovedou svoje chování potřebným způsobem ovládat. Často nechápu význam sociálních či právních norem chování.

* Defektně, respektive nedostatečně socializovaný jedinec, který se neřídí obecně platnými normami a nedovede ovládat své chování (i když je jeho inteligence v normě a netrpí žádnou duševní chorobou). Bývají to lidé s disociální poruchou osobnosti nebo emočně nestabilní poruchou osobnosti.

* Deviantně socializovaný typ, který respektuje jiné sociální normy než ty, jež jsou platné v majoritní společnosti a chráněné právními předpisy. Do této kategorie patří příslušníci jiného etnika, určitých sociálních skupin (mafii, sekt apod.). Jde o delikventní chování podmíněné sociokulturními vlivy.

Odůvodněný závěr, že uložením trestu OPP bude splněn účel trestu stejně jako výkonem trestu odnětí svobody, musí být opřen o povahu spáchaného trestného činu a zároveň o osobu pachatele. Půjde tedy o případy, kdy ani jedno z těchto hledisek nebude vyžadovat uložení a výkon trestu odnětí svobody, s nímž je trest OPP neslučitelný. Trest OPP může být uložen pachatelům za trestný čin, za který trestný zákon stanoví trest odnětí svobody, jehož horní hranice trestní sazby nepřevyšuje 5 let. Tento trest by měl být ukládán pachatelům za méně závažné trestné činy, s menším stupněm společenské nebezpečnosti, kde je žádoucí na pachatele působit i veřejným míněním, protože jeho výkon bude probíhat na veřejných místech. K typově méně závažným patří např. vandalství, výtržnictví nebo méně závažné majetkové trestné činy. Ukládán by měl být

především pak tzv. socializovaným typům pachatelů. Naopak je nevhodné ukládat trest defektně a deviantně socializovaným jedincům. Tito bývají velice často nespolehliví, při výkonu trestu OPP nedodržují stanovený harmonogram prací, potýkají se se špatnou pracovní morálkou. Chybí jim motivace k řádnému vykonání trestu OPP. V rejstříku trestů mají často již několik záznamů, a proto jim příliš nezáleží, zda tam přibude další.

K odsouzeným s vyšší pravděpodobností řádného vykonání trestu OPP můžeme zařadit i jedince, které Netík⁴³ uvádí v sedmi skupinách osob majících perspektivu reintegrace do společnosti.

- mladí
- prvotrestaní
- bez poruch chování v anamnéze (záškoláctví a jiných poruch během školní docházky, bez útěků z domova, bez raných a opakovaných kontaktů s policií apod.)
- po krátkodobém trestu (nestačili se adaptovat na hodnoty a normy kriminální subkultury)
- s bohatšími a nenarušenými extramurálními vztahy (jedinci s dobrým sociálním zázemím, funkční rodinou, přáteli, bohatými zájmy apod.)
- s pevnými a kvalitními pracovními návyky
- dobře motivovaní při současné absenci poruch osobnosti či obecně psychopatologických fenoménům (drogová závislost, abúzus alkoholu, sexuální deviace apod.).

Při ukládání trestu OPP by měl soud přihlížet nejen k vnějším faktorům, ale i k osobnosti pachatele, jeho zdravotnímu stavu a sociálním poměrům. Z psychologických charakteristik se jako riziko při ukládání alternativního trestu jeví snížený intelekt, abúzus alkoholu nebo drog, orientace na negativní party nebo život v podsvětí, impulzivita a agresivita, disharmonická osobnost, nízká sociokulturní úroveň, problémy v emoční a volní složce osobnosti, přítomnost poruchy osobnosti apod. Pokud tyto skutečnosti nejsou dostatečně vzaty v úvahu, končí tito lidé většinou stejně ve vězení, protože se alternativnímu trestu vyhýbají nebo dokonce pokračují v páchání trestné činnosti, a to i závažnějšího charakteru.

⁴³ dle Sochůrek, 2002, str. 81

Problémy s řádným výkonem trestu OPP (při větším rozsahu uložených hodin) mají např. řidiči mezinárodní kamionové dopravy, kteří tráví celý pracovní týden na cestách a nemají dostatek volného času pro výkon trestu. Obdobné je to i u stavebních dělníků pracujících na montážích. Nemalý problém při shánění poskytovatele s vhodným druhem práce je u odsouzených, kteří jsou zdravotně handicapovaní.

Určit vhodného klienta pro uložení trestu OPP a předejít tak vzniklým problémům byl mělo předjednávání tohoto trestu, o kterém se zmiňuji v jiné části bakalářské práce.

Tato kapitola je doplněna o stručnou statistiku ukazující, za které trestné činy byl nejčastěji uložen trest OPP odsouzeným, kteří vykonávali tento trest na středisku PMS v Jičíně. Údaje jsou získány z rozhodnutí, jež jsou součástí probačních spisů evidovaných na tomto středisku v roce 2004-2007. Je nutné upozornit, že některým odsouzeným byl trest OPP uložen za několik trestných činů.

Trestné činy, za které byl nejčastěji uložen trest OPP v roce 2004:

Druh trestného činu	Počet případů
Krádež (§ 247)	21
Výtržnictví (§ 202)	12
Maření soudního rozhodnutí (§ 171)	10
Zanedbání povinné výživy (§ 213)	9
Ublížení na zdraví (§ 221)	7
Podvod (§ 250)	4

Trestné činy, za které byl nejčastěji uložen trest OPP v roce 2005:

Druh trestného činu	Počet případů
Krádež (§ 247)	17
Maření soudního rozhodnutí (§ 171)	11
Výtržnictví (§ 202)	9
Podvod (§ 250)	7
Zanedbání povinné výživy (§ 213)	5
Ublížení na zdraví (§ 221)	5
Zpronevěra (§ 248)	5

Trestné činy, za které byl nejčastěji uložen trest OPP v roce 2006:

Druh trestného činu	Počet případů
Krádež (§ 247)	23
Maření soudního rozhodnutí (§ 171)	23
Výtržnictví (§ 202)	12
Řízení motorového vozidla bez řidičského oprávnění (§ 180d)	10
Ublížení na zdraví (§ 221)	8
Podvod (§ 250)	7
Zanedbání povinné výživy (§ 213)	7

Trestné činy, za které byl nejčastěji uložen trest OPP v roce 2007:

Druh trestného činu	Počet případů
Řízení motorového vozidla bez řidičského oprávnění (§ 180d)	40
Maření soudního rozhodnutí (§ 171)	14
Krádež (§ 247)	10
Podvod (§ 250)	8
Ohrožení pod vlivem návykové látky (§ 201)	8
Porušování domovní svobody (§ 238)	7
Výtržnictví (§ 202)	7

Z výše uvedených tabulek vyplývá, že trest OPP u klientů evidovaných na středisku PMS ČR v Jičín byl v letech 2004 - 2006 nejčastěji ukládán za trestný čin krádeže, maření soudního rozhodnutí, výtržnictví, podvody, zanedbání povinné výživy či ublížení na zdraví. Velký zlom nastal u statistiky v roce 2007, kdy se na první místo zařadil trestný čin řízení motorového vozidla bez řidičského oprávnění, který jasně předčil všechny ostatní (tento trest byl vložen do trestního zákona zákonem č. 411/2005 Sb., s účinností od 1. července 2006). Po tomto trestném činu pak následuje trestný čin maření soudního rozhodnutí a trestný čin krádeže. Právě odsouzení za tento trestný čin jsou vhodnými jedinci pro uložení trestu OPP.

5.2 Alternativní trest versus trest odnětí svobody

Předností alternativních trestů je zejména udržení pozitivních sociálních vazeb během výkonu trestu. Odsouzený vykonává trest na svobodě, není tedy vytržen ze svého

rodinného prostředí, neztrácí zaměstnání a další vazby se sociálním okolím a s reálnou skutečností. Alternativní druh trestu umožňuje odsouzenému odpykat si trest bez negativního vlivu vězeňského prostředí.

Mnozí vězni po nástupu do výkonu trestu upadají do krize, která tuto změnu, kdy se ze svobodného člověka stává vězeň, provází. Platí to zejména o těch, kteří se do vězení dostávají poprvé v životě a prožívají tzv. „šok z izolace“. Uvězněním dochází k narušení obvyklé životní situace, člověk z ní je doslova vytržen a současně nucen zvykat si na něco zásadně jiného. Pro názornost Sochůrek⁴⁴ srovnává situaci vězně a člověka mimo věznic v ilustračním desateru:

Vězeň

- * je objektem zacházení z venku, je na něho vykonáván režimový a další nátlak
- * je závislejší, spíše dělá, co mu je umožněno, dovoleno nebo přikázáno
- * životní rytmus mu určují jiní (ať personál nebo spoluvězni) a jde o rytmus pro něho nezvyklý
- * sebedůvěra je snižována, člověk nic nedělá, nebo dělá to, co nechce, neumí, či co se mu protiví, co ho neuspokojuje
- * výrazná, i když relativní sociální izolace a styk s neznámými lidmi nebo styk s lidmi, jemuž se nedá vyhnout, a o který nestojí
- * pobyt v nepřívětivém a často neznámém prostředí, minimální možnost výběru jiného prostředí
- * okruh zájmů se zúžil na uspokojování nejzákladnějších potřeb, často jde jen o náhradní uspokojování
- * v začínající krizi z uvěznění nerozumí svému psychickému stavu, ztrácí nad ním vládu a kontrolu
- * v jeho citovém stavu začíná dominovat soubor negativních emocionálních zážitků
- * komplexnost časoprostorové dimenze se bortí, intenzivně žije jen v přítomnosti, budoucnost je velmi nejistá, s obavami očekávaná, minulost je ztracena.

⁴⁴ Sochůrek, 2002, s. 65-66.

Člověk mimo vězení

- * je převážně hlavním aktérem své činnosti
- * je relativně nezávislý, více méně si dělá, co chce
- * sám si udržuje svůj rytmus a řadí do něho určitou pravidelnost
- * má přiměřenou a posilovanou sebedůvěru, protože dělá to co chce a zpravidla umí, což mu přináší výsledky i uspokojení
- * je v živé sociální interakci a předivě sociálních vztahů
- * pobývá ve známém a přívětivém prostředí, má možnost výběru prostředí a možnost úniku z nepřívětivého prostředí
- * má široký rozsah zájmů o práci, společenské dění, koníčky a zábavu
- * zpravidla rozumí svému psychickému stavu a ovládá jej
- * v jeho citovém stavu zpravidla převládají kladné emocionální zážitky, prožitky
- * žije v poměrně široké a provázané časoprostorové dimenzi, kde spolu koexistuje minulost, přítomnost a (perspektiva).

Provedené srovnání ukazuje, že jádrem krize z uvěznění je vlastně deformovaný, odchylný, změněný, nezřídka i náhradní způsob uspokojování potřeb, a to až u primárních (biologických) či sekundárních (psychologických či sociálních). Dá se tedy říci, že základem krize z uvěznění je též deprivace situace.⁴⁵

Rovněž z psychologického hlediska představuje uvěznění závažnou zátěžovou situaci. Prožívání psychické zátěže závisí tedy do značné míry na předešlé zkušenosti, ale i na životní situaci před uvězněním. Současně je závislé na psychické vybavenosti a připravenosti uvězněného zvládat zátěžové situace, na jeho odolnosti, na jeho schopnosti adaptovat se, na ochotě poznat svou osobnost a ochotě změnit své chování či životní styl. Nejde jen o aktuální zátěž z prostředí věznice (typ vězeňského zařízení, sociálním klimatu oddělení, ve kterém odsouzený je). Často tíživější je pocit nejistoty a obav z budoucna (co bude s rodinou, ztráta práce apod.) Má strach ze stigmatizace rodiny. Paradoxně tedy pro člověka s dobrým sociálním zázemím znamená uvěznění daleko větší zátěž než u těch, kteří toto zázemí nemají. Případná ztráta sociální vazby na rodinu vede ve svých

⁴⁵ Sochůrek, 2002, s. 66.

důsledcích často k hledání zázemí v homogenních kriminálních partách, což vede k fixaci na „vězeňské známosti“. Za spolupůsobení návyku na vězeňské prostředí, v důsledku toho i nesamostatnost, neschopnost najít a udržet si stálé zaměstnání při zadluženosti.

Možné negativní sociální důsledky výkonu trest odnětí svobody:

- * nebezpečí vzájemné demoralizace vězňů samotných („druhý život“ odsouzených, proces prizonizace)
- * jako donucovací prostředek má negativní vliv na odsouzeného – posiluje otrlost, lhostejnost, podlézavost
- * zprětrhání sociálních vztahů nejen neužitečných, ale hlavně sociálně užitečných (rozbití rodiny)
- * sociální stigmatizace (nálepka pobytu ve vězení) jako překážka jeho resocializace a zejména reintegrace do společnosti
- * narušení volných vlastností vězňů: sebeovládání, samostatnost, schopnost rozhodovat se, ukázněnost, namísto toho nastupuje výchova k infantilismu, k nesamostatnosti
- * gradace komplexů méněcennosti (zejména u mladistvých)
- * růst zadluženosti
- * homosexuální orientace⁴⁶

Podmínky výkonu trestu odnětí svobody považují mnozí psychologové za desocializační nikoli resocializační.⁴⁷

Uvedené skutečnosti mohou zásadním způsobem změnit život člověka i po skončení trestu. Mohou jej změnit tak dokonale, že už nebude schopen začít znovu sám a bez podpory žít normálním způsobem. Propuštění na svobodu bývá spojeno s tzv. krizí ze svobody, kdy propuštěný člověk nemá často sociální zázemí (nemá kam jít, nikam nepatří), chybí mu finanční prostředky, jelikož uvězněním přišel o zaměstnání. Zátěží je i malá nabídka možného zaměstnání, nezájem společnosti přijmout do pracovního poměru člověka, jenž přichází z „kriminálu“. Mnoho lidí se tak dostává do bludného kruhu, ze

⁴⁶ Sochůrek, 2002, s. 72.

⁴⁷ Sochůrek, 2002, s. 73.

kterého se hledá cesta ven jen velmi těžko. V tomto období dochází často k recidivě. Ve srovnání s trestem odnětí svobody pak jednoznačně vyplývají pozitiva pro trest OPP.

5.3 Bezúhonnost a rovné příležitosti na trhu práce

Jak již bylo v předcházející kapitole uvedeno, člověk, který je propuštěn na svobodu, si musí hledat práci, ale kontakty, které udržoval před uvězněním, jsou často přetřhané, chybí mu praxe a nemá čistý trestní rejstřík – to vše ztěžuje získání práce a opětovné začlenění do společnosti. Naopak při uložení a řádném výkonu trestu OPP se tyto negativní důsledky nevyskytují, což u odsouzeného zvyšuje šanci získat „legální“ zaměstnání.

Rovné příležitosti jako jeden z principů demokratické společnosti se stávají hlavní prioritou politiky členských států Evropské unie, tedy i České republiky. Politika rovných příležitostí zasahuje sociální politiku státu napříč všemi jejími oblastmi – zaměstnanosti, rodiny, vzdělání atd.

V každé společnosti nalezneme více či méně jasně oddělená a více či méně důsledně hierarchicky uspořádaná uskupení lidí s odlišnou životní úrovní, stylem života a vyhlídkami do budoucnosti. Stratifikace (rozvrstvení) znamená, že rozdílné skupiny ve společnosti obsazují rozdílná místa podle určitého pořádku. Jedni jsou na tom po materiální stránce lépe a jiní hůře, někteří rozhodují a jiní se těmto rozhodnutím podřizují, někteří jsou všeobecně vážení a ctěni, zatímco jiní jsou v opovržení.

Existují různé stratifikační činitele (pohlaví, věk, etnicita aj.), díky nimž se určitým lidem či skupinám lidí „uzavírají vrátka“ při startu do života, při získávání stejných možností a šancí prosadit se v životě. Pokud dochází ke kumulaci těchto stratifikačních činitelů zvyšuje se stupeň znevýhodnění jednotlivců (např. padesátiletá žena romského původu). Jako projevy a mechanismy k udržování a reprodukci stávajících nerovností lze uvést zejména diskriminaci a marginalizaci a segregaci. Politika rovných příležitostí se proto tato vrátka snaží pootevřít a svými opatřeními zajistit stejné šance pro všechny.⁴⁸

Marginalizace na trhu práce bývá často důsledkem různě motivované diskriminace, která je opřena o stereotypizaci určitých sociálních skupin. Marginalizovaní mohou být

⁴⁸ Hynková, 2007, s. 252.

příslušníci jiných etnik, která mají hodnoty odlišné od hlavního proudu společnosti a jsou podezírání z neochoty svých členů podávat požadovaný pracovní výkon, předpokládají se u nich malé vědomosti, nedostatečné dovednosti a pracovní návyky, nespolehlivost apod. Stejněmu podezření mohou být ovšem vystaveny také některé kategorie osob v majoritní populaci, jak je tomu v případě žen (zejména matek samoživitelek s malými dětmi), zdravotně hendikepovaných osob, mladých či starých lidí.⁴⁹ V neposlední řadě se toto může týkat i osob s pozitivním výpisem z rejstříku trestů.

Důsledkem marginalizace na trhu práce je nezaměstnanost spojená s chudobou a sociální izolací.

Požadavek bezúhonnosti k výkonu určitého povolání, profese či podnikání v určité oblasti se v českém právním řádu vyskytuje v desítkách právních předpisů upravujících nejružnější oblasti činnosti. Konkrétně bylo monitorováno 66 zákonů, 10 prováděcích předpisů a 8 zákonů upravujících členství v profesních komorách, jakožto obligatorní podmínku výkonu dané činnosti (účinnost právních předpisů je ke dni 30. 6. 2007).⁵⁰

Z nadměrné četnosti výskytu požadavku bezúhonnosti zejména u méně kvalifikovaných nebo zcela nekvalifikovaných pracovních pozic v českém právním řádu plyne nadměrná regulace trhu práce pro osoby nesplňující tento požadavek.

Charakteristika skupiny zaměstnanců, u kterých je požadavek bezúhonnosti vyžadován, je dána právě kvalifikačními požadavky. Jedná se o osoby buď vyučené v různých oborech, nebo osoby zcela bez kvalifikace se základním vzděláním. Ze statistik Vězeňské služby vyplývá, že tato skupina osob je zároveň nejvíce zastoupena v zařízeních výkonu trestu, tudíž je nejvíce postižena požadavkem bezúhonnosti při hledání zaměstnání po ukončení výkonu trestu odnětí svobody.

Dopady neodůvodnitelných požadavků bezúhonnosti na uchazeče o zaměstnání jsou velmi výrazné, a to nejenom na samotné odmítnuté, ale i na celou společnost. Můžeme je rozlišovat ve dvou rovinách, jednak v rovině materiální - náklady na hmotné zabezpečení a sociální dávky a podpory v nezaměstnanosti vyplacené těmto osobám, náklady spojené s případnou trestnou činností, a jednak v rovině nemateriální - mnohdy

⁴⁹ Hynková, 2007, s.252-253.

⁵⁰ Hubálek, 2007, s. 5.

oprávněné pocity, že neodmítnutí uchazeči jsou za svou trestnou činnost opětovně trestáni, újma spojená s obtížným začleněním do společnosti.

Doložení požadavku bezúhonnosti uchazeče o zaměstnání je nutno posuzovat individuálně dle nabízené pozice. Je žádoucí zjišťovat typ trestné činnosti spáchané uchazečem o zaměstnání v minulosti ve vztahu k náplni a povaze zaměstnání, o které se tato osoba uchází. Požadavek bezúhonnosti by měl být proto vždy přiměřený, měl by sledovat legitimní cíl zaměstnavatele, neměl by narušovat princip rovnosti a zákazu diskriminace a nepřiměřeně tak zasahovat do základních práv a svobod uchazeče o zaměstnání. Zvláště u nekvalifikovaných profesí (např. dělníci v zemědělství, lesnictví, pomocní a nekvalifikovaní pracovníci), by měli být zaměstnavatelé k těmto osobám (uchazečům) shovívaví.

6 Probační a mediační služba ČR

Obecně prospěšné práce jsou druhem trestu, který vyžaduje, aby byl pachatel v průběhu jeho výkonu podroben určité institucionalizované kontrole zaměřené jak na výkon prací, tak zároveň i na to, zda vede řádný život a plní soudem uložené přiměřené povinnosti a omezení. Provádění kontroly nad výkonem trestu OPP svěřuje trestní řád v ustanovení § 336 odst. 3 Probační a mediační službě ČR.

Probační a mediační služba ČR představuje relativně novou instituci na poli trestní politiky, vychází ze součinnosti dvou profesí – sociální práce a práva, zejména trestního. Vyváženým propojením obou se vytváří nová multi-disciplinární profese v systému trestní justice.

Matoušek uvádí, že PMS je specializovaná sociální služba působící v rámci ministerstva spravedlnosti ČR. Pracují v ní úředníci a asistenti PMS. Její činnost je zaměřena na práci s pachateli a oběťmi trestných činů. PMS přispívá k naplňování trestní spravedlnosti, v rámci trestního řízení je pověřena výkonem probace a poskytováním mediace.⁵¹

⁵¹ Matoušek, 2005, s. 283.

PMS ČR byla zřízena na základě **zákona č. 257/2000 Sb.**, o Probační a mediační službě. Je organizační složkou státu, není právnickou osobou, jedná jménem státu v rozsahu své působnosti. V rámci své působnosti provádí úkony probace a mediace, popř. plní další úkoly v trestním řízení a vykonává oprávnění vymezená v trestním zákoně, trestním řádu a zákoně o Probační a mediační službě, případně dalších zákonech, a to na území České republiky. Sídlem PMS je hlavní město Praha. Po organizační stránce se člení na:

- a) ředitelství se sídlem v Praze,
- b) regiony - jsou tvořeny středisky v obvodech působnosti jednotlivých krajských soudů,
- c) střediska působící v sídlech okresních soudů.

6.1 Středisko PMS

Středisko je základním článkem pro výkon probačních a mediačních činností v průběhu trestního řízení v rozsahu daném zákonem č. 257/2000 Sb., trestním řádem, trestním zákonem, případně dalšími normami.

- provádí probační a mediační činnosti na základě pokynů orgánů činných v trestním řízení,
- může se samo nebo ve spolupráci s dalšími subjekty aktivně podílet na vyhledávání případů vhodných pro uplatnění probace nebo mediace,
- vytváří předpoklady a vypracovává podklady pro uplatnění některého ze zvláštních druhů trestního řízení nebo aby mohl být uložen a vykonán trest nespojený s odnětím svobody,
- provádí mediaci mezi obviněnými a poškozenými a z průběhu a výsledku této činnosti připravuje podklady pro státní zastupitelství a soudy,
- zajišťuje výkon rozhodnutí soudu zejména provádí probační dohled nad odsouzenými /propuštěnými z výkonu trestu/ ve zkušební době, dohled nahrazující vazbu, dohlíží nad plněním stanovených omezení a povinností,
- zajišťuje, koordinuje a kontroluje výkon trestu obecně prospěšných prací, za tím účelem spolupracuje s obcemi a obecně prospěšnými organizacemi,

- při provádění probace a mediace motivuje obviněné resp. pachatele k vedení řádného života k aktivnímu řešení následků, které svým jednáním způsobili,
- spolupracuje s místně příslušnými orgány Policie ČR, státními zastupitelstvími, soudy a orgány sociálně právní ochrany a dalšími státními i nestátními organizacemi,
- plní úkoly související s prevencí trestné činnosti.⁵²

V čele je vedoucí střediska, který odpovídá za účelnou organizaci práce střediska, zabezpečuje jeho řádný chod po stránce metodické, personální i materiální, a to ve spolupráci s příslušnými pracovišti ředitelství. Větší střediska se dělí na specializovaná odborná oddělení, a to podle specifiky příslušné lokality a podmínek střediska zejména se zaměřením na probaci, mediaci, paroli, obecně prospěšné práce, mladistvé a nezletilé obviněné, uživatele omamných a psychotropních látek.

6.2 Poslání, cíle a činnost PMS

1. Úkolem PMS je přispívat prostřednictvím probace a mediace k naplňování trestní spravedlnosti, zejména vytvářením podmínek pro účinné a efektivní rozhodování o alternativních postupech v trestním řízení a ukládání a zajištění výkonu alternativních trestů a rovněž nalezení odpovídající reakce na spáchaný trestný čin.
2. Prostřednictvím probace a mediace se podílí na řešení sporů mezi obviněnými a poškozenými a svými činnostmi usiluje o urovnání konfliktních stavů a obnovení respektu k právním normám v souvislosti s trestním řízením. Nedílnou součástí poslání služby je prevence a snižování rizik opakování trestné činnosti. PMS chce na poli trestní spravedlnosti usilovat zejména o dosažení těchto cílů:
3. **Integrace pachatele** – PMS směřuje k začlenění pachatelů do života společnosti bez dalšího porušování zákonů. Integrace je proces, který usiluje o obnovení respektu pachatelů k právnímu stavu společnosti, o jejich uplatnění a seberealizaci.
4. **Participace poškozeného** – PMS se snaží o zapojení poškozeného do „procesu“ odškodnění, řešení následků trestného činu a obnovení jeho pocitu bezpečí ve společnosti a důvěry v systém trestní spravedlnosti.

⁵² Organizační řád PMS ČR, s. 17.

5. **Ochrana společnosti** – PMS chce přispívat k ochraně společnosti účinným řešením konfliktních a rizikových stavů spojených s trestním řízením a efektivním zajištěním realizace uložených alternativních trestů a opatření.
6. PMS za účelem zajištění svého poslání provádí nebo zabezpečuje koncepční, metodickou, informační, analytickou a vzdělávací činnost.
7. PMS spolupracuje se státními a nestátními organizacemi obdobného zaměření, profesními organizacemi, odbornými ústavy, státními a nestátními vzdělávacími institucemi.
8. PMS rozvíjí mezinárodní spolupráci se zahraničními institucemi působícími v oblasti probace, mediace, sociální práce v trestní justici a sociálních službách.⁵³

Činnost Probační a mediační služby je dále vymezena v zákoně o PMS.

Dle § 4 tohoto zákona PMS vytváří předpoklady k tomu, aby věc mohla být ve vhodných případech projednána v některém ze zvláštních druhů trestního řízení, nebo mohl být uložen a vykonán trest nespojený s odnětím svobody, anebo vazba byla nahrazena jiným opatřením. Za tím účelem poskytuje obviněnému odborné vedení a pomoc, sleduje a kontroluje jeho chování a spolupracuje s rodinným a sociálním prostředím, ve kterém žije a pracuje, s cílem, aby v budoucnu vedl řádný život.⁵⁴

Probační a mediační činnost podle odstavce 1 uvedeného zákona spočívá zejména:

- a) v obstarávání podkladů k osobě obviněného a jeho rodinnému i sociálnímu zázemí,
- b) ve vytváření podmínek pro rozhodnutí o podmíněném zastavení trestního stíhání, nebo pro schválení narovnání, zejména projednání a uzavření dohody mezi obviněným a poškozeným o náhradě škody, nebo dohody o narovnání, případně podmínek pro další takové procesní postupy či tresty nespojené s odnětím svobody,
- c) ve vykonávání dohledu nad chováním obviněného v případech, kdy bylo rozhodnuto o nahrazení vazby probačním dohledem,
- d) ve vykonávání dohledu nad chováním obviněného v případech, kdy byl dohled uložen, ve sledování a kontrole obviněného v průběhu zkušební doby, v kontrole výkonu dalších

⁵³ http://www.pmscr.cz/scripts/index.php?id_nad=26

⁵⁴ Zákon č. 257/2000 Sb., o Probační a mediační službě.

trestů nespojených s odnětím svobody, včetně trestu obecně prospěšných prací, ve sledování výkonu ochranných opatření,

e) ve sledování a kontrole chování odsouzeného v průběhu zkušební doby v případech, kdy bylo rozhodnuto o podmíněném propuštění odsouzeného z výkonu trestu odnětí svobody.⁵⁵

6.2.1 Probační a mediace

PMS přispívá k naplňování trestní spravedlnosti, v rámci trestního řízení je pověřena výkonem probace a poskytováním mediace.

Probační se rozumí „organizace a výkon dohledu nad obviněným, kontrola výkonu trestů nespojených s odnětím svobody, individuální pomoc obviněnému, jeho pozitivní motivování, působení na něj, aby vedl řádný život, vyhověl soudem nebo státním zástupcem uloženým podmínkám, a tím došlo k obnově narušených právních a společenských vztahů“ (zákon č. 257/200 Sb., o probační a mediální službě).

Mediací v trestním řízení rozumíme podle uvedeného zákona “mimosoudní zprostředkování za účelem řešení sporu mezi poškozeným a obviněným a činnost směřující k urovnání konfliktního stavu vykonávanou v souvislosti s trestním řízením. Mediace lze provést je s výslovným souhlasem obviněného a poškozeného“.⁵⁶

Při probační a mediální činnosti pracovníci PMS využívají zejména individuální metody práce s klientem. V rámci mediace ale rovněž vystupují jako zprostředkovatelé setkání dvou stran – obviněného a poškozeného, popřípadě mediace vedou i za přítomnosti dalších osob (např. rodičů mladistvého, obhájce, zmocněnce, jiné blízké osoby strany). Při své činnosti pracovníci PMS rovněž působí jako koordinátoři práce s klientem (manažeri případu). Koordinují vstup dalších participujících osob a subjektů, jež se podílejí na řešení daného případu.⁵⁷

⁵⁵ Zákon č. 257/2000 Sb., o Probační a mediální službě.

⁵⁶ Matoušek, 2005, s. 283.

⁵⁷ Matoušek, 2005, s. 289.

6.2.2 Zásady a principy činnosti pracovníků PMS

Při vlastní práci úředníků a asistentů s klienty, kteří se dostali do kontaktu s PMS v rámci probace nebo mediace, je nezbytné, aby byly dodrženy následující zásady a principy činnosti PMS (Doubravová a kol., 2001).⁵⁸

- Důstojnost jednání – způsob práce s klienty musí být v souladu se základními lidskými právy a svobodami a musí respektovat jejich důstojnost a autonomii.
- Zákonnost – postup pracovníků PMS při výkonu probace a mediace musí být v souladu s příslušnými zákony.
- Přiměřenost intervence – míra zásahu pracovníků PMS vůči pachateli nesmí překročit rozsah a obsah pravomocného rozhodnutí soudu nebo státního zastupitelství.
- Transparentnost – PMS usiluje o dostatečnou informovanost orgánů činných v trestním řízení o průběhu práce s klienty i o to, aby byly klientům poskytnuty srozumitelné informace o systému a právním prostředí, ve kterém se v důsledku události trestného činu ocitl.
- Individualizace – pracovníci PMS při práci s klienty zohledňují jejich individuální potřeby, zájmy a rovněž i okolnosti případu.
- Včasnost intervence – PMS se snaží o kontakt s klienty v co nejranější fázi trestního řízení.
- Vyváženost – PMS prosazuje vyvážený přístup k potřebám a zájmům obviněných, poškozených i společnosti za účelem nalezení vzájemně přijatelného řešení případu.
- Motivace – PMS usiluje o aktivní přístup a účast klientů na řešení následků trestné činnosti. Pachatele podporuje při hledání zdrojů kompetencí, které mu umožní změnit dosavadní vzorce chování, jež ho přiváděly do konfliktu se zákonem. Poškozenému nabízí možnost stát se aktivním subjektem, který může mít vliv na podmínky a způsob vlastního odškodnění.

⁵⁸ dle Matoušek, 2005, s. 286-287.

6.3 Cílová skupina

Cílovou skupinou PMS jsou osoby, které se dostaly do konfliktu se zákonem (byly obviněny nebo odsouzeny za trestný čin), a osoby, jež byly trestným činem poškozeny. PMS pracuje s dospělými pachateli trestných činů, mladistvými pachateli provinění (15-18 let) i s dětmi mladšími 15 let, které se dopustily činu jinak trestného. Okruh poškozených, kteří se mohou stát klienty PMS, není nijak omezen, důležitý je pouze jejich souhlas se spoluprací s PMS. PMS spolupracuje s poškozenými v průběhu celého trestního řízení. Pracovníci PMS poškozeným nabízejí základní psychosociální pomoc, poskytují jim informace významné pro průběh trestního řízení i informace o službách, které jsou v regionech dostupné, a v neposlední řadě zprostředkovávají mediaci.

Pachatelé trestných činů – fáze před rozhodnutím

Ve fázi před rozhodnutím státního zástupce nebo soudce pracuje PMS zejména s tzv. dobrovolnými klienty. Spolupráce s klientem může být zahájena, pokud klient středisko PMS kontaktuje sám (popřípadě středisko kontaktuje klientův obhájce, zmocněnec, advokát) nebo je podnět pro činnost dán ze strany policejního orgánu, státního zástupce nebo soudce. Jde převážně o obviněné, kteří jsou stíháni pro trestný čin, za který zákon stanoví trest odnětí svobody, jeho horní hranice nepřesahuje pět let. Může jít i o mladistvé pachatele, kteří se dopustili provinění, i o děti mladší 15 let, jež se dopustily činu jinak trestného.

Činnost v těchto případech podporuje motivaci klienta řešit následky činu, obstarává podklady pro rozhodnutí soudce nebo státního zástupce a vytváří podmínky pro uložení některé z alternativ trestu, jež nemají povahu odnětí svobody (u mladistvých a dětí mladších 15 let též pro uložení některého opatření).⁵⁹

Již od počátku přípravného řízení se PMS snaží o navázání kontaktu s oběma stranami konfliktu a prověřuje možnost mediace. V případech, kdy z různých důvodů není možné či vhodné mediaci provést, směřuje PMS k urovnání konfliktu spojeného s trestným činem (proviněním) jinými způsoby. V těchto případech může jít o přípravu podkladů pro

⁵⁹ Matoušek, 2005, s. 284.

uplatnění alternativního způsobu trestního řízení nebo o vypracování zpráv před rozhodnutím jako možného podkladu pro rozhodnutí státního zástupce nebo soudce v dané věci. I těchto případech je nutný souhlas obviněného a jeho motivace ke spolupráci s PMS. Pracovník PMS usiluje o to, aby byl do procesu vypracování zprávy zapojen i poškozený. Probační pracovník PMS shromažďuje informace o osobních a sociálních poměrech obviněného, jeho zaměstnání a finanční situaci, o trávení volného času, o jeho postoji a možných řešeních následků trestného činu (provinění).

Pachatelé trestných činů – fáze po rozhodnutí

Ve fázi po rozhodnutí soudce nebo státního zástupce jsou klienty PMS osoby, kterým byla uložena některá z alternativ k potrestání nebo trestu odnětí svobody, u mladistvých a dětí mladších 15 let některé z opatření (výchovné, ochranné, trestní) nebo další formy přiměřených povinností a omezení, jejichž výkon probíhá „na svobodě“. PMS zajišťuje výkon těchto trestů a opatření. To znamená, že kontakt klienta s PMS má povahu kontroly uložené povinnosti, jejíž neplnění s sebou nese určité následky (např. přeměny alternativního trestu v trest nepodmíněný). Činnost PMS může mít vedle kontroly charakter pomoci, klient může být veden k tomu, aby se v budoucnosti vyvaroval střetu se zákonem.⁶⁰

7 PODPORA versus POMOC

Pomoc či kontrola je dilema, se kterým se může probační pracovník (v kapitole je pojem probační pracovník skryt pod obecnějším pojmem sociální pracovník) v rámci své činnosti setkat. Na tuto problematiku může nahlížet z hlediska dvou perspektiv, které spolu úzce souvisí.

Z hlediska hodnot v sociální práci:

Sociální pracovníci mohou chápat cíl své činnosti jako pomoc klientovi řešit jeho obtížnou životní situaci. Na straně druhé je očekáváno, že je sociální pracovník „zástupcem“ státu, který reprezentuje hodnoty a normy společnosti – tzn. vykonává

⁶⁰ Matoušek, 2005, s. 285.

sociální kontrolu. Dle Úlehly (1999)⁶¹ by sociální pracovník měl vést dialog mezi tím, co chce společnost ve svých normách a tím, co si přeje klient, tzn., sociální pracovník by měl být prostředníkem mezi normami společnosti a přesvědčením klienta. Posouvá-li se blíže k normám společnosti, je více jejích agentem, jeho pozice je spíše pozicí loajálního experta, v níž klade důraz na dovednosti, v níž je více přebírání kontroly. Naopak je v této pozici méně pohyblivostí, méně nabízení pomoci, méně spolupráce méně respektu ke klientovým přáním a očekáváním, méně vstřícnosti a méně pružnosti.

Sociální pracovník jako prostředník

klientovy způsoby ↔ pracovníkova odbornost ↔ normy společnosti

Z hlediska způsobu práce s klientem:

Z tohoto úhlu pohledu rozlišujeme dva profesionální způsoby práce: **pomoc a kontrolu**. Oba způsoby jsou potřebné a patří do výbavy sociálního pracovníka. Sociální pracovník, který je profesionálem, musí umět rozlišovat mezi nabízením pomoci a přebíráním starostí (kontrolou), aby si nemyslel, že pomáhá, když kontroluje (Úlehla, 1999).⁶²

O kontrolu jde, pokud sociální pracovník jedná dle svého uvážení nehledě na klientova přání. Kontrola je nevyhnutelná, účelná a potřebná. Liší se od pomoci tím, že je postavena na zájmech jiných lidí než toho člověka, o kterého je postaráno. Je pro ni charakteristické, že ten, kdo se stará, se přitom řídí svými normami. Nemusí to být ty, které si vymyslel sám, naopak jsou to většinou normy společnosti, kterou zastupuje.

Pomoc je výsledkem vzájemné interakce s klientem, tedy dojednaný způsob společné práce, kterou si klient přeje, sociální pracovník ji nabídl a klient zvolil. Pomoc je založená na spolupráci rovnocenných partnerů a je nepřetržitým zvaním klienta k dialogu.

⁶¹ dle Janoušková, 2007, s. 14

⁶² dle Janoušková, 2007, s. 14.

7.1 Profesionální způsoby práce

Pomoc a kontrolu lze naplnit či uskutečnit osmi profesionálními způsoby práce. Rozdíl ve volbě jednotlivých způsobů profesionální práce je určen měrou, v jaké si pracovník troufá přebírat klienta do spolurozhodování o tom, co budou dělat spolu.

Profesionální způsoby kontroly:

- * *Opatrování* – pracovník na sebe přebírá starost o klienta se vším všudy.
- * *Dozor* – pracovník vybral normy či pravidla, přebral kontrolu a dozírá nad tím, jak je klient dodržuje.
- * *Přesvědčování* – pracovník si bere na starost kontrolu toho, jak je klient motivován, jaké má postoje, životní názory, styly či hodnoty a jaké by měl mít.
- * *Vyjasňování* - při vyjasňování si pracovník bere na starosti, co nejvíce otevřít příležitost, aby klient mohl zformulovat svá přání, svou objednávku.

Profesionální způsoby pomoci:

- * *Doprovázení* – je spoluprací pracovníka s klientem, která začíná, když klient přichází pro pomoc v souvislosti s těžkostí, kterou ví, že nelze změnit.
- * *Vzdělávání* - je spoluprací klienta a pracovníka. Klienta přichází, když zjistil, že má mezery ve svých znalostech, zkušenostech, vědomostech, které si výslovně přeje zaplnit informacemi, vysvětlením, poučením, nebo si přeje věci potvrdit, ověřit.
- * *Poradenství* – je spoluprací klienta s pracovníkem. Pomoc se rozvíjí na základě klientova přání jímž míří k rozvinutí vlastních možností.
- * *Terapie* – o spolupráci v podobě terapie se jedná tehdy, když si klient přeje zbavit svého trápení, umenšit svou bolest a zároveň má představu, že by to bylo možné.⁶³

Při práci s klientem, kterému byl uložen trest OPP se z pohledu pracovníka PMS jedná více o přebírání kontroly. Dohled nad výkonem trestu OPP je výkonem státní správy, v rámci kterého musí klient dodržovat jisté normy a pravidla. Pro použití kontroly hovoří i nedostatek času, který má pracovník PMS na svého klienta. V rámci práce s klientem však

⁶³ Úlehla, 1996, s. 28-35.

rozhodně nechybí prvky pomoci. Ty lze vyzorovat hlavně v úvodních setkáních, kdy klient přichází s určitým očekáváním a objednávkou. Probační pracovník v této fázi může nabídnout pomoc, kdy nechává na klientově rozhodnutí, u jakého poskytovatele bude trest vykonávat a jaký si stanoví harmonogram prací. Klientovi pomáhá i při řešení dalších problémů.

Nelze jednoduše říci, že kontrola je nežádoucí a pomoc je to pravé. Obojí jsou způsoby interakce potřebné a užívané. Jejich rozlišení je užitečné. Kontrola je běžný, všeobecně vážený prostředek lidské interakce, bez něhož by nebylo kontinuity civilizace. To, co sociální psychologie nazývá socializací, je názorný příklad toho, jak je dítě kontrolováno, aby se zařadilo mezi lidi. Pro praxi práce s lidmi je podoba s výchovou důležitá. Každý, kdo zažil chvíli, v níž výchova přestala být kontrolou a stala se pomocí, pamatuje, jak vše šlo najednou jinak. Podobně v profesionální práci má kontrola svůj smysl. Je nevyhnutelná, účelná a užitečná.

Pomoc je užitečná, respektující a příjemná, protože je založená na spolupráci rovnocenných.

Z hlediska klienta je nabízení pomoci přizváním ke spolupráci rovných, přebírání kontroly je posunutím do podřízené pozice. Z hlediska pracovníka je rozlišení pomoci a kontroly zásadním tím, že nelze obojí dělat současně. V každé chvíli pracovník buď kontroluje, nebo pomáhá. Nelze pomáhat kontrolou.⁶⁴

⁶⁴ Úlehla, 1996, s. 14-15

8 PRAKTICKÁ ČÁST

Praktická část bakalářské práce se bude již zabývat konkrétní realizací výkonu trestu OPP na středisku PMS ČR v Jičíně. Úvodní kapitola je zaměřena na stručnou charakteristiku okresu Jičín a vývoj trestné činnosti v letech 2004-2006. Následné kapitoly se věnují středisku PMS ČR v Jičíně, především pak jeho činnosti spojené s výkonem trestu OPP. Součástí praktické části je i průzkum provedený na středisku PMS ČR v Jičíně. Průzkum je zaměřen na vykonatelnost trestu OPP. Některé kapitoly jsou obohaceny statistickými údaji ve formě tabulek a grafů.

9 Charakteristika okresu Jičín

Okres Jičín leží v severozápadní části Královéhradeckého kraje. Na severu sousedí s okresem Semily v Libereckém kraji, na východě s okresem Trutnov, na jihu s okresem Hradec Králové a na západě s okresy Nymburk a Mladá Boleslav ve Středočeském kraji. K 31. 12. 2006 se rozlohou 887 km² na celkové ploše Královéhradeckého kraje podílí 18,6 % a je třetím nejmenším okresem v kraji (za okresem Hradec Králové a Náchod). Z hlediska počtu obyvatel je okres Jičín nejmenší, k 31. 12. 2006 jich zde žilo 78 098, tj. 14,2 % z celkového počtu obyvatel kraje. Hustota zalidnění je druhá nejmenší v kraji (za okresem Rychnov nad Kněžnou). Na 1 km² připadá 88 obyvatel.

Ve struktuře obcí převládají obce s počtem obyvatel do 199 (42,3 %) a s počtem obyvatel 200 – 499 (34,2 % všech obcí). Z celkového počtu 111 samostatných obcí jich má 8 statut města. Ve třech městech nad pět tisíc obyvatel žilo 44,4 % trvale bydlícího obyvatelstva okresu. V sídelní struktuře zaujímá první místo okresní město Jičín s 16 308 obyvateli.

Přírodným centrem oblasti je okresní město Jičín. Je silniční dopravní křižovatkou, kde se protínají dvě významné tepny silnic I. třídy – silnice č. 16 vedoucí ze Slaného přes Mělník, Mladou Boleslav do Trutnova a dále až na polskou hranici a silnice č. 35 vedoucí z polského Zhořelce přes Liberec do Hradce Králové, Svitav a Olomouce. Město má tedy

dobré dopravní spojení s většinou významných center republiky, o čemž svědčí i značné množství dálkových autobusových spojů vedených přes město Jičín.

Na základě zákona 314/2002 Sb. o stanovení obcí s pověřeným obecním úřadem a stanovení obcí s rozšířenou působností bylo na území okresu vytvořeno šest správních obvodů pověřených obecními úřady - Jičín, Hořice, Kopidlno, Lázně Bělohrad, Nová Paka a Sobotka a tři správní obvody obcí s rozšířenou působností - Jičín, Hořice a Nová Paka. Tyto obce jsou pověřeny výkonem vybraných funkcí státní správy pro všechny obce, které do jejich správního obvodu přísluší.

Ke konci roku 2006 bylo z hlediska struktury podnikatelské sféry zapsáno do registru ekonomických subjektů 17 901 podnikatelských subjektů, to představuje 14,3 % z celkového počtu ekonomických subjektů kraje. Fyzické osoby tvořily 83,7 % a 16,3 % právnické osoby. V členění podle odvětvové činnosti tvořily z celkového počtu 16,3 % podniky zabývající se průmyslem, 12,4 % tvořily stavební podniky, 9,4 % zemědělské podniky, ale nejvíce, 31,2 % podniky zabývající se obchodem, ubytováním a stravováním.⁶⁵ Charakteristika okresu Jičín je doplněna o mapu správního obvodu Jičín.⁶⁶



⁶⁵ http://www.czso.cz/xh/redakce.nsf/i/charakteristika_okresu_jicin

⁶⁶ [http://www.czso.cz/xh/redakce.nsf/i/D82CC05A0BF87CE6C125717600386E62/\\$File/jicin.jpg](http://www.czso.cz/xh/redakce.nsf/i/D82CC05A0BF87CE6C125717600386E62/$File/jicin.jpg)

Charakteristika okresu Jičín je též doplněna tabulkou č.1 s vybranými údaji Českého statistického úřadu, pracoviště Hradec Králové. Prostřednictvím těchto údajů je znázorněn časový vývoj některých ukazatelů na okrese Jičín v roce 2004 až 2006. Tabulka byla upravena, uvedené údaje mají sociální podtext a byly vybrány především s ohledem na téma bakalářské práce.

Tabulka č.1

Vybrané ukazatele v časové řadě za okres Jičín				
	Měřicí jednotka	2004	2005	2006
Rozloha	km ²	887	887	887
Počet obcí		111	111	111
Města		7	7	8
Počet obyvatel	osoby	77 031	77 306	78 098
Ženy		39 289	39 369	39 610
Obyvatelé ve věku				
0 – 14	%	15,0	14,8	14,3
15 – 64	%	69,7	69,8	70,4
65 a více	%	15,3	15,4	15,3
Průměrný věk obyvatel	Roky	40,3	40,5	40,7
Živě narození	osoby	709	776	741
Zemřelí	osoby	806	884	878
Přistěhovalí	osoby	924	1 279	2 002
Vystěhovalí	osoby	862	896	1 073
Sňatky		396	348	374
Rozvody		258	194	253
Uchazeči o zaměstnání	osoby	3 521	3 311	2 952
Dosažitelní		3 358	3 198	2 837
Ženy		1 838	1 739	1 596
se zdravotním postižením		474	489	458
Míra registr. Nezaměstnanosti	%	9,61	8,35	6,98
Volná pracovní místa	Místa	260	230	421
Uchazeči na 1 volné místo		13,54	14,40	7,01
Zjištěné trestné činy		1 813	1 576	1 507
Dopravní nehody		1 581	1 551	1 393

(Zdroj: http://www.czso.cz/xh/redakce.nsf/i/casova_rada_vybrane_ukazatele_za_okresjc)

Tabulky č. 2, č. 3 a č. 4 pak mapují trestnou činnost, její objasněnost na okrese Jičín v letech 2004 – 2006 a porovnávají ji s dalšími okresy Královéhradeckého kraje.

Tabulka č. 2

10-2. Zjištěné trestné činy podle okresů v roce 2004					
Pramen: Policejní prezidium ČR					
Kraj, okresy	Zjištěné trestné činy celkem	z toho		Trestné činy na 1 000 obyvatel	Objasněné trestné činy
		hospodářská kriminalita	obecná kriminalita		
Královéhradecký kraj	12 572	1 651	9 699	23	6 224
Hradec Králové	4 007	602	3 045	25	1 861
Jičín	1 813	241	1 395	24	886
Náchod	2 454	319	1 894	22	1 293
Rychnov nad Kněžnou	1 485	191	1 131	19	825
Trutnov	2 813	298	2 234	23	1 359

(<http://www.czso.cz/xh/edicniplan.nsf/publ/13-5201-05-2005>)

Tabulka č. 3

10-2. Trestné činy podle okresů v roce 2005					
Pramen: Policejní prezidium ČR					
Kraj, okresy	Zjištěné trestné činy celkem	z toho		Trestné činy na 1 000 obyvatel	Objasněné trestné činy
		hospodářská kriminalita	obecná kriminalita		
Královéhradecký kraj	11 674	2 087	8 577	21	6 202
Hradec Králové	3 431	690	2 449	22	1 731
Jičín	1 576	215	1 211	20	822
Náchod	2 459	637	1 647	22	1 423
Rychnov nad Kněžnou	1 458	226	1 092	18	849
Trutnov	2 750	319	2 178	23	1 377

(<http://www.czso.cz/xh/edicniplan.nsf/kapitola/13-5201-06-2006-10>)

Tabulka č. 4

11-2. Trestné činy podle okresů v roce 2006					
Pramen: Policejní prezidium ČR					
Kraj, okresy	Zjištěné trestné činy celkem	z toho		Trestné činy na 1 000 obyvatel	Objasněné trestné činy
		hospodářská kriminalita	obecná kriminalita		
Královéhradecký kraj	11 521	1 756	8 182	21	5 980
Hradec Králové	3 464	653	2 386	22	1 754
Jičín	1 507	156	1 081	19	816
Náchod	2 322	347	1 666	21	1 200
Rychnov nad Kněžnou	1 313	210	903	17	714
Trutnov	2 915	390	2 146	24	1 496

(<http://www.czso.cz/xh/edicniplan.nsf/kapitola/13-5201-07-2007-11>)

Z výše uvedených statistik vyplývá, že na okrese Jičín bylo v roce 2004 spácháno 1813 trestných činů (objasněno 886), v roce 2005 bylo spácháno 1576 trestných činů (objasněno 822) a v roce 2006 bylo spácháno 1507 trestných činů (objasněno 816). Je patrné, že v letech 2005 a 2006 došlo k mírnému poklesu počtu zjištěných trestných činů. Jejich objasněnost je přibližně stejná, v letech 2005 a 2006 pak činila přes 50 %.

V porovnání s dalšími okresy Královéhradeckého kraje se okres Jičín v počtu zjištěné trestné činnosti řadí na předposlední místo, před okres Rychnov nad Kněžnou. V letech 2004-2006 došlo v okrese Jičín ke snížení počtu případů hospodářské kriminality, stejně tak kriminality obecné. Okres Jičín se s průměrným počtem 21 trestných činů na 1000 obyvatel řadí na předposlední místo v Královéhradeckém kraji.

10 Probační a mediační služba ČR, středisko Jičín

Název instituce: Probační a mediační služba ČR, středisko Jičín

Adresa: Jičín, Denisova 1073, 506 01 Jičín

Email: rvalenta@pms.justice.cz

Tel: 493 520 157, 493 539 665, 493 538 524

Středisko PMS ČR v Jičíně se nachází poblíž centra města Jičína, nedaleko autobusového a vlakového nádraží. Je tedy klientům dobře dostupné. Je umístěno ve druhém patře činžovního domu. Bohužel se nejedná o bezbariérové zařízení. Středisko má nyní k dispozici 4 místnosti, které jsou standardně vybaveny. Působí příjemným dojmem.

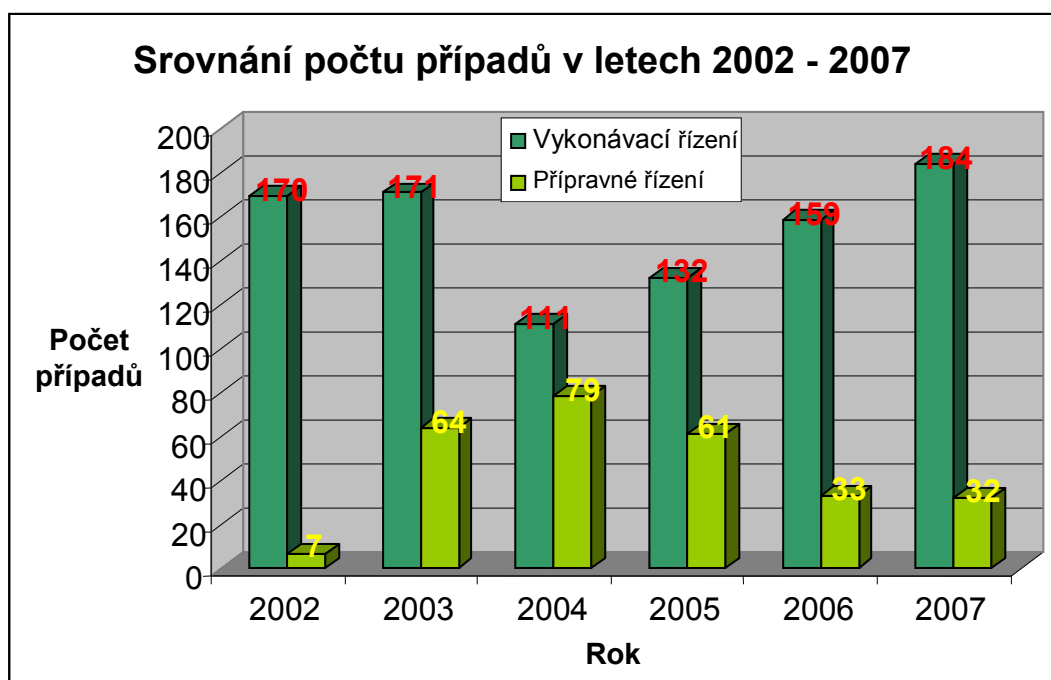
PMS ČR zahájila svoji činnost v Jičíně v roce 2001. V té době na středisku pracoval pouze jeden zaměstnanec, který nastoupil do funkce na základě svých znalostí, prokázaných ve výběrovém řízení. Později byli přijati do pracovního poměru další 2 zaměstnanci - muži. Všichni pracovníci mají odborné vzdělání v oblasti sociální péče. Dva mají magisterské vzdělání a jsou na pozicích probačních úředníků. Třetí zaměstnanec má vyšší odborné vzdělání a je probačním asistentem. Na středisku je v současné době zaměstnána administrativní síla – žena, na základě spolupráce PMS ČR s úřadem práce.

Jedná se o jednorocní pracovní poměr absolventky střední školy, která byla v evidenci ÚP déle jak jeden rok.

Jednotlivé agendy jsou rozdělovány dle specializace pracovníků. Od počátku roku 2008 zajišťují chod střediska převážně dva zaměstnanci. Bývalý vedoucí střediska přešel na post regionálního vedoucího a na středisku se specializuje pouze na přípravné řízení nezletilých a mladistvých, výjimečně na přípravné řízení dospělých. Současný vedoucí střediska se specializuje na dohledy dospělých, paroli a dle kapacity na přípravné řízení dospělých. Probační asistent se specializuje na trest OPP a vykonávací řízení (např. soudní dohled) u mladistvých a nezletilých. Středisko PMS v Jičíně má od roku 2002 do roku 2007 v průměru 200 nových případů za rok.

Uvedený graf dokumentuje počet případů, které napadly na středisko PMS ČR v Jičíně v letech 2002 – 2007.

Graf č. 1



Spolupracující instituce (v regionu okresu Jičín):

V rámci své činnosti spolupracuje středisko PMS ČR v Jičíně především s orgány činnými v trestním řízení (dále jen OČTŘ) - policie, státní zastupitelství, soud a Vězeňskou službou ČR Věznice Valdice. Spolupráce s OČTŘ je dlouhodobě na dobré úrovni. Středisko PMS se zúčastňuje pravidelných meziresortních porad. Komunikace probíhá velmi vstřícně na formální i neformální rovině. Rovněž spolupráci s Věznicí Valdice lze hodnotit jako dobrou. Komunikace probíhá na všech úrovních. Vedení valdické věznice je průběžně informováno o každé návštěvě probačního pracovníka u odsouzených. Věznice zasílá hodnocení odsouzeného a neprodleně informuje o podmíněném propuštění tak, aby mohly být zaslány podklady k výkonu probačního dohledu místně příslušnému středisku.

Středisko PMS ČR v Jičíně dále spolupracuje s:

- * městskými a obecními úřady,
 - * Dětskou psychiatrickou ambulancí v Jičíně,
 - * Pedagogicko-psychologickou poradnou v Jičíně,
 - * Psychiatrickou ambulancí v Jičíně,
 - * zdravotnickými zařízeními,
 - * školskými zařízeními (školy, dětské domovy),
 - * úřadem práce,
- + dalšími organizacemi (SVP, nestátní neziskové, církevní).

10.1 Realizace výkonu trestu OPP na středisku PMS ČR v Jičíně

Výkon trestu OPP zaujímá na středisku PMS ČR v Jičíně dlouhodobě první místo v počtu soudem vydaných pověření k probační činnosti.

V oblasti zajištění možností a ukládání výkonu trestu OPP se probační pracovník řídí metodickým postupem vydaným ředitelstvím PMS ČR. Nejinak tomu je i na středisku PMS ČR v Jičíně. Metodický postup je rozdělen na dvě části. První část popisuje postup střediska PMS v rámci trestního řízení ve fázi před pravomocným rozhodnutím soudu. Druhá část je zaměřena na vykonávací řízení.

10.1.1 Praxe při předjednávání trestu OPP

Po získání podnětu k zahájení činnosti zavede probační úředník (asistent) střediska PMS probační spis dle spisového řádu a provede evidenci klienta do probačního rejstříku. Na základě dojednávání probačního úředníka (asistenta) s obviněným a poškozeným ohledně oblasti spolupráce je potřeba zvážit, zda je vzhledem k možným způsobům alternativního řešení dané trestní věci vhodné a užitečné seznámit obviněného s podmínkami uložení a výkonu trestu OPP. V rámci své práce s klientem probační úředník (asistent) tedy může provést předjednání uložení trestu OPP – tj. stručné seznámení klienta s podmínkami uložení trestu OPP a s následným průběhem jeho výkonu a zjištění vlastní motivace klienta tento druh trestu vykonat. Se souhlasem klienta může probační úředník (asistent) zjišťovat údaje týkající se klientova zdravotního stavu (respektive případných zdravotních omezení pro práci), dosažené pracovní kvalifikace, časových možností pro výkon trestu OPP a zahrnout je do připravované probační zprávy před rozhodnutím nebo do jiných materiálů, jež budou předány státnímu zástupci nebo soudu (příloha č. 1). Ve zprávě by se měly rovněž objevit informace PMS týkající se zjištěných potřeb a motivace klienta podrobit se v rámci výkonu alternativního trestu případným uloženým přiměřeným povinnostem či omezením.⁶⁷

Současně s navázáním kontaktu s obviněným činí probační úředník (asistent) kroky směřující k navázání kontaktu s poškozeným, kterému nabízí možnost spolupráce při řešení následků trestného činu a informuje ho o možnostech alternativních způsobů řešení trestného činu.

Bohužel musíme konstatovat, že na středisku PMS ČR v Jičíně dochází k předjednávání trestu OPP jen ve zcela výjimečných případech. Za poslední 4 roky provedli probační pracovníci tento úkon přibližně ve 4 případech. Tuto možnost nevyužívají soudy ani samotní klienti, kteří se však o tomto způsobu řešení své situace málokdy dozví.

Častější předjednávání trestu OPP by přitom mohlo pomoci vyřešit problém s nevhodně uloženým trestem, se kterým se nyní můžeme poměrně často setkávat. Malá

⁶⁷ Metodický postup PMS ČR, 2003, s. 1.

koordinace soudů s PMS ČR, kdy soudy, ale i státní zástupci, až na několik výjimek, nevyužívají možnost předjednání trestu ze strany PMS ČR, a proto nemají před rozhodnutím o uložení trestu OPP dostatek potřebných informací o osobě obviněného (zejména, když rozhodují trestním příkazem), jako např. o zdravotním stavu, časových možnostech, rodinných poměrech, motivaci trest vykonat, o jeho stanovisku k uložení tohoto trestu apod. Stává se, že soudce uloží trestním příkazem trest OPP osobě, která má zdravotní handicap, musí soustavně, celodenně pečovat o osobu blízkou, nebo je velice časově zaneprázdněna (řidiči mezinárodní automobilové dopravy). Tyto skutečnosti probační pracovník zjistí, až když je odsouzenému trest uložen a zareaguje na pozvánku k projednání podmínek trestu OPP v rámci vykonávacího řízení.

Situaci by měla zlepšit novela trestního zákoníku, o které se v bakalářské práci také zmiňuji.

10.1.2 Praxe při vykonávacím řízení trestu OPP

Na středisku PMS ČR v Jičíně je trest OPP v převážné většině realizovaný až v rámci vykonávacího řízení, tj. ve fázi po pravomocném rozhodnutí soudu.

Středisko obdrží od místně příslušného soudu „*pověření k výkonu probační činnosti*“. Součástí jsou tyto údaje: pravomocné rozhodnutí soudu o uložení trestu OPP, opis rejstříku trestů. Ve výjimečných případech i informace (záznam) o stanovisku obviněného k možnosti uložení trestu OPP, popřípadě zpracovaná probační zpráva před rozhodnutím a další informace (například o zájmovém sdružení, jehož záruka za chování a nápravu odsouzeného byla soudem přijata apod.).

Probační úředník (asistent) založí spis dle spisového řádu a zašle klientovi pozvánku k úvodnímu jednání (příloha č. 2); u mladistvého klienta kontaktuje také rodiče a spolupracuje s nimi. V této fázi dle okolností případu probační úředník (asistent) rovněž zahájí kroky směřující ke spolupráci s poškozeným.

Pokud se klient ve stanovený termín dostaví, následuje projednání podmínek výkonu trestu OPP. V opačném případě se klientovi zasílá urgentní pozvánka k projednání výkonu trestu OPP. Pokud nereaguje ani na tuto výzvu a k projednání podmínek se

nedostaví, je podán k Okresnímu soudu v Jičíně návrh na přeměnu trestu OPP na trest odnětí svobody. V této fázi soud nařídí veřejné zasedání, kde odsouzenému rázně domluví, seznámí ho s důsledky nespolupráce s PMS a odkáže ho na středisko PMS k projednání podmínek výkonu trestu OPP. Zcela výjimečně v této fázi trest OPP přemění na trest odnětí svobody. Tento postup, kdy je návrh na přeměnu trestu OPP podán ještě před nařízením trestu, je dohodnut jen mezi některými soudy a středisky PMS ČR. V praxi se však mnohem častěji setkáváme s tím, že návrh na přeměnu trestu může probační pracovník podat až po nařízení trestu, někdy dokonce až po uplynutí roční lhůty.

I. Projednání podmínek výkonu trestu OPP s klientem

K projednání podmínek výkonu trestu OPP dochází nejčastěji již při prvním setkání klienta s probačním pracovníkem. Klient v této fázi v lepším případě přichází s vlastní nabídkou poskytovatelů, avšak většinou mu je nabídnut poskytovatel až probačním pracovníkem. Nejčastěji se jedná o poskytovatele v místě bydliště klienta, se kterým je výkon trestu předem dohodnut.

V rámci úvodního pohovoru seznamuje probační pracovník klienta s následujícími informacemi:

- a) informace o činnosti probační a mediační služby se specifickým zaměřením na postup střediska při zajištění výkonu a kontroly uloženého trestu OPP
- b) vyjasnění rolí zainteresovaných subjektů v průběhu výkonu trestu OPP – odsouzeného, soudu, střediska PMS, instituce nabízející místo pro výkon trestu OPP za současného vymezení jejich postavení, práv, povinností, pravidel komunikace
- c) zjištění informací důležitých pro možnost vykonávat trest OPP (nejsou-li dosud k dispozici) a dojednání konkrétních podmínek místa a způsobu výkonu trestu OPP
- d) nabídka pomoci střediska PMS v případě potřeby odsouzeného

Informace, které probační pracovník zjišťuje od klienta:

- a) postoj klienta ke spáchanému činu a uloženému trestu, míru jeho motivovanosti trest vykonat

- b) časové možnosti klienta v souvislosti s jeho zaměstnáním, studiem, rodinnou situací
- c) dosažené vzdělání a odborné kvalifikace, praktické pracovní dovednosti klienta
- d) zdravotní stav a případná zdravotní omezení klienta (zdravotní omezení pro výkon trestu OPP je nutné doložit lékařskou zprávou, kterou si zajišťuje a středisku PMS předkládá klient)
- e) rodinné poměry a sociální zázemí klienta
- f) předchozí trestná činnost
- g) postoj klienta k osobě poškozeného (poškozené organizaci) a jeho představa, popřípadě již realizované kroky směřující k odčinění způsobené újmy a nahrazení škody, seznámení s možností mediace
- h) další významné skutečnosti týkající se klienta a projednávaného případu
- i) zjištění klientových psychosociálních potřeb a nabídka případné spolupráce nebo zprostředkování pomoci a kontaktu s jiným pracovištěm

Probační pracovník vyhotoví na základě zjištěných informací od klienta záznam a vyplní s klientem formulář „*projednání podmínek výkonu trestu OPP – podklad pro vydání usnesení*“ (příloha č. 3), ke kterému připojí popř. doklady o dosažené pracovní kvalifikaci klienta nebo lékařské potvrzení o zdravotním omezení pro výkon určitých druhů prací. Tento formulář předá klientovi, soudu (jako podklad pro nařízení výkonu trestu OPP), instituci (jako informaci o klientovi) a jedno vyhotovení založí do probačního spisu.

Úvodní konzultace bývá v mnoha případech i posledním setkáním probačního pracovníka s klientem. Proto je velice důležité, aby setkání proběhlo v příjemné atmosféře, při navázání vzájemného vztahu důvěry. Probační pracovník pak může klienta lépe seznámit k podmínkami výkonu trestu OPP a nabídnout mu pomoc při řešení dalších problémů. V případě zájmu klienta se mohou uskutečnit i další schůzky, které jsou zaměřeny na řešení vzniklého problému.

II. Zahájení výkonu trestu OPP u poskytovatele

Po vydání usnesení o nařízení trestu a jeho převzetí klientem, je klient povinen dostavit se do 14 dní k poskytovateli. Dané usnesení obdrží rovněž příslušné středisko PMS ČR a poskytovatel.

Pokud je to z časových důvodů možné, zúčastní se probační úředník (asistent) úvodního projednání podmínek výkonu trestu OPP u daného poskytovatele spolu s klientem a na místě samém ověří podmínky výkonu konkrétních prací a jejich organizační zajištění. V případě, kdy se probační úředník (asistent) nemůže účastnit tohoto úvodního jednání, je vhodné, aby ho instituce vždy neprodleně informovala o tom, že klient splnil (nesplnil) lhůtu 14 dnů a dostavil (nedostavil) se k projednání *dohody o realizaci výkonu trestu OPP* (příloha č. 4) a *časového harmonogramu výkonu OPP* (příloha č. 5), včetně data, od kterého klient výkon trestu OPP zahájí.

Harmonogram výkonu trestu OPP se tvoří tak, že odsouzený se zástupcem instituce dopředu písemně dohodne termíny výkonu trestu OPP a stvrdí je svým podpisem. Po odpracování dohodnuté práce v určeném termínu a zkontrolování její kvality odpovědná osoba instituce uvede a podepíše skutečný počet odpracovaných hodin a dohodne s odsouzeným následující termíny. Odsouzený obdrží na vyžádání kopii harmonogramu.

Instituce telefonicky, e-mailem nebo písemně informuje probačního úředníka (asistenta) o datu zahájení výkonu trestu OPP. Rovněž sděluje středisku PMS informaci o nezahájení výkonu trestu OPP v dohodnutém termínu. V tomto případě probační úředník (asistent) písemně vyzve klienta k nástupu výkonu trestu OPP a upozorní ho na jeho povinnosti při výkonu trestu OPP s důrazem na možné důsledky jeho pasivního přístupu k výkonu uloženého trestu.

III. Kontrola a evidence výkonu trestu OPP

Probační úředník (asistent) provádí dle aktuální potřeby, minimálně jedenkrát za dva měsíce, kontrolu výkonu prací (osobně, telefonicky, písemně, e-mailem). Získané informace zaznamenává do probačního spisu a 1 x za dva měsíce je písemnou formou

předává soudu. Instrukce pro tento účel shromažďuje informace získané vlastním sledováním výkonu prací a eviduje aktuální počet odpracovaných hodin (příloha č. 6) a kvalitu odvedené práce.

IV. Kontrola vedení řádného života

Kromě výkonu trestu OPP kontroluje probační pracovník u klienta rovněž vedení řádného života, aby dodržoval soudem uložená přiměřená omezení a povinnosti, odčinil následky trestného činu, uhradil náklady trestního řízení, posiloval své schopnosti žít v souladu se zákony a odstraňoval případná rizika své recidivy. Za tímto účelem probační úředník (asistent) zve klienta na konzultace a dle konkrétních okolností případu také oslovuje sociální okolí klienta, zvláště v případech mladistvých a mladých dospělých odsouzených.

Probační úředník (asistent) vedle kontroly výkonu trestu OPP a plnění uložených přiměřených omezení/povinností také při práci s klientem nabízí psychosociální podporu a pomoc, popřípadě zprostředkovává kontakty na potřebné odborníky. Pomoc poskytuje při řešení osobních a rodinných problémů, při zprostředkování zaměstnání, vyřizování sociálních dávek, zajištění ubytování apod. Současně také probační úředník (asistent) pracuje s poškozeným/i zejména ve smyslu urovnání vztahů a otázek náhrady škody.

V. Postup při nevykonávání trestu OPP a nevedení řádného života

Zjistí-li instrukce, že odsouzený neprovádí bez závažného důvodu uložené práce dle sjednaného časového harmonogramu a v dohodnutém rozsahu nebo kvalitě, vyrozumí o tom neprodleně středisko PMS, s nímž dále spolupracuje na řešení situace. V případě, že probační úředník (asistent) získá informaci o tom, že klient trest OPP řádně nevykonává a nedodržuje dohodnutý harmonogram prací, kontaktuje klienta za účelem zjištění důvodů porušení podmínek výkonu trestu OPP a iniciuje osobní schůzku a zasílá klientovi *poslední výzvu k nástupu výkonu trestu OPP* (příloha č. 7). V případě, že klient přes upozornění nadále trest OPP nevykonává a nedostaví se na pozvání na příslušné středisko PMS,

podává probační úředník (asistent) soudu návrh na přeměnu trestu OPP v trest odnětí svobody (vzor č. 8). Případný návrh na přeměnu trestu OPP v nepodmíněný trest odnětí svobody může podat jak středisko PMS tak i instituce, v níž má výkon trestu OPP odsouzený vykonávat. Je vhodné, aby se oba subjekty o tomto kroku vzájemně informovaly.

Problémy, které jsou při výkonu trestu OPP uváděny zmíním skutečnost, že ačkoli to zákonné podmínky nevylučují, soudy ne vždy reagují včas na porušování povinností odsouzeným, nevedení řádného života a neplnění výkonu trestu OPP. Problémem je i celkově nejasný a nejednotný přístup ze strany soudů k výkonu trestu OPP. Na jedné straně dojde k přeměně trestu OPP již v době, kdy se odsouzený bez vážných důvodů nedostaví k úvodní konzultaci k PMS ČR a tedy ještě nebylo ani vydáno usnesení o nařízení výkonu trestu. Na straně druhé u jiných soudů je někdy tolerována řada porušení pracovních povinností ze strany odsouzeného, v některých případech je k přeměně trestu přistupováno až po uplynutí roční lhůty stanovené pro výkon trestu, dokonce aniž by odsouzený vůbec k výkonu trestu nastoupil. Účelné a současně výchovné by bylo, kdyby soudce zbytek trestu přeměnil v trest odnětí svobody ještě před uplynutím této lhůty. V praxi však záleží na každém jednotlivém soudci, jak se k této otázce staví.

VI. Ukončení práce s klientem

Probační úředník (asistent) po ukončení výkonu trestu OPP odsouzeným tuto skutečnost písemně oznámí soudu a přiloží hodnocení výkonu trestu OPP, které je součástí dohody o realizaci výkonu trestu OPP. Současně také informuje soud o průběhu výkonu trestu OPP a o plnění případně soudem stanovených přiměřených povinností a omezení. Rovněž soud informuje o tom, jak klient hradil (nehradil) způsobenou škodu a jaké kroky byly učiněny v souvislosti s urovnáním narušených vztahů mezi odsouzeným a poškozeným.

V případě, kdy odsouzený trest OPP vykonal, nebo když soud rozhodl o přeměně trestu OPP v nepodmíněný trest odnětí svobody, zašle probační úředník (asistent)

poškozenému písemné vyrozumění o této skutečnosti. Na závěr ukončí probační spis a vyřadí z aktuální evidence střediska v souladu se spisovým řádem.

10.2 Spolupráce s poskytovateli

Pod pojmem poskytovatel prací je třeba rozumět obce a obecně prospěšné instituce, tedy v širším slova smyslu nevládní a neziskové organizace. Pro praktický příklad jsou v příloze uvedeny instituce, se kterými při výkonu trestu OPP spolupracuje středisko PMS ČR v Jičíně (příloha č. 9). Jedná se především o obecní a městské úřady. Neziskové instituce jsou zastoupeny čtyřmi poskytovateli.

Probační pracovník jedná s poskytovateli a to především s ustanovenými osobami v těchto zařízeních. Jestliže probační pracovník v průběhu přípravného řízení dospěje k závěru, že by bylo vhodné uložení trestu OPP, měl by v rámci soudní pomoci navštívit takovou osobu (kontaktní osoba) na příslušném obecním úřadu podle místa bydliště obviněného a zjistit aktuální situaci. Stejně tak by se měl probační pracovník kontaktovat s touto osobu, v případech, kdy soud rozhodl o uložení OPP aniž by věc byla předem předjednána. V rámci setkání je sepsán *požadavek na vykonání trestu OPP* (příloha č.10).

Takový postup je zvláště potřebný u poskytovatelů, kde ještě žádný odsouzený trest OPP nevykonával. Zcela nezbytné je pak třeba takto postupovat u poskytovatelů, které mají negativní zkušenosti s výkonem trestu OPP.

Obce již od samého počátku přistupovaly k realizaci výkonu trestu OPP velmi různě. Jedny je chápaly jako povinnost, jiné jako nutné zlo, další ji naopak velmi rázně odmítaly s tím, že je to pro ně práce navíc. Postupem času a i s postupujícími zkušenostmi a příklady dobré praxe je obcemi chápán výkon trestu OPP vcelku pozitivně. Nesporným faktem je kus odvedené práce a vytvořený objem materiálních hodnot.

Mezi poskytovateli nadále existuje určitý rozdíl v přístupu ke klientovi. Velice dobré zkušenosti jsou v regionu působnosti střediska PMS ČR Jičín s „většími“ obcemi, tj. obcemi s rozšířenou působností (obce III. typu) a pověřenými obecními úřady (obce II. typu). Uspokojivá je též spolupráce s neziskovými organizacemi. Tito poskytovatelé většinou disponují odborníky, kapacitami a přirozenou autoritou. Odbornost a kompetence kontaktní osoby je nutná pro jasné dojednání pravidel spolupráce a komunikace,

harmonogramu prací a případného řešení vzniklých komplikací při výkonu OPP. Kontaktní osoby těchto subjektů jsou velice dobře vybaveni pro komunikaci s problémovým klientem.

Rozdílná je však spolupráce s menšími obcemi. Zde klienti vykonávají trest OPP převážně pod dohledem starosty/ky. Dohled na výkonem trestu není tak intenzivní. V převážné většině se jedná o úkolové práce, kde je riziko, že odsouzenému pomohou s pracemi i další osoby. Setkáváme se se starosty/kami, kteří se střediskem pravidelně spolupracují a průběžně informují o průběhu výkonu trestu OPP. Na druhé straně se vyskytly i negativní zkušenosti, kdy starosta obce neposkytl informace o průběhu výkonu trestu ani na opakované urgentní písemné výzvy.

Zde je na místě zmínit nezastupitelnou roli PMS – probačního pracovníka jako důležitého článku v celém systému realizace výkonu trestu OPP. Neboť v reálné praxi je právě na PMS faktické hledání a zajištění možnosti uplatnění pro naši klientelu při výkonu trestu OPP v místně příslušném regionu. Toto se děje nejen osvětovou činností v rámci vysvětlování role a úlohy PMS, ale i monitoringem případných vhodných poskytovatelů prací, jejich oslovováním a vysvětlováním toho, co jsou OPP a jak by se do realizace výkonu trestu OPP mohli zapojit. Následně jsou poskytovatelé (kontaktní osoby) podrobně seznamováni, nejlépe v rámci osobního setkání, s praktickými a právními aspekty výkonu trestu OPP a rovněž s metodikou probační a mediační služby, která vybavuje kontaktní osoby jasnou orientací v problematice výkonu trestu OPP.

I přes některá úskalí se na středisku PMS ČR v Jičíně daří umístit všechny klienty k poskytovatelům bez čekacích lhůt. Spolupráce je ve většině případů na velice dobré úrovni. Přesto je zde v současné době snaha výkon trestu OPP směřovat k větším poskytovatelům, s kterými je lepší spolupráce a je možné zajistit důkladnější kontrolu řádného výkonu trestu.

11 Průzkum

Provedený průzkum je zaměřen na problematiku vykonávání a nevykonávání trestu OPP. Pomocí získaných údajů poukazuje na efektivitu výkonu trestu OPP u vybraného střediska PMS ČR.

11.1 Účel, cíl a předpoklady

Účelem průzkumu je zmapovat vykonatelnost trestu OPP u různých kategorií klientů PMS ČR, střediska Jičín, s ohledem na dobu působení této instituce na poli trestní justice. Jeho cílem je pomocí analýzy spisové dokumentace charakterizovat problematiku spojenou s výkonem trestu OPP ve spádové oblasti střediska PMS ČR v Jičíně.

Pro dosažení cíle průzkumného šetření byly stanoveny následující předpoklady:

Předpoklad č.1: Lze předpokládat, že 2/3 nařízených trestů OPP je ve stanovené lhůtě vykonáno.

Předpoklad č. 2: S rostoucí dobou působnosti probační a mediační služby při koordinaci trestu OPP klesá počet klientů, u kterých se vyskytly problémy s výkonem trestu OPP.

11.2 Metoda šetření a charakteristika zkoumaného vzorku

Použitou metodou šetření byla obsahová analýza. Průzkum byl proveden na základě analýzy spisové dokumentace. Údaje byly získány z již ukončených spisů klientů, kterým byl uložen trest OPP. Spisy byly evidovány na středisku PMS v Jičíně v letech 2004, 2005 a 2006. Celkově se jednalo o 229 spisů. Jeden spis = jeden klient (případ). Klienti jsou rozdělení dle pohlaví, zaměstnaneckého poměru, záznamu v opisu rejstříku trestů a způsobu soudního rozhodnutí (způsobu odsouzení). Dále jsou tabulky a grafy doplněny údaji o způsobu ukončení trestu OPP:

- * trest vykonán,
- * trest nevykonán,
- * ostatní.

Pod pojem ostatní způsoby ukončení trestu OPP náleží:

- postoupení spisu (tzn. i uloženého trestu) jinému středisku,
- upuštění od výkonu trestu OPP,
- zrušení trestu OPP souhrnným trestem,
- úmrtí klienta.

11.3 Získaná data a jejich interpretace

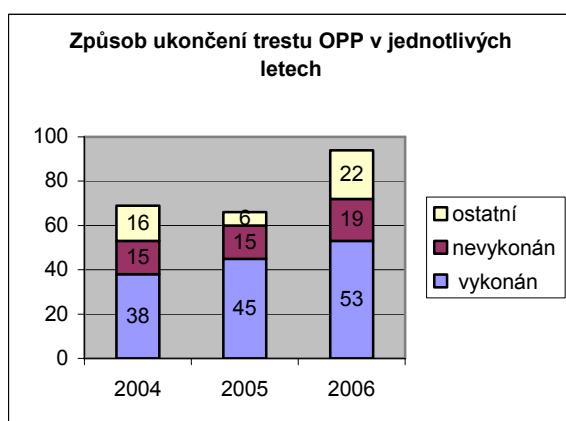
Na středisku PMS ČR v Jičíně bylo v roce 2004 evidováno 69 případů, v roce 2005 se počet o 3 klienty snížil, aby v roce 2006 došlo téměř třetinovému nárůstu počtu – 94 případů. Trest OPP byl nařízen v tomto období 213 mužům a 16 ženám. V 78 případech byl trest nařízen klientům, kteří byli v zaměstnaneckém poměru, 151 klientů bylo bez „legálního“ zaměstnání. Poměrně vysoké číslo (171) se objevilo v případě klientů s 1 a více záznamy v opise z rejstříku trestů i u klientů, kteří byli odsouzeni k trestu OPP trestním příkazem (168). Z celkového počtu 229 klientů jich v daném období řádně odpracovalo trest OPP 136, 49 klientů trest nevykonalo a ve 44 případech došlo k ukončení výkonu trestu jiným způsobem. Bližší informace jsou uvedeny v tabulce č. 5. Graf č. 2 poté znázorňuje způsob ukončení trestu OPP v jednotlivých letech.

Tabulka č. 5

Charakteristika výkonu trestu OPP u jednotlivých kategorií a způsobu ukončení trestu OPP v letech 2004-2006

Rok	Celkem případů	Z toho		Z toho		Záznam v ORT		Forma soudního rozhodnutí		Způsob ukončení trestu		
		muži	zeny	zaměst.	nezam.	žádný	1 a více	trestní příkaz	rozsudek	vykonán	nevykonán	ostatní
2004	69	66	3	21	48	19	50	52	17	38	15	16
2005	66	62	4	19	47	13	53	49	17	45	15	6
2006	94	85	9	38	56	26	68	67	27	53	19	22
Celkem	229	213	16	78	151	58	171	168	61	136	49	44

Graf č. 2



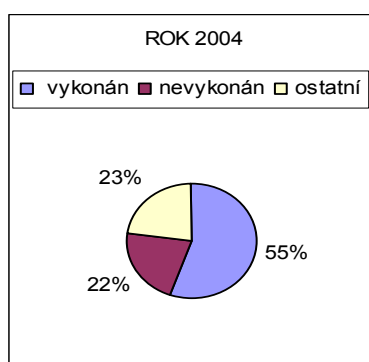
Graf č.3



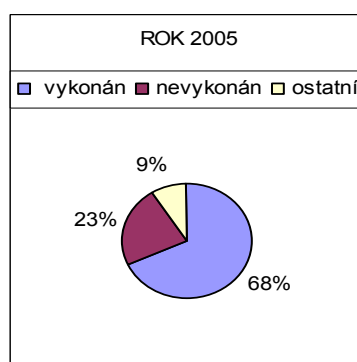
Z provedeného průzkumu vyplývá, že první předpoklad nebyl zcela naplněn (viz. graf č.3). V průměru byl trest OPP v letech 2004-2006 řádně vykonán pouze z 60 % z celkového počtu případů. V roce 2004 vykonalo řádně trest OPP 38 klientů, což je 55% z celkového počtu případů. Rovněž v roce 2006 nebylo dosaženo 2/3 počtu řádně vykonaných trestů OPP. V tomto roce vykonalo trest OPP 53 klientů, tedy 57 % z celkového počtu 85 (graf č.6). Naopak v roce 2005 byla tato hranice překonána, když trest OPP řádně vykonalo 45 klientů (68 %) z celkového počtu 66 klientů (graf č. 5).

Z uvedené tabulky č. 5 je patrné, že se nepotvrdil ani druhý předpoklad. Naopak v roce 2006 se počet nevykonaných trestů oproti rokům 2004 a 2005 o 4 zvýšil, kdy se v roce 2004 a 2005 jednalo o 15 případů a v roce 2006 o 19 případů. Předpoklad se naplnil alespoň v procentuálním vyjádření, které stanovuje podíl nevykonaných trestů na celkovém počtu uložených trestů v daném roce. Zde došlo ke snížení počtu nevykonaných trestů z 22% v roce 2004 a 23% v roce 2005 na 20% v roce 2006 (viz. grafy č. 4, č. 5, č. 6).

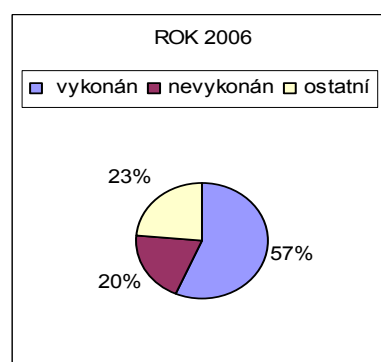
Graf č.4



Graf č.5



Graf č.6



Statistika je ještě podrobněji rozvinuta o způsoby ukončení trestu OPP u různých kategorií klientů:

- * muži
- * ženy
- * zaměstnaní
- * nezaměstnaní
- * s žádným záznamem v opisu rejstříku trestů
- * s 1 a více záznamy v rejstříku trestů

* odsouzení trestním příkazem

* odsouzení rozsudkem.

Už z tabulky č. 5 lze vyčíst, že ženy s uloženým trestem OPP byly v letech 2004 - 2006 evidovány v 16 případech. V rámci průzkumu bylo zjištěno, že 12 žen vykonalo trest řádně, u jedné byl trest OPP přeměněn v trest odnětí svobody. Ve dvou případech bylo upuštěno od potrestání a v jednom případě byl spis postoupen k jinému středisku. Mužům byl trest OPP uložen v 213 případech trest vykonalo 124 mužů, ve 48 případech došlo k nevykonání trestu a jeho přeměně na trest odnětí svobody a ve 41 případech byl trest ukončen jiným způsobem.

Další údaje získané z tohoto průzkumu jsou pak zaevidovány do dvou následujících tabulek. V tabulce č. 6 jsou uvedeny celkové počty trestů vykonaných a nevykonaných i ostatním způsobem ukončených u jednotlivých kategorií. Tyto hodnoty jsou součtem za roky 2004, 2005 a 2006. Pro lepší znázornění jsou tyto údaje zaneseny do grafu č. 6. Tabulka č.7 poté procentuálně vyjadřuje poměr vykonaných, nevykonaných a ostatních způsobů ukončení trestu OPP u dané kategorie za zkoumané 3 roky.

Tabulka č. 6

Způsob ukončení trestu OPP u jednotlivých kategorií

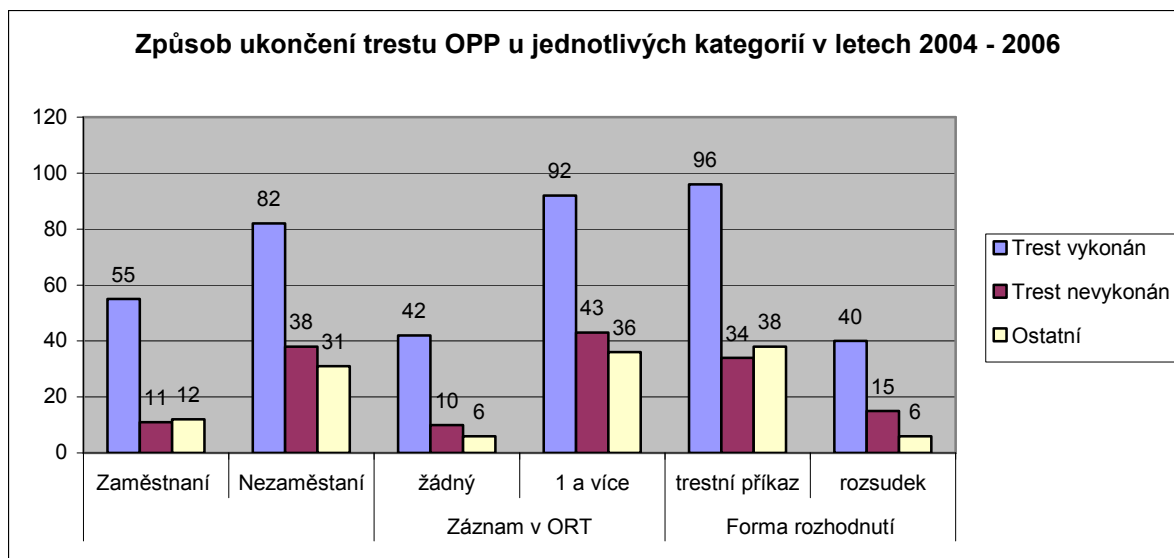
Způsob ukončení trestu OPP	Zaměstnaní	Nezaměstnaní	Záznam v ORT		Forma rozhodnutí	
			žádný	1 a více	trestní příkaz	Rozsudek
Vykonán	55	82	42	92	96	40
Nevykonán	11	38	10	43	34	15
Ostatní	12	31	6	36	38	6
Celkem	78	151	58	171	168	61

Tabulka č. 7

Procentuální vyjádření způsobu ukončení trestu OPP u jednotlivých kategorií

Způsob ukončení trestu OPP v %	Zaměstnaní	Nezaměstnaní	Záznam v ORT		Forma rozhodnutí	
			žádný	1 a více	trestní příkaz	rozsudek
Vykonán	71%	54%	72%	54%	57%	66%
Nevykonán	14%	25%	17%	25%	20%	25%
Ostatní	15%	21%	10%	21%	23%	10%
Celkem	100%	100%	100%	100%	100%	100%

Graf č. 7



Z výše uvedených tabulek a grafu je zřejmé, že zaměstnaní a klienti s negativním záznamem v ORT řádně vykonali trest z více než 70% případů. Tyto dvě kategorie měly i velmi nízké % u nevykonaných trestů: zaměstnaní 14%, klienti s negativním ORT 17%. K 2/3 hranici se velmi blízko přiblížili i odsouzení rozsudkem, kteří se podíleli na řádném výkonu trestu OPP 66 %. Na nevykonaném trestu OPP se podíleli 25 %. Stejnými procenty se na nevykonaném trestu podíleli i klienti s 1 a více záznamy v ORT a nezaměstnaní. Tyto kategorie mají i stejný podíl 54 % na vykonaném trestu.

11.4 Shrnutí

Konstatujeme, že se stanovené předpoklady nepotvrdily. Řádně bylo v letech 2004 - 2006 vykonáno pouze 60 % uložených trestů OPP. Ve 21 % nebyl trest vykonán a došlo k jeho přeměně na trest odnětí svobody. V tomto časovém období došlo jen k malému snížení počtu nevykonaných trestů z 22 % případů v roce 2004, respektive 23 % případů v roce 2005 na 20% v roce 2006.

Ze statistiky vyplývá, že vysoké procento (71%) počtu řádně vykonaného trestu OPP je u klientů, kteří byli současně s výkonem trestu OPP zaměstnaní. Příčinou mohou být především získané pracovní návyky, spolehlivost a zodpovědnost, ale pravděpodobně i

obava, že by v případě přeměny trestu OPP na trest odnětí svobody mohli o svůj pracovní poměr přijít. Nejvyšší procento (72%) vykonaného trestu se objevilo u klientů, kteří neměli záznam v opisu rejstříku trestů. Tyto klienty by k řádnému výkonu trestu OPP mohl vést právě „čistý rejstřík trestů“, který zůstane po vykonání alternativního trestu OPP nadále bez záznamu. Nemalé procento případů se objevilo i u klientů, kteří byli odsouzení rozsudkem. Účastnili se tedy hlavního líčení a soud se mohl lépe seznámit s typem klienta, jeho sociálními poměry a motivací trest OPP vykonat.

Ze statistiky je rovněž zřejmé, že ve 168 případech byl trest OPP uložen formou trestního příkazu, kdy soudce má jen málo informací o odsouzeném a jeho možnostech trest OPP řádně vykonávat, což může vést k nižší efektivnosti vykonání trestu.

Trest OPP byl uložen 171 odsouzeným, kteří mají 1 a více záznamů v ORT. Tito nevykonali trest OPP ve 43 případech. U 58 odsouzených se jednalo o první trest (neměli záznam v ORT). Z této kategorie nebyl trest OPP vykonán v 10 případech. Klientům se záznamem v rejstříku trestů často chybí motivace trest vykonat, nemají utvořeny pracovní návyky, nedokáží dodržovat stanovená pravidla, jsou nespolehliví. Případná přeměna trestu OPP v trest odnětí svobody pro ně není hrozbou. Obdobné příčiny (chybí pracovní návyky, nedodržování stanovených pravidel, nespolehlivost, apod.) nevykonání trestu se objevují i u klientů patřících do kategorie nezaměstnaní. Ti se podílejí na nevykonání trestu 25 %, oproti 14 % u zaměstnaných klientů.

12 Návrh opatření

S rostoucím počtem uložených trestů OPP se začaly objevovat i problémy spojené s výkonem tohoto trestu. Jedním z důvodů obtíží je přetíženost PMS ČR, která znemožňuje systematickou průběžnou práci s odsouzeným a s dalšími subjekty, mezi které řadíme především soudy, státní zástupce a poskytovatele. Zvýší-li se počet zaměstnanců na středisku, zbude více času na přípravné řízení i k případnému zvýšení počtu předjednávaní výkonu trestu OPP.

Autoři novely trestního zákoníku navrhuji razantní snížení počtu klientů na jednoho pracovníka PMS, který je u nás v počtu 94 (z toho 73 odsouzených). Jen pro srovnání, ve Velké Británii je tento poměr vyjádřen 21 klienty na jednoho pracovníka.⁶⁸

Ke zlepšení situace by přispělo i lepší materiální vybavení středisek PMS ČR, například o motorová vozidla. Zpočátku by bylo dobré, kdyby se podařilo zajistit dopravu prostřednictvím služebního vozu okresních soudů, popř. okresního státního zastupitelství. Občasnou kontrolou u poskytovatele, v místě výkonu trestu a v některých případech i v místě bydliště klienta, by pracovníci středisek PMS ČR lépe předcházeli vzniklým problémům.

K dalším okolnostem patří laxní přístup odsouzených k výkonu trestu OPP, což má za následek velmi nízkou efektivnost trestu OPP a s tím související růst počtu přeměn trestu OPP v trest odnětí svobody. Tato slabá motivace má více důvodů. Za jednu z hlavních příčin je považováno ukládání trestu OPP tzv. nevhodným osobám. Předcházet tomuto problému by se mělo předjednáním trestu. Přestože platný právní řád nevyžaduje u obviněného předchozí souhlas s uložením trestu OPP, nebrání to na druhé straně, aby probační pracovník v rámci soudní pomoci, případně v souvislosti s řešením dané trestní věci mediací zjišťoval stanovisko obviněného (obžalovaného) k možnosti uložení tohoto druhu trestu a způsobu jeho výkonu, což má zásadní význam z penitenciárního hlediska, když je nutné zajistit, aby uložený trest OPP a výkon konkrétně vybrané práce měl na odsouzeného pozitivní účinek ve směru jeho dobrovolně přijaté resocializace a následného jeho řádného života, když pozitivní účinky smyslu plné práce na resocializaci pachatelů jsou evidentní (osvojení určité pracovní disciplíny, pracovních návyků, vytvoření denního režimu apod.). To ovšem předpokládá, stejně jako u jiných výchovných opatření a postupů, pozitivní motivaci dotyčné osoby. Je třeba souhlasit s Karabcem a Rozumem,⁶⁹ že pozitivní motivaci lze v případě trestu OPP nejsnadněji navodit při projednávání podmínek a možností tohoto trestu mezi obviněným a probačním úředníkem ještě dříve, než soud vynese rozsudek ukládající trest OPP. Výsledkem takového projednání by měl být explicitně vyjádřený souhlas pachatele s tím, že za předpokladu, že bude uznán

⁶⁸ Žatecká, 2007, str. 8.

⁶⁹ dle Sotolář, 2000, s. 330.

vinným, jako právní následek spáchaného činu mu bude uložena povinnost vykonávat určitý druh práce, a že se této povinnosti podrobí.

Ke zlepšení situace v Jičíně napomohl i projekt (příloha č. 11) střediska PMS ČR v Jičíně, města Jičína (zastoupeného Technickými službami města Jičína) a Úřadu práce v Jičíně. Vzniklý projekt reagoval na nízkou účinnost výkonu trestu OPP u klientů vykonávajících trest u Technických služeb města Jičína. Začal se realizovat v roce 2005, kdy ÚP v Jičíně poskytl Technickým službám města Jičína finanční prostředky na mzdu zaměstnanci, který má na starost koordinaci a dohled u osob vykonávajících trest OPP a veřejně prospěšné práce. Zaměstnancem se stal člověk, který byl dlouhodobě v evidenci úřadu práce. Výsledkem je velice intenzivní spolupráce mezi probačním pracovníkem a zmiňovaným pracovníkem Technických služeb města Jičína. Větší přehled o výkonu trestu OPP, operativní a rychlé řešení vzniklých problémů při nevykonávání trestu vede k většímu počtu řádně dokončených trestů a současně dává poskytovateli a klientovi větší šanci řešit vzniklé problémy přímo s probačním pracovníkem. Tato dobrá praxe může ukázat dalším, především pak větším poskytovatelům, cestu, jak získat pracovní sílu z úřadu práce a případně navýšit i počet pracovníků z řad odsouzených k trestu OPP.

12.1 Novela trestního zákoníku

Na stávající neuspokojivý stav v oblasti ukládání a výkonu trestu OPP reagoval návrh nového trestního zákoníku. Tyto změny nebyly prozatím v Parlamentu ČR schváleny. Připravovaný návrh mnohem více zakotvuje princip restorativní justice a částečně tak vytváří podmínky pro lepší posouzení pachatelovy situace, jeho poměrů a závažnosti spáchaného trestného činu. Návrh reaguje na zjištění z praxe pouze dílčími úpravami ukládání a výkonu trestu OPP.

Došlo by např. ke změně maximální výměry trestu na 300 hodin. PMS ve své praxi zjistila, že pokud je uloženo 400 hodin zaměstnanému člověku, je velmi obtížné takový trest vykonat, respektive tyto hodiny vykonat během jednoho roku. Soud by měl při ukládání trestu OPP a jeho výměry nejen primárně přihlídnout k povaze spáchaného trestného činu, ale podstatným sekundárním kritériem by měla být i osoba odsouzeného. Soud by měl vždy důsledně diferencovat, zda ukládá trest osobě zaměstnané či

nezaměstnané. Co se týká dalších osob, kterým je trest OPP ukládán, rozhodně by neměl být ukládán osobám drogově závislým, alkoholikům, osobám s různými psychickými problémy a odsouzeným, které již dříve opakovaně trest OPP nevykonaly a byl jim přeměněn na nepodmíněný trest odnětí svobody. Aniž bychom a priori tyto osoby chtěli jakýmkoli způsobem „diskriminovat“, aplikační praxe dává za pravdu, že se jedná o okruh osob, které zpravidla trest OPP nikdy nevykonají. V tomto případě by pozitivní roli mohl sehrát souhlas odsouzeného s tímto trestem. Nevylučuje se ani možnost uložit trest OPP recidivistům, neboť je mnohdy motivuje právě to, že se nechtějí dostat zpět do výkonu nepodmíněného trestu.⁷⁰

Podle nové právní úpravy může být trest OPP trestním příkazem uložen pouze po předchozím vyžádání si zprávy probačního pracovníka. Toto ustanovení má vést k tomu, aby v každém případě bylo objektivně zjištěno stanovisko pachatele k uložení trestu OPP a jeho zdravotní stav, a to ve formě předjednání probačním pracovníkem, který by zjistil motivaci pachatele i jeho zdravotní způsobilost a výsledná zjištění shrnul do zprávy zaslané soudu s případným doporučením vhodnosti či nevhodnosti uložení tohoto druhu trestu. Tímto je jasně naznačeno, že opravdu velkým přínosem pro praxi by bylo zakotvení předchozího předjednání trestu.

Naproti tomu ani tato úprava nestanoví požadavek souhlasu pachatele s uložení trestu OPP a zachovává pouze povinnost přihlédnout ke stanovisku pachatele. Také právní úprava podmínek pro uložení trestu OPP, jakož i vymezení podstaty tohoto trestu subjektů, v jejichž prospěch lze OPP provádět, zůstává nezměněna.

Oproti současné právní úpravě se však zpřísní systém přepočtu nevykonaných hodin OPP na počet dní odnětí svobody, a to v poměru jedna nevykonaná hodina trestu OPP na jeden den trestu odnětí svobody.

Vzhledem k nejasnostem ohledně možnosti přeměnit trest OPP na trest odnětí svobody se přesněji specifikují případy, ve kterých soud může přistoupit k přeměně kdykoli v průběhu výkonu trestu. Jestliže pachatel v době od odsouzení do skončení výkonu trestu OPP nevede řádný život, vyhýbá se nástupu výkonu trestu, bez závažného důvodu poruší sjednané podmínky výkonu trestu OPP, jinak maří výkon tohoto trestu nebo

⁷⁰ Žatecká, 2007, s. 6-7.

zaviněně nevykonává ve stanovené době uložený trest, může soud přeměnit, a to i během doby stanovené pro jeho výkon. Z takto formulovaného ustanovení vyplývá, že soud může trest OPP přeměnit na trest odnětí svobody i v průběhu výkonu tohoto trestu a ne až po uplynutí jednorochní lhůty stanovené pro jejich výkon.

13 Závěr

Trest OPP jako alternativa k tradičnímu nepodmíněnému trestu odnětí svobody zaujímá významné místo v systému trestů našeho právního řádu. Je možné ho chápat jako jeden z příkladů uplatnění nové, kvalitativně mnohem efektivnější sankce současné trestní politiky v ČR. OPP jsou nejčastěji ukládaným alternativním trestem – tj. trestem nespojeným s odnětím svobody – v České republice. Nabízejí odsouzenému možnost odpracovat si svůj trest, neboli vlastní aktivitou odčinit své trestné jednání. Úspěšně vykonané OPP přinášejí prospěch jak společnosti (práce odsouzených sleduje obecný prospěch), tak odsouzenému, který v případě vykonaných OPP pokračuje ve svém životě s „čistým štítem“, řečí právníků: „dojde k zahlazení odsouzení“. Nelze také pominout nesporný finanční přínos této alternativy, která nezatěžuje stát vysokými náklady, jako věznění (náklady na jeden den pobytu odsouzeného ve věznici se pohybují kolem 800,- Kč) a přinášejí státu prospěch ve formě zdarma vykonané práce.⁷¹ Trest OPP má být odsouzeným vnímán jako nabídka vyhnout se trestu odnětí svobody tím, že splní určitou povinnost vůči společnosti, jejíž normy porušil.

Na samotném výkonu trestu se podílí současně několik subjektů. Vedle soudu je to PMS ČR, poskytovatelé a v neposlední řadě i pachatel. Každý ze zúčastněných subjektů má v procesu uložení a výkonu trestu OPP svou nezastupitelnou roli.

Oporou pro realizaci trestu OPP je v první řadě Probační a mediační služba ČR, která zahájila svou činnost dne 1.1.2001. Její činnost vychází z restorativního pojetí spravedlnosti. Restorativní justice se zaměřuje na újmy vzniklé trestným činem a usiluje o zohlednění potřeb poškozeného, dále podporuje odpovědnost pachatele za řešení vzniklé situace a zapojuje poškozeného, pachatele a komunitu do procesu řešení. PMS ČR vytváří

⁷¹ http://www.pmscr.cz/scripts/index.php?id_nad=34

předpoklady k tomu, aby mohla být věc ve vhodných případech projednána v některém ze zvláštních druhů trestního řízení, nebo mohl být uložen a vykonán trest nespojený s odnětím svobody. Za tímto účelem poskytuje obviněnému odborné vedení a pomoc, sleduje a kontroluje jeho chování a spolupracuje s rodinným a sociálním prostředím, ve kterém žije a pracuje, s cílem, aby v budoucnu vedl řádný život.

V rámci svých činností při zajišťování přípravy, organizace a možností výkonu trestu obecně prospěšných prací zohledňuje jak veřejný zájem - ochrana společnosti, tak zájem samotné oběti - participace poškozeného, a stejně tak usiluje o prevenci dalšího trestného jednání pachatele a motivuje ho k převzetí odpovědnosti za způsobené škody a jeho opětovné zapojení do života ve společnosti bez konfliktu se zákonem.⁷²

S realizací trestu OPP jsou bohužel spojeny i problémy. Vzhledem k tomu, že trest je často ukládán trestním příkazem, tedy aniž by soudce měl možnost poznat pachatele a otipovat jeho osobnost, stává se, že je uložen nevhodnému pachateli a dochází zpravidla k problémům s výkonem trestu, které nezřídka končí přeměnou trestu OPP v trest odnětí svobody.

Ne všichni klienti jsou dostatečně motivováni, aby trest vykonali. Nedodržují stanovený harmonogram prací. Svoji nespolehlivostí a nekázní způsobí, že poskytovatel získává špatnou zkušenost s realizací výkonu trestu OPP a v budoucnu již nechce přijmout osoby s uloženým trestem OPP. Navíc pro poskytovatele znamená špatná spolupráce s odsouzeným spíše administrativní zátěž, namísto úspory a prospěchu.

Na úplném začátku by proto mělo stát uvážlivé rozhodnutí soudu, zda je trest OPP pro daného pachatele skutečně vhodný. Velmi užitečné se jeví vycházet ze stanoviska pachatele k jehož získání by měl soud využívat spolupráce s PMS ČR. Je velice důležité, aby probační pracovník byl schopen odhadnout jaká je motivace klienta trest OPP vykonávat, rovněž musí mít přehled, jaké jsou potřeby a možnosti organizace.

Po uložení trestu pak činnost PMS ČR směřuje k organizačnímu zajištění výkonu trestu, umístění odsouzeného ke konkrétnímu poskytovateli. Jejich společným úkolem je poté kontrola průběhu výkonu uloženého trestu a spolupráce při řešení vzniklých

⁷² Metodický postup PMS ČR, 2003, s. 1.

problémů. Současně se PMS ČR u klienta zaměřuje na kontrolu vedení řádného života, uložených omezení a povinností.

Přínos trestu pro klienta:

* Klient dostává od společnosti možnost vykonat trest na svobodě, a to i při opakované trestné činnosti. Nedostane se do kontaktu s vězeňskou subkulturou. Při realizaci trestu se mu může pomoci (v případě problémů se může obrátit na PMS, na sociální kurátory pro dospělé apod.).

* Klient řeší konflikt a způsobenou škodu vlastními silami, ve svém volném čase, v případě, že je aktivní, dostává se mu pozitivní zpětné vazby od společnosti.

* Vzhledem k tomu, že trest vykonává na svobodě: není vytržen ze svého sociálního prostředí, nedojde k zpretrhání sociálních vazeb s rodinou, zaměstnavatelem či kamarády.

* Neztratí zaměstnání, v případě, že je zaměstnán, má pravidelný příjem. Zvětšuje se tak pravděpodobnost, že bude hradit případné dluhy, které mu pácháním trestné činnosti vznikly.

* V případě, že je klient nezaměstnaný a k trestu OPP se dostavuje řádně, může získat pracovní návyky, je v kontaktu s lidmi, mění se mu struktura času, může zažívat pocit upokojení z vykonané práce, uvědomit si hodnotu sebe sama. V místě výkonu trestu mu může být přislíbeno zaměstnání.

* V případě, že trest OPP vykoná řádně a splní jemu uložené povinnosti, je trest OPP vymazán z rejstříku trestů, což je zpravidla pro prvotrestané klienty silně motivující prvek.

Přínos trestu pro společnost:

* Ekonomický efekt.

* Ukládáním trestu OPP se nezvyšuje stav již nyní přeplněných věznic. Nevznikají tak odsouzenému další náklady spojené výkonem trestu odnětí svobody.

* Pro klientova zaměstnavatele to znamená, že klient může dostát svým pracovním závazkům. Díky pravidelnému příjmu může odškodnit poškozené.

* Klientovi nevzniknou problémy související s propuštěním z výkonu trestu odnětí svobody.

Přínos trestu OPP pro poskytovatele:

* Práce je vykonávána zdarma, ve prospěch poskytovatele, v souvislosti s výkonem trestu mu nevznikají žádné finanční náklady.

* Obecná prospěšnost.

* Úspora pracovních míst a pomoc klientů s pracemi, na které nemá poskytovatel finanční prostředky nebo pracovní síly.

Snahou bakalářské práce bylo shrnout doposud nabyté zkušenosti a poznatky s tímto trestem, poukázat na dosažené úspěchy, ale zároveň se práce nebrání uvést nedokonalosti v zákoně, pojmenovat nedostatky a překážky, které je potřeba překonat, budeme-li chtít dosáhnout vyšší efektivity výkonu trestu OPP. Hodně se očekává od projednávané novely trestního zákona a trestního řádu, která by měla pomoci některé problémy spojené s výkonem trestu OPP vyřešit. Pro samotnou praxi při ukládání a výkonu tohoto trestu je rovněž velice důležitá dobrá spolupráce a vzájemná komunikace mezi zainteresovanými subjekty.

14 Seznam použitých zdrojů

- 1) BRZÁKOVÁ, Iveta. *Trest OPP a jeho realizace v okrese Louny v roce 2005*. Závěrečná práce kvalifikačního vzdělávacího kurzu. Praha: PMS ČR, 2008.
- 2) ČERNÍKOVÁ, Vratislava. *Sociální ochrana*. 2. vyd. Praha: Policejní akademie ČR, 1996. ISBN 80-85981-36-X.
- 3) ČÍRTKOVÁ, Ludmila. *Policejní psychologie*. 2., rozšířené vyd. Praha: Portál, 2004. ISBN 80-7178-931-3.
- 4) HUBÁLEK Michal, ZAMBOJ, Ladislav. *Bezúhonnost a rovné zacházení na trhu práce*. Praha: Poradna pro občanství/občanská a lidská práva, 2007.
- 5) JEŘÁBEK, Hynek. *Úvod do sociologického výzkumu*. Praha: Univerzita Karlova, 1993. ISBN 80-7066-662-5.
- 6) MATOUŠEK, Oldřich, et al. *Metody a řízení sociální práce*. 1. vyd. Praha: Portál, 2003. ISBN 80-7178-548-2.
- 7) MATOUŠEK, Oldřich, KOLÁČKOVÁ Jana, KODYMOVÁ, Pavla. *Sociální práce v praxi. Specifika různých cílových skupin a práce s nimi*. 1.vyd. Praha: Portál, 2005. ISBN 80-7367-002-X.
- 8) MOTTLOVÁ, Jana. *Trest obecně prospěšných prací – alternativa k trestu odnětí svobody*. Disertační práce. Praha: Univerzita Karlova, 2006.
- 9) NOVOTNÁ, Věra, SCHIMMERLINGOVÁ, Věra. *SOCIÁLNÍ PRÁCE její vývoj a metodické postupy*. Praha: Univerzita Karlova, 1992. ISBN 80-7066-438-5.
- 10) NOVOTNÝ, Oto, et al. *Trestní právo hmotné*. 3. vyd. Praha: Codex, 1997. ISBN 80-85963-24-8.
- 11) PŘESLÍČKOVÁ, Hana, GAJDOŠ, Radek, KRUTINA, Miroslav. *Obecně prospěšné práce a další instituty restorativní justice*. 1. vyd. Praha: Český helsinský výbor, 2003. ISBN 80-86436-14-4.
- 12) SOCHŮREK, Jan. *Kapitoly z penologie. I. díl. Úvod do teorie trestu a trestání*. 1.vyd. Liberec: Technická univerzita v Liberci, 2007. ISBN 978-80-7372-203-6.
- 13) SOCHŮREK, Jan. *Nástin vybraných problémů forenzní psychologie. Obecná část. I. díl*. 1.vyd. Liberec: Technická univerzita v Liberci, 2002. ISBN 80-7083-679-2.
- 14) SOTOLÁŘ, Alexander, et al. *Právní rámec alternativního řešení trestních věcí*. Díl první. Příručka Ministerstva spravedlnosti ČR – svazek 64. Praha: 2001.
- 15) SOTOLÁŘ, Alexander, PÚRY, František, ŠÁMAL, Pavel. *Alternativní řešení trestních věcí v praxi*. 1. vyd. Praha: C.H.Beck, 2000. ISBN 80-7179-350-7.
- 16) ŠVINGALOVÁ, Dana, PEŠATOVÁ, Ilona. *Zpracování a prezentace odborných prací*. 1.vyd. Liberec: Technická univerzita v Liberci, 2004. ISBN 80-7083-858-2.
- 17) ŠVINGALOVÁ, Dana, PEŠATOVÁ, Ilona. *Uvedení do výzkumu a metodika tvorby bakalářské práce*. 1. vyd. Liberec: Technická univerzita v Liberci, 2006. ISBN 80-7372-046-9.
- 18) ÚLEHLA, Ivan. *Umění pomáhat. Učebnice metod sociální praxe*. Písek: Renesance, 1996.
- 19) VÁGNEROVÁ, Marie. *Psychopatologie pro pomáhající profese. Variabilita a patologie lidské psychiky*. 1. vyd. Praha: Portál, 1999. ISBN 80-7178-214-9.
- 20) VÁLKOVÁ, Marie, MECERODOVÁ, Lenka. *Možnosti uplatnění sociální práce v trestní justici*. 1. vyd. Praha –Bonn: 1995. ISBN 80-900066-4-7.

21) ZEHR, Howard. *Úvod do RESTORATIVNÍ JUSTICE*. Praha: Sdružení pro probaci a mediaci v justici, 2003. ISBN 80-902998-1-4.

Sborníky, časopisy a jiné dokumenty:

22) ÉTHUM. Bulletin pro sociální prevenci, pomoc a intervenci. 31/2001. Praha: Sdružení pro sociální prevenci a sociální pedagogiku ÉTHUM, 2001.

23) HÁKOVÁ, Lucie, et al. *Trestní právo*. 2005. č. 4, s. 9. Praha: LexisNexis CZ, 2005. ISSN 1211-2860.

24) HYNKOVÁ, Martina, SOURALOVÁ, Adéla. Rovné příležitosti. In: *Metodické a koordinační dovednosti v sociálních službách*. Ostrava: Ostravská univerzita, 2007. ISBN 978-80-7368-229-3.

25) JANOUŠKOVÁ, Klára. *Metodické a koordinační dovednosti v sociálních službách. Sborník studijních textů*. Ostrava: Ostravská univerzita v Ostrvě, 2007. ISBN 978-80-7368-229-3.

26) Probační a mediační služba ČR. *Metodický postup střediska PMS v rámci zajištění možností ukládání a výkonu trestu obecně prospěšných prací (OPP)*. Praha: 2003.

27) ÚZ -úplné znění, č. 414. *Trestní předpisy. Přestupky*. Ostrava: Sagit. ISBN 80-7208-405-4.

28) Zákon č. 140/1961 Sb., trestní zákon.

29) Zákon č. 141/1961 Sb., trestní řád.

30) Zákon č. 257/2000 Sb., o Probační a mediační službě.

31) ŽATECKÁ, Eva, FRYŠTÁK, Marek. *Trestní právo*. 2007, č. 9, s. 5. Praha: LexisNexisCZ, 2007. ISSN 1211-2860.

Elektronické zdroje:

32) Metodický standard činnosti PMS v oblasti TOPP: http://www.pmscr.cz/download/OPP_metodika_bez_priloh.pdf (ze dne 6.10.2008).

33) Organizační řád PMS ČR: http://www.pmscr.cz/download/03_ORGANIZACNI_RAD_PMSCR_aktual.010208.doc (ze dne 6.10.2008).

34) <http://www.czso.cz/xh/edicniplan.nsf/publ/13-5201-05-2005> (ze dne 5.8.2008).

35) <http://www.czso.cz/xh/edicniplan.nsf/kapitola/13-5201-06-2006-10> (ze dne 5.8.2008).

36) <http://www.czso.cz/xh/edicniplan.nsf/kapitola/13-5201-07-2007-11> (ze dne 5.8.2008).

37) <http://www.spj.cz/opp/menu/meindex.php?source=tresty> (ze dne 27.10.2008).

38) http://www.pmscr.cz/scripts/index.php?id_nad=34 (ze dne 27.10.2007).

39) http://www.pmscr.cz/scripts/index.php?id_nad=26 (ze dne 27.10.2007).

40) [http://www.czso.cz/xh/redakce.nsf/i/D82CC05A0BF87CE6C125717600386E62/\\$File/jicin.jpg](http://www.czso.cz/xh/redakce.nsf/i/D82CC05A0BF87CE6C125717600386E62/$File/jicin.jpg) (ze dne 6.10.2008).

41) http://www.czso.cz/xh/redakce.nsf/i/charakteristika_okresu_jicin (ze dne 5.8.2008).

42) http://www.czso.cz/xh/redakce.nsf/i/casova_rada_vybrane_ukazatele_za_okresjc (ze dne 6.10.2008).

43) <http://www.spj.cz/opp/menu/meindex.php?source=tresty> (ze dne 27.10.2007).

44) <http://tisk.juristic.cz/489620/tisk/old> (ze dne 27.10.2007).

15 Seznam příloh

Příloha č. 1: Stanovisko k uložení trestu OPP

Příloha č. 2: Pozvánka k projednání výkonu trestu OPP

Příloha č. 3: Projednání podmínek výkonu trestu OPP

Příloha č. 4: Dohoda o realizaci výkonu trestu OPP

Příloha č. 5: Harmonogram výkonu trestu OPP

Příloha č. 6: Evidence odpracovaných hodin v rámci trestu OPP

Příloha č. 7: Poslední výzva k nástupu výkonu trestu OPP

Příloha č. 8: Návrh na přeměnu trestu OPP

Příloha č. 9: Seznam poskytovatelů (trest OPP)

Příloha č. 10: Požadavek na vykonání trestu OPP

Příloha č. 11: Projekt

Příloha č. 1:



adresa střediska

středisko

.....soudu/státnímu zastupitelství v

ke Sp.zn.: ...

č.j. ...PM.....

Vdne.....

Stanovisko obviněného k uložení trestu obecně prospěšných prací

Jméno a příjmení klienta:

nar.:

RČ:

č. OP:

trvale bytem:

přechodně bytem:

zaměstnání:

pracovní dovednosti:

Dnešního dne jsem byl/a probačním úředníkem (asistentem)poučen/a o podmínkách TOPP a dotázán/a na stanovisko k případnému uložení trestu obecně prospěšných prací ve smyslu §45a odst. 2 trestního zákona.

Prohlašuji, že k dnešnímu dni mi nejsou známa žádná zdravotní omezení, která by bránila ve výkonu trestu obecně prospěšných prací ⁷³. Pokud mi tento trest bude rozhodnutím soudu uložen, budu jej řádně vykonávat dle dohodnutého časového harmonogramu.

Poučení:

Byl/a jsem poučen/a, že trest obecně prospěšných prací musím vykonat osobně a bezplatně ve svém volném čase, dle dohodnutého harmonogramu, nejpozději však do jednoho roku ode dne, kdy soud výkon tohoto trestu nařídil. Pokud bych ve stanovené době uloženy trest zaviněně nevykonal/a, tento se přeměňuje na trest nepodmíněný, a to tím způsobem, že každé i jen započaté dvě hodiny nevykonaného trestu obecně prospěšných prací se počítají za jeden den trestu odnětí svobody. Po celou dobu výkonu

⁷³ V případě zdravotních omezení je nutno doložit lékařskou zprávu.

trestu obecně prospěšných prací povedu řádný život, nedopustím se žádných trestných činů ani přestupků a budu spolupracovat s pracovníky PMS ČR.

Jméno a příjmení
+podpis klienta

Jméno a příjmení, podpis+razítko
probační úředník/asistent PMS ČR

Příloha č. 2:



adresa střediska

středisko

Adresa klienta

Č.j. ...PM.....

Vdne.....

Pozvánka k projednání výkonu trestu obecně prospěšných prací

Vážený pane/vážená paní,

rozsudkem/trestním příkazemsoudu vze dne,
Č.j....., který nabyl právní moci dneVám byl uložen **trest
obecně prospěšných prací ve výměřehodin.**

Výkon trestu obecně prospěšných prací spočívá v povinnosti odpracovat ve Vašem volném čase, bezplatně a osobně určený počet hodin ve prospěch města, obce nebo neziskové organizace.

Pracovníci Probační a mediační služby ČR (PMS) jsou soudem pověřeni projednat s Vámi bližší podmínky výkonu Vašeho trestu a dohodnout konkrétní místo, kde budete trest vykonávat, druh prací a časový harmonogram.

V této souvislosti Vás žádám, abyste se dostavil

dnevhodin

do střediska PMS

Vaše účast je nutná, v případě, že se ze závažných důvodů nemůžete k projednání výkonu trestu dostavit, je možné si domluvit náhradní termín na tel:.....

Na setkání si vezměte doklad totožnosti, potvrzení o zaměstnání, popř. doklad o hrazení škody a nákladů trestního řízení.

S pozdravem

.....
razítko a podpis probačního
pracovníka

Příloha č. 3:



Denisova 1073
506 01 Jičín
493 538 524
rvalenta@pms.justice.cz

Jičín
sp. zn.
sp. zn.

Projednáání podmínek výkonu trestu obecně prospěšných prací - podklad pro vydání usnesení o nařízení trestu

Jméno a příjmení klienta:
Datum narození:
Bydliště:
Povolání:
Pracovní dovednosti a zkušenosti:
Zdravotní stav, omezení :
Překážky pro výkon trestu OPP:
Uložené přiměřené povinnosti či
omezení:

Projednané místo výkonu trestu OPP:

kontaktní osoba:
tel.:

Druh prací:

Výměra trestu OPP:

Časové možnosti:

Podpisem stvrzuji, že jsem byl(a) poučen(a) o zákonných podmínkách výkonu trestu obecně prospěšných prací (§§45, 45a TrZ a §§335-340b TrŘ). Jsem si vědom(a), že tento trest musím vykonat: osobně, bezplatně, ve svém volném čase, dle dohodnutého časového harmonogramu sjednaného s institucí. Pokud v době odsouzení do skončení výkonu trestu nepovedu řádný život, nebo zaviněně nevykonám ve stanovené době uložený trest, přemění soud trest OPP nebo jeho zbytek v trest odnětí svobody, přitom každé i jen započaté dvě hodiny nevykonaného trestu OPP se počítají za jeden den odnětí svobody. Pokud se vyskytnou překážky v práci, budu okamžitě informovat probačního úředníka (asistenta) a odpovědného zástupce příslušné instituce.

V případě, že v mé věci figuruje poškozený, beru na vědomí, že bude informován o projednání způsobu náhrady škody a mých současných finančních možnostech a dále, že bude požádán, aby sdělil, zda jsem škodu uhradil či nikoliv.

Záznam z projednání podmínek se vyhotovuje čtyřikrát; po jednom vyhotovení obdrží klient, soud, instituce, ve které bude trest vykonáván a jedno se založí do probačního spisu.

V Jičíně dne

podpis klienta

podpis probačního úředníka

Příloha č. 4:

Dohoda o realizaci výkonu trestu obecně prospěšných prací (OPP)

Na základě usnesení soudu v č.j.o nařízení výkonu trestu OPP

ze dne počet hodin místo výkonu

se odsouzený/á:

narozen/a:

bytem:

a městský, obecní úřad, nezisková organizace (poskytovatel místa výkonu trestu OPP)

závazně dohodli na výkonu trestu OPP takto:

1. Odsouzený(á) zahájí výkon trestu OPP dne a práce budou dokončeny do dne
2. Práce budou vykonávány ve dnech: **(nebudou-li práce vykonávány denně, dojde k vytvoření harmonogramu prací).**
.....
.....
.....
3. Poskytovatel místa výkonu trestu OPP poučil odsouzeného o bezpečnosti a ochraně zdraví při práci a požární ochraně v rozsahu daném příslušnými právními předpisy pro dohodnutý druh práce a učinil o tom písemný záznam, podepsaný odsouzeným, který je přílohou této dohody. V případě potřeby poskytovatel místa výkonu trestu OPP předá proti podpisu odsouzenému kromě nářadí a pracovních pomůcek také ochranné pracovní pomůcky. Odsouzený se zavazuje je řádně používat a v případě jejich ztráty nebo svévolného poškození je povinen je nahradit, jinak mu nebude umožněno pokračovat ve výkonu trestu OPP.
4. Harmonogram výkonu trestu OPP je zpracován na základě potřeb poskytovatele místa výkonu a dle časových možností odsouzeného. Odsouzený/á se na jeho vypracování podílí a dohodnuté termíny jsou pro něj/ni závazné. **Odsouzený/á bere na vědomí, že pokud se bez omluvy opakovaně nedostaví ve sjednaném termínu, může být tato dohoda ze strany poskytovatele místa výkonu zrušena ještě před jejím ukončením.**
5. Odsouzený/á bere na vědomí poučení, že je povinen/povinna provádět určené práce osobně, bezplatně, a že poskytovatel místa výkonu OPP bude hlásit Probační a mediační službě – středisku Jičín, datum zahájení, 1x za měsíc počet odpracovaných hodin, datum ukončení výkonu trestu.
6. Při méně závažném porušení této dohody udělí poskytovatel písemné napomenutí odsouzenému, které je založeno do jeho dokumentace včetně podpisu na důkaz seznámení. Odsouzenému mohou být uděleny pouze dvě napomenutí. Poté je odeslán do střediska PMS v Jičíně.
7. Poskytovatel odstoupí od dohody o realizaci trestu OPP zejména když :
 - a) odsouzený odmítne podepsat písemný záznam o vyslovení napomenutí.
 - b) odsouzený opakovaně nedodrží harmonogram prací (pozdní příchod, předčasné a nedovolené opuštění pracoviště, řádně neomluvená absence). Za omluvenou absenci se považuje pracovní neschopnost potvrzená lékařem, návštěva úřadu práce apod. (Sporné případy řeší PMS). Neplánovaná absence musí být nahlášena na pracovišti do 10,00 hod a následně doložena písemný potvrzením např. od lékaře, úřadu práce.
 - c) odsouzený má opakovaně nedostatky ve vykonané práci (provedení nekvalitní práce či neodvedení v požadovaném množství - špatná pracovní morálka)
 - d) odsouzený porušuje hrubým způsobem zásady bezpečnosti práce a požární ochrany (nevyužívání ochranných pomůcek, vykonávání zakázaných činností, popř. nedovoleným způsobem apod.)
 - e) odsouzený zaviněně poškodí, odcizí ochranné pomůcky, nářadí apod.

- f) odsouzený opakovaně narušuje občanského soužití a to zejména: 1)vyvolávání konfliktů, hádek, slovní agresivita; 2)psychické týrání spolupracovníků nebo personálu; 3)práce v podnapilém stavu nebo pod vlivem jiných psychotropních látek; 4) sexuální obtěžování; 5)krádež na pracovišti; 6)nošení zbraní

V těchto případech je odsouzený odeslán do střediska Probační a mediační služby ČR v Jičíně za účelem sjednání nápravy, popř. vytvoření podkladů pro přeměnu nevykonaného zbytku trestu.

8. Tato dohoda je pořízena ve trojím vyhotovení, z nichž po jednom obdrží poskytovatel, odsouzený a středisko Probační a mediační služby CR v Jičíně.

vdne

podpis odpovědného zástupce+ razítko organizace

podpis odsouzené(ho)

Příloha č. 5:**HARMONOGRAM VÝKONU TRESTU OBECNĚ PROSPĚŠNÝCH PRACÍ**

Pokud se odsouzený/á nemůže v dohodnutém termínu k výkonu prací dostavit, musí se předem omluvit a doložit důvod nepřítomnosti (např. lékařské potvrzení) odpovědné kontaktní osobě.....tel:.....

<i>Dohodnutý termín: (datum a čas)</i>	<i>Podpis ods.</i>	<i>Náplň práce a konkrétní místo výkonu trestu OPP</i>	<i>Doplňující ujednání</i>	<i>Podpis kontaktní osoby</i>

Příloha č. 6:

Evidence odpracovaných hodin v rámci trestu obecně prospěšných prací

Jméno a příjmení odsouzeného, datum narození:

číslo jednacích rozsudku příslušného soudu:

Datum výkonu trestu	Náplň práce a konkrétní místo výkonu trestu OPP	Odpracováno	Počet zbývajících hodin	Podpis kontaktní osoby	Podpis ods.

Hodnocení výkonu trestu OPP:

Výkon trestu obecně prospěšných prací byl ukončen dne

Celkem bylo při výkonu trestu obecně prospěšných prací odpracováno hodin

Tím **byl** – **nebyl** splněn výkon trestu obecně prospěšných prací

Celkové zhodnocení trestu OPP

.....

Oznámeno Probační a mediační službě středisko - dne.....

podpis odpovědného zástupce + razítko organizace

Příloha č. 7:



adresa střediska

středisko

Adresa klienta

Č.j. soudu.....

Č.j. ...PM.....

Vdne.....

Poslední výzva k nástupu výkonu trestu obecně prospěšných prací

Vážený pane/vážená paní,

rozsudkem/trestním příkazemsoudu vze dne,
Č.j., který nabyl právní moci dneVám byl uložen trest
obecně prospěšných prací ve výměřehodin.

Tento trest Vám byl usnesením soudu ze dneč.j.....nařízen
vykonat v

Obecní úřad/nezisková organizace nám sdělila, že trest řádně nevykonáváte, neplníte
uzavřený harmonogram prací a máte odpracováno pouze hodin.

**Důrazně Vás tímto naposledy vyzývám, abyste se ihned dostavil na určené místo
výkonu trestu a začal trest obecně prospěšných prací řádně vykonávat dle
sjednaného harmonogramu. Tato skutečnost bude do 14 dnů ověřena. V případě, že
nadále nebudete trest řádně vykonávat, podáme soudu návrh na přeměnu zbytku
trestu OPP na trest nepodmíněný. Ve Vašem případě se jedná odnů odnětí
svobody.**

Máte-li závažné důvody, pro které nemůžete trest obecně prospěšných prací vykonávat,
kontaktujte mne ihned na tel:.....

S pozdravem

.....
razítko a podpis probačního
pracovníka

Na vědomí: soud, příslušná instituce

Příloha č. 8:



adresa střediska PMS

středisko

Okresnímu soudu v

Č.j.....

Č.j.PM

V..... dne

Věc: Návrh Probační a mediační služby ČR, střediska, na přeměnu trestu obecně prospěšných prací (zbytku trestu) ve výměře hodin uloženého odsouzenémurozsudkem Okresního soudu vze dnesp. zn.....na trest odnětí svobody

Odsouzenému, nar., bytem, byl rozsudkem Okresního soudu vze dnesp. zn. za trestný čin podle § tr. zákona uložen trest obecně prospěšných prací ve výměřehodin. Citovaný rozsudek nabyl právní moci

Usnesením Okresního soudu vze dnesp. zn.....bylo podle § 336 odst. 2 tr. řádu rozhodnuto, že odsouzený bude trest obecně prospěšných prací vykonávat při Obecním úřadu vna úklidu a údržbě veřejných prostranství.

Odsouzený s faktickým výkonem uloženého trestu nikdy nezapočal (odpracoval pouze....., naposledy pracoval dne

Odsouzený.....byl pozván k projednání vzniklé situace do střediska Probační a mediační služby v dne (ve dnech).....K jednání se však nedostavil. Na písemné výzvy k nástupu výkonu trestu obecně prospěšných prací ze dnezaslané Probační a mediační službou, středisko, odsouzený nereagoval ani přes upozornění, že mu může být trest obecně prospěšných prací přeměněn na trest nepodmíněný, pokud se k výkonu trestu ve lhůtě 14 dnů nedostaví.

Z uvedeného je tedy zřejmé, že odsouzený se výkonu uloženého trestu obecně prospěšných prací bez vážných důvodů vyhýbá, když na výzvy k výkonu uloženého trestu nereagoval. Poukazujeme na ustanovení § 45a odst. 4 tr. zákona, podle něhož soud přemění trest obecně prospěšných prací v trest odnětí svobody, jestliže odsouzený zaviněně nevykonal ve stanovené době uložený trest.

Vzhledem ke shora uvedeným skutečnostem

n a v r h u j e m e ,

aby Okresní soud vrozhodl, že se podle § 45a odst. 4 tr. zákona za použití § 340b odst. 1 tr. řádu přeměňuje odsouzenémunevykonaný trest obecně prospěšných prací z rozsudku Okresního soudu v.....ze dnesp. zn.....na trest odnětí svobody.

Informujte, prosím, naše středisko o dalším řízení v této věci, děkujeme.

Na vědomí: místně příslušné státní zastupitelství

Jméno a příjmení
úředník PMS ČR

Příloha č. 9:

SEZNAM POSKYTOVATELŮ (trest OPP)

Název	Sídlo	Adresa
Městský úřad Hořice	Hořice	Hořice, nám. Jiřího z Poděbrad
Městský úřad Jičín - Kulturní zařízení města Jičína	Jičín	Jičín, Husova 206
Městský úřad Jičín - Sociální služby města Jičína	Jičín	Jičín, Hofmanova 574
Městský úřad Jičín - Sportovní zařízení města Jičín	Jičín	Jičín, Revoluční 863
Městský úřad Jičín - Technické služby města Jičína	Jičín	Jičín, Na Tobolce 110
Městský úřad Kopidlno	Kopidlno	Kopidlno, nám. Hilmarovo 13
Městský úřad Lázně Bělohrad	Lázně Bělohrad	Lázně Bělohrad, nám. K. V. Raise 35
Městský úřad Libáň	Libáň	Libáň, Nám. Svobody 36
Městský úřad Miletín	Miletín	Miletín, K. J. Erbena 99
Městský úřad Nová Paka	Nová Paka	Nová Paka, Dukelské nám. 39
Městský úřad Nová Paka - Technické služby	Nová Paka	Nová Paka, Na Horce 12
Městský úřad Nová Paka - Ústav soc. služeb města Nová Paka	Nová Paka	Nová Paka, Svatojánská 28
Městský úřad Sobotka	Sobotka	Sobotka, Boleslavská 440
Občanské sdružení "Život bez bariér" Nová Paka	Nová Paka	Nová Paka, Lomená 533
Občanské sdružení Baševí	Jičín	Jičín, Fügnerova 193
Občanské sdružení Lodžie	Jičín	Jičín, Valdštejnovo nám. 1
Obecní úřad Bačalky	Bačalky	Bačalky,
Obecní úřad Běchary	Běchary	Běchary, Běchary 5
Obecní úřad Cerekvice nad Bystřicí	Cerekvice nad Bystřicí	Cerekvice nad Bystřicí,
Obecní úřad Češov	Češov	Češov
Obecní úřad Dětenice	Dětenice	Dětenice, Dětenice 141
Obecní úřad Dobrá Voda u Hořic	Dobrá Voda u Hořic	Dobrá Voda u Hořic, Dobrá Voda u Hořic 131
Obecní úřad Holovousy	Holovousy	Holovousy, Holovousy 39
Obecní úřad Cholenice	Cholenice	Cholenice,
Obecní úřad Chomutice	Chomutice	Chomutice, Chomutice 4
Obecní úřad Choteč	Choteč	Choteč,
Obecní úřad Chyjice	Chyjice	Chyjice,
Obecní úřad Jičíněves	Jičíněves	Jičíněves,
Obecní úřad Kozojedy	Kozojedy	Kozojedy, Kozojedy 97
Obecní úřad Kyje	Kyje	Kyje,
Obecní úřad Libuň	Libuň	Libuň, Libuň 27
Obecní úřad Lužany	Lužany	Lužany, Lužany 144
Obecní úřad Markvartice	Markvartice	Markvartice 59
Obecní úřad Mlázovice	Mlázovice	Mlázovice, Náměstí 4
Obecní úřad Nevrátice	Nevrátice	Nevrátice, Nevrátice 17
Obecní úřad Ohařice	Ohařice	Ohařice,

Obecní úřad Osek	Osek	Osek, Osek 25
Obecní úřad Ostroměř	Ostroměř	Ostroměř, T. G. Masaryka 103
Obecní úřad Ostružno	Ostružno	Ostružno,
Obecní úřad Pecka	Pecka	Pecka, Pecka 2
Obecní úřad Radim	Radim	Radim,
Obecní úřad Samšina	Samšina	Samšina,
Obecní úřad Sběř	Sběř	Sběř, Sběř 38
Obecní úřad Stará Paka	Stará Paka	Stará Paka, Revoluční 180
Obecní úřad Staré Smrkovice	Staré Smrkovice	Staré Smrkovice 90
Obecní úřad Střevač	Střevač	Střevač, Střevač 49
Obecní úřad Sukorady	Sukorady	Sukorady, Sukorady 70
Obecní úřad Tuř	Tuř	Tuř,
Obecní úřad Údrnice	Údrnice	Údrnice,
Obecní úřad Úhlejev	Úhlejev	Úhlejev, Úhlejev 50
Obecní úřad Valdice	Valdice	Valdice, Jičínská 37
Obecní úřad Veliš	Veliš	Veliš,
Obecní úřad Vidochov	Vidochov	Vidochov, Vidochov 94
Obecní úřad Vysoké Veselí	Vysoké Veselí	Vysoké Veselí,
Obecní úřad Zámostí - Blata	Zámostí - Blata	Zámostí - Blata
Obecní úřad Zelenecká Lhota	Zelenecká Lhota	Zelenecká Lhota 8
Obecní úřad Železnice	Železnice	Železnice, Nám. Svobody 1
Římskokatolická farnost Vysoké Veselí	Vysoké Veselí	Vysoké Veselí 135

Příloha č. 10:



středisko Jičín

adresa střediska
Denisova 1073
506 01 Jičín
tel, fax: 493 538 524
rvalenta@pms.justice.cz

Středisku Probační a mediační služby v Jičíně.....dne.....

(středisko Probační a mediační služby následně informuje příslušný soud)

POŽADAVEK NA VYKONÁNÍ OBECNĚ PROSPĚŠNÝCH PRACÍ

Název
instituce.....

Zřizovatel, adresa, IČO

Předmět
činnosti.....

Požadujeme výkon těchto prací.....

.....
.....
.....

Rozsah (předpokládaný počet hodin za rok)

Kolik lidí současně je možno zaměstnat.....

Časové možnosti pro zajištění místa výkonu trestu OPP (sezónní práce, víkendy atd.)

.....

Zvláštní požadavky (kvalifikace, zdravotní průkaz atd.)

.....

Bereme na vědomí povinnost sdělit místnímu středisku Probační a mediační služby každou podstatnou změnu těchto požadavků.

Odpovědná kontaktní osoba – jméno a příjmení, tel., e-mail, podpis, razítko:

Příloha č. 11:



středisko Jičín
Mgr. Martin Kracík

Denisova 1073
506 01 Jičín
tel, fax.: 493/520157
mobil: 737247521
email: jicin@pms.justice.cz

V Jičíně dne 16.3.2004

„Šance pro nezaměstnané“

Společný projekt Města Jičín, Úřadu práce v Jičíně a Probační a mediační služby ČR

Popis projektu

Obsahem projektu je vytvoření pracovní skupiny složené z odsouzených k trestu obecně prospěšných prací z mikroregionu jičín (dále jen OPP) a rovněž z tzv. obtížně zaměstnatelných na veřejně prospěšné práce (dále jen VPP) s podporou Úřadu Práce v Jičíně. **Tato pracovní skupina by byla využívána veřejnými organizacemi v Jičíně k provádění pomocných prací různého druhu.**

Očekávaným výsledkem je na jedné straně zejména realizace prací v obecném prospěchu a tím **zlepšení úrovně veřejného pořádku** v Jičíně a přilehlém okolí **s minimálními finančními náklady pro Městský úřad Jičín**. Na straně druhé je efektem rozšíření možnosti **zaměstnání obtížně umístitelných jedinců, dále odsouzených k trestu OPP a jejich využití ve veřejnému zájmu.**

Popis současné situace

- V Jičíně a okolí je poměrně značný potenciál pomocných prací ve veřejném zájmu, které nejsou v současné době schopni realizovat TS, případně jiné organizace
- Výkon trestu OPP je vykonáván v současné době v Jičíně poměrně neefektivně, chybí kontrola a zajištění efektivity vykonávaných činností
- Tzv. institutu veřejně prospěšných prací využívá Město Jičín vzhledem k počtu obyvatel výrazně méně než je tomu v ostatních regionech
- Sociálně nepřizpůsobiví občané ztrácejí sociální návyky, nejsou schopni najít práci a jsou pouze pasivními příjemci sociálních dávek
- Občané mají k sociálně nepřizpůsobivým občanům negativní vztah a vnímají je jako „parazitující“ skupinu obyvatel, která pouze přijímá sociální dávky, ale společnosti nevrací žádnou protihodnotu

Jak projekt odpovídá na identifikované problémy a jakým způsobem současnou situaci změní

- Vytvořená pracovní skupina by měla vykonávat práce v obecném prospěchu pod kontrolou vedoucího pracovníka.
- Kvalita tohoto vedoucího pracovníka a jeho schopnosti řídit a kontrolovat práci jsou z hlediska úspěchu projektu zcela klíčové
- Výkon alternativního trestu OPP by měl být vykonáván rovněž v rámci této pracovní skupiny, čímž by mělo dojít k výraznému zlepšení efektivity vykonané práce.
- Město by rovněž mohlo využít větší počet pracovníků na institut VPP s finanční podporou Úřadu práce v Jičíně.
- Obtížně umístitelní občané by byli na základě dohodnutých pravidel vybírání Úřadem práce v Jičíně. Bylo by tak možné je udržet v pracovním procesu a sociálních návycích, což by mělo pozitivní vliv na jejich případné přijetí do budoucího řádného zaměstnání

Subjekty podílející se na projektu, jejich role a organizace

1. Město Jičín

- Vytvoření pracovní zakázky pro pracovní skupinu
- Přímé řízení vedoucího pracovní skupiny
- Poskytnutí technického zázemí pro členy pracovní skupiny (nářadí k výkonu práce, místnost k převléknutí, případné využití dopravného prostředku TS k dopravení skupiny do místa výkonu práce)
- Zapojení Městské policie k posílení kontroly v pracovní skupině, případně při řešení konfliktů
- Hrazení části nákladů na vedoucího pracovní skupiny (do 30% z celkových mzdových nákladů), dále hrazení části nákladů na pracovníky v rámci institutu VPP (rovněž do 30%). Odsouzení k trestu OPP vykonávají tuto činnost zcela zdarma.

2. Úřad práce v Jičíně

- Vytipování vhodných pracovníků a vedoucího skupiny
- Hrazení nákladů na vedoucího skupiny a pracovníky v rámci institutu VPP (70%)
- Spolukoordinace projektu ve spolupráci s Městem Jičín a Probační a mediační službou

3. Probační mediační služba

- Vytipování vhodných pracovníků v rámci výkonu trestu obecně prospěšných prací
- Přímá koordinace činnosti skupiny s jejím vedoucím a řešení případných problémů spojených s výkonem trestu obecně prospěšných prací
- Poskytnutí administrativních podkladů pro efektivní výkon trestu OPP (vytvoření dohod s odsouzenými, poučení o bezpečnosti práce atd.)
- Spolukoordinace projektu s městem Jičín a Úřadem práce v Jičíně

Vlastní příprava projektu

Projekt byl vytvořen výše uvedenými subjekty jako odpověď na problematickou situaci z hlediska zaměstnávání sociálně handicapovaných občanů a to zejména z pohledu ztráty jejich sociálních návyků a tedy nadále se snižující schopnosti obstát v konkurenci jako uchazeči o zaměstnání. V této souvislosti byla vyhodnocena rizika z hlediska zvyšování drobné kriminality spojené s řešením sociálně obtížné situace u stále většího počtu občanů (zvyšující se nezaměstnanost). K realizaci projektu jsou nutné následující kroky:

1. Setkání realizátorů projektu, tedy zástupců Města Jičín, Úřadu práce a Probační a mediační služby s cílem dohodnou přesná pravidla a vyjasnit kompetence
2. Klíčovým předpokladem z hlediska vytvoření pracovní skupiny je výběr vhodného manažera skupiny. Ten by měl být schopen pod přímým řízením určeného pracovníka Městského úřadu práci nejen plánovat, ale rovněž kontrolovat její výkon, kvalitu a celkovou efektivitu. Měl by být schopen rovněž řešit problémy a na základě jasných pravidel pracovat s vysokou mírou nespolehlivosti, kterou lze u členů pracovní skupiny očekávat. Těmto požadavkům by mělo odpovídat i jeho platové ohodnocení
3. Za podstatný faktor podmiňující úspěch pokládáme rovněž způsob řízení pracovní skupiny z hlediska Města Jičín. Řízení by mělo být přímé, operativní a pružné.
4. Nezbytné je zajištění technického zázemí pro pracovní skupinu
5. Za velmi potřebné pokládáme rovněž přípravu zakázek pro pracovní skupinu, tedy zajištění dostatečného počtu vhodných prací

Závěr

Pro úspěch projektu je nezbytné věnovat důraz výše uvedeným rizikům a předcházet jim. Pracovní skupina bude složena z často problémových jedinců, kteří musí být pod neustálým přímým dohledem. Lze očekávat problémy s docházkou, kvalitou a efektivitou práce. Těmto rizikům je třeba přizpůsobit výběr vhodných prací a zejména jejich kontrolu. Ta se jeví jako základním předpokladem úspěchu projektu.

V případě splnění výše uvedených kritérií lze očekávat velmi pozitivní odezvu veřejnosti. Sekundárním efektem je podle našeho názoru tzv. generální prevence, tedy působení na ostatní občany Jičína v souvislosti s výkonem trestu OPP na veřejnosti. Vznik pracovní skupiny by rovněž nepochybně přivítala většina obyvatel a vnímala by jej jako správné rozhodnutí nejen k zajištění pořádku ve městě a okolí, ale i jako krok směřujících k zvýšení bezpečí ve městě a obecně k větší míry obecné spravedlnosti, neboť většina pracovníků skupiny by měli být příjemci sociálních dávek a zároveň do jisté míry problémoví a sociálně obtížně přizpůsobiví občané.

Mgr. Martin Kracík , Mgr. Jiří Mošna
PMS Jičín