

Technická univerzita v Liberci
FAKULTA PŘÍRODOVĚDNĚ-HUMANITNÍ A PEDAGOGICKÁ

Katedra: Tělesné výchovy
Studijní program: Ekonomika a management
Obor: Sportovní management

Analýza a rozvoj in-line série závodů v Liberci
Analysis and development of in-line series of races
in Liberec

Bakalářská práce: 11 – FP – KTV – 416

Autor:

Lukáš Netík

Podpis:

Adresa:

K Hvězdárně 353

500 08, Hradec Králové

Vedoucí práce: Mgr. Jaroslav Kupr

Počet

stran	grafů	obrázků	tabulek	pramenů	příloh
62	6	12	14	16	9

V Liberci dne 10.4.2011

Čestné prohlášení

Název práce: Analýza a rozvoj in-line série závodů v Liberci
Jméno a příjmení autora: Lukáš Netík
Osobní číslo: P08000568

Byl/a jsem seznámen/a s tím, že na mou bakalářskou práci se plně vztahuje zákon č. 121/2000 Sb. o právu autorském, právech souvisejících s právem autorským a o změně některých zákonů (autorský zákon), ve znění pozdějších předpisů, zejména § 60 – školní dílo.

Prohlašuji, že má bakalářská práce je ve smyslu autorského zákona výhradně mým autorským dílem.

Beru na vědomí, že Technická univerzita v Liberci (TUL) nezasahuje do mých autorských práv užitím mé bakalářské práce pro vnitřní potřebu TUL.

Užiji-li bakalářskou práci nebo poskytnu-li licenci k jejímu využití, jsem si vědom povinnosti informovat o této skutečnosti TUL; v tomto případě má TUL právo ode mne požadovat úhradu nákladů, které vynaložila na vytvoření díla, až do jejich skutečné výše.

Bakalářskou práci jsem vypracoval/a samostatně s použitím uvedené literatury a na základě konzultací s vedoucím bakalářské práce a konzultantem.

Prohlašuji, že jsem do informačního systému STAG vložil/a elektronickou verzi mé bakalářské práce, která je identická s tištěnou verzí předkládanou k obhajobě a uvedl/a jsem všechny systémem požadované informace pravdivě.

V Liberci dne: 10. 4. 2011

Poděkování

Rád bych na tomto místě poděkoval vedoucímu mé bakalářské práce Mgr. Jaroslavu Kuprovi za odborné vedení konzultací, cenné rady a připomínky. Mé poděkování patří zejména svým rodičům a prarodičům, ve kterých mám silnou oporu a potřebné pochopení. Jsou vždy se mnou, když je třeba. Dále děkuji všem svým kamarádům za otevření nových obzorů a životních hranic, které s nimi překonávám, za cíle jaké jsem si díky nim vybral. Velké díky patří také partnerům akce Středeční inline všech ročníků, největší však partnerům ročníku první série.

Závěrem bych chtěl poděkovat za technickou pomoc panu Ing. Tomáši Netíkovi, Václavu Kolínovi a Tereze Rudolfové.

Analýza a rozvoj in-line série závodů v Liberci

Netík Lukáš

DP-2011 Vedoucí DP: Mgr. Jaroslav Kupr
(rok obhajoby)

Resumé

Bakalářská práce podává přehled o rozvoji in-line série závodů Středeční inline v Euroregionu NISA. Současně zkoumá série z předešlých let. Práce dále pojednává o samotné organizaci série závodů na kolečkových bruslích a o její praktické části. Popisuje také projekt a realizaci mezinárodní série tří zemí.

Cílem bakalářské práce bylo analyzovat a navrhnout možnosti rozvoje série in-line závodů v Liberci.

V teoretické části se práce zaměřuje na oblast podrobnějšího zkoumání pomocí SWOT analýzy a seznamuje s tematikou organizování sportovních akcí, komunikací a reklamou. Praktická část se skládá z organizace samotné akce a podrobně popisuje složení benefitů ve sponzorském balíčku. Dále je v práci znázorněn podíl partnerů a účast jednotlivých závodníků v jednotlivých ročnících. Popisuje také projekt a realizaci mezinárodní série tří zemí.

Klíčová slova: analýza, rozvoj, organizování, in-line série, sponzorský balíček, projekt

Summary

The bachelor degree paper provides overview of development in-line series of races Wednesday's inline in Euroregion NISA. At the same time it studies previous series. Review also deals with organisation of series of roller skates races and about practical part. It also describes project and realisation of international race of three countries.

The aim of review is analyse and suggest options for development of roller blades races in Liberec.

Theoretical part of review focuses on section of more detailed research thought the use of SWOT analysis and appries of theme organisation sports events, communication and advertising. Practical part consists of organisation of event itself and detail description structure of benefits in sponsors' packet. Further review represents partners' participation and also implication of individual competitors in individual years.

Project of international series of three countries has been implemented.

Key words: Analysis, development, organisation, series of roller skates races, sponsors pack, project

Zusammenfassung

Die Diplomarbeit bietet eine Übersicht über die In-line Wettkampfsreihe Mittwochs-Inline in der Euroregion Neißة und untersucht dabei die Analyse der Wettkampfsreihen aus den vergangenen Jahren. Desweiteren befasst sich diese Arbeit direkt mit der Wettkampfsreihenorganisation sowie deren praktische Teile.

Die Arbeit beschreibt auch Planung und Realisierung der internationalen Serien von drei Ländern.

Das Ziel der Arbeit war eine Analyse und Angebot der Entwicklungsmöglichkeiten der In-line Serien in Liberec. Im theoretischen Teil konzentriert sich die Arbeit auf den Bereich einer detaillierten Forschung mithilfe der SWOT – Analyse. Der zweite theoretische Teil macht uns mit der Thematik Organisation von Sportveranstaltungen, Kommunikation und Werbung bekannt. Der praktische Teil besteht aus der Organisation der Veranstaltung und beschreibt detailliert Benefizzusammensetzung bei den Sponsoring-Paketen. Weiter wird in der Arbeit der Anteil der Partner und die Teilnahme der einzelnen Sportler in den einzelnen Jahrgängen dargestellt. Das Projekt der internationalen Serien der drei Länder wurde realisiert.

Die Schlüsselwörter: Analyse, Entwicklung, Organisation, In-line Serien, Partner, Planung

OBSAH

ÚVOD.....	8
1 SYNTÉZA POZNATKŮ	12
1.1 HISTORIE IN-LINE ZÁVODŮ V ČR	12
1.2 HISTORIE ZÁVODŮ LIBERECKÉ SÉRIE STŘEDEČNÍ INLINE A BOHEMIA INLINE	13
1.3 ZHODNOCENÍ PŘEDCHOZÍCH ROČNÍKŮ SÉRIE STŘEDEČNÍ INLINE	17
2 CÍLE PRÁCE.....	19
2.1 HLAVNÍ CÍL.....	19
2.2 DÍLČÍ CÍLE	19
3 METODIKA.....	20
3.1 SWOT ANALÝZA	20
3.1.1 <i>Princip SWOT analýzy</i>	20
3.2 TEORIE ORGANIZACE SPORTOVNÍ AKCE.....	20
3.3 KOMUNIKACE	21
3.3.1 <i>Reklama</i>	21
3.3.2 <i>Funkce a typy reklamy</i>	22
3.3.3 <i>Public relations</i>	22
4 ZPRACOVÁNÍ VÝSLEDKŮ	23
4.1 ORGANIZACE SAMOTNÉ AKCE.....	23
4.1.1 <i>Postup při organizaci závodů Středeční inline</i>	25
4.1.2 <i>Financování</i>	27
4.2 SWOT ANALÝZA AKCE.....	28
4.3 SPONZORSKÝ BALÍČEK	28
4.3.1 <i>Typy partnerství</i>	29
4.3.2 <i>Media</i>	31
4.4 PODÍL PARTNERŮ V JEDNOTLIVÝCH ROČNÍCÍCH	31
4.5 PROJEKT MEZINÁRODNÍ SÉRIE TŘÍ ZEMÍ NA KOLEČKOVÝCH BRUSLÍCH.....	33
4.5.1 <i>Realizace série tří zemí</i>	34
5 NÁVRHY NA ZLEPŠENÍ.....	35
5.1 VYHODNOCENÍ SWOT ANALÝZY	35

5.2	FAKTOR OVLIVŇUJÍCÍ NÁVŠTĚVNOST	35
5.3	SHRnutí SPONZORSKÉHO BALÍČKU	36
5.4	URČENÍ STRATEGIE DALŠÍHO ROČNÍKU.....	36
5.4.1	<i>Startovné</i>	38
5.5	VYHODNOCENÍ OHLASŮ Z ŘAD ZÁVODNÍKŮ	38
5.5.1	<i>Negativa</i>	39
5.5.2	<i>Pozitiva</i>	39
5.5.3	<i>Výsledky plynoucí z ohlasů</i>	39
6	ZÁVĚRY	40
7	LITERATURA.....	42
8	SEZNAM PŘÍLOH.....	44

Seznam pojmů a zkratk

ASC	Akademické sportovní centrum
benefity	klientské/zaměstnanecské výhody
Bohemia Inline	liberecký závod ze série Českomoravského in-line poháru
CERS	CONFEDERATION EUROPEENNE DE ROLLER SKATING
Czech Inline Open	první mezinárodní závody a Mistrovství České republiky
ČR	Česká republika
ČSKB	Český svaz kolečkového bruslení
EUROPAMARATHON	závod v běhu, na bruslích a koloběžkách v jeden den
Euroregion NISA	územní celek na pomezí tří států Německo, Česko, Polsko
EYOWF	European Youth Olympic Winter Festival
FIRS	The Federation Internationale de Patinage a Roulettes
inlajn.cz	server o in-line bruslení
institucionální propagace	dlouhodobé budování celkového image podniku
KSB	Klub sportovního bruslení
LifeInLine	série závodů na kolečkových bruslích
LIPO	Liberecký in-line pohár
logo	znak/obrázek, který vystihuje partnerovu činnost
ME	mistrovství evropy
např.	například
Opportunities	možnosti
OZP	Oborová pojišťovna zaměstnanců bank, pojišťoven a stavebnictví
Public relations	vztah s veřejností
PR	Public relations
SAJ	Sportovní areál Ještěd
Strenghts	silný
SWOT	analýza vnitřních a vnějších faktorů firmy
Threats	hrozby
Weaknesses	slabý

ÚVOD

In-line je dnes moderním progresivním sportem, který si získává celou řadu příznivců a to i v Libereckém kraji.

Námětem k tématu bakalářské práce byla myšlenka vytvořit písemnou dokumentaci pořádaných závodů na kolečkových bruslích. K analýze série se nabízí možnost rozvoje současného stavu, kterým je možné posunout závody o krok vpřed.

Název bakalářské práce je „Analýza a rozvoj in-line série závodů v Liberci“.

Vytvořením bakalářské práce pomocí literatury, mých dosavadních poznatků, komunikačních schopností a pod vedením odborného konzultanta bych chtěl zdokumentovat dosavadní průběh série Středeční inline. Tuto práci bych chtěl pak využít k organizaci mezinárodní série in-line závodů na kolečkových bruslích na Liberecku a v Euroregionu NISA.

V roce 2011 bude uspořádán již třetí ročník série Středeční inline. K pořádání této série mě přivedla série závodů na horských kolech v Hradci Králové, která nese název Úterní pohár. Od roku 2006 jsem se těchto závodů účastnil jako závodník. S pořadatelem tohoto malého seriálu závodů jsem navázal spolupráci a získával jsem mnoho zkušeností z praxe na jeho dalších větších akcích Okolohradce a na dalších závodech na kolech po České republice, z kterých se později stal seriál závodů Cyklomaraton-tour. Pro tyto závody jsem zajišťoval brigádníky z okolí Hradce Králové (Okolohradce, Okolopardubic, KED 50, Life in-line závody v Hradci Králové a Pardubicích).

Na závodě Českomoravského poháru na kolečkových bruslích Bohemia O2 in-line v Liberci v srpnu roku 2008 jsem si uvědomil vhodnost tohoto areálu pro in-line bruslení. Je možné zde pořádat pravidelně se jezdící závody na kolečkových bruslích a tím využít toto prostředí i v letních měsících. Sportovní areál Vesec byl vybudován pro mistrovství světa v klasickém lyžování, které se konalo v zimě roku 2009.

Na počátku jara 2009 jsem vyhledal majitele areálu a po domluvě s ním a s jeho výslovným souhlasem jsem začal připravovat organizaci soutěže pro mládež i dospělé pod názvem Středeční inline.

Jako aktivnímu sportovci a studentovi sportovního managementu je mi toto téma blízké a pro mě zajímavé. Zpracováním mé bakalářské práce bych chtěl pomocí rozboru minulých ročníků vypracovat strategii dalšího rozvoje soutěže Středeční inline. Větší propagace série by měla přivést zvýšení návštěvnosti akce. Závody jsou určeny pro širokou veřejnost, pro

začínající i výkonnostní sportovce. Rozvojem akce zvýším její efektivnost – větší atraktivnost pro účastníky a partnery.

Rád bych navázal spolupráci se závodem EUROPAMARATHON ve městě Görlitz. Toto německo-polské město leží 45 km severozápadně od Liberce. EUROPAMARATHON je závod pořádaný třemi pořadateli. Jedním z Německa a dvěma z Polska. Závod v Görlitz je brán jako den sportu. Běží se zde maratón, jede se půl maratón na kolečkových bruslích, ale i maratón, který se jede na koloběžkách.

K propagaci využívám i webových stránek, které jsme připravili se spolupracovníky. Naše internetové stránky jsou připraveny na závodníky ze zahraničí již od minulého roku a to v českém, anglickém, německém a polském jazyce.

1 SYNTÉZA POZNATKŮ

In-line závodem se nazývá každé seskupení lidí, jedoucích organizovaně na kolečkových bruslích. Jezdí se na čas nebo na splněné úkoly za účelem dosažení nejlepších výsledků.

In-line série je seskupení závodů na kolečkových bruslích.

1.1 Historie in-line závodů v ČR

Historie in-line závodů v České republice sahá hluboko do posledního desetiletí minulého století. Od roku 1994 se začalo kolečkové bruslení u nás naplno rozvíjet. Nejprve se stalo pouze letní přípravou rychlobruslařů na dlouhé dráze, kteří se také poprvé zúčastnili ME v roce 1995. V této době ČSKB ještě nebyl členem mezinárodních bruslařských federací CERS a FIRS. Jejich členem se stal v roce 1996.

V roce 1998 vznikl první oficiální bruslařský klub KSB Benátky. Důvodem, proč tento klub vznikl, byla skupina chlapců a děvčat z benátských škol, která se sportu rychlobruslení věnovala již od roku 1995 pod hlavičkou Slávie Praha s vedením Jindřicha Paříka. Tréninky v té době byly obtížné. Prostorů, kde by se dalo bezpečně a legálně bruslit na asfaltových plochách, nebylo mnoho. Nejdříve se začalo v Letenských sadech v Praze, což nebylo ideální vzhledem k pohybu veřejnosti. Pokračovalo se tréninky v uzavřeném areálu moderní skládky v Benátkách nad Jizerou. Po dlouhých snahách se konečně na podzim roku 2000 podařilo v Benátkách, za podpory Městského úřadu a pod vedením předsedy Klubu sportovního bruslení Jarmila Hruzy, vybudovat asfaltovou oválnou dráhu pro kolečkové bruslení. Tato dráha zůstala dlouhou dobu jedinou svého druhu v České republice. Provozem dráhy pro kolečkové bruslení se rázem zvedla členská základna a úroveň bruslařů v Benátkách vzrostla. Od roku 2001 KSB za podpory ČSKB pořádá na této dráze první mezinárodní kolečkové závody, které jsou pak každoročně také oficiálním mistrovstvím České republiky na dráze. Czech Inline Open, jak se mistrovství nazývá, má dnes již desetiletou tradici a má své pevné místo v mezinárodním kalendáři závodů.

V roce 2005 se v ČR objevil první seriál tzv. silničních závodů LifeInLine. Český svaz kolečkového bruslení se stal jeho partnerem a v roce 2006 byla uzavřena smlouva na pořádání oficiálního Českého poháru v in-line půlmaratónu. V dalších letech se objevují

nové projekty pro vybudování vhodných podmínek pro in-line bruslaře. Jedním z těch úspěšných se stal například ovál v Praze - Běchovicích. Bohužel nedostatek takovýchto prostor plošně brání rychlejšímu vzniku nových klubů a závodníků.

1.2 Historie závodů liberecké série Středeční inline a Bohemia Inline

V roce 2004 proběhl první závod Bohemia Inline. Umístěn byl na silnici mezi Bakovem nad Jizerou a Debří a byl to vůbec první silniční závod na in-line bruslích v ČR. Od roku 2005 byl tento závod přesunut do atraktivnější lokality do Liberce. V letech 2005 - 2007 byl závod pořádán v okolí libereckého bazénu a od roku 2008 je pořadatelským zázemím rekreační a sportovní areál ve Vesci. Závod se postupně vyvíjel tak, že se z původně jednodenní akce rozvinul do formátu sobotního závodu na 10 a 21 km, noční sprint a nedělní závod do vrchu s cílem na Ještědu.

Z projektu Bohemia Inline postupem doby vznikl seriál závodů, který se pod názvem Českomoravský Pohár pořádá od roku 2006.

Série závodů Středeční inline byla připravována od počátku roku 2009. Její první závod se uskutečnil ve středu 15.dubna roku 2009. Po dalších devět závodů každou druhou středu až do 29. července závodníci sbírali body. Název Středeční inline byl vytvořen podle dnů v týdnu, ve kterých se závody jezdí. Závody se odjely všechny, oproti konkurenční sérii LIPO, která se konala z pěti plánovaných závodů jen jednou.

První sérii závodů Středeční inline vyhrál v celkovém hodnocení Tomáš Beran s 280 body. Dále je k nahlédnutí umístění v sérii dle kategorií:

Tabulka 1: Kategorie Juniorek

Juniorky				
Umístění	Příjmení a jméno	Rok narození	Tým (město)	Bodů celkem
1.	Baierová Klára	2000	Liberec	274
2.	Šulcová M.	1998	ČKL Harrachov	40
3.	Malíková Jana	1999	BK Powerslide	80

V první tabulce vidíme kategorii Juniorek. Vítězka, teprve devítiletá slečna, Klára Baierová získala 274 bodů. Na druhé pozici se umístila Šulcová Michaela a třetí skončila Malíková Jana.

Chlapci do osmnácti let jsou znázorněni v kategorii Junioři. Pořadí závodníků na prvních třech pozicích je uvedeno v tabulce 2.

Tabulka 2: Kategorie Junioři

Junioři				
Umístění	Příjmení a jméno	Rok narození	Tým (město)	Bodů celkem
1.	Řídký Dominik	2000	Bižu-Jablonec	274
2.	Vála Jan	2001	Liberec	256
3.	Volek Martin	1992	Liberec	152

Kategorii Ženy do 40let věku vyhrála tehdy dvacetiletá Martina Kyselá na druhém místě Petra Volková a třetí byla Válová Monika.

Tabulka 3: Kategorie Ženy do 40

Ženy do 40				
Umístění	Příjmení a jméno	Rok narození	Tým (město)	Bodů celkem
1.	Kyselá Martina	1989	Trutnov	278
2.	Volková Petra	1985	Liberec	266
3.	Válová Monika	1974	Liberec	240

Beran Tomáš se stal vítězem v kategorii Muži do 40 let věku. Následovali jej Lukáš Netík a Michal Klekner.

Tabulka 4: Kategorie Muži do 40

Muži do 40				
Umístění	Příjmení a jméno	Rok narození	Tým (město)	Bodů celkem
1.	Beran Tomáš	1992	KSB Benátky	280
2.	Netík Lukáš	1988	KED Cyklomax	262
3.	Klekner Michal	1987	Eppl city	148

V kategorii Ženy nad 40 let se v prvním ročníku účastnila pouze jedna žena, která se také logicky stala vítězkou. Janě Málíkové tak k vítězství stačilo odjet jen dva závody.

Tabulka 5: Kategorie Ženy nad 40

Ženy nad 40				
Umístění	Příjmení a jméno	Rok narození	Tým (město)	Bodů celkem
1.	Malíková Jana	1969	Náchod	80

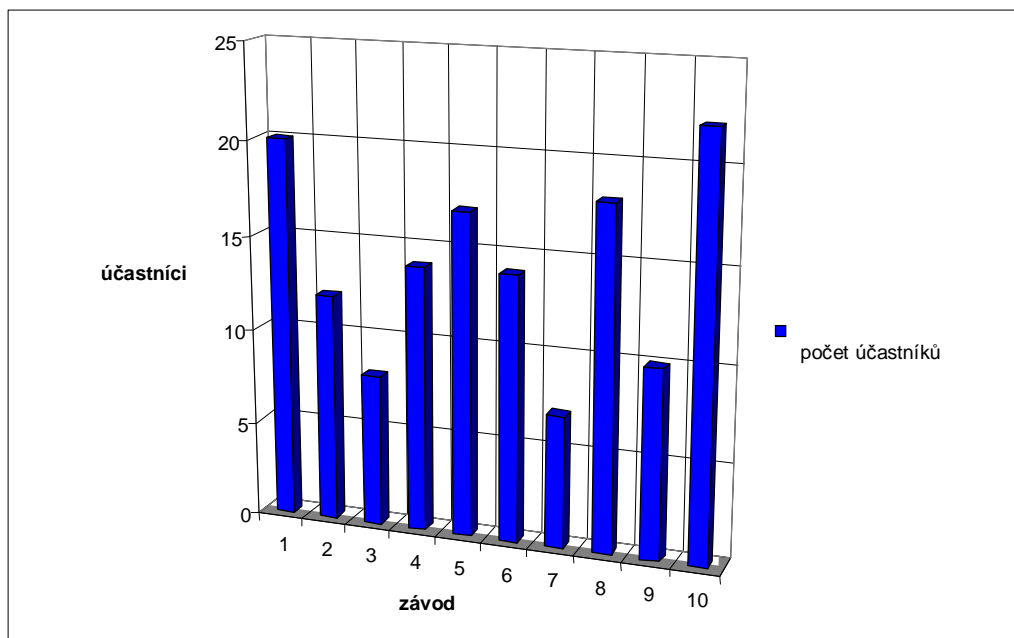
Kategorie Muži nad 40 byla se třiceti startujícími nejpočetnější kategorií závodníků. V tomto ročníku ji vyhrál František Drbohlav.

Tabulka 6: Kategorie Muži nad 40

Muži nad 40				
Umístění	Příjmení a jméno	Rok narození	Tým (město)	Bodů celkem
1.	Drbohlav F.	1951	Mammut sport	276
2.	Stránský Jiří	1969	Jablonec nad Nisou	264
3.	Kolář Karel	1957	Plejtváci	258

Počáteční rozvoj série byl celkem skromný. Účastnilo se jí v průměru 14 bruslařů na závod a celkem pak 65 účastníků od dětí po dospělé. Přesto, nebo právě proto, se objevila konkurenční akce pod názvem LIPO – Liberecký in-line pohár. Jak je již výše uvedeno Středeční inline dokázal dokončit všechny plánované závody a konkurenci odolat,

jelikož ta uskutečnila pouze jeden závod ze čtyř. Našli jsme však některé prvky, které vybízely k navázání vzájemně výhodné spolupráce.



Graf 1 – Návštěvnost série Středecní inline v roce 2009

Vysvětlivky: osa x – pořadí závodu 1-10 dle časové posloupnosti, osa y -.počet účastníků v jednotlivých závodech

V grafu 1 je znázorněna účast závodníků první série. Na grafu můžeme vidět, jak znázorňuje poklesy a vzrůsty účasti závodníků na akci Středecní inline, které jsou patrně způsobeny vlivy počasí. Další pokles účasti je patrný v letních měsících v době dovolených, čehož si můžeme povšimnout např. při devátém závodě 15. července.

Propagační letáčky a činnost konkurenční série LIPO zaujaly natolik, že jsme si sjednali schůzku a domluvili se na společném pokračování. Stálo to mnoho ústupků a úsilí na obou stranách, ale druhý ročník měl o polovinu vyšší účast závodníků a fanoušků než první.

Od druhého ročníku v roce 2010 se série jmenuje Středecní inline-LIPO. Zkratka LIPO je vytvořena z počátečních písmen celého názvu - Liberecký in-line pohár. Konkurenční série byla zaměřena na děti, série Středecní inline na dospělé. Spojením obou sérií mohou přijet celé rodiny s dětmi a užít si zábavný středecní podvečer.

1.3 Zhodnocení předchozích ročníků série Středeční inline

V prvním roce platilo pro závodníky nepsané pravidlo, že kdo dojel do cíle, dostal body. Časomíra byla prováděna ručně pomocí stopek a získané časy byly víceméně orientační. Výkonnostní rozdíly závodníků byli tak velké, že nepřesnost ručního měření nemohla ovlivnit výsledné pořadí.

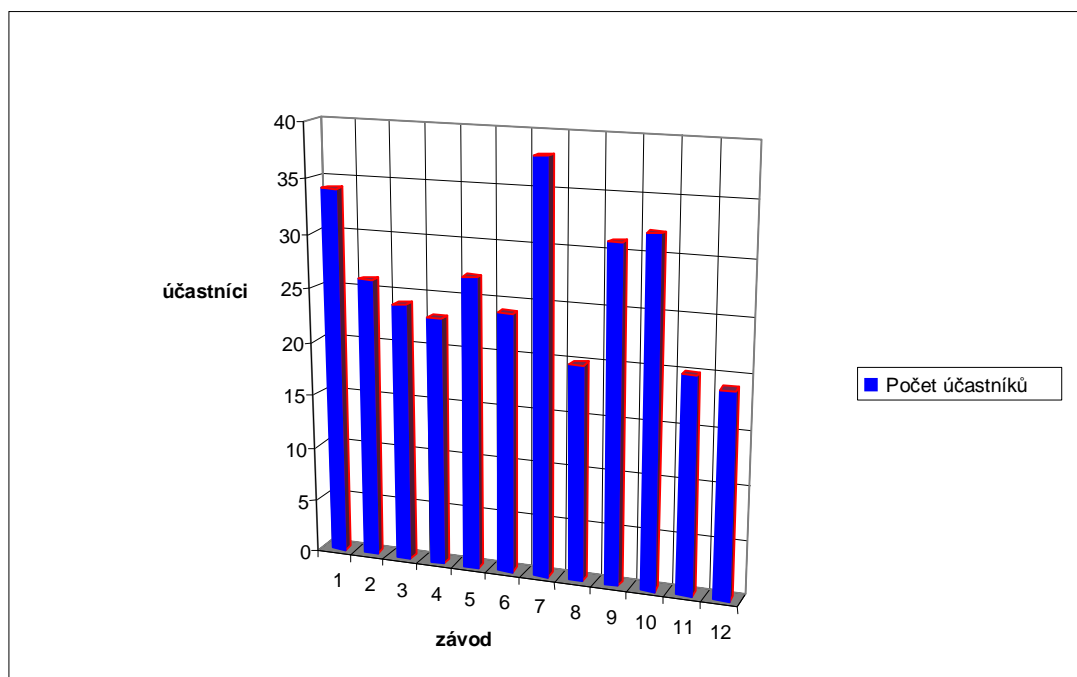
V roce 2009 měla série osm partnerů. Akci zaštiťovalo Akademické sportovní centrum na Technické univerzitě Liberec. Propagace akce byla prováděna prostřednictvím internetového obchodu www.levnebrusle.cz, kde byly také údaje o akci uloženy. Fyzický papírový propagační leták vytvořil dle stanovených kritérií kamarád Petr Kozák. Propagační materiál v nákladu 400ks byly narychlo vytištěny v barevné laserové tiskárně. Na přípravu celé série a její první závod byl čas jen čtyřicet dní. S přípravou a následnou organizací závodů pomáhali kamarádi Tomáš Klemt a Martina Kyselá. Pro tak malý kolektiv byla organizační práce náročná.



Obrázek 1: Zmenšenina reklamního letáku na sérii závodů 2009 (Zdroj: vlastní)

V druhém roce již série probíhala s názvem Středeční inline-LIPO. První závodník v cíli z každé kategorie dostává čtyřicet bodů, další pak dostávají o dva méně až ke dvěma bodům, všichni ostatní pak po jednom bodu. Sezona byla připravována od prosince roku 2009. Po dohodnuté spolupráci s konkurenční sérií, jsme začali pracovat na společné akci. Při rozdělení práce na dva organizátory závodu se pracovalo snadněji a efektivněji. Rozdělili jsme druhy partnerství a jako mediálního partnera jsme získali Evropu 2 a deník Sedmičku. Místo osmi partnerů jsme vytvořili partnerství se šestnácti firmami včetně

medií. Zaštítění již nebylo provedeno Akademickým sportovním centrem, ale organizacemi levnebrusle.cz a inlajn.cz. Spojení a větší propagace série nám zvýšila návštěvnost na průměrných 26 závodníků na závod. Dvanácti závodů se zúčastnilo 105 jedinečných (neopakujících se) bruslařů. V grafu 2 je zobrazena návštěvnost série Středěční inline v sezoně roku 2010.



Graf 2 – Návštěvnost série Středěční inline v roce 2010

Vysvětlivky: osa x – pořadí závodu 1-12 dat dle časové posloupnosti, osa y - počet účastníků v jednotlivých závodech

V grafu 2 na ose X naleznete počet závodů, který byl navýšen o dva v porovnání s předešlým ročníkem. Osa Y zobrazuje počet závodníků na jednotlivých závodech. V grafu můžeme pozorovat výkyvy v účasti závodníků. Největší vychýlení od průměru 26 bruslařů na závod je vidět při sedmém závodě, kdy došlo k pro nás příjemné výchylce – navýšení počtu na 38 závodníků. Naopak výchylka směrem dolů je patrná na dvanáctém závodě.

2 CÍLE PRÁCE

2.1 Hlavní cíl

Cílem bakalářské práce je analyzovat sérii in-line závodů v Liberci, navrhnout a zrealizovat možnosti jejího rozvoje.

2.2 Dílčí cíle

- § Analýza předchozích ročníků.
- § SWOT analýza akce Středeční inline.
- § Organizace samotného závodu.
- § Projekt mezinárodní série tří zemí.
- § Určení strategie dalšího ročníku.

3 METODIKA

3.1 SWOT analýza

Název analýzy SWOT vznikl ze zkratky anglických slov Strengths, Weaknesses, Opportunities a Threats. Je to metoda, jejíž pomocí je možno identifikovat silné a slabé stránky, příležitosti a hrozby spojené s podnikatelským záměrem, projektem, strategií nebo restrukturalizačními projekty. Zkoumají tedy silné a slabé stránky, příležitosti a hrozby dané akce či podniku (Blažková, 2007).

SWOT analýza je součástí dlouhodobého strategického plánování společnosti. Vyvinul ji Albert Humphrey ze Stanfordovy univerzity. V šedesátých letech minulého století vedl výzkumný projekt, v němž byla využita data pěti set nejvýznamnějších amerických společností (Blažková, 2007).

SWOT analýzu firmy používají při stanovení a optimalizaci ubírání se společnosti nebo zlepšování jejich výrobních a distribučních procesů.

3.1.1 Princip SWOT analýzy

Základ metody spočívá v hodnocení čtyř základních faktorů, jimiž jsou silné a slabé stránky, příležitosti a hrozby podniku. Vzájemným střetem těchto čtyř faktorů lze získat nové informace k dalšímu hospodaření a ubírání se podniku.

3.2 Teorie organizace sportovní akce

Organizace sportovní akce má tři základní fáze. Přípravnou fází, kde se připraví harmonogram, financování, propagace a další. Dále má fázi s názvem realizace akce, kde se organizuje vlastní průběh akce. A poslední nedílnou součástí organizace je vyhodnocení a likvidace akce.

Fáze organizace dle Čáslavové z roku 2000:

a) přípravná fáze

- -průzkum:
 - zjištění podmínek
 - vlastní zdroje

- rozhodnutí o konání

- finanční rozpočet akce
- harmonogram přípravy akce
- lidské zdroje

b) realizace akce (vlastní průběh akce z pohledu organizátora – ředitele akce/závodu)

- pozorovat
- kontrolovat
- všechny problémy řešit nenápadně
- akutní problémy řešit okamžitě, snažit se jim předcházet
- předvídat situace

c) vyhodnocení a likvidace akce – úklid materiálu a prostoru po akci

- vyhodnocení – zpráva o akci
- fotodokumentace pro média a sponzory
- vyhodnocení nedostatků a chyb
- doporučení na zlepšení, případně rozhodnutí o opakování akce

3.3 Komunikace

Marketingová a sportovní komunikace je jedním z hlavních pilířů, jak dosáhnout svého cíle. Komunikace je proces dorozumívání se mezi lidmi, který může být verbální a nonverbální. Vědci prokázali, že vnímání člověka při komunikování je až ze 70% nonverbální práce (výraz, oči, oblečení, pohyby rukou i celého těla). Nonverbální komunikace často prozradí o člověku neprozraditelné (Vybíral, 2005).

Komunikační schopnosti jsou u manažerů jedna z potřebných a zásadních schopností, bez kterých se manažer nemůže obejít.

3.3.1 Reklama

„Reklama je jakákoliv placená forma neosobního představení a propagace zboží, služeb či myšlenek. Jedná se o klasický způsob komunikační politiky, tj. vytvoření prostředků a obsazení reklamních médií za odměnu s cílem dosažení vytyčených úkolů reklamy. Reklama má mnoho forem a způsobů použití. Používá masová média (TV, rádio, noviny,

časopisy“(Dědková, 2001). Není v ní přímá zpětná vazba, proto před vytvořením zjišťujeme:

- a) cílového zákazníka a místo pro reklamu
- b) jestli daná cílová skupina sleduje dané médium, kterým ji chceme oslovit

3.3.2 Funkce a typy reklamy

Funkcí a typů reklamy je více druhů. Funkce máme informativní, které informují uživatele například o novém výrobku, firmě, službě nebo nějaké slevě či akci (dále už jen „produkt“). Dále je funkce upomínací, která připomíná zákazníkovi produkt, že tu stále je a že je stále dobrý. Pomáhá k zachování produktu v podvědomí. Třetí funkce je přesvědčovací, která říká zákazníkovi, proč by si měl daný produkt koupit. Většinou vždy jej doporučí odborník nebo celebrita. Funkce je segmentovaná, cílená s přesně daným umístěním.(Dědková, 2007)

Tabulka 7: Dělení reklamy dle Dědkové

<u>Typy reklamy:</u>	výrobová	zaměřená na produkt
	institucionální	
	obchodní	maloobchodní
		velkoobchodní
kooperativní		

3.3.3 Public relations

Public relations je prostředek marketingové komunikace, který by měl být součástí jakékoliv firmy. Tzv. PR tvoří firmu navenek pro zákazníky, média či konkurenci. Public relations neboli vztah s veřejností je důležitý pro zajištění dobrých vztahů s veřejností.

Vytváří a buduje image, pověst, vztahy s tiskem, lobbování, samotnou firemní komunikaci mezi zaměstnanci a poradenství.

Oblast sponzoringu patří také do této oblasti, aby díky jemu byla budována dobrá pověst firmy (galavečery, sportovní akce, charitativní činnost a mnoho dalších).

4 ZPRACOVÁNÍ VÝSLEDKŮ

V praktické části je popsána organizace závodů dvou ročníků na kolečkových bruslích. Je zde také znázorněno, co vše se musí učinit při pořádání samotné akce a čeho by měla dosáhnout série třetí.

4.1 Organizace samotné akce

Výhodou sportovního areálu Vesec pro závodníky je odlehlost od šumu města. Areál je kromě výjimek uzavřen pro veškerou dopravu. Pro motorizované návštěvníky je vybudované velké záchytné parkoviště přímo u vstupu do areálu.

Během Mistrovství světa v klasickém lyžování v roce 2009 jsem sledoval výměny názorů dvou zneprátelených stran v médiích a zjistil jsem, že pro areál na léto není využití. Po skončení mistrovství světa jsem si sjednal několik schůzek s vedením sportovního areálu Vesec, kterým je společnost SAJ – Sportovní areál Ještěd. Tato společnost řídí lyžařský areál Ještěd a současně i vesecký sportovní areál. Z části ji vlastní město Liberec.

Cílem areálu bylo přilákat v letním období do Vesce více lidí než v předchozích letech. První ročník byl zkušební a zorganizovaný ve velmi krátkém čase. Akci zaštiťovalo Akademické sportovní centrum. Pomohlo nám s propagací akce. Jeho členové měli levnější startovné.

V prvním ročníku v roce 2009 bylo naplánováno deset závodů v datech dle tabulky 7.

Tabulka 8: Data závodů prvního ročníku Středěční inline

Data závodů v roce 2009	15.4.	17.6.
	29.4	1.7.
	6.5.	15.7.
	20.5.	22.7.
	3.6.	9.7.

Jednotlivé závody byly bez vyhlášení výsledků. Závodníci sbírali body pro závěrečné vyhlášení.

Po zajištění partnerů a uzavření dohody se sportovním areálem na podmínkách průběhu akce se ozval Vítězslav Žalud. Chtěl se domluvit na spojení jeho série závodů se serií

Středeční inline. Jak již bylo v této práci zmíněno v jeho sérii se mělo konat závodů pět, každý poslední čtvrtek v měsíci. Z různých důvodů se odjel jen jeden závod. Na spojení sérií se v začátcích nepřistoupilo. S organizací prvního ročníku série pomáhali kamarádi za materiální či finanční odměnu. Byli to Tomáš Klemt - webmaster, Martina Kyselá - časomíra, Petr Kozák- výroba letáků a Linda Torresová - zdravotní dohled na akci. Oproti dalším ročníkům nebyly v prvním ročníku vypsány dětské kategorie, ty startovaly společně v Juniorech bez rozdílu věku.

Druhý ročník s názvem Středeční inline-LIPO byl připraven lépe, s větší propagací a tím i s více partnery, což se projevilo na účasti závodníků znázorněné grafem na straně 15.

V tomto ročníku bylo vypsáno dvanáct závodů. Jejich termíny jsou uvedeny pro větší přehlednost v tabulce 8 .

Tabulka 9: Data závodů druhého ročníku série Středeční inline-LIPO

Data závodů v roce 2010	28.4.	21.7.
	12.5.	4.8.
	26.5.	18.8.
	9.6.	1.9.
	23.6.	15.9.
	7.7.	29.9.

Jako cíl další série v roce 2011 bylo stanoveno osm závodů v Čechách a jeden v zahraničí. Účast o polovinu větší než v roce předcházejícím, bychom chtěli dosáhnout atraktivnějšími podmínkami, které se budeme snažit vytvořit díky hlubší spolupráci s médii.

Data série závodů pro rok 2011, která se bude jmenovat OZP Středeční inline, jsou uvedeny v tabulce 9.

Tabulka 10: Data závodů třetího ročníku série OZP Středechní inline

Data závodů v roce 2011	4.5.	25.5.
	20.7.	5.6.
	10.8.	15.6.
	31.8.	29.6.
	21.9.	

4.1.1 Postup při organizaci závodů Středechní inline

Praxe organizování akcí je podobná metodice popsané v třetí části práce. Závody Středechní inline jsou organizovány dle tabulky 10. Je zde znázorněn postup dle časové posloupnosti. V měsících lednu, únoru, březnu a dubnu probíhá nejrozsáhlejší část příprav. Od května do října probíhají jednotlivé závody a je za potřebí je koordinovat. V říjnu a listopadu probíhá vyhodnocení a likvidace akce. Součástí těchto dvou měsíců je oslovení partnerů na nový následující ročník, protože velké firmy uzavírají své rozpočty na další rok.

Tabulka 11: Organizace akce Středechní inline dle časové posloupnosti

<p>Leden – duben - nejrozsáhlejší část příprav</p>	<p>§ vytvoření koncepce série - kolik bude závodů v dalším ročníku a jak budou medializovaná jejich data, kolik na ně přijde účastníků z předpokladů z minulých let</p> <p>§ vytvoření sponzorského balíčku (Popis balíčku jsem přiložil do přílohy č. 1)</p> <p>§ kontakt s partnery – časově náročná činnost</p> <p>§ stanovení propozic pro závodníky (je uvedeno pod smlouvou o generálním partnerství)</p> <p>§ podepisování smluv s partnery</p> <p>§ informování závodníků na webových stránkách závodu o novinkách a datech závodů s předstihem</p> <p>§ zajištění průchodnosti akce – povolení, nájmy, vstupy na soukromé pozemky</p> <p>§ oslovení mediálních partnerů</p> <p>§ propagace akce - výroba letáků, radiových spotů, distribuce letáků</p>
---	--

	<ul style="list-style-type: none"> § zajištění bezpečnosti § výroba startovních čísel § zajištění pitného režimu pro závodníky a zavíracích špendlíků na připevnění čísel
<p>Květen – říjen – doba realizace závodů</p>	<ul style="list-style-type: none"> § příprava areálu Vesec na první jarní akci po roztání sněhu – kontrola čistoty tratí, zametení, odbahnění § zkompletování fyzických bannerů pro jejich rozvěšování na každý závod § rozvěšení bannerů a dalších reklamních předmětů před každým závodem § prezentování závodníků před každým závodem § zajištění bezpečnosti závodníků, především s ohledem na možný střet s návštěvníky areálu či auty § rozmístění dvou pořadatelů po trati závodu § startování dětských kategorií § měření času a zapisování odjetých kol závodníků § uklizení bannerů a dalších reklamních předmětů po jednotlivých závodech § zhodnocení jednotlivých závodů s dobrovolníky § zpracování výsledků a jejich zveřejnění na webových stránkách po každém závodě § zajištění ozvučení na poslední závod série, kdy se odehrává vyhlášení § fotografování při akci pro partnery § zajištění pohárů a medailí § před posledním závodem připravit do tašek ceny od partnerů a tombolu § po posledním závodě vyhlášení a předání cen + tombola
<p>Říjen – listopad – shrnutí a likvidace akce</p>	<ul style="list-style-type: none"> § zhodnocení celé série § předání fotografií partnerům § poděkování partnerům (najdete v příloze č.4) § oslovení stávajících i nových partnerů na další ročník

4.1.2 Financování

Každá sportovní akce má své klady a zápory, ale složité financování má vždy. Zabere vám nejvíce času. Vše je nutné si promyslet a propočítat.

První ročník závodů v roce 2009 byl zkouškou, jestli se se sérií bude pokračovat nebo ne. K pokračování tlačila jen vůle a zájem něco vytvářet, něco vlastního. Z pohledu financování byla akce promyšlená, nikoliv propočítaná. Nedostatek propracovanosti se ukázal již v průběhu série a definitivně při závěrečné bilanci. Přesto padlo rozhodnutí, že akce bude dokončena. Pro financování série je důležitá spolupráce partnerů. Finanční výsledky byly zpracovány v prvním i druhém ročníku rozdílem příjmů a výdajů. Vyplynulo z nich, že v prvním roce byla akce ztrátová a to necelých dvanáct tisíc korun, v roce druhém vyšla akce skoro s osmi tisícovým ziskem. Ve výsledku v tabulce 11 je znázorněno čistě peněžité vyjádření hodnot. Není zde zahrnuta barterová spolupráce nebo platba propagace přímo partnerem.

Tabulka 12: Přehled zisků a ztrát série Středěční inline

	Rok 2009 (v Kč)	Rok 2010 (v Kč)
VÝDAJE	18 595	12 205
PŘÍJMY	.. 6 844	20 150
CELKEM	-11 751 Kč	7 945 Kč

První ročník se účastníkům líbil a bylo slyšet mnoho kladných ohlasů, což v začátcích nejvíce podpoří a dodá sílu.

Začínáte-li s nějakou akcí a nejste-li již známá osoba nebo někým doporučená, mnoho zástupců firem se s vámi bavit nebude. Jako pořadatele první akce vás nikdo nezná, a nikdo zatím ještě nezná vaši akci.

Například akce na horských kolech, pravidelně se jezdící na podzim v Jizerských horách, s financováním takové problémy nemá. Firmy a partneři, kteří na této akci chtějí být zviditelněni, se pořadatelům hlásí sami. Přetahují se, čí logo kde bude umístěno a chtějí být prezentováni tak, aby diváci nebo závodníci měli zájem pouze o ně a přítomná

konkurence, aby byla v pozadí. Jaký byl jejich první závod s pár kamarády bez partnerů už nikoho nezajímá, teď startuje v průměru kolem 3000 závodníků.

4.2 SWOT analýza akce

Analýza zabývající určením silných a slabých stránek podniku, možností a hrozeb. Analýza nám pomůže určit stanovení silných a slabých stránek na akci Středeční inline.

Tabulka 13: SWOT analýza série závodů Středeční inline

<p>Silné stránky</p> <ul style="list-style-type: none"> § Jedinečnost akce v regionu § Blízkost velkých měst § Akce ve všední den § Infrastruktura areálu § Areál bez aut § Možnost půjčení bruslí přímo na místě 	<p>Slabé stránky</p> <ul style="list-style-type: none"> § Měření času ručně § Menší flexibilita při vedení závodů dvěma řediteli § Opakovatelnost akce může časem znudit § Návštěvnost závislá na počasí
<p>Příležitosti</p> <ul style="list-style-type: none"> § Zlepšení plynulosti akce § Rozvoj série v Euroregionu <p>NISA</p> <ul style="list-style-type: none"> § Mezinárodní série – větší atraktivnost pro závodníky i partnery § Využití Sportovního areálu na zimní Středeční běžku 	<p>Hrozby</p> <ul style="list-style-type: none"> § Změna vlastníků Sportovního areálu Vesec § Vznik jiné sportovní akce podobného rázu v regionu § Sportovní akce, které by se termínově kryly s našimi závody § Nepříznivé ekonomické podmínky (zvýšení daní)

4.3 Sponzorský balíček

Pro získávání nových partnerů a dobrou spolupráci se stávajícími si manažeři vytvářejí ucelený přehled svých nabídek v porovnání s partnerovou poptávkou. Balíček se předkládá až potencionálním partnerům, ne při prvním kontaktu s budoucím partnerem. Balíček by

měl být vždy pečlivě připraven a měla by na něm být vidět snaha a zájem o navázání bližší spolupráce.

V tzv. balíčku vidí potenciaální partneři své výhody jak pro sebe, firmu a její zaměstnance, tak třeba i pro svou rodinu. Služby a typy jak zviditelnit vlastní firmu na závodech se pak dělí dle typu partnerství. To je odstupňované finančním obnosem, jenž partner zaplatí dle dané atraktivnosti partnerství.

Sponzorský balíček na akci Středeční inline je uveden v příloze 1 a na Českomoravský in-line pohár v příloze 2. Nejsou zde uvedeny cenové podmínky, protože to smlouvy s partnery nedovolují.

4.3.1 Typy partnerství

V obecných nabídkách pro partnery série závodů Středeční in-line jsou možné čtyři kategorie spolupráce, jak zviditelnit danou firmu, produkt či službu. Lze dohodnout i spolupráci individuálně dle partnerových představ a marketingových cílů jeho firmy.

Typy partnerství se rozdělují dle počtu a kvality benefitů pro partnerskou firmu, takto:

- 1) Generální partnerství
- 2) Hlavní partnerství
- 3) Partnerství
- 4) Partnerství jednoho závodu

1) **Generální partnerství** – je partnerství celé série závodů s nejvyšším finančním plněním na akci, ale zároveň s největší promo akcí pro sponzora. Název akce obsahuje název partnera (například ABCD Středeční inline). Generální partner může využít tyto benefity:

- využití dispozičních práv pro marketingové cíle partnera
- označení akce názvem partnera (příklad- ABCD Středeční inline)
- vytvoření nového loga závodu se zakomponovaným logem partnera
- zveřejnění log partnera v prostoru startu a cíle závodu a na významných místech podél trati
- zveřejnění log partnera při konečném vyhlášení
- zveřejnění log partnera na stránkách www.stredecniinline.cz, jako první aktivní logo pod nápisem
- zveřejnění log partnera na permanentce předplatitelů startovního

- zveřejnění log partnera na startovních číslech
- zveřejnění log v reklamní kampani akce (propagační letáčky, plakáty v místech konání, upoutávky v rádiích, atd.)
- volný prostor pro promotion akce partnera
- prostor pro nafukovací reklamní poutače partnera
- startovné pro zaměstnance zdarma (formou permanentek)
- případné vytvoření speciální kategorie jen pro zaměstnance partnera.

2) **Hlavní partnerství** – je název již menšího balíčku benefitů pro partnera než je pro partnerství generální. Série nenesse jeho název. Partnerovi zajišťujeme exkluzivitu. Nemůžeme tedy uzavřít podobnou smlouvu s žádným dalším partnerem.

Benefity jsou zde:

- využití dispozičních práv pro marketingové cíle partnera
- zveřejnění log partnera v prostoru startu a cíle závodu a na významných místech podél trati
- zveřejnění log partnera při konečném vyhlášení
- zveřejnění log partnera na stránkách www.stredecniinline.cz, jako druhé aktivní logo pod nápisem Hlavní partner odděleno čarou
- zveřejnění log partnera na startovních číslech
- zveřejnění log v reklamní kampani akce (propagační letáčky, plakáty v místech konání, upoutávky v rádiích, atd.)
- volný prostor pro promotion akce partnera
- prostor pro nafukovací reklamní poutače partnera
- startovné pro zaměstnance zdarma (formou permanentek).

3) **Partnerství** – je partnerství s nejmenším finančním plněním partnera na celé sérii s nejméně benefitů, které jsou:

- využití dispozičních práv pro marketingové cíle partnera
- zveřejnění log partnera v prostoru startu a cíle závodu a podél trati
- zveřejnění log partnera na stránkách www.stredecniinline.cz
- zveřejnění log v reklamní kampani akce (propagační letáčky, plakáty v místech konání, upoutávky v rádiích, atd.)
- volný prostor pro promotion akce partnera.

4) **Partnerství jednoho závodu** – partneři naváží spolupráci jen na jeden závod, tím získají zviditelnění za nejméně vynaložených finančních prostředků pomocí těchto benefitů:

- využití dispozičních práv pro marketingové cíle partnera
- zveřejnění log partnera v prostoru startu a cíle závodu a podél trati
- zveřejnění log partnera na stránkách www.stredecniinline.cz
- další body závisejí na individuální dohodě.

4.3.2 Media

Media jsou jedním z důležitých nástrojů, jak se veřejnost dozví o připravovaných akcích. Je to jeden z prostředků komunikace pořadatele akcí se závodníky či diváky.

V prvním ročníku jsme měli jen jednoho mediálního partnera a to internetový server www.nabruslich.cz.

V ročníku druhém bylo už našimi mediálními partnery více médií. Byly jimi rozhlas Evropa2 – severní Čechy, internetový portál Inlajn.cz a periodický tisk – týdeník Sedmička.

V roce 2011 navazujeme spolupráci s televizí R1 Genus, Radiem HEY (celá Česká republika), s interaktivním médiem liberecmebavi.cz.

Z původních partnerů budeme spolupracovat se serverem o in-line bruslení Inlajn.cz, který vede a vlastní Vítězslav Žalud.

4.4 Podíl partnerů v jednotlivých ročnících

V roce 2009 při prvním ročníku závodů nikdo pořadatele ani sérii neznal a bylo velice těžké závod uspořádat. Partneři byli osloveni z okolí pořadatelovy působnosti – sport, známí, kamarádi. Při podílení se na chodu série podnikali v různých oborech. V grafu 1,2 a 3 jsou uvedeni partneři dle výše finančního plnění. Partnery v roce 2009 byli:

Akademické sportovní centrum je centrum sportu pro studenty Technické univerzity v Liberci sídlící v Harcově. Pod záštitou ASC (Akademický sportovní klub) se lépe jednalo s novými partnery.

3F vision je firma zabývající se výrobou a prodejem slunečních a lyžařských brýlí. Přispěla materiálně na ceny závodníkům. Spolupráce byla sjednána smluvně smlouvou o zajištění reklamy.

J&J Škaloud je rodinná firma z Pardubic, prodávající elektrické nářadí od firmy BOSCH a dalších renomovaných značek. Přispěla materiálně na ceny závodníkům. Dohoda byla sjednána ústně.

KUR SPORT je síť obchodů specializovaná na horská kola na Děčínsku. Přispěla peněžními poukazy na ceny závodníkům. Dohoda byla sjednána ústně.

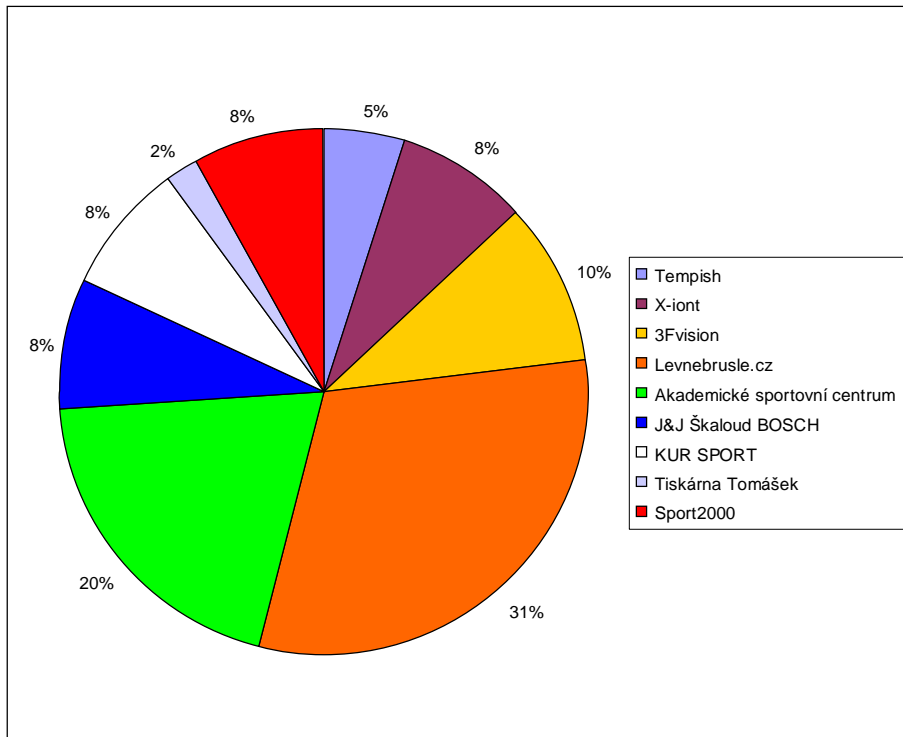
Levnebrusle.cz internetový obchod s in-line a dalšími sportovními potřebami, podpořil akci finančně, materiálně i organizačně.

Tempish je firma zabývající se výrobou a prodejem sportovního vybavení, zejména bruslí. Všem závodníkům přispěla na nákup zboží 15% slevou. Dohoda byla sjednána písemně s internetovým obchodem levnebrusle.cz.

Tiskárna Tomášek přispěla 30% slevou na tisk propagačních letáků pro série Středecní inline. Spolupráce byla sjednána ústně podložena dokladem o koupi propagačních letáků.

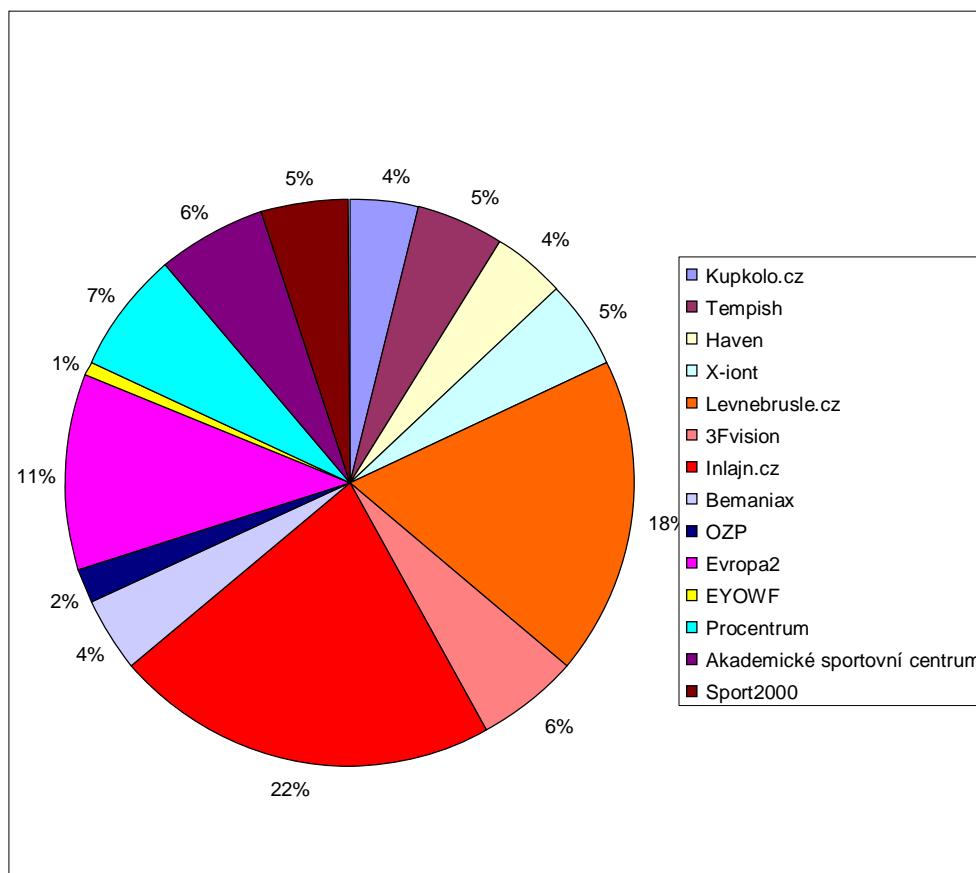
Sport2000 se zabývá prodejem sportovního vybavení. Přispěl materiálně na ceny závodníkům. Spolupráce byla sjednána smlouvou o zajištění reklamy.

X-iont se zabývá výrobou a prodejem iontových nápojů. Zajistil nám pro závodníky pitný režim na celou sérii.



Graf 3: Graficky znázorněné podíly partnerství jednotlivých organizací v roce 2009

Ve druhém ročníku se organizátorům podařilo získat na akci více partnerů. Akce byla vedena dvěma organizátory. Vítězslav Žalud a Lukáš Netík se snažili o větší zviditelnění akce. Spolupráce s médií se velmi osvědčila. Informace o podílu spolupráce s partnery ve druhém ročníku znázorňuje graf 4. Oproti prvnímu ročníku graf znázorňuje zvýšení počtu partnerů. Ti jsou uvedeni až v seznamu partnerů pro třetí sérii. Pouze druhého ročníku série se jako partner zúčastnil EYOWF, což je zkratka Dětské evropské olympiády mládeže, která proběhla ve Sportovním areálu Vesec února roku 2011. Tento partner nám poskytl věcné ceny pro malé děti.



Graf 4: Graficky znázorněné podíly partnerství jednotlivých organizací v roce 2010

4.5 Projekt mezinárodní série tří zemí na kolečkových bruslích

Po prvním ročníku série Středeční inline nastala otázka: „Co bude dál?“ Organizátora napadla spousta věcí a jednou z nich bylo uspořádání Středeční inline v každé ze zemí

Euroregionu NISA a po té udělat jedno velké finále ve Sportovním areálu Vesec. Druhá možnost byla provozovat franchising po Čechách i třeba po Evropě a znovu uspořádat celkové finále ve sportovním areálu Vesec. Zůstalo však u „nejméně“ náročné varianty a to u sjednání partnerských závodů. Zatím tedy u jednoho, jehož trasa vede dvěma státy.

4.5.1 Realizace série tří zemí

Dne 1. 2. 2011 se v německém městě Görlitz uskutečnila schůzka s celým vedením akce EUROPAMARATHONU.

Po dvouhodinovém jednání byla dohodnuta výhodná a schůdná spolupráce. Obě strany se dohodli na vzájemné propagaci závodů formou výměny. Výměna spočívá v distribuování letáků závodu a ve výlepu plakátů druhé strany. Na naší strany probíhá masivnější reklamní kampaň pro EUROPAMARATHON v Görlitz a tím naši závodníci a závodníci, kteří se přihlásí na EUROPAMARATHON platí startovné 8 EUR místo 15 EUR.

Město Görlitz je na jedné straně řeky německé, na druhé straně řeky leží polský Zgorzelec. Trasa závodu je stanovena oběma těmito státy. Organizační výbor je také složen z organizátorů obou zemí.

5 Návrhy na zlepšení

Finanční výsledky byly zpracovány z prvního a druhého uskutečněného ročníku, kde byl vyjádřen rozdíl mezi příjmy a výdaji. V prvním ročníku byla výsledkem ztráta 12tis. Kč. Zisk 8tis. Kč v ročníku druhém částečně vyrovnal dvouletou bilanci.

Divácká účast byla vyhodnocena pomocí fotografií a účasti závodníků z výsledkových listin. Diváci nám přibývají a závodníci také.

5.1 Vyhodnocení SWOT analýzy

V praktické části práce byla uvedena SWOT analýza, jejíž pomocí jsme identifikovali silné a slabé stránky, příležitosti a hrozby série závodů. Součástí analýzy je také její vyhodnocení.

Silné stránky akce bychom měli do budoucna podporovat, aby zůstaly silnými. Ze slabých stránek jsme si povšimli měření času ručně, což bychom měli do budoucna zlepšit, či změnit. Měření času čipy na závodech je drahé, ale zadání práce začínajícímu mechatronikovi z Technické univerzity Liberec za finanční odměnu, by nebyl špatný nápad. Další slabinou je omrzení účastníka akcí, že se stále opakuje to samé. Proto chceme zpestřit letošní seriál závodem v Görlitz. Pro zpestření prvního ročníku na konci série nám předával ceny v prvním ročníku Jiří Magál.

Z příležitostí bychom rádi využili rozvoj série po Euroregionu NISA a tím bychom se snažili získat více závodníků pro Sportovní areál Vesec a možná i dotaci turismu z evropských fondů.

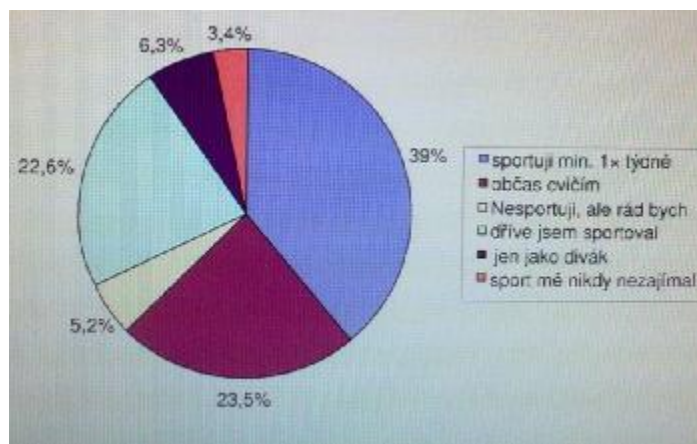
Jako největší hrozba se jeví změna majitele veseckého sportovního areálu. Potom by bylo nutné začít s novým vlastníkem znovu vyjednávat o možnosti využívání areálu pro pořádání série závodů Středeční inline.

5.2 Faktor ovlivňující návštěvnost

K zjištění zájmu liberecké veřejnosti o sport, jsme nahlédli do databáze Českého statistického úřadu (2008). Potřebovali jsme zjistit, jak to na Liberecku vypadá se sportem a jaký má k němu veřejnost vztah.

Zájem lidí na Liberecku o sport je jeden z faktorů ovlivňujících návštěvnost série. Z tisíce dotázaných osob zodpovědělo 390 jedinců, že sportuje minimálně jednou týdně.

Občas si zacvičí 235 lidí. Nesportuje, ale není s tou skutečností spokojeno 52 libereckých občanů. Dříve jsem sportoval, odpovědělo dotazovateli 226 dotázaných. To, že je někdo jen jako divák, sdělilo 63 lidí a sport nikdy nezajímal 34 osob.



Graf 5: Procentuální vyjádření zájmu o liberecké populace sport (Zdroj: ČSÚ,2008)

5.3 Shrnutí sponzorského balíčku

Po zkušenostech s oslovováním partnerů před sérií a nabízení jejich zviditelnění na akci, jsme dospěli k názoru, že sponzorské balíčky musí být na následující ročník hotovy již koncem měsíce října předchozího roku.

Balíčky musí být propracované a musí z nich být jasné, jaké výhody plynou pro partnera tím, že se podílí na sérii. Ředitelé firem jsou stejně vytížení jako manažeři a nemají čas ani zájem zjišťovat podrobnosti. Musíme si uvědomit, že my u nich hledáme podporu, my je oslovujeme, tak to musíme mít precizně připravené.

Důležité je také první seznámení s balíčkem, jakmile nezaujme na první pohled, už málokdo si pak listuje podmínkami. Balíček nesmí tvořit více jak 5 listů A4. Není to smlouva. Informace v něm musí být stručné, výstižné a jasné.

5.4 Určení strategie dalšího ročníku

Pro třetí ročník v roce 2011 jsme získali jako generálního partnera Oborovou zdravotní pojišťovnu zaměstnanců bank, pojišťoven a stavebnictví. Strategie třetího ročníku je zacílená na děti a zdraví. Dalším cílem je rozvoj mezinárodní spolupráce v Euroregionu NISA. Ceny závodníkům na konečném vyhlášení ve Sportovním areálu Vesci bude

předávat Leoš Roušavý, profesionální kvadriatlonista, vítěz světového poháru v kvadriatlonu roku 2009 nebo Ondřej Malý, vášnivý sportovec a herec z Královehradeckého Klicperova divadla, který ztvárnil hlavní roli v českém filmu Pouta a stal se nejlepším hercem dle kritiků v České republice v roce 2010.

Třetí ročník série závodů na kolečkových bruslích Středeční inline je v přípravách a na akci se ke dni 30. 3. 2011 podílejí tyto partneři:

Bemaniax – výroba triček s originálními potisky, materiální podpora.

Haven – značka downhillové výbavy, rukavic na kolo, in-line holí, podpoří seriál materiálně.

Inlajn.cz – server o in-line bruslení, podpoří akci mediálně.

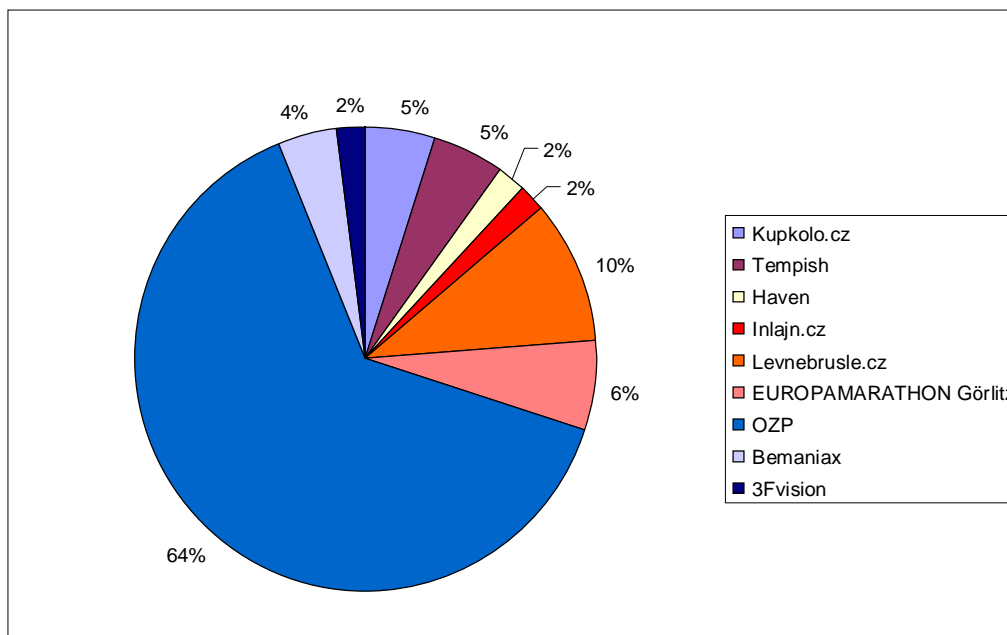
OZP – Oborová zdravotní pojišťovna zaměstnanců bank, pojišťoven a stavebnictví, stala se generálním partnerem akce a podpoří akci finančně.

Kupkolo.cz – internetový obchod s cyklistickými potřebami, podpoří akci materiálně.

Levnebrusle.cz - internetový obchod s in-line a dalšími sportovními potřebami, podpoří akci finančně, materiálně i organizačně.

3F vision - firma zabývající se výrobou a prodejem slunečních a lyžařských brýlí. Přispěla materiálně na ceny závodníkům.

Tempish - firma zabývající se výrobou a prodejem sportovního vybavení, zejména bruslí, podpoří akci materiálně.



Graf 6: Graficky znázorněné podíly partnerství jednotlivých organizací v roce 2011

5.4.1 Startovné

Startovné na třetí ročník jsme stanovili dle rostoucí návštěvnosti, cen předchozích ročníků a vyššímu zájmu uchazečů.

1.ročník – dospělí závodníci platili 50 Kč bez rozdílu věku a 40 Kč studenti

2.ročník – bylo startovné stejné jako v ročníku prvním, ale přibyla kategorie dětí, které platily 40 Kč jako studenti.

-byly také zavedeny permanentky, které zvýhodňovaly jednotlivé startovné na závod. Výsledkem bylo, že z dvanácti závodů byly dva zdarma.

3.ročník – startovné pro dospělého na závod bylo stanoveno na 80 Kč, pro studenty 30 Kč a děti mají startovné ZDARMA.

Zdražením dospělých kategorií a neplacením v kategoriích dětských, chceme přilákat více rodin s dětmi. Rádi bychom prodali více permanentek výhodných pro obě strany. Závodníkovi ušetří dvakrát startovné a nám zajistí jistotu peněz. Dále byla stanovena permanentka PLUS, ve které je zahrnuto startovné i na závod v Görlitz. Náš generální partner navíc pro rok 2011 zajistil 50% slevu na všechny druhy startovného pro každého jejího pojištěnce.

Tabulka 14: Druhy startovného série v roce 2011

<i>Startovné v sérii závodů OZP Střední inline v roce 2011</i>		
Typ	Cena v Kč/EURO	
1 závod dospělý	80	4
1 závod student	30	2
Permanentka dospělí (bez závodu v Görlitz)	490	21
Permanentka student (bez závodu v Görlitz)	210	9
Permanentka dospělí PLUS (včetně Görlitz)	650	28
Permanentka student PLUS (včetně Görlitz)	380	16

5.5 Vyhodnocení ohlasů z řad závodníků

Závodníci na našich stránkách vedli dlouhé diskuze na téma okruhů závodu ve Sportovním areálu Vesec a měření času jednotlivých závodníků.

5.5.1 Negativa

Pětatřiceti procentům závodníků se nelíbilo flexibilní volení tratí pro závod, že jsou prý zvyklí jezdit jen doleva. Pětašedesáti procentní skupina kritizovala amatérské měření času jednotlivým závodníkům na stopkách.

5.5.2 Pozitiva

Sedmdesát procent závodníků vítalo změnu trasy pro každý závod, z důvodů procvičení pružnosti a všech svých obratnosti.

5.5.3 Výsledky plynoucí z ohlasů

Ponechání tras závodů s různou obtížností dle počasí bude do budoucna zachováno. Měření času se budeme snažit zdokonalit a to nejprve pomocí diktafonu a kamery, což již proběhlo zkušebně. Při větším zájmu veřejnosti musíme přistoupit k měření času formou čipů.

6 Závěry

Hlavním cílem bakalářské práce byla analýza a rozvoj série in-line závodů v Liberci. Analyzoval jsem první a druhý ročník série závodů.

Na základě porovnání prvních dvou ročníků jsem zjistil, že v prvním ročníku série se závodů zúčastnilo celkem 58 závodníků. V ročníku druhém pak vzrostl počet závodníků o 81 procent a série se tedy zúčastnilo 105 bruslařů. Cena startovního na prvním a druhém ročníku zůstala nezměněna padesát korun českých pro dospělého a čtyřicet korun českých pro dítě nebo studenta. První ročník byl prodělečný a organizátor do něho investoval necelých dvanáct tisíc korun českých. V druhém ročníku se vyplatila strategie sloučení dvou sérií v jednu, která navýšila celkový počet startujících, snížila náklady na propagaci. Místo dvou souběžných sérií byla společnými silami s Vítězslavem Žaludem propagována jen jedna série. Druhý ročník Středeční inline, vydělal sedm tisíc devět set čtyřicet pět korun českých. V této spolupráci bychom chtěli nadále pokračovat.

Pomocí SWOT analýzy se dospělo k silným a slabým stránkám, k příležitostem a hrozbám celé akce. Na základě této analýzy bylo cílem navrhnout rozvoj série a tu poté zrealizovat.

V bakalářské práci byly popsány všechny důležité aspekty organizace samotné akce. Dostatek prostoru byl věnován praktické části, ve které je do detailů popsán sponzorský balíček. Z balíčku plynou benefity pro zákazníky a jejich plnění vůči nim.

Pomocí bakalářské práce byla vytvořena ucelená dokumentace mezinárodní série závodů na kolečkových bruslích tří zemí. Struktura jednotlivých kapitol byla vytvořena dle posloupnosti.

Výsledky práce budou využity ke zkvalitnění pořádaných závodů a k jejich propagaci. Velký přínos je spatřován v navázání mezinárodních vztahů. Ve 3. ročníku byla navázána spolupráce s německo-polským závodem EUROPAMARATHON, který se jezdí v německo-polském městě Görlitz.

Realizací jednoho z návrhů na zlepšení bylo docíleno spolupráce s EUROPAMARATHONEM v Görlitz, jehož halbmarathon se stal pro závodníky série Středeční inline stěžejním. Výsledek z Görlitz halbmarathonu se každému zúčastněnému závodníkovi do celkového pořadí série Středeční inline započítává dvakrát.

Diváci a závodníci přibývají. Z tohoto důvodu lze učinit závěr, že známost a kvalita série se zvyšují, ale dva ročníky je krátká doba na posouzení. Předpokládá se, že i v ročníku třetím bude počet závodníků narůstat.

Více nápomocných informací bylo získáno od závodníků na webových stránkách série. Diskuze se zúčastnilo přes třicet závodníků. Sebraná data jsou shrnuta v kapitole 5.5.

Bakalářskou práci je doplněna množstvím příloh, ve kterých jsou uvedeny propozice samotné akce, vzorová smlouva s partnerem a další materiály k realizaci akce.

Poznatky práce budou využity do budoucna v dalším pořádání akcí ať již sportovních, kulturních nebo akcích jiného rázu. Základní principy zůstávají stejné.

7 LITERATURA

BLAŽKOVÁ, M. Marketingové řízení a plánování pro malé a střední firmy, 1. vyd. Praha : Grada, 2007. 280 s., ISBN 978-80-247-1535-3

ČÁSLAVOVÁ, E. Management sportu. 1.vydání. Praha : East West Publish Company, 2000. ISBN 80-7184-066-1.

Český statistický úřad [online]. 2008 [cit. 2011-02-02]. www.czso.cz. Dostupné z WWW: <www.liberec.czso.cz>.

DĚDKOVÁ, J., HONZÁKOVÁ, I. Základy marketingu. 1.vydání. Liberec : Technická univerzita v Liberci, 2001. ISBN 80-7083-433-1.

GRASSEOVÁ, Monika. *Analýza podniku v rukou manažera: 33 nejpoužívanějších metod strategického řízení*. 1.vydání. Brno : Computer Press, 2010. 328 s. ISBN 978-80-251-2621-9.

Inline-Online - vše o in-line bruslení [online]. 2008 [cit. 2010-11-02]. www.inline-online.cz. Dostupné z WWW: <www.inline-online.cz>.

KUBAN, J., KIRCHNER, J. a LOUKA, O. In-line bruslení. Praha : Grada Publishing a.s., 2004. ISBN 80-247-0848-5.

LADIG, G. a RUGER, F. In-line bruslení.. České Budějovice : Kopp, 2003. ISBN 80-7232-198-6.

MACELA, PETR. In-line: dva měsíce příprav. *Sedmíčka*. 29.8. 2009, 23, s. 1-1. Dostupný také z WWW: <www.sedmicka.cz/liberec-jablonec-nad-nisou>.

NETÍK, LUKÁŠ. *In-line škola* [online]. 2009 [cit. 2010-09-24]. www.levnebrusle.cz/pujcovna. Dostupné z WWW: <www.levnebrusle.cz>.

NETÍK, LUKÁŠ. *Středeční inline* [online]. 2010 [cit. 2010-10-10].
[Www.stredecniinline.cz](http://www.stredecniinline.cz). Dostupné z WWW: <www.stredecniinline.cz>.

PROCHÁZKA, Jiří. *Inline bruslení -- bezpečně*. 1.vydání. Praha : Grada, 2010.
94 s. ISBN 978-80-247-3331-9.

KOTLER, P. *Marketing, management: Analýza, plánování, realizace, kongrola*. 1.
vyd. Praha : Victoria publ., 1992. 789 s. ISBN 80-7169-600-5.

KOTLER, P., Keller, K. *Marketing management: 12. vyd.* Praha : Grada
Publishing a.s., 2007. ISBN 978-80-247-1359-5

VYBÍRAL, Z. *Psychologie komunikace: 1.vydání*. Praha: Portál, 2005, 239 s.
ISBN 80-7178-998-4

ŠULEŘ, O. *Manažerské techniky*, 3.vyd. Olomouc : Rubico, 2003, 225 s. ISBN
80-85839-89-X

ŽALUD, VÍTĚZSLAV. *Inlajn.cz* [online]. 2006 [cit. 2010-11-18].
[Www.inlajn.cz](http://www.inlajn.cz). Dostupné z WWW: <www.inlajn.cz>.

8 SEZNAM PŘÍLOH

Příloha 1 – Sponzorský balíček Středeční inline.....	44
Příloha 2 – Sponzorský balíček Českomoravský inline pohár.....	47
Příloha 3 – Poděkování partnerům z roku 2010.....	53
Příloha 4 – Propozice závodů Středeční inline pro rok 2011.....	54
Příloha 5 – Náhled smlouvy generálního partnera závodů Středeční inline	57
Příloha 6 – Náhled smlouvy o zajištění reklamy a propagace.....	59
Příloha 7 – Zmenšenina fotografie náhledu webových stránek série ke dni 28.3. 2011.....	61
Přílohy 8 – Propagační plakát série 2009 (první ročník).....	61
Přílohy 9 – Propagační plakát série 2010.....	62

Možnosti spolupráce s Levnebrusle.cz a Inlajn.cz na 3. ročníku závodů Středeční inline LIPO

Akci zaštiťují **Levnebrusle.cz a sportovní klub Inlajn.Cz, Svatoplukova 650, 460 01, Liberec 4 - Perštýn**

Lukáš Netík, Vítězslav žalud a Daniel Bušta

IČ: 46473726

DIČ: CZ7007303435

1. ročník zaštiťovalo Akademické sportovní centrum (níže jen ASC) a ředitelem závodů byl Lukáš Netík, provozovatel serveru Levnebrusle.cz.
2. ročník zaštiťovali Levnebrusle.cz a Inlajn.cz a řediteli byli Vítězslav Žalud a Lukáš Netík

3. ročník Středeční inline LIPO – série závodů tří zemí (1. ročník Česko-německo-polské série)

Termíny a charakteristika:

Jedná se o sérii devíti bruslařských závodů tří zemí. Každý závod je svým způsobem jedinečný a nabízí tak účastníkům vždy něco nového, ať se to týká trati či počasí. Závodníci sbírají body, do celkového pořadí, tam se ve 3.ročníku počítá 7 závodů. Vyhlášení je na konci série.

V roce 2009 předával ceny Jiří Magál. V roce 2010 team pořadatelů série. Akce se bude konat ve Sportovním areálu Vesec v Liberci a v německo-polském městě Görlitz-Zgorzelec od jara do podzimu roku 2011. Dny závodů roce 2011 jsou **4.5.; 25.5.; 5.6.; 15.6.; 29.6.; 20.7.; 10.8.; 31.8.; 21.9.** . Jsou to vždy středy a v Görlitzu 5.6. sobota.

Zahájení dětských soutěží ve Vesce je v 17:00. Pro rok 2011 nadále spolupracujeme s ASC (Akademické Sportovní centrum). O akci v roce 2011 se dozví okolo 100000 lidí z celé ČR, nejvíce však z Liberecka a Jablonecka.

Propagace je vedena letáky, plakáty a médii - Evropa2, Radio Hey!, největším servrem týkající se in-line bruslení v ČR Inlajn.cz dále v regionu Nisa organizátory EUROPAmarathon.de .

Pro rok 2011 jsme požádali na svazu bruslení ČR o pořádání Českého poháru v in-line bruslení na silnici (asfaltová dráha) a o pořádání Akademického mistrovství České republiky, které by se konaly současně se závody v datech uvedených výše.

LIPO – Liberecký in-line pohár

Partnerství při pořádání závodů

V obecných nabídkách máme možné tři kategorie spolupráce. Lze dohodnout i individuální spolupráci bližší vašim představám a marketingovým cílům.

- 1) Generální partnerství
- 2) Hlavní partnerství
- 3) Partnerství
- 4) Partnerství jednoho závodu

1) Generální partnerství

- využití dispozičních práv pro marketingové cíle partnera
- označení akce názvem partnera (příklad- ABCD Středecní inline)
- vytvoření nového loga závodu se zakomponovaným logem partnera
- zveřejnění log partnera v prostoru startu a cíle závodu a na významných místech podél trati
- zveřejnění log partnera při konečném vyhlášení
- zveřejnění log partnera na stránkách www.stredecniinline.cz , jako první aktivní logo pod nápisem
- zveřejnění log partnera na permanentce předplatitelů startovních
- zveřejnění log partnera na startovních číslech
- **zveřejnění log v reklamní kampani akce** (propagační letáčky, plakáty v místech konání, upoutávky v rádiích, atd.)
- volný prostor pro promotion akce partnera
- prostor pro nafukovací reklamní poutače partnera
- startovné pro zaměstnance **zdarma** (formou permanentek)
- případně můžeme vytvořit i speciální kategorii jen pro Vaše zaměstnance

2) Hlavní partnerství

- využití dispozičních práv pro marketingové cíle partnera
- zveřejnění log partnera v prostoru startu a cíle závodu a na významných místech podél trati
- zveřejnění log partnera při konečném vyhlášení

- zveřejnění log partnera na stránkách www.stredecniinline.cz, jako druhé aktivní logo pod nápisem Hlavní partner odděleno čarou
- zveřejnění log partnera na startovních číslech
- **zveřejnění log v reklamní kampani akce** (propagační letáčky, plakáty v místech konání, upoutávky v rádiích, atd.)
- volný prostor pro promotion akce partnera
- prostor pro nafukovací reklamní poutače partnera
- startovné pro zaměstnance **zdarma** (formou permanentek)

3) Partnerství

- využití dispozičních práv pro marketingové cíle partnera
- zveřejnění log partnera v prostoru startu a cíle závodu a podél trati
- zveřejnění log partnera na stránkách www.stredecniinline.cz
- zveřejnění log v reklamní kampani akce (propagační letáčky, plakáty v místech konání, upoutávky v rádiích, atd.)
- volný prostor pro promotion akce partnera

4) Partnerství jednoho závodu

- využití dispozičních práv pro marketingové cíle partnera
- zveřejnění log partnera v prostoru startu a cíle závodu a podél trati
- zveřejnění log partnera na stránkách www.stredecniinline.cz
- další body závisí na individuální dohodě

Na spolupráci se těší

Lukáš Netík

Českomoravský pohár – InlineCUP 2011



Inlajn.Cz – občanské sdružení

Svatoplukova 650

460 01 Liberec 4 – Perštýn

IČO: 270 09 165

DIČ: CZ 270 09 165

registrace provedena 24. 8. 2005 pod c.j. VS/1–1/61 656/0512, Ministerstvo vnitra

Předseda: Ing. Vítězslav Žalud

e-mail: v.zalud@inlajn.cz

web: <http://inlajn.cz/>

tel: 604 400 577

PR manager: Lukáš Netík

e-mail: lukas@levnebrusle.cz

tel: 721 220 210

Inlajn.Cz je občanské sdružení, které se aktivně věnuje rozvoji in-line bruslení v ČR již šest let. Pořádáme in-line závody, které jsou určeny pro všechny věkové kategorie, zejména však pro dospělé nad 35 let se zájmem o aktivní sport. Cílem našich akcí je radost z pohybu na kvalitních a bezpečných tratích, zvyšování fyzické kondice a tím upevňování zdraví široké veřejnosti.

Dále organizujeme výukové kurzy pro veřejnost, noční bruslení a zájezdy na závody po celé Evropě. Nejstarší český silniční závod Bohemia Inline se koná tradičně v Liberci a nejzajímavější ze zájezdů je pravděpodobně dvacetičtyřhodinový závod ve francouzském Le Mans na okruhu Bugatti, ze kterého se v posledních letech pravidelně vrací česká výprava s úspěchy.



Pro rok 2011 připravujeme nový – vylepšený koncept. Po zkušenostech z předchozích let opouštíme většinou jednodenní sobotní akci a přecházíme k celovíkendovému in-line festivalu. Sobotní závodní den vyvrcholí večerní událostí pro širokou veřejnost (noční jízda, koncert, eliminační sprinty a jiné podobné taškařice) a v neděli pak následuje druhá závodní část.

Důvodem této změny je mimo jiné fakt, že velká část účastníků se na druhý konec republiky nevydá jen kvůli jednomu hodinu trvajícím závodům, ale když už vyrazí na celý víkend, tak sebou vezme celou rodinu a chtějí si ten víkend naplno užít.

Primární cílová skupina: Muži a ženy 35+ se zájmem o aktivní sport

Sekundární cílová skupina: Muži a ženy 16 + se zájmem o aktivní trávení volného času ve skupině stejně smýšlejících vrstevníků.

Cíle pro rok 2011:

- stabilizace jádra pravidelných účastníků na 200 (dnes cca 100) a
- zvýšení celkového počtu účastníků na 500 / akce (dnes cca 250) a
- zvětšení viditelnosti akcí a tím propagace partnerů

Plán akcí: pět celovíkendových akcí rozložených rovnoměrně po ČR, které se budou skládat ze dvou závodních dní a večerního eventu (koncert, noční jízda městem a podobně).

Předpokládané lokality a termíny dle posloupnosti:

1. Napajedla a Otrokovice

- přelom května a června

2. Praha a okolí (Černošice apod.)

- červen nebo září
- závod může být zařazen do Evropského poháru Pentacup – název nesouvisí se společností PENTA

3. Liberec -součástí je i závod na Ještěd

- červenec nebo srpen (jednáme o zařazení do akcí, které jsou součástí oslav Ještědu)

4. Šumava

- časovka jednotlivců – Stožec a závod do vrchu na Horskou Kvildu
- srpen

5. Račice

- maratón - zažádáno o pořádání Mistrovství ČR

– konec září / začátek srpna

Rozpočet: pro zajištění každé z akcí je třeba získat alespoň 230.000,- Kč na každou dvoudenní akci (první 4) a 80.000 na poslední finálový podnik v Račicích, který je plánován jako sobotní závod a večerní slavnostní vyhlášení celosezónních výsledků.

Pořadatel: Inlajn.Cz – občanské sdružení

předseda: Ing. Vítězslav Žalud

mail: v.zalud@inlajn.cz

web: <http://inlajn.cz/>

Spolupráce s partnery na Českomoravském poháru– InlineCUP 2011

V obecných nabídkách máme možné tři kategorie spolupráce. Lze dohodnout i bližší individuální spolupráci dle vašich představ a marketingovým cílů.

- 1) Generální partnerství
- 2) Hlavní partnerství
- 3) Partnerství
- 4) Partnerství daného inlajn víkendu

Fotografie akcí z minulých let k náhledu:

Dálnice Praha



Liberec



Foto: Eva Nezhybová, (C) Inlajn, Cz 2010

Liberec – Ještěd



Foto: Eva Nezhybová, (C) Inlajn, Cz 2010



Foto: M. Dvořák, (C) Inlajn, Cz 2010, Sportgroup, Cz 2010



Napajedla

Plzeň

..

Lukáš Netík

PR manager inlajn.cz

.....

e-mail: lukas@levnebrusle.cz

tel: 721 220 210

K bližším informacím a zodpovězení jakéhokoli dotazu ohledně spolupráce, jiné nabídky nebo poptávky mě kontaktujte.

Lukáš Netík

PR manager inlajn.cz

e-mail: lukas@levnebrusle.cz

Poděkování partnerům SI- LIPO_2010

Tímto dopisem děkujeme všem partnerům seriálu závodů Střeďeční inline – LIPO, závodů konaných na kolečkových bruslích ve Sportovním areálu Vesec v roce 2010.

Jako poděkování se tento dopis po vytisknutí stává voucher pro jednu osobu na skupinový kurz inline bruslení v roce 2011. (Jeden zvolený termín, termínů bude mnoho i na různých místech České republiky).

V roce 2011 se s Vámi těšíme na spolupráci nejen na

Příloha 4 – Propozice závodů Středeční inline pro rok 2011

Název akce: **OZP Středeční inline-LIPO**

Místo konání: Liberec – sportovní areál Vesec, Görlitz

Místo startu v Liberci: asfaltový ovál v centru areálu

Pořadatel: Levnebrusle.cz a Inlajn.cz

Kategorie:

Junioři F 2004 -- 2005 a mladší

Junioři E 2002 -- 2003

Junioři D 2000 -- 2001

Junioři C 1998 -- 1999

Junioři B do 18(dlouhá trať bez rozdílu věku)

Juniorky B do 18(dlouhá trať bez rozdílu věku)

Ženy B do 40 (rok narození 1971 až 1990)

Muži B do 40 (rok narození 1971 až 1990)

Ženy C od 40 (rok narození 1970 a starší)

Muži C od 40 (rok narození 1970 a starší)

Přihlášky: -na místě před jednotlivými závody (do 16:50 dětské kategorie a do 17:50 dospělí);

- závod **Görlitz 5.6.** musí být registrován a placen **do 15.5. 2011** (jméno, příjmení, datum narození, bydliště a název týmu zašlete na emailovou adresu lukas@levnebrusle.cz po té obdržíte pokyny k platbě)

Termíny závodů:

Květen

4. 5.

25. 5.

Červen

5. 6. (Görlitz-Zgorzelec)

15. 6.

29. 6.

Červenec

20. 7.

Srpen

10. 8.

31. 8.

Září

21. 9.

X – závod se ještě nekonal, proto neodjetý závod

Startovné/závod:

-dospělý 80Kč

-student 30Kč

-děti do 15 let **ZDARMA**

-**halbmarathon Görlitz 8 EUR s přihláškou a platbou předem v ČR**, na místě s přihláškou přes portal
EUROPAmarathonu 15 EUR

-**permanentka** - dospělá 490 Kč/8 závodů (bez závodu v Görlitz)

- studentská 210 Kč (bez závodu v Görlitz)

- **dospělá plus** 650 Kč včetně halbmarathonu v Görlitz

- **studentská plus** 380 Kč včetně halbmarathonu v Görlitz

Startovné zahrnuje:

-startovní číslo na celou sérii

-pitný režim X-iont

-ceny pro závěrečné vyhlášení

-měřený čas

Ceny:

-první tři v každé kategorii

-závěrečná tombola startovních čísel

Pravidla:

• **ochranná přilba je povinná pro všechny závodníky!!** (jedno jaká - cyklistická, lyžařská, lezecká,...)

§ účastník startuje na vlastní nebezpečí!

§ účastník je povinen nosit číslo na každý závod

- § okruh závodu měří od 400m do 1200m dle kategorie (počet kol bude upřesněn vždy na startu)
- § účastník je povinen jet po trati závodu
- § účastník musí mít startovní číslo viditelně upevněno (na každém závodu)
- § na pravém stehně
- § závodník se nemusí účastnit celého seriálu, ale do celkového pořadí se počítá 8 nejlepších závodů
- § vítěz každého závodu dostane 40bodů každý další vždy o dva méně až

ke 2bodům, všichni další budou mít 1bod

- § v roce 2011 se do série se započítávají výsledky z devíti závodů
- § na akci EUROPAMARATHON se započítává jen **halbmarathon**
- § **body z EUROPAMARATHONU tratě halbmarathon v Görlitz se započítávají 2x (dvakrát)**
- § startovní číslo je pro každého závodníka jedno na 8 závodů
- § závodník musí do celkového umístění absolvovat minimálně dva závody
- § doporučujeme individuální úrazové pojištění a pojištění za škody způsobené druhým osobám
- § závodník mladší 18-ti let musí u prezentace doložit písemný souhlas zákonného zástupce (nese za závodníka zodpovědnost)
- § pořadatel nehradí škody na zdraví ani majetku, vzniklé účastníkům při závodech série Střeďeční inline a vyhrazuje si právo upravovat pravidla
- § protesty možné vznést u ředitele závodu s nevratným vkladem 300Kč (do dvou dnů po skončení závodu, k němuž je směřován protest)

Dětské závody:

1. Každý závodní den bude hodnocen jako víceboj a na věkové kategorie bude rozdělen až na konci dne. Tratě víceboje jsou: 400m, 800m, 1000m a 1600m
2. Za umístění budou přidělovány body 1bod za 1. místo , 2 body za 2. místo atd. a pořadí dne bude dáno celkovým počtem bodů, kdo má bodů nejméně, tak vyhrál.
3. V případě, že závodník některou z rozjížděk nedokončí, tak nebude v ten den klasifikován.

SMLOUVA O REKLAMĚ

kterou níže uvedeného dne, měsíce a roku uzavřeli:

organizace :
se sídlem v :
zapsaná v :
zastoupená :
IČ :
DIČ :
na straně jedné – dále ve smlouvě uváděn jako “zhotovitel”

firma :
se sídlem v :
IČ :
DIČ :
zastoupená :
na straně druhé – dále ve smlouvě uváděn jako “objednatel”

t a k t o:

I.

Zhotovitel a objednatel uzavírají, dle ustanovení § 269, odstavce 2, zákona č. 513/1991 Sb. – Obchodní zákoník, ve znění změn a doplňků, **smlouvu o reklamě.**

II.

Zhotovitel se zavazuje provádět reklamu objednatele v tomto rozsahu:

- 1) označit akci názvem partnera (ABC Středeční inline)
- 2) vytvoření nového loga závodu se zakomponovaným logem partnera
- 3) zveřejnění log partnera v prostoru startu a cíle závodu a na významných místech podél trati
- 4) zveřejnění log partnera při konečném vyhlášení
- 5) zveřejnění log partnera na stránkách www.stredecniinline.cz , jako první aktivní logo pod nápisem
- 6) zveřejnění log partnera na permanentce předplatitelů startovních
- 7) zveřejnění log partnera na startovních číslech
- 8) **zveřejnění log v reklamní kampani akce** (propagační letáčky, plakáty v místech konání, upoutávky v rádiích, atd.)
- 9) volný prostor pro promotion akce partnera
- 10) prostor pro nafukovací reklamní poutače partnera
- 11) startovné pro zaměstnance **zdarma** (formou permanentek)

- 12) případně můžeme vytvořit i speciální kategorii jen pro Vaše zaměstnance
- 13) 50% slevy na startovním pro klienty OZP
- 14) startovní čísla s logem akce – zakomponované logo OZP
- 15) Umístit reklamních poutačů (oblouk) objednatele v prostoru startu a cíle, v propagačních materiálech na závodech OZP Středeční inline – LIPO v těchto termínech:

DATUMY série 2011: **4.5.; 25.5.; 15.6.; 29.6.; 20.7.; 10.8.; 31.8.; 21.9.**

Umístění propagačních letáků do propozic pro závodníky a rozdávání promo letáků divákům.

Hodnota poskytnutého reklamního prostoru byla vyčíslena na.....,- Kč vč. DPH.

Zhotovitel se zavazuje pořizovat fotodokumentaci z provedených činností a poskytnout ji objednateli k plnému užívání.

III.

Objednatel se zavazuje zaplatit zhotoviteli za celý seriál závodů.....,- Kč vč. DPH .Celková hodnota plnění objednatele je vyčíslena na.....,- Kč vč. DPH

Po vystavení faktury na poskytnutá reklamní plnění a to nejpozději do 25.3.2011 se objednavatel (OZP) zavazuje fakturu zaplatit.

Rozsah vzájemně sjednaných závazků, je vyvážený, proto se nepředpokládá žádná další finanční kompenzace. Pokud by v průběhu plnění došlo k nepoměru mezi závazky smluvních stran, a to zejména nesplněním některé části nebo celého plnění, smluvní strany se zavazují řešit tento problém vzájemnou dohodou, respektující účel této Smlouvy.

IV.

Tato smlouva se uzavírá na dobu určitou do 25.11.2011

V.

Veškerá porušení smlouvy se strany budou snažit řešit dohodou. Odstoupit od smlouvy pro porušení smlouvy lze tehdy, jestliže smluvní strana nesplní svůj závazek dle této smlouvy nebo nenapraví nedostatek ani do 15 pracovních dnů poté, co byla vyzvána k jeho splnění nebo nápravě druhou smluvní stranou.

VI.

Změna této smlouvy je možná pouze písemným dodatkem.

VII.

Smluvní strany prohlašují, že tato smlouva byla uzavřena na základě jejich pravé, svobodné a vážné vůle a nikoliv v tísní a za nápadně nevýhodných podmínek. Smlouva se vyhotovuje ve dvou stejnopisech, z nich každá strana obdrží jeden stejnopis po podpisu této smlouvy.

V Liberci dne

SMLOUVA O ZAJIŠTĚNÍ REKLAMY A PROPAGACE

*uzavřená v souladu s ustanovením § 269 odst. 2 obchodního zákoníku č. 513 / 91 Sb.
mezi smluvními stranami*

FREESPORT CZ s.r.o.

*zapsaná v OR, vedeného Krajským soudem v Ústí nad Labem, oddíl C, vložka 21103
se sídlem Pražská 13/19, Liberec 1, 46001*

DIČ : CZ25498355

(dále jen „FREESPORT“)

a

Střeční inline

Zastoupená: Daniel Bušta

IČ: 46473726

DIČ: CZ7007303435

I.

Předmětem této smlouvy je zajištění reklamy ze strany Střeční inline formou propagace firmy FREESPORT, tedy jejího obchodního jména, loga , produktů , služeb a podobně .

II.

Střeční inline se zavazuje na základě této smlouvy provádět reklamu pro firmu FREESPORT následujícím způsobem :

1. propagovat jméno a logo firmy FREESPORT na závodech Střeční inline

2. propagovat jméno a logo firmy FREESPORT na internetových

stránkách www.levnebrusle.cz/stredcniinline

III.

Náklady na výrobu reklamních nápisů vystavených při sportovních akcích ponese firma FREESPORT.

IV.

Platnost této smlouvy začíná je platná od 1.1. 2009 do 1.8.2009.

V.

Za provedení reklamy podle článku II. této smlouvy se firma FREESPORT zavazuje dodat nejpozději do 23.7.2009 své produkty v celkové hodnotě xxxxxx,- Kč. Tyto produkty budou použity jako věcné ceny

VI.

Změny této smlouvy je možno činit pouze po dohodě obou smluvních stran písemnými dodatky k této smlouvě.

VII.

Smlouva se vyhotovuje ve dvou výtiscích , každé straně náleží jedno vyhotovení .

v Liberci dne 20.7.2009

jednatel FREESPORT s.r.o.

Příloha 7 – Zmenšenina fotografie náhledu webových stránek série ke dni 28.3. 2011(Zdroj:vlastní)



Přílohy 8 – Propagační plakát série 2010 (druhý ročník), (Zdroj:vlastní)



Lipo

STŘEDECNÍ INLINE

LIBERECKÝ INLAJN POHÁR

KAŽDOU DRUHOU STŘEDU JSOU PRO VŠECHNY VĚKOVÉ
KATEGORIE PŘIPRAVENY TRATĚ OD 200 METRŮ
DO 15 KILOMETRŮ. NEMUSÍTE BÝT ZÁVODNÍK,
STAČÍ CHTÍT

**STADION REKREAČNÍHO A SPORTOVNÍHO
AREÁLU VESEC (RSAV) V LIBERCI**

ČASOVÝ PLÁN

KAŽDOU DRUHOU STŘEDU STARTUJEME V 16:30

17:00 PRVNÍ ZÁVOD TĚCH NEJMLADŠÍCH.
18:00 START HLAVNÍHO ZÁVODU
19:00 UKONČENÍ ZÁVODU, NEFORMÁLNÍ POSEZENÍ, POBRUSLENÍ ...
REGISTRACE KONČÍ VŽDY 15 MINUT PŘED JEDNOTLIVÝMI ZÁVODY.

TERMÍNY
JEDNOTLIVÝCH ZÁVODŮ

28.4.2010	21.7.2010
12.5.2010	4.8.2010
26.5.2010	18.8.2010
9.6.2010	1.9.2010
23.6.2010	15.9.2010
7.7.2010	29.9.2010

více informací na
www.stredecniinline.cz

