

**TECHNICKÁ UNIVERZITA V LIBERCI
FAKULTA TEXTILNÍ**

BAKALÁŘSKÁ PRÁCE

LIBEREC 2008

EVA BERGMANNOVÁ

TECHNICKÁ UNIVERZITA V LIBERCI
FAKULTA TEXTILNÍ



Studijní program: B3107 Textil
Studijní obor: 3107R007 Textilní marketing

**PROFESNÍ ODĚV- SOUČÁST FIREMNÍ
CORPORATE IDENTITY**
**PROFESSIONAL CLOTHES – PART OF
COMPANY’S CORPORATE IDENTITY**

Eva Bergmannová

KHT-581

Vedoucí bakalářské práce: Ing. Ludmila Fridrichová

Rozsah práce:

Počet stran textu ...61

Počet obrázků 15

Počet tabulek46

Počet grafů..... 7

Počet stran příloh..19

Zadání bakalářské práce

Profesní oděv - součást firemní corporate identity

- Proveďte rešerši na téma profesní oděvy
- Analyzujte jak vnímají definované cílové skupiny komfort a užité vlastnosti profesního oblečení.
- Analyzujte vliv profesního oblečení na klienta. Profesní oblečení jako nástroj marketingové komunikace.
- Vytvořte firemní manual suit pro rozdílné profese.

PROHLÁŠENÍ

Prohlašuji, že předložená bakalářská práce je původní a zpracovala jsem ji samostatně. Prohlašuji, že citace použitých pramenů je úplná, že jsem v práci neporušila autorská práva (ve smyslu zákona č. 121/2000 Sb. o právu autorském a o právech souvisejících s právem autorským).

Souhlasím s umístěním bakalářské práce v Univerzitní knihovně TUL.

Byla jsem seznámena s tím, že na mou bakalářskou práci se plně vztahuje zákon č. 121/2000 Sb. o právu autorském, zejména § 60 (školní dílo).

Beru na vědomí, že TUL má právo na uzavření licenční smlouvy o užití mé bakalářské práce, a prohlašuji, že **s o u h l a s í m** s případným užitím mé bakalářské práce (prodej, zapůjčení apod.).

Jsem si vědoma toho, že užit své bakalářské práce či poskytnout licenci k jejímu využití mohu jen se souhlasem TUL, která má právo ode mne požadovat přiměřený příspěvek na úhradu nákladů, vynaložených univerzitou na vytvoření díla (až do jejich skutečné výše).

V Liberci dne 5. května 2008

.....
Podpis

PODĚKOVÁNÍ

Touto cestou bych velice ráda poděkovala paní Ing. Ludmile Fridrichové, Ph.D. za pomoc při zpracovávání této bakalářské práce a panu prof. Ing. Luboši Hesovi za umožnění měření vzorků.

ANOTACE

Ve své bakalářské práci jsem se zaměřila na profesní oděv, na jeho funkce a vývoj. Podrobněji jsem se věnovala profesnímu oděvu zaměstnanců Českých drah a úředníkům pracujícím v různých institucích.

Zajímalo mě, jaký názor na své profesní oděvy mají jejich nositelé, zaměstnanci Českých drah a úředníci, a jak vnímají dané profesní oděvy klienti, kteří využívají služeb jmenovaných profesí. Odpovědi na tyto otázky jsem získala prostřednictvím výzkumu, který byl zaměřen na všechny cílové skupiny – zaměstnance Českých drah, úředníky a klienty.

Cílem práce bylo zmapovat názory uvedených skupin respondentů a na základě zjištěných informací navrhnout změny a úpravy profesních oděvů, které by zvýšily komfort oděvů používaných danými cílovými skupinami.

Klíčová slova:

Profese, profesní oděv, funkce oděvu, komfort, respondent, cílová skupina, výzkum

ANNOTATION

The bachelor – work deals with functions and a development of working clothes. A close attention is given to working clothes of Czech Railways staffs and clerks.

I pay my attention to search for Czech Railways staffs' and clerks' opinions about their own working clothes and how their working clothes are seen by their clients. I have made a re - search to answer these questions. My research focuses on these object categories, Czech Railways staffs and clerks and their clients.

The main task of the bachelor – work indicates opinions of these object categories and gives suggestions based on the research how to improve these working clothes to be more comfortable worn by the object categories, Czech Railways staffs and clerks.

Key words:

Profession, working clothes, function of clothes, comfort, respondent, object category, research

OBSAH

1. Úvod	9
2. Obecný pohled na vývoj a funkce profesního oděvu	11
2.1 Vývoj profesního oděvu	11
2.2 Funkce oděvu	13
2.2.1 Užitková funkce	14
2.2.2 Sociální funkce	15
2.2.3 Kulturní funkce	16
3. Profesní oděv zaměstnanců Českých drah	17
3.1 Historický vývoj stejnokroje železničářů	17
3.2 Současná podoba stejnokroje ČD	21
3.2.1 Oděvy stejnokrojové	22
3.2.2 Oděvy akční	23
3.3 Výzkum zaměstnanců	26
3.3.1 Zaměření výzkumu	26
3.3.2 Výsledky výzkumu	26
3.3.2.1 Oděvy stejnokrojové	26
3.3.2.2 Oděvy akční	32
4. Oděv úředníků	37
4.1 Oděv úředníka/ce vhodný do zaměstnání podle etikety odívání	37
4.1.1 Oděv pro muže	37
4.1.2 Oděv pro ženy	38
4.2 Výzkum úředníků	39
4.2.1 Zaměření výzkumu	39
4.2.2 Výsledky výzkumu	40
5. Výzkum vnímání profesních oděvů klienty	45
5.1 Výsledky výzkumu	45
5.1.1 Výsledky výzkumu u vnímání profesního oděvu zaměstnanců Českých drah klienty	46
5.1.2 Vnímání profesního oděvu úředníků	48
6. Firemní manual suit	52
6.1 Návrh změn profesního oděvu zaměstnanců ČD	52
6.1.1 Oděvy stejnokrojové	52
6.1.2 Oděvy akční	53
6.2 Návrh vhodného oblečení úředníků	55

7. Závěr.....	58
Seznam literatury.....	60
Seznam příloh.....	61

1. ÚVOD

Jako námět své bakalářské práce jsem si zvolila téma „Profesní oděv“. Je to pojem velice široký, který souvisí s lidstvem a jeho činnostmi od nepaměti. Potřebu vzniku profesního oděvu jistě vyvolal vznik práce a její postupné rozvíjení a specifikace pro různé obory, které byly a jsou i v současné době nutné pro uspokojování lidských potřeb. Jednotlivé profese mají samozřejmě rozdílné nároky kladené na oděv, které s výkonem dané práce souvisí. Některé profesní oděvy mají ryze ochrannou funkci a zajišťují nositelům bezpečnost. Další mají charakter ryze reprezentativní. Jiné jsou zcela nezbytné pro zachování zdraví a života dané osoby. Pokrok, který lidstvo provází, se samozřejmě odráží i na oděvech, které lidé používají, a proto i profesní oděvy neustále procházejí vývojem a změnami zvyšujícími užitnou hodnotu daných oděvů. Přesto si i tyto oděvy ponechávají jisté charakteristické prvky, které jsou jakýmsi symbolem či rozlišujícím prvkem – komparativní výhodou, a lidé se je v této podobě naučili vnímat.

S tímto obecným pohledem na vývoj oděvu souvisí první část práce, kde je zmapován vznik a vývoj profesního oděvu. Dále je tato část zaměřena na funkci oděvu. Jedná se o vymezení a zamyšlení se nad oděvem jako poskytovatelem různých funkcí ve smyslu nabízených vlastností, které vnímá nejen nositel, ale i vnější pozorovatel. Řada funkcí má podstatný vliv na tvorbu a výběr vhodného profesního oděvu. Jiné dotvářejí charakter oděvu pouze okrajově.

Protože je téma profesního oděvu velmi obsáhlé, další dvě části jsou zaměřeny pouze na dva typy profesních oděvů, které jsou svou podstatou poměrně rozdílné. Jedná se o oděv zaměstnanců Českých drah a oděv úředníků. Proč právě tyto dvě rozdílné skupiny? Profesní oděv zaměstnanců Českých drah patří mezi oděvy, které mají předepsanou formu. Všichni zaměstnanci ji musí respektovat a daný oděv používat. V práci je popsán historický vývoj tohoto oděvu, který sahá daleko do minulosti až ke vzniku železnice. Dále je zde popsána současná podoba profesního oděvu a doplňky, které dotvářejí jeho konečnou podobu. Názory samotných zaměstnanců na používaný oděv byly získány díky průzkumu, který byl zaměřen především na komfort při nošení oděvů. Jedná se jistě o důležité názory, protože pracovníci Českých drah v daných oděvech mnohdy tráví dlouhé hodiny a to za různých klimatických podmínek. Pracovní oděv zaměstnanců Českých drah

má ještě jeden odlišující prvek od oděvu úředníků, je součástí funkčních požitků, protože jej dostávají zaměstnanci bezplatně.

Jako druhý typ profesních oděvů je popisován oděv úředníků. Ten nemá předepsanou konkrétní jednotnou formu - samozřejmě ne ve všech případech. Lidé pracující na úřadech se mohou oblékat dle vlastního uvážení, ale i tato volba oděvu podléhá jistým pravidlům, která by měli zaměstnanci úřadů respektovat. Podstatné je především kritérium společenské úrovně – jakési etikety odívání, která by u tohoto oděvu neměla být v žádném případě opomenuta. V rámci průzkumu byli osloveni zaměstnanci různých úřadů, např. finančních a obecních úřadů, správy sociálního zabezpečení, bank apod. Jedná se tedy o úředníky, kteří přicházejí do kontaktu s lidmi – svými klienty. A to je jistě důvod k reprezentování a vhodné volbě oděvu. Průzkumem byly zjišťovány požadavky úředníků na profesní oděv z pohledu komfortu při jeho používání, ale i při jeho údržbě. Dále také jejich názor na estetickou stránku oděvu, vymezení jistých mantinelů, uvnitř kterých by se měl zmiňovaný oděv nacházet, aby byl společensky vhodný a pro klienty akceptovatelný. Cílem tedy bylo zjistit, jaká kritéria ovlivňují úředníky při výběru oděvu, dále zda jim zaměstnavatel hradí pořízení oděvu či jim na něj přispívá. To může jistě působit jako jistý druh motivace při volbě oděvu s ohledem na jeho kvalitu.

Obě profese, jak pracovníci Českých drah, tak úředníci, přicházejí do kontaktu s klienty, kteří využívají jejich služeb. Proto je poslední část zaměřena na samotné klienty, jak oni jako cestující vnímají oděv používaný zaměstnanci Českých drah, a jaký by podle jejich názoru měl být oděv úředníků. Na základě informací, které byly zjištěny z průzkumu týkajících se samotných nositelů, ale také klientů, vznikly návrhy na možné změny profesního oděvu zaměstnanců Českých drah a návrhy vhodných oděvů pro úředníky. To znamená, že uvedené návrhy by měly zohledňovat požadavky obou stran – komfort nositelů i požadavky zákazníků.

2. OBECNÝ POHLED NA VÝVOJ A FUNKCE PROFESNÍHO ODĚVU

2.1 Vývoj profesního oděvu

Pro získání informací, které by se týkaly historického vývoje profesního oděvu, bylo nutné použít literaturu, která se týká oděvů a módy obecně. Bohužel tato literatura nabízí informace související především s vývojem oděvu měšťanského či jiných bohatších vrstev obyvatelstva. Proto je v ní zmíněk o oděvu pracovním velmi málo. Nalezneme v ní spíše informace o oděvu společenském či sportovním. Proto níže uvedené informace mají v některých případech povahu obecnou.

První zmínky týkající se nutnosti odlišování oděvu s ohledem na vykonávanou činnost se uvádějí již v 19. stol. (oděv k přijímání návštěv, tabuli, šat lázeňský,...). V 90. letech 19. stol. našlo v české módě uplatnění rozdělení dámských šatů na halenku a sukni. A právě tento typ oděvu se stal velmi oblíbený u žen výdělečně činných, které využívaly možnosti snadné obměny halenek. V roce 1915 – 1918 jsou v módních časopisech uváděny střihy obleků pro ošetřovatelky a pro lékařky. Tato potřeba byla vyvolána válkou. Zvláštní pozornost byla věnována ošetřovatelkám v poli, jejichž oděv musel být praktický (např. možnost odepínání vrchní sukne pro snadnější pohyblivost) a zároveň teplý. S válkou souvisel i vznik nových typů oděvů pro různá povolání především žen, např., pracovníc v útulcích, ve sběrnách dárků, ale také v ševcovských dílnách, na místech listonošek, průvodčích tramvají, čističek lamp či oken atd., kde musely zastat práci mužů. Používané typy šatů se příliš nelišily od stanovených módních norem. Důraz byl však kladen na praktičnost, hygienu a pohodlí. Proto se vybíraly prací materiály, oděvy se zúžily, aby umožňovaly snadný pohyb, zjednodušilo se zapínání. V pánských oděvech pro úředníky si získávají popularitu především saka, která začínají být označována za nepohodlnější a nepraktičtější oděv do zaměstnání. [Uchalová, Eva: Česká móda 1870-1918. Od valčíku po tango. Praha 1997]

Období 1918 - 1939 je spojeno s emancipací žen. Jsou voleny do funkcí poslankyň a senátorek. Jsou jim doporučovány košilové šaty, sukne a halenka doplněné svetrem a především kostým. *„Kostým se hodí do zaměstnání, pro které ženy také potřebují mít speciální oděv. Šaty do zaměstnání mají být jednoduché, vkusné, působit pořádaně, ale ne*

výstředně.“ Str. 74 [1] Ve 30. letech je oděv do zaměstnání doplněn o části z pletenin (vesty, sukně, pulovry), které jsou velmi praktické. Oděv mužů byl jasně stanoven etiketou doby – žaket, redingot. „...žaket a cylindr jako odznak kvality a dobrého vychování běžně nosila elita mladých mužů z Baťových závodů ve Zlíně, vybraných pro vedoucí funkce a k reprezentaci podniku v cizině.“ str. 104 [1]

Období 1940 – 1970 je z počátku poznamenáno nedostatkem materiálů a následně budováním socialismu; ten začal určovat, jakým směrem se bude móda ubírat, jaké prvky, tvary a směry bude preferovat. Oprošťuje se od okázalosti a svým způsobem i individuality. Oděv pro pracující se však dostává do popředí zájmu. „Prvořadým úkolem návrhářů se tedy stal pracovní oděv. Požadovalo se, aby se vyráběl z vysoce kvalitního materiálu a také po stránce střihové byl prvotřídně řešen. Tyto úkoly vyplývaly z názoru na zásadní význam práce v lidském životě.“ str. 38 [2] „Na jaře roku 1949 Uměleckoprůmyslové muzeum v Praze uspořádalo výstavu věnovanou bezpečnosti práce, tedy ochranným oděvům, kterou přispělo k diskusi o funkčním oděvu.“ str. 38 [2] Vedle funkčnosti oděvu byla též vyzdvižována psychická stránka oděvu. Obě tyto složky byly považovány za velmi podstatné. „V roce 1953 se v Praze konala Mezinárodní soutěž odívání, kde byl pracovní oděv důležitým tématem. „Heslem doby bylo vysoce pozdvihnout úroveň odívání pro pracující masy a sledovat vkus pracujícího lidu, odmítnat buržoazní módní výstřelky“. str. 66 [3] Z uvedeného vyplývá, že oděv pracujících byl skutečně společenským zájmem. A navrhované oděvy musely splňovat dané požadavky. „Pro denní oblek do práce tento požadavek znamenal trvanlivou kvalitu materiálu, odstíny barev, na kterých není vidět špina, např. khaki, odstranění zbytečného množství látky, které může při práci překážet,.....“ str. 40 [2] Oděvy zhotovované podle stanovených zásad však vzbuzovaly pochybnosti, zda nedochází k vytváření uniformity. Oděvu strohého, který je občanům vnucován, u kterého pokulhává stránka estetická.

Z počátku tohoto období převažuje v pánské módě hledisko účelnosti a praktičnosti. Proto se univerzálním oděvem nejen do zaměstnání stává tmavý oblek s dvouřadovým sakem.

U oděvu pro ženy se setkáváme s pojmem stejnokroj. Bylo to vyvoláno skutečností, že ženy začaly zastávat povolání, která byla do té doby ryze mužskou záležitostí – pracují jako řidičky tramvají, na nádražích a ve vlaku. „Tu všude je nutný speciální pracovní oděv – pracovní stejnokroj. Dosud nosí zaměstnankyně v pracovních

stejnokrojích tytéž obleky jako muži. Tytéž kabáty, kalhoty, čepice. A nejsou v těchto oděvech tak docela spokojeny.“ str. 45 [2] Tato doba tedy přináší snahu o používání stejnokrojů pro různé profese. Je na místě podotknout, že je v tom i podtext ideologický – snaha o začlenění a příslušnost k dané skupině, o to, aby nedošlo k vyčlenění a odlišování.

Pokud hovoříme o vývoji profesního oděvu, za zmínku jistě stojí i výstava pod názvem Účelný oděv v minulosti a současnosti, která byla otevřena od 30. října 1986 do března 1987. Odborně ji připravila dr. Helena Jaročová. Tato výstava se těšila neobyčejného zájmu veřejnosti i odborníků. Byly zde představeny oděvy různých profesí a jejich proměny v čase. Výstava poskytovala velmi cenné informace všem, kteří se zabývají oděvem s přesně definovanými funkcemi. Pojem účelný (specificky zaměřený) oděv zde byl prezentován jako oděv, který má jasně vymezeny antropometrické vlastnosti nositele, klimatické podmínky a podstatně přihlíží k vykonávané činnosti. A ještě jedno hledisko zde bylo považováno za velice podstatné, a to sociologické poznatky zaměřené na funkci odívání, sociální diferenciaci a sociální role. Uvedené poznatky jsou čerpány z časopisu Umění a řemesla. Autorem článku je M. Kybalová a M. Petrušek. Článek byl uveřejněn pod názvem Účelný oděv.

2.2 Funkce oděvu

Vznik veškerých oděvů, které člověk začal používat, byl vždy vyvolán určitou potřebou. Tzn, že od oděvu se očekávalo splnění konkrétní funkce, která měla v prvopočátcích ryze prozaický význam – ochrana těla před chladem, odlišení se od ostatních, ochrana před pocitem studu atd. Zajisté vývoj lidstva vyvolával a vyvolává nárůst funkcí, které jsou více specifické. Přesto základní funkce od oděvu očekávané jsou stále trvalé a neměnné a musí být využity i u oděvů profesních. Klasifikace jednotlivých funkcí vychází z publikace „Funkce oděvu – otázky estetického hodnocení“, která se touto problematikou zabývá. *„Člověk však nepřijme jakýkoliv druh odění, byť by i sebelépe ochraňovalo v daném prostředí, ale jen takové, v němž by se mohl lépe pohybovat, které by mu nepřekáželo v činnostech, netížilo jej nadměrně, hrálo jen tolik, kolik je pro jeho organismus snesitelné. Není to tedy jenom jednostranné působení vnějšího prostředí na člověka, co determinuje oděv. I lidské tělo, živý organismus a smyslově vnímající subjekt ovlivňují vlastnosti oděvu. V rámci takto vymezeného užitkového poslání oděvu setkáváme*

se s těmito funkcemi: klimatickou, provozní, ergonomickou, hygienickou, antropometrickou a psychofyziologickou.“ str. 2 [4]

2.2.1 Uživatelská funkce

a) Klimatická funkce

Je dána klimatickými podmínkami dané oblasti. Tyto podmínky jsou rozdílné nejen v průběhu roku, ale také se mění v průběhu dne a úzce souvisí se schopností teplotní regulace člověka. *„Funkce vyrovnávat tepelné rozdíly mezi tělem člověka a prostředím promítají se do jednotlivých druhů a forem oděvů, do vrstvení oděvních částí a také ovšem do klimaticky vyhovujících oděvních materiálů. Obecné pojetí klimatické funkce oděvu je specifikováno individuálními potřebami nositele oděvu – např. jeho zvýšenou nebo sníženou pohyblivostí“.* str. 6 [4] Vhodně zvoleným způsobem vrstvení oděvů lze jednoduše upravovat termoregulaci a tím prodlužovat funkčnost oděvu pro širší klimatické rozpětí.

b) Provozní a ergonomická funkce

„Tyto stránky prostředí, složitost lidských úkonů, jejich praktické a sociální poslání rozhodují pak o závažnosti a tím o nutnosti s jakou je třeba respektovat provozní a ergonomická specifika oděvu. Závažnost těchto specifíků může nabýt i normativní podoby, zejména tam, kde jde o vhodnost oděvu jako jedné z podmínek bezpečnosti, zdraví a efektivitu pracovního výkonu, ...“ str. 7 [4] *„Ergonomické požadavky jsou splněny tehdy, jestliže materiálové a formové kvality oděvu nezabraňují, ale naopak napomáhají příslušným pohybům a úkonům těla, berou zvláště v úvahu manipulaci s předměty (pracovními, sportovními apod.), technické, strojní apod. vybavení prostředí.“* str. 7 [4] Je nesporné, že tato funkce oděvu nesmí být v profesním oděvu opomenuta a je jeho bezpodmínečnou složkou. H. Jarošová uvádí, že tato funkce může nabýt až normativní podoby a je skutečností, že tomu tak v praktickém životě skutečně je. Vhodně zvolený oděv je jedním z předpokladů bezpečnosti práce. Samozřejmě nelze předpokládat, že tento oděv odvrátí vznik úrazu. Předpokládá se zde spíše účinek preventivní, což lze chápat jako fakt, že nevhodně zvoleným oděvem bychom mohli zavdat zbytečně příčinu vzniku úrazu (široké rukávy, zbytečné řasení, ...). Oděv by měl také tělu umožnit vykonávat potřebné pracovní úkony a zajistit tak efektivitu práce.

c) Hygienická funkce

„Hygienická funkce oděvu bývá v literatuře spojována nejenom s čistotou vlastního oděvu, ale i s moderním pojetím oděvu prospívajícího zdraví, neomezujícího pohyby a organické procesy v těle člověka“. str. 8 [4]

d) Antropometrická a psychofyziologická funkce

V profesním oděvu tráví člověk značnou část dne, a proto veškeré negativní pocity jako např. tlak, příliš úzký oděv apod., mohou působit velice negativně. Může dojít až k pocitu bolesti či psychické únavy. Tyto uvedené jevy jsou podstatou antropometrické funkce. Psychofyziologická funkce oděvu způsobuje vyvolání určitého způsobu chování – jisté etikety, kterou byl měl nositel oděvu dodržovat. Mnohdy to vyplyne zcela automaticky a nositelé se začnou chovat adekvátním způsobem, který je od nich v daném oblečení očekáván. Společenský oděv nás nutí ke klidnému chování, ke kultivovanému projevu a umírnění gest, která jindy běžně používáme. Uniformy nutí své nositele ke vzpřímenému postoji a jisté striktnosti chování. Určití lidé jsou velice přizpůsobiví, jiným to naopak činí nepřekonatelné problémy.

2.2.2 Sociální funkce

„Pro tento okruh funkcí je příznačné úzké spojení oděvu s životem člověka ve společnosti. Aby mohl člověk svým zevnějškem vyjadřovat určité sociální vztahy a role (případně je i manifestovat), aby se mohl jako jedinec i člen nějakého kolektivu patřičně prezentovat, využívá k tomu určitých vlastností šatu. Sociální funkce oděvu umožňuje jeho znaková povaha, již se neprojevuje jeho věcnost, ale to, co je za ní, to, co oděv nebo jeho prvek, část, případně celý styl „znamená“. str. 13 [4] Sociální funkce sebou tedy nese odlišení, což je prvek, který úzce souvisí právě s oděvem profesním. Ten má v sobě zahrnovat schopnost odlišovat se (od jiných profesí) a na druhé straně ztotožňovat se v rámci dané skupiny. Sociální funkce také určuje jistou úroveň etikety a morálních zásad.

2.2.3 Kulturní funkce

Tato funkce nemá až takový význam pro oděv profesní, spíše souvisí s oděvem obřadním. Její součástí je ale funkce estetická, která jistě důležitá je. *„Uskutečnění estetické funkce oděvu zahrnuje jeho nositel k vlastní osobě i k osobám jiným. V prvním případě se ptá, jak sluší oděv jemu samému, jak odpovídá jeho představám o krásném a jemu osobně slušicím oděvu“..... „Estetická funkce oděvu se prosazuje i s ohledem na společnost, na její vrstvy, skupiny a jednotlivce. Tehdy se chce nositel oděvu „líbit druhým“, vyhovět jejich vkusu a ptá se, jak bude estetická stránka jeho oděvu přijata – hodnocena jinými lidmi“.* str. 18 [4] Z uvedené citace vyplývá to podstatné i pro profesní oděv. V prvním případě by měl být vytvořen tak, aby umožňoval jeho nositelům líbit se sami sobě, tzn. být spokojeni – cítit se dobře. Což je úkol pro návrháře oděvů a je jistě nelehký. Vytvořit oděv, který bude zohledňovat rozdílnou proporcionalitu postav, věkové rozdíly, ale i rozdílný vkus nositelů, není jednoduché. Další okolností neméně podstatnou je líbit se ostatním, v našem případě klientům. Příjemné vnímání oděvu klientem jistě napomáhá k celkovému pozitivnímu dojmu. I zde mají návrháři náročný úkol. Musí vycházet z estetických norem dané doby a ty jsou podstatně ovlivňovány módou, o níž je známo, že je velice pomíjivá. Je tedy na místě volit oděvy svým způsobem nadčasové, které nepodléhají výkyvům módy a mohou se používat dlouhodobě. Pokud tedy shrneme složky, které by měly být v oděvu zohledněny, aby působil esteticky, byly by to: materiál – jeho struktura, složení, design; linie oděvu; způsob zpracování; vlastnosti související s nošením oděvu – nemačkovost, žmolkovitost,...

Je zřejmé že funkcí, které naplňují podstatu oděvu, je celá řada. Některé z nich jsou zcela neopomenutelné pro jakýkoliv typ profesního oděvu. Jiné jsou specifické a úzce souvisí pouze s konkrétní profesí.

3. PROFESNÍ ODĚV ZAMĚSTNANCŮ ČESKÝCH DRAH

3.1 Historický vývoj stejnokroje železničářů

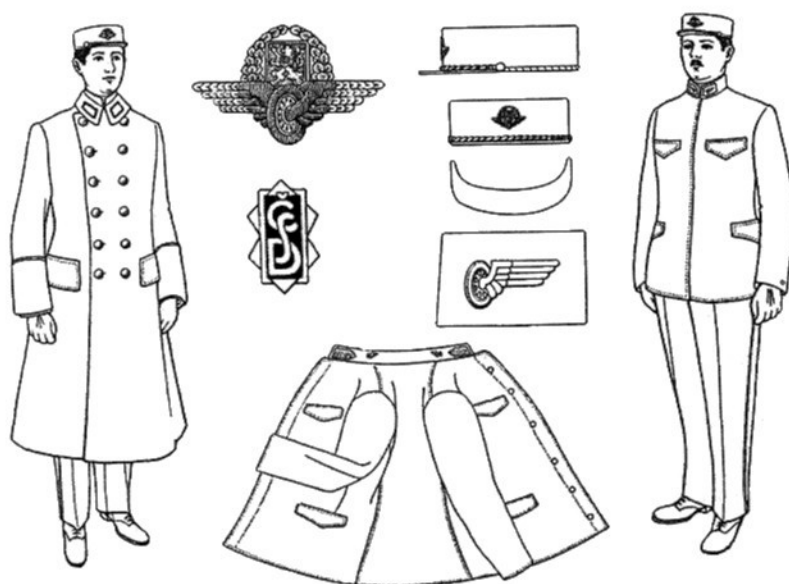
Důvodem vzniku jednotného železničního oděvu byla nutnost rozpoznání zaměstnanců drah od cestujících. Aby cestující věděli, na koho se obrátit s dotazy, ale také proto, aby mohli drážní zaměstnanci usměrňovat chování cestujících i osob pohybujících se v prostoru nádraží či kolejíšť, případně je pokutovat. Stejnokroj jim dodával potřebnou důležitost a respekt u veřejnosti. *„I když účelem uniformování je zdůraznit „korporativního ducha“ organizace na úkor jedince, snaží se mnozí prosadit či uchovat si úpravami stejnokroje svou individualitu – alespoň určitých, více méně tolerovaných mezích. A tak se u železničářů – stejně jako u ostatních uniformovaných složek – často můžeme setkat s porušováním stejnokrojové kázně, ...“* str. 10 [5] Problém respektování a dodržování předepsané formy oděvu provází celý jeho vývoj.

Oděv železničářů byl také součástí naturálních požitků, tzn. že byl jistým druhem příjmu zaměstnance.

Dějiny odívání železničářů jsou samozřejmě spjaty se vznikem železnice. Prvním oděvem, který měl specifikovat nádražní zaměstnance, byla uniforma. Její podoba byla velmi blízká uniformě vojenské a má svůj původ v Rakousku (1838 - 1918). *„Stejnokrojový kabát, sahající téměř po kolena, byl z modrého sukna, měl stojatý límec, manžety rukávů a lemování okrajů ze sukna oranžovožlutého a zapínal se na dvě řady sedmi hladkých knoflíků ze žlutého kovu. Kalhoty byly rovněž modré, s oranžovými pruhy, vesta černá. Letní čepice se štítkem a okrouhlým koženým dýnkem (k ochraně před jiskrami z lokomotiv) byla z modrého sukna, s okolkem lemovaným zlatou portou. Pro nepříznivé počasí dostali průvodčí dlouhý plášť z tmavošedého sukna, s ležatým límcem a černými knoflíky.“* str. 21-22 [5] Stejnokroj v těchto dobách nosili zaměstnanci, kteří byli přímo v kontaktu s cestujícími. Trvalým problémem bylo, jak rozlišovat značení pozic jednotlivých zaměstnanců. Za zmínku stojí vývoj základní barvy. Ta nebyla od počátku tmavomodrá. Můžeme se setkat s barvou tmavozelenou, doplněnou barvou oranžovou, která zvyšovala viditelnost a zřetelnost oděvu. Dále pak s barvou světle modrou (chrpovou), která umožňovala rozlišení od armády. Významná změna nastala

v roce 1888, kdy byl zaveden stejnokroj pro úředníky a změnila se oranžovožlutá barva na červenou.

Vznik Československa 1918 - 1939 přinesl řadu podstatných změn, které byly ovlivněny nejen nedostatkem materiálů, ale také nevyřešenou podobou oděvu vojenského. U tohoto bylo velmi striktně dbáno o dostatečné odlišení od ostatních oborů státní správy. Oděv železničářů byl stanoven takto. „...základní součástí železničního stejnokroje je blůza z tmavomodrého sukna s jednoduchým stojatým límcem, lištovým zapínáním a čtyřmi všitými kapsami krytými patkami bez knoflíků.“ str.82 [5]



obr. 1

Stejnokroj byl dále doplněn o tmavomodré kalhoty, čepici z černého nebo červeného sukna válcového střihu a plášť z tmavomodré látky. Už v této době se můžeme setkat se zajištěním komfortu při nošení oděvu. V letních měsících bylo povoleno nosit kalhoty z lehké látky v barvě bílé nebo kávové – obr. 1.

Za Protektorátu Čechy a Morava 1939 - 1945 došlo pouze k výměně nového státního znaku na čapkách. Ženy, které v průběhu okupace musely zastoupit muže, používaly stejné uniformy jako muži.

Rok 1945 je spojen s nedostatkem stejnokrojů. Mnozí železničáři si proto nechávali zhotovit stejnokroj sami. Často ale opomínají předepsaný vzor. Tento fakt vyvolal nutnost

vládního nařízení, které zdůrazňovalo povinnost dodržování stejnokrojové kázně. Dále bylo zapotřebí provést úpravy stejnokroje. K jedné došlo v roce 1949. „*Tuhý stojatý límec blůzy, který byl častým předmětem stížností zaměstnanců, nahradil pohodlnější přeložený ležatý límec a současně se zaváděla letní blůza vojenského střihu (sako) s otevřeným límcem a čtyřmi našitými kapsami, k němuž byla předepsána šedá košile s černou vázankou.*“ str. 97 [5], obr. 2.

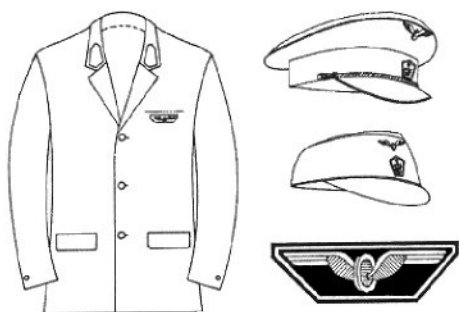


obr. 2

V roce 1954 byl stanoven jednotný stejnokroj pro všechny kategorie železničářů. „*Byl tmavomodré barvy a skládal se z jednořadové blůzy otevřeného střihu (saka) zapínané na čtyři stříbrné knoflíky, k níž se nosila šedá košile s modrou vázankou, z kalhot dlouhých nebo jezdeckých, pláště nebo tříčtvrtečního kabátce a čapky vojenského tvaru.*“ str. 99 [5] Na vzhled tohoto stejnokroje měl vliv sovětský vzor, podle kterého se provádělo označení hodností na nárameníky, které byly na blůzách, pláštích i

košilích. Součástí stejnokroje se staly části oděvu určeného pro ženy – sukně, šaty, baret. „*Revoluční novinkou bylo, že za velkých veder směli železničáři odložit blůzu a konat službu v košili (šedé, s dlouhými rukávy a náprsními kapsami).*“ str. 104 [5]

V roce 1966 byl vybrán návrh nového stejnokroje od národního podniku Otavan Třeboň. „*Je přizpůsoben volnosti a pohybu tak, že je vypracován v novém, modernějším střihovém pojetí. Blůza má volnější linii, užší klopy, mírně snížený sklon ramen. Zapíná se pouze na tři knoflíky. Horní a dvě spodní kapsy jsou bez knoflíků (spodní kryté obdélnými*



obr. 3

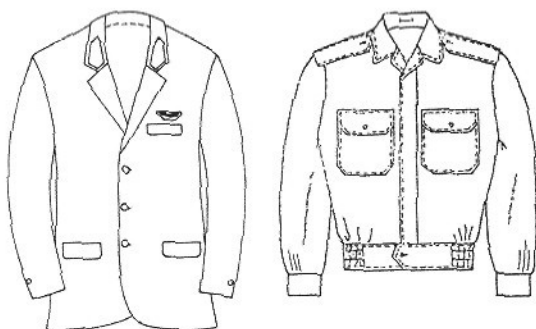
patka), jsou menší, než byly kapsy u typu dosavadního, a nejsou proto určeny pro jízdní řády a ostatní služební náležitosti, které má průvodčí - jak je stanoveno předpisem - nosit v příruční brašně zavěšené na rameni.“ str.107 [5]

Materiál pro nové stejnokroje zůstal zachován –

lněná tmavomodrá tkanina. Také knoflíky zůstaly stejné – pozlacené s reliéfem

okřídleného kola. Ženám byla přidělována nová čepice pro letní období tzv. letuška – obr. 3. Dále bylo ponecháno povolení nosit v letních měsících pouze košili jako rozhalenku. Součástí stejnokroje byl také dlouhý a tříčtvrteční dvouřadový plášť. „*Za zmínku stojí, že novému stejnokroji ČSD se dostalo ocenění i v zahraničí.*“ str. 109 [5] (na přehlídce stejnokrojů evropských států)

Rok 1976 přinesl nový stejnokroj z materiálu tmavomodrého, složeného ze 45 % vlněných komponentů a 55 % tesilové stříže. „*Nová blůza měla – stejně jako dosavadní - jednořadové zapínání na tři knoflíky, lišila se však delšími klopami, jiným rozmístěním knoflíků, zaoblením dolních rohů předních dílů a rozparkem. Náprsní kapsa na levé straně pánské blůzy byla nově kryta patkou a vyšívaný znak s okřídleným kolem byl umístěn nad ni, zatímco u dámské blůzy náprsní kapsa chyběla. Dlouhé tříčtvrteční pláště byly dvouřadové se zapínáním na tři knoflíky, s kapsami střiženými na bocích a krytými patkami. K pláštům patřily oteplovací vložky a odpínací plyšové límce světlešedé barvy.*“ „*Letní součástí se stala tesilová bundokošile (v armádě zavedená již od roku 1965) světle modré barvy: "má po celé délce uzavřené propínání, na pravé i levé straně jsou našity kapsy, manžety se zapínají na jednu díрку a jeden knoflík přes sebe. Limeček je otevřený, celá košile je zpracována do pasového límce. Stejnokroj doplňovala textilní vázanka v barvě tmavomodré.*“ str. 109-111 [5] – obr. 4 Rok 1991 přinesl zavedení košil také v bílé barvě.



obr. 4

K další změně došlo po vzniku České republiky roku 1993. Pro zhotovení nového stejnokroje byla vybrána firma XENA Praha. Její návrh působil esteticky a měl civilnější pojetí. Došlo k těmto změnám – barva knoflíků se změnila na černou, výpustky u kapes s patkami změnila barvu na

vínovou. Proužek stejné barvy se také objevil na spodní straně lišty náprsní kapsy, nad kterou ještě přibýlo logo ČD. Zakulacený dolní kraj saka se opět vrátil k původnímu rovnému. Tříčtvrteční kabáty dostaly podobu tmavomodrých větrovek doplněných odepínací oteplovací vložkou a límcem z umělé kožešiny.

V souvislosti s tendencí pronajímat některé úseky tratí se můžeme setkat i s dalšími podobami stejnokrojů, které reprezentují soukromé dopravce, např. Viamont.

3.2 Současná podoba stejnokroje ČD

V současné době je profesní oděv tvořen částmi oděvů, které se od předchozích příliš neliší. Je ale doplněn oděvy novými a řadou oděvních doplňků. Oděvy jsou děleny do dvou základních skupin - pro muže a ženy. Dále se liší podle vykonávané funkce na oděvy akční, určené pro strojvedoucí a osoby pracující v terénu nádraží, a oděvy stejnokrojové, určené pro výpravčí, průvodčí, vlakvedoucí, ... Toto dělení není přesto zcela striktní. Některé oděvy, které jsou součástí oděvu stejnokrojového, mohou využívat i profese spadající do oděvů akčních. Oděvy jsou zhotovovány v rozsáhlém velikostním sortimentu, kde má každý druh oděvu určité velikosti přidělen kód. Zaměstnanci se na základě tělesných rozměrů, které jsou stanoveny pro jednotlivé typy oděvů, zařadí k příslušné velikosti a vyberou si kód na základě kterého proběhne objednávka. Oděvy akční a stejnokrojové jsou ještě doplňovány oděvy ochrannými (proti úrazu) a oděvy do „špinavých“ provozů. Ty ale nejsou předmětem této práce.

Oděvy dostávají zaměstnanci bezplatně. Systém je stanoven tak, že za určité období mají zaměstnanci nárok na daný počet bodů, za které mohou nakupovat profesní oděvy uvedené v katalogu. Výběr je zcela individuální, tzn. že každý si nakupuje oblečení, které mu vyhovuje a které v danou dobu potřebuje. To je jistě vhodný způsob pořizování částí profesního oděvu. V minulosti každý zaměstnanec dostával v určitou dobu předepsané množství oblečení, bez ohledu na svou skutečnou potřebu. Nový systém je pravděpodobně jistým druhem motivace, aby lidé s oblečením rozumně nakládali.

Profesní oděv zaměstnancům zprostředkovává Zásobovací centrum Praha, sklad stejnokrojových součástí v Praze na Žižkově. Ve skladu dochází ke kompletaci veškerých druhů oděvů a oděvních součástí, které dodávají různé firmy. Některé firmy jsou výrobní jiné jsou pouze obchodním článkem.

Současná podoba oděvu je podobná oděvu z roku 1993. Rozšířil se sortiment a změnil se používané materiály.

3.2.1 Oděvy stejnokrojové

- dámské a pánské sako – tmavě modré barvy, klasického polopřiléhavého střihu; přední kraj je zapínán na tři tmavé knoflíky; logo ČD je umístěno pod lištovou náprsní kapsou opatřenou vínovým proužkem, která je na dámských i pánských oděvech; ve spodní části jsou dvě dvouvýpustkové kapsy s vínovými výpustkami;
- dámské a pánské kalhoty (letní a zimní) – klasického střihu s puky a záhybkem na předním dílu a dvěma klínovými kapsami; rozparek zapínán na zdrhovadlo; pasový okraj zpracován do pasového límce s poutky ;
- dámská a pánská košile (barva bílá a světlemodrá) – krátký a dlouhý rukáv zakončený manžetou zapínanou na jeden knoflík; na předním dílu jsou dvě nakládáné kapsy s protizáhybem a tvarovanou patkou zapínanou na jeden knoflík; na ramenou jsou nárameníky; přední kraj je zapínán na knoflíky;
- dámská sukně – tmavomodré barvy; rovného střihu v délce pod kolena; pasový okraj zpracován do pasového límce, který je přes zadní díl doplněného pruženkou, rozparek je zapínáný na zip; na předním díle jsou dva jednosměrné záhyby; na zadním díle je umístěn rozparek;
- dámská a pánská bundokošile - světlomodrá barva; krátký rukáv; klasický košilový límec; na ramenou nárameníky; dvě nakládáné kapsy s protizáhybem a tvarovanou patkou s logem ČD na levé straně, zapínanou na jeden knoflík; skryté zapínání, dolní kraj je všit do pasového límce s pruženkou zapínaného na jeden knoflík;
- dámský a pánský pulover (dlouhý rukáv, bez rukávu) – tmavomodré barvy; výstřih ve tvaru „V“; dolní kraj rukávů a pulovru a kraje průramku zakončeny nápletem;
- dámský a pánský kabát stejnokrojový; volného sportovního střihu; límec z umělé kožešiny; na ramenou nárameníky; na předním díle v horní části dvě nakládáné kapsy s patkou zapínané na nýtovací knoflíky, na levé logo ČD; v dolní části dvě prostřížené kapsy s patkou; přední kraje jsou zapínané na zdrhovadlo kryté lištou zapínanou na nýtovací knoflíky; dolní kraj je stažen šňůrou a ukončen koncovkami, má vyjímatelnou výplňkovou vložku;

- ponožky – černé barvy; bavlněné
- doplňky – kravata – tmavomodré barvy se zlatými logy ČD; dámský šátek; dámská čepice - letuška s podbradníkem zlaté nebo světle modré barvy; spona na kravatu; čepice červená – dámská i pánská; čepice zimní – dámská i pánská; rukavice vycházkové, šála; dámská a pánská obuv – letní a zimní; pro vlakové čety IC a EC – kravata červená a šátek červený doplněný ozdobným kroužkem pro upevnění šátku na krku.

Oděvy stejnokrojové	
Druh oděvu	Materiálové složení, vazba
sako: dámské, pánské	55 % PES, 45 % vl; keprová vazba
kalhoty letní: dámské, pánské	55 % PES, 45 % vl; keprová vazba
kalhoty zimní: dámské, pánské	55 % PES, 45 % vl; keprová vazba, vyšší plošná hmotnost, počesání
košile: dámská, pánská	65 % PES, 35 % ba; plátňová vazba
sukně	55 % PES, 45 % vl; keprová vazba
bundokošile: dámská, pánská	65 % PES, 35 % ba; plátňová vazba
pulover: dámský, pánský	70 % PC, 30 % vl; jednolícni pletenina
stejnokrojový kabát: dámský, pánský	vrchový materiál 65 % PES, 35 % PUR; podšívka 100 % PES; výplňkový materiál 100 % POP; plátňová vazba
ponožky	80 % ba, 20 % PAD

3.2.2 Oděvy akční

- dámská a pánská polokošile pracovní (tričko) – tmavomodrá barva; krátký a dlouhý rukáv; zapínání na krátkou légu se třemi knoflíky; průkrčník je zpracován do límce; jedna nakládaná kapsa v horní části; dolní kraje rukávů jsou zakončeny nápletem;
- dámské a pánské kalhoty pracovní – letní a zimní; sportovní střih; pasový kraj zpracován do pasového límce s pruženkou umístěnou přes zadní díl a s poutky; rozparek zapínaný na zdrhovadlo; v horní části dvě prostřížené kapsy s patkami zapínanými na zdrhovadlo; ve výši kolen dvě nakládané měchové kapsy s patkou;

- dámské a pánské kalhoty pracovní s laclm – letní a zimní; obdoba předchozího typu kalhot doplněná laclm s nakládanou kapsou a úchyty
- dámský a pánský parker pracovní zimní - tmavomodrá barva; volný sportovní střih; odepínací tepelná vložka; límec doplněn o odepínací límec z umělé kožešiny a odepínací kapuci; na ramenou nárameníky; přední díl je opatřen čtyřmi nakládanými kapsami s patkami zapínanými na nýtovací knoflík; přední kraje zapínané na zdrhovadlo kryté lištou zapínanou na nýtovací knoflíky; dolní kraj je stažen šňůrou a ukončen koncovkami; uvnitř bundy vypracována řada kapes různých velikostí;
- dámská a pánská bunda pracovní – letní obměna zimního parku ve zkrácené délce; tmavomodrá barva; oproti zimnímu parketu tyto změny – ve spodní části kapsy jednovýpustkové; na rukávech v horní části prostřížená kapsa zapínaná na zdrhovadlo; dolní kraj zpracován do pasového límce s pruženkou; možnost odepínání rukávů;
- doplňky – čepice pracovní letní (kšiltovka) - dámská a pánská, tmavomodrá s logem ČD; obuv letní; obuv zimní – kotníčková a tříčtvrteční obuv

Oděvy akční	
Druh oděvu	Materiálové složení, vazba
pracovní polokošile (tričko): dámská, pánská	65 % ba, 35 % PES; pletenina piké
pracovní kalhoty letní: dámské, pánské	54 % PAD, 46 % ba; keprová vazba – na rubové straně převažuje bavlněný podíl a na lícové polyamidový podíl
pracovní kalhoty zimní: dámské, pánské	vrchní materiál je shodný s letním typem kalhot, podšívka z jednolící pleteniny - 100 % ba, výplň 100 % POP
pracovní kalhoty s laclm: dámské, pánské	shodné s předchozími typy
pracovní parker pracovní – zimní: dámský a pánský	vrchový materiál 65 % PES, 35 % PUR; podšívka 100 % PES; výplňkový materiál 100 % POP; plátňová vazba
bunda pracovní: dámská, pánská	materiál shodný s předchozím jako u pracovního parkeru, bez výplňkového materiálu

Oděv stejnokrojový:

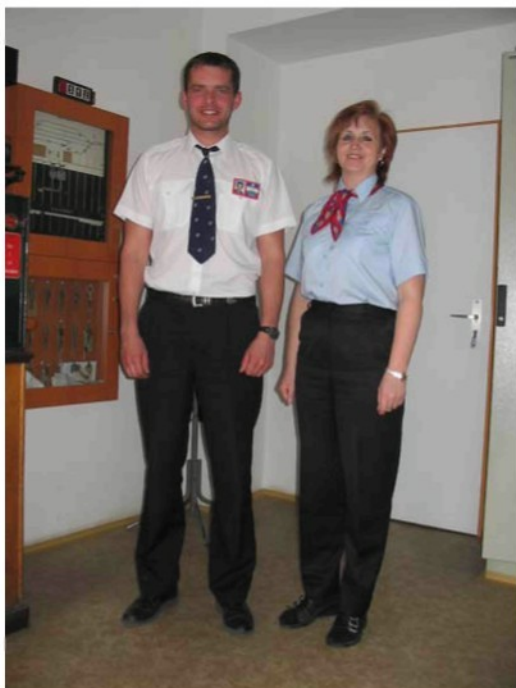


Foto č. 1,2; Foto: autor

Oděv akční:



Foto č. 3,4; Foto: autor

3.3 Výzkum zaměstnanců

3.3.1 Zaměření výzkumu

Smyslem výzkumu bylo především zjistit, jak posuzují profesní oděv samotní zaměstnanci. To znamená, že základním segmentem, na který byl výzkum zaměřen, byli ti, kdo oděv používají. Pro sběr dat bylo použito písemné dotazování, které obsahovalo otázky otevřené i uzavřené. Zaměstnanci byli na základě filtrační otázky rozčleněni – na zaměstnance, kteří nosí oděv stejnokrojový nebo oděv akční. Dále byly použity otázky klasifikační, které respondenty rozdělily podle pohlaví a podle věku. Třetí skupinu otázek tvořily otázky o subjektu, které měly přinést odpovědi na uvedenou problematiku – vnímání profesního oděvu. Jednalo se o otázky zaměřené na komfort při nošení oděvu, estetickou stránku oděvu, možnosti údržby oděvu či případné náměty, jaký konkrétní oděv či jaké vlastnosti jsou u současného oděvu opomenuty. Výzkumu se zúčastnilo 71 respondentů z Královéhradeckého kraje, z toho největší podíl oslovených pracuje v lokomotivním depu v Trutnově. Dotazníky byly předávány osobně autorkou práce nebo za pomoci přátel, kteří s výzkumem pomáhali.

3.3.2 Výsledky výzkumu

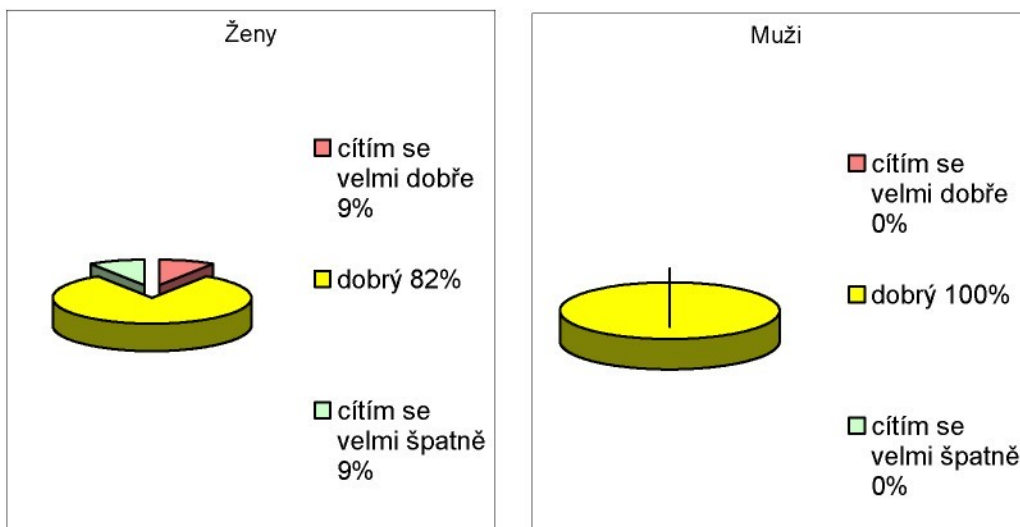
Po vyhodnocení jednotlivých odpovědí respondentů bylo zřejmé, že posouzení vnímání oděvu je velmi individuální záležitostí. Přesto došlo u řady odpovědí ke sjednocení názorů. Jednoznačným zjištěním bylo, že všichni zaměstnanci Českých drah dostávají profesní oděv bezplatně.

3.3.2.1 Oděvy stejnokrojové

U oděvů stejnokrojových byl zastoupen segment žen – 22 respondentů a segment mužů – 14 respondentů. Oba tyto segmenty měly velmi podobné názory a také věková segmentace nepřinesla příliš rozdílné odpovědi. Proto jsou určité otázky vyhodnoceny společně. Podle typu dotazu jsou výsledky uváděny v procentech, nebo jsou uvedeny počty osob.

➤ Otázka č. 2

Jaký je Váš subjektivní pocit při nošení profesního oděvu:



➤ Otázka č. 3

Jste spokojen/a se vzhledem svého profesního oděvu:

	Ženy	Muži
a) ano	6	4
b) ne	0	2
c) pouze s jeho některými částmi	16	8

➤ Otázka č. 6

Jak posuzujete praktičnost Vašeho oděvu s ohledem na vykonávanou profesi:

➤ Otázka č. 7

Jak posuzujete praktičnost Vašeho oděvu s ohledem na jeho údržbu:

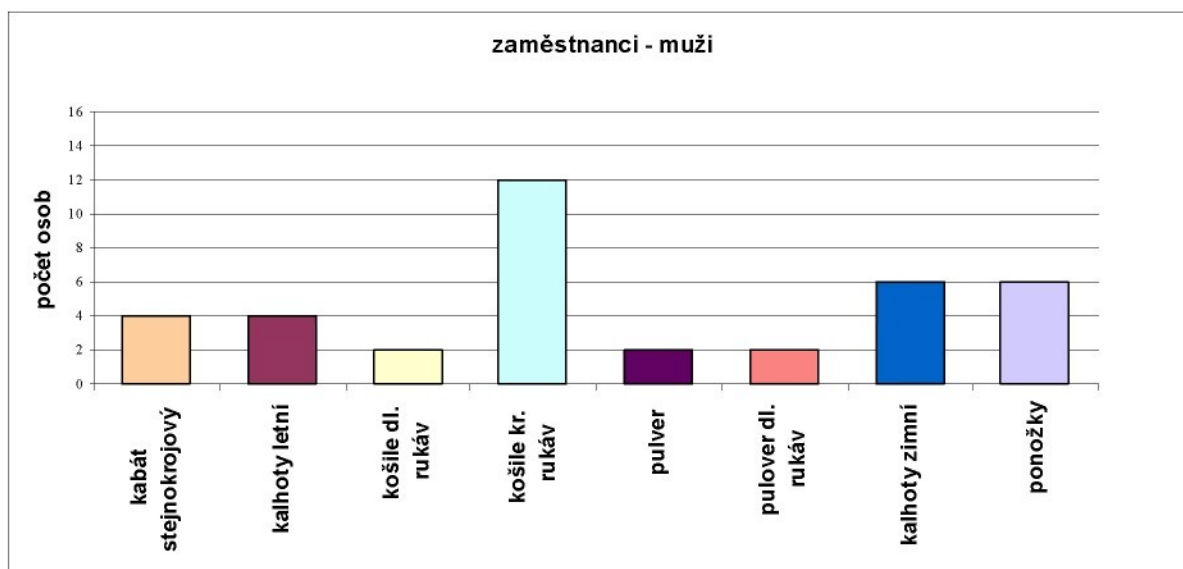
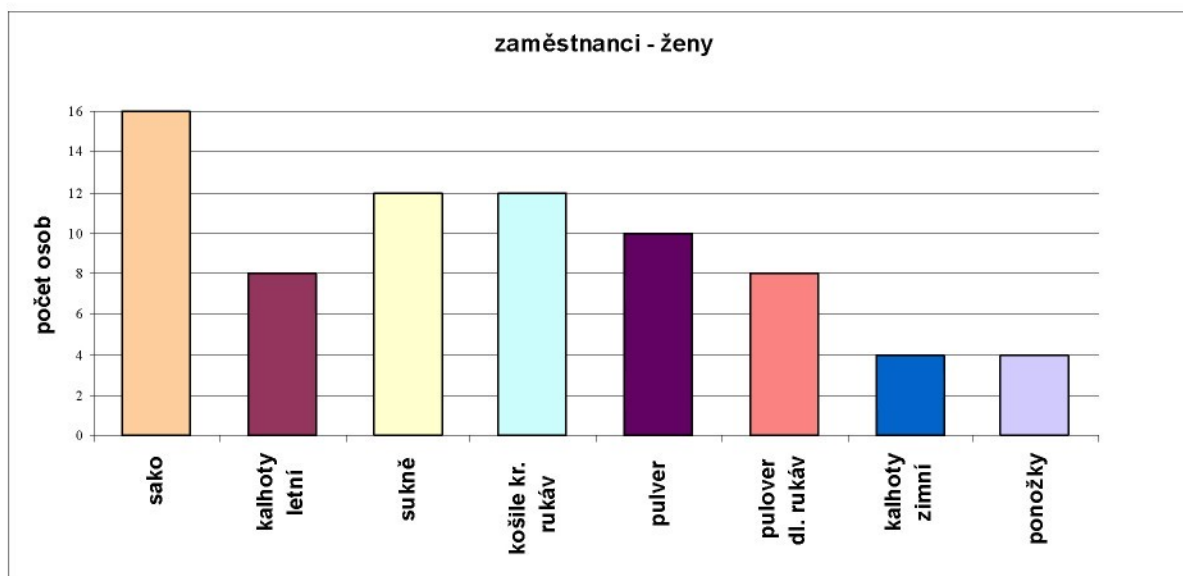
	Otázka č. 6	Otázka č. 7
vynikající	5,5 %	0,0 %
velmi dobrá	17,5 %	33,0 %
dobrá	66,0 %	61,5 %
špatná	11,0 %	5,5 %
velmi špatná	0,0 %	0,0 %

Ze zjištěných informací, jasně vyplývá, že u otázek, které hodnotily stejnokrojový oděv v obecné rovině a nabízely hodnocení daného dotazu pomocí škály, volili zaměstnanci střední hodnoty. Tzn., že hodnotili oděvy průměrně po stránce subjektivního

pocitu při nošení stejnokrojových oděvů, po stránce praktičnosti s ohledem na vykonávanou profesi, po stránce údržby. Se vzhledem oděvu je spokojena přibližně třetina dotazovaný.

➤ Otázka č. 4

S jakým oděvem jste spokojen/a:



➤ Otázka č. 5

Proč je Vaše hodnocení oděvů kladné (vyberte ty, které Vám vyhovují):

	Ženy	Muži
a) pohodlné střihové řešení	12	8
b) použitý příjemný materiál	4	2
c) snadná údržba oděvu	8	6
d) jiné hledisko	0	0

➤ Otázka č. 8

Je pro Vás materiálové složení důležité

a) velice důležité	82,5 %
b) důležité pouze u některých částí oděvu	17,5 %
c) není vůbec důležité	0 %

Při hodnocení, jak jsou zaměstnanci jako nositelé spokojeni s konkrétními oděvy, došlo k rozdílným názorům mezi muži a ženami.

Ženy jasně stanovily jako nejlepší oděv sako. Daly tak najevo, že upřednostňují tento typ svrchního oděvu před stejnokrojovým kabátem. Je to pravděpodobně dáno tím, že sako má polopřiléhavou linii, která postavu opticky prodlužuje a zeštíhluje.

Jako druhý oděv uvedly ženy sukni, u které měly připomínky k jejímu rozšířenému střihu. Ten je ale nezbytný s ohledem na vykonávanou profesi. Tvar sukně musí umožňovat nastupování a vystupování z vlaku. Dále měly ženy připomínku k délce sukně, která je stanovena pod kolena. Navrhovaly, aby byla sukně nabízena ve dvou délkách a ony si mohly zvolit tu, která se jim líbí. Zde byla zřejmá segmentace věková. Ženy mladšího věku požadovaly sukni kratší a ženy vyššího věku naopak. Stejně jako sukni hodnotily i košili s krátkým rukávem, především ženy ve věku 31 – 40 let.

Na třetí pozici ženy uvedly pulover bez rukávů. Tato vesta působí na košili poměrně slušivě. Zajišťuje zvýšení hřejivosti a plní pravděpodobně i funkci estetickou, protože je volnějšího střihu, který zakrývá případné disproporce těla. Pulover má také velmi snadnou údržbu. Bohužel díky materiálu, ze kterého je zhotoven, má i jistá negativa. Má sklon ke žmolkovitosti a vzniku elektrostatického náboje. Některé ženy také uváděly zhoršenou stálost barev.

Čtvrté místo patří kalhotám letním. Materiál, který je směšován z vlny a PES, je na omak příjemný, minimálně se mačká. Připomínky byly k údržbě kalhot. Při žehlení jsou náchylné ke vzniku lesku, a proto je nutné žehlení přes prostěrku, která by měla vzniku lesku zabránit. Byl rovněž uváděn následující způsob údržby: Kalhoty vyprat v ruce a mokré je zavěsit za dolní kraj nohavic a nechat v této poloze vykapat a usušit. Pak odpadá potřeba žehlení. Ještě bylo zjištěno jedno negativum: - v letních měsících jsou kalhoty nepříjemné při kontaktu s pokožkou – způsobují tzv. „kousání“. Na toto negativum upozornilo asi 20 % respondentek.

Nejhůře byly u segmentu žen hodnoceny kalhoty zimní a ponožky.

Muži volili jako nejvhodnější oděv košili s krátkým rukávem. Preferovali ji především muži ve věku 41 - 50 let. Košile je zhotovena ze směsi bavlny a PES, která snižuje mačkavost oděvu, má poměrně příjemný omak a v letních měsících působí chladivým dojmem.

Dalším uvedeným oděvem byly kalhoty zimní, které jsou stejného materiálového složení jako kalhoty letní, s tím rozdílem, že je materiál počesaný, aby byla zajištěna hřejivost. Stejně muži ohodnotili i ponožky, se kterými jsou na rozdíl od žen poměrně spokojeni.

Dále byly uvedeny kalhoty letní a stejnokrojový kabát, který mužům vyhovuje více než sako. Je to pravděpodobně dáno tím, že stejnokrojový kabát je volného sportovního střihu a umožňuje při nošení pohodlí.

Jako nejhorší oděvy byly muži uvedeny: košile s dlouhým rukávem, pulover bez rukávů a pulover s rukávem dlouhým.

Nejpodstatnějším důvodem, proč zaměstnanci hodnotili některé uvedené oděvy kladně, bylo vhodné střihové řešení. Jako další důvod následovala možnost snadné údržby. Vhodná volba materiálového složení byla hodnocena jako hledisko nejhorší. Přitom je toto hledisko pro respondenty velice podstatné. Upozorňují, že by měl být materiál vhodně volen alespoň u oděvů, které přicházejí přímo do kontaktu s pokožkou. Jiná hlediska, která způsobují kladné vnímání oděvů respondenti neuvedli.

➤ Otázka č. 9, 10

Do tabulky dopište hodnocení jednotlivých vlastností oděvů:

Výsledky jsou uvedeny v příloze č. 2 - tabulky č. 1 a 2.

Při hodnocení vlastností oděvů z hlediska materiálového složení bylo prokázáno, že názory dotazovaných nejsou sjednocené. Každý má svůj osobní pohled na uvedené vlastnosti. Díky tomu vyznělo hodnocení vlastností oděvů jako průměrné, kromě savosti letních a zimních kalhot a dále žmolkovitosti puloveru, které byly hodnoceny negativně. Pozitivně byla hodnocena hřejivost stejnokrojového kabátu.

➤ Otázka č. 11

Schází Vám v současné nabídce profesních oděvů konkrétní druh oděvu, jaký:

Odpovědi na tuto otázku přinesly jisté náměty na oděvy i doplňky, o které by zaměstnanci nabídku rozšířili. Byly zde zřejmé rozdílné potřeby žen a mužů i jednotlivých věkových kategorií.

- Ženy 31 – 40: kraťasy, slabé rukavice (ve kterých půjde pracovat), jiný tvar čepice, vhodnější materiály, pohodlnější a vzhlednější obuv;
- Ženy 41 – 50 let: tříčtvrteční kalhoty, letní halenka od krku, letní otevřená obuv, teplé ponožky, zimní rolák;
- Muži 31 – 40: krátké kalhoty, letní obuv;
- Muži 41 – 50: silné ponožky
- Muži 51 a více: letní prodyšná obuv, zimní ponožky.

Informace, které byly uvedeny v této části práce a byly nad rámec rozsahu dotazníku, byly získány osobním dotazováním zaměstnanců Českých drah autorkou práce. Bylo by vhodné je doplnit ještě o několik drobných poznámek. U dámských kalhot letních měly ženy připomínky ke střihu kalhot, který je na předním díle doplněn několika sámkou, které způsobují optické rozšíření předního dílu kalhot. U košil je možnost volby košile, která má spodní stojáček z tmavého modrého materiálu. Důvodem je snížení špinivosti světlého materiálu. Bohužel prý tato úprava způsobuje vyšší tuhost stojáčku i celého límce. Pozitivně zaměstnanci hodnotili úpravu kalhot a sukni do pasových límců s pruženkou, která zvyšuje pohodlí při nošení – tím je zajištěna antropometrická funkce oděvu. K profesním oděvům patří i doplňky. Řada připomínek byla k obuvi, především letní, kterou považuje většina zaměstnanců za nevyhovující nejen po stránce estetické (především ženy), ale i po stránce komfortu. Mezi poměrně nové doplňky patří šátek, který používají ženy místo kravaty. Je to doplněk slušivý, pozitivně vnímaný. Pro upevnění šátku ke krku se používá kovový kroužek, který se na šátek navléká. Bohužel jeho

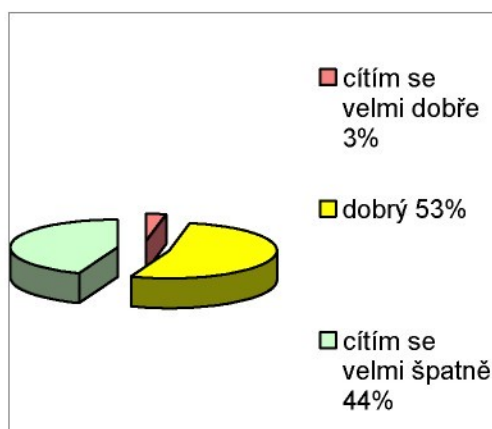
hmotnost je značná a díky tomu po šátku, který je hladký a lesklý (v atlasové vazbě), sjíždí.

3.3.2.2 Oděvy akční

Mezi dotazovanými respondenty byli zastoupeni pouze muži (36 osob). Získané informace přinesly zásadní připomínky, které se akčního oděvu týkají. O výsledky výzkumu projevila zájem Federace strojvůdců, která řeší časté stížnosti strojvedoucích na oděv používaný především v letních měsících, kdy v přední kabině, kde strojvedoucí vykonává svou práci, stoupají teploty ke 40 °C.

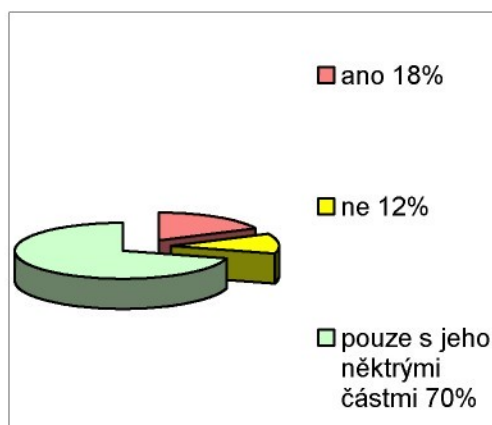
➤ Otázka č. 2

Jaký je Váš subjektivní pocit při nošení profesního oděvu:



➤ Otázka č. 3

Jste spokojen se vzhledem profesního oděvu:



➤ Otázka č. 6

Jak posuzujete praktičnost Vašeho oděvu s ohledem na vykonávanou profesi:

➤ Otázka č. 7

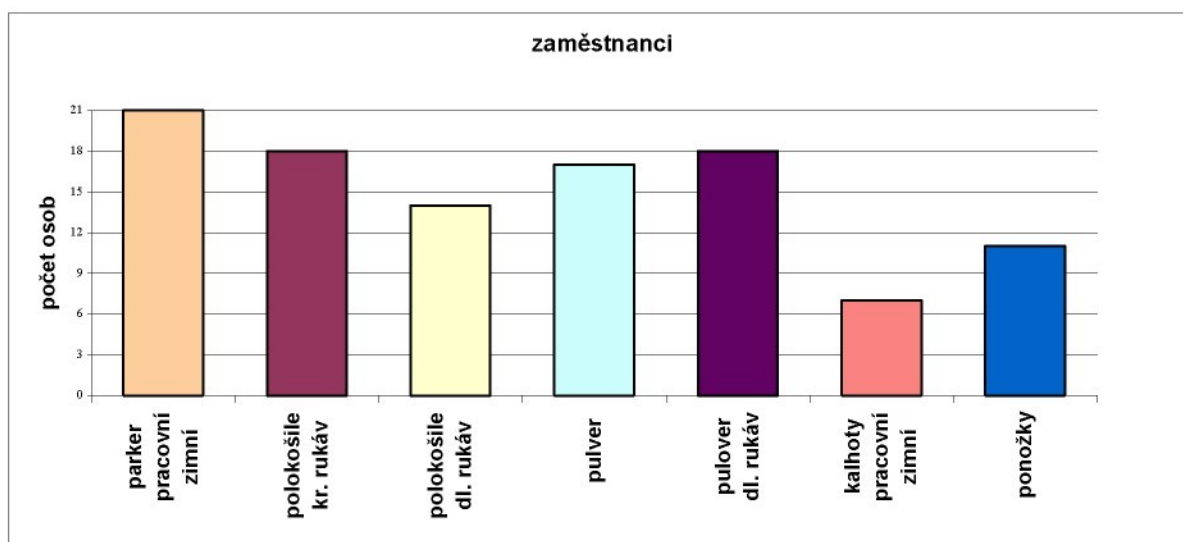
Jak posuzujete praktičnost Vašeho oděvu s ohledem na jeho údržbu:

	Otázka č. 6	Otázka č. 7
vynikající	0 %	0 %
velmi dobrá	3 %	9 %
dobrá	48 %	81 %
špatná	39 %	10 %
velmi špatná	10 %	0 %

Více než polovina respondentů vnímá oděv jako dobrý, ale dalších 44 % dotazovaných uvádí, že se v daném oděvu cítí velice špatně. I z odpovědí na další otázku je zřejmé, že se vzhledem oděvu je spokojeno minimum respondentů, a to jedna čtvrtina. Hodnocení oděvů s ohledem na vykonávanou práci bylo také negativní, přestože skoro polovina respondentů hodnotila oděvy jako dobré, zbývající část odpovědí byla uvedena v rozmezí špatné až velmi špatné. Praktičnost oděvu s ohledem na jeho údržbu hodnotili zaměstnanci jako dobrou.

➤ Otázka č. 4

S jakým oděvem jste spokojen:



➤ Otázka č. 5

Proč je Vaše hodnocení kladné:

a) pohodlné střihové řešení	18
b) použitý příjemný materiál	14
c) snadná údržba oděvu	13
d) jiné hledisko	11

Mezi oděvy, se kterými jsou zaměstnanci spokojeni, zařadili na první místo parker pracovní zimní. Ten svým materiálovým složením zajišťuje minimální prodyšnost a promokavost a naopak zajišťuje značnou hřejivost oděvu. Pokud v tomto oděvu nedochází k zvýšené fyzické námaze - zpocením nositele, oděv jistě zaručuje dostatečný komfort při používání.

Mezi dalšími oděvy, které byly hodnoceny jako dobré (volila je polovina dotazovaných respondentů) byl uveden pulover s dlouhým rukávem i bez rukávů a polokošile s krátkým rukávem (tričko). O něco méně respondentů volilo také polokošile s rukávem dlouhým. Všechny tyto oděvy jsou z pleteniny, která zajišťuje pohodlí při používání. Zvolená polokošile není jistě vyhovující pro horká období nebo pro osoby, které mají horší termoregulaci a hodně se potí.

Jedna čtvrtina dotazovaných uvedla ke konci hodnocení ponožky. Oděvem, který zaujal poslední místo, jsou pracovní kalhoty zimní. Zimní kalhoty jsou úplně stejného střihu, ze stejného materiálu jako kalhoty letní. Rozdíl je pouze v tom, že mají uvnitř všitou výplňkovou vrstvu zajišťující hřejivost a podšívku z bavlněné pleteniny. A právě tato pletenina zvyšuje komfort oděvu oproti kalhotám letním – zpříjemňuje kontakt s pokožkou.

Hodnocení předcházejících oděvů jako oděvy vnímané pozitivně bylo dáno především pohodlným střihovým řešením, dále pak použitým materiálem a snadnou údržbou oděvu. Respondenti ale uváděli, i další hlediska, jako např. odolnost oděvu proti poškození a ušpinění.

➤ Otázka č. 8

Je pro Vás materiálové složení důležité

a) velice důležité	93 %
b) důležité pouze u některých částí oděvu	7 %
c) není vůbec důležité	0 %

Volbu vhodného materiálu považuje za důležitou 93 % osob, což je o 10 % více než u oděvů stejnokrojových. Respondenti opět poznamenávají, že materiál by měl být pečlivě volen alespoň u oděvů, které přicházejí do kontaktu s pokožkou.

➤ Otázka č. 9, 10

Do tabulky dopište hodnocení jednotlivých vlastností oděvů:

Výsledky jsou uvedeny v příloze č. 2 - tabulky č. 3 a 4.

Hodnocení vlastností oděvů akčních vyznělo průměrně, stejně jako u oděvů stejnokrojových. Pozitivně hodnocené vlastnosti byly uvedeny tyto hřejivost kalhot zimních a pracovního parkeru, příjemný omak polokošile. Negativně hodnocené vlastnosti byly uvedeny u kalhot letních a zimních – omak, savost a prodyšnost a u polokošile – prodyšnost.

➤ Otázka č. 11

Schází Vám v současné nabídce profesních oděvů konkrétní druh oděvu, jaký:

Odpověď na tuto otázku přinesla jednoznačný názor, který navázal na předchozí zjištění o negativním vnímání letních kalhot a polokošile s krátkým rukávem.

- 54% respondentům schází letní kalhoty s odepínacími nohavicemi (možnost zkrácení kalhot v horkém letním počasí);
- 21 % respondentů požaduje letní kalhoty plátěné;
- 15 % respondentům schází v nabídce polokošile s krátkým rukávem (tričko) ze 100% bavlny, které bylo v nabídce stejnokrojových oděvů v předchozích letech;
- 10 % respondentů by rádo rozšířilo akční oděvy o košili s krátkým rukávem, která spadá do oděvů stejnokrojových;

- mezi dalšími návrhy respondentů (jednalo se o jednotlivé názory) bylo uvedeno: textilní vesta; vhodnější letní obuv; příspěvek na obuv dle vlastního výběru; prstové rukavice.

Z výzkumu je zřejmé, že určité akční oděvy prokazují značné nedostatky, které podstatně snižují komfort zaměstnanců při jejich používání. Větší pozornost tomuto problému bude věnována v kapitole zaměřené na návrhy změn uvedených oděvů.

4. ODĚV ÚŘEDNÍKŮ

4.1 Oděv úředníka/ce vhodný do zaměstnání podle etikety odívání

„Společností v širším smyslu rozumíme sociální prostředí mezi lidmi. Sem bychom zařadili především zaměstnání, kde trávíme nejvíce času. V některých firmách, v bankách, pojišťovnách a úřadech platí striktní oděvní předpis, který zavazuje všechny pracovníky dodržovat určitý standard v oblékání. Rozpětí požadavků je dosti široké, někde zavazují muže, aby nosili výhradně černé (tmavé) obleky, jinde je součástí pokynů pro zaměstnance jen obecná výzva, aby chodili vhodně oblečení a upraveni. Co si pod tím máme představit?“ str. 66 [6]

4.1.1 Oděv pro muže

„Požadavek, aby muž chodil od rána v černém obleku, je přehnaný, ledaže by to vyžadoval každodenní kontakt s klientelou, která to očekává. Striktní nařízení totiž zbytečně omezuje už tak úzký repertoár pánského oblečení a zužuje stylové varianty. Během dne by muž měl nosit raději šedý oblek, aby odlišil pracovní den od společenského večera, kdy vyrukuje v černém. Šedých odstínů je mnoho, v létě se nosí světlejší, v zimě tmavší obleky. Záleží na osobní oblíbě, zvolíme-li jiné barvy – hnědou, modrou, zelenou. Všechny barvy by ovšem měly být tlumené a s každým jiným oblekem než s černým končíme po 18. hodině. Oblek může mít vzorek, který by měl ladit se vzorkem košile a kravaty. Můžeme ovšem nosit také sako a kalhoty z jiného materiálu, v pracovním prostředí velmi dobře nahradí oblek. Košile do zaměstnání může být vzorovaná, ze všech vzorků je nejvhodnější proužek. Máme-li proužkovanou košili, raději volíme kravatu jednobarevnou nebo puntíkovanou. Během dne můžeme nosit košili s knoflíčky na límečcích. Uzel na kravatě vážeme podle límečku. Boty nosíme k obleku vždy šněrovací, mokasíny nebo semišové boty si můžeme vzít tehdy, máme-li sako a kalhoty z jiného materiálu, nebo ke světlému obleku ležérního střihu. Máme-li světlý oblek, nezvolíme černé boty, ale raději hnědé, šedé nebo béžové. Ponožky by se měly svou barvou co nejvíce blížit barvě bot. Ani v soukromí své kanceláře si však nedovolíme obout si k obleku trepky či sandály, tím zcela znehodnocujeme všechno ostatní, co máme na sobě, a dáváme najevo pohrdání vůči kolegům, klientům a návštěvám. Muži si

často „udělají pohodlí“ v kanceláři tím, že si obují pohodlné sandály, aniž si uvědomují, že se dopustili mimořádného faux pas. Sandály jsou určeny výhradně pro volný čas.

Máme-li ve firmě zaveden casual day, kdy se nesetkáváme s klienty a věnujeme se jen vnitřní agendě, můžeme mít pohodlné neformální oblečení. Muži mohou mít košili bez kravaty (pak si rozepnou knoflíček u krku), tričko – ovšem pouze s limečkem, kalhoty, mokasíny nebo semišové boty. Ani casual dress však nepřipouští sportovní obuv či sandály.“ str. 66 - 67 [6]

V současné době se již oblek či pouze sako podstatně změnilo oproti klasickým sakům, kolébkou kterých byla Anglie a později Itálie. Podstatou obleku již není chránit nositele před negativními vlivy počasí. Dnes jsou již obleky schopny zajistit svým nositelům značný komfort při jejich používání. Materiály se odlehčily, jsou prodyšné, méně se mačkají. Dokonce lze i některé prát v ochranném vaku přímo doma v pračce. Z pohledu střihového řešení nejsou změny u klasických obleků příliš výrazné. Samozřejmě se linie mění s ohledem na módní trendy. Ty se ale u klasického obleku určeného pro společenské příležitosti projevují málo. Větší prostor pro ně je u obleku neformálního.

4.1.2 Oděv pro ženy

Tím je především kostým. „...vypadá velmi elegantně, seriózně a poskytuje možnost odložit sako a pracovat jen v halence. Kalhotový kostým je zcela rovnocenný kostýmu se sukni. Pokud si chce žena vzít šaty, měly by mít úzký střih (pouzdrové šaty), ale neměly by příliš obepínat tělo. Šaty by měly mít velmi střizlivý dekolt a přiměřenou délku. K tomu boty na vyšším nebo středně vysokém podpatku. Při jednání s klienty by ženy měly mít punčochy i v největších vedrech, stejně jako muži své sako. Pro ženy jsou do zaměstnání při jednání s klienty nevhodné džíny, šaty s úzkými ramínky, či dokonce bez ramínek, trička, volné kalhoty, bokové kalhoty, sandály. Důvod pro střizlivé a elegantní oblečení je zřejmý: Klient by se měl soustředit na prezentaci nabídky a cokoliv, co by odvádělo jeho pozornost od tématu, je nežádoucí. Casual dress pro ženy představuje sukni nebo kalhoty a tričko či halenku, svetřík, značkové džíny. Ani při neformálním oblečení si do zaměstnání nevezmeme šortky nebo příliš krátkou sukni.“ str. 67 [6]

I doplňky, líčení a účes by měly být zvoleny v souladu s použitým oděvem.

„Jakkoli je osobní vkus rozličný, musíme především respektovat očekávání klienta, hosta, a ten formován většinovým názorem společnosti a očekává od nás kultivovaný a konvenční zevnějšek.“ str. 68 [6]

Pouzdrové šaty jsou klasika v odívání žen pro společenské události různé úrovně. Jejich vznik spadá do 20. letech 20. století. Pro současnost je oživila princezna Diana, která hojně využívala rozmanité obměny tohoto oděvu. I kostým je jistá a spolehlivá klasika v odívání žen. Objevil se už v 19. století jako sportovní úbor. Mimořádnou slávu mu však dodala až Coco Chanelová. Tento druh pánské módy zaujímá v šatníku žen podstatné místo.

Za zmínku jistě stojí i poznámka, která se týká minimální délky sukně, ta by v sedě měla sahat ke dlani ruky položené nad kolenem.

4.2 Výzkum úředníků

4.2.1 Zaměření výzkumu

Je nesporné, že profese úředníků patří mezi velmi častá povolání, která vykonávají ženy i muži různých věkových kategorií a v různých institucích. Každá instituce (úřad) má rozdílné požadavky kladené na oděv, který mají zaměstnanci při výkonu práce používat. Určité firmy dbají velmi přísně až striktně na zachování společenské prestiže a reprezentativnosti a naopak jiné firmy svým zaměstnancům pouze doporučí, jaké oděvy by bylo vhodné používat, nebo ponechají volbu oděvu na samotném nositeli bez jakéhokoliv usměrnění.

Smyslem dotazníku bylo proto zjistit, jaké požadavky na volbu oděvu mají jednotlivé organizace, zda mají stanovenou předepsanou podobu oděvu. Dále byl také zjišťován názor samotných zaměstnanců na oděvy, které používají, jaké vlastnosti oděvu jsou pro ně podstatné, aby se cítili v oděvu pohodlně, a jaké oděvy by podle jejich názoru měli zaměstnanci úřadů používat.

Pro zjištění potřebných informací byl použito písemné dotazování, ve kterém byly použity otázky otevřené i uzavřené. Na základě filtrační otázky byla provedena segmentace respondentů podle druhu úřadu, na kterém dané osoby pracují. Jedná se o tyto instituce - obecní úřady, finanční úřady, peněžní instituce a okresní správu sociálního zabezpečení. Další segmentace byla provedena stejným způsobem jako u dotazníky určeného

zaměstnancům Českých drah. I cíl dotazníku byl shodný – zjistit názory úředníků na jejich profesní oděv. Dotazníky byly rozdávány na vybraných úřadech v regionu Trutnovska a Náchodska.

4.2.2 Výsledky výzkumu

Segmentace dle pohlaví nepřinesla rozdílné názory na danou problematiku. Proto bude zohledněna pouze u odpovědí, kde byly názory rozdílné. Dotazování se zúčastnilo 85 osob.

➤ Otázka č. 2

Musíte používat předepsaný oděv:

	FÚ	OSSZ	Peněžní ústavy	Obecní úřady
a) ano	0 %	0 %	20 %	0 %
b) ne	100 %	100 %	70 %	87,5 %
c) pouze v určitých situacích	0 %	0 %	10 %	12,5 %

Z odpovědí je zřejmé, že většina dotazovaných nemusí používat stanovený oděv. Z úřadů uvedených v této práci má nejvyšší požadavky na oděv peněžní sektor. U zaměstnanců obecních úřadů je zřejmé, že mají vymezen okruh situací, kdy je nezbytné předepsaný oděv používat. Jedná se např. o svatební obřady, vítání občánků do života, předávání ocenění obyvatelům měst atd.

➤ Otázka č. 3

Myslíte si, že by úředníci, kteří přicházejí do přímého kontaktu s klienty, měli používat jednotný způsob oblékání:

	FÚ		OSSZ		Peněžní ústavy		Obecní úřady	
	Ž	M	Ž	M	Ž	M	Ž	M
a) ano	5 %	0 %	0 %	-	50 %	0 %	27 %	0 %
b) ne	95 %	80 %	83 %	-	50 %	100 %	73 %	100 %
c) nevím	0 %	20 %	17 %	-	0 %	0 %	0 %	0 %

Většina úředníků dává přednost tomu, aby nebyl oděv předepsán jednotně, aby byla umožněna rozdílnost a individualita při oblékání. Přesto by se jisté procento respondentů jednotnému způsobu oblékání nebránilo.

➤ Otázka č. 4

Myslíte si, že by Váš oděv, pokud nemáte jednotný, měl splňovat určité požadavky (společenské, reprezentativní,...):

	FÚ		OSSZ		Peněžní ústavy		Obecní úřady	
	Ž	M	Ž	M	Ž	M	Ž	M
a) ano	95 %	67 %	83 %	-	100 %	100 %	100 %	100 %
b) ne	5 %	33 %	17 %	-	0 %	0 %	0 %	0 %

Je zřejmé, že zaměstnanci peněžních ústavů a obecních úřadů považují společenskou vhodnost oděvu za jistý standard. Naopak u zbývajících dvou úřadů zaměstnanci nepředpokládají, že je jistá společenská úroveň nutností.

➤ Otázka č. 5

Hradí Vám firma nákup oděvu používaného v práci:

	FÚ		OSSZ		Peněžní ústavy		Obecní úřady	
	Ž	M	Ž	M	Ž	M	Ž	M
a) ano	0 %	10 %	0 %	-	0 %	0 %	0 %	0 %
b) ne	100 %	90 %	100 %	-	100 %	100 %	100 %	100 %
c) částečně	0 %	0 %	0 %	-	0 %	0 %	0 %	0 %

V odpovědi na tuto otázku dochází k výrazné shodě. Všichni dotazovaní, kromě několika mužů pracujících na finančním úřadě, nedostávají žádné prostředky na pořízení oděvu. Zde je jistě na místě poznámka, že by u zaměstnanců, kteří musí používat stanovený typ oděvu (viz. otázka č. 2), měla být tato povinnost zohledněna v jejich příjmu. Byla by to určitě jistá motivace pro zajištění odpovídající společenské úrovně.

➤ Otázka č. 6

Jaké vlastnosti oděvu jsou pro Vás podstatné:

Výsledky jsou uvedeny v příloze č. 3 - tabulka č. 1.

Při vyhodnocení vlastností, které byly pro dotazované podstatné, byl zřejmý rozdíl v názoru žen a mužů. Příjemný pocit při nošení byl důležitý pro obě skupiny respondentů – ženy i muže, přesto muži volili tuto vlastnost o něco častěji než ženy. Je to pravděpodobně dáno tím, že pro muže je standardním společenským oděvem oblek, který svou formou nositele určitým způsobem omezuje v poskytovaném pohodlí. Estetický vzhled oděvu byl prioritní vlastností uváděnou ženami, které mají častější touhu obměňovat svůj šatník a

pečovat o svůj zevnějšek. I další vlastnost - snadná údržba oděvu byla uváděna především ženami, které se starají o čistotu a vzhled nejen svých oděvů. Pro muže tyto vlastnosti důležité nebyly. Ti naopak vyzdvihovali, aby měl oděv dlouhou životnost. Jiné vlastnosti, které by byly pro respondenty podstatné, uváděny nebyly.

Otázka č. 7

Je pro Vás při výběru oděvu podstatný materiál:

	FÚ		OSSZ		Peněžní ústavy		Obecní úřady	
	Ž	M	Ž	M	Ž	M	Ž	M
a) ano	100 %	90 %	95 %	-	83 %	34 %	87 %	76 %
b) ne	0 %	10 %	0 %	-	0 %	33 %	13 %	12 %
c) pouze u některých oděvů	0 %	0 %	5 %		17 %	33 %	0 %	12 %

Pro většinu osob je vhodně zvolený materiál důležitý na všech částech oděvu, pro jednu třetinu dotazovaných není materiál důležitý vůbec a pro jednu čtvrtinu je důležitý pouze na určitých částech oděvu.

➤ Otázka č. 8

U konkrétních vlastností ohodnoťte, jak jsou pro Vás důležité.

Výsledky jsou uvedeny v příloze č. 3 - tabulka č. 2.

Z uvedených výsledků vyplývá, že většina uvedených vlastností je pro dotazované velice důležitá. Jako nejdůležitější byla považována prodyšnost. Ostatní vlastnosti se pohybovaly v rozmezí velmi až středně důležité. Jiné vlastnosti dotazovaní neuváděli.

➤ Otázka č. 9

Vadí Vám u používaných oděvů uvedené vlastnosti:

	FÚ		OSSZ		Peněžní ústavy		Obecní úřady	
	Ž	M	Ž	M	Ž	M	Ž	M
a) mačkavost	26 %	29 %	27 %	-	27 %	0 %	30 %	29 %
b) vznik elektrostat. náboje	33 %	29 %	38 %	-	33 %	50 %	37 %	50 %
c) vznik žmolovitosti	36 %	35 %	33 %		33 %	50 %	27 %	21 %
d) jiné	5 %	6 %	2 %		7 %	0 %	7 %	0 %

Vlastnost, která byla respondenty nejčastěji uváděna jako vlastnost nejvíce negativní, byl vznik elektrostatického náboje. Dále pak uváděli vznik žmolkovitosti a mačkavost. Jako další negativní vlastnost byla uvedena zátrhavost u oděvů z pleteniny.

➤ Otázka č. 10

Které oděvy by podle Vašich zkušeností měly tvořit dámský profesní oděv:

Výsledky jsou uvedeny v příloze č. 3 - tabulka č. 3.

Dotazovaní uvedli tyto oděvy - sukně, halenka, klasický kostým, kalhoty společenské, sako, kalhotový kostým a šaty. Samozřejmě se předpokládá, že dané oděvy budou zhotoveny z materiálů odpovídajících povaze oděvu, bude zvolena vhodná barevná kombinace a nositelky budou volit takové oděvy, které odpovídají jejich tělesným proporcím, aby konečný dojem z oděvu byl kladný.

➤ Otázka č. 11

Které oděvy by podle Vašich zkušeností měly tvořit pánský profesní oděv:

Výsledky jsou uvedeny v příloze č. 3 - tabulka č. 4.

Dotazovaní uvedli tyto oděvy - klasická košile, oblekové kalhoty, kravata, klasický oblek, sako, košile s krátkým rukávem. I zde platí stejné upozornění jako pro oděvy dámské.

➤ Otázka č. 12

Bylo by vhodné, pokud by byl oděv stanoven jednotně, ponechat možnost volby, například:

	FÚ		OSSZ		Peněžní ústavy		Obecní úřady	
	Ž	M	Ž	M	Ž	M	Ž	M
a) střihu	30 %	33 %	30 %	-	38 %	25 %	42 %	31 %
b) barvy	20 %	25 %	26 %	-	23 %	25 %	25 %	38 %
c) délky	30 %	17 %	24 %	-	23 %	25 %	25 %	25 %
d) materiálu	20 %	25 %	20 %	-	16 %	25 %	8 %	6 %
e) jiné	0 %	0 %	0 %	-	0 %	0 %	0 %	0 %

Většina respondentů by přivítala, pokud by bylo nutné stanovit oděv jednotně, možnost jisté volby. Je to názor, který je zcela přirozený a vychází z jedné ze základních funkcí oděvu, a to z funkce estetické, kdy si většina lidí přeje, aby byli spokojeni se svým vzhledem a aby je i ostatní vnímali pozitivně. Jde jistě o jakési podtržení individuality

každého z nás, ať už volíme rozdílný střih, materiál, délku sukně či jinou barvu oděvu. Samozřejmě je nutné, aby volba oděvu vhodně korespondovala se společenskou úrovní dané situace, ve které je účast daného úředníka požadována.

5. VÝZKUM VNÍMÁNÍ PROFESNÍCH ODĚVŮ KLIENTY

Tato část práce je zaměřena na veřejnost – na cestující, na klienty úřadů, jak oni vnímají zaměstnance Českých drah a úředníky pracující na různých úřadech. Zda si uvědomují, jaké používají oděvy, a jaký mají na tyto oděvy názor. Pro sběr dat bylo použito písemné dotazování, které obsahovalo otázky otevřené i uzavřené. Klasifikační otázky respondenty rozdělily podle pohlaví a podle věku. Informace zaměřené na stanovenou problematiku, byly zjišťovány pomocí otázek o subjektu. Dotazování se zúčastnilo 96 respondentů z toho 74 žen a 22 mužů. Věková segmentace nepřinesla podstatné rozdíly v názorech na stanovenou problematiku, a proto bude zohledněna pouze v některých otázkách. Dotazník byl rozdělen na tři části. První část byla zaměřena obecně na profesní oděv, druhá část byla zaměřena na oděv úředníků a třetí část na oděv zaměstnanců Českých drah. Výsledky dotazníku jsou uváděny v procentech nebo jsou uvedeny počty osob.

5.1 Výsledky výzkumu

➤ **Otázka č. 1**

Myslíte si, že je správné, že se různé profese odlišují svým oděvem:

➤ **Otázka č. 2**

Usnadňuje Vám profesní oděv orientaci mezi jednotlivými profesemi:

	Otázka č. 1		Otázka č. 2	
	Ženy	Muži	Ženy	Muži
a) ano	97 %	96 %	63 %	72 %
b) ne	0 %	4 %	4 %	4 %
c) nevím	3 %	0 %	-	-
c) pouze u některých	-	-	33 %	24 %

➤ Otázka č.3

Vyvolávají ve Vás profesní oděvy určité pocity (uved'te i více vlastností):

	Ženy	Muži
a) respekt	50	13
b) úctu	15	8
c) naději	12	3
d) obdiv	13	6
e) jiné	5	2
f) žádné	12	6

Z této obecné části dotazníku je zřejmé, že většina dotazovaných považuje používání různých profesních oděvů za správné. Důvodem je snazší rozlišení jednotlivých profesí. Je samozřejmé, že některé profesními oděvy jsou zakořeněny v naší mysli a vnímáme je, jako standardní prvek označující určitou profesi. Např. lékaři, kominici, železničáři, soudci, atd. Jiné oděvy jsou pro více profesí společné, např. u ženy ve společenském kostýmu nepoznáme, zda se jedná o manažerku, profesorku na vysoké škole nebo úřednici z banky.

Smyslem třetí otázky bylo zjistit, zda v nás samotný profesní oděv vzbuzuje jisté pocity, emoce, představy. Třeba oděv lékaře v mnohých může vzbuzovat pocit naděje, u jiných naopak obdiv a u někoho třeba i strach. Mezi dotazovanými převládaly z nabízených možností respekt, úcta a obdiv. Mezi dalšími pocity respondenti uváděli neosobnost.

5.1.1 Výsledky výzkum u vnímání profesního oděvu zaměstnanců Českých drah klienty

➤ Otázka č. 12

Jak byste oděv zaměstnanců ČD hodnotili:

	Ženy	Muži
a) velmi se mi líbí	0%	0%
b) líbí se mi	51%	74%
c) líbí se mi pouze některé části oděvu, jaké	5%	4%
d) nelíbí se mi	44%	22%

Z výsledků je zřejmé, že jedné polovině žen se oděv líbí a druhé polovině se nelíbí. Muži hodnotí oděv pozitivněji – třem čtvrtinám se líbí. Ze zjištěných údajů dále ještě vyplývá, že oděv hodnotí pouze jako pěkný všichni muži od 46 let a ženy od 61 let.

➤ Otázka č. 13

Odpovídá profesní oděv zaměstnanců ČD povaze vykonávané práce:

	Ženy	Muži
a) ano	82 %	86 %
b) ne	18 %	14 %

Přesto, že polovina žen a přibližně čtvrtina mužů hodnotí oděv negativně, vypovídají, že s ohledem na vykonávanou práci je oděv vyhovující.

➤ Otázka č. 14

Jaké části profesního oděvu (i jeho doplňky) zaměstnanců ČD hodnotíte nejlépe:

- 74 osob - čepice
- 50 osob - saka
- 20 osob - kalhoty,
- 11 osob – košile
- dále byly uváděny jednotlivé názory

➤ Otázka č. 15

Jaké části profesního oděvu (i jeho doplňky) zaměstnanců ČD hodnotíte nejhůře:

- 49 osob - kalhoty
- 31 osob - čepice
- 14 osob - sako
- 21 osob - košile
- 16 osob – sukně, boty
- dále byly uváděny jednotlivé názory

Při hodnocení otázky č. 14 a č. 15 bylo zřejmé, že respondenti do 45 let projevovali větší aktivitu při zveřejňování názorů na zmíněný oděv. Z odpovědí vyplývá, jak těžké je stanovit oděv, který bude působit esteticky. Odpovědi na uvedené otázky nepřinesly jednoznačné informace, na základě kterých by bylo možné stanovit profesní oděv příznivě vnímaný veřejností i cestujícími. Oděv zaměstnanců Českých drah je oděvem, jehož

podoba se utvářela desítky let a má v sobě jisté prvky, které jsou velice typické – červená čepice výpravčích, modrá barva oděvu i sako, které je používáné již od roku 1949 (samozřejmě se změnami, které stejnokroj provázely). Ale třeba je čas na podstatnou změnu. V době, kdy mění České dráhy „svou tvář“, rozšiřují poskytované služby, může dojít ke změně celé image firmy. Vždyť i okřídlené kolo, které bylo symbolem oděvu nádražních zaměstnanců od prvopočátku, na současném oděvu již nenajdeme. Při rozdáví dotazníku byl také zjištěn fakt, že určité části veřejnosti je podoba profesního oděvu zaměstnanců ČD neznámá.

➤ Otázka č. 16

Myslíte si, že profesní oděv zaměstnanců ČD umožňuje jejich nositelům dostatečné pohodlí při nošení:

	Ženy	Muži
a) ano	10 %	13 %
b) ne	25 %	13 %
c) záleží to na jednotlivci	35 %	57 %
d) nepřemýšlel/a jsem o tom	30 %	17 %

Zde se jedná o velmi specifickou odpověď, kterou jsou schopni nejlépe posoudit jen samotní nositelé. Přesto tato otázka nebyla položena respondentům bezdůvodně. Jejím smyslem bylo odhalit, jaký mají dotazovaní dojem ze zaměstnanců, kteří v oděvu vykonávají svou profesi. Zda je na jejich chování (třeba i nevědomém) zřejmé, jak se v oděvu cítí. Zda působí příjemným dojmem nebo naopak dávají najevo jistou stísněnost a nepohodlí.

5.1.2 Vnímání profesního oděvu úředníků

➤ Otázka č. 4

Měli by úředníci/ce používat jednotný oděv:

➤ Otázka č. 5

Pokud by úředníci/ce měli stanoven jednotný oděv, měli by mít určitou možnost volby variant oděvu s ohledem např. na tělesné proporce, snášenlivost materiálů:

➤ Otázka č. 6

Měl by oděv úředníků/úřednic vycházet z etikety odívání:

➤ Otázka č. 7

Měl by být oděv žen – úřednic decentní a vyvarovat se např. velkých výstřihů, příliš krátkých sukní, odhaleného břicha:

	Otázka č. 4		Otázka č. 5		Otázka č.6		Otázka č. 7	
	Ž	M	Ž	M	Ž	M	Ž	M
a) ano	14 %	17 %	97 %	100 %	95 %	92 %	75 %	52 %
b) ne	43 %	33 %	3 %	0 %	5 %	8 %	3 %	12 %
c) pouze v situacích, vyžadujících spol. prestiž	43 %	50 %	-	-	-	-	-	-
c) záleží to na nositelce oděvu	-	-	-	-	-	-	22 %	36 %

Z uvedených výsledků je zřejmé, že lidé využívající služeb úřadů, nepožadují používání jednotného oděvu. Očekávají ale, že pokud nastane situace vyžadující jistou společenskou úroveň, úředníci vhodný oděv použijí.

U oděvů stanovený jednotně by umožnili volbu oděvu s ohledem na přání a potřeby nositele.

Stejně jasnou odpověď jako na předchozí otázku dávají i na otázku č. 6, ze které jasně vyplývá, že oděv úředníků by měl zohledňovat etiketu odívání, tzn jistou slušnost, vhodnost a adekvátnost dané situaci.

Otázka č. 7 byla položena záměrně, protože pan Špaček, autor knihy Velká kniha etikety, upozorňuje právě na tuto okolnost, kdy některé úřednice volí příliš odvážné až vyzývavé oblečení. U některých klientů to může způsobit rozpaky, jiného může tato okolnost vytrhávat ze soustředění apod. Ženy měly na zachování decentnosti striktnější názor oproti mužům, obzvláště mužům mladším, ti by ve větší míře ponechali rozhodnutí na nositelce.

➤ Otázka č. 8

Jaké vlastnosti by měl mít profesní oděv úředníků z pohledu Vás klientů (uved'te i více vlastností):

	Ženy	Muži
a) společenskou vhodnost	38	10
b) slušivost	47	12
c) reprezentativnost	43	13
d) čistotu a upravenost	57	14
e) příjemnou barevnost	28	5
f) jiné	0	0

Z nabídnutých vlastností byla preferována základní vlastnost, která je předpokládána i u většiny oděvů běžně používaných. Jedná se o čistotu a upravenost. Dále byla uváděna slušivost a reprezentativnost, pak společenská vhodnost a jako poslední příjemná barevnost. Jiné vlastnosti dotazovaní neuváděli.

➤ Otázka č. 9

Je pro Vás vzhled úředníka důležitý:

➤ Otázka č. 10

Utvoříte si na základě oděvu úředníka/ce představu o charakteru jeho osobnosti:

	Otázka č. 9		Otázka č. 10	
	Ženy	Muži	Ženy	Muži
a) ano	84 %	71 %	44 %	33 %
b) ne	12 %	29 %	16 %	21 %
c) pouze v určitých situacích	4 %	0 %	-	-
c) pouze u některých osob	-	-	40 %	46 %

Vzhled úředníků je pro většinu klientů důležitý bez ohledu na to, kolik jim je let. Ženy jsou v tomto ohledu oproti mužům vnímavější. O charakteru osobnosti si dělají spíše představu ženy oproti mužům. Obě skupiny však shodně uvádějí, že utvořit si obrázek o charakteru osoby úředníka lze jen u některých jednotlivců.

➤ Otázka č. 11

Přizpůsobují úředníci/ce vhodně své chování zvolenému oděvu:

	Ženy	Muži
a) ano	13 %	17 %
b) ne	8 %	13 %
c) pouze někteří	79 %	71 %

Všichni dotazovaní zastávají názor, že naplnění psychofyziologická funkce oděvu, tzn. schopnost přizpůsobit vhodně své chování určitému oděvu záleží na jednotlivci, jak je schopen usměrnit chování i své osobité projevy danému oděvu a samozřejmě i dané situaci.

Z dotazníků vyplývá, že z uvedených profesí úředníků musí o společenskou vhodnost oděvu nejvíce dbát zaměstnanci peněžních ústavů a dále pak úřadů obecních.

6. FIREMNÍ MANUAL SUIT

6.1 Návrh změn profesního oděvu zaměstnanců ČD

Z předešlých částí práce je zřejmé, že profesní oděv zaměstnanců Českých drah není zcela vyhovující jak pro samotné zaměstnance – nositele oděvu, tak ani pro veřejnost, cestující – klienty, kteří oděv posuzují po stránce estetické. Pokud stručně shrneme negativní názory nositelů oděvů, mají největší připomínky k nevhodnému materiálové složení textilií používaných na výrobu oděvů. Dále pak uvádějí nedostatky, které jsou vyvolány tím, že některé oděvy se používají celoročně. Ty nenabízejí takové vlastnosti, které by zajišťovaly vyhovující komfort při nošení, nejen v měsících s průměrnými teplotami, ale i v měsících letních, kdy jsou teploty podstatně vyšší. Znamená to tedy, že oděvy v letních měsících nejsou schopny zajistit splnění základní klimatické funkce oděvu, která je dána schopností vyrovnávat teplotní rozdíly mezi tělem člověka a vnějším prostředím. Je zřejmé, že zajištění klimatické funkce oděvu tak, aby byl zajištěn přiměřený komfort všem nositelům, je velmi složité, protože každý člověk má rozdílné schopnosti termoregulace. Kromě funkce klimatické je zde nesplněna ještě funkce ergonomická, která je dána materiálovým složením oděvu. Tzn. že oděv má být zhotoven z materiálů, které odpovídají vykonávané práci. Pokud je osoba vystavena vysokým teplotám a oděv neumožňuje termoregulaci, dochází k únavě a nepozornosti pracovníka, což může mít u zaměstnanců Českých drah až tragické následky.

Oděvy stejnokrojové vyšly z hodnocení průměrně, nebyly uvedeny oděvy zcela nevyhovující. Oproti tomu u oděvů akčních byly zjištěny podstatné nedostatky u některých typů oděvů. Proto se bude tato část práce věnovat především oděvům akčním.

6.1.1 Oděvy stejnokrojové

Pro oděvy stejnokrojové používané v letních měsících by bylo třeba použít vhodnější materiály. V současné době je možné použít i na sako materiály, které jsou odlehčené, zajišťují vyšší prodyšnost a méně se mačkají - např. vlna/PES a vlákno Lycra, nebo použít materiály stávajícího složení, ale snížit plošnou hmotnost tak, aby se zvýšila prodyšnost textilie.

Vhodný byl i námět na letní halenku s rozhalenkou, která by nahradila klasickou košili s krátkým rukávem. I tento typ oděvu by mohl být doplněn šátkem, který by nebyl zavázán ke krku, ale pouze pod límcem a klopami halenky.

Často byly zmiňovány i tříčtvrteční kalhoty. Tento typ oděvu by byl problematický s ohledem na kombinaci se sakem, ke kterému se kalhoty běžně používají. Tato kombinace by působila neesteticky. Vhodnější by bylo zvolit jiný materiál.

Radě zaměstnanců schází v nabídce teplé zimní ponožky.

Připomínky měli zaměstnanci k obuvi, která je opět pro letní měsíce nevhodná, i zde by byl prostor pro navržení změn. To ale není předmětem této práce.

6.1.2 Oděvy akční

Z oděvů akčních budou navrženy změny u dvou výrobků, které vyznely jako oděvy nejproblématictější. Jedná se o kalhoty letní a polokošili s krátkým rukávem (tričko), které používají především strojvedoucí.

Že jsou připomínky strojvedoucích oprávněné, vyplývá i z měření, která byla provedena za pomoci profesora Luboše Hese na katedře hodnocení textilií na Technické univerzitě v Liberci. Měření probíhalo pomocí přístroje PERMETEST, který zjišťuje paropropustnost určité textilie. *„Základem přístroje je vyhřívání a zvlhčování deska označovaná jako „model kůže“ sloužící k stimulaci procesů přenosu tepla a hmoty, ke kterým dochází mezi lidskou pokožkou a okolím. ...Při určování paropropustnosti textilie pro vodní páry je vyhřívání porézní deska pokryta celofánovou membránou propouštějící vodní páry, ale nepropouštějící vodu.“* str.69 - 70 [7]

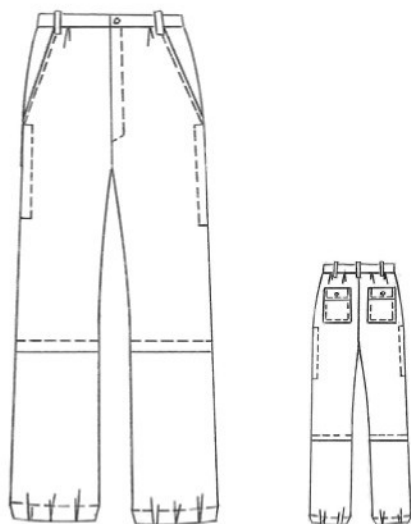
	Kalhoty letní	Polokošile krátký rukáv	
	54 % PAD/46 % ba	65 % ba/35 % PES	100 % ba
Relativní propustnost pro vodní páry [%]	41,7	52,2	53,5
Výparný odpor zkoušeného vzorku [m ² *Pa/W]	5,2	3,4	3,3

Výsledky sice neukazují zásadní diskomfort (hodnoty kolem 50 % jsou vyhovující), je to ale dáno tím, že zkouška byla provedena za sucha. Pokud by došlo k měření za mokra, výsledky by byly podstatně horší a měly by vyšší vypovídací hodnotu. Je to dáno materiálovým složením. Materiál letních kalhot, které strojvedoucí používají, je ze směsi bavlny a polyamidu v keprová vazbě. Tkanina má vysokou plošnou hmotnost. Vazba je

provedena tak, že na rubové straně převládá bavlněná složka a na lícové straně polyamidová složka. Kontakt materiálu s pokožkou je proto poměrně příjemný. Komfort se však podstatně zhorší v teplém letním počasí. Pokud se osoba v kalhotách zpotí, uvolněná vlhkost z povrchu těla způsobí, že textilie se nasákne touto „první“ vlhkostí a další už není schopna přijímat. Naopak působí jako zábrana, která vlhkost uvězní mezi pokožkou a oděvem. V tomto případě nelze mluvit o komfortu. A právě strojvedoucí jsou v předních kabinách vlaků v letních měsících vystaveni vysokým teplotám a zmíněný materiál působí diskomfortně.

Pro zvýšení komfortu by bylo vhodné zhotovit oděv z materiálu ze 100% bavlny, v plátnové vazbě. Tyto materiály se v současné době často používají na výrobu sportovních kalhot. Pro zvýšení životnosti oděvu by bylo vhodné volit materiály v nižší a střední plošné hmotnosti (možnost kombinace s ohledem na odolnost v oděru). Tím by se zvýšila životnost oděvu. Dále by bylo vhodné oděv změnit po stříhové stránce. Jednalo by se o odepínací část nohavic. Pro odepínání by bylo vhodné použít zdrhovadla. Ta by musela být umístěny asi 10 – 15 cm pod kolena, aby při sezení strojvedoucího netlačila do stehem, případně vzadu za kolena. Dále by mohl být oděv doplněn o otvory umístěné do bočního

švu ve výši stehem, které by byly zapínané na zdrhovadlo a podložené síťovinou, aby nedocházelo k přílišnému rozevření oděvu. V horkých dnech by se jednoduchým rozepnutím zdrhovadla podstatně zvýšila prodyšnost oděvu (viz. obr. 5). Nabídka by mohla být ještě doplněna o jeden typ kalhot, který by byl zhotoven ze směsi bavlny a PES. Tato kombinace by snížila mačkavost a prodloužila by životnost oděvu. Stříhové řešení kalhot by mohlo být ponecháno jako u stávajícího typu kalhot, které zaměstnanci používají.



Obr. 5

Polokošile s krátkým rukávem (tričko) by bylo vhodné zhotovovat ve třech variantách, které by zohledňovaly termoregulační pochody v lidském těle. Rozdíl by byl v použitém materiálu:

1. Moira, která by byla nejvíce vyhovující pro osoby, které se hodně potí.
2. 100% bavlna, která by byla nejvhodnější pro osoby, které se nepotí (za sucha má 100% bavlna podstatně lepší omak než moira). Toto tričko bylo v nabídce akčních oděvů dříve a mnohým zaměstnancům nyní schází.
3. Směs 65 % PES a 35 % bavlny. To je stávající složení, které v rámci průzkumu přibližně 25 % zaměstnancům vyhovuje. Je jistě vhodné pro osoby, které se příliš nepotí. Tričko se méně mačká a díky zvolené vazbě pleteniny – piké (zajišťuje tvarovou stálost oproti pletenině jednolící) je vhodné pro střih trička s límečkem.

Dále by bylo vhodné doplnit nabídku o polokošile (trička) ve více barvách. Vhodné by byly barvy, které jsou používány pro výrobu stejnokrojových košil – světle modrá a bílá. V nabídce by měla zůstat i barva tmavě modrá, která sice přitahuje vyšší množství sluneční energie než barva bílá a světle modrá, je ale vhodná pro nižší míru špinivosti.

Tyto změny by samozřejmě vyvolaly změny vedoucí k rozdílnému bodovému ohodnocení jednotlivých typů oděvů. Zaměstnancům by však byla dána možnost výběru oděvu dle vlastních potřeb a zajištění tak potřebného komfortu při vykonávání dané profese.

6.2 Návrh vhodného oblečení úředníků

Navrhnout podobu profesního oděvu určeného úředníkům, který by zohledňoval různé požadavky jednotlivých zaměstnanců, je úkol nesnadný a pravděpodobně by to ani nebylo vhodné. Na profesním oděvu používaném úředníky je právě velmi pozitivní to, že se jedná o oděv, který nemá předepsanou podobu. To znamená, že ponechává svým nositelům volnost při výběru druhů oděvů, jejich kombinaci a celkové úpravě vzhledu jednotlivce. Tento typ profesního oděvu tudíž umožňuje podtrhnout a zvýraznit individualitu každého.

Samozřejmě tato volnost výběru není doslovná. Jistě je zcela správné a nezpochybnitelné, že tento oděv musí dbát o jistou společenskou úroveň. Z výzkumu zaměstnanců úřadů i jejich klientů jasně vyplynulo, že obě skupiny dotazovaných s tímto názorem souhlasí a považují ho za jistý standard. Je však třeba položit otázku, kdy se jedná

o oděv společensky vhodný a kdy naopak o oděv, který do šatníku úředníka nepatří. Je to velmi ovlivněno vkusem každého z nás a je zřejmé, že každý z nás nemá schopnosti upravit svůj vzhled tak, aby byl vyhovující. Tito jedinci by měli využívat služeb vhodně zvolených maloobchodních prodejen, u kterých se předpokládá profesionální úroveň zaměstnanců, kteří umí doporučit padnoucí, slušivý a odpovídající oděv.

To z jakého materiálu bude zvolený oděv zhotoven, je rozhodnutí zcela individuální. Každý s ohledem na své potřeby ví, který materiál je pro něho vyhovující, ve kterém se bude cítit příjemně.

Pokud se podíváme na profesní oděv úředníků z hlediska funkcí, které by měl oděv splňovat, uvědomíme si v první řadě funkci estetickou. Vnímají ji především klienti úřadů, kteří očekávají pěkný a upravený vzhled úředníků. I samotní zaměstnanci by však měli jistě dbát o svůj vzhled a volbu vhodného oděvu. Dále bude pro zaměstnance podstatná ergonomická funkce, která jim zajistí příjemné pocity při nošení oděvu. Je samozřejmé, že s ohledem na pracovní náplň těchto zaměstnanců nebude splnění této funkce příliš náročné. Problémově však může působit, zejména pro muže, letní období, které zhoršuje komfort svým nositelům, kteří nemohou v jistých situacích odkládat svrchní vrstvy oděvu (sako). U dalších profesních oděvů, které jsou příliš úzké, může být také zhoršená antropometrická funkce oděvu. Dotazovaní také uvedli, že pouhých 13 % úředníků umí vhodně přizpůsobit své chování zvolenému oděvu – jsou schopni splnit psychofyzilogickou funkci oděvu.

Stanovit oděv pro muže je poněkud jednoznačnější. Hlavním oděvem zajišťujícím společenskou úroveň je oblek (sako a kalhoty stejné barvy a materiálu). Pokud se jedná o situace společensky méně důležité, lze použít i sako a společenské kalhoty. Není nutností volit u těchto oděvů černé a tmavé barvy, lze zvolit i odstíny barev pastelových. Módní jsou také různé jemné, ne příliš kontrastně vytkávané proužky či kostky. Samozřejmostí je, že ať muž zvolí oblek, nebo sako a kalhoty, musí použít vhodnou košili bílé nebo pastelové barvy, která by měla mít v kombinaci s oblekem vždy dlouhý rukáv, dále vhodnou obuv a ostatní doplňky (kravatu, ponožky). Pokud jsou situace méně společensky důležité, lze zvolit i neformální oděv, kterým může být sako doplněné košilí výraznějších barev nebo trikem s límečkem a riflemi. V současné nabídce oděvů lze nakoupit obleky, saka, kalhoty i košile z podstatně kvalitnějších materiálů, které umožňují zajistit nositelům značný komfort. Méně se mačkají, jsou prodyšnější a lehčí, nevznikají na nich žmolky. Tzn. že má každý muž možnost vybrat si takový oděv, ve kterém se bude cítit příjemně. Nejvyšší společenská prestiž je požadována u zaměstnanců peněžních ústavů, u představitelů

obecních úřadů a ředitelů úřadů. Ti by měli většinou volit jako profesní oděv oblek. Ostatní zaměstnanci si mohou dovolit větší variabilitu oděvu, ve výše stanovených mezích.

Oděv pro ženy umožňuje podstatně větší variabilitu při zachování společenské úrovně. U žen je zajištěna společenská vhodnost i při odložení svrchního oděvu – saka. Ženy mohou volit mezi řadou různých oděvů – klasický kostým, kalhotový kostým, šaty, sukně a halenky atd. S ohledem na jednání, kterého se mají účastnit volí oděv vhodného střihového řešení. Důležité je také zvolit materiál odpovídajícího vzoru a barvy. Ženy tedy mohou poměrně snadno kombinovat různé typy oděvů tak, aby vyhověly estetickým požadavkům svým i svého okolí. Samozřejmě musí při výběru oděvu dbát o zajištění jisté úrovně oděvu a vyvarovat se nevkusných kombinací. Ženy by měly být rozumné ve výběru oděvů s ohledem na délku sukní, velikosti výstřihů i vhodně zvolených velikostí, které neprozradí o proporcích těla, více než je nutné. Přes jistá omezení, která by měla zajistit společenskou úroveň profesního oděvu, zůstává dost velký prostor pro uplatnění vlastního názoru a vytvoření osobitého vkusu. Ženy by také měly volit vhodné doplňky, tj. boty, šály, šátky, šperky a dbát o celkovou upravenost. V situacích, které vyžadují vyšší společenskou prestiž, by neměly opomenout nosit punčochy. Platí to i pro teplé letní dny.

Návrhy, jak by mohl profesní oděv úředníků vypadat jsou uvedeny v příloze č. 4.

7. ZÁVĚR

Profesní oděv je specifickým druhem oděvu, od kterého je očekáváno, že bude svými vlastnostmi odpovídat dané pracovní činnosti. Znamená to tedy, že bude splňovat takové funkce, které nositelům oděvů umožní vykonávat stanovenou práci bez jakéhokoliv omezení, které by jim mohl oděv způsobit.

Profesní oděv zaměstnanců Českých drah je oděvem, který má předepsanou jednotnou podobu a všichni zaměstnanci ji musí respektovat tím, že oděv používají. Je tedy na místě očekávat, že takovýto oděv bude maximálně zohledňovat potřeby zaměstnanců. Výzkum, který byl zaměřen na to, jak jsou zaměstnanci se svým oděvem spokojeni, bohužel zjistil, že tomu tak není. Neznamená to však, že je tento profesní oděv nevhodný jako celek.

Oděvy stejnokrojové byly hodnoceny v podstatě jako oděvy průměrné. Nebyl určen oděv, který by vnímala většina zaměstnanců jako oděv nevyhovující. Názory na konkrétní oděvy, které svým nositelům umožňují pohodlí, se samozřejmě lišily. Je to dáno rozdílnými potřebami, které od oděvu jednotlivci očekávají. S ohledem na negativní stránky oděvu bylo nejčastěji poukazováno na používané materiály - na zhoršený komfort, který oděv poskytuje v letních měsících, a na nevyhovující letní obuv.

Hodnocení oděvů akčních přineslo podstatnější zjištění, ze kterého vyplývá, že tento oděv je jako celek posuzován jako oděv průměrný, až nevyhovující. 44 % dotazovaných uvedlo, že se v profesním oděvu cítí velmi špatně. V odpovědi na další otázku 39 % dotazovaných uvedlo, že s ohledem na vykonávanou práci hodnotí oděv velmi špatně. Dále byl pomocí výzkumu určen konkrétní oděv, který zaměstnanci považují za zcela nevyhovující. Jedná se o letní kalhoty. Tento oděv nesplňuje ergonomickou funkci, která je určena materiálem použitým na výrobu oděvu a jeho formou, tzn. střihovým řešením. V letních měsících působí oděv zcela diskomfortně - zhoršuje termoregulaci těla, odvod plynné vlhkosti i vlhkosti kapalné. Nedochozí tak k ochlazovacímu efektu, který je strojvedoucími tolik požadován. Mezi dalšími akčními oděvy, které hodnotili zaměstnanci negativně, byly uvedeny kalhoty zimní a polokošile.

Z informací získaných z výzkumu, který mapoval názory veřejnosti – klientů Českých drah, je zřejmé, že oděv považují za vyhovující s ohledem na vykonávanou práci. Při hodnocení estetické stránky oděvu uvádí jedna třetina dotazovaných, že se jim oděv

nelíbí, ostatní posuzují oděv kladně. Je pravdou, že profesní oděv zaměstnanců Českých drah prochází neustálým vývojem, ten však není tak viditelný a spousta lidí považuje tento oděv za neměnný.

Oděv zaměstnanců úřadů je od předcházejícího profesního oděvu podstatně odlišný tím, že tito zaměstnanci nemají předepsaný jednotný vzhled oděvu, který by měli při výkonu práce používat. Přesto však musí dbát o dodržování jistých pravidel stanovených společenskými normami. Většina zaměstnanců si uvědomuje, že vhodný společenský oděv s výkonem jejich práce úzce souvisí. Vyplynulo to z výzkumu názorů zaměstnanců úřadů na profesní oděv, který přinesl zjištění, že 100 % dotazovaných z obecních úřadů a bank a přibližně 80 % dotazovaných z finančních úřadů a OSSZ se domnívá, že používaný oděv by měl splňovat určité požadavky. Neznamena to však, že by dotazovaní požadovali používání jednotného oděvu, právě naopak. Přibližně 83 % respondentů nesouhlasí s tím, že by měl být oděv stanoven jednotně. Je zde zřejmá obava, že předepsaná podoba oděvu potlačuje individualitu člověka, možnost odlišení se od ostatních. Proto je jisté na místě ponechání volnosti při výběru oděvů, která zajistí pestrost zvolených oděvů. A právě jakási svoboda ve volbě oděvu umožňuje každému naplnění jedné části estetické funkce – líbit se sám sobě, být se sebou spokojen. Každý si může zvolit linii oděvu, která bude vhodným způsobem odpovídat jeho tělesným proporcím a potlačí případná negativa.

I vyjádření klientů navštěvujících úřady přineslo obdobné názory na podobu profesního oděvu zaměstnanců úřadů. Ani oni nepožadují jednotný oděv, naopak upřednostňují ponechání volnosti ve výběru oděvu s ohledem na potřeby nositele. Respondenti však upozorňují na psychofyziologickou funkci oděvu, tzn. na schopnost umět své chování přizpůsobit zvolenému oděvu – usměrnit gesta, vyjadřování atd. Tato funkce podle nich není naplněna. Dotazovaní uvedli, že pouze 13 % úředníků umí své chování přizpůsobit zvolenému oděvu.

V závěru práce je nutné konstatovat, že stanovený cíl práce – posoudit profesní oděvy zaměstnanců Českých drah a úředníků a následně vyjádřit názor na vnímání těchto oděvů pohledem klientů - byl naplněn. Je ale nutné poznamenat, že stanovit oděv, který by byl pozitivně vnímán nositeli oděvu i jejich okolím, je úkol nesnadný. Je zde zásadní problém v tom, že nositelé oděvů mají na ně rozdílné požadavky a dále různé pohledy a názory na estetickou stránku oděvu.

SEZNAM LITERATURY

- [1]. Uchalová, Eva: Česká móda 1918-1939. Elegance první republiky. Praha 1996
- [2]. Uchalová, Eva: Česká móda 1940-1970. Zrcadlo doby. Praha 2000
- [3]. Váňová, Jaroslava: Kapitoly z dějin designu, soubor přednášek k předmětu Kapitoly z designu, Liberec 2006
- [4]. Jarošová, H.: Funkce oděvu – otázky estetického hodnocení. Ústav bytové a oděvní kultury. Praha 1980
- [5]. Krejčířík, Mojmír: Železniční móda. Dějiny železničního stejnokroje v Českých zemích a na Slovensku. Praha 2003
- [6]. Špaček, L.: Velká kniha etikety. Praha 2005
- [7]. Hes, L.: Úvod do komfortu textilií. Liberec 2005

SEZNAM PŘÍLOH

1. Dotazníky
2. Výsledky výzkumu – profesní oděv zaměstnanců Českých drah
3. Výsledky výzkumu – profesní oděv zaměstnanců úřadů
4. Návrh oděvů úředníků

SEZNAM PŘÍLOH

1. Dotazníky
2. Výsledky výzkumu – profesní oděv zaměstnanců Českých drah
3. Výsledky výzkumu – profesní oděv zaměstnanců úřadů
4. Návrh oděvů úředníků

PŘÍLOHA Č. 1

DOTAZNÍK – PROFESNÍ ODĚV ZAMĚSTNANCŮ ČESKÝCH DRAH

Tento dotazník slouží k získání informací pro bakalářskou práci, která je zaměřená na spokojenost zaměstnanců s profesním oděvem.

1. Jaké oděvy využíváte:

- a) stejnokrojové (průvodčí, výpravčí,...)
- b) akční (strojvedoucí)

2. Jaký je Váš subjektivní pocit při nošení profesního oděvu:

- a) cítím se velmi dobře
- b) dobrý
- c) cítím se velmi špatně

3. Jste spokojen/a se vzhledem svého profesního oděvu:

- a) ano
- b) ne
- c) pouze s jeho některými částmi

4. S jakým oděvem jste spokojen/a (můžete označit i více možností):

a)	sako	f)	pulover bez rukávů	k	polokošile pracovní dlouhý rukáv (tričko)
b)	kalhoty letní	g)	pulover dlouhý rukáv	l)	kalhoty pracovní letní
c)	sukně	h)	kabát stejnokrojový	m	kalhoty pracovní letní s laclem
d)	košile krátký rukáv	i)	kalhoty zimní	n	parker pracovní zimní
e)	košile dlouhý rukáv	j)	polokošile pracovní krátký rukáv (tričko)	o	ponožky

5. Proč je Vaše hodnocení kladné (z nabízených možností vyberte ty, které Vám vyhovují):

- a) pohodlné střihové řešení
- b) použitý příjemný materiál
- c) snadná údržba oděvu
- d) jiné hledisko.....

6. Jak posuzujete praktičnost Vašeho oděvu s ohledem na vykonávanou profesi:

- a) vynikající
- b) velmi dobrá
- c) dobrá
- d) špatná
- e) velmi špatná

7. Jak posuzujete praktičnost Vašeho oděvu s ohledem na jeho údržbu:

- a) vynikající
- b) velmi dobrá
- c) dobrá
- d) špatná
- e) velmi špatná

8. Je pro Vás materiálové složení oděvu důležité:

- a) velice důležité
- b) důležité pouze u některých částí oděvu, u jakých.....
- c) není vůbec důležité

**9. Do tabulky dopište hodnocení jednotlivých vlastností oděvů, které používáte.
Použijte škálu od 1 do 3 (1 – nejlepší, 2 – střední, 3 – nejhorší):**

Druh oděvu	Příjemný omak	Dobrá savost potu	Vznik žmolkovitosti	Prodyšnost (propustnost při pocení)	Nemačkovost
Kalhoty letní					
Sukně					
Košile					
Kalhoty zimní					
Kalhoty pracovní					
Polokošile pracovní (tričko)					
Ponožky					—

**10. Do tabulky dopište hodnocení jednotlivých vlastností oděvů, které používáte.
Použijte škálu jako v předchozí otázce:**

Druh oděvu	Hřejivost	Vznik žmolkovitosti	Nepromokavost
Sako			
Kalhoty zimní			
Pulover			—
Kabát stejnokrojový			
Parker pracovní zimní			
Ponožky			—

11. Schází Vám v současné nabídce profesních oděvů konkrétní druh oděvu, jaký:

.....

12. Spolupodílíte se finančně na pořízení Vašeho profesního oděvu:

- a) ano
- b) ne
- c) pouze částečně

13. Jste:

- b) žena
- c) muž

14. Do jaké věkové kategorie patříte:

- a) 20 – 30
- b) 31 – 40
- c) 41 – 50
- d) 51 – a více

Za poskytnuté informace Vám děkuji a přeji pěkný den.

Eva Bergmanová – studentka Textilní fakulty Technické univerzity v Liberci

DOTAZNÍK – PROFESNÍ ODĚV ÚŘEDNÍKŮ

Tento dotazník slouží k získání informací pro bakalářskou práci, která je zaměřená na spokojenost zaměstnanců s profesním oděvem.

1. Na jakém úřadě pracujete:

- a) obecní úřad
- b) finanční úřad
- c) správa sociálního zabezpečení
- d) jiný.....

2. Musíte používat předepsaný oděv:

- c) ano
- d) ne
- e) pouze v určitých situacích, jakých.....

3. Myslíte si, že by úředníci, kteří přicházejí do přímého kontaktu s klienty, měli používat jednotný způsob oblékání:

- a) ano
- b) ne
- c) nevím

4. Myslíte si, že by Váš oděv, pokud nemáte jednotný, měl splňovat určité požadavky (společenské, reprezentativní,...):

- a) ano
- b) ne

5. Hradí Vám firma nákup oděvu používaného v práci:

- a) ano
- b) ne
- c) částečně přispívá

6. Jaké vlastnosti oděvu jsou pro Vás podstatné (vyberte i více možností):

- a) příjemný pocit při nošení (vhodný materiál, stříhové řešení,..)
- b) estetický vzhled
- c) snadná údržba (nemusí se žehlit, rychle schnou,..)
- d) dlouhá životnost výrobku
- e) jiná.....

7. Je pro Vás při výběru oděvu podstatný materiál:

- a) ano
- b) ne
- c) pouze u některých částí oděvů, jakých.....

8. U konkrétních vlastností ohodnořte, jak jsou pro Vás důležité. Použijte škálu od 1 – 3 (1 - velmi žádoucí, 2 – středně žádoucí, 3 – zcela nežádoucí)

a)	Nemačkavost	
b)	Prodyšnost (schopnost propouštět páry vznikající při pocení)	
c)	Sorpce (schopnost odvádět pot)	
d)	Hřejivost	
e)	Příjemný omak	
f)	Jiná:	

9. Vadí Vám u používaných oděvů uvedené vlastnosti (označte nevyhovující):

- a) mačkavost
- b) vznik elektrostatického náboje (lepení oděvu na tělo)
- c) vznik žmolkovitosti
- d) jiné.....

10. Které oděvy by podle Vašich zkušeností měly tvořit dámský profesní oděv:

.....

11. Které oděvy by podle vašich zkušeností měly tvořit pánský profesní oděv:

.....

12. Bylo by vhodné, pokud by byl oděv stanoven jednotně, ponechat možnost volby, např. (vyberte i více variant):

- a) střihu (přiléhavý / volný oděv)
- b) barvy (např. ze dvou stanovených barev)
- c) délky (sukně)
- d) materiálu
- e) jiná.....

13. Jste:

- a) žena
- b) muž

14. Do jaké věkové kategorie patříte:

- e) 20 – 30
- f) 31 – 40
- g) 41 – 50
- h) 51 – a více

Za poskytnuté informace Vám děkuji a přeji pěkný den.

Eva Bergmanová – studentka Textilní fakulty Technické univerzity v Liberci

DOTAZNÍK – VNÍMÁNÍ PROFESNÍHO ODĚVU KLIENTY

Smyslem dotazníku je zjistit, jak vnímají klienti profesní oděvy, které používají určité profese. Získané informace budou použity pro bakalářskou práci.

1. Myslíte si, že je správné, že se různé profese odlišují svým oděvem:

- a) ano
- b) ne
- c) nevím

2. Usnadňují Vám profesní oděvy orientaci mezi jednotlivými profesemi:

- a) ano
- b) ne
- c) pouze u některých

3. Vyvolávají ve Vás profesní oděvy určité pocity (vyberte i více variant):

- a) respekt
- b) úctu
- c) naději
- d) obdiv
- e) jiné
- f) žádné

Následující část je zaměřena na oděv úředníků

4. Měli by úředníci/ce používat jednotný oděv:

- a) ano
- b) ne
- c) pouze v situacích, vyžadujících vyšší společenskou prestiž

5. Pokud by úředníci/ce měli stanoven jednotný profesní oděv, měli by mít určitou možnost volby variant oděvu s ohledem např. na tělesné proporce, snášenlivost materiálů atd.:

- a) ano
- b) ne

6. Měl by oděv úředníků/úřednic vycházet z etikety odívání:

- a) ano
- b) ne

7. Měl by být oděv žen – úřednic decentní a vyvarovat se např. velkých výstřihů, příliš krátkých sukní, odhaleného břicha atd.:

- a) ano
- b) ne
- c) záleží to na nositelce oděvu

8. Jaké vlastnosti by měl mít profesní oděv úředníků z pohledu Vás – klientů (vyberte i více variant):

- a) společenskou vhodnost
- b) slušivost
- c) reprezentativnost
- d) čistotu a upravenost
- e) příjemnou barevnost
- f) jiné.....

9. Je pro Vás vzhled úředníka/ce důležitý:

- a) ano
- b) ne
- c) pouze v určitých situacích, jakých.....

10. Utvořte si na základě oděvu úředníka/ce představu o charakteru jeho osobnosti:

- a) ano
- b) ne
- c) pouze u některých osob

11. Přizpůsobují úředníci/ce vhodně své chování zvolenému oděvu (kostým, oblek):

- a) ano
- b) ne
- c) pouze někteří

Následující část je zaměřena na oděv zaměstnanců Českých drah (ČD), především výpravčích, průvodčích, strojvedoucích a pokladních. Pokud znáte tento profesní oděv, pokračujte prosím dalšími otázkami.

12. Jak byste oděv zaměstnanců ČD hodnotili:

- a) velmi se mi líbí
- b) líbí se mi
- c) líbí se mi pouze některé části oděvu, jaké
- d) nelíbí se mi

13. Odpovídá profesní oděv zaměstnanců ČD povaze vykonávané práce – je oděv vhodný

- a) ano
- b) ne

14. Jaké části profesního oděvu (i jeho doplňky) zaměstnanců ČD hodnotíte nejlépe:

.....

15. Jaké části profesního oděvu (i jeho doplňky) zaměstnanců ČD hodnotíte nejhůře:

.....

16. Myslíte si, že profesní oděv zaměstnanců ČD umožňuje jejich nositelům dostatečné pohodlí při nošení:

- a) ano
- b) ne
- c) záleží to na jednotlivci
- d) nepřemýšlel/a jsem o tom

Prosím o zodpovězení doplňujících otázek

17. Jste:

- a) žena
- b) muž

18. Do jaké věkové kategorie patříte:

- a) 15 – 30
- b) 31 – 45
- c) 46 – 60
- d) 61 a více

Děkuji Vám za čas, který jste věnovali vyplnění dotazníku a přeji Vám pěkný den.

Eva Bergmanová – studentka Textilní fakulty Technické univerzity v Liberci

PŘÍLOHA Č. 2

Profesní oděv stejnokrojový

Tabulka č. 1 - ženy

Druh oděvu	Hodnocení	Příjemný omak	Dobrá savost potu	Vznik žmolkovitosti	Prodyšnost	Nemačkavost
Kalhoty letní	1	22 %	0 %	33 %	10 %	12 %
	2	45 %	33 %	56 %	40 %	38 %
	3	33 %	67 %	11 %	50 %	50 %
Kalhoty zimní	1	13 %	0 %	14 %	24 %	14 %
	2	50 %	38 %	57 %	38 %	43 %
	3	37 %	62 %	29 %	38 %	43 %
Sukně	1	25 %	0 %	13 %	0 %	29 %
	2	63 %	57 %	87 %	75 %	57 %
	3	12 %	43 %	0 %	25 %	14 %
Košile kr. ruk.	1	33 %	11 %	57 %	33 %	0 %
	2	67 %	67 %	43 %	44 %	57 %
	3	0 %	22 %	0 %	23 %	43 %
Ponožky	1	38 %	25 %	29 %	0 %	-
	2	62 %	75 %	42 %	100 %	-
	3	0 %	0 %	29 %	0 %	-

Tabulka č. 1 – muži

Druh oděvu	Hodnocení	Příjemný omak	Dobrá savost potu	Vznik žmolkovitosti	Prodyšnost	Nemačkavost
Kalhoty letní	1	42 %	0 %	50 %	0 %	43 %
	2	58 %	42 %	37 %	86 %	43 %
	3	0 %	58 %	13 %	14 %	14 %
Kalhoty zimní	1	50 %	17 %	49 %	17 %	50 %
	2	50 %	83 %	34 %	66 %	25 %
	3	0 %	0 %	17 %	17 %	25 %
Košile kr. ruk.	1	83 %	17 %	75 %	32 %	14 %
	2	0 %	83 %	0 %	68 %	72 %
	3	17 %	0 %	25 %	0 %	14 %
Ponožky	1	72 %	14 %	28 %	50 %	-
	2	14 %	72 %	44 %	50 %	-
	3	14 %	14 %	28 %	0 %	-

Tabulka č. 2 - ženy

Druh oděvu	Hodnocení	Hřejivost	Vznik žmolkovitosti	Nepromokavost
Sako	1	25 %	26 %	0 %
	2	50 %	52 %	42 %
	3	25 %	12 %	58 %
Kalhoty zimní	1	22,5 %	0 %	0 %
	2	55 %	86 %	58 %
	3	22,5 %	14 %	42 %
Pulover	1	25 %	11,5 %	-
	2	62,5 %	66 %	-
	3	12,5 %	22,5 %	-
Kabát stejnokrojový	1	45 %	75 %	12,5 %
	2	45 %	25 %	37,5 %
	3	10 %	0 %	50 %

Tabulka č. 2 - muži

Druh oděvu	Hodnocení	Hřejivost	Vznik žmolkovitosti	Nepromokavost
Sako	1	14 %	72 %	14 %
	2	43 %	28 %	28 %
	3	43 %	0 %	58 %
Kalhoty zimní	1	28 %	42 %	0 %
	2	72 %	58 %	42 %
	3	0 %	0 %	58 %
Pulover	1	28 %	0 %	-
	2	28 %	42 %	-
	3	44 %	58 %	-
Kabát stejnokrojový	1	85 %	100 %	0 %
	2	0 %	0 %	60 %
	3	15 %	0 %	40 %

Profesní oděv akční

Tabulka č. 3

Druh oděvu	Hodnocení	Příjemný omak	Dobrá savost potu	Vznik žmolkovitosti	Prodyšnost	Nemačkovost
Kalhoty letní	1	6 %	2 %	45 %	0 %	24 %
	2	39 %	3 %	35 %	4 %	66 %
	3	55 %	95 %	20 %	96 %	10 %
Kalhoty zimní	1	7 %	9 %	35 %	0 %	28 %
	2	35 %	28 %	50 %	16 %	52 %
	3	58 %	63 %	15 %	84 %	20 %
Polokošile prac.	1	53 %	36 %	50 %	30 %	50 %
	2	47 %	39 %	50 %	50 %	50 %
	3	0 %	25 %	0 %	20 %	0 %
Ponožky	1	35 %	36 %	36 %	30 %	-
	2	60 %	54 %	40 %	60 %	-
	3	5 %	10 %	24 %	10 %	-

Tabulka č. 4

Druh oděvu	Hodnocení	Hřejivost	Vznik žmolkovitosti	Nepromokavost
Kalhoty zimní	1	70 %	40 %	45 %
	2	21 %	60 %	50 %
	3	9 %	0 %	5 %
Pulover	1	25 %	27 %	-
	2	75 %	53 %	-
	3	0 %	20 %	-
Parker pracovní	1	60 %	64 %	45 %
	2	40 %	36 %	39 %
	3	0 %	0 %	26 %

PŘÍLOHA Č. 3

Tabulka č. 1

Finanční úřad

	Počet osob ve věku								Σ [%]	
	20 - 30		31 - 40		41 - 50		51 - více		Ž	M
	Ž	M	Ž	M	Ž	M	Ž	M		
a) příjemný pocit při nošení	4	-	6	6	7	3	5	1	47	42
b) estetický vzhled	0	-	6	6	3	2	4	0	28	33
c) snadná údržba	3	-	4	0	1	1	2	0	21	4
d) dlouhá životnost výrobku	0	-	2	3	0	2	0	0	4	21
e) jiná	0	-	0	0	0	0	0	0	0	0

OSSZ

	Počet osob ve věku								Σ [%]	
	20 - 30		31 - 40		41 - 50		51 - více		Ž	M
	Ž	M	Ž	M	Ž	M	Ž	M		
a) příjemný pocit při nošení	2	-	6	-	6	-	7	-	54	-
b) estetický vzhled	2	-	3	-	2	-	1	-	21	-
c) snadná údržba	1	-	4	-	3	-	2	-	25	-
d) dlouhá životnost výrobku	0	-	0	-	0	-	0	-	0	-
e) jiná	0	-	0	-	0	-	0	-	0	-

Peněžní ústavy

	Počet osob ve věku								Σ [%]	
	20 - 30		31 - 40		41 - 50		51 - více		Ž	M
	Ž	M	Ž	M	Ž	M	Ž	M		
a) příjemný pocit při nošení	0	-	3	1	2	1	1	-	43	100
b) estetický vzhled	0	-	1	0	2	0	1	-	29	0
c) snadná údržba	0	-	1	0	2	0	1	-	29	0
d) dlouhá životnost výrobku	0	-	0	0	0	0	0	-	0	0
e) jiná	0	-	0	0	0	0	0	-	0	0

OSSZ

		Počet osob ve věku								Σ	
		20 - 30		31 - 40		41 - 50		51 - více		[%]	
		Ž	M	Ž	M	Ž	M	Ž	M	Ž	M
Nemačkovost	a1	2	-	4	-	5	-	2	-	57	-
	a2	0	-	2	-	1	-	7	-	43	-
	a3	0	-	0	-	0	-	0	-	0	-
Prodyšnost	b1	1	-	6	-	5	-	5	-	77	-
	b2	0	-	0	-	1	-	2	-	14	-
	b3	0	-	0	-	0	-	2	-	9	-
Sorpce	c1	0	-	4	-	1	-	0	-	24	-
	c2	1	-	2	-	5	-	8	-	76	-
	c3	0	-	0	-	0	-	0	-	0	-
Hřejivost	d1	0	-	4	-	1	-	0	-	22	-
	d2	2	-	2	-	5	-	8	-	74	-
	d3	0	-	0	-	0	-	1	-	4	-
Příjemný omak	e1	0	-	4	-	4	-	0	-	33	-
	e2	2	-	2	-	3	-	7	-	58	-
	e3	0	-	0	-	0	-	2	-	8	-

Peněžní ústavy

		Počet osob ve věku								Σ	
		20 - 30		31 - 40		41 - 50		51 - více		[%]	
		Ž	M	Ž	M	Ž	M	Ž	M	Ž	M
Nemačkavost	a1	-	-	2	0	2	0	1	-	83	0
	a2	-	-	1	0	0	0	0	-	17	0
	a3	-	-	0	0	0	1	0	-	0	100
Prodyšnost	b1	-	-	2	1	2	1	1	-	83	100
	b2	-	-	1	0	0	0	0	-	17	0
	b3	-	-	0	0	0	0	0	-	0	0
Sorpce	c1	-	-	1	0	1	1	1	-	60	50
	c2	-	-	1	1	1	0	0	-	40	50
	c3	-	-	0	0	0	0	0	-	0	0
Hřeživost	d1	-	-	0	0	0	0	0	-	0	0
	d2	-	-	2	0	1	1	0	-	75	50
	d3	-	-	1	1	0	0	0	-	25	50
Příjemný omak	e1	-	-	0	0	0	0	1	-	20	0
	e2	-	-	2	1	2	1	0	-	80	100
	e3	-	-	0	0	0	0	0	-	0	0

Obecní úřady

		Počet osob ve věku								Σ	
		20 - 30		31 - 40		41 - 50		51 - více		[%]	
		Ž	M	Ž	M	Ž	M	Ž	M	Ž	M
Nemačkavost	a1	0	-	3	2	1	1	5	3	75	75
	a2	0	-	0	1	2	0	1	1	25	25
	a3	0	-	0	0	0	0	0	0	0	0
Prodyšnost	b1	0	-	3	3	3	1	6	3	92	88
	b2	0	-	1	0	0	0	0	1	8	13
	b3	0	-	0	0	0	0	0	0	0	0
Sorpce	c1	0	-	3	3	1	0	5	3	69	75
	c2	0	-	1	0	2	1	1	1	31	25
	c3	0	-	0	0	0	0	0	0	0	0
Hřejevost	d1	0	-	0	1	0	0	1	2	7	38
	d2	0	-	2	2	3	1	3	2	64	63
	d3	0	-	1	0	0	0	3	0	29	0
Příjemný omak	e1	0	-	2	1	2	0	3	1	58	25
	e2	0	-	2	2	1	0	2	3	42	63
	e3	0	-	0	0	0	1	0	0	0	13

Tabulka č. 3

	FÚ		OSSZ	Peněžní ústavy		Obecní úřad	
	Ženy	Muži	Ženy	Ženy	Muži	Ženy	Muži
halenka	21	28	21	24	33	23	10
sukně	13	33	21	24	33	21	20
kostým klasický	23	11	25	29	17	15	30
kostým kalhotový	13	0	8	0	0	10	0
kalhoty společenské	11	17	19	12	0	10	20
tričko	4	0	0	0	0	0	0
svetrík	12	0	2	0	0	0	0
krátké kalhoty	2	0	0	0	0	0	0
vesta	2	0	0	0	0	0	10
sako	0	0	2	6	0	15	10
lodičky	0	0	2	0	17	3	0
šaty	0	0	0	6	0	3	0

Tabulka č. 4

	FÚ		OSSZ	Peněžní ústavy		Obecní úřad	
	Ženy	Muži	Ženy	Ženy	Muži	Ženy	Muži
košile	25	39	29	31	33	27	17
kalhoty oblekové	27	43	25	15	0	17	17
oblek	18	0	25	31	0	15	0
sako	7	4	8	0	17	20	17
triko s límečkem	9	0	2	0	0	0	8
kravata	2	9	6	23	33	17	0
vesta	5	0	0	0	0	0	8
krátké kalhoty	2	0	0	0	0	0	0
sako sportovní	2	0	4	0	0	0	0
košile sportovní	2	0	0	0	0	0	0
košile kr. rukáv	0	0	0	0	0	2	17

PŘÍLOHA Č. 4

Návrh oděvů úředníků

Formální oděv



Foto č. 5,6,7,8

Foto: autor

Neformální oděv



Foto č. 9,10,11

Foto: autor

