

Technická univerzita v Liberci
FAKULTA PŘÍRODOVĚDNĚ-HUMANITNÍ A PEDAGOGICKÁ

Katedra: Katedra sociálních studií a speciální pedagogiky
Studijní program: Speciální pedagogika
Studijní obor: Speciální pedagogika pro vychovatele

ŠIKANA NA ZÁKLADNÍCH ŠKOLÁCH
BULLYING AT PRIMARY SCHOOLS

Bakalářská práce: 12-FP-KSS-1003

Autor:
Gabriela Cibulková

Podpis:

Vedoucí práce: doc. PhDr. Bohumil Stejskal, CSc.

Konzultant:

Počet

stran	grafů	obrázků	tabulek	pramenů	příloh
69	14	0	15	28	6 + 1 CD

V Liberci dne 27. června 2013

TECHNICKÁ UNIVERZITA V LIBERCI
Fakulta přírodovědně-humanitní a pedagogická
Akademický rok: 2011/2012

ZADÁNÍ BAKALÁŘSKÉ PRÁCE

(PROJEKTU, UMĚLECKÉHO DÍLA, UMĚLECKÉHO VÝKONU)

Jméno a příjmení: **Gabriela Cibulková**
Osobní číslo: **P10000033**
Studijní program: **B7506 Speciální pedagogika**
Studijní obor: **Speciální pedagogika pro vychovatele**
Název tématu: **Šikana na základních školách**
Zadávací katedra: **Katedra sociálních studií a speciální pedagogiky**

Z á s a d y p r o v y p r a c o v á n í :

Cíl bakalářské práce: Zjistit s jakými projevy šikany se v současnosti setkávají žáci druhého stupně základních škol, zejména žáci se zdravotním postižením.

Požadavky: Formulace teoretických východisek, příprava průzkumu, sběr dat, interpretace a vyhodnocení dat, formulace závěrů.

Metody: Dotazník, rozhovor.

Rozsah grafických prací:

Rozsah pracovní zprávy:

Forma zpracování bakalářské práce: **tištěná/elektronická**

Seznam odborné literatury:

BENDL, Stanislav, 2003. Prevence a řešení šikany ve škole. 1. vyd. Praha: ISV. ISBN 80-86642-08-9.

BOURCET, Stéphane, GRAVILLON, Isabelle, 2006. Šikana ve škole, na ulici, doma: jak bránit své dítě. 1. vyd. Praha: Albatros. ISBN 80-00-01552-8.

ČERMÁK, Ivo, 1999. Lidská agrese a její souvislosti. 1. vyd. Žďár nad Sázavou: Fakta. ISBN 80-902614-1-8.

HORKÁ, Hana, 2000. Výchova pro 21. století: koncepce globální výchovy v podmínkách české školy. 2. rozš. a dopl. vyd. Brno: Paido. ISBN 80-85931-85-0.

KOLÁŘ, Michal, 2005. Bolest šikanování. 2. vyd. Praha: Portál. ISBN 80-7367-014-3.

NOVÁK, Tomáš, CAPPONI, Věra, 1996. Sám proti agresi. 1. vyd. Praha: Grada. ISBN 80-7169-253-0.

PÖTHE, Peter, 1999. Dítě v ohrožení. 2. rozš. vyd. Praha: G plus G. ISBN 80-86103-21-8.

ŘÍČAN, Pavel, 1995. Agresivita a šikana mezi dětmi: jak dát dětem ve škole pocit bezpečí. 1. vyd. Praha: Portál. ISBN 80-7178-049-9.

ŘÍČAN, Pavel, JANOŠOVÁ, Pavlína, 2010. Jak na šikanu. 1. vyd. Praha: Grada. ISBN 978-80-247-2991-6.

VÁGNEROVÁ, Marie, 2004. Psychopatologie pro pomáhající profese. 3. rozš. a přeprac. vyd. Praha: Portál. ISBN 80-7178-802-3.

Vedoucí bakalářské práce:

doc. PhDr. Bohumil Stejskal, CSc.

Katedra sociálních studií a speciální pedagogiky

Datum zadání bakalářské práce: **1. dubna 2012**

Termín odevzdání bakalářské práce: **26. dubna 2013**



doc. RNDr. Miroslav Brzezina, CSc.

děkan

L.S.



doc. PaedDr. PhDr. Ilona Pešatová, Ph.D.

vedoucí katedry

V Liberci dne 23. dubna 2012

Čestné prohlášení

Název práce: Šikana na základních školách

Jméno a příjmení autora: Gabriela Cibulková

Osobní číslo: P10000033

Byla jsem seznámena s tím, že na mou bakalářskou práci se plně vztahuje zákon č. 121/2000 Sb. o právu autorském, právech souvisejících s právem autorským a o změně některých zákonů (autorský zákon), ve znění pozdějších předpisů, zejména § 60 – školní dílo.

Prohlašuji, že má bakalářská práce je ve smyslu autorského zákona výhradně mým autorským dílem.

Beru na vědomí, že Technická univerzita v Liberci (TUL) nezasahuje do mých autorských práv užitím mé bakalářské práce pro vnitřní potřebu TUL.

Užiji-li bakalářskou práci nebo poskytnu-li licenci k jejímu využití, jsem si vědoma povinnosti informovat o této skutečnosti TUL; v tomto případě má TUL právo ode mne požadovat úhradu nákladů, které vynaložila na vytvoření díla, až do jejich skutečné výše.

Bakalářskou práci jsem vypracovala samostatně s použitím uvedené literatury a na základě konzultací s vedoucím bakalářské práce a konzultantem.

Prohlašuji, že jsem do informačního systému STAG vložila elektronickou verzi mé bakalářské práce, která je identická s tištěnou verzí předkládanou k obhajobě a uvedla jsem všechny systémem požadované informace pravdivě.

V Liberci dne 27. června 2013

Gabriela Cibulková

Poděkování

Ráda bych poděkovala vedoucímu mé bakalářské práce, panu doc. PhDr. Bohumilu Stejskalovi, Csc., nejen za cenné rady, odborná stanoviska a konzultace, ale také za velkou podporu, pomoc a čas, který této práci věnoval.

Také děkuji všem, kdo mi v průběhu mého bakalářského studia na Technické univerzitě v Liberci předávali své znalosti a zkušenosti.

Velmi si cením podpory, vstřícnosti a velké trpělivosti mojí rodiny a všech blízkých během celého studia.

V Liberci dne 27. června 2013

Název bakalářské práce: Šikana na základních školách

Jméno a příjmení autora: Gabriela Cibulková

Akademický rok odevzdání bakalářské práce: 2012/2013

Vedoucí bakalářské práce: doc. PhDr. Bohumil Stejskal, CSc.

Anotace:

Bakalářská práce se zabývá problematikou šikany na základních školách. Cílem bylo zjistit, s jakými projevy šikany se v současné době setkávají žáci druhého stupně základních škol, zejména žáci se zdravotním postižením.

Bakalářská práce byla rozdělena na dvě stěžejní části, teoretickou a praktickou. V teoretické části bylo za pomoci odborných zdrojů objasněno základní pojmosloví, popsány formy šikany a charakterizován starší školní věk. V praktické části byly na základě využití metody dotazníku a rozhovoru zjišťovány formy šikany, s jakými se setkávají žáci dvou rozdílně zaměřených základních škol v Kladně.

Výsledky praktické části poukázaly na to, co považují žáci, zapojeni do výzkumu, za projevy šikanování a v jaké míře se s ní respondenti setkali. Také zda je jim znám pojem kyberšikana a co považují za formy tohoto fenoménu.

Zjištění vedla ke specifikaci navrhovaných opatření směřujícím k minimalizaci negativního dopadu výskytu šikany za spolupráce žáků, pedagogů, vedení školy, rodičů i týmu odborníků v prostředí základních škol.

Klíčová slova:

šikana, kyberšikana, agresor, oběť, pedagog, prevence, preventivní opatření, jednotlivec, třída, základní škola, spolupráce, rodina

Title of the bachelor thesis: Bullying at Primary Schools

Author: Gabriela Cibulková

Academic year of the bachelor thesis submission: 2012/2013

Supervisor: doc. PhDr. Bohumil Stejskal, CSc.

Summary:

Bachelor thesis deals with bullying at primary schools. The aim was to discover what kinds of bullying do the pupils from the second level of the basic schools especially the handicapped ones.

The bachelor thesis consists of two main parts – theoretical and practical one. Theoretical part was defined in specialized sources. The forms of bullying were written there as well as the older school-age definition. In practical part the method of questionnaires and interviews was used to find out the forms of bullying, met by pupils from two different primary schools from Kladno.

Results from practical part pointed what do the respondent pupils believe the bullying is and if and how much did they meet. Also if they know what cyberbullying means and what do they think of the forms of this phenomenon.

Conclusion led to the specification of suggested measures leading to minimization of negative effect of bullying existence in cooperation with pupils, teachers, school management, parents and also teams of experts at basic schools.

Key words:

bullying, cyberbullying, aggressor, victim, educator, prevention, preventive measures, individual, class, primary school, cooperation, family

Obsah

SEZNAM GRAFŮ.....	9
SEZNAM TABULEK.....	10
SEZNAM ZKRATEK.....	11
ÚVOD.....	13
TEORETICKÁ ČÁST.....	15
1 Šikana.....	15
1.1 Vymezení pojmu.....	15
1.1.1 Specifika šikany u dětí.....	17
1.1.2 Charakteristika aktérů šikany.....	18
1.2 Formy šikany.....	23
1.2.1 Kyberšikana.....	25
1.3 Stádia šikany.....	29
2 Prevence.....	32
3 Starší školní věk.....	35
4 Žáci se zdravotním postižením.....	39
PRAKTICKÁ ČÁST.....	41
5 Cíl výzkumu.....	41
6 Předpoklady.....	41
7 Použité metody.....	41
8 Charakteristika zkoumaného vzorku.....	42
9 Průběh výzkumu a interpretace výsledků.....	43
9.1 Vyhodnocení jednotlivých otázek.....	43
9.2 Vyhodnocení rozhovorů	54
9.3 Shrnutí výsledků výzkumu.....	57
9.4 Vyhodnocení předpokladů.....	58
ZÁVĚR.....	60
NÁVRH OPATŘENÍ.....	62
SEZNAM POUŽITÝCH ZDROJŮ.....	66
SEZNAM PŘÍLOH.....	69

SEZNAM GRAFŮ

Graf č. 1: Oblíbenost ve třídním kolektivu – 6. ZŠ

Graf č. 2: Oblíbenost ve třídním kolektivu – 8. ZŠ

Graf č. 3: Dobrý kamarád v 6. A – 6. ZŠ

Graf č. 4: Dobrý kamarád v 6. B – 6. ZŠ

Graf č. 5: Dobrý kamarád v 6. A – 8. ZŠ

Graf č. 6: Dobrý kamarád v 6. B – 8. ZŠ

Graf č. 7: S kým chodíš do školy – 6. ZŠ

Graf č. 8: S kým chodíš do školy – 8. ZŠ

Graf č. 9: Formy šikany – 6. ZŠ

Graf č. 10: Formy šikany – 8. ZŠ

Graf č. 11: Formy kyberšikany – 6. ZŠ

Graf č. 12: Formy kyberšikany – 8. ZŠ

Graf č. 13: Žáci s NKS – způsob ubližování – 6. ZŠ

Graf č. 14: Žáci s NKS – způsob ubližování – 8. ZŠ

SEZNAM TABULEK

Tabulka č. 1: Základní formy šikany

Tabulka č. 2: Vnější projevy šikanování

Tabulka č. 3: Rozdělení respondentů podle školy, třídy a pohlaví

Tabulka č. 4: Porovnání kladného hodnocení atmosféry ve třídě (v procentech)

Tabulka č. 5: Dobrý kamarád ve třídě (v procentech)

Tabulka č. 6: Porovnání znalosti pojmu kyberšikana (v procentech)

Tabulka č. 7: Setkání žáka se šikanou ve škole nebo třídě (v procentech)

Tabulka č. 8: Žák jako svědek šikany kamaráda (v procentech)

Tabulka č. 9: Zásah ve prospěch šikanovaného kamaráda (v procentech)

Tabulka č. 10: Poměr výskytu šikanování mezi žáky podle pohlaví (v procentech)

Tabulka č. 11: Poměr žáků, kteří navštěvovali logopedickou třídu, podle pohlaví

Tabulka č. 12: Poměr žáků s NKS podle pohlaví

Tabulka č. 13: Porovnání výskytu šikany u osob s NKS (v procentech)

Tabulka č. 14: Víím, co mám dělat, když se stanu obětí šikany (v procentech)

Tabulka č. 15: Výskyt šikany u osob bez zdravotního postižení a osob s NKS (v procentech)

SEZNAM ZKRATEK

6. ZŠ – Základní a Mateřská škola Kladno, Doberská

8. ZŠ – Základní škola Kladno, Vodárenská

ICQ – software pro zasílání zpráv

ICT – informační a komunikační technologie

MŠ – mateřská škola

NKS – narušená komunikační schopnost

PC – počítač

ZŠ – základní škola

Není nic důležitějšího – mravně, psychologicky i pedagogicky – než aby děti měly ve škole pocit bezpečí před vrstevnickou agresí.

(Říčan 1995)

ÚVOD

Tématem předkládané bakalářské práce je šikana v prostředí základních škol a specifikace forem šikany typickým výskytem ve starším školním věku. Šikana je negativní fenomén naší doby, se kterým se potýká mnoho školských zařízení, což stále upozorňuje na jeho aktuálnost a rizikovost, byť v mezilidských vztazích není ničím novým. Stupňující se četnost výskytu a narůstající agresivita útočníků nás utvrzuje v tom, že je třeba se tomuto tématu neustále intenzivně věnovat.

Cílem bakalářské práce je zjistit s jakými projevy šikany se v současné době setkávají žáci druhého stupně základních škol, zejména žáci se zdravotním postižením. Charakteristika forem šikany, se kterými se mohou střetávat děti staršího školního věku, otevírá možnosti efektivnějšího nastavení preventivních opatření vedoucích k vytvoření maximálně komplexního systému účinné obrany před vznikem tohoto sociálně-patologického jevu nebo jeho minimalizaci.

Volba tématu bakalářské práce byla ovlivněna realizací a získanými poznatky z odborné praxe v oboru logopedie na prvním stupni základní školy, která je v rámci kladenského regionu specifická tím, že jsou zde pro první až třetí ročník zřizovány speciální třídy pro jedince s narušenou komunikační schopností, tzv. logopedické třídy.

Předkládaná bakalářská práce se skládá ze dvou částí – teoretické a praktické. V teoretické části jsou na základě odborné literatury vymezovány základní pojmy šikana a její formy, ale i základní formy prevence. Jsou zde charakterizovány také podoby šikany vázané na rozvoj informačních a komunikačních technologií a internetu, tzv. kyberšikana. Teoretická část také obsahuje popis základních typických znaků jedinců ve starším školním věku. Žáci navštěvující druhý stupeň základních škol jsou specifickou skupinou stojící na prahu dospívání, kdy období pubescence s sebou nese určitá rizika, zvláště v mezilidských vztazích. Neoddělitelnou součástí je vymezení pojmu žáci se zdravotním postižením tak, jak je vnímáno pro potřeby této práce.

V praktické části bakalářské práce autorka zjišťuje obeznámenost žáků šestých tříd základních škol s problematikou šikany, s rozpoznáním typických forem agresivního chování v reálném i virtuálním světě. Pozornost je věnována i tomu, zda dívky vnímají projevy šikany od chlapců odlišným způsobem. Výzkum probíhal na dvou základních školách

s rozdílným zaměřením v Kladně. Není zde vynechána ani základní charakteristika školských zařízení, která se podílela na spolupráci.

Na základě získaných poznatků i zjištěných skutečností výzkumem jsou formulována vhodná opatření umožňující prevenci výskytu šikany a zlepšení mezilidských vztahů i klimatu v třídních kolektivech na druhém stupni základních škol.

TEORETICKÁ ČÁST

1 Šikana

Šikanování je jev, který společnost vnímá jako negativní fenomén současné doby. Jedná se o komplikovaný globální problém, se kterým se setkáváme nejen ve školách, dětských domovech, letních táborech nebo výchovných ústavech, ale i v armádě či vězení nebo v partnerských vztazích, na pracovišti. Nestačí šikanu jen odsuzovat, je třeba tomuto jevu porozumět. Poznání vytváří prostor k účinné obraně, vzniku vhodných preventivních opatření i celkovému zkvalitnění klimatu nejen v edukačním procesu.

1.1 Vymezení pojmu

Slovo šikana se zařadilo do běžného slovníku všech generací, je skloňováno v mnoha pádech. Často jsou jím označovány situace, které ve své podstatě šikanováním nejsou. Proto je nutné tento jev charakterizovat. Šikanu lze definovat jako *agresivní jednání uskutečňované s cílem získat pocit převahy a určité výhody prostřednictvím fyzického a psychického týrání druhých lidí. Agresor se jím pokouší získat různé výhody, dále dominanci, uspokojení a zadostiučinění* (Novák, Capponi 1996, s. 45).

Bendl (2003, s. 12) hovoří o šikaně jako o psychotraumatizaci ve skupině, která může končit tragicky, od celoživotních traumat, pobytu v psychiatrické léčebně až po sebevraždu. Považuje ji za příklad viktimizace, kdy určitý typ mezilidského chování dělá z jedince oběť.

Říčan (1995, s. 26) ve svém definování tohoto jevu specifikuje, že šikanováním *mohou být označeny také opakované posměšky nebo ošklivé poznámky o rodině. Jako šikanování však obvykle neoznačujeme občasnou rvačku nebo hádku přibližně stejně fyzicky vybavených soupeřů.*

Nejobsáhlejší definici šikany prezentuje Metodický pokyn ministra školství, mládeže a tělovýchovy k prevenci a řešení šikanování mezi žáky škol a školských zařízení, kde zároveň specifikuje i hledisko trestních činů spojených s tímto jevem, což je vydírání, omezování osobní svobody, útisk, ublížení na zdraví nebo loupež, poškození cizí věci či dokonce znásilnění apod. *Šikanování je jakékoliv chování, jehož záměrem je ublížit jedinci, ohrozit nebo zastrašovat jiného žáka, případně skupinu žáků. Je to cílené a obvykle*

opakované užití násilí jedincem nebo skupinou vůči jedinci či skupině žáků, kteří se neumí nebo z nejruznějších důvodů nemohou bránit (MŠMT 2000). Hovoří se zde o fyzických projevech, jako je bití, vydírání, poškozování věcí druhé osoby, vyhrožování nebo ponižování apod., o psychických formách, což může zahrnovat nápadné přehlížení či ignoraci žáka třídou nebo jinou skupinou dětí. Rizikovost šikany spočívá v závažnosti, dlouhodobosti a často si jedinec odnáší celoživotní následky na duševním nebo tělesném zdraví (MŠMT 2000).

Na základě uvedených charakteristik i další odborné literatury lze definovat čtyři základní znaky šikany:

- **Záměrnost** – agresori útočí na svoje oběti záměrně, jejich cílem je ublížit, zesměšnit nebo poškodit. Negativní motivace je zásadním rysem pro identifikaci šikany.
- **Trvání v čase** – v základních definicích se hovoří o opakovaném ubližování v dlouhodobém horizontu. V tomto smyslu nejsou charakteristiky zcela jednotné. Většina odborníků dnes již připouští, že se jedná o šikanu i u jednorázových útoků, zvláště u extrémních případů.
- **Nerovnost** – existuje asymetrie sil mezi útočníkem a šikanovanou osobou. Nepoměr je dán převahou v síle fyzické, psychické, případně sociální, vycházející z reálné situace nebo jako subjektivní pohled oběti.
- **Nemožnost obrany** – oběti šikany se neumí nebo nemohou bránit útokům agresora. To může vyvolat negativní sebehodnocení, pochybnosti o sobě samém, úzkost nebo deprese.

Šikana jako sociálně-patologický jev lidského chování je všudypřítomný a může se týkat všech životních etap. Málokdo mimo odbornou veřejnost si uvědomuje, že na šikanu lze narazit již v mateřské škole, nejedná se o ojedinělé případy, nebo mezi seniory žijícími v rodině či zařízeních. Mnohem známější jsou kauzy z prostředí armády nebo ze zaměstnání. Přesto mezi nejdiskutovanější oblast patří šikanování ve školských zařízeních. Fyzické nebo psychické ubližování provází lidstvo od jeho počátků, kde důkazem je snaha všech kultur a náboženství o vytvoření pravidel správného chování a postihů za jejich porušení – např. desatero přikázání (Novák, Capponi 1996, s. 105). Stejně jako násilí mezi dětmi ve školách nelze považovat za novodobou záležitost. S ohledem na nárůst identifikovaných případů

a zvyšující se agresivitu ve společnosti v poslední době, je třeba se šikaně intenzivně věnovat a zapojit do řešení problému jednotlivce, kolektivy i společnost jako celek.

Přestože výskyt šikany již není ojedinělým jevem, v běžném životě jedince se mnohem častěji stává, že člověk se nechová agresivně s cílem ubližovat jiným, ale protože je náhle zahlcen zlostí, hněvem nebo negativními emocemi. Potom se nejedná o šikanování, ale o projev impulzivity nebo nedokonalé kontroly nad vlastním jednáním (Čermák 1999, s. 29).

Obzvlášť v dětském kolektivu je těžké rozlišit, zda se již setkáváme se šikanováním nebo zda můžeme hovořit jen o škádlení, které je mezi žáky běžným jevem. Rozdělující hranice se nesnadno identifikuje. Při škádlení se očekává, že popichování, žertování nebo zlobení bude zábavné pro obě zúčastněné strany, které mají rovnocenné postavení. Pokud ale škádlený takové chování za legraci nepovažuje, cítí se zraněn, iniciátor má přestat v činnosti a omluvit se, respektovat názor druhé strany. Dítě se může cítit po škádlení radostně, uvolněně, ale i našťavaně, rozhodně ne poníženo nebo zraněno (Kolář 2009, s. 15). U šikanování je snahou agresora své oběti ublížit nebo ji potupit. Nejen, že pociťuje radost ze svého chování, ale svoje jednání opakuje a často i stupňuje používanou agresivitu a brutalitu. Na rozdíl od škádlení, kde není ani poraženého nebo vítěze. Proto při posuzování chování mezi dětmi, zda se jedná o šikanování nebo jen škádlení, je třeba postupovat obezřetně a posoudit jednání podle motivu, postoje či zranitelnosti, důstojnosti a dopadu na jednotlivé aktéry incidentu. Co je pro jednoho přijatelná legrace, může druhého ponížovat a zraňovat.

1.1.1 Specifika šikany u dětí

Člověk je od svého narození členem určitých skupin lidí, které se mění s jednotlivými životními etapami, kde je vystavován tlaku na svoji osobnost přizpůsobit se hodnotám a pravidlům, která jsou kolektivem uznávána. Příslušnost ke skupině si buď vybírá sám, nebo *je přinucen sdílet určité znaky skupin, jež si dobrovolně nezvolil* (Čermák 1999, s. 81). Třídní kolektiv je formální skupinou, kde se děti sešly na základě volby rodičů pro dané školské zařízení, byť dočasnou.

Způsob šikanování u dětí a mládeže je ovlivňován stupněm jejich fyzického a psychického vývoje. V porovnání s intenzitou a násilností u dospělých osob je dětská šikana méně agresivní, její brutalita nedosahuje extrémních forem a celkově je nižší počet tzv. dokonalých šikan. Přesto zde skupinová dynamika vývoje zkoumaného jevu funguje ve všech svých

zákonitostech. Praxe ukázala, že dětskou šikanu lze snáze identifikovat i napravovat. Také věk a pohlaví ovlivňují výskyt násilí mezi dětmi. Celkově se dívky na šikanování podílejí v menší míře oproti chlapcům, nejsou tolik agresivní vůči svým obětem. Chlapci v roli agresora inklinují spíše k fyzickému násilí na rozdíl od dívek, které volí psychické týrání, ignoraci nebo pomluvy (Kolář 2005, s. 47–48).

V období pubescence, zvláště u chlapců, se zvětšují fyzické rozdíly mezi jednotlivci stejného pohlaví v návaznosti na jejich biologické zrání, což může měnit postavení dítěte ve vrstevnické skupině. Také sociální znevýhodnění, které nyní dospívající dovedou snáze identifikovat a intenzivněji vnímají, než tomu bylo na prvním stupni, přispívá k větší zranitelnosti jedince a zmenšuje možnost jeho účinné obrany. Póthe (1999, s. 118) upozorňuje, že v nezdravém prostředí mohou dítě znevýhodňovat vlastnosti, které by za normální situace byly oceňovány. Ať hovoříme o nadprůměrné inteligenci, kdy děti dráždí svoje vrstevníky vyhraněnými postoji a názory, či o otevřeném odmítání násilí v kolektivu, kde bují šikanování, nebo příslušností k určitému etniku.

1.1.2 Charakteristika aktérů šikany

Pro lepší pochopení šikany jako fenoménu sociálně-patologického jednání je nutné charakterizovat jednotlivé protagonisty tohoto jevu i proto, že tím můžeme efektivněji nastavit preventivní opatření pro minimalizaci či eliminaci jejího výskytu a zohlednit vliv jednotlivých aktérů. Říčan a Janošová (2010, s. 53) souhrnně popisují všechny aktéry v kapitole nazvané *Šikana – hra o osmi hráčích*.

Agresor

Ve společnosti panuje představa, že agresor je silný, fyzicky zdatný jedinec, což ne vždy platí. Spojení inteligence s bezohledností nebo krutostí může nahrazovat tělesné síly, obzvláště pokud se mu podaří vytvořit okolo sebe jádro pomahačů. Pak může šikanování zosnovat, stát se jeho organizátorem, aniž by se dotkl oběti. Agresor bývá sebejistý, impulzivní jedinec s kázeňskými problémy, který nerespektuje autority a pro kterého je radost ubližovat jiným. Touží získat dominantní postavení, aby mohl ovládat druhé a prosazovat svoje názory. Často spatřuje agresivitu vůči svojí osobě i tam, kde žádná není (Říčan 1995, s. 31–32). Svědomí agresora bývá zakrnělé, byť se s rozvojem osobnosti zvyšuje jeho význam v charakteru člověka.

Pokud dítě začne atakovat svoje okolí, je velká pravděpodobnost, že se bude chovat stejně i po změně prostředí. Na to navazuje riziko, že školní šikana je pro útočníka neplánovaným nácvikem pro další sociálně-patologické jednání jako je domácí násilí, mobbing apod.

Atypickým typem agresora je jeho pomocník – nohsled, který není přímo šikanující osobou, ale k útočnickovi se přidává ze strachu proto, aby se sám nestal obětí.

Proto, aby se z dítěte stal agresor, je třeba souhra tří rizikových faktorů. Svoji roli hraje temperament, impulzivita a vznětlivost, ale i chybějící empatie vůči možným následkům svého jednání. Druhým faktorem je způsob výchovy v rodině a její hodnotový žebříček. Negativní vliv na dítě má absence zájmu, citový chlad nebo lhostejnost, ale i ponižování. A v extrémních případech také nepřátelství nebo nenávisť či fyzické bití. Rozhodujícím je třetí činitel, což je tolerance k násilí, kterého se dopouští vůči vrstevníkům nebo sourozencům. Někdy se dítě setkává přímo s podporou svého agresivního chování od rodičů, kdy si *tvrdými lokty* hájí svoji pozici v kolektivu (Říčan 1995, s. 33–34). Určitý vliv na potřebu agresora ubližovat druhým může být snižována nebo dokonce eliminována správnou volbou volnočasových aktivit, kde dítě může vybit svoji energii a kde se dítě učí respektovat daná pravidla. Také možnost zažít pocit úspěchu za kladně oceňovaný výkon ovlivňuje jeho psychiku.

Oběť

Není jednoduché charakterizovat oběť šikanování. Tragédií je, že prakticky každá skupina si najde nějakou oběť, byť kritéria výběru jsou různá. Většinou je to bojácný, osamělý jedinec s nízkým sebevědomím, který se neumí nebo nenajde v sobě sílu se bránit. Není oblíbený v kolektivu, prakticky stojí na jeho okraji. Také odlišnost od většiny zvyšuje riziko, že bude šikanován. Může se lišit nějakým fyzickým znakem (vzrůst, brýle, zrzavé vlasy, nadváha, jiné etnikum, zdravotní postižení), povahovým rysem (nedostatečný smysl pro humor) nebo svými zálibami, hodnotovým systémem převzatým z rodiny. V poslední době se setkáváme s fenoménem sociálního znevýhodnění, kdy u dítěte chybí určité společenské dovednosti nebo pod vlivem nízkého socioekonomického statusu rodiny se ocitá v izolaci (Pöthe 1999, s. 117).

Také nově příchozí jedinec do stmeleného třídního kolektivu se ocitá v situaci, kdy hrozí, že by se mohl stát obětí šikanování. Záleží na jeho vlastnostech a sociálních dovednostech, jak

dokáže odhadnout situaci v novém prostředí, jak se mu podaří zapojit se do skupiny a najít si svoje místo. Pro snazší začlenění určitě napomáhá, pokud ve třídním kolektivu vládne příznivé klima a přátelská atmosféra, ale i přítomnost jedinců s prosociálním cítěním.

Pokud již dojde k šikanování, je třeba mít na zřeteli, že každá oběť vnímá agresi útoku jinak. Přesto se oběť nevyhne pocitům studu, protože se stala předmětem šikany, a viny, že agresor má vlastně pravdu a ona situaci vnímá jinak, než jaká opravdu je. Čím méně byl útok pro oběť předvídatelný, o to těžší budou jeho následky. V momentu překvapení nedokáže šikanovaný aktivovat účinnou obranu a je vydán napospas agresorovi (Bourcet, Gravillon 2006, s. 29)

Třídní kolektiv

V současné době lze říci, že skupina žáků, která nebyla svědkem šikany a ani nikoho nešikanovala, již není mlčící většinou, ale menšinou. Prakticky každý jedinec se setkal se šikanováním, jen v různých rolích (Bendl 2003, s. 49). Přihlížející obecenstvo zvyšuje pocit moci u agresora, který chce demonstrovat svoji sílu a získanou nadvládu. Pro tyto jedince je sledované zlo signálem, že agresivní chování není nic neobvyklého, že je to de facto normální. Pokud se dospělí nesnaží situaci řešit, není důvod, aby na násilí upozorňovali nebo vstupovali do vztahu agresor–oběť.

Pokud se šikana v kolektivu objevuje delší dobu, tato zkušenost pod vlivem strachu proměňuje mentalitu třídy. Děti postupně straní agresorům, čímž získávají větší pocit bezpečí, že se sami nestanou terčem šikanování (Říčan, Janošová 2010, s. 64).

Zastánce

Spolužáků, kteří vystoupí na obranu oběti, není mnoho, ale pokud se zastánce oběti postaví agresorovi v počátcích šikanování, je velká pravděpodobnost, že k rizikovému chování nedojde. Podpoří slabého jedince, čímž zvýší jeho kredit a upevní jeho pozici v třídním kolektivu. Říčan a Janošová (2010, s. 65) charakterizují zastánce jako prosociální dítě se smyslem pro odpovědnost, který mu byl vštípen výchovou v rodině. Mezi spolužáky je oblíbený a má určitý vliv na názory i jednání třídního kolektivu jako celku. Nechybí mu ochota pomoci druhým i v jiných situacích. Větší počet takových dětí udržuje stabilitu správného klimatu ve třídě a znesnadňuje vznik šikany.

Pedagog

Při práci s třídním kolektivem může mít pedagog několik rolí. Prvně se podílí na tvorbě přátelské atmosféry ve třídě, buduje zdravé sociální vazby mezi ním a žáky, zároveň podporuje tvorbu správných vztahů mezi dětmi samotnými. Děti velmi citlivě vnímají prostředí, kde se pohybují, a podle jeho atmosféry mění i svoje chování. Klima ve třídě je částečně odrazem osobnosti učitele. Jedinec, který se mezi spolužáky cítí příjemně, má také lepší školní výsledky. Protipólem je situace, kdy dítě *šikanované, psychicky nestabilní, s podlomeným sebevědomím a ustrašené není schopné využít svůj intelektuální potenciál jejichž* (Stejskal 2009, s. 38). Přátelská atmosféra ve třídním kolektivu je jednou z nejúčinnějších forem prevence výskytu šikany. Přesto nelze riziko vzniku podceňovat, ale mít ho stále na paměti.

Pedagog se rovněž podílí na identifikaci a řešení šikanování mezi žáky. Následné odstraňování následků ve spolupráci s třídním učitelem, vedením školy nebo výchovným poradcem či metodikem prevence násobí náročnost jeho práce a zvyšuje nároky na jeho pedagogické působení v rámci třídního kolektivu, trpělivost, takt a empatii. Pokud to vyžaduje situace, spolupracuje i s externími odborníky na nápravě patologického jednání žáků.

V neposlední řadě pedagogický pracovník může evokovat nastartování nebo prohloubení šikany nevhodnou poznámkou na účet oběti, oprávněnou i neoprávněnou kritikou či jiným nevhodným jednáním. I když to může být jen chvilkové selhání, rozbíhá se patologický jev, který dítěti ubližuje a jehož náprava bude stát mnoho úsilí, času a námahy. A to všech zúčastněných stran.

Rodiče

Vztahy mezi jednotlivými členy rodiny, stejně jako styl výchovy nebo žebříček hodnot, které jsou v ní uznávány, se mohou podílet na tom, zda bude jejich dítě součástí šikany, jako aktivní nebo pasivní účastník. Rodiče často sami nevědí o šikaně vše podstatné, takže pokud je *škola v rámci prevence o problému neinformuje a nevyzývá ke spolupráci, prostě na něj nemyslí, neuvažují o tom, že by se mohl týkat právě jejich dětí* (Říčan 1995, s. 42).

Rodiče agresora jsou málokdy obeznámeni o tom, že jejich dítě je zapojeno do šikanování v roli agresora, i protože dítě toto na sebe nechce prozradit. Jejich informování může ústit

k potrestání dítěte nebo naopak jeho ocenění, že umí v reálném životě použít svoje tvrdé lokty. Kritiku školy ohledně jednání jejich potomka nechtějí akceptovat, čímž se nepřímo zapojují do konkrétního případu šikany. Někteří útočníci mohou být potomky vlivných sponzorů školského zařízení a jsou si vědomi svojí nedotknutelnosti. V jiných případech můžeme říci, že se výchova potomka rodičům vymkla z rukou, byť sami uznávají hodnoty většinové populace.

Rodiče obětí se o šikanování svého potomka dovídají častěji. Mohou si sami všimnout přímých či nepřímých projevů násilí nebo se jim dítě svěří se svým problémem ignorujíc příkazy agresora o mlčení. I když dítě nachází pochopení a podporu v rodinném zázemí, často prosí o zachování tajemství a nepředávání informací dál do školy. Má strach z rizika stupňující se agrese a brutality ze strany útočníka, ale hlavně nevěří, že by škola mohla jejich problém vyřešit. Bourcet a Gravillon (2006, s. 40) uvádějí, že *někteří rodiče popírají agresi, kterou jejich potomek zažil, aby se zbavili pocitu viny nebo příliš velkého utrpení.*

Místní komunita

Prestiž školy zvyšuje kredit místní komunity a naopak. Pokud škola jasně vyjádří svůj postoj k násilí, který veřejně prezentuje, a informuje svoje okolí o preventivních opatřeních pro minimalizaci výskytu šikany, snáze získá podporu ve svém okolí. Reciprocitně může očekávat pomoc při budování bezpečného prostředí ve svém okolí.

Společnost

Výskyt šikanování na školách je značně ovlivněn společenským klimatem a postoji k násilí uznávané majoritní většinou. Pokud je agresivní chování společností nadlehčováno nebo prezentováno jako běžná záležitost, bude mít agresor jednodušší pozici pro obhájení svého chování. Pravidla slušného chování, ohleduplnost, obětavost nebo poctivost nemají již takový kredit, jako tomu bývalo v minulosti. Současná společnost velmi lehce rezignovala na výskyt násilí, se kterým sice nesouhlasí, ale přijímá ho *jako nutné zlo, s nímž nelze nic dělat* (Vágnerová 2004, s. 776). Pokud se nám podaří zvýšit respekt ke všem autoritám, zvýšíme také kredit pedagogických pracovníků, čímž usnadníme pedagogům obranu těch dětí, které se ocitají na okraji třídního kolektivu, ale i zlepšování celkové atmosféry na školách a zkvalitňování hodnotové orientace žáků ve třídě.

1.2 Formy šikany

Za základní formy považujeme celkový vnější obraz šikanování, který je úzce spjat s nápravou a následně ovlivňuje i nastavení efektivních preventivních opatření. Kolář (2011, s. 78) rozlišuje v praxi typy šikany z hlediska formy agrese, věku, typu školského zařízení a jeho způsobu řízení, genderu a specifických vzdělávacích potřeb aktérů, jak to zobrazuje následující tabulka č. 1.

Tabulka 1: Základní formy šikany (Kolář 2011, s. 78)

Typ šikany	Příklady
Šikana podle typu agrese – prostředku týrání	fyzické, psychické, smíšené šikanování, kyberšikana – specifická forma psychické šikany
Šikana podle věku a typu školy	předškoláci, žáci 1. a 2. stupně základní školy, učni, gymnazisté, vysokoškoláci
Šikana podle genderového hlediska	dívčí a chlapecká šikana, homofobní šikana, šikana chlapců vůči dívkám nebo dívek vůči chlapcům
Šikana odehrávající se ve školách s různým způsobem řízení	škola s demokratickým vedením, škola (příp. výchovný ústav) s tvrdým hierarchicko-autoritativním vedením
Šikana podle speciálních vzdělávacích potřeb aktérů	neslyšící, nevidomí, tělesně postižení, mentálně postižení apod.

Je velmi důležité, aby se úspěšně dařilo identifikovat již počátky šikanování i z nejmenších signálů, které nás na výskyt tohoto jevu mohou upozorňovat. Na začátku je nutné posoudit, zda jsou přítomny významné znaky šikany (záměrnost, opakování, nepoměr sil a nemožnost obrany). Schopnost rozlišovat a správně dekodovat tyto náznaky může vycházet z popisu vnějších projevů šikanování, jak je člení Kolář (2011, s. 37):

- přímé a nepřímé,
- fyzické a verbální,
- aktivní a pasivní.

Díky kombinaci zmiňovaných kategorií se nám dostává podrobné klasifikace projevů šikany, s jejíž pomocí můžeme přesněji postihnout odlišnosti rizikového chování, jak je uvedeno v tabulce č. 2.

Tabulka 2: Vnější projevy šikanování (Kolář 2011, s. 37)

Druhy šikanování	Příklady projevů
Fyzické aktivní přímé	Útočníci svoji oběť kopou, fackují nebo jinak fyzicky napadají.
Fyzické aktivní nepřímé	Oběti jsou ničeny věci. Agresor posílá jiné, aby zbili oběť.
Fyzické pasivní přímé	Agresor fyzicky zabraňuje oběti dosáhnout svoje cíle, např. nechce ho pustit do lavice.
Fyzické pasivní nepřímé	Útočník odmítá splnit požadavky oběti, např. brání odchodu ze třídy na WC.
Verbální aktivní přímé	Nadávky, urážky, zesměšňování.
Verbální aktivní nepřímé	Šíření pomluv, symbolická agrese ve formě kreseb, básní apod.
Verbální pasivní přímé	Neodpovídání na pozdrav, otázky, žádosti apod.
Verbální pasivní nepřímé	Při obvinění oběti z činu, který způsobil agresor, se jí spolužáci nezastanou.

Přímá/nepřímá šikana

Přímá (zjevná) forma šikany má následující podoby:

- Slovní napadání – nadávky, posměch, urážení oběti a její rodiny.
- Zotročování – oběť je pod pohrůžkami nebo bitím donucena vykonávat ponižující nebo zakázané aktivity (posluhovat agresorovi, krádež v obchodě, ubližovat jinému jedinci).
- Násilí všeho druhu páchané na oběti:
 - působení bolesti – bití, kopání, bodání, pálení,
 - ponižující tělesná manipulace – obnažování, přinucení vypít nebo sníst něco odporného,
 - poškozování a brání osobních věcí – oděv, pomůcky do školy, jídlo, peníze.

Nepřímá (skrytá) forma šikany má podobu sociální izolace jedince, kterého okolí nechce brát na vědomí, je vylučován z aktivit kolektivu, bývá trýznivější než přímé šikanování. Preferují ji hlavně dívky (Říčan, Janošová 2010, s. 21).

Fyzická/psychická šikana

Do projevů fyzické šikany řadíme strkání, pohlavkování, tahání za vlasy, rány pěstí, kopance, podrážení nohou, ale i dotyky se sexuálním podtextem apod. Je to forma útoku preferovaná chlapci v pozici agresora.

Pro psychickou šikanu je charakteristická její neviditelnost, a proto se obtížně odhaluje její stupeň závažnosti. Jedná se o posmívání, nadávky nebo šíření lží. Snadno se její počáteční fáze dají zaměnit za škádlení, čehož následkem je podcenění vážnosti situace a použití nesprávných metod, které měly vést k nápravě. Proto je třeba se naučit ji správně identifikovat i ve ztížených podmínkách, protože obyčejná izolace jedince může mít velké rozpětí brutality (Kolář 2011, s. 61).

Aktivní/pasivní šikana

Podle míry nutné účasti oběti na závadném chování u aktivní formy musí šikanovaná osoba vykonávat činnosti ve prospěch útočníka. Vypracovává místo něho domácí úkoly, nosí mu tašku apod.

U pasivní formy šikanování se setkáváme se situací, kdy oběť je nucena snášet ponižující jednání agresora a jeho nohsledů. Musí nechat po sobě házet věci, nechat na sebe plivat a podobně (Bendl 2003, s. 27).

1.2.1 Kyberšikana

Život v 21. století, který plně využívá možností informačních a komunikačních technologií (ICT) a virtuálního prostředí, kdy internetovou síť považujeme za největší globální komunikační systém, který nám výrazně změnil způsob života, jak se v současné době pohlíží na informace jako takové, s sebou přinesl další formu šikany, než s jakou se setkávaly generace před námi. Dětem současné doby nečiní problém zařadit novinky ICT do svých životů a plně využívat jejich možností. Nejen pedagogičtí pracovníci a rodiče, ale i především samotné děti by měli být ostražití před všemi formami šikanování, se kterými se

mohou setkat v reálném světě a které jsou již ukotveny v povědomí společnosti, tzv. fyzická šikana, ale je třeba akceptovat i novou formu násilí ve virtuálním světě, označovanou jako kyberšikana.

Kyberšikanu lze definovat jako *zneužití ICT (informačních a komunikačních technologií), zejména pak mobilních telefonů a internetu, k takovým činnostem, které mají někoho záměrně vyvést z rovnováhy* (Redakce 2009). Riziko s tím spojené tkví v tom, že mladí lidé si neuvědomují, že se jedná o rizikové chování, a nerozeznají, že se setkávají se šikanováním, čímž zákonitě ani nevědí, jak se mu efektivně a účinně bránit. Proto je nutné se tomuto fenoménu intenzivně věnovat, zvyšovat povědomí o formách a rizicích, protože počet obětí kyberšikany narůstá (Redakce 2009).

U klasické formy šikany i kyberšikany nacházíme jeden společný základní rys, což je snaha někoho ponižovat nebo mu ubližovat, především psychicky. Kyberšikana u mnoha případů má společný začátek jako tradiční šikana, obě formy se mohou navzájem prolínat a doplňovat, příkladem je nahrávání fyzického týrání spolužáka (Redakce 2009). Je třeba si uvědomit, že pro oběti on-line šikany je násilí na nich páchané stejně škodlivé a traumatizující jako šikana fyzická. Zjistilo se, že děti čelící útokům kyberšikany jsou stejně náchylné k záškoláctví nebo uvažují o sebevraždě jako oběti klasické (fyzické) šikany (Hejsek 2013).

Pro minimalizaci kybernetické šikany je nutné, podobně jako u klasického šikanování, charakterizovat její základní podoby, což následně vede k nastavení efektivních preventivních opatření (Nebud' oběť 2012):

- **Nevyžádaná pošta** – jedná se o nevyžádaná sdělení (spamy, viry apod.), která jsou většinou zbytečná a která obtěžují adresáta už jen svojí přítomností. Nejen, že nabádají příjemce k jejich dalšímu šíření, čímž nevědomky sám poskytuje informace o sobě dalším osobám. Nejběžnější formou je spam, což je nevyžádaná e-mailová zpráva.
- **Kyberstalking** – představuje opakované a dlouhodobé pokusy kontaktovat oběť formou telefonátů, SMS-zpráv nebo e-mailů. Agresor *systematicky obtěžuje oběť nevyžádanou a nechtěnou pozorností* (Redakce 2008).

- **Happy slapping** – (veselé fackování) jedná se o náhodné nebo záměrně vyprovokované napadení oběti, jeho natočení na video nebo mobilní telefon a následné publikování záznamu na internetu. Útoky agresorů žene touha získat co nejvíce šokující nahrávky.
- **Kybergrooming** – snahou útočníka je získat moc nad dítětem, vyhlédnutou obětí s využitím SMS-zpráv, ICQ a sociálních sítí vylákat k osobní schůzce, většinou za účelem fyzického napadení nebo sexuálního zneužití. Je to *zákeřný způsob, jak zneužít dětské důvěřivosti, naivity a touhy po přátelství* (Nebud' oběť 2012).
- **Netholismus** – riziko spočívá v *patologické závislosti na internetu prohlubující asociální chování* (Nebud' oběť 2012). Jedinec propadnuvší využívání virtuálního prostředí a sociálních sítí k seznamování nebo hraní ztrácí schopnost navazovat a udržovat přirozené sociální vztahy, čímž se izoluje od reálného světa a ještě těsněji se upíná ke kyberprostoru.
- **Sexting** – označuje rozesílání e-mailů, obrázků nebo videí se sexuálním obsahem. Riziko kromě narušení mravní výchovy dětí a mládeže spočívá v tom, že oběťmi se mohou stát i děti a mládež. Specifickou formou jsou hudební videoklipy, které ve snaze zaujmout posouvají běžnou normu zobrazování ženského těla – čím odvážnější klip, tím lépe.

Využíváním moderních technologií se děti snadno dostávají mimo reálný svět, kde zvlášť jedinec stojící na okraji kolektivu v běžném životě, si může vytvořit novou virtuální identitu, ukrytou za anonymitou kyberprostoru. Tento jedinec již není omezován svými fyzickými nedostatky nebo sociálním postavením či jiným handicapem, jako je např. narušená komunikační schopnost. Přesto si děti plně neuvědomují, že každý jejich krok v kyberprostoru zanechává určitou stopu, která může mít důsledky také ve skutečném světě, byť v jiné podobě než v normálním fyzickém prostoru, jak jsou zvyklé.

Jak je kyberšikana specifická svým virtuálním prostředím, spojují se s ní i znaky, které klasické šikanování postrádá (Redakce 2009):

- **Útočníci jsou anonymní** – agresori vystupují pod přezdívkou a není problém vytvářet další nové identity. Proto oběť těžko identifikuje útočníka, čímž sílí pocit nepolapitelnosti spojený se zvyšující se agresivitou a brutalitou útoků. Ovšem

odborníci jsou schopni útočnicka identifikovat, takže ve výsledku je anonymita jen zdánlivá.

- **Změny útočníků a obětí** – pro agresora v kyberprostoru již není podstatný fyzický zjev, ale znalost patřičných technologií, takže i slabý, ale fundovaný jedinec se lehce může stát útočником. Obětí se stávají děti, které svoje sociální vazby mají především ve virtuálním světě, intenzivně využívají mobilního telefonu nebo počítače, přitom v běžném životě jsou osamělé.
- **Jiné místo a čas útoků** – oproti klasické šikaně, kdy se dala předpokládat doba i místo útoku, pro kyberšikanu je prostor pro násilí otevřen 24 hodin denně. Kdykoli využíváme internet nebo mobilní telefon.
- **Jiné chování v kyberprostoru** – díky anonymitě virtuálního světa se mnoho jedinců v komunikaci chová odvážněji, bez zábran, zkoušejí, před čím by v realitě měli respekt. Vzájemné interakce zde často neodpovídají vzorcům běžné komunikace tváří v tvář, díky čemuž se děti učí nesprávným formám chování.
- **Šíření kyberšikany napomáhá publikum** – agresor nemusí atakovat oběť opakovaně, stačí rozeslat zprávy nebo nahrávky násilí či uložit na internetu a šíření obstarají další osoby pohybující se v kyberprostoru, čímž se násobí intenzita útoku i dopadu na oběť šikanování.
- **Ztížená identifikace oběti** – kyberšikana se váže z větší části na psychickou formu ubližování, což se identifikuje obtížněji než projevy fyzické šikany. Uzavřenost a izolace od okolí obětí může být chápána jinak než jako následek sociálně-patologického chování.
- **Neúmyslná kyberšikana** – nesprávný odhad situace nebo reakce jedince může neúmyslně vyústit do kyberšikany.

Otázka kyberšikany nesouvisí jen s dětmi a mladými lidmi, ale dotýká se i dospělých osob. Kromě rodičů dětí, kteří se snaží vytvořit bezpečné prostředí pro výchovu svých potomků, zasahuje také do práce pedagogických pracovníků. Nejen, že během svojí práce učitelé sledují klima ve třídním kolektivu nebo pracují na jeho zlepšení, mohou se i oni sami stát obětí útoku. Musí každodenně čelit i osobním útokům, zkouškám trpělivosti a autority, jejich psychické odolnosti. Nahrát incident pedagoga během vyučovací hodiny je díky ICT velmi

jednoduché. Potom *snížit autoritu učitele je v kyberprostoru neuvěřitelně snadné* (Nebud' oběť 2012).

1.3 Stádia šikany

Šikana není záležitostí pouze agresora a jeho oběti, konkrétní případ je vázán na konkrétní lokalitu a existuje v kontextu vztahů určité skupiny. Dobře poznat tyto faktory pomáhá i trojrozměrný pohled na otázku šikanování, který se skládá z následujících částí (Kolář 2005, s. 27–35):

- **Šikanování jako nemocné chování** – z praxe nejběžnější patologické jednání, typické je opakované týrání, vysoká míra agresivity a manipulace. Můžeme se setkat s fyzickým napadáním, slovní agresí a zastrašováním i s použitím zbraní, krádežemi nebo ničením osobních věcí, násilnými příkazy či ignorací nebo izolací.
- **Šikanování jako závislost** – vztah mezi agresorem a obětí je ovlivněný snahou o ukrytí vlastního strachu a současně využití strachu druhého jedince. Silný jedinec umí snáze maskovat svoje slabé stránky a ty silné dovedně zvýrazňuje, zatímco slabý jedinec tyto schopnosti postrádá. Oběť i útočník jsou na sobě závislí. Agresorova moc a nadřazenost mu dovoluje potlačit svůj strach, což vnímá jako zklidňující prostředek nebo drogu, je spokojen s ovládním druhého. Při stupňující se brutalitě se u oběti prolamuje křehká obrana vůči bolesti, což *rozpoutá sebezničující síly, které jdou na ruku mučiteli. Následkem může být až extrémní forma závislosti – identifikace s agresorem: oběť považuje agresora za kamaráda a obdivuje ho* (Kolář 2005, s. 33). Tento vztah může působit navenek přátelsky, proto je třeba obezřetnosti při vyšetřování šikany a nikdy nehovořit s agresorem a zároveň i s jeho obětí najednou.
- **Šikanování jako porucha vztahů ve skupině** – šikana nikdy není záležitostí jen agresora a oběti. Podílí se na ní i třídní kolektiv, který ovlivňuje jednotlivce i třídu jako celek. Jedná se o závažnou poruchu vztahů, která má svůj zákonitý vývoj. Je nutné rozpoznat, v jakém stádiu se konkrétní případ nachází, protože každý stupeň má svoje specifika a náprava probíhá jiným způsobem.

- 1) **Zrod ostrakismu** – šikana se může objevit u každého kolektivu. Klima ve třídě nemusí být narušeno výrazným způsobem, přesto může být jedinec dětmi odstrkován, není mezi nimi oblíbený, dostává se na okraj. Takovou situaci považujeme za zárodečnou formu šikanování, která v sobě nese riziko dalšího negativního vývoje.
- 2) **Fyzická agrese a přitvrzování manipulace** – ve vypjatých situacích (psaní testu, zkoušení) funguje nejslabší jedinec jako ventil, kterým se uvolňuje stres a napětí. Někdy se může jednat i o zpestření a zahnání nudy během vyučování. V takovémto případě je dítě středem útoků, zvláště když se jedná o jedince stojícího mimo kolektiv. Pro agresory nebo celou třídu je pak terčem posměchů. Pokud ve třídě fungují zdravé sociální vztahy a pozitivní atmosféra, dá se situace zvrátit ve prospěch oběti.
- 3) **Klíčový moment – vytvoření jádra** – toto stádium je rozhodující, zda se šikana rozvine naplno. Pokud nevznikne hranice před tímto stádiem, dochází k vytvoření jádra agresorů a jejich pomocníků, kteří ohrožují ostatní. Zaměřují svoji pozornost na jedince, kteří se jejich šikanování nedokáží bránit.
- 4) **Většina přijímá normy agresorů** – pokud nikdo aktivity vytvořeného jádra nenarušuje, dochází ke specifickému jevu, při kterém většina třídního kolektivu přijímá hodnoty agresorů za svoje. Do doby, než někdo najde dost odvahy vybočit z davu a poukázat na nepřípustné chování jádra. Jinak jedinci přijímají agresivní chování útočnicka za své, byť v minulosti bylo pro ně nepřijatelné, a začínají se chovat stejně jako agresori.
- 5) **Totalita neboli dokonalá šikana** – jestli jsme do této doby mohli najít několik jedinců, kteří odolávali nátlaku jádra, tak nyní už nezbývá prakticky nikdo. V tomto stádiu mají agresori absolutní moc nad kolektivem a jsou na vrcholu hierarchie. Útočníci se považují za vůdce a zbytek kolektivu jsou bezvýznamní lidé, poddaní. Systém vykrytalizoval do dokonalosti, které se šikanování jedinci nemají žádnou moc bránit. Brutalita je akceptována jako normální stav. Ještě rizikovější je situace, kdy hlavním agresorem je oblíbený a pro okolí bezproblémový žák. Pak jakékoliv vysílané signály o pomoc do

okolí, zvláště od neoblíbeného žáka nebo dítěte se slabými studijními výsledky, mohou být přehlíženy nebo vykládány v jeho neprospěch či přímo ignorovány (Kolář 2011, s. 52).

Správné porozumění jednotlivých stádií vývoje šikany nám umožňuje podchytit ji na počátku, kde je náprava snadnější a hlavně naprosto účinná. Čím pokročilejší stádium, tím náročnější náprava v delším časovém horizontu.

2 Prevence

Je již všeobecně zažitým pravidlem, že mnohem snadnější, levnější a efektivnější je rizikovému jevu předcházet, než jej později odstraňovat nebo léčit s výrazně větším úsilím, náklady a námahou. To samé platí i pro fenomén zvaný šikana a nápravy škod, které napáchala jak u jednotlivců, tak i na kolektivu třídy a v prostředí školy.

Úlohou prevence v otázce šikanování je především v dostatečné míře informovat žáky, jejich rodiče, pedagogy a další osoby zapojené do výchovně-vzdělávacího procesu o nebezpečí spojeném s tímto sociálně-patologickým jevem. Preventivní opatření se výraznou měrou podílejí na eliminaci vzniku nebo podporují minimalizaci výskytu šikany, zkvalitňují vztahy všech zúčastněných jako jednotlivců, samostatných skupin i jako celku.

Pokud se již šikana na škole objeví, je nutná rychlá a efektivní náprava vzniklých škod. Není ostudou přiznat, že byl tento problém identifikován a eliminován. Tím se mimo jiné ukazují správné kompetence školského managementu, pedagogického sboru nebo dalších přizvaných odborníků. Horší situace u rizikového jednání nastává, když škola *nechce přijít o své dobré jméno přiznáním, že skutečně šlo o případ šikanování. Neuvědomuje si, že by určitě získala podporu většiny rodičů, kteří by se ujistili, že jí jde více o dítě než o jméno* (Stejskal 2009, s. 36).

V prostředí školského zařízení je prevence šikanování cílená na ochranu dětí před fyzickými a psychickými projevy násilí od spolužáků, snahu o korektní řešení nejen zjištěných případů, ale také zajištění ochrany obětí. Zaměřuje se také na vytipování a následně i práci s jedinci, kteří jsou potencionálním agresorem nebo obětí.

Jak uvádí Bendl (2003, s. 78), prevence šikanování se dělí na tři základní oblasti:

- **Primární prevence** – je orientována na společnost. Ve školním prostředí je vnímána jako práce s celým třídním kolektivem, všemi žáky školy, ještě než dochází k samotnému výskytu šikany. Cílem je snížení agresivity, tvorba pozitivních vazeb ve skupině a respektování pravidel či tolerance vůči ostatním jedincům. Nedílnou součástí je rovněž informovanost samotných žáků a jejich rodičů o preventivních aktivitách školských zařízení, jako je utužování zdravého sebevědomí, pocitu hrdosti a slušnosti, ale i sounáležitosti ke třídě a škole. Podstatné je, aby si děti uměly představit, jaké pocity může mít oběť šikanování. Ale hlavně aby sami věděli, jak se

zachovat v případech, kdy jim nebo jejich spolužákům by bylo ubližováno. Nelze zapomínat na osvojení vhodných strategií na účinnou obranu proti agresorům, ale také se seznámit s následky rizikového jednání. Nejlepší prevencí je tvorba zdravých a přátelských mezilidských vztahů v komunitě školy.

- **Sekundární prevence** – je aplikována v případech, kdy se v kolektivu šikanování již vyskytlo. Často se zde využívá znalostí odborníka, který analyzuje vztahy ve skupině, identifikuje agresora, oběť a další aktéry, jako jsou nohsledi či zastánce šikanovaného. Po objasnění vazeb mezi členy kolektivu navrhuje přesně směřované aktivity pro konkrétní skupinu s cílem napravit, co šikana zničila. Hovoříme o hrách, pracovních projektech nebo adaptačních pobytech, kde se pracuje s celou skupinou i jednotlivci. Důležitým prvkem je včasnost odhalení rizikového jevu a spuštění nápravy v co nejkratší době. Pomocí preventivních opatření zabránit šíření nebo prohlubování šikany.
- **Terciární prevence** – hovoříme zde o aktivitách, které jsou již v kompetencích psychiatrů, policie, kurátorů a dalších specialistů. Kompetence školského zařízení zde pozbývají účinnosti. Vždy je to záležitost jednotlivce a ne celého kolektivu. Patří sem velmi závažné případy šikanování, kdy nelze předpokládat, že nápravy se dá docílit pouze prací s daným třídním kolektivem. Jsou to kauzy, kde došlo k naplnění skutkové podstaty trestního činu, především těžké ublížení na zdraví, sexuální zneužívání, týrání apod.

Jak již bylo několikrát zmiňováno, správné klima školy nebo třídního kolektivu je výrazným preventivním prostředkem, který může zamezit výskytu šikany. Školní klima nevzniká samo, jak uvádí Grecmanová (2004), ale postupně se tvoří v dlouhodobém procesu. Představuje veškeré klima školy, jehož součástí je klima učitelského sboru, jednotlivých tříd a vyučovacích hodin nebo sociální klima. Atmosféra ve škole ovlivňuje sociální chování žáků, průběh vyučování i motivaci ke zvládnutí úkolů. Nepochybně se také promítá do studijních výsledků, protože nelze čekat, že v nepřátelském prostředí se bude dařit rozvoji důvěry nebo pocitu bezpečí, toleranci či spravedlnosti.

Do tvorby zdravého školního klimatu jsou zapojeni nejen žáci a pedagogové, ale i vedení školy, nepedagogičtí pracovníci a další osoby navázané spoluprací na tato zařízení. V současné době se zvyšuje odpovědnost učitele, která souvisí s prosazováním rozdílných

životních hodnot, než jaké jsou uznávány soudobou společností orientovanou na spotřebu. Úkolem pedagoga je *pomáhat žákům hodnoty objevovat, chápat, potřebovat, cítit, milovat a tvořit* (Horká 2000, s. 68). Pokud se do hodnotového žebříčku dětí podaří na čelní pozice dostat úctu k druhým, toleranci, statečnost i obětavost, ale také slušnost a pocit zdravého sebevědomí, bude jednotlivec i třída jako celek lépe odolávat výskytu sociálně-patologických jevů, jako je šikana. V rámci prevence nelze zapomínat ani na znalost lidských práv, práv dítěte a duchovních tradic naší společnosti.

Škola dostává účinnou zbraň pro efektivní prevenci v podobě preventivních programů, které si vytváří. Jedná se o následující varianty:

- **Minimální preventivní program** – škola má povinnost vytvořit tento program na základě školského zákona č. 561/2004 Sb. a opírá se o Metodický pokyn ministra školství, mládeže a tělovýchovy č. j. 28 275/2000–22 k prevenci a řešení šikanování mezi žáky škol a školských zařízení. Na tvorbě se podílí školní metodik prevence ve spolupráci s výchovným poradcem a pedagogickým sborem školy, případně specializovaným pracovištěm, jako je pedagogicko-psychologická poradna apod. Tento program má dlouhodobý charakter a vychází ze školního vzdělávacího programu. Jsou zde stanoveny realizovatelné cíle, které zohledňují možnosti školského zařízení, lokalitu školy, kulturní a sociální faktory nebo specifické potřeby žáků. V programu by měly být shrnuty aktivity a metody ovlivňující jednání dětí ve smyslu sociálně-patologických jevů, ale především vedoucí k účinné ochraně dětí proti rizikovému chování.
- **Školní preventivní program** – v sobě zahrnuje krátkodobé i dlouhodobé cíle zaměřené na prevenci proti sociálně-patologickým jevům. Bývá nedílnou součástí školního vzdělávacího programu, který je ukotven v rámcovém vzdělávacím programu, nebo má formu příloh platných osnov a učebních plánů příslušné školy. Školní preventivní program prezentuje strategii primární prevence konkrétního školského zařízení. Za cíl si klade tvorbu a udržení optimálního sociálního klimatu. Také by měl obsahovat metody první pomoci při výskytu šikany.

3 Starší školní věk

S ohledem na cílovou skupinu zapojenou do výzkumu této bakalářské práce je nezbytné charakterizovat starší školní věk. Tato etapa lidského života je součástí dospívání, období pubescence, kdy hovoříme o věku 11–15 let, je považována za jednu z nejdramatičtějších z celého života člověka, protože dochází k velkým tělesným i duševním změnám organismu (Říčan 2006, s. 181). V této době je dítě žákem druhého stupně základní školy.

Spodní hranice (11. rok života) se váže nejen k tělesnému vývoji, ale především ke změně formy školního vzdělávání, kdy se mění styl výuky, který je realizován týmem učitelů místo jedním pedagogem na 1. stupni. Horní hranice (15. rok života) je spojena s biologickou stránkou zrání organismu, ale také s ukončením školní docházky na základní škole a počátkem právní zodpovědnosti jednotlivce za svoje činy (Říčan 2006, s. 182).

Langmeier a Krejčířová (2006, s. 143) dokonce hovoří v souvislosti s obdobím dospívání o fázi prepuberty, což považují za první pubertální fázi, která trvá přibližně od 11 do 13 let.

Žáky staršího školního věku charakterizuje diskrepance mezi relativně vyspělou rozumovou a tělesnou složkou, nevyzrálostí citů, životních hodnot a sociálních vztahů. Složitost období vyhrocuje zvýšená kritičnost k autoritám (Hájek, et al. 2008, s. 91). Úspěšné zvládnutí této etapy plné emoční lability je postaveno na zdravém klimatu nejen v rodině a školském zařízení, ale i na kvalitních mezilidských vztazích a žebříčku hodnot, které dítě tvarovaly během předchozího života. Na vzorcích chování, které si nese s sebou z minulosti.

Fyzické předpoklady

V období pubescence je pro fyzický vývoj jedince charakteristickým rysem nerovnoměrnost a prudkost. Intenzivně roste kostra a končetiny, tělo se nápadným způsobem protahuje do výšky. V kardiovaskulárním systému se projevuje disharmonie ovlivněná zvětšováním objemu těla. Srdce se zvětšuje a tím i jeho výkon, ale krevní řečiště na takto intenzivní změny reaguje se zpožděním, což má za následek poruchy krevního oběhu nebo bolesti hlavy. Nervová soustava se stále vyvíjí a zraje, což s sebou nese zvýšenou vznětlivost a vzrušivost, ale i nesoustředěnost, malátnost až apatii (Hájek, et al. 2008, s. 91). Všechny tyto změny s sebou nesou zvýšenou potřebu spánku. Nejdůležitějším rysem této etapy je

pohlavní zrání. V návaznosti na zvýšenou činnost endokrinního systému se u dívek objevuje první menstruace a u chlapců noční poluce.

Rozumové schopnosti

Starší školní věk je obdobím, kdy inteligence jedince dospívá k logickému uvažování. Pubescent dokáže uvažovat kromě skutečnosti i o svých úsudcích. *Myšlení o myšlení otevírá cestu k formálním operacím. Myslet formálně znamená myslet nezávisle na obsahu* (Říčan 2006, s. 188). Což nachází intenzivnější uplatnění hlavně ve výchovně-vzdělávacím procesu.

V návaznosti na zrání smyslových orgánů se setkáváme s dokonalejším vnímáním, rozvojem myšlení, dítě snáze využívá analýzy nebo syntézy a celkově přesněji rozlišuje podněty ze svého okolí. V porovnání s jedincem mladšího školního věku pubescent intenzivněji vnímá čas i prostor a lépe se v nich orientuje. Zkvalitňuje se nejen pozornost, přesnost a vytrvalost, ale také paměť, kdy mechanická paměť je na svém vrcholu (Hájek, et al. 2008, s. 93). Díky intenzivnějšímu rozvoji motoriky si lze osvojovat dovednosti vyžadující hbitost, jemnou pohybovou koordinaci nebo smysl pro rovnováhu, ale také značnou sílu. To následně umožňuje intenzivnější zájem o sport a tím i možnost zvyšovat si svoje sebevědomí (Langmeier, Krejčířová 2006, s. 146).

Socializace

Během staršího školního věku se výrazným způsobem transformují vztahy vůči osobám ve svém okolí. Ve vzpouře proti autoritám se ve zvýšené míře objevuje kritičnost vůči dospělým, nejen vlastním rodičům, ale i učitelům a vychovatelům, jejich vlastnostem, hodnotovému žebříčku a znalostem, což klade zvýšené nároky na výchovu a vzdělávací proces. Zároveň se objevuje intenzivnější touha po samostatnosti, co je v rozporu se zvýšeným vlivem vrstevnických skupin, které dospívající považují za výraznou autoritu ve svých životech. Setkáváme se se zvýšenou potřebou uznání a ocenění vrstevníky (Hájek, et al. 2008, s. 96–97). Tento fakt lze využít kladně ve formě nových sociálních vazeb nebo získaných znalostí a dovedností, ovšem mezi negativní stránky patří zvýšené riziko sociálně-patologického chování doma nebo ve škole.

Komunikace

Vývoj myšlení se promítá i do řeči dospívajících, kde nadále pokračuje intenzivní rozvoj způsobu komunikace. Narůstá slovní zásoba, aktivní i pasivní slovník, větná vazba je stále složitější a celková vyjadřovací schopnost zlepšuje. Často se vyskytují slangové výrazy a přezdívky, ale i hrubé výrazy, zvláště v kontaktu s vrstevníky. Ve snaze upoutat na sebe pozornost je řeč pubescentů hlučná. Pro kultivaci řečového projevu po formální i obsahové stránce je vhodná četba nebo rozhovory, ale i následování vzorů ve způsobu vyjadřování dospělých v okolí jedince (Hájek, et al. 2008, s. 94). Zde se otevírá prostor nejen pro pedagogické pracovníky nebo vychovatele pro jejich ovlivňování kvality jazykového projevu žáků staršího školního věku.

Jednání a chování

Hledání a budování osobní identity silně ovlivňuje způsob chování dospívajících umocněné střídáním nálad a výbušností typickou pro toto období. V porovnání s předchozími etapami života stoupá sebekontrola a ubývá citová bezprostřednost, pozornost se obrací k vlastnímu jednání a prožívání (Říčan 2006, s. 191). Jedním z typických znaků pro starší školní věk je touha po věrném kamarádovi, se kterým by si dospívající rozuměl, a společně by trávili volný čas. Dochází i ke změnám vztahů mezi dívkami a chlapci, tzv. období prvních lásek, zároveň se zintenzivňuje hodnocení vlastního zevnějšku a postavení ve vrstevnické skupině nebo třídním kolektivu.

Zájmy

V pubescenci jsou zvláště výrazné individuální rozdíly ve formě trávení volného času ovlivňované větší rozumovou i celkovou vyspělostí. Vedle studijních povinností vzrůstá význam zájmů jednotlivce a jeho mimoškolních činností. Říčan (2006, s. 182) uvádí, že u volnočasových aktivit *se můžeme setkat s prostými smyslovými hříčkami i s vážnými zájmy na úrovni náročných hobby dospělých*. Typické pro toto období je čtení knih, zvyšuje se zájem o umění, ale i tajemství ve formě romantiky, skupinových symbolů, táboráků (Hájek, et al. 2008, s. 189–190). Stále narůstá zařazení počítačů a s tím souvisejících informačních komunikačních technologií i možností internetu (sociální sítě – např. Facebook) do volnočasových aktivit dospívajících.

Zvláštní kapitolou je sport, který rozvíjí fyzickou zdatnost a radost z pohybu, vychovává jedince k zdravé soutěživosti a zároveň toleranci, respektování pravidel i smyslu pro fair play. Sny o vrcholných výkonech se setkávají s reálnými možnostmi dospívajícího, byť umocněnými někdy i tvrdým tréninkem. Přesto je sport stále nositelem hravosti a relaxace.

4 Žáci se zdravotním postižením

V lidské populaci se vyskytuje určité množství osob s různým zdravotním postižením. Některá postižení jsou vrozená, jiná se projevují během vývoje jedince, případně vznikají jako důsledek úrazu či onemocnění v kterékoliv fázi života člověka. V souvislosti se stárnutím dochází k dalšímu nárůstu počtu jedinců s handicapem, ať už jsou příčiny jakékoliv (Vágnerová 2004, s. 162).

Vzhledem k obsáhlosti problematiky jedinců se zdravotním postižením autorka pro potřeby bakalářské práce eliminovala chápání této skupiny na osoby s narušenou komunikační schopností. Podle školského zákona jsou žáci s narušenou komunikační schopností zároveň žáky se speciálními vzdělávacími potřebami a řadí se do skupiny žáků se zdravotním postižením (Zákon č. 561/2004 Sb., § 16, odst. 1–2).

Lidská řeč je prostředkem komunikace (sdělování a přijímání informací), zároveň umožňuje jejich zpracování. Mluvená nebo psaná řeč je konkrétní jazykovou dovedností, kdy rozvoj řečových a jazykových kompetencí je závislý na interakci vrozených dispozic a jejich stimulace (Vágnerová 2004, s. 230). Narušená komunikační schopnost v sobě zahrnuje odchylku v oblasti porozumění a postižení schopnosti vyjádřit svoje myšlenky.

Pro potřeby této práce je nutné uvést, že *komunikační schopnost člověka považujeme za narušenou, působí-li některá jazyková rovina jeho projevů (příp. několik rovin současně) rušivě se zřetelem k jeho komunikačnímu záměru. Může jít o foneticko-fonologickou, morfologicko-syntaktickou, lexikálně-sémantickou nebo pragmatickou rovinu jazyka* (Lechta 2011, s. 15). Nedostatky v porozumění řeči nebo řečovém projevu negativně ovlivňují kvalitu života nejen dětí, které dostávají méně smysluplných verbálních podnětů, čímž mohou negativně ovlivnit rozvoj jejich znalostí a schopností. Jedinec s narušenou komunikační schopností působí jako osoba se sníženou úrovní rozumových schopností nebo nižší vzdělaností, protože nemůže adekvátně projevit svoje kompetence (Vágnerová 2004, s. 245).

Narušená komunikační schopnost ovlivňuje také sociální vazby člověka. Začlenění do společnosti je komplikováno obtížností vyjadřovat svoje myšlenky, pocity a přání. Vzájemná komunikace je o to více stresující, pokud se dítěti nedaří vhodně reagovat na projev jiných lidí v prostředí, kde se pohybuje. Následkem toho může vznikat pocit frustrace, která může

bez adekvátní motivace a podpory ústít do odmítání verbální komunikace hlavně mimo známé prostředí a záměrnou izolaci.

Školní docházka je pro děti s vadou řeči zatěžující, eskaluje náročnost plnění požadavků výuky i nesnadné navázání správných sociálních vazeb ve třídě. Nesnáze v porozumění nebo vyjádření násobí riziko horších výsledků nebo negativního hodnocení jejich výkonů. Narušená komunikační schopnost znesnadňuje i sebeprosazení a získání uspokojivého postavení v kolektivu, evokuje negativní reakce okolí a sociální stigmatizace. Verbální projev těchto dětí může být příčinou posměchu nebo dokonce až sociálně-patologického chování jako je například šikana (Vágnerová 2004, s. 247).

PRAKTICKÁ ČÁST

5 Cíl výzkumu

Hlavním cílem výzkumu bylo zjistit, s jakými projevy šikany se v současné době mohou setkávat žáci druhého stupně základních škol, a to děti bez handicapu nebo se zdravotním postižením. Na základě rozboru získaných informací specifikovat formy lidského jednání, které respondenti považují za projevy šikany.

Na podkladě získaných dat navrhnout vhodná opatření na minimalizaci negativního dopadu šikany, ale i preventivní opatření orientovaná na děti staršího školního věku.

6 Předpoklady

Autorka této bakalářské práce pro svůj výzkum stanovila následující předpoklady:

- 1) Lze předpokládat, že většina (více než 50 %) dotazovaných žáků se setkala s projevy šikany v roli svědka.**
- 2) Lze předpokládat, že žáci se zdravotním postižením budou častěji obětí šikany než žáci bez zdravotního postižení.**
- 3) Lze předpokládat, že většina (více než 50 %) dotazovaných žáků zná pojem kyberšikana.**

Splnění předpokladů bude ověřováno na základě vyhodnocení informací získaných z dotazníků a rozhovorů výzkumné skupiny žáků 6. ročníků základních škol.

7 Použité metody

Pro shromáždění kvantitativních i kvalitativních dat potřebných pro výzkum byly s ohledem na cílovou skupinu respondentů použity dvě metody – dotazník a rozhovor.

Dotazník byl sestaven ze 16 otázek, především uzavřených a polouzavřených, který byl respondenty vypracováván v jejich třídě během vyučovací hodiny. Před vypracováním dotazníku žáky předcházelo objasnění tématu a zdůraznění anonymity šetření. Jednotlivé otázky dotazníku byly voleny tak, aby se získala potřebná data k zodpovězení výzkumné

otázky a potvrzení nebo vyvrácení předpokladů této bakalářské práce. Konkrétní podoba dotazníku je obsažena v Příloze A.

Rozhovor se realizoval individuálně za přítomnosti pedagoga. Z každého třídního kolektivu byl náhodně vybrán jeden žák, který se této části výzkumu zúčastnil. Připravené otázky byly rozčleněny do čtyř okruhů, jejich kladení bylo během rozhovoru přizpůsobováno aktuální situaci a možnostem jednotlivých respondentů.

První část byla orientována na uvolnění, navázání přátelské atmosféry a objasnění tématu výzkumu. Druhá část zkoumala, jakým způsobem se žáci setkali se šikanou. Následující část se vztahovala ke kyberšikaně a poslední část rozhovoru se vázala na výskyt a formu šikany ve vztahu k narušené komunikační schopnosti dítěte. Otázky kladené v rozhovoru jsou obsaženy v Příloze B.

8 Charakteristika zkoumaného vzorku

Výzkum byl zaměřen na formy šikany, se kterými se děti staršího školního věku setkaly jako oběti nebo v roli svědka. Výzkumný vzorek, kde se provádělo šetření formou dotazníku, se skládal z žáků šestých tříd Základní školy a Mateřské školy Doberská a Základní školy Vodárenská v Kladně. Celkově se ze Základní školy Doberská zúčastnilo výzkumu 29 dětí, z toho 14 dívek a 15 chlapců ze dvou třídních kolektivů. Vzhledem k tomu, že tato škola má zřízeny speciální třídy pro děti s narušenou komunikační schopností v prvním až třetím ročníku, a jejichž žáci se od čtvrtého ročníku začleňují do běžných tříd, je zde zvýšený počet dětí, které pracovaly na odstranění narušené komunikační schopnosti. Ze Základní školy Vodárenská se zapojilo 44 osob, z toho 22 dívek a 22 chlapců ze dvou třídních kolektivů. Celkem se výzkumu zúčastnilo 73 žáků 6. ročníku základních škol v Kladně.

Do výzkumu formou rozhovoru byly vybrány 4 osoby, za každý třídní kolektiv jedna. Ze Základní školy Doberská se jednalo o 1 chlapce a 1 dívku. Ze Základní školy Vodárenská spolupracovali na výzkumu 2 chlapci.

Charakteristika školských zařízení spolupracujících na výzkumu je k dispozici v Příloze C.

Pro potřeby této bakalářské práce byl pojem žáci se zdravotním postižením eliminován na žáci s narušenou komunikační schopností.

9 Průběh výzkumu a interpretace výsledků

9.1 Vyhodnocení jednotlivých otázek

Rozdělení dětí, které se zúčastnily výzkumu, podle navštěvované školy, třídy a pohlaví.

Tabulka 3: Rozdělení respondentů podle školy, třídy a pohlaví

	6. ZŠ			8. ZŠ			Výzkum celkem
	6. A	6. B	Celkem	6. A	6. B	Celkem	
Dívky	8	6	14	10	12	22	36
Chlapci	6	9	15	11	11	22	37
Celkem	14	15	29	21	23	44	73

Z tabulky je zřejmé, že tohoto výzkumu se zúčastnilo 73 dětí, z toho 36 dívek a 37 chlapců ve čtyřech třídních kolektivech ze dvou školských zařízení.

Charakteristika základních škol, které se zapojily do výzkumu lze nalézt v Příloze C.

Otázka č. 1: Myslíš si, že jste ve třídě dobrá parta?

Tabulka 4: Porovnání kladného hodnocení atmosféry ve třídě (v procentech)

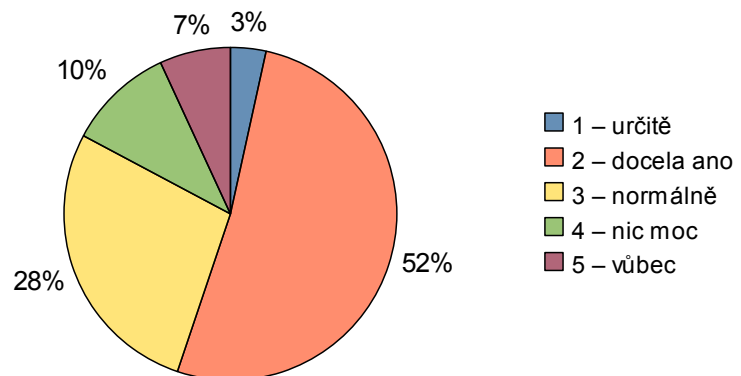
	6. ZŠ			8. ZŠ			Výzkum celkem
	6. A	6. B	Celkem	6. A	6. B	Celkem	
Dívky	75	83	79	70	83	77	78
Chlapci	100	67	80	82	100	91	86
Celkem	86	73	79	76	91	84	82

Celkově si respondenti, kteří spolupracovali na projektu, myslí, že jsou ve třídě dobrá parta z 82 %. V tabulce č. 4, která pracuje s pozitivním hodnocením kladené otázky, výzkum ukázal, že klima třídního kolektivu žáci jednotlivých škol vnímají rozdílně ve prospěch 8. ZŠ, kde kladně situaci hodnotilo 84 % respondentů. Je patrné, že dívky hodnotí vztahy záporněji oproti chlapcům s rozdílem 8 %, což lze mimo jiné vysvětlit citlivějším vnímáním případných sporů v kolektivu. Na Základní škole Doberská (6. ZŠ) výzkum ukázal, že partu ve třídě 6. A hodnotí kladně 86 % žáků a v 6. B jen 73 %, a to poukazuje na kvalitnější vztahy v lépe hodnotícím kolektivu. V případě Základní školy Vodárenská (8. ZŠ) je hodnocení následující – 6. A třída si myslí, že ze 76 % jsou dobrá parta, 6. B hodnotí vztahy

kladně z 91 %, což je nejlepší výsledek, a to vypovídá o velmi dobré partě ve třídě. Obě porovnání v rámci jednotlivých škol se shodují s hodnocením kolektivů vyučujícími pedagogy. Je pozitivní, že i nejhorší hodnocení vztahů nekleslo pod hranici 70 % a že se etablovaly dvě skupiny respondentů – chlapců, kteří hodnotili 100 % atmosféru ve třídě.

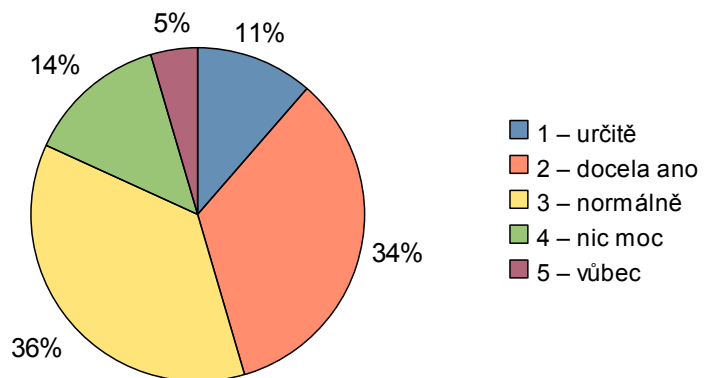
Otázka č. 2 – Myslíš si, že ve třídě jsi oblíbený(á)?

Základní škola Doberská



Graf č. 1: Oblíbenost ve třídním kolektivu – 6. ZŠ

Základní škola Vodárenská



Graf č. 2: Oblíbenost ve třídním kolektivu – 8. ZŠ

V otázce č. 2 respondenti hodnotili, což zobrazují grafy č. 1–2, jak vnímají svoje postavení ve třídním kolektivu na stupnici 1–5 s hodnotami jako ve školním prostředí, kdy 1 znamenalo určitě, 5 vůbec. Sebehodnocení jednotlivých respondentů je postaveno na subjektivních pocitech. Nejčastěji byla volena varianta docela ano a normálně. Z výše uvedených grafů si lze všimnout výrazných rozdílů u kategorií 1 – určitě, 2 – docela ano a 3 – normálně, byť v souhrnu zobrazují stejnou část vzorku výzkumné skupiny na každé

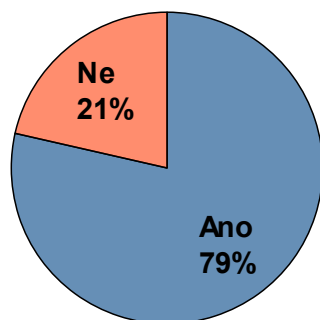
škole (cca 82 %). Také přibližně stejně velká část respondentů z obou školských zařízení (cca 18 %) vnímá negativně svoji pozici (varianta 4 – nic moc a 5 – vůbec). Kladného hodnocení svojí oblíbenosti ve třídním kolektivu (stupeň 1 a 2) převažuje o 10 % u 6. ZŠ, z čehož lze vyvodit, že lépe vnímají svoji pozici ve třídě žáci Základní školy Doberská.

Otázka č. 3 – Chodí s tebou do třídy tvůj dobrý(á) kamarád(ka)?

Tabulka 5: Dobrý kamarád ve třídě (v procentech)

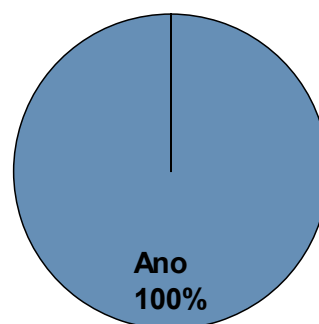
	6. ZŠ	8. ZŠ	Celkem
Ano	90	91	90
Ne	10	9	10

Základní škola Doberská – 6. A



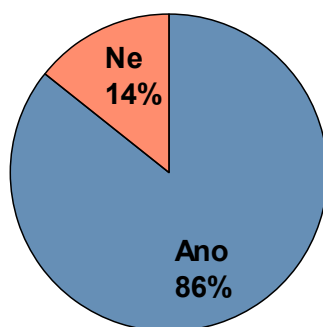
Graf č. 3: Dobrý kamarád v 6. A – 6. ZŠ

Základní škola Doberská – 6. B



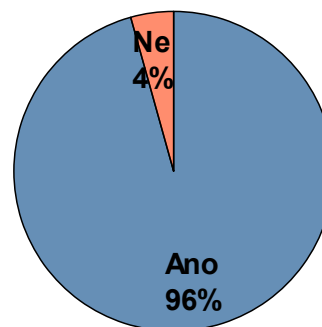
Graf č. 4: Dobrý kamarád v 6. B – 6. ZŠ

Základní škola Vodárenská – 6. A



Graf č. 5: Dobrý kamarád v 6. A – 8. ZŠ

Základní škola Vodárenská – 6. B



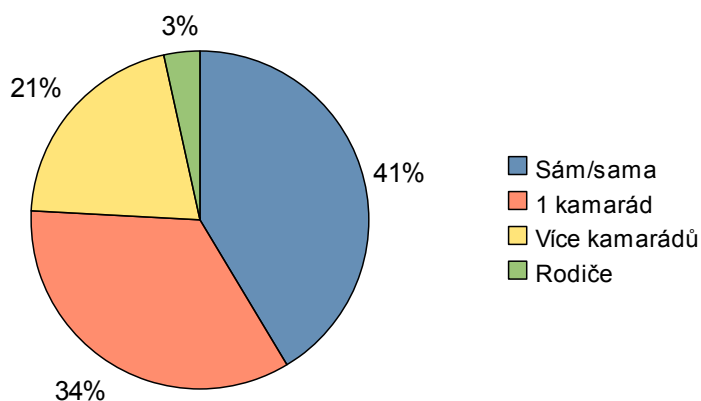
Graf č. 6: Dobrý kamarád v 6. B – 8. ZŠ

Tabulka č. 5 a grafy č. 3–6 ukazují, zda mají respondenti ve svém třídním kolektivu dobrého kamaráda či dobrou kamarádku. Ve třídě 6. B na ZŠ Doberská (6. ZŠ) si našel každý svého přítele, což je nejlepší výsledek ze spolupracujících třídních kolektivů. Byť v porovnání

s tabulkou č. 4, kde tito respondenti hodnotili, zda jsou dobrou partou, situaci ve třídě označili nejnižším podílem kladných odpovědí – 73 %. Druhý nejlepší výsledek u této otázky (6. B z 8. ZŠ) v návaznosti na zmiňovanou tabulku č. 4 zrcadlí dobrou atmosféru a vzájemnou provázanost dětí ve školním kolektivu. Je zřejmé, že 90 % respondentů chodí do třídy s dobrým kamarádem, dobrou kamarádkou.

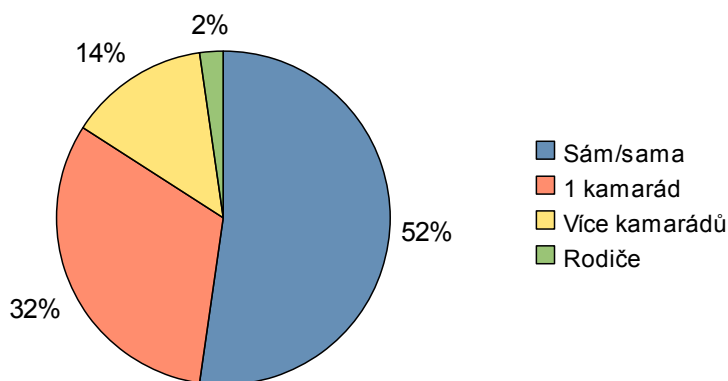
Otázka č. 4 – S kým chodíš do školy (ze školy)?

Základní škola Doberská



Graf č. 7: S kým chodíš do školy – 6. ZŠ

Základní škola Vodárenská



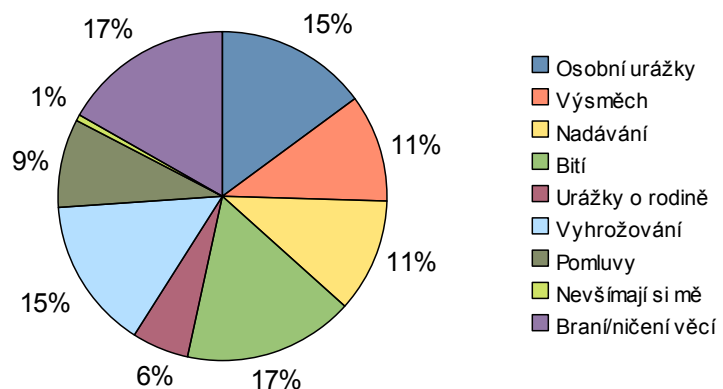
Graf č. 8: S kým chodíš do školy – 8. ZŠ

Z výše uvedených grafů je patrné, zda chodí respondenti do/ze školy sami nebo ve společnosti kamarádů. Je zřejmé, že žáci 6. ZŠ ve většině případů chodí s jedním nebo více kamarády na rozdíl od žáků z 8. ZŠ, kde více než polovina chodí do/ze školy sama. Počet respondentů na obou školách, kteří se do školského zařízení dostávají v doprovodu rodičů, je

prakticky identický. Také podíl dětí, které do školy doprovází 1 kamarád, je stejně ve velký (cca 33 %) u obou škol. Zda respondenti cestu do/ze školy absolvují sami nebo v doprovodu dalších osob, je do určité míry ovlivněno i délkou cesty a lokalizací bydliště jich samotných a jejich kamarádů. Zvýšené riziko stát se obětí šikanování mají respondenti, kteří chodí do/ze školy sami, což je 48 % všech respondentů.

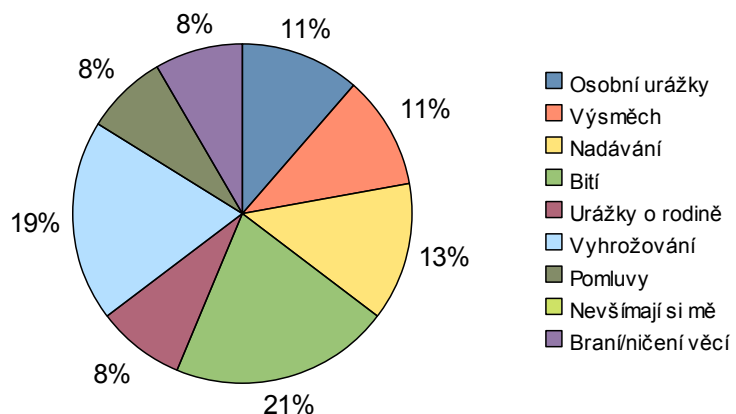
Otázka č. 5 – Co považuješ na šikanu?

Základní škola Doberská



Graf č. 9: Formy šikany – 6. ZŠ

Základní škola Vodárenská



Graf č. 10: Formy šikany – 8. ZŠ

Grafy č. 9 a 10 zobrazují, co respondenti vnímají jako projevy šikanování. Je patrné, že pro nejvíce z nich (stejně na obou školách) je na prvním místě bití. Na vrchu žebříčku figuruje ještě vyhrožování. Z grafů je zřejmé, že forma šikany nadávání a výsměchu je také u obou skupin jmenována se stejnou četností. Další projevy jsou vnímány rozdílně až na formu

ignorance (nevšímání si jedince), který je u obou kolektivů na posledním místě, tj. výskyt pouze v 1 % či mezi projevy šikanování nefiguruje. Rozdíly ve vnímání projevů šikany mezi dívkami a chlapci lze najít v Příloze D.

Otázka č. 6 – Víš, co je kyberšikana?

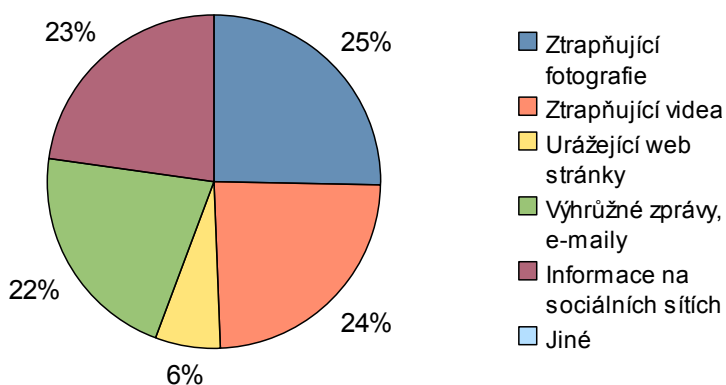
Tabulka 6: Porovnání znalosti pojmu kyberšikana (v procentech)

	6. ZŠ			8. ZŠ			Výzkum celkem
	6. A	6. B	Celkem	6. A	6. B	Celkem	
Ano, vím	71	47	59	52	43	48	52
Ano, neumím vysvětlit	29	20	24	38	18	27	26
Ne, nevím	0	33	17	10	39	25	22

Tabulka č. 6 poskytuje pohled na obeznámenost respondentů s fenoménem kyberšikana. Kladný prvek situace je fakt, že více než 75 % respondentů zná zkoumaný pojem, dokonce více než polovina z nich je schopna jej v základních rysech vysvětlit. Nejslabším kolektivem je třída 6. B ze Základní školy Vodárenská, kde tento pojem nezná 39 % respondentů. Je patrné, že žáci Základní školy Doberská jsou v tomto smyslu lépe informovaní, dokonce třída 6. A má tak velké znalosti, že se nenašel v jejím kolektivu nikdo, kdo by nevěděl, co je to kyberšikana. Tento fakt nám naznačuje dobrou práci ve smyslu prevence mezi žáky tohoto třídního kolektivu.

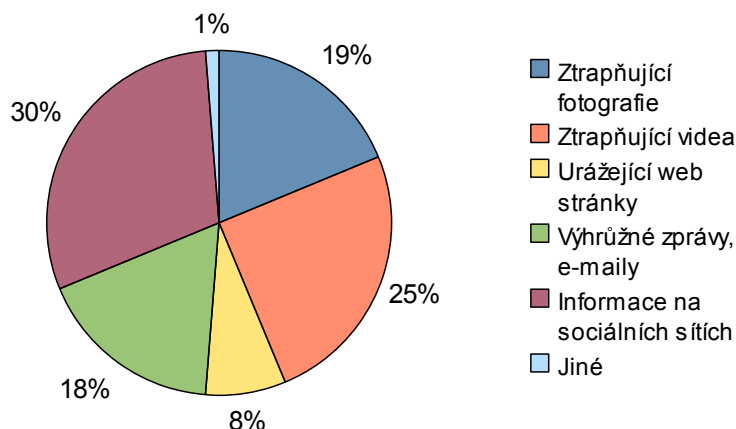
Otázka č. 7 – Co považuješ za kyberšikanu?

Základní škola Doberská



Graf č. 11: Formy kyberšikany – 6. ZŠ

Základní škola Vodárenská



Graf č. 12: Formy kyberšikany – 8. ZŠ

Uvedené grafy zobrazují představy respondentů, jak si je s pojmem kyberšikana spojují. Je patrné, že uváděné formy žáci 6. ZŠ vnímají velmi kompatibilně, kdy četnost jednotlivých projevů je dobře vyvážená, což zobrazuje větší informovanost o daném problému. Tvoření webových stránek, které urážejí ostatní osoby, jehož výskyt mezi uváděnými variantami je výrazně nejmenší (cca 7 %), je jmenován stejně jako u žáků z 8. ZŠ na posledním místě. Respondenti z 8. ZŠ nejčastěji prezentovali jako formu kyberšikany ztrapňující nahrávky videa zveřejněné na internetu nebo zveřejňování informací, které ponižují, na sociálních sítích (např. Facebook). Četnost jmenovaných kategorií výrazně převyšuje ostatní skupiny. Celkově za nejčastěji jmenovanou formu kyberšikany bylo umístování ponižujících informací na sociálních sítích, a to u 26 % všech respondentů. V souvislosti s tabulkou č. 6 lze říci, že žáci 6. ZŠ mají lepší znalosti o kyberšikaně než žáci Základní školy Vodárenská. Rozdíly v chápání projevů kyberšikany mezi dívkami a chlapci lze najít v Příloze E.

Otázka č. 8 – Setkal(a) jsi se někdy ve škole nebo ve třídě se šikanou?

Tabulka 7: Setkání žáka se šikanou ve škole nebo třídě (v procentech)

	6. ZŠ			8. ZŠ			Výzkum celkem
	6. A	6. B	Celkem	6. A	6. B	Celkem	
Ano	50	76	69	62	22	41	52
Ne	50	13	31	38	78	59	48

Na základě tabulky č. 7 lze konstatovat, že více než polovina respondentů se setkala ve třídě nebo škole s projevem šikanování. Jediný třídní kolektiv, kde většina žáků nenarazila na

nějakou formu šikany ve školním prostředí, je 6. B ze Základní školy Vodárenská. Je patrné, že v 6. ZŠ se respondenti častěji setkávají se šikanou. Rozdíl je celých 28 %, na čemž se výrazně podílí třída 6. B ZŠ Vodárenská. Negativní hodnocení zrcadlící výskyt rizikového chování se odráží i v záporném hodnocení třídy jako dobré party v tabulce č. 4 a tabulce č. 8, kde většina žáků byla svědkem ubližování jejich kamarádovi. Zmiňovaná fakta poukazují na to, že v této třídě je zvýšené riziko výskytu sociálně-patologického jednání.

Otázka č. 9 – Byl(a) jsi svědkem, jak někdo ubližovat tvému kamarádovi?

Tabulka 8: Žák jako svědek šikany kamaráda (v procentech)

	6. ZŠ			8. ZŠ			Výzkum celkem
	6. A	6. B	Celkem	6. A	6. B	Celkem	
Ano	50	67	59	33	13	23	37
Ne	50	33	41	67	87	77	63

Tabulka č. 8 zobrazuje, že právě 37 % respondentů výzkumu bylo svědkem šikanování jejich kamaráda nebo kamarádky. Nejvyšší výskyt tohoto rizikového jednání byl u třídy 6. B Základní školy Doberská, kdy celkově toto školské zařízení mělo negativnější hodnocení oproti 8. ZŠ. Z kolektivu 6. B Základní školy Vodárenská se setkala se šikanou u kamaráda pouze 13 %, což je nejnižší hodnota u tohoto zkoumaného jevu. V návaznosti na tabulku č. 7 lze říci, že školní klima na 8. ZŠ je méně problémové, s nižším výskytem šikany.

Otázka č. 10 – Zasáhl(a) jsi?

Tabulka 9: Zásah ve prospěch šikanovaného kamaráda (v procentech)

	6. ZŠ			8. ZŠ			Výzkum celkem
	6. A	6. B	Celkem	6. A	6. B	Celkem	
Šikana u kamaráda	7	10	17	7	3	10	27
Zásah – ANO (%)	71	80	76	57	67	60	70
Zásah – NE (%)	29	20	24	43	33	40	30

V tabulce č. 9 jsou uvedeny počty situací, kdy byli respondenti svědky šikanování jejich kamaráda, a následně zaznamenány v procentech případy zásahu na obranu obětí. Je povzbudivé, že právě 70 % žáků se postavilo na obranu spolužáka. V návaznosti na tabulky č. 5, 7 a 8, kde byla třída 6. B na 6. ZŠ hodnocena jako kolektiv, kde je nejhorší parta a kde

se žáci nejčastěji stávali svědky šikany ve škole nebo třídě či ubližování jejich kamarádovi, tak zde je nejvyšší výskyt obrany šikanované osoby (80 %) ze všech třídních kolektivů.

Respondenti uváděli nejčastější formy obrany proti agresorům:

- řekl(a) jsem, ať toho nechají,
- bránil(a) jsem ho/jí,
- zastal(a) jsem se ho/jí,
- odstrčil jsem ho,
- zařval jsem, aby sklapl,
- dala jsem jí facku.

Hlavním pozitivním momentem je fakt, že se někdo ze svědků vzepřel agresorovi, ozval se a začal bránit oběť šikany.

Otázka č. 11 – Byl(a) jsi obětí šikany někdy ty?

Tabulka 10: Poměr výskytu šikanování mezi žáky podle pohlaví (v procentech)

	6. ZŠ			8. ZŠ			Výzkum celkem
	Dívky	Chlapci	Celkem	Dívky	Chlapci	Celkem	
Ano	50	47	48	0	27	14	27
Ne	50	53	52	100	73	86	73

Z výše uvedené tabulky je patrné, že až 27 % respondentů se stalo obětí nějaké formy šikanování. Celkově je vyšší četnost rizikového chování na 6. ZŠ a to o 34 %. Častější obětí agresorů jsou chlapci, v porovnání s výskytem šikany u děvčat je to nárůst o 16 %. Žáci Základní školy Vodárenská uvádějí případy šikanování jen u chlapců, situace, kdy obětí je dívka, je nulová. Protože výzkum zpracovává subjektivní názory respondentů, je otázka, nakolik se jednalo o skutečnou šikanu a kdy šlo o škádlení, byť v hrubší formě. Ale to není předmětem výzkumu této bakalářské práce.

Otázka č. 12 – Chodil(a) jsi do logopedické třídy?

Tabulka 11: Poměr žáků, kteří navštěvovali logopedickou třídu, podle pohlaví

	6. ZŠ		8. ZŠ		Celkem	
	Počet	%	Počet	%	Počet	%
Dívky	3	21	0	0	3	8
Chlapci	4	27	3	14	7	19
Celkem	7	24	3	7	10	14

Na základě tabulky č. 11 lze konstatovat, že z celkového výzkumného vzorku navštěvovalo tzv. logopedickou třídu celkem 10 respondentů, kdy 3 z nich museli na 8. ZŠ přestoupit z jiného školského zařízení, protože speciální typ zmiňovaných tříd se na této škole nevyskytuje. Je zřejmé, že do logopedických tříd chodilo více chlapců než děvčat. V tabulce je uveden podíl žáků v procentech, kteří absolvovali zmiňované speciální třídy, k celkovému počtu respondentů účastnících se výzkumu z jednotlivých škol. Z obou školských zařízení do logopedických tříd chodilo celkem 14 % žáků.

Otázka č. 13 – Myslíš si, že máš vadu řeči?

Tabulka 12: Poměr žáků s NKS podle pohlaví

	6. ZŠ		8. ZŠ		Celkem	
	Počet	%	Počet	%	Počet	%
Dívky	4	29	1	5	5	14
Chlapci	3	20	2	9	5	14
Celkem	7	24	3	7	10	14

Tabulka č. 12 zobrazuje počet respondentů, kteří o sobě ve výzkumu prohlásili, že mají narušenou komunikační schopnost aneb, jak říkají děti, vadu řeči. Vzhledem k tomu, že nemáme k dispozici potvrzení diagnózy rodiči nebo logopedem, je nutné vycházet ze subjektivního hodnocení jednotlivých osob. U počtu osob s NKS je uváděn poměr z celkového počtu respondentů daného školského zařízení. K vadě řeči se hlásil stejně velký počet chlapců a dívek. V 6. ZŠ je z celkového počtu respondentů 24 % žáků s narušenou komunikační schopností, což je o 17 % více v porovnání s výskytem NKS na 8. ZŠ. Ze všech respondentů právě 14 % uvedlo, že má narušenou komunikační schopnost.

Otázka č. 14 – Ublížíte nebo ti ubližoval ti někdo kvůli tomu, jak mluvíš?

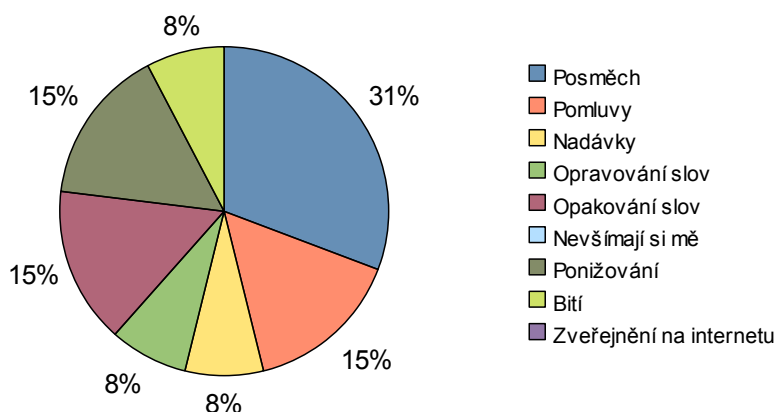
Tabulka 13: Porovnání výskytu šikany u osob s NKS (v procentech)

	6. ZŠ			8. ZŠ			Výzkum celkem
	Dívky	Chlapci	Celkem	Dívky	Chlapci	Celkem	
Vada řeči (NKS)	4	3	7	1	2	3	10
Šikana – ANO (%)	75	33	57	0	100	67	60
Šikana – NE (%)	25	67	43	100	0	33	40

V tabulce č. 13 jsou uvedeny počty respondentů, kteří v dotazníkovém šetření uvedli, že mají narušenou komunikační schopnost. Tyto osoby uváděly, zda se v návaznosti na NKS stávaly obětí šikany či nikoliv. Z celkového počtu dětí s vadou řeči se právě 60 % setkalo s nějakou formou šikany. Na Základní škole Vodárenská je výskyt šikanování z důvodu NKS o 10 % vyšší v porovnání se Základní školou Doberská.

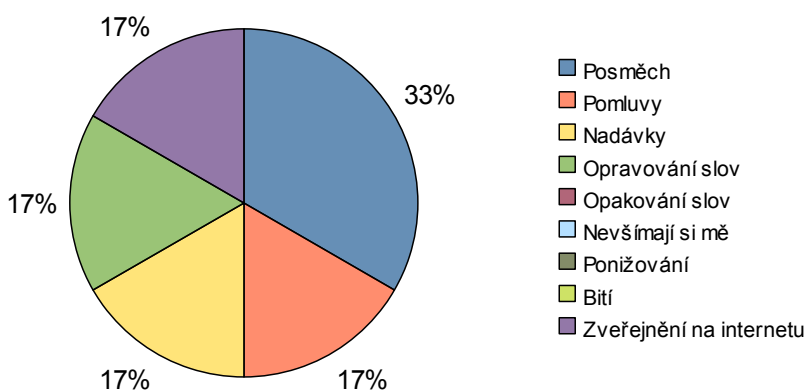
Otázka č. 15 – Jakým způsobem ti ubližuje nebo ubližoval?

Základní škola Doberská



Graf č. 13: Žáci s NKS – způsob ubližování – 6. ZŠ

Základní škola Vodárenská



Graf č. 14: Žáci s NKS – způsob ubližování – 8. ZŠ

Na základě grafů č. 13–14 lze konstatovat, že formou ubližování, s jakou se setkali respondenti s narušenou komunikační schopností, byla forma posměchu zastoupena v největší míře u obou škol. Stejně tak i forma pomluv. Způsoby a četnost dalších projevů

šikany se již odlišují, jak zobrazují grafy. Množství forem šikany, se kterými se setkali respondenti, je vyšší na 6. ZŠ.

Otázka č. 16 – Věděl(a) bys, co máš dělat, když se staneš obětí šikany?

Tabulka 14: Víím, co mám dělat, když se stanu obětí šikany (v procentech)

	6. ZŠ			8. ZŠ			Výzkum celkem
	Dívky	Chlapci	Celkem	Dívky	Chlapci	Celkem	
Ano, víím	72	60	65	23	18	20	38
Asi ano	21	20	21	45	64	55	41
Nejsem si jistý(á)	7	20	14	32	18	25	21
Ne, nevím	0	0	0	0	0	0	0

Z tabulky č. 14 je patrné, že 79 % respondentů ví určitě nebo přibližně, co by měli dělat, pokud by se stali obětí šikany. V tomto směru jsou lépe erudovaní žáci Základní školy Doberská s rozdílem 11 %. Na 8. ZŠ mají povědomí, jak se zachovat při podezření nebo výskytu šikanování, chlapci vyšší s rozdílem právě 14 % proti dívkám. Největší znalosti o správném jednání v případě útoku agresorů mají dívky na 6. ZŠ, které z 93 % přiznávají, že vědí, co dělat. Přesto za nejpozitivnější moment lze konstatovat, že nikdo z respondentů neuvedl u této otázky v dotazníkovém šetření variantu Ne, nevím. Tento fakt ukazuje na stupeň znalostí, jak se zachovat, pokud se žáci stanou obětí šikanování.

9.2 Vyhodnocení rozhovorů

Pro kvalitativní část výzkumu byl vybrán vzorek 4 žáků, z každého třídního kolektivu jedna osoba. Pro zachování anonymity a na ochranu osobních údajů byla jména respondentů změněna a vystupují zde pod smyšleným označením.

Adam

Základní škola Doberská, třída 6. A

Adam se ve své třídě cítí dobře, má zde 3 dobré kamarády a o třídním kolektivu si myslí, že jsou dobrá parta. Do školy chodí celkem rád.

Se šikanou se setkal v roli svědka, ve škole, kde do situace nezasahoval. Ublíživání na půdě školy nahlásil pedagogovi. Ve třídě šikanování nepotkává, někdy se mezi sebou se spolužáky

škádlí. Sám se necítí být šikanován. Pojem kyberšikana již ve svém životě slyšel, ale nedovede ho vysvětlit. Na otázku, zda se setkal s kyberšikanou, odpověděl *asi ne*.

Uvádí, že nemá vadu řeči, takže ani nezažívá situace, kdy by mu bylo ubližováno v souvislosti s narušenou komunikační schopností.

Hodnocení dobrého klimatu ve třídě se shoduje s informacemi v tabulce č. 4 a oceněním velmi přátelské atmosféry vyučujícími pedagogy. Základní povědomí o kyberšikaně se promítá v dobré informovanosti jeho třídy (nejlépe informovaná skupina respondentů), což zobrazuje tabulka č. 6. Žáci tohoto třídního kolektivu mohou pracovat na utužení přátelských vazeb mezi sebou i v rámci školy.

Bohdana

Základní škola Doberská, třída 6. B

Dívka se ve své třídě cítí relativně dobře, situaci popsala *docela jo, ale někdy ne, někdy je to horší*. Nazvání třídního kolektivu dobrou partou komentovala *jak kdy, podle situace*. Sama zde má jednu velmi dobrou kamarádku.

Se šikanováním se setkala jako oběť, kdy se jí spolužáci posmívali a nazývali jí *koktou*. Na obranu zasáhla její kamarádka. Situaci oznámila třídní učitelce. Pojem kyberšikana již slyšela a podle ní to znamená nahrávání někoho na mobil, když si z něj někdo dělá srandu. Bohdana neví o tom, že by se s kyberšikanou někdy setkala.

Dívka přiznává narušenou komunikační schopnost (kocktavost) i to, že jí spolužáci někdy ubližují kvůli vadě řeči. Je nazývána *koktou*, smějí se jí a opakují po ní slova, ve kterých se zadržává. Ubližují jí jenom občas, když je hodně nervózní a moc zadržává. Situaci hodnotí tak, že někdy jí jen škádlí a popichují, někdy jí chtějí ublížit.

Problematičnost kolektivu je podchycena v tabulce č. 4, kde je hodnocena jako nejhorší třída podílející se na výzkumu. Výskyt šikanování se promítá do tabulky č. 7 a č. 10. Šikana z důvodu NKS je podchycena v tabulce č. 13 a její formy u grafu č. 13. Tato třída za pomoci pedagogů bude muset pracovat na zlepšení vztahů mezi jednotlivci i na zkvalitnění třídního klimatu.

Cyril

Základní škola Vodárenská, třída 6. A

Chlapec se ve třídním kolektivu cítí dobře, mezi spolužáky má dva dobré kamarády a spolu mají malou partu. Třídu jako dobrou partu hodnotí relativně kladně. Do školy chodí rád. Těší se na svoje kamarády.

Se šikanou se setkal ve škole, na zahradě. Viděl, jak kluci brali věci spolužákovi, strkali do něj. Cyril se na obranu chlapce postavil, zastal se ho. Řekl jim, ať toho nechají. Celou situaci nahlásili učitelé. Kyberšikanu považuje za šikanování přes internet. Když někdo někomu vyhrožuje e-mailem. Sám se s kyberšikanou nesetkal.

Cyril měl narušenou komunikační schopnost (rotacismus), chodil do logopedické třídy na jiné škole. Řeč je nyní již bez vady a sám necítí, že by mu bylo z tohoto důvodu ubližováno. Dříve (než proběhla náprava) ho škádli kvůli jeho výslovnosti.

Situace, kdy je žák svědkem šikanování, zobrazuje tabulka č. 7 a 8 a zásah na obranu oběti před agresorem vystihuje tabulka č. 9. Cyril je jedním z respondentů, kteří chodili do tzv. logopedické třídy, což je zachyceno v tabulce č. 11. Jedná se o jedince s prosociálním cítěním.

David

Základní škola Vodárenská, třída 6. B

David se ve své třídě cítí velmi dobře, za kamarády a kamarádky považuje polovinu třídy. Třídní kolektiv určitě považuje za dobrou partu. Někdy se škádlí, dělají si mezi sebou legraci nebo se kočkují. Ale neubližují si.

Sám se ve škole ani ve třídě nesetkal se šikanováním. Za projev kyberšikanou považuje ztrapňující videonahrávky. Ale s kyberšikanou se osobně nesetkal.

Chlapec si nemyslí, že by měl narušenou komunikační schopnost. V mateřské škole ve spolupráci s logopedem pracovali na korekci výslovnosti, ale v současné době má řeč bez vady.

Podle tabulky č. 4 je tato skupina respondentů (6. B na 8. ZŠ) nejlépe hodnocena jako dobrá parta. I v počtu minimálního výskytu šikany je třída na přední pozici, jak zobrazuje tabulka č. 7. Celkově dobrou atmosféru ve třídním kolektivu vyjadřují i pedagogové a rádi s kolektivem pracují.

9.3 Shrnutí výsledků výzkumu

Průzkum praktické části této bakalářské práce se zaměřil na formy šikanování, se kterými se žáci staršího školního věku setkali. Ať se jednalo o děti bez zdravotního postižení nebo jedince s narušenou komunikační schopností, jak bylo v teoretické části (kapitola 4) zdravotní postižení specifikováno. Výzkumem bylo zjišťováno, co respondenti považují za typické projevy šikany a v jaké roli se s tímto fenoménem setkali. Dále autorka práce ověřovala, zda žáci na druhém stupni základních škol se setkali s pojmem kyberšikana a co jsou podle nich typické formy tohoto jevu. Závěrečná část se zabývala vlivem narušené komunikační schopnosti na výskyt šikanování.

Do dotazníkového šetření se zapojilo 73 osob. V úvodní části se otázky dotazníku zabývaly atmosférou v jednotlivých třídních kolektivech, jak je vnímali samotní respondenti. Právě 82 % respondentů považuje svoji třídu za dobrou partu, přesto jsou výrazné rozdíly, jak je vnímáno třídní klima v jednotlivých skupinách. Označení oblíbenosti vycházelo ze subjektivního hodnocení jednotlivých osob, kde svoji pozici v kolektivu negativně posuzuje maximálně 19 % dětí z každé základní školy. Pouze 10 % respondentů nechodí do třídy se svým dobrým kamarádem nebo kamarádkou.

V následující části dotazníku byly zjišťováno, jaké druhy lidského chování považují žáci 6. ročníku základních škol za projevy šikanování. Šetření ukázalo, že na vrcholu žebříčku je šikana ve formě bití, u kyberšikany to je forma zveřejňování ponižujících informací na sociálních sítích. Bylo zjištěno, že 52 % dětí zapojených do výzkumu se setkalo s projevy šikany ve školském prostředí a svědkem ubližování jejich kamarádovi se stalo 37 % z nich. Za pozitivní jev lze konstatovat, že celých 70 % svědků šikany se svého přítele zastalo a bránilo. Přesto až 27 % žáků pociťuje, že se stalo obětí šikanování.

Poslední část dotazníku se věnovala osobám se zdravotním postižením, tedy osobám s narušenou komunikační schopností. Do tzv. logopedických tříd chodilo 14 % žáků. K vadě řeči se přiznalo 10 dětí. Z toho celých 60 % uvádí, že kvůli svojí NKS bylo obětí šikanování.

Z rozhovorů s vybranými jedinci se potvrdilo, že každý třídní kolektiv je velmi specifický, kdy klima uvnitř třídy může působit jinak pro externího pozorovatele a jinak jej pociťují sami žáci.

Po potřeby ověření předpokladu č. 2 byla vytvořena následující tabulka, kde je shrnut výskyt šikanování u osob bez zdravotního postižení a osob s narušenou komunikační schopností.

Tabulka 15: Výskyt šikany u osob bez zdravotního postižení a osob s NKS (v procentech)

	6. ZŠ			8. ZŠ			Výzkum celkem
	Dívky	Chlapci	Celkem	Dívky	Chlapci	Celkem	
Žáci bez zdrav. postižení	10	12	22	21	20	41	63
Šikanování (%)	40	42	41	0	20	10	21
Žáci s NKS	4	3	7	1	2	3	10
Šikanování (%)	75	67	5	0	100	67	70
Šikanování pro NKS (%)	75	33	57	0	100	67	60

Závěrečná otázka dotazníkového šetření, zda žáci vědí, co mají dělat, pokud se stanou obětí šikany, přinesla velmi povzbudivý výsledek. Žádné z dotazovaných dětí neuvedlo, že by vůbec nevědělo, jak se zachovat v případě útoku agresora na svoji osobu.

9.4 Vyhodnocení předpokladů

Autorka práce si pro praktickou část stanovila celkem tři předpoklady. Jejich ověření vycházelo z dotazníkového šetření a rozhovorů u žáků 6. ročníku základních škol.

- 1) Lze předpokládat, že většina (více než 50 %) dotazovaných žáků se setkala s projevy šikany v roli svědka.**

Pro vyhodnocení prvního předpokladu bylo třeba specifikovat pojem šikany, který je uveden v kapitole 1.1 v teoretické části práce. K tomuto předpokladu se vážou především otázky č. 5, č. 9 a č. 10. Z tabulky č. 7 vyplývá, že 52 % žáků zapojených do výzkumu se setkalo ve škole nebo ve třídě se šikanováním. Není uvedeno, zda se setkali se šikanou v roli agresora, oběti nebo svědka. Pokud je dotaz *Setkal(a) jsi se někdy ve škole nebo třídě se šikanou?* chápán ve smyslu setkal jsi se v roli svědka, můžeme konstatovat, že více než polovina žáků druhého stupně ZŠ se se šikanováním setkala. Na základě informací z tabulky č. 8 se 33 % žáků setkalo se šikanováním jejich kamarádů v roli svědka. První předpoklad se tedy potvrdil částečně.

2) Lze předpokládat, že žáci se zdravotním postižením budou častěji obětí šikany než žáci bez zdravotního postižení.

Ke správnému vyhodnocení druhého předpokladu je nutné charakterizovat žáka se zdravotním postižením, jak je vnímán pro potřeby této bakalářské práce. Tento pojem je vysvětlen v kapitole 4. V dotazníkovém šetření se k potvrzení či zamítnutí předpokladu vážou hlavně otázky č. 12–15. Na základě odpovědí respondentů byla vypracována tabulka č. 15, kde se poukazuje na výskyt šikanování u osob bez zdravotního postižení a se zdravotním postižením. Bylo zjištěno, že 21 % dotazovaných žáků bez zdravotního postižení se stalo obětí šikany. Oproti tomu se šikanou se v roli oběti setkala 70 % žáků se zdravotním postižením, kdy na základě narušené komunikační schopnosti bylo šikanováno 60 % žáků. Předpoklad č. 2 byl potvrzen.

3) Lze předpokládat, že většina (více než 50 %) dotazovaných žáků zná pojem kyberšikana.

Pojem kyberšikana je charakterizován v kapitole 1.2.1 a zabývaly se jí otázky č. 6 a č. 7. Informace v tabulce č. 6 ukazují, že tento pojem zná 52 % žáků a 26 % jej sice zná, ale nedokáže vysvětlit. Pouze 22 % respondentů tento pojem nezná. Na základě uvedených faktů byl třetí předpoklad potvrzen.

ZÁVĚR

Cíl bakalářské práce byl splněn. Je zde prezentována ucelená podoba šikany nejen z hlediska teoretických poznatků, ale i její provázanost s reálnou praxí. Bylo zjištěno, že v současné době žáci druhého stupně základních škol za nejčastější projev fyzické šikany považují bití a nejvíce jmenovanou formou kyberšikany je umístování ponižujících informací na sociálních sítích. Respondenty nenapadlo, že ignorace jedince (nevšímavost) je jedním z projevů šikanování.

Podle předpokladů práce bylo zjištěno, že více než polovina žáků se setkala se šikanou na půdě školy, kdy 37 % respondentů bylo svědkem, jak bylo ubližováno jejich kamarádovi. Je povzbudivé, že 70 % dětí se postavilo na obranu spolužáka, nebyla ignorována jeho svízelná situace. Překvapivě se projevilo, že v kolektivu, který nejhůře hodnotil atmosféru ve své třídě a kde byl největší výskyt šikany, se proti šikanování kamaráda postavilo celých 80 % dětí. Šetřením se potvrdilo, že zdravotní postižení žáků, resp. narušená komunikační schopnost, se podílí na zvýšeném počtu výskytu rizikového chování. Děti s vadou řeči jsou častěji obětí šikanování. Obeznamenost s pojmem kyberšikana mezi žáky je dobrá. Více než polovina z nich je schopna pojem v základních rysech vysvětlit. Kladně lze hodnotit, že se během šetření etabloval třídní kolektiv, kde nebyl nikdo, kdo by neznal tento pojem. Celkově povzbudivé na dotazníkovém šetření je fakt, že se mezi žáky zapojenými do výzkumu nenašel jedinec, který by nevěděl, co má dělat v případě, že by se stal obětí šikanování.

Vzhledem k časovým možnostem a rozsahu bakalářské práce by praktická část mohla být chápána jako určitá forma předvýzkumu, který by se mohl rozpracovat pro větší počet školských zařízení a žáků staršího školního věku. Nebo je možné se zaměřit na vliv zdravotního postižení na výskyt šikanování u jiných věkových skupin. Žáci na druhém stupni základní školy jsou v mnohém specifictví, kdy jedinci na začátku puberty výrazněji vnímají svoje nedostatky, mezi které patří i narušená komunikační schopnost a její vliv na mezilidské vztahy či jejich postavení v sociální skupině. Proto se mohly uplatňovat vlivy, se kterými nebylo uvažováno, i když byla zajištěna anonymita při získávání dat během šetření.

Na základě zjištěných informací v praktické části byla navržena preventivní opatření. Jak pro vedení školy, tak i pro samotné pedagogy, ale i rodiče dětí. Také samotné žáky lze zapojit do minimalizace výskytu rizikového chování nejen ve třídách či na chodbách jejich školy.

Prevenčí nevhodného jednání si sami sobě zlepšují prostředí, ve kterém tráví velkou část dne. Bylo by škoda, kdyby vzpomínky na tuto část života člověka provázely negativní emoce nebo dokonce strach.

Přínosem práce bylo ukázat, že pokud dobře poznáte svého nepřítele, pro nás je to šikana ve všech svých podobách, můžete se proti němu účinněji bránit, rychleji a efektivněji napravovat způsobené škody nebo celkově nepřipustit jeho výskyt.

Zjištěné poznatky v praktické části bakalářské práce byly předány výchovným poradcům obou školských zařízení, která se do výzkumu zapojily.

NÁVRH OPATŘENÍ

V závěrečné kapitole práce je žádoucí shrnout vhodná preventivní opatření, která pomáhají zamezit vzniku rizikového chování nebo se podílejí na řešení vzniklých škod. Jednotlivé návrhy rozdělíme podle cílové skupiny osob, ke kterým je směřována.

Jedinci, kterým hrozí šikanování

- Nikdy nebuď sám.
- Snaž se mít dobrého kamaráda.
- Pokud cítíš, že ti chtějí ublížit, **uteč!**
To není projev zbabělosti, je to obrana proti agresorům.
- Pokud nemůžeš utéct, začni **křičet**, než tě začnou bít (např. Nechte mě! Pust'te mě!)
Cílem je, aby si někdo jiný všiml tvojí situace. A případně zasáhl.
- Poznamenej si, kdy se co stalo, kdy ti bylo ubližováno, kdo u toho byl, kdo to viděl.
Pomůže to při vyšetřování.

Vedení školy (školský management)

- vybírat si do pedagogického sboru kvalitní erudované pedagogy,
- vytvořit vhodné prostředí pro provoz školy (např. šatny, školní zahrada, přátelská atmosféra ve škole),
- zajistit si spolupráci s ustáleným počtem externích odborných pracovišť a specialistů,
- podílet se na přípravě budoucích pedagogů, předávat nabyté zkušenosti,
- vytvořit účinný minimální preventivní program,
- věnovat se prevenci rizikového chování během celé doby školní docházky, ne jen v období výskytu šikanování nebo nápravy škod,
- vzhledem k výskytu šikany i na mateřských školách, vhodným způsobem upozorňovat na rizika formou akceptovatelnou každé věkové kategorii,
- zvyšovat erudovanost svoji i podřízených pracovníků formou školení, přednášek, tréninků praktických dovedností, zvláště u školního metodika prevence, výchovného poradce a třídních učitelů ve spolupráci s odbornými pracovišti,
- zřídit schránku důvěry, kam se mohou žáci obracet se svými problémy,

- vytvořit a udržovat webové stránky s důležitými informacemi a aktuálními novinkami ze života školy,
- zřídit nástěnky, které se budou zabývat problematikou šikany s kontakty na linky bezpečí, odborná centra pomoci, krizové linky a kde budou uvedeny konzultační hodiny výchovného poradce a školního metodika prevence,
- vytvořit dostatečné možnosti pro prezentaci práce žáků, kde mohou ostatním ukázat, jak jsou šikovní a nápadití, kde zveřejněním jejich výtvorů si mohou zvyšovat a upevňovat svoje sebevědomí, je to prostor, kde se dá naučit respektu k individualitě každého jedince,
- odliv nadaných žáků do prestižních nebo městských škol transformovat do individuálního přístupu nejen k rizikovým jedincům, ale i do efektivní prevence.

Pedagogové

- všimnout si chování žáků během vyučování i přestávek, zaměřovat se na rizikové jedince,
- intenzivně pracovat s třídním kolektivem, působit na žáky svými názory a chováním, zvláště na potenciální agresory nebo jejich oběti, kdy jako správný vzor lze zabránit rozvoji vážnějších forem šikany,
- na pravidelných třídnických hodinách nebo rodičovských schůzkách zajišťovat informovanost a povědomí o problému šikanování, jeho projevech a následcích,
- využívat zkušeností z minulosti při řešení podobných situací a efektivně je používat při tvorbě preventivních opatření v rámci školy,
- aktivně se účastnit pořádaných školení, besed nebo tréninků, využívat možnosti samostudia pro zvýšení svých znalostí o problematice sociálně-patologického chování,
- zajišťovat dozor během přestávek s patřičnou důsledností a předvídavostí,
- na hodinách Občanské nauky nebo Etické výchovy, kdy se řeší problematika šikany, podporovat aktivitu žáků, dát jim dostatek prostoru pro jejich názory, návrhy možné prevence,
- účastnit se teambuildingu s ostatními zaměstnanci školy,
- vzniklé problémy řešit hned, neodkládat je na pozdější dobu.

Žáci školy

- pomáhat svým spolužákům, poznávat se navzájem, respektovat individualitu každého jedince, být dobrým vzorem pro mladší spolužáky,
- vytvořit si pravidla chování, vyvěsit je na nástěnku a dodržovat je,
- účastnit se adaptačních pobytů (např. při výraznější změně kolektivu), sportovních pobytů a školních výletů, kdy lze poznat svoje spolužáky z jiných stránek než ve škole,
- podílet se na tzv. patronátech pro prvňáčky, žáky nižších ročníků nebo nově příchozí spolužáky a pomáhat jim se zapojit do života školy,
- spolupracovat na projektech napříč ročníky školy, např. školní akademie, exkurze, sportovní hry.

Rodiče žáků

- zapojovat se do aktivit pořádaných školou,
- navázat a udržovat efektivní spolupráci s třídním učitelem dítěte a dalšími pracovníky školy,
- účastnit se třídních schůzek, kde je možnost získat informace o problému šikanování,
- nebát se požádat o pomoc pedagoga, vedení školy, výchovného poradce nebo školního metodika prevence či odborné pracoviště,
- spolupracovat na výchově svého dítěte se školou a na tvorbě jeho hodnotového systému.

Speciální kategorií jsou pobyty pro kolektivy, ve kterých se vyskytlo šikanování ve vyšších stádiích a kde jsou narušeny vzájemné vztahy mezi spolužáky. Jedná se o pobyty, kterých se kromě třídy, jejich třídního učitele, metodika prevence či výchovného poradce účastní také externí odborník zabývající se sociálně-patologickým chováním. Společně připravují a organizují hry a aktivity podporující nápravu narušených vazeb ve třídě. I po návratu z rekonvalescenčních pobytů práce na ozdravení klimatu v třídním kolektivu pokračuje za supervize specialisty.

Při nastavování vhodných preventivních opatření je nutné vycházet z konkrétní situace v daném kolektivu. Ne každé opatření je aplikovatelné ve všech školách, je proto nutné se

nad volbou zamyslet a nebát se požádat o spolupráci kolegy nebo odborníky zabývající se rizikovým chováním. Také je třeba zohlednit vliv intenzivního rozvoje ICT na formy šikany a kyberšikany. Je třeba žákům připomínat, že život není jako hra na počítači, kdy v případě neúspěchu stačí zmáčknout tlačítko restart a kritickou situaci vyřešit znovu a jinak. V reálném světě všechno probíhá jen jednou a nevratně.

Návrhy projektů pro praxi na druhém stupni základních škol vhodných jako preventivní opatření jsou k dispozici v Příloze F.

SEZNAM POUŽITÝCH ZDROJŮ

BENDL, Stanislav, 2003. *Prevence a řešení šikany ve škole*. 1. vyd. Praha: ISV. ISBN 80-86642-08-9.

BOURCET, Stéphane, GRAVILLON, Isabelle, 2006. *Šikana ve škole, na ulici, doma: jak bránit své dítě*. 1. vyd. Praha: Albatros. ISBN 80-00-01552-8.

ČERMÁK, Ivo, 1999. *Lidská agrese a její souvislosti*. 1. vyd. Žďár nad Sázavou: Fakta. ISBN 80-902614-1-8.

GAVORA, Peter, 2010. *Úvod do pedagogického výzkumu*. 2. rozš. české vyd. Brno: Paido. ISBN 978-80-7315-185-0.

HÁJEK, Bedřich, HOFBAUER, Břetislav, PÁVKOVÁ, Jiřina 2008. *Pedagogické ovlivňování volného času: současné trendy*. 1. vyd. Praha: Portál. ISBN 978-80-7367-473-1.

HORKÁ, Hana, 2000. *Výchova pro 21. století: koncepce globální výchovy v podmínkách české školy*. 2. rozš. a dopl. vyd. Brno: Paido. ISBN 80-85931-85-0.

KOLÁŘ, Michal, 2005. *Bolest šikanování*. 2. vyd. Praha: Portál. ISBN 80-7367-014-3.

KOLÁŘ, Michal, 2009. Diagnostika a léčba šikanování v praxi. In: PHILIPPOVÁ, Lenka, JANOŠOVÁ, Pavlína, ed. *Šikana jako etický, psychologický a pedagogický problém*. 1. vyd. Praha: Tribun EU, s. 13–26. ISBN 978-80-7399-857-8.

KOLÁŘ, Michal, 2011. *Nová cesta k léčbě šikany*. 1. vyd. Praha: Portál. ISBN 978-80-7367-871-5.

LANGMEIER, Josef, KREJČÍŘOVÁ, Dana, 2006. *Vývojová psychologie*. 2. aktual. vyd. Praha: Grada. ISBN 80-247-1284-9.

LECHTA, Viktor, 2011. Metody a techniky logopedické terapie, principy jejich aplikace. In: LECHTA, Viktor, et al. *Terapie narušené komunikační schopnosti*. 2. vyd. Praha: Portál, s. 15–31. ISBN 978-80-7367-901-9.

NOVÁK, Tomáš, CAPPONI, Věra, 1996. *Sám proti agresi*. 1. vyd. Praha: Grada. ISBN 80-7169-253-0.

- PÖTHE, Peter, 1999. *Dítě v ohrožení*. 2. rozš. vyd. Praha: G plus G. ISBN 80-86103-21-8.
- ŘÍČAN, Pavel, 1995. *Agresivita a šikana mezi dětmi: jak dát dětem ve škole pocit bezpečí*. 1. vyd. Praha: Portál. ISBN 80-7178-049-9.
- ŘÍČAN, Pavel, 2006. *Cesta životem: vývojová psychologie*. 2. vyd. Praha: Portál. ISBN 80-7367-124-7.
- ŘÍČAN, Pavel, 2009. *Psychologie*. 3. dopl. a uprav. vyd. Praha: Portál. ISBN 978-80-7367-560-8.
- ŘÍČAN, Pavel, JANOŠOVÁ, Pavlína, 2010. *Jak na šikanu*. 1. vyd. Praha: Grada. ISBN 978-80-247-2991-6.
- STEJSKAL, Bohumil, 2009. Šikana jako pedagogický a celospolečenský problém. In: PHILIPPOVÁ, Lenka, JANOŠOVÁ, Pavlína, ed. *Šikana jako etický, psychologický a pedagogický problém*. 1. vyd. Praha: Tribun EU, s. 35–42. ISBN 978-80-7399-857-8.
- VÁGNEROVÁ, Marie, 2004. *Psychopatologie pro pomáhající profese*. 3. rozš. a přeprac. vyd. Praha: Portál. ISBN 80-7178-802-3.

ELEKTRONICKÉ ZDROJE

6. ZŠ a MŠ Kladno, 2013. O škole. In: *6. ZŠ a MŠ Kladno* [online]. [vid. 15. 3. 2013]. Dostupné z: <http://www.6zskladno.cz>
- GRECMANOVÁ, Helena, 2004. Vliv prostředí školy na její klima. In: *Metodický portál RVP: Metodický portál inspirace a zkušenosti učitelů* [online]. 11. 11. 2004 [vid. 15. 5. 2013]. Dostupné z: <http://clanky.rvp.cz/clanek/c/Z/124/vliv-prostredi-skoly-na-jeji-klima.html/>
- HEJSEK, Lukáš, 2013. Kyberšikana je stejně škodlivá jako šikana fyzická, zjistila studie. In: *E-bezpečí* [online]. 20. 3. 2013 [vid. 18. 5. 2013]. Dostupné z: <http://www.e-bezpeci.cz/index.php/temata/kyberikana/635-kyberikana-je-stejn-kodлива-jako-ikana-fyzicka-zjistila-studie>
- MŠMT ČR, 2000. Metodický pokyn ministra školství, mládeže a tělovýchovy k prevenci a řešení šikanování mezi žáky škol a školských zařízení. Věstník MŠMT č. 1/2001 [online]. 8. 12 2000 [vid. 8. 5. 2013]. Dostupné z: <http://www.msmt.cz/dokumenty/2001-1>

Nebud' obět': rizika internetu a komunikačních technologií [online]. 2012 [vid. 20. 4. 2013].
Dostupné z: <http://www.nebudobet.cz/>

REDAKCE 2008. Co je stalking a cyberstalking. In: *E-Bezpečí* [online]. 17. 5. 2008 [vid. 8. 4. 2013]. Dostupné z: <http://www.e-bezpeci.cz/index.php/temata/stalking-a-kyberstalking/66-23>

REDAKCE, 2009. Co je kyberšikana? In: *E-Bezpečí* [online]. 22. 5. 2009 [vid. 8. 4. 2013].
Dostupné z: <http://www.e-bezpeci.cz/index.php/temata/kyberikana/17-cojekyllbersikana>

Zákon č. 561/2004 Sb., o předškolním, základním, středním, vyšším odborném a jiném vzdělávání (školský zákon). In: *Sbírka zákonů České republiky* [online]. 2004, částka 190, s. 10262–10324 [vid. 8. 5. 2013]. Dostupné z: <http://aplikace.msmt.cz/Predpisy1/sb190-04.pdf>

ZŠ KLADNO, 2013. O škole. In: *ZŠ Kladno* [online]. [vid. 15. 3. 2013]. Dostupné z: <http://www.8zskladno.cz/skola.html>

SEZNAM PŘÍLOH

Příloha A – Dotazník

Příloha B – Seznam použitých otázek

Příloha C – Školy zapojené do výzkumu

Příloha D – Formy šikany – rozdělení podle pohlaví

Příloha E – Formy kyberšikany – rozdělení podle pohlaví

Příloha F – Prevence – návrhy projektů pro praxi

Příloha A – Dotazník

Jsme ve třídě kamarádi?

Zakroužkuj odpovědi podle tvého uvážení, u některých otázek doplň odpověď místo teček.
Děkuji ti za spolupráci.

Jsi: • dívka • chlapec

1) Myslíš si, že jste ve třídě dobrá parta?

- ano
- ne

2) Myslíš si, že ve třídě jsi oblíbený(á)? Označuj jako ve škole (1 určitě, 5 vůbec).

- 1
- 2
- 3
- 4
- 5

3) Chodí s tebou do třídy tvůj dobrý kamarád (dobrá kamarádka)?

- ano
- ne

4) Do školy (ze školy) chodíš:

- sám
- s jedním kamarádem (kamarádkou)
- je nás víc

5) Zakroužkuj, co považuješ za šikanu.

- osobní urážky
- výsměch
- nadávání
- bití
- urážky o rodině
- vyhrožování
- pomluvy
- nevšímají si tě
- braní nebo ničení tvých věcí

6) Víš, co je to kyberšikana?

- ano, vím
- ano, vím, ale neumím vysvětlit
- ne

7) Co podle tebe nejlépe popisuje kyberšikanu?

- zveřejňování ztrapňujících fotografií
- ztrapňující nahrávky videa zveřejněné na internetu
- tvoření webových stránek, které urážejí ostatní osoby
- výhrůžné SMS-zprávy, e-maily nebo vzkazy
- zveřejňování informací, které ponižují, na sociálních sítích (např. Facebook)
- něco jiného např.

8) Setkal(a) jsi se někdy ve škole nebo třídě se šikanou?

- ano
- ne

9) Byl(a) jsi svědkem toho, jak někdo ubližoval tvému kamarádovi (tvoji kamarádce)?

- ano
- ne

10) Zasáhl(a) jsi?

- ano (uveď jak)
- ne

11) Byl(a) jsi obětí šikany někdy ty?

- ano
- ne

12) Chodil(a) jsi do logopedické třídy?

- ano
- ne

13) Myslíš si o sobě, že máš vadu řeči?

- ano
- ne

14) Ublížíte nebo ubližoval ti někdo kvůli tomu, jak mluvíš?

- ano
- ne

15) Jakým způsobem?

- posměch
- pomluvy
- nadávky
- opravování slov
- opakování slov
- nevšímají si mě
- ponižování
- bití
- zveřejnění na internetu
- jinak (uveď jak)

16) Věděl(a) bys, co máš dělat v případě, že se staneš obětí šikany?

- ano
- asi ano
- nejsem si jistý(á)
- ne

Děkuji a přeji ti hezký zbytek dne ☺

Příloha B – Seznam kladených otázek

Otázky použité při rozhovoru

VYMEZENÍ POJMU

Šikana je opakované ubližování spolužáků někomu, kdo se nemůže nebo nedovede bránit.

- 1) Cítíš se dobře ve své třídě?
- 2) Máš ve třídě svého dobrého kamaráda (dobrou kamarádku)?
- 3) Myslíš si, že vaše třída je dobrá parta?

- 4) Setkal(a) jsi se někdy ve škole nebo třídě se šikanou?
O co se jednalo?
- 5) Zasáhl(a) jsi na obranu? Jakým způsobem?
- 6) Řekl(a) jsi o tom někomu z dospělých? Komu?

- 7) Co je podle tebe kyberšikana?
Setkal(a) jsi se někdy s kyberšikanou?

- 8) Myslíš si, že máš vadu řeči?
- 9) Ubližují nebo ubližovali ti ostatní kvůli tomu, jak mluvíš?
Jakým způsobem?
- 10) Jak často ti dávají ostatní najevo, že nemáš správnou výslovnost?
- 11) Myslíš si, že tě děti jenom škádlí nebo ti chtějí ublížit?

Příloha C – Školy zapojené do výzkumu

Školy zapojené do výzkumu

1) Základní škola a Mateřská škola Kladno, Doberská

Doberská 323, Kladno, 272 04

Tato základní škola, nese také označení 6. ZŠ a MŠ Kladno, má v současnosti 16 tříd, na druhém stupni se zaměřuje na rozšířenou výuku informatiky nebo ekologie. Anglický jazyk se zde vyučuje od 3. ročníku a od 7. ročníku se žáci učí druhému cizímu jazyku. V roce 2001 zde byly zřízeny speciální třídy pro děti s narušenou komunikační schopností (NKS) – např. dyslálie, dysfázie, dysartrie. Základní škola úzce spolupracuje s Pedagogicko-psychologickou poradnou v Kladně, Speciálně pedagogickým centrem v Kladně a dalšími specialisty v oboru (např. foniatry). Žáci s NKS navštěvující tyto speciální třídy (se sníženým počtem dětí ve třídě na 14 osob včetně 20 % žáků bez zdravotního postižení) v prvním až třetím ročníku mají rozšířenou výuku o 2 hodiny logopedie v týdnu, se následně začleňují do běžných tříd tohoto školského zařízení. Žáci této školy mohou využít školní družiny a 18 zájmových kroužků (např. výpočetní techniky, florbalu, keramiky nebo stolního tenisu) nebo Klubu mladého diváka (6. ZŠ a MŠ Kladno 2013).

2) Základní škola Kladno, Vodárenská

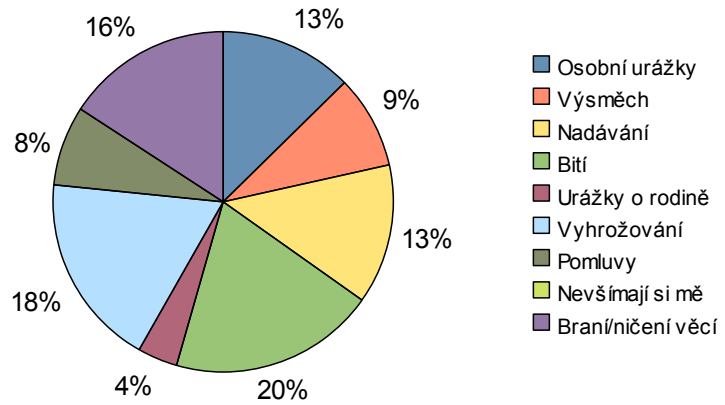
Vodárenská 2116, Kladno, 272 01

Toto školní zařízení bývalo označováno jako 8. ZŠ Kladno, má v současné době 21 tříd a zaměřuje se na rozšířenou výuku cizích jazyků. Kromě povinné výuky anglického jazyka od 3. třídy si žáci volí druhý povinný cizí jazyk němčinu nebo ruštinu. Škola spolupracuje s externí jazykovou školou (anglický jazyk pro žáky od 1. ročníku, francouzský jazyk pro vyšší ročníky). Ve výuce je také uplatňováno skupinové vyučování a zvýšený důraz je kladen na tvorbu projektů jako vyučovací metodu. Školní zařízení umožňuje rodičům sledovat svoje děti během vyučování, což oceňují především zákonní zástupci u žáků prvního stupně. Učební plány jsou rozšířeny o 10 hodin ročně pro projekt Úvod do světa práce, kde se žáci seznamují formou výletů a exkurzí s možností volby povolání typických pro Středočeský kraj.

Škola zajišťuje depistáž dětí se specifickými poruchami učení a následnou práci v nápravných skupinách na kompenzaci těchto poruch. Žáci mohou využít školní družinu a zájmové kroužky – např. práci ve školním časopisu, taneční kroužek, rétoriku nebo florbal (ZŠ Kladno 2013).

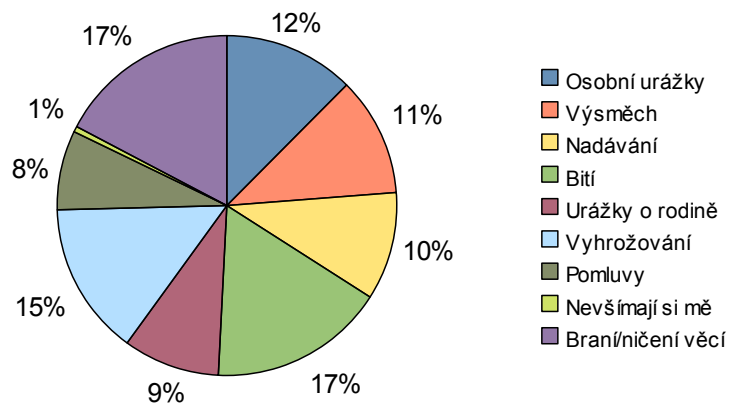
Příloha D – Formy šikany – rozdělení podle pohlaví

Formy šikany - dívky



Graf č. A: Formy šikany, jak je vnímají dívky

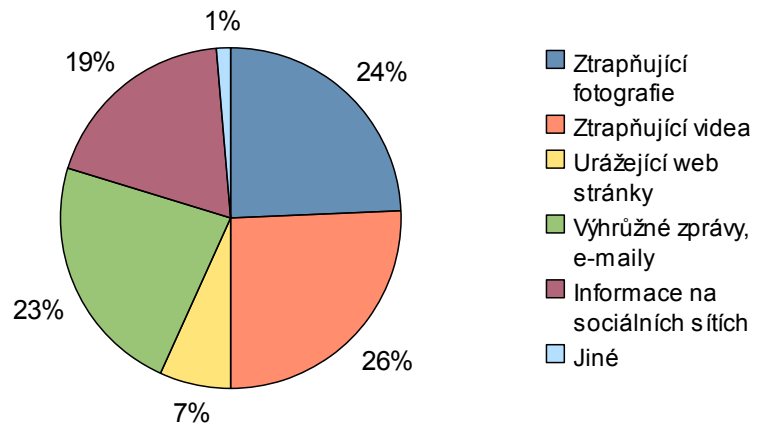
Formy šikany – chlapci



Graf č. B: Formy šikany, jak je vnímají chlapci

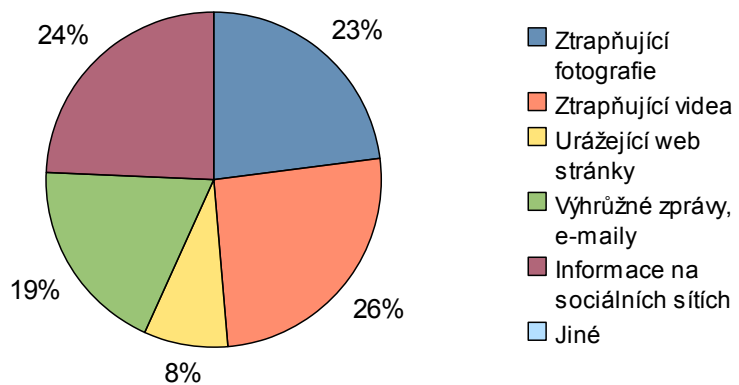
Příloha E – Formy kyberšikany – rozdělení podle pohlaví

Formy kyberšikany – dívky



Graf č. C: Formy kyberšikany, jak ji vnímají dívky

Formy kyberšikany – chlapci



Graf č. D: Formy kyberšikany, jak ji vnímají chlapci

Příloha F – Prevence – návrhy projektů pro praxi

Návrhy projektů pro praxi

- **Pandořina skříňka** – tak jako v antice měla Pandora ve skříňce uzavřené zlo a svízele, vytvoří žáci jednu velkou skříňku, kam by zavřeli ty vlastnosti, o kterých si myslí, že jsou špatné a neměly by se mezi nimi ve třídě objevovat. Lze to pojmout jako jednorázovou aktivitu nebo jako projekt napříč několika předměty. Od dějepisu, kdy právě v 6. ročníku se věnují i období antiky, výtvarné výchovy, kdy žáci vytvoří skříňku a listy se špatnými vlastnostmi, které by chtěli uzavřít. Mohou připojit i odůvodnění, proč je vhodné se jim vyhýbat. V hodině českého jazyka vytvořit slohovou práci (např. na téma Kterou lidskou vlastnost nemám rád a proč? Co jsem zavřel do Pandořiny skříňky já?). Hotovou skříňku lze umístit na viditelné místo ve třídě, aby byla připomínkou těch negativních vlastností, které žáci mezi sebou nechtějí vidět. Že se jim podařilo zavřít zlo, které je trápilo. Touto aktivitou si mohou uvědomit, co spolužáci u nich vnímají jako negativní chování nebo vlastnosti.
- **Svět indiánů** – projekt se opírá o literární tvorbu Karla Maye a jeho dobrodružné romány o Vinnetouovi a jeho přátelích, případně filmové zpracování těchto příběhů. V tomto světě byly vlastnosti jako čest, statečnost, odvaha nebo zodpovědnost velmi uznávané. Opět lze toto téma propojit v několika předmětech. Dějepis – osídlování amerického kontinentu, zeměpis – poznání jejich teritoria, severoamerického kontinentu z geografického hlediska, přírodopis – jaká zvířata žila na prériích, výtvarná výchova – každý žák vytvoří část totemu (jednu hlavu), který se ve finále spojí v jeden celek – velký totem třídy, nebo český jazyk – slohové cvičení na téma Kdybych byl indiánem, jaké bych si zvolil jméno? V tomto projektu by se zvýšilo povědomí o vlastnostech a hodnotách, které se někdy dostávají do pozadí, místo aby figurovaly na předních místech hodnotových žebříčků, jako je kromě jiného i úcta k člověku a přírodě.
- **Ochránci a hrdinové** – zde je snahou upozornit na statečné ochránce slabých, kteří se v historii lidstva objevili. Opět se zde hovoří o projektu, který se týká více předmětů. Na historickém pozadí (dějepis) a lokaci (zeměpis) upozornit na vlastnosti hrdinů jako statečnost, obětavost, spolupráce či slušnost nebo solidarita a sounáležitost či věrnost. V rámci výtvarné výchovy vytvořit například erb nebo štít

rytíře. V hodinách českého jazyka napsat slohovou práci na téma vztahující se k dané problematice, vytvořit diktát nebo vhodnou knihu zvolit jako nepovinnou četbu apod. I zde se dá využít filmová tvorba pro lepší charakteristiku dané éry a jejích hrdinů. Můžeme zde využívat témat:

- rytíři a doba středověku (Král Artuš),
 - doba mušketýrů – heslo *jeden za všechny a všichni za jednoho* (Tři mušketýři),
 - čeští piloti létající v Anglii (Nebeští jezdci, Tmavomodrý svět).
- **Jak se brání zvířata v přírodě** – tento projekt se zaměřuje na způsoby obrany jednotlivých druhů zvířat, v čem spočívá efektivní obrana proti nepříteli (agresorovi). Cílem je ukázat oběti šikany, potenciální nebo skutečné, že fyzická síla není jediný způsob, jak se bránit. Upozornit na výhody větší skupiny jedinců (např. stáda nebo smečky), kde je výhodou jejich počet. Nebo i fakt, že útek je možnou formou obrany, že tento způsob není ve světě zvířat vyjimečný ani projevem zbabělosti.