

Technická univerzita v Liberci

FAKULTA PEDAGOGICKÁ

Katedra: PEDAGOGIKY A PSYCHOLOGIE
Studijní program: UČITELSTVÍ PRO ZÁKLADNÍ ŠKOLY
Kombinace: UČITELSTVÍ PRO 2.STUPEŇ ZÁKLADNÍ ŠKOLY
GEOGRAFIE – TĚLESNÁ VÝCHOVA

**POROVNÁVÁNÍ SOCIÁLNÍHO KLIMATU
SPORTOVNÍCH A BĚŽNÝCH TŘÍD ZŠ**

Comparison of the Social Climate between Sports and Ordinary Classes of
the Basic School

Autor:
Otakar Krámský

Podpis:

Adresa:
Jubilejní 444
51401, Jilemnice

Číslo DP: 07-FP-KPP-046

Vedoucí práce: Doc. PaedDr. Petr Urbánek, Dr.

Počet:

stran	slov	obrázků	tabulek	pramenů	příloh
60	12547	0	22	19	10 + 1 CD

V Liberci dne: 2. 5. 2008

Katedra: Katedra pedagogiky a psychologie

ZADÁNÍ DIPLOMOVÉ PRÁCE

(pro magisterský studijní program)

pro (diplomant) Otakar Krámský
adresa: Jubilejní 444, 514 01 Jilemnice
obor (kombinace): učitelství pro 2. st. základní školy (zeměpis - tělesná výchova)

Název DP: Porovnání sociálního klimatu sportovních a běžných tříd ZŠ

Název DP v angličtině: Comparison of the Social Climate between Sports and Ordinary Classes of the Basic School

Vedoucí práce: Doc. PaedDr. Petr Urbánek, Dr.

Termín odevzdání: 30. 04. 2008

Pozn. Podmínky pro zadání práce jsou k nahlédnutí na katedrách. Katedry rovněž formulují podrobnosti zadání. Zásady pro zpracování DP jsou k dispozici ve dvou verzích (stručné resp. metodické pokyny) na katedrách a na Děkanátě Fakulty pedagogické TU v Liberci.

V Liberci dne 26. června 2007

.....
děkan

.....
vedoucí katedry

Převzal (diplomant): Otakar Krámský

Datum:

Podpis:

Název DP: Porovnání sociálního klimatu sportovních a běžných tříd ZŠ

Vedoucí práce: Doc. PaedDr. Petr Urbánek, Dr.

Osnova:

1. Úvod, pojetí klimatu třídy
2. Výzkumné přístupy k šetření klimatu třídy, výzkumné nástroje
3. Charakteristika sportovní ZŠ
4. Charakteristiky žáků sportovních a běžných tříd ZŠ
5. Analýza výsledků šetření klimatu sportovních a běžných tříd
6. Porovnání souborů žáků sportovních a běžných tříd
7. Výsledky, diskuse a interpretace výsledků
8. Závěry

Cíl: Zjistit a porovnat celkovou úroveň sociálního klimatu sportovních a běžných tříd ZŠ

Požadavky:

1. Provést rešerši odborné literatury k tématu.
2. Orientace v problematice klimatu školní třídy a výzkumu tohoto jevu.
3. Nalézt vhodné výzkumné nástroje k měření klimatu žáků různých ročníků ZŠ, formálně je upravit pro potřeby práce.
4. Aplikovat výzkumné nástroje ve sportovních a běžných třídách jedné ZŠ.
5. Vyhodnotit zjištěné výsledky, provést komparaci výsledků, diskusi, interpretaci, závěry

Literatura:

1. GRECMANOVÁ, H. *Klima současné školy*. In: *Klima současné české školy*. Brno: Konvoj 2003, s. 14-27. ISBN 80-7302-064-5
2. LAŠEK, J. *Sociálně psychologické klima školních tříd a škol*. Hradec Králové: Gaudeamus 2001. ISBN 80-7041-088-4
3. LAŠEK, J. *Prvé zkušenosti s meraním klímy v škole a v učiteľskom zbore*. *Pedagogická revue*, 47, 1995, č. 1 - 2, s. 43 - 50.
4. LAŠEK, J. *Komponenty sebehodnocení pubescentů*. Hradec Králové: Gaudeamus 2005. ISBN 80-7041-103-1
5. MAREŠ, J. *Diagnostika sociálního klimatu školy*. In: *Psychosociální klima školy I*. Brno, 2003c, s. 32-74. ISBN 80-86633-29-2
7. MAREŠ, J. *Psychologie pro učitele*. Praha: Portál 2001. ISBN 80-7178-463-X
8. MAREŠ, J. *Sociální klima školy*. *Pedagogická revue*, 52, 2000, č. 3, s. 241 - 253.

Prohlášení

Byl jsem seznámen s tím, že na mou diplomovou práci se plně vztahuje zákon č. 121/2000 Sb. o právu autorském, zejména § 60 – školní dílo.

Beru na vědomí, že Technická univerzita v Liberci (TUL) nezasahuje do mých autorských práv užitím mé diplomové práce pro vnitřní potřebu TUL.

Užiji-li diplomovou práci nebo poskytnu-li licenci k jejímu využití, jsem si vědom povinnosti informovat o této skutečnosti TUL; v tomto případě má TUL právo ode mne požadovat úhradu nákladů, které vynaložila na vytvoření díla, až do jejich skutečné výše.

Diplomovou práci jsem vypracoval samostatně s použitím uvedené literatury a na základě konzultací s vedoucím diplomové práce a konzultantem.

V Liberci dne: 2. 5. 2008

Otakar Krámský

.....

Poděkování:

Rád bych poděkoval Doc. PaedDr. Petru Urbánkovi, Dr. za odborné vedení, konzultace, cenné rady a připomínky. Mé poděkování patří také vedení školy v Jilemnici, které mi umožnilo výzkum a ve všem mě vyšlo vstříc, mým blízkým, kteří mě podporovali po celou dobu studia.

Porovnání sociálního klimatu sportovních a běžných tříd ZŠ

Anotace

Diplomová práce se zabývá problematikou sociálního klimatu sportovních a běžných tříd na druhém stupni ZŠ. Kvalitní a pozitivní sociální klima školy a třídy má velký vliv na kvalitní učební procesy a výsledky vzdělávacího působení školy pro co nejkvalitnější rozvoj dětské osobnosti.

V teoretické části jsou vymezeny pojmy sociální klima třídy, sociální skupina, pohled na klima třídy, přístupy ke zkoumání klimatu, využití poznatků o klimatu třídy, ovlivňování klimatu třídy, metody zkoumání klimatu.

Smyslem práce je zjištění úrovně klimatu sledovaných tříd základní školy pomocí dvou výzkumných nástrojů (dotazník MCI a dotazník CES), porovnat sportovní a nesportovní třídy mezi sebou tj. 6.A a 6.B a také 9.A a 9.B. Porovnat aktuální klima s klimatem, které preferují. Dále provést srovnání s vybranými podobnými výzkumy v ČR.

Klíčová slova: sociální klima třídy, sportovní třída, porovnání tříd, dotazník MCI a CES

Comparison of the Social Climate between Sports and Ordinary Classes of the Basic School

Summary

The thesis deals with the issue of social environment in and sports schools and advanced grade of elementary schools. Good and positive social environment of the school and class has a major effect on the educational process and its results from the perspective of the child development.

There are delimitations of concepts as social environment of a class, social group, view of a class environment, access to an environmental research, utilization of peaces of knowledge, influencing a class environment, methods of an environmental research in the theoretical part.

The objective of the work is to establish the social environment in these classes of elementary and sports school, using two research tools (the CES questionnaire and the MCI questionnaire), compare sports and nonsports classes together; it means 6.A to 6.B and 9.A to 9.B. Compare actual environment with the environment that they preferred. And further carry out a comparison with chosen similar researches in our republic.

Key words: social environment class, sports schools, compare class, the MCI questionnaire and the CES questionnaire

Vergleich des Sozialklimas der Sport- und unспортlichen Klassen der Grundschule

Annotation

Die Diplomarbeit beschäftigt sich mit der Problematik des Sozialklimas der Sport- und unспортlichen Klassen an der zweiten Stufe der Grundschule. Ein qualitatives und positives Sozialklima der Schule und der Klasse hat einen großen Einfluss auf die qualitativen Lernprozesse und Ergebnisse der Ausbildungswirkung der Schule für die möglichst beste Persönlichkeitsentwicklung des Kindes.

Der theoretische Teil definiert folgende Begriffe: das Sozialklima der Schulklasse, die Sozialgruppe, die Ansicht des Schulklassenklimas, der Zugriff zur Sozialklimauntersuchung, die Ausnützung der Erkenntnisse über das Schulklassenklima, die Einflussfaktoren des Schulklassenklimas, die Untersuchungsmethoden des Schulklassenklimas.

Der Zweck dieser Arbeit besteht in der Feststellung des Klimaniveaus der beobachteten Grundschulklassen mit Hilfe von zwei Forschungsmitteln (Fragebogen CES und Fragebogen MCI), im Vergleich der Sport- und unспортlichen Klassen untereinander (die Klassen 6.A. und 6. B. und die Klassen 9.A. und 9.B.), im Vergleich des aktuellen Schulklassenklimas mit dem bevorzugtem Klima und weiter in der Vergleichung von den Ergebnissen mit ausgewählten ähnlichen Erforschungen bei Tschechische Republic.

Schlüsselwörter: das Sozialklima in der Klasse, die Sportklasse, der Klassenvergleich, der Fragebogen MCI und der Fragebogen CES

Obsah

I. ÚVOD.....	11
II. TEORETICKÁ ČÁST	12
1. SOCIÁLNÍ KLIMA TŘÍDY	12
1.1. Vymezení pojmu sociální klima ve školní třídě	12
1.2. Typologie klimatu	13
1.3. Školní třída jako sociální skupina	15
1.4. Sociální klima školní třídy	16
1.5. Pohled na klima třídy	18
1.5.1. Sociálně psychologický pohled na školní třídu	18
1.5.2. Sociálně psychologický pohled na žáka	19
1.6. Přístupy ke zkoumání klimatu	20
1.6.1. Sociometrický přístup	20
1.6.2. Organizačně-sociologický přístup	21
1.6.3. Interakční přístup	21
1.6.4. Pedagogicko-psychologický přístup	21
1.6.5. Školně-etnografický přístup	21
1.6.6. Vývojověpsychologický přístup	22
1.6.7. Socializačněpsychologický a enviromentalistický přístup	22
1.7. Využití poznatků o klimatu školní třídy	23
1.8. Ovlivňování klimatu třídy	24
2. METODY ZKOUMÁNÍ KLIMATU	25
3. MĚŘENÍ KLIMATU ŠKOLNÍ TŘÍDY	28
3.1. Měření klimatu školní třídy (MCI)	28
3.1.1. Charakteristika metody	28
3.1.2. Vyhodnocování	29
3.2. Měření klimatu školní třídy (CES)	30
3.2.1. Charakteristika metody	30
3.2.2. Vyhodnocování	31
4. CHARAKTERISTIKA DĚTÍ NA 2. STUPNI ZŠ	32
4.1. Emocionální a sociální stránka	33
5. CHARAKTERISTIKA SPORTOVNÍ ZŠ JILEMNICE	35
5.1. Sportovní třídy	35
5.1.1. Význam, cíle a tradice sportovní třídy	36
III. EPIRICKÁ ČÁST	37
6. CÍL	37
7. ZKOUMANÝ VZOREK	37
7.1. MCI zkoumaný vzorek	37
7.2. CES zkoumaný vzorek	38
8. VÝSLEDKY A DISKUSE	39
8.1. Výsledky MCI VI.A a VI.B(S) v porovnání s Laškem 2001	39
8.1.1. Srovnání výrazně odlišných proměnných aktuální a preferované formy	44
8.2. Výsledky CES XI.A A XI.B(S) v porovnání s Laškem 2001	47
9.2.1. Srovnání výrazně odlišných proměnných aktuální a preferované formy	53
IV. ZÁVĚR	56

V. SEZNAM POUŽITÉ LITERATURY.....	58
VI. PŘÍLOHY.....	60

I. ÚVOD

Diplomová práce se zabývá tématem klíma školní třídy, které je nedílnou součástí školního života. Odborníci na celém světě se již řadu let snaží tento výše uvedený pojem analyzovat, diagnostikovat, popsat, změřit, odhalovat jeho příčiny, v případě potřeby se ho naučit promyšleně ovlivňovat apod. Většina učitelů se spoléhá na svůj pohled a chápání daných skupin, aniž by si připouštěla možnost zkresleného vnímání daných situací. Právě k těmto účelům nám slouží výzkumná činnost, která při správném postupu a akceptování výsledků vede k nastínění problémů jedinců ve třídě, následnému vyvozování závěrů a následnému stanovování nápravy.

Tato práce byla zadána katedrou pedagogiky a psychologie Pedagogické fakulty Technické univerzity Liberec pod názvem „Porovnání sociálního klímatu sportovních a běžných tříd ZŠ“.

Cílem této práce je zjistit, jak významné jsou faktory ovlivňující jedince při sportovní činnosti, jak působí ve vzájemné interakci, podílejí se na utváření osobnosti dítěte. Jaký je rozdíl v klímatu třídy mezi sportovní a nesportovní třídou. V naší práci jsme si zvolili k porovnání šesté a deváté ročníky základní školy v Jilemnicích. Domníváme se, že mezi šestými třídami by neměl být tak znatelný rozdíl v klímatu jako mezi devátými třídami a to chceme v našem výzkumu porovnat.

K našemu šetření jsme si vybrali dva standardizované výzkumné nástroje, kterými jsou dotazníky MCI a CES, jenž jsou koncipovány pro 3.-6. třídy ZŠ (MCI) a dotazník (CES) pro 8. a 9. ročníky ZŠ a 1.- 4. ročníky SŠ.

V teoretické části se pokusíme shrnout ty nejdůležitější oblasti ovlivňující klíma školních tříd, vymezení těchto pojmů, o uvedení čtenáře do takto závažné problematiky, kterou klíma školních tříd bezesporu je. V empirické části chceme zjistit, popsat a porovnat stav sociálního klímatu tříd na 2. stupni základní školy v Jilemnicích. Naše hodnoty pak porovnat s vybranými podobnými výzkumy u nás (výzkumné šetření Laška). V přílohové části najdeme tabulky s výsledky šetření a předlohy dotazníků, které jsme v našem zkoumání používali.

II. TEORETICKÁ ČÁST

1. SOCIÁLNÍ KLIMA TŘÍDY

1.1. Vymezení pojmu sociální klima ve školní třídě

Učení a chování žáků není pouze individuální záležitostí, ale je ovlivňováno mikrosociálním prostředím, v němž se žáci pohybují. Platí to zejména o prostředí konkrétní školní třídy a konkrétní skupině vrstevníků, s níž se žák či žákyně kamarádí, na jejíž mínění dá. Školní úspěšnost a neúspěšnost žáka, jeho vhodné či nevhodné chování vůči učitelům a spolužákům – to všechno jsou proměnné, které nejsou ovlivňovány jen osobnostními zvláštnostmi žáka jako jednotlivce, ale také školním mikrosociálním prostředím.

Pokud jde o školní třídu, vzniká v ní specifická sociálně psychologická proměnná, která se označuje jako sociální klima školní třídy. Klima společně vytvářejí všichni žáci navštěvující danou školní třídu, dále skupiny žáků, na něž se třída zpravidla člení, a jedinci stojící mimo tyto skupiny, jednotliví žáci, učitelé vyučující třídy. Jednotkou analýzy je tedy školní třída, všichni její aktéři, nikoli jedinec navštěvující tuto třídu. Takto vymezili sociální klima ve školní třídě Čáp a Mareš (2001, s. 565).

Podle Spilkové (2003, s. 341-349) lze definovat klima třídy jako: *„Komplex zahrnující kvalitu interpersonálních vztahů, komunikace a interakce mezi učitelem a žáky ve třídě, dlouhodobější sociálně emociální naladění a relativně ustálené způsoby jednání, které jsou založeny na implicitních či explicitních hodnotách a pravidlech života ve třídě.“*

Sociální klima třídy je podle J. Mareše sociálně psychologická proměnná představující dlouhodobější sociálně-emocionální naladění, zobecněné postoje a

vztahy, emocionální odpovědi žáků dané třídy na události ve třídě (vč. pedagogického působení učitelů) (Hartl a Hartlová, 2000).

Hartl (2000) uvedl Prokopa, který uvádí tři základní typy klima ve školní třídě: a) klima neosobní profesionality vytváří prostředí orientované na výkon, b) klima interpersonální shody vytváří prostředí orientované na spolupráci, c) klima institucionalizovaného pořádku vytváří prostředí orientované na dodržování řádu, krátkodobě se klima třídy projevuje v sociální atmosféře třídy.

1.2. Typologie klimatu

Typologii školního klimatu můžeme zkoumat, posuzovat a hodnotit z různých hledisek. Přehledně uspořádali typy sociálního klimatu tříd Čáp, Mareš (2001, s. 570-571), které jsme vepsali do tabulky č.1.

Tab.1 Typologické přístupy k sociálnímu klimatu třídy

Hledisko	Typy	Příklady
podle stupně školy	<ul style="list-style-type: none"> - klima třídy v mateřské škole - klima třídy na prvním stupni základní školy - klima třídy na druhém stupni základní školy - klima třídy na střední škole - klima ve studijní skupině na vysoké škole apod. 	- klima „třídy“ – studijní skupina na vysoké škole (Fraser, Treagust, 1986)
podle typu školy	<ul style="list-style-type: none"> - klima třídy na gymnáziu - klima třídy na střední odborné škole - klima třídy na středním odborném učilišti - klima třídy na státní/nestátní škole 	- klima třídy v církevních středních školách (Miežgová, 1994)
podle koncepce výuky	<ul style="list-style-type: none"> - klima třídy v tzv. tradiční škole - klima třídy v tzv. alternativní škole 	- klima třídy v alternativních školách poskytujících populaci „druhou šanci“ (Fraser, Williamson, Tobin, 1987) u nás by se dalo uvažovat o klimatu třídy v obecné škole; klimatu třídy

		v občanské škole; klimatu třídy ve waldorfské škole apod.
podle zvláštností žáků	<ul style="list-style-type: none"> - klima třídy, v níž dominují běžní, neproblémoví žáci - klima třídy, kde učitel musí pracovat s „problémovými žáky“ - klima třídy podle převládající orientace žáků 	<ul style="list-style-type: none"> - klima třídy, v níž převládají „problémoví žáci“ (Pierceová, 1994) - klima třídy, v níž převládají žáci orientovaní na konturu a řízení, na inovace, na příslušnost ke třídě, plnění úkolů, na soutěžení (Moos, 1978)
podle zvláštností vyučovacích předmětů	<ul style="list-style-type: none"> - klima při naukových předmětech - klima při „výchovách“ - klima při dalších typech vyučovacích předmětů 	<ul style="list-style-type: none"> - klima při výuce chemie (Fraser, 1993) - klima při výuce matematiky (Wong, 1995)
podle zvláštností prostředí, v němž se výuka odehrává	<ul style="list-style-type: none"> - klima v tradiční učebně - klima při laboratorní výuce 	<ul style="list-style-type: none"> - klima třídy při laboratorní výuce (Fraser, Giddings, McRobbie, 1993)
podle zvláštností učitelů	<ul style="list-style-type: none"> - klima třídy, v níž vyučuje začátečník, nováček - klima třídy, v níž vyučuje zkušený učitel - klima třídy, v níž vyučuje vynikající učitel - klima třídy, v níž vyučuje zdravý učitel - klima třídy, v níž vyučuje učitel s patologickými rysy - klima třídy, v níž vyučují učitelé s rozdílnými vyučovacími styly 	<ul style="list-style-type: none"> - klima třídy u vynikajících a průměrných učitelů (Fraser, Tobin, 1989) - tvořivé/netvořivé klima třídy navozené vyučovacím stylem učitele (Furman, 1985) - klima třídy podle způsobu řízení výuky a uplatňování moci učitele (Cheng, 1994) - klima třídy u učitelů, kteří rozvíjejí imaginaci, objevování, tvořivost žáků (Litterst, Eyo, 1993)
podle zvláštností komunikace, která zprostředkovává sociální kontakt	<ul style="list-style-type: none"> - klima při přímé mezilidské komunikaci - klima při učení pomocí počítače - klima ve společenství žáků, které je zprostředkované moderní komunikační technikou (televizní konference, internetové diskusní skupiny). 	<ul style="list-style-type: none"> - klima třídy při učení pomocí počítače (Teh, Fraser, 1995) - klima třídy při učení objevováním pomocí počítače (Maor, Fraser, 1996) - klima v tzv. virtuálních třídách (Power, Mitchell, 1997)
Hledisko	Typy	Příklady

Zvolili jsme si z této typologie hledisko podle stupně školy, který odpovídá druhému stupni základní školy; dále pak jsme zohlednili hledisko zvláštnosti žáků spolu se zvláštností vyučovacích předmětů. Zde je orientace zaměřena na sport.

1.3. Školní třída jako sociální skupina

Ve školní třídě je každý žák jedinečný, jeden od druhého se liší svými zkušenostmi a vlastnostmi. I když je každý jiný, všichni patří do stejné sociální skupiny, nebo dokonce do několika skupin ve školní třídě. Je to žák určité třídy a školy. Patří do určité skupiny kamarádů s nimiž vykonává zájmové činnosti.

Sociální skupinu můžeme charakterizovat jako vlastnosti sítě interindividuálních vztahů, pozice a role, struktura třídy, zvláště neformální. V generalizované podobě jde především o kohezi třídy (kvalitu a intenzitu interindividuálních vztahů, jejich emocionální komponenty) a integrovanost třídy (vyhraněnost struktury třídy, podskupiny a jejich vzájemné vztahy) a hierarchie hodnot a soubor norem ve vztahu k výchovně žádoucím hodnotám a normám.

Mezi další činitele ovlivňující sociální skupinu patří např. velikost třídy, její složení z hlediska pohlaví (interakce mezi chlapci a mezi dívkami mají jiný charakter). Dále to je věková homogenita či heterogenita třídy. Typická pro školní třídu je její neformální struktura (např. formální a neformální pořadí žáků ve třídě, formální a neformální hodnoty, formální a neformální vůdce) (Hrabal, 1989).

Také každá třída, kterou žáci navštěvovali, se jinak chová před vyučováním, při vyučování, o přestávce a po skončení vyučování vůči svým členům. Jsou třídy, kam se většina žáků těší, cítí se tam dobře, mluví o „naší“ třídě a je smutná, když školní docházka končí. Jsou však i třídy, které tvrdě diktují svým členům, co smějí, či nesmějí dělat. V nich jsou někteří žáci nešťastní už jen z pomyšlení, že musí znovu jít mezi spolužáky, neboť zažívají posměch, slovní či fyzické napadání, systematické šikanování, o čemž z pravidla nevědí ani vyučující, ani rodiče, dokud jedinec nezareaguje zoufalým činem.

Připomeňme třídy, v nichž fyzicky slabší žáci nebo žáci s odlišnými názory trpí agresivitou spolužáků. Připomeňme třídy, v nichž převládnu skupinové normy jdoucí proti škole, proti učitelům, proti rodičům (Čáp a Mareš, 2001).

Ve sportovní třídě se mezi sebou děti srovnávají, porovnávají své sportovní výsledky, vzájemně mezi sebou soupeří, ale také se na druhou stranu vzájemně podporují, pohání se do další sportovní činnosti, pomáhají si vzájemně v motivaci, a tím utužují přátelské vztahy.

1.4. Sociální klima školní třídy

Klima ve třídě není záležitostí, kterou lze pochopit izolovaně od enviromentálních, sociálněpsychologických, sociologických a kulturních souvislostí. Objevovaly se různé taxonomie, které se snažily vytvořit určité hierarchické systémy. Dva z nich uvádějí ve své knize Čáp a Mareš (2001).

První z nich reprezentují autoři Tagiuri a Andersen, kteří rozlišují 4 hierarchické úrovně:

1. ekologie:

- charakteristika budovy, v níž se výuka odehrává;

2. prostředí:

- charakteristika učitelů (délka praxe, platové zařazení, apod.) a charakteristiky žáků (věk, pohlaví, sociální status apod.);

3. sociální systém:

- (skupinové charakteristiky); vztahy mezi klíčovými účastníky, sociální komunikace, podíl na rozhodování, příležitost k účasti na sociálním dění ve skupině;

4. kultura:

- hodnoty a hodnotové systémy, jež účastníci považují za významné, učitelova zaangažovanost na rozvoji žáků, míra důrazu na kooperaci, důraz na činnosti související se školou, očekávání účastníků, jasnost a konzistentnost cílů.

Druhý systém představuje taxonomie, jejímž autorem je Knowles. Rozlišuje sedm úrovní:

1. Podmínky klimatu

a) fyzikální prostředí- architektonické koncipování učebny a způsob jeho vybavení,

b) psychologické prostředí - vzájemné respektování účastníků, spolupráce účastníků, možnost vzájemného spolehnutí, vzájemná podpora, pomoc, otevřenost a autentičnost jednání, potěšení a radost ze společnosti, humánnost, lidskost v jednání;

2. Zaangažovanost žáků na společné tvorbě plánů

3. Zaangažování žáků na diagnostice vlastních potřeb

4. Zaangažování žáků na definování cílů učení

5. Zaangažování žáků na návrhu postupů při učení

6. Pomoc žákům uskutečňovat navržený postup učení

7. Zaangažovanost žáků na hodnocení průběhu a výsledku vlastního učení.

Z těchto podnětů můžeme vyvodit určitou inspiraci. O sociálním klimatu třídy se dá uvažovat nejméně v pěti teoretických úrovních. První úroveň je ekologická a lidé jsou v ní přítomni spíše zprostředkovaně (prostředí školní budovy, učebny, laboratoře, studovny atd., tedy prostor, v němž žáci a učitelé žijí část svého života, vyučují a učí se). Následuje úroveň jedinců (jednotlivých učitelů, jednotlivých žáků apod.). Třetí úroveň je úroveň malých sociálních skupin (školní třídy apod.). Čtvrtá úroveň zahrnuje větší sociální skupiny (klima školy). Konečně je zde pátá úroveň,

úroveň velkých sociálních skupin, např. úroveň školství dané země, zvláštností její kultury.

Teoretické úvahy o sociálním klimatu školní třídy se dají směřovat podle různých hledisek, které jsme již zmínili v tabulce č. 1.

1.5. Pohled na klima třídy

1.5.1. Sociálně psychologický pohled na školní třídu

Vstupem do školy získává dítě na dlouhou dobu novou roli, roli žáka, vstupuje postupně i do stále více a více složitých sociálních vazeb a pravidelně navštěvuje i svou třídu. Z hlediska dosažené připravenosti pro školu, tak i z hlediska prostorového, je žák zařazen do třídy. Obvykle ukazují školní třídu, vzniklou výše uvedeným způsobem.

Specifickým sociálně psychologickým i pedagogickým problémem jsou pak třídy specializované, do kterých přichází děti nikoli z výše uvedených formálních důvodů, ale kam jsou zařazovány podle výběrových kritérií (třídy matematické, jazykové, přírodovědné, sportovní atd.) Zde může již vědomý výběr působit na dítě jistou výlučností. Sociální i intelektuální složení třídy nebývá vzorkem celé populace a klima v těchto třídách může být rozdílné, jak co do vytváření, tak prožívání a dopadu na psychiku dítěte. Dítě vstupuje do školy s rozdílným statutem, danými socioekonomickými podmínkami rodiny, pohlavím, rasou. Prostřednictvím života ve třídě si dítě uspokojuje řadu sociálních potřeb. Původně formálně stanovená struktura třídy se mění na neformální, žáci se ve třídě sdružují do referenčních skupin, získávají kamarády i nepřátele (Lašek, 2001).

Hrabal (1989, str.194) chápe školní třídu z diagnostického hlediska jako :
„1. soubor žáků, kteří ji tvoří, pro všechny jejich aktivity a charakteristiky, 2. sociální skupinu jako celostní útvar, který je závislý na řadě podmínek a činitelů, ale

který je sám činitelem, ovlivňujícím interakci a vztah s učitelem, žáků mezi sebou i rozvoj dispozic svých členů.“

V našem případě byli žáci začleněni do kolektivu jak vědomím výběrem rodičů, tak výběrem svým. Věděli, že se chtějí věnovat sportu, tudíž předem znali přibližnou charakteristiku sociální skupiny, ve které se budou nacházet.

1.5.2. Sociálně psychologický pohled na žáka

Vstupem do školy se tedy stává z dítěte žák. Tato role mu na jedné straně nabízí možnost vzdělávat se, navazovat nové sociální vztahy. Na druhé straně požaduje prostřednictvím tlaku norem určité způsoby chování, které roli žáka přísluší: dítě je nuceno ke konformnímu jednání a tato skutečnost zřejmě nejvíce formuje to základní v jeho osobnosti, k čemu se vztahují všechny psychické procesy dítěte, tedy k jeho já.

Dítě prožívá svou roli žáka, uvědomuje si ji. Je hodnoceno a vyhodnocuje se, je v interakci s druhým, vytváří si sebeobraz žáka, který může být odlišný od jeho sebeobrazu dítěte v rodině či sebeobrazu sourozence. Z hlediska prakticky aplikované poradenské či školské psychologie lze oddělit školní žákovo Já, od dalších Já v jeho osobnosti: rodiče jsou často překvapeni pozitivním nebo negativním chováním dítěte ve škole, hovoří někdy o tom, že dítě je zcela jiné doma, než ve škole na čemž se shodnou i s učiteli. Rovněž učitel při mimoškolních aktivitách dětí (např. školní výlet, tělovýchovný kurz apod.) mnohdy vidí „jiné“ dítě, než jaké zná ze školy.

Důležitým faktorem je akceptování žákova Já, které vzniká v interakci s druhými. Především je tomu tak ve škole, ve které se dítě jako žák percipuje a definuje podél kontinua úspěšný – neúspěšný, podle kterého je hodnocen. Učitel svým hodnocením školních výkonů hodnotí celou žákovu osobnost, žák také toto hodnocení jako hodnocení celé osobnosti vnímá. Vzhledem k délce pobytu dítěte ve škole, pak může ono vnímané žákovo já silně poznamenat celé jeho sebepojetí v dalším životě.

Pro dítě ve škole, pro žáka, nesouvisí kvalita jeho sebepojetí s jeho nejvyšším dosaženým školním úspěchem, ale s tím, jak jeho školní výsledky obstojí ve srovnání s ostatními spolužáky, tedy na výsledcích sociálního srovnání. Dítě srovnává úroveň vlastních výsledků s výsledky ostatních ve třídě, pokud tato srovnání dopadnou v jeho prospěch, jeho sebepojetí se zvýší, pokud je srovnání nepříznivé, sebepojetí se snižuje (Lašek, 2001, s. 14-17).

Já dítěte ve sportovní třídě se formuje z hlediska srovnávání sportovních výkonů, kde by se dalo předpokládat, že jedinci, kteří mají úspěchy a jsou ostatními vyzdvihováni, tak mají větší předpoklad ke kladnému formování Já než žáci, kteří se sportu nevěnují a navštěvují třídu „jen“ proto, aby zde trávili čas za účelem získat nové informace, ne být srovnáváni v oblasti sportu se spolužáky, a tím získávat a nebo ztrácet na svém sebepojetí.

1.6. Přístupy ke zkoumání klimatu

V odborné literatuře existuje řada přehledů o různých přístupech ke studiu klimatu školní třídy a interakce učitel – žáci, kterým se věnoval například Fraser, Walberg, Chavéz, aj. Celá oblast se ovšem rychle vyvíjí, objevují se přístupy další.

Podle práce Mareše a Křívohlavého (1995) bychom je mohli stručně charakterizovat takto:

1.6.1. Sociometrický přístup

Objektem studia je školní třída jako sociální skupina, nikoli učitel. Badatele zajímá strukturování a restrukturování třídy, vývoj sociálních vztahů a jejich vliv na rozvoj dispozic žáků. Diagnostickou metodou je např. sociometricko-ratingový dotazník.

1.6.2. Organizačně- sociologický přístup

Školní třída jako organizační jednotka je objektem studia a učitel jako řídicí pracovník. Badatele zajímá rozvoj týmové práce v hodině, redukování nejistoty žáků při plnění úkolů. Diagnostickou metodou je standardizované pozorování průběhu pedagogické interakce.

1.6.3. Interakční přístup

Objektem studia je školní třída a učitel. Badatele zajímá interakce mezi učitelem a žáky v průběhu vyučovací hodiny. Diagnostickou metodou je standardizované pozorování, metody interakční analýzy typu tužka – papír, později metody počítačové, audiovizuální nahrávky interakce, jejich popis a rozbor.

1.6.4. Pedagogicko-psychologický přístup

Školní třída a učitel je objektem studia. Badatele zajímá spolupráce žáků ve třídě, kooperativní učení v malých skupinách. Diagnostickou metodou je např. posuzovací škála Classroom Life Instrument (CLI).

1.6.5. Školně-etnografický přístup

Objektem studia je školní třída, učitelé a celý přirozený život školy. Badatele zajímá, jak klima funguje, jak jej vnímají, hodnotí a svými slovy popisují jeho aktéři. Zajímá ho sociokulturní konstruování klimatu. Diagnostickou metodou je zúčastněné pozorování, kdy badatel pobývá ve škole řadu měsíců či roků. Vede rozhovory s učiteli a žáky, nahrává si jejich formulace, přepisuje do protokolů a analyzuje je.

1.6.6. Vývojověpsychologický přístup

Žák jako osobnost a školní třída je objektem studia jako sociální prostředí, v němž se má osobnost rozvíjet. Badatel se zajímá o ontogenezi žáků v období prepuberty a puberty, zejména v období 5. - 8. ročníku školní docházky. Používá soubor různorodých diagnostických metod.

1.6.7. Socializačněpsychologický a enviromentalistický přístup

Školní třída je chápána jako prostředí pro učení (angl. se prostředí řekne enviroment), žáci dané třídy a vyučující, kteří v této třídě působí. Badatelé se zajímají o kvalitu klimatu, jako strukturní složky, aktuální podobou klimatu i situací, která sice není, ale aktéři by si přáli, aby taková byla (preferovaná podoba klimatu). Diagnostickou metodou jsou posuzovací škály, který vyplňují sami aktéři. Zachycují v nich své vidění klimatu, své postoje, subjektivně zbarvené názory, svá očekávání.

Nezávisle proměnné se dají s určitým zjednodušením shrnout podle R. H. Moose do tří skupin: vzájemné vztahy mezi aktéry, možnost osobního rozvoje, udržování i měnění daného systému. Závisle proměnné obvykle tvoří školní výkonnost třídy jako celku jednotlivých žáků, postoje žáků k učení apod. představiteli tohoto přístupu jsou např. H. J. Walberg a G. J. Anderson, E. J. Trickett a R. M. Moss, B. J. Fraser, aj. U nás je možné diagnostikovat klima třídy např. českou verzí screeningového dotazníku CES (Classroom Environment Scale, Trickett, Moose, Fraser). Dotazník je určen žákům druhého stupně základní školy a žákům středních škol (Mareš, 1998).

Tento socializačněpsychologický a enviromentalní přístup jsme ke svému zkoumání také použili v empirické části, kde budeme porovnávat žáky v jednotlivých proměnných.

Ostatní přístupy, které jsme zde pro přehled jmenovali, lze použít při rozšiřujícím zkoumání pro lepší pochopení klimatu třídy.

1.7. Využití poznatků o klimatu školní třídy

Postupy pro zjišťování klimatu školní třídy jsou velmi přínosné. Získané výsledky lze využít přinejmenším šesti způsoby:

- a) popis stavu klimatu v určité třídě s pohledu žáka
- b) porovnání názorů žáků a učitelů na klima třídy
- c) porovnání žákovského přání a přítomného, aktuálního stavu
- d) zjišťování rozdílů mezi učiteli vyučujícími tutéž třídu
- e) zjišťování rozdílů mezi tradičními a alternativními školami
- f) zjišťování toho, jak klima ovlivňuje osobnost učitele a žáků, výchovně-vzdělávací výsledky.

První možnost je prostý popis stavu klimatu ve třídě z pohledu žáka. Cílem je zjistit, jak žáci vnímají a prožívají klima své třídy. Stav se vyplatí zjišťovat v případech, kdy se daná třída něčím odlišuje od ostatních tříd (počtem žáků ve třídě, zastoupením chlapců a dívek – převaha chlapců nebo dívek).

Druhou možností je porovnávání názorů žáků s názory učitelů vyučujících v dané třídě. Nejprve si dotazník na základě svých zkušeností se třídou vyplní učitel, potom dotazník vyplní žáci a vyhodnotí se jejich pohled na klima tříd.

Třetí možností je porovnání žákovského přání s aktuálním stavem. Zadává se nejprve forma P (žáky preferovaný stav) a s časovým odstupem forma A (aktuální stav z pohledu žáka). Zde se zaměřujeme na rozdíl mezi preferovaným a aktuálním stavem, čím větší je rozdíl, tím hůře se žáci ve třídě cítí. Čím je rozdíl menší, tím jsou žáci ve své třídě spokojenější.

Čtvrtou možností je zjišťování rozdílů v ovlivňování klimatu různými učiteli vyučujícími v dané třídě. Vyplatí se to zejména v případech, kdy se učitel vymyká z různého důvodu běžnému průměru (ať už svými malými, či velkými pedagogickými zkušenostmi).

Pátou možností je zjišťování rozdílů mezi školami. Může jít o školy tradiční a alternativní, státní, či nestátní, městské, či venkovské, sídlištní, či nesídlištní, školy

lišící se svou velikostí apod. Rozdíly lze také zkoumat v zaměření třídy na určité odvětví (sport, hudba, jazyky, aj.).

Šestá, snad nejdůležitější možnost se týká toho, jak klima konkrétní třídy působí na osobnost žáků a učitelů, jak ovlivňuje prospěch a chování žáků, jak ovlivňuje účinnost pedagogické práce učitelů. Uvažujeme zde o možnosti, že klima je nezávisle proměnnou, samo se nemění, a zajímá nás, jaký je jeho vliv na tyto závisle proměnné: osobnostní charakteristiky aktérů, na průběh učení a vyučování, na dynamiku této sociální skupiny atd.

Pochopitelně existuje i možnost sedmá, již je ovlivňování klimatu školní třídy. Té budeme věnovat další kapitolu (Čáp a Mareš, 2001).

1.8. Ovlivňování klimatu třídy

Klima třídy se dá ovlivňovat. Nikoli však stejnou měrou ve všech jeho složkách, nikoli rychle a nikoli bez spolupráce všech aktérů-učitelů a žáků. Jde o záležitost dlouhodobou.

Hledáme soubor nezávisle proměnných, jimž bychom mohli klima promyšleně a velmi adresně zlepšovat. Čáp a Mareš (2001) například uvádí a snaží se zjistit přání žáků (případně přání učitelů) týkající se sociálního klimatu dané třídy; dále pak zjišťují s určitým vhodně zvoleným odstupem aktuální stav klimatu (z pohledu žáků, případně pohledu učitelů); porovnávat proměnné, kde se nejvíce liší přání žáků od jejich aktuálního vnímání skutečnosti; hledat oblasti, v nichž by bylo třeba klima třídy rozhodně změnit k lepšímu, a vytipovat oblasti, kde je třeba alespoň udržet dosavadní stav; promyslet pedagogické postupy, které by dovolily zlepšit klima výuky; provádět cíleně zásahy do klimatu třídy, a to tak, že se současně intervenuje ve třídě i v učitelském sboru; vyhodnotit účinnost zásahu pomocí některého dotazníku a současně pomocí rozhovoru se žáky i učiteli; zjišťovat, nakolik jsou dosažené změny zafixované, a podporovat snahu udržet dlouhodobý charakter změn k lepšímu.

2. METODY ZKOUMÁNÍ KLIMATU

O České republice se nedá říct, že by zde klima třídy bylo systematicky zkoumáno. V zahraničí – především v Austrálii a USA se tomuto problému věnují odborníci již čtyřicet let. Snaží se odpovědět především na tyto otázky:

- Co jsou determinanty klimatu a jak působí na žáky a jejich učení?
- Existují rozdíly mezi aktuálně prožívaným a ideálním klimatem ve třídě a co je příčinou těchto rozdílů?
- Vnímají učitelé a žáci klima ve třídě podobně?
- Mohou učitelé klima třídy zjistit, zkoumat a měnit?
- Mohou ovlivnit organizační změny výuky klima třídy?

Pro nalezení odpovědí na tyto otázky byly zkonstruovány metody, vycházející ze tří základních proudů výzkumu.

První skupinu metod bychom mohli charakterizovat jako metody s menší nutností dedukce ze získaných dat a druhou skupinu jako metody s větší nutností dedukce ze získaných dat podle Rosenshina, který definuje metody s nízkým obsahem jako metody observační, kde pozorovatel získává měřitelná a relativně objektivní data. Tyto metody byly velmi užitečné na počátku studia o klimatu třídy, protože přinesly objektivní, srovnatelné údaje a staly se základem observačních technik ve třídách vůbec.

Druhá skupina metod, přinášející vyšší úroveň informací, je zaměřena na události, odehrávající se ve třídě. Maximálně se při tom využívá dotazníků a posuzovacích škál, které jsou zadávány především žákovi. Základní podmínkou pro užití takovéto metody je její reliabilita, validita, citlivost k probíhajícímu dění ve třídě. Kvalitně vypracovaný dotazník, či posuzovací škála se v posledních letech stávají velmi frekventovaným nástrojem výzkumu i učitelské diagnostiky, neboť přinášejí množství srovnatelných údajů a jsou velmi pracovně efektivní.

Třetí skupina metod se opírá o arzenál školní etnografie. Výzkumný pracovník používá především metodu zúčastněného pozorování: to mu dává možnost

jednak vnímat a registrovat objektivně zachytitelná data, jednak díky bezprostřednímu a dlouhodobému kontaktu se žáky ve třídě pronikat k podstatě řady sociálně psychologických skutečností (Čáp a Mareš, 2001).

Lašek (2001) poukazuje na Boricha a Madlena, kteří uvádějí ve své obsáhlé publikaci více než 160 metod (jedná se především o dotazníky a posuzovací škály), které zkoumají žáka, třídu a učitele. Autoři navrhli rozdělení těchto metod podle následujícího schématu.

Tab.2 Metody zkoumání klimatu

Informace			
Od koho	O čem		
	O učiteli	O žáku	O třídě
A. Od učitele	OCDQ-RS		
	RSA		
	MCI*	MCI*	MCI*
B. Od žáka	LEI	LEI	LEI
	CES*	CES*	CES*
	ICEQ	ICEQ	ICEQ
	CUCEI	SLEI	CUCEI
	SLEI		SLEI
	CCQ		

O metodách, jejichž zkratky jsme označili hvězdičkou budeme podrobně referovat v dalších kapitolách. Pro přehled uvádíme bližší charakteristiky některých uvedených dotazníků.

LEI: Learning Environment Inventory

Je určen pro střední školy. Zjišťuje 15 prvků klimatu. Každá škála má 7 položek, kterým studenti přisuzují podél pětistupňové škály označení od silně nesouhlasím do silně souhlasím. Celkem dotazník obsahuje 105 těchto tvrzení.

ICEQ: Individualized Classroom Environment Scale

Obsahuje 25 položek, zkoumajících 5 prvků klimatu. Je určen vyšším ročníkům středních škol a studentům vysokých škol. Studenti odpovídají na pětistupňové škále od silně souhlasím do silně nesouhlasím.

CUCEI: College and University Classroom Environment Inventory

Obsahuje 49 tvrzení, zjišťujících 7 prvků klimatu. Studenti odpovídají na čtyřstupňové škále od silně souhlasím do silně nesouhlasím. Metoda má formu preferované klima a aktuální klima.

SLEI: Science Laboratory Environment Inventory

Obsahuje 56 položek a zjišťuje 7 prvků klimatu. Metoda je určena pro vysoké školy.

Všechny dosud známé metody zjišťování klimatu mají několik společných rysů. Metody jsou snadno administrovatelné a vyhodnotitelné, přinášejí informace, které učitel obdrží téměř okamžitě. Se získanými údaji pak může pracovat a promyšleně do klimatu třídy zasahovat.

3. MĚŘENÍ KLIMATU ŠKOLNÍ TŘÍDY

3. 1. Měření klimatu školní třídy (MCI)

Jednou z metod, která byla vyvinuta pro poznání klimatu třídy na základní škole, je dotazník My Class Inventory (short form), jehož autory jsou Australané B. J. Fraser a D. L. Fischer. Dotazník je široce používán a slouží k výzkumu i praktickému využití na školách v mnoha zemích světa. Díky jednoduché konstrukci a způsobu vyhodnocování je mezi učiteli oblíben, umožňuje rychle a bez obtíží proniknout do různých oblastí života ve třídě, které učitel vnímá mnohdy intuitivně.

Použijeme tento dotazník k proniknutí do různých oblastí života ve třídě, abychom zjistili, jak markantní vliv má na jedince třída jako taková, do jaké míry ho ovlivňuje a působí na jedince. Výsledky pak nabízejí možnosti zásahu učitele do klimatu třídy tak, aby více odpovídaly jeho zájmům či zájmům žáků (Lašek, 2001).

3.1.1. Charakteristika metody

Tento výzkumný nástroj, který je nazván Naše třída, je určena pro žáky 3.– 6. tříd základních škol (podle autorů rovněž pro žáky základních škol a poruchami čtení) a vznikla zjednodušením rozsáhlého dotazníku LEI (Learning Environment Inventory), který byl určen pro střední školy a jehož autoři byli Fraser, Anderson a Walberg.

Dotazník má dvě formy: a) aktuální, která zjišťuje současné klima třídy b) preferované, zjišťující přání žáků, vztahující se ke klimatu jejich třídy. Metoda je určena pro žáky ve věku od 8 do 12 let. Obsahuje 25 položek, jimiž zjišťuje 5 proměnných klimatu ve třídě základní školy (Lašek, 2001).

1. Spokojenost ve třídě (otázky č. 1, 6, 11, 16, 21)

- zjišťuje se vztah žáků k jejich třídě, míra uspokojení z pobytu ve škole, pohody

2. Třenice ve třídě (otázky č. 2, 7, 12, 17, 22)

- zjišťují se komplikace ve vztazích mezi žáky, míra a častost napětí a sporů, rvaček a nevhodného sociálního chování

3. Soutěživost ve třídě (otázky č. 3, 8, 13, 18, 23)

- zjišťují se konkurenční vztahy mezi žáky, míra snah po vyniknutí, prožívání školních neúspěchů

4. Obtížnost učení (otázky č. 4, 9, 14, 19, 24)

- zjišťuje se , jak žáci prožívají nároky školy, nakolik se jim zdá učení obtížné, namáhavé

5. Soudržnost třídy (otázky č. 5, 10, 15, 20, 25)

- zjišťuje se míra přátelských a nepřátelských vztahů mezi žáky, míra pospolitosti dané třídy

Každý žák vyplňuje dotazník samostatně, odpovídá dichotomicky ano – ne.

V příloze číslo 1. a 2. nalezneme úplné znění dotazníku spolu s doplňujícími otázkami.

3.1.2. Vyhodnocování

Každá otázka, na kterou žák odpoví „ano“, se skóruje třemi body, každá odpověď „ne“ jedním bodem; tam, kde je v řádku u nabídnuté dvojice odpovědí písmeno R (otázky č. 4, 9, 14, 19, 24) se skóruje opačně (tedy ano za jeden bod, ne za tři body). Nevyplněný řádek či chyba se skóruje dvěma body.

Pro každou z uvažovaných pěti proměnných se dosažené body u jednotlivých položek dotazníku sčítají a zaznamenávají na dolní okraj dotazníku – žák může u každé proměnné získat minimálně 5, maximálně 15 bodů. Vyplnění dotazníku v běžné třídě trvá zhruba 20 minut včetně instrukce, stejně tak jako vyhodnocení

takové třídy učitelem či výzkumným pracovníkem (Lašek, 2001).

3. 2. Měření klimatu školní třídy (CES)

Mezi nejužívanější dotazníky, zjišťující klima třídy, patří rovněž dotazník CES (Classroom Environment Scale), vytvořený Trickettem a Moosem v USA v 70. letech.

Autoři dotazníku CES charakterizují pozitivní klima ve třídě vysoce pozitivními emočními vazbami mezi studenty, jejich vysokým zaujetím školní prací, vysokou jasností pravidel, vnímanou vysokou učitelovou pomocí a podporou. Negativně prožívané klima spoluvytváří vysoká soutěživost, vysoká orientace na úkoly a velká kontrola studentů učitelem (Lašek, 2001).

3.2.1. Charakteristika metody

Dotazník, který má dvě formy: a) aktuální, zjišťující současné klima třídy b) preferovanou, která zjišťuje přání žáků, vztahující se ke klimatu jejich třídy. Je určen žákům 8. a 9. tříd základních škol a studentům 1. - 4. ročníku středních škol. Pro výzkum jsme použili verzi, která zkoumá 24 položek 6 proměnných klimatu třídy:

- 1. Angažovanost žáka, jeho zaujetí školní prací (otázka č. 1, 7, 13, 19)**
- 2. Vztahy mezi žáky ve třídě (otázka č. 2, 8, 14, 20)**
- 3. Učitelova pomoc a podpora (otázka č. 3, 9, 15, 21)**
- 4. Orientace žáků na úkoly (otázka č. 4, 10, 16, 22)**
- 5. Pořádek a organizovanost (otázka č. 5, 11, 17, 23)**
- 6. Jasnost pravidel (otázka č. 6, 12, 18, 24)**

Každý žák či student vyplňuje dotazník samostatně, odpovídá na formuláři zakroužkováním ano – ne. Autoři doporučují nejprve zadat dotazník preferované, zhruba po 14 dnech pak aktuální formy (Lašek, 2001).

V příloze číslo 3. a 4. nalezneme úplné znění dotazníku spolu s doplňujícími otázkami.

3.2.2. Vyhodnocování

Každá otázka, na kterou žák odpoví „ano“, se skóruje třemi body, každá odpověď „ne“ jedním bodem; tam, kde je v řádku u nabídnuté dvojice odpovědí písmeno R se skóruje opačně (tedy ano za jeden bod, ne za tři body). Nevyplněný řádek či chyba se skóruje dvěma body.

Pro každou z uvažovaných šesti proměnných se dosažené body u jednotlivých položek dotazníku sčítají a zaznamenávají na dolní okraj dotazníku – žák může u každé proměnné získat minimálně 4, maximálně 12 bodů, střed je 8 bodů. Vyplnění dotazníku v běžné třídě trvá podle autora zhruba 20 minut včetně instrukce, zhruba stejnou dobu potřebuje učitel k vyhodnocení dotazníku celé třídy (Lašek, 2001).

4. CHARAKTERISTIKA DĚTÍ NA 2. STUPNI ZŠ

Žáci na druhém stupni základní školy prochází velkými duševními i psychickými změnami. Začínají jinak myslet, cítit a jednat, mají jiný vztah ke svému okolí.

Dospívání zahrnuje přibližně druhé desetiletí života jedince. (Používají se označení puberta a adolescence.) Je považováno především za přechodné období mezi dětstvím a dospělostí. Lze ho vymezit jako úsek začínající prvními známkami pohlavního zrání (objevují se první sekundární pohlavní znaky) s výraznou růstovou akcelerací a končící dokončením tělesného růstu, dosažením plné pohlavní zralosti a reprodukční schopnosti (Pavlas, Vašutová, 1999). Charakteristická je sekundární akcelerace, tzn. dřívější nástup dospívání ve srovnání s minulými staletími (urychlení růstu a v oblasti sexuální; menstruace nastupuje v průměru o 3 roky dříve). Předpokládá se, že k tomu dochází v důsledku změn sociálních podmínek a způsobu života, zvýšením životní úrovně, lepší hygienickou péčí, hodnotnější výživou, více podnětným prostředím.

Gillernová, Malotínová (1996) používají pro školní věk termíny:

- mladší školní věk (od 6 do 11 – 12 let),
- období dospívání (od 11 – 12 let do 20 – 22 let), které dále dělí na:
 - pubertu (od 11 – 15 let),
 - adolescenci (od 15 – 20 až 22 let).

Hranice stadií nejsou přesné a stejné u všech jedinců a za všech podmínek. Například Čáp (1987) uvádí, že puberta nastupuje dříve u dívek než u chlapců. Objevují se výrazné rozdíly mezi chlapci a dívkami, a to jak v nástupu puberty, tak v jejím průběhu a způsobech prožívání. Dívky předbíhají chlapce v somatickém a fyziologickém vývoji v průměru o jeden rok i více. Mohou být výrazné individuální rozdíly mezi žáky téže třídy, a to i mezi příslušníky téhož pohlaví.

Za nejbouřlivější období ve vývoji jedince je považována puberta. Průcha a

kol. (2001) ji dělí na období: prepubescence (11-13 let) a vlastní pubescence (13-15 let). Bývá také označována za první fázi dospívání, pro kterou je charakteristické dozrávání reprodukčního systému. Mezi typické znaky patří: hormonální změny a jejich důsledky, výskyt a vývoj primárních a sekundárních pohlavních znaků, růstové skoky, změny postavy a výrazu obličeje. Puberta nastupuje u naší mládeže na druhém stupni základní školy a doznívá (zvláště u chlapců) v prvních ročnících střední školy. Vývoj jedince je obvykle nerovnoměrný po stránce anatomicko-fyziologické, intelektové, emocionální i sociální.

Zvláště u dětí s disharmonickým vývojem, u dětí obtížně vychovatelných, s poruchami chování či neurotických, se mohou v pubertě a dospívání dosud skryté nebo zvládnutelné problémy vyhrotit natolik, že rodiče nejsou schopni je zvládnout. Rozpory s rodiči pak takové dítě může řešit útekem z domova, delikvencí, drogami, předčasnými sexuálními zájmy apod. (Vágnerová, 2005).

4.1. Emocionální a sociální stránka

Objevuje se vnitřní nejistota a napětí, tzv. vulkanismus. Projevuje se klackovitou chůzí a chováním, hlučností, předváděním se, ale i pocity méněcennosti a nevyváženými reakcemi. Dívky jsou navenek klidnější, přizpůsobivější. Pro budování sebevědomí je v tomto období velmi důležitý fyzický vzhled. Zvyšuje se pozornost k vlastnímu tělu i způsobu oblékání. Každá odchylka od běžné normy je těžce prožívána. Více nespokojená bývají děvčata. Dalšími znaky jsou: emoční labilita, zhoršené sebeovládání, nestálost a nepředvídatelnost reakcí, prostořekost, konfliktovost, uzavřenost (méně se svěřují), vztahovačnost, únik do světa představ a fantazie, denní snění, v němž se promítají touhy a přání dospívajícího, výkyvy prospěchu (objevují se tendence nevyvíjet nadměrné úsilí, většina žáků se připravuje do výuky jen, když je přesvědčena, že budou klasifikováni).

Toto období charakterizuje rozpor mezi hodnotami mladší a starší generace. Projevuje se zvýšenou kritičností ve vztahu k autoritám, siláckými postoji k radám rodičů a učitelů, ale zároveň malými zkušenostmi a sníženou sebekritikou. Sklon

polemizovat o všem souvisí s vývojem myšlení. Sílí snaha vyvzdorovat si větší samostatnost. Prvořadý vliv má vrstevnická skupina. Pro získání dobré pozice ve skupině je jedinec schopen učinit téměř cokoli. Tato skupina je mu bližší a má pro něj více porozumění. Mínění rodiny ztrácí na síle. Sílí snaha po rovnocenné akceptaci, ale zároveň neochota naslouchat druhé straně. Mnohé názory dospělých jsou odmítány. Vrstevníci se stávají uznávanými, neformálními autoritami. Jde o rozpor mezi autoritou dospělých a vrstevníků. Čím má dítě menší sebevědomí, tím více podléhá extrémním požadavkům skupiny. Lze hovořit také o rozporu mladého člověka s vrstevníky. Klade na ně vyšší požadavky. Z dosavadních vztahů je často zklamán. Přechodně u něj může dojít až k samotářství. Vztahy k opačnému pohlaví jsou silně prožívané, ale nestálé a proměnlivé. První lásky mají většinou platonickou povahu.

Jedinec se rozhoduje pro volbu povolání. Ta závisí na vyhraňování zájmů, na schopnostech, na kvalitě dosaženého vzdělání, na motivaci, na informovanosti o možnosti zvolit si určitou profesi, na znalosti obsahové náplně jednotlivých profesí. Charakteristický je rozpor mezi stupněm dosažených biologických změn a psychickým a sociálním stupněm vývoje. Jedinci po pohlavní stránce vyspělí, se po stránce citové, rozumové a sociální chovají dětsky. Mladí lidé již „vypadají a cítí se“ jako dospělí, chtěli by tak žít, ale chybějí jim k tomu důležité vnitřní předpoklady, např. zkušenost a odpovědnost pro náročnou práci nebo pro důležitá životní rozhodnutí, emoční a charakterová zralost pro stabilní erotický vztah a pro výchovu dětí. Jde o rozpor mezi rolí a statusem (Pavlas, Vašutová, 1999).

Domníváme se, že ve sportovních třídách se tyto specifika promítají obdobným způsobem jako ve třídě nespportovní. Žáci procházejí obdobným citovým vývojem, ale ve sportovní třídě jsou větší emoce díky sportovní činnosti. Žák, který je úspěšný ve sportovní činnosti, má uznání a obdiv svých spolužáků a stává se uznávanou autoritou, i když třeba jeho studijní výsledky nejsou tak dobré. Stává se jejich vzorem, většina žáků by se mu chtěla vyrovnat. Jestliže je žák úspěšný ve sportovní činnosti, může to mít vliv i na volbu jeho budoucího povolání a to tak, že se může stát profesionálním sportovcem.

5. CHARAKTERISTIKA SPORTOVNÍ ZŠ JILEMNICE

V současnosti navštěvuje školu asi 450 žáků, převážně z Jilemnice, částečně z okolních vesnic. Specifikem školy je existence sportovních tříd se zaměřením na běžecké lyžování, biatlon, atletiku a kopanou. Žáci dosáhli vynikajících výsledků a vybojovali řadu mistrovských titulů.

Za zmínku jistě stojí vzpomínka na 1. místo družstva chlapců v běhu na lyžích z roku 1997 na Mistrovství světa školních sportovních klubů v německém Garmisch-Partenkirchenu. V roce 1999 oslavila škola důstojně 100 let svého trvání a úspěšnou tradici vzdělávací, výchovnou i sportovní rozvíjí i v současnosti.

5.1. Sportovní třídy

Sportovní třídy se zaměřením na běh na lyžích byly otevřeny prvním ročníkem 1972/73 a v květnu 2003 oslavili 30 let činnosti sportovních tříd.

V současnosti pracují sportovní třídy jako školní zájmový sportovní klub a od září 1999 byly oficiálně zařazeny mezi 14 sportovních tříd v ČR se speciálním zaměřením na lyžování a biatlon. Sportovní třídy navštěvuje více jak sto deset žáků v 5. – 9. ročníku ZŠ z Jilemnice, blízkého i širokého okolí (Rokytnice n. Jizerou, Benecko, Horní Branná, Jablonec nad Jizerou).

Děti sportují pod vedením zkušených učitelů tělesné výchovy, kteří jsou též odbornými trenéry s I. nebo II. trenérskou kvalifikací pro dané sportovní odvětví. Děti se mohou uplatnit v těchto sportovních odvětvích: běh na lyžích, kopaná, atletika, biatlon všeobecná sportovní příprava pro další sporty (plavání, odbíjená, tenis, orientační běh). Pro všechny žáky je zajištěno pět hodin tělesné výchovy týdně zaměřených na sportovní hry, základy sportovní gymnastiky, atletiky, lyžování, bruslení, plavání, protahovací cvičení a pohybovou výchovu. Každý týden dvakrát až třikrát jsou pro děti organizovány specializované tréninky pro zvolenou soutěžní činnost. O víkendech se děti účastní soutěží, utkání, turnajů nebo dalších tréninků. Pro děti je zajištěno dvakrát ročně výcvikové soustředění v rozsahu jednoho týdne.

Podle možností pro všechny žáky je zapůjčeno základní sportovní vybavení. Úzce také spolupracují s odborným sportovním lékařem a pracovištěm rehabilitace v Jilemnici.

Talentované děti mají možnost pokračovat ve studiu na Sportovním gymnáziu v Jilemnici se specializací na lyžařské disciplíny, orientační běh a atletiku, nebo aktivně sportovat v dobře fungujících oddílech v Jilemnici – SKI, odbíjená, atletika, plavání atd. Sportovní třídy fungují díky velké podpoře vedení školy, všech učitelů, sportovních oddílů v Jilemnici, Svazu lyžování ČR, Svazu biatlonu, se kterými velice úzce spolupracují.

5.1.1. Význam, cíle a tradice sportovní třídy

- a) dát možnost sportovního vyžití velkému počtu dětí z Jilemnice a širokého okolí, které mají schopnosti, chtějí umožnit plně rozvinout svůj talent až na úroveň nejlepších v ČR
- b) využít hodnotně a organizovaně volný čas v odpoledních hodinách
- c) prevence proti nepříznivým jevům ve společnosti (drogy, alkohol, násilí)
- d) otužování a zdravý vývoj dětí
- e) získávání morálně volních vlastností (samostatnost, cílevědomost, soustavnost, sebeovládání, zdravá ctížádostivost, odpovědnost, schopnost překonávat překážky), které budou ovlivňovat jejich další životní postoje
- f) sportovními třídami prošlo v jejich historii přes 800 žáků, kteří zde získali kladný vztah ke sportu a ten se stal dále součástí jejich životního stylu
- g) trenéři sportovních tříd se podílely též na výchově několika reprezentantů účastníků ZOH a MS, např.: biatlonisté – Tomáš Kos, Zdeněk Vítek, Jiří Holubec, Martin Rypl, Magda Rezlerová, Zdena Vejnarová, běžci – Marcela Jebavá, Jana Šaldová, Aleš Vaněk, Olda Hakl, skokan – Tomáš Goder, Robert Křenek.

III. EPIRICKÁ ČÁST

6. CÍL

Na základě výběru tématu jsme si stanovili tyto cíle:

- C1:** a) Vybrat vhodné metodické přístupy k šetření sociálního klimatu na 2. stupni základní školy.
b) Provést terénní šetření
- C2:** Zjistit, popsat a porovnat stav sociálního klimatu tříd na 2. stupni základní školy v Jilemnici.
a) popsat a porovnat hlediska sociálního klimatu mezi 6.A nesportovní třídou a 6.B(S) sportovní třídou na 2. stupni základní školy.
b) popsat a porovnat hlediska sociálního klimatu mezi 9.A nesportovní třídou a 9.B(S) sportovní třídou na 2. stupni základní školy.
- C3:** Provést porovnání s vybranými podobnými výzkumy u nás.

7. ZKOUMANÝ VZOREK

7.1. MCI zkoumaný vzorek

V našem výzkumu jsme použili obě formy dotazníku: aktuální, preferovanou u 6.A nesportovní třídy a 6.B sportovní třídy základní školy v Jilemnici. Šesté třídy byly zvoleny proto, neboť v těchto třídách se nejméně projeví patrný rozdíl mezi sportovní a nesportovní třídou. Je to začátek nové etapy dítěte, které se začleňuje do nové sociální skupiny, zvyká si na nové spolužáky, nový systém výuky, kdy každý předmět vyučuje odlišný učitel. Celkový počet respondentů šestých tříd pro aktuální formu dotazníku činil 30 z toho žáků sportovní třídy bylo 16 (7 dívek, 9 chlapců),

nesportovní třídy 14 (5 dívek, 9 chlapců). Pro preferovanou formu počet dětí dosahoval čísla 29, z nichž bylo 16 (7 dívek, 9 chlapců) ze sportovní třídy a 13 (3 dívky, 10 chlapců) ze třídy nesportovní.

7.2. CES zkoumaný vzorek

V našem šetření jsme použili obě formy dotazníku: aktuální, preferovanou u 9.A nesportovní třídy a 9.B sportovní třídy základní školy v Jilemnici. Deváté třídy byly zvoleny proto, neboť v těchto třídách se nejvíce projeví patrný rozdíl mezi sportovní a nesportovní třídou. Je to zakončení základní školní docházky, kdy se žáci již dobře znají a sociální vztahy v kolektivu jsou jim již dobře známé. Celkový počet respondentů devátých tříd pro aktuální formu dotazníku činil 47 z toho žáků sportovní třídy bylo 23 (11 dívek, 12 chlapců), nesportovní třídy 24 (10 dívek, 14 chlapců). Pro preferovanou formu počet dětí dosahoval čísla 47, z nichž bylo 23 (11 dívek, 12 chlapců) ze sportovní třídy a 24 (10 dívek, 14 chlapců) ze třídy nesportovní.

8.VÝSLEDKY A DISKUSE

8.1. Výsledky MCI VI.A a VI.B(S) v porovnání s Laškem 2001

Naše výsledky jsme porovnali s obdobným výzkumem J. Laška z roku 2001. Ten aplikoval tento dotazník ve 24 třídách českých základních škol, celkem s 863 žáky. Vzorek zahrnuje děti ze škol venkova, malých i velkých měst. Samozřejmě si plně uvědomujeme, že naše zkoumání nelze plnohodnotně srovnávat s výzkumem Laška (2001), který prováděl na tolika respondentech, ale přesto bychom se chtěli pokusit jeho výsledky porovnat s našim výzkumem. Pro srovnání rozdílů mezi třídami v míře jednotlivých škál dotazníku klimatu třídy jsme porovnávání prováděli v jednotlivých oblastech dotazníku MCI – použili jsme t-test pro dva nezávislé výběry.

MCI aktuální forma

Výsledky námi provedeného výzkumu, zaznamenané do tabulky č. 3, v porovnání s Laškem vycházejí v každé třídě jinak, ale ovšem ne tak, jak bychom předpokládali. Podíváme-li se na každou proměnou hodnotu zvlášť zjistíme:

Tab. 3 Aktuální klima (aritmetický průměr)

	Lašek 2001	s_x	Pásmo běžných hodnot	6.A	s_x	6.B(S)	s_x	Rozdíl
Spokojenost	12,20	2,17	10,0-14,4	13,86**	0,92	11,63**	1,97	2,23
Třenice	9,97	3,11	6,9-13,1	11,71**	1,67	9,25**	1,85	2,46
Soutěživost	12,24	2,56	9,7-14,8	10,14*	1,41	9,0*	1,58	1,14
Obtížnost	8,67	2,46	6,2-11,1	12,43	1,4	11,36	2,03	1,07
Soudržnost	9,63	3,24	6,4-12,9	10,57	2,03	9,13	2,29	1,44

Statistická významnost: ** $p \leq 0,01$ * $p \leq 0,05$ (t – test)

Podrobné výsledky statistické významnosti nalezneme v příloze č. 9.

a) Spokojenost ve třídě – č. ot. 1, 6, 11, 16, 21

Průměrný počet bodů ve 6.A třídě činil 13,86. V 6.B počet bodů dosáhl počtu 11,63. Z těchto čísel vyplývá, že žáci 6.A třídy jsou ve své třídě nadměru spokojeni, kdežto jedinci z 6.B třídy jsou na tom o trochu hůře. Ve srovnání s Laškem se drží v pásmu běžných hodnot u této proměnné. Tyto výsledky jsou pro nás statisticky významné na úrovni pravděpodobnost $p \leq 0,01$.

b) Třenice ve třídě – č. ot. 2, 7, 12, 17, 22

Průměrný počet bodů v 6.A třídě byl 11,71. Oproti tomu 6.B dosáhla 9,25 průměrných bodů. Dalo by se očekávat, že v třídě 6.B bude třenice stejná nebo vyšší, jelikož začíná být mezi žáky větší rivalita z hlediska jejich sportovní činnosti, ale opak je pravdou. Výsledky ukázaly, že v 6.B je rivalita nižší než v 6.A, která je třídou nesportovní. Tento výsledek jsme rozhodně neočekávali. Ve srovnání s Laškem se pohybujeme stále v pásmu běžných hodnot. Tyto výsledky jsou pro nás statisticky významné na úrovni pravděpodobnost $p \leq 0,01$.

c) Soutěživost ve třídě – č. ot. 3, 8, 13, 18, 23

Ve třídě 6.A bylo dosaženo průměrného počtu bodů 10,14, kdežto 6.B nasbírala bodový průměr 9. V těchto dvou třídách mezi sebou sice děti soupeří, ale dalo by se říct, že je to zatím v unesitelné formě v obou třídách, ale v porovnání s Laškem, jehož hodnota je 12,24, se 6.A nachází ještě v pásmu běžných hodnot oproti 6.B, která se vymyká pásmu Laškových běžných hodnot. Tyto výsledky jsou pro nás statisticky významné na úrovni pravděpodobnost $p \leq 0,05$.

d) Obtížnost učení – č. ot. 4, 9, 14, 19, 24

Laškovo zkoumání ukázalo pásmo běžných hodnot od 6,2 do 11,1 bodů. Naše naměřené hodnoty však nespádají do tohoto pásma. Výsledky 6.A ukazují průměrně 12,43 bodů, což je oproti Laškovi výrazný nadprůměr - žáci považují obtížnost učení za velmi náročnou. Ve srovnání s průměrným počtem bodů 11,36 v 6.B sportovní třídy, kde jsme se domnívali, že bude obtížnost učení vyšší, protože žáci zde jsou vystaveni navíc ještě fyzické zátěži při každodenních trénincích, ale obtížnost

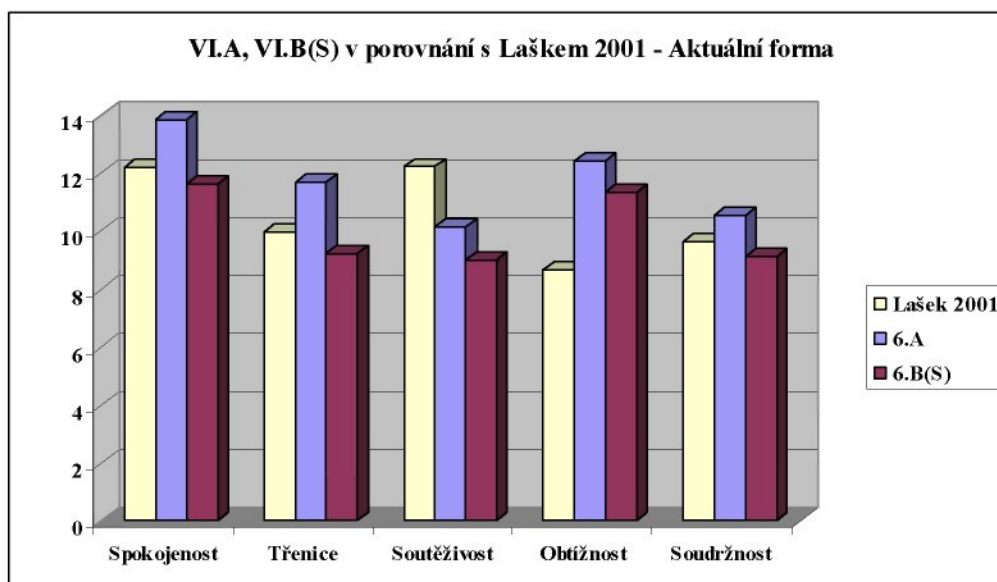
nepovažují za tak vysokou jako v 6.A. Statistická významnost těchto výsledků je nad $p \leq 0,05$.

e) Soudržnost třídy – č. ot. 5, 10, 15, 20, 25

Průměrný počet bodů 6.A byl 10,57. V 6.B třídě tento průměr činil 9,13. Srovnáme-li tyto hodnoty, tak spadají podle Laška do pásma běžných hodnot. Můžeme konstatovat, že soudržnost 6.A je v porovnání s 6.B lepší, protože spolu tráví více času oproti 6.B, která je při svých sportovních aktivitách rozdělena na lyžaře, atlety, sdruženáře, atd., proto se domníváme, že se kolektiv nestačí stmelit. Statistická významnost těchto výsledků je nad $p \leq 0,05$.

Pro větší přehlednost uvádíme graf č.1, kde porovnávané aktuální klima v 6.A a 6.B v porovnání s šetřením Laška 2001.

Graf 1. VI.A, VI.B(S) v porovnání s Laškem 2001 – aktuální forma



MCI preferovaná forma

Tab. 4 Preferované klima (aritmetický průměr)

	Lašek 2001	s_x	Pásmo běžných hodnot	6.A	s_x	6.B(S)	s_x	Rozdíl
Spokojenost	13,24	2,44	10,8-15,0	10,08**	1,86	11,75**	1,98	1,67
Třenice	5,75	1,46	5,0-7,21	12,69*	1,54	12,25*	1,71	0,44
Soutěživost	10,74	2,51	8,23-13,25	11,15	2,41	10,75	1,20	0,4
Obtížnost	6,09	1,79	5,0-7,88	10,54	1,39	10,63	1,76	0,09
Soudržnost	13,02	1,95	11,0-14,97	12,69*	1,73	12,13*	2,12	0,56

Statistická významnost: ** $p \leq 0,01$ * $p \leq 0,05$ (t-test)

Podrobné výsledky statistické významnosti nalezneme v příloze č. 9.

a) Spokojenost ve třídě – č. ot. 1, 6, 11, 16, 21

Průměrný počet bodů ve 6.A třídě činil 10,8. V 6.B počet bodů dosáhl počtu 11,75. Ve srovnání s Laškem, jehož průměr činí 13,24. 6.A do pásma běžných hodnot nespadá, kdežto 6.B ano. Ve sportovní třídě by chtěli být žáci více spokojenější, než v nespportovní třídě. Tyto výsledky jsou pro nás statisticky významné na úrovni pravděpodobnost $p \leq 0,01$.

b) Třenice ve třídě – č. ot. 2, 7, 12, 17, 22

Průměrný počet bodů v 6.A třídě byl 12,69. Oproti tomu 6.B dosáhla 12,25 průměrných bodů. Dalo by se očekávat, že žáci budou preferovat snížení třenic, ale je tomu u obou tříd naopak. Rozdíly mezi výsledky nejsou veliké. Porovnáme-li naše výsledky s Laškem, docházíme k závěru, že naši žáci třenice preferují, kdežto u Laškovi naměřené hodnoty směřují ke snížení třenic na hodnotu 5,75 bodů. Obě třídy tím pádem nespádají do jeho pásma běžných hodnot. Tyto výsledky jsou pro nás statisticky významné na úrovni pravděpodobnost $p \leq 0,05$.

c) Soutěživost ve třídě – č. ot. 3, 8, 13, 18, 23

Ve třídě 6.A bylo dosaženo průměrného počtu bodů 11,15, kdežto 6.B nasbírala bodový průměr 10,75. Statistická významnost těchto výsledků je nad $p \leq 0,05$. Předpokládali jsme, že žáci 6.B budou preferovat větší soutěživost mezi sebou, protože je to sportovní třída. Výsledky, ale ukazují větší preferovanost u třídy nesportovní. V porovnání s Laškem, jehož hodnota je 10,74, se nachází obě tyto třídy v pásmu běžných hodnot.

d) Obtížnost učení – č. ot. 4, 9, 14, 19, 24

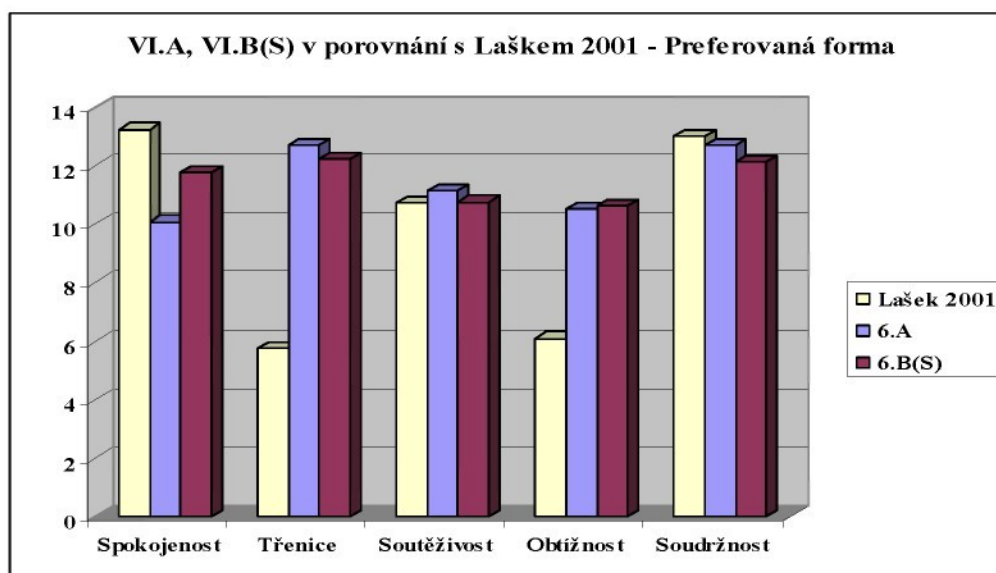
Laškovo zkoumání ukázalo pásmo běžných hodnot od 5,0 do 7,88 bodů. Naše naměřené hodnoty však nespádají do tohoto pásma. Výsledky 6.A ukazují průměrně 10,54 bodů, což je oproti Laškovi výrazný nadprůměr – preferují zvýšení náročnosti. Ve srovnání s průměrným počtem bodů 10,63 v 6.B sportovní třídy jsou tyto výsledky obdobné jako u třídy 6.A. Statistická významnost těchto výsledků je nad $p \leq 0,05$.

e) Soudržnost třídy – č. ot. 5, 10, 15, 20, 25

Průměrný počet bodů 6.A byl 12,69. V 6.B třídě tento průměr činil 12,13. Srovnáme-li tyto hodnoty, tak spadají podle Laška do pásma běžných hodnot. Můžeme konstatovat, že mezi preferovanou soudržností 6.A a 6.B není velký rozdíl. Předpokládali jsme, že 6.B bude preferovat větší soudržnost, protože třída kvůli sportovním aktivitám není velkou část školního roku pohromadě. Tyto výsledky jsou pro nás statisticky významné na úrovni pravděpodobnost $p \leq 0,05$.

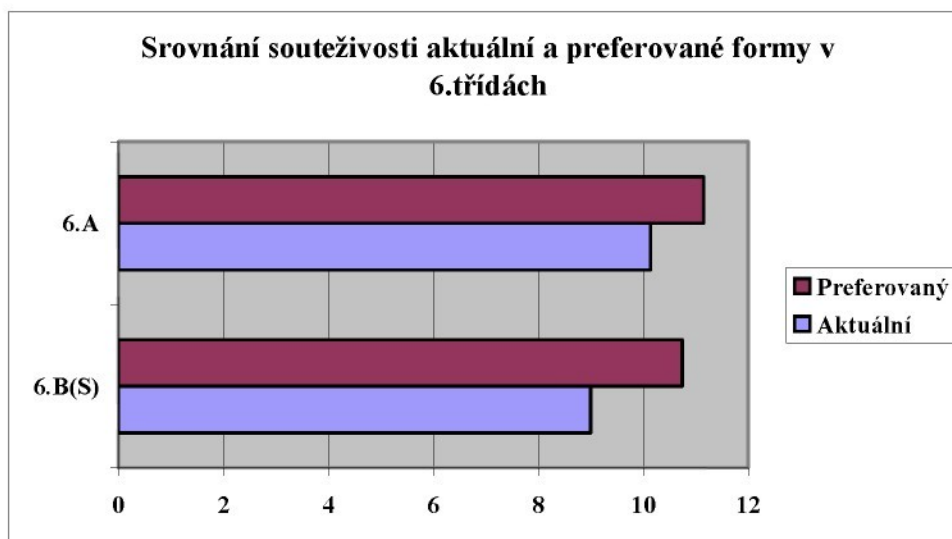
Pro větší přehlednost uvádíme graf č. 2, kde porovnááme preferované klima v 6.A a 6.B v porovnání s šetřením Laška 2001.

Graf 2. VI.A, VI.B(S) v porovnání s Laškem 2001 – preferovaná forma



8.1.1. Srovnání výrazně odlišných proměnných aktuální a preferované formy

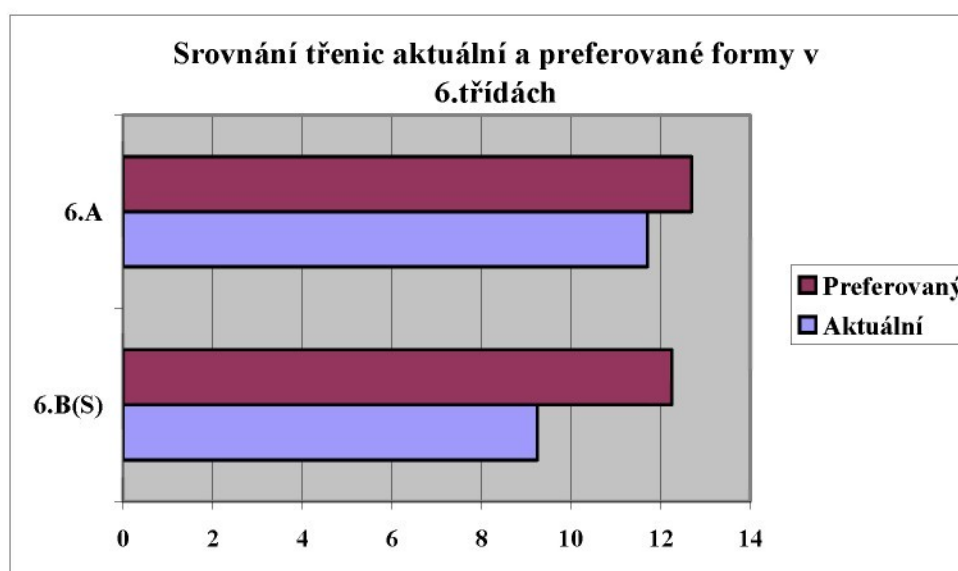
Graf 3. Srovnání soutěživosti aktuální a preferované formy v 6. třídách



Soutěživost v obou třídách prožívají žáci méně, než by bylo jejich přáním. Z grafu č. 3 dále vyplývá, že soutěživost je větší v 6.A jak preferovaná, tak aktuální

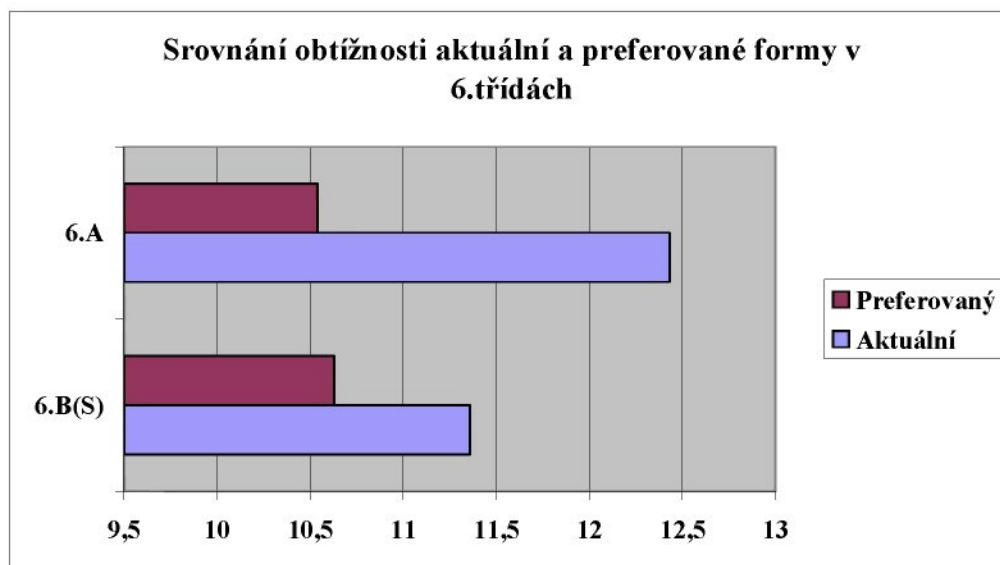
než v 6.B. Právě v 6.B bychom předpokládali soutěživost vyšší, protože se jedná o sportovní třídu, ale je tomu právě naopak. V 6.A si žáci přejí dokonce ještě vyšší podíl soutěživosti, než je tomu právě v aktuálním klimatu třídy. Statistická významnost v 6.A těchto výsledků je nad $p \leq 0,05$. Výsledky 6.B jsou pro nás statisticky významné na úrovni pravděpodobnosti $p \leq 0,01$.

Graf 4. Srovnání třenic aktuální a preferované formy v 6. třídách



Z uvedeného grafu č.4 vyplývá, že třenice jsou větší v 6.A než v 6.B podle aktuální formy, tedy podle toho jak to vidí žáci. Dalo by se očekávat, že v třídě 6.B bude třenice stejná nebo vyšší, jelikož začíná být mezi žáky větší rivalita z hlediska jejich sportovní činnosti, ale opak je pravdou. Z grafu je patrné, že v 6.B je rivalita nižší než v 6.A, která je třídou nespportovní. Tento výsledek jsme rozhodně neočekávali. Žáci obou tříd by si přáli třenice dokonce zvýšit ve svých třídách, jak to vidíme na grafu preferované formy. V 6.A dokonce ještě více než v 6.B, ale rozdíl mezi třídami je zde nepatrný. Jejich statistická významnost je v 6.A nad $p \leq 0,05$ a v 6.B je statistická významnost na úrovni pravděpodobnosti $p \leq 0,01$ v porovnání aktuálního a preferovaného klimatu.

Graf 5. Srovnání obtížnosti aktuální a preferované formy v 6. třídách



Z uvedeného grafu č.5 vyplývá, že v 6.A prožívají žáci nároky na školu jako vysoké, učení se jim zdá příliš obtížné a namáhavé a proto by chtěli, aby obtížnost učení byla o dost nižší. Obdobně je tomu v 6.B, kde prožívají žáci nároky třídy jako přiměřené, učení se jim nezdá příliš obtížné a namáhavé, i přesto by chtěli, aby obtížnost učení byla nižší. Zde bychom se mohli pozastavit nad rozdílem ve sportovní a nesportovní třídě. Učivo je v obou třídách stejné až na hodinu tělesné výchovy denně, která je navíc ve sportovních třídách. Domníváme se, že tento rozdíl není podstatný ve srovnání obtížnosti daných tříd. U sportovní třídy se jedná spíše o čas po škole na učení. Časté tréninky a s nimi spojená fyzická námaha vedou k tomu, že žáci jsou často unavení a nemají tolik času na učení. I přesto se jim zdá obtížnost učení nižší než žákům v 6.A. Výsledky 6.A jsou pro nás statisticky významné na úrovni pravděpodobnosti $p \leq 0,01$ a výsledky 6.B jsou nad $p \leq 0,05$.

Podrobné výsledky statistické významnosti nalezneme v příloze č. 10.

8.2. Výsledky CES XI.A A XI.B(S) v porovnání s Laškem 2001

Naše výsledky jsme porovnali s obdobným výzkumem J. Laška z roku 2001. Ten aplikoval tento dotazník ve 24 třídách českých základních škol, celkem s 863 žáky. Vzorek zahrnuje děti ze škol venkova, malých i velkých měst. Samozřejmě si plně uvědomujeme, že naše zkoumání nelze plnohodnotně srovnávat s výzkumem Laška (2001), který prováděl na tolika respondentech, ale přesto bychom se chtěli pokusit jeho výsledky porovnat s našim výzkumem. Pro srovnání rozdílů mezi třídami v míře jednotlivých škál dotazníku klimatu třídy jsme porovnávání prováděli v jednotlivých oblastech dotazníku CES – použili jsme t-test pro dva nezávislé výběry.

CES aktuální forma

Tab. 5 Aktuální klima (aritmetický průměr)

	Lašek 2001	s_x	Pásmo běžných hodnot	9.A	s_x	9.B(S)	s_x	Rozdíl
Angažovanost	6,29	1,77	4,52-8,06	6,08**	1,95	8,57**	2,06	2,49
Dobré vztahy	9,4	2,09	7,31-11,49	10,0	1,92	10,52	0,87	0,52
Učitelova pomoc	8,39	2,65	5,74-11,04	6,71**	1,83	9,3**	2,54	2,59
Orientace na úkoly	8,66	2,14	6,52-10,8	8,71	2,05	9,87	2,32	1,16
Pořádek a organizovanost	7	1,67	5,33-8,67	6,71**	1,92	8,1**	1,71	1,39
Jasnost pravidel	8,55	2,39	6,16-10,94	9,5*	2,66	10,61*	1,61	1,11

Statistická významnost: ** $p \leq 0,01$ * $p \leq 0,05$ (t-test)

Podrobné výsledky statistické významnosti nalezneme v příloze č. 9.

a) Angažovanost žáka, jeho zaujetí školní prací (otázka č.1, 7, 13, 19)

Laškovo zkoumání ukázalo pásmo běžných hodnot od 4,52 do 8,06 bodů. Do tohoto pásma spadá pouze 9.A, kde žáci dosáhli 6,08 bodů. Žáci 9.B jsou málo angažováni do školní práce. Jejich průměrný počet bodů je 8,57, což ve srovnání s 9.A a nebo s šetřením Laška je velký rozdíl. Tyto výsledky jsou pro nás statisticky

významné na úrovni pravděpodobnosti $p \leq 0,01$. Domníváme se, že je to tím, že pro žáky ve sportovní třídě je důležitější jejich sportovní zapojení a úspěch při sportovní činnosti, než jeho angažovanost a zaujetí školní prací.

b) Vztahy mezi žáky ve třídě (otázka č. 2, 8, 14, 20)

V tabulce č.5 vidíme, že nejlepší vztahy panují v 9.B, která dosáhla 10,52 bodů, oproti 9.A, která je na tom nepatrně hůře s 10 body, ale rozdíl je minimální. Statistická významnost těchto výsledků je nad $p \leq 0,05$. Dalo by se očekávat, že v 9.B budou vztahy mezi žáky horší než v 9.A, jelikož je mezi žáky větší rivalita z hlediska jejich sportovní činnosti, ale opak je pravdou. V porovnání s Laškem, u kterého dosáhla průměrná hodnota 9,4 bodů, obě třídy spadají do pásma běžných hodnot.

c) Učitelova pomoc a podpora (otázka č. 3, 9, 15, 21)

Ve třídě 9.A bylo dosaženo průměrného počtu bodů 6,71, kdežto 9.B nasbírala bodový průměr 9,3. Z toho vyplývá že žáci 9.B jsou s učitelovou pomocí spokojeni a považují ji za vysokou, kdežto žáci 9.A ji vnímají spíše jako nízkou. Tyto výsledky jsou pro nás statisticky významné na úrovni pravděpodobnosti $p \leq 0,01$. Domníváme se, že je to díky tomu, že učitelé se žákům ve sportovní třídě věnují více v náhradních konzultačních hodinách a případným doučováním kvůli častým absencím, které jsou způsobeny závody, soustředěními atd. Učitelé dokonce dojíždějí na některá soustředění, na kterých vyučují své předměty po skončení tréninků. V porovnání s šetřením Laška obě třídy spadají do pásma běžných hodnot. Pro zajímavost v jeho šetření dosáhli žáci 8,39 bodů.

d) Orientace žáků na úkoly (otázka č. 4, 10, 16, 22)

Orientace na úkoly je nejvíce pocítována v 9.A, žáci dosáhli 8,71 bodů. Oproti tomu 9.B je na tom v porovnání s 9.A hůře a dosáhla 9,87 bodů. Statistická významnost těchto výsledků je nad $p \leq 0,05$. Jestliže naše výsledky porovnáme s Laškem, tak obě třídy spadají do pásma běžných hodnot, ale obě třídy jsou na tom hůře než Lašek. Laškova průměrná hodnota činí 8,66 bodů, z čehož vyplývá, že žáci pocítují dobrou orientaci na úkoly.

e) Pořádek a organizovanost (otázka č. 5, 11, 17, 23)

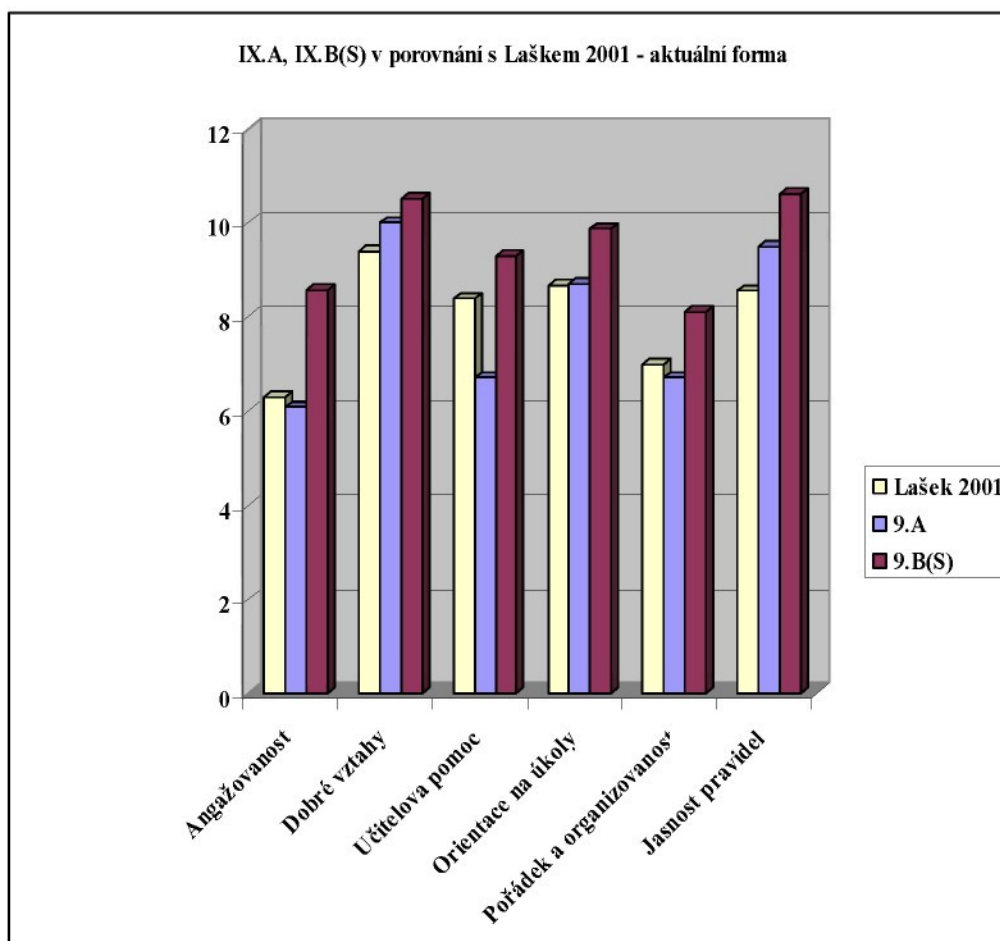
Z tabulky č. 5 vyplývá, že v 9.A je pořádek a organizovanost pocíťována jako výborná, žáci dosáhli průměrného počtu bodů 6,71, když tento výsledek srovnáme s Laškem, tak zjistíme, že žáci 9.A jsou na tom ještě lépe, než průměrná hodnota Laška, která je 7,0 bodů. Naproti tomu 9.B dosáhla 8,1 bodů, což ukazuje na to, že žáci pocíťují organizovanost a pořádek jako nepříliš dobrý, ale i přesto spadají do pásma běžných hodnot podle Laška stejně jako 9.A. Tyto výsledky jsou pro nás statisticky významné na úrovni pravděpodobnosti $p \leq 0,01$.

f) Jasnost pravidel (otázka č. 6, 12, 18, 24)

Jasnost pravidel je pocíťována nejvíce v 9.B, kde žáci dosáhli 10,61 bodů a tento výsledek je považován za velmi vysoký. Také třída 9.A, která dosáhla 9,5 bodů, pocíťuje jasnost pravidel jako velmi dobrou. Tyto výsledky jsou pro nás statisticky významné na úrovni pravděpodobnosti $p \leq 0,05$. Jestliže obě třídy srovnáme s šetřením Laška, který dosáhl průměrného počtu 8,55 bodů, dojdeme k závěru, že obě třídy pocíťují jasnost pravidel více, než je tomu právě u Laška. I přes tento rozdíl 9.A i 9.B spadají do pásma běžných hodnot.

Pro větší přehlednost uvádíme graf č. 6, kde porovnááme aktuální klima v 9.A a 9.B v porovnání s šetřením Laška 2001.

Graf 6. IX.A., IX.B(S) v porovnání s Laškem 2001 – aktuální forma



CES preferovaná forma

Tab. 6 Preferované klima (aritmetický průměr)

	Lašek 2001	s_x	Pásmo běžných hodnot	9.A	s_x	9.B(S)	s_x	Rozdíl
Angažovanost	9,62	1,77	7,85-11,39	10,08**	1,47	9,04**	1,94	1,04
Dobré vztahy	10,6	1,41	9,19-12,01	10,83	1,40	10,70	1,40	0,13
Učitelova pomoc	10,51	1,7	8,81-12,21	9,42*	2,04	10,43*	1,66	1,01
Orientace na úkoly	8,36	1,94	6,42-10,3	8,67	2,13	8,87	1,94	0,2
Pořádek a organizovanost	10,53	1,73	8,8-12,26	9,67	2,36	9,48	1,58	0,19
Jasnost pravidel	10,64	1,58	9,06-12,22	10,5	1,76	10,78	1,41	0,28

Statistická významnost: ** $p \leq 0,01$ * $p \leq 0,05$ (t-test)

Podrobné výsledky statistické významnosti nalezneme v příloze č. 9.

a) Angažovanost žáka, jeho zaujetí školní prací (otázka č. 1, 7, 13, 19)

Průměrný počet bodů 9.A byl 10,08. V 9.B třídě tento průměr činil 9,04. Tyto výsledky jsou pro nás statisticky významné na úrovni pravděpodobnosti $p \leq 0,01$. Srovnáme-li tyto hodnoty, tak spadají podle Laška do pásma běžných hodnot. Můžeme konstatovat, že mezi preferovanou angažovaností 9.A a 9.B není velký rozdíl, a dokonce ani mezi těmito třídami a průměrným počtem bodů Laška, který činí 9,62.

b) Vztahy mezi žáky ve třídě (otázka č. 2, 8, 14, 20)

Ve třídě 9.A bylo dosaženo průměrného počtu bodů 10,83, kdežto 9.B nasbírala bodový průměr 10,70. Statistická významnost těchto výsledků je nad $p \leq 0,05$. Srovnáme-li tyto hodnoty, tak můžeme konstatovat, že mezi třídami 9.A a 9.B není velký rozdíl v dobrých vztazích mezi žáky. V porovnání s Laškem, jehož hodnota je 10,6 bodů, se nachází obě tyto třídy v pásmu běžných hodnot.

c) Učitelova pomoc a podpora (otázka č. 3, 9, 15, 21)

Učitelovu pomoc a podporu více preferují v 9.B, kde žáci dosáhli 10,43 bodů než třída 9.A, která dosáhla 9,42 bodů. Tyto výsledky jsou pro nás statisticky významné na úrovni pravděpodobnosti $p \leq 0,05$. Porovnáme-li naše výsledky s Laškem, docházíme k závěru, že naši žáci jsou na tom obdobně, protože Laškova průměrná hodnota činí 10,41. Obě třídy tím pádem spadají do pásma běžných hodnot.

d) Orientace žáků na úkoly (otázka č. 4, 10, 16, 22)

Průměrný počet bodů 9.A byl 8,67. V 9.B třídě tento průměr činil 8,87. Statistická významnost těchto výsledků je nad $p \leq 0,05$. Srovnáme-li tyto hodnoty, tak spadají podle Laška do pásma běžných hodnot. Můžeme konstatovat, že v preferované orientaci na úkoly v 9.A a 9.B není velký rozdíl, a dokonce ani mezi těmito hodnotami a průměrným počtem bodů Laška, který činí 8,36.

e) Pořádek a organizovanost (otázka č. 5, 11, 17, 23)

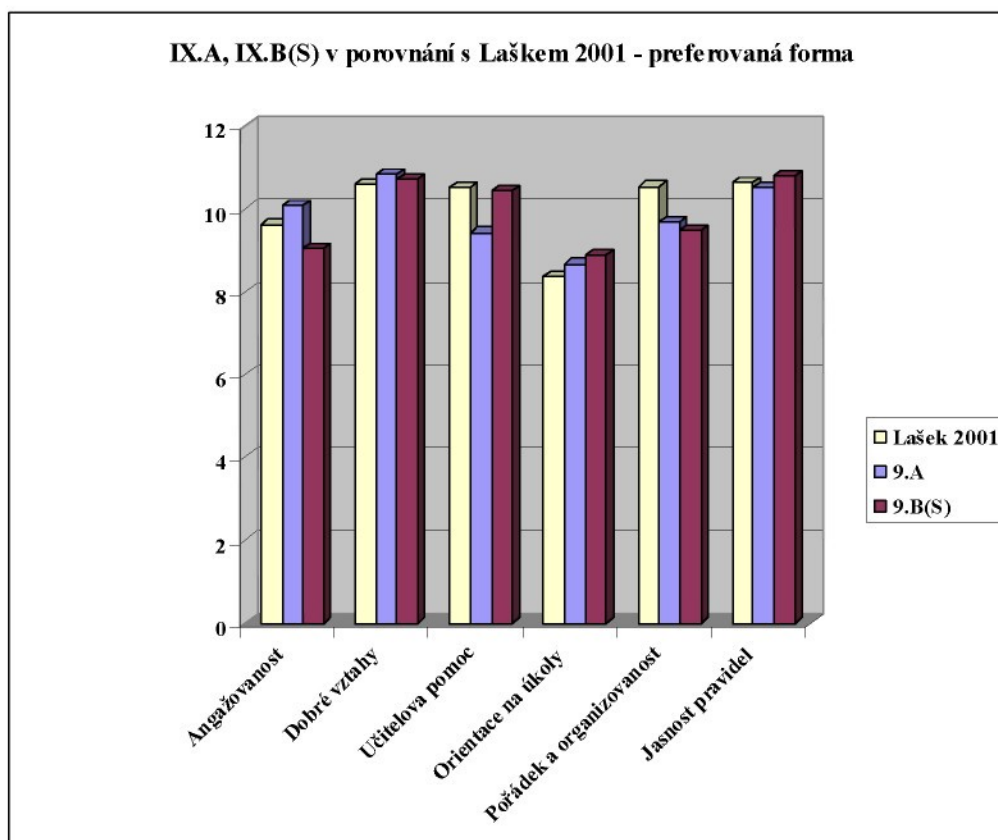
Ve třídě 9.A bylo dosaženo průměrného počtu bodů 9,67, kdežto 9.B nasbírala průměrně 9,48 bodů. Statistická významnost těchto výsledků je nad $p \leq 0,05$. Porovnáme-li tyto hodnoty pořádku a organizace ve třídě, tak můžeme konstatovat, že mezi třídami 9.A a 9.B není velký rozdíl. V porovnání s Laškem, jehož hodnota je 10,53 bodů, se nachází obě tyto třídy v pásmu běžných hodnot.

f) Jasnost pravidel (otázka č. 6, 12, 18, 24)

Větší volnost pravidel preferují v 9.A, kde žáci dosáhli 10,5 bodů než v 9.B, která dosáhla 10,78 bodů. Statistická významnost těchto výsledků je nad $p \leq 0,05$. Porovnáme-li naše výsledky s Laškem, docházíme k závěru, že naši žáci jsou na tom obdobně jako Lašek, jehož průměrná hodnota činí 10,64 bodů. Obě třídy tím pádem spadají do pásma běžných hodnot.

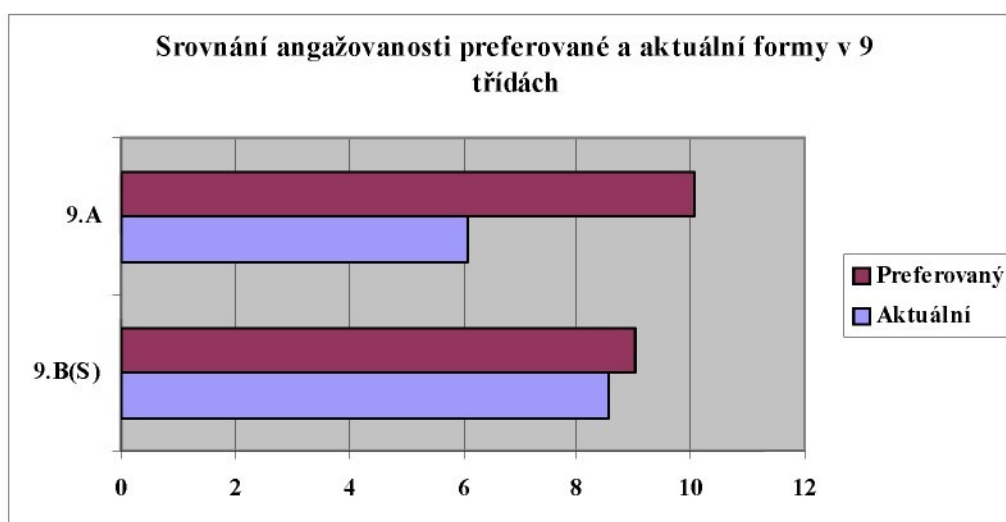
Pro větší přehlednost uvádíme graf č.7, kde porovnávané preferované klima v 9.A a 9.B v porovnání s šetřením Laška 2001.

Graf 7. IX.A., IX.B(S) v porovnání s Laškem 2001 – preferovaná forma



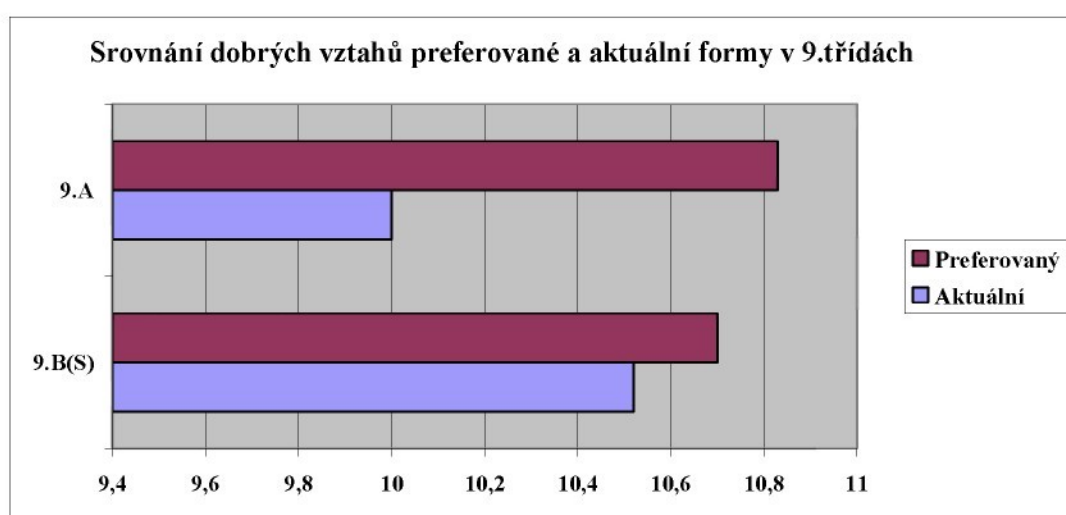
9.2.1. Srovnání výrazně odlišných proměnných aktuální a preferované formy

Graf 8. Srovnání angažovanosti aktuální a preferované formy v 9. třídách



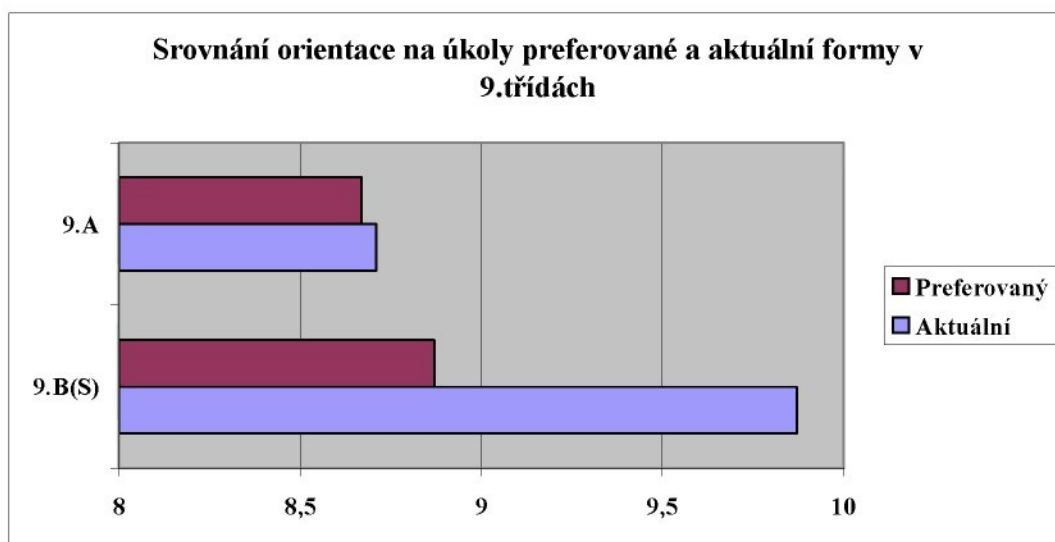
Z grafu č.8 vyplývá, že žáci 9.A jsou málo angažováni do školní práce a přáli by si zapojovat do školní práce daleko více, jak tomu nasvědčují výsledky z šetření v preferované formě. Naopak v 9.B jsou žáci spokojeni s angažovaností ve třídě. Rozdíl mezi preferovanou formou a aktuální formou je v 9.B zanedbatelný. Tyto výsledky mezi aktuální a preferovanou formou jsou v 9.A pro nás statisticky významné na úrovni pravděpodobnosti $p \leq 0,01$ a v 9.B jsou statisticky nad $p \leq 0,05$.

Graf 9. Srovnání dobrých vztahů aktuální a preferované formy v 9. třídách



Z grafu č. 9 vyplývá, že žáci 9.A se necítí ve své třídě dobře a považují vztahy mezi sebou za nedobré. Chtěli by, aby vztahy v jejich třídě byly výrazně lepší, jak tomu nasvědčuje preferovaná forma klimatu. Naopak v 9.B žáci považují svoje vztahy za velmi dobré, přesto by je chtěli také zlepšit, ale ne tak výrazně jako žáci 9.A. Statistická významnost těchto výsledků je v 9.A i 9.B nad $p \leq 0,05$. Ve sportovní třídě panují dobré vztahy i když by jsme se mohli domnívat, že větší rivalita mezi spolužáky (soupeři) bude mít za následek zhoršení vztahů mezi žáky.

Graf 10. Srovnání orientace na úkoly aktuální a preferované formy v 9. třídách



Z grafu č.10 aktuální a preferované formy vyplývá, že žáci 9.A považují orientaci na úkoly za přiměřenou a necítí ani potřebu ji nějak měnit. Naopak žáci 9.B si myslí, že jejich orientace na úkoly je vysoká a chtěli by ji snížit. Nechtějí být tolik zapojeni do školní činnosti a s ní spojenou aktivitou v hodinách. Statistická významnost těchto výsledků 9.A i 9.B je nad $p \leq 0,05$. Domníváme se, že je to tím, že pro žáky ve sportovní třídě je důležitější jejich sportovní zapojení a úspěch při sportovní činnosti než jejich povinnosti ve škole.

Podrobné výsledky statistické významnosti nalezneme v příloze č. 10.

IV. ZÁVĚR

V naší práci jsme změřili klima ve čtyřech třídách základní školy, pomocí dvou dotazníků (MCI, CES) a to jak aktuální stav, tak i klima, které žáci preferují. Naše šetření probíhalo v rozmezí dvou týdnů na přelomu října a listopadu ve školním roce 2007/2008. Účastnilo se ho 77 žáků ze čtyř tříd 2. stupně základní školy v Jilemnici. Samotnému šetření ještě předcházelo seznámení se s teorií dané problematiky a vybrání vhodných metodických přístupů k šetření sociálního klimatu. Tím jsme splnili cíl C1 a) a C1 b).

Výsledky výzkumu jsme prezentovali v grafech, užívali tabulek a příslušného komentáře. Dospěli jsme k následujícím zjištěním, která korespondují s cíli C2, C3 této práce.

V rámci cíle C2 a) jsme zjistili, že žáci 6 tříd soutěživost v obou třídách prožívají méně, než by bylo jejich přáním. Soutěživost je větší v 6.A jak preferovaná, tak aktuální než v 6.B. Právě v 6.B bychom předpokládali soutěživost vyšší, protože se jedná o sportovní třídu, ale je tomu právě naopak. Dále v 6.A si žáci přejí dokonce ještě vyšší podíl soutěživosti, než je tomu právě v aktuálním klimatu třídy. Třenice jsou větší v 6.A než v 6.B podle aktuální formy, tedy podle toho jak to vidí žáci. Naše šetření prokázalo, že v 6.B je rivalita nižší než v 6.A, která je třídou nesportovní. Žáci obou tříd by si přáli třenice zvýšit, a to v 6.A dokonce ještě více než v 6.B, ale rozdíl mezi třídami je zde nepatrný. Ve srovnání obtížnosti žáci 6.A považují nároky na školu jako vysoké, učení se jim zdá příliš obtížné a namáhavé, a proto by chtěli, aby obtížnost učení byla o dost nižší. Obdobně je tomu v 6.B, kde považují žáci nároky třídy jako přiměřené, učení se jim nezdá příliš obtížné a namáhavé, i přesto by chtěli, aby obtížnost učení byla nižší. Časté tréninky a s nimi spojená fyzická námaha vedou k tomu, že žáci jsou často unavení a nemají tolik času na učení. I přesto se jim zdá obtížnost učení nižší než žákům v 6.A.

V rámci cíle C2 b) jsme zjistili, že žáci 9.A jsou málo angažováni do školní práce a přáli by si zapojovat do školní práce daleko více, jak tomu nasvědčují výsledky z šetření v preferované formě. Naopak v 9.B jsou žáci spokojeni s angažovaností ve třídě. Rozdíl mezi preferovanou formou a aktuální je v 9.B

zanedbatelný. Porovnáme-li dobré vztahy ve třídě 9.A, tak dojdeme k závěru, že se žáci necítí ve své třídě dobře a považují vztahy mezi sebou za nedobré. Chtěli by, aby vztahy v jejich třídě byly výrazně lepší, jak tomu nasvědčuje preferovaná forma klimatu. Naopak v 9.B žáci považují svoje vztahy za velmi dobré, přesto by je chtěli také zlepšit, ale ne tak výrazně jako žáci 9.A. Ve sportovní třídě panují dobré vztahy, i když by jsme se mohli domnívat, že větší rivalita mezi spolužáky (soupeři) bude mít za následek zhoršení vztahů mezi žáky. Porovnáme-li orientaci na úkoly aktuální a preferované formy vyplývá z ní, že žáci 9.A považují orientaci na úkoly za přiměřenou a necítí ani potřebu ji nějak měnit. Naopak žáci 9.B si myslí, že jejich orientace na úkoly je vysoká a chtěli by ji snížit. Nechtějí být tolik zapojeni do školní činnosti a s ní spojenou aktivitou v hodinách.

Pro splnění cíle C3 jsme naše výsledky porovnali s obdobným výzkumem J. Laška z roku 2001. Ten aplikoval tento dotazník ve 24 třídách českých základních škol, celkem s 863 žáky. Naše výsledky se drží v pásmu běžných hodnot, přičemž pouze u některých proměnných do toho pásma nespádají. Například 6.A a 6.B v obtížnosti v aktuálním klimatu a 6.B ještě v soutěživosti. V preferované formě 6.A ve spokojenosti, třenicích, obtížnosti a 6.B v třenicích, obtížnosti. V devátých třídách naše výsledky ukázaly, že 9.B v aktuální formě nespadá do pásma běžných hodnot v angažovanosti, naproti tomu 9.A spadá do pásma běžných hodnot bez výjimky. V preferované formě obě třídy spádají do pásma běžných hodnot také bez výjimky.

V. SEZNAM POUŽITÉ LITERATURY

ČÁP, J. *Psychologie pro učitele*. 3. vyd. Praha : Státní pedagogické nakladatelství, 1987. 381 s.

ČÁP, J., MAREŠ, J. *Psychologie pro učitele*. 1. vyd. Praha : Portál, 2001. 655 s. ISBN 80-7178-463-X.

GAVORO, P. *Výzkumné metody v pedagogice*. Brno : Paido, 1996. ISBN 80-85931-X.

GILLERNOVÁ, I.; MALOTÍNOVÁ, M. *Psychologie pro střední školy : občanská nauka - základy společenských věd*. 3. upr. vyd. Praha : Státní pedagogické nakladatelství, 1996. 56 s. ISBN 80-04-26651-7.

GRECMANOVÁ, H. *Klima současné školy*. IN: *Klima současné české školy*. Brno: Konvoj, 2003. s. 14-27. ISBN 80-7302-064-5.

HARTL, P.; HARTLOVÁ, H. *Psychologický slovník*. 1. vyd. Praha : Portál, 2000. 774 s. ISBN 80-7178-303-X.

HRABAL, V. *Pedagogickopsychologická diagnostika žáka*. 1. vyd. Praha : SPN, 1989. 198 s. ISBN 80-04-22149-1.

HRABAL, V. *Sociální psychologie pro učitele II*. Praha : Karolinum, 2002. ISBN 80-246-0436-1.

LAŠEK, J. *Sociálně psychologické klima školních tříd a škol*. Hradec Králové : Gaudeamus, 2001. ISBN 80-7041-088-4.

LAŠEK, J. MAREŠ, J. *Jak změřit sociální klima třídy?* Pedagogická revue, 43, 1991, č.6, s. 401-410.

LAŠEK, J. *Komponenty sebehodnocení pubescentů.* Hradec Králové: Gaudeamus 2005. ISBN 80-7041-103-1

LAŠEK, J. *Prvé zkušenosti s měřením klimy v škole a v učitel'skom zbore.* Pedagogická revue, 47, 1995, č. 1-2, s. 43-50.

MAREŠ, J.; KŘIVOHLAVÝ, J. *Komunikace ve škole.* 1. vyd. Brno : Masarykova univerzita, 1995. 210 s., ISBN 80-210-1070-3.

MAREŠ, J. *Diagnostika sociálního klimatu školy. In: Psychosociální klima školy I.* Brno, 2003, s. 32-74. ISBN 80-86633-29-2.

MAREŠ, J. *Sociální klima školy.* Pedagogická revue, 52, 2000, č. 3, s. 241 - 253.

PAVLAS, I.; VAŠUTOVÁ, M. *Vývojová psychologie : pro studenty učitelství a vychovatelství.* 1. vyd. Ostrava : Ostravská univerzita Ostrava, Pedagogická fakulta, 1999. 135 s. ISBN 80-7042-153-3.

PRŮCHA, J., WALTEROVÁ, E. MAREŠ, J. *Pedagogický slovník.* Praha: Portál 2003. ISBN 80-7178-252-1.

SPIPKOVÁ, V. *Tvorba kvalitního klimatu. In: Klima současné české školy. Sborník příspěvků z II. Konference ČPdS.* Brno : Konvoj, 2003. s. 341-349.

VÁGNEROVÁ, M. *Vývojová psychologie I.* 1. vyd. Praha : Karolinum, 2005. ISBN 80-246-0956-8.

VI. PŘÍLOHY

Příloha 5

Podrobné výsledky MCI (aktuální forma)

Tab. 7 VI.A – aktuální forma: souhrnné údaje

Č.	Σ	spokojenost 1,6,11,16,21	třenice 2,7,12,17,22	soutěživost 3,8,13,18,23	obtížnost 4,9,14,19,24	soudržnost 5,10,15,20,25
1	12,6	13	13	11	13	13
2	12,2	15	13	11	13	9
3	12,2	15	11	11	13	11
4	11,8	14	11	12	13	9
5	12	15	11	12	13	9
6	11,4	14	12	9	11	11
7	11,4	13	13	7	15	9
8	11,8	15	11	9	11	13
9	10,6	13	7	11	13	9
10	12,2	15	11	11	11	13
11	10,8	13	14	9	9	9
12	11,8	13	11	9	13	13
13	12,6	13	13	11	13	13
14	11	13	13	9	13	7
Σ_{\emptyset}	11,74	13,86	11,71	10,14	12,43	10,57
s_x	0,61	0,92	1,67	1,41	1,4	2,03

Tab. 8 VI.B – aktuální forma: souhrnné údaje

Č.	Σ	spokojenost 1,6,11,16,21	třenice 2,7,12,17,22	soutěživost 3,8,13,18,23	obtížnost 4,9,14,19,24	soudržnost 5,10,15,20,25
1	12,60	13	13	11	13	13
2	8,60	9	7	9	9	9
3	9,40	13	7	7	11	9
4	9	11	9	7	11	7
5	9,80	11	9	9	11	9
6	12,60	13	13	11	13	13
7	8,20	9	9	7	9	7
8	10,20	9	11	9	13	9
9	9,80	11	9	11	13	5
10	9,40	13	7	11	7	9
11	9,40	11	9	9	11	7
12	11,40	15	9	9	13	11
13	9	9	9	7	11	9
14	8,20	11	7	7	9	7
15	12,20	15	9	11	13	13
16	11,40	13	11	9	15	9
Σ_{\emptyset}	10,07	11,63	9,25	9	11,36	9,13
s_x	1,45	1,97	1,85	1,58	2,03	2,29

Příloha 6

Podrobné výsledky MCI (preferovaná forma)

Tab. 9 VI.A – preferovaná forma: souhrnné údaje

Č.	Σ	spokojenost 1,6,11,16,21	třenice 2,7,12,17,22	soutěživost 3,8,13,18,23	obtížnost 4,9,14,19,24	soudržnost 5,10,15,20,25
1	12,2	11	15	9	11	15
2	11,4	7	13	11	11	15
3	9,8	7	13	9	11	9
4	11,4	9	13	11	11	13
5	10,6	9	13	9	9	13
6	11,8	11	15	9	11	13
7	10,2	11	9	13	7	11
8	12,2	11	13	15	11	11
9	12,2	11	13	15	11	11
10	11,8	13	11	9	11	15
11	12,6	13	13	11	13	13
12	12,2	9	13	15	11	13
13	10,2	9	11	9	9	13
Σ_o	11,43	10,08	12,69	11,15	10,54	12,69
s_x	0,89	1,86	1,54	2,41	1,39	1,73

Tab. 10 VI.A – preferovaná forma: souhrnné údaje

Č.	Σ	spokojenost 1,6,11,16,21	třenice 2,7,12,17,22	soutěživost 3,8,13,18,23	obtížnost 4,9,14,19,24	soudržnost 5,10,15,20,25
1	12,2	13	13	11	11	13
2	10,6	11	9	9	11	13
3	10,6	15	11	9	9	9
4	12,6	13	13	11	11	15
5	12,6	11	15	13	11	13
6	11,8	7	15	11	13	13
7	12,6	9	15	9	15	15
8	11	13	11	13	11	7
9	9,8	11	11	11	7	9
10	11,4	13	13	11	9	11
11	12,2	13	13	11	11	13
12	11,4	9	13	11	11	13
13	11,4	13	11	9	11	13
14	11,4	13	11	11	11	11
15	11	11	11	11	9	13
16	11,4	13	11	11	9	13
Σ_o	11,50	11,75	12,25	10,75	10,63	12,13
s_x	0,78	1,98	1,71	1,20	1,76	2,12

Příloha 7

Podrobné výsledky CES (aktuální forma)

Tab. 11 XI.A – aktuální forma: souhrnné údaje

Č.	Σ	angažovanost 1,7,13,19	Dobré vztahy 2,8,14,20	Učitelova pomoc 3,9,15,21	Orientace na úkoly 4,10,16,22	Pořádek a organizovanost 5,11,17,23	Jasnost pravidel 6,12,18,24
1	7,67	4	8	6	10	8	10
2	6	4	10	4	6	4	8
3	9	8	12	6	10	8	10
4	8	6	12	8	6	4	12
5	9	8	10	6	10	8	12
6	10,33	10	12	8	12	8	12
7	8,33	8	10	6	8	8	10
8	8	6	10	4	10	8	10
9	6,17	6	8	5	8	6	4
10	6,33	4	6	6	8	6	8
11	9,67	4	12	8	12	10	12
12	7,33	8	6	10	8	6	6
13	7,33	4	10	4	8	8	10
14	7,33	6	8	6	8	4	12
15	6,5	4	10	6	6	5	8
16	8	6	8	8	12	8	6
17	9,67	8	12	12	8	6	12
18	6,67	4	10	6	8	4	8
19	8	6	12	8	6	4	12
20	9	8	10	6	10	8	12
21	10,33	10	12	8	12	8	12
22	6,5	4	8	6	5	4	12
23	8,33	4	12	8	10	10	6
24	7,33	6	12	6	8	8	4
Σ <i>o</i>	7,95	6,08	10	6,71	8,71	6,71	9,5
s_x	1,25	1,95	1,92	1,83	2,05	1,92	2,66

Podrobné výsledky CES (aktuální forma)

Tab. 12 XI.B – aktuální forma: souhrnné údaje

Č	Σ	angažovanost 1,7,13,19	Dobré vztahy 2,8,14,20	Učitelova pomoc 3,9,15,21	Orientace na úkoly 4,10,16,22	Pořádek a organizovanost 5,11,17,23	Jasnost pravidel 6,12,18,24
1	8,67	8	10	12	6	6	10
2	9,17	5	10	8	10	12	10
3	8,33	8	12	10	6	8	6
4	7,67	8	10	8	4	6	10
5	10,33	12	10	8	12	8	12
6	8	6	10	4	12	8	8
7	10	8	10	12	10	8	12
8	9,33	12	10	6	8	8	12
9	9	8	10	8	12	6	10
10	10,33	10	12	8	12	8	12
11	10,33	10	12	12	10	8	10
12	10	10	10	8	12	10	10
13	9,33	6	10	12	10	6	12
14	10,67	8	10	12	12	10	12
15	8,33	8	10	12	6	6	8
16	11,33	10	12	12	10	12	12
17	10,67	12	10	10	10	10	12
18	9	8	12	4	12	8	10
19	8,33	4	10	8	10	8	10
20	10,17	10	10	12	9	8	12
21	10	8	10	12	10	8	12
22	9	8	10	8	12	6	10
23	10,33	10	12	8	12	8	12
Σ_o	9,5	8,57	10,52	9,3	9,87	8,1	10,61
s_x	0,96	2,06	0,87	2,54	2,32	1,71	1,61

Příloha 8

Podrobné výsledky CES (preferovaná forma)

Tab. 13 XI.A – preferovaná forma: souhrnné údaje

Č	Σ	angažovanost 1,7,13,19	Dobré vztahy 2,8,14,20	Učitelov a pomoc 3,9,15,21	Orientace na úkoly 4,10,16,22	Pořádek a organizovanost 5,11,17,23	Jasnost pravidel 6,12,18,24
1	9,33	10	10	8	8	10	10
2	9,67	10	12	6	8	10	12
3	9,33	10	12	8	10	10	6
4	9,67	12	8	8	10	8	12
5	9,33	10	12	8	8	8	10
6	11	10	10	12	12	12	10
7	10	10	12	10	8	8	12
8	7	10	12	4	4	6	6
9	11,67	12	12	12	10	12	12
10	9	12	10	10	4	6	12
11	10,33	12	12	8	10	10	10
12	10,67	12	10	10	8	12	12
13	10,33	10	10	10	8	12	12
14	7,67	6	8	12	6	4	10
15	9	12	12	8	8	6	8
16	9,67	10	10	8	10	10	10
17	11	8	12	12	10	12	12
18	11	10	12	12	8	12	12
19	10,33	10	10	10	12	10	10
20	9,67	8	12	10	6	12	10
21	8,67	8	8	10	8	8	10
22	10,33	10	12	8	10	12	10
23	11,33	10	12	12	10	12	12
24	10,67	10	10	10	12	10	12
Σ o	9,86	10,08	10,83	9,42	8,67	9,67	10,5
s_x	1,09	1,47	1,40	2,04	2,13	2,36	1,76

Podrobné výsledky CES (preferovaná forma)

Tab. 14 XLB – preferovaná forma: souhrnné údaje

Č	Σ	angažovanost 1,7,13,19	Dobré vztahy 2,8,14,20	Učitelov a pomoc 3,9,15,21	Orientace na úkoly 4,10,16,22	Pořádek a organizovanost 5,11,17,23	Jasnost pravidel 6,12,18,24
1	8	6	10	10	6	6	10
2	9,33	8	12	12	6	10	8
3	9	10	10	8	6	8	12
4	8,33	8	12	8	4	8	10
5	10,67	10	12	12	8	12	10
6	11	10	12	12	8	12	12
7	10,67	8	12	12	10	10	12
8	10	10	12	8	10	8	12
9	10	10	12	12	8	10	8
10	9,33	8	10	12	8	10	8
11	11,33	12	12	12	10	12	10
12	11	12	12	10	10	10	12
13	9,67	10	10	10	10	8	10
14	10	8	12	8	10	10	12
15	10	10	10	10	10	10	10
16	10,67	12	8	12	10	10	12
17	9,67	8	10	8	10	10	12
18	8,67	4	10	8	10	8	12
19	10,67	10	8	12	12	10	12
20	8,67	8	10	10	8	6	10
21	10,67	10	12	12	8	10	12
22	10,67	10	8	12	12	10	12
23	9,33	6	10	10	10	10	10
Σ ø	9,88	9,04	10,70	10,43	8,87	9,48	10,78
s _x	0,91	1,94	1,40	1,66	1,94	1,58	1,41

Příloha 9

Tab. 15 Aktuální klima 6.A, 6.B(S)

	6.A	6.B(S)	Statistická významnost
Spokojenost	13,86	11,63	0,001**
Třenice	11,71	9,25	0,001**
Soutěživost	10,14	9,0	0,054*
Obtížnost	12,43	11,36	0,126
Soudržnost	10,57	9,13	0,089

** $p \leq 0,01$ * $p \leq 0,05$ (t – test)

Tab. 16 Aktuální klima 9.A, 9.B(S)

	9.A	9.B(S)	Statistická významnost
Angažovanost	6,08	8,57	0,001**
Dobré vztahy	10	10,52	0,27
Učitelova pomoc	6,71	9,3	0,001**
Orientace na úkoly	8,71	9,87	0,192
Pořádek a organizovanost	6,71	8,1	0,017*
Jasnost pravidel	9,5	10,61	0,206

** $p \leq 0,01$ * $p \leq 0,05$ (t – test)

Tab. 17 Preferované klima 6.A, 6.B(S)

	6.A	6.B(S)	Statistická významnost
Spokojenost	10,08	11,75	0,03 *
Třenice	12,69	12,25	0,49
Soutěživost	11,15	10,75	0,57
Obtížnost	10,54	10,63	0,89
Soudržnost	12,69	12,13	0,46

** $p \leq 0,01$ * $p \leq 0,05$ (t – test)

Tab. 18 Preferované klima 9.A, 9.B(S)

	9.A	9.B(S)	Statistická významnost
Angažovanost	10,08	9,04	0,008**
Dobré vztahy	10,83	10,70	0,695
Učitelova pomoc	9,42	10,43	0,042*
Orientace na úkoly	8,67	8,87	0,864
Pořádek a organizovanost	9,67	9,48	0,866
Jasnost pravidel	10,5	10,78	0,759

** $p \leq 0,01$ * $p \leq 0,05$ (t – test)

Příloha 10

Tab. 19 Statistická významnost aktuální a preferované formy v 6.A

	6.A (P)	6.A(A)	Statistická významnost
Třenice	12,69	11,71	0,140
Soutěživost	11,15	10,14	0,208
Obtížnost	10,54	12,43	0,002**

P - preferovaná, A - aktuální

** $p \leq 0,01$ * $p \leq 0,05$ (t - test)

Tab. 20 Statistická významnost aktuální a preferované formy v 6.B

	6.B (P)	6.B(A)	Statistická významnost
Třenice	12,25	9,25	0,0001**
Soutěživost	10,75	9,0	0,002**
Obtížnost	10,63	11,36	0,288

P - preferovaná, A - aktuální

** $p \leq 0,01$ * $p \leq 0,05$ (t - test)

Tab. 21 Statistická významnost aktuální a preferované formy v 9.A

	9.A (P)	9.A(A)	Statistická významnost
Angažovanost	10,08	6,08	0,0000**
Dobré vztahy	10,83	10,0	0,091
Orientace na úkoly	8,67	8,71	0,762

P - preferovaná, A - aktuální

** $p \leq 0,01$ * $p \leq 0,05$ (t - test)

Tab. 22 Statistická významnost aktuální a preferované formy v 9.B

	9.B(P)	9.B(A)	Statistická významnost
Angažovanost	9,04	8,57	0,432
Dobré vztahy	10,70	10,52	0,623
Orientace na úkoly	8,87	9,87	0,128

P - preferovaná, A – aktuální

** $p \leq 0,01$ * $p \leq 0,05$ (t – test)

Příloha 1

Milá studentko, milý studente,

nejedná se o žádnou zkoušku, nejsou zde dobré a špatné odpovědi. Tvým úkolem je pouze napsat, jak se cítíš ve své třídě se svými spolužáky.

Každou větu dotazníku si pečlivě přečti. V oddílu A jsou bližší údaje o tobě. U každé otázky označ 'kroužkem odpověď', která platí. U otázky A5 můžeš zakroužkovat více odpovědí. V oddíle B je několik tvrzení. Odpovídá se na ně slovem ANO nebo NE. Pokud budeš s tvrzením souhlasit, zakroužkuj ANO, v opačném případě uděleš kroužek kolem slova NE. Když se spleteš nebo si odpověď 'rozmyslíš, přeškrtněš odpověď' a zakroužkujes tu, která platí. Písmeny a číslicemi pod odpověďmi se nezabývej, jsou tam pro mou orientaci.

Dotazník je anonymní a je určen pouze pro mé studijní účely jako podklad závěrečné diplomové práce. Prosím tě proto, abys zodpovědně vyplnil/ vyplnila tento dotazník a pomohl/ pomohla mi tak získat pravdivé a aktuální informace.

Děkuji

Otaškar Krámský

*student Technické univerzity v Liberci
učitelství II. stupně, obor TV/ ZE*

A) Několik údajů o tobě:

A1. Jakého jsi pohlaví?

dívka	chlapec
A 11	A 12

A2. Kolik máš sourozenců?

0	1	2	3	více
A 21	A 22	A 23	A 24	A 25

A3. Jsou tvoji rodiče absolventy sportovní základní školy, nebo sportovního gymnázia?

nikdo	jeden	oba
A 31	A 32	A 33

A4. Účastní se rodiče tvých závodů?

vůbec	někdy	pokaždé
A 41	A 42	A 43

A5. Sportujete spolu jako celá rodina? Jezdíte spolu v zimě na lyže v létě na kole atd.?

vůbec	občas	často
A 51	A 52	A 53

B) Následující tvrzení se týkají tvé třídy:

B1. V naší třídě bavi děti práce ve škole.

Ano	Ne
B 11	B 12

B2. V naší třídě se děti mezi sebou pořád perou.

Ano	Ne
B 21	B 22

B3. V naší třídě by děti mezi sebou pořád soutěžily, aby se dozvěděly, kdo je nejlepší.

Ano	Ne
B 31	B 32 R

B4. V naší třídě je učení těžké, máme moc práce.

Ano	Ne
B 41	B 42 R

B5. V naší třídě je každý mým kamarádem.

Ano	Ne
B 51	B 52

B6. Některé děti nejsou v naší třídě šťastné.

Ano	Ne
B 61	B 62

B7. Některé děti v naší třídě jsou lakomé.

Ano	Ne
B 71	B 72 R

B8. Mnoho dětí v naší třídě si přeje, aby jejich práce byla lepší, než práce spolužáků.

Ano	Ne
B 81	B 82 R

B9. Mnoho dětí z naší třídy dokáže udělat svou školní práci bez cizí pomoci.

Ano	Ne
B 91	B 92

B10. Některé děti v naší třídě by nejsou mými kamarády.

Ano	Ne
B 101	B 102

B11. Děti z naší třídy mají svou třídu rády.

Ano	Ne
B 113	B 114

B12. Mnoho dětí z naší třídy dělá spolužákům naschvály.

Ano	Ne
B 121	B 122 R

B13. Některým dětem z naší třídy je nepříjemné, když nemají tak dobré výsledky jako druzí žáci.

Ano	Ne
B 131	B 132 R

B14. V naší třídě umí pracovat jen bystré děti.

Ano	Ne
B 141	B 142

B15. Všechny děti v naší třídě jsou mými důvěrnými přáteli.

Ano	Ne
B 151	B 152

B16. Některým dětem se v naší třídě nelíbí.

Ano	Ne
B 161	B 162 R

B17. Určité děti z naší třídy vždy chtějí, aby bylo po jejich, aby se jim ostatní děti přizpůsobily.

Ano	Ne
B 171	B 172 R

B18. Některé děti z naší třídy se vždycky snaží udělat svou práci lépe, než ostatní.

Ano	Ne
B 181	B 182

B19. Práce ve škole by měla být namáhavá.

Ano	Ne
B 191	B 192

B20. Všechny děti v naší třídě by se mezi sebou dobře snášejí.

Ano	Ne
B 201	B 202

B21. V naší třídě je legrace.

Ano	Ne
B 211	B 212

B22. Děti z naší třídy by se mezi sebou hodně hádají.

Ano	Ne
B 221	B 222 R

B23. Několik dětí v naší třídě chce být pořád nejlepší.

Ano	Ne
B 231	B 232 R

B24. Většina dětí v naší třídě ví, jak má dělat svou práci, jak se učit.

Ano	Ne
B 241	B 242

B25. Děti z naší třídy se mají mezi sebou rády jako přátelé.

Ano	Ne
B 251	B 252

C) Zde je místo, pokud máš k tématu sdělit něco navíc.....

Příloha 2

Milá studentko, milý studente,

nejedná se o žádnou zkoušku, nejsou zde dobré a špatné odpovědi. Tvým úkolem je pouze napsat, jakou by sis přál/ přála mít třídu a své spolužáky.

Každou větu dotazníku si pečlivě přečti. V oddílu A jsou bližší údaje o tobě. U každé otázky označ 'kroužkem odpověď', která platí. U otázky A5 můžeš zakroužkovat více odpovědí. V oddíle B je několik tvrzení. Odpovídá se na ně slovem ANO nebo NE. Pokud budeš s tvrzením souhlasit, zakroužkuj ANO, v opačném případě uděleš kroužek kolem slova NE. Když se spleteš nebo si odpověď' rozmyslíš, přeškrtněš odpověď' a zakroužkujes tu, která platí. Písmeny a číslicemi pod odpověďmi se nezabývej, jsou tam pro mou orientaci.

Dotazník je anonymní a je určen pouze pro mé studijní účely jako podklad závěrečné diplomové práce. Prosím tě proto, abys zodpovědně vyplnil/ vyplnila tento dotazník a pomohl/ pomohla mi tak získat pravdivé a aktuální informace.

*Děkuji
Otokar Krámský
student Technické univerzity v Liberci
učitelství II. stupně, obor TV/ ZE*

A) Několik údajů o tobě:

A1. Jakého jsi pohlaví?

divka	chlapec
A 11	A 12

A2. Sportují tvoji rodiče?

nikdo	jeden	oba
A 21	A 22	A 23

A3. Jsou tvoji rodiče absolventy sportovní základní školy nebo sportovního gymnázia?

nikdo	jeden	oba
A 31	A 32	A 33

A4. Účastní se rodiče tvých závodů?

vůbec	někdy	pokaždé
A 41	A 42	A 43

A5. Věnujete nebo jste se věnovali společně s rodiči nějakému sportu?

ano	ne
A 51	A 52

B) Následující tvrzení se týkají tvé třídy:

B1. V naší třídě by měla děti více bavit práce ve škole.

Ano	Ne
B 11	B 12

B2. V naší třídě by mělo být mezi dětmi víc pranic.

Ano	Ne
B 21	B 22

B3. V naší třídě by děti měly mezi sebou pořád soutěžit, aby se dozvěděly, kdo je nejlepší.

Ano	Ne
B 31	B 32 R

B4. V naší třídě by mělo být těžší učení, mělo by být víc práce.

Ano	Ne
B 41	B 42 R

B5. V naší třídě by každý měl být mým kamarádem.

Ano	Ne
B 51	B 52

B6. V naší třídě jsou děti, které by kvůli škole měly být nešťastné.

Ano	Ne
B 61	B 62

B7. Některé děti v naší třídě by měly být víc lakomé.

Ano	Ne
B 71	B 72 R

B8. Mnoho dětí v naší třídě by si mělo přát, aby jejich práce byla lepší, než práce spolužáků.

Ano	Ne
B 81	B 82 R

B9. Většina dětí v naší třídě by měla umět udělat svou práci bez cizí pomoci.

Ano	Ne
B 91	B 92

B10. Některé děti v naší třídě by neměly být mými kamarády.

Ano	Ne
B 101	B 102

B11. Děti v naší třídě by měly mít třídu raději, než teď mají.

Ano	Ne
B 113	B 114

B12. Děti v naší třídě by měly dělat ostatním spolužákům více naschvátů než teď.

Ano	Ne
B 121	B 122 R

B13. Některým dětem v naší třídě by mělo víc vadit, že nemají tak dobré výsledky jako jiní žáci.

Ano	Ne
B 131	B 132 R

B14. V naší třídě by měly umět pracovat jen bystré děti.

Ano	Ne
B 141	B 142

B15. Všechny děti v naší třídě by měly být mými důvěrnými přáteli.

Ano	Ne
B 151	B 152

B16. V naší třídě by měly být i děti, kterým se ve třídě nelíbí.

Ano	Ne
B 161	B 162 R

B17. Určité děti v naší třídě by měly mít právo, aby bylo po jejich, aby se jim ostatní děti přizpůsobily.

Ano	Ne
B 171	B 172 R

B18. Některé děti z naší třídy by se měly vždycky snažit udělat svou práci lépe, než ostatní.

Ano	Ne
B 181	B 182

B19. Práce ve škole by měla být namáhavější, než je.

Ano	Ne
B 191	B 192

B20. Všechny děti v naší třídě by se měly mezi sebou dobře snášet.

Ano	Ne
B 201	B 202

B21. V naší třídě by měla být větší legrace.

Ano	Ne
B 211	B 212

B22. Děti v naší třídě by se měly mezi sebou víc hádat.

Ano	Ne
B 221	B 222 R

B23. Několik dětí v naší třídě by mělo být pořád nejlepší.

Ano	Ne
B 231	B 232 R

B24. Většina dětí v naší třídě by měla už vědět, jak má dělat svou práci, měla by se umět učit.

Ano	Ne
B 241	B 242

B25. Děti z naší třídy by se měly mít mezi sebou rády, být přáteli.

Ano	Ne
B 251	B 252

C) Zde je místo, pokud máš k tématu sdělit něco navíc.....

Příloha 3

Milá studentko, milý studente,

nejedná se o žádnou zkoušku, nejsou zde dobré a špatné odpovědi. Tvým úkolem je pouze napsat, jak se cítíš ve své třídě se svými spolužáky.

Každou větu dotazníku si pečlivě přečti. V oddílu A jsou bližší údaje o tobě. U každé otázky označ 'kroužkem odpověď', která platí. U otázky A5 můžeš zakroužkovat více odpovědí. V oddíle B je několik tvrzení. Odpovídá se na ně slovem ANO nebo NE. Pokud budeš s tvrzením souhlasit, zakroužkuj ANO, v opačném případě uděleš kroužek kolem slova NE. Když se spleteš nebo si odpověď rozmyslíš, přeškrtněš odpověď a zakroužkuj tu, která platí. Písmeny a číslicemi pod odpověďmi se nezabývej, jsou tam pro mou orientaci.

Dotazník je anonymní a je určen pouze pro mé studijní účely jako podklad závěrečné diplomové práce. Prosím tě proto, abys zodpovědně vyplnil/ vyplnila tento dotazník a pomohl/ pomohla mi tak získat pravdivé a aktuální informace.

Děkuji

Otokar Krámský

*student Technické univerzity v Liberci
učitelství II. stupně, obor TV/ ZE*

A) Několik údajů o tobě:

A1. Jakého jsi pohlaví?

dívka	chlapec
A 11	A 12

A2. Kolik máš sourozenců?

0	1	2	3	více
A 21	A 22	A 23	A 24	A 25

A3. Jsou tvoji rodiče absolventy sportovní základní školy, nebo sportovního gymnázia?

nikdo	jeden	oba
A 31	A 32	A 33

A4. Účastní se rodiče tvých závodů?

vůbec	někdy	pořádě
A 41	A 42	A 43

A5. Sportujete spolu jako celá rodina? Jezdíte spolu v zimě na lyže v létě na kole atd.?

vůbec	občas	často
A 51	A 52	A 53

B) Následující tvrzení se týkají tvé třídy:

B1. Studenti v naší třídě vkládají do každé činnosti hodně energie.

Ano	Ne
B 11	B 12

B2. Studenti v naší třídě jsou mezi sebou velmi rádi v kontaktu.

Ano	Ne
B 21	B 22

B3. Tento učitel stráví jen málo času povídáním se studenty ve třídě.

Ano	Ne
B 31	B 32 R

B4. Ve třídě strávíme více času diskotování o mimoškolních aktivitách, než diskusemi o věcech, vztahujících se ke školní práci.

Ano	Ne
B 41	B 42 R

B5. Naše třída je velmi dobře organizovaná.

Ano	Ne
B 51	B 52

B6. V naší třídě jsou jasná pravidla, která mají studenti dodržovat (při hodině, zkoušení, písemkách).

Ano	Ne
B 61	B 62

B7. Studenti v naší třídě rádi sní s otevřenýma očima.

Ano	Ne
B 71	B 72 R

B8. Studenti v naší třídě nemají moc chut' se jeden s druhým blíže seznamovat.

Ano	Ne
B 81	B 82 R

B9. Tento učitel se o studenty osobně zajímá.

Ano	Ne
B 91	B 92

B10. V naší třídě je velmi důležité udělat kus práce.

Ano	Ne
B 101	B 102

B11. V naší třídě jsou žáci téměř stále potíchu.

Ano	Ne
B 113	B 114

B12. V naší třídě by se často měnila pravidla (při hodině, zkoušení, písečkách).

Ano	Ne
B 121	B 122 R

B13. Studenti v naší třídě často čekají na zvonění až „padne“.

Ano	Ne
B 131	B 132 R

B14. V naší třídě byla uzavřena řada přátelství.

Ano	Ne
B 141	B 142

B15. Tento učitel je více přítelem než autoritou.

Ano	Ne
B 151	B 152

B16. V naší třídě nemusí studenti mnoho pracovat.

Ano	Ne
B 161	B 162 R

B17. V naší třídě se mohou žáci poflakovat, flínkat.

Ano	Ne
B 171	B 172 R

B18. Tento učitel vysvětlí, co se stane, když studenti poruší pravidla (v hodině, při zkoušení, při písečkách)

Ano	Ne
B 181	B 182

B19. Většina studentů v naší třídě skutečně dává pozor na to, co učitelé říkají.

Ano	Ne
B 191	B 192

B20. Naše třída se snadno nadchne nějakým nápadem, projektem.

Ano	Ne
B 201	B 202

B21. Tento učitel dovede vystoupit z role učitele, když má pomoci studentům.

Ano	Ne
B 211	B 212

B22. Naše třída je spíše společenským prostředím než místem, kde se člověk učí.

Ano	Ne
B 221	B 222 R

B23. Naše třída je velmi často hlučná.

Ano	Ne
B 231	B 232 R

B24. Tento učitel vysvětlí, jaká jsou ve třídě pravidla (v hodině, při zkoušení, při písečkách).

Ano	Ne
B 241	B 242

C) Zde je místo, pokud mi chceš k tématu sdělit něco navíc.....

Příloha 4

Milá studentko, milý studente,

nejedná se o žádnou zkoušku, nejsou zde dobré a špatné odpovědi. Tvým úkolem je pouze napsat, jakou by sis přál/ přála mít třídu a své spolužáky.

Každou větu dotazníku si pečlivě přečti. V oddílu A jsou bližší údaje o tobě. U každé otázky označ 'kroužkem odpověď', která platí. U otázky A5 můžeš zakroužkovat více odpovědí. V oddíle B je několik tvrzení. Odpovídá se na ně slovem ANO nebo NE. Pokud budeš s tvrzením souhlasit, zakroužkuj ANO, v opačném případě uděleš kroužek kolem slova NE. Když se spleteš nebo si odpověď rozmyslíš, přeškrtněš odpověď a zakroužkuj tu, která platí. Písmeny a číslicemi pod odpověďmi se nezabývej, jsou tam pro mou orientaci.

Dotazník je anonymní a je určen pouze pro mé studijní účely jako podklad závěrečné diplomové práce. Prosím tě proto, abys zodpovědně vyplnil/ vyplnila tento dotazník a pomohl/ pomohla mi tak získat pravdivé a aktuální informace.

*Děkuji
Otokar Krámský
student Technické univerzity v Liberci
učitelství II. stupně, obor TV/ ZE*

A) Několik údajů o tobě:

A1. Jakého jsi pohlaví?

divka	chlapec
A 11	A 12

A2. Sportují tvoji rodiče?

nikdo	jeden	oba
A 21	A 22	A 23

A3. Jsou tvoji rodiče absolventy sportovní základní školy nebo sportovního gymnázia?

nikdo	jeden	oba
A 31	A 32	A 33

A4. Účastní se rodiče tvých závodů?

vůbec	někdy	pokaždé
A 41	A 42	A 43

A5. Věnujete nebo jste se věnovali společně s rodiči nějakému sportu?

ano	ne
A 51	A 52

B) Následující tvrzení se týkají tvé třídy:

B1. Studenti v naší třídě by měli být více zaujati školou, být usilovnější.

Ano	Ne
B 11	B 12

B2. Kontakty mezi studenty v naší třídě by měly být lepší.

Ano	Ne
B 21	B 22

B3. Tento učitel by měl raději trávit mnohem méně času povídáním se studenty ve třídě.

Ano	Ne
B 31	B 32 R

B4. Ve třídě bychom měli věnovat více času diskotování o mimoškolních aktivitách než diskusím o škole.

Ano	Ne
B 41	B 42 R

B5. Naše třída by měla být daleko více organizovaná.

Ano	Ne
B 51	B 52

B6. V naší třídě by měla být jasná pravidla, která mají studenti dodržovat (při hodině, zkoušení, písnkách).

Ano	Ne
B 61	B 62

B7. Studenti v naší třídě by měli v hodině víc snít s otevřenými očima.

Ano	Ne
B 71	B 72 R

B8. Studenti v naší třídě by se raději neměli snažit jeden druhého blíže poznat.

Ano	Ne
B 81	B 82 R

B9. Tento učitel by se měl o studenty více zajímat.

Ano	Ne
B 91	B 92

B10. V naší třídě by mělo být nejdůležitější udělat kus práce.

Ano	Ne
B 101	B 102

B11. V naší třídě by měli studenti být mnohem více potichu.

Ano	Ne
B 113	B 114

B12. V naší třídě by se často a výrazněji měla měnit pravidla (při hodině, zkoušení, písečkách).

Ano	Ne
B 121	B 122 R

B13. V naší třídě by se neměla práce v hodině tak přehánět, bylo by lepší přestat hodinu v poklidu až do zvonění.

Ano	Ne
B 131	B 132 R

B14. V naší třídě by mělo být více opravdových přátelství.

Ano	Ne
B 141	B 142

B15. Tento učitel by měl být více přítelem než autoritou.

Ano	Ne
B 151	B 152

B16. V naší třídě by se studenti neměli tak namáhat, tak mnoho pracovat.

Ano	Ne
B 161	B 162 R

B17. V naší třídě by klidně prošlo, kdyby se studenti poflakovali, flinkali.

Ano	Ne
B 171	B 172 R

B18. Tento učitel by měl jasně říci, co se stane, když studenti poruší pravidla (v hodině, při zkoušení, při písečkách)

Ano	Ne
B 181	B 182

B19. Většina studentů v naší třídě by měla dávat větší pozor na to, co učitelé říkají.

Ano	Ne
B 191	B 192

B20. V naší třídě by mělo být snadné nadchnout lidi nějakým nápadem, projektem.

Ano	Ne
B 201	B 202

B21. Tento učitel by měl vystoupit z role učitele, když má pomoci studentům.

Ano	Ne
B 211	B 212

B22. Naše třída by měla být více společenským prostředím než místem, kde se člověk učí.

Ano	Ne
B 221	B 222 R

B23. Naše třída by měla být hlučnější.

Ano	Ne
B 231	B 232 R

B24. Tento učitel by nám měl vysvětlit, podle jakých pravidel se bude postupovat (v hodině, při zkoušení, při písečkách).

Ano	Ne
B 241	B 242

C) Zde je místo, pokud mi chceš k tématu sdělit něco navíc.....