

Technická univerzita v Liberci
Fakulta textilní

Obor Technologie a řízení oděvní výroby
Katedra oděvnictví

BAKALÁŘSKÁ PRÁCE

Historický vývoj pánských kalhot

Historical Development of Men's Trouser's Design

Jméno..... Jana Petrasová

Vedoucí práce..... Ing. Eliška Kadlecová

Rozsah bakalářské práce:

Počet stránek 45

Počet obrázků 43

Počet tabulek 5

Počet příloh 28

Prohlášení

Byla jsem seznámena s tím, že na mou bakalářskou práci se plně vztahuje zákon č.121/2000 Sb. o právu autorském, zejména § 60 - školní dílo.

Beru na vědomí, že Technická univerzita v Liberci (TUL) nezasahuje do mých autorských práv užitím mé bakalářské práce pro vnitřní potřebu TUL.

Užiji-li bakalářskou práci nebo poskytnu-li licenci k jejímu využití, jsem si vědoma povinnosti informovat o této skutečnosti TUL; v tomto případě má TUL právo ode mne požadovat úhradu nákladů, které vynaložila na vytvoření díla, až do jejich skutečné výše.

Bakalářskou práci jsem vypracovala samostatně s použitím uvedené literatury a na základě konzultací s vedoucím bakalářské práce.

V Liberci, dne 3. května 2005

.....

Podpis

Poděkování

Tímto bych chtěla poděkovat vedoucímu bakalářské práce Ing. Elišce Kadlecové za ochotu pomoc při zpracování této bakalářské práce, za odborné vedení, cenné rady a připomínky.

ANOTACE

Celá má bakalářská práce je zaměřena na analýzu pánských kalhot. Práce se opírá o informace ze zdrojů zabývajících se historií oděvů v souvislosti s vlivy na jednotlivé fáze vývoje.

V první části je uveden historický přehled, který sděluje údaje o vývoji pánských kalhot v závislosti na módní siluetě, používaném materiálu či na jiných okolnostech.

Náplní druhé části je stříhová dokumentace provedená ve formě zmenšených stříhů. Významem této části je získat ucelenější přehled o vývoji pánských kalhot.

Třetí část se zabývá rozdělením kalhot z různých hledisek např. dle účelu, použitých materiálů. Součástí této kapitoly je také dokumentace stříhového řešení jednotlivých druhů kalhot.

Závěrečná část je věnována módním trendům a pojednání o předpokládaném vývoji sortimentu pánských kalhot.

ANNOTATION

This bachelor work is aimed to men's trousers design analysis. The study gathers information from sources, which deal with garments history in context of individual development stages.

In the first part a historical survey is introduced, that contains men's trousers design development specifications in relation to modish profile, used material etc.,.

The content of the second part is dedicated to design documentation in the form of miniaturized designs. The aim of this part is to gain comprehensive summary of men's trousers design development.

The third part deals with different viewpoints on men's trousers design partition, e. g. by purpose, used materials etc. Documentation of individual men's trousers design solution is also a component of this chapter.

The final part is dedicated to modish trends as well to essay about presuming development of men's trousers design assortment.

Klíčová slova

Historický oděv

Pánské kalhoty

Konstrukce střihu

Módní trendy

Materiálové složení

Key Words

Historical garments

Men's trousers

Design construction

Modish trends

Material constitution

OBSAH

1. Úvod	9
2. Vývoj pánských kalhot z historického hlediska a použitých materiálů	11
2.1 Starověk	11
2.1.1 Od Egypta po Byzanc	11
2.2 Středověk	14
2.2.1 Od raného středověku (doba stěhování národů) po Gotiku	14
2.3 Novověk	19
2.3.1 Renesance (15. - 16. století)	19
2.3.2 Baroko (1618 - 1715)	20
2.3.3 Rokoko (1715 - 1792)	22
2.3.4 Francouzská revoluce (1789 - 1804)	22
2.3.5 Empír (1804 - 1820)	23
2.3.6 Biedermeier (1820 - 1840)	23
2.3.7 Oděv 2. poloviny 19. století (1850 - 1870)	24
2.3.8 Secese (1890 - 1918)	24
2.3.9 Oděv 20. století	25
3. Střihová konstrukce pánských kalhot v jednotlivých etapách vývoje	26
4. Rozdělení současných typů pánských kalhot	27
4.1 Obecné rozdělení pánských kalhot	27
4.2 Rozdělení pánských kalhot z hlediska použití	28
4.2.1 Společenské kalhoty	28
4.2.2 Separátní kalhoty	29
4.2.3 Vycházkové kalhoty	29
4.2.4 Sportovní kalhoty	29
4.2.5 Pracovní kalhoty	31
4.3 Rozdělení pánských kalhot z hlediska použitých materiálů	32
4.3.1 Materiálové složení	32
4.4 Džíny	35
4.4.1 Historie džínů	35
4.4.2 Současný vývoj džínů.....	36
4.5 Střihová konstrukce jednotlivých typů pánských kalhot	37

5. Módní trendy pánského oděvu	39
6. Předpokládaný vývoj pánských kalhot	41
7. Závěr	42
Slovník	43
Seznam použité literatury	45
Přílohy	I
- Středověký oděv	II
- Renesanční oděv	V
- Střihová dokumentace pánských kalhot v jednotlivých etapách vývoje	VI
- Střihová dokumentace současných typů pánských kalhot	XV
- Druhy tkanin používaných na výrobu pánských kalhot	XXVII

1. Úvod

Oděv byl ve všech historických dobách projevem kultury daného národa, jeho smýšlení jako symbolu postavení jednotlivce ve společnosti. Celý historický vývoj oblékání je nerozlučně spjatý s módou, která byla neustále motivovaná společenskými událostmi, přirozenou touhou po změně a hledání určitého dobového ideálu krásy. V každé historické epoše se uplatňoval styl odívání, který zahrnoval nové prvky a oděvní linie typické pro jednotlivá historická období.

Oděv byl pro člověka nutný již v nejstarších dobách. Prvotní funkcí byla ochrana těla před chladem. Později se na oděvu projevují módní prvky, které charakterizují každou historickou epochu našich dějin.

Od pradávna také platí, že oděv na první pohled poskytuje jisté informace o jeho nositeli. Stejně tomu je i u pánských kalhot. V současné době není módní oblečení pouze doménou žen. I muži dnes věnují dost času a prostředků tomu, aby co nejvíce zdůraznili svou osobnost. Bezpochyby neoddělitelnou součástí mužského oděvu jsou pánské kalhoty, které mohou být zhotoveny jako samostatné kalhoty, tzv. separátní, nebo tvoří součást pánského obleku.

Kalhoty, tak jak je známe dnes, prošly dlouhým vývojem. Z historického hlediska jsou pravděpodobně orientálního původu. V Evropě se poprvé objevují u kočovných kmenů (Galů, Germánů, Vikingů, Hunů, Avarů, Vandalů, ...).

V období starověku se kalhoty nepoužívaly, pouze římsí legionáři si později začali chránit nohy pruhy látky omotaných kolem lýtky. Teprve v raném středověku zaujímají stálé místo v pánském šatníku. Nejprve mají podobu dvou oddělených nohavic, během 11. století se spojují v jeden celek, čímž vznikají punčochové kalhoty.

V 15. století se formují nové typy kalhot, často až do fantastických tvarů. V renesanční Itálii se nosí úzké nohavice a později plundry - typ uvolněnějších kalhot. Fantastické tvary kalhot rozohňuje móda lancknechtů v první polovině 16. století, kteří je navíc prostřihují. Kalhoty renesančního Španělska mají hruškovitý či kulovitý tvar, jsou krátké a výrazným doplňkem je krytí (poklopec).

Kalhoty 17. - 18. století jsou široké, podkasané u kolen. V období třicetileté války se projevil styl cavalier `a la mode, který dal základy univerzálnímu pánskému šatníku. Za vlády Ludvíka XIV. a v módě rokoka jsou oblíbené krátké kalhoty culotte doplněny hedvábnými punčochami. Rokokový šat nepřináší ve střihovém řešení oděvů

téměř žádnou výraznou změnu. Mužská móda se v první polovině 18. století svojí okázalostí přizpůsobovala módě ženské. Později ve druhé polovině 18. století si mužský šat začíná razit svůj vlastní osobitý styl.

Francouzská revoluce učinila konec krátkým kalhotám culotte, vystřídaly je tzv. pantalony. Byly to dlouhé kalhoty ke kotníkům, těsně obepínající postavu. V roce 1815 se kalhoty rozšířily a dosáhly tvaru, který s malými obměnami zůstává dodnes. Od konce 19. století již není součástí pánského šatníku pouze jeden druh kalhot. Díky rozšiřujícím se sportovním aktivitám muži začínají nosit jiné typy kalhot. Např. pro jízdu na koni to byly jezdecké kalhoty, na kolo byly vhodné zkrácené kalhoty zvané golfky nebo pumpky připomínající historické plundry.

Oděv 20. století je ovlivněn řadou stylů, například hippies. Významným módním hitem druhé poloviny 20. století se staly džíny, kalhoty sportovně-ležerního stylu. V oblibě zůstávají dodnes, především jako oděv pro volný čas.

2. Vývoj pánských kalhot z historického hlediska a použitých materiálů

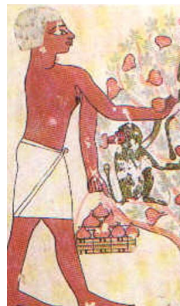
2.1 Starověk

2.1.1 Od Egypta po Byzanc

- Egypt (5 000 let př. n. - 200 n. l.)
- Řecko (1 310 - 323 př. n. l.)
- Řím (753 př. n. l. - 476 n. l.)
- Byzanc (5. - 11. století)

Klimatické podmínky Egypta vyžadovaly lehký a vzdušný oděv [4]. Základním a nejjednodušším typem oděvu egyptských mužů byla bederní rouška. Skládala se z pruhu tkaniny omotaného kolem boků, byla krátká, sahala od pasu do poloviny stehen. V této jednoduché podobě se uplatnila jako pracovní oděv nejširších vrstev (obr. 2-1). Postupně se však oděv prostého lidu začal odlišovat od oděvu vznešených, a to délkou bederní roušky, jejím materiálem i výzdobou. Bederní rouška faraóna byla zhotovena z jemného plátna, které umožňovalo jemné řasení nebo plisování, její délka sahala do poloviny lýtek, později se prodloužila až ke kotníkům. Přední díl roušky byl rozšířen do tuhého trojúhelníku, jenž nesl symbol moci (obr. 2-2).

Na výrobu oděvů se používalo převážně konopí, kvalitní egyptský len, z něhož se v tkalcovských dílnách tkalo plátno. Bavlna se začala používat později (asi 2. stol. př. n. l.). Tkalci dovedli vyrobit tkaniny různé síly a jemnosti. Egyptské plátno bylo velmi kvalitní, proto patřilo k cenným artiklům egyptského vývozu.



obr. 2-1 Prostá bederní rouška bez řasení



obr. 2-2 Bederní rouška faraóna

Kultura odívání starověkého Řecka plně respektovala tělo, jeho přirozenou linii a pohyb. Oděv byl jednoduchý a přesto dekorativní. Řečtí muži nosili chitón, jenž se na tělo řasil v přirozených, svislých záhybech (obr. 2-3). Chitón tvoří dva obdélníkové kusy tkaniny sešité či sepnuté na ramenou a bocích. Jeho délka byla nejprve dlouhá. Postupně byl dlouhý chitón mužů nahrazen krátkým, sahajícím ke kolenům. Dlouhý chitón zůstal pouze slavnostním oděvem. Příslušníci nižších vrstev nosili jednoduchou variantu chitónu tzv. „exómis“, která byla poměrně krátká a úzká.

Od Řeků přejali způsob oblékání antičtí Římané, jen s tím rozdílem, že se oděv netvaroval volně na těle, ale byl již sešitý. Základním oděvem pro všechny vrstvy obyvatelstva byla tunika (obr. 2-4). Tvořily ji dva obdélníkové kusy tkaniny, sešité na ramenou a na bocích, s otvory pro hlavu a paže. Později se tunika nosila s rukávy. Délka mužské tuniky sahala pod kolena a přepásáním se její délka dala upravovat podle potřeby. Pro otroky a nejchudší lid byla jediným oděvem.

Římští legionáři, v době rozpadu Římské říše, jako první přijímali oděvní součást od barbarů. Touto oděvní součástí byly kalhoty doplněné ovinovačkami a punčochami, které lze považovat za předstupeň prádla.

Nejčastějším materiálem pro výrobu chitónu a tuniky byla vlna zpracovávaná podomácku. Oděv z tohoto materiálu nedovoľoval jemné řasení. Dalším používaným materiálem byla bavlna z Indie, len z Egypta, hedvábí z Číny. Řekové a Římané materiály nejprve dováželi, později se je naučili pěstovat a zpracovávat na jemnou až průsvitnou tkaninu.

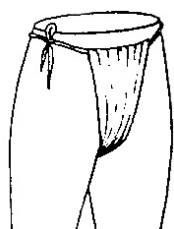


obr. 2-3 Řecký chitón

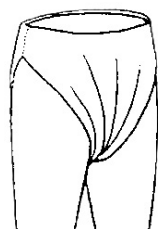


obr. 2-4 Římská tunika

Ve starověku se kalhoty, tak jak je známe ze středověku, nenosily. Řečtí a římscí muži místo kalhot používali jakési spodní prádlo (spodky), zhotovené buď z hrubšího režného nebo jemnějšího bílého plátna. Jedním z primitivních způsobů vytvoření spodků byl kus látky provlečený mezi nohama a upevněný v pase koženým řemínkem (obr. 2-5). Nebo kus látky obdélníkového tvaru sešitý či svázaný na bocích (obr. 2-6).



obr. 2-5 Spodky



obr. 2-6 Spodky

Byzantská kultura tvoří jakýsi přechod od starověku k začínajícímu středověkému stylu. V Byzanci stejně jako v Římě je základním oděvem tunika nyní zvaná dalmatika. Vznešení nosili dalmatiku dlouhou a zdobenou výšivkami. Zatímco dalmatika prostého lidu byla ke kolenům, podvázaná v pase a bez ozdob. Krátkou tuniku doplňovaly úzké polopřiléhavé kalhoty s připojenými punčochami (obr. 2-7).

Dalmatika se zhotovovala z vlněných, hedvábných tkanin, často protkávaných zlatými a stříbrnými nitěmi. Hedvábné oděvy však byly výsadou pouze císařského dvora a představitelů církve. Zapomenuty byly vlna a plátno, používaly se pouze na výrobu oděvů pro prostý lid.



obr. 2-7 Muži v krátkých tunikách doplněných kalhotami a ovinky

2.2 Středověk

2.2.1 Od raného středověku (doba stěhování národů) po Gotiku

- Raný středověk - doba stěhování národů (oděv Barbarů)
- Románský oděv (9. - 11. století)
- Gotika (12. - 15. století)

Doba stěhování národů byla prvním zlomovým obdobím, kdy si muži začínají chránit nohy pomocí jakýchsi nohavic, které můžeme označit za předchůdce kalhot (obr. 2-8). Nohavice se zasouvaly do vysokých bot, byly různých délek i tvarů (krátké i dlouhé, přiléhavé i volné). Kdo nohy nechránil vysokými botami, ovíjel si je od kolen dolů pruhy lněného plátna tzv. ovinkami. Nohavice nosily převážně kočovné kmeny, například Galové, Germáni, Vikingové, Hunové, Avaři, Vandalové ..., protože jejich kočovný způsob života si vyžadoval potřebu praktického jezdeckého oděvu. Podle M. T. Cicerona je tento „okalhovaný národ“ považován za barbarský. Z hlediska vývoje módy jsou však barbarské kalhoty velmi přínosnou novinkou. Lze tedy říci, že od této doby se evropský oděv dělí na mužský a ženský.

Kalhoty se vyráběly z vlny, lnu a konopí. Z těchto materiálů ženy dělaly tkaniny nejčastěji v plátnové vazbě, dále vlněná sukna. Barva tkaniny měla přirozenou barvu použitého materiálu, ale také se barvila, a to pouze přírodními barvivy. Dalším nepostradatelným materiálem byla zvířecí kůže.



obr. 2-8 Barbarský voják oděv do přepásané tuniky a volných kalhot

V období románské kultury 10. - 11. století byla základním oděvem mužů stále ještě přepásaná tunika s dlouhými rukávy. Tunika šlechticů zahalovala celou postavu. Tato tunika, nejčastěji zhotovená z plátna, plnila funkci spodního prádla. Přes ni se oblékala svrchní tunika z brokátu nebo jiného vzácného materiálu. Okraje svrchní tuniky zdobily lemy. Tunika prostých mužů byla z lněných tkanin, její délka se zkrátila po kolena a byla doplněna nohavicemi (obr. 2-9).

Podle historických pramenů je známo, že v této době se díky kočovným kmenům kalhoty (nohavice) stávají běžnou součástí mužského oděvu. Nohavice kalhot nebyly v celku, ale tvořily pár samostatných nohavic, které se přivazovaly ke spodkům. Spodky existovaly ve dvou druzích: dlouhé bruchy nebo krátké hace, zhotovené z jemného, nejčastěji lněného nebarveného, barveného či pouze běleného plátna. Nohavice kalhot byly přiléhavé s délkou nejčastěji nad kolena, přivazovaly se ke spodkům bruch, nebo dlouhé do pasu, které se přivazovaly šňůrkami k hacím. Další formou oděvu na nohy byly punčochy či ovinky, které se na kalhoty navazovaly nebo zasahovaly až pod ně, případně je překrývaly. S touto módou nohavic přicházejí i nutné podvazky, které ve formě barevných tkanic slouží hlavně jako ozdoba. Během 11. století se nohavice spojují v jeden celek, tím vznikají punčochové kalhoty. V této době ještě nebyl znám úplet a jediná trochu pružná tkanina - hedvábí - byla dostupná pouze bohatým. Proto se nohavice i punčochové kalhoty šily z lněného a konopného plátna nebo vlněného sukna a pro svou nedostatečnou obepínavost se připevňovaly pomocí podvazků. Dalším často užívaným materiálem byla kůže, zejména kozinka a jelenice.

Základem oděvu prostého lidu byla plátěná spodní a svrchní tunika, nohavice a ovinky. Středověký sedlák či řemeslník v chladnějších dnech oblékal na nohy jednoduché nohavice uvazované buď pod kolenem nebo k pasu. Nohu samotnou pak ovíjel pruhy látky (obr. 2-10) - ovinkami či onucemi, někdy i na lýtku přes nohavice (příloha obr. P-1).



obr. 2-9 Románský oděv



obr. 2-10 Noha ovinitá plátěnou onucí
a obutá v jednoduché krpce upevněné řemínky

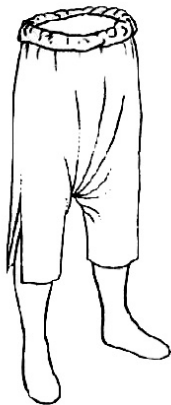
V gotické době 12. - 15. století jsou již nepostradatelnou součástí mužského oděvu přiléhavé nohavice podobné punčochovým kalhotám (obr. 2-11). Mužský oděv byl stejně jako ženský těsný a špičatých tvarů. Gotická móda převzala z románského oděvu spodky (bruchy a hace). Nohavice kalhot byly nejprve ušity každá zvlášť a přivazovaly se k pasu nebo ke kabátci. Později se již sešívaly k sobě a jejich oblékání umožňoval rozparek, které zakrývalo krytí. Úzké přiléhavé kalhoty, spojené vzadu švem a vpředu krytím byly v době pozdního středověku často barevně odlišené. Tato móda se nazývá „mi-parti“ neboli „dělená“, zdůrazňovala tvar mužského těla a její barevné kombinace měly určitou symboliku. Nejpoužívanějšími barevnými kombinacemi byla žlutá se zelenou, modrá s červenou nebo modrá s fialovou. Módní byly nohavice se svislými pruhy, kostkované, dělené na různobarevné pole (příloha obr. P-2). Později se také zdobily drobnými vzory jen na jedné nohavici od kolene dolů (příloha obr. P-2). Nejčastěji se kalhoty zhotovovaly z vlněného sukna, bavlněného plátna, kůže, ale i z drahých hedvábných tkanin.



obr. 2-11 Gotický oděv

Spodky převzaly v románském i gotickém odívání funkci spodních kalhot. Rozdělují se na dva druhy, bruchy a hace.

Bruchy byly nejprve poměrně dlouhé (obr. 2-12). Od kolene dolů mívaly na bocích rozparek pro snazší zasunutí do nohavic. V pase je přidržoval opasek nebo řemen, který byl zakryt přehnutou látkou. Opasek rovněž sloužil k přivázání nohavic. Postupně se však délka nohavic zkracovala a zvyšoval se rozkrok. V horní části se látka zašila do tunýlku, jímž vedla tkanice přidržující spodky v pase. Nohavice se uvazovaly pomocí řemínků ke spodkům. Řemínky se protáhly dírkami pod tunýlkem nebo spodky byly opatřeny prostřihy odhalujícími tkanici, k níž se nohavice přivazovaly (obr. 2-13, 2-14). Tyto krátké spodky bruch se později začaly doplňovat praktickým poklopem (obr. 2-15).



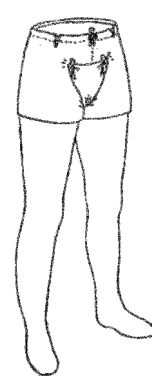
obr. 2-12 Bruchy



obr. 2-13 Bruchy



obr. 2-14 Bruchy



obr. 2-15 Bruchy

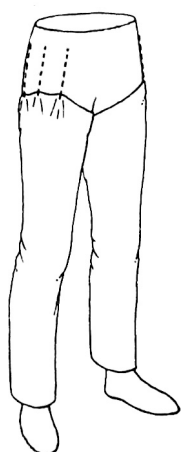
Spodky hace se vlivem zkracování kabátců a větší přiléhavosti nohavic 14. století ještě více zkracují a jsou přiléhavější. V pase se stahovaly šňůrkou nebo dvojicí kratších šňůrek (obr. 2-16).



obr. 2-16 Hace

Ve středověku nohavice prošly postupným vývojem od primitivních rourových nohavic přivazovaných až po těsně přiléhavé punčochové kalhoty. Jedny z prvních typů nohavic měly šev na zadní straně nohy, procházející středem lýtky a byly opatřeny 1 – 3 řemínky či tkanicemi k uvazování na opasek (obr. 2-17). V dolní části mohly být zakončeny pruhem látky podvlečeným pod chodidlem zabraňujícím vyhrnutí nohavic z bot (obr. 2-18). Páska pod patou byla buď součástí tkaniny nohavic nebo šlo o samostatný pruh tkaniny upevněný k nohavicím. Také délka nohavic a tvar zakončení horní části byla různá, nejkratší se uvazovaly pod kolenem, delší dosahovaly do půlky stehen a nejvyšší až k pasu - podle toho pak byly dlouhé uvazovací řemínky. Nohavice na konci raného a na začátku vrcholného středověku se obohatily o chodidlovou část, horní okraj se od rozkroku zvedal v ostrém úhlu vzhůru, čímž se vytvořil výrazný cíp a zkrátily se uvazovací řemínky (obr. 2-19). V pozdním středověku 15. století se dosud

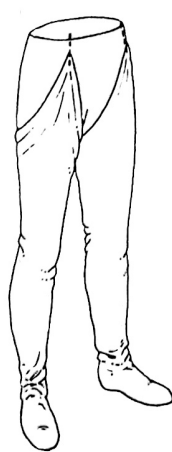
odhalená oblast horních stehen a kyčlí zahaluje. Postranní část se zvedla do oblasti pasu, nepřipevňuje se již ke spodkům, nýbrž rovnou ke kabátci. Šev na zadní straně nohy kopíruje lýtko, stehno a hýždě. Nohavice mohou být každá zvlášť nebo sešity v sedové části v celek (obr. 2-20). Pokud byly nohavice zvlášť, doplňovaly se krytím, které se protahovalo mezi nohama a přivazovalo ke kabátci. Jinou variantou jsou nohavice spojeny v celek a opatřeny v přední části krytím, v dolní části přišitím, nahoře přivazovaným pomocí tkanic ke kabátci (obr. 2-21). Tento prvek se později velmi rozšířil v renesančním odívání. Žádnou zvláštností nebyly ani krátké kalhoty. Byly velmi rozšířené v mnoha oblastech, především ve Středomoří a v Orientu (příloha obr. P-4).



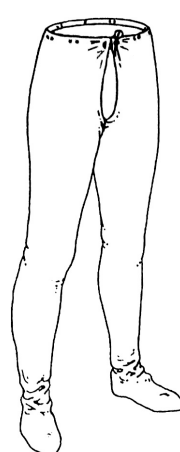
obr. 2-17



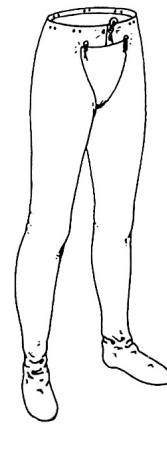
obr. 2-18



obr. 2-19



obr. 2-20



obr. 2-21

Samostatné nohavice samy na noze nedržely, proto se vyvinula řada různých způsobů uchycení (příloha obr. P-3). Nejprve se uchycovaly k pasu nebo ke spodkům, od 15. století se začaly přivazovat ke kabátci. Při práci se nohavice odkládaly nebo pouze odvazovaly a srolovaly pod koleno (obr. 2-22). Bylo to z toho důvodu, že omezovaly nositele v pohybu, zejména v koleni.



obr. 2-22 Nohavice srolované pod koleno

2.3 Novověk

2.3.1 Renesance (15. - 16. století)

V 15. století se v italských městech začal formovat nový typ odívání, který vycházel z nového přístupu k člověku a jeho tělu. Znamenalo to tedy návrat k přirozeným tělesným proporcím. Hlavním centrem vznikající renesanční módy byla Florencie. Na začátku tohoto období si mužský oděv ponechal ze středověku přiléhavé nohavice, jenž nechávaly plně vyniknout mužské postavě. Renesanční móda se postupně šířila z Itálie do ostatních evropských zemí. Také se objevuje nový typ uvolněnějších kalhot zvaných plundry (příloha obr P-5), zhotovených ze sukna, plátna nebo hedvábných tkanin. Jsou kratší, hodně široké a dole i v pase nabírané. V první polovině 16. století většinu evropských zemí spojila „děravá“ móda (oděv zdoben rozparky, průstřihy, které jsou podloženy jemným hedvábím). Za původce této módy se považují lancknechti (nájemní vojáci). Ti nosili úzké kalhoty ke kolenům se zvýrazněným poklopem (obr. 2-23). Doplnovali je punčochami, které byly ke kalhotám připojeny přišítkou nebo podvazky.

K italské renesanční módě, co se týče materiálů tak i celkového řešení oděvu, má nejbližší francouzská renesanční móda.

Ve Španělsku kráčí móda svou vlastní cestou. Proti harmonické módě italské a francouzské renesance je španělská móda silně ovlivněna geometrickými tvary. Oděv byl nákladný, ale hlavně nepohodlný, vyroben z drahocenných materiálů (tmavé samety, brokáty). Muži nosili krátké vycpávané kalhoty, které nejčastěji zakrývaly jen horní polovinu steh, jejich maximální délka byla nad kolena (obr. 2-24). Kalhoty měly hruškovitý nebo kulovitý tvar a většinou byly dvojité. To znamená, že jejich svrchní vrstvu tvořily vislé, nesešité pruhy látky mezi nimiž prosvítala barevně odlišná spodní vrstva. Velmi nápadnou částí kalhot se stalo tak zvané krytí - poklopec. Součástí kalhot byly punčochy z bavlněného, vlněného nebo hedvábného úpletu. Španělská móda se s malými obměnami rozšířila po celé Evropě. Například ve Francii se kalhoty uvolňují, ztrácejí svoji přílišnou objemnost, někdy jsou však tak krátké, že prodloužená špička kabátce končila tam, kde kalhoty. V Čechách se tyto kalhoty, zvané „španělské poctivice“, nosily až po roce 1570.

V oděvu chudého lidu panují úzké nohavice s méně zvýrazněným poklopem.



obr. 2-23 Italský mužský oděv



obr. 2-24 Španělský mužský oděv

2.3.2 Baroko (1618 - 1715)

Odívání v době třicetileté války (1618 - 1648) - rané baroko

V první polovině 17. století se ve všech evropských zemích strhává prudká reakce proti španělské módě. Baroko je období uvolněnějšího a tedy pohodlnějšího odívání, móda se vyvíjí do nevídané luxusní podoby. S érou třicetileté války přichází na scénu nový hrdina – voják „kavalír“. Ten ovlivnil způsob odívání většiny evropských národů. S nadsázkou bychom mohli říci, že spolu se zrozením kavalíra se zrodily i základy universálního pánského šatníku. Vycpávané španělské kalhoty byly nahrazeny uvolněnějšími, nohavice byly širší a tedy pohodlnější (obr. 2-25). Také poklopec se zplošťuje, stává se téměř neviditelný. Je stále dvojitý, široký od boku k boku a v pase se na obou stranách zapíná. Postupně se upouští od přivazování kalhot pomocí stužek a začínají se ke kabátci přichytávat jen háčky. Z důvodů této změny jsou kalhoty vzadu opatřené dírkami, kterými je provléknuta tkanice umožňující kalhoty v pase pevně utáhnout. Délka kalhot sahala až po kolena, často končila ve vysokých kožených botách, které byly v horním okraji kornoutovitě rozšířeny a zdobeny měkkou přeloženou manžetou nebo krajkou. Někdy však mezi kalhotami a vysokými botami vzniká mezera, která se vyplňuje hedvábnými punčochy jemných pastelových barev. Oblíbené byly bílé, bleděmodré, růžové i červené. Blízko Paříže vznikla veliká královská manufaktura, kde se tyto hedvábné punčochy začaly vyrábět.

Odívání v době Ludvíka XIV. (1643 - 1715) - vrcholné baroko

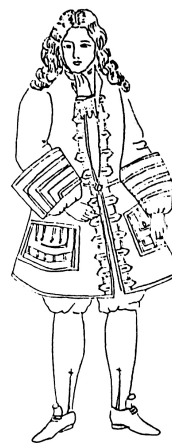
Od poloviny 17. století se ujímá vedení módy francouzský dvůr v čele s Ludvíkem XIV., zvaným „král Slunce“. Ludvíka XIV. lze považovat za nejvznešenějšího „manekýna“ francouzské módy, jenž byl vzorem pro ostatní aristokraty. Muži nosily kalhoty zvané culotte (obr. 2-26), v Čechách označované jako poctivice. Tyto kalhoty byly užší a končily těsně pod kolenem. Jejich důležitou součástí se staly hedvábné punčochy, které nejsou tak výrazných barev jako dříve, ale naopak spíše kopírují, třeba v jiném odstínu, barvu kabátce a kalhot. Také se nosily podvazky, které sloužily jako viditelná ozdoba ze stuh, často zakončená kokardami a střapci. Podvazky podvazovaly nohavice a přidržovaly punčochy.

Nejpoužívanějšími materiály této doby byly brokáty, samety, atlasy, zlaté a stříbrné výšivky, množství krajek a stuh. Mužský oděv vrcholného baroka byl stejně okázalý a dekorativní jako oděv žen.

Měšťanský oděv byl v podstatě stejný jako oděv vysoké šlechty. Byl pouze mnohem skromnější a pro běžné denní nošení pohodlnější. Rozdíly byly také v použitých materiálech - bohatí měšťané si mohli dovolit kvalitní sukna, zatímco řemeslníci a chudší lidé se museli spokojit s méně kvalitními tkaninami domácí výroby.



obr. 2-25 Oděv raného baroka



obr. 2-26 Oděv vrcholného baroka

2.3.3 Rokoko (1715 - 1792)

Počátky rokokové módy lze sledovat již v prvních letech 18. století na francouzském dvoře. Rokoková móda je typickou módou a součástí životního stylu aristokracie, šířila se z Francie po celé Evropě, kterou zachvátila nezvyklou silou.

Barokní tvary mužského oděvu se proměňují ve zdobenější, dekorativní oděvy a jeho vývoj je již podstatně pomalejší. Stejně jako v baroku se nosily kalhoty culotte, ale s tím rozdílem, že byly užší a přiléhavější (obr. 2-27). Délka kalhot sahala ke kolenům nebo se mírně prodloužila a doplňovaly se bílými hedvábnými punčochami. Stále se ještě používá dvojitý poklopec.

Oděvy se zhotovovaly z materiálů jako jsou atlasy, aksamity, satény něžných pastelových barev. Oblíbené byly kalhoty ze žluté přírodní kůže.



obr. 2-27 Oděv rokoka

2.3.4 Francouzská revoluce (1789 - 1804)

Oděv francouzské revoluce nachází zalíbení v antické módě a znamená konec rozmařilé vlády francouzských králů. Nadále se ještě jako součást mužského fraku nosí přiléhavé kalhoty sahající ke kolenům, které doplňují hedvábné punčochy. Období revoluce však do mužského šatníku vyšší šlechty přineslo dlouhé široké plátěné kalhoty, tak zvané matelots, které byly původně oděvem pracujících lidí. Vznikl tak jakýsi národní oblek nemající dlouhého trvání.

2.3.5 Empír (1804 - 1820)

Po francouzské revoluci za vlády Napoleona vzniká nový módní sloh „empír“, který se rychle rozšířil po celé Evropě. V pánském oděvu stále přetrvávají kalhoty s nohavicemi ke kolenům, ale nyní pouze jako součást společenského oděvu. V běžném životě se prosadily pantaloný (obr. 2-28). Jsou to kalhoty s dlouhými nohavicemi těsně obepínající nohu, se zvýšenou pasovou linií, upevňující se pomocí šlí. Byly zhotoveny většinou z kvalitních vlněných suken světlých barev, tím tvořily barevný kontrast s tmavým oblekem. V roce 1815 se v dolní části rozšiřují a dostávají tvar, který s malými obměnami trvá až dodnes.



obr. 2-28 Oděv empíru

2.3.6 Biedermeier (1820 - 1840)

Móda se v období biedermeieru (romantismu) stává stále více záležitostí širšího okruhu společnosti, avšak nadále její směr určuje Francie a Anglie. Pánské oblečení nezaznamenává výrazných změn, je pouze rezervovanější a uniformní. Klasickým pánským oděvem, vycházkovým i společenským, je frak doplněn cylindrem a hůlkou. Součástí fraku jsou úzké, dlouhé pantaloný (obr. 2-29), které byly vpředu nad botou obloukovitě vystříženy. To proto, aby se neřasily. V bezvadně napnutém stavu je udržovala látková páska podsunutá pod podešví. Materiály se používaly soukenné, kašmírové v tlumených barvách (lahvově zelená, tabákově hnědá, švestkově modrá, ale i černá), ovšem stále platilo pravidlo mít o odstín světlejší kalhoty než sako.



obr. 2-29 Oděv biedermeieru

2.3.7 Oděv 2. poloviny 19. století (1850 - 1870)

Oděv 2. poloviny 19. století se také označuje jako móda „druhého rokoka“. V mužském oděvu se neprojevují žádné zásadní změny, svým tvarovým řešením se přibližuje dnešní podobě. Kalhoty jsou stále o odstín světlejší než kabát. Pouze nohavice jsou nyní volnější, nebrání volnému pohybu (obr. 2-30). Pro denní příležitosti byl frak nahrazen žaketem, doplněným světlejšími černošedými proužkovanými kalhotami. Frak se stává pouze slavnostním, večerním oděvem. Na konci 80. let se objevuje smoking, jehož součástí jsou kalhoty často zdobené hedvábnými úzkými lampasy na nohavicích.



obr. 2-30 Oděv druhého rokoka

2.3.8 Secese (1890 - 1918)

Doba secese se označuje jako "belle époque" neboli "krásná epocha". V Evropě se rozšířila v 90. letech 19. století. V této módě vládou dva protichůdné proudy – jeden ovládaný sportem, druhý módními salóny. Pánskou módou však žádné větší změny nehýbaly, dalo by se říci, že pánský oděv přestal být zajímavý po skončení rokoka. Koncem 19. století nosili muži oblek klasického složení (obr. 2-31) - košile, vesta, kalhoty a různé varianty onoho posledního kusu, kterým je dnes sako. Pánské kalhoty jsou světlejších barev než sako. Nohavice mají zažehlené přehyby, jsou hladké, rovné nebo se směrem dolů zužují. Ke společenskému obleku patřil žaket. Složení obleku, střih a materiál jeho jednotlivých součástí se řídily, zejména ve vyšších vrstvách a pro společenské příležitosti, určitými pravidly.



obr. 2-31 Secesní pánský oděv

2.3.9 Oděv 20. století

Módu 20. století určuje jak sériová výroba oděvů, tak i módní salóny, které reprodukuje náročné módní návrhy.

V pánské módě 10. a 20. let 20. století se neprojevují významné tvarové změny. Tvar nohavice je rovnější, se záhybkou v pase, u letních kalhot se objevuje manžeta. Nezbytným prvkem je hodinková kapsička. Starší muži nosí proužkované vlněné kalhoty. Zatímco mladí muži nacházejí zálibu v kalhotách rovného širšího tvaru, které doplňují manžety. Pomalu se začínají také nosit golfky a různé typy jezdeckých kalhot.

Ve 30. letech byl mužský šatník ovlivněn sportem. Módní novinkou se staly pumpky. Byly to sportovní kalhoty sahající pouze pod kolena, kde byly podkasány a nabrány do pásu. Tyto kalhoty doplňovaly nejčastěji kostkované podkolenky. Například pro tenis se používaly bílé plátěné kalhoty.

Ve 40. a 50. letech prosadila generace mladých rebelů džíny. Původ vzniku džínových kalhot je v USA, odkud se rozšířily do celé Evropy. Móda džínů vrcholila na konci šedesátých a na začátku sedmdesátých let. Nejdříve byl tvar nohavic rovný, v 70. letech se tvarují do zvonu, později do tvaru mrkve. Také se mění barvy, někdy se vyšívají, jindy perforují. Jejich povrch se upravuje předpíráním, čímž jim dává „onošený“, „plesnivý“ nebo kovový vzhled.

V 60. letech vzniklo hnutí hippies, jehož symbolem byla květina. Hitem se staly zvonové kalhoty různých barev a vzorů. Běžnou součástí pánského šatníku byly manšestrové kalhoty, džíny a úzké vycházkové kalhoty. Používaly se přírodní materiály – vlna, bavlna, hedvábí. Hnutím hippies je ovlivněna samozřejmě nadcházející móda let sedmdesátých.

V 80. letech jsou oblíbené kožené kalhoty. Mladí chlapci nosí volné kalhoty s hlubokými rozkroky.

V 90. letech se objevil hudební styl rap. Příznivci tohoto stylu si nejčastěji oblékají velmi volné kalhoty s mnoha kapsami.

3. Střihová konstrukce pánských kalhot v jednotlivých etapách vývoje

Střihové řešení konstrukcí pánských kalhot se postupně vyvíjelo z jednoduchých tvarů až po složité a perfektně vypracované.

Jak je již zmíněno v kapitole „Vývoje pánských kalhot z historického hlediska a použitých materiálů“, se kalhoty začaly používat až v době středověku. Nosily se jakési nohavice, jež se přivazovaly ke spodkům. Spodky byly dvojího druhu, bruchy a hace. Nejdříve dlouhé bruchy se postupně zkracovaly a jinak upravovaly v pase (příloha obr. P-8). Později se krátké bruchy začaly doplňovat poklopcem (příloha obr. P-9). Vlivem zkracování kabátců se zkracovaly i spodky a vznikly tak hace (příloha obr. P-10). Nohavice raného středověku, jednoduchého střihového řešení, tvoří jen dva samostatné pruhy látky nebo kůže podélně sešitých a zavěšených na opasku. Později jsou lépe přiléhajících tvarů (příloha obr. P-11). Střih nohavic vrcholného středověku je vypasovanějších tvarů a obohacen o chodidlovou část (příloha obr. P-12). Střihové řešení nohavic pozdního středověku je obdobné jako u nohavic vrcholného středověku. Jsou pouze přiléhavější a horní část je prodloužena až do výše linie pasu (příloha obr. P-13). Později se doplňovaly praktickým krytím (příloha obr. P-14).

Kalhoty novověku jsou dekorativnějších tvarů než středověké. Dokladem je tomu v renesanci španělské, kde kalhoty mají hruškovitý nebo kulovitý tvar, s délkou maximálně nad kolena. Jsou zdobeny prostřiháváním a velmi výrazným poklopcem (příloha obr. P-15). V období raného a vrcholného baroka je střihová konstrukce kalhot obdobná. Pouze ve vrcholném baroku je jejich tvar přiléhavější (příloha obr. P-16, P-17). Rokokové kalhoty jsou užší s délkou ke kolenům (příloha obr. P-18). S dobou nového módního stylu „empír“ se do módy mužského šatníku dostávají dlouhé kalhoty těsně obepínající nohu. Stejně tomu bylo i v období biedermeieru. Zvláštností u těchto kalhot byla látková páska podsunutá pod podešví, která udržovala kalhoty v napnutém stavu (příloha obr. P-19). Od 19. století se příliš střihová konstrukce kalhot nemění, s nepatrnými obměnami přetrvává až dodnes (příloha obr. P-20). Kalhoty jsou již povětšinou dlouhé, užší nebo širší.

4. Rozdělení současných typů pánských kalhot

4.1 Obecné rozdělení pánských kalhot

Historie módy je zřejmě tak stará, jako historie oděvu. Od okamžiku, kdy člověk objevil funkčnost oděvu jako ochrany před chladem a vlhkem, se patrně zamyslel i nad jeho funkcí estetickou.

Móda je výraznou součástí životního stylu, je jedním z kulturních prvků, které rozvíjí estetickou citlivost člověka. Móda je tedy oblastí, v níž se uplatňuje naše výtvarná fantazie.

Kalhoty jsou pánský a dámský vrchní nohavicový oděv, zakrývající pánevní část těla a obě dolní končetiny, buď celé nebo jejich části. Mohou být různé délky, s manžetami nebo bez manžet. Pokud jsou v pase přiléhavé mají v pánvové části rozparek. Jsou-li volné pak rozparek nemají, ale stahují se pružným řasením. Pánské kalhoty mají rozparek vpředu pánve, dámské nejčastěji na levé straně, může být však i vpředu.

Z hlediska obecného (včetně historického) rozlišujeme kalhoty např. bederní, bermuda, capri, cigaretové, cyklistické, džíny, frakové, jezdecké, jogging, kamašové, karotkové, kónické, korzárské, lyžařské, Marlene Ditrich, náprsníkové, oblekové, pirátské, rourové, smokingové, sportovní, St. Tropéz, šortky, teplákové, torero, zvonové a žaketové. [5]

Podle délky dělíme kalhoty:

- dlouhé kalhoty, které sahají přibližně ke kotníkům, dolní šířka nohavic se řídí podle módy
- tříčtvrteční kalhoty sahající asi do poloviny lýtek
- krátké kalhoty sahající do roviny kolen nebo nad kolena, délka se řídí módou a účelem
- šortky s krátkou krokovou délkou, jsou určeny zejména pro letní období nebo k některým sportům

4.2 Rozdělení pánských kalhot z hlediska použití

Podle účelu a použití lze kalhoty rozdělit do několika typů. S přihlédnutím na zvolený typ kalhot se volí vrchový materiál.

Dle typu lze pánské kalhoty rozdělit na společenské, separátní, vycházkové, sportovní a pracovní. Každý typ kalhot je určen pro danou příležitost, vyplývající z jeho označení. Kalhoty jsou tedy vyráběny z takových materiálů, aby odpovídaly dané příležitosti.

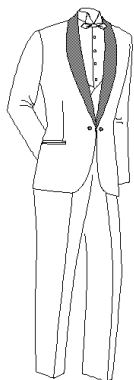
4.2.1 Společenské kalhoty

Kalhoty určené pro společenské a slavnostní příležitosti. Je na ně kladen důraz především v oblasti estetického vzhledu. Jsou dlouhé a zhotovují se převážně z tmavých tkanin. Mezi společenské kalhoty patří kalhoty určené k obleku smokingovému, frakovému a žaketovému.

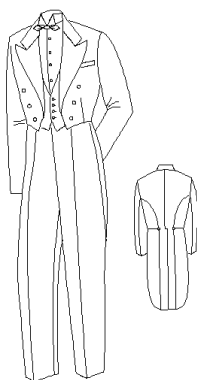
Smokingové kalhoty jsou dlouhé, bez manžet, po stranách mají obvykle našité lampasy. Doplnují smoking, který je večerním a slavnostním typem obleku. Tradičně se zhotovuje z kvalitní černé tkaniny (obr. 4-1).

Frakové kalhoty bývají přiléhavější, bez manžet, v bočních švech zdobené černými dvojitými hedvábnými lampasy. Frak je nejslavnostnějším pánským oblekem, vhodný pouze k mimořádným reprezentativním příležitostem (obr. 4-2).

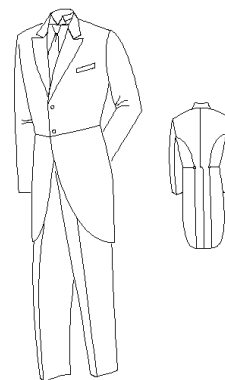
Žaketové kalhoty jsou bez manžet, většinou z tmavošedé proužkované látky. Žaket se používá pro slavnostní denní příležitosti a všude tam, kde je pánský oblek již nedostatečný a smoking nebo frak příliš slavnostní (obr. 4-3).



obr. 4-1 Smokink



obr. 4-2 Frak



obr. 4-3 Žaket

4.2.2 Separátní kalhoty

Vyrábějí se jako samostatný oděv z materiálu odlišného od materiálu saka, které se k nim mohou nosit. Takovéto kalhoty se nejčastěji využívají k letnímu, zejména sportovnímu oblečení.

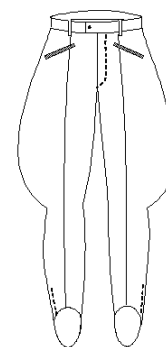
4.2.3 Vycházkové kalhoty

Jsou nejpoužívanějším typem kalhot na běžné denní nošení. Jsou dlouhé s manžetou nebo bez manžety. Zhotovují se z různých druhů materiálů s ohledem na roční období, stříhové řešení, módu a věk. Tvoří součást oděvu vycházkového a stejnokrojového. Od vycházkového oděvu se požaduje, aby byl praktický a přitom elegantní.

4.2.4 Sportovní kalhoty

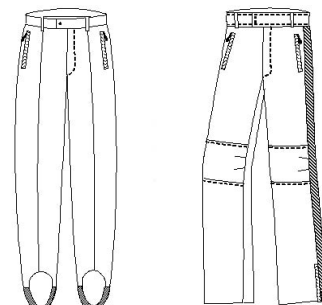
Jsou zhotoveny z takového oděvního materiálu, který svými funkčními vlastnostmi zajišťuje maximální fyziologický komfort lidského těla. Specifickým tvarovým řešením umožňují dynamiku pohybu. Jsou přizpůsobeny různým druhům sportu, podle něhož je odvozen jejich název, např. jezdecké kalhoty, lyžařské kalhoty, cyklistické, pumpky, golfky, šortky. Sportovní kalhoty mohou být doplněny módními prvky.

Jezdecké kalhoty jsou určeny pro jezdecký sport (obr. 4-4). Na bočních stranách od pasového kraje až po kolenní přímku jsou balónovitě rozšířeny, v místě kolenní přímky zúženy a v lýtkové části přiléhají, aby se na ně mohly obout vysoké boty. V dolní části pod chodidly mají jezdecké kalhoty pružné podpínky. Sedová a rozkroková část je zpevněna náložkou. Jezdecké kalhoty také bývají součástí některých vycházkových uniforem.



obr. 4-4 Jezdecké kalhoty

Lyžařské kalhoty bývají od sedové přímky dolů zúženy do dlouhých kalhot, pod chodidly mají podpínky a zasouvají se do lyžařských bot. Zhotovují se z pevného, pružného, hřejivého a hladkého materiálu, často s hydrofobní úpravou. Dalším typem jsou tzv. oteplovačky, pohodlného volného střihového řešení, z polyamidových tkanin, často podšívkované prachovým peřím nebo rounem ze syntetických vláken (obr. 4-5).

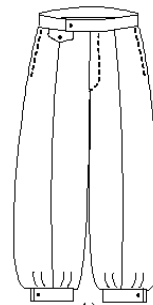


obr. 4-5 Lyžařské kalhoty

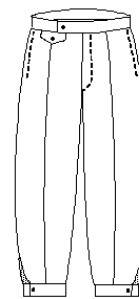
Cyklistické kalhoty jsou přiléhavé siluety, nejčastěji krátké (ke kolenům), zhotovené z elastického materiálu malé hmotnosti, v rozkrokové části opatřené ochrannou náložkou.

Pumpky jsou kalhoty sportovního stylu. Pod kolena jsou staženy zapínacími manžetami, obvykle bývají podkasané (obr. 4-6). Nosí se jako samostatný oděv nebo jsou součástí sportovního oblečení.

Golfky, úzké sportovní kalhoty, sahají pod kolena, kde se zapínají různými způsoby. Podobají se pumpkám, přiléhají však těsněji k tělu, jsou kratší a nejsou podkasané (obr. 4-7). Původně se používaly při golfové hře, od níž je odvozen jejich název. Jsou oblíbené při turistice a sportech. Golfky se nosí také jako součást lesnické uniformy.



obr. 4-6 Pumpky

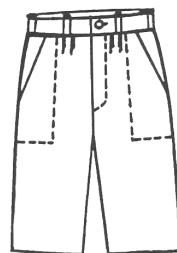


obr. 4-7 Golfky

Mezi zkrácené typy sportovních kalhot patří bermudy a šortky. Bermudy jsou pohodlného uvolněného tvaru s délkou pohybující se těsně nad kolena, kdežto šortky jsou přiléhavějších a kratších tvarů (obr 4-8, 4-9).



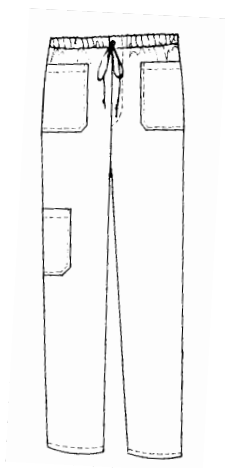
obr. 4-8 Šortky



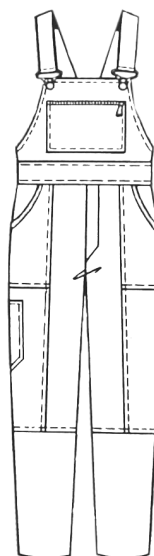
obr. 4-9 Bermudy

4.2.5 Pracovní kalhoty

Pracovní kalhoty jsou střihem, materiálem a vypracováním přizpůsobeny potřebám pracovníka k výkonu různých povolání. Vyrábějí se ponejvíce z lehkého pevného pracího materiálu, aby pevností, hebkostí a barvou vyhovovaly pracovním podmínkám. Střih kalhot musí být upraven tak, aby byly při výkonu práce pohodlné, aby neztěžovaly či nezabraňovaly různým pracovním pohybům. V celkovém vypracování je třeba přihlížet k praktickému řešení po stránce bezpečnosti a zábrany úrazu. Ustáleným typem pracovních kalhot jsou montérky, které se v pase upevňují stáhnutím pomocí tkanice navlečené v tunýlku (obr. 4-10). V dolní části nohavic, v místě kotníků, mívají na stažení sponu. Pracovní kalhoty mohou být též zevnitř podloženy rounem nebo vatelínem, tím získají potřebnou hřejivost při práci v chladném prostředí. Dalším typem jsou náprstníkové pracovní kalhoty. Stejně jako montérky se stahují v pase, ale navíc se ještě upevňují ramínky (obr. 4-11).



obr. 4-10 Pracovní kalhoty



obr. 4-11 Náprstníkové pracovní kalhoty

4.3 Rozdělení pánských kalhot z hlediska použitých materiálů

Při hotovení kalhot, stejně jako u každého jiného oděvního výrobku, je nutné dbát na adekvátnost veškerých dílů a součástí. Vrchový materiál a všechny součásti drobné přípravy, použité ve výrobku, musí mít podobné nebo shodné vlastnosti, které umožňují tyto materiály kombinovat.

Kalhoty jsou oblíbeným oděvem, nejen pro svoji praktičnost, ale i mnohostranné použití. Zhotovují se z materiálů odpovídajících dané příležitosti. Charakter materiálu také závisí na ročním období. Podle použitého materiálu je možné kalhoty rozdělit:

Jarní a letní kalhoty – zhotoveny z tenkých, nehřejivých, případně méně hřejivých světlejších materiálů.

Podzimní a zimní kalhoty – zhotoveny ze silnějších, hřejivých tmavších materiálů.

Na kalhoty, které přicházejí do přímého kontaktu s pokožkou těla, jsou kladeny velké nároky především z hlediska vlastností materiálů, jako je např. příjemný omak, prodyšnost, stálost barvy, atd. Při čištění jsou však značně namáhány mechanicky i chemicky. Z tohoto důvodu jsou kladeny nároky na stálobarevnost, odolnost proti oděru, pevnost, atd.

4.3.1 Materiálové složení

Materiály používané pro výrobu pánských kalhot jsou převážně materiály přírodní (bavlna, vlna, len) nebo materiály syntetické (PAD, PES, PAN, VS, atd.).

Materiály mohou být jednokomponentní nebo směšové (vícekomponentní). Jednokomponentní materiál je takový materiál, v němž je 100% -ní zastoupení jednoho druhu. Ve směšovém materiálu je použito dvou nebo více komponentů v určitém procentním zastoupení.

V současné době se nejčastěji používají materiály směšové. V následujících tabulkách je zaznamenáno materiálové složení tkanin v určitém procentním zastoupení. Ukázky jednotlivých druhů tkanin používaných na výrobu pánských kalhot jsou uvedeny v příloze (příloha obr. P-32).

Společenské kalhoty

- pro výrobu je použit vrchový materiál vysoké kvality

Tabulka 1 Materiálové složení

Použitý materiál	Procentní zastoupení (%)
vl	100
vl/PES	45/55
PES /VS	70/30
PES	100
vl/lycra	96/4 až 98/2

Separátní kalhoty

Tabulka 2 Materiálové složení

Použitý materiál	Procentní zastoupení (%)
vl	100
vl/PES	45/55
ba	100
PES	100
ba/PES	65/35

Vycházkové kalhoty

Tabulka 3 Materiálové složení

Použitý materiál	Procentní zastoupení (%)
vl	100
vl/PES	45/55
vl/PES	25/75
vl/PES/PAD	75/20/5

Pracovní kalhoty

- pro výrobu tohoto typu kalhot jsou použity materiály nižší cenové kvality

Tabulka 4 Materiálové složení

Použitý materiál	Procentní zastoupení (%)
ba	100
ba/PES	65/35
ba /PAD	70/30

Sportovní kalhoty

- pro tento druh kalhot jsou použity textilie přizpůsobeny různým druhům sportů

Tabulka 5 Materiálové složení

Použitý materiál	Procentní zastoupení (%)
ba	100
PES	100
PAD	100
ba/lycra	92/8

Vrchové materiály, použité pro výrobu pánských kalhot, je možné rozdělit také podle kvality materiálu, podle níž jsou řazeny do příslušných cenových relací.

Do vysoké cenové relace patří vysoce kvalitní a drahé materiály. Do této kategorie se řadí přírodní 100% materiály, nebo přírodní materiály s obsahem lycry. Lze sem řadit i materiály se speciálními povrchovými úpravami.

Střední cenová relace je skupina především pro směšové materiály v různých procentních zastoupení používané zejména na vycházkové kalhoty.

Nižší cenová relace obsahuje převážně materiály s obsahem syntetických vláken, což se projevuje snížením komfortu výrobku.

4.4 Džíny

4.4.1 Historie džínů

Vznik prvních džínů spadá do období po roce 1849, kdy ve státě Kalifornie vypukla zlatá horečka. Tisíce osob z celého světa sem přilákala vize rychlého zbohatnutí. San Francisco se stalo centrem tohoto dění. Velké odbytiště svého zboží tu našli prozíraví obchodníci. Mezi nimi byl i dvacetiletý Levi Strauss původem z Bavorska. Zařídil si velkoobchod s textilem a dalšími potřebami pro dobrodruhy a horníky. Zlatokopové potřebovali oblečení, které bylo pevné a trvanlivé. Významným sortimentem byla plachtovina pro kryté vozy a stany. Tento materiál se díky své pevnosti a odolnosti osvědčil i při výrobě pracovního oblečení. Tyto "montérky" daly základ džínové módě, která trvá dodnes. Obliba tohoto oblečení stoupala, jeho pověst se rozšířila po celých státech i mezi kovboje, stavbaře a železniční dělníky. Modrá džínovina vítězně táhne světem, Evropanům ji masově představila generace mladých amerických vojáků po druhé světové válce. Druhou vlnu džínů odstartovalo hnutí hippies, kdy se staly symbolem nezávislosti a protestu. Původ slova jeans, je odvozen ze jména slavného italského přístavu Janov (v originálu Genoa), kde se materiál pro džínové kalhoty vyráběl.

První džíny byly nejprve v barvě surové bavlny. Přírodní barva se však ukázala být nepraktická, proto Levi Strauss původní materiál obarvil indigovou modří. Po tomto činu můžeme hovořit o prvních modrých džínsech „BLUE JEANS“.

Velkým problémem u džínového oblečení byly kapsy, které se často z kalhot vytrhávaly. Tento problém vyřešil nevadský krejčí Jacob Davis. Pro uchycení kapes použil kovové cvočky a stejným způsobem zpevnil i spodní část poklopce. Tuto myšlenku si chtěl nechat patentovat, avšak na to neměl dostatek peněz. Proto v roce 1872 Straussovi navrhl, aby potřebnou částku zaplatil s tím, že se o zisk z patentu spolu rozdělí. Strauss nabídku přijal. Oficiální datum "narození" modrých džín lze považovat 20. květen 1873, kdy byl udělen patent na džínové kalhoty.

Džíny, dříve jako pracovní a ryze praktické oblečení pro farmáře a dělníky amerického Jihozápadu, se postupem času staly hitem a dnes již jsou nepostradatelnou součástí našich šatníků. Džíny si oblíbili nejenom mladí, ale s úspěchem je nosí i starší generace.

4.4.2 Současný vývoj džínů

Snad všichni návrháři světa v letošních kolekcích věnovali velkou pozornost oblečení z džínoviny. Vždyť džínovina je vhodná úplně na všechno. Džínová móda se také ohlíží a hledá inspiraci v minulosti, a to nejen v době hnutí hippies, ale i rocku, disca, punku, heavy metalu, techna. Více než tuhé nepoddajné výrobky ze silných denimů jsou v kurzu lehké materiály jak pevné, tak strečové. Módní je původní vzhled - velmi tmavý indigo odstín, štepování, stříhy let šedesátých a osmdesátých. Důležitý je nenarušený vzhled, kdy nové oděvy působí neobnošeně. Jako protiklad k těmto výrobkům jsou nabízeny modely s extrémní povrchovou úpravou viditelného oprání, zmačkání na okrajích nohavic, roztřepené lemy nohavic. Džíny se upravují pískováním, pobrušováním, praním v pemze, bělením. Ve střízích kalhot vedou stále spíše modely s mírně rozšířenou nohavicí (boot-cut), ale nechybí ani kalhoty s rovnými nohavicemi (obr. 4-12).



obr. 4-12 Džíny klasické i oprané

4.5 Střihová konstrukce jednotlivých typů pánských kalhot

Střihová konstrukce základních pánských kalhot je podkladem pro všechny další typy kalhot. Jednotlivé variace pánských kalhot jsou závislé na módě a především funkci, pro níž jsou určeny. Oproti konstrukci střihu dámských kalhot se střih pánských kalhot liší tím, že je na ně kladen větší důraz pohodlného padnutí v sedové části.

V konstrukci střihu kalhot společenských, vycházkových a separátních nejsou téměř žádné odlišnosti od základního střihu pánských kalhot (příloha obr. P-21). Liší se pouze šífkou a úpravou dolního kraje nohavic, zvolením vhodného druhu kapes.

Tvarové změny střihových konstrukcí nastávají u kalhot sportovních, např. jezdeckých, lyžařských, golfek, pumpkek. Tyto kalhoty jsou jednoúčelovým oblečením určeným pro dané druhy sportů, které si vyžadují určitou funkčnost v kombinaci s pohodlím. Zvláštností ve střihové konstrukci jezdeckých kalhot je úprava potřebná pro dostatečnou volnost v sedu a po bocích (příloha obr. P-22). Jezdecké kalhoty mají přesunuté boční švy do předního dílu, pasová linie může být vpředu snížena a vzadu zvýšena. S rozvojem výroby elastických materiálů je nyní možno kalhoty více tvarovat podle těla, tím odpadá balónovité rozšíření v sedové a boční části. Lyžařské kalhoty mohou být volné nebo přiléhavé siluety, kterou z části ovlivňuje použitý materiál. Kolenní část kalhot bývá zpevněna výztuhou a příčným prošíváním. Dolní okraj nohavic se zkracuje a pro snadnější obouvání slouží různě umístěvané rozparky na zdrhovadla (příloha obr. P-23, P-24).

Do skupiny sportovních kalhot patří také golfky, pumpky, šortky a bermudy. Z hlediska tvarů, a tím i z hlediska konstrukce jsou mezi nimi určité rozdíly. Golfky a pumpky jsou střihově velice podobné. Rozdíl je především v úpravě dolní části, pumpky jsou v dolní části podkasané a golfky nikoliv (příloha obr. P-25). Střihová konstrukce bermud je v podstatě zjednodušená varianta kalhot s pasovými záhyby (příloha obr. P-26). Šortky jsou oproti bermudám přiléhavější a mají zkrácenou krokovou délku. Zadní díl těchto kalhot lze tvarovat pomocí sedla (příloha obr. P-27).

Džíny jsou kalhoty oblíbené pro volný čas. Klasické džíny mají přiléhavou siluetu, snížený pas, tvarově včleněné kapsy do předního dílu, zadní díl má ozdobné členění sedlem, pod nimiž jsou našity charakteristicky tvarované kapsy (příloha obr. P-28). Vlivem módy se však jejich tvar čas od času mění (příloha obr. P-29).

Pracovní kalhoty musí tvarem odpovídat nárokům na oděv pracovníků příslušných profesí. Podle přání nositele se upravují požadavky na volnost, siluetu kalhot (rovné nebo zúžené), počet a tvar kapes, rozparků či jiných detailů (příloha obr. P-30, P-31).

5. Módní trendy pánského oděvu

Oproti dámské módě, vystavované na každém kroku, je móda pro pány dosti v pozadí. Barvy, materiál ani střih se příliš nemění. Záleží především na požadavcích každého jedince. Nejdůležitější je pohodlí a příjemný pocit z nošených modelů. Vždyť i pánové si zaslouží luxus, eleganci a pohodlí.

Cítit se volně a mít příjemný pocit z každého kousku oděvu by mělo být naprosto normální a přirozené. Z toho důvodu se snažíme vybírat oblečení, které je vyrobeno z kvalitních materiálů.

Velmi důležitý je perfektní střih, který by měl dokonale padnout. Ovšem v případě sportovního stylu je střih méně podstatný, protože toto oblečení bývá poněkud volnější, aby padlo více typům postav.

Barvy nejsou až tak přesně určeny, každý má právo se řídit podle svého vlastního vkusu a chuti. Pro letní měsíce se nejvíce uplatňují světlé barvy. Módní jsou též jemné proužkované, drobné kostkované vzory, ale i jednobarevné tkaniny.

Za vrchol elegance budou stále platit obleky, které jsou však pomalu vytlačovány. Módní barvy obleků jsou spíše v tlumených odstínech s jemným vzorem (nitkovým proužkem), výrazné barvy se uplatňují spíše na košilích a kravatách. Více než na barevnost je však kladen důraz na celkovou kvalitu – luxusní materiál, rafinovaný vzor a pohodlný střih. V materiálech se upřednostňují jemné vzorované tkaniny z vlny nebo směsi vlny a kašmíru. Do popředí se úspěšně protlačují kombinace ležérní a pohodlné módy.

Pánské kalhoty pro jaro a léto 2005 se představují v nejrozmanitějších tvarech a barvách. Charakteristickými znaky letních kalhot je dokonalé padnutí, funkčnost, lehkost a barevnost. Oblíbené jsou sportovní kalhoty v různých délkách, se sportovními detaily, například nejrůznější ozdobné pásy, zipy, šikmo nakládané boční kapsy, velké nakládané kapsy na zip, patkové kapsy, kontrastní ozdobné štepování, atd. Žádným výjimečným prvkem nejsou ani kalhoty s 5 kapsami. Kapsy mohou být nejrůznějších tvarů, jejich střih a množství se řídí podle daného modelu kalhot, ať sportovních nebo klasicky elegantních. Žádané jsou štíhlé, i bokové sexy kalhoty bez pasových záhybků. Aktuální jsou také kalhoty se 7/8 délkou, přes Capri kalhoty až po bermudy a šortky. Nejčastěji zhotovených z bavlněných, lněných materiálů nebo jejich směsí.

V barevnosti všeobecně převažují přírodní tóny, jemné pastely a neutrální barvy (bílá, letní béžové odstíny, nebo kovové šedé tóny). Vodové barvy a intenzivní tóny jako je oranžová, rezavá červená, fuchsiová a pistáciová, jsou určeny zejména na sportovní kalhoty. Ze vzorů se nejvíce uplatňují jak oblíbené proužkové desény, tak i květinové tisky. Výběr vhodných materiálů a barev oblečení pro rekreační sportování zaručuje nejvyšší pohodlí a příjemnou nositelnost.

Stále velmi módní záležitostí jsou džíny. Oprání džínových kalhot je nyní v decentní a rozumné míře. Efekty oprání jsou znatelné jen na švech a kapsách. Používají se strukturované materiály = proužkované desény, tzv. rybí kostra, lněné denimy. Prosazují se nyní jen mírně rozšířené nohavice, které vytvářejí zeštíhlenou siluetu postavy. Džíny střihu boot-cut je dovoleno nosit jak k elegantnímu saku, tak sportovnímu bluzonu.

V kolekci pánského ošacení pro podzim a zimu 2005/2006 budou módní štíhlé nepodšívkané nebo podšívkané modely sak. Saka musí působit ležerně, velmi často se k nim nosí džíny nebo tvídové či pohodlné bavlněné kalhoty. Co se týká barevnosti, převládají klasické teplé podzimní barvy. Na košilích a svetrech se uplatňují tóny barev jako je šeříková, fuchsiová, fialová, růžová a lipově zelená.

6. Předpokládaný vývoj pánských kalhot

Jak každý dobře ví, móda se neustále vyvíjí, každou sezónu se objevují nové trendy a směry. S tím souvisejí nové barevnosti, nové kombinace oděvních dílů a v neposlední řadě vývoj nových materiálů. U laiků panuje názor, že vše v módě už bylo objevené nebo vyzkoušené, s větším či menším úspěchem. Jen my odborníci ale víme, že tomu tak není. Móda sice čerpá z velké části z historie, módní návrháři se nechávají inspirovat jednotlivými historickými obdobími, vývoj ale spočívá v hledání nových způsobů tvorby jednotlivých oděvních součástí. Dnes se ke všemu přistupuje vědecky. Konstrukcím střihů předchází somatometrický průzkum obyvatelstva, který zaručí dokonalé padnutí oděvu téměř na každou postavu. Dnešní konstrukce střihů jsou oproti těm historickým daleko více promyšlené. Při tvorbě materiálů se dnes postupuje už také jinak. Velký zlom nastal s objevením chemických vláken. S tímto objevem souvisí též vývoj dnešních materiálů, jejichž vlastnosti jsou ohromující.

Vývoj pánských kalhot, od jejich vzniku až po současnost, prošel velkými změnami. Tyto změny souvisely s hledáním praktického a pohodlného oblečení pro muže. Dnes jsou pánské kalhoty přizpůsobené potřebám mužů a zdá se, že není nutno hledat nové varianty. Muži mají pohodlné oblečení jak na práci, sport, volný čas, tak i do společnosti. Vývoj tedy už nebude nijak převratný. Změny mohou nastat především v šířkách nohavic, které by se mohly pohybovat od úzkých po široké a rovných po zvonové. To však záleží na módním diktátu návrhářů. Další spíše vizuální změny zřejmě nastanou u kalhot, které muži nosí nejčastěji, tedy u džínů. Měnit se u nich bude především vzhled a odstín tkaniny, budou více či méně oprané a s různým vypracováním našitých ozdobných prvků (kapsy, prošití, ...).

Na ulici můžeme ale potkat i muže, který nemá kalhoty, má potřebu se odlišovat, a je oblečený například v dlouhé sukni. Je to ale výjimka, která se nemá šanci rozšířit.

7. Závěr

Celá bakalářská práce je věnována vývoji pánských kalhot z historického hlediska a je rozdělena do několika částí.

První část bakalářské práce se zabývá historickým vývojem pánských kalhot, a to od období Egypta až po současnost. Cílem bylo provést podrobnou rešerži, v níž jsou zmapovány vývojové odlišnosti co se týče tvarů pánských kalhot a materiálů používaných na jejich výrobu. Zpracování této rešerže bylo velice zdlouhavé, ale zajímavé a poučné.

V druhé části je uvedena stříhová dokumentace pánských kalhot v jednotlivých etapách vývoje. Významem této části bylo shromáždit a získat tak ucelenější přehled o tvarovém vývoji pánských kalhot.

Další část práce je zaměřena na současné typy pánských kalhot jako oděvu, který je nepostradatelnou součástí pánského šatníku. Jsou zde uvedeny nezbytné požadavky kladené na tento oděv. Dále je proveden rozbor pánských kalhot z hlediska jejich použití na společenské, separátní, vycházkové, sportovní, pracovní a následně i z hlediska použitých materiálů. Na tuto analýzu současných typů pánských kalhot navazuje ukázka stříhové dokumentace, která objasňuje jejich tvarové odlišnosti pro různé způsoby využití.

Předposlední část je věnována módním trendům vládoucím v pánském oblečení. Protože i pánové si zaslouží luxus, eleganci a pohodlí.

V závěrečné části práce je uveden předpokládaný vývoj pánských kalhot. Záměrem bylo zamyslet se nad tím, kam by se mohly ubírat módní novinky v tomto dominantním prvku pánského šatníku.

Po mnoha hodinách strávených nad analýzami pánských kalhot bylo získáno velké množství zkušeností a informací, neboť oděv patří k nejindividuálnějším projevům vnějších forem hmotné kultury lidstva.

Slovník

Bederní rouška - základ oděvu egyptských mužů. Pruh látky ovinutý kolem boků, délka a materiál se lišil společenským postavením.

Bruchy - mužské spodní prádlo (dlouhé spodky).

Culotte - pánské kalhoty sahající k lýtkům.

Dalmatika - volně splývající tunika s dlouhými rukávy. Pozdější liturgické roucho.

Džíny - kalhoty sportovně-ležérního stylu, módní hit 20. století.

Exómis - jednoduchá varianta chitónu.

Hace - mužské spodní prádlo (krátké spodky).

Chitón - oděv mužů i žen ve starověkém Řecku. Vytvořen z jednoho nebo dvou obdélníků tkaniny sepnutých na ramenou, našasený kolem těla a podvázaný v pase.

Krytí - poklopec mužských kalhot. V renesanci zdůrazněný vycpávkami.

Matelots - dlouhé široké plátěné kalhoty z období revoluce.

Mi-parti - oděv vertikálně barevně dělený. Móda typický pro pozdní středověk.

Nohavice - součást mužského oděvu, původně samostatně navlékané na každou nohu zvlášť, postupně sešité, úzké přiléhavé kalhoty středověku a renesance.

Ovinky - pruh látky jimž se omotávala noha.

Pantalony - dlouhé pánské kalhoty, prosadily se zvláště v empírové módě.

Plundry - typ uvolněnějších kalhot renesančního období.

Podvazky - řemínky nebo šňůrky, kterými se upevňovaly středověké nohavice v podkolení nebo v pase.

Pracovní kalhoty - kalhoty přizpůsobeny především pro pracovníky vkonávajících různá povolání.

Společenské kalhoty - druh kalhot určených zejména pro slavnostní a společenské události.

Sportovní kalhoty - kalhoty určené pro různé druhy sportů např. jezdecké kalhoty, golfky, pumpky, šortky.

Tunika - oděv mužů i žen antického Říma. Sešita ze dvou kusů tkaniny na ramenou a na bocích, v pase podvázaná. Délkou, materiálem a výzdobou se liší podle společenského postavení.

Vycházkové kalhoty - nejpoužívanější typ kalhot pro běžné denní nošení.

Seznam použité literatury

- [1] Kybalová, L.: *Edice dějin odívání*. 1. vydání. Praha, Lidové noviny.
Starověk - 1999
Středověk - 2001
Renesance - 1996
Barok a Rokoko – 1997
- [2] Kybalová, L., Herbenová, O., Lamarová, M.: *Odrazová encyklopedie módy*. 1. vydání. Praha, Artia, 1973.
- [3] Ing. Tylínek, P.: *Základní etapy vývoje oděvní kultury*. [skripta]. Liberec, Technická univerzita v Liberci, 2004.
- [4] Skarlantová, J.: *Od fíkového listu k džínům*. 1. vydání. Praha, Grada Publishing, spol. s. r. o., 1999.
- [5] Hamžík, P., Galusek, D.: *Oděvní názvosloví*. 1. vydání. Praha, Nakladatelství technické literatury, 1986.
- [6] Ing. Vaverka, R.: *Spodky, košile a nohavice ve středověku*. 1. vydání, 2003.
- [7] Zuberková, M.: *Tisícročí módy*. 1. vydání. Martin, OSVETA, 1988.
- [8] Kocurková, J.: *Škola střihů – pánské kalhoty*. 1. vydání. Praha, INFORMATORIUM, 2002.
- [9] Sobotková, J.: *Zvláštnosti technologického zpracování pánských kalhot*. [Diplomová práce]. TU Liberec – fakulta textilní, 1999.
- [10] RUNDSCHAU – *Die Fachzeitschrift für internationale Herrenmode und Schnitttechnik*. München : Deutsche Bekleidungs-Akademie, 1999.
- [11] RUNDSCHAU – *Die Fachzeitschrift für internationale Herrenmode und Schnitttechnik*. München : Deutsche Bekleidungs-Akademie, 2002.
- [12] <http://www.quido.cz/objevy/toc.asp>
- [13] www.moda.cz

Přílohy

Středověký oděv

Postup oblékání středověkého řemeslníka



Bruchy



Nohavice



Onuce



Spodní tunika



Svrchní tunika

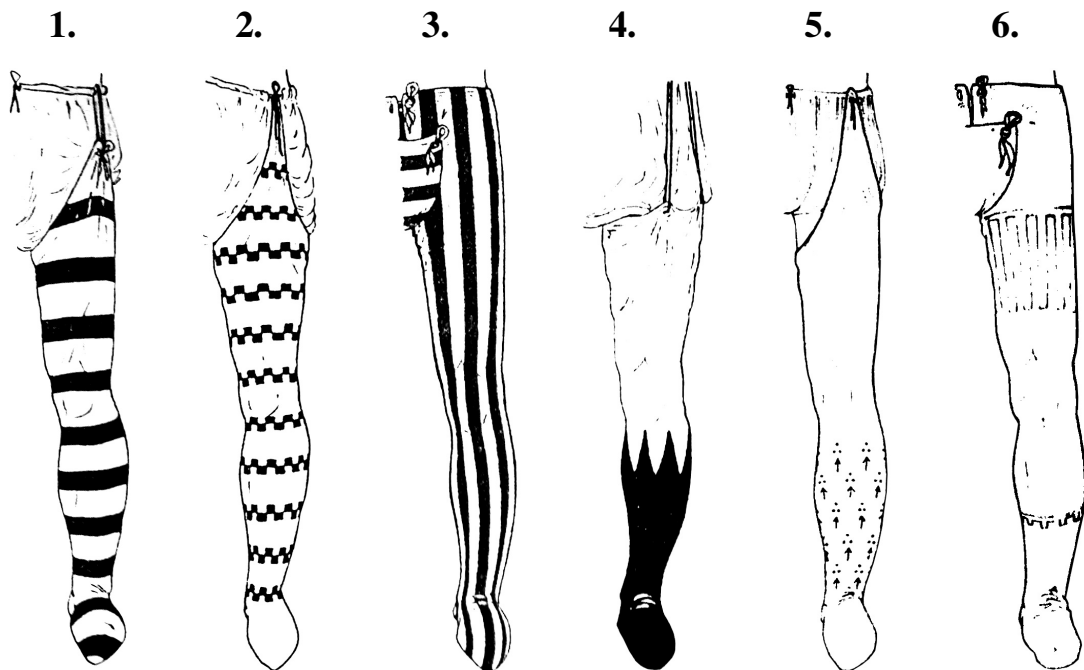


Plášť

obr. P-1 Postup oblékání středověkého řemeslníka

Zdobení nohavic

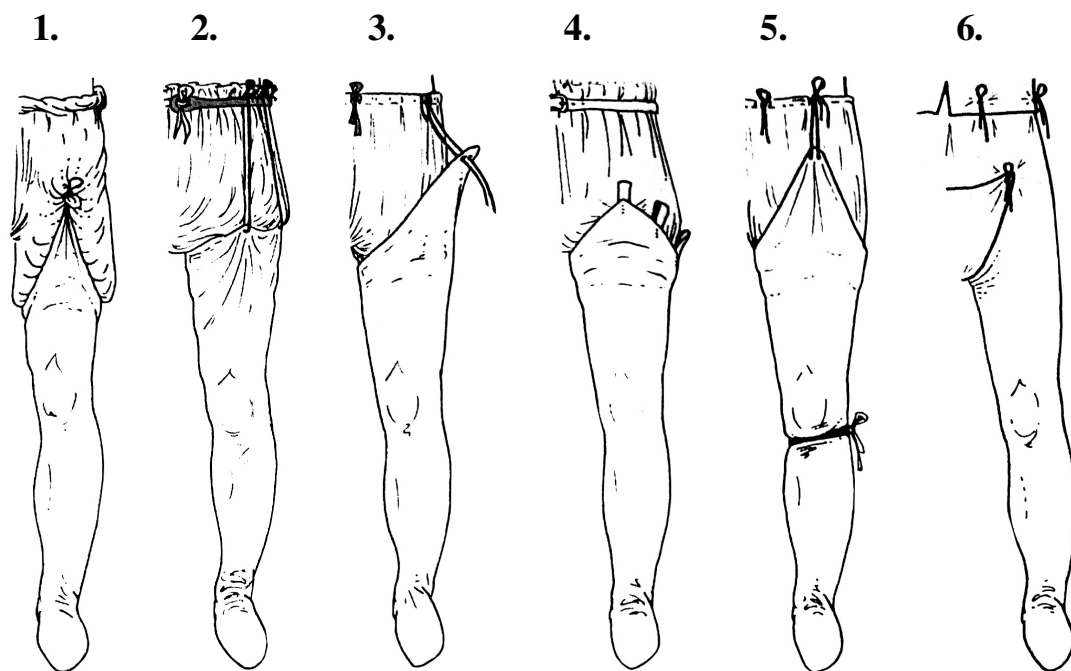
- 1., 2., 3. Nohavice šité ze vzorované látky.
4. Nohavice sešité z různobarevných látek.
- 5., 6. Nohavice sešité z látky na nichž je namalovaný nebo natištěný vzor.



obr. P-2 Způsoby zdobení nohavic

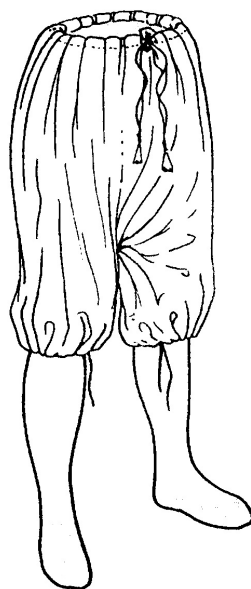
Způsoby uchycení nohavic

1. Kratší nohavice přivazované řemínkem přímo k nohavici. Aby se smyčka nesmekla, vkládala se pod látku například pecka, teprve za ní se udělala smyčka.
2. Nohavice přivazované k opasku pomocí dvojice nebo trojice řemínků či tkanic. Každý řemínek prochází jednou dírkou v nohavici.
3. Nohavice uchycené tkanicí přímo na šňůrku přidržující spodky v pase.
4. Na lem nohavic je našito 1 až 3 očka. Jimi se provlékly tkanice a uchytily v pase.
5. Tkanice procházející dvěma dírkami a uvazovaná v pase na šňůrku přidržující spodky v pase.
6. Nohavice spojené v celek přivazované ke kabátci.



obr. P-3 Způsoby uchycení nohavic

Středověké krátké kalhoty - z oblasti Orientu a středomoří



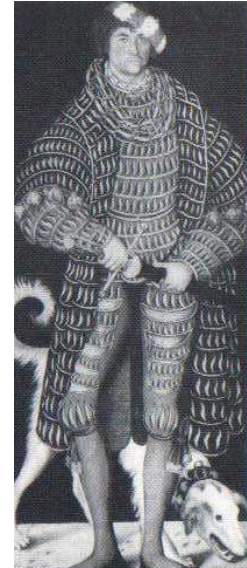
obr. P-4 Středověké krátké kalhoty

Renesanční oděv

Italská renesance



obr. P-5 Italské renesanční volné kalhoty
(plundry)



obr. P-6 Italský šlechtic
v prostřihávaném oděvu

Španělská renesance

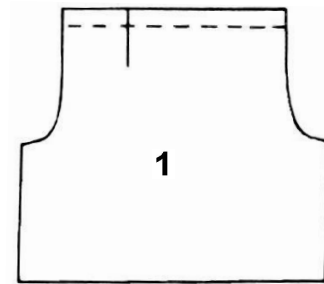


obr. P-7 Španělské renesanční kalhoty

Střihová dokumentace pánských kalhot v jednotlivých etapách vývoje

Střih středověkých bruch

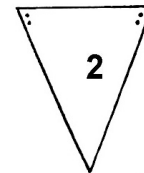
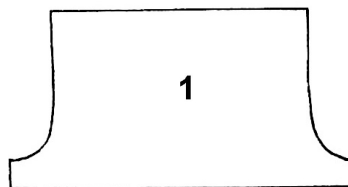
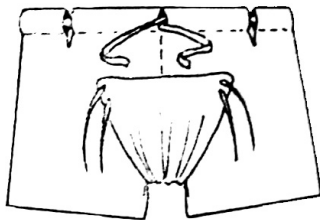
Krátké bruchy



1 - PD + ZD bruch

obr. P-8 Střihová konstrukce krátkých bruch

Krátké bruchy s poklopcem

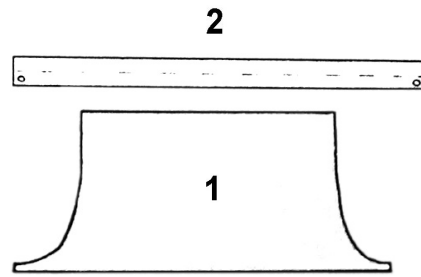
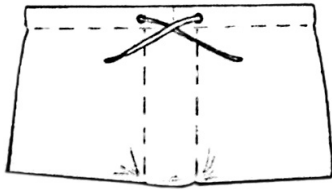


1 - PD + ZD bruch

2 - krytí

Obr. P-9 Střihová konstrukce krátkých bruch s poklopcem

Střih středověkých hací



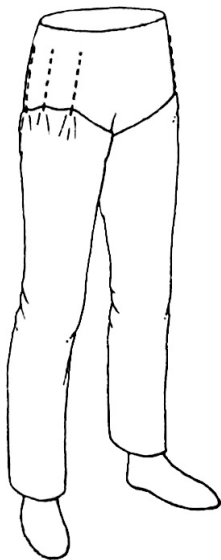
1 - PD + ZD hací

2 - pasový límec

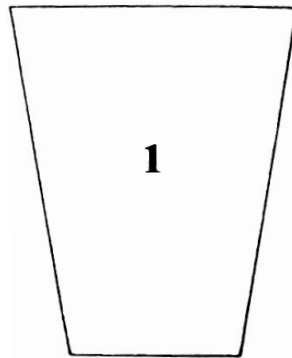
obr. P-10 Střihová konstrukce hací

Střih středověkých nohavic

Nohavice raného středověku

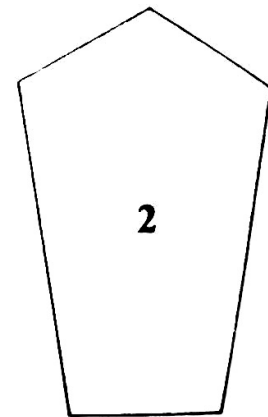


Typ 1



1 - PD + ZD nohavic

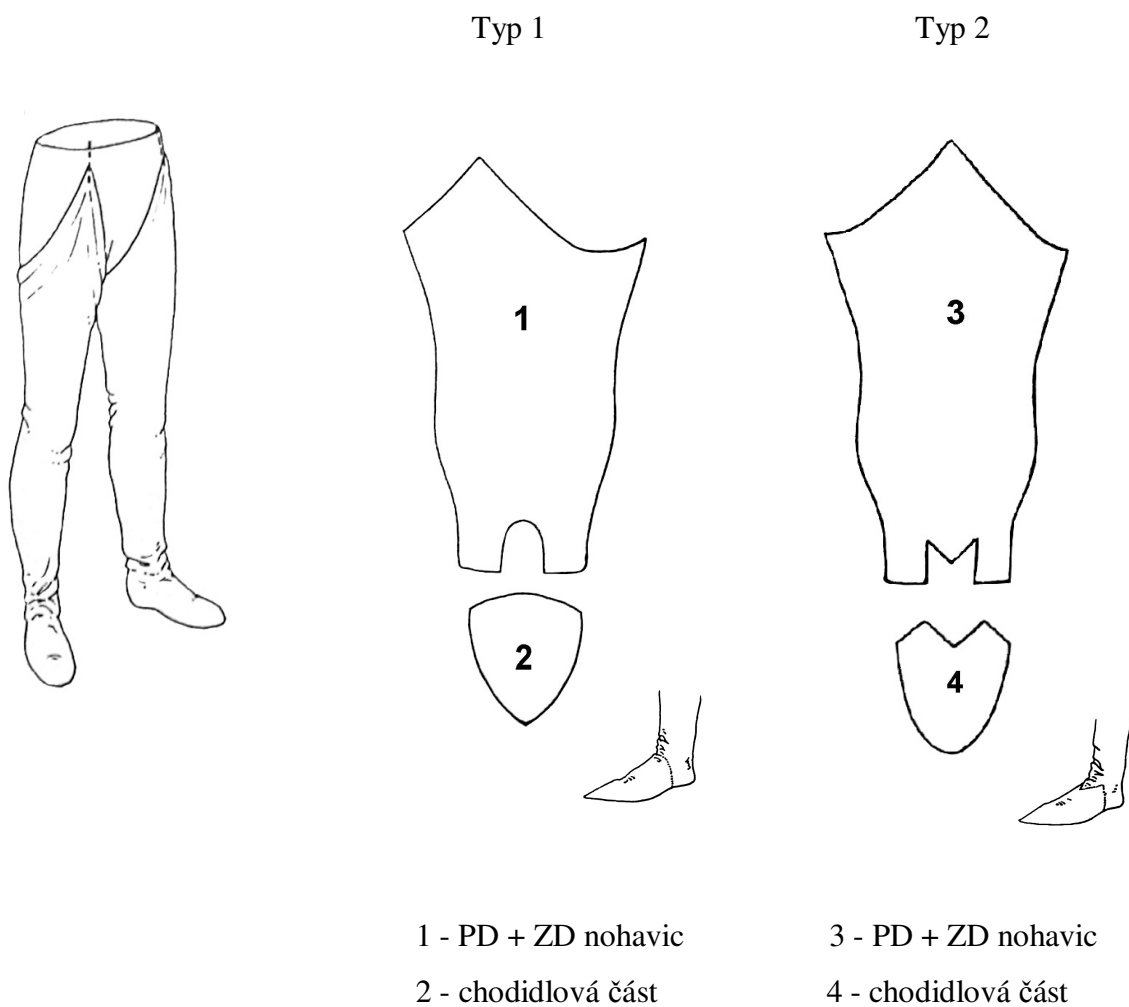
Typ 2



2 - PD + ZD nohavic

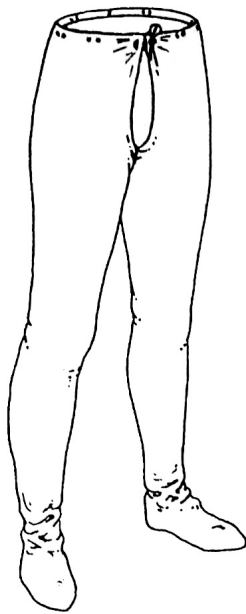
obr. P-11 Střihová konstrukce nohavic raného středověku

Nohavice vrcholného středověku

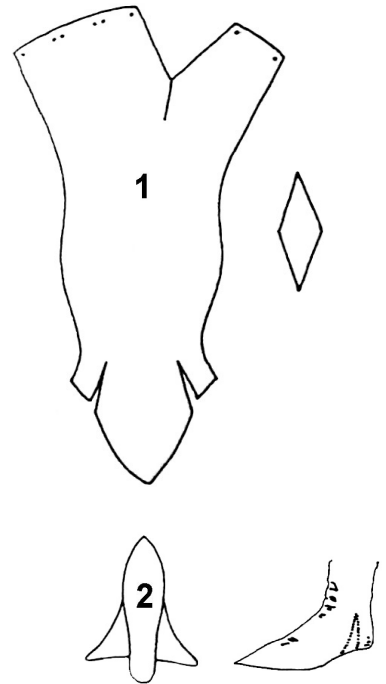


obr. P-12 Stříhová konstrukce nohavic vrcholného středověku

Nohavice pozdního středověku

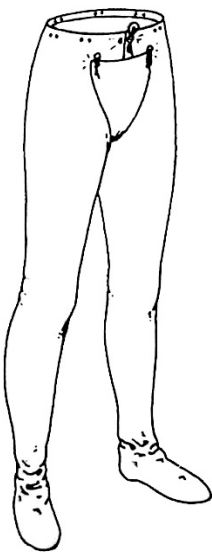


- 1 - PD+ ZD nohavic
- 2 - chodidlová část

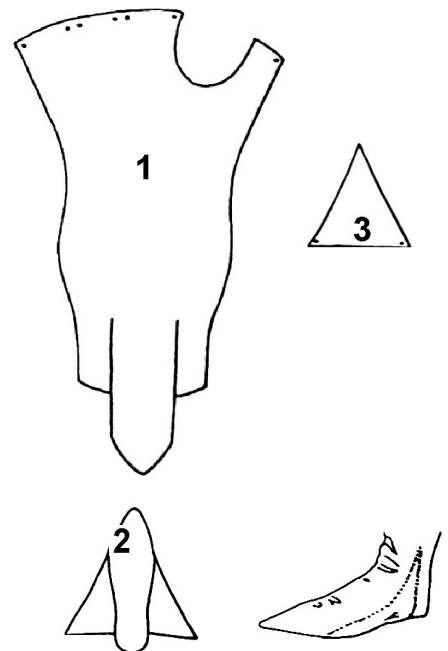


obr. P-13 Střihová konstrukce nohavic pozdního středověku

Nohavice pozdního středověku s krytím



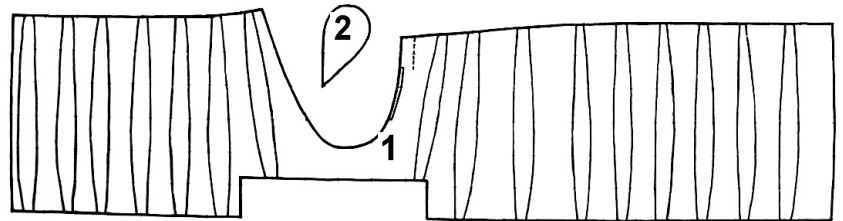
- 1 - PD + ZD nohavic
- 2 - chodidlová část
- 3 - krytí



obr. P-14 Střihová konstrukce nohavic pozdního středověku (s krytím)

Střih novověkých kalhot

Kalhoty španělské renesance

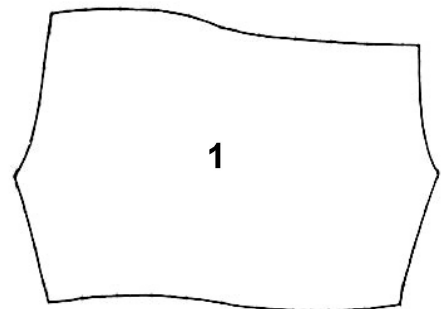


1 - PD + ZD kalhot

2 - krytí

Obr- P-15 Střihová konstrukce kalhot španělské renesance

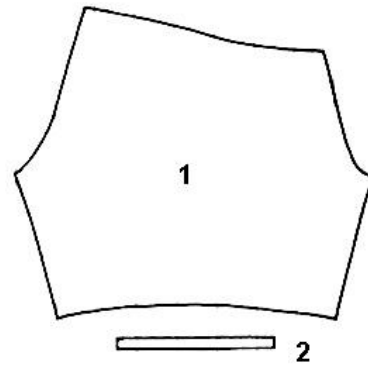
Kalhoty raného baroka (období třicetileté války)



1 - PD + ZD kalhot

obr. P-16 Střihová konstrukce kalhot raného baroka

Kalhoty vrcholného baroka (doba Ludvíka XIV.)

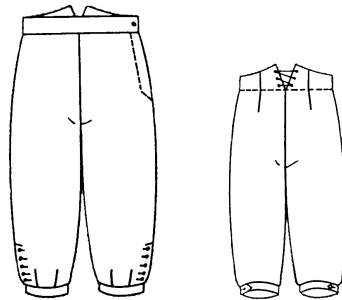


1 - PD + ZD kalhot

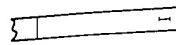
2 - manžeta kalhot

obr. P-17 Střihová konstrukce kalhot vrcholného baroka

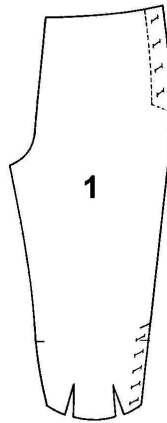
Kalhoty rokoka



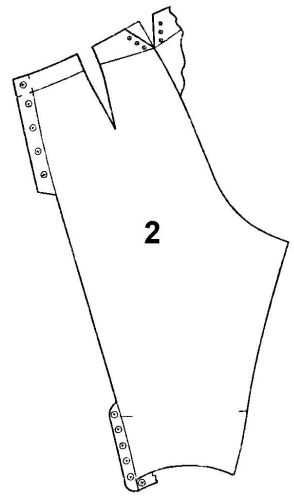
3



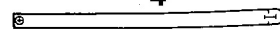
1



2



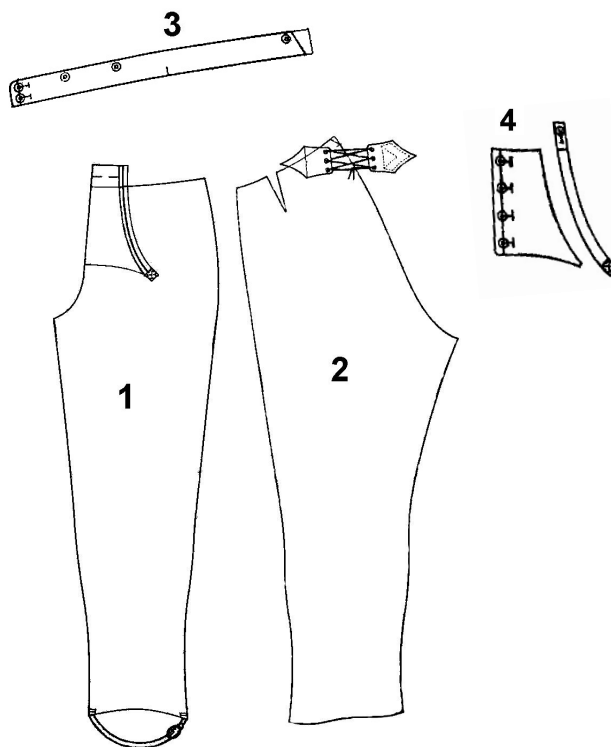
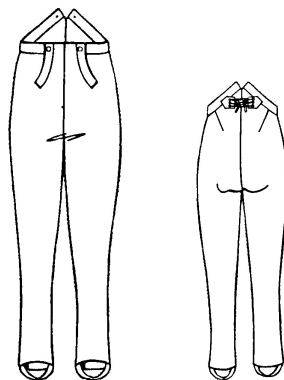
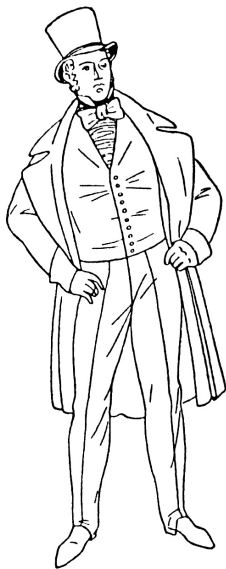
4



- 1 - PD kalhot
- 2 - ZD kalhot
- 3 - pasový límec
- 4 - manžeta dolního kraje

obr. P-18 Střihová konstrukce kalhot rokokového období

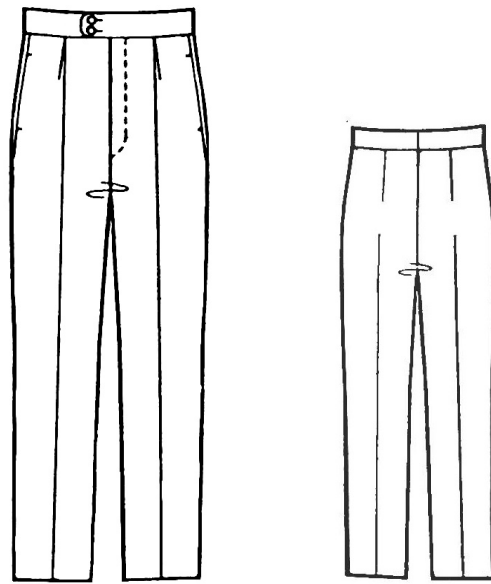
Kalhoty Biedermeieru



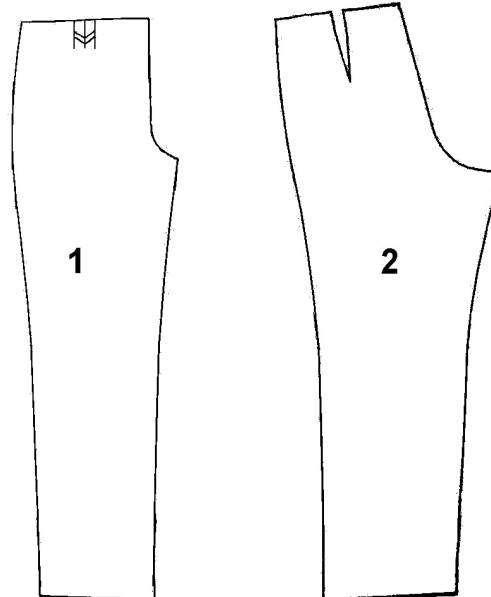
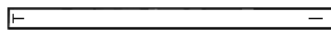
- 1 - PD kalhot
- 2 - ZD kalhot
- 3 - pasový límec
- 4 - podkryt

obr. P-19 Střihová konstrukce kalhot v období biedermeieru

Kalhoty 20. století



3



1 - PD kalhot

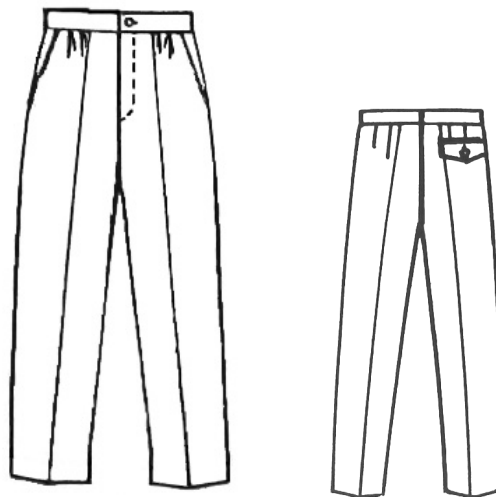
2 - ZD kalhot

3 - pasový límec

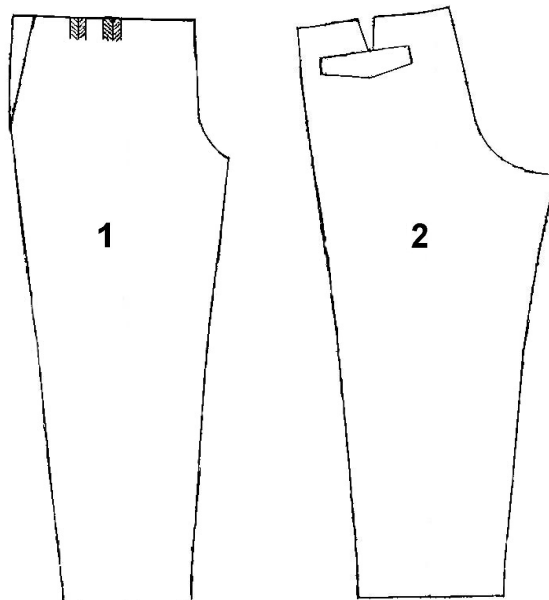
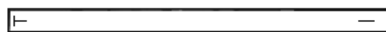
obr. P-20 Střihová konstrukce kalhot 20. století

Střihová dokumentace současných typů pánských kalhot

Základní pánské kalhoty



3



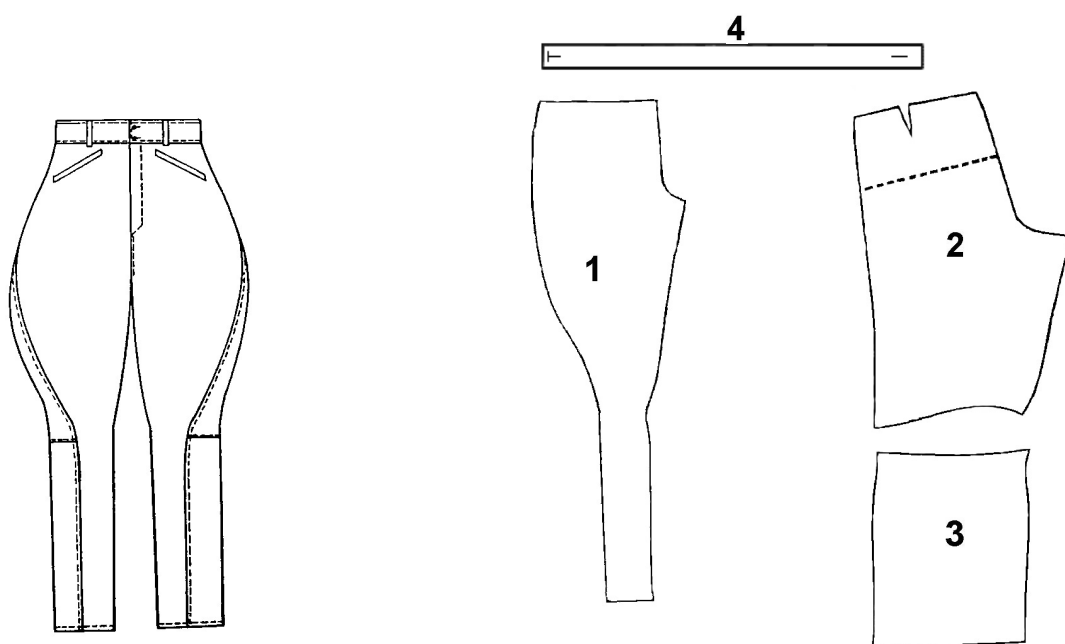
1 - PD kalhot

2 - ZD kalhot

3 - pasový límec

obr. P-21 Střihová konstrukce základních pánských kalhot

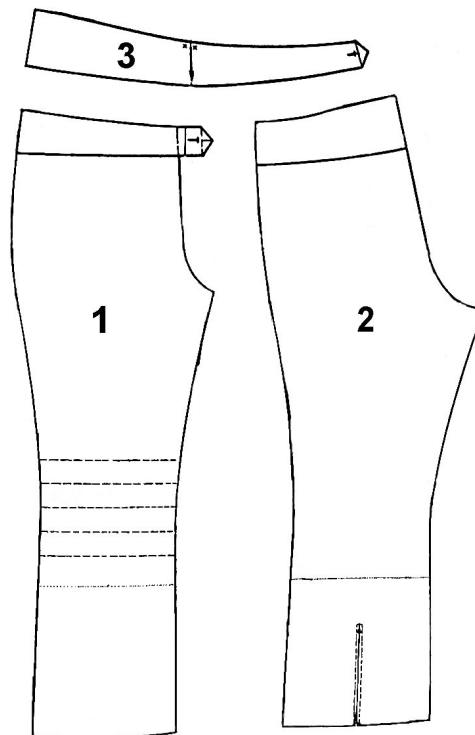
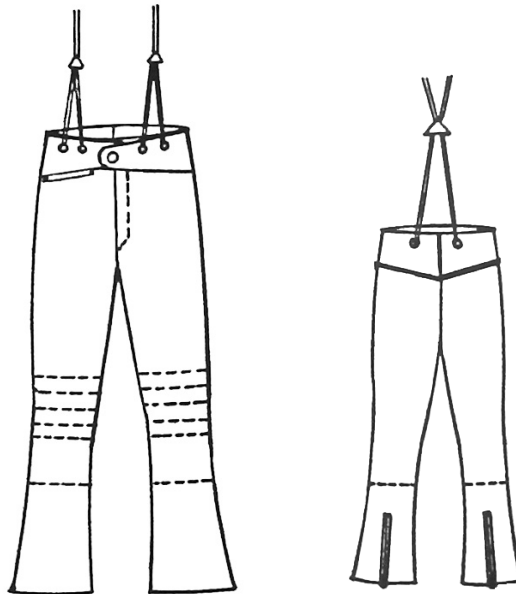
Jezdecké kalhoty



- 1 - PD kalhot
- 2 - ZD kalhot (horní díl)
- 3 - ZD kalhot (spodní díl)
- 4 - pasový límec

obr. P-22 Stříhová konstrukce jezdeckých kalhot

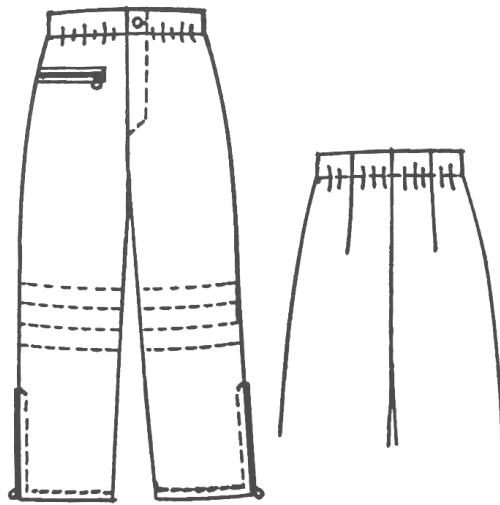
Lyžařské kalhoty přiléhavé



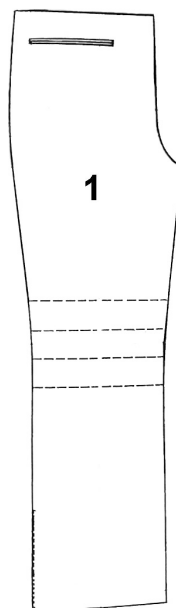
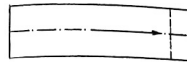
- 1 - PD kalhot
- 2 - ZD kalhot
- 3 - pasový límec tvarovaný

obr. P-23 Střihová konstrukce lyžařských přiléhavých kalhot

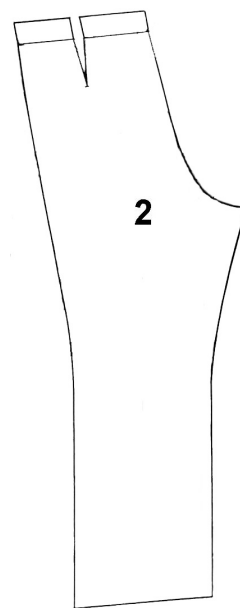
Lyžařské kalhoty volné



3



1



2

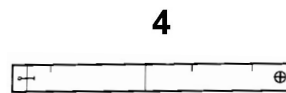
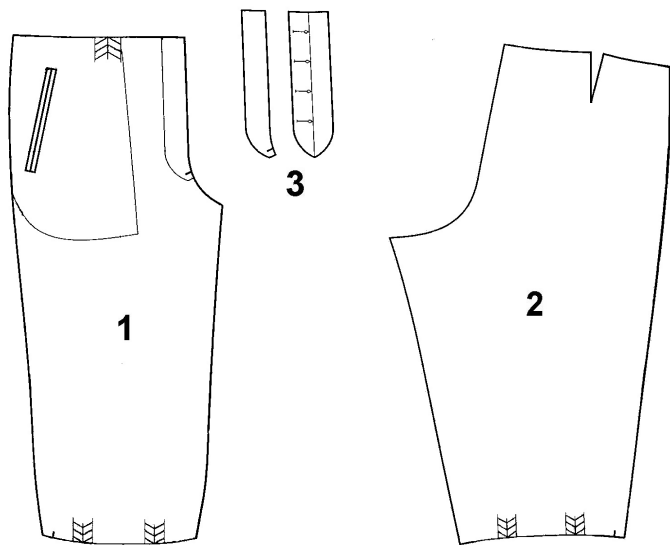
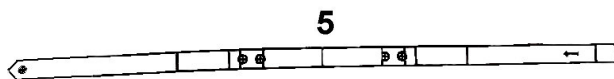
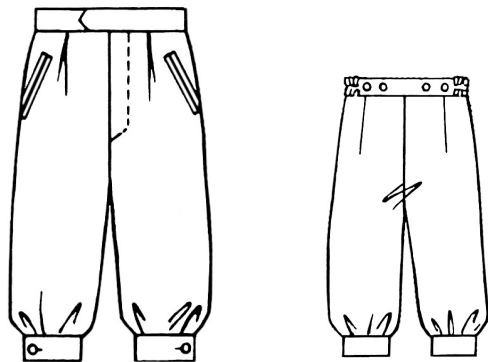
1 - PD kalhot

2 - ZD kalhot

3 - přední pasový límec

obr. P-24 Střihová konstrukce lyžařských volných kalhot

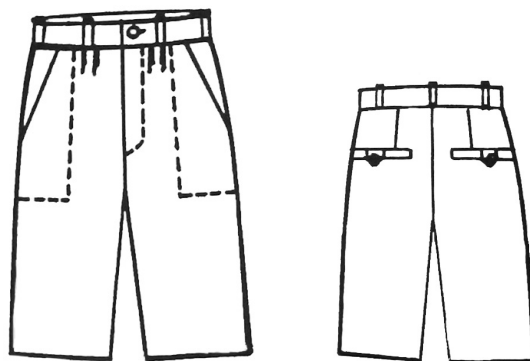
Pumpky



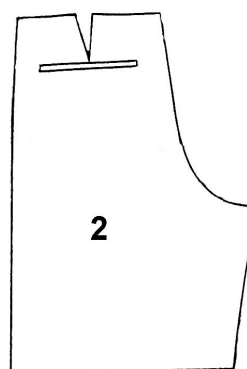
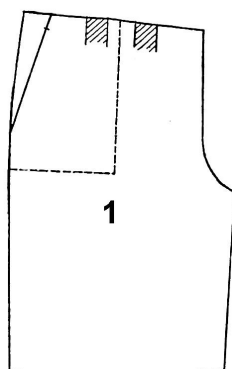
- 1 - PD kalhot
- 2 - ZD kalhot
- 3 - podkryt
- 4 - manžeta dolního kraje
- 5 - pasový límec

obr. P-25 Střihová konstrukce pumpky

Bermudy



3



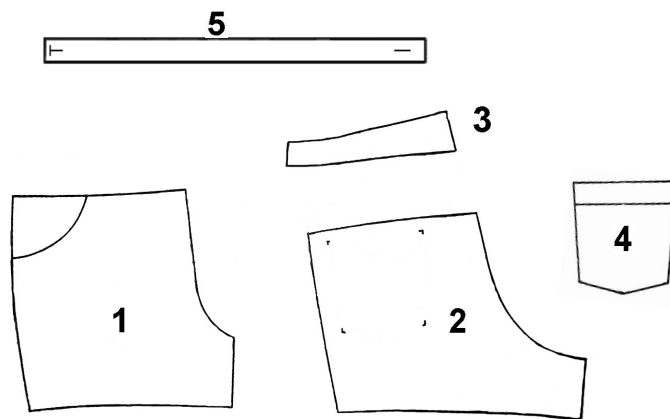
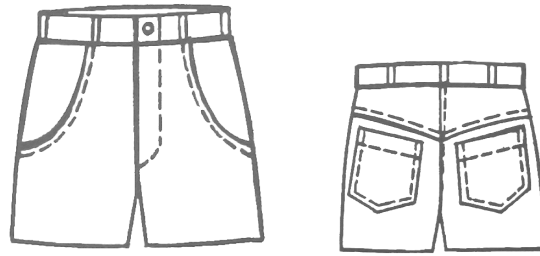
1 - PD kalhot

2 - ZD kalhot

3 - pasový límec

obr. P-26 Střihová konstrukce bermud

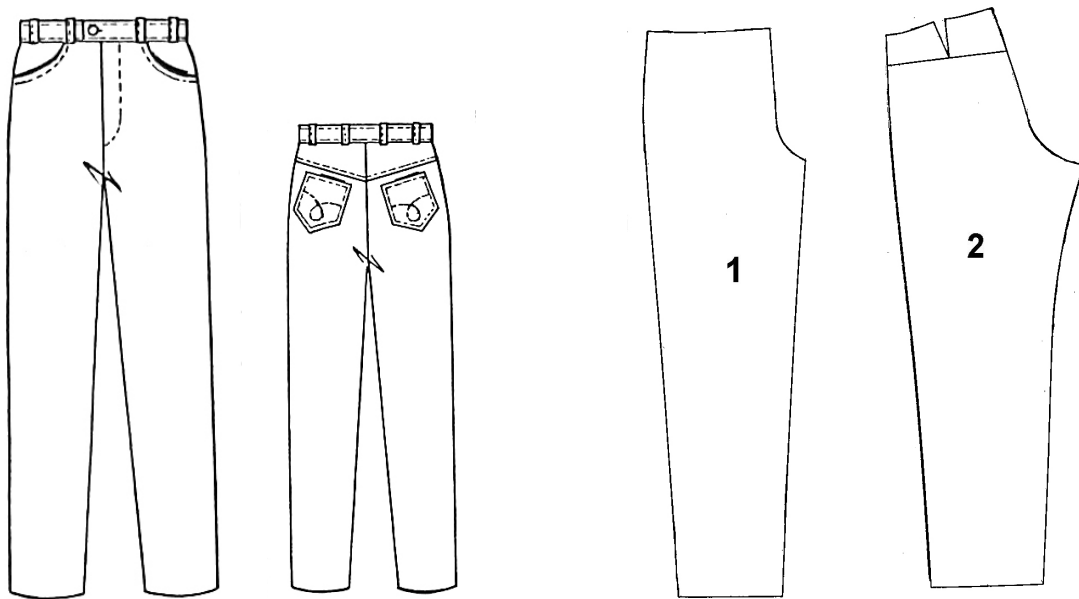
Šortky



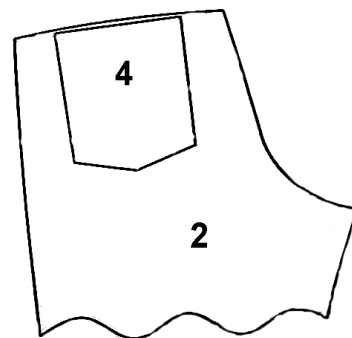
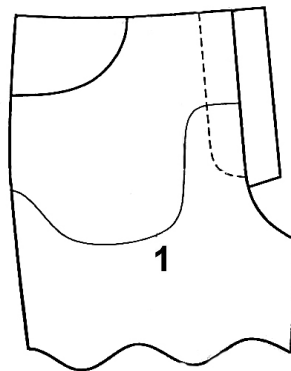
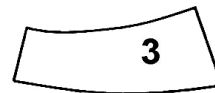
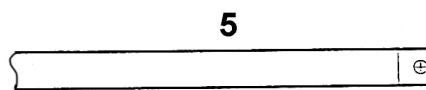
- 1 - PD kalhot
- 2 - ZD kalhot
- 3 - sedlo ZD kalhot
- 4 - nakládaná kapsa
- 5 - pasový límec

obr. P-27 Střihová konstrukce šortek

Džíny klasické



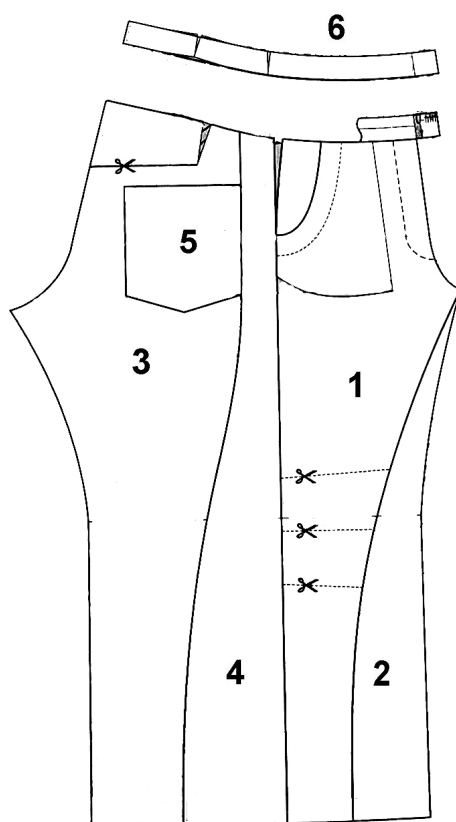
Modelace střihu



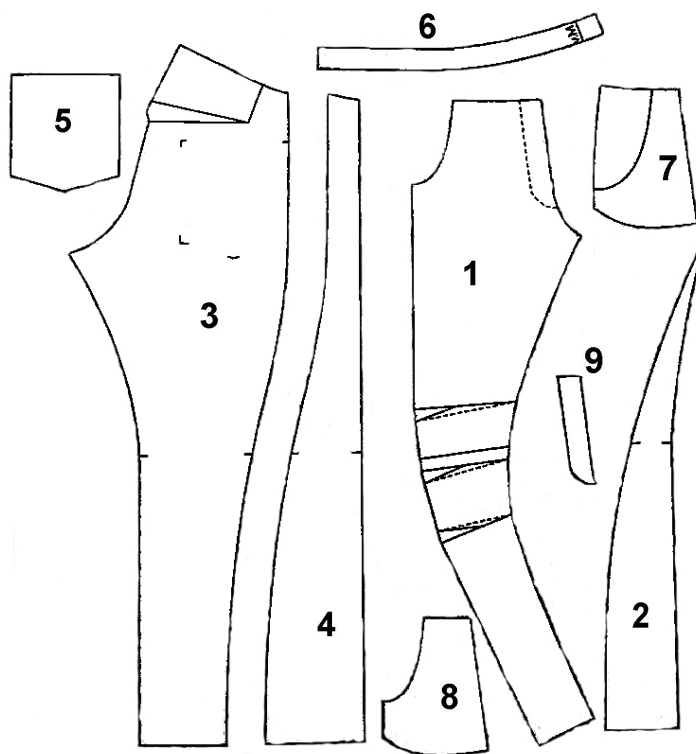
- 1 - PD kalhot
- 2 - ZD kalhot
- 3 - sedlo ZD kalhot
- 4 - nakládaná kapsa
- 5 - pasový límec

obr. P-28 Střihová dokumentace klasických džínů

Džíny tvarované



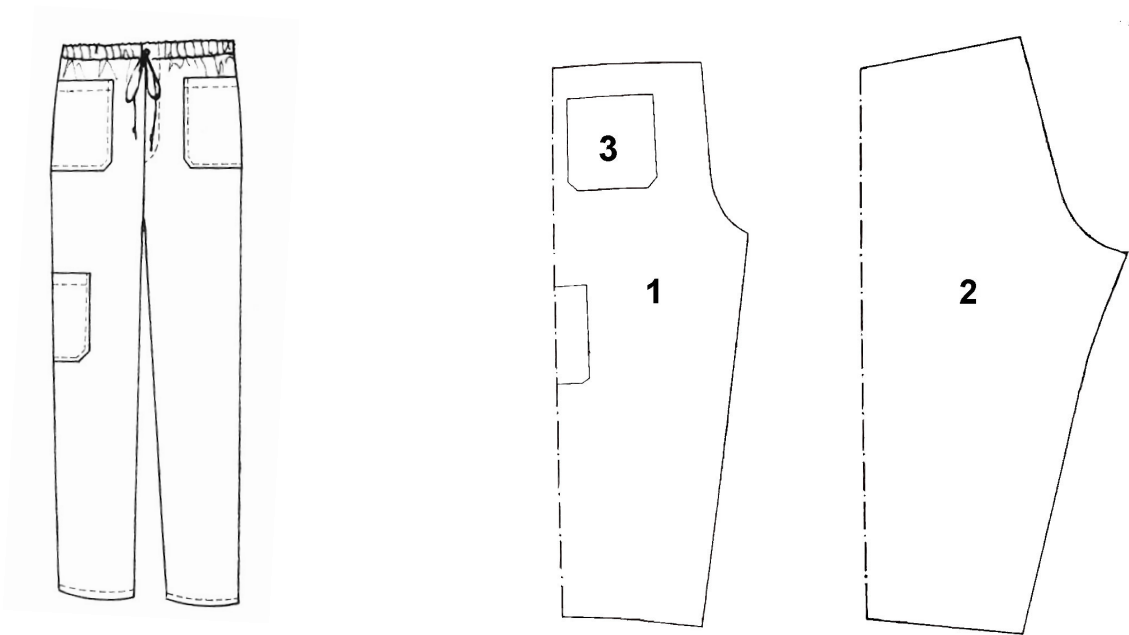
Modelace střihu



- 1 - PD kalhot - vnější
- 2 - PD kalhot - vnitřní
- 3 - ZD kalhot - vnitřní
- 4 - ZD kalhot vnější
- 5 - nakládaná kapsa
- 6 - pasový límec
- 7 - podložení kapsy
- 8 - kapsový váček
- 9 - podkryt

obr. P-29 Střihová konstrukce tvarovaných džínů

Pracovní kalhoty



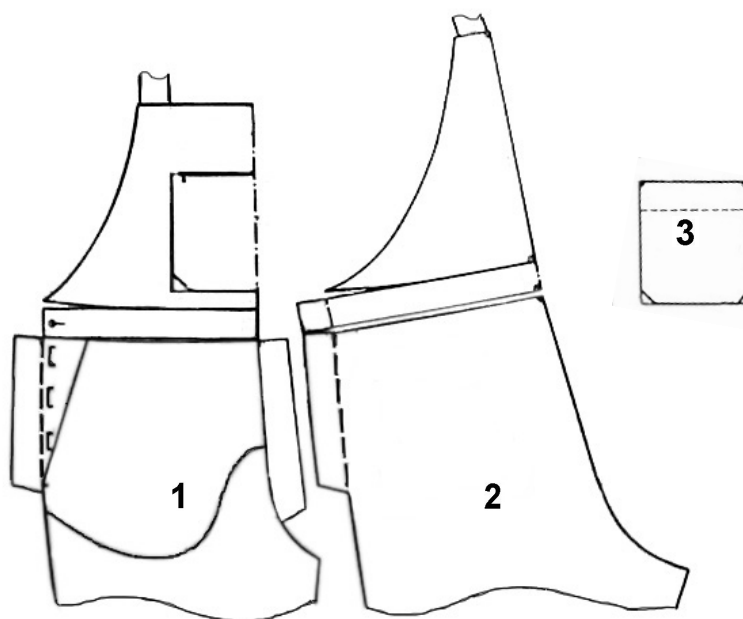
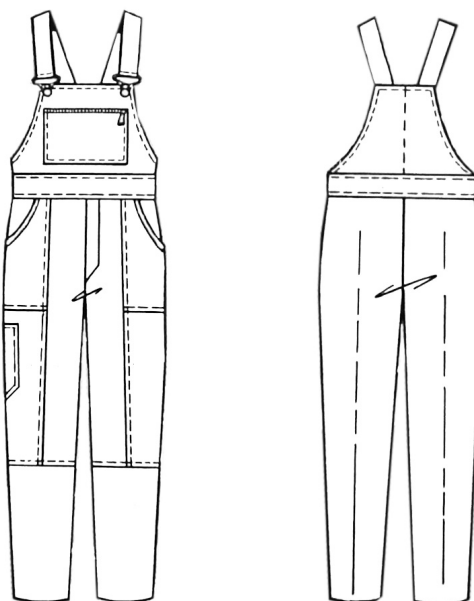
1 - PD kalhot

2 - ZD kalhot

3 - nakládaná kapsa

obr. P-30 Střihová konstrukce pracovních kalhot (montérek)

Náprsníkové pracovní kalhoty



1 - PD kalhot

2 - ZD kalhot

3 - nakládaná kapsa

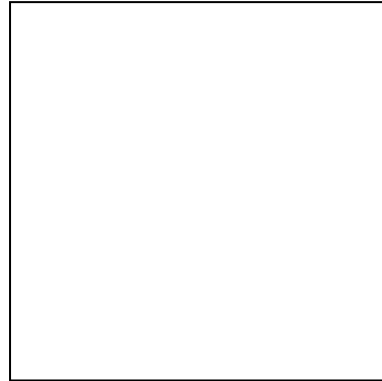
obr. P-31 Střihová konstrukce náprsníkových pracovních kalhot (tvarové řešení horní části kalhot)

Druhy tkanin používaných na výrobu pánských kalhot

Kalhotová tkanina

Složení: 100% POLYESTER

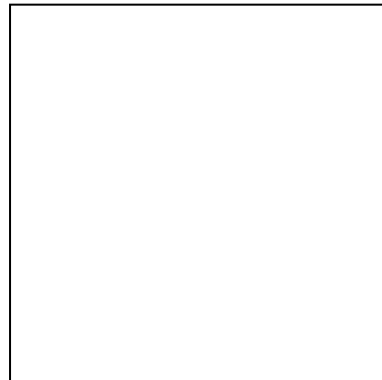
Vazba: plátňová



Kalhotová tkanina

Složení: 41% VLNA/50% POLYESTER/
9% ELASTAN

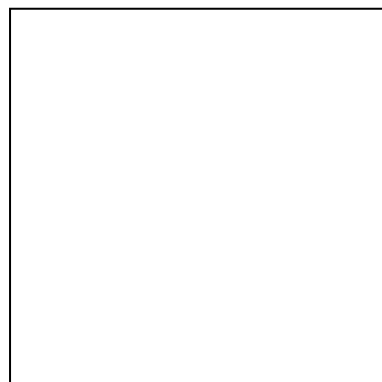
Vazba: keprová



Kalhotová tkanina

Složení: 100% POLYESTER

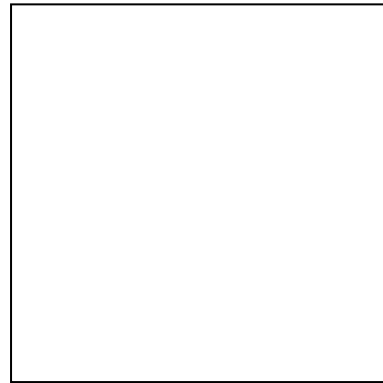
Vazba: keprová



Manšestr

Složení: 100% BAVLNA

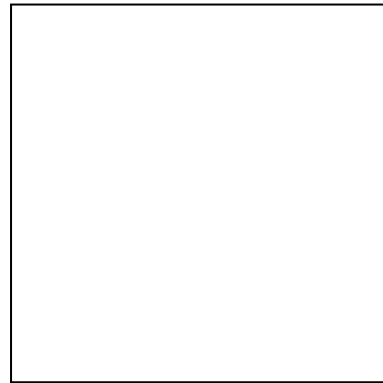
Vazba: keprová



Kord

Složení: 100% BAVLNA

Vazba: keprová



Džínovina

Složení: 97% BAVLNA/3% ELASTAN

Vazba: keprová

