

Technická univerzita v Liberci

FAKULTA PŘÍRODOVĚDNĚ-HUMANITNÍ A PEDAGOGICKÁ

Katedra: Geografie
Studijní program: Učitelství pro 2. stupeň základní školy
Studijní obor: Tělesná výchova, zeměpis

**HODNOCENÍ ÚZEMNÍHO ROZVOJE MĚSTA
ROKYTNICE NAD JIZEROU
EVALUATION OF THE TERRITORIAL
DEVELOPMENT OF THE TOWN ROKYTNICE NAD
JIZEROU**

Diplomová práce: 2010 – FP – KGE – 21

Autor:
Tereza KUČEROVÁ

Podpis:

Adresa:
Dolní Rokytnice 417
512 44, Rokytnice nad Jizerou

Vedoucí práce: Mgr. Viola Dítětová

Konzultant: Emilie Radoňská

Počet

stran	grafů	obrázků	tabulek	pramenů	příloh
114	2	98	12	33	26

V Liberci dne:

Prohlášení

Byl(a) jsem seznámen(a) s tím, že na mou diplomovou práci se plně vztahuje zákon č. 121/2000 Sb. o právu autorském, zejména § 60 – školní dílo.

Beru na vědomí, že Technická univerzita v Liberci (TUL) nezasahuje do mých autorských práv užitím mé diplomové práce pro vnitřní potřebu TUL.

Užiji-li diplomovou práci nebo poskytnu-li licenci k jejímu využití, jsem si vědom povinnosti informovat o této skutečnosti TUL; v tomto případě má TUL právo ode mne požadovat úhradu nákladů, které vynaložila na vytvoření díla, až do jejich skutečné výše.

Diplomovou práci jsem vypracoval(a) samostatně s použitím uvedené literatury a na základě konzultací s vedoucím diplomové práce a konzultantem.

Datum

Podpis

Zde bych ráda poděkovala vedoucí práce Mgr. Viole Dítětové a své konzultantce Emilii Radoňské za ochotu, trpělivost a pomoc při zpracování diplomové práce. Dále bych chtěla poděkovat také těm, kteří mi poskytli informace a rady potřebné ke zpracování práce. Rovněž děkuji své mamince, která mi velmi pomáhala s obstaráváním potřebných informací.

HODNOCENÍ ÚZEMNÍHO ROZVOJE MĚSTA

ROKYTNICE NAD JIZEROU

KUČEROVÁ Tereza

DP – 2010

Vedoucí práce: Mgr. Viola Dítětová

Resumé

Diplomová práce pojednává o územním rozvoji města Rokytnice nad Jizerou. Po vymezení zkoumaného území následují kapitoly, které zachycují hlavní faktory důležité pro rozvoj hospodářství a jeho samotný vývoj od vzniku Rokytnice do současnosti, se zaměřením na jednotlivá důležitá období v její historii. Navazuje kapitola o hodnocení stavebního rozvoje, která podává přehled o postupném osidlování území. Následuje hodnocení a vývoj krajinné struktury. Na jeho základě je zpracována prostorová funkční struktura města, z níž se dozvídáme o současném stavu města z hlediska využití jeho zastavěných i volných ploch. Práce je doplněna o kapitoly zabývající se cestovním ruchem a možnostmi dalšího rozvoje města, které poukazují na zaměření využití území v současnosti. V příloze je doprovodná fotografická dokumentace.

Klíčová slova:

Rokytnice nad Jizerou, územní rozvoj, hornictví, sklářství, tkalcovství, textilní továrna, ochrana přírody, zemědělství, lesy, funkce města, stavební rozvoj, dopravní komunikace, cestovní ruch, počet obyvatel, rozvoj města, krajina

EVALUATION OF THE TERRITORIAL DEVELOPMENT OF THE TOWN ROKYTNICE NAD JIZEROU

KUČEROVÁ Tereza

DT – 2010

Supervisor: Mgr. Viola Dítětová

Summary

This Diploma Thesis deals with the territorial development of the town Rokytnice nad Jizerou. After specifying the investigated territory, there follow chapters covering the key factors important for economic development and its evolution from the foundation of Rokytnice to the present, focusing on various important periods in its history. The next chapter is about the assessment of building development, which gives an overview of the gradual settlement of the territory. After that there is evaluation and development of landscape structure. On this basis is processed three-dimensional functional structure of the city, from which we learn about the current state of Rokytnice from the point of view of use of its built-up and open areas. The thesis is complemented by a chapter dealing with tourism and the possibilities for further development of the city, highlighting the focus of territory use in the present. Attached are the accompanying photos.

Keywords:

Rokytnice nad Jizerou, territorial development, mining, glassmaking, weaving, textile factory, nature protection, agriculture, woods, function of the town, building development, traffic route, tourism, number of inhabitants, development of the town, landscape structure

DIE BEWERTUNG DER TERRITORIALENTWICKLUNG

DER STADT ROKYTNICE NAD JIZEROU

KUČEROVÁ Tereza

DA – 2010

Betreuer: Mgr. Viola Dítětová

Zusammenfassung

Diese Diplomarbeit behandelt die Gebietsentwicklung der Stadt Rokytnice nad Jizerou. Nach der Bestimmung des untersuchten Gebietes folgen die Kapitel, welche die Faktoren umfassen, die für seine wirtschaftliche Entwicklung und seinen eigenen Entwicklungsgang seit der Entstehung von Rokytnice bis zur Gegenwart wichtig sind, wobei sie sich auch auf einzelne wichtige Epochen in seiner Geschichte orientieren. Das anschließende Kapitel enthält die Bewertung der Bauentwicklung, die eine Übersicht von der fortschreitenden Besiedlung bietet. Es folgt die Bewertung und Entwicklung der Landschaftstruktur. Auf ihrem Grund ist die funktionale Raumstruktur der Stadt bearbeitet, wo wir von dem gegenwärtigen Zustand der Stadt von dem Gesichtspunkt der Ausnutzung ihrer bebauten und freien Flächen erfahren. Die Arbeit ist um die Kapitel ergänzt, die sich mit dem Fremdenverkehr und den Möglichkeiten einer weiteren Stadtentwicklung beschäftigen und auf die Orientierung der Ausnutzung des Gebietes in der Gegenwart hinweisen. In der Beilage befindet sich die begleitende Fotodokumentation.

Schlüsselwörter:

Rokytnice nad Jizerou, Gebietsentwicklung, Bergbau, Glashüttenwesen, Weberei, Textilfabrik, Naturschutz, Landwirtschaft, Wälder, Funktion der Stadt, Bauentwicklung, Verkehrskommunikationen, Fremdenverkehr, Einwohnerzahl, Stadtentwicklung, Landschaft

Obsah

1	Úvod.....	10
2	Cíle práce.....	12
3	Metody zpracování	13
4	Vymezení zkoumaného území	14
5	Přírodní podmínky jako faktory působící na hospodářský rozvoj.....	17
5.1	Geologická stavba a geomorfologické poměry	17
5.2	Hydrologické poměry.....	22
5.3	Klimatické poměry	22
5.4	Pedogeografické poměry.....	23
5.5	Biogeografická charakteristika.....	24
5.6	Chráněná území.....	25
6	Hospodářský vývoj Rokytnice od založení do současnosti	29
6.1	Hornictví	30
6.2	Sklářství.....	32
6.3	Tkalcovství a textilní průmysl.....	34
6.4	Ostatní průmysl	39
6.5	Stav průmyslu po roce 1945.....	39
7	Hodnocení stavebního rozvoje města.....	42
7.1	Počátky osidlování území	42
7.2	Období rozvoje průmyslu.....	46
7.3	Období světových válek a období meziválečné	48
7.4	Stavební rozvoj od 2. poloviny 20. století.....	49
7.5	Historie vybraných budov	52
7.6	Vývoj počtu obyvatel	57
8	Hodnocení a vývoj krajinné struktury	61
8.1	Kulturní krajina	61
8.2	Krajinný pokryv podle CORINE	65

9	Prostorová funkční struktura města.....	70
9.1	Obslužná.....	71
9.2	Produkční	73
9.3	Obytná	79
9.4	Rekreační.....	85
9.5	Dopravní.....	87
10	Cestovní ruch	91
10.1	Vývoj cestovního ruchu.....	91
10.2	Vhodné formy cestovního ruchu	92
10.3	Turistické trasy	94
10.4	Objekty pro ubytování	96
10.5	SWOT analýza cestovního ruchu	97
11	Možnosti dalšího rozvoje města	99
11.1	Plánované projekty	99
11.2	Rozpočet a zadlužení města.....	103
12	Závěr	104
13	Použitá literatura.....	106
	PŘÍLOHY.....	110

SEZNAM POUŽITÝCH ZKRATEK

aj.	a jiné
apod.	a podobně
a. s.	akciová společnost
atd.	a tak dále
CR	cestovní ruch
č.	číslo
DR	Dolní Rokytnice
ha	hektar
HR	Horní Rokytnice
CHOPAV	chráněná oblast přirozené akumulace vod
JZD	Jednotné zemědělské družstvo
km	kilometr
KRNAP	Krkonošský národní park
m	metr
mj.	mimo jiné
mm	milimetr
m n. m.	metrů nad mořem
např.	například
n. p.	národní podnik
spol.	společnost
s. r. o.	společnost s ručením omezeným
s. š.	severní šířka
SWOT	silné a slabé stránky, příležitosti a ohrožení
tj.	to je
TJ	tělovýchovná jednota
tzv.	tak zvaný
UNESCO	Organizace spojených národů pro výchovu, vědu a kulturu
v. d.	východní délka
ZŠ	základní škola

1 Úvod

Rokytnice nad Jizerou je horské město, které se rozkládá v malebném údolí Huťského potoka a jeho přítoku Černého potoka, částečně také v jizerském údolí a u pramenů Františkovského potoka. Vrcholy Kotel (1434 m n. m.) a Lysá hora (1344 m n. m.) tvoří dominantu kraje kolem Rokytnice. Severní část území zabírají Mumlavská louka a část Labské louky. Nad nimi vystupují vrchy Sokolník (1384 m n. m.), Tvarožník (1327 m n. m.) a Svinské Kameny (1314 m n. m.). Nejvyšším bodem rokytnického katastru je vrch Sokolník, který leží na hranici s Polskem při severním okraji území. Nejnižší bod obce se nalézá v Dolní Rokytnici, v místě, kde Jizera opouští katastrální území města (455 m n. m.).

Pro Rokytnici je typická krásná příroda, zajímavé turistické cesty a vybavená lyžařská střediska. Přírodní podmínky jsou v současné době důležité především pro cestovní ruch, který se významně podílí na ekonomice města. Značně členitá a různorodá morfologie území vytváří optimální podmínky pro rozvoj cestovního ruchu s vhodnými terény pro sjezdové a běžecké lyžování, pěší i cykloturistiku.

Pro rozvoj Rokytnice, a vůbec vznik, bylo rozhodujících hned několik faktorů. První z nich je výskyt rud, který znamenal zrod hornictví a tím i příchod prvních obyvatel do zdejší krajiny, kterou tak začal člověk přetvářet. Ta byla také bohatá na lesy, díky nimž byla v místě založena sklářská huť. Hornictví i sklářství v Rokytnici brzy zaniklo. Rudy byly vytěženy, sklárny se z Rokytnice přesunuly do konkurenčních míst.

Při toku Huťského a Černého potoka a řeky Jizery bylo postaveno několik textilních továren. Toto odvětví v Rokytnici slavilo úspěch, o kvalitní výrobky rokytnických tkalcoven byl velký zájem. Pro prosperující průmyslovou obec byla zásadní druhá světová válka, která ukončila provoz textilních továren a zavedla do nich válečnou výrobu. Obnovení textilního průmyslu po válce byl pro Rokytnici nesnadný úkol, avšak výrobu se obnovit podařilo. Rok 1989, a s ním uvolnění světového trhu, znamenal postupný konec textilní výroby.

Cestovní ruch, který se v Rokytnici začal rozvíjet od konce 80. let 20. století, určil nový směr jejího rozvoje do budoucnosti.

Rokytnice nad Jizerou je bezesporu nádherným místem s krásnou a jedinečnou přírodou a zajímavou historií. Přestože zde žiji od svého dětství, věděla jsem o ní doposud jen velmi málo. Práce by proto měla být podnětem dozvědět se něco více o místě, kde žijeme, i pro ostatní.

Zabývat se tímto tématem ve své diplomové práci jsem se rozhodla, proto, abych podala ucelený přehled o Rokytnici v co největší šíři. Publikace podobného charakteru ještě nebyla bohužel vydána.

Pojďme se tedy podívat, jak se z hornické osady stalo významné celorepublikové zimní středisko.

2 Cíle práce

Cílem této práce je zachytit územní rozvoj města Rokytnice nad Jizerou od 13. století, kdy se na tomto území začali objevovat první obyvatelé, až po jeho současný stav.

Úkolem je popsat hlavní faktory důležité pro hospodářský rozvoj města od prvního osídlování, kdy se na zmiňovaném území obyvatelé zabývali těžbou rud, dále pak sklářstvím, tkalcovstvím a průmyslovou výrobou textilu v továrnách až do současnosti, kdy je pro obec nejdůležitějším hospodářským odvětvím cestovní ruch a s ním spojené služby. Dále se pak zaměřit na jednotlivá hospodářská odvětví a zhodnotit jejich vliv na územní rozvoj města.

Dalším úkolem je zjistit, jaký měl rozvoj hospodářství vliv na výskyt a rozložení zastavěných ploch a využití ploch nezastavěných. Z hlediska dlouhodobého vývoje města určit změny funkce významných i jinak důležitých budov a zjistit faktory, které přispěly ke stavebnímu rozvoji města. Dále se zaměřit na využití, stav a změny ve funkci ploch nezastavěných.

V souvislosti se stavebním rozvojem se zaměřit na rozvoj dopravní infrastruktury (dopravní komunikace, zařízení atd.), typologii zástavby (rodinné domy, bytové jednotky, původní architektura atd.) a také zhodnotit výskyt budov sloužících pro rekreaci a využití volného času místních obyvatel i turistů.

Na základě analýzy území a studia dostupných materiálů vyhodnotit možnosti dalšího rozvoje města, zejména v oblasti cestovního ruchu a služeb obyvatelstvu, s ohledem na krajinu a přírodní prostředí, které jsou součástí Krkonošského národního parku, a tedy pod ochranou Správy KRNAP. V rámci tématu práce vymezit a charakterizovat území města Rokytnice nad Jizerou a jeho přírodní podmínky.

3 Metody zpracování

Studium literatury

Pro zpracování diplomové práce bylo zapotřebí čerpat z knižních zdrojů. Bohužel je však k tomuto tématu jen velmi málo literatury. Dvě hlavní díla, z kterých bylo čerpáno, jsou v německém jazyce. Další informace byly získány na základě studia Kroniky města Rokytnice nad Jizerou, zapůjčené na městském úřadě a z prací pana Miroslava Kubáta, místního znalce a soukromého badatele pro oblast Krkonoš a Rokytnici nad Jizerou.

Data získaná v těchto publikacích byla zpracovávána hlavně v kapitolách týkajících se hospodářského a stavebního rozvoje.

Využití internetových zdrojů

Mnoho informací, potřebných pro zpracování této práce bylo získáno na internetu. Jedná se především o informace potřebné pro vytvoření kapitol zabývajících se vymezením a charakteristikou zkoumaného území a dále pak územním rozvojem, ke kterému byly informace získávány prostudováním územního plánu města Rokytnice nad Jizerou, který vešel v platnost v roce 2008.

Metoda terénního šetření

Metodou terénního šetření bylo blíže poznáno řešené území. Pomocí této metody jsem také pořídila fotografickou dokumentaci.

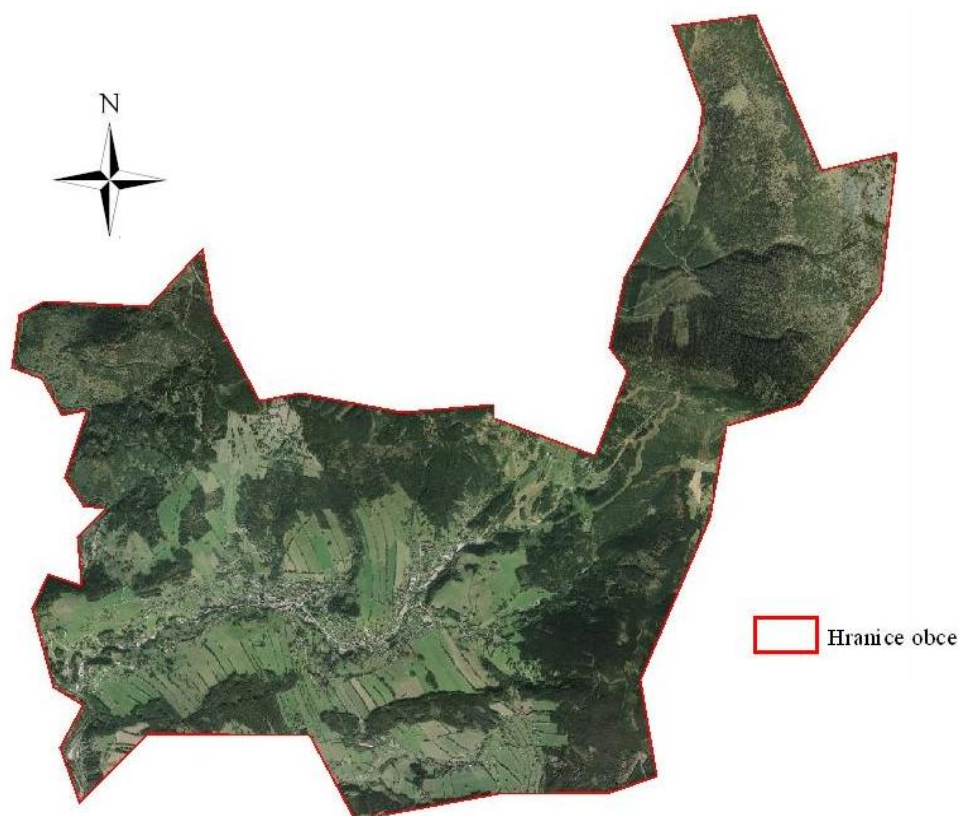
Studium a tvorba mapových děl

Nezbytné bylo také prostudování mapových děl. Jedná se o katastrální mapy z 19. století a současné katastrální mapy. Zpracovány byly také informace z doprovodných map k územnímu plánu města, turistické mapy a plán města. V práci jsou použity mapy vlastní tvorby vytvořené prostřednictvím GIS technologií.

4 Vymezení zkoumaného území

Město Rokytnice nad Jizerou leží v údolí Kotle, které se rozkládá v nejzápadnější části Krkonoš od severovýchodu na jihozápad mezi $33^{\circ}5' - 33^{\circ}12'$ v. d. a $50^{\circ}43' - 50^{\circ}47'$ s. š.

Na severu hraničí Rokytnice s Polskem a Harrachovem (Rýžoviště), na západě s Pasekami nad Jizerou, na jihu s Jabloncem nad Jizerou (Buřany, Končiny), Horní Dušnicí (Brno, Hejlov) a na východě s Vítkovicemi (Hutě, Mísečky).



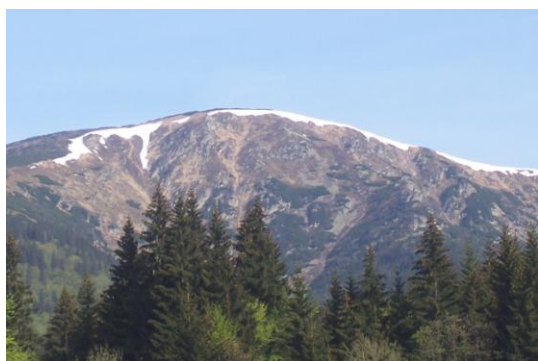
Obr. 1: Vymezení území Rokytnice nad Jizerou

(Zdroj: www.geoportal.cenia.cz)

Horská pásma, která uzavírají rokytnické údolí, patří k tzv. vedlejšímu (Českému, vnitřnímu) hřebeni Krkonoš. Nejvyšší zdejší hora je Kotel (1434 m n. m.), s ním sousedí zhruba o sto metrů nižší Lysá hora (1344 m n. m.).

Pokračováním Lysé hory je Zadní Plech (1210 m n. m.) a k jihu jeho výběžek Čertova pláň, která se pak zvedá ve vrch Studenov (988 m n. m.). Dále k západu masiv Čertovy hory. Ten příkře spadá k řece Jizeře, na jejímž druhém (pravém) břehu se již rozkládají Jizerské hory.

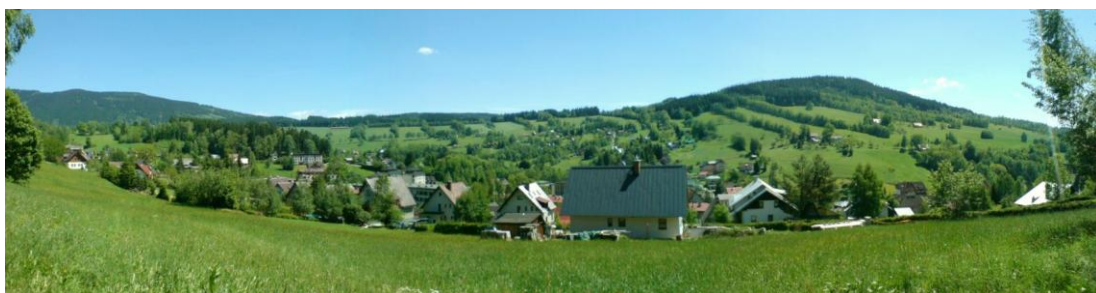
Na východě je naše údolí uzavřené lesnatým Vlčím hřebenem (1141 m n. m.), který končí Preisslerovým kopcem. Jižním směrem je Sachrův hřeben a Stráž. Františkov leží v samostatném údolí na druhé straně Sachrova hřebene.



Obr. 2: Kotel (Kučerová, T. 2007)



Obr. 3: Lysá hora (Kučerová, T. 2010)



Obr. 4: Zleva Vlčí hřeben přecházející v Sachrův hřeben, který se zvedá ve vrch Stráž (Kučerová, T. 2010)

V roce 1961 získala Rokytnice nad Jizerou statut města. V roce 2000 se stala součástí Libereckého kraje a od roku 2003 je součástí správního obvodu obce s rozšířenou působností Jilemnice v Libereckém kraji. Pro obce Jablonec nad Jizerou a Paseky nad Jizerou je Rokytnice obcí s pověřenou působností.

Obec se rozkládá na celkem čtyřech katastrálních územích a to Dolní Rokytnice, Horní Rokytnice, Rokytno a Františkov. Dolní Rokytnice zahrnuje místní

části Hranice, Studenov a Hled'sebe. Rokytno má staré samostatné označení pro skupiny domů Háj a V Rybníčkách.

Symboly těchto částí obce se objevují v jejím městském znaku. Pro Rokytno je to horník, pro Františkov liška, pro Horní Rokytnici ovce a pro Dolní Rokytnici medvěd.

V letech 1976 – 1991 byly součástí města i Paseky nad Jizerou.



Obr. 5: Znak města Rokytnice nad Jizerou

Do rokytnického katastrálního území dále patří horní část údolí Huťského potoka včetně Huťského vodopádu, severozápadní úbočí Vlčího hřebene a pás území až k hlavnímu hřebeni Krkonoš: Lysá hora, říčky Velká Mumlava a Malá Mumlava včetně malé části Mumlavy po soutoku (od Krakonošovy snídaň až k ústí Vosecké strouhy), Vosecká bouda a vrch Tvarožník; na hřebeni v okolí vrchu Sokolníku Rokytno hraničí s Polskem.

Tab. 1: Rozloha katastrálních území

Katastrální území	Rozloha (ha)
Dolní Rokytnice	1128
Horní Rokytnice nad Jizerou	879
Rokytno v Krkonoších	1417
Františkov v Krkonoších	272

5 Přírodní podmínky jako faktory působící na hospodářský rozvoj

Hospodářský rozvoj Rokytnice nad Jizerou ovlivňovala řada faktorů. Mezi nejvýznamnější z nich patří výskyt rud. Ten podmínil provozování hornictví v místě a dal tak impuls pro jeho osidlování. Krajina bohatá na lesy byla vhodným místem pro založení sklářské huti. Dalším důležitým faktorem byl dostatek vodní energie, tedy vodních toků, díky kterým zde vznikl textilní průmysl. Pro vznik a rozvoj cestovního ruchu, který je dnes v Rokytnici dominantní, jsou důležité vhodné přírodní podmínky a hodnoty.

5.1 Geologická stavba a geomorfologické poměry

Krajina Rokytnicka se stejně jako celé Krkonoše začala vyvíjet již v prvohorách. Tehdy došlo k vyzdvižení pohoří a jeho zvrásnění. Na konci druhohor a na počátku třetihor nastalo období horotvorného i tektonického klidu. Vlivem vlhkého a teplého klimatu docházelo k tzv. peneplenizaci, tedy obrušování a zarovnávaní reliéfu. Třetihorní alpínské vrásnění pak způsobilo pomalé vyzdvižení a vyklenutí pohoří. Krajina tak získala svůj tvar a výšku, jak ji známe dnes. Údolí však zatím nebyla tak výrazná. Po vyzdvižení horstva došlo ke zvětšení sklonu místních toků, říční eroze se stala intenzivnější a údolí se začala rozšiřovat.¹

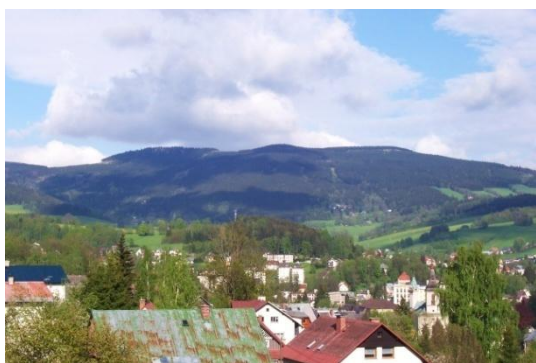
Podoba krajiny Rokytnice nad Jizerou je tedy také výsledkem modelace Huťského a Černého potoka a řeky Jizery. V posledních dvou dobách ledových, ke kterým došlo ve čtvrtohorách, byla zdejší krajina modelována činností ledovce. Takto vznikly např. Kotelní jámy.

Z geomorfologického hlediska náleží území Rokytnice nad Jizerou do provincie Česká vysočina, do Krkonošsko-jesenické subprovincie, celku Krkonoše a podcelků Krkonošské hřbety a Krkonošské rozsochy.

¹ DVOŘÁK, J., VANĚK, J. a kol. *Krkonošský národní park*. 1. vydání. Praha: ARTEDIT, s.r.o., Praha, 2002. 40 s.

Vlčí hřeben, který vymezuje území Rokytnice na východě, je plochou hornatinou z chloriticko-sericitických a grafitických fylitů krkonošského krystalinika. Jedná se o horský reliéf vystupující mezi údolími Hut'ského a Kozelského potoka, který je z převážné části zalesněn smrkovým porostem s příměsí buku.

Vilemovská hornatina, jejímž nejvyšším vrcholem je Čertova hora, vymezuje severozápadní část území. Je to členitá hornatina ze sericitických fylitů, kvarcitů a svorů krkonošského krystalinika se zvrásněnými pruhy migmatitických rul a krystalických vápenců. V jejím reliéfu najdeme zbytky zarovnaných povrchů, které se vyskytují na temenech hřbetů. Rozčleněn je hlubokými zářezy svahových potoků a průlomovým údolím Jizery.²



Obr. 6: Vlčí hřeben (Kučerová, T. 2010)



Obr. 7: Vilemovská hornatina (Kučerová, T. 2007)

Z geologického hlediska území Rokytnice spadá do geologického celku zvaného krkonošsko – jizerské krystalinikum. Geologicky je tato krajina velmi stará, vytvářet se začala již v proterozoiku před 900 – 600 miliony let. Tehdy došlo k pohybu zemských ker a vrásnění a původní mořské usazeniny byly přeměněny na krkonošské krystalické břidlice. Právě na konci tohoto období vznikaly nejstarší krkonošské horniny. Převažující skupinou hornin jsou metamorfity (krystalické břidlice), doplněny jsou hlubinnými vyvřelinami (žuly).

² DEMEK, J. a kol. *Zeměpisný lexikon ČSR - Hory a nížiny*. Brno: Academia, 1987. 584 s.

Pohoří vyvrásněné v proterozoiku (starohory) se v paleozoiku stalo na dlouho souší. Probíhala zde eroze a denudace, nakonec bylo znovu zalito mořem. Variské vrásnění pak způsobilo přeměnu sedimentů. Ke konci variského vrásnění proniklo z nitra země žhavé magma, které vytvořilo žulový masív. Tímto vrásněním byla ukončena starší etapa geologického vývoje krajiny v Rokytnici. Od té doby již oblast zůstala souší a na dlouhou dobu byla vystavena denudaci, během níž panovalo na celém území České republiky období vlhkého, tropického a subtropického podnebí. Erozi a odnosem se obnažovaly stále hlubší části krkonošského krystalinika. Postupně se tak na povrch dostal žulový masív a začal se významně podílet na dalším vývoji reliéfu pohoří.

Dlouhodobý proces odnosu a zarovnění krajiny byl završen vznikem tzv. paroviny neboli peneplénu, který představuje poslední stádium erozního vývoje. Došlo však k dalším změnám a mocná zvětralinová vrstva peneplénu byla následnými erozními procesy odnesena.³

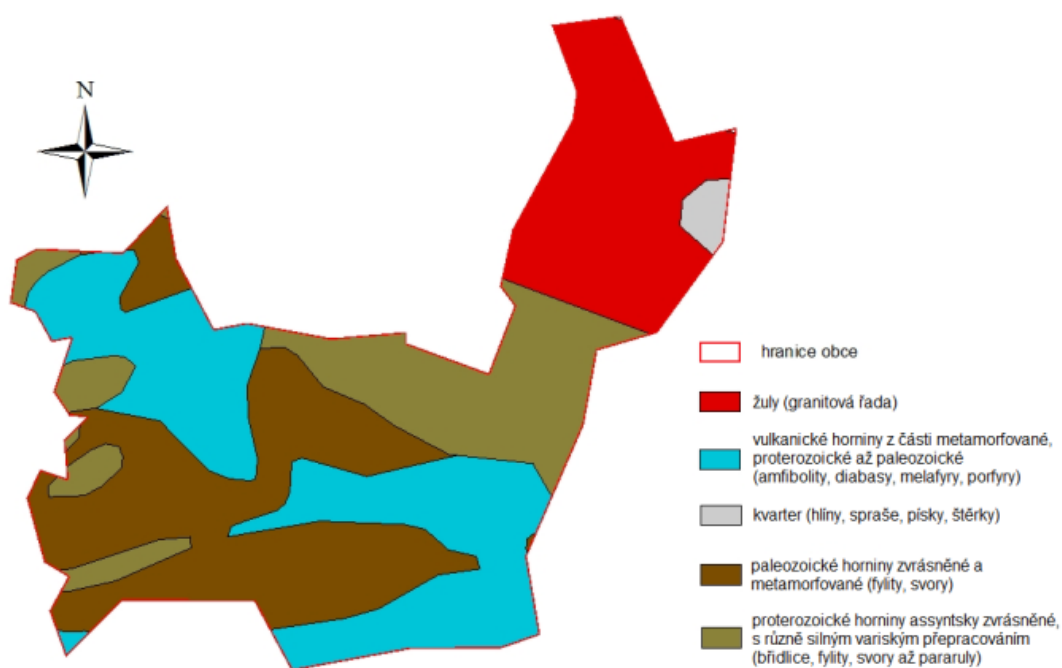
Pro vznik dnešních Krkonoš, a tedy i rokytnické krajiny, bylo nejvýznamnější období alpínského vrásnění, které probíhalo od druhohor až do konce starších třetihor. Tlaky horotvorných pohybů působily proti Českému masívu a vyvolaly tak jeho rozlámání podél zlomů v zemské kůře. Český masív jimi byl rozlámán na dílčí, různě velké kry, které při pokračujícím tlaku poklesávaly nebo naopak vystupovaly. V tomto období byly postupně a etapovitě Krkonoše vyzdviženy a staly se tak již tehdy nejvyšším českým pohořím.

Následuje čtvrtohorní zalednění. Na našem území byly celkem čtyři doby ledové. V Krkonoších, které byly zaledněny podstatně více než ostatní česká pohoří, však nalezneme pozůstatky jen po posledních dvou. V době zalednění vznikal reliéf tvořený ledovcem. Ledovcového původu jsou i všechna údolní jezera a jezírka v Krkonoších. Erozní činnost čtvrtohorního zalednění vymodelovala konečnou tvář Krkonoš a tím také rokytnickou krajinu.⁴

³ PILOUS, V. *Krkonoše skal a kamení*. 1. vydání. Vrchlabí: Ministerstvo životního prostředí Praha, 2001. 32 s.

⁴ SÝKORA, B. *Krkonošský národní park*. 1. vydání. Praha: Státní zemědělské nakladatelství, 1983. 280 s.

Geologický základ Rokytnice je tvořen pěti typy hornin. V nejvyšších polohách jsou to žuly, z východu sem v nepatrné míře zasahují kvartérní horniny. Na žulové pásmo navazují horniny proterozoika. Ty na několika místech zasahují i do západní části obce. Vulkanického původu je Vlčí hřeben, oblast Františkova v jižní části území a západní svah Studené s jižním svahem Čertovy hory na severozápadě obce. Sachrův hřeben, vrch Stráž a severozápad Rokytnice jsou tvořeny paleozoickými horninami. Ve středu území se střetávají vulkanické horniny s paleozoickými.



Obr. 8: Geologická mapa Rokytnice nad Jizerou

(Zdroj: www.geoportal.cenia.cz)

Výskyt rud

Prvním z důležitých faktorů hospodářského vývoje Rokytnice nad Jizerou byl výskyt rud, který znamenal zrod hornické činnosti. Ve zdejších štolách se dolovala především měď, dále pak stříbro, v menší míře případně další rudy.

V bývalých oblastech těžby se vyskytují především horniny jako fylit, rula nebo kvarcit. Vzhledem k nepravidelnosti zrudnění a silnému přítoku důlních vod bylo dolování rudy velmi obtížné.

Silné tektonické rozrušení celého ložiska, dané jeho topografickou polohou, mělo nepříznivý vliv na průběh zdejších rudních žil, jejich uložení, kontinuitu a obsahy a tím i na vývoj celého rokytnického dolování. Kvalita místních rud byla špatná. Vedle sulfidů tvořily značný podíl lidické rudy a velké množství důlních vod.

O rudných ložiscích v Rokytnici nad Jizerou v Krkonoších, od Dalibora Velebila.

V širším okolí Rokytnice nad Jizerou v Krkonoších se nachází několik drobných výskytů polymetalických rud. V 16. a 17. století bylo na těchto výskytech dolováno stříbro a v 19. století měď. Polymetalická mineralizace je vázána na horniny pestré série (dolomitické mramory, kvarcity, erlany aj.), které tvoří vložky v šedých či grafitických fylitech. Sulfidická mineralizace je vyvinuta ve formě zrn a zrnitých agregátů vtroušených buď přímo v hornině nebo v konformních čočkách až žilách křemene cm až dm mocnosti, zrudnění má stratiformní charakter. Zrudnění je představováno především tetraedritem, chalkopyritem, bornitem, chalkozínem, galenitem, sfaleritem, pyritem a arsenopyritem. Primární sulfidické minerály byly vystaveny intenzivní oxidaci, mezi jejímiž produkty převládá chrysokol, hemimorfit, cerusit, malachit, bindheimit a azurit. Mineralizace je patrně prevariského stáří, její látkový původ lze odvozovat od spodnopaleozoického vulkanismu. Horniny pestré skupiny se přitom staly bariérou, respektive kolektorem hydrotermálních procesů, jimiž byly tyto horniny metasomaticky zrudněny. Během variské metamorfózy pak byla mineralizace částečně remobilizována, a to ještě před intruzí pozdněvariské krkonoško-jizerské žuly.⁵

⁵ VELEBIL, Dalibor. *Velebil.net* [online]. 2001 [cit. 2010-01-04]. Dostupné z URL <<http://www.velebil.net/clanky/rokytnice/>>

5.2 Hydrologické poměry

Území se nachází v povodí Huťského potoka, který se v jeho dolní části vlévá do řeky Jizery. Dalšími toky, které Rokytnici protékají, jsou Černý a Františkovský potok. Huťský potok pramení pod Dvoračkami, od něho západně a poněkud výše pramení Černý potok, který se do Huťského vlévá u Horního náměstí. Františkovský potok protéká samostatným údolím na druhé straně Sachrova hřebene a vlévá se do Jizery ve Vojtěšicích.

Dále v Rokytnici pramení celá řada potoků, v mnohých případech bezejmenných. Na Studenově pramení potok zvaný Studenovský, který v blízkosti kostela svatého Michala vtéká do Huťského potoka. V části Dolní Rokytnice zvané Hled'sebe, západně od Janovy skály, pramení Prudký ručej. Ten ve Vilémově ústí do Jizery. Jeden bezejmenný potok pramení v městské části Hoření Domky, protéká Hrušovem a u hotelu Rokytka se vlévá do Černého potoka.

Výše jmenované toky mají mnoho dalších přítoků v podobě potůčků a struh. Všechny tyto vodní toky jsou v jarních měsících posilovány vodou z tajícího sněhu a nabývají na mohutnosti.

Vodní energie zde byla důležitá pro zakládání a provoz textilních továren. Průmyslem byl nejvíce zatížen Huťský potok, na kterém jich byla vystavěna většina. Další továrny byly stavěny u řeky Jizery a Černého potoka.

5.3 Klimatické poměry

Klimatické poměry jsou výrazně ovlivňovány reliéfem území a jeho nadmořskou výškou (průměrná nadmořská výška je přibližně 550 m n. m.). Podnebí v Rokytnici je různorodé, v horském údolí není tak drsné jako na horských hřebenech a svazích. S tímto klimatem pak souvisí i délka období se sněhovou pokrývkou. Pro Rokytnici jsou typické dlouhé zimy. První sníh se zde objevuje začátkem října, někdy i koncem září, ale ten brzy odtaje. Obvykle na začátku listopadu napadne sníh, který většinou zůstává ležet a vydří až do konce března, na horách do konce dubna a na hřebenech někdy i do počátku května. Dokud leží na horách sníh, je i v údolí chladno. Ne nadarmo se v Rokytnici říká, že je zde půl roku

zima a půl roku zejména. „Zima“ znamená v místním jazyce chladno, „zejma“ je zima jako roční období.

Jara jsou krátká, pod sněhovou vrstvou není půda tak promrzlá, a tak se první jarní květiny objevují, jakmile zmizí sníh. Dlouhý není ani podzim, často napadne sníh dříve, než spadne listí ze stromů. Významný je také rozdíl v tání sněhu na k jihu obrácených svazích, ke kterému dochází oproti severním svahům o 8 – 14 dní dříve. Rokytnice nad Jizerou se nachází v klimatické oblasti CH6. Jedná se o chladnou oblast s typickou charakteristikou vyjádřenou v následující tabulce.

Tab. 2: Klimatická charakteristika území Rokytnice nad Jizerou

CH6	
Počet letních dnů	10 - 30
Počet dnů s průměrnou teplotou 10°C a více	120 - 140
Počet mrazových dnů	140 - 160
Počet ledových dnů	60 - 70
Průměrné teploty v lednu	-4 až -5°C
Průměrná teplota v červenci	14 až 15°C
Průměrná teplota v dubnu	2 až 4°C
Průměrná teplota v říjnu	5 až 6°C
Průměrný počet dnů se srážkami 1 mm a více	140 - 160
Srážkový úhrn ve vegetačním období	600 - 700 mm
Srážkový úhrn v zimním období	400 - 500 mm
Počet dnů se sněhovou pokrývkou	120 - 140
Počet dnů zamračených	150 - 160
Počet dnů jasných	40 - 50

(Zdroj: Quitt, 1971)

5.4 Pedogeografické poměry

Řešené území se vyskytuje na geologickém podloží s převahou paleozoických a vulkanických hornin. Jde především o podzoly, kambizemě, pararendziny a organozemě. Ve všech případech se jedná o neúrodné půdy, které jsou nevhodné pro zemědělství. Daří se zde méně náročným rostlinám, které jsou schopny prosperovat ve vyšších nadmořských výškách a chladnějším podnebí.

V souvislosti se zemědělskou činností se půda využívala pro pěstování lnu, který byl zpracováván místními ručními tkalci. Dále pak pro samozásobitelské pěstování plodin, především brambor, obilí a některých druhů zeleniny. Půda

v nižších částech území a v údolích je vhodná i pro výsadbu ovocných stromů. Drsné podnebí a vysoká poloha, představuje omezení zemědělství na určité produkty.

Tab. 3: Typy půd a jejich charakteristika

půdní typ	charakteristika
podzoly	v nížinách, či nižších horských polohách; na minerálně slabých horninách (písky, štěrky, křemence); v chladném podnebí vysokých horských poloh vznikají na žule, rúlách, pískovci; chudší na živiny; původní vegetací jsou smrčiny; půdotvorným procesem je podzolizace
kambizemě	vázána na silně členité reliéfy (pahorkatiny, vrchoviny, hornatiny), nachází se ve svažitéch podmínkách; uvolňování železa a živin do půdy; nejčastěji hlinité; původní vegetací jsou listnaté lesy, půdotvorným procesem je humifikace
pararendziny	blízké rendzinám; obsahuje karbonáty; neutrální pH; trpí vysycháním; z pravidla se vyskytuje v nižších oblastech; původní vegetací jsou teplomilné doubravy; půdotvorným procesem je humifikace a vnitropůdní zvětrávání
organozemě	rašeliništní půda; vysoký podíl organických humózních látek; silně kyselé pH; nedostatek minerálních látek; prosycení vodou; hlavním půdotvorným procesem je hromadění rašeliny

Tab. 4: Dříve pěstované plodiny v Rokytnici n. Jiz.

plodina	m n. m.
oves	do 900
brambory	do 900
žito	do 850
ječmen	do 850
len	do 650

(Zdroj: Kronika města Rokytnice n. J.)

5.5 Biogeografická charakteristika

Rokytnice nad Jizerou patří do Krkonošského bioregionu. Ten leží na severu východních Čech při hranici s Polskem. Zabírá geomorfologický celek Krkonoše a severní výběžek Krkonošského podhůří. Jako jediný v České republice vystupuje nad horní hranici lesa a má dokonale vyvinutý suaplínský stupeň. Biota má převážně

horský hercynský ráz. Zastoupení tady mají společenstva jedlovo-buková až subalpínského klečového vegetačního stupně. Potenciální vegetace je tvořena květnatými, klenovými a acidofilními horskými bučinami, přirozenými smrčínami subalpínskými společenství a vrchovišti.

V nižších polohách najdeme horské spíšené lesy, zejména květnaté a klenové bučiny. Výše se rozkládají přirozené smrčiny a nad horní hranicí lesa se nachází pásmo kosodřevin. Bezlesé jsou plochy na hřebenech a vysoko položených plošinách nebo v lavinových drahách. Tady najdeme různé druhy křovin. Na plošinách jsou četná vrchoviště s rozmanitou vegetací.

Pod hranicí lesa najdeme květinové louky s lučními společenství. Mezi flórou je i několik endemitů jako např. oměj šalamounek, jeřáb krkonošský nebo zvonek český. Vyskytuje se zde typická horská fauna hercynských pohoří, včetně fauny klečového stupně a rozsáhlých vřesovišť. Významnými druhy jsou např. ježek západní, rejsek horský, tetřívka obecná, tetřev hlušec, čolek horský, ještěrka živorodá, zmije obecná.⁶

5.6 Chráněná území

Téměř celé území Rokytnice nad Jizerou můžeme označit za přírodní hodnotu. Přibližně jeho polovina patří do Krkonošského národního parku, který byl založen 17. 5. 1963. Zbytek území je zahrnut do ochranné zóny KRNAP. Z toho vyplývá jedinečnost nejen zdejší krajiny, ale také flóry a fauny. Území národního parku je rozděleno do tří zón a v každé z nich je rozdílný ochranný režim. Na třetí zónu plynule navazuje již zmíněné ochranné pásmo. Do Krkonošského národního parku a jeho ochranného pásma je zahrnuto celé území Rokytnice.

První zóna (přísná přírodní) zahrnuje nejcennější lokality parku, které se nacházejí především v nejvyšších hřebenových partiích Krkonoš. V Rokytnici nad Jizerou se jedná o pruh území v části Rokytno, při hranici s Polskem a Vítkovicemi.

⁶ CULEK, M. *Biogeografické členění České republiky*. Praha: ENIGMA, s.r.o., 1995. 347 s. ISBN 80-85368-80-3

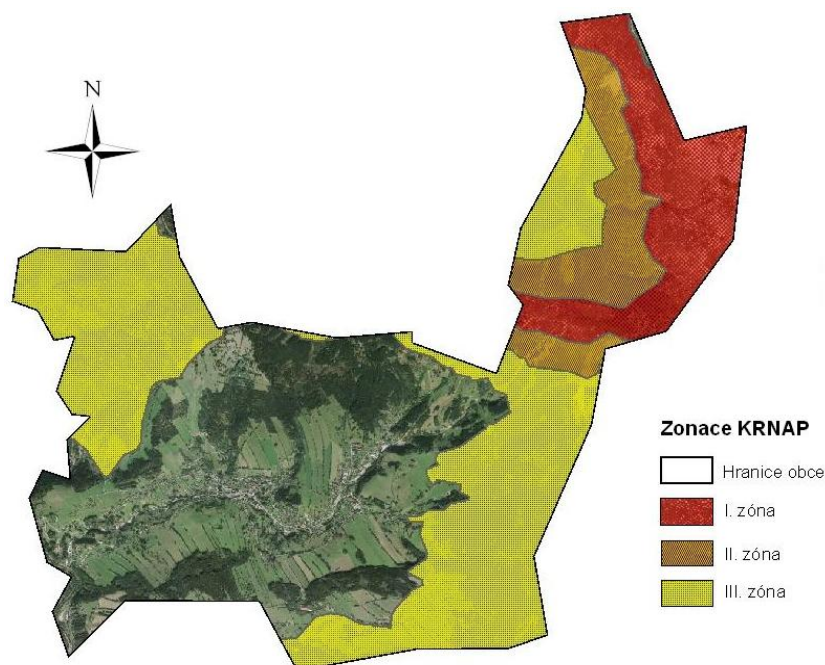
Tento pruh se pak nad chatou Dvoračky stáčí a sahá až k hranici s Harrachovem. Tato zóna zaujímá 451 ha, tj. 12,2 % celkového území Rokytnice.

Území druhé zóny (řízené přírodní) tvoří relativně úzký, místy nesouvislý, pás okolo zóny první. Její plocha v Rokytnici zasahuje pouze do Rokytna. Mimo jiné se zde nachází i člověkem pozměněná lesní a luční krajina. Její plocha v Rokytnici činí 300 ha (8,1 %) celkové výměry obce.

Třetí ochranná zóna je nejrozsáhlejší. Zabírá téměř celý zbytek plochy Rokytna a také velkou část Františkova. Dále zabírá část Studenova a Vilémova a téměř celé Hleděsebe a Hranice v Dolní Rokytnici. Nepatrná část území Horní Rokytnice, při hranici s Harrachovem, také spadá do této zóny. Celkem III. zóna zabírá 1 305 ha území, tedy 35,3 % z celku obce. Vlastní území města Rokytnice spadá do ochranného pásma národního parku, které zde má výměru 1 640 ha (44,4 %).

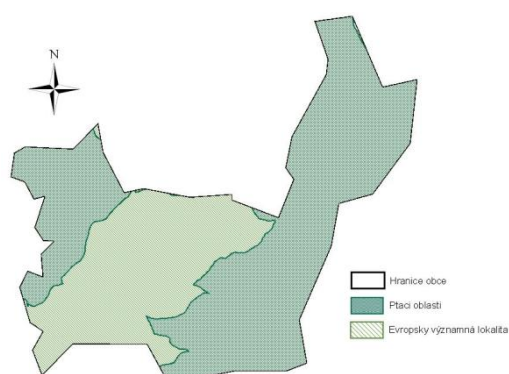
Krkonošský národní park se svojí Správou je pro stavební rozvoj města, využití nezastavěných ploch a celé územní plánování limitujícím faktorem. V Rokytnici nad Jizerou je Správa KRNAP velmi významným činitelem v této oblasti, vzhledem k tomu, že celé území obce je do národního parku a jeho ochranné zóny zahrnuto. Veškeré plánované projekty spojené s výstavbou nových nebo rekonstrukcí stávajících objektů, úpravou pozemků a jakýmkoliv zásahem do krajiny musí být projednány a schváleny Správou KRNAP.

Na tomto území se dále nalézá také Chráněná oblast přirozené akumulace vod (CHOPAV), neboť právě zde na Labské louce pramení Labe a mnoho dalších potoků a potůčků po celém zbytku území. Plocha CHOPAV je totožná s I., II. a III. ochrannou zónou Krkonošského národního parku. Významná je zde i soustava NATURA 2000 v jejímž rámci je zde vymezena evropsky významná lokalita a také několik ptačích oblastí. Celá plocha Rokytnice nad Jizerou je biosférickou rezervací, která zde byla zřízena roku 1992 začleněním KRNAP do sítě biosférických rezervací UNESCO.



Obr. 9: Vymezení KRNAP na území Rokytnice nad Jizerou

(Zdroj: www.geoportal.cenia.cz)



Obr. 10: NATURA 2000 na území Rokytnice nad Jizerou



Obr. 11: CHOPAV na území Rokytnice nad Jizerou

(Zdroj: www.geoportal.cenia.cz)

Na několika místech se také vyskytují státem chráněné stromy. Jedná se o dvě lípy a jeden dub, které můžeme nalézt v Dolní Rokytnici na Letní straně (u kapličky) a Zimní straně (u domu č. 113).

Mezi přírodní hodnoty Rokytnicka můžeme zařadit také Huťský vodopád, který se nachází v Rokytnu. Vodopád je vysoký 20 metrů a jeho průtok je 50 litrů za minutu,

je osmým nejvyšším v České republice. Leží ve výšce 810 m n. m., jeho geologickým podkladem je kvarcit. Napájen je vodou z Hutského potoka. Jeho název i název vodopádu vznikl v souvislosti se zdejší sklářskou hutí. Původní název zněl „Rokytnice“, podle přídavného jména rokytná, což znamená voda tekoucí mezi rokytami (vrbami).

Za zmínku stojí také skalní vyhlídka Strážník na severním svahu vrchu Stráž (782 m n. m.). Nabízí výhled na celé město, Kotel a Lysou horu. Vyhlídka je ve výšce 778 m n. m. V minulosti byly z tohoto místa varovány okolní vesnice před vpádem nepřítele prostřednictvím ohně. Podle toho Strážník získal svůj název.



Obr. 12: Chráněná lípa v Dolní Rokytnici (Kučerová, T. 2010)



Obr. 13: Skalní vyhlídka Strážník (Kučerová, T. 2007)



Obr. 14: Hutský vodopád (Kučerová, T. 2010)

6 Hospodářský vývoj Rokytnice od založení do současnosti

Osídlování území Rokytnice začalo již ve 13. století za vlády posledních Přemyslovců Václava I., Přemysla Otakara II. a Václava II., kdy se na zdejším území začali zabydlovat Němci z Horního Slezska, Harzu a Franků. Byli sem zváni jako horníci v nově zakládaných rudných dolech. V Rokytnici šlo o těžbu rud mědi a stříbra.

V období husitských válek údajně došlo ke zničení veškerých dolů, které zde horníci vybudovali. Tyto informace však nejsou historicky podloženy. O obnovu hornictví v Rokytnici se zasloužil Albrecht z Valdštejna, který zdejší ložiska dal roku 1625 zkoumat. Po jeho smrti však význam dolů opět upadá. Od té doby bylo prováděno mnoho pokusů o obnovení těžby, žádný však nebyl úspěšný. Těžba byla ztrátová, a tak bylo dolování rudy v Rokytnici nad Jizerou zcela zastaveno. Poslední sondy na výskyt rud byly prováděny ještě v 50. a 60. letech 20. století. Výsledky však byly negativní.

Důležitou součástí rokytnického hospodářství bylo v minulosti také sklářství. Jedna z prvních zmínek o Rokytnici z roku 1562 se objevuje právě s jeho souvislostí a to v Zemských deskách. Založením první sklářské huti v Dolní Rokytnici vlastně vznikla osada a později obec Rokytnice nad Jizerou. Zakladatelem sklářské huti zde byl Arnošt z Újezdce, který pověřil jejím vedením známou sklářskou rodinu Schürerů. Když byl pro nedostatek dřeva provoz první huti ukončen, byla roku 1590 postavena nová sklárna v Rokytnu. V 18. století byla výroba utlumena z důvodu zadlužení huti. Ta byla nakonec zrušena a rozprodána.

Sklářství se stalo velmi významným a tradičním odvětvím průmyslu v této oblasti a zásadním způsobem přispělo k dalšímu rozvoji obce.

Do historie Rokytnice nad Jizerou se nesmazatelně zapsala i ruční výroba pláten. Tkalcovství zde existuje odnepaměti. Tkalo se pro domácí potřebu a od 2. poloviny 17. století i na výdělek. Zpracovávány byly domácí suroviny, len a vlna. Dá se říci, že v Rokytnici byl snad v každém domě tkalcovský stav, někdy i dva. K doplnění výdělku tkali doma i drobní zemědělci a jiné profese.

V polovině 19. století začala být výroba plátna mechanizována a ruční tkaní postupně vytlačovala průmyslová výroba textilu. Z tohoto důvodu zde docházelo k mnoha vzpourám tkalců proti strojům a dokonce i k jejich rozbíjení. Pokrok se však nedal zastavit a tak bylo v Rokytnici už před první světovou válkou 11 tkalcoven. Velký přínos pro textilní výrobu v obci přineslo zřízení tkalcovské školy. Počet ručních tkalců se rapidně snižoval, zatímco průmyslová výroba textilu zažívala zlaté časy, které byly přerušeny až první světovou válkou.

Po první světové válce došlo znovu k rozvoji tkalcovské výroby a plné konjunktury až do 30. let. Všechny textilní továrny pracovaly až do roku 1939. Po obsazení zdejšího území přebudovali Němci řadu z nich na válečnou výrobu, některé byly i zastaveny.

Po ukončení druhé světové války byly některé bývalé továrny vráceny textilnímu průmyslu, ale během let docházelo i k jejich zastavení. Dnes pracuje v Rokytnici jediná textilní továrna.

Dříve průmyslová Rokytnice je dnes významným rekreačním a turistickým centrem, které těží hlavně z cestovního ruchu. Nový rozmach rekreačního využívání města přinesla 90. léta 20. století. V té době byla projektována lanovka a vleky, které měly zpřístupnit nejvyšší polohy, včetně Lysé hory. Začalo se také s výstavbou. Toto vše však Rokytnici finančně zatížilo natolik, že došlo k nucenému rozprodání obecního majetku, aby mohl být zaplacen dluh bankám. Ani to však město nezbavilo dluhů nadobro, a proto pomohl stát, který Rokytnici oddlužil.

6.1 Hornictví

Jedni z prvních provozovatelů hornictví v Rokytnici nad Jizerou byli páni z Valdštejna na Štěpanicích. Hornictví bylo důvodem počátečního osidlování tohoto území. Nejstarší sídliště bylo pravděpodobně založeno podél Františkovského hřebene na území dnešního Rokytna. Tomu nasvědčují staré šachty a štoly, z nichž jedna nese letopočet 1401. Tyto doly byly nejspíše zničeny při taženích vojsk Jana Žižky, která sem přišla kvůli katolickým Valdštejnům a poničila zdejší krkonošskou krajinu. Po skončení husitských válek se zde nedolovalo více jak sto let. Po dlouhé

odmlce proběhly snahy o obnovení těžby v Rokytnici. Tyto pokusy však byly neúspěšné a hornictví tady vydrželo pouze pár let.

Teprve až v roce 1625 dal zdejší ložiska prozkoumat Albrecht z Valdštejna a těžba byla obnovena. Odkryla se při tom celá řada starých důlních prací v prostoru od Kotle přes Sachrův hřeben až do jižní části Dolní Rokytnice k Havírně na Jizeře. Zároveň byly zlepšeny podmínky zdejších horníků právě díky Albrechtu z Valdštejna. Po jeho smrti však pro hornictví nastalo nepříznivé období, význam dolů začal upadat a téměř všechny byly postupně opuštěny. V roce 1666 byla většina dolů zatopena nebo zřícena. V občasném provozu zůstaly pouze důl Darované štěstí a Svornost.

Příčinou úpadku hornictví byl ekonomický úpadek celé země způsobený třicetiletou válkou (1618 – 1648) i místní podmínky jako špatná kvalita rud a velké množství důlních vod. V následujících letech byly dále prováděny pokusy o obnovu dolování na výše zmíněných dolech. Budovy, které patřily k dolům, byly zpustlé a zařízení poničené. Těžba byla ztrátová.

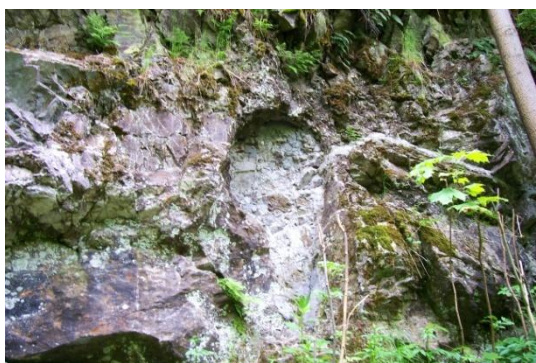
Až do roku 1630 v Rokytnici neexistovala žádná huť. Ruda se tehdy k dalšímu zpracování dopravovala do Vrchlabí. Rokytnická huť byla postavena v Horní Rokytnici při ústí Černého potoka do Huťského potoka. Na jejích základech byl později postaven pivovar.

Po skončení dolování rudy bylo koncem 18. století v Rokytnici prováděno pokusné kutání v blízkosti starých štol. Prohlídky uskutečnil důlní odborník Jan Christián Fischer, ten však neshledal zdejší doly příznivé pro těžbu. To však neodradilo od jejich dalšího zkoumání v polovině 19. století. Dokonce byly zakládány nové jámy a postavena úpravna a třídírna rud.

V roce 1855 zdejší haldy zkoumal geolog Emil Porth. Výsledek jeho práce potvrdil, že by se další těžba vyplatila, některé z hald začal i zpracovávat. Zároveň zde v tomto roce ruská firma Landau a spol. vystavěla nedaleko Jizery huť na zpracování rudy. Současně také postavila „zámeček“ (dnešní Domov důchodců). Na třech místech byla v obci zahájena těžba stříbra a mědi. Bylo to v Horní Rokytnici na svahu Sachrova hřebene a v Dolní Rokytnici na svahu Strážníku nad domem č. 113. Pracovalo tady asi 100 horníků a dělníků. Podnikající firma Landau a spol. však přišla do konkurzu a tak podnik přešel do vlastnictví Josefa Liebiga z Liberce, který

ji odkoupil. Chemické suroviny pro získání rudy byly příliš drahé, zpracování se nevyplácelo a Rakouská národní banka odmítla těžbu pro nízký obsah stříbra a mědi úvěrovat. Liebig tak roku 1865 huť definitivně zavřel. I přesto byly v roce 1909 učiněny další pokusy, opět neúspěšné. Zkušební vrty byly prováděny ještě v 50. a 60. letech 20. století s negativními výsledky.⁷

Pozůstatky těžby jsou v Rokytnici viditelné do dnes. Jeden značně zasypaný vchod do štoly se nachází v Zadním koutě. Další poměrně veliká vchodová díra do štoly je v Dolní Rokytnici při ústí Huťského potoka do Jizery. Ta byla částečně zazděna při přestavbě silnice v letech 1979 – 1984. Další je vidět v Dolní Rokytnici ve skále nad Huťským potokem pod domem č. 299.



Obr. 15: Zabetonovaný vchod do štoly v Dolní Rokytnici (Kučerová, T. 2010)



Obr. 16: Staré haldy vzniklé po těžbě v Rokytnu (Kučerová, T. 2010)

6.2 Sklářství

V západní části Krkonoš byl dostatek dřeva a zdejší oblast nebyla zatížena úkolem dodávat ho pro kutnohorské doly, jako tomu bylo ve východní části hor. V 16. století nechal v Dolní Rokytnici Arnošt z Újezdce a Kunic, který získal panství Jilemnice koupí od Hynka z Valdštejna, vybudovat první sklářskou huť. Ta stála na výběžku Studenova, který končí při ústí Huťského potoka do Jizery a v blízkosti pozdějšího polního hospodářství č. 78, tedy v končinách bývalé tkalcovny Prellogg. Byly zde zásoby křemenného písku, vápence, dřeva i potřebná vodní síla pro vodní kola a drtírnu materiálu.

⁷ KUBÁT, M. *Studie z historie Rokytnice nad Jizerou*. (soukromý materiál, nevydáno knižně)

Ze Saska, kde již bylo sklářství v rozkvětu, povolal Arnošt z Újezdce skláře. Ve sklárně působila rodina Schürerů, která v severních Čechách vlastnila několik dalších skláren. Majitelé panství vycházeli sklářským hut'mistrům vstříc. Ze svých statků ve vnitrozemí měli značné příjmy, ale v horách neměli kromě honitby prakticky žádné užitky. Podnikatelská činnost sklářů jim přicházela vstříc, a proto s nimi uzavírali smlouvy, kterými jim poskytovali dřevo k vytápění pecí a k výrobě potaše a nechávali jim pozemky na postavení huti a dalších zařízení. I Arnošt z Újezdce zaručil sklářské rodině řadu privilegií, za ta však musel Schürer platit určité nájemné. Bylo to volné dědičné právo na provoz hutě a zemědělství, volná těžba dřeva v panských lesích, právo pastvy, rybolovu a lovu drobné zvěře, právo výčepní a pekařské, právo porážky dobytka a právo na zřízení a provoz pily a mlýna.

Pro nedostatek dřeva ukončil syn zakladatele Caspar Schürer provoz v Dolní Rokytnici a roku 1590 vybudoval novou huť v Rokytnu. Jméno Huťský potok má právě zde svůj původ. Objekt v Dolní Rokytnici byl proměněn na selský statek. V roce 1598 se v rokytnické pozemkové a soudní knize uvádí 37 selských statků. V roce 1599 prodal Caspar Schürer mlýn a huť v Dolní Rokytnici Martinu Johnovi za 430 kop míšeňských grošů. Hutní pozemky a vymýcené lesní plochy byly rozděleny na selská hospodářství. Elsner uvádí, že sklářská huť v Rokytne stála pravděpodobně v místech dnešních domů č. 18 – 22. Tato sklárna byla později zrušena a vybudována nová, rovněž v Rokytne, která také skončila pro nedostatek dřeva. V zahradnictví, které se tam před zastavěním nalézalo, se při kopání našly kusy skla a strusky.⁸

Dalšími majiteli byli Pavel Ehwald, Wolfgang, Paul a Elias Preisslerové. Tady začíná úpadek hutě, která byla už v roce 1711 silně zadlužena, kolem sklárny byl zlikvidován les a musela se potýkat s konkurencí novosvětské sklárny. Výroba skla tak byla přesunuta do Harrachova, kde v Novém Světě založil v roce 1711, se svolením hraběte Aloise Raimunda Harracha, mistr Eliáš Müller sklárnu, která je v provozu dodnes.

⁸ ELSNER, V. *Heimatskunde des Rochlitzer Gerichtsbezirkes mit berücksichtigung der Gemeinden der Gerichtsbezirke Starkenbach und Hochstadt. Rochlitz an der Iser: Selbstverlag des Rochlitzer Lehrervereines*, 1893. 181 s.

Postupně byl majetek rozprodáván, až v roce 1745 byla huť zrušena, rozdělena na 40 dílů a ty prodány. Na jejich místech vznikala polní hospodářství.⁹

6.3 Tkalcovství a textilní průmysl

Součástí života v Rokytnici nad Jizerou bylo tkalcovství. Výrobou plátna z vlny nebo lnu se zabývali téměř všichni obyvatelé místa. Nejprve tkali pro vlastní potřebu, později si tímto způsobem vydělávali, nebo alespoň přivydělávali, na živobytí. Ručních stavů neustále přibývalo. V roce 1869 bylo jenom na Rokytnicku napočítáno 3 810 ručních tkalců.

Zprůmyslnění výroby přineslo mnoho změn. Kromě zvýšení objemu produkce znamenalo vytvoření nových pracovních míst a silně ovlivňovalo infrastrukturu obce. Pro potřebnou dopravu strojů a dalšího zařízení, surovin a odvoz vyrobeného zboží musely být vybudovány nové komunikace, silnice i železniční tratě. Vyžádalo si také zavedení pravidelných poštovních spojů a dalších komunikačních prostředků (telegraf, telefon).

Domácí tkalci se bránili zavedení strojů, které jim braly chleba. Docházelo k bouřím a povstáním a rozbíjení strojů v továrnách. V Rokytnici došlo k takovému povstání v roce 1839, tehdy tkalci rozbili stroje v továrně Josefa Grossmanna v Horní Rokytnici.

Z rodinné kroniky Františka Gottsteina:

„Dne 1. prosince 1839, právě na první adventní neděli, jsme zde měli lidové povstání. Můj soused Josef Grossmann z Horní Rokytnice č. 190 měl totiž v úmyslu postavit tohoto roku ve svém novém domě soukací, snovací a šlichtovací stroj s vodním pohonem, čímž by tyto troje práce byly prováděny mnohem levněji a snadněji. Zdejší tkalci, kteří v tom spatřovali ovlivnění jejich výdělku, proti tomu reptali, již k přípravám přihlíželi se značnou nelibostí, a když Grossmann na podzim skutečně stroje postavil a lidé marně u vrchnostenského úřadu proti tomu protestovali, dosáhlo rozhořčení vrcholu. Po marném jednání s úředníkem Nowakem

⁹ KUBÁT, M. *Studie z historie Rokytnice nad Jizerou*. (soukromý materiál, nevydáno knižně)

se dav rozrostl na několik set a po setmění vytloukl okna, dvěře a poté vnikl do domu, rozbíjel stroje, kamna, židle. Zkrátka vše vylámá, dokonce i železné mříže klenbových oken. Byl to strašlivý povyk, křik a hluk, který trval do jedenácti hodin večer.¹⁰



Obr. 17: První „tkalcovna“

V tomto domě v Horní Rokytnici bydlel a měl své tkalcovské stroje Josef Grossmann. Původní dřevěná stavba byla rozšířena o přístavky. (Kučerová, T. 2010)

Zakládání továren mělo své negativní důsledky v tom, že venkovské obyvatelstvo odcházelo za prací do průmyslových středisek (v letech 1834 – 1844 se zvýšil v Rokytnici počet obyvatel ze 7.161 na 8.180), kde zaměstnání vždy nenašlo, což vedlo k sociálním krizím a zmíněným dělnickým bouřím.

Nastal revoluční rok 1848 a v obci přibývalo nezaměstnaných lidí, zejména tkalců a jejich pomocníků. Bylo jich více než 800.

Byla to nešťastná rakouská vládní hospodářská politika, která nedostatečnou celní ochranou vyvolala krizi v odbytu zboží v letech 1830 – 1850. Snížení výroby pak znamenalo nezaměstnanost a nízké mzdy s ostatními důsledky.

První, již zmíněnou, továrnu založil v Horní Rokytnici Josef Grossmann. V roce 1844 instaloval v Rokytnici liberecký továrník Johann Liebig 900 ručních stavů, na kterých se tkalo hrubé zboží z ovčí vlny. Provoz byl však zastaven již v roce 1853, protože nemohl konkurovat strojní výrobě.

¹⁰ KUBÁT, M. *Studie z historie Rokytnice nad Jizerou*. (soukromý materiál, nevydáno knižně)

Poslední ruční tkalci přicházeli o místa, nastal čas opravdové nezaměstnanosti. Toho využil tanvaldský Wilhelm Rieger a roku 1856 vybudoval v Dolní Rokytnici, v části později podle něho pojmenované Vilémov, textilní továrnu. K jejímu rozšíření došlo v letech 1868 – 1881 a v roce 1893.

Rozvoj strojní textilní výroby byl na vrcholu. Textilní továrny se stavěly dále. V roce 1859 založil vídeňský obchodník přízí Adolf Prelog v Dolní Rokytnici mechanickou šlichtovnu, která se rozvinula v 60. letech 19. století ve velkou tkalcovnu s 313 stavy.



Obr. 18: Internát Rotextile a.s., bývalý Müller a Grossmann (Kučerová, T. 2010)



Obr. 19: Opuštěná továrna A. Prelog (Kučerová, T. 2010)

Roku 1859 vybudoval Franz Haney v Dolní Rokytnici horní a potom dolní továrnu. V roce 1844 byl přestavěn bývalý Nissrův mlýn a vznikla tak další textilní továrna. V letech 1867 – 1868 postavil v Horní Rokytnici Josef Schien mechanickou tkalcovnu s 62 stavy, kterou od roku 1883 vlastnil Daniel Glaser. Jedná se o dnešní RTK tkalcovnu s.r.o. V roce 1873 byla v Horní Rokytnici založena tkalcovna Müller a Grossmann.

Velkým přínosem pro textilní průmysl v Rokytnici bylo zřízení tkalcovské školy.

V roce 1890 existovalo v Rokytnici 8 mechanických tkalcoven s celkem 1650 mechanickými stavy, které vyráběly celkem 8, 500.000 metrů tkanin. V té době bylo v místě ještě 1000 ručních stavů s celkovou výrobou 2, 600.000 metrů zboží. Šlo především o bavlněné tkaniny, i když v ruční výrobě se stále udržovalo tkaní lnu. V roce 1893 pracovalo v Rokytnici stále ještě přibližně 1600 domácích tkalců. Za

svou práci však dostávali málo peněz, a proto domácí tkalcovství znamenalo pouze vedlejší výdělek.¹¹

Po roce 1890 až do vypuknutí první světové války vznikaly v Rokytnici další textilní továrny. Jednou z nich byla mechanická tkalcovna, kterou založil Franz Schier roku 1892 v Dolní Rokytnici přestavbou bývalé brusírny skla firmy Prediger. V roce 1893 byla přestavěna na tkalcovnu bývalá brusírna skla Feiks v Horní Rokytnici. Patřila Alexandru Göldnerovi, který ji pak několikrát rozšířil.

Rokytnice nad Jizerou se tak stala během několika desetiletí z vesnice významným průmyslovým místem. Samozřejmě zde působily hospodářské poměry ve státě, které se po roce 1850 zlepšily po stránce celní a obchodní politiky a konjunktura v textilní výrobě vytrvala až do první světové války.

Domácích tkalců stále ubývalo. Zatím co jich v roce 1893 bylo 1600, v roce 1900 už to bylo 1000 a v roce 1914 pouze asi 100. Oproti tomu v továrnách v roce 1914 pracovalo 1400 tkalců.

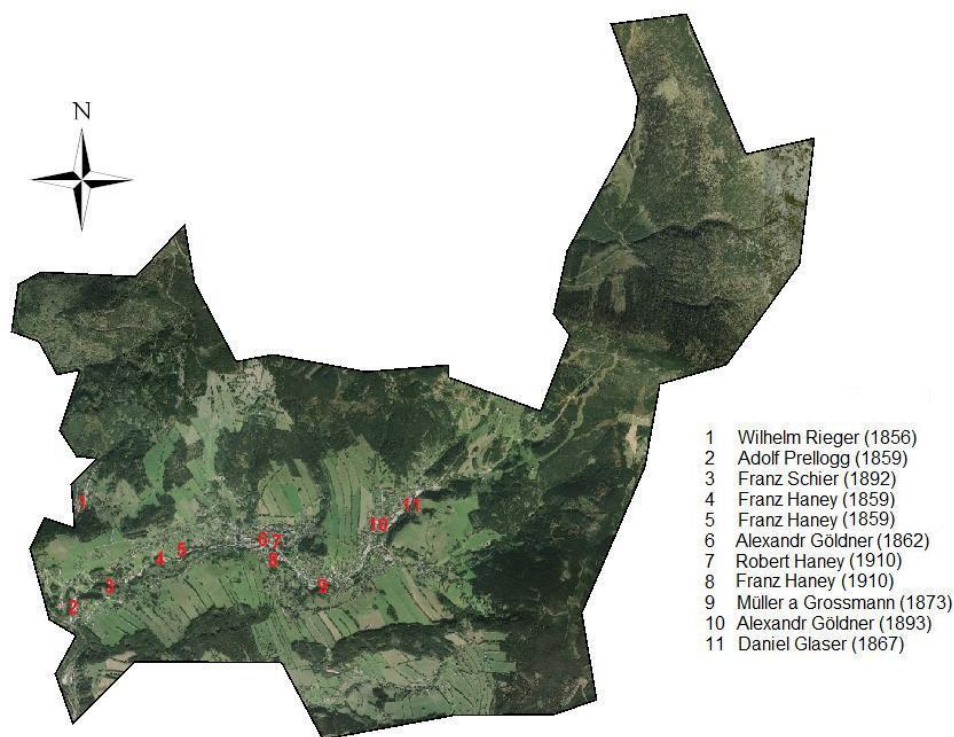
Pohromou pro textil bylo vypuknutí první světové války v roce 1914. Protože továrny neměly žádné dlouhodobé zásoby, došlo už v roce 1915, kdy Ústřední mocnosti vyhlásily blokádu, k jejich zavírání. Částečně se tkalo z náhradních surovin vyráběných z buničiny, kopřiv i papíru. Takto vyrobené tkaniny byly velmi nekvalitní, ale při nedostatku jiných měly odbyt. Zavření továren znamenalo nezaměstnanost a bídu. Přestože byla jako opatření zaváděna náhradní práce, nedokázala ji zdolat.

Nový začátek po skončení války byl těžký. Podniky utrpěly velké kapitálové ztráty státu upsanými válečnými půjčkami, které jim rozpadlým rakouským státem nebyly vráceny. Z počátku byly problémy hlavně se surovinami a také bylo nutné získat nové trhy pro odbyt zboží. Po první světové válce, roku 1921, bylo v Rokytnici v provozu 11 tkalcoven (dnes je v provozu pouze jedna). Byly to tři tkalcovny firmy Franz Haney, dvě firmy Alexander Göldner a po jedné Daniel

¹¹ ELSNER, V. *Heimatskunde des Rochlitzer Gerichtsbezirkes mit berücksichtigung der Gemeinden der Gerichtsbezirke Starkenbach und Hochstadt. Rochlitz an der Iser: Selbstverlag des Rochlitzer Lehrervereines*, 1893. 181 s.

Glaser, Robert Haney, Müller a Grossmann, Adolf Prelogg, Wilhelm Rieger a Franz Schier.

Léta 1921 – 1931 přinesla plnou konjunkturu textilní výroby, textil byl výhodným vývozním artiklem. Od roku 1932 se však i zde promítla světová hospodářská krize. Výroba byla omezována, v některých továrnách i zastavena.



Obr. 20: Rozmístění textilních továren v roce 1921 (majitel a rok založení)

(Zdroj: www.geoportal.cenia.cz – ortofoto, vlastní úprava mapy)

Zabrání Sudet Německem v roce 1938 se ve zdejší textilní výrobě projevilo velmi nepříznivě. Textilní suroviny byly obhospodařovány a místo kvalitní bavlny byla pro výrobu přidělována těžko zpracovatelná buničina. V textilkách se vyráběly obvazové tkaniny, padákové hedvábní a jiné válečně důležité zboží. Některé továrny přešly úplně na válečnou výrobu, jiné byly z části nebo zcela zastaveny. Například v horní továrně firmy Göldner byly vyráběny vysílačky. V prostřední továrně firmy Haney byla také zavedena válečná výroba. Vyráběly se zde modely letadel pro leteckou obrannou poznávací službu. Nová továrna Roberta Haneye sloužila německé firmě Siemens až do konce války pro zbrojní výrobu. Tkalcovna W. Riegra

ve Vilémově byla od začátku války přeorganizována také na zbrojní výrobu. Zcela zastaven byl provoz v továrně na lepenku Prellogg, Kuna, Stumpe v Dolní Rokytnici. Dolní továrna Franze Haneye byla zbourána. Z toho vyplývá, že v provozu zůstaly tkalcovny Prellogg a Schier v Dolní Rokytnici, dále pak Göldner, Glaser a Müller a Grossmann.

6.4 Ostatní průmysl

Další zatím nezmíněná textilka, která přečkala druhou světovou válku, byla v roce 1923 založena E. Donthem. Vyráběla záclonové tkaniny. Po roce 1950 skončila tato výroba a v budově se začalo se šitím prádla, později i těžší konfekce. V dubnu 1959 byl provoz ukončen a budova byla přestavěna na obytný dům. Schoeller, továrna na výrobu instalačního elektrotechnického materiálu, byla založena roku 1930. Po druhé světové válce byla výroba zrušena. Od 60. let 20. století byla budova využita jako slévárna n. p. Seba, roku 1971 byla zbourána.

Rokytnice měla i vlastní pivovar, založený v roce 1924. Vařilo se zde černé pivo. Provoz pivovaru byl ukončen již roku 1938. Jeho budova byla roku 1949 přebudována na strojně traktorovou stanici. V roce 1975 byl objekt zbourán, dnes na jeho místě stojí domy Horního náměstí.

V Rokytnici nad Jizerou se díky přirozené zásobě potřebných surovin rozvinula také dřevovýroba. V místní továrně, kterou vlastnil Franz Mittner, se vyráběly různé potřebné dřevěné utensilie nejen pro místní tkalcovny, ale také pro vývoz do dalších zemí. Po ukončení druhé světové války byla výroba přeložena do Pasek. Zmíněná továrna se nacházela v Dolní Rokytnici při Jizeře. V provozu bylo i několik pil na dřevo a také továrna na tvrdou lepenku z broušeného dřeva Prellogg – Kuna – Stumpe. Kromě průmyslových podniků bylo v Rokytnici zastoupeno velké množství řemesel, mimo jiné i kolem 40 hospod.

6.5 Stav průmyslu po roce 1945

Rok 1945, kdy byla ukončena druhá světová válka, byl pro Rokytnici historickým předělem. Rokytnice byla převážně německá. Českých obyvatel zde

bylo pouze kolem stovky. Na základě Benešových dekretů mělo být německé obyvatelstvo až na stanovené výjimky odsunuto. Zůstala zde ohromná výrobní kapacita a majetek v podobě továren (některé válečné výroby stáhli Němci před koncem války do Říše). Po postupném odsunu Němců během roku 1946 se projevuje nedostatek pracovních sil, který není zdaleka nahrazován příchodem obyvatelstva z vnitrozemí. Vedením továren i menších podniků jsou pověřováni národní správci – instituce, existující až do znárodnění průmyslu v únoru 1948. V mnoha továrnách byla zastavena výroba. V 50. letech bylo v provozu pouze několik závodů. Jednalo se o tkalcovnu v Horní Rokytnici, Prellogg v dolní Rokytnici a v jeden celek spojenou tkalcovnu Göldner a Haney, do které byla vrácena textilní výroba. Při znárodnění byly začleněny do národního podniku Pojizerské bavlnářské závody a po reorganizaci do n. p. Kapnar. Při další reorganizaci byly tkalcovny v Horní Rokytnici zařazeny do tanvaldského n. p. Seba. Bývalá tkalcovna Prellogg v té době už neexistovala a její budova byla dočasně využívána jako sklady. Podobně tomu občas bylo i s objektem Göldner v Horní Rokytnici. Ten po roce 1960 převzal n. p. Elektropřístroj. Firma Siemens byla převedena do správy ČKD Praha, později existovala v rámci podniků Tesla, Křižík a ČKD Modřany. Od roku 1961 jako Elektropřístroj. Jde o budovu nad náměstím, která je dnes opuštěná. Ani do vilemovské továrny se nevrátila textilní výroba. V rámci národního podniku Tofa, později Naveta a Elitex, vyráběla dřevěné utensilie pro textilky.



Obr. 21: Seba 11 (Kučerová, T. 2010)



Obr. 22: Elitex (Kučerová, T. 2010)

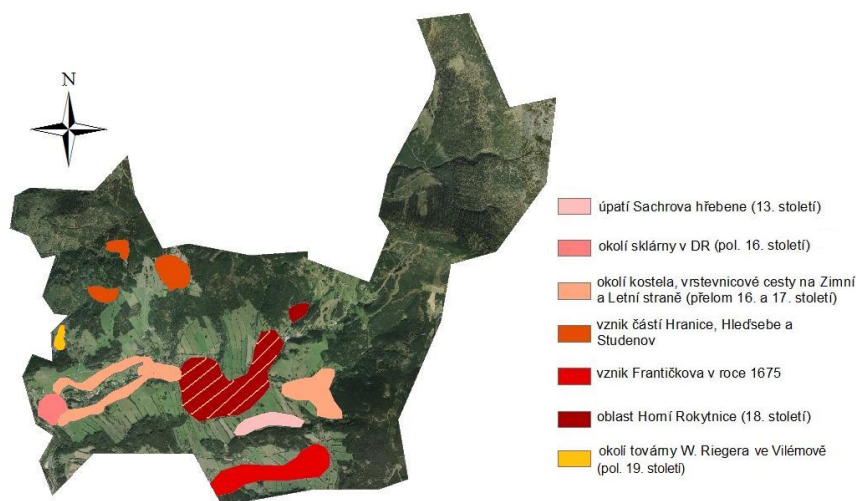
Dalším rozhodujícím rokem byl pro rokytnický průmysl rok 1989. Uvolnění světového trhu a příliv levného asijského textilu znamenaly pro rokytnický textilní průmysl pohromu. V Rokytnici dnes pracuje jediná textilní továrna. Jedná se o RTK tkalcovnu, pracuje s asi 60 zaměstnanci. Velká tkalcovna Rotextile ukončila výrobu v roce 2006 a její budova je nyní prázdná. Podnik Eprona omezil výrobu a přesunul ji do jediného objektu, zbylé dva opustil. Práce ve vilemovském Elitexu byla zastavena v roce 1995, i jeho budova je dnes prázdná. Důsledkem je nezaměstnanost

Vývoji cestovního ruchu, který je dnes pro Rokytnici aktuálním odvětvím hospodářství, se věnují v samostatné kapitole.

7 Hodnocení stavebního rozvoje města

7.1 Počátky osidlování území

První osídlenou oblastí v Rokytnici bylo už ve 13. století hornické Rokytno. Obydlována byla oblast od levého břehu Huťského potoka k úpatí Sachrova hřebene. Dalšího obydlování se Rokytnice dočkala až v 16. století, kdy se zde začalo rozvíjet sklářství.



Obr. 23: Postupné osidlování území Rokytnice nad Jizerou od 13. do 18. století

(Zdroj: www.geoportal.cenia.cz – ortofoto, vlastní úprava mapy)

V 16. století začal zdejší oblast zavedením sklářského průmyslu zvelebovat Arnošt z Újezdce. Osidlována byla Dolní Rokytnice, a to na březích Huťského potoka, blízko jeho ústí do Jizery. Roku 1547 zde byla postavena sklárna. Kácením lesů se na mnoha místech začaly objevovat mýtiny, které se časem přeměnily v louky. Sklárna byla v roce 1599 přesunuta do Rokytna. Tehdy byly pozemky v Dolní Rokytnici rozprodány, usadilo se zde několik rodin a tak začala vznikat první polní hospodářství.

V této době (rok 1598) byl v Dolní Rokytnici postaven protestantský kostel. To posílilo osidlování jeho okolí. Chalupy byly tehdy stavěny podél dvou vrstevnicových cest. Ty procházely Letní a Zimní stranou a obě vedly do Dolní Rokytnice. Jednalo se o roubené domy. Některé z nich zde pořád ještě zcela nebo

částečně dochované můžeme nalézt. Na Zimní straně by to byly domy č. 100, 113, 187, a 191. Na Letní straně pak domy č. 19, 177 a 180.¹²



Obr. 24: Okolí kostela v roce 1909 (Housa, R.)



Obr. 25: Okolí kostela v roce 2010 (Kučerová, T.)

¹² KUČA, K.: *Města a městečka v Čechách, na Moravě a ve Slezsku 6. díl*. 1. vydání. Praha: Libri, 2004. 880 s. ISBN 80-7277-040-3.



Obr. 26: Letní strana – severně, Zimní strana - jižně (Kučerová, T. 2005)

V 17. století, kolem roku 1621, vznikly sídelní celky Studenov, Hranice a Hled'sebe v Dolní Rokytnici. Tyto části obce se nacházejí na jižních svazích vrchu Studená, Janova skála a Čertova hora. V roce 1607 byla postavena první škola v Dolní Rokytnici. Počátkem 17. století bylo v Rokytnici napočítáno 80 domů. V roce 1637 se uvádí, že v Rokytnici nad Jizerou se nachází panský dům.

V souvislosti s přeložením sklárny do Rokytna začala být více osidlována i tato oblast. Rokytno bylo obydlováno již dříve v souvislosti s těžbou rud. Místo však původně leželo výše, blíže haldám. Rokytnice byla dále osidlována i po ukončení třicetileté války.

V roce 1675 byla založena osada Františkov, když obyvatelé dostali povolení přestěhovat se na jižní stranu Sachrova hřebene. U kostela byla jezuiti postavena budova, která měla sloužit jako klášter. Později její jižní část sloužila jako fara, v severní byl zřízen hostinec.

V tomto období se začínají objevovat doklady o Horní Rokytnici datované rokem 1790. Její vznik si lze však nepřímou doložit v souvislosti se zmínkami o Dolní Rokytnici a to již v roce 1709. Osidlování této části Rokytnice začalo pravděpodobně již mnohem dříve, bylo však počítáno jako součást Dolní Rokytnice.

K administrativnímu vydělení obce došlo mnohem později. Katastrální hranice vedla v blízkosti kostela, ten však stále patřil do Dolní Rokytnice. V roce 1713 se v Rokytnici nad Jizerou uvádí 118 usedlostí. Jsou zde započítány i objekty ležící v Rýžovišti, které nyní náleží k obci Harrachov.¹³

Od roku 1705 měla být započata stavba pivovaru. Začalo se s ní ale až v roce 1724. Bylo to v místech bývalé huti na zpracování rudy a na jejích základech následně postavené sklárny.

V Rokytnici bylo postaveno také několik kapliček. Jedna z nich se nachází v Horní Rokytnici nad sídlištěm Berlín. V Dolní Rokytnici jsou další dvě, jedna je v Rokytnu a jedna ve Františkově.



Obr. 27: Kaplička v HR (Kučerová, T. 2010)



Obr. 28: Kaplička v DR (Kučerová, T. 2010)

V tomto období byl také postaven kamenný katolický kostel, v místě původního kostela protestantského. Jeho stavbu si vyžádal neustále se zvětšující počet obyvatel. Dále první soukromá škola, která se nacházela ve Františkově (1760), budovu dostala až v roce 1790. Další byla v 1767 postavena v Horní Rokytnici. Škola v Dolní Rokytnici byla postavena v roce 1782. Koncem 18. století byla v Dolní Rokytnici postavena budova pošty, bylo to vedle dnešní pošty, která stojí na Dolním náměstí.

V roce 1776 měla Horní Rokytnice 222 a Dolní Rokytnice 158 domů. V roce 1790 je v Rokytnici již 449 domů, do roku 1843 se počet domů rozrostl na 704.

¹³ KUČA, K.: *Města a městečka v Čechách, na Moravě a ve Slezsku 6. díl*. 1. vydání. Praha: Libri, 2004. 880 s. ISBN 80-7277-040-3.

18. století znamenalo pro obec počátek stavebního rozvoje, který trval po celé 19. století i začátkem století 20.

7.2 Období rozvoje průmyslu

V 19. století byla v Rokytnici postavena řada textilních továren. První z nich byla založena roku 1839 v Horní Rokytnici (č. 190), západním směrem od Dolního náměstí. Další továrna byla založena roku 1856 při Jizeře ve Vilémově v Dolní Rokytnici. U Huťského potoka, taktéž v Dolní Rokytnici, byla postavena továrna Prelogg. V místech dnešního sběrného dvora a uhelných skladů byly postaveny dvě továrny Franz Haney. V Horní Rokytnici byla postavena tkalcovna Müller a Grossmann, jejíž budova byla později přestavěna na internát. Bývalý Nissrův mlýn byl také přestavěn na textilní továrnu.

V tomto období byly postaveny i další textilní továrny. V Horní Rokytnici to byla tkalcovna Schien později Glaser, pak Müller a Grossmann. V Dolní Rokytnici přestavěl Franz Schier na tkalcovnu bývalé brusírny skla Predigger a v Horní Rokytnici A. Göldner přebudoval na tkalcovnu bývalou brusírnu skla Feiks.

Díky rozvoji textilního průmyslu byla (rok 1873) v Horní Rokytnici postavena tkalcovská škola.

Také se začalo se stavbou železniční tratě z Martinic do Rokytnice, která byla uvedena do provozu roku 1899. Postaveno bylo i nádraží (Malá Rokytnice) a k němu vedoucí silnice.



Obr. 29: Domov důchodců v roce 1976
(Kubát, M.)



Obr. 30: Dnešní podoba Domova důchodců
(Kučerová, T. 2010)

Ve spojení s hutí na zpracování rudy firmy Landau a spol. byl v Dolní Rokytnici postaven „zámeček“ (dnešní Domov důchodců). Nedaleko, u řeky Jizery, byla postavena továrna na lepenku.

Z katastrální mapy z roku 1842 se můžeme dozvědět, že zástavba v Dolní Rokytnici v okolí kostela je koncentrovanější. Stejně tomu bylo i na Letní a Zimní straně, kde se domy formovaly podél procházejících cest. Naproti tomu zástavba v Horní Rokytnici měla rozvolněnější charakter osídlení.¹⁴

Koupením farní louky bylo roku 1864 založeno nynější Dolní náměstí.

Vybudováním továren, železnice a dalších významných objektů začala Rokytnice nabývat městského rázu a to především v okolí kostela.

Velmi významnou stavbou, která byla postavena ve 20. století, a to hned na jeho počátku, byla rokytnická radnice v secesním stylu, která stojí na Dolním náměstí, na levém břehu Huťského potoka. Stavba radnice a úprava náměstí si vyžádaly jeho částečné zakrytí. Na náměstí byla také vybudována budova poštovního úřadu. Od konce 19. století se silně změnilo celé centrum města. Mezi starými dřevěnými domy (nebo místo nich) kde bylo jen několik kamenných domů, se objevily vícepodlažní budovy a velké průmyslové objekty. V sedmi zdejších osadách bylo na začátku 20. století 1120 domů a pracovalo zde 11 tkalcoven.

V Horní Rokytnici, východně od radnice, byla zahájena výstavba Haneyovy tkalcovny (později Seba 10, Rotextile). Továrny byly stavěny po celé délce rokytnického údolí. Z nich nejrozsáhlejší byla právě Rotextile, která již v současné době není v provozu. Objekt je nevyužitý.

V roce 1930 zde bylo napočítáno 1132 domů, z nichž obydleno bylo 1082.

¹⁴ KUČA, K.: *Města a městečka v Čechách, na Moravě a ve Slezsku 6. díl*. 1. vydání. Praha: Libri, 2004. 880 s. ISBN 80-7277-040-3.

7.3 Období světových válek a období meziválečné

Každá válka znamená zastavení veškerého rozvoje. To platí i pro první světovou válku, která přinesla Rokytnici jen hlad a bídu. Jediné dílo té doby je silnice z Horní Rokytnice do Františkova, jejíž stavbou byla zajišťována práce nezaměstnaným po zavření továren. Němci byla nazývána hladová.

Po překonání poválečných problémů dochází v 20. letech ještě znovu k rozvoji Rokytnice. Je obnovena textilní výroba, rozšiřují se továrny a vznikají nové. Z 20. let pochází dnes opuštěná budova bývalého Elektropřístroje nad náměstím, vybudovaná jako tkalcovna firmy R. Haney. Roku 1923 vznikla tkalcovna Donth (pozdější Severka, dnes obytný dům). Ve 30. letech byla vybudována továrna na elektrotechnické výrobky Schöller (později několik let slévárna n. p. Seba, 1971 zbourána). V roce 1922 bylo uvedeno do provozu dolní koupaliště. Postaveno bylo na farním pozemku blízko Studenova. V témže roce byla od tanvaldského podnikatele převzata místní elektrárna, zřízená v roce 1910, a její výroba byla převedena ze stejnosměrného na střídavý proud. V roce 1923 měla Rokytnice své první kino. Roku 1927 byla dokončena stavba evangelického kostela v Horní Rokytnici. 1937 byl dán do provozu hotel Národní dům.

Druhá světová válka znamená opět nenávratný krok zpět. Řada továren byla přebudována na válečnou výrobu. Stavební „památkou“ z té doby je menší sídliště v Horní Rokytnici se symbolickým názvem Berlín – bylo totiž vybudováno pro německé obyvatele z vybombardovaného Berlína.



Obr. 31: Koupaliště v roce 1929 (Zdroj: www.rokytnice.com)



Obr. 32: Koupaliště v roce 2010 (Kučerová, T.)



Obr. 33: „Sídliště“ Berlín v Horní Rokytnici (Kučerová, T. 2010)



Obr. 34: Národní dům (Kubát, M. 1987)

7.4 Stavební rozvoj od 2. poloviny 20. století

Po roce 1945 stavební rozvoj v Rokytnici poměrně dlouho stagnoval. Obec si vystačila i v nových poměrech s kapacitami, uvolněnými po odchodu Němců, ať šlo o bytové objekty nebo o objekty obchodů, služeb, školství i úřadů. S novým směrem vývoje hospodářství vznikaly ovšem nové potřeby. K prvním stavbám zde patřily kravíny, které si vyžádalo nově založené JZD. Strojně traktorová stanice vznikla přestavbou bývalého pivovaru.

Podle finančních možností se věnovala pozornost místním cestám. Finance byly kámen úrazu. Rokytnice se cítila opomíjena, srovnala-li své dotace třeba se sousedním Harrachovem. Celá řada staveb, včetně zmíněných kravínů, se uskutečňovala v tzv. akci „Z“, kdy velká část prací byla prováděna bezplatnými brigádami občanů.

V roce 1948 bylo u Modré hvězdy vybudováno fotbalové hřiště. To mělo být původně nad Berlínem, kvůli skalám, které se v zemi při pracích objevily, se s pracemi přestalo. Rokytnice začínala být turisty navštěvovaným místem a tak zde byl postaven srubový tábor. Ten se nachází v Dolní Rokytnici v blízkosti koupaliště, které bylo vybudováno ve 20. letech 20. století. Opuštěné domy, ležící mimo městské centrum (např. Horní Domky, Studenov, Hranice, Hled'sebe), po odsunu Němců začaly být využívány pro rekreaci (pro tento účel začaly být přidělovány již po roce 1948). Začaly se stavět nové rekreační objekty a zotavovny, na svazích se budovaly první lyžařské vleky. Město začínalo být populárním centrem lyžování.

V 60. letech se začaly stavět rodinné domky, také byla postavena Mateřská škola v Dolní Rokytnici u Národního domu nebo dům s bytovými jednotkami u dnešního Horního náměstí. Dokončena byla také stavba závodní jídelny naproti budově Seby 10.

V 70. letech tohoto století se v Rokytnici rozmohla bytová výstavba, a to v Horní Rokytnici v blízkosti základní školy, dále vedle Berlína, v blízkosti tehdejšího Elektropřístroje (v Horní Rokytnici) nebo ve Vilémově u hlavní silnice. V Dolní Rokytnici nad kostelem byla vystavěna nová požární zbrojnice.

Nová výstavba však nerespektovala ráz zdejší horské architektury a citelně narušila charakter horského města. To se týká staveb v Horním Koutě severovýchodně od náměstí, kde bylo postaveno několik panelových domů. Došlo také k bourání některých budov. Zbouráno bylo staré kino a místo něho postavena novostavba s několika bytovými jednotkami. Vybudován byl také vodovod v Horním Koutě. Zde byl o několik let později postaven vodojem, který sloužil pro závody i sídliště, jehož výstavba byla zahájena stejného roku (1973).



Obr. 35: První panelové domy v Horním Koutě (Kubát, M. 1993)



Obr. 36: Panelové domy zacloněné novou zástavbou (Kučerová, T. 2010)

V druhé polovině 20. století byla dokončena přístavba základní školy a mateřská škola v Horní Rokytnici a prodejna Hořec na Dolním náměstí (dnes Tesco). Dalšími dokončenými stavbami byla např. budova KRNAP v HR nebo chata České pojišťovny v HR. Významná byla výstavba další budovy základní školy na Dolním náměstí, která byla dokončena v roce 1990.

Rozvoj cestovního ruchu v Rokytnici nad Jizerou plně začal v 90. letech 20. století. Byla vytvořena řada projektů, které se týkaly výstavby nových lyžařských vleků a lanovek, jejichž prostřednictvím měly být zpřístupněny nejvyšší partie Rokytnice včetně Lysé hory. Město začalo s výstavbou velkého množství nových objektů. Jedním z nich je výstavba Horního náměstí, která byla uskutečněna v roce 1996, v blízkosti ústí Černého potoka do Huťského. Po obou stranách silnice zde vyrostly čtyřpodlažní domy propojené podloubím s obchody, restauracemi a jinými službami včetně ubytování. Náměstí je v blízkosti lyžařského areálu Horní Domky a rozsáhlých parkovacích ploch, které jsou využívány také pro kulturní akce v Rokytnici.



Obr. 37: Budovy na Horním náměstí sloužící jako obchody nebo apartmány (Kučerová, T. 2010)



Obr. 38: Komplex apartmánů u sídliště (Kučerová, T. 2010)

V podobném architektonickém stylu Horního náměstí byla postavena i část náměstí Dolního (dokončeno roku 1998). Jedná se o prostory na západním konci náměstí na levém břehu Huťského potoka. Díky realizaci těchto projektů se však město dostalo do finanční krize, která vyústila v rozprodání obecního majetku. Ani to však nepomohlo dluh města splatit.

V roce 1998 byla dokončena stavba velkého objektu v sousedství místního sídliště. Jde o komplex apartmánů, které byly postaveny na místě objektu bývalých jeslí a pozdější hospody. Architektonické řešení apartmánů se však do rázu krajiny nehodí.

Od roku 2000 do dnes se v Rokytnici staví nové rodinné domy i apartmány nebo penziony. V roce 2004 byla v Rokytnu postavena příbližovací lanovka končící u chaty Lovčenka, je v provozu i v letním období.

7.5 Historie vybraných budov

Níže uvedené budovy se nacházejí v centru Rokytnice. Jde o radnici, kostel, školu, Haneyovu vilu, budovu pošty a hotel Krakonoš. Vybrané stavby se vyznačují svým stářím nebo významem pro obec. U každé je popsána její stručná historie a představeny fotky z let minulých a současné se zaměřením na změnu staveb samotných i jejich okolí.

Budova základní školy na náměstí

Ještě nedávno zajišťovaly povinnou školní docházku v Rokytnici dvě základní školy. Horní škola s 1. – 4. třídou a dolní škola devítiletá. V roce 2008 však pro nízký počet dětí byla výuka v horní škole ukončena a v provozu je již pouze ZŠ na Dolním náměstí. Ta zahrnuje dvě budovy. Ve starší budově, postavené v roce 1877, byla dříve německá škola. V části přízemních prostor školy je umístěna zubní ordinace a městská policie. V 90. letech byla k této škole přistavěna nová budova. V té je i speciální a praktická škola a městská knihovna.



Obr. 39: Budova školy na Dolním náměstí v roce 1910 (Housa, R.)



Obr. 40: Budova školy na Dolním náměstí v roce 2010 (Kučerová, T.)

Radnice

Rozvíjející se textilní průmysl, stavba železnice a další donutily správu obce uvažovat o postavení reprezentativní budovy. Stavba rokytnické radnice byla započata roku 1902 a dokončena už následujícího roku. Jedná o secesní budovu s 37 m vysokou věží, která stojí na náměstí po levém břehu Huťského potoka. Imo úřední místnosti se v jejích prostorách nacházely byty, tři cely pro vězně, spořitelna a obecní knihovna. Později úřad veřejné bezpečnosti. V 70. letech 20. století byla rekonstruována obřadní síň, uskutečněna byla také generální oprava celé budovy radnice. Dnes v budově radnice sídlí pouze správa města a dětský lékař.



Obr. 41: Secesní radnice v roce 1909 (Housa, R.) Obr. 42: Radnice v roce 2010 (Kučerová, T.)

Patrná je nejen změna samotné školy, ale také jejího okolí. Zatím co v roce 1910 stojí na náměstí škola osamocena, dnes v jejím sousedství najdeme restauraci Music Club z jedné a prodejna se sportovními potřebami z druhé strany. Alej kaštanů před školou byla zcela zlikvidována, místo ní bylo vysazeno několik nových stromků. Silnice i část náměstí před školou dostaly asfaltový povrch. Budova

samotná byla nejprve rozšířena, později došlo k přístavbě nové školní budovy. Změněna byla také její fasáda. Nedávno byl ke vchodu do budovy umístěn bankomat Komerční banky.

Budova Komerční banky

Tato budova se nachází na Dolním náměstí na jeho západním okraji. V průběhu let plnila různé funkce. Byla postavena jako vila továrníka Haneye, který v Rokytnici vlastnil tři textilní továrny. Později zde byla mateřská škola, dnes plní funkci finanční instituce, v horních patrech pak funkci obytnou.



Obr. 43: Budova KB v roce 1992 (Kubát, M.) Obr. 44: Budova KB v roce 2010 (Kučerová, T.)

Vzhled ani okolí bývalé Haneyovy vily se od roku 1992 příliš nezměnily. Na obou fotkách si můžeme všimnout budovy pošty a trafiky, které dodnes plní stejnou funkci, a samozřejmě kostela. Bylo opraveno oplocení budovy a na straně k silnici se dočkala nového schodiště z leštěné žuly. Zřízen tu byl také bankomat Komerční banky, ten je dnes mimo provoz. Nahradil ho nový bankomat, který je umístěn u vchodu do základní školy.

Hotel Krakonoš

Už od svého počátku plnila tato budova funkci hotelu. Od roku 1875 byla v jeho západním křídle dočasně umístěna chlapecká měšťanská škola, než získala vlastní budovu. Té se dočkala v roce 1877. V místech dnešní pivnice bylo, až do

přestavby hotelu v 60. letech 20. století, papírnictví a knihkupectví, později první rokytnická samoobsluha.



Obr. 45: Hotel Krakonoš v roce 1940 (Housa, R.)



Obr. 46: Hotel Krakonoš v roce 1990 (Kubát, M.)



Obr. 47: Hotel Krakonoš v roce 2010 (Kučerová, T.)

Hotel Krakonoš se změnil téměř k nepoznání. Stejně jako budova základní školy, byl i hotel zbaven veškerého zdobení. Změněno bylo také architektonické řešení oken a přistavěno druhé patro. Silnice vedoucí před hotelem má v roce 1940 ještě podobu prašné cesty, po obou stranách hustě lemované kaštiny. Na zbylých dvou fotkách už má silnice asfaltový povrch a jsou podél ní vybudovány chodníky.

Kostel

Roku 1598 zde zřídil majitel jilemnického panství Albrecht Křinecký kostel. Důvodem toho byl stále vzrůstající počet obyvatel. Zdejší obyvatelstvo bylo protestantského vyznání, a tak i první kostel byl protestantský. Původně měl stát na Kostelním vrchu, který leží severně od dnešní obytné čtvrti Berlín. Nakonec byl ale postaven v Dolní Rokytnici, blízko soutoku Huťského a Studenovského potoka.

Stavba byla dřevěná a neměla původně věž. Ke kostelu patřilo také rozsáhlé polní hospodářství, které zabíralo území od Huťského potoka přes Stráž až na Končiny (dnes patřící k Jablonci nad Jizerou). Tyto pozemky však už v roce 1640 vyměnil druhý pastor za pozemky v blízkosti kostela. V rámci rekatolizace byl kostel změněn na katolický.

Nový zděný kostel byl vystavěn v roce 1753 - 1759, na místě původního kostela dřevěného. Jedná se o pozdně barokní stavbu, zasvěcenou svatému Michaelu. Okolí kostela bylo v tehdejší době hlavním centrem osídlení.

V 80. letech 19. století byla provedena rekonstrukce kostela, při níž byla opravena jeho střecha, bylo vybudováno nové schodiště a postaveno nové schodiště před hlavním vchodem. Celkovou rekonstrukcí prošel také interiér kostela. Jeho další větší opravy byly uskutečněny v roce 1996 a později. Došlo k další úpravě střechy, také byla provedena restaurace vnitřních maleb.¹⁵



Obr. 48: Okolí kostela v roce 1920 (Housa, R.)



Obr. 49: Okolí kostela v roce 1930 (Housa, R.)

¹⁵ KUČA, K.: *Města a městečka v Čechách, na Moravě a ve Slezsku 6. díl*. 1. vydání. Praha: Libri, 2004. 880 s. ISBN 80-7277-040-3.



Obr. 50: Okolí kostela v roce 2010 (Kučerová, T.)

Na první pohled nás na fotkách upoutá změna využití pozemku. Z pole (první fotka) se stalo zahradnictví (druhá fotka), dnes se na pozemku staví rodinný dům. Na prvních dvou fotkách ještě můžeme vidět dřevěnou chalupu a zděný dům, které už tu dnes nestojí. Nahradily je zděné obytné domy.

7.6 Vývoj počtu obyvatel

Ve 13. století, kdy začala být Rokytnice osídlována, tu našli práci němečtí horníci. Tehdy zde žilo pouze několik hornických rodin. S postupným rozvojem sklářství, které se zde objevuje v 16. století, ale také hornictví se začal počet obyvatel této osady zvyšovat. Žilo zde přibližně 300 obyvatel. Přeložení sklárny z Dolní Rokytnice do Rokytna na konci 16. století a s ním související rozprodej pozemků po staré sklárně znamenal další příliv obyvatel. V roce 1654 bylo v Rokytnici napočítáno 62 rodin. Počet obyvatel v Rokytnici byl ovlivněn také násilným potíráním protestantského vyznání. K tomu došlo po roce 1648 (ukončení třicetileté války), kdy i zde docházelo k rekatolizaci. Z toho důvodu mnoho zdejších obyvatel uteklo za hranice země. V roce 1682 to bylo asi 200 osob, které z Rokytnice odešly do Horní Lužice. Dalším z důvodů poklesu počtu obyvatel v dřívějších dobách byla

neúroda a hladomor. Kritické období bylo v Rokytnici v letech 1832 – 1866, tehdy se zde ve třech vlnách objevila epidemie cholery. Zemřelo při ní přibližně 250 obyvatel.

V roce 1834 bylo v Rokytnici provedeno sčítání domů. V 915 domech bylo napočítáno 7161 obyvatel. Rozvoj textilní výroby a stavba továren znamenaly obrovskou pracovní příležitost, a tak se do zdejších končin začalo stěhovat poměrně hodně lidí. Počet obyvatel se neustále zvyšoval, Rokytnice zaznamenala nejvyšší roku 1844, kdy jich zde žilo 8180. Od tohoto roku naopak dochází k jeho neustálému snižování. V roce 1915 zde žilo 5953 osob. Během první světové války padlo nebo bylo pohřešováno 196 rokytnických obyvatel.

Roku 1939 v Rokytnici bylo 4.618 obyvatel. Konec války v roce 1945 pro Rokytnici znamenal velký úbytek jejich počtu. Během roku 1946 došlo k odsunu německého obyvatelstva, které tvořilo od počátku osidlování místa převážnou část obyvatel obce. V roce 1948, zůstalo v Rokytnici 2698 obyvatel. V následujících letech, díky dosidlování Rokytnice po válce, počet občanů mírně stoupal. V roce 1994 jich bylo napočítáno 3509. Až do roku 2010 však počet obyvatel opět pozvolna klesal. Jedním z důvodů jejich úbytku po roce 2000 byla rekonstrukce Domova důchodců (2002), kdy byla snížena ubytovací kapacita a počet bydlících tak kles z 230 na 135. Dnes v Rokytnici nad Jizerou žije 3021 obyvatel.

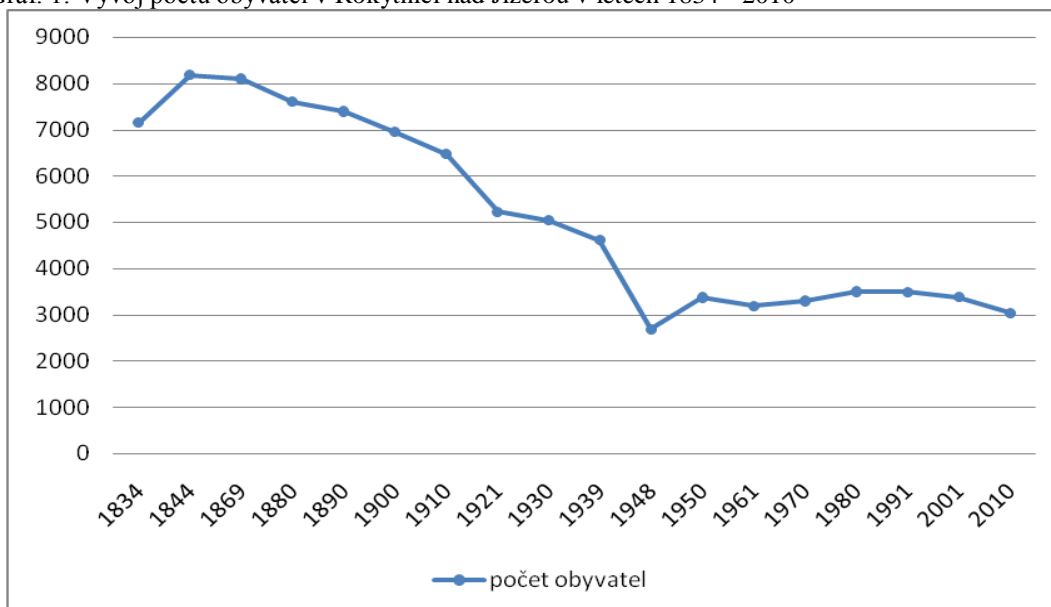
V rekreačních sezonách počet obyvatel v Rokytnici naroste až na trojnásobek, jde o rekreanty, kteří přijíždějí za zimními sporty nebo letní turistikou.

Tab. 5: Počet obyvatel v Rokytnici nad Jizerou

rok	počet obyvatel	rok	počet obyvatel
1834	7161	1939	4618
1844	8180	1948	2698
1869	8097	1950	3385
1880	7611	1961	3200
1890	7391	1970	3307
1900	6952	1980	3505
1910	6480	1991	3497
1921	5227	2001	3388
1930	5046	2010	3021

(Zdroj: Kronika města)

Graf. 1: Vývoj počtu obyvatel v Rokytnici nad Jizerou v letech 1834 - 2010



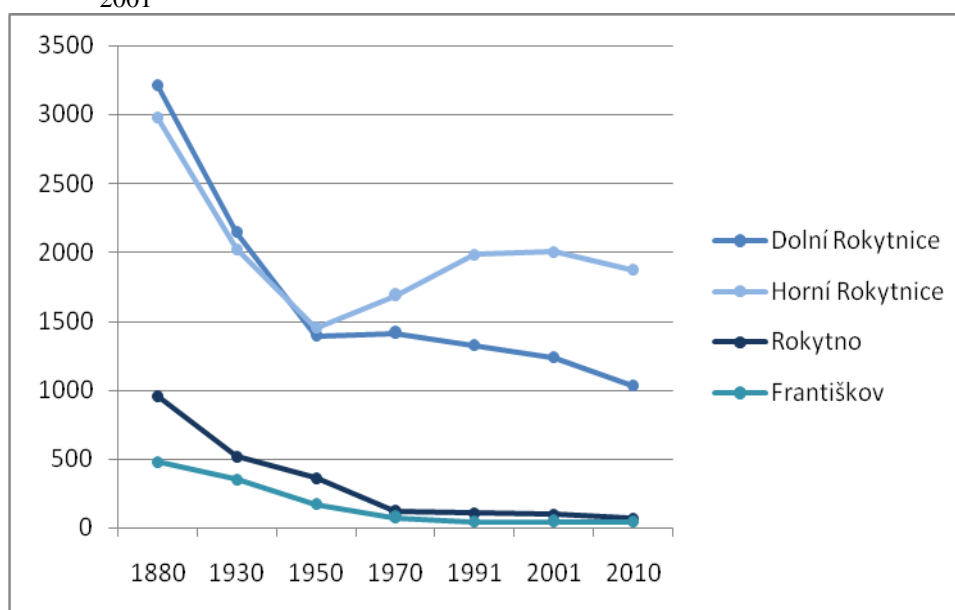
Z grafu je patrné, že nejvyššího počtu obyvatel dosáhla Rokytnice v roce 1844. Tehdy zde žilo 8180 obyvatel, převážně německé národnosti. Od tohoto roku docházelo k neustálému snižování jejich počtu. Pokles počtu obyvatel mezi roky 1880 – 1930 byl 34 %. Tento úbytek se vysvětluje stěhováním obyvatelstva za lepšími výdělky v rozvíjejícím se sklářském průmyslu v blízkém Polubném a sníženou porodností. Jedním z důvodů bylo i zavádění tkalcovských strojů, které braly tkalcům práci, a tak mnozí z nich z Rokytnice odešli. Větší úbytek obyvatel Rokytnice zaznamenala v letech 1910 – 1921. Příčinou byla první světová válka (1914 – 1918). Po roce 1921 bylo jeho snižování opět mírné. Změna nastala až v letech 1939 – 1948, tato léta byla pro počet obyvatel v Rokytnici velkým propadem. Tento výrazný úbytek obyvatel, zejména v letech 1945 – 1946, kdy se prováděl odsun německého obyvatelstva, Rokytnici trvale poznamenal. Počet obyvatel se pak až do roku 1980 zvyšoval. Bylo tak díky dosidlování místa po druhé světové válce. Od tohoto roku však velmi mírně klesá až k dnešnímu počtu 3021 obyvatel.

Tab. 6: Vývoj počtu obyvatel v jednotlivých částech Rokytnice nad Jizerou v letech 1880 - 2001

Část obce	Rok						
	1880	1930	1950	1970	1991	2001	2010
Dolní Rokytnice	3214	2146	1397	1416	1327	1236	1032
Horní Rokytnice	2980	2023	1454	1692	1985	2004	1874
Rokytno	957	518	359	123	110	100	70
Františkov	480	354	175	78	47	48	45
Obec	7611	5046	3385	3307	3497	3388	3021

(Zdroj: ČSÚ – SLDB 1991 a 2001)

Graf. 2: Vývoj počtu obyvatel v jednotlivých částech Rokytnice nad Jizerou v letech 1880 - 2001



Už v roce 1880 byl Františkov částí s nejnižším počtem obyvatel, který nepřesáhl číslo 500. Jejich počet neustále klesal až do roku 200, kdy jich ve Františkově bylo pouhých 48, tedy o 90 % méně než ve výchozím roce. Ani Rokytno se nevyznačovalo příliš vysokým počtem obyvatel. V roce 1880 jich tady žilo 957, do roku 2010 tento počet klesl na rovných 70 obyvatel. Nejvíce osídlenou částí byla Dolní Rokytnice. Roku 1880 dosahovala vyššího počtu obyvatel (3214) než celá obec v roce 2010. Ale i v této části počet bydlících klesal až na 1032 v roce 2010. Horní Rokytnice se počtem obyvatel přibližovala té Dolní. Překonala ji až v roce 1950 a prvenství si nese dodnes.

8 Hodnocení a vývoj krajinné struktury

8.1 Kulturní krajina

Působení člověka na krajinu

Rokytnická krajina začala být člověkem přetvářena již od počátku osídlování místa ve 13. století. Tehdy byla krajina využívána pro hornickou činnost. Materiál ze štol bylo potřeba někam odkládat, a tak v Rokytnu začaly vznikat haldy z vytěženého materiálu. Tímto způsobem byla krajina změněna na severním svahu Sachrova hřebene a vrchu Stráže.

Nejen hornictví, ale především sklářství stálo za kácením lesů v Rokytnici nad Jizerou. Jejich vykácení v Dolní Rokytnici bylo následkem právě zde postavené sklářské huti. S jejím přesunutím do Rokytna začaly být lesy káceny i tady. Na vykáčených plochách, které zůstaly po obou sklárnách, začala vznikat první polní hospodářství. Mýtiny se měnily v pole, louky a pastviny. Krajina začala být přetvářena i zemědělskou činností.

S postupným osídlováním krajiny se začínají objevovat cesty vznikající antropogenní činností dopravní. Nejen pěší, ale také povozy tažené koňmi v Rokytnici vytvářely první „dopravní komunikace“. Cesty vznikaly i v lese, a to v důsledky těžby dřeva, které bylo taháno koňmi. S přibývajícím počtem obyvatel se na rokytnických svazích objevovalo stále více chalup, zejména tomu tak bylo na Letní a Zimní straně, a tak i cest, které vedly ke stavením.

Zemědělské plochy se rozšiřovaly. Vliv zemědělství se projevoval i v nejvyšších polohách obce. Kvůli dobytku, který sem byl v létě vyháněn, zde člověk vykácel obrovské množství kosodřevin. Vznikly zde travnaté pastviny a některé druhy dřívějších rostlin úplně vymizely. Také v údolí vlivem zemědělství, stavby i potřeby dřeva jako paliva lesů ubývalo.

Velký zásah do krajiny způsobil rozvoj průmyslu. V rozmezí několika desetiletí bylo po celé délce rokytnického údolí postaveno celkem 11 textilních továren. Pro obyvatelstvo, které bylo přilákáno nabídkou práce ve zdejších továrnách, se

realizovala výstavba nových obydlí. Zejména v Horní Rokytnici se zástavba stávala stále koncentrovanější. Významnou změnou v krajině bylo zřízení náměstí, na místě někdejší louky. Rozvoj Rokytnice znamenal také rozvoj místní dopravy. Vznikaly nové cesty, staré byly rozšiřovány a upravovány pro potřebu rozkvétající obce. Byly budovány silnice.

Významný vliv na krajinu měla také druhá světová válka. V druhé polovině 30. let, kdy nad československým státem visela hrozba napadení Německem, se v pohraničí začaly budovat vojenské bunkry. Samozřejmě se tady začaly objevovat nové silnice potřebné nejprve pro dopravu stavebního materiálu a později samotných vojáků.

Dnešní tvář rokytnické krajiny

Zvlněná krajina, v jejímž údolí bylo vystavěno městečko Rokytnice nad Jizerou, a jež se u hranic s Polskem zvedá v nejvyšší pohoří České republiky, se od dob horníků změnila k nepoznání.

Ještě koncem 80. let 20. století by se dala Rokytnice považovat za zemědělsko – průmyslovou obec. Od poloviny 90. let začala postupně zemědělská půda mizet. Na svazích jsou teď místo ní louky a pastviny, rozdělené jsou pásy listnatých stromů. Ty za svou přítomnost vděčí rolníkům, kteří z polí na jejich hranice vyhazovali kameny. Na těchto mezích dnes můžeme vidět vrostlé nálety listnatých stromů. Horní okraje luk pak uzavírají lesy. Na některých loukách vznikají ostrůvky z listnatých stromů. Od dob, kdy tady přestala být obdělávána půda, Rokytnice zarůstá.

Podél silnic a cest zde zůstaly zbytky alejí ovocných i jiných stromů vysázené v minulosti při cestách po Letní a Zimní straně a dalších. Při pohledu do rokytnické krajiny tady spatříme mnoho cestiček a pěšin vyšlapaných místními obyvateli. Některé z nich si svoji existenci udržely už po několik století.

Většina cest v Rokytnici je vedena po vrstevnici s výjimkou těch, co vedou do údolí.

Největší plochu zabírají lesy, za nimi následují louky a pastviny. Přírodní složky jsou přímo spojeny s veškerou zástavbou. I samotné centrum města je obklopeno loukami a vzrostlými stromy.

Zdejší krajina již není ovlivňována těžbou, průmyslem ani zemědělstvím.



Obr. 51: Vzrostlé nálety rozdělující louky na svahu vrchu Studená. Ve spodní části vidíme sídliště v centru města (Kučerová, T. 2010)



Obr. 52: Méně zachované pásy stromů a ostrůvky stromů na svahu vrchu Stráž. Pohled z Letní na Zimní stranu. (Kučerová, T. 2010)



Obr. 53: Březová alej u „kravínské“ cesty v Horní Rokytnici (Kučerová, T. 2010)



Obr. 54: Lípy podél cesty v Horní Vsi (Kučerová, T. 2010)



Obr. 55: Alej ovocných stromů na Letní straně (Kučerová, T. 2010)

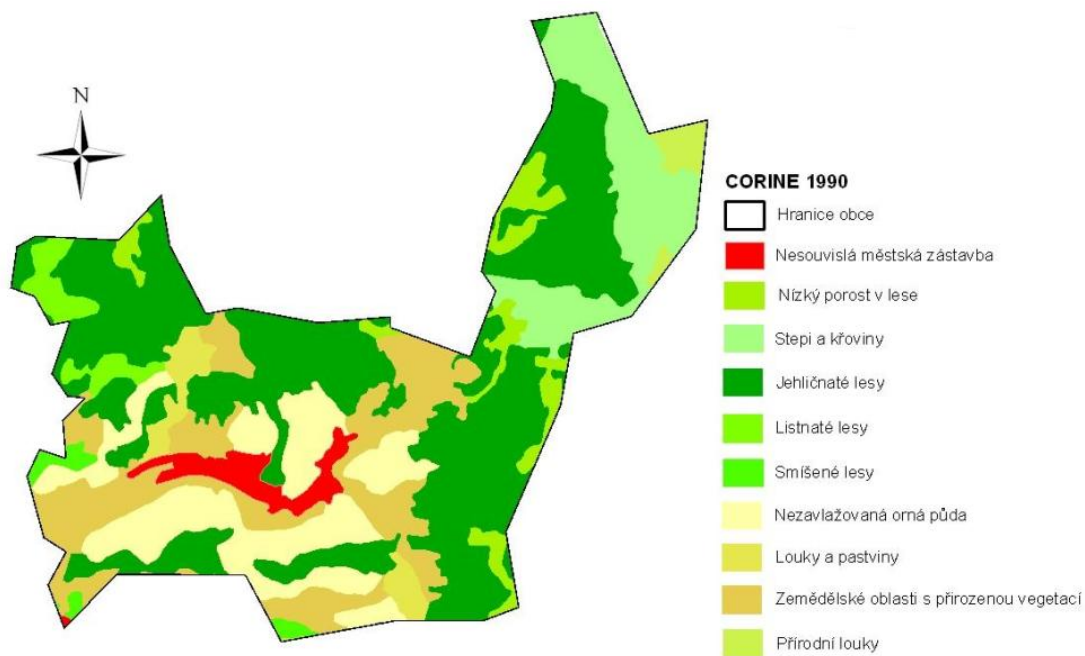


Obr. 56: Rokytnické údolí (Kučerová, T. 2005)

Na obrázku 56. vidíme město Rokytnice nad Jizerou obklopené loukami a pastvinami. Ty dříve představovaly ornou půdu. Dobře viditelné jsou tady pásy listnatých stromů rozdělující jednotlivé pozemky. Mezi zástavbou v centru města i v jeho okrajových částech je mnoho zeleně i vzrostlých stromů.

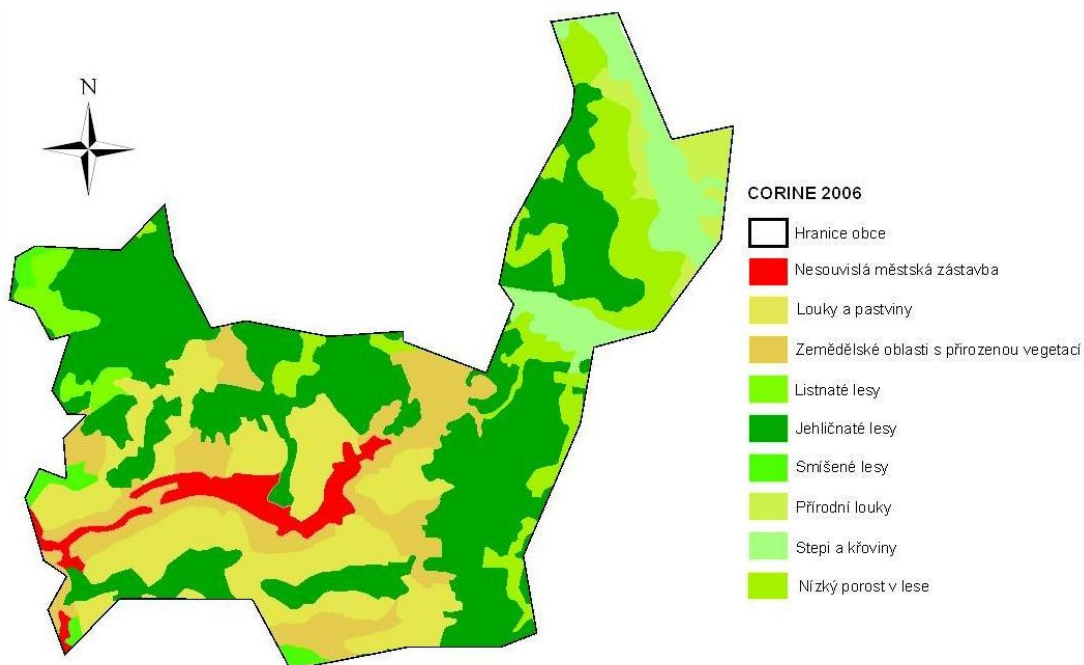
8.2 Krajinný pokryv podle CORINE

Corine, Coordination of information of the environment. Tento evropský program má za úkol shromáždit informace o životním prostředí v Evropě, vytvořit databázi dat o pokrytí země a zjistit zda došlo ke změnám v pokrytí země. Data z různých zemí by pak měla být vzájemně porovnatelná. Na následujících mapách se můžeme podívat, jak se krajina v Rokytnici nad Jizerou využívala v roce 1990 a 2006.



Obr. 57: Využití území podle třídy krajinného pokryvu CORINE 1990

(Zdroj: www.geoportal.cenia.cz)



Obr. 58: Využití území podle třídy krajinného pokryvu CORINE 2006

(Zdroj: www.geoportal.cenia.cz)

Na mapě z roku 1990 si můžeme všimnout poměrně rozsáhlých ploch orné půdy. Ty jsou obklopeny loukami a pastvinami a další půdou využívanou pro zemědělství. V roce 2006 už v Rokytnici nenajdeme žádnou ornou půdu. S koncem zemědělství se tyto plochy proměnily v louky a pastviny, které společně s půdou s přirozenou vegetací obklopují zastavěné území Rokytnice. Množství lesů (61%) se od 90. let 20. století téměř nezměnilo. Došlo pouze ke změně skladby lesů, která se nejvíce projevila v severní části katastrálního území Rokytno. Zatím co v roce 1990 se zde vyskytovaly především jehličnaté lesy, stepi a křoviny, v roce 2006 velkou plochu zabírá nízký lesní porost.

Největší změny krajinného pokryvu v letech 1990 – 2006 tedy Rokytnice nad Jizerou zaznamenala v souvislosti s úbytkem zemědělských ploch a změnou skladby lesů v Rokytnu.

V mapách podle Corine z roku 1990 a 2006 se nesouvislá městská zástavba v Dolní Rokytnici v těchto letech rozrůstala západním směrem, podél hlavní silnice. Také zástavba v Horní Rokytnici a Malé Rokytnici se nepatrně rozrostla. To však poněkud nepřesné. Zobrazení vývoje a rozšíření nesouvislé městské zástavby v

mapách se skutečností nesouhlasí. Na mapě z roku 1990 není vyznačena zástavba na Zimní straně, jedné z nejstarších a nejdříve obydlovaných částí Rokytnice. Dále zde zcela chybí zástavba ve Vilémově, v němž již v polovině 19. století založil Wilhelm Rieger továrnu. To znamená, že v roce 1990 již byla určitě obydlena a zastavěna. Dokazuje to i několik chalup původní roubené architektury, které na tomto místě nalezneme.

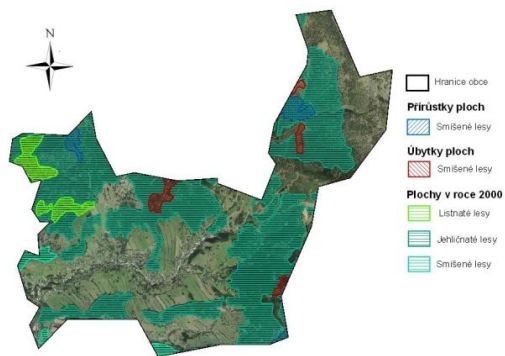
Krajina Rokytnice má mnohem jemnější strukturu, než jak je vyobrazena na mapách podle CORINE. Zakreslena tady nejsou např. stromořadí podél cest, vzrostlé nálety rozdělující pozemky nebo skupiny stromů uprostřed luk a pastvin. Typická je tato struktura krajiny: Podél toku Hut'ského potoka (ve středu území) je zástavba nejhustší. Navazuje řidší převážně obytná zástavba, pokračují louky a pastviny. Okraje území jsou lemovány lesy.

Lesní plochy

Oblast byla původně porostlá souvislými smrkovými lesy, které s narůstající nadmořskou výškou přecházely v čisté smrčiny a nakonec v porosty kleče. Jen nejvyšší vrcholky byly holé. Příchodem člověka docházelo k likvidaci porostů. Dřevo se spotřebovávalo pro stavbu obydlí i pro průmyslové a jiné účely. V nejvyšších polohách docházelo i k likvidaci kleče, což mělo nepříznivý dopad na vodní hospodářství. Člověk si uvědomil nutnost obnovy lesa a v roce 1890 bylo započato se zalesňovacími pracemi. Chyba byla, že se vysazovali sazenice kleče dovážené z rakouských Alp. Vysazována byla i vysokohorská borovice limba, která v Krkonoších neroste. Tato vegetace v Krkonoších hynula a z osázených ploch zůstaly nepatrné zbytky. V současné době jsou vymýcené plochy lesa běžně zalesňovány.

Území Rokytnice se nachází v atraktivním přírodním prostředí s vysokým podílem lesů, a to 61 %. Nejvíce lesních ploch najdeme v okrajových částech území při hranicích města. Zde jsou většinou smrkové monokultury. Směrem k obci, v tzv. smíšené zóně, množství lesních ploch ubývá a mění se jejich skladba. V těchto

nižších polohách jsou především smíšené lesy s břízou, bukem, dubem nebo javorem.



Obr. 59: Přehled lesních ploch v Rokytnici nad Jizerou (Zdroj: www.geoportal.cenia.cz)



Obr. 60: Smíšený les (Kučerová, T. 2010)



Obr. 61: Různorodost skladby lesů v Rokytnici nad Jizerou (Kučerová, T. 2010)

Louky a pastviny

Louky a pastviny dnes v Rokytnici tvoří většinu ploch v okolí zastavěných částí obce. Okraje luk a pastvin často zarůstají listnatými stromy, jako to vidíme na obr. 61.

Ne všechny pozemky jsou udržovány a tráva sekána. Na některých loukách se suší seno, které odebírají okolní zemědělské podniky. Někteří z obyvatel na svých pozemcích suší seno pro vlastní potřeby.

Pozemky v blízkosti podniku Zemex jsou využívány pro pastvu skotu. Na pastviny u farmy Zlatá podkova jsou v létě vyháněny koně, ovce a skot. Na několika místech můžeme v loukách objevit vyšlapané pěšiny a cestičky.

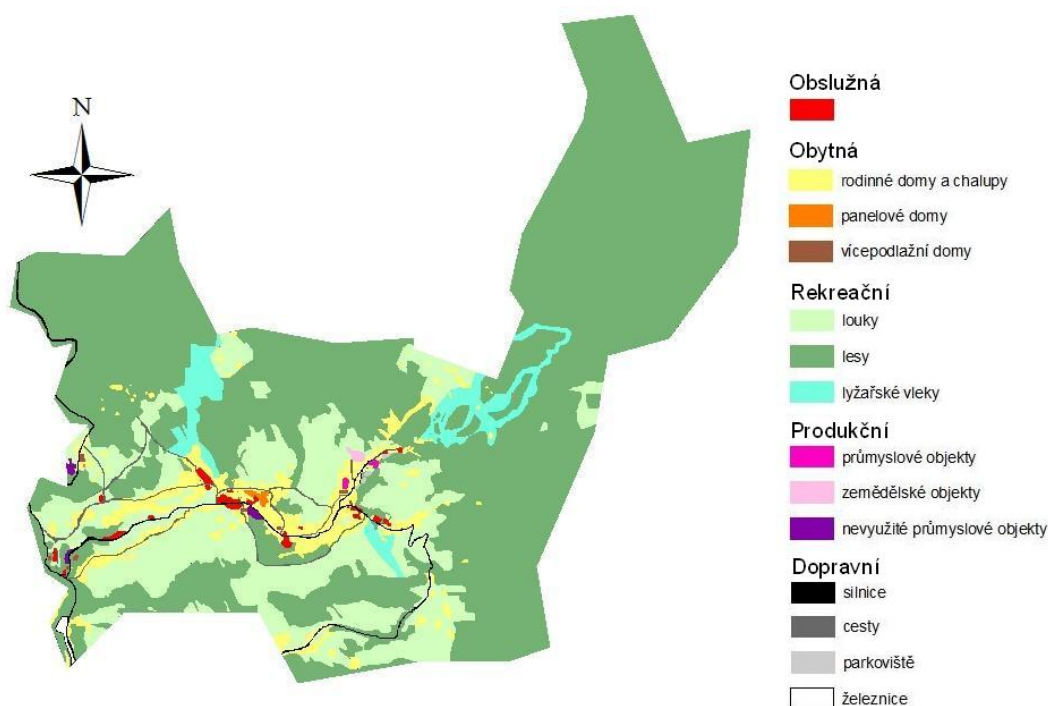
Orná půda

Se zrušením JZD v Rokytnici pomalu začalo zanikat zemědělství a s ním i plochy orné půdy. Dnes už v Rokytnici nenajdeme žádnou, přeměnila se v louky a pastviny.

9 Prostorová funkční struktura města

Prostorovou funkční strukturou města rozumíme rozložení jednotlivých funkcí v rámci celé obce, jde o plochy i veškeré objekty. Všeobecně pro města platí, že vykonávají funkci obslužnou, obytnou a dopravní. Ve většině měst se setkáme také s funkcí produkční, ať už se jedná o zemědělství nebo průmysl. Rokytnice nad Jizerou svým charakterem plní také funkci rekreační.

V následující mapě se můžeme podívat na rozložení funkcí v Rokytnici nad Jizerou. Do obytné funkce jsou zahrnuty všechny objekty pro bydlení. Obslužnou funkcí jsou označeny všechny objekty, které nám nabízejí nějaké služby. Jako rekreační jsou na mapě označeny pouze plochy. Hotely, apartmány apod. jsou také určeny pro rekreaci, zahrnuty jsou však do funkce obslužné. Dopravní funkce označuje hlavní komunikace v Rokytnici. Funkce produkční nám ukáže, kde se nacházejí továrny, které jsou v provozu i opuštěné.



Obr. 62: Prostorová funkční struktura Rokytnice nad Jizerou

(Zdroj: www.geoportal.cenia.cz – ortofoto, vlastní úprava mapy)

9.1 Obslužná

Ještě v 90. letech 20. století byla nabídka služeb v Rokytnici nad Jizerou poměrně pestrá. V posledních letech už však mnoho služeb, na které byli rokytničtí zvyklí, v místě nenajdeme. Za obchody jako je řeznictví, knihkupectví, papírnictví nebo oděvy musí zdejší obyvatelé dojíždět do okolních měst. Nejbližší jsou Jablonec nad Jizerou, Jilemnice nebo Vrchlabí. V posledních dvaceti letech se služby měnily v souvislosti s rozvíjejícím se cestovním ruchem. Obchodů je v Rokytnici hodně. Většina se jich ale orientuje na prodej sportovních potřeb nebo oblečení. V zimním období tu funguje několik skiservisů, půjčoven se sportovním vybavením a lyžařských škol.

Mimo obchodů sportovních zde najdeme například obchody s potravinami, květinami nebo drogerie. Z počtu hospod kolem čtyřiceti, před druhou světovou válkou, jich zůstalo v Rokytnici v období socialismu celkem asi pět. V současné době však jejich počet narostl téměř na stejnou předválečnou výši. Různých pohostinství je tu dnes asi 30. V souvislosti s cestovním ruchem se rozmohla výstavba apartmánů, penzionů a jiných ubytovacích zařízení.

V Rokytnici nad Jizerou je základní škola, mateřská škola, knihovna, banka, pošta, zubní ordinace, dětský a obvodní lékař, policie městská i státní a radnice, v níž sídlí správa města.

Většinu služeb najdeme v samotném centru města. Další, především sportovní obchody a ubytování, jsou na Horním náměstí.



Obr. 63: Obchody na Dolním náměstí (Kučerová, T. 2010)



Obr. 64: Obchody na Dolním náměstí (Kučerová, T. 2010)

Následující tabulka udává přehled služeb nabízených v Rokytnici v roce 1908 a 2010. Před sto lety byla ve městě neuvěřitelně široká nabídka služeb. Z dřívějších 47 obchodů se smíšeným zbožím jich tu dnes najdeme pouze 7. Z 19 ševců, 11 řezníků nebo 15 pekařů už tu nenajdeme ani jednoho a kdo je kolportér už dnes téměř nikdo neví. Mnoho služeb z počátku 20. století již samozřejmě není aktuálních, jsou zastaralé, nepotřebné a nahradily je jiné, modernější. I když v roce 1908 Rokytnici obývalo jednou tolik obyvatel co dnes, je dnešní nabídka služeb neuspokojivá a nedostatečná.

Tab. 7: Služby v Rokytnici nad Jizerou v roce 1908 a 2010

	ROK		
	1908	2010	
N a b í d k a s l u ž e b	1 lékárna	1 obchod s bavlnou	3 drogerie
	1 lázně	1 podomní obchod	1 kadeřnice
	15 pekařů	3 porodní asistentky	1 kosmetička
	1 bandažista	2 obchody s dřevem	2 prodejny květin
	2 pily a výroba šindele	1 řezbář	2 cukrárny
	2 knihari	3 obchody s klobouky	7 prodejen potravin
	1 tiskárna	6 obchodů s uhlím	19 hospod a restaurací
	1 paprskář	1 konfekční obchod	1 taxi služba
	1 kartáčník	2 umělecká zahradnictví	1 lékárna
	6 obchodníků s máslem	2 kůžičkáři	1 domácí potřeby
	2 kolportéři	1 pohřební ústav	2 zubní ordinace
	2 pokrývači	4 povozníci	1 dětský lékař
	2 dámské krejčové	4 mechanické soustružny	2 praktičtí lékaři
	1 obchod s delikatesami	1 brusič nožů	2 secondhandy
	1 drogerie	1 modistka	1 obchod s nápoji
	2 obchody s železem	4 mlynáři	4 truhláři
	1 obchod s jízdniemi koly	1 obchod s šicími stroji	1 papírnictví
	4 obchody s barvami	2 kamenáři	1 hračkářský obchod
	1 bednář	2 papírnictví	2 trafiky
	2 fiakrové	1 doprava osob	1 zubní technik
	4 obchody s lahvoým pivem	1 fotograf	1 základní škola
	11 řezníků a uzenářů	5 holičů	2 mateřské školy
	3 galanterní zboží	1 velkoobchod se solí	1 speciální škola
	1 výčep vína	3 sedláři a čalouníci	3 hotely
	47 obchodů se smíšeným zbožím	5 zámečníků	2 pošty
	2 porcelánové zboží	3 kováři	1 tiskárna
	1 zlatník	8 krejčích	11 skiservisů
	1 obchod se zlatem a stříbrem	19 ševců	8 obchodů se sportovním zbožím
	1 obchod s nástěnnými hodinami	3 provazníci	
	1 obchod s ovocem a zeleninou	1 hračkářský obchod	
	2 obchody s optickým zbožím	18 trafik	
	2 hodináři	20 truhlářů	
	2 malíři a natěrači	1 zubní technik	
	1 civilní geometr	3 cukráři	
30 hospod a restaurací	5 hotelů		

(Zdroj: Kronika města Rokytnice nad Jizerou)

I přítomnost hřbitova je určitou službou. První hřbitov vznikl v roce 1721 a rozprostíral se okolo kostela. V té době vznikl také hřbitov v blízkosti dnešního kulturního domu. Byl to provizorní hřbitov pro pochováání obětí epidemie cholery. Do jednoho hrobu se tenkrát pohřbívalo 10 – 20 lidí. Tzv. starý hřbitov existoval v letech 1820 – 1907 nad dnešním hotelem Krakonoš.

Pro stávající hřbitov, který byl založen roku 1886 (v roce 1897 byl rozšířen), bylo vybráno místo dále od centra města, na Letní straně.

V roce 2009 začal být realizován projekt, dotovaný z fondu Evropské unie, Městský hřbitov v Rokytnici nad Jizerou – revitalizace veřejného prostranství a obnova zeleně. Dokončen by měl být v roce 2011. Projekt počítá s vybudováním oplocení hřbitova, kompletní rekonstrukcí cest a odvodnění, vytvořením dalších zpevněných ploch pro umístění kontejnerových stání a umístění mobiliáře a také s kompletní obnovou zeleně v rámci celého hřbitova.



Obr. 65: Probíhající revitalizace hřbitova (Kučerová, T. 2010)

9.2 Produkční

Zemědělství

Vývoj zemědělství v Rokytnici nad Jizerou

Jako nutný základ obživy se zemědělství objevuje už s prvním osídlením krajiny. Zemědělci se usazovali na plochách, které vznikly vymýcením lesa po hornících a především po sklářích. První zemědělská hospodářství vznikala na

pozemcích v Dolní Rokytnici po zrušení tamější sklárny. Vzhledem k podmínkám daným nadmořskou výškou, podnebím a bonitou půdy, byly omezeny plodiny, které se zde daly pěstovat.

Značná část pozemků zůstala ve formě luk, kterým se věnovala velká pozornost. Byly využívány pro chov dobytka, který byl existenční základnou většiny obyvatel. K tomuto účelu se začaly postupně vyžívat i vrcholové horské louky, které si mnozí hospodáři z Rokytna, Hořeních Domků nebo Zadního Kouta pronajímali a (obvykle jednou za dva roky) zde sklízeli tvrdou horskou travu. Jednalo se především o pozemky na Labské louce.

Louky ve vyšších polohách se využívaly také pro salašnictví a od jara do podzimu se na zdejších horských loukách pásal dobytek. Ten byl na noc sháněn do tzv. letních bud. Takovým místem byla i chata Dvoračky, která v 18. století sloužila jako chlévy pro dobytek.

Na zdejších polích byl v 18. století pěstován hlavně oves a žito. Pronikat sem začalo i pěstování brambor a jetele. Počátkem 19. století již nebyla pastva na horách tak hojná a neustále ji ubývalo. Důvodem byly zákazy od úřadů panství. To přimělo zemědělce přesunout chov dobytka do nižších poloh, život na horách se pozvolna měnil. V roce 1830 bylo v Rokytnici napočítáno celkem 661 zemědělských hospodářství. Aby se však rodina užívala, musela být potřebná výměra 10 – 15 hektarů a takových hospodářství zde nebylo mnoho.

Zavedený způsob hospodaření se dále v podstatě nezměnil.

Tab. 8: Počet polních hospodářství podle rozlohy v hektarech v roce 1830

Rozloha (ha)	Počet hospodářství
> 1	220
1 - 5	330
5 - 10	90
10 - 30	20
< 30	1

(Zdroj: Elsner, 1893)

Změny vývoje zemědělství v Rokytnici způsobil vznik JZD v roce 1949, do kterého byla začleněna větší zemědělství. Velké množství menších políček bylo opuštěno. Pole a ostatní pozemky byly sceleny. Jako pole byla nadále obdělávána jenom jejich část. Většina jich zůstala jako louky, často neobhospodařované, které zarůstaly houževnatou a nehodnotnou trávou a jinými rostlinami.



Obr. 66: Ruční obdělávání pole za pomoci pluhu taženého dobyt看em v roce 1930 (Housa, R.)



Obr. 67: Sklizeň sena v roce 1960 (Kubát, M.)

JZD bylo v Rokytnici nad Jizerou ustanoveno 28. července 1949. O rok později družstevní půdu tvořilo již 250 ha. V roce 1958 byly v Rokytnici dva kravíny, drůbežárna, stodola se sýpkou, tři salaše na pastvinách, silážní jámy a 7 km nových příjezdových cest.

Jako všude nebylo ani v Rokytnici založení JZD jednoduché. Hospodáři vstup odmítali a byli často násilně donuceni. Zemědělství mělo málo pracovních sil, k zdolání prací byly organizovány brigády v továrnách, na školách, mezi studenty. JZD v Rokytnici bylo problematické, proto bylo roku 1964 začleněno do Státního statku ve Vysokém nad Jizerou.

Hospodářství v Rokytnici nad Jizerou představovalo typicky horské středisko s naprostou většinou lučních a pastevních porostů. Vlivem sousedství Krkonošského národního parku, byli zemědělci nuceni půdu obdělávat šetrněji. Éra Státního statku skončila privatizací v roce 1993. Nově vytvořeným podnikem byl B + L ZEMEX, spol. s.r.o.

Zemědělství dnes

Zemědělství zabývající se obděláváním půdy nebo pěstováním plodin už bychom dnes v Rokytnici hledali marně. V 90. letech 20. století začala postupně mizet orná půda, která se přeměnila v louky a pastviny.

V Rokytnici v současnosti existuje pouze jeden zemědělský podnik. Jde o společnost ZEMEX, s.r.o., která má sídlo v Horní Rokytnici. Pozemky podniku nacházejí v členitém a kopcovitém terénu, kde se intenzivnímu zemědělství příliš nedaří. I proto firma začala provozovat kontrolované ekologické zemědělství, k němuž 31. října 2000 obdržela certifikát.

V současné době firma ZEMEX, s.r.o. obhospodařuje přibližně 625 ha pozemků v Rokytnici a okolí, které slouží pouze jako louky a pastviny.

Společnost se také věnuje živočišné výrobě (chová přibližně 100 krav a 50 telat). Zaměstnáno je tu okolo 30 lidí. Své výrobky dodává výhradně pro tuzemský trh. Jde o bio mléko a hovězí bio maso. Mimo živočišnou výrobu firma provozuje ubytovnu a vlastní opravárenské dílny.

Malá políčka, zahrádky nebo skleníky můžeme spatřit také u obydlí některých místních obyvatel. Ti pěstují zeleninu nebo ovoce pro vlastní potřebu. Rozloha takových ploch je však zanedbatelná. U některých starších chalup najdeme sady s ovocnými stromy.



Obr. 68: Višňový sad u domu č. 252 v Dolní Rokytnici (Kučerová, T. 2009)



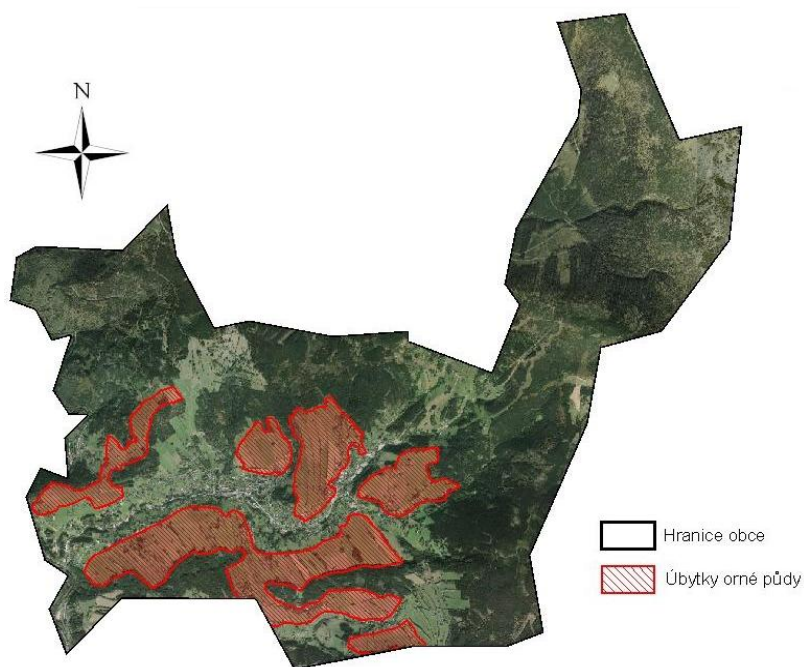
Obr. 69: Zahrádka u domu č. 252 v Dolní Rokytnici (Kučerová, T. 2010)

Tab. 9: Rozloha zemědělských ploch v Rokytnici nad Jizerou v letech 2001 - 2006

Zemědělská půda (ha)		2001	2002	2003	2004	2005	2006
		1187,89	1187,30	1187,69	1186,66	1186,41	1185,81
z toho:	orná půda	123,20	123,20	123,15	123,14	120,72	120,71
	zahrady	20,08	20,04	20,01	19,94	19,93	19,95
	sady	1,98	1,98	1,98	1,98	1,98	1,98
	louky	1042,64	1042,09	1042,56	1041,61	1043,79	1043,17

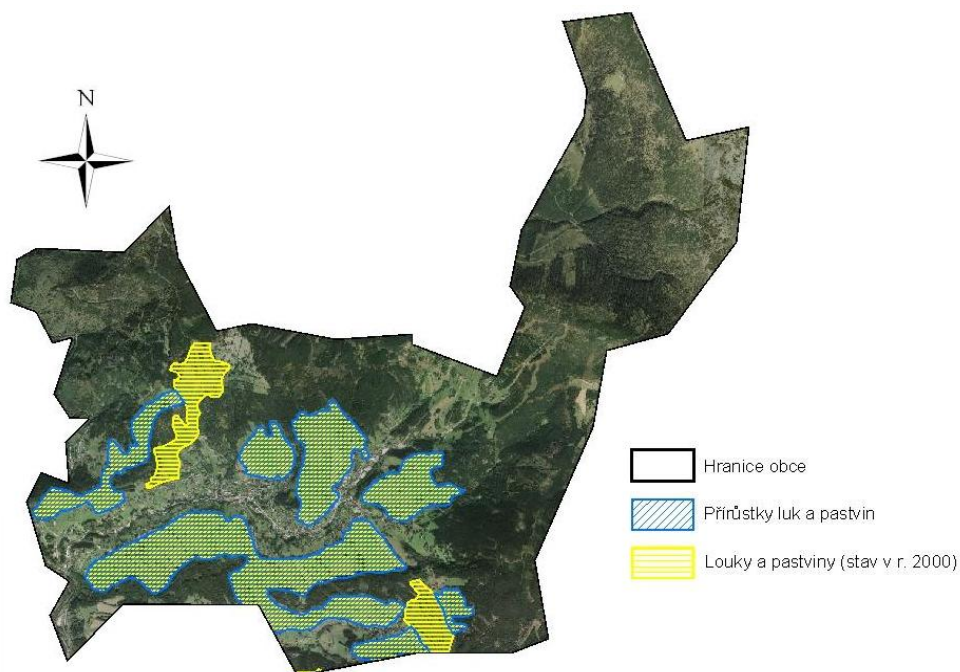
(Zdroj: www.czsus.cz)

Z údajů Českého statistického úřadu vyplývá, že zemědělská půda v Rokytnici nad Jizerou od roku 2001 zaznamenala úbytek. Zatím co v roce 2001 zde bylo 1 187,89 ha zemědělské půdy, do roku 2006 její rozloha klesla na 1 185,81 ha. V současné době největší podíl půdy zabírají louky. Dnes už v Rokytnici není žádná orná půda. Zahrady a sady mají zanedbatelnou rozlohu.



Obr. 70: Úbytky zemědělských ploch v Rokytnici nad Jizerou v letech 1990 - 2000

(Zdroj: www.geoportal.cenia.cz)



Obr. 71: Přírůstky luk a pastvin v Rokytnici nad Jizerou v letech 1990 – 2000

(Zdroj: www.geoportal.cenia.cz)

Továrny

V dříve průmyslové Rokytnici bylo v provozu hned několik továren, především textilních. Ty byly rozmístěny podél toku Hutského potoka, některé z nich podél potoka Černého a řeky Jizery. Mnohé textilní i jiné továrny postupně ukončovaly svůj provoz. Dnes už zde pracují pouze dvě. Jsou to RTK tkalcovna spol. s.r.o. a Eprona a.s., jež se zabývá elektrotechnickou výrobou.

RTK tkalcovna, spol. s.r.o.

Tkalcovna se nachází v Horní Rokytnici. Závod byl založen již v roce 1867 Josefem Schienem. V průběhu let se střídali její majitelé, dnes jsou vlastníky rakouská firma Linz Textil Holding Aktiengesellschaft a švýcarská firma Jenny Fabrics AG.

V této továrně se většinou vyráběly exkluzivní výrobky, např. padákové tkaniny, batisty na pásy aj. V dnešní době je továrna výrobcem širokého sortimentu rezných

tkanin. Vyráběny jsou tkaniny z 100% bavlněné příze, ale také příze viskózové, syntetické nebo lněné. Produkty, exportované především do západních zemí, jsou popelíny, sypkoviny, povlakoviny, podšívkoviny, náplastoviny, oblekoviny, stanovky, filtrační tkaniny, plachtoviny a jiné komerční nebo technické tkaniny.

Eprona a.s.

Ještě pod názvem Elektropřístroj produkovala svoje výrobky firma ve třech objektech. Akciovou společností Eprona se podnik stal v roce 1990. Dnes už využívá pro výrobu pouze jednu budovu, která se nachází v Horní Rokytnici.

S výrobky Eprony se můžeme setkat v mnoha odvětvích státního i soukromého hospodaření. Firma také vyváží výrobky do zahraničí (např. Norsko, Mauricius, Brazílie, Filipíny aj.).



Obr. 72: RTK tkalcovna spol., s.r.o. (Kučerová, T. 2009)



Obr. 73: Eprona a.s. (Kučerová, T. 2009)

9.3 Obytná

Domy se v Rokytnici nad Jizerou budovaly podle hlavních místních cest. Na výběžku Čertovy hory vznikla Letní strana, na svahu Studenova Horní a Zadní Kout, na severním svahu Stráže Zimní strana, na svahu Sachrova hřebene Horní ves a část Horní Rokytnice. V údolí vzniklo na obou březích Huťského potoka jádro města. Na jeho horním toku vzniklo Rokytno. Po obou stranách Černého potoka vznikl Zadní Kout, nad ním Horní Domky, na příkřejších svazích Vlčího hřebene dvě rozptýlená

sídliště Liščí doupe a Háj. Vilémov vděčí za vznik založení Riegrovy tkalcovny v roce 1859. Domky na Hranicích vznikaly většinou při horní a dolní vozové cestě. Dolní část Studenova vznikala hlavně po obou stranách Studenovského potoka.

Obytnou funkci v Rokytnici nad Jizerou plní především centrum města. V oblasti náměstí se vyskytují hlavně starší obytné domy. Nová výstavba se soustřeďuje v jeho okolí. V 70. a 80. letech 20. století vzniklo sídliště panelových domů a družstevních domů v místě nazývaném Na Dušánkách. Podél cesty nad sídlištěm vznikla řada krásných moderních rodinných domů. Sídliště doplňuje komplex nových apartmánů využívaných převážně pro rekreaci. Nejnovější stavbou jsou dva moderní panelové domy, kterým se zde říká Manhatn. Mnoho starších domů bylo přestavěno a modernizováno.

Velké sídliště vznikalo od 70. let 20. století v Horním Koutě. I zde jde o výstavné moderní domy.

Mnoho nových domů bylo postaveno a staví se v místech nad radnicí, směrem k Horní Vsi.

Dalšími obytnými částmi jsou Letní a Zimní strana v Dolní Rokytnici. Obě vznikaly ve stejné době a patří k nejstarším částem obce. Letní strana je místem s největší realizací výstavby v posledních letech. Staví se rodinné domy, staré chalupy byly zbourány nebo přestavěny, ale zůstalo i několik původních roubených chalup. Rodinné domy se na Letní i Zimní straně začaly stavět v 70. letech 20. století. Na Zimní straně však výstavba není zdaleka tak hojná jako na protějším svahu. Staré domy tady stojí blíže k cestě. Celá Zimní strana působí oproti straně Letní starodávnějším dojmem.

Berlín je sídliště rodinných domů a chalup. Založeno bylo během druhé světové války, kdy sem přicházelo německé obyvatelstvo z vybombardovaného německého Berlína. Od 60. let se sídliště rozšiřovalo. Několik budov bylo postaveno i před několika málo lety.

Oddělena Sachrovým hřebenem je část Františkov. Trvalých obyvatel zde žije jen velmi málo. Staré chalupy slouží většinou k rekreaci.

Stejně tomu je i v případě částí Hranice, Hled'sebe a Studenov v Dolní Rokytnici a Hoření Domky v Horní Rokytnici. Chalupy jsou řídce roztroušeny a slouží pro rekreaci. Dnes si nedovedeme představit, že zde lidé trvale bydleli a mnozí chodili i

do továren do práce. Domky nebyly osídleny po odchodu původního německého obyvatelstva po druhé světové válce.

Ve Vilémově se také setkáme s původními roubenými chalupami. Při hlavní silnici byly postaveny dva nové domy, podél cesty vedoucí na Letní stranu je několik rodinných domků a dvě novostavby.

Poměrně málo se stavělo při hlavní silnici. Snad největší výstavba byla v Horní Rokytnici v okolí továren Eprona a RTK.

Tab. 10: Vývoj počtu domů podle částí obce v letech 1880 - 2010

Část obce	rok			
	1880	1930	2001	2010
Dolní Rokytnice	422	455	518	583
Horní Rokytnice	452	469	624	689
Rokytno	165	131	136	143
Františkov	80	74	74	84
Obec	1119	1129	1352	1499

(Zdroj: ČSÚ – SLDB 1991 a 2001, ČSÚ – Retrospektivní lexikon obcí)

Od roku 1880 do roku 2010 se v Rokytnici nad Jizerou zvýšil počet domů o 380, tj. o 25,5 %. Ještě v roce 1930 připadalo na jeden dům 4,5 bydlících obyvatel, v roce 2010 už to bylo pouze 2 bydlících obyvatel.

Nejvíce domů je v Horní Rokytnici. Od roku 1930 do roku 2010 jich tu bylo i nejvíce postaveno. Další silně zastavěnou částí je Dolní Rokytnice, kde bylo v roce 2010 583 domů. Naopak Františkov a Rokytno jsou zastavěny nejméně. Od roku 1880 do roku 2001 se v obou částech obce počet domů snížil. Ve Františkově to bylo o 7,5 %, v Rokytnu o 17,5 %. Do roku 2010 jejich počet narostl přibližně o deset domů v každé z těchto částí.

Rodinné domy

Výstavba nových rodinných domů se v Rokytnici nad Jizerou začala stavět od 60. let 20. století. V té době nebyla tak intenzivní jako dnes. V Rokytnici nad Jizerou najdeme několik typů rodinných domů, každý z nich nese znaky období, ve kterém

byl postaven. Samozřejmě zde existují staré rodinné domy z dob první republiky. V současné době je trend stavět domy napodobující krkonošské roubenky.



Obr. 74: Rodinný dům z počátku 20. století (Kučerová, T. 2010)



Obr. 75: Rodinný dům ze 70. let 20. století (Kučerová, T. 2010)



Obr. 76: Rodinný dům z 80. let 20. století (Kučerová, T. 2010)



Obr. 77: Rodinný dům postavený po roce 2000 (Kučerová, T. 2010)

Roubené domy

Rokytnické roubenky řadíme do pojizerského stavebního okrsku. Do konce 19. století se domy stavěly výhradně ze dřeva, kterého bylo v okolí dostatek. Základy byli z kamenů a skalních bloků. Spáry mezi trámy zdí byly vyplňovány pilinami, slámou a sušeným mechem, spojovány byly maltou s vápnem. Tak vznikaly typické krkonošské domy z tmavého dřeva s bílými spoji. Střechy bývaly původně šindelové, teprve později z dehtované lepenky nebo břidlice, v novější době eternitové nebo plechové. Na zadní straně často dosahovaly až k zemi (pokud dům stál na svahu). Domy měly malá okna a dveře kvůli vznikání chladu v zimě. Obvykle byla v domě

jedna obytná místnost (světnice, sednice), která sloužila jako kuchyně, kde se spalo a probíhal život celé rodiny. Dále půda, komora a prostorná síň, ze které byl přístup do chléva. Ten byl stavěn z kamene (později z cihel), aby v případě požáru obyvatelé domu stihli zachránit svůj majetek i dobytek.



Obr. 78: Jedna z původních roubených chalup při na Studenov (Kučerová, T. 2010)



Obr. 79: Na chalupě z počátku 20. století už typické bílé spoje nenajdeme (Kučerová, T. 2010)

Panelové domy

I když je v Rokytnici nevelký počet panelových domů (6) jde celkem o čtyři stavební typy, domy byly totiž stavěny postupně od 80. let. 20. století. Stavba znamenala velký nárůst bytové kapacity. Nejnovější panelovou stavbou je tzv. Manhattan, kde jsou byty v osobním vlastnictví obyvatel. Jedna menší panelová stavba je i ve Vilémově. Malý panelák je i ubytovna Eprona a.s. v horní Rokytnici.



Obr. 80: Panelový dům postavený koncem 70. let 20. století (Kučerová, T. 2010)



Obr. 81: Pozdější typ panelové zástavby (Kučerová, T. 2010)



Obr. 82: Nejnovější bytová zástavba v Horním koutě (Kučerová, T. 2010)



Obr. 83: Bytový dům v Horním Koutě (Kučerová, T. 2010)

Domy městského typu

V Rokytnici se začínají objevovat od druhé poloviny 19. století spolu s industrializací místa. Stavěli je především noví továrníci pro sebe a jako nájemní domy pro zaměstnance. Stavěli je také řemeslníci a obchodníci. Proto vznikaly hlavně na náměstí, v jeho okolí a při hlavní silnici poblíž centra. Většinou už bývaly patrové a v Rokytnici je můžeme vidět dodnes, i když často po stavebních úpravách, ne vždy provedených ve prospěch jejich vzhledu.

Často šlo o domy honosné. Příkladem může být Haneyova vila, dnes Státní banka, na Dolním náměstí.

Řadové domy

Tento typ domů pro Rokytnici není příliš typický. Nalezneme zde pouze jeden řadový dům a to na Letní straně.



Obr. 84: Jediný řadový dům v Rokytnici nad Jizerou (Kučerová, T. 2010)



Obr. 85: Příklad domu městského typu (Kučerová, T. 2010)

9.4 Rekreační

Svou polohou, přírodními podmínkami a celým svým charakterem je Rokytnice předurčena stát se rekreačním střediskem. Její vlastnosti byly konečně oceněny i tím, že velká část jejího území byla zahrnuta do Krkonošského národního parku. To sice svými nařízeními omezuje volnost návštěvníků zdejšího kraje, ale přesto jim ponechává jeho přebohaté možnosti pěší turistiky v létě a sportovního vyžití v zimě. Těchto přírodních podmínek využívá město pro rozvoj turistického ruchu budováním letních cyklotras a nejrůznějších zařízení pro zimní sporty. K tomuto účelu jsou budovány i různé ubytovací podniky.

Pro sjezdové lyžování jsou v Rokytnici využívány okolní louky. K nejvýznamnějším patří tratě na svahu vrchu Studená a Lysé hory.

Mezi rekreační plochy patří také ty, které najdeme u penzionů, hotelů nebo soukromých objektů a slouží jejich hostům k rekreačním účelům. Patří sem sportovní hřiště, zahrady, bazény apod. Zapomenout nesmíme ani na zdejší sportovní halu, kde jsou hřiště pro tenis nebo volejbal.

I plochy městské zeleně v Rokytnici plní rekreační funkci. Jde o parčík u radnice a travnatou plochu na náměstí. Pro turisty i místní obyvatele jsou tu lavičky, které nabízí odpočinek. Další lavičky a odpočívadla najdeme podél cest nebo turistických tras.

Plochy městské zeleně

Rokytnice je vlastně zasazena do zeleně travnatých strání, keřů a stromů na nich rostoucích nebo vroubících tok zdejších potoků. Přesto si na dalších místech vytvořila další zelené plochy.

Parkovou podobu zde získala část náměstí. Jedná se o travnatou plochu mezi hlavní komunikací a plochami pro parkování, kde jsou v létě vysazovány i květiny. Parku dominuje mohutný a také jediný smrk. Nově byly vysázeny podél chodníků mladé listnáče. Na fotografiích z dob první republiky zde vidíme kaštiny, z nichž je tu už pouze jeden a to mezi hotelem Krakonoš a bývalým kinem.

Další menší parčík je za radnicí před dnešním kulturním domem. Zde je umístěn pomník padlým v prusko-rakouské válce roku 1866 a při okupaci Bosny a Hercegoviny v roce 1877. V roce 1924 na něj byly připevněny desky se jmény padlých v druhé světové válce.

Menší parkové úpravy dostávají v posledních letech také plochy před nově stavěnými obytnými a jinými objekty. Bohužel někdy jsou tyto plochy nešetrně zničeny, jako např. svažité okraje parkovišť v Horní Rokytnici, kde mizí vysazené plazivé dřeviny nyní pod štěrkem ze zimních posypů cest. Parkové úpravy se dočkali také pozemky náležící k Domovu důchodců v Dolní Rokytnici. Pro jeho obyvatele zde byly postaveny altánky s lavičkami obklopené keři, popínavými rostlinami a kvetoucími květinami.

V Rokytnici jsou také časté domy i veřejné budovy s okny ozdobenými bohatě kvetoucími květinovými truhlíky.

V okolí některých bytových objektů se nacházejí dětská hřiště. Několik takových najdeme v blízkosti panelových domů na rokytnickém sídlišti. Některá tato hřiště jsou bohužel ve špatném stavu a není jim věnována péče. Další je u základní školy, kde jsou jeho okraje osázeny zakrslými smrkovými dřevinami. Ani toto hřiště se nenachází v příliš dobrém stavu. V budoucnu by však měla být provedena jeho rekonstrukce.

Plochy městské zeleně dotváří charakter centra města. Dolní náměstí, i když zatravněné, není pro potřeby místních obyvatel ani turistů dostačující. Chybí tady prostor pro konání kulturních akcí. Okolí náměstí slouží spíše dopravě než občanům.



Obr. 86: Zahrada u Domova důchodců
(Kučerová, T. 2010)



Obr. 87: Park s pomníkem u radnice (Kučerová,
T. 2010)

9.5 Dopravní

Údolím Jizery, na západním okraji Dolní Rokytnice, prochází státní silnice E14. Z té odbočuje v Dolní Rokytnici (U Kroupů) okresní silnice, která vede přes Rokytnici a Rokytno do Františkova a dále přes Rezek do Vítkovic a dále až na Zlaté návrší. Přímo v Rokytnici je celá řada silnic, cest a pěšin, které spojují jednotlivé místní části. Odedávna zde existovaly cesty po Letní a Zimní straně, které spojovaly Dolní Rokytnici se středem města.

Spojení s ostatním světem bylo až do poloviny 18. století velmi špatné. Byla tu horská silnice, která vedla z Jilemnice přes Hrabačov, Vítkovice, Rezek a Františkov do Horní Rokytnice a odtud přes Studenov na Rýžoviště v Harrachově a dále na Nový Svět. Silnice měla velké výškové rozdíly (nejvyšší bod 870 m n. m.) a velká stoupání a celkově byla ve špatném stavu. V zimě byla často delší dobu nesjízdná kvůli sněhovým závějím.

Existovala už část pojizerské silnice z Jilemnice přes Arnoštov do Poniklé. Silnice z Dolní Rokytnice podél Jizery do Jablonce nad Jizerou a dále k jihu byla vybudována teprve v roce 1859. Před tím zde byla velmi špatná cesta, těžko schůdná i pro pěší chodce.

Podnět k budování silnice dal rozvíjející se průmysl v Rokytnici, potřeba dopravy velkých břemen, strojního zařízení, surovin pro výrobu a doprava vyrobeného zboží. Zatímco jižní část pojizerské silnice, vedoucí z Poniklé přes Jablonec nad Jizerou byla dána do provozu v roce 1859, bylo její pokračování severním směrem (na Kořenov a na druhou stranu k Harrachovu) vybudováno v letech 1867 – 1871.

Nové silnice přinesly velký rozmach dopravy. Doprava mohla být obstarávána těžkými povozy a koňskými potahy. Minula doba trakařů a nůsí na zádech. Budování silnice nebylo v horském prostředí jednoduché, na mnoha místech musely být odstřeleny skály a budovány opěrné zdi. Povrch silnice tvořil štěrk, teprve v 30. letech 20. století byla pojizerská silnice vybetonována, hlavně vzhledem k strategickému významu v politických poměrech té doby.

Ve válečných letech 1915 – 1916 byla zbudována silnice z Rokytna do Františkova v německé literatuře označována jako „hladová“, vzhledem k tomu, že zde práci našli nezaměstnaní textilní dělníci.

V letech 1979 - 1984 došlo k rekonstrukci silnice procházející městem. Silnice byla rozšířena, narovnána, vyrovnány některé oblouky, přičemž muselo být zbouráno i několik domů, zejména v Dolní Rokytnici. Byla zrekonstruována křižovatka silnice „U Kroupů“ (Jablonec – Rokytnice - Harrachov). Pod silnicí byl také znovu vybudován přechod přes Jizeru do Blanska. V roce 1985 zde byl vybudován přes Huťský potok most se silnicí, která vede na Letní stranu. Silnice dostala betonový povrch. Tento pevný povrch dostaly i některé vedlejší cesty ve městě, jako Berlín, Letní strana.

V roce 2002 byla vybudována nová silnice v Dolní Rokytnici, která vede od hlavní silnice na Letní stranu a nahrazuje starou cestu vedoucí stejným směrem.



Obr. 88: Pojizerská silnice v roce 1914 (Hujer, J.)



Obr. 89: Pojizerská silnice s benzinovou pumpou v roce 2010 (Kučerová, T.)



Obr. 90: Stará silnice pomalu zarůstající mechem



Obr. 91: Nová široká silnice se nachází jen pár metrů od té nepoužívané

Zpevněny jsou i některé horské a hřebenové cesty zajišťující dopravu k hřebenovým boudám. Na opravu nebo budování ostatních turistických cest v horském prostředí byl často použit geologicky cizorodý materiál, jako vápenec nebo čedič. To zapříčinilo vymírání zdejšího rostlinstva a naopak výskyt nových druhů.

Pro místní průmysl měla význam i železnice vedoucí z Martinic do Dolní Rokytnice, jejíž provoz byl zahájen 7. 12. 1899. Hlavními akcionáři na financování této dráhy byli majitel panství Harrach a velkopřemyslníci. Bylo plánováno její prodloužení do centra Rokytnice až k horní poště, k němu však nedošlo. Stejně tak nedošlo ke stavbě pokračování železnice na Kořenov, kde se měla napojit na trať vedoucí do Tanvaldu a Liberce.

Naopak došlo k jejímu stoletému výročí existence k zrušení provozu z Jablonce nad Jizerou do Rokytnice. Když přestaly k rokytnickému nádraží zajíždět autobusy, vystupovala většina cestujících už v Jablonci a po zrušení automatické vykládky uhlí, která se stala nepotřebnou, a úbytku místního průmyslu pozbyla trať významu i pro nákladní dopravu a stala se nerentabilní.

Pro Rokytnici má velký význam autobusová doprava a to jak meziměstská a dálková, tak i místní – trasa z výchozí stanice v Horní Rokytnici na poslední zastávku nad nádražím v Dolní Rokytnici měří 6 km. Úsek Horní Rokytnice Rokytno je stále nutno zdolávat pěšky.

Kromě spojů s okolními obcemi (Jablonec nad Jizerou, Jilemnice, Vrchlabí, Vysoké nad Jizerou, Semily, Harrachov) existuje spojení s Libercem, Hradcem Králové a dálkovými autobusy do Prahy a Ústí nad Labem.

Bohužel byly v poslední době zrušeny některé linky a silně omezen provoz dopravy místní a do okolních míst, zejména o víkendech a svátcích.

V současné době v Rokytnici probíhá akce Čistá Jizera II., při níž je budována nová kanalizace. Při těchto pracích jsou narušeny zejména cesty na Zimní i Letní straně. V současné době jsou zcela neprůjezdné. Práce jsou prováděny i podél hlavní silnice a to částečně omezuje provoz.

Velké množství cest v Rokytnici je bohužel ve velmi špatném stavu.



Obr. 92: Stav některých cest v Rokytnici nad Jizerou (Kučerová, T. 2010)



Obr. 93: Nepoužívané rokytnické nádraží (Kučerová, T. 2010)



Obr. 94: Budování kanalizace na Letní straně (Kučerová, T. 2010)

10 Cestovní ruch

Rokytnice nad Jizerou patří mezi nejvýznamnější střediska cestovního ruchu v České republice a to zejména v zimním období. V současné době se díky své dynamice a ekonomickým parametrům cestovní ruch řadí mezi nejdůležitější ekonomická odvětví, a pro Rokytnici tak představuje významný zdroj příjmů. Také poskytuje významný počet pracovních míst.

Cestovní ruch je však ovlivňován sezónností, území je využíváno převážně pro zimní rekreaci a využití a poskytování služeb v letním období není na příliš vysokém stupni. Přínosem cestovního ruchu je tzv. multiplikační efekt, který zasahuje i do dalších ekonomických odvětví jako je např. doprava, maloobchod aj. Atraktivní přírodní prostředí, které je charakteristické značnou členitostí a různorodostí území, nabízí optimální podmínky pro rozvoj cestovního ruchu zaměřeného na zimní sporty a pěší nebo cykloturistiku.

10.1 Vývoj cestovního ruchu

O vzniku turistiky v Krkonoších se dá mluvit už od druhé poloviny 17. století, kdy po vysvěcení pramene Labe (r. 1684) a vysvěcení kaple na Sněžce (r. 1861) sem přicházela nejen náboženská procesí, ale i mnoho jednotlivců z obou stran Krkonoš. Když se u nás koncem 18. století rozšířily ideje francouzského filozofa J. J. Rousseaua, hlásající návrat k přírodě, staly se toulky přírodou módou. K ubytování tehdy turistům sloužily horské boudy a seníky vybudované pro dobytek, jehož se zde v létě páslo až kolem 20.000 kusů. Budaři poskytovali i pohostinství, kde výhodně zpeněžili zejména domácí mléčné výrobky. Také se snažili o vylepšení ubytování, a tak se mnoho bud stalo základem pro pozdější ubytovací objekty. Jednou z nich je ve zdejší kraji i chata Dvoračky, která dodnes nabízí pohostinství a ubytování pro turisty.

Rozvoj zimní turistiky je pozdější. Již začátkem 19. století se stávaly oblíbené jízdy na saních rohačkách, které běžně sloužily ke svážení dřeva. Později se jezdilo i na malých sportovních saních. Lyže se na české straně hor objevily až v roce 1892, kdy

je hrabě Harrach obstaral pro lesní personál, aby jim usnadnil pohyb v lesích. Brzy se pak lyže staly oblíbeným sportovním vybavením. Větší počet návštěvníků v zimním období znamenal i více obětí. Tento fakt dal podnět k založení Horské záchranné služby v roce 1934. Tato organizace existuje i v Rokytnici a má 23 členů.

V Rokytnici se o rozvoj cestovního ruchu staral již od roku 1884 Krkonošský spolek (vědomý si kvalit svého města a jeho polohy jakožto výchozího bodu do širokého okolí).

10.2 Vhodné formy cestovního ruchu

Dnes tady působí Sdružení pro rozvoj cestovního ruchu v Rokytnici nad Jizerou. Spolek vznikl z iniciativy města, TJ Spartak a ostatních provozovatelů vleků a dalších podnikatelů v cestovním ruchu. Jedná se o neziskovou organizaci, která zajišťuje spolupráci mezi městem a soukromými podnikateli. Hlavním cílem je podpora a další rozvoj cestovního ruchu, jako je propagace a prezentace oblasti, pořádání společenských, kulturních nebo sportovních akcí, které podporují cestovní ruch.

Zimní rekreace

Rekreační centrum Rokytnice nad Jizerou nabízí možnosti především pro zimní sporty. Lyžařské středisko nadregionálního významu sestává z několika lyžařských areálů, které nabízejí 25 sjezdových tratí v celkové délce 22,2 km. Největším zdejším areálem jsou Horní domky. Tento areál se nachází v Horní Rokytnici na jihozápadním svahu Lysé hory, na jejíž vrchol vede čtyřsedačková lanovka. Ta však není pro nesouhlas Správy KRNP v provozu mimo zimní sezonu. Druhá lanová dráha má svůj začátek u hotelu Rokytky, jedná se o přibližovací lanovku, která končí u chaty Lovčenska. Dále areál nabízí 6 lyžařských vleků. Sjezdové tratě částečně využívají lesních ploch, částečně luk.

Areál Studenov se rozprostírá na jižním svahu vrchu Studená. Z dvanácti vleků čtyři vlastní TJ Spartak, šest Ski servis Udatný a dva náleží Skiareálu Pařez. Další Lyžařské areály se nacházejí v blízkosti Horního náměstí v Rokytnu. Jde o

Skiareál Modrá hvězda, Bahýnka a Sachrovka, které jsou situovány na severním svahu Sachrova hřebene.

Některé malé vleky se nacházejí v Dolní Rokytnici na Zimní straně, ve Vilémově (vlek PAŠÁK), v Berlíně a v Rokytnu v městských částech V Rybníčkách a Háj a u penzionu Na Krásné vyhlídce. Ve Františkově se nachází lyžařský vlek LUKY. Další vleky byly postaveny u horských chalup, které slouží pro potřeby ubytovaných hostů (chata Světlanka a Dvoračky).

Letní rekreace

V letním období je v Rokytnici nejrozšířenější horská turistika a cykloturistika. Možnosti pěší letní turistiky v okolí města jsou bohaté. Členitý terénní reliéf vybízí k rekreačním procházkám. Místo je dobrým výchozím bodem do širokého okolí. Blízkost hraničního i českého hřebenu láká zdatnější turisty k zajímavým celodenním okruhům, které slibují poznání západní části Krkonoš.

Turisté zde mohou navštívit Huťský vodopád, chatu Dvoračky, Labskou boudu a pramen Labe, Mumlavský vodopád, Voseckou i Vrbatovu boudu aj.

K přiblížení se vrcholovým částem Rokytnice mohou využít lanovou dráhu, která je vyveze k chatě Lovčenka.

Letní období není z hlediska turismu pro Rokytnici samotnou tak významné. I když sem v létě jezdí mnoho turistů, kteří chtějí navštívit naše nejvyšší hory pěšky nebo na kole, městem zpravidla pouze projedou. Zájemců o ubytování v letní sezoně není zdaleka tolik jako v zimě. Kromě přírody a hor nenabízí Rokytnice turistům přes léto, na rozdíl od sousedního Harrachova, příliš mnoho.

I přesto mohou využít několika málo aktivit, které se zde objevily teprve nedávno.

Zájemci si v Rokytnici mohou vyzkoušet paragliding. Startovací plochu, která je označena piktogramem, najdou na svahu Lysé hory (u horní stanice Zalomeného vleku). Místo leží ve výšce 1080 m n. m. Na letovém terénu je k dispozici pouze jedna přistávací plocha a to u Chaty Pod lipami (650 m n. m.). Letový terén zasahuje do I., II. i III. zóny KRNAP, startoviště je ve III. zóně.

Farma Zlatá podkova je agrofarmou s penzionem, který nabízí 30 lůžek. K farmě patří ještě restaurace ve stylu country (50 míst k sezení), bowlingové centrum

s barem, kulečnickem, biliárem a elektronickými šipkami. V květnu a říjnu je možné účastnit se 1 – 2 týdenního kurzu jízdy na koni.

V Rokytnu, u hotelu Starý Mlýn, mají návštěvníci možnost projet se na speciálně upraveném hřišti na motokárách. Turisté mohou využít také nabídky Adrenalin parku. Ten nabízí paintball v prostředí lesa na dvou hřištích. Místo najdeme přibližně 50 m od penzionu Družba. Součástí Adrenalin parku je i půjčování čtyřkolek.

Na jaře, když je řeka Jizera posílena vodou z tajícího sněhu, je nejvhodnější období pro její sjezd. Tuto možnost každoročně využije několik zájemců.

10.3 Turistické trasy

Už v polovině 19. století byly vybudovány některé turistické horské cesty hrabětem Harrachem a Krkonošským spolkem. Dnes územím Rokytnice prochází řada turistických cest s různým stupněm obtížnosti, které jsou dobře značeny.

Mezi významné cesty patří Cesta česko – polského přátelství, která je značena červenou barvou. Ta začíná v sedle pod Tvarožníkem a pokračuje po pohraničním hřebenu (již mimo území Rokytnice) na Sněžku a dále na Pomezí boudy. Červenou barvou je také značena cesta Jablonecká (neboli Cesta Ing. Krejčího), která vede z Dvoraček po Vlčím a Sachrově hřebeni a úbočím Stráže (zde je odbočka na vrch Stráž s vyhlídkou na město) do Jablonce nad Jizerou.

Zelenou značku zde má hned několik turistických cest. Nejznámější z nich je Krakonošova cesta, která vede z Harrachova přes Rýžoviště na Ručičky, odtud dále na Dvoračky a pokračuje až na Horní mísečky. Další zeleně značenou cestou se dostaneme z Horního náměstí přes Horní Rokytnici až na Studenov. Jiná cesta vede z centra města přes Letní stranu, Hleděsebe, Janovu skálu a Čertovu horu do Harrachova.

Modře je značena Janova cesta vedoucí z Čertovy hory přes Studenov a Hoření Domky na Ručičky a dále do sedla pod Dvoračkami. Zde se napojuje cesta vedoucí podél Huťského potoka, dále při úpatí Stráže a přes Zimní stranu do Malé Rokytnice. Harrachova cesta, taktéž modře značená vede z Harrachova podél Mumlavy na Krakonošovu snídani, dále Labskou louku a odtud Labským dolem do Špindlerova Mlýna.

Žlutě značené trasy zde vhodně propojují ostatní turistické cesty. Jedna z nich vede z Tvarožníku přes Voseckou boudu a Krakonošovu snídani, dále přes Zadní Plech na Ručičky, odtud pokračuje jako Kostelní cesta přes Kostelní vrch, Hoření Domky a Horní Kout do centra města a přes Sachrův hřeben do Františkova. Cestou z Dolní Rokytnice přes Letní stranu a Studenov se dostaneme do Harrachova. Jedna žlutě značená cesta vede z Dvoraček přes Zákoutí k Hornímu náměstí.

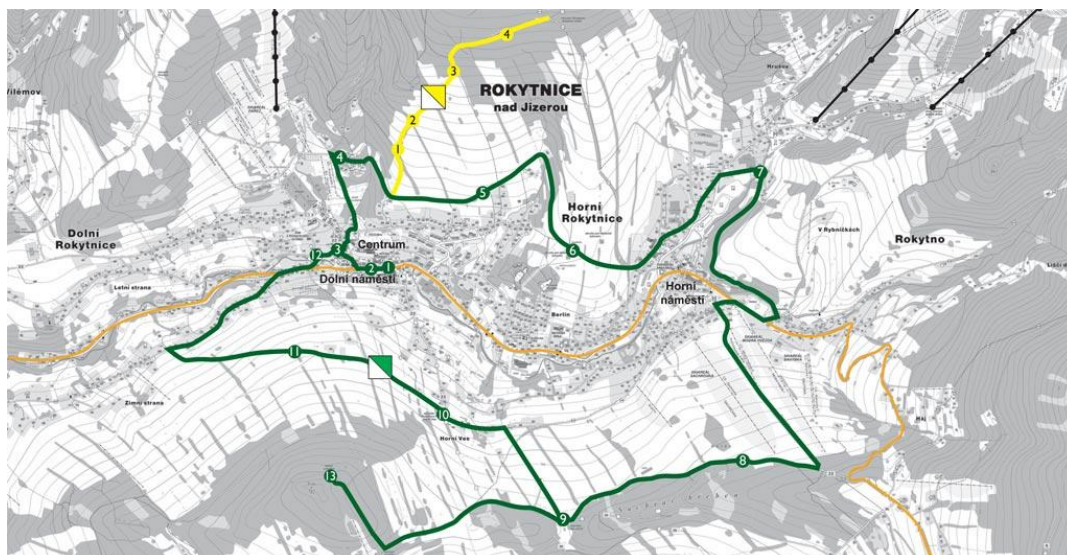
Zimní lyžařské trasy jsou vyznačeny čtyřmetrovými tyčemi. Toto značkování zajišťuje Horská služba.

Velký význam mají i tzv. němé značky. Jde o symboly různých horských míst a naznačují jejich směr. Např. symbol Rokytnice je „R“, Harrachov má hvězdu, Dvoračky velké „D“ atd.

V Rokytnici nad Jizerou jsou také dvě naučné stezky, Pašerácká stezka a poznávací okruh Okolo Rokytnice.

Na Pašerácké stezce jsou připravena čtyři zastavení, kde se dozvíme o historii pašování v Krkonoších a o samotných pašerácích. Stezka dlouhá 1,3 km je dostupná pro pěší i cyklisty. Její začátek je na Dolním náměstí, konec na rozcestí Studenov – Kostelní cesta. Z hlediska náročnosti ji můžeme označit za lehkou trasu, kterou zdoláme za 30 – 45 minut chůze.

Poznávací okruh Okolo Rokytnice nás na dvanácti zastaveních seznámí s historií města, jeho přírodními krásami a zajímavostmi. Provede nás malebnou rokytnickou krajinou a zavede na místa odkud je nádherný výhled na celé údolí města, Krkonoše a Jizerské hory. Trasa začíná i končí na Dolním náměstí a je dlouhá 11 km. Prodloužit si ji lze odbočením na skalní vyhlídku Strážník. I tato trasa patří k méně náročným a dostupná je pro pěší i cyklisty.



Obr. 95: Zeleně vyznačený poznávací okruh okolo Rokytnice a žlutě vyznačená Pašerácká stezka

(Zdroj: www.rokytnice.com)

10.4 Objekty pro ubytování

V Rokytnici nad Jizerou je mnoho objektů sloužících k tomuto účelu. Jedná se o chaty, chalupy, penziony, hotely nebo apartmány. Jejich rozmístění na území města je nerovnoměrné. Vyskytují se v různém počtu ve všech městských částech, nejvíce však v Horní Rokytnici, nejméně ve Františkově.

Rokytnice patří k rekreačním centrům s nejvyšší intenzitou podnikatelské aktivity v pohostinství a ubytování v rámci celé České republiky. Některá ubytovací zařízení byla přeměněna na penziony z bývalých podnikových rekreačních středisek. Spoustu z nich se však vyznačuje svojí zaostalostí a nižším standardem služeb. V posledních letech se v místě staví poměrně velké množství nových a moderních ubytovacích zařízení, která se svou kvalitou a vybaveností blíží evropským standardům. Na ubytovací kapacitě v Rokytnici se významně podílí také soukromí podnikatelé, kteří pronajímají pokoje v rodinných domech, kde sami bydlí.

V Rokytnici najdeme šest hotelů a to Hotel Bohemia, Krakonoš, Starý Mlýn, Helena, Rokytko a Modrá hvězda.

10.5 SWOT analýza cestovního ruchu

SWOT analýza se zde zabývá posouzením a definováním důležitých negativ a pozitiv pro oblast cestovního ruchu na území Rokytnice nad Jizerou, který je pro rozvoj a ekonomiku města stěžejní a rozhodující.

Tab. 11. Silné a slabé stránky města Rokytnice nad Jizerou

Silné stránky	Slabé stránky
Poměrně velký potenciál k rozvoji cestovního ruchu ve srovnání s nejbližší konkurencí, kterou představuje Harrachov, Špindlerův Mlýn a Pec pod Sněžkou.	Vysoká míra nezaměstnanosti a s ní související vysoká míra dojíždky za prací, sezonní výkyvy v zaměstnanosti.
Rozvíjející se základní i doprovodná infrastruktura v zimní sezóně (ubytovací a stravovací zařízení, lyžařské vleky, zázemí lyžařských vleků atd.)	Špatný technický stav místních komunikací a nedostatečná kapacita parkovacích míst v zimní sezóně.
Nabídka široké škály služeb v zimní sezóně, především ve spojení s lyžaři (řada lyžařských vleků a tratí, půjčovny a opravny lyžařského vybavení, skibusy, lyžařské školy, dostatek ubytování a stravování atd.).	Nedostatečná nabídka kulturního, společenského a sportovního vyžití při nepřízni počasí, v letním období a v pozdních odpoledních hodinách a s tím související nízká nabídka (doprovodné) infrastruktury cestovního ruchu. V zimní sezóně zde chybí dostatečné prostory pro mimolyžařské aktivity, např. sáňkování, bruslení apod.
Dostatečný počet a úroveň stravovacích a ubytovacích zařízení	Nedostatečná informovanost o připravovaných kulturních a sportovních akcích (důležitá je též včasná propagace).
Sjezdařské podmínky vhodné zejména pro rodiny s dětmi.	Ne zcela optimální nabídka další vybavenosti pro CR, špatná úroveň prodejen potravin, neochota personálu v některých prodejnách, sezonní otevírací doby, neznalost cizích jazyků.
Založení sdružení podnikatelů na podporu CR, což znamená intenzivnější spolupráci veřejné a soukromé sféry.	Nízká variabilita lyžařských tratí, především z pohledu náročnosti – jsou zde kratší a méně náročné lyžařské tratě.
Malebnost Rokytnicka, kouzlo krajiny. Nižší turistický ruch do jisté míry uchovává klidnější ráz zdejší oblasti.	Neuspokojivá činnost informačního centra v Rokytnici nad Jizerou, což vyplývá zejména z nízkého rozpočtu na jeho činnost. Nízká spolupráce podnikatelských subjektů s IC ve smyslu předávání aktuálních informací.

	Nižší úroveň poskytovaných služeb CR vzhledem k zahraniční konkurenci. Neexistence ucelených konkurenceschopných produktů a produktových balíčků, nízká míra propagace středisek (v současnosti se propagace pomalu zlepšuje, kladně k tomu přispívá mj. Svazek měst a obcí Krkonoše).
	Neexistence automatizovaného systému vyhledávání volných míst k ubytování v hotelích, penzionech a privátech na Rokytnicku.
	Nedostatečná odbornost zaměstnanců ve službách CR, zejména z pohledu jazykové vybavenosti.
	Nedostatečná doplňková infrastruktura k cyklistickým a turistickým trasám (chybí zde odpočívadla, lavičky).

Tab. 12: Příležitosti a ohrožení města Rokytnice nad Jizerou

Příležitosti	Ohrožení
Přítomnost Krkonošského národního parku (přírodní atraktivita) a spolupráce s ním.	Přítomnost Krkonošského národního parku je pro obec i jistým ohrožením v oblasti potenciálních střetů KRNP a ochránců přírody a krajiny se subjekty, které v CR působí.
Členitá, přírodně zajímavá krajina, příznivé klima v zimním období vhodné pro zimní sporty (zejména lyžování).	Zhoršování životního prostředí s rozvojem cestovního ruchu.
Nízká cenová úroveň ve srovnání se zahraničím.	Konkurence zahraniční, ale i v České republice (další zimní střediska jako Harrachov, Špindlerův Mlýn, Pec pod Sněžkou).
Rozvoj letní turistiky zprovozněním lanovky na Lysou horu, hustá síť cyklistických a pěších stezek.	Nedostatek finančních prostředků na rozvoj cestovního ruchu a nadále se snižující počet trvale bydlícího obyvatelstva.
Propojení lyžařského střediska v Rokytnici s konkurencí – Harrachovem. Propojení zmíněných středisek i v letním období.	
Účast veřejného i soukromého sektoru na aktivitách CR, zejména podpora podnikání, tvorba turistických produktů a programů, propagace.	
Členství ČR v evropské unii (využití dotačních programů).	

(Zdroj: Koncepce rozvoje cestovního ruchu, 2006)

11 Možnosti dalšího rozvoje města

V Rokytnici nad Jizerou má v ekonomické struktuře obce silnou pozici rekreace a cestovní ruch. Průmyslová výroba značně poklesla a bojuje o existenci. Cestovní ruch je nejen nejvýznamnějším zdrojem příjmů, ale také významným poskytovatelem pracovních příležitostí. Proto by se do budoucna mělo město zabývat jeho rozvojem nejen pro zimní sezónu, ale především zatraktivněním obce pro letní období, kdy je jeho návštěvnost výrazně nižší.

Pro budoucnost se uvažuje s těmito největšími akcemi.

11.1 Plánované projekty

Rekonstrukce lyžařského areálu Studenov

Investorem i provozovatelem stavby by měl být TJ Spartak Rokytnice nad Jizerou, který je vlastníkem areálu. Rozsáhlá rekonstrukce a modernizace spočívá ve výměně dvou páteřních vleků (talířový a kotvový) za šestisedačkovou lanovou dráhu, jejíž přepravní kapacita bude 2400 osob za hodinu. Nástupní stanice lanovky je navržena o 250 m níže oproti stávajícímu místu. Její součástí bude technické zázemí provozu lanovky, prostory pro obsluhu, sociální zařízení pro návštěvníky a garáže pro sněhové rolby. Součástí horního objektu by měl být velín, technologické části, výstupní prostor pro přepravované osoby zázemí pro obsluhu.

V rámci modernizace areálu by mělo být vybudováno i umělé zasněžování, které zde dosud chybí.

Areál však zasahuje do ochranné soustavy NATURA 2000 a tak byl tento projekt projednáván s ochranáři životního prostředí.

Také se projednávalo propojení areálu Studenov s lyžařským střediskem v Harrachově. Harrachov by se měl s Rokytnicí propojit z Rýžoviště přes Janovu skálu. Z ní by na obou stranách měla vzniknout lanovka i sjezdovka. Propojení obou areálů lanovkou ale znamená vykáčení přibližně 10 ha lesa. Vhodná trasa propojení

tak musela být konzultována se Správou Krkonošského národního parku. Na území Rokytnice by se jednalo o 2 ha lesa, který je ve své horní části poškozený. V současné době se stavbou lanovek a propojením obou středisek Správa KRNAP souhlasí. Stavba však nemůže být zrealizována kvůli rozhodnutí Krajského úřadu Libereckého kraje, odboru životního prostředí. Se stavbou lanovky se však musí počkat až na dokončení územního plánu pro město Harrachov, to by mělo být v roce 2011.

Pro obě horská střediska je tento projekt velmi zásadní. Znamenalo by zatraktivnění obou měst pro turisty, kteří by tak měli více možností. Harrachov má velkou ubytovací kapacitu (10 – 12 tisíc lidí), ale málo kilometrů sjezdových tratí. V Rokytnici je tomu naopak, což by znamenalo vzájemnou pomoc měst. Díky realizaci projektu by tak obě střediska mohla konkurovat mnoha českým i zahraničním lyžařským střediskům.

Výstavba nových lyžařských areálů

V novém územním plánu, který byl schválen v roce 2008, je počítáno s výstavbou nových lyžařských areálů. Tyto nové areály by měly být postaveny ve Vilémově a V Rybníčkách. Původním záměrem bylo vybudovat v Rokytnici nad Jizerou lyžařský okruh, který by byl přístupný ze základních nástupních bodů. Zde by byly zajištěny také odstavné parkovací plochy. Návštěvníci by se tak např. z Vilémova dostali přes lyžařské areály až na Lysou horu a zase zpět.

Tento lyžařský okruh, který by značně ulehčil dopravnímu zatížení města v zimním období, se zde však zřizovat nebude. Budou postaveny pouze nové lyžařské areály ve Vilémově a V Rybníčkách.

Úprava náměstí

Město Rokytnice dále plánuje úpravy náměstí. Stávající náměstí již dlouho neplní funkci, která tomuto prostoru náleží. Více než polovina náměstí je využita pro dopravu v klidu (parkování). Půjde o rekonstrukci (humanizaci a zvýšení bezpečnosti) úseku komunikace II/294, která vede centrem města Rokytnice nad

Jizerou. V návaznosti na rekonstrukci silnice se počítá také s celkovou revitalizací a humanizací Dolního náměstí. Výsledkem by mělo být ozelenění prostoru, vybavení městským mobiliářem a jeho zlepšení pro pořádání kulturních akcí.

Tato plocha je na jihovýchodě vymezena budovou radnice, jižní hranice je pak tvořena prodejnou Tesco, apartmány s komerčním parterem (pizzeria, Česká spořitelna, prodejna sportovních potřeb), restaurací Rocky Bar a Hutským potokem. Ze západu náměstí uzavírá secesní budova, v níž má sídlo Komerční banka. Severní hranici vymezuje hotel Krakonoš, Music Club, základní škola a penzion se sportovní prodejnou. Západní část náměstí je uzavřena budovou s bytovými jednotkami, prodejnou potravin a skiservisem. Plocha náměstí zahrnuje páteřní komunikaci II/294, veřejné prostranství s travnatou plochou a plochy pro parkování.



- | | |
|---|---|
| 1 Komunikace - povrch živice | 9 a/b Přístřešek autobusové zastávky, s bočními stěnami/bez |
| 2 Komunikace - kamenná dlažba zátěžová pro pojezd | 10 s Zábranný sloupek pevně osazený/sklonný |
| 3 Kamenná dlažba pro pěší - základní | 11 Fontánka/pítka/platika apod. |
| 4 Kamenná dlažba pro pěší - doplňková, kontrastní | 12 Parkové lavičky |
| 5 Kamenná dlažba - výtvarně modelovaná | 13 Alejové stromy v travnaté ploše |
| 6 Místo pro umístění stanu pódia | 14 Alejové stromy v dlažbě, stromová mříž |
| 7 Místa pro umístění dočasných prodejních stánků | 15 Keřové patro |
| 8 Zvýšený zpomalovací práh | 16 Stávající vzrostlý smrk pichlavý |

Obr. 96: Návrh humanizace komunikace II/294 a náměstí

(Zdroj: Ing. arch. Jan Buchar a CityPlan)

Stavba polyfunkčního domu

V Horní Rokytnici, blízko sportovní haly, u hlavní silnice vyroste nová stavba. Bude mít podobu souboru objektů s ubytovací kapacitou, prostory pro sportovní vyžití, restaurací, bytovými jednotkami k odkoupení atd. Výstavbu tohoto polyfunkčního domu zahájí firma Tre - Colli v roce 2011.

Lázeňský objekt

Tuto opuštěnou továrnu chtěli už před několika lety investoři proměnit v budovu vhodnou pro cestovní ruch. S přestavbou na lázeňský objekt, kde by se měly v patře nacházet prostory pro ubytování a v přízemí bazén, sauny, restaurace aj., se mělo začít už v únoru letošního roku. Zatím se však nic neděje.

Rekonstrukce základní školy

Některé části školních budov Základní školy v Rokytnici nejsou v příliš dobrém stavu, jde především o tělocvičnu a dílny. Potřeba je také provést údržbu ostatních částí. Ta by se měla týkat výměny oken, úpravy střechy apod.

Výběrovou komisí bylo zadáno vypracování „Návrhu rekonstrukce a dostavby areálu Základní školy v Rokytnici nad Jizerou“. Návrh zpracovala ostravská společnost Poel, s.r.o. projekce a realizace staveb.

Do budoucna město Rokytnice nad Jizerou počítá s využitím části budovy základní školy. Tyto přízemní prostory budou využity na provozovny, které budou plně odtrženy od školy, také budou mít vlastní vchod z náměstí. Vstup do základní školy by měl být ve spojovací části staré a nové budovy, přístupný ze školního hřiště.



Obr. 97: Čelní strana staré školní budovy (návrh)



Obr. 98: Nová vstupní hala (návrh)

(Zdroj: www.mesto-rokytnice.cz)

Výstavba hotelu u koupaliště

V roce 1922 zde bylo vybudováno koupaliště, které bylo v průběhu let několikrát rekonstruováno. Jeho provoz byl ukončen v 90. letech 20. století a dnes

chátrá. Za jeho uzavřením stála správa KRNAP, která zde objevila vzácný druh mloka.

Tento pozemek přešel do soukromého vlastnictví při nuceném rozprodeji majetku města v době jeho zadlužení. Soukromý majitel zde chtěl realizovat projekt stavby penzionu s bazénem, který však nebyl schválen, opět správou KRNAP.

V současné době by se mělo začít s výstavbou velkého penzionu na místě srubového městečka na pozemku u koupaliště. Na ploše označené jako plocha hromadné rekreace by vedle penzionu mělo být zřízeno nové koupaliště, camping, místa pro přívěsy, prostory pro sport apod. Jedná se o velmi atraktivní lokalitu, která se nachází na klidném místě obklopeném přírodou, blízko centra města a lyžařského areálu Studenov. Výstavba penzionu by napomohla k získání ubytovacích kapacit.



Obr. 99: Srubové městečko (Kučerová, T. 2010)

11.2 Rozpočet a zadlužení města

Od druhé poloviny 90. let 20. století začalo vedení města realizovat projekty, které měly přispět k rozvoji obce v oblasti cestovního ruchu. Šlo o výstavbu lanové dráhy na Lysou horu, stavbu nového náměstí v Horní Rokytnici nebo dostavbu části náměstí Dolního. Město však nemělo pro spolufinancování žádné investory a u několika bank si vytvořilo nemalé úvěry, které nebylo schopné splácet. Umoření dluhu bylo z části neúspěšné také proto, že několik sezon po sobě byla zima se špatnými sněhovými podmínkami, a tak nová lanovka neměla takový obrat, jak se očekávalo. Cestu z finanční krize začalo město řešit rozprodejem obecního majetku. Ani to však na splacení dluhů nestačilo. Nakonec pomohl stát, který Rokytnici oddlužil. Dnes už na seznamu dlužníků není.

12 Závěr

Ve své diplomové práci jsem se zabývala územním rozvojem Rokytnice nad Jizerou. Cílem bylo popsat faktory působící na rozvoj hospodářství a jeho vliv na využití zastavěných i volných ploch v průběhu jeho vývoje.

Na základě informací získaných studiem dostupné literatury jsem popsala hospodářský vývoj Rokytnice od dob hornictví až k cestovnímu ruchu, kterému se kvůli jeho aktuálnosti a důležitosti věnuji v samostatné kapitole.

Za pomoci literatury byla sepsána také část, v níž se zabývám stavebním rozvojem města. Nejnovější výstavba byla zjištěna analýzou území.

Všechny tyto informace jsem využila ke zpracování kapitol, které pojednávají o hodnocení a vývoji krajinné struktury a prostorové funkční struktury města. Ty byly z velké části zpracovány na základě výsledků terénního šetření.

Pro pochopení důvodů ke vzniku a rozvoji této oblasti jsem místo charakterizovala z hlediska přírodních podmínek, které představují hlavní faktory důležité právě pro hospodářský rozvoj.

Informace týkající se možností dalšího rozvoje města jsem získala na městském úřadě v Rokytnici nad Jizerou.

Dospěla jsem k závěru, že Rokytnice byla už od svého počátku budována jako průmyslové centrum, kde se vystřídalo hned několik průmyslových odvětví. Nejvýznamnější byla textilní výroba, jejíž éra znamenala největší rozkvět města ať už v oblasti stavebního rozvoje nebo počtu obyvatel. Hospodářství tady bylo v té době na vrcholu. Úpadek textilu po druhé světové válce znamenal i úpadek Rokytnice, jejíž rozvoj se tak na několik desetiletí zbrzdil. Novou cestou pro ni byl, od konce 80. let 20. století, cestovní ruch, díky němuž se Rokytnice stala významným zimním lyžařským střediskem. V 90. letech 20. století se město v důsledku realizace několika projektů, které měly napomoci rozvoji cestovního ruchu, zadlužilo a jeho rozvoj to naopak omezilo. Následoval rozprodej obecního majetku. Proto v současné době město nemá téměř žádné možnosti, jak získat příjmy.

Rokytnici tak čeká ještě dlouhá cesta k úplné prosperitě. Do budoucna by se mělo vedení města zaměřit na lepší využití v letním období. Zejména přilákat investory, kteří by se podíleli na financování rozvoje města pro cestovní ruch. Konkrétním projektem, který město připravuje, je např. výstavba nových lyžařských areálů.

Diplomová práce, s přizpůsobením tématu, by se dala využít také pro didaktické účely. Žáci základních škol by tak poznali místo kde žijí. Téma „Poznáváme svoje město“ by bylo zpracovááno žáky jako projekt. Nejvhodnější formou je pro tuto činnost skupinová práce. V rámci každé skupiny je řešen jeden konkrétní úkol. Informace získané z internetu, v knihovně, městském úřadě nebo informačním centru žáci zpracují na počítači v podobě posteru. Výhodou je pokud má základní škola k dispozici GIS software.

V závěru jednotlivé skupiny prezentují svoje výsledky ostatním. Postery budou vyvěšeny v prostorách školy, případně městského úřadu.

13 Použitá literatura

Knihy:

CULEK, M. *Biogeografické členění České republiky*. Praha: ENIGMA, s.r.o., 1995. 347 s. ISBN 80-85368-80-3

DEMEK, J. a kol. *Zeměpisný lexikon ČSR - Hory a nížiny*. Brno: Academia, 1987. 584 s.

DVOŘÁK, J., VANĚK, J. a kol. *Krkonošský národní park*. 1. vydání. Praha: ARTEDIT, s.r.o., Praha, 2002. 40 s.

ELSNER, V. *Heimatskunde des Rochlitzer Gerichtsbezirkes mit berücksichtigung der Gemeinden der Gerichtsbezirke Starkenbach und Hochstadt. Rochlitz an der Iser*: Selbstverlag des Rochlitzer Lehrervereines, 1893. 181 s.

GEBERT, F. *Adress-Buch für den Bezirk Rochlitz im Riesengebirge*. Rochlitz in Riesengebirge: Herausgeber und Verleger Franz Gebert, 1908. 170 s.

JECH, J. *Zapadlí vlastenci vypravují*. Rokytnice nad Jizerou: MěstNV Rokytnice, 1977.

Kronika města Rokytnice nad Jizerou 1. díl. Rokytnice nad Jizerou, 1951. 602

Kronika města Rokytnice nad Jizerou 2. díl. Rokytnice nad Jizerou, 1988. 322 s.

Kolektiv autorů. *Krkonoše*. 1. vydání. Praha: Olympia, 1984. 404 s. ISBN 27-041-84

Kolektiv autorů. *Principy a pravidla územního plánování*. ÚÚR, 2009.

KUČA, K.: *Města a městečka v Čechách, na Moravě a ve Slezsku 6. díl*. 1. vydání. Praha: Libri, 2004. 880 s. ISBN 80-7277-040-3.

LOKVENC, T. *Krkonošské hřebeny*. 1. vydání. Hradec Králové: Jiskra, tiskařské závody n. p., 1960. 163 s.

LOKVENC, T. *Toulky krkonošskou minulostí*. 1. vydání. Hradec Králové: Kruh, 1978. 267 s.

LUNIACZEK, P. *Po stopách Věnceslava Metelky*. Krkonoše - Jizerské hory. 2004 Roč. 37, č. 9.

MIKANOVÁ, E. *Rokytnice nad Jizerou*. Krkonoše - Jizerské hory. 2003. Roč. 36, č. 9.

PILOUS, V. *Krkonoše skal a kamení*. 1. vydání. Vrchlabí: Ministerstvo životního prostředí Praha, 2001. 32 s.

RŮŽIČKOVÁ, J., ŠKRABAL, J. *Historický lexikon obcí České republiky 1869 – 2005 1. díl*. 1. vydání. Praha: ČSÚ, 2006. 1380 s. ISBN 80-250-1310-3

SOJKOVÁ, J. *Lidové zvyky na Rokytnicku kolem roku 1890 - Z Českého ráje a Podkrkonoší*.

SÝKORA, B. *Krkonošský národní park*. 1. vydání. Praha: Státní zemědělské nakladatelství, 1983. 280 s.

ŠTURSA, J. *Encyclopedia Corcontica*. 1. vydání. Vrchlabí: Ministerstvo životního prostředí Praha, 2003. 88 s.

Studie:

Kolektiv autorů. *Koncepce rozvoje cestovního ruchu v Rokytnici nad Jizerou*. Liberec: Agentura regionálního rozvoje. spol. s.r.o., 2006. 132 s.

Kolektiv autorů. *Územní plán Rokytnice nad Jizerou*. Liberec: Saul s.r.o., 2008. 189 s.

Kolektiv autorů. *Humanizace náměstí v Rokytnici nad Jizerou*. Praha: CityPlan, spol. s.r.o., 2010. 27 s.

KUBÁT, M. *Studie z historie Rokytnice nad Jizerou*. (soukromý materiál, nevydáno knižně)

Internetové zdroje:

ČEP, Zbyněk. *Paintball Rokytnice*. [online]. 2008-2009 [cit. 2010-05-17]. 2010 Dostupné z URL

<<http://www.paintball-rokytnice.cz/>>

<<http://www.ctyrkolky-rokytnice.cz/>>

Český statistický úřad [online]. [cit. 2010-02-09]. 2010 Dostupné z URL
<http://vdb.czso.cz/vdbvo/tabdetail.jsp?kapitola_id=5&potvrz=Zobrazit+tabulku&pro_3980528=577456&go_zobraz=1&citolab=MOS+B01&vo=tabulka&voa=tabulka&str=tabdetail.jsp>

Městský úřad Rokytnice nad Jizerou. [online]. 2006 [cit. 2010-02-21]. 2010 Dostupné z URL

<<http://www.mesto-rokytnice.cz/content/section/26/29/>>

<<http://www.mesto-rokytnice.cz/content/view/1537/96/>>

<<http://www.mesto-rokytnice.cz/content/view/1830/96/>>

<<http://www.mesto-rokytnice.cz/content/view/1837/96/>>

Portál veřejné správy České republiky. [online]. [cit. 2010-03-12]. 2010 Dostupné z URL <http://www.geoportal.cenia.cz/mapsphere/MapWin.aspx?M_Site=cenia&M_Lang=cs>

RIS [online]. [cit. 2010-04-07]. 2010 Dostupné z URL <http://www.risy.cz/vismo/http://img/pruvodce_projektem/index.php?pid=231&kraj=-1&zuj=577456>

Rokytnice nad Jizerou [online]. [cit. 2010-05-17]. 2010 Dostupné z URL <http://www.rokytnice.com/index.php?option=com_ice&Itemid=38&catid=2#IceGallery>
<<http://www.rokytnice.com/turistika/naucne-stezky/>>
<<http://www.rokytnice.com/paragliding/>>
<<http://www.rokytnice.com/vodactvi/>>
<<http://www.rokytnice.com/podkova/>>

Sčítání Lidu, domů a bytů 2001 [online]. [cit. 2010-02-09]. 2010 Dostupné z URL <<http://www.czso.cz/cz/cisla/1/13/rocern/regiony.htm>>

Sdružení pro rozvoj turistického ruchu v Rokytnici nad Jizerou [online]. [cit. 2010-06-02]. Dostupné z URL <<http://www.rokytnice.com/sdruzeni/index.php>>

VELEBIL, Dalibor. *Velebil.net* [online]. 2001 [cit. 2010-01-04]. Dostupné z URL <<http://www.velebil.net/clanky/rokytnice/>>

PŘÍLOHY

Proměny Rokytnice nad Jizerou



Obr. 1: Pohled do centra města v roce 1930 (Slavík, R.)



Obr. 2: Pohled do centra města v roce 2010 (Kučerová, T.)



Obr. 3: Západní část náměstí s kostelem
(Housa, R. 1930)



Obr. 4: Západní část náměstí s kostelem
(Kučerová, T. 2010)



Obr. 5: Náměstí – pohled východním směrem
(Housa, R. 1930)



Obr. 6: Náměstí – pohled východním směrem
(Kučerová, T. 2010)



Obr. 7: Kresba W. Liebschera (1902)



Obr. 8: Cesta na Letní stranu (Kučerová, T. 2010)



Obr. 9: Jižní část Dolního náměstí v roce 1990
(Kubát, M.)



Obr. 10: Jižní část Dolního náměstí v roce 2010
(Kučerová, T.)



Obr. 11: Stará hospoda U Jandů, vpravo
Göldnerova továrna
(Zdroj: www.rokynnice.com)



Obr. 12: Místo hospody je zde dům s několika
byty, za ním Eprona a.s. (Kučerová, T. 2009)



Obr. 13: Rozšiřování silnice v roce 1970.
Budova Elektroprístroje ještě není rozšířena
(Kubát, M.)



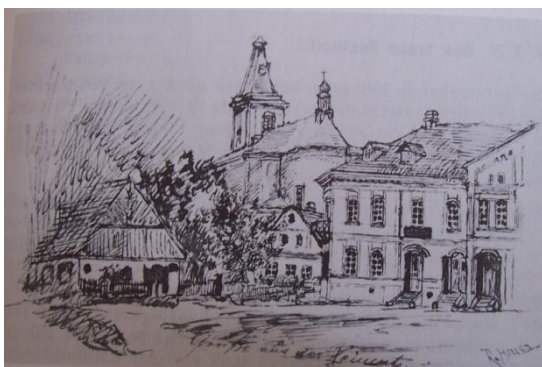
Obr. 14: Elektroprístroj s přístavbou další budovy
(Kučerová, T. 2010)



Obr. 15: „Vjezd“ do centra obce (Housa, R. 1930)



Obr. 16: Současná podoba místa (Kučerová, T. 2010)



Obr. 17: Kresba náměstí od Rudolfa Housy z roku 1897



Obr. 18: Současná podoba místa (Kučerová, T. 2010)



Obr. 19: Kaštany před školou a podél hlavní silnice procházející náměstím v roce 1920 (Housa, R.)



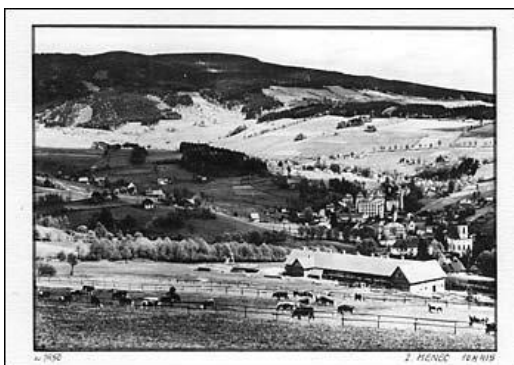
Obr. 20: Travnatá plocha a několik nových stromů podél silnice v roce 2010 (Kučerová, T.)



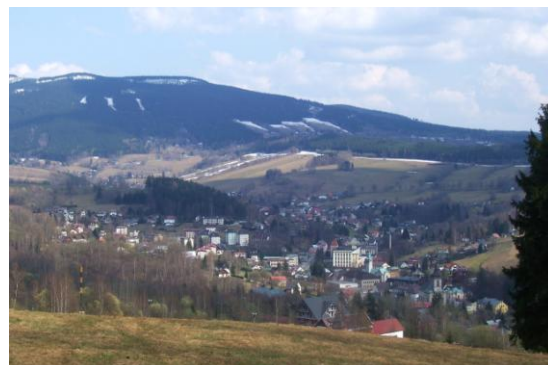
Obr. 21: Sídliště Berlín (vlevo) zástavba v HR podél hlavní silnice (Kubát, M. 1960)



Obr. 22: Rozrůstající se zástavba v Berlíně a stromové patro, které brání pořízení totožného snímku jako na obr. 21 (Kučerová, T. 2010)



Obr. 23: Pohled na centrum města z Letní strany (Menec, Z. 1950)



Obr. 24: Pohled na město v roce 2010 (Kučerová, T.)



Obr. 25: Dům s byty v roce 1925 (Housa, R.)



Obr. 26: Apartmány s prodejnou hraček a suvenýrů (Kučerová, T. 2010)

