

FAKULTA PŘÍRODOVĚDNĚ-HUMANITNÍ A PEDAGOGICKÁ

Katedra: Tělesné výchovy a sportu
Studijní program: Ekonomika a management
Studijní obor (kombinace): Sportovní management

Organizace Handball Campu
Organization of Handball Camp

Bakalářská práce: 09 – FP – KTV – 324

Autor:

Miluše Šrajbrová

Podpis:

Adresa:

Sedmidomky 98

36001, Karlovy Vary - Dalovice

Vedoucí práce: PaedDr. Jindřich Martinec

Konzultant: Ing. Zdeněk Radosta

Počet

stran	grafů	obrázků	tabulek	pramenů	příloh
60	0	8	5	13	7

V Liberci dne: 15.5.2009

TECHNICKÁ UNIVERZITA V LIBERCI
Fakulta přírodovědně-humanitní a pedagogická
Katedra tělesné výchovy
Akademický rok: 2007/2008

ZADÁNÍ BAKALÁŘSKÉ PRÁCE
(PROJEKTU, UMĚLECKÉHO DÍLA, UMĚLECKÉHO VÝKONU)

Jméno a příjmení: **Miluše ŠRAJBROVÁ**
Studijní program: **B6208 Ekonomika a management**
Studijní obor: **Management sportovní**

Název tématu: **Organizace Handball Campu**

Z á s a d y p r o v y p r a c o v á n í :

Práce počítá s řešením organizačního zajištění Handball Campu, tvorbu programu kempu, zajištění služeb kolem kempu, komunikaci s partnery.

Rozsah grafických prací:

Rozsah pracovní zprávy:

Forma zpracování bakalářské práce: **tištěná**

Seznam odborné literatury:

Čáslavová, E. Management sportu. Praha : Karolinum, 1997. ISBN : 80-7184-066-1 Kubias, S. Úvod do managementu - 2007. Liberec : TU v Liberci, 2007. ISBN : 978-80-7372-237-1 Novotný, J. Ekonomika sportu. Praha : ISV 2000. ISBN : 80-85866-68-4

Vedoucí bakalářské práce:

PaedDr. Jindřich Martinec
Katedra tělesné výchovy

Datum zadání bakalářské práce:

20. května 2008

Termín odevzdání bakalářské práce:

25. května 2009



doc. RNDr. Miroslav Brzezina, CSc.
děkan

L.S.



PaedDr. Jindřich Martinec
vedoucí katedry

dne

Prohlášení

Byl(a) jsem seznámen(a) s tím, že na mou bakalářskou práci se plně vztahuje zákon č. 121/2000 Sb. o právu autorském, zejména § 60 – školní dílo.

Beru na vědomí, že Technická univerzita v Liberci (TUL) nezasahuje do mých autorských práv užitím mé bakalářské práce pro vnitřní potřebu TUL.

Užiji-li bakalářskou práci nebo poskytnu-li licenci k jejímu využití, jsem si vědom povinnosti informovat o této skutečnosti TUL; v tomto případě má TUL právo ode mne požadovat úhradu nákladů, které vynaložila na vytvoření díla, až do jejich skutečné výše.

Bakalářskou práci jsem vypracoval(a) samostatně s použitím uvedené literatury a na základě konzultací s vedoucím bakalářské práce a konzultantem.

V Liberci dne: 15.5.2009

Miluše Šrajbrová

Poděkování

Na tomto místě bych ráda poděkovala PaedDr. Jindřichu Martincovi za jeho odborné vedení, cenné připomínky a rady, které mi byly velkým přínosem při zpracování této bakalářské práce. Poděkování patří taktéž panu Ing. Zdeňkovi Radostovi, se kterým jsem měla možnost spolupracovat na Handball Campu v Liberci a získat tak cenné zkušenosti z praxe.

Anotace

Anotace

Cílem této bakalářské práce je popis všech úkonů potřebných k realizaci házenkářského kempu pro mládež, zhodnocení třetího ročníku Handball Campu v Liberci v roce 2008 a návržení možných zlepšení.

Teoretická část popisuje důležité pojmy, kterými jsou management a manažer, marketing, realizace sportovní akce, sponzoring a sportovní reklama.

Praktická část v prvních kapitolách popisuje Handball Campy obecně. V kapitolách následujících vycházím z poznatků, které jsem získala při účasti na kempu jako organizační asistent. Hlavní pozornost je tedy věnována převážně Handball Campu v Liberci, kterého jsem se sama zúčastnila. Praktická část doplňuje část teoretickou.

Součástí práce je také SWOT analýza libereckého Handball Campu, která má za úkol analyzovat získané informace, zhodnotit stávající situaci kempu a nalézt možné způsoby zlepšení pro budoucí ročníky této akce.

Klíčová slova: kemp, házená, organizátor, partner, propagace, časový harmonogram, SWOT analýza

Annotation

Zum Ziel dieser Bachelorarbeit wird die Beschreibung aller zur Realisation eines Handballcamps für Jugendliche notwendigen Schritte, die Beurteilung des letzten dritten Jahrgangs im Jahr 2008 des Handballcamps in Liberec und ein Entwurf möglicher Verbesserungen.

Im theoretischen Teil werden wichtige Begriffe beschrieben wie Management und Manager, Marketing, Realisierung einer sportlichen Veranstaltung, Sponsoring und Sportwerbung.

Der praktische Teil beschreibt in den ersten Kapiteln die Handballcamps im Allgemeinen. In den weiteren Kapiteln befaße ich mich mit den Beobachtungen, die ich als Assistentin des Campveranstalters gewonnen habe. Die größte Aufmerksamkeit wird folglich vorwiegend dem Handballcamp in Liberec gewidmet, an dem ich teilgenommen habe. Der praktische Teil erweitert den theoretischen.

Ein Bestandteil der Arbeit ist auch die SWOT-Analyse des Handballcamps in Liberec, deren Aufgabe ist es, die gewonnenen Informationen zu analysieren, die aktuelle Lage des Camps zu beurteilen und mögliche Verbesserungen für folgende Jahrgänge dieser Veranstaltung zu finden.

Schlüsselwörter: Camp, Handball, Veranstalter, Partner, Werbung, Zeitplan, SWOT-Analyse

Annotation

The aim of this thesis is a description of all actions necessary to implement Handball camp for young people, an assessment of last year Handball Camp in Liberec and propose possible improvements. The theoretical part describes the important notions, such as management and manager, marketing, implementation of sports events, sports sponsorship and sports advertising.

The practical part in the first chapters describes Handball Camps in general. In the following chapters I leave the knowledge that I gained by participating in the camp as an organizational assistant. Main attention is paid mainly to Handball Camp in Liberec, which I attended myself. The practical part complements the theoretical one.

One of the parts of this work is the SWOT analysis of Liberec Handball Camp, which has the task of analyzing the obtained information, to assess the current situation of the camp and find possible ways to improve for future editions of this event.

Key words: Camp, handball, organizer, partner, promotion, timetable, SWOT analysis

Obsah

1	Úvod.....	8
2	Cíle bakalářské práce.....	9
3	Přehled poznatků o organizování sportovní akce	10
3.1	Vymezení pojmu management a manažer	10
3.2	Marketing.....	16
3.3	Strategický postup pro realizaci sportovní akce	17
3.4	Sponzorování sportovních akcí	19
3.5	Sportovní reklama	21
4	Obecně o Handball Campu	22
4.1	Cíle a myšlenky organizátorů kempu.....	22
4.2	Pohled do minulosti	22
5	Projekt Handball Camp Liberec 2008	26
5.1	Seznámení se s obsahem projektu.....	26
5.2	Organizace projektu.....	27
5.3	Struktura partnerů projektu.....	29
5.4	Propagace kempu	30
5.5	Personální obsazení a materiální zajištění projektu	31
5.5.1	Personální obsazení	31
5.5.2	Materiální zajištění.....	32
5.6	Kalkulace cen kempu	33
5.7	Vlastní realizace kempu	35
5.7.1	Zahájení kempu	35
5.7.2	Průběh kempu.....	35
5.7.3	Ukončení kempu	39
5.7.4	Výsledkový servis.....	39
5.8	Zhodnocení projektu a návrhy na zlepšení pro příští ročníky	40
6	Závěr.....	48
	Seznam literatury	49
	Seznam příloh	50

1 Úvod

Tématem této bakalářské práce je organizace Handball Campu. Handball Campy jsou házenkářské tábory s několikaletou tradicí založené Ing. Michlem Vopelkou, které jsou určené pro mladé házenkáře. Toto zjednodušené vysvětlení názvu by mělo být ještě doplněno o fakt, že tyto tábory vlastně obohacují a zdokonalují pohybovou dovednost mladých sportovců o nové prvky, upevňují jejich vztah ke sportu a vyplňují jim prázdninový čas, kdy netrénují se svými kluby nebo týmy. Zároveň zde také navazují nová přátelství a kamarádství, a učí se, jak se prosadit, ale i podřídit kolektivu.

Toto téma jsem si zvolila proto, že jsem chtěla spojit psaní bakalářské práce s praxí a získáním zkušenosti v oboru sportovního managementu. Naskytla se mi příležitost spolupráce s firmou One Sport, která organizuje různé sportovní akce, a bylo mi nabídnuto, podílet se na organizování právě Handball Campu v Liberci.

Mám ráda kolektivní sporty, zdají se mi velmi atraktivní a zajímavé, ale nikdy jsem neměla možnost zahrát si házenou. Proto jsem ráda, že se mi naskytla příležitost, podílet se na organizaci takovéto akce a zároveň blíže poznat tento sport. Byla pro mne určitě velká zkušenost, zúčastnit se realizace této několikadenní sportovní akce.

2 Cíle bakalářské práce

Hlavním cílem bakalářské práce je popsat všechny úkony, potřebné k zajištění kompletní organizace házenkářského kempu pro mládež, vyhodnotit poslední ročník Liberec Handball Campu a na základě toho navrhnout možná zlepšení.

Dílčí cíle:

- 1) Navrhnout konkrétní zlepšení v oblasti programu kempu a časového harmonogramu.
- 2) Navrhnout opatření v cenových relacích.
- 3) Popsat přínos osoby organizačního asistenta na kempu

3 Přehled poznatků o organizování sportovní akce

3.1 Vymezení pojmu management a manažer

V současné literatuře je možné najít až stovky vysvětlení či definic pojmu management, které se snaží co nejpřesněji vymežit jeho obsah. Management je obecná disciplína s velice širokým zaměřením a lze ji aplikovat na všechny organizační úrovně řízení.

Management je založen na znalosti ekonomie, sociologie, psychologie, matematiky, logistiky, kulturní historie, antropologie a řady dalších vědních oborů.¹

Chtěla bych uvést alespoň jednu z mnoha definic tohoto pojmu, a to definici K.H.Chunka (USA): „*Je to proces plánování, organizování, vedení a kontroly organizačních činností, zaměřených na dosažení organizačních cílů.*“²

Anglickému pojmu management asi nejlépe odpovídá český pojem řízení, se kterým nejlépe koresponduje anglické slovo manage = vést, řídit, a to především řízení podnikové, ve smyslu uceleného řízení všech podnikových činností. Dalším významem pojmu management může být také skupina lidí, vykonávajících řídicí funkce. Tento pojem může označovat také odbornou disciplínu a obor studia.³

Osoba vykonávající tuto funkci je označována jako manažer. Manažerem je pracovník organizace, zabývající se profesionálně řízením jiných pracovníků organizace a vykonávající manažerské aktivity.⁴

Aktivity manažerské práce podle Sávy Kubiase:

Plánování (rozhodnout CO dělat)

Plánování je proces, při kterém manažer stanovuje cíle a vybírá cesty a prostředky k jejich efektivnímu dosažení. Bez předem promyšleného plánu nemůže žádná organizace efektivně dosahovat své cíle. Plánování se zaměřuje na budoucnost a je to jedna ze součástí managementu. Účelem plánování není pouze stanovení cíle, ale také určení termínů jednotlivých činností, stanovení potřebných zdrojů a bilance zdrojů, které jsou k dispozici.

¹ KUBIAS, S., 2007

² ČÁSLAVOVÁ, E., 1997

³ ČÁSLAVOVÁ, E., 1997

⁴ KUBIAS, S., 2007

Manažerské rozhodování

Rozhodování je fáze předcházející manažerskému organizování, ve které manažer vybírá nejvhodnější cesty k dosažení cílů svého podniku.

Základem rozhodování je získání dostatečného množství potřebných informací pro tvorbu možností jednání. Podstatou rozhodování je tedy výběr nevhodnější varianty jednání.

Organizování (rozhodnout JAK to dělat)

Organizování je dosahování koordinovaného úsilí prostřednictvím struktury úkolů, lidí, autority a komunikace. Je to činnost managementu organizace navazující na plán.

Při organizování jsou:

- pracovníci rozdělování do skupin nebo týmů
- stanovování nositelé jednotlivých úkolů vycházejících z plánu
- stanovování odpovědnosti
- stanovování způsoby komunikace mezi skupinami navzájem a mezi skupinami a managementem

Řízení výkonnosti (dominantní fáze)

Hlavním hybatelem pro zlepšení výkonnosti pracovních skupin nebo pracovníků je MOTIVACE.

Člověk je tvor, který neustále něco chce, nikdy není zcela spokojen. Tento „neklid“ ho podněcuje k neustálé aktivitě a snaze dosáhnout něčeho nového. Motivace je přirozený lidský pud neustále uspokojovat další potřeby. Pouze neuspokojená potřeba člověka je motivující. Jinak řečeno, motivací jsou všechny vnitřní síly člověka, které ho nutí konat něco dobrovolně, ze své vlastní vůle, a zahrnuje cíle, vytrvalost a úsilí člověka. Motivace je zaměřena na emocionální neboli citovou stránku člověka.

Na rozdíl od toho STIMULACÍ je člověk ovlivňován někým druhým k tomu, aby konal něco pro něj výhodného, přestože se s tím nemusí ztotožňovat. Stimulace je zaměřena na rozumovou – racionální stránku člověka.

Dobrý vedoucí musí umět sjednotit zájmy podniku se zájmy motivovaných pracovníků. V tom spočívá umění motivovat.

VEDENÍ je zásadní vlastnost, jakou by měl manažer ovládat. Je to proces či soubor opatření, zahrnujících ovlivňování osob k dosažení cílů. Někteří vedoucí své podřízené motivují a povzbuzují, jiní je dokáží znechutit a mnohdy přinutit k odchodu z podniku. Je na

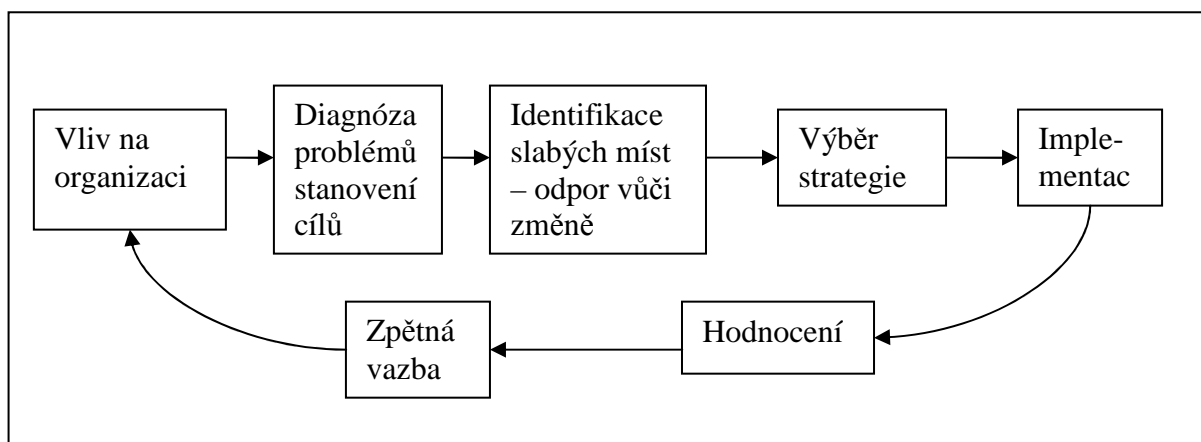
každém nadřízeném, aby si tento fakt uvědomil a zvolil takový způsob vedení, který vyhovuje nejen jemu, ale hlavně podniku a spolupracovníkům.

Kontrola a hodnocení výkonu (zhodnotit, jak kvalitně byl úkol splněn)

KONTROLA je činnost, která porovnává dosažené hodnoty s hodnotami předpokládanými. Je vyhodnocením toho, jak se výsledek liší od původního plánu, a to jednak průběžně a jednak po ukončení činnosti. Jejím hlavním cílem je sledování procesů plnění úkolů směřujících k dosažení stanovených cílů a zjištění zpětné vazby ve smyslu odstranění nežádoucích odchylek od původního plánu. Kontrola je jedna z nejdůležitějších aktivit manažera.

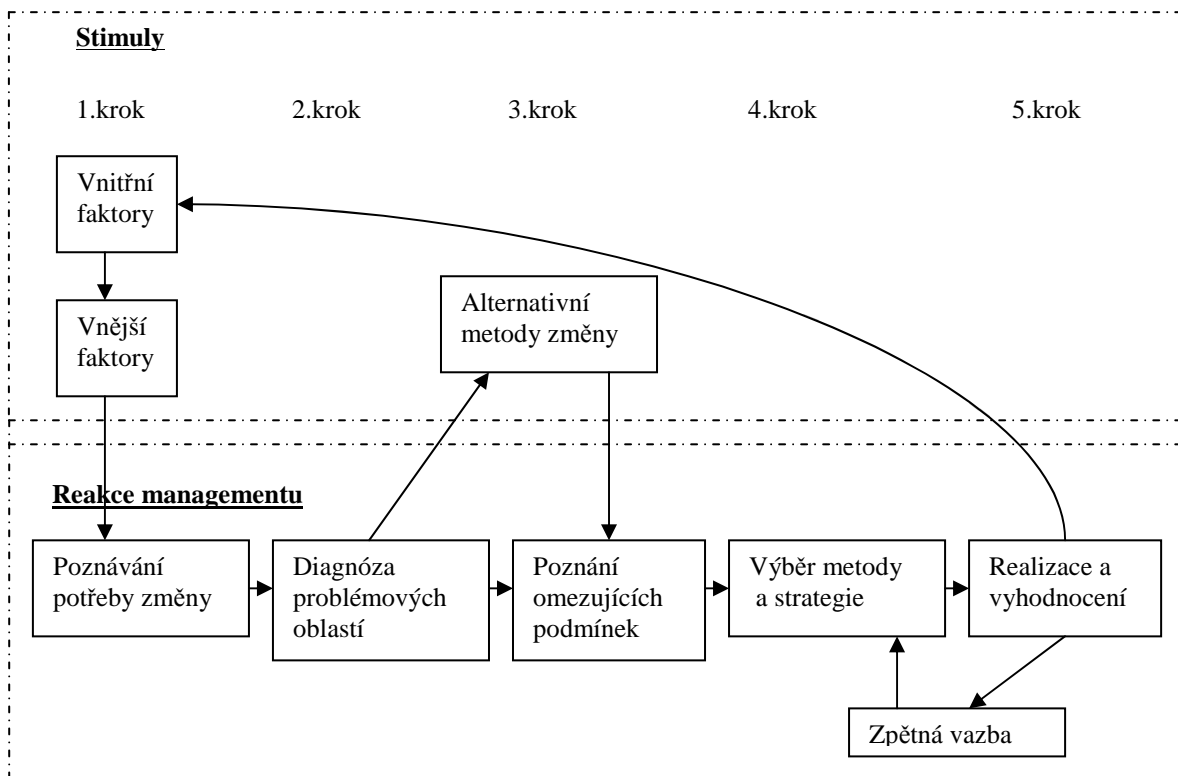
Realizace změn (zhodnotit co změnit)

ZMĚNA klade maximální důraz na potřebu motivace a stimulace pracovníků. Existují různá dělení změn: reaktivní x proaktivní, nebo řízená x neřízená. Na následujícím schématu (viz Obr.1) je vznik změny vyobrazen.



Obr.1: Schéma vzniku změny

Pokud nemá mít změna záporný vliv pro podnik, musí být vždy řízena. Neřízený průběh změny by mohl mít pro podnik nežádoucí následky. Průběh změny je jednoduché formulovat, je ale složité pak takový průběh realizovat. Složitost realizace změn je možné vidět na Obr. 2 v modelu, který poukazuje na jednotlivé kroky řízené změny.



Obr. 2: Model řízení změny (podle Donnellyho jr.)

Vysvětlivky: Model znázorňuje jednotlivé kroky řízené změny

1.krok

Informace z vnějšího a vnitřního prostředí firmy, jako například pokles prodeje nebo špatný vývoj finanční situace atp., dávají managementu na vědomí, že je něco v nepořádku a je nutné provést změnu.

2.krok

Je potřeba zajistit průzkum, aby firma dostala odpovědi na otázky:

O jaký problém jde?

Co je potřeba změnit, aby se situace zlepšila?

Jaké jsou cíle zamýšlené změny?

3.krok

Zvolení určité alternativní metody změny závisí na povaze zjištěného problému. Příkladem těchto metod mohou být strukturální změny, změny povahy práce apod.

Vhodnou metodu je také potřeba zvolit s ohledem na zjištěné omezující podmínky. Volba metody není závislá pouze na druhu problému, ale je také navíc ovlivněna dalšími faktory,

jako například atmosférou plynoucí ze způsobu vedení lidí, nebo faktem, že změna nesmí narušit formální organizaci.

4.krok

Výběr metody a strategie realizace změn ovlivňuje také úspěch jejího zavedení.

5.krok

Při realizaci zvolené metody je nutné brát v úvahu dvě dimenze. První je načasování a rozsah. Druhou dimenzí je vyhodnocení změny, které spočívá v porovnání dosažených přínosů s plánovanými.

Výsledkem změny má být zlepšení v dané činnosti, zvýšení efektivity a vyřešení chyb, které překážely v práci podniku.⁵

Typy manažerů

Rozdělení typů manažerů podle úrovně manažerské práce je možné vyjádřit pomocí názorného schématu ve tvaru pyramidy (viz Obr.3):



Obr.3: Pyramidové schéma

Vrcholoví, neboli TOP manažeři, jsou lidé na vrcholu řídicí pyramidy. Tito lidé vedou celou organizaci, mohou být jejími vlastníky nebo zástupci vlastníků. Příkladem z praxe jsou generální ředitelé a jejich zástupci nebo rektori a děkani vysokých škol.

⁵ KUBIAS, S., 2007

Manažeři střední úrovně jsou pouze u velkých podniků. Tvoří jakési prostředníky mezi vrcholovými manažery a manažery 1. linie. Skutečným příkladem této funkce jsou závodní ředitelé, vedoucí odborů nebo vedoucí kateder.

Manažeři první linie jsou lidé, kteří mají na starosti vedení výkonných pracovníků společnosti. Vytvářejí funkci zprostředkovatele mezi vrcholovými manažery a výkonnými pracovníky. Příkladem tohoto postu jsou vedoucí provozů, mistři nebo pedagogičtí pracovníci.⁶

Sportovní management

Spojením pojmu management s tělesnou výchovou a sportem vzniká pojem sportmanagement. Sportovní management lze chápat jako způsob uceleného řízení tělovýchovných a sportovních svazů, spolků, klubů, tělovýchovných jednot a družstev. U nás se však stále spíše používá název *management tělesné výchovy a sportu*.

Osoba, která se zabývá managementem v oblasti tělesné výchovy a sportu je tedy označována jako sportovní manažer. Jeho činnost můžeme rozdělit do tří základních skupin:

- a. *Manažer na úrovni vedení sportovní činnosti* je vedoucím sportovních družstev i jednotlivců ve vyšších soutěžích, specialistou vyškoleným pro vrcholové sportovní akce.
- b. Dále mohou být sportovní manažeři *vedoucími na úrovni řízení určitého sportovního celku*, tzn. členové výkonných výborů sportovních a tělovýchovných svazů, vedoucí sportovních středisek spadajících pod státní instituce.
- c. V neposlední řadě mohou být *manažery v podnikatelském sektoru* výroby sportovního zboží, vedoucími výroby sportovního nářadí a náčiní, nebo pracovníky reklamních a marketingových agentur pro tělesnou výchovu a sport.⁷

V souhrnu manažer zastává v oblasti sportu velice širokou škálu rolí od počátečního naplánování, přes vytvoření organizačních struktur, metod a technik. Dále je hlavní osobou při výběru, rozmisťování, vedení lidí a komunikace s nimi. Nesmíme zapomenout na jeho

⁶ KUBIAS, S., 2007

⁷ ČÁSLAVOVÁ, E., 1997

zpětnou kontrolní činnost v průběhu a po uskutečnění akce. V dnešní době se samozřejmě nic neobejde bez zajištění právní a marketingové stránky věci, kterou má manažer také na starosti.

3.2 Marketing

Ať už byl termín marketing definován mnohými autory v četných publikacích rozdílně, všechny tyto definice mají společný základ, a tím je *zákazník a uspokojení jeho potřeb*.

Z tohoto důvodu bych uvedla jednu definici za všechny: „*Marketing je proces řízení, jehož výsledkem je poznání, předvídání, ovlivňování a v konečné fázi uspokojení potřeb a přání zákazníků efektivním a vhodným způsobem, zajišťujícím splnění cílů organizace.*“

Hlavním úkolem marketingu je určit potřeby cílové skupiny zákazníků a zajistit požadovanou spokojenost. Současný marketing představuje dynamický, integrovaný komplex funkcí, který umožňuje efektivně řešit problémy spojené s podnikáním na rozvinutém trhu.

V poslední době zájem o marketing velice vzrostl, protože stále více organizací poznává, že marketing přispívá ke zlepšení uplatnění se na trhu. Je to určitý klíč k úspěchu jakéhokoli obchodu.⁸

Smyslem marketingu je:

- komunikovat se zákazníkem
- vyrábět to, co si zákazník přeje
- nabídnout výrobek jistou formou a v cenách, které jsou pro zákazníka výhodné
- dosáhnout spokojenosti zákazníků, společnosti a vlastníků firmy
- dosáhnout zisku pro možnost dalšího rozvoje podniku

Marketing v tělesné výchově a sportu s sebou nese mnoho pozitiv, ale také negativ.

Pozitiva jsou:

- ujasňuje, komu je nabídka TV a sportovních produktů určena, tedy členům, divákům, sponzorům, státu
- rozlišuje nabídku TV a sportovních produktů na činnosti přinášející finanční efekt a na činnosti nevýdělečné
- promýšlí propagaci TV a sportu

⁸ DĚDKOVÁ, J. , 2006

- získává doplňkové finanční zdroje, které umožňují rozvoj neziskových aktivit

Negativa jsou:

- finance diktují, co má TV a sport dělat
- pozice financí často nerespektuje TV a sportovní odbornost
- marketing vede ke gigantomanii sportu
- snaha o dosažení určité úrovně sportovního výkonu může vést k dopingu
- show za každou cenu

V českém sportu se marketingové koncepty prosazují zatím ojediněle. Z praxe však vychází dílčí marketingové koncepty dvojí povahy: Marketing jako sponzorování a marketing jako sportovní reklama.

Marketing jako sponzorování:

Snaha sportovních organizací zpracovávat nabídku činností pro sponzory, vytvořit cenovou hladinu těchto nabídek, promyslet prostředí sportovních akcí, v nichž se nabídky budou prezentovat, určit základní komunikační kanály, kterými bude sponzorování prezentováno a zabezpečit je obsahově a legislativně kvalitními sponzorskými smlouvami.

Marketing jako sportovní reklama:

Sportovní organizace připravují tahy své komunikační politiky zvláště se zřetelem k běžnému fungování sportovních oddílů a zvláště z pozice významných sportovních akcí.⁹

3.3 Strategický postup pro realizaci sportovní akce

Soubor 10 navazujících etap, podle něhož může postupovat každý organizátor sportovních a tělovýchovných akcí.

1. etapa – současná situace: Na základě současného stavu rozhodne organizátor o cíli akce a volbě nástrojů a prostředků k jejímu uskutečnění.

2. etapa – budoucí prostředí: Je potřeba předvídat rizika a snížit je na minimum a také počítat s časovými a hmotnými rezervami.

⁹ ČÁSLAVOVÁ, E., 1997

3. *etapa* – **současné možnosti**: Reálné zhodnocení svých možností, předností a nedostatků.
4. *etapa* – **možné směry**: Organizátor si stanoví různé cíle. Tyto cíle mohou být později předmětem realizace. Na základě současných možností mohou být předmětem realizace vybrány pouze některé z těchto cílů.
5. *etapa* – **cíle**: Stanovení cílů na základě předchozí etapy, stanovení jejich struktury, hierarchie a optimalizace.
6. *etapa* – **přístupové cesty**: U některých cílů existuje více způsobů, jak jich dosáhnout. Proto je nutné zvážit všechny strategické varianty.
7. *etapa* – **zvolená strategie**: Výběr celkově nejvýhodnější strategie na základě zhodnocení účinků a důsledků různých možných strategií.
8. *etapa* – **program akce**: Po zvolení cílů a strategií k jejich realizaci se může organizátor zabývat detaily plánu činnosti. Těmi může být rozdělení rolí jednotlivých účastníků, stanovení plánu akcí, časový rozpis, termíny a způsoby kontroly.
9. *etapa* – **rozpočet**: V návaznosti na předchozí etapu je nutné stanovit výdaje a příjmy celé akce. Strana příjmů musí vyjadřovat typy a výši finančních zdrojů (vstupné, dotace, dary od firem apod.). Strana výdajů musí, podle všech činností sportovní akce, vyjadřovat druhy a výši výdajů.
10. *etapa* – **přehled a kontrola**: Je třeba kontrolovat průběh celé akce, aby nedocházelo k nežádoucím omylům. Řešení jejich důsledků by mohlo být totiž nákladné. Ve vhodný okamžik je možné učinit zásah, který by eliminoval výkyvy.¹⁰

¹⁰ ČÁSLAVOVÁ, E., 1997

3.4 Sponzorování sportovních akcí

Sponzorování je významný prostředek k zabezpečení finančních zdrojů, sloužících k realizaci kulturních, vědeckých, charitativních a dalších aktivit v různých sférách života společnosti. Výjimkou proto nejsou ani sportovní organizace, spolky, kluby, ale také jednotlivci.

Sponzorování ve světě sportu představuje komunikační a marketingový nástroj, který spočívá na jasném vymezení a kompenzaci výkonů sponzora a protivýkonů sponzorovaného. Využívané finanční prostředky jsou propůjčovány s propagačním a ekonomickým záměrem sponzora. Proto je potřeba, aby sportovní manažer bral v úvahu dva aspekty:

- hledisko sponzora – z jakého důvodu podporuje aktivity na poli TV a sportu
- hledisko sponzorovaného – co neziskové organizaci v oblasti TV a sportu dává sponzoring a co nezisková organizace na oplátku může sponzorovi nabídnout

Formy sponzorování:

Sponzorování jednotlivců

Tento druh sponzorování se vyskytuje zejména ve vrcholovém sportu. Osobnosti sportu jsou zárukou kvality a úspěchu výrobků či služeb podnikatele. Sponzorská smlouva pak obsahuje kromě práva vyobrazení sportovce na produktech většinou i jiná opatření pro zvýšení odbytu výrobků např. propagace loga sponzora, autogramiády, předvádění výrobků apod. Na druhé straně sportovec dostává vedle finanční podpory i materiální pomoc jako sportovní oblečení, náčiní atd.

Sponzorování týmu

Tato forma dnes přešla i do výkonnostního sportu a sportu pro všechny. Sponzor poskytuje hlavně finance, sportovní vybavení, dopravu, ubytování. Sponzorovaný tým nabízí reklamu na dresu, opatření zvětšení prodeje, jako například autogramiády apod. (Tedy podobné formy propagace jako u jednotlivce).

Sponzorování sportovní akce

Tento typ sponzorování nabízí již více možností, které můžeme sponzorovi nabídnout, a to velké množství reklamních prostředků typu možnosti umístění loga na vstupenkách, reklamy o přestávkách, reklamní bannery, až po uvádění titulu „hlavní sponzor“ akce. Návrhy

všech protivýkonů ze strany uchazeče o sponzorování bývají obvykle doloženy ve „sponzorských balíčcích“ (O kterých se zmíním dále.)

Sponzorování sportovního klubu

Je to typ sponzoringu s nejširší možností nabídek sponzorovi. Je to dáno tím, že SK má na starosti sportovce, sportovní družstva, pořádá sportovní akce a také má vlastní profesionální oddělení. Klub může také nabídnout produkty, které vznikají prostřednictvím jeho sportovní činnosti.

Sponzorský balíček – nabídka pro sponzora

Podaří-li se získat sponzora, je potřeba mít pro něj předem připravenou nabídku výkonů sponzorovaného. Této nabídce se říká sponzorský balíček. Je to návrh protivýkonů, které je manažer schopen nabídnout ze strany své sportovní organizace. Balíček je potřeba upravovat podle situace, pro kterou ho manažer sestavuje. Bude se tedy lišit sestavení balíčku pro celkové sponzorování sportovního klubu, pro sponzorování sportovní akce, sportovního družstva či jednotlivce. Sponzorské balíčky musí být v písemné podobě, s navrženou cenou. Z předložení nabídky ceny je zřejmé, že vedení klubu balíček pečlivě promýšlelo a je si vědomo svých silných stránek a zvláštností. Jediným kritériem pro určení výše ceny sponzorského balíčku je upřesnění o jaký druh sponzoringu se jedná.

Druhy sponzoringu:

a. *Exkluzivní*

Sportovní organizace má pouze jednoho oficiálního sponzora, který má nárok na veškeré protivýkony ze strany organizace.

b. *Hlavní*

Jeden sponzor má nárok na nejatraktivnější a na nejdražší protislužby, na nejlukrativnější místa pro reklamní bannery, ostatní sponzoři si rozdělují méně atraktivní možnosti reklamy.

c. *Kooperační*

Všechny protivýkony ze strany sportovní organizace jsou rozděleny mezi větší množství rovnocenných sponzorů.¹¹

¹¹ ČÁSLAVOVÁ, E., 1997

3.5 Sportovní reklama

Definice reklamy: Reklama je placená forma neosobní prezentace výrobků, služeb nebo myšlenek určitého subjektu prostřednictvím komunikačních médií.

Reklama hojně využívá masmédiá, a to zejména televizi, denní tisk a časopisy, plakáty, billboardy a další.

Reklama ve sportu navíc využívá specifických možností komunikace. Můžeme sem zařadit například dresy a výstroj sportovců, sportovní náčiní, startovní čísla, mantinely, výsledkové tabule apod.

Reklama má 3 základní funkce:

a. *Informační*

Tato funkce se používá hlavně v počátcích, při zavádění produktu na trh, nebo také například při změně produktu stávajícího a při změnách služeb souvisejících s produktem.

b. *Přesvědčovací*

Je často využívána v prostředí, kde je velice silná konkurence. Cílem je snaha získat zákazníky od konkurenta a posílit dobré jméno firmy.

c. *Upomínací*

Tato funkce se užívá ve stádiu zralosti produktu. Smyslem je připomenout zákazníkovi produkt, či službu, kterou již dobře zná.

V případě sportovní reklamy je užívána nejvíce funkce přesvědčovací a upomínací.¹²

¹² ČÁSLAVOVÁ, E., 1997

4 Obecně o Handball Campu

4.1 Cíle a myšlenky organizátorů kempu

Hlavním cílem provozovatele Handball Campu je připravit nadstandardní podmínky, které děti nemohou získat v házenkářském klubu. Je tedy snahou jim nabídnout kvalifikovanější trenéry a asistenty. Na jednoho trenéra a jeho asistenta připadne menší počet dětí, to usnadňuje komunikaci a práci trenéra s hráčem. Zajištěno je kvalitní materiální vybavení a kvalitní zázemí, jako například hřiště, ubytování atd. Snahou je nabídnout také něco navíc, například rehabilitace a doplňkový program, aby účastníci kempu poznali, jakým způsobem se dá po náročném tréninku odpočívat.

Základní myšlenky organizátorů kempu:

- I. Kemp je určen pro všechny.** (I poslední hráč je účastníkem kempu. Jsme tu pro děti.)
- II. Orientace všech na výkon.**
- III. Na prvním místě se rozvíjí typická hráčova přednost, na druhém místě stojí odstraňování technických nedostatků.**
- IV. Rozvoj pozitivní motivace, dobré nálady - nejdříve chválit (raději dvakrát), pak teprve vytýkat chyby – toto dělat co nejméně. Vždy vyzdvihovat přednosti hráče.**
- V. Kritika musí mít formu doporučení.**
- VI. Pochvala musí převažovat nad kritikou.**
- VII. Na prvním místě stojí osobní příklad. Jak co se týče ukázek – velice důležité, tak co se týče chování a vystupování před dětmi.**
- VIII. Děti jsou zde dobrovolně, ne za trest.**

4.2 Pohled do minulosti

Základním a vůbec původním táborem z řady Handball Campů byl třeboňský Handball Camp. Jeho zakladatelem a hlavním organizátorem je Ing. Michal Vopelka - hlavní trenér HC Linz AG a držitel trenérské licence EHF Master Coach. Handball Camp má za sebou již devět ročníků a touto dobou se chystá ročník desátý.

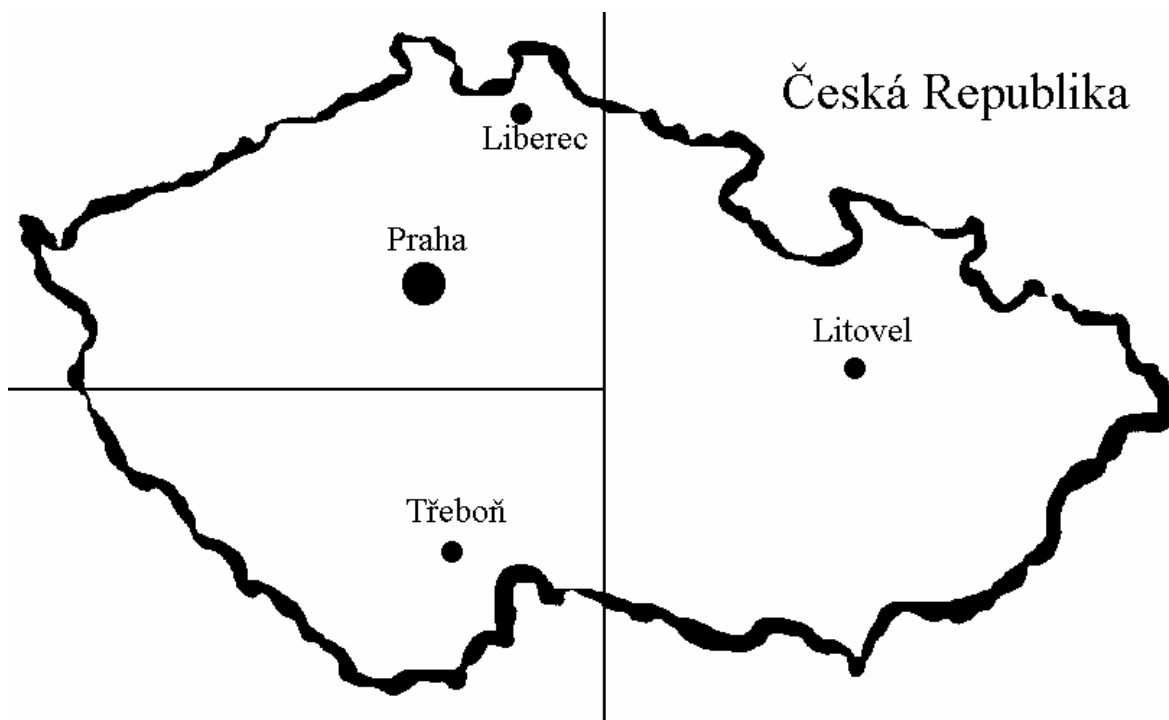
Třeboň je tradiční házenkářské město, kde se hrají jak extraligové zápasy, tak i mezinárodní šampionáty v házené. Toto město má výborné zázemí pro házenkáře a je známé

svou kvalitní práci s házenkářskou mládeží. Třeboň je proto také městem, odkud odchází velmi kvalitní a později úspěšní házenkářští hráči.

Původním a zakladatelským městem kempu byla tedy házenkářská Třeboň, a to v roce 1999. Tyto kempy mají každoročně naplněnou kapacitu, což je kolem 120-130 účastníků rozdělených do tří základních kategorií (mini kemp, základní kemp a výběrový kemp).

Myšlenkou organizátorů bylo, rozdělit Českou republiku na tři území rovnoměrně rozdělující házenkářské kluby, a tak pokrýt těmito kempy téměř celé území České republiky. Protože poptávka směřovala spíše k Moravě, kde je největší hustota házenkářských klubů, bylo rozhodnuto založit další kemp v městě Litovli. Tento menší kemp vznikl čtvrtý rok od založení třeboňských kempů a jeho kapacita 40-60 účastníků byla první rok naplněna. Proto se rozběhly litovelské kempy bez větších komplikací. Stále však zůstávala jedna házenkářská lokalita, ze které zatím dojížděli hráči na kempy až do Třeboně, jednalo se o severozápadní Čechy. V této lokalitě bylo zvoleno město Liberec s velice slušným házenkářským zázemím. Liberecký házenkářský klub se zdál být velmi dobrým útočištěm. A tak pod hlavičkou One sport, s. r. o. zde vzniká další sídlo kempu.

Šestý ročník Handball Campu se konal tedy již ve třech městech (viz Obr. 4). Libereckého kempu se jako organizátor ujala společnost One sport, s. r. o. pod vedením Ing. Zdeňka Radosty.



Obr.4: Mapka znázorňující rozložení Handball Campů

Vysvětlivky: Tři čáry rozdělují území ČR na jednotlivé oblasti směřující vždy k danému kempu

V roce 2008 absolvovala Třeboň úspěšně devátý ročník, společně s Litovlí a Libercem (viz Tab. 1). Avšak myšlenka organizátorů, aby byly kempy rozděleny lokálně, byla překonána. Děti jezdí tam, kde již z předchozích ročníků mají kamarády, a kde se jim už v minulých letech líbilo. Tudíž se stále nejvíce hráčů sjíždí do Třeboně.

Tab. 1: Myšlené rozvržení kempů

<i>Druh kempu/ Týden</i>	<i>1. týden</i>	<i>2. týden</i>	<i>3. týden</i>
<i>Mini kemp</i>	Třeboň	-	Liberec
<i>Základní kemp</i>	Třeboň	Třeboň Litovel	Litovel Liberec
<i>Výběrový kemp</i>	-	Třeboň Litovel	Litovel

Vysvětlivky: Tabulka znázorňuje plánované rozdělení jednotlivých druhů kempů do tří měst a tří po sobě jdoucích týdnů

Plánovaná kapacita kempů:

- 1. týden:* Třeboň Mini a Základní – celkem 120 účastníků
- 2. týden:* Třeboň Základní a Výběrový – celkem 80 účastníků
Litovel Základní a Výběrový – celkem 60 účastníků
- 3. týden:* Liberec Mini a Základní – celkem 70 účastníků
Litovel Základní a Výběrový – celkem 60 účastníků

Rozdělení dětí do kempů podle kategorií:

Mini kemp:

Mini camp je určen pro chlapce a dívky ve věku **8-12 let**. Každé dítě si zde zkusí projít všemi hráčskými funkcemi a důležitá je **orientace na techniku všech prováděných činností**. Pro děti nižšího věku je vhodné užívat často **herní princip výuky házenkářských dovedností**, menší fyzické zatížení a více soutěží. Do tréninku jsou zařazeny také speciální koordinační programy. Tento kemp je **vhodný pro začínající děti**.

Základní kemp:

Základní kemp je určen pro chlapce a dívky ve věku **10-15 let**. Každé dítě si i zde zkusí projít všemi hráčskými funkcemi. Stejně jako u předchozí kategorie je vhodná **orientace na techniku všech prováděných činností. Dalším krokem ve výcviku je spojení techniky s individuální taktikou, a to dle úrovně a věku hráče**. Stále je často užíván **herní princip výuky házenkářských dovedností**, ale již ne v takovém měřítku jako u mini kempu.

Opět jsou do tréninku zařazeny speciální koordinační programy, ve kterých je **kladen důraz na variabilitu střelby a také pohyb bez míče**. Tato kategorie je **vhodná pro mírně pokročilé hráče a hráčky**.

Výběrový kemp:

Výběrový kemp je určen pro chlapce a dívky ve věku **13-20 let**. Výcvik se zde již **zaměřuje na určitou herní specializaci nebo na určité házenkářské dovednosti**. Výuka je **orientována především na techniku ve spojení s individuální taktikou, a to také v závislosti na úrovni a věku hráče**. Opět jsou do tréninku zařazeny speciální koordinační programy. Pro zefektivnění výcviku se i zde používá **herní princip výuky házenkářských dovedností**. Tento pokročilý kemp je **vhodný pro hráče a hráčky se zvládnutou základní technikou**.

V dalších kapitolách se budu dále rozepisovat a zmiňovat pouze o kempu v Liberci 2008, který jsem sama absolvovala jako asistentka organizátora, a budu tedy vycházet z vlastní zkušenosti.

5 Projekt Handball Camp Liberec 2008

5.1 Seznámení se s obsahem projektu

Handball Camp je v České Republice ojedinělým projektem, kdy děti na kempu (táboře) efektivně trénují pomocí interaktivních forem, a to pomocí her, soutěží a zábavy. Snahou tohoto projektu do budoucna je zařadit se do projektů Evropské Unie.

Cílem Handball Campů je, aby házenkářská mládež měla o letních prázdninách ještě další sportovní náplň, kromě klubových soustředění, která často trvají pouze jeden nebo dva týdny. Jde zde také především o motivování mládeže a o vzbuzení zájmu pro další trénování házené.

Jak jsem se již dříve zmínila, hlavním spolupořadatelem Handball Campů a organizátorem libereckého kempu je firma One sport, s. r. o. v zastoupení Ing. Zdeňkem Radostou. Partnerem libereckého kempu, a dalo by se říci i hostitelem, je liberecký házenkářský klub Liberec Handball, který zajistil perfektní zázemí.

Patronem tohoto ročníku je úspěšný extraligový hráč Filip Jícha.

Liberecký kemp v roce 2008 byl určen pro házenkářskou mládež ve věku 10 – 15 let. Termín konání byl stanoven na 13. 7. – 19. 7. a konečný počet účastníků byl v tomto roce 35 házenkářů.

Hlavní cenou kempu byla výhra v soutěži „**Nejužitečnější účastník kempu**“. Tuto hlavní cenu mohl vyhrát z každého kempu pouze jeden účastník. Vítězové se podívali na bundesligové utkání v německém Kielu. Byl pro ně samozřejmě přichystán i další program. Mohli sledovat bundesligové družstvo již při trénincích a při přípravě před utkáním. Seznámili se také s tím, jakým způsobem funguje v Kielu příprava mládeže a nahlédli do celého zázemí klubu.

Velkým lákadlem kempu byla soutěž „**Hledá se nový Filip Jícha**“, která obsahovala 4 disciplíny : *střelba do rohů branky, střelba z výskoku, kombinace střelby z výskoku, ze země a po uvolnění, „3 míče, 3 mety, 3x uvolnění“*. Nejvyšší celkový součet bodů z těchto disciplín, znamenal pro hráče výhru repliky dresu i s podpisem Filipa Jíchy, nejlepšího českého házenkářského reprezentanta a hráče THW Kiel.

Celkovou náplní kempu bylo tedy kromě tréninku velké množství her a soutěží, ve kterých mohli hráči vyhrát mnoho atraktivních cen, nejen od firmy Erima.

V průběhu, ale i na konci kempu, byli vyhodnocováni vítězové těchto dalších soutěží:

- Nejlepší střelec kempu
- Nejvýraznější zlepšení v průběhu kempu
- Nejlepší brankář kempu

System bodového hodnocení všech těchto soutěží byl předem dán a z něj se tedy vycházelo (viz Příloha 1). Vítězové dostali věcné sportovní ceny a upomínkové předměty, a to nejen od firmy Erima. Mimo těchto soutěží každý den probíhaly i další soutěže v házenkářských dovednostech o další drobné ceny. **Každý účastník** navíc dostal kempové tričko a pamětní účastnický list.

5.2 Organizace projektu

Při pořádání takovéto rozsáhlejší sportovní akce je vždy potřeba stanovit si časový harmonogram příprav, podle kterých je nutné postupovat při zařizování potřebných úkonů. Každý organizátor má své osvědčené postupy příprav, kterými se řídí. Proto se nedá toto organizační uspořádání sumarizovat obecně na veškeré akce, ale je nutné jej rozlišit dle specifik každé akce či soutěže.

Časový harmonogram - stručný popis příprav:

Mezi první a velmi zásadní úkoly organizátora patřilo určení termínu konání kempu. Jedná se však o velmi obtížný úkon nalézt datum vyhovující jak účastníkům, tak i organizátorům kempu.

Po ověření termínů konání důležitých házenkářských zápasů a turnajů plánovaných Českým svazem házené a zhodnocení celkového pohledu na házenkářskou sezónu, (včetně zjištění termínů konání klubového soustředění mladých házenkářů na Liberecku), byl stanoven definitivní termín kempu na třetí týden v červenci.

Všechna tato fakta se podařilo shromáždit v lednu 2008, což bylo startovním bodem pro rozjezd plánování akce. V lednu se tedy začaly plánovat první kroky, tj. pět měsíců před samotným zahájením kempu.

Leden:

Plánovaná kapacita kempu byla stanovena na 50 účastníků (počet byl určen na základě zkušenosti z předchozí účasti na kempech). V lednu se tedy začalo shánět ubytování potřebné

kapacity. Bylo potřeba sehnat ubytování nejlépe zároveň s možností stravování. Pro zjištění kapacity a ceny ubytování a stravy byly rozeslány e-maily a čekalo se na zpětné odpovědi. Dále se zajišťovaly haly a tělocvičny, případně i venkovní hřiště, technicky vhodná pro házenou. Dalším úkolem bylo zajistit dopravu z místa ubytování do místa tréninku (pokud by nebyly na stejném místě).

Po získání všech potřebných informací o zázemí a materiálním zajištění bylo nutné sestavit z těchto nákladů kalkulaci, ze které se následně vycházelo při sestavování ceny kempu na jednotlivého účastníka. Stanovení ceny rozeberu později v kapitole „Kalkulace cen kempu“.

Únor:

V únoru se organizátor zaměřil na propagaci kempu. Samotné stránky Handball Campu samozřejmě informovaly o aktuálních místech a datech konání kempů.

Bylo nasnadě umístit zmínku o kempu také na internetové stránky ČSH (Českého svazu házené), které jsou v tomto období značně navštěvované, protože hráči očekávají jarní část soutěží a zde zjišťují definitivní termíny zápasů.

Březen:

V tomto období se organizátor zaměřil již na cílenou propagaci. Rozesílal e-maily s přihláškami účastníkům z minulých let a také do házenkářských klubů v Libereckém kraji.

Nutností v tomto období byla předběžná příprava programu, aby bylo možné určit, kolik času zbude po trénincích a v jakém rozsahu bude potřeba zajistit aktivity volného času.

Dalším krokem proto bylo hledání vhodných partnerů či sponzorů pro financování volnočasových aktivit, nadstandardních podmínek na kempu a cen za soutěže. V tomto roce byl nalezen silný partner pro zajištění věcných cen, který získal také prestižní místo v názvu kempu : Erima Handball Camp (logo kempu viz Příloha 2). O dalších partnerech kempu se zmíním dále.

Organizátor také hledal možnosti dotací nebo nadačních programů. Vhodnou možností byl nadační program „Škola hrou“, díky kterému byl zajištěn vstup do libereckého Centra Babylon.

Duben:

Dalším krokem bylo vyhotovení již kompletního a definitivního denního programu kempu. Tak se mohla organizace posunout do finálových příprav.

Organizátor začal hledat vhodné trenérské kapacity, asistenty a další osoby pro dokonalé personální zajištění kempu.

Byly také zkontaktovány osobnosti házené, které jsou každoročně speciálními hosty. Tento rok se jimi stali Vojtěch Srba – trenér extraligového a juniorského týmu a Jiří Motl – házenkářský reprezentant. Jejich účast měla být pro děti skvělou příležitostí zahrát si s nimi a na vlastní oči vidět profesionály v akci. Původně byla plánována také návštěva Filipa Jíchy, který však musel nastoupit do tréninkového procesu, a proto se nemohl kempu zúčastnit.

Dalším úkolem byla registrace účastníků, kteří si již podali přihlášky a opětovně kontaktování těch, kteří se doposud neozvali (snaha o zjištění důvodu, který jim brání v účasti).

Květen, červen:

V průběhu těchto měsíců se organizátor soustředil na detaily programu a volnočasových aktivit, rozdělení trenérů a asistentů a dalších podrobností. Formou dopisu byly rozesílány podrobnosti o kempu předběžným účastníkům, které informovaly o datu zahájení a ukončení kempu, místu pobytu, stravování, povinném vybavení, údajích o sponzorech a o herních systémech. V tomto dopise byl dále uveden termín, do kterého byli hráči povinni zaplatit účastnický poplatek.

Dále došlo k upřesnění počtu rezervací na ubytování a stravování. Zajišťovalo se materiální vybavení potřebné ke zrealizování kempu (tréninků), jako např.: házenkářské míče různých velikostí (dle úchopu hráče), kužely, obruče, překážky, pomůcky pro zdokonalení práce nohou (tzv. žebříky) a další.

5.3 Struktura partnerů projektu

Partneři:

Radek Sport - ERIMA

Telefónica O2

i247 sport – internetový obchod

Otto Bock

Vitaminshop – Fitness a Vitamin's group

HC Linz AG

Reprezentace ČR

Hlavním partnerem kempu byla společnost **Radek Sport**, která je přímým zástupcem společnosti **ERIMA** v ČR a SR. Tento sponzor zajistil převážně věcné ceny, které byly použity jako výhry v soutěžích.

Dalšími sponzory věcných cen a drobných dárkových předmětů byly firmy: **Telefónica O₂**, **internetový obchod i247 sport** a **Otto Bock**.

Sponzory hlavní ceny kempu se staly házenkářský klub **HC Linz AG** a **Reprezentace ČR**, díky kterým mohl **nejúspěšnější účastník kempu** navštívit město Kiel.

Významným sponzorem byl také **Vitaminshop – Fitness a Vitamin's group**, který nabídl iontové nápoje pro pitný režim za velice přijatelnou cenu.

Díky nadaci **Škola hrou** bylo podpořeno odpoledne v Centru Babylon. Konkrétními aktivitami byla v rámci rehabilitace návštěva bazénu a jako specifická forma relaxace návštěva IQ Parku.

Partnerem akce se stal také liberecký házenkářský klub Liberec Handball, který poskytl veškerý materiál a prostory pro trénink.

5.4 Propagace kempu

Pro akci tohoto druhu není snadné zajistit efektivní propagaci. Házenkářská veřejnost není rozsáhlá, o samotné házené se v dnešní době příliš nemluví a v televizi také téměř není vidět.

Dalším problémem pro propagaci libereckého kempu je, že se jedná pouze o regionální záležitost, pro širší okolí není tato akce tolik zajímavá.

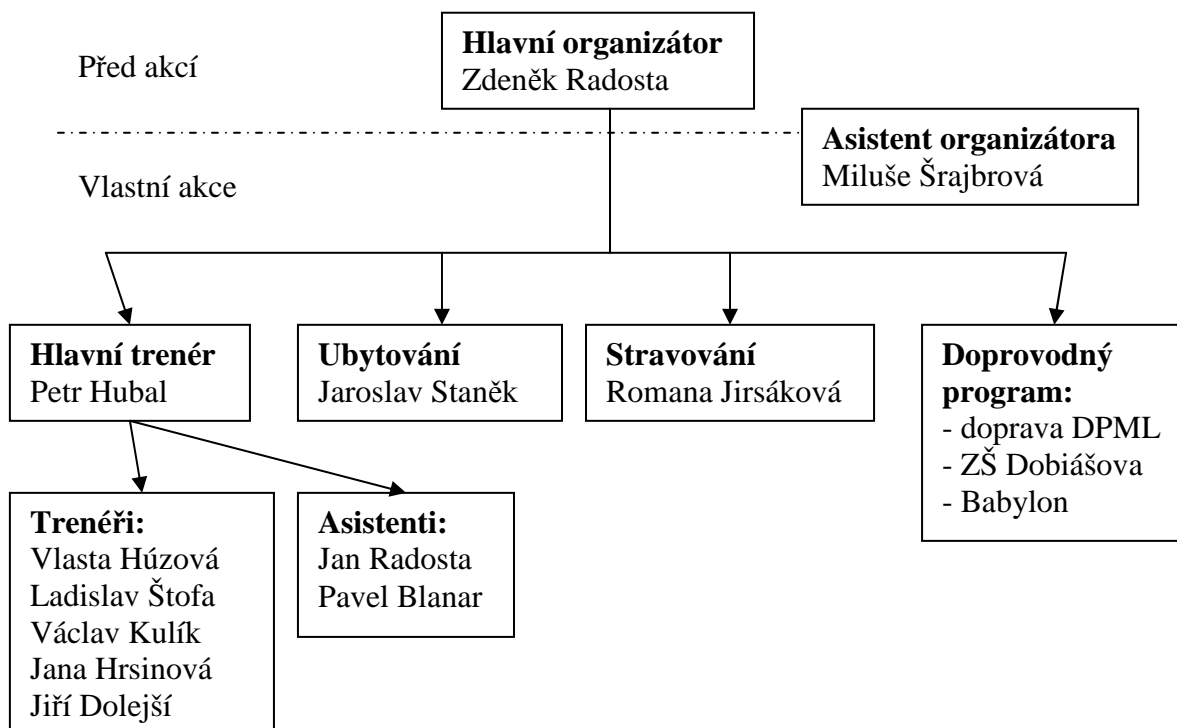
Organizátoři tohoto kempu tedy zvolili takové formy propagace, které se jim zdály být efektivní a účinné. Jednou z hlavních forem propagace bylo zasílání e-mailů stálým a dřívějším účastníkům kempu. Forma elektronické pošty byla zvolena také pro zaslání propagačních informací organizačním pracovníkům jednotlivých klubů.

Dalším způsobem, jak na kemp upozornit, bylo umístění informací a odkazu na internetových stránkách Českého svazu házené, které jsou mladými házenkáři často navštěvovány kvůli informacím o blížících se zápasech a turnajích. Stejným způsobem byla také akce propagována na některých internetových stránkách oblastních svazů házené.

Jako neúčinnou formu propagace shledali organizátoři vylepení plakátů a rozdávání letáků, které nemají v tomto případě téměř žádný efekt. Snaha prosadit házenkářské kempy na základních školách se ukázala také jako velice neefektivní. V každé škole je opravdu minimum dětí, které se věnují házené.

5.5 Personální obsazení a materiální zajištění projektu

5.5.1 Personální obsazení



Obr. 5: Schéma personálního obsazení libereckého kempu

Před akcí má samozřejmě největší úlohu hlavní organizátor, který musí zajistit vše potřebné pro pořádání akce. Po zahájení akce a v jejím průběhu by neměl mít hlavní organizátor již tolik práce. Pokud byla akce dobře naplánována a zorganizována, měl by být její průběh bezproblémový. Řešení případných organizačních detailů zajistí asistent organizátora. Sám hlavní organizátor akci již jen sleduje, a pokud by nastaly nějaké výraznější komplikace, je připraven je řešit.

5.5.2 Materiální zajištění

Ubytování



Obr. 6: Ubytování na učilišti Broumovská

Možnosti ubytování :

- I. Na internátě učiliště Broumovská
Adresa : Jablonecká 999, Liberec 1
- II. V učilišti Broumovská – ve třídách
Adresa: Jablonecká 999, Liberec 1
V tomto případě si účastníci museli přivést vlastní spacák a karimatku.
- III. Bez ubytování - možnost dojíždění každý den

Stravování

Strava byla zajištěna formou plné penze a to v jídelně na učilišti Broumovská, kde byla ve smluvený čas nachystána snídaně, oběd a večeře. Svačinu děti dostaly s sebou v balíčcích na odpolední trénink.

Přeprava

Kvůli značné vzdálenosti ubytování na učilišti Broumovská od sportovního areálu Dobiášova, bylo rozhodnuto zajistit přepravu. Smluvená přeprava byla dohodnuta s Dopravním podnikem města Liberec, a to třikrát denně z Broumovské na Dobiášovu v obou směrech (viz Příloha 3). O zajištění bezpečného přesunu dětí k autobusu byli požádáni asistenti trenérů a asistentka organizátora. Po odpoledním tréninku již doprava zajištěna nebyla. Hráči tedy jednou denně docházeli pěšky v doprovodu asistentů z Dobiášovy na učiliště Broumovská.

Sportovní zázemí



Obr. 7, 8: Venkovní hřiště a hala na ZŠ Dobiášova

Pro tréninkové účely bylo zajištěno několik zařízení pro různé situace. Hlavním místem k tréninkům byla sportovní hala při ZŠ Dobiášova, která je vhodná pro házenou. Další možností, kde se mohl konat trénink, byla tělocvična na učilišti Broumovská. Její nevýhodou však bylo, že neměla technické parametry pro házenou.

V případě příznivého počasí jsme měli k dispozici celý venkovní areál při ZŠ Dobiášova. Zde jsme mohli trénovat na třech házenkářských hřištích s umělým povrchem a atletickém oválu (viz Obr. 7, 8).

Pro potréningové účely byla zajištěna možnost využití rehabilitačního centra (bazén, vířivka, pára apod.) jako formy relaxace, a to také v budově ZŠ Dobiášova.

Materiál

K tréninkům, soutěžím a hrám bylo nutné zajistit pomůcky a vybavení. Toto vybavení poskytl Liberec Handball, který má sídlo na ZŠ Dobiášova. Byla zapůjčena také kancelář a částečně kancelářské vybavení, pro možnost tisku materiálů a podkladů k soutěžím a pro vyhodnocování soutěží.

5.6 Kalkulace cen kempu

V tomto bodě bych chtěla uvést, že základní provoz kempu byl z většiny financován z účastnických poplatků. Celková suma, potřebná na ubytování, stravování, haly a další házenkářské nejnnutnější zázemí, byla rozdělena předpokládaným počtem účastníků (tedy 50) – takto byla určena *nákladová cena za šest dní pobytu na jednoho účastníka*. Další výdaje

spojené se soutěžními cenami a s nadstandardem kempu byly financovány ze sponzorských darů.

V následujících tabulkách (viz Tab. 2 a Tab. 3) je vyjádřen výpočet nákladové ceny na jednoho účastníka v závislosti na typu ubytování (na internátě, v učebně, bez ubytování). V tabulce jsou vidět jednotlivé složky celkové ceny sestavené z nákladů.

Tab. 2: Stanovení ceny - základní a výběrový kemp

Typ pobytu	internát	učebny	bez ubyt.
strava	960	960	960
ubytování	1380	500	0
hřiště	100	100	100
hala	200	200	200
Babylon	200	200	200
rehabilitace	100	100	100
MHD	30	30	30
trenéři	600	600	600
cena celkem	3570	2690	2190

Tab. 3: Stanovení ceny – mini kemp

Typ pobytu	internát	učebny	bez ubyt.
strava	800	800	800
ubytování	1150	425	0
hřiště	100	100	100
hala	200	200	200
Babylon	200	200	200
rehabilitace	100	100	100
MHD	30	30	30
trenéři	600	600	600
cena celkem	3180	2455	2030

Vysvětlivky: V tabulkách je znázorněno rozvržení položek a celková výše nákladové ceny. Veškeré ceny tabulky jsou vyjádřeny v Kč.

Konečná částka v tabulce je však pouze nákladová cena, tedy cena určená z nákladů. Finální výše účastnického poplatku byla stanovena na Kč 4110,--

5.7 Vlastní realizace kempu

V této kapitole bych chtěla stručně rozebrat průběh kempu v jednotlivých dnech. Zaměřím se spíše na organizační úhel pohledu. Konkrétně na úkony, které bylo potřeba vyřizovat v průběhu kempu. Tyto úkony jsem měla na starosti ve většině případů já, jako organizační asistent.

5.7.1 Zahájení kempu

Začátek kempu byl stanoven na neděli 13. 7. 2008. Příjezd na místo kempu si každý účastník zajišťoval sám. Od 13:00 do 14:00 hodin se účastníci akreditovali ve vstupní hale na internátu učiliště Broumovská.

Asistent organizátora měl za úkol udělat prezenci všech účastníků, převzít od nich list účastníka kempu (viz Příloha 4) a průkaz zdravotního pojištění. Dále byl účastníkům přidělen pokoj a mohli se jít ubytovat a odpočinout si po cestě do doby, než dorazí ostatní účastníci.

Každý účastník na začátku obdržel od organizátorů kempové tričko, sportovní láhev a dva páry ponožek, na všech těchto předmětech byla značná plocha využita pro reklamní účely partnerských značek.

Ve 14:00 hodin již byli všichni účastníci odprezentováni a ubytováni a kemp mohl být slavnostně zahájen. Všichni se sešli ve společenském sále a hlavní trenér pronesl oficiální přivítání na Liberec Handball Campu 2008. Představil sebe a ostatní členy personálního osazenstva kempu a krátce seznámil účastníky s harmonogramem kempu.

Na 14:45 byl stanoven nástup na první trénink, avšak počasí nám první den nepřálo – přišla bouřka se silným deštěm. Bylo proto rozhodnuto nepřesouvat se na ZŠ Dobiášovu, ale využít tělocvičnu přímo na učilišti.

V 15:30 jsme začali rozřazovat hráče do družstev podle dovednostních předpokladů na základě her a soutěží, které se hrály celé odpoledne. Na konci dne jsme vyhlásili rozřazení jednotlivých hráčů do družstev po dobu celého kempu.

5.7.2 Průběh kempu

Pro lepší orientaci o průběhu akce bude nutné rozebrat program kempu, jehož kompletní podobu bude možné nalézt v příloze (viz Příloha 5).

Byl sestaven *denní časový harmonogram* - režim dne, ve kterém se zásadní části kempu denně opakovaly. Každý den byl budíček v 7:30 hodin. Snídaně byla zajištěna na učilišti od 7:50. Pak se hráči připravili na trénink a dorazili na nástup v 8:25. V doprovodu asistentů se přesunuli k autobusu. Smluvená doprava nás vyzvedla v 8:30 a dovezla ke sportovišti na ZŠ Dobiášova. Zde již čekali trenéři a proběhl hlavní trénink přichystaný a vedený trenéry od 9:00 do 12:00 hodin. Byla určena 4 stanoviště, kde měl každý trenér připravený jiný druh procvičované činnosti. Skupiny hráčů se v průběhu dopoledne na jednotlivých stanovištích prostřídaly. Na 12:30 byla opět připravena smluvená doprava, která nás zavezla zpět na učiliště na oběd, který byl připraven ve 13:00. V době 13:30 – 14:30 byl stanoven polední klid. Ve 14:40 se všichni sešli při nástupu na odpolední program. Ten se většinou konal opět na ZŠ Dobiášově, kam jsme se dopravili ve 14:45 smluvenou dopravou. V době 15:00 – 17:00 se realizoval blok soutěží a her. V 17:15 se vymezila pauza na svačinu, která byla v balíčcích předem připravena z jídelny na učilišti. Od 18:00 do 20:00 hodin byl zajištěn pohybový a relaxační blok. Po něm asistenti odvedli děti na učiliště a na 21:00 hodin byla nachystána večeře. Od 21:30 byl prostor pro hygienu a přípravu na spánek. Večerka byla stanovena na 22:00 hodin.

Tab. 4: Denní časový harmonogram Handball Campu Liberec 2008

Čas	Program
7:30	Budíček
7:50	Snídaně
8:25	Nástup
8:30	Odjezd na ZŠ Dobiášova
9:00–12:00	Hlavní trénink
12:20	Nástup
12:30	Odjezd na učiliště
13:00	Oběd + odpočinek
14:40	Nástup
14:45	Odjezd na ZŠ Dobiášova
15:00-17:00	Blok her a soutěží
17:15	Svačina
18:00-20:00	Pohybový a relaxační blok

21:00	Večeře
21:30	Hygiena
22:00	Večerka Porada trenérů

Tento program byl výchozí, podle potřeby ho ale bylo možno změnit. Rozdíl v jednotlivých dnech byl v blocích: **hlavního tréninku, her a soutěží** a také při **pohybovém a relaxačním bloku**, ve kterém byl vymyšlen na každý den specifický program.

Hlavní trénink byl přesně stanoven každý večer na poradě trenérů, kteří si rozdělili jednotlivé úlohy. Děti byly rozděleny do čtyř výkonnostně přibližně stejných skupin. V místě tréninku byla vytvořena čtyři stanoviště, přizpůsobená k jinému druhu procvičované aktivity. Každé stanoviště vedl jeden či dva trenéři ve spolupráci s asistentem, po 25 minutách se jednotlivé skupiny na stanovištích vystřídaly. Protože téměř celý týden přálo kempu počasí, chodilo se také často na venkovní házenkářská hřiště, pro trénink a hry se využil i atletický ovál při ZŠ Dobiášova.

Stejně jako hlavní trénink byl při poradě trenérů každý večer dořešen i blok her a soutěží. Trenéři rozhodovali, které hry a soutěže se následující den odehrají. Úlohou organizačního asistenta bylo připravit tabulky potřebné pro zápis výsledků, následně po skončení každé soutěže výsledky průběžně zpracovávat a vyvěšovat na výsledkovou tabuli jak na ZŠ Dobiášova, tak i na ubytovně, aby hráči měli každý den čerstvé zprávy o svých výsledcích a průběžném pořadí v kempové soutěži.

Při sportu je velice důležité dodržování pitného režimu. V průběhu dne si proto hráči mohli doplňovat láhve na pití. Na stanoveném místě byla po celou dobu tréninků připravena nádoba s iontovým nápojem. Přípravu iontových nápojů a kontrolu pitného režimu měli na starosti asistenti.

Program pohybového a relaxačního bloku byl připraven již před zahájením kempu. V tomto bloku se někdy opět soutěžilo, avšak v jiných dovednostech, než v bloku her a soutěží, aby se změnil druh pohybové činnosti.

Na pondělí byl zvolen basketball a několik dalších drobných obratnostních her. V úterý bylo připraveno posilování vlastním tělem vedené jedním z trenérů za pomoci asistentů a následný strečink. Pro zbývající čas byly připraveny další soutěže. Ve středu se do tohoto bloku zařadila návštěva rehabilitačního centra na ZŠ Dobiášově. Celé čtvrteční odpoledne bylo vyhrazeno zábavě v Centru Babylon. Konkrétně se děti podívaly do IQ parku a následně

si mohly odpočinout v Aqua parku. Páteční relaxační blok byl věnován aerobiku, což byla zajímavá změna pohybové činnosti. Ve zbylém čase opět proběhla návštěva rehabilitačního centra na ZŠ Dobiášova.

Pro podpoření soutěžní atmosféry se na základě výsledků zaznamenávaných asistentem organizátora provádělo vyhlášení některých menších soutěží již v průběhu kempu. Děti tak mohly již v průběhu kempu získat některé z věcných cen a některé tyto ceny pak při dalším tréninku hned použít.

Jedním z každodenních úkolů asistenta organizátora bylo také zadávání objednávek počtu porcí vedoucímu stravování. Bylo nutné předem dohodnout s trenéry, kdo další dorazí (účastník, další asistent, nebo host) a bude se tedy na kempu stravovat, nebo také kdo kemp opustí a nebude již pro něj potřeba stravu zajišťovat.

V průběhu kempu se začaly objevovat i drobné úrazy, které souvisely s nasazením při trénincích, ale také s rivalitou při soutěžích. Bylo tedy nutné zajistit ošetření, ať už pouhých odřenin nebo i vážnějších úrazů, jako například natažení svalu a zvrtnutí kloubu, se kterými se muselo jet na ošetření do nemocnice. Veškerá ošetření se zapisovala do Knihy úrazů (viz Příloha 6).

Jako organizační asistent jsem v průběhu kempu vykonávala několik funkcí. Jednou z nich bylo informování dětí o nástupech a činnostech, na které se měly připravit. Dále jsem každý den nahlašovala vedoucímu jídelny, jaká bude potřeba počtu porcí na příští dny. Zajišťovala jsem bezproblémový přesun dětí z učiliště na trénink do haly. Pokud bylo potřeba, pomáhala jsem s přípravou soutěží. Při průběhu soutěží jsem zapisovala jejich výsledky, které jsem následně vyhodnocovala a zpracovávala. Každý večer jsem dělala průběžné hodnocení celokempové soutěže a výsledky jsem vyvěšovala na výsledkovou tabuli jak na učilišti, tak u haly na ZŠ Dobiášova.

Účast organizačního asistenta na kempu měla navíc velký význam pro snížení časového vytížení trenérů, kteří se nemuseli starat o veškeré výše zmiňované záležitosti a měli tak více času na přípravu tréninků a soutěží.

5.7.3 Ukončení kempu

Na poslední kempové dopoledne v sobotu 19. 7. 2008 bylo připraveno exhibiční utkání trenérů a asistentů proti účastníkům kempu. Je to jakási tradice, a tak se hráči na tento zápas proti svým trenérům těšili. Tento zápas byl pro účastníky rozloučením s tímto týdenním pobytem a také možností vidět v akci i své trenéry.

Na 11:00 byl stanoven návrat na učiliště. Po návratu ze závěrečného zápasu bylo potřeba absolvovat nutnou a nepříjemnou část pobytu - zabalení zavazadel a úklid pokojů.

Ve 12:30 byl naplánován poslední kempový oběd a pak již postupně pro děti začali přijíždět rodiče. Ti dorazili dříve, aby se zúčastnili závěrečného vyhlášení výsledků. To bylo naplánováno na 13:30. Do té doby museli organizátor a trenéři dokončit konečnou přípravu diplomů a asistenti měli za úkol připravit ceny.

Ve 13:30 vypuklo slavnostní vyhlášení výsledků Handball Campu Liberec 2008 v jídelně učiliště, hlavní trenér pronesl závěrečnou řeč, poděkování a rozloučení s hráči. Vyhlásily se výsledky kempových soutěží jednotlivců i družstev a byla vyhlášena hlavní cena kempu.

Po skončení vyhlášení a předání všech cen se děti odhlásily z kempu, převzali si je rodiče a všichni začali postupně odjíždět domů.

Trenéři a asistenti měli ještě za úkol úklid zázemí na ubytovně při učilišti Broumovská, a také úklid sportovního areálu a zázemí na ZŠ Dobiášova.

5.7.4 Výsledkový servis

Závěrečnou činností pro organizátora kempu bylo zajistit výsledkový servis pro hlavního organizátora kempu Ing. Michala Vopelku, partnery kempu atd. (viz Příloha 7). Výsledkový servis je shrnutí všech výsledků soutěží a her. Je to dokumentace bodového hodnocení jednotlivých soutěží i souhrnného bodového výsledku, ze kterého byl získán vítěz celokempové soutěže. Specifická byla soutěž Hledá se nový Filip Jícha, která byla sestavena ze čtyř disciplín. Tyto disciplíny se započítávaly také do celokempové soutěže, do té se započítávaly také výsledky týmové soutěže a soutěží individuálních.

5.8 Zhodnocení projektu a návrhy na zlepšení pro příští ročníky

Pro hodnocení stávající situace kempu jsem se rozhodla použít SWOT analýzu. Tato forma analýzy akce umožňuje lepší názornost porovnání silných a slabých stránek projektu a dále pak také příležitostí a hrozeb. Silné a slabé stránky se týkají vnitřního prostředí firmy, příležitosti a hrozby se vztahují k prostředí vnějšmu. Prostřednictvím této metody je možno komplexně vyhodnotit fungování projektu a nalézt problémy či nové možnosti k růstu. Základní myšlenkou SWOT analýzy je najít možné způsoby zlepšení výsledků.

Název této analýzy je odvozen ze čtyř anglických slov:

S – Strengths (Silné stránky) - Co funguje dobře?

W – Weaknesses (Slabé stránky) - Co by se mělo zlepšit?

O – Opportunities (Příležitosti) - Ve kterých dalších oblastech existuje možnost se prosadit?

T – Threats (Hrozby) - Jakým překážkám je nutné čelit?

SWOT analýza Handball Campu Liberec 2008

Silné stránky, přednosti

- kvalitní zázemí a materiální zajištění
- desetiletá tradice treboňských kempů zaručuje dobré jméno a pověst
- dobré personální zajištění – zkušení a kvalifikovaní trenéři a asistenti
- předem promyšlený časový harmonogram
- ojedinělost projektu

Slabé stránky, kritická místa

- nízká úroveň marketingové komunikace – slabá propagace
- málo pestrý program – vše zaměřeno převážně na házenou
- liberecké kempy fungují pouze tři roky – není zaběhlý
- příliš vysoká cena kempu na účastníka – neochota rodičů tuto částku zaplatit
- financování smluvené přepravy není nutné – ubytování je vzdálené pouze 25 minut chůze od tréninkových prostor

Příležitosti

- při lepší propagaci mini kempu možnost získání mnoha dalších účastníků z řad nejmenších
- možnost nalezení nových mladých talentů – mini kemp
- zpestření programu a jeho zakomponování do propagace
- odlišení programu od třeboňského kempu, aby došlo ke zvýšení atraktivnosti libereckých kempů
- zavedení jednofázových dopoledních tréninků, odpoledne by byla věnována soutěžím a jiným aktivitám, např. softball, plavání, lezení apod. tedy více jiné zábavy, je to kemp ne soustředění
- zařazení studentů TUL do programu, např. studentů tělesné výchovy nebo sportovního managementu (mohli by si tím splnit nějakou praxi a dělat asistenty trenérům)

Hrozby

- téměř celý kemp je hrazen z účastnických poplatků – při nízké účasti vzniká ztráta
- příliš vysoké náklady na ubytování
- konkurencí pro liberecký kemp je samotný mateřský kemp v Třeboni, kam se účastníci stále vracejí – má tradici a jméno
- mládež v dnešní době málo vedena ke sportu – malá motivace ze strany rodičů, ale i malá vlastní chuť do sportu
- malá atraktivnost házené v dnešní době (druh sportovních aktivit dítěte závisí zejména na výběru rodičů)

Zhodnocení projektu na základě SWOT analýzy, vyhodnocení analýzy a návrhy na zlepšení pro příští ročníky

Házenkářský kemp má velice dobrý záměr pohybové aktivity pro mladé hráče na léto, kdy nemají pravidelné tréninky a kromě klubových soustředění jiných organizovaných pohybových vyžití. Děti v tomto věku v dnešní době sami příliš nesportují. Poměrně značné množství mladých lidí, třeba i sportovně velmi nadaných, dnes tráví hodně času u počítačů nebo televize. Problémem je také to, že nejsou ke sportu příliš vedeni rodiči ani školou. Čas strávený na kempu je pro ně proto jistě dobrou náplní prázdnin.

Třetí ročník libereckého kempu proběhl bez problémů. Organizátor navázal na zkušenosti z předchozích let a také využil znalostí a zkušeností získaných od organizátorů z Třeboně nebo Litovle, se kterými je stále v kontaktu.

Záměr pořadatelů, rozdělit území České republiky na tři oblasti, aby vzdálenost pro dojíždění nebyla tak velká, byl překonán a děti stále nejraději dojíždějí na kemp do Třeboně, kde to již znají a mají tam kamarády téměř z celé republiky. Také proto v tomto roce nebyla kapacita libereckého kempu z velké většiny naplněna.

Dalším důvodem, proč nebyla naplněna kapacita libereckého kempu, je dle mého názoru vysoký účastnický poplatek kempu (cena). Účastnický poplatek Kč 4110,-- v roce 2008 byl dle mého názoru příliš vysoký. Rodiče vynaloží značnou částku za každoroční soustředění klubu, kterého se hráč zúčastnit musí. Proto by cena kempu, který je pouze dobrovolný, měla být přijatelnější. Na rok 2009 byl účastnický poplatek Handball Campu stanoven dokonce ve výši Kč 4350,--. Pro srovnání zde uvádím ceny různých sportovních kempů naplánovaných na rok 2009. Kempy se liší jak délkou pobytu, tak i programem a nabídkou zvláštních hostů z daného sportovního odvětví. Přesto následující tabulka nabízí možnost orientačního srovnání účastnických poplatků jednotlivých akcí.

Tab. 5: Ceny kempů 2009

Název kempu	Délka pobytu	Cena na jednoho účastníka	Věk účastníků
<i>Adidas Handball Camp Třeboň/Litovel</i>	6 dní	4350,--	8 – 20 let
<i>Letní volejbalový kemp Česká Třebová</i>	5 dní	2520,--	11 a více let
<i>Welsch Basketball Camp (FTVS Praha)</i>	4 dny	4000,--	10 – 17 let
<i>Floorball Camp Máchovo jezero</i>	14 dní (7 dní)	6490,-- (3230,--)	9 – 20 let

Vysvětlivky: Tabulka obsahuje ceny v Kč.

Z tohoto srovnání je zřejmé, že je možné kemp zajistit i s nižší cenou na účastníka, než jakou nabízí právě Handball Camp. Bylo by tedy vhodné pokusit se cenu snížit. Řešením by mohlo být levnější ubytování.

Mojí snahou tedy bylo, pokusit se v Liberci nalézt levnější ubytování. Prvním místem, na které jsem se obrátila, byly studentské koleje, které přes léto mají neobsazenou kapacitu, a proto by bylo možné zde ubytování zajistit. Na kolejích Technické univerzity v Liberci (dále již jen TUL) v Harcově je cena ubytování za 6 dní pobytu Kč 1440,-- na osobu a cena stravy v menze na 6 dní je Kč 960,-- na osobu (plná penze). Tato cena je srovnatelná s ubytováním na učilišti Broumovská (viz Tab. 2 na str. 29). Výhodou tohoto místa pobytu by byla přilehlá sportovní hala katedry tělesné výchovy (dále pouze KTV) TUL. Tato hala je však každé léto obsazena akcí pro děti, která nese název „Dny pohybu“. Je to typ příměstského tábora, kam děti docházejí každý všední den od 8:00 do 16:00 hodin. Proto by se v hale na Harcově mohl konat pouze odpolední program od 17:00 hodin. Dopolední program by musel být opět směřován do haly na ZŠ Dobiášova. Pronájem haly KTV je Kč 700,-- za hodinu. Cena pronájmu harcovské haly je nižší než na ZŠ Dobiášova, kde stojí pronájem Kč 750,-- za hodinu. Při dlouhodobé spolupráci je zde možnost pronájmu za zvýhodněnou cenu, ta by však závisela na dohodě One sportu s vedením ZŠ Dobiášovy.

Dalším místem, které by bylo pro ubytování kempu vhodné, jsou opět koleje TUL ve Vesce. Zde je ubytování ve vícelůžkových pokojích se společným sociálním zařízením za Kč 120,-- na osobu za noc. Možnost stravování by zde byla také možná, ale pouze po dohodě s vedoucí místní menzy. Výhodou veseckých kolejí je blízký asfaltový okruh vhodný pro kolečkové brusle.

V případě ubytování na kolejích Harcov a Vesec bychom se však nevyhnuli zajištění dopravy, která by hráče musela převážet alespoň jednou denně na ZŠ Dobiášovu, kde by se odehrával hlavní dopolední trénink.

Další možností ubytování by mohla být ubytovna s pokoji pro větší počet osob, s palandami apod. Ceny takovýchto ubytoven se pohybují od Kč 120,-- na osobu za noc.

Další problém se týká financování libereckého kempu, které je z velké míry závislé na počtu přihlášených účastníků. Kemp byl doposud financován převážně z účastnických poplatků. Cena byla stanovována přepočtem nákladů na plánovaný průměrný počet účastníků (tzn. 50). Znamená to tedy, že pokud je účastníků méně, celý projekt se stává ztrátovým, jako například v roce 2008, kdy se libereckého kempu zúčastnilo pouze 35 dětí. Mým návrhem, jak se tomuto faktu vyhnout, je proto učinit taková opatření, aby byl do pevně stanoveného data přihlášen definitivní počet účastníků. V případě nízkého zájmu o účast v den uzávěrky, tedy pokud by byla účast nižší než cca 40 účastníků, nezbyvá než kemp nerealizovat.

Kemp by se měl také zaměřit na efektivnější propagaci, a to zejména zaměřenou na nejmenší děti, které by se mohly účastnit mini kempů. V tomto věku (8 – 12 let) mohou děti s házenou začít, což by pro kemp znamenalo nové začínající hráče a také možnost objevení nových talentů. Děti tohoto věku ještě často nejsou v žádném házenkářském klubu, proto by mohl na konci kempu proběhnout pro případné zájemce také nábor do klubů.

Další možností pro rozšíření propagace kempu by mohlo být vložení inzerce nebo odkazu na různé sportovní internetové stránky, jako například na internetové stránky místního házenkářského klubu, na webové stránky různých výrobců házenkářských produktů apod.

Projekt Liberec Handball Camp je podřízen kempu v Třeboni. Celý projekt má na starosti hlavní organizátor pan Ing. Michal Vopelka, který pověřil organizováním libereckého kempu další osobu. Základ kempů je ale stále stejný a odlišnosti jsou pouze minimální, dané místními specifiky v ubytování a materiálním zajištění.

Materiální zajištění a zázemí na libereckém kempu byly silnými stránkami, stejně jako velice zkušený a kvalifikovaný trenéři.

Většina činností libereckého kempu je však odvozena od kempu mateřského, tak je to i s průběhem kempu a jeho programem. Proto jednou z možností, jak přivést na kemp více účastníků, by mohlo být oproštění se od treboňských kempů, a to po stránce organizační a částečně také z hlediska programu. Liberecký kemp by se však neměl od mateřských kempů oprostít úplně. Pokud by k tomu došlo, stal by se treboňský kemp konkurentem libereckému, pro který by to mohlo znamenat opačný efekt, než o který usiluje, a to snížení počtu účastníků.

Již z názvu je zřejmé, že kemp má být zaměřen hlavně na házenou. Jedná se však o kemp, a ne o soustředění házenkářských klubů. Proto si myslím, že by bylo vhodné, zařadit také další odlišné sportovní aktivity, hry a soutěže, a alespoň částečně tak nahradit několikahodinový trénink zábavou.

Mým záměrem je vytvoření návrhu odlišného programu zaměřeného samozřejmě na házenou, ve volném čase bude ale vyhrazen prostor také dalším činnostem z jiných sportovních oblastí, jako například softball, tenis, běh, plavání, lezecká stěna atd.

Návrh denního programu:

7:00 budíček

7:15 snídaně

7:55 nástup

8:00 odjezd/odchod do haly

8:15 – 11:15 hlavní trénink

11:25 nástup

11:30 odjezd na ubytování

12:00 oběd

12:30 – 13:45 polední klid

13:55 nástup

14:00 odjezd/odchod do haly

14:30 – 16:30 odpolední aktivita – hra házené v družstvech, kempové soutěže a hry

16:30 svačina a odpočinek

17:00 – 19:00 večerní program – teambuilding, relaxace, změna pohybové činnosti

19:30 večeře

20:00 – 21:00 rozbor tréninku z videozáznamu

21:00 hygiena

21:30 večerka

V denním časovém harmonogramu jsou vyznačena stěžejní místa a navržené změny:

Hlavní trénink – Odehrával by se ve stejném duchu jako to bylo doposud. Trenéři pod vedením hlavního trenéra by každý večer při poradě naplánovali, jak bude hlavní trénink následující den probíhat.

Odpolední aktivita – V tomto čase by byl vyhrazen prostor pro hru házené v družstvech, soutěže v různých házenkářských disciplínách a další pohybové hry. Výsledky z těchto soutěží by se započítávaly do celokempové soutěže.

Večerní program – Pro stmelení kolektivu, a pro lepší vzájemné poznání dětí mezi sebou, jsem vymezila prostor pro různé táborové a teambuildingové hry. Protože házená je jednostranný sport, bylo by vhodné do tohoto času zařadit také kompenzační cvičení nebo

kompenzaci formou her. Tento čas by se jeden den mohl věnovat také relaxaci v rehabilitačním centru.

Rozbor tréninku z videozáznamu – Při hlavním dopoledním tréninku by byli hráči natáčeni kamerou, nejlépe tak, aby o tom nevěděli. Byly by tak autenticky zaznamenány jejich případné chyby. Večer ve vyhrazeném čase by se ve společenské místnosti udělal rozbor videozáznamu. Děti by tak viděly své chyby, na které je v ten den trenéři upozorňovali a lépe by pochopily, na co se příště mají soustředit.

Pro zlepšení kvality hlavního tréninku a zkrácení doby příprav jednotlivých stanovišť, o kterých jsem se zmiňovala již v kapitole „Průběh kempu“, bych navrhovala ke každému trenérovi přiřadit jednoho asistenta. Není nutné, aby asistent ovládal hru házené, bude pomáhat trenérovi s přípravou před tréninkem a úpravami stanoviště v průběhu tréninku. Asistenti jsou také nutností při přípravě jednotlivých disciplín soutěží a zapisování jejich výsledků. Shromažďování výsledků a vyhodnocování pak má na starost asistent organizátora; jeho novou funkcí by v tomto případě bylo koordinování asistentů trenérů. Úlohu těchto asistentů by mohli zastávat studenti TUL fakulty pedagogické, kteří by si tak mohli splnit prázdninovou praxi s dětmi, jejíž povinné plnění mají zadané ve studijním plánu.

Aby nebyl kemp pro děti stereotypní, mohl by se třetí „krizový“ den naplánovat odpočinkově. Možnou odpočinkovou aktivitou by mohl být místo odpoledního či večerního programu liberecký bazén s tobogány, vířivkou a dalšími zajímavostmi.

Dalšími možnými činnostmi pro odreagování či změnu večerního programu jsou kolečkové brusle, hra tenisu nebo softballu apod. Výběr těchto aktivit by závisel na výběru zázemí již ve fázi příprav akce. Pokud by například bylo ubytování zvoleno na kolejích ve Vesci, pak by zde byla možnost využití dráhy pro kolečkové brusle.

Další drobnost, na kterou bych ráda upozornila, je výběr soutěžních disciplín do kempové soutěže. Jak jsem si na kempu všimla, mnoho soutěží bylo podobného charakteru a tak se často prosazovali stále stejní hráči. Bylo by proto vhodné zvolit různorodé disciplíny zaměřené na různé házenkářské prvky.

Dále považuji za vhodné rozdělit hodnocení soutěží zvláště na kategorii chlapců a dívek. Doposud děvčata soutěžila v disciplínách společně s chlapci, a měla tak malou šanci se proti chlapcům prosadit. Rozdělení na tyto dvě kategorie vytvoří skupiny vyrovnanějších soupeřů.

Pro dívky to bude znamenat větší možnost výhry v kempových soutěžích, což zvýší jejich motivaci a zápal pro hru.

6 Závěr

V závěru této práce bych chtěla ještě jednou zmínit, že projekt – Handball Camp - je opravdu skvělou myšlenkou, jak mládeži naplnit prázdninový čas. Zejména pro děti, které se házené věnují závodně, je tento druh akce vítanou alternativou a zpestřením vedle povinných klubových soustředění. Kemp je organizován velmi profesionálně a ze způsobu organizace je patrná dlouholetá zkušenost s plánováním sportovně zaměřených akcí v různých lokalitách. Některé organizační kroky ovšem nejsou zcela ideální a daly by se v budoucnu vylepšit.

Hlavním cílem bakalářské práce bylo popsat všechny úkony potřebné k zajištění kompletní organizace házenkářského kempu pro mládež, vyhodnotit poslední ročník Liberec Handball Campu a na základě toho navrhnout možná zlepšení. Jedním z dílčích cílů byl popis funkcí organizačního asistenta na kempu a jeho přínos pro tento kemp. Mezi další dílčí cíle dále patřilo navržení konkrétního zlepšení v oblasti programu a časového harmonogramu kempu a navržení možných opatření v oblasti cenových relací.

Součástí bakalářské práce je i SWOT analýza libereckého kempu, na kterou navazuje zhodnocení tohoto projektu a návrhy na zlepšení pro příští ročníky. Podkladové informace pro tato doporučení jsem čerpala nejen ze SWOT analýzy, ale i z vlastních zkušeností, které jsem během mé účasti na kempu získala.

Všechny stanovené cíle bakalářské práce byly splněny a získané informace mohou obecně sloužit jako náměty na zlepšení pro organizátory Handball Campu.

Dalším přínosem této práce bylo i to, že jsem měla možnost načerpat další zkušenosti a poznatky z praxe v oboru management, ale také z hlediska pedagogického.

Nutno podotknout, že na základě nízké účasti na libereckém kempu v roce 2008 a celkové prodělečnosti tohoto ročníku kempu v Liberci, se hlavní organizátor společně s organizátorem libereckého kempu rozhodl, další ročník této akce v Liberci již nekonat. Proto má doporučení mohou sloužit jako náměty zlepšení pro případ možného návratu házenkářského kempu do Liberce.

Seznam literatury

ČÁSLAVOVÁ, E. *Management sportu*. Praha : Karolinum, 1997. 51 s. ISBN 80-7184-066-1.

Český svaz házené : *Handball Camp* [online]. Trinet a.s., 2009 [cit. 2009-02-22]. Dostupný z WWW: <http://www2.chf.cz/inzerce_detail_mladez.aspx?IDInzerce=8>.

DĚDKOVÁ, J, HONZÁKOVÁ, I. *Základy marketingu*. Liberec : TU v Liberci, 2006. 173 s. ISBN 80-7372-130-9.

Handball Camp - házenkářský tréninkový tábor pro chlapce a děvčata : Základní informace [online]. ARGON systems, 2009 [cit. 2009-03-15]. Dostupný z WWW: <<http://handballcamp.cz/index.php?categoryid=3>>.

HORÁKOVÁ, I. *Marketing v současné světové praxi*. Praha : Grada, 1992. ISBN 80-85424-83-5.

HORÁKOVÁ, H. *Strategický marketing*. Praha : Grada Publishing , 2000. 152 s. ISBN 80-7169-996-9.

KUBIAS, S. *Úvod do managementu - 2007*. Liberec : TU v Liberci, 2007. 140 s. ISBN 978-80-7372-237-1.

MARTINEC, J. *Sportovní management*. [s.l.], 2008. 20 s. TUL - Fakulta pedagogická, Katedra tělesné výchovy a sportu. Přednášky k předmětu sportovní management.

NOVOTNÝ, J. *Ekonomika sportu*. Praha : ISV, 2000. 99 s. ISBN 80-85866-68-4.

ONESPORT [online]. 2006 [cit. 2008-11-12]. Dostupný z WWW: <<http://www.onesport.cz/?s=menu&id=12&lang=CZ>>.

STRNAD, P, DĚDKOVÁ, J. *Strategický marketing*. Liberec : TU v Liberci, 2004. ISBN 80-7083-826-4.

SYNEK, M. a kol. *Podniková ekonomika*. 2. vyd. Praha : C.H.Beck, 2000. 99 s. ISBN 80-7179-300-4.

VODÁČEK, L, VODÁČKOVÁ, O. *Management : Teorie a praxe 80. a 90. let*. Praha : Management pres, 1994. ISBN 80-85603-55-1.

Seznam příloh

Příloha 1: Hodnocení soutěží

Příloha 2: Logo Handball Camp 2008

Příloha 3: Smluvená přeprava

Příloha 4: List účastníka kempu

Příloha 5: Program Handball Camp Liberec 2008

Příloha 6: Kniha úrazů

Příloha 7: Výsledkový servis

Hodnocení soutěží

Handball Camp 2008 - LIBEREC

Týmové soutěže:

Družstva získávají - 5 – 3 – 2 – 1 bod

Body se sčítají do kempového poháru.

Další body přináší do družstva každý člen. Tyto body získává v individuálních soutěžích, od trenérů za snahu, atd. a nominacemi na kempové individuální týdenní ceny.

Individuální soutěže:

Hodnota bodů:

Individuální soutěže : 1 – 10 bodů (10 – 8 – 7, až 1 bod)

Snaha, atd. – maximálně 5 bodů za den. Každý trenér má každý den 5 bodů. Může je rozdělit, dát pouze jednomu hráči nebo také neudělit nic.

Nominace: 6 bodů – 1. místo

3 body – 2. místo

1 bod – 3. místo

Nejužitečnější hráč:

Hráč získává body

a) ze soutěží individuálních 1 – 10

b) ze soutěží týmových – podle počtu družstev 1 – 5

c) za snahu – maximálně 5 denně

d) za nominace 6 – 3 – 1

Příloha 2: Logo Handball Camp 2008

Erina Handball Camp 2008



Příloha 3: Smluvená přeprava

Doprava

Pondělí 14. 7. 2008 zastávka u Lomu 8:30 směr ZŠ Dobiášova

Pondělí 14. 7. 2008 zastávka Dobiášova 12:30 směr SOŠ Liberec

Pondělí 14. 7. 2008 zastávka u Lomu 14:45 směr ZŠ Dobiášova

Úterý 15. 7. 2008 zastávka u Lomu 8:30 směr ZŠ Dobiášova

Úterý 15. 7. 2008 zastávka Dobiášova 12:30 směr SOŠ Liberec

Úterý 15. 7. 2008 zastávka u Lomu 14:45 směr ZŠ Dobiášova

Středa 16. 7. 2008 zastávka u Lomu 8:30 směr ZŠ Dobiášova

Středa 16. 7. 2008 zastávka Dobiášova 12:30 směr SOŠ Liberec

Středa 16. 7. 2008 zastávka u Lomu 14:45 směr ZŠ Dobiášova

Čtvrtek 17. 7. 2008 zastávka u Lomu 8:30 směr ZŠ Dobiášova

Čtvrtek 17. 7. 2008 zastávka Dobiášova 12:30 směr SOŠ Liberec

Čtvrtek 17. 7. 2008 zastávka u Lomu 13:45 směr *Centrum Babylon*

Čtvrtek 17. 7. 2008 zastávka *Centrum Babylon (benzinka SHELL) 20:00 směr SOŠ Liberec*

Pátek 18. 7. 2008 zastávka u Lomu 8:30 směr ZŠ Dobiášova

Pátek 18. 7. 2008 zastávka Dobiášova 12:30 směr SOŠ Liberec

Pátek 18. 7. 2008 zastávka u Lomu 14:45 směr ZŠ Dobiášova

Sobota 19. 7. 2008 zastávka u Lomu 8:30 směr ZŠ Dobiášova

Sobota 19. 7. 2008 zastávka Dobiášova 11:00 směr SOŠ Liberec

Příloha 4: List účastníka kempu

List účastníka kempu

Písemné prohlášení rodičů

Prohlašuji, že moje dítě

Jméno Narození

adresa bydliště

je úplně zdravé a okresní hygienik ani ošetřující lékař nenařídil dítěti, které je v mé péči, karanténní opatření ani zvýšený lékařský dozor a že mi není známo, že by v posledních dvou týdnech přišlo toto dítě do styku s osobami, které onemocněly přenosnou infekční chorobou. Jsem si plně vědom právních následků, které by mě postihly, kdyby toto mé prohlášení bylo nepravdivé.

V dne

.....
podpisy rodičů

Beru na vědomí, že cvičení na kempu budou natáčena na videokameru a některá ze cvičení mohou být použita na výrobu metodických DVD. Souhlasím s tím, aby můj syn (dcera) byl(a) při sportovní činnosti na kempu natáčen(a).

.....
podpisy rodičů

Upozornění

Dítě trpí alergií na

Dítě pravidelně užívá tyto léky (uved'te dávkování)

.....
.....

Adresy zákonných zástupců dosažitelných v době kempu:

Od-do Jméno, příjmení

Adresa telefon

Současně potvrzují, že je mi známo, že každý účastník kempu podléhá kempovému řádu a je povinen uposlechnout pokynů vedoucích. Nedodržení kempového řádu může být potrestáno i vyloučením z kempu.

.....
podpisy rodičů

Vyjádření ošetřujícího lékaře:

Potvrzují, že zdravotní stav dítěte umožňuje pobyt na letním sportovním táboře. Podle záznamů ošetřujícího lékaře uvádím, že dítě mělo tyto nemoci:

.....
Bylo řádně očkováno proti:

Bylo očkováno proti encefalitidě ano - ne ,

upozorňuji na sérum /druh/ které obdrželo dne

upozorňuji na alergie

v dne Razítko a podpis lékaře

Příloha 5: Program Handball Camp Liberec 2008

		dopoledne	odpoledne	večer
neděle 13.7.2008	sk.1		ZAHÁJENÍ ROZDĚLENÍ DO DRUŽSTEV, DOVEDNOSTNÍ PŘEDPOKLADY	
	sk.2			
pondělí 14.7.2008	sk.1	HLAVNÍ TRÉNINK	BLOK HER A SOUTĚŽÍ	POHYBOVÝ A RELAXAČNÍ BLOK
	sk.2			
úterý 15.7.2008	sk.1	HLAVNÍ TRÉNINK	BLOK HER A SOUTĚŽÍ	POHYBOVÝ A RELAXAČNÍ BLOK
	sk.2		CENTRUM BABYLON	
středa 16.7.2008	sk.1	HLAVNÍ TRÉNINK	CENTRUM BABYLON	
	sk.2		BLOK HER A SOUTĚŽÍ	POHYBOVÝ A RELAXAČNÍ BLOK
čtvrtek 17.7.2008	sk.1	HLAVNÍ TRÉNINK	BLOK HER A SOUTĚŽÍ	BLOK HER A SOUTĚŽÍ
	sk.2			
pátek 18.7.2008	sk.1	HLAVNÍ TRÉNINK	BLOK HER A SOUTĚŽÍ	BLOK RELAXACE A SOUTĚŽÍ
	sk.2			
sobota 19.7.2008	sk.1	EXHIBIČNÍ UTKÁNÍ	VYHLÁŠENÍ VÝSLEDKŮ A UKONČENÍ	
	sk.2			

	denní program – neděle	20:15	odchod na SOŠ Liberec
	čas	21:00	večeře
	program	21:30	hygiena
13:00	AKREDITACE ÚČASTNÍKŮ HANDBALL CAMP LIBEREC 2008	22:00	večerka
14:00	PŘIVÍTÁNÍ ÚČASTNÍKŮ HANDBALL CAMPU		porada trenérů
14:40	nástup		rozdělení trenérů ke skupinám
14:45	odchod na ZŠ Dobiášova		seznámení se s programem kempu
15:30 - 20:00	ROZDĚLENÍ DO DRUŽSTEV, DOVEDNOSTNÍ PŘEDPOKLADY		rozdělení stanovišť při hlavním tréninku
15:30	seznámení se se sportovišti		následující den
15:45	rozcvičení		vyhodnocení soutěží
16:00	dovednostní soutěže		
	házená		
20:10	nástup		

denní program - pondělí		denní program - úterý	
čas	program	čas	program
7:30	budíček	7:30	budíček
7:50	snídaně	7:50	snídaně
8:25	nástup	8:25	nástup
8:30	odjezd na ZŠ Dobiášova	8:30	odjezd na ZŠ Dobiášova
9:00 - 12:00	HLAVNÍ TRÉNINK (je možno trénink protáhnout do 12:10)	9:00 - 12:00	HLAVNÍ TRÉNINK (je možno trénink protáhnout do 12:10)
9:00	rozcvičení	9:00	rozcvičení
9:30	trénink na stanovišti trvá 25min	9:30	trénink na stanovišti trvá 25min
	1.stanoviště - Atletický trénink		1.stanoviště - Atletický trénink
	2.stanoviště - Míčová technika		2.stanoviště - Míčová technika
	3.stanoviště - Uvolňovací technika		3.stanoviště - Uvolňovací technika
	4.stanoviště - Střelba IMS		4.stanoviště - Střelba IMS
12:20	nástup	12:20	nástup
12:30	odjezd na SOŠ Liberec	12:30	odjezd na SOŠ Liberec
13:00	oběd	13:00	oběd
	odpočinek		odpočinek
14:40	nástup	14:40	nástup
14:45	odjezd na ZŠ Dobiášova	14:45	odjezd na ZŠ Dobiášova
15:00 - 17:00	BLOK HER A SOUTĚŽÍ	15:00 - 17:00	BLOK HER A SOUTĚŽÍ
15:00	soutěže	15:00	soutěže
16:00	hry - házená	16:00	hry - házená
17:15	svačina	17:15	svačina
18:00 - 20:00	POHYBOVÝ A RELAXAČNÍ BLOK	18:00 - 20:00	POHYBOVÝ A RELAXAČNÍ BLOK
18:00	soutěže	18:00	aerobik
19:00	basketbal	19:00	posilování vlastním tělem
21:00	večeře	21:00	večeře
21:30	hygiena	21:30	hygiena
22:00	večerka	22:00	večerka
	porada trenérů		porada trenérů

denní program - středa	
čas	program
7:30	budíček
7:50	snídaně
8:25	nástup
8:30	odjezd na ZŠ Dobiášova
9:00 - 12:00	HLAVNÍ TRÉNINK (je možno trénink protáhnout do 12:20)
9:00	rozcvičení 30min
9:30	trénink na stanovišti trvá 25min
	1.stanoviště - Atletický trénink
	2.stanoviště - Míčová technika
	3.stanoviště - Uvolňovací technika
	4.stanoviště - Střelba IMS
12:20	nástup
12:30	odjezd na SOŠ Liberec
13:00	oběd
	odpočinek
14:40	nástup
14:45	odjezd na ZŠ Dobiášova
15:00 - 17:00	BLOK HER A SOUTĚŽÍ
15:00	hry - 3x3 (česká házená)
16:00	soutěže
17:15	svačina
18:00 - 20:00	BLOK HER A SOUTĚŽÍ
18:00	posilování vlastním tělem
19:00	rehabilitace
21:00	večeře
21:30	hygiena
22:00	večerka
	porada trenérů

denní program - čtvrtek	
čas	program
7:30	budíček
7:50	snídaně
8:25	nástup
8:30	odjezd na ZŠ Dobiášova
9:00 - 12:00	HLAVNÍ TRÉNINK (je možno trénink protáhnout do 12:20)
9:00	rozcvičení 30min
9:30	trénink na stanovišti trvá 25min
	1.stanoviště - Atletický trénink
	2.stanoviště - Míčová technika
	3.stanoviště - Uvolňovací technika
	4.stanoviště - Střelba IMS
12:20	nástup
12:30	odjezd na SOŠ Liberec
13:00	oběd
	odpočinek
13:40	nástup
13:45	odjezd do Centra Babylon
14:00 - 20:30	CENTRUM BABYLON - AQUAPARK A IQPARK
	svačina (v průběhu návštěvy CENTRA BABYLON)
21:00	večeře
21:30	hygiena
22:00	večerka
	porada trenérů

denní program - pátek		denní program - sobota	
čas	program	čas	program
7:30	budíček	7:30	budíček
7:50	snídaně	7:50	snídaně
8:25	nástup	8:25	nástup
8:30	odjezd na ZŠ Dobiášova	8:30	odjezd na ZŠ Dobiášova
9:00 - 12:00	HLAVNÍ TRÉNINK (je možno trénink protáhnout do 12:20)	9:00 - 10:30	EXHIBIČNÍ UTKÁNÍ
9:00	rozcvičení 30min	9:00	rozcvičení
9:30	trénink na stanovišti trvá 25min	10:50	nástup
	1.stanoviště - Atletický trénink	11:00	odjezd na SOŠ Liberec
	2.stanoviště - Míčová technika		úklid pokojů a učeben
	3.stanoviště - Uvolňovací technika	12:30	oběd
	4.stanoviště - Střelba IMS	13:30	VYHLÁŠENÍ VÝSLEDKŮ HANDBALL CAMP LIBEREC 2008
12:20	nástup		ODHLÁŠENÍ SE Z KEMPU A ODJEZD DOMŮ
12:30	odjezd na SOŠ Liberec	14:00	úklid zázemí na ubytovně (trenéři a asistenti)
13:00	oběd	15:00	úklid sportovního areálu
	odpočinek		
14:40	nástup		
14:45	odjezd na ZŠ Dobiášova		
15:00 - 17:00	BLOK HER A SOUTĚŽÍ		
15:00	hry - košíková		
16:00	soutěže		
17:15	svačina		
18:00 - 20:00	BLOK REHABILITACE A SOUTĚŽÍ		
18:00	soutěže		
19:00	rehabilitace		
21:00	večeře		
21:30	hygiena		
22:00	večerka		
	porada trenérů		

Příloha 7: Výsledkový servis



Erima Handball Camp Liberec 2008

Individuální bodování nejuzitečnější hráč		Proměňování rychlého úhlu										Hodnocení trenéry														
Příjmení	Jméno	roby branky	střelba z výšoku	střelecká souhra	3 míče, 3 mety	Drilinkový test	střelba z postů	přehrávání na čas	sedmimetrové hodby	střelba křídla z se	testace indiv. čim.	házená 3x2	házená	basketbal	3x2 Česká házená	pondělí	úterý	středa	čtvrtek	pátek	Soutěž Filipa Ulchy	body celkem soutěže	body celkem	pořadí		
Beneš	Adam	1						3				5	3	1	1							1	14	14	23	
Březina	Filip						6	4	5		9	5	3	1	1							9	44	44	8	
Černý	Marek	9	6		3	8	6	7				5	3	1	1							18	49	49	7	
Dědeček	František											1	2	3	2			5	1	1	1	2		8	18	20
Dolejší	Jiří	10	7	10	4		8	6	5	3	5	2	5	5	5			8	7	2	7	1	31	75	100	1
Dostál	Marek	3	2	8		1	3				9	4	3	1	2	3				1		13	39	40	10	
Gajovská	Tamara											5	3	1	1								10	10	26	
Hrsinová	Kateřina										5	1	2	3	2							13	13	24		
Chabr	Marcel	6	1	2				4	4	1	7	1	2	3	2			3				9	33	36	12	
Chlup	Antonín	4	9	6	7			10	7	6	8	10	3	1	2	3						20	76	76	4	
Lefner	Lukáš		5	10		3	7	2		7	5	2	5	5	5							15	57	57	5	
Lének	Lukáš											1	2	3	2							8	8	30		
Manych	Václav	2	4			2	1					3	1	2	3							6	18	18	21	
Oščádal	Jan	5		1					1			1	2	3	2							5	15	15	22	
Paleček	Jan	8							5			2	5	5	5							8	30	30	14	
Paikanin	Robert	8	1			9	10	1		9	8	3	1	2	3					2		9	55	57	6	
Parthova	Veronika											5	3	1	1							10	10	27		
Pěkný	Pavel	4				3	10	8				5	3	1	1			1	2			4	38	38	11	
Podborský	Tomáš	10	8	6		7	9		5	4	1		5	5	5			5	5	5	4	2	24	69	96	2
Poliáček	Ondřej											5	3	1	1								10	10	28	
Prášil	Jindřich											2	5	5	5			1	1	1	3		17	23	18	
Prášil	Václav	7	3					1	6			1	2	3	2			1	1	1	1	10	25	28	16	
Preslová	Lucie											3	1	2	3				1				9	10	29	
Radosta	Jan					5	5					2	5	5	5				2				27	29	15	
Slabá	Iva	2	7						3	2		2	5	5	5			1				9	31	32	13	
Svobodová	Magda													3								3	3	3	21	
Štajsová	Karolina								2			3	1	2	3			1	1			11	13	25		
Vacek	Matěj		5			4	2	4	2	7	3	3	1	2	3			3		1	1	5	36	41	9	
Vilová	Radka											5	3	1	1			3	2	1	3		10	19	19	
Vokál	Dan	3	5				9					1	2	3	2							8	25	25	17	
Vrzáček	Matěj		9			10	5	8	8	10	10	1	2	5	5	5		1	1	2	7	9	78	89	3	