

Technická univerzita v Liberci

# FAKULTA PEDAGOGICKÁ

---

**Katedra:** pedagogiky a psychologie

**Obor:** speciální pedagog

## VYUŽITÍ VOLNÉHO ČASU DĚTÍ 2.STUPNĚ ZÁKLADNÍ ŠKOLY

(jeden z faktorů snižování kriminality mládeže).

FREE TIME UTILIZATION FOR CHILDREN OF ELEMENTARY

SCHOOL - SECOND DEGREE

(one of the factors how to decrease criminality of young people).

**Autor:**

Jitka JAKOUBĚOVÁ

**Podpis:**



**Adresa:**

Josefa Hory 27

466 04, Jablonec nad Nisou

UNIVERZITNÍ KNIHOVNA  
TECHNICKÉ UNIVERZITY V LIBERCI



3146059874

**Vedoucí práce:** PhDr. Jitka Josífková

**Počet**

stran	obrázků	tabulek	grafů	fotografií
65	2	11	11	3

V Jablonci nad Nisou dne: 16.4.2003

# TU v Liberci, FAKULTA PEDAGOGICKÁ

461 17 LIBEREC 1, Hálkova 6 Tel.: 048/535 2515 Fax: 048/535 2332

**Katedra:** Pedagogiky a psychologie - oddělení sociální a speciální pedagogiky

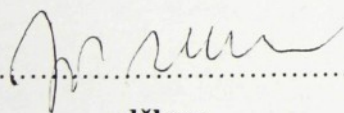
## ZADÁNÍ BAKALÁŘSKÉ PRÁCE

(pro bakalářský studijní program)

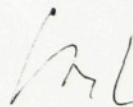
- pro (kandidát)** Jitka Jakouběová
- adresa:** Josefa Hory 27, Jablonec nad Nisou, 46604
- obor (kombinace):** Sociální pedagog
- Název BP:** Využití volného času dětí 2. stupně základní školy (jeden z faktorů snižování kriminality mládeže).
- Název BP v angličtině:** Free time utilization for children of elementary school - second degree (one of the factors how to decrease criminality of young people).
- Vedoucí práce:** PhDr. Jitka Josífková
- Konzultant:**
- Termín odevzdání:** 30.4.2003

Pozn. Podmínky pro zadání práce jsou k nahlédnutí na katedrách. Katedry rovněž formulují podrobnosti zadání. Zásady pro zpracování DP jsou k dispozici ve dvou verzích (stručné, resp. metodické pokyny) na katedrách a na Děkanátě Fakulty pedagogické TU v Liberci.

V Liberci dne 30.12.2001



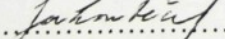
děkan



vedoucí katedry

**Převzal (kandidát):** Jitka Jakouběová

**Datum:** .....

**Podpis:**  .....

KBS / SPED  
59 p.

158/03 B

**Cíl:** Zmapovat využití volného času dětí 2.stupně základní školy a zjistit souvislost s jejich trestnými činy.

**Základní hypotéza:** Děti zapojeny do volnočasových aktivit pozitivně rozvíjejících jejich osobnost se podílejí minimálně (do 10%) na trestné činnosti mládeže.

**Struktura práce:**

Teoretická část: a) charakteristika základních pojmů (volný čas, zájmy, atd.)

b) osobnost dítěte 2.stupně základní školy

c) vliv zájmu na rozvoj osobnosti

Praktická část: Cíle výzkumu, výběr výzkumného vzorku, využití metod, zpracování výsledků.

Závěr

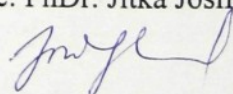
**Literatura:** VAŽANSKÝ, M.: Základy pedagogiky volného času. Brno: Paido, 1995.

VAŽANSKÝ, M.: Volný čas a pedagogika zážitků. Brno: Masaryk. univ., 1994.

VÁGNEROVÁ, M.: Psychologie školního dítěte. Praha: Karlova univ., 1995.

MATOUŠEK, O. KROFTOVÁ, A.: Mládež a delikvence. Praha: Portál, 1998.

Vedoucí práce: PhDr. Jitka Josífková



## **Poděkování:**

Děkuji vedoucí závěrečné práce PhDr. Jitce Josífkové za odborné vedení a cenné připomínky ke zpracování této práce.

Dále děkuji Mgr. Zdeně Polákové, zástupkyni ředitelky 2. základní školy v Jablonci nad Nisou a Mgr. Michalu Polmanovi, zástupci ředitelky 6. základní školy v Jablonci nad Nisou, pro umožnění vhodných podmínek pro provedení výzkumu v praktické části mé závěrečné práce.

## **Prohlášení k využití výsledků bakalářské práce:**

Byla jsem seznámena s tím, že na mou bakalářskou práci se plně vztahuje zákon č. 121/2000 o právu autorském zejména § 60 (školní dílo).

Beru na vědomí, že Technická univerzita v Liberci má právo na uzavření licenční smlouvy o užití mé bakalářské práce a prohlašuji, že souhlasím s případným užitím mé bakalářské práce.

Jsem si vědoma toho, že: užit své diplomové práce či poskytnout licenci k jejímu využití mohu jen se souhlasem TUL, která má právo ode mne požadovat přiměřený příspěvek na úhradu nákladů, vynaložením univerzitou na vytvoření díla. Bakalářská práce je majetkem školy, s bakalářskou prací nelze bez svolení školy disponovat.

### **Autor:**

Jitka JAKOUBĚOVÁ

### **Podpis:**

..... *Jitka Hory* .....

*vlastnoruční podpis*

### **Adresa:**

Josefa Hory 27

466 04, Jablonec n.N.

**Datum:** 16.4.2003

## **Prohlášení o původnosti práce:**

Prohlašuji, že jsem bakalářskou práci vypracovala samostatně a že jsem uvedla veškerou použitou literaturu.

V Jablonci n.N. dne: 16.4.2003

Jitka JAKOUBĚOVÁ

..... *Jitka Hory* .....

*vlastnoruční podpis*

## **Anotace**

Bakalářská práce je zaměřená na problematiku prožívání volného času pubescentů. Cílem práce je zjistit využití volného času dětí ve věku 14 – 15 let a také souvislost s jejich závadovým chováním.

Teoretická část bakalářské práce vymezuje základní pojmy volný čas a zájmová činnost mládeže. Charakterizuje osobnost pubescentní mládeže a problémové chování. Praktická část zjišťuje formou dotazování aktivní trávení volného času s nežádoucím využitím času mládeže a hledá souvislost s jejich závadovým chováním.

## **Annotation**

This Bachelor's paper focuses on the on the issues surrounding how youths spend their free time. The aim of the paper is to identify how youths of between 14 and 15 years of age use their time and how this relates to their troublesome conduct.

The theoretical part of the Bachelor's paper sets out the basic concepts of free time and the activities that are of interest to young people. It characterises the personality of a youth and the nature of problematic behaviour. The practical part then deals with the active spending of free time by youths in an undesirable manner (through interviewing) and searches for a connection to their troublesome conduct.

## **Annotation**

Die Bachelor-Arbeit konzentriert sich auf das Thema Freizeitaktivitäten von Jugendlichen im pubertären Alter. Ziel der Arbeit war es, die Freizeitaktivitäten von Jugendlichen im Alter von 14 – 15 Jahren sowie Zusammenhängen mit deren mangelhaftem Verhalten zu ermitteln.

Der theoretische Teil der Bachelor-Arbeit grenzt die grundlegenden Begriffe Freizeit und Hobbys von Jugendlichen ab. Es werden die Persönlichkeit pubertärer Jugendlicher und Verhaltensprobleme dargelegt. Der praktische Teil untersucht in Form einer Befragung, wie Freizeit aktiv verbracht wird, welche unerwünschte Formen der Freizeitgestaltung auftreten und sucht Zusammenhänge mit dem mangelhaften Verhalten der Jugendlichen.

# OBSAH

<u>ÚVOD</u> .....	1
<b>I. TEORETICKÁ ČÁST</b> .....	3
<b>1. Charakteristika základních pojmů</b> .....	3
1.1. Volný čas.....	3
1.2. Zájmová činnost.....	6
<b>2. Osobnost dítěte 2.stupně základní školy</b> .....	11
<b>2.1. Psychologie dítěte staršího školního věku</b> .....	12
2.1.1. Vymezení období dospívání.....	12
2.1.2. Hlavní psychologické charakteristiky období dospívání...	13
2.1.3. Vývoj základních schopností a dovedností.....	14
2.1.4. Kognitivní vývoj.....	15
2.1.5. Emoční vývoj a socializace.....	17
2.1.5.1. Navazování vztahů k vrstevníkům.....	18
2.1.5.2. Role žáka a spolužáka ve starším školním věku.....	20
<b>2.2. Poruchové chování a psychologie problémového dítěte staršího školního věku</b> .....	21
2.2.1. Vývojová podmíněnost typu problémového a poruchového chování.....	21
2.2.2. Základní charakteristika poruchového chování.....	22
2.2.3. Konkrétní projevy problémového poruchového chování...	24
2.2.4. Osobnost dítěte s poruchovým chováním.....	30
<b>3. Vliv zájmu na rozvoj osobnosti</b> .....	32
<b>II. PRAKTICKÁ ČÁST</b> .....	36
<b>4. Vlastní výzkumná část</b> .....	36
4.1. Cíl výzkumu.....	36
4.2. Hypotéza.....	36
4.3. Charakteristika výzkumného vzorku.....	36
4.4. Použitá metoda výzkumu.....	37
4.4.1. Definování metody.....	37
4.4.2. Organizace výzkumu.....	39
4.5. Výsledky výzkumu.....	40
4.5.1. Vyhodnocení výsledků každé otázky.....	42
4.5.2. Vyhodnocení vybraných otázek.....	52
4.6. Vyhodnocení hypotéz.....	55
<b>III. ZÁVĚREČNÁ ČÁST</b> .....	57
<b>5. Závěr</b> .....	57
5.1. Seznam použité literatury.....	59

## ÚVOD

Každá lidská činnost se realizuje v čase. Na obsah a strukturu činností v časovém rozpisu působí řada faktorů. Jsou to například politická a ekonomická situace společnosti a jedince, zaměstnání, vzdělání, věk, pohlaví, rodinný stav apod. Čas z hlediska využití můžeme rozdělit na pracovní a mimopracovní. Do času pracovního můžeme zařadit i dobu strávenou ve škole. Čas mimopracovní nazvěme časem volným. Právě tento volný čas nás bude zajímat ve vztahu k jeho využití.

Téma bakalářské práce vzniklo z reakce na společensky nežádoucí činnosti mezi mládeží ve volném čase. Určitě je alarmující nejen nedostatečná registrace mladých lidí ve střediscích volného času, ale hlavně bezmyšlenkovité trávení volného času pubescentů v centrech měst, lavičkách parků, nelegální konzumace alkoholu a drog.

Ve své práci se zaměříme na aktivní využití volného času mládeže ve věku 14 – 15 let formou zájmové činnosti pozitivně rozvíjející osobnost. Pokusíme se sledovat oblast volného času, která je využívána pro pravidelné sportování, zájmové činnosti v oblasti přírodovědné, hudební, výtvarné apod. Zaměříme se také na posouzení oblíbenosti jednotlivých zájmových činností.

Zamyslíme se nad tím, jak volnočasové aktivity mládeže formují žádoucím způsobem osobnost mladého člověka a jaká je souvislost mezi nežádoucím využitím volného času a závadovým chováním. Zejména mládež je třeba zapojit do aktivní činnosti, protože působí pozitivně na daného jedince a do jisté míry i jako prevence trestné činnosti. V zájmových organizacích se děti učí svůj čas prožít plnohodnotně a zároveň se zde rozvíjejí jejich potřeby a zájmy pod vedením kvalifikovaných odborníků.



V části práce věnované výzkumu budeme sledovat mládež 9. tříd základní školy. Budeme zjišťovat souvislosti mezi kvalitním zájmovým zaměřením a výskytem závadového chování. Chtěli bychom si také vytvořit přehled oblíbenosti navštěvovaných kroužků. Vzhledem k velikosti porovnávaného vzorku se jedná o orientační dokreslení dané problematiky bez nároku na širší zobecnění.

# I. TEORETICKÁ ČÁST

## 1. CHARAKTERISTIKA ZÁKLADNÍCH POJMŮ

### 1.1 Volný čas

Volný čas snad nejlépe vystihuje věta: *Mohu, ale nemusím* (to či ono realizovat).

V literatuře o volném čase se nacházejí četné pokusy definovat volný čas. Jedna z nich uvádí, že se jedná o časový prostor, který člověku umožňuje „... svobodnou volbu činností, kdy si člověk vybírá činnost nezávisle na společenských povinnostech, vykonává ji tedy dobrovolně a tato činnost mu poskytuje uspokojení a příjemné zážitky“. (17:17)

Pod pojem volný čas se běžně zahrnují odpočinek, rekreace, zábava, zájmové činnosti, dobrovolné vzdělávání, dobrovolná společensky prospěšná činnost i časové ztráty s těmito činnostmi spojené. Z hlediska dětí a mládeže nepatří do volného času vyučování a činnosti s tím související, sebeobsluha, základní péče o zevnějšek a osobní věci, povinnosti spojené s provozem rodiny, domácnosti, výchovného zařízení i další uložené vzdělávání a další časové ztráty. (12:15)

Volný čas by měl sloužit nejen k odpočinku po práci, ale i k tělesnému a intelektuálnímu rozvoji jedince. Rozhodujícím faktorem je tedy jeho obsah. Ten může být různý dle každého jedince, který s ním disponuje. Působení různých faktorů, motivace, ať už ze strany rodinné výchovy či školy, ovlivňuje naplnění volného času. Například mladý člověk s příjmy na hranici životního minima může mít tendenci využít volný čas ke zvýšení svých příjmů a hledá

druhé zaměstnání. To sice zlepšuje jeho ekonomickou situaci, nikoli však jeho zdraví a všeobecný rozvoj. Stejně tak děti, jejichž rodiče mají nízké příjmy, nemohou využít svůj volný čas dle svých představ a navštěvovat oblíbené kroužky, neboť jsou pro ně finančně nedostupné.

S pojmem volný čas jsou spojeny nejen časové (volný čas – pracovní doba), ale také obsahové aspekty (volný čas – svoboda, volnost v jednání). Přes značné těžkosti způsobené tímto omezením, se v současné době uvádějí dva hlavní směry v chápání termínu volný čas:

a) negativní pojem volného času:

Volný čas v tomto slova smyslu znamená zbývající dobu celkového denního průběhu, která zůstala po studijně nebo pracovním podmíněném čase, povinnostech v domácnosti a uspokojení základních biologických potřeb.

b) pozitivní pojem volného času:

Volný čas je charakterizován jako volně disponibilní časový prostor, v němž by volný čas mohl pro jedince znamenat svobodu... Je také dobou, v níž se individuum může nezávisle na jakýchkoli povinnostech výhradně svobodně realizovat a dělat to či ono, k čemu jej nikdo nenutí a k čemu také není podvědomě nucen.

Všeobecně známé funkce volného času jsou:

- a) odpočinek a rekreace
- b) kompenzace jednotlivých zátěží
- c) informace a orientace (vzdělávání)

Odpočinek a rekreace nepochybně probíhají ve volném čase. Nehledě na individuální rozdíly, ale též bez ohledu na jedince a jeho dispoziční omezení a možnosti odpočinkového a rekreačního stylu života, možno konstatovat, že se jedná o volnočasovou formu chování. Závažnou skutečností je využívání ve volném čase

obsažené možnosti kompenzace jednostranných zátěží z pracovního procesu i všedního dne, stejně jako eventualita svobodné propagace volného času jako prostoru pro informaci a orientaci, vzdělávání. (18:11,14)

Stále častěji se u dnešní mládeže projevují protesty a úniky před argumenty dospělých (rodičů, učitelů, apod.). Absence kvalitního a aktivního využití volného času mládeže vede k určité touze po jedinečnosti v zážitkové sféře. Zde by mohl především sport nabídnout zážitkovou seberealizaci a sportovní kolektiv sehrát roli sociálně komunikativní. Jako příklad uvedeme nahrazení alkoholového opojení pocitovou sférou sportovního zápolení, při kterém dochází k uvolnění, spontánnosti a hlubokým zážitkům.

Samozřejmě, že je zde reálná existence zákonitostí výchovy, tedy že nějaká exponovaná aktivita – v tomto případě sport, může nejlépe odvádět od aktivit jiných, řekněme nežádoucích (alkohol, drogy, trestná činnost). Sport nám může pomoci utéci z nudy a šedivé průměrnosti, nabízí vytyčení blízkých i vzdálenějších cílů a jejich realizaci a kromě jiného pomáhá formovat člověka. Jak ukazují statistiky trestné činnosti dětí a mladistvých za poslední roky, je situace v této oblasti závažným problémem.

Na druhou stranu některá mládež většinu času nedělá téměř nic. Běžnou činností je bezcílné „poflakování“, právě tak jako povalování v posteli celé odpoledne.

Poslouchání hudby je též základní součástí života dospívajících. Různé žánry jsou jejich společný dorozumivací prostředek a není vůbec špatný. Vytváří přirozená pouta, poskytuje náměty k hovoru, někdy nahrazuje konverzaci. Hudba dodává především vědomí identity, tak důležité pro rané stadium dospívání. (3:109,110)

Také mnoho mladých lidí tráví svůj volný čas sledováním televize a videa. Přitom filmy plné násilí probouzejí v mládeži agresivitu, v lepším případě vyvolávají noční můru.

I toto zjištění nelze brát na lehkou váhu a je třeba se zamyslet, zda může společnost nabídnout mládeži takové využití volného času, které by odpovídalo jejich potřebám a představám.

Je nepopiratelné, že se u dětí aktivně využívajících volný čas vyvíjejí všechny stránky osobnosti.

Ve volném čase mládeže není jejich vývoj přerušen, tzn. že ve volném čase pokračuje cílevědomé formování osobnosti. (19:9)

Jestliže společnost zabezpečí kvalitní trávení volného času dětí a mládeže, urychlí tím rozvoj obecných i specifických schopností mladé generace a potlačí rozvoj negativních sociálních rysů. Ve sféře volného času se rozhoduje o rozvoji talentu mladého jedince, o naplnění jeho potřeb i zájmů a na druhé straně se tlumí tendence k negativnímu sociálnímu zrání. (14:131)

## **1.2 Zájmová činnost**

Zájmové činnosti chápeme jako cílevědomé aktivity zaměřené na uspokojování a rozvíjení individuálních potřeb, zájmů a schopností. Mají silný vliv na rozvoj osobnosti i na správnou společenskou orientaci. (12:96)

Zájmová činnost je společenským jevem, který je různě diferencován (například podle oborů činnosti, typů činnosti, míry kolektivity, stupně a formy organizovanosti). Rozdělení zájmových činností je dnes také limitováno věkem a pohlavím jedince. Ženy se snaží proniknout do různých oborů, jež dodnes byly určeny pouze pro muže, a již se jim to v mnoha oborech povedlo. Například ve sportovních činnostech skoky na lyžích. Avšak na druhou stranu lze najít taková sportovní odvětví patřící ženám, která muži neprovozují nebo pouze ojediněle (akvabely, moderní gymnastika). Věk je dnes rovněž jednou z překážek k praktikování určitých činností, ať už je to pouze doporučená hranice odborníky nebo je stanovena příslušným

zákonem. Doporučená hranice se dotýká především silových sportů či odvětví, v nichž se jako podmínka pro provozování vyžaduje určitá vyspělost nebo zvládnutá dovednost (např. orientační běh, rafting – foto č.1, radioamatéři, počítačové kroužky). Příklad činnosti omezené zákonem je řízení jakéhokoliv vozidla i motocyklu, létání, skoky s padákem.

Foto č.1



Zájmy patří mezi vlastnosti aktivačně-motivační – vedou osobnost k činnosti (aktivitě) a vyvolávají pohnutku (motiv) k činnosti zaměřené určitým směrem. Zájmy mají těsnou vazbu na vlohy a schopnosti člověka, podmiňující úspěšné vykonávání nějaké činnosti. (12:97)

Zájmová činnost je základním obsahem nabídky zařízení výchovy mimo vyučování, které naplňují volný čas dětí a mládeže a vychovávají k jeho využívání. (12:104)

Z hlediska **míry kolektivnosti** rozlišujeme čtyři hlavní zájmové činnosti. Vycházíme z toho, že mají povahu individuální a kolektivní.

- 1) Zájmová činnost, která je prováděna **individuálně**, ale lze ji provádět kolektivně. Například sběratelství, chovatelství.
- 2) Zájmová činnost, která je prováděna **v menších kolektivech**, což je výhodnější, než kdyby byla prováděna individuálně. Například cestování, některé druhy sportů.
- 3) Zájmová činnost, která **by měla být prováděna pouze kolektivně** vzhledem k zajištění pomocných služeb. Například horolezectví, vrcholový sport.
- 4) Zájmová činnost, která **musí být prováděna kolektivně**. Například sportovní týmy.

Z hlediska **míry organizovanosti** rozlišujeme dva hlavní typy zájmové činnosti.

- 1) Zájmová činnost společensky **organizovaná**. Ta bývá obvykle připravována a vedena nadšenci, kteří bezplatně vedou oddíly, kroužky – foto č.2. V těchto organizacích platí určité zásady a jedinec, jenž je nerespektuje, je vyloučen.

Foto č.2



2) Zájmová činnost **neorganizovaná**, projevující se samovolnou aktivitou ve volném čase je zpravidla nepravidelná a nepříliš dlouho trvající. Může však postupem času přerůst v činnost organizovanou. (9:15)

Zájmy můžeme dělit i podle úrovně činnosti, časového trvání, koncentrace, společenské hodnoty a tradičně podle obsahu.

Dělení podle **úrovně činnosti**:

- a) **aktivní** – jedinec sám vyvíjí činnost a produkuje hodnoty
- b) **receptivní** – aktivita omezena pouze na vnímání předmětu zájmu

Intenzitou zájmu je určena jeho kvalita. Rozlišujeme zájmy **hluboké** a **povrchní**.

Dělení podle **časového trvání**:

- a) **krátkodobé**
- b) **dočasné**
- c) **přechodné**
- d) **trvalé**

Intenzita zájmu a délka jeho trvání je výrazně ovlivněna vývojem jedince a jeho zráním.

Dělení podle **stupně koncentrace**:

- a) **jednostranné**
- b) **mnohostranné**

Dělení podle **společenských norem**:

- a) **žádoucí** – zájmová činnost motivovaná, řízená, vede k rozvoji osobnosti a talentu
- b) **nežádoucí** – vede k patologickému chování



Dělení podle **obsahu**:

- a) **společenskovední** – vedou jak k poznání společenského dění, tak i některých historických souvislostí, pěstuje vztah k vlasti, zaměření jsou na výchovu k vlastenectví, k partnerství, k rodičovství, společenská výchova, sběratelství a jazykověda
- b) **pracovně-technické** – systematické zdokonalování manuálních dovedností, rozvíjí technické myšlení a představitost, práce s PC
- c) **přírodovědné** – prohlubování vědomostí o dění v přírodě, pěstuje vztah k její ochraně, pěstitelské práce, chovatelství
- d) **estetickovýchovné** – rozvíjení výtvarného, hudebního, literárního, dramatického a hudebně-pohybového projevu, kultura chování a výchova vkusu, rozvoj tvořivosti
- e) **tělovýchovné, sportovní a turistické** – přispívají k fyzické zdatnosti a psychické odolnosti - foto č.3, rozvoj všestrannosti, důležitost se příkládá činnostem konaným v přírodě - atletika, gymnastika, sportovní hry, turistika, plavání, lyžování, netradiční druhy sportů a jiné sporty (12:97-101)

Foto č.3



Důležitá je optimální volba zájmové činnosti. Vybrat si takovou, pro níž má jedinec dobré předpoklady objektivní i subjektivní, a která odpovídá jeho potřebám. Je nutné si uvědomit rozpory mezi představami rodičů a mládeží o tom, co je pro daného jedince vhodnou zájmovou činností. Důležitou roli pro její výběr hraje náhoda nebo příležitost. Například cestování dává někdy podněty ke sběratelství.

Volný čas jedinců a v jejich úhrnu volný čas společnosti představuje duchovní bohatství společnosti a její významnou systémovou charakteristiku. Volný čas spolu s aktivitami lidí realizovanými v tomto období tvoří protiklad činností pracovního charakteru, avšak současně je s nimi funkčně spojen. (14:132)

## **2. OSOBNOST DÍTĚTE 2.STUPNĚ ZÁKLADNÍ ŠKOLY**

Mládež je velká věková skupina, která je se svými jedinci součástí naší společnosti. Jejím nejpodstatnějším rysem je odlišnost dětí od dospělých.

Jaká je tedy mládež, na níž zaměřujeme pozornost? Je ve věku pubescence, která je jedním z fyzických i psychických přelomů. U pubescentů dochází k postupnému vyhraňování povahových vlastností, jejich sociálnímu zrání. Začíná se jim rýsovat struktura cílů, postojů, hodnot a zájmů.

## 2.1 Psychologie dítěte staršího školního věku

### 2.1.1 Vymezení období dospívání

V základním biologickém smyslu lze období dospívání vymežit široce jako životní úsek ohraničený na jedné straně prvními známkami pohlavního zrání (zejména objevením prvních sekundárních pohlavních znaků) a znatelnou akcelerací růstu, na druhé straně dovršením plné pohlavní zralosti (plné reprodukční schopnosti) a dokončením tělesného růstu. (10:138)

Tuto hranici dospívání můžeme nazvat – **období pubescence** – v našich zemích přibližně mezi 12. a 15. rokem. Je to období přeměny z dítěte na biologicky zralého dospělého, schopného sexuální reprodukce. Období pohlavního dospívání (první menses, první poluce, kritičnost, kolísání nálad, citů, pocity nejistoty, sebepodceňování aj.). Začíná adolescentním růstovým skokem s postupným vývojem sekundárních pohlavních znaků. (5:491)

Pokud jde o biologický faktor ve vývoji pubescenta, projevuje se zásadními změnami v organismu dítěte na jeho cestě k biologické dospělosti, probíhajícím procesem pohlavního dozrávání. Počátek přestavby organismu je spojen s aktivací činnosti hypofýzy, jejíž hormony stimulují vývoj tkání a funkci důležitých žláz vnitřní sekrece. Jejich souhrnná činnost podmiňuje četné změny v organismu dítěte, včetně změn nejvýraznějších: „růstového skoku“ a pohlavního dozrávání. Vzhled pubescenta se ve srovnání s dítětem mění a celkové proporce těla se blíží proporcím charakteristickým pro dospělého člověka. K nejintenzivnějšímu vývinu svalové hmoty a svalové síly dochází na konci období pohlavního zrání. Přestavba motorického aparátu je provázena ztrátou harmonie pohybů, vzniká neschopnost ovládat vlastní tělo, což může vyvolávat nepříjemné pocity a nedostatek sebejistoty. (13:96,97)

Současně s biologickým zráním probíhá řada významných a nápadných psychických změn, které můžeme povšechně charakterizovat ohlášením nových pudových tendencí a hledáním způsobů jejich uspokojování a kontroly, celkovou emoční labilitou a zároveň nástupem vyspělého způsobu myšlení a dosažení vrcholu jeho rozvoje.

Do jisté míry paralelně s tím dochází k novému sociálnímu zařazení jedince, které se odráží v odlišném očekávání společnosti, pokud jde o jeho chování a výkony, i v měnícím se pojetí vlastní role a nově reflektovaného sebepojetí. (10:138)

Průběh vývoje mládeže se oproti minulosti zrychluje, puberta nastává dříve než v minulosti. Tento fenomén je vysvětlován dnešním intenzivnějším působením podnětů a lepší výživou a hygienou. (8:177)

### **2.1.2 Hlavní psychologické charakteristiky období dospívání**

Celé období dospívání lze charakterizovat jako období emoční lability, která je domněle podmíněna vnitřními změnami v organismu jedince. Pudový tlak spojený s pohlavním dozráváním přináší do života dospívajícího nové vnitřní podněty a činí ho až přecitlivělym na různé podněty přicházející z vnějšku. Projevy citových konfliktů bývají velmi silné a tak nápadné, že daly podnět k označení celé doby zrání jako období bouří a krizí.

V tomto období se v duševní oblasti zvyšuje aktivita dospívajícího, je patrná duševní rozkolísanost, nevyrovnanost, objevuje se přeceňování vlastních sil a zážitků, postoje k sociálnímu prostředí jsou provázeny projevy prchlivosti, vzdorovitosti, zvýšené citlivosti apod. Na druhé straně se projevují mnohé vysoce pozitivní znaky a vlastnosti, jako smysl pro spravedlnost a mravní čistotu, zaměření na společenský život a hledání svého místa v něm, nadšení

pro osvojování nových poznatků, snaha o samostatnost, nezištná pomoc druhým apod. Výrazným doprovodným znakem pubertálního období je i objevení erotiky a sexuality. (6:116-117)

Sexuální napětí, které vzniká dříve než intimní vztahy k partnerovi, většinou dospívající odstraňuje masturbací. V tomto období jsou časté homoerotické sklony, neměly by však být zaměňovány s homosexualitou a během dalšího vývoje se většinou mění v heterosexuální vztahy. (8:178)

Emoční instabilita, časté nápadné změny nálad, zejména směrem k negativním rozladám, impulsivní jednání, nestálost a nepředvídatelnost reakcí a postojů skutečně často dospívání doprovázejí. Obtíže při koncentraci pozornosti spojené s emoční nestálostí ztěžují často soustavné učení a nezdědka dochází k výkyvům ve školním prospěchu, na který je ale právě nyní kladen zvýšený důraz. Navíc k tomu přistupuje zvýšená unavitelnost, střídání ochablosti a apatičnosti s krátkými fázemi vystupňované aktivity. Rovněž drobné neurovegetativní poruchy, zhoršení spánku nebo poruchy chuti k jídlu mohou stav doprovázet. Mnozí dospívající jako by sami nerozuměli těmto projevům – úzkostlivě pozorují své niterné stavy a stále více přemýšlejí o svých vnitřních konfliktech, utíkají do svého soukromého citového světa nebo do vystupňovaného denního snění, které je odvádí ještě dále od reality. (10:143)

Souhrnně lze zvláštnosti psychiky dospívajícího chápat jako úsilí o přizpůsobení se biologickým, psychickým a sociálním podmínkám.

### **2.1.3 Vývoj základních schopností a dovedností**

Děti staršího školního věku získávají dovednosti vyžadující značnou sílu, hbitost, jemnou pohybovou koordinaci i smysl pro rovnováhu. Odtud jistě plyne jejich zájem o sport – a na druhé straně

zase z úspěšných nových pohybových aktivit získává jedinec posilu pro ohrožené sebehodnocení. (10:144)

Pokračuje i vývoj vnímání, zejména vizuálního, jež dosahuje maxima a souvisí mnohem více s abstraktním myšlením. Proto i představy jsou nyní méně živé – jsou spíše obecnější.

I nadále pokračuje také vývoj řeči, i když to není na první pohled tak nápadné. Řeč se stává kontrolovanou a řízenou, přičemž v některých osobně významných situacích se pubescenti snaží hovořit obzvlášť pěkně a správně. Roste slovní zásoba, složitost větné stavby i celková výrazová schopnost. U nadaných jedinců se rozvíjí talent literárního vyjádření vlastních zkušeností. (13:125)

Jedinec v období dospívání je schopen účinněji se učit na základě poznání logických souvislostí, méně již roste schopnost osvojovat si materiál, který nedává smysl a který musí pouze memorovat. (10:145)

#### **2.1.4 Kognitivní vývoj**

Vývoj inteligence pokračuje po celou dobu dospívání a ani na začátku dospělosti není ještě dosaženo vrcholu.

Inteligence nedosahuje v tomto období jen kvantitativního vrcholu pouhým narůstáním počtu úspěšně řešených problémů, ale mění se radikálně celý způsob myšlení – kvalita myšlenkových operací. Před jedenáctým až dvanáctým rokem dovede dítě sice logicky třídit, srovnávat a řadit různé konkrétní věci a ze soudů o konkrétních věcech vyvozuje logické závěry, ale selhává, když má uvažovat o něčem, co si nelze přímo představit, co je jen možné, fiktivní. Jeho myšlenkové operace vznikly přímou internalizací činností, které tvoří součást systému, jež projevuje určitou pravidelnost. Od počátku pubescence většina dospívajících dosahuje dalšího, vyššího stupně logického myšlení – podle Piagetových

názorů se v té době objevuje nový operační systém, systém formálních operací: konkrétní operace se samy berou znovu za objekt dalších operací. Tím je dán myšlení daleko větší prostor: dospívající je nyní schopen velkého počtu myšlenkových kombinací, z nichž mnohé se ve skutečnosti ani nevyskytnou. (10:146)

Právě v pubescenci dochází ke vzniku dominující zaměřenosti poznávacích zájmů. Výsledkem samostatné práce je velký rozsah vědomostí. Znalosti a poznávací proces považují za osobně významné a potřebné. Samostatná činnost nabývá celkově charakteru sebevzdělávání. (13:111)

Díky nárůstu intelektuální zralosti je dospívající ve větší míře schopný vyrovnávat se se svým prostředím a zaujímat k němu kritické stanovisko. Objevuje sám sebe jako samostatně myslícího a jedajícího jedince. Jeho zájem o vlastní psychické dění a o duševní dění blízkých osob narůstá, prohlubuje se jeho pochopení sociálních, politických a historických souvislostí. (8:178)

Nový způsob myšlení je předpokladem pochopení látky mnoha vyučovacích předmětů, ale i základem každé vědecké práce a organizace moderní společnosti. Dovoluje kritický přístup k myšlení vlastnímu i cizímu, nespokojuje se jen poukázáním na to, co vidíme a slyšíme, rozlišuje domněnku od prokázaného faktu a umožňuje vzdát se jí, když nevyhovuje, a nahradit ji lepší.

Nástup formálních operací umožňuje také nový způsob morálního hodnocení. Objevují se častěji mravní soudy, které berou ohled na druhého, z jehož zorného úhlu se teď jedinec dovede dívat i sám na sebe. Tak je možné uplatnění vzájemnosti jako principu spravedlnosti. Nový způsob myšlení dovoluje pohlížet na sebe, na svůj život i na své pocity a myšlenky jakoby zvnějšku, analyzovat je a kriticky posuzovat. Nové zaměření pozornosti na své cítění, myšlení a jednání je důležitým znakem dospívání vůbec. (10:148)

## 2.1.5 Emoční vývoj a socializace

Zásadní změny v struktuře osobnosti dítěte vstupujícího do věku pubescence jsou determinovány kvalitativní přeměnou v rozvoji sebeuvědomění, což narušuje dřívější vztahy mezi dítětem a prostředím. Ústředním a specifickým novotvarem v osobnosti pubescenta je vznik představy, že už není dítě. Aktivní stránka této představy se projevuje v touze být dospělý a být za dospělého pokládán.

Raná samostatnost a důvěra okolních lidí činí dítě dospělým nejen v sociálním, ale i v subjektivním aspektu. (13:101)

Hlavním problémem dospívajícího je tedy jeho „sociální nezakotvenost“. Už se necítí jako dítě, ale ještě není dospělý. Tato situace představuje pro mladé lidi zátěž.

V této nejistotě mají svůj původ konflikty vznikající v pubertě a dospívání většinou mezi rodiči a dětmi. Dospívající se distancují od rodičů nebo jiných dosavadních autorit a začleňují se do skupiny vrstevníků, kde jsou vnímáni jako „dospělí“.

Přitom rodina poskytuje dítěti základní citovou jistotu, bezpečí ve všech událostech, útočiště, k němuž se může utíkat v situacích ohrožení a bolesti. Čím hlubší, jistější, méně konfliktní jsou vztahy, které dítě k rodičům navázalo, tím snáze probíhá i proces emancipace nutný pro osobní zrání. Ani v optimálních podmínkách není uvolňování dítěte z pout rodiny vždy snadné, tím obtížnější je při nepochopení rodičů pro tento vývojový úkol. Mnozí rodiče dítě „nechtějí ztratit“ a zejména matky se snaží udržet dosavadní závislost dítěte na nich, jiní naopak nutí dítě do předčasné samostatnosti, pro kterou ještě nedozrálo. Každé dítě si hledá svůj zvláštní způsob, jak dosáhnout postupně potřebné samostatnosti, aniž by ztrácelo pozitivní vztah ke svým rodičům.

Dospívající dokončuje své sociální osamostatnění (odloučení od rodiny). S uvědomováním si vlastního „Já“ se distancuje od svého



nejbližšího okolí, tedy od rodiny. Jestliže rodiče brání dítěti v osamostatnění, pak se tento proces může ještě urychlit. I když se dospívající od rodiny již emancipoval, vazba na rodinu stále trvá, především ve smyslu základních sociálních postojů, zvyků a životní orientace. (8:177-178)

Nejčastěji bývá přemístění citových vztahů doprovázeno přeháněním rozdílů, které pubescent hledá v chování, názorech, v zájmech a v hodnotách rodičů a nových osob, k nimž se nyní přiklání. Mnozí proto revoltují proti rodičům, kritizují je, vytýkají jim skutečné nebo fiktivní nedostatky, stydí se za projevy jejich něžnosti a lásky, odmítají jejich přílišnou kontrolu. Na druhé straně až nekriticky přijímají nové vzory a nové životní cíle. Proces může probíhat postupně, jindy s náhlými výbuchy, které představují jakýsi útěk k novým, vytouženým, zdánlivě ideálním vztahům. (10:149)

Pubescent začíná působit sám na utváření vlastní osobnosti, orientuje se na určité vzory a konkrétní, osobně významné cíle a úkoly spojené s potřebami dneška i s budoucností. Prostřednictvím sebevýchovy a sebevzdělání pubescent rozšiřuje možnosti svého vývoje, připravuje se na budoucnost. Vznik takovéto zaměřenosti a činnosti směřující k změně sebe sama proto, aby byly získány nové vlastnosti, je pro období pubescence specifický a znamená přechod ke kvalitativně nové fázi v rozvoji osobnosti. (13:130)

### **2.1.5.1 Navazování vztahů k vrstevníkům**

Tou měrou, jak se dospívající emancipuje od rodiny, navazuje zpravidla nové a diferencovanější vztahy k vrstevníkům. Ty mu nyní dávají jistotu, kterou ztrácí odpoutáním od rodiny, ale připravují ho také pro nové, trvalé emoční vztahy v dospělosti.

Zprvu převažuje u dětí v období puberty sklon vytvářet skupiny složené z jedinců stejného pohlaví. I když takové skupiny vznikaly už

dříve, bývají nyní stabilnější a jsou výrazněji organizované: lépe se diferencují různé role jednotlivců a od členů skupiny se vyžaduje určitá loajalita. (10:150)

Nejdůležitějšími normami „kodexu kamarádství“ pubescentů jsou úcta, rovnost, věrnost, kamarádství, čestnost. Ve skupině pubescentů se postup proti kamarádu, skupině, třídě nenechává bez povšimnutí a hodnotí se podle norem jako odpovídající nebo neodpovídající. (13:116)

Účast na skupinovém životě může přetrvávat dlouhou dobu, ale přece jen se silně ozývá potřeba intimního párového přátelství, kterou styk ve skupině neuspokojuje. Užší emoční vztah k důvěrnému příteli dovoluje vyměňovat si vlastní pocity a osobní zkušenosti, svěřovat se a zase sdílet nejsoukromější pocity druhého. Přátelství chlapců bývá založeno častěji na společných zájmech a činnostech, přátelství dívek je podloženo spíše hlubší emoční náklonností.

Rovněž v období puberty se začíná ohlašovat zájem o druhé pohlaví, zprvu tápavý, bázlivý a nejistý. U některých jedinců dříve, u jiných značně později, zpravidla však na přelomu pubescence a adolescence, se objevují skutečné vztahy chlapců a dívek prožívané jako první lásky. Teprve o hodně později se vztah jedince ke druhému pohlaví ustavuje a v kladném případě vyústí v hlubokou vázanost, v hlubší porozumění. (10:150,151)

Pubescent má na jedné straně výraznou touhu po styku a společné činnosti s vrstevníky, přání žít kolektivním životem, mít blízké kamarády, přitele, na straně druhé je jeho nejdůležitější potřeba být kamarády přijat, uznáván a vážen. Neúspěch ve vztazích se spolužáky ho nutí, aby si hledal kamarády a přátele mimo okruh školy. Zpravidla je nachází a následky bývají nežádoucí a neradostné. (13:114,115)

### 2.1.5.2 Role žáka a spolužáka ve starším školním věku

Starší žák získává postupně schopnost uvažovat i o jiných možnostech než jsou reálně existující varianty. Tím se mění jeho postoj ke světu i k sobě samému. Stává se kritičtější, potřebuje si potvrdit existenci vlastních kompetencí, svou hodnotu. Vědomí dalších možností mění i jeho vztah k časové dimenzi, začíná se více zaměřovat na budoucnost. Hodnota školní úspěšnosti přestává být v této souvislosti cílem a stává se prostředkem. (Zde se projevuje také vliv tlaku společnosti, zprostředkovaný dospělými.) Na druhém stupni dochází k diferenciaci rolí žáků ve vztahu k předpokládanému profesnímu začlenění. Ve vztahu k profesi se projeví i eventuální identifikace s rodinou, pokud jsou rodiče pro pubescenta jako model při volbě povolání akceptabilní.

Kritizování učitele je zcela přirozeným projevem nových kompetencí pubescenta, který už neakceptuje pouhou formální autoritu. Žák dovede ocenit schopnosti a vlastnosti učitele, jež mu imponují. Naopak odmítá projevy zdůrazňující nerovnoměrnost jejich postavení a moc učitele, kterou by měl jen institucionálně potvrzenu.

V pubertě nabývá ještě více na významu vrstevnická skupina, v tomto případě skupina školní třídy. Starší žák se s třídou identifikuje a zároveň potřebuje být ostatními spolužáky akceptován. Uspokojivá pozice ve třídě může patřit do kategorie ocenění kompetencí, získání vlivu nebo oblíbenosti. Skupinová identita je pro pubescenta velmi významnou hodnotou, protože posiluje jeho pocit jistoty a bezpečí v době, kdy se emancipuje z vazby na rodinu (jako dosavadní hlavní emoční zázemí). (16:42,44)

## **2.2 Poruchové chování a psychologie problémového dítěte staršího školního věku**

V průběhu svého vývoje se dítě učí diferencovat žádoucí a nežádoucí chování i jeho vhodnost ve vztahu k určité situaci. Socializace je specifickou variantou učení: nejde totiž jen o to, aby dítě příslušné normy chování znalo, ale aby v souladu s nimi jednalo. Zpočátku je hlídají a kontrolují rodiče. Později se s nimi dítě identifikuje natolik, že je schopné se chovat žádoucím způsobem, i když je právě nikdo nekontroluje. Signálem dosažení tohoto stadia socializace je schopnost reagovat pocitem viny, když dítě udělá něco, o čem ví, že je to špatné a nežádoucí. Schopnost dodržovat normy je spojena s rozvojem různých psychických kompetencí. (15:61)

### **2.2.1 Vývojová podmíněnost typu problémového a poruchového chování**

V období puberty je důležitým vývojovým znakem změna myšlení, daná rozvojem formálních logických operací. Jejich podstatou je schopnost uvažovat i o jiných variantách čehokoliv, než jsou ty reálně existující. Takový přístup vede ke zvýšení kritičnosti k existujícím požadavkům a normám. Odráží se v pubertálním negativismu, kterým dává dospívající najevo potřebu projevit svůj vlastní názor. V realitě se tato tendence projeví drzostmi, polemizováním s učitelem, demonstrativně důsledným plněním různých formálních požadavků i demonstrativním provokováním. Podstatou všeho je počínající osamostatňování od autority nejen rodinné, ale i školní. (15:62)

V tomto období vzrůstá význam skupiny vrstevníků. Pro rizikovou skupinu z dysfunkčních rodin je vrstevnická skupina důležitější než pro mladé lidi vyrůstající v rodinách, jež dětem

poskytují přiměřenou míru podpory a vedle toho jim přiměřeně vytyčují meze dovoleného chování. Pro každé dítě představuje vrstevnická skupina více nebo méně stresující nárok: obstát v očích vrstevníků jako někdo, kdo je „v pořádku“, kdo plně sdílí její hodnoty. Nároky na konformitu jsou ve vrstevnické skupině mládeže obvykle vyšší než ve všech jiných skupinách. Zahrnují nejen způsob vyjadřování, ale i úpravu zevnějšku, druh preferované hudby, způsob chování k opačnému pohlaví, postoj ke škole, případně k práci, k rodičům, k penězům, k sexualitě, ke kouření, k drogám, k alkoholu atd. (11:84,85)

Dospívající se už neidentifikuje s rodinou, ale jednoznačně s vrstevnickou partou, kde získává novou, tzv. sociální identitu. Ta je dána jeho příslušností ke skupině. Problém je v tom, že normy této skupiny nemusí být vždycky obecně sociálně přijatelné. Někdy už nejde jen o porušování norem, ale o komplexní změnu respektovaných norem chování směrem k nežádoucí variantě. (15:63)

### **2.2.2 Základní charakteristika poruchového chování**

Poruchy chování lze charakterizovat jako odchylku v oblasti socializace, kdy dítě není schopné respektovat běžné normy chování. Základním rysem těchto poruch je chování, kterým jsou v různé míře, opakovaně a dlouhodobě narušovány sociální normy. Jde o odchylky v osobnostním vývoji, které jsou dány interakcí základních etiologických faktorů:

- a) Vliv sociálního prostředí, především rodiny: důležitý je rodinný model chování působící na dítě.
- b) Genetická dispozice k disharmonickému vývoji.

- c) Oslabení nebo porucha CNS, převážně na bázi prenatálního či perinatálního poškození: základem je kolísavost emočního ladění, hlavně impulsivita a nižší schopnost sebeovládání. (15:68)

Vymezení poruch chování vychází ze tří základních hledisek:

1. Chování nerespektuje sociální normy, platné v dané společnosti:
  - a) jedinec je intelektuálně schopen pochopit význam norem;
  - b) jedinec tyto normy neakceptuje nebo se jimi nedokáže řídit.
2. Nápadnosti v oblasti sociálních vztahů, které se projevují nedostatkem empatie, citovou chladností a egoismem: pocity viny ve vztahu k důsledkům vlastního jednání chybí, potíže autoregulace vlastního chování.
3. Agresivita jako rys osobnosti nebo chování, při kterém jsou porušována základní práva ostatních.

Poruchy chování lze rozdělit do dvou kategorií:

- a) Neagresivní – dochází k porušování sociálních norem, ale nejsou spojeny s agresivitou (např. lži, záškoláctví, útěky a toulání).
- b) Agresivní – podstatné je násilné porušování a omezování práv ostatních, je závažnější (např. násilné chování, týrání, vandalismus).

Při komplexním hodnocení těchto projevů mají význam další charakteristiky: četnost takových projevů, jejich variabilita, doba, kdy se poprvé objevily, intenzita a závažnost projevu, vztah k okolnostem, sociální charakter.

Poruchy chování jsou z pohledu učitele projevem určitého, většího či menšího, morálního selhání, případně jeho chronického nedostatku. To často vede ke generalizaci negativního postoje k dítěti a k tendenci ignorovat příčinu takového nežádoucího projevu. (15:69,70)

### 2.2.3 Konkrétní projevy problémového poruchového chování

#### 1. Lhavost

- a) smyšlenky (konfabulace) – neschopnost přesně rozlišovat aktuální skutečnost od vzpomínek a fantazijní představy od reality;
- b) bájevá lhavost (pseudologia phantastica) – vymyšlení nepravdivých příběhů, ve kterých zpravidla hraje dítě aktivní úlohu;
- c) pravá lež – je charakteristická úmyslem a vědomím nepravdivosti;

Ve školním věku je dítě schopno odlišit pravdu od nepravdy a ví, že se lhát nemá. Jestliže lže i za těchto okolností, jde mu o:

- dosažení nějakého cíle, kterého nemůže dosáhnout jinak
- nemůže ovládnout potřebu říkat něco jiného než pravdu

Při hodnocení dětských lží je významná frekvence, výběr osob, kterým dítě lže, a specifická situací, ve kterých obvykle lže. Důležitý je i účel, který dítě ke lhaní vedl. (15:71,72)

#### 2. Záškoláctví

Povinností žáka je chodit do školy. Její porušení je něco jiného než její odmítnutí a dítě k němu může mít různé důvody.

Záškoláctví lze v některých případech charakterizovat jako komplex obranného chování únikového charakteru a jeho cílem je

vyhnout se subjektivně neúnosné zátěži, kterou v tomto případě představuje škola.

Avšak nemusí být jen obranným mechanismem. Mnohdy je spíše projevem nerespektování příslušných sociálních norem. Může být výrazem neochoty nebo neschopnosti akceptovat povinnost, která nepřináší aktuální uspokojení. Někdy vzniká jako důsledek odlišného socializačního vývoje a je signálem trvalejší změny adaptačních mechanismů. (15:73)

### 3. Krádeže

Krádeže jsou charakterizovány záměrností jednání a předpokladem takového stupně rozumové vyspělosti dítěte, kdy je schopno pochopit pojem vlastnictví a akceptovat normu chování, která vymezuje odlišný vztah k vlastním a cizím věcem.

Dětské krádeže bývají různé a jejich závažnost vyplívá z několika možných kritérií: Místo a způsob krádeže, její cíle a frekvence.

Menší význam mají neplánované, příležitostné krádeže. Závažnějším signálem poruchy socializace jsou ty plánované a předem promyšlené.

Dítě, které kradlo, získává roli špatného jedince a typickým rysem postoje k takovým dětem je generalizovaná nedůvěra.

Cíle krádeže a motivace, která k takovému jednání vedla, mohou být variabilní a signalizovat, jaké problémy dítě má:

- a) dítě kradе pro druhé – neuspokojená potřeba dosáhnout vyšší prestiže mezi vrstevníky, kradou jinde, mimo teritorium skupiny;
- b) dítě kradе pro sebe – potřeba získat něco, čeho nelze dosáhnout jiným, sociálně přijatelnějším způsobem;
- c) dítě kradе pro partu – výraz snahy udržet si svou pozici v partě, nebo souvisí se sociálními normami party, kde



může být krádež hodnocena jako žádoucí nebo dokonce povinná aktivita. (15:74,75)

Výběr předmětu útoku je určován jiným hodnotovým systémem než u dospělých. Mladí pachatelé často odcizují předměty, které momentálně potřebují, nebo se jim vzhledem věku líbí (např. automobily, motocykly, videa, televizory, oblečení, zbraně, nože, alkohol, cigarety apod.) Věci získané z trestné činnosti bývají rozděleny ve skupině. Finanční prostředky se zpravidla utrácejí společně. Při dělení je patrná hierarchie a podíl na spáchání trestné činnosti. (7:http)

### 3. Drogová závislost

Drogy vyvolávají v člověku příjemný pocit uvolněnosti, štěstí, sebejistoty. Zbavují jej úzkosti, strachu a nejistoty. To je důvodem proč jsou oblíbené a budou i v budoucnosti.

Riziko drog je v době dospívání zvýšeno z mnoha důvodů. Jedním z nich je fakt, že v této době má osobně největší význam přítomnost. Významná je i zvýšená tendence riskovat, mladistvým chybí zkušenost a náhled na vlastní zranitelnost. Primární impuls může vycházet z nudy, zvědavosti, touhy po něčem neobyčejném, vzrušujícím a pokud možno tabuizovaném. Příčinou může být i potřeba uniknout od problémů, které adolescent neumí nebo ani nechce řešit.

Tendence zkusit drogu je posilována sociálně. K první zkušenosti dochází nejčastěji ve společnosti vrstevníků. (15:76,77)  
Věk první nabídky drog se snižuje, v současnosti se dolní hranice posunula mezi 12. a 13. rok. (14:227)

Ve škole mají fetující jedinci problémy vždycky. Ztráta motivace vede k zanedbávání školních povinností a následkem toho ke zhoršení prospěchu.

Osobnost narkomana se zcela obecně, bez ohledu na typ drogy, vyznačuje postupnou ztrátou dosažené úrovně socializace a morálního vývoje, zafixovaných sociálních norem a návyků, posléze někdy i pácháním trestné činnosti. Jeho hierarchie hodnot je postupně ovládána pouze jedním motivem, a tím je potřeba drogy. Návykové užívání drogy vede k postupné destrukci osobnosti a intelektuální deterioraci. S duševními změnami postupuje i tělesné chátrání. (15:77,78)

Kriminalita spojená s drogami bude nejčastějším druhem trestné činnosti. Jedná se o trestnou činnost spojenou s výrobou, šířením a distribucí drog, ale především o trestnou činnost samotných narkomanů, kteří často potřebují na denní dávku i několikatisícové finanční částky. (14:225,227)

My se však domníváme, že téměř každý pubescent drogu vyzkouší. Ať už ze zvědavosti nebo z obavy ztráty prestiže u svých vrstevníků. Též si však myslíme, že daleko větší počet mládeže bude častěji užívat nikotin a alkohol, než tvrdou drogu. Důvodem je také finanční dostupnost.

Konzumace alkoholických nápojů dětmi a mladistvými stojí v poslední době trochu ve stínu drogové hrozby, nelze však zapomínat na to, že tato legální droga je u dospělých v naší společnosti masivně rozšířena a má na svědomí nesččetně lidských tragédií. Vznik alkoholové závislosti je tím pravděpodobnější, čím v nižším věku konzumace začíná. Proto je podávání alkoholu omezeno věkem 18 let, je ale obecně známo, že drtivá většina prvních pijáckých zkušeností probíhá ve věku často podstatně mladším. Kromě rizika vzniku závislosti je konzumace alkoholu nezletilými často doprovázena trestnou činností jak majetkové, tak násilné či mravní povahy.

#### 4. Závislost na hracích automatech

Při hře na automatech nejde o hru jako aktivitu, ale o hru jako předpoklad zisku, výhru. Jedince, u nichž se závislost na výhře stává dominantním motivem, definuje potřeba zkratkovitého zbohatnutí bez vynaložení vlastního úsilí. Rizikovým faktorem je fantazijní představa dostupnosti velké výhry.

Závislost se projevuje těžko ovládnutelným puzením ke hře a převažujícími myšlenkami na hru. U závislých jde o poruchu v oblasti sebehodnocení a v oblasti autoregulace vlastního chování. V situaci tísně začne porušovat jinak respektované sociální normy.

Pro školu má závislost na hře dva nepříznivé důsledky. Jedním z nich je ztráta motivace ve školní práci, druhým změna chování. (15:79,80)

#### 5. Agresivní poruchy chování

Jsou charakteristické porušováním sociálních norem, spojených s omezováním základních práv ostatních, které má násilnou formu.

Jedinec se sklonem k abnormálním agresivním projevům bývá typický neschopností empatie, nedostatkem citového vztahu ke komukoliv, emoční plochostí a lhostejností.

Agresivita bývá velmi různá a může souviset jak s vlivy prostředí, tak s vlastnostmi organismu jedince. Příčinou agresivních poruch chování mohou být:

- a) specifické vlivy prostředí – působení sociálního modelu agresivního chování jako normálního projevu v určitém rodinném společenství;
- b) dědičné dispozice k agresivním projevům mívají děti s disharmonickým vývojem osobnosti;
- c) poškození CNS – po úrazech, epilepsii.

Agresivní chování lze charakterizovat jako prostředek, vyplývající z potřeby něco získat nebo se prosadit. Vzácněji jde o cíl. (15:80,81)

## 6. Šikanování

Šikanování lze definovat jako násilné ponižování jednotlivce nebo skupiny vůči slabšímu jedinci, který nemůže ze situace uniknout a není schopen se účinně bránit.

Šikanující bývá obvykle fyzicky zdatný, neukázněný, s potřebou předvádět se a dokazovat svou převahu nad ostatními, méně úspěšný žák, s nedostatkem citlivosti a ohledu k ostatním.

Šikanovaný je zpravidla úzkostný, nejistý jedinec s nízkým sebevědomím, fyzicky slabý, neobratný, někdy obézní nebo s vadou. Ostatními bývá hodnocen jako nesympatický a samotář.

Šikana má celou řadu variant:

1. Skrytá: vyloučení oběti ze skupiny
2. Zjevná:
  - a) fyzické násilí a ponižování – strkání, bití, zavírání do popelnice;
  - b) psychické ponižování a vydírání – donucení ke konzumaci něčeho nežádoucího, nošení svačin, různé posluhy;
  - c) destruktivní aktivity zaměřené na majetek oběti – braní a ničení věcí, polití šatstva, trhání sešitů. (15:82,83)

Šikanování se projevuje často na základní škole a má stoupající tendenci. Je třeba, aby učitel takové případy řešil a žádoucím způsobem uzavřel. Jestliže děti získají zkušenost, že je možné se takto chovat a být nepotrestán, změní se nežádoucím způsobem jejich postoj k sociálním normám. Učitelé však bývají v mnoha případech bezradní, protože na zásadní změnu chování jejich žáků bývá již pozdě. (15:83)

Trestná činnost dětí a mladistvých se v mnoha ohledech liší od trestné činnosti ostatních věkových skupin pachatelů. To je dáno stupněm psychického a somatického vývoje, vlastnostmi, zkušenostmi a motivy k páčání trestné činnosti. Mládež páchá trestnou činnost častěji se spolupachateli a ve skupině. Děje se tak ve většině případů živelně pod vlivem momentální situace (převládá emotivní motivace oproti rozumové). Impulsem pro trestnou činnost je v řadě případů alkohol, případně jiná návyková látka zvyšující agresivitu a nepřiměřené reakce. Příprava trestné činnosti je nedokonalá, obvykle schází prvek plánování, častá je i nedostatečná příprava vhodných nástrojů ke spáchání trestného činu. Trestná činnost se vyznačuje neúměrnou tvrdostí, která se projevuje devastací, ničením předmětů a znehodnocením zařízení.

#### **2.2.4 Osobnost dítěte s poruchami chování**

Často zkoumaným jednotlivým znakem osobnosti s poruchami chování je impulsivita, čili opačně vymezeno schopnost odložit uspokojení. Tento znak nepochybně souvisí se syndromem hyperaktivity a také s převládající časovou orientací na přítomnost. (11:55)

Těmto dětem chybí dostatečná sebekontrola a sebeovládání. Jejich chování má ráz náhlých, bezdůvodných a nepřiměřených výbuchů. Jejich činy nebývají plánované, ale mohou se opakovat a mít podobný charakter. Také jejich sebehodnocení je zmatené, plné protikladů.

Hlavním znakem jejich osobnosti je citová plochost, chladnost, nedostatek empatie, egoismus a často mrzutá, podrážděná nálada. Mají naprostý nedostatek ohledu k ostatním lidem a jejich potřebám.

Tyto děti buď normy a omezení vůbec nerespektují, nebo nejsou schopny omezení, která z nich vyplývají, delší dobu snášet. (15:84)

S osobnostním vývojem, který vede k poruchám chování, může souviset i preference a charakter uspokojování základních potřeb těchto dětí:

1. Potřeba stimulace může být zvýšena a určitým způsobem i kvalitativně změněna.
2. Potřeba učení mívá selektivní charakter, uplatňuje se jen v určité oblasti nějak související s vlastní obranou či prosazením vlastních potřeb.
3. Potřeba citové jistoty a bezpečí bývá často neuspokojena.
4. Potřeba seberealizace, osobní inspirace, které spoluurčují i chování dítěte, mohou být sociálně nepřijatelné. Mnohé poruchy chování mohou fungovat jako obrana vlastní identity. (15:85)

Cestu k delikventnímu chování otevírá nedostatek vypěstovaných zábran, slabé rozlišování mezi „dobrem“ a „zlem“, způsob kognitivní reflexe světa, impulzivita a další osobnostní činitelé v úzké součinnosti. Člověk, který se dopouští trestné činnosti, má z hlediska názoru vždy narušenou morálku. (11:57)

Sociální identita bývá u těchto dětí různá. Typickým, z obecného hlediska maladaptivním projevem, je identifikace se sociální partou, kde jedinec sice získává nějakou identitu, ale zároveň musí akceptovat odlišný systém hodnot a norem. Děti, u kterých jsou poruchy chování výrazem hlubší změny osobnosti, často nebývají sociálně akceptovány. (15:86)

Zkušenosti sociálních pracovníků, policistů, trestních soudců a státních zástupců potvrzují, že pachatelé trestné činnosti mají celou řadu společných sociálních charakteristik a společných „zkušeností“, které do značné míry předurčují jejich asociální vývoj. K nejtypičtějším patří disfunkční rodina, změna opatrovnických

vztahů v dětství a dospívání (např. umístění do ústavní výchovné péče), problémy související se školní docházkou, generační úpadek, nízký sociální statut, sociální a kulturní vyloučení, nestrukturovaný volný čas trávený převážně mimo rodinu a s vrstevníky, poruchy chování a nezvládnutelnost, snížený intelekt, drogová a alkoholová závislost, extremistické postoje apod.

Specifický vliv na šíření sociálně patologických jevů mezi mládeží má nepochybně i rychlost kulturních a sociálních změn probíhající u nás. (7:http)

### **3. VLIV ZÁJMU NA ROZVOJ OSOBNOSTI**

Mladý člověk usiluje o poznání světa a života, snaží se ho aktivně zmocnit, vyzkoušet si různé činnosti, ověřit si své schopnosti, rozvíjet dovednosti i další předpoklady pro vstup do různých životních oblastí. Toto úsilí se projevuje poměrně velkým rozsahem realizovaných činností nebo přáním se jimi zabývat. Tento rozsah vrcholí asi ve čtrnácti letech. Zhruba od 11 do 14 let děti „zkoušejí, co je bude bavit“, ale nezáleží jen na jejich motivaci. Záleží i na schopnostech, volných vlastnostech a dalších možnostech chlapce nebo dívky. Důležité jsou také ostatní podmínky k realizaci různých zájmových činností. Například ne každé místo bydliště poskytne širší škálu nabídek pro rozvíjení zájmů nebo příslušné materiální a technické vybavení, ne každý má adekvátní podporu blízkých pro pomoc při naplňování zájmů (dojíždění na trénink, zápasy atd.)

V tom, jak mládež využívá volný čas, jsou velké rozdíly, které souvisejí obecně se způsobem života. Prakticky všichni poslouchají hudbu, chodí do kina, na diskotéky, sledují televizi. Pro někoho to je však převažující náplň, pro jiného jen doplněk k jiným zájmovým

činností – sportu, vzdělávání, hře na hudební nástroj, aktivitám ve vztahu k přírodě atd. (4:38)

Rychlý rozvoj motorických, percepčních i ostatních schopností vede v tomto věku k novým a hlubším zájmům – k zájmu o sport, o četbu, o hudbu, o filmy a divadlo, popřípadě i o prvé vážnější pokusy o aktivní literární, hudební nebo výtvarnou tvorbu. Témata, kterým dává dospívající jedinec přednost, se liší od tematiky dříve preferované: zájem o dobrodružné náměty poněkud klesá a rozvíjejí se nové zájmy o historická, společenská a válečná témata, o milostné romány, o science-fiction, ale i o poezii. Často se ovšem zájmy vyvíjejí v úmyslném odporu k nucené či doporučené školní četbě, klasické vážné hudbě apod. (10:145)

Psychologicky jde o otázku diferencovaného, resp. nediferencovaného trávení volného času a sledování, jak působí na další vývoj jedince – jeho profesní orientaci, přejímání různých rolí, způsob života, individuální rozvoj jeho osobnosti. Diferencovanější využívání volného času nabízí více možností, vede k mnohostrannějšímu rozvoji. (4:38)

Aktivní trávení volného času mládeží je společensky žádoucí. U těchto dospívajících dochází k rozvoji kladných morálních zásad, které mohou velice dobře využít později v dospělosti jak ve svém osobním životě, tak i v budoucím povolání. Mezi tyto vlastnosti se řadí cílevědomost, píle, pracovitost, vytrvalost, odpovědnost, smysl pro povinnost, ale i umění prohrávat. Tyto kladné charakterové vlastnosti mladého člověka mají základ v pozitivním působení rodiny, školy nebo jiných sociálních skupin. V ideálním případě dochází k pozitivnímu působení těchto skupin současně. Výsledkem je pak situace, kdy mladý člověk tráví svůj volný čas pozitivním způsobem, aniž by potřeboval dohled dospělé osoby.

Začlenění se do volnočasových aktivit zvláště náročných zájmových činností je poměrně složitý a psychicky náročný proces,



obsahující faktory motivační, informační, sociální, ekonomické a další.

Jsou žáci s větším počtem různých druhů zájmových činností, jsou žáci jednostranně se věnující jedinému koníčku, jiní tráví čas výlučně v nenáročných zábavách. Způsob využívání volného času dětí a mládeže specifickým způsobem odráží způsob života dospělých, přitom má některé zvláštnosti odpovídající vlastní věkové skupině, požadavkům a normám vrstevníků. (2:68)

O pozici dítěte vůči pravděpodobnému začlenění rozhoduje i kvalita jeho sociálního pole a působení jeho rozhodujících subjektů vůči dítěti. Zcela dominantní roli vzhledem k osvojení si aktivit ve volném čase má rodina. Ovlivňuje dítě nejen tím, jak na ně působí vědomou výchovou, ale i svým každodenním životem. (14:146) Například rodič, který se v mládí aktivně věnoval určitému druhu sportu, se často snaží uvést své dítě do sociálního prostředí této aktivity. Podpora rodiče, opora a zájem vést své dítě v jeho šlépějích je velkým přínosem pro chlapce či dívku. Rodina ovlivňuje připravenost dítěte v řadě směrů, stává se místem prvotní realizace jejich volného času i vytváření příslušných návyků.

Mnohdy však není schopna umožnit a podněcovat zapojení dětí do aktivit volného času, a někdy jejich příští cestu naopak značně stíží. (6:199) Dítě, které žije v rodině kulturně a sociálně slabé, orientované pouze na základní potřeby, s jejichž saturací jsou navíc problémy, bude velmi obtížně získávat vyšší potřeby a zájmy. Rodina tedy funguje celou svou existencí, svým životem jako stimulátor zájmového rozvoje osobnosti dítěte. (14:147)

Dalším důležitým motivačním článkem ve výběru a oblíbenosti zájmové činnosti dítěte je trenér, učitel, vedoucí. Ve sportovním oddíle, zájmovém kroužku má úloha vedoucího významnou roli. Mnohdy právě tento člověk dokáže mladé lidi nadchnout, stimulovat, pomoci překonat překážky, řešit konflikty a osobní problémy, pomáhat uspokojovat individuální potřeby a přání. Trenér, vedoucí musí být,

kromě jiného, dobrý organizátor a metodik, pedagog a člověk, jehož si mladý člověk bude vážit.

Sociální skupina, vrstevníci mohou také mladého člověka zlákat k nějaké zájmové aktivitě. Není ojedinělý případ, kdy dítě začalo navštěvovat zájmový kroužek právě proto, že tam chodí jeho kamarád. Mnohdy poutavé vyprávění plné zážitků vrstevníků z prožitého odpoledne v zájmové skupině, navede dítě k jeho rozhodnutí o zapojení se do této skupiny.

U některých aktivit je jejich materiální zázemí základní, limitující a nezbytnou podmínkou. Materiální zázemí volnočasových aktivit má svou individuální a rodinnou dimenzi, ale i dimenzi společenskou mající kompenzovat sociálně a ekonomicky podmíněné bariéry přístupu k aktivitě. Je pochopitelné, že lyžařské vybavení, počítače či drahý hudební nástroj představují významný náskok pro jedince, který je má individuálně k dispozici.

Určitý zájem a s ním spojená aktivita v reálném životě neexistují jako izolované a samostatné fenomény, nýbrž jsou zkomponovány do celého komplexu chování a životní strategie. Jedinec volí aktivity a potlačuje jiné na základě určitého modelu, hodnotové orientace a životních preferencí. Program výběru a potlačování určitých aktivit vyplývá z tvorby životního stylu.  
(14:146,147)

## II. PRAKTICKÁ ČÁST

### 4. VLASTNÍ VÝZKUMNÁ ČÁST

#### 4.1 Cíl výzkumu

Cílem průzkumu je zmapovat využití volného času dětí posledního ročníku základní školy a zjistit souvislost s jejich závadovým chováním.

#### 4.2 Hypotéza

##### **Základní hypotéza: H**

U dětí, které jsou zapojeny do volnočasových aktivit pozitivně rozvíjejících jejich osobnost, se závadové chování objevuje minimálně (max. <sup>elo</sup> u 10 %).

**H 1** – Děti tráví svůj volný čas více organizovaným způsobem než neorganizovaným.

**H 2** – Děti, jež tráví svůj volný čas aktivně rozvíjejícím se způsobem, se ze všech činností věnují nejvíce sportovní.

#### 4.3 Charakteristika výzkumného vzorku

Dotazník byl předložen 104 respondentům ze dvou základních škol v Jablonci nad Nisou. Po vyloučení čtyř neúplně vyplněných dotazníků nám zbylo 100 k posouzení a výzkumu. Všichni dotazovaní jsou žáci 9. třídy základní školy. Věk dotazovaných je 14 - 15 let.

K výzkumu byly vybrány dvě rozlišně situované školy. První je **6. základní škola v Mozartově ulici**, již navštěvují děti ze sídliště Mšeno. V této škole vyplnilo dotazník 45 respondentů ze tří 9. tříd. Z tohoto počtu byly 3 dotazníky neúplně zodpovězeny. Jako druhá byla vybrána škola uprostřed města, a to **2. základní škola v Liberecké ulici**. I zde byly dotazovány tři 9. třídy s 59 respondenty. Tady byl 1 dotazník neúplný.

#### 4.4 Použitá metoda výzkumu

##### 4.4.1 Definování metody

Základní částí výzkumu je dotazníkové šetření. Jeho hlavním účelem bylo vytvořit a zobrazit určitou sondu při sledování využití volného času žáků a jejich zapojení do pozitivně rozvíjejících se aktivit mládeže a zjistit souvislost s jejich závadovým chováním.

Dotazníky patří k široce používaným metodám diagnostiky osobnosti. Je to metoda sloužící k hromadnému zjištění jevů, např. osobnostních vlastností, postojů, názorů, zájmů apod. Dotazníky jsou založeny na introspektivní výpovědi dotazované osoby.

Podle toho, co konkrétně zjišťují, se dělí na:

1. osobnostní
2. postojové
3. zájmové
4. klinické a další

Výhoda dotazníku spočívá v tom, že je to metoda časově nenáročná a lze získat mnoho údajů v poměrně krátkém časovém úseku od více osob současně.

Nevýhoda je nedostatek osobního kontaktu. Další nevýhoda spočívá v tom, že dotazovaná osoba nemusí přesně porozumět dané otázce a odpověď je pak zkreslená. A dále záleží i na ochotě a pravdivosti výpovědi dotazovaného.

· Z hlediska formy může mít dotazník typy otázek:

1. *uzavřené* – omezují volnost výpovědi respondenta, odpovědi jsou předem dány – ano, ne, nevím, respondent se pouze rozhoduje mezi nabídnutými možnostmi;
2. *otevřené* – jsou zcela svobodné, umožňují podrobnější odpovědi;
3. *kombinované* – kombinace předešlých možností.

Podle počtu vlastností nebo rysů, které dotazníkem zjišťujeme, dělíme dotazníky na: jednorozměrné;  
vícerozměrné.

### Konstrukce dotazníku

Dotazník má obsahovat co nejméně otázek, ovšem optimálně pokrývajících sledovanou problematiku. Formulace otázek musí být jasná. Každá otázka musí obsahovat jednu situaci a jednu jednoduchou reakci na ni.

Při sestavování otázek dotazníku je důležité vymezení jednotlivých aspektů zkoumaného jevu, předpokladu nebo-li hypotézy. Hypotéza vyjadřuje předpoklad o chování zkoumaného objektu za určitých okolností.

Do 15 let můžeme dotazovaným v otázkách tykat. (1:38,39)

Naší metodou výzkumu byl nestandardní dotazník vlastní konstrukce. Použili jsme otázky uzavřené. Dotazník obsahuje 10 otázek. Respondenti vyhovující odpověď označili křížkem. V otázce číslo 2 a 7 bylo možné více odpovědí, u ostatních pouze jedna nejvíce vyhovující.

Dotazník jsme zaměřili na dvě hlediska.

První hledisko se týká volného času dětí a jejich aktivního využití. Zde jsme se snažili zjistit, jak pubescenti tráví volný čas. U aktivně využitého času jsme zjišťovali typy kroužků a frekvenci jejich návštěv. Zaměřili jsme se i na pravidelnou četbu, u které jsme předpokládali, že v dnešní době plné počítačových her není u všech oblíbená.

Druhé hledisko se zabývá nežádoucími aspekty rozvoje osobnosti. Zde nás zajímalo, zda a v jakém rozsahu dotazovaní kouří, pijí alkohol, užívají psychotronní látky apod. nebo zda se s tím vůbec setkali.

Otázky obou hledisek se nepravidelně střídají.

#### **4.4.2 Organizace výzkumu**

Tento dotazník byl vyplňován ve školách při hodinách předmětu rodinná výchova a nebyl časově limitován. Na počátku vlastního výzkumu jsem respondentům objasnila ve stručnosti účel a cíl svého výzkumného projektu. Zdůraznila jsem význam šetření a vysvětlila, že vyplněný dotazník nebude použit k jiným účelům než k tomuto výzkumu. Žáci byli seznámeni s anonymitou dotazníku a s jeho dobrovolným vyplněním. Požádala jsem je o pravdivé a nezkreslené odpovědi. K dotazníku jsem vysvětlila, že každá otázka bude mít pouze jednu odpověď s výjimkou 2. a 7. otázky, kde je možné použít více variant. Respondenti výzkumného souboru pracovali ochotně a během šetření se nevyskytovaly problémy.

V obou oslovených školách mi byla projevována vstřícnost k mému průzkumu.

#### **4.5 Výsledky výzkumu**

Stanovené hypotézy jsme ověřovali na základě výsledků použitých metod výzkumu. Zpracování získaných údajů a ověřování hypotéz jsme prováděli postupně. V prvním okruhu jsme vyhodnotili každou otázku zvlášť a uvedli přehled v následujících tabulkách a grafech. Druhý okruh porovnává výsledky otázek aktivního trávení volného času s jeho nežádoucím využitím. Jednotlivé položky jsou vyhodnoceny a znázorněny na obrázcích, v tabulce a grafu.

# DOTAZNÍK – 9.třída

vybranou odpověď označ křížkem

anonymní

Milí žáci,  
dotazník je anonymní a nebude použit k ničemu jinému než k tomuto výzkumu,  
prosím pouze o pravdivé odpovědi

1. Volný čas trávím nejčastěji	Doma	
	V zájmovém kroužku (výtvarný, hudební...)	
	Ve sportovním klubu	
	S partou	
	Návštěvami heren, restaurací apod.	
2. Navštěvuji zájmové kroužky	Sportovní	
	Umělecký – výtvarný, keramický,...	
	Hudební	
	Přírodovědný	
	Technický – práce s PC, radioamatérský,...	
	Jiný – sběratelský, chovatelský,...	
	Žádný	
3. Kroužek navštěvuji	Více než 3 x týdně	
	1 – 3 x týdně	
	Jednou týdně	
4. Alkohol piji	Jednou týdně	
	Jednou měsíčně	
	Méně než jednou za měsíc	
	Vůbec	
5. Počítačové hry (včetně výherních automatů) hraji	Více než 14 hodin týdně	
	7 – 14 hodin týdně	
	3 – 7 hodin týdně	
	Do 3 hodin týdně	
	Vůbec	
6. Za školu jsem	Nikdy nešel	
	Jdu jednou za školní rok	
	Jdu jednou za pololetí	
	Jdu každý měsíc	
7. Pravidelně čtu	1 knížku měsíčně	
	2,3 a více knížek ročně	
	1 knížku ročně	
	Pouze časopisy nebo noviny	
	Vůbec	
8. Peníze získávám	Dostávám pravidelně kapesné	
	Když potřebuji řeknu rodičům	
	Tajně беру rodičům z peněženky apod.	
	Vezmu něco v obchodě nebo spolužákovi a potom to prodám	
9. Kouřím	Denně	
	Jednou týdně	
	Jednou měsíčně	
	Jednou ročně	
	Vůbec	
10. Marihuanu nebo trip (psaničko LSD) jsem	Ještě nikdy nezkusil	
	Používám jednou za ½ roku na zábavě (diskotéce)	
	Používám jednou za měsíc na zábavě (diskotéce)	
	Používám jednou za týden na zábavě (diskotéce)	
	Používám častěji než jednou týdně	



#### 4.5.1 Vyhodnocení výsledků každé otázky

Je pravděpodobné, že někteří respondenti neuvedli v dotazníku plnou pravdu.

##### 1. Volný čas trávím

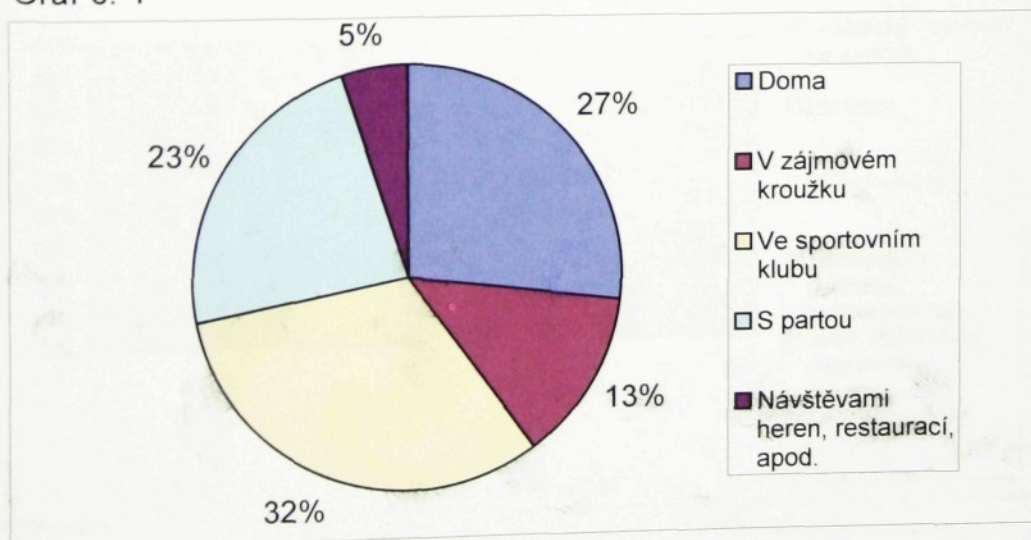
Celkový počet odpovědí 100 = 100 %

Tab. č. 1

Doma	27 %
V zájmovém kroužku	13 %
Ve sportovním klubu	32 %
S partou	23 %
Návštěvami heren, restaurací, apod.	5 %

Jak je z tabulky a grafu patrné, volný čas ve sportovním klubu tráví 32 % dotazovaných, což je největší počet. Doma tráví čas 27 % dětí. V partě 23 % a 13 % v zájmovém kroužku. Návštěvami heren, restaurací apod. tráví svůj volný čas 5 % respondentů, tak velký počet jsme nepředpokládali.

Graf č. 1



### 3. Kroužek navštěvují

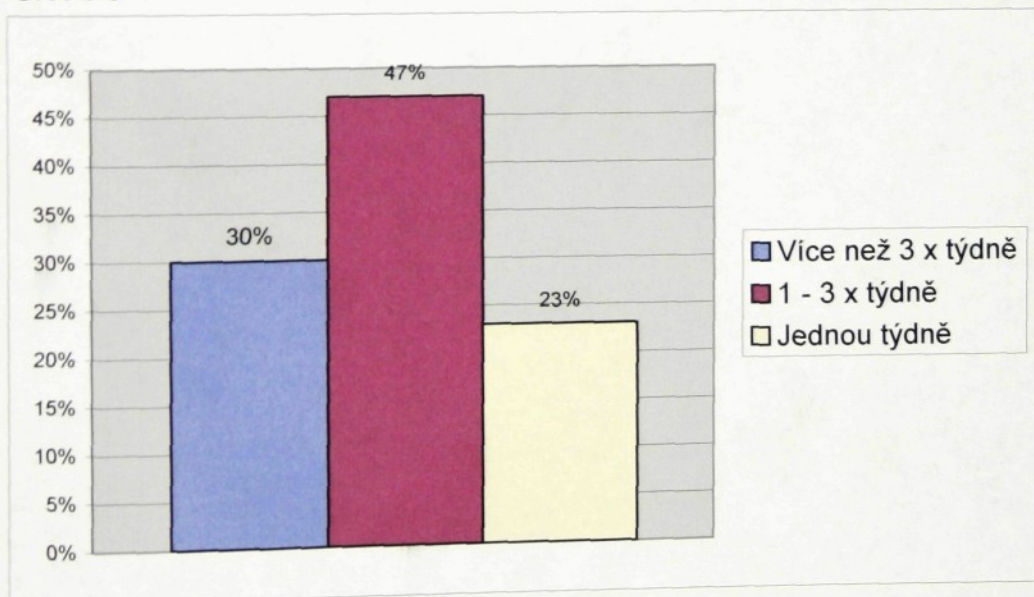
Celkový počet odpovědí 79 = 100 %

Tab.č.3

Více než 3 x týdně	30 %
1 - 3 x týdně	47 %
Jednou týdně	23 %

Na otázku, jak často děti navštěvují zájmové kroužky, odpovědělo 79 respondentů ze 100, neboť 21 dětí nenavštěvuje žádný kroužek. Největší frekvence v návštěvnosti kroužků je 1 - 3x týdně, což vyjadřuje 47 % dotazovaných. 30 % dětí tráví volný čas v kroužku více než 3x týdně a 23 % jednou týdně.

Graf č.3



#### 4. Alkohol piji

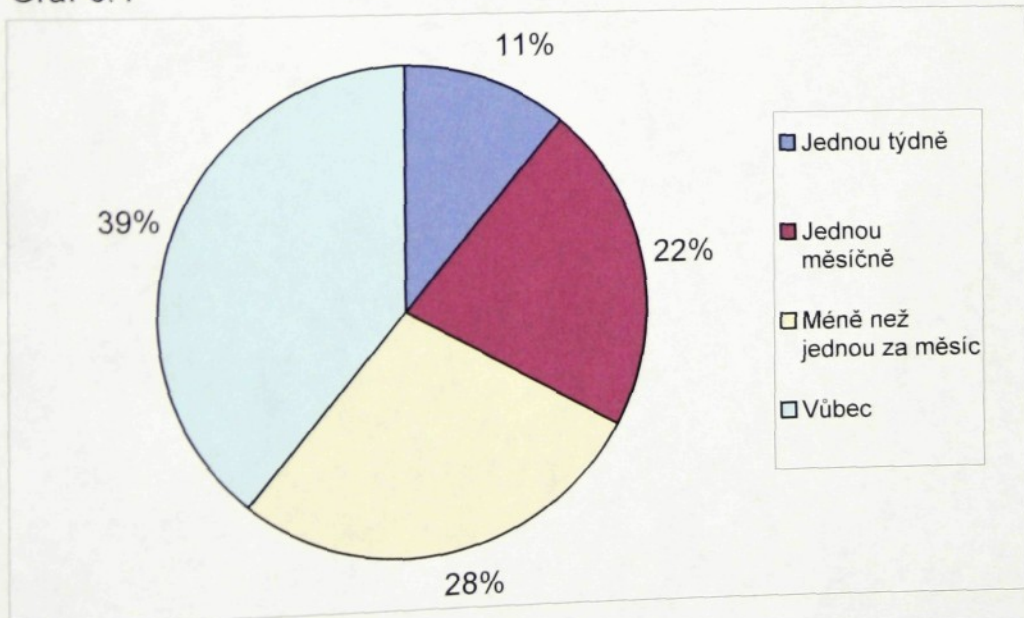
Celkový počet odpovědí 100 = 100 %

Tab.č.4

Jednou týdně	11 %
Jednou měsíčně	22 %
Méně než jednou za měsíc	28 %
Vůbec	39 %

Alkohol vůbec nepije 39 % dotazovaných, což je největší počet. Tak velký počet jsme nepředpokládali a je to potěšitelné zjištění. 28 % pubescentů požije alkohol méně než jednou za měsíc, 22 % jednou měsíčně. Překvapivě vysoké procento dotazovaných, tj. 11 %, požije alkohol jednou týdně.

Graf č.4



## 5. Počítačové hry (vč. výherních automatů) hraji

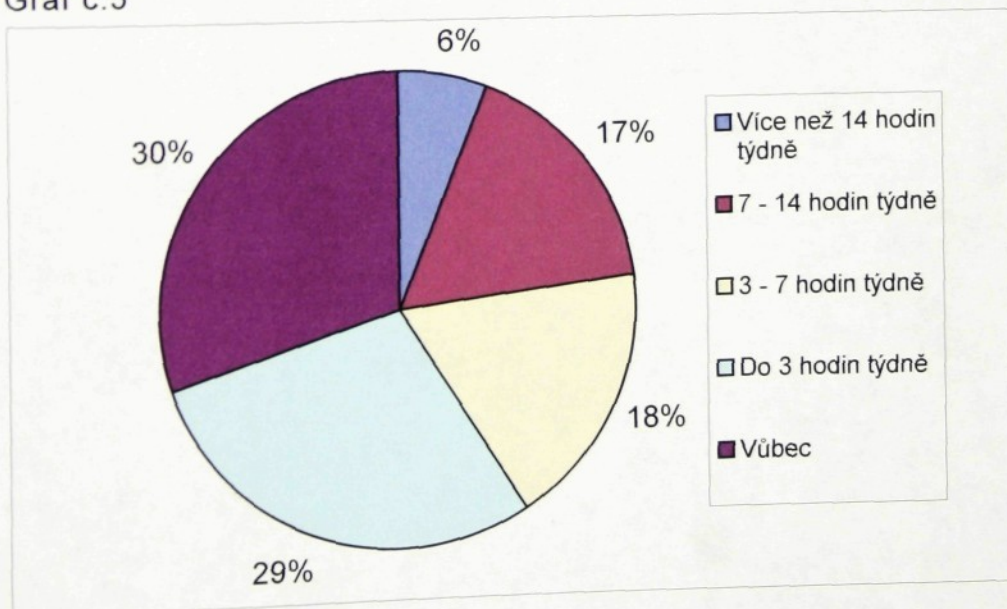
Celkový počet odpovědí 100 = 100 %

Tab.č.5

Více než 14 hodin týdně	6 %
7 - 14 hodin týdně	17 %
3 - 7 hodin týdně	18 %
Do 3 hodin týdně	29 %
Vůbec	30 %

Jak je znázorněno v tabulce a grafu, 30 % respondentů nehraje vůbec počítačové hry (vč. výherních automatů). Z celkového počtu dotazovaných, to je více než jsme čekali. 29 % pubescentů hraje do 3 hodin týdně, 18 % 3 – 7 hodin týdně, 17 % 7 – 14 hodin za týden. Více než 14 hodin týdně hraje počítačové hry 6 % dotazovaných.

Graf č.5



## 6. Za školu jsem

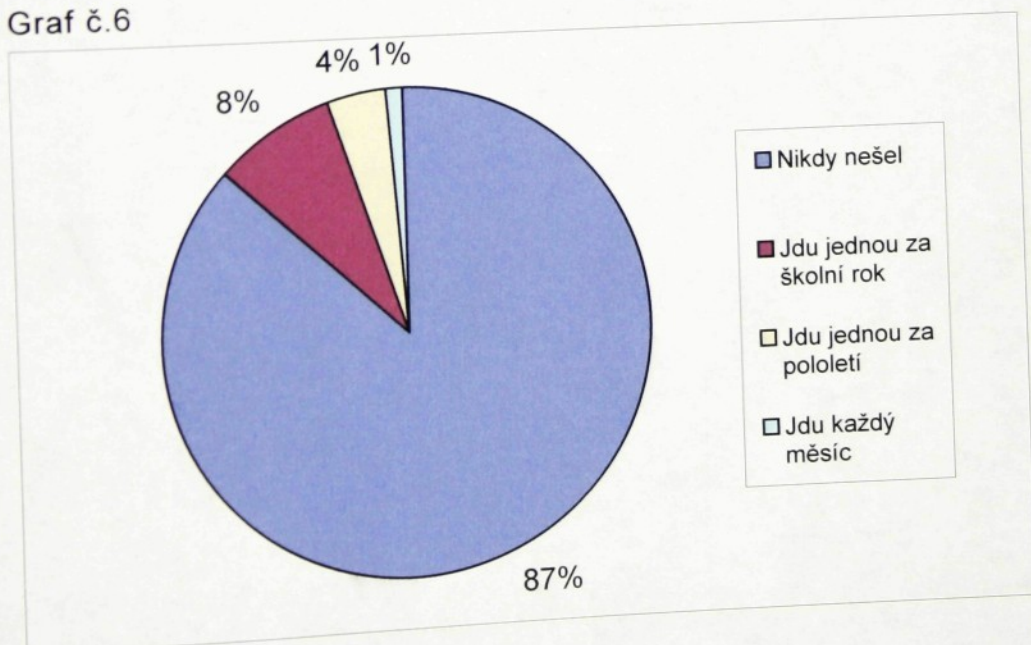
Celkový počet odpovědí 100 = 100 %

Tab.č.6

Nikdy nešel	87 %
Jdu jednou za školní rok	8 %
Jdu jednou za pololetí	4 %
Jdu každý měsíc	1 %

Největší počet dnešní mládeže za školu vůbec nechodí - 87 %, to je velmi příznivý výsledek. Jednou za školní rok jde za školu 8 % dotazovaných. 4 % dětí jdou jednou za pololetí a 1 % dětí jde za školu každý měsíc.

Graf č.6



## 7. Pravidelně čtu

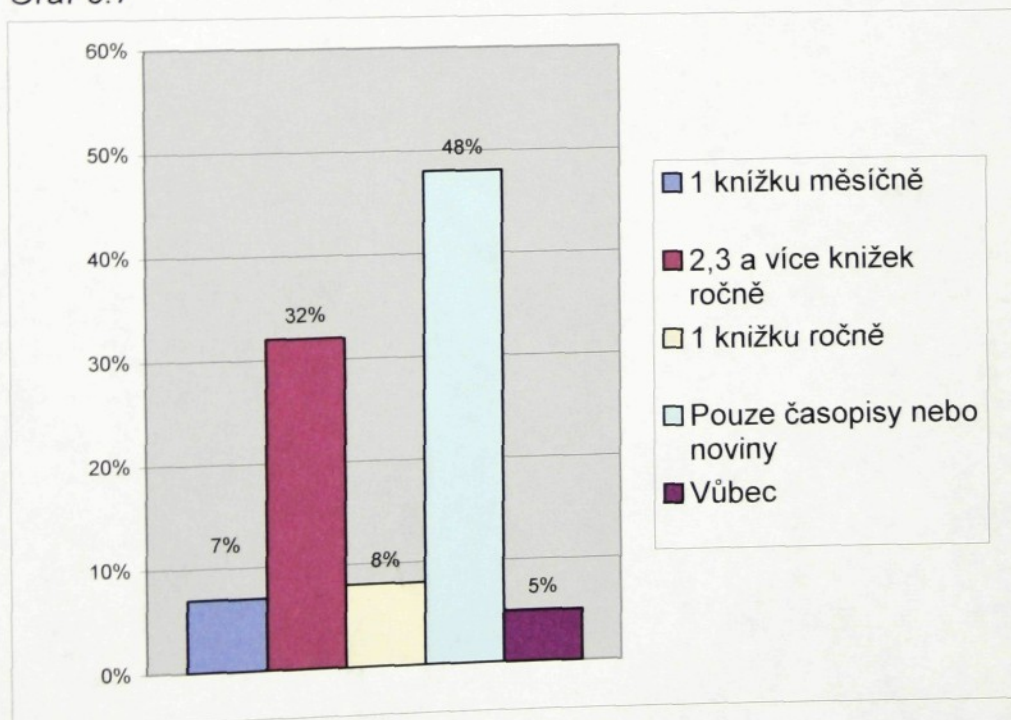
Celkový počet odpovědí 130 = 100 %

Tab.č.7

1 knížku měsíčně	7 %
2,3 a více knížek ročně	32 %
1 knížku ročně	8 %
Pouze časopisy nebo noviny	48 %
Vůbec	5 %

Nejvíce odpovědi zahrnovala kombinace četby časopisů a novin společně s 1 knížkou ročně. Jednotlivě nejvíce děti čtou časopisy nebo noviny, tj. 48 %. 32 % dotazovaných čte 2, 3 a více knížek ročně, 8 % přečte 1 knížku ročně. Každý měsíc zvládne přečíst 1 knížku 7 % pubescentů a předpokládaných 5 % nečte vůbec.

Graf č.7



## 8. Peníze získávám

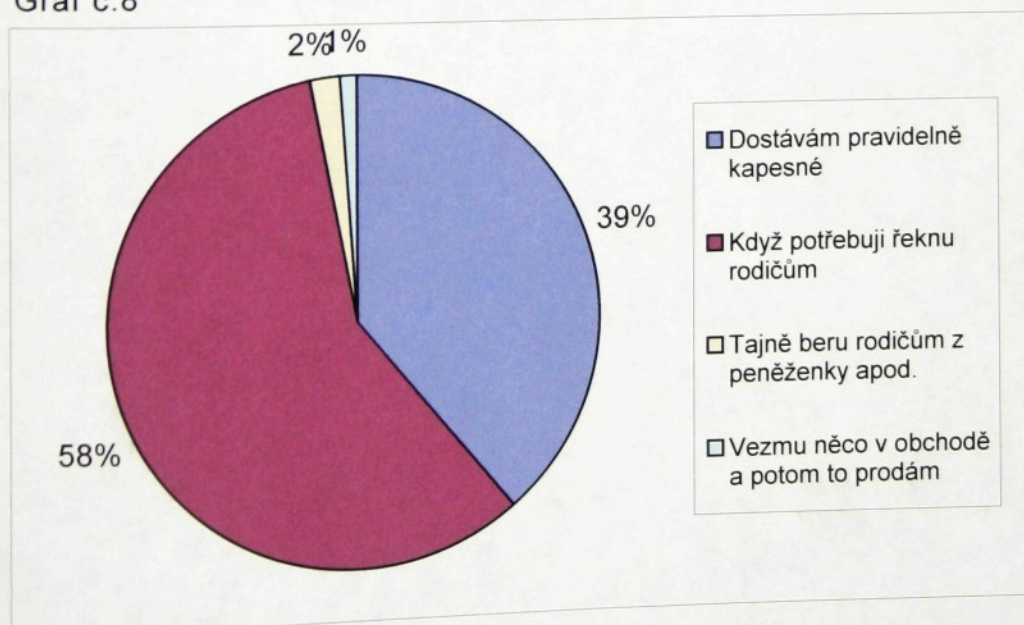
Celkový počet odpovědí 100 = 100 %

Tab.č.8

Dostávám pravidelně kapesné	39 %
Když potřebuji řeknu rodičům	58 %
Tajně беру rodičům z peněženky apod.	2 %
Vezmu něco v obchodě a potom to prodám	1 %

Více než polovina dotazovaných, tj. 58 %, peníze získává od rodičů kdy si řekne. Pravidelné kapesné získává 39 % dětí, jen 2 % tajně berou peníze rodičům z peněženky. Alarmující 1 % vezme něco v obchodě a potom to prodá za účelem obstarání si finančních prostředků.

Graf č.8



## 9. Kouřím

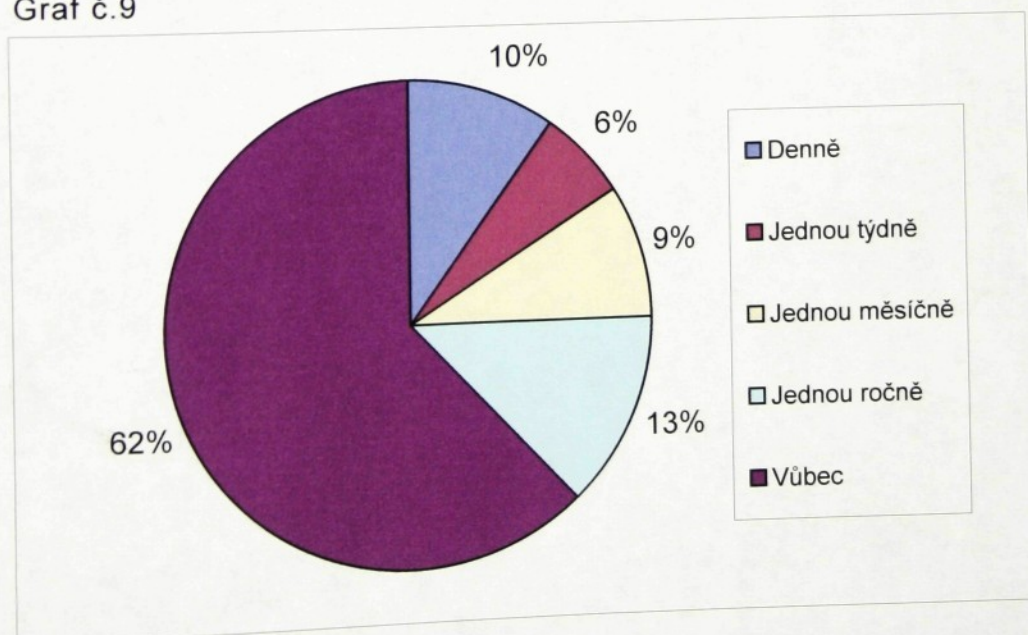
Celkový počet odpovědí 100 = 100 %

Tab.č.9

Denně	10 %
Jednou týdně	6 %
Jednou měsíčně	9 %
Jednou ročně	13 %
Vůbec	62 %

Na otázku, jak často dnešní mládež kouří, odpovědělo 62 % dotazovaných, že nekouří vůbec. Jednou ročně kouří 13 % dotazovaných. Každý den kouří 10 % pubescentů, tak velké procento jsme nepředpokládali. 9 % kouří jednou za měsíc a 6 % jednou za týden.

Graf č.9





## 10. Marihuanu nebo trip (psaničko LSD) jsem

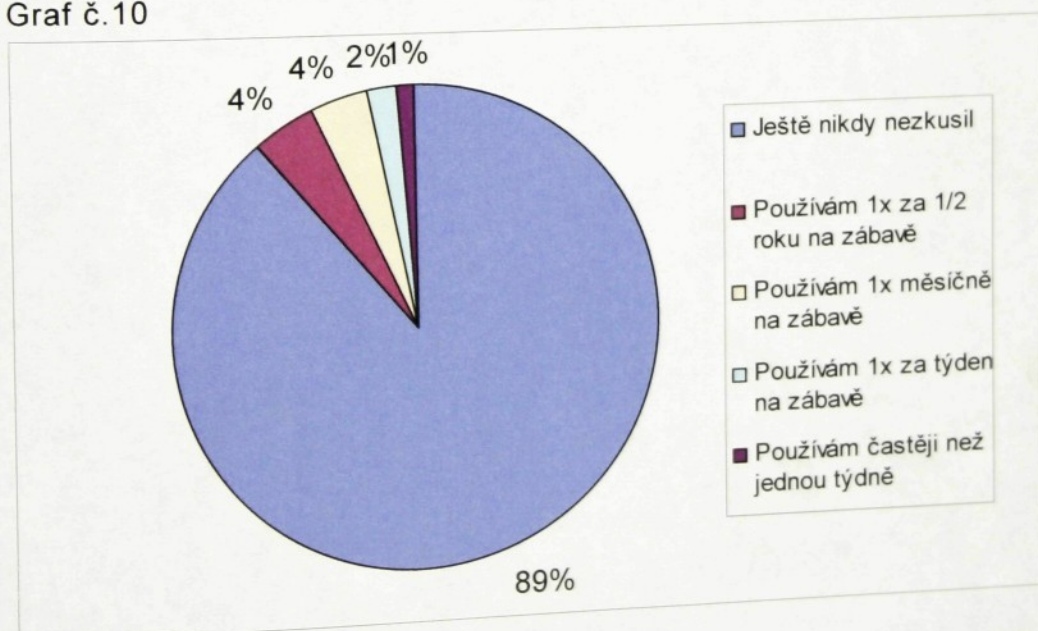
Celkový počet odpovědí 100 = 100 %

Tab.č.10

Ještě nikdy nezkusil	89 %
Používám 1x za 1/2 roku na zábavě	4 %
Používám 1x měsíčně na zábavě	4 %
Používám 1x za týden na zábavě	2 %
Používám častěji než jednou týdně	1 %

Jak tabulka a graf ukazují, 89 % dnešní mládeže psychotropní látky ještě nikdy nezkusila, což jsme očekávali. 4 % užijí marihuanu nebo trip 1x za půl roku na zábavě, stejný počet 1x měsíčně. Jednou za týden na zábavě užije drogy 2 % dotazovaných a 1 % užívá častěji než jednou týdně.

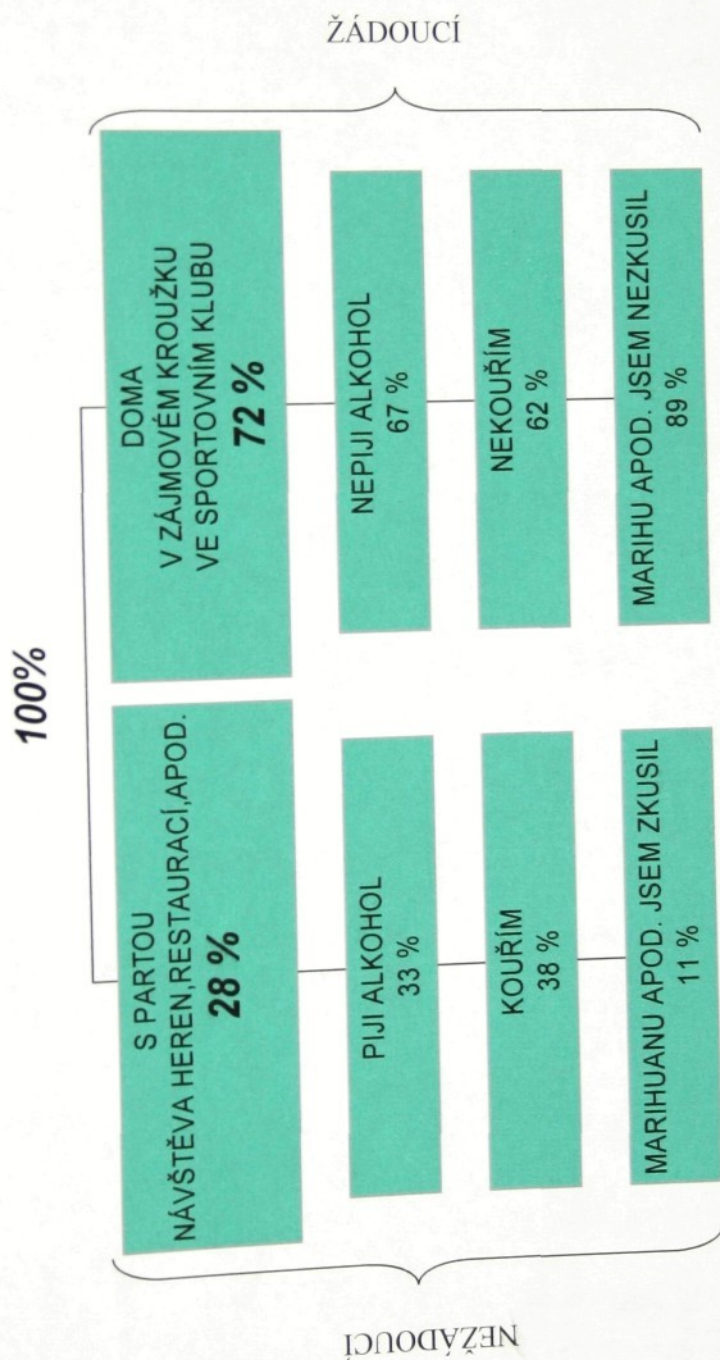
Graf č.10



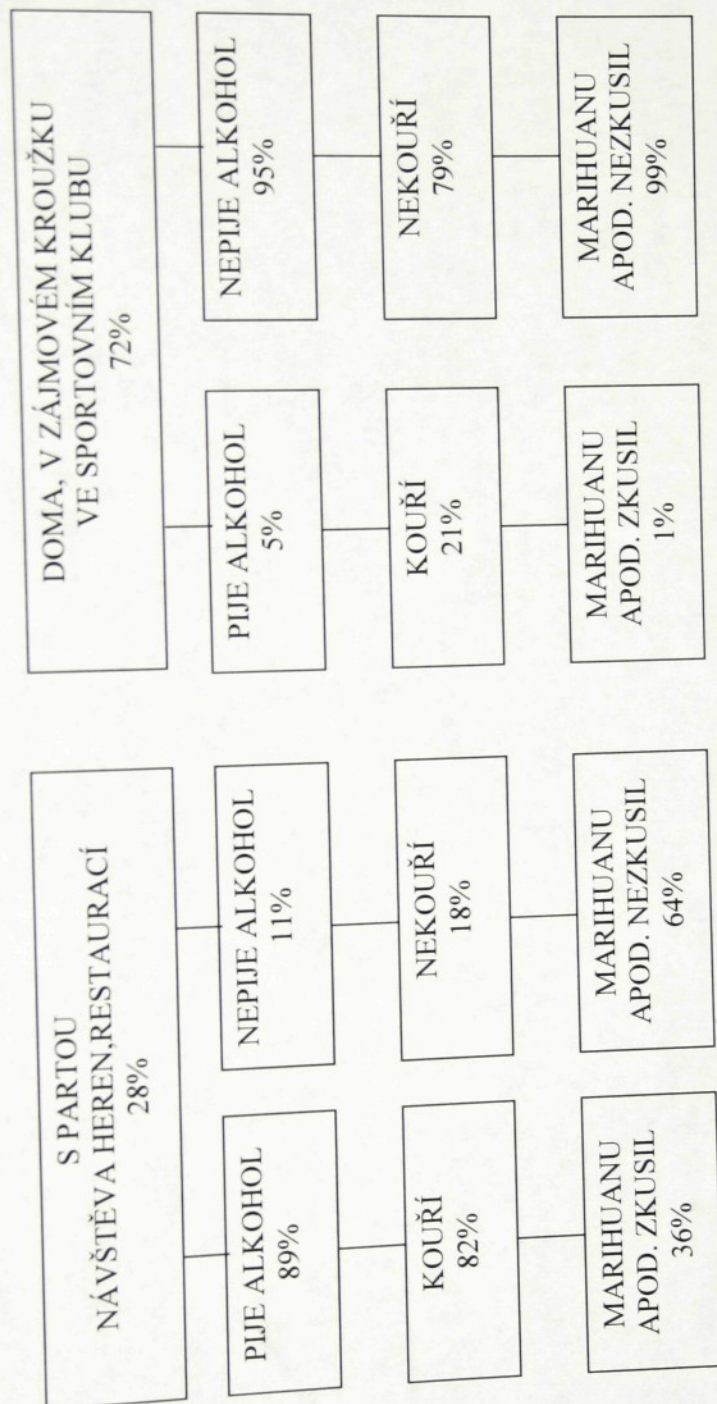
#### 4.5.2.1 Vyhodnocení vybraných otázek

Obrázek č.1

### ZASTOUPENÍ ŽÁDOUCÍHO A NEŽÁDOUCÍHO VYUŽITÍ VOLNÉHO ČASU



## ZASTOUPENÍ ŽÁDOUCÍHO A NEŽÁDOUCÍHO VYUŽITÍ VOLNÉHO ČASU



# ZASTOUPENÍ ŽÁDOUCÍHO A NEŽÁDOUCÍHO VYUŽITÍ VOLNÉHO ČASU

**Mládež nevhodně využívající čas – I.skup.**  
Tab.č.11

ano	ne
89%	11%
82%	18%
36%	64%

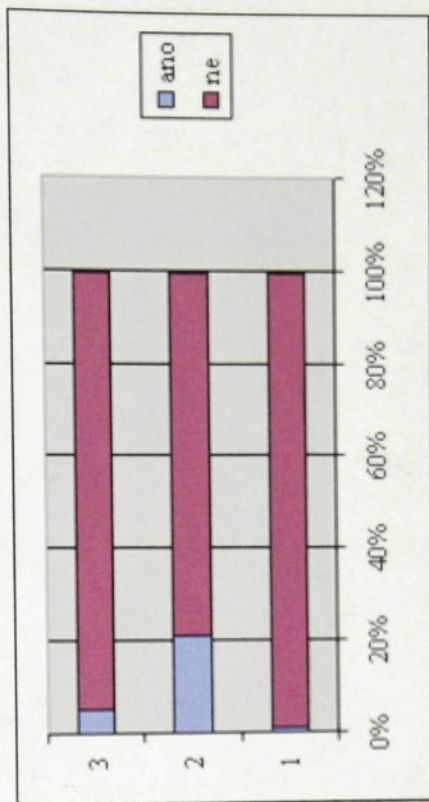
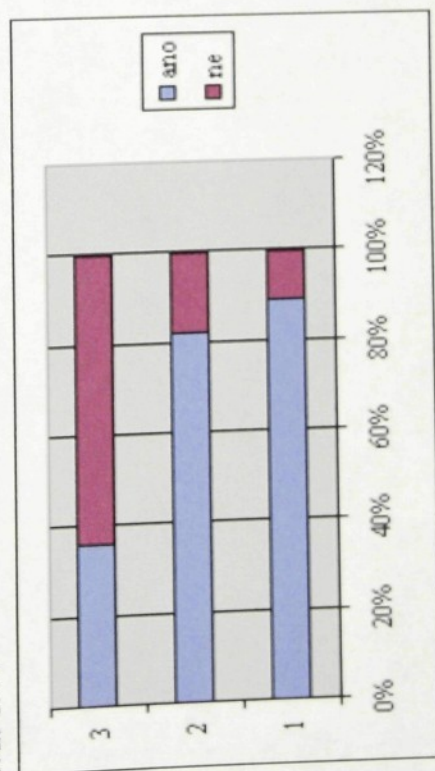
< marihuanu apod. zkusil  
< kouří  
< pije alkohol

**Mládež aktivně využívající čas – II.skup.**

ano	ne
1%	99%
21%	79%
5%	95%

**ano – 9%**

Graf č.11



#### 4.6 Vyhodnocení hypotéz

##### **Základní hypotéza H:**

Základní hypotéza předpokládala, že děti zapojené do volnočasových aktivit pozitivně rozvíjejících jejich osobnost se podílejí minimálně (do 10 %) na nežádoucích aktivitách mládeže.

Pro lepší představu o využití volného času mládeže jsme vytvořili obrázky č.1 a č.2. Na obrázku č.1 jsou znázorněny žádoucí aktivity v pravém sloupci a nežádoucí, neboli negativní, ve sloupci levém. Jednou skupinou je ta část pubescentů, jež tráví svůj volný čas aktivním způsobem (72 %), a druhá část, která tráví volný čas neaktivně (28 %). Dále jsou zde procentuelně vyčísleny nežádoucí aktivity, jako je pití alkoholu, kouření, požití marihuany apod., pro celkový počet respondentů. Obrázek č.2 je porovnáním žádoucích a nežádoucích aktivit každé skupiny dotazovaných zvlášť. Je to vlastně podrobnější vyjádření obrázku č.1.

Pro potvrzení naší hypotézy jsme vytvořili tabulku č.11 a graf č.11. Děti, jež aktivně využívají svůj volný čas, neužívají marihuanu, trip apod. téměř vůbec, tj. 1 %. Naproti tomu děti nevhodně trávící volný čas, užívají psychotronní látky v 89 %. K nežádoucí aktivitě kouření se přiznalo 21 % mládeže z II. skupiny, v 82 % kouří pubescenti I.skupiny. Děti, které užívají alkohol méně než jednou za měsíc, jsme připojili ke kategorii abstinentů. Tento výsledek je znázorněn v tabulce č.4 a grafu č.4. Domníváme se, že jde o ojedinělé náhodné požití. Tuto kategorii nemůžeme přesněji diferencovat, protože jsme v dotazníku nezjišťovali druh alkoholu (od 7° piva k čistému lihu). 5 % pubescentů z II.skupiny alkohol pije. Naopak k pití alkoholu z I.skupiny se přihlásilo 36 % mládeže. Z výsledků výzkumu tedy vyplývá, že 69 % mládeže, jež nevhodným způsobem tráví svůj volný čas, provozuje nežádoucí aktivity. Pubescenti, kteří jsou zapojeni do pozitivně rozvíjejících aktivit, se zapojují v 9 % do nežádoucích aktivit. Naše hypotéza se potvrdila.

### **Hypotéza H1:**

Hypotézou H1 jsme směřovali k tvrzení, že děti tráví svůj volný čas více organizovaným způsobem než neorganizovaným.

Tabulka č.2 a graf č.2 tuto skutečnost potvrzují. Žáci 9. tříd základní školy odpovídali na návštěvu zájmových kroužků, tzn. organizovaným způsobem využívání volného času. Bylo osloveno 100 pubescentů a celkem bylo získáno 123 odpovědí, z čehož vyplývá, že některé děti navštěvují více než jeden kroužek. 83 % dotazovaných tráví svůj volný čas organizovaným způsobem v zájmovém kroužku. 17 % respondentů žádný kroužek nenavštěvuje, tedy tráví svůj volný čas neorganizovaným způsobem. Naše hypotéza se potvrdila.

### **Hypotéza H2:**

Hypotéza H2 předpokládala, že děti, jež tráví svůj volný čas aktivně rozvíjejícím se způsobem, se více věnují sportovní činnosti než ostatním činnostem.

Výsledek je obsažen v tabulce č.2 a grafu č.2. Největší procento dotazovaných, tj. 41 %, navštěvuje sportovní kroužek. Zjistili jsme, že kroužek se sportovním zaměřením je často spojen ještě s jinou aktivitou. Nejčastěji s výtvarným nebo hudebním kroužkem. Ze 100 dotazovaných 13 dětí tráví svůj volný čas takto kombinovanou aktivitou. Výzkum nám také ukázal, že po sportovním kroužku je nejnavštěvovanější kroužek s uměleckým zaměřením (14 %), dále s technickým (10 %), hudebním (9 %) a jiným zaměřením (8 %). Pouze jedno dítě navštěvuje kroužek přírodovědný. Zjištěné skutečnosti nám tedy potvrdily, že pubescenti se ve svém volném čase nejvíce věnují sportovní činnosti.

### III. ZÁVĚREČNÁ ČÁST

#### 5. ZÁVĚR

Zájmová činnost je taková činnost, která není zaměřená na plnění všedních úkolů, ale člověk se jí může věnovat jen tak pro radost. Svým koníčkům se mládež věnuje jen proto, že jí přináší citové uspokojení, vyplývající z činnosti samé a ne z jejího výsledku. Každý jedinec, a především pubescenti, potřebuje mít i nějakou oblast, kde je svým pánem, která mu přináší regeneraci, pomáhá udržovat duševní rovnováhu a navrácí sílu. Rozšířením okruhu společenských styků přibývá možností uspokojování zájmů. Mládež sportuje, poslouchá hudbu, navštěvuje různé kurzy, chodí do kina, divadla, na koncerty a zábavy. Tím objevuje nové formy seberealizace, nové zdroje poznání. Vše je tedy výrazem přirozené potřeby rozšiřovat si vlastní obzor a sbírat nové zkušenosti. Kvalitní aktivity mládeže do jisté míry spoluvytvářejí jejich další životní zaměření a spokojenost.

Pokud chceme s mládeží pracovat, je důležité jejich priority vnímat. Nemusí být vždy pravidlem, že nabídka smysluplných forem trávení volného času předkládaná dospělými je pro pubescenta vždy ten nejzajímavější způsob vyplnění volného času. Při práci s mládeží se nesmí zapomínat na skutečnost, že neexistuje jednotný pohled mladé generace na volnočasové aktivity, neboť ten se dělí do několika struktur. Připravované akce nemohou oslovit všechny skupiny mladých lidí, ale snahou by mělo být oslovit a zaujmout co nejširší okruh pubescentů.

Ve vztahu k prevenci trestné činnosti dětí a závadovému chování sehrává zájmová činnost významnou roli, protože se jedná o aktivní a smysluplné využití volného času, kterého mají pubescenti nadbytek. Jak dokládají kriminalistické statistiky, je v ČR kriminalita

děti a mladistvých problémem, jenž není rozhodně podřadný a zasluhoval by si více pozornosti. Vědí rodiče, co jejich děti dělají ve volném čase? Mnozí ne. Čas rodičů, který věnují svým dětem, v dnešní době není adekvátní potřebám formujícího se mladého člověka. Pokud je mladistvým nabídnuta pestrost naplnění volného času již dříve, např. na začátku školní docházky, je šance, že mladistvý se nezapojí do závadové party svých vrstevníků. Jde o to, překlenout ono období hledání vlastní identity, období dospívání. Zájmový kroužek, kolektiv vrstevníků potom naučí sociálním interakcím v této skupině a leckdy samotný fakt vědomí sounáležitosti s kolektivem pomůže překonat pocity osamělosti. V této fázi supluje zájmová činnost i prvky rodinného prostředí.

Ve své práci jsme se snažili vyjádřit prospěšnost aktivně tráveného volného času mládeže pozitivně rozvíjející svou osobnost. Při formování jedince sehrává, dle našeho názoru, aktivní zapojení a kvalitní vedení zájmové činnosti významnou úlohu nejen pro správný tělesný rozvoj jedince, ale i pro jeho harmonický vývoj po stránce psychické.

Výsledky výzkumu prokázaly naši hypotézu, že děti pozitivně rozvíjející svou osobnost ve svém volném čase se podílejí minimálně (do 10 %) a to v 9 % na nežádoucích aktivitách využití volného času. Vzhledem k velikosti zkoumaného souboru a rozsahu práce jde však o výsledky bez nároku na širší zobecnění.

Na základě zkušeností, které jsme získali svým výzkumem, bychom doporučili zabývat se v dalších výzkumech více otázkou, kde děti tráví svůj volný čas. Domníváme se, že může být vytvořeno ještě více variant s různými kombinacemi.



### Seznam použité literatury:

1. BENEŠOVÁ, V.: *Význam party pro vznik poruchového chování*, bakalářská práce, Liberec 2002, 72 s., TU v Liberci, Fakulta pedagogická
2. ČÁP, J.: *Psychologie mnohostranného vývoje člověka*, Praha, 1990
3. FENWICKOVÁ, E., SMITH, T.: *Kniha o dospívání*, Bratislava, Ina, 1999
4. GILLERNOVÁ, I., BURIÁNEK, J.: *Základy společenských věd*, Praha: Fortuna, 1999
5. HARTL, P., HARTLOVÁ, H.: *Psychologický slovník*, Praha, Portál 2000
6. HOSKOVEC, J., HOSKOVCOVÁ, S.: *Malé dějiny české středoevropské psychologie*, Praha, Portál, 2000
7. <http://www.internet.bb/aktualit/sdeleni/2001/delikven.html>
8. KERN, H., MEHL, CH., NOLZ, H., PETER, M., WINTERSPERGER, R.: *Přehled psychologie*, Praha, Portál, 2000
9. KYSELOVÁ, A.: *Průzkum zájmové činnosti na SŠ v Liberci*, bakalářská práce, Liberec 1999, 60 s., TU v Liberci, Fakulta pedagogická
10. LANGMEIER, J., KREJČÍŘOVÁ, D.: *Vývojová psychologie*, Grad publishing, 1998
11. MATOUŠEK, O., KROFTOVÁ, A.: *Mládež a delikvence*, Praha, Portál 1998
12. PÁVKOVÁ, J.: *Pedagogika volného času*, Praha, Portál, 1999
13. PETROVSKIJ, A., V.: *Vývojová a pedagogická psychologie*, Praha 1977
14. SAK, P.: *Proměny české mládeže*, Praha, Petrklíč, 2000
15. VÁGNEROVÁ, M.: *Psychologie problémového dítěte školního věku*, Praha, Karolinum, 2001
16. VÁGNEROVÁ, M.: *Psychologie školního dítěte*, UK Praha, 1995
17. VAŽANSKÝ, M., SMÉKAL, V.: *Základy pedagogiky volného času*, Brno, Paido, 1995
18. VAŽANSKÝ, M.: *Volný čas a pedagogika zážitků*, Brno, 1994
19. VESELÁ, J.: *Jak ve volném čase?*, Hradec Králové, Gaudeamus, 1997