

TECHNICKÁ UNIVERZITA V LIBERCI

Hospodářská fakulta

Analýza ekonomického potenciálu české části Euroregionu Nisa
v komparaci s ostatními euroregiony v české republice

DIPLOMOVÁ PRÁCE

o česko-francouzské euroregiony in Czech Republic

DP - PE - KPE - 99047

Tomáš Šámal

Univerzita obrátí: Doc. Ing. Petr Hájek, KPE

Koncedoval: Doc. Ing. Petr Hájek, CSc., KPE

1999

Tomáš Šámal

Den vydání: 28. 1. 1999

Technická univerzita v Liberci

Hospodářská fakulta

Obor Podniková ekonomika

**Analýza ekonomického potenciálu české části Euroregionu Nisa
v komparaci s ostatními euroregiony v České republice**

(Analysis of economic potential of the Czech part of Nisa Euroregion in comparison with
other euroregions in Czech Republic)

DP – PE – KPE – 99047

Tomáš Šámal

Vedoucí práce: Doc. Ing. Ivan Jáč, CSc., KPE

Konzultant: Doc. Ing. Ivan Jáč, CSc., KPE

Počet stran: 77

Počet příloh: 3

Datum odevzdání: 28. 5. 1999

TECHNICKÁ UNIVERZITA V LIBERCI

Hospodářská fakulta

Katedra podnikové ekonomiky

Školní rok 1998/99

ZADÁNÍ DIPLOMOVÉ PRÁCE

pro **Tomáše Šámala**

obor č. 6268 - 8 Podniková ekonomika

Vedoucí katedry Vám ve smyslu zákona č. 172 / 1990 Sb. o vysokých školách a navazujících předpisů určuje tuto diplomovou práci:

Název tématu: **Analýza ekonomického potenciálu české části Euroregionu Nisa v komparaci s ostatními euroregiony v České republice**

Zásady pro vypracování:

1. Popis a smysl vzniku Euroregionu Nisa
2. Analýza ekonomické základny české části Euroregionu Nisa
3. Srovnání rozvojového potenciálu euroregionů v České republice (analýza SWOT)
4. Problematika VÚSC a příprava Euroregionu Nisa na strukturální fondy EU
5. Závěrečné zhodnocení a prioritní úkoly

V 60/99 H

KPE/POE
17.11.1999

Anotace

Diplomová práce se týká problematiky rozvoje ekonomické základny české části Euroregionu Nisa a možností získat finanční podporu z podpůrných a rozvojových fondů Evropské unie. První část je věnována charakteristice a působnosti komunálního sdružení Euroregion Nisa a jeho významu pro region. Druhá část se zabývá analýzou ekonomické základny regionu a výběrem prioritních oblastí rozvoje. Dále je zde provedeno porovnání rozvojových priorit s ostatními euroregiony v České republice. Poslední část je zaměřena na charakteristiku regionální politiky Evropské unie a na nutné kroky a změny, které musí Česká republika učinit v souvislosti s žádostí o finanční podporu ze strukturálních fondů. V této části jsou také posuzovány důsledky změn regionální politiky a nového členění České republiky pro území Euroregionu Nisa. Zdůrazněna je výše možné podpory od Evropské unie, nutnost přípravy potřebných rozvojových dokumentů a potřeba přípravy kvalifikovaných odborníků, kteří se budou rozvojovými aktivitami v regionu zabývat.

Annotation

The thesis concerns the problems of development of the economic base in the Czech part of Nisa Euroregion. It also studies possibilities of obtaining a financial support from the EU's relief and developing funds. The first part occupies with description and sphere of activity of the municipal association of Nisa Euroregion and with its importance for the region. The second part analyses the economic base of the region and there are also emphasized priority tasks on which it is necessary to focus on. As the second point of this part is the comparison of the priority tasks with other euroregions in the Czech Republic. The last part describes regional policy of the European union and the necessary steps and changes that the Czech Republic has to make relating to the financial support from the structural funds. There is also assessed the impact of the changes in regional policy and of new regional arrangement of the Czech Republic for the Nisa Euroregion. The emphasis is on the extent of the potencial financial support from the EU, the necessity of preparation of developing documents and the necessity of preparation of qualified and skilled specialists that will manage the developing activities in the region.

OBSAH

	Strana
Seznam použitých zkratek	10
Úvod	10
1. Euroregion Nisa	11
1.1 Základní charakteristika Euroregionu NISA	11
1.1.1 Vznik Euroregionu	11
1.1.2 Právní forma a zásady fungování	12
1.1.3 Rozsah činnosti, priority a cíle	14
1.1.4 Organizační uspořádání	15
1.1.5 Financování	16
1.2 Charakteristika území	17
1.3 Euroregiony v České republice	20
2. Analýza ekonomického potenciálu	21
2.1 Území české části ERN	22
2.1.1 Geografická poloha a dopravní dostupnost	22
2.1.2 Základní charakteristika územních celků	22
2.1.3 Přírodní zdroje	24
2.2 Ekonomická základna	25
2.2.1 Struktura podnikatelských subjektů dle forem podnikání	26
2.2.2 Struktura podnikatelských subjektů dle odvětví	29
2.2.3 Vývoj průmyslové a stavební výroby včetně vývoje mezd	32
2.2.4 Ekonomické subjekty s účastí zahraničního kapitálu	33
2.3 Investice v regionu	34
2.4 Infrastrukturní vybavenost regionu	36
2.4.1 Rozvojové plochy v regionu	37
2.5 Cestovní ruch	37

2.5.1 Návštěvnost a ekonomický přínos cestovního ruchu	38
2.6 Vývoj na trhu práce	39
2.7 Instituce a programy podílející se na rozvoji regionu	40
3. Stanovení strategických cílů a směrů rozvoje regionu	42
3.1 Analýza SWOT	42
3.2 SWOT analýza české části ERN	42
3.2.1 Vyhodnocení SWOT analýzy	44
3.3 Kritické oblasti rozvoje ekonomické základny	46
3.4 Strategické cíle a směry rozvoje ekonomické základny	47
4. Porovnání Euroregionů při hranici ČR - EU	52
4.1 Geneze programu Phare CBC	52
4.2 Priority rozvoje Euroregionů při hranici ČR - EU	56
5. Regionální politika ČR v souvislosti s integrací do EU	63
5.1 Strukturální a regionální politika EU	63
5.1.1 Územní jednotky pro strukturální a regionální politiku v EU	66
5.1.2 Strukturální pomoc při rozšiřování EU	67
5.2 Regionální politika České republiky	68
5.2.1 Regionální uspořádání České republiky	68
5.2.2 Hodnocení regionální politiky České republiky	73
5.3 Příprava Euroregionu Nisa na Strukturální fondy EU	73
5.3.1 Dopady regionálního členění České republiky pro ERN	74
6. Závěr	76
Seznam literatury		
Seznam příloh		
Přílohy		

Seznam použitých zkratk:

aj.	a jiné
ARR	Agentura regionálního rozvoje
atd.	a tak dále
CBC	Cross Border Cooperation (přeshraniční spolupráce)
ČR	Česká republika
ERN	Euroregion Nisa
EU	Evropská unie
HDP	hrubý domácí produkt
hosp.	hospodařící
mil.	milion
např.	například
obyv.	obyvatel
prac.	pracovní
průmysl.	průmyslový
resp.	respektive
sam.	samostatně
tis.	tisíc
tj.	to jest
tzn.	to znamená
tzv.	takzvaný
VÚSC	vyšší územně správní celek

Úvod

Regionální politika zůstávala v České republice do nedávné doby na pokraji zájmu vlády i všech státních institucí. Důvodem tohoto stavu byla především nutnost řešit základní transformační úkoly české ekonomiky. Teprve kritika ze strany Evropské unie a předpokládaná možnost čerpání nemalých finančních prostředků na rozvoj vybraných regionů přiměla vládní představitele zabývat se problematikou regionů v České republice.

Členství v Evropské unii patří k nejmambicióznějším cílům České republiky. Evropská unie však klade velký důraz na vyvážený a harmonický rozvoj všech její regionů. Zároveň za tímto účelem vynakládá obrovské finanční prostředky a jejím záměrem je také napomoci ke zvýšení úrovně kandidátských zemí ještě před jejich začleněním do Evropské unie.

V diplomové práci se zabývám analýzou ekonomické základny české části Euroregionu Nisa, respektive budoucího VÚSC Liberecký kraj, z pohledu možností a perspektiv získání finančních prostředků z podpůrných a rozvojových programů Evropské unie. Přípravná fáze na možnost využití finančních prostředků Evropské unie je velice složitý a náročný proces vycházející z důkladné analýzy současného stavu v každém regionu a z toho plynoucích rozvojových priorit. Jedna kapitola je také věnována porovnání rozvojových priorit euroregionů v České republice vzniklých při hranici se Spolkovou republikou Německo a s Rakouskem.

Smyslem této diplomové práce není najít univerzální recept na oživení ekonomické základny v Euroregionu Nisa. Cílem je ukázat možné cesty a naskytlé příležitosti vedoucí k vyrovnání úrovně ekonomiky v české části Euroregionu Nisa se standardem obvyklým v zemích Evropské unie.

Vypracování diplomové práce se časově překrývá s přípravou rozvojových dokumentů jednotlivých regionů v České republice, které jsou vyžadovány Evropskou unií při žádosti o finanční podporu.

1. Euroregion Nisa

1.1 Základní charakteristika Euroregionu Nisa

Euroregion NEISSE-NISA-NYSA je regionem tří pohraničních oblastí, ležících v srdci Evropy na území, kde se stýkají hranice Spolkové republiky Německo, Polské republiky a České republiky. Všechna tři pohraniční území jsou vzájemně propojena svými společnými zájmy i problémy, které jsou zapříčiněny mimo jiné měnící se historií našeho kontinentu. Mimořádná geopolitická poloha a význam Euroregionu Nisa (ERN) je v současnosti dán tím, že leží na hranici mezi zeměmi Evropské unie a dvěma státy, které směřují k plnému členství v Evropské unii. Je to jedno z území, kde dostává konkrétní podobu nová evropská dimenze vztahů Východ - Západ.

Snahy o těsnější spolupráci a rozvoj pohraničních regionů tří států vplynuly z obecně známého faktu, že pohraniční oblasti každého státu jsou z hospodářského i kulturního hlediska zpravidla hůře vyvinuty než jeho vnitřní oblasti a že k snazšímu řešení problémů pohraničních oblastí může významně přispět bezprostřední spolupráce lidí v nich žijících a institucí, které v nich působí.

1.1.1 Vznik Euroregionu

Z historického hlediska je pro ERN velice významná zakládající konference Euroregionu konaná pod patronátem prezidentů Německa, Polska a České republiky v Zittau v květnu 1991. Na této konferenci se samosprávní činitelé, zástupci parlamentů a státní správy všech tří stran dohodli na další spolupráci v rámci vytvoření **Euroregionu „Trojzemí“** (později název „Euroregion Nisa“). Nejdůležitějším výsledkem této dohody bylo schválení memoranda, které určovalo záměry, formy a oblasti budoucí spolupráce. Pro koordinaci a realizaci těchto záměrů bylo nezbytné vytvoření institucionálních základů Euroregionu. Prvním organizačním výsledkem zakládající konference bylo otevření **Koordinační kanceláře** v Zittau, do které každá strana delegovala svého zástupce, který měl plnit funkci koordinátora. Pro běžnou činnost byly v Liberci a Jeleniej Górze otevřeny

kanceláře koordinátorů. Koncem srpna 1991 byl zpracován projekt **organizační struktury a statut**. Zároveň byly určeny závěrečné termíny, kdy měly místní samosprávy schválit svoje přistoupení do ERN. Koncem roku 1991 potvrdilo přistoupení 34 obcí z vojvodství jeleniogorského, 5 regionů ze severních Čech, 9 okresů z východního Saska a jedno samostatné město. Následně byly v každém ze tří států uspořádány národní konference, na kterých byli zvoleni delegáti do vznikající Rady Euroregionu. **Oficiální vznik ERN** je datován od 21. prosince 1991, což je datum prvního zasedání Rady ERN v Zittau, na kterém zástupci tří stran schválili ustavení „**Euroregionu Nisa**“ jako prvního přeshraničního komunálního sdružení ve střední a východní Evropě. [1]

1.1.2 Právní forma a zásady fungování

A. Právní forma

Z formálního hlediska je Euroregion NEISSE-NISA-NYSA **dobrovolným zájmovým sdružením obcí a okresů na území „Trojzemí“**, tj. pohraničních oblastí mezi Polskou republikou, Českou republikou a Spolkovou republikou Německo.

Euroregion nemá právní subjektivitu v souladu s právními předpisy zúčastněných zemí a všechny orgány Euroregionu působí v rámci právních norem svých zemí. Individuální členství jednotlivých obcí a okresů je vnitřní záležitostí sdružení nebo svazu každé strany. Změny v individuálním členství v jednotlivých částech ERN spojené se změnami teritoriálního dosahu nevyžadují souhlasu partnerů, ale musí být o nich informováni. Členy ERN jsou tři komunální sdružení a svazy:

- z polské strany: Stowarzyszenie Gmin Polskich Euroregionu Nysa
- z české strany: Euroregion Nisa - Regionální sdružení Euroregion Nisa
- z německé strany: Kommunalgemeinschaft Euroregion Neisse e.V.

B. Zásady fungování

Činnost Euroregionu a práce všech jeho orgánů se řídí zásadami, které byly stanoveny a odsouhlaseny na počátku vzniku Euroregionu nebo byly vypracovány v praxi během jeho činnosti. K nejdůležitějším zásadám patří:

- **zásada pomoci**, která znamená pomoc národních a mezinárodních ústředních institucí a organizací při realizaci cílů přeshraniční spolupráce. Tato pomoc zahrnuje také posilování regionální a lokální úrovně cestou delegace pravomocí na pokud možno nejnižší úrovně administrativy,
- **zásada partnerství a rovnoprávnosti stran tvořících Euroregion**, která se uplatňuje ve dvou směrech: svislé partnerství s mezinárodní účastí (např. Evropské unie) na centrální, regionální a lokální úrovni, která na každé straně hranice doplňuje existující struktury a vodorovné partnerství, které se zakládá na paritě stran nezávisle na velikosti státu ve smyslu prostorovém, hospodářském a demografickém. Rozvoj tohoto partnerství spočívá v odstraňování překážek ve smyslu administrativních rozdílů, odlišných pravomocí a zdrojů financování,
- **zásada existence koncepce nebo strategie přeshraničního rozvoje**, která je základem pro zpracování strategických plánů rozvoje a dlouhodobé spolupráce. Strategie jsou zpracovávány s přihlédnutím k národním programům a určují směry a cíle přeshraniční spolupráce za účelem nedovolit rozvoj pouze na jedné straně hranice.
- **zásada symetrie a parity** - každá strana má ve všech orgánech stejný počet hlasů a stejné právo reprezentovat zájmy Euroregionu
- **zásada konsensu**, tzn. neustálého vyhledávání společného stanoviska cestou diskusí, jednání
- **zásada zachování totožnosti** (národní, státní, regionální a lokální) všech spolupracujících teritoriálních subjektů a lokálních společností
- **zásada rotace**, tzn. změna míst organizace různých iniciativ, setkání, atd.
- **dobrovolná účast v Euroregionu a v různých formách spolupráce**

[1]

1.1.3 Rozsah činnosti, priority a cíle

Činnost a cíle komunálního sdružení jsou vedeny snahou odstranit nahromaděné překážky a problémy vyplývající z geopolitické polohy ERN. Po celá staletí docházelo na tomto území ke střetům mocenských zájmů, které v Evropě vyvrcholily druhou světovou válkou. Území ERN velmi postihl zejména poválečný vývoj po roce 1945, kdy se zde prosadily totalitní způsoby života společnosti a začaly vznikat problémy, k jejichž odstraňování chce svojí činností ERN přispět.

Hlavní cíle Euroregionu Nisa jsou:

- 1) Odstranění omezujícího vlivu státních hranic
- 2) Pozvednutí životní úrovně obyvatel Euroregionu Nisa
- 3) Rozvoj hospodářského potenciálu Euroregionu Nisa
- 4) Zlepšení přírodních a kulturních podmínek života v Euroregionu Nisa
- 5) Podporování všech činností na regionální úrovni, které vedou zúčastněnou zemi k integraci s Evropskou unií.

K nejdůležitějším oblastem společné činnosti v rámci třístranné spolupráce patří:

- 1) Rozvoj hospodářství a vyrovnávání životní úrovně
- 2) Zachování a zlepšování životní úrovně obyvatel
- 3) Výstavba a přizpůsobení infrastruktury potřebám přesahujícím hranice
- 4) Spolupráce v otázkách územního plánování
- 5) Spolupráce v rozvoji veřejnědopravního pohraničního styku a turistiky
- 6) Kulturní výměna a péče o společné kulturní dědictví
- 7) Zlepšování mezilidských vztahů
- 8) Spolupráce při likvidaci požárů, přírodních katastrof a nouzových stavů

[1]

1.1.4 Organizační uspořádání

Vzhledem k záměru realizovat projekty přeshraniční spolupráce byla vytvořena vícestupňová organizační struktura ERN (viz. příloha č. 1). Důležitou součástí organizační struktury jsou tzv. regionální konference sdružující volené zástupce okresů, měst a obcí z jednotlivých částí ERN.

RADA Euroregionu Nisa

Je nejvyšším orgánem ERN a je tvořena zástupci jednotlivých komunálních sdružení a svazů (3 desetičlenné skupiny). Způsob volby zástupců do Rady Euroregionu je vnitřní záležitostí jednotlivých zemí a určují ho pravidla lokální samosprávy každého státu. Zasedání Rady jsou veřejná, pokud Rada nerozhodne jinak. Ke svým zasedáním může přizvat s hlasem poradním členy parlamentů a zplnomocněné zástupce orgánů státní správy všech úrovní a všech tří zúčastněných stran, členy Evropského parlamentu a představitele jiných významných subjektů, kteří mohou být Radě nápomocni při řešení konkrétních problémů. K hlavním úkolům Rady patří zejména:

- 1) určování směrů společné činnosti a stanovování konkrétních priorit
- 2) rozhodování o řízení a způsobech vedení společných fondů a podmínek jejich využívání

PREZÍDIUM

Tento orgán je tvořen třemi členy Rady v paritním zastoupení po jednom z každé části ERN. Prezídium může být dočasně rozšířeno po dobu jednání o dalšího zástupce každé ze stran a zároveň o osoby vykonávající stále koordinační a výkonné funkce pro každou stranu (předsedové a prezidenti jednotlivých komunálních svazů a členové Sekretariátu Euroregionu). Hlavním úkolem Prezídia je reprezentovat ERN v obdobích mezi zasedáním Rady. Činnost Prezídia se řídí stanovami schválenými Radou.

SEKRETARIÁT

Jedná se o stálý koordinační a administrativně-výkonný orgán Euroregionu, který je tvořen trojstranným konsiliem sekretářů reprezentujících strany zúčastněné v Euroregionu. Každý ze sekretářů má svoji národní kancelář, přičemž německá kancelář v Zittau je v současné době také sídlem ERN. Sekretariát vyřizuje administrativní záležitosti týkající se euroregionálních struktur a koordinuje činnost pracovních skupin.

PRACOVNÍ SKUPINY

Řeší odborné problémy v rámci jednotlivých oblastí činnosti Euroregionu a vypracovávají návrhy a doporučení pro Radu, která je schvaluje a řídí dále jejich realizaci. Skupiny jsou ustavovány a rušeny rozhodnutím Rady. Schází se na pracovních jednáních jak na národní, tak na mezinárodní úrovni. Počet členů, odborné a personální složení národních pracovních skupin je v pravomoci každé ze tří stran zúčastněných v ERN. V současnosti je funkčních 13 pracovních skupin (Životní prostředí, Cestovní ruch, Hospodářství, Regionální plánování, Doprava, Kultura, Státní správa a samospráva, Zdravotnictví, Sociální věci, Sport, Statistika, Historici, Ochrana před katastrofami). [1]

1.1.5 Financování

Komunální sdružení a svazy ERN, národní sekretariáty a částečně i pracovní skupiny jsou financovány z prostředků pocházejících z větší části z **příspěvků jednotlivých členů Euroregionu** ve všech třech částech. Využití těchto finančních prostředků na společné cíle je stanoveno dohodou mezi jednotlivými členy Euroregionu na základě doporučení Rady. Na české straně je rozpočet komunálního sdružení dodatečně podporován každoročními subvencemi z rozpočtů okresů. Dalšími možnými zdroji finančních prostředků jsou **příspěvky podporujících členů, dary nebo jiné zdroje**. Všechny finanční prostředky jsou shromažďovány na samostatných účtech jednotlivých národních sdružení.

Zvláštní úlohu ve financování aktivit a projektů s přeshraničním dopadem hraje Program Phare Cross Border Cooperation (CBC) podporující aktivity, které slouží rozvoji spolupráce mezi Českou republikou, Polskou republikou a Spolkovou republikou Německo a napomáhají odstraňovat rozdíly v rozvoji území na obou stranách hranice. Program Phare CBC je zaměřen na následující oblasti:

- ochrana životního prostředí (čistírny odpadních vod, skládky, atd.)
- doprava (modernizace silnic, hraniční přechody, atd.)
- komunální infrastruktura
- lidský potenciál (setkávání lidí, výměna zkušeností, vzdělávání, aj.)
- zemědělství

Základní podmínky, které musí splňovat každý přihlašovaný projekt, jsou **přeshraniční charakter projektu a vlastní podíl ve výši minimálně 25% z celého projektu**. Návrhy jsou hodnoceny na více stupních, přičemž poslední rozhodnutí činí Evropská komise.

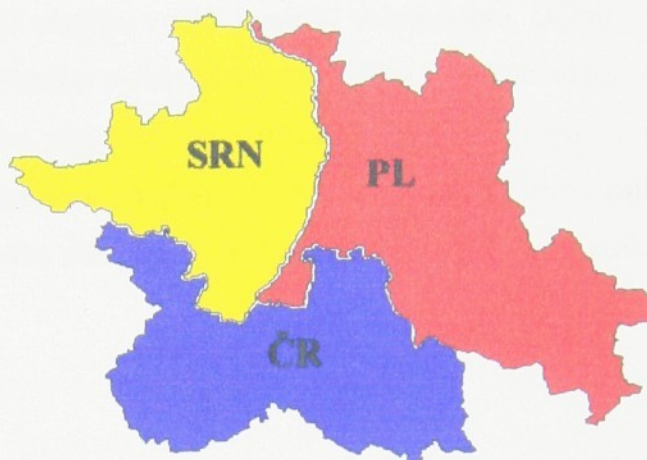
Přihraniční spolupráce mezi Polskem a Českou republikou je také podporována z fondu Phare „Credo“, který funguje obdobně jako program Phare CBC. Na německé straně jsou přeshraniční aktivity podporovány z fondu Interreg a z Regionálního fondu.

1.2 Charakteristika území

Území Euroregionu má rozlohu 12039km², z toho polská část zaujímá 3971 km² (33%), česká část 3545 km² (29,4%) a německá část 4523 km² (37,6%). Východní hranice ERN jsou přibližně totožné s hranicemi vojvodství Jelenia Góra. Jižní hranice probíhá podél hranic českých okresů Liberec, Semily a Česká Lípa. Západní hranice vymezují německé okresy Kamenz a Bautzen a severní hranice okresy Hoyerswerda, Niederschlesischer Oberlausitzkreis a severní část vojvodství jeleniogorského. Mapka všech tří částí ERN je na obrázku č. 1.

Obrázek č. 1

EUROREGION NEISSE - NISA - NYSA



POLSKÁ ČÁST

Toto území v současnosti zahrnuje 43 obcí, největšími městy jsou Jelenia Góra, Boleslawiec a Zgorzelec. Charakter hospodářství v tomto regionu je do značné míry ovlivněn přírodním bohatstvím, které se zde nachází (hnědé uhlí, dolomit, křemen, kaolín, drahé nerosty, atd.). Převládá zde spíše těžký a zpracovatelský průmysl, který je diverzifikován do různých průmyslových odvětví: palivo-energetické, důlní, sklářské, stavební, keramické, textilní, metalurgické a strojírenské. Výhodou pro tuto část ERN je bezesporu fakt, že se nachází na komunikační trati spojující jih Evropy se Skandinávií a kříží se s dálnicí Wrocław - Berlin a mezinárodními tratěmi do Drážďan, Lipska a Mnichova. V polské části ERN se nachází také řada horských turistických a lázeňských středisek a většina měst může návštěvníkům nabídnout mnohaleté kulturní dědictví.

NĚMECKÁ ČÁST

Německá část ERN zaujímá cca 24% rozlohy východního Saska a nachází se zde přibližně 180 obcí. Největšími městy jsou Görlitz, Hoyerswerda, Bautzen a Zittau. Tento region má rozvinutá průmyslová odvětví obdobná jako polská část ERN: důlní (hnědé

uhlí), energetický, textilní, oděvní, strojírenský a sklářský a dále zde hraje významnou roli zemědělství a zahradnictví. Po staletí bylo toto území důležitým komunikačním uzlem, kde se křížila cesta "Via Reggia" ze západu na východ s tzv. solnou cestou ze severu na jih. V současné době je komunikační síť regionu vnější i vnitřní velmi dobrá. Dálnice směrem na Drážďany bude prodloužena na hranici s Polskem a dvě významné železniční tratě Zittau-Berlín a Zittau - Leipzig budou zapojeny do sítě „Inter-City“. Region je mimo jiné charakteristický bohatou a různorodou krajinou. K turisticky atraktivním zajímavostem patří zachovaná architektura mnoha měst, která je dokonce považována za unikátní jev na celém území Německa.

ČESKÁ ČÁST

Území české části ERN zahrnuje okresy Liberec, Jablonec nad Nisou, Česká Lípa, Semily a část okresu Děčín - Šluknovsko; což je téměř 4,5% celkové rozlohy České republiky. Na tomto území se nachází 235 obcí (1998), z toho 127 obcí (stav v roce 1998) je členem ERN. Největšími městy jsou Liberec, Jablonec nad Nisou a Česká Lípa. Česká část ERN se vyznačuje tradiční mnohostranností průmyslu a dalších odvětví národního hospodářství. Převažuje zde především průmysl skla, keramiky, bižuterie, strojírenský, textilní a umělých hmot. Privatizace se promítla ve změnách odvětvové struktury průmyslu. V zemědělství, které je pouze doplňkovým odvětvím v tomto regionu, došlo k omezení výroby. Naopak k výraznému nárůstu došlo ve stavebnictví a ve sféře obchodu. Zejména velká města regionu mají dobré silniční a železniční spojení (dálnice Liberec-Praha a navazující komunikace) a existuje i perspektiva dalšího rozvoje dopravní dostupnosti regionu (letišť v regionu, atd.).

Česká část ERN má, díky charakteru své krajiny, značný potenciál v oblasti rozvoje cestovního ruchu. Na severu se rozprostírá několik pohoří (mezi největší patří Krkonoše a Jizerské hory), které poskytují mnoho příležitostí pro turistiku a zimní sporty. Na jihu české části ERN se nachází přírodní oblast „Český ráj“. Tento region je bohatý na historické památky a charakteristické jsou rovněž různé vodní útvary jako např. Máchovo jezero a vodní nádrže Souš, Josefův Důl.

[1]

1.3 Euroregiony v České republice

Na území České republiky v současné době působí devět euroregionů. Pět z nich přímo sousedí s členskými zeměmi Evropské unie Spolkovou republikou Německo či Rakouskem. Jedná se konkrétně o Euroregion Nisa, Euroregion Labe, Euroregion Krušnohoří, Euroregion Egrensis a Euroregion Šumava. Zbylé čtyři euroregiony vznikly na česko-polské hranici (Euroregion Glacensis, Euroregion Těšínské Slezsko, Euroregion Praděd a Euroregion Silesia)

Hlavním důvodem vzniku euroregionů je rozvoj příhraniční spolupráce mezi sousedícími zeměmi a přístup k finančním prostředkům z podpůrných a rozvojových fondů Phare. Euroregiony sousedící s členskými zeměmi EU mají k těmto finančním prostředkům relativně snadnější přístup, neboť mohou využívat program Phare CBC. Pro euroregiony na česko-polském pomezí je určen program Phare Credo, kde je saturováno zhruba desetkrát méně prostředků ve srovnání s programem CBC, nicméně i o tyto prostředky se stojí za to ucházet. Dalším důvodem vzniku euroregionů je fakt, že pro EU je to signál, že jedná s jasným a průhledným partnerem a zároveň jí to poskytuje garanci, že projekt, na který poskytne dotaci, bude skutečně realizován.

2. Analýza ekonomického potenciálu

Hospodářský vzestup obcí i celého regionu je podmíněn úspěšností současných i budoucích podnikatelských aktivit, které se na tomto území realizují. Tyto aktivity představují pro obce a regionální instituce hlavní zdroj příjmů, investičního kapitálu a pracovních příležitostí. Obce a instituce regionální samosprávy mají z titulu svých pravomocí relativně malou možnost ovlivnit případný další rozvoj podniků a firem již zavedených a fungujících. Mnohem více se však z hlediska rozvoje ekonomického potenciálu regionu mohou jejich aktivity projevit při získávání nových investorů, kteří se rozhodují, kde budou realizovat své podnikatelské záměry (např. územní a technickou připraveností rozvojových ploch, vytvářením průmyslových zón, finanční úlevy, atd.).

Ekonomickým potenciálem regionu jsou pro účely této analýzy myšleny všechny oblasti lidské činnosti včetně ovlivňujících faktorů, ze kterých může plynout určitá forma prospěchu pro region jako celek. Zjednodušeně řečeno se jedná o všechny současné či budoucí aktivity vycházející z regionu, ze kterých plynou buď přímo, či zprostředkovaně určité finanční prostředky. Ekonomickému potenciálu určitého území do jisté míry odpovídá úroveň ekonomické základny (počet a struktura ekonomických subjektů), která přirozeně reflektuje specifika daného území (např. podmínky pro rozvoj cestovního ruchu, nerostné suroviny). Nelze však také opomenout vliv řady vnějších faktorů vyvolaných činnostmi různých regionálních institucí (např. přilákání nových investorů do regionu). V následujících bodech této kapitoly je analyzována ekonomická základna včetně popisu nejdůležitějších ovlivňujících faktorů.

Pro další rozvoj a efektivní využití ekonomického potenciálu regionu je nezbytné objektivně posoudit jeho rozvojové možnosti a omezující faktory a na základě toho stanovit základní dlouhodobé i krátkodobé hospodářské priority, jejichž realizace povede k vyváženému ekonomickému rozvoji sledovaného území dle potřeb obcí a předpokládaných zájmů podnikatelských subjektů. Výsledkem by měla být srozumitelná, jasná a motivující strategie vycházející z prioritních cílů společných pro všechny zainteresované ekonomické, společenské a hospodářské subjekty.

2.1 Území české části ERN

2.1.1 Geografická poloha a dopravní dostupnost

Česká část ERN tvoří nejseverněji položenou oblast ČR a je vymezena okresy Liberec, Jablonec nad Nisou, Česká Lípa, Semily a částí okresu Děčín - Šluknovským výběžkem. Rozloha tohoto území je 3545 km² a žije zde přibližně 483,3 tis. obyvatel. Výhodná geografická poloha regionu vychází především z toho, že hraničí s Evropskou unií, resp. se SRN (78 km) a Polskem (130 km) a dále, že se nachází relativně blízko nejvýznamnějších dopravních os a uzlových komunikačních bodů střední Evropy. Za nejvýznamnější a nejperspektivnější evropské dopravní osy lze označit:

- Hamburg - Berlín - Drážďany - Praha - Vídeň - Budapešť - Černé moře
- Frankfurt nad M. - Norimberk - Praha - Wroclaw - Gdaňsk
- Lipsko - Drážďany - Wroclaw - Varšava - Pobaltí

Nejbližšími námořními přístavy jsou Szczecin a Hamburg. Nejbližší říční přístavy se nacházejí v Děčíně a v Mělníce na řece Labi. Z hlediska dopravní dostupnosti regionu hraje významnou roli i chystaný rozvoj letiště v Liberci a perspektivu představuje i letiště v bývalém vojenském prostoru u České Lípy.

Palčivým problémem nebo spíše příležitostí pro tento region je území bývalého vojenského výcvikového prostoru Ralsko, které zaujímalo 250 km² a v období 1968 - 1991 sloužilo jako největší vojenský výcvikový pro sovětskou armádu na území ČR. Od roku 1992 se pro toto území hledá nové využití. [4]

2.1.2 Základní charakteristika územních celků

Okres Liberec

Zaujímá druhou největší část rozlohy (925 km²) české části ERN. Počtem trvale bydlících obyvatel se v regionu řadí na 1. místo. Rozmístění obyvatelstva je silně nerovnoměrné s koncentrací do městských sídel. Samotné město Liberec má v regionu

výrazně dominantní postavení (6. až 7. největší město v ČR). V okrese převažuje výrazně průmyslový charakter hospodářství se zaměřením na výrobu kovodělných výrobků, strojů, přístrojů, textilní a plastikářský průmysl. Typická je krajinná rozmanitost, přírodní bariéry Ještěd a Jizerské hory jsou často využívány k rekreaci.

Okres Jablonec nad Nisou

Rozlohou (402 km²) je druhý nejmenší územní celek v české části ERN a patří také k nejmenším okresům v celé ČR. Počtem trvale bydlících obyvatel se tento okres řadí na 3. místo v regionu. Obyvatelstvo je silně koncentrováno do měst. Charakteristický je vysoký podíl lesů. Od roku 1990 vykazuje tento okres nejvyšší stupeň ekonomické aktivity mezi okresy v české části ERN, a to z důvodu vysoké zaměstnanosti žen. Typická průmyslová odvětví jsou výroba skla, bižuterie a textilní průmysl. Území okresu je velice atraktivní z hlediska cestovního ruchu. Hustota rekreačních objektů trojnásobně převyšuje průměr ČR.

Okres Česká Lípa

Rozlohou (1137 km²) zaujímá největší část české části ERN. Počtem obyvatel je v rámci regionu na 2. místě. V současné době patří k okresům s nejmladším trvale bydlícím obyvatelstvem v celé ČR. Z hospodářského hlediska lze tento okres charakterizovat jako průmyslově zemědělský. V průmyslu zaujímá prioritní postavení sklářství s mnohaletou tradicí (Kamenický Šenov, Nový Bor). V rámci české části ERN jsou v tomto okrese nejlepší podmínky pro zemědělskou výrobu. Okres Česká Lípa má dobré předpoklady pro rekreaci a rozvoj cestovního ruchu. Možnosti nového využití nabízí bývalý vojenský prostor.

Okres Semily

Rozlohou (699 km²) je na 3. místě a počtem trvale bydlících obyvatel je tento územní celek druhý nejmenší v rámci české části ERN. Semily jsou nejmenším okresním městem v ČR. Na tomto území převažuje průmyslová výroba nad zemědělskou. V průmyslu je výrazné zastoupení textilních a strojírenských závodů. Celé území okresu je z hlediska cestovního ruchu velice atraktivní (Krkonoše, Český ráj).

Šluknovský region

Rozkládá se na území děčínského okresu. Rozlohou (382 km²) i počtem obyvatel je nejmenším územním celkem české části ERN. Charakteristický je vysoký podíl lesů a taktéž vysoký podíl městského obyvatelstva. Rozhodující postavení má strojírenský a textilní průmysl. V tomto regionu se nacházejí významné hraniční přechody do SRN. Charakteristické je také vysoké soustředění objektů individuální rekreace. [7]

2.1.3 Přírodní zdroje

Přírodní zdroje na území české části ERN představují především lesy, vodní zdroje a nerostné suroviny. V porovnání s celorepublikovým průměrem vykazuje toto území vysoce nadprůměrný podíl lesní půdy a zároveň silně podprůměrný podíl orné a zemědělské půdy. Lesy v současné době zauímají více než 45% území, ale je nutné zdůraznit, že jejich významná část je poškozena či úplně zničena imisním zatížením. Z tohoto důvodu je nutné považovat obnovu zničených lesních porostů zejména v horských oblastech regionu za jednu z nejdůležitějších priorit. Území regionu také představuje velice významnou a perspektivní zásobárnu jak pitné, tak i užitkové vody. Perspektivní využití zejména pro lázeňské účely představuje i několik minerálních pramenů.

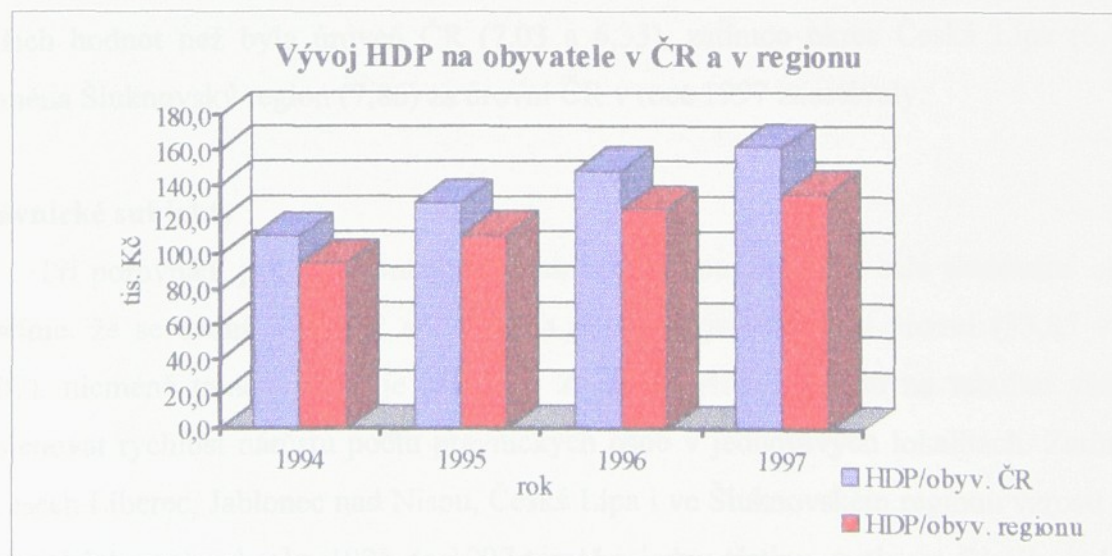
Z nerostných surovin byla pro zdejší region charakteristická těžba stavebního a dekoračního kamene (liberecká žula, břidlice, čedič, aj.). V současné době se těží především písky, štěrkopísky a kamenivo. Specifický význam pro region má také těžba velice kvalitních sklářských a slévárenských písků. Produkce této komodity je soustředěna především v okrese Česká Lípa a její zásoby se při stávajícím objemu těžby odhadují na 200 let. Oblast Podještědí, zejména okolí Hamru na Jezeře, se nechvalně proslavila těžbou uranové rudy, která zde započala v 60. letech. Pro bezprostřední okolí v té době nastaly významné sociální, ekonomické a ekologické změny. Hlubinná těžba byla ukončena v roce 1990 a o ukončení těžby chemické bylo rozhodnuto v roce 1996. Likvidace ekologických následků a úplné zastavení těžby však potrvá nejméně dalších 40 let a vyžádá si obrovské finanční náklady.

2.2 Ekonomická základna

Při posouzení ekonomické základny jsem zvolil územní členění na okresy Liberec, Jablonec nad Nisou, Česká Lípa a Semily. Potřebné statistické údaje k této analýze jsou zpravidla sledovány pouze na úrovni okresů. Z tohoto důvodu nelze ve většině případů zařadit ke srovnání i Šluknovský region, jelikož je to pouze část okresu Děčín. Provedenou analýzu ekonomické základny je proto nutné vztahnout spíše k řešenému území budoucího VÚSC Liberecký kraj.

Pro hodnocení a porovnávání úrovně ekonomické vyspělosti určitého území se využívá ukazatele **HDP - hrubý domácí produkt**. Tento ukazatel vyjadřuje hodnotu veškerého zboží a služeb, které se na daném území vyprodukovalo za určité období (zpravidla 1 rok) přepočtenou na 1 obyvatele. V české části ERN, resp. ve čtyřech sledovaných okresech lze vysledovat trend zaostávání vývoje úrovně hrubého domácího produktu na obyvatele za průměrem České republiky. Jestliže v roce 1994 tvořila produkce HDP ve sledovaném regionu 86,1% průměru České republiky, v roce 1997 to bylo již jen 83,2%. Produkce HDP na obyvatele je v České republice zhruba na 75% úrovni zemí EU.

Graf č. 1



Zdroj: Český statistický úřad, oddělení Liberec, 1999.

2.2.1 Struktura podnikatelských subjektů dle forem podnikání

Tabulka č. 1 uvádí počet ekonomických subjektů podle vybraných forem podnikání za období 1995, 1996, 1997 vždy k 31.12. příslušného roku. Dále je zde u každého roku uveden **ukazatel ekonomické aktivity** (PO/ES), který vyjadřuje počet obyvatel (PO) připadajících na jeden ekonomický subjekt (ES). Čím menší je koeficient PO/ES, tím vyšší ekonomická aktivita je v dané oblasti a naopak. Vzhledem k řádově nepodstatné změně stavu obyvatelstva sledovaných lokalit a ČR byl zvolen pro všechny tři sledované roky jako srovnatelný základ stav k 31.12. 1997. Z porovnání uvedených údajů plynou následující závěry:

Subjekty celkem

Ve všech sledovaných lokalitách lze v období 1995-97 vysledovat rostoucí trend ekonomické aktivity, což odpovídá i trendu v celé ČR. Ve výchozím roce 1995 dosáhl nejlepšího výsledku okres Semily (6,6) a dostal se tak i pod republikový průměr (7,15). U okresů Liberec a Jablonec nad Nisou byl PO/ES zhruba na úrovni ČR, poněkud horšího výsledku dosáhl okres Česká Lípa (8,44) a Šluknovský region (9,27). V roce 1996 pak Semily (5,68) opět v PO/ES výrazně předstihly ostatní lokality a náskok si udržely i v roce 1997 (5,38). V letech 1996-97 okresy Liberec a Jablonec nad Nisou dosáhly v PO/ES lepších hodnot než byla úroveň ČR (7,03 a 6,33), zatímco okres Česká Lípa (6,69) a zejména Šluknovský region (7,86) za úrovní ČR v roce 1997 zaostávaly.

Právnícké subjekty

Při porovnání počtu obyvatel na jednu právníckou osobu za celé sledované období zjistíme, že se žádná z lokalit ani zdaleka nepřibližuje celostátní úrovni (33,85 v roce 1997), nicméně trend vývoje je příznivý. Z detailnějšího pohledu na tabulku však lze vysledovat rychlost nárůstu počtu právníckých osob v jednotlivých lokalitách. Zatímco v okresech Liberec, Jablonec nad Nisou, Česká Lípa i ve Šluknovském regionu vzrostl počet právníckých osob od roku 1995 do 1997 téměř o jednu třetinu, v okrese Semily byl tento nárůst za stejné období zhruba poloviční.

Fyzické subjekty

Ve výchozím roce 1995 byl koeficient PO/ES u okresů Jablonec nad Nisou (7,76) a Semily (7,59) výrazně lepší než u celé ČR (9,2), naopak nejhůře na tom byl Šluknovský region (10,6). V dalších letech pak okresy Liberec, Jablonec nad Nisou, Česká Lípa a především Semily (6,14) předstihly úroveň ČR (7,78). Šluknovský region (9,06) dosáhl v roce 1997 silně podprůměrné hodnoty, ale trend vývoje naznačuje snižování ztráty.

ZHODNOCENÍ:

Zjištěné údaje celkově svědčí o mírně nadprůměrném trendu ekonomické aktivity sledovaného území. Zejména se to týká okresu Semily, ale také Liberec a Jablonec n. Nisou. V případě okresu Semily je proto překvapivé, že zde došlo naopak oproti okresům Liberec a Jablonec nad Nisou k podstatně nižšímu poklesu počtu státních podniků a vzrůstu akciových společností a tedy k pomalejší transformaci větších subjektů. Z analýzy počtu právnických subjektů navíc plyne, že rychlejší postup transformace státních podniků v okresech Jablonec nad Nisou, Liberec a Česká Lípa přímo nepodmínil rychlejší nárůst menších a efektivnějších právních subjektů.

Na růstu objemu produkce i rozvoje ekonomických subjektů se nejvíce podílí dynamická skupina drobných podnikatelů (fyzických osob). Ve sledovaných lokalitách regionu byl největší počet drobných podnikatelů v okrese Semily, kde v roce 1997 připadalo 6,14 obyvatel na 1 podnikající subjekt (PO/ES), u Jablonce nad Nisou činil tento ukazatel 6,29, u Liberce 6,47, u České Lípy 7,45. Nejhůře na tom byl z tohoto pohledu Šluknovský region, kde tento index dosáhl hodnoty 9,06. Uvedená zjištění odpovídají tomu, že právě v okrese Semily je nejmenší počet pracovních míst ve větších podnicích ve srovnání s ostatními oblastmi regionu. V okrese Česká Lípa a ve Šluknovském regionu naopak relativně vysoký počet větších průmyslových firem s více zaměstnanci negativně ovlivnil aktivitu drobných podnikatelů.

Tabulka č. 1

Struktura podnikatelských subjektů dle forem podnikání

(Zdroj: KNAP, L.: Ročenka české části Euroregionu Nisa. I. vydání. Český statistický úřad, Liberec, 1998.)

Okres (počet obyv. k 31.12.1997)	LIBEREC (159 460)						JABLONEC N. NISOU (88 620)					
	1995	PO/ES	1996	PO/ES	1997	PO/ES	1995	PO/ES	1996	PO/ES	1997	PO/ES
Stav k 31.12. v roce	1995	PO/ES	1996	PO/ES	1997	PO/ES	1995	PO/ES	1996	PO/ES	1997	PO/ES
Subjektů celkem	21 787	7,32	24 744	6,44	29 040	5,49	12 896	6,87	13 355	6,64	16 054	5,52
V tom: 1) Právnícké subjekty	3 230	49,37	3 833	41,60	4 376	36,44	1 469	60,33	1 741	50,90	1 955	45,33
Z toho: Státní podniky	6	26576,7	3	53153,3	3	53153,3	3	29540,0	3	29540,0	3	29540,0
Akciové společnosti	124	1286,0	145	1099,7	157	1015,7	50	1772,4	55	1611,3	55	1611,3
Spol. s ro.	1 830	87,1	2 350	67,9	2 350	67,9	766	115,7	989	89,6	989	89,6
2) Fyzické subjekty	18 557	8,59	20 911	7,63	24 664	6,47	11 427	7,76	11 614	7,63	14 099	6,29
Z toho: Svobodná povolání	496	321,5	540	295,3	713	223,6	251	353,1	296	299,4	368	240,8
Sam. hosp.rolníci	1 265	126,1	1 350	118,1	1 362	117,1	584	151,7	630	140,7	666	133,1
Okres (počet obyv. k 31.12.1997)	SEMILY (75 565)											
Stav k 31.12. v roce	1995	PO/ES	1996	PO/ES	1997	PO/ES	1995	PO/ES	1996	PO/ES	1997	PO/ES
Subjektů celkem	12 470	8,44	14 001	7,52	15 749	6,69	11 443	6,60	13 298	5,68	14 036	5,38
V tom: 1) Právnícké subjekty	1 405	74,94	1 615	65,20	1 806	58,30	1 484	50,92	1 762	42,89	1 732	43,63
Z toho: Státní podniky	12	8774,3	8	13161,5	8	13161,5	21	3598,3	17	4445,0	14	5397,5
Akciové společnosti	37	2845,7	49	2148,8	59	1784,6	40	1889,1	51	1481,7	54	1399,4
Spol. s ro.	527	199,8	775	135,9	775	135,9	567	133,3	746	101,3	746	101,3
2) Fyzické subjekty	11 065	9,52	12 386	8,50	13 943	7,55	9 959	7,59	11 536	6,55	12 304	6,14
Z toho: Svobodná povolání	312	337,5	361	291,7	498	211,4	210	359,8	235	321,6	261	289,5
Sam. hosp.rolníci	590	178,5	603	174,6	643	163,8	1 181	64,0	1 243	60,8	1 265	59,7
Území (počet obyv. k 31.12.1997)	ČESKÁ LÍPA (105 292)											
Stav k 31.12. v roce	1995	PO/ES	1996	PO/ES	1997	PO/ES	1995	PO/ES	1996	PO/ES	1997	PO/ES
Subjektů celkem	5 866	9,27	6 489	8,38	6 920	7,86	1 441 265	7,15	1 465 381	7,03	1 627 626	6,33
V tom: 1) Právnícké subjekty	733	74,22	834	65,23	914	59,52	321 746	32,01	351 902	29,27	304 262	33,85
Z toho: Státní podniky	2	27201,0	4	13600,5	2	27201,0	5 266	1955,8	4 595	2241,4	1 621	6353,6
Akciové společnosti	20	2720,1	28	1942,9	28	1942,9	7 545	1365,0	8 550	1204,6	10 353	994,8
Spol. s ro.	311	174,9	349	155,9	387	140,6						
2) Fyzické subjekty	5 133	10,60	5 655	9,62	6 006	9,06	1 119 510	9,20	1 113 479	9,25	1 323 794	7,78
Z toho: Svobodná povolání							32 240	319,5	35 009	294,2	43 908	234,6
Sam. hosp.rolníci	232	234,5	258	210,9	278	195,7	91 774	112,2	94 916	108,5	99 834	103,2
Území (počet obyv. k 31.12.1997)	ŠLUKNOVSKÝ REGION (54 402)											
Stav k 31.12. v roce	1995	PO/ES	1996	PO/ES	1997	PO/ES	1995	PO/ES	1996	PO/ES	1997	PO/ES
Subjektů celkem	5 866	9,27	6 489	8,38	6 920	7,86	1 441 265	7,15	1 465 381	7,03	1 627 626	6,33
V tom: 1) Právnícké subjekty	733	74,22	834	65,23	914	59,52	321 746	32,01	351 902	29,27	304 262	33,85
Z toho: Státní podniky	2	27201,0	4	13600,5	2	27201,0	5 266	1955,8	4 595	2241,4	1 621	6353,6
Akciové společnosti	20	2720,1	28	1942,9	28	1942,9	7 545	1365,0	8 550	1204,6	10 353	994,8
Spol. s ro.	311	174,9	349	155,9	387	140,6						
2) Fyzické subjekty	5 133	10,60	5 655	9,62	6 006	9,06	1 119 510	9,20	1 113 479	9,25	1 323 794	7,78
Z toho: Svobodná povolání							32 240	319,5	35 009	294,2	43 908	234,6
Sam. hosp.rolníci	232	234,5	258	210,9	278	195,7	91 774	112,2	94 916	108,5	99 834	103,2
Území (počet obyv. k 31.12.1997)	ČESKÁ REPUBLIKA (10 299 125)											

2.2.2 Struktura podnikatelských subjektů dle odvětví

V tabulce č. 2 jsou zachyceny počty podnikajících subjektů v jednotlivých odvětvích a jejich procentní zastoupení v celkovém počtu. Potřebné údaje za Šluknovský region nejsou k dispozici.

Zemědělství

V roce 1995 dosahuje u zemědělství pouze okres Semily (12%) vyššího podílu na celkové hospodářské sféře oproti ČR (7,8%), u zbylých okresů se tento podíl pohybuje mezi 6-7%. V následujících letech je možno vysledovat u všech okresů trend mírného poklesu či stagnace vývoje. V posledním sledovaném roce se podíl zemědělství pohyboval výrazně nad celostátní úrovní (8,2%) pouze u okresu Semily (11,2%), ostatní okresy byly na úrovni cca 6% (Jablonec nad Nisou pouze 5,4%).

Průmysl

Ve výchozím roce byl mezi sledovanými okresy nejprůmyslovější okres Jablonec n. Nisou (23,5%) a výrazně převyšoval i celorepublikový průměr (14,4%). Tuto hranici překonaly i ostatní tři okresy. V dalších dvou letech dochází u všech okresů v souladu s celkovou hospodářskou situací v ČR k poklesu či stagnaci podílu průmyslových podniků. V roce 1997 zůstává nejprůmyslovější Jablonec nad Nisou (21,9%), naopak nejnižší podíl má okres Liberec (15%), který téměř kopíruje úroveň ČR (15%).

Stavebnictví

Trend vývoje ve stavebnictví byl ve sledovaných okresech poměrně nejednoznačný. V roce 1995 byly nad celostátním průměrem (11%) všechny sledované okresy s výjimkou Semil (10,9%), přičemž okres Liberec měl vedoucí postavení (15%). V následujícím roce 1996 došlo kromě Semil (10,5%) k mírnému poklesu podílu ve všech okresech. Rok 1997 znamenal opět mírné oživení či stagnaci v tomto odvětví. Okres Liberec měl stále vedoucí postavení (14,8%), ale tato hodnota znamená již podprůměrnou úroveň ČR (15%).

Doprava a spoje

V tomto odvětví se všechny okresy regionu pohybovaly v celém sledovaném období zhruba v rozmezí 3,0-3,4% s občasnými výkyvy (v roce 1995 Jablonec nad Nisou 3,6%) a byly tak lehce pod průměrem za celou ČR (3,5% a 3,7% v roce 1997).

Obchod, pohostinství, ubytování

Tato skupina odvětví tvoří váhově nejvýznamnější oborovou skupinu. Ve výchozím roce 1995 se všechny sledované okresy pohybovaly přibližně na celostátní úrovni (35%). V dalších dvou letech tento podíl na celkových aktivitách postupně narůstal (s výjimkou Jablonce nad Nisou v roce 1996). V roce 1997 dosáhl nejvyšší úrovně, pouze s malým předstihem před ostatními okresy u České Lípy (37,9%).

ZHODNOCENÍ:

Z výše uvedených závěrů lze konstatovat, že s postupným útlumem v oblasti průmyslu, zemědělství, dopravy a spojů a stagnací ve stavební výrobě (s malými výkyvy v jednotlivých okresech), došlo ke ztlačení podnikatelských aktivit do sféry obchodu, pohostinství a ubytování a to nejvýrazněji v okresech Česká Lípa a Semily.

Struktura podnikatelských subjektů dle odvětví

(Zdroj: Český statistický úřad, oddělení Liberec.)

Okres (počet obyv. k 31.12.1997)	LIBEREC (159 460)					JABLONEC N. NISOU (88 620)						
	1995	%	1996	%	1997	%	1995	%	1996	%	1997	%
Stav k 31.12. v roce	21 787	x	24 744	x	29 040	x	12 896	x	13 355	x	16 054	x
Subjekty celkem	1 552	7,1%	1 654	6,7%	1 720	5,9%	745	5,8%	792	5,9%	868	5,4%
V tom: Zemědělství	2 591	11,9%	3 855	15,6%	4 415	15,2%	3 026	23,5%	3 008	22,6%	3 512	21,9%
Průmysl	3 265	15,0%	3 621	14,6%	4 299	14,8%	1 717	13,3%	1 705	12,8%	2 143	13,3%
Stavebnictví	718	3,3%	761	3,1%	942	3,2%	463	3,6%	460	3,4%	525	3,3%
Doprava a spoje	7 578	34,8%	9 006	36,4%	10 884	37,5%	4 357	33,8%	4 383	32,9%	5 578	34,7%
Obchod, pohostinství, ubytování												
Okres (počet obyv. k 31.12.1997)	ČESKÁ LÍPA (105 292)					SEMILY (75 565)						
Stav k 31.12. v roce	19 995	%	19 996	%	19 997	%	19 995	%	19 996	%	19 997	%
Subjekty celkem	12 470	x	14 001	x	15 749	x	11 443	x	13 298	x	14 036	x
V tom: Zemědělství	820	6,6%	876	6,3%	985	6,3%	1 419	12,4%	1 521	11,4%	1 574	11,2%
Průmysl	2 289	18,4%	2 359	16,8%	2 677	17,0%	1 987	17,4%	2 174	16,3%	2 296	16,4%
Stavebnictví	1 715	13,8%	1 860	13,3%	2 095	13,3%	1 250	10,9%	1 399	10,5%	1 546	11,0%
Doprava a spoje	374	3,0%	415	3,0%	507	3,2%	364	3,2%	413	3,1%	438	3,1%
Obchod, pohostinství, ubytování	4 377	35,1%	5 103	36,4%	5 969	37,9%	4 041	35,3%	4 941	37,2%	5 312	37,8%
Okres (počet obyv. k 31.12.1997)	ČESKÁ REPUBLIKA (10 299 125)											
Stav k 31.12. v roce	19 995	%	19 996	%	19 997	%						
Subjekty celkem	1 441 265	x	1 465 361	x	1 627 626	x						
V tom: Zemědělství	111 753	7,8%	116 915	8,0%	133 465	8,2%						
Průmysl	207 559	14,4%	199 265	13,6%	244 146	15,0%						
Stavebnictví	158 068	11,0%	158 532	10,8%	244 144	15,0%						
Doprava a spoje	50 909	3,5%	50 954	3,5%	60 223	3,7%						
Obchod, pohostinství, ubytování	504 835	35,0%	527 158	36,0%	541 999	33,3%						

2.2.3 Vývoj průmyslové a stavební výroby včetně vývoje mezd

Průmyslová výroba (viz. tabulka č. 3)

Mezi okresy Liberec, Jablonec nad Nisou a Česká Lípa není v průběhu sledovaného období výrazný rozdíl v absolutní hodnotě vyrobeného zboží. Hlavní zásluhu na tom má především zřetelný pozitivní vliv firem s efektivním zahraničním kapitálem. Okres Semily však výrazně zaostává nejen v absolutní hodnotě vyrobeného zboží, ale také v indexu růstu (1,39) v porovnání s okresem Liberec (1,91), Česká Lípa (1,59) a Jablonec nad Nisou (1,51). Při porovnání ukazatele výroby zboží na jednoho obyvatele je patrné, že jednoznačně vede okres Jablonec nad Nisou (0,17 mil. Kč/obyv.) před Českou Lípou (0,16 mil. Kč/obyv.). Okresy Liberec a Semily docílily hodnoty pouze 0,1 mil. Kč/obyv.

Při porovnání vývoje průměrných měsíčních mezd v průmyslu za sledované období je na předním místě mezi okresy Česká Lípa, zejména díky specifickým průmyslovým odvětvím (těžba uranu, sklářství). Index růstu (1,29) je však u tohoto okresu nejnižší. Naopak nejnižší mzda v tomto hospodářském odvětví byla v okrese Semily.

Tabulka č. 3

Vývoj průmyslové výroby

Ukazatel	Rok	Liberec	Jablonec n. N.	Česká Lípa	Semily
Výroba zboží (mil. Kč v běžných cenách)	1995	8 549	10 138	10 843	5 769
	1996	10 509	10 084	14 319	5 993
	1997	16 334	15 345	17 276	8 055
Index růstu průmysl. výroby		1,91	1,51	1,59	1,39
Výroba zboží na 1 obyv. v mil. Kč v běžných cenách za rok 1997		0,102	0,173	0,164	0,106
Mzdy (Kč)	1995	7 171	7 202	8 039	6 634
	1996	8 504	8 415	9 389	7 751
	1997	9 964	9 588	10 345	9 007
Index růstu mezd		1,39	1,33	1,29	1,36

Zdroj: KNAP, L.: Ročenka české části Euroregionu Nisa. 1. vydání. Český statistický úřad, Liberec. 1998.

Stavební výroba (viz. tabulka č. 4)

Mezi sledovanými okresy ve stavební výrobě výrazně dominuje Liberec, a to jak v celkovém objemu stavebních prací (více než dvojnásobek druhé České Lípy), tak i v dynamice růstu (1,46) oproti druhým Semilám s indexem 1,35. Nejpomaleji se tento hospodářský obor rozvíjí v okrese Česká Lípa (index růstu 1,07).

Průměrná hrubá měsíční mzda ve stavebnictví se za sledované období vyšplhala nejvýše v okrese Liberec (10 758,-) s nevelkým předstihem před okresy Česká Lípa a Jablonec nad Nisou. V okrese Semily však dosáhla hodnoty pouze 9973,- Kč, ale za to s nejvyšším indexem růstu (1,34).

Tabulka č. 4

Vývoj stavební výroby

Ukazatel	Rok	Liberec	Jablonec n. N.	Česká Lípa	Semily
Stavební výroba (mil. Kč v běžných cenách)	1995	1 518,3	591,5	895,1	410
	1996	1 995,6	596,6	989,9	468
	1997	2 214,5	703,8	958,2	553,5
Index růstu stavební výroby		1,46	1,19	1,07	1,35
Stavební výroba na 1 obyv. v Kč v běžných cenách za rok 1997		13 887,5	7 941,8	9 100,4	7 324,8
Mzdy (Kč)	1995	8 483	8 269	8 631	7 434
	1996	9 835	9 068	9 917	8 561
	1997	10 758	10 478	10 718	9 973
Index růstu mezd		1,27	1,27	1,24	1,34

Zdroj: KNAP, L.: Ročenka české části Euroregionu Nisa. 1. vydání. Český statistický úřad, Liberec. 1998.

ZHODNOCENÍ:

V průmyslové výrobě se v okresech Liberec, Jablonec nad Nisou a Česká Lípa zřetelně projevil vliv nadprůměrně efektivních firem s účastí zahraničního kapitálu. Naopak v okrese Semily v důsledku nejpomalejší transformace zejména v textilním a strojírenském odvětví průmyslová výroba zaostává. Stavební výroba výrazně převládá v centru regionu - městě Liberci. Tento stav je způsoben stavebními aktivitami hlavně v oblasti obchodu a dopravy. Okres Semily zejména díky absenci významných zahraničních investic vykazuje v rámci regionu nejnižší úroveň stavební výroby.

2.2.4 Ekonomické subjekty s účastí zahraničního kapitálu

Zahraniční kapitál v podnikové sféře působí jako výrazně prorozvojový aspekt, proto je třeba věnovat mu velkou pozornost. Tabulka č. 5 obsahuje vývoj počtu subjektů se zahraničním kapitálem ve sledovaných okresech a dále vývoj koeficientu PO/ZS, který vyjadřuje počet obyvatel daného okresu připadající na jeden subjekt se zahraničním

kapitálem. Vzhledem k řádově nepodstatné změně v počtu obyvatel za sledované období je brán jako srovnatelný základ stav k 31. 12. 1997.

Porovnáním ukazatele PO/ZS v jednotlivých okresech lze zjistit, že jednoznačně nejúspěšnější v získávání zahraniční kapitálové účasti do podnikatelských subjektů je ve sledovaném období okres Liberec (233 v roce 1997), následován s poměrně značným odstupem Jabloncem nad Nisou (385). V okrese Česká Lípa připadalo ve stejném roce 461 obyvatel na jeden subjekt se zahraničním kapitálem, což představovalo 3. místo mezi sledovanými okresy (v roce 1996 byla Česká Lípa dokonce na 2. místě). Okres Semily skončil v roce 1997 v tomto srovnání relativně nejhůře (576).

Tabulka č. 5 **Vývoj počtu subjektů se zahraničním kapitálem**

Rok	Liberec PO = 159 460		Jablonec n. Nisou PO = 88 620		Česká Lípa PO = 105 292		Semily PO = 75 565	
	ZS	PO/ZS	ZS	PO/ZS	ZS	PO/ZS	ZS	PO/ZS
1995	445	358	131	674	167	630	122	619
1996	612	261	160	554	221	476	127	595
1997	683	233	230	385	256	461	131	576

Zdroj: Český statistický úřad

PO . . . počet obyvatel

ZS . . . počet ekonomických subjektů se zahraničním kapitálem

ZHODNOCENÍ:

Z uvedeného srovnání vyplývá, že okres Liberec disponuje velmi dobrou úrovní zahraničního kapitálu. Poměrně uspokojivý a dynamicky se vyvíjející trend je i v okrese Jablonec nad Nisou a Česká Lípa, avšak situace v okrese Semily je z tohoto pohledu ve sledovaném období zřetelně horší.

2.3 Investice v regionu

Investice jsou předpokladem všestranného rozvoje ekonomického potenciálu regionu. Celkové investice lze chápat jednak jako investice do občanské vybavenosti daného území (např. bydlení, školství, kultura, zdravotnictví), ale také jako investice do územní a technické připravenosti na případné podnikatelské aktivity. V mnoha případech

se tato dvě hlediska překrývají (dopravní, energetická, vodovodní infrastruktura). Zdrojem uvedených investičních oblastí je zpravidla státní rozpočet, ale také zahraniční kapitál (např. program Phare CBC). Investice v podnikatelské sféře pocházejí zpravidla od soukromých subjektů domácích či zahraničních. [5]

Pro zkoumaný region je charakteristický průmysl strojírenský, textilní a sklářský se zastaralou provozně-materiální základnou. Rekonstrukce stávajících podnikových areálů je finančně nevýhodná a proto je třeba připravit a poskytnout území s dostatečnou technickou infrastrukturou pro výstavbu nových podniků. Zastaralé podnikové areály je vhodné rekonstruovat pro jiné účely (např. obchodně-společenská centra). Na území regionu je v současné době velká nabídka volných ploch. Bohužel ne všechny plochy jsou dostatečně zainvestované tak, aby odpovídaly požadavkům investorů (komunikace a sítě, majetkoprávní vztahy, atd.). Za účelem získávání zahraničních investorů do oblasti regionu byla v listopadu 1998 u ARR Nisa zřízena regionální pobočka společnosti CzechInvest.

Tabulka č. 6 obsahuje srovnání okresů regionu za rok 1997 podle celkových investic na 1 obyvatele daného okresu v členění na města a obce. Z uvedeného porovnání je patrné, že z hlediska celkových investic na obyvatele je nejaktivnější okres Liberec (570), následovaný s poměrně značným odstupem Jabloncem nad Nisou (360). U investic do průmyslu na obyvatele je naopak okres Jablonec nad Nisou na 1. místě (4 044) a Liberec na 2. místě (3 580). V okrese Česká Lípa se v roce 1997 do průmyslu investovalo relativně nejméně (2 876). Poměrně značné disproporce ve výši investic jsou patrné také mezi okresním městem a ostatními obcemi okresu.

Tabulka č. 6

Celkové investice v regionu podle okresů

Okres	Liberec		Jablonec n. N.		Česká Lípa		Semily	
	město	obce	město	obce	město	obce	město	obce
Počet obyvatel v roce 1997	100 000	59 000	46 000	43 000	40 000	65 000	9	67
Investice v roce 1997 celkem (mil. Kč)	396	174	57	303	103	199	24	224
	570		360		302		248	
Průmysl. investice celkem v roce 1997 (Kč / obyv.)	3 580		4 044		2 876		3 236	
Průmyslové investice v roce 1997 (Kč/ obyv.)	3 960	2 949	1 240	7 050	2 580	3 060	2 670	3 340

Zdroj: KNAP, L.: Ročenka české části Euroregionu Nisa. I. vydání. Český statistický úřad, Liberec. 1998.

2.4 Infrastrukturní vybavenost regionu

Technická infrastruktura

Zásobení vodou v celém území regionu je zajištěno na dostatečné úrovni. Stejně tak jako v celé ČR se i zde projevil trend poklesu spotřeby vody. Na většině území regionu je zapotřebí provést rekonstrukci vodovodní rozvodné sítě. Pozitivním jevem je snižující se znečištění vodních toků regionem protékajících, kterého bylo dosaženo zejména díky výstavbě mnoha čistíren odpadních vod a dobudováním kanalizačních systémů v hustě osídlených oblastech. Plynofikace obcí v celém regionu vykazuje rostoucí trend (napojeno 30% obyvatelstva). V souvislosti s tím dochází k postupnému snižování podílu tuhých paliv při vytápění a eliminaci ekologické zátěže ovzduší. Telekomunikační a radiokomunikační sítě vykazují, obdobně jako v celé ČR, bouřlivý rozvoj svých služeb doprovázený nárůstem počtu pevných i mobilních telefonních stanic.

Dopravní infrastruktura

Území české části ERN je pokryto poměrně hustou železniční sítí. V posledních letech však dochází ke zhoršování obsluhy území osobní dopravou zejména ve volných dnech. Zároveň dochází i ke snižování přepravních výkonů u nákladní dopravy. Silniční doprava je charakteristická rychlým nárůstem osobní i nákladní automobilové dopravy. Hustota automobilizace dosáhla ve sledovaném regionu hodnoty 3,1 obyv./auto. Poměrně dobrá komunikační dostupnost regionu z hlediska silniční dopravy je dána především jeho polohou mezi dvěma dálničními tahy (Praha - Ústí nad Labem - Drážďany a Praha - Hradec Králové - Legnica). Nejdůležitější dopravní osou regionu je bezesporu rychlostní komunikace Liberec - Praha. Problémem regionu je však zanedbaná údržba sítě silnic II. a III. třídy. Doprava letecká má pro sledované území pouze doplňkovou funkci, přesto je třeba zajistit určitou úroveň letecké dopravy pro region. Na sledovaném území se nacházejí 4 letiště, ovšem ani jedno není s pravidelným provozem. Letiště v Liberci se připravuje na rekonstrukci a dostavbu. O využití bývalého vojenského letiště u České Lípy není dosud rozhodnuto. Zbývá dvě letiště (Česká Lípa a Hodkovice nad Mohelkou) jsou využívána pro sportovní létání a parašutismus. [2]

● *Technická infrastruktura a kulturní památky (Liberec a větší města regionu)*

● *Technická infrastruktura a kulturní památky (Liberec a Smolčice)*

2.4.1 Rozvojové plochy v regionu

Probíhající restrukturalizace a privatizace českého hospodářství vyvolává rostoucí požadavky na výstavbu na volných plochách. Týká se to jednak nových průmyslových areálů, obchodních skladů, ale hlavně velkoplošných obchodních jednotek (zpravidla se jedná o lehké nízkopodlažní haly). Výběr rozvojových ploch musí být prováděn v souladu s rozvojovými koncepcemi měst a obcí. Na sledovaném území české části ERN dochází v řadě případů k nekoordinovanému zastavování ploch ve volné krajině bez ohledu na její přírodní ráz i na hodnotu zemědělské půdy. Území regionu, které je charakteristické hustým osídlením a kopcovitým terénem, neskýtá mnoho příležitostí pro výstavbu nových velkoplošných areálů. Relativně nejlepší podmínky jsou na okrajích větších měst (Liberec, Jablonec nad Nisou, Česká Lípa, Turnov, Nový Bor, Hrádek nad Nisou) a v bývalém vojenském prostoru Ralsko, kde však zcela chybí potřebná infrastruktura.

2.5 Cestovní ruch

V období po roce 1990 se cestovní ruch stal jedním z nejdynamičtěji se rozvíjejících odvětví hospodářství a do České republiky přináší nemalé finanční prostředky. Území české části ERN je charakteristické vyjímečným utvářením svého reliéfu, množstvím přírodních útvarů, pozoruhodností a kulturně-historických památek ve městech i krajině. Z tohoto důvodu lze říci, že sledované území je z hlediska cestovního ruchu velice atraktivní a disponuje značným potenciálem pro jeho další rozvoj.

Dokladem mimořádné členitosti a rozmanitosti regionu je nesporně velký rozsah přírodních a kulturních hodnot soustředěných na relativně malém území, což potvrzuje existence 6 velkoplošných chráněných oblastí z celkového počtu 27 v celé České republice (Krkonošský národní park a chráněné krajinné oblasti Jizerské hory, Lužické hory, Český ráj, Kokořínsko a České středohoří). Z hlediska charakteru cestovního ruchu region nabízí rozmanité spektrum zón:

- zóna městská a kulturně poznávací (Liberec a větší města regionu)
- zóna lázeňská (lázně Libverda a Kundratice)

- zóna vodních ploch a letní rekreace sezónního charakteru (Doksy, Hamr na Jezeře)
- zóna horská a podhorská s letní a zimní rekreací (Krkonoše, Podkrkonoší, Jizerské hory)
- zóna univerzální (Český ráj, Máchův kraj)

Vybavení službami pro cestovní ruch a rekreaci je ve srovnání s ostatními regiony v České republice na průměrné úrovni. Poměrně rozsáhlá základna ubytovacích služeb vykazuje v rámci regionu největší kapacity v okrese Semily a naopak nejmenší v okrese Liberec. Služby gastronomické mají většinou průměrný standard. Značný nárůst se projevil také v počtu městských informačních center (v roce 1998 celkem 25). V posledních letech nabývají na významu formy cestovního ruchu a turistiky respektující ochranu přírody (agroturistika). V roce 1998 bylo na území regionu v provozu celkem 26 koňských farem využívaných pro cestovní ruch. Taktéž nelze opomenout rozvoj cykloturistiky a budování značených cyklotras.

2.5.1 Návštěvnost a ekonomický přínos cestovního ruchu

Návštěvnost regionu tuzemskými i zahraničními turisty je ovlivněna zejména sezónností, výkyvy počasí, ale také makroekonomickými a mezinárodními podmínkami. Trend vývoje počtu návštěvníků ze zahraničí je obdobný jako v celé České republice. Zatímco od roku 1990 návštěvnost z ciziny stoupala, v posledních dvou letech je patrný mírný pokles. Přesto se dá říci, že návštěvnost cizinců je poměrně vysoká (40%). Struktura návštěvnosti v ubytovacích zařízeních podle okresů v roce 1996 ukazuje tabulka č. 7.

Tabulka č. 7 Návštěvnost v ubytovacích zařízeních v roce 1996

Území (okres)	Počet návštěvníků			
	Celkem	v %	z toho cizinci	
			Celkem	Podíl na celku v %
ERN	670 366	100	268 273	40,0
z toho:				
Liberec	117 786	17,6	50 207	42,6
Jablonec nad Nisou	132 813	19,8	42 657	32,1
Česká Lípa	139 808	20,8	53 798	38,5
Semily	279 959	41,8	121 611	43,4

Zdroj: Český statistický úřad

Cestovní ruch představuje bezesporu významný ekonomický přínos pro region. Jeho kvantifikace v příjmech z jednoho návštěvníka však není v rámci regionu sledována (za celou Českou republiku byl v roce 1996 průměrný příjem z jednoho návštěvníka přibližně 1010,- Kč).

Pro rozvoj cestovního ruchu a společenských a ekonomických kontaktů se sousedními zeměmi je nezbytná existence dostatečného počtu hraničních přechodů. Před rokem 1990 bylo na území české části ERN 5 hraničních přechodů (2 železniční a 3 silniční), v současné době jich je na česko-německé a česko-polské hranici otevřeno 42 (5 železničních, 16 silničních a 21 pěších). [8]

2.6 Vývoj na trhu práce

Situace na trhu práce ve sledovaném regionu do značné míry kopíruje stav v celé České republice, tzn. výrazný nárůst počtu nezaměstnaných zejména v posledních dvou letech a změny v rozsahu a struktuře zaměstnanosti. Zatímco v roce 1992 průměrná míra nezaměstnanosti v regionu dosahovala hodnoty pouze 1,8%, na konci roku 1998 dosáhla již hodnoty 6,9% a neustále stoupá. Nutno však zdůraznit, že ve stejné době byla míra nezaměstnanosti v polské části ERN téměř třikrát a v německé části ERN přibližně čtyřikrát vyšší.

Vývoj míry nezaměstnanosti v regionu podle okresů zachycuje tabulka č. 8. Z tabulky vyplývá, že nejvyšší míra nezaměstnanosti v roce 1998 byla v okrese Liberec (8,4%), kde také převyšovala celorepublikový průměr (7,5%). Naopak trvale nejpriznivější situace na trhu práce je v okrese Jablonec nad Nisou, kde v roce 1998 dosáhla míra nezaměstnanosti hodnoty 5,1 %.

Tabulka č. 8

Vývoj míry nezaměstnanosti

Stav k 31.12.	Míra nezaměstnanosti podle okresů v %					
	Liberec	Jablonec n. Nisou	Česká Lípa	Semily	Region celkem	Česká Republika
1992	2,2	1,1	2,3	1,2	1,8	2,6
1993	3,1	1,3	3,4	1,6	2,5	3,5
1994	3,0	0,9	3,1	1,7	2,4	3,2
1995	3,3	1,0	2,8	1,9	2,5	2,9
1996	4,3	1,2	3,2	2,3	3,0	3,5
1997	6,8	3,2	5,1	4,2	5,2	5,2
1998	8,4	5,1	7,1	6,0	6,9	7,5

Zdroj: Úřady práce v Liberci, Jablonci nad Nisou, České Lípě, Semilech. 1999

Struktura zaměstnanosti také prodělala od počátku 90. let výrazné změny. Zatímco v zemědělství a lesnictví se zaměstnanost snížila nejméně o 50%, v průmyslu a ve stavebnictví o 18 až 20%, v obchodu, ve službách a ostatních odvětvích naopak vzrostla téměř o 40%.

V současné době na trhu práce početně převažuje nabídka pracovních sil nad poptávkou. Na jedno volné místo připadají přibližně 3 uchazeči o zaměstnání. Lze však vysledovat určité obecně platné tendence a to zejména, že existuje velký nesoulad mezi profesemi, které zaměstnavatelé požadují a těmi, které uchazeči mají. Z tohoto důvodu je zároveň neuspokojena poptávka zaměstnavatelů po kvalifikované pracovní síle. V poslední době je největší zájem o řemeslníky, naopak nekvalifikovaní a administrativní pracovníci nacházejí uplatnění velice těžko.

2.7 Instituce a programy podílející se na rozvoji regionu

Na území české části ERN působí řada subjektů, jejichž aktivity jsou zaměřeny na rozvoj regionu a to jak z hlediska ekonomického potenciálu, tak i např. kultury, vzdělávání, podpory bydlení a životního prostředí. Tyto subjekty lze rozdělit do třech základních skupin:

- 1) Státní instituce a instituce zaměřené na státní správu a samosprávu (např. regionální pracoviště ministerstev, okresní úřady, městské a obecní úřady)

- 2) Dobrovolná regionální sdružení, mezi které patří komunální sdružení Euroregion Nisa, Agentura regionálního rozvoje - dceřinná společnost ERN, miniregion Novoborsko, Jizerská dráha, atd.
- 3) Ostatní organizace regionálního rozvoje (okresní hospodářské komory, agrární komora, Technická univerzita v Liberci, regionální korespondenční Euro Info Centrum, regionální pobočka CzechInvestu, turistická informační centra v ERN, atd.)

Na podporu ekonomické základny v České republice a tím i v ERN mají bezprostřední vliv programy iniciované Ministerstvem průmyslu a obchodu a Ministerstvem pro místní rozvoj. Jedná se např. o program KREDIT na podporu malého podnikání ve vybraných regionech, program TRH pro podporu malých a středních podnikatelů, program TECHNOS na podporu malých a středních podniků v oblasti progresivních technologií, program ZÁRUKA poskytující cenově zvýhodněné záruky pro malé a střední podnikatele.. Praktický dopad těchto podpůrných programů je však snížen tím, že ne všichni potenciální účastníci jsou o možnosti jejich využívání dostatečně informováni.

Nepřímý vliv na ekonomickou základnu regionu mají i další rozvojové programy na podporu bydlení a obnovu venkova zřizované Ministerstvem pro místní rozvoj, programy na podporu zemědělství zřizované Ministerstvem zemědělství, programy podporující vzdělávání a spolupráci ve vědě a výzkumu a v neposlední řadě také programy nasměrované k ochraně životního prostředí. V rámci přeshraniční spolupráce bylo České republice Evropskou unií umožněno čerpat finanční prostředky do hraničních regionů prostřednictvím programu Phare CBC (viz. bod 1.1.5). Tento program je na území ERN hojně využíván a jeho prostřednictvím již bylo či je připraveno k realizaci řada projektů. Jejich seznam je uveden v příloze č. 2.

3. Stanovení strategických cílů a směrů rozvoje regionu

3.1 Analýza SWOT

SWOT analýza je standardní metoda používaná k prezentaci analytických poznatků o nejrůznějších objektech zkoumání. Název je odvozen z anglických slov Strengths (silné stránky), Weaknesses (slabé stránky), Opportunities (příležitosti) a Threats (hrozby).

Principem této metody je jednoduchá, avšak výstižná a objektivní charakteristika silných a slabých stránek zkoumaného objektu či jevu a jeho možných příležitostí a ohrožení. Část O - T se zabývá rozborem vnějších činitelů, které představují příležitosti a ohrožení dalšího rozvoje regionu. Přínosem O - T analýzy je možnost rozlišit atraktivní příležitosti, které skrývá potenciál regionu a které mohou napomoci k přiblížení jeho úrovně ke standardům obvyklým v zemích EU. Současně také nutí k zamyšlení nad problémy, kterým bude muset region čelit ve více či méně vzdálené budoucnosti. Obdobně analýza S - W se zabývá rozborem vnitřních činitelů, které představují silné a slabé stránky regionu.

Metodu analýzy SWOT lze pro potřeby této práce využít např. pro:

- a) identifikaci kritických oblastí, na které by se měly rozvojové aktivity zaměřit
- b) jako základ pro stanovení pozice sledovaného území ve srovnání s jinými regiony, zejména v soutěži o případné investice
- c) jako základ pro formulaci strategických cílů a následně směrů rozvojových aktivit

3.2 SWOT analýza české části ERN

SILNÉ STRÁNKY

- Dlouholetá tradice průmyslových odvětví
- Relativně pestrá skladba průmyslových odvětví

- Výhodná poloha území ERN vůči průmyslovým centrům (Praha, Drážďany, ...)
- Atraktivita území české části ERN z hlediska cestovního ruchu a s tím související nárůst ubytovacích kapacit
- Poměrně hustá dopravní síť (silnice) uvnitř i vně území české části ERN
- Strategičtí partneři v podnikové sféře - Manažerský potenciál
- Zvyšující se propustnost státních hranic (rostoucí počet hraničních přechodů)
- Soustředění institucionální sféry v Liberci v souvislosti s připravovaným vznikem VÚSC Liberecký kraj
- Dynamický rozvoj obchodní sféry
- Existence Technické univerzity v Liberci
- Působnost samotného Euroregionu Nisa

SLABÉ STRÁNKY

- Technologická zaostalost tradičních průmyslových odvětví
- Nízký HDP na obyvatele v porovnání s průměrem v České republice
- Nedostatek vhodných míst pro investory tuzemské i ze zahraničí
- Nedostatek veřejných financí na údržbu zastaralé a nedostačující infrastruktury
- Neexistence koncepce rozvoje území české části ERN
- Rostoucí nezaměstnanost související s útlumem některých odvětví hospodářství (textil, strojírenství, zemědělství)
- Nedostatečná dopravní obslužnost některých částí území ERN způsobená mimo jiné fyzickogeografickými bariérami
- Rostoucí dopravní neprůchodnost hraničních přechodů (dlouhé čekací doby)
- Nízká úroveň služeb v cestovním ruchu a absence strategie rozvoje cestovního ruchu
- Vysoká imisní zátěž a s tím související rozpad horských lesních ekosystémů
- Špatné podmínky pro zemědělství

PŘÍLEŽITOSTI

- Vazby na Polsko a Německo
- Zlepšení přeshraničních dopravních spojení (napojení na dálniční systém EU, letiště)

- Průmyslová seskupení včetně přeshraničních (průmyslové zóny, zahraniční investice, rozvoj malých a středních podniků)
- Zrod VÚSC Liberecký kraj, který z velké části kopíruje území české části ERN
- Možnost čerpání prostředků z podpůrných a rozvojových programů EU (program Phare CBC, Strukturální fondy)
- Potenciál cestovního ruchu včetně rozvoje různých forem ekologicky orientovaného zemědělství (agroturistika)
- Potenciál ve využití výsledků činnosti Technické univerzity v Liberci
- Bývalý vojenský výcvikový prostor Ralsko

HROZBY

- Neúspěch a zánik velkých privatizovaných podniků a pomalý nárůst počtu malých a středních podniků
- Hospodářská recese v zemích EU (zejména v SRN)
- Nevhodná kvalifikační struktura obyvatelstva a s tím související nedostatek kvalifikovaných pracovníků
- Zhoršování dopravní infrastruktury a dopravní obslužnosti některých částí území ERN
- Klesající kupní síla obyvatelstva
- Rostoucí disproporce mezi městskými a venkovskými oblastmi a pokračující dezintegrace obcí
- Nekoordinovaný rozvoj a nízká kvalita služeb v cestovním ruchu
- Nedostatečná péče o krajinu a rostoucí požadavky odvětví cestovního ruchu na úkor ochrany životního prostředí
- Úpadek zemědělství projevující se výrazně v neplnění krajinotvorné funkce

3.2.1 Vyhodnocení SWOT analýzy

SILNÉ STRÁNKY: Za dominující lze v silných stránkách území české části ERN považovat relativně pestré zázemí průmyslových odvětví s dlouholetou tradicí. Velice

aktuálními problémy jsou však nevyhovující technologická úroveň zejména v odvětví strojírenství a textilu a nedostatek kvalifikovaných pracovníků. Neméně významnou roli hraje v silných stránkách regionu také výhodná geografická poloha a atraktivita pro cestovní ruch plynoucí z jeho přírodního a historického bohatství. Soustředování institucionální sféry v Liberci a manažerský potenciál, který má rozhodující vliv na zvyšování produktivity klade důraz na význam lidského potenciálu při rozvoji regionu.

SLABÉ STRÁNKY: Za velice limitující faktor při ekonomickém rozvoji regionu lze považovat technologickou zaostalost tradičních průmyslových odvětví, která v poslední době výrazně přispívá k útlumu řady podniků a růstu nezaměstnanosti. Tento fakt jen umocňuje význam další slabiny regionu, a tou je nepřipravenost, resp. nedostatečné vytvoření motivujících podmínek zejména pro zahraniční investory. Tím je míněno např. stimulující daňové zvýhodnění strategických investorů, dodatek zainvestovaných areálů, atraktivní cenové nabídky vhodných pozemků, poradenský a informační servis. Mezi další významné slabé stránky lze zařadit všeobecně nízkou úroveň technické infrastruktury (zejména u dopravní sítě), která je důsledkem finanční slabosti malých obcí, dále např. neexistence strategické koncepce rozvoje v regionálním měřítku.

PŘÍLEŽITOSTI: Výrazně pozitivní vliv na rozvoj regionu lze přičíst dopravnímu napojení na dálniční systém EU připravovanou rychlostní komunikací Praha - Liberec - Berlín, což umožní rychlý a bezproblémový transfer lidí, materiálu a služeb. Lepší dopravní spojení s Německem a Polskem usnadní odbyt výrobků a služeb z regionu na zahraničních trzích a v neposlední řadě také podpoří roli Německa jako významného zdroje investičního kapitálu a moderních technologií. Další naději pro úspěšný rozvoj sledovaného regionu představuje také připravovaný vznik VÚSC Liberecký kraj, který prostřednictvím vyšší koncentrace státních a komunálních orgánů a institucí sehraje roli základního iniciátora hospodářského a společenského růstu. Taktéž předpokládaná možnost čerpání prostředků ze strukturálních fondů, ale i dalších zdrojů EU představuje silně prorozvojový aspekt. Významný rozvojový potenciál je také spatřován ve všech oblastech cestovního ruchu, ve využívání výsledků činnosti Technické univerzity v Liberci či ve využití bývalého vojenského výcvikového prostoru Ralsko.

HROZBY: Za dominantní hrozbu pro sledovaný region lze považovat zejména nezvládnutý zánik velkých hospodářských subjektů, který je mimo jiné důsledkem celkové hospodářské recese. S tímto jevem souvisí kromě růstu nezaměstnanosti také potenciální ohrožení řady kooperujících firem. Jako další hrozby rozvoje regionu se jeví zhoršování dopravní infrastruktury (zejména komunikací III. a IV. třídy), klesající koupěschopnost obyvatelstva - důsledek hospodářské recese a dále např. stále rostoucí rozdíly mezi venkovskými a městskými oblastmi, které vedou k postupnému vylidňování menších obcí.

3.3 Kritické oblasti rozvoje ekonomické základny

Pro ekonomickou základnu území české části ERN byl do roku 1989 charakteristický extenzivní rozvoj zejména strojírenského, textilního a sklářského odvětví, zemědělská velkovýroba a těžba uranu. Tento vývoj byl doprovázen rozsáhlými ekologickými zátěžemi a stagnací v rozvoji infrastruktury a nových technologií. Následné období až do současnosti pak bylo poznamenáno především výrazným útlumem těžby uranu, textilního průmyslu a zemědělství. Propad těchto odvětví byl do jisté míry kompenzován novými podnikatelskými aktivitami v oblasti služeb, dodavatelského strojírenského průmyslu (zejména pro výrobce automobilů), stavebnictví, sklářství a rozvoj infrastruktury. Řada výše jmenovaných negativních faktorů z období do roku 1990 však přetrvává a obzvláště v posledních dvou letech významným způsobem ohrožuje zaměstnanost i ekonomickou a sociální stabilitu regionu. V kontextu ekonomického vývoje České republiky v posledních letech je nutné také zdůraznit silně negativní vliv měnové krize z jara 1997, kdy česká ekonomika upadla do hluboké deprese. Znovuoživení hospodářství bude proces dlouhodobý a jeho rychlost a úspěšnost bude záviset na mnoha faktorech, jako např. monetární a fiskální politice ČNB a vlády, míře hospodářského růstu v našich tradičních exportních teritoriích (západní Evropa), proexportní politice vlády a komerčních bank.

Vedle dokončení privatizace, transformace a restrukturalizace ekonomiky, podpory malého a středního podnikání je bezesporu největším prorozvojovým impulsem příliv

zahraničních investic zejména do výrobních odvětví. V 90. letech tu Česká republika výrazně zaostala za Polskem a Maďarskem v celkovém objemu zahraničních investic. To je způsobeno zejména absencí vládních pobídek pro zahraniční investory a naprostou nepřipraveností území pro větší projekty. Častým problémem jsou také nevyjasněné majetkové vztahy a nedokonalá legislativa prohlubující obavy cizích investorů o návratnost vložených prostředků.

Hlavní kritické oblasti rozvoje ekonomické základny české části ERN:

1. Útlum tradičních hospodářských odvětví, zastaralá výrobní základna
2. Provázanost rozvojových záměrů se sousedními regiony a státy
3. Nedostatečná podpora malého a středního podnikání
4. Nízká podpora alokace zahraničních investic
5. Nepřipravenost v nabídce rozvojových výrobních a obchodních ploch
6. Zastaralá technická infrastruktura
7. Nedostatečná dopravní infrastruktura a dopravní obslužnost některých částí regionu
8. Pestrost nabídky a kvalita služeb pro cestovní ruch včetně jejich koordinace, marketing
9. Útlum zemědělské výroby
10. Nepříznivý vývoj na trhu práce
11. Administrativně správní členění regionu
12. Stav příprav regionu na vstup do Evropské unie

3.4 Strategické cíle a směry rozvoje ekonomické základny

Pro zajištění úspěšnosti dalšího rozvoje české části ERN je třeba stanovit strategické cíle a směry rozvoje, jejichž smyslem je definovat stav, kterého by mělo být dosaženo ve středně až dlouhodobém horizontu (10-15 let) realizací různých rozvojových aktivit. Při stanovování těchto cílů je třeba vycházet z provedené analýzy ekonomického potenciálu a výsledků SWOT analýzy, ze kterých plynou hlavní kritické oblasti tvořící úzká místa při rozvoji regionu. Z provedených analýz a ekonomických výsledků sledovaného regionu

vyplývá nezbytnost výrazných změn ve struktuře i charakteru jeho hospodářské sféry. Jednotlivé strategické cíle však musí být také úzce provázány s makroekonomickou úrovní transformačního procesu v celé České republice, tj. s dokončením privatizace velkých státních či polostátních subjektů a cenovou deregulací v energetice, bydlení a telekomunikacích.

STRATEGICKÉ CÍLE:

1. Zvýšení konkurenceschopnosti, produktivity a efektivnosti zejména výrobních odvětví v regionu

Základním předpokladem pro dosažení tohoto cíle je provedení, resp. dokončení optimální a exportně orientované restrukturalizace a inovace tradičního zpracovatelského průmyslu (textil, strojírenství, sklářství) a těžby nerostů. Způsoby, jak toho dosáhnout mohou být následující:

- modernizace a inovace výrobního programu textilních firem formou propojení textilní výroby s obchodní sférou s důrazem roli marketingu
- modernizace a specializace strojírenských firem na roli dodavatelů součástek či agregátů, integrace strojírenských firem, užší vazby zejména na výrobce automobilů
- nabídka či příprava opuštěných výrobních areálů k jinému využití (např. polyfunkční obchodně-společenská centra, obytné prostory nižší úrovně, kulturně-památková centra)
- vypracování a realizace programu optimálního využívání nerostného bohatství

Dalším nutným předpokladem pro dosažení výše uvedeného strategického cíle je podpora vzniku nových druhů výrob a transferu moderních technologií. Toho lze dosáhnout například podporou při zřizování center pro vědu, výzkum, nové technologie a jejich propojením s vědecko-výzkumnými pracovišti v regionu (Technická univerzita v Liberci). Z hlediska podpory transferu nových technologií je jednoznačně prioritním úkolem vytvoření atraktivního prostředí pro zahraniční investory. Na celostátní úrovni je řešením urychlené přiblížení legislativy k evropskému standardu, stabilizace kapitálového,

dokončení restitucí a dopracování systému vládních pobídek pro zahraniční investory. Na regionální úrovni hraje klíčovou roli kromě dostatečné nabídky pracovní síly zejména odpovídající nabídka připravených zainvestovaných ploch pro výstavbu nových výrobních areálů, skladových prostor a obchodních center. Pro zahraničního investora se jeví jako nejvhodnější kompletně zainvestované území na „zelené louce“ na okraji většího města s napojením na rychlostní komunikaci či na železnici a letiště s možností dalšího rozvoje pro případ úspěchu projektu. Z tohoto důvodu je nezbytné zřídit regionální kontaktní orgán (např. využití regionální pobočky CzechInvestu), jehož hlavním úkolem bude vyhledávání a identifikace investorů pro vytipované průmyslové zóny v regionu.

K naplnění strategického cíle významně přispěje také technická a finanční podpora podnikatelských aktivit. Mělo by se jednat především o technickou, koordinační a informační pomoc při získávání prostředků podpory podnikání, vytvoření odborného regionálního orgánu pro posuzování podnikatelských záměrů a projektů, zdůraznění významu a funkcí hospodářských a agrárních komor.

2. Nabídka rozvojových ploch včetně podmiňujících investic

Tento strategický cíl spočívá ve vytipování vhodných rozvojových ploch pro průmyslové zóny na základě podrobného vyhodnocení schválených územních plánů.

3. Optimalizace rozvoje zemědělství s důrazem na ekonomickou produkci a zajištění údržby krajiny

Základem by měla být podpora rentabilních tradičních, ale zejména nových forem zemědělských aktivit, především v horských a podhorských oblastech regionu a to formou úpravy příslušné legislativy, pomoci při marketingu, úvěrovými garancemi, atd. Zemědělská výroba nemůže s ohledem na půdní a klimatické podmínky regionu konkurovat tradičním producentům, její nezastupitelná role však spočívá v údržbě krajiny. Do zemědělství budou muset i nadále směřovat dotační tituly. K dosažení

strategického cíle je také nezbytné vypracovat a zrealizovat program údržby krajiny, zřizování ekofarem, středisek agroturistiky, aj.

4. Napojení regionu na evropskou dálniční síť a zajištění kvalitního silničního spojení se sousedními regiony

5. Modernizace letiště Liberec

Letiště v Liberci je připraveno na přestavbu a rozšíření tak, aby mohlo být využíváno pro provoz letadel do vzletové hmotnosti 25t. Splnění tohoto strategického cíle má význam i pro širší území polské a německé části Euroregionu Nisa.

6. Modernizace technického stavu vodovodních a kanalizačních sítí

7. Podpora cestovního ruchu jako významného ekonomického odvětví

Aktivity vedoucí k realizaci strategického cíle mohou být následující:

- zpracování a realizace programu rozvoje cestovního ruchu v Euroregionu Nisa (např. v rámci programu Phare)
- zkvalitnění a doplnění služeb cestovního ruchu, dobudování středisek zimní a letní rekreace (dostavba areálu Ještěd, doplnění služeb a zlepšení dopravní dostupnosti areálu Bedřichov, zlepšení služeb v areálu Máchova jezera, aj.)
- péče o rozvoj různých forem turistiky - pěší, cyklo, agro (vícejazyčné informační tabule, oprava a značení turistických stezek, propojení turistických stezek s pěšími turistickými přechody, postupné rozšíření sítě cyklotras, doplnění služeb pro cykloturisty, zřizování farem koní se službami pro turisty, aj.)
- důraz na propagaci a marketing cestovního ruchu v regionu (systém infocenter, prezentace regionu na výstavách a burzách cestovního ruchu, vydávání propagačních materiálů, aj.)

8. Zvýšení atraktivity regionu a provázání cílů se sousedními regiony

Tento strategický cíl zahrnuje aktivity:

- rozvoj potenciálu regionu realizací programů opírajících se o silné stránky
- uplatnění vlivu připravovaného VÚSC Liberecký kraj v rozvoji regionu
- vytvoření zásad pro efektivní komunikaci se sousedními regiony
- systematické sledování a výstupů ze strategických jednání sousedních regionů

9. Přiblížení struktury orgánů místní správy standardům EU a efektivní využívání rozvojových programů EU

Tento strategický cíl zahrnuje aktivity:

- decentralizace pravomocí státní správy na integrované skupiny obcí včetně realizace programů vysvětlujících výhodnost integrace na základě příkladů z EU
- motivace místní správy ke společnému vytváření dokumentace nezbytné pro investiční výstavbu
- vytvoření regionální datové a informační sítě o programových dokumentech EU v oblasti regionálního rozvoje (navázání přímých kontaktů se zástupci EU, aj.)
- výuka metod projektového řízení pro představitele institucí zainteresovaných v problematice rozvoje regionu

10. Udržení zaměstnanosti v regionu na sociálně únosné úrovni

Naplnění tohoto cíle bude velice problematické vzhledem tíživé situaci na trhu práce v celé České republice. Ve sledovaném regionu se jeví jako nejúčinnější opatření podpora malého a středního podnikání, neboť řada velkých hospodářských subjektů zaměstnance propouští a sféra malých a středních podnikatelů v regionu zaostává. Konkrétní aktivity by měly být zaměřeny na technickou pomoc při využívání programů podpory malých a středních podnikatelů. Nezbytná je rovněž snaha o koordinaci potřeb trhu práce v regionu s nabídkou studijních a učebních oborů.

4. Porovnání Euroregionů při hranici ČR - EU

Hlavním smyslem vzniku a existence euroregionů je kromě rozvoje příhraniční spolupráce mezi sousedními zeměmi také přístup k nemalým finančním prostředkům poskytovaným Evropskou unií ve formě podpůrných a rozvojových fondů. Program Phare CBC, kde je saturováno nejvíce prostředků, je určen pro euroregiony vzniklé na hranici České republiky s Evropskou unií (tj. se Spolkovou republikou Německo a s Rakouskem):

Euroregion Nisa (Semily, Jablonec nad Nisou, Liberec, část okresu Děčín)

Euroregion Labe (část okresu Děčín, Ústí nad Labem, Teplice, Litoměřice)

Euroregion Krušné hory (Most, Louny, Chomutov, část okresu Teplice)

Euroregion Egrensis (Karlovy Vary, Sokolov, Cheb, Tachov)

Euroregion Šumava (Domažlice, Klatovy, Prachatice a okres Český Krumlov z česko-rakouské hranice)

Výbor pro spolupráci s Dolním Rakouskem - jižní Morava (České Budějovice, Jihlava, Jindřichův Hradec, Třebíč, Znojmo, Břeclav, Brno-venkov, Hodonín, Brno-město)

4.1 Geneze programu Phare CBC

Na základě mezivládní dohody mezi Českou republikou a Evropskou unií byl v roce 1994 zahájen program Phare CBC (Cross Border Cooperation - tzv. přeshraniční spolupráce). Jeho hlavním cílem bylo finančně podpořit přeshraniční spolupráci České republiky se sousedními zeměmi EU. Na podporu České republiky v rámci kompletního programu Phare bylo za strany EU vyčleněno zhruba 70 milionů ECU ročně, přičemž přeshraniční spolupráce (CBC) se na tomto programu podílí zhruba 50% celkového objemu. Pro Českou republiku byl program Phare CBC schválen pro rok 1994 a ostatní programy byly navrženy v rámci víceletého indikativního programu pro období let 1995-1999. V průměru připadá ročně 25 milionů ECU na projekty v oblasti příhraničních regionů České republiky sousedících s Německem, 9 milionů ECU na oblasti příhraničních

regionů sousedících s Rakouskem a 1,5 až 2 miliony ECU na trilaterální projekty (česko - polsko - německé a česko - rakousko - slovenské). Podle pravidel Phare prochází všechny navržené projekty přísným výběrovým řízením, které zahrnuje složitý schvalovací proces. Konečný výběr představuje v průměru 30 až 35 projektů připadajících na jeden rok a je schvalován v Bruselu Evropskou unií a stvrzený tzv. Finančním memorandem mezi vládou České republiky a EU. Realizace schválených projektů musí proběhnout do tří let od vydání příslušného Finančního memoranda.

Filozofie programu Phare CBC

Cíle a smysl programu Phare CBC lze shrnout do následujících bodů:

- Usnadnění integrace České republiky do Evropské unie
- Podpora a stálý rozvoj ekonomického potenciálu příhraničních regionů posilováním existujících struktur, zvyšováním konkurenceschopnosti českých podniků a celkovým oživením hospodářského života na obou stranách hranice
- Vypořádat se s problémy příhraničních regionů (znečištění životního prostředí a chybějící infrastruktury, které mají přeshraniční dopad)
- Zmenšit celkovou perifernost příhraničních regionů, zlepšit kvalitu života v těchto oblastech a vytvořit síť spolupráce na obou stranách hranice

Základním kritériem pro výběr kteréhokoliv projektu, jenž by měl být financován z prostředků Phare CBC, je nutnost doložit význam projektu pro již zmiňovaný rozvoj příhraničních oblastí. Obecně mohou být podle podmínek Evropské unie podporovány projekty realizované výhradně na území České republiky s pozitivním přeshraničním účinkem (omezení znečištění životního prostředí, rozvoj cestovního ruchu, dopravy, aj.). Program Phare CBC je zaměřen na šest základních prioritních oblastí, do kterých je směřována finanční podpora:

- 1. Rozvoj lidských zdrojů** (projekty podporující zaměstnanost)
- 2. Doprava** (rozvoj a modernizace silniční a železniční sítě)
- 3. Životní prostředí** (např. výstavba systémů na čištění odpadních vod)

4. **Technická infrastruktura** (např. modernizace systémů dodávek ekologicky šetrných druhů energie, obnova památek)
5. **Ekonomický rozvoj** (např. rozvoj malých a středních podniků, cestovní ruch)
6. **Zemědělství, lesnictví a rozvoj venkova** (zpracování a prodej zemědělských produktů, obnova poškozených lesů)

Rok 1994

V tomto roce bylo schváleno celkem 6 projektů investičního charakteru, které se realizovaly do poloviny roku 1997. Jednalo se o projekty zaměřené na především na oblast dopravy a životního prostředí. Vzhledem k tomu, že Rakousko se stalo členem Evropské unie až v roce 1995, týkaly se projekty pouze příhraničních oblastí sousedících s Německem.

Rok 1995

Od roku 1995 běží pětiletý program Phare CBC již za účasti příhraničních oblastí sousedících s Rakouskem. To znamená, že mohlo být ročně čerpáno zhruba 25 milionů ECU v příhraničních oblastech sousedících s Německem a dalších přibližně 9 milionů ECU v příhraničních oblastech sousedících s Rakouskem. Mezi schválenými zhruba třiceti projekty převládají zejména investiční akce v oblastech dopravy, životního prostředí, technické infrastruktury a ekonomického rozvoje. Období přípravy a realizace jednotlivých projektů však bylo delší než se původně předpokládalo, ať již v důsledku některých legislativních opatření, málo účinného realizačního systému či negativního vlivu povodní v roce 1997. Nicméně termín pro uzavření kontraktů stanovený podmínkami Phare byl dodržen.

Období 1996 - 1997

Prodloužení přípravného období pro projekty z let 1996 a 1997 bylo zapříčiněno podobně jako v roce 1995 přetvářející se vnitřní strukturou na Ministerstvu pro místní rozvoj České republiky a určitou neslučitelností zákonů České republiky a Evropské unie. V České republice došlo k novele zákona o veřejných zakázkách, která změnila podmínky

pro výběr dodavatelů na zakázky financované státem, v tomto případě i Evropskou unií. V současné době je v přípravné fázi přibližně 60 nových projektů z let 1996 a 1997, které budou nakontrahovány v řádných termínech.

Rok 1998

Tento rok představoval v programu Phare CBC určitý zlom zejména v tom smyslu, že se rozjela realizace nakumulovaných projektů. Při posuzování nových projektů se v tomto roce rovněž začaly respektovat zásady vznikající regionální politiky jednotlivých oblastí. To znamená, že do hry vstoupily regionální rozvojové agentury a došlo tak k delegování některých pravomocí týkajících se výběru projektů, což sebou do budoucna přinese efekt zrychlení celého procesu. Zároveň v tomto roce došlo k realokaci finančních prostředků do roku 1999. Pro rok 1998 Evropská komise vyčlenila pro program Phare CBC na investice v České republice 19 milionů ECU a zbytek z plánovaných 36 milionů ECU je k dispozici v roce 1999.

Rok 1999

Tento rok je posledním rokem programu v klasické podobě. Podpora ze strany EU však bude pokračovat i v budoucnu (např. předstrukturální fondy). V předchozích letech byly projekty navrhovány a financovány spíše způsobem ad hoc. Nezapadaly do žádné ucelené strategie, i když byly v mezích rámcových priorit stanovených ve Víceletém programu. Z dosavadních zkušeností plyne, že metoda implementace projektu prostřednictvím procedury fondů je efektivnější než přístup jednotlivých projektů. Navíc Česká republika je na cestě vstupu do EU, je tudíž povzbuzována, aby harmonizovala přípravné a implementační programy a projekty, financované z EU, s normálními procedurami EU. Z tohoto důvodu bylo rozhodnuto využít při přípravě a realizaci programu Phare CBC 1999 v co největší míře metodiku běžnou v EU, což nám zároveň usnadní přechod k plnému strukturálnímu financování. Tato nová metodika vychází z několika přípravných fází, z nichž první a základní je příprava analýzy SWOT každého regionu a určení místních priorit. Důležitost tohoto kroku posiluje i skutečnost, že výstupy z této fáze jsou použitelné nejenom při přípravě projektů pro program Phare CBC, ale také při plánování regionálních rozvojových financovaných z domácích zdrojů.

4.2 Priority rozvoje Euroregionů při hranici ČR - EU

V následující části je na základě dostupných informací z jednotlivých euroregionů provedeno porovnání rozvojových priorit těchto oblastí. Priority každého euroregionu jsou členěny do šesti skupin podle požadavků programu Phare CBC. Region jižní Morava však netvoří ucelený region. Z hlediska rozvoje přeshraniční spolupráce, koncentrace a podobnosti problémů a tedy i odlišné hierarchie priorit rozvoje území ho lze rozdělit na tři oblasti: Brno (Hodonín, Břeclav, Brno-venkov, Znojmo), Zemědělské příhraničí (Jihlava, Třebíč) a České Budějovice (+ Jindřichův Hradec).

ROZVOJ LIDSKÝCH ZDROJŮ

Euroregion Nisa

- Politika trhu práce - vývoj reflektovaný v měnících se prioritách systému školství
- Zaměření na pracovníky, kteří budou nebo již jsou nadbyteční

Euroregion Labe

- Studie potřeb vzdělávání/školení v podnicích regionu a profil existujících opatření pro vzdělávání/školení
- Fond lidských zdrojů na podporu pilotních kurzů v prioritních mezerách
- Posilování vzdělávání

Euroregion Krušné hory

- Vzdělávání/rekvalifikace vyhovující potřebám vznikajících ekonomických subjektů
- Akce na řešení problémů v oblasti lidských zdrojů - motivace, flexibilita prac. sil
- Rekvalifikace pracovníků, u kterých lze očekávat jejich brzkou nadbytečnost

České Budějovice

- Posilování schopností plánování a strategického rozvoje místní správy, vzdělávání

Zemědělské příhraničí

- Důraz na vzdělávání, motivaci, tvorbu nové kvalifikační struktury

Brno

- Zlepšování strategických schopností municipalit
- Migrace do města (ubytování, veřejná doprava z okolních oblastí), vzdělávání

Oblast rozvoje lidských zdrojů představuje investice do budoucnosti, jejichž návratnost je kvantifikovatelná velice obtížně. Zejména v posledních dvou letech se stává velice aktuální v souvislosti s rychlým nárůstem nezaměstnanosti, která je zpravidla v periferních oblastech příhraničí ještě o něco vyšší než ve vnitrozemí. Nicméně příčina tohoto jevu je spíše makroekonomického než regionálního charakteru. Všechny sledované regiony zde kladou důraz na vzdělávání, rekvalifikaci, motivaci a flexibilitu pracovní síly. Na druhé straně se v určitých odvětvích projevuje citelný nedostatek kvalifikovaných pracovních sil. Specifickým problémem v euroregionech je také nedostatek lidí schopných iniciovat, realizovat a implementovat procesy, kterými musí region i obce projít ve spojitosti s integrací do EU (zatím je nedostatečné využití zdrojů, které jsou a budou v EU k dispozici).

DOPRAVA

Euroregion Nisa

- Hraniční přechody
- Letiště
- Oprava silnic I. a II. třídy, hromadná doprava

Euroregion Labe

- Obnova silnic celostátního významu v příhraničním regionu
- Obnova silnic II. třídy a silničních přípojek

Euroregion Krušné hory

- Obnova silniční infrastruktury - dopravní koridor uhelné pánve
- Nové hraniční přechody a silnice II. třídy k hraničním přechodům

Euroregion Egrensis

- Výstavba obchvatů měst
- Obnova místních komunikací, vylepšení železničních a autobusových nádraží

Euroregion Šumava

- Nové hraniční přechody
- Rozšíření hlavních silničních tahů, zlepšení silničních přípojek, údržba silnic II. třídy

České Budějovice

- Zlepšení hlavního silničního tahu Praha - České Budějovice - Lince
- Zlepšení vnitroregionálního spojení

Zemědělské příhraničí

- Obnova silnic II. třídy

Brno

- Zkvalitnění veřejné dopravy a integrovaného systému, zlepšení městské silniční sítě

Oblast dopravy je v porovnání s ostatními prioritními oblastmi považována za jednu z nejdůležitějších neboť periferní charakter sledovaných regionů lze výrazně eliminovat právě snadnou dopravní dostupností. Silniční infrastruktura je v příhraničí ve velice špatném stavu. Většina sledovaných regionů si klade za cíl obnovu místních komunikací a silnic nižších tříd. Region Českých Budějovic silně postrádá propojení Prahy a Lince rychlostní komunikací. Pro sledované příhraniční oblasti je charakteristická snaha o rozšíření počtu hraničních přechodů, jelikož s tím souvisí vznik nových příležitostí pro daný region (nové pracovní příležitosti díky dojíždění za lépe placenou prací, přebytky z výtěžků umožňují investice do místních podniků, rozvoj cestovního ruchu, atd.). Pro Euroregion Nisa je prioritou v této oblasti rekonstrukce libereckého letiště, které bude mít i mezinárodní význam.

ŽIVOTNÍ PROSTŘEDÍ

Euroregion Šumava

- Čistírny odpadních vod, vodovodní infrastruktura
- Plynofikace

České Budějovice

- Vzdělávání ekologů

Brno

- Čistírna odpadních vod

Na tuto prioritní oblast není ze strany euroregionů kladen příliš velký důraz. Je třeba si však uvědomit, že po vstupu do EU bude muset Česká republika splňovat velice přísné ekologické limity. Navíc se kvalita životního prostředí promítá do atraktivity regionu z hlediska cestovního ruchu.

TECHNICKÁ INFRASTRUKTURA

Euroregion Krušné hory

- Technická zlepšení infrastruktury v malých městech a obcích

Brno

- Rozšíření výběru bydlení
- Zvýšení atraktivity města Brna (oprava městských budov, kulturní aktivity)

Rozvoj technické infrastruktury je z mnoha pohledů podmiňující pro rozvoj ostatních prioritních oblastí (ekonomický rozvoj, rozvoj venkova). Nezbytnost zlepšení či obnovy je patrná zvláště u malých měst a obcí. Zařazení takových projektů do programu Phare CBC však mnohdy komplikuje skutečnost, že se těžko prokazuje přeshraniční dopad nebo obce nejsou schopny zajistit vlastní podíl.

EKONOMICKÝ ROZVOJ

Euroregion Nisa

- Rozvoj malých a středních podniků
 - příprava pozemků pro průmyslovou, výstavbu a provozovny (průmyslové zóny, nové areály služeb, renovované budovy), prohloubení průmyslových seskupení
 - transfer moderních technologií
- Přilákání zahraničních investic do regionu
 - propagace, příprava pozemků
 - rozvoj partnerství
 - poradenství a vzdělávání/školení pro podnikatele

- Rozvoj cestovního ruchu
 - strategie propagace regionu
 - integrace nových oblastí, ochrana životního prostředí
 - vzdělávání managementu a personálu, zvyšování kvality služeb

Euroregion Labe

- Rozvoj malých a středních podniků
 - podnikatelské poradenství, konzultační a vzdělávací pomoc, přístup k úvěrům
 - oprava budov, obnova provozoven
 - rozvoj pomoci malým a středním podnikům při přeshraniční spolupráci, stycích, rozvoji turistiky

Euroregion Krušné hory

- Propagace přeshraniční spolupráce podniků (investice, společné podniky, kontakty)
 - rozvoj požadované podpůrné infrastruktury
- Rozvoj malých a středních podniků
 - akce na řešení potřeb malých a středních podniků
 - akce na pomoc růstu malých a středních podniků, na zvýšení počtu začínajících podniků
- Rozvoj cestovního ruchu
 - propagace regionu, zvýšení kvality poskytovaných služeb
 - zlepšení malé infrastruktury

Euroregion Egrensis

- Rozvoj malého a středního podnikání
 - poradenství, konzultace, pomoc při zahraničních obchodních kontaktech, půjčky
 - obnova a propagace pozemků, budov
- Rozvoj cestovního ruchu
 - kroky ke spolupráci v turismu - společný marketing poskytovatelů ubytování
 - rozvoj cyklostezek a doprovodných služeb
 - zlepšení infrastruktury v malém měřítku (historické památky, turistické značení)

Euroregion Šumava

- Rozvoj malých a středních podniků
 - poradenství v oblasti investic ze zahraničí

- příprava pozemků
- vzdělávání a poradenství pro začínající podnikatele, konzultační služby pro zavedené malé a střední podniky
- Cestovní ruch
 - koordinovaný marketing a propagace
 - zlepšování služeb investicemi do lidských zdrojů
 - investice do životního prostředí, poradenství pro podnikatele

České Budějovice

- Využití příležitostí (možností) pro rozvoj malých a středních podniků a zejména cestovního ruchu uvnitř i vně města

Zemědělské příhraničí

- Podpora rozvoje malého a středního podnikání pro větší různorodost venkova
- Cestovní ruch
 - strategie rozvoje a propagace cestovního ruchu (investice do lidských zdrojů)
 - kulturní dědictví a podpora folklóru

Brno

- Propagace centra jako místa pro investice a bydlení

Priorita ekonomického rozvoje se ve sledovaných příhraničních regionech zaměřuje na podporu malých a středních podniků, vytvoření vhodných podmínek pro zahraniční investory a také na podporu cestovního ruchu. V případě malých a středních podniků ze sledovaných regionů lze konstatovat tyto obecné charakteristiky:

1. Rozvoj malého a středního podnikání se odehrál především v letech 1991 - 1994, kdy kvůli nedostatku služeb a spotřebitelského zboží se prudce zvýšila poptávka, jakožto i disponibilní příjem. Od roku 1995/96 se situace malých a středních podniků považuje za stagnující, resp. zhoršující se.
2. Došlo-li k nějakému růstu, byl tento růst mnohem pomalejší než celostátní průměr, v posledních 2 letech byl zjištěn pokles.
3. Malé a střední podniky se nerozrůstají tak, aby zaměstnávaly pracovníky z restrukturalizujících se větších společností.

4. Většina firem jsou malé obchody a služby, je velmi málo nových středně velkých podniků (více než 50 zaměstnanců).
5. Malé a střední podniky jsou závislé na bankovních půjčkách.
6. Většina firem, které se nezabývají službami a spotřebitelským zbožím, je stále silně vázána na malý počet velkých společností.

Rozvoji cestovního ruchu je přikládán velký význam vzhledem k tomu, že většina euroregionů se nachází v turisticky atraktivních oblastech. Navíc otevření západních hranic s sebou přineslo i řadu příležitostí v této oblasti. Euroregiony se zaměřují především na zkvalitnění poskytovaných služeb a strategii propagace a marketingu.

ZEMĚDĚLSTVÍ, LESNICTVÍ A ROZVOJ VENKOVA

Euroregion Nisa

- Diverzifikace venkova - poradenské služby pro podniky, inspirace, investice, rozvoj technické infrastruktury, vzdělávání a rozvoj lidských zdrojů

Euroregion Šumava

- Diverzifikace venkova - hledání možností pro širší uplatnění zemědělství v cestovním ruchu, rekvalifikace, vzdělávání

České Budějovice

- Strategie diverzifikace venkova - rozvoj venkovských malých a středních podniků

Aktivity sledovaných regionů se v rámci této prioritní oblasti soustředí na snahu o diverzifikaci (rozvoj technické infrastruktury, vzdělávání, podpora vzniku malých a středních podniků, atd.). V minulých letech došlo ke zhroucení státní zemědělské výroby a k nárůstu dlouhodobé nezaměstnanosti na venkově. Úzce s tím také souvisí omezení dopravní obslužnosti a z toho vyplývající izolace určitých oblastí.

5. Regionální politika ČR v souvislosti s integrací do EU

Integrace České republiky do EU bude v příštích několika letech jednoznačnou prioritou v oblasti zahraniční, ale i domácí politiky. Nároky na přípravu vstupu do EU jsou přitom obrovské s každým rokem přípravy se zvyšují, neboť evropský integrační proces se stále prohlubuje. Příprava na vstup do EU vyžaduje intenzivní spolupráci mnoha institucí a subjektů jak veřejného, tak i soukromého sektoru. Jednou z nejsložitějších oblastí je příprava a realizace politiky hospodářské a sociální koheze (regionální politiky), která umožní České republice získat po vstupu do EU finanční prostředky na rozvojové programy a projekty v objemu desítek miliard korun ročně. Tato politika bude realizována prostřednictvím strukturálních fondů, které si kladou za cíl snižování rozvojových rozdílů mezi regiony EU a je na ně vynakládána zhruba třetina rozpočtu EU.

5.1 Strukturální a regionální politika EU

Hlavním cílem strukturální a regionální politiky EU je podpora rozvoje problémových regionů spojená se snahou snižovat meziregionální rozdíly. Vychází se z toho, že restrukturalizace zatěžuje regionální rozvoj tak významně, že regiony nejsou schopny zvládnout nezbytné strukturální změny vlastními silami. V rámci celkové hospodářské politiky Evropské unie představuje strukturální a regionální politika jedno z dominantních postavení, což dokládá i výše finančních prostředků vynakládaných na zabezpečení cílů regionální a strukturální politiky (v objemu vynaložených prostředků je na 2. místě hned za agrární politikou).

V rámci reformy strukturálních fondů v roce 1988 byla integrována regionální politika s částí sociální a zemědělské politiky do tzv. strukturální politiky a postupně bylo definováno šest Cílů strukturální politiky. Po podepsání Maastrichtské smlouvy došlo navíc k ustavení Kohezního fondu.

Cíl 1: podpora rozvoje a strukturálních změn zaostávajících regionů

Cíl 2: přeměna regionů nebo jejich částí, které jsou vážně ohroženy hospodářským úpadkem

Cíl 3: boj s dlouhodobou nezaměstnaností a podpora integrace mladých lidí a osob vyřazených z trhu práce do pracovního procesu

Cíl 4: podpora adaptace pracovníků na hospodářské změny a na změny ve výrobě

Cíl 5: podpora rozvoje venkovských regionů:

a) urychlením strukturálních změn v zemědělství v rámci reformy společné zemědělské politiky a podporu modernizace a restrukturalizace rybolovu

b) umožněním rozvoje a strukturálních změn venkovských regionů

Cíl 6: rozvoj a strukturální změny regionů s extrémně nízkým zalidněním

Celkový rozpočet pro regionální a strukturální politiku EU v období let 1994 až 1999 činí 157 miliard ECU. Pro finanční podpory ze strukturálních fondů EU je vyčleněno pro období 1994 - 1999 celkem 141,5 miliard ECU, z toho 122,5 miliard ECU na realizaci všech Cílů regionální politiky a z této částky bylo určeno na Cíl 1 celkem 93,8 miliard ECU.

Strukturální politika a využívání strukturálních fondů se řídí pěti základními operačními principy:

1. Princip koncentrace

Smyslem tohoto principu je alokovat prostředky fondů pouze na realizaci předem stanovených cílů. Jde o snahu směřovat nejvíce prostředků do regionů s největšími problémy a pokud možno na projekty přinášející maximální užitek.

2. Princip partnerství

Zahrnuje úzkou spolupráci mezi Evropskou komisí a příslušnými orgány na národní, regionální a místní úrovni, určenými členským státem pro přípravu a realizaci podpůrných programů. Cílem je, aby se na rozdělování prostředků podíleli samotní příjemci.

3. Princip programování

Tento princip klade důraz na komplexní řešení problémových regionů. Prostředky z fondů jsou přidělovány na základě víceletých a víceoborových programů, které členská země předkládá Evropské komisi.

4. Princip adicionality

Uvedený princip stanovuje, že prostředky ze strukturálních fondů EU pouze doplňují výdaje členských států. Členské země musí poskytnout informace k ověření adicionality při tvorbě plánů a pak pravidelně během poskytování pomoci, přičemž vlastní výdaje v důsledku podpory ze strukturálních fondů nesmí klesnout.

5. Princip monitorování a vyhodnocování

Efektivnost vynakládaných prostředků je průběžně sledována a vyhodnocována. Před schválením projektu je vyžadováno podrobné hodnocení jeho dopadů, poté následuje průběžné monitorování realizace a nakonec zhodnocení skutečných přínosů projektu.

V současné době jsou na podporu cílů regionální a strukturální politiky EU používány následující strukturální fondy:

- **Evropský fond regionálního rozvoje** - např. investice do infrastruktury s různými možnostmi závislými na Cíli, investice do výroby určené k vytváření nových pracovních míst, investice do vzdělání pro regiony zařazené do Cíle 1, investice do rozvoje malého a středního podnikání, investice do životního prostředí
- **Evropský sociální fond** - zaměřený např. na integraci nezaměstnaných, zejména osob postižených dlouhodobou nezaměstnaností, integraci mladých lidí do pracovního procesu, posílení systému vzdělávání a další kvalifikace
- **Evropský zemědělský podpůrný a záruční fond** - např. podpora farmaření v horských nebo méně příznivých oblastech, rozvoj venkovské infrastruktury, podpora investic do cestovního ruchu

- **Evropský fond na podporu rybolovu** - např. rozvoj chovu ryb, vybavení rybářských přístavů, ochrana přímořských oblastí, výroba a obchod s rybími produkty, modernizace loďstva

Kohezní fond (Fond soudržnosti) poskytuje finanční prostředky „členským státům s HDP na obyvatele nižším než je 90% průměru Společenství, které mají program vedoucí ke splnění podmínek konvergence“. Zároveň je stanoveno, že do konce roku 1999 mají na prostředky z fondu nárok 4 členské země (Řecko, Irsko, Portugalsko, Španělsko). [10]

5.1.1 Územní jednotky pro strukturální a regionální politiku v EU

V Evropské unii byla pro účely regionální statistiky zavedena tzv. nomenklatura územních statistických jednotek - NUTS (Nomenclature des unités territoriales statistique). Tyto jednotky byly vymezeny Eurostatem, statistickým úřadem EU, a od roku 1988 začaly být používány v Evropském společenství v záležitostech týkajících se strukturálních fondů (posuzování a hodnocení potřeby, resp. vhodnosti podpory v rámci strukturální politiky EU). Systém jednotek NUTS zahrnuje tři regionální úrovně (NUTS 1 až 3) a dvě lokální úrovně (NUTS 4 a 5), přičemž jednotky nižší úrovně musí být jednoznačně skladebné do jednotek vyšší úrovně. V jednotlivých státech se nemusí všechny úrovně vyskytovat. Při vymezování NUTS je dáována jednoznačně přednost administrativně správním jednotkám, na jejichž úrovni existují správní orgány.

- **NUTS 1** - největší regionální srovnávací jednotka typu velkých oblastí (např. země)
- **NUTS 2** - velikost těchto územních jednotek se v počtu obyvatel pohybuje mezi 1 jedním až dvěma milióny (průměr EU je 1,83 mil. obyvatel), rozloha se u států srovnatelných s ČR pohybuje mezi 3 až 10 tis. km² (průměr EU je 23 tis. km²).
- **NUTS 3** - u menších států EU se počet obyvatel v těchto jednotkách pohybuje mezi 200 až 400 tisíci (průměr EU je 410 tis. obyvatel). Rozloha se u států srovnatelných s ČR pohybuje mezi 1 až 3 tis. km² (průměr EU je 5,4 tis. km²).
- **NUTS 4** - představuje úroveň okresů nebo mikroregionů

- **NUTS 5** - tato srovnávací jednotka představuje úroveň obcí

Pro účely strukturálních fondů EU se využívají jednotky NUTS 2 a 3, na jejich základě se vymezují regiony pro podporu v rámci Cílů 1, 2 a 5b. Zbylé úrovně NUTS nejsou vyžadovány pro oblast regionální a strukturální politiky EU a slouží pouze pro statistické účely EU. [10]

5.1.2 Strukturální pomoc při rozšiřování EU

V období 2000 - 2006 poskytne Evropská komise na operace spadající pod strukturální fondy a Kohezní fond **275 miliard ECU** (v cenách roku 1997), přičemž pro období 1993 - 99 bylo k dispozici 200 miliard ECU (v cenách roku 1997). Z této částky by mělo být vyčleněno **45 miliard ECU** pro nové členské státy. Souhrnné transfery z těchto fondů by podle stanoveného pravidla neměly pro stávající i budoucí členské státy neměly přesáhnout 4% jejich HDP.

Podpora pro kandidátské země na vstup do EU se bude soustředit na rozvoj infrastruktury, životního prostředí, výrobního sektoru a lidských zdrojů. Jelikož kandidátské země potřebují určitý čas na osvojení si práce v rámci strukturálních fondů, navrhuje Evropská komise tzv. předvstupní pomoc od r. 2000. Konkrétně se bude jednat o 7 miliard ECU před vstupem v období 2000 - 2006 a 38 miliard ECU po vstupu do EU.

Česká republika se bude o uvedených 7 miliard ECU předvstupní pomoci dělit se všemi asociovanými zeměmi, zatímco hlavní částka 38 miliard ECU bude rozdělena pouze mezi nově přijaté země. **V období 2000 - 2006 by tedy Česká republika mohla očekávat podporu od EU ve výši přibližně 7 miliard ECU (přibližně 255 miliard Kč), tj. asi 35 až 40 miliard Kč ročně.** Otázkou zůstává, zda-li Česká republika bude schopna tyto podpurné prostředky absorbovat. V současném přípravném období je zásadním úkolem dobudování odpovídajících struktur, příprava programových dokumentů, zabezpečení

realizace programů a zajištění vlastních prostředků na spolufinancování projektů včetně propojení prostředků EU s prostředky veřejných rozpočtů. [10]

5.2 Regionální politika České republiky

Na jaře 1998 schválila vláda České republiky Zásady regionální politiky. Tento dokument chápe regionální politiku jako koncepční činnost jak státu, tak i regionálních a místních orgánů, jejímž cílem je přispívat k vyváženému a harmonickému rozvoji regionů v ČR, ke snižování rozdílů mezi úrovněmi jednotlivých regionů a ke zlepšení regionální hospodářské struktury. Regionální politika ČR musí vycházet z principů regionální a strukturální politiky EU a musí urychleně vytvořit takové podmínky, které umožní přijímat podporu ze strukturálních fondů.

Tyto podmínky představují především přípravu programových dokumentů vyžadovaných Evropskou komisí. Jedná se o Regionální rozvojový plán na jehož základě a po projednání s příslušnými rezorty a subjekty proběhne výběr priorit pro tzv. Rámec podpory Společenství a pro jednotlivé Regionální operační programy a Sektorové operační programy. Sektorové programy budou celoplošné a budou pokrývat aktivity v kompetenci státu, zatímco regionální programy budou určeny pro jednotlivé regiony NUTS 2 a budou zahrnovat aktivity v působnosti obcí a budoucích VÚSC. Poté bude následovat příprava programových dokumentů pro strukturální fondy a pro projekty Kohezního fondu, které musí schválit vláda ČR. Po schválení vládou se o těchto dokumentech bude vyjednávat s Evropskou komisí.

5.2.1 Regionální uspořádání České republiky

V rámci připravované reformy veřejné správy byl přijat ústavní zákon č. 347/97 Sb. o vzniku vyšších územně správních celků (VÚSC). Přijetím zákona by mělo s platností od r. 2000 dojít ustavení čtrnácti samosprávných jednotek na území ČR - viz. obrázek č. 2. Nové

kraje by měly představovat relativně homogenní celky, jež umožní jasné a efektivní rozdělení kompetencí a finančních zdrojů mezi stát, kraje a obce. Budou základem regionální politiky a vedle vlastní programovací činnosti budou do značné míry rozhodovat o alokaci veřejných prostředků podporujících regionální rozvoj a zabezpečovat přípravu, realizaci a kontrolu plnění regionálních podpůrných programů z EU. Aktuální situace však vypadá tak, že ustavení krajů se oddálí, neboť ještě nejsou dokončeny všechny organizační a legislativní přípravné práce a hlavně zřízení nových krajů si vyžádá nemalé náklady (přibližně 1 miliardu na 1 nový kraj), které v letošním rozpočtu nejsou k dispozici.¹

Obrázek č. 2

Nové správní uspořádání České republiky platné od roku 2000



Vzhledem k připravované změně v systému podpory kandidátských zemí na vstup do EU od roku 2000 musí regionální uspořádání České republiky také odpovídat jednotkám NUTS - viz. kapitola 5.1.1. Jak již bylo popsáno v předešlých kapitolách, je z hlediska

¹ GRULICH, V.: Kraje budou možná později. HN, č. 7, 12. 1. 1999, s. 1.

metodiky pro posuzování potřebnosti podpory ze strukturálních fondů určující rozčlenění státu na jednotky NUTS 2 a NUTS 3. Jednotky NUTS 2 slouží pro vymezení regionů v rámci tzv. Cíle 1 strukturální politiky EU (podpora nejvíce zaostávajících regionů). Podle nařízení Rady Evropského Společenství jsou regiony zařazené do Cíle 1 takové regiony na úrovni NUTS 2, ve kterých byl HDP na obyvatele za poslední tři roky menší než 75% průměru Společenství. Jednotky NUTS 3 slouží pro vymezení regionů v rámci Cílů 2 (zejména vyšší úroveň nezaměstnanosti, vyšší podíl zaměstnanosti v průmyslu, pokles zaměstnanosti v průmyslu) a 5b (zaostávající venkovské oblasti).

Ukazatel HDP na obyvatele v České republice je nyní zhruba na úrovni 55% průměru EU (měřeno v přepočtu na paritu kupní síly měny). Stejně tak podle přepočtů regionálního HDP do úrovně „starých“ i „nových“ krajů (VÚSC) je zřejmé, že všechny kraje v rámci České republiky, s výjimkou Prahy, budou aspirovat na zařazení do Cíle 1. Praha tak s největší pravděpodobností úplně ztratí možnost podpory ze strukturálních fondů, jelikož ji nelze zařadit ani do Cíle 2 či 5b (nejedná se o oblast s průmyslovým poklesem ani o venkovskou oblast). Jako jediná možnost se pro Prahu jeví využití Kohezního fondu.

Z uvedených poznatků vyplývá, že pro Českou republiku bude mít význam především úroveň NUTS 2. Hodnocení jednotek NUTS 3 bude mít vzhledem k objemu podpory význam pouze okrajový (odhaduje se přibližně 5% z celkové podpory) - mělo by se jednat o program přeshraniční spolupráce a program na obnovu venkova.

Z požadavku EU, aby jednotky NUTS 2 v České republice měly více než 1 milión obyvatel, vyplynula nutnost dvojího členění republiky formou sdružování VÚSC, neboť samostatné VÚSC až na Prahu, Středočeský a Ostravský kraj tuto podmínku nesplňují. Na vytváření jednotek NUTS existovalo několik variant, z nichž každá přinášela určité výhody a nevýhody. V říjnu 1998 rozhodla vláda o následujícím členění:

NUTS 5 . . . obce

NUTS 4 . . . okresy

NUTS 3 . . . budoucí kraje (VÚSC)

NUTS 2 . . . sdružené kraje (VÚSC)

<i>NUTS 2 Praha</i>	- hlavní město Praha
<i>NUTS 2 Střední Čechy</i>	- Středočeský kraj
<i>NUTS 2 Jihozápad</i>	- kraje Českobudějovický a Plzeňský
<i>NUTS 2 Severozápad</i>	- kraje Karlovarský a Ústí nad Labem
<i>NUTS 2 Severovýchod</i>	- kraje Liberecký, Královéhradecký a Pardubický
<i>NUTS 2 Jihovýchod</i>	- kraje Jihlavský a Brněnský
<i>NUTS 2 Střední Morava</i>	- kraje Olomoucký a Zlínský
<i>NUTS 2 Ostravsko</i>	- kraj Ostravský

NUTS 1 . . . území celé České republiky

Tabulka č. 9

Územní jednotky NUTS 1 a NUTS 2 v České republice (údaje k 31. 12. 1995)			
NUTS 1	NUTS 2	Výměra (km²)	Počet obyvatel
	Praha	496	1 209 855
	Střední Čechy	11 014	1 106 738
	Jihozápad	17 617	1 182 277
	Severozápad	8 650	1 130 160
	Severovýchod	12 440	1 492 873
	Jihovýchod	13 991	1 664 018
	Střední Morava	9 104	1 246 421
	Ostravsko	5 555	1 289 002
Česká republika		78 866	10 321 344

Zdroj: Ministerstvo pro místní rozvoj ČR

Výše uvedená varianta NUTS 2 = skupiny krajů má oproti variantě NUTS 2 = kraje (VÚSC) následující výhody:

- splnění podmínek EU týkající se počtu obyvatel v každém NUTS 2 a z toho vyplývající možnost čerpání finančních prostředků ze strukturálních fondů
- rozčlenění je relativně šetrné k regionálním specifikům

Za nevýhody zvolené varianty lze považovat:

- násilné spojení základních regionálních jednotek do umělých útvarů
- nutnost ustavení reprezentace NUTS 2 ze zástupců krajů a z toho plynoucí ztížená racionální spolupráce v rámci jednoho NUTS 2
- současný počet překračuje doporučení EU (6 až 7 jednotek pro Českou republiku)

Je nutné zdůraznit, že územní jednotky kategorie NUTS 2 nebudou představovat žádnou novou administrativní jednotku. Jsou jen geografickým prostorem vymezeným pro předem daný účel (viz. obrázek č. 3). Institucionální struktury, které musí být pro každý NUTS 2 ustaveny se budou skládat z představitelů jednotlivých krajů. V průběhu května 1998 byly ustaveny regionální řídicí a regionální monitorovací výbory. Regionální řídicí výbory jsou výkonné orgány, které budou sledovat přípravu jednotlivých projektů a uvolňování finančních prostředků. Regionální monitorovací výbory budou sledovat průběh přípravy programů a dodržování pravidel jejich schvalování. [11]

Obrázek č. 3

Rozdělení České republiky na jednotky NUTS 2



5.2.2 Hodnocení regionální politiky České republiky

V porovnání s členskými státy EU patří Česká republika k zemím s relativně malými rozdíly v úrovni jednotlivých regionů. Obdobně je na tom ze zemí EU např. Dánsko či Nizozemí, naopak výrazné meziregionální rozdíly jsou např. v Itálii, Velké Británii či Německu. Patrně také z tohoto důvodu byla regionální politika ze strany státních institucí do nedávné doby na okraji zájmu. Evropská komise dokonce kritizovala Českou republiku za neexistenci regionální politiky. Doposud se zájem státu koncentroval zejména na regiony v úrovni okresů postižené negativními projevy strukturálních změn v ekonomice. Nedostatečná pomoc se realizovala prostřednictvím několika celostátních programů (např. aktivní politika zaměstnanosti, podpora malého a středního podnikání, selektivní podpora zemědělství).

5.3. Od roku 2000 bude mít Česká republika přístup k prostředkům z předstrukturálních fondů a později i ze strukturálních fondů EU. Tato podpora by měla mít na rozdíl od dosud uplatňované téměř celoplošný charakter a bude zaměřena na harmonický a vyvážený rozvoj všech regionů v ČR. V dlouhodobém horizontu se tato podpora projeví i v rychlejším ekonomickém růstu České republiky. Nezapomenutelnou úlohu v tomto procesu sehrají připravované VÚSC jakožto orgány regionální samosprávy.

5.3 Příprava Euroregionu Nisa na strukturální fondy EU

Regionální a strukturální politika EU nezapomíná ani na podporu aktivit v příhraničních oblastech. Podpora se realizuje v rámci tzv. Iniciativ Společenství, které jsou finančně naplněny ze strukturálních fondů v určitém poměru. Jednou z těchto iniciativ je i program pro podporu příhraniční spolupráce v rámci členských států EU - program INTERREG II. Využití finančních prostředků z takového programu vyžaduje, obdobně jako u strukturálních fondů, zpracování tzv. Operativního programu pro určitý region, který spočívá v analýze silných a slabých stránek regionu, definice příležitostí, rizik a návrhu opatření. Zpracování programu řídí tzv. Monitorovací výbor programu podporovaný

sekretariátem. Do sekretariátu je možno předkládat žádosti o financování projektů. O jejich schválení rozhoduje Monitorovací výbor programu.

Euroregion Nisa se na budoucí možnost využití prostředků ze strukturálních fondů EU připravuje již delší dobu. Například metodika schvalování navrhovaných projektů Radou ERN odpovídá procedurálním požadavkům strukturálních fondů. V současné době je ze strany ERN nutné velmi usilovně zpracovávat rozvojové dokumenty (analýza situace v regionu a definice prioritních oblastí pro investiční strategii) směřující k vytvoření Operativního programu, na jehož základě lze získat prostředky z EU. V této souvislosti se také jako nezbytný úkol jeví systematická příprava a zaškolování kvalifikovaných odborníků schopných vytvářet a řídit strategické programy a projekty.

5.3.1 Dopady regionálního členění České republiky pro ERN

Z hlediska budoucího významu a pojetí činnosti ERN, resp. jeho české části, je nutné vzít v úvahu přijetí ústavního zákona ČR o zřízení vyšších územně správních celků. Zákon mimo jiné předpokládá i vytvoření VÚSC Liberecký kraj, který kopíruje hranice české části ERN (pouze oblast Šluknovska podle tohoto zákona náleží do Ústeckého kraje). Z tohoto důvodu lze předpokládat, že sdružení ERN bude v budoucnosti posíleno o velice výkonného člena v podobě VÚSC Liberecký kraj. Existence a působnost těchto dvou institucí v jednom identickém regionu by mohla přispět k jeho vyváženému rozvoji. Zatímco v případě Libereckého kraje lze předpokládat snahu o koncentraci rozvojových aktivit do centra regionu, Euroregion Nisa bude nadále partnerem německému Euroregionu Neisse a polskému Euroregionu Nysa a bude preferovat aktivity směrem k přeshraniční spolupráci se sousedními regiony Sasko a Jeleniogorsko.

Z hlediska předpokládaného využití prostředků ze strukturálních fondů EU bude mít pro Euroregion Nisa, resp. VÚSC Liberecký kraj určité dopady zařazení regionu v systému územních jednotek NUTS do NUTS 2 Severovýchod. Za zřejmou výhodu této varianty lze považovat relativně podobné charakteristiky a problémové oblasti s Královehradeckým a

Pardubickým krajem. Varianta zařazení regionu do NUTS 2 Severozápad by pro Liberecký kraj pravděpodobně znamenala určitou periferní pozici, neboť zde bude soustředěna pozornost především na restrukturalizaci důlního průmyslu.

Z pohledu Euroregionu Nisa, resp. možnosti získat prostředky na přeshraniční spolupráci, by se jevila jako výhodnější varianta zařazení regionu do NUTS 2 Severozápad. Důvodem je skutečnost, že klíčem pro rozdělování těchto prostředků regionům sousedícím se Spolkovou republikou Německo je kromě počtu obyvatel také délka společné hranice. Vznikem VÚSC Liberecký kraj přichází ERN o značnou část těchto prostředků, neboť oblast Šluknovska, která tvoří zhruba 75% délky hranice ERN se Spolkovou republikou Německo, náleží do VÚSC Ústí nad Labem, resp. NUTS 2 Severozápad. Navíc v NUTS 2 Severovýchod bude oblast Liberce pravděpodobně považována ze strany Pardubic a Hradce Králové za oblast, která „přece jen“ má již užitek z programu Phare CBC a proto by v rámci NUTS II měly přednostně čerpat prostředky oblasti Hradce Králové a Pardubic, které takové možnosti dosud neměly.

Při posouzení všech výhod a nevýhod varianty začlenění VÚSC Liberecký kraj do NUTS 2 Severovýchod z hlediska objemu prostředků pro region lze říci, že výhody převažují. Výše prostředků na rozvoj přeshraniční spolupráce dosahuje řádově nižších hodnot ve srovnání s celkovou potenciální podporou ze strukturálních fondů. V důsledku periferního postavení Libereckého kraje v rámci NUTS 2 Severozápad by region přišel o mnohem více.

Z provedené analýzy ekonomické rovnováhy vyplývá, že výkonnost ekonomického regionu, měřená hrubým domácí produktem na obyvatele, je ve srovnání s průměrem v České republice (v roce 1997 83,2% průměru ČR) výrazně nižší. Vývoj do roku 1997 je klesající. Neopatřena ekonomická aktivita, měřená jako příspěvek na jeden podnikatelský subjekt, je ve srovnání s průměrem ČR také nižší než průměrná. U hodnocení struktury podnikatelských subjektů lze konstatovat postupný útlum zejména v oblasti průmyslu a zemědělství. Zvyšující se podíl služebních podnikatelských subjektů je vzhledem k

6. Závěr

V diplomové práci jsem se snažil zhodnotit stav ekonomické základny české části Euroregionu Nisa a naznačit možné cesty a přístupy ke zvyšování její úrovně zejména ve vztahu k předpokládané budoucí finanční podpoře ze strany Evropské unie. Úroveň ekonomické základny byla hodnocena na základě porovnávání statistických údajů. V době zpracování diplomové práce však byla většina z těchto údajů k dispozici pouze za rok 1997.

Komunální sdružení Euroregion Nisa se již několik let významným způsobem podílí na zvyšování kvality života v příhraničním regionu. Navíc v době absence regionální politiky ze strany státu představovalo toto sdružení první formální instituci sjednocující širší liberecký region. Zaměření sdružení na přeshraniční spolupráci s německými a polskými partnery umožnilo kromě obnovení tradičních historických vazeb také možnost realizovat vybrané projekty zaměřené zejména na zlepšení životního prostředí a rozvoj infrastruktury v příhraničních oblastech regionu díky finanční podpoře z programu Evropské unie Phare CBC. S blížícím se termínem vstupu České republiky do Evropské unie dostává stále reálnější obrysy předpokládaná finanční podpora různých rozvojových programů a projektů ze strukturálních fondů EU. Tato podpora má decentralizovaný charakter a uskutečňuje se na úrovni jednotlivých regionů. Přípravná etapa na příjem podpory ze strukturálních fondů EU vychází především z důkladné analýzy aktuální situace a z definice hlavních problémových oblastí, resp. rozvojových priorit regionu.

Z provedené analýzy ekonomické základny vyplývá, že výkonnost ekonomiky zkoumaného regionu, měřená hrubým domácím produktem na obyvatele, zaostává ve srovnání s průměrem v České republice (v roce 1997 83,2% průměru ČR). Navíc trend vývoje do roku 1997 je klesající. Naopak ekonomická aktivita, měřená počtem obyvatel připadajících na jeden podnikatelský subjekt, je ve srovnání s průměrem v České republice lehce nadprůměrná. U hodnocení struktury podnikatelských subjektů podle odvětví, lze konstatovat postupný útlum zejména v oblasti průmyslu a zemědělství a zároveň došlo ke znatelnému přesunu podnikatelských aktivit do sféry obchodu a služeb. Co se týče

hodnocení podmiňujících faktorů rozvoje, tak například dopravní dostupnost regionu je relativně dobrá, vyplývá také z jeho výhodné geografické polohy. Infrastrukturní vybavenost regionu je na dosti nízké úrovni, jelikož po dlouhou dobu byla tato oblast silně zanedbávána. Nicméně v posledních letech dochází k jejímu zlepšování.

Za hlavní prioritní oblasti rozvoje regionu lze označit snahu o dosažení pozitivních změn ve struktuře a charakteru hospodářské sféry. Nejefektivnějším způsobem je bezesporu přilákání zahraničních investorů do regionu. Toho lze dosáhnout pouze vytvořením vhodných podmínek jako je například příprava průmyslových zón, kvalitní infrastruktura či investice do lidských zdrojů. Česká část Euroregionu Nisa disponuje také značným potenciálem v oblasti cestovního ruchu, který je třeba rozvíjet.

Porovnáním rozvojových priorit euroregionů podél bývalé „železné opony“ lze vysledovat velice podobné problémové oblasti vzhledem k jejich společné periferní poloze. Dnes však díky pádu uzavřených hranic disponují tyto regiony zcela novými rámcovými podmínkami pro regionální rozvoj, kterých je třeba využít.

Definice prioritních oblastí rozvoje je základní krok k získání podpory ze strukturálních, resp. předstrukturálních fondů EU. V období 2000 - 2006 by Česká republika mohla takto obdržet až 40 miliard Kč ročně. Nezbytné jsou však právě probíhající změny v regionální politice České republiky. Cílem je decentralizace státní správy a výrazné posílení regionální samosprávy. Území české části Euroregionu Nisa má v tomto ohledu velkou příležitost v podobě připravovaného VÚSC Liberecký kraj. Jako výhodnější varianta se jeví také začlenění regionu do NUTS 2 Severovýchod. Pro úspěšnost při získávání finanční podpory z Evropské unie je však zcela nezbytné v regionu systematicky připravovat kvalifikované odborníky, kteří budou schopni připravovat a řídit realizaci rozvojových projektů.

Seznam literatury:

- 1) KNAP, L. - EICHLER, U. - ZURAWSKI, K.: Ročenka Euroregionu Neisse - Nisa - Nysa. 1. vydání. Statistický úřad. Legnice. 1998.
- 2) ČERVENÝ, M.: Regionální odvětvová analýza. [Výzkumná zpráva]. Praha, Terplan a.s.. 1998.
- 3) KOPAČKA, L.: Industrialization and Regional Industrial Structures. In: Territory, Society and Administration - The Czech Republic and the Industrial Region of Liberec. Univerzity of Amsterdam. 1994.
- 4) ULMANN, M.: Koncepce dopravních záměrů v Euroregionu Neisse-Nisa-Nysa. Euroregion Nisa, Liberec. 1998.
- 5) APPELT, R. - BÜTTNER, M. - VALCIK, P.: Chancen und Risiken des grenzüberschreitenden Technologietransfers und der Wirtschaftskooperation in der Euroregion Neisse. [Regionalstudie]. Zittau/Görlitz. 1995.
- 6) HÁNA: Studie rozvoje české části Euroregionu Nisa. Praha, Terplan a.s.. 1992.
- 7) KNAP, L.: Ročenka české části Euroregionu Nisa. 1. vydání. Český statistický úřad, Liberec. 1998.
- 8) HAVLÍČKOVÁ - JEŽEK - ULMANN, M. -: Předpoklady rozvoje cestovního ruchu v okresech Liberec, Jablonec nad Nisou, Semily, Česká Lípa a Šluknovsko. [Výzkumná zpráva]. Liberec, Euroregion Nisa. 1998.
- 9) KUTSCHERAUER, A.: Návrh strategie regionálního rozvoje České republiky - strategická vize regionálního rozvoje České republiky. [Pracovní materiál pro Národní koordinační skupinu]. Praha, DHV s.r.o.. 1999.
- 10) WOKOUN, R.: Příprava České republiky na využívání strukturálních fondů. 2. vydání. Ministerstvo pro místní rozvoj České republiky. Praha. 1998.
- 11) PÍŠOVÁ, E. - CHALUŠ, Z. - BLAŽEK, J.: Rámec podpory společenství, Operační programy. 1. vydání. Ministerstvo pro místní rozvoj České republiky. Praha. 1998.

Seznam příloh:

Počet stran: 3

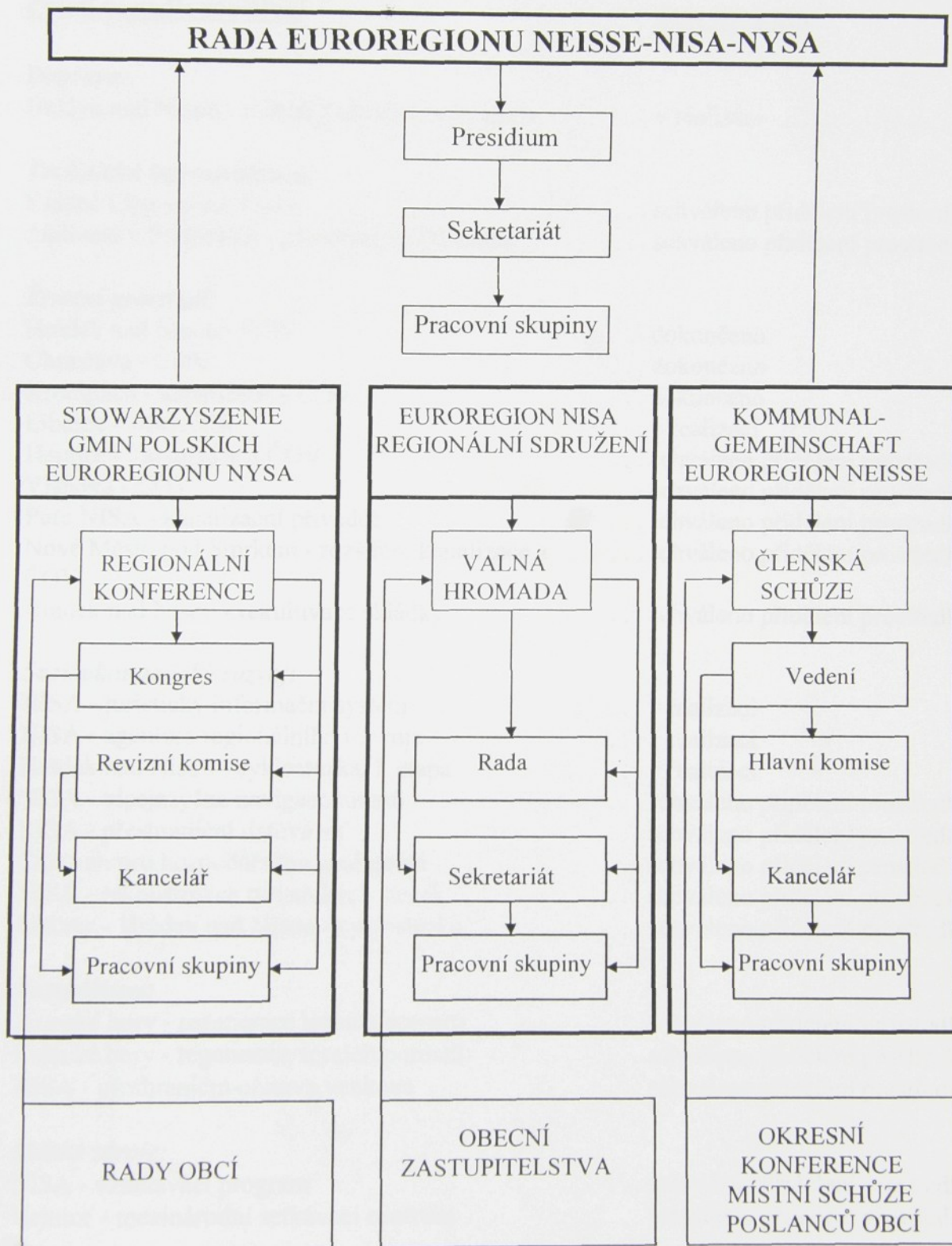
Příloha č. 1 - Schéma organizační struktury Euroregionu Neisse - Nisa - Nysa

Příloha č. 2 - Seznam projektů předložených do programu Phare CBC za českou část Euroregionu Nisa

Příloha č. 3 - Mapa okresů VÚSC Liberecký kraj



Schéma organizační struktury EUROREGIONU NEISSE-NISA-NYSA



Seznam projektů předložených do programu Phare CBC za českou část Euroregionu Nisa

Projekty podle zaměření

Stav projektu

Doprava:

Hrádek nad Nisou - městský okruh, I. a II. etapa . . . v realizaci

Technická infrastruktura:

Krásná Lípa - plynofikace . . . schváleno přidělení prostředků

Jablonné v Podještědí - plynofikace, IV. etapa . . . schváleno přidělení prostředků

Životní prostředí:

Hrádek nad Nisou - ČOV . . . dokončeno

Chrastava - ČOV . . . dokončeno

Krompach - kanalizace a ČOV . . . dokončeno

Liberec - stoka XIII . . . v realizaci

Hejnice - kanalizace a ČOV . . . schváleno přidělení prostředků

Višňová - COV . . . schváleno přidělení prostředků

Pure NISA - kanalizační přivaděč . . . schváleno přidělení prostředků

Nové Město pod Smrkem - rozšíření kanalizace a ČOV . . . schváleno přidělení prostředků

Hrádek nad Nisou - rekultivace skládky . . . schváleno přidělení prostředků

Socioekonomický rozvoj:

NISA - turistický informační systém . . . v realizaci

NISA - agentura regionálního rozvoje . . . v realizaci

Hrádek nad Nisou - cyklostezka, I. etapa . . . v realizaci

NISA - vícejazyčná navigace turistů . . . schváleno přidělení prostředků

NISA - přeshraniční datová síť . . . schváleno přidělení prostředků

Centrum pro hospodářskou spolupráci . . . schváleno přidělení prostředků

NISA - rekonstrukce turistických stezek . . . schváleno přidělení prostředků

Liberec - Hrádek nad Nisou - cyklostezka . . . schváleno přidělení prostředků

Zemědělství:

Jizerské hory - regenerace lesních porostů . . . schváleno přidělení prostředků

Lužické hory - regenerace lesních porostů . . . schváleno přidělení prostředků

NISA - přeshraniční obnova venkova . . . schváleno přidělení prostředků

Lidské zdroje:

NISA - vzdělávací program . . . schváleno přidělení prostředků

Hejnice - mezinárodní setkávací centrum . . . schváleno přidělení prostředků

Programy Phare spravované pro dané území Agenturou regionálního rozvoje:

Fond malých infrastrukturálních projektů . . . v realizaci

Fond malých projektů . . . v realizaci

Okresy VÚSC Liberec

přehled

