

**TECHNICKÁ UNIVERZITA LIBEREC**

**FAKULTA TEXTILNÍ**

**Katedra:** TECHNOLOGIE A ŘÍZENÍ KONFEKČNÍ VÝROBY –  
PROSTĚJOV

**Obor:** TECHNOLOGIE A ŘÍZENÍ ODĚVNÍ VÝROBY- 3107R004

**Název bakalářské práce:**

ANALÝZA HISTORICKÉHO VÝVOJE LIDOVÉHO KROJE  
VELEHRADSKO – SPYTIHNĚVSKÉ OBLASTI A JEHO KONSTRUKČNÍ  
ŘEŠENÍ

**Autor:**

Veronika Janů  
Babice 116  
687 03

**podpis autora:.....**

**Vedoucí bakalářské práce:** Ing. Luboš Zatloukal

**Konzultant:** Ing. Luboš Zatloukal

**Rozsah práce a příloh:**

**Počet stran:** 52

**Počet příloh:** 4

V Prostějově dne 14 . 5 . 2007

## **Bakalářská práce**

**Název práce:** ANALÝZA HISTORICKÉHO VÝVOJE LIDOVÉHO KROJE VELEHRADSKO – SPYTIHNĚVSKÉ OBLASTI A JEHO KONSTRUKČNÍ ŘEŠENÍ

**Name of thesis :** ANALYSIS OF HISTORICAL EVOLUTION OF FOLK COSTUME IN VELEHRADSKO – SPYTIHNĚVSKÉ COUNTY AND ITS CONSTRUCT SOLUTION

**Jméno a příjmení autora:** Veronika Janů

**Vedoucí bakalářské práce:** Ing. Luboš Zatloukal

**Akademický rok odevzdání bakalářské práce :** 2006/2007

## **ANOTACE**

**Bakalářská práce analyzuje historický vývoj lidového kroje velehradsko – spytihněvské oblasti.**

**V úvodní části práce popisuje jednotlivé krojové součásti a příležitosti při kterých se tyto součásti nosí.**

**Další část je zaměřena na konstrukční řešení některých krojových součástí převedených do počítačového programu PDS Tailor za účelem stupňování stříhu a počítačem podporované výroby.**

**Práce obsahuje i ukázky materiálů používaných při výrobě kroje.**

**Cílem bakalářské práce bylo přiblížit odborné veřejnosti problematiku lidového kroje velehradsko – spytihněvské oblasti.**

## **SUMMARY**

**This bachelor thesis analyzes historical evolution of folk costume of velehrad-spytihnev region.**

**There are described single costume components in the introduction and purposes by which these are worn.**

**Next section is focused on constructional solution of some costume components processed by PDS Tailor computer software for purpose of design graduation and computer-aided production.**

**The thesis contains also samples of materials used by costume production.**

**The purpose of the thesis was to draw questions of folk costume of velehrad-spytihnev region near to qualified public.**

## Obsah

<b>1.</b>	<b>Úvod</b>	<b>1</b>
1.1.	Co je to kroj?	1
<b>2.</b>	<b>Rozdělení krojů na moravském Slovácku</b>	<b>1</b>
2.1.	Specifikace kroje velehradsko – spytihněvského	3
<b>3.</b>	<b>Slovník použitých pojmů</b>	<b>3</b>
<b>4.</b>	<b>Funkce kroje</b>	<b>8</b>
4.1.	Funkce ochranná	8
4.2.	Funkce rozlišovací	8
4.3.	Funkce eroticko – zdobná	8
4.4.	Funkce slavnostní	9
<b>5.</b>	<b>Popisy jednotlivých krojových součástí</b>	<b>9</b>
5.1.	<u>Součásti ženského kroje</u>	9
5.1.1.	Technický popis rubáče	9
5.1.2.	Technický popis spodní sukně	10
5.1.3.	Technický popis šorce	10
5.1.4.	Technický popis spodního fěrtůšku	11
5.1.5.	Technický popis rukávců	12
5.1.6.	Technický popis ženské kordulky	14
5.1.7.	Technický popis fěrtůšku	15
5.1.8.	Technický popis ženského vyšívání	16
5.1.9.	Popis tureckého šátku	18
5.1.10.	Technický popis bílého fěrtochu	19
5.1.11.	Technický popis jupky	20
5.1.12.	Technický popis sukně	21
5.1.13.	Technický popis kacabajky	21
5.2.	<u>Popis krojové obuvi</u>	22
5.2.1.	Vývoj obuvi	22
5.2.2.	Polovysoké šněrovací ženské střevíce	23
5.3.	<u>Součásti mužského kroje</u>	24

5.3.1.	Technický popis mužské sváteční košile s rukávci	24
5.3.2.	Technický popis mužského vyšívání	25
5.3.3.	Technický popis nohavic	26
5.3.4.	Technický popis mužské kordule	27
5.3.5.	Technický popis beranice a klobouku	29
5.3.6.	Technický popis košile vyšívance	30
5.3.7.	Technický popis třaslavic	31
5.3.8.	Technický popis mužské zástěry	32
5.3.9.	Technický popis bílého lajblu	32
<b>6.</b>	<b>Postupy oblékání kroje</b>	<b>35</b>
6.1.	Postup oblékání ženského svátečního kroje	35
6.2.	Postup oblékání mužského kroje svátečního	38
<b>7.</b>	<b>Rozdělení krojů podle příležitosti nošení</b>	<b>41</b>
7.1.	Kroj pracovní a všední	41
7.2.	Kroj nedělní	41
7.3.	Kroj nedělní do kostela	42
7.4.	Kroj obřadní – sváteční	43
<b>8.</b>	<b>Historický vývoj lidového kroje velehradsko – spytihněvské oblasti</b>	<b>44</b>
8.1.	Původní kroj	44
8.2.	První etapa vývoje	45
8.3.	Druhá etapa vývoje	46
8.4.	Třetí etapa vývoje	46
8.5.	Čtvrtá etapa vývoje	47
8.6.	Pátá etapa vývoje	47
<b>9.</b>	<b>Konstrukční řešení kroje velehradsko – spytihněvské oblasti pomocí programu PDS Tailor</b>	<b>49</b>
<b>10.</b>	<b>Závěr</b>	<b>50</b>
<b>11.</b>	<b>Seznam použité literatury</b>	<b>51</b>
<b>12.</b>	<b>Seznam příloh</b>	<b>52</b>

## 1 . Úvod

### Co je to kroj?

Lidový kroj je živý organismus. Je zrcadlem a výrazem své doby, svého kraje, půdy a svého lidu. Lidový kroj je diferencovaný podle země, panství, přirozených podmínek a sociální skladby. Má tendenci k setrvačnosti, zachovávání tradice a podrobuje se cenzuře úzkého kolektivu, který diktuje co se může a co se nemůže změnit.

## 2 . Rozdělení lidových krojů na moravském Slovácku

Celé moravské Slovácko ( dříve moravské Slovensko ) se rozděluje na 27 krojových okrsků. Toto rozdělení na okrsky se shoduje s rozložením někdejších farností na Slovácku.

Krojově se tedy moravské Slovácko rozděluje na :

### ❖ Kroje uherskohradištského Dolňácka

1. Kroj uherskohradištský
  - Kroj polešovický
  - Kroj velehradsko – spytihněvský
  - Kroj staroměstsko – jarošovský
  - Kroj bílovický

2. Kroj kunovický
3. Kroj uherskoostrožský
4. Kroj veselský
5. Kroj buchlovický

### ❖ Kroje strážnického Dolňácka

6. Kroj strážnický
7. Kroj rohatecký

❖ **Kroje uherskobrodského Dolňácka**

- 8. Kroj uherskobrodský
- 9. Kroj hradčovický
- 10. Kroj vlčnovský

❖ **Kroje kyjovského Dolňácka**

- 11. Kroj jihokyjovský
- 12. Kroj severokyjovský
- 13. Kroj vracovský
- 14. Kroj bohuslavický
- 15. Kroj žeravický

❖ **Kroje podlužácké**

- 16. Kroj podlužácký
- 17. Kroj mutěnicko hovoranský

❖ **Kroje hanácko – slovácké**

- 18. Kroj hanákoslovácký jižní
- 19. Kroj hanákoslovácký severní

❖ **Kroje podhorské**

- 20. Kroj nivnický
- 21. Kroj bánovský
- 22. Kroj straňanský
- 23. Kroj březovský

❖ **Kroje horňácké**

- 24. Kroj velecký

❖ **Kroje kopaničářské**

- 25. Kroj starohrozenkovský

❖ **Kroje valašsko – slovácké**

- 26. Kroj luhačovicko – pozlovický
- 27. Kroj bojkovický

Jednotlivé obce v krojových oblastech se v kroji liší malými nepatrnostmi na kroji. Jako je např. počet záhybů při vázání šátku nebo počet knoflíčků na mužské kordule.

Rozdělení krojových oblastí viz. příloha Mapa krojů na Slovácku

## **2 . 1 . Specifikace kroje velehradsko – spytihněvského**

Oblast, ve které se tento kroj nosí je značně rozsáhlá. Zaujímá nejúrodnější kraj v horní části Dolnomoravského úvalu od Napajedel až po Moravský Písek. Tedy velkou část Dolňácka. Je to bohatý úrodný zemědělský kraj, a proto také tradiční lidový kroj je krojem typicky dolňáckým a má všechny znaky rovinného krojového typu selského. Selský kroj má v sobě bohatství, rozšafnost a tradici selského stavu. Má širokou siluetu, velkou zdobnost a barevnou pestrost.

## **3 . Slovník použitých pojmů**

Lidový kroj má hodně specifických pojmů a výrazů.

**Rubáč ( košula, rubáš )** – Součást ženského kroje. Je to spodní tubovitý oděv, typu spodní košile s jedním, nebo se dvěma ramínky.

**Spodní sukně ( spodnice )** – Součást ženského kroje. Spodní silně naškrobená plátěná sukně. V pase hustě zřasená, naskládána do stejnoměrných vrapů. Dolní kraj lemují krajka a několik sámků pro zpevnění. Zavazuje se na tkanice kolem pasu.

**Šorec ( fěrtoch )** – Součást ženského kroje. Zadní zástěra. Velmi hustě navrapená. Zhotovuje se z perkálu nebo klotu černé barvy. Uvazuje se na tkanice kolem pasu.

**Vrapování ( vrapení )** – Obdoba dnešního plisování. Je to skládání textilie do malých úhledných nepřezehlených skladů.



**Perkál** – Bavlnářská jemná a hustě dostavená tkanina s měkkým omakem. Tkaný v plátňové vazbě. Jednobarevný. Nejčastěji černé barvy.

**Klot** – Bavlnářská tkanina s hladkým vysoce lesklým povrchem. Má střední hmotnost. Je vyrobena z jemných osnovních ostře točených přízí, útková příze málo točená, spíš měkká. Dostava velmi hustá. Tká se v atlasové vazbě útkové. Většinou černé barvy.

**Spodní fěrtůšek ( přednice )** – Součást ženského kroje. Bílá plátěná spodní přední zástěra. Hustě zřasená v pase a naskládána do stejnoměrných vrapů. Ze třech stran lemována nitěnou krajkou, nebo ručně vyšívána.

**Fěrtůšek ( fjertůšek )** – Součást ženského kroje. Obdoba přední zástěry. Fěrtůšek je hodně široký a hustě naskládán do vrapů. V dolním kraji je zdoben leonskou portou nebo výšivkou z flitrů. Zhotovuje se z brokátu,kašmíru a jiných materiálů. Uvazuje se na tkanice kolem pasu.

**Brokát** – Hedvábnická lesklá hustá tkanina velké hmotnosti. Vyrobena z jemného přírodního nebo chemického hedvábí. Je tkaná technikou žakárových tkanin. Vzor tvoří rozvité květy.

**Ornát** – Zvláštní druh brokátu. Vzor tvoří rozvité květy stejně jako u brokátu obyčejného, ale květy jsou vytkávány barevně v jiné barvě než je barva podkladová. Navíc jsou v textilií zatkány aluxová vlákna stříbrné a zlaté barvy.

**Leonská stuha** – Vyrábí se z aluxové ( lurexové ) nitě ve stříbrné a jiné barvě. Krajová osnova a řídký útek je z viskózového hedvábí. Vyrábí se v šířce 8 – 40 mm. Používá se k různým ozdobám.

**Flitr** – Malý, tenký třpytivý plíšek. Nejčastěji kulatého nebo oválného tvaru s dírkou uprostřed k přišití na textilií. Slouží k ozdobě.

**Rukávce ( baně )** – Základní součást ženského kroje. Kryje horní polovinu těla. Ženská košile, která má do malých vrapů nabírané rukávy,

kteřé jsou vycpávané do baňatého tvaru. Dolní kraj rukávu lemují tacle. Rukávce se zhotovují z bavlněného šifonu bílé barvy.

**Šifon** – Bavlnářská tkanina měkkého jemnějšího omaku s hladkým povrchem. Tká se v plátnové vazbě z jemnějších přízí.

**Tacle ( kadrle )** – Dírkově vyšíváné volány rukávců. Sahají od lokte dolů. Jsou zhotoveny z bílého bavlněného plátna.

**Kordulka** – Součást ženského kroje. Živůtek, kryje a zpevňuje hrudník. Je zhotovena většinou z bílého brokátu, nebo z ornátu.

**Jupka ( flámiška )** – Součást ženského kroje. Oděv na způsob dámské polopřiléhavé halenky. Má dlouhý vysokohlavicový dvoušvový rukáv, který je zakončen manžetou.

**Turecký šátek ( turčák, turečák )** – Součást ženského kroje. Čtvercová textilie k úvazu na hlavu. Vyznačuje se ornamentálním květinovým potiskem.

**Kacabajka ( kacabaja )** – Součást ženského kroje. Oděv na způsob přiléhavého dámského kabátku. Sahá mírně pod pas. Má dvoušvové rukávy, zakončené manžetou z krymru.

**Kordula ( kordulka )** – Součást mužského kroje. Oděv na způsob pánské vesty. Zhotovuje se ze sukna, podšívka ze silného podšívkového barchetu.

**Sukno** – Vlnářská tkanina střední až velké hmotnosti s plným a měkkým omakem. Má zastřený ( počesaný ) povrch někdy s mírným leskem. Tká se v keprové nebo šikmé rypsové vazbě.

**Barchet** – Bavlnářská tkanina střední hmotnosti a měkkého omaku. Tká se v plátnové nebo keprové vazbě. Lícni strana barchetu je hladká, rubní strana je počesaná. Osnovní příze je ostřeji točená, útková příze je hrubší a volněji točená. Barchet se pestře tká, potiskuje nebo barví v kuse.

**Vyšívánica** – Součást mužského kroje. Bílá polokošile vyzdobená na prsou sámkou a rostlinnou výšivkou.

**Sámkovice** – Součást mužského kroje všedního. Bílá košile z bavlněného plátna zdobená podélně malými sámkou.

**Třaslavice ( gatě, plkavice, drle )** – Součást mužského kroje. Jsou to volné rovné bílé plátěné kalhoty.

**Beranice ( baranica, astrachánka )** – Součást mužského kroje. Pokrývka hlavy homolovitého tvaru. Zhotovená z imitace jehněčí kožešiny - krymru. Svobodní mládenci na beranici nosili připevněnou voničku a kosírky.

**Krymr** – Tkaná imitace jehněčí kožešiny s velmi zkadeřeným lesklým povrchem. Vyrobená jako plyš s taženým a řezaným vlasem. Zkadeření vytváří vlasová osnova z mohérové nebo ševiotové vlny. Základní osnova a útek jsou z bavlněné příze. Tká se obvykle ve vazbě osnovního sametu.

**Vonička** – Ozdoba zhotovená z látkových nebo papírových barevných kvítků, malých zrcádek a perliček.

**Kosírek** – Dlouhé ocasní pero z bílého kohouta

**Lajbl** – Součást mužského kroje. Oděv na způsob pánského soukenného kabátu. Zhotovuje se ze žlutobílého vlněného sukna.

**Cifrování ( šňůrečkování, šňůrování )** – Ozdobné vyšívání. Zhotovené našíváním úzkých harasových sutašek do rozmanitých vzorů. Toto vyšívání je umístěno na mužských soukenných nohavicích a na mužské kordule.

**Sutaška** – Proplétaný plochý prýmek z bavlněné nebo viskózové příze, s diagonálně opletenou nití kolem dvou výplní a s provázáním opletaných nití mezi výplněmi. Povrch je rovnoměrný s jednou, případně se dvěma podélnými rýhami.

**Harasová příze** – Dvojmo, nebo vícenásobně skaná příze z ševiotových vln. Vyznačuje se leskem, pružností a ostrým omakem.

**Perlinkové plátno ( perlinková tkanina )** – Bavlnářská nebo hedvábnická tkanina s typicky řídkou dostavou a se zvláštní perlinkovou vazbou připomínající jemné pletivo.

**Tráčky ( tkaničky, kaničky )** – Bílé plátěné pruhy zdobené množstvím dírkových výšivek naskládané do mašle. Nebo také ramínko spodní košile, nebo šle kalhot.

**Kapesníček ( šátek )** – Bílý bavlněný plátěný kapesník dírkově vyšitý červenou nebo bílou perlovou přízí nebo hedvábím. Výšivka má rostlinný ornament. Tento kapesníček se zastrkuje do rozstřihů soukenných nohavic.

**Vázání šátku „ na záušnice “** – Speciální vázání šátku. Toto vázání je velmi složité. Žena si ho nedokáže uvázat sama. Šátek se přeloží napříč a položí na hlavu. Je vázán přes čelo s věncem pevného úvazu a nejdelší a nejširší cíp šátku volně splývá na záda. Nosí se k svátečnímu kroji s rukávci, starší ženy i ke kacabajce.

**Vázání šátku „ na babušku “** – Nosí se při všedních událostech. Šátek se přeloží napříč a položí na hlavu. Cípy šátku se omotají kolem krku a zavážou.

## **4 . Funkce kroje**

Lidový kroj měl, nebo doposud má několik funkcí. A to funkci praktickou, regionální, estetickou, etickou, magickou, věkovou, stavovskou, náboženskou, majetkovou a národní. Nejdůležitější jsou však funkce ochranná, rozlišovací, eroticko – zdobná a slavnostní.

### **4 . 1 . Funkce ochranná**

Jedna z původních a nejdůležitějších funkcí kroje. Kroj ochraňoval před povětrnostními podmínkami a nepřízní počasí.

### **4 . 2 . Funkce rozlišovací**

Tato funkce měla také velmi důležitý význam. Každá farnost dříve měla svůj typ kroje, kterým se odlišovala. Kroj dobře rozlišoval také stav nositele. Podle kroje se rozlišovali ženatí / vdané od svobodných nositelů. Na svatbě rozlišoval kroj od ostatních svatebčanů ženicha a nevěstu. Kroj také přesně odlišoval obyvatele horských, podhorských či nížinných oblastí a podle kroje se dala odvodit oblast původu.

### **4 . 3 . Funkce eroticko – zdobná**

Jedna z nejstarších funkcí kroje. Má tutéž funkci jako móda a to učinit dotyčnou osobu krásnější a přitažlivější pro osoby druhého pohlaví. U mužů vidíme tuto funkci nejlépe na zdůraznění baňatosti rukávů, které svojí mohutností pomáhají dělat dojem velké mužné síly. Na ženském kroji je zdůrazněna šíře pánve přibýváním spodních sukni, které vyjadřují plodnost ženy.

Svobodní lidé měli kroj nejzdobnější.

#### **4 . 4 .Funkce slavnostní**

Tato funkce zdůrazňuje to, že v nejlepším kroji se chodí jen do kostela jako úcta slávě Boží. Některé součástky se používají pouze do kostela. Například bílý fěrtoch nebo úvodnice.

### **5 . Popisy jednotlivých krojových součástí**

#### **5 . 1 .Součásti ženského kroje**

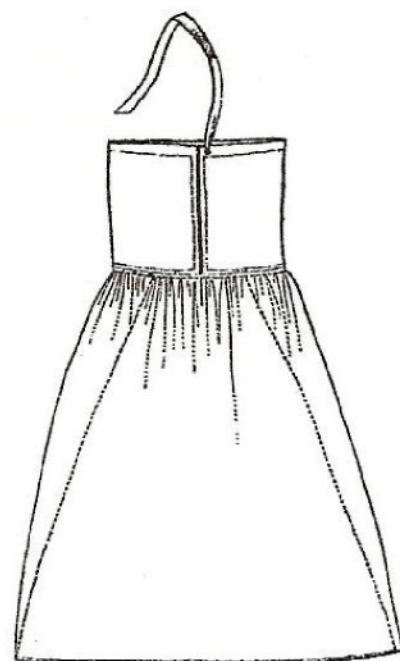
##### **5 . 1 . 1. Technický popis rubáče**

Ženský spodní oděv. Používal se při všech příležitostech.

**Tvar :** Rubáč má dvě části. Horní oplíčko je velmi přiléhavé. Formuje a tvaruje horní část těla. Dolní část rubáče je volná. Rubáč je přes rameno zavěšen na jedno nebo dvě ramínka – tráčky. V pase je upevněn přivázáním sukni.

Rubáč je základní oděvní krojovou součástkou. Ke zhotovení se používá velmi silného bavlněného plátna.

Rubáč nahradila spodní košile. Oděv na způsob dnešní dámské spodní košile. Zhotovuje se z jemného bílého bavlněného plátna. Většinou ji zdobí strojní výšivka v horní části nebo je vyšitý celý dolní kraj.



Obrázek č.1 , Rubáč

### **5 . 1 . 2 .Technický popis spodní sukně**

Součást svátečního a obřadního ženského kroje.

**Tvar :** Sukně zřasená do pasu, která se uvazuje okolo pasu keprovými tkanicemi. Spodní sukně je silně naškrobena a naskládána do pravidelných skladů.

Zhotovuje se z bílého bavlněného plátna s řidší dostavou, aby se sukně dala dobře škrobit.

Specifická část. Nedělí se na přední a zadní díl. Zhotovuje se z pěti někdy i šesti šířek textilie. ( bavlněné plátno, šíře 70 – 80 cm ). Délka sukně podle potřeby. Většinou sahá po kolena, nebo mírně nad kolena. Délka spodních sukní musí být shodná s délkou šorce a fěrtůšku. Spodní sukně nesmí nikde přesahovat.

**Pasový límec :** Spodní sukně je všita do pasového límce. Šíře pasového límce 3 – 4 cm.

**Zdobení :** Spodní sukně má dolní kraj olemován strojní nitěnou krajkou bílé barvy nebo užším či širším strojním vyšíváním.

Dále může být zdobena nad dolním krajem několika úzkými sámkou.

Spodních sukní se ke slavnostnímu kroji nosí několik. Obvykle čtyři až pět.

### **5 . 1 . 3 .Technický popis šorce**

Svrchní součást svátečního ženského kroje.

**Tvar :** Je to nesešitá sukně na způsob zadní zástěry. Spolu s brokátovým fěrtůškem tvoří systém dvou diferencovaných sukní.

Zhotovoval se původně z lesklého barevnického plátna perkálu, nyní z kvalitního černého klotu.

**Zadní díl :** Specifická část, sukní tvoří pouze jeden zadní díl. Délka asi po kolena nebo kousek nad kolena. Délka šorce musí být shodná s délkou fěrtůšku a délkou spodnic. Šíře šorce je různá podle postavy.

Charakteristickým znakem šorce je vrapení. Vrapení je skládání materiálu do úhledných malých skladů vertikálně po délce šorce.

Vrapení začíná asi 20 cm od obou bočních krajů. Je velmi husté. Na 10 cm 40 vrapů. Jeden vrap je asi 1 cm hluboký. Směrem dolů se vrapy mírně rozbíhají.

Vrapy se uchycují provlékáním pevné nitě na rubní straně. Nit se provléká horizontálně asi v pěti místech šorce přes celou šíři vrapů. V horní části šorce se vrapy zpevní výšivkou. Takzvanou „formou“. Na vyšívání se používá žlutého hedvábí nebo perlové příze. Šíře formy je různá podle postavy a podle délky šorce 7 – 12 cm. Délka formy se řídí podle šíře šorce a pokrývá všechny vrapy v horním kraji. Forma má tvar mírného půlměsíce. Tvoří ji geometrické ornamenty, které formu téměř celou vyplňují. Základními prvky formy jsou vertikálně protažený kosočtverec, různě řezaný, často se skosenými špicemi, a ležatý kříž. Vyšívání formy je z rubu podloženo černým klotem.

Šorec se upevňuje uvazováním dvojicí keprových tkanic kolem pasu. Tkanice jsou našity na horních okrajích šorce a z rubu v ukončení formy.

Šorec se uvazuje dozadu dopředu kolem pasu. Nenavrapenou část šorce kryje fěrtůšek.

Šorec spolu s fěrtůškem tvoří systém dvou diferencovaných sukni.

Foto šorce viz. obrazová příloha. Foto č. 1

#### **5 . 1 . 4 .Technický popis spodního fěrtůšku**

Součást svátečního ženského kroje. Uvazuje se odpředu dozadu pod fěrtůšek. Odtud název spodní fěrtůšek.

**Tvar :** Přední zástěra všitá do pasového límce. Silně naškrobená a naskládaná do pravidelných úhledných skladů.

Zhotovuje se z bílého bavlněného plátna s řídkou dostavou, aby se plátno dalo dobře škrobit.



**Přední díl :** Specifická část. Má pouze přední díl. Zhotovuje se ze třech šíří textilie. Šíře bavlněného plátna 80 cm. Délka spodního fěrtůšku je po kolena nebo mírně nad kolena. Délka spodního fěrtůšku musí být shodná s délkou spodních sukni, šorce a fěrtůšku. Spodní fěrtůšek nesmí nikde přesahovat.

**Pasový límec :** Spodní fěrtůšek je všitý do pasového límce. Šíře pasového límce je 4 cm. Pasový límec je o 5 cm na každou stranu delší než přední díl. Na pasovém límci jsou našity keprové tkanice k uzavírání kolem pasu.

**Zdobení :** Dolní kraj a oba boční kraje až k pasu jsou lemovány bílou nitěnou strojní krajkou nebo strojním vyšíváním. Někdy našito jako mírně nabraný volán.

U zvlášť slavnostního kroje například na svatbu bývá spodní fěrtůšek ručně vyšitý bílým hedvábím. Vyšívka je dírkovaná. Vyšit bývá dolní kraj a oba boční kraje od dolního kraje až k pasovému límci.

Foto spodního fěrtůšku viz obrazová příloha. Foto č. 2

### **5 . 1 . 5 . Technický popis rukávců**

Součást svátečního ženského kroje. Kryje horní polovinu těla.

**Tvar :** Krátká přiléhavá košile, která má do malých vrapů nabírané rukávy, vycpávané do baňatého tvaru. Dolní okraj rukávů lemují kadrle. Rukávce sahají asi k lokti. Kadrle od lokte dolů. Košile má stojatý límec. Zapíná se na dva háčky a očka na límci a na trupové části se zavazuje kolem těla keprovými tkanicemi. Košile je rozdělena na dvě části, pravou a levou. Toto rozdělení zlepšuje manipulaci s rukávci a jejich oblékání. Tyto dvě části se zapínají na 5 knoflíků na středu zadního dílu. Rukávce se zhotovují z bavlněného šifonu bílé barvy.

**Trupový díl :** Trupový díl se skládá ze dvou částí. Vlastního trupového dílu „ stánky ” a ramenního dílu „ nárameníku ”.

Stánka je asi v polovině rozstřižena téměř ke kraji. Do tohoto rozstříhu je všit čtvercový klínek pro volnost. Do tohoto rozstříhu s klínkem se ručně všívají navrapené rukávy.

Stánka i nárameník jsou v průkrčníku zřaseny.

V dolním rohu předního kraje je našita keprová tkanice k zavazování.

V místě všití límce jsou na rukávcích našity očka pro uchycení vyšívání „na výřez“.

**Rukávy :** Rukávy jsou dvojí. Vrchní a spodní. Spodní rukávy drží a formují vycpávku. Jako vycpávka se používá dřevitá vata, papír, piliny a jiné materiály. Vrchní rukávy jsou ozdobně naskládány do malých hustých vrapů. Na vrchní rukávy se používá plátno 38 cm dlouhé a 1,50 – 2,50 m široké, podle jemnosti a hustoty navrapení rukávců. Dolní kraj rukávců lemují kadrle. Kadrle jsou vyšívány volány rukávců. Toto vyšívání je velmi honosné. Je zdobeno velmi hustě různým dírkováním, takže působí dojmem krajky. Dírkování je vyplněno různým zoubkováním a pavoučky. Kadrle sahají od lokte dolů. Mají délku asi 25 cm a jsou silně naškrobeny, aby držely tvar.

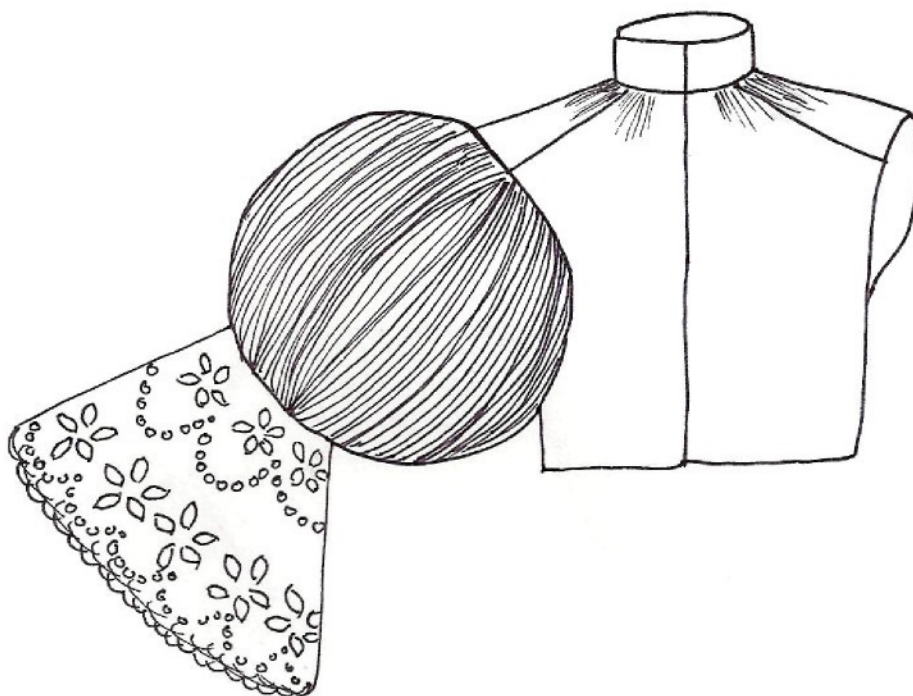
Rukávce se přivazují nad loktem na tkaničky.

Při všívání rukávů se vkládá do vrcholu náramenice tkanička na uvázání rukávců přes prsa, aby se rukávce nepřetáčely dozadu.

**Límeč :** Límeč stojatý, široký 5 cm. Vrchní a spodní límeč se stříhá v přehybu z jedné části.

Rukávce se oblékají naráz s kordulkou, do které jsou už předem navlečeny. Na rukávcích je připevněno vyšívání zhotovené technikou „na výřez“ v místě všití rukávů, okolo krku a na prsou.

Foto rukávců viz. obrazová příloha. Foto č. 3



Obrázek č. 2, Rukávce

### 5.1.6. Technický popis ženské kordulky

Součást ženského svátečního kroje. Svrchní součást pro horní polovinu těla, kryje a formuje hrudník.

**Tvar :** Přiléhavý ženský živůtek, bez rukávů ve stylu vesty s širokými a rovnými zády. Délka do pasu. Zapíná se na tři malé knoflíčky. Podšita silným bavlněným plátnem bílé barvy.

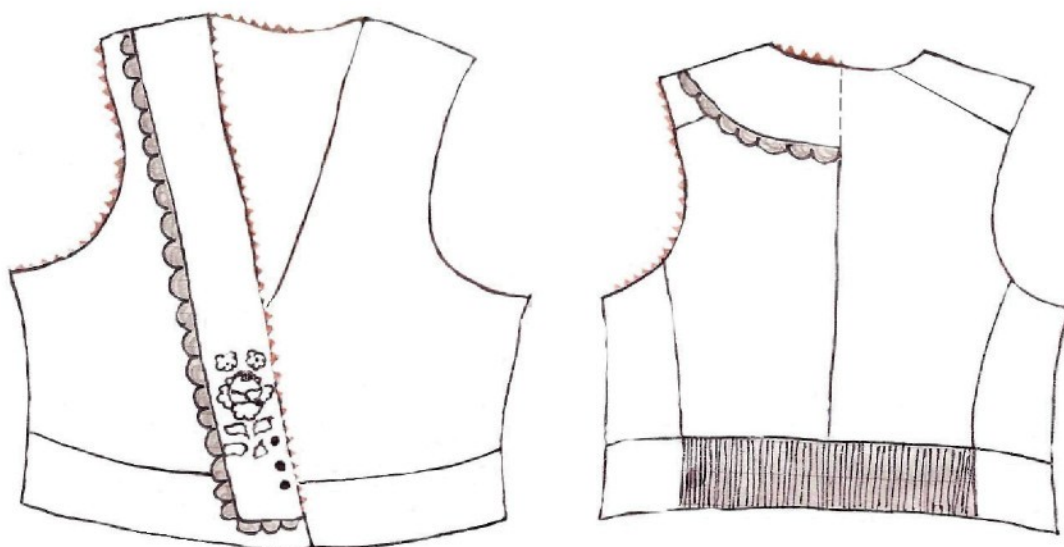
**Přední díl :** Zhotovena ze dvou předních dílů, členěna podélným pásem u dolního kraje. Jako vrchový materiál se používá těžký dvojútkový brokát, nejčastěji bílé barvy, někdy i ručně tkaný ornát nebo hladký potištěný atlas. Dolní okraje předních dílů tvarované do menších špic. Zapíná se na tři malé knoflíčky umístěné 1,5 cm od sebe. První knoflíček 8 cm od dolního kraje.

**Zadní díl :** Zadní díl členěný zadním středovým švem a u dolního kraje podélným pásem. Podélný pás naskládáný do 50-ti malých hustých varhánků.

**Zdobení :** Přední kraje, průkrčník a průramky olemovány červeným sukénkem střiženým do zoubků. Podél středových a průkrčníkových krajů našita brokátová stuha široká 7 cm. Na stuze jsou květy na bílém podkladu. Stuha je z vnitřního kraje lemována stříbrnou kordulovou portou nebo portou flitrovou.

Při oblékání jsou už do kordulky navlečeny rukávce, a proto se oblékají naráz.

Foto ženské kordulky viz. obrazová příloha. Foto č. 4



Obrázek č. 3 , Ženská kordulka

### 5 . 1 . 7 . Technický popis fěrtůšku

Svrchní součást pro dolní polovinu těla. Součást kroje svátečního i obřadního.

**Tvar :** Krojová součást na způsob přední zástěry.

Specifická část, má pouze přední díl.

**Přední díl :** Stříhá se ze třech nebo čtyřech šířek textilie, podle požadované šířky zástěry. Délka po kolena nebo mírně nad kolena, musí být shodná s délkou šorce a spodních sukní.

Zhotovoval se původně z kartounu, batistu, mušelínu a kašmíru hladkého, nebo s drobným květovým vzorem. Později z různobarevných jednoútkových, dvojútkových i ornátových brokátů.

Nutná návaznost vzoru ve švu. Květy na brokátu musí mít ve výsledku hladký průběh.

Dolní okraj dvakrát zahnutý do rubu a prošíty.

Fěrtůšek je v pase zřasený a poskládaný do vrapů podle květů na brokátu.

Dolní okraj fěrtůšku je zdobený našitím leonské nebo flitrové porty nebo výšivkou z flitrů a korálků.

**Pasový límec** : Šíře 3-4 cm, vrchní pasový límec z vrchového materiálu shodného s předním dílem. Spodní pasový límec ze silného plátka bílé barvy, z důvodu přílišné tloušťky a tuhosti vrchového materiálu. Na koncích pasového límce našity keprové tkanice pro uvazování.

Fěrtůšek se uvazuje kolem pasu od předu do zadu. Spolu s šorcem tvoří systém dvou diferencovaných sukni.

Foto brokátového fěrtůšku viz. obrazová příloha. Foto č. 5

### **5 . 1 . 8 . Technický popis ženského vyšívání**

Oděvní doplněk.

Součást kroje svátečního.

**Umístění vyšívání** : Ozdobné vyšívání je umístěno na rukávcích na ramenou podél všití rukávů. Vyšívání je zde napevno přišito.

Další vyšívání je umístěno kolem krku. Toto vyšívání je ze všech čtyřech stran olemováno bílou nitěnou krajkou. Krajka je naskládána do protizáhybů. Zapíná se pod krkem na háček a očko umístěné přímo na vyšívání.

Další ozdobné vyšívání je umístěno na prsou tzv. „ náprsenka ”. Náprsenka je ze třech stran olemována bílou nitěnou krajkou. Krajka je poskládaná do protizáhybů. Náprsenka se připíná na háček a očko nebo stiskací

knoflíky. Jsou umístěny na horním kraji vyšívání a očka na rukávcích v místě všití límce do průkrčníku.

**Technika vyšívání :** Výšivka je provedena technikou „ na výřez “.

Půda podkladové textilie je obměněna obšíváním jednotlivých nití v mřížku, přitom jsou vyšíváním vytvářeny rozličné uzlíky. Buď úplně ploché nebo vypouklé, droboučké nebo tak veliké a vysoké, že připomínají malé knoflíky a výřez úplně zakrývají. Vzorek mimo mřížku a uzlíčkovou půdu bývá prováděn plochým stehem. Horní a spodní okraje vyšívání bývají zdůrazněny ozdobnými, většinou černými linkami. Podle jednotlivých krojových oblastí se na výšivkách liší použité barvy, vyšívácké techniky i vzory ( motivy ) výšivek.

Základní motivy výšivek jsou různorodé. Jsou použity především geometrické nebo rostlinné ornamenty, které dostaly lidová pojmenování jako „na eska “, „ na růžu “, „ na hrušku “, „ na jabko “, „ na ostrožku “, „ na krovy “ a mnoho jiných. Tento základní vzor se opakuje jak na náprsnce, tak na náramenících a na límečku.

Základní barvou, která vyplňuje většinu vyšívání je žlutá nebo zlatožlutá. Na ornamenty je použita barva černá, modrá, fialová nebo zelená.

Na vyšívání je použita hedvábná příze. Jako podkladová textilie pro vyšívání se používá perlinková tkanina.

Nárameníkové vyšívání je dlouhé asi 23 cm, podle šíře rukávců a 7 cm široké. Náprsenka je 25 cm dlouhá a asi 12 cm široká. Dříve byla náprsenka ze dvou částí. Nyní se tyto dvě části sešívají k sobě, nebo se vyšívá pouze jedna široká náprsenka.

Obojek je široký 7 cm , délka se řídí podle obvodu krku.

Foto ženského vyšívání viz. obrazová příloha. Foto č. 6

### **5 . 1 . 9 . Popis tureckého šátku**

Oděvní doplněk.

Pokrývka ženské hlavy.

Šátek má čtvercový rozměr 140-160 cm.

Základní barva sytě červená rumělkového tónu ( podkladová ), tisk bývá proveden černou, modrou, žlutou a zelenou barvou. Jiných barev se u tureckého šátku nepoužívá.

Ozdobný potisk je ornamentální, většinou různorodé květinové motivy. V okrajích šátku po obvodu natištěna květinová bordura široká 25 cm. V jednom rohu nad bordurou natištěna ozdobná kytka. Tato kytka se nevyskytuje na každém typu šátku. Střed šátku je buď prázdný - jednobarevný ( holý ) nebo vyplněn drobným vzorem, převážně kvítečkovým.

**Černé turecké šátky :** Stejně jako červené turecké šátky, jen středová plocha je vyplněna černou barvou. Tyto šátky se nosí na pohřby nebo je nosí starší ženy.

**Základní typy tureckých šátků :** Červený s prázdným středem, červený se středem vyplněným drobným květinovým vzorkem, červená bordura a prázdný - černý střed, červená bordura se středem vyplněným drobným květinovým vzorkem.

Podle natištěného vzoru na šátku se šátky nazývají „ kvítkový ”, „ listový ”, „ jabůčkový ”, „ háďátkový ”, „ sedmikráskový ”, „ třílístkový ”, „ s hrubým kvítkem ”, „ s drobným kvítkem ”.

Černé turecké šátky „ černý potahovaný ”, „ černý kvítkový ”, „ černý holý ”.

Šátky se uvazují v každé vesnici jinou technikou. Základní způsob je „ na babušku ” pro všední den a „ na záušnice ” pro sváteční den.

Foto tureckých šátků viz. obrazová příloha. Obrázek č. 7

### **5 . 1 . 10 . Technický popis bílého fěrtochu**

Součást obřadního ženského kroje. Nosí ho jen svobodné děvčata, nebo nevěsty, do kostela při obřadních událostech . Kryje dolní polovinu těla.

**Tvar :** Nesešitá sukňe na způsob zadní zástěry. Spolu s fěrtůškem tvoří systém dvou diferencovaných sukni. Fěrtoch je jemně navrapený. Má vyšitou úzkou formu v horní části. Od pasu k dolnímu kraji sahají „ tráčky “

**Zadní díl :** Specifická část, sukni tvoří pouze jeden zadní díl. Délka asi po kolena nebo kousek nad kolena. Délka fěrtochu musí být shodná s délkou fěrtůšku a délkou spodnic. Šíře fěrtochu je různá, podle postavy.

Vrapení fěrtochu předchází vyšití formy bílým hedvábím nebo perlovou přízí. Forma je poněkud užší než u černého šorce, asi jen 5 cm. Po vyšití formy začíná vlastní vrapení.

Vrapení je skládání materiálu do úhledných malých skladů vertikálně po délce fěrtochu.

Vrapení začíná asi 12 cm od obou bočních krajů. Je velmi husté. Na 10 cm 35 vrapů. Jeden vrap je asi 1 cm hluboký. Směrem dolů se vrapy mírně rozbíhají.

Vrapy se uchycují provlékáním pevné nitě na rubní straně. Nit se provléká horizontálně asi v pěti místech fěrtochu přes celou šíři vrapů.

Od horního kraje až po dolní kraj fěrtochu sahají bílé dírkově vyšívané tráčky, které jsou na středu fěrtochu pevně našity. Tyto tráčky tvoří jakousi stuhu.

Bílý fěrtoch se uvazuje odzadu dopředu kolem pasu. Nevrapenou část fěrtochu kryje fěrtůšek.

Foto bílého svatebního fěrtochu s tráčky viz. obrazová příloha. Foto č. 8



### 5 . 1 . 11 . Technický popis jupky

Ženský oděv pro horní polovinu těla. Součást kroje všedního nebo pracovního.

**Tvar :** Polopřiléhavý oděv podobný dámské halence. Sahá ke krku. Má jemný kulatý výstřih. Délkou sahá do pasu. Přední kraje lemuje léga. Zapíná se vpředu na malé knoflíčky nebo stiskací knoflíky. Počet knoflíků různý, nejčastěji dvě trojice knoflíků.

Zhotovuje se z lehkých pláten, rozmanitých šatovek ( hladkých ), taftů, tištěného flanelu, modrotisku a jiných.

**Přední díl :** Jupka má rovné přední kraje. Ty jsou lemovány légou šíře 3 cm..Jupka může mít rozmanité řešení.

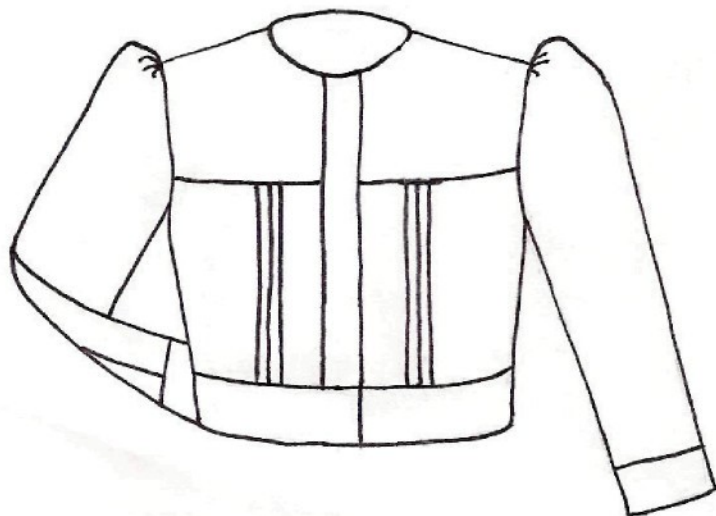
Bývá střižena hladce, členěna pouze podélným dolním pásem. Pás je široký asi 7 -10 cm.

Nebo může být jupka členěna podélným sedlem na prsou.

**Zdobení :** Jupka může být zdobena dvěma nebo více sámký vedenými souběžně s předním krajem. Dále může být zdobena různými výšivkami, nejčastěji s květinovými motivy nebo našitím různých pestře tkaných stužek nebo krajkových vložek.

**Zadní díl :** Je členěn pouze podélným dolním pásem stejně jako přední díl.

**Rukávy :** Rukávy jsou dvoušvové, vysokohlavicové. Rukávy jsou v horní části průramku nabrané a naskládáné do přehybků. Na koncích rukávů je manžeta široká 5 cm.



Obrázek č. 4, Jupka

### **5 . 1 . 12 . Technický popis sukně**

Součást ženského kroje všedního – pracovního.

**Tvar :** Oděv na způsob zástěry. Ovinuje se kolem těla v pase a kryje dolní polovinu těla. Délkou sahá ke kolenům. Uvazuje se kolem pasu na keprové tkanice. Zhotovuje se z rozmanitých materiálů. Například z modrotisku, pestře tkaných bavlněných pláten nebo různých šatovek.

Specifická část. Nedělí se na přední a zadní díl. Zhotovuje se z pěti šířek materiálu. Šíře použitého materiálu 80 cm. Délka ke kolenům.

Sukně se v pase skládá do záhybů širokých 2 – 3 cm, které se nepřezehlují a sukně je všita do pasového límce širokého 2 – 4 cm. Dolní kraj sukně je dvakrát přehnutý do rubu a prošíty.

Sukně není nijak zdobena. Neobjevuje se zde ani vyšívaná forma ani zdobení sámký.

### **5 . 1 . 13 . Technický popis kacabajky**

Součást ženského kroje. Je úpadkovou součástí kroje. Nahradila ženský kožich. Kryje horní polovinu těla.

**Tvar :** Oděv na způsob dámského kabátu. Kacabajka je přiléhavá, sahá ke krku, délkou kryje boky. Od pasu se kacabajka rozšiřuje. Má dlouhé dvoušvové hlavicové rukávy. Zapíná se na 8 velkých skleněných knoflíků o průměru 2 cm. Zapíná se zprava doleva.

Zhotovuje se z rozmanitého materiálu. Většinou z tlačeného plyše nebo tmavého sametu. Vertikálně členěný spodní díl kacabajky a manžety jsou zhotoveny z krymru tmavé barvy. Celá kacabajka je podšita silným barchetem nebo flanelem. Často bývá vyvatělinovaná.

**Přední díl :** Přední díl má rovné přední kraje. Je vertikálně členěný v pase.

**Zadní díl :** Zadní díl je členěn princesovým švem do průramku. Dále je v pase vertikálně členěn.

**Rukávy :** Rukávy dvoušvové hlavicové. V hlavici naskládané do malých záhybků. Dolní kraj většinou zakončen manžetou z krymru.



Obrázek č. 5, Kacabajka

## 5.2. Popis krojové obuvi

### 5.2.1. Vývoj obuvi

Písemné prameny z 10. – 11. století popisují vysokou celokoženou obuv černé barvy s neprostřihnutou lýtkovou částí - čížmy. Tento typ čížem nosili na Slovácku muži i ženy do 18. století. Čížmy byly šity na jedno kopyto, proto měla pravá i levá bota stejný tvar.

Poté se začaly nosit čížmy podobného typu. Tyto čížmy byly zvrapeny v oblasti kotníků pro lepší pohyb nohy.

Od 60. let 19. století nosili muži hladké holínkové boty s jedním švem umístěným na vnitřní straně lýtek. Byly zhotoveny z tvrdší černé telecí nebo hovězí kůže. Sahaly téměř až pod kolena.

V první polovině 19. století ženy začaly nosit boty lehké, zhotovené z měkké kordovánské ovčí nebo kozí kůže.

V druhé polovině 19. století holénky s vrapením po celé holenní části. Vrapení začíná nad kotníky. Zhotovovaly se z černé kordovánské kůže.

### **5 . 2 . 2 . Polovysoké šněrovací ženské střevíce**

Tyto střevíce jsou nejmladší a nosí se dodnes. Začaly se nosit na přelomu 20. století. Sahají asi do půli lýtek. Horní kraj bot je vystřižen do tvaru srdce. Nahoře jsou lemovány 14 cm širokým pruhem lesklé lakované kůže. Tato lakovaná kůže bývá i na špičkách a patách střevíců. Střevíce jsou celé na šněrování za pomoci dvou řad černých háčků. Tyto háčky jsou našity hustě nad sebou. Je zde použito asi 14 párů háčků.

Střevíce sestávají z několika částí. Špice, nártu, pochlopní, jazyka, pásků vzadu, horního pruhu z lakované kůže, podrážky a podpatků vysokých asi 5 cm. Střevíce jsou zhotoveny z černé telecí nebo hovězí kůže. Podšity bývají rezným plátnem.

Obrázek č. 6 , Ženské polovysoké šněrovací střevíce



### **5.3. Součásti mužského kroje**

#### **5.3.1. Technický popis mužské sváteční košile s rukávci**

Součást svátečního mužského kroje. Kryje horní polovinu těla.

**Tvar :** Volná mužská košile se stojatým límcem. Rukávy mají baňatý tvar. Jsou u průramku hodně široké a zširoka zřasené. Od lokte se začínají pozvolna zužovat. U zápěstí má rukáv obvod 28 cm.

Přední i zadní díl je hodně dlouhý, košile se podkasává a škrobí, aby držela tvar.

Košile se u krku zapíná na háčky a očka.

Zhotovuje se ze silnějšího bavlněného plátna bílé barvy, které se dá dobře škrobit.

**Přední díl :** Přední díl je hladký, nečleněný. Ve středu předního dílu je zhotovena jednoduchá rozhalenka do hloubky 20 - 32 cm. Část předního dílu, která se všívá do průkrčníku se hustě řasí. Řasení začíná 4 cm od krajů rozhalenky. Tyto kraje zůstávají nezřasené a nejsou všity do průkrčníku.

**Nárameníky :** Nárameníky jsou dva. Pro pravou a levou stranu. Nárameník má tvar obdélníku. Délka 20 cm, šíře 27 cm. Nárameník se v šíři u všítí do límce hustě zřasí až na 8 cm.

**Zadní díl :** Zadní díl je hladký, nečleněný. Je hustě zřasený do průkrčníku.

**Límeč :** Límeč stojatý, vrchní a spodní límeč střižen v celku. Šíře límce 7 cm.

**Rukávy :** Rukáv je zakončen manžetou šíře 9 – 10 cm. Manžeta se zapíná na dva stiskací knoflíky. Rukáv má ve švu spodního rukávu zhotoven rozparek délky 12 – 13 cm.

**Zdobení :** Košile je na předním díle na břiše vyzdobena výšivkou rostlinného motivu. Výšivka je zhotovena červenou perlovou přízí.

Manžeta rukávu je vyzdobena našitím dvou černobílých stužek s rostlinným motivem, nebo výšivkou rostlinného motivu černou perlovou přízí.

Přední kraj límce je zdoben vyšitím jedné řady krokvičkového stehu černou perlovou přízí.

Na košili je umístěno ozdobné vyšívání zhotovené technikou „na výřez“. Je ručně přišito na ramennou u všití rukávů, okolo krku na límci a na náprsence od krku dolů.

Foto sváteční košile s rukávci viz. obrazová příloha. Foto č. 9

### **5.3.2. Technický popis mužského vyšívání**

Oděvní doplněk.

Součást kroje svátečního.

Vyšívání je na košili ručně přišito.

**Umístění vyšívání :** Ozdobné vyšívání je umístěno na košili na ramenou podél všití rukávů.

Další vyšívání je umístěno na límci kolem krku. Takzvaný límeček nebo obojek.

Další ozdobné vyšívání je umístěno na prsou od krku dolů takzvaná „fajfka“.

**Technika vyšívání :** Výšivka je provedena technikou „na výřez“. Tato vyšivačská technika se vytváří vyřezáváním nitky a přešíváním vedle malých povstalých otvorů zvláštními uzlíčky, jimiž půda vzoru nabývá jakéhosi zrnění na způsob uzlíčkování.

Základní motivy výšivek jsou různorodé. Jsou použity především geometrické ornamenty, které dostaly lidová pojmenování jako „na eska“, „na růžu“, „na hrušku“, „na jabko“, „na ostrožku“, „na krovky“ a mnoho jiných. Tento základní vzor se opakuje jak na náprsence, tak na náramenících a na obojku (límečku).

Základní barvou, která vyplňuje většinu vyšívání je žlutá nebo zlatožlutá.

Na ornamenty je použita barva černá, modrá, fialová nebo zelená.

Na vyšívání je použita hedvábná příze. Jako podkladová textilie pro vyšívání se používá perlinková tkanina.

Náramníkové vyšívání je dlouhé asi 24 cm, podle šíře náramníků a 8 cm široké.

Límeček je široký 8 cm , délka se řídí podle obvodu krku.

Fajfka má šíři 8 cm, délka levé části 35 cm, délka pravé části 20 cm.

Foto mužského vyšívání viz. obrazová příloha. Foto č. 10

### **5 . 3 . 3 . Technický popis nohavic**

Součást mužského svátečního i obřadního kroje. Kryje dolní polovinu těla.

**Tvar :** Velmi přiléhavé pánské kalhoty sahající ke kotníkům. Zastrkují se do vysokých holínek. V přední části nohavic jsou dva rozstříhy ( rozparky ) tvořící punt. V pase se kalhoty zapínají na jeden knoflík. Upevňují se kolem pasu a beder řemenem. Nohavice jsou bohatě ornamentálně vyšity černou sutaškou šíře 0,2 cm a černou hasarovou portou šíře 1,2 cm.

Nohavice se zhotovují z tmavomodrého vlněného sukna. Celé jsou podšity tmavomodrým podšívkovým barchetem. Barchet je při podšívkování kladen počesanou stranou do rubu, aby se vyčesaný vlas zaklesl do sukna a podšívka netvořila záhyby.

**Nohavice :** Nohavice netvoří přední a zadní díl, ale pravá a levá nohavice a zadní sedlo nohavic.

V přední části nohavic jsou dva rozstříhy ( rozparky ) tvořící punt. Tyto rozparky sahají do hloubky 20 cm. Do rozparku je všita tvarovaná podkladová podsádka z tmavomodrého sukna, kvůli rozevírání rozparků.

V pase je přeložením vytvořen tunýlek široký asi 5 cm na provlečení řemenu.

**Zdobení :** Nohavice jsou zdobeny bohatou ornamentální výšivkou. Tato výšivka slouží i jako zpevnění rozparků a celých nohavic. Výšivka z černé sutašky pokrývá přední část nohavic od punktu až po kolena. Výšivka se směrem ke kolenům zužuje do špičky.

Boční šev od sedla k dolnímu kraji a všití sedla je překryto černou harasovou portou. Našití této porty lemuje z obou stran vlnovka z úzké černé sutašky.

Zadní část nohavic zdobí výšivka z několika smyček našitím černé harasové porty a černé úzké sutašky.

Vyšívání vytvořené našíváním harasové porty a úzké sutašky se našívá přes podšívku.

**Řemen :** Oděvní doplněk. Nutný pro utažení nohavic kolem boků a v pase. Řemen se protahuje rozstříhy ( puntem ) a pasem a omotává se kolem boků dvakrát až třikrát. Délka řemene 2,50 m někdy i více, šíře 3 cm. Je zhotoven ze silné černé hovězí kůže. Je vybíjený kovovými kroužky. Spona je jednoduchá, mosazná.

Foto soukenných nohavic viz. obrazová příloha. Foto č. 11

### **5 . 3 . 4 . Technický popis mužské kordule**

Součást mužského svátečního i obřadního kroje. Svrchní součást.

**Tvar :** Přiléhavá mužská kordula, bez rukávů, se stojatým límcem. Délka do pasu. Nezapíná se. Zhotovuje se z tmavomodrého sukna. Podšita silným podšívkovým barchetem bílé barvy.

**Přední díl :** Střížená ze dvou předních dílů. Přední kraje rovné. Na předních dílech zhotovena patková kapsa. Boční kraje zakončeny šůsky 4 cm širokými, 7 cm dlouhými. Dolní kraje, přední kraje a horní 2/3 průramků olemovány červeným sukénkem stříženým do zoubků.

**Zadní díl :** Střížená ze dvou zadních dílů. Členěná zadním středovým švem zakončeným šůskem 4 cm širokým, 7 cm dlouhým. Dolní kraje, šůsky



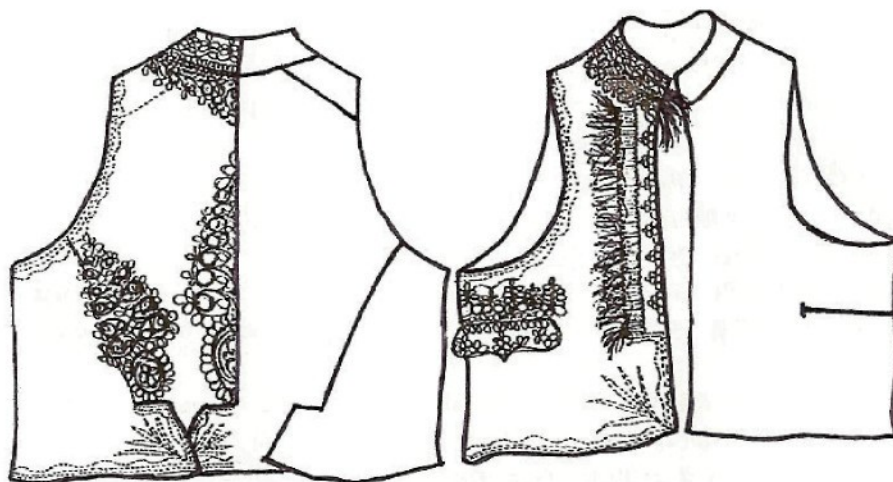
a horní 2/3 průramků olemovány červeným sukénkem střiženým do zoubků.

**Límeč :** Límeč stojatý, široký 5 cm, vrchní límeč z tmavomodrého sukna, spodní límeč z barchetu. Obvod límce olemován červeným sukénkem střiženým do zoubků.

**Zdobení kordule :** Na předních dílech podél předního kraje zdobení kulatými mosaznými knoflíčky. 39 knoflíčků zasazených do 13 trojúhelníků po třech knoflíčcích. Vedle těchto knoflíčků našito vyložení z 25 sutašek. Sutašky přeloženy napůl a naskládány horizontálně pod sebou. Konce sutašek vytřepeň. Všíť límce kryje našitá černá harasová porta široká 1,5 cm. Její konce přesahují přes průkrčník a jsou vytřepeň. Plocha límce zdobena ozdobným šňůrkováním černou sutaškou 1,5 mm širokou. Ozdobné šňůrkování umístěno i pod průkrčníkem, nad kapesní patkou a na ploše patky. Na zádech ozdobné šňůrkování kryje členicí švy a tvoří 25 cm vysoký tulipán. Dále je kordula zdobena prošitím žlutou reznou nití. Vertikálně přes vyložení ze sutašek k dolnímu rohu, kde tvoří malý tulipán a pokračuje podél dolního rohu až do rohu šůsků, kde tvoří také malé tulipány. Ozdobné prošití žlutou nití je umístěno i po obvodu průramků.

Foto soukenné kordule viz. obrazová příloha. Foto č. 12

Obrázek č. 7,  
Mužská  
kordula



### 5.3.5. Technický popis beranice a klobouku

Oděvní doplněk v podobě pokrývky hlavy.

Součást mužského kroje.

Pokrývka hlavy prodělala mnohé změny. Velmi ji ovlivnila městská móda.

Vývoj pokrývek hlavy.

**Klobouček** : Tento klobouček je dosti podobný podlužáckým guláčům, jen má širší stříšku. Nosil se od první poloviny 19. století až do 1. světové války. Klobouček je menší, černé barvy s úzkou stříškou. Šířka stříšky 2 – 3 cm. Tato stříška se nosila dokola zahnutá kolem hlavy. Bývá zdoben dokola stuhou.



Svobodní mládenci nosili tento klobouček zdoben voničkou a bílými kosírky.

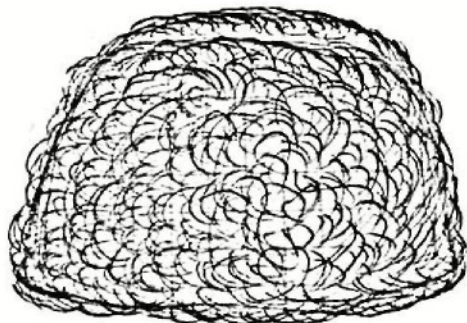
**Klobouk širák** : Černý klobouk staršího typu. Má městský tvar s dosti širokou střežou. Klobouk je v předu promáčknut, aby se dal dobře uchopit rukou. Toto promáčknutí způsobuje špičatý vzhled. Klobouk bývá zdoben dokola stuhou.



Svobodní mládenci nosili tento klobouk zdoben voničkou a bílými kosírky.

Tento klobouk se začal nosit po 1. světové válce. Nošení tohoto klobouku bylo ovlivněno městskou módou.

**Beranice** : Hřejivá pokrývka hlavy homolovitého tvaru. Zhotovovala se z černé beránčí kožešiny nebo černého krymru. Podšita bývá bílou beránčí kožešinou nebo jen silným podšívkovým barchetem.



Svobodní mládenci nosili beranici zdobenu voničkou a bílými kosírky.

Obrázek č. 8, Pokrývky hlavy

### 5 . 3 . 6 . Technický popis košile vyšívance

Součást mužského kroje polosvátečního.

Košile jednoduššího typu než košile sváteční s rukávci.

**Tvar :** Mužská volná košile s košilovým límcem a pololégou. Košile zdobena okolo pololégy našitím strojně vyšité stuhy, nebo ruční výšivkou, a několika sámký.

Zhotovuje se z bílého bavlněného plátna.

**Přední díl :** Přední díl hladký, nečleněný. Ve středu předního dílu zhotovena pololéga. Délka pololégy 30 cm. Šíře pololégy 2 cm. Pololéga je zapínaná na tři knoflíčky.

**Zadní díl :** Zadní díl členěn ve vrchní části sedlem.

**Rukávy :** Rukáv hlavicový jednošvový. Zakončený manžetou šíře 6 cm.

**Límeč :** Límeč košilový s odděleným stojáčkem. Šíře stojáčku 3 cm, šíře převěsu 4, 5 cm.

**Zdobení :** Košile je zdobená podél pololégy našitím stuhy šíře 4, 5 cm. Tato stuha z bílého plátna je zdobena červenou strojní výšivkou. Výšivka má rostlinný motiv. Většinou růžičky, lístky a poupata. Tyto stuhy jsou ohraničeny několika úzkými sámký. Další stuha je našita podélně v ukončení pololégy. Před našitím této stuhy ukončující pololégu je z předního dílu naskládán jeden širší protizáhyb a na každé straně ještě dva úzké záhyby.

Někdy je dolní kraj rukávové manžety ozdoben našitím úzké bílé stuhy s vyšíтым rostlinným motivem červené barvy.

Foto košile vyšivanice viz. obrazová příloha. Foto č. 13

### 5.3.7. Technický popis třaslavic

Svrchní součást mužského kroje.

Součást kroj všedního nebo pracovního.

Nosí se vždy v kombinaci s mužskou tmavomodrou zástěrou.

**Tvar :** Mužské volné rovné bílé plátěné kalhoty. V pase na zavazování tkanicemi nebo staženy pruženkou.

**Nohavice :** Nohavice střižena vcelku, dohromady přední i zadní díl.

Nohavice jsou dvě. Jedna pro levou a jedna pro pravou stranu kalhot.

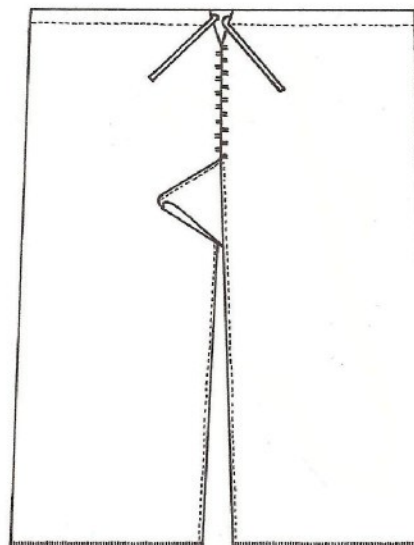
Nohavice je sešita v bočním švu až po délku rozkroku. V rozkroku je všit obdélníkový klín. Odtud jsou kalhoty sešity v předním a zadním středovém švu. V místě předního středového švu je zhotoven rozparek dlouhý asi 15 cm.

Pasový okraj je dvakrát zahnutý do rubu, tak aby tvořil tunýlek na provlečení keprové tkanice nebo pruženky.

Třaslavice se zhotovují z bílého konopného nebo bavlněného plátna.

**Zdobení :** Nohavice jsou v dolním kraji dokola vypárány do třásní.

Délka třásní 2 – 3 cm.



Obrázek č. 9, Třaslavice

### **5 . 3 . 8 . Technický popis mužské zástěry**

Svrchní součást mužského kroje.

Nosí se vždy v kombinaci s třaslavicemi.

**Tvar :** Mužská přední zástěra má pouze jeden přední díl. Zhotovuje se z černého nebo tmavomodrého klotu.

**Přední díl :** Délka předního dílu je 85 cm, případně se upravuje podle výšky postavy. Šířka předního dílu 75 cm.

Přední díl je v horním pasovém okraji zřasen až na výslednou šířku 25 cm.

Na pasový okraj je našita jako pasový límec opasovací stuha.

**Pasový límec :** Jako pasový límec je použita červená 5 cm široká opasovací stuha z červené harasové tkaniny nebo brokátová stuha široká 5 cm.

Po uvázání stuha splývá uprostřed předního dílu na ozdobnou smyčku.

Délka opasovací stuhy 3 m.

**Zdobení :** Zástěra je potištěna ve spodní polovině různými ornamenty. Nejčastěji takzvanými „ slimáky ” a obrubou z růží. Tyto ornamenty se k docílení větší pestrosti vyšívací harasovou vlnou a zdobí flitry. Podélné kraje a dolní kraj jsou zdobeny barevnými třásněmi z harasové vlny. V barevných třásních se střídají barvy žlutá, modrá, červená a zelená v jednocentimetrových intervalech. Délka třásní 5 cm.

Foto mužské zástěry viz. obrazová příloha. Foto č. 14

### **5 . 3 . 9 . Technický popis bílého lajblu**

Součást mužského svátečního kroje. Kryje horní polovinu těla.

**Tvar :** Krátký přiléhavý kabát s dlouhými dvoušvovými hlavicovými rukávy. Délkou sahá do pasu. Nezapíná se, anebo pouze na jeden knoflík pod krkem. Zhotoven ze žlutobílého vlněného sukna. Přední krajová podsádka a olemování z červeného vlněného sukna. Lajbl bývá celý podšitý silným bílým bavlněným plátnem.

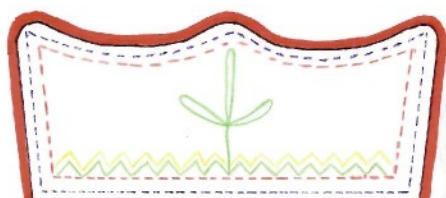
**Přední díl :** Přední díl má rovné přední kraje, které přecházejí do klopy ( výložky ). Je hladký, nečleněný. Na každém předním díle je umístěna jedna lištová kapsa. Přední kraj a část dolního kraje je olemován proužkem z bílého plátna. Na předních dílech ve výšce asi 40 cm a šíři asi 15 cm je našit malý kulatý mosazný knoflík na připnutí výložek, aby byl lajbl u krku otevřený. Boční kraje předního dílu jsou zakončeny malými šůsky. Délka šůsky 9 cm, šíře 3cm.

**Zadní díl :** Zadní díl je členěn středem. Zadní středový šev je zakončen malým šůskem délky 9 cm, šíře 4 cm.

**Rukávy :** Rukávy jsou dvoušvové hlavicové. U dolního kraje v loketním švu rukávu je zhotoven dotykový rozparek zapínaný na jeden malý kulatý mosazný knoflík. Délka rozparku je 8 cm.

**Límec :** Límec stojatý. Vrchní límec zhotoven ze žlutobílého sukna, spodní límec z podšívkového plátna. Šíře límce je 4 cm.

**Kapsy :** Na předním díle je zhotovena kapsa lištová. Je umístěna 9 cm



od dolního kraje a 14 cm od předního kraje. Lišta kapsy je tvarovaná. Šíře lišty 5 cm, délka lišty u všíť lišty 12 cm, u průhmatu kapsy 14 cm. Hloubka

kapesního váčku je 9 cm. Lišta kapsy je v obou boční krajích a v horním kraji olemována červeným sukem.

Na levém podšívkovém předním díle je našita jednoduchá hladká nakládáná kapsa, jako kapsa náprsní. Je zhotovena ze stejného materiálu jaký je použitý na podšívkování lajblu.

**Zdobení :** Celá plocha límce, kapesní lišty a výložek, dolní kraj rukávů a dolní kraj lajblu je zdoben ozdobným prošitím barevnou nití. Prošití je provedeno rovným a klikatým dvounitným stehem v barvě žluté, zelené, červené a modré. Podél předních krajů jsou našity malé kulaté mosazné knoflíky s krčkem. Průměr knoflíku 1,5 cm Knoflíky jsou umístěny

ve vzdálenosti 9 cm od dolního kraje a 9 cm od předního kraje v dolní části, a 11 cm v horní části. Knoflíků je zde našito 14 těsně u sebe.

Okraj přední krajové podsádky z červeného sukna je střižen do zoubků, které zdobí přední kraj.

Foto soukenného lajblu viz. obrazová příloha. Foto č. 15

## **6 . Postupy oblékání kroje**

### **6 . 1 . Postup oblékání ženského svátečního kroje**

Jako první děvčata a neprovdané ženy oblékají bílé nebo černé hedvábné punčochy a obouvají vysoké černé šněrovací střevíce. Poté oblékají spodní košili, dříve rubáš. Pak se do pasu uvazují spodní sukně. Spodních sukní se používá podle příležitosti dvě až pět. Jako první se uvazuje nejkratší spodní sukně a délka spodních sukní se při uvazování stupňuje. Při uvazování spodních sukní se musí dbát na to, aby žádná sukně nepřesahovala přes šorec nebo fěrtůšek. Na spodní sukně se uvazuje odpředu dozadu černý šorec se žlutou výšivkou tzv. „ formou “ nebo bílý fěrtoch s tráčky. Dříve se černý šorec uvazoval kolem pasu brokátovou stuhou ( červené květy, černý podklad), která se zavazovala vzadu na mašli. Volné konce stuhy sahaly k dolnímu kraji šorce. Dnes je mašle z této stuhy pouze stylizovaná. Poté se uvazuje odpředu dozadu plátěný spodní fěrtůšek. Nyní se oblékají rukávce, které jsou již navlečeny do kordulky. Rukávce se zapínají na háčky a očka na límci. V dolním kraji se rukávce zavazují kolem těla keprovými tkanicemi. V místě rukávců, kde začínají tacle ( nad loktem ) se rukávce uvazují tkaničkou a užší brokátovou stuhou s červenými květy na bílém podkladu. Dnes tyto stuhy pouze stylizované. Kordulka se zapíná na malé knoflíčky umístěné blízko u sebe. Okolo krku se umístí vyšívání zhotovené technikou „ na výřez “, které se zapíná na háček a očko. Od krku dolů se na stiskací knoflíky připne vyšívání zvané „ náprsenka “. Vyšívání nárameníky jsou na rukávcích napevno přišité podél všítků rukávců. Nyní se kolem pasu odpředu dozadu uvazuje fěrtůšek. Fěrtůšek kryje nevrapenou část šorce, někdy i část vrapenou. Přes všechny navázané sukně a přes kordulku se okolo pasu uvazuje 8 – 10 cm široká stuha, buď holá - jednobarevná, ladící k fěrtůšku nebo brokátová stuha



s červenými květy na bílém podkladu. Tato stuha je uvázána tak, aby ve středu fěrtůšku tvořila mašli. Volné konce stuhy sahají až k dolnímu kraji fěrtůšku. Na hlavu se uvazuje turecký šátek na záušnice vázáním typickým pro danou oblast. Družičky, které oblékají bílé punčochy a bílý fěrtoch nosí na hlavě věneček z umělých papírových nebo látkových kvítků.

Foto č. 1, Svobodná dívka ve svátečním kroji



Foto č. 2, Svobodná dívka ve svátečním kroji, pohled zezadu



## **6 . 2 . Postup oblékání mužského kroje svátečního**

Muži nejprve oblékají sváteční košili s rukávci. Tato košile je silně naškrobená a nažehlená. Na košili je pevně našito vyšívání zhotovené technikou „ na výřez “. Je umístěno na stojatém límci, na prsou a na ramenou podél všití rukávů. Poté se oblékají soukenné nohavice, které se zapínají na jeden knoflík umístěný na všité podsádce u rozparku. V dolním kraji se nohavice uvazují kolem nohy keprovou tkanicí, aby co nejvíce přiléhaly k noze. Nohavice se upevní utážením řemenu a omotáním kolem beder. Konec řemene se uváže tenkou stužkou. Dolní konec košile se zastrkuje do nohavic, ale bohatě se podkasává. Do rozstříhů nohavic se vkládá složený dírkově vyšívání bílý kapesník. Na nohy se obouvají vysoké černé holínkové boty. Nohavice se do bot zastrkují. Na sváteční košili s rukávci se obléká krátká soukenná tmavomodrá kordula. Svobodní muži nosí na hlavě černou beranici nebo černý klobouk s pevně připevněnou voničkou, s jedním nebo dvěma kosírky a mašlí z brokátové stuhy s červenými květy na bílém podkladu.

Později se jako slavnostní kroj oblékaly i třaslavice. Postup oblékání je téměř stejný.

Jako první se oblékala sváteční košile s rukávci a vyšíváním „ na výřez “ nebo košile vyšívance nebo sámkovice. Poté se oblékaly třaslavice a upevnily se v pase stažením a uvázáním tkanice, později na pruženku. Obouvaly se vysoké černé holínkové boty, do kterých se nohavice třaslavic zastrkovaly a podhrnovaly. Na třaslavice se kolem pasu uvazovala tmavomodrá tištěná nebo vyšívána zástěra. Stuha, kterou se zástěra uvazuje tvoří vpředu mašli a splývá po zástěře volně dolů. Na košili se obléká tmavomodrá kordula. Jako pokrývka hlavy nosili muži černý klobouk nebo beranici, svobodní muži s kosírky, voničkou a mašlí ze stuhy.



Foto č. 3,  
Svobodný mládenec  
ve svátečním kroji



Foto č. 4, Svobodný mládenec  
ve svátečním kroji z boku

## **7 . Rozdělení krojů podle příležitosti nošení**

### **7 . 1 . Kroj pracovní a všední**

Tento kroj nosili lidé k práci na poli, ve všední den ven do vesnice nebo do města.

#### Mužský kroj

Dříve muži nosili konopné třaslavice s úzkou tmavomodrou zástěrou, obnošenou košili a kordulu. Jako pracovní kroj sloužil i obnošený kroj sváteční. Obouvali vysoké holínkové boty, do kterých se nohavice třaslavic zastrkovaly nebo chodily bosky. Jako pokrývku hlavy nosili černý klobouk nebo beranici.

Později se muži oblékali po městsky. Teda do cajkových, manšestrových a podobných konfekčních výrobků.

#### Ženský kroj

Dříve ženy nosily nenaškrobené rukávce, které neměly přehnanou baňatost a vrapení jako rukávce od kroje svátečního. Na rukávce se oblékala kordulka. Kolem pasu se uvazoval konopný šorec a fěrtůšek z rozmanitých materiálů, jako je modrotisk, zefír a jiné materiály. Jako pracovní kroj se používaly i obnošené fěrtůšky a šorce kroje svátečního, aby se dotrhaly.

Poté se používá jako pracovní a všední kroj jupka a sukně. Tyto krojové součástky jsou úpadkové, ale mají několik výhod. Menší spotřebu materiálu, jednodušší použití a lehčí údržbu.

V zimě se nosí kacabajka a vlnáky. Na hlavu se uvazuje sametový nebo plyšový šátek.

### **7 . 2 . Kroj nedělní**

Tento kroj se nosil v neděli, k muzice a na požehnání.

#### Mužský kroj

Muži chodili oblékáni po městsky. Nosili vysoké holínkové boty, manšestrové úzké kalhoty a košili sámkovici.

### Ženský kroj

Ženy nosily černé klotové šorce s vyšívanou formou přes vrapy. Dále brokátové fěrtůšky pestrých barev s velkokvětými designy, zdobený leonskou portou nebo fěrtůšky z hladkých vlněných šatovek. Jupky z nákladnějších materiálů zdobené brokátovými stužkami, krajkami, prýmkami a podobně. V chladnějším období se nosily kacabajky z černého tlačeného plyše lemované černým krymrem. Na hlavu se uvazoval jednoduchým způsobem pod bradu šátek brokátový nebo popelínový. V zimě šátky plyšové nebo sametové s vyšíváním.

Foto nedělního kroje viz. obrazová příloha, foto č. 16

## **7.3. Kroj nedělní do kostela**

### Mužský kroj

Muži chodí v neděli do kostela oblékáni po městsky. Nosí úzké tmavé manšestrové nohavice a vysoké holínkové boty. Ojediněle nosí vyšívané košile vyšívanice nebo sámkovice.

### Ženský kroj

Ženy a děvčata oblékají do kostela jupky. Jupky byly zhotoveny z lehkých jednoútkových brokátů s drobným vzorem v pastelových barvách. Byly členěny sedlem nebo byly pouze hladké. Jupky bývají zdobené pestrou žakárovou brokátovou stužkou, krajkou, aplikací nebo prýmkem.

Na hlavu si uvazovaly brokátové šátky v bílé nebo světlé barvě. Někdy jsou tyto šátky otrásněné.

V zimním období nosily ženy šátky plyšové nebo sametové bohatě otrásněné nebo vyšívané. Přes jupku nosily v chladném období vlnák nebo plyšovou kacabajku.

Foto ženského kroje nedělního do kostela viz. obrazová příloha, foto č. 17

#### **7.4. Kroj obřadní – sváteční**

Kroj obřadní se nosil do kostela o velkých církevních svátcích jako je Boží tělo, Vzkříšení, Primice a podobně.

Kroj sváteční o hodech, svatbách, křtinách, velkých tanečních zábavách a jiných příležitostech a slavnostech reprezentační povahy.

Původně se tento kroj nosil každou neděli do kostela. V dnešních dobách jen při zvláštních příležitostech pouze několikrát do roka.

Výroba krojových součástí je velmi nákladná, proto se mnohé z nich dědily po mnoho generací.

##### Mužský kroj – pro svobodné

Kroj pro svobodné byl nejzdobnější z krojů.

Muži oblékali sváteční košili s naškrobenými rukávy a vyšíváním „na výřez“, soukennou kordulu, soukenné nohavice s cifrováním a řemenem, v puntu nohavic je vložen vyšíváný kapesník a na hlavu černý klobouk nebo beranici s voničkou a kosírky. Obouvali vysoké černé holínkové boty.

##### Mužský kroj – pro ženaté

Ženatí muži již nenosili voničku ani kosírky na klobouku či beranici. Nenosily už ani cifrovanou kordulu a sváteční košili s rukávci. Jinak se jejich kroj nelišil. Na vyšívanou košili vyšívanicu se nosil bílý lajbl.

##### Ženský kroj

Ženy nosily spodní košili, několik spodních sukní, spodní fěrtůšek, baňaté rukávce s vyšíváním „na výřez“, černý šorec, fěrtůšky brokátové nebo ornátové a hedvábné černé punčochy. Obouvaly vysoké černé šněrovací střevíce. Na hlavu se uvazoval turecký šátek na záušnice.

Foto úvazu tureckého šátku „po babicku“ viz. obrazová příloha, foto č. 19



K církevním obřadům jako je svaté přijímání nebo biřmování chodily svobodná děvčata oblečena v kroji obřadním jako tzv. družičky. Oblékaly spodní košili, několik spodních sukní, spodní fěrtůšek, baňaté rukávce s vyšíváním „ na výřez “, bílý fěrtoch, bílé hedvábné punčochy, fěrtůšky světlých pastelových barev nebo bílé a obouvaly vysoké šněrovací boty. Vlasy česaly do copu a na hlavu si dávaly věneček z umělých květin.

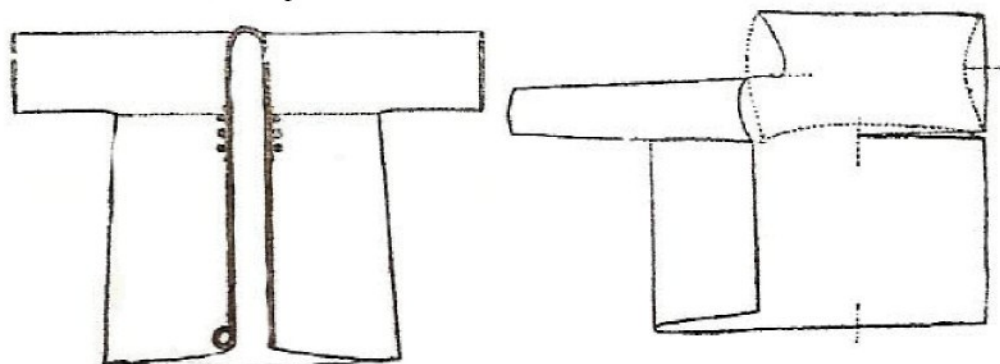
## 8 . Historický vývoj lidového kroje velehradsko – spytihněvské oblasti

Každý lidový kroj se v průběhu několika staletí vyvíjel. Historický vývoj kroje ovlivnil vývoj textilních materiálů, vliv přírodních podmínek, vlivy náboženské a ženská touha po stále změně a nápadnosti. Tento vývoj můžeme rozdělit do několika etap.

### 8 . 1 . Původní kroj

Nejstarší kroj byl velmi jednoduchého primitivního střihu. Použitý materiál byl hrubý podomácku vyrobený bílé nebo rezné barvy. Základní surovinou pro výrobu domácích textilií byl len, konopí, vlna a ovčí kožešina.

**Mužský kroj** – Muži nosili konopné třaslavice a volnou košili primitivního střihu do tvaru T, sahající volně z kalhot.



Obrázek č. 10, Mužská košile ve tvaru T, použito z literatury [ 6 ]

V zimě muži nosili soukenné nohavice světlé ( bílé ) barvy a halenu přes hlavu. Na tuto halenu oblékali teplý soukenný kabátec nebo bílý kožich z beráncí kožešiny. Od druhé poloviny 18. století bílý beráncí kožich nahrazen kožichem tabákově hnědým – dubným. Tyto kožichy mají kolem krku a na přednicích bílou ovčí vlnu.

Z počátku byla košile brána jako svrchní oděv, ale posléze přebrala funkci prádla. Košile se začala stříhově vyvíjet a na košili se začala oblékat soukenná kordula.

**Ženský kroj** – Ženy nosily rubáč dlouhý až po kotníky z hrubého konopného nebo lněného domácího plátna. Kousek dolního kraje rubáče byl po úvazu fěrtůšku a šorce viditelný. Na tento rubáč pak ženy oblékaly systém dvou diferencovaných sukní fěrtoch a šorec. Tyto sukně mají původ již v dobách kočovného pastevectví. Nechávaly ženě určitou volnost pohybu a svým rozdělením na zadní a přední zástěru umožňovaly i jízdu na koni. Fěrtůšek nebyl tak široký jako dnes. Zhotovoval se pouze ze dvou širší materiálu. Šorec byl tvarově i barevně jednodušší. Sukně byly z lehkých materiálů, proto splývaly a nebylo potřeba používat spodních sukní. Rukávce, které ženy dříve nosily nebyly vycpávány ani bohatě navrapeny jen lehce našaseny. Kadrle rukávců byly téměř neznatelné. Na hlavě ženy nosily tradiční vyšívaný čepec a šatku.

V zimě ženy nosily kožichy nebo soukenné lajbly jako muži.

## **8 . 2 . První etapa vývoje**

### **2. polovina 18. století - počátky 19. století**

Lidový kroj se diferencoval podle farností a panství. Byl jednoduchý a hlavně praktický.

### **8 . 3 . Druhá etapa vývoje**

#### **Počátky 19 . století**

Po roce 1848, kdy bylo zrušeno poddanství se kroj velmi vyvinul. Přijal mnoho nových látek tovární výroby. Na fěrtůšky se začaly používat harasové látky, potisknuté nebo vytkávané kašmíry, atlasy nebo mušelíny. Kroj přestaly šít ženy podomácku. Vznikali krojový krejčí, švadleny a vyšívачky. Začal se také rozlišovat kroj všední, sváteční a obřadní.

**Ženský kroj** - Ženské rukávce jsou jemně navrapeny a lehce vycpány – přibýlo jim na baňatosti a kadrle rukávců se značně prodloužily. Díky této změně přestaly ženy nosit beráncí kožichy, protože se nedaly přes vycpané rukávce obléct.

V první polovině 19. století byl čepec a šatka nahrazen barvířskými bílými šátky tzv. „lipskými“ a šátky tištěnými domácími řemeslníky barvy modré a žluté.

**Mužský kroj** – V této době se mužský kroj velmi nevyvíjel.

### **8 . 4 . Třetí etapa vývoje**

#### **Konec 19. století – počátky 20 . století ( 1890 – 1900 )**

**Mužský kroj** – Soukenné nohavice a kordula jsou už z tmavomodrého sukna a bohatě šňůreckované. Na hlavě muži nosí malý klobouček podobný podlužáckým guláčům.

**Ženský kroj** – Rukávcům ženského kroje přibývá na baňatosti a na hustotě vrapení. Fěrtůšky a šorce se zkrátily do půli lýtek. Fěrtůšky se zhotovovaly z pruhovaného nebo květovaného mušelínu, kašmíru nebo atlasu. Opasovaly se jednobarevnými stuhami.

Foto kroje z období roku 1895 – 1905 viz. obrazová příloha, foto č. 19

## 8 . 5 . Čtvrtá etapa vývoje

### Období 1. světové války a po 1. světové válce

Velké změny v průmyslové výrobě. Vývoj textilních materiálů. Zavádění textilních materiálů barevně pestrých, lesklých a přehnaně zdobných. Objevila se snaha po přehnané okázalosti, parádivosti a barevné pestrosti.

**Ženský kroj** – Rozvoj lesklých umělohedvábných brokátů s velkokvětým designem. Tyto brokáty jsou velmi tuhé a mají nízkou splývavost, proto se fěrtůšky i šorce velmi zkrátily – sahají mírně pod kolena. Začaly se také používat škrobené spodní sukňe pro držení požadovaného tvaru fěrtůšku. Fěrtůšky jsou širší, zhotovují se ze třech nebo čtyřech šíří materiálu. Tím se zvětšila šíře siluety spodní části těla. Pro úměrnost siluety se stupňuje i baňatost rukávů a bohatost jejich vrapení.

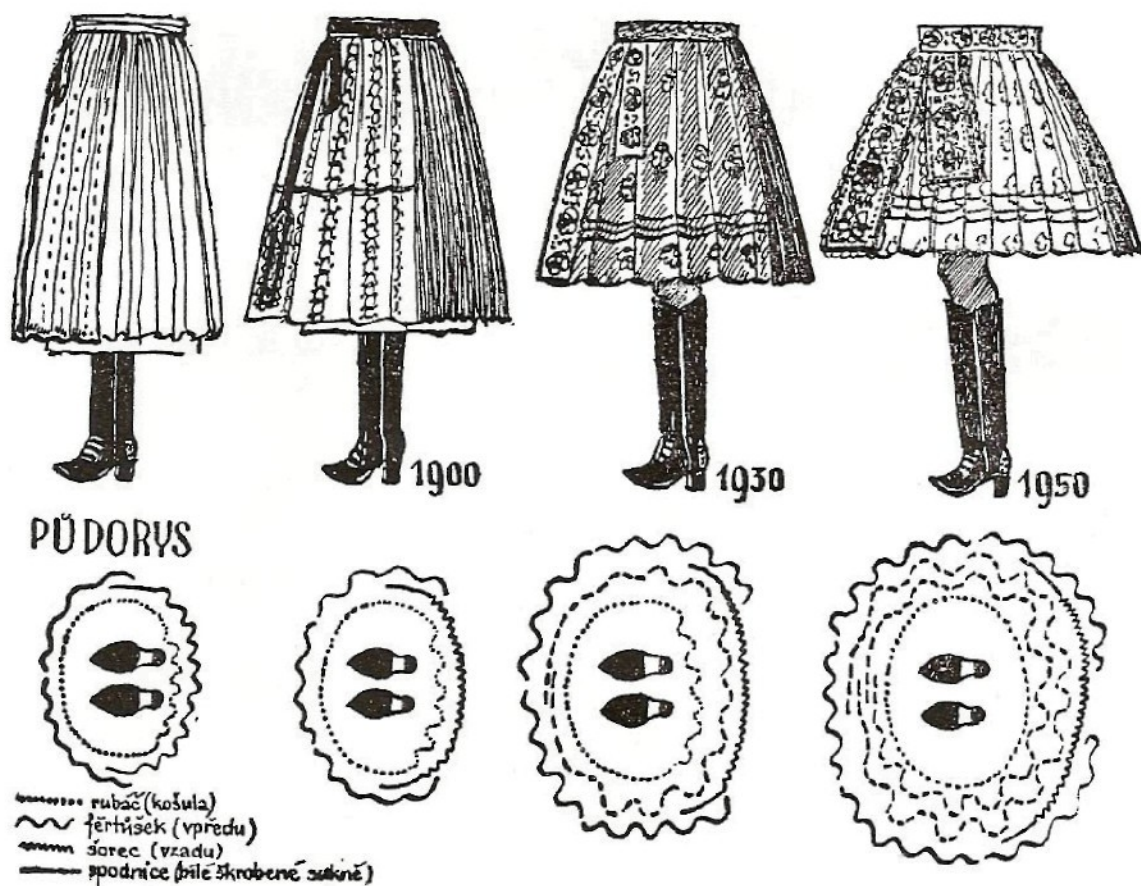
**Mužský kroj** – V tomto období vývoj mužského kroje ustrnul. Muži chodí za prací do města, kde je kroj nežádoucí. Proto se ošacení přizpůsobuje pracovním podmínkám a pomalu se přestává nosit.

Foto kroje z období 1. svět. války viz. obrazová příloha, foto č. 20

## 8 . 6 . Pátá etapa vývoje

### Období po 2 . světové válce

Kroj jako běžné ošacení pomalu zaniká. Rozvoj nových krojových součástí, které jsou pouze replikami starých kusů a přizpůsobují se městskému ošacení ( např. sukňe, Jupka, kacabajka ). Velký nedostatek textilních materiálů ke zhotovení kroje a nedostatek času na vyšívání. Pozvolný přechod městskému ošacení.



Obrázek č. 11, Vývoj ženského lidového kroje pro dolní polovinu těla  
v letech 1800 – 1950, Použito z literatury [ 2 ]

## **9 . Konstrukční řešení kroje velehradsko – spytihněvské oblasti pomocí programu PDS Tailor**

CAD Systémy obsahují databázi konstrukčních sítí pro všechny běžné typy výrobků. V programu PDS Tailor je stříh tvořen sítí konstrukčních linií propojených matematickým modelem. Tohoto programu bylo využito při zpracování bakalářské práce.

Staré a vyzkoušené stříhy krojových krejčí byly digitalizovány a přirovnány k základním stříhům vycházkových oděvů pro muže a ženy. Tyto získané stříhy od krojových krejčí jsou pouze orientační a víceméně nepřesné pro danou velikost. Krojový krejčí velikost upravovali přidáváním nebo ubíráním daných šířek.

Základní stříhy vycházkových oděvů byly tvarově upraveny a vymodelovány tak, aby co nejvíc odpovídaly stříhům krojovým.

Podle přirovnání konstrukce základní a digitalizovaného stříhu se pomocí funkce linie vytvořila konstrukce nová, ale závislá na konstrukci základní vycházkového oděvu. Tato závislost je nutná pro další využití, např. stupňování stříhu. Tento stříh se dá vystupňovat do všech požadovaných velikostí používaného velikostního sortimentu.

Další krojové součásti se nezhotovují pomocí konstrukčního řešení. Jsou to pouze obdélníky, které není nutno dále upravovat nebo stupňovat. Konstrukční řešení jednotlivých částí kroje je uvedeno v příloze č. 2.

## 10 . Závěr

Cílem této bakalářské práce bylo přiblížit lidový kroj velehradsko – spytihněvské oblasti odborné veřejnosti a vytvořit databázové podklady pro konstrukci některých krojových součástí s využitím počítačového programu PDS Tailor.

Podklady pro vytvoření konstrukce krojových součástí byly získány z pracovních materiálů firmy **Slovač Uherské Hradiště** šijící kroje. Získané stříhy byly digitalizovány a zkombinovány se základními stříhy vycházkových oděvů.

Pomocí programu PDS Tailor lze vytvořené stříhy krojových součástí dále stupňovat a využívat k výrobě krojů, neboť tradice nošení lidového kroje se neustále udržuje.

V další části práce analyzuje historický vývoj lidového kroje velehradsko – spytihněvské oblasti od počátku vývoje kroje až po pozvolný přechod k městskému oděvu – konci každodennímu nošení kroje. Historický vývoj kroje je patrný na fotografiích v obrazové příloze č. 1. foto č. 19 a 20. Tyto fotografie byly získány z archivu **Slováckého muzea** v Uherském Hradišti.

V obrazové příloze č. 1 jsou uvedeny fotografie jednotlivých krojových součástí a fotky lidového kroje velehradsko – spytihněvské oblasti.

V příloze č. 2 jsou zobrazeny sesnímané obrazovky z PDS Tailor.

V příloze č. 3 jsou pro zajímavost uvedeny materiály používané ke zhotovení lidového kroje.

## 11 . Seznam použité literatury

1. J. Beneš, Kurs národopisu, Okresní osvětová rada v Uh. Brodě, 1947
2. J. Beneš, Vývoj lidových krojů na Uherskobrodsku, Krajské muzeum ve Zlíně, Zlín 1957
3. Dr. J. Hubáček, Kronika slovácké vesnice Huštěnovic, Slovácké tiskárny, 1957
4. J. Húsek, J. Klvaňa, L. Niederle, F. A. Slavík, Národopis lidu Československého, Praha 1918
5. Dr. J. Janák Csc., F. Lang, Dr. P. Michna, Dr. V. Nekuda Csc., Dr. A. Verbík Csc., Vlastivěda Moravská, Muzejní a vlastivědní společnost v Brně
6. D. Stránská, Lidové kroje v Československu, díl 1. Čechy, Nakladatelství J. OTTO společnost s.r.o. v Praze, Praha 1949
7. S. Teršl, Abeceda textilu a odívání, Nakladatelství NORIS, Praha 1994
8. Pracovníci Slováckého muzea, Společenskovědní sborník pro Moravsko – Slovenské pomezí, Slovácko 1980, 1983, 2004, Slovácké muzeum v Uherské Hradišti, Uherské Hradiště 1980, 1983, 2004
9. Pracovní materiály firmy **Slovač Uherské Hradiště** šijící kroje
10. Soubor autorů, Sborník materiálů ze III. Mezinárodní konference 25 – 27. září 2000, Muzeum jihovýchodní Moravy ve Zlíně, Zlín 2001
11. Soubor autorů, Obuv v historii, Sborník materiálů ze I. Mezinárodní konference 19 – 21. září 1994, Muzeum jihovýchodní Moravy ve Zlíně, Zlín 1995
12. Soubor autorů, PhDr. L. Tarcalová, Národopisné aktuality, Článek „Mužský všední a pracovní oděv na Uherskohradištsku“



## **12 . Seznam příloh**

Příloha č. 1 – obrazová příloha

Příloha č. 2 – obrazová příloha – konstrukční řešení v PDS Tailor

Příloha č. 3 – materiálová příloha

Příloha č. 4 – mapa krojů na Slovácku

**Příloha č. 1**

**Obrazová příloha**



Foto č. 1, šorec, detail „formy“



Foto č. 2 , spodní fěrtůšek

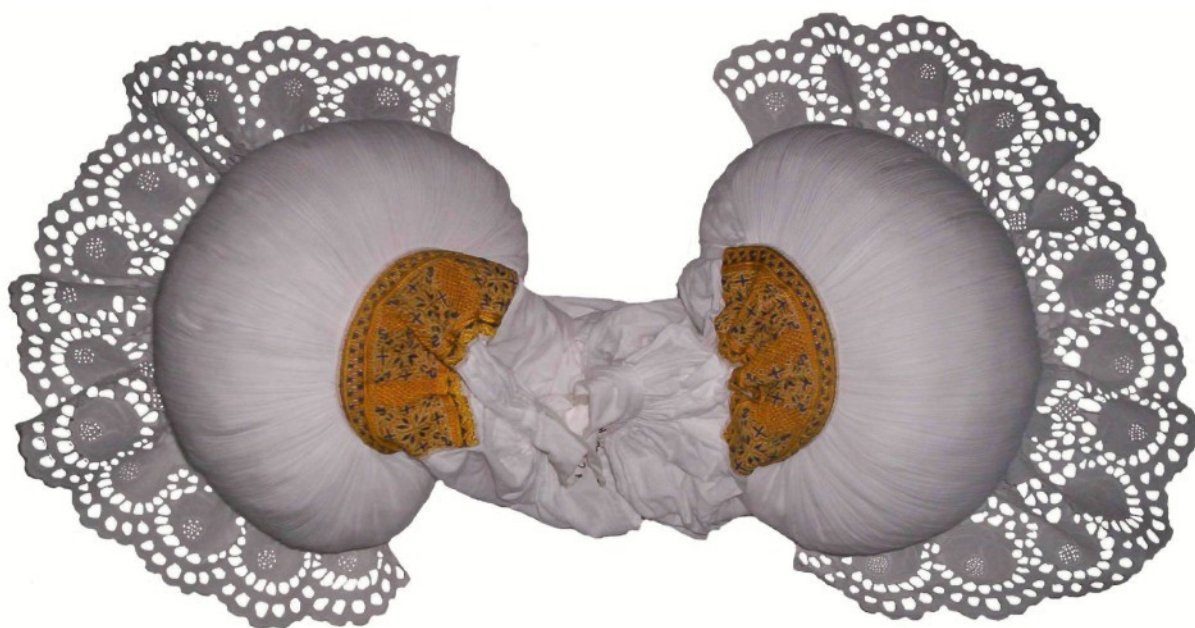


Foto č. 3 , rukávce, rukávce s kordulkou



Foto č. 4 , ženská kordulka přední pohled, zadní pohled



Foto č. 5, brokátový fěrtůšek



Foto č. 6 , ženské vyšívání „ na výřez “, náprsenka, límeček





Foto č. 7 , turecké šátky



Foto č. 8 , bílý svatební fěrtoch s tráčky



Foto č. 9 , mužská sváteční košile s rukávci



Foto č. 10 , mužské vyšívání „ na výřez “, límeček, fajfka, nárameníky



Foto č. 11 , soukenné nohavice přední pohled, detail



Foto č. 12 , mužská kordula  
Přední pohled, zadní pohled



Foto č. 13 , košile vyšívánice



Foto č. 14 , mužská zástěra



Foto č. 15 , bílý lajbl pro muže, přední pohled, zadní pohled





Foto č . 16, žena v jupce, kroj nedělní



Foto č . 17 , ženy cestou z kostela (r.1930)



Foto č . 18 , úvaz šátku na záušnice „ po babicku “



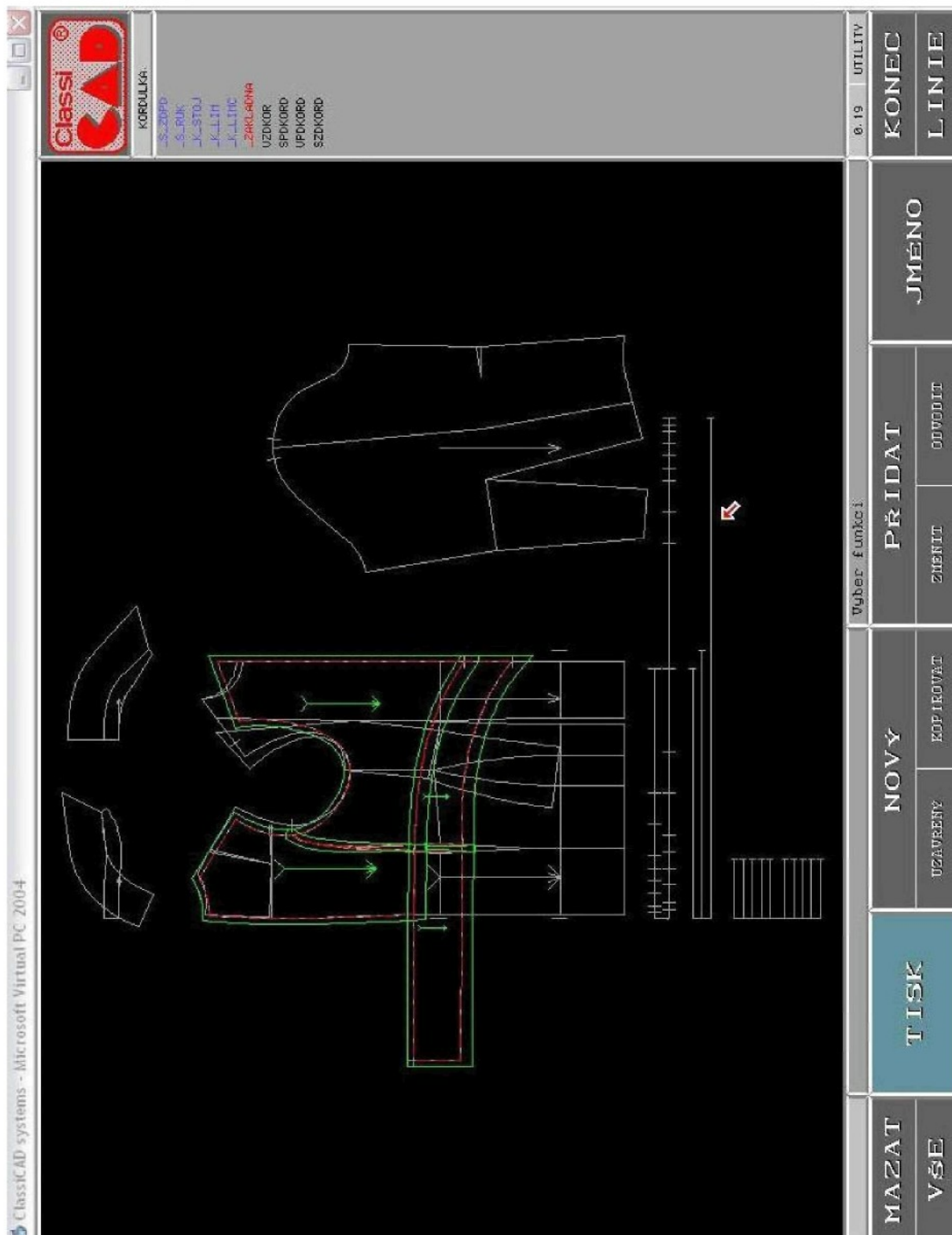
Foto č . 19 , kroj z období let 1895 - 1905



Foto č . 20 , kroj z období 1. světové války

**Příloha č. 2**

**Obrazová příloha  
konstrukční řešení jednotlivých  
částí kroje**



Obr. č. 1, konstrukční řešení ženské kordulky



Obr. č. 2, konstrukční řešení ženské kacabajky

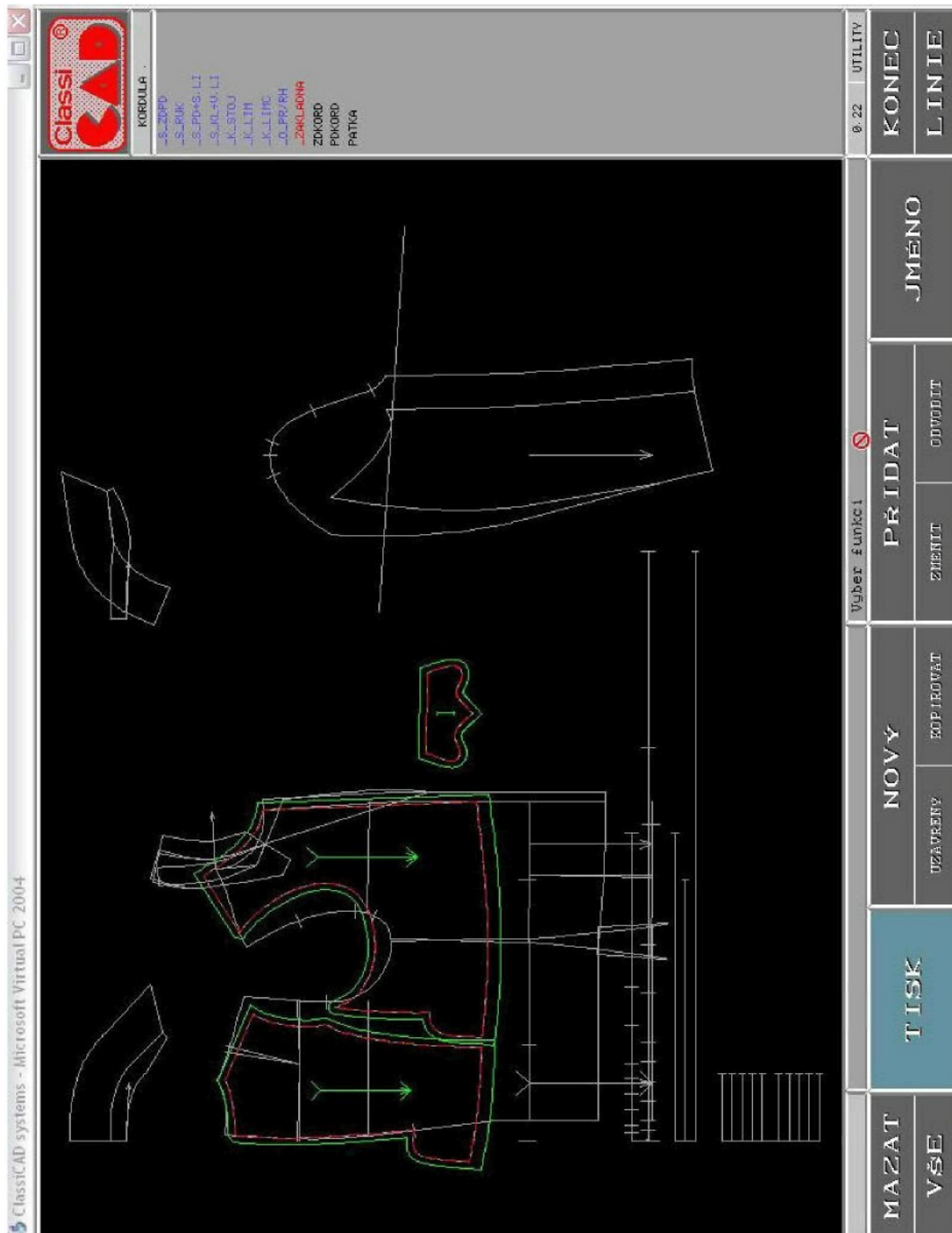




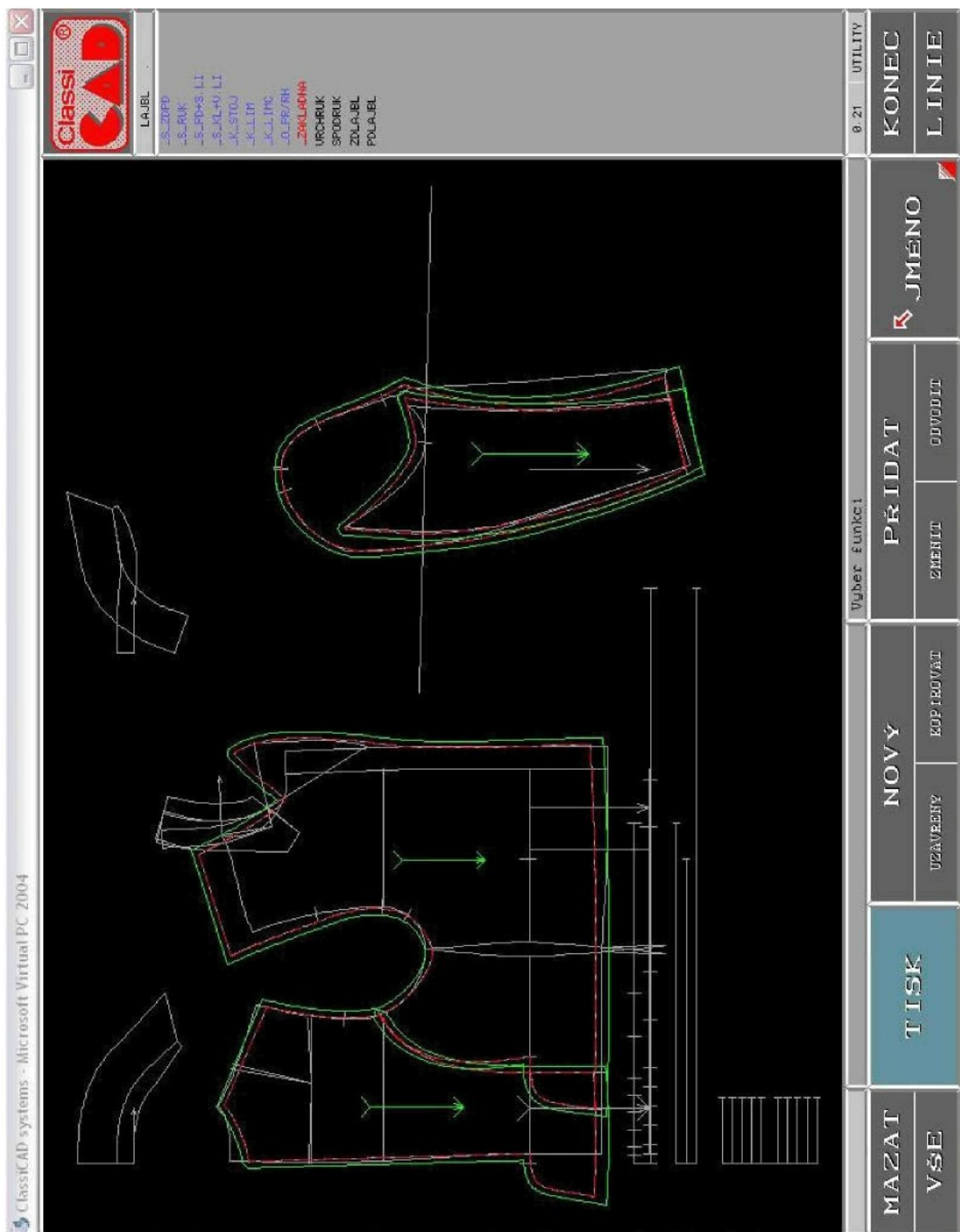
Obr. č. 3, konstrukční řešení ženské jupky



Obr. č. 4, konstrukční řešení mužských nohavic



Obr. č.5, konstrukční řešení mužské korduly



Obr. č. 6, konstrukční řešení mužského lajblu

**Příloha č. 3**

**Ukázky materiálu použitého  
ke zhotovení kroje  
velehradsko – spytihněvské oblasti**

### **Šifon**

**Materiál :** 100 % bavlna

**Vazba :** Plátnová

**Úprava materiálu :** Bělení

**Použití :** Používá se ke zhotovení ženských rukávců nebo spodních košil.

### **Plátno**

**Materiál :** 100 % bavlna

**Vazba :** Plátnová

**Úprava materiálu :** Bělení

**Použití :** Používá se ke zhotovení mužských košil, kapesníků, spodních sukní nebo třaslavic.

### **Sukno**

**Materiál :** 100 % vlna

**Vazba :** Keprová

**Úprava materiálu :** Valchování

**Použití :** Tmavomodré sukno se používá ke zhotovení mužské kordule a nohavic. Žlutobílé sukno se používá ke zhotovení lajblu. Červené sukno se používá na výložky lajblu a na zoubkovou ozdobu kordule a kordulky.

**Brokát**

**Materiál :** 100 % viskóza

**Vazba :** Atlasová - žakárová

**Úprava materiálu :** Škrobení

**Použití :** Brokát se používá ke zhotovení fěrtůšků a ženských kordulek.



**Brokát – ornát**

**Materiál :** 100 % viskóza + aluxová vlákna stříbrné nebo zlaté barvy

**Vazba :** Atlasová – žakárová

**Použití :** Ornát se používá ke zhotovení velmi slavnostních součástí kroje.

Například kordulky nebo fěrtůšku.

**Klot**

**Materiál :** 100 % bavlna

**Použití :** Klot černé barvy se používá ke zhotovení šorce.

**Atlas**

**Materiál :** 100 % bavlna

**Úprava materiálu :** Barevný potisk

**Použití :** Bavlněný atlas se používal ke zhotovení ženských kordulek.

**Nitěné krajky**

**Materiál :** 100 % bavlna

**Použití :** K ozdobě dolního kraje spodních sukní nebo k olemování vyšívání zhotoveného technikou „na výřez“.



### **Výšivka na batistu**

**Materiál :** Podkladová textilie – batist – 100 % bavlna

**Použití :** Tato strojní výšivka se používala k ozdobě spodní košile.  
Nebo jako kadrle k rukávcům.

**Turecký šátek**

**Materiál :** 100 % bavlna

**Úprava materiálu :** Barevný potisk

## **Stuhy**

**Nejstarší typ stuhy – stuha jednobarevná taftová**

**Stuha atlasová – žakárová**

**Stuha ručně malovaná – rozpíjená**

**Stuha ručně vyšívaná**



**Stuha atlasová – žakárová**

**Stuha atlasová – žakárová, tzv. „ brokátová “ stuha s rozvitými květy**

**Trásně**

**Materiál :** 100 % vlna

**Harasová stuha**

**Materiál :** 100 % vlna

**Vazba :** Keprová

**Použití :** Jako opasovací stuha k mužské zástěře.

**Kordulková porta**

**Materiál :** Aluxová vlákna, kovové drátky a flitry

**Použití :** Používá se k ozdobě ženských kordulek.

**Výšivka „ na výřez “**

**Materiál :**

Podkladová textilie – perlinkové plátno – 100 % bavlna

Vyšivací příze – Perlová příze – 100 % bavlna

**Výšivka typu „ na věnečky “**

**Výšivka typu „ strom a haluz “**