

TECHNICKÁ UNIVERZITA V LIBERCI

**FAKULTA PŘÍRODOVĚDNĚ-HUMANITNÍ A
PEDAGOGICKÁ**

Katedra historie



BAKALÁŘSKÁ PRÁCE

2011

Petr ŘEZÁČ

Katedra: Historie
Studijní program: Historická studia
Studijní obor: Kulturněhistorická a muzeologická studia

Dokumentace šperků a bižuterie v muzeích
Libereckého kraje

Documentation of jewellery and costume jewellery
in the museums of Liberec Region

Bakalářská práce: 2009-FP-KHI-045

Autor:
Petr ŘEZÁČ

Podpis:

Vedoucí práce: PhDr. Markéta LHOTOVÁ
Konzultant: Mgr. Kateřina Nora NOVÁKOVÁ, PhD.

Počet

Stran	Grafů	Obrázků	Tabulek	Pramenů	Příloh
75	0	18	2	XXXIII	1

V Liberci dne: 22. 06. 2011

TECHNICKÁ UNIVERZITA V LIBERCI
FAKULTA PŘÍRODOVĚDNĚ-HUMANITNÍ A PEDAGOGICKÁ

Katedra historie

ZADÁNÍ BAKALÁŘSKÉ PRÁCE

(pro bakalářský studijní program)

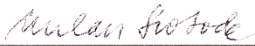
pro (kandidát): Petra ŘEZÁČE
adresa: Dláždění 1418, LIBEREC 30
studijní obor (kombinace): Kulturněhistorická a muzeologická studia
Název BP: Dokumentace šperků a bižuterie v muzeích Libereckého kraje
Název BP v angličtině: Documentation of Jewellery and Costume Jewellery in the Museums of Liberec Region
Vedoucí práce: PhDr. Markéta Lhotová
Konzultant: Mgr. Kateřina Nora Nováková
Termín odevzdání: 30. 4. 2010

Poznámka: Podmínky pro zadání práce jsou k nahlédnutí na katedrách. Katedry rovněž formulují podrobnosti zadání. Zásady pro zpracování BP jsou k dispozici ve dvou verzích (stručné, resp. metodické pokyny) na katedrách a na Děkanátě Fakulty přírodovědně-humanitní a pedagogické TU v Liberci.


V Liberci dne 17.4.2009



děkan



vedoucí katedry

Převzal (kandidát): 
Datum: 22. 6. 2009

Podpis: 

Název BP:	DOKUMENTACE ŠPERKŮ A BIŽUTERIE V MUZEÍCH LIBERECKÉHO KRAJE
Vedoucí práce:	PhDr. Markéta Lhotová
Cíl:	Bakalářská práce se zaměří na vyhodnocení sbírek šperků a bižuterie v muzeích libereckého kraje ve vztahu k dokumentaci regionu. Student charakterizuje jednotlivé sbírky, porovná jejich strukturu z hlediska historie vzniku, analyzuje jejich úlohu při dokumentaci vývoje šperkařství a bižuterního průmyslu v regionu. V závěru zhodnotí současné využití těchto sbírek v expoziční činnosti muzeí.
Požadavky:	odborná znalost šperkařství a bižuterní výroby
Metody:	Základem studia bude podrobné seznámení s vybranými sbírkami, analýza jejich struktury a rozbor dokumentace. Doprovodný archivní výzkum bude zaměřen na fondy vztahující se ke vzniku jednotlivých sbírek. Důležitou roli bude mít podrobné studium literatury, týkající se vývoje šperkařství a bižuterní výroby v regionu.
Literatura:	Zbyněk Z. STRÁNSKÝ, Úvod do studia muzeologie, Brno 2000. Antonín BRANIŠ, Materiály pro zlatníky – klenotníky, 2002. Dana STEHLÍKOVÁ, Encyklopedie českého zlatnictví, stříbrnictví a klenotnictví, Praha 2003. Jan STRUŽ, Bohumil J. STUDÝNKA, Zlato: příběh neobyčejného kovu, Praha 2005. Vladimír KUŽEL, Dějiny řemesel II., Praha 1964. Karel TAUBL a kol., Zlatnictví, stříbrnictví a klenotnictví, Praha 1989. Petr NOVÝ, Jablonecká bižuterie, Praha 2008. Petr NOVÝ, Černá bižuterie, Jablonec nad Nisou 2008. Stanislav URBAN, Zuzana PEŠATOVÁ, Jablonecká bižuterie, Praha 1965. 110. výročí založení Střední uměleckoprůmyslové školy v Turnově, Turnov 1994. Kateřina NOVÁKOVÁ, Jan STRNAD, František PADRTA, Uměleckoprůmyslová škola v Jablonci nad Nisou, Jablonec nad Nisou 2000.

Čestné prohlášení

Název práce: Dokumentace šperků a bižuterie v muzeích Libereckého kraje
Jméno a příjmení autora: Petr ŘEZÁČ
Osobní číslo: p07000466

Byl/a jsem seznámen/a s tím, že na mou bakalářskou práci se plně vztahuje zákon č. 121/2000 Sb. o právu autorském, právech souvisejících s právem autorským a o změně některých zákonů (autorský zákon), ve znění pozdějších předpisů, zejména § 60 – školní dílo.

Prohlašuji, že má bakalářská práce je ve smyslu autorského zákona výhradně mým autorským dílem.

Beru na vědomí, že Technická univerzita v Liberci (TUL) nezasahuje do mých autorských práv užitím mé bakalářské práce pro vnitřní potřebu TUL.

Užiji-li bakalářskou práci nebo poskytnu-li licenci k jejímu využití, jsem si vědom povinnosti informovat o této skutečnosti TUL; v tomto případě má TUL právo ode mne požadovat úhradu nákladů, které vynaložila na vytvoření díla, až do jejich skutečné výše.

Bakalářskou práci jsem vypracoval/a samostatně s použitím uvedené literatury a na základě konzultací s vedoucím bakalářské práce a konzultantem.

Prohlašuji, že jsem do informačního systému STAG vložil/a elektronickou verzi mé bakalářské práce, která je identická s tištěnou verzí předkládanou k obhajobě a uvedl/a jsem všechny systémem požadované informace pravdivě.

V Liberci dne: 22. 06. 2011

Petr ŘEZÁČ

PODĚKOVÁNÍ

Rád bych poděkoval paní PhDr. Markétě Lhotové za vedení této bakalářské práce, za ochotu, nervy a hlavě za svůj volný čas, v kterém se mi věnovala při konzultacích a v průběhu zpracování této práce.

Dále bych poděkoval:

- paní ředitelce Muzea skla a bižuterie v Jablonci nad Nisou Ing. Jaroslavě SLABÉ za zpřístupnění evidenčních karet, hlavnímu kurátorovi panu PhDr. Petru NOVÉMU a paní kurátorce Marcele PROVAZNÍKOVÉ,
- panu ředitelovi Severočeského muzea v Liberci Mgr. Aloisovi ČVANČAROVÍ, paní Ing. Aleně BEŇADIKOVÉ knihovnici, paní sekretářce ředitele muzea Aleně BITMANOVÉ za poskytnutí místa ke studiu evidenčních karet,
- paní ředitelce Muzea Českého ráje v Turnově PhDr. Vladimíře JAKOUBĚOVÉ za zpřístupnění sbírek a prezenčnímu studiu evidenčních karet a panu PhDr. Miroslavovi COGANOVÍ kurátorovi sbírkových fondů výtvarného umění a šperku,
- paní PaedDr. Boženě GABRIELOVÉ za pomoc a podporu při psaní bakalářské práce a slečně Ing. Denise ČERNÉ.

Anotace

Tato bakalářská práce je rozdělena do dvou částí. V první část (historicko – výrobní část) je zaměřena na charakteristiku šperku, bižuterie, autorského šperku, stříbrnictví, historii a vývoje šperku od románské doby až po 20. století, dále na historii puncovníctví na našem území od středověku po moderní dobu a nejstarší šperkařské techniky, které používány při výrobě šperku.

Druhá část bakalářské práce je zaměřena na dokumentaci šperků a bižuterie v muzeích v libereckém kraji v Liberci, Turnově a v Jablonci nad Nisou.

Klíčová slova:

Šperk, bižuterie, autorský šperk, dokumentace šperků a bižuterie, Severočeské muzeum v Liberci, Muzeum Českého ráje v Turnově, Muzeum skla a bižuterie v Jablonci nad Nisou, šperkařská sympozia.

Die Annotation

Diese Bakkalaureus Arbeit ist eingeteilt in zwei Teilen. Der erste Teil (Historien – Erzeugungs Teil) ist abgezielt an die Charakteristik des Schmucks, des Modeschmucks, des Autorschmucks und an die Silberschmiedekunst, die Geschichte und Entwicklung des Schmucks von der romanischen Zeit bis 20. Jahrhundert, die Geschichte der Stempelung in unserem Gebiet seit dem Mittelalter bis Moderne Zeit, die ältestesten schmücken Techniken, die bei der Produktion Schmuck gebraucht waren.

Der zweite Teil der Bakkalaureus Arbeit ist abgezielt an die Dokumentation des Schmucks und die Bijouterie in den Museums in Liberec Bezirk, in Liberec, Turnov und in Jablonec nad Nisou.

Stichworte:

Der Schmuck, der Modeschmuck, der Autorschmuck, die Dokumentation Schmuck und Bijouterie, Nordböhmisches Museum in Liberec (Severočeské muzeum v Liberci), Museum tschechischen Paradies in Turnov (Muzeum Českého ráje v Turnově), Museum Gläser und Bijouterie in Jablonec nad Nisou (Muzeum skla bižuterie v Jablonci nad Nisou), das schmücken Symposiums.

Annotation

This bachelor work is divided into two parts. The forepart (personage – production part) is focused on a characteristic of jewellery, of costume jewellery, of author's jewellery, on a silversmith, on a story and development of jewellery from Romance time to 20th century, further on a story of hallmarking in our territory from Middle Ages after modern time, the oldest jewel - making techniques.

The alternative part bachelor work is divided on documentation jewellery and costume jewellery in the museums in Liberec region in Liberec, Turnov and in Jablonec nad Nisou.

Keys words:

Jewel, costume jewellery, author's jewel, documentation jewels and costume jewellery, Southnorthern museum in Liberci (Severočeské muzeum v Liberci), Museum Czech paradise in Turnov (Muzeum Českého ráje v Turnově), Museum glass and costume jewellery in Jablonci nad Nisou (Muzeum skla bižuterie v Jablonci nad Nisou), jewel - making symposium.

Obsah

1. ÚVOD	13
I. HISTORICKO – VÝROBNÍ ČÁST	14
2. CHARAKTERISTIKA ŠPERKU	14
3. HISTORIE ZLATNICTVÍ – CHARAKTERISTIKA ŠPERKŮ V JEDNOTLIVÝCH HISTORICKÝCH OBDOBÍCH	14
3.1. Velká Morava.....	14
3.2. Románský šperk.....	14
3.3. Gotický šperk	15
3.4. Renesance.....	16
3.5. Baroko.....	16
3.6. Rokoko.....	17
3.6.1 Chaletaine /krátký šperkový řetěz/.....	17
3.6.2 Šperkový knoflík a přezka na obuvi	17
3.7. Klasicismus	17
3.8. Empír.....	18
3.9. Biedermeier.....	19
3.10. Historismus.....	19
3.11. Secesní šperk	20
3.12. Art Deco	20
4. AUTORSKÝ ŠPERK	21
4.1. Charakteristika autorského šperku.....	21
4.2. Počátky autorského šperku.....	21
4.3. Šperk v 50. letech minulého století.....	22
4.4. 60. léta 20. století	22
4.4.1. Skleněný šperk	23
4.5. 90. léta 20. století	23
5. ZLATNICKÁ DÍLNA	24
6. ZLATNICKÉ VÝROBNÍ TECHNIKY	25
6.1. Filigrán	25
6.2. Granulace	25
6.3. Niello – tula.....	25
6.4. Inkrustace	26
6.5. Granátová technika	26
6.6. Rytí.....	26
6.7. Cizelování – tepání.....	27
6.8. Smaltování	27

7. STŘÍBRNICTVÍ.....	28
8. PUNCOVNICTVÍ.....	29
9. ŠPERKAŘSKÉ KAMENY	32
9.1. Typy výbrusů a jejich využití ve šperkařství	32
9.2. Český granát /pyrop/	33
9.2.1 Český granát /pyrop/.....	33
9.3. Vývoj šperkařské granátové výroby	33
9.3.1. Středověk.....	33
9.3.2. Renesance	34
9.3.3. Baroko.....	34
9.3.4. Klasicismus a biedermeier.....	34
9.3.5. Měšťanský a lidový granátový šperk	35
9.3.6. 19. století (Historismus).....	35
9.4. Vltavín.....	36
10. BIŽUTERIE	37
10.1. Charakteristika bižuterie.....	37
10.2. Skleněná bižuterie	37
10.2.1. Bižuterní kameny.....	37
10.3. Perle a perličky	37
10.3.1. Mačkané perle	37
10.3.2. Broušené perle	38
10.3.3. Foukané perle	38
10.3.4. Vinuté perle	38
10.3.5. Sekané perle	38
10.4. Černá (jetová) bižuterie	39
10.5. Kovová bižuterie	40
II. DOKUMENTACE ŠPERKŮ A BIŽUTERIE V MUZEÍ LIBERECKÉHO KRAJE.....	42
11. SBÍRKY SEVEROČESKÉHO MUZEA V LIBERCÍ	42
11.1. Charakter sbírky Severočeského muzea v Liberci	46
11.2. Sympozia „studentská“ v Severočeském muzeu.....	48
12. MUZEUM SKLA A BIŽUTERIE V JABLONCI NAD NISOU.....	49
12.1. Sbírký Muzea skla a bižuterie	51
12.1.1. Bižuterie	51
12.1.2. Kovová bižuterie	52
12.1.3. Sbírka Waldes	52
12.2. Jablonecká sympozia.....	52

12.3.	Uměleckoprůmyslová škola v Jablonci nad Nisou.....	54
12.4.	Sbírky Muzea skla a bižuterie v Jablonci nad Nisou.....	57
13.	MUZEUM ČESKÉHO RÁJE V TURNOVĚ.....	59
13.1.	Sbírky turnovského muzea	60
13.2.	Šperkařská sympozia v Turnově	61
13.3.	Střední uměleckoprůmyslová škola a vyšší odborná škola v Turnově	62
14.	SOUČASNÉ VYUŽITÍ ŠPERKŮ A BIŽUTERIE V SOUČASNÉ EXPOZICI V MUZEÍCH LIBERECKÉHO KRAJE.....	64
14.1.1.	<i>Expozice Severočeského muzea v Liberci</i>	64
14.1.2.	<i>Expozice Muzea skla a bižuterie v Jablonci nad Nisou</i>	64
14.1.3.	<i>Expozice Muzea Českého ráje v Turnově</i>	64
15.	ZÁVĚR	66
16.	Seznam zdrojů.....	67
16.1.	Prameny.....	67
16.2.	Seznam literatury.....	67
16.3.	Internetové zdroje.....	69
17.	Seznam příloh.....	70
17.1.	Slovníček některých odborných pojmů	71
17.2.	Pomocná tabulka při hodnocení sbírek	72
17.3.	Obrazová příloha – technologie	73
17.4.	Obrazová prezentace některých šperků	74
17.4.1.	<i>Muzeum Českého ráje v Turnově</i>	74
17.4.2.	<i>Severočeské muzeum v Liberci</i>	74
17.4.3.	<i>Muzeum skla a bižuterie v Jablonci nad Nisou.....</i>	75
17.4.4.	<i>Ostatní obrazová prezentace.....</i>	75

Seznam zkratek

⅓ – jedna třetina

AIHV – Association internationale pour l' historie du verre

ČFVU Praha – Český fond výtvarných umění

ČSSR – Československá socialistická republika

doc. – docent

Dr. – doktor

DUV – družstvo umělecké výroby (Turnov)

EZS - elektronická zabezpečující signalizace

např. – například

NG Praha – Národní galerie Praha

ONV – Okresní národní výbor

SČSVU Praha – Svaz Československých výtvarných umělců

sv. – svatý

tj. – to je

tzv. – tak zvaný

UPM – Uměleckoprůmyslové muzeu Praha

USA – Spojené státy americké

1. ÚVOD

Téma této bakalářské práce je dokumentace šperků a bižuterie v muzeích libereckého kraje. Zaměřil jsem se na tři muzea v našem kraji. Na Severočeské muzeum v Liberci, Muzeum skla a bižuterie v Jablonci nad Nisou (hlavní středisko výroby bižuterie) a Muzeum Českého ráje v Turnově (středisko se staletou šperkařskou výrobou). Toto téma mě zaujalo již z toho důvodu, že jsem absolventem oboru zlatník – klenotník ze Střední školy služeb a řemesel v Jablonci nad Nisou.

Tato práce poprvé vyhodnocuje sbírky šperků a bižuterie ve jmenovaných muzeích v libereckém kraji. První část bakalářské práce je zaměřena na charakteristiku šperku a bižuterie, historický vývoj šperku od Velké Moravy až po 20. století. Není opomenut ani autorský šperk a zlatnické techniky, které jsou dodneška uplatňovány při výrobě, i když v některých případech je použit levnější materiál a strojové techniky bez použití rukou zlatníka. Další kapitoly jsou o stříbrnictví a historii puncovníctví na našem území a o šperkařských drahých kamenech. Jsou zde popsány i dva nejvýznamnější drahokamy z českého rodinného stříbra tzn. český granát a vltavín.

Poslední kapitola je věnována skleněné a kovové bižuterii, její výrobě a krátké historii.

Další kapitoly v druhé části se věnují historii samotného muzea a sbírkám. V našem kraji se uskutečnila významná šperkařská sympozia, kterým se věnuji v samostatných podkapitolách. Také je zmíněn samotný výzkum dokumentace šperků a bižuterie.

Konec bakalářské práce věnuji obrazové příloze, vybraným technologiím a fotografiím šperků a bižuterie ze sbírek Severočeského muzea v Liberci, Muzea skla a bižuterie v Jablonci nad Nisou a Muzea Českého ráje v Turnově.

I. HISTORICKO – VÝROBNÍ ČÁST

2. CHARAKTERISTIKA ŠPERKU

Šperk může být zhotoven jak z drahých kovů, tak i neželezných a obecných kovů. Doplněn může být drahými kameny, přírodními, syntetickými či skleněnými imitacemi.

Klenoty jsou předměty zhotovené z platiny (platinových kovů), zlata či stříbra. Do klenotu se zasazují pouze přírodní drahokamy nebo přírodní perly.¹

3. HISTORIE ZLATNICTVÍ – CHARAKTERISTIKA ŠPERKŮ V JEDNOTLIVÝCH HISTORICKÝCH OBDOBÍCH

3.1. Velká Morava

V době Velké Moravy jsou zlatnické dílny doloženy z archeologických nálezů v Mikulčicích, Uherského Hradiště – Starém Městě a na Pohansku u Břeclavi. V raném období bylo zlatnické řemeslo zcela ještě doménou cizích řemeslníků, kteří pocházeli z Malé Asie, Iránu a Kavkazu.²

Velkomoravské zlatnictví bylo na svou dobu neobyčejně vyspělé a běžně se v něm uplatňovaly zlatnické techniky filigrán a granulace. Filigrán byl používán na zlaté šperky a granulace na šperky stříbrné.³

3.2. Románský šperk

V románské době se ve výrobě šperků ještě používaly byzantské prvky, hlavně při výrobě osazen pro kameny. Osazny /cargle/⁴ jsou zdobeny hrubým filigránem i smaltem. Pro románský šperk je charakteristické jeho celková plošnost. Na konečný vzhled románského šperku měla velký vliv hlavně církve /křesťanství/ a rytířství. Šířící se heraldika se uplatňovala na různých sponách.⁵

¹ Karel TÄUBL a kol., *Zlatnictví, stříbrnictví a klenotnictví*, Praha 1989, s. 47.

² Dana STEHLÍKOVÁ, *Encyklopedie českého zlatnictví, stříbrnictví a klenotnictví*, Praha 2003, s. 65.

³ Dana STEHLÍKOVÁ, *Encyklopedie českého zlatnictví, stříbrnictví a klenotnictví*, Praha 2003, s. 65.

⁴ kovová osazena - bezpečně drží kámen nebo perlu

⁵ Vladimír KUŽEL, *Dějiny uměleckých řemesel II.*, Praha 1964, s. 33.

3.3. Gotický šperk

Na gotickém šperku je vidět důraz kladený na jeho plastiku povrchu, což poukazuje na vyspělou techniku tepectví a odlévání. Zlatníci zhotovovali různé tvary spon, zápon, náušnic. Zcela mizí pásek, který se stal nezbytností a jedním z hlavních symbolů gotického rytířství.⁶

Prsten byl nadále nejoblíbenějším šperkem - jak pamětním, tak i snubním. Hlavu prstenu v této době tvoří často dvě smeknuté ruce. Vyrábí se skládané prsteny složené ze tří až čtyř částí, magické prsteny, které chrání před čary nebo proti otravě, některé sloužily jako malý typář.⁷

Na zakázku církve, šlechty či panovníka vznikají relikviáře pro uložení kosterních ostatků svatých. Mají různé tvary bust, plenářů, křížů, monstrancí a paží. Při chrámech vznikají velmi významné sbírky, u nás např. Svatovítský poklad na Pražském hradě. Největší nárůst nových liturgických předmětů, které měly zemský i říšský význam, nastal za vlády Karla IV., který je nechal při nové Svatováclavské kapli vyrobit. Po husitských válkách se poklad na Hrad vrátil podstatně ochuzený.⁸

Křišťálová konvice, zhotovená z jednoho kusu krystalu, sloužila jako schránka na tzv. Ubrus Páně. Ostatkový (korunovační) kříž je zhotoven ze zlata a jsou do něho zasazeny vzácné antické kameje. Onyxový pohár byl vyroben z jediného kusu onyxu a tím představuje vrchol kamenářství. Kus kamene (onyxu) je zasazen do zlata se zemskými znaky Čech a Říše. Ostatkový kříž s rytými postavami Karla IV., Václava IV. a papeže Urbana V., který jej daroval v roce 1368. Z pozdního období gotiky se dochovaly tři relikviářové busty sv. Anny, sv. Václava, sv. Vojtěcha, darované Vladislavem Jagellonským. Jsou vyrobeny z tepaného pozlaceného stříbra, jsou zdobeny drahokamy /safíry, rubíny, smaragdy/ a skleněnými imitacemi.⁹

Nejvýznamnější zlatnické dílo gotiky je u nás svatováclavská koruna. Je zhotovená ze zlata o ryzosti 850/1000 tj. 22 karátů, plech o tloušťce 0,6 až 0,8 mm. Zdobí ji 96 drahých kamenů a 20 perel. Svým tvarem navazuje na starší přemyslovskou korunu a koruny francouzských králů. Má podobu čelenky ze čtyř dílů, z nichž každý je zakončen velkou lilií a každý ze čtyř dílů čelenky měří 14,5cm. Na výšku s křížkem měří 19cm. V průměru má 19cm. Váží 2358,3g , z toho 1/3 tvoří drahé kameny a perly tj. 3750

⁶ Vladimír KUŽEL, *Dějiny uměleckých řemesel II.*, Praha 1964, s. 51.

⁷ Vladimír KUŽEL, *Dějiny uměleckých řemesel II.*, Praha 1964, s. 51.

⁸ Tamtéž, s. 51.

⁹ Tamtéž, s. 51.

karátů. Kameny nejsou broušené, ale pouze vyleštěné, tím je ponechán přírodní tvar kamenů. Jsou zasazeny v kornoutkových carglích se 4 – 6 krapnami.^{10 11}

3.4. Renesance

Renesanční šperk symbolizoval moc nositele. Na šperk byla kladena vrstva barevného smaltu, kameny a kameje. Pro jejich zasazení bylo spotřebováno velké množství materiálu. Zlatník (šperkař) byl chápán jako umělec, nikoliv jako pouhý řemeslník.¹²

Nejtypičtějším a nejoblíbenějším šperkem renesance byl prsten nošený muži i ženami. Byly zhotoveny z různých materiálů. Hlavice prstenu většinou obsahovala drahokam nebo kamej. Muži začali používat jako šperku hodinky, které byly nošeny kolem krku.¹³

Dalšími druhy šperků byly například různé náhrdelníky, kloboukové spony a přívěsky, které se většinou zavěšovaly na řetízky a tkanice. Na pásek byly přivěšovány různé předměty. Na ruku se objevila novinka – byl to náramek. V Itálii se nosil na holé ruce, zatímco v německých zemích přes rukáv. Kloboukové spony, tzv. agrafy, byly zdobeny erby nebo iniciálami majitele. I náušnice konečně našly své široké uplatnění. V Benátkách byly doplněny perlami.¹⁴

3.5. Baroko

Barokní šperk se soustřeďuje na ženskou módu, převládají květinové motivy.¹⁵ Barokní prvky se ve výrobě projevují kolem roku 1670¹⁶, nová doba dodala šperku jinou povahu, než měl renesanční šperk, na který byl kladen důraz na barevnost smaltu, drahokamů a použití drahého kovu. Tyto prvky ustoupily barokní zálibě v lesku a třpytu, plasticitě povrchu šperku a celkové lehkosti barokního šperku. Hlavní příčina této změny však byla v módě a v oblibě bílých odstínů. Pro zvýšení třpytivosti drahokamů a zvýšení jejich ceny bylo nutné objevit nové druhy šperkařských výbrusů, např. brilantový

¹⁰ drát kulatého profilu, který je připájen na cargly a drží kámen

¹¹ Karel TÁUBL a kol., *Zlatnictví, Stříbrnictví a klenotnictví*, Praha 1989., s. 154.

¹² Dáňa SPÁLOVÁ, *Historický vývoj odívání a šperku 12. – pol. 17. stol.*, Jablonec 1989, s. 53.

¹³ Tamtéž, s. 53.

¹⁴ Tamtéž, s. 53.

¹⁵ Tamtéž, s. 67.

¹⁶ Vít VLAS ed., *Sláva barokní Čechie: stati o umění, kultuře a společnosti 17. a 18. století*, Praha 2001, s. 211.

výbrus, který zvýšil jejich třpyt a světelné odrazy. Na prvním místě byl používán diamant, který splňoval všechny požadavky módního stylu barokního zlatnictví.

Mušský šperk: v době baroka mizí různé náramky a zvláště řetězy, kromě řádových, hlavním šperkem zůstává nadále prsten.¹⁷

Ženský šperk: různé řetězy, které již vyšly z módy, nahrazují perlové šňůry, které se nosí kolem krku. Hlavním ženským zdobícím prvkem je diamantový šperk, různé náramky z drahokamů nebo perel. Po dlouhé době ženy objevily náušnice, které mají zasazenu jednu perlu ve tvaru kapky. V baroku má naprostou převahu ženský šperk, který je dekoračním prvkem ošacení.¹⁸

3.6. Rokoko

V rokoku jsou šperky zhotovovány ještě jemněji v květinových tvarech. Novinkou tohoto období je tzv. chaletaine /krátký šperkový řetěz/, šperkový knoflík a přezka na obuvi.¹⁹

3.6.1 Chaletaine /krátký šperkový řetěz/

Doplňek pánského šperku byl 10 – 15 cm dlouhý řetěz připevněný k pasu, na konci byly zavěšené hodinky nebo jiné drobnosti. Jeho články byly bohatě cizelovány se zasazenými polodrahokamy nebo smaltovými malbami. Na výrobu článků a karabinek se používaly různé kovy nebo barevné zlaté slitiny.²⁰

3.6.2 Šperkový knoflík a přezka na obuvi

Zvláštní požadavky byly kladeny na šperkový knoflík a přezku na obuvi, která vynikala bohatým osazováním kameny. Oba předměty poskytovaly mnoho použití pro společenské události. Proto se rychle rozšířily a měly mnoho variant při jejich výrobě.²¹

3.7. Klasicismus

Společenské a politické změny vyvolané Velkou francouzskou revolucí v roce 1789 ovlivnily vývoj šperku. Změnila se struktura zákazníků, hlavním zákazníkem se stal měšťan, který neobjednával, ale nakupoval. Při zlatnické dílně byl otevřen i obchod.²²

¹⁷ Vladimír KUŽEL, *Dějiny uměleckých řemesel II.*, Praha 1964, s. 104.

¹⁸ Tamtéž, s. 104.

¹⁹ Vladimír KUŽEL, *Dějiny uměleckých řemesel II.*, Praha 1964, s. ??

²⁰ Tamtéž, s.??.

²¹ Tamtéž, s.??.

Šperk se demokratizoval a přestal být výhradně jedinečným unikátem, díky zvýšenému uplatnění levnějších materiálů napodobujících drahé kovy (např. ocel s kaménkovým výbrusem nahrazující drahokamy).²³ Na přelomu 18. století a 19. století byla oblíbena práce s vícebarevným zlatem (quatre couleurs).²⁴

Šperkařskou novinkou této doby je nový druh prstenu tzv. markýz, odvozený ze staromykenského vzoru. Hlava prstenu byla oválného tvaru nebo osmihranná, kraj byl osazen drahokamy, ve středové části podložen modrým sklem, v jehož středu jsou diamanty ve tvaru květu či monogramu.²⁵ Na počátku 19. století vznikl železný šperk, který se v Českých zemích vyskytuje kolem roku 1815, kdy byl vyráběn v komárovských hutích hraběte Rudolfa z Vrby.²⁶

V Čechách narůstá granátový šperkařský průmysl, který exportuje do celého světa své výrobky. Kolem roku 1800 byly oblíbeny náušnice tzv. kreole – velké kruhy nebo ovály tvaru stočeného hada nebo zdobené na přední straně kreole řadou perel či drahokamů. Náušnice se udržely v módě do 30. let předminulého století²⁷, visací náušnice-pendeloque, se nosily jak na přelomu 18. století tak i v biedermeieru. Náramek byl nošen v párech na obou rukou. Povrch náramku byl doplněn miniaturou, ukryval schránku s uzávěrem. Pevné obroučky náramku byly ryty, v době končícího pozdního empíru přišly do módy se smaltovaným dekorem.²⁸

3.8. Empír

Doba císařství se vrátila k antikizujícím motivům. Vedle nymf, bohů a bohyní sice přejala podněty z napoleonské Francie, ale reagovala na ně po svém. Na šperku se objevily tehdejší události jako porážka Napoleona u Lipska roku 1813. Období restaurace francouzské monarchie se projevilo na špercích motivem bourbonské lilie.²⁹ Na naše území byly vyráběny nákrční šperky – řetízkové koliery³⁰ z prosekávaných článků zpravidla modře nebo bíle smaltovaných. Ve 20. letech až třicátých letech 19. století byly

²² Věra VOKÁČOVÁ, *ŠPERKY 1780 – 1860 ze sbírek Uměleckoprůmyslového muzea v Praze*, Praha 1991, s. 6.

²³ Tamtéž, s. 6.

²⁴ Tamtéž, s. 7.

²⁵ Vladimír KUŽEL, *Dějiny uměleckých řemesel II.*, Praha 1964, s.??.

²⁶ Věra VOKÁČOVÁ, *ŠPERKY 1780 – 1860 ze sbírek Uměleckoprůmyslového muzea v Praze*, Praha 1991, s. 74.

²⁷ Věra VOKÁČOVÁ, *ŠPERKY 1780 – 1860 ze sbírek Uměleckoprůmyslového muzea v Praze*, Praha 1991, s. 6.

²⁸ Tamtéž, s. 34.

²⁹ Tamtéž, s. 7.

³⁰ druh řetízku

zhotovovány náhrdelníky z ražených článků s ústředním drahokamem ve zdobeném rámečku.³¹

Častými šperky v období empiru jsou diadémy, závěsné šperky, které jsou většinou zdobeny hlavně kamejemi. Brož mívá jeden centrální kámen.³²

3.9. Biedermeier

Biedermeier přináší zřetelné začátky sestupu uměleckých i technologických tradic šperku. Šperk dále používá rokokové motivy a doznívá s předchozími náměty.³³ Na brožích a náprsních i vlasových špercích se opakuje motiv klasu, snopů, polních květů a travin. Ze šperkařských prací tohoto období jsou nejzajímavější díla Petiteaua staršího. Jejich pracné zpracování šperku dává něžný vzhled a představuje uměleckou řemeslnickou úroveň tohoto celého období. Zvláštností biedermeieru je ocelový a železný šperk. Jsou to různé spony, řetízky, knoflíky, rukojeti vějířů³⁴, které získaly značnou oblibu i u nás. Byly vyrobeny z kujného železa, lisované i odlévané, různě povrchově upravované matováním nebo zdobeny zlatou inkrustací.³⁵

3.10. Historismus

Ve třicátých letech 19. století se z Francie dostávají na středoevropský šperk historizující prvky. Jsou to motivy splétaných sukovitých větví, vinné révy a rostlin. Jsou časté u šperků, kompletovaných do malých a velkých souprav (papure) z dutého zlata, na nichž barevný smalt doplňuje rytá výzdoba nebo drahé kameny.³⁶ Oblíbeným šperkem je masivní prsten s romantickými milostnými náměty a granátový šperk. Granátový šperk s českými granáty se stává národním symbolem obrozeneckých snah. Uplatňuje se zejména v lidovém šperku.³⁷

Po roce 1836, kdy byla vynalezena galvanotechnika, došlo ke značnému rozšíření šperkařské výroby. Kameny, zejména čiré, byly zasazovány do zlata. Od 60. let 19.

³¹ Věra VOKÁČOVÁ, *ŠPERKY 1780 – 1860 ze sbírek Uměleckoprůmyslového muzea v Praze*, Praha 1991, s. 23.

³² Věra VOKÁČOVÁ, *ŠPERKY 1780 – 1860 ze sbírek Uměleckoprůmyslového muzea v Praze*, Praha 1991, s. 23.

³³ Vladimír KUŽEL, *Dějiny uměleckých řemesel II.*, Praha 1964, s. 132.

³⁴ Tamtéž, s. 132.

³⁵ Tamtéž, s. 132.

³⁶ Věra VOKÁČOVÁ, *ŠPERKY 1780 – 1860 ze sbírek Uměleckoprůmyslového muzea v Praze*, Praha 1991, s. 7.

³⁷ Tamtéž, s. 7.

století se ve šperkařství uplatnila platina. Levnější kameny byly zasazovány do stříbra, pozlacené mědi, mosazi, alpaky nebo jiných slitin kovů.³⁸

3.11. Secesní šperk

V období secese se šperk konečně stal formou uměleckého vyjádření a přestal být jen způsobem, jak dát na odiv bohatství. Cena drahých kamenů a kovů nebyla tak důležitá jako originální design a vysoká kvalita zpracování.³⁹

Secesní šperky se vyznačují používáním polodrahokamů a neobvyklých materiálů, důraz je kladen na fantazii a řemeslnou dokonalost jednotlivých zlatníků. Návrháři se při hledání nových námětů inspirovali materiály, které byly dříve opomíjeny např. opály, stříbro, bohatým zdobením smaltem, polodrahokamy, tyrkysy, slonovinou, rohovinou, perletí a matným sklem.⁴⁰

Tvar šperku měl většinou přírodní motivy (podoba lastury, květu). Zdobil se také postavami žen, které představovaly plodnost a koloběh života v přírodě. Jemné zbarvení dodávaly přírodní kameny (ryté opály, acháty a perleť).⁴¹

3.12. Art Deco

V meziválečném období se už většina šperků v Evropě vyráběla ve velkém, aby se uspokojila poptávka domácí i zahraniční. V USA si mnohé evropské firmy začátkem století zřídily základny.⁴² Nejoblíbenější šperky art deco byly brože na šatech, ozdoby na klobouky, dlouhé náhrdelníky s přívěšky.⁴³ Tehdejší Československo vyrábělo kvalitní sériové náhrdelníky z českých a benátských skleněných korálků.⁴⁴

V období art deco se používaly často tradiční kovy a jejich slitiny (stříbro, bronz, mosaz, měď a cín). Do popředí se však dostávaly relativně nové materiály jako nerezová ocel, chróm a hliník.⁴⁵

³⁸ Tamtéž, s. 8.

³⁹ Judith MILLEROVÁ, *Průvodce pro sběratele - SECESE*, Praha 2004, s. 143.

⁴⁰ Tamtéž, s. 143.

⁴¹ Judith MILLEROVÁ, *Průvodce pro sběratele - SECESE*, Praha 2004, s. 146.

⁴² Judith MILLEROVÁ, *Průvodce pro sběratele – ART DECO*, Bratislava 2006, s. 164.

⁴³ Tamtéž, s. 149.

⁴⁴ Tamtéž, s. 164.

⁴⁵ Tamtéž, s. 174.

Na rozdíl od secese měly kovové předměty jednodušší dekor. Nejoblíbenější byly střízlivé, hranaté nebo areodynamické tvary. Velmi módní byly i stylizované figurální motivy.⁴⁶

4. AUTORSKÝ ŠPERK

4.1. Charakteristika autorského šperku

Autorské šperky jsou exkluzivní šperky pro výjimečné příležitosti, jako jsou soutěže, výstavy, módní přehlídky nebo významné společenské události. Jsou vyráběny pouze v limitovaných počtech a doplňují pestrou škálu nabídky šperků.⁴⁷ Tyto šperky nejsou vždy běžně k dostání v zlatnictví. Mohou se však nechat předložit jejich grafické podklady a mohou se nechat vyrobit u zlatníka.⁴⁸

4.2. Počátky autorského šperku

V 1. polovině 20. století šperky převážnou mírou vznikaly v soukromých zlatnických dílnách rodinného charakteru nebo v zlatnických firmách, v jejichž čele stáli vyškolení řemeslníci, kteří absolvovali některou odbornou zlatnickou a klenotnickou školu založenou v 80. letech 19. století.⁴⁹

V orientaci v módních trendech napomáhalo nejen sledování konkurence a různých výstav a soutěží. Nejdůležitější byla mezinárodní výměna tištěných vzorníků, odborných časopisů, které byly vydávány v průběhu 19. století.⁵⁰ S autorským „výtvarným“ šperkem se setkáváme v Českých zemích na přelomu 19. a 20. století. Nové náměty a vzory vycházely od architektů, malířů a pedagogů z uměleckoprůmyslových škol. Výroba šperků a bižuterie se soustředila do Prahy, Jablonce nad Nisou a Turnova. V těchto městech bylo odborné školství.⁵¹

V roce 1908 vznikl spolek Artěl, ve kterém se soustředili výtvarníci, navrhující šperky, například (Vlastimil Hofman, František Kysela, Vratislav H. Brunnera, Rudolf Stockra, Jaroslav Horejc). Jejich návrhy pak realizovaly různé firmy.⁵² Činnost Artělu

⁴⁶ Tamtéž, s. 174.

⁴⁷ internetové stránky, http://www.granat.eu/cs/index.php?p=26_15, vyhledáno 29. 4. 2011

⁴⁸ Tamtéž, vyhledáno 29. 4. 2011

⁴⁹ Alena KRÍŽOVÁ, *Proměny českého šperku na konci 20. století*, Brno 2002, s. 9.

⁵⁰ Alena KRÍŽOVÁ, *Proměny českého šperku na konci 20. století*, Brno 2002, s. 9.

⁵¹ Tamtéž, s. 9.

⁵² Tamtéž, s. 9.

byla v roce 1934 z finančních důvodů ukončena.⁵³ Důsledkem politických změn po roce 1948 bylo postupné znárodnování a rušení soukromých podniků, rodinných zlatnických dílen, neboť stát potřeboval v té době naprostou kontrolu nad obchodováním s drahými kovy.⁵⁴

4.3. Šperk v 50. letech minulého století

Šperk z drahých kovů se stal v padesátých letech buržoazním přežitkem a komunistická strana vedla nemajetnou společnost k jeho tvrdému odsouzení. Na konci 50. let a začátkem 60. let 20. století vyrostla nová generace výtvarníků na uměleckoprůmyslových školách. Většina nebyla zlatníky, ale zajímala se o šperk. Nová generace začala na výrobu používat netradiční materiály. Byly to obecné kovy /mosaz, měď, alpaka/, nekovové materiály /dřevo, kožešiny/, které nahradily zlato a stříbro. Drahé přírodní kameny byly nahrazovány například perletí, korálem, dřevem a sklem. Tyto nezlatnické materiály byly určeny do poloviny 20. století pro bižuterii.⁵⁵

Tento fakt znamenal, že hodnota šperku nespočívá v použití drahých kovů, ale v umělecké hodnotě a originalnosti šperku nebo ateliérové bižuterie.⁵⁶

Region Turnova a Jablonce n. N. s dlouholetou šperkařskou tradicí byl líhní generací šperkařů a pasířů. Mezi ně patří Eleonora Reytharová, která se účastnila obou stříbrnických sympózií v Jablonci nad Nisou (1968 a 1971). V její práci se projevovaly prvky volného a užitého umění. Jako z mála českých výtvarníků se věnovala smaltovanému šperku, u kterého použila geometrické tvary s hladkým a lesklým povrchem jasně barevným smaltem.⁵⁷

4.4. 60. léta 20. století

Konec šedesátých let 20. století znamenal vrchol v českém autorském šperkařství. Díky možnostem, které mohli uplatnit absolventi Vysoké školy uměleckoprůmyslové v Praze, své práce mohli prezentovat veřejnosti. Po odezvě v tisku a ohlasech v zahraničí byli českoslovenští umělci zváni na mezinárodní přehlídky. Nejrozsáhlejší reprezentativní přehlídka výtvarníků organizované odbornou sekcí Kov a šperk při Svazu

⁵³ Tamtéž, s. 9.

⁵⁴ Tamtéž, s. 9.

⁵⁵ Alena KRÍŽOVÁ, *Proměny českého šperku na konci 20. století*, Brno 2002, s. 7.

⁵⁶ Tamtéž, s. 7.

⁵⁷ Tamtéž, s. 42.

československých výtvarných umělců se uskutečnila počátkem roku 1968 ve výstavní síni na Betlémském náměstí v Praze.⁵⁸

První společné vystoupení členů odborné sekce ukázalo těžko uchopitelný rozsah vystavovaných prací, zastoupené monumentální tvorbou pro architekturu, kovářskými pracemi, svícny, užitkovými a dekorativními nádobami, medailemi a šperky z různých materiálů. Svůj význam výstava splnila. Odborná a laická veřejnost se seznámila s širší obor a aktuální podobou šperku. Konfrontovala individuální šperk s nabídkou v obchodech s klenoty. Záměrem vystavujících bylo navázání spolupráce s uměleckými řemeslníky.⁵⁹

Koncem šedesátých století se uskutečnila v Moravské galerii v Brně výstava „Bilance užitého umění“, kde se poprvé prezentovala ucelená kolekce šperků a ateliérové bižuterie. Vrcholem kolekce byly šperky od Jiřího Drlíka, V. a Z. Součkovi představili stříbrný šperk velkomoravského typu. Ateliérovou bižuterii zastupovaly nápadité brože, miniatury, perleťové šperky, dřevěné závěsy.⁶⁰

4.4.1. Skleněný šperk

Skleněný šperk v šedesátých letech 20. století navázal na slavnou minulost českého sklářství /glyptiky/ a severočeské skleněné bižuterie. Skleněnému šperku se věnovali Jozef Soukup, Václav Plátek, Zdeňka Mašatová, která vycházela z tradice českého kamenářství. Tento obor obohatila o nový způsob zpracování křišťálu do tvaru čočkovce s povrchovou úpravou a tím docílila světelných a plastických proměn. Takto upravený křišťál zasazovala do hladkých obrub a později alpaky.⁶¹ Tím získal šperk nové efekty, za které Zdeňka Mašatová získala několik ocenění na Mezinárodních výstavách v Mnichově /1972/ a bižuterie v Jablonci n. N. /1977, 1983/.⁶²

4.5. 90. léta 20. století

Po čtyřicetiletém útlumu byl počátek devadesátých let minulého století období živelné aktivity symposií a výstav. V roce 1990 se uskutečnila poslední celooborová výstava „Kov a šperk“. Ve Špálově galerii se ukončila dlouhá, více než třicetiletá historie tohoto výtvarného žánru. Pokus o uspořádání výstavy v Brně nevyšel vinou nedostačené

⁵⁸ Tamtéž, s. 56.

⁵⁹ Tamtéž, s. 57.

⁶⁰ Tamtéž, s. 65.

⁶¹ Alena KRÍŽOVÁ, *Proměny českého šperku na konci 20. století*, Brno 2002, s. 95.

⁶² Tamtéž, s. 95.

organizační zkušeností pořadatelů z výboru Asociace Kov a šperk. Příležitostí k porovnání českého šperkařství s evropským šperkařstvím došlo na II. mezinárodním sympoziu uměleckého šperku *Ars ornata europeana* spojené s výstavou *Priestory duše*. Pořádání výstavy se ujalo slovenské sdružení šperkařů *Aura*. Po čtyřiceti letech se obnovila a nově založila pracovní šperkařská sympozia s mezinárodní účastí.⁶³

Turnovské sympozium *Šperk a drahokam* postupem času převzalo muzeum Českého ráje v Turnově. Práce šperkařů každoročního setkání jsou zařazovány do expozice turnovského muzea, které se specializuje na turnovské kamenářství a zpracování českého granátu. Výrobní družstvo *Granát* v roce 1996 navázalo na svá sympozia.⁶⁴

Český šperk v posledním desetiletí 20. století nevytvořil jednotný obraz. Tím nemůžeme jednoznačně pojmenovat nebo stanovit jeho charakteristiku. Má mnohočetnou podobu, nevyhýbá se zlatu a stříbru, drahým kamenům i obecné kovům, plastům, smaltu, sklu, dřevu a různým přírodninám.⁶⁵

5. ZLATNICKÁ DÍLNA

Srdcem zlatnické dílny je po staletí zlatnický stůl, který za 500 let nezměnil svou základní podobu /půlkruhový výřez stolu/. Aby zlatník /šperkař/ mohl vyrobit šperk nebo zlatou či stříbrnou bižuterii, musí mít v dílně základní vybavení.⁶⁶

K základnímu vybavení pro měření patří ocelové pravítko, posuvné měřítko /šupléra/, prstenové míry nebo kužel, kružítka, laboratorní nebo moderní váhy s digitálním displejem pro přesné navážení materiálu. Pro stříhání a řezání na zlatnickém stole nesmí chybět nůžky pro plech, lupénková pilka a oblouková pilka, další nástroje pro ohýbání, pilování, tvarování, pájení, vrtání, formování, leštění pro přidržování a čištění.⁶⁷

⁶³ Alena KŘÍŽOVÁ, *Proměny českého šperku na konci 20. století*, Brno 2002, s. 157.

⁶⁴ Alena KŘÍŽOVÁ, *Proměny českého šperku na konci 20. století*, Brno 2002, s. 157.

⁶⁵ Tamtéž, s. 158.

⁶⁶ Jinks McGRATH, *Kurz výroby šperků – principy, postupy a techniky*, Praha 2010, s. 23 – 33.

⁶⁷ Tamtéž., s. 23 – 33.

6. ZLATNICKÉ VÝROBNÍ TECHNIKY

6.1. Filigrán

Filigrán je nejstarší zlatnická technika. Technika pochází z orientu, nejvyšší úroveň dosáhla v době římského císařství. Název této techniky pochází z latinského slova filum granum. Základem techniky je slabý zrněný drát, zhotovený různým způsobem.⁶⁸

6.2. Granulace

Tato technika pochází z Balkánu, je typická pro velkomoravské a slovanské zlatnictví. Nejvíce se granulace rozvíjela v románské době. Nepřetržitou tradici měla v Benátkách a Sedmihradsku, odkud se šířila v podobě stříbrných církevních předmětů. Do ostatních států Evropy se vrátila až v 17. – 18. století jako doplněk s kombinací drahokamů a malovaným smaltem.⁶⁹ Granulace je ornamentální zdobení drobnými zrnky kovu. Zrnka se ztaví z nastříhaného kousku drátu nebo plechu, který může být z drahého nebo obyčejného kovu o různých ryzostech.⁷⁰ Tzv. nepravá granulace je napodobeninou granulace, napodobňuje se povrch materiálu za pomoci důlčíku. Rozšířila se v raném období gotiky. V České republice může posloužit za příklad této techniky hlavice z pohřebních korunovačních klenotů Přemysla Otakara II. a Rudolfa I. z počátku 14. století. Nepravá granulace je typická pro lidový šperk 18. – 20. století.⁷¹

6.3. Niello – tula

Tato technika pochází ze starého orientu. Rozšířila se v době stěhování národů v 5. – 6. století. V českých zemích tato technika je známá z korunovačního kříže Přemysla Otakara II, jeho stáří je odhadováno kolem roku 1260. Kříž je dnes uložen v chrámovém pokladě v Augsburgu /Řezně/. Během 15. století byla tato technika nahrazována smaltováním.⁷² Niello – tula je smaltování, ale není sklovinou, nýbrž černou kovovou směsí ze stříbra, olova, mědi a síry v přesném poměru. Je to

⁶⁸ Karel TÁUBL a kol., *Zlatnictví, stříbrnictví a klenotnictví*, Praha 1989, s. 52.

⁶⁹ Dana STEHLÍKOVÁ, *Encyklopedie českého zlatnictví, stříbrnictví a klenotnictví*, Praha 2003, s. 154.

⁷⁰ Karel TÁUBL a kol., *Zlatnictví, stříbrnictví a klenotnictví*, Praha 1989, s. 52.

⁷¹ Dana STEHLÍKOVÁ, *Encyklopedie českého zlatnictví, stříbrnictví a klenotnictví*, Praha 2003, s. 344.

⁷² Dana STEHLÍKOVÁ, *Encyklopedie českého zlatnictví, stříbrnictví a klenotnictví*, Praha 2003, s. 334.

křehká slitina, která se rozdrťí na jemný prášek s chloridem sodným. Vznikne těsto tuhé konzistence, které se naplní do vyrytých hran do hloubky asi 0,3 mm – 0,4 mm materiálu. Pomocí plamenu nebo v smaltovací peci se hmota roztaví. Po pozvolném vychladnutí se plocha přebrousí a vyleští.⁷³

6.4. Inkrustace

Nejstarší použití této zdobící techniky je v Číně a Japonsku, v Evropě ve Španělsku. Inkrustace tzv. taušírování, je založeno na vkládání měkčího kovu do tvrdšího, např. ryzí zlato do oceli nebo jiného tvrdého materiálu. Do plochy materiálu z tvrdšího materiálu se vyryje ornament za pomoci rydla. Rýhy musí být ve spodku nepatrně širší než horní. Do rýh se vloží měkčí materiál, který za pomoci kladiva nebo čakanů zaklepe dovnitř rýhy.⁷⁴

6.5. Granátová technika

Výroba granátových šperků má vlastní specifické výrobní techniky od ostatních zlatnických technik. Nádherná a kouzla českého granátu vyniknou teprve při větším množství kamenů na jednom šperku, který je sestaven do různých tvarů.⁷⁵

Nejstarší technikou granátové techniky je šňůrová, která vznikla v době národního obrození, kdy se český granát stal součástí českého kroje a národním kamenem.⁷⁶

Obrubová technika vznikla jako první technika v kombinaci s kamenem a kovem, který má konstrukční funkci. Tato technika je určena pro granáty s rovnou spodní ploškou.⁷⁷

Odkrývaná technika vznikla z předešlé techniky a používá se pro kameny, které mají broušený spodek. Další technikou je nýtková, která nepoužívá carglí, ale jen zrnka z ryzího kovu.⁷⁸

6.6. Rytí

Rytí dělíme na ruční a strojové. Tzv. ploché rytí „pícháním“ je ruční technika, provádí se pomocí ocelových rydel různých tvarů.⁷⁹ Strojní rytí tzv. gilošování se provádí

⁷³ Karel TÄUBL a kol., *Zlatnictví, stříbrnictví a klenotnictví*, Praha 1989, s. 78.

⁷⁴ Karel TÄUBL a kol., *Zlatnictví, stříbrnictví a klenotnictví*, Praha 1989, s. 79.

⁷⁵ Libuše ŠMEJCOVÁ, *Technologie II pro 2. a 3. ročník, Obor: Zlatník a klenotník*, Turnov 1999, s. 7.

⁷⁶ Libuše ŠMEJCOVÁ, *Technologie II pro 2. a 3. ročník, Obor: Zlatník a klenotník*, Turnov 1999, s. 7.

⁷⁷ Tamtéž, s. 8.

⁷⁸ Tamtéž, s. 9.

⁷⁹ Karel TÄUBL, *Zlatnictví*, Praha 1976, s. 80.

na čárkovacím stroji nuceným pohybem v saních pomocí šablony (vzorkovnice). Dnes se povrch šperků zdobí na „diamantových“ obráběcích strojích POSALUX a MUDIA Tyto univerzální automatické stroje brousí plošky (fasety) a vybrušují ozdobné motivy s diamantovým hrotem. Na těchto strojích se provádí dnešní povrchová úprava šperků všech druhů.⁸⁰

6.7. Cizelování – tepání

Cizelérské práce se objevují na špercích již od nejstarších dob v kulturách všech národů. Cizelováním se rozumí modelování plechu tj. vypracovávání plastických tvarů tepáním ze základní rovné nebo vyduté plochy, nebo opracováním povrchu uměleckých předmětů odlitých z kovu. Jako nástroj se používá při této technice ocelový čakan různých velikostí a tvarů. K tepání šperků se používá plech o tloušťce 40 mm, který se tmelí na cizelérskou litinovou polokouli podloženou koženým věncem pro snadné otáčení při práci.⁸¹

6.8. Smaltování

Smaltováním – emailováním se opatřuje povrch kovového předmětu zcela nebo částečně sklenou polevou tzv. glazurou. Smalt již znali staří Egypťané a je používán dodnes. Smalt je sklovina z křemenné moučky zbarvené různými kovovými oxidy.

Tavicí teplota smaltů se řídí podle jejich druhu a dělíme je na typy:⁸²

- **jamkový** tzv. *champlevé*, plocha/y/ se vyhloubí pomocí rydla nebo leptáním⁸³
- **buňkový** tzv. *cloisoné*, obrazec se ohraničí tenkým drátkem – konturou⁸⁴
- **smaltované malby**, jde především o účinek, který je podobný jako u malby na porcelánu. Jemně rozetřený neprůhledný (*opaque*) smalt se nanese na připravený smaltovaný podklad a vypálí se (400 – 800 °C)⁸⁵

K nanášení se používá špachtle, štětce a stírátka, smalt je dodáván v kouscích nebo v práškovém stavu, který se musí co nejdříve spotřebovat, kusový smalt se rozmělní v porcelánové nebo achátové misce. V misce se smíchá v různém poměru s vodou a nanáší se na povrch.⁸⁶

⁸⁰ Tamtéž, s. 81.

⁸¹ Tamtéž, s. 73.

⁸² Karel TÁUBL, *Zlatnictví*, Praha 1976, s. 84.

⁸³ Tamtéž, s. 84.

⁸⁴ Tamtéž, s. 84.

⁸⁵ Tamtéž, s. 84.

⁸⁶ Tamtéž, s. 84.

Ke smaltování se nejlépe hodí vyšší slitiny zlata a stříbra, slitiny bílého zlata – legované niklem a paládiem, měď a tombak. Ke smaltování za studena (není tak trvanlivé) a k vyspravení poškozených smaltovaných šperků se používá smaltovaných laků.⁸⁷

7. STRÍBRNICTVÍ

Stříbrnictví je velmi příbuzným oborem zlatnictví. Většinou se stříbrné předměty zhotovují strojově nebo se sestavují z vylisovaných dílů, které vznikají za pomoci zdokonalených odlévacích, kovotlačitelských a lisovacích technik, ale přesto se i v tomto oboru vyskytuje ruční práce. Bývá nutná při zhotovování uměleckých předmětů různého využití. Základními nástroji stříbrníka jsou různá kladiva a kovadlina, pracovním materiálem je stříbro legované nejčastěji mědí dle puncovního zákona.⁸⁸ Větší stříbrné předměty např. duté (vázy, různé stolní soupravy, svícny, poháry) se vytáčejí na kovotlačitelském soustruhu podle různých forem, které se pak zdobí tepanými nebo odlitými ornamenty.⁸⁹ Menší stříbrné předměty pro praktickou potřebu např. zapalovače, rtěnky, flakónky, hřebínky, zrcátka, pouzdra na cigarety jsou vyráběny z lisovaných částí a potom ručně sestavovány a dohotovovány (připájení stěžecky mezi obě poloviny cigaretového pouzdra nebo pudřenky, zástrčka pro pružné pérko, uzávěru). Povrchově se pak zdobí jemnou rytinou nebo giloší.⁹⁰ Stříbrné přibory se většinou lisují a ručně dohotovují. Leští se za pomoci krevlových, achátových nebo ocelových leštítek, jimiž se dosáhne požadovaný lesk.⁹¹

⁸⁷ Karel TÄUBL, *Zlatnictví*, Praha 1976, s. 85.

⁸⁸ Tamtéž, s. 77.

⁸⁹ Tamtéž, s. 79.

⁹⁰ Tamtéž, s. 79.

⁹¹ Tamtéž, s. 79.

8. PUNCOVNICTVÍ

Puncovníctví se vyvíjelo po několik staletí, avšak nelze přesně upřesnit rok nebo desetiletí jeho počátku. Nejstarší přezkušování drahých kovů je doloženo ve Francii v 13. století, kde se přezkušovaly pouze stříbrné šperky a předměty. Původně kontrola drahých kovů se vztahovala pouze na mince.⁹² V 15. století se předměty z drahých kovů dostávaly do širší vrstvy společnosti. Bylo zavedeno označování těchto předmětů, aby zákazník měl jistotu, že kupovaný předmět je opravdu vyroben z drahého kovu. Předmět byl označován puncem s iniciálou zlatníka a ryzostí kovu v karátech (u stříbra v lotech), ze kterého byl vyroben. Později bylo přezkušování svěřeno představeným bratrstva (cechu), poté bylo označování přiděleno pod různé orgány spadající pod stát.⁹³

Historie vývoje potvrzuje dlouhodobou tradici klenotnictví a puncovníctví na našem území. Je známé přezkušování drahých kovů kolem roku 1366, kdy se uplatňuje pravomoc mincovny nad zlatníky. Kontrolu ryzosti zlatých a stříbrných předmětů provádělo bratrstvo zlatníků, které pověřil mincmistr nebo jemu podřízení.⁹⁴

K označování pravosti předmětu, který zhotovil zlatník nebo stříbrník, se používal punc. Nejstarší značky pocházejí z teologických spisů a ikonografických děl⁹⁵. Symbolická označení používali i středověcí alchymisté. Značky (symboly) drahých kovů byly uváděny vesmírnými tělesy. Za nejstarší puncovní značku je považován punc vídeňského společenstva. Je datována do roku 1524⁹⁶ a nachází se na stříbrné monstranci farního kostela v Šatově na Moravě.⁹⁷ Tento punc má tvar vídeňského kříže ve štítu a nad ním je písmeno *W*. Praha v 16. století používala pro všechny části města značku *P*.

V druhé polovině 17. století a z počátku 18. století se používala značka se znakem habsburského domu páskovým štítem. Číslice nad puncem označovala ryzost kovu (13 = 13 lotů - 812,5/1000, pouze u stříbra) a po stranách letopočet. Z toho je patrné, že byla snížena dovolená ryzost u stříbra i zlata (18 karátů=750/1000). Tyto zákonné změny dotvrzují císařské patenty z let 1708 a 1716. V roce 1774 je vydán puncovní patent, který se stal základem celé řady výnosů a směrnic k provádění puncovní kontory na území habsburského soustátí. Tato opatření se postupem doby přenesla puncovní kontrolu pod vliv státu. Kromě toho patent nařizoval nejnižší zákonnou ryzost 20 karátů

⁹² Karel TÁUBL, Vývoj českého puncovníctví, Praha 1990, s. 8.

⁹³ Tamtéž, s. 8.

⁹⁴ Karel TÁUBL a kol., *Zlatnictví, stříbrnictví a klenotnictví*, Praha 1989, s. 94.

⁹⁵ Karel TÁUBL, Vývoj českého puncovníctví, Praha 1990, s. 13.

⁹⁶ Tamtéž, s. 13.

⁹⁷ Tamtéž, s. 13.

s remediem.⁹⁸ Toto zboží bylo nově přepuncováno puncem v podobě svisle čárkovaného štítku s vodorovnou páskovou uprostřed a nahoře knížecí korunkou. Letopočet byl udáván vedle v malém obdélníčku. Tato právní norma platila v celé habsburské monarchii. Puncovní značky jednotlivých zemí byly charakteristické pro dané země, případně znakem města, ve kterém bylo opuncováno. Tyto právní normy byly v platnosti v Čechách od 20. 9. 1776 a na Moravě od 5. 10. 1774.

Za vlády Marie Terezie bylo povoleno židovským zlatníkům a stříbrníkům vyrábět zlaté a stříbrné zboží, a to pod podmínkou, že museli být vyučeni v oboru a nesměli přijímat učně. To jim zaručoval patent vydaný 24. 5. 1774.⁹⁹

Za Josefa II. byly zavedeny 3 ryzosti zlatého zboží 18, 13 a 7 karátů, ale remedium¹⁰⁰ nebylo povoleno a pro stříbrné zboží zůstaly v platnosti obě ryzosti 13 a 15 lotů. Pro značně nespolehlivý systém byl koncem roku 1783 ve Vídni prozatímně zřízen puncovní úřad s omezenou působností. Jeho činnost se v praxi osvědčila a 1. 7. 1784 byl ustaven puncovní úřad ve Vídni s konečnou platností, ale jeho činnost byla v roce 1790 patentem ukončena.

Na počátku napoleonských válek dochází k úplnému státnímu dozoru v puncovní kontrole. 20. 8. 1806 František I. vydal manifest, kterým bylo nařízeno povinné puncování veškerého zboží vyrobeného z drahých kovů na území Českých zemí a Rakouských zemí. Účelem tohoto manifestu byla úprava neutěšeného finančního stavu monarchie. Také byly od 1. 9. 1806 zřízeny filiálky puncovního úřady v Praze, Brně a dalších městech Rakouského císařství. Těmto filiálkám byla nově přidělena úřední znaménka, byla to velká písmena:

- hlavní puncovní úřad Vídeň – **A** –
- filiální puncovní úřad Praha – **B** –
- filiální puncovní úřad Salcburk – **C** – atd.

V rámci těchto úřadů byly v každé korunní zemi sestaveny jednotlivé puncovní komise, které sídlily v krajských městech. Vyhlášením tohoto manifestu z roku 1806 můžeme považovat za základní kámen puncovních úřadů na našem území. V Praze byl založen puncovní úřad pod názvem C. K. filiální úřad Praha, se sídlem na Staroměstském náměstí.¹⁰¹

⁹⁸ dovolená odchylka předepsané ryzosti

⁹⁹ Karel TÁUBL, *Vývoj českého puncovníctví*, Praha 1990, s. 15.

¹⁰⁰ dovolená odchylka předepsané ryzosti

¹⁰¹ Karel TÁUBL, *Vývoj českého puncovníctví*, Praha 1990, s. 25.

1. 1. 1866 vstoupil v platnost nový puncovní zákon č. 75. Tato právní novela odstranila všechny nejasnosti jednotlivých zemí Rakouského císařství. Nový zákon nařizoval, že tuzemské i zahraniční zlaté a stříbrné zboží podléhá puncovní kontrole. Pozlacené a postříbřené zboží vyrobené z obecných kovů a předměty vyrobené z drahých kovů do 6 karátů (250/1000) již nebyly považovány podle nové právní normy za předmět (šperk) vyrobený z drahých kovů a nesměl být prodáván se zbožím z drahých kovů nad 6 karátů. Byly zavedeny nové ryzosti zlata a stříbra. U zlata byly ryzosti stanoveny na 22, 20, 18 a 13 karátů a u stříbra 15, 14, 12, 12 (750/1000) lotů. Také byly stanoveny nové puncovní značky.¹⁰²

Po vzniku Československé republiky byla puncovní kontrola vykonávána Puncovním úřadem v Praze, který se řídil rakousko – uherskými zákony z let 1866 a 1875.¹⁰³ Vyhláška ministerstva financí č. 596 Sb. ze 14. října 1920 stanovila nové úřední značky (puncovní značky) pro zlaté i stříbrné zboží a kontrolní značky.¹⁰⁴ Od 26. června 1922 je Hlavní puncovní úřad podřízen Ministerstvu veřejných prací na základě zákona č. 196 Sb.¹⁰⁵ Zákonem č. 2/1928 Sb. z 16. prosince 1927 podléhá puncovní povinnosti platina, také tímto zákonem bylo povoleno při slévání drahých kovů libovolných přísad /nikl, bronz, platinové kovy/ za účelem získání bohatého rozšíření barevných odstínů, hlavně u zlata díky jeho chemickým vlastnostem.¹⁰⁶ Vyhláška č. 216 ministra veřejných prací z 29. prosince 1928 stanovila nové úřední puncovní značky. Vládní nařízení č. 31 z 8. února 1935 umožnilo, že zlaté a platinové zboží do 2 gramů a stříbrné do 3 gramů a zlaté zboží o ryzosti 250/1000 nepodléhá puncovní povinnosti.¹⁰⁷

V období okupace /1938 – 1945/ byla puncovní činnost citelně omezena a nakonec zrušena. Vládní nařízení z 26. září 1940 byla uzákoněna ryzost zlata 333/1000 a další vládní nařízení vydané 24. října 1940 stanovilo puncovní povinnost pro zlato o ryzosti 6 a 8 karátů tj. 250/1000 a 333/1000.¹⁰⁸ Po vzniku Slovenského štátu, který začal puncovat vlastními značkami, tyto značky platily až do 25. ledna 1949.¹⁰⁹ Dne 24. dubna 1940 vznikl v Bratislavě na základě zákona č. 115 Sb. Ředitelství cejchovní a puncovní služby.¹¹⁰ V roce 1942 byla puncovní služba převedena pod ministerstvo hospodářství a

¹⁰² Tamtéž, s. 31.

¹⁰³ Tamtéž, s. 39.

¹⁰⁴ Tamtéž, s. 40.

¹⁰⁵ Tamtéž, s. 41.

¹⁰⁶ Tamtéž, s. 42.

¹⁰⁷ Tamtéž, s. 42.

¹⁰⁸ Tamtéž, s. 45.

¹⁰⁹ Karel TÁUBL a kol., *Zlatnictví, stříbrnictví a klenotnictví*, Praha 1989, s. 95.

¹¹⁰ Karel TÁUBL, *Vývoj českého puncovníctví*, Praha 1990, s. 45.

práce.¹¹¹ Převratnému nařízení v historii puncovníctví došlo 25. srpna 1944, kdy puncovní služba byla zastavena a dočasně zrušena povinnost předkládání zboží z drahých kovů k úřední kontrole. Výrobci byli povinni označit své výrobky ryzostní a výrobní značkami a tím sami zaručovali za dodržení jejich ryzosti. Toto nařízení platilo do 19. září 1944.¹¹²

Po skončení 2. světové války byl od 24. května 1945 zahájen provoz puncovního úřadu v plném rozsahu.¹¹³ Na území Československé republiky byly používány puncovní značky Slovenského štátu do roku 1949.¹¹⁴

Vyhláškou č. 123 ministra financí z 28. června 1955 je zrušena nejnižší ryzost 250/1000 u zlata, dále upravuje systém řízení a kontroly oběhu drahých kovů.¹¹⁵ Dne 15. dubna 1957 je vydána vyhláška ministra financí č. 88, která stanovila úřední značky jednotlivých puncovních úřadů. 22. února 1968 je uzákoněna nová ryzost u zlata 375/1000.¹¹⁶ Usnesením Slovenské socialistické republiky č. 374/69 z 26. listopadu 1969 byla ustavena Štátna skúšobňa pre drahé kovy v Bratislavě jako samostatný orgán s územní působností pro Slovensko.

K zajištění solidnosti výroby šperků a důvěry zákazníků v České republice je kontrola a úřední přezkoumání šperků a předmětů vyrobených z drahých kovů, které jsou určeny k prodeji na území České republiky.

9. ŠPERKAŘSKÉ KAMENY

9.1. Typy výbrusů a jejich využití ve šperkařství

Výbrusů drahých kamenů se užívalo již v nestarších dobách, ale nebyly tak dokonalé, jaké je známe dnes. V Indii brousili kámen o kámen, tímto způsobem broušení se dosáhlo tvaru čokovce. Největší rozkvět broušení drahých kamenů spadá do roku 1456, kdy Holanďan Ludwig van Berquem objevil diamantový prášek tzv. bort, který usnadňoval broušení faset.¹¹⁷

¹¹¹ Tamtéž, s. 47.

¹¹² Tamtéž, s. 47.

¹¹³ Karel TÁUBL a kol., *Zlatnictví, stříbrnictví a klenotnictví*, Praha 1989, s. 95.

¹¹⁴ Tamtéž, s. 99

¹¹⁵ Karel TÁUBL, *Vývoj českého puncovníctví*, Praha 1990, s. 50.

¹¹⁶ Tamtéž, s. 52.

¹¹⁷ Karel TÁUBL a kol., *Zlatnictví, stříbrnictví a klenotnictví*, Praha 1989, s. 95.

Nejvýznamnější událostí v 17. století je vynález brilantového výbrusu. Podmět k tomuto objevu se připisuje známému kardinálu Mazarinovi, milovníku diamantů. Z pokusů, podniknutých holandskými brusiči, tradice žáků Ludwiga van Berquema v letech 1641 – 1653, vzešel brilantový výbrus o 16ti fasetách. Tímto způsobem dal kardinál vybrousit 12 diamantů, které ovšem pronikavě předstihly svým vzhledem obvyklé tabulkovce a routy. Koncem tohoto století pak došlo již na brilant trojřadý s 32 facetami, tedy u fasetovaného drahokamu se již užívá i jako samostatného zdobného prvku. Základními výbrusy jsou: brilant, ruta, stupňovec, tabulkovec, čočkovec.¹¹⁸

9.2. Český granát /pyrop/

9.2.1 Český granát /pyrop/

Český granát je odrůda granátu. Dlouhou dobu byl společně s dalšími červenými drahokamy označován pod latinským názvem carbunculus =oharek uhlí. Pyrop je z velké skupiny 16 druhů, většinou velmi vzácných. V přírodě se vyskytují dvě skupiny: hlinité a vápenaté granáty. Do hlinité skupiny patří tři odrůdy: pyrop (český granát), almandin a spesartin. Pyrop je zbarven díky oxidu železa a chromu, které zbarvují pyrop temně červenou barvou. Almandin bývá malinově červený.¹¹⁹

9.3. Vývoj šperkařské granátové výroby

9.3.1. Středověk

Pyrop (český granát) na našem území již sbírali Keltové, jeho šperkařské zpracování zavedli barbarské kmeny Germánů v období stěhování národů v 2. polovině 5. století do 6. století. Z této doby se zachovala pohřební výbava franského krále Childerika I., který žil v letech 436 – 481/82), nalezená v 17. století ve městě Tournai, dnes Belgii. V osmdesátých a 90. letech 20. století s rozvojem speciálních metod byly identifikovány české granáty i v pohřebních výbavách z jižní Moravy germánského velmože z hrobu v Cézávách – Blučině a okolí Prahy na sponách z Čelákovice – Lužin.¹²⁰

České zlatnické dílny začaly využívat českého granátu mnohem později až ve 13. až 14. století. V době vlády Jaggelonců pražští zlatníci začali brousit český granát do

¹¹⁸ Karel TÄUBL a kol., *Zlatnictví, stříbrnictví a klenotnictví*, Praha 1989, s. 107.

¹¹⁹ Dana STEHLÍKOVÁ, *Carbunculus, Granatus, Zrnakoč – sedmnáct století českého granátu*, Praha 2002, s. 5.

¹²⁰ Tamtéž, s. 6.

rozet o 9 – 16 faset, jak dosvědčují české kalichy ze dvou pokladnic v Praze, ze St. Mariensternu a ze Stendalu.¹²¹

9.3.2. *Renesance*

Ulrich Creutz, zdokonalil routový výbrus výšením faset a experimentoval s imitacemi drahých kamenů. Na císařský dvůr za Rudolfa II. přišli ze severní Itálie brusiči a glyptikové z rodu Miseroniů, kteří přišli z Milána, a Castrucciové z Florencie¹²². Pro Rudolfa II. Anselm Boetius de Boot sestavil mineralogickou příručku Českého království, mimo jiné v ní popsal naleziště granátů.¹²³

České granáty se v této době brousily do tabulkovce a routy. Byly zasazovány do velkých nádob, oltářníků a hodin.¹²⁴

9.3.3. *Baroko*

České granáty byly na počátku 18. století hojně zasazovány do liturgických předmětů i lidových šperků.¹²⁵ V Praze měl monopol na broušení českých granátů brusič Jiří Eustach Withaler. V Turnově zdejší brusiči hojně rozšířili dokonalé imitace českého granátů ze skla, odlévané ve formách, mačkané v kleštích a dobrušované. Od 2. poloviny 18. století se ruční broušení granátů začalo vracet do Čech. Přispěly k tomu ochranné patenty Marie Terezie a Josefa II., které zakazovaly vývoz granátové suroviny ze země.¹²⁶

9.3.4. *Klasicismus a biedermeier*

Dekrety Marie Terezie a jejího syna Josefa II. vedly k domácímu (českému) monopolu na těžbu a broušení granátů. Těžební a brusířské společnosti vznikají na Litoměřicku, v Podkrkonoší, ve Světlé nad Sázavou i rozšíření domácího brusičství.¹²⁷

Osmdesátá léta 18. století znamenají pro granátový průmysl konjunkturu, která se projevila domácí a zahraniční poptávkou po granátovém šperku v Německu, Francii a Itálii.¹²⁸ Z této doby pocházejí šperky s největšími granáty (kolem 6 mm, dnes

¹²¹ Dana STEHLÍKOVÁ, *Carbunculus, Granatus, Zrnakoč – sedmnáct století českého granátu*, Praha 2002, s. 5.

¹²² Dana STEHLÍKOVÁ, *Carbunculus, Granatus, Zrnakoč – sedmnáct století českého granátu*, Praha 2002, s. 7.

¹²³ Tamtéž, s. 7.

¹²⁴ Dana STEHLÍKOVÁ, *Carbunculus, Granatus, Zrnakoč – sedmnáct století českého granátu*, Praha 2002, s. 7.

¹²⁵ Tamtéž, s. 8.

¹²⁶ Tamtéž, s. 8.

¹²⁷ Tamtéž, s. 9.

¹²⁸ Tamtéž, s. 10.

maximálně 2 – 5 mm), poprvé byly použity kvalitnější výbrusy mnoha fasetové routy a briolety. Na dražší šperky byly použity granáty jako drobného detailu.¹²⁹

9.3.5. Měšťanský a lidový granátový šperk

Granátové šperky z medailí, přívěsků různých tvarů, prstenů, křížků, oděvních doplňků (čepce, spony, přezky, knoflíky) od období tzv. selského baroka až do 19. století byly oblíbené kromě venkovanů i chudší vrstvy měšťanů. Tyto šperky zhotovovali většinou pasíři nebo zlatníci z menších měst.¹³⁰ Od 1. poloviny 19. století měli silnou konkurenci ve specializovaných závodech kovové galanterie a levných imitací šperků, které se prodávali na tržištích. Raná výroba těchto šperků „bižuterie“ se kromě Prahy soustředila do severních Čech (do Litoměřického kraje), později do na Liberecko, Jablonecko a do Chebska.¹³¹

Imitace českého granátu vybroušené do rout byly zasazovány do carglí, které byly sestavovány do různých tvarů např. srdce, křížku atd., dále mohly být kombinovány s filigránem. Používaným kovem pro výrobu měšťanského a lidového šperku byl bronz či měď nebo další obecné kovy.¹³²

Malé granáty (pravé) do 2 mm byly velmi levné, takže často byly zasazovány se skleněnými imitacemi. U honosných čepců zvaných zlatohlav byly používány skleněné imitace granátů.¹³³

9.3.6. 19. století (*Historismus*)

Od poloviny 40. let 19. století se při výrobě šperků používaly dva styly – novobarokní a novogotický. V novobarokním stylu byly české granáty kombinovány s říčními perlami (perličkami) a do středu kompozice šperku byla zasazena větší perla. Liturgické motivy byly používány na novogotickém stylu. Technický pokrok v osazování granátů znamenaly rámové konstrukce, postupně zaváděné od padesátých let 19. století.¹³⁴

Jednotlivé cargle nahradil provrtaný plech s připájenými dráty, které umožnily vytvořit dlaždicovou strukturu tzv. pavé. Tento nový technologický postup umožnil velké

¹²⁹ typ výbrusu ve tvaru kapky

¹³⁰ Dana STEHLÍKOVÁ, *Carbunculus, Granatus, Zrnakoč – sedmnáct století českého granátu*, Praha 2002, s. 14.

¹³¹ Tamtéž, s. 14.

¹³² Tamtéž, s. 14.

¹³³ Tamtéž, s. 14.

¹³⁴ Tamtéž, s. 16.

množství tvarů, například mozaikové střídání velkých a menších granátů, geometrické tvary.¹³⁵ V roce 1870 se začal používat novorenesanční styl, který obohatil o antické motivy. Ten pronikl díky nově založeným odborným školám. Hlavního designér byl architekt Josef Schulz, který vyučoval v letech 1874 – 1875 v Odborné škole pro zlatníky v Praze. Turnovská odborná škola po založení v roce 1885 navázala již na osvědčené předlohy.¹³⁶

9.4. Vltavín

Vltavín patří mezi tektiny tj. přírodní sklo. Vzhled vltavínů je neobyčejně zajímavý. Mají barvu v nejrůznějších odstínech zelené barvy, tón barvy závisí na obsahu oxidů železa. Povrch je vrásčitý a nepravidelný. Je přetavenou sklovinou, která vydrží žár ohně kolem 1300 °C, většinou jsou nepravidelného tvaru, např. koule, kapky o různých velikostech.¹³⁷

První zpráva o vltavínech se objevila v roce 1788. Tehdejší prof. přírodopisu na Karlově univerzitě Josef Mayer je uvádí z okolí Týna nad Vltavou jako chryzolity, které patří nejspíše mezi sopečná skla.¹³⁸

Jako ozdobný kámen se vltavín začal patrně používat až v 18. století, kdy se ujala móda zasazovat jej do rukojetí hole.¹³⁹ Zájem o vltavíny vyvrcholil v období Jubilejní výstavy v Praze, konané v roce 1891, kde byly vystaveny a prodávány jako pravé drahokamy, vybroušené a zasazené ve zlatě. Bohužel, zájem v krátké době o ně upadl díky nepoctivým prodejčům, kteří vybrousili lahvové sklo a vydávali ho za vltavín.¹⁴⁰

¹³⁵ Tamtéž, s. 16.

¹³⁶ Tamtéž, s. 16.

¹³⁷ Vitalij J. SOBOLEVSKY – Vladimír BOUŠKA, *Klenoty přírody. Drahé kameny a šperky.*, Praha 1990, s. 174.

¹³⁸ Vladimír BOUŠKA – Jiří KOUŘIMSKÝ, *Drahé kameny kolem nás.*, Praha 1983, s. 53.

¹³⁹ Vitalij J. SOBOLEVSKY – Vladimír BOUŠKA, *Klenoty přírody. Drahé kameny a šperky.*, Praha 1990, s. 175.

¹⁴⁰ Tamtéž, s. 176.

10. BIŽUTERIE

10.1. Charakteristika bižuterie

Je specifickým oborem, který je příbuzným se zlatnictvím a klenotnictvím. Výrobou bižuterie se zabývají pasíři. Bižuterii můžeme rozdělit na skleněnou a kovovou.

Samotné slovo bižuterie ve své původní francouzské podobě vzniklo v roce 1815¹⁴¹ ze slova *bijou*, které se používá jako označení pro nádherně zpracovaný drobný šperk.¹⁴² Význam novotvaru se však postupem času proměňoval. Francouzské *bijouterie* původně zahrnovalo šperkařský obchod i šperkařské zboží, a to jak z drahých, tak z obecných kovů, až koncem 19. a zejména ve 20. století se vžilo pro označení šperků z náhražkových materiálů, jako je sklo, kovy, či keramika.¹⁴³

10.2. Skleněná bižuterie

10.2.1. Bižuterní kameny

Mezi skleněnou bižuterií můžeme zařadit skleněnou kompozici, ze které lze vybrousit imitaci drahokamu.¹⁴⁴ S její výrobou se začalo na počátku 18. století v Turnově. První skleněná kompozice byla určená pro výrobu imitace diamantu, vyrobili jí Václav a Jan Fišerové roku 1711.¹⁴⁵ Zpočátku se řasety na kamenech brousily ručně, po polovině 18. století se lisovaly za pomoci klešťových forem ze skleněných tyčí. Tato technologie se používá dodnes. Od sedmdesátých let 19. století se spodní strana kamenů začala pro zvýšení lesku kamene pokrývat stříbrnou fólií.¹⁴⁶

10.3. Perle a perličky

10.3.1. Mačkané perle

Mačkané perle jsou polotovary, které se dále upravují např. broušením do oválného nebo kulatého tvaru. Rozkvětu výroby mačkaných perel se dosáhlo již v 18. století a v 1. polovině 19. století. Hlavní oblastí výroby byly Jizerské hory (Železný Brod, Semily, Pěnčín atd.)¹⁴⁷

¹⁴¹ internetové stránky, <http://www.merriam-webster.com/dictionary/bijouterie>, 12. 7. 2008.

¹⁴² internetové stránky, „A small, exquisitely wrought trinket.“

<http://www.thefreedictionary.com/bijou>, 12. 8. 2009.

¹⁴³ Velká všeobecná encyklopedie Diderot, 2. díl bah-buq, Praha 2000, s. 376.

¹⁴⁴ Petr NOVÝ, *Jablonecká bižuterie*, Praha 2008, s. 16.

¹⁴⁵ Tamtéž, s. 16.

¹⁴⁶ Tamtéž, s. 57.

¹⁴⁷ Tamtéž, s. 64.

10.3.2. *Broušené perle*

Tato specifická výroba byla zahájena v 18. století. Objem jejich produkce prudce narostl po roce 1800. V polovině 19. století mělo okolí Jablonecka na výrobu skleněných perlí prakticky světový monopol. V šedesátých letech 19. století se výroba perel přesunula na Josefodolsko a Janovsko. V roce 1869 zavládla móda masivních černých broušených perlí, které se začaly povrchově pokovovat (irizovat, stříbřit, zlatit apod.)¹⁴⁸ Na počátku 20. století se začaly brousit v mechanických brusírnách (např. jablonecké firmy Gebrüder Jäger). Po 2. světové válce se výroba soustředila do n. p. Skleněná bižuterie.¹⁴⁹

10.3.3. *Foukané perle*

Výroba foukaných perlí je doložena v 2. polovině 18. století. Kolem roku 1780 se zde foukaly kulaté rubínové perle, které imitovaly korály. Vnitřní stříbření perlí, do nichž se vpravovalo rybí stříbro a vosk., bylo v Jizerských horách známo již na konci 18. století, Velkou změnu ve výrobě foukaných perlí, bylo 19. století, kdy josefodolský zámečník Pitzek vynalezl vícedílnou formu na foukané perle. Výroba foukaných perlí se tím zrychlila.¹⁵⁰

10.3.4. *Vinuté perle*

Výroba je datována do 2. poloviny 18. století. Zhotovovaly se nejen perle, ale i knoflíky, hračky, speciální typy bižuterních kamenů a později technické sklo. Vinutím se na Jablonecku zhotovovaly od 2. poloviny 16. století i růžencové perle pro výrobu růženců.¹⁵¹

V roce 1921 vznikla Železnobrodská státní odborná sklářská škola. Pod vedením Jaroslava Brychty se vyráběly první tažené a sešívané figurky, které přímo přecházely z technologie vinutí skla.¹⁵²

10.3.5. *Sekané perle*

Výroba tohoto druhu perel v našem regionu je doložena z obce Smržovka kolem roku 1778. Před rokem 1800 se malovýrobou zabývali huťmistři Bernard Unger

¹⁴⁸ Tamtéž, s. 65.

¹⁴⁹ Tamtéž, s. 66.

¹⁵⁰ Tamtéž, s. 69.

¹⁵¹ Tamtéž, s. 69.

¹⁵² Tamtéž, s. 71.

v Potočné, Johann Leopold Riedel na Kristiánově a Anton Leopold Riedel na Nové Louce.¹⁵³

10.4. Černá (jetová) bižuterie

Než vznikla černá bižuterie, byly šperky z gagátu známy více než 4000 let. Římané je nazývali černým amberem.¹⁵⁴ Nej kvalitnější ložiska tohoto polodrahokamu se odedávna nacházela na Britském poloostrově.¹⁵⁵ Po Římanech na Britských ostrovech se výroby jetových šperků chopili mniši (zhotovovali růžence, křížky aj.). Díky světové výstavě v Londýně v roce 1851 a zprůmyslněním výroby tohoto šperku se šperky z černého gagátu doslova staly světovým módním hitem.¹⁵⁶ Jetový šperk se stal vyhledávaný ve vyšší společnosti po celé Evropě. Po smrti manžela britské královny Viktorie se šperk z gagátu stal oficiálním smutečním šperkem.¹⁵⁷ Na nový módní trend rychle reagovali výrobci bižuterie z Evropy. Vzhledem k tomu, že pravý jetový šperk byl velmi drahý, dařilo se výborně jeho levným imitacím z různých materiálů.¹⁵⁸ Nápad napodobit jetový šperk sklem se zrodil ve Francii a přes Německé země se dostal až do Jizerských hor. Do konce 19. století černá bižuterie ovládla nejen Evropu, ale i americký trh.¹⁵⁹ Černá bižuterie je specifickým odvětvím pasířské výroby. Výroba zdomácněla na Jablonecku v šedesátých letech 19. století. Zpočátku se černá bižuterie tmelila, později se nýtovala. V roce 1877 si albrechtická firma Gebrüder Feix nechala patentovat tzv. Riveted jet.¹⁶⁰ Za tři roky začala černá bižuterie vyrábět nad lampou černé skleněné kameny, opatřené na spodní straně zatavenými terčíky zhotovenými z různých kovů: Ty se upevňovaly do drátěných konstrukcí připájené cínem.¹⁶¹ V důsledku módních změn a světové hospodářské krize výroba černé bižuterie v průběhu třicátých let 20. století podstatě zanikla.

¹⁵³ Tamtéž, s. 72.

¹⁵⁴ Petr NOVÝ – Marcela PROVAZNÍKOVÁ – Tomáš HILGER, *Černá bižuterie*, Jablonec nad Nisou 2008, bez číslování stran.

¹⁵⁵ Tamtéž, bez číslování stran.

¹⁵⁶ Tamtéž, bez číslování stran.

¹⁵⁷ Tamtéž, bez číslování stran.

¹⁵⁸ Tamtéž, bez číslování stran.

¹⁵⁹ Petr NOVÝ – Marcela PROVAZNÍKOVÁ – Tomáš HILGER, *Černá bižuterie*, Jablonec nad Nisou 2008, bez číslování stran.

¹⁶⁰ Petr NOVÝ, *Jablonecká bižuterie*, Praha 2008, s. 94.

¹⁶¹ Tamtéž, s. 94.

10.5. Kovová bižuterie

Hlavním oborem pasířů je zhotovování kovové bižuterie a její zušlechťování (leštění, moření, malování, osazování bižuterními kameny). Pasířství na Jablonecku zahrnovalo jak finální výrobky, tak i polotovary zejména z obecných kovů a jejich slitin (tombak, mosaz, měď, nikl, hliník) nebo plastické hmoty. Největší zásluhou na zavedení výroby z plastické výroby měl Franz Ulbricht z Kokonína, který se seznámil ve Vídni s opracováváním celuloidu. Drahé kovy byly používány pro povrchovou úpravu (zlacení, stříbření).¹⁶²

Počátky pasířské výroby na Jablonecku spadají do třetí čtvrtiny 18. století. Zde se prokazatelně v roce 1769 zhotovovala kovová ouška k lustrovým ověškům, v 80. letech 18. století výrobky z Jablonce putovaly do Augsburgu. Byly to náušnice, kovové knoflíky se skleněnými vložkami nebo malované dózy s kovovou montáží. Pasířství se začalo etablovat kolem roku 1800, prvním specializovaným jabloneckým výrobcem kovové bižuterie byl Hieronymus Hoffmann, který zhotovoval jednoduché mosazné ozdoby se zasazenými bižuterními kameny. V roce 1808 se zde pasířství věnovali dva zlatníci a 14 mistrů.¹⁶³ Zpočátku pasíři tvarovali polotovary ručně za pomoci nůžek a dalších nástrojů. Po roce 1820 se uplatnily při výrobě ruční dvouramenné vřetenové lisy, kolem roku 1840 mechanické lisování a vyřezávání. K základní technologii v pasířství stejně jako ve zlatnictví patří pájení (letování). Nejdříve se letovalo za pomoci louče nebo knotovým kahanem. Jako zdroj tepla plamene se používaly i petrolejové kahany, od roku 1872 na Jablonecku plynové a od roku 1891 elektrické hořáky. Vedle „tvrdého“ pájení¹⁶⁴, kdy výrobek je zhotovován spojením jednotlivých dílů na dřevěné letovací desce drátkem a poté zakapáván pájkou¹⁶⁵ ve formě kaše, se po roce 1962 rozšířilo také „měkké“ pájení¹⁶⁶ pomocí trubičkové cínové pájky. Touto pájkou byla dříve pájena pouze jetová (černá) bižuterie.¹⁶⁷

Specializace v pasířském oboru měla v Jizerských horách tradici již od počátku 19. století. Pasíři se specializovali na záponky, které vyráběla rodina Franze Rösslera. Výrobci kotlíků pak na zasazení bižuterních kamenů, jehlic, osiček, klipsů, pantů, šroubků a dalších kovových dílů.¹⁶⁸ Během 1. světové války se výroba zaměřila pro

¹⁶² Petr NOVÝ, *Jablonecká bižuterie*, Praha 2008, s. 83.

¹⁶³ Tamtéž, s. 84.

¹⁶⁴ Teplota při tvrdém pájení dosahuje nejméně 500°C s použitím tavidla (většinou boraxu).

¹⁶⁵ Pájka – z kovu, který musím mít nižší tavicí teplotu než základní materiál.

¹⁶⁶ Teplota při měkkém pájení dosahuje pod 500°C s použitím pájecí vody.

¹⁶⁷ Petr NOVÝ, *Jablonecká bižuterie*, Praha 2008, s. 84.

¹⁶⁸ Tamtéž, s. 92.

potřeby armády, zhotovovala se kovová pouzdra na vojenské legimitace, později kovodily na munici, ke konci války pojistky ke granátům (Bergmann). Galvanizace a chemické barvení kovu spadají do 40. let 19. století, ale rozkvět nastal až ve dvacátém století. Výrazný podíl na této skutečnosti nelze upřít jablonecké státní odborné bižuterní škole, kde byla ve školním roce 1902 – 1903 poprvé zavedena výuka chemie a pro pasířské mistry a tovaryše zřízeny speciální kurzy galvanizace.¹⁶⁹ První specializovaná galvanizovna v kraji byla založena v roce 1895 Adolfem Zachem v Jablonci nad Nisou.¹⁷⁰

Bižuterie se začala smaltovat v 80. letech 19. století. Na přelomu 1885 a 1886 jablonecká bižuterní škola otevřela večerní kurzy a od následujícího školního roku 1886/1887 se tento obor dokonce stal řádnou součástí vyučování.¹⁷¹ Jako jeden z prvních se začal smaltování v Jablonci věnovat absolvent jablonecké státní školy pasířský mistr Rudolf Tham, který v roce 1892 jako první v místě vyvzoroval prořezávané smaltované šperky.¹⁷²

¹⁶⁹ Tamtéž, s. 92.

¹⁷⁰ Tamtéž, s. 93.

¹⁷¹ Tamtéž, s. 93.

¹⁷² Tamtéž, s. 94.

II. DOKUMENTACE ŠPERKŮ A BIŽUTERIE V MUZEÍ LIBERECKÉHO KRAJE

11. SBÍRKY SEVEROČESKÉHO MUZEA V LIBERCI

V roce 1873 krystalizovala idea založení libereckého muzea. Novinové stránky Reichenberger Zeitung uveřejnily energickou diskuzi mezi sekretářem živnostenského spolku Eduardem Tobischem a středoškolským profesorem kreslení Rudolfem Müllerem. Tobisch prosazoval koncepci muzea jako instituce s výlučně místní působností, s cílem shromažďovat současné výrobky prostřednictvím řemeslných a průmyslových vzorků.¹⁷³ Müller zdůrazňoval koncepci městského muzea v Innsbrucku, ve kterém vedle kulturně-historických aktivit nalezla uplatnění i soudobá díla z oblasti malířství a sochařství. Tato názorová rivalita znamenala střídavé uplatňování obou hledisek v počáteční existenci muzejního výboru, ale skončila paradoxem. Prof. Müller začlenil do muzijních sbírek soubor obrazů od regionálních malířů a de-facto položil základ liberecké galerii. Na druhé straně Tobisch prosazoval úzce lokální zájem, využil zrovna probíhající Světovou výstavu ve Vídni k nákupu nových exponátů do sbírek.¹⁷⁴

Osamostatnění ze závislosti na živnostenském spolku v roce 1882 přineslo nový název „Severočeské průmyslové muzeum“, ale také především stanovy, které zahrnovaly do sběrného programu všechna umělecká řemesla z Evropy i Orientu.¹⁷⁵ Důležitým obohacením fondů v duchu této koncepce byl počín čestného kurátora barona Heinricha Liebiega, který věnoval část svých sbírek a finanční příspěvek. Liebiegův příklad podnítil horlivou akviziční činnost libereckých a severočeských podnikatelů po roce 1884, kdy nastoupil první placený kurátor, jímž se stal W. D. Vivié, architekt z Hamburku.¹⁷⁶ Jeho aktivita rozšířila sbírkové fondy a spolu s čestným kurátorem Heinrichem Liebiegem navázaly obchodní kontakty s mnoha starožitníky a sběrateli po celém evropském kontinentu např. Holmes und Comp. v Londýně, S. Bing v Paříži, A. F. Malfait v Bruselu, R. Wagner v Berlíně, J. Rosenbaum a L. Hamburger ve Frankfurtu nad Mohanem, A. Fröschels v Kolíně nad Rýnem, Rösch und Zimmermann v Norimberku, A. S. Drey a G. Mössel v Mnichově, Franz Bock a další.¹⁷⁷

¹⁷³ Oldřich PALATA, *Z pokladů Severočeského muzea v Liberci*, Liberec 1988, s. 3.

¹⁷⁴ Tamtéž, s. 3.

¹⁷⁵ Tamtéž, s. 3.

¹⁷⁶ Tamtéž, s. 3.

¹⁷⁷ Tamtéž, s. 3.

V roce 1887 W. D. Vivié odstoupil z funkce kurátora. Kuratorium pověřilo správou a vedení sbírek architekta Alberta Hofmanna z Kolína nad Rýnem a po něm od roku 1891 soukromého doc. štrasburské univerzity dr. Franze Friedricha Leitschuha. Oba se věnovali otázkám členění a evidence sbírek, jejich prezentaci a v omezené míře i jejich rozšiřování. Ani jeden z kurátorů však neměl příliš mnoho možností k rozvíjení sbírkové aktivity, zejména když zemský výbor ve snaze zrovnoprávnění češtiny s němčinou v běžných provozních podmínkách německy orientovaného muzea¹⁷⁸ požadoval vydání katalogu sbírek v češtině. Tento katalog byl zpracován arch. Hoffmannem a přeloženým do češtiny kurátorem pražského uměleckoprůmyslového muzea F. A. Borovským.¹⁷⁹

V roce 1893 nastoupil do funkce nejvýznamnější kurátor muzea dr. Gustav Edmund Pazaurek, který ve své funkci setrval 13 let (narodil se v rodině právního zástupce Clam – Gallasů, vystudoval na německé univerzitě v Praze a absolvoval studia práv a kulturních dějin, která uzavřel disertací u profesora Alwina Schultze).¹⁸⁰ Jeho působení pro muzeum znamenalo velký rozmach i akviziční činnosti a tím zvýšení prestiže libereckého muzea nejenom v Rakousku - Uhersku, ale i za hranicemi monarchie.¹⁸¹ V této době byl učiněn nákup soukromé sbírky od G. Heringa z Mnichova, která zahrnovala předměty z cínu, barevných i drahých kovů např. zlatý přívěšek s rubíny, perlami a smalty ze 16. století, cínovou konvici a konvici s alegorií střídmosti od slavného lotrinského rytce (Temperantia).¹⁸²

O výstavbě vlastní budovy muzea odpovídající významu a rozsahu sbírek mělo kuratorium muzea konkrétní představu již od roku 1895, kdy do vypsání architektonické soutěže se přihlásilo 29 architektů.¹⁸³ Nakonec byl vybrán návrh od prof. Uměleckoprůmyslové školy v Praze Friedricha Ohmanna, ale s výhradou některých úprav a částečného přepracování.¹⁸⁴ Ohmann byl natolik zaneprázdněn jinými stavbami v letech 1896 – 1898, kdy dokončoval novobarokní interiér karlínského divadla v Praze a realizoval další pražské projekty např. interiér karlínského divadla, novorenesanční budovu Štorchova nakladatelství, secesní kavárnu Corso, činžovní dům „U české orlice“ a hotel Centrál v secesním slohu. Dne 18. prosince 1898 byla slavnostně otevřena nová budova muzea. V přízemí byly nově vystaveny prehistorické nálezy, exponáty

¹⁷⁸ Tamtéž, s. 4.

¹⁷⁹ Tamtéž, s. 4.

¹⁸⁰ Dana STEHLÍKOVÁ, *Encyklopedie českého zlatnictví, stříbrnictví a klenotnictví*, Praha 2003, s. 363.

¹⁸¹ Tamtéž, s. 4.

¹⁸² Tamtéž, s. 5.

¹⁸³ Tamtéž, s. 6.

¹⁸⁴ Tamtéž, s. 6.

pocházející z Asie (hlavně čínský a japonský porcelán), vývoj uměleckých řemesel od středověku do 19. století v Německu, Itálii, Francii, Španělska a v Holandsku. V 1. patře byly prezentovány tehdejší soudobé exponáty tedy především secesní užité umění, malá část skla, keramiky a kovů.¹⁸⁵ Většina exponátů tvořily zápůjčky z Rakouského muzea pro umění, výrobky zapůjčené od firmy Ginzkey z Vratislavic nad Nisou (jejichž spolujitel Willy Ginzkey byl prezidentem kuratoria libereckého muzea), dále od sklářské firmy Hosch z Boru u České Lípy a od sklomalířské firmy Geyling. Dr. Pazzarek od začátku své působnosti v muzeu získal mnoho nových kontaktů a s velkým předstihem získával pro sbírky doklady nových technik. Nákupy z roku 1896 již proklamují nové umění od renomovaných firem např. Tiffany, Galléa další.¹⁸⁶

Díky profesionální aktivitě se dr. Pazzarekovi podařilo zmírnit nepříznivý stav akvizit, především ve sbírce skla. Na konci 19. století muzeum získalo firemní produkci od Lobmeyera z Vídně a od Spanua secesní vázy ze sklárny Loetz a další přírůstky od firmy Moser. V roce 1904 se sbírky muzea velmi rychle rozšířily o více než 2500 uměleckořemeslných a uměleckých děl z pozůstalosti čestného kurátora barona Heinricha Liebiga. Tento dar obsahoval evropské i orientální užité umění, vynikající je soubor zbraní, kapesních hodinek a sbírka malířství z 19. století.¹⁸⁷

Hlavní kurátor spolu s plukovníkem R. H. Jeglingerem tuto obrovskou pozůstalost pocházející z Liebigova libereckého a frankfurtského sídla zevrubně zpracovali, ale před zveřejněním této práce nečekaně dr. Pazzarek odešel z muzea do Zemského muzea ve Stuttgartu, kde přijal místo ředitele.¹⁸⁸ Na jeho post nastoupil ředitel muzea dr. Ernest Schwedeler-Meyer, který přišel do Liberce z berlínské královské galerie. Jeho úkolem bylo expozičně využít legátu barona Liebiga z roku 1904. S jeho nástupem se citlivě změnilo členění muzejních místností. V 1. patře byla vystavena orientální keramika a zbraně, v oktogonu byl nově instalován nábytek z 18. století, který nahradil dosavadní expozici secesního užitého umění. Ve středně velké vitríně byly vystaveny drobnější předměty z drahých kovů, hodiny, kapesní hodiny, dózy, neceséry a šperky. V letech 1892 – 1904 byla díky kurátorovi založena sbírka skla a výrazně rozšířena sbírka zlatnictví.¹⁸⁹

¹⁸⁵ Oldřich PALATA, *Z pokladů Severočeského muzea v Liberci*, Liberec 1988, s. 6.

¹⁸⁶ Tamtéž, s. 7.

¹⁸⁷ Oldřich PALATA, *Z pokladů Severočeského muzea v Liberci*, Liberec 1988, s. 8.

¹⁸⁸ Tamtéž, s. 8.

¹⁸⁹ Tamtéž, s. 8.

V letech 1908 – 1909 byly začleněny ředitelem Schwedelerem-Meyerem do sbírek moderní a zcela autorské ukázky z Wiener Werkstätte (M.Powolny, O. Czeschka, K. Moser, J. Hoffmann, K. Witzmann), ale to byla jediná akce svého druhu do konce ředitelova funkčního období (tzn. do roku 1936).¹⁹⁰

Přes stále složitější finanční situaci se rozšiřovaly sbírky o cenné exponáty, které byly zakoupeny v berlínských aukčních síních např. Parparta, Gerhardta a Jourdana (textil, keramika, sklo, koberce, nábytek a drahé a obecné kovy). Dny bohatých nákupů a darů však rychle skončily. Sarajevský atentát znamenal pro muzeum ztrátu přízně protektora Františka Ferdinanda d'Este, kterou projevoval od roku 1896, ale chod muzea tato tragická událost moc nenarušila. První světová válka výrazně utlumila muzejní aktivitu i sbírkovou činnost. Z mála přírůstků upoutává pozornost cestovní neseccér Jana Josefa Václava Radeckého z Radče, věnovaný ruským carem Mikulášem I.¹⁹¹

Po válce muzeum získalo od manželů Wildnerových z Liberce několik předmětů zachycující ukázky zpracování porcelánu, póroviny a skla z 19. století na území Německa, Čech a v malé míře z Anglie. Dr. ředitel Schwedeler-Meyer vyčlenil severní část budovy pro obrazy z 19. století (z Liebiegovy pozůstalosti) a prosazoval i přístavbu galerie.¹⁹²

V letech 1933 – 1935 nastalo vzpamatování z hospodářské krize, která připravila muzeum o finanční prostředky. Kuratorium muzea se pokusilo uspořádat věcnou loterii, ceny pocházely ze sbírek muzea. Finančně tato loterie skončila neslavně. Další ředitelé Gessner a dr. Hennigschmied vystupovali v roli statistiků a neměli příležitost ovlivnit práce se sbírkovými fondy. Održení Sudet od Československa a 2. světová válka zase zastavily muzejní činnost a posléze došlo k likvidaci muzea.¹⁹³

Sbírky z expozic a depozitářů byly částečně přemístěny do suterénu muzea a pak převezeny do detašovaných úkrytů na zámcích Lemberku, Sloupu a Milošovic. Po osvobození se tyto exponáty vrátily díky dr. Vlastimilu Vintrovi, který zastával post kurátora i ředitele.¹⁹⁴

Poválečná situace vyvolala diskuzi o dalším poslání muzea, které mělo uměleckoprůmyslový charakter. V nové koncepci muzea byly začleněny sbírky bývalého městského vlastivědného muzea (Heimatsmuseum, založeného 1915), sbírky spolku

¹⁹⁰ Tamtéž, s. 9.

¹⁹¹ Tamtéž, s. 9.

¹⁹² Tamtéž, s. 9.

¹⁹³ Tamtéž, s. 9.

¹⁹⁴ Oldřich PALATA, *Z pokladů Severočeského muzea v Liberci*, Liberec 1988, s. 10.

přátel přírody (Verein der Naturfreunde in Reichenberg) a umělecká díla galerního charakteru, čemuž odpovídalo strukturální členění Severočeského muzea do tří oddělení vlastivědného, uměleckořemeslného, přírodovědného a i zahrnujícího galerii výtvarného umění.¹⁹⁵

11.1. Charakter sbírky Severočeského muzea v Liberci

Šperky ve sbírkách libereckého muzea jsou většinou vyrobeny ze stříbra, dále ze zlata (barevných slitin zlata) i obecných kovů (z oceli, pozlaceného tombaku, alpaka). V některých kartách je kov nespécifikován (bílý kov, žlutý kov), někdy došlo při evidenci k omylům při určování kovu např. stříbrná litina, která je uvedena jen u tří nešperkových typů (pouzder). Také jsou zastoupeny materiály organického původu perly, korál. Povrch šperků je zdoben různými zlatnickými technikami – rytím (dorýváním), cizelováním, nýtováním, tauširováním. I modernější techniky jsou zastoupeny, jako je lisování. Z nejstarších zlatnických technik je to filigrán a orientálního původu niello – tula a další povrchové techniky jako smalt v různých barevných odstínech.

Ve sbírce dominují brože, prsteny, čelenky – ozdobné hřebeny, náušnice – záušnice, spony, různé tvary přívěšků, šňůry českých granátů, náramky, ale jsou i zastoupeny nešperky jsou to pečtidla, knižní kování, platina hodinkového stroje, orientální netsuke, cuba, fučí, kaširy, sakrální předměty (monstrance, ciborium) přístroje vyrobené ze stříbra. Z regionálního hlediska se nacházejí ve sbírce hlavně granátové šperky různých druhů i nešperkového charakteru (např. rámečky).

Ve sbírce libereckého muzea nechybí ani zvláštní skupina druhu šperku – autorský šperk, který byl zhotoven při různých „sympoziích“. Vznikaly v rukách známých i neznámých šperkařů (Eleonora Reytharová, Jiří Belda, Alena Nováková, [Jiří]¹⁹⁶ Jaroslav Kodejš, Andrej Šumbera, Vladimír Komňacký, Lenka Bernová, Petr Vogel, David Pasek, Vladimír Hejral, Jiří Urban) nebo jejich nástupců studentů (Marie Olšová) z nedalekých uměleckoprůmyslových škol v Turnově a Jablonci nad Nisou nebo studentských uměleckořemeslných sympozií. Šperky pocházejí z tuzemska (Československa, České republiky) nebo bývalých korunních zemí Rakouska – Uherska, či z různých částí Německa (Bavorsko, Dolní Polabí, Schleswig), díky nákupům a darům

¹⁹⁵ Tamtéž, s. 10.

¹⁹⁶ chybně uvedené jméno

je jejich původ i z Francie, Rakouska, Ruska, z jižních států Španělska, Černé Hory. Zajímavostí je zastoupení i orientálních zemí Japonska a Číny.

Šperky z 19. století tvoří největší skupinu šperků, další skupina je z 18. století a 17. století, starší ze 16. století, také z 20. století, které není ochuzené a z našeho 21. století.

Za 138 leté existence Severočeského muzea byly šperky získány formou daru i nákupu (i na aukcích).

Nákupy:

- nákupy u Pape Rieger v Hamburku v roce 1884 aukcí prof. D. O. Seyffera
- koupí od Josepha Carla E.+K.
- nákup od Sanders z Brém, další nákupy od Goldschmitt z Frankfurtu nad Mohanem, Schmitz – Berlin, R. Wagner z Berlína
- Andersen Christian nákup se uskutečnil v roce 1886
- L. Neumann z Norinberka, Lie Christian
- Häusler z Ulmu, E. G. Vivié z Hamburku
- od Adolfa Weila z Mnichova
- Armédee Fornet z Bourgeny, z aukce z roku 1894 Li(s)bermann z Berlína, A. S Derly, od Rosenbauma z Frankfurtu nad Mohanem, roku 1886 byl uskutečněn nákup u Johana Paula z Hamburku, Josefa Pollka z Vídně (1885), Schauzenbach – Mnichov, Fröschela z Hamburku, Theodora Lorenze z Drážďan, Wiener Werkstätte, firmy Christofle v Paříži, koupě od Odborné školy v Jablonci nad Nisou (1886)
- nákup od autorů šperků (Symposium 2004)
- nákupy žákovských prací ze Střední průmyslové školy v Jablonci nad Nisou a v Železném Brodě
- převod hospodářské smlouvy od Ústředí uměleckých řemesel, nákup prostřednictvím od ČFVU Liberec.

Dary:

- dar od Willyho Ginzkye – majitele vrtislavické továrny na deky, koberce z vlnářských odpadů a jeho manželky Rozy
- dar ředitele muzea dr. Schwedelera – Meyera,

- nákupy na Světové výstavě ve Vídni v roce 1873 v počátcích historie libereckého muzea
- dar uměleckého muzea v Bergenu v Norsku, G. D. Fröhlich z Varnsdorfu,
- dar z roku 1895 od paní J. A. Levy z Berlína, presidenta muzea

Převody, konfiskáty, soz:

- bezplatné převody z obvodního úřadu Prahy 6 z pozůstalosti manželů Nušlových (muzeum získalo stříbrné přibory a brože)
- z Celního úřadu v Jiřikově (muzeum získalo stříbrné přibory)
- soz – likvidace muzea v Chrastavě
- konfiskát po generálu Feldmarschl von Goltzov, bezplatné převody z obvodního úřadu Prahy 6 z pozůstalosti manželů Nušlových (muzeum získalo stříbrné přibory a brože), z Celního úřadu v Jiřikově (muzeum získalo stříbrné přibory), soz likvidace muzea v Chrastavě
- velké míře od barona Johana Liebiga a jeho ženy baronky Carol Liebigové a dalších členů rodiny Liebigů Heinricha, Hanse, dále z a legátem barona Johana Libiega 1904,

11.2. Sympozia „studentská“ v Severočeském muzeu

Z iniciativy a pod záštitou náměstkyně hejtmána libereckého kraje pověřené školstvím a mládeže Ing. Evy Bartoňové proběhl 1. ročník mezinárodní Sympozium uměleckoprůmyslových škol Libereckého kraje ve dnech od 21. do 30. září 2004.¹⁹⁷

Sympozia se zúčastnilo padesát tři studentů z uměleckoprůmyslových škol Libereckého kraje a 23 studentů z partnerských škol z Bulharska, Francie, Itálie, Německa, Polska, Řecka, Slovenska a Švédska. V patnácti dílnách vytvářeli studenti svá díla z nejrůznějších materiálů na téma sympozia Stopy. Pro 1. ročník byly vybrány obory bižuterního návrhu, smaltu, šperku, skleněných figurek, hutního skla, rytí kamene, kovářských prací, broušení kamene, zlatnictví, světla a skla, rytého skla, malovaného

¹⁹⁷ Oldřich PALATA, *Symposium uměleckoprůmyslových škol Libereckého kraje, První kapitola Historie uměleckoprůmyslových škola učilišť Libereckého kraje*, 2004, s. 6.

skla, broušeného skla a vitráží.¹⁹⁸ Další symposia se uskutečnila v roce 2007 a v minulém roce 2010.

12. MUZEUM SKLA A BIŽUTERIE V JABLONCI NAD NISOU

Počátky jabloneckého muzea spadají do druhé poloviny 19. století. V tuto dobu se Jablonec nad Nisou rozvíjel díky starostovi Josefu Pfeifferovi ml.. V roce 1866 se mu podařilo povýšit Jablonec nad Nisou na město. Kromě úřadu starosty zastával další významné funkce říšského a zemského poslance. V šedesátých letech 19. století je založen Průmyslový vzdělávací spolek, později přejmenovaný na Muzejní a řemeslný spolek.¹⁹⁹

První předsedou se stal Franz Rösler, pasíř a první jablonecký radní. Základy muzejní sbírky byly položeny v roce 1868. Počátky muzea jsou spjaté s podporou rozvíjejícího se bižuterního průmyslu.²⁰⁰ První výstava spolku se konala v září 1871.²⁰¹ Bylo vystaveno celkem 791 předmětů ve čtyřech místnostech Chlapecké obecné a měšťanské školy. Vystavované předměty byly různých druhů, návštěvníci shlédli různé nové druhy bižuterie i studentské práce jablonecké odborné školy, která existovala jeden rok. Výstavní katalog zmiňuje předměty jako předlohy, které byly věnovány C. k. rakouským muzeem pro umění a průmysl ve Vídni na tuto výstavu. Tyto předměty jsou dnes součástí tzv. Vídeňské sbírky v muzeu.²⁰²

V roce 1889 byl přímo za účelem založení muzea založen Muzejní spolek. Bohužel spolek se v roce 1894 rozpadl.²⁰³ V roce 1896 se obnovuje bývalý Průmyslový a vzdělávací spolek (nyní Řemeslný spolek), do jehož čela byl zvolen učitel jablonecké Odborné školy Gustav Miksch. V 90. letech 19. století se znovu začalo uvažovat o založení muzea. Inspirací bylo založení Severočeského průmyslového muzea v Liberci v roce 1873.²⁰⁴

¹⁹⁸ Oldřich PALATA, *Symposium uměleckoprůmyslových škol Libereckého kraje, První kapitola Historie uměleckoprůmyslových škola učilišť Libereckého kraje*, 2004, s. 6.

¹⁹⁹ Dagmar HAVLÍČKOVÁ – Jana Nová – Petr NOVÝ, *Paměť předmětů – 100 let muzea v Jablonci nad Nisou*, Jablonec nad Nisou 2004, s. 17.

²⁰⁰ Tamtéž, s. 17.

²⁰¹ Tamtéž, s. 18.

²⁰² Tamtéž, s. 18.

²⁰³ Tamtéž, s. 18.

²⁰⁴ Tamtéž, s. 18.

V roce 1902 díky starostovi Adolfu H. Posseltovi a Oblastní školní radě jsou pro účely muzea vyčleněny dvě místnosti v Dívčí měšťanské škole. Sbírký byly rozděleny do národopisného, průmyslového a přírodovědného oddělení.²⁰⁵

Dne 25. března 1904 bylo slavnostně otevřeno Městské muzeum jabloneckého řemeslného spolku za účasti jabloneckého starosty Adolfa H. Posselta, státního zástupce a majitele panství Malá Skála Wilhelma von Medingra, okresního hejtmána a dalších významných hostí.²⁰⁶ Městské muzeum (od roku 1911) po souhlasu Centrální komise pro památky přes Státní památkový úřad v Jablonci nad Nisou dne 5. května 1911 získalo dům č. 554 ve Školní ulici 9. Nově instalovaná výstava v nové budově byla otevřena 29. října 1911.²⁰⁷ V období 1. světové války muzejní spolek spolupracoval s městem při organizaci válečné pomoci. Spolek pokračoval v činnosti až do roku 1926, kdy jeho činnost utichla.²⁰⁸

Po 2. světové válce se muzejní sbírky významně rozrostly o konfiskáty a projevil se čas zubu na budově muzea. Místní národní výbor v roce 1949 přidělil muzeu novou budovu bývalého exportního domu firmy Zimmer&Schmidt v Jiráskově ulici č. 4. (dnes ulice U Muzea).²⁰⁹ V roce 1961 bylo muzeum převedeno pod správu okresního národního výboru v Jablonci nad Nisou. Díky úspěchu z první celostátní výstavy bižuterie dostalo muzeum nový název Muzeum skla a bižuterie, který se dodnes používá. V oboru bižuterie mělo muzeum celostátní působnost a v roce 1977 došlo k rozšíření z regionální působnosti na celostátní i v oboru sklářství.²¹⁰ V roce 1964 byla obnovena budova poslední sklářské osady Kristiánov, kde muzeum zřídilo Památník sklářství v Jizerských horách. Pod vedením ředitele Stanislava Urbana začalo muzeum vyvíjet významnou vědeckou a publikační činnost. V roce 1965 vyšla první shrnující publikace o jablonecké bižuterie v češtině. Její spoluautorkou byla Zuzana Pešatová.²¹¹ Stanislav Urban byl uznávaným odborníkem po celém světě. Za jeho odbornou činnost byl zvolen jako místopředseda československé národní komise Mezinárodní společnosti pro dějiny skla AIHV (Association internationale pour l'histoire du verre). V roce 1970 se muzeum s ředitelem význačně podílelo na organizaci kongresu AIHV konaném v Praze. Téhož

²⁰⁵ Tamtéž, s. 20.

²⁰⁶ Tamtéž, s. 20.

²⁰⁷ Tamtéž, s. 23.

²⁰⁸ Tamtéž, s. 27.

²⁰⁹ Tamtéž, s. 30.

²¹⁰ Dagmar HAVLÍČKOVÁ – Jana Nová – Petr NOVÝ, *Paměť předmětů – 100 let muzea v Jablonci nad Nisou*, Jablonci nad Nisou 2004, s. 33.

²¹¹ Tamtéž, s. 33.

roku bylo muzeum oceněno Vyznamenáním za vynikající práci a ředitel Stanislav Urban byl vyznamenán Řádem práce.²¹²

Jedna z nejdůležitějších výstav po roce 1989 se konala v roce 1992, která byla věnována Riedlům (Riedl od roku 1756 – 10 generací sklářů). Výstavu navštívil český předseda Petr Pithart, rakouský spolkový kancléř Franz Vranitzki, prezident Panevropské unie Otto von Habsburk a další hosté.²¹³ Na začátku nového století začala příprava generální rekonstrukce budovy muzea. Po zrušení okresů se novým zřizovatelem Muzea skla a bižuterie stalo po 1. lednu 2003 Ministerstvo kultury ČR. Dne 23. září 2004 byla nově zrekonstruovaná budova muzea slavnostně otevřena při vernisáži, které se zúčastnil prezident republiky ČR Václav Klaus, představitelé Ministerstva kultury ČR a dalších čestní hosté.²¹⁴

12.1. Sbírky Muzea skla a bižuterie

Jablonecké muzeum spravuje dva sbírkové celky. Tvoří ho devatenáct podsbírek a sbírku Waldes s dvěma podsbírkami. Podsbírky se dělí podle charakteru, například na kmenové (Bižuterie, Knihy a časopisy, Knoflíky, Kovová bižuterie, Medaile a plakety, Numizmatická, Sachsova sbírka, Skleněná bižuterie, Sklo, Sklo Riedel a Umělecké řemeslo) a doplňkové (Bižuterní technologie, Grafika, Kostýmní doplňky, Kopie, Kovy, Nástroje, Obrazy, zvláštní sbírky a sbírka Waldes s podsbírkami Knoflíky a Spínadla a oděvní doplňky).²¹⁵

12.1.1. Bižuterie

Tato sbírka obsahuje převážně skleněnou a kovovou bižuterii z 19. a 20. století. Tuto podsbírku Muzeu Skla a bižuterie získalo z majetku bývalých exportních domů, svozů a administrativních převodů od výrobců bižuterie. Součástí podsbírky jsou i oceněné výrobky ze soutěží koncernu Jablonecká bižuterie, maturitní práce z uměleckoprůmyslových škol v Jablonci nad Nisou a v Železném Brodě.²¹⁶

²¹² Tamtéž, s. 35.

²¹³ Tamtéž, s. 36.

²¹⁴ Tamtéž, s. 38.

²¹⁵ Dagmar HAVLÍČKOVÁ – Jana Nová – Petr NOVÝ, *Paměť předmětů – 100 let muzea v Jablonci nad Nisou*, Jablonci nad Nisou 2004, s. 47.

²¹⁶ Tamtéž, s. 48.

12.1.2. Kovová bižuterie

Tato podsbírka vznikla v šedesátých letech 20. století. Jejím základem se stal převod bývalých exportních domů v Jablonci nad Nisou.²¹⁷ Ze sedmdesátých a osmdesátých let minulého století jsou dary výrobců a z koncernu Jablonecká bižuterie. Podsbírku tvoří bižuterní dámské soupravy (náhrdelníky, náramky), prsteny, spony, čelenky a upomínkové předměty (flakónky, lžičky).²¹⁸

12.1.3. Sbíрка Waldes

Podsbírka, deponovaná v muzeu od roku 1973, představuje nejucelenější soubor spínadel a oděvních doplňků z celého světa od pravěku po minulé století, jenž se nachází v České republice. Jde o unikátní soubor, který nejde doplňovat.²¹⁹ Pod sbírku Waldes patří i podsbírka knoflíků, která byla deponována ve stejném roce jako předešlá podsbírka. Představuje ucelenou sbírku knoflíků z celého světa od pravěku do 20. století, která se nachází na našem území. Knoflíky byly vyrobeny z různých materiálů určené pro nejširší vrstvy obyvatelstva. Jde stejně o unikátní soubor jako podsbírka spínadel a oděvních doplňků, která nelze doplňovat.²²⁰

12.2. Jablonecká sympozia

Jablonec nad Nisou proslul nejen velkolepými mezinárodními výstavami skla a bižuterie, na nichž se prezentovala aktuální móda v oboru, ale i pořádáním (mezinárodních) šperkařských sympozií.²²¹

1. šperkařské symposium s názvem „Stříbrný šperk“ se uskutečnilo v roce 1968. Toto symposium bylo organizováno Svazem československých umělců.²²² Podnětem pro uspořádání mezinárodních tvůrčích sympozií byla předešlá úspěšná sympozia keramiků konaná v Bechyni. Dalším podnětem ke vzniku jabloneckého sympozia byly rostoucí skupiny šperkařů „výtvarníků“, které konfrontovaly své tvůrčí snahy.

Jejich výsledky byly prezentovány prostřednictvím mezinárodních výstav a soutěží. K uspořádání 1. šperkařského sympozia bylo nutné stanovit téma.

²¹⁷ Tamtéž, s. 52.

²¹⁸ Tamtéž, s. 52.

²¹⁹ Dagmar HAVLÍČKOVÁ – Jana Nová – Petr NOVÝ, *Paměť předmětů – 100 let muzea v Jablonci nad Nisou*, Jablonec nad Nisou 2004, s. 78.

²²⁰ Tamtéž, s. 78.

²²¹ Alena KRÍŽOVÁ – Jana NOVÁKOVÁ – Petr NOVÝ, *Mezinárodní trienále JABLONEC 2008 Oděv a jeho doplněk*, Jablonec nad Nisou 2008, s. 197.

²²² Věra VOKÁČOVÁ, *Stříbrný šperk 1968 Jablonec nad Nisou*, Jablonec nad Nisou 1968, bez číslování stran.

Z ekonomických důvodů bylo přistoupeno ke stříbbru nejen jako k hlavnímu výrobnímu kovu, ale i k tehdejší světové módnosti stříbrného šperku. Dalším důvodem byla československá tradice např. turnovský kamenářský šperk montovaný ve stříbře, dále stříbrné šperky od Kysely, Horejse.²²³

Kromě dvou symposií v Jablonci nad Nisou byly fenoménem v 60. a 80. let 20. století výstavy bižuterie. Po celou dobu byly úzce spojeny s propagací bižuterního průmyslu a obchodu. Další symposia, tentokrát zaměřená na drahé kovy a na český granát, se začala pořádat až od roku 1984 v Turnově.²²⁴

Obnovená symposia se budou konat v triennálním intervalu. V roce 2008 bylo téma zaměřeno na skleněnou perli. Symposia se zúčastnili: Jaroslav Kodejš, který používá při výrobě svého autorského šperku techniku jetové bižuterie, výrobu vinutých perlí a skla ručně tvarovaného nad kahanem. Libuše Hlubučková se celoživotně zabývá návrhy bižuterie s rokajlovou výšivkou nebo foukanými perlami.²²⁵ Dále se zúčastnil Svatopluk Kasalý je oceňován jako sklář, který se zabývá šperkem. Jeho šperky se skleněnými terči a čočky z čirého, kouřového nebo barevného broušeného skla zasazoval do rhodiovaného kovu ve zlaté anebo ve stříbrné variantě. Petr Dvořák, žijící v Rakousku od 80. let 20. století, zpracovává drahé kovy do náročných stereometrických konstrukcí s lesklým i matným povrchem. Zdeňku Laštovičkovou zaujalo sklo, se kterým experimentuje různými způsoby zpracování. Vladimír Komňacký při své tvorbě používá kombinaci drahých kovů a kameny s netradičními materiály. Ludmila Šikolová neváhá spolu se stříbrem používat papír, textil. Obnovené symposium zajímavým způsobem obohatily čtyři autorky ze zahraničí: Jacqueline I. Lilie zastupovala Rakousko, Susanne Kindler – Bodammer z odborné školy pro sklo a šperk v Kaufbeuren – Neugablonz a dvě studentky Nora Bauer a Carla Bauer ze stejné školy.²²⁶

²²³ Tamtéž, bez číslování stran.

²²⁴ Alena KRÍŽOVÁ – Jana NOVÁKOVÁ – Petr NOVÝ, *Mezinárodní trienále JABLONEC 2008 Oděv a jeho doplněk*, Jablonec nad Nisou 2008, s. 197.

²²⁵ Alena KRÍŽOVÁ – Jana NOVÁKOVÁ – Petr NOVÝ, *Mezinárodní trienále JABLONEC 2008 Oděv a jeho doplněk*, Jablonec nad Nisou 2008, s. 197.

²²⁶ Alena KRÍŽOVÁ – Jana NOVÁKOVÁ – Petr NOVÝ, *Mezinárodní trienále JABLONEC 2008 Oděv a jeho doplněk*, Jablonec nad Nisou 2008, s. 198.

12.3. Uměleckoprůmyslová škola v Jablonci nad Nisou

V rámci centrálních vídeňských úřadů o posílení odborného školství byla při jablonecké obecné škole zřízena v roce 1855 jedna třída s vyučováním kreslení pod vedením učitele Antona Saudeka.²²⁷ Díky průmyslovému a podpůrnému spolku pro Jablonec nad Nisou (der Industrielle Bildungs- und Unterstützungsverrein für Gablonz a. N.), založenému v roce 1867,²²⁸ byla výnosem Ministerstva kultu a vyučování ze dne 27. 2. 1880 založena Řemeslná kreslířská, modeléřská, a cizeléřská škola v Jablonci nad Nisou jako pobočka liberecké průmyslové školy. Zahájení výuky začalo 1. 5. 1880. Škola byla provizorně umístěna v budově chlapecké měšťanky. Jejím správcem se stal ředitel liberecké průmyslové školy Franz Richter.²²⁹ Pro nemajetné žáky byla založena nadace barona Johanna von Wraždy. V roce 1882 byla dokončena školní budova a zároveň škola změnila svůj název na C. k. odbornou školu pro průmysl quincaillerie v Jablonci nad Nisou. Denní studium se prodloužilo ze dvou na tři roky a bylo otevřeno rytecké oddělení a kresby a malby pro keramiky.²³⁰ Koncem roku 1885 škola získala úplnou samostatnost a jejím prvním ředitelem se stal Robert Stübchen – Kirchne. Organizace školy a systémy výuky se ustálily do podoby, které s menšími změnami fungovaly až do konce 1. světové války. Základní formu představovala uměleckoprůmyslová odborná škola s denním studiem, které zahrnovalo výtvarné předměty, odbornou praxi i předměty technické, technologické a obchodní.²³¹ Z impulsu městské rady pro nesrozumitelnost quincaillerie, požádala rada ministerstvo o zrušení dosavadního názvu školy a ministerstvo změnilo název na C. k. uměleckoprůmyslová odborná škola pro pasíře, rytce a výrobce bronzového zboží atd. v Jablonci. Tento název byl používán do konce první světové války.²³²

Na přelomu 19. a 20. století škola již měla pevné místo ve městě.²³³ Měla neopominutelný podíl na vzniku fenoménu „jablonecké secese“. Obrazně řečeno, otevřeným oknem pro příchod posledního univerzálního slohu secese byly aktivity vídeňského Uměleckoprůmyslového muzea a libereckého Severočeského průmyslového muzea, s nimiž škola měla pravidelné kontakty. V roce 1906 navštívil císař František

²²⁷ Jan STRNAD - Kateřina NOVÁKOVÁ – František PADRTA, *Uměleckoprůmyslová škola v Jablonci nad Nisou 1880 – 2000*, Jablonec nad Nisou 2001., s. 18.

²²⁸ Tamtéž, s. 18.

²²⁹ Jan STRNAD - Kateřina NOVÁKOVÁ – František PADRTA, *Uměleckoprůmyslová škola v Jablonci nad Nisou 1880 – 2000*, Jablonec nad Nisou 2001., s. 22.

²³⁰ Tamtéž, s. 23.

²³¹ Tamtéž, s. 25.

²³² Tamtéž, s. 28.

²³³ Tamtéž, s. 9.

Josef I., libereckou výstavu českých Němců a také zavítal do Jablonce i zdejší uměleckoprůmyslové školy.²³⁴ Hlavním cílem školy bylo sloužit potřebám jabloneckého bižuterního průmyslu. Měla umožnit získání vyššího vzdělání a připravit uchazeče pro řemeslně náročné obory, které potřebovaly přípravu v kreslení a modelování.²³⁵

V systému odborného školství nového státu zůstalo škole pevné místo a její odbornou orientaci nezměnilo. Byl zachován český i německý vyučovací jazyk, jen škole byl změněn název na Uměleckoprůmyslová státní odborná škola pro pasíře, rytce a výrobce bronzového zboží atd. v Jablonci nad Nisou. V poválečném období se škola potýkala s nedostatkem žáků.²³⁶ Rokem 1925 začíná nejúspěšnější dekáda. Přispělo k tomu otevření nové budovy v roce 1926, příchod mladých profesorů, ocenění Grand Prix za soubor užitych předmětů a bižuterie na Výstavě dekorativního umění v Paříži²³⁷. V červenci roku 1925 se stal ředitelem školy Wilhem Schmidt, který dokázal prosadit ambiciózní nápady svým rozsahem, kvalitou. Výukou se přiblížila k vysokoškolskému studiu.²³⁸

Za 2. světové války škola fungovala s různými omezeními (nedostatek materiálů a studentů), ve školním roce 1938/39 byl penzionován ředitel Wilhem Schmidt, který se jevil jako loajální Československu a prozatímně byl jmenován jako správce školy prof. Karl Heindrich.²³⁹

V roce 1939 byl opětovně změněn název školy na Státní odborná a pokračovací škola pro bižuterní průmysl v Jablonci nad Nisou. Škola se dostala pod státní dohled. Do ředitelské funkce byl jmenován říšský němec akademický malíř Othmar Frahs, Ritter von Friedenfild. Začátkem 40. let 20. století byly otevřeny obory zlatník, pasíř, stříbrník, rytec, cizelér, malíř uměleckého průmyslu, dekorativní a pokojový malíř a to na tříleté škole. Na jednoleté škole byly otevřeny speciální kurzy pro obory galvanizování, lisování kovů a další. K závěru světové války (1944/45) došlo k zásadnímu omezení školy. Mistrovské studium odpadlo pro nedostatek studentů, neboť většina byla v armádě. V denním studiu nebyli žáci klasifikováni, ve školních dílnách se montovaly zbraně, část školy sloužila jako ubytovna německých vojáků.²⁴⁰

²³⁴ Tamtéž, s. 32.

²³⁵ Tamtéž, s. 10.

²³⁶ Tamtéž, s. 42.

²³⁷ Jan STRNAD - Kateřina NOVÁKOVÁ – František PADRTA, *Uměleckoprůmyslová škola v Jablonci nad Nisou 1880 – 2000*, Jablonec nad Nisou 2001., s. 52.

²³⁸ Jan STRNAD - Kateřina NOVÁKOVÁ – František PADRTA, *Uměleckoprůmyslová škola v Jablonci nad Nisou 1880 – 2000*, Jablonec nad Nisou 2001., s. 51.

²³⁹ Tamtéž, s. 76.

²⁴⁰ Tamtéž, s. 76.

Poválečné roky 1945 – 1951 škola přežila, ale ve školním roce 1951/52 začala postupná likvidace školy jako součást útlumu bižuterního průmyslu v Jablonci nad Nisou. To byl důsledek plnění tajného vládního úkolu č. 601. Bižuterie byla označena za kapitalistický přežitek. V průběhu školního roku 1951/52 byly žáci převedeni na dostudování do nedaleké železnobrodské školy, částečně do učňovské školy, která vznikla při n. p. Jablonecká bižuterie. Část školního inventáře byla předána do místního muzea (korespondence a úřední doklady, velká část odborné knihovny, odlitky gem, mincí a medailí, předměty z Vídeňské sbírky, žákovské práce, soubor raznic a další). Rozhodnutí o zrušení školy bylo vydáno 18. září 1952 ministerským přípisem.²⁴¹ Znovuotevření průmyslové školy bylo připraveno na jaře roku 1954. Novým cílem měla být příprava středních a vyšších odborných kádrů, techniků i odborníků z oblasti výrobní ekonomie. Přesto v průběhu roku 1955 pronikla na veřejnost zpráva, že ministerstvo školství hodlá školu přesunout do Liberce.²⁴² Konec padesátých let přinesl konečně definitivní přehodnocení vztahu nejvyšších stranických a vládních orgánů k jabloneckému bižuternímu průmyslu. Znakem změn se staly bohaté přehlídky bižuterie, které se začaly konat od roku 1959 v Jablonci nad Nisou.²⁴³ V roce 1965 se škola zúčastnila 1. mezinárodní bižuterní výstavy, v létě 1968 proběhlo v prostorách školy 1. mezinárodní šperkařské sympozium „Stříbrný šperk“²⁴⁴ Na začátku sedmdesátých let 20. století byly zavedeny upravené osnovy pro obor průmyslové výtvarnictví – bižuterie. Byl kladen důraz na průpravu v návrhářství, byly zavedeny nové předměty – písmo, základy fotografie, psaní na stroji, druhý volitelný jazyk a řízení motorových vozidel. Stalo se tak na úkor odborných praktických předmětů. Na začátku osmdesátých let minulého století po 25 letech odešel do penze ředitel školy Alois Hubička. Ve stejné době si škola připomenula svou stoletou existenci. Během 80. let 20. století přicházejí do stabilizovaného pedagogického sboru, v němž převažovali zkušení, na škole mnoho let působící učitelé, mladší kolegové (např. ak. soch. Vladimír Komňacký, ak. mal. Zbyněk Kubánek, ak. mal. Zdeněk Krédl, ak. mal. Zuzana Loukotová a další).²⁴⁵

Společenské změny koncem roku 1989 nezůstaly bez odezvy na jablonecké průmyslové škole. Do čela dění se postavili mladí pedagogové a studenti vyšších ročníků. Učitelé nestraníci založili Občanské fórum školy, které podpořilo požadavky

²⁴¹ Jan STRNAD - Kateřina NOVÁKOVÁ – František PADRTA, *Uměleckoprůmyslová škola v Jablonci nad Nisou 1880 – 2000*, Jablonec nad Nisou 2001., s. 90.

²⁴² Tamtéž, s. 92.

²⁴³ Tamtéž, s. 93.

²⁴⁴ Tamtéž, s. 93.

²⁴⁵ Tamtéž, s. 96.

stávkujících studentů a koordinačního centra OF v Praze. Připojili se do generální stávky dne 27. 11. 1989 a stranická organizace KSČ a další ideologicky orientované organizace postupně ukončily působení na škole.²⁴⁶

1. září 1991 byly vytvořeny dvě samostatné školy ze Střední průmyslové školy na Střední průmyslová škola a Střední uměleckoprůmyslová škola. Obě školy nadále řídil ing. P. Petržela, neboť ak. soch. Vladimír Komňacký odmítl převzít jmenovací dekret.²⁴⁷

Škola se stala členem Svazu výrobců bižuterie, navázala kontakt s uměleckoprůmyslovou školou v Neugablonz. Cílem školy bylo stát se moderně vybavenou a dobře fungující institucí, která vychází z tradic uměleckého řemesla. Pěstovala schopnost samostatného tvůrčího řešení výtvarných úkolů.²⁴⁸

Od září 2005 bylo otevřeno na střední škole čtyřleté studium oboru propagační grafika.²⁴⁹

12.4. Sbírky Muzea skla a bižuterie v Jablonci nad Nisou

Sbírky jabloneckého muzea můžeme rozdělit do tří kategorií: *bižuterie, kovová bižuterie a šperky*. Sbírky zahrnují nejrůznější zlatnické (pasířské) techniky např.: lití bižuterie, tepání, filigrán – imitace filigránu, nejdůležitější technikou ve všech zkoumaných podsbírkách v této bakalářské práci je pájení, které se rozděluje na měkké a tvrdé, které je používáno k nerozebíratelnému spojení materiálu, dále malování na mléčné sklo rybím stříbrem.

Druhy šperků (bižuterie) ve zkoumaných podsbírkách jsou rozdílné – v *podsbírce bižuterie* jsou polotovary ze stříbra, heraldické štítky, spony, pásky, náušnice, šňůry perel, náhrdelníky, náramky, jehlice např. do klobouků, přívěšky různých tvarů, diadémy a soupravy, brože (brožky) – s napodobeninami českého granátů – jetové kameny (černá bižuterie), vzorníky různých druhů bižuterie určené pro export, manžetové knoflíky, nešperkový charakter: porcelánové perly, vzorkovnice knoflíků. Autoři v této v podsbírce jsou většinou neznámí kromě vzorkařů a výrobků z Výtvarného ateliéru Muzea skla a bižuterie – např. návrhů od Jaroslava Kodejše.

V *podsbírce kovové bižuterie* jsou zastoupeny náhrdelníky, náramky, náušnice, kolekce broží, kotlíková bižuterie, skleněná bižuterie, dětská bižuterie, různé diadémy

²⁴⁶ Tamtéž, s. 96.

²⁴⁷ Tamtéž, s. 110.

²⁴⁸ Tamtéž, s. 112.

²⁴⁹ internetové stránky, <http://www.supsavos.cz/cz/supsavos/historie/c283>, vyhledáno 24. 5. 2011.

(čelenky), suvenýry (lžičky a flakónky). Podsbírka dokumentuje meziválečné období až po současnost. Vznikla v šedesátých letech 20. století.²⁵⁰

Podsbírka šperky je tvořena autorským šperkem ze symposií např. z I. stříbrnického symposia v roce 1968 (II. stříbrnického symposia v roce 1971), a dalších – mezinárodní výstavě Jablonci 77, Soudobý šperk 1978, Český šperk 1963 – 83, Kov a Šperk Smržovka, studentských prací ze zdejší uměleckoprůmyslové školy. Dále se také v podsbírce šperky nacházejí: hodinkové přívěšky, různé výlisky, perle – simulované a samostatné facetované (broušené) kameny a jejich imitace. Nejstarší šperky pochází z 18. století až po 21. století. Šperky můžeme lokalizovat na tuzemské (pochází z Jablonce nebo z blízkého okolí).

Původ exponátů z *podsbírky bižuterie* je z podniku Bižuterie a.s. v Jablonci nad Nisou, a z okolí Jablonce nad Nisou z Albrechtic a ze Smržovky.

Nejvíce výrobků v *podsbírce bižuterie* je z 19. století a 20. století. Tato podsbírka je tvořena z různých sozů, smluvních darů, např. od fyzických osob, ale i právnických osob např. s.p. Bižuterie a.s., od firmy Liglass Lišný – Železný Brod, z likvidací exportních domů, od Preciosy (1991), od firmy skleněné bižuterie Alšovice, Železnobrodské sklo (ŽBS), Glass Co., České perličky a.s. Zásada, Estrela a.s. – skleněná bižuterie Ťepeře, další dary od Tofa Albrechtice Detoa v Jizerských horách (dřevěná bižuterie).

Exponáty z *podsbírky kovové bižuterie*: původ výlisků je z firem (Altman, Brditschka, Voperschalek, W. Pohl). Tato podsbírka se stala majetkem muzea hlavně převodem z Koncernového podniku Bižuterie a z bývalých exportních domů.

Původ exponátů z *podsbírky šperků* je od autorů symposia (Jaroslav Kodejš, Jiří Drlík, Dušan Novotný, Pavel Krbálek, Vojtěch Kobylka, Othmar Zschaler – Bern, Libuše Hlubučková, návrhy doc. Václava Platka, Anton Cepka, prof. Alois Hubička, Karla Nováková, Vladimír Hejral, Pavel Opočenský, Zdeňka Roztočilová, Eleonora Rejtharová, Andrej Šumbera, Eva Šťastná – Žáková). Šperky nebo exponáty šperkového i nešperkového charakteru jsou zařazené do této podsbírky. Muzeum je získalo převodem od NG Praha (1968 smlouvou), SČSVU Praha (1968), z UPM (Uměleckoprůmyslového muzea) Praha, správy národního majetku (1971), převodem hospodářskou smlouvou od ČFVU Praha z roku 1986, nákupy z pozůstalosti, na doporučení muzejní komise (1976,

²⁵⁰

Internetové stránky, <http://ces.mkcr.cz/cz/psb.php>, vyhledáno 24. 5. 2011.

1978), od autorů šperků přes Dílo Liberec (1984), ze Starožitnosti Liberec (1970), od muzea v Kokoníně a šperky propadlé státu (ČSSR).

Použitý materiál v podsbírkách Muzea skla a bižuterie je velmi rozmanitý. Kovy a nekovy (zlato, stříbro, bronz, tombak, umělá hmota, cín, mosaz, nerez kovy – ocel, titan), (dublety, kompozitní granát, perleť, jaspis, achát, křišťál, dřevo, tyrkys, imitace drahokamů, papír), povrchové úpravy jako je galvanická úprava pozlacení, postříbření – také starozlato, starostříbro, zelená patina.

13. MUZEUM ČESKÉHO RÁJE V TURNOVĚ

Muzeum Českého ráje vzniklo v roce 1886. Od tohoto roku shromažďuje doklady o kulturním a historickém vývoji tohoto regionu. Muzeum vlastní bohaté fondy z archeologie, historie a národopisu, výtvarného umění.²⁵¹ Sběr muzejních fondů byl v počátcích řízen a ovlivňován jednak výborně školeným malířem Janem Prouskem (studoval v Praze, v Mnichově a v Karlsruhe), jednal s profesorem vlastivědy na pražské universitě Dr. Josefem V. Širnákem, který se tehdy na své vědecké poslání připravoval v Turnově a vlastně se po celý život podílel aktivně na činnosti budování turnovského muzea.²⁵²

Kamenářská instalace v muzeu Českého ráje nepochybně každého zaujme. V oslňujících ukázkách suroviny cizích nalezišť a ušlechtilých výbrusů sleduje návštěvník vývoj brusičství od prvních leštěných kamenů doby Karla IV. přes briliantový výbrus, na němž pracovali Holanďané, Francouzi s Italy od 15. do 17. století, až k výbrusům současným.²⁵³

I granátový šperk se představuje pracemi nejen z doby velkého rozmachu granátu po napoleonských válkách, ale také ze současné doby.²⁵⁴

Mineralogické oddělení muzea v rozsáhlé expozici se především zaměřuje na bohatost jaspisů, achátů, ametystů a ostatních pozoruhodných minerálů, jež se objevují v četných nálezech v lužické vrásce od ještědských strání přes frýdštejskou oblast ke Kozákovu a

²⁵¹ T. ŘÍDKOŠIL – M. COGAN – J. PROSTŘEDNÍK, *Muzeum Českého ráje Turnov*, Průvodce, Turnov 1995, bez číslování stran.

²⁵² Jana KNOB, *Muzeum Českého ráje Turnov*, Turnov 1965, bez číslování stran.

²⁵³ Tamtéž, bez číslování stran.

²⁵⁴ Tamtéž, bez číslování stran.

odtud k Levínu u Nové Paky a okolo Železnice u Jičína. Zejména soubor kozákovského naleziště se nám představuje v úplnosti, která je dosud známa.²⁵⁵

Instalace historie v muzeu Českého ráje evokuje mnoha výrazovými prostředky dějiny kraje od raného středověku až po 20. století. Století za stoletím je charakterizováno nejen dobovými písemnými doklady, ale především vynikajícími trojrozměrnými exponáty: uměleckým projevem, nástroji a výrobky lidských rukou, četnými objevy mincí a jinými doklady. Instalace si všímá především práce lidu venkova a města.²⁵⁶

Zvláštní rys historii této krajiny vtiskuje umění brusičů drahokamů a působení světových proudů, které vnikaly s příchodem brusičů z Benátek v době vrcholné renesance, dále cestami Turnovanů do světa za surovinou drahokamů či za prodejem vlastních výrobků.²⁵⁷

13.1. Sbírky turnovského muzea

Sbírka šperků muzea Českého ráje zahrnuje významná zlatnická díla od svého založení místními nadšenci, z regionálního hlediska je po staletí je město Turnov střediskem kamenářství a zlatnictví. Ve sbírkách jsou zastoupeny různé druhy šperku.

Nejvíce zastoupeným šperkovým druhem je brož, dále náušnice, závěsy na řetízky, prsteny i pečetní, jehlice do vlasů (kravatové). Nemůžeme opomenout ozdoby na hlavu, jako jsou čelenky, soupravy složené z náhrdelníku, prstenu, brože a dalších druhů šperku.

Kromě zlatnických technik je zastoupena technologicky náročnější klenotnická technika, která je používána jen pro výrobu solitérních šperků. Ve sbírce je zastoupen autorský šperk, který muzeum získalo díky konání mezinárodních šperkařských symposií, majících již 25 letou tradici. Určování (identifikaci) autora šperku můžeme zjistit mistrovskou značkou (puncem). Ve sbírce jsou zastoupeny i žákovské práce. U prací bez mistrovské značky nebo bez dokumentace je identifikace skoro nemožná.

Nejstarší šperky se datují do 17. století a z 20. – 30. lét 18. století, největšího zastoupení má 19. století a 20. století. Drahocenné exponáty jsou velké části tuzemské výroby, hlavně z oblasti Turnova nebo ze samotného šperkařského a kamenářského střediska.

²⁵⁵ Tamtéž, bez číslování stran.

²⁵⁶ Tamtéž, bez číslování stran.

²⁵⁷ Tamtéž, bez číslování stran.

Muzeum tyto předměty od svého založení získalo nákupem od fyzických osob, od účastníků šperkařského symposia konaného v Turnově, ve starožitnostech v Liberci a v Praze, od slovenského podniku Zlatokov z Trenčína (1984). Nejvýznamnější akvizicí formou převodu bylo převzetí kolekce šperků z Ústředního ústavu geologického v Praze (1989)²⁵⁸ a další převody z ONV ze Semil.

U šperků bylo použito zlato většinou ze slitiny 585/1000 (14 karátů), a stříbro 925/1000. U některých evidenčních karet byl materiál blíže nespecifikován jako zlatavý, žlutý kov nebo bílý kov. Na špercích jsou zastoupeny i drahokamy z nedalekého okolí jako záhněda, achát, olivín, chalcedon a národní kámen český granát, který je zastoupen nejvíce. Většinou jsou o velikostech 2 mm až po největší kusy kolem 5 mm, ty jsou v dnešní době velmi vzácné.

13.2. Šperkařská symposia v Turnově

Uspořádáním tvůrčího symposia v Turnově v létě 1984 navázalo po mnohaleté přestávce soudobé české šperkařství na tvořivou formu výtvarné práce, jejíž užitečnost ověřila již obě jablonecká symposia stříbrného šperku v létech 1968 a 1971. Šperkařská symposia našla prozatím své následovatele jen v Rakousku, které v roce 1974 připravilo symposium šperku z ocele a v roce 1980 symposium z cínu.²⁵⁹

Iniciátorem turnovského symposia na téma Český granát a drahé kameny v moderním šperku bylo tentokrát družstvo umělecké výroby Granát. Jeho spoluorganizátorem byla odbočka Československé vědeckotechnické společnosti, Český fond výtvarných umění, Ústřední geologický ústav a Muzeum Českého ráje v Turnově. Devět účastníků symposia z řad zkušených výtvarníků i nedávných absolventů Vysoké školy uměleckoprůmyslové v Praze vytvořilo ve dvoutýdenním termínu na třicet šperků. S výjimkou Aleny Novákové, která si dala za úkol především ztvárnění emailu na stříbře, se všichni ostatní zaměřili na řešení šperku s použitím drahokamů.²⁶⁰ Úspěch 1. symposia dalo impuls ke konání dalších ročníků. Poslední symposium proběhlo před třemi roky.

²⁵⁸ internetové stránky CES <http://ces.mkcr.cz/cz/psb.php?idpsb=1917>, vyhledáno 29. 4. 2011.

²⁵⁹ Věra VOKÁČOVÁ, *I. symposium Šperk a drahokam Turnov 16.7. – 30.7. 1984*, Turnov 1984., bez číslování stran.

²⁶⁰ Tamtéž, bez číslování stran.

13.3. Střední uměleckoprůmyslová škola a vyšší odborná škola v Turnově

Turnovská C. k. Odborná škola pro broušení a zasazování drahokamů, zlatnictví granátové a klenotnictví byla zřízena 3. září 1883 podle výnosu č. 11 695, ale školní výuka byla zahájena 8. listopadu v roce 1884.²⁶¹ V nedalekém okolí již působily tři sklářské školy a v Jablonci nad Nisou bižuterní, které navazovaly na oblastní řemeslné tradice a přispěly ke zvýšení řemeslné odborné úrovně. Navíc Turnov byl a dodnes je střediskem kamenářství. Škola také plnila osvětovou činnost odbornými přednáškami pro zdejší zlatníky a brusiče drahých kamenů.²⁶² V oblasti převážně osídlené Němci se tato škola vzácně profilovala jako česká odborná škola.²⁶³ První školní práce jsou ovlivněny novorenesancí a egyptským zlatnictvím v období před nálezem Tutanchamonovy hrobky.

Na začátku 20. století v rozmezí let 1900 – 1901 byly šperky ovlivněny posledním univerzálním slohem secesí.

Evropským unikátem turnovské školy bylo to, že pod jednou střechou bylo soustředěno několik spolupracujících uměleckých oborů, jako jsou: brusičství, zlatnictví, rytectví, glyptotectví.²⁶⁴ Estetická spřízněnost profesorů a mistrů vedla ke vzniku velmi výborných prací šperků, rytin, řezáčských prací s klenotnickými montážemi. Nástupcem Josefa Maška v ředitelském postu se stal Antonín Karč. Získal Gran Prix na Mezinárodní výstavě za školní granátový šperk a v roce 1937 dvě velká ocenění v Paříži. Ve stejné době přibyl na škole nový obor stříbrnictví, který spolupracoval s brusiči a glyptiky. Okupace zbylého území Československa v roce 1939 mimořádně plodnou epochu nenarušila, jen na národní symboly a jejich odkazy na českou historii byly zakázány.²⁶⁵ Po 2. světové válce chtěla škola navázat na předválečná léta, hlavně na 30. léta 20. století. S únorovou změnou režimu museli počítat i učitelé změnou estetiky šperku.²⁶⁶ Stará generace učitelů nebyla ochotná akceptovat nové trendy v designu a moderní průmyslový design ze světové výstavy v Bruselu v roce 1958.

Počátkem 60. let 20. století na školu nastoupila nová generace výtvarníků spolu s novým ředitelem J. Prudičem. Zlatnictví splynulo spolu se stříbrnictvím do jednoho oboru, jehož dílenským učitelem se stal absolvent školy Jaroslav Jambor a v roce 1965

²⁶¹ Jiří MAŠEK – Věra VOKÁČOVÁ – Jana HORNEKOVÁ, *Šperk, kámen, kov – Střední uměleckoprůmyslová škola v Turnově 1884-2002*, Praha 2002., s. 2.

²⁶² Tamtéž, s. 2.

²⁶³ Tamtéž, s. 2.

²⁶⁴ Tamtéž, s. 3.

²⁶⁵ Tamtéž, s. 3.

²⁶⁶ Tamtéž, s. 3.

nastoupil jako druhý učitel zlatnické dílny Jiří Belda, stříbrnickou dílnu převzal Jiří Chval.²⁶⁷

Závěr šedesátých a počátek 70. let 20. století byl charakterizován výraznými změnami v pedagogickém sboru, především z politických důvodů na počátku normalizace. Ředitelem byl jmenován Miroslav Beran, který byl v ředitelské funkci až do roku 1990. V tomto období opouští školu někteří pedagogové, kteří nesouhlasili s politickými změnami, například ze zlatnické dílny J. Jambor a další.

Po bruselském úspěchu navázala škola na prezentaci školních prací v tuzemsku a v zahraničí.²⁶⁸ Škola dostávala zajímavé úkoly, například na konci 70. let a na začátku osmdesátých let 20. století zhotovení kopií korunovačních klenotů – žezla a jablka, kde se realizovali J. Belda, J. Chval, Z. Haken a V. Žatečka. Po roce 1989 v roce 1992 je zhotovena kopie korunky a jablka pro pražské Jezulátko.²⁶⁹

Výstavní činnost školy v devadesátých letech minulého století byla velmi bohatá. V roce 1992 škola vystavovala v Dortmundu a v Berlíně na výstavě české secese, v roce 1997 na výstavě Art deco v Padově. O rok později se škola podílela na realizaci Europenia 98⁴ konané v Bruselu. V důsledku územněsprávní změny došlo k převedení „špérkárny“ z Ministerstva školství a tělovýchovy ČR do správy nově vzniklého Libereckého kraje.

1. ledna 2002 byla škola přejmenována na „Střední uměleckoprůmyslovou školu a Vyšší odbornou školu v Turnově“.²⁷⁰

²⁶⁷ Libuše BÍLKOVÁ – Miroslav NEVRLÝ – Oldřich PALATA, *Průvodce českými a moravskými muzei Sv. 4, Severočeské muzeum v Liberci*, Praha 1994, s. 14.

²⁶⁸ Tamtéž, s. 14.

²⁶⁹ Tamtéž, s. 14.

²⁷⁰ Miroslav COGAN, *Muzeu Českého ráje v Turnově, KLENOTNICE – Střední uměleckoprůmyslová škola, Práce učitelů a studentů 1891 – 1954*, Turnov 2009, s. 15.

14. SOUČASNÉ VYUŽITÍ ŠPERKŮ A BIŽUTERIE V SOUČASNÉ EXPOZICI V MUZEÍCH LIBERECKÉHO KRAJE

14.1.1. Expozice Severočeského muzea v Liberci

Šperky z drahých i obecných kovů jsou v Severočeském muzeu v Liberci zahrnuty v expozici užitého umění v chronologickém přehledu, vývoji evropského užitého umění od starověku do současnosti. Spolu se šperky je vystaven bohatý soubor uměleckých předmětů ze sbírkových fondů skla, keramiky, porcelánu, textilu, tapisérií, nábytku, dřevořezb, hodin a starých tisků.²⁷¹

14.1.2. Expozice Muzea skla a bižuterie v Jablonci nad Nisou

Expozice bižuterie, kovové bižuterie a výsledků z jabloneckých sympozií v jabloneckém muzeu je umístěna do 1. patra pod názvem kouzelný svět bižuterie. Je zde prezentován vývoj jablonecké bižuterie od počátku po současnost.²⁷² V prvním sále je seznámen návštěvník s pojmy bižuterie a exportu, který umožnil rozvoj průmyslu a konjunktury po celých Jizerských horách. V Malém promítacím sále je možnost zhlédnout krátké filmy o Jablonecku, Jablonci nad Nisou, muzeu nebo výrobě např. sekaných perliček – rokajlu, mačkaných perlí, knoflíků a dalších. V moderních vitrínách jsou vystaveny předměty: bižuterní kameny, skleněná bižuterie, bižuterie, barevné knoflíky, kovová bižuterie, mince České mincovny tzv. kabinet medailí, bangle, studentské práce uměleckoprůmyslové školy, výsledky ze sympozií a mezinárodních výstav a autorský šperk. Konec expozice je věnován současným výrobcům bižuterie. Není opomenuta expozice s ukázkami technologie. Zvláštní pozornost je věnována medailím a mincím, které jsou umístěny v pomyslném trezoru.²⁷³

14.1.3. Expozice Muzea Českého ráje v Turnově

V současnosti turnovská expozice šperků je rozdělena do několika částí a nachází se ve druhém patře. Začátek expozice je věnována historii kamenářství, zlatnictví a šperkařství a zpracování drahých kamenů od pravěku po současnost. Další část se věnuje národnímu kamenu českému granátu s jeho typicky rudou barvou. Český granát byl používán od lidového kroje až po špičkové klenotnické díla pro královské dvory. Granátová klenotnice postihuje v časovém sledu všechny důležité zlatnické styly posledních dvou století a ukazuje šíři použití tohoto drahokamu (ukázkou mistrovské

²⁷¹ internetové stránky, <http://www.muzeumlb.cz/?page=expozice>, vyhledáno 12. 6. 2011.

²⁷² internetové stránky, <http://www.msb-jablonec.cz/expozice-kouzelnny-svet-bizuterie/>, vyhledáno 12. 6. 2011.

²⁷³ Tamtéž, vyhledáno 12. 6. 2011.

práce z pol. 19. století je souprava turnovské měšťanky Marie Riegrové – členka, brož a náušnice). Unikátním kusem celé kolekce je autorská replika kříže z českých drahokamů věnována turnovským družstvem Granát papeži Janu Pavlu II. v roce 1992.²⁷⁴

Další místnost se věnuje zdejšímu turnovskému kamenářství a Odborné škole pro zpracování kovů a kamenů založené v roce 1884. Ve škole dnes působí oddělení broušení a rytí drahokamů, zlatnictví, rytí kovů, umělecké kovářství a zámečnictví a odlévání kovů.²⁷⁵

Předposlední část je věnována současným producentům drahých kamenů, šperků a technických nástrojů. Mimo jiné se zde prezentuje výrobce granátových šperků na světě DUV Granát Turnov.²⁷⁶

V poslední části expozice jsou vystaveny výsledky z Mezinárodního šperkařského sympozia, které se v Turnově pořádá od roku 1984.²⁷⁷

Klenotnice, kterou muzeum a škola (Uměleckoprůmyslová škola v Turnově) začaly připravovat od roku 2007, projekt mohl však být realizován teprve s podporou Evropských fondů v rámci česko-polského programu Cíl III. Projekt Klenotnice účelně využívá dispozice podzemních prostor muzea, ve kterých dříve byla instalována expozice archeologie. Jedná se o klenuté prostory z pískovcového zdiva s unikátními cihlovými klenbami ze začátku 19. století. Podzemní prostory nemají okna a je do nich přístup jedinými dveřmi. Výtvarný návrh prof. Vratislava K. Nováka využívá působivého historického prostoru. Klenotnice je napojena na fungující EZS muzea včetně průmyslových kamer a přístup do ní zabezpečen certifikovanou bezpečnostní mříží. Celoskleněné prachotěsné vitríny, instalované firmou Revyko, představují dnes špičku výstavního designu a splňují bezpečnostní standarty normy P2A požadované pojišťovny.²⁷⁸ Ve vitrínách jsou vystaveny studentské práce od konce 19. století a 20. století.

²⁷⁴ internetové stránky, http://www.muzeum-turnov.cz/content_pages/view/95, vyhledáno 11. 6. 2011.

²⁷⁵ Tamtéž, vyhledáno 11. 6. 2011.

²⁷⁶ Tamtéž, vyhledáno 11. 6. 2011.

²⁷⁷ Tamtéž, vyhledáno 11. 6. 2011.

²⁷⁸ internetové stránky, http://www.muzeum-turnov.cz/content_pages/view/111, vyhledáno 11. 6. 2011.

15. ZÁVĚR

Přínosem bakalářské práce je zpracování evidenčních karet šperků a bižuterie ze Severočeského muzea v Liberci, Muzea Českého ráje v Turnově a Muzea skla a bižuterie v Jablonci nad Nisou.

Je to doposud první bakalářská práce na katedře historie FP TUL, která se souhrnně tímto tématem zabývá a popisuje vývoj charakteristických znaků šperku od románské doby do 20. století. Jsou zde popsána sympozia konající se pod jednotlivými muzei, při kterých dochází k výrobě uměleckých autorských šperků.

Muzeum Českého Ráje v Turnově i Muzeum skla a bižuterie v Jablonci nad Nisou jsou co do umělecké úrovně i počtu autorských (i studentských) prací na stejné úrovni.

Severočeské muzeum v Liberci počtem autorských šperků rozhodně nekonkuruje výše zmíněným muzeím. Oplývá však velkým množstvím historických šperků (získaných z různých zdrojů) vysoké umělecké hodnoty.

V poslední dekádě v turnovském a jabloneckém muzeu vznikly nové expozice šperků a bižuterie (kovové a skleněné), díky finanční podpoře z Evropských fondů a státu. Muzeum skla a bižuterie prošlo od roku 2001 – 2005 celkovou rekonstrukcí a Muzeum Českého ráje v Turnově využilo podzemních prostor, kam umístnila novou expozici šperků ze zdejší uměleckoprůmyslové školy.

16. Seznam zdrojů

16.1. **Prameny**

Evidenční karty podsbírek *bižuterie, kovová bižuterie, šperky* Muzea Skla a bižuterie v Jablonci nad Nisou.

Evidenční karty podsbíreky *šperky* Severočeského muzea v Liberci.

Evidenční karty podsbíreky *šperky* v elektronické formě (program Bach) Muzeum Českého ráje v Turnově.

16.2. **Seznam literatury**

110. výročí založení Střední uměleckoprůmyslové školy v Turnově, Turnov 1994.

František BAREŠ, *Soupis památek historických a uměleckých v politickém okrese mladoboleslavském*, Praha 1905.

Libuše BÍLKOVÁ – Miroslav NEVRLÝ – Oldřich PALATA, *Průvodce českými a moravskými muzei Sv. 4, Severočeské muzeum v Liberci*, Praha 1994.

Vladinír BOUŠKA – Jiří KOUŘIMSKÝ, *Drahé kameny kolem nás.*, Praha 1983.

Antonín BRANIŠ, *Materiály pro zlatníky – klenotníky*, 2002.

Miroslav COGAN, *Muzeu Českého ráje v Turnově, KLENOTNICE – Střední uměleckoprůmyslová škola, Práce učitelů a studentů 1891 – 1954*, Turnov 2009.

Dagmar HAVLÍČKOVÁ – Jana NOVÁ – PETR NOVÝ, *Paměť předmětů – 100 let muzea v Jablonci nad Nisou*, Jablonci nad Nisou 2004.

Jana HORNEKOVÁ – Jaroslav PRÁŠIL, *Šperk, kámen, kov Střední uměleckoprůmyslová škola 1884 – 2002*, Turnov 2002.

Jana KNOB, *Muzeum Českého ráje Turnov*, Turnov 1965.

Alena KŘÍŽOVÁ – Jana NOVÁKOVÁ – Petr NOVÝ, *Mezinárodní trienále JABLONEC 2008 Oděv a jeho doplněk*, Jablonec nad Nisou 2008.

Alena KŘÍŽOVÁ, *Proměny českého šperku na konci 20. století*, Brno 2002

Vladimír KUŽEL, *Dějiny uměleckých řemesel II.*, Praha 1964.

Jinks McGRATH, *Kurz výroby šperků – principy, postupy a techniky*, Praha 2010.

Judith MILLEROVÁ, *Průvodce pro sběratele – ART DECO*, Bratislava 2006.

Judith MILLEROVÁ, *Průvodce pro sběratele - SECESE*, Praha 2004.

Kateřina NOVÁKOVÁ – Jan STRNAD – František PADRTA, *Uměleckoprůmyslová škola v Jablonci nad Nisou*, Jablonec nad Nisou 2000.

Petr NOVÝ – Marcela PROVAZNÍKOVÁ – Tomáš HILGER, *Černá bižuterie*, Jablonec nad Nisou 2008.

Petr NOVÝ, *Černá bižuterie*, Jablonec nad Nisou 2008.

Petr NOVÝ, *Jablonecká bižuterie*, Praha 2008.

Oldřich PALATA, *Symposium uměleckoprůmyslových škol Libereckého kraje, První kapitola Historie uměleckoprůmyslových škol učilišť Libereckého kraje*, Liberec 2004.

Oldřich PALATA, *Z pokladů Severočeského muzea v Liberci*, Liberec 1988.

Antonín PODLAHA, *Soupis památek historických a uměleckých v Království českém od pravěku do počátku 19. století. Královské hlavní město Praha: Hradčany. 2, Poklad svatovítský a knihovna kapitulní. Část 2, Knihovna kapitulní*, Praha 1903.

T. ŘÍDKOŠIL – M. COGAN – J. PROSTŘEDNÍK, *Muzeum Českého ráje Turnov*, Průvodce, Turnov 1995.

Sborník Severočeského muzea, Společenské vědy, Historia, Liberec 1959.

Vitalij J. SOBOLEVSKY – Vladimír BOUŠKA, *Klenoty přírody. Drahé kameny a šperky.*, Praha 1990.

Dája SPÁLOVÁ, *Historický vývoj odívání a šperku 12. – pol. 17. stol.*, Jablonec 1989.

Dana STEHLÍKOVÁ, *Carbunculus, Granatus, Zrnakoč – sedmnáct století českého granátu*, Praha 2002.

Dana STEHLÍKOVÁ, *Encyklopedie českého zlatnictví, stříbrnictví a klenotnictví*, Praha 2003.

Mittheilungen des Nordböhmisches Gewerbe – Museums, XVII. – XVIII., Reichenberg 1900.

Jan STRUŽ – Bohumil J. STUDÝNKA, *Zlato: příběh neobyčejného kovu*, Praha 2005.

J. V. ŠIMÁK, *Soupis památek historických a uměleckých v politickém okrese turnovském*, Praha 1909.

Libuše ŠMEJCOVÁ, *Technologie II pro 2. a 3. ročník, Obor: Zlatník a klenotník*, Turnov 1999.

Karel TÄUBL, *Zlatnictví*, Praha 2. vydání, 1976.

Karel TÄUBL a kol., *Zlatnictví, stříbrnictví a klenotnictví*, Praha 1989.

Karel TÄUBL, *Vývoj českého puncovníctví*, Praha 1990.

Stanislav URBAN – Zuzana PEŠATOVÁ, *Jablonecká bižuterie*, Praha 1965.

Velká všeobecná encyklopedie Diderot, 2. díl bah-buq, Praha 2000.

Vít VLAS ed., *Sláva barokní Čechie: stati o umění, kultuře a společnosti 17. a 18. století*, Praha 2001.

Věra VOKÁČOVÁ, *I. symposium Šperk a drahokam Turnov 16. 7. – 30. 7. 1984*, Turnov 1984.

Věra VOKÁČOVÁ, *Stříbrný šperk 1968 Jablonec nad Nisou*, Jablonec nad Nisou 1968.

Věra VOKÁČOVÁ, *ŠPERKY 1780 – 1860 ze sbírek Uměleckoprůmyslového muzea v Praze*, Praha 1991.

Zeitschrift des Nordböhmisches Gewerbe – Museums, VII. – VIII., Reichenberg 1906.

16.3. Internetové zdroje

Internetové stránky *Granát Turnov d.u.v.*, [online], [cit. 2011-04-29].

Dostupnost na WWW: <http://www.granat.eu/cs/index.php?p=26_15>.

Internetové stránky *The free dictionary by Farlex*, [online], [cit. 2009-08-12].

Dostupnost na WWW: <<http://www.thefreedictionary.com/bijou>>.

Internetové stránky *An encyclopaedia britannica company*, [online], [cit. 2008-07-12].

Dostupnost na WWW: <<http://www.merriam-webster.com/dictionary/bijouterie>>.

Internetové stránky *CES Centrální evidence sbírek – Sbirka Muzea Českého ráje v Turnově*, [online], [cit. 2011-05-24].

Dostupnost na WWW: <<http://ces.mkcr.cz/cz/psb.php?idpsb=1917>>.

Internetové stránky *CES Centrální evidence sbírek – Sbirka Muzea Českého ráje v Turnově*, [online], [cit. 2011-05-24].

Dostupnost na WWW: <<http://ces.mkcr.cz/cz/psb.php>>.

Internetové stránky *Střední uměleckoprůmyslové školy a vyšší odborné školy v Jablonci nad Nisou*, [online], [cit. 2011-05-24].

Dostupnost na WWW: <<http://www.supsavos.cz/cz/supsavos/historie/c283>>.

Internetové stránky *Relikviář sv.Maura*, [online], [cit. 2011-05-24].

Dostupnost na WWW: <<http://www.svatymaur.cz/cs/jine/stredoveke-zlatnicke-techniky/o-zlatnickych-technikach/tepani.html>>.

Internetové stránky *Muzea Českého ráje v Turnově – Expozice kamenářství*, [online], [cit. 2011-06-11].

Dostupnost na WWW: <http://www.muzeum-turnov.cz/content_pages/view/95>.

Internetové stránky *Muzea Českého ráje v Turnově – Klenotnice*, [online], [cit. 2011-06-11].

Dostupnost na WWW:<http://www.muzeum-turnov.cz/content_pages/view/111>.

Internetové stránky *Severočeského muzea v Liberci – Expozice*, [online], [cit. 2011-06-12].

Dostupnost na WWW:<<http://www.muzeumlb.cz/?page=expozone>>.

Internetové stránky *Muzea skla a bižuterie v Jablonci nad Nisou – Expozice kouzelný svět*, [online], [cit. 2011-06-12].

Dostupnost na WWW:<<http://www.msb-jablonec.cz/expozice-kouzelnny-svet-bizuterie/>>.

17. Seznam příloh

17.1. Slovníček některých odborných pojmů

17.2. Pomocná tabulka při hodnocení sbírek

17.3. Obrazová příloha – technologie

17.4. Obrazová prezentace některých šperků

17.4.1. Muzeum Českého ráje v Turnově

17.4.2. Severočeské muzeum v Liberci

17.4.3. Muzeum skla a bižuterie v Jablonci nad Nisou

17.4.4. Ostatní obrazová prezentace

Obrázek 1 – cizelování

Obrázek 2 – smalt (email)

Obrázek 3 – niello-tula

Obrázek 4 – filigrán

Obrázek 5 – granulace

Obrázek 6 – plošné rytí

Obrázek 7 – tepání

Obrázek 8 – zlatník při pájení (žihání)

Obrázek 9 – Jaroslav KODEJŠ, Brož, stříbro, 1993.

Obrázek 10 – Kodré HELFRIED Brož s barevnými kameny, XVI. symposium 2004.

Obrázek 11 – Náhrdelník s kamejí, zlato, opál, měsíční kámen, rubíny, almandiny, akvamaríny, safíry, perleť, kolem 1905.

Obrázek 12 – Historizující brož a přívěsek, zlato, rubíny, smalt, kameje, Francie (?), kolem 1880.

Obrázek 13 – Empirový náhrdelník z tlačeného zlata s karneolem a perličkami, Čechy, Praha, kolem roku 1824.

Obrázek 14 – bižuterie, spona, MSB.

Obrázek 15 – kovová bižuterie, náušnice, MSB.

Obrázek 16 – součastné puncovní značky České republiky.

Obrázek 17 – expozice v Muzeum Českého ráje v Turnově.

Obrázek 18 – expozice v Muzeum skla a bižuterie v Jablonci nad Nisou.

17.1. Slovníček některých odborných pojmů²⁷⁹

<i>Brioleta</i>	Typ výbrusu drahokamu ve tvaru kapky.
<i>Drahokamy</i>	Ušlechtilé kameny, kterých je mezi více než 2000 minerálů kolem 100.
<i>Filigrán</i>	Jemná zlatnická technika.
<i>Jure</i>	Klenotnická technika užívající dekorativní prořezávání, tzv. ažury, které vizuálně odlehčují tvar a umožňují i lepší přístup světla, čímž se zvyšuje účinn zasazených drahých kamenů.
<i>Karát</i>	Měřítka ryзости drahého kovu nebo drahých kamenů. Např. ryzí zlato = 24 karátů, u drahokamů 1 karát = 0,2 g.
<i>Krapna</i>	Drát kulatého profilu, který je připájen na cargly a drží kámen.
<i>Osazna /cargle/</i>	Kovová osazna, která bezpečně drží kámen nebo perlu.
<i>Puncování</i>	Označení ryзости, přezkoušení ryзости a dodatečné puncování provádí puncovní úřad. U nových šperku komerčního charakteru jsou kontrola a puncování povinné.
<i>Remedium</i>	Dovolená odchylka předepsané ryзости při výrobě slitiny pro výrobu šperků.
<i>Smalt-email</i>	Sklovina z křemenné moučky zbarvené různými kysličníky kovů, vypálená při vysoké teplotě. Smalt je transparentní (tj. průhledný), průsvitný a neprůhledný (tj. opakní). Podle mnohvací techniky rozeznáváme smalt jamkový (zv. champlevé), který vykryvá jamky vyhloubené rydlím nebo leptáním, smalt buňkovy (zv. doisonné), který vyplňuje oltrazee, ohraničené tenkýma, ploellým, na podklad nataveným drátkem, jenž po vypálení tvoří konturu obrazec.
<i>Stříbro</i>	V přírodě se vyskytuje obvykle ve sloučeninách (leštěnec stříbrný nebo olověný). Má tvrdost 3, vysoký lesk a bělostnou barvu. V absolutně čistém prostředí by bylo stálé, působením nečistot ve vzduchu černá. V kyselině dusičné je rozpustné, se rtutí amalgamuje. Je nejlepším vodičem tepla a elektřiny. Ve šperkařství se neužívá ryzího stříbra, ale jeho slitin s mědí. V České republice, jsou užívány slitiny číslo 1-959/1000, 2-923/1000,3-900/1000,4-835/1000, 5-800/1000,6-750/1000.

²⁷⁹

Jana HORNEKOVÁ – Jaroslav PRÁŠIL, Šperk, kámen, kov Střední uměleckoprůmyslová škola 1884 – 2002, Turnov 2002, s. 21.

	Zkouška ryzosti se provádí chemickým rozborem. Rychlá zkouška črtem se provádí na bulžníku.
<i>Syntetické kameny</i>	Jsou nejoblíbenější náhražkou kamenů přírodních, ale nejsou jen napodobeninami drahokamů, neboť mají s přírodními kameny téměř shodné fyzikální a optické vlastnosti. Vyrábějí se uměle tavením různých práškovitých, uměle vyrobených oxidů. Synteticky se vyrábějí téměř všechny drahé kameny v poměrně značné velikosti a v různých barevných odrůdách.
<i>Zlato</i>	Drahý kov o tvrdosti 2,5, barvy zlato-žluté, typické vysokým leskem, velkou tažností i kujností. Na vzduchu stálý, odolný proti kyselinám, rozpustné v lučavce královské (3 díly kyseliny solné a 1 díl kyseliny dusičné). Protože zlato je velmi měkké, ve šperkařství se užívá ve slitinách. Obsah ryzího kovu ve slitinách určených k výrobě šperku je stanoven státem.

17.2. Pomocná tabulka při hodnocení sbírek

Technologie	
původ – země (tuzemské, regionální, cizozemské)	
způsob nabytí (smluvní, převod, dar, legát)	
Materiál	
druh šperku	
Datum	
autor šperku	

17.3. Obrazová příloha – technologie



Obrázek 1 - cizelování



Obrázek 2 - smalt (email)



Obrázek 3 niello
tula -



Obrázek 4 – filigrán



Obrázek 5 - granulace



Obrázek 6 -
plošné rytí



Obrázek 7 - tepání



Obrázek 8 - zlatník při pájení (žihání)

17.4. Obrazová prezentace některých šperků

17.4.1. Muzeum Českého ráje v Turnově



Obrázek 9 – Jaroslav KODEJŠ, Brož, stříbro, 1993.



Obrázek 10 – Kodré HELFRIED, Brož s barevnými kameny, XVI. sympozium 2004.

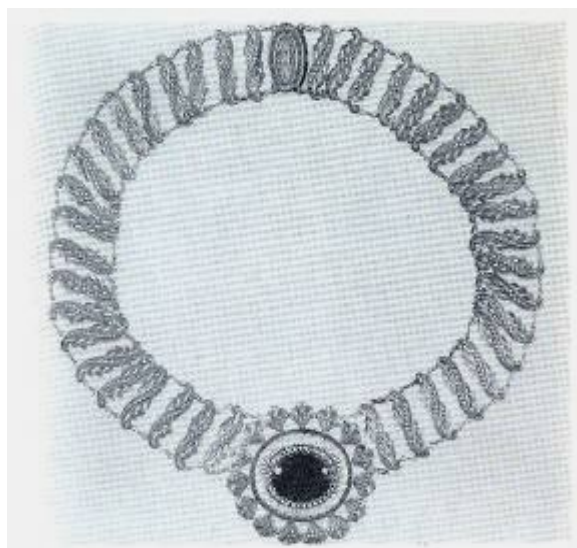


Obrázek 11 - Náhrdelník s kamejí, zlato, opál, měsíční kámen, rubíny, almandiny, akvamaríny, safíry, perleť, kolem 1905.

17.4.2. Severočeské muzeum v Liberci



Obrázek 12 - Historizující brož a přívěsek, zlato, rubíny, smalt, kameje, Francie (?), kolem 1880.



Obrázek 13 - Empirový náhrdelník z tlačeného zlata s karneolem a perličkami, Čechy, Praha, kolem roku 1824

17.4.3. Muzeum skla a bižuterie v Jablonci nad Nisou



Obrázek 14, bižuterie, spona, MSB MSB



Obrázek 15, kovová bižuterie, náušnice,

17.4.4. Ostatní obrazová prezentace

ZLATO						
ryzost	999/1000	986/1000	900/1000	750/1000	585/1000	
STŘÍBRO						
ryzost	999/1000	959/1000	925/1000	900/1000	835/1000	800/1000
PLATINA						
ryzost	999/1000	950/1000	900/1000	850/1000	800/1000	

Obrázek 16 - současné puncovní značky České republiky



Obrázek 17 - expozice v Muzeum skla a bižuterie v Jablonci nad Nisou



Obrázek 18 - expozice v Muzeum Českého ráje v Turnově