

Technická univerzita v Liberci

FAKULTA PŘÍRODOVĚDNĚ-HUMANITNÍ A PEDAGOGICKÁ

Katedra: Sociálních studií a speciální pedagogiky

Studijní program: Sociální práce

Studijní obor Penitenciární péče
(kombinace):

Pachatelé objasněných loupeží Perpetrators of solved robberies

Bakalářská práce: 08-FP-KSS-4036

Autor:

Aleš SVOBODA

Podpis:

Adresa:

Velké Hamry č. 462
468 45, Velké Hamry

Vedoucí práce: Mgr. Zdenek Kovařík

Konzultant:

Počet

stran	grafů	obrázků	tabulek	pramenů	příloh
56	9	0	4	21	1 CD

V Liberci dne: 15. 4. 2009

TECHNICKÁ UNIVERZITA V LIBERCI
FAKULTA PEDAGOGICKÁ

Katedra sociálních studií a speciální pedagogiky

ZADÁNÍ BAKALÁŘSKÉ PRÁCE

Jméno a příjmení: Aleš Svoboda
Adresa: Velké Hamry č. 462, 468 45 Velké Hamry

Studijní program: Sociální práce
Studijní obor: Penitenciární péče
Kód oboru: BC7502R023

Název práce: PACHATELÉ OBJASNĚNÝCH LOUPEŽÍ
Název práce v angličtině: PERPETRATORS OF EXPLICATION PREYS

Vedoucí práce: Mgr. Zdenek Kovařík

Termín odevzdání práce: 15. 04. 2009

Bakalářská práce musí splňovat požadavky pro udělení akademického titulu „bakalář“ (Bc.).

.....
vedoucí bakalářské práce

.....
děkan FP TUL

.....
vedoucí katedry

Zadání převzal (student): Aleš Svoboda

Datum: 14. 02. 2008

Podpis studenta:

Cíl práce:

Analýza věkových skupin pachatelů objasněných loupeží v dané lokalitě. Přímá souvislost s velkou migrací cizinců.

Základní literatura:

ČÍRTKOVÁ, Ludmila. *Kriminální psychologie*. 1. vyd., Praha: vydavatelství právnické a ekonomické literatury - Eurounion, 1998. ISBN 80-85858-70-3.

VÁCLAVÍK, David. *Etnické a kulturní minority ve střední Evropě I*. 1. vyd., Liberec: TU Liberec, 2001. ISBN 80-7083-457-9.

HARTL, Pavel, HARTLOVÁ, Helena. *Psychologický slovník*. 1. vyd., Praha: Portál, 2000. ISBN 80-7178-303-X.

SPURNÝ, Joža. *Psychologie násilí*. 1. vyd., Praha: Eurounion, 1996. ISBN 80-85858-30-4.

ČERMÁK, Ivo. *Lidská agrese a její souvislosti*. 1. vyd., Žďár nad Sázavou: Fakta, 1999. ISBN 80-902614-1-8.

KOUKOLÍK, František, DRTILOVÁ, Jana. *Zlo na každý den – Život s deprivanty I*. 1. vyd., Praha: Galén, 2001. ISBN 80-7262-088-6.

Prohlášení

Byl jsem seznámen s tím, že na mou bakalářskou práci se plně vztahuje zákon č. 121/2000 Sb. o právu autorském, zejména § 60 – školní dílo.

Beru na vědomí, že Technická univerzita v Liberci (TUL) nezasahuje do mých autorských práv užitím mé bakalářské práce pro vnitřní potřebu TUL.

Užiji-li bakalářskou práci nebo poskytnu-li licenci k jejímu využití, jsem si vědom povinnosti informovat o této skutečnosti TUL; v tomto případě má TUL právo ode mne požadovat úhradu nákladů, které vynaložila na vytvoření díla, až do jejich skutečné výše.

Bakalářskou práci jsem vypracoval samostatně s použitím uvedené literatury a na základě konzultací s vedoucím bakalářské práce a konzultantem.

V Liberci dne: 15. 4. 2009

Aleš Svoboda

Poděkování:

Děkuji tímto vedoucímu své bakalářské práce Mgr. Zdenku Kovaříkovi nejenom za odborné vedení, cenné rady a připomínky při tvorbě této práce, ale zároveň i za jeho vstřícnost a ochotu. Dále bych chtěl poděkovat své rodině za psychickou a morální podporu a projevenou toleranci při tvorbě této práce.

Název bakalářské práce: Pachatelé objasněných loupeží

Název bakalářské práce: Perpetrators of solved robberies

Jméno a příjmení autora: Aleš Svoboda

Akademický rok odevzdání bakalářské práce: 2008/2009

Vedoucí práce: Mgr. Zdenek Kovařík

Resumé:

Bakalářská práce se zabývala a pojednávala o pachatelích trestného činu loupeže. Cílem byla analýza věkových skupin pachatelů objasněných loupeží v okrese Jablonec nad Nisou v období od roku 2003 do roku 2007. Dále pak přímá souvislost s velkou migrací cizinců v dané lokalitě. Práce byla tvořena ze dvou částí. První teoretická část zpracovala a popisovala samotný trestný čin loupeže, jeho charakteristiku, odlišnosti od jiných trestných činů a způsoby provedení. Byl zde vysvětlen samotný pojem násilí a agrese, dále ovlivňující faktory agresivity a jednání s tímto související, aby čtenář mohl lépe pochopit souvislost těchto projevů s trestným činem loupeže. Rovněž popisuje vývoj jedince, výskyt a příčiny kriminálního chování, osobnost pachatele a jeho typologii. Druhá praktická část byla zaměřena na provedení analýzy dat získaných z trestních spisů vedených policií v Jablonci nad Nisou. Z celkového vzorku zjištěných pachatelů objasněných loupeží, výsledky ukazovaly a vyústěly k navrhovaným opatřením v oblasti vzdělávání a rekvalifikace, prevence kriminality a vydávání zbrojních průkazů. Největším přínosem práce bylo získání poznatků o pachatelích trestného činu loupeže v dané lokalitě, které je možno využít k dalšímu řešení dané problematiky.

Klíčová slova: agrese, cizinec, loupež, násilí, násilné chování, navrhovaná opatření, osobnost pachatele, pachatel, prevence kriminality, případová studie, trestní spis, trestný čin, typologie pachatele, vývoj jedince.

Summary:

This study deals with perpetrators of solved robberies. It is aimed to give an analysis of the age groups of perpetrators of solved robberies in the Jablonec nad Nisou region in the years 2003-2007 period. Its further purpose is to prove whether there are some direct connections with the big migration of foreigners in the given area. The study involves two parts. The first theoretic part introduces and describes the criminal act of robbery itself, its characteristics and differences from other criminal acts as well as the methods of its committing. The same part explains the conception of the violence and aggression crimes, furthermore the factors contributing to aggressiveness and its effecting the behaviour to let the leader understand better the correspondance of such manifestation with the criminal act of robbery. It describes evolution of an individual as well, occurrence and reasons for the criminal behaviour of the perpetrator and his/her typology. The second – practical part is aimed at analysing the acquired facts from research studies which were maintained by the police in Jablonec nad Nisou. After having compared all the specimen of ascertained perpetrators, the results show and lead to proposing special measures in the sphere of education and reeducation, prevention of criminality and limiting possibility to get the gun licence. Therefore the biggest contribution of this study is procuring data of the perpetrators in the given area and using them for further searching how to solve the investigated problems.

Key words: aggression, foreigner, robbery, violence, violent behaviour, suggested measures, personality of the perpetrator, perpetrator, prevention of criminality, criminal case study, crime writing, criminal act, perpetrators' typology, evolution of an individual.

Резюме:

В бакалаврской дипломной работе рассмотрены и изучены преступники, совершившие уголовное преступление грабежа. Её цель состояла в том, чтобы проанализировать возрастные группы преступников раскрытых грабежей в районе Яблонца над Нисой в период от 2003-го года до 2007-го года. А далее кроме того - прямую зависимость с многочисленной миграцией иностранцев в данном регионе. Работа была написана в двух частях. В первой теоретической части разработано и описано само уголовное преступление грабежа, как таковое, его характеристика, отличие от иных уголовных преступлений и способы проведения. Здесь было объяснено само понятие насилия и агрессии, далее влияющие на агрессию факторы и поведение с этим связанное, чтобы читатель мог лучше понять зависимость этих явлений с уголовным преступлением грабежа. Вместе с тем описывается развитие индивидуума, возникновение и причины уголовного поведения, личность преступника и его типология. Вторая практическая часть была направлена на проведение анализа данных, полученных из уголовных дел, ведённых в отделении полиции в Яблонце над Нисой. На общем примере выявленных преступников уже раскрытых преступлений результаты привели и вылились в предложенные меры в области профессиональной подготовки и переподготовки, предупреждении уголовных преступлений и выдачи лицензий на хранение и ношение оружия. Наибольшим успехом работы было получение сведений о преступниках уголовного преступления грабежа в данном регионе, которые можно использовать к дальнейшему решению данной проблематики.

Ключевые слова: агрессия, иностранец, насилие, насильное поведение, предложенные меры, личность преступника, предупреждение преступности, исследование дела, уголовное дело, уголовное преступление, типология преступника, развитие индивидуума.

Obsah:

1 Úvod	10
2 Teoretické zpracování problému	11
2.1 Loupež	11
2.1.1 Charakteristika a odlišení od jiných trestných činů	12
2.1.2 Způsoby provedení	14
2.2 Násilí a násilné chování	16
2.3 Impulzivní jednání	16
2.4 Zkratkové jednání	17
2.5 Agrese	18
2.6 Vlivy na agresivitu	19
2.6.1 Alkohol a drogy	20
2.6.2 Dědičnost a prostředí	20
2.6.3 Sdělovací prostředky	21
2.7 Vývoj jedince	22
2.8 Výskyt a příčiny kriminálního chování	24
2.8.1 Rizikové faktory	25
2.8.2 Projevy agrese	27
2.9 Osobnost pachatele	28
2.9.1 Dynamický (procesuální) přístup	29
2.9.2 Strukturální (typologický) přístup	30
2.10 Typologie pachatelů	31
2.10.1 Socializovaný typ	31
2.10.2 Neurotický typ	32
2.10.3 Psychopatický typ	33
2.10.4 Mentálně nedostačivý typ	33
2.10.5 Psychotický typ	34
2.10.6 Organizovaný a dezorganizovaný pachatel	34
3 Praktická část	36
3.1 Stanovení předpokladů	37
3.2 Použité metody	37
3.3 Zkoumaný vzorek	37
3.4 Získaná data a jejich interpretace	38

3.5 Případová studie	47
3.5.1 Anamnéza	48
3.5.1.1 Osobní anamnéza	48
3.5.1.2 Rodinná a sociální anamnéza	49
3.5.1.3 Studium dokumentace	50
4 Závěr	52
5 Navrhovaná opatření	53
6 Seznam použitých informačních zdrojů	55

1 Úvod

Násilí provází lidstvo od nepaměti. Větší nebo menší mírou se podílelo na utváření dějin a kultury společnosti. V současné době jsme denně vystaveni spousta zprávám s agresivním podtextem a mnoha lidem se tak může zdát, že agrese a násilí je normou, s kterou se setkáváme prakticky každý den, a její zvyšování je zcela přirozené. Rovněž můžeme říci, že v současné době vidáme mnoho násilí na televizních obrazovkách, kterou převážně sledují osoby nezletilé a mladistvé a poté se snaží vyrovnat hrdinům televizních obrazovek.

Tak, jak jsme se sžili s rostoucí agresivitou obecně, přijímáme jako součást života také násilí a s tímto násilím související páchaní násilné trestné činnosti. V návaznosti na tento trend je má bakalářská práce zaměřena na pachatele objasněných loupeží, jelikož násilí (pohrůžka násilí) a agresivita souvisí velice úzce s tímto trestným činem. Můžeme říci, že je nezbytnou součástí trestného činu loupeže. Cílem práce je analýza věkových skupin pachatelů objasněných loupeží v okrese Jablonec nad Nisou v období od roku 2003 do roku 2007. Dále pak je zvažována přímá souvislost s velkou migrací cizinců v dané lokalitě.

Dá se říci, že pachatelé loupeží jsou převážně mladší muži do věku 35 let. Ženy se této trestné činnosti dopouštějí jen výjimečně. Loupež je ve většině případů předem cíleně plánována, připravována a organizována. Uskutečnění loupeže je proto spojeno hlavně s osobnostním rysem pachatele. S ohledem na tuto skutečnost bych rád cílenou analýzou přispěl k získání poznatků o pachatelích trestného činu loupeže pro možné další využití v objasňování této trestné činnosti.

Obsah teoretické části jsem se snažil rozčlenit tak, aby zde byl řádně vysvětlen trestný čin loupeže, jeho charakteristika, odlišnosti od jiných trestných činů a způsoby provedení. Dále je zde vysvětlen samotný pojem násilí a jednání s tímto související, aby čtenář mohl lépe pochopit souvislost těchto projevů s trestným činem loupeže, a také je zde vysvětlen samotný pojem agrese a ovlivňující faktory vedoucí k agresivitě, která může vést až k spáchání loupeže. Druhá část je pak zaměřena především na vývoj jedince, zejména pak členění věkové hranice v postnatálním období. S tímto je spojen

výskyt a příčiny kriminálního chování, rizikové faktory a projevy agrese. Dále se pak práce zaměřuje na osobnost pachatele a jeho typologii.

Praktická část je zaměřena na pachatele objasněných loupeží v období od roku 2003 do roku 2007 v okrese Jablonec nad Nisou. Cílem bylo vypracovat analýzu věkových skupin zjištěných pachatelů loupeže. Dále pak je zvažována přímá souvislost s velkou migrací cizinců. K vypracování byly zvoleny metody studia dokumentace a analýz získaných dat. Pro dokreslení praktické části je ke konci vypracována případová studie jedince, který se opakovaně dopouští násilné trestné činnosti a mimo jiné se opakovaně dopustil trestného činu loupeže.

2 Teoretické zpracování problému

Jak uvádí Vágnerová „Každá společnost si stanoví pravidla, kterými reguluje chování všech svých členů, aby jejich soužití bylo alespoň přijatelné. Má vlastní právní normy a nepsaný morální řád, jejichž dodržování je různým způsobem vymáháno; slouží k tomu pozitivní podněty i tresty. Do kategorie kriminálního chování lze zařadit aktivity, které porušují právní normy.“¹

Jedna z těchto aktivit kriminálního jednání se dá definovat jako trestný čin loupeže.

2.1 Loupež

Loupež je trestný čin, kterým pachatel usiluje o získání cizí věci násilím či pohrůžkou okamžitého vykonání násilí. V českém právu dle zákona č. 140/1961 Sb., ve znění pozdějších předpisů, je trestný čin loupeže upraven v ustanovení § 234 takto.

¹ VÁGNEROVÁ, Marie. *Psychopatologie pro pomáhající profese*. Praha: 2004, s. 805.

§ 234

- 1) Kdo proti jinému užije násilí nebo pohrůžky bezprostředního násilí v úmyslu zmocnit se cizí věci, bude potrestán odnětím svobody na dvě léta až deset let.
- 2) Odnětím svobody na pět až dvanáct let bude pachatel potrestán,
 - a) spáchá-li čin uvedený v odstavci 1 jako člen organizované skupiny, nebo
 - b) způsobí-li takovým činem těžkou újmu na zdraví nebo značnou škodu.
- 3) Odnětím svobody na deset až patnáct let nebo výjimečným trestem bude pachatel potrestán, způsobí-li činem uvedeným v odstavci 1 škodu velkého rozsahu nebo smrt.

Z výše uvedeného je zřejmé, že trestný čin loupeže je namířen proti svobodě lidského rozhodování a zároveň i proti majetku. Ochrana svobody lidského rozhodování je současnou právní úpravou u loupeže pocíťována jako hlavní objekt trestného činu a ochrana majetku jako vedlejší (méně významný) objekt.

Co se týče pokusu o trestný čin, je zde jistě vhodné uvést, že ten je právně hodnocen stejně jako dokonáný trestný čin.

Ve slangu používaném kriminální subkulturou, policisty a dalšími osobami působícími v orgánech činných v trestním řízení bývá loupež označována jako „elpaso“. Tento výraz vychází z fonetické podoby zkratky loupežného přepadení, pozměněné a doplněné do podoby tvaru jména amerického města El Paso.

2.1.1 Charakteristika a odlišení od jiných trestných činů

Dle Chmelíka „Loupežné přepadení patří mezi nejtypičtější kriminální útoky hrozící zejména v místech, kde se manipuluje s penězi. Tento druh ohrožení je z hlediska závažnosti následků obtížně srovnatelný s jinými majetkovými riziky,

protože zahrnuje prvek násilí, resp. pohrůžku bezprostředního násilí vůči zaměstnancům nebo i dalším osobám. ²

Zákonné znaky loupeže jsou naplněny již vykonáním násilí či pohrůžky bezprostředního násilí v úmyslu zmocnit se cizí věci. Pachatel z tohoto hlediska nemusí žádanou věc vůbec získat či dosáhnout svého záměru.

Z povahy loupeže je jasné, že hlavními aktéry jsou, pachatel se svým do jisté míry promyšleným záměrem a obětí, kterou může být kdokoliv. Při loupeži dochází k bezprostřednímu kontaktu mezi útočníkem – pachatelem a obětí. K užití násilí dochází při fyzickém kontaktu s obětí. Tímto dává pachatel především najevo, že slovní pohrůžka a požadavek na vydání požadované věci je míněn vážně. Násilím je zde myšleno použití zbraně, strkání, znehybnění, kroucení rukou, hrubé stražení na zem, úder pěstí, kopání atp. Rovněž za násilí můžeme považovat spoutání nebo uvedení osoby do stavu bezmoci (např. uzamčení v místnosti, podání uspávacího prostředku).

Útoky jsou především vedeny jen s použitím pohrůžky bezprostředního násilí, která je vyjadřována slovně, a to i po telefonu, písemnou formou, použitím určité zbraně, nebo přímo fyzickou újmou na zdraví. Útok je často zahajován slovní výzvou “přepadení“, což je obětí chápáno jako pohrůžka a rovněž i jako výzva k vydání požadované věci. Tato výzva může mít i písemnou podobu. V obou případech může být pohrůžka umocněna viditelně drženou zbraní. Také za tímto účelem může pachatel využít např. výbušninu či obdobně vypadající předmět, který prohlašuje za výbušninu, hořlavinu k políci a zapálení, injekční stříkačku, která je údajně infikována virem nakažlivé nemoci atp. ³

Trestný čin loupeže ovšem nelze srovnávat a zaměňovat s trestným činem vydírání, jelikož v tomto případě by jednání pachatele bylo zaměřeno na omezení svobody rozhodování poškozeného v jiném směru, usilovalo by ho přimět k jinému jednání než vydat věc, která nepatří pachateli.

² CHMELÍK, Jan a kol. *Rukověť kriminalistiky*. Plzeň: 2005, s. 256.

³ CHMELÍK, Jan a kol. *Rukověť kriminalistiky*. Plzeň: 2005, s. 257.

Rovněž by o tento trestný čin šlo i v případě, pokud by pohrůžka násilí nebyla bezprostřední a byla by zaměřena do vzdálenější doby v budoucnosti.

Loupež je třeba odlišovat také od trestného činu krádeže vloupáním. Při takové krádeži se pachatel také zmocňuje cizí věci, avšak činí tak bez předchozího působení na poškozeného. Krádež vloupáním znamená, že pachatel vnikne do uzavřeného prostoru lstí, nedovoleným překonáním uzamčení nebo překonáním jiné jistící překážky s použitím síly. V tomto směru pojmy krádeže vloupáním a loupeže bývají v běžném jazyce a ve sdělovacích médiích zaměňovány, stejně tak jako označení pachatelů těchto trestných činů. Pachatele loupeže můžeme označovat slovem „lupič“ a pachatele krádeže „zloděj“.

Rovněž musíme při stanovení právní kvalifikace vzít v potaz skutečnost, zda se pachatel zmocnil cizí věci a až následně a bezprostředně po činu se tuto věc pokusil uchovat násilím nebo pohrůžkou bezprostředního násilí. V tomto případě jde rovněž o krádež, nikoliv o loupež.

Ovšem pokud se pachatel zmocňuje věci, kterou má poškozený na sobě nebo při sobě, jedná se o krádež tehdy, pokud předmětnou věc získá bez použití razantnějšího násilí (např. nečekaně vytrhne z ruky kabelku). Pokud však poškozený věc pevně drží a dojde k určitému přetahování, při němž je násilné působení pachatele razantnější povahy, je třeba takový skutek již posoudit jako trestný čin loupeže.

2.1.2 Způsoby provedení

Scénáře loupeží jsou pestré a zahrnují poměrně širokou škálu situací, taktiky a postupů pachatelů. Jedinečnost každé loupeže je kromě způsobu provedení i v dalších okolnostech, kterými mohou být:

- ✓ osobnostní rysy,
- ✓ počet aktérů,
- ✓ dispoziční řešení objektu,
- ✓ zabezpečení či provozní režim,
- ✓ chování přepadeného.

Dle způsobu provedení můžeme loupeže dělit na:

- Typické – všechna loupežná přepadení, při kterých je útok zahájen ohrožováním přepadené osoby. Pachatel může použít několik taktických prvků, přičemž jejich kombinace vytváří řadu variant průběhu loupeže.
- Atypické – jedná se výhradně o loupeže v peněžních ústavech. Pachatel při nich volí zahájení v okamžiku, kdy se zaměstnanec peněžního ústavu nachází mimo chráněný prostor.
- Vstupování pod legendou – jednání pachatele je založeno na aktivním působení na prostředí ve snaze vytvořit příznivé podmínky pro zahájení útoku. Až do okamžiku přepadení kryje svůj záměr. Vystupuje s připravenou legendou za účelem navázat kontakt s obětí či za účelem vylákání zaměstnance peněžního ústavu mimo chráněný prostor.
- S rukojmím – takové přepadení vykazuje obdobné taktické prvky jako u typického způsobu provedení. Rozdíl je v tom, že nátlak na vydání požadované věci je vyvíjen prostřednictvím ohrožování třetí osoby.
- Tiché, skryté – tento způsob provedení je určitou variantou přepadení přes přepážku. Pachatel se tímto postupem snaží, aby jeho jednání nebylo zpozorováno ani nejbližším okolím (např. ostatní personál peněžního ústavu).

- Telefonické – jedná se o zvláštní skupinu kriminálního útoku (výhrůžky) s požadavkem na vydání požadované věci (především peněz). Tyto útoky jsou nejčastěji spojené s výhrůžkou bomby, přičemž v drtivé většině nejsou úspěšné.
- Ostatní – v tomto případě může být útok proveden bez přímého ohrožování osob. Pachatel vnikne do objektu, kde se nachází poškozená osoba a po překonání bezpečnostního prvku (např. rozbitím či přelezením přepážky peněžního ústavu) se cílené věci (peněz) zmocní sám. Poškozená osoba zpravidla odstoupí, aby se vyhnula pachateli, a pozoruje jej zpozudálí. Pachatel při tomto způsobu nemusí použít slovní ani jinou formu pohrůžky. Činnost přítomné osoby většinou ignoruje, ve snaze rychlého dosažení cíle. Pro tento způsob je typické: velká překvapivost, extrémně krátká doba trvání činu (do 1 minuty), výskyt v sériích.

2.2 Násilí a násilné chování

Násilí je někdy z agrese vyčleňováno a je definováno jako záměrný pokus fyzicky někomu ublížit. Násilí může být jen jedním z projevů agrese v chování.⁴

Násilné chování je druh agrese, jejímž záměrem je něco poškodit, někomu ublížit nebo jej zabít. Násilné chování je patologická agrese.⁵

2.3 Impulzivní jednání

Impulzivní jednání je činem bez předchozí rozvahy, je to obrazně řečeno rozhodnutí bez rozhodování. Člověk při něm provádí náhle a energicky okamžitý nápad bez rozmyslu, slepě. Jeho čin je přímý výsledek impulzu = popudu. Pregnantně

⁴ ČERMÁK, Ivo. *Lidská agrese a její souvislosti*. Žďár nad Sázavou: 1999, s. 12.

⁵ KOUKOLÍK, František, DRTILOVÁ, Jana. *Zlo na každý den – Život s deprivanty I*. Praha: 2001, s. 28.

vyjádřeno: u impulzivního jednání není motivace a afektivní doprovod. Může se zde objevit jen nutkání (kompulze). Psychiatrie považuje některá impulzivní jednání za typická a označuje je jako návykové a impulzivní poruchy, např. patologické hráčství, patologické zakládání požárů – pyromanie, patologické kradení – kleptomanie.

V souvislosti s impulzivními poruchami můžeme vymezit tzv. intermitentní explozivní poruchu. Ta se vyznačuje třemi diagnostickými kritérii:

- 1) jde o několik ohraničených epizod ztráty kontroly agresivních impulzů, které vedou k závažným násilným činům nebo ke zničení majetku,
- 2) stupeň agresivity projevované v průběhu epizody nezávisí na intenzitě vyvolávající psychosociální zátěže,
- 3) epizody ztráty kontroly nelze zařadit k asociální poruše osobnosti, k hraniční poruše osobnosti, psychotické poruše, manické epizodě, poruše chování nebo poruše pozornosti s hyperaktivitou a nejde ani o účinek psychoaktivních látek ani o somatickou poruchu.

Zamyslíme-li se důsledně nad projevy intermitentní explozivní poruchy, dojdeme k závěru, že kromě promyšlených organizovaných kriminálních akcí a akcí páchaných psychopatickými jedinci zde máme třetí druh kriminální aktivity. Ten by se dal nazvat jako „zločiny z vášně“. U nich nemusíme nalézt vždy egosyntonnost, ale naopak egodystonnost, a také nezřídka pocity viny či lítost nad spáchaným činem.

2.4 Zkratkové jednání

Od popsaného impulzivního jednání je třeba odlišit zkratkové jednání. Jde sice o jednání účelné, cílené, ale zároveň o jednání s porušeným rozhodováním, a to ve výběru prostředků či cest k dosažení cíle. Je to tedy jednání rádooby vedoucí nejkratší cestou k cíli, čili jednání zbrklé, ukvapené, nepromyšlené. I zkratkové jednání může být agresí

nebo sebeagresí, ale nemusí tomu tak být vždy a obecně.⁶

2.5 Agrese

Protože agrese zahrnuje vlekou škálu projevů a může nabývat mnoha významů, chápou jednotliví autoři pojem agrese různým způsobem.. Záleží vždy na pohledu a na tom, k jaké z teorií se autor přikloní.

Agrese je pojem, který zahrnuje řadu různých druhů chování, počínaje slovním útokem přes šikanu, vyvolávání rvaček, až po loupež, znásilnění a vraždu.⁷

Agrese může být chápána jako násilné narušení práv jiného člověka, jako ofenzivní jednání, ale také asertivní jednání. Rovněž tak agrese může být chápána jako komponenta normálního chování, která je v určitých souvislostech a ve formách zaměřených na cíl uvolněna, aby uspokojila potřeby jedince nebo aby překonala ohrožení fyzické nebo psychické integrity. Tato pozitivní funkce agrese slouží k ochraně člověka jako jedince a jako druhu a nikdy, s výjimkou predátorské aktivity, není primárně zaměřena na destrukci oponenta.

Agresí se rozumí destruktivní chování, směřující k fyzickému (barchiálnímu), slovnímu (urážka, pomluva) nebo symbolickému (pomocí gest) útoku vůči jinému jedinci (předmětu).⁸

Asi nejjednodušeji je **agrese** popisována Koukolíkem a Drtilovou, kteří ji považují „, za normální vlastnost, jejímž smyslem je v přírodě přežití“.⁹

⁶ www stránky: http://aplikace.mvcr.cz/archiv2008/casopisy/kriminalistika/2004/0403/maradek_info.html

⁷ KOUKOLÍK, František, DRTILOVÁ, Jana. *Zlo na každý den – Život s deprivanty I*. Praha: 2001, s. 176.

⁸ SPURNÝ, Joža. *Psychologie násilí*. Praha: 1996, s. 17.

⁹ KOUKOLÍK, František, DRTILOVÁ, Jana. *Zlo na každý den – Život s deprivanty I*. Praha: 2001, s. 28.

2.6 Vlivy na agresivitu

Na agresivitu jedince a její rozvoj působí celá řada vlivů jako je vztah rodičů k dětem, násilí v rodině, zneužívání dětí, šikana, viktimizace, bída a nadměrné bohatství, dědičnost, emoce, frustrace, sociální prostředí, alkohol a drogy, hromadné sdělovací prostředky atd.

Jistě není od věci upozornit také na násilné chování některých duševně nemocných jedinců. Oni se ovšem, na rozdíl od lidí duševně zdravých, podílejí na počtu násilných činů pouze nepatrným zlomkem a v podstatě nejsou schopni své jednání žádných způsobem kontrolovat a ovlivňovat. Ve smyslu zákona jsou tyto lidé hodnoceni jako nepřičetní a nemohou být tedy za své jednání trestně odpovědní.

Vedle různých vlivů podněcujících k agresi jsou v literatuře zmiňovány také tendence zvyšující agresivní jednání. Například Spurný je uvádí takto:

- ✓ pocit bezmoci, nemožnost alternativních voleb,
- ✓ „provokující“ verbální i neverbální projevy,
- ✓ existence znaků či scén prezentujících násilí,
- ✓ úspěch, který byl tímto jednáním dosažen, event. schvalování agresivního jednání okolím,
- ✓ pocit sounáležitosti s agresivně laděným davem,
- ✓ situace konfrontační, soupeřivé, s prvky násilí,
- ✓ intoxikace alkoholem, drogami, léky.¹⁰

¹⁰ SPURNÝ, Joža. *Psychologie násilí*. Praha: 1996, s. 19.

2.6.1 Alkohol a drogy

O vlivu drog a alkoholu na násilné chování nelze pochybovat. Mohou se na růstu násilí podílet značnou měrou, záleží však na množství užití látky, individuální snášenlivosti na ni a na frekvenci jejího užívání. Souvislostí mezi násilným jednáním a vlivem různých látek jako například alkoholu, amfetaminu, kokainu, kofeinu, nikotinu, marihuany (THC), anabolických steroidů, LSD, inhalátů, sedativ atd. se zabývá řada výzkumů, přičemž jejich výsledky nejsou vždy jednoznačné.

Alkohol rozpouští vnější vrstvy nervových buněk a mění hladinu neurotransmiterů souvisejících s agresí. Nízká dávka zpravidla podporuje útok, zatímco dávka vysoká jej potlačuje. Růst agrese pod vlivem alkoholu je způsoben spíše ztrátou zábrán než přímým vlivem na produkci agrese. Alkohol tedy působí na agresivní chování zprostředkovaně a nikoliv přímo. Alkohol takto narušuje komplexní kognitivní procesy, jež jsou nezbytné pro aktivaci mechanismů tlumících agresi. Protože agresivní podněty jsou nápadnější, reaguje jedinec pod vlivem alkoholu zpravidla agresí. I přesto byl samotný vliv alkoholu na růst agrese různými výzkumy potvrzen.

Nikotin jako takový při užití agresi tlumí. Naopak nikotinový deficit u lidí na něm závislých vede k antagonistické (*protichůdné*) reakci na stresující podněty.

Inhaláty, jako jsou výpary z benzínu, lepidel, barev, pesticidů a organických ředidel, vedou k intoxikaci a růstu agrese více než u alkoholu.¹¹

2.6.2 Dědičnost a prostředí

Dědičnost i sociální prostředí jedince je v jistém případě ovlivňujícím faktorem chování.

¹¹ ČERMÁK, Ivo. *Lidská agrese a její souvislosti*. Žďár nad Sázavou: 1999, s. 26-28.

Vliv dědičnosti v případě některých antisociálních znaků chování (zejména útočnosti, nedodržování sociálních norem a vliv impulzivity) jako více se prosazující u dospělých jedinců než u nedospělců, na něž naopak více působí vlivy prostředí, v němž vyrůstají – ať už se jedná o prostředí rodinné nebo širší. Zde je nutné poznamenat, že ovlivnit působení dědičnosti lze jen velmi obtížně, a proto i náprava dospělých násilníků je téměř nemožná. Naopak působení na nedospělé jedince, kteří jsou ponejvíce ovlivňováni svým okolím, je mnohem snadnější a efektivnější. Dědičnost a vlivy prostředí se mohou na prvcích antisociálního chování včetně agresivity, resp. násilného chování podílet nezávisle.¹²

2.6.3 Sdělovací prostředky

V současných televizních programech, filmech, videohrách a některých druzích hudebních produkcí jsou diváci doslova zaplavováni nejrůznějšími formami násilného chování.

Realistické násilí v televizních programech či filmu má výraznější informační intenzitu, zaujme diváka více než fiktivní násilí. Čím je agrese v médiích reálnější, tím je větší pravděpodobnost, že se agrese objeví i v chování diváka.

Agrese v televizním pořadu může sloužit jako vzor hodný napodobení. Televize poskytuje konkrétní podobu agrese, kterou divák převezme, a učí dovednosti, jež jsou užitečné z hlediska násilného činu. Děti napodobují prvky bojového umění nebo dokonce velmi bizarní způsoby násilí. Informace tohoto druhu má přímý vliv na jedince, který je motivován snahou chovat se agresivně. Časté pozorování násilí upevňuje divákovo přesvědčení, že agrese je přípustný nebo dokonce žádoucí prostředek k dosažení cíle či řešení interpersonálních konfliktů.¹³

¹² KOUKOLÍK, František, DRTILOVÁ, Jana. *Zlo na každý den – Život s deprivanty I*. Praha: 2001, s. 169, 170.

¹³ ČERMÁK, Ivo. *Lidská agrese a její souvislosti*. Žďár nad Sázavou: 1999. s. 91-93.

Co se týče souvislosti mezi věkem diváka a vlivem sledování televizního násilí na jeho osobnost, pak je třeba zdůraznit, že tato se v různých věkových obdobích liší. Kromě toho je též nutné mít na mysli, že televizní násilí je sociokulturní vliv. V běžném životě je tudíž potřeba vzít v úvahu i další souvislosti, které jeho vliv mohou nejen posilovat, ale také oslabovat.

V humánní rovině dle amerického psychiatra Volavky lze rozlišit tyto druhy agrese:

- predátorní, tj. u lupičů, vrahů, lovců lidí,
- ideologická, např. etnické čistky (pro tuto agresi je typické, že zde hmotný zisk není obvykle primární motivací, může však na primární motivaci navazovat), do tohoto druhu agrese zapadá i většina teroristických akcí,
- pod vlivem alkoholu a drog,
- impulzivní, tj. bez plánování (neplánovaná) a také zpravidla bez hmotného zisku,
- agrese pod vlivem halucinací, bludů a jiných psychotických příznaků.¹⁴

2.7 Vývoj jedince

Jednotlivá vývojová období přináší každému jedinci nové charakteristiky, které můžeme rozdělit na:

¹⁴www stránky: http://aplikace.mvcr.cz/archiv2008/casopisy/kriminalistika/2004/0403/maradek_info.html

- ✓ anatomické,
- ✓ fyziologické,
- ✓ psychologické,
- ✓ sociální.

Autorka Švingalová uvádí, že „Vývoj každého jedince je zcela individuální, závislý na mnoha vnějších i vnitřních faktorech, které v průběhu života na jedince působí.“¹⁵

Jednotlivá období v psychickém vývoji jedince se dělí na prenatální, perinatální a postnatální. Postnatální období můžeme dále rozdělit na další etapy od novorozeneckého období až do stáří, resp. do smrti. V návaznosti na praktickou část této práce můžeme uvést z členění tohoto období následující etapy:

- období školního věku, které trvá od nástupu do školy do 15 let (resp. do ukončení povinné školní docházky),
- období dospívání, které trvá do 20-22 let (resp. do ukončení plné reprodukční zralosti a ukončení růstu). Zahrnuje období pubescence (prepuberty a puberty) a adolescence,
- období dospělosti, které trvá do 60 až 65 let a můžeme jej dále rozčlenit na:
 - ranou dospělost – trvá do 30 let,
 - střední dospělost – trvá do 45 let,
 - pozdní dospělost – trvá do 60 až 65 let,
- období stáří, které trvá od 60 až 65 let výše a můžeme jej dále rozčlenit na:
 - časně stáří – trvá do 75 let,
 - pozdní stáří – nad 75 let.

¹⁵ ŠVINGALOVÁ, Dana. *Kapitoly z vývojové psychologie pro učitelství mateřských škol*. Liberec: 2003, s. 15.

2.8 Výskyt a příčiny kriminálního chování

Údaje o četnosti osob, které páchají trestnou činnost, resp. alespoň jednou v životě spáchaly trestný čin, nejsou k dispozici. Dá se vycházet pouze z počtu odsouzených pachatelů. Četnost kriminálního jednání a osob, jejichž jednání se do této kategorie dá zařadit, není stabilní. Může se měnit podle striktnosti právních předpisů, dále podle společenských proměn, ekonomické úrovně a rovněž závisí na míře migrace.¹⁶

Na vzniku trestného činu se také podílí souhra těchto tří faktorů:

- ✓ motivovaný pachatel,
- ✓ vhodný objekt,
- ✓ vhodné podmínky.

Rovněž se dá výskyt a příčiny kriminálního chování posuzovat z těchto hledisek:

- pohlaví – z několika studií je známo, že trestnou činnost častěji páchají muži,
- věk – trestnou činnost častěji páchají mladí lidé v rozmezí od adolescentního věku do mladé dospělosti (do 30 let). Dá se ovšem říci, že v období stárnutí (po 50. roce života) výrazně klesá četnost trestné činnosti – dochází k její kvalitativní proměně, přičemž jde častěji o kriminalitu vázanou na nejbližší okolí a páchanou jednotlivcem. Naproti tomu u mladých, adolescentních jedinců je trestná činnost páchána častěji ve skupině a bývá zaměřena především proti neznámým lidem,

¹⁶ VÁGNEROVÁ, Marie. *Psychopatologie pro pomáhající profese*. Praha: 2004, s. 807.

- vzdělání a sociální postavení – osoby z nižších sociálních vrstev, a to s nižším vzděláním a obvykle i bez profesní kvalifikace často trestnou činnost opakují – recidivují,
- demografické hledisko – míra kriminality je vyšší ve městech, a to především v jejich určitých částech. K tomuto vede větší anonymita, pod vlivem které se problémoví lidé stahují do těchto míst.¹⁷

2.8.1 Rizikového faktory

Ještě před několika lety bylo za nejrizikovější životní období považováno časné dětství. Dnes už jím je ve vyspělých zemích ovšem dospívání. K rizikovým faktorům v tomto období patří prudký tělesný růst, nové hormonální hodnoty, změny imunitního systému a radikální změna ve způsobu života. V dospívání by měl organismus dozrát pro nároky dospělosti, a to v oblasti tělesné, citové, intelektuální a sociální. Dospívající si potřebuje v krátké době vytvořit vlastní identitu a stupnici hodnot, vybrat si povolání a připravit se na ně, oprostit se postupně od rodiny a vytvořit si správný vztah k druhému pohlaví.

V dospívání dochází ke krizi autority, a to jak rodičovské, tak např. i učitelské. Má-li dospívající erudovaného lékaře, který je schopen si svou autoritu zachovat, to může dospívajícímu i celé jeho rodině významně pomoci. Rizikové chování v dospívání je ovlivněno negativními jevy v psychosociální oblasti, poruchami sexuálního zdraví, toxikomanií a v neposlední řadě i sdělovacími prostředky. Uvedené oblasti se často kombinují a vzájemně usnadňují vznik negativního chování.

V současné době jsou jedním z výrazných negativních faktorů v období dospívání sdělovací prostředky.

¹⁷ VÁGNEROVÁ, Marie. *Psychopatologie pro pomáhající profese*. Praha: 2004, s. 807,808.

U chlapců agresivita roste s přibývajícím věkem, počínaje raným dětstvím. Jakmile začne růst četnost schůzek chlapců s děvčaty, roste i četnost napadení dívek v jejich průběhu, včetně znásilnění. S rostoucím věkem chlapců klesá četnost rvaček, roste však četnost těžkého násilného chování s užitím zbraně. Kromě toho je zřejmé, že se jedinec agresivní v dětství bude s vyšší pravděpodobností agresivně chovat i v dalších životních etapách.¹⁸

Násilné chování se u mužského pohlaví vyvíjí ve třech směrech:

- otevřenou cestou, která se v první fázi projevuje například obtěžováním spolužáků ve škole až šikanou, v další fázi rvačkami, včetně jejich organizace v gangu, v poslední vývojové fázi ozbrojeným útokem (loupeží),
- skrytou cestou, která se projevuje skrytým podněcováním a stupňováním násilí,
- srážkami s rodiči, učiteli a dalšími představiteli autority, nebo vyhybavým chováním ve vztahu k autoritě. Projevy agresivity jsou někdy přechodným experimentováním, v jehož průběhu dospívající zkoušejí, co okolí snese, jindy jsou však projevem zřejmého vývojového směru.

Nutno však říci, že část dospělých, násilně se chovajících jedinců se v průběhu dětství a dospívání násilně nechovala. Jeden z výkladů skutečnosti je, že se část násilníků začne chovat násilně až v dospělosti vychází z toho, že tito násilníci byli v dětství „nadměrně kontrolováni“, zatímco v dospělosti jejich agresivní impulzy kontrolu prolomí. Na druhou stranu je ale faktem, že se část dětí a mladistvých, kteří se chovají násilně, v dospělosti tímto způsobem chovat přestane.¹⁹

¹⁸ KOUKOLÍK, František, DRTILOVÁ, Jana. *Zlo na každý den – Život s deprivanty I*. Praha: 2001, s. 179.

¹⁹ KOUKOLÍK, František, DRTILOVÁ, Jana. *Zlo na každý den – Život s deprivanty I*. Praha: 2001, s. 182.

2.8.2 Projevy agrese

Agrese se může projevovat různými způsoby, jak to již bylo uvedeno výše. Jedním z projevů agrese je agrese vůči lidem a zvířatům. Ta se může projevovat jako ohrožování, zastrašování a vydírání druhých lidí, spouštění rvaček, užití zbraně, která může způsobit vážné tělesné poškození, fyzická krutost vůči lidem nebo zvířatům, krádež spjatá s konfrontací s obětí, včetně například ozbrojeného vloupání a nucení druhých lidí k sexuální aktivitě.²⁰

Záměrné ubližování druhému člověku je zpravidla společností považováno za porušování morálních norem, avšak ve všech společnostech se každý den tato norma ve velkém měřítku nedodržuje. Když se totiž člověk rozhoduje, zda použije násilí, nepřemýšlí nad morálními hodnotami, ale zvažuje, jakou cenu má pro něho vytčený cíl, jaká je pravděpodobnost úspěchu v dosažení cíle, jaké ztráty mohou nastat v uskutečňování plánu, možné důsledky použití agrese. Čím je hodnota cíle pro člověka vyšší, tím je větší riziko, že bude použita síla nebo přinucení k dosažení tohoto cíle. Navíc, když se člověk rozhodne použít agresi, pak se bude agrese v průběhu dosahování cíle pravděpodobně zesilovat. A naopak – jestliže jedinec usoudí, že ztráty by byly příliš velké, může od strategie násilí upustit. Nepochybně zajímavé je též porovnání agresivity mezi oběma pohlavími. Muži jsou v porovnání s ženami agresivnější a v interpersonálním konfliktu mají tendenci reagovat fyzickou agresí ve větší míře. Charakteristickým znakem ženského odpověďového modu je volba spíše nefyzické agrese. Ženy více než muži zakoušejí pocity viny, úzkost a strach poté, co se dopustily agresivního činu.²¹

²⁰ KOUKOLÍK, František, DRTILOVÁ, Jana. *Zlo na každý den – Život s deprivanty I*. Praha: 2001, s. 186.

²¹ ČERMÁK, Ivo. *Lidská agrese a její souvislosti*. Žďár nad Sázavou: 1999, s. 78-79.

2.9 Osobnost pachatele

Ve forenzní psychologii je pojem osobnosti pachatele odvislý od procesního postavení jedince.

Tímto způsobem vzniká problematika osobnosti:

- ✓ obviněného,
- ✓ obžalovaného,
- ✓ odsouzeného,
- ✓ propuštěného.

Osobnost pachatele se vyskytuje ve všech oblastech forenzní psychologie. Konkrétně to znamená, že v kriminalistické psychologii hovoříme o osobnosti podezřelého a obviněného, v soudní psychologii o osobnosti obžalovaného, v penitenciární psychologii o osobnosti odsouzeného a v postpenitenciární psychologii o osobnosti propuštěného.

Všechny výše uvedené pojmy se souhrnně nazývají termínem **osobnost pachatele**, který se používá zejména v kriminologické psychologii. Pokud hovoříme o kriminologické psychologii, nelze se nezmínit o pojmu **kriminální osobnost**, tj. jedinci, který se dopustil kriminálního jednání.

V souvislosti s osobností pachatele se kriminologická psychologie zabývá dvěma základními směry a to jednak co vede jedince jednat kriminálním způsobem, tzn. jaké duševní pochody a vlastnosti jsou podstatné pro páchaní trestné činnosti a zda se pachatelé trestných činů vyznačují určitými psychickými zvláštnostmi, které je odlišují od osob, které trestné činy nepáchají.

Na základě uvedeného rozdělení dělíme přístupy ke studiu osobnosti na:

- **dynamický (procesuální),**
- **strukturální (typologický).**

2.9.1 Dynamický (procesuální) přístup

Základem procesuálního přístupu je tzv. psychologie kriminálního jednání. Zaměřuje se na popis a výklad duševního dění, které probíhá v osobnosti pachatele období spáchání trestného činu, tzn. před, v průběhu a po vlastním kriminálním jednání, proto se označuje i jako dynamický. Produkuje poznatky o různých psychologických variantách kriminálního jednání (např. rozlišujeme řádně řízené a předem připravované kriminální jednání a jednání převážně reaktivní či impulsivní, bez předcházející přípravy). Mezi základní znaky kriminálního jednání řadíme:

- nezdrženlivost – sklon k bezprostřednímu a bezodkladnému uspokojování potřeb,
- egocentričnost – sklon k subjektivizaci a relativizaci morálních a právních norem,
- impulzivita – jako pozměněné motivační pochody v různé podobě,
- charakterové defekty – nefungující vnitřní zábrany,
- bagatelizování způsobené újmy.

Za účelem získání bližších poznatků byly prováděny studie zejména kriminologické psychologie sériových pachatelů násilných trestných činů. Výzkumy bylo zjištěno, že zejména fantazijní představy se postupně stávají důležitou součástí osobnosti. V osobnosti pachatele postupně uzrává intenzivní přání být silným a mocným a zcela ovládat oběť.

2.9.2 Strukturální (typologický) přístup

Jelikož se tento přístup zabývá především typologickými koncepcemi, bývá rovněž označován jako typologický přístup.

Strukturální přístup se snaží pochopit různosti psychiky pachatelů od jedinců, kteří trestné činy nepáchají. Ve vývoji forenzní psychologie vznikaly různé teorie jako odpověď na uvedenou tezi např. koncepce tzv. „rozeného zločince“ italského právníka Cesara Lombrosa.

Lombroso své výzkumy zaměřil na viditelné rozpoznávání zločinců podle jejich vnějšího vzezření či současné koncepce tzv. labelingu nebo-li nálepkování, která vznikla ve druhé polovině dvacátého století a je založena na předpoklad, že pachatel se liší pouze tím, že je jeho jednání označeno jako kriminální.

Překonaná se zdá být i koncepce jednoznačné odlišnosti osobnosti kriminální a nekriminální, včetně různých změn ve struktuře a dynamice osobnosti, kdy rysy jako agresivita či impulzivita, které ve většině případů vedou ke spáchání konkrétních trestných činů, byly a jsou pozorovány u obou výše uvedených skupin.

Výzkumy bylo poté potvrzeno, že údajné kriminogenní vlastnosti, jako je chladnokrevnost, sobeckost, fyzická zdatnost, egocentričnost či sociální necitlivost, jsou rozptýleny rovnoměrně v celé populaci a za určitých okolností mohou být dokonce předpokladem úspěšné profesionální kariéry.

V této souvislosti hovoříme i o tzv. **putativní kriminalitě**, nebo-li o potencionální připravenosti „slušných“ lidí dopustit se nekalého jednání za předpokladu, že nebude odhaleno a stíháno.

2.10 Typologie pachatelů

Psychologické typologie vycházejí z předpokladu, že určité vlastnosti jedinců se sdružují a vytvářejí tak typicky stanovené skupiny, tzv. osobnostní typy. Zpravidla jsou jasně stanoveny příznaky, na základě kterých přiřazujeme konkrétního jedince k některému typu, např. k introvertům nebo extrovertům.

Obdobně funguje typologický přístup i ve forenzní psychologii. Typologie osobnosti pachatelů zpravidla slouží jako nástroj poznávání osobnosti konkrétního pachatele a současně se uplatňuje jako vodítko pro diferencovaný přístup k pachateli, např. při výslechu, při korektivních opatřeních v rámci výkonu trestu apod.

Obecná typologie rozlišuje pět základních typů osobnosti pachatele, do kterých lze zařadit kriminální populaci. Jsou to:

- ✓ socializovaný (normální) typ,
- ✓ neurotický typ,
- ✓ psychopatický typ,
- ✓ mentálně nedostačivý typ,
- ✓ psychotický typ.

2.10.1 Socializovaný typ

U socializovaného typu jde o osobnost, na kterou se vztahují obecné poznatky o chování a prožívání. To znamená například, že myšlenkové pochody a prožívání (city) jsou srozumitelné, primární i sekundární potřeby fungují tak, jak je známe z výkladu psychologie, svědomí je utvořené a reakce na spáchaný trestný čin odpovídají běžným představám (lítost, smutek, úzkostné očekávání reakce okolí apod.). Tento typ bývá nazýván jako normální.

Spáchaný skutek vybočuje z dosavadní životní cesty pachatele a jeho motivace je průhledná, lze ji pochopit i z pohledu vnějších posuzovatelů (např. nedbalostní pozadí). Podle uvedených příznaků lze socializovaný typ v praxi celkem spolehlivě rozpoznat.

V osobnosti socializovaného typu absentují výraznější známky poruchovosti. Kontakt s takovým pachatelem lze navázat zpravidla snadno a oslovují jej prvky, které u jiných typů selhávají.

2.10.2 Neurotický typ

Jak uvádí Čírtková „Jeho osobnost je nápadná tím, že se v ní vyskytují větší či menší neurotické poruchy (zvýšená úzkostnost, depresivní ladění, hysterické reakce, nutkavé vtíravé představy apod.) Je přirozené, že neurotické prvky osobnosti příznačným způsobem vcházejí i do kriminálního jednání. Promítají se do motivace i do způsobu spáchání.“²²

Pokud jde o motivaci, běžně se uvádí, že kriminální jednání je důsledkem nevyřešených emocionálních konfliktů nejčastěji v rodině. Typický neurotický pachatel je převážně mladistvého a mladého věku, pochází zpravidla ze středních sociálních vrstev, které jsou dobře materiálně zajištěny. Kriminální jednání je zpravidla protestem proti rodině. Z tohoto důvodu bývá neurotický typ rovněž označován jako emočně narušený, emočně nestabilní či labilní jedinec.

Typickým způsobem páchaní skutků neurotickým pachatelem je amatérské provedení, zanechání zřetelných stop, chaotický útěk z místa činu a neúčelový charakter jednání v tom smyslu, že neurotický delikvent krade, aniž by odcizené předměty skutečně potřeboval či po nich jinak toužil.

²² ČÍRTKOVÁ, Ludmila. *Kriminální psychologie*. Praha: 1998, s. 70.

2.10.3 Psychopatický typ

Psychopatie se diagnostikuje jako relativně trvalá porucha osobnosti. Osobnost má u tohoto typu výrazný podíl na kriminálním jednání. Výrazem porucha se zde míní okolnost, že některé vlastnosti, které běžně v osobnosti nalézáme, u psychopata chybí anebo jsou příliš intenzivní.

Pro formy psychopatie, které se projevují odmítáním, nerespektováním a porušováním různých sociálních a právních norem se někdy užívá pojmu sociopatie. Jinak řečeno, sociopatie je souhrnným označením pro některé formy psychopatie.

Sociopatie se dává často do souvislosti s tzv. deviantní socializací, kdy jedinec vyrůstá v prostředí, které uznává vlastní deviantní normy, a je tudíž produktem subkultury, která ho obklopuje. Ve výrazu sociopatie je tedy zdůrazněno sociální hledisko, zatímco u psychopatů se předpokládá výrazný vliv vrozených a zděděných vlastností.

Psychopatie (sociopatie) je ve značné míře trvalou odchylkou v osobnosti jedince, její náprava není vyloučena, ale vyžaduje speciální, dlouhodobé působení s různým výsledným efektem, i negativním. Je též známo, že psychopaté se naučí jednat přiměřeně a tak, jak je od nich očekáváno. Ve stresové situaci, na kterou jsou připraveni, obvykle převáží původní nevhodné způsoby chování, tj. agrese, impulzivní jednání apod.

2.10.4 Mentálně nedostačivý typ

Jde o typ pachatele, jehož osobnost se vyznačuje nízkou inteligencí. Jeho obecné rozumové schopnosti jsou nižší, než je obvyklé. Jinak řečeno, jedná se o „primitivní osobnost“ a tomu odpovídá i samotná trestná činnost páchaná těmito typy jedinců. Nebývá promyšlená, je pro ni příznačná jednoduchost a přímočarost. Mentálně nedostačivý typ se často dopouští násilné trestné činnosti, bývá pachatelem sexuálních útoků proti neadekvátním objektům (dětmi, zvířatům), při skupinové trestné činnosti bývá často stržen iniciativou a vůdcovstvím druhých.

Rozpoznat tento typ pachatele bývá snadné. Nízkou rozumovou vybavenost nelze přehlédnout např. ve způsobu vyjadřování. Takový jedinec používá omezenou slovní zásobu, jednoduché věty, spíše popisuje a často není schopen slovně vyjádřit ani vlastní pohnutky. Z hlediska jednání s ním je třeba upozornit zejména na riziko zvýšené sugestibility. U mentálně nedostačivého typu se obecně předpokládá větší ovlivnitelnost. Pro samotný výsledek to znamená oddělit dílčí nepravdivé produkce a nepravdivé sebepoznání od proběhlé skutečnosti.²³

2.10.5 Psychotický typ

Psychotickým typem se míní pachatel, který v době spáchání trestného činu trpí některou z konkrétních podob nejtěžšího duševního onemocnění, tj. psychózou. Pokud se psychotik dopustí kriminálního činu, jde povětšinou o násilný trestný čin nápadně nesrozumitelností i brutalitou. To vše platí i o motivaci, která je nápadně nečitelná, zvrácená, nepochopitelná normálními měřítky. Uvedené příznaky jsou vždy zásadním důvodem pro přizvání znalce psychiatra a eventuálně psychologa. Prokáže-li se ve znaleckém zkoumání, že jde o psychotického pachatele, není tento pachatel pro svou nepřičetnost za svá jednání postižitelný. Věrohodnost výpovědi je u psychotického typu nevalná, avšak je nezbytné v každém jednotlivém případě výpověď psychotika řádně přezkoumat.

2.10.6 Organizovaný a dezorganizovaný pachatel

Výše uvedené typologie rozdělují pachatele do běžných psychologických skupin. Tytéž duševní poruchy se však objevují v celé populaci nekriminálních jedinců. Tyto duševní abnormality nemůžeme tudíž chápat jako zcela rozhodující, které motivující jedince ke kriminálnímu jednání.

²³ ČÍRTKOVÁ, Ludmila. *Kriminální psychologie*. Praha: 1998, s. 74.

Z hlediska forenzní psychologie ovšem můžeme pachatele rozdělit podle scény deliktu. Sochůrek uvádí, že „forenzní psychologové dělí pachatele podle scény deliktu na organizovaný a dezorganizovaný typ“.²⁴

Toto rozdělení se většinou uplatňuje u pachatelů násilné trestné činnosti a má významnou roli při psychologickém profilování pachatele.

- **Organizovaný pachatel** – Mezi jeho konstantní charakteristiky patří průměrný nebo vyšší intelekt. V jeho dětství převládala nedůsledná a spíše tvrdá výchova. Před vlastním činem obvykle účelově naváže kontakt s obětí. V průběhu trestného činu se dobře kontroluje a ovládá. Jedná se o pachatele, který je mobilní, obvykle vlastní automobil. Má většinou maskulinní vzhled, nesnáší kritiku. Nástroj ke spáchání činu většinou přináší s sebou a po činu si jej opět odnáší. Pro volbu místa činu a oběti má zpravidla určitý řád, čin bývá naplánován a dobře připraven. Po provedení činu se zajímá o průběh vyšetřování.

- **Dezorganizovaný pachatel** – U tohoto typu pachatele je intelekt podprůměrný. Většinou vykonává nekvalifikovanou profesi a je méně obratný v navazování sociálních vztahů. V rodině často nebyl přítomen otec. V dětství mohlo u tohoto jedince docházet k týrání. Tento pachatel má obtíže ve škole, velmi často nedokončí ani povinnou školní docházku. Velmi často se jedná o asociální osobnost. Útok na oběť je nenadálý, bez předešlého navázání kontaktu. Samotný trestný čin na místě činu nese známky improvizace. Často svoji trestnou činnost páchá nedaleko svého bydliště. Po činu se u tohoto jedince často vyskytují významné změny v chování (např. užívání alkoholu či drog). Informace o vyšetřování sleduje jen velmi okrajově.

²⁴ SOCHŮREK, Jan. *Nástin vybraných problémů forenzní psychologie I.díl*. Liberec: 2002, s. 48

3 Praktická část

V začátku praktické části bych rád uvedl, že okres Jablonec nad Nisou je okresem v Libereckém kraji. Sídlem okresu je město Jablonec nad Nisou. Rozloha okresu je 402,30 km², počet obyvatel je 88 387 osob, hustota zalidnění je 220 obyvatel na 1 km². V okrese Jablonec nad Nisou je 34 obcí, z toho 8 měst a 1 městys. Z dalších okresů v Libereckém kraji sousedí na západě a severu s okresem Liberec a na jihu a východě s okresem Semily. Ze severovýchodu je okres Jablonec nad Nisou vymezen státní hranicí s Polskem, přičemž z tohoto důvodu je i druhá část cíle práce zaměřena na přímou souvislost s velkou migrací cizinců.

Cizincem se dle ustanovení zákona o pobytu cizinců rozumí fyzická osoba, která není státním občanem České republiky, včetně občanů Evropské unie. Jinak řečeno; za cizince jsou v České republice považovány osoby s jiným než českým státním občanstvím, osoby bez státního občanství a rovněž osoby s více občanstvími, z nichž žádné není státním občanstvím České republiky.

Co se týče další charakteristiky dané lokality, rád bych uvedl, že v daném období zde byl zaznamenán pokles výroby strojího průmyslu např. nákladních automobilů LIAZ, s čímž velmi úzce souvisí i zaměstnanost. Na druhou stranu zde ovšem vzniklo mnoho dalších, menších firem, které jsou schopny částečně řešit zaměstnanost v popisované oblasti. Osídlena jsou zde především města. Další části dané lokality jsou především rekreačními oblastmi, které jsou rovněž osídleny. Tato místa jsou využívána po celý rok pro rekreační pobyty. Přijíždějí sem jak občané na své chaty a chalupy, tak i turisté z České republiky a zahraničí.

Uvedená fakta ovšem přispívají k trestné činnosti osob, které využívají demografické a geografické situace. Dalším faktorem je i skutečnost, že z počtu 88 387 z trvale bydlících osob v okrese Jablonec nad Nisou je 2000 recidivistů.

V souvislosti se stanoveným cílem této práce bylo v praktické části provedeno šetření s cílem zjistit, jaká je věková hranice a národnost zjištěných pachatelů loupežných přepadení v období od roku 2003 do roku 2007 v okrese Jablonec nad

Nisou. Rovněž je zde vyhodnoceno jakého vzdělání tito pachatelé dosáhli, a zda se jedná o prvopachatele či již trestané pachatele (recidivisty), s ohledem na uvedený počet trvale bydlících recidivistů.

3.1 Stanovení předpokladů

- 1) Lze předpokládat, že pachatelé loupeží v dané lokalitě jsou muži ve věku 18 – 30 let.
- 2) Je pravděpodobné, že víc jak polovinu zjištěných pachatelů loupeží v dané lokalitě tvoří cizinci.

3.2 Použité metody

Práce vychází z údajů pachatelů, zjištěných především při výslechu, a dále z vyhovených znaleckých posudků. Byla použita metoda studia dokumentace a následně byla provedena analýza získaných dat.

Na základě získaných údajů byla zjištěná data vyhodnocena, přičemž některé ze zkoumaných skutečností byly vyjádřeny jak pomocí konkrétních čísel tak pomocí procentuálního vyčíslení.

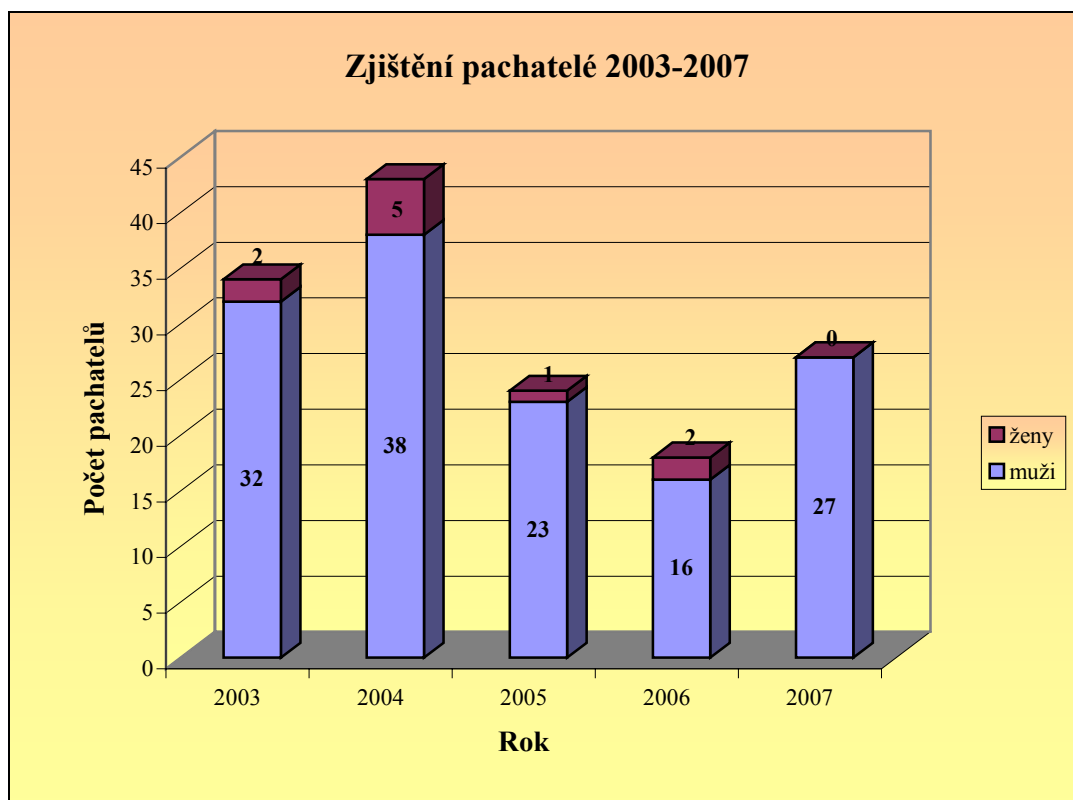
3.3 Zkoumaný vzorek

V daném období došlo v okrese Jablonec nad Nisou k 230 skutkům loupeží. Zkoumaný vzorek tvořilo celkem 146 pachatelů. Jde o všechny zjištěné pachatele, kteří byli v souvislosti s tímto trestným činem vyšetřováni.

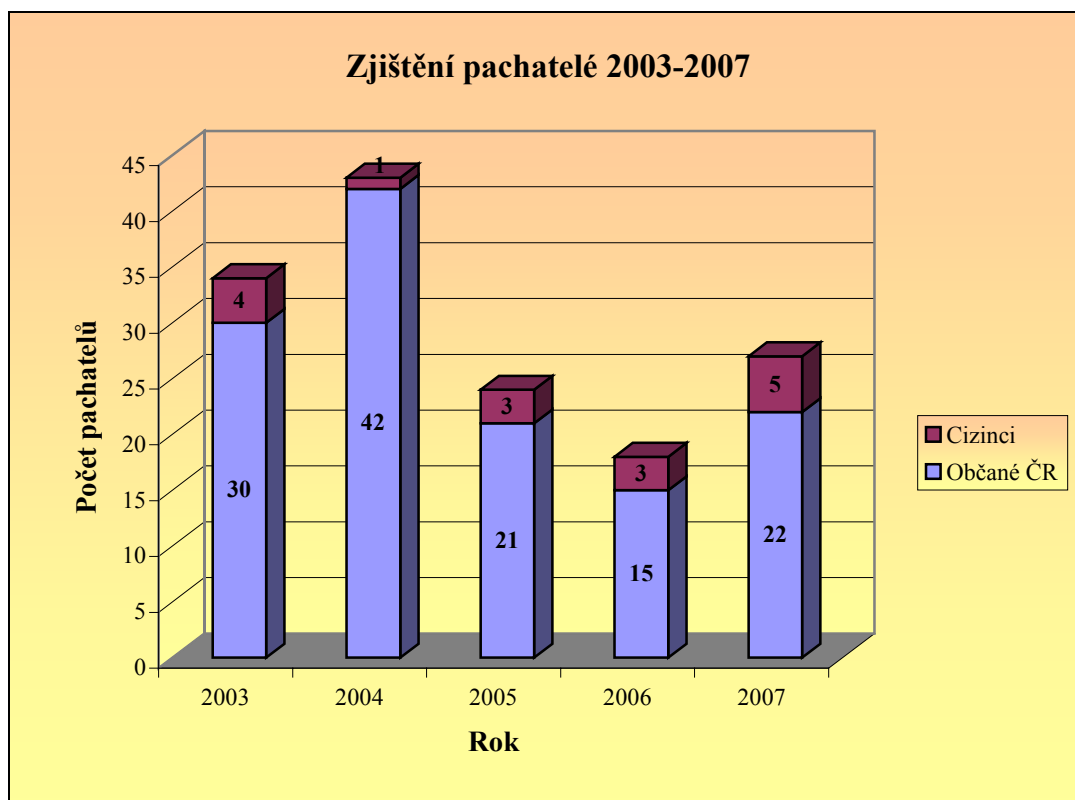
3.4 Získaná data a jejich interpretace

Z celkového počtu 146 zjištěných pachatelů bylo v roce 2003 zjištěno celkem 34 pachatelů. Z toho 30 občanů České republiky, tj. 88 %, jednalo se o 28 mužů a 2 ženy, a 4 cizinci, tj. 12 %, jednalo se o 4 muže. V roce 2004 bylo zjištěno celkem 43 pachatelů. Z toho 42 občanů České republiky, tj. 98 %, jednalo se o 37 mužů a 5 žen, a 1 cizinec, tj. 2 %, jednalo se o muže. V roce 2005 bylo zjištěno celkem 24 pachatelů. Z toho 21 občanů České republiky, tj. 88 %, jednalo se o 20 mužů a 1 ženu, a 3 cizinci, tj. 12 %, jednalo se o 3 muže. V roce 2006 bylo zjištěno celkem 18 pachatelů. Z toho 15 občanů České republiky, tj. 83 %, jednalo se o 13 mužů a 2 ženy, a 3 cizinci, tj. 17 %, jednalo se o 3 muže. V roce 2007 bylo zjištěno celkem 27 pachatelů. Z toho 22 občanů České republiky, tj. 81 %, jednalo se o 22 mužů, a 5 cizinců, tj. 19 %, jednalo se o 5 mužů (viz. graf č. 1 a graf č. 2).

Graf č. 1 znázorňuje počet mužů a žen z celkového počtu zjištěných pachatelů trestného činu loupeže v období roku 2003-2007 v okrese Jablonec nad Nisou

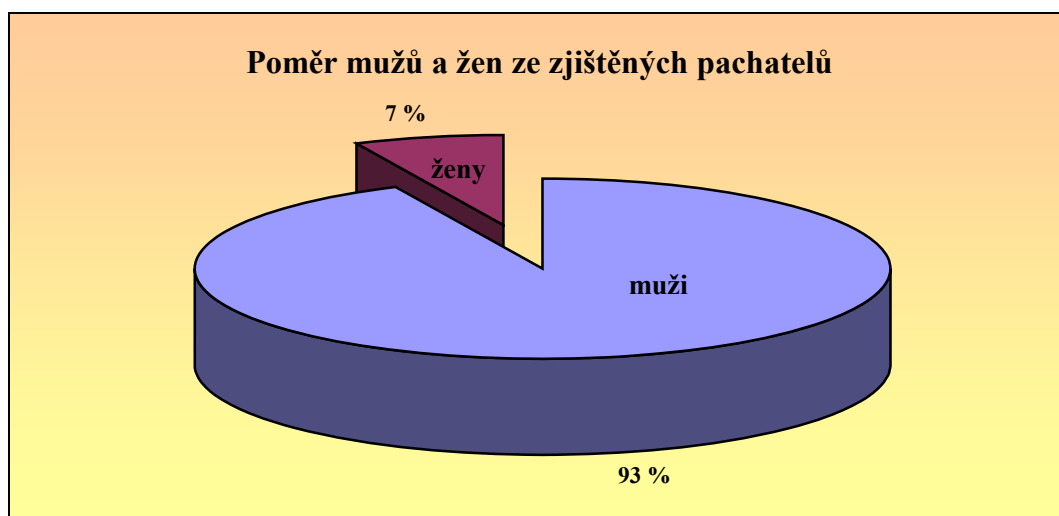


Graf č. 2 znázorňuje počet občanů České republiky a cizinců z celkového počtu zjištěných pachatelů trestného činu loupeže v období roku 2003-2007 v okrese Jablonec nad Nisou



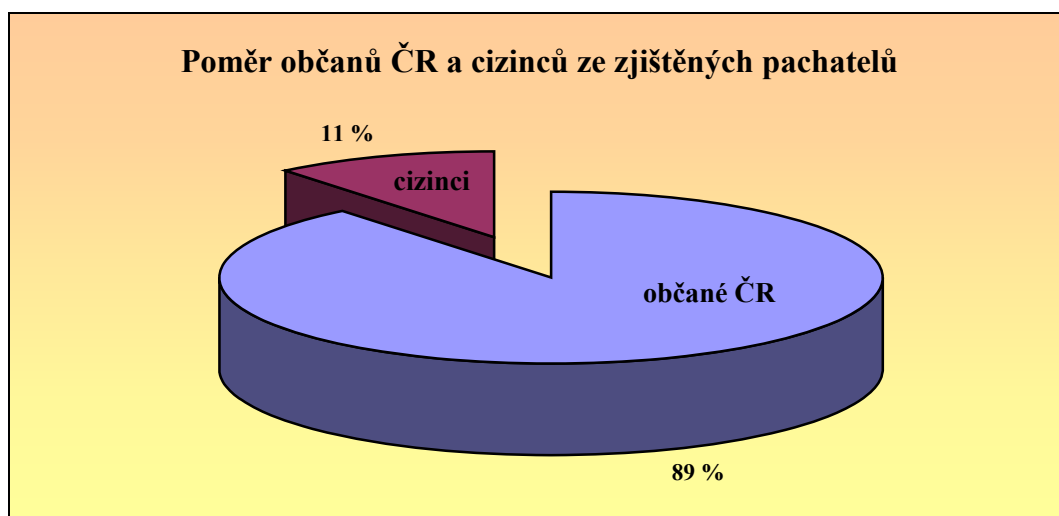
Z provedeného šetření je zřejmé, že pachatelé loupeží jsou především muži. Z celkového počtu 146 zjištěných pachatelů, a to jak občanů České republiky tak cizinců, bylo zjištěno 136 mužů a 10 žen. V procentovém vyjádření se jedná o 93 % mužů a 7 % žen (viz. graf č. 3).

Graf č. 3 znázorňuje procentuální porovnání mužů a žen z celkového počtu zjištěných pachatelů v období roku 2003-2007 v okrese Jablonec nad Nisou



Ze získaných dat je rovněž patrné, že ve větší míře jsou pachatelé zastoupeni z řad občanů České republiky. Jedná se o 130 osob, tj. 89 %. Z řad cizinců se jedná o 16 osob, tj. 11 % (viz. graf č. 4).

Graf č. 4 znázorňuje procentuální porovnání občanů České republiky a cizinců z celkového počtu zjištěných pachatelů v období roku 2003-2007 v okrese Jablonec nad Nisou



Na základě získaných údajů bylo zjištěno, že všichni pachatelé – cizinci, tj. 16 osob, svojí národností pocházejí ze států jihovýchodně od České republiky. V roce 2003 se jednalo o 3 Ukrajince a 1 Moldavce, v roce 2004 o 1 Ukrajince, v roce 2005 o 2 Ukrajince a 1 Poláka, v roce 2006 o 1 Ukrajince a 2 Rumuny a v roce 2007 o 1 Ukrajince, 3 Poláky a 1 Rumuna.

V oblasti násilné trestné činnosti byla jedním z důležitých faktorů ve sledovaném období zaznamenána migrace osob z východního bloku, které na území okresu Jablonec nad Nisou prováděly pracovní činnosti. Jedná se například o občany státní příslušnosti slovenské, ukrajinské, vietnamské, polské, ruské a rumunské, kteří se na území České republiky dostali buď cestou legální nebo cestou nelegální. Počty legálně se vyskytujících cizinců na území České republiky v okrese Jablonec nad Nisou v letech 2003-2007 jsou k upřesnění a pro názornost uvedeny v tabulce níže (viz. tabulka č. 1).

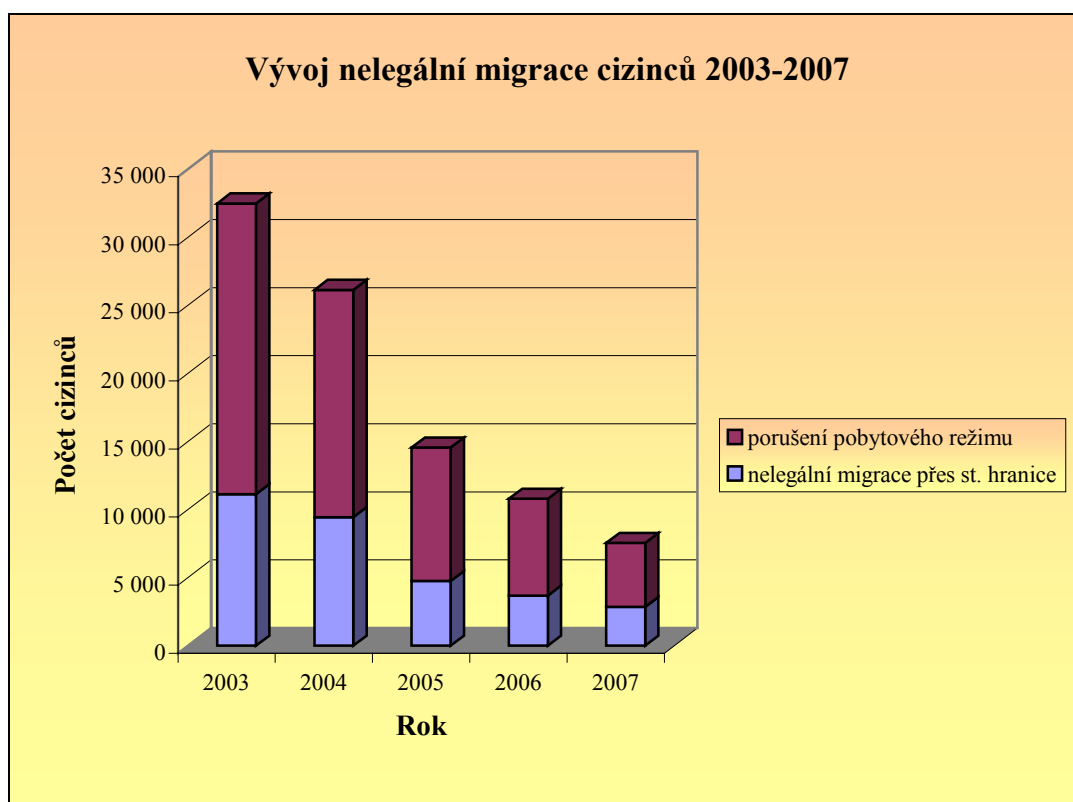
Tabulka č. 1 uvádí přehled výskytu cizinců - vytipované státní příslušnosti dle zjištěných pachatelů loupeže v okrese Jablonec nad Nisou v období roku 2003-2007

Rok	Státní příslušnost						
	Slovensko	Ukrajina	Vietnam	Polsko	Rusko	Rumunsko	Ostatní
2003	790	470	223	446	49	2	1572
2004	527	569	259	440	60	5	1788
2005	510	672	362	430	59	5	2000
2006	627	845	398	429	60	5	2287
2007	687	789	423	413	58	4	2757

Je jasné, že skutečný počet uváděných cizinců vyskytujících se v okrese Jablonec nad Nisou byl vyšší o zde se pohybující cizince, kteří se na území České republiky dostali či setrvali nelegálně (porušení pobytového režimu, nelegální migrace přes státní hranice).

Ze statistik cizinecké policie je ovšem patrné, že vývoj nelegální migrace cizinců v období roku 2003-2007 v rámci celé České republiky klesal (viz. graf č. 5). Ve sledovaném období klesl zjištěný počet nelegálně se zdržujících cizinců na území České republiky z 32 475 cizinců (v roce 2003) na 7 549 cizinců (v roce 2007).

Graf č. 5 znázorňuje vývoj nelegální migrace v období roku 2003-2007 v České republice



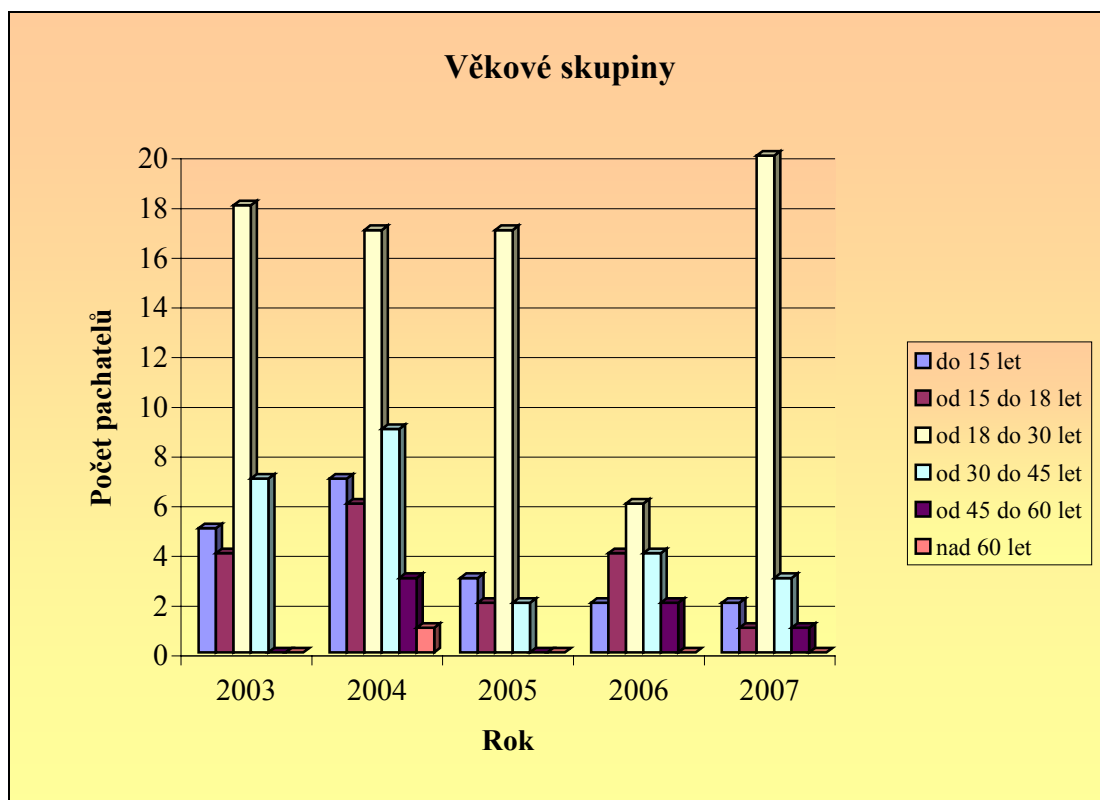
Pro rozdělení a stanovení věkových hranic jsem použil dělení dle autorky Švingalové, které je ve vývoji jedince nazýváno jako postnatální období. Věk pachatele je jedno z důležitých hledisek ovlivňujících výskyt a příčiny kriminálního chování. Z provedeného šetření vyplývá, že ze zkoumaného vzorku je nejvíce osob – pachatelů ve věkové hranici od 18 do 30 let, následně pak ve věkové hranici od 30 do 45 let, ve věkové hranici od 15 do 18 let – osoby mladistvé a ve věkové hranici do 15 let – osoby nezletilé. V dalších dvou věkových hranicích a to ve věkové hranici od 45 let do 60 a nad 60 let, jsou počty osob již velice nízké, z čehož vyplývá, že osoby těchto věkových hranic se dopouštějí loupeže jen ojediněle.

Konkrétní počty pachatelů v okrese Jablonec nad Nisou v období roku 2003-2007 znázorňuje následující tabulka (viz. tabulka č. 2), jejichž hodnoty jsou znázorněny i graficky (viz. graf č. 6).

Tabulka č. 2 uvádí počet zjištěných pachatelů loupeže v okrese Jablonec nad Nisou v období roku 2003-2007 s rozdělením do věkových hranic

Věková hranice	Rok				
	2003	2004	2005	2006	2007
<i>do 15 let</i>	5	7	3	2	2
<i>od 15 do 18 let</i>	4	6	2	4	1
<i>od 18 do 30 let</i>	18	17	17	6	20
<i>od 30 do 45 let</i>	7	9	2	4	3
<i>od 45 do 60 let</i>	0	3	0	2	1
<i>nad 60 let</i>	0	1	0	0	0

Graf č. 6 znázorňuje data dle tabulky č. 2



Z věkových hranic můžeme zjištěné pachatele ještě dále rozčlenit podle pohlaví. V nejnižší uvedené věkové hranici do 15 let bylo za celé sledované období zjištěno celkem 19 pachatelů, z toho 17 mužů a 2 ženy. Ve věkové hranici od 15 do 18 let bylo zjištěno celkem 17 pachatelů, z toho 11 mužů a 6 žen. Ve věkové hranici od 18 do 30 let bylo zjištěno celkem 78 pachatelů, z toho 76 mužů a 2 ženy. Ve věkových hranicích od 30 do 45 let, od 45 do 60 let a nad 60 let se jednalo pouze o muže. Z provedeného šetření je patrné, že ženy jsou nejvíce zastoupeny ve věkové hranici od 15 do 18 let – osoby mladistvé, přičemž ovšem největší počet zjištěných pachatelů je z věkové hranice od 18 do 30 let. Pro porovnání celkových počtů zjištěných osob za celé sledované období jsou výsledky znázorněny v následující tabulce (viz. tabulka č. 3).

Tabulka č. 3 uvádí počet zjištěných pachatelů loupeže v okrese Jablonec nad Nisou za celé období roku 2003-2007 s rozdělením dle věkových skupin a pohlaví

Pohlaví	Věková hranice					
	do 15 let	od 15 do 18 let	od 18 do 30 let	od 30 do 45 let	od 45 do 60 let	nad 60 let
muži	17	11	76	25	6	1
ženy	2	6	2	0	0	0
celkem v číslech	19	17	78	25	6	1
celkem v procentech	13	12	53	17	4	1

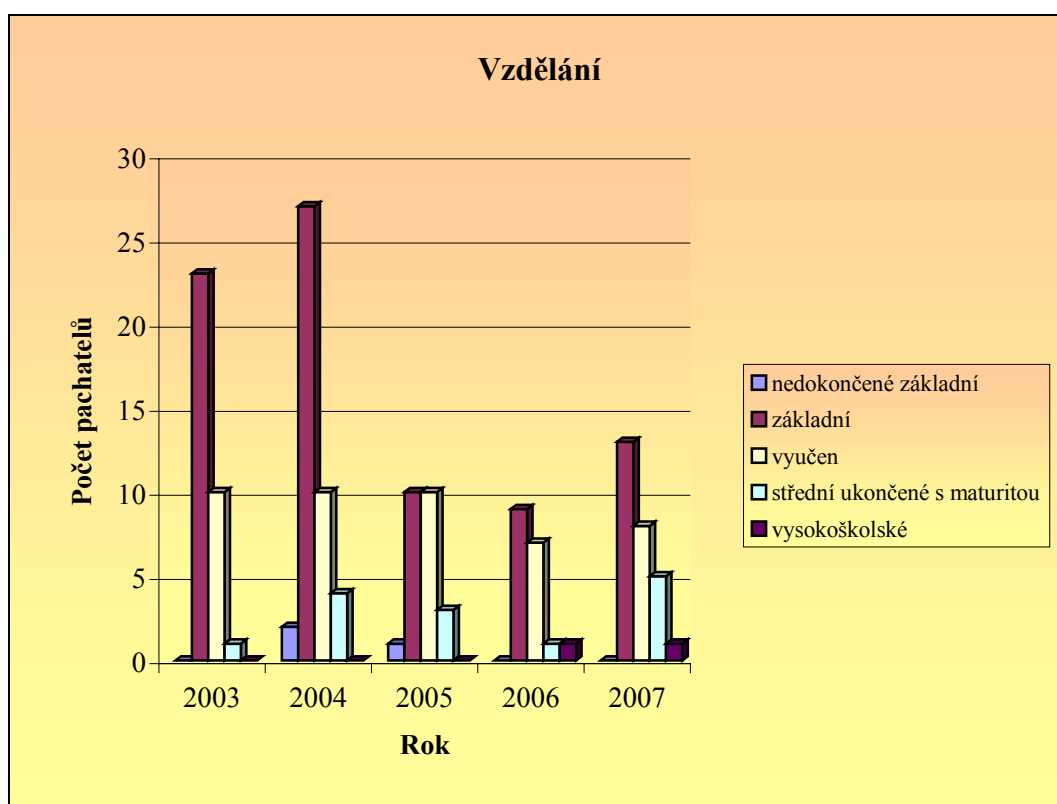
Další z důležitých hledisek ovlivňujících výskyt a příčiny kriminálního chování je vzdělání, s čímž velice úzce souvisí i sociální vrstva jedince a následné sociální postavení ve společnosti. Provedené šetření ukazuje, že ze zkoumaného vzorku jsou zastoupeny především osoby se základním vzděláním a osoby s vyučením. Dále pak osoby se středním vzděláním ukončeným maturitou, což je ovšem ve zřetelně menším počtu než v předchozích dvou případech. Osoby s nedokončeným vzděláním a s vysokoškolským vzděláním se dopouštěly loupeže v dané lokalitě v období roku 2003-2007 jen ojediněle.

Konkrétní počty opět znázorňuje následující tabulka (viz. tabulka č. 4), jejichž hodnoty jsou znázorněny i graficky (viz. graf č. 7).

Tabulka č. 4 uvádí počet zjištěných pachatelů loupeže v okrese Jablonec nad Nisou za celé období roku 2003-2007 s rozdělením dle získaného vzdělání

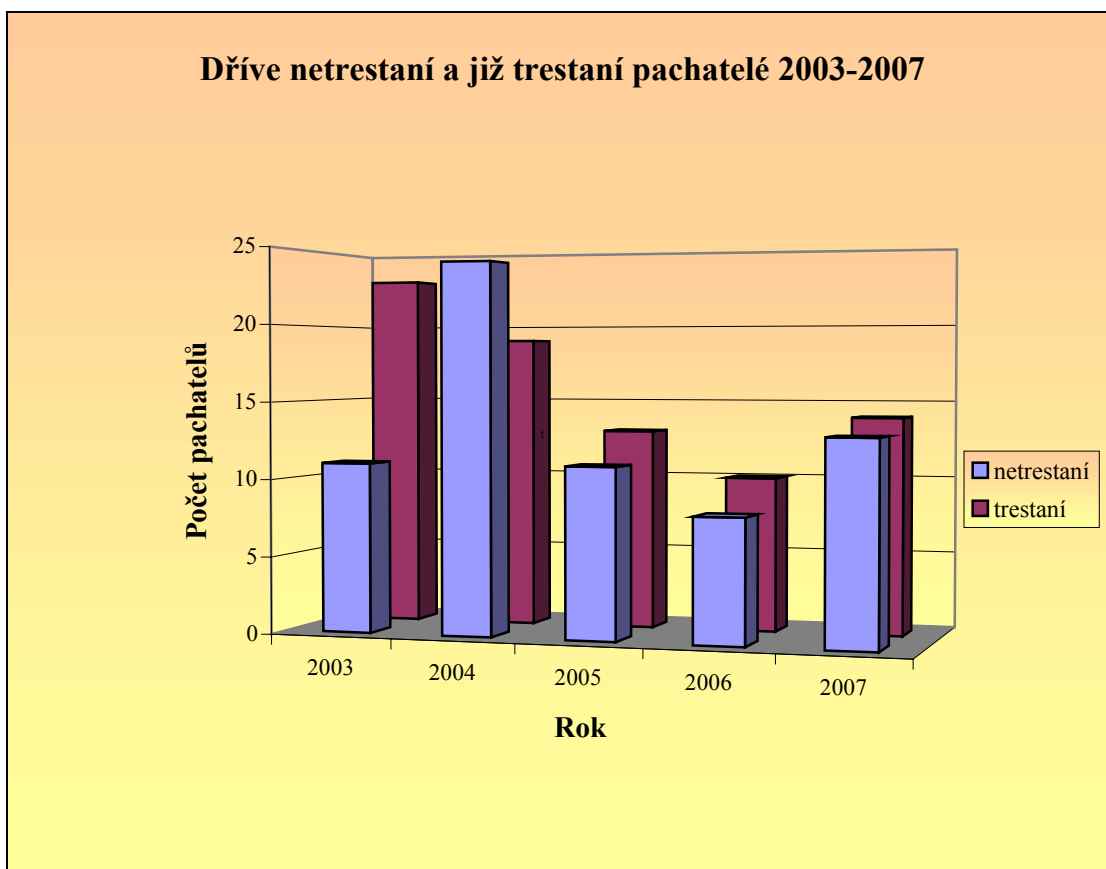
<i>Vzdělání</i>	<i>Rok</i>				
	<i>2003</i>	<i>2004</i>	<i>2005</i>	<i>2006</i>	<i>2007</i>
<i>nedokončené základní</i>	0	2	1	0	0
<i>základní</i>	23	27	10	9	13
<i>vyučen</i>	10	10	10	7	8
<i>střední ukončené maturitou</i>	1	4	3	1	5
<i>vysokoškolské</i>	0	0	0	1	1

Graf č. 7 znázorňuje data dle tabulky č. 4



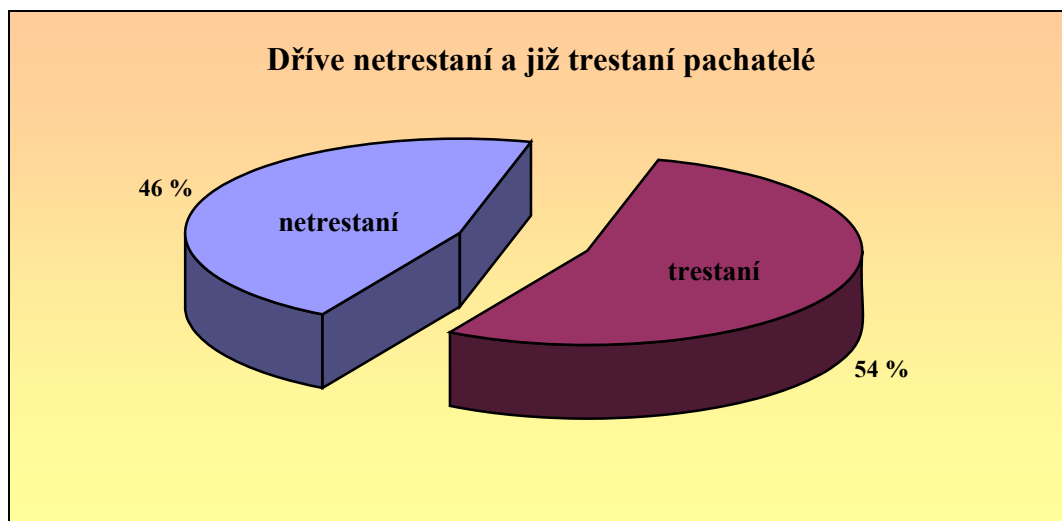
Jelikož vzdělání je jedním z hledisek, která se znatelně projevují při páchání trestné činnosti, jak již bylo uvedeno, byla v rámci provedeného šetření vyhodnocena i skutečnost, zda se jedná o dříve netrestané osoby (před spácháním loupeže netrestaní za žádnou trestnou činnost), či osoby již trestané (před spácháním loupeže trestaní za jakoukoliv trestnou činnost). Ze získaných dat bylo zjištěno, že v roce 2003 z 34 zjištěných pachatelů bylo 11 netrestaných, tj. 32 % a 23 trestaných, tj. 68 %. V roce 2004 bylo z 43 zjištěných pachatelů 24 netrestaných, tj. 56 % a 19 trestaných, tj. 44 %. V roce 2005 bylo z 24 zjištěných pachatelů 11 netrestaných, tj. 46 % a 13 trestaných, tj. 54 %. V roce 2006 bylo z 18 zjištěných pachatelů 8 netrestaných, tj. 44 % a 10 trestaných, tj. 56 %. V roce 2007 bylo z 27 zjištěných pachatelů 13 netrestaných, tj. 48 % a 14 trestaných, tj. 52 % (viz. graf č. 8).

Graf č. 8 znázorňuje počet dříve netrestaných a již trestaných pachatelů z celkového počtu zjištěných pachatelů trestného činu loupeže v období roku 2003-2007 v okrese Jablonec nad Nisou



Z provedeného šetření bylo zjištěno, že v dané lokalitě z celkového počtu zkoumaného vzorku, tj. 146 osob, bylo 79 osob již trestaných a 67 osob dříve netrestaných. V procentovém vyjádření se jedná o 46 % dříve netrestaných osob a 54 % již trestaných osob (viz. graf č. 9).

Graf č. 9 znázorňuje procentuální porovnání dříve netrestaných a již trestaných pachatelů z celkového počtu zjištěných pachatelů v období roku 2003-2007 v okrese Jablonec nad Nisou



3.5 Případová studie

V této části je pro názornost vypracována případová studie jedince ve věku 25 let, který nerespektuje základní společenské normy, dopouští se násilí a závažné trestné činnosti, byla u něho diagnostikována emočně nestabilní porucha osobnosti s dissociálními poruchami chování. Tento jedinec se rozvíjel s nápadnostmi v chování již jako dítě v předškolním věku, a to zejména v afektivní oblasti. Začátkem školního věku se poruchy chování prohlubovaly. Již v tomto věku byl pro výchovnou nevládnutelnost umístěn ve výchovném zařízení bylo nařízeno předběžné opatření a

později ústavní výchova. Z počátku se dopouštěl majetkové trestné činnosti, ovšem s přibývajícím věkem se k této trestné činnosti připojila i násilná trestná činnost, přičemž se opakovaně dopustil i trestného činu loupeže. Pro zmiňovanou trestnou činnost byl také opakovaně ve výkonu trestu, kde se nachází i v současné době.

K získání anamnestických údajů byla použita metoda studia dokumentace, odkud byla získávána všechna data.

3.5.1 Anamnéza

3.5.1.1 Osobní anamnéza

Zdenek, bytem v okrese Jablonec nad Nisou, vyučen, svobodný, bezdětný. Je vysoký asi 178 cm a váží 65 kg. Narodil se v rodině, kde rodiče spolu žili jako druh a družka – nikdy se nevezali. Má tři sourozence. S rodiči si rozuměl.

Již v předškolním věku se u něho projevil některé nežádoucí aktivity. Ve školce ukradl učitelce z peněženky 100,- Kč. Také vnikl společně s dalším klukem do cizí zahrady a tam zabili 5 slepic v kurníku. Do školy nastoupil o rok později, ale neví proč. Ve škole mu to moc nešlo, protože „kašlal“ na učení, nebavilo ho to. Propadl v 1. i ve 2. třídě. Ve škole byl agresivní. V průběhu opakování druhého ročníku byl na návrh matky z důvodu špatného prospěchu přeřazen do zvláštní školy, a to do 4. postupného ročníku. Zvláštní školu ukončil v deváté třídě s průměrným prospěchem.

Asi ve 13 letech mu byla nařízena ústavní výchova. Od této doby byl neustále v kolektivních výchovných zařízeních, z nichž několikrát utekl a poté se dopouštěl trestné činnosti. Ve výchovném ústavu se také vyučil oboru údržbářské a pomocné práce ve stavebnictví. V jeho 17 letech mu byla zrušena ústavní výchova, byl propuštěn a svěřen otci.

Nikdy nebyl vážně nemocen ani neutrpěl žádný vážný úraz. Rovněž v současnosti nemá žádné zdravotní potíže.

Jmenovaný kouří asi od svých 14 let, v současné době 20-30 cigaret denně. Nepravidelně užíval pervitin, který šňupal. K tomuto se zpětně vyjádřil, že „je to něco jako kafe, životabudič“. Rovněž zkouší marihuanu, po které je ospalý, malátný, motá se mu hlava. Halucinace mívá, ale rychle přejdou. Fetovat začal, protože to chtěl prostě vyzkoušet. Další drogy nikdy nezkusil. Na drogách není závislý, může kdykoliv přestat, abstinční příznaky neměl. S alkoholem problémy nemá, pije ho příležitostně.

Zájem o druhé pohlaví měl od 11 let. Ve 12 letech měl první vážnější známost. Dívky dost často střídal. K seznámení došlo takřka vždy na diskotékách. Žádné problémy v tomto směru neměl. V současné době má přítelkyni.

Trestně stíhán byl vícekrát, a to zpočátku za méně závažnější trestnou činnost především majetkovou – krádeže. S přibývajícím věkem se společenská nebezpečnost trestných činů zvyšovala až k trestnému činu loupeže, které se dopustil opakovaně, když s velkou brutalitou přepadal oběti na ulici. Opakovaně podstoupil výkon trestu, a to činí i v současné době. Výkon trestu snáší špatně. Několikrát byl řešen kázeňskými tresty – samovazbou, napomenutím, důtkou.

3.5.1.2 Rodinná a sociální anamnéza

Oba rodiče Zdenka žijí. Otcí je 55 let, psychické problémy se u něj nevyskytly, pracuje jako instalatér a bydlí v bytě obytného domu. Zdenek s ním vychází dobře, má na něj názor, „že otec všechno ví, všechno zná, od všeho má klíče“.

Matce je 52 let, je vyučená, nyní bez zaměstnání, v evidenci Úřadu práce. Rovněž ona byla v době dospívání tzv. problémová a byla jí nařízena ústavní výchova. Byla jednou vdaná a z manželství má dvě dcery, další počet dětí má z krátkodobých vztahů. Často střídá partnery. Zdenek o matce mluví rovněž dobře.

Zdenek má tři starší sourozence, jednoho bratra a dvě sestry, nikdo z nich nebyl trestán. Vzájemné vztahy mezi sourozenci jsou dobré.

3.5.1.3 Studium dokumentace

Provedením znaleckého posudku u Zdenka, který byl vyžádán v souvislosti s pácháním závažné násilné trestné činnosti došlo ze strany znalce ke konstatování, že u jmenovaného byla zjištěna emočně nestabilní porucha osobnosti s dissociálními poruchami chování, přičemž intelektové schopnosti jsou podprůměrné. Nejedná se o duševní chorobu „v pravém slova smyslu“. Z psychologického hlediska jde o nezralost, emoční a sociální nezakotvenost. Afektivní labilita výrazná, nízká frustrační tolerance.

Rozumové schopnosti jsou v podprůměru, přičemž dominujícími determinantami tohoto stavu se jeví málo podnětné výchovné podmínky v rodině i při školní docházce. Jsou sice mírně zvýšeny projevy, které by mohly svědčit pro lehčí organické poruchy psychiky jmenovaného ve smyslu lehké mozkové dysfunkce, ale jako výrazně dominantní se jeví uvedené sociální, tedy výchovné příčiny.

Z výše uvedených informací je patrné, že Zdenek je schopen chápat a hodnotit prožitě skutečnosti, ale je patrné, že je hodnotí značně subjektivně. Je zde snaha po snížení právní odpovědnosti za své chování.

S ohledem na obrannou argumentaci v této věci je však patrné, že je schopen si uvědomit důsledky svého jednání.

Kapacita paměti je zjevně snižená, ale ne na úroveň patologickou, a proto lze předpokládat, že je schopen si zapamatovat i podstatné skutečnosti. S tím souvisí i schopnost reprodukování těchto prožitých skutečností, kde se budou moci uplatňovat účelové obranné reakce, a tendence ke zkreslování jeho výpovědi je pak zvýšená.

Nejde tak ani o sklon ke zvýšené fantazii, ale především o vědomé účelové obranné mechanismy, včetně vědomého zkreslování skutečností – lží, které se výrazně uplatňují v jeho výpovědích, a tím i snižujících významně jejich věrohodnost.

O Zdenkovi se dá hovořit jako o jedinci, který není sto dodržovat obecně uznávané normy, na čemž se velkou měrou podílela nedostatečná rodinná i institucionální výchova. Své problémy s agresí popírá. Ke svému chování se staví značně nekriticky, bagatelizuje své chování, je nedostatečně kritický sám k sobě a je v tomto smyslu velmi úporný.

4 Závěr

Cílem bakalářské práce byla analýza věkových skupin pachatelů objasněných loupeží v okrese Jablonec nad Nisou v období od roku 2003 do roku 2007. Dále pak posouzení přímé souvislosti s velkou migrací cizinců v dané lokalitě.

K dosažení stanoveného cíle, byla využita statistická data Policie České republiky a spisová dokumentace archivu Policie České republiky, Služby kriminální policie a vyšetřování, Jablonec nad Nisou – zejména výslechy pachatelů, znalecké posudky, opisy rejstříku trestů. Získaná data byla následně prezentována, vyhodnocena a porovnána se stanovenými předpoklady, což bylo hlavním úkolem praktické části práce.

Provedenou analýzou získaných dat byl částečně potvrzen první ze stanovených předpokladů, že pachatelé loupeží jsou muži ve věku 18-30 let. Bylo zjištěno, že z celkového počtu **146 pachatelů** loupeže se **z 93 % jednalo o muže**. Z vyhodnocení pachatelů ve věkových skupinách bylo zjištěno, že za celé období roku 2003-2007 bylo, v dané věkové skupině, zjištěno **78 pachatelů, tj. 53 % z celkového počtu 146 osob**. S ohledem na skutečnost, že v dalších věkových skupinách procentuální vyjádření počtu pachatelů **bylo od 1 % do 17 %** (viz. tabulka č. 3), dá se říci, že i druhá část prvního předpokladu byla potvrzena.

Druhý předpoklad, že víc jak polovinu zjištěných pachatelů loupeží v dané lokalitě tvoří cizinci, se provedenou analýzou nepotvrdil. Ukázalo se, že zjištění pachatelé loupeže v okrese Jablonec nad Nisou v období roku 2003-2007 jsou **z 89 % české národnosti a z 11 % cizinci**. V číslech je uvedeno **130 pachatelů české národnosti a 16 cizinců**.

Z dalšího zpracování získaných dat vyplývá, že **54 % pachatelů bylo před spácháním trestného činu loupeže již trestáno** za trestnou činnost, a to různého charakteru. Z hlediska typologie pachatele, bylo ještě vyhodnoceno další důležité hledisko, a to dosažené vzdělání. Ze zkoumaného vzorku 146 osob bylo celkem **82 osob se základním vzděláním a 45 osob vyučených**. Dále se pak jednalo o osoby se

středním vzděláním ukončeným maturitou v počtu 14 osob, s nedokončeným vzděláním v počtu 3 osoby a s vysokoškolským vzděláním v počtu 2 osoby.

Rovněž byla pro názornost provedena případová studie jedince, který páchá trestnou činnost od dětství. S přibývajícím věkem se dopouštěl násilné trestné činnosti. Trestného činu loupeže se dopustil opakovaně, přičemž v současné době je ve výkonu trestu odnětí svobody. Na základě provedené případové studie bylo zjištěno, že svým psychologickým profilem plně odpovídá, z hlediska forenzní psychologie, **dezorganizovanému pachateli.**

Mám-li zhodnotit přínos této práce pro mou praxi, pak musím konstatovat, že studiem dané problematiky a provedenou analýzou jsem získal mnoho poznatků, které budu moci uplatnit ve své další policejní práci vyšetřovatele Služby kriminální policie a vyšetřování v Jablonci nad Nisou. Znovu jsem si uvědomil, že lidská agresivita má mnoho různých forem, některé jsou žádoucí a jiné naopak velice zhoubné. V dnešní době je násilí vnímáno jako jev, který k životu patří, a je pouze na naší společnosti v jaké míře a způsobu bude tento jev prezentován a řešen.

5 Navrhovaná opatření

S ohledem na zjištěné skutečnosti z provedeného šetření bych v dané lokalitě navrhoval klást značný důraz na zvýšení dostupnosti dalšího vzdělávání a rekvalifikaci, a to především v nejvíce zastoupené věkové skupině od 18 do 30 let, co se týče počtu zjištěných pachatelů, s cílem lepšího uplatnění na trhu práce a tím zlepšení sociální úrovně jedince. Snížená sociální úroveň v důsledku nejistoty a nestability na trhu práce může být jedním ze spouštěcích mechanismů ke zvýšené agresi a následnému páchání trestné činnosti.

Další navrhované opatření se velice úzce dotýká práce Policie České republiky a dalších organizací zapojených do prevence kriminality a podílejících se na ní. Spočívá zejména ve zvýšení prevence před zneužíváním alkoholu a drog, přičemž o vlivu těchto návykových látek na násilné chování nelze pochybovat. Dále ve zvýšení podpory nabídky aktivit volného času, prevence násilí ve školách, podpory spolupráce školy s rodiči, rozvoje poradenství a v neposlední řadě zvýšením kontroly plnění resocializačních programů (např. program zacházení u odsouzených).

Třetí závěrečné opatření bych spatřoval v zpřísnění možnosti získání zbrojního průkazu mimo jiné i stanovením zákonné povinnosti psychologického vyšetření každého žadatele s cílem zjištění jeho psychické způsobilosti k držení zbraně. Trendem současné doby je vlastnit střelnou zbraň za účelem sebeobranu, ovšem ne každý z majitelů legálně držené zbraně svoji zbraň užívá pro ten účel, pro který si ji pořídil. Je potřeba si uvědomit, jaký hrozivý potenciál se skrývá v možnosti zneužití současných zbraní a že v každém z nás dřímá potenciální pachatel.

Na druhou stranu bych v dané lokalitě velmi ocenil postupné rozšíření monitorovacího zařízení. Toto technické opatření zaměřené vedle monitorovací úlohy i na pomoc při prevenci kriminality bylo zpočátku instalováno pouze v Jablonci nad Nisou, ale od roku 2005 se monitorovací zařízení postupně instalovalo v dalších obcích okresu Jablonec nad Nisou, a to v Bedřichově, Janově, Tanvaldě, Desné, Kořenově a v neposlední řadě na Smržovce.

6 Seznam použitých informačních zdrojů

1. Odborná literatura

ČERMÁK, Ivo. *Lidská agrese a její souvislosti*. 1. vyd., Žďár nad Sázavou: Fakta, 1999. 206 s. ISBN 80-902614-1-8.

ČÍRTKOVÁ, Ludmila. *Kriminální psychologie*. 1. vyd., Praha: Vydavatelství právnické a ekonomické literatury - Eurounion, 1998. 255 s. ISBN 80-85858-70-3.

HARTL, Pavel, HARTLOVÁ, Helena. *Psychologický slovník*. 1. vyd., Praha: Portál, 2000. 776 s. ISBN 80-7178-303-X.

CHMELÍK, Jan a kol. *Rukověť kriminalistiky*. 1. vyd., Plzeň: Vydavatelství a nakladatelství Aleš Čeněk, 2005. 532 s. ISBN 80-86898-36-9.

JEDLIČKA, Richard; KOŤA, Jaroslav. *Analýza a prevence sociálně patologických jevů u dětí a mládeže*. 1. vyd., Praha: Karolinum, 1998. 169 s. ISBN 80-7184-555-8.

KOUKOLÍK, František, DRTILOVÁ, Jana. *Zlo na každý den – Život s deprivanty I*. 1. vyd., Praha: Galén, 2001. 392 s. ISBN 80-7262-088-6.

PEŠATOVÁ, Ilona; ŠVINGALOVÁ, Dana. *Uvedení do výzkumu a metodika tvorby bakalářské práce*. 1. vyd., Liberec: TU Liberec, 2006. 78 s. ISBN 80-7372-046-9.

RAUCHFLEISCH, Udo. *Doprovázení a terapie delikventů*. 1. vyd., Boskovice: František Šalé – ALBERT, 2000. 88 s. ISBN 80-85834-83-9.

SOCHŮREK, Jan. *Nástin vybraných problémů forenzní psychologie I.díl.* 1. vyd., Liberec: TU Liberec, 2002. 92 s. ISBN 80-7083-679-2.

SPURNÝ, Joža. *Psychologie násilí*. 1. vyd., Praha: Eurounion, 1996. 136 s. ISBN 80-85858-30-4.

SUCHÝ, O. a kol. *Osobnost pachatele*. Praha: Výzkumný ústav kriminologický, 1985.

ŠVINGALOVÁ, Dana. *Kapitoly z vývojové psychologie pro učitelství mateřských škol*. 1. vyd., Liberec: TU Liberec, 2003. 84 s. ISBN 80-7083-697-0.

VÁCLAVÍK, David. *Etnické a kulturní minority ve střední Evropě I*. 1. vyd., Liberec: TU Liberec, 2001. ISBN 80-7083-457-9.

VÁGNEROVÁ, Marie. *Psychopatologie pro pomáhající profese*. 3. vyd., Praha: Portál, 2004. 872 s. ISBN 80-7178-802-3.

2. Zákony

Zákon č. 140/1961 Sb., trestní zákon, ve znění dalších předpisů.

Zákon č. 141/1961 Sb., trestní řád, ve znění dalších předpisů.

Zákon č. 326/1999 Sb., o pobytu cizinců na území ČR, ve znění dalších předpisů.

3. Internetové zdroje:

http://aplikace.mvcr.cz/archiv2008/casopisy/kriminalistika/2004/0403/maradek_info.html, staženo dne 20.11.2008

[http://www.czso.cz/csu/cizinci.nsf/t/B90042502C/\\$File/c01r06.xls](http://www.czso.cz/csu/cizinci.nsf/t/B90042502C/$File/c01r06.xls),
staženo dne 11.2.2009

[http://www.czso.cz/csu/cizinci.nsf/t/07004183E9/\\$File/c01a82t.xls](http://www.czso.cz/csu/cizinci.nsf/t/07004183E9/$File/c01a82t.xls),
staženo dne 11.2.2009

http://www.czso.cz/csu/cizinci.nsf/o/ciz_pocet_cizincu-souvisejici_legislativa,
staženo dne 11.2.2009