

Technická univerzita v Liberci

FAKULTA PŘÍRODOVĚDNĚ-HUMANITNÍ A PEDAGOGICKÁ

Katedra: Sociálních studií a speciální pedagogiky

Studijní program: Sociální práce

Studijní obor: Sociální pracovník

(kombinace):

ROLE PĚSTOUNA A JEJÍ ÚSKALÍ FOSTER-PARENTS ROLE AND ITS DIFFICULTY

Bakalářská práce: 09-FP-KSS-3020

Autor:

Pavλίna Klabníková

Podpis:

Adresa:

Sadová 747

473 01 Nový Bor

Vedoucí práce: Mgr. Andrea Brožová Doubková

Konzultant:

Počet

stran	grafů	obrázků	tabulek	pramenů	příloh
71	22	0	24	19	2+1CD

V Liberci dne: 15. 4. 2010

TECHNICKÁ UNIVERZITA V LIBERCI
FAKULTA PŘÍRODOVĚDNĚ-HUMANITNÍ A PEDAGOGICKÁ

Katedra sociálních studií a speciální pedagogiky

ZADÁNÍ BAKALÁŘSKÉ PRÁCE

(pro bakalářský studijní program)

pro (kandidát): Pavlína Klabníková
adresa: Nový Bor, Sadová 747
studijní obor (kombinace): Sociální pracovník
Název BP: **Role pěstouna a její úskalí**
Název BP v angličtině: **Foster-Parent Role and Its Difficulty**
Vedoucí práce: Mgr. Andrea Brožová Doubková
Konzultant:
Termín odevzdání: 15. 4. 2010

Poznámka: Podmínky pro zadání práce jsou k nahlédnutí na katedrách. Katedry rovněž formulují podrobnosti zadání. Zásady pro zpracování BP jsou k dispozici ve dvou verzích (stručné, resp. metodické pokyny) na katedrách a na Děkanátě Fakulty přírodovědně-humanitní a pedagogické TU v Liberci.

V Liberci dne 20.03. 2009



děkan



vedoucí katedry

Převzal (kandidát): Klabníková Pavlína

Datum: 18.2.2010

Podpis: Klabníková Pavlína

Název BP: ROLE PĚSTOUNA A JEJÍ ÚSKALÍ

Vedoucí práce: Mgr. Andrea Brožová Doubková

Podpis: 

Cíl: Zmapovat nejčastější problémy, které řeší pěstouni u dětí v pěstounské péči. Navrhnout možnosti pomoci těmto rodinám, aby nedocházelo k selhávání při výkonu pěstounské péče.

Požadavky: 1. Formulace teoretických východisek
2. Projektování výzkumu
3. Sběr dat
4. Interpretace dat
5. Formulace závěru a návrhu opatření

Metody: Metoda dotazování, analýza sekundárních zdrojů

Literatura: ARCHEROVÁ, Caroline. Dítě v náhradní rodině.
1. vydání, Portál, 2001, 119 s., ISBN 80-7178-578-4.

MATĚJČEK, Z., BUBLEOVÁ, V., KOVAŘÍK, J. Pozdní následky psychické deprivace a subdeprivace. 1. vydání, Praha: Psychologické centrum, 1997, 69 s., ISBN 80-85121-89-1.

MATĚJČEK, Zdeněk. Náhradní rodinná péče.
1. vydání, Portál, 1999, 183 s., ISBN 80-7178-304-8.

BUBLEOVÁ, V. a autorský kolektiv. Pěstouni mají právo na služby. Vydalo Občanské sdružení Rozum a Cit, Praha 7, 2007, 241 s., ISBN neuvedeno.

ŠKOVIERA, Albín. Dilemata náhradní výchovy.
1. vydání, Portál, 2007, 143 s., ISBN- 978-80-7367-318-5.

VÁGNEROVÁ, Marie. Úvod do psychologie.
2. vydání, Praha: Karolinum, 1999, 210 s., ISBN 80-7184-421-7.

Prohlášení

Byl(a) jsem seznámen(a) s tím, že na mou bakalářskou práci se plně vztahuje zákon č. 121/2000 Sb. o právu autorském, zejména § 60 – školní dílo.

Beru na vědomí, že Technická univerzita v Liberci (TUL) nezasahuje do mých autorských práv užitím mé bakalářské práce pro vnitřní potřebu TUL.

Užiji-li bakalářskou práci nebo poskytnu-li licenci k jejímu využití, jsem si vědom povinnosti informovat o této skutečnosti TUL; v tomto případě má TUL právo ode mne požadovat úhradu nákladů, které vynaložila na vytvoření díla, až do jejich skutečné výše.

Bakalářskou práci jsem vypracoval(a) samostatně s použitím uvedené literatury a na základě konzultací s vedoucím bakalářské práce a konzultantem.

V Liberci dne: 14. dubna 2010

Podpis:

Poděkování

Dovoluji si poděkovat vedoucí práce Mgr. Andree Brožové Doubkové za vedení bakalářské práce, za její cenné rady a konstruktivní připomínky k mé práci.

Název bakalářské práce: **Role pěstouna a její úskalí**

Název bakalářské práce: **Foster-Parents Role and its Difficulty**

Jméno a příjmení autora: **Pavčina Klavníková**

Akademický rok odevzdání: **2009/2010**

Vedoucí bakalářské práce: **Mgr. Andrea Brožová Doubková**

Resumé

Tématem bakalářské práce je role pěstouna a její úskalí. Cílem práce je definovat roli pěstouna. Uvést, jaká úskalí jsou s rolí spojena a zjistit, jak na svoji roli pěstouni pohlížejí, co je v jejich roli omezuje, zda mají obavy a jakého rázu tyto obavy jsou. Práce je rozdělena do dvou částí. Teoretická část práce objasňuje základní pojmy dané problematiky – co je to náhradní rodinná péče, pěstounská péče, rozlišení pěstounské péče. Praktická část za pomoci analýzy spisové dokumentace a řízených rozhovorů zjišťuje základní demografické údaje o pěstunech, zjišťuje názory a potřeby pěstounů. Zabývá se možnostmi nabídky služeb, jaké služby pěstouni využívají, zda mají zájem o služby. Součástí práce je vyhodnocení pozice sociálního pracovníka, který rodinu navštěvuje, v rodině. Ze zjištěných dat, je možné navrhnout vhodná doporučení pro zkvalitnění práce s pěstounskými rodinami.

Klíčová slova

Náhradní rodinná péče, pěstounská péče, sociálně-právní ochrana dětí, pěstounská rodina, pěstouni, sociální pracovník, rodina, zákon.

Resume

The topic of the thesis is the role of foster-parents and its problems. The aim is to define the role of the fosterer. To describe the problems connected with the role and to learn how it is perceived by the foster-parents, what their role is limited by, if and what they are worried about. The work has been divided into two parts. The theoretical one explains the basic concepts of the issue - what are the substitute family care, the foster care, the differentiation of the foster care. The practical part, with the aid of an analysis of collected documents and controlled interviews, identifies the basic demographic data of foster-parents, determines opinions and needs of them. It is dealing with possible offer of services, which of the are employed by the fodter-parents,if they are interested in services. A part of the work is an evaluation of the position of social workers, visiting the family, in the family. From the data obtained it would be possible to propose suitable reccomendations to improve the work with fosterer families.

Keywords

Substitute family care, foster care, social and legal protection of children, foster family, foster-parents, social worker, family, law.

Zusammenfassung

Das Thema dieser Arbeit ist die Rolle der Pflegeeltern und ihre Probleme. Das Ziel der Arbeit ist, die Rolle der Pfleger zu definieren. Anzugeben, welche Probleme mit dieser Rolle verbunden sind und erkennen ihre Meinungen über sie, womit sie in der Rolle abeschränkt werden, ob und wovor sie fürchten. Die Arbeit wurde in zwei Teile geteilt. Der theoretische Teil erläutert die Grundbegriffe der Problematik –was die Ersatzfamilienpflege, -pflege, Differenzierung der Ersatzpflege heißt. Der praktische Teil, unter Mithilfe von der Analyse der versammelten Dokumenten und gesteuerten Interviews, ermittelt grundlegende demographische Informationen über die Pfleger, stellt ihre Ansichten und Bedürfnisse fest. Es beschäftigt sich mit Möglichkeiten des Angebots der Dienstleistungen, mit den von den Pflegern verwendeten Leistungen, mit der Frage, ob die Pfleger in Dienstleistungen interessiert sind. Ein Teil der Arbeit beschäftigt sich mit der Auswertung der Position der Sozialarbeiter, die die Familie besuchen, in der Familie. Auf Grund der gewonnenen Daten ist es möglich, geeignete Empfehlungen zur Verbesserung der Arbeit mit den Pflegefamilien.

Schlüsselwörter

Ersatzfamilienpflege, Ersatzpflege, sozialrechtlicher Kinderschutz, Pflegefamilie, Pfleger, Sozialarbeiter, Familie, Gesetz

Použité zkratky

Náhradní rodinná péče – NRP

Pěstounská péče – PP

Pěstounská rodina – PR

Česká republika – ČR

Ministerstvo práce a sociálních věcí – MPSV

Obsah

Úvod	11
1 Teoretická část	13
1.1 Pěstounská péče.....	13
1.1.1 Cíle pěstounské péče.....	13
1.1.2 Legislativní úprava pěstounské péče.....	14
1.1.3 Historie pěstounské péče.....	16
1.1.4 Typy pěstounské péče.....	18
1.2 Děti a jejich umíst'ování do NRP.....	22
1.3 Přijetí dítěte do pěstounské rodiny.....	24
1.4 Osobnostní předpoklady pěstouna - dítěte.....	25
1.5 Role pěstounů a jejich význam.....	27
1.6 Úskalí pěstounské péče.....	30
1.7 Věkový rozdíl a problémy s ním spojené.....	33
1.8 Práva a povinnosti pěstounů.....	33
1.9 Finanční zajištění pěstounů a dětí v pěstounské péči.....	34
2 Praktická část	35
2.1 Cíl praktické části.....	35
2.2 Stanovení předpokladů.....	35
2.3 Použité metody.....	36
2.4 Popis zkoumaného vzorku.....	37
2.5 Vlastní realizace průzkumu.....	37
2.5.1 Analýza spisové dokumentace.....	37
2.5.2 Rozhovory s pěstouny jednotlivci a pěstounskými páry.....	45
2.6 Shnutí výsledků praktické části a diskuse.....	60
3 Závěr	65
4 Návrh opatření	67
5 Seznam použitých informačních zdrojů	69
6 Seznam příloh	71

Úvod

Česká republika je jedním z mnoha demokratických států, který má velmi dobře propracované rodinné právo. Přesto naše společnost má problémy s řešením rodin, kde rodiče nejsou schopni řádné péče o děti. Důvody selhávání rodin jsou různé, např. - ekonomické, sociální, výchovné, zanedbávání a týrání dětí ze strany rodičů. Stát přijímá opatření, která jsou určena pro podporu rodin s dětmi, přesto i nadále dochází k umístování dětí do ústavní péče. Umístění dětí do dětských domovů, zařízení okamžité pomoci, dětských center, Klokánků neznamená, že zde děti sestrvají do 18 let. Zákonná úprava umožňuje, aby umístěné děti byly následně předávány do náhradní rodinné péče (NRP) – osvojení, pěstounské péče, péče jiné fyzické osoby, poručnictví apod.

Formy náhradní rodinné péče upravují zákon č. 94/1963 Sb., o rodině, ve znění pozdějších předpisů a zákon č. 359/1999 Sb., o sociálně-právní ochraně dětí, ve znění pozdějších předpisů. Náhradní rodinná péče umožňuje dítěti (dětem) žít ve funkční rodině, poznat role, které člověk v rodině má, cítit lásku, zájem a je zde někdo, kdo má dítě rád.

Náhradní rodinná péče je forma péče o děti, kdy je dítě vychováváno náhradními rodiči v prostředí, které se nejvíce podobá životu v přirozené rodině.¹ Každá jednotlivá forma náhradní péče, ať rodinné či nerodinné, má svá silná a slabá místa, má své přednosti a svá specifická úskalí, má určité rozpětí svých indikací a kontraindikací. Neplatí tu hodnocení a kategorizace ve smyslu lepší horší, nýbrž “jiné”, osobité, specifické, v určitém konkrétním případě “vhodné” či “méně vhodné”. Všem formám náhradní péče je však jedna základní charakteristika společná – dítě je vychováváno lidmi, jimž se nenarodilo.²

Obecný trend v naší společnosti je v současné době umístit do náhradních rodin co nejvíce dětí. Zde je nutné se pozastavit a uvědomit si, že pro dítě je vhodná rodina, která je přijme takové, jaké je, která je bude milovat a chránit. Každé umístěné dítě má právo individuálního přístupu ve věci náhradní rodinné péče a je vhodné, aby dítě bylo na tuto

¹ MATĚJČEK, Z. a kol., *Náhradní rodinná péče*.

1. vydání, Portál, 1999, ISBN 80-7178-304-8, s.31

² MATĚJČEK, Z. a kol., *Náhradní rodinná péče*.

1. vydání, Portál, 1999, ISBN 80-7178-304-8, s.45

skutečnost připraveno a souhlasilo s možností přejít do náhradní rodiny (rozhodnutí aktuálně dle věku dítěte). Na počátku realizace náhradní rodinné péče by mělo dojít k přípravě dítěte na novou rodinu, případně umožnit dítěti seznámit se s rodinou, umožnit dítěti v rodině pobyt - zpočátku krátkodobý, následně dlouhodobý. Blaho a zájem dítěte má být nadřazen zájmu biologických rodičů. Pěstounská péče nahrazuje rodičovskou péči (kde biologičtí rodiče selhali, nejsou schopni vychovávat apod.).

Změny v zákonech upravují problematiku NRP a umožňují rozvoj NRP, konkrétně pěstounské péče. Přibývá žadatelů o pěstounskou péči a přibývají děti, které jsou do pěstounské péče umísťovány. Neznamena to, že by se v letech předchozích pěstounská péče nerealizovala, ale změny v postojích společnosti k náhradní rodinné péči znamenají rozvoj NRP. Krajské úřady evidují žádosti o zprostředkování náhradní rodinné péče a evidují děti, které jsou vhodné do náhradní rodinné péče, stejně tak eviduje žádosti o zprostředkování NRP Úřad pro mezinárodně-právní ochranu dětí v Brně.

Cílem bakalářské práce je definovat roli pěstouna, uvést, jaká úskalí jsou s rolí spojena a zjistit, jak na svoji roli pěstouni pohlížejí, co je v jejich roli omezuje, zda mají obavy a jakého rázu tyto obavy jsou. Dalším z cílů je doporučit opatření, která by zkvalitnila pěstounskou péči v daném regionu a uvést, jaký je názor pěstounů na sociálního pracovníka, který rodinu sleduje.

Teroretická část bakalářské práce bude obsahovat seznámení s pojmoslovím, to znamená, že budou vysvětleny pojmy pěstounská péče (PP), jak je zprostředkována PP, jaké podmínky musí splnit žadatelé o pěstounskou péči, vymezení rolí- dítěte a pěstounů, vliv výchovy, vliv socializace.

Praktická část je zaměřena na vlastní průzkum v oblasti pěstounské péče v novoborském regionu a ověření konkrétních předpokladů.

1 Teoretická část

1.1 Pěstounská péče

Náhradní rodinná péče

Náhradní rodinnou péčí se rozumí péče o opuštěné, osiřelé dítě, které ztratilo svou vlastní rodinu nebo ji vůbec nenalezlo, v prostředí jiném, v nové rodině či tak uspořádané malé skupině, která se rodinnému systému co nejvíce přibližuje. Jde o umělé rodinné prostředí, představované nejrůznějšími typy plánovitě vytvořených rodinných kolektivů, rodinných buněk, opírajících se většinou o principy pěstounské péče individuální, jež přechází v jakousi pěstounskou péči skupinovou, řízenou. Tyto malé skupiny bývají roztroušeny v normální populaci a přímo se s ní integrují. Pěstounská péče je rovněž pravomocným rozhodnutím soudu legalizovaný svazek jiných osob než rodičů a dětí, které se ocitly mimo vlastní rodinu, aniž by mezi nimi vznikl takový právní vztah, jaký vzniká při osvojení. Náhrada za ztracenou či nalezenou rodinu není přitom pro dítě úplná, alespoň z hlediska právního a do určité míry ani sociálního. Umístěním dítěte do pěstounské péče vlastně začíná nová etapa společenské účasti při péči o takové dítě.³

Formy NRP jsou: osvojení – prosté a nezrušitelné, péče jiné fyzické osoby, poručenství, pěstounská péče, pěstounská péče na přechodnou dobu. Pěstounská péče je jednou z forem NRP, která nahrazuje péči rodičovskou.⁴

1.1.1 Cíle pěstounské péče

Cílem pěstounské péče je dát dítěti trvalého vychovatele, dospělou osobu či osoby, na než by se mohlo vázat, které by mu zajistily nový domov, nahradily vlastní rodiče. Jde v podstatě o uspokojování základních tělesných, duševních i společenských potřeb, jež jsou na různém stupni vývoje, ale ve svém celku pro všechny etapy stejné. Z duševních potřeb nejdůležitější: potřeba stimulace, dále potřeby smysluplného světa, jistoty a bezpečí, potřeby identity. Dát dítěti trvalé prostředí nahrazující mu domov, a

³ RADVANOVÁ, S. a kolektiv. *Výchova dětí v náhradní rodinné péči*.

1. vydání, Státní pedagogické nakladatelství Praha, 1979, ISBN 14-198-20, s. 15-16.

⁴ Zákon č. 94/1963 Sb., o rodině, ve znění pozdějších předpisů

*zabezpečující mu nový pocit jistoty a bezpečí v širokých dimenzích prostoru, pocit sounáležitosti a příslušnosti jak k malé tak i k velké společenské skupině.*⁵

Cílem pěstounské péče je zajištění vhodného náhradního rodinného prostředí, které bude zabezpečovat péči o nezletilé dítě (děti) po dobu, než budou biologičtí rodiče schopni převzít dítě zpět do své péče. Po dobu pobytu dítěte v náhradní rodině bude této poskytována odborná pomoc. Pomoc budou zajišťovat sociální pracovníci na úseku sociálně-právní ochrany dětí a odborná pracoviště (poradna pro rodinu a mezilidské vztahy, pedagogicko-psychologická poradna, klinický psycholog, speciálně pedagogické centrum apod.) Další důležitou skutečností je kvalifikovaná příprava dítěte pro náhradní rodinnou péči (není zabezpečována) a efektivnější příprava budoucích pěstounů (viz níže).

1.1.2 Legislativní úprava pěstounské péče

Pěstounská péče (PP) je upravena v zákoně č. 94/1963 Sb., o rodině, ve znění pozdějších předpisů a v zákoně číslo 359/1999 Sb., o sociálně právní ochraně, ve znění pozdějších předpisů.

Zákon č. 94/1963 Sb., o rodině, ve znění pozdějších předpisů, upravuje PP v následujících paragrafech: Soud může svěřit dítě do PP fyzické osobě (dále jen pěstoun), jestliže zájem dítěte vyžaduje svěřeni do takové péče a osoba pěstouna poskytuje záruku řádné výchovy dítěte (§ 45a). Soud může na návrh orgánu sociálně-právní ochrany dětí svěřit dítě do pěstounské péče na přechodnou dobu osobám, které jsou podle zvláštního právního předpisu zařazeny do evidence osob vhodných k výkonu pěstounské péče po přechodnou dobu a to na dobu, po kterou nemůže rodič ze závažných důvodů dítě vychovávat, na dobu, po jejímž uplynutí lze dát souhlas rodiče s osvojením, nebo na dobu do pravomocného rozhodnutí soudu o tom, že tu není třeba souhlasu rodičů k osvojení (§ 68). Dítě může být svěřeno též do společné PP manželům, pokud jeden z manželů zemře, zůstává dítě v péči druhého manžela. V případě rozvodu manželství rozhodne soud o výchově dítěte (§ 45 odst. 2). Do výchovy jednoho z manželů může být dítě svěřeno se souhlasem druhého manžela (§ 45 odst. 3). Pěstounská péče může být zrušena

⁵ RADVANOVÁ, S. a kolektiv. *Výchova dětí v náhradní rodinné péči.*

1. vydání. Státní pedagogické nakladatelství Praha, 1979, ISBN 14-198-20, s. 16-17.

rozhodnutím soudu. Soud může zrušit PP jen z důležitých důvodů, učiní tak vždy, jestliže o to požádá pěstoun. Na základě rozhodnutí orgánu sociálně-právní ochrany dětí je možné dítě svěřit do PP (§ 45b). Pěstoun je povinen o dítě osobně pečovat, pěstoun při péči o osobu dítěte vykonává přiměřeně práva a povinnosti rodičů. Pěstoun nemá k dítěti vyživovací povinnost, má právo zastupovat dítě a spravovat jeho záležitosti jen v běžných věcech. Dále je zde uvedena povinnost dítěte pomáhat podle svých schopností v domácnosti pěstouna (§ 45c). Vyživovací povinnost k dítěti v PP je upravena v § 45d.⁶

Zákon č. 359/1999 Sb., o sociálně-právní ochraně dětí, ve znění pozdějších předpisů konkretizuje realizaci pěstounské péče. Úprava činnosti orgánů sociálně-právní ochrany při svěřeni dítěte do výchovy jiných fyzických osob než rodičů a rozhodování obcí s rozšířenou působností o svěřeni dítěte do PP je upraveno v § 19. Zprostředkování pěstounské péče spočívá ve vyhledávání vhodných dětí (které mají na území ČR trvalý pobyt apod.), ve vyhledávání vhodných fyzických osob, které mají zájem stát se pěstouny (§19a odst.1). Zprostředkování odborné přípravy fyzickým osobám, které mají zájem stát se pěstouny je realizováno dle §19a odst. 1. Pěstounskou péči mohou zprostředkovat pouze orgány sociálně-právní ochrany (§ 20), a jsou to krajské úřady, ministerstvo práce a sociálních věcí a úřad pro mezinárodně právní ochranu (zprostředování z ciziny). Zákon upravuje postup obecního úřadu obce s rozšířenou působností k přijetí žádosti žadatelů, její odeslání na krajský úřad, udává náležitosti žádosti (§ 21). Stejný paragraf upravuje postup obecního úřadu obce s rozšířenou působností ve věci zpracování dokumentace dítěte u kterého je možné doporučit realizaci pěstounské péče.

Vedení evidence pro účely zprostředkování pěstounské péče krajským úřadem a ministerstvem práce a sociálních věcí je upraveno v § 22 a 23. Krajské úřady a ministerstvo práce a sociálních (dále jen ministerstvem) věcí zajišťuje zprostředkování pěstounské péče žadatelům, ale i nezletilým dětem (§ 24 a § 24a). Přerušeni zprostředkování pěstounské péče orgány sociálně-právní ochrany, vyřazení žádosti žadatelů či vyřazení dítěte z evidence je upraveno v §24b, 24c a §24d. Důvody přerušeni zprostředkování mohou být různé např. překážky a skutečnosti na straně žadatelů apod. Vyřazení žádosti žadatelů o svěřeni dítěte do PP se realizuje po té, kdy byla pěstounská péče zprostředkována, realizována, soudně potvrzeno svěřeni dítěte do PP. Dítě se

⁶Zákon č. 94/1963 Sb., o rodině, ve znění pozdějších předpisů (volně vloženo)

vyřazuje z evidence ve chvíli, kdy mu je zprostředkována PP a o PP je pravomocně rozhodnuto soudem.

Pěstounská péče na přechodnou dobu je novým institutem v pěstounské péči a je upravena v § 27a. Krajský úřad vede pro účely zajištění PP pro dítě na přechodnou dobu podle zvláštního právního předpisu evidenci osob, které mohou pěstounskou péči po přechodnou dobu vykonávat.⁷

1.1.3 Historie pěstounské péče

Z historie pěstounské péče, můžeme za předchůdce placené pěstounské péče považovat institut kojných. Kdykoliv se v některé evropské zemi společnost ekonomicky povznese natolik, že se vytvoří vyšší třída, ideál ženské krásy se nesnáší s těhotenstvím, porodem a kojením dítěte. S institucí placených kojných a pak chův, opatrovnic a pěstounek se setkáváme ve starověku v městských státech řeckých, stejně jako v Římě. V některých zemích, např. ve Francii, bylo v době renesance běžnou praxí, že rodina městska svěřovala své dítě na dva roky najaté kojné na venkově. Pak je zase přijímala zpět, pokud ovšem dítě přežilo. Vývoj pak mnoho nepokročil, až do doby hromadného zřizování nalezinců v době osvícenství - konci 18. století. Ale i pak, jak se dovídáme ze spisů Vojtěcha France v druhé polovině minulého století, placené kojné a chůvy existují nadále. Dostává se jim však již úředního názvu „pěstounů“. Kromě soukromé iniciativy se tu ovšem angažuje už i stát svými úředními orgány. Dítě - tentokrát z nalezince, stejně jako dříve z rodiny - brzy po narození odchází ke kojné na venkov, do poměrů ekonomicky a hygienicky „ubohých“, a pobývá tam, ne dva roky, nýbrž šest let.⁸

Vznik Československé republiky v roce 1918 znamenal i změny v sociální oblasti. Vznikly nové orgány, které zajišťovaly péči o děti a mládež.

Česká zemská komise se stala Zemským ústředím péče o mládež. V r. 1931 spravovaly okresy 24 okresních sirotčinců, stát spravoval 60 dětských domovů určených k dočasnému, víceméně „ozdravnému“ pobytu opuštěných či ohrožených dětí. Jejich funkce se blížila dnešním diagnostickým dětským domovům. Kapacita nepřesahovala 20

⁷ Zákon č. 359/1999 Sb., o sociálně- právní ochraně dětí, ve znění pozdějších předpisů (volně vloženo)

⁸ MATĚJČEK, Z. a kol., *Náhradní rodinná péče*.

1. vydání, Portál, 1999, ISBN 80-7178-304-8, s.26-26.

míst, takže si zachovávaly určitý rodinný ráz. Po krátkém pobytu a po vyřízení soudních formalit se děti vracely buď zpět do vlastních rodin, nebo byly pro ně vyhledávány vhodné rodiny pěstounské či adoptivní, v nejhorším případě přecházely do ústavu pro starší děti nebo do zařízení pro „mládež úchylnou“ (tak se oficiálně označovaly děti vyžadující zvláštní výukovou a výchovnou péči).

Pěstounská péče se dělila na čtyři typy:

- 1. pěstounská péče „nalezenecká“.*
- 2. pěstounská péče řízená a kontrolovaná Okresními péčemi o mládež*
- 3. pěstounská péče v tzv. koloniích*
- 4. pěstounská péče na základě soukromé dohody mezi rodiči dítěte a pěstouny, bez soudního jednání*

Po druhé světové válce, a zvláště po r. 1948 došlo ovšem k podstatným změnám. Zařízení, jež měla tradičně status nalezinců, byla přejmenována na „ústavy péče o dítě“, zrušeny byly jak Okresní komise péče o mládež, tak jejich Zemské ústředí, byl zlikvidován dřívější propracovaný systém péče o ohrožené děti a ukončena činnost všech dobročinných sdružení. Pěstounská péče ve všech formách, kromě příbuzenské, byla zrušena v r. 1950. Znovu obnovena byla až po 23 letech.⁹

Zákon číslo 50/1973 Sb., ve znění pozdějších předpisů, o pěstounské péči, definoval pěstounskou péči jako zvláštní formu péče, státem řízenou a kontrolovanou náhradní rodinnou výchovu. Cílem péče bylo hmotné zabezpečení dítěte, a přiměřená odměna těm, kteří se o dítě starali. Pěstounem se mohl stát v podstatě každý, kdo měl zájem starat se o dítě. V praxi byla uplatňována především péče skupinová. Vznikaly velké pěstounské rodiny a SOS dětské vesničky. Tato forma v podstatě částečně přetrvala až do současnosti.

⁹ MATĚJČEK, Z. a kol., *Náhradní rodinná péče*.
1. vydání, Portál, 1999, ISBN 80-7178-304-8, s. 28-30

1.1.4 Typy pěstounské péče

Pěstounskou péči členíme na: klasickou pěstounskou péči (cizí), pěstounskou péči na přechodnou dobu, pěstounskou péči vlastní (širší rodina) a skupinovou pěstounskou péči.

Další možné rozdělení PP je na zprostředkovanou a nezprostředkovanou PP. Zprostředkovaná PP již svým názvem uvádí, že jde o zprostředkování PP prostřednictvím krajského úřadu či ministerstva práce a sociálních věcí, případně Úřadem pro mezinárodně právní ochranu dětí v Brně, a zprostředkování se řídí zákonem č. 359/1999 Sb., o sociálně-právní ochraně dětí, ve znění pozdějších předpisů.

Nezprostředkovanou pěstounskou péči rozumíme svěřením dítěte do péče příbuzných osob dítěti. Osoby, kterým je dítě do PP svěřeno (z okruhu širší rodiny) neprocházejí procesem zprostředkování PP a přípravy dle zákona č. 359/1999 Sb., o sociálně-právní ochraně dětí, ve znění pozdějších předpisů. Příbuzní, kteří žádají o svěřením dítěte do pěstounské péče si podávají návrh k příslušnému soudu, dítě přebírají do péče na základě dohody s rodiči, případně na základě usnesení příslušného soudu. Jedná se o formu PP, která je často využívána z důvodu finančního zajištění dítěte (dětí). S touto PP je spojena i otázka, zda by tato forma péče měla být podporována z hlediska morálního a právního (zákon č. 94/1963 Sb., o rodině, ve znění pozdějších předpisů - vyživovací povinnost mezi potomky a předky).

PP na přechodnou dobu - jedná se o formu náhradní péče, kdy pěstounovi (pěstounům) je dítě svěřeno na dobu, po kterou rodiče nejsou schopni o dítě pečovat (nemoc rodičů, pobyt v zahraničí, neznámý pobyt rodičů apod.), je zde perspektiva navrácení do původní biologické rodiny, nebo se pro dítě hledá z dlouhodobějšího hlediska možné řešení - osvojení, klasická pěstounská péče.

Jde o nově zavedený pojem v zákoně (§27 a) zákona č. 359/199 Sb., ve znění pozdějších předpisů), o kterém se dlouho diskutovalo. Umožňuje pracovníkům orgánů sociálně-právní ochrany využít pěstounské péče (poloprofesionální) u dětí, které by jinak musely být umístěny v dětských domovech. Jedná se například o děti matek samoživitelek, které v místě bydliště nemají osobu, která by dítě zajistila v době, kdy jde matka např. k operačnímu výkonu, podrobuje se léčbě alkoholismu, zemřela a otec je neznámého

pobytu, nejsou známi příbuzní dítěte, pod. Umístění dětí do pěstounské péče na přechodnou dobu nese svá pozitiva i negativa, každopádně řeší mnohem citlivěji situaci nezletilých dětí.¹⁰

Pěstounská péče na přechodnou dobu by měla být využívána tedy tam, kde dítě musí žít dočasně mimo rodinu. Stejně jako všichni ostatní pěstouni, musí se pěstounský pár, který bude zajišťovat pěstounskou péči na přechodnou dobu, účastnit přípravy. Tato čítá 70 hodin. Příprava pěstounů, kteří budou zajišťovat PP na přechodnou dobu (dle zákona č. 359/199 Sb., o sociálně-právní ochraně dětí, ve znění pozdějších předpisů) by měla být rozšířena o některé části, např. v oblasti sebezkušenosti žadatelů, v interakci v zátěžových situacích, v schopnosti spolupracovat, v zapojení celé rodiny do přípravy.

Pěstounský pár, který bude tuto pěstounskou péči na přechodnou dobu zajišťovat by měl splňovat určitá kritéria. Důležitými kritérii jsou pro tuto formu PP schopnosti pěstounů v zajišťování péče a výchovy dětí. Dalšími požadavky na pěstouny jsou kvalitní bytové, sociální a materiální zázemí. Pěstouni by měli být postupně vzděláváni, měli by procházet odbornými školeními, například jak pracovat s dětmi v pěstounské péči na přechodnou dobu.

Této formě pěstounské péče by se mělo dát vždy přednost, před umístěním dítěte do ústavu a přechodná pěstounská péče by měla být poskytována podle potřeb konkrétního dítěte.

Skupinová PP – do této skupiny zařazujeme dětské vesničky (SOS) a velké pěstounské rodiny. Skupinová forma PP byla podporována a realizována především před rokem 1989. Byly rozšiřovány vesničky SOS, byly podporovány velké rodiny, kam se převážně umísťovaly do pěstounské péče romské sourozenecké skupiny. Integrace těchto dětí se nesetkávala u veřejnosti s valným ohlasem. Po roce 1989 došlo ke zrušení některých SOS vesniček, kdy hlavním důvodem byla finanční náročnost projektu. Velké PR postupně zanikaly. Dnes se má za to, že v pěstounské rodině by nemělo být více než 8 dětí, neboť máme oprávněné obavy o úroveň PP a zajištění dětí (v dětských domovech je na jedné rodině maximálně 8 dětí – zákon č. 109/2002 Sb., o ústavní výchově, ve znění pozdějších předpisů).

¹⁰ Zákon č. 359/1999 Sb., o sociálně- právní ochraně dětí, ve znění pozdějších předpisů

Zprostředkovaná PP je definována v zákoně č. 359/1999 Sb., o sociálně-právní ochraně dětí, ve znění pozdějších předpisů. Zákon upravuje postup, zprostředkování a realizaci PP. Zprostředkování spočívá ve vyhledávání: dětí vhodných ke svěřeni do pěstounské péče, fyzických osob vhodných stát se pěstouny, v odborné přípravě fyzických osob vhodných stát se pěstouny k přijetí dítěte do rodiny a ve výběru určité fyzické osoby vhodné stát se pěstounem určitého dítěte, jemuž se pěstounská péče zprostředkovává, a v zajištění osobního seznámení s touto osobou.

Zprostředkování PP

Pěstounská péče v České republice se zprostředkuje jen na žádost fyzické osoby, která má zájem přijmout dítě do pěstounské péče. Žádost občana České republiky, který má na území České republiky (ČR) trvalý pobyt, a cizince, který má na území ČR povolen trvalý pobyt, nebo který je podle zvláštního právního předpisu upravujícího pobyt cizinců na území ČR hlášen k pobytu na území ČR po dobu 365 dnů, se podává u obecního úřadu obce s rozšířenou působností.

Zprostředkování svěřeni dítěte do pěstounské péče v České republice zajišťují krajské úřady a ministerstvo práce a sociálních věcí. Žádost o zprostředkování osvojení a pěstounské péče podává žadatel obecnímu úřadu obce s rozšířenou působností.

V zákoně o sociálně-právní ochraně dětí č. 359/1999 Sb., ve znění pozdějších předpisů je uvedena skutečnost, že přijímání žádostí o svěřeni do PP se realizuje v režimu správního řádu,¹¹ stejně tak rozhodování o svěřeni dítěte – dětí do péče osob, které mají zájem stát se pěstouny je realizováno v rámci správního řízení (zákon č. 500/2004 Sb. správní řád, ve znění pozdějších předpisů).

V § 20 odstavci 3 zákona č. 359/1999 Sb., o sociálně-právní ochraně dětí, ve znění pozdějších předpisů, se uvádí, v jakých případech se zprostředkování neprovádí (jedná se především o PP nezprostředkovanou, realizovanou v rámci širší rodiny). V § 21 (zákona č. 359/1999 Sb., ve znění pozdějších předpisů) je specifikováno přijetí žádosti žadatelů o zařazení do seznamu žadatelů o PP v režimu zákona č. 500/2004 Sb., správní řád, ve znění pozdějších předpisů. Lhůta po přijetí žádosti je dle správního řádu 30 dnů, v odůvodněných případech lze tuto lhůtu prodloužit. V praxi to znamená, že sociální

¹¹ Zákon č. 500/2004 Sb., správní řád, ve znění pozdějších předpisů

pracovník má povinnost připravit potřebné doklady k žádosti (žádost o zařazení do seznamu žadatelů o PP) do 30 dnů tak, aby bylo možno kompletní žádost zaslat na krajský úřad. V zákoně o sociálně-právní ochraně dětí č. 359/199 Sb., ve znění pozdějších předpisů je uvedena možnost rozhodnout o nepřijetí žádosti. Rozhodnutí o zamítnutí žádosti je nutné vyhotovit v písemné podobě. Zamítnutí žádosti musí být řádně odůvodněno, a je realizováno v režimu správního řádu (zákon č. 500/2004 Sb., správní řád, ve znění pozdějších předpisů). § 21 zákona o sociálně-právní ochraně dětí, č. 359/1999 Sb., ve znění pozdějších předpisů upravuje skutečnosti týkající se žadatele – žadatelů, obsahu žádosti – dokladů, které musí žadatelé předložit (rodné listy, občanské průkazy, oddací listy, doklady o příjmu, hodnocení zaměstnavatele, doklady o rozvodu, zdravotní vyšetření apod.).

Žádost žadatelů s doklady je odeslána na krajský úřad daného regionu, který o zařazení žadatelů do seznamu žadatelů o pěstounskou péči rozhoduje. Před rozhodnutím o zařazení do seznamu osob vhodných přijmout dítě do PP, musí žadatelé projít povinnou přípravou. Zákonná úprava přípravy vychází ze zákona č. 359/199 Sb., o sociálně-právní ochraně dětí, ve znění pozdějších předpisů, z § 27 odstavec 1 písmeno b) – odborné posouzení pro účely zprostředkování pěstounské péče.

Příprava

Cílem přípravy, které se žadatelé o pěstounskou péče účastní, je poskytnutí co nejširšího spektra informací k PP. Žadatelům je umožněno utvářet si konkrétní představy o své rodině s doplněným dítětem, o tom, jak by měla rodina fungovat. Žadatelé by měli znát všechny podstatné skutečnosti k právní otázce pěstounské péče – otázka rodičovské zodpovědnosti, jaká práva mají biologičtí rodiče dítěte, a jak je to s kontakty dítěte a biologických rodičů apod.

Z realizované přípravy by měly být získány informace o žadatelích, o jejich postojích, o jejich chování, fungování rodiny a o vztahu k dětem apod. Ze závěrů přípravy by mělo vzejít hodnocení žadatelů s doporučením, zda je vhodné žadatele zařadit do seznamu žadatelů vhodných pro pěstounskou péči, a kolik a jaké dítě (děti) je doporučeno, aby žadatelé přijali.

Přípravu by měl zajišťovat multidisciplinární tým odborníků (většinou poradny pro rodinu a mezilidské vztahy), měla by být realizována v rozsahu 48 hodin, přípravy by se mělo účastnit maximálně 20 osob. Výstupem přípravy je doporučení, či nedoporučení žádosti žadatelů.

Na základě zhodnocení přípravy jsou žadatelé pozváni na příslušný krajský úřad, jsou seznámeni s výsledky absolvované přípravy a je jim sděleno, zda budou či nebudou zařazeni do seznamu žadatelů o svěřeni dítěte do PP, jaké a kolik dětí je rodina schopna přijmout apod. Po pravomocném rozhodnutí o zařazení žadatelů (do seznamu vhodných osob stát se pěstouny), žadatelé vyčkávají na zprostředkování a vytipování vhodného dítěte. Je důležité uvést, že zařazení žadatelé mají možnost sami si hledat dítě do pěstounské péče, někteří této možnosti využívají a kontaktují např. zařízení okamžité pomoci, Klokánky apod. Doba zprostředkování PP je různě dlouhá a záleží také na tom, jaké požadavky budoucí pěstouni na dítě mají.

1.2 Děti a jejich umístování do NRP

Hlavním důvodem pro umístění dítěte do náhradní rodinné péče je ztráta či selhání jeho vlastní rodiny v plnění základních rodinných funkcí, především funkce socializačně výchovné. Rodiče buď zemřeli anebo žijí, ale o dítě se nemohou, nedovedou nebo neumějí starat. Přitom stupeň zanedbání jejich „péče“ je tak vysoký, že vývoj dítěte je vážně ohrožen nebo již poškozen. Taková rodina je buď těžce porušena, nebo již zcela rozvrácena. Jakákoli pomoc pro ni určená je zbytečná či dokonce pro dítě škodlivá, neboť by prodlžovala jeho pobyt tam, kde to není s ohledem na jeho prospěch žádoucí.¹²

Do seznamu dětí vhodných pro pěstounskou péči se zařazují všechny děti, které nejsou vhodné k osvojení (zdravotní handicap), které nejsou právně volné, a jejichž rodiče si nevytvářejí podmínky pro jejich zpětvzetí do rodiny. Dále se jedná o děti osiřelé, opuštěné. Jsou to děti umístěné v ústavním zařízení, Klokánku, v zařízení okamžité pomoci v dětských centrech apod. Do pěstounské péče přecházejí přímo také děti z rodinného prostředí, které selhalo.

¹² RADVANOVÁ, S. a kolektiv. *Výchova dětí v náhradní rodinné péči*.

1. vydání, Státní pedagogické nakladatelství Praha, 1979, ISBN 14-198-20, s. 18

Dítě (děti) umístěné na základě rozhodnutí soudu (ústavní výchova), či na žádost rodičů (nemají podmínky, jsou nemocí apod.) do dětských domovů, Klokánků, zařízení okamžité pomoci apod., pravidelně dle zákona o sociálně-právní ochraně dětí č. 359/1999 Sb., ve znění pozdějších předpisů, navštěvuje každé tři měsíce sociální pracovník obecního úřadu obce s rozšířenou působností. Sociální pracovník sleduje vývoj dítěte, pracuje s rodinou umístěného dítěte, zhodnocuje situaci dítěte a pomínek rodičů. Na základě zjištěných poznatků a ve spolupráci se zařízením, kde je dítě umístěno, vyhodnocuje situaci dítěte a činí rozhodnutí o dalším postupu řešení situace dítěte. Sociální pracovník realizuje i možnost svěřit dítě v širší rodině. V případě, že zde není kdo, by projevoval o dítě zájem, sociální pracovník zpracuje dokumentaci dítěte k jeho nahlášení do NRP. V součinnosti se zařízením, kde dítě pobývá, požádá o vyšetření dítěte dětským psychologem se zaměřením na zjištění připravenosti, zájmu dítěte o NRP. Na základě psychologického vyšetření a cílených rozhovorů s dítětem zpracuje stanovisko, zda dítě má zájem o NRP (dítě má právo se vyjádřit v ohledem na jeho věk a rozumové schopnosti). V případě zájmu dítěte zpracovává dokumentaci. Dokumentace dítěte obsahuje v kopiích tyto materiály: rodný list dítěte, osvědčení o statním občanství dítěte, rozsudek o ústavní výchově, případně rozhodnutí příslušného soudu o pobytu dítěte v Klokánku (jiném zařízení), psychologické vyšetření dítěte se závěrem o doporučení či nedoporučení dítěte do NRP, zpráva o zdravotním stavu dítěte, anamnézu dítěte, osobní list dítěte vhodného do NRP, záznam o pohovoru s dítětem (přiměřený věku dítěte) a vyjádření dítěte k NRP, zprávu školy a případně další materiály, které jsou z pohledu sociálního pracovníka vhodné do dokumentace dítěte zpracovat. Takto zpracovaná žádost je odeslána na příslušný krajský úřad, který vede dokumentaci dítěte. Krajský úřad vede dokumentaci dítěte a pokud do 6 měsíců nezprostředkuje dítěti NRP, zasílá dokumentaci dítěte na ministerstvo práce a sociálních věcí (MPSV). Ministerstvo vede seznam dětí vhodných do NRP v rámci celé České republiky. MPSV se v rámci svých kompetencí snaží zprostředkovat dítěti NRP. MPSV vede seznam žadatelů o NRP, kterým nebyla zprostředkována např. PP v rámci příslušného kraje (lhůty viz zákon o sociálně-právní ochraně dětí č. 359/1999Sb., ve znění pozdějších předpisů).

1.3 Přijetí dítěte do pěstounské rodiny

Písemným oznámením, příslušného krajského úřadu či MPSV jsou žadatelé informováni o skutečnosti, že byli vytipováni jako vhodné osoby k seznámení s konkrétním dítětem. Oznámení, opravňuje žadatele seznámit se s dítětem v zařízení, kde je dítě umístěno a požádat o krátkodobé pobyty dítěte ve své rodině.

U batolat a dětí do tří let věku je vhodné doporučit dvě až tři návštěvy budoucích pěstounů. Takto se dítě lépe s budoucími pěstouny seznámí a připraví se na přechod do nové rodiny. U dětí mladšího školního věku a dětí kolem 10 let doporučuje sociální pracovník zařízení, ve kterém je dítě umístěno, aby budoucí pěstouni dítě opakovaně navštívili, navázali s ním kontakt, aby dítěti vysvětlili svůj záměr, proč za ním jezdí, aby dítěti ukázali prostředí ve kterém žijí, společně podnikli několik vycházek, výletů, případně krátkodobých návštěv apod.

Po takto realizovaném seznámení, je vhodné pohovořit s pěstouny, případně jejich dětmi (dítětem) a dítětem, které do PP bude svěřeno. Je důležité znát názor dítěte, u kterého bude PP realizována (s ohledem na věk). Stejně právo mají budoucí pěstouni – měli by projevit svůj názor na dítě - jak jej ve své rodině vnímali apod.

Během 30 dnů, od převzetí oznámení (lhůtu je možné opakovaně prodloužit), mají žadatelé o PP možnost se vyjádřit, zda vybrané dítě (děti) převezmou do předpěstounské péče.

Zprostředkování pěstounské péče není krátkodobou záležitostí, naopak, žadatelé čekají někdy několik let, než jim je zprostředkována pěstounská péče. Důvodem delší čekací doby mohou být např. požadavky žadatelů na dítě. Dalším důvodem je nedostatek vhodných dětí do pěstounské péče (děti s poruchami chování, velké sourozenecké skupiny apod.) a nevhodnost každého umístěného dítěte přejít do NRP.

O svěření dětí do předpěstounské péče rozhodují pověřené obecní úřady, které dle zákona o sociálně-právní ochraně dětí č. 359/1999 Sb., ve znění pozdějších předpisů vydávají rozhodnutí o svěření dítěte do předpěstounské péče. Rozhodnutí o svěření dítěte do péče osob, které mají zájem stát se pěstouny dítěte má platnost tři měsíce. Po dobu tří měsíců se rodina sžívá a postupně si zvyká na začleňování dítěte do rodiny, budují se

nové vztahy, vazby apod. V průběhu třetího měsíce si žadatelé o svěřeni dítěte do PP podávají prostřednictvím oddělení sociálně-právní ochrany dětí k příslušnému soudu návrh na svěřeni dítěte do pěstounské péče.

Příslušný soud (většinou podle trvalého místa bydliště dítěte, případně soud, který rozhodoval o ústavní výchově u dítěte) rozhoduje o svěřeni dítěte do pěstounské péče. Dítě lze svěřit do společné pěstounské péče manželů, ale i jednotlivci. Pěstounská péče trvá do 18ti let, respektive do doby, než dítě ukončí přípravu na budoucí povolání (26 let).

1.4 Osobnostní předpoklady pěstouna - dítěte

Nejčastěji je osobnost definována jako celek duševního života člověka. Původ má ve slově persona (maska pro boha podsvětí). Uvedená definice patří do seznamu 50 rozdílných definic osobnosti. G. W. Allport definoval osobnost jako dynamickou organizaci psycho-fyzických systémů v jedinci, která určuje jeho adaptaci na prostředí a jeho charakteristické způsoby chování a prožívání. Podle J. B. Watsona, je osobnost konečný výsledek našich zvyků. Všichni autoři se však shodují, že nejvlastnějším znakem osobnosti je její jedinečnost, výlučnost, odlišnost od všech jiných osobností. Stejně jako neexistují dva jedinci s totožnými papilárními liniemi na prstech, je tomu tak i s osobností¹³.

K charakteristice osobnosti se užívají různé výkladové modely. Jednou z možností je vymezení takzvaných základních dimenzí, eventuálně faktorů osobnosti. Z mnoha studií je zřejmé, že organizace osobnosti má hierarchickou strukturu.

Osobnost lze velmi obecně charakterizovat prostřednictvím základních dimenzí či faktorů, které budou určovat obecnější tendence chování a prožívání. V těchto základních dimenzích jsou zahrnuty dílčí odvozené vlastnosti, jejichž účinnost na chování a prožívání člověka bude mnohem specifitější. Základní dimenze lidské osobnosti byly odvozeny nejrůznějším způsobem.¹⁴

¹³ HARTL, Pavel. HARTLOVÁ, Helena. Psychologický slovník.

1.vydání, Portál,2000. ISBN 80-7178-303-X.

¹⁴VÁGNEROVÁ, Marie.Úvod do psychologie.

2.vyd. 1999. ISBN 80-7184-421-7.

Osobnost funguje jako integrovaný celek, který je individuálně typický, a ve svých charakteristických rysech i relativně stabilní. Osobnost během života jedince prochází zákonitou postupnou proměnou psychických vlastností a procesů ve vztahu k vlastním tělesným znakům a procesům, ve vztahu ke všem variantám vnějšího prostředí a nakonec i ve vztahu k sobě samému.

Osobnostní předpoklady pěstouna by měly být zjištěny v době, kdy prochází přípravou a měly by být odhaleny případné patologické rysy osobnosti budoucího pěstouna. V případě zjištěných poruch, patologických jevů budoucího pěstouna, by mělo dojít k přerušení přípravy, případně vyloučení žadatele z přípravy.

Pěstoun by měl být osobnostně vyzrálá osoba, která je připravená na příchod a přijetí nového cizího dítěte do rodiny. Osobnostní rysy pěstounů by měly být takové, aby pozitivně ovlivňovaly vývoj osobnosti dítěte přijatého do PP. *Zachovat si určitý náhled na vlastní chování, být otevřený a přístupný změně vlastní osobnosti a zbavit se své úzkosti, což znamená zbavit dítě jeho úzkosti – čili dopřát dítěti pocit bezpečí a jistoty.*¹⁵

Dítě, které přichází na svět ve své podstatě se zakódovanou genetickou informací. Vývoj člověka od jeho početí až do konečné fáze – smrti, ovlivňují dědičné dispozice, ale i různé vlivy a podněty z prostředí, ve kterém člověk žije.

*Každé dítě potřebuje v nejranějším věku cítit pevné pouto se svou matkou, které tvoří „základní kámen“ pozdějšího vývoje. S tímto základem se může stát nezávislou osobností se svobodnou vůlí a schopností sebekontroly. Chybí-li prvotní vazba na matku nebo osobu, která ji nahrazuje, může být později pro dítě obtížné vytvořit podobný vztah k jiným lidem.*¹⁶

Z výše uvedeného plyne, že každá vlastnost, tělesná i duševní, má svůj genetický základ a prostředí ovlivňuje vývoj všech znaků určitého organismu individuálně

¹⁵ HORÁKOVÁ HOSKOVCOVÁ S. a kolektiv. *Výchova k psychické odolnosti dítěte.*

1. vyd. Grada, 2009, ISBN 978-80-247-2206-1, s. 45.

¹⁶ TRAIN, A. *Specifické poruchy chování a pozornosti.* 1. vydání, Praha, Portál, 1997, ISBN 80-7178-131-2, s. 67.

specifickým způsobem, který závisí na konkrétní kvalitě dědičných předpokladů. Vlivem prostředí se mohou genetické dispozice ve vzniku určitého znaku posilovat nebo měnit.

1.5 Role pěstounů a jejich význam

Cílem podkapitoly je seznámit s problematikou rolí a ukázat, jaký význam mají role pro dítě v PP a jaké role přijímají pěstouni.

Roli lze definovat jako soubor normativně vymezeného, v této pozici očekávaného, dovoleného a vyžadovaného chování. Je to komplex povinností a privilegií.

Člověk se v průběhu života stane příslušníkem různých sociálních skupin. Všechny tyto skupiny mohou ve značné míře ovlivňovat a modifikovat jeho osobnost. Jejich vliv se bude lišit nejen v závislosti na typu a specifických kvalitách každé skupiny, ale i ve vztahu k postavení a roli, kterou zde jedinec získá. Na jedné straně se v realizaci jakékoliv role projeví individuální zvláštnosti osobních dispozic jedince a na druhé straně má významný vliv skupina (opět svými typickými znaky). Každá role je výsledkem interakce mezi jedincem a skupinou, jejíž je součástí.

- 1. Role, které člověk v různých sociálních skupinách získá, formují jeho osobnost.*
- 2. Typické rysy osobnosti jedince se projevují ve specifickém zvládnutí různých sociálních rolí.*

Role jsou složité vzorce chování, které si člověk osvojuje sociálním učením. Jsou vytvářeny zejména nápodobou a identifikací. Sociální učení vytváří příslušnou zkušenost již od dětství, často ve smyslu přípravy na budoucí role.

Role slouží k sociální integraci individua. Skupina klade na jedince určité požadavky, prezentované ve formě rolí. Ty obsahují určitá očekávání, zahrnují normy chování, jež je třeba respektovat. Jedinec se musí chovat požadovaným způsobem jestliže chce, aby byl ve společnosti akceptován. Dodržování limitů příslušných rolí je zajišťováno prostřednictvím sankcí a odměn.

Role jsou součástí společenské struktury, a proto je obsah každé role sociokulturně podmíněn. Normativní vymezení role je definováno příkázaným chováním a přípustným chováním.

Každá role: vyplývá z určité pozice, která určuje místo jedince v sociální skupině a má svůj status, to znamená, že má určitou společenskou hodnotu, prestiž, kterou svému nositeli přináší.

Rodičovská role - mít děti je dáno přírodní zákonitostí, která je člověku dána, stejně jako existuje pud rodičovství, a jde také o určité splnění společenské prestiže ve společnosti. Dítě v rodině znamená posílení rodinného společenství, přináší radost, zábavu, rodiče mají komu věnovat svou lásku, mají v koho vkládat své naděje. Rodičovská role pěstounů znamená přebírání odpovědnosti za výchovu dítěte v pěstounské péči a v přípravě na život, a to pod určitou kontrolou státu. Pěstoun nemá rodičovskou zodpovědnost, tato náleží pouze rodičům dítěte.

Pěstounská role - *pěstouni jsou vedeni k tomu, aby se do role vlastních rodičů nevžívali, mají větší možnost přijímat dítě takové, jaké je. Snáze se vyhnou přepjatému očekávání a realističtěji nahlízejí na účinnost své výchovy. Špatný školní prospěch dítěte je spíše přijímán s pochopením, stejně jako výrazné projevy jeho temperamentu. Fakt, že pěstounský svazek není definitivní (i když je samozřejmě žádoucí, aby byl pokud možno trvalý), „uvolňuje“ pěstouny k tomu, aby přijímali děti s různými indikacemi.¹⁷*

Matka pěstounka má velmi podobnou roli jako matka dítěte, narozeného v rodině. Vychovává dítě, stará se o ně, nemůže však ovlivnit některé geneticky dané skutečnosti nově přijatého dítěte do rodiny. Role v podstatě splývají. Pěstounka musí péči o dítě přizpůsobit potřebám dítěte v PP. Znamená to, že pěstounka matka většinou uspokojuje ve větší míře psychické potřeby dítěte – více citových projevů, více sociální podnětů, více porozumění. Děti, které přicházejí do PP mají jednak svoji historii a určité handicap – psychická traumata, obtíže s komunikací, obtíže s navazováním vztahů, nevědí, jak se v rodině žije, jaká je role matky, jak se k matce pěstounce chovat apod. Toto vše je především „práce“ pěstounky, aby přijatému dítěti otevřela náruč a pomohla v postupném začlenění do nové rodiny a přijetí jako platného člena rodiny.

¹⁷ MATĚJČEK, Z. a kol., *Náhradní rodinná péče*.
1. vydání, Portál, 1999, ISBN 80-7178-304-8, s. 47

Otec pěstoun – poskytuje dítěti vzorce chování. Otec pěstoun je většinou garantem sportovních a pracovních aktivit, ukazuje dítěti nový – jiný pohled na svět, než matka. Otec pěstoun ve většině případů bývá autoritou rodiny, a má určitý respekt.

Role náhradního rodiče – táty a mámy. Tato role je velmi obtížná, neboť v podstatě má určitým způsobem nahradit roli bývalého rodiče, který nefungoval, ať již z jakýchkoliv důvodů. Na roli náhradního rodiče by měla žadatele připravit příprava. Tato role je velmi svazující pro pěstouny, neboť mají obavy ze selhání, a to nejenom osobního, ale i společenského. Navíc jsou na pěstouny kladeny vyšší nároky ve smyslu péče, socializace dítěte apod. Pěstouni mají právo cítit se být pod určitým společenským tlakem.

Role zpovědníka -když přichází nové dítě do rodiny a dítě se do rodiny začlení, přichází po adaptačním období doba zpovědi. Zde dítě ventiluje všechny své pocity, zážitky, někdy jde o dobu, kdy dítě vyčítá pěstounům, proč si je nevybrali dříve, případně jde o silné citové navázání a citové dosycování. Role je velmi náročná a mnoho pěstounů potřebuje v této době pomoc odborného pracovníka. Pěstouni nevědí “co s tím”.

Role tety a strýce -tato role většinou přichází společně se staršími dětmi do rodiny (jedná se o děti od 6 let), kdy tyto děti jakoby překrývají roli „tety a strejdy“ z dětského domova. Do této pozice rolí se dostávají pěstouni nechtěně a jsou často srovnáváni s odborným personálem, který pečuje o děti v dětských domovech.

Roli pěstouna je třeba chápat odlišně, protože každá tato role plní jiné potřeby v životě dítěte. V případě role pěstouna jde spíše o to, nevnímat pěstounství jako rodičovství stejné, jaké prožívají budoucí pěstouni ve vztahu ke svým vlastním dětem. Jde bezpochyby o obtížnější úkol než u budoucích osvojitelů, protože naplnit roli pěstouna znamená respektovat rodiče dítěte, nesnažit se zaplnit jejich místo, nesnažit se s nimi soupeřit či konkurovat. Pěstouni, kteří neporozuměli své roli v životě dítěte, si pak přijetím do pěstounské péče často naplňují své vlastní potřeby uznání, úspěchu srovnáváním s „neúspěšnými“ biologickými rodiči, čímž pochopitelně staví dítě do neřešitelné situace s tragickým vyústěním. Pěstouni mají důležitou úlohu v životě dítěte – doplňovat a nahrazovat rodiče dítěte tam, kde oni nejsou schopni svou roli plnit. V tomto smyslu je role pěstouna velmi proměnlivá – jak ve vztahu ke konkrétním dětem, tak ale také ve

vztahu k jednomu dítěti v průběhu času. Přijetí role pěstouna s sebou zpravidla také nese úkol připravit svou vlastní rodinu (vlastní děti pěstounů nebo děti, které již v rodině vyrůstají) na jejich novou roli. Není úkolem lektorů přípravy věnovat se práci s dětmi, které již v rodině vyrůstají. Jejich úkolem je spíše pomoci budoucím pěstounům, aby dokázali své děti na novou roli a na příchod dalšího dítěte připravit.¹⁸

1.6 Úskalí pěstounské péče

Nejzávažnějším úskalím, které provází pěstouny v průběhu realizace PP je, „Jak dobře vychovat přijaté dítě“.¹⁹ Každé z dětí, které do rodiny přichází může mít určité problémy. Nejzávažnějšími problémy, se kterými se pěstouni setkávají jsou poruchy chování, působení (nebo spíše nepůsobení) socializace a socializačního prostředí na dítě.

Poruchy chování můžeme charakterizovat jako odchylku v oblasti socializace, která představuje proces celoživotního sociálního učení, plynoucího z kontaktu s lidskou společností.

Výsledkem tohoto procesu je:

- a) rozvoj specifických lidských vlastností a kompetencí,*
- b) modifikace těchto projevů v závislosti na změnách životní situace jedince.²⁰*

U některých dětí můžeme odchylky v chování pozorovat již v raném věku. Nemusí to být však signál k tomu, že poruchy chování se projeví, ba naopak, mohou i samy odeznít.

Ve středním školním věku dochází k postupné proměně vrstevnických skupin a k její vnitřní diferenciaci. Dětská skupina má již svoje normy a dovede koordinovat svoje chování, i když jen krátkodobě.

V tomto období se objevuje šikana, ale také tendence lhát a podvádět. Prestiž ve třídě lze získat i problémovým chováním. Setkáváme se se záškoláctvím, které může signalizovat impulzivní obrannou reakci – dítěti hrozí nebezpečí (subjektivní hledisko – špatná

¹⁸ TRIADA-Poradenské centrum o. s., Brno, ISBN 978-80-254-4588-4 -<http://www.triada-centrum.cz/nrp/Transformace.pdf>

¹⁹ MATĚJČEK, Z. a kolektiv. *Osvojení a pěstounská péče*. 2002, Portál, ISBN 80-7178-637-3, s.120.

²⁰ VÁGNEROVÁ, Marie. *Kognitivní a sociální psychologie žáka základní školy*, 2001, ISBN 80-7178 – 288-294, s. 285.

známka, poznámka, pod.) nebo může jít i o projev odmítnutí povinnosti (např. chodit do školy).

*V období staršího školního věku dochází většinou ke změně ve způsobu uvažování. Toto období je charakterizováno kritikou, neakceptují skutečnosti, které považují dospělí za důležité. Děti se projevují drze, polemizují doma, i ve škole, neuznávají autority, provokují. Chování bývá bez zábran ovlivněné partou. Pro každé vývojové období jsou typické určité problémy v chování dítěte.*²¹

Socializace a socializační proces, socializační prostředí mají velký vliv na vývoj dítě a vývoj poruch chování u dětí. Další důležité skutečnosti, které utvářejí osobnost dítěte jsou emocionální vývoj a genetická výbava. Socializační prostředí je zejména rodina, škola, působení vrstevnických skupin.

*Rozborem některých závažných poruch chování dětí v pěstounské péči docházíme k závěru, že jednou z jejich hlavních příčin jsou příliš ochránářské postoje vůči dítěti, nedůslednost a hlavně utajování všeho před všemi, kteří o tom měli vědět a uměli pomoci. Takovéto uzavírání problémů v rodině vychází z nekritického svědomí, že si to nejlépe vyřeší sami. A tak pěstouni dělají za dítě školní úkoly, omlouvají mu záškolácké hodiny, nezvládají jeho lži a krádeže, platí za něj dluhy, a tím vším samozřejmě ztrácejí svou autoritu*²².

Dalším úskalím pro pěstouny je minulost (historie) dítěte. Zájem většiny pěstounů je, aby si dítě příliš ze své minulosti nepamatovalo, aby rychle zapomělo na to špatné co prožilo. Následné sblížení s dítětem bude pro ně lehčí a snažší. Situace je mnohem složitější. Je důležité směřovat v této otázce pěstouny i dítě k odborné pomoci, neboť zastírání, popírání skutečností, vztahů k biologické rodině by poškodilo dítě samotné, jeho sebepojetí.

Přijetím dítěte do pěstounské rodiny dochází k určitým změnám ve vztazích v rodině, ale i ve vztazích partnerských. Úskalím může být úzkost pěstounky – pocit

²¹VÁGNEROVÁ, Marie. *Kognitivní a sociální psychologie žáka základní školy*. 2001, ISBN 80-7178 – 288-294, s. 285.

²²MATĚJČEK, Z. a kolektiv. *Osvojení a pěstounská péče*. 2002, Portál, ISBN 80-7178-637-3, s.120.

nejistoty ve výchově, pocit nadměrné zátěže. Proto jsou velmi důležité pravidelné kontakty sociálních pracovníků s pěstounskými rodinami.

Úskalím pro pěstouny může být i přijetí dítěte s deprivací (nedostatečné saturování citových potřeb dítěte). Deprivace jako taková není pro dítě až tak velké nebezpečí. Příkladem je dítě, které krátce po umístění, odebrání z původní rodiny, nachází novou rodinu a nové zázemí. I u tohoto dítěte došlo po určitou dobu k nenaplnění citových potřeb. Dítě bylo deprivováno, ale k naplnění následně v nové rodině došlo. Na vznik deprivace a subdeprivace u dítěte má vliv mnoho faktorů, ať je to věk dítěte, doba nedostatečné saturace potřeb, celkový vývoj dítěte, zdravotní stav apod.

Do pěstounských rodin přicházejí děti (ve většině případů z dětských domovů, dětských center, kojeneckých ústavů, Klokánků, zařízení okamžité pomoci apod.), které určité deprivací příznaky mají. Následný přechod do rodiny má pro ně ohromný význam. Malé děti, které přicházejí do pěstounské péče se velmi rychle a silně citově angažují, a mají potřebu dosycení citových potřeb. Toto období bývá pro pěstouny velmi složité, neboť mají pocit, že dítě na nich stále visí, je až nezdravě závislé. Starší děti občas na sebe upozorňují i nevhodným způsobem chování – tzv. „zlobí“.

Kontakty s biologickou rodinou jsou obavou či strachem pěstounů. V kontaktech s biologickou rodinou je vhodné postupovat individuálně. Biologičtí rodiče budou vždy součástí života dítěte. Téma rodičů není vhodné dítěti v PP tabuizovat, vhodnější je s dítětem o rodině a především o rodičích hovořit. I přes selhání biologických rodičů dětí v PP, si děti rodiče určitým způsobem idealizují.

Je proto zvlášť důležité, aby všichni měli co nejčistší úmysly a mysleli především na potřeby a zájmy dítěte. Často se radí, aby kontakt zprostředkovala zkušená třetí strana.²³

Strachy a obavy pěstounů mají různé úhly pohledů. Úskalí pěstounské péče mohou být různá a individuální, záleží na každém pěstounovi (pěstounce) či pěstounském páru. Uváděná úskalí a obavy jsou asi nejčastější, se kterými se v praxi setkáváme.

²³ ARCHEROVÁ, C. *Dítě v náhradní rodině*.
1. vydání, Portál, 2001. ISBN 80-7178-578-4, s 96.

1.7 Věkový rozdíl a problémy s ním spojené

Příčinou nesouladu v pěstounských rodinách mohou být otázky názorů a věkový odstup mezi dítětem a pěstounem. I zde by měla platit zásada přiměřeného věkového odstupu, což ale není možné zachovat u pěstounské péče nezprostředkované, konkrétně u prarodičů.

Je možné uvést, že velká část prarodičů, která má dítě v pěstounské péči, řeší problémy dítěte mnohem úzkostněji. Své názory prarodiče velmi často nejsou ochotni změnit a v určitém období vývoje dítěte narážejí na problémy. Není to tím, že by byli neschopní, ale vývoj ve výchově, který starší pěstouni, ač kvalitní, nejsou schopni již obsáhnout. Stává se, že prarodiče jako pěstouni opakují stejné výchovné chyby jako ve výchově vlastních dětí.

Ve výchově dítěte v pěstounské péči se setkáváme i se střetem minoritní a majoritní kultury, což je také velice obtížné řešit. Zde vidíme problém v identifikaci dítěte ve skupině.

1.8 Práva a povinnosti pěstounů

Práva a povinnosti pěstounů jsou upraveny v zákonech, konkrétně zákonem o rodině č. 94/1963 Sb., ve znění pozdějších předpisů a zákonem o sociálně-právní ochraně dětí č. 359/1999 Sb., ve znění pozdějších předpisů.

Pěstoun má právo dítě vychovávat a zastupovat v běžných záležitostech. Běžné věci v souvislosti s dítětem v pěstounské péči jsou například: pěstoun chodí s dítětem na běžná vyšetření k lékaři, ale pokud by dítě bylo nuceno podstoupit operaci, je zde nutný souhlas zákonného zástupce (tím není pěstoun). Další příklad: pěstoun má povinnost spolupracovat se školou, kam dítě dochází, informovat se na prospěch dítěte. Co se týče výběru školy, tak zde opět přichází právo biologického rodiče, který má právo rozhodnout o škole dítěte. V případě, že by rodiče rozhodli proti zájmům dítěte, je možné aby se pěstoun obrátil na soud.

Pěstouni nemají vyživovací povinnost k dětem v pěstounské péči - zákon o rodině č. 94/1963 Sb., ve znění pozdějších předpisů. Děti v PP jsou zajištěny příspěvkem na

úhradu potřeb dítěte v pěstounské péči – zákon o státní sociální podpoře č. 117/1995 Sb., ve znění pozdějších předpisů.²⁴

1.9 Finanční zajištění pěstounů a dětí v pěstounské péči

Dávky, které pěstounské rodiny pobírají jsou upraveny zákonem č. 117/1995 Sb., ve znění pozdějších předpisů. Státní sociální podpora chápe pěstounskou rodinu jako soužití rodičů a nezaopatřených dětí.

Dávky pěstounské péče a ostatní dávky poskytované pěstounským rodinám

1. příspěvek na úhradu potřeb dítěte svěřeného do PP, se poskytuje do doby zletilosti, nejdéle do 26 let, - po dobu přípravy dítěte v PP na budoucí povolání – dávka opakovaná, nezávislá na příjmu pěstouna,
2. odměna pěstouna – je nárok pěstouna, který uplatňuje při svěřením dítěte do PP – dávka opakovaná, nezávislá na příjmu pěstouna,
3. příspěvek při převzetí dítěte – je poskytován pěstounovi, který převezme dítě do pěstounské péče- jednorázová dávka, nezávislá na příjmu pěstouna,
4. přídavek na dítě – jedná se o základní dlouhodobou poskytovanou dávku, která je ovlivněna výší příjmu pěstounské rodiny – dávka je opakovaná,
5. rodičovský příspěvek je nárok pěstouna, jestliže po celý kalendářní měsíc osobně celodenně a řádně pečuje o dítě do 4 let věku (do 7 let v případě zdravotně postiženého nebo těžce zdravotně postiženého dítěte), dávka opakující se, nezávislá na příjmu (nutno splnit další podmínky zákona),
6. porodné - nárok na tuto dávku má osoba, která převzala do péče dítě mladší jednoho roku věku, dávka jednorázová, nezávislá na příjmu,
7. příspěvek na zakoupení motorového vozidla – poskytuje se v případě, kdy má pěstoun v PP nejméně čtyři děti.

²⁴ Zákon č. 117/1995 Sb., o státní sociální podpoře, ve znění pozdějších předpisů

2 Praktická část

2.1 Cíl praktické části

Cílem praktické části práce na téma „ Role pěstouna a její úskalí“ je zjistit, jaká úskalí přináší pěstounům jejich role, jak pěstouni na svoji roli pohlížejí ve vztahu k rodičům dětí, čeho se pěstouni nejvíce obávají, zda a jaké služby k výkonu pěstounství využívají a jaké služby jim chybí.

Cílová skupina respondentů je 30 pěstounských rodin v novoborském regionu, jedná se o pěstounské rodiny z Nového Boru, Cvikova, Kamenického Šenova a vesnic k regionu náležejících.

2.2 Stanovení předpokladů

V rámci praktické části byly stanoveny předpoklady, které by měly na základě prováděného průzkumu být potvrzeny či vyvráceny.

Předpoklad č. 1:

Lze předpokládat, že 50 % pěstounů není na roli pěstouna připravena.

Předpoklad č. 2:

Lze předpokládat, že 50 % pěstounů má obavy z vlastního selhání v roli pěstouna.

Předpoklad č. 3

Lze předpokládat, že 50 % pěstounů nevyužívá odborného poradenství v péči o děti v PP.

Předpoklad č. 4

Lze předpokládat, že 70% pěstounů hodnotí pomoc sociálního pracovníka, který s rodinou pracuje pozitivně.

2.3 Použité metody

V zadání bakalářské práce byly specifikovány dvě metody, metoda dotazovací a analýza spisové dokumentace. Metodami pro ověření předpokladů průzkumu a dosažení cílů praktické části byly rozhovor (Rozhovor je dorozumívání dvou a více osob, sdělování a sdílení pocitů, názorů, zkušeností nebo nadějí. Hranice, která zabezpečuje, že komunikující jedinci vědí, kde jsou, je dána cílem a smyslem rozhovoru. Otázky v rozhovoru lze rozlišit na otevřené a uzavřené. Existují různé techniky rozhovoru a jeho vedení.)²⁵ a analýza spisové dokumentace (Analýza spisové dokumentace je nedílnou součástí jiných metod. Pomocí ní lze získat obvykle údaje s poměrně vysokou mírou objektivit.).²⁶ Uvedené techniky byly vybrány s ohledem na stanovené předpoklady. Velikost zkoumaného vzorku umožnila provést rozhovory a zpracovat i data ze spisové dokumentace. Byl zpracován seznam uzavřených a polootevřených otázek, na které pěstouni či pěstounské páry odpovídaly. U pěstounských párů bylo navíc velmi důležité, aby pěstouni vybrali pouze jednu odpověď, která by dle jejich názoru prezentovala nelépe jejich odpověď. Během realizovaného průzkumu neměly pěstounské páry problém domluvit se na společně vybrané odpovědi. Pokud by nedošlo k domluvě, byla by i tato skutečnost v průzkumu zaznamenána. V seznamu bylo připraveno 19 otázek. Otázky byly uzavřené (měly předem stanovené možnosti odpovědí) a polootevřené (dávaly možnost odpovědí, a pokud pěstoun/i/ si z nich nevybrali, měli možnost doplnit svou vlastní odpověď). Otázky byly zaměřeny tak, aby bylo možné jejich vyhodnocením vyvrátit či potvrdit stanovené předpoklady.

Analýzou spisové dokumentace byly získány informace o skladbě pěstounských rodin (počet jednotlivců, párů), věku, vzdělání, pracovním zařazení pěstounů a počtu pěstounských dětí v rodinách.

²⁵ PEŠATOVÁ, I., ŠVINGALOVÁ, D. *Analýza psychosociálně patologického.TU v Liberci*,2004, ISBN 80-7083-803-5, s. 11.

²⁶ PEŠATOVÁ, I., ŠVINGALOVÁ, D. *Analýza psychosociálně patologického.TU v Liberci*,2004, ISBN 80-7083-803-5, s. 11 - 14.

2.4 Popis zkoumaného vzorku

K výzkumu byl použit vzorek 30ti pěstounských rodin z oblasti novoborského regionu. V roce 2002 došlo ke zrušení okresních úřadů a převedení oblasti sociálně-právní ochrany dětí na obce s rozšířenou působností. Autor práce pracuje v oblasti náhradní rodinné péče.

Na obec s rozšířenou působností bylo na konci roku 2002 předáno 15 spisů dětí v pěstounské péči. V 70 % se jednalo o pěstounskou péči nezprostředkovanou. Od roku 2003 je možné sledovat postupný nárůst pěstounské péče v regionu jak nezprostředkované, tak především zprostředkované. Oddělení sociálně-právní ochrany dětí opakovaně publikovalo informace k náhradní rodinné péči, konkrétně k pěstounské péči a osvojení. V městských periodikách vycházely a vycházejí informace a články o akcích náhradní rodinné péče.

V novoborském regionu se setkáváme s větším zájmem o zprostředkování pěstounské péče, než v jiných regionech Libereckého kraje. Zájem o pěstounskou péči projevují žadatelé jak z majoritní, tak i z minoritní skupiny obyvatel. Do rodin jsou umisťovány děti majoritní i minoritní společnosti, jednotlivci i vícečetné sourozenecké skupiny, děti zdravé, ale i děti handicapované (děti s mentálním, fyzickým, smyslovým či kombinovaným handicapem). Novoborský region je jeden z mála regionů, kde pěstounskou péči zajišťuje i romský pár, který se zaměřuje na realizaci PP pouze u dětí romských.

2.5 Vlastní realizace průzkumu

S vlastní realizací průzkumu bylo započato praktické ověřování stanovených předpokladů zkoumaného vzorku. V průzkumu byly použity dvě metody – analýza spisové dokumentace a rozhovor.

2.5.1 Analýza spisové dokumentace

Analýzou spisové dokumentace dětí byly získány sociodemografické údaje o respondentech, které se týkaly následujících údajů:

- zjištění počtu jednotlivců a párů, pečujících o děti v PP

- údaje o věku pěstounů
- údaje o vzdělání pěstounů
- pracovní zařazení pěstounů
- místo bydliště pěstounské rodiny (PR)
- počty pěstounských dětí v rodině

Anamnestická data byla získávána ze spisové dokumentace – viz příloha č. 1.

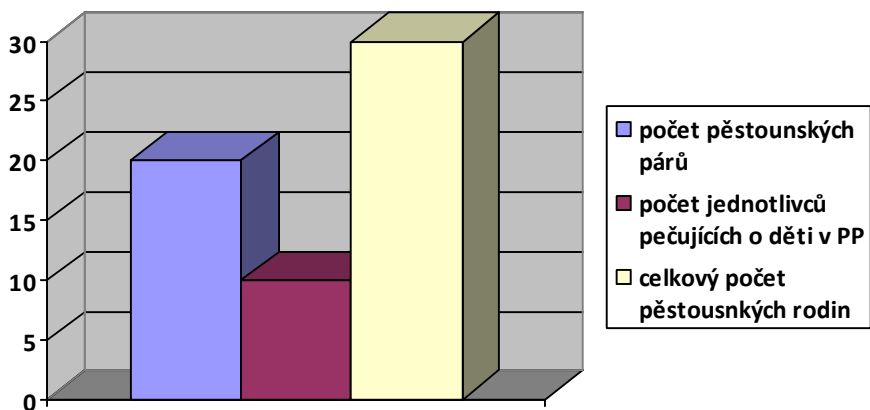
Údaje o počtu jednotlivců a párů pečujících o děti v PP

Počet pečujících pěstounů jednotlivců (mužů a žen) a párů byl zpracován na základě skutečného stavu v rodině, to znamená, zda je v rodině pouze pěstoun (pěstounka) či zda je zde pěstounský pár anebo pěstounka a její druh. Při zjištění této informace nebylo postupováno dle soudního rozhodnutí, ale dle skutečného stavu věci, to znamená, zda je dítě vychováváno jednotlivcem, anebo párem. Z celkového počtu 30 zkoumaných pěstounských rodin je vychováváno 33 % dětí jednotlivcem (10 rodin) a 77 % párem (manželským – druženeckým- 20 rodin). (viz tabulka č. 1 a graf č. 1.) Dalším získaným údajem je ta skutečnost, že 33% jednotlivců pečujících o děti v PP tvoří ženy pěstounky.

Tab. 1 Počet pečujících jednotlivců, pěstounských párů a počet pěst. rodin celkem

Počet pěstounských párů	20
Počet jednotlivců pečujících o děti v PP	10
Celkový počet pěstounských rodin	30

Graf 1 Počet pečujících jednotlivců, pěstounských párů a počet pěst. rodin celkem



Věková struktura - pěstoun - pěstounský pár

Analýzou dat ze spisů dětí v pěstounské péči bylo zjištěno, že průměrný věk pěstouna v pěstounském páru je 46,15 let, pěstounky 44,25 let. *Věková struktura pěstounských párů splňuje podmínku přiměřeného věkového rozdílu mezi pěstouny a dětmi v PP.*

Průměrný věk pěstounů jednotlivců, tedy pěstounek je 52,9 let. *U pěstounů jednotlivců, je věková hranice již vyšší. Věk pěstounek je jedním z faktorů, které ovlivňují roli pěstouna a projevují se v obavách ve výchově, výchovných postupech, v obavách o zvládnutí pěstounské péče jako takové.*

Věk pěstounů bez rozlišení (zda se jedná o muže či ženu, jednotlivce či pár) je 47,76 let v novoborském regionu.

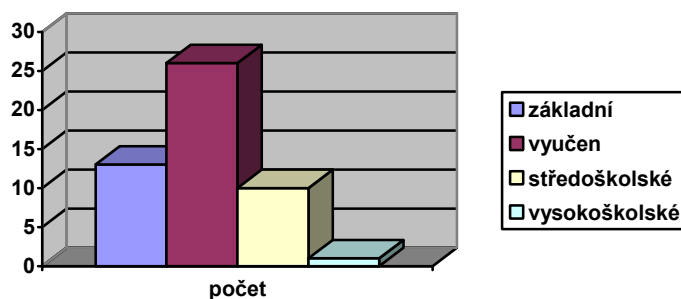
Vzdělání pěstounů

Zkoumaný vzorek (data zjišťována ze spisové dokumentace – vzorek zkoumán komplexně bez rozlišení (jednotlivci - pár) **26 pěstounů je vyučeno (52 %), 13 pěstounů má základní vzdělání (26 %), 10 pěstounů má středoškolské vzdělání (20 %) a jeden pěstoun má vysokoškolské vzdělání (2%).** (viz tabulka č. 2 a graf č. 2.)

Tab. 2 *Vzdělání pěstounů*

Vzdělání	Počet
Základní	13
Vyučen	26
Středoškolské	10
Vysokoškolské	1

Graf 2 *Vzdělání pěstounů*



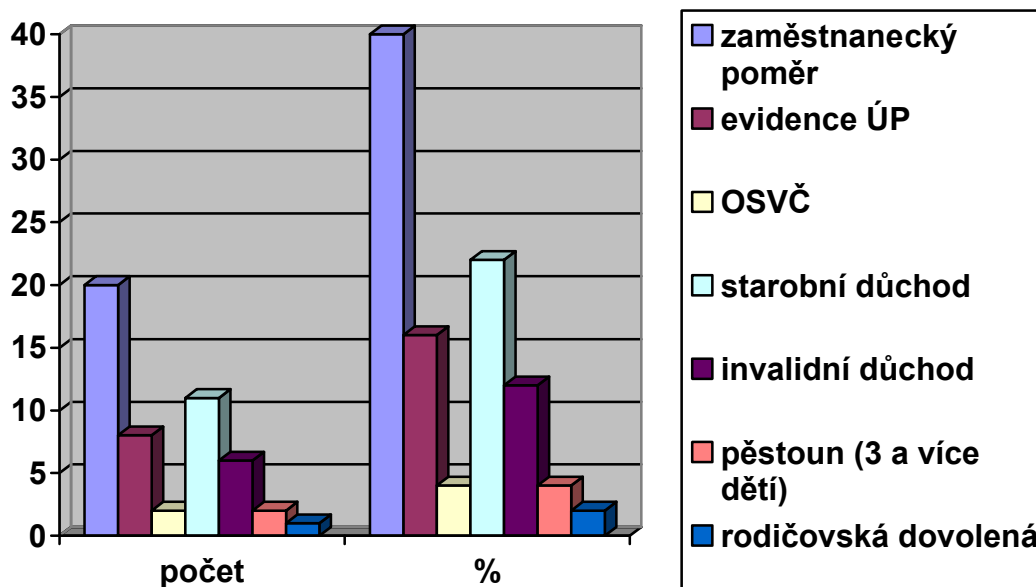
Pracovní zařazení pěstounů

Ze spisové dokumentace zkoumaného vzorku byly získány tyto informace: **20 pěstounů pracuje v zaměstnaneckém poměru (40 %)**, 11 pěstounů je ve starobním důchodu (22 %), 8 pěstounů je evidováno u úřadu práce (16 %), 6 pěstounů je v ID (12 %), 2 pěstouni podnikají (4 %), 2 pěstouni pečují o tři děti (4 %), 1 pěstoun je na rodičovské dovolené (2 %) (viz. tabulka č. 3 a graf č. 3)

Tab. 3 Pracovní zařazení pěstounů

Pracovní zařazení pěstounů	počet	%
Evidence úřadu práce	8	16
Zaměstnanecký poměr	20	40
OSVČ	2	4
Starobní důchod	11	22
Invalidní důchod	6	12
Pěstoun (3 a více dětí)	2	4
Rodičovský dovolená	1	2

Graf 3 Pracovní zařazení pěstounů



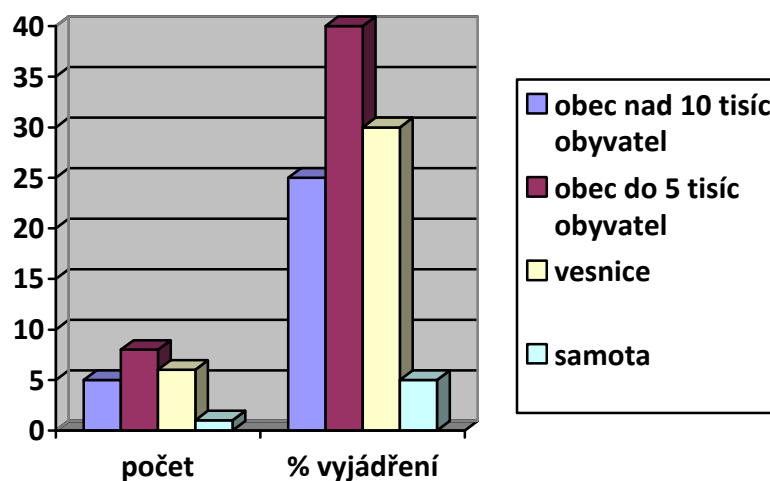
Místo (lokalita) bydliště pěstounských rodin

Analýzou spisové dokumentace byla získána data o místu bydliště pěstounských párů (100 % - 20 pěstounských párů), tj. v jakých lokalitách pěstounské rodiny bydlí. Dle zadaných parametrů bylo zjištěno, že **8 pěstounských rodin (40 %) žije ve městech do 5 tisíc obyvatel, 6 rodin (30 %) žije na vesnici, 5 rodin (25 %) žije ve městě nad 10 tisíc obyvatel a 1 rodina (5 %) žije na samotě.** (viz tabulka č. 4 a graf č. 4)

Tab. 4 Lokalita bydliště pěst. párů

Místo bydliště	Počet	% vyjádření
Obec nad 10 tisíc obyvatel	5	25
Obec do 5 tisíc obyvatel	8	40
Vesnice	6	30
Samota	1	5

Graf 4 Lokalita bydliště pěst. párů

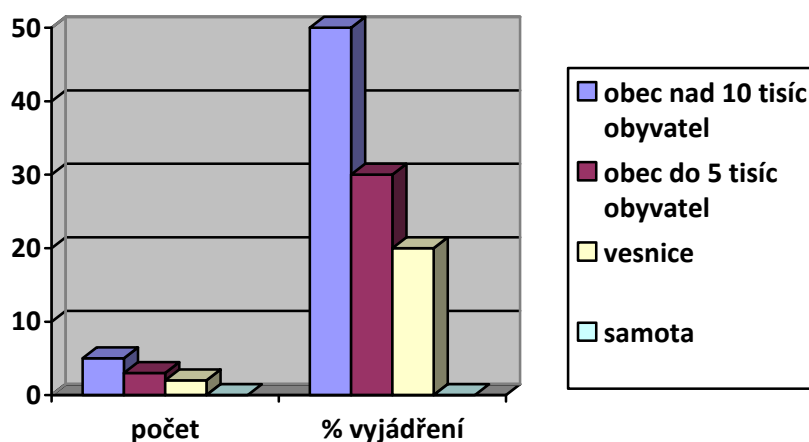


U jednotlivců (100 % - 10 jednotlivců) pečujících o dítě je dělení následující: **5 pěstounů (50 %) žije ve městě nad 10 tisíc obyvatel, 3 pěstouni (30 %) žije v městě do 5 tisíc obyvatel a 2 pěstouni (20 %) žije na vesnici.** (viz tabulka č. 5 a graf č. 5)

Tab. 5 Lokalita bydliště jednotlivců

Místo bydliště	Počet	% vyjádření
obec nad 10 tisíc obyvatel	5	50
obec do 5 tisíc obyvatel	3	30
vesnice	2	20
samota	0	0

Graf 5 Lokalita bydliště jednotlivců



Počet dětí v rodině z toho v PP

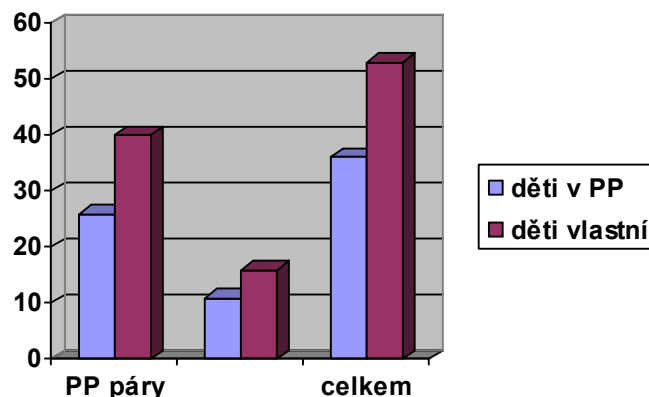
Ze spisové dokumentace byly čerpány informace k počtu dětí v rodinách a především počtu pěstounských dětí v rodinách. Opět došlo k rozdělení v rámci pěstounských párů a jednotlivců. **Pěstounské páry mají v pěstounské péči celkem 26 dětí**, kdy v rodinách dále žije dalších 40 dětí, průměrem tedy zjištěno, že na **jeden pěstounský pár připadá asi 1,6 pěstounského dítěte a 2 děti vlastní**. Celkový počet dětí vychovávaných v pěstounských párech je tedy 3 - 4 děti. (viz tabulka č. 6 a graf č. 6)

U jednotlivců je skladba poněkud odlišná. 10 pěstounů vychovává celkem 11 dětí, což je 1,1 dítěte na pěstouna. **Pěstouni jednotlivci vychovávají vlastní dítě – dle průzkumu celkem 16 dětí. 10 pěstounů – průměr 1,6 dítěte na pěstouna**. Celkem pěstoun jednotlivce vychovává **2 až 3 děti**. (viz tabulka č. 6. a graf č. 6)

Tab. 6 Počet dětí v pěst. rodinách

počet dětí v PR	jednotlivci	páry	celkem
děti v PP	26	11	37
děti vlastní	40	16	56

Graf 6 Počet dětí v pěst. rodinách



Výsledky a shrnutí sociodemografických údajů

Počáteční údaje praktické části byly čerpány ze spisové dokumentace pěstounských dětí a tvořily základ pro další výzkumnou metodu, a to rozhovor s uzavřenými či polootevřenými otázkami. Cílem bylo zjistit, kolik pěstounských párů či jednotlivců pečuje o děti v PP, kolik je pěstounských dětí v rodině celkem a kolik dětí vyrůstá u jednotlivců či pěstounských párů. Dále byly zjišťovány skutečnosti týkající se vzdělání a lokality, kde pěstounské rodiny žijí.

Data získána analýzou spisové dokumentace (spisy Om):

Zkoumaný vzorek tvořilo 20 pěstounských párů (manželských a druženeckých) a 10 pěstounek žen. Jeden pěstounský pár je romský a zaměřuje se na realizaci PP dětí romských (umístěných v ústavním zařízení, Klokánku apod.).

Věková struktura pěstounů byla získána analýzou dat ze spisové dokumentace. Bylo zjištěno, že průměrný věk pěstouna v pěstounském páru je 46 let, a pěstounky 44 let. Věková struktura pěstounských párů splňuje podmínku přiměřeného věkového rozdílu mezi pěstouny a dětmi v PP.

Průměrný věk pěstounů jednotlivců, tedy pěstounek je 53 let. Věk pěstounek je jedním z faktorů, které ovlivňují roli pěstouna a projevují se v obavách ve výchově, výchovných postupech, v obavách o zvládnutí pěstounské péče jako takové.

Průměrný věk pěstounů (bez rozlišení zda se jedná o muže či ženu, jednotlivce či pár) je 48 let v novoborském regionu.

Počet vychovávaných dětí v PR – i zde došlo k rozdělení v rámci pěstounských párů a jednotlivců. Pěstounské páry mají v pěstounské péči celkem 26 dětí. V PR žije dalších 40 dětí vlastních. Zjištěno, že jeden pěstounský pár vychovává asi 1,6 pěstounského dítěte a 2 děti vlastní. Celkový počet dětí vychovávaných v pěstounských párech je tedy 3 - 4 děti.

U jednotlivců je skladba poněkud odlišná. 10 pěstounek vychovává celkem 11 dětí v PP, což je 1,1 dítěte na pěstounku. Pěstounky vychovávají i vlastní děti – dle získaných výsledků průzkumu 10 pěstounek vychovává 16 dětí vlastních. 10 pěstounek vychovává v průměru 2 až 3 děti.

Vzdělání - největší skupinu tvoří pěstouni, kteří jsou vyučeni v oboru, další skupinou jsou pěstouni se základním vzděláním, následovani skupinou se středním vzděláním a pouze jeden pěstoun je vysokoškolsky vzdělán. Další zkoumaná oblast spojená s analýzou spisové dokumentace bylo pracovní zařazení pěstounů. Zde byly zjištěny zajímavé výsledky, neboť pouze dvě pětiny respondentů jsou zapojeny do pracovního procesu, jedna pětina respondentů je ve starobním či invalidním důchodu, jedna pětina je na úřadu práce a poslední pětinu tvoří pěstouni podnikající, na rodičovské dovolené a pěstouni pečující o tři děti v PP. Problémem dle autora je pětina respondentů, která je vedena na úřadu práce. Novoborský region v nedávné době postihla opakovaně vlna propouštění a krachu velkých továren, přesto, je počet evidovaných respondentů vysoký. V PR se mohou projevit problémy ve finančním zajištění.

Místo (lokalita) bydliště pěstounských rodin byla vyhodnocena dle zadaných parametrů a bylo zjištěno, že cca jedna třetina respondentů žije ve městě nad 10 tisíc obyvatel (Nový Bor), cca druhá třetina obyvatel v obcích do 5 tisíc obyvatel (Kamenický Šenov a Cvikov) a cca třetí třetina respondentů žije na vesnici (obce do 300 obyvatel).

Zkoumaný vzorek nepotvrdil všechny zadané předpoklady. Pěstounské rodiny, ale i jednotlivci jsou schopní zajistit si odbornou pomoc, vyhledat ji a realizovat ji. Průzkumem bylo zjištěno, že většina pěstounských rodin je velmi dobře informována o službách a možnostech odborné pomoci.

Ze spolupráce sociálního pracovníka, který rodinu navštěvuje a pěstounských rodin vzešel závěr, že respondenti se domnívají, že potřebují pomoc sociálního pracovníka v realizaci pěstounské péče (naslouchání apod.) Většina pěstounských rodin hodnotí práci sociální pracovnice, která do rodiny dochází pozitivně. Sociální pracovnice je osobou, která pomáhá řešit problémy pěstounů, je jedním z těch, na koho se nejvíce pěstouni se žádostí o pomoc (zajištění odborného vyšetření, zajištění spolupráce s pedagogicko-psychologickou poradnou, poradnou pro mezilidské vztahy apod.) obrazejí.

2.5.2 Rozhovory s pěstouny jednotlivci a pěstounskými páry

Pro tuto výzkumnou metodu – rozhovor byl zpracován soubor otázek, které byly uzavřené a polootevřené. Výzkumník kladl otázky pěstounům a zároveň dával možnost odpovědí, ze kterých pěstoun - pěstouni vybírali pro ně nejpříjemnější odpověď. Důvodem pro takto připravený rozhovor byla skutečnost vyloučení možnosti nepochopení otázky a případná chybná interpretace. Seznam otázek viz příloha č. 2.

Otázka č. 1: Jakou formu pěstounské péče realizujete?

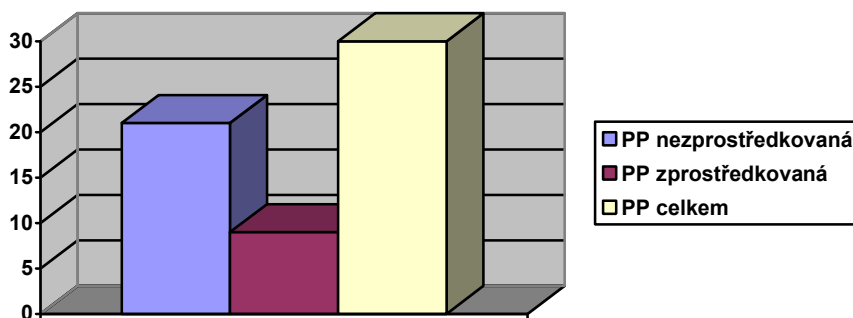
21 respondentů (70 %) realizuje pěstounskou péči nezprostředkovanou. Z uvedených 70 % nezprostředkované PP je 9 % cizí PP (pěstouni přijali do PP dítě cizí – neprošli přípravou, např. dítě vietnamské, sousedé přijali dítě – znali jej apod.).

9 respondentů odpovědělo, že jim byla pěstounská péče zprostředkována. Tato otázka podporuje obecně známou teorii o tom, že v praxi se více setkáváme s pěstounskou péčí nezprostředkovanou.

Tab. 7 *Formy PP*

PP nezprostředkovaná	21
PP zprostředkovaná	9
PP celkem	30

Graf 7 *Formy PP*



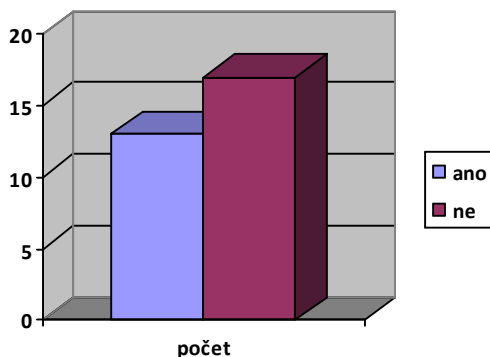
Otázka č. 2: Účastnil/a/li/ jsem/jste/ se přípravy budoucích pěstounů?

13 respondentů (43 %) uvedlo, že se účastnilo přípravy budoucích pěstounů, 17 respondentů (57 %) uvedlo, že se přípravy neúčastnilo. Zjištění ukazuje na skutečnost, že přípravy budoucích pěstounů se účastnily i rodiny, u kterých je realizována pěstounská péče nezprostředkovaná. Dle platné právní úpravy zákona č. 359/1999Sb., ve znění pozdějších předpisů, je možné realizovat přípravu i u osob, kterým není PP zprostředkována. V novoborském regionu bylo doporučeno v minulosti účastnit se přípravy budoucích pěstounů několika rodinám, které by po svěření dětí do PP mohly selhat (nedostatek obdobných informací, nedostatečná výchovná zkušenost). (viz tabulka č. 8 a graf č. 8)

Tab. 8 *Účast na přípravě*

Účast na přípravě	Počet
Ano	13
Ne	17

Graf 8 Účast na přípravě



Otázka č. 3: Pokud máte problémy s dítětem v PP, na koho se obrátíte s žádostí o pomoc?

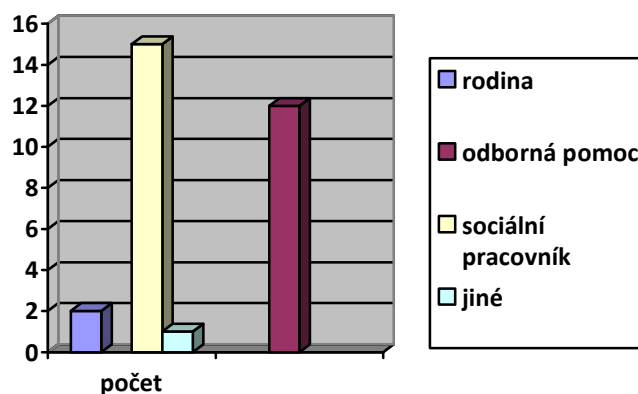
Polovina z dotazovaných - **15 respondentů (50 %)** uvedlo, že v případě, že má problémy s dítětem v PP, tak se o pomoc obrátí na sociálního pracovníka. **12 respondentů (40 %)** vyhledá odbornou pomoc. **2 respondenti (7 %)** uvedli, že se žádostí o pomoc obrátí na rodinu a **1 respondentka** využila možnosti „jiné“ a uvedla, že požádá o pomoc kamarádku. (viz tabulka č. 9 a graf č. 9)

Odpověď na tuto otázku může být částečně zkreslená, neboť autor práce prováděl rozhovory s pěstouny přímo. Pokud by byl vyplňován dotazník anonymně, je pravděpodobné, že odpovědi by se od stávajících lišily.

Tab. 9 Problémy s dětmi v PP - pomoc

Možné odpovědi	Počet
Rodina	2
Sociální pracovník	15
Jiné	1

Graf 9 Problémy s dětmi v PP - pomoc



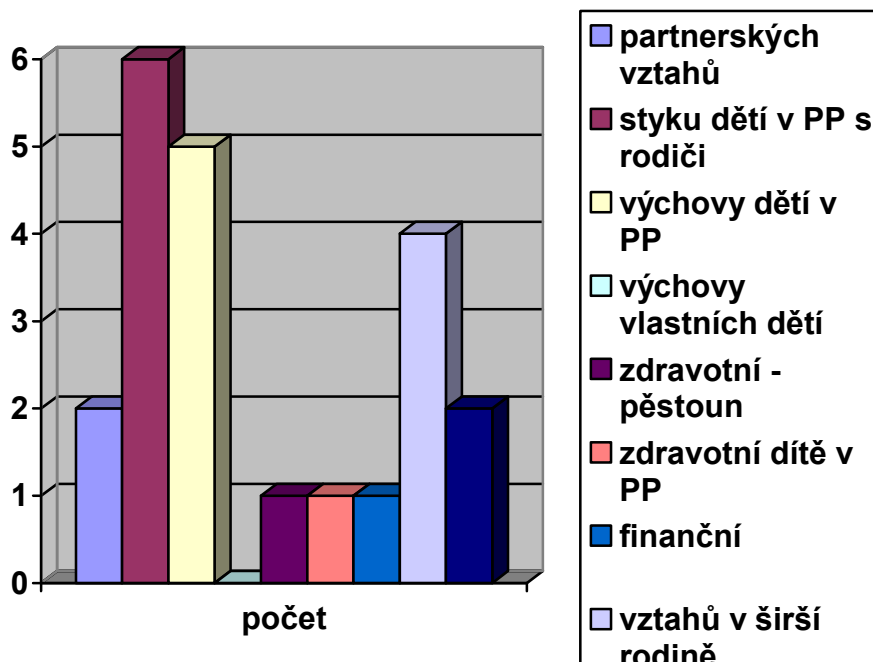
Otázka č. 4: Řeší Vaše rodina „nějaké problémy“? Pokud ano, v jakých oblastech?

6 respondentů (20%) řeší problémy v oblasti styku rodičů s dítětem v PP, 5 respondentů (17%) uvedlo, že nejčastěji řeší problémy z oblasti výchovy dětí v PP, 4 (13%) respondenti uvedli, že řeší problémy z oblasti vztahů v širší rodině, 2 respondenti (7%) řeší problémy z oblasti partnerských vztahů. Problémy z oblasti finanční, zdravotní - dítě v PP, zdravotní – pěstoun, bylo uvedeno 1 respondentem. Možnost odpovědi „jiné“ využili dva respondenti, kdy jeden respondent uvedl problémy z oblasti rasové nesnášenlivosti, druhý respondent uvedl problémy získání trvalého pobytu pro dítě, které je cizím státním příslušníkem. (viz tabulka č.10 a graf č. 10)

Tab. 10 Oblasti řešení problémů v rodině

Možné odpovědi	Počet
Styk dětí v PP s rodiči	6
Partnerských vztahů	2
Výchovy dětí v PP	5
Výchovy vlastních dětí	0
Zdravotní - pěstoun	1
Zdravotní dítě v PP	1
Finanční	1
Vztahů v širší rodině	4
jiné (jaké)	2

Graf 10 Oblasti řešení problémů v rodině



7 respondentů (23%) neřeší problémy v rodině.

K takovému závěru došlo 5 pěstunek, které pečují o vnoučata. Je důležité uvést, že situace v rodinách není zcela standardní. Např. jde o děti útlého věku, rodiče neprojevují o děti žádný zájem nebo matka zemřela a v rodném listě je jako otec uveden cizí státní příslušník.

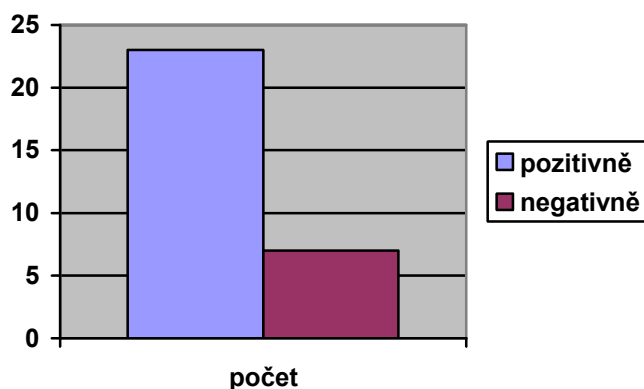
Otázka č. 5: Jak vnímáte roli sociálního pracovníka (který rodinu sleduje) v pěstounské rodině?

76 % respondentů vnímá roli sociálního pracovníka veskrze pozitivně, a 24 % respondentů negativně. (viz tabulka č. 11 a graf č. 11)

Tab. 11 Vnímání role SP

Možné odpovědi	Počet
Pozitivně	23
Negativně	7

Graf 11 Vnímání role SP



Tato otázka byla záměrně položena z důvodu pohledu pěstounů na roli sociálního pracovníka. Otázka částečně odhaluje, jak je vnímána role sociálního pracovníka z pohledu klientů. Negativní vnímání role sociálního pracovníka dává prostor, pro další zamyšlení se nad vztahy a kvalitou poskytovaných služeb, případně zaměření na vztahy – pěstoun – sociální pracovník. *Dalo by se říci, že je to rozhodně zvláštní povolání, když rozdíl mezi dobrou a špatnou pracovníci spočívá především v lásce k bližnímu.*²⁷

Otázka č. 6: Domníváte se, že jsou návštěvy v pěstounských rodinách ze strany sociálního pracovníka (SP) nutné?

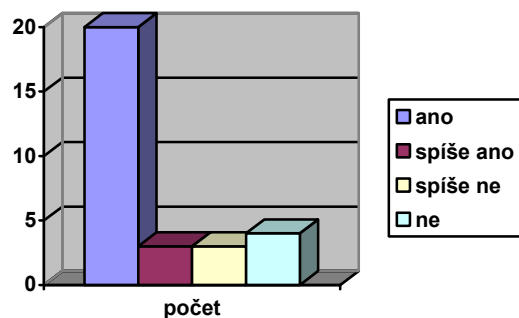
80 % dotazovaných uvedlo, že ano, 20 % ne. Většina pěstounů je v oblasti pěstounské péče dostatečně právně informována. Někteří respondenti chápou návštěvy a šetření v rodinách jako pomoc, případně příležitost řešit problémy, se kterými se potýkají. Většina dotázaných upřednostňuje výhodu rozhovorů se SP v domácím prostředí. (viz. tabulka č. 12 a graf č. 12.)

Tab. 12 Návštěvy SP v rodině

možné odpovědi	počet
ano	20
spíše ano	3
spíše ne	3
ne	4

²⁷ KOPŘIVA, K. *Lidský vztah jako součást profese*. Vyd. Hestia, 1995, s. 8.

Graf 12 Návštěvy SP v rodině



Otázka č. 7: Potřebujete k výkonu role pěstouna spolupracovat se sociálním pracovníkem (který rodinu navštěvuje)?

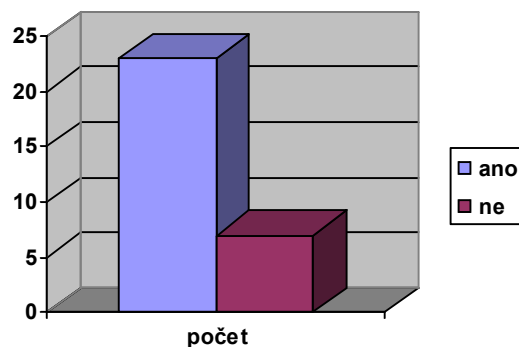
24 respondentů (72 %) vyjádřilo stanovisko, že má potřebu spolupráce s kmenovým sociálním pracovníkem. 6 respondentů (18 %) se vyjádřilo v tom smyslu, že nepotřebuje a nemá potřebu spolupracovat s pracovníkem sociálně-právní ochrany dětí. (viz tabulka č.13 a graf č.13)

Uvedený negativní názor je starších pěstounů, kteří mají pocit, že je sociální pracovník pouze kontroluje a mají za naprosto zbytečné návštěvy v rodinách. Pěstouni vyjádřili i názor, že by sociální pracovníci měli sledovat problémové rodiny.

Tab. 13 Spoupráce SP a pěstounů

Možné odpovědi	Počet
Ano	23
Ne	7

Graf 13 Spolupráce SP a pěstounů



Otázka č. 8: Využíváte v péči o dítě v PP jinou pomoc, a pokud ano jakou?

Více než polovina, **18 respondentů (60 %)** uvedlo, že v péči o dítě v pěstounské péči využívá odbornou pomoc. Z oblasti odborné pomoci je nejvíce využívána: poradna pro rodinu a mezilidské vztahy – 5x, pedagogicko-psychologická poradna (PPP) – 4 x, dětský psycholog – 4 x, škola – 3 x, odborný lékař – logoped 1 x, v možnosti „jiné“ uvedeno speciálně pedagogické centrum – 1 x. (viz tabulka č. 14, 15 a graf č. 14)

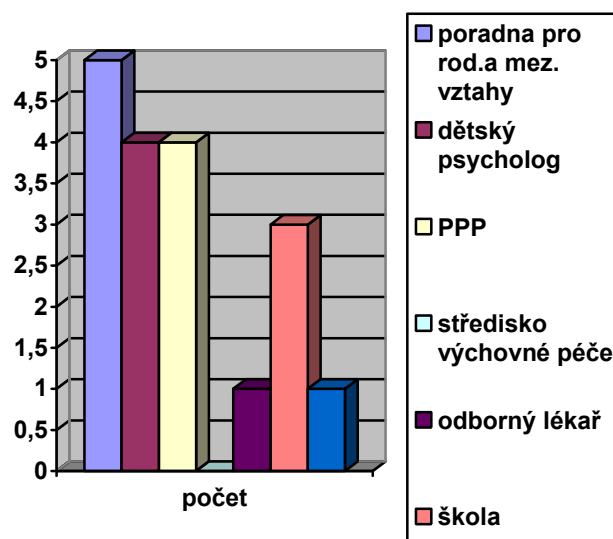
Tab. 14 Využití jiné pomoci v péči o dítě v PP

možné odpovědi	počet
Ano	18
Ne	12

Tab. 15 Možnosti využití jiné pomoci v péči o dítě v PP

Využívaná pomoc	Počet
Poradna pro rod.a mez. vztahy	5
Dětský psycholog	4
PPP	4
Středisko výchovné péče	0
Odborný lékař	1
Škola	3
Jiné	1

Graf 14 Možnosti využití jiné pomoci v péči o dítě v PP



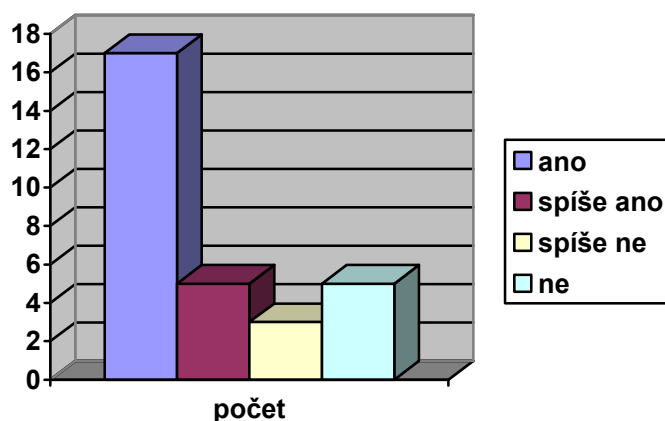
Otázka č. 9: Máte při výchově dítěte v PP „nějaké“ obavy a pokud ano, jaké?

22 respondentů (73 %) uvedlo, že má obavy spojené s výchovou dítěte v PP. (viz tabulka č. 16 a graf č. 15)

Tab. 16 Obavy ve výchově dítěte v PP

možné odpovědi	počet
ano	17
spíše ano	5
spíše ne	3
ne	5

Graf 15 Obavy ve výchově dítěte v PP



Nejčastěji uváděné obavy pěstounů jsou: biologičtí rodiče budou zasahovat do výchovy dítěte v PP – 6 x, biologičtí rodiče se budou o dítě zajímat 7 x, pěstouni nezvládnou dítě v PP v období puberty -1 x, pěstounská rodina bude mít finanční problémy 1 x, možnost „jiné“ uvedli pěstouni 6 x - odpovědí byla obava o to, zda dítě připraví pro život a uvedou je mezi dospělé, 1 x vzešla obava pěstounů z propuštění otce z výkonu trestu.

Položená otázka, byla jednou z nejdůležitějších v oblasti úskalí pěstounů. Autor práce se domíval, že úskalím pro pěstouny bude věc samotné výchovy. Pěstounské rodiny však výchovu dítěte v PP jako největší problem nevnímaly.

Otázka č. 10: Máte širší rodinu? A pokud ano, jaký je její názor na Vaše rozhodnutí vzít si dítě do PP?

100 % dotázaných uvedlo, že má širší rodinu a 80 % širší rodiny podporuje rozhodnutí pěstounské rodiny v jejich záměru pečovat o dítě v PP. Pouze 17 % širších rodin závidí pěstounským rodinám peníze a 3 % širších rodin na rozhodnutí pěstounů nezáleží.

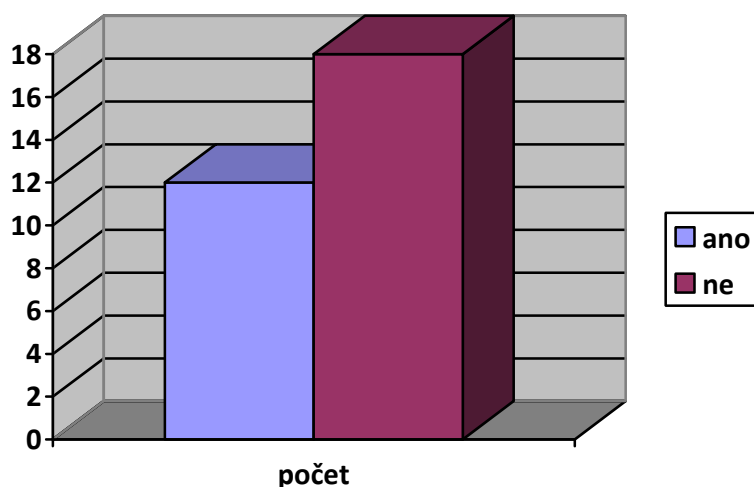
Otázka č. 11: Působí na Vás tlak širšího okolí, pokud ano, jak jej pocítujete?

12 respondentů uvedlo, že pocítuje tlak širšího okolí (sousedů, spolupracovníků, známých). V 7 případech se pěstouni domnívají, že si jejich okolí všimá a v 5 případech mají pěstouni pocit dohledu. Takto vnímaný tlak okolí je důvodem nespokojenosti pěstounů, případně jejich nevstřícného chování. Někteří pěstouni projeví názor, že je sledují rodiny, které jsou problémové, případně se setkávají s názorem, že PR na dětech chtějí vydělávat apod. (viz tabulka č. 17 a graf č. 16)

Tab. 17 Působení tlaku okolí na pěstounské rodiny

Možné odpovědi	Počet
Ano	12
Ne	18

Graf 16 Působení tlaku okolí na pěstounské rodiny



Otázka č. 12: Jak definujete roli pěstouna?

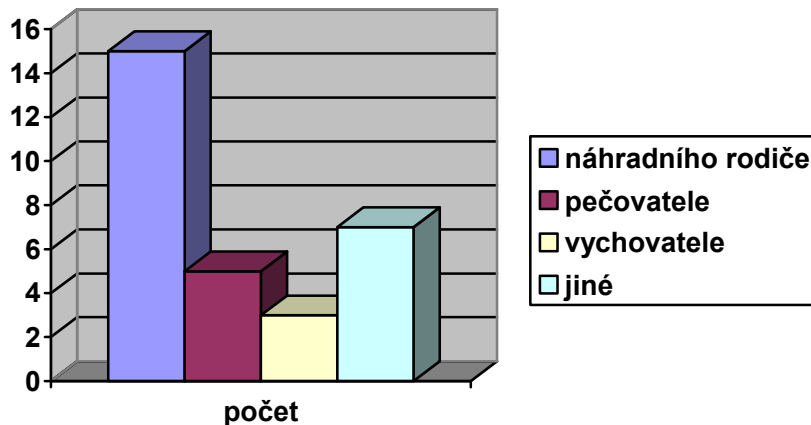
Zodpovězení otázky bylo problémem především starších pěstounů, bylo nutné pojem role vysvětlit. Po vysvětlení došlo k odpovězení na otázku.

Polovina respondentů (50 %) uvedla, že by definovala roli pěstouna jako roli náhradního rodiče, 5 respondentů (17 %) uvedlo, že role pěstouna se dá definovat pojmem pečovatele (pěstouni nemají rodičovskou zodpovědnost), 3 respondenti (10 %) uvedli, že role pěstouna je vlastně role především vychovatele. 7 respondentů (23 %) využilo možnosti „jiné“ a uvedlo, že oni jsou v roli babičky - dědy, tety – strýce a jinak nejsou schopni roli pěstouna definovat. (viz tabulka č. 18 a graf č. 17)

Tab. 18 Definice role pěstouna

Možné odpovědi	Počet
Náhradního rodiče	15
Pečovatele	5
Vychovatele	3
Jiné	7

Graf 17 Definice role pěstouna



Otázka č. 13: Domníváte se, že je mezi rolí pěstouna a rodiče rozdíl, a pokud ano, jaký?

22 dotázaných (70 %) uvedlo, že je rozdíl mezi rolí pěstouna a rodiče, 8 respondentů (30 %) se domnívá, že rozdíl není. Z 22 respondentů, kteří vidí rozdíl mezi rolí pěstouna rodiče - 10 respondentů (45 %) má za to, že každá z těchto rolí je jiná, 7 respondentů (32 %), že role pěstouna je náročnější než role rodiče a 5

dotázaných (23 %) uvedlo, že nejsou zákonnými zástupci dítěte, nemají rodičovskou zodpovědnost. (viz tabulka č. 19, 20 a graf č. 18)

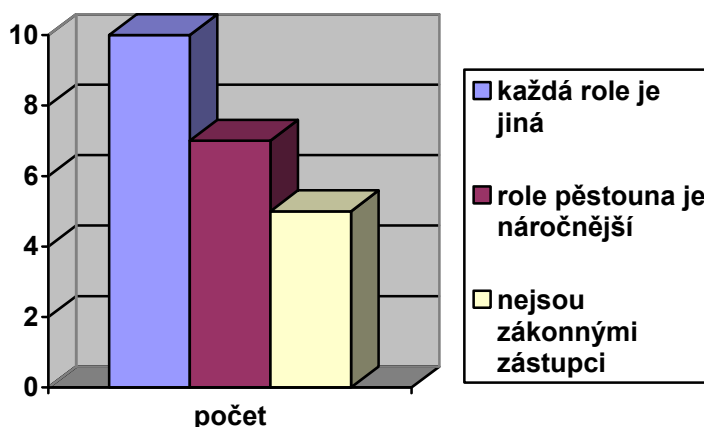
Tab. 19 Rozdíly v rolích

Možné odpovědi	Počet
Ano	22
Ne	8

Tab. 20 Rozdíly v rolích - možnosti

Možné odpovědi	Počet
Každá role je jiná	10
Role pěstouna je náročnější	7
Nejsou zákonnými zástupci	5

Graf 18 Rozdíly v rolích - možnosti



Otázka č. 14: Máte zájem o vzdělávání v oblasti pěstounské péče, pokud ano, v jaké oblasti?

Z 30 respondentů (respektive jedinců a pěstounských párů) jich uvedlo **19 (63 %)**, že **nemají zájem o vzdělávání v oblasti pěstounské péče**. **11 dotázaných (37 %) zájem vzdělávání v oblasti PP projevilo**. 5 respondentů má zájem o vzdělávání v oblasti výchovy dětí v PP, 2 respondenti v oblasti vztahů v rodině, 2 respondenti v oblasti školní přípravy, 2 respondenti využili možnosti „jiné“. 1 respondent uvedl oblast sexuální výchovy dětí a další respondent uvedl oblast právní. (viz tabulka č. 21 a graf č.19)

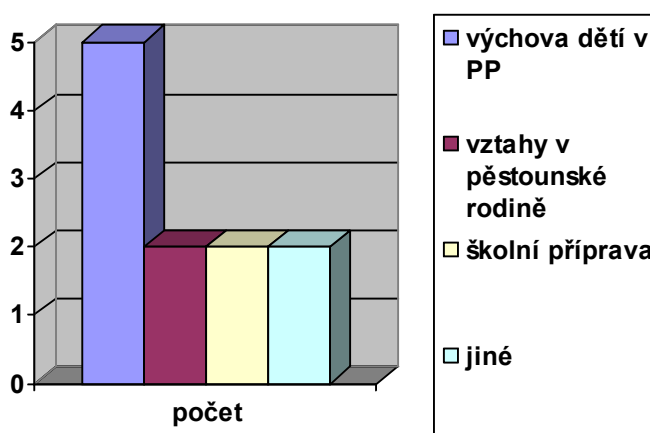
Tab. 21 a) Zájem o vzdělávání v oblasti PP

Možné odpovědi	Počet
Ano	11
Ne	19

Tab. 21 b) Konkrétní oblasti zájmu

Možné odpovědi	Počet
Výchova dětí v PP	5
Vztahy v pěstounské rodině	2
Školní příprava	2
Jiné	2

Graf 19 Konkrétní oblasti zájmu



Otázka č. 15: Máte zájem o setkávání pěstounů, pokud ano, co byste chtěli na těchto setkání řešit?

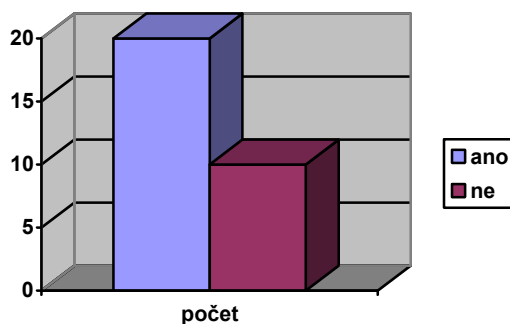
67 % (20 respondentů) projevilo zájem o setkávání, 33 % (10 respondentů) o setkávání zájem nemá. Z praxe je možné uvést, že zájem o setkávání PR postupně roste. Pěstouni si mají vzájemně co nabídnout, co sdělit, sdílejí stejné či podobné problémy. I toto PR sblíží. Největší zájem mají pěstouni obecně o výchovu dětí a přednášky odborníků z oblasti výchovy dětí. Tuto oblast zájmu uvedlo 9 respondentů. 4 respondenti uvedli, že mají zájem o to setkat se s ostatními pěstouny a předat si vzájemně zkušenosti, 3 respondenti mají zájem seznámit se s novými trendy ve výchově, 2 respondenti využili možnost „něco jiného“. 1 respondent uvedl oblast práva - právního statusu pěstounů a další respondent uvedl, že má zájem o řešení mezigeneračních problémů. Setkání pěstounů z novoborského regionu se realizuje pravidelně 1 x za rok, na podzim. Při posledním setkání pěstouni konstatovali, že tato aktivita by měla být realizována, alespoň

jednou za čtyři měsíce. Důvodem je dlouhý časový úsek (za dobu 1 roku se v rodinách odehraje spousta věcí, které při jednom setkání nelze ventilovat). (viz tabulka č.22 a graf č. 20)

Tab. 22 Zájem pěstounů o společné setkávání

Možné odpovědi	Počet
Ano	20
Ne	10

Graf 20 Zájem pěstounů o společně setkávání



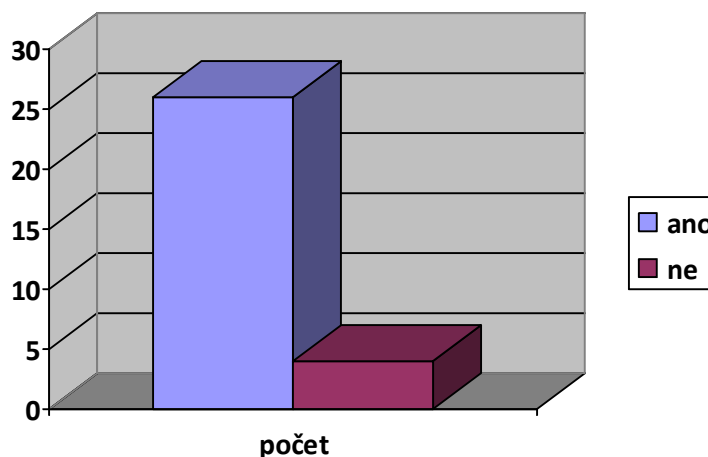
Otázka č. 16: Máte dostatek informací o službách a odborné pomoci, a kde informace získáváte?

26 respondentů (87 %) uvedlo, že má dostatek informací o službách a odborné pomoci. Bylo zjištěno, 26 respondentů obdrželo od občanského sdružení Rozum a Cít publikaci Pěstouni mají právo na služby. Pouze 4 respondenti (13 %) uvedli, že mají nedostatek informací o odborném poradenství a službách. Uvedenými respondenty byly pěstounky ženy (jednotlivci), které mají v PP nezprostředkované vnučku či vnuka – již velmi dlouhou dobu a dítě bude v krátké době zletilé nebo mají naopak dítě po velmi krátkou dobu, a prozatím se pěstounka s dítětem společného setkání nezúčastnila. (viz tabulka č. 23 a graf č. 21)

Tab. 23 Informovanost o službách

Možné	Počet
Ano	26
Ne	4

Graf 21 Informovanost o službách

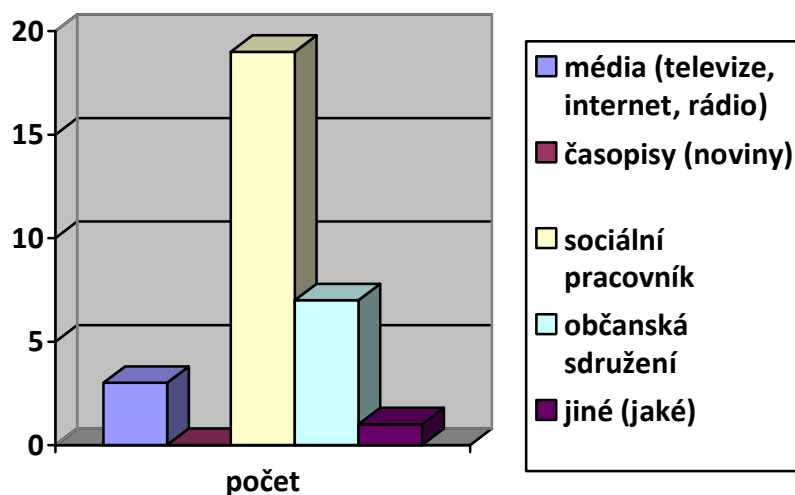


Druhou část otázky hodnotili PR dle nabízené škály. Nejvíce – 19 respondentů uvedlo, že nejvíce informací získává o sociálních službách od sociálního pracovníka, 7 respondentů uvedlo, že získává informace od různých sdružení, které zasílají své materiály, např. sdružení Rozum a Cit, Natama, Sdružení pěstounských rodin apod. 3 respondenti získávají informace z medií a 1 respondent se zajímá o služby, informace o PP jiným způsobem - různě si je získává sám (sdružení, media, internet, nadace apod.). (viz tabulka č. 24 a graf č. 22)

Tab. 24 Možnosti informovanosti pěstounů o službách

Možnosti odpovědí	Počet
Média (televize, internet, rádio)	3
Časopisy (noviny)	0
Sociální pracovník	19
Občanská sdružení	7
Jiné (jaké)	1

Graf 22 Možnosti informovanosti pěstounů o službách



Projekt „Pěstouni mají právo na služby“, měl za cíl zvýšit povědomí pěstounů o jejich právech a o poskytovaných sociálních službách v oblasti NRP. Měl přispět také k větší informovanosti jednotlivých neziskových organizací, pracovníků státní správy i širší veřejnosti a k prohloubení spolupráce mezi všemi zainteresovanými stranami, kterých se NRP týká nebo se jí zabývají.²⁸

2.6 Shrnutí výsledků praktické části a diskuse

Prováděný průzkum v pěstounských rodinách v novoborském regionu byl zaměřen na roli pěstouna a její úskalí. Cílem praktické části práce bylo zjistit, jaká úskalí přináší pěstounům jejich role, jak pěstouni na svoji roli pohlížejí, jakých nebezpečí jsou si vědomi, kde potřebují v roli pěstouna posílit, zda a jaké služby k výkonu pěstounství využívají a jaké služby jim chybí. Dalším cílem je navrhnout možnosti pomoci pěstounům v přijetí jejich role a zjistit, jak je vnímána role sociálního pracovníka v pěstounských rodinách.

Je nutné uvést, že prováděný průzkum byl realizován na malém vzorku – na 30ti pěstounských rodinách. Výsledky průzkumu není možné generalizovat a závěry průzkumu by měly být přínosem pro pracovníky, kteří pracují v oblasti NRP, aby věděli s jakými nástrahami, případně nebezpečími se pěstouni ve své roli potýkají.

²⁸ BUBLEOVÁ, V. *Pěstouni mají právo na služby*. Praha: 2007, 241 s.

Rozhovory byly prováděny ve 30ti rodinách a rodiny byly ochotné spolupracovat a sdělit svůj názor, proto je možné získané výsledky považovat za validní a objektivní k potvrzení či vyvrácení stanovených předpokladů.

Předpoklad č. 1

Lze předpokládat, že 50 % pěstounů není na roli pěstouna připraveno.

K potvrzení tohoto předpokladu byly stěženy otázkami č. 12 (jak definujete roli pěstouna), č. 13 (domníváte se, že je mezi rolí pěstouna a rolí rodiče rozdíl, a pokud ano, jaký), č. 11 (působí na vás tlak širšího okolí, pokud ano, jak jej pocítujete), č. 2 (účast na přípravě budoucích pěstounů) a pro doplnění situace byla použita otázka č. 10 (máte širší rodinu a jaký je její názor na vaše rozhodnutí vzít si dítě do PP).

Předpoklad č. 1. nebyl potvrzen.

Z průzkumu vyplynulo, že pěstouni sice mají problém identifikovat se ve své roli, a hledají tu správnou pozici role pěstounské, ale vnímají roli pěstouna jako roli náhradního rodiče. **Polovina respondentů (50 %) uvedla, že by definovala roli pěstouna jako roli náhradního rodiče**, 5 respondentů (17 %) uvedlo, že role pěstouna se dá definovat pojmem pečovatele (pěstouni nemají rodičovskou zodpovědnost), 3 respondenti (10 %) uvedli, že role pěstouna je vlastně role především vychovatele. 7 respondentů (23 %) využilo možnosti „jiné“ a uvedlo, že oni jsou v roli babičky - dědy, tety – strýce – toto vyjádření náleží k respondentům PP nezprostředkované (otázka č. 11). I Vyjádření respondentů, kteří vykonávají pěstounskou péči nezprostředkovanou je správné, neboť se neidentifikují jinak, než tím, čím ve skutečnosti pro dítě jsou. Nenahrazují rodiče, ale v pěstounské péči plní tu svoji konkrétní roli – babičky, dědy, tety a strýce.

Otázka č. 13, uvádí rozdílnost pojetí rolí mezi pěstounem a rodičem.

22 dotázaných (70 %) uvedlo, že je rozdíl mezi rolí pěstouna a rodiče, 8 respondentů (30 %) se domnívá, že rozdíl není. Z 22 respondentů, kteří vidí rozdíl mezi rolí pěstouna rodiče - 10 respondentů (45 %) má za to, že každá z těchto rolí je jiná, 7 respondentů (32 %), že role pěstouna je náročnější než role rodiče a 5 dotázaných (23 %) uvedlo, že nejsou zákonnými zástupci dítěte, nemají rodičovskou zodpovědnost.

Otázka č. 2 se zabývala účastí na přípravě budoucích pěstounů (dle zákona č. 359/1999 Sb., o sociálně-právní ochraně dětí, ve znění pozdějších předpisů - §19a, odst. 1 c).

17 respondentů uvedlo, že se přípravy neúčastnilo, 13 respondentů se přípravy účastnilo. Přestože počet respondentů, kteří se přípravy neúčastnili je vyšší, přesto se domnívám, že ti respondenti, kteří se přípravy účastnili mají větší náhled na výchovu dítěte v PP a jsou více připraveni na problémy, se kterými se mohou setkat. Účast na přípravě má zcela určitě podíl na skutečnosti, že jsou pěstouni na svou roli připraveni.

Otázka č. 10 a 11 byla o podpoře pěstounské rodiny a pohledu na ni z hlediska příbuzenského vztahu a z hlediska okolí a jeho tlaku.

100 % dotázaných uvedlo, že má širší rodinu a 80 % širší rodiny podporuje rozhodnutí rodin v jejich záměru pečovat o dítě v PP. Pouze 17 % širších rodin závidí pěstounským rodinám peníze, a 3 % širších rodin na rozhodnutí pěstounů nezáleží.

K otázce tlaku okolí na PR.

12 respondentů uvedlo, že pociťují jakýsi tlak okolí (sousedů, spolupracovníků, známých). V 7 případech mají pěstouni pocit, že si jich okolí všímá a v 5 případech mají pěstouni pocit dohledu. Takto vnímaný tlak okolí je důvodem nespokojenosti pěstounů.

Předpoklad č. 2

Lze předpokládat, že 50 % pěstounů má obavy z vlastního selhání v roli pěstouna.

K vyhodnocení předpokladu byly cíleně pokládány otázky (č. 9) k obavám pěstounů, a zda má PR „nějaké“ problémy, jak a s kým je řeší (otázka č. 3). V uvedených otázkách se promítala skutečnost, že všichni pěstouni v podstatě řeší „nějaké“, obavy a „nějaké“ problémy. Nepotvrdil se předpoklad obavy z vlastního selhání v roli pěstouna.

Předpoklad č. 2 nebyl potvrzen.

Rozborem otázky č. 9 zjistíme, že 22 respondentů (73 %) uvedlo, že má obavy spojené s výchovou dítěte v PP. Nejčastěji uváděné obavy pěstounů byly: biologičtí rodiče budou zasahovat do výchovy dítěte v PP – 6 x, biologičtí rodiče se budou o dítě zajímat - 7 x, pěstouni nezvládnou dítě v PP v období puberty- 1 x, pěstounská rodina

bude mít finanční problémy - 1 x, v možnosti „jiné“ uvedli pěstouni - 6 x obavu o to, zda dítě připraví pro život a uvedou je mezi dospělé, 1 x vzešla obava pěstounů z propuštění otce z výkonu trestu. Obavu o vlastní selhání neprojevil žádný z respondentů. Naopak bylo zajímavé, že respondenti mají obavy spojené s rodiči – zasahováním do výchovy, realizací styku. K této obavě je nutno dodat, že v současné době je v PP prezentován názor, že děti mají právo stýkat se svými rodiči, vědět o své rodině maximum informací. Nikdo však neřeší reálnou úpravu v praxi, kdy rodiče především starším dětem slibují různé skutečnosti, které nesplní. U pěstounů v souvislosti s nastalou situací mohou nastat obavy, jak zvládnou výchovu dítěte v PP. Druhá velmi početná skupina obav se projevila u starších pěstounů, kteří asociují své obavy do strachu z budoucnosti svěřeného dítěte. Budou tak dlouho žít, aby dítě dovedli až do dospělosti?

Předpoklad č. 3

Lze předpokládat, že 50 % pěstounů nevyužívá odborného poradenství v péči o děti v PP.

K tomuto předpokladu byla směřována otázka (č. 3) pokud mají pěstouni problémy, na koho se obracejí v žádosti o pomoc, a jaké nejčastější problémy pěstouni řeší (otázka č. 4). Polovina pěstounů uvedla, že v případě problémů se obrací na sociálního pracovníka 50 % dotázaných, 40 % vyhledá odbornou pomoc, další respondenti uvedli, že využijí pomoci rodiny a kamarádů.

Další směřovaná otázka k předpokladu 3 byla otázka č. 8 – využíváte v péči o dítě v PP jinou pomoc a jakou. **Kladně odpověděla více než polovina - 18 respondentů (60 %)** a uvedla, že v péči o dítě v PP využívá odbornou pomoc: poradny pro rodinu a mezilidské vztahy – 5x, pedagogicko-psychologické poradny (PPP) – 4 x, dětského psychologa – 4 x, školy – 3 x, odborného lékaře – logopeda 1 x, v možnosti „jiné“ uvedeno speciálně pedagogické centrum – 1 x.

Předpoklad č. 3 se nepotvrdil.

Znamená to, že pěstounské rodiny jsou schopny řešit problémy a obavy za asistence odborných pracovníků, na základě doporučení sociálního pracovníka (který s rodinami pracuje). Pěstouni využívají v PP odbornou pomoc. Skutečnost, že PR

využívá odbornou pomoc, není zaznamenána ve spisové dokumentaci, pěstouni tuto informaci nepředávají.

Předpoklad č. 4

Lze předpokládat, že 70% pěstounů hodnotí pomoc sociálního pracovníka, který s rodinou pracuje pozitivně.

Předpoklad byl definován z důvodu zjištění aktuálního pohledu pěstounů na sociálního pracovníka, který s rodinou spolupracuje. Autor práce se domníval, že vzhledem k dlouhodobému působení a sociální práci s PR, by měly být vztahy veskrze pozitivní.

K potvrzení či vyvrácení předpokladu byla použita otázka č. 5 – jak vnímá pěstoun roli sociálního pracovníka, který rodinu sleduje, otázka č. 6 – domníváte se, že jsou návštěvy v PR sociálního pracovníka nutné a otázka č. 7 - potřebujete k výkonu role pěstouna spolupracovat se sociálním pracovníkem (který rodinu navštěvuje). V podstatě se dá uvést, že 76 % respondentů uvedlo, že vnímá roli sociálního pracovníka (SP) veskrze kladně, na nutnost návštěv pozitivně odpovědělo 80 % respondentů a otázka výkonu pěstounské role a spolupráce kmenovým SP vyhodnotilo pozitivně 76 % respondentů.

Předpoklad č. 4 byl potvrzen.

Potvrzení předpokladu znamená i určité ocenění práce SP.

3 Závěr

Cílem bakalářské práce bylo vytvořit určitý pohled na problematiku náhradní rodinné péče, konkrétně péče pěstounské, která nahrazuje péči rodičovskou. Péče a zajištění biologické rodiny a pěstounské rodiny se v mnohém shodují. Největší rozdíl je v právním pojetí péče a skutečnost, že biologická rodina vychovává dítě vlastní, pěstounská rodina dítě cizí. Dítě, které přichází do pěstounské rodiny má svoji historii, vzpomínky, a v mnoha případech i nefunkční biologickou rodinu. Pěstouni nemají k dítěti v pěstounské péči vyživovací povinnost. Rodičovská zodpovědnost náleží biologickým rodičům, přestože je dítě na základě soudního rozhodnutí svěřeno do péče pěstounům.

Teoretická část práce měla za cíl seznámit s problematikou pěstounské péče, to je informovat o realizaci pěstounské péče v ČR, legislativním vymezením pěstounské péče. Dalším cílem teoretické části práce bylo uvedení problematiky role pěstouna a úskalími s rolí pěstouna spojených.. Práce obsahuje důležité poznatky, které mají vliv na utváření rolí pěstouna, pozice dítěte v pěstounské rodině. Obecně lze uvést, že teoretická část shrnuje všechny důležité skutečnosti týkající se konkrétně pěstounské péče – umístění dítěte do pěstounské péče, zprostředkování pěstounské péče, vymezení rolí, úskalí spojená s rolí pěstouna.

V praktické části se všechny předpoklady nepotvrdily. Z průzkumu vyplynulo, že pěstouni mají problém identifikovat se ve své roli, ale hledají tu správnou pozici pěstounské role, vnímají roli pěstouna jako náhradního rodiče, vidí rozdíl mezi rolí pěstouna a biologického rodiče. Příprava budoucích pěstounů hraje významnou roli ve výchově dítěte v PP a fakt, že 80 % širších rodin pěstounů je v jejich pěstounství podporuje je také velice důležitý. Obavu z vlastního selhání pěstouni nepocítují, naopak, mají obavy spojené s výchovou dětí, což je asi i největší úskalí v roli pěstouna. Zvládnutí výchovy dítěte v PP je pro pěstouny tím nejdůležitějším.

Oblast využívání odborného poradenství je velice zajímavá, neboť výsledkem průzkumu je skutečnost, že pěstouni mají velmi slušnou povědomost o službách a

možnostech odborné pomoci. Odbornou pomoc navíc více než polovina pěstounů využívá.

Ze spolupráce sociálního pracovníka, který rodinu navštěvuje a pěstounských rodin vzešel závěr, že respondenti se domnívají, že potřebují pomoc sociálního pracovníka v realizaci pěstounské péče (naslouchání apod.) Většina pěstounských rodin hodnotí práci sociálního pracovníka, který do rodiny dochází pozitivně. Sociální pracovník je osobou, která pomáhá řešit problémy pěstounů, je jedním z těch, na koho se nejvíce pěstouni se žádostí o pomoc (zajištění odborného vyšetření, zajištění spolupráce s pedagogicko-psychologickou poradnou, poradnou pro mezilidské vztahy apod.) obracejí. Výsledky průzkumu v pěstounských rodinách jsou odrazem vyjádření názorů respondentů.

Bylo dosaženo stanoveného cíle práce. Byla definována role pěstounů a zjištěno, že ač pěstouni potřebují posilovat ve své roli, přesto svoji roli zvládají, jsou schopni vyhledat odbornou pomoc, neboť mají dostatek informací. Pouze zlomku pěstounů se nedostává informací, o které by měl zájem, ale to je dáno i přístupem těchto pěstounů k získávání informací. Výsledky průzkumu v pěstounských rodinách jsou odrazem vyjádření názorů respondentů.

Pěstounská péče má nesporně velký význam v oblasti náhradní rodinné péče. Je to nejznámější a v současné době i nejvyhledávanější forma náhradní rodinné péče (společně s osvojením). Přesto je v oblasti náhradní rodinné péče několik důležitých témat, která by měla být dořešena. Jde o téma přípravy dítěte pro NRP, vzdělávání pěstounů (vytváření nových programů vzdělávání) a přípravu budoucích pěstounů.

4 Návrh opatření

Pěstounská péče je forma náhradní rodinné péče, která se nejvíce přibližuje péči vlastní biologické rodiny. V současné době se pro pěstounské rodiny vytvářejí programy a hledají vhodné služby, které by napomohly rodinám s dětmi v PP neselhávat, vést pěstouny ve výchovném působení tak, aby péči dětí v PP zvládali. Stále je nutné mít na paměti, že každé dítě, které přichází do nové pěstounské rodiny, přichází se svojí historií, se svým genetickým potenciálem.

Pěstounské rodiny nejvíce postrádají odbornou pomoc v oblasti přijetí biologické rodiny dítěte, jak realizovat styk, jak přistupovat k biologickým rodičům, jak uplatňovat pěstounské rodičovství, výchovné působení na děti v PP apod. V podstatě je možné toto shrnout do zajištění odborného týmu pracovníků z pomáhajících profesí, který bude pravidelně pracovat se skupinou pěstounských rodin. Pěstounské rodiny mají zájem o realizaci pravidelných setkání s odborným týmem, jehož součástí bude i kmenový SP.

Oblast, která doposud příliš pěstouny neoslovuje, je oblast spolupráce s neziskovými nestátními organizacemi, které k dané problematice mají co nabídnout. Jedná se o různá občanská sdružení, která svou prací jsou schopna zajistit kvalitní odbornou pomoc. Tato sdružení pro pěstounské rodiny pořádají semináře, výlety, víkendy, tábory apod. Jsou schopny nabídnout to, na co ve státním sektoru chybí finanční prostředky. Organizace a sdružení jsou mnohem flexibilnější než organizace státní, těší se větší podpoře a dosahují někdy i lepších výsledků v péči o pěstounské rodiny.

Další oblastí je otázka vzdělávání pěstounů. Většina z oslovených pěstounských rodin nemá zájem o vzdělávání, což může být ovlivněno věkem pěstounů, možnostmi – velká dojezdová vzdálenost, ale také pouze nezájmem učit se a naslouchat novým trendům z oblasti pěstounské péče. Bohužel tento trend je patrný i v celé naší společnosti. Ošetřit tuto oblast je velmi náročné, ale možné. Sociální pracovník, který rodiny pravidelně navštěvuje by měl přesvědčit pěstounské rodiny ke spolupráci a nabídnout zajímavý program, nejenom pro pěstouny, ale i děti. Jednalo by se o setkávání vždy určitého počtu pěstounských rodin např. v době víkendů. Při těchto setkáních by se realizovalo odborné poradenství, nabídly se možnosti služeb, pro děti i dospělé vytvořen

program – společný, pro děti, pro pěstouny. V programu by byly využity různé zájmové aktivity - pro děti a pro pěstouny.

Další navrhovaná opatření jsou ve vztahu k pěstounské péči nezprostředkované, takzvané vlastní. I v realizaci této PP se setkáváme s obavami a strachy pěstounů. Tato oblast pěstounské péče by měla být ošetřena ve smyslu povinnosti pěstounů účastnit se seminářů, které by připravovali odborníci, zajišťující odbornou přípravu budoucích osvojitelů a pěstounů. Tématické celky seminářů by byly z oblasti výchovy, vztahů v širší rodině. Semináře by se pravidelně po určitém časovém úseku a v souvislosti s vývojem dítěte opakovaly a měnila by se témata seminářů. Účast na seminářích by pěstounům pomohla v náhledu na výchovu dítěte v PP a přístupu k rodičům dítěte, v omezení obav.

Na závěr lze uvést, že současná pěstounská péče (zprostředkovaná, nezprostředkovaná, na přechodnou dobu apod.) potřebuje zajistit kvalitní odborné poradenství, dostupnost služeb pro pěstouny, navázání spolupráce pěstounských rodin s nestátními subjekty a zájem pěstounů o vzdělávání v dané problematice.

5 Seznam použitých informačních zdrojů

ARCHEROVÁ, C. *Dítě v náhradní rodině.*

Praha, Portál, 2001, ISBN 80-7178-578-4, s. 119.

BUBLEOVÁ, V. a kolektiv. *Pěstouni mají právo na služby.* Vydalo Občanské sdružení Rozum a Cít, Praha, 2007. ISBN neuvedeno, s. 241.

HARTL, Pavel. HARTLOVÁ, Helena. *Psychologický slovník.*

1.vydání, Portál,2000. ISBN 80-7178-303-X.

HORÁKOVÁ HOSKOVCOVÁ S. a kolektiv. *Výchova k psychické odolnosti dítěte.*

1. vyd. Grada, 2009, ISBN 978-80-247-2206-1, s. 218.

KOPŘIVA, K. *Lidský vztah jako součást profese.*

Vydala Hestia, Praha, 1995, ISBN neuvedeno, s. 40.

MATĚJČEK, Z. a kol., *Náhradní rodinná péče.*

1. vydání, Portál,1999, ISBN 80-7178-304-8, s. 183.

MATĚJČEK, Z. a kolektiv. *Osvojení a pěstounská péče.*

2002, Portál, ISBN 80-7178-637-3, s. 155.

MATĚJČEK, Z. a kolektiv. *Pozdní následky psychické deprivace a subdeprivace.* 1.

vydání, Praha, Psychologické centrum, 1997, ISBN 80-85121-89-1, 69 s.

PEŠATOVÁ, I., ŠVINGALOVÁ, D. *Analýza psychosociálně patologického případu.*

TU v Liberci, 2004, ISBN 80-7083-803-5, s. 49.

RADVANOVÁ,S. a kolektiv. *Výchova dětí v náhradní rodinné péči.*

1.vyd., Státní pedagogické nakladatelství Praha, 1979, ISBN 14-198-20,s. 127.

ŠKOVIERA, A. *Dilemata náhradní výchovy.*

1.vyd., Praha, Portál, 2007, ISBN 978-80-7367-318-5, s.143.

TRAIN, A. *Specifické poruchy chování a pozornosti.* 1. vydání, Praha, Portál, 1997,

ISBN 80-7178-131-2, s. 164.

VÁGNEROVÁ, Marie. *Kognitivní a sociální psychologie žáka základní školy*, 2001, ISBN 80-7178 – 288-294,s. 285.

VÁGNEROVÁ, M. *Uvod do psychologie*. 2. vydání, Praha: Karolinoum, 1999,ISBN 80-7184-421-7, s. 210.

Zákon č. 94/1963 Sb., o rodině, ve znění pozdějších předpisů

Zákon č. 117/95 Sb., o státní sociální podpoře, ve znění pozdějších předpisů

Zákon č. 359/1999 Sb., o sociálně právní-ochraně dětí, ve znění pozdějších předpisů

Zákon č. 500/2004 Sb., správní řád, ve znění pozdějších předpisů

TRIADA – Poradenské centrum o. s.,Brno, ISBN 978-80-254-4588-4.[citováno dne 28. 12. 2009] URL< <http://www.triada-centrum.cz/nrp/Transformace.pdf> >

6 Seznam příloh

Příloha č. 1 **Soubor informací, zjišťovaných analýzou spisové dokumentace**

Příloha č. 2 **Seznam otázek připravených pro rozhovory s pěstouny**

Příloha č. 1

Soubor informací, zjišťovaných analýzou spisové dokumentace

Průzkum byl prováděn na vzorku 30ti pěstounských rodin – pěstounských párů a jednotlivců. Data získána analýzou spisové dokumentace spisů OM nezletilých dětí.

1. Jednotlivec – pěstoun - pěstounka Pěstounský pár
2. Věk: muž Věk: muž
žena žena
3. Vzdělání:
Jednotlivec : ► základní
► vyučen
► vyučen s maturitou
► středoškolské
► vyšší odborné
► vysokoškolské
Pár: muž ► základní žena ► základní
► vyučen ► vyučen
► vyučen s maturitou ► vyučen s maturitou
► středoškolské ► středoškolské
► vyšší odborné ► vyšší odborné
► vysokoškolské ► vysokoškolské
4. Bydliště: ► město nad 10 tisíc obyvatel
► město do 5 tisíc obyvatel
► vesnice
► samota
5. Pracovní zařazení pěstouna: ► zaměstnanec
► evidován u úřadu práce
► podniká /OSVČ/
► na rodičovské dovolené
► ve starobním důchodu
► v invalidním důchodu
► pěstounem / 3 děti v PP a více/
► jiné (jaké)

Pracovní zařazení pěstounky: ► zaměstnankyně

► evidována u úřadu práce

► podniká /OSVČ/

► na rodičovské dovolené

► ve starobním důchodu

► v invalidním důchodu

► pěstounkou / 3 děti v PP a více/

► jiné (jaké)

6. Počet dětí v pěstounské péči:

1 2 3 4 5

7. Počet dětí vychovávaných v rodině v současné době celkem:

1 2 3 4 5 6 7

Příloha č. 2

Seznam otázek připravených pro rozhovory s pěstouny

Ve výzkumu bylo osloveno 30 pěstounských rodiny – pěstounské páry a jednotlivci. Všem dotazovaným byly položeny stejné otázky a byl dán výčet odpovědí.

1. Jakou formu pěstounské péče realizujete?
zprostředkovanou nezprostředkovanou
2. Účastnila/li/ jste se přípravy budoucích osvojitelů?
Možnosti odpovědí: ano ne
3. Pokud máte problémy s dítětem v PP, na koho se obrátíte žádostí o pomoc?
Možnosti odpovědí:
 - ▶ rodinu
 - ▶ kamarádku
 - ▶ vyhledám/e/ odbornou pomoc
 - ▶ sociálního pracovníka
 - ▶ jinou(jakou)
4. Řeší Vaše rodina „nějaké problémy“? V jakých oblastech?
Možnosti odpovědí: ano ne
Možnosti odpovědí, pokud ano:
 - ▶ partnerských vztahů
 - ▶ styku dětí v PP s biologickými rodiči
 - ▶ výchovy dětí v PP
 - ▶ výchovy vlastních dětí
 - ▶ zdravotní - pěstoun
 - ▶ zdravotní - dítě v PP
 - ▶ zdravotní - dítě vlastní
 - ▶ finanční
 - ▶ vztahů v širší rodině
 - ▶ v jiné (jaké)
5. Jak vnímáte roli sociálního pracovníka (který rodinu navštěvuje) v PR?
Možnosti odpovědí:
 - ▶ pozitivně má na nás dostatek času
 - pokud potřebujeme poradit, můžeme se na něj

- obrátit
- má naši důvěru
- máme si společně stále co říci
- řešíme společně problémy
- jiná pozitiva (jaká)
- ▶ negativně nemá na nás čas
- není nám schopen poradit
- nejsme s ním spokojeni
- máme výhrady k jeho práci
- jiná negativa (jaká)

6. Domníváte se, že jsou návštěvy v pěstounských rodinách ze strany sociálního pracovníka nutné?

Možnosti odpovědí: ano spíše ano spíše ne ne

7. Potřebujete k výkonu role pěstouna spolupracovat se sociálním pracovníkem (který rodinu navštěvuje)?

Možnosti odpovědí: ano ne

8. Využíváme v péči o dítě v PP jinou pomoc, a pokud ano jakou?

Možnosti odpovědí:

- ▶ školy
- ▶ pedagogicko-psychologické poradny
- ▶ dětského psychologa
- ▶ dětského psychiatra
- ▶ jiného odborného lékaře
- ▶ poradny pro rodinu a mezilidské vztahy
- ▶ středisko výchovné péče
- ▶ jiné (jaké)

9. Máte ve výchově dítěte v PP „nějaké“ obavy? Jaké?

Možnosti odpovědí: ano spíše ano spíše ne ne

Možnosti odpovědí, pokud ano či spíše ano:

- ▶ dítě v PP nás nebude respektovat
- ▶ dítěti v PP nenahradíme rodiče
- ▶ biologičtí rodiče nám budou zasahovat do výchovy

- ▶ biologičtí rodiče se budou o dítě v PP zajímat
- ▶ nezvládneme výchovu dítěte v PP v době puberty
- ▶ selžeme jako pěstouni
- ▶ budeme mít finanční problémy
- ▶ jiné (jaké)

10. Máte širší rodinu? Jaký je její názor na Vaše rozhodnutí vzít si dítě do PP?

Možnosti odpovědí: ano ne

Možnosti odpovědí, pokud ano:

- ▶ podporují nás
- ▶ závidí, že jsme si splnili náš sen „mít“ další dítě
- ▶ závidí nám peníze
- ▶ nechápou nás (nerozumím nám)
- ▶ nestýkáme se
- ▶ je jim to jedno
- ▶ jiný (jaký)

11. Působí na Vás tlak širšího okolí? Jak jej pocítujete?

Možnosti odpovědí: ano ne

Možnosti odpovědí, pokud ano:

- ▶ více si nás okolí všímá
- ▶ cítíme jakýsi dohled – dozor
- ▶ jiný (jaký)

12. Jak definujete roli pěstouna?

Možnosti odpovědí:

- ▶ vychovatele
- ▶ rodiče
- ▶ pečovatele
- ▶ jiné (jaké)

13. Domníváte se, že je rozdíl mezi rolí pěstouna a rodiče? Jaký?

Možnosti odpovědí: ano ne

Možnosti odpovědí, pokud ano:

- ▶ ve výživě dítěte
- ▶ každá role je jiná

- ▶ obě role jsou stejné
- ▶ role pěstouna je náročnější
- ▶ nejsme zákonnými zástupci dítěte
- ▶ jiné (jaké)

14. Máte zájem o vzdělávání v oblasti pěstounské péče? V jaké oblasti?

Možnosti odpovědí: ano ne

Možnosti odpovědí pokud ano:

- ▶ výchovy dětí v PP
- ▶ v oblasti vztahů v pěstounské rodině
- ▶ psychologické
- ▶ školní přípravy dětí
- ▶ jiné (jaké)

15. Máte zájem o setkávání pěstounů? Co byste chtěli na těchto setkáních řešit?

Možnosti odpovědí: ano ne

Možnosti odpovědí, pokud ano:

- ▶ výchovné problémy dětí s odborníky
- ▶ předávat si pouze zkušenosti s pěstouny – popovídat si
- ▶ seznámit se s novými trendy ve výchově
- ▶ zabývat se zdravotní problematikou dětí
- ▶ hledat nové přátele z řad pěstounů a udržovat kontakty s nimi
- ▶ něco jiného (co)

16. Máte dostatek informací o službách a odborné pomoci? Kde informace získáváte?

Možnosti odpovědí: ano ne

Možnosti odpovědí, pokud ano:

- ▶ média (televize, internet, rádio)
- ▶ časopisy, noviny
- ▶ sociální pracovník
- ▶ občanská sdružení
- ▶ jinde (kde)