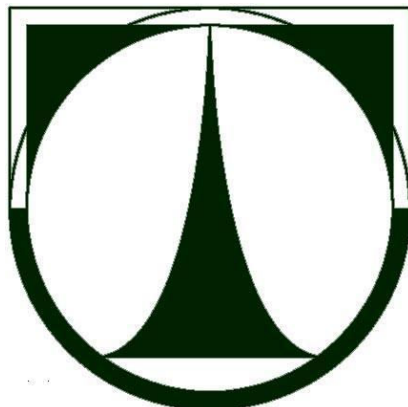


Technická univerzita v Liberci
Ekonomická fakulta



DIPLOMOVÁ PRÁCE

2011

Bc. Petra Lanková

Technická univerzita v Liberci
Ekonomická fakulta

Studijní program: **N 6208 – Ekonomika a management**
Studijní obor: Podniková ekonomika

Význam peněžních prostředků ze Strukturálních fondů EU pro rozvoj regionů
Signification of Financial Resources from Structural Funds EU for Regional
Development

DP – EF – KEK 2011 30

Vedoucí práce: Ing.Miroslava Lungová, Ph.D. (katedra ekonomie)
Konzultant: Michaela Vaněčková (Regionální rada – Liberecký kraj)

Počet stran: 83 Počet příloh: 0
Datum odevzdání: 4. ledna 2011

Prohlášení

Byla jsem seznámena s tím, že na mou diplomovou práci se plně vztahuje zákon č. 121/2000 Sb. o právu autorském, zejména § 60 – školní dílo.

Beru na vědomí, že Technická univerzita v Liberci (TUL) nezasahuje do mých autorských práv užitím mé diplomové práce pro vnitřní potřebu TUL.

Užiji-li diplomovou práci nebo poskytnu-li licenci k jejímu využití, jsem si vědoma povinnosti informovat o této skutečnosti TUL; v tomto případě má TUL právo ode mne požadovat úhradu nákladů, které vynaložila na vytvoření díla, až do jejich skutečné výše.

Diplomovou práci jsem vypracovala samostatně s použitím uvedené literatury a na základě konzultací s vedoucím diplomové práce a konzultantem.

V Liberci dne 4.1.2011

Bc. Petra Lanková

Anotace

Předmětem práce je problematika čerpání finančních prostředků z Regionálního operačního programu Severovýchod v letech 2007-2009. Práce je členěna do dvou základních částí. První část se věnuje teorii, nastiňuje obecný rámec regionální a strukturální politiky v EU a v ČR, dále pak její budoucnost. Těžištěm práce je druhá část, která se věnuje čerpání dotací z Regionálního operačního programu Severovýchod dle jednotlivých prioritních os. Rozbor se zaměřuje zejména na porovnání finanční pomoci určené jednotlivým oblastem podpory a finanční pomoci na podané, schválené a vyřazené projekty.

Klíčová slova

Regionální politika, Strukturální fondy, Operační programy, Cíl, Regionální Operační Program Severovýchod, Regionální rada, čerpání finančních prostředků

Annotation

The focus of the thesis is the financial resources utilization from Regional operational programme North-east for period 2007 – 2009. It is divided into two parts. The first part targets to the theory and it interprets the public frame of regional and structural policy in EU and in Czech Republic, then its future. The core of the thesis it is the second part. It describes a pumping of financial resources from Regional operational programme North-east from individual priority axis. Analysis targets to for comparison of financial aid allocates to individual grant area and financial aid for made, approved and eliminated projects.

Key Words

Regional politics, Structural funds, Operational programmes, Aim, Regional operational programme North – East, Regional court, pumping the support

Obsah

Seznam zkratk	10
Seznam tabulek	11
Seznam obrázků	12
Úvod	13
1. Charakteristiky regionální politiky Evropské Unie	14
1.1 Klíčové charakteristiky	15
1.2 Princip programování v EU	17
1.3 Finanční rámec regionální politiky v období 2007-2013.....	18
2. Realizace Regionální politiky v České republice	19
2.1 Programové dokumenty ČR pro využití finančních zdrojů	19
2.2 Implementační struktury podpory z EU.....	21
2.3 Klasifikace NUTS	23
2.4 Finanční rozvaha	27
2.5 Bankovní sektor jako nástroj předfinancování projektů	30
2.6 Analýza přístupu komerčních bank	38
3. Budoucnost regionální politiky	40
3.1 Budoucnost regionální politiky v EU	40
4. Region SV a čerpání finančních prostředků z ROP SV	44
4.1 Všeobecná charakteristika regionu Severovýchod	44
4.2 Globální SWOT analýza	47
5. Regionální operační program Severovýchod (ROP SV)	50
5.1 Cíle ROP SV	50
5.2 Hlavní znaky strategie	52
5.3 Finanční prostředky pro ROP SV	54
6. Čerpání finančních prostředků z ROP SV v letech 2007 – 2009	56
6.1 Přehled celkových přidělených a vyčerpaných prostředků.....	56

6.2	Prioritní osa „1 Rozvoj dopravní infrastruktury“	60
6.3	Prioritní osa „2 Rozvoj městských a venkovských oblastí“	63
6.4	Prioritní osa „3 Cestovní ruch“	66
6.5	Prioritní osa „4 Rozvoj podnikatelského prostředí“	69
6.6	Prioritní osa „5 Technická pomoc“	72
	Závěr	76
	Seznam použité literatury	80
	Seznam bibliografických citací	80

Seznam zkratek

EU	Evropská Unie
ROP SV	Regionální operační program Severovýchod
HDP	Hrubý domácí produkt
SF	Strukturální fondy
NUTS	územní statistické jednotky
NRP	Národní rozvojový plán
NSRR	Národní strategický referenční rámec
ČR	Česká republika
EK	Evropská komise
RPS	Rámec podpory Společenství
ŘO	řídící orgán
MF	Ministerstvo financí
MMR	Ministerstvo pro místní rozvoj
ČS	Česká spořitelna
ČSOB	Československá obchodní banka
KB	Komerční banka
ČSÚ	Český statistický úřad
ORP	obce s rozšířenou působností
ERDF	Evropský fond regionálního rozvoje
HSS	Politika hospodářské a sociální soudržnosti

Seznam tabulek

1. Alokace finančních prostředků v ČR mezi OP 2007-2013	27
2. Rozdělení prostředků fondů EU	29
3. Schéma realizace projektu	32
4. Vhodné produkty pro financování ze zdrojů EU.....	33
5. EU Point Index květen 2010.....	35
6. Počet zamítnutých projektů, vyřazených z hodnocení, odstoupení žadatele.....	37
7. Základní srovnání NUTS II Severovýchod s ČR a EU	46
8. Přehled prioritních os a oblastí podpory.....	53
9. Rozdělení financí čerpaných z ROP SV dle prioritních os	54
10. Přehled alokovaných a čerpaných prostředků	57
11. Příklady projektů dotovaných v rámci „1 Rozvoj dopravní infrastruktury“	62
12. Příklady projektů dotovaných v rámci „2 Rozvoj městských a venkovských oblastí“	65
13. Příklady projektů dotovaných v rámci „3 Cestovní ruch“	68
14. Příklady projektů dotovaných v rámci „4 Rozvoj podnikatelského prostředí“	71
15. Příklady projektů dotovaných v rámci „5 Technická pomoc“	74

Seznam obrázků

1. Mapa NUTS II a NUTS III	25
2. Podíl výdajů jednotlivých kapitol rozpočtu EU do ČR v roce 2007	28
3. Rozdělení prostředků fondů EU mezi cíle politiky HSS.....	29
4. EU Point Index říjen 2010.....	35
5. Poloha regionu Severovýchod.....	44
6. Správní členění regionu soudržnosti Severovýchod.....	47
7. Strom cílů ROP SV	51
8. Rozdělení financí čerpaných z ROP SV dle prioritních os.....	55
9. Suma prostředků předložených, zasmluvněných a určených projektů z ROP SV ...	56
10. Počet podaných a schválených projektů za roky 2007-2009.....	57
11. Objem alokovaných, volných a vyčerpaných prostředků v rámci ROP SV.....	58
12. Počet podaných a schválených projektových žádostí dle oblasti podpory	59
13. Přidělené, zasmluvněné a skutečně čerpané finanční prostředky z prioritní osy – Rozvoj dopravní infrastruktury	61
14. Přidělené, zasmluvněné a skutečně čerpané finanční prostředky z prioritní osy – Rozvoj městských a venkovských oblastí	64
15. Přidělené, zasmluvněné a skutečně čerpané finanční prostředky z prioritní osy – Cestovní ruch	68
16. Přidělené, zasmluvněné a skutečně čerpané finanční prostředky z prioritní osy – Rozvoj podnikatelského prostředí	71
17. Přidělené, zasmluvněné a skutečně čerpané finanční prostředky z prioritní osy – Technická pomoc.....	74

Úvod

Přestože je Evropská unie jednou z hospodářsky nejúspěšnějších oblastí světa, mezi jednotlivými členskými státy existují značné rozdíly. Tyto regionální rozdíly se snaží řešit regionální a strukturální politika, která se uplatňuje v oblasti hospodářské a sociální soudržnosti. Nezastupitelný význam pro tuto politiku mají strukturální fondy EU jako její významný nástroj.

Vstupem do Evropské unie se České republice otevřela možnost využívat finančních prostředků z výše jmenovaných fondů. Fondy byly zřízeny radou EU za účelem snižování rozdílů mezi rozvinutými a hospodářsky zaostalými regiony, ale i za účelem hospodářské a společenské přeměny oblastí se strukturálními problémy.

Diplomová práce je zaměřena na problematiku významu a čerpání finančních prostředků z fondů EU. Protože se jedná o velice rozsáhlou problematiku, bude osvětlen konkrétní Operační program, a to ROP Severovýchod. Cílem je provést rozbor čerpání finančních prostředků z jednotlivých prioritních os a zjistit oblasti, kde by se mohly vyskytnout problémy s čerpáním dotací.

Práce je rozdělena do několika základních částí. První část nastiňuje obecný rámec regionální a strukturální politiky v EU a v ČR, dále pak její budoucnost. Druhá kapitola se zaměřuje na plnění cíle. Je zde stručně představena hospodářská situace regionu Severovýchod a Regionální operační program Severovýchod. A dále následuje těžiště práce, tedy rozbor čerpání finančních prostředků z ROP SV dle jednotlivých prioritních os.

V práci je využita popisná metoda, analýza primárních i sekundárních dat, klíčových dokumentů a legislativy a také komparace a syntézy k formulaci závěrů. Text byl doplněn grafickoanalytickým aparátem, řadou tabulek, včetně ilustrativních mapek. Potřebné informace jsou převážně čerpány z oficiálních webových stránek Ministerstva pro místní rozvoj a regionu Severovýchod.

1. Charakteristiky regionální politiky Evropské Unie

Přestože patří EU k nejvyspělejší ekonomické oblasti na světě, existují mezi jejími členskými státy značné rozdíly. Ještě větší diference jsou patrné na úrovni regionů.

Právě snižování nadměrných rozdílů mezi jednotlivými regiony, jejich rovnoměrný ekonomický růst a posilování soudržnosti jsou hlavními cíli evropské regionální politiky. Její význam se odráží i v rozpočtu EU, kde je financování udržitelného růstu významnou výdajovou položku.

Regionální politika při financování jednotlivých projektů vychází z těchto základních principů¹ :

1. princip koncentrace

- prostředky jsou využívány pouze k realizaci projektů podle předem stanovených cílů a jsou nasměrovány do regionů s největšími problémy

2. princip partnerství

- jde o navázání velmi úzké spolupráce mezi orgány na všech úrovních, od těch nejvyšších až po jednotlivé podniky a osoby

3. princip programování

- prostředky fondů jsou programově vkládány do víceletých a víceoborových programů, jejichž vypracováním jsou pověřeny vlády jednotlivých členských zemí.

4. princip adicionality (doplňkovosti)

- prostředky fondů pouze doplňují investice vynakládané jednotlivými členskými státy.

¹ Ministerstvo školství mládeže a tělovýchovy: Strukturální fondy. 2010. [online]. Dostupné z [www: <http://www.msmt.cz/strukturalni-fondy/strukturalni-fondy-eu.html>](http://www.msmt.cz/strukturalni-fondy/strukturalni-fondy-eu.html)

5. princip monitorování a vyhodnocování

- před schválením konkrétního projektu musí být podrobně vyhodnoceny jeho dopady, důraz je kladen na průběžné monitorování realizace a zhodnocení skutečných přínosů projektu.

6. princip solidarity

- jde o společnou podporu vyspělejších zemí ve prospěch zemí méně vyspělých

7. princip subsidiarity

- znamená nutnost realizovat jednotlivé akce na co nejnižší možné úrovni rozhodování.

1.1 Klíčové charakteristiky

V minulém programovacím období 2000-2006 doznala regionální politika EU řady změn, které směřovaly ke zjednodušení celého systému. Jednou z nejvýznamnějších byla redukce předchozích sedmi cílů na tři prioritní cíle, a to dva regionální a jeden horizontální pro lidské zdroje. Toto početní uspořádání platí i v současném programovacím období 2007-2013, i když s malými změnami a pod jinými názvy. V současném programovacím období jsou to tyto cíle² :

- **Konvergence** (cíl 1) – podpora růstu a vytváření pracovních míst v nejméně rozvinutých členských státech a regionech. Zahrnuty budou regiony s HDP na hlavu menším než 75 % průměru EU a dočasná podpora (do roku 2013) bude poskytována regionům, kde byl HDP na obyvatele nižší než 75 % hodnoty v EU-15 (ukazatel HDP na hlavu vztažený k průměru zde stoupl díky statistickému efektu rozšíření EU).

- **Regionální konkurenceschopnost a zaměstnanost** (cíl 2) – kohezní podpora mimo nejméně rozvinuté regiony a cílem je pomoci jim vypořádat se s rapidními ekonomickými či sociálními změnami, globalizací a přechodem na znalostní společnost.

² Fondy Evropské unie: Strukturální fondy. 2010. [online]. Dostupné z www: <<http://www.strukturalni-fondy.cz/Informace-o-fondech-EU/Regionalni-politika-EU.html>>

- **Evropská územní spolupráce** (cíl 3) – stimulace přeshraniční spolupráce za účelem nalezení společného řešení problémů, jako jsou rozvoj měst, venkova a přímořských území, rozvoj ekonomických vztahů a vytváření sítí malých a středních podniků.

K naplňování cílů regionální politiky slouží strukturální fondy EU. Jsou jejím nejvýznamnějším nástrojem a v současném programovacím období 2007-2013 jsou k dispozici dva:³

Evropský fond regionálního rozvoje (ERDF) – financuje infrastrukturu, investice k vytváření nových pracovních příležitostí, místní rozvojové projekty a pomoc malým a středním firmám.

Evropský sociální fond (ESF) - financuje pomoc ve prospěch pracovní síly v procesu adaptace na změny na pracovním trhu a podporu nezaměstnaným a dalším znevýhodněným skupinám k návratu do pracovního procesu.

Evropský zemědělský orientační a záruční fond (EAGGF) a **Finanční nástroj na podporu rybolovu (FIFG)** – které byly k dispozici v minulém programovacím období se transformovaly v Evropský rybářský fond a Evropský zemědělský fond pro rozvoj venkova a současně se staly součástí Společné zemědělské politiky.

Dalším zvláštním fondem je **Fond soudržnosti**, který nepatří mezi strukturální fondy. Byl zřízen již v roce 1993 Maastrichtskou smlouvou na podporu chudších států, nikoli regionů. Jeho cílem bylo vytvořit podmínky pro vstup do Evropské unie formou finanční pomoci tak, aby se žadatelé mohli připravit na vstup do hospodářské a měnové unie. Čerpání tohoto fondu je možné pouze za dvou podmínek. První je, že HDP na obyvatele, měřeno paritou kupní síly nesmí u členského státu překročit 90 % průměru Evropské unie a za druhé členský stát se musí připravit na to, že musí realizovat program hospodářské konvergence. Při využití Fondu soudržnosti přijímají rozhodnutí společně členský stát a Evropská komise. Projekty, které mají společnou strategii, se mohou slučovat, naopak, v případě potřeby, může být jednotlivý projekt rozdělen do více fází. Ty mohou být na

³ tamtéž

sobě finančně i technicky nezávislé. Před vstupem do Evropské unie musela Česká republika postupovat podle předvstupního nástroje ISPA (Instrument for Structural Policies Pre-Accession). Byl zaměřen na zlepšení úrovně infrastruktury v sektorech dopravy a životního prostředí. Využití tohoto nástroje skončilo dnem vstupu České republiky do Evropské unie.

Řídícím orgánem Fondu soudržnosti v České republice je Ministerstvo pro místní rozvoj, které koordinuje dva zprostředkující orgány fondu – Ministerstvo životního prostředí a Ministerstvo dopravy. Na Ministerstvu pro místní rozvoj byl v březnu 2003 zřízen odbor řídicího orgánu Fondu soudržnosti. Jeho cílem bylo zajistit plnou funkčnost tohoto orgánu, což znamenalo funkčnost Národního rozvojového plánu, který je základním dokumentem čerpání prostředků ze strukturálních fondů a Fondu soudržnosti.

1.2 Princip programování v EU

Krátce k jednomu z nejdůležitějších principů a to programování. Tento princip má velký význam při čerpání finančních prostředků, jak se pravidelně a v co nejkratší době k přiděleným finančním prostředkům dostat. Princip má dva hlavní významy.

Zaprvé - podpora vybraným regionům je poskytována ve střednědobém horizontu, proto problémové regiony EU mají jistotu, že dostanou podporu po celé programové období čili po dobu sedmi let.

Zadruhé - existují určité strategie a programy, které mají promyšleným způsobem napomoci zvýšení sociální a ekonomické úrovně daných regionů.

Před zavedením principu programování byl každý projekt schvalován Evropskou komisí. Po zavedení principu programování v roce 1988 byla pravomoc vybírat projekty delegována na jednotlivé členské státy. Programové dokumenty tak vlastně představují

postupně se zpřesňující dohodu nebo smlouvu mezi členským státem a Evropskou komisí o tom, jak budou prostředky využity.⁴

V současnosti existuje posloupnost těchto dokumentů. Začíná se **Národním rozvojovým plánem**, na něj navazuje **Rámec podpory Společenství**, oba ústí v **Národní strategický referenční rámec** dále navazují **Operační programy** a nejpodrobnější jsou **Programové dodatky**. Podrobněji (viz kapitola 2).

1.3 Finanční rámec regionální politiky v období 2007-2013

EU financuje svou činnost prostřednictvím takzvaných **finančních vyhlídek**, tj. finančního plánu na období sedmi let. V současnosti platí rozpočet pro léta 2007 – 2013. V těchto letech rozpočet politiky hospodářské a sociální soudržnosti činí **336,3 miliard euro**.⁵

Je nutné zdůraznit, že SF nefinancují jednotlivé samostatné projekty. Financují se z nich víceleté programy, které společně vypracovávají regiony, členské státy a komise.

Nutnost spolufinancování vychází z principu doplňkovosti. Regionální politika EU je typickou sdílenou politikou – tzn. nemá nahrazovat, ale pouze doplňovat opatření učiněná na národní úrovni. Rozpočet EU proto neposkytuje prostředky na plné krytí nákladů, ale pouze na profinancování jejich adekvátní části. Míra a strop spolufinancování je určena pevně danými pravidly, které musí být při implementaci dodržovány.⁶

Z výše uvedeného vyplývá pro členský stát a předkladatele projektů jeden z uzlových bodů úspěšné implementace a tím je právě zajištění dostatečných zdrojů na spolufinancování.

⁴ Ministerstvo školství mládeže a tělovýchovy: Strukturální fondy. 2010. [online]. Dostupné z www: <<http://www.msmt.cz/strukturalni-fondy/strukturalni-fondy-eu.html>>

⁵ Fondy Evropské unie: Strukturální fondy. [online]. 2010. Dostupné z www: <<http://www.strukturalnifondy.cz/Informace-o-fondech-EU/Regionalni-politika-EU.html>>

⁶ Ministerstvo školství mládeže a tělovýchovy: Strukturální fondy. 2010. [online]. Dostupné z www: <<http://www.msmt.cz/strukturalni-fondy/strukturalni-fondy-eu.html>>

2. Realizace Regionální politiky v České republice

Na summitu Evropské unie, který se konal v prosinci 2002 v Kodani, došlo k uzavření přístupových jednání mezi EU a deseti kandidátskými zeměmi, včetně České republiky. Uzavření přístupových jednání před koncem roku 2002 umožnilo, že se Česká republika spolu s dalšími kandidátskými zeměmi stala 1. května 2004 členskou zemí Evropské unie. Stalo se tak před debatami a schválením rozpočtu EU na příští programovací období 2007-2013. Načasování vstupu ČR do EU bylo velkou šancí k zásadnímu ovlivňování budoucí politiky soudržnosti rozšířené EU v dalším programovacím období.

2.1 Programové dokumenty ČR pro využití finančních zdrojů

Zastřešujícím strategickým dokumentem orientovaným na získání podpory ze strukturálních fondů je **Národní rozvojový plán**. NRP sleduje dlouhodobý záměr ČR dosáhnout stabilního růstu, který bude umožňovat postupné vyrovnávání ekonomické úrovně s průměrem zemí EU. Globální cíl NRP je definován jako udržitelný rozvoj založený na konkurenceschopnosti. Existence a odsouhlasení NRP Evropskou komisí je podmínkou k sepsání zvláštního smluvního vztahu mezi EK a členskou zemí o poskytování podpory pro dané období. Na základě NRP je tedy podepsána dohoda zvaná **Národní strategický referenční rámec**. NSRR je dokument schválený EK po dohodě s příslušným členským státem.⁷

Operační programy⁸

OP jsou již konkrétním nástrojem alokace pomoci plynoucí ze SF v rámci cíle 1, 2, 3. Obsahují totiž přímo výčet priorit a opatření, tedy definují již konkrétní oblasti a aktivity,

⁷ Fondy Evropské unie: Strukturální fondy. 2010. [online]. Dostupné z [www: <http://www.strukturalni-fondy.cz/Informace-o-fondech-EU/Regionalni-politika-EU.html>](http://www.strukturalni-fondy.cz/Informace-o-fondech-EU/Regionalni-politika-EU.html)

⁸ Fondy Evropské unie: Strukturální fondy. 2010. [online]. Dostupné z [www: <http://www.strukturalni-fondy.cz/Programy-2007-2013.html>](http://www.strukturalni-fondy.cz/Programy-2007-2013.html)

které budou spolufinancovány ze SF, a které mají vést k naplnění stanovených cílů. Existují čtyři větve OP – tématické operační programy, regionální operační programy (dle rozdělení NUTS - kraje), operační programy Praha a Evropská územní spolupráce.

NRP je tedy pro účely čerpání pomoci v rámci cíle 1 rozveden v navazujících tématických operačních programech určených pro celé území České republiky s výjimkou Hlavního města Prahy:

- Podnikání a inovace
- Rozvoj lidských zdrojů a zaměstnanosti
- Infrastruktura
- Životní prostředí
- Vzdělávání pro konkurenceschopnost
- Výzkum a vývoj pro inovace
- Technická pomoc
- Integrovaný operační program

Dále pak je pro cíl 1 připraveno 7 regionálních operačních programů (ROP) určených pro celé území České republiky s výjimkou Hlavního města Prahy:

- ROP NUTS II Severozápad
- ROP NUTS II Severovýchod
- ROP NUTS II Střední Čechy
- ROP NUTS II Jihozápad
- ROP NUTS II Jihovýchod
- ROP NUTS II Moravskoslezsko
- ROP NUTS II Střední Morava

Do cíle 2 spadá z regionů soudržnosti České republiky jen Hlavní město Praha, ostatní regiony přísluší do cíle 1. Pro Prahu jsou v cíli Regionální konkurenceschopnost a

zaměstnanost připraveny dva operační programy (OP):

- Praha Konkurenceschopnost
- Praha Adaptabilita

Cíl 3 usiluje o podporu přeshraniční, meziregionální a nadnárodní spolupráce regionů. V České republice pod něj spadají všechny regiony a prostředky lze čerpat z devíti operačních programů:

- Přeshraniční spolupráce ČR – Polsko
- Přeshraniční spolupráce ČR – Rakousko
- Přeshraniční spolupráce ČR – Sasko
- Přeshraniční spolupráce ČR – Slovensko
- Mezinárodní spolupráce
- Nadnárodní spolupráce
- Síťový operační program – ESPON 2013
- Síťový operační program – INTERACT II

Programový doplněk (dodatek) je nezbytným doprovodným dokumentem každého OP. Je jeho zpřesněním a dalším rozpracováním na úrovni opatření a podopatření.

2.2 Implementační struktury podpory z EU⁹

Pod názvem implementace (řízení) pomoci rozumíme celou škálu činností – schválení a vyhlášení programu, přípravu technické dokumentace, výběrová řízení, uzavření smluv o poskytnutí podpory, přípravu a realizaci projektů, kontrolu, autorizaci a provádění plateb, reportování a monitorování efektů programu.

⁹ Fondy Evropské unie: Strukturální fondy. 2010. [online]. Dostupné z www: <<http://www.strukturalni-fondy.cz/Informace-o-fondech-EU/Regionalni-politika-EU.html>>

Obecně lze implementační struktury na úrovni operačních programů rozdělit na **dvě základní linie**, které mají určité základní prvky zakotvené evropskou legislativou :

1. Řídící linie

- a) Řídící orgány
- b) Zprostředkující subjekty

2. Platební linie

- a) Platební orgán
- b) Platební jednotky

Řídící orgán

V čele každého OP stojí řídicí orgán. V ČR je tato funkce většinou svěřena jednotlivým ministerstvům, v případě regionálních OP je řídicím orgánem Regionální rada. Každý řídicí orgán je zodpovědný za přípravu a faktickou implementaci daného operačního programu.

Zprostředkující subjekt

Řídící orgány nemohou vykonávat každou konkrétní činnost samy. Činnosti spojené přímo s žadateli, s administrováním a s výběrem projektů řídicí orgány přesouvají (delegují) na jiné subjekty. Tyto subjekty se nazývají obecně zprostředkující subjekty. Každý řídicí orgán rozhoduje o tom, jaká bude struktura zprostředkujících subjektů v regionech, tedy kam budou předkladatelé projektů chodit se svými žádostmi, který subjekt bude monitorovat a kontrolovat průběh projektů, kdo bude bodovat projekty atd.

Platební orgán

V ČR je funkce platebního orgánu svěřena Ministerstvu financí, odboru Národního fondu. Ten předkládá EK žádosti o platby, podepisuje finanční memorandum pro daná období, potvrzuje EK platební nároky na průběžné platby.

Platební jednotky

Podobně jako u řídicích orgánů, Ministerstvo financí nevykonává činnosti vztahující se přímo k žadatelům – nositelům projektů. Tyto úkoly deleguje MF na tzv. platební jednotky.

Konečný příjemce

Jde o orgán, veřejný nebo soukromý subjekt, který na základě předložené projektové žádosti obdrží prostřednictvím operačního programu finanční prostředky ze strukturálních fondů. Konečný příjemce předkládá projekt, současně však prokazuje zajištění spolufinancování na jeho realizaci, odpovídá za realizaci projektu a za nakládání s prostředky EU. Zprostředkující subjekt uzavírá s konečným příjemcem smlouvu o financování projektu. Konečný příjemce přijímá prostředky ze SF prostřednictvím platební jednotky. Žadatel o podporu se konečným příjemcem podpory stává okamžikem uzavření smlouvy o financování. Žadatel je povinen dodržovat povinnosti konečného příjemce podpory, především jde o dodržování pravidel pro zadávání veřejných zakázek a dodržování souladu s ostatními politikami Společenství.

2.3 Klasifikace NUTS

V EU se používá dělení na územní statistické jednotky, tzv. **NUTS** (La Nomenclature des Unités Territoriales Statistiques). Tuto klasifikaci zavedl Evropský statistický úřad Eurostat ve spolupráci s ostatními orgány EU pro potřeby klasifikování jednotné unifikované struktury územních jednotek a rovněž pro potřeby programování v rámci strukturálních fondů. Klasifikace NUTS je určena pro statistické účely, dále pro potřeby analytické a pro potřeby poskytování údajů ve vztahu k EU. Zejména pak pro úkoly spojené s čerpáním prostředků ze strukturálních fondů EU.

V roce 1998 přijala Česká vláda svým usnesením č. 235 Zásady regionální politiky. Zároveň stanovila úkoly v oblasti legislativní, institucionální a programové. Základním strategickým dokumentem regionální politiky se stal dokument Strategie regionálního

rozvoje České republiky.¹⁰ Na dokument navázaly Programy rozvoje krajů, z nich byly následně rozpracovány programy na úrovni regionů NUTS 2 a Společný regionální operační program. Po složitých jednáních vstoupila 1. ledna 2000 v platnost dohoda mezi Evropskou unií a Českou republikou týkající se platnosti klasifikace územních statistických jednotek CZ-NUTS. Nahradila do té doby platný číselník krajů a okresů a zavedla systém klasifikace územních statistických jednotek používaný již několik let v Evropské unii.

Základní právní normou je zákon č. 248/2000 Sb., o podpoře regionálního rozvoje, ve kterém je stanovena pevná úloha Regionů soudržnosti, když se v zákoně uvádí: „Pro potřeby spojené s koordinací a realizací hospodářské a sociální soudržnosti, spočívající zejména ve využívání finančních prostředků z předstupních a strukturálních fondů Evropských společenství, se tímto zákonem zřizují regiony, jejichž územní vymezení je totožné s územními statistickými jednotkami NUTS 2 s pojmenováním Regiony soudržnosti“.¹¹ Normativní podoba regionálních jednotek vstoupila v platnost již usnesením vlády ČR č. 707 z 26. října 1998, kdy byly vymezeny statistické jednotky:

- Územní jednotky NUTS 5 – obce
- Územní jednotky NUTS 4 – okresy
- Územní jednotky NUTS 3 - kraje (VÚSC)
- Územní jednotky NUTS 2 - sdružené kraje (VÚSC)
- Územní jednotka NUTS 1 - je tvořena územím celé ČR.

Eurostat přijal návrh na regionální průřezy České republiky takto:

- jedna územní jednotka na úrovni NUTS 1
- 8 jednotek na úrovni NUTS 2
- 14 jednotek na úrovni NUTS 3.

¹⁰ ČESKO. Vláda. Usnesení č. 682 ze dne 12. července 2000

¹¹ § 15 zákona



Zdroj: <http://old.strukturalni-fondy.cz/regionalni-politika>

Obr. 1 Mapa NUTS 2 (8 regionů) a NUTS 3 (14 krajů)

Politickým rozhodnutím následně bylo, že samosprávné kraje se sdruží do územních celků NUTS 2 takto:

- NUTS 2 Praha - je tvořen územím hl. m. Prahy
- NUTS 2 Střední Čechy - je tvořen územím Středočeského kraje
- NUTS 2 Jihozápad - je tvořen územím krajů Jihočeského a Plzeňského
- NUTS 2 Severozápad - je tvořen územím krajů Karlovarského a Ústeckého
- NUTS 2 Severovýchod - je tvořen územím krajů Libereckého, Královéhradeckého a Pardubického
- NUTS 2 Jihovýchod - je tvořen územím krajů Vysočina a Jihomoravského
- NUTS 2 Střední Morava - je tvořen územím krajů Olomouckého a Zlínského
- NUTS 2 Moravskoslezsko - je tvořen územím kraje Moravskoslezského

Z hlediska potřeb spojených s koordinací hospodářské a sociální soudržnosti, s ohledem na využívání finančních prostředků z předstupních a strukturálních fondů Evropského

společenství, byly zřízeny regiony, jejichž členění je totožné s územními statistickými jednotkami NUTS 2 – tzv. **regiony soudržnosti**.

Kompetence Regionů soudržnosti

Regiony soudržnosti plní v České republice pouze přenesené funkce. Od toho se také odvíjí vztah k jejich kompetencím, rozhodování a financování. Regiony soudržnosti byly zřízeny jen proto, že bylo nutné zabezpečit koordinaci hospodářské a sociální soudržnosti. V regionech se zřídily na základě zákona č. 248/2006 Sb. Regionální rady jako výkonný (řídící) orgán. Podle zákona musí zabezpečit několik důležitých úkolů, z nichž rozhodující jsou vypracování a realizace programů spolufinancovaných z fondů EU, plnění úkolů vyplývajících z užívání finančních prostředků fondů, rozhoduje zejména o využívání jednotlivých opatření, odpovídá jejich efektivní využívání a za kontrolu plnění přijatých nápravných opatření.

Až do přijetí zákona č. 138/2006 Sb.¹² byl statut Regionálních rad poněkud komplikovaný, protože byly organizačními složkami kraje a neměly vlastní právní subjektivitu. Výjimkou byla pouze Rada regionu soudržnosti Jihozápad. Uvedenou legislativní změnou získaly všechny Regionální rady statut právnické osoby. Regionální rady zabezpečují také úkoly spojené s plněním Společného regionálního operačního programu. Především projednávají a schvalují návrhy, zabezpečují úpravy a doplňky v rámci příslušného regionu. Zajišťují výroční zprávy, zajišťují plnění akčního komunikačního plánu v regionu soudržnosti, vybírají projekty na základě předem stanovených přísných kritérií, které schvaluje monitorovací výbor. Důležitým úkolem je dodržování pravidel vnitřního kontrolního systému programu SROP.

Úkoly má přesně stanoven také úřad Regionální rady, který zejména zajišťuje - podávání informací o programu, příjem žádostí o podporu a organizace výzev k předkládání projektů, přípravu smluv o financování projektu, kontrolu postupu prací na jednotlivých projektech, posouzení formálních náležitostí podávaného projektu, zajištění fungování

¹² Zákon č. 138/2006 Sb., kterým se mění některé zákony v souvislosti s přijetím zákona o veřejných zakázkách

monitorovacího systému – elektronická evidence dat, příprava podkladů pro výroční a závěrečnou zprávu ROP, provádění a zajištění finančních kontrol.

2.4 Finanční rozvaha

Rámec finanční rozvahy vychází ze závěrů zasedání Evropské rady. Finanční zdroje alokované pro Českou republiku na strukturální operace byly rozpracovány ve finančním rámci Národního rozvojového plánu a přiděleny na jednotlivé operační programy a rozděleny pro jednotlivé roky.

Celková částka ze strukturálních fondů, kterou má Česká republika k dispozici na léta 2007 - 2013, je stanovena na **26,7 miliard eur**.¹³

V následující tabulce je uvedena alokace financí mezi OP pro ČR na současné programovací období.

Tab. 1 Alokace finančních prostředků v ČR mezi operační programy 2007 – 2013 bez domácího spolufinancování

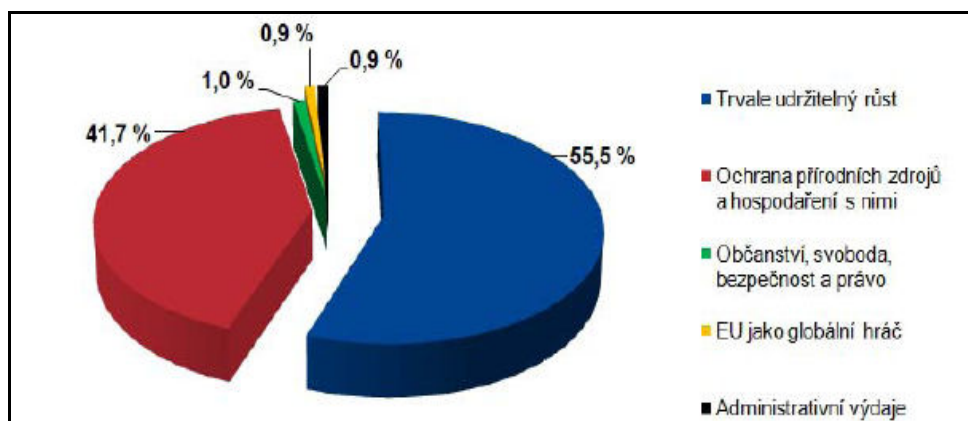
Operační program	mil. EUR	%
OP Podnikání a inovace	3041,3	11,75
OP Výzkum a vývoj pro inovace	2070,7	8,00
OP LZ a zaměstnanost	1811,8	7,00
OP Vzdělávání pro konkurenceschopnost	1811,8	7,00
OP Životní prostředí	4917,9	19,00
OP Doprava	5759,1	22,25
Integrovaný operační program	1553,0	6,00
Regionální operační programy	4659,0	18,00
OP Technická pomoc	258,8	1,00
Celkem	25886,6	100,00

Zdroj: Alokace finančních prostředků mezi jednotlivé operační programy pro období 2007-2013 v cíli Evropská územní spolupráce (bez domácího spolufinancování), s. 3

Hlavním principem strukturálních fondů je, že jsou přidělovány prostřednictvím národních či regionálních orgánů zodpovědných za řízení rozvojových programů. Zdrojem financí,

¹³ Fondy Evropské unie: Strukturální fondy. 2010. [online]. Dostupné z www: <<http://www.strukturalni-fondy.cz/Informace-o-fondech-EU.html>>

kteře jsou ze SF přerozdělovány jsou peněžní prostředky, kterými každý členský stát přispívá do společného rozpočtu (nejbohatší státy nejvíc). Prostřednictvím regionální politiky je následně rozdělováno přes 35 % celkového rozpočtu EU. V roce 2007 získala Česká republika z rozpočtu Evropské unie více než 1 720 mil. eur, příjmy byly vyšší téměř o 30 % než v roce 2006 – viz obrázek 2. Největší podíl tvořily výdaje na Společnou zemědělskou politiku.¹⁴



Zdroj: Nejvyšší kontrolní úřad: Zpráva o finančním řízení prostředků Evropské unie v ČR. s. 16.

Obr. 2 Podíl výdajů jednotlivých kapitol rozpočtu EU do ČR v roce 2007

Česká republika patří mezi členské státy Evropské unie, jejichž příjmy z rozpočtu byly vždy vyšší než odvody. V roce 2008 zasáhla členské státy hospodářská krize, v jejímž důsledku Komise rozhodla, že je možné prodloužit finální termín pro čerpání prostředků ze strukturálních fondů programového období 2004 – 2006 místo z 31. prosince 2008 do 30. června 2009. Česká republika této možnosti využila.¹⁵ Podle údajů Ministerstva financí z ledna 2009, dosáhla tzv. čistá pozice¹⁶ za rok 2008 hodnoty 915 mil. Eur a byla opět vyšší než v minulých letech. Hlavní podíl na pozitivním vývoji mají příjmy ze strukturálních fondů a Fondu soudržnosti (v roce 2008 cca 72 %) a příjmy určené na realizaci Společné zemědělské politiky (v roce 2008 cca 25 %).

¹⁴ Nejvyšší kontrolní úřad: Zpráva o finančním řízení prostředků Evropské unie v ČR. Praha: 2008. s. 15.

¹⁵ Nejvyšší kontrolní úřad: Zpráva o finančním řízení prostředků Evropské unie v ČR. Praha: 2008. s. 17.

¹⁶ Čistá pozice představuje rozdíl mezi každoročními příjmy a výdaji z/do rozpočtu EU, tzn. bilanci čistých příjmů/výdajů ČR ve vztahu k evropskému rozpočtu. Ministerstvo financí zpracovává a zveřejňuje čistou pozici ČR vždy v půlročních intervalech - vždy za první pololetí roku a za celý rozpočtový rok.

V České republice se pravidelně měsíčně zpracovává monitorovací zpráva o průběhu financování ze strukturálních fondů, Fondu soudržnosti a národních zdrojů. Čeští žadatelé předložili na léta 2007 – 2013 celkem 22 413 žádostí o dotace z evropských fondů ve výši 490 miliard korun. Schváleno bylo 7 099 projektů v částce 131,4 mil. korun. Z uvedeného vyplývá, že schválené projekty v současnosti v České republice pokrývají 62,4 procenta z alokace pro léta 2007 a 2008, která má být vyčerpána do konce roku 2010, resp. 2011.

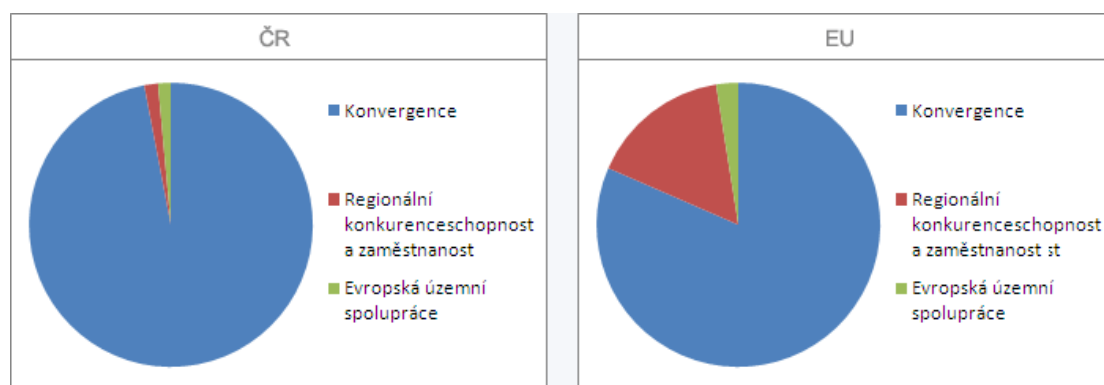
Tabulka 2 uvádí rozdělení finančních prostředků fondů EU mezi jednotlivé cíle politiky HSS pro ČR na současné programovací období.

Tab. 2 Rozdělení prostředků fondů EU mezi cíle politiky HSS pro ČR na 2007 - 2013

Cíl	Fondy pro ČR	
Konvergence	25,89 mld. €	96,98%
Regionální konkurenceschopnost a zaměstnanost	415,99 mil. €	1,56%
Evropská územní spolupráce	389,05 mil. Kč	1,46%
Celkem	26,69 mld. €	100 %

Zdroj: <http://www.businessinfo.cz/cz/clanek/zdroje-financovani-z-eu-2007-2013/regionalni-politika-evropske-unie/1001573/44179>

Pro lepší názornost byl vytvořen doplňující graf, viz obrázek 3, ze kterého je patrný procentuální podíl rozdělených finančních prostředků mezi cíle politiky HSS.



Zdroj: <http://www.strukturalni-fondy.cz/getdoc/f35b30a8-c37b-44ec-abe4-ba01ec4294b6/Regionalni-politika-EU>

Obr. 3 Rozdělení prostředků fondů EU mezi cíle politiky HSS v období 2007–2013

Peníze z příslušných evropských fondů budou i nadále dostávat pouze regiony, jejichž hrubý domácí produkt nedosahuje 75 procent průměru Evropské unie. Pro Českou

republiku to znamená, že po roce 2013 některé z českých regionů již na dotace nedosáhnou. Nyní na ně přitom mají nárok všechny regiony republiky s výjimkou Prahy.¹⁷

2.5 Bankovní sektor jako nástroj předfinancování projektů

Podpora na kterýkoliv operační program se vyplácí zpětně, tudíž je nutné aby byl budoucí příjemce podpory schopen svůj projekt profinancovat sám. Ve většině případů je nutné se obrátit na některý z bankovních domů. To znamená, že nárok na podporu z EU mají jen finančně zdravé firmy, které jsou schopny nabídnout perspektivní projekt, který uspokojí jak komisi pro výběr projektů, tak samotnou banku, která sleduje hlavně finanční zdraví dané firmy.

Do spolufinancování a předfinancování projektů, které Evropská unie podporuje, se zapojily některé banky působící v České republice. Finanční domy se sice na unijní dotace připravily, ale ne všechny si připravili konkrétní program. Vysvětlení je jednoduché - jde především o klasický úvěr. Zda se nazve prounijní, či zda banka zůstane u starého názvu - investiční či provozní, je věcí nepodstatnou. Z faktického hlediska se ale nic nemění, protože jde o potenciálního klienta.

Československá obchodní banka

Vzhledem k tomu, že u většiny programů vyžaduje EU, aby si programy nejprve zaplatili žadatelé a teprve po realizaci první fáze nebo až po dokončení je projekt proplácen z evropských fondů, má mnoho žadatelů o evropské dotace potíže a prakticky již dopředu mohou být odsouzeni k neúspěchu. Československá obchodní banka (ČSOB) patří mezi ty bankovní domy, které sice nepřipravily speciální program pro fondy EU, ale má poradenská centra pro pomoc s vyřizováním dotací. V minulém roce se ČSOB pustila do nového projektu, jde o spojení se známou poradenskou společností Asistenční centrum, a.s.,

¹⁷ SVOBODA, C.: Země EU se shodly: Politika soudržnosti zůstane beze změny. 2010. [online]. Dostupné z [www.< http://www.cyrilsvoboda.cz/index.php?option=com_content&task=view&id=552&Itemid=1>](http://www.cyrilsvoboda.cz/index.php?option=com_content&task=view&id=552&Itemid=1)

kteřá je velmi známá v dotačním poradenství. Toto spojení přispělo k tomu, že ČSOB má mnoho nových klientů, neboť Asistenční centrum zajišťuje komplexní servis související se získáváním dotací převážně na principu „success fee“ tj. platba za služby pouze v případě úspěchu a ve financování projektů.¹⁸

Zájemce o podporu ze SF může u ČSOB získat následující úvěrové produkty, prvním z nich je příslib úvěru na předfinancování dotace a na spolufinancování projektu. Jedním ze základních předpokladů schválení projektu jsou doklady prokazující zajištění financování daného projektu, které musí být předloženy při žádosti o dotaci z EU fondů. Jedná se o účelový krátkodobý, střednědobý nebo dlouhodobý typ úvěru na úhradu uznatelných nákladů projektu, které budou následně spláceny z dotací z fondů EU nebo státního rozpočtu nebo na úhradu uznatelných nákladů projektu, které nejsou pokryty ani dotací ani vlastními zdroji klienta. Splácení probíhá ze dvou zdrojů:

- z dotací z fondů EU nebo státního rozpočtu (formou mimořádné splátky)
- z příjmů dlužníka (podle splátkového kalendáře).

Úroková sazba:

- v období čerpání pohyblivá vázaná PRIBOR
- po splacení poslední splátky z dotace EU fondů nebo ze státního rozpočtu sazba může být bankou stanovena jako fixní.¹⁹

Pro zpřesnění povinností všech zúčastněných stran v rámci získání dotace, tedy žadatele, banky a orgánu zastupujícího stát, byla vytvořena následující tabulka, která jasně rozděluje povinnosti výše uvedených subjektů.

¹⁸ ČSOB: Program na spolufinancování projektů podporovaných z fondů EU. 2010. [online]. Dostupné z [www: <http://www.csob.cz/cz/SME/Tipy/EU-fondy/Stranky/Program-spolufinancovani-projektu-EU.aspx>](http://www.csob.cz/cz/SME/Tipy/EU-fondy/Stranky/Program-spolufinancovani-projektu-EU.aspx)

¹⁹ tamtéž

Tab. 3 Schéma realizace projektu

ČSOB	Příjemce dotace (klient ČSOB)	Orgány státu/EU
	příprava projektu	
zpracování žádosti o dotace		
	žádost o příslib úvěru	
schvalovací proces		
vystavení příslibu úvěru		
	předložení žádosti spolu s příslibem úvěru	
	řídícímu orgánu	
		rozhodnutí o projektu
	rozhodnutí poskytnutí dotace/smlouva o financování	
uzavření úvěrové smlouvy		
čerpání úvěru		
kontrola plnění podmínek úvěrové smlouvy	realizace projektu	
	žádost o dotaci z EU	kontrola dokumentů, místní šetření
		plnění podmínek EU
		platba dotace
	splácení úvěru z dotace EU	
	splácení úvěru	
	z vlastních zdrojů klienta	

Zdroj: <http://www.csob.cz/cz/SME/Tipy/Vyuziti-bankovnich-produktu-v-praxi/Zdroje-z-EU/Stranky/default.aspx>, vlastní úprava

Česká spořitelna, a. s.²⁰

Česká spořitelna (ČS) jako jedna z prvních bank založila EU kancelář, která pomáhá těm klientům, kteří potřebují pomoc se získáním peněžních prostředků na profinancování dotačních projektů a také k získání dotace jako takové. ČS pro podniky i drobné podnikatele pořádá řadu seminářů, jak podnikat v EU a hlavně jak se co nejjednodušeji dostat k penězům ze strukturálních fondů. Klienty rozdělila ČS do tří skupin. Malé a střední podniky (obrat do 30 mil. Kč) dostanou všechny potřebné informace na 33 oblastních pobočkách, firmy s obratem do jedné miliardy mají k dispozici 16 komerčních center, velké korporace pak vše řeší v centrále.

²⁰ ČESKÁ SPOŘITELNA: 2010. [online]. Dostupné z [www: <http://www.csas.cz/banka/menu/cs/banka.html >](http://www.csas.cz/banka/menu/cs/banka.html)

U ČS existuje pro uchazeče o dotace z fondů EU tzv. **EU Program**, který je určen jak soukromým subjektům (EU Program Bussines), tak zejména veřejnému a neziskovému sektoru (EU Program Region). EU Program je spojen zejména s poradenstvím a asistenčními službami (ty má na starosti její dceřiná společnost Grantika ČS), s informačním servisem a samozřejmě s úvěry.

V rámci EU Programu vyškolila ČS mnoho specialistů, kteří jsou schopni klientům vyhledat dotaci, nebo dotační rámec, který je v jejich případě reálný a hlavně finančně dostupný. Dceřiná společnost Grantika ČS pak připraví takový projekt, žádost o dotaci a nutné přílohy, aby byl připraven pro výběrovou komisi. Samozřejmě jde o placené služby, které mohou využít nejen klienti spořitelny.

Na úvěr dojde až na konci celého procesu, a to ve chvíli, kdy je zřejmé, že firma má velkou šanci dotaci získat. ČS jako jedna z mála bank nabízí financování ve výši až sto procent nákladů na projekt. ČS vystaví ve prospěch klienta tzv. **závazný úvěrový příslib**, jímž žadatel o dotaci prokáže schvalovací agentuře, že jeho firma je natolik finančně zdravá, že zvládne realizaci schvalovaného projektu. Banka pak celou akci profinancuje.

V následující tabulce jsou shnuty vhodné produkty pro financování ze zdrojů EU.

Tab. 4 Vhodné produkty pro financování ze zdrojů EU

Firmy s ročním obratem do 30 mil. Kč	Firmy s ročním obratem nad 30 mil. Kč
provozní financování – produkty provozního financování	provozní financování – produkty v oblasti provozního financování
investice do rozvoje firmy – produkty v oblasti investic do rozvoje firmy	investice do rozvoje firmy – produkty v oblasti investic do rozvoje firmy
investice do nemovitosti – hypoteční Úvěr	Financování obchodu - produkty v oblasti financování obchodu
	investice do úspor energie nebo využití obnovitelných zdrojů energie

Zdroj:http://www.csas.cz/banka/menu/cs/banka/nav00195_eu_bus#Financov%C3%A1n%C3%AD

Komerční banka, a. s.²¹

Komerční banka (KB) nabízí svým klientům poradenský servis EU POINT pro oblast financování projektů s dotacemi ze strukturálních fondů EU i jiných zdrojů. Tým pracovníků poskytuje aktuální informace o finanční podpoře prostřednictvím dotačních programů EU a financování projektů s programem Ponte II.

Program Ponte II navazuje na úspěšný program Ponte. V rámci tohoto programu mohou žadatelé o dotaci z fondů EU získat komplexní služby v oblasti financování projektů a souvisejícího poradenství. Základní nabídku programu Ponte II tvoří příslib úvěru, úvěr na předfinancování dotace EU, úvěr na spolufinancování projektu a poradenství.

Tyto úvěry jsou krátkodobé až střednědobé. Úvěr na předfinancování pokrývá časový nesoulad mezi okamžitou potřebou prostředků na krytí uznatelných výdajů projektu a čerpáním dotace ze strukturálních fondů EU. V rámci spolufinancování je pak úvěr použit na financování výdajů projektu nekrytých zpětným financováním prostřednictvím dotace ze strukturálních fondů EU.

Z programu pro získání úvěru jsou vyloučeny aktivity -výroba zbraní, hazard, výroba tabáku, aktivity s nevykompenzovanými dopady na životní prostředí, developerské aktivity.

Komerční banka žádá na zajištění úvěru standardní prostředky, tedy jiná aktiva a nemovitosti. Zájemce o úvěr může bance přiložit stejnou dokumentaci, kterou bude podávat k žádosti o peníze ze strukturálního fondu.

V tabulce 5 je uveden EU Point index, týkající se výzev, podaných žádostí a schválených projektů ke květnu 2010.

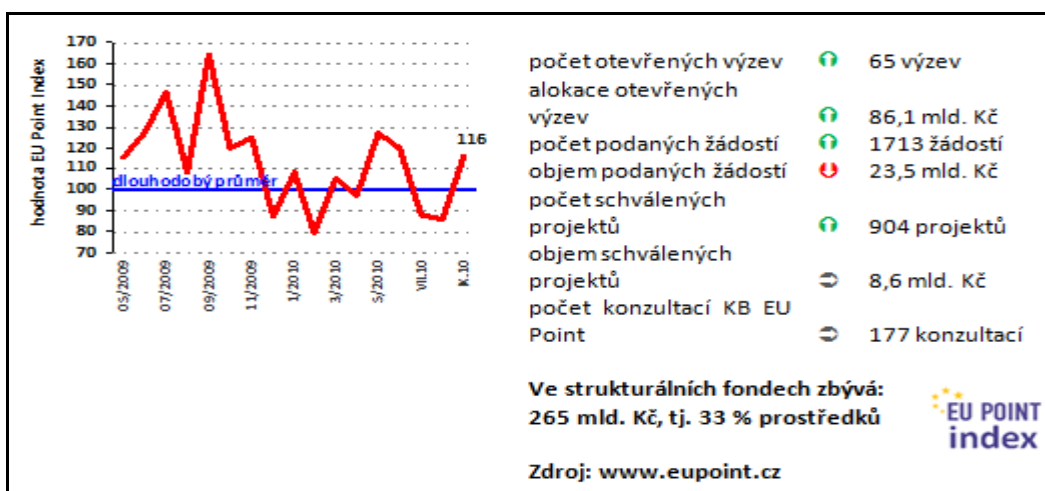
²¹ KB: 2010. [online]. Dostupné z [www: < http://www.kb.cz/cs/kb-eu-ponte.shtml >](http://www.kb.cz/cs/kb-eu-ponte.shtml)

Tab. 5 EU POINT Index květen 2010

	97 bodů
počet otevřených výzev	99 výzev
alokace otevřených výzev	83,2 mld. Kč
počet podaných žádostí	491 žádostí
objem podaných žádostí	19,5 mld. Kč
počet schválených projektů	430 projektů
objem schválených projektů	4,7 mld. Kč
počet konzultací KB EU Point	172 konzultací

Zdroj: KB:<http://www.kb.cz/cs/kb-eu-point/eu-point-index.shtml>

Celkovou průměrnou úspěšnost žadatelů ovlivnil extrémně vysoký objem zamítnutých žádostí. V OP Výzkum a vývoj pro inovace byly v dubnu vyřazeny žádosti za 21 mld., jde o čtyři žádosti o dotaci na centra excelence a třicetkrát žádostí na regionální centra výzkumu a vývoje. To ovlivnilo i průměrnou úspěšnost žadatelů ve všech operačních programech, když poměr schválených a vyhodnocených žádostí k 5. 5. 2010 spadl na 56,2 %.²²



Zdroj:KB:<http://www.einvestice.cz/cs/o-bance/tiskove-centrum/tiskove-zpravy/eu-point-index-mirne-nadprumerny-ve-strukturalnich-fondech-zbyva-uz-jen-tretina-alokace-na-roky-2007-2013-1089.shtml>

Obr. 4 EU POINT Index říjen 2010 (116 bodů)

²² KB: EU POINT index Komerční banky. 2010. [online]. Dostupné z www.kb.cz/cs/kb-eu-point/eu-point-index.shtml

GE Money Bank²³

Na financování podnikatelských záměrů podpořených z veřejných zdrojů lze od GE Money Bank využít tyto úvěrové produkty - úvěrový příslib, který je obvykle požadován jako doklad prokazující zajištění dostatku finančních prostředků k financování daného projektu při předložení žádosti o veřejnou podporu. Jedná se zejména o příslib projednání financování, o neodvolatelný příslib úvěru, odvolatelný příslib.

Dalším produktem je úvěr na předfinancování dotace, tento krátkodobý až střednědobý úvěr je určen na překlenutí časového nesouladu mezi potřebou úhrady výdajů spojených se schváleným projektem a proplacením dotace. Jedná se zejména o tyto druhy úvěrů:

- Investiční úvěr (s možností revolvingu v případě etapovitěho projektu)
- Investiční a provozní úvěr (s možností revolvingu v případě etapovitěho projektu)
- Úvěr na předfinancování dotace je denominován v českých korunách. Úroková míra je převážně stanovena jako pohyblivá. Úroky jsou klientem hrazeny vždy na měsíční bázi. Jistinu je možné splácet měsíčně, čtvrtletně či individuálně vždy v souladu s termíny sjednanými v úvěrové smlouvě. V tomto případě je jistina obvykle umořena proplacenou dotací.

UniCredit Bank²⁴

UniCredit Bank zřídila pro své klienty Evropské kompetenční centrum, jehož hlavní náplní je pomoc při získávání finančních prostředků ze strukturálních fondů EU. Toto centrum nabízí zejména využití prostředků EU z operačních programů Podnikání a inovace, Infrastruktura a ze Společného regionálního programu.

23 GE Money: EU Servis. 2010. [online]. Dostupné z [www: <http://www.gemoney.cz/ge/cz/2/uvery/eu-servis/uverove-produkty>](http://www.gemoney.cz/ge/cz/2/uvery/eu-servis/uverove-produkty)

24 UNICredit Bank: Evropské kompetenční centrum. 2010. [online]. Dostupné z [www: <. http://www.unicreditbank.cz/cz/firmy/eu-fondy/evropske-kompetencni-centrum.html>](http://www.unicreditbank.cz/cz/firmy/eu-fondy/evropske-kompetencni-centrum.html)

Po počátečním kontaktu s klientem vypracuje kompetenční centrum celkovou analýzu projektu včetně speciálních požadavků a navrhne optimální strukturu financování. Dalším krokem, který hraje klíčovou úlohu při rozhodování o přidělení dotací, je jednání s příslušnými orgány operačního programu, na jehož základě centrum vypracuje konečný návrh struktury financování a zpracuje oficiální žádost o čerpání prostředků spolu s kompletní dokumentací. Po jejím schválení UniCredit Bank zajistí financování projektu. V průběhu jeho realizace jsou prostředky vyplácené ze strukturálních fondů použity na splácení bankovního úvěru.

V roce 2009 UniCredit Bank vyplatila příjemcům dotací 13 707 mil Kč. Od roku 2007 do listopadu 2010 bylo vyplaceno celkem více než 74 mld. Kč.²⁵

V následující tabulce jsou vyčísleny počty zamítnutých a vyřazených projektů, dále pak též podíl při odstoupení žadatele.

Tab. 6 Počet zamítnutých projektů, vyřazených z hodnocení, odstoupení žadatele

Program	Počet projektů podaných do 18.6.2010	Počet projektů zamítnutých, vyřazených, odstoupení žadatele	Podíl projektů zamítnutých, vyřazených, odstoupení žadatele	Počet projektů s poskytnutou dotací	Podíl projektů s poskytnutou dotací
Eko-energie	1694	807	47,64%	398	23,49%
ICT Strategické služby	431	191	44,32%	158	36,66%
ICT podniky	1185	398	33,59%	450	37,97%
Inovace	1174	647	55,11%	374	31,86%
Ochrana průmyslových práv	419	144	34,37%	161	38,42%
Prosperita	50	12	24,00%	19	38,00%
Marketing	1083	327	30,19%	506	46,72%
Nemovitosti	1427	356	24,95%	235	16,47%
Poradenství	204	67	32,84%	133	65,20%
Potenciál	539	291	53,99%	177	32,84%
Prosperita veřejná	41	19	46,34%	9	21,95%
Prosperita neveřejná	18	5	27,78%	6	33,33%
Rozvoj	1348	613	45,47%	531	39,39%
Školící střediska	760	2387	314,08%	182	23,95%
Technologické platformy	36	17	47,22%	18	50,00%
Celkem	10304	4131	40,09%	3355	32,56%

Zdroj: MMR: Doporučení pro usnadnění bankovního financování projektů dotovaných z EU, s. 21

²⁵ UNICredit Bank: Výplata dotací. 2010. [online]. Dostupné z www.unicreditbank.cz/cz/firmy/eu-fondy/vyplata-dotaci.html

2.6 Analýza přístupu komerčních bank

„Velkým problémem je časové sladění celého procesu mezi přípravou podkladů žádosti a vyjednáváním s bankou o úvěru. Často vystupují požadavky obou subjektů proti sobě – banka vyžaduje pro schválení úvěru, resp. vydání závazného úvěrového příslibu doklad o schválení dotace, ten však většinou ŘO vydá až po doložení zajištění financování projektu žadatelem“²⁶.

Dalším problémem jsou nevyhovující podklady k žádosti o úvěr, které jsou obsáhlejší a podrobnější než jaké žadatelé předkládají ŘO. V některých případech je možné doplňovat podklady dodané ŘO, ale většinou banka vede celý proces posuzování/hodnocení žadatele nezávisle na dokumentech, které k hodnocení žadatele/projektu používají ŘO.

Častým problémem je otázka zajištění úvěru, nemá-li žadatel možnost zajištění (a to navíc v hodnotě převyšující hodnotu úvěru), nastává neřešitelná situace a z toho vyplývá vysoký počet zamítnutých úvěrů právě z důvodu nedostatečného zajištění. V případě zamítnutých úvěrů existují dvě základní příčiny odmítnutí:

- Nevyhovující bonita,
- Nulové, příp. nedostatečné zajištění.

Banky v současné době vnímají celý proces schvalování žádostí a následného proplácení dotací jako velmi nejistý. Důvodem jsou nejednotná pravidla a přístupy ŘO k posuzování plnění podmínek dotace – např. krácení dotace, sankce, příp. nevyplacení dotace. Banky nemají přehled o průběhu projektu, jeho přípravě, fázích schvalování apod. a nemají kontrolu nad dodržováním pravidel ze strany příjemců (jejichž nedodržení nese riziko nevyplacení či vrácení dotace).²⁷

²⁶ HÁBOVÁ, M.: Doporučení pro usnadnění bankovního financování projektů dotovaných z EU. Závěrečná zpráva projektu pro Ministerstvo pro místní rozvoj ČR. 15. září 2010.

²⁷ tamtéž

Nejednota se vyskytuje v problematice povolování/nepovolování zástav dotovaného majetku. Pravidla většiny operačních programů zajištění dotovaným majetkem nepovolují. S nepovolováním zástav se pojí problematika zajištění potenciálního úvěru a jeho následné zamítnutí bankou pro vysokou míru rizika.

Určitým problémem je dle zkušeností bank a ŘO neangažovanost na straně žadatelů, jejich neodpovědný přístup, kdy někteří žadatelé pouze zkouší o dotaci zažádat a to „na cokoli“. U tohoto přístupu lze pak často odhadnout špatné plnění podmínek stanovených ŘO a zvyšuje se tak riziko komplikací v rámci celého procesu proplácení dotace.

Dalším rizikovým faktorem je průběžné zpřesňování finančních analýz. To sice zajišťuje hospodárnost vynakládaných veřejných prostředků, ale v případě nutnosti vrátit dotaci z titulu nenaplnění podmínek, to může vyvolávat rizikové hodnocení projektu některých OP. Příkladem je situace, kdy byla dotace vypočtena metodou finanční mezery a následně se musí vracet kvůli tomu, že dosažené příjmy převýšily plánované. Podíl vratné dotace se progresivně zvyšuje s mírou překročení skutečně dosažených příjmů oproti předpokládaným, tudíž vyšší příjmy pokryjí maximálně vratnou část dotace, nikoli však již splátky úvěru.²⁸

Dle zkušeností klientů/žadatelů o úvěr u jednotlivých komerčních bank dochází k tomu, že banka navrhne řešení, které je výhodné a hlavně transparentní pro ní samotnou, ale klientům toto řešení nastoluje jen spoustu nesplnitelných požadavků a nepřehledného papírování.

Dále klienti uvádějí, že nejpružnější bankou, přes kterou je možné peníze na projekt ze SF získat, je Česká spořitelna, která se svým klientům snaží vyjít vstříc a to v každé situaci. Některé případy uvádějí, že i klient, který tabulkově nesplňoval požadavky banky, může nakonec úvěr dostat. Příkladem je „střednědobý“ revolvingový úvěr, který byl klientovi poskytnut na projekt ze SF, což je „tabulkově“ nemožná věc.

²⁸ tamtéž

3. Budoucnost regionální politiky

„V roce 2013 skončí současný rámec pro finanční řízení Evropské unie. Nový finanční rámec po roce 2013 by měl sladit strukturu evropského rozpočtu s politickými prioritami unie. Pouze tak bude Evropská unie schopna efektivně čelit novým výzvám, jako je globalizace, změna klimatu, demografické změny či energetická bezpečnost. Reformní snahy však narážejí na tradiční překážky v sestavování víceletých finančních rámců, kterými jsou především neochota čistých plátců navyšovat celkový objem rozpočtu a zájem členských států o získání co možná největší části rozpočtu na své národní priority.

V době probíhající hospodářské a ekonomické krize nelze očekávat, že by členské státy byly ochotny celkovou výši evropského rozpočtu výrazně navýšit. Tento problém neskončí ani s odezněním krize, jelikož státní pokladny členských států budou muset začít splácet náklady na protikrizové balíčky, které v době krize poskytly. Podle odhadů Evropské komise poroste výše průměrného ročního rozpočtového schodku v zemích eurozóny z 6,4 % v roce 2009 na 6,9 % v roce 2010. Celková míra průměrného státního zadlužení členských zemí by pak měla v roce 2011 dosáhnout 88 % HND, o třetinu více, než před krizí.“²⁹

3.1 Budoucnost regionální politiky v EU³⁰

Diskuse o budoucnosti politiky soudržnosti začala relativně brzy a poměrně dlouho již probíhá. Česká republika se jí jako plnoprávný člen účastní už několik let. Debata o podobě nové politiky hospodářské a sociální soudržnosti probíhá v souvislosti

²⁹ FALATOVÁ, A.: Finanční rámec po roce 2013 na startovní čáře – listopad 2009, [online]: Dostupné z [www:<http://www.evropskehodnoty.cz/docs/Financni_ramec_po_roce_2013_na_startovni_care/strana1>](http://www.evropskehodnoty.cz/docs/Financni_ramec_po_roce_2013_na_startovni_care/strana1)

³⁰ EURACTIV: Budoucnost kohezní politiky a pohled České republiky. 2010. [online]. Dostupné z [www:<http://www.euractiv.cz/regionalni-rozvoj/analyza/budoucnost-kohezni-politiky-a-pohled-ceske-republiky-007165>](http://www.euractiv.cz/regionalni-rozvoj/analyza/budoucnost-kohezni-politiky-a-pohled-ceske-republiky-007165)

s probíhajícími obdobími, ale i s přípravou na nový rozpočet, tedy na další období 2014 – 2020, na pozadí několika podstatných politických diskusí na evropské úrovni. Těmi jsou:

- Rozšíření EU na 27 států výrazně zvětšilo rozdíly mezi jednotlivými regiony a populacemi na území EU.
- EU si předsevzala prostřednictvím závěrů Lisabonské smlouvy vybudování nejvíce konkurenceschopné a dynamické ekonomiky založené na znalostech .
- Další významnou souvislostí je reforma společné zemědělské politiky.
- A v dnešní době nejaktuálnější otázkou je celosvětová hospodářská a ekonomická krize, která se dotýká všech odvětví nejen v EU, ale v celém světě.

Velmi důležitou změnou navrhovanou EK je změna v oblasti programování. Bude snaha o snížení počtu operačních programů v oblasti programování. EK jednoznačně tlačí na to, aby programových dokumentů typu operační program nebylo příliš mnoho. Je to záměr velice racionální, protože dělením podpory do většího počtu operačních programů se vůbec nic nezáiskává, nejedná se o žádnou výhodu. Dá se zjednodušeně říci, že z EU dostaneme jeden měsíc a každý stát si zcela dobrovolně vkládá nepřekročitelné přepážky, kterým se říká operační program, mezi kterými není možno přeskakovat. Čím méně přepážek si tam každý stát dobrovolně umístí, tím víc je flexibilní.

Velice důležitou změnou je, že Evropská komise navrhuje zrušení úrovně opatření čili zrušení všech programových dodatků. To znamená, že by programové dodatky, tak jak je známe dnes, byly zrušeny, a tím byla zrušena i úroveň opatření. To má ale docela důležité implikace, protože už dnes od předkladatelů projektů víme, že by někdy uvítali ještě podrobnější specifikaci typu projektů, které jsou očekávány podle jednotlivých opatření, než je uvedeno.

Dalším důležitým okruhem je uplatněním principu monofondovosti, to znamená, že příslušný operační program by mohl čerpat prostředky pouze z jednoho fondu. Tato změna by přinesla výrazné zjednodušení oproti současné situaci.

Finanční perspektiva na období 2014 - 2020³¹

Největší reformou rozpočtu na nový finanční rámec po roce 2013 je změnit rozdělení dostupných finančních prostředků tak, aby směřovaly k dosažení nových cílů unie. Ve výdajích se jedná především o reformu Společné zemědělské politiky a Politiky soudržnosti. V příjmech o alespoň částečnou reformu systému vlastních zdrojů a posílení jejich evropského charakteru. Jednání o budoucí podobě nového finančního rámce začala v první polovině roku 2010, kdy byla zveřejněna Bílá kniha Komise s návrhy na hlavní priority nového finančního rámce. Politická debata o prioritách se rozpoutala během španělského předsednictví, které si jako jednu ze svých priorit vytyčilo schválení Agendy 2020, strategie navazující na Lisabonskou strategii. V roce 2011 by na základě této debaty měla Evropská komise zveřejnit návrh Finančního rámce.

5.2 Budoucnost regionální politiky v ČR³²

Česká republika je pouze malým státem Evropy, ale je plnohodnotným členem EU, tudíž je i plátcem do evropského rozpočtu. To ji staví na úroveň ostatních členů v tom smyslu, že má stejnou vyjednávací pozici ohledně budoucího rozpočtu jako všechny ostatní členské země. Vyjednávání o budoucím rozpočtovém rámci byla zahájena již roce 2010, tudíž by Česká republika měla začít připravovat strategii, podle které bude ve vyjednáváních postupovat. To vyžaduje důslednou připravenost hlavně uvnitř českého politického spektra, aby se české politické špičky dohodli, co je pro nový finanční rámec prioritní. Bude nutné zajistit spolupráci všech ministerstev, zejména pak financí, zemědělství, ministerstva pro místní rozvoj a ministerstva průmyslu a obchodu.

V současném rozpočtovém rámci Česká republika získává nejvíce finančních prostředků z politiky soudržnosti (zaměřené především na rozvoj regionů a na posílení konkurenceschopnosti) a zemědělské politiky. Zemědělství se podílí na hrubém domácím

31 FALATOVÁ, A.: Finanční rámec po roce 2013 na startovní čáře – listopad 2009, [online]: Dostupné z [www:<http://www.evropskehodnoty.cz/docs/Financni_ramec_po_roce_2013_na_startovni_care>](http://www.evropskehodnoty.cz/docs/Financni_ramec_po_roce_2013_na_startovni_care)

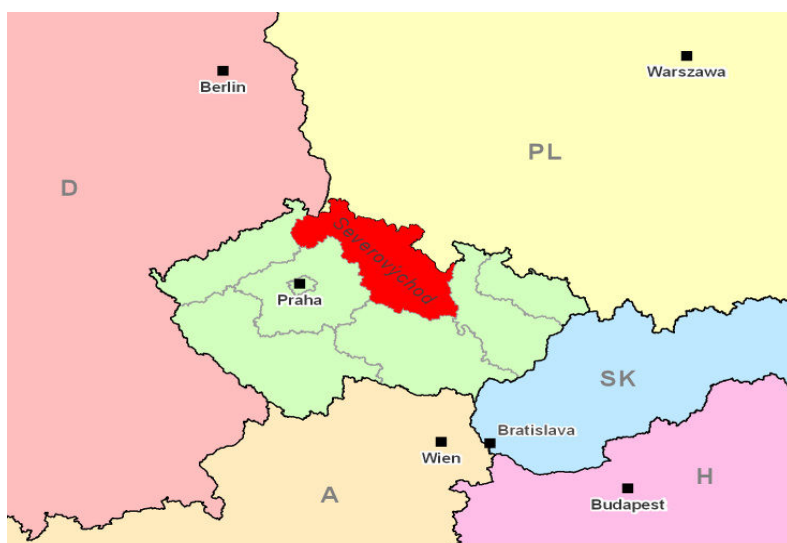
32 tamtéž

produktu nepatrným procentem, což není výsadou pouze ČR, ale i vyspělejších ekonomik EU. Naopak průmysl tvoří více jak 30% hrubého domácího produktu. S přihlédnutím k aktuálnímu nastavení české ekonomiky a s ohledem na finanční a hospodářskou krizi, je patrné, že hlavním zájmem České republiky by mělo být snížit finanční prostředky na Společnou zemědělskou politiku a naopak posílit finanční prostředky na „Konkurenceschopnost pro růst a zaměstnanost“ a zaměřit politiku soudržnosti na lisabonské cíle. Česká republika by se měla pokusit získat více prostředků do oblasti vědy, výzkumu, inovací a podpory podnikatelského prostředí, neboť v těchto odvětvích má Česká republika ohromný potenciál a evropská finanční pomoc by ho mohla posunout ještě o několik stupínků výše. Pro zvýšení efektivity takovýchto kroků bude nutné sladit výše uvedené kroky s celkovou koncepcí české evropské politiky.

4. Region SV a čerpání finančních prostředků z ROP SV

V období 2007-2013 jsou z regionálních operačních programů oprávněné čerpat regiony soudržnosti (NUTS II). V následujících kapitolách je charakterizován region Severovýchod, ROP SV a čerpání finančních prostředků z ROP SV.

Region Severovýchod je územně vymezen Libereckým, Královehradeckým a Pardubickým krajem.



Zdroj: <http://www.mapy.cz>

Obr. 5 Poloha Regionu Severovýchod

4.1 Všeobecná charakteristika regionu Severovýchod³³

Region soudržnosti Severovýchod je situován ve střední Evropě, v rámci území České republiky sousedí s regiony NUTS II Severozápad, Střední Čechy, Jihovýchod a Střední Morava, na severu potom s příhraničními regiony Spolkové republiky Německo a na

³³ Regionální rada Severovýchod: Regionální operační program NUTS II Severovýchod pro období 2007 – 2013, 2007, s. 16 – 17.

východě s Polskem. Region soudržnosti Severovýchod svojí celkovou rozlohou 12 439,6 km² zaujímá 15,8% rozlohy ČR a na jeho území žilo dle údajů ČSÚ k 1.lednu 2007 celkem 1 488 168 obyvatel, což představuje 14,5% z celkové populace ČR. Průměrná hustota zalidnění regionu Severovýchod je o přibližně 10 % nižší než v ČR a 1.1.2007 činila 119,6 obyvatel na km². Podíl městského obyvatelstva je 68,5 %, tedy o přibližně 2% méně než je průměr ČR. Míra zaměstnanosti (podíl počtu osob s jediným nebo hlavním zaměstnáním ve skupině 15-64letých) k 1.12.2006 dosáhla 65,6 %. Morfologie terénu regionu je velmi pestrá s vysokou vertikální členitostí - od nejnižších poloh Polabské nížiny s nadmořskou výškou pohybující se v rozmezí 200 – 300 m n. m., k hornatému severnímu až východnímu příhraničnímu pásu (Lužické hory, Jizerské hory, Krkonoše s nejvyšší horou České republiky Sněžkou – 1602 m n.m. a Orlické hory).

Region soudržnosti Severovýchod lze charakterizovat jako zemědělsko-průmyslový s rozvinutými službami a cestovním ruchem. Charakteristická je dlouholetá tradice některých průmyslových odvětví - strojírenství, textilní výroby, potravinářství, stavebnictví, chemického a elektrotechnického průmyslu zejména v Pardubickém kraji, sklářské a bižuterní výroby na Liberecku, výroby hudebních nástrojů na Královéhradecku. Je ovšem třeba konstatovat, že oblast je sice charakteristická vyjmenovanými odvětvími, ale v posledních letech došlo k výraznému útlumu, především v textilní výrobě, sklářském průmyslu, bižuterní výrobě a chemickém průmyslu.

Následující souhrnná tabulka uvádí základní charakteristiky regionu soudržnosti Severovýchod a srovnání uvedených ukazatelů s průměrem České republiky a zemí EU-27. Pro srovnání byly použity především hlavní makroekonomické ukazatele, které dokládají současný stav v regionu Severovýchod.

Tab. 7 Základní srovnání NUTS II Severovýchod s ČR a EU.

Ukazatel (jednotka, rok)	NUTS II Severovýchod	Česká republika	Evropská unie (EU-27)
Počet obyvatel (v tisících, 2004)	1 479	10 207	489 671
Hustota zalidnění (ob/km ² , 2004)	120,7	132,1	116,0
HDP/osobu PPP (EU27=100, 2004)	63,7	75,2	100
Růst HDP (%; 1995 – 2004)	1,5	2,2	2,3
Podíl EAO zam. v priméru (%; 2005) na celkovém počtu EAO	4,0	4,0	6,2
Podíl EAO zam. v sekundéru (%; 2005) na celkovém počtu EAO	46,6	39,5	27,7
Podíl EAO zam. v terciéru (%; 2005) na celkovém počtu EAO	49,4	56,5	66,1
Míra nezaměstnanosti (%; 2005)	5,6	7,9	9,0

Zdroj: Regionální rada Severovýchod: Regionální operační program NUTS II Severovýchod pro období 2007 – 2013, 2007, s. 1

Správní členění regionu Severovýchod – nachází se zde tři kraje – Královéhradecký, Liberecký a Pardubický. Každý kraj se dále člení na obce s rozšířenou působností (ORP), kterých je v Královéhradeckém a Pardubickém kraji 15 a v Libereckém kraji 10. Dále se region územně dělí na 1 116 samostatných obcí, z nichž 111 má statut města. Správní členění regionu viz obrázek 6.³⁴

³⁴ tamtéž



Zdroj: GIS 2006

Obr. 6: Správní členění regionu soudržnosti Severovýchod

4.2 Globální SWOT analýza³⁵

Abychom lépe porozuměli tomu, jak správně zaměřit finanční zdroje na rozvoj regionu, je třeba provést analýzu silných a slabých stránek (SWOT analýzu). Celková SWOT analýza byla připravena jako průnik dílčích analýz připravených po jednotlivých osách. Její vyhodnocení je podkladem ke strategickým rozhodnutím o prioritách, cílech a distribuci prostředků mezi osami, a také volbě opatření.

³⁵ Regionální rada Severovýchod: Regionální operační program NUTS II Severovýchod pro období 2007 – 2013, 2007, s. 72.

Silné stránky

- Dlouhodobá průmyslová tradice, stabilizovaná zemědělská výroba a diverzifikace základny zpracovatelského průmyslu.
- Území s kvalitním životním prostředím a významnými přírodními zdroji.
- Atraktivní území s dobrými předpoklady pro rozvoj cestovního ruchu.
- Na celém území dostupné kulturní, sociální a zdravotní služby a nadregionální přesah zdravotnických zařízení ve specializovaných oborech.
- Růst vzdělanosti obyvatel a 5 univerzit v regionu včetně technického zaměření oborů.
- Výhodná poloha metropolitních aglomerací, hustá síť silnic a železnic.
- Mezinárodní veřejné letiště v Pardubicích a modernizovaný I. železniční koridor.

Slabé stránky

- Existence hospodářsky slabých regionů s nedostatkem pracovních příležitostí, stabilizovaných podnikatelských subjektů a vysokou četností chátrajících objektů a brownfields.
- Nedostatečně rozvinutá, případně chybějící technická a dopravní infrastruktura.
- Nedostatečná dopravní dostupnost a obslužnost venkovských oblastí.
- Nerovnoměrná intenzita rekreace a cestovního ruchu.
- Špatná sociální infrastruktura, nedostatečné zajištění služeb občanské vybavenosti a nevyhovující nebo chybějící prostory pro kulturní, volnočasovou a jinou spolkovou činnost.
- Nedostatečná provázanost profesní přípravy s trhem práce a nedostatek technických odborníků.
- Narušené životní prostředí v průmyslových a urbanizovaných oblastech, zejména v obcích s nevyřešenou tranzitní dopravou.
- Nedostatečně využitý potenciál cestovního ruchu.

Příležitosti

- Využití geografické pozice a atraktivity NUTS II Severovýchod pro uplatnění podnikatelských aktivit tuzemských i zahraničních investorů.
- Rozvoj strategických služeb, progresivních oborů s vysokou přidanou hodnotou a high-tech průmyslu ve spolupráci se zahraničními subjekty i regionální vědeckovýzkumné základny.
- Využití přírodních podmínek k rozvoji a modernizaci zemědělství a lesnictví.
- Podpora využívání alternativních a obnovitelných zdrojů energie.
- Rozvoj nových forem cestovního ruchu.
- Vytvoření funkčního systému koordinace aktivit v CR, založeného na vzájemné spolupráci krajů, soukromé i státní sféry, zájmových a profesních organizací.
- Rozvoj kombinované dopravy.

Ohrožení

- Růst nezaměstnanosti v důsledku nízké konkurenceschopnosti podniků na evropském trhu.
- Snížení atraktivity regionu pro investory z důvodu nedostatku financí na infrastrukturu, nedostatečného dopravního napojení a nedostatečné připravenosti rozvojových ploch.
- Nízká úroveň podpory vědy, výzkumu a inovací a zavádění výsledků vědecké a inovační činnosti do praxe.
- Oddálení dobudování páteřních komunikací regionu a trvalý nárůst intenzity dopravy.
- Odliv části zahraniční poptávky v důsledku nenalezení odpovídající nabídky (ubytování, stravování, komplexní produkty cestovního ruchu).
- Absence systému celoživotního vzdělávání a nedostatečná atraktivita pracovních příležitostí zejm. v zemědělství vedoucí k nárůstu počtu a rozlohy problémových regionů.

5. Regionální operační program Severovýchod (ROP SV)

ROP SV spadá mezi operační programy v cíli Konvergence. Jeho hlavním cílem je přeměnit ekonomické a sociální struktury regionu jako předpoklad pro zvýšení atraktivity regionu pro investice, podnikání a život obyvatel. Zvýšením atraktivity regionu by mělo docházet k jeho konvergenci k vyšší úrovni socioekonomického rozvoje ČR a EU.

Řídícím orgánem je Regionální rada soudržnosti Severovýchod. Dále jsou zřízeny Výbor regionální rady a Monitorovací výbor.

5.1 Cíle ROP SV

Při vytváření cílů se vycházelo ze socioekonomické analýzy regionu a z vypracované SWOT analýzy. Socioekonomická analýza umožnila zmapovat problematické okruhy, které se týkaly dalšího rozvoje regionu. Na základě potřebných zjištění byly definovány oblasti, na které bude nutné se v příštím období zaměřit. Při vytváření cílů se tudíž vycházelo ze strategických rozvojových dokumentů regionu, které respektovaly jednotlivé úrovně programů zpracovaných podle jednotlivých os. Na národní úrovni je to Národní rozvojový plán a navazující Národní strategický referenční rámec tvořící spojnici mezi národními a evropskými prioritami. Na evropské úrovni se jedná o Strategické obecné zásady Společenství definující základní rozvojovou strategii EU v oblasti hospodářské a sociální soudržnosti.³⁶

Globální cíl ROP Severovýchod je v souladu s Cílem 1 Společenství - Konvergence. Cílem konvergence je podpora růstového potenciálu regionů Evropy za účelem dosažení vyšší míry růstu. Prostřednictvím vyšší míry ekonomického růstu regionu soudržnosti SV bude postupně snižována výkonnostní mezera mezi regionem a vyspělými regiony EU. Globální cíl je v souladu s obecnými zásadami Politiky soudržnosti pro podporu růstu a

³⁶ Regionální rada Severovýchod: Regionální operační program NUTS II Severovýchod pro období 2007 – 2013, 2007, s. 79.

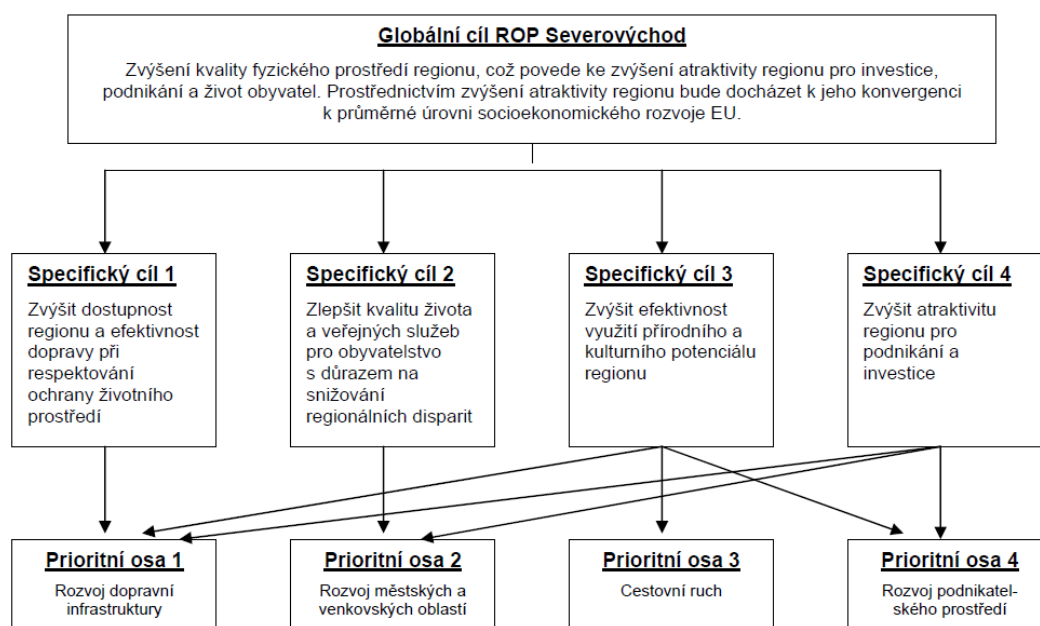
zaměstnanosti.³⁷ Regionální operační program pro region soudržnosti Severovýchod je zaměřen na problémové oblasti, které je účinné a efektivní řešit prostřednictvím regionálních veřejných intervencí. V tomto kontextu byly specifické cíle ROP Severovýchod definovány následovně:

Specifický cíl 1: Zvýšit dostupnost regionu a efektivnost dopravy při respektování ochrany životního prostředí

Specifický cíl 2: Zlepšit kvalitu života a veřejných služeb pro obyvatelstvo s důrazem na snižování regionálních disparit

Specifický cíl 3: Zvýšit efektivnost využití přírodního a kulturního potenciálu.

Specifický cíl 4: Zvýšit atraktivitu regionu pro podnikání a investice.³⁸



Zdroj: Regionální rada Severovýchod: Regionální operační program NUTS II Severovýchod pro období 2007 – 2013, 2007, s. 88.

Obr. 7 Strom cílů ROP Severovýchod

³⁷ Viz Sdělení komise, Politika soudržnosti pro podporu růstu a zaměstnanosti: Strategické obecné zásady společenství, 2007 - 2013 (KOM (2005) 0299), Brusel, 5. července 2005.

³⁸ Regionální rada Severovýchod: Regionální operační program NUTS II Severovýchod pro období 2007 – 2013, 2007, s. 87

5.2 Hlavní znaky strategie ³⁹

První znak

V ROP Severovýchod akcentován komplexní přístup s výrazným zaměřením na zlepšení fyzického prostředí, resp. jeho atraktivity pro obyvatele regionu a návštěvníky, na zvyšování dostupnosti a mobility obyvatel, obecně na zvyšování kvality života v regionu.

Druhý znak

Z hlediska územní diferenciacie je ROP Severovýchod orientován na řešení problémů měst a venkovských oblastí, resp. posílení vazeb mezi městskými centry a jejich venkovským zázemím. Z tohoto úhlu pohledu jsou podporovány zejména dopravní dostupnost, rozvoj cestovního ruchu, zvyšování kvality dopravní infrastruktury a infrastruktury v oblasti zdravotnictví, sociálních věcí, vzdělávání atd. Součástí intervencí je revitalizace a regenerace vybraných částí měst.

Třetí znak

Veřejné intervence budou mít zprostředkovaně pozitivní dopad i na životní prostředí, a to zejména v oblasti dopravní infrastruktury. Prostřednictvím podpory malých měst a venkovských oblastí bude podpořen vyvážený rozvoj v celém regionu.

Čtvrtý znak

Princip uplatňování rovných příležitostí je obsažen v celém dokumentu.

Cílem strategie regionu soudržnosti NUTS II Severovýchod v dlouhodobém horizontu dvaceti let je, aby region byl atraktivním prosperujícím a konkurenceschopným regionem, se stabilním sociálním prostředím, regionem respektujícím zásady udržitelného rozvoje. Cílem je, aby se region stal silnou nedílnou integrální součástí evropského prostoru.

³⁹ Tamtéž, s. 80

Prioritami regionu je následujících šest oblastí:

- doprava a infrastruktura
- vyvážený rozvoj měst a venkova
- ekonomika a zaměstnanost
- cestovní ruch
- lidské zdroje
- životní prostředí ⁴⁰

V tabulce 8 je uveden přehled prioritních os programu a oblastí podpory ROP Severovýchod. Ve vypracované strategii je program popsán velmi obsáhle.

Tab. 8 Přehled prioritních os a oblastí podpory

Prioritní osa	Specifický cíl	Oblast podpory
Rozvoj dopravní infrastruktury	Zvýšit dostupnost regionu a efektivnost dopravy při respektování ochrany životního prostředí	1.1 Rozvoj regionální silniční dopravní infrastruktury
		1.2. Podpora projektů zlepšujících dopravní obslužnost území
		1.3 Rozvoj veřejných mezinárodních letišť
Rozvoj městských a venkovských oblastí	Zvýšit kvalitu života a veřejných služeb pro obyvatelstvo s důrazem na snižování regionálních disparit	2.1 Rozvoj regionálních center
		2.2 Rozvoj měst
		2.3. Rozvoj venkova
Cestovní ruch	Zvýšit efektivnost využití přírodního a kulturního potenciálu regionu	3.1 Rozvoj základní infrastruktury a doprovodných aktivit v oblasti cestovního ruchu
		3.2 Marketingové a koordinační aktivity v oblasti cestovního ruchu
Rozvoj podnikatelského prostředí	Zvýšit atraktivitu regionu pro podnikání a investice	4.1 Podpora rozvoje infrastruktury pro podnikání
		4.2 Podpora rozvoje spolupráce se školami, úřady práce, rozvoj inovačních aktivit v regionu
Technická pomoc		5.1 Podpora aktivit spojených s realizací a řízením ROP SV
		5.2 Podpora absorpční kapacity regionu soudržnosti SV

Zdroj: Regionální rada Severovýchod: Regionální operační program NUTS II Severovýchod pro období 2007 – 2013, 2007, s. 83 – 84

⁴⁰ Regionální rada Severovýchod: Regionální operační program NUTS II Severovýchod pro období 2007 – 2013, 2007, s. 80.

5.3 Finanční prostředky pro ROP SV

Pro ROP SV je z ERDF vyčleněno 656,46 mil.EUR, což činí přibližně 2,46 % veškerých prostředků určených z fondů EU pro Českou republiku. Z národních zdrojů má být financování navýšeno o dalších 115,85 mil. EUR (85% míra spolufinancování).⁴¹ Největší objem peněz připadá prioritní ose „1 Rozvoj dopravní infrastruktury“ (242,9 milionů EUR). Prostředky pomáhají modernizovat železniční sítě, pomáhají zahájit výstavbu a modernizaci dálniční sítě a silnic I. třídy. Jen o něco méně finanční pomoci je určeno pro prioritní osu „2 Rozvoj městských a venkovských oblastí“ (223,2 milionů EUR). Prostředky jsou využívány pro zlepšení rozvoje městských a venkovských oblastí, podporu územního rozvoje a spolupráci s příhraničními společenstvími. Třetí v pořadí je osa „3 Cestovní ruch“ (144,4 milionů EUR). Prostředky jsou využívány pro zlepšení podmínek pro turismus a lázeňství a pro efektivnější propagaci regionu. Jsou směřovány hlavně do oblastí, kde již cestovní ruch a především lázeňství prosperuje. Dotace na cíl „4 Rozvoj podnikatelského prostředí“ je relativně nízká. Peníze jsou určeny na rozvoj podnikatelského prostředí. Nejméně peněz je vyčleněno na osu „5 Technická asistence“, která má za úkol podporovat úspěšnou implementaci regionálního OP Severovýchod.

Tab. 9 Rozdělení financí čerpaných z ROP SV dle prioritních os (EUR)

Prioritní osa	Podíl na alokaci	Příspěvek společenství	Národní zdroje	Celkové zdroje	Míra spolufinancování
1 - Rozvoj dopravní infrastruktury	37%	242 889 314	42 862 819	285 752 133	85%
2 - Rozvoj měst.a venkov.oblastí	34%	223 195 587	39 387 457	262 583 044	85%
3 - Cestovní ruch	22%	144 420 673	25 486 004	169 906 677	85%
4 - Rozvoj podnikatel.prostředí	4%	26 258 304	4 633 819	30 892 123	85%
5 - Technická asistence	3%	19 693 728	3 475 364	23 169 092	85%
Celkem	100%	656 457 606	115 845 463	772 303 069	85%

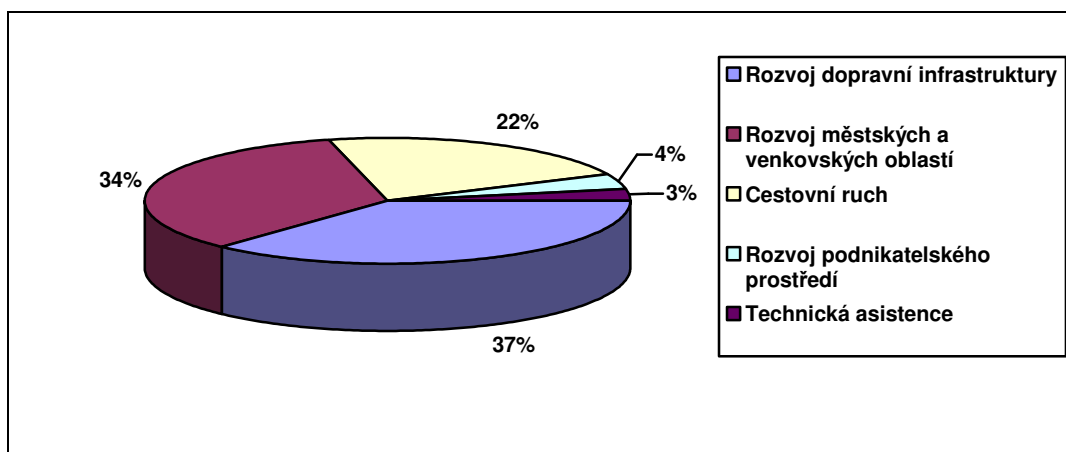
Zdroj: Regionální rada Severovýchod: Regionální operační program NUTS II Severovýchod pro období 2007 – 2013, 2007, s. 211

Z tabulky 9 vyplývá, že největší díl finančních prostředků je investován do rozvoje dopravní infrastruktury (37 %), což odpovídá potřebám tohoto regionu. Rozvoj měst a

41 FONDY EU: ROP NUTS II Severovýchod. [online]. 2010. Dostupné z www: <<http://www.strukturalni-fondy.cz/rop-sv>>

venkovských obcí má přiděleny finanční prostředky ve výši 34 % a cestovní ruch, který s jejich rozvojem souvisí 22 %, což vytváří podmínky pro jejich další výrazný rozvoj.

Pro lepší názornost byl vytvořen doplňující graf, viz obrázek 8, ze kterého je patrný procentuální podíl přidělených finančních prostředků pro jednotlivé prioritní osy.



Zdroj: vlastní zpracování

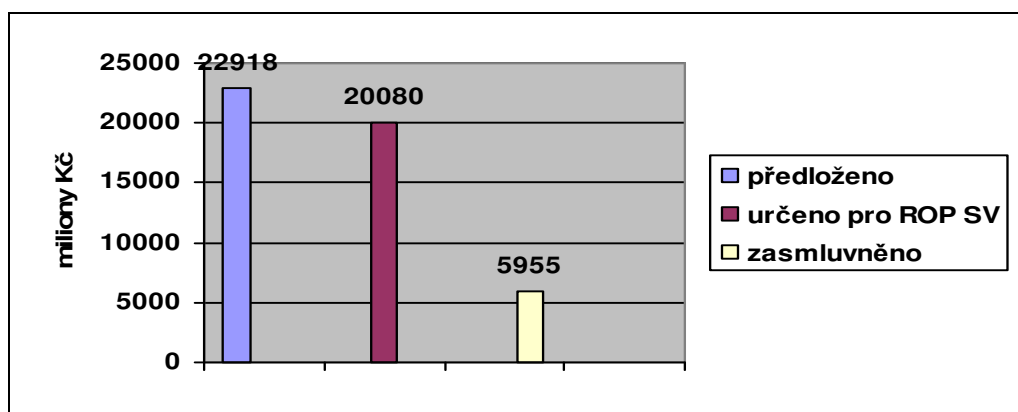
Obr. 8 Rozdělení financí čerpaných z ROP SV dle prioritních os

6. Čerpání finančních prostředků z ROP SV v letech 2007 – 2009

V programovacím období 2007-2013 má region SV možnost vyčerpat 20 079,88 milionů Kč včetně národních zdrojů (přepočteno kurzem 26 Kč/EUR). Vzhledem k tomu, že je tato práce psána přibližně v polovině trvání programovacího období, bude analyzováno čerpání finančních prostředků za roky 2007-2009. Při srovnávání sum je tedy nutné si uvědomit, že suma „Objem finančních prostředků určených na oblast“ je na celé období 2007-2013, kdežto ostatní sumy jsou uváděné pouze za roky 2007-2009. V této kapitole bude rozebráno čerpání finančních prostředků z ROP SV 2007-2009, vzhledem k cíli práce dle prioritních os.

6.1 Přehled celkových přidělených a vyčerpaných prostředků

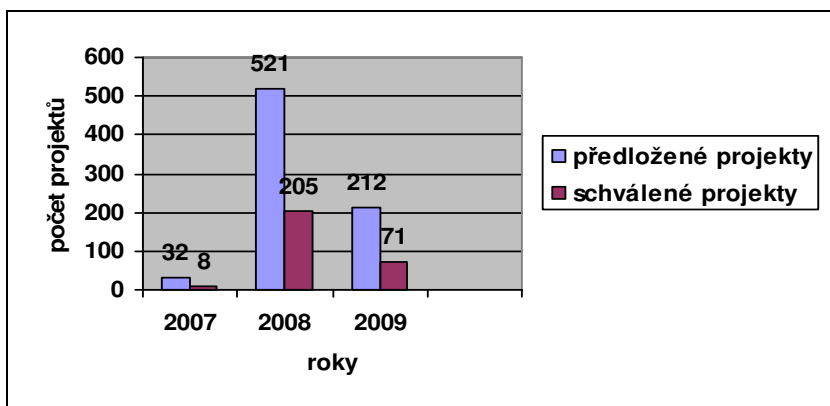
Celkem bylo předloženo 765 projektů v hodnotě 22 917,8 milionů Kč. Porovnáme-li toto číslo s celkovou alokací pro ROP SV, tedy se sumou 20 079,9 milionů Kč, je vidět, že žadatelé mají velký zájem o finanční prostředky. Žádaná suma představuje zhruba 114,1% z celkové alokace pro ROP SV, a to po třech letech trvání programu. Skutečnost je patrná z obrázku 9.



Zdroj: Regionální rada Severovýchod: Výroční zpráva 2007-2009, zpracování vlastní

Obr. 9 Suma prostřed. předložených, zasmluvněných a určených projektů z ROP SV

Schváleno a zavázáno smlouvou je 284 projektů. Obrázek 10 ukazuje přehled počtu podaných a schválených projektů v letech 2007 - 2009.



Zdroj: Regionální rada Severovýchod: Výroční zpráva 2007-2009, zpracování vlastní

Obr. 10 Počet podaných a schválených projektů za roky 2007-2009

V roce 2007 bylo schváleno 8 projektů v celkové hodnotě 28,1 milionů Kč, ale vzhledem k délce doby realizace projektů nebylo v roce 2007 příjemcům vyplaceno nic. V roce 2008 bylo schváleno 205 projektů v celkové hodnotě 4 968 milionů Kč, nicméně vzhledem k délce doby realizace projektů bylo příjemcům vyplaceno pouze 182,5 milionů Kč. V roce 2009 bylo přijato 71 projektů v hodnotě 959 milionů Kč. Prostředky byly vyplaceny v hodnotě 3 505 milionů Kč.

Tab. 10 Přehled alokovaných a čerpaných prostředků

Rok	Alokovaná částka (Kč)	Počet projektů	Vyplacená částka (Kč)
2007	28 093 650	8	0
2008	4 968 131 350	205	182 533 676
2009	958 975 836	71	3 505 497 866
Celkem	5 955 200 836	284	3 688 031 542

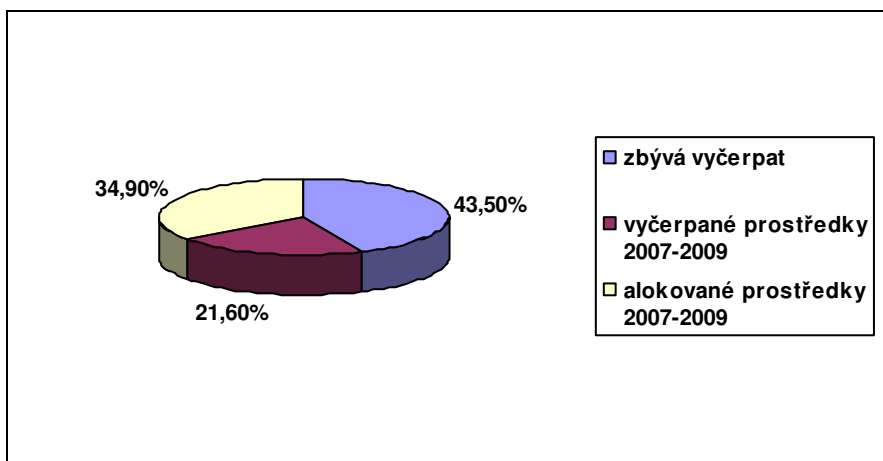
Zdroj: Regionální rada Severovýchod: Výroční zpráva 2007-2009, zpracování vlastní

Z tabulky 10 vyplývá, že z hlediska alokované částky byl pro region Severovýchod nejvýznamnější rok 2008. Příčin výrazně nižšího čerpání je více, jednou z nejvýraznější je velká organizační náročnost, která je spojená s nadměrnou administrativou. Dochází tak

k prodlužování termínů a z toho vyplývá nemožnost včas finanční prostředky čerpat.

Vyřazeno bylo 481 projektů, tedy více než polovina podaných projektových žádostí (62,9%). Nejčastější příčinou vyřazení je nesplnění kritérií přijatelnosti v rámci ROP SV, dále pak nesplnění věcných náležitostí a povinných příloh. Záměrci o finanční pomoc si při přihlašování projektů pomocí webové žádosti BENEFIT stěžovali např. na uvádění málo praktických příkladů při zkušebních projektech, nebo na chybějící upozornění na data, která systém nekontroluje. Nejčastější připomínky, týkající se „Příručky pro žadatele“, je přílišná rozsáhlost a nesrozumitelnost příručky, dále pak mnoho rozporných informací uvedených v příručce a ostatní dokumentaci ROP SV. Na druhou stranu Regionální rada konstatuje, že nejvíce chyb dělají žadatelé, kteří neabsolvuují školení pro získání peněz z EU, popř. projektovou žádost před odesláním nekonzultují s pracovníkem, který je odpovědný za danou oblast.

Obrázek 11 představuje poměr alokovaných / vyčerpaných prostředků v letech 2007 - 2009 a volných prostředků, které teprve budou alokovány a čerpány v letech 2010-2013 v rámci programovacího období 2007 - 2013.

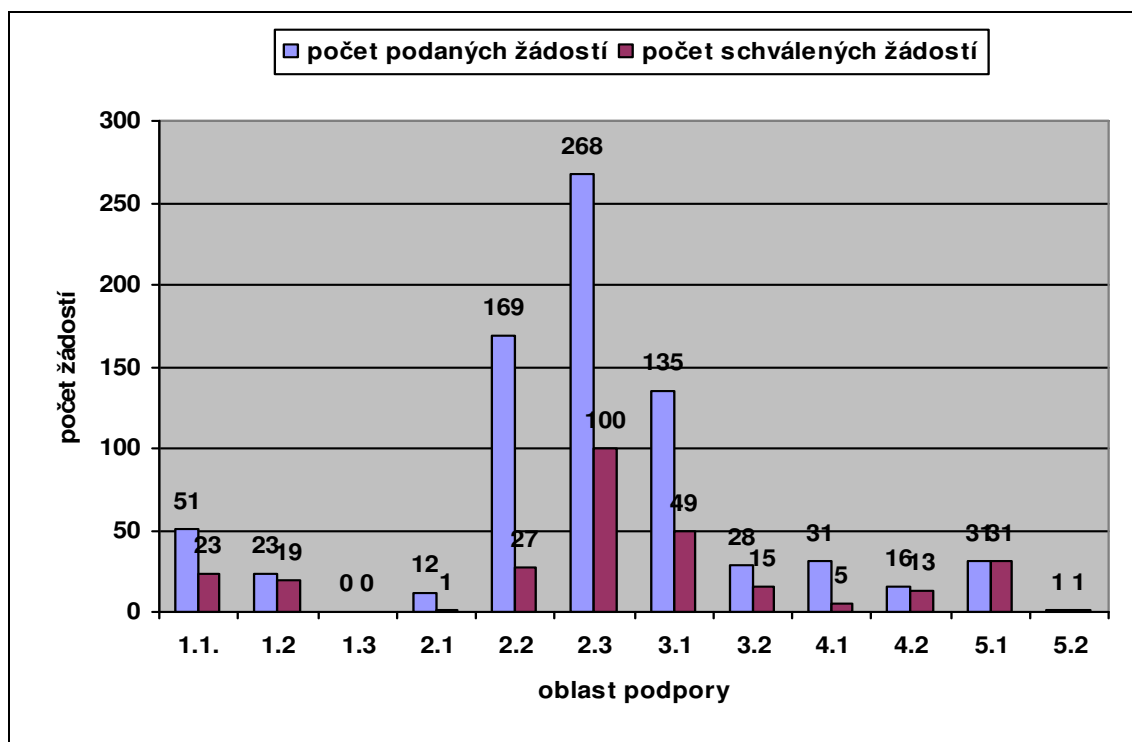


Zdroj: Regionální rada Severovýchod: Výroční zpráva 2007-2009, zpracování vlastní

Obr. 11 Objem alokovaných, volných a vyčerpaných prostředků v rámci ROP SV (k 31.12.2009)

Z obrázku 11 vyplývá, že alokováno je po třech letech trvání programu 34,9% dotací. Vzhledem k tomu, že program bude trvat ještě další čtyři roky a vzhledem k zájmu a počtu podávaných žádostí, lze nejspíše předpokládat úspěšné vyčerpání prostředků z ROP SV. Čerpání je zatím pětinnové, množství nasmlouvaných projektů je nyní ve fázi realizace. Peníze budou většinou vypláceny až po ukončení projektu, případně etapy projektu.

Největší zájem a nejvíce podaných žádostí je v rámci oblasti podpory „2.3 Rozvoj venkova“. Bylo podáno 268 žádostí v celkové hodnotě 4 404,6 milionů Kč. Schváleno bylo 100 projektů v hodnotě 1 337,4 milionů. Nezájem zaznamenává oblast podpory 1.3 „Rozvoj veřejných mezinárodních letišť“, kde řídicí orgán nepřijal žádnou žádost. Tento stav je znázorněn v obrázku 12.



Zdroj: Regionální rada Severovýchod: Výroční zpráva 2007-2009, zpracování vlastní

Obr. 12 Počet podaných a schválených projektových žádostí dle oblastí podpory

6.2 Prioritní osa „1 Rozvoj dopravní infrastruktury“

Z fondů EU vyčleněno: 242,9 mil. €, což je 37,0 % ROP SV⁴². Prioritní osa 1 je zaměřena na vybranou regionální dopravní infrastrukturu, která ovlivňuje rozvojové možnosti regionu (tj. na silnice II. a III. třídy, na veřejná mezinárodní letiště). Osa se dále zabývá regionální dopravní obslužností a dostupností na území celého regionu Severovýchod. Např. modernizace, rekonstrukce a výstavba silnic II. a III. tříd vč. řešení bodových závad a prevence rizik, výstavba obchvatů, protihlukových stěn, výstavba či dostavba tratí pro ekologickou veřejnou dopravu, zavádění řídicích, telematických a informačních systémů veřejné dopravy, rekonstrukce, modernizace a výstavba letištní infrastruktury atd.⁴³

Stav, který je nutno řešit je, že doprava je často vedena středy měst a obcí, silnice jsou téměř trvale přetížené tranzitní, a zejména nákladní dopravou, což má negativní dopad na životní prostředí i na obyvatele. Další oblastí dopravy, která je z velké části v kompetenci krajů, je dopravní nedostupnost některých území. Na řešení též čeká veřejná hromadná doprava. Je nutné řešit její nedostatečnou koordinovanost a variabilitu tak, aby byla schopna konkurovat přepravě cestujících v individuální dopravě. Není dosud dokončena integrace veřejné hromadné dopravy v regionu, ani řešení záchytných parkovišť a přestupních terminálů včetně bezpečnosti přepravy a dostupnosti pro občany se sníženou pohyblivostí a schopností orientace.

Globálním cílem této osy je zajistit kvalitní standard dopravní obslužnosti v regionu integrací jednotlivých druhů dopravy šetrných k životnímu prostředí.

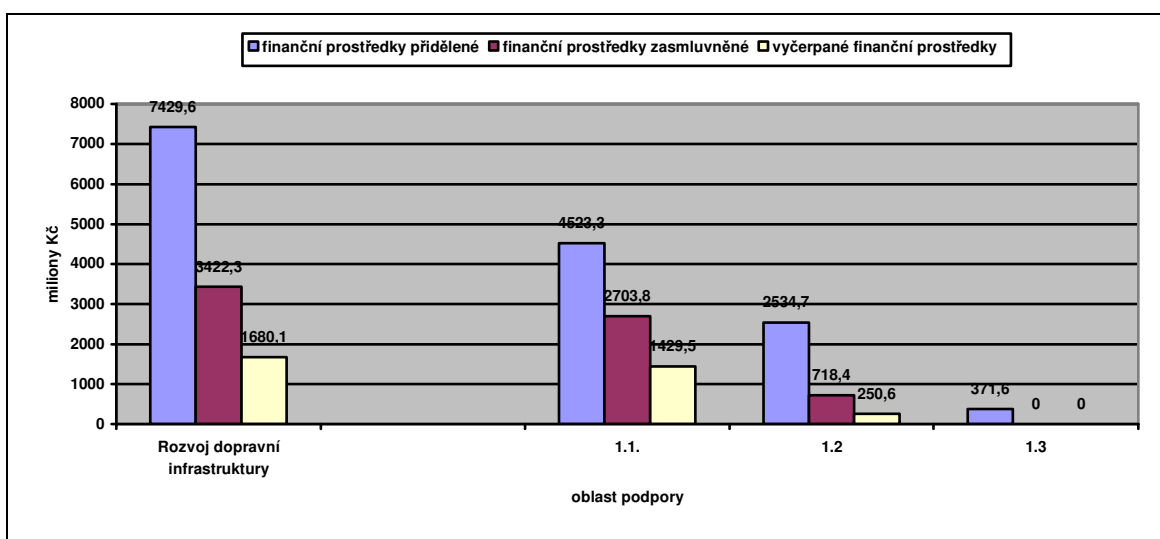
Specifickými cíly této osy je zlepšit dopravní obslužnost v regionu veřejnou hromadnou dopravou, která zatím nevyhovuje potřebám regionu. Současně s tím dbát na zvýšení podílu veřejné ekologické dopravy. Nezbytné také bude zvýšení atraktivity veřejného hromadné dopravy, aby se v rámci možností omezila ve městech automobilová doprava.

⁴² FONDY EU.: ROP NUTS II. Severovýchod. 2010. [online]. Dostupné z URL: <<http://www.strukturalni-fondy.cz/getdoc/64ffb8d7-0810-441d-83c2-fd13710eedb3/ROP-NUTS-II-Severovycho>>

⁴³ BUSINESSINFO: ROP Severovýchod. 2010. [online]. Dostupné z www: <<http://www.businessinfo.cz/cz/rubrika/rop-severovycho/1001702/>>

Nedořešený zůstává problém se zlepšením dostupnosti veřejné dopravy pro občany s omezenou schopností pohybu a orientace a zabezpečení větší bezpečnosti provozu cyklistické dopravy. ⁴⁴

Na první prioritní osu bylo alokováno 7 429,6 milionů Kč (období 2007 - 2013). V letech 2007 - 2009 řídicí orgán schválil na 1. prioritní osu 42 projektů ve výši 3 422,3 milionů Kč, tzn., že v polovině doby trvání programu je zasmluvněno 46% prostředků. Tento stav naznačuje, že celkově čerpání z prioritní osy zatím probíhá bez problémů. Celkem bylo vyplaceno 1 680,1 milionů Kč.



Zdroj: Regionální rada Severovýchod: Výroční zpráva 2007-2009, zpracování vlastní

Obr. 13 Přidělené, zasmluvněné a skutečně čerpané finanční prostředky z prioritní osy – Rozvoj dopravní infrastruktury

Tabulka 11 uvádí příklady projektů dotovaných v rámci osy „1 Rozvoj dopravní infrastruktury“. Z uvedených údajů je patrné, že projekty se týkaly oprav a výstavby mostů, silnic a to na celém území regionu SV, i když nejvíce schválených projektů z této oblasti je v libereckém kraji. Dále pak jsou to opravy nebo výstavba autobusových nádraží, cyklostezek a úprava terminálů veřejné dopravy.

⁴⁴ Regionální rada Severovýchod: Regionální operační program NUTS II Severovýchod pro období 2007 – 2013, 2007, s. 128.

Tab. 11 Příklady projektů dotovaných v rámci „1 Rozvoj dopravní infrastruktury“

Název projektu	Žadatel	Oblast podpory	Dotace (Kč)
Rekonstrukce mosty Chotyně	Liberecký kraj	1.1	8.552.184
Rekonstrukce silnice Hodkovice n/M – Český dub	Liberecký kraj	1.1	50.348.738
Výstavba nového autobusové nádraží v Přelouči	Město Přelouč	1.2	17.168.901
Multifunkční dopravní terminál Č. Třebová	Město Česká Třebová	1.2	134.542.824
Cyklostezka Chrudim-Pardubice	Město Chrudim	1.2	8.143.537

Zdroj: Regionální rada Severovýchod: Realizované projekty, 2010, zpracování vlastní

Dílčí závěr

Celkový program Rozvoj dopravní infrastruktury včetně dílčích programů je zaměřen nejen na vybudování a zkvalitnění silnic, ale také na zajištění dopravní obslužnosti zejména míst spojených s možností rozvoje turistiky, kam není odpovídající dopravní spojení a navíc nejsou zavedeny další typy dopravního spojení, např. cyklostezky. Rozvoj dopravní infrastruktury je zásadním výchozím program pro rozvoj dalších programů prioritních os uvedených níže.

Co se týče zamítnutí projektů, je nejčastějším důvodem pro vyřazení nesplnění kritérií přijatelnosti. V této prioritní ose se mohou vyskytnout problémy s vyčerpáním dotací z ROP SV. Je to dáno nižším počtem podávaných žádostí, které jsou ale na druhé straně rozsáhlé a finančně velice nákladné. Tzn., že s každým zamítnutým projektem se zvyšuje riziko nevyčerpání prostředků. Regionální rada by se měla více zaměřit na školení v této prioritní ose, popř. více pomáhat žadatelům o dotace se studii a plány na připravované projekty.

6.3 Prioritní osa „2 Rozvoj městských a venkovských oblastí“

Z fondů EU vyčleněno: 223,2 mil. €, což je 34,0 % ROP SV.⁴⁵ Patří sem např. regenerace historických, kulturních a technických památek, revitalizace náměstí, parků a dalších veřejných prostranství včetně veřejné zeleně, regenerace a revitalizace urbánních brownfields, výstavba a modernizace infrastruktury pro sportovní a volnočasové aktivity, podpora technického vybavení základních a středních škol zařízeními a pomůckami nutnými pro výuku apod.

Region Severovýchod je charakteristický rozdrobenou a nehomogenní strukturou osídlení, různými možnostmi dostupnosti bydlení, kvality zdravotních, sociálních a dalších občanských služeb. Města představují administrativní, kulturní a společenská centra regionu. Venkovské oblasti regionu Severovýchod jsou postižené postupným vylidňováním a stárnutím populace.

V regionu Severovýchod je nutné řešit výrazně narůstající diferenci mezi kvalitou života ve městech a na venkově. Smyslem veřejné intervence je tedy zejména přispět k vyváženému rozvoji městských a venkovských oblastí a k řešení jejich specifických problémů, podpořit pozitiva a stimulovat negativa těchto oblastí pro přispění k celkové atraktivitě regionu pro život obyvatel a k přispění jeho ekonomické výkonnosti a sociální stability.⁴⁶

Globálním cílem této osy je zlepšit kvalitu života a veřejných služeb pro obyvatelstvo s důrazem na snižování regionálních disparit.

Specifické cíle vycházejí z potřeb regionů. V souvislosti s rozvojem městských a venkovských oblastí je nezbytné posílit pozici a rozvoj regionálních městských center, zejména jejich sociální a fyzické struktury, což je prvním cílem této osy. Druhým cílem je

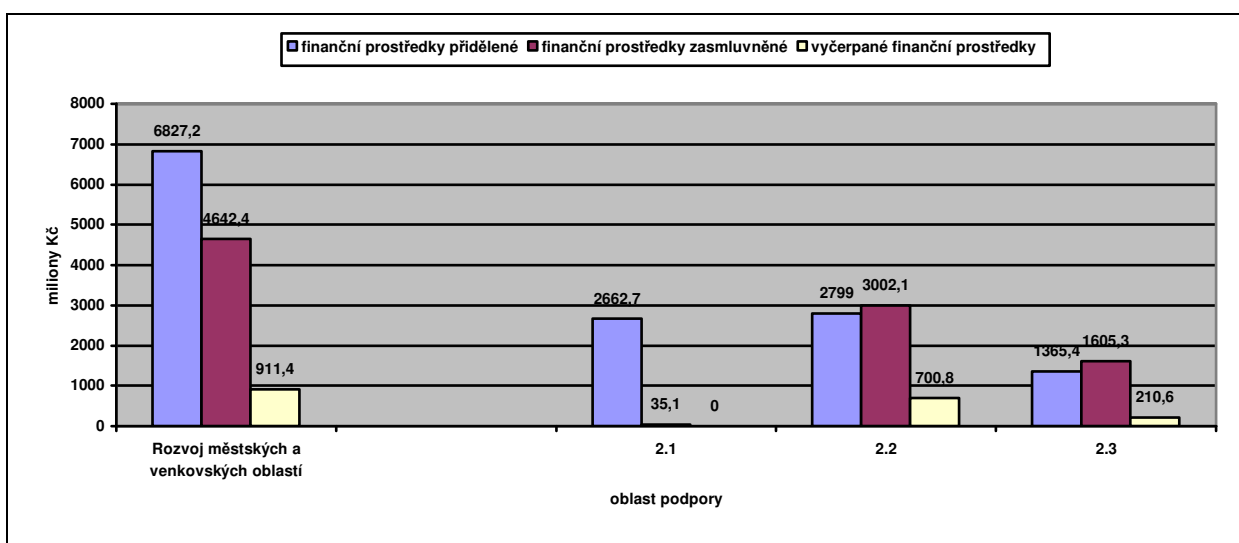
45 FONDY EU.: ROP NUTS II. Severovýchod. 2010. [online]. Dostupné z URL: <<http://www.strukturalni-fondy.cz/getdoc/64ffb8d7-0810-441d-83c2-fd13710eedb3/ROP-NUTS-II-Severovýchod>>

46 Regionální rada Severovýchod: Regionální operační program NUTS II Severovýchod pro období 2007 – 2013, 2007, s. 133.

posílit rozvoj a zvýšit kvalitu života v městském prostředí a venkovských oblastech, zejména jejich sociální a fyzické struktury.

Strategie obsahuje také úkoly týkající se rozvoje regionálních center. Podpora bude realizována pouze prostřednictvím integrovaného a uceleného způsobu – integrovaným plánem rozvoje města (dále jen IPRM). Minimální výše rozpočtu IPRM byla stanovena na 10 mil. EUR s cílem dosáhnout postačující koncentrace zdrojů a zabránit jejich rozptýlení. Řídící orgán ROP Severovýchod se navíc zavazuje k tomu, že se pokusí zajistit dosažení průměrné hodnoty IPRM ve výši 15 mil. EUR.⁴⁷

Na druhou prioritní osu bylo alokováno 6 827,2 milionů Kč (období 2007-2013). V letech 2007 - 2009 bylo vyčleněno na osu 128 projektů ve výši 4 642,4 milionů Kč. V polovině doby trvání programu je zasmluvněno 68% prostředků. Celkem bylo vyplaceno 911,4 milionů Kč.⁴⁸



Zdroj: Regionální rada Severovýchod: Výroční zpráva 2007-2009, zpracování vlastní

Obr. 14 Přidělené, zasmluvněné a skutečně čerpané finanční prostředky z prioritní osy – Rozvoj městských a venkovských oblastí

47 Regionální rada Severovýchod: Regionální operační program NUTS II Severovýchod pro období 2007 – 2013, 2007, s. 140.

48 Regionální rada Severovýchod: Výroční zpráva 2007-2009, 2010, s. různé

Obrázek 14 znázorňuje přidělené, zasmulvněné a skutečně čerpané finanční prostředky z prioritní osy Rozvoj městských a venkovských oblastí. Z obrázku 14 je patrné, že se zatím nedaří bez problémů vyčerpat všechny přidělené finanční prostředky.

Tabulka 12 uvádí příklady projektů dotovaných v rámci osy „2 Rozvoj městských a venkovských oblastí“. Z uvedených údajů je patrné, že projekty se týkaly různých oblastí – vzdělávání, zdravotnictví i volnočasových aktivit.

Tab. 12 Příklady projektů dotovaných v rámci „2 Rozvoj městských a venkovských oblastí“

Název projektu	Žadatel	Oblast podpory	Dotace (Kč)
Sportovní areál Sasická	Pardubický kraj	2.1	34.364.343
Skautské centrum Vinice v Pardubicích	Junák Pardubice	2.1	33.740.749
Centrum bez bariér v Nové Pace	Život bez bariér, o.s.	2.2	26.007.968
Centrum odborného vzdělávání ve stavebnictví	Královehradecký kraj	2.2	23.106.670
Nemocnice Jablonec n/N – Magnetická resonance	Nemocnice Jablonec n/N, p.o	2.2	39.562.282
Regenerace historického centra Huntýřova	Obec Vítězná	2.3	16.834.822

Zdroj: Regionální rada Severovýchod: Realizované projekty, 2010, zpracování vlastní

Po prostudování již zhodnocených prioritních os zjistíme, že jsou všechny provázané, jak již bylo uvedeno v dílčím závěru první osy. Kde nefunguje kvalitně a efektivně dopravní spojení, dopravní infrastruktura je nekvalitní a nedostatečná, nelze předpokládat, že dojde k postupnému osídlování venkovských míst. Nejspíše toto bude platit i v případě zdravotnictví, stejně také u cestovní ruchu, což bude ověřeno v rámci dalších os.

Dílčí závěr

Podle nejrůznějších urbanistických studií dochází v České republice ke stálému úbytku venkovského obyvatelstva, což se nedaří zastavit. Tato prioritní osa řeší, co je nutné vybudovat pro rozvoj zejména venkovských oblastí, ale neřeší to, zda budou plánované akce natolik atraktivní, že přilákají k trvalému osídlení obyvatelstvo z hustě zalidněných oblastí.

Největší problémy, které vedly k vyřazení projektu, byly ty, že žadatelé podávající projekt ho dostatečně nekonzultovali na úřadu Regionální rady. Mezi časté chyby patřily např.

chybně nastavený finanční plán, chybné zařazení prostředků žadatele nebo nebyly doloženy všechny povinné přílohy.

6.4 Prioritní osa „3 Cestovní ruch“

Z fondů EU vyčleněno: 144,4 mil. €, což je 22,0 % ROP SV⁴⁹. Finanční prostředky jsou vyčleněny např. na rekonstrukce stravovacích a ubytovacích zařízení, budování cyklotras, turistických tras, revitalizace kulturně-historických a technických památek, realizace navigačních systémů k památkám, propagace realizovaných projektů, systém značení turistických cílů, síť informačních center, rezervační systém apod.⁵⁰

Region soudržnosti Severovýchod je charakteristický velkým potenciálem přírodních krás a kulturně-historických pamětihodností. Turisticky atraktivní místa jsou doprovázena celou řadou společenských, kulturních a sportovních událostí. Neexistuje systematická podpora organizací cestovního ruchu (destinačních společností) (jedná se zejména o vytváření vztahů veřejné a soukromé sféry na principu partnerství). Rozvoj cestovního ruchu na území je limitován malou aktivitou a nápaditostí subjektů cestovního ruchu v sestavování programových nabídek, směřujících k vícedenním pobytům, nedostatečnou propagací regionů a stále nízkou úrovní informační obsluhy.⁵¹

Strategie potvrzuje, že v rámci zdůvodnění všech potřeb nebudou podporovány aktivity v takových oblastech, kde si mnohem lépe poradí trh. Veřejnou podporu v rámci této prioritní osy je i přesto vhodné směřovat především do oblastí, kde je málo diverzifikovaný potenciál pro ekonomický rozvoj a přitom zároveň vysoký potenciál pro rozvoj

49 FONDY EU.: ROP NUTS II. Severovýchod. 2010. [online]. Dostupné z URL: <<http://www.strukturalni-fondy.cz/getdoc/64ffb8d7-0810-441d-83c2-fd13710eedb3/ROP-NUTS-II-Severovycho>>

50 FONDY EU.: ROP NUTS II. Severovýchod. 2010. [online]. Dostupné z URL: <<http://www.strukturalni-fondy.cz/getdoc/64ffb8d7-0810-441d-83c2-fd13710eedb3/ROP-NUTS-II-Severovycho>>

51 Regionální rada Severovýchod: Regionální operační program NUTS II Severovýchod pro období 2007 – 2013, 2007, s. 149 – 150.

cestovního ruchu. V těchto případech je odůvodněná i forma přímé podpory soukromým subjektům, a to zejména do oblasti zkvalitňování infrastruktury pro cestovní ruch.⁵²

Globálním cílem této osy je zvýšit efektivnost využití přírodního a kulturního potenciálu regionu.

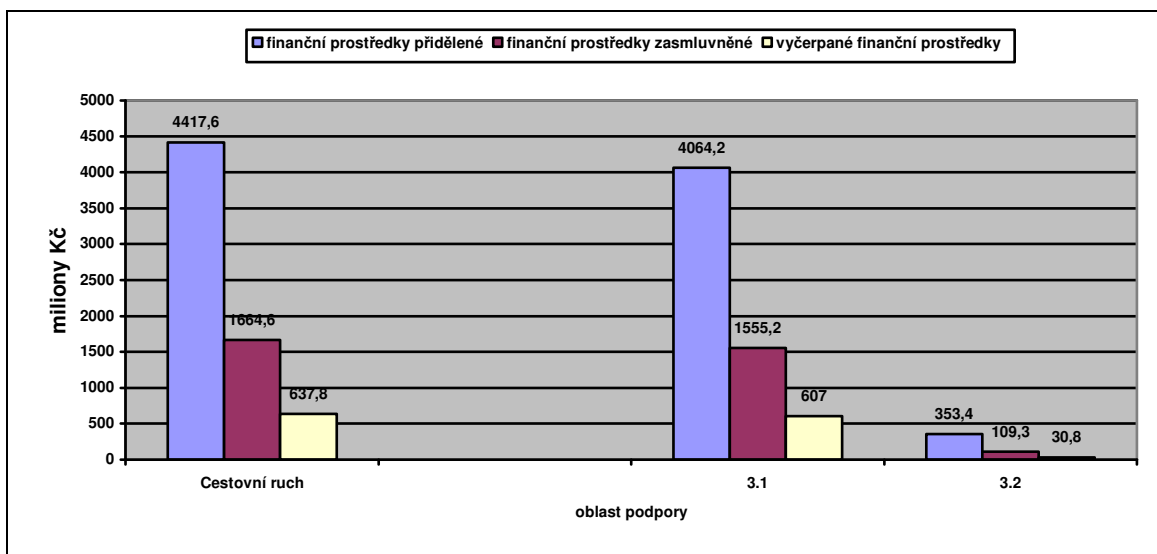
Prvním specifickým cílem této osy je zvýšení kvality a rozšíření spektra infrastruktury pro rozvoj cestovního ruchu – je zaměřen především na podporu investic do základní a doprovodné infrastruktury cestovního ruchu, tedy do materiálně-technického zabezpečení, které je důležitou podmínkou pro realizaci cestovního ruchu v regionu.

Druhým specifickým cílem této osy je zvýšení kvality služeb cestovního ruchu a jejich efektivní koordinace – je zaměřen především na podporu investic do zkvalitnění širokého spektra služeb cestovního ruchu, podporu tvorby nových produktů a programů cestovního ruchu (balíčků služeb) s využitím stávajícího potenciálu, vytváření a zajištění efektivnější a cílenější koordinace rozvojových a marketingových aktivit na území regionu soudržnosti.

Celkem bylo na třetí prioritní osu alokováno 4 417,6 milionů Kč (období 2007-2013). V letech 2007-2009 řídicí orgán schválil na 3. prioritní osu 64 projektů ve výši 1 664,6 milionů Kč, tzn., že v polovině doby trvání programu je zasmulvněno 38% prostředků, což naznačuje, že celkově čerpání z prioritní osy probíhá pomaleji než v ostatních osách, ale bez větších problémů. Celkem bylo vyplaceno 637,8 milionů Kč.⁵³

⁵² Regionální rada Severovýchod: Regionální operační program NUTS II Severovýchod pro období 2007 – 2013, 2007, s. 150.

⁵³ Regionální rada Severovýchod: Výroční zpráva 2007-2009, 2010, s. různé



Zdroj: Regionální rada Severovýchod: Výroční zpráva 2007-2009, zpracování vlastní

Obr. 15 Přidělené, zasmluvněné a skutečně čerpané finanční prostředky z prioritní osy – Cestovní ruch

Obrázek 15 dává přehled o průběhu čerpání přidělených, zasmluvněných a skutečně čerpaných finančních prostředků z prioritní osy Cestovní ruch. Také u tohoto obrázku je vidět, že skutečné čerpání finančních prostředků zatím zaostává. Tabulka 13 uvádí příklady projektů dotovaných v rámci osy „3 Cestovní ruch“. Z uvedených údajů je patrné, že projekty se týkaly výstavby ubytovacích, stravovacích zařízení, výstavby nových informačních center a lyžařských areálů, dále pak zavádění nových informačních systémů na celém území regionu SV.

Tab. 13 Příklady projektů dotovaných v rámci „3 Cestovní ruch“

Název projektu	Žadatel	Oblast podpory	Dotace (Kč)
Hotel Jezerka	Hotel Jezerka s.r.o.	3.1	38.012.000
Kalendář Liberecka – informační turistické centrum	Kalendář Liberecka spol. s r.o.	3.1	3.059.731
Lyžařský areál Červená voda	Skipark Červená voda, s. r.o.	3.1	30.000.000
Českomoravské pomezí hraje všemi barvami	Českomoravské pomezí	3.2	3.367.390
Propagace Královohradeckého kraje jako celku	Královohradecký kraj	3.2	28.505.586
Informační systém pro návštěvníky ZOO Liberec	ZOO Liberec	3.2	5.871.695

Zdroj: Regionální rada Severovýchod: Realizované projekty, 2010, zpracování vlastní

Dílčí závěr

V dokumentu ROP Severovýchod bylo zdůrazněno, že se v oblasti cestovního ruchu projevuje malá nápaditost podnikatelských subjektů, které jsou s cestovním ruchem spojeny. Tímto konstatováním jsou myšleny různé marketingové aktivity zaměřené na obyvatelstvo České republiky i zahraniční hosty. V cestovním ruchu se projevuje ještě další problém, o kterém se roky diskutuje v souvislosti spolupráce veřejné sféry a podnikatelských subjektů. Chybí dostatečná vůle úzce spolupracovat, protože každá ze stran má představu, že ona bude tou hlavní, která bude vše řídit a o všem rozhodovat. To platí i v případě krajů soustředěných v regionu Severovýchod.

6.5 Prioritní osa „4 Rozvoj podnikatelského prostředí“

Z fondů EU vyčleněno: 26,3 mil. €, což jsou 4,0 % ROP SV⁵⁴. Finanční prostředky je možné využít pro regeneraci a revitalizaci brownfields k rozvoji podnikatelských aktivit, napojení stávajících a nových průmyslových zón a ploch na páteřní komunikace, na technickou infrastrukturu, investice do zlepšení materiálně-technického vybavení učeben a dalších prostor na školách a učilištích, případně přímo ve firmách, které jsou určeny pro získávání praktických znalostí a dovedností apod.⁵⁵

Region soudržnosti Severovýchod je obecně hodnocen jako průmyslově-zemědělský region s velkým potenciálem rozvoje služeb. Pro ekonomický rozvoj v posledních letech je příznačný růst podílu zahraničních investic na hodnotách hlavních makroekonomických ukazatelů. Na jedné straně existují aglomerace krajských měst s dobrou infrastrukturou, kvalifikovanou pracovní silou, s množstvím podnikatelských subjektů v progresivních průmyslových odvětvích a službách, na druhé straně periferní venkovské oblasti se špatným dopravním spojením, nedostatečnou technickou infrastrukturou a horší sociální a

⁵⁴ FONDY EU.: ROP NUTS II. Severovýchod. 2010. [online]. Dostupné z URL: <<http://www.strukturalni-fondy.cz/getdoc/64ffb8d7-0810-441d-83c2-fd13710eedb3/ROP-NUTS-II-Severovycho>>

⁵⁵ FONDY EU.: ROP NUTS II. Severovýchod. 2010. [online]. Dostupné z URL: <<http://www.strukturalni-fondy.cz/getdoc/64ffb8d7-0810-441d-83c2-fd13710eedb3/ROP-NUTS-II-Severovycho>>

vzdělanostní skladbou obyvatelstva a silně podprůměrnou podnikatelskou aktivitou, jež se promítají do vysoké míry nezaměstnanosti.⁵⁶

Růst výkonnosti a konkurenceschopnosti regionu spočívá v podstatně rozsáhlejších komerčním využití výstupů vědy, výzkumu a vývoje cestou inovací produktů, služeb procesů apod. Řešením je vytvoření inovačních strategií, které by analyzovaly současný stav, na základě spolupráce klíčových regionálních aktérů udaly směr budoucí spolupráce a byly jedním ze zdrojů, které by daly vzniknout pilotním inovačním projektům.⁵⁷

Globální cíl této osy je zvýšit atraktivitu regionu pro podnikání a investice.

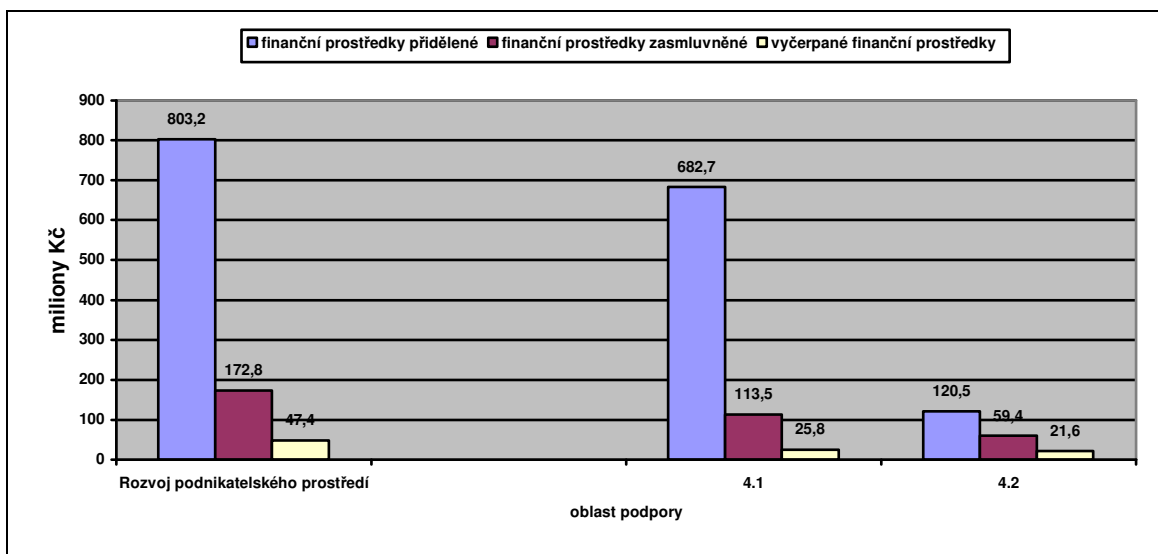
Specifickým cílem této osy je zlepšit podnikatelskou infrastrukturu prostřednictvím rozvoje podnikatelských nemovitostí. Zlepšit pracovní uplatnění absolventů škol, lépe využít potenciál regionu v oblasti komercializace výstupů výzkumu a vývoje.

Celkem bylo na čtvrtou prioritní osu alokováno 803,2 milionů Kč (období 2007-2013). V letech 2007-2009 řídicí orgán schválil na 4. prioritní osu 18 projektů ve výši 172,8 milionů Kč, tzn., že v polovině doby trvání programu je zasmluvněno 22% prostředků, což naznačuje, že celkově čerpání z prioritní osy probíhá nejpomaleji ze všech os. Celkem bylo vyplaceno 47,4 milionů Kč.⁵⁸

⁵⁶ Regionální rada Severovýchod: Regionální operační program NUTS II Severovýchod pro období 2007 – 2013, 2007, s. 160.

⁵⁷ Tamtéž, s. 161.

⁵⁸ Regionální rada Severovýchod: Výroční zpráva 2007-2009, 2010, s. různé



Zdroj: Regionální rada Severovýchod: Výroční zpráva 2007-2009, zpracování vlastní

Obr. 16 Přidělené, zasloužené a skutečně čerpané finanční prostředky z prioritní osy – Rozvoj podnikatelského prostředí

Obrázek 16 udává výsledky čerpání finančních prostředků z prioritní osy Rozvoj podnikatelského prostředí. Výsledky jsou podobné jako u ostatních prioritních os regionu Severovýchod. Skutečné čerpání prostředků probíhá pomaleji než jejich zasloužení.

Tabulka 14 uvádí příklady projektů dotovaných v rámci osy „4 Rozvoj podnikatelského prostředí“. Z uvedených údajů je patrné, že projekty se týkaly investic do vybavení pro praxi žáků a výstavby odborných vzdělávacích center na celém území regionu SV.

Tab. 14 Příklady projektů dotovaných v rámci „4 Rozvoj podnikatelského prostředí“

Název projektu	Žadatel	Oblast podpory	Dotace (Kč)
Rekonstrukce brownfieldu v Maršovicích	Texo Plus s.r.o.	4.1	6.711.690
Revitalizace brownfield na víceúčelový objekt	Lubomír Malátek	4.1	7.202.872
Investice do vybavení pro praxi a odborný výcvik žáků SPŠT	Liberecký kraj	4.2	4.281.187
Vybavení dílen pro praktickou výuku	Střední škola Velké Poříčí	4.2	2.595.669

Zdroj: Regionální rada Severovýchod: Realizované projekty, 2010, zpracování vlastní

Dílčí závěr

Největším problémem podnikatelské sféry, zejména malých a středních podniků je nedostatek kapitálu pro vlastní rozvoj a následně pro jejich větší angažovanost pro rozvoj celého regionu. Není dostatek finančních prostředků zejména pro nákup a rozvoj nových technologií, chybí také dostatečně kvalifikovaná pracovní síla. Je nutné se zaměřit na spolupráci firem a vzdělávacích institucí. Region čelí nedostatku kvalifikovaných pracovních sil, přitom absolventi škol těžko nacházejí uplatnění. Firmy požadují praxi, protože dobře vědí, že výchova nového pracovníka stojí velké finanční prostředky a škola bez praxe pro ně nemá dostatečnou hodnotu.

6.6 Prioritní osa „5 Technická pomoc“

Z fondů EU vyčleněno: 19,7 mil. €, což jsou 3,0 % ROP SV⁵⁹. Finanční prostředky z této prioritní osy jsou vyčleněny na financování aktivit spojených s řízením programu, např. platy pracovníků zapojených do řízení ROP Severovýchod, výběr projektů, monitoring projektů a programu, zpracování studií a analýz, zajištění publicity programu, podpora přípravy a realizace projektů apod.

Prioritní osa Technická pomoc je v souladu s legislativním rámcem pro strukturální fondy, je zaměřena na podporu řízení a implementaci ROP Severovýchod . Je průřezovou prioritní osou a dotýká se všech prioritních os a oblastí podpor ROP Severovýchod . V rámci prioritní osy Technická pomoc budou financovány zejména akce pro podporu řízení,

⁵⁹FONDY EU.: ROP NUTS II. Severovýchod. 2010. [online]. Dostupné z URL: <<http://www.strukturalni-fondy.cz/getdoc/64ffb8d7-0810-441d-83c2-fd13710eedb3/ROP-NUTS-II-Severovycho>>

implementace, kontroly, monitorování, hodnocení, propagace regionálního operačního programu a zvyšování absorpční kapacity regionu.⁶⁰

Globálním cílem této osy je zajistit aktivity spojené s realizací a řízením regionálního operačního programu a posílit absorpční kapacitu území NUTS II Severovýchod.

Prvním specifickým cílem je - zajistit optimální administrativní kapacitu za účelem efektivní a bezproblémové realizace programu. Tento cíl je zaměřen na zajištění financování pro pokrytí nákladů nutných pro efektivní a bezproblémové řízení, monitorování, kontrolu, audit, analýzu, propagaci a poskytování informací na úrovni celého ROP Severovýchod .

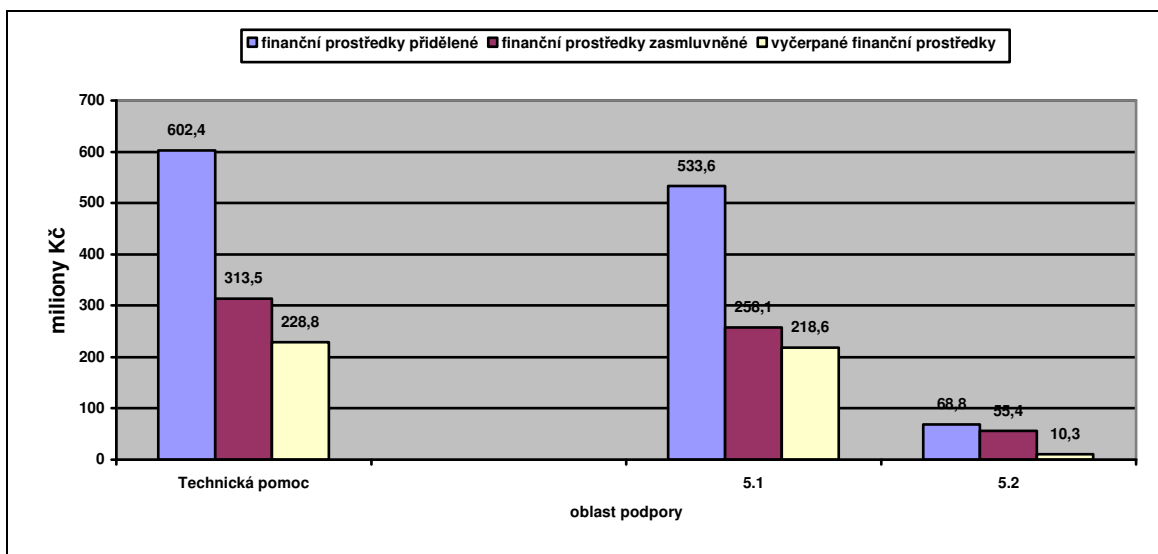
Druhým cílem je - zajistit dostatečnou absorpční kapacitu v regionu. Tento cíl je zaměřen na pokrytí nákladů souvisejících s podporou vzniku, přípravy a realizace projektů uplatnitelných v prioritních osách ROP Severovýchod. Specifický cíl 2 je v rámci ROP Severovýchod rozvíjen prostřednictvím Oblasti podpory 5.2 Podpora absorpční kapacity regionu soudržnosti Severovýchod.⁶¹

Celkem bylo na pátou prioritní osu alokováno 602,4 milionů Kč (období 2007-2013). V letech 2007-2009 řídicí orgán schválil na 5. prioritní osu 32 projektů ve výši 313,5 milionů Kč, tzn., že v polovině doby trvání programu je zaslavněno 52% prostředků, což naznačuje, že celkově čerpání z prioritní osy probíhá velmi dobře. Celkem bylo vyplaceno 228,8 milionů Kč.⁶²

⁶⁰ Regionální rada Severovýchod: Regionální operační program NUTS II Severovýchod pro období 2007 – 2013, 2007, s. 171.

⁶¹ Tamtéž, s. 171.

⁶² Regionální rada Severovýchod: Výroční zpráva 2007-2009, 2010, s. různé



Zdroj: Regionální rada Severovýchod: Výroční zpráva 2007-2009, zpracování vlastní

Obr. 17 Přidělené, zaslouvněné a skutečně čerpané finanční prostředky z prioritní osy – Technická pomoc

Obrázek 17 udává výsledky čerpání finančních prostředků z prioritní osy Technická pomoc. Výsledky jsou lepší než u ostatních prioritních os regionu Severovýchod. Skutečné čerpání prostředků probíhá rychleji než v ostatních osách, ale to je nejspíše způsobeno tím, že peněžní prostředky jsou určeny hlavně pro zlepšení chodu celého ROP SV.

Tabulka 15 uvádí příklady projektů dotovaných v rámci osy „5 Technická pomoc“.

Tab. 15 Příklady projektů dotovaných v rámci „5 Technická pomoc“

Název projektu	Žadatel	Oblast podpory	Dotace (Kč)
Administrace a hodnocení projektů 2009	Regionální Rada SV	5.1	2.875.550
Audit 2009	Regionální Rada NUTS II SV	5.1	340.000
Informování a publicita 2009	Regionální Rada SV	5.1	3.570.000
Posílení absorpční a administrativní kapacity	Centrum evropského projektování a.s.	5.2	47.786.615

Zdroj: Regionální rada Severovýchod: Realizované projekty, 2010, zpracování vlastní

Dílčí závěr

Tato prioritní osa je specifická tím, že si Regionální rada sama navrhuje projekty a sama

pak o přijetí či nepřijetí rozhoduje. Jedná se o dotace na její činnost. V první i v druhé prioritní ose byly schváleny všechny navržené projekty. Regionální rada by měla navrhnout a podat více projektů v rámci oblasti podpory 5.2 a dbát na zvýšenou kontrolu, co se týče projektů schválených v oblasti 5.1.

Problémem efektivního využití jakékoli investice je ohlídat veškeré technické záležitosti, které s investováním souvisí. Jedná se o vysoce odbornou činnost, jako je sledování nákladů nutných pro efektivní a bezproblémové řízení, kontrolu, audit, analýzu, propagaci atd., tak jak je v této prioritní ose popsáno. Tato prioritní osa se dotýká všech zbývajících prioritních os, protože každá má své technické zázemí. Proto je důraz oprávněně kladen na přípravu metodik pro tvorbu manuálů, pro rozvoj finančního řízení a na externí vzdělávání zaměstnanců, kteří se budou na zajišťování a řízení operačního programu podílet.

Závěr

Strukturální fondy Evropské unie představují pro Českou republiku zdroj financování regionálního rozvoje. Se změnou politických, ekonomických, sociálních a společenských podmínek po roce 1989 se otevřela České republice cesta k možnému financování aktivit, které vedly k rozvoji konkrétních území.

Po vstupu České republiky do Evropské unie v květnu 2004 se otevřela cesta k čerpání z těchto strukturálních fondů. Česká republika možnost čerpání uvítala, protože to pro ni byla aspoň částečná finanční pomoc. Po roce 1989 došlo postupně k výrazné restrukturalizaci tradičního českého těžkého průmyslu, což znamenalo nárůst počtu nezaměstnaných a s tím související úpadek měst a obcí. Restrukturalizace podnikatelského sektoru zapříčinila nízkou kupní sílu lidí, kteří ztratili zaměstnání. Finanční pomoc ze SF přišla v okamžiku, kdy bylo známo, že finanční zdroje nejsou dostatečné, aby mohly zajistit potřebné aktivity a znovu oživit ekonomiku země zejména v oblastech, kde není téměř žádný průmysl a dostatečná infrastruktura.

Evropská unie má dva strukturální fondy - Evropský fond pro regionální rozvoj, Evropský sociální fond a zvláštní fond - Fond soudržnosti. „Na programové období 2007 – 2013 dostala Česká republika k dispozici 26,69 miliard eur, což představuje cca tři čtvrtiny státního rozpočtu ČR. Česko si pro období 2007 – 2013 vyjednalo 26 operačních programů. Osm je zaměřeno tématicky (např. na dopravu, vzdělávání, zaměstnanost...), sedm regionálně (na Středočeský kraj, Střední Moravu, Moravskoslezsko atd.). Ostatní operační programy umožňují přeshraniční, meziregionální a nadregionální spolupráci či zajišťují technické, administrativní a výzkumné zázemí realizace politiky soudržnosti.“⁶³

Problematika čerpání finančních prostředků ze strukturálních fondů je značně složitá. Vyžaduje velké znalosti, organizační schopnosti, orientaci v celé činnosti. Evropská unie po letech přiznala, že celá problematika strukturálních fondů je natolik složitá, že se stala těžko ovladatelným byrokratickým procesem a rozhodla se aktivity usměrnit, snížit počet

⁶³ MMR: Fondy Evropské unie: 26,7 miliard € pro Českou republiku. 2010. [online]. Dostupné z [www: <http://www.strukturalni-fondy.cz/Informace-o-fondech-EU>](http://www.strukturalni-fondy.cz/Informace-o-fondech-EU)

operačních programů a více je zprůhlednit. Navíc také chtěla výrazně zkvalitnit odbornou pomoc jednotlivým členským státům. Přílišná byrokracie a nepřehlednost vede k tomu, že žadatelé se dopouštějí chyb, aniž si uvědomují, že porušují rozpočtová pravidla. Česká republika se tuto situaci snažila vyřešit tím, že řízením jednotlivých operačních programů, dohledem na čerpání a využíváním pověřila Regionální rady regionů soudržnosti. Řídící orgán může pravomoci delegovat na zprostředkující subjekty, např. úřady práce, Czechinvest, kraje atd.⁶⁴

Královédvorský, Pardubický a Liberecký kraj patřily z hlediska průmyslové infrastruktury k silným. Průmysl, který byl před rokem 1989 na území těchto krajů, dopltil výrazně na celorepublikovou restrukturalizaci průmyslu a tradiční česká odvětví, např. textilní a sklářský průmysl, které měly několikasetletou tradici postupně zanikaly. Když se přidají problémy s nevyhovující dopravní infrastrukturou, vylidňováním menších obcí, nedostatečně silnou podnikatelskou základnou, byly tyto kraje postaveny před skutečnost, že bez částečné finanční pomoci z EU se budou ekonomicky propadat.

Současné programovací období let 2007 – 2013 lze hodnotit zatím pouze do konce roku 2009. Z hodnocení vyplývá, že cílem regionu Severovýchod je zvýšení kvality fyzického prostředí regionu, což povede ke zvýšení atraktivity regionu pro investování, podnikání a život obyvatel. Prostřednictvím zvýšení atraktivity regionu bude docházet k přiblížení úrovně EU.⁶⁵

Problémy, které se v ROP SV v roce 2007 objevily, byly charakterizovány jako méně závažné, které neměly vliv na celkové plnění programu. Jednalo se především o zpřesňování dílčích programů a následných dokumentů (viz dopravní infrastruktura).⁶⁶

Ve výroční zprávě za rok 2008 jsou shrnuty problémy, které se v tomto roce objevily při plnění jednotlivých cílů operačního programu.⁶⁷ Ve výroční zprávě se konstatuje, že

⁶⁴ MMR: Řízení fondů EU. 2010. [online]. Dostupné z www: < <http://www.strukturalni-fondy.cz/Informace-o-fondech-EU/Rizeni-fondu-EU> >

⁶⁵ Regionální rada regionu Severovýchod: Výroční zpráva o realizaci ROP Severovýchod za rok 2007, s. 6

⁶⁶ Tamtéž, s. 48

⁶⁷ Regionální rada regionu Severovýchod: Výroční zpráva o realizaci ROP Severovýchod za rok 2008, s. 36.

v tomto roce proběhly dvě velké kontroly plnění operačního programu. Z hlediska plnění jednotlivých cílů nemělo Ministerstvo financí ČR, odbor Národního fondu, Ministerstvo pro místní rozvoj ČR, ani odbor interního auditu a kontroly veřejnosprávní kontroly žádné připomínky. Avšak jedna připomínka se týkala špatného vyplnění potřebných podkladů v rámci věcného hodnocení projektových žádostí, neboť byl používán formulář, který obsahoval pouze výsledné číselné hodnoty za jednotlivá kritéria, avšak nebylo z nich zřejmé, ve kterém podkritériu bylo dáno kolik bodů. A druhá připomínka se týkala testování propojení účetního informačního systému s monitorovacím informačním systémem, které zatím nebylo ukončeno, tudíž přenos dat stále probíhá ručně.⁶⁸

Ve výroční zprávě za rok 2009 se konstatuje, že v tomto roce byla pracovníky odboru rozpočtu Ministerstva pro místní rozvoj vykonána veřejnoprávní kontrola zaměřená na kontrolu hospodaření s veřejnými prostředky, poskytnutými z rozpočtové kapitoly MMR na předfinancování výdajů, které mají být kryty prostředky z rozpočtu EU a prostředky státního rozpočtu určenými na spolufinancování ROP SV. V rámci kontroly nebylo zjištěno porušení zákonů ani jiných obecně platných předpisů.⁶⁹

Analytická část práce se zabývá operačním programem regionu Severovýchod na léta 2007 – 2013. Zpracovaný program je ze strany odpovědných orgánů a institucí velmi podrobně rozpracovaný. Z jeho obsahu zřetelně vyplývá, že jeho autoři vycházeli ze zkušeností minulých let. Analytická část práce vychází zejména s tohoto programu a dílčích hodnocení uvedených v jiných materiálech. Pro zjištění potřebných údajů bylo čerpáno především ze sekundárních zdrojů, kterými byly kromě uvedeného zásadního dokumentu výroční zprávy regionu Severovýchod, informace z webových stránek týkajících se strukturálních fondů z pohledu celé Evropské unie a také z pohledu vlády a příslušných orgánů a institucí České republiky.

Hlavním cílem diplomové práce bylo vysvětlit problematiku významu a čerpání finančních prostředků z fondů Evropské unie, konkrétně v rámci Regionálního operačního programu

⁶⁸ Tamtéž, s. 36.

⁶⁹ Regionální rada regionu Severovýchod: Výroční zpráva o realizaci ROP Severovýchod za rok 2009, s. 45.

Severovýchod v období 2007 - 2009. Dalším cílem bylo provést analýzu čerpání finančních prostředků z jednotlivých prioritních os a zjistit oblasti, kde by se mohly vyskytnout problémy s čerpáním dotací. Na ROP SV bylo pro programovací období 2007-2013 alokováno 20 079,88 milionů Kč. Z této částky je zasmluvněna cca třetina a vyplacena cca pětina prostředků, což značí že čerpání finančních prostředků jde podle plánu, vzhledem k tomu, že nejsme ani v polovině trvání programovacího období. Je nutné dodat, že některé údaje za rok 2009 nejsou ze strany tvůrců programového dokumentu ještě přesně vyčísleny, což vyplývá ze složitosti celého finančního procesu a zejména z nutnosti zpětné finanční kontroly ze strany Evropské unie.

Lze také konstatovat, že většina schválených projektů, je v souladu s cíly jednotlivých os a pokud budou projekty kvalitně zrealizovány, bude hlavní cíl ROPu SV splněn.

Problematika čerpání finančních prostředků ze strukturálních fondů a jejich následné využití v rámci regionálních programů je dlouhodobou záležitostí, tudíž zhodnocení čerpání pouze části programového období nedává celkový obrázek o čerpání jako takovém, proto je tato práce považována za první článek analýzy čerpání. Teprve po skončení programového období 2007 - 2013 můžeme hodnotit programové období jako celek, což přinese zásadní výsledky a zhodnocení, jak pro současné, tak pro budoucí období.

Seznam použité literatury

BOHAČOVÁ, I.; HRABÁNKOVÁ, M. *Strukturální politika Evropské unie*. 1.vydání Praha: CH Beck, 2009. 188 s. ISBN 978-80-7400-111-6.

CRAIG, P.; DE BÚRCA, G. *EU Law*. 1.vydání Oxford: Oxford University Press, 2008. 1148 s. ISBN 97-801992-738-98.

Česká spořitelna, 2010 [online]. Dostupné z WWW: <<http://www.csas.cz>>.

ČSOB, 2010 [online]. Dostupné z WWW: <<http://www.csob.cz>>.

EVANS, A. *The EU Structural Funds*. 1.vydání Oxford: Oxford University Press, 1999. 388 s. ISBN 13-9780198268284.

GE Money, 2010 [online]. Dostupné z WWW: <<http://www.gemoney.cz>>.

Komerční banka, 2010 [online]. Dostupné z WWW: <<http://www.kb.cz>>.

Ministerstvo školství mládeže a tělovýchovy, 2010 [online]. Dostupný z WWW: <<http://www.msmt.cz>>.

Regionální rada, 2010 [online]. Dostupný z WWW: <<http://www.rada-severovychod.cz>>.

Strukturálním fondy, 2010 [online]. Dostupný z WWW: <<http://www.strukturalni-fondy.cz>>.

UNICredit Bank, 2010 [online]. Dostupné z WWW: <<http://www.unicreditbank.cz>>.

VILAMOVIČ, Š. *Čerpáme finanční zdroje EU*. 1.vydání Praha: Grada Publishing, 2004. 200 s. ISBN 80-247-1194-X.

Seznam bibliografických citací

BERMAN GROUP A CZECHINVEST: Regionální hospodářská konkurenceschopnost. Příručka pro představitele veřejné správy. Projekt identifikace klastrů v ČR. S. 46. Praha, 2006. s. 7.

BUSINESSINFO: ROP Severovýchod. [online]. Dostupné z www:

<http://www.businessinfo.cz/cz/rubrika/rop-severovychod/1001702/>

ČESKÁ SPOŘITELNA: EU program business. [online]. Dostupné z www:

http://www.csas.cz/banka/menu/cs/banka/nav00195_eu_bus

ČESKO. Vláda. Usnesení č. 682 ze dne 12. července 2000

ČSOB: Program na spolufinancování projektů podporovaných z fondů EU. [online].

Dostupné z www: <http://www.csob.cz/cz/SME/Tipy/EU-fondy/Stranky/Program-spolufinancovani-projektu-EU.aspx>

EURACTIV: Budoucnost kohezní politiky a pohled České republiky. [online]. Dostupné

z www: <http://www.euractiv.cz/regionalni-rozvoj/analyza/budoucnost-kohezni-politiky-a-pohled-ceske-republiky-007165>

Fondy Evropské unie: ROP NUTS II Severovýchod. [online]. Dostupné z www:

<http://www.strukturalni-fondy.cz/rop-sv>

Fondy Evropské unie: ROP NUTS II. Severovýchod. [online]. Dostupné z www:

<http://www.strukturalni-fondy.cz/getdoc/64ffb8d7-0810-441d-83c2-fd13710eedb3/ROP-NUTS-II-Severovychod>

Fondy Evropské unie: Strukturální fondy. [online]. Dostupné z www:

<http://www.strukturalni-fondy.cz/Programy-2007-2013>

Fondy Evropské unie: Strukturální fondy. [online]. Dostupné z www:

<http://www.strukturalni-fondy.cz/Informace-o-fondech-EU/Regionalni-politika-EU>

GE Money: EU Servis. [online]. Dostupné z www:

<http://www.gemoney.cz/ge/cz/2/uvery/eu-servis/uverove-produkty>

HÁBOVÁ, M.: Doporučení pro usnadnění bankovního financování projektů dotovaných z EU. Závěrečná zpráva projektu pro Ministerstvo pro místní rozvoj ČR. 15. září 2010.

HK ČR: Příručka Evropské a národní programy podpor pro MSP. Praha: HK ČR, březen 2007, s. 2.

KB: EU POINT index Komerční banky. [online]. Dostupné z www:

<http://www.kb.cz/cs/kb-eu-point/eu-point-index.shtml>

KB: EU Point index mírně nadprůměrný, ve strukturálních fondech zbývá už jen třetina alokace na roky 2007 – 2013. [online]. Dostupné z www:

<http://www.einvestice.cz/cs/o-bance/tiskove-centrum/tiskove-zpravy/eu-point-index-mirne-nadprumerny-ve-strukturalnich-fondech-zbyva-uz-jen-tretina-alokace-na-roky-2007-2013-1089.shtml>

MALÁČOVÁ, M.: Aktuální měsíční monitorovací zpráva – květen 2009. [online].

Dostupné z www : <http://www.strukturalni-fondy.cz/getdoc/d4d084ae-cde6-466a-8ec1-c907ab9c5cb3/Mesicni-monitorovaci-zprava>

Ministerstvo pro místní rozvoj: Fondy Evropské unie: 26,7 miliard € pro Českou republiku. [online]. Dostupné z www: <http://www.strukturalni-fondy.cz/Informace-o-fondech-EU>

Ministerstvo pro místní rozvoj: Národní rozvojový plán ČR 2007 – 2013. [online].

Dostupné z www: <http://www.businessinfo.cz/cz/clanek/zdroje-financovani-z-eu-2007-2013/narodni-rozvojovy-plan-cr-2007-2013/1001573/39487>

Ministerstvo pro místní rozvoj: Řízení fondů EU. [online]. Dostupné z www:

<http://www.strukturalni-fondy.cz/Informace-o-fondech-EU/Rizeni-fondu-EU>

Ministerstvo školství mládeže a tělovýchovy: Strukturální fondy. [online]. Dostupné

z www: <http://www.msmt.cz/strukturalni-fondy/strukturalni-fondy-eu.html>

Nejvyšší kontrolní úřad: Zpráva o finančním řízení prostředků Evropské unie v ČR. Praha: 2008. s. 15-17.

Regionální rada Severovýchod: Regionální operační program NUTS II Severovýchod pro období 2007 – 2013, 2007, s. 16 – 171.

Regionální rada Severovýchod: Výroční zpráva 2007-2009, s. různé

SVOBODA, C.: Země EU se shodly: Politika soudržnosti zůstane beze změny. [online].

Dostupné z

[www:http://www.cyrilsvoboda.cz/index.php?option=com_content&task=view&id=552&Itemid=1](http://www.cyrilsvoboda.cz/index.php?option=com_content&task=view&id=552&Itemid=1)

UNICredit Bank: Výplata dotací. [online]. Dostupné z www:

<http://www.unicreditbank.cz/cz/firmy/eu-fondy/vyplata-dotaci.html>

Viz Sdělení komise, Politika soudržnosti pro podporu růstu a zaměstnanosti: Strategické obecné zásady společenství, 2007 - 2013 (KOM (2005) 0299), Brusel, 5. července 2005.

Všeobecná encyklopedie ve čtyřech svazcích. Svazek třetí. Vydání první. Praha: Nakladatelský dům OP, 1997. s. 740. ISBN (třetí svazek) 80-85841-35-5. s. 657

